

§16a-miljøgodkendelse på husdyrbruget på adressen Vejlevej 62 og 60a, 6880 Tarm  
8. november 2021

Returadresse  
Land, By og Kultur – Land og Vand  
Smed Sørensens Vej 1, 6950 Ringkøbing

**NATURENS  
RIGE**

Ejer af husdyrbruget på  
Vejlevej 62 og 60  
6880 Tarm

Sagsbehandler  
Anne Marie Susgaard  
Direkte telefon  
9974 1570  
E-post  
Anne.marie.susgaard@rksk.  
dk  
Dato  
8. november 2021  
Sagsnummer  
20-026175

# Miljøgodkendelse

gældende for husdyrbruget på adresserne  
Vejlevej 62 og 60a, 6880 Tarm



Virksomhedens art:	Kvægbrug,
Matrikel nr.:	4a m.fl., Gundesbøl By, Ådum
Betegnelse:	Husdyrbrug omfattet af §16 a i husdyrbrugsloven
Tilsynsmyndighed:	Ringkøbing-Skjern Kommune
Kvalitetssikret af:	Frank Tolbøll

## Indholdsfortegnelse

Stamblad: .....	4
Oplysninger om husdyrbruget: .....	4
<b>Meddelelse af miljøgodkendelse .....</b>	<b>5</b>
Baggrund og kort resumé .....	5
Biaktiviteter .....	5
Afgørelsen .....	5
<b>Vilkår for miljøgodkendelsen.....</b>	<b>8</b>
Generelt.....	8
Nye og renoverede stalde .....	8
Nye opbevaringsanlæg.....	9
Godkendte stalde, produktioner og miljøteknologier.....	9
Ny gyllebeholder.....	10
Beskyttelse af jord, grundvand og overfladevand.....	10
Beskyttelse i forhold til naboer .....	11
Tilsyn, kontrol og egenkontrol.....	13
Uheld og risici .....	13
Bedst tilgængelige teknik / Renere teknologi .....	13
Ophør.....	13
<b>Formalia .....</b>	<b>14</b>
Lovgrundlag.....	14
Høring og offentliggørelse.....	14
Klagevejledning .....	15
Udnyttelse, kontinuitet og revurdering .....	16
<b>Miljøvurderingen .....</b>	<b>18</b>
Erhvervsmæssigt nødvendig for ejendommens drift som landbrugsejendom. ....	18
Beskrivelse af husdyrbruget.....	18
Lokalisering.....	22
Forbudszoner.....	22
Afstandskrav .....	22
Beskyttelseslinjer .....	24
Samlet vurdering af lokalisering.....	24
Påvirkning af landskab .....	24
Større uforstyrrede landskaber .....	24
Bevaringsværdige landskaber:.....	24

Samlet vurdering af påvirkningen af landskab .....	26
Påvirkning af vilde planter og dyr.....	26
Ammoniak påvirkning af natur .....	26
Påvirkning af bilag IV-arter.....	31
Samlet vurdering af påvirkningen af vilde planter og dyr .....	32
Påvirkning af jord, grundvand og overfladevand.....	32
Samlet vurdering af påvirkningen af jord, grundvand og overfladevand.....	36
Påvirkning af naboer .....	36
Lugt .....	36
Støj og rystelser.....	38
Lys.....	39
Fluer og skadedyr.....	39
Støv.....	40
Transport.....	40
Samlet vurdering af påvirkning af nabogener.....	41
Anvendelse af BAT (bedste tilgængelige teknik).....	41
Anvendelse af bedste teknik til reduktion af ammoniakemissionen.....	41
Alternative løsninger .....	46
0-alternativ.....	46
Egenkontrol.....	46
<b>Konklusion .....</b>	<b>46</b>
<b>Bilag 1: Bygningsoversigt.....</b>	<b>48</b>
<b>Bilag 2: Afløbsplan/udsprinkling.....</b>	<b>50</b>
<b>Bilag 3: Adresser inden for konsekvensradius.....</b>	<b>51</b>
<b>Bilag 4: Natur .....</b>	<b>52</b>
<b>Bilag 5: Beplantning.....</b>	<b>56</b>

#### **Copyright**

Kortmateriale er gengivet af Ringkøbing-Skjern Kommune med tilladelse fra Kort- og matrikelstyrelsen. Copyright Kort- og matrikelstyrelsen 1992 /KD.86.1033.

Luftfotos – Danmarks Digitale Ortofoto – er gengivet af Ringkøbing-Skjern Kommune med tilladelse fra Cowi. DDO ©, Copyright COWI.

## Stamblad:

Bedriftens ejer og driftsansvarlig	Ejer af husdyrbruget på adresserne Vejlevej 62 og 60a, 6880 Tarm
Bedriftens adresse	Vejlevej 62 og 60a, 6880 Tarm
Bedriftens miljøkonsulent og ansvarlige for miljøkonsekvensrapporten.	Rikke Mogensen, Vestjysk Herningvej 3, 6950 Ringkøbing Fastnet telefon: 96814223 E-mail: rim@vestjysk.dk
Kommune	Ringkøbing-Skjern Kommune
Ejendomsnummer	7600001777
Bedriftens betegnelse	Husdyrbrug omfattet af § 16a i Bekendtgørelse af lov om miljøgodkendelse m.v. af husdyrbrug
Ansøgning nr.	223883, indsendt d. 18-12-2020, ver. 3

## Oplysninger om husdyrbruget:

Stalde og produktioner:

Staldnavn	Staldstørrelse (m <sup>2</sup> )	Produktionsareal (m <sup>2</sup> )	Dyretype	Staldsystem	Miljøteknologi
<b>Eksisterende staldafsnit</b>					
Kostald	2207	1733	Malkekøer, kvier og stude	Fast drænet gulv med skraber og ajleafløb	Ingen
		184	Malkekøer, kvier og stude	Dybstrøelse	Ingen
<b>Nye Staldafsnit</b>					
Stald Vejlevej 60a	472	470	Flexgruppe: alle kvæg*	Dybstrøelse	Ingen
Ny kviestald	1748	1250	Malkekøer, kvier og stude	Fast drænet gulv med skraber og ajleafløb	Ingen
		182	Flexgruppe: alle kvæg*	Dybstrøelse	Ingen
Ny kalvestald	1496	700	Flexgruppe: alle kvæg*	Dybstrøelse	Ingen
<b>Andre nye bygninger</b>					
Ensilagepladser	4320				

\*

Dyretype og staldsystemer som indgår i flexgruppen
Alle kvæg; Dybstrøelse
Malkekøer, kvier og stude. Dybstrøelse
Ammekøer, slagtekalve (over 6 mdr.). Dybstrøelse
Kalve, (under 6 mdr.). Dybstrøelse

## Opbevaringslagre

Navn	Lagertype	Størrelse (m <sup>3</sup> )	Overfladeareal (m <sup>2</sup> )	Miljøteknologi
Eksisterende opbevaringslagre				
Gyllebeholder 1	Flydende	1500	378	Ingen
Gyllebeholder 2	Flydende	3000	759	Ingen
Nye opbevaringslagre				
Gyllebeholder 3	Flydende	5000	1259	Ingen
Møddingplads	Fast		452	Ingen

# Meddelelse af miljøgodkendelse

## Baggrund og kort resumé

Ringkøbing-Skjern Kommune modtog den 18. december 2020 en ansøgning om miljøgodkendelse af husdyrbruget beliggende på adresserne Vejlevej 62 og 60a, 6880 Tarm.

Der er ikke tidligere meddelt miljøgodkendelse til husdyrbruget på Vejlevej 62 og 60a, 6880 Tarm i henhold til husdyrbrugsloven §16a.

Vejlevej 62 og 60a er en sammatrikuleret ejendom, hvor der ønskes husdyrproduktion på begge adresser. Husdyranlæggene på de to adresser skal derfor godkendes i en samlet §16a miljøgodkendelse.

### Kort resumé

Ansøgningen om miljøgodkendelse omfatter hele husdyrbruget, en udvidelse af husdyrbrugets dyrehold og produktionsarealer, samt opførelse af en ny kviestald, en kalvestald, samt ændring af 182 m<sup>2</sup> staldgulv fra dybstrøelse til fast drænet gulv i eksisterende kostald. Derudover opføres en gyllebeholder, en møddingsplads, ensilagepladser og beholder til restvand på Vejlevej 62. Det nye byggeri placeres i tilknytning til de eksisterende bygninger på adressen.

Endvidere søges om etablering af et staldafsnit med dybstrøelse i en eksisterende bygning på Vejlevej 60a.

Der anvendes følgende virkemidler til at reducere udledninger af ammoniak:

- Der anvendes hovedsagelig staldsystemet "fast drænet gulv med skraber og ajleafløb.

### Biaktiviteter

Ingen.

### Afgørelsen

Ringkøbing-Skjern Kommune meddeler hermed miljøgodkendelse af husdyrbruget på ejendommen matr. nr. 4a, Gundesbøl By, Ådum beliggende på adresserne Vejlevej 62 og 60a, 6880 Tarm. Afgørelsen meddeles i medfør af § 16a i Husdyrbrugsloven og på de angivne vilkår.

Miljøgodkendelsen gælder hele husdyrbruget uden markarealer og omfatter en udvidelse af husdyrbruget, samt opførelse af en ny kviestald på 1748 m<sup>2</sup>, ny kalvestald på 1496 m<sup>2</sup>, en gyllebeholder på 5000 m<sup>3</sup>, en beholder til restvand, en møddingsplads på 452 m<sup>2</sup> og ensilagesiloer på tilsammen 4320 m<sup>2</sup> på Vejlevej 62. Derudover ændres 182 m<sup>2</sup> staldbund i eksisterende kostald fra dybstrøelse til fast drænet gulv. På Vejlevej 60a ønskes etableret et staldafsnit på 472 m<sup>2</sup> med dybstrøelse i en eksisterende bygning.

Miljøgodkendelsen gælder hele husdyrbruget og omfatter følgende produktionsarealer i eksisterende stalde:

Dyretype og staldsystem	Produktionsareal (m <sup>2</sup> )
Malkekøer, kvier og stude. Fast drænet gulv med skraber og ajle afløb	1733
Malkekøer, kvier og stude. Dybstrøelse	184
Ialt	1917

Samt opførelse af ny staldbygning i tilknytning til eksisterende bebyggelse:

Dyretype og staldsystem	Prod. areal (m <sup>2</sup> )	Total areal (m <sup>2</sup> )
Flexgruppe: alle kvæg	1170	1968
Malkekøer, kvier og stude. Fast drænet gulv med skraber og ajle afløb	1250	1748
Flexgruppe: alle kvæg	182	
Ialt	2602	

Ringkøbing-Skjern Kommune meddeler endvidere dispensation fra afstandskrav til markvandingsboring jf. § 8, stk. 1, nr. 1 i Bekendtgørelse af lov om miljøgodkendelse m.v. af husdyrbrug til den nye dybstrøelsesstald på Vejlevej 60a. Dispensationen meddeles i henhold til § 9, stk. 3 i Bekendtgørelse af lov om miljøgodkendelse m.v. af husdyrbrug. Den nye dybstrøelsesstald må placeres i en afstand af 11 meter fra markvandingsboring.

Afgørelse om miljøgodkendelse sker på baggrund af ansøgning skema nr. 223883, indsendt den 18. december 2020, version 3.

Afgørelsen om miljøgodkendelse af husdyrbruget Vejlevej 62 og 60a meddeles på baggrund af, at Ringkøbing-Skjern Kommune vurderer, at ansøger har truffet de nødvendige foranstaltninger for at forebygge og begrænse forurening ved anvendelse af bedst tilgængelige teknik, og at husdyrbruget i øvrigt kan drives på stedet, uden at påvirke omgivelserne på en måde, som er uforenelig med hensynet til naboer, landskab, natur og miljø.

Der gøres opmærksom på, at alle ændringer af eksisterende afløb som udgangspunkt skal godkendes.

Hvis der er øget areal med tagflader eller befæstede arealer hvor vandet afledes til nedsivning, skal der søges om en nedsivningstilladelse hos Ringkøbing-Skjern Kommune.

Hvis der er øget areal med tagflader eller befæstede arealer med afledning til vandløb, herunder dræn og grøfter, skal der søges om en udledningstilladelse hos Ringkøbing-Skjern Kommune.

Der gøres hermed opmærksom på, at miljøgodkendelsen ikke fritager fra krav om tilladelse, godkendelse, eller dispensation efter anden lovgivning, herunder Museumsloven.

**Byggeriet og ombygningen må først påbegyndes, når der ligger en særskilt tilladelse til igangsættelse af byggeriet.**

#### Forholdet til museumsloven

Der gøres opmærksom på, at sten og jorddiger, der er omfattet af bestemmelserne i Museumsloven §29a, ikke må beskadiges eller sløjfes uden dispensation fra Ringkøbing-Skjern Kommune.

Der foreligger særlige regler for jordbearbejdning omkring gravhøje bl.a. må der ikke foretages jordbehandling, gødes eller plantes (herunder også juletræer og lignende) inden for en afstand af 2 meter fra højens yderste kant jf. §29 f i museumsloven.

Information om diger og gravhøje kan findes på [www.miljoportal.dk](http://www.miljoportal.dk).

*Vi anmoder om, at Ringkøbing-Skjern Kommune bliver orienteret, såfremt der sker ændringer i ejerforhold eller af driftsansvarlig.*

# Vilkår for miljøgodkendelsen

Konkrete bestemmelser i lovgivningen, som er generelt gældende for landbrug, er som hovedregel, ikke nævnt i denne miljøgodkendelse. Miljøgodkendelsen meddeles på de nedenstående vilkår.

## Generelt

- 1) Husdyrbruget skal placeres, indrettes og drives i overensstemmelse med de oplysninger, der fremgår af ansøgningen og med de eventuelle ændringer, der fremgår af miljøgodkendelsen.
- 2) Godkendelsen skal være udnyttet inden 6 år fra afgørelsen er meddelt. Hvis godkendelsen kun bliver delvist udnyttet bortfalder den del der ikke er udnyttet.
- 3) Udnyttelse anses for, at foreligge når byggeriet faktisk er afsluttet eller ved konstatering af, at det der er truffet afgørelse om, faktisk er gennemført. Se i øvrigt afsnit om udnyttelse, kontinuitet og revurdering i Formalia.
- 4) De vilkår, der vedrører driften, skal være kendt af de ansatte, der er beskæftiget med den pågældende del af driften.
- 5) Drifts-, indretnings-, eller bygningsmæssige ændringer, skal anmeldes til kommunen inden de påbegyndes. Kommunen vurderer, om de aktuelle planer for ændring/udvidelse/renovering kan ske indenfor rammerne af denne miljøgodkendelse.

## Nye og renoverede stalde

- 6) Der må opføres en kviestald på i alt 1748 m<sup>2</sup>, hvor af produktionsarealet udgør 1432 m<sup>2</sup>. Stalden skal etableres med 1250 m<sup>2</sup> fast drænet gulv med skraber og ajleafløb og 182 m<sup>2</sup> med dybstrøelse.
- 7) Der må opføres en kalvestald på i alt 1496 m<sup>2</sup>, hvor af produktionsarealet udgør 700 m<sup>2</sup>. Stalden skal etableres med dybstrøelse.
- 8) I eksisterende kostald må 183 m<sup>2</sup> med dybstrøelse omdannes til fast drænet gulv med skraber og ajleafløb.
- 9) På Vejlevej 60a må der etableret stald til kvæg i eksisterende bygning på i alt 472 m<sup>2</sup>, hvor af produktionsarealet udgør 470 m<sup>2</sup>. Stalden skal etableres med dybstrøelse.
- 10) Det nye byggeri skal opføres således, at valg af byggemateriale og farver vil falde i harmoni med de eksisterende bygninger og det omgivende landskab. Farver skal derfor være afdæmpede nuancer og materialer skal være ikke reflekterende.
- 11) Der skal senest et halvt år (eller alternativt det førstkomende efterår) efter staldbygningens og gyllebeholderens opførelse plantes slørende beplantning i form af et 100 meter lang læhegn langs med Vejlevej. Beplantningen skal bestå af egnskarakteristiske arter og skal vedligeholdes. (Bilag 5)



- 12) Den eksisterende slørende beplantning omkring bygninger ved Vejlevej 62 skal bevares og beplantningen skal vedligeholdes.

### Nye opbevaringsanlæg

- 13) Der må opføres en gyllebeholder på 5000 m<sup>3</sup>.  
 14) Der må opføres en beholder til restvand på 300 m<sup>3</sup>.  
 15) Der må opføres en møddingsplads på 450 m<sup>2</sup>.

### Godkendte stalde, produktioner og miljøteknologier

- 16) Dyreholdet på ejendommen må etableres i de med rødt markerede stalde på kort nedenfor.



- 17) I stalde med dyrehold skal dyretype og staldkategori på arealer der anvendes til produktion være i overensstemmelse med oversigten nedenfor.

Staldnavn	Staldstørrelse (m <sup>2</sup> )	Produktions-Areal (m <sup>2</sup> )	Dyretype	Staldsystem
Eksisterende staldafsnit				
Kostald	2207	1733	Malkekøer, kvier og stude	Fast drænet gulv med skraber og ajlefløb
		184	Malkekøer, kvier og stude	Dybstrøelse
Nye staldafsnit				
Ny kviestald	1748	1250	Malkekøer, kvier og stude	Fast drænet gulv med skraber og ajlefløb
		182	Flexgruppe: Alle kvæg	Dybstrøelse

Ny kalvestald	1496	700	Flexgruppe: Alle kvæg	Dybstrøelse
Stald Vejlevej 60a	472	470	Flexgruppe: Alle kvæg	Dybstrøelse

### Ny gyllebeholder

- 18) Der skal etableres en støbt plads med afløb til opsamlingsbeholder, hvor påfyldning af gylle ved gyllebeholderen finder sted. Pladsen skal rengøres for spild af flydende husdyrgødning umiddelbart efter end påfyldning af gylle. Et alternativ til etablering af en støbt plads er, at pumpningen/sugningen af gylle fra beholderen altid sker med selvfyldende vogn eller lign., der har returløb til beholderen.

Såfremt der bakkes til beholderen, skal der etableres en anordning der sikrer beholderen mod påkørsel.

- 19) Gyllebeholderen må ikke uden kommunens tilladelse tages i brug til andet formål end det ansøgte.
- 20) Gyllebeholderen skal fjernes uden udgift for kommunen, når den ikke længere er i brug til det formål, hvortil den er tilladt.

### Beskyttelse af jord, grundvand og overfladevand

- 21) Der skal til beskyttelse af jord, grundvand og overfladevand træffes foranstaltninger som anført i tabellen nedenfor.

Vask af maskiner	Vask af landbrugsmaskiner og redskaber skal ske på fast vaskeplads med bortledning af vaskevandet til opsamlingsbeholder. Alternativt kan vask af landbrugsmaskiner ske på udbringningsarealerne.
Rengøring af arealer	Affald, foderrester, gødningsspild mv. skal fjernes fra befæstede arealer, som har afledning af overfladevand til nedsivning eller recipient.
Vedligeholdelse af anlæg	Afløb, beholdere, pumper og andet, som anvendes til afledning af spildevand, restvand og saftafløb, skal altid være i driftsklar stand. Ændret håndtering af spildevand, restvand og saftafløb skal anmeldes til kommunen.
Håndtering af gylle	Håndtering af gylle skal foregå under opsyn og eventuelt spild skal straks opsamles.

	Påfyldning af gyllevogne skal ske med vognmonteret pumpe, der har returløb til tanken eller på fast plads med afløb til opsamlingsbeholder.
Kompost- og ensilageopbevaring	Ved etablering af kompost og ensilage i markstakke skal tidspunkt og placering noteres på et kortbilag i driftsjournalen.
Udsprinklingsanlæg	Der må etableres et udsprinklingsanlæg til restvand fra ensilagepladserne. Anlægget skal udformes i henhold til Landbrugets Byggeblad for "Udspringling af ensilagesaft og restvand".  Der må ikke udsprinkles på drænedede arealer, således der kan ske nedsivning til dræn. Anlægget må ikke give anledning til overfladisk afløb til vandløb og dræn.
Oplag af olie og medicin	Eventuelt spild af olie skal straks opsamles af velegnet absorptionsmateriale – eks. kattegrus.  Spildolie skal opbevares på en sådan måde, at der ikke opstår risiko for forurening.  Medicin skal opbevares forsvarligt og utilgængeligt for uvedkommende.
Affald	Affald skal opbevares og bortskaffes, efter kommunens til en hver tid gældende affaldsregulativ.

## Beskyttelse i forhold til naboer

- 22) Der skal til beskyttelse imod væsentlige nabogener træffes foranstaltninger, som anført i tabellen nedenfor.

Fluer og skadedyr	Der skal på ejendommen foretages effektiv fluebekæmpelse - som minimum i overensstemmelse med de nyeste retningslinjer fra Aarhus Universitet, Institut for Agroøkologi.  Opbevaring af foder skal ske på en sådan måde, at der ikke opstår risiko for tilhold af skadedyr (rotter m.v.). På forlangende skal indgås kontrakt med autoriseret rottebekæmpelsesfirma.			
Lugt	Der skal til stadighed opretholdes en god staldhygiejne, herunder renholdelse og tørhed på den faste del af staldgulvet, renholdelse for at hindre støv- og smudsbelægninger i stalden samt renholdelse af fodringssystem m.v.			
Støj	Husdyrbrugets bidrag til støjbelastningen i omgivelserne må ikke overstige nedenstående værdier, målt ved nabobeboelser, eller deres opholdsarealer.			
	Dag	Tidsrum	db(A)	Midlingstid
	Mandag - fredag	07.00 - 18.00	55	8 timer
	Mandag - fredag	18.00 - 22.00	45	1 time

	Lørdag	07.00 – 14.00	55	7 timer
	Lørdag	14.00 – 18.00	45	4 timer
	Lørdag	18.00 – 22.00	45	1 time
	Søn- og helligdag	07.00 – 22.00	45	1 time
	Alle dage	22.00 – 07.00	40	½ time
Lavfrekvent støj,	Nedenstående grænser er for lavfrekvent støj og infralyd (dB re 20 µPa), målt indendørs. Støjgrænserne gælder for ækvivalentniveauet over et tidsrum på 10 minutter, hvor støjen er kraftigst. Grænserne er gældende for impulsagtig lavfrekvent støj og infralyd. For støj/lydgrænser hvor der ingen impulser forekommer, skal der lægges 5 dB til nedenstående skema.			
	Anvendelse	Tidsrum	A-vægtet lydtryksniveau (10-160 Hz), dB	
	Beboelsesrum	Aften/nat kl. 18.00-07.00	15	
		Dag kl. 07.00-18.00	20	
	Kontorer, undervisnings- og andre støjfølsomme rum	Hele døgnet	25	
	Øvrige rum	Hele døgnet	30	
Måling for lavfrekvent støj skal følge anvisningerne i afsnit 3.4 i Miljøstyrelsens Orientering nr. 9 af 1997 "Lavfrekvent støj, infralyd og Vibrationer i eksternt miljø"				
Vibrationer	Nedenstående grænser er for vibrationer, dB re 10 <sup>-6</sup> m/s. Vibrationsgrænserne gælder for det maksimale KB-vægtede accelerationsniveau med tidsvægtning Slow.			
	Anvendelse	Tidsrum	Vægtet acc. niv, L <sub>aw</sub> i dB	
	Boliger i boligområder	Hele døgnet.	75	
	Boliger i blandet bolig/erhvervsområde	Aften/nat kl. 18.00-07.00	75	
		Dag kl. 07.00-18.00	80	
	Institutioner	Hele døgnet	75	
	Erhvervsbebyggelse	Hele døgnet	85	
Ved måling til dokumentation for overholdelse af vibrationsgrænserne, skal anvisningerne i afsnit 4.3 i Miljøstyrelsens Orientering nr. 9 af 1997 "Lavfrekvent støj, infralyd og vibrationer i eksternt miljø" anvendes.				
Kontrol og målinger for støj/vibrationer	Husdyrbruget skal for egen regning dokumentere, at støj- og vibrationsvilkår overholdes, hvis tilsynsmyndigheden finder det påkrævet. Kravet om dokumentation af støjforholdene kan højst fremsættes en gang årligt medmindre den seneste kontrol viser, at vilkårene ikke er overholdte.			
	Måle- og beregningspunkter fastsættes efter nærmere aftale med tilsynsmyndigheden.  Hvis de fastsatte støjgrænser overskrides, skal der sammen med rapport om målinger/ beregninger fremsendes forslag til støj- og/eller vibrationsreduktion ned til de fastsatte grænseværdier og med tidsplan for gennemførelse.			

	Ved målinger/beregninger for støj og/eller vibrationer, udarbejdelse af afrapportering og gennemførelse af eventuelle tiltag for støj- og/eller vibrationsreduktion, skal udgifterne hertil alene afholdes af virksomheden.
Lys	Driften må ikke medføre væsentlige lysgener for de omkringboende. Såfremt tilsynsmyndigheden vurderer, at driften giver anledning til væsentlige lysgener, skal driften lade udarbejde en handlingsplan og derefter gennemføre denne. Handlingsplanen skal godkendes af tilsynsmyndigheden.
Støv	Driften må ikke medføre støvgener uden for ejendommens eget areal, som af tilsynsmyndigheden skønnes at være væsentlige. Fodersiloer skal indrettes således, at støvgener i forbindelse med indblæsning af foder undgås, f.eks. med melcykloner, eller anden støvbegrænsende foranstaltninger.
Døde dyr.	Døde dyr skal bortskaffes til godkendt destruktionsvirksomhed. Animalsk affald, herunder selvdøde dyr skal opbevares og afhændes i overensstemmelse med den til enhver tid gældende bekendtgørelse om opbevaring af døde dyr.

### **Tilsyn, kontrol og egenkontrol**

- 24) Dokumentation i form af logbog, kvitteringer og opbevaringsaftaler opbevares i mindst 3 år og forevises tilsynsmyndighed efter anmodning.

### **Uheld og risici**

- 25) Ved driftsuheld, hvor der opstår risiko for forurening af miljøet, er der pligt til at anmelde dette til tilsynsmyndigheden, Ringkøbing-Skjern Kommune den først kommende hverdag. Er der behov for øjeblikkelig indsats ringes 112.
- 26) Senest 14 dage efter driftsuheld skal driftsansvarlig fremsende en skriftlig orientering, der beskriver uheldets omfang og indsatsen mod miljømæssige skader, samt beskriver forebyggende foranstaltninger, der begrænser risiko for nye uheld.
- 27) Ejendommens beredskabsplan/driftsforskrift skal til en hver tid være ajourført.

### **Bedst tilgængelige teknik / Renere teknologi**

- 28) På husdyrbruget skal der være fokus på energioptimering evt. ved et energitjek.

### **Ophør**

- 29) Ved ophør af driften, skal der træffes de nødvendige foranstaltninger for at undgå forureningsfare og for at bringe stedet tilbage i tilfredsstillende tilstand. Bl.a. skal stoffer, der kan forurene jord, grundvand og overfladevand, samt affald bortskaffes, efter gældende regler.

Note: Efter landzonebestemmelserne jf. planlovens §§ 37 og 38 kan overflødige driftsbygninger tages i brug til en række formål, uden egentlig kommunal godkendelse, altså alene efter anmeldelse.

## Formalia

### Lovgrundlag

Miljøgodkendelsen er givet på baggrund af husdyrbrugsloven, hvor krav efter VVM-direktivet og habitatdirektivet samt i et vist omfang regler fra miljøbeskyttelsesloven og planlovens landzoneregler varetages.

Miljøgodkendelsen suppleres af generelle regler i husdyrgodkendelsesbekendtgørelsen og den generelle regulering i husdyrgødningsbekendtgørelsen.

Grundlaget for miljøgodkendelsen var på godkendelsestidspunktet:

- Kommuneplan 2021-2033
- Husdyrbrugsloven, Lov om miljøgodkendelse m.v. af husdyrbrug nr. 1572 af 20. december 2006 senest ændret i bekendtgørelse af lov om husdyrbrug og anvendelse af gødning m.v. nr. 520 af 1. maj 2019
- Husdyrgodkendelsesbekendtgørelsen, bekendtgørelse om godkendelse og tilladelse m.v. af husdyrbrug nr. 2256 af 29. december 2020
- Bekendtgørelse om miljøregulering af dyrehold og om opbevaring af gødning nr. 1451 af 21. juni 2021. (Husdyrgødningsbekendtgørelsen)
- Bekendtgørelse om anvendelse af gødning nr. 1551 af 2. juli 2021.
- Bekendtgørelse af lov om naturbeskyttelse, nr. 240 af 13. marts 2019 (Naturbeskyttelsesloven).
- Bekendtgørelse om udpegning og administration af internationale naturbeskyttelsesområder samt beskyttelse af visse arter nr. 1595 af 6. december 2018
- Bekendtgørelse om affald, nr. 2159 af 9. december 2020 (Affaldsbekendtgørelsen).
- Bekendtgørelse om indretning, etablering og drift af olietanke, rørsystemer og pipelines nr. 1257 af 27. november 2019 (Olietankbekendtgørelsen).

Der gøres opmærksom på, at ansøger selv har ansvar for at indhente nødvendige godkendelser/tilladelser i henhold til anden lovgivning.

### Høring og offentliggørelse

Ansøgningsmaterialet har været offentliggjort i 3 uger på Ringkøbing-Skjern Kommunes hjemmeside [www.rksk.dk/om-kommunen/annoncering/landbrug](http://www.rksk.dk/om-kommunen/annoncering/landbrug) fra den 11. januar 2021 til den 1. februar 2021, hvor der ikke er indkommet bemærkninger til det ansøgte.

Udkastet til miljøgodkendelsen har været i 30 dages høring hos ansøger, konsulent, naboer og ejere og beboere på ejendomme med boliger/bygninger indenfor konsekvenszonen fra 27. september 2021 til 1. november 2021.

Naboer: Ejere og beboer af boliger og bygninger indenfor konsekvensradius på 492 meter

Matrikulære naboer: Matrikulære naboer i husdyrlovens forstand defineres som ejere af ejendomme, der matrikulært grænser op til den ejendom, hvorpå anlægget er beliggende. Ringkøbing-Skjern

kommune vurderer at udvidelser på anlæggene generelt er af underordnet betydning for de matrikulære naboer til ejendommens markarealer. Nabohøringen tager derfor udgangspunkt i den matrikel, hvorpå anlæggene ligger. De naboer til markarealer, som i særlige tilfælde bliver berørt af udvidelsen, bliver inddraget i høringen i henhold til forvaltningslovens almindelige regler om partshøring. Det er i den aktuelle sag vurderet, at der ikke er nogen, som skal inddrages i høringen.

I forbindelse med høringen er der ikke indkommet bemærkninger til det ansøgte.

Afgørelse om miljøgodkendelse vil blive offentliggjort den 8. november 2021 på Ringkøbing-Skjern Kommunes hjemmeside på [www.rksk.dk/om-kommunen/annoncering/landbrug](http://www.rksk.dk/om-kommunen/annoncering/landbrug).

## Klagevejledning

I henhold til Bekendtgørelse af lov om miljøgodkendelse m.v. af husdyrbrug kapitel 7, kan der klages over miljøgodkendelsen af ansøgeren, Miljøministeriet, samt enhver, der må antages, at have en individuel væsentlig interesse i sagens udfald. Der kan desuden klages af de myndigheder og organisationer, der angivet i lovens § 85-87.

Ved klage, kan Miljø- og Fødevareklagenævnet bestemme, at klagen har opsættende virkning på udnyttelsen.

Udnyttelse af miljøgodkendelsen i klageperioden og imens eventuel klage behandles, sker på eget ansvar.

Ansøgeren vil få besked, hvis der klages over afgørelsen.

For behandling af klager, der indbringes for nævnet, herunder anmodning om genoptagelse, betaler klager et gebyr på 900 kr. for privatpersoners og 1.800 kr. for virksomheders og organisationers vedkommende.

Klagegebyret tilbagebetales, hvis du får helt, eller delvis medhold i din klage, hvis den påklagede afgørelse ændres, eller ophæves, eller klagen afvises, som følge af overskredet frist, manglende klageberettigelse, eller fordi klagen ikke er omfattet af klagenævnets kompetence.

Ønskes afgørelsen prøvet ved domstolene, skal søgsmål ifølge § 90 i Bekendtgørelse af lov om miljøgodkendelse m.v. af husdyrbrug være anlagt inden 6 måneder efter, at sagen er offentliggjort.

**Klagefristen er 4 uger og regnes fra datoen for offentliggørelsen. Klagen skal være modtaget og registreret senest den 6. december 2021.**

### Indsendelse af klage

Det er obligatorisk for klager, at bruge Miljø- og Fødevareklagenævnets digitale Klageportal, med mindre, du har fået en tilladelse fra Miljø- og Fødevareklagenævnet, der fritager dig for, at anvende den digitale Klageportal. I nedenstående tekst kan du se, hvordan du skal bruge den digitale Klageportal.

### Digital Klageportal

Hvis du ønsker, at klage over denne afgørelse, kan du klage til Miljø- og Fødevareklagenævnet. Du klager via Klageportalen, som du finder på dette link: <https://naevneneshus.dk/start-din-klage/miljoe-og-foedevareklagenaevnet/>

Klagen sendes gennem Klageportalen til den myndighed, der har truffet afgørelsen. En klage er indgivet, når den er indsendt til Miljø- og Fødevareklagenævnet, og når du har indbetalt klagegebyret. Du betaler gebyret via elektronisk overførsel eller ved giroindbetaling.

#### Anmodning om fritagelse for indsendelse, via klageportal

Miljø- og Fødevareklagenævnet skal, som udgangspunkt, afvise en klage, der ikke er indsendt via Klageportalen. Hvis du ønsker, at blive fritaget for at bruge Klageportalen, skal du sende din klage og en begrundet anmodning til Ringkøbing-Skjern Kommune, Smed Sørensens Vej 1, 6950 Ringkøbing. Ringkøbing-Skjern Kommune videresender herefter anmodningen til Miljø- og Fødevareklagenævnet, som træffer afgørelse om, hvorvidt din anmodning kan imødekommes.

#### Hjælp til klage

Miljø- og Fødevareklagenævnet stiller i et vist omfang, en supportfunktion til rådighed ved oprettelse af en klage. Supportfunktionen kan kontaktes pr. tlf.: 7240 5600, eller på mail: [nh@naevneneshus.dk](mailto:nh@naevneneshus.dk). De kan kontaktes på følgende tidspunkter: man.-fre. 9.00-15.00.

### Udnyttelse, kontinuitet og revurdering

En godkendelse efter § 16a i husdyrbrugsloven bortfalder, hvis den ikke er udnyttet inden 6 år efter at godkendelsen er meddelt. Godkendelsen anses for udnyttet, når byggeriet faktisk er afsluttet. Hvis der ikke foreligger et byggeri anses en godkendelse for udnyttet, når det konstateres, at det, der er truffet afgørelse om, faktisk er gennemført.

En udnyttet miljøgodkendelse kan bortfalde helt eller delvist, hvis den efterfølgende ikke har været udnyttet i 3 på hinanden følgende år. Udnyttelsen forudsætter at mindst 25 % af det godkendte produktionsareal udnyttes driftsmæssigt og at den driftsmæssige udnyttelse ikke på noget tidspunkt ophører i 3 på hinanden følgende år. Driftsmæssig udnyttelse kræver, at der er dyr på produktionsarealerne svarende til mindst 50 % af det mulige ifølge dyrevelfærdskravene.

På vegne af Teknik- og Miljøudvalget



Ivan Thesbjerg  
Afdelingsleder  
Land og Vand, Landbrug  
Ringkøbing-Skjern Kommune



Anne Marie Susgaard  
Miljøtekniker  
Land og Vand, Landbrug  
Ringkøbing-Skjern Kommune

#### **Høringsbrev og kopi af udkast til miljøgodkendelse er sendt til:**

Ansøger: Ejer af husdyrbruget

Konsulent: Rikke Mogensen, Vestjysk, e-mail: [rim@vestjysk.dk](mailto:rim@vestjysk.dk)

#### **Høringsbrev er sendt til:**



Ejere og beboer af boliger/bygninger inden for konsekvensradius på 492 meter:

(Se bilag 3)

Matrikulære naboer til matrikel nr. 4a Gundesbøl By, Ådum.

**Kopi af udkast til miljøgodkendelse er sendt til:**

- Ringkøbing-Skjern museum, Arkæologisk Afdeling v/Torben Egebjerg, e-mail: [post@arkvest.dk](mailto:post@arkvest.dk)
- Det økologiske Råd, 2200 København N, e-mail: [husdyr@ecocouncil.dk](mailto:husdyr@ecocouncil.dk)
- Dansk Ornitologisk Forening, e-mail: [natur@dof.dk](mailto:natur@dof.dk), [ringkoebing-skjern@dof.dk](mailto:ringkoebing-skjern@dof.dk)
- Sundhedsstyrelsen, e-mail: [senord@sst.dk](mailto:senord@sst.dk)
- Ferskvandsfiskeriforeningen for Danmark, Vormstrupvej 2, 7540 Haderup, e-mail: [nb@ferskvandsfiskeriforeningen.dk](mailto:nb@ferskvandsfiskeriforeningen.dk)
- Danmarks Naturfredningsforenings Lokalkomité for Ringkøbing-Skjern Kommune, e-mail: [dnringkoebing-skjern-sager@dn.dk](mailto:dnringkoebing-skjern-sager@dn.dk)
- Danmarks Sportsfiskerforbund, Skyttevej 4, 7182 Bredsten, e-mail: [post@sportsfiskerforbundet.dk](mailto:post@sportsfiskerforbundet.dk)
- Danmarks Sportsfiskerforbund, e-mail: [lbt@sportsfiskerforbundet.dk](mailto:lbt@sportsfiskerforbundet.dk)
- Friluftsrådet Midt-Vest, e-mail: [midtvestjylland@friluftsradet.dk](mailto:midtvestjylland@friluftsradet.dk)

**Kopi af miljøgodkendelsen er sendt til:**

- Konsulent Rikke Mogensen, Vestjysk, e-mail: [rim@vestjysk.dk](mailto:rim@vestjysk.dk)
- Ringkøbing-Skjern museum, Arkæologisk Afdeling v/Torben Egebjerg, e-mail: [post@arkvest.dk](mailto:post@arkvest.dk)
- Det økologiske Råd, 2200 København N, e-mail: [husdyr@ecocouncil.dk](mailto:husdyr@ecocouncil.dk)
- Dansk Ornitologisk Forening, e-mail: [natur@dof.dk](mailto:natur@dof.dk), [ringkoebing-skjern@dof.dk](mailto:ringkoebing-skjern@dof.dk)
- Sundhedsstyrelsen, e-mail: [senord@sst.dk](mailto:senord@sst.dk)
- Ferskvandsfiskeriforeningen for Danmark, Vormstrupvej 2, 7540 Haderup, e-mail: [nb@ferskvandsfiskeriforeningen.dk](mailto:nb@ferskvandsfiskeriforeningen.dk)
- Danmarks Naturfredningsforenings Lokalkomité for Ringkøbing-Skjern Kommune, e-mail: [dnringkoebing-skjern-sager@dn.dk](mailto:dnringkoebing-skjern-sager@dn.dk)
- Danmarks Sportsfiskerforbund, Skyttevej 4, 7182 Bredsten, e-mail: [post@sportsfiskerforbundet.dk](mailto:post@sportsfiskerforbundet.dk)
- Danmarks Sportsfiskerforbund, e-mail: [lbt@sportsfiskerforbundet.dk](mailto:lbt@sportsfiskerforbundet.dk)
- Friluftsrådet Midt-Vest, e-mail: [midtvestjylland@friluftsradet.dk](mailto:midtvestjylland@friluftsradet.dk)

## Miljøvurderingen

I henhold til husdyrgodkendelsesbekendtgørelsen skal Kommunalbestyrelsen ved afgørelsen om godkendelse efter § 16 a i husdyrbrugloven vurdere, om den ansøgte etablering, udvidelse eller ændring af husdyrbruget kan indebære væsentlig virkning på miljøet, herunder i forhold til omgivelsernes sårbarhed og kvalitet, i forhold til navnlig

- 1) landskabelige værdier,
- 2) natur med dens bestande af vilde planter og dyr og deres levesteder, herunder områder, der er beskyttet mod tilstandsændringer eller fredet, udpeget som internationalt naturbeskyttelsesområde eller udpeget som særlig sårbart over for næringsstofpåvirkning,
- 3) jord, grundvand og overfladevand, og
- 4) lugt-, støj-, rystelses-, støv-, flue-, transport- og lysgener, uhygiejniske forhold, affaldsproduktion m.v.

Kommunalbestyrelsen skal ved vurderingen inddrage alle etableringer, udvidelser og ændringer af husdyrbruget, der er godkendt, tilladt eller afgjort efter anmeldelse inden for de seneste 8 år før kommunalbestyrelsens afgørelse.

### Erhvervsmæssigt nødvendig for ejendommens drift som landbrugsejendom.

Ansøgningen omfatter opførelse af en ny kviestald på 1748 m<sup>2</sup>, ny kalvestald på 1496 m<sup>2</sup>, en gyllebeholder på 5000 m<sup>3</sup>, møddingsplads på 452 m<sup>2</sup>, ensilagesiloer på 4320 m<sup>2</sup> og en beholder til restvand på Vejlevej 62. Derudover etableret et staldafsnit op 472 m<sup>2</sup> med dybstrøelse i en eksisterende bygning på Vejlevej 60a. Husdyrbrugets produktion med malkekvæg, kvier og kalve øges med opførelse af de nye stalde.

Ringkøbing-Skjern Kommune vurderer, at de nye bygninger er en naturlig udvidelse af husdyrbruget, som er erhvervsmæssig nødvendig for ejendommens drift som landbrugsejendom.

## Beskrivelse af husdyrbruget

### Ansøgt drift

Stalde og produktioner Ansøgt drift					
Staldnavn	Staldstørrelse m <sup>2</sup>	Ventilation	Kildehøjde	Dyretype og staldsystem	Produktionsareal m <sup>2</sup>

Kostald	2207	Naturlig ventilation	3 m	(#370003) Malkekøer, kvier og stude. Fast drænet gulv med skraber og ajlefløb	0	1733
				(#370002) Malkekøer, kvier og stude. Dybstrøelse	0	184
Stald Vejlevej 60	472	Blandet ventilation	3 m	(#368341) Flexgruppe: Alle kvæg; Dybstrøelse	0	470
Ny kviestald	1748	Naturlig ventilation	3 m	(#440554) Malkekøer, kvier og stude. Fast drænet gulv med skraber og ajlefløb	0	1250
				(#440553) Flexgruppe: Alle kvæg; Dybstrøelse	0	182
Ny kalvestald	1496	Blandet ventilation	3 m	(#440556) Flexgruppe: Alle kvæg; Dybstrøelse	0	700
<b>Sum</b>						<b>4519</b>

I forbindelse med miljøgodkendelsen ønskes følgende ændringer på ejendommen:

- Vejlevej 60: Dybstrøelsesstald med produktionsareal på 470 m<sup>2</sup> ønskes godkendt i eksisterende bygning.
- Vejlevej 62: Ny kviestald med produktionsareal på ca. 1250 m<sup>2</sup> med fast drænet gulv og 182 m<sup>2</sup> med dybstrøelse.
- Vejlevej 62: Ny kalvestald med produktionsareal på 700 m<sup>2</sup> dybstrøelse.
- Vejlevej 62: Ændring af gulvsystem fra dybstrøelse til fast drænet gulv på 183 m<sup>2</sup> i kostald.
- Vejlevej 62: Ny møddingsplads på ca. 450 m<sup>2</sup>.
- Vejlevej 62: Ny gylletank på 5000 m<sup>3</sup>.
- Vejlevej 62: Ny buffertank til udsprinklingsanlæg.
- Vejlevej 62: Etablering af plansiloer på 4320 m<sup>2</sup>.
- Vejlevej 62: Nuværende kviestald 1274 m<sup>2</sup> tages ud af drift og anvendes fremadrettet til foderopbevaring og en småkalvestald på 233 m<sup>2</sup> tages ud af produktionen.

Områder, hvor dyrene ikke kan opholde sig og/eller ikke har mulighed for at gødningsafsætte, medregnes ikke som produktionsareal. Produktionsarealerne er opmålt af konsulent og driftsleder. I opmålingen indgår ikke opsamlingsplads foran malkeanlæg og selve malkeområdet.

## Nudrift

<b>Stalde og produktioner Nudrift</b>						
Staldnavn	Staldstørrelse m <sup>2</sup>	Ventilation	Kildehøjde	Dyretype og staldsystem	Produktionsareal m <sup>2</sup>	
Kostald	2207	Naturlig ventilation	3 m	(#368252) Malkekøer, kvier og stude. Dybstrøelse	0	367
				(#368251) Malkekøer, kvier og stude. Fast drænet gulv med skraber og ajlefløb	0	1550
Nuværende kviestald	1274	Naturlig ventilation	3 m	(#368259) Malkekøer, kvier og stude. Sengestald med fast gulv	0	870
				(#368257) Malkekøer, kvier og stude. Dybstrøelse	0	235
Nuværende småkalvestald	233	Naturlig ventilation	3 m	(#368262) Kalve, (under 6 mdr.). Dybstrøelse	0	116
<b>Sum</b>						<b>3138</b>

Nudriften beskriver den nuværende godkendt produktion på husdyrbruget.

Vejlevej 62 blev i 2017 miljøgodkendt til en udvidelse i to etaper. 1. etape er udnyttet, men etape 2 er ikke gennemført på ejendommen ud over, at der er etableret et befæstet areal.

#### 1. etape:

- fuld udnyttelse af eksisterende stalde.
- Dyrehold på 326 malkekøer, 35 småkalve (0-2,5 mdr.) og 24 kvier (22-26 mdr.)

#### 2. etape:

- byggeri af ny kostald, malkecenter samt velfærdsafdelingsbyggeri.
- Ny gylletank på 5.000 m<sup>3</sup> og ny møddingsplads på 600 m<sup>2</sup>
- Ny befæstet areal på 17.000 m<sup>2</sup>
- Dyrehold på 500 malkekøer, 45 småkalve (0-2,5 mdr.), 30 kvier (22-24 mdr.) og 250 tyrekalve (40-60 kg)

Vejlevej 60 er aldrig blevet godkendt til dyrehold.

Det er vurderet at kostalden ikke indgår i 8-årsdriften, da den først blev bygget i 2013. De resterende stalde og gødningsopbevaringslagre vurderes at skulle medtages i 8-årsdriften.

#### 8-års drift

Stalde og produktioner 8 års drift 2009						
Staldnavn	Staldstørrelse m <sup>2</sup>	Ventilation	Kildehøjde	Dyretype og staldsystem	Produktionsareal m <sup>2</sup>	
Nuværende kviestald	1274	Naturlig ventilation	3 m	(#440558) Malkekøer, kvier og stude. Dybstrøelse	0	235
				(#440557) Malkekøer, kvier og stude. Sengestald med fast gulv	0	870
Nuværende småkalvestald	233	Naturlig ventilation	3 m	(#440559) Kalve, (under 6 mdr.). Dybstrøelse	0	116
<b>Sum</b>						<b>1221</b>

8-års driften beskriver den godkendte produktion på husdyrbruget for 8 år siden.

Husdyrbruget har en §12 miljøgodkendelse fra 2008 og tillæg fra 2012, hvor der er givet tilladelse til udvidelse af husdyrbruget.

#### Produktioner med miljøteknologi

Ingen staldafsnit er etableret med nogen form for miljøteknologi.

## Gødningsoptbevaringsanlæg

Navn	Lagertype	Yderligere oplysninger	Bedste tilgængelige opbevaringsteknik	Dimension	Areal (m <sup>2</sup> )
<b>Ansøgt drift</b>					
Gylletank 1	Flydende				378
Gylletank 2	Flydende				759
Ny møddingsplads	Fast				452
Ny gylletank	Flydende				1259
<b>Nudrift</b>					
Gylletank 1	Flydende				378
Gylletank 2	Flydende				759
Nuværende møddingsplads	Fast				25
<b>8 års drift</b>					
Gylletank 1	Flydende				378
Gylletank 2	Flydende				759
Nuværende møddingsplads	Fast				25

Der er søgt om etablering af en ny gyllebeholder på 5000 m<sup>3</sup> og en møddingsplads på 452 m<sup>2</sup>.

### Opbevaringsanlæg med miljøteknologi

Ingen opbevaringsanlæg er etableret med miljøteknologi.

### Lagerregnskab og opbevaringskapacitet

#### *Gylle:*

Der er 3 gylletank på ejendommen til opbevaring af gylle.

	Volumen m <sup>3</sup>	Overdækning
Gylletank 1 (ejet)	3.000	Flydelag
Gylletank 2 (ejet)	1.550	Flydelag
Ny gylletank (ejet)	5.000	Flydelag
Gylletank Skjernvej 151 (ejet)	5.000	Flydelag
Gylletank Skjernvej 151 (ejet)	1.800	Flydelag
Ialt	16.350	

I alt en opbevaringskapacitet på 16.350 m<sup>3</sup>.

Der produceres ca. 10.300 tons gylle inc. vand

Opbevaringskapaciteten er således overholdt.

#### Dybstrøelse:

Dybstrøelsen fra begge ejendomme opbevares på møddingspladsen eller køres direkte i marken.

Markstakkene bliver flyttet rundt mellem marker efter gældende krav. Markstakkene placeres så de ikke er synlige for naboer, minimum 300 m fra nabobeboelser. Stakken overdækkes for at forhindre punktkildeforurening, fluer og lugtgener.

Det vurderes derfor, at ejendommen tager størst mulig hensyn til omgivelserne og naboerne til ejendommen.

## Lokalisering

### Forbudszoner

Indenfor forbudszonerne må der ikke etableres nybyggeri (husdyranlæg og gødnings- og ensilageopbevaringsanlæg) eller udvidelser/ændringer i eksisterende bygninger, der medfører forøget forurening.

Område	Afstandskrav	Afstand målet fra nybyggeri/bygning, hvor ændringen eller udvidelsen sker
By - og sommerhuszoner	50 meter	5,3 km
Lokalplanområder/samlet bebyggelse	50 meter	350 meter
Nabobeboelsesbygninger	50 meter	150 meter til malkestald
Afstand til kategori 1-natur og kategori 2-natur*	10 meter	Kategori 1 natur: 904 meter Kategori 2 natur: >3,0 km

\* Ensilageopbevaringsanlæg er ikke omfattet af kravet

Der er intet nybyggeri eller ændringer/udvidelser i de eksisterende bygninger indenfor forbudszonerne.

### Afstandskrav

Til husdyranlæg generelt (stald, opbevaringslager og/eller ensilage- opbevaringsanlæg) er der faste afstandskrav for at beskytte imod forurening eller væsentlige gener fra anlæggene.

Afstandskravene gælder kun for nybyggeri, og eksisterende anlæg er derfor ikke omfattet af bestemmelsen.

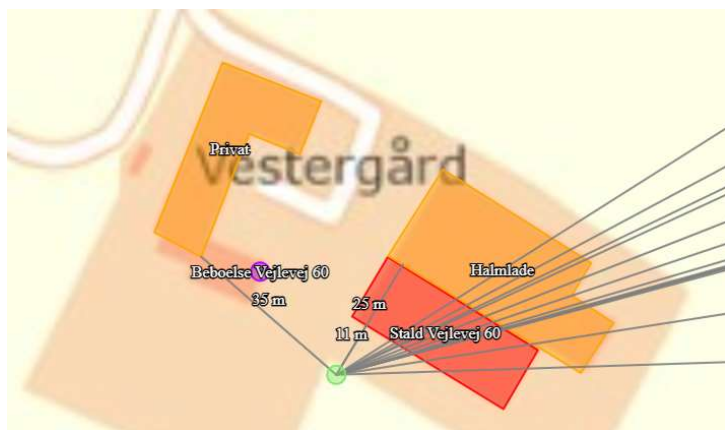
Type	Afstandskrav (m)	Mindste afstand til anlæg (m)
Vandforsyning til < 10 ejendomme	25	12 meter
Vandforsyning til > 10 ejendomme	50	>50 meter
Vandløb, dræn og søer *1	15	>15 meter
Offentlig vej, privat fællesvej	15	23 meter
Levnedsmiddelvirksomhed	25	>25 meter
Beboelse på samme ejendom *2	15	97 meter
Naboskel	30	84 meter

\*1 Fra åbne vandløb og til søer med et areal, der er større end 100 m<sup>2</sup> skal der være mere end 100 meter til opbevaringsanlæg for flydende husdyrgødning.

\*2 Ensilageopbevaringsanlæg er ikke omfattet af kravet

De lovpligtige afstandskrav er ifølge ansøgningens oplysninger overholdt.

Dog med undtagelse af §8, stk. 1 nr. 1 afstand til markvandingsboring på 25 meter.



Der kan dispenseres fra dette afstandskrav, hvis det kan sikres med vilkår, at der ikke opstår forurening eller væsentlige gener.

Den eksisterende bygning der ændres til dybstrølesstald ligger 11 meter fra nærmeste markvandingsboring, hvilket betyder at afstandskravet til vandforsyningsanlæg på 25 meter ikke kan opretholdes. I den forbindelse er Ringkøbing-Skjern Kommunes grundvandsgruppe anmodet om en udtalelse til brug for vurdering af mulighed for dispensation for afstandskravet.

Grundvandsgruppe har givet følgende udtalelse:

Der er søgt om dispensation fra afstandskravet på 25 meter mellem markvandingsboring med DGU nr. 103.1310 og nybygget dybstrølesstald. Afstanden vil blive ca. 11 meter. Markvandingsboringen indvinder vand fra 18 til 30 meter dybde. Sedimentet er mellemkornet smeltevandssand fra terræn og ned i boringens fulde dybde. Boringen er etableret i 1984 og der er ikke oplysninger om lerspærre. Området ligger i område med drikkevandsinteresser men ikke i område med særlige drikkevandsinteresser eller indvindingsoplande til almen vandforsyning. Nærmeste drikkevandsforsyning er en privat husholdningsboring 890 meter øst for lokaliteten opstrøms grundvandsstrømningen.

Ringkøbing-Skjern Kommune grundvandsgruppe vurderer på baggrund af ovenstående, at risiko for forurening af drikkevandsressourcer fra stalden er meget lille. Da markvandingsboringen kun bruges til formål, der ikke kræver drikkevandskvalitet, gives dispensationen uden vilkår om analyser.

På den baggrund er det Ringkøbing-Skjern kommunes vurdering, at der ikke opstår forurening eller væsentlige gener ved at reducere afstandskravet til markvandingsboring fra 25 meter til 11 meter.

Da de lovpligtige afstandskrav er overholdt, med undtagelse af afstandskravet til markvandingsboring, der meddelelse dispensation til, vurderes anlægget derfor, placeringsmæssigt, ikke at give væsentlige gener for omgivelserne eller væsentlig risiko for forurening.

## Beskyttelseslinjer

Naturbeskyttelseslovens bestemmelser om bygge- og beskyttelseslinjer skal sikre, at de nærmeste omgivelser ved søer og åer samt omkring fortidsminder, skove og kirker friholdes for bebyggelse eller andre væsentlige landskabelige indgreb.

Der er ved behandlingen af sagen taget stilling til nedenstående beskyttelseslinjer, og det er med X angivet, om nybyggeri på ejendommen ligger indenfor eller udenfor linjerne.

Beskyttelseslinje	Indenfor (x)	Udenfor (x)	Beskyttelseslinje	Indenfor (x)	Udenfor (x)
Klitfredede arealer		X	Skove	X	
Strand		X	Fortidsminder		X
Søer		X	Kirker		X
Vandløb	X				

Bygningen på Vejlevej 60a der omdannes til dybstrøelsesstald ligger indenfor skovbyggelinje og å-beskyttelseslinje. Der er tale om en eksisterende bygning, og det er vurderet, at ændret anvendelse af bygningen er erhvervsmæssigt nødvendigt for landbrugserhvervet, og dermed ikke omfattet af forbud mod opførelse inden for skovbyggelinje og å-beskyttelseslinje.

Det er på baggrund af ovenstående Ringkøbing-Skjern Kommunes vurdering, at husdyrbrugets anlæg ikke er i modstrid med de hensyn, der skal tages i forhold til ovennævnte emner.

## Samlet vurdering af lokalisering

Idet husdyrbruget ligger udenfor forbudszoner, alle afstandskrav er overholdt med undtagelse af afstandskravet til markvandingsboring, hvortil der er meddelt dispensation og anlæggets placering ikke er i strid med beskyttelseslinjer, er det Ringkøbing-Skjern kommunes vurdering, at husdyrbruget ikke placeringsmæssigt vil give anledning til væsentlige gener for omgivelserne eller væsentlig risiko for forurening.

## Påvirkning af landskab

Husdyrbruget ligger uden for de områder, som i kommuneplanen er udpeget som geologiske interesseområder og værdifulde kulturmiljøer.

## Større uforstyrrede landskaber

Husdyrbruget ligger inden for et større uforstyrret landskab. Målsætningen for et større uforstyrret landskab er at landskabet så vidt muligt skal friholdes for nye større tekniske anlæg, som veje, master, større virksomheder, byudvikling mv., der kan have en stor syns- og støjmæssig indvirkning på omgivelserne. Landbrugsbyggeri vurderes som udgangspunkt ikke at være et større teknisk anlæg.

## Bevaringsværdige landskaber:

Bevaringsværdige landskaber er landskaber, der er særligt karakteristiske på grund af deres naturgrundlag (terræn, jordtype med videre), kulturgrundlag (byggeri, skov landbrug med videre) eller rumlige og visuelle fremtoning. Husdyrbrugets anlæg ligger inden for et bevaringsværdigt landskab, hvor etableringer og tilpasninger af byggeri og anlæg samt ændringer i arealanvendelsen så vidt muligt ske under hensyntagen til landskabets karakteristika.

## Landskabsvurdering



Anlægget ved Vejlevej 62 og omkringliggende arealer ligger i landskabskarakter området Skjern Enge Landbrugsslette.

Landskabsområdet "Skjern Enge Landbrugsslette" er kendetegnet af et lavtliggende, fladt terræn opdelt af flere ådale. Landskabsområdet er kendetegnet af drænede, dyrkede marker. Markerne afgrænses af hegn samt småbevoksninger og er tilknyttet middelstore gårde, der ligger langs vejene.

Landskabet har kapacitet til indpasning af landbrugsbyggeri i lille til middelstor skala. Landbrugsbyggeri kan afskærmes af beplantning, hvor det vurderes at kunne indpasses i det omkringliggende landskabs bevoksningsstruktur. I terrænlavninger, hvor beplantning er fraværende, bør afskærmning med beplantning undgås.

Det er væsentligt, at der tages hensyn til den samlede bygningsmasses visuelle udtryk, og at nyt byggeri tilpasses det eksisterende, så byggeriet fremstår ensartet og harmonisk i landskabsbilledet.

Anlægget ved Vejlevej 60a ligger i landskabskarakter området Borris Slettelandskab, og indenfor delområdet slettelandskabet ådale.

Her bør der ikke opføres stort eller markant landbrugsbyggeri i landskabsområdet, da det ikke vurderes foreneligt med landskabets karakter og de visuelle sammenhænge. Etablering af nødvendigt landbrugsbyggeri bør ske i tilknytning til eksisterende byggeri, og der bør lægges vægt på landskabelig tilpasning, så byggeriet vil påvirke landskabet mindst muligt.

Idet der ikke opføres nyt byggeri ved anlægget beliggende Vejlevej 60a er det Ringkøbing-Skjern Kommunes vurdering, at en ændret anvendelse af en eksisterende bygning til dybstrøelsesstald ikke vil påvirke landskabet.

#### Bygningsbeskrivelse

Den nye kalvestald og kviestald opføres i tilknytning til den eksisterende bygningsmasse. Bygningerne vil maksimalt blive ca. 9 m høje (kviestalden) og bygges i samme stil som den eksisterende kostald. Derfor vil hele ejendommen fremstå som en samlet enhed efter udvidelsen.

Der skabes sammenhæng mellem nye og gamle bygninger ved at arbejde med en gennemgående farveholdning og materialevalg. De nye stalde vil blive opført i lignende materialer og farvevalg som de eksisterende bygninger.

For at fremme byggeriets indpasning i landskabet stilles vilkår til et afdæmpet valg af farvenuance samt brug af ikke reflekterende materialer.

#### Beplantning:

Landskabsområdet er landbrugsdomineret med hegn, der helt eller delvist skaber velafgrænsede lukkede rum. Der findes få udsigter i landskabsområdet.

Beplantning udgør et betydningsfuldt element ved at relatere et bygningsanlæg til landskabet og visuelt binde det til jordoverfladen og skabe et harmonisk anlæg.

Især beplantningen op til og omkring bygningerne har betydning for helhedsbilledet i forhold til omgivelser og landskabet. Sammen med stillingtagen til materialer og farver er beplantning vigtigt for staldanlægs miljø ude og inde samt for den visuelle opfattelse af byggeriet i sig selv og i tilknytning til dets omgivelser.

Ved anlægget på Vejlevej 62 er der slørende beplantning ud mod Vejlevej. Der er endvidere et læhegn øst for ejendommen og beplantning omkring stuehuset og haven.

Af hensyn til landskabets nuværende udseende og beplantningsstrukturer omkring husdyrbrugets anlæg bør beplantning omkring anlægget udbygges omkring den nye gyllebeholder. Den eksisterende beplantning ud mod Vejlevej, omkring stuehus og læhegn mod øst skal bibeholdes og stedse vedligeholdes. Der er stillet vilkår om ny beplantning ved gylletank og til den eksisterende beplantning.

Der er ikke fundet anledning til at ændre beplantning ved anlægget på Vejlevej 60a, idet der ikke opføres nyt byggeri.

### **Samlet vurdering af påvirkningen af landskab**

Det er på baggrund af ovenstående Ringkøbing-Skjern Kommunes samlede vurdering, at det ansøgte husdyrbrug ikke er i modstrid med ønsket om at bevare det åbne landskab og beskytte de landskabelige hensyn, der er beskrevet i kommuneplanens retningslinjer for udviklingen af Ringkøbing-Skjern Kommune. Husdyrbruget vurderes således, hverken at skæmme landskabet, have synlige langtrækkende konsekvenser for landskabet, eller på anden vis påvirke de landskabelige værdier væsentligt.

## **Påvirkning af vilde planter og dyr.**

### **Ammoniak påvirkning af natur**

Påvirkningen af natur med dens bestande af vilde planter og deres levesteder, herunder områder, der er beskyttet mod tilstandsændringer eller fredet, udpeget som internationalt naturbeskyttelsesområde eller udpeget som særlig sårbart over for næringsstofpåvirkning vurderes på baggrund af følgende

Den maksimale tilladte totaldeposition af ammoniak på ammoniakfølsomme naturområder omfattet af § 7 stk. 1, nr. 1 og 2, i bekendtgørelse af lov om miljøgodkendelse m.v. af husdyrbrug.

Den maksimale tilladte merdeposition af øvrige ammoniakfølsomme naturområder efter konkret vurdering, jf. § 29, i bekendtgørelse om godkendelse og tilladelse m.v. af husdyrbrug.

#### Kategori 1-Natur

§ 7, stk. 1, nr. 1, omfatter nærmere bestemte ammoniakfølsomme naturtyper beliggende inden for Internationale Naturbeskyttelsesområder. De Natura 2000-naturtyper, som omfattes af § 7, stk. 1, nr. 1, er afgrænset til de ammoniakfølsomme Natura 2000-naturtyper, som indgår i udpegningsgrundlaget for området og er kortlagte af Naturstyrelsen i forbindelse med Natura 2000 planlægningen. Desuden omfatter § 7, stk.1, nr. 1 heder og overdrev inden for Internationale Naturbeskyttelsesområder, som er beskyttet efter naturbeskyttelsesloven § 3.

#### Kategori 2-Natur

§ 7, stk. 1, nr. 2, omfatter nærmere bestemte ammoniakfølsomme naturtyper, der er beliggende uden for Internationale Naturbeskyttelsesområder. Det drejer sig om naturtyperne: Højmoser, lobeliesøer, samt heder større end 10 ha, som er omfattet af naturbeskyttelseslovens § 3 og overdrev større end 2,5 ha, som er omfattet af naturbeskyttelseslovens § 3.

#### Kategori 3-Natur.

For ammoniakfølsomme naturtyper, som ikke er omfattet af ovenstående Kategori 1- og 2-Natur, skal kommunen foretage en konkret vurdering af, om der skal fastsættes krav.

Kommunen skal konkret vurdere, følgende beskyttede ammoniakfølsomme naturtyper uden for de

Internationale Naturbeskyttelsesområder, der ikke er omfattet af § 7 stk. 1, nr. 1 og 2: Det drejer sig om heder, moser og overdrev, som er beskyttet efter naturbeskyttelseslovens § 3.

Kommunen skal også konkret vurdere ammoniakfølsomme skove, der ligger uden for de Internationale Naturbeskyttelsesområder.

Ved den konkrete vurdering af, om der er tale om særlige regionale, eller lokale naturinteresser og ved vurdering af, om der skal stilles krav til den maksimale N-merdeposition på naturområder omfattet af Kategori 3-Natur, skal kommunen inddrage følgende fire kriterier:

1. Det aktuelle naturområdes status i kommuneplanen, herunder særligt, om det aktuelle ammoniakfølsomme naturområde er omfattet af kommuneplanens udpegning af særligt værdifulde naturområder, rekreative områder og/eller værdifulde kulturmiljøer, samt kommuneplanens retningslinjer for varetagelsen af naturbeskyttelsesinteresserne, de rekreative interesser og de kulturhistoriske interesser.
2. Om de aktuelle områder er omfattet af fredning, handleplan for naturpleje, eller anden planlagt naturindsats.
3. Det aktuelle naturområdes naturkvalitet.
4. Kvælstofbidrag fra området fra andre kilder (fx markbidrag), herunder, for så vidt angår skove, om de gødskes.

Kravene til ammoniakdepositionen er forskellige i de tre kategorier. Kravene fremgår af nedenstående tabel. Med »totaldeposition« menes ammoniakdepositionen fra stald og lager fra hele husdyrbruget (både fra den ansøgte og eksisterende drift), mens der med »merdeposition« menes ændringen i ammoniakdepositionen fra husdyrbrugets anlæg (stald og lager), som følge af det ansøgte.

Naturtyper	Fastsat beskyttelsesniveau
Kategori 1. § 7 stk. 1, nr. 1	Max. totaldeposition afhængig af antal husdyrbrug i nærheden*): 0,2 kg N/ha/år ved > 1 husdyrbrug 0,4 kg N/ha/år ved 1 husdyrbrug 0,7 kg N/ha ved 0 husdyrbrug.
Kategori 2. § 7 stk. 1, nr. 2	Max. totaldeposition på 1,0 kg N/ha pr. år
Kategori 3. Heder, moser og overdrev, som er beskyttet af naturbeskyttelseslovens § 3 og ammoniakfølsomme skove.	Max. merdeposition på 1,0 kg N/ha pr. år. Kommunen kan tillade en merdeposition, der er større end 1,0 kg N/ha pr. år, men ikke stille krav om mindre merdeposition end 1,0 kg N/ha pr. år.

### **Påvirkningen af nærmeste Kategori 1-Natur**

Det nærmeste Kategori 1-Naturområde ligger ca. 952 meter nord øst for centrum af det nærmeste anlæg på husdyrbruget. Naturområdet er henholdsvis våd og tør hede og er en kortlagt naturtype (nr. 4010 og 4030). Området er en del af habitatområde Borris Hede nr. 60.

Tålegrænsen for naturområdet vurderes til at være mellem 10-20 kg N/ha/år.

Ringkøbing-Skjern Kommune er allerede belastet med atmosfærisk kvælstof, der kan udgøre en trussel for den beskyttede natur. Denne belastning kaldes baggrundsbelastningen og er ifølge Nationalt Center for Miljø og Energi (DCE) i 2018 beregnet til 12,5 kg N/ha/år i området omkring naturarealet.

Naturpunkt: Hede		Naturlinjer til punkt: Hede			
Kategori	Kategori 1				
Opretter	Ansøger				
Ruhed	Blandet natur med middel bevoksning				
Beskrivelse					
Kumulation	Nul ejendomme (0)				
Merdeposition (8 års-drift)	0,2 kg N/ha/år				
Merdeposition (nudrift)	0,1 kg N/ha/år				
Total deposition	0,3 kg N/ha/år				
			Merdeposition (nudrift)	Merdeposition (8 års-drift)	Totaldeposition
		Naturlinje fra	(kg N/ha/år)	(kg N/ha/år)	(kg N/ha/år)
			Ruhed opland		
		S: Nuværende kviestald	Landbrug-0,1	-0,1	0,0
		G: Gylletank 1	Landbrug0,0	0,0	0,0
		G: Gylletank 2	Landbrug0,0	0,0	0,0
		G: Nuværende mødding splads	Landbrug0,0	0,0	0,0
		G: Ny møddingsplads	Landbrug0,0	0,0	0,0
		S: Stald Vejlevej 60	Landbrug0,0	0,0	0,0
		S: Kostald	Landbrug0,0	0,1	0,1
		S: Nuværende småkalvestald	Landbrug0,0	0,0	0,0
		S: Ny kviestald	Landbrug0,1	0,1	0,1
		G: Ny gylletank	Landbrug0,0	0,0	0,0
		S: Ny kalvestald	Landbrug0,0	0,0	0,0

En beregning af ammoniakdepositionen til naturområdet viser, at totaldepositionen til naturområdet fra det samlede produktionsanlæg maksimalt vil være på 0,3 kg N pr ha. pr. år.

Kommunen har undersøgt antallet af husdyrbrug over 15 DE ud fra kumulationsmodellen (husdyrgodkendelsesbekendtgørelsen, Bilag 3) i nærheden af naturområdet, og der er 0 husdyrbrug inden for de fastlagte afstande.

Det medfører, at beskyttelsesniveauet ligger på 0,7 kg N/ha/år. Beskyttelsesniveauet er hermed overholdt til området.

Den ansøgte drift af anlægget, vurderes ikke at ville påvirke det pågældende habitatområde og dets udpegningsgrundlag på en måde, der hindrer målopfyldelse for habitatområdet, og det kan ikke på et konkret eksperimentelt videnskabeligt grundlag dokumenteres, at ammoniakpåvirkningen fra husdyrbruget vil medføre en påviselig biologisk ændring af området, selv om beskyttelsesniveauet er overholdt.

### **Påvirkningen af nærmeste Kategori 2-Natur**

Der er 4,3 km til nærmeste kategori 2 natur.

I kraft af den store afstand til området (mere ned 3 km), er det vurderet, at udvidelsen, samt det samlede husdyrbrug, ikke vil medføre en væsentlig ammoniakpåvirkning af det nærmeste Kategori 2-Natur.

Kommunen vurderer samtidig, at der ikke er andre kategori 2 naturområder, som vil blive væsentlig påvirket af udvidelsen af husdyrbruget. Det begrundes i de meget store afstande til de andre kategori 2 naturområder.

### **Påvirkningen af nærmeste Kategori 3-Natur og øvrig natur**

Inden for 1.000 meter fra staldanlægget er der registreret heder, moser, enge, søer og potentielt ammoniak følsomme skove. Moser, heder, enge, strandenge, søer og overdrev er omfattet af § 3 i Naturbeskyttelsesloven, som beskytter disse naturområder imod tilstandsændringer.

Kategori 3 natur er heder under 10 ha, overdrev under 2,5 ha, samt moser og ammoniakfølsomme skove.

Kategori 3-naturområderne og øvrigt §3 beskyttet natur indenfor 1.000 meter fra staldanlægget er angivet på bilag 4. I tabellen nedenfor fremgår de naturområder der ligger nærmest anlægget:

Naturtype	Afstand fra anlæg	Retning	Merbelastning Kg N/ha (ansøgt i forhold til:)		Målsætning i Kommuneplan
			Nudrift	8-årsdrift	
Hede	456	NV	0,2	0,4	B
Hede	322	N	0,4	1,0	B
Hede	301	NØ	-0,1	0,4	C
Hede	233	SØ	0,1	0,8	C
Mose	244	S	0,2	0,3	C
Mose	125	S (for nr. 60a)	0,4	0,6	C
Ammoniak følsomme skov områder	346	N	0,4	0,8	B
Søer/vandhuller	315	NØ	0,1	0,7	C
Enge	54	SV	1,6	1,8	C

Der er tre overordnede målsætninger for naturbeskyttelsesområderne i kommuneplanen (Kommuneplanen kan ses på [www.rksk.dk](http://www.rksk.dk)):

	A-målsatte	B-målsatte	C-målsatte
Mål	Områderne bevares med deres sjældne plante- og dyreliv intakt, og der gøres en særlig indsats for at videreudvikle naturværdierne	Der arbejdes aktivt for en gunstig bevaringsstatus for områdernes plante- og dyreliv	Der arbejdes for at bevare en god biologisk tilstand af de målsatte områder

Beskyttelsesniveauet for Kategori 3-Natur er fastsat til en merbelastning på 1,0 kg N/ha/år med mulighed for, at der kan tillades en højere merdeposition, hvis kommunen vurderer, at det konkrete naturområde kan tåle det.

Idet merbelastningen til Kategori 3-Natur områderne ligger under 1,0 kg N/ha/år, er beskyttelsesniveauet overholdt til Kategori 3-Natur.

#### Ammoniakfølsomme skove:

Der er registreret potentielt ammoniakfølsomme skov – naturlig lysåben tilgroet areal inden for 1.000 meter fra husdyrbruget. Ammoniakfølsomme naturligt tilgroet lysåbne skove, er skove, der er vokset op af sig selv på et naturareal fx tidligere hede, mose eller overdrev. Dette bygger på en analyse af § 3 beskyttede arealer, med et trækronedække på ned til 10-20 %. Der er beregnet en merbelastning med ammoniak til skoven på 0,8 kg N /ha/år.

Idet merbelastningen ligger under 1 kg/N/ha/år, vurderer kommunen, at projektet ikke vil medføre en ændring af skovens tilstand.

#### Øvrig natur omkring anlægget:

Inden for 1000 meter fra staldanlægget forekommer derudover vandhuller og enge, som ikke er Kategori 3-Natur, men § 3-beskyttet natur.

Ferske enge er beskyttet af naturbeskyttelseslovens §3 om forbud mod tilstandsændringer. Ferske enge omfatter naturenge og kulturenge. Det betyder, at en aktivitet, som vil medføre en tilstandsændring af en §3-beskyttet eng, som udgangspunkt ikke kan tillades uden dispensation. Enge kan være mere eller mindre påvirket af gødning fra græssende dyr og eventuelt tilførsel af gødningsprodukter, samt påvirkning fra nærliggende marker i omdrift.

Det medfører, at mange enge er næringsberigede og kun få enge er moderat næringsfattige. Tålegrænsen for enge varierer på baggrund af disse forhold, men generelt kan der anvendes en vejled

Der er beregnet en merbelastning med ammoniak på 1,8 kg N/ha/år til engen, og totalbelastningen fra anlægget er 1,9 kg N/ha/år. Baggrundsbelastningen er, ifølge Nationalt Center for Miljø og Energi (DCE) i 2018, beregnet til 12,5 kg N/ha/år i området omkring naturarealet.

Da den samlede belastning fra husdyrbruget og baggrundsbelastningen ligger under engens tålegrænse, er det kommunens vurdering, at projektet ikke vil medføre biologiske ændringer af naturtypens tilstand.

Søer og vandhuller over 100 m<sup>2</sup> er omfattet af naturbeskyttelseslovens §3 om forbud mod tilstandsændringer. Søer og vandhuller påvirkes af tilførsel af næringsstoffer fra nærliggende markområder i omdrift. Udgravning og oprensning af søer og vandhuller er som udgangspunkt ikke tilladt uden en dispensation. Det samme gælder aktiviteter, som vil ændre vandhullets vandstand.

De fleste vandhuller beliggende i agerlandet er næringspåvirkede i større eller mindre grad gennem diffus tilførsel af næringsstoffer fra nærliggende marker i omdrift. Det betyder, at de fleste vandhuller er eutrofe, bortset fra enkelte vandhuller, som ligger sammen med heder eller i skovområder, hvor de ikke påvirkes med næringsstoffer.

Der er beregnet en merbelastning med ammoniak på 0,7 kg N/ha/år til vandhullet. Idet merbelastningen ligger under 1,0 kg N/ha/år, vurderer kommunen, at merbelastningen er så minimal, at den ikke vil medføre biologiske ændringer af naturtypens tilstand.

På baggrund af ovenstående vurderer kommunen, at udvidelsen af husdyrbruget ikke vil medføre påvirkning af naturområderne.

### **Påvirkning af bilag IV-arter**

EU-medlemslandene skal, i henhold til Habitatdirektivets artikel 12, indføre en streng beskyttelse af en række dyre- og plantearter, uanset om de forekommer inden for et af de udpegede habitatområder, eller udenfor. Disse arter fremgår af Habitatdirektivets bilag IV.

For dyrearterne, er der bl.a. forbud imod beskadigelse, eller ødelæggelse af yngle-, eller rasteområder og imod forsætlig forstyrrelse af arterne, i særdeleshed i perioder, hvor dyrene yngler, udviser yngelpleje, overvintrer, eller vandrer.

For plantearterne er der bl.a. forbud i mod forsætlig plukning, indsamling, afskæring, oprivning med rod, eller ødelæggelse af disse vildtvoksende planter i naturen.

Følgende dyrearter kan tænkes, at forekomme i Ringkøbing-Skjern Kommune:

- Småflagermus, Markfirben, Odder, Spidssnudet frø og Strandtudse, samt visse vandtilknyttede insekter. Arterne er næppe tilknyttet driftsbygningerne, men nedenstående arter kan muligvis have levested, fødesøgningsområde, eller opholdssted i habitater tilknyttet, eller i nærheden af udbringningsarealerne:
- Småflagermus: Ud fra småflagermus' levevis vurderes det, at de ikke påvirkes negativt af driften af husdyrbruget.
- Odder: Kan forekomme i nærområdet i tilknytning til vandløb, sø eller fjord, men er med sin levevis næppe truet af driften af husdyrbruget.
- Bæver: Kan forekomme i nærområdet i tilknytning til vandløb eller søer, men er med sin levevis næppe truet af driften af husdyrbruget. Har sin hovedaktivitet i et kerneområde, hvor dæmninger og bæverbo kan observeres - som oftest nær pilebuske, birk, bævreasp og røn.
- Ulv: Kan forekomme i nærområdet i tilknytning til større skov- og hedeområder med en stor bestand af kron dyr. Foretrækker tyndt befolkede områder, men er med sin levevis næppe truet af driften af husdyrbruget.
- Markfirben: Er udbredt i store dele af landet, men trues næppe af driften af husdyrbruget.
- Visse vandtilknyttede insekter, heriblandt grøn kølleguldsmed: Kan være tilknyttet nærområdets vandhuller og fugtige arealer. Der foreligger dog ingen aktuelle registreringer. Disse påvirkes negativt, når vandmiljøerne næringsstofberiges, eller gror til.
- Spidssnudet frø og strandtudse: Kan forekomme i nærområdets vandhuller og fugtige arealer. Der foreligger ingen aktuelle registreringer. Padder påvirkes negativt, når vandmiljøerne næringsstofberiges eller ændrer karakter.

Ringkøbing-Skjern Kommune vurderer på grundlag af det oplyste:

- At det areal, der omfattes af nybyggeri i forbindelse med projektets gennemførelse, hovedsagelig er almindelig omdriftsareal, og at inddragelsen til bebyggelse ikke vil påvirke bilag IV-arter væsentligt.
- At der i forbindelse med projektets gennemførelse ikke vil ske øvrige ændringer i arealanvendelsen, som vil være væsentlige for Bilag IV-arters trivsel
- At driften af husdyrbruget, samlet set, ikke vil medføre beskadigelse, eller ødelæggelse af yngle-, eller rasteområder i det naturlige udbredelsesområde for de dyrearter, der er optaget i EF-habitatdirektivets bilag IV, litra a, samt ikke vil medføre ødelæggelse af de plantearter, som er optaget på EF-habitatdirektivets Bilag IV, litra b

## Samlet vurdering af påvirkningen af vilde planter og dyr

De generelle beskyttelsesniveauer er i forhold til Kategori 1-, 2- og 3-Natur overholdt. Der ligger ingen stalde, eller lagre inden for 10 meter til Kategori 1-, 2- og 3-Natur.

Overholdelsen af BAT-emissionskravet til ammoniak og det generelle beskyttelsesniveau beskytter, som udgangspunkt, de kvælstoffølsomme naturtyper tilstrækkeligt mod kvælstofpåvirkning fra husdyrbrugets produktionsanlæg.

Den reelle ammoniakudledning fra husdyrbrugets anlæg vil afhænge af flere forhold, men ammoniakudledningen vil især kunne minimeres ved grundig og hyppig rengøring af overflader, som husdyrgødningen afsættes på.

I forhold til påvirkningen af bilag IV-arter vurderer Ringkøbing-Skjern Kommune, at husdyrbruget – ved overholdelse af de til enhver tid gældende generelle miljøregler og af de øvrige opstillede vilkår for miljøgodkendelsen - drives således, at påvirkningen på omgivelserne med luftbåren kvælstof fra produktionsanlægget minimeres til et acceptabelt niveau.

Det vurderes at ammoniakudledningen fra produktionsanlægget i sig selv og sammen med andre nærliggende husdyrbrug ikke vil medføre en væsentlig påvirkning af de omkring liggende naturområder.

Endvidere vurderes det at det ikke på et konkret eksperimentelt videnskabeligt grundlag kan dokumenteres, at ammoniakpåvirkningen fra husdyrbruget vil medføre en påviselig biologisk ændring af egnens naturområder.

## Påvirkning af jord, grundvand og overfladevand

Reguleringen af arealer til udbringning af husdyrgødning sker gennem generelle regler uden krav om forudgående tilladelse eller godkendelse. Miljøvurderingen omfatter derfor alene den påvirkning som husdyrbrugets anlæg og aktiviteter derpå kan medføre.

Generelt er husdyrbrugets anlæg omfattet af kravene i husdyrgødningsbekendtgørelsen og ved Ringkøbing-Skjern Kommunes miljøtilsyn på husdyrbrugene føres der tilsyn med overholdelsen af bekendtgørelsen. Der er mulighed for, at der i godkendelser og tilladelser efter [§§ 16 a](#) og [16 b](#) i husdyrbrugsloven kan fastsættes vilkår, der er mere vidtgående end bekendtgørelsens regler.

### Påvirkning fra staldanlæg:

Generelt skal husdyranlæg, herunder stalde, læskure m.v., indrettes således, at forurening af grundvand og overfladevand ikke finder sted. Tilsvarende gælder for løbegårde og lignende, hvor der er en sådan koncentration af dyr, at næringsstofferne fra husdyrgødningen set over en årrække ikke kan udnyttes på arealet.

Det er kommunens vurdering, at når staldene er etableret med fast bund eller gulve udført af bestandige materialer, som er uigennemtrængelige for fugt, og som kan modstå påvirkningerne fra dyrene og de anvendte redskaber, vil der ikke være en påvirkning af jord, grundvand eller overfladevand fra staldanlægget.

Staldene er desuden indrettet med et afløbssystem til opsamling af flydende husdyrgødning og restvand, jf. afløbsplanen i bilag 2.



### Påvirkning fra gødningsopbevaringsanlæg:

Generelt skal husdyrgødning føres fra stalden til opbevaringsanlæg, som er etableret og drives i henhold til husdyrgødningsbekendtgørelsens krav. Husdyrgødningsbaseret kompost med et tørstofindhold på mindst 30 pct. må dog også oplagres i marken (markstakke) efter husdyrgødningsbekendtgørelsens regler.

Ansøger oplyser, at der er tilstrækkelig opbevaringskapacitet til at den lagrede gylle kan udbringes i perioder, hvor der er optimale vækstbetingelser for den voksende afgrøde. Gylletankene er tilmeldt 10 års beholderkontrol og de efterses årligt for revner og skader.

Opbevaring af dybstrøelse sker på møddingsplads eller det køres direkte i marken. Stakken placeres minimum 300 meter fra nabobeboelser og stakken overdækkes.

### Påvirkning fra foderopbevaringsanlæg:

Ensilage opbevares i plansiloer med opsamling af overfladevand.

### Håndtering af spildevand, restvand og saft afløb

På et husdyrbrug kan der være forskellige typer af brugt vand og saft fra foder og husdyrgødning, som skal håndteres på forskellige måder. Definition af type, krav dertil og beskrivelse af den aktuelle håndtering på Vejlevej 62 og 60a er samlet i nedenstående tabel.

Sanitært spildevand
<b>Definition og krav:</b> Afløb fra toilet og køkken i driftsbygninger, skal afledes til et godkendt spildevandssystem. Der skal ansøges om særskilt godkendelse.
<b>Håndtering på husdyrbruget:</b> Sanitær spildevand fra produktionsbygninger ledes til septiktank.
Regnvand
<b>Definition og krav:</b> Tagvand og vand fra befæstede arealer, som ledes direkte til dræn/faskine i stedet for spildevandssystem. I forhold til de befæstede arealer forudsætter dette, at der ikke er væsentlig risiko for spild af olie eller andre forurenende stoffer på de befæstede arealer. På landbrugsejendomme kan vandet fra tagflader og befæstede overflader afledes til nedsivning eller til vandløb. Alle ændringer af eksisterende afløb skal som udgangspunkt godkendes. Hvis der er øget areal med tagflader eller befæstede arealer hvor vandet afledes til nedsivning skal der søges om en nedsivningstilladelse hos Ringkøbing-Skjern Kommune. Hvis der er øget areal med tagflader eller befæstede arealer med afledning til vandløb, herunder dræn og grøfter, skal der søges om en udledningstilladelse hos Ringkøbing-Skjern Kommune.
<b>Håndtering på husdyrbruget:</b> Der er tagrender på alle bygninger og tagvandet ledes til nedsivning i drænrør med sandfang på. Ved de nye bygninger bliver der etableret faskiner, så tagvandet ryger til nedsivning
Møddings- og ensilagesaft
<b>Definition og krav:</b> På møddingspladser, ensilagepladser og pladser til kalvehytter skal regnvand, som falder på pladserne og væske der løber fra saftgivende ensilage og fast gødning opsamles i en godkendt beholder og udbringes efter samme regler som gylle og fast gødning.
<b>Håndtering på husdyrbruget:</b> Der er ingen plads med kalvehytter. Saft fra møddingspladsen ledes til gyllebeholder. Drivgangen mellemstaldene er støbt af beton som skræbes til gyllekanal efter endt malkning. Der er sat kant på drivgangen.
Restvand

**Definition og krav:**

Mælkerumsvand samt vand fra vask af produkter fra husdyrhold, foderrekvisitter og lignende fra almindelig landbrugsdrift.

Væske fra ensilageopbevaringsanlæg med ikke-saftgivende ensilage og væske, der udelukkende er opsamlet fra ensilageopbevaringsanlæg senere end 1 måned fra ilægning af saftgivende ensilage.

Restvand kan efter anmeldelse til Ringkøbing-Skjern Kommune udsprinkles på landbrugsarealer med en afgrøde. Betingelserne i landbrugets byggeblad om udsprinkling af ensilagesaft og restvand skal være opfyldt.

**Håndtering på husdyrbruget:**

Alt processpildevand fra driftsbygningerne ledes til gylletank.

Fra ensilagepladsen afledes restvand til 300 m<sup>3</sup> restvandsbeholder.

Fra den nye ensilageplads etableres et udsprinklingsanlæg, som skal dimensioneres og etableres i henhold til landbrugets byggeblad.

Spildevand fra vaskeplads

**Definition og krav:**

Spildevand fra vask af landbrugsmaskiner skal opsamles i gyllebeholder eller anden godkendt beholder.

Alternativt kan vask af landbrugsmaskiner ske i marken.

**Håndtering på husdyrbruget:**

På husdyrbruget foretages der ikke vask af maskiner eller marksprøjter. Markarbejdet foretages af maskinstation marken.

Kalvehytter vaskes på møddingsplads med afløb til gylletank.

Der henvises desuden til afløbsplan i bilag 2.

### Påvirkning fra opbevaring af bekæmpelsesmidler, olie og brændstof

Ansøger oplyser, at der er 3 overjordisk tank til dieselolie på ejendommen på henholdsvis 1.800 l, 2.500 l og 800 l. 2 af tankene er placeret på fast gulv i maskinhuset ved Vejlevej 62, mens den 3. tank er placeret ved Vejlevej 60 til brug for boligopvarmning. På Vejlevej 62 opbevares spildolie i maskinhus i dunke/tromler, der opbevares ikke spildolie på Vejlevej 60.

Der opbevares ikke kemikalier og pesticider på ejendommen. Medicin udleveres i afpassede mængder af dyrlægen. Opbevares utilgængelig for uvedkommende.

Ringkøbing-Skjern Kommune kan oplyse, at generelt skal opbevaring ske, så der ikke er risiko for at forurene jord, vandmiljø og grundvand. Det betyder i praksis, at der ikke må være afløb fra opbevaringsrum, med mindre det fører til en opsamlingsbeholder. Det betyder også, at gulvet skal være med tæt bund. Spild skal suges op med f.eks. kattegrus eller savsmuld og afleveres til en genbrugsstation.

### Påvirkning af grundvand

Anlægget ligger i område med almindelige drikkevandsinteresser.

På husdyrbrugets arealer er der markvandingsboringer. Ved boringer, jf. § 22, stk. 1 i Miljøbeskyttelsesloven, bør der holdes et beskyttelseszone omkring borestedet på mindst 10 m for almene vandforsyningsboringer og på mindst 5 m for ikke-almene vandforsyningsboringer.

Det vil sige, at der skal holdes en sprøjte- og gødningsfri zone omkring vandboringerne på mindst 5 meter. Opblanding og opbevaring af bekæmpelsesmidler, herunder tom emballage, samt andre stoffer, der kan forurene grundvandet, er heller ikke tilladt inden for fredningsbæltet.

I denne miljøgodkendelse er der er meddelt dispensation fra afstandskravet på 25 meter til den nye dybstrøelsesstald på Vejlevej 60a og markvandingsboring.

### Håndtering og opbevaring af affald

Ansøger har oplyst følgende om affald og bortskaffes.

Affald fra husdyrbrug kan typisk inddeles i følgende affaldsfraktioner

- Dagrenovation
- Genbrugeligt affald (Pap, papir, jern og metal, tomme olietromler og tanke, tomme plasticsække, paller, malet og lakeret træ).
- Farligt affald (lysstofrør og sparepærer, spraydåser, oliefiltre, batterier).
- Klinisk risikoaffald og medicinrester (skalpeller, kanyler og medicinrester).
- Døde dyr, afhentes af DAKA, afhentes fra Vejlevej 62.
- Forbrændingseget affald (halmballesnor, papirsække, gamle frønnede bildæk).
- Deponeringseget affald (asbestholdige byggemateriale).
- Kanyler og medicinrester kommer i beholder der afhentes.
- Tom medicinemballage kommer i dagrenovation.
- Erhvervsaffald opbevares i container, som tømmes efter behov.
- Vejlevej 62: Spildolie opbevares i maskinhus i dunke/tromler.

Alt affald afskaffes i henhold til kommunens regulativ. Det vurderes, at håndteringen af affald og restprodukter sker på forsvarlig vis, og at projektet ikke har påvirkninger på omgivelserne.

### Håndtering af unormale driftssituationer og uheld

Ansøger oplyser:

Minimering af forurening:

*Gylle:* Ved håndtering af gylle er der altid en potentiel risiko for forurening. For at undgå uheld sker gyllepumpning under opsyn. Af andet der minimerer risikoen for uheld kan nævnes, at gylletanken er placeret så bakkemanøvre i forbindelse med afhentning af gylle ikke er nødvendigt.

*Brand:* På ejendommen er der pulverslukker til mindre brande. Ved større brand tilkaldes brandvæsnet.

*Strømsvigt:* Ved strømsvigt har ejer en nødgenerator.

*Olieudslip:* Hvor der håndteres olie og diesel vil der være potentiel risiko for forurening. For at minimerer risikoen for spild sker påfyldning af diesel altid under opsyn. Eventuelt spild opsamles med sugende materiale (savsmuld eller lign.), som findes i nærheden. Diesel opbevares i maskinhus. Der opbevares spildolie/oliefiltre på ejendommen.

*Kemikalier:* Der opbevares ikke kemikalier og pesticider på ejendommen.

*Medicin:* Medicin udleveres i afpassede mængder af dyrlægen. Opbevares utilgængelig for uvedkommende.

Minimering af gene:

Det vurderes, at der er taget tilstrækkelig forholdsregler i tilfælde af uheld, ved at der er en procedure for hvad der skal gøres i tilfælde af uheld og for at mindske risikoen for uheld.

Kommunen vurdering:

Det er Ringkøbing-Skjern Kommunes vurdering, at udarbejdelse af en beredskabsplan tilskynder ansøger i at gennemgå bedriften og foretage en risikovurdering af, om der skal ændres i drift eller indretning, således at risikoen for uheld minimeres samt at omfanget af skaden ved uheld reduceres.

I forbindelse med denne miljøgodkendelse, udarbejdes der en beredskabsplan, der beskriver, hvorledes der skal reageres i unormale driftssituationer og i tilfælde af uheld med eks. gylle. Der er

stillet vilkår om, at beredskabsplanen til en hver tid skal være ajourført.

### **Samlet vurdering af påvirkningen af jord, grundvand og overfladevand**

Beskyttelsen af jord, grundvand og overfladevand imod påvirkninger fra driften af husdyrbrug er reguleret i husdyrgødningsbekendtgørelsen, hvor der er generelle regler der skal overholdes, i forbindelse med etablering og drift af husdyrbrugets anlæg.

Overholdelsen af de generelle regler bliver kontrolleret gennem kommunens miljøtilsyn med husdyrbrugene, og der bliver ved hvert tilsyn foretaget en risikovurdering der anvendes til fastsættelse af tilsynsfrekvensen.

Der er til yderligere sikring imod forurening af jord, grundvand og overfladevand stillet vilkår til:

- Renholdelsen af de arealer der afleder vand til nedsivning eller recipient
- Vedligeholdelsen af afløb, pumper og andet som anvendes til spildevand, restvand og saftafløb
- Håndtering af spildevand, restvand og saftafløb
- Vask af landbrugsmaskiner
- Håndtering og opbevaring af affald.
- Opbevaring af brændstof, fyringsolie og medicin.

Ringkøbing-Skjern Kommune vurderer på baggrund af oplysninger fra ansøger, at de stillede vilkår, samt generel lovgivning og kommunens tilsyn med husdyrbrug er tilstrækkelig til at beskytte jord, grundvand og overfladevand mod væsentlige påvirkninger, som følge af husdyrbrugets drift.

## **Påvirkning af naboer**

Husdyrbruget kan påvirke naboer med lugt-, støj-, rystelser-, lugt-, støj-, rystelses-, støv-, flue-, transport- og lysgener, uhygiejniske forhold.

### **Lugt**

Lugtgenekriterierne betragtes som den maksimale, miljømæssige acceptable lugtgenebelastning fra en given kilde ved den pågældende områdetype.

Genekriterierne for lugt må maksimalt være:

- 5 OUE pr. m<sup>3</sup> og 1 LE pr. m<sup>3</sup> i byzone og sommerhusområder og fremtidigt byzone- eller sommerhusområde der er med i kommuneplanens rammedel.
- 7 OUE pr. m<sup>3</sup> og 3 LE pr. m<sup>3</sup> til samlet bebyggelse og i områder i landzone, der i lokalplan er udlagt til:
  - Boligformål
  - Blandet bolig og erhvervsformål
  - Offentlige formål med henblik på beboelse, institutioner, rekreative formål og lign.
- 15 OUE pr. m<sup>3</sup> og 10 LE pr. m<sup>3</sup> ved beboelsesbygninger på ejendomme uden landbrugspligt, der ikke ejes af den ansvarlige for driften.

Desuden beregnes en konsekvenszone, som er det område hvor det erfaringsmæssigt har vist sig, at lugt kan registreres, og hvor ejere og beboere i beboelses bygninger derfor bliver orienteret

### Kumulation af lugt

Der ligger ikke andre husdyrbrug nærmere end 300 meter fra følgende:

- Eksisterende eller ifølge kommuneplanens rammedel fremtidig byzone- eller sommerhusområde.
- Områder i landzonen, der i lokalplan er udlagt til boligformål, blandet bolig- og erhvervsformål, offentlige formål med henblik på beboelse, institutioner, rekreative formål og lign.
- Samlet bebyggelse




Der ligger ikke andre husdyrbrug nærmere end 100 meter fra nabobeboelse (beboelsesbygninger på ejendomme uden landbrugspligt, der ikke ejes af den ansvarlige for driften).

Geneafstanden skal derfor ikke forøges.

### Beregninger

I ansøgningen beregnes en nødvendig geneafstand efter såvel Miljøstyrelsens lugtmodel og FMK-modellen på grundlag af produktionsarealets størrelse i m<sup>2</sup> i de enkelte staldafsnit og emissionsfaktorerne for de forskellige dyretyper og staldsystemer. Geneafstand korrigeres i forhold til placering af omboende og antal husdyrbrug i nærheden (kumulation).

I ansøgningen er der lavet følgende beregninger:

Bebyggelse	Kumulation	Model	Ukorrigeret geneafstand	Korrigeret geneafstand	Vægtet gennemsnits- afstand	Genekriterie overholdt
Vejlevej 83 	0	FMK	118,4	118,4	332	Ja
Vejlevej 85 	0	NY	349,5	349,5	349,6	Ja
Tarm By, Egvad 	0	NY	517,1	517,1	5336,7	Ja

Konsekvenszone: 492 meter

Den korrigerede geneafstand angiver den maksimale afstand, hvor geneniveauet kan overholdes. Denne skal være mindre end den vægtede gennemsnitsafstand til bebyggelsen, hvilket er overholdt for alle områder.

Idet de lovpligtige beskyttelsesniveau for lugtgener er overholdt, vurderes det, at udvidelsen ikke vil medføre væsentlige lugtgener for naboer og andre omkringboende.

### Beregninger af lugtemissioner fra produktioner

Ansøgt drift

Staldafsnit								
Kostald	Produktionsld	Antal måneder	Lugt	Lugt	Effekt af	Faktisk lugt	Faktisk lugt	Produktionsareal
		udegående	(LE/s)	(OU/s)	teknologi (%)	(LE/s)	(OU/s)	(m <sup>2</sup> )
	370003	0	5372,3	22529,0	0	5372,3	22529,0	1733
	370002	0	570,4	2392,0	0	570,4	2392,0	184
Stald Vejlevej 60								
Kostald	Produktionsld	Antal måneder	Lugt	Lugt	Effekt af	Faktisk lugt	Faktisk lugt	Produktionsareal
		udegående	(LE/s)	(OU/s)	teknologi (%)	(LE/s)	(OU/s)	(m <sup>2</sup> )
	368341	0	1457,0	6110,0*	0	1457,0	6110,0*	470
Ny kviestald								
Kostald	Produktionsld	Antal måneder	Lugt	Lugt	Effekt af	Faktisk lugt	Faktisk lugt	Produktionsareal
		udegående	(LE/s)	(OU/s)	teknologi (%)	(LE/s)	(OU/s)	(m <sup>2</sup> )
	440554	0	3875,0	16250,0	0	3875,0	16250,0	1250
	440553	0	564,2	2366,0*	0	564,2	2366,0*	182
Ny kalvestald								
Kostald	Produktionsld	Antal måneder	Lugt	Lugt	Effekt af	Faktisk lugt	Faktisk lugt	Produktionsareal
		udegående	(LE/s)	(OU/s)	teknologi (%)	(LE/s)	(OU/s)	(m <sup>2</sup> )
	440556	0	2170,0	9100,0*	0	2170,0	9100,0*	700
<b>Sum</b>			<b>14008,9</b>	<b>58747*</b>		<b>14008,9</b>	<b>58747*</b>	

## Nudrift

Staldafsnit								
Kostald	Produktionsld	Antal måneder	Lugt	Lugt	Effekt af	Faktisk lugt	Faktisk lugt	Produktionsareal
		udegående	(LE/s)	(OU/s)	teknologi (%)	(LE/s)	(OU/s)	(m <sup>2</sup> )
	368252	0	1137,7	4771,0	0	1137,7	4771,0	367
	368251	0	4805,0	20150,0	0	4805,0	20150,0	1550
Nuværende kviestald								
Kostald	Produktionsld	Antal måneder	Lugt	Lugt	Effekt af	Faktisk lugt	Faktisk lugt	Produktionsareal
		udegående	(LE/s)	(OU/s)	teknologi (%)	(LE/s)	(OU/s)	(m <sup>2</sup> )
	368259	0	2697,0	11310,0	0	2697,0	11310,0	870
	368257	0	728,5	3055,0	0	728,5	3055,0	235
Nuværende småkalvestald								
Kostald	Produktionsld	Antal måneder	Lugt	Lugt	Effekt af	Faktisk lugt	Faktisk lugt	Produktionsareal
		udegående	(LE/s)	(OU/s)	teknologi (%)	(LE/s)	(OU/s)	(m <sup>2</sup> )
	368262	0	359,6	1508,0	0	359,6	1508,0	116
<b>Sum</b>			<b>9727,8</b>	<b>40794</b>		<b>9727,8</b>	<b>40794</b>	

## Støj og rystelser

Ansøger oplyser:

Støjkilder på husdyrbruget består primært af transport, indblæsning af foder og kørsel med grovfoder. Afhentning af mælk, afhentning og levering af gylle, indkøbt foder og dyr kan ske udenfor normal arbejdstid, men eller foregår arbejdet normalt indenfor dagtimerne. Der må dog beregnes ekstra trafik,

også udenfor dagtimerne i forbindelse med spidsbelastningsperioder, typisk ved forårsarbejde og høst. Støjgener er kortvarige og vil være meget lokale.

Det vurderes, at husdyrbruget ikke vil give anledning til støjpåvirkning af omgivelserne, som vil medføre gener for de omkringboende. Endvidere vurderes det, at projektet, og de medførende aktiviteter, ikke vil påvirke nærmeste fuglebeskyttelsesområde og nærmeste ramsarområde, på grund af den store afstand.

Kommunens vurdering:

Støjkilder fra husdyrbruget udgøres primært af transport, indblæsning af foder og kørsel med grovfoder.

Ansøger har oplyst, at støj fra husdyrbruget ikke er et problem for de omkringboende. Det er Ringkøbing-Skjern Kommunes vurdering, at støj fra husdyrbruget i fremtiden ikke forventes at blive et problem for de omkringboende. Der er ikke foretaget støjberegninger i forbindelse med udarbejdelsen af denne miljøgodkendelse.

Der er i miljøgodkendelsen fastsat vilkår om maksimale grænser for støj og rystelser, samt at såfremt der skulle opstå gener fra støj eller rystelser for de omkringboende, og tilsynsmyndigheden finder det nødvendigt, skal der foretages målinger.

Herudover henvises der til, at det er god landmandspraksis, at transport til og fra husdyrbruget foregår ved hensynsfuld kørsel, for at begrænse bl.a. støjgener.

## Lys

Ansøger oplyser:

Der er udendørs kørellys på arbejdspladsen mellem bygningerne. Der er sensor på alle udendørs lys. Der er vågelys i staldene om natten. Der vil være tændt lys i staldene i forbindelse med fodring og håndtering af dyr i vinterhalvåret. Dette ændres ikke i forhold til i dag.

Det vurderes, at husdyrbruget kan drives uden at det medfører væsentlig lyspåvirkning af omgivelserne.

Kommunens vurdering:

Det vurderes, at lys fra ejendommen ikke vil give anledning til væsentlige gener for de omkringboende, idet udendørs belysninger er styret af sensor, og der er kun vågelys i staldene om natten.

## Fluer og skadedyr

Ansøger oplyser:

Tilstedeværelse af skadedyr på bedriften forbygges ved orden og god hygiejne samt ved at bekæmpe eventuelle problemer så snart de opstår.

Fluer: Flueplager forebygges ved brug af hyppig rengøring. Der er fokus på rengøring i staldanlægget. Desuden benyttes fluegift i staldene ved akutte problemer.

Rotter: Ved tilstedeværelse af rotter kontaktes godkendt firma.

Det vurderes, at med det ansøgte projekt og håndteringen af forekomst af fluer og skadedyr, ikke vil være til gene for de omkringboende.

Kommunens vurdering:

Der er stillet vilkår om, at der skal foretages en effektiv fluebekæmpelse, og at foder skal opbevares, så der ikke opstår risiko for tilhold af rotter m.v. På forlangende skal bekæmpelse af rotter, eller lign. foretages af et autoriseret rottebekæmpelsesfirma.

Det vurderes, at ejendommens skadedyrsbekæmpelse er tilfredsstillende til at forebygge og løse et eventuelt opstået problem med skadedyr.

### **Støv**

Ansøger oplyser:

Der kan opstå støvgener ved levering af foder, kørsel på grusveje, høstarbejde og lign. Støvgener vurderes, primært at være lokalt på ejendommen, og ikke en væsentlig gene for de omkringboende eller trafikanter. Støvgener må også påregnes i kortere perioder under høstarbejdet.

I tørre perioder kan der opstå støvgener ved kørsel på grusveje mellem markerne, men det vil være af en begrænset og lokal karakter, og forventes ikke at genere omkringboende eller trafikanter.

Det vurderes, at produktionen ikke vil give ophav til yderligere støvgener uden for de nære områder omkring staldene.

Kommunens vurdering:

Det forventes ikke, at husdyrbruget vil give anledning til støvgener for de omkringboende. Der er fastsat vilkår til, at sikre de omkringboende mod støvgener fra husdyrbruget. Herudover henvises der til, at det er god landmandspraksis, at transport til og fra husdyrbruget foregår ved hensynsfuld kørsel, for at begrænse bl.a. støvgener.

### **Transport**

Kommunen skal i forbindelse med sagsbehandlingen af en miljøgodkendelse vurdere, om til- og frakørsel til bedriften vil kunne ske uden væsentlige miljømæssige gener for de omboende. Generne fra trafik forekommer i forbindelse med til- og frakørsel til bedriften med dyr, foder og husdyrgødning.

Generelt kan der i en miljøgodkendelse stilles vilkår til om, at anvende bestemte interne veje samt hvilke veje der skal benyttes ved til- og frakørsel. Der kan desuden stilles krav om, at til- eller frakørsel af foder, gødning m.v. kun må ske på bestemte tidspunkter. Derimod er der ikke i husdyrbrugsloven hjemmel til at fastsætte vilkår for transporten på offentlig vej, samt spørgsmål vedr. belastning af det lokale vejnet. Færdsel på offentlig vej reguleres af færdselsloven og håndhæves af politiet. (NMK-132-00789 og NMK-132-00839).

Ansøger oplyser:

Transporten fra og til ejendommen er for størstedelen foder, dyr og husdyrgødning. I vækstsæsonen er der endvidere et antal transporter til og fra de dyrkede arealer, primært i forbindelse med ensilering af græs/majs.

Det vurderes ikke at antallet af transporter ændres væsentligt fra nudriften til den ansøgte drift. Det vurderes ligeledes, at antallet af transporter ligger indenfor det forventede niveau for en kvægejendom af denne størrelse.

Type	samlet	Transportmiddel	Tidsrum **
Indkøbt foder	25	Lastbil	Man-fre.
Brændstof	3	Lastbil	Man-fre.



Husdyr til og fra ejendommen	12	Lastbil	Man-fre.
Interne flytninger af dyr	25	lastbil	Varierer
Gylle	325	Traktor	Varierer
Dybstrøelse	50	Traktor	Varierer
Mælk	182	Lastbil	Varierer
Øvrige	30		
Ca. I alt*	652		

\*\*Det tilstræbes at ligge transporterne indenfor normal arbejdstid.

Det vurderes derfor, at transporter til og fra ejendommen ikke vil påvirke omgivelserne væsentlig.

Kommunens vurdering:

Ansøgt projekt vil betyde en forøget transport til og fra husdyrbruget. Der er tale om, at især antallet af transporter af husdyrgødning og med foder fra markerne vil stige.

Forøgelsen af transporter er efter Ringkøbing-Skjern Kommunes opfattelse ikke af et omfang, som vil indebære væsentlige forøgede gener for omkringboende med hensyn til støj, støv eller lugt.

### **Døde dyr**

Ansøger oplyser, at alle døde dyr bliver opbevaret under kadaverkappe og på befæstet areal. DAKA kommer og henter døde dyrene førstkommande hverdag, efter ansøger har bedt om afhentning. afhentes af DAKA, afhentes fra Vejlevej 62.

### **Samlet vurdering af påvirkning af nabogener**

Ringkøbing-Skjern Kommune vurderer, at de stillede vilkår, samt generel lovgivning og kommunens tilsyn med husdyrbrug er tilstrækkelig til at beskytte naboer mod væsentlige påvirkninger, som følge af husdyrbrugets drift.

### **Anvendelse af BAT (bedste tilgængelige teknik)**

Forebyggelse og begrænsning af forurening på husdyrbrug skal først og fremmest ske ved anvendelse af bedst tilgængelige teknik herunder renere teknologi, f.eks. mindre forurenende anlæg, processer og råvarer.

BAT fastlægges ud fra en overordnet vurdering af, hvad der er teknisk og økonomisk muligt for de forskellige husdyrbrancher. Det er altså ikke den enkelte landmands økonomi, som ligger til grund for kommunens vurdering.

Vurderingen af BAT i §16a miljøgodkendelser skal ske i forhold til følgende områder:

Staldindretning

Opbevaring og udbringning af husdyrgødning

### **Anvendelse af bedste teknik til reduktion af ammoniakemissionen**

I godkendelser og tilladelser til husdyrbrug med en samlet ammoniakemission på mere end 750 kg NH<sub>3</sub>-N pr. år skal der fastsættes vilkår til opfyldelse af krav til den maksimale ammoniakemission ved anvendelse af den bedste tilgængelige teknik (BAT)

Miljøstyrelsen har udmeldt, at kommunerne ikke skal anvende BAT-konklusionerne, med de meget omfattende baggrundsdokumenter, ved fastlæggelse af bedste tilgængelige teknik. I stedet skal kommunerne anvende de regler i husdyrgodkendelsesbekendtgørelsen, der bliver fastsat med henblik på at implementere BAT-konklusionerne. Fra 1. august 2017 er der efter denne model fastsat en række generelle regler om BAT, der skal sikre denne implementering herunder bindende BAT-krav om ammoniakreduktion fastsat i husdyrgodkendelsesbekendtgørelsens bilag 3, regler om BAT i forhold til andet end ammoniak, generelle regler om miljøledelse mv.

Kravet til den maksimale emission af NH<sub>3</sub>-N pr. år (BAT) omfatter hele husdyrbruget, men kravet til det enkelte staldafsnit afhænger af, om staldafsnittet betragtes som nyt eller eksisterende. Miljøstyrelsen har udarbejdet emissionsgrænseværdier for ammoniak for de fleste typer af eksisterende stalde og nye stalde.

BAT-krav er i husdyrgodkendelsesbekendtgørelsen angivet som den maksimale ammoniakemission i kg NH<sub>3</sub>-N pr. m<sup>2</sup> produktionsareal pr. år for de forskellige dyretyper og staldsystemer.

Ringkøbing-Skjern Kommune tager ved fastlæggelsen af BAT-niveauet for husdyrbruget udgangspunkt i disse emissionsgrænseværdier. Fastlæggelsen af BAT-niveauet sker i samarbejde med landmandens konsulent.

#### Emissionsgrænseværdi for ammoniak

BAT-krav opnåelig ved anvendelse af BAT for nye og eksisterende stalde:

Staldnavn	Navn på dyretype og staldsystem eller flexgruppe	Forudsætning for BAT-beregning	BAT krav ved ny stald (kg NH <sub>3</sub> -N / (m <sup>2</sup> · år))	BAT krav ved eksisterende stald (kg NH <sub>3</sub> -N / (m <sup>2</sup> · år)) <sup>c</sup>
Kostald	Malkekøer, kvier og stude. Dybstrøelse	Eksisterende staldafsnit	0,84	0,84
Kostald	Malkekøer, kvier og stude. Fast drænet gulv med skraber og ajlefløb	Eksisterende staldafsnit, BAT-krav fastsat i tidligere afgørelse	0,89	0,89
Stald Vejlevej 60	Alle kvæg; Dybstrøelse <sup>a</sup>	Nyt (inkl. renoveret) staldafsnit	0,84	0,84
Ny kviestald	Alle kvæg; Dybstrøelse <sup>a</sup>	Nyt (inkl. renoveret) staldafsnit	0,84	0,84
Ny kviestald	Malkekøer, kvier og stude. Fast drænet gulv med skraber og ajlefløb	Nyt (inkl. renoveret) staldafsnit	0,89	0,89
Ny kalvestald	Alle kvæg; Dybstrøelse <sup>a</sup>	Nyt (inkl. renoveret) staldafsnit	0,84	0,84

I ansøgningssystemet er der beregnet ammoniaktabet pr. produktion, som er opnåelig ved anvendelse af BAT på husdyrbruget.

Produktion	BAT krav		Korrektionsfaktor for udegående	Vejl. sum (kg NH <sub>3</sub> -N / år)	Ansøgers forslag (kg NH <sub>3</sub> -N /år)	Kommunens krav (kg NH <sub>3</sub> -N /år)
	Areal (m <sup>2</sup> )	(kg NH <sub>3</sub> -N / (m <sup>2</sup> · år))				
(#370002) Malkekøer, kvier og stude. Dybstrøelse	184	0,84	1	155		
(#370003) Malkekøer, kvier og stude. Fast drænet gulv med skraber og ajleafløb	1733	0,89	1	1542		
(#368341) Flexgruppe: Alle kvæg; Dybstrøelse	470	0,84	1	395		
(#440553) Flexgruppe: Alle kvæg; Dybstrøelse	182	0,84	1	153		
(#440554) Malkekøer, kvier og stude. Fast drænet gulv med skraber og ajleafløb	1250	0,89	1	1112		
(#440556) Flexgruppe: Alle kvæg; Dybstrøelse	700	0,84	1	588		

Den vejledende BAT-emissionsgrænseværdi er beregnet til 3945 kg NH<sub>3</sub>/år for staldene. Emissionsværdien for opbevaringslagrene er 1121 kg NH<sub>3</sub>/år.

Det samlede BAT-krav for bedriften er derfor 5066 kg NH<sub>3</sub>/år.

Ammoniakemissionen ved det ansøgte projekt er ifølge ansøgningen 5066 kg NH<sub>3</sub>/år. Den beregnede BAT-emissionsgrænseværdi er således overholdt.

Samlet BAT beregning			
	Stalde	Lagre	Total
Samlet BAT krav (kg NH <sub>3</sub> -N /år)	3945	1121	5066
Faktisk emission (kg NH <sub>3</sub> -N /år)	3945	1121	5066
Forskel (kg NH <sub>3</sub> -N /år)	-	-	0
Vejledende BAT Overholdt?	-	-	Ja

Ud over beregningen af den samlede ammoniakemission har ansøger beskrevet husdyrbrugets valg af den bedst tilgængelige teknik.

Der er beskrevet følgende vigtigste anvendte virkemidler:

- Staldsystemer
- Management
- Energi og vand
- Opbevaring af husdyrgødning

### Staldindretning

Den eksisterende kostald er opført med fast drænet gulv med skraber og ajleafløb samt et afsnit med dybstrøelse. Den nye kviestald etableret ligeledes med fast drænet gulv med skraber og ajleafløb samt

et mindre afsnit med dybstrøelse. Den nye kalvestald samt stalden på Vejlevej 60 etableres med dybstrøelse.

Staldsystemet fast drænet gulv med skraber og ajlefløb er BAT gulv til alle typer af kvæg. Dybstrøelse er ligeledes BAT gulv til opstaldning af alle typer af kvæg.

Ringkøbing-Skjern Kommune vurderer, at det ansøgte projekt anvender staldteknikker, som er beskrevet i Miljøstyrelsens teknologiblade og som er BAT for husdyrbruget.

### Management

- Rengøring i og omkring siloer og bygninger foretages jævnligt med henblik på at minimere risikoen for lugt og for at der ikke skal opstå uhygiejniske forhold.
- Alt affald bortskaffes så vidt muligt til genbrug.
- Ejendommen har en beredskabsplan, så forholdsregler i forbindelse med uheld med gylle, brand mv. er beskrevet.
- I bedriftens driftsregnskab registreres forbrug af vand, energi og indkøbt foder.
- Der udarbejdes gødningsplaner og gødningsregnskab på bedriften.
- Produktionsapparatet vedligeholdes jævnligt og der laves eftersyn 1 gang årligt.
- Gylletankene er tilmeldt 10 års beholderkontrol og de efterses årligt for revner og skader.
- Under den daglige arbejdsgang holdes der jævnligt øje med maskiners og installationers tilstand så der kan gribes ind før der sker uheld der kan være til skade for miljøet eller omgivelserne.

Det er Ringkøbing-Skjern Kommune vurdering, at det ansøgte overholder niveauet for BAT m.h.t. management for husdyrbruget.

### Energi og vand

På husdyrbruget er der iværksat følgende tiltag for renere teknologi, herunder besparelser på vand og el:

#### Energi

- Staldene er med naturlig ventilation og der er derfor ikke energiforbrug til dette.
- Der er etableret natbelysning
- Udendørs belysning er dagslysstyret eller med bevægelsessensorer
- Alt lys er udskiftet med LED-lamper
- Logistikken i forbindelse med afhentning af foder til blandeanlæg, er indrettet så afstanden giver færrest muligt driftstimer, hvilket minimerer energiforbruget.
- Frekvensstyrret vakuumpumpe, minimere støj og energi forbrug.
- På Vejlevej 60 benyttes kun energi til belysning i stalden

#### Vand

- Bedriftens drikkevandsinstallationer rengøres og efterses jævnligt med henblik på at undgå spild.
- Vaskevandet fra rengøring af mælketank og malkeanlæg genanvendes til vask af malkestalden.
- Evt. lækager identificeres og repareres hurtigst muligt.
- Der bruges vand til forkøling af mælken. Vandet opsamles og genbruges.

Det er Ringkøbing-Skjern Kommune vurdering, at der er iværksat tiltag med henblik på besparelse af energi og vand, der lever op til niveauet for BAT m.h.t. energi og vand.

## Opbevaring og behandling af husdyrgødning

Ansøgers redegørelse for opbevaring:

- Fast husdyrgødning og dybstrøelse overdækkes med kompostdug, presenning eller plastik, hvilket reducerer ammoniak emissionen.
- Flydende husdyrgødning opbevares i tætte gylletanke og udbringes på markerne ud fra afgrødens behov på den enkelte mark. Herved optimeres optagelsen af næringsstoffer og udvaskningen af nitrat samt udledningen af fosfor minimeres.
- Der etableres flydelag på gylletankene for at minimere ammoniakemission, flydelaget kontrolleres månedligt og der føres logbog over kontrollen, så der er fokus på at flydelaget lever op til kravene.
- Årligt efterses tæthed af overjordisk del og kabler på gyllebeholdere for intakt beskyttelse og eventuelle brud. Ved skader kontaktes leverandøren.
- Gyllen omrøres kun forud for udkørsel af gylle.
- Der er konstant flydelag på gyllen i de eksisterende tanke, og efter omrøring/udkørsel kontrolleres det, at der er etableret flydelag senest efter 14 dage, forudsat der er gylle i tanken.
- Tankene er tilmeldt de lovpligtige eftersyn, hvilket betyder, at de eksisterende tanke hvert 10. år bliver kontrolleret af autoriseret kontrollant for, om tanken opfylder krav til holdbarhed, tæthed og styrke.
- Der er tilstrækkeligt opbevaringskapacitet.

Ansøgers redegørelse for udbringning:

BAT for udbringningsteknik er beskrevet i referencedokumentet for bedste tilgængelige teknikker, der vedrører intensiv fjerkræ- og svineproduktion (BREF) som en række tiltag. En del af disse tiltag er dækket af husdyrgødningsbekendtgørelsen og bekendtgørelse om jordbrugets anvendelse af gødning og om plantedække, hvorfor det er et lovkrav at:

- Udarbejde mark- og gødningsplaner
- At udbringe husdyrgødning mindre end 200 m fra byområder på weekend- og helligdage
- Anvende lovlige udbringningsmetoder
- Nedfælde gylle på sort jord og i græs mindre end 1000 m fra sårbare naturområder.
- Nedfælde fast husdyrgødning udlagt på ubevoksede arealer indenfor 6 timer
- Overholde harmonikrav (kg N og P pr. ha)
- Etablere efterafgrøder til reduktion af nitratudvaskning i relation til produktionsform
- Ikke at udbringe flydende husdyrgødning på skrånende areal beliggende tættere end 20 m fra overfladevand
- Der skal være en 2 m ubehandlet bræmme langs højt målsatte og naturlige vandløb

Det er Ringkøbing-Skjern Kommune vurdering, at det ansøgte overholder niveauet for BAT m.h.t. opbevaring og udbringning af husdyrgødning.

### **Alternativer og fravalg BAT**

#### *Teltoverdækning på gyllebeholder*

Kvæggylle danner naturligt et godt flydelag som forhindrer ammoniakfordampning.

Teknologibladet for fastoverdækning af gyllebeholdere, viser i beregningerne at teltoverdækning koster ca. 195 kr. pr. kg reduceret N inklusiv værdien sparet handelsgødning ved 250 DE.

Teltdug er derfor ikke BAT og er fravalgt på gylletanken.

### *Forsuring*

Da BAT-kravet er opfyldt er forsuring ikke blevet overvejet. Desuden fraskriver man sig muligheden for at afsætte gylle til biogasanlæg i fremtiden, hvis gyllen forsures.

I følge ansøgningen er følgende teknikker fravalgt: teltoverdækning af gylletank og forsuring.

Fravalget af teltoverdækning er velbegrunder, eftersom der ikke er proportionalitet mellem udgift og reduceret ammoniak. Forsuring kan ikke anvendes i kombination med de anvendte staldsystemer og er derfor ikke aktuel.

Kommunen vurderer, at ansøgningen lever op til BAT-kravene for denne type af husdyrproduktion. Det er derfor ikke påkrævet at anvende yderligere teknikker.

## Alternative løsninger

Ansøger har oplyst, at placeringen af de nye stalde har været overvejet, men at den valgte placering, anses som værende mest hensigtsmæssig, i forhold til logistik og det omgivende miljø. Alternativet til denne miljøgodkendelse er at beholde den nuværende produktion.

I forhold til det omgivende landskab, naboer og andre interessenter i området, giver den valgte placering, det bedste samlede helhedsindtryk af husdyrbruget efter udvidelsen.

### 0-alternativ

Det er Ringkøbing-Skjern Kommunes vurdering, at den øgede miljøpåvirkning, som følge af ansøgte projekt, ikke vil påvirke omgivelserne væsentligt (se den øvrige del af miljøvurderingen).

Det er endvidere, Ringkøbing-Skjern Kommunes vurdering, at de socioøkonomiske konsekvenser af 0-alternativet (fastholdelse af konstant produktionsniveau), vil være en begyndende afvikling af produktionen.

Samfundsmæssigt vil 0-alternativet, derfor kunne betyde færre arbejdspladser, dels på slagterierne, men også i virksomheder, såsom vognmænd, foderstoffer m.fl..

Det kan, som følge af 0-alternativ, forventes at samfundets indkomstdannelse mindskes.

### Egenkontrol

Der er stillet vilkår om, at husdyrbruget for egen regning skal eftervise, at de stillede støj- og vibrationskrav er overholdt, såfremt tilsynsmyndigheden skønner, at eventuelle klager vedrørende støj og rystelser fra husdyrbruget, er velbegrunderede.

Der er tilsvarende stillet vilkår om, at tilsynsmyndigheden kan kræve, at husdyrbruget foretager undersøgelse af lugtkilder, hvis det skønnes, at eventuelle klager over lugt fra anlægget, er velbegrunderede.

## Konklusion

Idet de lovpligtige afstandskrav og beskyttelsesniveauer er overholdt, vurderer Ringkøbing-Skjern Kommune at:

Udvidelsen af husdyrbruget, samt opførelse af:

- kviestald på 1748 m<sup>2</sup>, med produktionsareal på 1432 m<sup>2</sup>
- kalvestald på 1496 m<sup>2</sup> med produktionsareal på 700 m<sup>2</sup>
- gyllebeholder på 5000 m<sup>3</sup>

- beholder til restvand
- møddingsplads på 452 m<sup>2</sup>
- ensilagesiloer på tilsammen 4320 m<sup>2</sup>
- ændres 182 m<sup>2</sup> staldbund i eksisterende kostald fra dybstrøelse til fast drænet gulv
- etableret et staldafsnit på 472 m<sup>2</sup> med dybstrøelse i eksisterende bygning på Vejlevej 60a.

kan tillades, idet udvidelsen og det samlede husdyrbrug ikke vil medføre en væsentlig genepåvirkning af naboer, Kategori 1-, 2- og 3-Natur samt landskabelige værdier og kulturmiljøer.

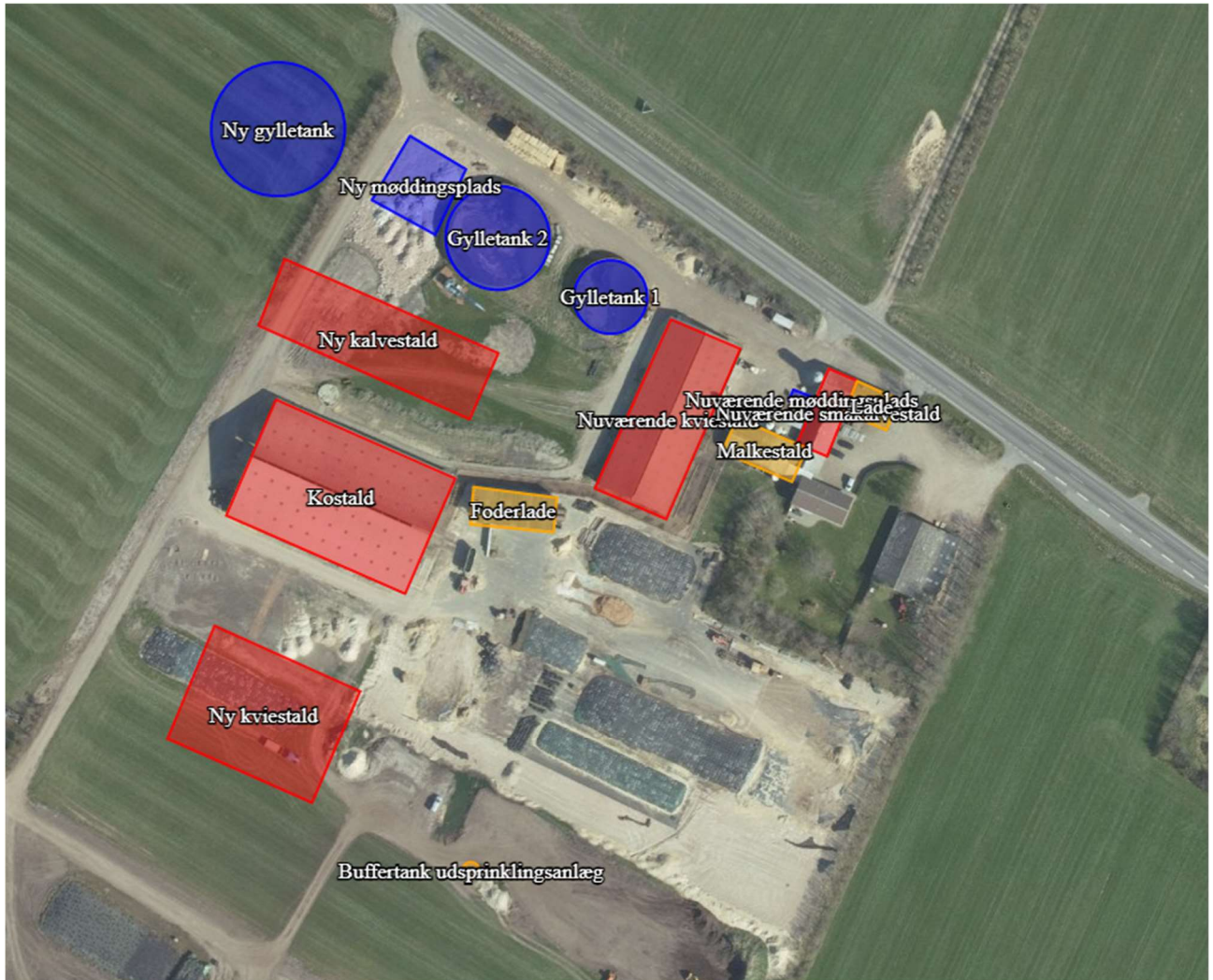
Derudover er det vurderet, at udvidelsen og det samlede husdyrbrug ikke vil medføre en væsentlig påvirkning af § 3-områder, eller andre naturområder som er beskyttet mod tilstandsændring, fredet, udpeget som internationalt naturbeskyttelsesområde, eller særlig sårbar overfor næringsstofpåvirkning.

Endvidere er det vurderet, at det ansøgte projekt og det samlede husdyrbrug ikke vil have væsentlig virkning på de bestande af vilde planter, dyr (herunder Bilag IV-arter), eller deres levesteder, som de ovennævnte områder er udpeget på baggrund af.

Der anvendes den bedst tilgængelige teknik, til at forebygge og begrænse eventuel forurening.

# Bilag 1: Bygningsoversigt

Vejlevej 62

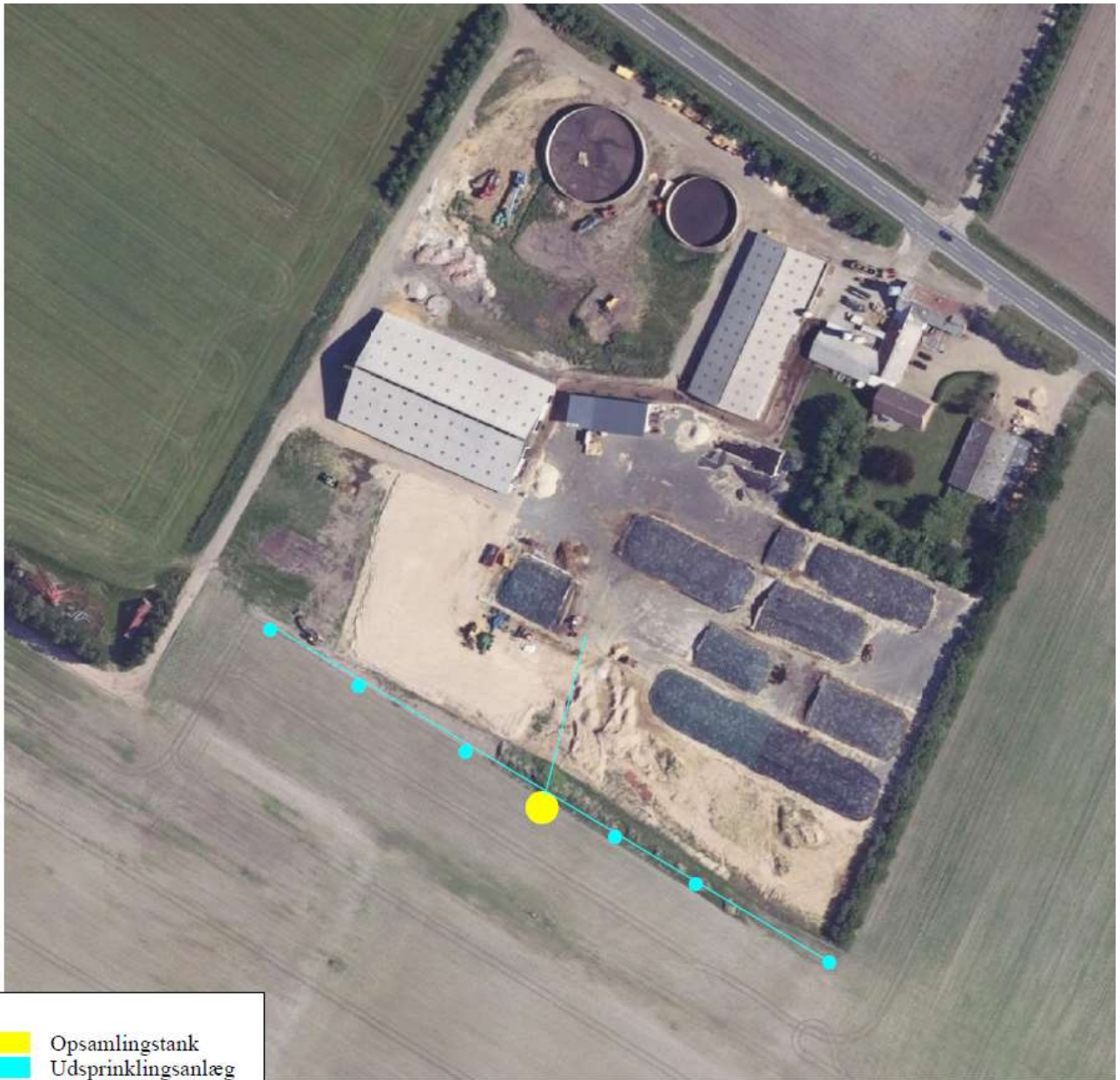




Vejlevej 60a



## Bilag 2: Afløbsplan/udsprinkling



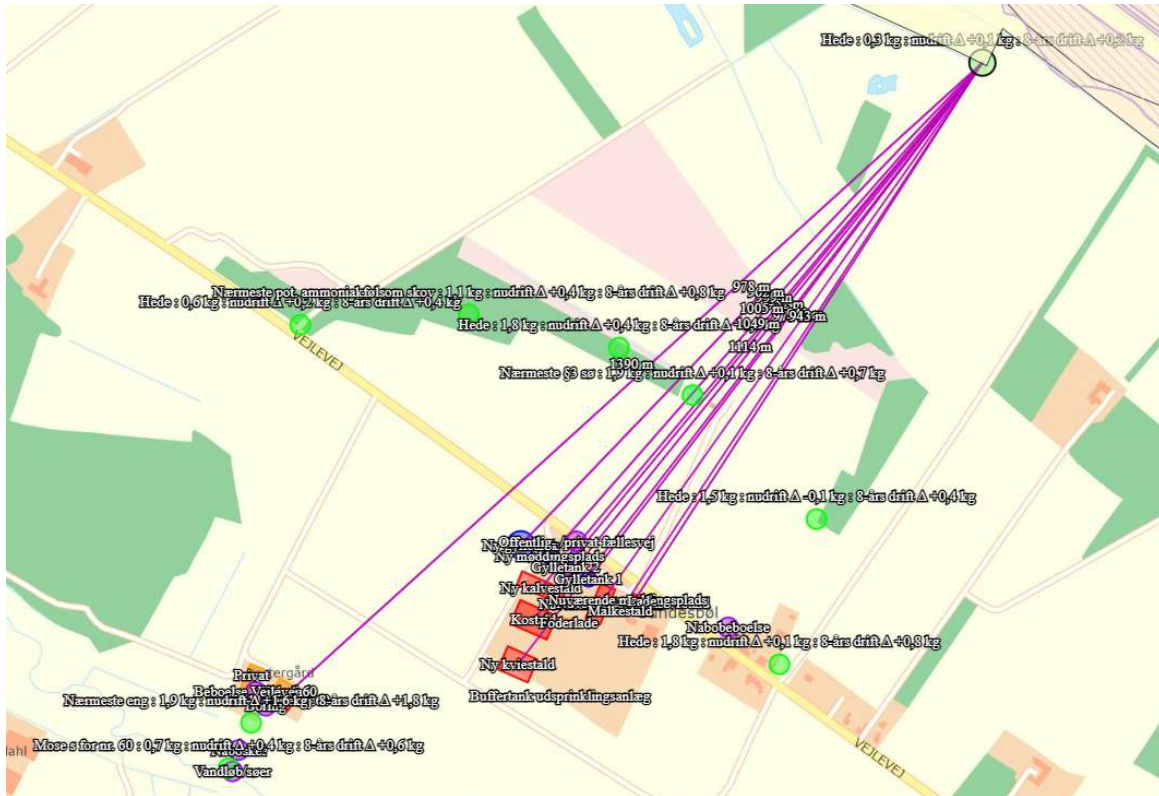
### Bilag 3: Adresser inden for konsekvensradius

Der er foretaget nabohøring inden for konsekvensradius på 492 meter fra lugtcentrum af anlægget. På nedenstående kort er konsekvensradius indtegnet.

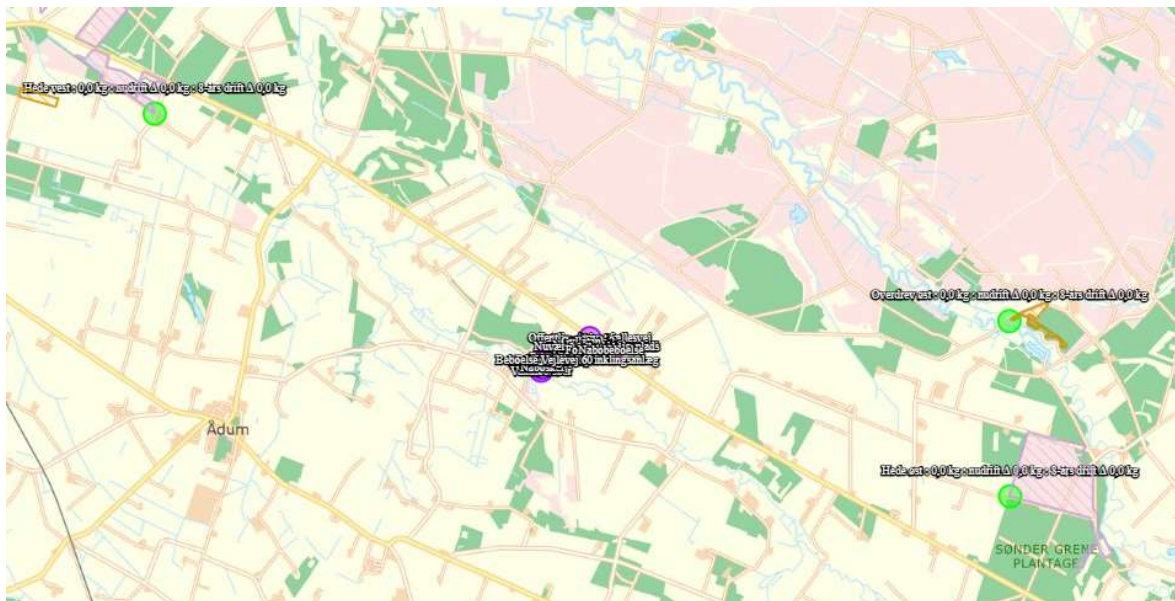


# Bilag 4: Natur

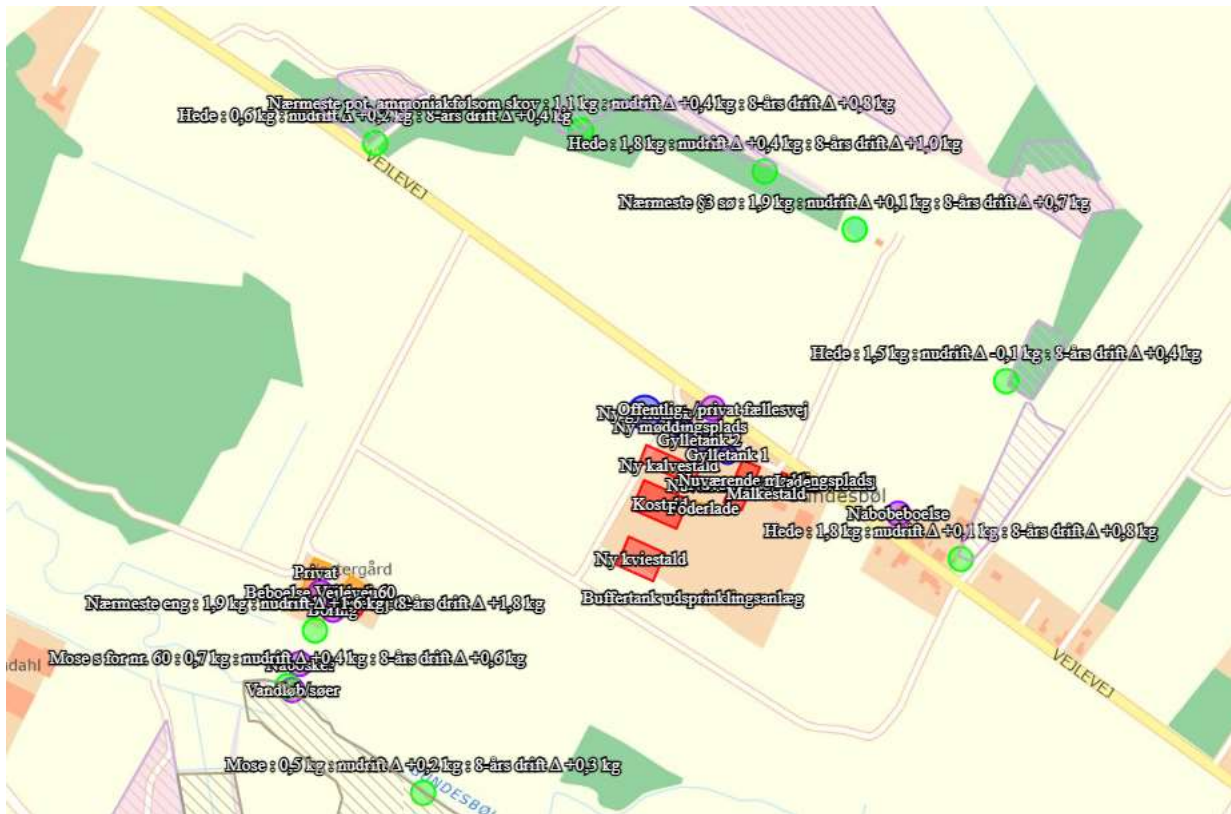
## Kategori 1 natur



## Kategori 2 natur



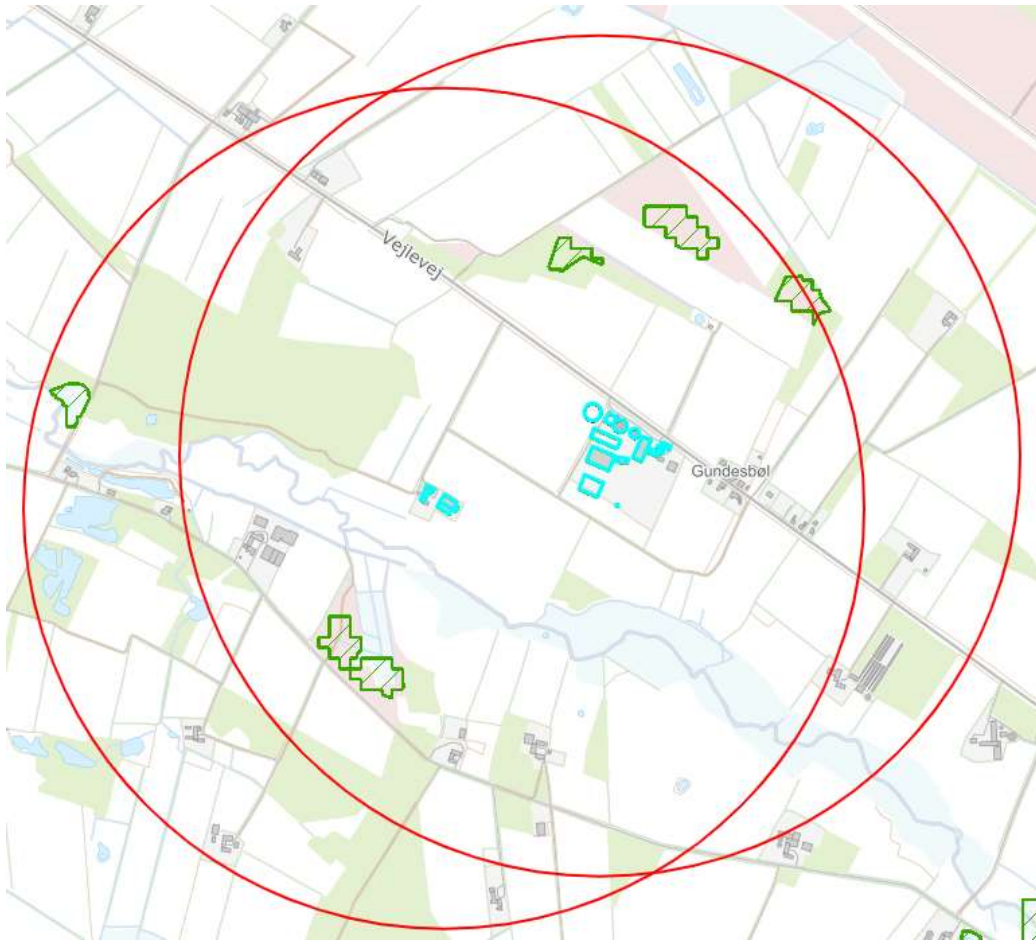
### Kategori 3



Beskyttet §3 natur indenfor 1000 meter fra anlægget



Potentiel ammoniakfølsom skov indenfor 1000 meter fra anlægget



- Potentiel Ammoniakfølsom skov - Gammel skovjordbund
- Potentiel Ammoniakfølsom skov - Naturlig lysåben tilgroet areal
- Potentiel Ammoniakfølsom skov - Naturmæssig særlig værdifuld skov

## Bilag 5: Beplantning

