



HOLSTEBRO KOMMUNE

Rådhuset • 7500 Holstebro

SVEND ERIK VIUM
Sønder Alle 16
7500 Holstebro

Dato: 28-03-2018
Sagsnr.: 09.17.17-P19-17-17
Henv. til: Helene Kiærskou
Natur og miljø
Direkte tlf.: 9611 7794
Afdeling tlf.: 9611 7557
naturogmiljo@holstebro.dk
www.holstebro.dk

§ 11 MILJØGODKENDELSE

af minkfarmen **Gørding Minkfarm**

Ørvigvej 3, 7570 Vemb
Beliggende på matr. nr. 12a, Mellembj, Gørding



MILJØGODKENDELSE MEDDELT I HENHOLD TIL LOV NR. 256 AF 21. MARTS 2017 OM MILJØGODKENDELSE M.V. AF HUSDYRBRUG.



Indholdsfortegnelse

INDHOLDSFORTEGNELSE	2
STAMBLAD FOR VIRKSOMHEDEN	4
IKKE TEKNISK RESUMÉ	5
MEDDELELSE OM GODKENDELSE	6
MILJØGODKENDELSENS VILKÅR	7
GENERELLE FORHOLD	7
<i>Dokumentation</i>	7
<i>Ansøger og ejerforhold</i>	7
<i>Ophør af husdyrbruget</i>	7
HUSDYRBRUGETS ANLÆG	7
<i>Det ansøgte husdyrhold</i>	7
<i>Stalde</i>	8
<i>Rengøring af staldanlæg</i>	8
<i>Opbevaring af flydende husdyrgødning</i>	8
<i>Håndtering af gylle</i>	9
<i>Opbevaring af dybstrøelse og fast husdyrgødning</i>	9
<i>Forurening og gener fra husdyrbrugets anlæg</i>	9
<i>Lugt</i>	9
<i>Transport</i>	9
<i>Støj</i>	9
<i>Restvand</i>	10
<i>Skadedyr</i>	10
<i>Driftsforstyrrelser eller uheld</i>	10
<i>Miljø- og ressourcestyring</i>	10
OFFENTLIGGØRELSE OG GENERELLE FORHOLD	12
KLAGEVEJLEDNING	12
OFFENTLIGGØRELSE	12
OPLYSNINGER OM GRUNDLAG FOR MILJØGODKENDELSEN	14
MILJØTEKNISK BESKRIVELSE OG VURDERING	15
GENERELLE FORHOLD	15
<i>Ansøger og ejerforhold</i>	15
<i>Lokalisering og planmæssige forhold</i>	16
<i>Landskabelige og kulturhistoriske områder</i>	17
<i>Ophør af husdyrbruget</i>	17
HUSDYRBRUGETS ANLÆG	18
<i>Det ansøgte husdyrhold</i>	18
<i>Stalde</i>	18
<i>Valg af BAT-teknologi i staldanlæg</i>	18
<i>BAT emissionsgrænseværdier for ammoniak</i>	21
<i>Ventilation</i>	21
<i>Rengøring af staldanlæg</i>	22
<i>Foder</i>	22
<i>Olie og brændstof</i>	22
<i>Affald</i>	23
<i>Døde dyr</i>	24
<i>Sprøjtemidler og kemikalier</i>	24
<i>Opbevaring af flydende husdyrgødning</i>	25



<i>Håndtering af gylle</i>	26
<i>Opbevaring af dybstrøelse og fast gødning</i>	26
<i>Forurening og gener fra husdyrbrugets anlæg</i>	26
<i>Ammoniak</i>	26
<i>Bilag IV-arter</i>	28
<i>Lugt</i>	29
<i>Transport</i>	30
<i>Støj</i>	31
<i>Støv</i>	32
<i>Lys</i>	32
<i>Restvand og spildevand</i>	32
<i>Skadedyr</i>	33
<i>Driftsforstyrrelser eller uheld</i>	33
<i>Renere teknologi og ressourcestyring</i>	35
<i>Grundvand</i>	36
HOLSTEBRO KOMMUNES SAMLEDE VURDERING AF HUSDYRBRUGET	37
BILAG	38
BILAG 1 – HUSDYRBRUGETS BELIGGENHED.....	38
BILAG 2 – SITUATIONSPLAN SOM I ANSØGNING.....	39
BILAG 3 – HUSDYRBRUGETS INDRETNING OG AFLØBSFORHOLD	40
BILAG 4 – OMKRINGBOENDE (LUGTKONSEKVEN) OG PLANMÆSSIGE FORHOLD	41
BILAG 5 – LANDSKABELIGE OG KULTURHISTORISKE INTERESSER OMKRING ANLÆG	42
BILAG 6 – NATUROMRÅDER OMKRING ANLÆG OG N-DEP FRA ANLÆG	43
BILAG 7 – DRIFTSJOURNAL - DEL 1 / 2	45
BILAG 7 – DRIFTSJOURNAL - DEL 2 / 2	46
BILAG 8 – BEREDSKABSPLAN	47
BILAG 9 – BEMÆRKNINGER INDKOMMET I NABOHØRINGEN	49

**Stamblad for virksomheden**

Godkendelsesdato:	28-03-2018
Godkendelse hjemmel, lov nr. 256 af 21. marts 2017 om miljøgodkendelse m.v. af husdyrbrug.	11
Husdyrbrugets navn, jvf. CVR	SVEND ERIK VIUM
CVR-nr. / P-nr.	31501911 / 1003035778
Husdyrbrugets adresse	Ørvigvej 3, 7570 Vemb
Husdyrbrugets telefonnumre	20752122
Husdyrbrugets kontaktperson(er)	Svend Erik Vium
Udnyttelsesfrist	6 år
Matrikel	12a, Melleby, Gørding
CHR	99157
Ejendomsnr.	661-0179544
Husdyrgodkendelsesskema nummer	99431
Husdyrbrugets konsulent	Per Lousdal, København Rådgivning, e-mail: plo@kopenhagenfur.com
Godkendelses- og tilsynsmyndighed	Holstebro Kommune, Natur og Miljø, Kirkestræde 11, 7500 Holstebro E-mail: naturogmiljo@holstebro.dk Tlf. 96 11 75 63
Sagsnummer	09.17.17-P19-17-17



Ikke teknisk resumé

Holstebro Kommune har den 13-07-2017 modtaget ansøgning om udvidelse af husdyrbruget på Ørvigvej 3, 7570 Vemb.

Udkast til miljøgodkendelse har været i 3 ugers høring i perioden fra den 03-01-2018 til den 24-01-2018.

Husdyrbruget er ikke tidligere miljøgodkendt, men der foreligger en gældende produktionstilladelse i henhold til afgørelse om ikke VVM-pligt af 17-11-2004 til 2.900 årstæver.

Dyreholdet udvides fra de nuværende 100 til 113,8 DE bestående af 3.300 årstæver. I forbindelse med udvidelsen etableres der ikke nye minkhaller, men der etableres delvis overbygninger af eksisterende burrum.

Husdyrbrugets anlæg ligger ikke i umiddelbar nærhed til naturtyper med særlig værdifuld natur. Ammoniakfordampningen fra anlægget falder, og der sker ingen merdeposition på kortlagte naturtyper.



Meddelelse om godkendelse

Miljøgodkendelsen fastlægger de vilkår, der gælder for udvidelse af husdyrbruget.

Husdyrbruget er større end 25 DE, men under 250 DE og er derfor omfattet af § 11 i Lov om miljøgodkendelse m.v. af husdyrbrug¹. Husdyrbruget er dermed ikke omfattet af reglerne for IED, jvf. IE-direktivet. Holstebro Kommune er godkendelses- og tilsynsmyndighed for husdyrbrugets forhold til det eksterne miljø. Godkendelsen omfatter alle aktiviteter, der hører under husdyrbruget. Der drives ikke bivirksomhed på husdyrbruget.

På baggrund af de foreliggende oplysninger i ansøgningen og den miljøtekniske beskrivelse og vurdering meddeler Holstebro Kommune hermed godkendelse til den ansøgte produktion af 3.300 mink, årstæver, svarende til i alt 113,8 DE, på husdyrbruget matr. nr. 12a, Melleby, Gørding, beliggende Ørvigvej 3, 7570 Vemb.

Godkendelsen bygger på husdyrbrugets ansøgning og supplerende oplysninger samt kommunens konkrete vurdering støttet af Miljø og Fødevarerklagenævnets afgørelser og Miljøstyrelsens vejledninger og orienteringer.

På Holstebro Kommunes vegne

Helene Kiærskou
Agronom

¹ Lov nr. 256 af 21. marts 2017 om miljøgodkendelse m.v. af husdyrbrug



Miljøgodkendelsens vilkår

Generelle forhold

Dokumentation

1. Husdyrbruget skal etableres og drives, som det er beskrevet i ansøgningen og de supplerende oplysninger, og som det er sammenfattet i godkendelsens miljøtekniske beskrivelse og vurdering, medmindre vilkårene i denne godkendelse eller senere afgørelser foreskriver andet.
2. På tilsynsmyndighedens forlangende skal husdyrbruget dokumentere overholdelse af denne godkendelses vilkår. Opgørelse af f.eks.:
 - husdyrholdets størrelse
 - foderplaner og analyser
 - affaldsregistrering og –bortskaffelse
 - driftsjournaler (jvf. bilag 7)

skal efter anmodning kunne fremlægges for tilsynsmyndigheden. Der skal på forlangende fremvises dokumentation herfor for de seneste fem år.

Ansøger og ejerforhold

3. Ændringer i ejerforhold eller ændringer i, hvem der er ansvarlig for driften, skal meddeles til kommunen senest 14 dage efter at ændringen har fundet sted.

Ophør af husdyrbruget

4. Ved ophør af husdyrbruget skal minkhaller rengøres, gyllebeholdere tømmes og affald fjernes og bortskaffes miljømæssigt forsvarligt. Eventuelle oplag af olier, sprøjtemidler, kemikalier etc. skal bortskaffes til godkendt modtager. Såfremt driftsbygninger ikke er nødvendige eller brugbare til landbrugsformål, kan Holstebro Kommune kræve, at bygningerne rives ned, og materialet bortskaffes til genanvendelse eller lignende. Omkostninger i forbindelse hermed påhviler husdyrbruget.

Husdyrbrugets anlæg

Det ansøgte husdyrhold

Den godkendte produktion gælder antallet af dyr.

5. Husdyrbruget har pr. planår (1/8-31/7) maksimalt godkendelse til følgende dyrehold:

Dyreart og dyretype	Dyrehold
---------------------	----------



	Antal	DE
Mink, årstæver	3.300	113,79

Dyreholdet skal etableres i de staldanlæg, der er angivet som ansøgt i Skema 3. Dyreholdet skal opgøres for hvert planår og der skal føres journal over parrede tæver pr. 20. marts hvert år.

Stalde

6. Minkhallerne skal etableres og drives med følgende indretning og systemer:

Staldnavn	Dyreart/type og evt. vægtkorrektion	Ansøgt drift		Staldsystem
		Antal	DE	
Eksist. Minkfarm	Mink, årstæver	3.300	113,79	Åbne haller, 1 stk. 4-rækket og 27 stk. 2-rækkede 35 cm gyllerender

7. I alle minkhaller skal gødningsrenderne tømmes mindst to gange om ugen. Der må forløbe højst fire døgn mellem to tømninger. Der skal føres logbog med angivelse af datoer for tømningerne. I perioder med længerevarende hård frost kan tømning undlades.
8. Minkene skal have adgang til halm ad libitum. Ud over trådnettet må der ikke være foranstaltninger, der hindrer dyrenes adgang til halmen.

Rengøring af staldanlæg

9. Der skal til stadighed opretholdes en god staldhygiejne, herunder rene stalde og fodringsanlæg.
10. Fodervogne og foderrekvisitter skal omhyggeligt rengøres hver dag efter brug. Rengøringen skal foretages på en plads, hvor restvandet opsamles, og hvor der ikke er risiko for, at restvandet kan give anledning til punktkildeforurening.
11. Udmugningen af gødningsrenderne må kun foregå mandag – fredag i tidsrummet fra 8-12. Såfremt udmugning pga. sygdom eller andet skal foregå udenfor det fastsatte tidsrum, skal naboerne orienteres telefonisk, via mail eller sms.
12. Der skal føres logbog over den lovpligtige rengøring af minkfarmen, som beskrevet i husdyrgødningsbekendtgørelsens kapitel 16 herunder:
- Den ugentlige rensning i, under og omkring burene.
 - Den ugentlige rensning under og omkring gødningsrenderne, herunder kanterne af gødningsrenderne.
 - Udmugningen under burene hver 4. uge i perioden fra 16. april til 31. oktober og udmugningen under burene hver anden måned i perioden fra 1. november til 15. april.



Opbevaring af flydende husdyrgødning

13. Gyllebeholdere skal minimum en gang om året - f.eks. i forbindelse med forårstømning - inspiceres for revner/utætheder mv. og vedligeholdes. Inspektion og evt. vedligeholdelse skal noteres i driftsjournal, jvf. bilag 7.
14. Husdyrbrugets gyllebeholder skal være overdækket med fast overdækning med indvendigt skørt.
15. Åbningen af teltoverdækningen må kun stå åben i forbindelse med omrøring og tømning af gyllebeholder. Teltoverdækningen må herudover dog højst stå åben i et døgn. Såfremt teltoverdækningen står åben længere noteres dette i logbogen med angivelse af årsag til dette.
16. I tilfælde af skader på teltoverdækningen skal denne repareres inden 1 uge efter skadens opståen. Såfremt dette ikke kan overholdes, skal en montør bestilles inden 2 hverdage efter skadens opståen.
17. Eventuelle skader og reparationer på teltoverdækningen skal noteres i logbog med dato for skaden og dato for reparation af denne.

Håndtering af gylle

18. Såfremt Holstebro Kommune skønner, at der opstår risiko for spild fra påfyldning af gyllevogne ol., kan der stilles krav om, at påfyldning ol. skal foregå på en plads med afløb til opsamlingsbeholder for flydende husdyrgødning.

Opbevaring af dybstrøelse og fast husdyrgødning

19. Oprensningsmateriale / fast husdyrgødning, der opsamles fra minkhallerne skal opbevares enten i gyllebeholder, på møddingsplads eller udbringes direkte på udbringningsarealer i overensstemmelse med gældende regler.

Forurening og gener fra husdyrbrugets anlæg

Lugt

20. Såfremt der efter kommunens vurdering opstår væsentlige lugtgener fra stalde, gødningsoplag m.v., der vurderes at være væsentligt større end, der kan forventes ifølge grundlaget for miljøvurderingen, kan kommunen kræve, at der skal indgives og gennemføres projekt for afhjælpende foranstaltninger. Alle udgifter i forbindelse med et sådant projekt afholdes af husdyrbruget.



Transport

21. Transport til og fra ejendommen skal af hensyn til støj- og støvgener foregå ved hensynsfuld kørsel.
22. Transport med husdyrgødning skal, så vidt det er muligt, ske udenom bymæssig bebyggelse.

Støj

23. Støjbidraget fra staldene sammenlagt med bidraget fra husdyrbrugets øvrige aktiviteter - målt udendørs - til det ækvivalente, korrigerede støjniveau målt i dB(A), må ved nabobeboelse* ikke overstige nedenfor anførte værdier.

Mandag-fredag kl. 7-18 (8 timer) Lørdag kl. 7-14 (7 timer)	Alle dage kl. 18-22 (1 time) Lørdag kl. 14-18 (4 timer) Søn- og helligdag kl. 7-18 (8 timer)	Alle dage kl. 22-7 (½ time)	Alle dage kl. 22-7 Maksimal værdi
55 dB(A)	45 dB(A)	40 dB(A)	55 dB(A)

*) Ved nabobeboelse defineres som opholdsarealer ved nærmeste nabo. Ved tvivlsspørgsmål er det tilsynsmyndigheden, der definerer, hvor støjgrænsen gælder. Støjbidraget (bortset fra maksimalværdien) måles som det ækvivalente, konstante, korrigerede støjniveau i dB(A) (re. 20 µPa). Tidsintervallerne i parenteserne angiver midlingstiden inden for den pågældende periode.

Restvand

24. Befæstede arealer omkring husdyrbrugets bygninger skal altid holdes rene for affald, foderrester, gødningsspild m.v., således, at der ikke er risiko for udvaskning af organisk materiale og næringsstoffer til vandløb, grøfter og dræn ved overfladeafstrømning.

Skadedyr

25. Der skal føres logbog med angivelse af dato, samt metoder og midler til at forebygge og bekæmpe fluer, jf. retningslinjer for fluebekæmpelse på pelsdyrfarme, udgivet af Aarhus Universitet.

Driftsforstyrrelser eller uheld

26. Beredskabsplanen skal være kendt af alle personer, der arbejder på husdyrbruget og skal ophænges synligt, hvor den er let at komme til. Beredskabsplanen skal løbende holdes opdateret.

Miljø- og ressourcestyring

27. Husdyrbruget skal minimum en gang årligt føre journal/opgørelse over forbrug af el, vand og brændstof, samt andre relevante ressourcer.



28. Husdyrbruget skal arbejde på at nedbringe ressourceforbruget og affaldsmængden samt udledning af forurenende stoffer til omgivelserne, så der på en økonomisk forsvarlig måde opnås en reduktion i miljøbelastningen.
29. Husdyrbruget skal i forbindelse med tilsyn redegøre for muligheden for at indføre renere teknologi i form af ændrede råvarer, nyt materiel, ny management eller besparelser på materialer og ressourcer, som kan nedsætte miljøbelastningen. Følgende områder forventes at indgå i redegørelsen:
- Metoder/management til reducere af fordampningen af kvælstof fra stalde og opbevaringsanlæg samt i forbindelse med udbringning.
 - Tiltag til reducere af kvælstofudledning og fosforoverskud.
 - Redegørelse for ressourceforbrug og tiltag til minimering heraf.
 - Reparations- og vedligeholdelsesplaner.
 - Affaldsreducerende tiltag.
30. Der skal foretages en energigennemgang, såfremt det årlige energiforbrug overstiger 49.500 kWh på minkfarmen. En energifaglig konsulent skal gennemgå minkfarmen med det formål at sikre, at lønsomme ressourcebesparende teknologier indføres på minkfarmen. Gennemgangen skal som minimum indeholde en beskrivelse og vurdering af de aktuelle forhold samt mulighederne for indførelse af energibesparende teknologi vedrørende belysning, køle- og fryseanlæg, varmeanlæg, maskiner, automatik og lignende samt heraf afledte forhold. Som udgangspunkt skal 5-års lønsomme teknologier indføres. Kontrolrapport skal fremsendes til Holstebro Kommune.



Offentliggørelse og generelle forhold

Klagevejledning

Ansøger, klageberettigede myndigheder og organisationer samt enhver, der har en væsentlig individuel interesse i sagens udfald kan klage over afgørelsen.

Fristen for at klage over afgørelsen er den 25-04-2018.

Klagen skal sendes digitalt. Hvis du er borger, skal du klage via borger.dk, og hvis du er virksomhed eller forening, skal du klage via virk.dk. Du skal logge ind med NemID. Når du er logget ind, kan du søge på "klagenævnet", hvor du bliver guidet igennem klageprocessen. Det koster et gebyr at få behandlet klagen.

Aktindsigt

Der er mulighed for at se det materiale, der er indgået i sagens behandling. Reglerne for hvilket materiale kommunen må udlevere er fastlagt i forvaltningsloven, offentlighedsloven og lov om aktindsigt i miljøoplysninger.

Søgsmål

Afgørelsen kan prøves ved domstolene. Dette forudsætter, at sagen er indbragt for domstolene senest 6 måneder efter, at afgørelsen er truffet

Fritagelse for brug af klageportal

Det er muligt at blive fritaget for at bruge Klageportalen, hvis der foreligger særlige omstændigheder. Fremsend anmodningen til Holstebro Kommune, der sender anmodningen videre til klagenævnet, som træffer afgørelse om fritagelse.

Offentliggørelse

Afgørelsen sendes til:

- Svend Erik Vium, Ørvigvej 3, 7570 Vemb (ansøger).

Orientering om meddelelse af miljøgodkendelse er sendt til:

- Danmarks Naturfredningsforening, CVR: 60804214, P-nr: 1002121278 - (Interesseorganisation)
- Styrelsen for patientsikkerhed, CVR: 37105562, P-nr: 1020753931 - (Myndighed)
- Danmarks Fiskeriforening Producent Organisation, CVR: 45812510, P-nr:1001874009 - (Interesseorganisation)
- Danmarks Sportsfiskerforbund, v/ Gunnar H. Pedersen, CVR:, P-nr:, Ove Krarupsvej 17, 6990 Ulfborg (Interesseorganisation)
- Danmarks Sportsfiskerforbund, CVR: 37099015, P-nr: 1001751945 - (Interesseorganisation)
- FERSKVANDSFISKERIFORENINGEN FOR DANMARK, CVR: 25145615, P-nr: 1004659823 - (Interesseorganisation)
- Nissum Fjord Fritidsfiskerforening V/ Erik Holk, CVR:, P-nr:, Nørhedevej 28, 6990 Ulfborg (Interesseorganisation)
- Dansk Ornitologisk Forening, CVR: 54752415, P-nr: 1001712827 - (Interesseorganisation)
- Dansk Ornitologisk Forening - Vestjylland, CVR: 29287112, P-nr: 1011976545 - (Interesseorganisation)
- Det Økologiske Råd, CVR: 15428376, P-nr: 1000921784 - (Interesseorganisation)



- De Kulturhistoriske Museer i Holstebro Kommune, CVR: 34744866, P-nr: 1018099531 - (Myndighed)
- Ørvigvej 1, 7570 Vemb (Lugtkonsekvensradius)
- Ørvigvej 4, 7570 Vemb (Lugtkonsekvensradius)
- Ørvigvej 5, 7570 Vemb (Lugtkonsekvensradius)
- Ørvigvej 6, 7570 Vemb (Lugtkonsekvensradius)
- Sønderbyvej 1, 7570 Vemb (Lugtkonsekvensradius)
- Sønderbyvej 3, 7570 Vemb (Lugtkonsekvensradius)
- Søndergårdsvej 1, 7570 Vemb (Lugtkonsekvensradius)
- Søndergårdsvej 3, 7570 Vemb (Lugtkonsekvensradius)
- Fjordvejen 1, 7570 Vemb (Lugtkonsekvensradius)
- Fjordvejen 3, 7570 Vemb (Lugtkonsekvensradius)
- Fjordvejen 4, 7570 Vemb (Lugtkonsekvensradius)
- Fjordvejen 5A, 7570 Vemb (Lugtkonsekvensradius)
- Fjordvejen 5, 7570 Vemb (Lugtkonsekvensradius)
- Fjordvejen 6, 7570 Vemb (Lugtkonsekvensradius)
- Fjordvejen 7, 7570 Vemb (Lugtkonsekvensradius)
- Fjordvejen 8, 7570 Vemb (Lugtkonsekvensradius)
- Fjordvejen 10, 7570 Vemb (Lugtkonsekvensradius)
- Fjordvejen 12, 7570 Vemb (Lugtkonsekvensradius)
- Fjordvejen 12A, 7570 Vemb (Lugtkonsekvensradius)
- Fousingvej 1A, 7570 Vemb (Lugtkonsekvensradius)
- Fousingvej 1, 7570 Vemb (Lugtkonsekvensradius)
- Fousingvej 2, 7570 Vemb (Lugtkonsekvensradius)
- Fousingvej 3, 7570 Vemb (Lugtkonsekvensradius)
- Per Lousdal, København Rådgivning, e-mail: plo@kopenhagenfur.com (ansøgers rådgiver)

I perioden 03-01-2018 til 24-01-2018 har forslag til afgørelse været sendt i offentlig høring hos nedenstående:

- Ørvigvej 1, 7570 Vemb (Lugtkonsekvensradius)
- Ørvigvej 4, 7570 Vemb (Lugtkonsekvensradius)
- Ørvigvej 5, 7570 Vemb (Lugtkonsekvensradius)
- Ørvigvej 6, 7570 Vemb (Lugtkonsekvensradius)
- Sønderbyvej 1, 7570 Vemb (Lugtkonsekvensradius)
- Sønderbyvej 3, 7570 Vemb (Lugtkonsekvensradius)
- Søndergårdsvej 1, 7570 Vemb (Lugtkonsekvensradius)
- Søndergårdsvej 3, 7570 Vemb (Lugtkonsekvensradius)
- Fjordvejen 1, 7570 Vemb (Lugtkonsekvensradius)
- Fjordvejen 3, 7570 Vemb (Lugtkonsekvensradius)
- Fjordvejen 4, 7570 Vemb (Lugtkonsekvensradius)
- Fjordvejen 5A, 7570 Vemb (Lugtkonsekvensradius)
- Fjordvejen 5, 7570 Vemb (Lugtkonsekvensradius)
- Fjordvejen 6, 7570 Vemb (Lugtkonsekvensradius)
- Fjordvejen 7, 7570 Vemb (Lugtkonsekvensradius)
- Fjordvejen 8, 7570 Vemb (Lugtkonsekvensradius)
- Fjordvejen 10, 7570 Vemb (Lugtkonsekvensradius)
- Fjordvejen 12, 7570 Vemb (Lugtkonsekvensradius)
- Fjordvejen 12A, 7570 Vemb (Lugtkonsekvensradius)
- Fousingvej 1A, 7570 Vemb (Lugtkonsekvensradius)
- Fousingvej 1, 7570 Vemb (Lugtkonsekvensradius)
- Fousingvej 2, 7570 Vemb (Lugtkonsekvensradius)
- Fousingvej 3, 7570 Vemb (Lugtkonsekvensradius)
- Per Lousdal, København Rådgivning, e-mail: plo@kopenhagenfur.com (ansøgers rådgiver)



Naboer indenfor en konsekvensradius på 617 m (målt fra lugtcentrum) er hørt.

I 3 ugers nabohøringen er der indkommet bemærkninger fra følgende:

- Fjordvejen 3
- Fjordvejen 5
- Fjordvejen 6
- Fjordvejen 8
- Fjordvejen 10
- Ørvigvej 1
- Sønderbyvej 1
- Sønderbyvej 3
- Fousingvej 1
- Fousingvej 3

De indkomne bemærkninger fremgår af bilag 9.

Oplysninger om grundlag for miljøgodkendelsen

Godkendelsens vilkår er meddelt med baggrund i kommunens vurderinger og bl.a. følgende af Miljøstyrelsens vejledninger og orienteringer:

- Vejledning nr. 2/2001 Luftvejledningen
- Vejledning nr. 5/1984 Ekstern støj fra virksomheder
- Vejledning nr. 6/1984 Måling af ekstern støj fra virksomheder
- Vejledning nr. 4/1997 om godkendelse af husdyrbrug
- Vejledning nr. 97/2002 om husdyrhold og arealkrav
- Vejledning nr. 1/2005 om rotter
- Miljøcenter Fyn/Trekantområdets "Vejledende retningslinjer for vurdering af lugt og begrænsning af gener fra stalde". 2. udgave udarbejdet maj 2002
- IPPC Reference Document on Best Available Techniques for Intensive Rearing of Poultry and Pigs, juli 2003
- Skadedyrslaboratoriet: Retningslinjer for fluebekæmpelse på gårde med husdyr
- Retningslinjer for fluebekæmpelse på pelsdyrfarme, april 2016
- Vejledning om tilladelse og miljøgodkendelse m.v. af husdyrbrug

Ud over vilkårene i nærværende miljøgodkendelse er husdyrbruget underlagt bestemmelserne i gældende love og forordninger – hvis disse regler er skærpede i forhold til vilkårene i denne godkendelse.

Husdyrbruget har pligt til at kende og overholde gældende lovgivning, samt eventuelle revisioner og ændringer i den gældende lovgivning. Gældende love og regler kan bl.a. findes på www.retsinfo.dk.



Miljøteknisk beskrivelse og vurdering

Generelle forhold

Den miljøtekniske beskrivelse er fra den fremsendte ansøgning herunder fremsendte supplerende oplysninger. Den miljøtekniske vurdering er Holstebro Kommunes redegørelse for, og vurdering af, om forudsætningerne for at meddele miljøgodkendelsen er opfyldt. Dvs. at godkendelsen er ledsaget af sådanne vilkår, at risikoen for forurening eller ikke-uvæsentlige gener for omgivelserne begrænses.

Godkendelsesmyndigheden kan meddele miljøgodkendelse efter lovens § 11, hvis den finder det godtgjort, at husdyrbruget

- har truffet de nødvendige foranstaltninger til at forebygge og begrænse forurening ved anvendelse af den bedste tilgængelige teknik, og
- i øvrigt kan drives på stedet uden at påvirke omgivelserne på en måde, som er uforenelig med hensynet til omgivelserne.

Ved vurderingen af, om husdyrbruget har truffet de nødvendige foranstaltninger til at forebygge og begrænse forureningen, skal det sikres, at husdyrbruget indrettes og drives på en sådan måde,

- at beskyttelsen af jord, grundvand, overfladevand og natur med dens bestand af vilde planter og dyr og deres levesteder, herunder områder, der er beskyttet mod tilstandsændringer eller fredet, udpeget som internationalt naturbeskyttelsesområde eller udpeget som særlig sårbart over for næringsstofpåvirkning, finder sted,
- at der er truffet de nødvendige foranstaltninger til begrænsning af eventuelle gener for naboer (lugt-, støj-, støv-, flue- og lysgener, affaldsproduktion m.v.),
- at hensynet til de landskabelige værdier er varetaget,
- at energi- og råvareforbruget udnyttes mest effektivt,
- at mulighederne for at substituere særligt skadelige eller betænkelige stoffer med mindre skadelige eller betænkelige stoffer er udnyttet,
- at produktionsprocesserne er optimeret i det omfang, det er muligt,
- at affaldsfrembringelse undgås, og hvor dette ikke kan lade sig gøre, at mulighederne for genanvendelse og recirkulation er udnyttet,
- at til- og frakørsel til husdyrbruget vil kunne ske uden væsentlige miljømæssige gener for de omboende.

Nedenstående vil bedriftens aktiviteter blive vurderet iht. ovenstående i det omfang, det er relevant.

Ansøger og ejerforhold

Svend Erik Vium ejer og driver husdyrbruget på Ørvigvej 3, 7570 Vemb under CVR nr. 31501911. Husdyrbruget drives som et selvstændigt husdyrbrug uden nogen form for samdrift med andre ejendomme, herunder andre ejede ejendomme. Den drifts- og miljøansvarlige på husdyrbruget er Svend Erik Vium. Den drifts- og mil-



jøansvarlige har pligt til at informere personer og virksomheder, der arbejder på husdyrbruget om godkendelsens vilkår for den del af driften, som de arbejder med.

Der stilles vilkår om, at hvis der sker ændringer af ejerforhold, eller hvem der er ansvarlig for husdyrbruget, skal dette meddeles til Holstebro Kommune inden for 14 dage.

Lokalisering og planmæssige forhold

Bedriften ligger cirka 2 km vest for Vemb byzone og 1,7 km nordøst for Nørre Vosborg i et rekreativt område. Husdyrbruget beliggenhed fremgår af bilag 1.

Zonestatus: Husdyrbruget er placeret i landzone.
Lokalplan: Der er ikke udarbejdet lokalplan for landzoneområdet.
Kommuneplan: Husdyrbruget er beliggende i jordbrugsområde.

Skema 1. Lokalisering og planmæssige forhold.

Afstand fra staldanlæg og lign. til nærmeste nabo, byzone m.v.:	Afstand
Nærmeste nabo (Ørvigvej 1) – krav 50 meter	136 m
Eksisterende eller, ifølge kommuneplanens rammedel, fremtidigt byzone- eller sommerhusområde (Vemb) - krav 50 meter, vurdering indenfor 300 meter	ca. 2.000 m
Område i landzone, der i lokalplan er udlagt til boligformål, blandet bolig og erhverv eller til offentlige formål med henblik på beboelse, institutioner, rekreative formål og lignende - krav 50 meter, vurdering indenfor 300 meter	> 2.000 m
En beboelsesbygning på en ejendom uden landbrugspligt, der ligger i en samlet bebyggelse i landzone, og som har en anden ejer end driftsherren, (Gørding) - vurdering indenfor 300 meter	428 m

Afstand fra hele anlægget til nærmeste naturområder:	Afstand
Kategori 1-natur - ammoniakfølsomme naturtyper beliggende inden for internationale naturbeskyttelsesområder (krav 10 m)	ca. 1.400 m
Kategori 2-natur ammoniakfølsomme naturtyper, jvf. stk. 2, beliggende uden for internationale naturbeskyttelsesområder (krav 10 m)	ca. 1.000 m

Samlet vurdering

Der udvides i eksisterende minkhaller, det vurderes, at husdyrbruget, inkl. den indendørs møddingsplads opfylder afstandskravene i lov om miljøgodkendelse m.v. af husdyrbrug:

- §§ 6 og 20: Afstande til nabobebyggelse, byzone- eller sommerhusområde, samlet bebyggelse og blandet bolig og erhverv mv.
- § 7: Afstande til beskyttede naturtyper (højmoser, lobeliesø, hede større 10 ha, overdrev, større end 10 ha, heder, overdrev og ammoniakfølsomme søer) beliggende indenfor international naturbeskyttelsesområder).
- § 8: Afstandskrav til vandløb, vandindvindingsanlæg offentlig og privat fællesvej og egen beboelse.
- Husdyrgødningsbekendtgørelsen § 6 lokalisering af pelsdyrfarme og § 5 afstandskrav til nabobeboelse.



Landskabelige og kulturhistoriske områder

Der udvides i eksisterende minkhaller. Det eksisterende maskin- og møddingshus er etableret med fast bund og afløb til gyllebeholder. Farmen ligger i et område, der er relativt fladt. Der er etableret et skærmende læhegn om hele farmen.

Minkfarmens eksisterende anlæg ligger inden for et område udpeget til bevaringsværdigt landskab samt i kystnærhedszone. Ejendommen ligger indenfor kirkezone II og III, som er relevant for byggeri over 8,5 meter i højden. Ejendommen ligger uden for bygge- og beskyttelseslinjer. Nærområdet ved ejendommen er præget af store landbrugsflader med få spredte læhegn i nærheden af Storå og Nissum Fjord.

Ejendommen ligger i landskabskarakterområdet kaldet Storå smeltevandsslette. Området er beskrevet i Holstebro Kommunes landskabskarakteranalyse som følger: *"Landskabet, hvis oprindelse især knytter sig især til opdyrkningen af hede, er kendetegnet ved et relativt fladt terræn, der fremstår med dyrkede marker, parallelle nord-sydgående læhegn, små plantager og enkelte områder med hede.*

Bebyggelsen i området består af mellemstore gårde og mindre husmandssteder, der ligger langs vejene i det åbne land samt landsbyer og byer, der ligger langs jernbanen og ved vadesteder til Storå, herunder Holstebro, Vemb, Bur og Naur.

Landskabets skala varierer, men er overvejende middel. Især de lange hegnsstrukturer, der i en stor del af området afgrænser lange, smalle marker, bestemmer landskabets skala.

Samtidig er hegnsstrukturen afgørende for, at landskabet flere steder er kendetegnet ved langstrakte kig på langs af markfladen, men ikke på tværs af markskel".

Det vurderes samlet set, at det ansøgte ikke vil få væsentlig indvirkning på landskabet, da der, ifølge ansøgningen, ikke foretages væsentlige ændringer udvendigt på bygningsmassen.

Ophør af husdyrbruget

Ved ophør af husdyrbruget skal stalde rengøres, gyllebeholdere tømmes og indholdet bortskaffes miljømæssigt forsvarligt. Eventuelle oplag af olier, sprøjtemidler, kemikalier etc. skal bortskaffes til godkendt modtager.

Der stilles vilkår om, at det ved eventuelt ophør af produktionen skal sikres, at der ikke sker forurening af natur eller miljø.

Såfremt driftsbygninger ikke er nødvendige eller brugbare til landbrugsformål, kan Holstebro Kommune kræve, at bygningerne rives ned, og materialet bortskaffes til genanvendelse eller lignende. Der stilles vilkår til sikring af ovenstående.



Husdyrbrugets anlæg

Det ansøgte husdyrhold

Husdyrbruget drives med nedenstående produktionsstørrelse (Skema 2) i de staldsystemer, der er angivet i Skema 3:

Skema 2. Produktionsstørrelse.

Dyreart og dyretype	Tilladt produktion		Ansøgt produktion	
	Antal	DE	Antal	DE
Minktæver	2.900	100,00	3.300	113,79
I alt		100,00		113,79

Produktionsniveau

Minkproduktion foregår som batchproduktion med en årlig cyklus med start i december og afslutning med pelsning.

Udnyttelse af produktionsniveau

Hvis godkendelsen ikke har været udnyttet, helt eller delvist, i 3 på hinanden følgende år, så bortfalder den del af godkendelsen, der ikke har været udnyttet de seneste 3 år, med mindre andet fremgår af godkendelsen. Det er ikke hensigten, at fravigelser, der skyldes naturlige produktionsudsving, betragtes som kontinuitetsbrud.

Stalde

Udvidelsen af dyreholdet fremgår af Skema 3, hvor antallet af dyr i nudrift og ansøgt drift samt staldsystem og BAT-niveau fremgår. Situationsplan over husdyrbrugets stalde og gødningsopbevaringsanlæg fremgår af Bilag 2.

Skema 3. Husdyrholdets sammensætning i relation til dyretyper, antal og staldsystem og BAT-niveau.

Staldnavn	Dyreart/type og evt. vægtkorrektion	Nudrift drift		Ansøgt drift		Staldsystem og BAT-niveau
		Antal	DE	Antal	DE	
Eks. farm	Mink, årstæve	2.900	100,00	3.300	113,79	Åbne haller 35 cm rende Halm ad libitum. 2 gange ugentlig udmugning
			100,00		113,79	

I forbindelse med udvidelsen opføres der ikke nye minkhaller, udvidelsen sker ved optimal udnyttelse af de eksisterende haller samt overbygning af eksisterende burrum på en del af farmen. Taghøjden ændres ikke ved overbygning af burrummene.

Valg af BAT-teknologi i staldanlæg

Ved miljøgodkendelse og tilladelse af husdyrbrug skal husdyrbruget og godkendelsesmyndigheden, i forbindelse med godkendelsen, foretage en vurdering af, om husdyrbruget anvender teknologi, der svarer til "Bedste Tilgængelige Teknik" - BAT.

Bedste tilgængelige teknik for en række områder er beskrevet i EU's BAT notat (BREF-dokumentet) for svin og fjerkræ. Miljøstyrelsen har derudover fastlagt en ræk-



ke vejledende emissionsniveauer for ammoniak, som vurderes at kunne opnås ved anvendelse af bedste tilgængelige teknik for svin og kvæg. Herunder er udgivet en række teknologibeskrivelser for staldd typer.

I 2013 er der udført VERA-test vedr. effekten af hyppig udmugning på ammoniakfordampning fra mink. Forsøgene viste en betydelig større effekt end tidligere antaget. Der er fundet en reduktionseffekt på 30,6 % ved 2 gange ugentlig udmugning og 25,9 % ved daglig udmugning. De nye oplysninger er endnu ikke inkorporeret i ansøgningssystemets beregningsmodul. Som en midlertidig løsning sættes ammoniakreduktionseffekten af hyppig udmugning til 27 % på Miljøstyrelsens Teknologiliste for både daglig og 2 gange ugentlig udmugning.

På baggrund af de nye oplysninger om effekten af hyppig udmugning (rendetømning) - og i overensstemmelse med forbeholdet herom i Natur- og Miljøklagenævnets afgørelse af 30/10 2012 - finder nævnet i Natur- og Miljøklagenævnsafgørelse NMK-131-00140 af 12/09 2013, at fastlæggelsen af emissionsgrænseværdierne for henholdsvis nye og eksisterende minkhaller bør justeres til følgende:

- 1,00 kg N per årstæve i nye minkhaller, svarende til følgende kombination af virkemidler: 36 cm brede gødningsrender, tømning af render to gange om ugen, halm ad libitum, foder med proteinindhold på gennemsnitligt højst 31 % af OE i uge 30-47.
- For årstæver i eksisterende minkhaller beregnes en konkret emissionsgrænseværdi ud fra gødningsrendernes faktiske bredde (dog højst 36 cm) og følgende kombination af virkemidler: tømning af render to gange om ugen, halm ad libitum, foder med proteinindhold på gennemsnitligt højst 31 % af OE i uge 30-47. Beregningen i husdyrgodkendelse.dk skal som hidtil foretages med udgangspunkt i opsamlingsløsningen Mi07.

Bedste tilgængelige teknik vurderes ud fra tilgængelighed, driftsstabilitet, proportionalitet og omkostningseffektivitet. Dette betyder bl.a., at teknologien maksimalt må koste 1 % af produktionsomkostningerne og maksimalt 100 kr. pr kg. sparet N for, at Holstebro Kommune vurderer teknologien som omkostningseffektiv.

Minkhaller

Eksisterende:

1 stk. 4-rækket haller á 15 fag, cirka 31 meter lang

27 stk. 2-rækkede haller i varierende længde.

Alle eksisterende haller har 35 cm brede gødningsrender.

Udmugningssystem

Der er ikke etableret automatisk tømningssystem på farmen. Farmen er etableret med vakuumsystem.



Udmugningshyppighed

Med baggrund i VERA-testen skal udmugning fastsættes minimum til hver 3. eller 4. dag, svarende til 2 gange om ugen, jvf. Miljøstyrelsens wiki-husdyrvejledning. Holstebro Kommune vurderer, at det ansøgte lever op til kravet om BAT.

Rendebredde

Det er Holstebro Kommunes vurdering, at den bredest tilgængelige rende som udgangspunkt er BAT, da en bredere rende giver en lavere ammoniakfordampning, jvf. Miljøstyrelsens vejledning. For hver centimeter rendebredde opnås en besparelse på 0,025 kg N/årstæve/år. De bredeste tilgængelige render er, ifølge Natur- og Miljøklagenævnets afgørelse NMK-131-00102 af 30/10 2012 mindst 36 cm, med mindre udvidelsen gennemføres ved at forlænge eksisterende haller.

Alle minkhaller er etableret med 35 cm render. Holstebro Kommune vurderer, at det ansøgte lever op til kravet om BAT.

Fodring

Natur- og Miljøklagenævnet fastslår i afgørelse NMK-131-00102 af 30/10-2012, at foder med et proteinindhold på højst 31 % af OE i uge 30-47 er BAT. Holstebro Kommune vurderer på baggrund heraf, at foder med et proteinindhold på 31 % af OE i uge 30-47 er BAT.

Tildeling af halm

Natur- og Miljøklagenævnets principielle afgørelse NMK-131-00102 af 30/10-2012 fastlægger, at tildeling af halm ad libitum er BAT.

Tildelingen af halm ad libitum kan tolkes både som et dyrevelfærdsmæssigt tiltag eller som et miljømæssigt tiltag, ansøger kan vælge for at mindske ammoniakemissionen. Halm ad libitum som et dyrevelfærdsmæssigt lovkrav giver landmanden lov til at iværksætte nogle halmbegrænsende tiltag. Halm ad libitum som et miljøtiltag betyder, at der altid er tilgængeligt halm ovenpå burene, indenfor minkenes rækkevidde, således at dyrene kan trække halmen gennem buret, hvorved det ender på jorden under burene.

Når halm ad libitum vælges i en ansøgning om miljøtilladelse eller -godkendelse, forstås at halm ad libitum fungerer som et miljøtiltag, hvorfor der skal være halm i tilstrækkelige mængder i og under burene til at opsuge den mængde urin, der ikke løber i gyllerenderne. Holstebro Kommune stiller derfor vilkår om, at der til stadighed er halm tilgængeligt ad libitum i og under bure og at der ikke opstilles halmbegrænsende tiltag.

Halm ad libitum + 0,2 kg er fravalgt

Tilførsel af 0,2 kg halm pr. årstæve under burene, udover halm ad libitum, reducerer ammoniaktabet yderligere. Holstebro Kommune vurderer ikke, at tilførsel af ekstra 0,2 kg halm pr. årstæve pr. år under burene er BAT på baggrund af teknikens omkostningseffektivitet, jvf. nedenstående forudsætninger:



Ved anvendelse af halm ad libitum + 0,2 kg halm reduceres der med 0,05 kg N pr. årstæve. Ammoniakemissionen reduceres derfor med 1 kg N pr. 20 årstæver. Halmforbruget for 20 årstæver er 0,2 kg halm * 52 uger * 20 årstæver pr. kg N = 208 kg halm. Omkostningerne til indkøb af halm er 0,40-0,50 kr. pr kg, jvf. KvægNøglen / Dansk Landbrugsrådgivning. Omkostningen til indkøb af halm vil være 208 kg halm * 0,40-0,50 kr. pr. kg = 83-104 kr. Halmen skal efter udmugning udbringes som fast gødning. Der kan udbringes fast gødning/halm på marken svarende til 1 kg reduceret N pr. minut. Omkostningen til udbringning vha. maskinstation er 800 kr. pr. time. Omkostningen til udbringning af halm svarende til 1 kg reduceret N vil være ca. 13 kr.

Omkostningerne ved anvendelse af halm ad libitum + 0,2 kg vil derfor være 96-117 kr. pr. kg N reduceret. Herudover er der omkostninger til opbevaring af halm før og efter anvendelse på minkfarmen, samt udlægning og udmugning på minkfarmen. Omkostningerne vil derfor overstige 100 kr. pr. kg reduceret N og vurderes derfor ikke som omkostningseffektivt.

Overdækning af gyllebeholder

På minkfarmen findes en gyllebeholder på 1.600 m³. Gyllebeholderen er etableret med fast overdækning.

BAT emissionsgrænseværdier for ammoniak

Af Husdyrgodkendelse.dk skemaID nr. 99431 fremgår en beregning af ammoniakemissionsniveauet på baggrund af de teknologier, der fremgår af skema 3. Disse teknologier er de samme teknologier, som Holstebro Kommune vurderer at være BAT.

BAT-kravet for årstæver i eksisterende minkhaller er 1,02 kg N/årstæve/år ved halm ad libitum, 2 gange ugentlig tømning af gyllerender, gyllerende bredde på 35,0 cm og et proteinindhold på 31% af OU i foderet i uge 30-47).

Holstebro Kommune vurderer, at minkfarmen opfylder kravet om at anvende BAT, idet ammoniakemissionen ved det ansøgt projekt er beregnet til 3.229 kg N/år, hvilket svarer til 0,98 kg N/årstæve/år.

Der stilles vilkår, som sikrer, at de anvendte ammoniakreducerende teknologier implementeres. Det vurderes på baggrund af ovenstående, at husdyrbrugets ammoniakudledning fra stald og lager overholder kravet om anvendelse af BAT.

Ventilation

Der er naturlig ventilation i alle minkhaller. Idet staldventilationen er naturlig er den kun forbundet med et minimalt energiforbrug. Holstebro Kommune vurderer naturlig ventilation som værende BAT i de pågældende stalde.

Såfremt der senere ønskes ændring i ventilationsformen på husdyrbruget, skal dette forinden vurderes iht. principperne for BAT, og forhold omkring bl.a. støj og energiforbrug m.v. skal gennemgås.



Rengøring af staldanlæg

Minkhaller rengøres efter behov. En god staldhygiejne indebærer blandt andet, at der ikke ligger gamle foderrester eller gødning udenfor gødningsrenderne. En god staldhygiejne opretholdes desuden ved at følge husdyrgødningsbekendtgørelsens krav omkring udmugning og fluebekæmpelse m.v. jvf. vejledning om pelsdyrfarme.

Bemærk endvidere husdyrgødningsbekendtgørelsens krav om, at fodervogne skal rengøres omhyggeligt efter brug. Idet husdyrgødningsbekendtgørelsen ikke vejleder yderligere omkring denne omhyggelige rengøring, stilles der vilkår omkring dette forhold for at sikre, at foderrekvisitterne rengøres dagligt og ikke medfører risiko for punktkildeforurening eller forøget lugtemission.

Vask af foderrekvisitter udføres på vaskeplads med afløb til gyllesystemet (se bilag 3). Vaskevandet føres via gyllesystemet til fortanken. Minkfarmen (haller, bure og redekasser) samt hvalpenet rengøres med vand mindst én gang årligt, jvf. reglerne i husdyrgødningsbekendtgørelsen.

Brugt strøhalm fra farmen opbevares på møddingsplads.

Foder

Foder til minkfarmen leveres fra foderfabrik. I fodringen af minkene benyttes der fasefodring. Ved fasefodringen leverer fodercentralen forskellige foderblandinger for bedre at ramme dyrenes aktuelle behov for næringsstoffer i en bestemt periode. På denne måde øges fodringseffektiviteten og næringsstofmængden i gødningen nedsættes. Foderet opbevares i fodersilo, så foderspild minimeres.

Foderblandingen opbevares i fodersiloer, jvf. Bilag 3. Håndtering af halm kan give anledning til mindre støvgener lokalt omkring hallerne.

Vurdering

Holstebro Kommune vurderer, at husdyrbrugets fodring inklusive opbevaring af minkfoder lever op til BAT.

Olie og brændstof

Olietanke

På ejendommen har Holstebro Kommune registreret følgende olietanke:

Skema 4. Olietanke

Type	Placering	Størrelse [liter]	Etableret år	Indhold
Overjordisk	Lade	1.250	2010	Diesel

Tanken er en overjordisk ståltank med anodekæder og skal derfor sløjfes senest i 2050.



I henhold til miljøbeskyttelsesloven må stoffer, der kan forurene grundvand, jord og undergrund, vandløb, søer eller havet ikke opbevares på en sådan måde, at det medfører fare for forurening af disse. Det er Holstebro Kommunes vurdering, at olie skal opbevares i egnede mærkede beholdere på oplagsplads med uigennemtrængelig belægning, uden mulighed for afløb. Oplagspladsen skal være under tag og indrettes således, at spild kan opsamles f.eks. ved spildbakke eller betongulv med opkant.

Holstebro Kommune vurderer, at forholdet er tilstrækkeligt reguleret i gældende lovgivning, hvorfor der ikke stilles skærpende vilkår.

Affald

Alt affald bortskaffes i henhold til kommunens regulativ. Mindre affald bortskaffes med dagrenovationen. Større affald afleveres på genbrugsplads. Oplysninger om de enkelte fraktioner fremgår af Skema 5.

Skema 5. Affald fra husdyrbruget håndteres iht. nedenstående.

Type	Opbevaring	Bortskaffelse
*Spildolie	Opbevares ikke på ejendommen	Serviceværksted bortskaffer spildolien
*Medicinrester, kanyler og emballage	Opbevares i driftsbygningen	Afleveres til dyrlægen
Jern / skrot	Ikke oplyst	Afhentes af skrothandler
Papir /pap	Ikke oplyst	Afleveres på genbrugsplads
Glas	Ikke oplyst	Afleveres på genbrugsplads
Plast og PVC	Ikke oplyst	Afleveres på genbrugsplads

**Farligt affald: Dokumentation for bortskaffelse skal kunne fremvises ved tilsyn.*

Holstebro Kommune har udarbejdet et affaldsregulativ for erhvervsaffald. Dette regulativ er gældende for husdyrbruget. Affald fra produktionen skal opsamles, sorteres, bortskaffes og registreres iht. affaldsbekendtgørelsen og det til enhver tid gældende regulativ for erhvervsaffald i kommunen. Der gøres opmærksom på, at farligt affald, såsom spildolie, skal transporteres og afhændes til en af Holstebro Kommune godkendt transportør/modtager. Liste over godkendte transportører/modtagere kan ses på Miljøstyrelsens hjemmeside (affaldsregister).

Husdyrbruget skal registrere affaldsproduktionen efter de gældende regler, herunder skal al bortskaffelse af farligt affald, som f.eks. spildolie, kunne dokumenteres. Dokumentation kan f.eks. være faktura fra værksted ved olieskift, kvittering fra genbrugsplads el.lign.

Alt medicinaffald (kanyler, sprayflasker, tomme ampuller, medicinrester mv.) skal håndteres som farligt affald, medmindre andet er angivet på emballagen. Kvittering



for farligt affald skal fremvises ved tilsyn. Medicinaffald kan afleveres til dyrlægen, mod betaling på genbrugspladsen eller til anden godkendt modtager.

Kemikalier og spildolie skal opbevares i egnede beholdere (tydeligt mærket med indhold) med tætsluttende låg på spildbakke eller tæt bund med opkant og uden mulighed for afløb til kloak, jord, afløb, dræn, vandløb, borer eller brønde. Oplagspladsen/spildbakken skal være under tag, og have en størrelse, så den kan rumme indholdet af den største opbevaringsenhed i området, hvis denne lækker.

Indenfor affaldsområdet er BAT bl.a. at registrere affaldsproduktionen og derved skaffe sig et overblik over eventuelle indsatsområder, hvor man kan minimere affaldsproduktionen. Affald skal registreres og håndteres iht. gældende lovgivning, og affaldet skal løbende bortskaffes iht. ovenstående, uden der sker ophobning. Der stilles ikke skærpede vilkår til opbevaring af affald, da forholdene er omfattet af gældende lovgivning. Det stilles vilkår om, at husdyrbruget skal arbejde for at nedbringe affaldsfrembringelsen, og at husdyrbruget ved tilsyn skal redegøre for tiltag.

Holstebro Kommune vurderer, at husdyrbruget med det stillede vilkår lever op til BAT.

Døde dyr

Døde mink opbevares i fryser. Fryserne tømmes cirka én gang årligt. Der pelses ikke på husdyrbruget, og kroppe fra pelsningen opbevares således ikke på minkfarmen.

På pelsdyrfarme kan afhentningen af døde pelsdyr ske periodisk uden for pelsnings-sæsonen, hvis de døde dyr opbevares på frost. Tilmelding til afhentning skal dog senest ske ved pelsningssæsonens afslutning.

Holstebro Kommune vurderer, at håndteringen af døde dyr opfylder gældende lovkrav, og derved er der ikke særlige forhold, som taler for vilkår ud over gældende lovgivning. Der gøres opmærksom på, at Fødevarestyrelsen er myndighed på området, og denne kan påbyde, at opbevaringsstedet f.eks. flyttes længere væk fra offentlig vej.

Holstebro Kommune vurderer, at forholdet er reguleret tilstrækkeligt igennem gældende lovgivning, og stiller derfor ikke skærpende vilkår.

Sprøjtemidler og kemikalier

Fluebekæmpelsesmidler opbevares i indendørs. Derudover opbevares ikke andre kemikalier på minkfarmen.

Oplag af kemikalier skal i henhold til gældende lovgivning opbevares utilgængeligt for børn, dyr og uvedkommende. Oplaget må ikke medføre risiko for forurening af jord og undergrund, og skal derfor være under tag og på spildbakke eller tæt bund med opkant, uden mulighed for afløb til kloak, jord, afløb, dræn, vandløb, borer eller brønde.



Holstebro Kommune vurderer, at forholdet er tilstrækkeligt reguleret i gældende lovgivning, hvorfor der ikke stilles skærpende vilkår.

Opbevaring af flydende husdyrgødning

Gødningen fra minkene håndteres som gylle. Brugt strøhalm fra farmen opbevares overdækket på møddingspladsen.

Af de oplysninger, der fremgår af ansøgningsmaterialet samt beregninger af produceret mængde gylle, bliver der efter udvidelsen opsamlet ca. 1.353 m³ gylle samt ca. 42 m³ afløb fra vaskeplads ved fodersiloer, svarende til en opsamlet mængde på ca. 1.395 m³.

I nedenstående Skema 6 angives gylleopbevaringskapaciteten på husdyrbruget:

Skema 6. Gylleopbevaringskapaciteten på husdyrbruget.

Opbevaringsanlæg	Byggeår	10 års beholderkontrol	Før ændring	Efter ændring
			Kapacitet [m ³]	Kapacitet [m ³]
Gyllebeholder I	2004	2014	1.600	1.600
Samlet opbevaringskapacitet:			1.600	1.600

På husdyrbruget er der en opbevaringskapacitet for flydende husdyrgødning svarende til ca. 14 måneders produktion. Husdyrbruget skal, i henhold til husdyrgødningsbekendtgørelsen, mindst råde over en opbevaringskapacitet svarende til mindst 6 måneders tilførsel, om end opbevaringskapaciteten skal være tilstrækkelig til, at husdyrgødningen kan udbringes miljømæssigt forsvarligt. Dette betyder reelt, at et husdyrbrug skal råde over en opbevaringskapacitet svarende til 9 måneders produktion for at sikre, at udnyttelsen af husdyrgødningens næringsstofindhold opfylder kravene i bekendtgørelse om jordbrugets anvendelse af gødning og om plantedække.

Fast overdækning af gyllebeholder

Der er etableret fast overdækning på gyllebeholderen. Der stilles vilkår om, at teltåbningen kun må stå åben i forbindelse med omrøring og tømning af gyllebeholder. Teltoverdækningen må herudover dog højst stå åben i et døgn. Såfremt teltoverdækningen står åben længere noteres dette i logbogen med angivelse af årsag til dette

BAT i forhold til gødningsopbevaring er bl.a. følgende tiltag:

- at udbringningen ikke giver anledning til unødige gener.
- at anlæg til opbevaring af gødning mindst en gang om året tømmes for inspektion for revner/utætheder m.v. og vedligeholdelse.
- at der er tilstrækkelig opbevaringskapacitet på husdyrbruget.
- at flydelag på gyllebeholdere opretholdes, og at flydelaget hurtigt reetableres, når det brydes.
- At gyllebeholdere er etableret med fast overdækning



Holstebro Kommune vurderer, at husdyrbruget med de stillede vilkår leves op til BAT.

Håndtering af gylle

Påfyldning af gyllevogne

Da der kan benyttes gyllevogne, med påmonteret pumpe og returløb, er det ikke fundet nødvendigt at kræve, at påfyldning af gyllevogne og lignende, foregår på en plads med afløb til en opsamlingsbeholder. Dog fastsættes der vilkår om, at såfremt der opstår risiko for spild ved påfyldning af gyllevogne, kan tilsynsmyndigheden kræve, at påfyldning skal ske på en plads med afløb til en opsamlingsbeholder.

Opbevaring af dybstrøelse og fast gødning

Oprensningsmateriale afsættes til maskinstation, der ofte henter dybstrøelsen i forbindelse med at det tages ud af hallerne. Alternativt opbevares opremsningsmaterialet overdækket i møddingshuset. Der er etableret fast bund og afløb til gyllebeholderen.

Foderrester m.v.

Gødning, foderrester og opremsningsmateriale mv. fra den daglige rengøring må ikke opbevares i markstak, da det ikke opfylder kravene i husdyrgødningsbekendtgørelsen for opbevaring af kompost i markstakke. Dette skal i stedet opbevares på godkendt opbevaringsanlæg f.eks. ensilagesilo, møddingsplads, container beregnet til mødding, gyllebeholder eller lignende.

Forurening og gener fra husdyrbrugets anlæg

Ammoniak

Den samlede ammoniakfordampning fra anlægget forventes at være på 3.229 kg/år, hvilket er en meremission på -1.461 kg N / år i forhold til førsituationen.

Skema 7. Ammoniakfordampning fra husdyrbrugets staldanlæg.

Beskrivelse	N-emission
Emission fra stalde omfattet af kravet om 30 % reduktion, men eksisterende uændret produktion (Staldafsnit for eksisterende produktion)	2.728 kg N / år
Emission fra husdyrproduktion omfattet af det generelle ammoniakkrav (staldafsnit hvor udvidelse foregår)	376 kg N / år
Emission fra stalde m.v., der ikke er omfattet af det generelle krav	0 kg N / år
Ammoniaktab fra lagre af flydende gylle	125 kg N / år
Ammoniaktab fra lagre af fast gødning	0 kg N / år
Samlet emission efter udvidelse og min 15 % reduktion	3.229 kg N / år
Meremission	-1.461 kg N / år

Jvf. ansøgningsskema 99431 er husdyrlovens generelle beskyttelsesniveau for ammoniak er overholdt.



Ammoniakfølsomme naturtyper indenfor Natura 2000 (kategori 1 natur)

Det nærmest liggende Natura 2000-område i forhold til ejendommen er EF-habitat-område nr. 58 og EF-fuglebeskyttelsesområde nr. 38, Nissum Fjord. Mindsteafstanden hertil er ca. 250 meter i sydlig retning.

De nærmeste dele af Natura 2000-området udgøres dog af dyrkede marker og rørsump mv., der ikke er kortlagt som habitatnaturtyper.

Det nærmest liggende naturområde, der er kortlagt indenfor habitatområdet og som er meget følsomt overfor atmosfærisk kvælstof, ligger ca. 1,5 kilometer sydøst for ejendommen.

I cirka denne afstand er kortlagt et 3,2 ha stort, surt overdrevsareal (naturtype 6230) på indlandsklitter ved Nørre Vosborg med en vegetation af forholdsvis almindelige arter som knold-ranunkel, kornet stenbræk samt eng- og dunet havre. Naturtilstanden er bedømt til III – moderat tilstand.

Tålegrænsen er her 10-20 kg N/ha/år, og med en baggrundsbelastning omkring 12 kg N/ha/år kan den være overskredet.

Beregninger for overdrevet viser imidlertid en kvælstofdeposition på 0,0 kg N/ha/år fra den samlede ejendom efter udvidelsen.

For et område med kortlagt strandeng ca. 1,8 kilometer mod vest vil reglerne for kategori 1 natur også være overholdt.

Holstebro Kommune venter ingen negativ effekt af kvælstofemissionen fra ejendommen på de nærmest liggende Natura 2000-områder.

Større ammoniakfølsomme naturområder udenfor Natura 2000 (kategori 2 natur)

Sydøst for ejendommen i en afstand af ca. 1 kilometer fra bygningerne er registreret et 12,5 ha stort overdrevsareal, som dermed er det nærmest liggende naturareal, der er omfattet af reglerne for kategori 2 natur.

Overdrevet ligger på indlandsklitter. Det er domineret af græsser, men dele er domineret af rensdyrlav eller mosser. Ved en botanisk gennemgang af overdrevet i 2014 blev fundet mange arter typiske for sure overdrev, men ingen sjældne arter.

Lokaliteten er kvælstoffølsom med en tålegrænse omkring 10-20 kg N/ha/år, og med en baggrundsbelastning omkring 12 kg N/ha/år kan tålegrænsen være overskredet.

Beregninger viser en højeste totaldeposition i dette område på 0,1 kg N/ha/år, og reglerne for kategori 2 natur er dermed overholdt.

Holstebro Kommune venter ingen eller kun en meget begrænset negativ effekt af kvælstofemissionen fra ejendommens drift på de nærmest liggende områder med kategori 2 natur.



Ammoniakfølsomme naturområder i øvrigt (kategori 3 natur)

Det nærmeste naturområde i forhold til ejendommen, som kan tænkes at være omfattet af reglerne for kategori 3 natur, er nogle registrerede mosearealer nær Storå ca. 600-700 meter mod øst. Det er dog uvist i hvor høj grad, der er tale om kvælstoffølsom vegetation.

Beregninger i to punkter her viser en kvælstofdeposition på – 0,1 kg N/ha/år fra udvidelsen og 0,1 hhv. 0,2 kg N/ha/år fra den samlede ejendom efter udvidelsen.

Der er ikke registreret potentielt ammoniakfølsom skov nær ejendommen, og reglerne for kategori 3 natur er således overholdt.

Bilag IV-arter

I habitatdirektivets bilag IV er opført en række arter, som skal sikres en streng beskyttelse i deres naturlige udbredelsesområde, også udenfor de udpegede Natura 2000-områder. Det indebærer for dyrearternes vedkommende bl.a. at yngle- og rasteområder ikke må beskadiges eller ødelægges og for planternes vedkommende, at arterne bl.a. ikke må lide skade.

Ud fra "Håndbog om dyrearter på habitatdirektivets bilag IV" samt Holstebro Kommunes øvrige kendskab til området og arterne, vurderes det, at følgende arter og grupper fra habitatdirektivets bilag IV (strengt beskyttede arter) kunne tænkes at forekomme i Holstebro Kommune og nærområdet til husdyrbruget.

- Småflagermus: Forekommer næsten overalt i Vestjylland, men vil ikke blive negativt påvirket af projektet.
- Birkemus: Arten er ikke registreret i området. Det er meget vigtigt for en eventuel bestand, at der ikke undslipper mink fra farmen.
- Odder: Lever udbredt i Vestjylland, men er med sin levevis næppe truet af projektet.
- Markfirben: Holstebro Kommune har ikke kendskab til forekomster nær ejendommen.
- Stor vandsalamander, løgfrø, spidssnudet frø og strandtudse: Ingen af disse er registreret nær ejendommen.
- Grøn kølleguldsmed: Forekommer udbredt i Storå, men vil ikke blive negativt påvirket af projektet.
- Vandranke: Vokser nær Felsted Kog og i Husby Sø, men i betydelig afstand fra ejendommen.



- Gul stenbræk: Holstebro Kommune rummer mindst 3 paludella-væld, hvor arten kan tænkes at forekomme, men den er trods eftersøgninger ikke fundet her i nyere tid.

Lugt

Mange forhold har betydning for lugt. Ud over arten, antallet og størrelsen af dyreholdet er det eksempelvis staldindretning, ventilationssystem, strøelse, gødningshåndtering, fodring, drikkevandssystem samt hygiejne i stalden.

Lugt fra minkhaller og stalde udgør et særligt problem, som der ikke fuldt ud tages højde for ved lovens minimumskrav til afstande mellem stald og naboejendomme. Lugt regnes og beskrives i lugtenheder, der kaldes odour units (OUE). Der er en sammenhæng mellem antallet af lugtenheder, og den måde lugt opfattes.

Opfattelsen af lugt kan variere fra menneske til menneske, men helt overordnet, så svarer 1 lugtenhed (OUE) til grænsen for, hvornår lugten kan erkendes i et laboratorium. Ved 3 lugtenheder er det muligt, at genkende lugttypen som f.eks. svinelugt. Ved 5 lugtenheder kan lugten med sikkerhed bestemmes, mens lugten ved 10 lugtenheder er en tydelig lugt, der i tilfælde af f.eks. svinelugt kan opfattes som ubehagelig.

Der er 3 forskellige genegrænser, som skal overholdes, før der kan meddeles miljøgodkendelse. I byzone er grænsen sat til 5 OUE, for samlet bebyggelse er grænsen 7 OUE, mens den for enkeltboliger uden landbrugspligt er på 15 OUE.

Lugtvurdering

I husdyrgodkendelse.dk er der foretaget en beregning (skemaid 99431) af geneafstandene til både enkeltbolig og byzone, jvf. Skema 8. Da nærmeste samlede bebyggelse ligger længere væk end nærmeste byzone, er der ikke lavet beregninger til denne.

Lugtgeneafstanden er overholdt til ovenstående kategorier. Minkhallerne overholder afstandskravene, hvorfor det iht. Miljøstyrelsens fastsatte genekriterier vurderes, at lugtgener for naboer ikke vil være væsentlige.

Skema 8. Lugtberegning.

Bebyggelse	Kumulation	Model	Ukorrigeret geneafstand (ansøgt)	Ukorrigeret geneafstand (nudrift)	Korrigeret geneafstand (ansøgt)	Korrigeret geneafstand (nudrift)	Vægtet gennemsnitsafstand	Bortscreenet	Genekriterie overholdt
+ Sønderbyvej 1	0	NY	204,29	191,69	204,29	191,69	250,16	Ja	Ja
+ Fjordvejen 1A	0	NY	329,42	306,73	329,42	306,73	512,09	Ja	Ja
+ Vemb By, Vemb	0	NY	410,45	381,99	410,45	381,99	2.222,57	Ja	Ja

Der har ikke været klaget til Holstebro Kommune over lugt fra eksisterende produktion på husdyrbruget. På baggrund af, at afstandskravene i husdyrgødningsbekend-



gørelsen og kravene i lugtberegningen er overholdt, stilles der ikke skærpede vilkår til husdyrbrugets staldmanagement.

Der stilles vilkår om, at såfremt tilsynsmyndigheden vurderer, at der forekommer lugtgener, der er væsentligt større, end der kan forventes, ifølge grundlaget for miljøvurderingen, kan kommunen meddele påbud om lugtmålinger og om, at der skal indsendes og gennemføres projekter for afhjælpende foranstaltninger.

Transport

Hovedparten af transporterne udgøres af transporter med foder og husdyrgødning. Transporterne sker primært med lastbil. Transporterne vil primært foregå indenfor normal arbejdstid 06-18. Dog kan transporter med foder forekomme om natten.

Færdsel på offentlig vej reguleres af politiet og henhører under færdselsloven og øvrige bestemmelser, der er fastsat af Justitsministeriet. Husdyrbrugets trafikale belastning af omgivelserne skal vurderes i forbindelse med ansøgning om miljøgodkendelse, inden afgørelse om godkendelse træffes. Efter dette tidspunkt kan selve trafikken ikke reguleres af miljømyndigheden. Ved vurdering af hensigtsmæssig lokalisering af husdyrbruget indgår til- og frakørselsforholdene for husdyrbruget. Hvis kørsel forbundet med husdyrbruget medfører væsentligt øgede trafikale- og miljømæssige gener i nærområdet (f.eks. mange transporter igennem landsbyområder m.v.), og hvis disse gener ikke kan afhjælpes ved valg af alternative til- og frakørselsforhold, kan det indgå i overvejelserne, hvorvidt kommunalbestyrelsen skal meddele afslag på godkendelse til etablering af udvidelse af et eksisterende husdyrbrug.

Skema 9. Oversigt over antallet af årlige transporter.

Type	Antal transporter		
	før udvidelse	efter udvidelse	% ændring
Indkøbte foderstoffer	288	288	0
Fyrings- og dieselolie	0	0	0
Afhentning af kroppe til pelsning	16	16	0
Brændstof/dieselolie	3	3	0
Husdyrgødning	55	63	15
Afhentning af døde mink	1	1	0
Halm	3	4	33
Antal transporter i alt	367	376	2

Vurdering af transporter

Den største stigning i antallet af transporter sker i forbindelse med håndteringen af husdyrgødning. Idet transporterne normalt ligger i dagtimerne, forventes det, at generne ikke vil være væsentlige. Udvidelsen i DE er på cirka 14 %. Det samlede antal transporter øges med ca. 2 %.

Holstebro Kommune vurderer, at transportbelastningen som følge af udvidelse af husdyrbruget ikke forøges væsentligt. Holstebro Kommune kan regulere visse transporttyper knyttet til husdyrbrugets egne transporter, hvilket bl.a. er gjort i vilkår 20 og 21 der er stillet for at sikre, at der tages hensyn til omkringboende. Hovedparten af



den øgede transportbelastning til og fra husdyrbruget sker som følge af flere transporter med husdyrgødning. Det skal påpeges, at det ved regulering af husdyrbrug er praksis, at betragte landzonen som landbrugets erhvervsområde, og beboere af boliger i landzonen må derfor acceptere visse ulemper, som kan være forbundet med at være nabo til et landbrug.

Ved hensynsfuld kørsel til og fra husdyrbruget kan støjen herfra minimeres. For at mindske gener skal transport primært foregå indenfor normal arbejdstid. Sæsonbetonet arbejde kan dog forekomme udenfor disse tidspunkter, men skal søges begrænset.

Rengøring af offentlig vej

Herudover skal det bemærkes, at der ved tilsvining af det offentligt tilgængelige vejareal i forbindelse med arbejdskørsel, skal opstilles skilte, der informerer andre trafikanter om forholdene. Det offentlige vejareal skal rengøres efter arbejdskørselens ophør, jvf. færdselslovens kapitel 14. Politiet er myndighed herfor, hvorfor forholdet ikke reguleres i denne miljøgodkendelse.

BAT i forbindelse med transport er bl.a.:

- at transport til og fra husdyrbruget foregår ved hensynsfuld kørsel,
- at transport primært foregår indenfor normal arbejdstid.

Det vurderes, at transport til og fra husdyrbruget med de stillede vilkår lever op til kravet om BAT, og at transporterne kan foregå uden væsentlige miljømæssige gener for de omkringboende.

Støj

De væsentligste støjkloder på husdyrbruget er støj fra intern kørsel med foder og halm samt interne transporter i pelsningssæsonen i november/december og sidst i marts. Derudover kan der forekomme støj fra transporter til og fra ejendommen med primært foder. En gang årligt kan der forekomme støj fra rengøring af hallerne i forbindelse med brug af højtryksrensere. Der forventes ikke væsentlige ændringer i støjniveauet fra farmen, da yderligere støj efter udvidelsen er begrænset til de få ekstra transporter til og fra farmen og lidt længere daglig kørsel med fodermaskinen på minkfarmen.

Miljøstyrelsen har udarbejdet en række vejledende støjgrænser for virksomheder i det åbne land. Der er ikke foretaget støjregninger i forbindelse med udarbejdelse af miljøgodkendelsen. Det faktuelle støjniveau kendes derfor ikke og kan ikke sammenholdes med de vejledende støjgrænser. For at imødekomme eventuelle støjgener for de omkringboende fastsættes der vilkår om, at de vejledende støjgrænser skal overholdes. Såfremt der skulle opstå gener for de omkringboende, eller såfremt Holstebro Kommune finder det nødvendigt, kan der kræves udført støjmålinger/berregninger efter nærmere definerede anvisninger, så det kan godtgøres, at støjgrænserne overholdes.



Det vurderes, at kravet om BAT er opfyldt ved almindelig anvendelse af de pågældende støjkilder indenfor normal arbejdstid og ved de stillede vilkår. Såfremt der sker ændringer ved eksisterende minkhaller eller anlæg, der kan medføre ændring i støjniveauet for de omkringboende, skal projektet vurderes iht. principperne for BAT.

Støv

Der vil kun forekomme mindre støvgener ved strøning med halm. Der opstår ingen støvgener i forbindelse med foderopbevaring og håndtering, da minkfoder er vådfoder. Det vurderes dog primært at være lokalt på ejendommen, og ikke en væsentlig gene for de omkringboende eller trafikanter.

Eventuelle støvgener på minkfarmen vurderes at være meget lokalt på farmen. Der stilles på baggrund af ovenstående ikke vilkår vedrørende støvgener, og det vurderes, at kravet om BAT er opfyldt ved almindelig god landmandspraksis og den beskrevne håndtering af foder.

Lys

Der er ikke kunstigt lys i minkhallerne, men alene udendørs lys ved medarbejderindgangen til minkfarmen. Dog kan der i forbindelse med parringssæsonen i marts anvendes kunstigt lys i en kort periode på ca. 14. dage.

Det vurderes på denne baggrund, at lys ikke vil give anledning til væsentlige gener for omboende. Der stilles ikke vilkår vedrørende belysning.

Restvand og spildevand

Der ændres ikke på spildevandsforholdene i forbindelse med udvidelsen. Der er ikke tagrender på minkhallerne.

Restvand fra husdyrbruget håndteres som angivet i Skema 10:

Skema 10. Håndtering af restvand og spildevand.

Restvandstype	Håndtering
Tag- og overfladevand	Nedsivning på egne arealer
Restvand fra vaskeplads rengøring af fodersilo og vogn	Ledes til gyllebeholder

Forhold omkring ejendommens husspildevand reguleres ikke i denne godkendelse. I forbindelse med revision af kommunens spildevandsplan kan ejendommen evt. blive pålagt at forbedre spildevandsforholdene på ejendommen.

Der stilles vilkår om, at befæstede arealer omkring husdyrbrugets bygninger altid skal holdes rene for affald, foderrester, gødningsspild m.v., således, at der ikke er risiko for udvaskning af organisk materiale og næringsstoffer til vandløb, grøfter og dræn ved



overfladeafstrømning.

Vaskeplads

Der stilles vilkår om, at fodervogne og foderrekvisitter skal rengøres på en plads, hvor restvandet opsamles, således at restvandet ikke giver anledning til punktkildeforurening.

Skadedyr

Rotter

Ejendommen er tilmeldt kommunal rottebekæmpelsesordning, der besøger ejendommen efter behov. Forebyggelse ved renholdelse af stalde mv. for foderrester mv.

Holstebro Kommune vurderer, at forholdet er tilstrækkeligt reguleret i gældende lovgivning, da husdyrbruget i henhold til miljøbeskyttelseslovens bestemmelser er forpligtiget til at sikre, at bygninger bliver fornuftigt vedligeholdt og fremtræder i gennemført renholdt stand, så rotternes levemuligheder på ejendommen begrænses. Dette betyder, at husdyrbruget skal sikre, at affald eller foder ikke er tilgængeligt for f.eks. rotter, undgå rod på husdyrbruget og kontrollere rottesikringen ved døre, vinduer, rørgennemføringer og ventilationsåbninger, riste, lyskasser, skakte etc., bevoksninger, evt. ru mure, tagkonstruktioner, facaden generelt, kloaksystemets tilstand samt anmelde rotter og rette sig efter påbud meddelt af kommunalbestyrelsen.

Fluer

Fluebekæmpelse sker i overensstemmelse med Retningslinjer for fluebekæmpelse på pelsdyrfarme fra Aarhus Universitet. Derudover har husdyrbruget indgået en aftale med et firma, der står for fluebekæmpelse.

Det er af stor betydning for fluebekæmpelsen på husdyrbrug med mink, hvordan oprensningsmaterialet/halmrester fra minkfarmen håndteres.

Jvf. § 76 i husdyrgødningsbekendtgørelsen skal det effektivt forebygges, at overalt på pelsdyrfarme foretages effektiv fluebekæmpelse i overensstemmelse med Retningslinjer for fluebekæmpelse på pelsdyrfarme fra Aarhus Universitet.

Der stilles vilkår om, at såfremt husdyrbruget skulle give anledning til fluegener for omboende, kan Holstebro Kommune forlange, at der føres en journal over fluebekæmpelsen.

Driftsforstyrrelser eller uheld

Mulige uheld anses at være gyllespild og –uheld, spild af olie, strømsvigt, brand m.v.

Diesel opbevares i en 1250 l tank der står indendørs på fast bund uden afløb. Ved mindre udslip af diesel er der savsmuld til opsugning af spild. Ved større udslip vil der blive ringet 112.



Der er naturlig ventilation, så der altid vil være frisk luft i hallerne til dyr og medarbejdere i tilfælde af strømsvigt.

Overpumpning af gylle

Overpumpning sker vha. gyllevogn under konstant tilsyn. Der vil i miljøgodkendelsen ikke blive stillet vilkår til anvendelse af dødemandsknapper, timere og lign. i forbindelse med gylleanlæg, da det er Holstebro Kommunes opfattelse, at disse forhold er reguleret i eksisterende lovgivning.

Gylleuheld

På husdyrbruget findes en gyllebeholder på 1.600 m³. Såfremt gyllebeholderen springer læk, vurderes det som værende usandsynligt, at gyllen løber til grøfter eller vandløb. Terrænet omkring gyllebeholderen er ikke stærkt skrånende mod hverken grøfter, vandløb eller naturområder, og derfor vil gyllen ikke udgøre en risiko for overfladevand eller natur. Der er ifølge Holstebro Kommunes oplysninger ikke drænet i området lige omkring farmen.

Ansøger har oplyst, at i tilfælde af gylleudslip vil der blive ringet 112 og nødvendig materiel som f.eks. slamsuger, rendegraver, gummiged, m.v. rekvireres hos maskinstation.

Beredskabsplan

Det er Holstebro Kommunes opfattelse, at en beredskabsplan er til stor hjælp for landmanden samt ansatte, såfremt der skulle ske et uheld, både med hensyn til små hændelser som f.eks. oliespild og store som f.eks. gylleudslip og brand.

Beredskabsplanen giver landmanden en mulighed for at gennemgå bedriften og foretage en risikovurdering af, hvorvidt der skal ændres på indretning og drift således, at risikoen for forurening i forbindelse med uheld minimeres, jvf. bilag 8.

Beredskabsplanen skal indeholde et selvstændigt afsnit om afhjælpende foranstaltninger ved gylleudslip.

BAT er bl.a.:

- at husdyrbruget har en beredskabsplan, der skal benyttes i tilfælde af uheld eller lignende på husdyrbruget,
- at alle, der arbejder på husdyrbruget, er bekendt med beredskabsplanens indhold og ved hvor den kan findes,
- at beredskabsplanen hænges op synligt flere steder på husdyrbruget,
- at beredskabsplanen løbende holdes ajour i forhold til husdyrbrugets drift.

Der stilles vilkår til sikring af ovenstående.

Renere teknologi og ressourcestyring

Miljø- og ressourcestyring bygger på et helhedsprincip om at stræbe mod renere teknologi i landbrugsproduktionen, herunder at udskifte miljøfarlige stoffer med mere miljøvenlige stoffer, at gøre arbejdsgange og processer mindre belastende for miljø-



et, samt at minimere forbruget af energi, næringsstoffer, vand, pesticider osv., således at tab til omgivelserne bliver minimeret under hensyntagen til produktionens lønsomhed.

Renere teknologi er samtidig det bærende element i husdyrloven og i miljøbeskyttelsesloven. Loven pålægger alle et ansvar, og som landmand kan man selv indføre renere teknologi og påvirke andre til at indføre renere teknologi, bl.a. ved at stille krav, når der købes ind.

På husdyrbruget er der iværksat følgende tiltag for renere teknologi, herunder besparelser på vand og el:

- Energi**
 - Der anvendes ikke kunstigt lys i minkhallerne udover evt. 14 dage i parringssæsonen.
 - Naturlig ventilation
- Vand**
 - Vandventiler udskiftes løbende på farmen til en ny type, hvor vandspildet er reduceret
 - Minkhaller vaskes med højtryksrensere.
 - Vandsystemet er af cirkulationstypen, hvor der holdes et konstant tryk på ventilerne. Systemet giver også mulighed for at opvarme vandet i frostperioder, således at dyrene er sikret vandforsyning i disse perioder.
- Management**
 - Vand- og energiforbrug registreres og opgøres årligt.
 - Der udarbejdes gødningsregnskab.
 - Der foretages løbende vedligehold og reparation af anlægget
 - Der er lavet udkast til beredskabsplan, så forholdsregler i forbindelse med uheld med kemikalier og gylle, brand mv. er beskrevet.
 - Affald fjernes og bortskaffes, så vidt muligt, til genbrug.
- Ammoniak**
 - Proteinindhold på højst 31% af OE i uge 30-47.
 - Farmen er etableret med 35 cm gyllerender.
 - Minkene har adgang til halm ad libitum.
 - Udmugning mindst 2 gange ugentligt.
 - Der er etableret fast overdækning på gyllebeholderen.

Management for minkfarme er for mange punkter beskrevet i bekendtgørelse nr. gammel 1324 af 15. november 2017 om erhvervsmæssigt dyrehold m.v. og bekendtgørelse nr. 1553 af 11. december 2015 om beskyttelse af pelsdyr. De to bekendtgørelser giver retningslinjerne for driften af minkfarme med hensyn til miljøforhold og indhusning af dyrene.

Ressourceforbruget vurderes for at sikre, at husdyrbruget udvikler sig i takt med de stigende krav til ressourcebevidsthed og miljøforhold. Forbruget af ressourcer på husdyrbruget består primært af vand, el og olie, jvf. Skema 11:

Skema 11. Husdyrbrugets ressourceforbrug.

Type	Forbrug før udvidelse	Forventet forbrug efter udvidelsen	Ændring
EL forbrug [kWh]	28.000	30.000	2.000
Vand [m ³]	1.363	1.528	165
Olie [liter]	2.400	2.600	200

Vandsystemet er af cirkulationstypen med vandbesparende ventiler, hvor der holdes et konstant tryk på ventilerne. Systemet giver også mulighed for at opvarme vandet i frostperioder, således at dyrene er sikret vandforsyning i disse perioder. Ved let frost anvendes el til opvarmning af drikkevand til pelsdyrene, men ved hårdere og længe-



revarende frostperioder anvendes olie. Desuden vil rørene blive efterisoleret. Det høje elforbrug skyldes primært de seneste års kolde vintre.

Det er oplyst, at forbrug af vand, energi og olie registreres i minkfarmens driftsregnskab. Desuden udarbejdes gødningsplaner og gødningsregnskab, hvor såvel forbrug af handelsgødning som husdyrgødning dokumenteres. Der vil i overensstemmelse hermed blive stillet vilkår om løbende registrering af ressourceforbruget med henblik på at sikre, at der konstant er fokus på at reducere forbruget.

Et forventet el-forbrug på 30.000 kWh efter udvidelsen betyder, at der gennemsnitligt forbruges 9 kWh per årstæve. Holstebro Kommune har kontaktet el-selskaber, som erfarer, at det gennemsnitlige el-forbrug er cirka 15-15,5 kWh per årstæve på de minkfarme, som er gennemgået ved en energigennemgang. Det forventede el-forbrug ligger således under det gennemsnitlige el-forbrug. Såfremt minkfarmen overstiger et el-forbrug på 15 kWh per årstæve, altså overstiger et samlet el-forbrug på 49.500 kWh, skal der på minkfarmen foretages en energigennemgang.

For at forbedre den generelle miljømæssige drift er BAT bl.a.:

- at husdyrbruget gennemgås med henblik på besparelse på el-forbrug og andre energikilder, evt. sammen med husdyrbrugets energiselskab/konsulent,
- at der føres regnskab over forbrug af vand, energi, foder samt kunstgødning,
- at vandingssystemet vedligeholdes, således at vandspild undgås,
- at der anvendes energibesparende belysning,
- at opdage og reparere eventuelle lækager hurtigst muligt,
- at anlæg og maskiner til stadighed renholdes og vedligeholdes, således at de fungerer optimalt.

Det er Holstebro Kommunes vurdering, at husdyrbruget med de stillede vilkår lever op til BAT på management. Herunder skal det påpeges, at tiltag til minimering af gener ved udbringning af husdyrgødning er behandlet senere i miljøgodkendelsen.

Grundvand

Husdyrbruget ligger uden for områder med særlige drikkevandsinteresser, nitratfølsomt indvindingsopland, indsatsområde mht. nitrat og hygiejnezone for vandværksboringer.

Der er ikke registreret boringer eller meddelt indvindingstilladelser på ejendommen. Vandforsyningen sker fra Vemb Vandværk.



Holstebro Kommunes samlede vurdering af husdyrbruget

Holstebro Kommune vurderer, at husdyrbruget har truffet de nødvendige foranstaltninger til at forebygge og begrænse forureningen ved anvendelse af bedste tilgængelige teknik, og at husdyrbruget i øvrigt kan drives på stedet uden at påføre omgivelserne forurening, som er uforenelig med hensynet til omgivelsernes sårbarhed og kvalitet.

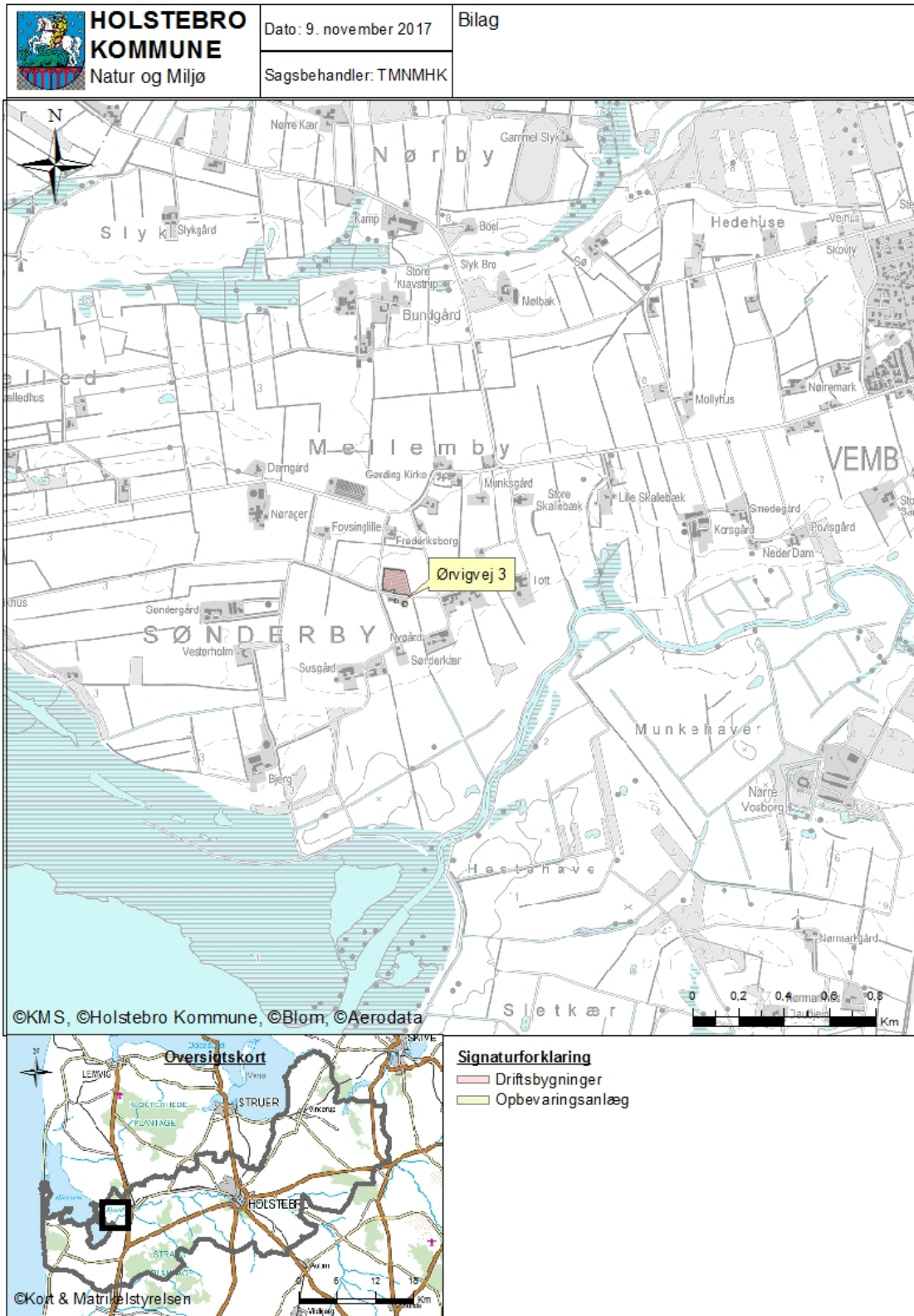
Husdyrbrugets forenelighed med naturområdets sårbarhed og kvalitet er desuden vurderet og sammenfattende vurderes det, at områdernes integritet ikke ødelægges af husdyrbrugets drift.

På baggrund af ovenstående vurderer kommunen, at husdyrbruget kan drives uden væsentlige gener for omgivelserne og risiko for forurening, såfremt vilkårene i denne godkendelse overholdes.



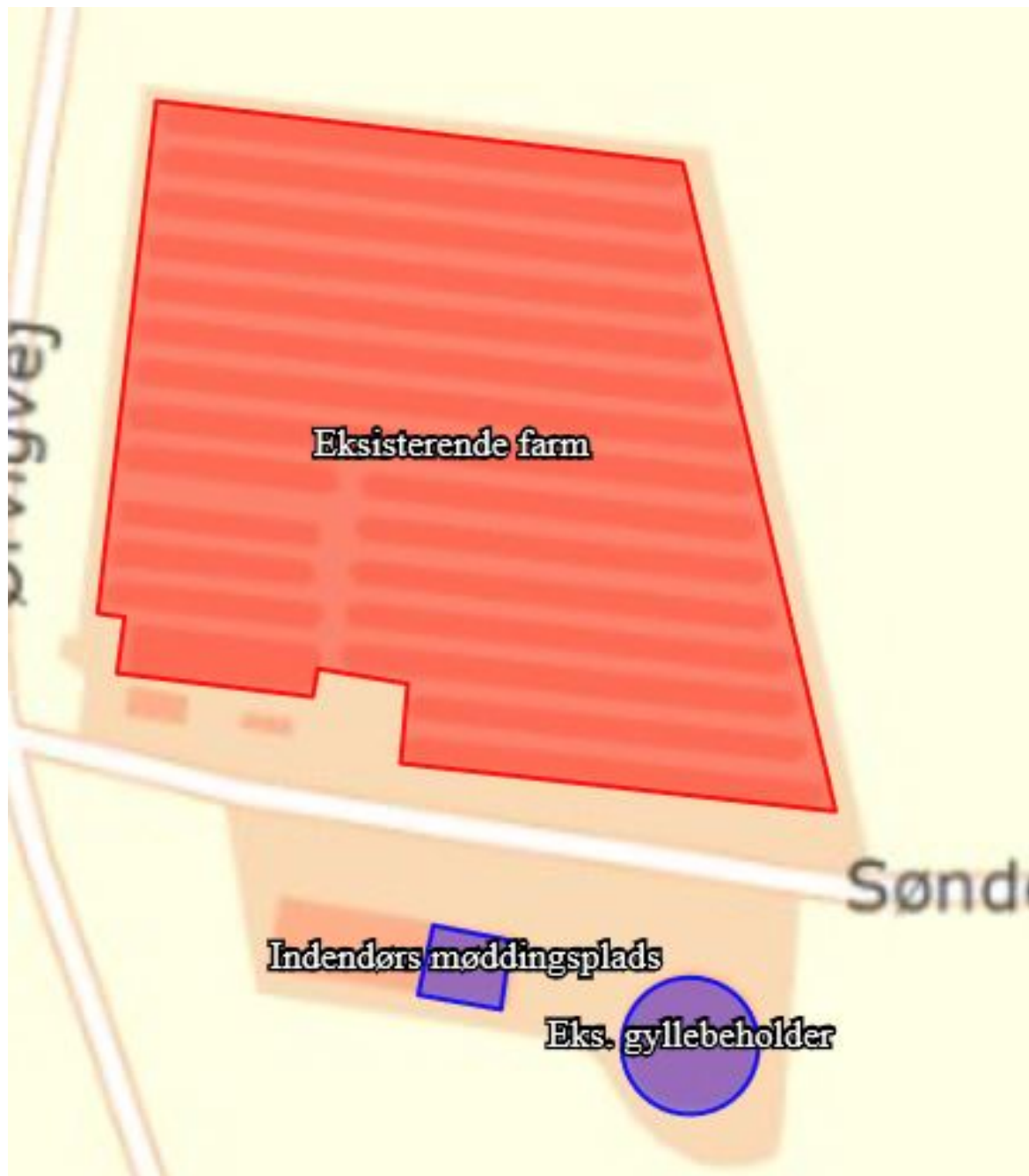
Bilag

Bilag 1 – Husdyrbrugets beliggenhed





Bilag 2 – Situationsplan som i ansøgning



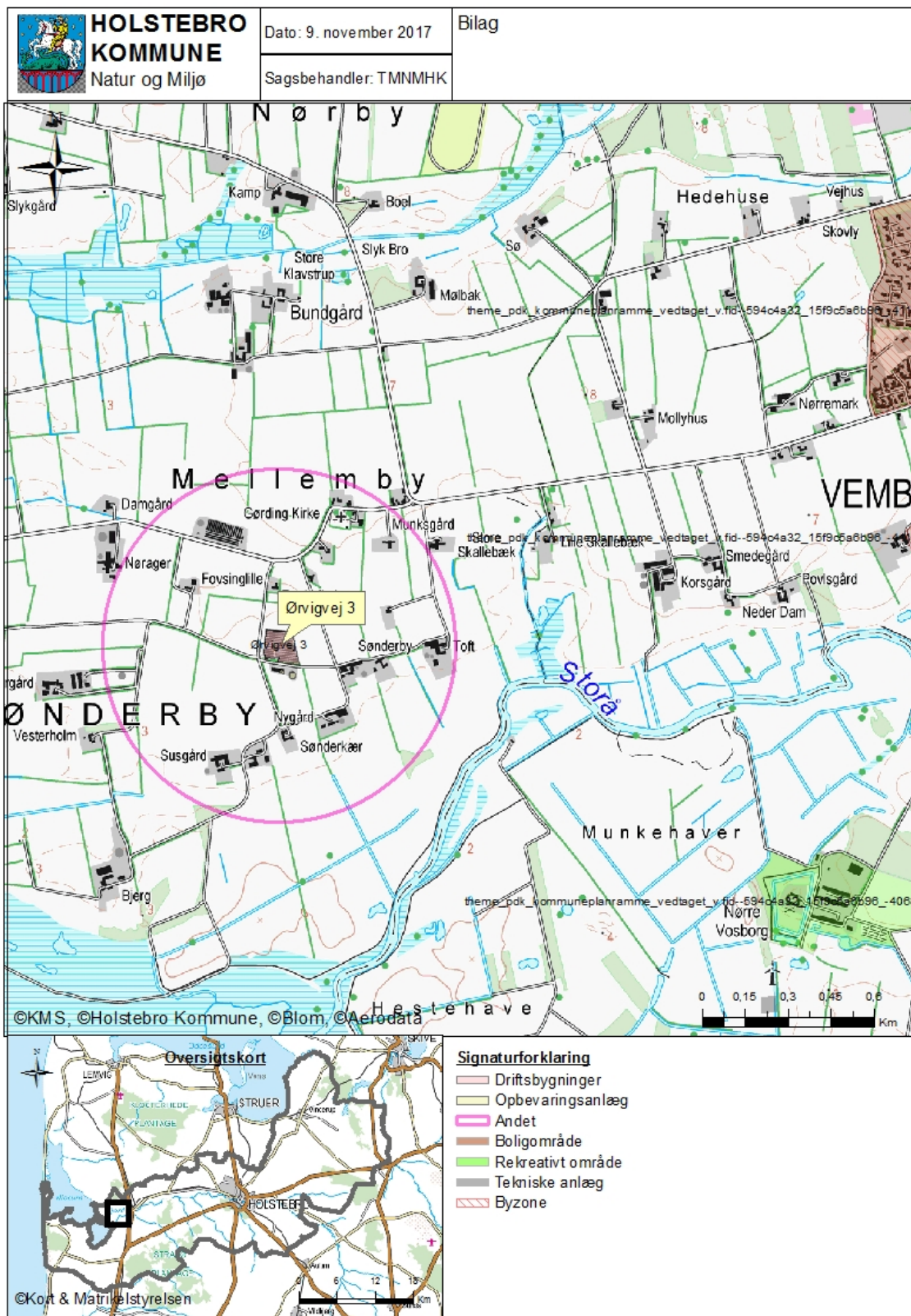


Bilag 3 – Husdyrbrugets indretning og afløbsforhold



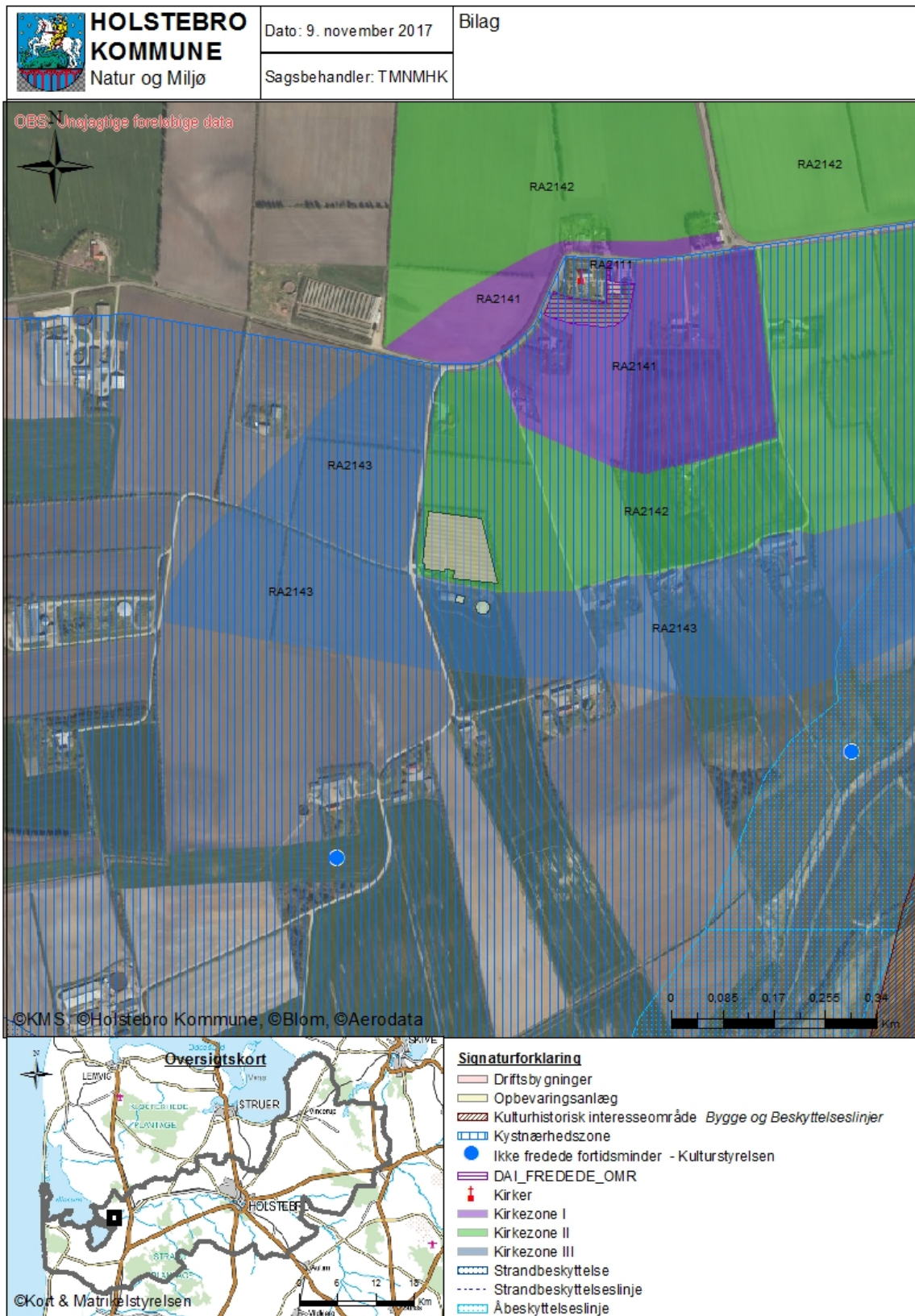


Bilag 4 – Omkringboende (lugtkonsekvens) og planmæssige forhold



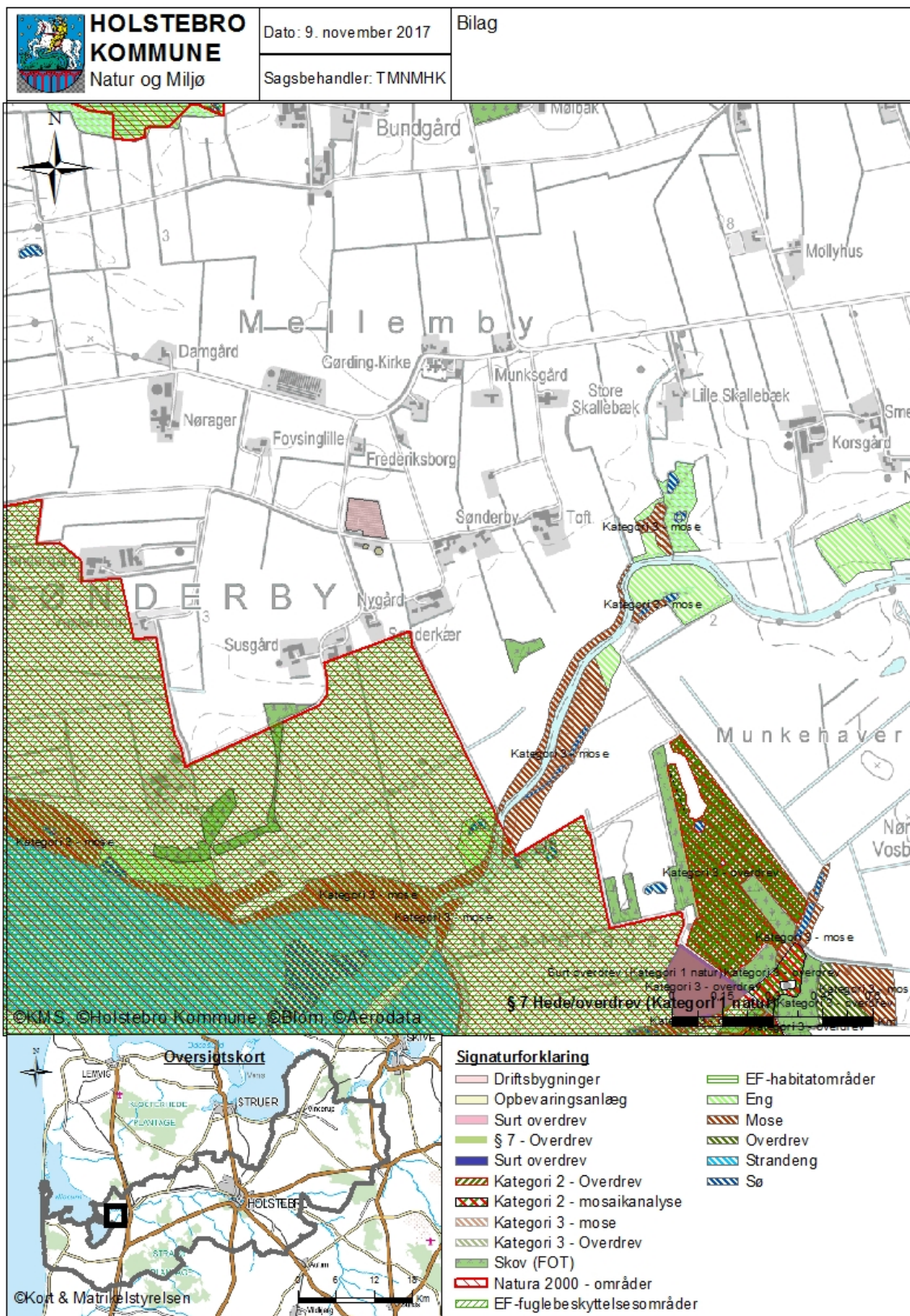


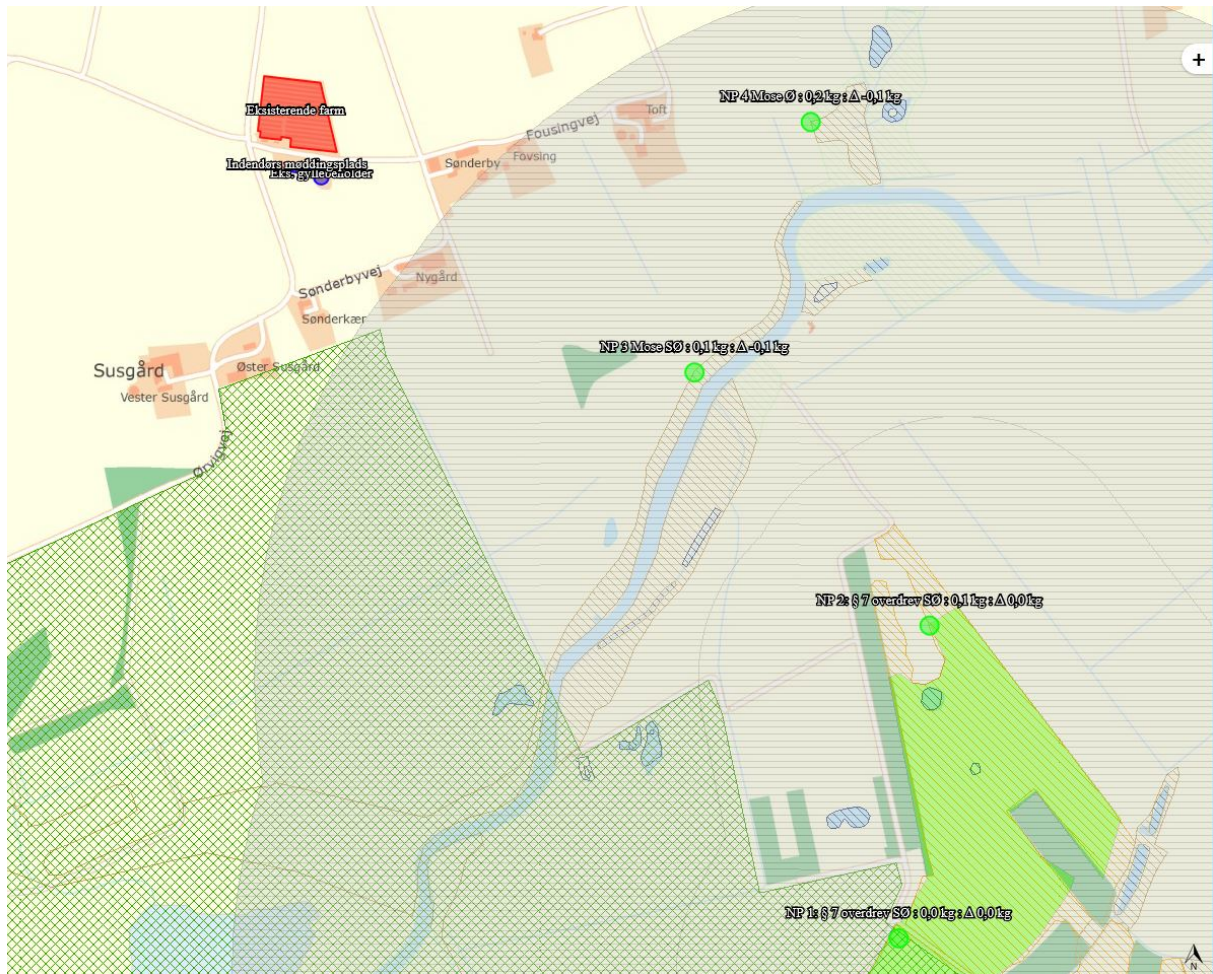
Bilag 5 – Landskabelige og kulturhistoriske interesser omkring anlæg





Bilag 6 – Naturområder omkring anlæg og N-dep fra anlæg







Bilag 7 – Driftsjournal - del 1 / 2

Nedenstående driftsjournal skal føres løbende i henhold til godkendelsernes vilkår. Datoer, handlinger m.v. skal fremgå.

PRODUKTIONSKONTROL PR. PLANÅR					
Egenkontrol 01/08-31/07					
	Maksimalt antal DE	antal dyr	DE pr. dyr	DE	± DE
Mink, årstæver	113,79	3.300			

Skemaet kan erstattes af andre bilag, såfremt disse indeholder de samme informationer som ovenstående. Husk at gemme bilag til dokumentation af ovenstående

INSPEKTION AF GYLLEBEHOLDERE							
	Størrelse	Dato for tømning	Er der synlige revner	Er der synlige utætheder	Er evt. kabler intakte	Reparatør tilkaldt (dato)	Dato for reparation
Gyllebeholder nr. 1							

Ovenstående årlige inspektion af gyllebeholdere kan i stedet fremgå af et bilag, som indeholder de angivne oplysninger.

LOGBOG FOR TELTOVERDÆKNING AF GYLLEBEHOLDERE					
	Dato for skade	Dato for manglende overdækning	Årsag til skade eller manglende overdækning	Reparatør tilkaldt (dato)	Dato for reparation
Gyllebeholder nr. 1					

Kan erstattes af eksisterende logbog over fast overdækning af gyllebeholdere.



Bilag 7 – Driftsjournal - del 2 / 2

ENERGIGENNEMGANG AF HUSDYRBRUGET

	Dato	Forslag	Tiltag
Gennemgang af husdyrbruget af en energifaglig person			

Ovenstående skema kan erstattes af bilag, der viser datoer for gennemførte tiltag.

Skal gennemføres minimum hvert 5. år. Husk at gemme kontrolrapporter i minimum 5 år.

EL, VAND, BRÆNDSTOF ETC.	År:			År:			År:			År:		
	start	slut	forbrug	start	slut	forbrug	start	slut	forbrug	start	slut	forbrug
El [kWh]												
Vand [m ³]												
Brændstof												

Ovenstående skema kan erstattes af bilag, som indeholder tilsvarende information om det årlige forbrug.

UHELD				
Hændelse	fra dato	til dato	Alarmcentral alarmeret	Anmeldelse til Natur og Miljø
...				



Bilag 8 – Beredskabsplan

BEREDSKABSPLAN for minimering af skade på miljøet

Gørding Minkfarm, Ørvigvej 3, 7570 Vemb tlf.: 20 75 21 22

KOPENHAGEN
FUR

Ved store uheld: Ring 112	Brand- og evakueringsinstruks:	Instruks om udslip af gylle:
<p>Kontakt numre:</p> <p>Ejeren, Svend Erik Vium 20752122</p> <p>Miljømyndighed: 96117557</p> <p>Brandvæsen: 112</p> <p>Falck: 112</p> <p>Lægevagt: 70113131</p> <p>Dyrlæge: 97889500</p> <p>Foder: 97422392</p> <p>Elektriker: 97836633</p> <p>Smed: 97481628</p> <p>VVS: 97481628</p> <p>Elforsyning: 96106677</p> <p>Maskinstation: 97481199</p> <p>København Rådgivning: 41861307</p>	<p>Ved brand der ikke kan slukkes ved egen hjælp:</p> <p>1. Tilkald brandvæsenet — Ring 112 — oplys:</p> <ul style="list-style-type: none"> • Adressen • Navn og telefon der ringes fra • Hvad der er sket • Antal evt. tilskadekomne • Omfanget af evt. undslupne dyr <p>2. Kontakt ejeren af minkfarmen</p> <p>3. Iværksæt rednings- og slukningsarbejde hvis det er muligt og forsvarligt, herunder fjernelse af, olie trykflasker, gødning og kemikalier.</p> <p>4. Modtag brandvæsenet og udlever beredskabsplanen og oplys:</p> <ul style="list-style-type: none"> • evt. tilskadekomne og dyr, der ikke er reddet i sikkerhed • Hvor det brænder • Brandens omfang • Hvor der er adgangsveje <p>Placering af slukningsmateriel er angivet på oversigtskortet.</p>	<p>Ved større overløb af gylle eller ved brud på gylletanken:</p> <p>1. RING 112 — oplys:</p> <ul style="list-style-type: none"> • Adressen • Navn og telefonnr. der ringes fra • Hvad der er sket og hvor meget der er løbet ud • Om der er risiko for forurening af vandløb eller drikkevandsboring <p>2. Ved mindre spild kontaktes <u>kun</u> miljømyndighederne.</p> <p>3. Kontakt ejeren af minkfarmen</p> <p>4. Forsøg opdæmning af gyllen for at undgå at gylle løber til dræn, brønde eller borer (se placering på oversigtskortet). Opdæmning kan foretages med jord el. halmballer.</p> <p>5. Er gyllen løbet til drænen skal der laves en opdæmning af vandløbet med en bigballe hvis mulig.</p> <p>Nødvendig materiel som f.eks. slamsuger, rende-graver, gummiged, teleskoplæsser kan rekvireres hos maskinstation.</p> <p>På ejendommen er der følgende materiel der kan anvendes for at afhjælpe situationen: Minilæsser.</p>
Instruks om kemikalie- og oliespild	Brandfarligt oplag på minkfarmen	Stophaner og hovedafbrydere
<p>Ved større overløb af kemikalier og olie :</p> <p>1. RING 112—oplys:</p> <ul style="list-style-type: none"> • Adressen • Navn og telefon nr. der ringes fra • Hvad og hvor meget der er løbet ud • Om der er risiko for forurening af vandløb eller drikkevandsboring <p>2. Ved mindre spild kontaktes <u>kun</u> miljømyndigheden</p> <p>3. Kontakt ejeren af minkfarmen</p> <p>4. Forsøg opdæmning for at undgå, at olie /kemikalier løber til drænbrøn/vandløb/drikkevandsboring. Opdæmning kan evt. foretages med jord, halmballer og lign. afhængig af udslippets omfang.</p> <p>5. Modtag miljømyndighederne og udlever beredskabsplanen.</p> <p>På ejendommen er der følgende materiel til rådighed til afhjælpning af situationen: Minilæsser og opslugende materiale i form af savsmuld</p>	<p>På farmen er der følgende oplag af brandfarligt materiale:</p> <p>Olie: 1250 liter diselolietank</p> <p>Halmoplæg: ca. 12 ton/80 baller</p> <p>Placeringen af oplag er angivet på oversigtskortet.</p>	<p>Afbrydere til diverse pumper, anlæg, strøm og vand er vist på oversigtskortet.</p> <p>Vand Hovedhane er placeret i en brønd inden for porten Stophaver er placeret brønd inden for porten Afbryder til cirkulationsvand sidder ved EL-tavlen i hus 1</p> <p>Gyllepumpe Afbryder sidder i ved pumpebrønden til gylle</p> <p>Elektricitet Hovedafbryder sidder i hus 1 Eltavle sidder i hus 1</p>
Krav til Beredskabsplanen:	Ved undslupne mink	Der anvendes automatsikringer
<p>Beredskabsplanen er et krav i mink farmens miljøgodkendelse og er udarbejdet med det formål at begrænse skader på miljøet som følge af uheld på farmen.</p> <p>Beredskabsplanens indhold skal være kendt af minkfarmens ansatte og skal udleveres til brandvæsen / miljømyndighed ved brand, gylleudslip, forureninger med olier, kemikalier og lign.</p> <p>Planen skal i henhold til miljøgodkendelsen være ajour og revideres mindst en gang om året.</p> <p>Udarbejdet den 11.12.2017</p>	<p>Hvis undslupne mink:</p> <p>1. Kontakt den lokale pelsdyravlforening Landsdelsformand:</p> <p>John Papsø 40183213</p> <p>Lokalforeningsformand: Ib Lundgård 20822161</p> <p>2. Kontakt København Fur:</p> <p>Hans Henrik Møller (Nordjylland): 25320154</p> <p>Vilhem Weiss (Midtjylland): 40734941</p> <p>Michael Sønderup (Sønderjylland og Fyn): 20334263</p>	<p>Strømsvigt: Kontroller, at der ikke sker forurening som følge af manglende strøm til pumper og lign. Kontakt energiselskabet.</p> <p>Alle minkhaller er uden mekanisk ventilation. En strøm-afbrydelse har derfor i første omgang ikke betydning for minkenes velfærd. Strømafbrydelse har betydning for cirkulation af vand på farmen, hvilket især er kritisk i varme perioder. Normalt vil dyrene kunne klare sig uden vand i 4-6 timer.</p>



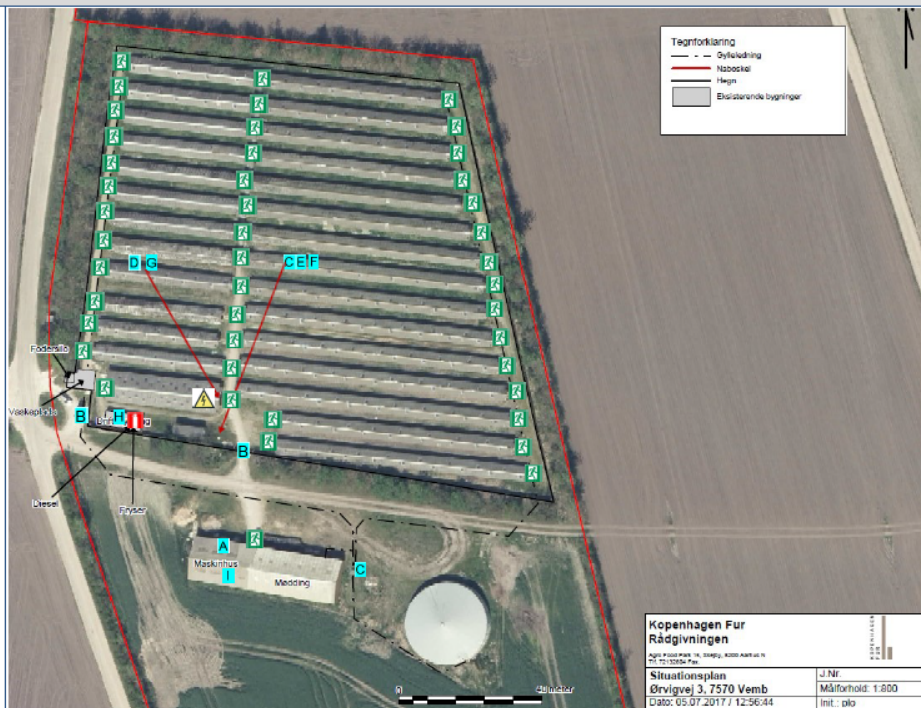
BEREDSKABSPLAN for minimering af skade på miljøet

Gørding Minkfarm, Ørvigvej 3, 7570 Vemb tlf.: 20 75 21 22

KOPENHAGEN
FUR

- Brandslukningsudstyr
- Flugtveje mennesker
- A-ELH (hovedafbryder el)
- A-EL (afbryder el - undertavle)

- A. Placering af minilæsser
- B. Porte i fast hegn
- C. A-G (Afbryder gødningspumpe)
- D. A-ELH (hovedafbryder el)
- E. A-VH (Hovedafbryder vand)
- F. A-V (Stophaner vand)
- G. Afbryder cirkulationsvand
- H. Diseltank
- I. Oplag halm



Tegntforklaring

- Sykkeldning
- Kædebel
- Hegn
- Eksisterende bygninger

Kopenhagen Fur Rådgivningen	
Agerhusvej 10, 2800 Kongens Lyngby	
Tlf. 44 44 44 44	
Situationsplan	J. Nr.
Ørvigvej 3, 7570 Vemb	Målforshold: 1:800
Dato: 05.07.2017 / 12:56:44	Int.: plo



Bilag 9 – Bemærkninger indkommet i nabohearingen

1. Bemærkninger fra beboerne på Fjordvejen 3, Fjordvejen 5, Fjordvejen 6, Fjordvejen 8, Fjordvejen 10, Ørvigvej 1, Sønderbyvej 1, Sønderbyvej 3, Fousingvej 1 og Fousingvej 3.

Holstebro Kommune

Natur og Miljø

Kirkestræde 11

7500 Holstebro

Att.: Helene Kizskou

Vdr. Sagsnr. 09.17.17-P19-17-17

Efter gennemlæsning af "Høring af udkast til Miljøgodkendelse af minkfarm beliggende Ørvigvej 3, 7570 Vemb" har nedenstående naboer følgende bekymringer/kommentarer.

Da omtalte minkfarm for største del af nedenstående naboer er beliggende vest, syd vest for deres beboelser, og vinden for det meste af året kommer fra vest, vil størstedelen af naboerne blive berørt af udvidelsen. Med en stigning på 10,3 % i moderdyr, vil det give en stigning på ca. 1800 hvalpe i perioden ca. 1. maj til 1. november (beregnet på gennemsnitlig 6 hvalpe pr. tæve), dermed vil der være mere møj og mere gylle.

Naboerne er på nuværende tidspunkt meget generet af store lugt gener, hvilket vi har været igennem længere tid, og til tider generet af fluer, og vi er derfor meget bekymrede for en udvidelse af dyrehold. Med en udvidelse på over 2000 dyr henover sommeren, er vi bange for at disse gener vil blive markant større.

I forbindelse med nuværende drift på Ørvigvej 3, er der observeret en, gennem mange måneder, etableret udendørs mødding som ikke er overdækket (se vedhæftede billeder) samt at gylletankens låg ofte ikke lukkes efter udkørsel af gylle.

På vegne af naboerne.

Jørgen Madsen

Fjordvejen 5, Gørding

7570 Vemb

Mikael Siggaard

Fjordvejen 6

Jens Jørgen & Vera Henriksen

Fjordvejen 8



Silvia Rafn
Fjordvejen 10
Ditte & Jørgen Madsen
Fjordvejen 5

Bodil Hedegaard Thomsen Palle Sørensen
Fjordvejen 3
Kurt Kristensen & Ebba Kjærgaard
Ørvigvej 1

Henrik Raahede
Sønderbyvej 3

Annette Heldblad
Sønderbyvej 1

Brian & Mette Lund
Fousingvej 3

Erik & Karen Magrethe German
Fousingvej 1

2. Bemærkninger fra Jørn Galsgaard, Fousingvej 1, 7570 Vemb

Fra: Jørn Galsgaard []
Til: Holstebro Kommune Sagsbehandling
Sendt dato: (Tom)
Modtaget Dato: 04-01-2018 21:30
Vedrørende: SV: Skrivelse fra Holstebro Kommune

Emne: SV: Skrivelse fra Holstebro Kommune

midt svar til kommunen angående husdyr Ørvigvej 3 7570 Vemb § 11
miljøgodkendelse

når vi skal vuderer dette kunne det være diglig at vide at man vil udvide fra nuværende dyrbestand til 3000 nok tæver + 15000 hvalpe selve vind retning er vi ikke dem der mærke det mest men vi mærker det hver sommer når de ikke søger for at minimere alle de fluger, så min klage går mest på at få nu gjort rent, og fjern alle de laver som bliver til fluer mvh jørn galsgaard



3. Bemærkninger fra Fousingvej 2, 7570 Vemb

Fra: Niels Jensen []
Til: Holstebro Kommune Sagsbehandling
Sendt dato: (Tom)
Modtaget Dato: 03-01-2018 15:35
Vedrørende: SV: Skrivelse fra Holstebro Kommune

Emne: SV: Skrivelse fra Holstebro Kommune

3 Januar 2018.

Indsigelse vedr. udvidelse af eksisterende minkfarm Ørvigvej.

Vi har allerede på nuværende tidspunkt betydelige lugtgener og store flokke af måger der generer vores dagligdag.

Hvis minkfarmen udvides vil disse omfanget af disse gener øges betragteligt. Ejeren af minkfarmen bor ikke selv i området og er derfor ikke generet af lugt, larm og måger.

Desuden kan jeg fortælle at der ofte holder biler på udenlandske nummerplader ved minkfarmen, de samme biler der åbenbart ikke er blevet omregistreret som de skal efter dansk lov.

Selvølgelig er vi ikke interesseret i at have danske og udenlandske lovbyggere i vores område.

Hvis han ikke selv syntes at lugten og larmen er slem burde han selv flytte herud i stedet for at bo langt fra generne.

Mvh.

Niels Jensen

Fousingvej 2

7570 Vemb.

Tlf: 21735911

Ansøgers kommentarer til indkomne bemærkninger

Kommentarer til indsigelser i forbindelse med nabohearing af udkast til §11 godkendelse Ørvigvej 3

I forbindelse med nabohearing af udkast til §11 godkendelse Svens Erik Viums minkfarm på Ørvigvej 3, er der kommet 3 høringssvar, hvoraf et af svarende er på vegne af 10 naboer. Den ansøgte udvidelse af produktionen på minkfarmen er fra 2900 til 3300 årstæver, udvidelsen kommer til at ske i eksisterende bygninger, der bliver ikke bygget flere minkhaller i forbindelse med udvidelsen.

Der er kommet følgende punkter i indsigelserne, hvor vi har nedenstående kommentarer til:

- Lugt: beregningerne i husdyrgodkendelse.dk viser at alle kravene til lugt er overholdt. Ejendommen Ørvigvej 1 der er nærmeste nabo er ifølge geodatastyrelsen er en Landbrugsejendom, der ikke skal beregnes lugt til. Afstanden til de øvrige naboer der er med i indsigelserne er betydelig længere end geneafstanden.
- Fluer: der er aftale med KK Service ApS der står for fluebekæmpelsen på farmen. KK Service ApS udfører en systematisk og effektiv fluebekæmpelse.



Der er ingen grund til at tro at der bliver mærkbart flere fluer som følge af en udvidelse i eksisterende haller. Dyrslægen der kommer på farmen mindst 4 gange om året, har i besøgsrapporterne noteret at der ikke er problemer med fluer på farmen. Hvis der bliver problemer med fluer, er det en tilsynsopgave for kommunen der er uafhængig af miljøgodkendelse.

- Ikke overdækket markstak: Sven Erik Vium har sagt at forholdet om markstakken er bragt i orden. En udvidelse på 400 årstæver i eksisterende minkhaller ændre ikke ved forholdene i forhold til opbevaring af dybstrøelse fra farmen.
- Lukning af gylletankens overdækning: der er stillet vilkår i miljøgodkendelsen om dette ”*Åbningen af teltoverdækningen må kun stå åben i forbindelse med omrøring og tømning af gyllebeholder. Teltoverdækningen må herudover dog højst stå åben i et døgn. Såfremt teltoverdækningen står åben længere noteres dette i logbogen med angivelse af årsag til dette.*”
- Måger: I perioder med måger bliver der opsat skræmmedrager for at holde måger væk. Der er ingen grund til at tro at der kommer flere måger fordi der bliver flere avlstæver i eksisterende minkhaller.

Afstanden fra farmen til Fousingvej 2 er mere end 300 meter og afstanden til Fjordvejen 3, 6, 8 og 10 er mere end 450 meter.

På vegne af Sven Erik Vium

Per Lousdal
København Rådgivning
Agro Food Park 15
8200 Århus N
Tlf.: 72132816
e-mail: plo@kopenhagenfur.com



Bemærkninger fra ansøgers dyrlæge

Svend Erik Vium
Sønderalle 16
7500 Holstebro

Minkfarmen: Ørvigvej 3, 7570 Vemb. CHR: 99157

Lemvig, den 22. februar, 2018

Fluebekæmpelse

Nedenfor beskrives de forebyggende tiltag, der gøres, for at minimere antallet af fluer på minkfarmen.

Generelle indtryk på farmbesøg (4 x årligt til sundhedsrådgivning, vinter, sen forår, sommer og efterår): I de 3 år jeg har besøgt minkfarmen, har jeg kun observeret minimalt med fluer på farmen. Handlingsplaner for fluebekæmpelse overholdes konsekvent.

3 x årligt fjernes halm under burene, der rives grundigt i den forbindelse.

Hydratkalk spredes maskinelt under burene efterfølgende.

KK-service: ophænger fluesnore, som imprægneres med gift hver 3. uge fra 1/4 til 1/11.

Farmbund (under bure og på køreveje): Flue middel (Karate) 1 x ugentligt fra 1/4 til 1/11.

Halmen lægges i stak og overdækkes med plastikfolie.

Maskinstation fjerner og udbringer halmen efter behov.

Hvalpenet og mursten fra rederne stables og overdækkes med plastikfolie. De vaskes løbende efterfølgende.

Vinter, forår: Hele farmen vaskes med varmtvands-højtrykrenser.

Foderrester, forår og sommer: indsamles og gives til gamle hanner.

Skræmmefugle 3 stk: holder rimligt godt fugle borte.

Desuden anvendes Sebacil til bekæmpelse af lopper, det har også effekt på evt. fluer.

Anna Marie Søby Høj
Dyrlægegruppen Vestjylland
Industrivej 53
7620 Lemvig

Holstebro Kommunes kommentarer til bemærkninger

Vedr. lugt

Lugtgeneafstanden er beregnet i henhold til Miljøstyrelsens beregningsmodel og i henhold til ny viden om lugt fra mink, gældende fra 1. juli 2016. Beregningen er foretaget til nærmeste byzonegrænse, samlet bebyggelse og enkeltbolig. Holstebro Kommune har konstateret, at alle geneafstande er overholdt i forbindelse med den ansøgte udvidelse.



Ansøgningssystemet husdyrgodkendelse.dk beregner for alle kombinationer af staldanlæg i forhold til omboende. Hvis gennemsnitsafstanden er længere end geneafstanden, vurderes der ikke at være en væsentlig miljøpåvirkning.

Den beregnede lugtgeneafstand er overholdt, jf. skema 8, i det fremsendt udkast til miljøgodkendelse og Holstebro Kommune vurderer på den baggrund, at der kan meddeles godkendelse til det ansøgte dyrehold.

Vedr. fluer

Der er i lovgivningen fastsat krav til rensning og rengøring af pelsdyrfarme, jf. husdyrgødningsbekendtgørelsens §75. Hvis kommunen konstaterer, at den rensning eller rengøring m.v., der skal ske, mangler eller er mangelfuld, eller hvis det konstateres, at manglende eller mangelfuld rensning eller rengøring mv. medfører at nabobeboelse i væsentligt omfang generes af lugt fra pelsdyrfarmen kan kommunalbestyrelsen påbyde logbog for rensning og rengøring, rensning og rengøring m.v.

Det skal på pelsdyrfarme effektivt forebygges, at fluer udvikles via æg-, larve- og puppestadier, og fluer skal effektivt bekæmpes i overensstemmelse med Retningslinjer for fluebekæmpelse på pelsdyrfarme, udarbejdet af Aarhus Universitet.

Hvis kommunalbestyrelsen konstaterer, at den forebyggelse eller bekæmpelse af fluer, der skal ske på en pelsdyrfarm, mangler eller er mangelfuld, eller hvis kommunalbestyrelsen konstaterer, at manglende eller mangelfuld forebyggelse eller bekæmpelse af fluer på en pelsdyrfarm medfører, at nabobeboelse i væsentligt omfang generes af fluer fra pelsdyrfarmen, kan kommunalbestyrelsen,

- 1) påbyde, at der skal føres logbog med angivelse af dato samt metoder og midler til at forebygge og bekæmpe fluer,
- 2) påbyde, at der inden for nærmere fastsatte frister og nærmere bestemte steder på pelsdyrfarmen og for at bryde cyklus for udvikling af fluer skal
 - a. renses og rengøres m.v., herunder at gødningsrender skal renses og tømmes, eller at al halmen under burene skal muges ud, med hyppigere frekvenser end fastsat,
 - b. vandes med larvicider (larvebekæmpelsesmidler), eller
 - c. ske udskiftning af gruslaget under burene, hvis det konstateres, at fluer på larve- eller puppestadiet i stort antal befinder sig nede i gruslaget, og idet det udskiftede grus skal håndteres på samme måde som dybstrøelse.

Det fremgår af udkast til miljøgodkendelse at grænseværdierne for lugt er overholdt. Samtidig fremgår det af udkastet, at der iværksættes en tilstrækkelig forebyggelse og bekæmpelse af fluer iht. husdyrgødningsbekendtgørelsens bestemmelser.

Nærmeste nabo uden landbrugspligt Sønderbyvej 1 ligger mindre end 200 meter fra nærmeste minkhal og det vurderes, at der ved særlige aktiviteter, vindretninger og ved en eventuel manglende rengøring vil kunne opleves forøgede gener fra lugt og fluer.



For at sikre mod væsentlige lugt- og fluegener, kan der stilles yderligere vilkår. Der kan stilles vilkår for tidspunkter for udmugning og andre aktiviteter, der særligt er forbundet med lugt, ligesom der kan stilles vilkår om journal over forebyggelse og bekæmpelse af fluer.

I forslaget til miljøgodkendelse var der vilkår om journal, efter at der konstateres væsentlige fluegener, men i forhold til naboerne vil årsagssammenhængen ofte ikke kunne klarlægges ved tilsyn uden en journal.

Der er mulighed for at regulere tidspunktet for særligt lugtende aktiviteter på et husdyrbrug i miljøgodkendelsen. Holstebro Kommune vurderer, at et vilkårsfastsat tidspunkt for særligt lugtende aktiviteter vil kunne imødekomme naboerne ift. lugtgener. Efter husdyrgødningsbekendtgørelsen er der allerede mulighed for ved påbud at kræve, at der føres journal over rengøringen og forebyggelse og bekæmpelse af fluer. Ved en klagesag vil årsagerne ofte ikke kunne klarlægges, såfremt der ikke foreligger en journal over driften. En journal over rengøringen og over fluebekæmpelsen vil således gøre det muligt i forbindelse med eventuelle klager at klarlægge årsagerne til lugt og fluer.

Holstebro Kommune vurderer, at følgende vilkår er relevante, for at sikre naboerne mod væsentlige gener. Der er derfor stillet yderligere følgende vilkår:

Rengøring

- Nyt vilkår 1: Udmugningen af gødningsrenderne må kun foregå mandag – fredag i tidsrummet fra 8-12. Såfremt udmugning pga. sygdom eller andet skal foregå udenfor det fastsatte tidsrum, skal naboerne orienteres telefonisk, via mail eller sms.
- Nyt vilkår 2: Der skal føres logbog over den lovpligtige rengøring af minkfarmen, som beskrevet i husdyrgødningsbekendtgørelsens kapitel 16 herunder:
 - o Den ugentlige rensning i, under og omkring burene.
 - o Den ugentlige rensning under og omkring gødningsrenderne, herunder kanterne af gødningsrenderne.
 - o Udmugningen under burene hver 4. uge i perioden fra 16. april til 31. oktober og udmugningen under burene hver anden måned i perioden fra 1. november til 15. april.

Fluebekæmpelse

- Nyt vilkår 3: Der skal føres logbog med angivelse af dato, samt metoder og midler til at forebygge og bekæmpe fluer, jf. retningslinjer for fluebekæmpelse på pelsdyrfarme, udgivet af Aarhus Universitet.

Vedr. uoverdækket markmødding

I henhold til § 13 i husdyrgødningsbekendtgørelsen må oplagring af fast gødning med et tørstofindhold på mindre end 30 % kun ske på dertil indrettede møddinger, i



lukkede containere, på befæstede arealer med afløb eller i gyllebeholdere til flydende husdyrgødning. Gødning, foderrester og oprensingsmateriale mv. fra den daglige rengøring må ikke opbevares i markstak, da det ikke opfylder kravene i husdyrgødningsbekendtgørelsen for opbevaring af kompost i markstakke. Dette skal i stedet opbevares på godkendt opbevaringsanlæg f.eks. ensilagesilo, møddingsplads, container beregnet til mødding, gyllebeholder eller lignende.

Holstebro Kommune udførte den 23-01-2018 et uanmeldt tilsyn på minkfarmen. Her blev der konstateret et oplag af oprensingsmateriale, der var placeret uoverdækket ved siden af gyllebeholderen. Det vurderes, at markstakken består af fast gødning, der ikke må opbevares i marken (markmødding) uden tilladelse.

Holstebro Kommune **indskærpede**, at markmøddingen blev fjernet fra arealet og at oprensingsmateriale herefter opbevares efter gældende regler. Indskærpelsen var efterkommet da Holstebro Kommune efterfølgende førte et opfølgende tilsyn.

Vedr. måger

Som det fremgår af både ansøger og dyrlæges kommentarer opsættes der skræmmedrager i perioder med måger. I miljøgodkendelsen er der stillet en række vilkår til renholdelse af minkfarmen. Det er Holstebro Kommunes vurdering, at der ikke kommer flere måger, fordi der kommer flere avlstæver, idet der ikke etableres nye haller.

Vedr. ikke registrerede private køretøjer – udenlandske biler

Spørgsmål om registrering af udenlandske biler reguleres ikke af husdyrbrugsloven, og der henvises til SKAT. Der gøres opmærksom på, at der kan søges om tilladelse til kørsel i Danmark med udenlandsk registreret køretøjer.