



§ 16a Miljøgodkendelse

Lovbek. nr. 256 af 21/3 2017 om husdyrbrug og anvendelse af gødning m.v.

Nesgårdsvej 39, 9460 Brovst

Tilladelsesdato / offentliggørelse: d. 29-03-2023



JAMMERBUGT
KOMMUNE

Indholdsfortegnelse

Ejer og driftsforhold	3
Miljøgodkendelsen omfatter	3
Miljøgodkendelse efter Husdyrloven	4
VILKÅR.....	5
Beskrivelse og miljøteknisk vurdering af husdyrbruget	8
Andre tilladelser.....	10
Retsbeskyttelse	10
Tidligere tilladelser.....	10
Husdyrbrugets ophør.....	10
Offentlighed og høring.....	11
Klage- og søgsmålvejledning	12

Bilag 1 - Placering og beskrivelse af produktionsarealer

Bilag 2 - Bygningsoversigt

Bilag 3 - Miljøkonsekvensrapport

Ejer og driftsforhold

Dato:	29-03-2023
Virksomhedens navn:	Birk I/S
CVR nr.:	41480939
Matr. nr.. og Ejerlav:	1b – Næsgård, Ø. Svenstrup
Adresse:	Nesgårdsvej 39, 9460 Brovst
Virksomheds ejere:	Laust Birk Nielsen og Flemming Birk Nielsen
Ansøger:	Birk I/S
Ansøgningsskema nr.:	233185 Version nr.: 2
Tilsynsmyndighed:	Jammerbugt Kommune
Udarbejdet af:	Tue Schmidt Ingvorsen

Miljøgodkendelsen omfatter

Produktionsareal:

Der godkendes produktionsarealer på i alt 5.054 m². Disse er sengestalde med spalter eller fast drænet gulv samt dybstrøelse.

Husdyrtype:

Godkendelsen omfatter en produktion med malkekøer, kvier og småkalve samt en flex-gruppe med kvæg.

Byggeri:

Stald: der søges om etablering af produktionsarealer i et eksisterende maskinhus med plads til småkalve og kælvningsboks – alle med produktionsarealer med flex-gruppe. Derudover søges der om etablering af et dybstrøelsesareal i eksisterende kostald.

Plansilo: der søges tilladelse til anvendelse af nordvestlige hjørne af ejendommens nyetablerede plansilo, som i forvejen er tilladt via en anmeldelse fra 2021.

Møddingsplads: der søges om tilladelse til anlægning af en møddingsplads på 10 x 30 m mellem kostald og opdrætsstald.

Ansøger har ansøgt Jammerbugt kommune om en miljøgodkendelse efter husdyrlovens § 16a. Sagen er indsendt den 22. marts 2022 gennem det digitale ansøgningssystem www.husdyrgodkendelse.dk, skema nr. 233185 og supplerende miljøkonsekvensrapport. Beregninger af anlæggets miljøpåvirkninger er foretaget i husdyrgodkendelse.dk. Der ansøges dermed om godkendelse af den eksisterende produktion og udvidelse efter reglerne om husdyrregulering efter stipladsmodellen (produktionsareal i stedet for antal dyreenheder).

Den ansøgte husdyrproduktion overholder husdyrbrugslovens beskyttelsesniveau for lugt, og Jammerbugt Kommune vurderer, at ændringen kan gennemføres uden væsentlige gener for naboerne. Produktionen overholder ligeledes husdyrbrugslovens beskyttelsesniveau for ammoniak, og vi vurderer, at driften af husdyrbruget ikke vil forringe naturens tilstand i området. Vi vurderer desuden, at kvægbrugets indretning og drift overholder kravet til BAT (bedste tilgængelig teknik) med hensyn til ammoniak. Vi vurderer samlet set, at det ansøgte

husdyrbrug - med de vilkår, der er stillet - ikke vil have væsentlig virkning på miljøet, og at det kan drives på en måde, som er forenelig med hensynet til omgivelserne.

Miljøgodkendelse efter Husdyrloven

På grundlag af de i sagen foreliggende oplysninger meddeler Jammerbugt Kommune hermed miljøgodkendelse til udvidelse og drift af ovennævnte landbrugsejendom med mere end 100 m² produktionsareal og ammoniakemission på mere end 3.500 kg N/år på nedenstående vilkår. Godkendelsen er meddelt i medfør af lov om husdyrbrug og anvendelse af gødning m.v. af husdyrbrug § 16a (lovbekendtgørelse nr. 256 af 21. marts 2017).

Virksomheden må ikke udvides eller ændres bygningsmæssigt eller driftsmæssigt på en sådan måde, at det indebærer forøget forurening, før udvidelse eller ændringen er godkendt af Jammerbugt Kommune.

Det skal endvidere bemærkes, at virksomheden er omfattet af Husdyrlovens § 39. Her kan tilsynsmyndigheden påbyde afhjælpende foranstaltninger, såfremt virksomhedens drift medfører væsentlig forurening eller uhygiejniske forhold. Tilsynsmyndigheden kan endvidere meddele påbud, hvis husdyrbruget skønnes at indebære en nærliggende risiko for væsentlig forurening eller uhygiejniske forhold.

VILKÅR

1. Stalde og staldafsnit skal indrettes og anvendes som anført i følgende skema:

Staldnavn	Dyre- og staldsystem	Staldstørrelse, m ²	Produktionsareal, m ²
Kostald	A+B. Malkekøer og kvier. Dybstrøelse.	4053	372
	D. Malkekøer og kvier. Sengestald med fast drænet gulv		610
	E. Malkekøer og kvier. Sengestald med spalter.		615
	F. Malkekøer og kvier. Sengestald med fast drænet gulv.		1250
Opdrætsstald	H+I. Malkekøer og kvier. Sengestald med fast drænet gulv.	2492	1378
	J+K+L. Småkvæg. Dybstrøelse		460
Tidligere maskinhus	M+N+O. Flexgruppe kvæg. Dybstrøelse.	1041	369

2. Gødningsopbevaringsanlæg skal indrettes og anvendes som anført i følgende skema:

Gyllebeholder	Teknologi	Areal, m ²
Gyllebeholder 1 (3000 m ³)	Tæt overdækning (flydelag)	690
Gyllebeholder 2 (3000 m ³)	Tæt overdækning (flydelag)	677
Gyllebeholder 3 (1200 m ³)	Tæt overdækning (flydelag)	289
Gyllebeholder 4 (3000 m ³)	Tæt overdækning (flydelag)	739
Ny møddingsplads	Overdækkes med et tæt-sluttende og vandtæt materiale	373

- Produktionsarealerne skal være placeret i stalde og staldafsnit som beskrevet på kortmaterialet i bilag 1.
- De vilkår, der vedrører driften, skal være kendt af de ansatte, der er beskæftiget med den pågældende del af driften.

Husdyrbrugets ophør

- Ophører driften af det erhvervsmæssige dyrehold skal dette meddeles til Jammerbugt Kommune.
- Ved husdyrbrugets ophør fjernes tilbageværende husdyrgødning, ejendommen ryddes for affald, døde dyr, spildevand, foder m.v.

Gener

Lugt

- Driften af husdyrbruget må ikke give anledning til lugtgener, der af tilsynsmyndigheden anses for at være væsentlige.

Støj

- Virksomhedens samlede støjbidrag, angivet som det ækvivalente, korrigerede støjniveau i dB(A) i punkter 1,5 m over terræn, målt eller beregnet ved nærmeste beboelses opholdsareal, må ikke overskride følgende værdier:

	Tidsinterval	Reference-tidsrum	Grænseværdi
Hverdage	Kl. 07.00-18.00	8 timer	55 dB(A)
Lørdag	Kl. 07.00-14.00	7 timer	55 dB(A)
Lørdag	Kl. 14.00-18.00	4 timer	45 dB(A)
Søn- og helligdage	Kl. 07.00-18.00	8 timer	45 dB(A)
Aften	Kl. 18.00-22.00	1 timer	45 dB(A)
Nat	Kl. 22.00-07.00	0,5 timer	40 dB(A)

Støjbelastningen er det ækvivalente, korrigerede støjniveau i dB(A) målt eller beregnet i punkter 1,5 m over terræn. Referencetiden er det mest støjbelastede tidsrum i perioden. Støjens maksimalværdi må om natten ikke overstige 55 dB(A) ved boliger.

Støjvilkårene for landbrugsdrift omfatter al støj fra virksomheden, dvs. også støj fra andet end faste, tekniske installationer. Vilkår om støj skal derfor gælde al støj fra landbrugsdrift, men kun støjen fra landbrugsdriften på ejendommens bygningsparcel, dvs. ikke støj fra f.eks. markdriften.

- Hvis kommunen finder det nødvendigt, skal ejer for egen regning lade udføre støjmålinger og/eller -beregninger af støjen fra husdyrbruget for at dokumentere, at støjgrænserne i ovenstående vilkår er overholdt. Hvis grænserne konstateres overholdt, kan der højst pålægges ejer at få foretaget én støjmåling og/eller -beregning om året. Målingerne/beregningerne skal foretages af et firma eller laboratorium, der er akkrediteret af DANAK eller er godkendt af Miljøstyrelsen til at udføre "Miljømåling - ekstern støj". Virksomhedens støj skal dokumenteres ved måling eller beregning efter gældende vejledninger fra Miljøstyrelsen, pt. nr. 5/1984 om Ekstern støj fra virksomheder,

og nr. 6/1984 om Måling af ekstern støj og nr. 5/1993 om Beregning af ekstern støj fra virksomheder. Målingerne/beregningerne skal foretages på/for de mest støjbelastede områder udenfor virksomhedens grund og under de mest støjbelastede driftsforhold - eller efter anden aftale med kommunen.

Fluer og skadedyr

10. Der skal foretages en effektiv fluebekæmpelse i overensstemmelse med de af Aarhus Universitet, Institut for Agroøkologi, fastsatte retningslinjer herom.

Ammoniaktab

11. På produktionsarealer af typen "fast drænet gulv med skraber og ajleafløb" skal der i gangarealet være faste, drænedede gulve med skraber. Gulve støbt på stedet skal være dimensioneret med et fald på minimum 1,5 % mod gulvmidte. Præfabrikerede gulve skal have et fald på minimum 1,0 % mod gulvmidte. Gulvet skal være udført med ajleafløb. Lysningsarealet til ajleafløb/gylleopsamling må maksimalt udgøre 5% af det samlede gangareal i staldene.

12. Der skal hver dag foretages skrabninger hver anden time. Skraberens skal være forsynet med timer.

13. Logbog, servicefaktura eller lignende, der dokumenterer, at skraberens er i drift og vedligeholdes, skal opbevares på husdyrbruget i mindst fem år og forevises på kommunens forlangende. Enhver form for driftsstop skal noteres i logbogen med angivelse af årsag og varighed.

Affald

14. Affald skal opbevares og bortskaffes efter kommunens regulativ.

15. Affald skal placeres i egnede beholdere og beskyttet mod vejrlig. Farligt affald skal tillige placeres på en oplagsplads med tæt belægning uden afløb. Oplagspladsen skal være indrettet således, at spild kan holdes inden for et afgrænset område og uden mulighed for afløb til jord, grundvand, overfladevand og kloak. Området skal kunne rumme indholdet af den største opbevaringsenhed i området.

Beskrivelse og miljøteknisk vurdering af husdyrbruget

Godkendelsen omfatter en produktion med malkekøer, kvier, småkalve samt et mindre areal med flexgruppe kvæg. Størrelse og placering af produktionsarealer fremgår af bilag 1. De bygningsmæssige ændringer omfatter etablering af stald til småkalve i tidl. maskinhus, ny møddingplads og fuld udnyttelse af plansilo. Placering af bygninger, gylletanke, plansiloer m.v. fremgår af bilag 2.

Ansøgers konsulent har fremsendt ansøgningsskema, miljøkonsekvensrapport m.v. i forbindelse med behandlingen af godkendelsen. Miljøkonsekvensrapporten fremgår af bilag 3.

Jammerbugt kommune har gennemgået og vurderet materialet i forhold til kriterierne i § 34 i husdyrgodkendelsesbekendtgørelsen. I nedenstående er Jammerbugt kommunes bemærkninger til ansøgningen.

Landskab

Ejendommen ligger i landzone ca. 2,2 km syd for Tranum og er i henhold til Kommuneplan21 omfattet af retningslinjer for 2.5.5 Område 5, Brovst – Fjerritslev. Det er et område hvor jordbrugserhvervet prioriteres højt – både i forhold til jordanvendelse og etablering af bygninger.

Samtidig ligger ejendommen i et område af bevaringsværdige landskaber. Derfor skal byggeri og anlæg udformes og placeres under særlig hensyntagen til opretholdelse af landskabets karakter. Da møddingpladsen er det eneste nye der etableres og den ligger skjult imellem den øvrige bygningsmasse forventes det ikke at påvirke landskabets karakter.

Ejendommen ligger i kanten af et område udpeget til potentielle økologiske forbindelser, men ny etableringer sker uden for området og forventes således ikke at have indflydelse på områdets funktion som økologisk forbindelse.

Samlet set vurderes det, at det ansøgte kan etableres uden at være i strid med kommuneplan21 og uden at der sker væsentlige påvirkninger af landskabelige, natur- og kulturmæssige interesser i området.

Møddingsplads

Der ansøges om etablering af en ny møddingplads i forbindelse med godkendelsen. Den er beliggende mellem ejendommens to store kostalde og med afløb til en af ejendommens gylletanke nord for staldene (se bilag 2).

Møddingpladsen ønskes etableret med randzone og måler 10 x 30 m. Reglerne for indretning af møddingpladser fremgår af husdyrgødningsbekendtgørelsens §13. Randbelægningen skal være min. 2 m bred og have fald mod afløb på min. 3 pct. Møddingbunden skal have et fald på min. 1 pct mod afløb. Alle typer fast husdyrgødning skal overdækkes med tætsluttende, vandtæt materiale straks efter udlægning.

Ny stald med pumpeump

Der ansøges om etablering af staldarealer i ejendommens eksisterende maskinhus. Arealerne er alle dybstrøelsesarealer tiltænkt småkalve, men søgt som flex-gruppe for at have fuld fleksibilitet i produktionen. I miljøkonsekvensrapporten er der redegjort for etablering af afløbsforhold fra de nye staldarealer, så evt. væske fra arealerne bortledes via tilsluttende, lukkede afløb til en opsamlingstank nord for bygningen. Opsamlingstanken skal være placeret på et befæstet, uigennemtrængeligt areal som sikrer, at der ved uheld ikke kan ske

forurening. Indholdet fra tanken pumpes over i en af ejendommens gyllebeholder efter behov. Bedriftens maskiner opbevares fremover på ejers øvrige bedrifter.

Natur

Ansøgers konsulent har gjort rede for ammoniakdepositionen fra ejendommen. Totaldepositionen til nærmeste kategori 1 natur er 0,0 kg N/ha/år. Totaldepositionen til nærmeste kategori 2 natur er 0,1 kg N/ha/år. Merdepositionen til nærmeste kategori 3 natur er mindre end 1 kg N/ha/år. Ammoniakdepositionen fra ejendommen overholder altså de i husdyrgodkendelsesbekendtgørelsens §§26 - 29 fastsatte krav.

Ansøgers konsulent har på baggrund af data fra Miljøportalens Naturdata ikke fundet registreret tilstedeværelse af Bilag IV-arter inden for en radius på 1 km fra ejendommen. Kommunen er i overensstemmelse hermed ikke bekendt med registrering af Bilag IV arter inden for det område.

På baggrund af faglig rapport fra DMU nr. 635, 2007, Håndbog om dyrearter på habitatdirektivets bilag IV samt kommunens øvrige kendskab, vurderes det, at der i området potentielt kan være: damflagermus, markfirben, odder, spidssnudet frø, stor vandsalamander, sydflagermus og vandflagermus.

Jammerbugt kommune vurderer, at produktionen ikke vil forringe levevilkårene for ovennævnte arter, da der ikke ændres på vandhuller, vandløb, fortidsminder, sten- og jorddiger eller fjernes gamle bygninger eller store træer der kan udgøre levesteder, i forbindelse med udvidelsen af produktionen.

Lugt

Ansøgers konsulent har redegjort for lugtgener via beregninger i det digitale ansøgningssystem Husdyrgodkendelse.dk. For begge beregningsmodeller (NY og FMK) overholdes lugtgenekriterierne til nærmeste enkelte beboelsesbygning, samlet bebyggelse og byzone. Derfor vurderer Jammerbugt kommune, at ejendommen med udvidelsen af produktionen fortsat vil overholde beskyttelsesniveauerne for lugtgener.

Øvrige gener og affaldshåndtering

I miljøkonsekvensrapporten har ansøgers konsulent gjort rede for øvrige potentielle gener fra husdyrproduktionen samt hvilke tiltag der bliver gjort for at mindske risikoen at disse fører til gener for omkringboende. Disse omfatter støj, støv, lys, skadedyr og fluer. Derudover er der gjort rede for håndtering af olie, spildolie og kemikalier samt opbevaring bortskaffelse af affald og døde dyr. Endelig er der i ansøgningen indarbejdet en beredskabsplan mhp. at afværge miljømæssige og andre risici i forbindelse med uheld på ejendommen.

Bedst tilgængelig teknik (BAT)

Det fremgår af det elektroniske ansøgningsskema på husdyrgodkendelse.dk at ejendommen overholder det samlede BAT-krav er 5688 kg NH₃-N/år for stalde og lager totalt set. Den faktiske emission er 55688 kg NH₃-N/år.

Ansøgers konsulent har redegjort for BAT kravene i forhold til eksisterende og ny stald. De nye produktionsarealer der indrettes i det gamle maskinhus samt et mindre areal i den eksisterende kostald, er alle med dybstrøelse og overholder således BAT. De eksisterende

staldarealer der ændres, ændres fra spaltegulv til fast drænet gulv med skrabning hver 2. time og overholder ligeledes BAT-kravene.

Jammerbugt Kommune vurderer, at produktionen med de vilkår der er stillet, overholder beskyttelsesniveauet for lugtgener. Endvidere vurderer vi, at produktionen overholder husdyrbruglovens beskyttelsesniveau for ammoniak, og at driften af husdyrbruget ikke vil forringe naturens tilstand i området. Vi vurderer desuden, at husdyrbrugets indretning og drift er baseret på tidssvarende og miljøvenlig teknik, kaldet BAT (bedste anvendelige teknik). Vi vurderer samlet set, at det ansøgte husdyrbrug - med de vilkår, der er stillet - ikke vil medføre væsentlige miljømæssige påvirkninger, og at det kan drives på en måde, som er forenelig med hensynet til omgivelserne. Ejendommens produktion godkendes efter reglerne om husdyrregulering efter stipladsmodellen.

Samlet vurdering

Jammerbugt Kommunen har gennemgået og vurderet miljøkonsekvensrapporten og fundet den fyldestgørende med de tilføjelser, som fremgår af ovenstående. Kommunen vurderer på baggrund af ovenstående, at husdyrbruget med de stillede vilkår kan drives på en måde, som ikke vil indebære væsentlig indvirkning på miljøet, herunder i forhold til omgivelsernes sårbarhed og kvalitet.

Det vurderes endvidere, at der er truffet de nødvendige foranstaltninger til at forebygge og begrænse ammoniakudledningen ved anvendelse af den bedste tilgængelige teknik.

Andre tilladelser

Eventuelle andre nødvendige tilladelser, er ikke omfattet af denne miljøtilladelse. Nybyggeri og ændring af eksisterende stalde herunder *ændring af anvendelsesformål i det gamle maskinhus* kræver en særskilt byggetilladelse.

Retsbeskyttelse

Med denne miljøtilladelse følger 8 års retsbeskyttelse. Retsbeskyttelsens udløber i 2026. Vilkårene kan dog til enhver tid ændres efter reglerne i Lov om husdyrbrug og anvendelse af gødning m. v. § 40

Tidligere tilladelser

Denne godkendelse erstatter miljøgodkendelse fra 26-01-2010.

Husdyrbrugets ophør

Ved virksomhedens eventuelle ophør, vil stalde blive rengjort og gyllekummerne tømte. Hvis bygningerne skal anvendes til andet formål, vil inventar og tekniske anlæg blive fjernet, og bygningerne tilpasset det nye formål. Hvis gyllebeholderen ikke skal anvendes efter ophør, vil den blive taget ud af drift i henhold til reglerne beskrevet i bekendtgørelse om kontrol af beholdere til opbevaring af flydende husdyrgødning og ensilagesaft.

Offentlighed og høring

Oplysninger om ansøgningen har været offentlig annonceret i august/september 2022. Der indkom ingen bemærkninger eller ønsker om fremsendelse af udkastet til afgørelse.

Udkast til miljøgodkendelse blev den 08. februar 2023 udsendt til høring hos ansøger selv, ansøgers konsulent, naboer og skønnede parter. Der var frist til afgivelse af bemærkninger på 30 dage, frem til 10. marts 2023.

Vejledende konsekvenszone er ifølge husdyrgodkendelse.dk beregnet til 526 m.

Udkast til afgørelsen blev sendt til:

- Laust Birk Nielsen, Nesgårdsvej 39
- konsulent Karoline Holst, LandboNord

Naboer (både ejere og lejere) og parter

- Nesgårdsvej 33
- Nesgårdsvej 27
- Nesgårdsvej 25
- Janumvej 106

I forbindelse med høringen indkom alene mindre bemærkninger fra ansøgers konsulent om rettelser af ejerforhold beskrevet i miljøgodkendelsen samt opdatering af kortbilag.

Afgørelsen blev fremsendt til:

- Laust Birk Nielsen, Nesgårdsvej 39
- konsulent Karoline Holst, LandboNord

Underretning om afgørelsen:

- Sundhedsstyrelsen: Embedslægeinstitutionen Nord – e-mail: senord@sst.dk
- Danmarks Fiskeriforening, H.C. Andersens Boulevard 37, 1553 København V – e-mail: mail@dkfisk.dk.
- Ferskvandsfiskeriforeningen for Danmark, Kirkedalsvej 4, Vedslet, 9732 Hovedgård – e-mail: nb@ferskvandsfiskeriforeningen.dk.
- Arbejderbevægelsens Erhvervsråd, Reventlowsgade 14,1, 1651 København V e-mail: ae@ae.dk.
- Det Økologiske Råd, Blegdamsvej 4B, 2200 København N – e-mail: husdyr@ecocouncil.dk
- Danmarks Naturfredningsforening, Masnedøgade 20, 2100 København Ø – e-mail: dnjammerbugt-sager@dn.dk
- Danmarks Sportsfiskerforbund – e-mail: lbt@sportsfiskerforbundet.dk.
- Dansk Ornitologisk Forening, Vesterbrogade 140, 1620 Kbh. V – e-mail: natur@dof.dk

Miljøgodkendelsen offentliggøres ved annoncering på Digital Miljø Administration (<https://dma.mst.dk/>) og til orientering i ugeavisen.

Klage- og søgsmålvejledning

Denne afgørelse kan påklages til Miljø- og Fødevareklagenævnet af:

- Ansøger
- Enhver, der har individuel, væsentlig interesse i sagens udfald
- Sundhedsstyrelsen
- Lokale foreninger og organisationer, der har beskyttelse af natur og miljø samt rekreative interesser som hovedformål, og som har meddelt kommunalbestyrelsen, at de ønsker underretning om afgørelsen
- Landsdækkende foreninger og organisationer i det omfang, de har klageret over den konkrete afgørelse, jævnfør Miljøbeskyttelseslovens §§ 99 og 100.

Hvis du ønsker at klage over denne afgørelse, kan du klage til Miljø- og Fødevareklagenævnet. Du klager via Klageportalen, som ligger på www.borger.dk og www.virk.dk. Du logger på www.borger.dk eller www.virk.dk, ligesom du plejer, typisk med NEM-ID. Klagen sendes gennem Klageportalen til den myndighed, der har truffet afgørelsen.

En klage er indgivet, når den er tilgængelig for Jammerbugt kommune i Klageportalen. Når du klager, skal du betale et gebyr på kr. 900 for privatpersoner og 1.800 for virksomheder og organisationer. Du betaler gebyret med betalingskort i Klageportalen.

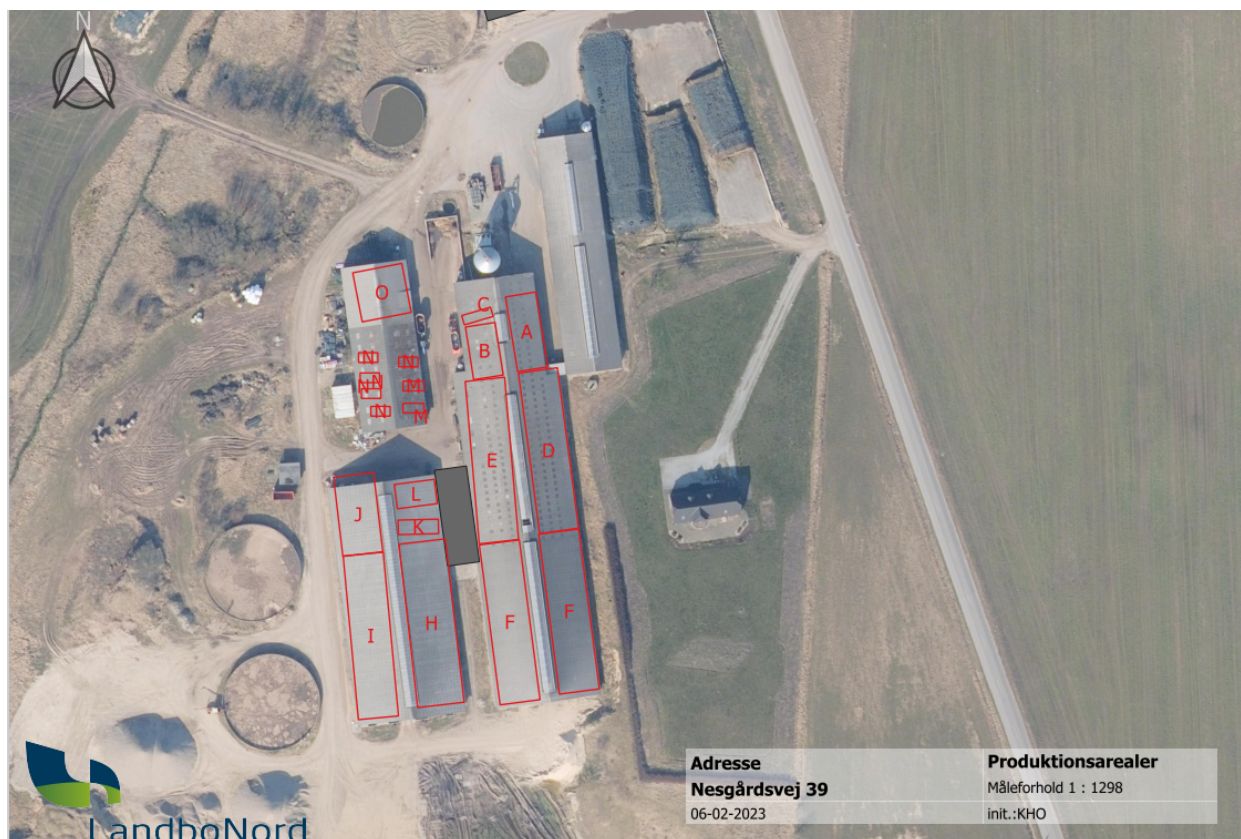
Miljø- og Fødevareklagenævnet skal som udgangspunkt afvise en klage, der kommer uden om Klageportalen, hvis der ikke er særlige grunde til det. Hvis du ønsker at blive fritaget for at bruge Klageportalen, skal du sende en begrundet anmodning til den myndighed, der har truffet afgørelse i sagen. Myndigheden videresender herefter anmodningen til Miljø- og Fødevareklagenævnet, som træffer afgørelse om, hvorvidt din anmodning kan imødekommes.

Klager skal være modtaget senest 4 uger efter afgørelsen er meddelt og offentliggjort på Digital Miljø Administration (<https://dma.mst.dk/>), hvilket vil sige den 26. april 2023. Virksomheden informeres om eventuelle klager, når klagefristen er udløbet.

Eventuelle klager har ikke opsættende virkning for så vidt angår retten til at udnytte godkendelsen, med mindre Miljø- og Fødevareklagenævnet bestemmer andet i henhold til Miljøbeskyttelseslovens § 96.

Denne afgørelse kan i henhold til miljøbeskyttelseslovens § 101 indbringes for domstolene indtil 6 måneder fra den dato, hvor afgørelsen er meddelt, eller hvis sagen påklages, inden 6 måneder efter, at den endelige administrative afgørelse foreligger.

Bilag 1 - Placering, størrelse og beskrivelse af produktionsarealer



Kostald	Ansøgt	Nudrift	8 års drift	Areal af stald
	m ²	m ²	m ²	
Malkekøer og kvier Sengestald med spalter	615	1225	1225	D: 12,2 x 50 = 610 E: 12,3 x 50 = 615
Malkekøer og kvier Dybstrøelse	372	372	219	A: 9,3 x 23,5 = 219 B: 9,3 x 16,5 = 153
Malkekøer og kvier Sengestald med fast drænet gulv	1250	1250		F: 2 x 12,5 x 50 = 1250
Malkekøer og kvier Sengestald med fast drænet gulv	610			D: 12,2 x 50 = 610
I alt	2847	2847	1444	

Opdrætsstald	Ansøgt	Nudrift	8 års drift	Areal af stald
	m ²	m ²	m ²	
Malkekøer og kvier Sengestald med fast drænet gulv	1378	1378	1378	H: 14,5 x 51 = 740 I: 12,5 x 51 = 638
Småkalve Dybstrøelse	460	460	460	J: 12,5 x 24,7 = 309 K: 12,5 x 4,5 = 56 L: 12,5 x 7,6 = 95
I alt	1838	1838	1838	

Tidligere maskinhus	Ansøgt	Nudrift	8 års drift	Areal af stald
	m ²	m ²	m ²	
Flexgruppe kvæg Dybstrøelse	369			M: 20 x 1,5 x 1,3 = 39 N: 50 x 1,5 x 1,2 = 90 O: 15,5 x 15,5 = 240
I alt	369			

Bilag 2 – Oversigtsskitse over bygninger



Miljøkonsekvensrapport, Kvæg

Oplysninger om ansøger

Ansøger:	Birk I/S	Konsulent:	Karoline Holst
Tlf.:	61275613	Tlf.:	9624 2571
E-mail:	Laustbirk@gmail.com	E-mail:	kho@landbonord.dk
CVR:	41480939	Dato + versionsnr.:	6/2 2023
Sagsadresse:	Nesgårdsvej 39		Version 2
SkemaID:	233185		
Ansøgningstype:	16a		

Ikke teknisk resume

Bedriften har en Miljøgodkendelse fra 2013 med tilladelse til en besætning på 400 køer, 96 småkalve, 300 årsopdræt og 200 tyrekalve. Miljøgodkendelsen er udnyttet.

Der ansøges om at etablere produktionsarealer i det eksisterende maskinhus. Der ønskes etableret plads til småkalve samt kælvningsbokse. Alle produktionsarealer i det eksisterende maskinhus søges som flex-gruppe, for at have fuld fleksibilitet i produktionen.

Der søges samtidig om at etablere yderligere et lille dybstrøelsesareal i den eksisterende kostald.

Der er tidligere anmeldt en 5-kantet plansilo. Anmeldelsen er accepteret af Jammerbugt Kommune. I forbindelse med denne godkendelse søges om at anvende det nordvestligste hjørne af asfaltpladsen til plansilo også. Etableringen er sket i henhold til byggebladet for plansiloer. Det nordvestligste hjørne af pladsen kunne ikke anmeldes som en plansilo, da det ikke overholdt afstandskravet til vandløb, som er en betingelse for at anmelde en plansilo efter §11 i Husdyrgodkendelsesloven.

Der ansøges desuden om etablering af en møddingsplads på 10 x 30 m mellem kostald og opdrætsstald.

I ansøgningen er der lavet tekniske beregninger på hhv. ammoniakbelastning på nærliggende naturområder og lugtgenæafstande til nærmeste nabo, samlede bebyggelse og byzone.

Det har ikke været nødvendigt at lave tekniske tiltag til lugtreduktion ift. at kunne overholde lugtkravene. Ansøger tilsigter en god staldhygiejne for ad den vej at reducere lugtemissionen fra ejendommen.

Ammoniakemissionen for det ansøgte projekt lever med den valgte gulvtype på de nye produktionsarealer op til kravene om anvendelse af Bedst Anvendte Teknik (BAT) og er dermed med til at sikre at ammoniakudledningen begrænses.

Det er ansøgers vurdering, at godkendelsen af dyreholdet og udvidelsen kan gennemføres uden uacceptabel påvirkning af natur og omkringboende.

Beskrivelse af det ansøgte

Nedenstående beskrivelse omfatter særkender ved ansøgningen, det ansøgte placering og det ansøgte væsentligste påvirkninger på miljøet.

Der ansøges om at indrette stald i det eksisterende maskinhus. Der skal etableres stald til småkalve og dybstrøelsesareal, så behov for kælvningsbokse opfyldes. Der etableres afløb fra disse dybstrøelsesarealer. Eventuel væske fra arealerne ledes via disse til en opsamlingsbeholder, placeret nord for det tidligere maskinhus. Herfra kan det let pumpes til gyllebeholderen.

Der ansøges også om at oprette et dybstrøelsesareal i den eksisterende kostald. Dette areal etableres i tilknytning til det eksisterende areal.

Den søges godkendelse af det stykke, af den nyetablerede plansilo, som hidtil har været godkendt som et befæstet areal.

Slutligt søges etableret en ny møddingsplads med randzone mellem de eksisterende stalde.

Bedriftens maskiner opbevares fremover på ejers øvrige bedrifter.

Den samlede ændring er erhvervsmæssigt nødvendigt for landbruget, for at kunne sikre en god landbrugsmæssig drift og udvikling af bedriften.

Der er redegjort for udvidelsen omfang på medsendte oversigtsskitse.

Ansøgningen, skema ID 233185, indeholder beskrivelse af ansøgt drift, nudrift og 8-års drift på ejendommen og produktionsarealerne. Der er på medsendte beskrivelse og skitse angivet produktionsareal i hhv. ansøgt, nudrift og 8-års drift.

Der er ingen bi-aktiviteter på ejendommen.

Husdyrbruget er ikke tekniske eller forureningsmæssigt forbundet med andre husdyrbrug.

Farve og arkitektonisk udtryk

Bygningerne på bedriften fremstår i lyse farver, med røde gavltrekanter og med lysegråt tag. Dette ændres ikke af den nye anvendelse af maskinhuset.

Det vurderes derfor ikke at husdyrbruget efter godkendelsen vil syne væsentlig anderledes i landskabet end det nuværende.

Bygge- og beskyttelseslinjer

Der er ingen konflikter med søbeskyttelses- eller åbneskyttelseslinjer. Der er heller ikke konflikter i forhold til skov- og kirkebyggelinje, kystnærhedszonen eller beskyttede sten og jorddiger.

Projektet vurderes derfor ikke at have nogen påvirkning på områder beskyttet af byggelinier, eller beskyttede jord og stendiger.

Kommunale udpegninger

Bedriften er beliggende i det åbne land, ca. 2,2 km syd for Tranum.

Området er udpeget som et særligt værdifuldt landbrugsområde. Men bedriften ligger ikke i områder udpeget som naturbeskyttelsesområde eller økologisk forbindelse.

Dog er området langs Spanggrøft lige vest for bedriften udpeget som potentiel økologisk forbindelse. Da etableringen af de nye produktionsarealer kun medfører en beskedent ændring i ammoniakudledningen vurderes godkendelsen ikke at ville ændre mulighed for transport ad denne forbindelse.

Det vurderes derfor at udvidelsen af bedriften kan ske uden at være i konflikt med udpegningerne på disse områder i Kommuneplanen.

Landskab, geologi og kulturmiljø

Udvidelsen etableres i samt i tilknytning til de eksisterende bygninger.

Området omkring ejendommen er præget af landbrugsdrift.

Området omkring bedriften er ikke udpeget som kulturhistorisk eller geologisk bevaringsværdigt eller store sammenhængende landskaber og der vurderes derfor ikke at være konflikter med disse udpegninger.

Bedriften er beliggende i den nordlige udkant af et område udpeget som værdifulde kulturmiljøer. Det vurderes ikke at ændringen af bedriften vil være i strid med denne udpegning.

Grundvand

Området ligger i et område med drikkevandsinteresse, omen ikke i område udpeget som følsomme indvindingsområder.

All håndtering af dieselolie, gylle og andre hjælpestoffer på bedriften sker efter forskrifterne for at minimere risiko for påvirkning af grundvand. Der er udarbejdet beredskabsplan, der anviser handlinger ved uheld ved håndtering.

Grundvandsinteresser vurderes derfor ikke at blive påvirket af udvidelsen.

Overfladevand

Tagvand fra produktionsbygninger samt stuehus ledes via tagrender diffust til terræn. Overfladevand fra ensilagepladser opsamles i samletank og tilledes gyllebeholderne.

Overfladevand fra den nye møddingsplads tilledes ligeledes gyllebeholderne.

Det ansøgte vurderes ikke at ville ændre hydrologien i området væsentligt.

Generelle afstandskrav

Jf. udpegninger i it ansøgningen og nedenstående tabeller, er afstandskrav i henhold til §8 og §6 i Lov om miljøgodkendelse m.v. af husdyrbrug overholdt.

Afstande § 6:

Område	Afstand (m)	Afstandskrav (m)
Eksisterende eller ifølge kommuneplannens fremtidige byzone eller sommerhusområde.	1706 m	50
Område i landzone, der i lokalplan er udlagt til boligformål, blandet bolig og erhvervsformål eller med henblik på beboelse, institutioner, rekreative formål og lignende.	2740 m	50
Nabobeboelse uden landbrugspligt.	460 m	50
Nærmeste samlede bebyggelse	1300m	-

Afstande § 8:

Nærmeste	Afstand (m)	Afstandskrav (m)
Enkelt vandindvindingsanlæg	601	25
Fælles vandindvindingsanlæg.	1950	50
Vandløb	67	15
Privat fælles vej/ offentlig vej	46	15
Levnedsmiddelvirksomhed	2280	25
Beboelse på samme ejendom	30	15
Naboskel	35	30

Afstande



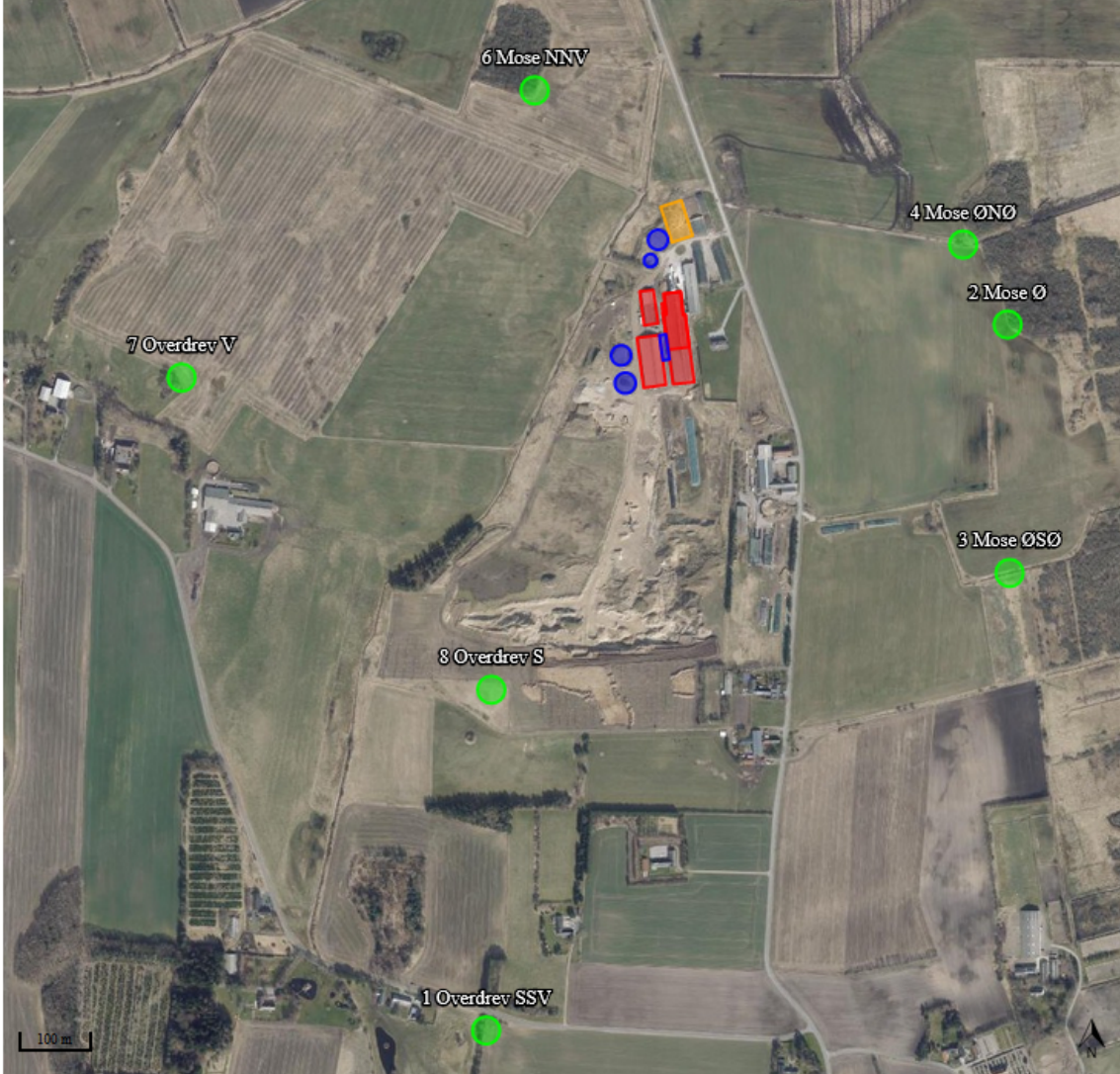
Ovenstående foto viser de nærmeste afstandsudpegninger.

Ammoniak og påvirkning af natur og Natura 2000-områder

Ændringen af staldanlægget er i ansøgningen, skemaID 233185, vurderet ift. ammoniakemission fra staldanlægget og påvirkningen fra denne på nærliggende naturområder og nærmeste Natura 2000-område.

Anlægget er placeret i en afstand på 960 og 3100 m fra nærmeste kategori 2 og 1 natur og overholder dermed afstandskrav i §7.

Natur



Samlet resultat af ammoniakberegninger ? i

Samlet emission: **5687,8** (kg NH₃-N/år)

Meremission (8 års-drift): **1807,8** (kg NH₃-N/år)

Meremission (nudrift): **566,8** (kg NH₃-N/år)

Oversigt af naturpunkter ? i

Navn:	Kategori:	Oprettet:	Kumulation:	Ruhed natur:	Merdeposition (kg N/ha/år):		Totaldeposition (kg N/ha/år):	
					8-års drift	Nudrift:		
8 Overdrev S	Kategori 3	Ansøger	0	Bn	0,1	0,0	0,4	▼
7 Overdrev V	Kategori 3	Ansøger	0	Bn	0,1	0,0	0,4	▼
6 Mose NNV	Kategori 3	Ansøger	0	Bn	0,2	0,1	0,8	▼
5 Overdrev N	Kategori 1	Ansøger	0	Bn	0,0	0,0	0,0	▼
4 Mose ØNØ	Kategori 3	Ansøger	0	Bn	0,4	0,1	1,4	▼
3 Mose ØSØ	Kategori 3	Ansøger	0	Bn	0,1	0,0	0,4	▼
2 Mose Ø	Kategori 3	Ansøger	0	Bn	0,4	0,1	1,2	▼
1 Overdrev SSV	Kategori 2	Ansøger	0	Bn	0,0	0,0	0,1	▼

Bedriften er beliggende i et område med omkring 250 m til nærmeste kategori 3 natur. Det er et af flere moseområder beliggende nær bedriften. På de udpegede kategori 3 naturområder beregnes merdepositioner på 0,0 – 0,4 kg N/ha/år og det vurderes, at merbelastningen på nærliggende kategori 3 naturområder ikke kan medføre nogen tilstandsændring af naturområder.

Kategori 2 natur

Der ligger ikke kategori 2 natur indenfor en afstand af anlægget, hvor der deponeres mere end 1 kg N/ha/år i totaldeposition. Der er beregnet ammoniakdeposition til det nærmest liggende kategori 2 naturområde. Punkt 1 er et overdrev beliggende 960 m SSV for anlægget.

Totaldepositionen beregnes til 0,1 kg N/ha/år.

Projektets totaldepositioner på kategori 2 natur overholder derfor kravet i Husdyrgodkendelsesbekendtgørelsens § 27 om en maksimal totaldeposition på 1 kg N/ha/år.

Kategori 1 natur

Der ligger ikke kategori 1 natur inden for en afstand af anlægget, hvor der deponeres mere end 0,2 kg N/ha/år i totaldeposition. En hængesæk, der er beliggende ca 3100 m mod nord. Der beregnes en totalbelastning på 0,0 kg N/ha/år.

Projektets totaldeposition på kategori 1 naturområdet på 0,0 kg N/ha/år overholder derfor de stramme krav til totaldeposition til kategori 1 arealer, nemlig hvis der er mere end 1 andre husdyrbrug i nærheden. I tilfælde af 2 eller flere naboer er bekendtgørelsens krav en maksimal totaldeposition på 0,2 kg N/ha/år.

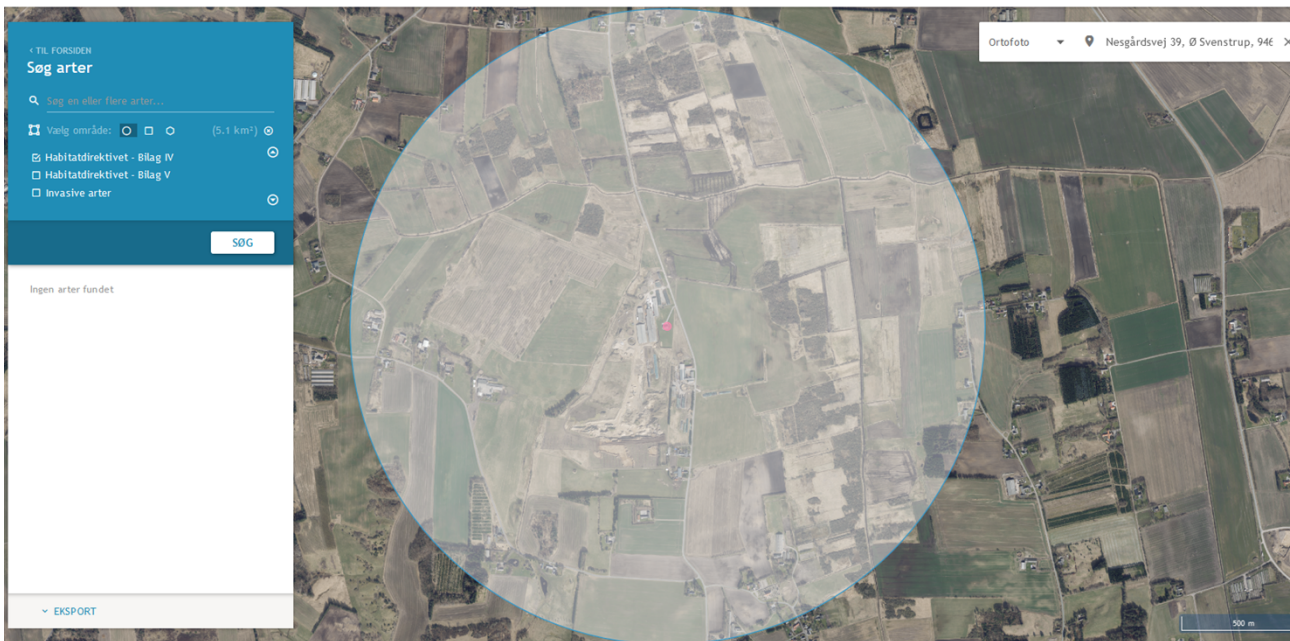
Projektets totaldepositioner på kategori 1 natur overholder derfor kravet i Husdyrgodkendelsesbekendtgørelsens § 26 om en maksimal totaldeposition på 0,2 kg N/ha/år.

Habitatdirektivets bilag IV-arter og andre arter

Udvidelsen medfører en beskedent forøgelse af udledningen af ammoniak fra anlægget.

Med udgangspunkt i beregninger af tilførsel af atmosfærisk båret ammoniak fra anlægget til beskyttede naturområder i området, er det vurderet at ingen beskyttede naturområder modtager så meget ammoniak, at naturtilstanden bliver påvirket i forhold til deres nuværende tilstand.

Der er ikke fundet konkrete registreringer af bilag 4 arter indenfor 1 kg konsekvenszone for ammoniak.



Projektet vil medføre en beskeden forøgelse af antallet af transporter til anlægget og dermed ændre støjbilledet lidt. Men da udvidelsen sker i et område, der i forvejen er ret påvirket af landbrugsdrift, vurderes projektet ikke at medføre væsentlige påvirkninger af yngle- eller rastepladser for bilag IV-arter.

Rekreative og kulturhistoriske interesser

Bedriften er delvist beliggende i det nordøstligste hjørne af det værdifulde kulturmiljø Janum Kjøt. Da der ikke sker nyetablering af bygninger i dette område, og udelukkende etableres plansilo og møddingsplads uden for området, vurderes udvidelsen ikke at være i modstrid med denne udpegning. Der er heller ingen fredninger, beskyttede jord- eller stendiger eller fortidsminder registreret i eller umiddelbart omkring bedriften.

Det vurderes derfor, at der ikke sker nogen påvirkning områder med rekreative eller kulturhistoriske interesser ved udvidelsen.

Trafik og transport

Adgangsvejene til ejendommen er indkørsler fra Nesgårdsvej.

Udvidelsen af produktionen vil medføre øget trafik på det omkringliggende vejnet med ca. 1-2 transporter pr. uge på grund af flere transporter af foder til bedriften og mæg fra bedriften. Transporter sker hovedsageligt ad Nesgårdsvej, en vej der allerede i dag benyttes til meget landbrugsfærdsel, og udvidelsen vurderes ikke at give væsentlige gener for omkringboende.

	Antal transporter pr. år	
	Nudrift	Ansøgt
Levende dyr - tyrekalve	26	26
Døde dyr	30	30
Indkøbt foder	26	26
Mælk	183	183
Halm	36	40
Gylle med lastbil	75	75
Gylle	540	540
Dybstrøelse	40	60

Den interne transport på ejendommen er indrettet, så den giver minimum gene for naboer. Hovedparten af arealerne ligger tæt på ejendommen og der er begrænset transport af mindre offentlige veje. Gylletransporter og transporter med markafgrøder er sæsonbetonet, mens øvrig transporter med dyr og foder er jævnt fordelt over hele året.

Transporterne til og fra landbruget må anses for at være den vigtigste kilde til rystelser i forbindelse med driften. Da der sker meget begrænsede ændringer i antallet af disse i forbindelse med projektet, vurderes det ikke at ville medføre væsentlige gener.

Det vurderes samlet set, at vejnettet omkring ejendommen uden væsentlige problemer for den øvrige trafik vil kunne afvikle transporterne i forbindelse med landbruget.

Lugt og påvirkning af nærmeste omkringboende

Udvidelsen af staldanlægget er tilsvarende vurderet ift. lugtemission og lugtgeneafstande til nærmeste nabo, samlet bebyggelse og byzone.

Naboer



Beregningerne i skemaID 233185 viser, at alle lugtgeneafstandskrav er overholdt til alle typer af områder. Det vurderes dermed, at udvidelsen ikke kan medføre nogen uacceptabel påvirkning af omkringboende ift. lugtpåvirkning.

Samlet resultat af lugtberegning ? i

Bebyggelse	Kumulation	Model	Ukorrigeret geneafstand (m)	Korrigeret geneafstand (m)	Vægtet gennemsnitsafstand (m)	Genekriterie overholdt
Janumvej 110	0	FMK	125,2	125,2	816	Ja
Nesgårdsvej 27	0	FMK	125,2	125,2	526,9	Ja
Over Søen 12	0	NY	395,9	395,9	2838,6	Ja
Svenstrup Byvej 1	0	NY	395,9	356,3	1391,7	Ja
Jarmsted By, Tranum	0	NY	575,6	575,6	1915,7	Ja

Støj, støv og lys

De normale støjkilder på ejendommen vil være malkeanlæg, højtryksrensere, fuldfodervogn, gyllepumper, den daglige brug af traktorer samt transporter til og fra ejendommen.

Indblæsning af foder kan ligeledes give anledning til støj, ligesom der må påregnes støj, når dyrene flyttes mellem staldafsnittene.

Blanding af fuldfoder sker på området ved plansiloerne.

De nærmeste naboer er beliggende over 150 m mod syd og 800 m mod vest. Da bedriften har en grusgrav som nærmeste nabo og vurderes det ikke at nabobeboelser vil kunne bemærke støj og støv fra bedriften.

Brugen af traktorer i det daglige vil normalt begrænse sig til dagtimerne, dog må der påregnes sæsonbestemt markarbejde ud over dette.

Transporter på ejendommen samt til og fra ejendommen vil i nogen grad være sæsonbestemt i forbindelse med forårsarbejdet samt efterårets høstarbejde i marken.

Gyllepumper kører dagligt.

Der er etableret et udendørs lys på begge gavle af ungdyrstalden samt på siden af maskinhuset/laden og malkestalden, samt ved afhentningsplads for mælk for enden af malkestalden. Disse lys vurderes ikke at kunne genere omkringboende eller forbi passerende.

Jord

I forbindelse med etablering af ny møddingsplads mellem de eksisterende bygninger skal der laves et begrænset jordarbejde, det vurderes ikke at være i strid med råstofinteresserne i området.

Olie, spildolie og kemikalier

i maskinhuset opbevares minimale mængder olie og spildolie efter forskrifterne. Der vurderes ikke at have nogen påvirkning af miljøet

Kemikalier til vask af malkeanlæg opbevares efter forskrifterne ved malkeanlæg.

Uheld og risici

De største miljømæssige risici på en landbrugsejendom er utilsigtet udslip af kemikalier og udslip af gylle. Ved pumpning af gylle er der altid overvågning.

Der henvises desuden til afsnittet om management og egenkontrol, samt beredskabsplan.

Det vurderes at der er ved ovennævnte tiltag taget hånd om mulige risici.

Affald

Affald der fremkommer ved anlæggets drift vil blive opbevaret og bortskaffet i henhold til de til enhver tid gældende regler. Der er aftale med firma om bortskaffelse af almindeligt landbrugsaffald, klinisk risikoaffald afleveres på genbrugsplads.

Der er redegjort for placering af affald på medsendte oversigtsskitse.

Det vurderes at oplag og håndtering af affald, råvarer og hjælpestoffer ikke påvirke miljøet.

Vandforsyning

Vandforsyningen til bedriften sker med offentligt vand.

Døde dyr

Døde dyr opbevares og afhentes af DAKA jf. regler om afhentning af dyr i bekendtgørelse om opbevaring af døde dyr.

Det vurderes derfor at opbevaring og afhentning sker på en sådan måde, at det ikke vil støde omkringboende og forbipasserende.

Skadedyr

Skadedyr bekæmpes generelt i henhold til retningslinjerne fra Aarhus Universitet, Institut for Agroøkologi samt Kommunens anvisninger. Der er fast aftale med et firma om rottebekæmpelse. Der anvendes Neporex (eller tilsvarende middel) som larvemiddel til bekæmpelse af fluelarver ved kalvene samt udsprøjtes klæbemiddel ved behov. Dette hindrer flueproblemer.

Disse tiltag vurderes at være tilstrækkeligt til at hindre gener for omkringboende.

Befolkning og menneskers sundhed

Befolkningen påvirkes mest direkte af trafikale gener og lugt, jf. tidlige afsnit herover.

Der udledes ikke sundhedsskadelige stoffer som f.eks. tungmetaller eller dioxin, der ville kunne give anledning til en negativ påvirkning af sundheden.

Det vurderes, at der med de beskrevne tiltag og hensyn er taget tilstrækkeligt hensyn til befolkningen og at udvidelsen ikke vil medføre nogen uacceptabel påvirkning.

Grænseoverskridende virkninger

Det vurderes at anlæggets beliggenhed langt fra landegrænser medfører at det er usandsynligt at ammoniakafkast fra anlægget kan give anledning til grænseoverskridende effekter.

Foranstaltninger ved ophør af produktionen

Ved evt. virksomhedsophør vil stalde blive rengjorte og gyllekummer tømte.

Hvis bygningerne skal anvendes til andet formål fjernes inventar og tekniske anlæg og bygningerne tilpasses formålet. Hvis gyllebeholderne ikke skal anvendes, vil de blive taget ud af drift som beskrevet i 10-årsbeholderkontrollen.

Reduktion af miljøpåvirkning og afværgeforanstaltninger

Herunder beskrives ansøgers valg til reduktion af miljøpåvirkninger og anvendte afværgeforanstaltninger.

Støj

Malkeanlæg og fuldfodervogn vedligeholdes og rengøres efter behov for at reducere støjpåvirkningen. Flytning af dyr planlægges hvis muligt til at ske indenfor alm. arbejdstid. Brugen af andet maskinel forsøges ligeledes henlagt til dagtimerne – dog med forbehold for, at der i særlige spidsbelastningsperioder (såning og høst) er brug for at kunne anvende maskinel udover det tidsrum.

Lugt

Lugtemissionen fra staldanlægget søges reduceret ved kontinuert at fastholde en god staldhygiejne og anvende godt management i staldene.

Ammoniak

Der etableres BAT gulv i de nye produktionsarealer og herved reduceres ammoniakfordampningen.

Beskyttelse af jord og grundvand

Der er udarbejdet en beredskabsplan for ejendommen, som definerer hvilke handlinger, der skal ske i tilfælde af uheld og spild på ejendommen.

Undersøgte alternativer

Alternativet til det ansøgte projekt vil være etablering af en mælkeproduktion på en anden ejendom. Det er dog ikke hverken rationelt eller økonomisk fordelagtigt at etablere mælkeproduktion på to ejendomme.

Med udvidelsen af anlægget opnås en harmonisk malkekobedrift.

Samtidig er der forholdsvis langt fra ejendommen til natur og naboer og vil derfor medføre en begrænset påvirkning af omgivelserne.

0-alternativet vil medføre at ejendommens produktion stagnere. Det er et absolut must at husdyrholdet på ejendommen kan udvides for at kunne udbygge gode produktionsresultater og fortsætte produktionen på stedet.

Det vurderes derfor at være det bedste alternativ at udvide produktionen på denne ejendom.

BAT – Bedst anvendelig teknologi

I ansøgningen redegøres der for brugen af BAT for følgende 4 områder:

- Staldindretning
- Foder
- Opbevaring/behandling af husdyrgødning
- Forbrug af vand og energi samt management.

I ansøgningen er der under de enkelte områder redegjort for ansøgers valg af teknik og evt. fravalg af oplagte teknikker. Der tages i redegørelsen udgangspunkt i EU-kommissionens referencedokument om BAT for intensiv svine og fjerkræhold samt BAT-blade og teknologibeskrivelser fra Miljøstyrelsen.

Staldindretning og BAT

Staldsystemer i ansøgt situation fremgår af IT-ansøgningen. Herunder beskrives krav til BAT på ammoniak.

Redegørelse for anvendelse af BAT ammoniak

De eksisterende produktionsarealer er sengestald med spalter, sengestald med fast drænet gulv og dybstrøelse. Disse staldtyper betragtes alle som BAT i eksisterende stalde.

I dele af den eksisterende kostald ændres staldgulvet fra spaltegulv til fast drænet gulv med skrabning hver 2. time. De nye produktionsarealer etableres alle med dybstrøelse.

Alle produktionsarealer er således indrettet med BAT gulv.

Det samlede vejledende ammoniaktab pr. år opnåeligt for hele anlægget ved anvendelsen af BAT beregnes til 5.688kgN/år, og det faktiske ammoniaktab fra hele anlægget ved anvendelsen af BAT bliver 5.688 kgN/år.

Samlet konklusion

BAT-kravet overholdes ved at ændringer sker til dybstrøelse, som betragtes som BAT.

Foder, foderopbevaring og fodringstrategi og BAT

Bedriftens eget grovfoder er basis i foderrationen og der suppleres med indkøbt kraftfoder, korn, mineraler, vitaminer m.m. Der tages analyser af alt grovfoder, således at foderplanen kan optimeres efter bl.a. energi- og proteinindhold. Der udarbejdes foderplan i samarbejde med kvægkonsulent. Fodersammensætning og fodringsstrategi evalueres og tilpasses løbende og der udarbejdes EndagesFoderKontrol (EFK).

Køerne fodres med en fuldfoderblanding. Ungdyr fodres ligeledes med en fuldfoderblanding baseret på grovfoder (græs, majs, halm etc.), mens småkalve tildeles mælk og korn/kraftfoder.

Redegørelse for anvendelse af BAT

Med henblik på at reducere dyrenes N-udskillelse er det BAT at tilpasse foderet til dyrenes behov i de forskellige produktionsfaser (fasefodring), at optimere foderet på baggrund af fordøjelige/disponible næringsstoffer samt at tilsætte foderet aminosyrer. Derudover nævnes det, at visse fodertilsetninger, herunder enzymer, kan forøge fodereffektiviteten.

BREF-dokumentet omhandler alene slagtesvin og fjerkræ og ikke kvæg og lign. Idet koen er en drøvtygger, kan de forhold der er nævnt i BREF-dokumentet ikke ukritisk overføres til en kvægproduktion. Således er det f.eks. ikke muligt at anvende fytase eller syntetiske aminosyrer. I de senere år har der imidlertid været øget forsknings- og rådgivningsmæssig fokus på fosfor og fordringsnormen for fosfor

er reduceret. Gennem foderplanlægningen er der ligeledes fokus på indholdet af såvel fosfor som protein i foderblandingen.

Samlet konklusion

Sammenholdes ansøgers valg af fodringsteknik med BREF-dokumentet, vurderes det at det ansøgte projekt lever op til BAT.

Opbevaring og behandling af husdyrgødning og BAT

Husdyrgødningen oplagres i ejendommens eksisterende gylletanke. Desuden opbevares en del gylle i en lejet gylletank. Der er redegjort på oplagring i IT-ansøgning, skemaID 233185 og lagre er indtegnet på oversigtsskitsen.

Alle tanke opfylder Husdyrgødningsbekendtgørelsens skærpede krav til pumper etc. Der udføres 10-års beholderkontrol af godkendt firma. Tankene tømmes normalt 1 gang årligt med henblik på inspektion.

Dybstrøelse opbevares på den nye møddingsplads og i markstak.

Redegørelse for anvendelse af BAT

Jf. BREF er det BAT at opbevare gylle i en stabil beholder, der kan modstå mekaniske, termiske og kemiske påvirkninger. Beholderens bund og vægge skal være tætte og korrosionsbeskyttede. Beholderens skal tømmes jævnligt af hensyn til eftersyn og vedligeholdelse – normalt 1 gang årligt. Der omrøres kun i gyllen umiddelbart før tømning af beholderen. Det er endvidere BAT at overdække beholderen med fast låg eller med et naturligt flydelag eller et flydelag, der etableres med snittet halm eller tilsvarende.

Jf. BREF kan det være BAT at behandle husdyrgødning på bedriften med visse betingelser. Disse betingelser vedrører landbrugsareal til rådighed, overskud af eller efterspørgsel på lokale næringsstoffer, teknisk assistance, markedsmuligheder for produktion af grøn energi samt lokale regler. Er der f.eks. et overskud af næringsstoffer i området og manglede arealer til at udbringe husdyrgødningen så kan det være BAT at foretage separation af husdyrgødningen.

Samlet konklusion

Sammenholdes ansøgers foranstaltninger vedr. opbevaring og behandling af husdyrgødning, med BREF-dokumentet vurderes det at det ansøgte projekt lever op til BAT.

Energi- og resurseforbrug og BAT

Der er redegjort for det nuværende og det forventede energi- og ressourceforbrug efter udvidelsen i nedenstående tabel:

Ressource	Nudrift	Ansøgt
Elforbrug til lys, malkning m.v.	200.000 kWh	200.000 kWh
Drikke- og vaskevand	17.000 m ³	17.000m ³
Dieselolie	29.000l	29.000l

Ansøger tilsigter løbende at reducere både energi- og andet resurseforbrug på ejendommen for at reducere miljøpåvirkning og forbedre det økonomiske indtjeningsgrundlag. Der er naturlig ventilation i alle staldbygninger.

I staldene er der vågelys med få armaturer om natten. Der er etableret LED i belysning i kostalden og det etableres i de øvrige bygninger, når armaturerne skal udskiftes.

Vakuumpumpe og mælkepumpe er frekvensstyrede, dette sikrer en reduktion af strømforbruget. Der er etableret varmegenvinding i forbindelse med mælkekøling. Varmen anvendes til opvarmning af brugsvand.

Mælken forkøles med såvel isbankkøler som pladekøler.

Kølevand fra pladekøleren anvendes som vaskevand til malkestalden.

Der foretages jævnlig kalibrering af drikkevandsinstallationer med henblik på at undgå unødigt spild. Lækager identificeres og repareres.

Redegørelse for anvendelse af BAT

Miljøstyrelsen har ikke opstillet egentlige branchespecifikke krav til energiforbrug og andet resurseforbrug i forbindelse med fastlæggelsen af de vejledende BAT-standardvilkår, idet forbruget vil afhænge af de driftsmæssige forhold på den enkelte ejendom.

I henhold til BREF er det med henblik på at reducere energiforbruget BAT at anvende naturlig ventilation. Når der anvendes mekanisk ventilation er det BAT at optimere udformningen af ventilationssystemet samt at undgå modstand gennem hyppig eftersyn og rengøring af ventilationssystemet. Det er desuden BAT at anvende lavenergibelysning.

I henhold til BREF er det med henblik på at reducere vandforbruget BAT at rengøre stald og inventar med højtryksrensere efter hver produktionscyklus, at foretage regelmæssig kalibrering af drikkevandsanlæg for at undgå spild, at registrere vandforbrug samt at finde og reparere evt. lækager.

Samlet konklusion

Sammenholdes ansøgers tiltag med henblik på reduktion af energiforbruget med BREF-dokumentet vurderes det, at det ansøgte projekt lever op til BAT. For så vidt angår energibesparende belysning er det dog først i takt med udskiftning af belysningen at den fulde energibesparende effekt opnås. I forbindelse med kommende investeringer vil muligheder for vandbesparelser endvidere indgå i overvejelserne.

Generel management

Herunder beskrives ansøgers tilgang til management på ejendommen ift. produktionen:

- Der er tilknyttet en række fagkonsulenter, der gennemgår bedriften med ejer og medarbejdere efter behov.
- Bedriften har fast dyrlægeaftale.
- Fodersammensætning og fodringsstrategi evalueres og tilpasses løbende, således at nyeste viden anvendes.
- Der føres medicinjournal og logbog for gylletanke.
- Gylletanke bliver kontrolleret hvert 10. år af autoriseret kontrollant.
- Køletanken tæthedsprøves hvert år af et autoriseret kølefirma.
- Der er lavet beredskabsplan således at evt. uheld kan stoppes og konsekvensen for det omgivende miljø begrænses mest muligt.
- Der leveres mælk til Arla og produktionen er dermed omfattet af kvalitetsprogrammet Arlagården, der stiller en række krav til de daglige rutiner på ejendommen.

BAT vedr. management og egenkontrol

I henhold til BREF (2003) er det BAT at uddanne bedriftens personale, at registrere energi- og ressourceforbrug samt forbrug og anvendelse af handels- og husdyrgødning. Endvidere at have procedurer for at sikre ren- og vedligeholdelse af bygninger og inventar, at planlægge gødning af markerne korrekt samt at have nødfremgangsmåde ved evt. uheld. Miljøstyrelsen har ikke opstillet egentlige branchespecifikke krav til management i forbindelse med fastlæggelsen af de vejledende BAT-standardvilkår, da management vil afhænge af de driftsmæssige forhold på den enkelte ejendom.

Samlet konklusion

Sammenholdes ansøgers redegørelse for management og egenkontrol med BREF-dokumentet vurderes det, at det ansøgte projekt lever op til BAT.
