

# Miljøgodkendelse – BHC Miljø ApS

Foldager 5, 6400 Sønderborg



Dette tillæg og sammenskrevet miljøgodkendelse er udarbejdet af Sønderborg Kommune.

Sagsbehandlere: Christian Hougaard Sørensen & Troels Dahl

Sagsnummer: 14/22077

Kvalitetssikret af: Anne-Mette K. Andersen

Miljøgodkendelsen er meddelt og offentliggjort på kommunens hjemmeside den 17. december 2015.

## Indholdsfortegnelse

Vurdering og begrundelse for miljøgodkendelsen .....	3
1 Baggrund .....	3
2 Ansøger og ejerforhold .....	3
3 Virksomhedens art .....	4
3.1 Hoved- og biaktiviteter .....	4
3.2 Risikobekendtgørelsen .....	5
3.3 VVM-bekendtgørelsen .....	5
4 Etablering .....	5
5 Beliggenhed .....	6
5.1 Kommuneplan .....	6
5.2 Lokalplan .....	6
5.3 Grundvand .....	7
5.4 Spildevandsplan .....	7
5.5 Jordforurening .....	7
5.6 Beskyttet Natur .....	7
6 Indretning, drift og produktion .....	9
6.1 Indretning .....	9
6.2 Drift .....	10
6.3 Produktionsforhold .....	10
6.4 Forbrug af råvarer og hjælpestoffer .....	14
7 Forurening og forureningsbegrænsende foranstaltninger .....	16
7.1 Luftforurening .....	16
7.2 Spildevand .....	17
7.3 Støj .....	18
7.4 Affald .....	21
7.5 Beskyttelse af jord, grundvand og overfladevand .....	22
8 Virksomhedens forslag til vilkår og egenkontrol .....	24
9 Oplysninger om driftsforstyrrelser og uheld .....	24
10 Bedst tilgængelige teknik .....	24
11 Andet .....	25
12 Ophør af virksomheden .....	25
13 Høringer og indsigelser .....	25
14 Konklusion .....	26
Vilkår for etablering og drift .....	27
1. Generelt .....	27
2. Indretning og drift .....	28
3. Luftforurening .....	32
4. Støj .....	33
5. Affald .....	35
6. Beskyttelse af Jord, grundvand og overfladevand .....	36
7. Egenkontrol .....	39
8. Ophør af virksomhed .....	40
Klagevejledning .....	43
Bilag 1 Beliggenhed .....	45
Bilag 2 Planmæssige forhold .....	47
Bilag 3 Planmæssige forhold II .....	49

Bilag 4	Grundvand .....	51
Bilag 5	Spildevand .....	53
Bilag 6	Beskyttet natur .....	55
Bilag 7	Fortidsminde .....	57
Bilag 8	Indretning og drift .....	59
Bilag 9	Indretning og drift II .....	61
Bilag 10	Indretning og drift III .....	63
Bilag 11	Indretning og drift IV .....	65
Bilag 12	Flowchart for jordhåndtering .....	67
Bilag 13	Flowchart for kompostering .....	69
Bilag 14	Flowchart for nedknusning af have- og parkaffald .....	71
Bilag 15	Liste over sagens akter.....	73
Bilag 16	Referencer .....	75

## Vurdering og begrundelse for miljøgodkendelsen

### 1 BAGGRUND

BHC Miljø ApS indsendte i 2014 ansøgning om tillæg til deres miljøgodkendelse, idet virksomheden er omfattet af bekendtgørelse nr. 669 af 18. juni 2014 om godkendelse af listevirksomhed og er opført i bilag 2.

Virksomhedens aktiviteter omfatter sortering og rensning af forurenede jord, neddeling af bygge- og anlægsaffald samt modtagelse af spildevandsslam. Aktiviteterne er opført på bilag 2 i bekendtgørelse nr. 669 af 18. juni 2014 om godkendelse af listevirksomhed under listepunkt K 212 og K 203 (hovedaktiviteter) samt K 204 og K 206 (biaktiviteter).

Virksomheden har ansøgt om udvidelse af deres aktiviteter til også at omfatte modtagelse, oplagring og nedknusning af have- og parkaffald samt kompostering. Virksomheden ansøger samtidig om udvidelse af deres eksisterende arealer. Nedknusning af have- og parkaffald med henblik på nyttiggørelse er opført på bilag 2 i bekendtgørelsen om godkendelse af listevirksomhed under listepunkt K 206, mens kompostering er opført på bilag 2 under listepunkt K 214.

Sønderborg Kommune samler vilkårene fra virksomhedens tidligere godkendelser og påbud i denne afgørelse.

Virksomhedens ansøgning samt en række supplerende oplysninger og tidligere godkendelser ligger til grund for vurdering og begrundelse for godkendelsen.

Vilkårene fra godkendelserne af virksomheden fra 2010, januar 2012, juni 2012 samt påbud fra 2014 videreføres i denne afgørelse.

Virksomheden har følgende gældende godkendelser og påbud:

Dato	Godkendelse	Journal nr./sags nr.	Status
03-02-2010	Kartering og rensning af jord	08/31078	Vilkår videreføres i denne afgørelse
18-01-2012	Ændrede arbejdstider, tidsfrister for kategorisering af jord og reduktion af overfladevandsprøver	11/58366	Vilkår videreføres i denne afgørelse
15-08-2012	Modtagelse af spildevandsslam	12/29932	Vilkår videreføres i denne afgørelse
03-03-2014	Påbud	14/2175	Vilkår videreføres i denne afgørelse

### 2 ANSØGER OG EJERFORHOLD

<b>Ansøger</b>	BHC Miljø ApS v/ Turid Foder Clausen
<b>Virksomhed</b>	BHC Miljø ApS
<b>Adresse</b>	Foldager 5, 6400 Sønderborg
<b>Matrikel</b>	12d, Vollerup, Ulkebøl

<b>CVR-nr. / P-nr.</b>	3215 5081 / 1.015.283.889
<b>Telefon</b>	74 49 12 09 / 40 45 12 09
<b>Kontaktperson</b>	Turid Foder Clausen, tlf. 24 42 12 09
<b>Ejer af virksomhed</b>	Bent Hellesøe Clausen
<b>Ejer af ejendom</b>	BHC Ejendomme ApS

### 3 VIRKSOMHEDENS ART

#### 3.1 HOVED- OG BIAKTIVITETER

Virksomheden har med godkendelserne af 3. februar 2010, 18. januar 2012 og 15. august 2012 samt påbud af 3. marts 2014 godkendelse til følgende aktiviteter:

- Modtagelse og kartering af overskudsjord
- Rensning af forurenede jord ved geo-kinese og biologisk rensning
- Modtagelse af forurenede byggeaffald
- Modtagelse, sortering, lagring og knusning af beton, tegl og asfalt
- Modtagelse af spildevandsslam til brug i jordrensningsprocesser
- Modtagelse af bentonitslam
- Modtagelse af våde og udflydende jordminerale

Virksomheden er omfattet af Miljøbeskyttelseslovens § 33 samt af godkendelsesbekendtgørelsen med listepunkterne: K 203, K 204, K 206 og K 212. Udviklingen omfatter listepunktet K 214.

#### Hovedaktiviteter:

Modtage og kartere overskudsjord.

Kartering af forurenede jord.

Da forureningsgraden af det jord, spildevandsslam, bentonitslam samt våde og udflydende jordminerale, der kommer ind på karteringspladsen ikke kendes, kan aktiviteten være omfattet af både K 212 til ikke-farligt affald og K 203 til farligt affald.

Modtagelse af forurenede anlægs- og byggeaffald samt nedknusning af dette, er ligeledes omfattet af K 203.

- **K 212:** Anlæg for midlertidig oplagring af ikke-farligt affald eller affald af elektrisk og elektronisk udstyr forud for nyttiggørelse eller bortskaffelse med en kapacitet for tilførsel af affald på 30 tons om dagen eller med mere end 4 containere med et samlet volumen på mindst 30 m<sup>3</sup> bortset fra anlæg omfattet af listepunkt 5.5 på bilag 1 eller listepunkt K 211.

Rekonditionering, herunder omlastning, omemballering eller sortering af ikke-farligt affald eller affald af elektrisk og elektronisk udstyr forud for nyttiggørelse eller bortskaffelse med en kapacitet for tilførsel af affald på 30 tons om dagen eller med mere end 4 containere med et samlet volumen på mindst 30 m<sup>3</sup>, bortset fra anlæg omfattet af listepunkt 5.1 d i bilag 1 eller listepunkt K 211.

Der er standardvilkår for K212 – virksomheder. Aktiviteter med oplagring og håndtering af jord er imidlertid ikke omfattet af standardvilkår.

**K 203:** Anlæg for midlertidig oplagring af farligt affald forud for nyttiggørelse eller bortskaffelse med en kapacitet på mindre end eller lig med 50 tons, bortset fra anlæg omfattet af listepunkt K 209, K 210, K 211 eller K 212.

Rekonditionering, herunder omlastning, omemballering eller sortering af farligt affald forud for nyttiggørelse eller bortskaffelse med en kapacitet på 10 tons/dag eller derunder, bortset fra de under listepunkt K 209, K 210, K 211 eller K 212 nævnte anlæg.

Der er standardvilkår for K 203 – virksomheder. Aktiviteter med håndtering af forurenede jord er imidlertid ikke omfattet af standardvilkår.

#### **Biaktiviteter:**

- Rense forurenede jord ved geo-kinese eller biologisk rensning. Aktiviteten er omfattet af godkendelsesbekendtgørelsens bilag 2, listepunkt **K 204:** Anlæg til biologisk behandling, fysisk-kemisk behandling eller blanding af ikke-farligt affald forud for bortskaffelse med en kapacitet på mindre end eller lig med 50 tons affald pr. dag.
- Modtage, sortere, lagre og knuse beton, tegl og asfalt. Aktiviteten er omfattet af godkendelsesbekendtgørelsens bilag 2 listepunkt **K 206:** Anlæg, der nyttiggør ikke-farligt affald, bortset fra anlæg under listepunkt 5.3 i bilag 1, autoophugning, skibsophugning, biogasfremstilling, kompostering og forbrænding.

Der er standardvilkår for K 206 – virksomheder.

- Kompostere organisk materiale fra have- og parkaffald. Aktiviteten er omfattet af godkendelsesbekendtgørelsens bilag 2, listepunkt **K 214:** Anlæg til kompostering af affald og evt. andre materialer, bortset fra aktiviteter etableret i forbindelse med et husdyrbrug, med en kapacitet for tilførsel af affald på mere end 100 tons pr. år, bortset fra anlæg omfattet af listepunkt 5.3 i bilag 1.

Der er standardvilkår for K 214 – virksomheder.

### **3.2 RISIKOBEKENDTGØRELSEN**

Virksomheden anvender ingen af stofferne i bilag 1, del 1 eller stofkategorierne i bilag 1, del 2 i risikobekendtgørelsen og er derfor ikke omfattet af bekendtgørelsen.

### **3.3 VVM-BEKENDTGØRELSEN**

Kompostering er omfattet af VVM-bekendtgørelsens bilag 2 listepunkt 12b:

*Anlæg til bortskaffelse af affald*

Miljøafdelingen har gennemført en screening af anlægget efter VVM-bekendtgørelsen. Konklusionen på screeningen er, at anlægget ikke er omfattet af VVM-pligten. Afgørelsen annonceres samtidig med denne afgørelse.

## **4 ETABLERING**

Virksomheden er etableret på adressen i 2010.

Virksomheden har søgt tillægsgodkendelse til at udvide deres aktiviteter med modtagelse af have- og parkaffald. Virksomheden ønsker at knuse eller flise

det frasorterede træ fra have- og parkaffaldet med henblik på at levere dette som biobrændsel til energiproduktion hos eksterne modtagere. Den resterende fraktion fra have- og parkaffaldet, såsom blade, mindre grene og kviste ønskes komposteret.

Virksomheden oplyser, at den i forbindelse med det ansøgte projekt, ønsker at etablere en ny modtage- og komposteringsplads på en del af matr. nr. 12d Vollerup, Ulkebøl ejerlav. Virksomheden har i forbindelse med denne godkendelse fået arealoverført en del af matr. nr. 600 og matr. nr. 12a, Vollerup, Ulkebøl, til matr. nr. 12d. Den nye modtage- og komposteringsplads, er derfor ikke tidligere blevet godkendt af Sønderborg Kommune.

Den nye plads får et samlet areal på ca. 19.750 m<sup>2</sup> og etableres i to tempi over en periode på 3 år:

Fase I: Ca. 10.400 m<sup>2</sup> umiddelbart efter at godkendelsen foreligger.

Fase II: Ca. 9.350 m<sup>2</sup> efter to år.

Hele pladsen forsynes med en tæt belægning. Det foreligger oplyst, at virksomheden ikke etablerer bygninger på den ansøgte plads.

## 5 BELIGGENHED

Beliggenhed fremgår af bilag 1.

### 5.1 KOMMUNEPLAN

Ifølge Kommuneplan 2013-2025 for Sønderborg Kommune er virksomheden beliggende i rammeområde 4.7.001.E (se bilag 2). Området er udlagt som erhvervsområde med miljøbelastende produktions- og procesvirksomheder med betydelig miljøbelastning samt virksomheder med meget tung transport. Området må desuden ikke anvendes til virksomheder, som kan true grundvandsinteresser.

Vest og syd for område 4.7.001.E ligger rammeområde 4.7.002.E, der er udlagt til håndværks-, fremstillings- og lagervirksomhed med nogen miljøbelastning og større transportbehov.

Områderne nord og øst for område 4.7.001.E er åbent land, hvor der findes boliger i tilknytning til landbrugsejendomme knap 600 meter fra virksomhedens grund.

### 5.2 LOKALPLAN

Rammeområde 4.7.001.E er omfattet af byplanvedtægt nr. B 17 og lokalplan nr. 7-9305.

Områdets anvendelse er i begge tilfælde udlagt til erhvervsområde, dog står der i lokalplanen, at området er udlagt til foderstoffabrik med mulighed for kornbehandling og gødningsdistribution i miljøklasse 6. Det er kun den vestlige del af matr. nr. 12d som er omfattet af lokalplanen. Resten af anlægget er beliggende i et område, som er omfattet i partiel byplanvedtægt nr. 17, Sønderborg Kommune. Denne del af anlægget placeres i zone III, industriområde, jf. partiel byplanvedtægt nr. B 17 (se bilag 3). Området i byplanvedtægten er udlagt til industri- og større værkstedsvirksomheder, entreprenør- og oplagsvirksomhed, engroshandel samt forretningsvirksomheder, som har en tilknytning til det pågældende erhverv.

I lokalområdet og tilstødende erhvervsområder findes flere virksomheder med samme eller beslægtede aktiviteter.



### 5.3 GRUNDVAND

Virksomhedens beliggenhed i forhold til drikkevandsinteresser og boringer fremgår af bilag 4.

Virksomheden ligger i et område med særlige drikkevandsinteresser (Kommuneplan 2013-2025). Virksomheden er beliggende uden for indvindingsoplande.

Der er ikke vandboringer inden for 50 m.

### 5.4 SPILDEVANDSPLAN

Ifølge Spildevandsplan 2009 - 2016 for Sønderborg Kommune er virksomheden beliggende i et område med separat kloakering (se bilag 5).

Overfladevand fra området ledes via gravitationsledning til Augustenborg Fjord, via kommunal regnvandsledning og regnvandsgrøft, mens spildevandet bliver ledt til Sønderborg Renseanlæg, som har udløb i Alssund.

### 5.5 JORDFORURENING

Området, hvorpå virksomheden ligger, er områdeklassificeret. Det betyder, at hvis der skal flyttes jord opgravet på matriklen ud over matrikelgrænsen, skal virksomheden kontakte kommunen.

### 5.6 BESKYTTET NATUR

Nærmeste terrestriske Natura 2000-område er EF-habitatområde:

- Nr. 200 Augustenborg Skov, som ligger ca. 1,3 km nordvest for virksomheden

Nærmeste marine Natura 2000-område er EF-habitatområde:

- 197 Flensborg Fjord, Bredgrund og farvandet omkring Als, ca. 5.5 km sydvest for virksomheden

Udpegningsgrundlaget og de væsentligste trusler for områdernes naturværdier fremgår af bilag 6.

I de tilstødende natur- og landbrugsarealer omkring industriområdet er der registreret bilag IV arter. Arterne og truslerne mod dem fremgår af bilag 6.

På virksomhedens område er der registreret løvfrøer.

### §3 BESKYTTEDE NATURTYPER

På den nordlige del af matr. nr. 12d, har naturafdelingen ved Sønderborg Kommune udpeget et 625 m<sup>2</sup> stort vandhul, som er beskyttet i henhold til § 3 i naturbeskyttelsesloven. Vandhullet betegnes som potentielt levested for bl.a. løvfrø og stor vandsalamander.

### FORTIDSMINDE

På arealet, hvor virksomheden ønsker at udvide, er der ved en forundersøgelse konstateret et fortidsminde i form af en urnegravplads fra jernalderen (se bilag 7). Fortidsmindet er beskyttet i henhold til § 18 i naturbeskyttelsesloven.

### MILJØAFDELINGENS VURDERING

Virksomhedens ansøgte projekt omfatter en arealudvidelse på ejendommen med matr. nr. 12d Vollerup af Ulkebøl ejerlav. Ejendommen ligger inden for lokalplan nr. 7-9305, som er udlagt til foderstoffabrikker med mulighed for kornbehandling og gødningsdistribution i miljøklasse 6. Det er Miljøafdelin-

gens vurdering, at virksomheden kan henføres til miljøklasse 6 pga. nedknusning af affaldsfraktioner, dog er virksomheden ikke en foderstovsvirksomhed, hvorved det kræver en dispensation fra lokalplanen. Sønderborg Kommunes planafdeling har meddelt dispensation med den begrundelse, at virksomhedens anvendelse af området, skønnes fuldt foreneligt med de aktuelle anvendelser af de øvrige virksomheder i området. Det er miljøafdelingens vurdering, at det ansøgte projekt ligger tæt op af de planmæssige forhold, da virksomhedens aktiviteter klassificeres som tung industri.

Virksomheden er beliggende i et område med særlige drikkevandsinteresser (OSD).

Anlæg for kompostering er på "opmærksomhedslisten" over potentielt grundvandstruende virksomheder i bilag 1 til den statslige udmelding til vandplanernes retningslinjer 40 og 41 fra oktober 2012. Beliggenheden inden for OSD betyder, at virksomheden ved udvidelser skal vurderes i henhold til trinmodellen i den statslige udmelding til vandplanernes retningslinjer.

Etablering af et komposteringsanlæg kan udgøre en forureningstrussel mod grundvandet. Etableres anlægget på tætte belægnings med opsamling af overfladevand og udledning til kloak vil kunne forhindre forurening af grundvandsmagasinerne. Virksomheden ligger inden for indsatsplanområdet for Indsatsplan Sønderborg Øst. Af indsatsplanen fremgår det, at der skal være skærpet fokus på grundvand (beskyttelse af) ved tilsyn, tilladelser og godkendelser til landbrug og industri. Grundvandsressourcen i området udnyttes i dag tæt på det maksimalt forsvarlige, hvilket gør, at det er særligt vigtigt, at ressourcen beskyttes. Endelig viser Naturstyrelsens kortlægning af området, at dæklagene over grundvandsmagasinet i området stedvist er opsprækkede og tektonisk forstyrrede.

Ifølge § 7 i habitatbekendtgørelsen skal der forud for en afgørelse om miljøgodkendelse foretages en vurdering af, om aktiviteten kan påvirke et Natura 2000-område væsentligt. Det er miljøafdelingens vurdering, at virksomhedens godkendelsespligtige aktiviteter som følge af forureningstyper og afstandsforhold ikke vil have væsentlig påvirkning af Natura 2000-områderne. Det er yderligere vurderet, at virksomhedens aktiviteter, ikke vil have en væsentlig påvirkning af flagermusene og løvfrøerne i området.

Endvidere vurderes det, at det ansøgte, hverken i sig selv eller som kumulativt bidrag i forbindelse med andre planer eller projekter, vil påvirke internationale beskyttelsesområder væsentligt, herunder arter omfattet af habitatdirektivets bilag IV. Der vil således ikke skulle foretages en nærmere konsekvensvurdering af projektets virkninger på Natura 2000-områder og bilag IV-arter.

For vandhullets vedkommende vil etableringen af pladsen med belægning, containere og kørsel isolere leveområdet for padder. Etableringen vil dog ikke have væsentlig indflydelse på bestanden, da det i forvejen er et område med tæt erhvervsaktivitet. Alle ændringer til vandhullet og den nærmeste randzone må ikke forekomme uden tilladelse.

På ejendommen er der ved en forundersøgelse konstateret et fortidsminde i form af en urnegravplads fra jernalderen. Fortidsmindet er beskyttet i henhold til § 18 i naturbeskyttelsesloven. Virksomheden har aftalt med Museum Sønderjylland, at området, hvor urnegravpladsen er lokaliseret, kan anvendes som oplagsplads forudsat, at de underliggende jordlag sikres mod tryk-skader. Dette gøres ved:

- At der udlægges et ca. 10 cm tykt lag sand/grus over området med urnegravpladsen. Heri lægges et geonet (rionet). Herefter tilføres jord og/eller stabilgrus i en tykkelse af minimum 60-70 cm.
- Museum Sønderjylland afsætter hjørnekoordinaterne for gravpladsen med GPS.
- Virksomheden skal overfor Museum Sønderjylland fotodokumentere, at gravpladsen er sikret som aftalt.
- Der må ikke etableres kørselsveje henover fortidsmindet.

Sønderborg Kommune vurderer, at de ovennævnte tiltag vil kunne beskytte urnegravpladsen mod tryk-skader. Per Ethelberg, museumsinspektør ved Museum Sønderjylland, har ved telefonsamtale bekræftet, at fortidsmindet ikke på et senere tidspunkt vil kræves opgravet, idet man ønsker fortidsminder bevaret in situ.

Miljøafdelingen vurderer, at den ansøgte udvidelse i form af modtagelse af have- og parkaffald, kompostering samt etablering af den nye plads, kan drives med den beskrevne lokalisering.

## 6 INDRETNING, DRIFT OG PRODUKTION

### 6.1 INDRETNING

Virksomhedens vil efter udvidelsen bestå af følgende enheder:

Enhed	Areal i m <sup>2</sup>	Anvendelse
Administration	1.700	Administration og brovægt
Modtageplads jord	14.600	Jordkartering / jordrensning
Modtageplads byggeaffald	2.550	Nedknusning af byggeaffald samt oplag af rene fraktioner af byggeaffald
Komposteringsplads	19.750	Nedknusning af have- og parkaffald og kompostering
Vejareal	1.250	Kørsel

Virksomhedens nuværende godkendte samlede areal er på ca. 16.100 m<sup>2</sup>.

Efter udvidelsen og arealoverførsler gennem matrikulerings sagen, vil virksomhedens samlede areal være på ca. 41.000 m<sup>2</sup>.

Den nye komposteringsplads etableres i to tempi over en periode på 3 år:

Fase I: Ca. 10.400 m<sup>2</sup> umiddelbart efter godkendelsen foreligger (se bilag 8).

Fase II: Ca. 9.350 m<sup>2</sup> to år efter godkendelsen er meddelt (se bilag 9).

Hele pladsen forsynes med en tæt belægning med asfalt af typen farmfalt fra Lemminkäinen. Pladsen opbygges med 50 cm teglknus (0/16 mm), 30 cm tegl/betonknus (0/40 mm), samt 10 cm asfalt. Længdefald med 10 promille mod bassin, samt sidefald med 17 promille, jf. bilag 8. Det foreligger oplyst, at virksomheden ikke etablerer bygninger på matriklerne.

Komposteringspladsens indretning samt den søgte placering af fraktioner fra nedknusning af have- og parkaffald samt kompostmilerne fremgår af bilag 9.

Virksomhedens samlede areal og arealanvendelse fremgår af bilag 10.

Virksomhedens eksisterende godkendte plads er etableret med tæt belægning. Undtaget herfra er dog oplagspladsen for byggeaffald som foregår på et

område med grus. Indretningen af de eksisterende arealer fremgår af bilag 11.

## 6.2 DRIFT

Virksomheden har oplyst, at der er 9 ansatte i BHC Miljø ApS fordelt med 7 på pladsen, hvoraf 2 er fast tilknyttet og 2 i administrationen.

Virksomhedens driftstid er fra:

- Mandag til fredag i tidsrummet kl. 06.00 – 18.00
- Lørdag i tidsrummet kl. 07.00 – 14.00

Til- og frakørsel til den eksisterende virksomhed sker via Foldager, som har forbindelse til Skovbyvej. Dette foregår primært mandag til lørdag inden for de ovenstående fastsatte tidsrum, dog kan der lejlighedsvis forekomme til- og frakørsel af materialer uden for virksomhedens almindelige driftstid. Til- og frakørsel til den nye plads, kommer til at foregå via den eksisterende plads over brovægten ved indkørslen fra Foldager.

Nedknusning af bygge- og anlægsaffald må i henhold til godkendelsen af 18. januar 2012, finde sted inden for normal driftstid med henvisning til gennemførte støjmålinger og beregninger.

Derudover har virksomheden godkendelse til, at til- og frakørsel af jord og sand lejlighedsvis må finde sted uden for normal driftstid. Affaldet som modtages uden for åbningstiden og som ikke bliver kontrolleret ved modtagelsen, afleveres på et afmærket areal, som er tæt og har kontrolleret afløb.

I forbindelse med det nye projekt oplyser virksomheden, at driftstiden for dette vil ligge inden for den normale driftstid. Materialer til flisning af have- og parkaffald samt kompostering vil blive til- og fraført inden for samme tidsrum.

Selve flisningen vil foregå i perioder af en uge (mandag-fredag), 5 gange årligt. Den resterende tid vil der kun foregå til- og frakørsel af materialer, samt opstakning. Flisningen vil blive tilrettelagt på uger, hvor der ikke foregår knusning af beton.

Til den nye plads påregnes en ugentlig til- og frakørsel af lastbiler på ca. 10 biler (gns. 16 tons/bil).

## 6.3 PRODUKTIONSFORHOLD

Nedenfor følger en kort beskrivelse af procesforløbene for de forskellige aktiviteter på virksomheden.

### Jordkartering

Virksomhedens hovedaktivitet er modtagelse og kartering af overskudsjord med forskellige former for og grader af forurening.

Det overordnede procesforløb i forbindelse med modtagelsen af jord er beskrevet i flowdiagram for jordhåndtering i bilag 12.

### Indvejning, registrering og modtagekontrol

Jord indvejes og registreres. Der foretages en visuel kontrol af jordlæssene. Eventuelle læs, som ikke kan modtages, afvises.

Kriterierne for afvisning er:

- Jord, der er forhåndskategoriseret, og som falder uden for godkendelsen afvises.

- Jord, der ikke er kategoriseret, men hvor det er tydeligt, at det falder uden for godkendelsen, afvises ligeledes.

Jorden læsses af i et område med tæt belægning. Alle bunker bliver mærket med registreringsnummer. Jord med samme registreringsnummer lægges i samme bunke.

I tilfælde af, at et læs ikke kan modtages, kontaktes kommunen straks med henblik på anvisning af anden håndtering.

#### Modtageanalyse

Efter aflæsning udtages jordprøve til modtageanalyse, som skal bruges til foreløbig kontrol og klassificering af jorden.

Jorden oplægges i passende miler, (jord med forskellige registreringsnumre holdes adskilt), hvorfra jordprøverne til analyse udtages. Ud fra analyseresultatet karteres jorden i kategorier til deponi, genanvendelse, rensning på anlægget eller behandling på eksternt anlæg.

Forureningsgraden af alle indkomne jordpartier, der ikke er klassificeret eller kategoriseret bestemmes senest 18 dage efter de er modtaget.

Metoder til prøvetagningen og analyser følger de gældende bestemmelser i jordforureningsloven og foretages på et akkrediteret analyselaboratorium.

Hvis der modtages jord, der ikke kan kategoriseres under kategori 1 eller 2 kontaktes miljømyndigheden, som kategoriserer det. En manglende kategorisering kan enten skyldes, at jorden indeholder andre forureningskomponenter eller fordi det indeholder højere koncentrationer af det forurenende stof. Det vil sige, at når analyser af indkommet jord viser komponenter eller koncentrationer, der falder uden for kategori 1 og 2, kontaktes miljømyndigheden, som kategoriserer jorden med henblik på at bestemme det videre forløb.

Hvis et jordparti kategoriseres som kategori 1 eller 2 (jf. tabel 1 i vilkår 2.1.), bliver det senest 20 uger efter at det er modtaget på karteringspladsen, sendt videre til genanvendelse eller ekstern behandling, herunder deponi.

Jordpartier, der flyttes fra en matrikel til en anden, anmeldes til kommunen. Dette gælder også for jord, der flyttes fra såvel jordkarteringsanlægget som rensningsanlægget. Anmeldelsen skal sendes jævnfør Sønderborg kommunes jordregulativ.

#### Sortering

Hvis jorden indeholder væsentlige urenheder i form af sten, brokker, træ, jern og andet metal mv. vil dette blive frasorteret. Sorteringen af jord udføres enten med en powerscreen, rundsorterer eller lignende på jordpladsen. Sorteringen sker løbende, når mængden af jord er passende.

I forbindelse med sorteringen af de modtagne jordpartier, forventes en frasortering af 5 % restaffald – i alt ca. 600 tons. Restaffaldet består hovedsageligt af genanvendelige fraktioner så som jern, tegl, mursten og betonbrokker.

#### **Rensning af jord**

Kulbrinteforurenede jord med indhold af kulbrinter på op til 20.000 mg/kg og/eller jord med PAH op til 400 mg/kg, bliver behandlet på pladsen enten ved biologisk behandling eller ved geo-kinese i miler.

Al jordoplæg på pladsen bliver tydeligt mærket med nr. og indgår i den generelle pladsstyring og registrering.

### Biologisk rensning

Den karterede jord oplægges i miler, som vendes med gravemaskine eller gummiged med henblik på at optimere de biologiske processer ved at øge be-luftningen af jorden.

For yderligere at forbedre processen tilsættes hjælpestoffer/substrat i form af valle, osteløbe, gærfløde, melasse, sukkervand eller andet afhængig af, hvad der er tilgængelig fra landbrug, mejerier eller industri.

Til jordmatricer, der er meget lerholdige, tilsættes almindeligt landbrugskalk. Kalken, der spredes ved håndkraft, forbedrer strukturen i jorden og gør den mere tilgængelig for den biologiske nedbrydning.

### Geo-kinese

Geo-kinese bruges primært ved rensning for tung olie og andre organiske forbindelser, der lader sig nedbryde elektrokemisk. Jorden oplægges i miler efter forureningstype og -klasse og elektroder monteres. Via elektroderne sendes en svag jævnstrøm gennem jorden fra en særlig strømforsyning. Forurenin-gens nedbrydning følges ved løbende udtagelse og analyse af jordprøver.

### Slutdisponering

Forurenet jord kategoriseret som kategori 1 eller 2 jord, slutdisponeres ved deponering eller ved genanvendelse hos godkendt modtager eller genanven-delsesprojekt.

Når jord med kulbrinte- og/eller PAH-forurening er rensset til det ønskede ni-veau, slutdisponeres jorden ved deponering eller genanvendelse til godkendt modtager eller genanvendelsesprojekt.

### **Nedknusning af forurenet byggeaffald**

Nedknusning af forurenet byggeaffald behandles i miljøgodkendelsen som for-urenet jord og indgår dermed i den mængde forurenet jord, der må håndteres på virksomheden. Virksomheden modtager forurenet byggeaffald i klasse 2, 3 og 4 (jf. sjællandsvejledningen), dog ikke med cyanider og chrom VI i kon-centrationer højere end klasse 2.

Det forurenede byggeaffald indvejes og kontrolleres før aflæsning på tæt be-lægning. Eventuelle læs, som ikke kan modtages, afvises. Såfremt byggeaf-faldet ikke er forhåndskategoriseret, nedknuses det umiddelbart efter modta-gelse og klargøres til udtagning af analyser.

Idet chrom VI og cyanid er mobile stoffer, der let kan opløses i vand, analyse-res byggeaffaldet med henblik på at sikre, at indholdet af chrom og cyanid kan overholde klasse 2. Byggeaffaldet analyseres desuden for chrom total, chrom VI, cyanid total og cyanid syreflygtigt. Analyser af faststofindholdet samt eluat-analyser indsendes til kommunen senest 10 uger efter modtagel-sen af byggeaffaldet. Der foretages eluat-analyser pr. 60 tons nedknust byg-geaffald.

I forbindelse med nedknusningen, vil overfladevandet i større eller mindre grad blive forurenet med støv fra byggeaffaldet. Der udtages analyseprøver fra overfladevandet umiddelbart efter at nedknusningen er opstartet og igen efter at byggeaffaldet er fjernet fra pladsen. Prøveudtagningen sker senest 24 timer efter nedknusningen er påbegyndt. Er det ikke muligt at udtage en prø-ve, f.eks. på grund af manglende overfladevand, foretages prøvetagningen ved først kommende nedbørshændelse.

For at undgå mobilisering af cyanid og chrom, opbevares affaldet på en tæt belægning med overdækning. Overdækningsmaterialet fastholdes på byggeaffaldet med f.eks. bildæk, sandsække eller lignende. Det nedknuste byggeaffald overdækkes med en UV-stabiliseret presenning med en kvalitet svarende til minimum 100 gram/m<sup>2</sup> og en tykkelse på minimum 0,15 mm.

### **Modtagelse af andet affald**

Modtaget våde og udflydende jordminerale som fejesand og sand fra sandfang i vejbrønde samt okker, vil om nødvendigt blive afvandet og herefter overgå til karteringspladsen for videre behandling.

Virksomheden fik d. 15. august 2012 tilladelse til at modtage spildevandsslam til brug i jordrensningsprocessen. Virksomheden har tilladelse til at modtage 5.000 tons slam årligt med et maks. oplag på 500 tons.

Det modtagne slam stammer fra kommunale rensningsanlæg. Før slammet indgår i jordrensningsprocessen, analyseres det som dokumentation for, at det er egnet til spredning på landbrugsjord. Af dokumentationen fremgår det tydeligt, hvilket rensningsanlæg slammet kommer fra.

Bentonitslam stammer fra underboring i jorden. Efter analyse vil materialet blive deponeret eller genanvendt som jordmineral.

### **Nedknusning af rent bygge- og anlægsaffald**

Bygningsaffald indvejes og kontrolleres før aflæsning. Eventuelle læs, som ikke kan modtages, afvises. Knusning af beton, tegl og asfalt sker med mobilt anlæg på tæt belægning. Nedknusningen af bygge- og anlægsaffald finder sted inden for normal driftstid. Opbevaringen af bygge- og anlægsaffaldet sker på et ubefæstet areal, dog opbevares asfalt på en tæt belægning.

Brugte granitskærver fra f.eks. renovering af sporanlæg, vil blive rensset for jord og grus, hvorefter skærverne bliver knust og brugt til entreprenørformål. Den frasorterede jord analyseres og afhængig af analysernes udfald, vil det enten blive deponeret eller genanvendt som jordmineral.

### **Nedknusning af have- og parkaffald og kompostering**

Det modtagne have- og parkaffald kontrolleres og registreres. Læs, som ikke kan modtages, afvises. Have- og parkaffaldet sorteres i to fraktioner; stort træ (grene og rødder med diameter > 40 mm) samt mindre træstykker og bløde dele. Til dette formål anvendes en maskine der både fungerer som knuser og som sorterer således, at den grønne bløde del af det knuste have- og parkaffald umiddelbart kan opstakkes som råkompost. Fraktionen med stort træ knuses til biobrændsel.

#### Kompostering

Den bløde del af have- og parkaffaldet knuses og oplægges som råkompost i miler med en højde på 2,7 meter. De mindre grene og kviste der er tilbage rundsorteres. Materialer med en diameter > 20 mm blandes i råkompostmilen som strukturmateriale. Inden frigivelse kontrolleres disse med hensyn til vægtfylde samt evt. egnethed som strukturmateriale i jordbehandlingsmilerne.

Råkompostmilerne får lov til at kompostere i 16 – 20 uger afhængig af årstiden. Milerne oversprinkles med opsamlet overfladevand fra kompostanlægget og tørstofindholdet kontrolleres. Milens temperatur samt aerobe forhold kontrolleres ligeledes med henblik på en optimal kompostering. Milerne vendes og genoplægges hvis nødvendigt, for at sikre optimale iltforhold. Jomfrukom-

posten rundsorteres efter komposteringen på et 12 mm sold. Komposteringen under 12 mm udvejes og udleveres til slutbrugeren, mens overfraktionen går tilbage til opblanding i knuseren sammen med den grønne del, (se bilag 13 for flowchart).

Før udleveringen udtages kontrolprøver for at konstatere overholdelse af krav mht. bl.a. vægtfylde, ledningsværdi, pH-værdi, indhold af kvælstof, indhold af fosfat, indhold af kalium m.v. Når materialet er klassificeret som værende stabil, vil det blive frigivet til udlevering.

#### Flisning

Større grene, rødder samt stød opstakkes efter sortering til udtørring. Efter at have henligget i en periode, afhængig af bl.a. materialets sammensætning, nedbørsforhold samt årstiden, knuses disse til den ønskede størrelse. En del af det knuste træ udvejes herefter og bortkøres som biobrændsel, mens en del flises før det bortkøres som biobrændsel. Form og størrelse afstemmes med det eller de anlæg som aftager det færdige biobrændsel (se bilag 14 for flowchart).

Frasorteret jord fra have- og parkaffaldet registreres og oplægges i særskilte bunker hvorfra der udtages analyser efter principperne i kommunens jordregulativ. Efter klassificering overgår jorden til den almindelige jordhåndtering på jordkarteringsanlægget.

## 6.4 FORBRUG AF RÅVARER OG HJÆLPESTOFFER

Virksomheden forventer årligt at modtage og behandle følgende:

Råvarer	Forbrug (t)
Jord til kartering/ forurenet byggeaffald	32.000
Jord til behandling på pladsen	8.000
Beton, tegl, bygningsaffald m.v.	20.000
Asfalt	5.000
Bentonitslam	300
Brugte granitskærver	1.000
Spildevandsslam	5.000
Have- og parkaffald	10.000

Virksomheden forventer at forbruge hjælpepestoffer i følgende mængder:

Hjælpepestoffer	Forbrug pr. år
Substrat (melasse, osteløbe, gærfløde, sukkervand, valle osv.)	60 tons
Kalk	1 tons
NPK-gødning	0,5 tons
Diesel	24.000 liter
Elektroder	0,5 tons
Vand	500 m <sup>3</sup>
El	9.000 kWh



## MILJØAFDELINGENS VURDERING

Vilkår fastsat i virksomhedens godkendelser af 3. februar 2010, 18. januar 2012 og 15. august 2012 vedrørende virksomhedens drift og produktionsforhold for følgende nævnte aktiviteter, er omfattet af retsbeskyttelse jf. § 41 a stk. 1 i miljøbeskyttelsesloven og videreføres derfor i denne afgørelse:

- Kartering af jord
- Rensning af jord
- Nedknusning af asfalt samt anlægs- og byggeaffald
- Modtagelse af forurenede byggeaffald
- Modtagelse af bentonitslam
- Modtagelse og håndtering af spildevandsslam

### Nedknusning af have- og parkaffald og kompostering

Miljøstyrelsen har udarbejdet standardvilkår for anlæg, som komposterer affald med en kapacitet for tilførsel af affald på mere end 100 tons pr. år.

Kompost samt perkolat fra denne, kan indeholde stoffer, som kan true grundvandet. Derfor fastsætter miljøafdelingen, i overensstemmelse med standardvilkår, krav til, at komposteringspladsen skal etableres med tæt belægning, som kan modstå påvirkninger fra køretøjer og redskaber. Pladsen skal desuden etableres med tilstrækkelig fald, således at overfladevand fra arealerne samt perkolat fra milerne kan opsamles i en tæt opsamlingsbeholder eller bassin. Overfladevandet/perkolatet skal oversprinkles milerne.

Oplag af råvarer og opsamlet overfladevand samt perkolat, som anvendes til vanding af kompost, kan give anledning til lugtgener. Miljøafdelingen sætter derfor vilkår om, at tilsynsmyndigheden ved lugtgener, der er væsentlige for omgivelserne, kan stille krav til iltindhold og pH i vandet.

For at mindske eventuelle lugtgener fra selve komposteringsprocessen, kræver en kompostering god tilførsel af ilt. Er der ikke ilt nok, vil kompostmaterialet rådne, og dermed lugte. For at sikre en god tilgang af ilt i bunkerne fastsættes der, i overensstemmelse med standardvilkår, vilkår om, at materialet til kompostering minimum vendes 3 gange i komposteringsforløbet.

Der kan opstå risiko for, at oplaget af have- og parkaffald til kompostering bryder i brand. En sådan brand vil give betydelige lugtgener. Miljøstyrelsens standardvilkår kræver derfor, at temperaturen i oplaget af have- og parkaffald registreres minimum 1 gang pr. uge. Er temperaturen uden for intervallet 45 - 70 °C i de første 4 uger af komposteringsforløbet, skal kompostmilen enten vandes eller beluftes.

Af standardvilkårene fremgår det, at modtaget have- og parkaffald maksimalt må opbevares i 1 måned i perioden 1. maj – 1. september inden neddeling samt at neddelt have- og parkaffald maksimalt må opbevares i 7 dage inden kompostering. Miljøafdelingen fastsætter derfor disse vilkår for komposteringsaktiviteten.

Der må maksimalt opbevares færdig kompost i en mængde, der udgør 2 års produktion på komposteringsanlægget.

Det frasorterede jord fra nedknusningen af have- og parkaffald kan indeholde forskellige forureningskomponenter. Der sættes derfor vilkår til, at frasorteret jord fra have- og parkaffaldet skal oplægges i særskilte bunker på en tæt belægning indtil der er foretaget en analyse af jorden. Der skal udtages analyser af jorden efter principperne i Sønderborg Kommunes jordregulativ. Efter klas-

sificeringen kan jorden indgå i den almindelige håndtering på jordkarteringspladsen.

Der fastsættes vilkår til egenkontrol og driftsjournal i overensstemmelse med standardvilkår.

Jf. miljøbeskyttelseslovens § 36 kan godkendelsesmyndigheden meddele godkendelse til yderligere planlagte udvidelser, såfremt der i ansøgningen er tilstrækkelig oplysninger om de planlagte udvidelser eller ændringer til, at godkendelsesmyndigheden kan vurdere forureningsforholdene og fastsætte de nødvendige vilkår.

Dog må fristen til at udnytte denne del af godkendelsen ikke overstige fem år fra godkendelsens meddelelse, jf. godkendelsesbekendtgørelsen § 32 stk. 2. Udvidelsen af modtagepladsen i fase II vil derfor være omfattet af denne afgørelse. I bilag 8 og 9 ses oversigtskort af indretningen i fase I, som igangsættes så snart godkendelsen foreligger og den fremtidige indretning i fase II, som planlægges igangsat efter to år.

Godkendelsen, der omhandler fase II af projektet (se bilag 9), bortfalder, hvis denne ikke er udnyttet inden for en tidsfrist på 5 år.

Adgangen til virksomheden foregår ad Foldager via Skovbyvej. Transporten vil foregå i dagtimerne. Transporten foregår ikke igennem boligområder. Det er Miljøafdelingens vurdering, at det ikke vil have en væsentlig betydning, idet området er udlagt til tungere industri, samt der ikke er modtaget klager over til- og frakørselsforholdene på virksomheden. Der vil derfor ikke blive fastsat vilkår om tilkørselsforholdene på virksomheden.

Miljøafdelingen vurderer, at virksomheden kan drives på stedet i overensstemmelse med planlægningen for området, samt at til- og frakørsel til virksomheden vurderes at kunne ske uden større væsentlige miljømæssige gener for de omkringboende.

## 7 FORURENING OG FORURENINGSBEGRÆSENDE FORANSTALTNINGER

### 7.1 LUFTFORURENING

Der dannes ikke egentlig processpildevand i forbindelse med aktiviteterne på den eksisterende plads.

Overflade- og regnvand fra den eksisterende plads opsamles og ledes til et ca. 450 m<sup>3</sup> stort regnvandsbassin med dykket afløb. I tilknytning til regnvandsbassinet er der etableret et sandfang på 50 m<sup>3</sup>. Vandet ledes herefter til en olie- og benzinudskiller med en kapacitet på 30 l/s forsynet med et koalescensfilter. Efter OBU'en ledes vandet til en 100 m<sup>3</sup> jordtank, som anvendes som et vandmagasin til overrisling af milerne. Overløb fra jordtanken ledes til den kommunale regnvandsledning, men ledes først til en målebrønd med en diameter på 1250 mm, hvor prøver af vandet kan udtages.

Der etableres et særskilt regnvandsbassin på den nye komposteringsplads til opsamling af overfladevandet fra denne. Vandet opsamles og anvendes til overrisling af kompostmilerne. Dog etableres der et fra nødoverløb fra bassinet, som ledes til offentligt regnvandsledning.

## MILJØAFDELINGENS VURDERING

Virksomheden har ikke direkte udledning af spildevand til vandløb, søer eller havet. Der fastsættes derfor ikke vilkår til spildevand i godkendelsen.

Hovedparten af overfladevandet skal føres til komposteringspladsen ved oversprinkling af kompostmilerne. Dog har virksomheden ansøgt om, at overfladevandet fra nødoverløb fra bassinet kan ledes til offentligt regnvandsledning.

Vanding af milerne forbedrer komposteringsprocessen, ligesom fordampningen forøges så behovet for afledning minimeres. Næringsstoffer i vandet føres tilbage til komposten og endvidere vil vanding mindske støvdannelse fra håndtering af kompost i tørre perioder.

Overfladevandet fra eksisterende anlæg vil ikke blive ændret. Overfladevandet anvendes som et vandmagasin til overrisling af milerne. Overløb fra jordtanken ledes til den kommunale regnvandsledning. Der er analyseret på vandet og der er konstateret tungmetaller og cyanid i overfladevandet. Der fastsættes et vilkår om, at overfladevand fra plads med forurenede jord (eksisterende plads) må bruges på forurenede fraktioner/miler. Vilkåret står under indretning og drift.

Virksomheden har i forbindelse med denne afgørelse fået en ny spildevandstiladelse.

For at undgå støvgener i forbindelse med nedknusningen af have- og parkaffald, skal neddelingsanlægget etableres med støvforebyggende foranstaltninger som f.eks. et vandings- eller sprinklersystem.

Vilkår til luftforurening for de andre aktiviteter er overført til denne afgørelse.

## 7.2 SPILDEVAND

Der dannes ikke egentlig processpildevand i forbindelse med aktiviteterne på den eksisterende plads.

Overflade- og regnvand fra den eksisterende plads opsamles og ledes til et ca. 450 m<sup>3</sup> stort regnvandsbassin med dykket afløb. I tilknytning til regnvandsbassinet er der etableret et sandfang på 50 m<sup>3</sup>. Vandet ledes herefter til en olie- og benzinudskiller med en kapacitet på 30 l/s forsynet med et koalescensfilter. Efter OBU'en ledes vandet til en 100 m<sup>3</sup> jordtank, som anvendes som et vandmagasin til overrisling af milerne. Overløb fra jordtanken ledes til den kommunale regnvandsledning, men ledes først til en målebrønd med en diameter på 1250 mm, hvor prøver af vandet kan udtages.

Der etableres et særskilt regnvandsbassin på den nye komposteringsplads til opsamling af overfladevandet fra denne. Vandet opsamles og anvendes til overrisling af kompostmilerne. Dog etableres der et fra nødoverløb fra bassinet, som ledes til offentligt regnvandsledning.

## MILJØAFDELINGENS VURDERING

Virksomheden har ikke direkte udledning af spildevand til vandløb, søer eller havet. Der fastsættes derfor ikke vilkår til spildevand i godkendelsen.

Hovedparten af overfladevandet skal føres til komposteringspladsen ved oversprinkling af kompostmilerne. Dog har virksomheden ansøgt om, at overfladevandet fra nødoverløb fra bassinet kan ledes til offentligt regnvandsledning.

Vanding af milerne forbedrer komposteringsprocessen, ligesom fordampningen forøges så behovet for afledning minimeres. Næringsstoffer i vandet føres

tilbage til komposten og endvidere vil vanding mindske støvdannelse fra håndtering af kompost i tørre perioder.

Overfladevandet fra eksisterende anlæg vil ikke blive ændret. Overfladevandet anvendes som et vandmagasin til overrisling af milerne. Overløb fra jordtanken ledes til den kommunale regnvandsledning. Der er analyseret på vandet og der er konstateret tungmetaller og cyanid i overfladevandet. Der fastsættes et vilkår om, at overfladevand fra plads med forurenede jord (eksisterende plads) må bruges på forurenede fraktioner/miler. Vilkåret står under indretning og drift, og påbydes jf. miljøbeskyttelsesloven §41a.

Virksomheden har i forbindelse med denne afgørelse fået en ny spildevandstil-ladelse.

### 7.3 STØJ

Der er følgende væsentlige kilder til støj:

- Transport i forbindelse med til- og frakørsel af materialer
- Intern transport
- Nedknusning af bygge- og anlægsaffald samt flisning af have- og parkaffald
- Screening af jord
- Støj ved vending af kompost

Vibrationer vil i meget ringe grad forekomme i forbindelse med af- og pålæsning af produkter og nedknusning.

#### Transport

Fra hele virksomhedens areal vil der forekomme støjbelastning fra intern trafik, aflæsning af materialer samt ved afhentning af produkter. Til- og frakørslen til den eksisterende plads sker via Foldager, mens til- og frakørslen til den nye plads kommer til at foregå via den eksisterende plads over virksomhedens vægt ved indkørslen fra Foldager. Virksomheden vurderer, at der dagligt vil være til- og frakørsel af ca. 11 lastbiler med en gennemsnitsvægt på 30 tons om dagen til jordkarteringspladsen. Der forventes en ugentlig til- og frakørsel på ca. 10 lastbiler med en gennemsnitsvægt på ca. 16 tons pr. bil til den nye komposteringsplads.

Støjbidraget fra transport vil primært forekomme inden for virksomhedens almindelige driftstid. Til- og frakørsel af jord/sand må dog lejlighedsvist forekomme uden for de i vilkår 1.6. anførte tidsrum.

#### Maskinparken

Maskinbestykningen på anlægget består i dag af:

- Gummiged
- Gravemaskine
- Rundsortere
- Polygrap monteret på lastbil
- Sortering med polygrap
- Powerscreen

Derudover lejes en knuser til behandling af brokker, sten og asfalt fra virksomhedens andre afdelinger, samt fliser til have og parkaffald.

Håndteringen og bearbejdningen med ovenstående maskiner foregår kun inden for virksomhedens almindelige driftstid.

## Nedknusning

Virksomheden ansøgte i 2011 tilladelse til at øge antallet af dage pr. år, hvor der må foregå nedknusning af bygge- og anlægsaffald inden for den normale arbejdstid. Virksomhedens væsentligste støjkilder blev i den forbindelse kortlagt. På dette grundlag blev der udført målinger og beregninger af støjbidraget i omgivelserne som viste, at virksomheden er i stand til at overholde de i miljøgodkendelsen fastsatte støjgrænser i erhvervsområdet og ved beboelse ved en driftssituation, der modsvarer fuld drift i tiden kl. 07.00-18.00 på ugens hverdage.

Af støjrapporten fremgår det, at nedknusnings- og sorteringsanlægget på virksomheden er placeret imellem permanente oplag af jord og grus med en højde på ca. 5 m og dermed afskærmer støj i nogle udbredelsesretninger.

## Knusning og flisning af have- og parkaffald

I forbindelse med den ansøgte udvidelse, forekommer der knusning og flisning af have- og parkaffald. Virksomheden oplyser, at der flises med en rotationsknuser en uge ad gangen ca. 5 gange årligt. Der vil ikke blive nedknust have- og parkaffald samtidig med at der foregår nedknusning af bygge- og anlægsaffald.

Virksomheden har fået foretaget en ny støjkortlægning, hvor det fremgår, at virksomheden kan overholde støjgrænseværdierne ved de nærmeste boliger, samt virksomheden også kan overholde støjgrænseværdien (70 dB) i eget skel. I forudsætningen er der sat krav til driftstiden (kl. 07-18), samt der ikke foregår neddeling fra træ og beton samtidigt.

## MILJØAFDELINGENS VURDERING

Virksomheden er etableret i byzone i et område med erhvervsrelateret kommune- og lokalplanlægning. En mindre del af komposteringspladsen er omfattet af lokalplan 7-9305, Sønderborg Kommune. Lokalplanen er udlagt til føderstoffabrik med mulighed for kornbehandling og gødningsdistribution i miljøklasse 6, dvs. tung industri.

Lokalplan 7-9305 er en udspecificeret lokalplan til et bestemt projekt i et større industriområde. Virksomheden har fået dispensation fra lokalplanen, hvorved hele komposteringspladsen er omfattet af Byplanvedtægt nr. 17 af 1974. Byplanvedtægten opdeler området i tre delområder. Delområde I er udlagt til offentlige formål, mens zone II og III er udlagt til erhverv. I zone II og III er det tilladt at opføre beboelse.

I zone III er der etableret tungt erhverv, som f.eks. jordkarteringsanlæg, containerplads m.m. Der er, jævnfør byplanvedtægtens bestemmelser, mulighed for at etablere boliger, som skal have tilknytning til virksomheden efter kommunalbestyrelsens tilladelse. Områdets østlige del har efterfølgende udviklet sig til tung industri, hvor kommunalbestyrelsen med den nuværende karakteristik, ikke vil give tilladelse til etablering af boliger. Dette område kan derfor klassificeres som tung erhvervs- og industriområde uden boliger. Det vurderes, at der for komposteringspladsen skal fastsættes støjgrænser til områdetype 1, jf. støjvejledningen fra 1984 (70/70/70 dB(A)).

I zone III, der er udlagt til erhverv, er der områder, der har karakter af åbent land med enkeltliggende boliger. Det gælder boligerne ved Madehusvej matrikel nr. 49, 43a, 7, 135 og 266 samt de nordlige boliger på Linbækvej matrikel nr. 89 og 192. Den faktiske anvendelse vurderes at være blandet bolig og erhverv og der fastsættes derfor grænser, der svarer til de vejledende støjgrænser for blandet bolig og erhverv. Det vurderes, at støjgrænserne skal

overholdes ved boligen eller på udendørs opholdsarealer i op til 15 meters afstand fra boligen, jf. Orientering nr. 43 fra Miljøstyrelsens Referencelaboratorium for støjmålinger 31. december 2010. Hvor skelgrænsen er nærmere end 15 fra boligen, skal støjgrænsen overholdes i skel.

Til virksomheder i det øvrige område III fastsættes støjgrænser svarende til erhvervsområde, sådan som det er udlagt til i kommuneplanen og byplanvedtægten.

I zone II er der boliger og mindre industri med boliger. Miljøafdelingen vurderer at den faktiske og planmæssige anvendelse stemmer overens. Der fastsættes derfor vejledende støjgrænser for blandet bolig og erhverv.

I område I er der boliger. Der fastsættes derfor de vejledende støjgrænser for boligområder for åben og lav boligbebyggelse.

#### **Mod øst**

Byplanvedtægt 17 grænser op mod landzoneområde 3.1.001.L. I området er der enkelte boliger. Det er miljøafdelingens vurdering, at virksomheden ikke vil påvirke beboelse i landzone væsentligt støjmæssigt. Der fastsættes støjvilkår overfor beboelse i landzone, svarende til de vejledende støjgrænser for områdetype 3 i Miljøstyrelsens vejledning nr. 5 af 1984.

Det vurderes, at støjgrænserne skal overholdes ved boligen eller på udendørs opholdsarealer i op til 15 meters afstand fra boligen, jf. Orientering nr. 43 fra Miljøstyrelsens Referencelaboratorium for støjmålinger 31. december 2010. Hvor skelgrænsen er nærmere end 15 fra boligen, skal støjgrænsen overholdes i skel.

#### **Mod nord**

Byplanvedtægt 17 grænser op til landzoneområde 4.7.001.J både mod nord og vest og 2.1.003.J mod nordøst. I dette område er der også enkelte boliger. Der vil blive fastsatte de samme grænseværdier som mod øst.

#### **Mod vest**

Det er miljøafdelings vurdering, at der ikke skal fastsættes yderligere støjgrænser til disse områder, da de ikke vil blive påvirket væsentligt. Dette skyldes, at der er fastsat støjgrænser til områder nærmere virksomheden.

#### **Mod syd**

Mod syd grænser byplanvedtægten op til kommuneplanramme 4.7.002.B, som er udlagt til boliger. Det er miljøafdelingens vurdering, at området er støjfølsomt og der skal stilles vilkår om støjgrænser, jf. boligområder for åben og lav boligbebyggelse.

#### Støjkortlægning

Der er foretaget støjkortlægning på begge nedknusningsanlæg, som viser, at støjgrænserne kan overholdes. Støjkortlægningens forudsætninger er, at driftstiden er mellem kl. 07.00-18.00, samt anlæggene til nedknusning af bygge- og anlægsaffald og have- og parkaffald ikke er i drift på samme tid. Miljøafdelingen vurderer, at forudsætningerne skal meddeles som vilkår.

Virksomheden skal være opmærksom på, at det jævnfør støjkortlægningen for nedknusningsanlægget for bygge- og anlægsaffald er en forudsætning, at anlægget på virksomheden er placeret imellem permanente oplag af jord og

grus med en højde på ca. 5 m og dermed afskærmer støj i nogle udbredelsesretninger.

#### Lavfrekvent støj, infralyd og vibrationer

Der kan i forbindelse med af- og pålæsning af produkter samt nedknusning og flisning af have- og parkaffald i ringe grad forekomme vibrationer og lavfrekvent støj.

Det er miljøafdelingens vurdering, at virksomheden vil kunne drives, uden at det giver anledning til væsentlig påvirkning med lavfrekvent støj, infralyd og vibrationer i omgivelserne. For at sikre mulighed for håndhævelse overfor væsentlige gener stilles dog vilkår med grænseværdier, som svarer til de vejledende grænseværdier. Endvidere stilles vilkår om, at kommunen, ved klage eller begrundet mistanke om overskridelse af grænseværdierne, kan forlange, at virksomheden dokumenterer, at vilkårene overholdes.

## 7.4 AFFALD

Af nedenstående opgørelse fremgår affaldsmængderne, og hvad der sker med affaldet.

Type	EAK-kode	Mængde [tons/år]	Behandling
Behandlingsrester fra jordkartering			
Betonbrokker	19 12 12	600	Genanvendelse
Mursten	19 12 12		
Tegl	19 12 12		
Asfalt	19 12 12		
Træ	19 12 07		
Jern og metal	19 12 02		
Plast	19 12 12		
Affald fra driften			
Brugte elektroder	19 1301	0,3	Genanvendelse
Kattegrus	15 02 02	0,1	Farligt affald, til specialbehandling
Andet			
Dagrenovationslignende affald	20 03 99	0,8	Forbrænding

I forbindelse med modtagelsen af have- og parkaffald forventes følgende affaldsfraktion:

Type	EAK-kode	Mængde [tons/år]	Behandling
Behandlingsrester fra sortering af have- og parkaffald			
Jord	17 05 04	100	Genanvendelse eller deponi

Der føres driftsjournal med virksomhedens årlige produktion af affald og hvordan dette afskaffes.

#### MILJØAFDELINGENS VURDERING

Virksomheden skal håndtere, bortskaffe og transportere affald i overensstemmelse med de til enhver tid gældende bestemmelser herom. Der henvises til:

- Affaldsbekendtgørelsen
- Regulativ for erhvervsaffald i Sønderborg Kommune

Generelt gælder der, at genanvendeligt affald skal håndteres efter affaldsbekendtgørelsens bestemmelser og at ikke-genanvendeligt affald skal håndteres af kommunens regulativ for erhvervsaffald.

I overensstemmelse med standardvilkårene fastsættes vilkår for opsamling af spild, tømning af spildbakker og lignende, opbevaring og bortskaffelse af opsamlet spild samt maksimalt tilladte oplag af affald.

Virksomheden skal være opmærksom på, at affald i form af behandlingsrester fra jordkarteringen, er omfattet af vilkårene for byggeaffald og skal derfor håndteres og opbevares på samme måde, inden det sendes til genanvendelse.

Affaldsdannelsen fra neddelingen af have- og parkaffald består af jord fra rødder og stød. En vurdering af dette er foretaget i afsnit 6 under indretning og drift.

#### 7.5 BESKYTTELSE AF JORD, GRUNDVAND OG OVERFLADEVAND

Den nye komposteringsplads etableres med en tæt belægning. Pladsen etableres med hældning mod et regnvandsbassin, hvor alt overfladevand opsamles og anvendes til oversprinkling af kompostmilerne.

Al jord og asfalt som håndteres på virksomheden, foregår ligeledes på en tæt belægning.

Virksomheden har godkendelse til at modtage forurenede byggeaffald klasse 2, 3 og 4. Dog modtager virksomheden ikke byggeaffald indeholdende cyanid og chrom VI i koncentrationer højere end klasse 2. Klasserne refererer til Vejledning i håndtering af forurenede jord på Sjælland fra 2001. Virksomheden opbevarer det forurenede byggeaffald overdækket på et areal med tæt belægning. Overdækningsmaterialet fastholdes på byggeaffaldet og tilses jævnligt i løbet af opbevaringsperioden.

Rene fraktioner af byggeaffald opbevares på grusareal.

Der foregår en kontrolleret opsamling af virksomhedens overfladevand fra de tætte belægninger. Pladsen er etableret med et fald mod regnvandsbassin samt med en opkant på den sydlige del af virksomhedens ejendom, som forhindrer vandet i at løbe fra virksomhedens ejendom. Vandet opsamles i en jordtank og anvendes til at oversprinkle milerne.

#### OLIETANK

Virksomheden har en mobil tank med tankanordning, til opbevaring af diesel til maskinerne. Ifølge tankattesten, har tanken følgende data:

Størrelse:	1.500 liter
Producent:	Roug A/S
Fremstillingsår:	2009



Tankens nummer:	014887-1
Godkendelsesnummer:	01018 (Firkantet IBC – beholder)
Indvendig korrosionsbeskyttelse:	Ubehandlet
Udvendig korrosionsbeskyttelse:	Korrosionsklasse C2

Tanken er en entreprenørtank, men står permanent på pladsen og er ikke derfor omfattet af olietankbekendtgørelsen. Hvorved der er sat vilkår i den tidligere miljøgodkendelse.

#### MILJØAFDELINGENS VURDERING

Da modtageanlægget ligger i et OSD område og tæt på Vollerup-Ulkebøl Vandværks kildeplads og indvindingsopland, skal der være særlig fokus på grundvandsbeskyttelsen i området. Vilkår fastsat i virksomhedens tidligere godkendelser samt påbud fra 2012 videreføres i denne afgørelse.

Perkolat fra kompostering af have- og parkaffald kan indeholde stoffer, som kan give anledning til forurening af jord og grundvand. Virksomhedens ansøgte plads til nedknusning af have- og parkaffald samt kompostering skal, i overensstemmelse med standardvilkår etableres med en tæt belægning, som giver mulighed for opsamling af overfladevand.

Pladsen forsynes en belægning med asfalt af typen farmfalt fra Lemminkäinen, som får et længdefald med 10 promille mod bassin, samt sidefald med 17 promille. Miljøafdelingen vurderer, at belægningen vil være tæt i forhold dens anvendelse.

Der er fastsat vilkår til opsamlingsbassinet på komposteringspladsen, at der ikke må ske ukontrolleret overløb til omgivelserne. Samt at overfladevandet fra komposteringsanlægget via et separat system skal opsamles og genbruges til vanding af kompostmilerne. Bassinet skal yderligere udføres med tæt bund og sider. Bunden og siderne skal kunne modstå overfladevandet/perkolatet, således at det ikke kan sive ned til jord og grundvand gennem belægningen.

Miljøafdelingen har ikke modtaget dokumentation på bassinets opbygning. Miljøafdelingen fastsætter derfor et vilkår til, at virksomheden i forbindelse med etablering af bassinet, senest 14 dage før der påbegyndes anlægsarbejde på virksomhedens nye arealer, skal indsende en projektbeskrivelse af bassinets opbygning til miljøafdelingen.

Der bliver etableret nødoverløb på bassinet, derfor skal opsamlingskapaciteten for overfladevand fra komposteringspladsen have en størrelse som sikrer, at der ikke sker overløb til omgivelserne. Alternativt skal der ske en bortkørsel af overskydende overfladevand. Såfremt virksomheden bortkører overskydende overfladevand, skal det noteres i driftsjournalen.

Der er i miljøgodkendelsen af februar 2010, sat vilkår til virksomhedens olietank. Disse vilkår overføres uændrede til denne afgørelse.

Miljøafdelingen vurderer derudover, at standardvilkårene er dækkende for virksomhedens nye aktiviteter til beskyttelse af jord og grundvand.

## 8 VIRKSOMHEDENS FORSLAG TIL VILKÅR OG EGENKONTROL

Virksomheden er ikke indkommet med forslag til vilkår og egenkontrol.

### MILJØAFDELINGENS VURDERING

I overensstemmelse med standardvilkår for anlæg til kompostering fastsættes der krav om, at der skal føres driftsjournal med angivelse af:

- Registrering af mængder og typer af råvarer, som tilføres komposteringsanlægget
- Registrering af mængder af færdig kompost, som køres fra anlægget
- Registrering af oplag af have- og parkaffald jf. vilkår 2.18. – 2.21.
- Registrering af temperatur i komposten
- Registrering af tidspunkt for oplægning og eftermodning samt dato for vending af komposten
- Registrering af tidspunkt for lugtklager og eventuelt gennemførte afhjælpende lugtbegrænsende foranstaltninger
- Afvigelser i driften

Derudover skal virksomheden føre driftsjournal over en eventuel bortkørsel af overskydende overfladevand.

Vilkår omkring egenkontrol og driftsjournaler for virksomhedens resterende aktiviteter, fastsat i tidligere godkendelser og påbud, overføres uændrede til denne godkendelse.

Aktiviteter for hele virksomheden, for hvilke der skal føres driftsjournal, skal opbevares på virksomheden i mindst 5 år og være tilgængelig for tilsynsmyndigheden.

## 9 OPLYSNINGER OM DRIFTSFORSTYRRELSER OG UHELD

Der er ingen oplysninger om driftsforstyrrelser eller uheld.

I tilfælde af oliespild vil dette blive samlet op ved hjælp af kattegrus eller andet absorberende materiale.

### MILJØAFDELINGENS VURDERING

Miljøafdelingen vurderer, at den eneste driftsforstyrrelse vil være brand. Dette er vurderet i afsnittet om indretning, drift og produktion.

Virksomheden skal dog være opmærksom på, at de har pligt til at kontakte miljøafdelingen, såfremt driftsforstyrrelser eller uheld medfører væsentlig forurening eller indebærer fare herfor. Der er pligt til afværge eller forebygge forureningen, ligesom der er forpligtelse til at genoprette den hidtidige tilstand.

Vilkår til sikring af jord, grundvand, overfladevand og kloak er fastsat i foregående afsnit.

## 10 BEDST TILGÆNGELIGE TEKNIK

Virksomheden har ikke redegjort for den valgte teknik, men mener, at de kan overholde standardvilkårene.

### MILJØAFDELINGENS VURDERING

Miljøstyrelsen har udarbejdet standardvilkår for virksomheder omfattet af listepunkt K 214 og K 206. Standardvilkårene er udarbejdet af Miljøstyrelsen i

samarbejde med de respektive brancher og kommuner. Standardvilkårene er udarbejdet, så de er repræsentative for de typiske virksomheder inden for en bestemt branche, og vilkårene er baseret på den bedst tilgængelige teknik inden for branchen.

Da virksomheden er omfattet af standardvilkår, er der taget stilling til BAT i forbindelse med fastsættelsen af standardvilkårene. Der skal således ikke redegøres yderligere for dette punkt.

Følgende standardvilkår er ikke relevante for virksomheden:

#### **K 214: Kompostering**

Vilkår 4: Der findes ingen vaskeplads på virksomheden.

Vilkår 10, 19, 20, 21, 22, 23, 24 og 29: Virksomheden komposterer ikke andet end have- og parkaffald.

Vilkår 16 og 17: Virksomheden anvender ikke trapez- eller madraskompostering.

Vilkår 26, 27, 33, 34 og 35: Virksomheden foretager ikke indendørs kompostering.

Vilkår 31: Virksomheden har allerede vilkår til tanke og entreprenørtanke som er dækkende for standardvilkåret.

#### **K 206: Neddeling af have- og parkaffald**

Vilkår 17: Der findes ingen vaskeplads på virksomheden.

#### **Generelt**

Ved anvendelse af standardvilkår og tiltag, som er beskrevet af virksomheden, vurderer miljøafdelingen, at virksomheden lever op til bedst tilgængelige teknik.

Virksomheden er ikke omfattet af IE-direktivet (bilag 1 - virksomheder), og der er derfor ikke udarbejdet BAT-noter for indretning og drift af denne type virksomhed.

## 11 ANDET

Virksomheden er ikke omfattet af pligten til at udarbejde grønne regnskaber.

## 12 OPHØR AF VIRKSOMHEDEN

Vilkår til ophør af virksomheden overføres til denne afgørelse og udvides til også at dække den nye modtage- og komposteringsplads.

## 13 HØRINGER OG INDSIGELSER

Et udkast til godkendelsen har været i høring hos BHC Miljø ApS og de nærmeste naboer.

Virksomheden havde ingen bemærkninger til afgørelse, samt der ikke er kommet indsigelser fra naboer.

## 14 KONKLUSION

Sønderborg Kommune vurderer, at virksomheden kan drives på stedet uden at påføre omgivelserne forurening, som er uforenelig med hensynet til omgivelsernes sårbarhed og kvalitet.

En kopi af godkendelsen skal til enhver tid være tilgængelig på virksomheden for de personer, der har ansvaret for virksomhedens indretning og drift.

### ANDEN LOVGIVNING


Afgørelsen omfatter udelukkende forholdet til miljølovgivningen. Andre godkendelser/tilladelser i forhold til anden lovgivning – f.eks. byggeloven og planloven - skal søges separat.

### ÆNDRING AF VIRKSOMHED

Hvis virksomheden udvides eller ændres bygningsmæssigt eller driftsmæssigt, så det betyder større eller anden forurening, skal dette godkendes af Sønderborg Kommune, før udvidelsen eller ændringen sker (miljøbeskyttelseslovens § 33).

### BORTFALD AF GODKENDELSE

Tillægget bortfalder, hvis den ikke er udnyttet inden 17. december 2015. Udvidelsen i fase II skal etableres inden 5 år. Hvis afgørelsen påklages, bortfalder godkendelsen, hvis den ikke er udnyttet inden 2 år efter, at klagemyndigheden har truffet en afgørelse.



---

Christian Hougaard Sørensen  
*Biolog*



---

Anne-Mette K. Andersen  
*Civilingeniør*



---

Troels Dahl  
*Civilingeniør*

## Vilkår for etablering og drift

Sønderborg Kommune meddeler den 17. december 2015 godkendelse til udvidelse og drift af BHC Miljø ApS.

Udvidelsen af virksomheden i form af etablering af en ny modtageplads til have- og parkaffald samt kompostering meddeles efter miljøbeskyttelseslovens kapitel 5.

Hvis afgørelsen påklages, kan klagemyndigheden beslutte at ændre vilkårene i godkendelsen eller helt at ophæve den. Hvis godkendelsen udnyttes inden klagefristen udløb – og inden en eventuel klage er afgjort af klagemyndigheden – er det på virksomhedens ansvar.

Vilkårene er fastsat på baggrund af oplysningerne i ansøgningsmaterialet samt vurdering og begrundelser.

Standardvilkår er markeret med (std.). Vilkår uden markering, er vilkår, som miljøafdelingen har vurderet er relevante for anlægget. Vilkår for følgende aktiviteter er omfattet af retsbeskyttelse jf. § 41 a stk. 1 i miljøbeskyttelsesloven og videreføres derfor uændrede i denne afgørelse:

- Kartering af jord
- Rensning af jord
- Nedknusning af asfalt samt anlægs- og byggeaffald
- Modtagelse af forurenede byggeaffald
- Modtagelse af bentonitslam
- Modtagelse og håndtering af spildevandsslam

Begrundelse og vurdering for de enkelte vilkår fremgår af vurderingsafsnittet.

Miljøgodkendelsen meddeles på følgende vilkår:

### 1. GENERELT

- 1.1. En kopi af godkendelsen skal til enhver tid være tilgængelig på virksomheden for de personer, der har ansvaret for virksomhedens indretning og drift.
- 1.2. Hvis der sker ændringer i virksomhedens ejerforhold, skal tilsynsmyndigheden orienteres herom senest én måned efter ændringen.
- 1.3. Virksomheden må ikke ændres bygningsmæssigt eller produktionsmæssigt på en måde, som indebærer øget forurening.
- 1.4. Anlægget skal altid være bemandede i åbningstiden.
- 1.5. Anlægget skal være etableret med indhegning med et hegn, der er mindst 1,8 meter højt og være forsynet med aflåselig port, således at uvedkommende hindres adgang til området.
- 1.6. Virksomhedens drift skal holdes indenfor tidsrummet:
  - Mandag – fredag: 06.00 – 18.00
  - Lørdag: 07.00 – 14.00

Drift af anlægget på andre tidspunkter kræver miljømyndighedens godkendelse.

- 1.7. Til- og frakørsel af jord/sand må lejlighedsvis finde sted uden for de i vilkår 1.6. anførte tidsrum.

Affaldet som modtages uden for åbningstiden og som ikke bliver kontrolleret ved modtagelsen, skal afleveres på et afmærket areal, som er befæstet og har kontrolleret afløb. Affaldet skal kontrolleres hurtigst muligt.

- 1.8. Virksomheden skal udarbejde driftsinstrukser og procedurer, der beskriver, hvordan anlægget skal drives.

Instrukserne skal være rettet mod driftspersonalet, der ved hjælp af instrukserne skal kunne drive anlægget på en sådan måde, at godkendelses vilkår overholdes.

- 1.9. Instrukser og procedurer skal være tilgængelige for personalet.

- 1.10. Virksomheden skal udarbejde en driftsinstruks, der beskriver, hvordan personalet skal foretage fornøden modtagekontrol, og hvordan de skal forholde sig i tilfælde af driftsforstyrrelser og uheld.

Driftsinstruksen skal være tilgængelig for og kendt af personalet.

- 1.11. Hvor der i vilkårene anvendes betegnelsen "befæstet areal" menes en fast belægning, der giver mulighed for opsamling af spild og kontrolleret afledning af nedbør. Hvor der i vilkårene anvendes betegnelsen "tæt belægning" menes en fast belægning, der i løbet af påvirkningstiden er uigennemtrængelig for de forurenende stoffer, der håndteres på arealet. (std.)

## 2. INDRETNING OG DRIFT

### Jordkarteringspladsen / jordrensningspladsen

- 2.1. Anlægget må udføre følgende aktiviteter:

- Modtage overskudsjord til kartering. Dog ikke jord med olie i fri fortynding.
- Modtage jordpartier, der på forhånd er analyseret og kategoriseret som kategori 1 eller 2 (jf. nedenstående tabel) til midlertidigt oplag.

Forureningstype [mg/kg TS]	Grænseværdi	
	Kategori 1	Kategori 2
Arsen (As)	≤ 20	≤ 20
Cadmium (Cd)	≤ 0,5	≤ 5
Chrom total (Cr total)	≤ 500	≤ 1.000
Kobber (Cu)	≤ 500	≤ 1.000

Kviksølv (Hg) (uorganisk)	≤ 1	≤ 3
Bly (Pb)	≤ 40	≤ 400
Zink (Zn)	≤ 500	≤ 1.000
PAH total	≤ 4	≤ 40
Benz(a)pyren	≤ 0,3	≤ 3
Dibenz(a,h)antracen	≤ 0,3	≤ 3

Tabel 1. Forureningskomponenter og koncentrationer i jord, der må modtages.

## c) Der må modtages forurenende materialer indeholdende

Stof	Grænseværdi (mg/kg TS)
Chrom VI	35
Cyanid total	500
Cyanid syreflygtigt	10

Tabel 2. Forureningskomponenter og koncentrationer i jord, der må modtages.

- d) Foretage biologisk rensning eller geo-kinese af jord forurenet med PAH op til 400 mg/kg TS og/eller kulbrinter op til 20.000 mg/kg TS. Det gælder også for jord, der er analyseret og ankommer udenom karteringsanlægget.
- e) Modtage og afvande våde og udflydende jordminerale som fejesand, sand fra sandfang i vejbrønde samt okker
- f) Modtage sortere bentonitslam fra jordboringer.

## 2.2. Anlægget må højst modtage og behandle følgende mængder (tabel 3):

• Jord til kartering	32.000 tons/år
• Jord til behandling	8.000 tons/år
• Udflydende jordminerale	5.000 tons/år
• Bentonitslam	300 tons/år
• Spildevandsslam fra kommunale rensningsanlæg, T ≥ 20 % (T = Tørstofindhold)	5.000 tons/år Maks. Oplag 500 tons

Tabel 3. Typer og mængder affald, der må modtages på anlægget.

- 2.3. Forureningsgraden og dermed kategoriseringen eller klassificeringen af alle indkomne jordpartier skal være bestemt senest 18 dage efter, at de er modtaget.

Forureningstype [mg/kg TS]	Grænseværdi		
	Kategori 1	Kategori 2	Øvrige
Arsen (As)	≤ 20	≤ 20	> 50
Cadmium (Cd)	≤ 0,5	≤ 5	> 5
Chrom total (Cr total)	≤ 500	≤ 1.000	> 1.000
Kobber (Cu)	≤ 500	≤ 1.000	> 1.000
Kviksølv (Hg) (uorganisk)	≤ 1	≤ 3	> 3
Bly (Pb)	≤ 40	≤ 400	> 400
Zink (Zn)	≤ 500	≤ 1.000	> 1.000
PAH total	≤ 4	≤ 40	≤ 400
Benz(a)pyren	≤ 0,3	≤ 3	> 3
Dibenz(a,h)antracen	≤ 0,3	≤ 3	> 3
Kulbrinteforurenet			≤ 20.000
PCB	Fastsættes af tilsynsmyndigheden		
Andre	Fastsættes af tilsynsmyndigheden		

- 2.4. Hvis et jordparti kategoriseres som kategori 1 eller 2 (jf. tabel 1 i vilkår 2.1), skal det senest 20 uger efter at det er modtaget på karteringspladsen være sendt videre til genanvendelse eller ekstern behandling herunder deponi.
- 2.5. Hvis et jordparti ikke kan henføres til kategori 1 eller 2 (jf. tabel 1 i vilkår 2.1), skal Sønderborg Kommune (Vand og Jord) straks kontaktes med henblik på kategorisering af jorden og den videre håndtering.
- 2.6. Hvis et jordparti er forurenet med kulbrinter eller PAH (udover kategori 2) skal det straks efter, at analyseresultaterne er modtaget, sendes videre til behandling på eget eller eksternt anlæg.
- 2.7. Analyser af jordprøver skal udføres af et akkrediteret laboratorium.
- 2.8. Jordpartier skal holdes adskilt efter modtagelse og tydeligt mærkes med sagsnummer.

Efter kartering/klassificering må jordpartier med samme forureningstype og koncentration blandes.



- 2.9. Senest 8 uger efter, at jorden er rensset til den ønskede forureningsgrad, skal det være sendt videre til slutdisponering.

Forureningsgraden skal kunne dokumenteres ud fra analyser af jorden jf. vilkår 2.7.

- 2.10. Der skal foreligge analyser på spildevandsslammet som dokumentation for, at det er egnet til spredning på landbrugsjord. Af dokumentationen skal det ligeledes tydeligt fremgå, hvilket rensningsanlæg slammet kommer fra.
- 2.11. Affaldspartier indeholdende chrom VI og cyanid skal overdækkes.
- 2.12. Ved modtagelse af forurenede bygge- og anlægsaffald skal virksomheden indsende eluat-analyser og faststofsindhold seneste 10 uger efter modtagelsen. Resultatet skal fremsendes til Sønderborg Kommune, Miljøafdelingen, Rådhusvej 10, 6400 Sønderborg – miljø@sonderborg.dk.

Der skal foretages eluat-analyser pr. 60 tons nedknust byggeaffald.

- 2.13. Overfladevand fra plads med forurenede jord (eksisterende plads) må bruges på forurenede fraktioner/miler.

#### **Plads til modtagelse og nedknusning af rent anlægs- og byggeaffald**

- 2.14. Anlægget må udføre følgende aktiviteter:

Modtage og nedknuse asfalt og rent bygningsaffald jf. tabel 4

Bygningsaffald:	Rent bygge- og anlægsaffald: <ul style="list-style-type: none"> <li>• Beton</li> <li>• Gasbeton</li> <li>• Uglaseret tegl</li> <li>• Mursten</li> <li>• Mørtelrester</li> <li>• Jernbeton</li> <li>• Lecarester</li> <li>• Alle former for natursten</li> <li>• Blandinger af ovenstående</li> </ul>
Asfalt:	Opbrudt asfalt

Tabel 4. Typer af bygningsaffald, der må modtages og nedknuses på anlægget.

- 2.15. Anlægget må højst modtage og behandle følgende mængder (tabel 5):

• Beton, tegl, bygningsaffald mv.	20.000 tons/år
• Asfalt	5.000 tons/år
• Brugte granitskærver	1.000 tons/år

Tabel 5. Typer og mængder affald, der må modtages på anlægget.

**Plads til nedknusning af have- og parkaffald og kompostering**

- 2.16. For komposteringsanlæg, der modtager andet eller mere end 500 tons have- og parkaffald pr. år, skal arealer til oplagring af råvarer, kompostering og efterlagring være etableret med tæt belægning, som kan modstå påvirkningerne fra køretøjer og redskaber.

Arealerne skal indrettes med tilstrækkeligt fald, således at overfladevand fra arealerne samt perkolat fra affaldet bliver ledt til en tæt opsamlingsbeholder eller bassin. (std.)

- 2.17. Der må maksimalt opbevares færdig kompost i en mængde, der udgør 2 års produktion på komposteringsanlægget. (std.)

- 2.18. Virksomheder, der udelukkende komposterer have- og parkaffald, skal som minimum registrere temperaturen 1 gang pr. uge. Øvrige anlæg skal registrere temperaturen kontinuerligt. Er temperaturen uden for intervallet 45 – 70 grader C i de første 4 uger af komposteringsforløbet, skal materialet enten vandes eller beluftes. (std.)

- 2.19. Modtaget have- og parkaffald må maksimalt opbevares i 1 måned i perioden 1. maj – 1. september inden neddeling. (std.)

- 2.20. Neddelt have- og parkaffald må maksimalt opbevares i 7 dage inden kompostering. (std.)

- 2.21. Ved "milekompostering" forstås kompostering af neddelt have- og parkaffald i miler. Ved kompostering i miler (højde på 1,5 til 3 meter og bredde på 4 til 7 meter) skal materialet ligge minimum 2 uger inden første vending. (std.)

- 2.22. Have- og parkaffaldet skal minimum vendes 3 gange i komposteringsforløbet. (std.)

- 2.23. Frasorteret jord fra have- og parkaffaldet skal oplægges i særskilte bunker på en tæt belægning, indtil der er foretaget en analyse af jorden. Der skal udtages analyser efter principperne i jordregulativet. Efter klassificeringen kan jorden indgå i den almindelige håndtering på jordkarteringspladsen.

### 3. LUFTFORURENING

**Generelt**

- 3.1. Drift af anlægget må ikke give anledning til lugt- eller støvgener udenfor virksomhedens område, som efter tilsynsmyndighedens vurdering er væsentlige for omgivelserne.
- 3.2. Interne køreveje og arealer skal holdes rene ved fejning og/eller vanding, så de ikke giver anledning til støvgener i omgivelserne.
- 3.3. Tilsynsmyndigheden kan forlange, at der iværksættes afhjælpende foranstaltninger, hvis aktiviteterne giver anledning til støvgener.

**Jordkarteringspladsen / jordrensingspladsen**

- 3.4. Al aflæsning og håndtering af jord skal ske på en sådan måde, at støv begrænses mest muligt.
- 3.5. Jord og spildevandsslam, hvorfra der er risiko for lugtgener ved oplag, som efter tilsynsmyndighedens vurdering er væsentlige, skal overdækkes.

**Plads til modtagelse og nedknusning af rent anlægs- og byggeaffald**

- 3.6. Al aflæsning og håndtering af bygningsaffald og asfalt skal ske på en sådan måde, at støv begrænses mest muligt.

**Plads til nedknusning af have- og parkaffald og kompostering**

- 3.7. Virksomheden skal sikre, at overfladevand, der opsamles i et bassin med henblik på at blive genbrugt til vanding af kompost og oplag af råvarer, ikke giver anledning til lugtgener. Tilsynsmyndigheden kan ved lugtgener, der er væsentlige for omgivelserne, stille krav til iltindhold og pH i vandet. (std.)
- 3.8. Tilsynsmyndigheden kan kræve, at lugtende udendørs miler overdækkes med 20 cm lag biofilter, f.eks. sigterest eller færdig kompost. (std.)
- 3.9. Neddelingsanlægget skal være forsynet med støvforebyggende foranstaltninger som f.eks. et vandings- eller sprinklersystem. (std.)

**4. STØJ**

- 4.1. Virksomhedens eksterne støjbelastning må ikke overstige nedenstående værdier. De angivne værdier for støjbelastningen er de ækvivalente, korrigerede lydniveauer i dB(A).
- I. I lokalplan 7-9305, hvori virksomheden ligger, og i skel i industriområde III som er udlagt til industriområde i byplanvedtægt 17 af 1974
- II. - I skel til boliger i område II i byplanvedtægt 17 af 1974
- Ved facade på beboelsesbygninger eller tilhørende udendørs opholdsarealer i op til 15 meter fra beboelsesbygninger i industriområde III langs Linbækvej og Madehusvej. Det gælder boligerne ved Madehusvej matrikel nr. 49, 43a, 7, 135 og 266 samt de nordlige boliger på Linbækvej matrikel nr. 89 og 192.
- ved boliger i landzoneområde 3.1.001.L, 4.7.001.J og 2.1.003.J
- III. - I skel i boligområde I i byplanvedtægt 17 af 1974, som er et boligområde med åben og lav boligbebyggelse.
- I boligområde 4.7.002.B, som er boligområde med åben og lav boligbebyggelse.

	Kl.	Reference-tidsrum (timer)	I dB(A)	II dB(A)	III dB(A)
Mandag-fredag	07-18	8	70	55	45
Lørdag	07-14	7	70	55	45
Lørdag	14-18	4	70	45	40
Søn- og helligdage	07-18	8	70	45	40
Mandag-fredag	18-22	1	70	45	40
Lørdag og søndag	18-22	1	70	45	40
Alle dage	22-07	0,5	70	40	35
Spidsværtdi	22-07	-	-	55	50

Områderne fremgår af bilag 2, planmæssige forhold.

I landzone skal støjgrænserne overholdes ved boligen eller på uden-dørs opholdsarealer i op til 15 meters afstand fra boligen. Hvor skelgrænsen er nærmere end 15 meter fra boligen, skal støjgrænsen overholdes i skel.

#### Lavfrekvent støj og infralyd

- 4.2. Virksomhedens bidrag til lavfrekvent støj og infralyd målt indendørs i de berørte bygninger må ikke overskride nedenstående grænseværdier:

Anvendelse	Tidsrum	A-vægtet lydtrykniveau (10-160 Hz), dB	G-vægtet infralydniveau, dB
Beboelsesrum, herunder i børneinstitutioner og lignende	18.00-07.00	20	85
Beboelsesrum, herunder i børneinstitutioner og lignende	07.00-18.00	25	85
Kontorer, undervisningslokaler og andre lignende støjfølsomme rum	Hele døgnet	30	85
Øvrige rum i virksomheder	Hele døgnet	35	90

#### Vibrationer

- 4.3. Driften af virksomheden må ikke medføre, at det KB-vægtede accelerationsniveau,  $L_{aw}$  med tidsvægtningen S overstiger nedenstående grænseværdier:

Anvendelse	Tidsrum	KB-vægtet accelerationsniveau, $L_{aw}$ i dB
Boliger i boligområder	Hele døgnet	75 dB
Boliger i blandet bolig/erhvervsområde, børneinstitutioner og lignende	18.00-07.00	75 dB
Boliger i blandet bolig/erhvervsområde, kontorer og undervisningslokaler	07.00-18.00	80 dB
Erhvervsbebyggelse	Hele døgnet	85 dB

- 4.4. Sønderborg Kommune kan på et senere tidspunkt kræve, at virksomheden dokumenterer, at grænseværdierne for støj i vilkår 4.1, lavfrekvent støj og infralyd i vilkår 4.2 og vibrationer i vilkår 4.3 er overholdt.

Grænseværdierne for støj anses for overholdt, hvis målte eller beregnede værdier fratrukket den udvidede usikkerhed er mindre end grænseværdien.

Grænseværdierne for vibrationer, lavfrekvent støj og infralyd anses for overholdt, hvis de målte værdier er mindre end eller lig med grænseværdien.

Hvis grænseværdierne er overholdt, kan der kun kræves en årlig måling. Alle udgifter til dokumentationen skal betales af virksomheden.

- 4.5. Dokumentation for at grænseværdierne for støj i vilkår 4.1, 4.2 og 4.3 er overholdt skal udføres som "miljømåling-ekstern støj" i overensstemmelse med kravene i kvalitetsbekendtgørelsen og Miljøstyrelsens vejledninger for støj.

Den udvidede usikkerhed på målinger eller beregninger må ikke overstige 3 dB(A) for støj.

Målinger eller beregninger skal udføres af en person eller firma som er godkendt hertil af Miljøstyrelsen.

- 4.6. Nedknusningsanlæggene for træ og bygge- og anlægsaffald må ikke være i drift på samme tid.
- 4.7. Nedknusning må kun foregå i tidsrummet kl. 07.00-18.00 mandag til fredag

## 5. AFFALD

- 5.1. Affald skal opbevares, så det ikke kan give anledning til forurening af jord og grundvand. Papir- og plastaffald skal opbevares, så kvaliteten af affaldet ikke forringes.

- 5.2. Kemikalier og farligt affald skal opbevares i tætte, lukkede beholdere, der er markeret, så det er tydeligt, hvad de indeholder, og være placeret under tag og beskyttet mod vejrlig. Oplagspladsen skal have en tæt belægning og være indrettet således, at spild kan holdes inden for et afgrænset område og uden mulighed for afløb til jord, grundvand, overfladevand eller kloak. Området skal kunne rumme indholdet af den største beholder. (std.)

## 6. BESKYTTELSE AF JORD, GRUNDVAND OG OVERFLADEVAND

### Generelt

- 6.1. Driften af virksomheden må ikke give anledning til forurening af undergrunden.
- 6.2. Virksomheden skal løbende og mindst én gang årligt foretage visuel kontrol for utætheder, revnedannelser og vedligeholdelsesstand af impermeable arealer. Eventuelle utætheder skal udbedres hurtigst muligt.
- 6.3. Ved spild med risiko for forurening af jord, grundvand og overfladevand med olie eller kemikalier skal der straks iværksættes foranstaltninger, der begrænser forureningens udbredelse. Tilsynsmyndigheden skal underrettes om spildet umiddelbart efter.
- 6.4. Der må ikke være oplag af gødningsstoffer på virksomheden.
- 6.5. I tilfælde af spild, skal dette straks fjernes. Opsugningsmaterialet skal bortskaffes som farligt affald.
- 6.6. Område A, B og C (bilag 11) skal være med tæt belægning, der er impermeabel.

### Jordkarteringspladsen / jordrensningspladsen

- 6.7. Opbevaring af forurenede jord og forurenede byggeaffald skal altid ske på et område med tæt belægning. Dette gælder også for jord og byggeaffald, der lægges i bås eller oplægges i miler.
- 6.8. Presenningen til overdækning af forurenede byggeaffald skal have kvalitet svarende til minimum 100 gram/m<sup>2</sup> for at sikre at den er tilstrækkeligt robust overfor mekaniske påvirkninger. Dugen skal være UV-stabiliseret og minimum 0,15 mm tykkelse.

Overdækningen skal tilses ugentligt. Egenkontrol skal føres til driftsjournal. Skader, i form af huller i overdækningen, skal straks udbedres.

### Overjordisk tank

- 6.9. Hvis virksomheden vil udskifte eller flytte et overjordisk anlæg under 6.000 l, skal denne senest 2 uger før arbejdet påbegyndes, meddele miljømyndigheden, hvornår anlægget skal etableres. Sammen med meddelelsen fremsendes beskrivelse af anlægget samt skitse over anlæggets placering på ejendommen.

- 6.10. Virksomheden, der etablerer anlægget, skal fremsende kopi af tankattest eller overensstemmelseserklæring og eventuel dokumentation for anlæggets tæthed til miljømyndigheden umiddelbart efter etableringens færdiggørelse.
- 6.11. Virksomheden skal sikre, at tanken og tilhørende rørsystemer er typegodkendt.
- 6.12. Ved etablering af anlægget skal virksomheden sikre, at følgende krav er opfyldt:
- 1) Anlæg må ikke anbringes så tæt ved bygninger, at anlægget ikke kan fjernes.
  - 2) Pejlehuller skal være let tilgængelige.
  - 3) Påfyldnings- og udluftningsrør skal fremføres vandret eller med fald mod tanken og skal være afsluttet med hætte eller dæksel. Udluftningsrør skal være ført mindst 50 cm over terræn.
  - 4) Krav til etablering, som er anført på tankattesten eller overensstemmelseserklæringen.
  - 5) Der skal på tanken være monteret overfyldningsalarm. Overfyldningsalarmen skal placeres således, at den kan registreres ved påfyldningsrøret.
  - 6) Ståltanke skal på en konstruktion være hævet over underlaget, således at inspektion af bunden kan finde sted.
  - 7) Afstand fra tanken til væg eller anden konstruktion skal være mindst 5 cm.
  - 8) For anlæg med tankudløb, skal der være monteret en afspærringsanordning umiddelbart ved tankudløbet.
- 6.13. Ved sløjfning af et overjordisk anlæg gælder følgende:
- Eventuelt restindhold i anlægget fjernes, og anlægget skal fjernes, eller påfyldingsstuds og udluftningsrør afmonteres, og tanken afblændes, således at påfyldning ikke kan finde sted.
- 6.14. Meddelelse om, at anlægget er sløjfet, samt oplysning om de trufne foranstaltninger, skal indgives af virksomheden til miljømyndigheden senest 4 uger efter sløjfningen.
- 6.15. Såfremt brugen af anlægget varigt ophører, skal virksomheden sørge for, at det sløjfes i overensstemmelse med 6.13. og 6.14.
- 6.16. Følgende anlæg under 6.000 liter må ikke tages i brug til opbevaring af olieprodukter:
- 1) Anlæg, der har været anvendt til opbevaring eller opsamling af andet end olieprodukter, eksempelvis husspildevand og ajle.

- 2) Anlæg, der har været anvendt til opbevaring af olieprodukter, som kræver opvarmning for at kunne transporteres.
- 3) Nedgravede anlæg, der er sløjfet.
- 6.17. Overjordiske tanke, der flyttes, må etableres uanset bestemmelsen i 6.11., såfremt tanken er forsynet med oprindeligt mærkeskilt, der som minimum oplyser om fabrikantens navn og hjemsted, tankrumfang og -type, fabrikationsnummer og -år. Flytning af tanken skal anmeldes til miljømyndigheden, jf. vilkår 6.9.
- 6.18. Hvis virksomheden konstaterer eller får begrundet mistanke om, at anlægget eller pipelinen er utæt, skal miljømyndigheden straks underrettes. Desuden skal virksomheden straks træffe foranstaltninger, der kan bringe en eventuel udstrømning til ophør, f.eks. ved tømning af anlægget.
- 6.19. Såfremt der under påfyldning af et anlæg sker udstrømning af olieprodukter, herunder spild, der ikke umiddelbart kan fjernes, skal virksomheden straks underrette miljømyndigheden.
- 6.20. Virksomheden skal sikre, at anlægget er i en sådan vedligeholdelsesstand, at der ikke foreligger en åbenbar, nærliggende risiko for, at der kan ske forurening af jord, grundvand eller overfladevand, herunder må der ikke forefindes væsentlige synlige tæring af tank, rørsystem eller understøtningen af overjordiske tanke. Virksomheden skal tillige sikre, at anlægget fortsat står på et varigt stabilt underlag.
- 6.21. Som led i vedligeholdelse, jf. 6.20., skal virksomheden foranledige, at de nødvendige reparationer finder sted.
- 6.22. Reparation af et anlæg skal udføres af en særlig sagkyndig. Den udførende virksomhed skal udlevere dokumentation for det udførte arbejde til tankens ejer.
- 6.23. Virksomheden skal opbevare et eksemplar af tankattesten eller overensstemmelseserklæringen, tillæg til tankattesten, udarbejdede tilstandsrapporter, og dokumentation for udførte reparationer.
- 6.24. Virksomheden skal sikre, at krav om vedligeholdelse, anvendelse m.v., som fremgår af tankattesten, overensstemmelseserklæring eller øvrige attester, overholdes.
- 6.25. Virksomheden skal sikre, at tanket bliver sløjfet senest 30 år efter fabrikationsåret.
- 6.26. Tanken skal være sikret mod påkørsel.

### **Plads til nedknusning af have- og parkaffald og kompostering**

- 6.27. Senest 14 dage før der påbegyndes anlægsarbejde på virksomhedens nye arealer, skal virksomheden indsende en projektbeskrivelse af den valgte opbygning for bassinet til miljøafdelingen.
- 6.28. Komposteringspladsen skal indrettes, så der ikke kan ske ukontrolleret overløb til omgivelserne.



- 6.29. Vand fra komposteringsanlægget skal via et separat system opsamles og genbruges til vanding af kompostmilerne.
- 6.30. Opsamlingen af overfladevand skal ske via opsamlingsbassin og opsamlingsbassinet skal udføres med tæt bund og sider. Belægningen skal modstå overfladevandet/perkolatet, således at det ikke kan sive ned til jord og grundvand gennem membranen. Membranen skal overholde retningslinjerne i DS/INF 466 for så vidt angår materiale, udlægning, sammensvejsning, rørgennemføring og tæthedskontrol. Datablade og kontroljournaler skal føres i henhold til DS/INF 466. Disse skal være tilgængelige ved tilsyn.
- 6.31. Opsamlingskapaciteten for overfladevand fra komposteringspladsen skal have en størrelse, som sikrer at der ikke sker overløb til omgivelserne. Alternativt skal der ske en bortkørsel af overskydende overfladevand.

## 7. EGENKONTROL

### Jordkarteringspladsen / jordrensningspladsen

- 7.1. Virksomheden skal løbende føre driftsjournal over jordflowet. I driftsjournalen skal følgende fremgå, for hvert jordparti:
- Underskrevet anmeldelse fra kommunen
  - Dato for modtagelse
  - oprindelse
  - mængde
  - Kategorisering/klassificering af modtaget jord, herunder også analyseresultater på rensed jord
  - Videre håndtering
  - Oplysninger om slutdisponering af rensed jord
  - Kvitteringer for modtagelse af jord på eksterne behandlingsanlæg
- Alle driftsjournaler skal gemmes mindst 3 år og vises til miljømyndigheden på forlangende.
- 7.2. Der skal føres driftsjournal over anlægget. Driftsjournalen skal som minimum indeholde:
- Opgørelse over udflydende jordmineraler
  - Vejesedler
  - Udførte tilsyn
  - Eventuelle uregelmæssigheder i driften

- Dato for visuel kontrol for utætheder, revnedannelser og vedligeholdelsestand af impermeable arealer samt dato for udbedring af eventuelle utætheder.

### **Plads til modtagelse og nedknusning af anlægs- og rent byggeaffald**

7.3. Der skal føres driftsjournal over anlægget. Driftsjournalen skal som minimum indeholde:

- Opgørelse over bygningsaffald og asfalt
- Mængder og typer af affald, der sorteres fra og sendes bort, herunder også behandlingsformen
- Vejesedler
- Udførte tilsyn
- Eventuelle uregelmæssigheder i driften
- Dato for visuel kontrol for utætheder, revnedannelser og vedligeholdelsestand af impermeable arealer samt dato for udbedring af eventuelle utætheder.

### **Plads til nedknusning af have- og parkaffald og kompostering**

7.4. Der skal føres driftsjournal med angivelse af:

- Registrering af mængder og typer af råvarer, som tilføres komposteringsanlægget
- Registrering af mængder af færdig kompost, som køres fra anlægget
- Registrering af oplag af have- og parkaffald, jf. vilkår 2.18. – 2.21.
- Registreringer af mængder ved oplægning til kompostering. Desuden skal temperatur, tidspunkt for oplægning og eftermodning samt dato for vending registreres.
- Registreringer af tidspunkt for lugtklager og eventuelt gennemførte afhjælpende lugtbegrænsende foranstaltninger.
- Dato for visuel kontrol for utætheder, revnedannelser og vedligeholdelsestand af tætte belægninger, hvor der håndteres flydende kemikalier, farligt affald og øvrige olieprodukter samt dato for eventuelle udbedringer af revner eller andre skader.
- Afgivelser i driften
- Bortkørsel af overfladevand

Driftsjournalen skal opbevares på virksomheden i mindst 5 år og være tilgængelig for tilsynsmyndigheden. (std.)

## **8. OPHØR AF VIRKSOMHED**

8.1. Ved ophør af virksomheden skal virksomheden straks underrette tilsynsmyndigheden herom.

8.2. Senest 1 måned efter driftens ophør skal virksomheden sende tilsynsmyndigheden en redegørelse for, hvordan foranstaltninger jf. vilkår

8.3. - 8.7 påtænkes udført. Redegørelsen skal indeholde et forslag til en tidsplan for udførelsen.

- 8.3. Virksomheden skal inden en af tilsynsmyndigheden fastsat tidsfrist tømme og rengøre tankanlæg, rørføringer og anlæg som efter tilsynsmyndighedens vurdering aktuelt eller på sigt vil indebære fare for forurening af jord, grundvand og overfladevand. Virksomheden skal gennemføre foranstaltninger, som sikrer tankanlæg, rørføringer og procesanlæg mod utilsigtet brug.
- 8.4. Virksomheden skal inden en af tilsynsmyndigheden fastsat tidsfrist bortskaffe al affald fra virksomhedens arealer
- 8.5. Virksomheden skal inden en af tilsynsmyndigheden fastsat tidsfrist bortskaffe al jord, der måtte være tilbage på anlægget.
- 8.6. Virksomheden skal inden en af tilsynsmyndigheden fastsat tidsfrist lade foretage forureningsundersøgelser på arealer, som efter tilsynsmyndighedens vurdering kan have været udsat for forurening fra virksomhedens aktiviteter. Kriterierne for prøvetagning og analyseparametre skal fastlægges efter nærmere aftale med tilsynsmyndigheden.
- 8.7. Hvis der ved undersøgelserne konstateres forurening, skal virksomheden senest 2 måneder efter fremsende en redegørelse for, hvordan forureningen eller følgerne heraf kan afhjælpes. Tilsynsmyndigheden kan træffe afgørelse om, at virksomheden skal lade afhjælpning foretage inden en nærmere fastsat tidsfrist.



## Klagevejledning

Denne godkendelse er meddelt efter miljøbeskyttelseslovens kapitel 5.

Godkendelsen kan påklages til Natur- og Miljøklagenævnet efter reglerne i miljøbeskyttelseslovens kapitel 11. Klagen skal være indtastet i klageportalen inden klagefristens udløb den 14. januar 2016.

Følgende er klageberettigede:

- BHC Miljø ApS, Foldager 5, 6400 Sønderborg
- Enhver, der har en individuel og væsentlig interesse i sagens udfald
- Sundhedsstyrelsen
- Klageberettigede interesseorganisationer

En kopi af denne godkendelse er sendt til:

Sundhedsstyrelsen	<a href="mailto:sesyd@sst.dk">sesyd@sst.dk</a>
Danmarks Naturfredningsforening	<a href="mailto:dnsoenderborg-sager@dn.dk">dnsoenderborg-sager@dn.dk</a>
Friluftsrådet	<a href="mailto:fr@friluftsradet.dk">fr@friluftsradet.dk</a>
Dansk Ornitologisk Forening	<a href="mailto:Soenderborg@dof.dk">Soenderborg@dof.dk</a> ; <a href="mailto:natur@dof.dk">natur@dof.dk</a>

Hvis du ønsker at klage over denne afgørelse, kan du klage til Natur- og Miljøklagenævnet. Du klager via Klageportalen, som du finder et link til på forsiden af [www.nmkn.dk](http://www.nmkn.dk). Klageportalen ligger på [www.borger.dk](http://www.borger.dk) og [www.virk.dk](http://www.virk.dk). Du logger på [www.borger.dk](http://www.borger.dk) eller [www.virk.dk](http://www.virk.dk), ligesom du plejer, typisk med NEM-ID. Klagen sendes gennem Klageportalen til den myndighed, der har truffet afgørelsen.

En klage er indgivet, når den er tilgængelig for myndigheden i Klageportalen. Når du klager, skal du betale et gebyr på kr. 500. Du betaler gebyret med betalingskort i Klageportalen.

Natur- og Miljøklagenævnet skal som udgangspunkt afvise en klage, der kommer uden om Klageportalen, hvis der ikke er særlige grunde til det. Hvis du ønsker at blive fritaget for at bruge Klageportalen, skal du sende en begrundet anmodning til den myndighed, der har truffet afgørelse i sagen. Myndigheden videresender herefter anmodningen til Natur- og Miljøklagenævnet, som træffer afgørelse om, hvorvidt din anmodning kan imødekommes.

Gebyret bliver tilbagebetalt hvis:

- klagesagen fører til, at den påklagede afgørelse ændres eller ophæves,
- klageren får helt eller delvis medhold i klagen, eller
- klagen afvises som følge af overskredet klagefrist, manglende klageberettigelse eller fordi klagen ikke er omfattet af Natur- og Miljøklagenævnets kompetence.

Gebyret bliver dog ikke tilbagebetalt, hvis den eneste ændring af den påklagede afgørelse er forlængelse af frist for efterkommelse af afgørelse, som følge af den tid, der er medgået til klagenævnets sagsbehandlingstid.

### CIVILT SØGSMÅL

Et eventuelt sagsanlæg skal i følge miljøbeskyttelseslovens § 101 stk. 1, være anlagt inden 6 måneder efter, at afgørelsen er modtaget, eller - hvis sagen påklages - inden 6 måneder efter, at den endelige afgørelse foreligger.



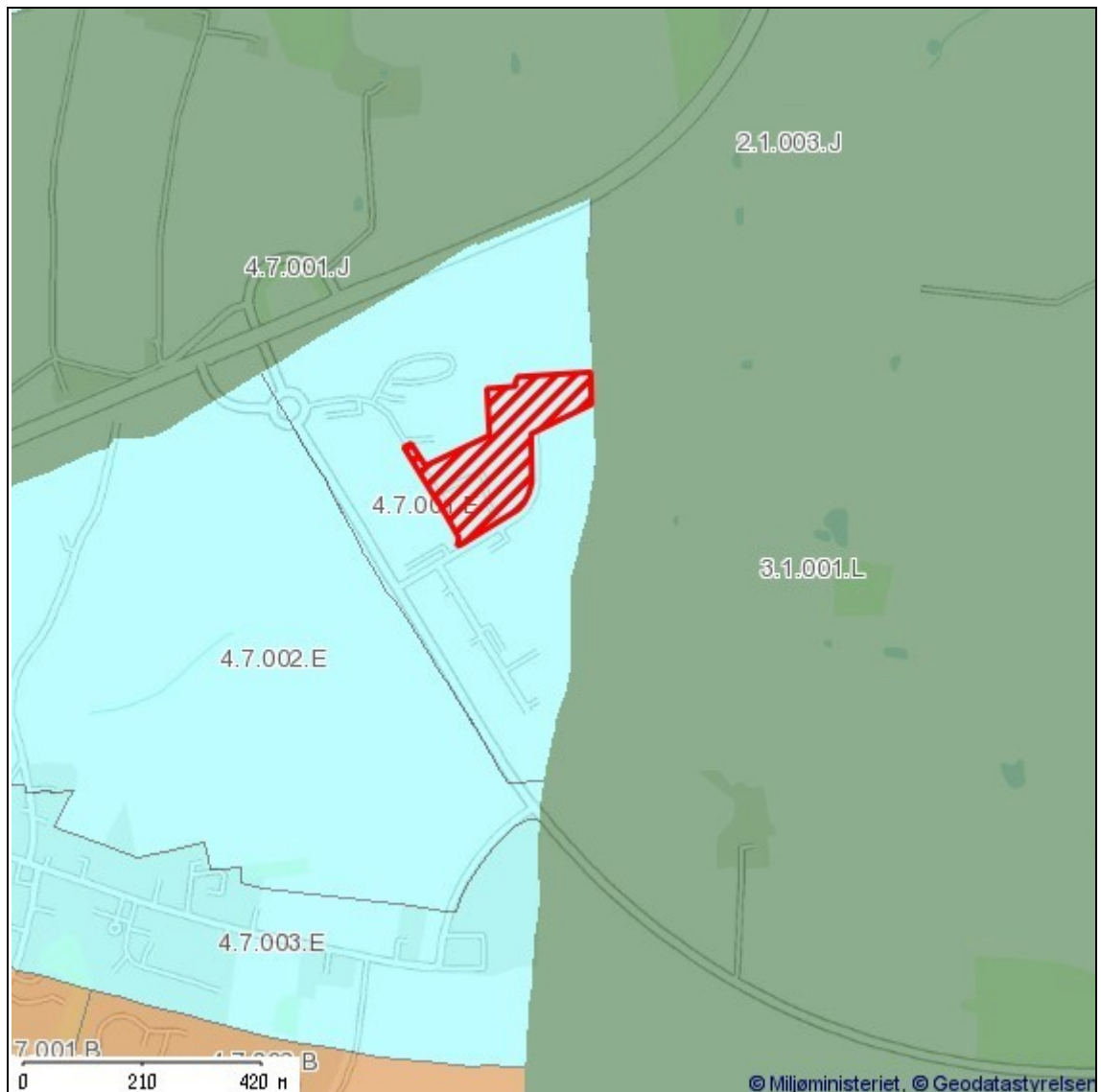
## Bilag 1 BELIGGENHED















## Bilag 2 PLANMÆSSIGE FORHOLD

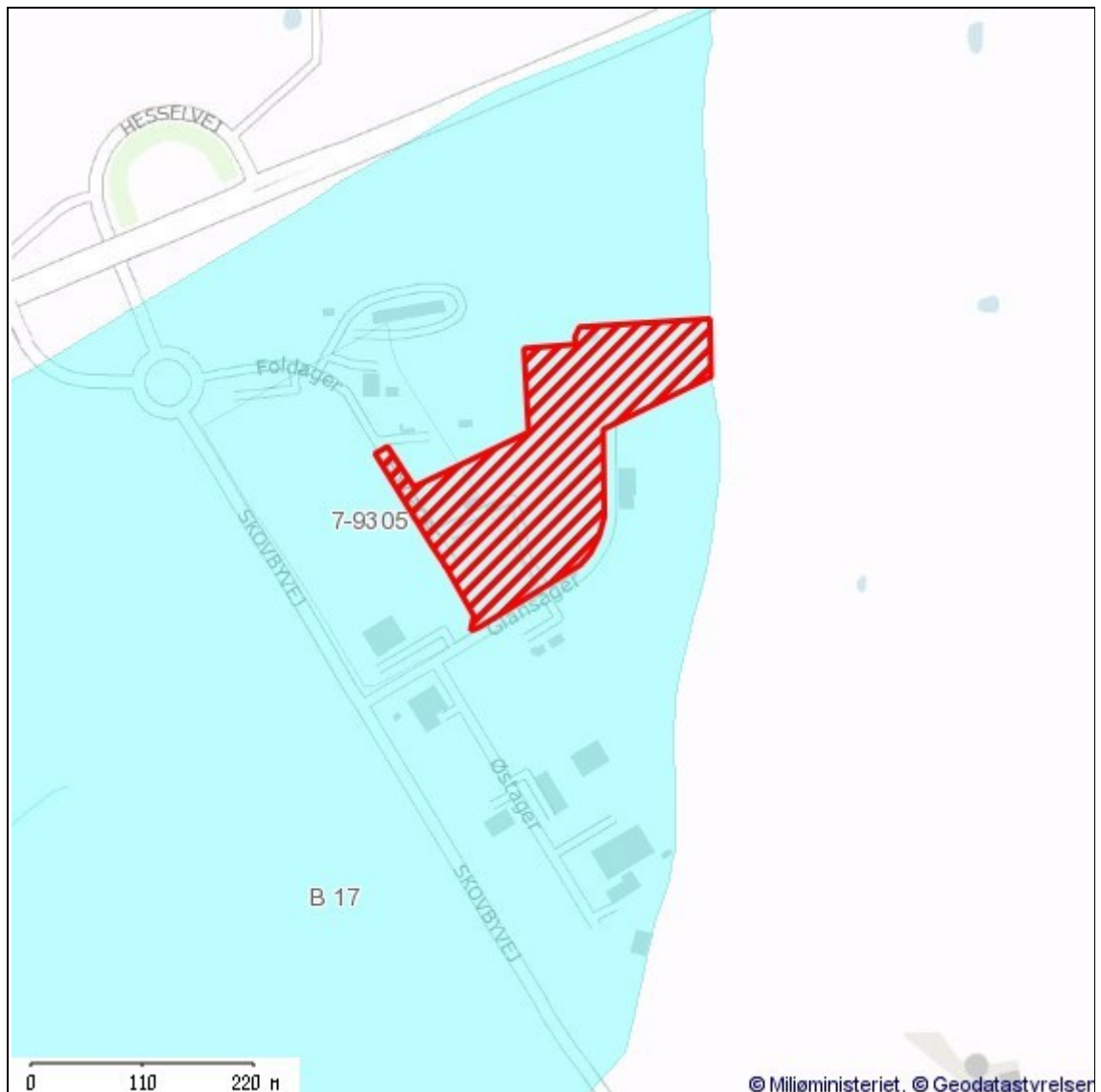


### SIGNATURFORKLARING

KOMMUNEPLANRAMME - VEDTAGET	
	Bologområde
	Blandet bolig og erhverv
	Erhvervsområde
	Område til butiksformål
	Rekreation / fritidsformål
	Sommerhusområde
	Offentlige formål
	Tekniske anlæg
	Landområde
	Andet



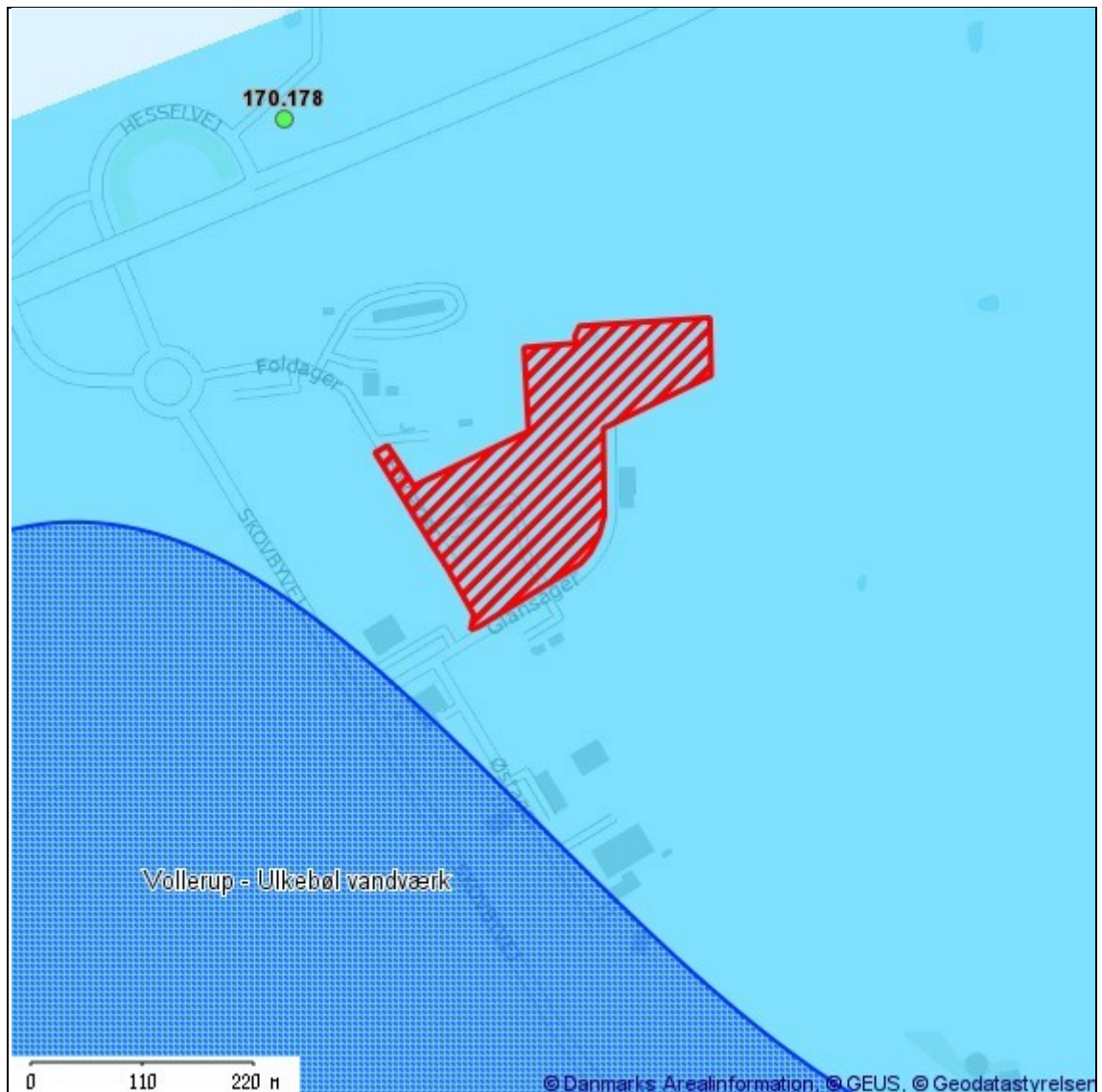
## Bilag 3 PLANMÆSSIGE FORHOLD II



LOKALPLAN - VEDTAGET	
	Boligområde
	Blandet bolig og erhverv
	Erhvervsområde
	Område til butiksformål
	Rekreation / fritidsformål
	Sommerhusområde
	Offentlige formål
	Tekniske anlæg
	Landområde
	Andet



## Bilag 4 GRUNDVAND

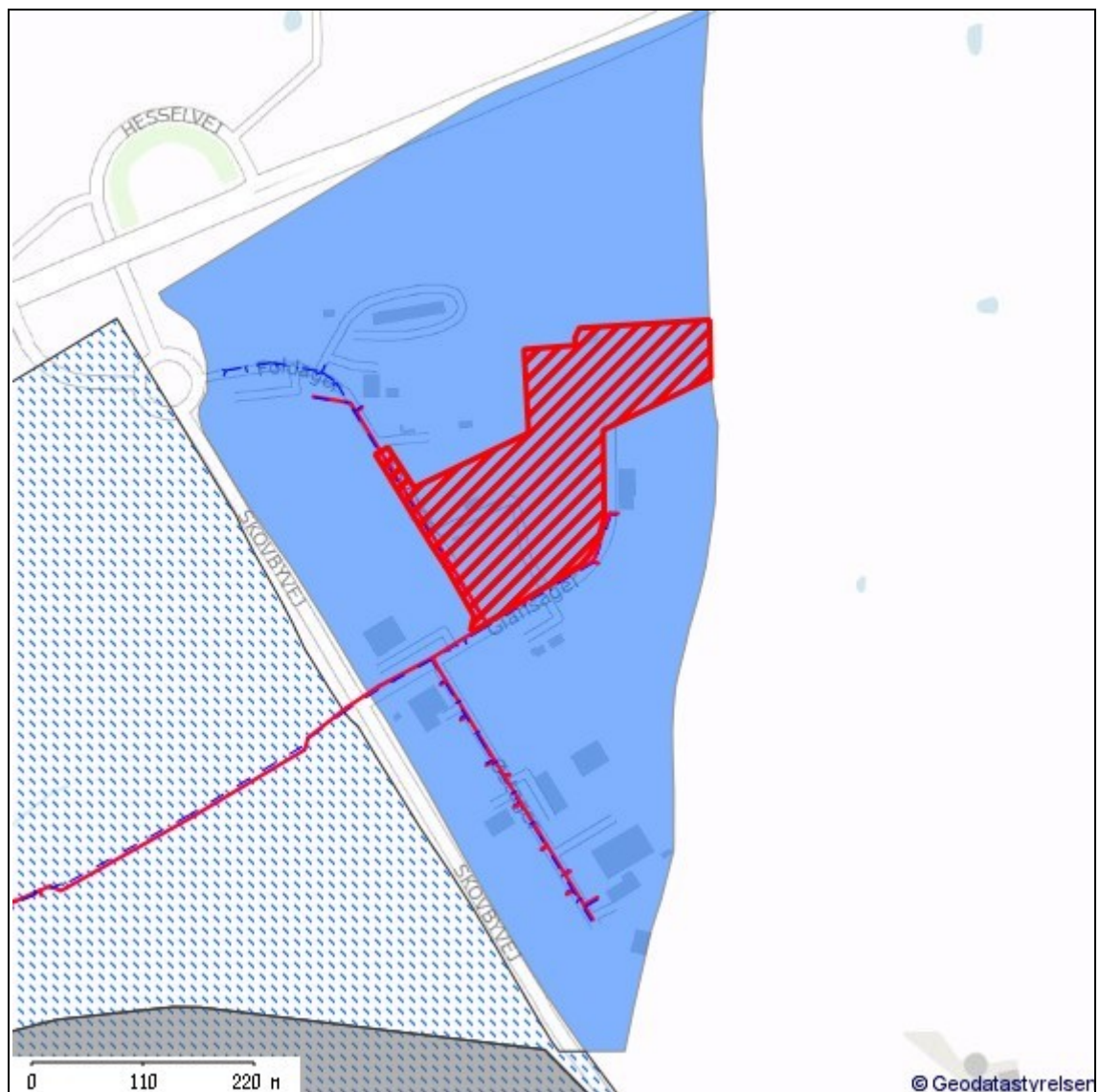


### SIGNATURFORKLARING

VANDINDVINDINGS BORINGER		GRUNDVAND	
●	Vandforsyningsboring	■	Boringsnært beskyttelsesområde
●	Geoteknisk boring	■	Nitratfølsomme indvindingsoplande - seneste viden
●	Råstof boring	■	Indvindingsopland for almene vandværker - Modelberegnet
●	Anden boring	■	Indvindingsopland for almene vandværker - Regionplan 05
○	Sløjfet boring		DRIKKEVANDSINTERESSER
●	Ukendt formål/anvendelse		
		■	Områder med særlige drikkevandsinteresser
		■	Områder med drikkevandsinteresser



## Bilag 5 SPILDEVAND



### SIGNATURFORKLARING

KLOAKERING STATUS		AFLØB - LEDNINGER	
	Separatkloak		Andet
	Fælleskloak		Dræn
	Spildevandskloak		Fælles
KLOAKERING PLANLAGT			Perkolat
	Separatkloak		Regnvand
	Fælleskloak		Spildevand
	Spildevandskloak		Vand uden rensekrav
		UDLØB	
			Udløb fra separatkloak
			Overløb fra fælleskloak





## Bilag 6 BESKYTTET NATUR

### FLENSBORG FJORD, BREDGRUND OG FARVANDET OMKRING ALS

Nærmeste Natura 2000-område er EF-habitatområde 197 Flensborg Fjord, Bredgrund og farvandet omkring Als (marint), som ligger 5.5 km sydvest for virksomheden. Udpegningsgrundlaget er naturtyperne: Sandbanke (1110) og Rev (1170), samt arter: Marsvin (1351). Området er også et fuglebeskyttelsesområde (F64), hvor udpegningsgrundlaget er: Troldand, Bjergand, Hvinand og Toppet Skallesluger

De væsentligste trusler mod områdets naturværdier er:

Flensborg Fjord, Bredgrund og farvandet omkring Als Natura 2000-område nr. 197	Trusler mod områdets naturværdier
Fuglebeskyttelsesområde F64 Habitatområde H173	Vandkvaliteten trues af udledninger af næringssalte, herunder især kvælstof fra diffuse kilder.  Pesticider samt tungmetaller og andre miljøgifte fra bl.a. bundmaling på skibe.  Forstyrrelser fra bl.a. lystsejlad.  Prædation, jagt og fiskeri herunder muslingefiskeri.

### AUGUSTENBORG SKOV

Nærmeste Natura 2000-område er EF-habitatområde 200 Augustenborg Skov (terrestrisk), som ligger ca. 1.300 m nordvest for virksomheden. Udpegningsgrundlaget er naturtyperne: Næringsrige søer og vandhuller med flydeplanter eller store vandaks (3150), Bøgeskove på muldbund (9130), Egeskove og blandskove på mere eller rig jordbund (9160) og Elle - og askeskov ved vandløb, søer eller væld (91E0).

De væsentligste trusler mod områdets naturværdier er:

Augustenborg Skov Natura 2000-område nr. 105	Trusler mod områdets naturværdier
Habitatområde H200	Næringsstofbelastning, skovnaturtyperne er følsomme overfor kvælstof.  Næringsrig sø er truet af tilgroning og overskygning.  Intensiv skovdrift kan medføre, at skovnaturtyperne forringes eller ødelægges.  Invasive arter, laksebær er vidt udbredt og bør bekæmpes.

**BILAG IV-ARTER**

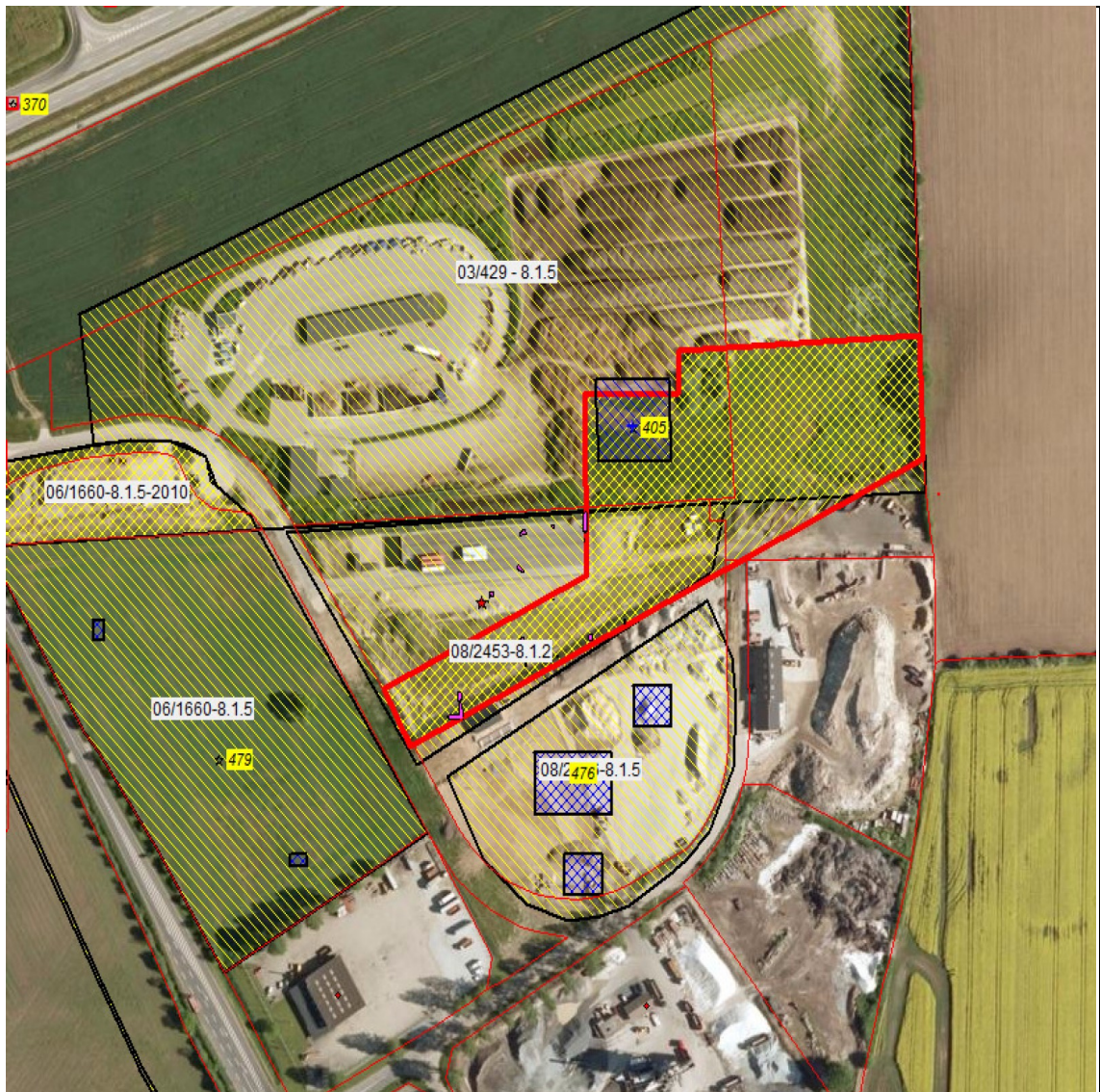
I de tilstødende natur og landbrugsarealer omkring industriområdet er der registreret følgende bilag IV-arter:

- Vandflagermus
- Sydflagermus
- Dværgflagermus
- Langøret flagermus
- Løvfrø

De væsentligste trusler mod arterne er:

Art	Trusler
Dværgflagermus	<ul style="list-style-type: none"> <li>- Naturlige fjender som ugle, husmår og skovmår</li> <li>- Mangel på hule træer</li> <li>- At de ikke kan etablere dagrastepladser i bygninger nær skov</li> <li>- At deres vinterkvarterer ødelægges eller forringes</li> </ul>
Langøret flagermus	<ul style="list-style-type: none"> <li>- Mangel på hule træer</li> <li>- At de ikke kan etablere dagrastepladser i bygninger nær skov</li> <li>- Deres vinterkvarter ødelægges eller forurenes</li> </ul>
Løvfrø	<ul style="list-style-type: none"> <li>- Naturlige fjender som f.eks. mosesnegle, vårfluelarver og haletudser af især butsnudet frø, der æder løvfrøens æg. Haletudserne ædes især af larver af stor vandkalv, men også stor vandsalamander, hundestejler og andre fisk samt ænder æder dem. Voksne løvfrøer er bedre beskyttet grundet deres camouflage men ædes dog af bl.a. af fasaner og tamhøns. Snog ses dog som den værste fjende.</li> <li>- Homogent landskab</li> <li>- Vedligeholdelse af grøftekanter med slagleklipper</li> <li>- Skyggende plantning omkring vandhullet er derimod til stor skade. Især store pile og asketræer bør undgås, idet deres store bladnedfald om efteråret skader vandkvaliteten.</li> <li>- Ændringer af kreaturholdet idet de bedste ynglevandhuller typisk er lavvandede vandhuller på enge og i græsningsfolde, hvor bredvegetationen er hold nede ved græsning, og således sikret en solbeskinnet lavvandszone langs bredden</li> </ul>
Sydflagermus	<ul style="list-style-type: none"> <li>- Nat- og slørugler</li> </ul>
Vandflagermus	<ul style="list-style-type: none"> <li>- Sløruglen</li> <li>- Mangel på hule træer, hvor den lever</li> <li>- Dårligere fødegrundlag som følge af tilgroede vandhuller</li> </ul>

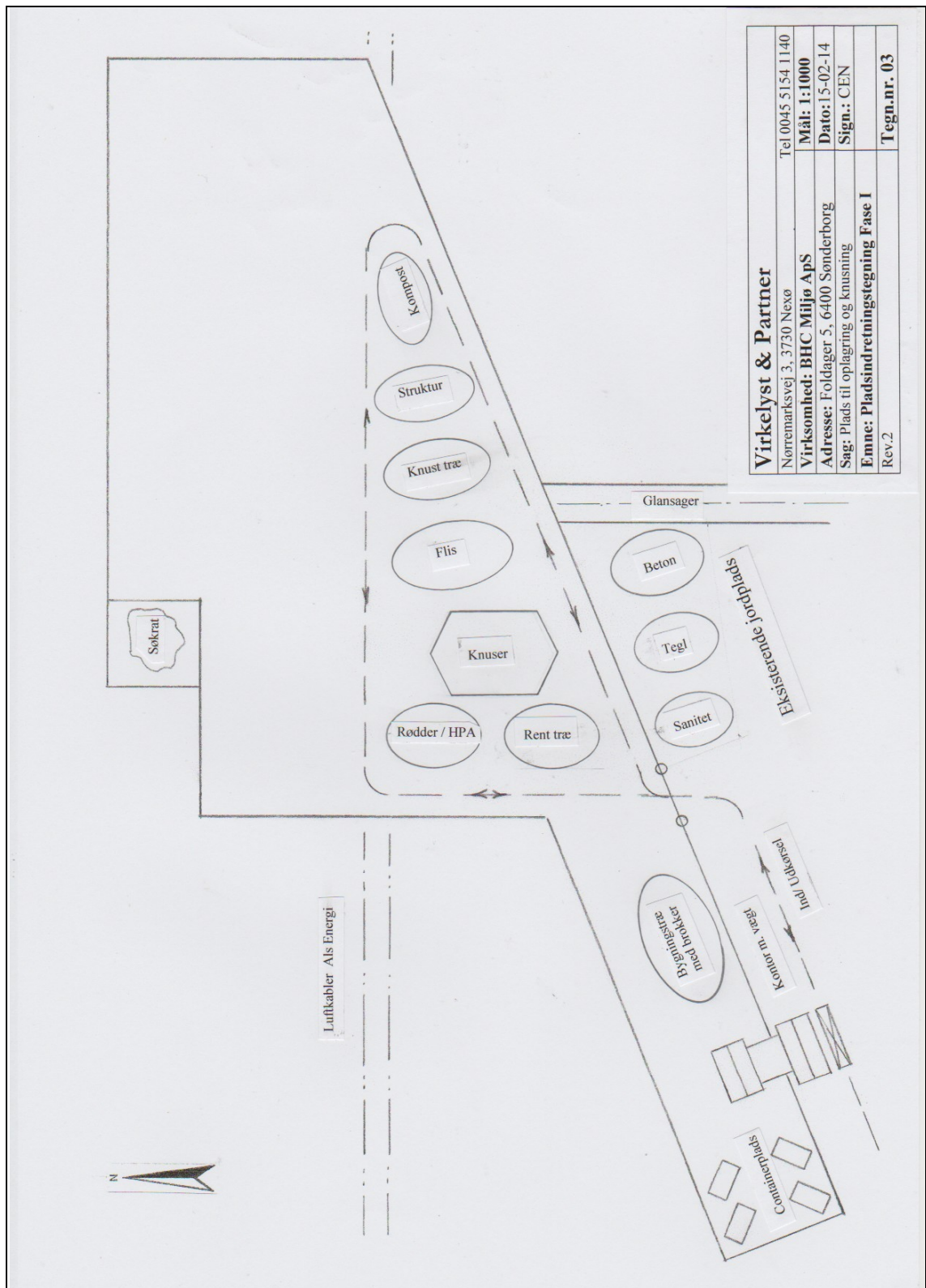
## Bilag 7 FORTIDSMINDE



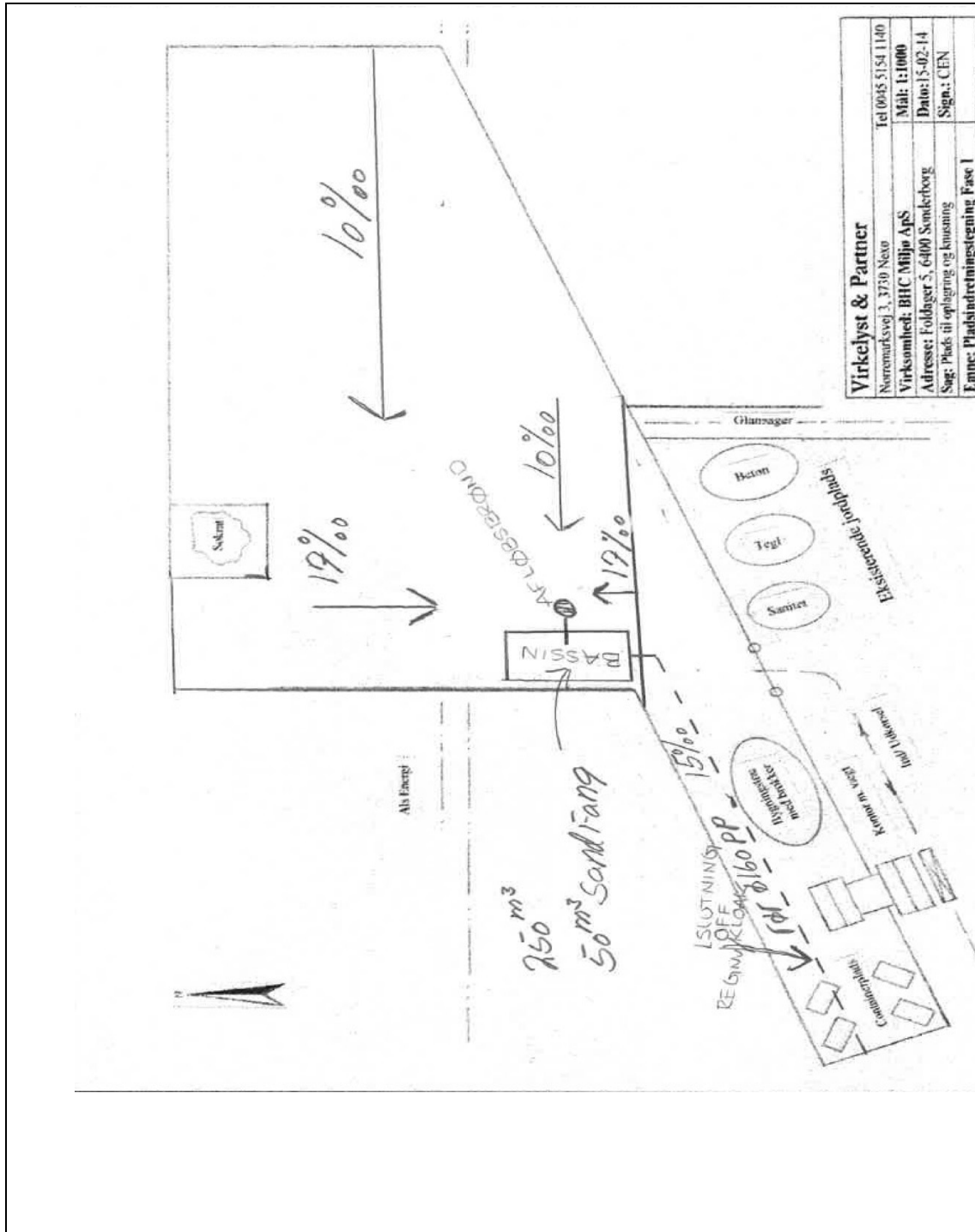
Kortbilag til 14/4257-8.1.2 Vedr. udvidelse af jordbehandlingsområde på matr. 12a, 591 og 600 Vollerup, Ulkebøl ejerlav. Det berørte område er markeret med rød kontur. Fortidsminderne er markeret med numre på gul baggrund. De arkæologiske områder er markeret med blå skravering. Det nordligste arkæologiske område (ved sb. 405, Ulkebøl sogn - HAM 4186) omfatter en urnegravplads fra jernalderen. Dette fortidsminde blev efter aftale med bygherre i sin tid ikke udgravet, men i stedet friholdt for anlægsarbejde, hvorved bygherre ikke skulle betale for udgravningen.



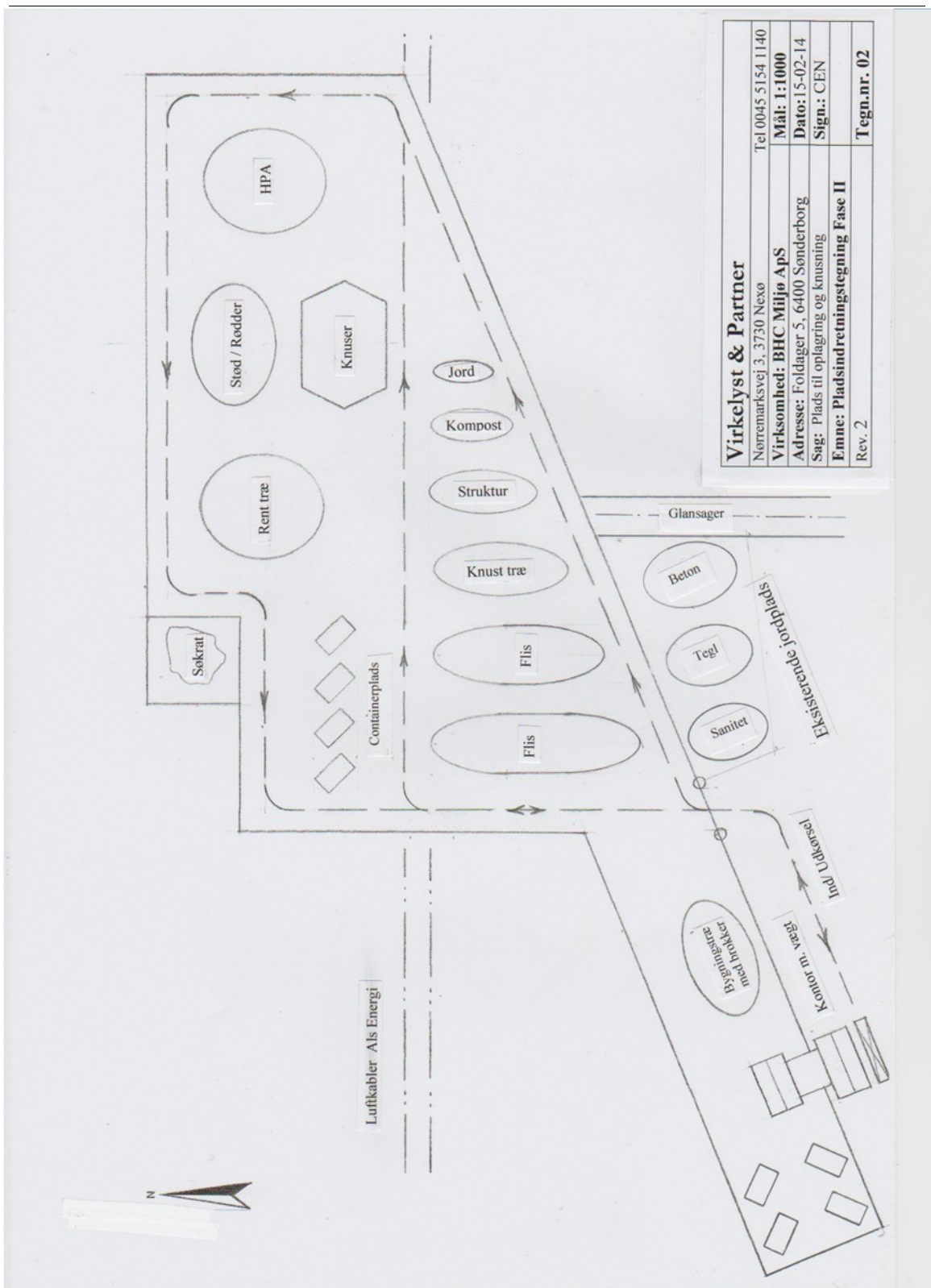
## Bilag 8 INDRETNING OG DRIFT



<b>Virkelyst &amp; Partner</b>	Tel 0045 5154 1140
Norremarksvej 3, 3730 Nexø	
<b>Virksomhed: BHC Miljø Aps</b>	<b>Mål: 1:1000</b>
<b>Adresse: Foldager 5, 6400 Sønderborg</b>	<b>Dato: 15-02-14</b>
<b>Sag: Plads til oplagring og knusning</b>	<b>Sign.: CEN</b>
<b>Emne: Pladsindretningstegning Fase I</b>	<b>Tegn.nr. 03</b>
Rev.2	



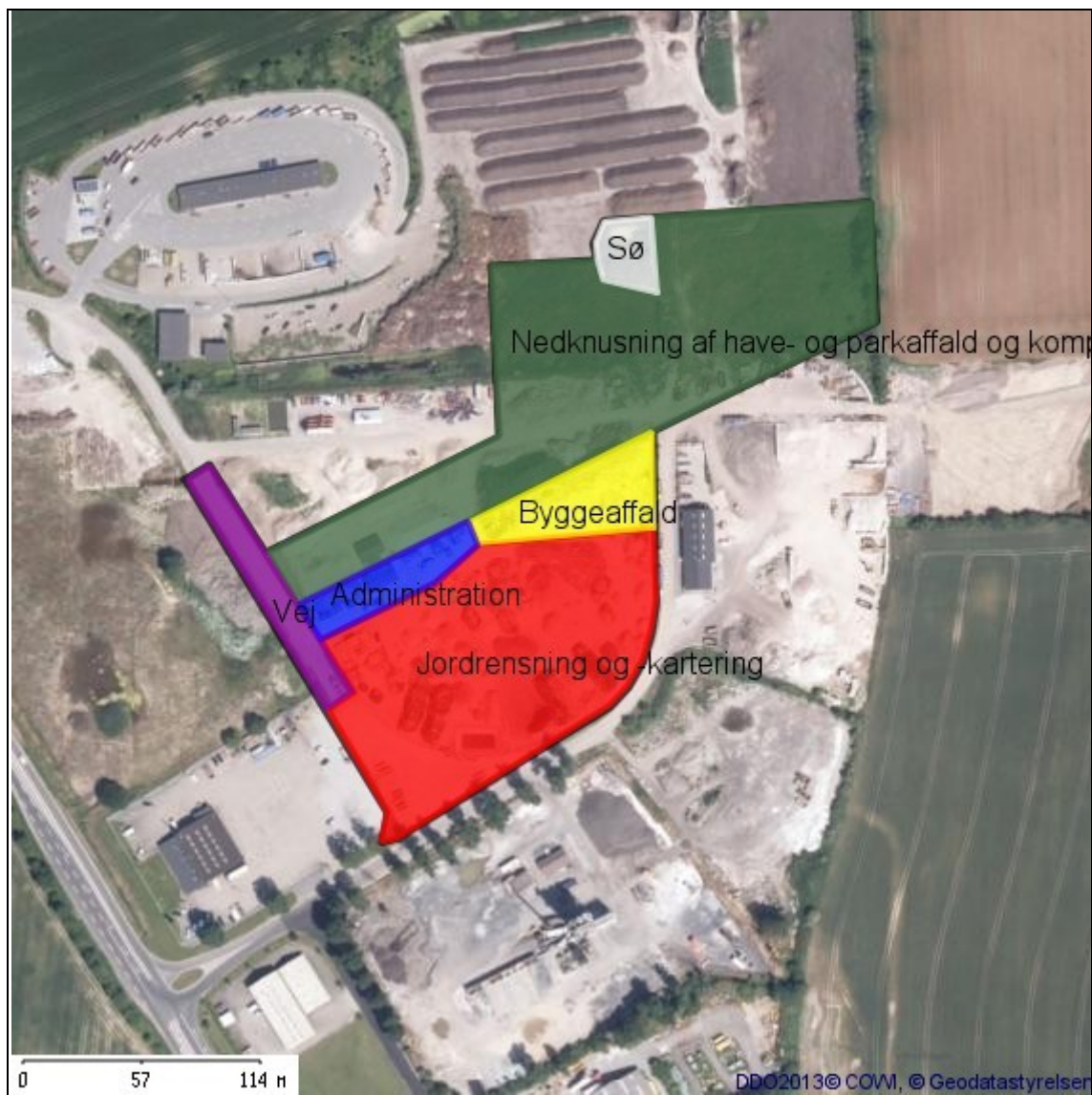
## Bilag 9 INDRETNING OG DRIFT II





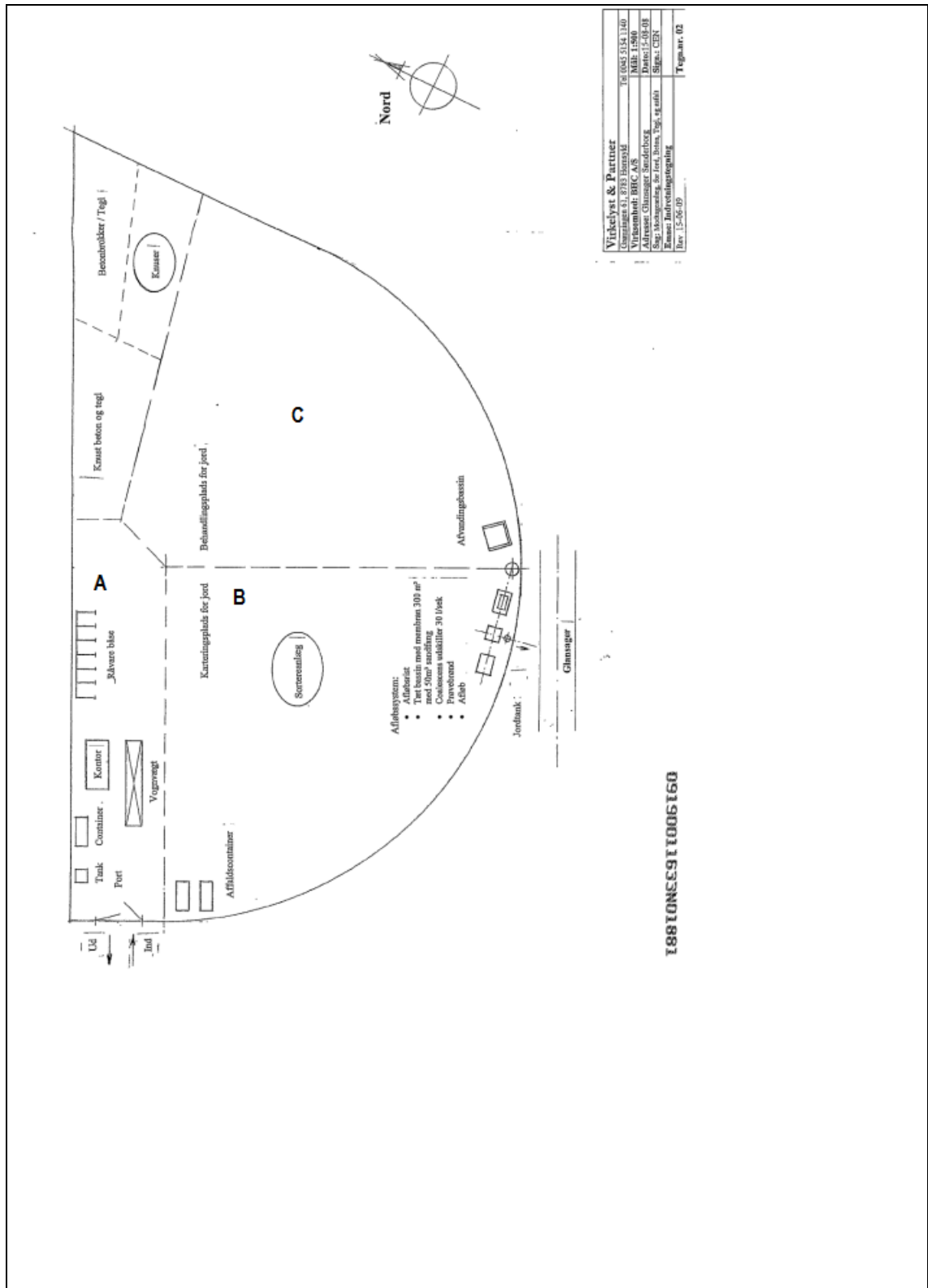


### Bilag 10 INDRETNING OG DRIFT III

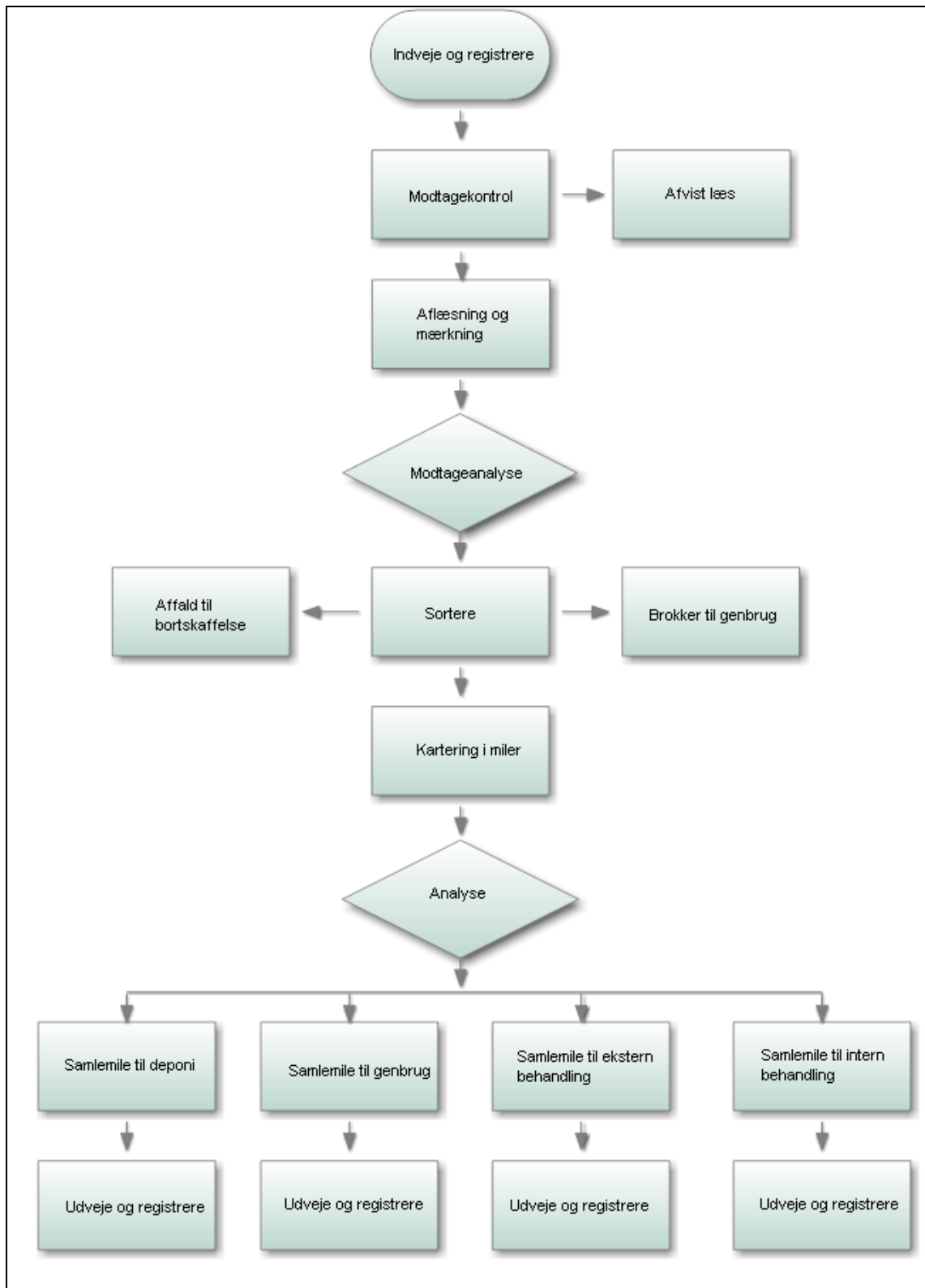




# Bilag 11 INDRETNING OG DRIFT IV

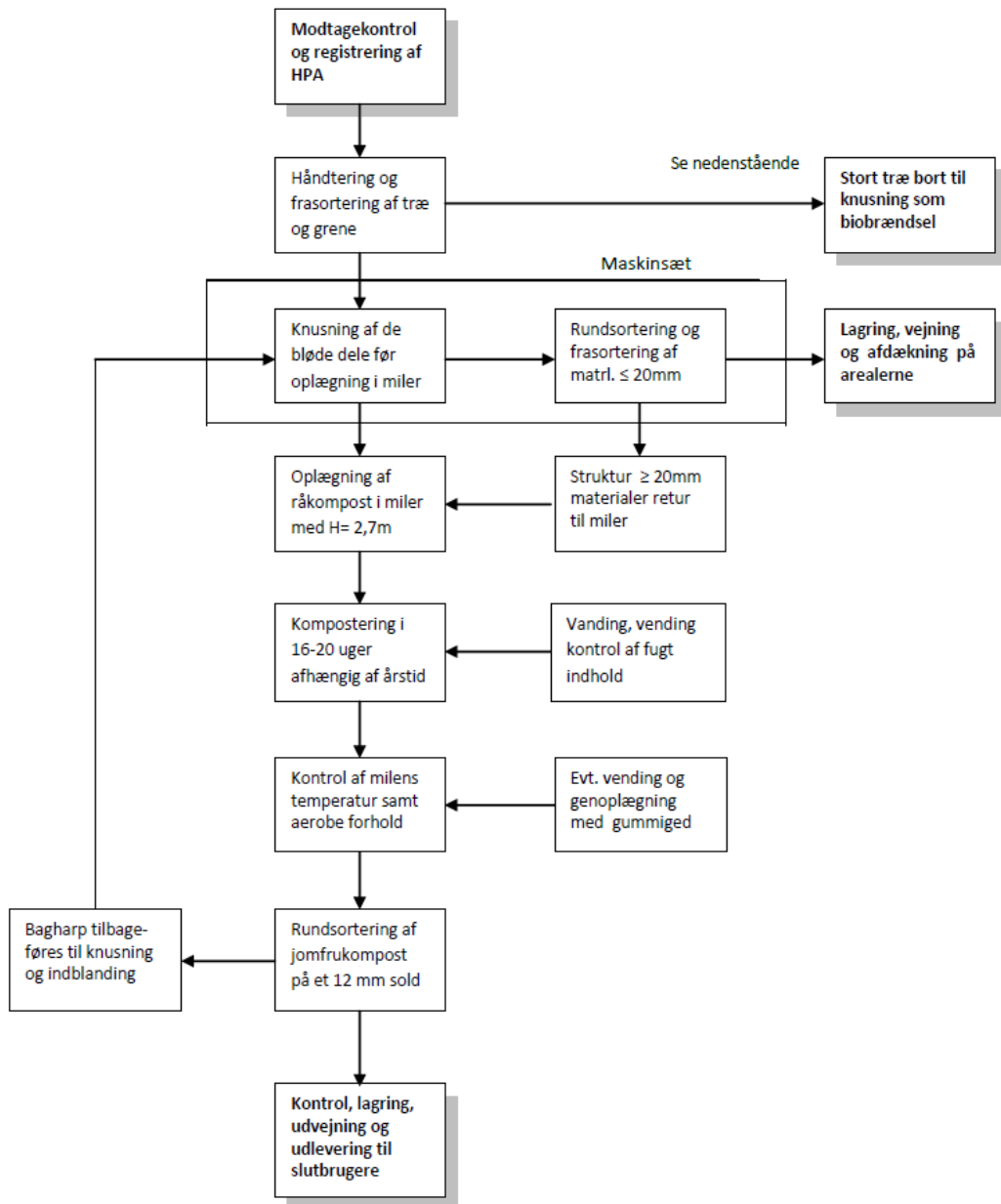




**Bilag 12 FLOWCHART FOR JORDHÅNTERING**



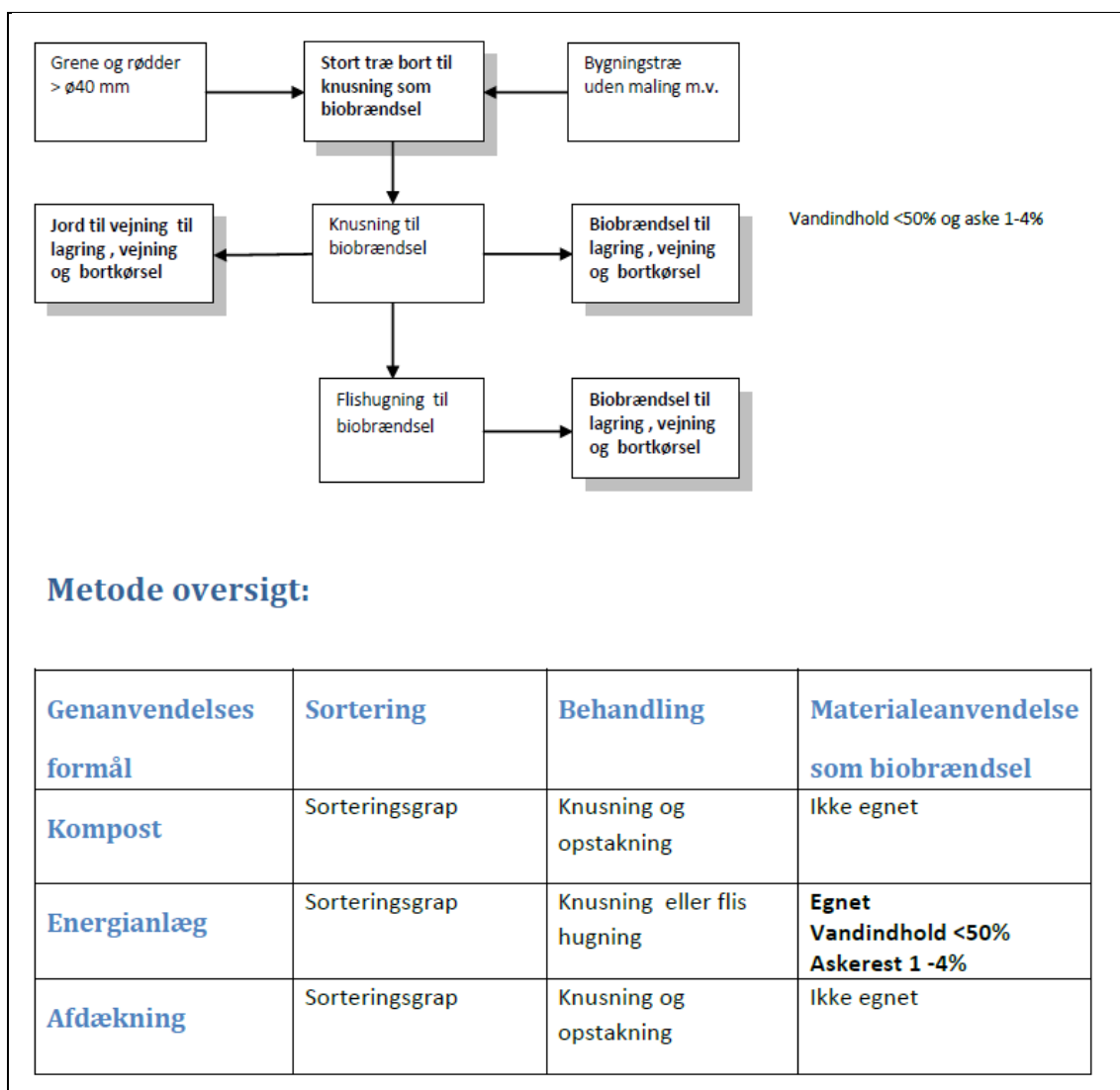
## Bilag 13 FLOWCHART FOR KOMPOSTERING







## Bilag 14 FLOWCHART FOR NEDKNUSNING AF HAVE- OG PARKAFFALD





**Bilag 15** LISTE OVER SAGENS AKTER

Dokument	Dato	Sags nr.	Dok nr.
Ansøgning om miljøgodkendelse	2. juni 2014	14/22077	11
VVM-screening	30. september 2014	14/22921	14
Uformel høring hos virksomheden	5. februar 2015	14/22077	11
Godkendelse i høring hos virksomhed	27. november 2015	14/22077	22
Godkendelse i høring hos naboer	27. november 2015	14/22077	24
Supplerende oplysninger	-	14/22077	6-18 og 26



## Bilag 16 REFERENCER

Miljøbeskyttelsesloven	Lovbekendtgørelse nr. 879 af 26. juni 2010 om miljøbeskyttelse.
Godkendelsesbekendtgørelsen og bekendtgørelsen om standardvilkår	Bekendtgørelse nr. 669 af 18. juni 2014 om godkendelse af listevirksomhed. Bekendtgørelse nr. 682 af 18. juni 2014 om standardvilkår i godkendelse af listevirksomhed
Affaldsbekendtgørelsen	Bekendtgørelse nr. 1309 af 18. december 2012 om affald.
VVM-bekendtgørelsen	Bekendtgørelse nr. 1184 af 6. november 2014 om vurdering af visse offentlige og private anlægs virkning på miljøet (VVM) i medfør af lov om planlægning.
Risikobekendtgørelsen	Bekendtgørelse nr. 1666 af 14. december 2006 om kontrol med risikoen for større uheld med farlige stoffer.
Klassificeringsbekendtgørelsen	Bekendtgørelse nr. 1075 af 24. november 2011 om klassificering, emballering, mærkning, salg, og opbevaring af kemiske stoffer og produkter.
Kvalitetsbekendtgørelsen	Bekendtgørelse nr. 231 af 5. marts 2013 om kvalitetskrav til miljømålinger.
Olietankbekendtgørelsen	Bekendtgørelse nr. 1321 af 21. december 2011 om indretning, etablering og drift af olietanke, rørsystemer og pipelines.
Affaldsregulativ	Regulativ for erhvervsaffald i Sønderborg Kommune 2013.
Støjvejledninger	Miljøstyrelsens vejledning nr. 5, 1984 om ekstern støj fra virksomheder. Miljøstyrelsens vejledning nr. 6, 1984 om måling af ekstern støj fra virksomheder. Miljøstyrelsens vejledning nr. 5, 1993 om beregning af ekstern støj fra virksomheder. Miljøstyrelsens orientering nr. 9, 1997 om lavfrekvent støj, infralyd og vibrationer i eksternt miljø. Miljøstyrelsens vejledning nr. 3, 2003 om ekstern støj i byomdannelsesområder
Luftvejledningen	Miljøstyrelsens vejledning nr. 2, 2001 om begrænsning af luftforurening fra virksomheder.
B-værdivejledning	Miljøstyrelsens vejledning nr. 2, 2002 om B-værdier med tilhørende supplement.
Miljøoplysningsbekendtgørelsen	Bekendtgørelse nr. 210 af 3. marts 2010 om visse virksomheders afgivelse af miljøoplysninger.
BAT-dokumenter	Miljøstyrelsens orientering nr. 2, 2006 om referencer til BAT vurdering ved miljøgodkendelser. BAT-eksempler og tjeklister på tværs af brancher, orientering nr. 4, 2014