



Miljøgodkendelse

Godkendelse i henhold til Miljøbeskyttelseslovens § 33 af Arwos Spildevand A/S, Varnæsvej 7, 6200 Aabenraa, matr.nr. 102 Stubbæk, Ensted til tidsbegrænset jordkarteringsplads

11. januar 2023

Stamoplysninger

Navn	Arwos Spildevand A/S
Adresse	Varnæsvej 7, 6200 Aabenraa
Telefonnummer	76 93 00 00
Matr.nr.	102 Stubbæk, Ensted
Cvr.nr. P.nr.	33046456 -
Kontaktperson	Troels Kragh 23 49 26 77 tkr@arwos.dk
Pladsen drives af	Arwos Spildevand A/S Forsyningsvejen 2 6200 Aabenraa
Grund ejes af	Aabenraa Industrihavn A/S
Listepunkt ifølge bekendtgørelse nr. 2080 af 15. november 2021 (Godkendelsesbekendtgørelsen)	<p><i>Hovedaktivitet:</i> K 212. Anlæg for midlertidig oplagring af ikke-farligt affald eller affald af elektrisk og elektronisk udstyr forud for nyttiggørelse eller bortskaffelse med en kapacitet for tilførsel af affald på 30 tons om dagen eller med mere end 4 containere med et samlet volumen på mindst 30 m³, bortset fra anlæg omfattet af listepunkt 5.5 på bilag 1 eller listepunkt K 211.</p> <p>Rekonditionering, herunder omlastning, omemballering eller sortering af ikke-farligt affald eller affald af elektrisk og elektronisk udstyr forud for nyttiggørelse eller bortskaffelse med en kapacitet for tilførsel af affald på 30 tons om dagen eller med mere end 4 containere med et samlet volumen på mindst 30 m³, bortset fra anlæg omfattet af listepunkt 5.1 d i bilag 1 eller listepunkt K 211.</p> <p><i>Biaktivitet:</i> -</p>

Tabel 1: Stamoplysninger.

Resumé

Miljøgodkendelse af listevirksomhed

Godkendelsen omfatter etablering og drift af tidsbegrænset plads til jordkartering og oplag af materialer i forbindelse med kloakarbejde i Styrtom.

Miljøgodkendelsen er opdelt i 5 dele. Del 1 indeholder baggrunden for afgørelsen. Del 2 indeholder selve afgørelsen og de vilkår der skal overholdes i forbindelse med etablering og drift. Del 3 indeholder vurderingen af det ansøgte og grundlaget for de meddelte vilkår. Del 4 indeholder oplysninger om partshøring af udkast til godkendelsen og del 5 indeholder klagevejledning.

Denne miljøgodkendelse er meddelt den 11. januar 2023.

Udarbejdet af:
Sandra Ravnsbæk Holm
Biolog

Kvalitetssikret af:
Lene Lyster Hansen
Civilingeniør

Sagsnr.: 22/24399

Annonceret: 11. januar 2023

Klagefristen udløber: 8. februar 2023

Afgørelse om miljøvurdering (VVM)

Virksomhedens aktiviteter er omfattet af Miljøvurderingslovens¹ bilag 2 pkt. 11b) Anlæg til bortskaffelse af affald (projekter, som ikke er omfattet af bilag 1). Screeningsafgørelse for det ansøgte projekt er vedlagt (bilag 1) og meddeles i henhold til Miljøvurderingslovens § 21.

¹ Lovbekendtgørelse nr. 1976 af 27. oktober 2021 om miljøvurdering af planer og programmer og af konkrete projekter (VVM).

Indholdsfortegnelse

Miljøgodkendelse.....	1
Stamoplysninger	1
Resumé.....	3
Miljøgodkendelse af listevirksomhed.....	3
Afgørelse om miljøvurdering (VVM).....	3
Del 1: Baggrund.....	6
Tidligere meddelte miljøgodkendelser	6
Tilsynsmyndighed	6
Retsbeskyttelse.....	7
Del 2: Afgørelse med vilkår	8
Vilkår for afgørelsen.....	8
Generelt.....	8
Indretning og drift	8
Luftforurening.....	9
Støj.....	9
Jord, grundvand og overfladevand.....	11
Affald	11
Egenkontrol og driftsjournal.....	11
Driftsforstyrrelser og uheld.....	12
Del 3: Miljøteknisk beskrivelse og vurdering	13
Planlægning.....	13
Generelt.....	14
Indretning og drift	14
Luftforurening.....	16
Støj.....	16
Spildevand	17
Jord, grundvand og overfladevand.....	17
Affald	18
Egenkontrol og driftsjournal	18
Driftsforstyrrelser og uheld.....	19
Bedste tilgængelige teknik (BAT)	19

Ophør af virksomhed	19
Væsentlighedsvurdering i forhold til Habitatdirektivet	19
Samlet vurdering	20
Del 4: Høring af afgørelsen	21
Partshøring	21
Del 5: Klagevejledning	22

Bilagsfortegnelse

Bilag 1	Screeningsafgørelse (VVM) for Arwos Spildevand A/S, Varnæsvej 7, 6200 Aabenraa, matr. nr. 102, Stubbæk, Ensted
Bilag 2	Oversigtskort 1:10.000
Bilag 3	Kommuneplanrammer 1:5.000
Bilag 4	Lokalplaner 1:5.000
Bilag 5	Luftfoto 2021 1:1.000

Del 1: Baggrund

I forbindelse med separatkloakering af Styrtoom syd for Aabenraa by vil Arwos Spildevand A/S etablere en midlertidig plads til kartering af jord på et landbrugsareal ved Varnæsvej 7, 6200 Aabenraa. Pladsen skal derudover benyttes til containere og materielplads.

Virksomheden har den 29. juli 2022 fremsendt fyldestgørende ansøgning om miljøgodkendelse til det ovenstående.

Det er Aabenraa Kommunes vurdering, at virksomheden er omfattet af følgende listepunkter i Godkendelsesbekendtgørelsen:

Hovedaktivitet

K 212. Anlæg for midlertidig oplagring af ikke-farligt affald eller affald af elektrisk og elektronisk udstyr forud for nyttiggørelse eller bortskaffelse med en kapacitet for tilførsel af affald på 30 tons om dagen eller med mere end 4 containere med et samlet volumen på mindst 30 m³, bortset fra anlæg omfattet af listepunkt 5.5 på bilag 1 eller listepunkt K 211.

Rekonditionering, herunder omlastning, omemballering eller sortering af ikke-farligt affald eller affald af elektrisk og elektronisk udstyr forud for nyttiggørelse eller bortskaffelse med en kapacitet for tilførsel af affald på 30 tons om dagen eller med mere end 4 containere med et samlet volumen på mindst 30 m³, bortset fra anlæg omfattet af listepunkt 5.1 d i bilag 1 eller listepunkt K 211.

Biaktivitet(er)

ingen.

Der er for den ansøgte aktivitet/det ansøgte projekt, listepunkt K212 udarbejdet standardvilkår, jf. Standardvilkårsbekendtgørelsens² afsnit 21. Der er, i det omfang det er relevant, benyttet standardvilkår til udarbejdelse af godkendelsen.

Vurdering af miljøforhold og begrundelse for vilkår fremgår af godkendelsens Del 3.

Tidligere meddelte miljøgodkendelser

Der er ikke tidligere meddelt miljøgodkendelser eller lignende på arealet.

Tilsynsmyndighed

Aabenraa Kommune er tilsynsmyndighed for virksomheden. Industrigruppen i Team Miljø, Aabenraa Kommune kontaktes på 73 76 62 92 eller industri@aabenraa.dk.

Virksomheden er omfattet af Miljøtilsynsbekendtgørelsen³ og Aabenraa Kommune vil foretage regelmæssigt miljøtilsyn med en frekvens for basistilsyn minimum hvert 3. år i overensstemmelse med bekendtgørelsen.

² Bekendtgørelse nr. 2079 af 15. november 2021 om standardvilkår i godkendelse af listevirksomhed.

³ Bekendtgørelse nr. 1536 af 9. december 2019 om miljøtilsyn.

Retsbeskyttelse

Retsbeskyttelsesperioden for miljøgodkendelsen udløber 8 år efter godkendelsen er meddelt. Hvis miljøgodkendelsen påklages, udløber retsbeskyttelsesperioden 8 år efter den endelige afgørelse.

Del 2: Afgørelse med vilkår

Aabenraa Kommune meddeler miljøgodkendelse efter Miljøbeskyttelseslovens⁴ § 33 til etablering og drift af tidsbegrænset materiale- og jordkarteringsplads. Det er en forudsætning for godkendelsen, at de vilkår, der er anført i nedenstående vilkårsafsnit, overholdes fra starten af driften – herunder i indkøringsperioden.

Hvis indretning eller drift ønskes ændret i forhold til det godkendte, skal dette i god tid forinden meddeles tilsynsmyndigheden. Tilsynsmyndigheden tager stilling til, om ændringen er godkendelsespligtig.

Standardvilkår er markeret med (SX), hvor X henviser til vilkårsnummeret i bekendtgørelsen.

Vilkår for afgørelsen

Generelt

1. Et eksemplar af godkendelsen skal til enhver tid være tilgængeligt på virksomheden. Driftspersonalet skal være orienteret om godkendelsens indhold.
2. Godkendelsen er gældende fra meddelelsetidspunktet og 2 år frem, dvs. den 11. januar 2025.
3. Tilsynsmyndigheden skal orienteres om følgende forhold:
 - Ejerskifte af virksomhed og/eller ejendom
 - Hel eller delvis udskiftning af driftsherre
 - Indstilling af driften for en længere periode
 - Forventede udvidelser

Orienteringen skal være skriftlig og fremsendes, før ændringen indtræder.

4. Ved driftsophør skal virksomheden forinden orientere tilsynsmyndigheden herom og træffe de nødvendige foranstaltninger for at undgå forureningsfare og for at efterlade stedet i tilfredsstillende tilstand. (S1)
5. Ved driftsophør skal pladsen fjernes og området reetableres.

Indretning og drift

6. Pladsen skal indrettes med markeringsnet eller fiberdug til adskillelse af den underliggende jord og det udlagte stabilgrus.
7. Virksomheden skal udarbejde en driftsinstruks, der beskriver, hvordan personalet skal foretage for nøden modtagekontrol, og hvordan de skal forholde sig i tilfælde af driftsforstyrrelser og uheld. Driftsinstruksen skal altid være tilgængelig for og kendt af personalet. (S3)

⁴ Lovbekendtgørelse nr. 1218 af 25. november 2019 om miljøbeskyttelse.

8. Pladsen må modtage og opbevare de i Tabel 2 nævnte affaldsfraktioner i de angivne mængder. (S4)

Affaldsfraktion	EAK	Mængder (tons) pr. år
Overskudsjord til kartering	17 05 04	27.000

Tabel 2: Affaldsfraktioner der må modtages og opbevares på pladsen. EAK fremgår af bilag 1 i den gældende Affaldsbekendtgørelse⁵.

9. Jorden skal kontrolleres ved modtagelsen og hurtigst muligt, dog senest inden ophør af næstfølgende arbejdsdag og placeres i de dertil beregnede oplagsområder. (S5)
10. Der må ikke modtages jord der visuelt eller ved lugt er tydeligt forurenet.
11. Hvis pladsen modtager jord, der ikke er omfattet af pladsens miljøgodkendelse, og som det ikke umiddelbart er muligt at afvise eller henvise til en anden affaldsmottager, skal jorden placeres i et særskilt oplagsområde. Virksomheden skal herefter hurtigst muligt kontakte tilsynsmyndigheden og orientere om jorden. (S6)
12. Jord fra V1 og V2-kortlagte⁶ ejendomme skal opbevares overdækket eller i lukkede containere indtil det er karteret.
13. Jord til kartering skal være kategoriseret senest 3 uger efter, at det er modtaget på pladsen.
14. Jord der ved kartering overstiger grænseværdierne for kategori 2 jord i Jordflytningsbekendtgørelsen⁷ skal straks overdækkes og bortskaffes til godkendt mottager indenfor 5 arbejdsdage.

Luftforurening

15. Pladsen må ikke give anledning til lugt- eller støvgener uden for pladsens område, som efter tilsynsmyndighedens vurdering er væsentlige for omgivelserne. Tilsynsmyndigheden kan, såfremt der konstateres væsentlige støvgener, kræve at støvende oplag overdækkes eller befugtes. (S8)

⁵ Bekendtgørelse nr. 1759 af 27. december 2018 om affald.

⁶ Jf. Lovbekendtgørelse nr. 282 af 27. marts 2017 om forurenet jord.

⁷ Bekendtgørelse nr. 1452 af 7. december 2015 om anmeldelse og dokumentation i forbindelse med flytning af jord.

Støj

16. Driften af pladsen må ikke medføre, at aktivitetens samlede bidrag til støjbelastningen uden for pladsen overstiger nedenstående grænseværdier (Tabel 3). De angivne værdier for støjbelastningen er de ækvivalente, korrigerede lydniveauer i dB(A). Støj fra intern transport medregnes i virksomhedens støjbidrag.

Områdets anvendelse	Mandag - fredag kl. 07 - 18, lørdag kl. 07 - 14	Mandag - fredag kl. 18 - 22, lørdag kl. 14 - 22, søn- og helligdag kl. 07 - 22.	Alle dage kl. 22 - 07	Alle dage kl. 22 - 07 Maksimalværdi*
LP096 "Ensted Havn, Aabenraa" - delområde 1, Kommuneplanramme 1.1.234.E "Ensted Havn - Syd" og 1.1.221.E "Enstedværket"	70 dB (A)	70 dB (A)	70 dB (A)	-
LP096 "Ensted Havn, Aabenraa" - delområde 2, Kommuneplanramme nr. 1.1.234.E "Ensted Havn - Syd" og 1.1.221.E "Enstedværket"	60 dB(A)	60 dB(A)	60 dB(A)	-
Kommuneplanramme nr. 1.1.228.B "Styrtom" og 1.1.223.B "Hostrupskov"	45 dB (A)	40 dB (A)	35 dB (A)	50 dB (A)
Enkeltboliger i det åbne land	55 dB (A)	45 dB (A)	40 dB (A)	-

Tabel 3: Støjgrænser jf. Miljøstyrelsens vejledning nr. 5/1984 om ekstern støj fra virksomheder. Grænseværdierne (bortset fra maksimalværdien) er angivet som det A-vægtede ækvivalente korrigerede støjniveau. Det ækvivalente støjniveau er støjens middelværdi over et længere tidsrum (om dagen 8 timer, om aftenen 1 time og om natten ½ time). *Maksimalværdier gælder for områder med boliger. Tallene er angivet som maksimalværdi med tidsvægtning "fast" i dB(A).

For dagperioden kl. 07.00 – 18.00 skal grænseværdierne overholdes inden for det mest støjbelastede tidsrum på 8 timer, dog kun 7 timer lørdage 07.00 – 14.00 og 4 timer lørdage kl. 14.00 – 18.00. For aftenperioden kl. 18.00 – 22.00 skal grænseværdierne overholdes inden for det mest støjbelastede tidsrum på 1 time. For natperioden kl. 22.00 – 07.00 skal grænseværdierne overholdes inden for det mest støjbelastede tidsrum på ½ time.

17. Virksomhedens samlede bidrag til det ækvivalente støjniveau for lavfrekvent støj og infralyd målt indendørs må ikke overskride grænseværdierne i Tabel 4. Støjgrænserne gælder over et måletidsrum på 10 minutter, hvor støjen er kraftigst. I tilfælde, hvor støjen er impulsagtig, reduceres de anførte grænseværdier med 5 dB.

Anvendelse	Lavfrekvent støj (A-vægtet lydniveau: 10 – 160 Hz)	Infralyd (G-vægtet lydniveau)
Beboelsesrum, herunder børneinstitutioner og lignende (dag)	25 dB	85 dB

Anvendelse	Lavfrekvent støj (A-vægtet lydniveau: 10 – 160 Hz)	Infralyd (G-vægtet lydniveau)
Beboelsesrum, herunder børneinstitutioner og lignende (aften/nat)	20 dB	85 dB
Kontorer, undervisningslokaler, andre støjfølsomme rum	30 dB	85 dB
Øvrige rum i virksomheder	35 dB	90 dB

Tabel 4: Vejledende grænser for lavfrekvent støj og infralyd. Dagperiode er kl. 07.00 – 18.00, og aften/natperiode er kl. 18.00 – 07.00.

18. Virksomhedens aktiviteter må ikke give anledning til vibrationer, der overskrider grænseværdierne i Tabel 5.

Anvendelse	Vægtet accelerationsniveau, L_{aw} i dB
Boliger i boligområder (hele døgnet) Boliger i blandet bolig/erhvervsområde, kl. 18 – 07 Børneinstitutioner og lignende	75
Boliger i blandet bolig/erhvervsområde, kl. 07-18 Kontorer, undervisningslokaler og lignende	80
Erhvervsbebyggelse	85

Tabel 5: Vejledende grænser for vibrationer, dB re 10^{-6} m/s². Vibrationsgrænserne gælder for det maksimale KB-vægtede accelerationsniveau med tidsvægtning S.

19. Virksomheden skal, såfremt tilsynsmyndigheden finder det nødvendigt, lade foretage målinger og beregninger af virksomhedens bidrag til støjniveauet i omgivelserne på et tidspunkt, hvor virksomheden er i fuld drift. Tilsynsmyndigheden kan i den forbindelse bestemme, at virksomheden skal få foretaget en støjkortlægning. Dog kan målinger/beregninger normalt højst kræves en gang årligt.

Målinger/beregninger skal foretages af et firma eller laboratorium, der er akkrediteret, eller af en certificeret person godkendt af Miljøstyrelsen til at udføre "Miljømåling – eksterne støj". Målinger og beregninger af støjniveauet skal foretages efter de retningslinjer, der er opstillet i Miljøstyrelsens vejledning nr. 5/1984, Ekstern støj fra virksomheder, nr. 6/1984, Måling af ekstern støj fra virksomheder samt nr. 5/1993, Beregning af ekstern støj fra virksomheder. Udgifterne afholdes af virksomheden.

Jord, grundvand og overfladevand

20. Befæstede arealer skal være i god vedligeholdelsesstand. Markeringsnet/dug og stabilgrus skal løbende vedligeholdes så længe pladsen er aktiv.

Affald

21. Spild af olie og kemikalier (herunder grus, savsmuld eller lignende anvendt til opsugning) skal opsamles straks og opbevares og bortskaffes som farligt affald. Der skal til enhver tid forefindes opsugningsmateriale på pladsen. (S14).

Egenkontrol og driftsjournal

22. Virksomheden skal løbende og mindst 1 gang årligt gennemføre en kontrol af grusbelægningen. Fordybninger skal udbedres så der ikke sker skade på markeringsnettet. (S26)
23. Tilsynsmyndigheden kan kræve, at virksomheden lader en uvildig sagkyndig foretage kontrollen, dog højst 1 gang hvert tredje år. (S27)
24. Virksomheden skal føre en driftsjournal med angivelse af:
 - Analyseresultater ifm. kartering af jordpartier.
 - Dato for bortskaffelse af de enkelte jordpartier, samt oplysning om modtager.
 - Dato for hvornår der er modtaget jord eller affald, der ikke er omfattet af pladsens miljøgodkendelse, og hvordan det blev håndteret og bortskaffet.

Ved udgangen af hvert kvartal registreres mængden af hver af de oplagrede affaldsfraktioner jf. vilkår 8. Oplysningerne indføres i journalen. Driftsjournalen skal opbevares af virksomheden i mindst 5 år og skal være tilgængelig for tilsynsmyndigheden. (S28)

Driftsforstyrrelser og uheld

25. Tilsynsmyndigheden skal hurtigst muligt og senest den førstkomende hverdag orienteres om væsentlige driftsforstyrrelser eller uheld, der medfører forurening af omgivelserne eller indebærer en risiko for det.
Senest 14 dage efter uheldet skal virksomheden indsende en skriftlig redegørelse for hændelsen til tilsynsmyndigheden. Redegørelsen skal beskrive uheldets omfang og indsatsen mod miljømæssige skader, samt forebyggende foranstaltninger, som virksomheden vil implementere til begrænsning af risiko for nye uheld.
Underretningspligten fritager ikke virksomheden for at afhjælpe akutte uheld.

Del 3: Miljøteknisk beskrivelse og vurdering

Den miljøtekniske beskrivelse og vurdering er lavet på baggrund af den af virksomheden fremsendte ansøgning.

Fyldestgørende ansøgning om miljøgodkendelse inkl. VVM-ansøgning er modtaget den 29. juli 2022 hos Aabenraa Kommune.

Planlægning

Placering

Pladsen bliver placeret på matr.nr. 102 Stubbæk ejerlav, Ensted, beliggende i den sydlige del af erhvervsområdet ved Ensted Havn (Bilag 2-5).

Pladsen vil, ifølge Aabenraa Kommunes *Kommuneplan 2015*, ligge i Erhvervsområde 1.1.234.E "Ensted Havn – Syd" og 1.1.221.E "Enstedværket". Den gældende lokalplan for området er LP096 "Ensted Havn, Aabenraa". Dette område er beliggende syd for Aabenraa lige øst for Styrtom.

Pladsen ligger indenfor lokalplanområdets delområde 2, der er udlagt til virksomheder og anlæg i miljøklasse 2-5 efter håndbog om miljø og planlægning⁸. Delområde 2 må kun anvendes til erhvervshavn i form af logistik-, container-, bulk-, oplags-, genanvendelses- og fremstillingsvirksomheder og tekniske anlæg til områdets forsyning, herunder sendemaster og anlæg til nedkøling. Dertil for et havneområdes drift nødvendige anlæg som kaj- og pieranlæg, losseanlæg, transportanlæg (båndanlæg, rørledninger). Der må i tilknytning til virksomhederne og i eksisterende kontorbygning på matr. nr. 102 Stubbæk, Ensted etableres administration, servicevirksomheder, kantine og i tilknytning hertil catering, laboratorier og mandskabsfaciliteter, herunder overnatningsfaciliteter. I området må der desuden etableres parkeringspladser og afskærmende anlæg som støjvolde, afskærmningsmur, tanksgårdsvolde, sikringshegn og beplantningsbælter. Inden for området kan opføres transformerstationer eller andre tekniske fælles installationer, herunder solenergianlæg til områdets forsyning. Der må ikke etableres boliger, institutioner, publikumsorienterede serviceerhverv og detailhandelsbutikker.

Jordkarteringspladsen er i strid med lokalplanens anvendelsesbestemmelse og der er den 15. november 2022 meddelt en tidsbegrænset dispensation fra lokalplanen (sagsnummer 22/25097).

Ud fra en konkret vurdering af oplysninger i ansøgningen skønnes aktiviteten at være miljøklasse 5, jf. Håndbogen om Miljø og Planlægning.

Omkringliggende arealer

160 meter vest for pladsen ligger et boligområde med åben lav bebyggelse (1.1.228.B "Styrtom"). Ca. 390 meter øst for pladsen ligger et andet boligområde med åben lav bebyggelse (1.1.223.B "Hostrupskov").

⁸ Miljøstyrelsen og Skov- og Naturstyrelsen 2004, Håndbog om Miljø og Planlægning - boliger og erhverv i byerne.

Området syd og øst for pladsen består af åbent land og nærmeste bolig i det åbne land er beliggende ca. 390 meter nordøst for pladsen mellem erhvervsområde 1.1.234.E "Ensted Havn – Syd"/1.1.221.E "Enstedværket" og boligområde 1.1.223.B "Hostrupskov".

Nærmeste virksomheder i erhvervsområdet er Timber & Forestry som lejer en bygning til kontor og maskinhal/værksted på Varnæsvej 1, samt en plads til produktion af tømmer til savværker, flis og lign. på et areal umiddelbart nordvest for pladsen.

Transportforhold

Jord der køres til pladsen stammer fra kloakeringsarbejde i Styrtom og køres via Flensborgvej og Varnæsvej til pladsen. Adgang til pladsen sker via en privat fællesvej på matr. nr. 102 Stubbæk, Ensted der tilgås fra Varnæsvej.

Vurdering af planlægning og placering

Det er Aabenraa Kommunes vurdering, at virksomheden med dispensationen fra lokalplanen kan placeres på arealet, og at til- og frakørsel til virksomheden vil kunne ske uden væsentlige miljømæssige gener for de omkringboende.

Generelt

Der er medtaget vilkår omkring blandt andet godkendelsens gyldighedsperiode samt ændringer og ophør af driften.

Bemærkninger til standardvilkår

- Standardvilkår 1 er indeholdt i godkendelsen og suppleret med et vilkår om at stedet skal reetableres efter endt anvendelse af pladsen.
- Standardvilkår 2 er udeladt, idet betegnelserne "befæstet areal og "tæt belægning" ikke benyttes i godkendelsen.

Indretning og drift

Indretning

Pladsen etableres ved afrømning af muld og udlægning af stabilgrus. Pladsen indrettes som vist på Figur 1 med placering af afrømmet muld i den nordlige ende af pladsen (ca. 500 m²), areal til kartering, areal til oplag af materialer såsom rør og lign., samt et areal tættest på vejen til placering af containere til diverse typer affald.



Figur 1: Indretning af pladsen. Materiale fra ansøgning. Lysegrøn skravering angiver oplag af overskudsjord fra rømning af pladsen. Grønbrun skravering angiver plads til jordkartering. Blå skravering angiver plads til materialer. Orange skraveringer angiver placering af containere og rød skravering angiver indkørsel og interne køreveje.

Drift

Det forventes, at der i driftsperioden skal modtages og håndteres 15.000 m³ jord, svarende til 27.000 tons jord på pladsen. Derudover vil der blive leveret materialer og afhentet affald på pladsen.

Den daglige driftstid er oplyst at være mandag til fredag kl. 6.30-16.30. Pladsen vil være i drift fra meddelelse af miljøgodkendelsen og to år frem.

Der vil foregå lastbilkørsel i løbet af dagen. Lastbilerne har ærinde i forbindelse med levering af materialer til anlægsprojektet, samt bortkørsel af overskudsjord. Der vil være til/frakørsel af personbiler og derudover vil der foregå kørsel med dumpere mellem pladsen og separeringsprojektet i løbet af dagen.

Den modtagne jord stammer fra ejendomme og veje i Styrtom. Da der er flere kortlagte ejendomme (jf. Jordforureningsloven⁹) inden for kloakeringsprojekts udstrækning, og pladsen

⁹ Lovbekendtgørelse nr. 282 af 27. marts 2017 om forurennet jord.

indrettes med grusbelægning, stilles der vilkår om at jord fra kortlagte ejendomme opbevares overdækket eller i lukkede containere indtil det er karteret.

Flytning af jord, oplægning i miler, udtagning af jordprøver, analysekrav og prøveantal skal udføres i overensstemmelse med den til enhver tid gældende Jordflytningsbekendtgørelse og der stilles ikke særskilt vilkår herom.

Bemærkninger til standardvilkår

- Standardvilkår 3-6 er indeholdt i godkendelsen.
- Standardvilkår 7 er udeladt, idet det ikke er relevant for aktiviteten.

Vurdering af indretning og drift

Ud over standardvilkår er der stillet vilkår om hvornår på dagen der må foregå til- og frakørsel af jord, samt kartering og håndtering af jord på pladsen. Det er Aabenraa Kommunes vurdering, at den ansøgte driftstid kan accepteres, idet aktiviteterne på pladsen kan sidestilles med trafikstøj og at der er mere end 150 meter til nærmeste beboelse. Derudover er der stillet vilkår der sikrer, at jorden kategoriseres inden for rimelig tid samt vilkår der sikrer, at der ikke håndteres forurenede jord på pladsen.

Indretning og drift vurderes samlet at kunne ske uden væsentlig påvirkning af det omkringliggende miljø, såfremt meddelte vilkår overholdes.

Luftforurening

Oplagring og håndtering af jord kan medføre støvflugt i særligt tørre perioder, særligt fra kørearealer og i mindre grad fra milerne. Virksomheden har i ansøgningen oplyst, at transportveje bliver sprinklet/vandet hvis det er nødvendigt.

Det ansøgte giver ikke anledning til lugtgener.

Bemærkninger til standardvilkår

- Standardvilkår 8 er indeholdt i godkendelsen.
- Standardvilkår 9-12 er ikke medtaget da de ikke er relevante for aktiviteten

Vurdering af luftforurening

Der er benyttet standardvilkår til regulering af støv og lugtgener. Det ansøgte vurderes ikke at give anledning til væsentlige støv- eller lugtgener i området, såfremt meddelte vilkår overholdes.

Støj

Virksomhedsstøj

Driften af pladsen giver anledning til støj fra maskiner i forbindelse med til- og frakørsel af jord, samt håndtering af jord inde på selve pladsen. Der er søgt om en driftstid mandag til fredag 6.30 – 16.30, der ligger delvist inden for natperioden i Miljøstyrelsens støjvejledning¹⁰ (22.00 – 7.00). Da de nærmeste naboer bor mere end 150 meter fra pladsen, vurderes støjen fra kørsel til og fra pladsen samt intern håndtering af jord, ikke at kunne give anledning til

¹⁰ Miljøstyrelsens Vejledning nr. 5/1984 om Ekstern støj fra virksomheder.

væsentlige gener for de omkringboende, og de vejledende støjgrænser vurderes at kunne overholdes.

Det er oplyst, at der ikke vil foregå sortering af jord på pladsen. Der er stillet vilkår om, at såfremt der ønskes brug af sorteringsmaskine, skal der forinden fremsendes en støjberegning der dokumenterer, at de vejledende grænser for støj kan overholdes.

Der er stillet vilkår med støjgrænser for området i overensstemmelse med Miljøstyrelsens støjvejledning og anvendelsen af områderne omkring virksomheden jf. godkendelsens afsnit om planlægning.

Lavfrekvent støj, infralyd og vibrationer

Tung trafik og store maskiner kan give anledning til lavfrekvent støj og vibrationer. Aktiviteterne vurderes ikke at kunne medføre væsentlig påvirkning af de omkringboende grundet afstanden. Der stilles dog vilkår om overholdelse af de vejledende grænseværdier, jf. Miljøstyrelsens Orientering¹¹ om lavfrekvent støj, infralyd og vibrationer.

Vurdering af støj

Der er stillet vilkår med gældende støjgrænser for området. Den ansøgte drift vurderes at kunne overholde de vejledende støjgrænser inden for normal arbejdstid.

Spildevand

Der genereres ikke processpildevand i forbindelse med driften af anlægget.

Jord, grundvand og overfladevand

Jord

Arealet har hidtil været anvendt til landbrug og planlægges tilbageført til landbrug efter endt anvendelse af pladsen. Region Syddanmark har ikke kortlagt jordforurening på arealet.

På pladsen skal tilkøres jord der er opgravet i forbindelse med kloakarbejder i Styrto. Der er tale om byjord, der antages at være lettere forurenede, og enkelte ejendomme der er V1 og V2 kortlagte. Resten af jorden forventes som udgangspunkt at være ren. Der er stillet vilkår om at tydeligt forurenede jord ikke må modtages på pladsen og at jord fra kortlagte ejendomme placeres i overdækkede containere indtil det er karteret.

Der vil ikke være oplag af materialer eller lignende, der ved normal drift vurderes at kunne udgøre en risiko for jordforurening.

Grundvand

Ejendommen ligger indenfor et område, der er udpeget som område uden drikkevandsinteresser, og uden for indvindingsopland til almen vandforsyning.

Områder uden drikkevandsinteresser er områder, hvor der ikke indvindes grundvand.

Der vurderes ikke at være tale om grundvandstruende erhverv.

¹¹ Miljøstyrelsens Orientering nr. 9/1997 om lavfrekvent støj, infralyd og vibrationer i eksternt miljø.

Overfladevand

Regnvand der falder på pladsen nedsives diffust. Der er ikke overfladevand i nærheden af pladsen som vurderes at kunne blive påvirket af etablering og drift af pladsen.

Bemærkninger til standardvilkår

- Standardvilkår 15 vedr. olietanke er udeladt, idet der ikke skal være oplagring af olie på pladsen.
- Standardvilkår 16-19 vedr. modtagelse og håndtering af skrot er udeladt, da de ikke er relevante for den ansøgte aktivitet.
- Standardvilkår 20 vedr. batterier er udeladt, da der ikke modtages batterier på pladsen.
- Standardvilkår 21 vedr. bygge- og nedrivningsaffald er udeladt, da det ikke modtages på pladsen.
- Standardvilkår 22 vedr. have-park affald er udeladt, da det ikke modtages på pladsen.
- Standardvilkår 24 vedr. vaskeplads er udeladt, da der ikke etableres vaskeplads på pladsen.
- Standardvilkår 25 vedr. farligt affald er udeladt, da det ikke må modtages på pladsen.

Vurdering af jord, grundvand og overfladevand

Midlertidig oplægning af overskudsjord på pladsen forud for genindbygning eller bortskaffelse til godkendt modtager vurderes ikke at medføre en væsentlig påvirkning af jord, overfladevand eller grundvand. Der er stillet vilkår om løbende vedligehold af pladsens grusbelægning.

Affald

Affald fra virksomheden skal opsamles, opbevares og bortskaffes i henhold til Aabenraa Kommunes anvisninger, se regulativ for erhvervsaffald på kommunens hjemmeside www.aabenraa.dk. Farligt affald skal opbevares i egnede beholdere, der er mærket så det tydeligt fremgår, hvad de indeholder. Affaldet skal bortskaffes til godkendt modtager. Dokumentation for bortskaffelse af affald skal opbevares på virksomheden og udleveres til miljøtilsynet på forlangende.

Bemærkninger til standardvilkår

- Standardvilkår 13 vedr. opsamling af spildt affald er udeladt, da det ikke vurderes relevant for aktiviteten.
- Standardvilkår 14 vedr. opsugning af spild er medtaget.

Vurdering af affald

Aabenraa Kommune vurderer, at affald vil blive håndteret på en miljømæssig forsvarlig måde. Som udgangspunkt vil der ikke blive produceret affald på pladsen.

Egenkontrol og driftsjournal

Virksomheden er ikke kommet med andre forslag til egenkontrolvilkår ud over standardvilkår.

Flytningen af jord er omfattet af Jordflytningsbekendtgørelsen. Anmeldelse skal ske i www.jordweb.dk.

Bemærkninger til standardvilkår

- Standardvilkår 26 vedr. kontrol af befæstning er tilrettet, så det stemmer overens med de faktiske forhold på pladsen.
- Standardvilkår 27 vedr. ekstern kontrol er medtaget.
- Standardvilkår 28 vedr. driftsjournal er medtaget i en tilrettet form, der stemmer bedre overens med de øvrige stillede vilkår for driften af pladsen.

Vurdering af egenkontrol

Det er Aabenraa Kommunes vurdering, at meddelte vilkår sikrer at pladsen drives på en miljømæssig forsvarlig måde.

Driftsforstyrrelser og uheld

Der er under afsnittet Indretning og Drift stillet vilkår om at virksomheden skal have procedurer for håndtering af driftsforstyrrelser og uheld. Derudover er der i afsnittet Affald stillet vilkår om at der til enhver tid skal være opsugningsmateriale på pladsen til opsugning af evt. spild i forbindelse med driftsforstyrrelser.

Ved akut forurening kontaktes Aabenraa Kommunes Miljøvagt på tlf. 112.

Bedste tilgængelige teknik (BAT)

Der udarbejdes ikke BAT-noter for indretning og drift af denne type aktivitet. Ifølge Miljøstyrelsens Orientering nr. 4/2014 "BAT-eksempler og tjeklister på tværs af brancher" udgøres BAT for listepunkt K212 af standardvilkår.

Der er for udarbejdelse af godkendelsen benyttet de standardvilkår for listepunkt K212, som er fundet relevante for virksomhedens aktiviteter.

Vurdering af bedste tilgængelige teknik

Med de stillede standardvilkår vurderes det, at virksomhedens aktiviteter på pladsen vil leve op til BAT.

Ophør af virksomhed

Der er stillet vilkår for ophør af aktiviteterne på pladsen.

Væsentlighedsvurdering i forhold til Habitatdirektivet

I henhold til §§ 7, 8 og 11 i Habitatbekendtgørelsen¹² skal myndigheden i forbindelse med udarbejdelse af miljøgodkendelser foretage en vurdering af, om det ansøgte kan:

- påvirke et Natura 2000-område væsentligt,
- beskadige yngle- eller rasteområder for dyrearter der er optaget på EF-habitatdirektivets bilag IV, eller
- beskadige plantearter, der er optaget på EF-habitatdirektivets bilag IV

¹² Bekendtgørelse nr. 1595 af 6. december 2018 om udpegning og administration af internationale naturbeskyttelsesområder samt beskyttelse af visse arter.

Natura 2000 områder er særlige bevaringsværdige naturområder, og bilag IV-arter er sjældne dyr og planter, hvis levesteder skal beskyttes i henhold til bilag IV i Habitatdirektivet fra 1992 (Rådets direktiv 92/43/EØF om bevaring af naturtyper samt vilde dyr og planter med senere ændringer).

Natura 2000

Nærmeste Natura 2000-område er "Bolderslev Skov og Uge Skov" hvis nærmeste udpegning (Sønderskov) ligger ca. 2 km mod vest.

I forhold til Natura 2000-området vurderer kommunen, at der ikke er risiko for at påvirke naturtyper eller arter på udpegningsgrundlaget for dette Natura 2000-område grundet afstanden.

Dyrearter

Aabenraa Kommune har ikke registreret bilag IV-dyrearter inden for eller i umiddelbar tilknytning til projektområdet. Projektområdet indeholder heller ikke egnede yngle- eller rasteområder for de bilag IV-arter der findes i kommunen.

I forhold til dyrearter optaget på Habitatdirektivets bilag IV a) vurderer kommunen, at der ikke er risiko for væsentligt at påvirke potentielle bestande af bilag IV-arter i området.

Plantearter

Aabenraa Kommune har ikke registreringer af arter på arealet, da der er tale om en intensivt dyrket mark uden væsentlig værdifuldt planteliv.

I forhold til plantearter optaget på Habitatdirektivets bilag IV b) vurderer kommunen, at der ikke er tale om en væsentlig naturværdi på arealet.

Samlet vurdering i forhold til habitatdirektivet

Det er Aabenraa Kommunes samlede vurdering, at projektet ikke vil påvirke hverken dyre- eller plantearter optaget på habitatdirektivets bilag IV. På samme måde vurderer kommunen at projektet ikke vil påvirke det nærmeste Natura 2000-område.

Samlet vurdering

Med de stillede vilkår for etablering og drift af pladsen er det Aabenraa Kommunes vurdering, at den ansøgte aktivitet kan udføres på en måde, der ikke giver anledning til væsentlig forurening eller gener for det omgivende miljø.

Del 4: Høring af afgørelsen

Partshøring

Aabenraa Kommune har den 23. december 2022 sendt et udkast af godkendelsen i 14 dages partshøring til ansøger Arwos Spildevand A/S og grundejer Aabenraa Industrihavn A/S.

Partshøringen har ikke givet anledning til ændringer i den endelige godkendelse.

Del 5: Klagevejledning

Afgørelsen kan påklages, jf. Miljøbeskyttelsesloven, til Miljø- og Fødevareklagenævnet af:

- Afgørelsens adressat.
- Enhver, der har en individuel og væsentlig interesse i sagens udfald.
- Landsdækkende foreninger og organisationer i det omfang, de har klageret over den konkrete afgørelse.
- Lokale foreninger og organisationer, der har beskyttelse af natur og miljø eller rekreative interesser som formål, og som har meddelt, at de ønsker underretning om afgørelsen.
- Sundhedsstyrelsen.

Afgørelsen annonceres offentligt den 11. januar 2023 på www.dma.mst.dk. Når afgørelsen annonceres offentligt, regnes klagefristen fra offentliggørelsen. En eventuel klage skal være modtaget senest den 8. februar 2023, der er dagen for klagefristens udløb.

Hvis du ønsker at klage over denne afgørelse, skal det ske via Klageportalen, som du finder et link til på forsiden af www.naevneneshus.dk. Klageportalen ligger også på www.borger.dk og www.virk.dk. Du logger på borger.dk eller virk.dk, ligesom du plejer, typisk med NemID. Klagen sendes gennem Klageportalen til den myndighed, der har truffet afgørelsen. En klage er indgivet, når den er tilgængelig for myndigheden i Klageportalen. Når du klager, skal du som privatperson betale et gebyr på kr. 900. For virksomheder og organisationers vedkommende er gebyret på 1.800 kr. Du betaler gebyret med betalingskort i Klageportalen.

Miljø- og Fødevareklagenævnet skal som udgangspunkt afvise en klage, der kommer uden om Klageportalen, hvis der ikke er særlige grunde til det. Hvis du ønsker, at blive fritaget for at bruge Klageportalen, skal du sende en begrundet anmodning til den myndighed, der har truffet afgørelse i sagen. Myndigheden videresender herefter anmodningen til Miljø- og Fødevareklagenævnet, som træffer afgørelse om, hvorvidt din anmodning kan imødekommes.

Søgsmål til prøvelse af afgørelser efter loven eller de regler, der fastsættes i medfør af loven, skal være anlagt inden 6 måneder efter, at afgørelsen er meddelt. Er afgørelsen påklaget til Miljø- og Fødevareklagenævnet inden for klagefristen, er fristen for at anlægge et civilt søgsmål 6 måneder efter at Miljø- og Fødevareklagenævnets afgørelse foreligger.

Underretning om miljøgodkendelse og screeningsafgørelse (VVM)

En kopi af den endelige godkendelse inkl. screeningsafgørelse (VVM) er sendt til:

- Arwos Spildevand A/S
- Aabenraa Industrihavn A/S
- Sundhedsstyrelsen, sesyd@sst.dk
- Danmarks Naturfredningsforening, dn@dn.dk
- Danmarks Naturfredningsforening, lokal afd., aabenraa@dn.dk
- Dansk Ornitologisk Forening, natur@dof.dk
- Dansk Ornitologisk Forening, lokal afd., aabenraa@dof.dk, gert.fahlberg@dof.dk
- Friluftsrådet, soenderjylland@friluftsradet.dk

Miljøgodkendelsen inkl. screeningsafgørelse (VVM) kan endvidere ses på Aabenraa Kommunes hjemmeside, samt Digital MiljøAdministration www.dma.mst.dk.

ARWOS SPILDEVAND A/S
Forsyningsvejen 2
6200 Aabenraa

**Plan, Teknik & Miljø
Miljø**
Skelbækvej 2
6200 Aabenraa
Tlf.: 7376 7676

Dato: 11. januar 2023
Sagsnr.: 22/24399

Kontakt: Sandra Ravnsbæk Holm
Direkte tlf.: 7376 7786
E-mail: srh@aabenraa.dk

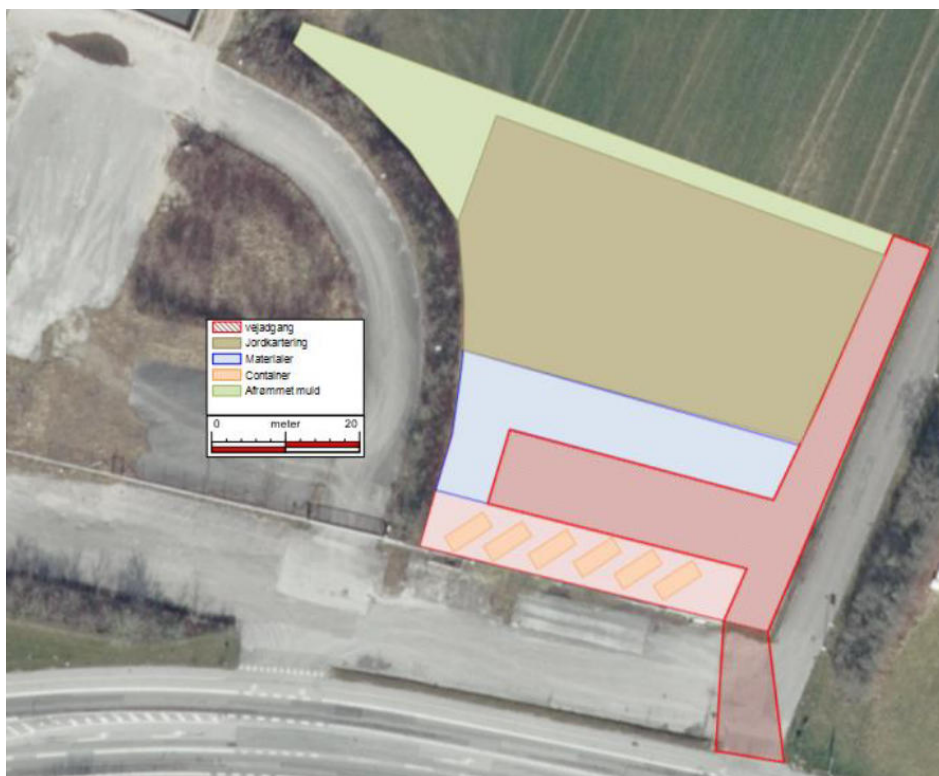
Screeningsafgørelse (VVM) for Arwos Spildevand A/S, Varnæsvej 7, 6200 Aabenraa, matr. nr. 102, Stubbæk, Ensted

Aabenraa Kommune har den 29. juli 2022 modtaget VVM-ansøgning for etablering og drift af tidsbegrænset materiale- og jordkarteringsplads på Varnæsvej 7, 6200 Aabenraa, del af matr. nr. 102, Stubbæk, Ensted.

Arwos Spildevand A/S skal separatkloakere et område i Styrtoom. I den forbindelse skal der etableres en midlertidig bygge- og jordkarteringsplads. Pladsen etableres på et areal som ejes af Aabenraa Havn, i nærheden af anlægsaktiviteterne. Arealet henligger i dag som markareal. Ifm. indretning af pladsen afrømmes det øverste muldlag, der lægges op i en vold i den nordlige ende af pladsen, og der udlægges stabilgrus. Efter brug reetableres arealet; stabilgrus fjernes og muldjorden lægges tilbage, hvorefter arealet igen vil kunne anvendes til landbrug eller andet erhverv.

Driftsaktiviteterne vil omfatte kørsel med dumpere, som transporterer overskudsjord fra anlægsaktiviteterne til pladsen, samt kørsel med lastbiler som til- og frakører materialer og jord. Der foregår prøvetagning af jorden forud for bortkørsel.

Aktiviteterne vil stå på i ca. 2 år fra godkendelsen er meddelt, og arealet vil således kun være i anvendelse i forbindelse med anlægsarbejderne tilknyttet separatkloakeringen.



Figur 1: Pladsens placering og indretning. Fra ansøgningsmaterialet.

Afgørelse

Projektet vurderes ikke at være omfattet af krav om miljøkonsekvensvurdering og tilladelse, jf. Miljøvurderingslovens¹ § 21.

Hvis projektet fremadrettet ændres eller udvides, er bygherre forpligtet til at anmelde den påtænkte ændring jf. lovens § 18, med henblik på at få afgjort om ændringen udløser krav om miljøkonsekvensvurdering.

Begrundelse

Aabenraa Kommune har på baggrund af ansøgningen vurderet, at projektet er omfattet af Miljøvurderingslovens bilag 2, punkt 11b) Anlæg til bortskaffelse af affald (projekter, som ikke er omfattet af bilag 1).

Aabenraa Kommune har foretaget en screening af det ansøgte projekt (Tabel 1, Tabel 2 og Tabel 3) og vurderer, at projektet ikke vil kunne påvirke miljøet væsentligt.

Tabel 1: Anmeldte projektoplysninger.

Projektbeskrivelse	Etablering af tidsbegrænset oplags- og jordkarteringsplads ifm. separatkloakering af Styrtoom
Ansøger	Arwos Spildevand A/S

¹ Lovbekendtgørelse nr. 1976 af 27. oktober 2021 om miljøvurdering af planer og programmer og af konkrete projekter (VVM).

Anlæg	Karteringsplads
Ansøgningsdato	29. juli 2022
Placering	Kommuneplanramme: 1.1.221.E "Enstedværket", 1.1.234.E "Ensted Havn – Syd" Lokalplan: LP096 "Ensted Havn, Aabenraa" Matr. nr.: 102 Stubbæk, Ensted

Tabel 2: Udvælgelseskriterier omhandlet i § 21 (Kriterier til bestemmelse af, hvorvidt projekter omfattet af bilag 2 skal underkastes en miljøkonsekvensvurdering), jf. Miljøvurderingslovens bilag 6.

Kan anlægget få en væsentlig indvirkning på miljøet med hensyn til følgende kriterier? (Svares ja skal forholdene nøjere vurderes, jf. tabel 3)	Ja	Nej	Beskrivelse af det vurderede og begrundelse for ja/nej
1. Projektets karakteristika			
a. Hele projektets dimensioner og udformning		X	<p>Fysiske dimensioner: Projektets samlede grundareal er på 3.500 m². Der etableres en plads på 3.000 m² hvor mulden afrømmes og oplægges midlertidigt på det resterende areal. Pladsen indrettes med stabilgrus. Der etableres ikke bygninger ifm projektet men der opstilles en række containere til diverse affaldsfraktioner i forbindelse med anlægsarbejdet.</p> <p>Pladsen forventes at blive etableret hurtigst muligt efter meddelt godkendelse og taget i drift to år frem.</p> <p>Kapacitet og flow: Der vil blive håndteret op til 15.000 m³ jord/år på pladsen svarende til 27.000 ton (med en omregning på 1,8 ton/m³).</p>
b. Kumulation med andre eksisterende og/eller godkendte projekter		X	<p>På et areal øst for projektarealet ligger en virksomhed der producerer tømmer til savværker, brænde og flis. Der er ikke andre eksisterende projekter i området og der er ikke kendskab til godkendte projekter, der endnu ikke er etableret. Lokalplanen giver mulighed for etablering af tung industri på arealerne nord for projektarealet. Da projektet er tidsbegrænset til 2 år vurderes eventuelle kommende virksomheders aktiviteter ikke at kunne medføre en kumulativ påvirkning med evt. støj fra pladsen, idet pladsen vil være taget ud af brug til den tid.</p>

Kan anlægget få en væsentlig indvirkning på miljøet med hensyn til følgende kriterier? (Svares ja skal forholdene nøjere vurderes, jf. tabel 3)	Ja	Nej	Beskrivelse af det vurderede og begrundelse for ja/nej
c. Brugen af naturressourcer, særlig jordarealer, jordbund, vand og biodiversitet		X	<p>Anlægsfase: Der inddrages landbrugsjord til projektet. Arealet vil blive reetableret til landbrugsareal efter endt anvendelse. Der anvendes stabilgrus til etablering af pladsen.</p> <p>Driftsfase: Miljøgodkendelsen vil stille krav om vanding af miler og interne køreveje ved udvikling af støv. Derfor vil der under driften blive anvendt vand til sprinkling af disse.</p>
d. Affaldsproduktion		X	<p>Spildevand: Projektet giver ikke anledning til produktion af spildevand. Overfladevand afledes diffust.</p> <p>Affald: Anlæg og drift medfører ikke produktion af store mængder eller typer af affald, der kræver særlige bortskaffelsesordninger.</p>
e. Forurening og gener	X		<p>Støj: Kørsel til og fra pladsen, samt intern kørsel med tunge maskiner giver anledning til støj. Projektet forventes ikke at medføre støjgener ved de omkringboende, idet pladsen ligger afsides uden beboelse i nærområdet. Nærmeste boligområde er 160 meter vest for pladsens placering.</p> <p>Luft: Håndtering af overskudsjord og kørsel på grus kan medføre støvudvikling i særligt tørre perioder. Arwos oplyser, at jordmiler og køreveje ved behov vil blive sprinklet med vand for at hindre støv. Der er ikke andre væsentlige udledninger til luften i forbindelse med projektet.</p> <p>Lugt: Etablering og drift af pladsen vurderes ikke at give anledning til lugtgener.</p> <p>Lys: Arwos oplyser, at der ikke vil være behov for belysning på pladsen hverken om aftenen eller om natten. Pladsen vil være i drift på hverdage kl. 7-17, og der vil i vinterhalvåret være behov for belysning i ydertimerne. Belysning vil være nedadrettet mod pladsen af hensyn til omgivelserne.</p> <p>Andet: -</p>

Kan anlægget få en væsentlig indvirkning på miljøet med hensyn til følgende kriterier? (Svares ja skal forholdene nøjere vurderes, jf. tabel 3)	Ja	Nej	Beskrivelse af det vurderede og begrundelse for ja/nej
<p>f. Risikoen for større ulykker og/eller katastrofer, som er relevante for det pågældende projekt, herunder sådanne som forårsages af klimaændringer, i overensstemmelse med videnskabelig viden</p>		<p>X</p>	<p>Risikovirksomhed: Det ansøgte er ikke omfattet af risikobekendtgørelsen. Nærmeste risikovirksomhed er Inter Terminals EOT beliggende Varnæsvej 9A ca. 350 meter nordøst for pladsen. Projektarealet ligger derfor inden for planlægningszonen for risikovirksomheder på 500 meter, hvor der skal ske en vurdering af projektet i forhold til risikovirksomheden.</p> <p>Projektet vurderes ikke følsomt for større ulykker, idet der er tale om en tidsbegrænset oplagsplads med et lille antal medarbejdere. Der er ikke mandskabsvogne på pladsen.</p> <p>Klimarelaterede risici: Projektarealet ligger ikke i et område med risiko for havvandsstigninger. Der er ca. 440 meter til havet og projektarealet vil ligge i kote 15-17. Evt. havvandsstigninger vurderes derfor ikke at udgøre en risiko. Visse dele af projektarealet er udpeget med risiko for fremtidige grundvandsstigninger, men dette vurderes ikke at være relevant for en tidsbegrænset plads. Oplag og aktiviteter på pladsen vurderes i øvrigt ikke at kunne udgøre en væsentlig risiko for forurening af omgivelserne i tilfælde af oversvømmelse.</p>
<p>g. Risikoen for menneskers sundhed (f.eks. som følge af vand- eller luftforurening).</p>		<p>X</p>	<p>Projektet vurderes ikke at medføre en risiko for menneskers sundhed idet de vejledende grænseværdier for støj vurderes at kunne overholdes udenfor pladsen, og støvgener mindskes med vanding. Pladsen giver ikke anledning til andre typer forurening der kan udgøre en risiko for menneskers sundhed.</p>
<p>2. Projektets placering</p>			
<p>a. Den eksisterende og godkendte arealanvendelse</p>		<p>X</p>	<p>Faktuel anvendelse: Landbrugsdrift.</p> <p>Planlægning: Arealet er omfattet af delområde 2 i lokalplan LP096. Delområde 2 må kun anvendes til erhvervshavn i form af logistik-, container-, bulk-, oplags-, genanvendelses- og fremstillingsvirksomheder og tekniske anlæg til</p>

Kan anlægget få en væsentlig indvirkning på miljøet med hensyn til følgende kriterier? (Svares ja skal forholdene nøjere vurderes, jf. tabel 3)	Ja	Nej	Beskrivelse af det vurderede og begrundelse for ja/nej
			områdets forsyning, herunder sendemaster og anlæg til nedkøling. Dertil for et havneområdes drift nødvendige anlæg som kaj- og pieranlæg, losseanlæg, og transportanlæg (båndanlæg, rørledninger). Projektet er i strid med lokalplanens anvendelsesbestemmelse og Aabenraa Kommune har den 15. november meddelt tidsbegrænset dispensation fra lokalplanen (sagsnummer 22/25097).
b. Naturressourcernes (herunder jordbund, jordarealer, vand og biodiversitet) relative rigdom, forekomst, kvalitet og regenereringskapacitet i området og dettes undergrund		X	<p>Jordareal: Der inddrages eksisterende landbrugsjord til projektet (midlertidigt). Der er ikke registreret jordforurening på arealet.</p> <p>Råstoffer: Der er ingen råstofinteresser i området.</p> <p>Grundvand: Projektarealet ligger i et område uden drikkevandsinteresser. Der er ikke tale om grundvandsturende erhverv. Pladsen indrettes med stabilgrus og der vil være diffus nedsivning af regnvand.</p> <p>Jorden, der håndteres på pladsen, vil være ren eller lettere forurenede idet der er tale om jord fra vejmatriler. Da projektet desuden er midlertidigt vurderes der ikke at kunne ske en væsentlig udvaskning af miljøfremmede stoffer fra den jord, der oplagres på stedet.</p> <p>Biodiversitet: Der vurderes ikke at være et biodiversitetsmæssigt tab i forbindelse med projektet, da pladsen etableres og drives på eksisterende landbrugsareal, der ligger i tilknytning til et etableret erhvervsråde.</p>
c. Det naturlige miljøes bæreevne med særlig opmærksomhed på følgende områder:			
1. Vådområder, områder langs bredder, flodmundinger		X	Nærmeste våde områder er et §3-beskyttet vandløb beliggende ca. 250 meter syd for projektarealet, samt et kombineret sø-, vandløbs- og engareal ca. 280 meter øst for projektarealet. Projektet vurderes ikke at kunne påvirke disse områder.
2. kystområder og havmiljøet		X	Projektarealet ligger inden for kystnærhedszonen udpeget i kommuneplan 2015. Projektet vurderes

Kan anlægget få en væsentlig indvirkning på miljøet med hensyn til følgende kriterier? (Svares ja skal forholdene nøjere vurderes, jf. tabel 3)	Ja	Nej	Beskrivelse af det vurderede og begrundelse for ja/nej
			<p>ikke at være i strid med retningslinjerne i kommuneplanen.</p> <p>Nærmeste havmiljø-område er Åbenrå Fjord. Fjordens miljømål er jf. vandområdeplanen en "God økologisk tilstand". Den nuværende tilstand er ringe. Projektet vurderes derfor ikke at udgøre en hindring for opfyldelse af målet.</p>
3. bjerg- og skovområder		X	Der er ingen skove inden for eller i umiddelbar nærhed af projektarealet.
4. reservater og -parker		X	Ikke relevant
5. Vadehavsområdet		X	Ikke relevant
6. Områder, der er registreret eller fredet ved national lovgivning; Natura 2000-områder udpeget af medlemsstater i henhold til direktiv 92/43/EØF og direktiv 2009/147/EF		X	<p>§3-natur: Der er ikke øvrige §3-arealer i nærheden af projektarealet ud over dem der er nævnt i pkt. 2.c.1.</p> <p>Natura2000: Nærmeste Natura2000 område er "Bolderslev Skov og Uge Skov", hvis nærmeste udpegnings (Sønderskov) ligger ca. 2 km meter mod vest. Projektet vurderes ikke at medføre væsentlig påvirkning af dette område.</p> <p>Bilag IV arter: Kommunen har ikke kendskab til tilstedeværelse af bilag IV-arter inden for eller i tilknytning til projektarealet. Området bliver brugt som dyrket mark og er ikke egnet som yngle eller rasteområde for de bilag IV-arter som er fundet i området. Det vurderes derfor at projektet ikke vil have påvirkning på bilag IV-arter.</p>
7. områder, hvor det ikke er lykkedes — eller med hensyn til hvilke det menes, at det ikke er lykkedes — at opfylde de miljøkvalitetsnormer, der er fastsat i EU-lovgivningen, og som er relevante for projektet		X	Projektet vurderes ikke at medføre indvirkning på kvalitetsnormer for overfladevand eller grundvand (indsatsprogrammer og målsætninger), og projektet vurderes at kunne overholde gældende vejledninger for luft og støj.
8. tætbefolkede områder		X	<p>Nærmeste boligområder er i Styrto, ca. 160 meter vest for projektarealet og Hostrupskov, ca. 390 meter øst for projektarealet.</p> <p>Til og frakørsel af jord til pladsen sker via Flensborgvej og vurderes ikke at påvirke boligområderne væsentligt. Pladsen ligger afsides og</p>

Kan anlægget få en væsentlig indvirkning på miljøet med hensyn til følgende kriterier? (Svares ja skal forholdene nøjere vurderes, jf. tabel 3)	Ja	Nej	Beskrivelse af det vurderede og begrundelse for ja/nej
			aktiviteten inde på denne vurderes ikke at kunne medføre støjgener i boligområderne.
9. Landskaber og lokaliteter af historisk, kulturel eller arkæologisk betydning		X	Projektarealet ligger ikke inden for udpegede områder med bevaringsværdige eller værdifulde landskaber eller kulturmiljøer. Der er ikke udpegede fredninger eller beskyttede sten- og jorddiger i nærheden.

Tabel 3: Arten af og kendetegn ved den potentielle indvirkning på miljøet, jf. Miljøvurderingslovens bilag 6.

Projektets forventede væsentlige virkninger på miljøet skal ses i relation til de kriterier, der er anført i tabel 2, og under hensyn til projektets indvirkning på de i § 20, stk. 4, nævnte faktorer, idet der skal tages hensyn til:	Beskrivelse af det vurderede
a. Indvirkningens størrelsesorden og rumlige udstrækning (f.eks. geografisk område og antallet af personer, der forventes berørt)	Projektets fysiske udstrækning er på ca. 3.500 m ² og med anlægsarbejde i Styrtoom by. Der vurderes at kunne forekomme en støv- og støjpåvirkning i de umiddelbare omgivelser omkring pladsen, men disse vil på grund af afstanden sandsynligvis ikke påvirke beboelser eller anden virksomhedsdrift.
b. Indvirkningens art	Indvirkningen består af støj fra maskiner, støj fra trafik til og fra pladsen, støv i særligt tørre perioder samt inddragelse af landbrugsjord.
c. Indvirkningens grænseoverskridende karakter	Indvirkningen er ikke grænseoverskridende.
d. Indvirkningens intensitet og kompleksitet	Indvirkningen er ikke intens eller kompleks.
e. Indvirkningens sandsynlighed	Indvirkningen er sandsynlig, se dog punkt 3.h..
f. Indvirkningens forventede indtræden, varighed, hyppighed og reversibilitet	Indvirkningen vil starte i forbindelse med anlægsarbejdet. Når kloakeringen er i gang vil der være støj i dagtimerne på hverdage i forbindelse med til og fra kørsel til pladsen, ved intern kørsel på pladsen samt ved håndtering af jord. Indvirkningen er tidsbegrænset til kloakarbejdet er færdiggjort (2 år). Indvirkningen er reversibel.
g. Kumulationen af projektets indvirkninger med indvirkningerne af andre eksisterende og/eller godkendte projekter	Driften af pladsen giver anledning til støj, der kan virke kumulativt med støjen fra produktion af bl.a. flis på en nærliggende plads på samme matrikel. Virksomheden der drifter denne plads har oplyst at flisning sker 1-2 gange pr. måned i perioder, hvor vindretningen ikke er imod beboelsesområder. Kumulativ støj fra driften af de to pladser vurderes

Projektets forventede væsentlige virkninger på miljøet skal ses i relation til de kriterier, der er anført i tabel 2, og under hensyn til projektets indvirkning på de i § 20, stk. 4, nævnte faktorer, idet der skal tages hensyn til:	Beskrivelse af det vurderede
	ikke at medføre væsentlige gener for de omkringboende idet karteringspladsen kun er i drift i dagtimerne på hverdage, og flisning sker et begrænset antal hverdage om året (12-24 dage).
h. Muligheden for reelt at begrænse indvirkningerne	Arwos har oplyst, at miler og køreveje vandes såfremt der sker støvudvikling. Der vil blive stillet vilkår om dette i miljøgodkendelse af pladsen.

Hjemmel

Afgørelsen er truffet i henhold til Miljøvurderingslovens § 21.

Offentliggørelse

Screeningsafgørelsen offentliggøres samtidig med miljøgodkendelsen på kommunens hjemmeside og Danmarks Miljøadministration www.dma.mst.dk den 11. januar 2023.

Klagevejledning

Afgørelsen kan, for så vidt angår retlige spørgsmål, påklages af:

- Miljø- og fødevareministeren
- Enhver med retlig interesse i sagens udfald
- Landsdækkende foreninger og organisationer, der som formål har beskyttelsen af natur og miljø eller varetagelsen af væsentlige brugerinteresser inden for arealanvendelsen og har vedtægter eller love, som dokumenterer deres formål, og som repræsenterer mindst 100 medlemmer.

En eventuel klage skal være indgivet skriftligt senest 4 uger fra offentliggørelsesdatoen, det vil sige den 8. februar 2023.

Hvis du ønsker at klage over denne afgørelse, skal det ske via Klageportalen, som du finder et link til på forsiden af www.naevneneshus.dk. Klageportalen ligger også på www.borger.dk og www.virk.dk. Du logger på borger.dk eller virk.dk, ligesom du plejer, typisk med NemID. Klagen sendes gennem Klageportalen til den myndighed, der har truffet afgørelsen. En klage er indgivet, når den er tilgængelig for myndigheden i Klageportalen. Når du klager, skal du som privatperson betale et gebyr på kr. 900. For virksomheder og organisationers vedkommende er gebyret på 1.800 kr. Du betaler gebyret med betalingskort i Klageportalen.

Miljø- og Fødevareklagenævnet skal som udgangspunkt afvise en klage, der kommer uden om Klageportalen, hvis der ikke er særlige grunde til det. Hvis du ønsker, at blive fritaget for at bruge Klageportalen, skal du sende en begrundet anmodning til den myndighed, der har truffet afgørelse i sagen. Myndigheden videresender herefter anmodningen til Miljø- og Fødevareklagenævnet, som træffer afgørelse om, hvorvidt din anmodning kan imødekommes.

Søgsmål til prøvelse af afgørelsen, skal være anlagt inden 6 måneder efter, at afgørelsen er meddelt adressaten. Er afgørelsen offentliggjort, regnes søgsmålsfristen fra offentliggørelsen.

Venlig hilsen

Sandra Ravnsbæk Holm
Biolog



Bilag 2: Oversigtskort

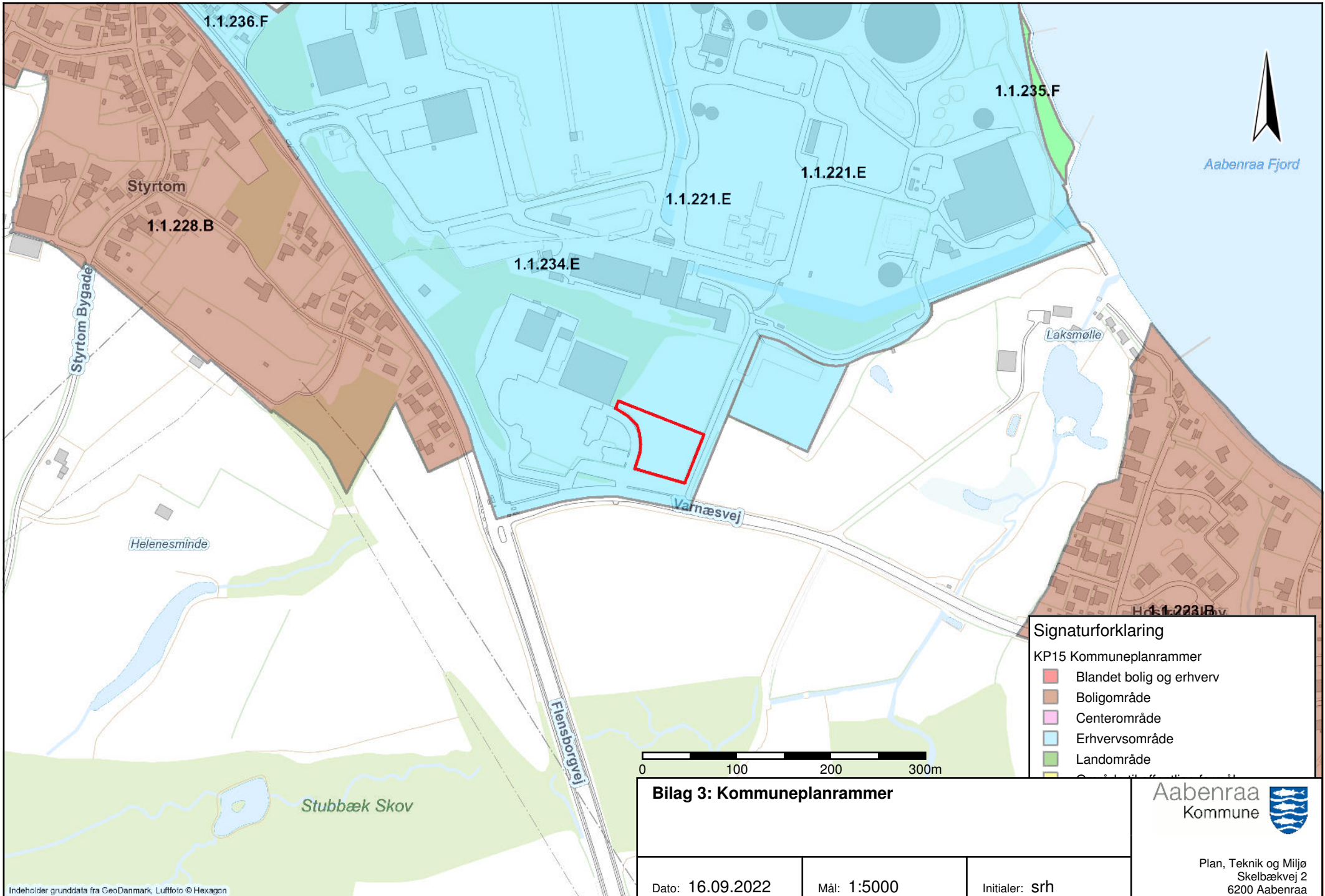


Plan, Teknik og Miljø
Skelbækvej 2
6200 Aabenraa

Dato: 16.09.2022

Mål: 1:10000

Initialer: srh



Indeholder grunddata fra GeoDanmark, Luffoto © Hexagon

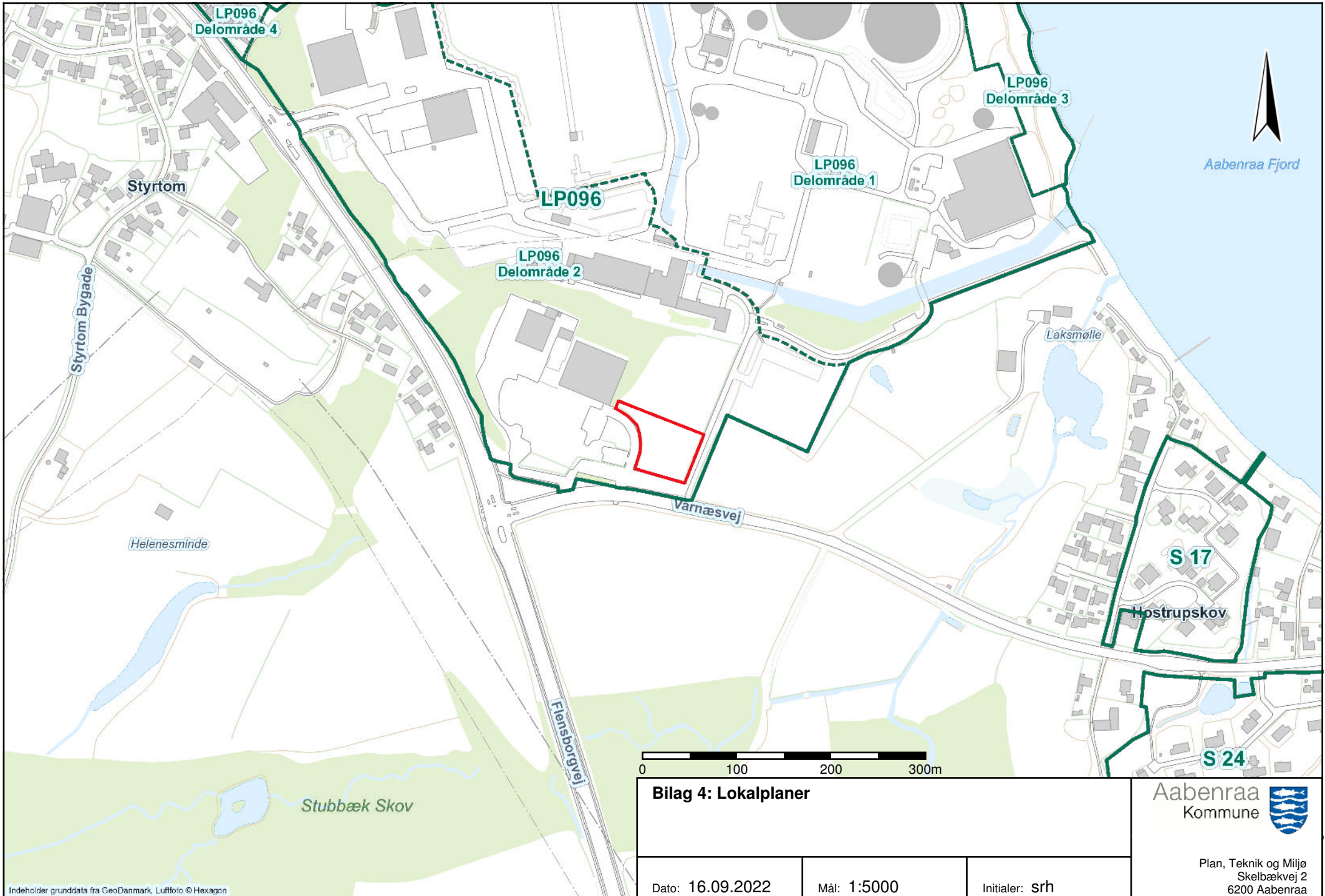
Bilag 3: Kommuneplanrammer

Dato: 16.09.2022	Mål: 1:5000	Initialer: srh
------------------	-------------	----------------

Aabenraa
Kommune



Plan, Teknik og Miljø
Skelbækvej 2
6200 Aabenraa



Indeholder grunddata fra GeoDanmark, Luffoto © Hexagon



Bilag 4: Lokalplaner



Dato: 16.09.2022	Mål: 1:5000	Initialer: srh
------------------	-------------	----------------

Plan, Teknik og Miljø
Skelbækvej 2
6200 Aabenraa



Stubbæk, Ensted

102

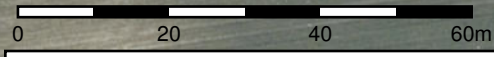
7

1047

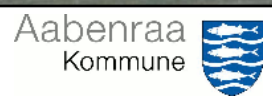
7000x

Varnæsvej

927



Bilag 5: Luftfoto 2021



Plan, Teknik og Miljø
Skelbækvej 2
6200 Aabenraa

Dato: 16.09.2022

Mål: 1:1000

Initialer: srh

Indeholder grunddata fra GeoDanmark. Luftfoto © Hex