

## Miljøgodkendelse til mellemdepot samt karteringsplads for vejjord

HME A/S, Evaholmvej 26, 9600 Aars, matr. nr. 4qk Ulstrup  
Bv. Ulstrup



VESTHIMMERLANDS  
KOMMUNE  
*- lyst til at gøre en forskel*

## Indhold

Afgørelse .....	4
Sammendrag .....	6
Vilkår .....	6
Generelt .....	6
Indretning og drift af mellemdepot, herunder jord til kartering .....	6
Nedlukning af pladsen .....	8
Luftforurening .....	8
Egenkontrol .....	8
Tilsyn og kontrol .....	9
Supplerende vilkår .....	9
Generelt .....	9
Driftstider .....	9
Støj .....	9
Lavfrekvent støj, infralyd og vibrationer .....	10
Tilsyn og Kontrol .....	10
Ændringer på virksomheden .....	11
Miljøteknisk beskrivelse og vurdering .....	12
Beskrivelse af virksomheden .....	12
Beliggenhed og fysisk planlægning .....	13
Produkt .....	13
Etablering .....	13
Indretning og drift .....	13
Driftstid/ansatte .....	14
Maskiner/anlæg .....	14
Råvarer, hjælpestoffer, energi og vand .....	14
Forslag til egenkontrol .....	14
Støj, lavfrekvent støj, infralyd og vibrationer .....	14
Luft og lugt .....	15
Affald .....	15
Jordforurening og grundvand .....	15
Overjordiske tanke .....	15
Spildevand .....	16
Bedst tilgængelige teknik (BAT) .....	16
Risiko .....	16
VOC .....	16
Mulige driftsforstyrrelser eller uheld .....	16
Virksomhedens relationer til miljøbeskyttelseslovens §§ 34 og 40a .....	17
Internationale naturbeskyttelsesområder (Natura 2000) og beskyttede arter .....	17
Vurdering af Virkninger på Miljøet (VVM) .....	17
Vandområdeplaner .....	17
Øvrige oplysninger .....	17
Retsbeskyttelse .....	18
Lovgivning .....	18
Offentliggørelse .....	18
Tilsynsmyndighed .....	18
Klagevejledning .....	18
Underretning .....	18
Bilagsliste .....	19
Bilag 1: Stamoplysninger .....	20

Bilag 2: Oversigtstegning (ikke målfast) ..... 21

# Afgørelse

Der meddeles miljøgodkendelse i henhold til miljøbeskyttelseslovens<sup>1</sup> § 33 jf. lovens kap. 5.

## Ansøger:

HME A/S, Evaholmvej 24, Hornum, 9600 Aars.

## Virksomhed:

Evaholmvej 26, Hornum, 9640 Farsø.

CVR nr.: 25099796.

Matr. nr.: 4qk Ulstrup By, Ulstrup.

## Ejer af ejendommen

HME A/S, Evaholmvej 24, Hornum, 9600 Aars.

## Godkendelsen omfatter:

Godkendelsen omfatter mellemd Depot til opbevaring og kartering af vejjord.

Virksomheden har dermed aktiviteter indenfor følgende listepunkter mv.:

- K212 Anlæg for midlertidig oplagring af ikke-farligt affald eller affald af elektrisk og elektronisk udstyr forud for nyttiggørelse eller bortskaffelse med en kapacitet for tilførsel af affald på 30 tons om dagen eller med mere end 4 containere med et samlet volumen på mindst 30 m<sup>3</sup>, bortset fra anlæg omfattet af listepunkt 5.5 i bilag 1 til bekendtgørelse om godkendelse af listevirksomhed eller listepunkt K 211 i bilag 2 til bekendtgørelse om godkendelse af listevirksomhed<sup>2</sup>.
- H51 Garageanlæg og pladser til kørende materiel i et antal af 3 eller derover i forbindelse med entreprenør- eller vognmandsvirksomhed, herunder endestationer (for mere end een linie), terminaler og remiser for busser. Redningsstationer.

## Vurdering

I miljøgodkendelsen er der taget stilling til alle virksomhedens processer. Det er kommunens vurdering, at virksomheden ikke vil medføre væsentlige påvirkninger på miljøet, når de anførte vilkår overholdes.

Vesthimmerlands Kommune vurderer, at virksomhedens miljøgodkendelse ikke opfylder betingelserne for at være VVM-pligtig i henhold til VVM-lovens § 21<sup>3</sup>, idet virksomheden må antages ikke at kunne få væsentlig indvirkning på det omgivende miljø. Miljøgodkendelsen kan derfor meddeles uden udarbejdelse af en miljøkonsekvensrapport.

Dato: 22. september 2021

Udarbejdet af:

*Gitte Sørensen*

Civilingeniør

---

<sup>1</sup> Bekendtgørelse af lov om miljøbeskyttelse, LBK nr. 1218 af 25. november 2019, lov nr. 358 af 6. juni 1991.

<sup>2</sup> Bekendtgørelse om godkendelse af listevirksomhed, BEK nr. 1534 af 9. december 2019.

<sup>3</sup> Lov om miljøvurdering af planer og programmer og af konkrete projekter (VVM) Nr. 425 af 18. maj 2016 Jf. lovbek. nr. 973 af 25. juni 2020.

Godkendelse er gældende fra: 22. september 2021  
Klagefrist udløber: 20. oktober 2021  
Søgsmålsfrist udløber: 22. marts 2022

# Sammendrag

Der meddeles miljøgodkendelse til et mellemdepot og kartering af vejjord på Evaholmvej 26 i Hornum. Virksomheden er omfattet af listepunkt K212; jf. bilag 2 i godkendelsesbekendtgørelsen.

I bekendtgørelse om standardvilkår i godkendelse af virksomhed<sup>4</sup> er der fastsat standardvilkår, der skal benyttes ved godkendelse af listevirksomhed af brancher nævnt i bekendtgørelsen. Der er opstillet standardvilkår for listepunkt K212.

Standardvilkårene er ikke repræsentative, men baseret på den bedste tilgængelige teknik for branchen. Vilkår, der ikke er vurderet relevant for virksomheden, er ikke medtaget.

Ud over standardvilkårene er der opstillet en række supplerende vilkår blandt andet vedrørende støj, som ikke er omfattet af standardvilkårene. Herudover er der stillet supplerende vilkår vedr. jordhåndtering samt afsluttende undersøgelser efter endt anvendelse af arealet.

Der er tale om anlæggelse af et mellemdeponi i et eksisterende erhvervsområde.

Som grundlag for behandling af ansøgningen er der indgået følgende materiale:

- Ansøgning, modtaget den 7. september 2021 samt oplysninger om VVM den 7. september 2021.

Der er med denne miljøgodkendelse ikke taget stilling til eventuel godkendelse efter anden lovgivning – for eksempel efter byggeloven, planloven eller arbejdsmiljøloven.

## Vilkår

### Generelt

1. Ved ophør af virksomhedens drift skal virksomheden træffe de nødvendige foranstaltninger for at undgå forureningsfare og for at bringe stedet tilbage i tilfredsstillende tilstand. En redegørelse for disse foranstaltninger skal fremsendes til tilsynsmyndigheden senest 3 måneder før driften ophører.
2. Miljøgodkendelsen til mellemdeponering og kartering af vejjord er permanent.

### Indretning og drift af mellemdepot, herunder jord til kartering

3. Pladsen til modtagelse af jord skal være indhegnet og aflåst, således at uautoriseret aflæsning ikke kan finde sted, det kan løses evt. ved etablering af en vold eller lignende.
4. Der må kun modtages jord til henlæggelse på et dertil indrettet areal. Inden pladsen tages i brug skal der udlægges 20 cm stabilgrus.
5. Der må kun modtages rent og lettere forurenede jord på pladsen, vejjord og jord fra arealer omfattet af områdeklassificeringen.
6. Der må ikke indkøres jord fra arealer, som er V1 eller V2 kortlagte i henhold til jordforureningsloven, med mindre at jorden opbevares i lukkede containere og genanvendes på de lokaliteter, hvorfra den er opgravet.

---

<sup>4</sup> Bekendtgørelse om standardvilkår i godkendelse af listevirksomhed, BEK nr. 1537 af 9. december 2019.

7. De indkørte jordpartier skal holdes fysisk adskilt og markeres med ID-nummer, dato for modtagelse og oprindelseslokalitet.
8. Vejjord som indeholder bygningsaffald, slagge eller lignende må ikke indkøres på pladsen.
9. Der må ikke indkøres vejjord eller anden jord på pladsen med tegn på forurening i form af syn og lugt.
10. Der må maksimalt opbevares 250 m<sup>3</sup> jord i mellemd Depot på pladsen af gangen.
11. Al jorden skal indkøres til kartering. Karteringsjord defineres som jord, hvor det på forhånd ikke vides, hvad forureningsgraden er, eller jord hvor der ikke er taget tilstrækkelige analyser af jorden efter gældende regler.
12. Jord som modtages til kartering, skal som udgangspunkt karteres (dvs. at der udtages jordprøver) inden for følgende tidsfrister
  - For jordpartier under 200 tons: senest 14 dage efter modtagelse af første læs
  - For jordpartier mellem 200 og 1000 tons: 14 dage efter modtagelse af første læs
13. Partier af jord til kartering betragtes som modtaget, ved første læs.
14. Der må ikke modtages vejjord på depotet, der overstiger de værdier som fremgår af tabel 1:

**Tabel 1. Grænseværdier for forurenede stoffer i tilført jord**

Stof	Maks. koncentration (mg/kg TS)
Bly (Pb)	400
Cadmium (Cd)	5
Chrom total (Cr total)	1.000
Chrom VI (Cr VI)	20
Kobber (Cu)	1.000
Nikkel (Ni)	30
Zink (Zn)	1.000
Benzen	i.p.
C <sub>6</sub> -C <sub>10</sub> kulbrinter	25**
C <sub>10</sub> -C <sub>15</sub> kulbrinter	40**
C <sub>15</sub> -C <sub>20</sub> kulbrinter	55**
>C <sub>20</sub> -C <sub>35</sub> kulbrinter	300**
Sum af kulbrinter, C <sub>6</sub> -C <sub>35</sub>	300**
PAH total*	40
Benz(a)pyren	3
Dibenz(a,h)antracen	3

\*Bestemmes som summen af flouranthen, benz(b+j+k)flourantehn, benz(a)pyren, dibenz(a,h)antrchen og indeno(1,2,3-cd)pyren, i henhold til Miljøstyrelsens vejledning nr. 6/1998. Alle øvrige stoffer skal vurderes særskilt.

\*\*Reflabmetode 1

15. Vejjord mv. som i enkeltprøverne overskrider grænseværdierne i tabel 1 på mere end 50%, må ikke modtages på mellemd Depotet.

16. Jord til kartering skal være karakteriseret senest 14 dage efter, at alle analyseresultaterne fra jordpartiet foreligger.
17. Karteringsjorden til prøvetagning oplægges i mile/jordbunke, som foreskrevet i den til enhver tid gældende jordflytningsbekendtgørelse.
18. Udtagning af jordprøver, analysekrav og prøveantal skal udføres i overensstemmelse med den til enhver tid gældende jordflytningsbekendtgørelse. Analyseresultaterne skal opbevares i mindst 2 år, og forevises kommunen på forlangende.
19. Udtagning af jordprøver i forbindelse med kartering kan udføres af en intern kvalificeret prøvetager. Hvis der lov-mæssigt indføres regler om akkreditering/godkendelse af prøvetagere, finder disse regler dog anvendelse.
20. Jord som efter kartering viser sig ikke at overholde grænseværdierne i tabel 1 skal straks overdækkes og bortskaffes efter forudgående anmeldelse til godkendt modtager indenfor 5 arbejdsdage.
21. Den vejjord eller anden jord, som i henhold til tabel 1 kan mellemdeponeres på pladsen, skal løbende enten gen-anvendes i vejprojekterne eller alternativt bortskaffes til godkendt modtager.

### Nedlukning af pladsen

22. Ved ophør af pladsen til mellemdeponering af vejjord, skal pladsen ryddes. Det skal, hvis Vesthimmerlands Kom-mune vurderer det, dokumenteres ved prøver til analyse, at området efterlades uforurennet. Vesthimmerlands Kommune skal godkende antal og placering af prøvesteder.
23. Evt. overskudsjord skal bortskaffes til godkendt modtager.

### Luftforurening

24. Der må ikke forekomme støvgener fra pladsen, som Vesthimmerlands Kommune anser som væsentlige for omgi-velserne.
25. Ved væsentlige støvgener skal virksomheden iværksætte støvdæmpende foranstaltninger, såsom vanding af la-gerbunker.

### Egenkontrol

26. Der skal føres en logbog, hvori alle tilførte partier af jord som indkøres på mellemdepotet skal registreres. Logbo-gen skal være digital. Det skal på ethvert tidspunkt være muligt at udskrive en liste over alle tilførte jordpartier.

Et parti jord defineres som en mængde ensartet jord stammende fra samme lokalitet f.eks. en vejstrækning.

27. Af logbogen skal følgende fremgå:
  - Hvor det enkelte parti stammer fra.
  - Mængden i tons.
  - Dato for modtagelse.
  - Dato for udtagelse af prøver til analyse.
  - Analyseresultater og karakterisering af det enkelte jordparti.



- Dokumentation for korrekt bortskaffelse af jord, som efter kartering viser sig at overskride grænseværdierne i tabel 1.
- Redegørelse for, hvor jorden efterfølgende er bortskaffet til i tilfælde af, at grænseværdierne i tabel 1 er overholdt.

28. Logbogen skal indsendes til Vesthimmerlands Kommune 1 gang årligt i december måned.

29. I stedet for vilkår 27 og 28 kan virksomheden alternativt indrapportere data løbende til Vesthimmerlands Kommune.

## Tilsyn og kontrol

30. Der skal løbende føres et uvildigt miljøtilsyn med pladsen.

31. Tilsynet skal føres af et uvildigt firma, som forhåndsgodkendes af Vesthimmerlands Kommune.

32. Tilsynet skal som minimum omfatte tilsyn med mellemdepotet, herunder at prøvetagningen udføres korrekt og at der ikke sker sammenblanding af jordpartier, og at jorden ikke indeholder tegn på forurening.

33. Efter ethvert tilsyn skal der indsendes dokumentation for udførte tilsyn til Vesthimmerlands Kommune.

## Supplerende vilkår

### Generelt

34. Godkendelsen bortfalder, såfremt den ikke er udnyttet inden 2 år efter, at endelig godkendelse er meddelt. Ved endelig godkendelse forstås, at eventuelle indgående klager over godkendelsen er behandlet.

35. Indretning og drift skal være i overensstemmelse med det, der er beskrevet i ansøgningen, med mindre andet fremgår af den miljøtekniske redegørelse eller af vilkårene.

### Driftstider

36. Tilladelige driftstider

Driftstider	Hverdage
Til- og frakørsel til virksomheden samt drift	6.00-18.00

### Støj

37. Driften af virksomheden må ikke medføre, at dens samlede bidrag til støjbelastningen overstiger grænseværdierne i tabel 2. Til virksomhedens samlede bidrag hører stationære og mobile støjkilder.

Hvis det konstateres, at virksomheden støjer i andre områder, vil det blive påbudt, at de vejledende støjkrav for områderne skal dokumenteres overholdt.

<b>Tabel 2:</b> Grænseværdier for virksomhedens samlede bidrag til støjniveauet i omgivelserne.			
Områdetype (faktisk anvendelse)	Tidspunkter		
	Mandag – fredag Kl. 07:00 – 18:00 Lørdage Kl. 07:00 – 14:00	Mandag – fredag Kl. 18:00 – 22:00 Lørdage Kl. 14:00 – 22:00 Søn- og helligdage Kl. 07:00 – 22:00	Alle dage Kl. 22:00 – 07:00
Erhvervs- og industriområder med forbud mod generende virksomheder	60	60	60
Boliger i landzone	55	45	40
Boligområder	45	40	35
Referencetidsrum	8 timer	1 timer	0,5 timer

Tallene er angivet som det ækvivalente, korrigerede støjniveau i dB(A) som funktion af tidsrum og områdetype. Støjbelastningen er det ækvivalente, korrigerede støjniveau i dB(A) beregnet eller målt i punkter i 1,5 meters højde over terræn.

Om natten må støjen ved spidsbelastning maksimalt ligge 15 dB(A) højere end grænseværdien.

Referencetidsrummet er længden af tidsrummet med størst støjbelastning indenfor den angivne periode. Grænseværdierne skal være overholdt indenfor dette tidsrum.

### Lavfrekvent støj, infralyd og vibrationer

38. Driften af virksomheden må ikke medføre, at belastningen med lavfrekvent støj målt som A-vægtet lydtryksniveau (10-160 Hz) samt belastningen med infralyd – målt som G-vægtet infralydniveau og endelig belastningen med vibrationer – målt som vægtet accelerationsniveau,  $L_{aw}$  overstiger grænserne i tabel 3.

<b>Tabel 3:</b> Grænseværdier for virksomhedens bidrag til lavfrekvent støj, infralyd og vibrationer i omgivelserne			
	Lavfrekvent støj: $L_{pa, LF}$	Infralyd, $L_{pG}$	Vibrationer, $L_{aw}$
Boliger, kl. 7:00 – 18:00	25	85	75
Boliger, kl. 18:00 – 7:00	20	85	75
Kontorer, undervisningslokaler, andre støjfølsomme rum i virksomheder	30	85	80
Øvrige rum i virksomheder	35	90	85

Grænseværdierne for lavfrekvent støj og infralyd gælder for ækvivalent niveauet over et måletidsrum på 10 minutter, ved den kraftigste støjbelastning.

Vibrationsgrænserne gælder for det maksimale KB-vægtede accelerationsniveau med tidsvægtning S.

### Tilsyn og Kontrol

39. Som dokumentation for at godkendelsens vilkår overholdes, kan virksomheden højst 1 gang årligt blive pålagt at udføre følgende:

- Målinger eller beregninger af støj, lavfrekvent støj, infralyd og vibrationer. Undersøgelsen skal udføres af en person eller et firma, der er godkendt af Miljøstyrelsen.

Inden målinger og beregninger foretages, skal undersøgelsesprogrammet godkendes af Vesthimmerlands kommune.

Med mindre andet aftales med kommunen, skal målinger og beregninger udføres efter retningslinjerne i Miljøstyrelsens vejledninger og metodebeskrivelser.

40. Hvis målinger eller beregninger sandsynliggør, at godkendelsens vilkår overskrides, skal virksomheden, senest 1 mdr. efter at resultatet foreligger indsende projekt og tidsplan for gennemførelse af afhjælpende foranstaltninger, til kommunens godkendelse.

#### **Ændringer på virksomheden**

41. Enhver drifts- eller bygningsmæssig ændring skal anmeldes til Vesthimmerlands kommune inden gennemførelsen. Kommunen vurderer, om de aktuelle planer for ændringer/udvidelse kan ske inden for rammerne af denne godkendelse.
42. Ændringer i virksomhedens ledelse skal anmeldes til Vesthimmerlands Kommune.

# Miljøteknisk beskrivelse og vurdering

På baggrund af ansøgningsmateriale er der foretaget en miljøteknisk beskrivelse og vurdering af virksomheden.

Både miljøteknisk beskrivelse og vurdering er yderligere beskrevet i nedenstående afsnit.

Det er kommunens samlede vurdering, at virksomheden ikke vil medføre væsentlig påvirkning på miljøet, når de anførte vilkår overholdes.

## Beskrivelse af virksomheden

HME ønsker at etablere en plads til mellemdeponering og kartering af lettere forurenede vejjord på Evaholmvej 26, 9600 Aars.

Der er tale om vejjord samt jord fra områdeklassificerede områder.

Arealet til mellemdepotet fremgår af nedenstående figur 1.



Figur 1 Areal til mellemdeponi og kartering af vejjord samt jord fra områdeklassificerede arealer.

Der er tale om en 400 m<sup>2</sup> stor plads opbygget med 25 cm. stabilgrus. Der er tale om en permanent plads.

Der forventes tilført pladsen ca. 1.000 m<sup>3</sup> årligt og der vil max. Være deponeret 250 m<sup>3</sup> på pladsen af gangen.

Pladsen vil være aktiv i perioden fra kl. 6.00 til 18.00 og aflåst resten af døgnet.

Jorden oplægges i depotet i særskilte miler af hensyn til korrekt håndtering herunder let kartering og eventuel udtagning af prøver. Mileerne markeres med tydelig markering af, hvorfra jorden stammer.

Der er ingen afvanding til regnvandssystemet eller spildevandssystemet.

Driftsperioden forventes at være permanent, der er ikke tale om et midlertidigt mellemdepot.

## Beliggenhed og fysisk planlægning

Mellemedepotiet anlægges på ejendommen Evaholmvej 26, 9600 Aars, matr. nr. 4qk Ulstrup By, Ulstrup, beliggende i område udlagt til erhverv.

### *Kommunens vurdering*

Virksomheden er beliggende på Evaholmvej 26, Hornum, 9600 Aars, matr. nr. 4qk Ulstrup By, Ulstrup.

Området er beliggende i byzone og omfattet af lokalplan. Området er i lokalplan og kommuneplan udlagt til erhverv og det vurderes, at aktiviteten er omfattet af lokalplanen.

Transport til og fra virksomheden vil foregå via Evaholmvej. Der vil være tale om en transport til og fra virksomheden på maksimalt 6 lastbiler pr. arbejdsdag.

Virksomhedens placering fremgår af bilag 2.

## Produkt

Der vil ske mellemedponering og kartering af vejjord og jord fra arealer omfattet af områdeklassificeringen.

## Etablering

### *Virksomhedens oplysninger*

Startdato for virksomhedsaktiviteter er oplyst til 1. oktober 2021.

### *Kommunens vurdering*

Det vurderes, at projektet kan placeres på arealet. Virksomheden placeres i et eksisterende erhvervsområde på et areal der tidligere er anvendt til landbrugsjord.

## Indretning og drift

### *Virksomhedens oplysninger*

Der indrettes en plads til mellemedponering og kartering af vejjord og jord fra områdeklassificerede arealer.

Se i øvrigt afsnit vedr. beskrivelse af virksomheden.

### *Kommunens vurdering*

Det er kommunes vurdering, at de ønskede aktiviteter kan foregå på ejendommen under forudsætning af, at de stillede vilkår overholdes.

## Driftstid/ansatte

Virksomhedens driftstider vil være:

mandag – fredag, kl. 06.00 – kl. 18:00

Pladsen vil være delvis bemandedet i åbningstiden. Når pladsen ikke er bemandedet, vil den være aflåst med bom. Det er vurderet, at de ansøgte driftstider kan tillades.

## Maskiner/anlæg

Der vil blive benyttet følgende maskiner/anlæg på virksomheden:

- Dozer
- Lastbil – transport til og fra virksomheden

## Råvarer, hjælpestoffer, energi og vand

*Virksomhedens oplysninger*

Der er ikke oplyst om forbrug af råvarer, hjælpestoffer, energi og vand.

*Kommunens vurdering*

Man må formode, at virksomheden ikke har brug for råvarer og hjælpestoffer, men måske vand i forbindelse med støvdæmpning.

## Forslag til egenkontrol

*Virksomhedens oplysninger:*

Der er ikke angivet forslag til egenkontrol.

*Kommunens vurdering:*

Der skal føres egenkontrol efter godkendelsens vilkår 26-29.

Kommunen finder, at de fastsatte vilkår til egenkontrol giver en yderligere miljøbeskyttelse.

## Støj, lavfrekvent støj, infralyd og vibrationer

Der vil forekomme støj i forbindelse med

- Aflæsning af biler.
- Kørsel med lastbiler til og fra virksomheden.
- Håndtering af jord på pladsen.

*Kommunens vurdering*

Pladsen er placeret i erhvervsområde. Det vurderes, at virksomheden med de givne aktiviteter vil kunne overholde de vejledende støjvilkår.

Biler i tomgang kan forårsage lavfrekvent støj og infralyd, hvorfor tomgangskørsel så vidt muligt skal begrænses. Derudover forventes aktiviteterne ikke at forårsage lavfrekvent støj, infralyd eller vibrationer.

Såfremt der efterfølgende konstateres støjgener, vil kommunen kræve dokumentation for, at kravene overholdes, og om nødvendigt, at der gennemføres støjbegrænsning.

## Luft og lugt

*Det vurderes ikke, at der vil forekomme lugt og luftgener fra virksomheden.*

### *Kommunens vurdering*

Det vurderes, at driften af virksomheden ikke vil give anledning til gener fra luftafkast eller lignende eller lugtgener fra virksomhedens aktiviteter. Der vil kunne forekomme støvgener fra jordhåndteringen.

## Affald

### *Virksomhedens oplysninger*

Virksomheden har ikke oplyst om affaldsproduktion ved aktiviteten.

### *Kommunens vurdering*

Det vurderes ikke, at virksomheden vil producere affald ved virksomhedsaktiviteten.

## Jordforurening og grundvand

### *Virksomhedens oplysninger*

Der er ikke oplyst om risikoen for jord- og grundvandsforurening fra aktiviteten.

### *Kommunens vurdering*

Der er stillet vilkår til håndteringen af det lettere forurenede jord på ejendommen. Der er stillet vilkår til håndteringen af jorden, prøveudtagning mv. Der er endvidere stillet vilkår om en eventuel efterfølgende undersøgelse af arealet benyttet til mellemdeponering af jorden.

Virksomheden er ikke beliggende indenfor OSD (område med særlige drikkevandsinteresser) og heller ikke indenfor et indvindingsopland til vandværket.

Det vurderes ikke, at der er knyttet væsentlig risiko for forurening af jord og grundvand til pladsen.

Der må ikke modtages jord fra forureningskortlagte arealer.

Risikoen for udvaskning er minimal, da der er tale om lettere forurenede jord. Erfaringen viser fra lignende projekter i Aalestrup, Overlade og Løgstør, at størstedelen af jorden faktisk er ren. Der er endvidere krav til, hvor længe jorden må ligge på pladsen inden, at der udtages prøver til analyse.

Med udgangspunkt i ovenstående samt de stillede vilkår i miljøgodkendelsen vurderes det ikke, at der er knyttet væsentlig risiko for forurening af jord og grundvand til virksomhedsaktiviteten.

## Overjordiske tanke

### *Virksomhedens oplysninger*

Der er ikke oplysninger om, at der etableres overjordiske eller nedgravede olietanke.

#### *Kommunens vurdering*

Det er kommunens vurdering, at eventuelle tanke ikke vil omfatte en forureningsrisiko, hvis de etableres efter gældende regler.

## Spildevand

#### *Virksomhedens oplysninger*

Der forekommer ingen vandafledning fra pladsen. Overfladevand nedsives.

#### *Kommunens vurdering*

Der er udelukkende tale om naturlig nedsivning af overfladevand fra pladsen. Det vurderes, at risikoen for en forurening af overfladevandet er minimal, hvis virksomheden overholder de stillede vilkår.

## Bedst tilgængelige teknik (BAT)

Virksomheder omfattet af branchebilag skal i ansøgningen ikke redegøre for bedst tilgængelig teknik (BAT) inden for de områder, som standardvilkårene dækker, idet BAT netop er indarbejdet i standardvilkårene.

Kommunen vurderer, at virksomheden ikke udfører aktiviteter udover dem, som er beskrevet i standardvilkårene og kommunen vurderer derfor, at virksomhedens indretning og drift vil bygge på bedst tilgængelige teknik.

## Risiko

Virksomheden er ikke omfattet af risikobekendtgørelsen<sup>5</sup>.

På det foreliggende grundlag vurderes det, at der ikke er knyttet væsentlig risiko til virksomheden.

## VOC

Virksomheden er ikke omfattet af VOC-bekendtgørelsen<sup>6</sup>.

## Mulige driftsforstyrrelser eller uheld

#### *Virksomhedens oplysninger*

Virksomheden har ikke oplyst om mulige driftsforstyrrelser eller uheld.

#### *Kommunens vurdering*

Det er kommunens vurdering, at der ikke er knyttet væsentlige miljømæssige driftsforstyrrelser og uheld til driften af virksomheden. Almindelig sund fornuft vil yderligere minimere risikoen for uheld.

---

<sup>5</sup> Bekendtgørelse om kontrol med risikoen for større uheld med farlige stoffer, BEK nr. 372 af 25. april 2016.

<sup>6</sup> Bekendtgørelse om anlæg og aktiviteter, hvor der bruges organiske opløsningsmidler i visse aktiviteter, BEK nr. 1491 af 7. december 2015.



## Virksomhedens relationer til miljøbeskyttelseslovens §§ 34 og 40a

### *Kommunens vurdering*

Af miljøbeskyttelseslovens § 34 stk. 3 fremgår det indirekte, at der i forbindelse med miljøgodkendelse af en virksomhed skal foreligge oplysninger om virksomhedens ejerforhold, bestyrelse og daglige ledelse, så miljømyndighederne kan vurdere, om nogle af disse personer er omfattet af lovens § 40a, der omhandler kriterier for tilbagekaldelse af meddelt godkendelse, nægtelse af godkendelse og fastsættelse af særlige vilkår om sikkerhedsstillelse.

Det er i lovens § 40b stk. 1 anført, at miljø- og fødevarerministeren opretter et miljøansvarlighedsregister over de personer og selskaber m.v., der er omfattet af § 40a.

Da ingen i virksomhedens ledelse er anført i dette register, kan der meddeles godkendelse uden særlige vilkår om sikkerhedsstillelse.

## Internationale naturbeskyttelsesområder (Natura 2000) og beskyttede arter

Vesthimmerlands Kommune har vurderet, at projektet ikke påvirker det nærmeste Natura 2000-område nr. 30 og habitatområde Navn Sø og Hede væsentligt, hvorfor det er vurderet, at der ikke skal udarbejdes en konsekvensvurdering for det ansøgte projekts påvirkning af ovennævnte Natura 2000 og habitatområde. Afstanden hertil fra det ansøgte projekt er ca. 3,5 km i luftlinie.

Vesthimmerlands Kommune vurderer, at det ansøgte ikke vil medføre påvirkning af arter og naturtyper, der er udpegningsgrundlaget for habitatområdet.

## Vurdering af Virkninger på Miljøet (VVM)

Virksomheden er omfattet af punkt 11b Anlæg til bortskaffelse af affald (projekter, som ikke er omfattet af bilag 1).

Vesthimmerlands Kommune vurderer, at projektet ikke opfylder betingelserne for at være VVM-pligtig i henhold til VVM-lovens §21, idet virksomheden må antages ikke at kunne få væsentlig indvirkning på det omgivende miljø. Miljøgodkendelsen kan derfor meddeles uden udarbejdelse af en miljøkonsekvensrapport. Der er foretaget en VVM-screening med tilhørende afgørelse for projektet.

## Vandområdeplaner

Virksomhedens placering er vurderet i forhold til Vandområdeplan 2015 - 2021, Vandområdedistrikt Jylland og Fyn, juni 2016<sup>7</sup>.

Da anlægget ikke vurderes at kunne påvirke overfladevand eller grundvandsressourcen, vurderes virksomhedens placering at være i overensstemmelse med Vandområdeplanens retningslinjer.

## Øvrige oplysninger

Der er ikke øvrige oplysninger fra virksomheden.

---

<sup>7</sup> Vandområdeplan 2015 - 2021, Vandområdedistrikt Jylland og Fyn, juni 2016.

## Retsbeskyttelse

Miljøgodkendelsen er omfattet af en retsbeskyttelsesperiode på 8 år fra modtagelsen eller ved påklage 8 år fra endelig afgørelse. Efter de 8 år er godkendelsen fortsat gældende, men herefter kan kommunen tage de enkelte vilkår op til revurdering.

I særlige tilfælde kan godkendelsens vilkår tages op til revurdering tidligere.

## Lovgivning

Godkendelsen er meddelt i henhold til § 33 i miljøbeskyttelsesloven. Reglerne vedrørende miljøgodkendelse fremgår af lovens kapitel 5 samt godkendelsesbekendtgørelsen.

## Offentliggørelse

Godkendelsen vil blive annonceret på [www.vesthimmerland.dk](http://www.vesthimmerland.dk). Godkendelsen er gældende fra den dag den er annonceret på hjemmesiden.

## Tilsynsmyndighed

Vesthimmerlands Kommune er tilsynsmyndighed og har ret til, på et hvert tidspunkt at kontrollere, at ovennævnte vilkår og forudsætninger i miljøgodkendelsen overholdes.

## Klagevejledning

Du kan klage over kommunens afgørelse indtil 4 uger efter modtagelsen. Alle, der har væsentlig individuel interesse i sagen, samt en række foreninger og organisationer kan klage.

Klagen indsendes til Miljø- og Fødevareklagenævnet via hjemmesiden Nævnenes Hus <https://naevneneshus.dk/>. Klagen skal være modtaget senest den 20. oktober 2021. Du vil blive orienteret, hvis der er klaget.

Der kan være gebyr på at klage. Reglerne kan du se på hjemmesiden Nævnenes Hus.

Hvis kommunens afgørelse ønskes afprøvet ved en domstol, skal et evt. sagsanlæg i henhold til loven være anlagt inden 6 måneder efter, at afgørelsen er meddelt.

Vi gør opmærksom på, at du, som part i sagen, har ret til fuld aktindsigt.

## Underretning

Følgende myndigheder, institutioner og personer er underrettet om denne afgørelse og har modtaget kopi af denne miljøgodkendelse.

Danmarks Naturfredningsforening – [dnvesthimmerland-sager@dn.dk](mailto:dnvesthimmerland-sager@dn.dk) og [vesthimmerland@dn.dk](mailto:vesthimmerland@dn.dk)

Friluftsrådet v. Børge Poulsen, Spættevej 3, 9560 Hadsund - [himmerland-aalborg@friluftsradet.dk](mailto:himmerland-aalborg@friluftsradet.dk)

Patientsikkerhedsstyrelsen – [tnord@stps.dk](mailto:tnord@stps.dk)

Vesthimmerlands Museum —[byggesager@vmus.dk](mailto:byggesager@vmus.dk)

HME A/S ved Anders Munk [amunk@hme.dk](mailto:amunk@hme.dk)

## Bilagliste

Bilag 1: Stamoplysninger

Bilag 2: Oversigtstegning

# Bilag 1: Stamoplysninger

Virksomhedens art: Hovedaktivitet: K212

Ansøgers navn: HME A/S

Ansøgers adresse: Vestre Boulevard 7, 9600 Aars

Virksomhedens navn: HME A/S

Virksomhedens adresse: Evaholmvej 24, Hornum, 9600 Aars

Virksomhedens telefonnr.: 40708804

Virksomhedens e-mail: [info@hme.dk](mailto:info@hme.dk)

Virksomhedens kontaktperson: Anders Munk

E-mail, kontaktperson: [amunk@hme.dk](mailto:amunk@hme.dk)

CVR-nr./P-nr.: 25099796

Matr. nr.: 4qk Ulstrup By, Ulstrup.

Godkendelses- og  
tilsynsmyndighed: Vesthimmerlands Kommune,  
Vestre Boulevard 7  
9600 Aars  
Tlf. 99667000  
[post@vesthimmerland.dk](mailto:post@vesthimmerland.dk)

Sagsbehandler: Gitte Sørensen  
[goso@vesthimmerland.dk](mailto:goso@vesthimmerland.dk)

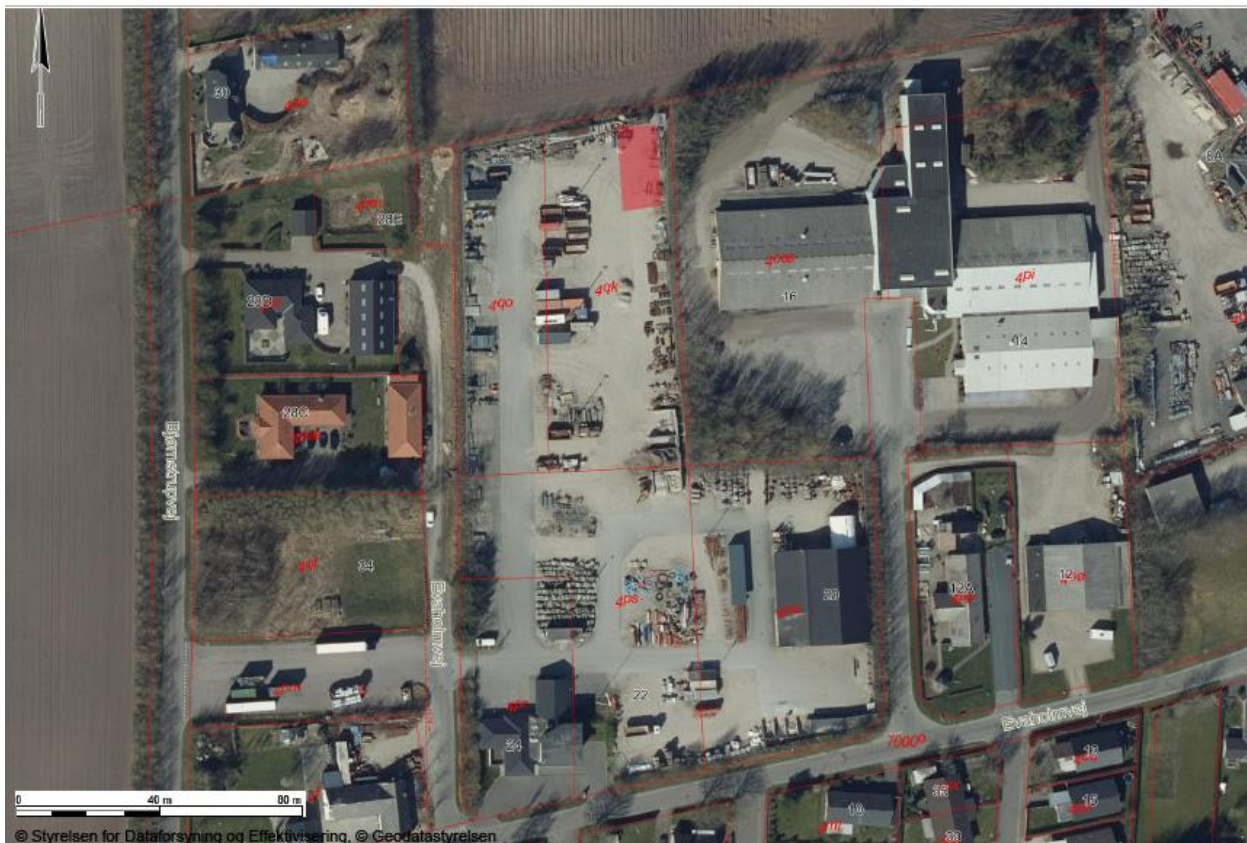
Kvalitetssikret af: Lene Spillemosé Lauridsen  
[lsla@vesthimmerland.dk](mailto:lsla@vesthimmerland.dk)

Sags nr.: 09.02.16-P19-11-21

Godkendelse er gældende fra: 22. september 2021.

## Bilag 2: Oversigtstegning (ikke målfast)



Vesthimmerlands Kommune  
Vestre Boulevard 7  
9600 Aars  
Telefon: 99 66 70 00  
[www.vesthimmerland.dk](http://www.vesthimmerland.dk)  
[post@vesthimmerland.dk](mailto:post@vesthimmerland.dk)