

Tillæg til miljøgodkendelse

Udvidelse af kvægproduktion

Bjergvej 8, 6771 Gredstedbro

3. juli 2017



Teknik & Miljø
Esbjerg Kommune

ESBJERG KOMMUNE

Natur & Vandmiljø

Torvegade 74

6700 Esbjerg

Telefon: 7616 1616

E-mail: miljo@esbjergkommune.dk

Web: www.esbjergkommune.dk

Sag nr.: 17/9148

Sagsansvarlig: Laurids Knudsen

Copyright: Alle kort og luftfoto: copyright DDO ®, ©COWI

Indholdsfortegnelse

INDLEDNING	4
GODKENDELSE TIL UDVIDELSE OG DRIFT AF HUSDYRPRODUKTION	5
EJENDOMS- OG BEDRIFTSOPLYSNINGER	5
FORUDSÆTNINGER OG VILKÅR.....	5
Vilkår for husdyrbrugets anlæg.....	6
Generelle vilkår	7
RETSBESKYTTELSE OG REVURDERING.....	7
MEDDELELSESPLIGT – ANLÆG.....	8
ØVRIGE FORHOLD.....	8
OFFENTLIGGØRELSE.....	8
KLAGEVEJLEDNING	8
MILJØTEKNISK BESKRIVELSE OG VURDERING	10
INDLEDNING	10
BESKRIVELSE OG VURDERING AF ANSØGNINGEN.....	10
Husdyrbrugets beliggenhed.....	11
Dyreholdets størrelse	13
Driftsbygninger.....	13
Foder	15
Gødningsproduktion	15
Energi- og vandforbrug.....	16
Råvarer og hjælpestoffer	17
Affald	17
Spildevand/restvand	17
HUSDYRBRUGETS PÅVIRKNINGER AF OMGIVELSERNE – LUGT, STØJ, MM.	18
Lugt	18
Støj og transport	20
Støv, fluer og skadedyr	21
Lys.....	21
Driftsforstyrrelser og uheld	21
Landskab og kulturmiljø.....	22
HUSDYRBRUGETS PÅVIRKNINGER AF OMGIVELSERNE – NATURMÆSSIGE FORHOLD.....	23
Ammoniakpåvirkning af naturområder.....	24
Påvirkning af arter med særligt strenge beskyttelseskrav (Bilag IV arter)	28
BEDST TILGÆNGELIGE TEKNIK (BAT).....	29
OPHØR	32
BEMÆRKNINGER I FORBINDELSE MED INDLEDENDE ANNONCERING AF DET ANSØGTE PROJEKT	32
HØRING	32
SAMLET VURDERING	32
BILAG 1	33
BILAG 2	37
BILAG 3	40

Indledning

Miljøgodkendelsen fastlægger de vilkår, der skal gælde for en udvidelse af husdyrproduktionen på Bjergvej 8, 6771 Gredstedbro i Esbjerg Kommune. Vilkårene sikrer, at udvidelse og drift af husdyrbruget kan ske uden at påvirke miljøet væsentligt.

Miljøet skal i denne sammenhæng forstås som omgivelserne i bred forstand, herunder befolkning, flora og fauna, vandmiljø, landskab og kulturhistorie samt ressourceforbrug.

Esbjerg Kommune har udarbejdet en miljøteknisk beskrivelse og vurdering af det ansøgte projekt. Denne danner baggrund for afgørelsen om miljøgodkendelse, herunder de stillede vilkår.

Da det drejer sig om en væsentlig udvidelse af dyreholdet har ansøgningen om miljøgodkendelse været offentliggjort på Miljø- og Fødevareministeriets Digital Miljø-Administration (www.dma.mst.dk) den i perioden 5. april – 20. april 2017.

Offentligheden har hermed haft mulighed for at komme med forslag og bemærkninger til projektet, samt anmode om at få tilsendt udkast til afgørelse når denne foreligger. Kommunen har i forbindelse med annonceringen ikke modtaget bemærkninger til projektet.

Forslaget til miljøgodkendelse har været i offentlig høring i perioden fra den 15. maj 2017 til den 26. juni 2017. Kommunen har i forbindelse med høringen ikke modtaget bemærkninger til projektet.

Godkendelse til udvidelse og drift af husdyrproduktion

Esbjerg Kommune har afgjort, at kvægbruget på Bjergvej 8, 6771 Gredstedbro kan udvides som ansøgt.

Godkendelsen omfatter

- En udvidelse af dyreholdet fra 320 årskøer, 54 årsopdræt (0-4 mdr.), 13 årsopdræt (23-24 mdr.) og 160 prod. tyrekalve (40-60 kg) til 600 årskøer. Dette svarer til en udvidelse fra 449,7 dyreenheder til 774,8 dyreenheder.
- Ombygning af del af (ca. 1.100 m²) eksisterende stald fra dybstrøelse til gyllesystem.
- Etablering af staldanlæg på 2.035 m². En eksisterende stald forlænges med 50 m i nordlig retning.
- Etablering af plansilo på 742 m² med forplads på 115 m². Plansiloen etableres ved siden af de eksisterende plansiloer.

Godkendelsen meddeles efter § 12 stk. 3 i lovbekendtgørelse nr. 442 af 13. maj 2016 om miljøgodkendelse m.v. af husdyrbrug, idet Esbjerg Kommune vurderer at:

- Der er truffet de nødvendige foranstaltninger til at forebygge og begrænse forureningen ved anvendelse af den bedste tilgængelige teknik,
- Husdyrbruget i øvrigt kan drives på stedet uden at påvirke omgivelserne på en måde, som er uforenelig med hensynet til omgivelserne, samt
- Udvidelse og drift af husdyrbruget ikke medfører væsentlige virkninger på miljøet

Godkendelsen omfatter samtlige landbrugsmæssige aktiviteter på ejendommen, herunder drift af husdyrbrugets anlæg.

Der er nærmere redegjort for de vurderinger, der ligger til grund for afgørelsen i vedlagte miljøtekniske beskrivelse og vurdering.

Ejendoms- og driftsoplysninger

Godkendelsen gives til husdyrbruget beliggende Bjergvej 8, 6771 Gredstedbro, matrikel nr. 143a, Vilslev By, Vilslev. Ejendomsnummeret er 5610317573. Bedriftens CVR nr. er 29608091 og CHR nr. er 46700. Husdyrbruget ejes og drives af Toftegaardens Aps ved Jan Hendrik Kardol, Bøelvej 3, 6690 Gørding.

Forudsætninger og vilkår

Esbjerg Kommune forudsætter, at projektet gennemføres og drives som beskrevet i ansøgningen, skema nr. 96827. Godkendelsen meddeles på vilkår, der sikrer at kravene i § 27 og § 29 i lov om miljøgodkendelse¹, mv. af husdyrbrug opfyldes.

Denne miljøgodkendelse er et tillæg til eksisterende miljøgodkendelse meddelt af Esbjerg Kommune i august 2013. Der er i april 2014 meddelt tillæg miljøgodkendelsen fra 2013.

Vilkår i den eksisterende miljøgodkendelse fra 2013 samt tillægget fra 2014, som ikke ophæves ved dette tillæg, er fortsat gældende for hele bedriften. De vilkår i den eksisterende miljøgodkendelse og i tillægget, som fortsat er gældende, fremgår af bilag 3.

¹ Lovbekendtgørelse nr. 442 af 13. maj 2016 om miljøgodkendelse m.v. af husdyrbrug

Der stilles følgende vilkår til hhv. husdyrbrugets anlæg, husdyrbrugets arealer, samt generelle vilkår for husdyrbruget.

Vilkår for husdyrbrugets anlæg

Husdyrproduktion

1. Følgende vilkår i miljøgodkendelsen fra august 2013 ophæves: 1, 2, 3, 6, 32, 38, 39, 40, 41, 42, 43 og 44.
2. Husdyrholdet skal være sammensat og staldindretningen udført som beskrevet nedenfor.

	Antal årsdyr	DE
Malkeko (9.000 kg EKM), tung race, Sengestald med spalter (kanal, bagskyl eller ringkanal). Skrabning hver 4. time	250	322,8
Malkeko (9.000 kg EKM), tung race, Dybstrøelse – hele arealet	50	64,6
Malkeko (9.000 kg EKM), tung race, Sengestald med fast gulv med 2 % hældning, dræn i midten og skrabning hver 2. time	300	387,4
I alt		774,8

3. Antallet af dyreenheder må variere med 10 % i løbet af planåret (1. august til 1. august). Dog må det maksimale dyrehold beregnet som et gennemsnit i perioden 1. august til 31. juli ikke overstige 774,8 dyreenheder.
4. Antallet af dyr indenfor hver dyrekategori må maksimalt variere med 10 %. Den naturlige variation må dog ikke have karakter af permanente ændringer.
5. Hvis mælkeydelsen falder til et lavere niveau, kan dette antal DE ikke omlægges til forøget dyrehold. Der skal ved miljøtilsyn kunne forevises dokumentation for mælkeydelsen.
6. Såfremt at mælkeydelsen overstiger 9.000 kg EKM skal der ske en tilsvarende reduktion i antallet af malkekøer så antallet af DE ikke overskrider 774,8.

Ammoniakfordampning

7. I den nye kostald, staldafsnit X og staldafsnittet T1 jf. kort 2 skal der i gangarealet etableres faste, drænede gulve med 2 % hældning, dræn i midten og med skraber. Gulvet skal være udført med ajleafløb og lysningsarealet til ajleafløb må maksimalt udgøre 5 % af det samlede gangareal. Der skal foretages skrabninger hver 2. time og skraberens skal være forsynet med timer. Tværgange som ikke skrabes automatisk skal hver dag rengøres manuelt 2-3 gange.

Enhver form for driftsstop af skraberens skal noteres i logbog med angivelse af årsag og varighed. Logbog, servicefaktura eller lignende der dokumenterer, at skraberens/robotskraberens er drift og vedligeholdes, skal opbevares på husdyrbruget i mindst 5 år og skal kunne forevises ved miljøtilsyn på ejendommen.

Skadedyr

8. Der skal overalt på ejendommen udføres effektiv flue- og skadedyrsbekæmpelse i overensstemmelse med de nyeste retningslinjer fra Aarhus Universitet, Institut for Agroøkologi.

Landskabelige værdier

9. Der skal øst og nord for den nye kostald (tilbygningen) plantes en træække bestående af 11 *Salix alba* "Saba" i størrelsen 10-12 (stammeomkreds), som angivet på kort 4. Træækken skal plantes i forlængelse af den eksisterende træække. Hvis træækken nord for stalden trækkes længere væk fra stalden end vist på kortet, så skal træækken øst for stalden forlænges med et tilsvarende antal træer. Beplantning skal være etableret senest 31. december året efter byggeriet af den nye stald er påbegyndt.
10. De på kort 4 anviste hegn skal bevares. Såfremt hegnene nedlægges, skal de genplantes eller erstattes af tilsvarende hegn, der opfylder samme funktion med en anden placering.

Generelle vilkår

Egenkontrol

11. Husdyrbruget skal føre registreringer over den til enhver tid gældende husdyrproduktion på ejendommen. Registreringerne kan bestå af gødningsregnskaber, slagterifregninger eller lign. Denne registrering skal ved miljøtilsynets besøg på husdyrbruget kunne forevises som dokumentation for godkendelsens bestemmelse om husdyrholdets størrelse.

Krav til udnyttelse af godkendelse

12. Vilkårene i miljøgodkendelsen skal, hvis ikke andet er anført, være opfyldt fra det tidspunkt, hvor udnyttelse af godkendelsen påbegyndes.
13. Godkendelsen bortfalder såfremt den ikke er udnyttet inden 2 år fra godkendelsens meddelelse. Med udnyttet menes, at der er iværksat bygge- og anlægsarbejde.
14. Hvis en del af godkendelsen ikke har været udnyttet i 3 på hinanden følgende år, bortfalder den del af godkendelsen, der ikke har været udnyttet de seneste 3 år.

Retsbeskyttelse og revurdering

Med denne miljøgodkendelse følger 8 års retsbeskyttelse.

Vilkårene kan dog til enhver tid ændres efter reglerne i Lov om miljøgodkendelse mv. af husdyrbrug § 40 stk. 2, hvis der er væsentlige ændringer i bedst tilgængelige teknik, der er fremkommet nye oplysninger om forureningens skadelige virkning, hvis forureningen medfører skadevirkninger, der ikke kunne forudses ved godkendelsens meddelelse, eller hvis forureningen i øvrigt går ud over det, som blev lagt til grund ved miljøgodkendelsen.

Husdyrbrugets miljøgodkendelse skal regelmæssigt og mindst hvert 10. år tages op til revurdering jf. § 40 i Bekendtgørelse om tilladelse og godkendelse mv. af husdyrbrug. Den første regelmæssige revurdering skal dog foretages, når der er forløbet 8 år fra miljøgodkendelsen i 2013 er meddelt. Det er planlagt at foretage første revurdering i 2021.

Meddelelesespligt – anlæg

Kommunens godkendelse gælder for det konkrete projekt. Husdyrbruget må ikke udvides eller ændres bygnings- eller driftsmæssigt på en måde der indebærer forøget forurening før udvidelsen eller ændringen er godkendt i henhold til lov om miljøgodkendelse m.v. af husdyrbrug. Hvis der sker ændringer i grundlaget for kommunens vurdering, skal der indsendes en ny ansøgning til kommunen. Dette gælder for eksempel ændringer i forhold til det ansøgte dyrehold, staldanlæg, gødnings- og ensilageopbevaringsanlæg. Esbjerg Kommune skal have lejlighed til at vurdere, hvorvidt udvidelsen/ændringen kræver en ny godkendelse eller om udvidelsen/ændringen kan ske indenfor rammerne af denne godkendelse.

Øvrige forhold

Afgørelsen omfatter alene forholdet til lovbekendtgørelse nr. 256 af 21. marts 2017 om husdyrbrug og anvendelse af gødning m.v. Øvrige relevante tilladelser og godkendelser skal indhentes særskilt.

Etablering af nye anlæg må ikke igangsættes, før der er givet en byggetilladelse fra Esbjerg Kommune.

Offentliggørelse

Afgørelsen annonceres den 3. juli 2017 på Miljø- og Fødevareministeriets Digital MiljøAdministration (www.dma.mst.dk).

Klagevejledning

Afgørelsen kan påklages til Miljø- og Fødevareklagenævnet, jf. husdyrlovens § 76 stk. 1. Klageberettigede er ansøgeren, Miljøministeren, Sundhedsstyrelsen, enhver der har en individuel, væsentlig interesse i sagens udfald, samt foreninger og organisationer i det omfang de har klageret, jf. husdyrlovens §§ 84, 85, 86 og 87.

En klage skal indgives via Klageportalen. Klageportalen ligger på www.borger.dk og på www.virk.dk, hvor man logger sig på, f.eks. med NEM-ID.

Klagen sendes automatisk via Klageportalen til Esbjerg Kommune. En klage er indgivet, når den er tilgængelig for Esbjerg Kommune i Klageportalen. Klagefristen udløber den 31. juli 2017 kl. 23:59.

Afgørelsen kan desuden indbringes til prøvelse hos domstolene inden 6 måneder efter, at afgørelsen er meddelt, jf. husdyrlovens § 90.

Miljø- og Fødevareklagenævnet skal som udgangspunkt afvise en klage, der indsendes uden om Klageportalen, med mindre der er særlige grunde til det. Hvis man ønsker at blive fritaget for at bruge Klageportalen, skal man sende en begrundet anmodning til Esbjerg Kommune. Anmodningen sendes så vidt muligt elektronisk til

miljo@esbjergkommune.dk eller pr. brev til Esbjerg Kommune, Natur- og Vandmiljø, Torvegade 74, 6700 Esbjerg. Esbjerg Kommune sender herefter anmodningen videre til Miljø- og Fødevareklagenævnet, som træffer afgørelse om hvorvidt anmodningen kan imødekommes.

Når man klager opkræves der et gebyr. Gebyret betales med betalingskort i Klageportalen og tilbagebetales hvis:

1. Klagesagen fører til, at den påklagede afgørelse ændres eller ophæves,
2. Klageren får helt eller delvis medhold i klagen, eller
3. Klagen afvises som følge af overskredet klagefrist, manglende klageberettigelse eller fordi klagen ikke er omfattet af Miljø- og Fødevareklagenævnets kompetence.

Udnyttelse af godkendelsen

Ifølge husdyrloven har en klage over miljøgodkendelsen som udgangspunkt ikke opsættende virkning. Det betyder, at miljøgodkendelsen kan udnyttes uanset eventuelle klager, men dette begrænser dog ikke Miljø- og Fødevareklagenævnets mulighed for at ændre eller ophæve Esbjerg Kommunes afgørelse. Det vil være Miljø- og Fødevareklagenævnet, som kan oplyse om hvorvidt en klage har opsættende virkning.

Miljøteknisk beskrivelse og vurdering

Indledning

Husdyrbruget på Bjergvej 8 har søgt om at udvide dyreholdet og ombygge del af eksisterende stald, etablere ny stald og ny plansilo med forplads. Denne miljøtekniske beskrivelse og vurdering af det ansøgte projekt danner baggrund for miljøgodkendelsen, og indeholder en vurdering af de miljøpåvirkninger, som udvidelse og drift af husdyrbruget giver anledning til.

Miljø skal i denne sammenhæng forstås som omgivelserne i bred forstand, herunder befolkning, flora og fauna, vandmiljø, landskab og kulturhistorie samt ressourcetilforbrug.

Vurderingerne er foretaget med udgangspunkt i de beskyttelsesniveauer og retningslinjer, der er i husdyrloven og tilhørende bekendtgørelse og vejledning². Påvirkningen af omgivelserne er beskrevet og vurderet dels i forhold til de anlægsnære påvirkninger (lugt, støj mm), dels i forhold til de naturmæssige forhold (natur mm.).

Beskrivelse og vurdering af ansøgningen

Jan Hendrik Kardol ønsker at udvide sin malkekvægbesætning på Bjergvej 8 fra 449,7 dyreenheder (DE) til 774,8 DE. En eksisterende stald forlænges med 50 m svarende til 2.035 m², der skal ske ombygning af ca. 1.100 m² i en eksisterende stald fra dybstrøelse til gyllesystem, og der bygges en plansilo på 742 m² ved siden af de eksisterende plansiloer.

Udvidelse af dyreholdet og ombygning samt etablering af stalde og plansilo sker inden for en 2 årig periode fra tillægget til miljøgodkendelsen er meddelt.

På vegne af ansøger har Sagro den 20. marts 2017 indsendt ansøgning om miljøgodkendelse via det it-baserede ansøgningssystem på www.husdyrgodkendelse.dk.

I forbindelse med behandlingen af ansøgningen har der været behov for supplerende oplysninger. Der har været mailkorrespondance med ansøgers konsulent og ansøgningsskemaet er revideret og genindsendt løbende. Det endelige ansøgningsskema (nr. 96827 version 2) er indsendt den 20. april 2017.

Ud over Bjergvej 8 drives Bøelvej 3 og Bøelvej 21 under samme bedrift. Der er malkekvæg med opdræt på Bøelvej 3, og der er opdræt på Bøelvej 21. Der er adskillige kilometer mellem Bjergvej 8 og de to ejendomme på Bøelvej. På grund af afstanden mellem ejendommene vurderes Bjergvej 8 ikke at være teknisk eller forureningsmæssigt forbundet med de to øvrige ejendomme, og Bjergvej 8 meddeles derfor særskilt miljøgodkendelse.

Tidligere godkendelser

Esbjerg Kommune har i august 2013 meddelt miljøgodkendelse til udvidelse af husdyrproduktionen fra 297,5 DE til 449,7 DE. Der er desuden i april 2014 meddelt tillæg til miljøgodkendelsen fra 2013. Tillægget fra 2014 omhandler udelukkende dispensation til naboskel. Nærværende miljøgodkendelse meddeles således som yderligere et tillæg til miljøgodkendelsen fra 2013.

² Lov om miljøgodkendelse m.v. af husdyrbrug (Lovbekendtgørelse nr. 256 af 21. marts 2017) med senere ændringer; bekendtgørelse om tilladelse og godkendelse m.v. af husdyrbrug (bekendtgørelse nr. 211 af 28. februar 2017 med senere ændringer); Bekendtgørelse om erhvervs-mæssigt dyrehold, husdyrgødning, ensilage m.v. (nr. 1324 af 15.11.2016) samt Miljøstyrelsens digitale husdyrvejledning.

Af § 26 i husdyrloven fremgår det, at kommunen skal foretage en samlet vurdering af alle udvidelser foretaget siden 1. januar 2007, dog højst over en 8 årig periode. I ansøgningen om udvidelse er nudrift således angivet til 297,5 DE, således at alle beregninger og vurderinger af miljøforhold medtager alle udvidelser siden marts 2009.

Vilkår der ophæves

I miljøgodkendelsen fra august 2013 ophæves følgende vilkår:

Vilkår 1-3 ophæves på grund af den godkendte husdyrproduktion udvides, og der stilles nye tilsvarende ajourførte vilkår.

Vilkår 6 ophæves på grund af tiltag om direkte udbringning af dybstrøelse ikke længere anvendes som tiltag for at reducere ammoniakemissionen. Fremover anvendes normen på 65 % for direkte udbringning af dybstrøelse.

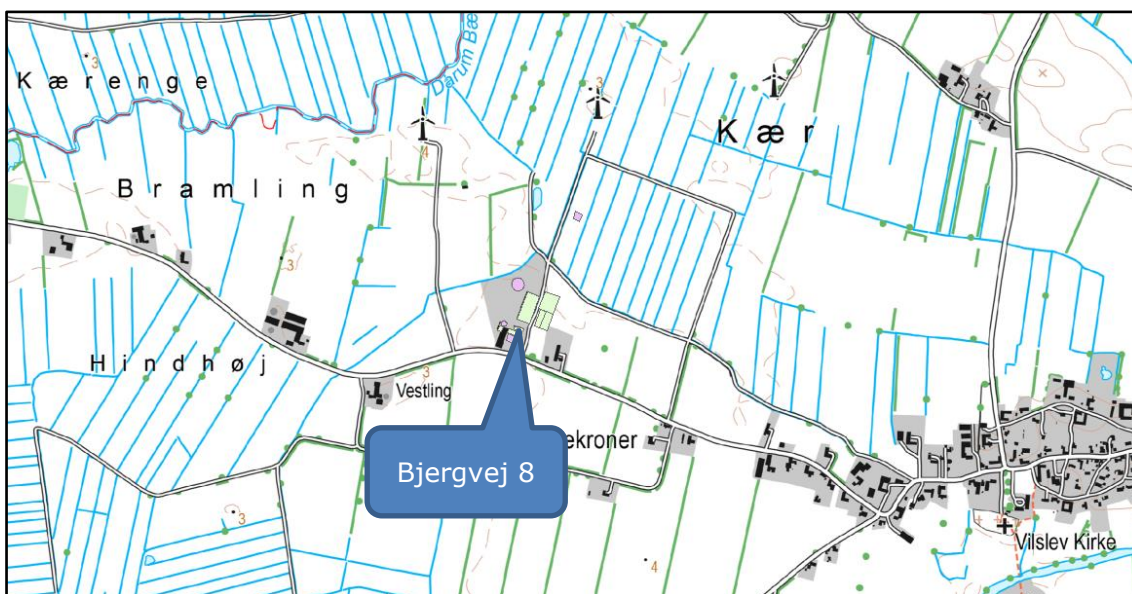
Vilkår 32 ophæves og erstattes af et nyt ajourført vilkår på grund af der nu skal henvises til Aarhus Universitet, Institut for Agroøkologi i stedet for Skadedyrlaboratoriet.

Vilkår 38-43 ophæves på grund af lovændring, som fastlægger, at der ikke længere kan stilles vilkår til husdyrbrugets udbringningsarealer.

Vilkår 44 henviser til vilkår 1, der ophæves. Vilkår 44 ophæves og erstattes af et nyt tilsvarende ajourført vilkår.

Husdyrbrugets beliggenhed

Husdyrbruget er beliggende i landzone i område "31-030-030 Landområde mellem Darumspang og møllevang" i Esbjerg Kommuneplan 2014-2026. Anvendelsen fastlægges til jordbrugsområde med det sigte at fremme erhverv som landbrug, skovbrug, pelsdyravl og lignende. Overflødige landbrugsbygninger kan bruges til andet erhvervsformål af håndværksmæssig karakter uden behov for større udbygning. Placeringen af husdyrbruget fremgår af kort 1.



Kort 1. Husdyrbrugets beliggenhed.

Husdyrbruget ligger ca. 3.1 km m fra eksisterende byzoneområde (Gredstedbro) og ca. 610 m fra nærmeste samlede bebyggelse og planlagte byzone (Vilslev).

Nærmeste nabobeboelse Bjergvej 4 er beliggende ca. 85 m fra husdyrbruget, og den er med landbrugspligt. Nærmeste nabobeboelse uden landbrugspligt er Rørskiftevej 4, som ligger ca. 400 m fra husdyrbruget.

Afstandskrav og de aktuelle afstande fremgår af nedenstående tabel 1. Afstanden er målt fra nybyggeri, hvis ikke andet er angivet.

Nærmeste	Afstand	Beskrivelse	Afstandskrav
Nabobeboelse	120 m	Forlængelse af stald - Bjergvej 4	50 m
Lokalplanområde	475 m	Forlængelse af stald - Vindmølle	50 m
Byzoneområder	610 m	Forlængelse af stald - planlagt byzone, Vilslev	50 m
Sommerhusområde	>50 m	Ingen i nærheden	50 m
Naboskel	35 m	Forlængelse af stald - Bjergvej 4	30 m
Beboelse på samme ejendom	90 m	Plansilo	15 m
Levnedsvirksomhed	>15 m	Ingen i nærheden	25 m
Almen vandindvindingsanlæg	>50 m	Ingen i nærheden	50 m
Ikke almen vandindvindingsanlæg	75 m	Forlængelse af stald - markvandingsboring	25 m
Vandløb	50 m	Plansilo/forlængelse af stald - Nørrekjær-Slag-Sønderenge og Toftegrøften	15 m
Dræn	>15 m	Ingen i nærheden	15 m
Sø	>15 m	Ingen i nærheden	15 m
Offentlig vej	80 m	Plansilo - Bjergvej	15 m
Naturområde omfattet af §7 i husdyrloven	>10 m	Ingen i nærheden	10 m

Tabel 1. Oversigt over afstande sammenholdt med afstandskrav i husdyrlovgivningen.

Husdyrbruget opfylder afstandskravene i Lovbek. om miljøgodkendelse m.v. af husdyrbrug:

- § 6: Afstande til nabobeboelse, eksisterende eller fremtidig byzone- eller sommerhusområde samt områder i landzone der i lokalplan er udlagt til boligformål, blandet bolig og erhvervsformål eller til offentlige formål.
- § 7: Forbudszone for etablering, udvidelse eller ændring indenfor 10 m fra nærmere bestemte ammoniakfølsomme naturtyper.
- § 8: Afstandskrav til vandløb, vandindvindinger, offentlig og privat fællesvej, levnedsmiddelvirksomhed, naboskel og egen beboelse.

Husdyrbruget ligger endvidere mere end 300 m fra en beboelsesbygning uden landbrugspligt, der ligger i samlet bebyggelse, eksisterende eller fremtidig byzone- eller sommerhusområde eller område i landzone, der i lokalplan er udlagt til bolig- og erhvervsformål/offentlige formål. Dermed er husdyrbruget ikke omfattet af husdyrlovens § 20, der skal sikre at risikoen for forurening eller væsentlige gener for omgivelserne begrænses, hvis anlægget er placeret mindre end 300 m fra de nævnte områder.

Dyreholdets størrelse

Det nuværende og fremtidige dyrehold fremgår af tabel 2.

Dyreart	Nuværende, godkendt 2013		Fremtidig	
	Antal	DE	Antal	DE
Malkeko, tung race, Sengestald med spalter (kanal, bagskyl eller ringkanal) ansøgt drift: skrabning hver 4. time	190	253,0*	250	322,8**
Malkeko, tung race, Dybstrøelse (hele arealet)	130	173,1*	50	64,6**
Malkeko, tung race, Sengestald med fast gulv, 2 % hældning og dræn i midtten samt skrabning hver 2. time	-	-	300	387,4**
Kvie/stud, tung race (23-24 mdr.), Dybstrøelse (hele arealet)	13	7,6	0	0
Småkalv, tung race (0-4 mdr.), Dybstrøelse (hele arealet)	54	13,7	0	0
Tyrekalv, tung race (40-60 kg) Dybstrøelse (hele arealet)	160	2,1	0	0
I alt		449,5		774,8

Tabel 2: Husdyrbrugets dyrehold. Dyreenheder er beregnet efter bilag 1 i bekendtgørelse om erhvervs-mæssigt dyrehold, husdyrgødning, ensilage m.v. (BEK. nr. 1324 af 15.11.2016). *Mælkeydelse (EKM) korrigeret til 9.500 kg/årsko. **Mælkeydelse (EKM) korrigeret til 9.000 kg/årsko.

Den nuværende tilladte produktion på ejendommen er fastlagt i miljøgodkendelsen fra 2013.

Besætningslisten i det centrale husdyrregister (CHR) viser et dyrehold pr. 5. april 2017 på 388 køer og 59 kvier. Besætningslisten angiver hvilke dyr der på udtræks-tidspunktet er registreret.

Produktionsfremgangen lovliggøres med nærværende godkendelse og anses ikke for problematisk i nærværende sammenhæng.

Der stilles vilkår til husdyrbrugets maksimale produktion, og til i hvilket omfang produktionen kan tillades af variere.

Der er i ansøgningen taget højde for mælkeydelsen i forhold til beregning af dyreenheder. Korrektionen for mælkeydelse i beregningen af DE er medtaget, da besætningen har reduceret mælkeydelsen i forhold til normydelse. I tilfælde af mælkeydelse falder i forhold til de oplyste 9.000 kg EKM, stilles der vilkår om, at nedgang i mælkeproduktionen ikke må omsættes til ekstra dyr. Årsagen hertil er, at disse ekstra dyr for eksempel ikke indgår i lugtberegningerne og beregninger af ammoniakemissionen ved anvendelse af bedst anvendelig teknologi på ejendommen.

Driftsbygninger

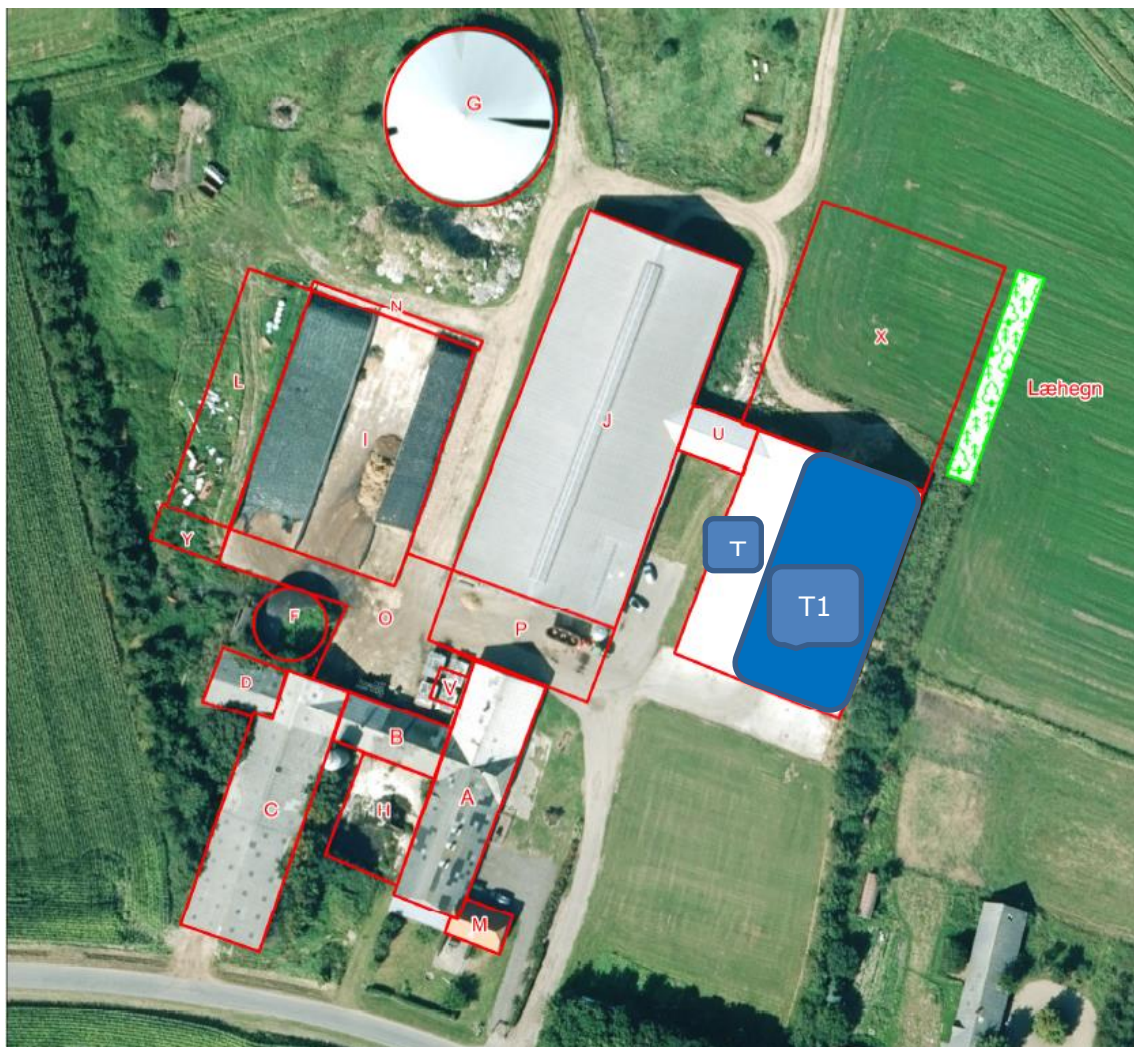
På ejendommen vil der efter udvidelsen være følgende bygninger, som angivet i tabel 3.

Nr.	Anvendelse	Areal / rumfang
A	Gammel stald (Fjernes)	Ca. 750 m ²
B	Gammel stald (Fjernes)	Ca. 208 m ²
C	Foderlade	Ca. 882 m ²
D	Maskinhus	Ca. 170 m ²
F	Gylletank	Ca. 760 m ³

G	Gylletank	5.000 m ³
H	Møddingsplads	Ca. 400 m ²
I	Plansiloer	Ca. 1.908 m ²
J	Kostald	Ca. 2.880 m ²
M	Stuehus	Ca. 119 m ²
N	2 m randbelægning ved plansiloer	Ca. 76 m ²
V	Kalvevogn	Er fjernet
P	Befæstet areal ved kostald	574 m ²
L	Ny plansilo med silovæg på 3 sider (53 m x 14 m)	742 m ²
O	Befæstet areal ved plansiloer og foderlade	910 m ²
T og T1	Kostald I afsnit T1 ombygges dybstrøelse til gyllesystem	1.759 m ² (ca. 1.100 m ²)
U	Mellemgang	132 m ²
X	Ny kostald (50 m x 40,7 m)	2.035 m ²
Y	Ny randzone/forplads plansilo	115 m ²

Tabel 3: Bygningsforklaring.

Driftsbygningernes placering fremgår af kort 2.



Kort 2: Situationsplan.

I ansøgningssystemet på husdyrgodkendelse.dk har ansøger anført hvilke ændringer, der sker i dyreholdet i de enkelte stalde, og hvilke ændringer der sker i staldsystemer. Ændringerne fremgår af tabel 4.

Staldafsnit	Dyreart	Antal		Staldsystem	
		Nudrift, godkendt 2013	Ansøgt	Nudrift, godkendt 2013	Ansøgt
Eksisterende kostald (J)	Malkeko, tung race.	190	250	Sengestald med spaltegulv (kanal, bagskyl eller ringkanal), skrabning hver 4. time	Sengestald med spaltegulv (kanal, bagskyl eller ringkanal), skrabning hver 4. time
	Malkeko, tung race.	5	0	Dybstrøelse (hele arealet)	-
Eksisterende kostald (T)	Malkeko, tung race	125	50 (T)	Dybstrøelse (hele arealet)	Dybstrøelse (hele arealet)
	Kvie/stud, tung race, 23-24 mdr.	13	0	Dybstrøelse (hele arealet)	-
Del af stald som renoveres (T1)	Malkeko, tung race.	-	100 (T1)	-	Sengestald med fast gulv med 2 % hældning og dræn i midten samt skrabning hver 2. time
Kalvevogn (V)	Tyrekalve, tung race, 40-60 kg	160	0	Dybstrøelse (hele arealet)	-
	Småkalv, tung race, 0-1½ mdr.	20	0	Dybstrøelse (hele arealet)	-
Gl. stald til kalve (B)	Småkalv, tung race, 1½-4 mdr.	34	0	Dybstrøelse (hele arealet)	-
Ny stald (X)	Malkeko, tung race.	0	200	-	Sengestald med fast gulv med 2 % hældning og dræn i midten samt skrabning hver 2. time

Tabel 4: Oversigt over staldsystemer og dyrehold i de enkelte stalde.

Kommunen finder, at der skal stilles vilkår som sikrer, at ansøger anvender de staldsystemer og teknologier, som der er oplyst om i ansøgningen. På den baggrund stilles vilkår om, at staldafsnittet, som bygges om, og den nye stald etableres med fast gulv med 2 % hældning, dræn i midten og skrabning hver 2. time.

Foder

Der er ingen ændringer i håndtering eller opbevaring af foder i forhold til redegørelsen i miljøgodkendelsen fra 2013.

Gødningsproduktion

Gødningsproduktionen er oplyst i ansøgningen og fremgår af tabel 5.

	Mængder	Opbevaringsanlæg
--	---------	------------------

Flydende husdyrgødning	15.588 m ³	Gyllebeholder på 5.000 m ³ .
Spildevand	2.233 m ³	Gyllebeholder på 760 m ³ . Kanaler på 920 m ³ . Gyllebeholder på Bøelvej 3, 4.000 m ³ .
Dybstrøelse	740 t	Møddingsplads med kapacitet på 400 t

Tabel 5: Opbevaringskapacitet. Gødningsproduktionen er beregnet ud fra, at dyrene er på stald hele året.

Mængden af flydende husdyrgødning er inklusiv drikkevandsspild og andet spildevand/restvand der ledes til gyllebeholderen.

Spildevandet, der er nævnt i tabel 5, stammer fra:

- Møddingsplads, 400 m² a 0,4 m³/m²
- Eksisterende plansiloer, 1.908 m² a 0,7 m³/m²
- Eksisterende befæstet areal ved plansiloer, 910 m² a 0,7 m³/m²
- Ny plansilo, 742 m² a 0,7 m³/m²
- Ny forplads, 115 m² a 0,7 m³/m²
- Sparet regnvand ved overdækket gyllebeholder, 1.250 m² a 0,4 m³/m²

Husdyrbruget drives efter husdyrgødningsbekendtgørelsens regler om 2,3 DE/ha.

Normalt vil dybstrøelsen blive spredt direkte i marken ved udmugning, men der kan forekomme lagring af dybstrøelse på møddingspladsen ved udmugning i vinterperioden. Den flydende husdyrgødning udbringes hovedsageligt om foråret, og der ud over udbringes flydende husdyrgødning på græsmarkerne i løbet af sommeren og det tidlige efterår.

Opbevaringskapaciteten for flydende husdyrgødning svarer til 7,2 måneder, mens opbevaringskapaciteten for fast husdyrgødning på møddingspladsen svarer til 6,5 måneder. Dermed er husdyrgødningsbekendtgørelsens³ krav til opbevaringskapacitet opfyldt.

Oplag af kompost i marken skal ske i overensstemmelse med reglerne i husdyrgødningsbekendtgørelsen, der bl.a. fastsætter krav til placering og overdækning af markstakke samt førelse af logbog. Oplag af kompost i marken vurderes at være tilstrækkelig reguleret ved reglerne i husdyrgødningsbekendtgørelsen, og der fastsættes ikke yderligere vilkår hertil.

Energi- og vandforbrug.

Husdyrbrugets energi- og vandforbrug i den eksisterende, såvel som ansøgte drift fremgår af tabel 6.

Forbrug	Nudrift, godkendt 2013	Ansøgt
El	170.000 kWh	290.000 kWh
Vand	11.400 m ³	19.500 m ³

Tabel 6: Energi- og vandforbrug.

Elforbruget stiger hovedsagelig på grund af der er en meget større mælkemængde, som skal nedkøles, og vandforbruget stiger på grund af større forbrug af drikkevand til køerne.

Vandforsyningen kommer fra vandværk.

³ Bekendtgørelse nr. 1324 af 15.11.2016 om erhvervsmæssigt dyrehold, husdyrgødning, ensilage m.v.

Der er redegjort nærmere for vand- og energiforbruget i afsnittet vedr. "bedst tilgængelige teknik" (BAT).

Det er Esbjerg Kommunes vurdering, at de oplyste forbrugsudvidelser ligger indenfor rammerne af, hvad der må forventes i forhold til den ansøgte bygnings- og produktionsudvidelse. Det vurderes ligeledes, at de anførte ændringer i forbruget af energi og vand, som udvidelsen vil medføre, ikke vil have en væsentlig indvirkning på miljøet.

Råvarer og hjælpestoffer

Der er ingen ændringer vedr. råvarer og hjælpestoffer i forhold til redegørelsen i miljøgodkendelsen fra 2013.

Affald

I miljøgodkendelsen fra 2013 er det oplyst, at forbrændingsegnet affald opbevares i 8 m³ containere. Der er i forbindelse med nærværende ansøgning oplyst at størrelsen på containeren kan variere.

Der ud over er der ingen ændringer i håndtering og opbevaring af affald i forhold til redegørelsen i miljøgodkendelsen fra 2013.

Spildevand/restvand

Der er intet sanitært spildevand fra driftsbygninger.

Alt processpildevand fra driftsbygningerne ledes til gylletank.

Tagvandet ledes dels til grøft og dels til faskiner.

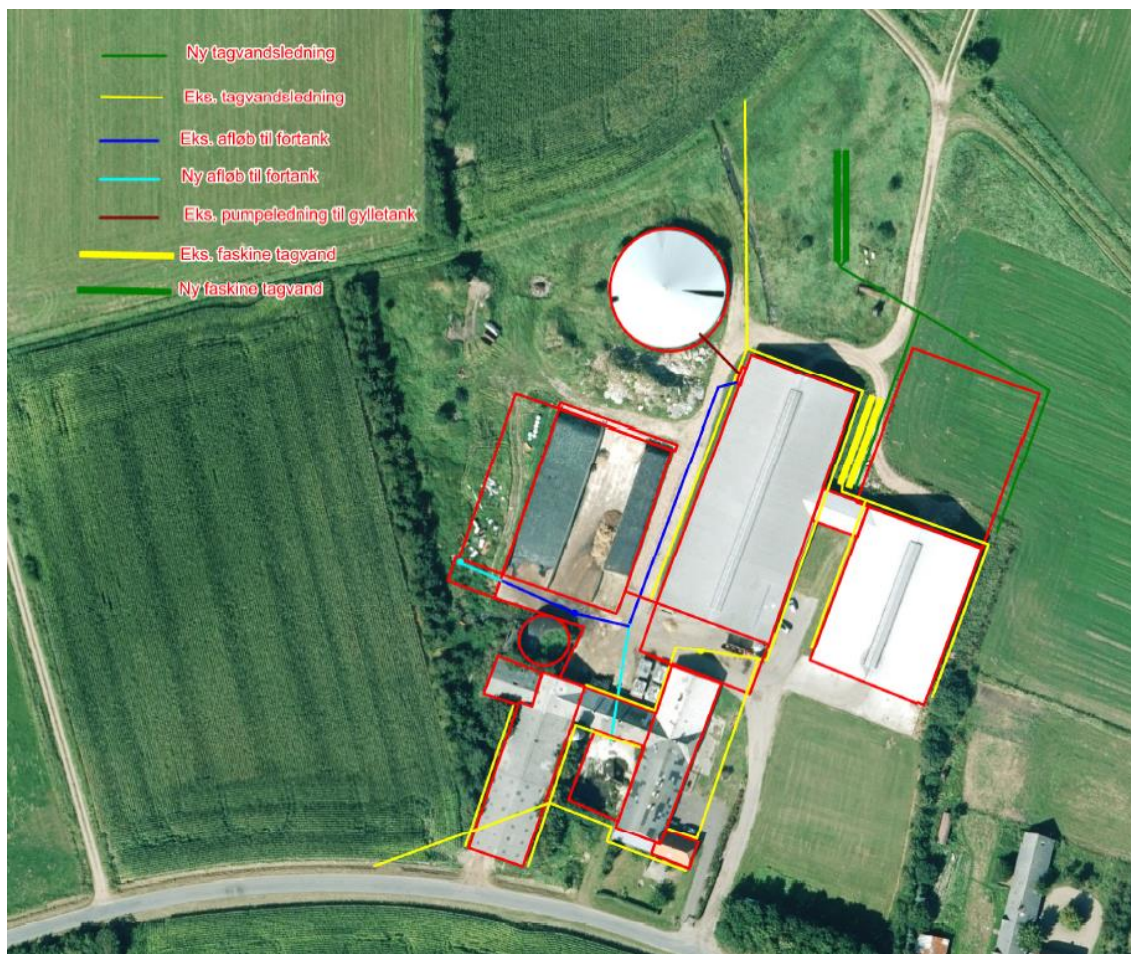
Se oversigt over afløbsledninger med tag- og spildevand på kort 3.

Tagvand fra ny stald ledes til nye faskiner.

Gylle fra ny stald ledes til eksisterende gyllekanaler. Når gamle bygninger fjernes ledes afløb fra møddingsplads via ny ledning til eksisterende ledninger med forbindelse til fortank.

Overfladevand fra ny ensilageplads tilkobles bestående afløb til fortank.

Der ud over sker der ikke ændring i eksisterende afløbsforhold.



Kort 3: Oversigt over afledning af tag- og spildevand.

Det vurderes, at den samlede håndtering af spildevand sker på forsvarlig vis, og at husdyrgødningsbekendtgørelsens generelle krav til håndtering af spildevand/restvand er tilstrækkelige til at beskytte omgivelserne mod forurening fra spildevand.

Husdyrbrugets påvirkninger af omgivelserne – lugt, støj, mm.

Enhver husdyrproduktion giver anledning til lugt inden for de nærmeste omgivelser. Hvor stort et område der påvirkes af lugt, afhænger af hvor mange dyr der er på ejendommen, og hvilken art der er tale om. Desuden spiller vindretning, terræn- og beplantningsforhold ind.

Husdyrproduktion kan herudover medføre støj, samt gener fra fluer og andre skadedyr. Desuden kan bygningsmæssige ændringer på et husdyrbrug indvirke på den landskabelige oplevelse, såvel som på kulturmiljøet.

Påvirkning af den omgivende natur og vandmiljøet behandles nedenfor i afsnittet om husdyrbrugets påvirkning af omgivelserne - naturmæssige forhold.

Lugt

Lugt stammer primært fra staldene. Desuden kan lugt forekomme i forbindelse med pumpning og omrøring af husdyrgødning.

Der pumpes gylle fra stalde til gyllebeholdere ca. 1 gang ugentlig. Der er enten tæt flydelag eller fast overdækning på gyllebeholderne. Det vurderes derfor, at pumpning af gylle ikke vil medføre væsentlige lugtgener for de omkringboende.

Der er naturlig ventilation i alle stalde.

Lugtgener fra stalden vurderes på grundlag af det beskyttelsesniveau for lugt, som er fastlagt i husdyrlovgivningen. Hvis beskyttelsesniveauet for lugt er overholdt, vurderes husdyrbruget som udgangspunkt ikke at give anledning til væsentlige lugtgener.

Husdyrbruget skal overholde bestemte lugtgeneafstande. Geneafstanden beskriver den afstand som minimum skal være fra staldene til forskellige beboelsestyper. Geneafstanden fastsættes under hensyntagen til forskellige områders følsomhed over for lugt. Eksempelvis vil beboere i landområder med tilknytning til landbrugserhverv oftest have en højere tolerancetærskel end beboere i byområder. Beboelsesejendomme med landbrugspligt er ikke omfattet af beskyttelsesniveauet for lugt.

Geneafstanden beregnes i det digitale ansøgningskema, og resultaterne fremgår af tabel 7. Der sker automatisk en korrektion for vindretning og påvirkning fra andre husdyrbrug i det omfang det er relevant. I den konkrete ansøgning er geneafstanden korrigeret for vindretning.

Områdetype	Minimums afstand til omkringboende (geneafstand)	Aktuel afstand
Byzone (planlagt byzone) Vilslev	*130 m	**633 m
Samlet bebyggelse Vilslev	*338 m	**802 m
Enkelt bolig Rørskiftevej 4	*120 m	**463 m
Rørskiftevej 2	*120 m	**467 m

Tabel 7: Lugt.

*Geneafstanden er korrigeret jf. reglerne i godkendelsesbekendtgørelsen, hvorved staldafsnit, som ligger i en afstand på mere end 1,2 gange geneafstanden, er bortscreenede, således at bidrag herfra ikke indgår i beregningen.

**Vægtet gennemsnitsafstand

Nærmeste boliger uden landbrugspligt er Rørskiftevej 4 og Rørskiftevej 2. Nærmeste byzone er Vilslev, som er udpeget som planlagt byzone.

Geneafstanden afsættes normalt i centrum af stalden. I ansøgningen er der flere staldafsnit, der hver bidrager med en lugtemission. I ansøgningsystemets beregningsmodel er den korrigerede geneafstand til eksempelvis nabobeboelse (Rørskiftevej 4) beregnet til 120 m, hvilket ikke umiddelbart kan sammenlignes med den faktiske afstand til ejendommen. Da der er flere staldafsnit med en vis indbyrdes afstand, er der foretaget en beregning, som viser, at den vægtede gennemsnitsafstand fra disse er 463 m. Da den vægtede gennemsnitsafstand er større end geneafstanden til nærmeste beboelse, er beskyttelsesniveauet for lugt overholdt. Beskyttelsesniveauet for lugt i forhold til nærmeste byzone og samlet bebyggelse er ligeledes overholdt.

Lugt vil kunne registreres udenfor geneafstanden, men i en grad, så man ikke vil karakterisere det som væsentlig generende. Det vurderes, at staldanlæggene ikke vil medføre væsentlige lugtgener for naboer.

Støj og transport

De væsentligste støjkloder på et husdyrbrug er malke- og køleanlæg, pumper, staldventilation, støj fra transporter, mv.

Fra malkestalden til nærmeste nabobeboelse, som er Bjergvej 4 er der minimum 125 m, og der er øvrige bygninger samt beplantning mellem malkestalden og naboen.

Der er naturlig ventilation, så der er ikke støj derfra.

Pumpning af gylle sker ca. 1 gang ugentlig.

Grundet afstanden til nærmeste nabobeboelse og forholdene med øvrige bygninger og beplantning i nærområdet omkring Bjergvej 8 vurderes støj fra malkepumpe og gyllepumpe ikke at medføre væsentlig støjgener for de omkringboende.

Støjbelastningen fra transporter vurderes ud fra antallet af til- og frakørsler før og efter udvidelsen. Tabel 8 indeholder en oversigt over transporttyper og antal i den nuværende såvel som i den planlagte drift.

Transporttype	Nudrift, godkendt 2013	Ansøgt
Indkøbt foder	40	52
Grovfoder	450	600
Dieselolie	13	13
Udbringning husdyrgødning	490	Med traktor 420 Med lastbil 255
Afhentning af mælk	183	365
Ind- og udlevering af dyr	30	52
Døde dyr	30	15
Affald	26	26
I alt	1.262	1.798

Tabel 8: Oversigt over transporter. En transport svarer til en til- og frakørsel.

Samlet set stiger antallet af til- og frakørsler fra ca. 1.262 til ca. 1.800 dvs. en stigning på 536 transporter (42 %). Stigningen skyldes primært en større husdyrgødningsproduktion og et større foderbehov samt daglig afhentning af mælk i stedet for hver anden dag. Interne transporter for eksempel i forbindelse med fodring er ikke inkluderet i ovennævnte oversigt.

Afhentning af mælk sker efter mejeriets køreplaner. Grovfoderet bjærges ved ensilering af græs 4-5 gange i løbet af sommer og efterår samt ensilering af majs i efteråret.

Udbringning af gylle med traktortrukken vogn sker forår og sommer, og transporter med gylle i lastbil sker jævnt fordelt over året.

Der er stort set kun én adgangsvej til Bjergvej, som anvendes i forbindelse med driften af husdyrbruget. Adgangsvejen ligger ca. 100 m fra nærmeste nabobeboelse, og der er afskærmende beplantning mellem adgangsvejen og nabobeboelsen.

Da der ikke er nabobeboelse tæt på bedriften, vurderer kommunen, at der fra til- og frakørsler til ejendommen ikke vil blive væsentlige støjgener ud over, hvad man må forvente ved ophold i landzone i det åbne land.

Transporter foregår normalt inden for normal arbejdstid på hverdage. I højsæson for udbringning af husdyrgødning og ensilering kan det være nødvendigt med transporter i weekender eller uden for normal arbejdstid. Alle øvrige transporter vil være fordelt jævnt ud over året. Mælk afhentes på alle tidspunkter på døgnet og sker efter mejeriets køreplan.

Ved regulering af husdyrbrug er det praksis at betragte landzonen som landbrugets arbejdsområde og beboere i landzone må derfor acceptere visse ulemper der kan være forbundet med at være nabo til et landbrug. Kun i særlige tilfælde kan det være relevant at stille vilkår til transporter.

Udgangspunktet er, at færdsel på offentlig vej alene reguleres af politiet efter færdselslovens regler. Spørgsmål om f.eks. belastning af det lokale vejnet reguleres ikke af husdyrgodkendelsesloven, men af den relevante vejlovgivning og afgøres af de relevante vejmyndigheder.

I en godkendelse kan der derfor primært stillet vilkår om anvendelse af bestemte adgangsveje til bedriften. For husdyrbrugets egne køretøjer kan der herudover stilles vilkår om, hvilke veje der skal benyttes ved til- og frakørsel. Endelig kan der stilles vilkår om, at til- og frakørsel kun må ske på bestemte tidspunkter.

Det bemærkes, at der i miljøgodkendelsen fra 2013 er stillet vilkår som sikre mulighed for at gribe ind over for støjgener.

Støv, fluer og skadedyr

Der er ingen ændringer vedr. støv, fluer og skadedyr i forhold til redegørelsen i miljøgodkendelsen fra 2013.

Lys

Der er ingen ændringer vedr. beskrivelse af lys i forhold til redegørelsen i miljøgodkendelsen fra 2013.

Driftsforstyrrelser og uheld

I miljøgodkendelsen fra 2013 er det beskrevet, at den lille gyllebeholder, bygning F jf. kort 2 skal fjernes når en planlagt ny gyllebeholder er opført. Ifølge ansøger så bliver den planlagte nye gyllebeholder ikke opført på Bjergvej 8, men i stedet opføres en gyllebeholder på Bøelvej 3, som også ejes af ansøger.

På grund af den planlagte gyllebeholder ikke forventes opført på Bjergvej 8, så beholdes den lille gyllebeholder i fortsat drift.

Da gyllebeholderen, bygning F ligger mere end 100 m fra vandløb og søer >100 m², og da terrænet ikke hælder mere end 6 grader, er der i husdyrgødningsbekendtgørelsen ikke fastsat særlige krav til sikring af gyllebeholderen.

Ud over ovenstående er der ikke ændringer vedr. driftsforstyrrelser og uheld i forhold til miljøgodkendelsen fra august 2013.

Landskab og kulturmiljø

I bekendtgørelse om tilladelse og godkendelse, mv. af husdyrbrug fremgår det, at det påhviler kommunen at varetage de landskabelige værdier, herunder at stille krav om placering og udformning af ny bebyggelse.

I forbindelse med ansøgning om miljøgodkendelse af de nye anlæg er der foretaget en landskabsanalyse. Denne er vedlagt i sin helhed i bilag 1. De vigtigste uddrag af landskabsanalysen er gengivet og begrundet herunder:

Det konkluderes, at det ansøgte til trods for dets tilknytning til den eksisterende bygningsmasse, vil påvirke landskabet i negativ retning, idet gårdanlægget er beliggende på en tange ud i det marine bagland i et sparsomt bevokset landskab.

Da både placering, arkitektur og farvevalg er sammenhængende med ejendommens øvrige bygningsmasse, og derfor ikke kan tilpasses yderligere, stilles der krav om slørende/afskærmende beplantning. Det vurderes, at den slørende beplantning, til trods for ønsket om et bevoksningsløst landskab, kan mindske påvirkningen i tilstrækkelig grad, uden at landskabet derved lider overlast.

Det vurderes, at tilstedeværelsen af vindmøller i umiddelbar nærhed ikke mindsker behovet for slørende beplantning. Det ansøgtes påvirkning af landskabet er knyttet til stalden, der påvirker omgivelserne i højere grad end de slankere møller.

Vilkår til det ansøgte:

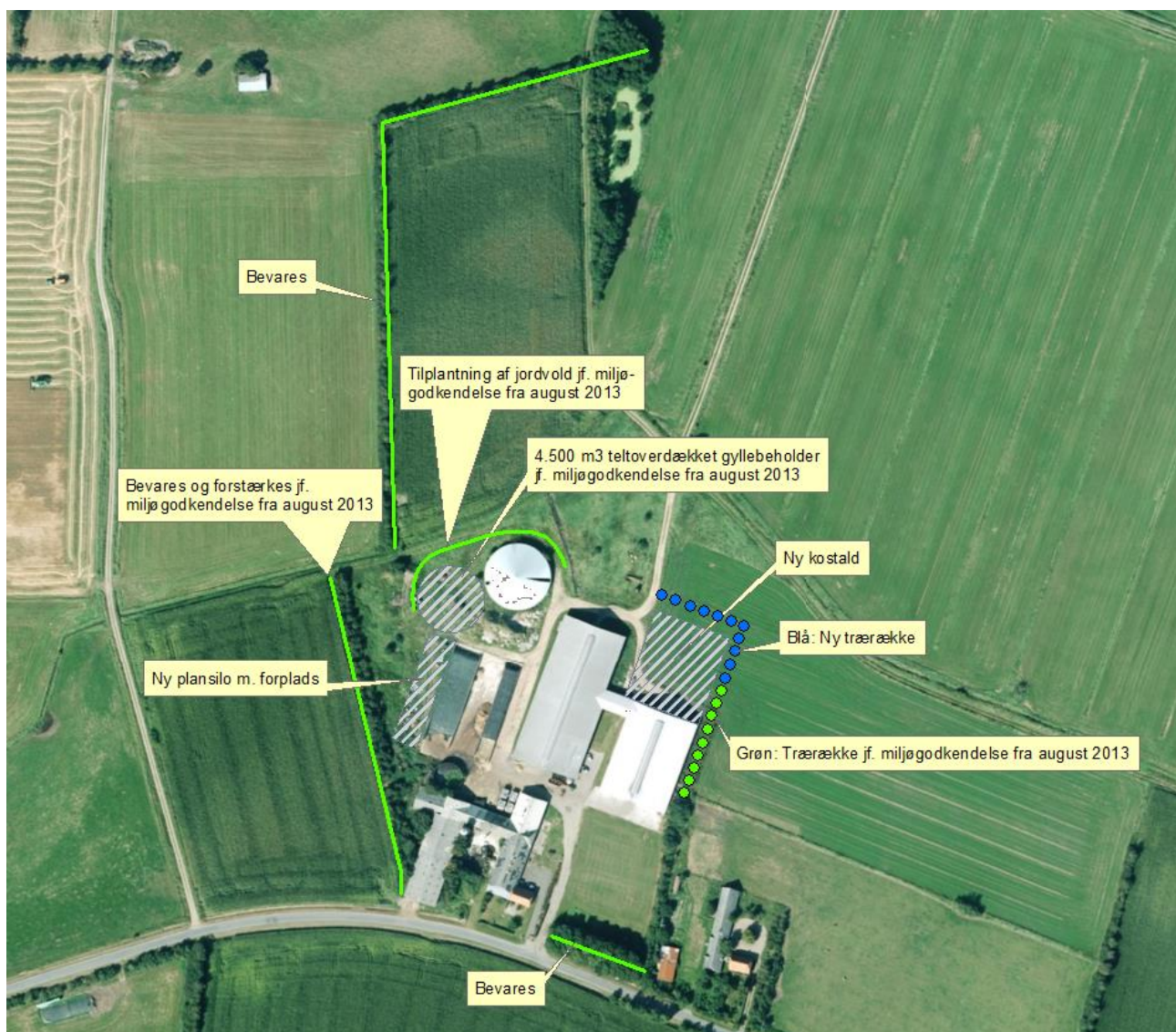
- Der skal øst og nord for den nye kostald (tilbygningen) plantes en træække bestående af 11 *Salix alba* "Saba" i størrelsen 10-12 (stammeomkreds), som angivet på kort 4. Træækken skal plantes i forlængelse af den eksisterende træække. Hvis træækken nord for stalden trækkes længere væk fra stalden end vist på kortet, så skal træækken øst for stalden forlænges med et tilsvarende antal træer. Beplantning skal være etableret senest 31. december året efter byggeriet af den nye stald er påbegyndt.
- De på kort 4 anviste hegn skal bevares. Såfremt hegnene nedlægges, skal de genplantes eller erstattes af tilsvarende hegn, der opfylder samme funktion med en anden placering.

Esbjerg Kommune har i miljøgodkendelse af husdyrbruget fra august 2013 stillet vilkår om, at der øst for kostalden, der nu forlænges, skal plantes en træække bestående af 9 *Salix alba* "Saba" i størrelsen 10-12 (stammeomkreds).

Vilkåret om forlængelse af træækken øst for tilbygningen med yderligere 11 *Salix alba* "Saba" i nordøstlig retning (og evt. flere, hvis træækken nord for stalden rykkes længere væk fra stalden) er stillet med henblik på at understøtte eksisterende beplantningsvilkår i miljøgodkendelsen fra august 2013. Målet med træækken er, at den skal udvikle sig til solitære fuldkronede træer, der slører indsigten til gårdanlægget.

Valget af den ikke hjemmehørende pileart *Salix alba* "Saba", er begrundet i ønsket om hurtigere sløring af gårdanlægget. Af samme grund må pilen heller ikke anses som ammetræ i plantningerne, men skal ses som et bestandstræ.

Den pågældende pileart udmærker sig ved: kraftig vækst, god tilpasningsevne hvad angår Jordbund, den tåler oversvømmelse i længere perioder, er vindfør og i øvrigt meget robust og hårdfør.



Kort 4. Nye bygninger og beplantning.

Ovenstående krav til beplantning er stillet som vilkår, og det vurderes dermed, at anlægget ikke vil påvirke oplevelsen af landskabet i væsentlig negativ retning.

Husdyrbrugets påvirkninger af omgivelserne – naturmæssige forhold.

I bekendtgørelse om tilladelse og godkendelse, mv. af husdyrbrug⁴ er der fastlagt beskyttelsesniveauer for ammoniakdeposition.

Disse beskyttelsesniveauer skal anvendes ved vurdering af, om husdyrbruget medfører væsentlige virkninger på miljøet. I særlige tilfælde kan der stilles vilkår, der rækker udover det fastsatte beskyttelsesniveau.

⁴ Bekendtgørelse nr. 211 af 28. februar 2017 om tilladelse og godkendelse m.v. af husdyrbrug

Ligeledes påhviler det kommunen at vurdere konkret, om en ansøgt aktivitet vil være i overensstemmelse med Habitatdirektivforpligtelserne. Ifølge bekendtgørelsen om udpegning og administration af internationale naturbeskyttelsesområder samt beskyttelse af visse arter⁵, skal der foretages en vurdering af, om projektet i sig selv eller i forbindelse med andre planer og projekter kan påvirke et internationalt naturbeskyttelsesområde væsentligt. Desuden skal der ske en vurdering af om det ansøgte projekt kan beskadige eller ødelægge yngle- og rasteområder i det naturlige udbredelsesområde for de dyrearter, der er optaget i Habitatdirektivets bilag IV eller ødelægge de plantearter der er optaget i Habitatdirektivets bilag IV.

Ammoniakpåvirkning af naturområder

Beskyttelsesniveauet for ammoniak omfatter et generelt krav om reduktion af ammoniakemissionen fra husdyrbrug i forhold til et referencestaldsystem. Det generelle reduktionskrav gælder for udvidelsen, samt for stalde der renoveres. Ved nyetableringer gælder kravet hele det nyetablerede anlæg. Niveauet for reduktionskrav fastlægges i forhold til ansøgningstidspunktet.

Det ansøgte projekt opfylder kravet om 30 % ammoniakreduktion. Kravet er opfyldt ved at ombygningen af de eksisterende dybstrøelsesafsnit i bygning T1 jf. kort 2 og den nye stald, bygning X sker med staldsystemet sengebåse med fast gulv med 2 % hældning og dræn i midten samt skrabning hver 2. time. Tiltaget er fastholdt ved vilkår.

Samlet stiger ammoniakfordampningen fra 4.180,05 kg N/år til 4.924,67 kg N/år. De anførte tilpasninger af medførere, at ammoniakfordampningen fra stald og lagre reduceres med 531 kg N mere, end hvad der er krævet for at opfylde ammoniakreduktionskravet på 30 %.

Naturvurdering for Bjergvej 8

På ejendommen Bjergvej 8 sker der påvirkning af omgivende naturområder gennem emission af ammoniak fra anlægget. De følgende afsnit belyser konsekvenserne af næringsstofpåvirkningen for nationalt og internationalt beskyttede naturområder og arter.

Ud fra nedenstående redegørelse vedrørende ammoniakpåvirkning fra anlæg vurderer Esbjerg Kommune samlet set, at godkendelsen ikke vil medføre væsentlige negative konsekvenser for omkringliggende Natura 2000-områder eller de arter og naturtyper, områderne er udpegede for at beskytte. Ligeledes vurderes godkendelse, ikke at medføre væsentlige tilstandsændringer af § 3-beskyttede naturtyper eller væsentlige påvirkninger af yngle- og rasteområder for de strengt beskyttede bilag IV-arter.

Der stilles ikke vilkår i forbindelse med naturvurderingen.

Ammoniakpåvirkning af § 3-naturområder indenfor 1.000 meter fra anlæg

Der ligger flere § 3-beskyttede naturområder indenfor 1.000 m fra ejendommens anlæg. Der er tale om et par søer. Ud fra den beregnede deposition på arealer op til 1.000 m væk er det vurderet, at depositionen på naturområder længere væk end 1.000 m vil være meget lille, og derfor som hovedregel ikke vil kunne medføre væsentlig påvirkning af naturområderne. Kun undtagelsesvist og ved meget store husdyrbrug vil det være nødvendigt at stille vilkår for beskyttelse af naturlokaliteter

⁵ Bekendtgørelse nr. 926 af 27. juni 2016 om udpegning og administration af internationale naturbeskyttelsesområder samt beskyttelse af visse arter.

beliggende længere væk end 1.000 m fra anlægget, hvilket ikke vurderes at være nødvendigt i nærværende sag.

Baggrundsbelastningen med luftbåren kvælstof er på gennemsnitligt 15,9 kg N/ha/år i Esbjerg Kommune. Der kan dog være væsentlige lokale variationer. Omkring Bjergvej 8 er baggrundsbelastningen på gennemsnitlig 17,3 kg N/ha/år.

Det fremgår af forarbejderne til husdyrloven (lovforslag L12 og efterfølgende lov nr. 122/2011) og gældende klagenævnspraksis (jf. NMK-132-00091 og NMK-132-00109), at overholdelse af husdyrlovens beskyttelsesniveau som altovervejende hovedregel vil være tilstrækkeligt til, at undgå væsentlig miljøpåvirkning med ammoniak. Det kan dog i helt særlige tilfælde, herunder i særlig grad hvis Natura 2000-kortlægningen ikke er korrekt, være behov for at foretage en konkret vurdering efter habitatreglerne.

I den konkrete sag vurderes det ud fra Esbjerg Kommunes kendskab til området og den stedlige kortlægning, at der ikke er grund til at tro, at kortlægningen er utilstrækkelig. På den baggrund vurderes det, at omkringliggende habitatnaturtypelokaliteter ikke lider skade ved det ansøgte.

Vurdering i forhold til kategori 1,2 og 3 natur

Alle naturområder inden for 1.000 m fra anlægget er blevet nummereret med et tal svarende til punkterne angivet på oversigtskortet, kort 5.



Kort 5: Anlægget med omkringliggende naturområder og nummererede naturpunkter. Cirklen har en radius på 1.000 m.

I tabel 9 ses en oversigt over naturpunkterne med angivelse af mer- og totaldeposition, afstand til anlæg, andre husdyrbrug, der bidrager kumulativt samt naturkategori og beskyttelsesniveau. Naturkategori defineres som i bilag 3 i bekendtgørelse om tilladelse og godkendelse af husdyrbrug, der også fastsætter beskyttelsesniveauet for henholdsvis kategori 1, 2 og 3 natur.

Naturpunkt (nr. og naturtype)	Merbelastning (kg N/ha/år)	Totalbelastning (kg N/ha/år)	Afstand fra anlæg (m)	Natur-kategori	Kumulation*	Beskyttelsesniveau**
1. Sø	0,2	1,4	211	Ej kategori	Ej relevant	Konkret vurdering
2. Sø	0,0	0,1	937	Ej kategori	Ej relevant	Konkret vurdering

Tabel 9. Naturpunkter med beregnet ammoniakbelastning.

* Antal andre husdyrbrug der bidrager til kumulation.

**Jf. husdyrgodkendelses-bekendtgørelsens bilag 3.

For husdyrbrug over 15 DE gælder, at disse ikke må etableres, udvides eller ændres, såfremt de ligger mindre end 10 m fra de naturområder, der er nævnt i husdyrgodkendelseslovens § 7 (kategori 1 og 2 natur). I den konkrete sag ligger der ikke naturområder omfattet af husdyrgodkendelseslovens § 7 inden for 10 m fra anlægget.

Der er ingen kategori 1-, 2- eller 3-natur indenfor 1.000 meter af anlægget. Det vurderes på baggrund af de beregnede ammoniakdepositioner på nærliggende natur fra anlægget, at ammoniakdeposition på kategori-natur mere end 1.000 meter fra anlægget vil være under 0,2 kg N/ha/år. Husdyrlovens beskyttelsesniveau er således overholdt.

Vurdering i forhold til naturlokaliteter ikke omfattet af kategori 1-3

Husdyrlovens beskyttelsesniveau omfatter langt størsteparten af de naturbeskyttede lokaliteter, der findes i det åbne land. Der er dog enkelt lokalitetstyper, der ikke er omfattet. Det drejer sig i den konkrete sag om nogle søer omkring anlægget.

Der er registreret 2 søer indenfor 1.000 m fra anlægget jf. kort 5. For små søer i agerlandet gælder generelt, at de er fosforbegrænsede, og at det derfor primært er tilførsel af fosfor via overfladeafstrømning fra omgivelserne, der påvirker dem. Det vurderes derfor, at ammoniakpåvirkning af søerne fra anlægget vil være af mindre betydning og ikke væsentlig.

Bilag IV-arter

I forbindelse med miljøvurderingen af et husdyrbrug skal der ske en særlig vurdering mht. forekomst af bilag IV-arter. Vurderingen skal, jf. gældende klagenævnspraksis, tage udgangspunkt i anlæggets påvirkning af omgivelserne.

I den konkrete sag er der ikke kendskab til forekomster af bilag IV-arter indenfor 1.000 meter fra anlægget. Der er således ikke grund til at tro, at der vil ske skade på arterne selv eller deres yngle- eller rastesteder. Der henvises til godkendelsens afsnit om bilag IV-arter.

Samlet vurdering af ammoniakpåvirkning af omgivende natur

De beregnede belastninger af de omgivende naturlokaliteter er lavere end husdyrlovens beskyttelsesniveau, således som det er fastlagt i bilag 3 til husdyrgodkendelsesbekendtgørelsen. Husdyrlovens beskyttelsesniveau er således overholdt.

På grundlag af ovenstående gennemgang af påvirkning for de enkelte naturpunkter, beskyttede arter, samt vurderingen vedrørende kumulative effekter fra omgivende

husdyrbrug, vurderes det, at der ved det ansøgte ikke vil ske væsentlig påvirkning af natur omkring anlægget.

Ammoniakpåvirkning af Natura 2000-områder fra anlæg

Påvirkningen af naturområder ved ammoniak mere end 1.000 m fra anlægget vurderes som tidligere nævnt at være så lille, at den ikke kan forventes at have væsentlig betydning.

Det nærmeste Natura 2000-område ligger ca. 61 m fra anlægget. Det drejer sig om fuglebeskyttelsesområde nr. 51 – Ribe Holme og enge med Kongeåens udløb og Ramsar område nr. 27 – Vadehavet. Området modtager en totaldeposition på 3,9 kg N/ha/år fra ejendommen. Dette inkluderer en merbelastning på 0,1 kg N/ha/år i forbindelse med ansøgningen.

Selvom belastningen er lille, påhviler det altid den godkendende myndighed at sikre at de særlige beskyttelsesinteresser der er forbundet med internationale naturbeskyttelsesområder. Med afsæt i Waddenzee-dommen (EF-domstolens dom af 7. september 2004 i sag C-127/02) fastlægges det, at der skal foretages en konsekvensvurdering hvis det ikke på baggrund af objektive kriterier kan udelukkes, at projektet i sig selv eller i sammenhæng med andre planer eller projekter kan påvirke habitatområdet væsentligt eller når projektet risikerer at skade områdets bevaringsmålsætning.

En konsekvensvurdering i henhold til habitatdirektivets artikel 6, stk. 3 indebærer, at alle de aspekter af et projekt, som i sig selv eller i sammenhæng med andre planer eller projekter kan påvirke bevaringsmålsætningen, skal identificeres før projektets godkendelse under hensyn til bedste videnskabelige viden på området. Der kan kun meddeles godkendelse af et projekt, hvis miljømyndigheden ud fra konsekvensvurderingen har opnået vished for, at projektet ud fra et videnskabeligt synspunkt, ikke har skadelige virkninger på habitatområdets integritet

Godkendelsen gives med afsæt i det beskyttelsesniveau, der er fastlagt i bilag 3 til Bekendtgørelse om tilladelse og godkendelse m.v. af husdyrbrug. Overholder husdyrbruget beskyttelsesniveauet i bilag 3, vil det jf. principiel klagenævnsafgørelse (NMK-132-00109) som hovedregel medføre, at husdyrbrugets ammoniakpåvirkning af omgivende Natura 2000-områder er uvæsentlig.

Det er Esbjerg Kommunes opfattelse, at der ikke er forhold der gør, at hovedreglen skulle være tilsidesat. I vurderingen er der lagt vægt på, at den stedlige kortlægning af habitatnaturtyper vurderes at være retvisende. Der er således ikke grund til at tro, at der findes ukortlagte habitatnaturtyper omkring anlægget.

Områdernes bevaringsmålsætning fremgår af de vedtagne Vand- og Natura 2000-planer. Af husdyrgodkendelsesbekendtgørelsens bilag 3 fremgår følgende: *"I de forslag til Natura 2000-planer, der er sendt i høring i september 2010, fremgår det, at reduktion af kvælstofdeposition på Natura 2000-områdernes habitatnaturtyper forventes at ske gennem en kommende ændring af husdyrgodkendelsesloven. Med overholdelse af beskyttelsesniveauerne fastlagt i denne bekendtgørelse gennemføres den nævnte reduktion af kvælstofdepositionen på de sårbare naturområder i Natura 2000-områderne. I forhold til de forslag til vandplaner efter miljømålsloven, der er blevet sendt i høring samtidig med forslag til Natura 2000-planer, indgår miljøgodkendelse af husdyrbrug som bidrag til opfyldelsen af planernes miljømål ved overholdelse af de i denne bekendtgørelses fastlagte beskyttelsesniveauer. Vand- og Natura 2000-planerne giver derfor ikke i sig selv anledning til en skærpelse af beskyttelsesniveauerne nedenfor."*

Med hensyn til de nævnte fuglebeskyttelsesområde og Ramsar-område, vurderer Esbjerg Kommune, at ammoniakdepositionen fra anlægget ikke vil medføre påvirkning af de fuglearter områderne skal beskytte (udpegningsgrundlaget fremgår af bilag 2). I vurderingen er der lagt vægt på, at anlægget ikke vurderes at give anledning til tilstandsændring af de omgivende naturområder og dermed levesteder for fuglene.

I den konkrete sag vurderer Esbjerg Kommune samlet ud fra ovenstående afsnit vedrørende vurdering af naturområder inden for 1.000 m fra anlæg, herunder den kumulative effekt fra andre ejendomme, at der ikke vil ske en væsentlig påvirkning af Natura 2000-områder eller de arter og naturtyper områderne er udpeget for at beskytte. Kommunen bemærker endvidere, at beskyttelsesniveauet i husdyrgodkendelsesbekendtgørelsens bilag 3 er overholdt. Kommunen finder derfor ikke, at der er grundlag for at stille skærpede vilkår eller meddele afslag hvad angår ammoniakpåvirkning af Natura 2000-områder fra anlægget.

Påvirkning af arter med særligt strenge beskyttelseskrav (Bilag IV arter)

Af habitatdirektivets bilag IV fremgår en række særlige dyre- og plantearter, der kræver streng beskyttelse. Esbjerg Kommune har konkret vurderet det ansøgte projekt i forhold til, hvorvidt dyrearternes yngle- og rasteområder kan beskadiges i arternes naturlige udbredelsesområde, og hvorvidt plantearterne kan blive ødelagt som følge af det ansøgte. Til vurderingen af arternes udbredelse og levesteder er anvendt "Håndbog om dyrearter på habitatdirektivets bilag IV" (faglig rapport nr. 635 fra Danmarks Miljøundersøgelser) og kommunens øvrige kendskab til arternes forekomst. De danske arter på habitatdirektivets bilag IV kan endvidere ses i denne godkendelses bilag 2.

Ud fra det generelle kendskab til arternes forekomst i Esbjerg Kommune vurderes det, at der kan være odder, snæbel, marsvin, vandflagermus, sydflagermus, pipistrel flagermus, markfirben og spidssnudet frø indenfor lokalområdet. Derudover er der specifikt kendskab i kommunen til forekomster af grøn mosaikguldsmed (ca. 4 km SV for anlægget), grøn kølleguldsmed (ca. 3,1 km Ø for anlægget), strandtudse (ca. 2 km NV for anlægget), løgfrø (ca. 7 km NØ for anlægget), stor vandsalamander (ca. 10,1 km NØ for anlægget) og birkemus (ca. 11,6 km SØ for anlægget).

Vedrørende arterne grøn mosaikguldsmed, grøn kølleguldsmed, birkemus, stor vandsalamander, løgfrø, strandtudse og spidssnudet frø vurderer Esbjerg Kommune, ud fra afstanden til de kendte forekomster og jf. gennemgangen vedrørende påvirkning af naturområder fra ammoniakdeposition fra anlæg, at der ikke vil ske væsentlig påvirkning af arternes yngle- og rastesteder ved det ansøgte.

Flagermus benytter ofte hulheder i træer eller huse som opholdssted om dagen og under vinterdvalen. Føden består af insekter som fanges i luften nær vådområder, marker, skove og levende hegn. De enkelte arter af flagermus har forskellige præferencer mht. fødesøgningsområde og sommer- og vinterophold. Der er ingen registreringer af flagermus nær ejendommens anlæg, men det kan ikke udelukkes at én eller flere arter kan raste eller yngle i området omkring anlægget. Det ansøgte vurderes ikke at have en negativ indflydelse på flagermus, da hverken opholdssteder eller fødegrundlag påvirkes ved etablering og driften af anlægget.

Især solbeskinnede skrånninger med veldrænet jord og lav vegetation kan være potentielle yngle- eller rasteområder for markfirben. Det ansøgte vurderes ikke at

have en negativ effekt på en eventuel bestand af markfirben, da der ikke er potentielle yngle- eller rastesteder omkring ejendommens anlæg.

Odder er tilknyttet vandløb og søer, hvor de søger føde. Opsplitning af bestande og levesteder, forstyrrelser fra friluftsliv og anlægsarbejder samt ødelæggelse og forringelse af yngle- og rasteområder kan true odderen. Det vurderes jf. vurderingerne i afsnittet om påvirkning af omgivende natur ammoniak fra anlægget, at det ansøgte ikke vil give anledning til en væsentlig påvirkning af vandløb og søer i nærheden af ejendommens anlæg herunder evt. raste- og ynglesteder for odder ved Kongeåen.

Arterne snæbel og marsvin er tilknyttet Vadehavet og tilhørende vandløb. Disse arters yngle- og rastesteder kan, grundet deres særlige karakter og udstrækning, ikke forventes at blive påvirket væsentligt af ammoniakemissionen fra husdyrbruget. Det vurderes derfor, at det ansøgte ikke vil give anledning til væsentlig påvirkning af de omgivende vandløb og marine områder (Vadehavet), som de nævnte arter benytter som raste- og ynglesteder.

Samlet konkluderes det på baggrund af ovenstående vurderinger, at projektet ikke vil beskadige eller ødelægge yngle- og rasteområder for de forekommende bilag IV-dyrearter. Der kendes ikke til forekomster af bilag IV-plantearter som kan påvirkes eller ødelægges af projektet.

Bedst tilgængelige teknik (BAT)

I forbindelse med miljøgodkendelser af husdyrbrug skal kommunen sikre sig, at husdyrbruget har truffet de nødvendige foranstaltninger til at forebygge og begrænse forureningen ved anvendelse af "bedst tilgængelig teknik (BAT)".

Ved fastlæggelse af den "bedste tilgængelige teknik" anvendes Miljøstyrelsens BAT standardvilkår. BAT standardvilkårene anviser en metode til at fastlægge emissionsgrænseværdier for husdyrbrugets samlede anlæg.

Grundlaget for reduktionen i næringsstofforureningen er i lovgivningen baseret på, at der kan anvendes differentierede virkemidler. Det er således op til det enkelte husdyrbrug at beslutte, hvilke virkemidler der tages i anvendelse for at opfylde emissionsgrænseværdien.

En ansøgning om miljøgodkendelse skal indeholde en redegørelse for husdyrbrugets valg eller fravalg af BAT beskrevet i Miljøstyrelsens vejledninger, Miljøstyrelsens BAT-blade og teknologibeskrivelser, Landscentret BAT-byggeblade samt BREF-dokumentet for intensiv svine- og fjerkræavl. BREF-dokumentet er ikke gældende for kvægbrug, men selve principperne i BREF-dokumentet, vurderes dog også at kunne anvendes for kvægbrug.

Emissionsgrænseværdi for ammoniak (stald og lager)

Miljøstyrelsen har fastlagt emissionsgrænseværdien⁶ for ammoniak ud fra det princip, at enkeltteknologier med reduktionsomkostninger, der overstiger 100 kr. pr. kg. reduceret N, ikke bør indgå i vurderingen.

⁶ Vejledende emissionsgrænseværdier opnåelige ved anvendelse af den bedste tilgængelige teknik (BAT), Husdyrbrug med konventionel produktion af malkekvæg (gyllebaserede staldsystemer), Miljøstyrelsen maj 2011. Konventionel produktion af svin og malkekvæg udenfor gyllesystemer, Miljøstyrelsen februar 2012

Ved fastsættelse af en emissionsgrænseværdi for det samlede anlæg skal der ifølge Miljøstyrelsens BAT-standardvilkår udregnes emissionsgrænser for de enkelte dele af (stald)anlægget, hvor der særligt skelnes mellem eksisterende og nye staldanlæg. Summen af disse emissionsgrænser udgør emissionsgrænseværdien for det samlede anlæg, som skal overholdes af husdyrbruget.

I den konkrete sag er der tale om udvidelse i eksisterende stalde, renovering af eksisterende stald, og der bygges en ny stald.

Ifølge Miljøstyrelsens BAT-standardvilkår kan emissionsgrænseværdien for den samlede, årlige ammoniakemission fra anlægget, som er opnåelig ved anvendelse af BAT, beregnes til 4.999 kg NH₃-N. Beregninger af emissionsniveauet fremgår af nedenstående tabel 10.

Ny kostald (Ny/Renoveret stald)									
Stald system kode	ProdID	BAT-Husdyrtype	Antal dyr	EGV (kg NH ₃ -N)	Korrektion	Vejl. sum (kg NH ₃ -N)	Ansøgers forslag (kg NH ₃ -N)	Kommunens krav (kg NH ₃ -N)	
 KvMa05	PR-670131	Malkekøer	200	7,01	1,00	1.401,25			
Ændring til senge (Ny/Renoveret stald)									
Stald system kode	ProdID	BAT-Husdyrtype	Antal dyr	EGV (kg NH ₃ -N)	Korrektion	Vejl. sum (kg NH ₃ -N)	Ansøgers forslag (kg NH ₃ -N)	Kommunens krav (kg NH ₃ -N)	
 KvMa05	PR-670130	Malkekøer	100	7,01	1,00	700,62			
Kostald (Eksisterende stald)									
Stald system kode	ProdID	BAT-Husdyrtype	Antal dyr	EGV (kg NH ₃ -N)	Korrektion	Vejl. sum (kg NH ₃ -N)	Ansøgers forslag (kg NH ₃ -N)	Kommunens krav (kg NH ₃ -N)	
 KvMa08	PR-670134	Malkekøer	250	9,8	1,00	2.450,00			
Kostald med velfærdsafdeling (BAT fastsat i tidligere Miljøgodkendelse)									
Stald system kode	ProdID	BAT-Husdyrtype	Antal dyr	EGV (kg NH ₃ -N)	Korrektion	Vejl. sum (kg NH ₃ -N)	Ansøgers forslag (kg NH ₃ -N)	Kommunens krav (kg NH ₃ -N)	
 KvMa08	PR-670142	Malkekøer	0			0,00			
Vejledende sum:									
 KvMa09	PR-670143	Malkekøer dybstrøelse	50			521,82	447,50	447,50	
Vejledende sum:									

Tabel 10: Oversigt over BAT ammoniakemissionsniveau.

I ansøgningen er der en samlet årlig ammoniakemission på 4.999 kg NH₃-N. Da dette niveau for ammoniakemission er lig eller mindre end den vejledende emissionsgrænseværdi vurderer Esbjerg Kommune, at husdyrbruget har truffet de nødvendige foranstaltninger til at begrænse ammoniakemissionen fra stald og lager ved anvendelse af bedst tilgængelig teknik.

De virkemidler der kan anvendes til at reducere ammoniakemissionen er primært knyttet til valg af staldsystem/-teknologi, fodringstiltag, samt opbevaring af husdyrgødning.

De virkemidler der er anvendt fremgår af følgende redegørelse vedrørende staldindretning, fodringstiltag og opbevaring af husdyrgødning.

Staldsystem/-teknologi

I ansøgningen er der redegjort for følgende vedrørende BAT og staldsystem/-indretning:

- Sengebåsestald med spalter og skrabning hver 4. time.
- Sengebåsestald med fast gulv og 2 % hældning med dræn i midten og med skrabning hver 2. time.
- Dybstrøelse i velfærdsafsnit.

Staldteknologierne er fastholdt med vilkår.

Fodringstiltag

Ingen ændringer i forhold til vurdering af BAT i miljøgodkendelsen fra 2013.

Opbevaring af husdyrgødning

Ingen ændringer i forhold til BAT-redegørelsen i miljøgodkendelsen fra 2013. I miljøgodkendelsen fra 2013 er der stillet vilkår til overdækning af gyllebeholderen, bygning G jf. kort 2. Effekten af overdækningen indgår også som et tiltag for at leve op til emissionsgrænseværdien i nærværende tillæg til miljøgodkendelsen.

Emissionsgrænseværdi for fosfor

Ved fodring af malkekvæg vil mange fodermidler i praksis have et fosforindhold, som overstiger koens fysiologiske behov uden brug af mineralsk fosfor. Fodermidlernes naturligt høje indhold af fosfor vil derfor i mange tilfælde begrænse muligheden for at optimere fosfortildelingen i praksis. Samtidig medfører manglende viden om fordøjeligheden af foderets fosforindhold, at der fortsat skal være en sikkerhedsmargin i fodringsnormerne og fodringsplanlægningen, som tager hensyn hertil.

Da der på nuværende tidspunkt ikke findes tilgængelige teknikker eller teknologier til at reducere fosforudledning via fodring vurderer Esbjerg Kommune, at ansøger har truffet de nødvendige foranstaltninger til at begrænse fosforudledningen ved anvendelse af bedst tilgængelige teknik.

Øvrige parametre ved vurdering af "bedst tilgængelig teknik"

Vurderingen af BAT i forbindelse med udvidelse foretages også i forhold til følgende parametre:

- Management
- Forbrug af vand og energi

Det fremgår af Miljøstyrelsens BAT standardvilkår, at kommunen ved vurderingen af ovennævnte punkter kan anvende BREF-dokumentet om intensiv fjerkræ- og svineproduktion. Miljøstyrelsen finder, at elementerne i BREF-dokumentet også kan anvendes for husdyrbrug med kvægbrug.

Management

Ingen ændringer i forhold til vurdering af BAT i miljøgodkendelsen fra 2013.

Forbrug af vand og energi

Ingen ændringer i forhold til vurdering af BAT i miljøgodkendelsen fra 2013.

Samlet vurdering af anvendelse af "bedst tilgængelige teknik"

Samlet set vurderer Esbjerg Kommune, at husdyrbruget har truffet de nødvendige foranstaltninger til at forebygge og begrænse forureningen ved anvendelse af den bedste tilgængelige teknologi for alle de ovennævnte punkter. Det vurderes, at det

som følge af BAT redegørelsen ikke er nødvendigt at skærpe det gældende beskyttelsesniveau.

I forbindelse med næste revurdering af miljøgodkendelsen vil der ske en vurdering af hvorvidt husdyrbruget fortsat opfylder kravene til anvendelse af "bedste tilgængelige teknik" og herunder en vurdering af behovet for reovering af staldene.

Ophør

Ingen ændringer i forhold til redegørelsen i miljøgodkendelsen fra 2013.

Bemærkninger i forbindelse med indledende annoncering af det ansøgte projekt

I forbindelse med offentliggørelse af det ansøgte projekt på Miljø- og Fødevarerministeriets Digital MiljøAdministration i perioden fra den 5. april 2017 til den 20. april 2017 har Esbjerg Kommune ikke modtaget kommentarer, indsigelser og forslag til projektet.

Høring

I forbindelse med den 6 ugers offentlige høring er der ikke kommet bemærkninger.

Samlet vurdering

Esbjerg Kommune vurderer, at der kan meddeles godkendelse til det ansøgte da:

- Der er truffet de nødvendige foranstaltninger til at forebygge og begrænse forureningen ved anvendelse af den bedste tilgængelige teknik,
- Husdyrbruget i øvrigt kan drives på stedet uden at påvirke omgivelserne på en måde, som er uforenelig med hensynet til omgivelserne, samt
- Udvidelse og drift af husdyrbruget ikke medfører væsentlige virkninger på miljøet.

Bilag 1

Landskabsanalyse, Bjergvej 8, 6771 Gredstedbro

Projekt

Eksisterende husdyrbrug udvides med:

- Ny kostald i forlængelse af eksisterende østlige kostald. Dimensioner: ca. 2.035 m² (40,7 m x 50 m). Højde 10,5 – 11 m til kip. Farve og materialer: røde teglsten, grønne gavltrekanter og eternittag.
- Ny plansilo m. forplads. Dimensioner: ca. 750 m² (15 m x 50 m) i forlængelse af eksisterende plansiloanlæg.

De nye bygninger fremgår af kort 1.

Bindinger

Væsentligste bindinger er: Værdifulde Landskaber og historiske landskaber samt skovrejsning uønsket. Desuden ligger det ansøgte på kanten ud mod det bevoksningsløse marine bagland. Nærmeste fredede areal er Exnerfredningen af Vilslev kirke 1400 meter mod øst.

Grundet udpegningen som negativområdet for skovrejsning er muligheden for brug af afskærmende beplantning begrænset. Dette stiller større krav til det ansøgte i form af placering, udformning og materiale og farvevalg.

Topografi

Det ansøgte ønskes etableret i kote 3 på kanten af geestranden på et lokalt "højde-drag" ud i det bevoksningsløse marine bagland. Terrænet er meget svagt hældende mod kysten.

Bevoksning

Landskabet er sparsomt bevokset omkring det ansøgte. Hegnene er overvejende placeret vest for bebyggelserne samt tæt omkring de bedste dyrkningsjorder. Bevoksningen er orienteret NS og er i en forholdsvis god stand, der danner læ for den fremherskende vestenvind samt slører mindre bygninger i terræn, idet de har en begrænset højde. Gårданlægget er derfor synligt på stor afstand.



Blik mod nordvest fra Bjergvej. Bevoksningen er sparsom og der vil være indblik til udvidelsen af stalden.

Bebyggelse

Bebyggelsen i området er orienteret langs vejene og beliggende på "højdedragene". Der er overvejende tale om mindre gårdanlæg. Dog er der, foruden det ansøgte, et større gårdanlæg beliggende 600 meter mod vest, hvor landskabet er endnu mere åbent. Nærmeste by er Vilslev beliggende 1000 meter mod øst.

Infrastruktur/tekniske anlæg

Ca. 500 meter nord for det ansøgte er der placeret 3 vindmøller ude i det marine bagland.

Kulturforhold

Området er udpeget som historisk landskab med det sigte at bevare den kulturhistoriske sammenhæng i landskabet. Der må kun opføres bebyggelse der sigter på at bevare, genskabe eller forbedre den kulturhistoriske værdi for området.

Der er ikke yderligere kulturhistoriske værdier i området.

Sårbarhed

Området er sårbart overfor større tekniske anlæg, der i kraft af deres placering, arkitektur, materiale eller farvevalg dominerer det meget sparsomt bevoksede landskab på kanten af Geesten og det marine bagland.

Konklusion

Det konkluderes, at det ansøgte, til trods for dets tilknytning til den eksisterende bygningsmasse, vil påvirke landskabet i negativ retning, idet gårdanlægget er beliggende på en tange ud i det marine bagland, i et sparsomt bevokset landskab.

Da både placering, arkitektur og farvevalg er sammenhængende med ejendommens øvrige bygningsmasse og derfor ikke kan tilpasses yderligere, bør der stilles krav om slørende/afskærmende beplantning. Det vurderes, at den slørende beplantning, til trods for ønsket om et bevoksningsløst landskab, kan mindske påvirkningen i tilstrækkelig grad, uden at landskabet derved lider overlast.

Det vurderes, at tilstedeværelsen af vindmøller i umiddelbar nærhed ikke mindsker behovet for slørende beplantning. Det ansøgte påvirkning af landskabet er knyttet til stalden, der påvirker omgivelserne i højere grad end de slankere møller.

Vilkår til det ansøgte:

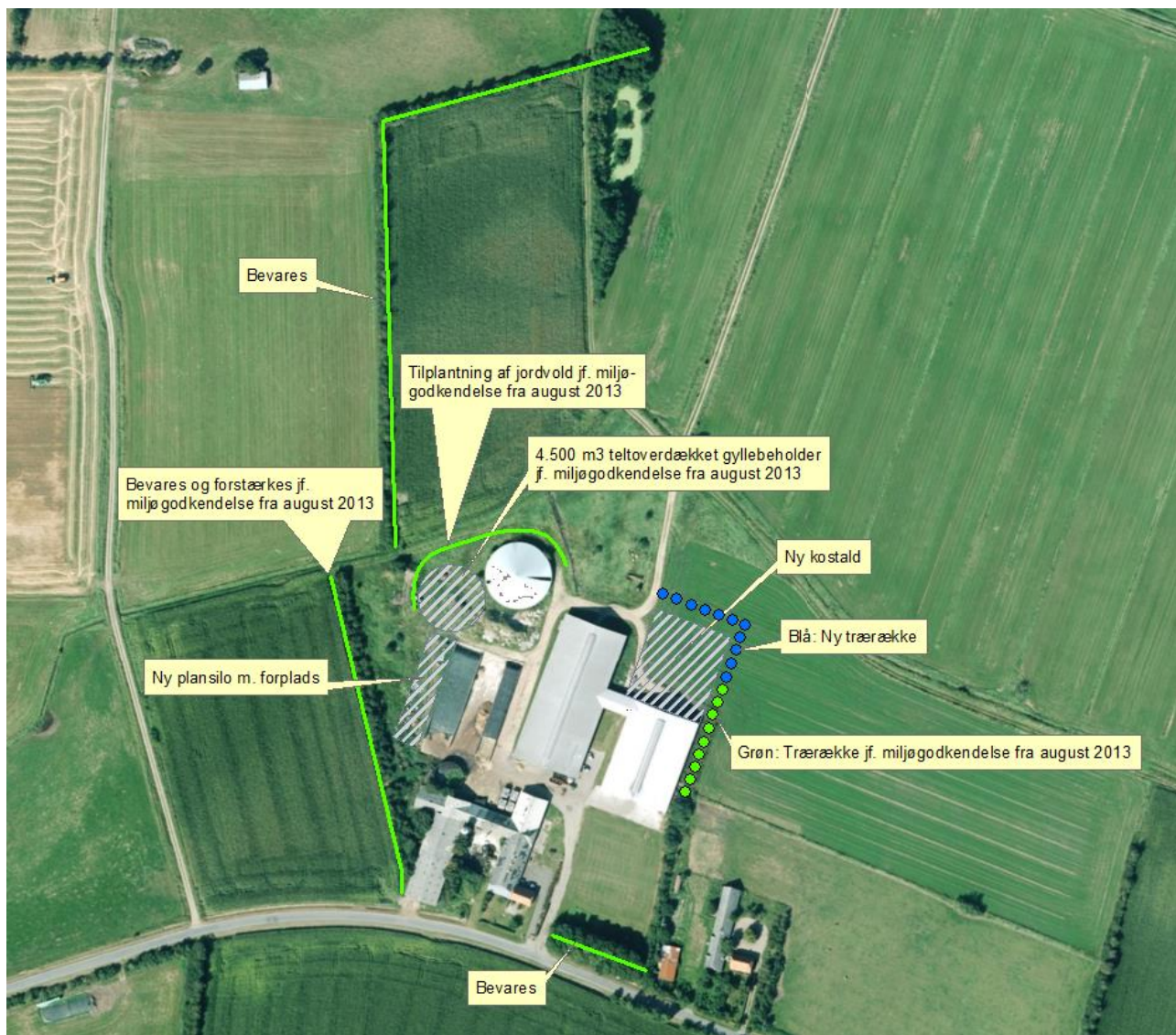
- Der skal øst og nord for den nye kostald (tilbygningen) plantes en træække bestående af 11 Salix alba "Saba" i størrelsen 10-12 (stammeomkreds), som angivet på kort 4. Træækken skal plantes i forlængelse af den eksisterende træække. Hvis træækken nord for stalden trækkes længere væk fra stalden end vist på kortet, så skal træækken øst for stalden forlænges med et tilsvarende antal træer. Beplantning skal være etableret senest 31. december året efter byggeriet af den nye stald er påbegyndt.
- De på kort 4 anviste hegn skal bevares. Såfremt hegnene nedlægges, skal de genplantes eller erstattes af tilsvarende hegn, der opfylder samme funktion med en anden placering.

Esbjerg Kommune har i miljøgodkendelse af husdyrbruget fra august 2013 stillet vilkår om, at der øst for kostalden, der nu forlænges, skal plantes en træække bestående af 9 Salix alba "Saba" i størrelsen 10-12 (stammeomkreds).

Vilkåret om forlængelse af træækken øst for tilbygningen med yderligere 11 Salix alba "Saba" i nordøstlig retning (og evt. flere, hvis træækken nord for stalden rykkes længere væk fra stalden) er stillet med henblik på at understøtte eksisterende beplantningsvilkår i miljøgodkendelsen fra august 2013. Målet med træækken er, at den skal udvikle sig til solitære fuldkronede træer der slører indsigten til gårdanlægget.

Valget af den ikke hjemmehørende pileart Salix alba "Saba", er begrundet i ønsket om hurtigere sløring af gårdanlægget. Af samme grund må pilen heller ikke anses som ammetræ i plantningerne, men skal ses som et bestandstræ.

Den pågældende pileart udemærker sig ved: kraftig vækst, god tilpasningsevne hvad angår Jordbund, den tåler oversvømmelse i længere perioder, er vindfør og i øvrigt meget robust og hårdfør.



Kort 1. Nye bygninger og beplantning.

Bilag 2

Natura 2000-områder og det samlede udpegningsgrundlag for disse, samt de særligt beskyttede arter:

Udpegningsgrundlag - habitatområder

Habitatområde 78 Vadehavet med Ribe Å, Tved Å og Varde Å vest for Varde

Arter:

1095 Havlampret (*Petromyzon marinus*)

1096 Bæklampret (*Lampetra planeri*)

1099 Flodlampret (*Lampetra fluviatilis*)

1103 Stavsild (*Alosa fallax*)

1106 Laks (*Salmo salar*)

1113 *Snæbel (*Coregonus oxyrhynchus*)

1351 Marsvin (*Phocoena phocoena*)

1355 Odder (*Lutra lutra*)

1364 Gråsæl (*Halichoerus grypus*)

1365 Spættet sæl (*Phoca vitulina*)

Naturtyper:

1110 Sandbanker med lavvandet vedvarende dække af havvand

1130 Flodmundinger

1140 Mudder- og sandflader blottet ved ebbe

1150 * Kystlaguner og strandsøer

1160 Større lavvandede bugter og vige

1170 Rev

1310 Vegetation af kveller eller andre enårige strandplanter, der koloniserer mudder og sand

1320 Vadegræssamfund ¹⁾

1330 Strandenge

2110 Forstrand og begyndende klitdannelser

2120 Hvide klitter og vandremiler

2130 * Stabile kystklitter med urteagtig vegetation (grå klit og grønsværklit)

2140 * Kystklitter med dværgbuskvegetation (klithede)

2160 Kystklitter med havtorn

2170 Kystklitter med gråris

2180 Kystklitter med selvsåede bestande af hjemmehørende træarter

2190 Fugtige klitlavninger

2310 Indlandsklitter med lyng og visse

2330 Indlandsklitter med åbne græsarealer med sandskæg og hvene

3130 Ret næringsfattige søer og vandhuller med små amfibiske planter ved bredden

3140 Kalkrige søer og vandhuller med kransnålalger

3150 Næringsrige søer og vandhuller med flydeplanter eller store vandaks

3160 Brunvandede søer og vandhuller

3260 Vandløb med vandplanter

4010 Våde dværgbusksamfund med klokkelyng

4030 Tørre dværgbusksamfund (heder)

6210 Overdrev og krat på mere eller mindre kalkholdig bund (* vigtige orkidélokalteter)

6230 * Artsrige overdrev eller græsheder på mere eller mindre sur bund

6410 Tidvis våde enge på mager eller kalkrig bund, ofte med blåtop

7150 Plantesamfund med næbfrø, soldug eller ulvefod på vådt sand eller blottet tørv

7230 Riggær

9190 Stilkegeskove og -krat på mager sur bund

91D0 * Skovbevoksede tørvemoser

91E0 Elle- og askeskov ved vandløb, søer og væld

¹⁾ Vadegræs er indført (ca. 1930) til Danmark og er invasiv. Typen kræver derfor ikke beskyttelse

Habitatområde 80 Kongeå

Arter:

1095 Havlampret (*Petromyzon marinus*)

1096 Bæklampret (*Lampetra planeri*)

1099 Flodlampret (*Lampetra fluviatilis*)

1106 Laks (*Salmo salar*)

1113 *Snæbel (*Coregonus oxyrhynchus*)

1355 Odder (*Lutra lutra*)

Naturtyper:

3150 Næringsrige søer og vandhuller med flydeplanter eller store vandaks

3260 Vandløb med vandplanter

6230 * Artsrige overdrev eller græsheder på mere eller mindre sur bund
 6410 Tidvis våde enge på mager eller kalkrig bund, ofte med blåtop
 6430 Bræmmer med høje urter langs vandløb eller skyggende skovbryn
 7220 * Kilder og væld med kalkholdigt (hårdt) vand
 7230 Rigkær

Udpegningsgrundlag - fuglebeskyttelsesområder:

Y=Ynglende i.h.t. DMU's database

T=Trækkende i.h.t. DMU's database

Kriterier (F1-F7, se www.blst.dk)

SPA 51, Ribe Holme og enge med Kongeåens udløb

Rørdrum	Y		F3
Hvid stork	Y		F1
Rørhøg	Y		F3
Hedehøg	Y		F1
Sorthovedet måge	Y		
Bramgås		T	
Plettet rørvagtel	Y		F1
Engsnarre	Y		F1
Klyde	Y		F1
Hjejle		T	F2, F4
Brushane	Y		F1
Mosehornugle	Y		F1
Blåhals	Y		F1
Kortnæbbet gås		T	F4

SPA 57 Vadehavet

Bramgås		T	F2, F4
Klyde	Y	T	F1, F2, F4
Hvidbrystet præstekrave	Y	Tn	F1, F2
Hjejle		T	F2, F4
Mosehornugle	Y		
Blåhals	Y		
Lille kobbersneppe		T	F2, F4
Dværgmåge		Tn	F2, F5
Sandterne	Y		F1
Splitterne	Y		F1
Fjordterne	Y		F1
Havterne	Y		F1
Dværgterne	Y		F1
Mørkbuget knortegås		T	F4
Lysbuget knortegås		T	F4
Gravand		T	F4
Pibeand		T	F4
Krikand		T	F4
Spidsand		T	F4
Skeand		T	F4
Ederfugl		T	F4
Sortand		T	F4, F7
Strandhjejle		T	F4
Strandskade		T	F4
Stor regnspove		T	F4
Rødben		T	F4
Hvidklire		T	F4
Islandsk ryle		T	F4
Havørn		T	
Blå kærhøg		T	
Vandrefalk		T	
Kortnæbbet gås		T	
Grågås		T	
Sandløber		T	F4

Bilag IV-arter:

Fortegnelse over i Danmark nuværende naturligt hjemmehørende arter omfattet af habitatdirektivets bilag IV (evt. blot som strejfgæster, markeret med "):

Dyrearter

Pattedyr

Alle arter af småflagermus (Microchiroptera spp.)
Hasselmus (Muscardinus avellanarius)
Birkemus (betulina)
Odder (Lutra lutra)
Marsvin (Phocoena phocoena)
Alle andre arter af hvaler (Cetacea spp.)

Krybdyr

Læderskildpadde (Dermochelys coriacea)
Uægte karett ("Caretta caretta")
Bastardskildpadde (Lepidochelys kempii)"
Europæisk sumpskildpadde (Emys orbicularis)
Markfirben (Lacerta agilis)

Padder

Stor vandsalamander (Triturus cristatus)
Klokkefrø (Bombina bombina)
Løgfør (Pelobates fuscus)
Løvfør (Hyla arborea)
Spidssnudet frø (Rana arvalis)
Springfrø (Rana dalmatina)
Strandtudse (Bufo calamita)
Grønbroget tudse (Bufo viridis)

Fisk

Snæbel (Coregonus oxyrhynchus)

Insekter

Bred vandkalv (Dytiscus latissimus)
Lys skivevandkalv (Graphoderus bilineatus)
Eremit (Osmoderma eremit)
Sortplettet blåfugl (Maculinea arion)
Grøn mosaikgoldsmed (Aeshna viridis)
Stor kærgoldsmed (Leucorrhinia pectoralis)
Grøn køllegoldsmed (Ophiogomphus cecilia)

Bløddyr

Tykskallet Malermusling (Unio crassus)

Planter

Enkelt månerude (Botrychium simplex)
Vandranke (Luronium natans)
Liden Najade (Najas flexilis)
Fruesko (Cypripedium calceolus)
Mygblomst (Liparis loeselii)
Gul stenbræk (Saxifraga hirculus)
Krybende sumpskærm (Helosciadium repens (= Apium repens))

Bilag 3

Miljøgodkendelsen fra august 2013. Ophævede vilkår er overstreget.

Vilkår for husdyrbrugets anlæg

Husdyrproduktion

1. — Husdyrholdet skal være sammensat og staldindretningen udført som beskrevet nedenfor:

	Antal årssdyr	Antal producerede dyr	DE
Malkeko, tung race, Sengestald med spalter (kanal, bagskyl eller ringkanal m. skrabning hver 4. time). Mælkeydelse 9.500 kg pr. ko.	190		257,78
Malkeko, tung race, Dybstrøelse (hele arealet). Mælkeydelse 9.500 kg pr. ko.	130		176,37
Kvie/stud, tung race (23-24 mdr.), Dybstrøelse (hele arealet)	13		8,03
Småkalv, tung race (0-1,5 mdr.), Dybstrøelse (hele arealet)	20		4,65
Småkalv, tung race (1,5-4 mdr.), Dybstrøelse (hele arealet)	34		9,04
Tyrkalv, tung race (40-60 kg), Dybstrøelse (hele arealet)		160	2,09
I alt			457,97

2. — Antallet af dyreenheder må variere med 10 % i løbet af planåret (1. august til 1. august). Dog må det maksimale dyrehold beregnet som et gennemsnit i perioden 1. august til 31. juli ikke overstige 457,97 dyreenheder.
3. — Hvis mælkeydelsen falder til et lavere niveau, kan dette antal DE ikke omlægges til forøget dyrehold. Hvis mælkeydelsen overstiger 9.500 kg/ko, skal antallet af køer reduceres, så dyreenheder for malkekøerne ikke overstiger 434,2 DE. Der skal ved miljøtilsyn kunne forevises dokumentation for mælkeydelsen.

Indretning og drift

4. Ændringer i ejerforhold, eller hvem der er ansvarlig for husdyrbruget, skal meddeles Esbjerg Kommune.
5. Husdyrbruget og dets omgivelser skal renholdes, så det ikke giver anledning til gener for omgivelserne.

Husdyrgødning og ensilage

6. ~~Andelen af dybstrøelse, som udspredes på marken direkte fra stalden, skal min. være 68 %.~~
7. Overpumpning af gylle fra gyllebeholder til gyllevogn og lignende skal foregå under opsyn, således at spild undgås, og der tages størst muligt hensyn til omgivelserne.
8. Påfyldning af gyllevogne og lignende skal enten foregå på en plads med afløb til opsamlingsbeholder for flydende husdyrgødning eller med gyllevogne som har påmonteret pumpe og returløb. Pladsen skal rengøres for spild af flydende husdyrgødning umiddelbart efter, at perioden med daglig påfyldning af gylle er afsluttet. Pladsen skal mindst have tæthed og faldforhold svarende til kravene i Landbrugets Byggeblad nr. 103.11-2.
9. Der skal etableres en jordvold mellem gyllebeholderne og vandløbet Nørrekjær-slag-Sønderenge. Jordvolden skal etableres inden den nye gyllebeholder tages i brug, dog senest 6 måneder efter udnyttelse af godkendelsen er påbegyndt.
10. Volden skal mindst kunne tilbageholde den del gylle, der er beliggende over terræn fra den af de to beholdere, der har det største volumen over terræn.
11. Volden må ikke være gennemtrængelig for gylle og den skal kunne modstå tryk som følge af et udslip fra gyllebeholderen.
12. Volden skal være stabil i forhold til vejrlig.
13. Der skal være mulighed for at opsamle gyllen ved et evt. uheld med gylleudslip.

Energi- og vandforbrug

14. Drikkevandssystemet skal drives og vedligeholdes således at unødigt spild undgås i videst muligt omfang.
15. Der skal foretages en årlig registrering af vand- og energiforbrug tilknyttet husdyrproduktionen. Registreringen gemmes i minimum 5 år og skal kunne forevises på tilsynsmyndighedens forlangende.
16. Mælkekøleanlægget skal kontrolleres 1 gang pr. år af autoriseret firma. Anlægget serviceres og justeres i henhold til producentens beskrivelse af optimal drift. Dokumentation for udført service, skal kunne forevises ved miljøtilsyn.

Råvarer og hjælpestoffer

17. Olietanke skal drives jf. Miljøministeriets gældende bekendtgørelse om indretning, etablering og drift af olietanke mv. (På godkendelsestidspunktet Bekendtgørelse nr. 1321 af 21.12.2011).
18. Ved håndtering af brændstof, smøremidler og kemikalier må der ikke opstå spild med deraf følgende risiko for forurening af jord og grundvand.

19. Tankning af diesel skal til enhver tid ske på en plads med fast og tæt bund således at spild kan opsamles, og der ikke er mulighed for afløb til jord, kloak, overfladevand eller grundvand.
20. Opbevaring af olier og kemikalier skal ske i overensstemmelse med Esbjerg Kommunes forskrift for opbevaring af olie- og kemikalier.

Affald

21. Opbevaring af olie- og kemikalieaffald skal ske i overensstemmelse med Esbjerg Kommunes forskrift for opbevaring af olie- og kemikalier.
22. Bortskaffelse af olie- og kemikalieaffald og øvrigt affald skal ske i overensstemmelse med Esbjerg Kommunes til enhver tid gældende regulativer.

Ammoniakfordampning

23. Gyllebeholder med 5.000 m³ opbevaringskapacitet skal have fast overdækning. (Efter endt omrøring og udkørsel skal flydedug/telt lukkes igen umiddelbart efter). Skader på den faste overdækning skal repareres, således overdækningen er helt tæt.
24. I staldafsnit J (eksisterende kostald) skal der anvendes robotskraber. Robotskraberen skal indstilles til at skrabe gangarealer hver 4. time. Der skal anvendes robotskraber senest 3 måneder efter godkendelsen er taget i brug.
25. Logbog, servicefaktura eller lignende der dokumenterer, at robotskraberen er i drift og vedligeholdes, skal opbevares på husdyrbruget i mindst 5 år og skal kunne forevises ved miljøtilsyn på ejendommen. Enhver form for driftsstop skal noteres i logbogen med angivelse af årsag og varighed.

Lugt

26. Husdyrbrugets drift må ikke give anledning til lugtgener som af tilsynsmyndigheden vurderes at være væsentlige for området.

Transport

27. Der må ikke foretages ændringer i de eksisterende adgangsforhold til ejendommen.
28. Udbringning af husdyrgødning med gyllevogn, som kræver kørsel gennem Vilslev, må ikke foretages på lørdage, samt på søn- og helligdage.

Støj

29. Husdyrbrugets bidrag til støjbelastningen målt i dB (A) må i intet punkt – målt på nærmeste naboejendom med tilhørende udendørs arealer i tilknytning til boligen - overstige følgende værdier:

	Tidsrum	max. lydniveau
Mandag – fredag	kl. 07.00 – 18.00	55 dB(A)
	kl. 18.00 – 22.00	45 dB(A)
	kl. 22.00 – 07.00	40 dB(A)
Lørdag	kl. 07.00 – 14.00	55 dB(A)
	kl. 14.00 – 22.00	45 dB(A)
	kl. 22.00 – 07.00	40 dB(A)
Søn- og helligdage	kl. 07.00 – 22.00	45 dB(A)
	kl. 22.00 – 07.00	40 dB(A)

Maksimalværdien af støjniveauet om natten (kl. 22.00 - 07.00) må ikke overstige 55 dB (A) i ethvert punkt på opholdsarealer ved boliger i det åbne land.

30. Hvis kommunen finder det nødvendigt, skal ejer for egen regning lade udføre støjmålinger og/eller -beregninger af støjen fra husdyrbruget for at dokumentere, at støjgrænserne i ovennævnte vilkår er overholdt. Hvis grænserne konstateres overholdt, kan der højst pålægges ejer at få foretaget én støjmåling og eller -beregning om året. Målingerne/beregningerne skal udføres og rapporteres som "Miljømåling – ekstern støj" af en enhed, som er optaget på Miljøstyrelsens liste over godkendte laboratorier. Virksomhedens støj skal dokumenteres ved måling eller efter gældende vejledninger fra Miljøstyrelsen, pt. Nr. 6/1984 om Måling af ekstern støj og nr. 5/1993 om Beregning af ekstern støj fra virksomheder. Målingerne/beregningerne skal foretages på/for de mest støjbelastede områder udenfor virksomhedens grund og under de mest støjbelastede driftsforhold - eller efter anden aftale med kommunen."

Støv

31. Driften af husdyrbrugets anlæg må ikke medføre væsentlige støvgener udenfor ejendommens eget areal.

Skadedyr

- ~~32. Der skal overalt på ejendommen udføres effektiv flue- og skadedyrsbekæmpelse i overensstemmelse med de nyeste retningslinjer fra Skadedyrslaboratoriet.~~
33. Opbevaring af foder skal ske på sådan en måde, at der ikke opstår risiko for tilhold af skadedyr (rotter mv.).

Lys

34. For at undgå lysgener skal lyset slukkes når det ikke er påkrævet for produktionen eller af dyrevelfærdsmæssige årsager.

Landskabelige værdier

35. Det eksisterende løvtræshegn mod vest skal forstærkes med 3 rækker hjemmehørende danske træer og buske iblandet 30 % *Salix alba* "Saba" jf. skitse på kort 5. Læhegnet skal være forstærket senest 31. december året efter byggeriet af enten ensilagesiloen eller gyllebeholderen er påbegyndt.
36. Jordvolden ved gyllebeholderne skal tilplantes med hjemmehørende danske træer og buske iblandet 30 % *Salix alba* "Saba". Beplantningen skal etableres senest 31. december året efter jordvolden er etableret.
37. Der skal plantes en træække bestående af 9 *Salix alba* "Saba" i størrelsen 10-12 (stammeomkreds) øst for ny kostald. Målet med træækken er at den skal udvikle sig til solitære fuldkronede træer der slører indsigten til gårdanlægget. Beplantning skal være etableret senest 31. december året efter byggeriet af den nye stald er påbegyndt.

Vilkår for husdyrbrugets udbringingsarealer

Arealer

38. ~~Der må kun udbringes husdyrgødning på de arealer der fremgår af kort 3 og arealtabellen i ansøgningen.~~
39. ~~Indenfor planperioden må bedriftens arealer maksimalt tilføres 502,2 dyreenheder i kvæggødning pr. år svarende til 2,3 DE/ha/år.~~
40. ~~Hvis tilførslen af husdyrgødning til bedriftens arealer ændres (anden dyretype eller fordeling) skal der kunne forevises dokumentation for, at indholdet af næringsstoffer i den udbragte mængde husdyrgødning maksimalt indeholder 51.027 kg Total N og 7.852 kg Total P og at den udbragte mængde husdyrgødning maksimalt svarer til 502,2 DE/år.~~

~~Beregningsen af kg N og kg P skal ske efter de til enhver tid gældende normaltal for indholdet af kvælstof og fosfor i husdyrgødningen.~~
41. ~~Der må ikke tilføres anden organisk gødning til bedriftens arealer. Dog kan der, hvis miljøgodkendelsen ikke er fuldt udnyttet, suppleres med anden organisk gødning under forudsætning af,~~
 - ~~• at kvælstoftabet fra markerne ved anvendelse af anden organisk gødning ikke overstiger det kvælstoftab, der vil være ved den godkendte drift.~~
 - ~~• at den udbragte mængde fosfor ved anvendelse af anden organisk gødning, ikke overstiger den udbragte mængde fosfor ved den godkendte drift.~~
 - ~~• at reglerne i den til enhver tid gældende bekendtgørelse om anvendelse af affaldsprodukter til jordbrugsformål er overholdt.~~~~Der skal indsendes dokumentation herfor i forbindelse med anvendelsen af anden organisk gødning.~~

Sædskifte

42. — Husdyrbrugets sædskifte skal tilrettelægges så betingelserne i Husdyrgødningsbekendtgørelsens⁷ bilag 3 til stadighed overholdes. Der skal ved miljøtilsyn kunne forevises mark- og gødningsplaner som dokumentation for at vilkåret er opfyldt.

Nitrat til overfladevand

43. — Udover plantedirektoratets krav om efterafgrøder skal der på mindst 71 % af bedriftens udspretningsareal dyrkes roer, græs eller græsefterafgrøder, svarende til i alt 155 ha.

Generelle vilkår

Egenkontrol

44. — Husdyrbruget skal føre registreringer over den til enhver tid gældende husdyrproduktion på ejendommen. Registreringerne kan bestå af gødningsregnskaber, slagteriafregninger eller lign. Denne registrering skal ved miljøtilsynets besøg på husdyrbruget kunne forevises som dokumentation for godkendelsens bestemmelse om husdyrholdets størrelse (vilkår 1).

Opgørelse af dyreholdet på ejendommen skal for malkekøer, kvier og småkalve ske som et årsgennemsnit af antal dyr for hver enkelt dyreart på grundlag af bilag 1 i Husdyrgødningsbekendtgørelsen.

For tyrekalveproduktionen skal opgørelsen ske ud fra antal producerede dyr pr. år.

Uheld

45. Der skal udarbejdes en beredskabsplan som fastlægger, hvornår og hvordan der skal reageres ved uheld, som kan medføre påvirkning af omgivelserne. Beredskabsplanen skal revideres årligt og skal kunne forevises ved miljøtilsyn på ejendommen. Planen skal være tilgængelig og synlig for ejendommens ansatte og andre, der arbejder på bedriften.

Beredskabsplanen skal som minimum indeholde:

- Procedurer, som beskriver relevante tiltag med henblik på "at stoppe uheldet" og begrænse udbredelsen.
- Oplysninger om hvilke eksterne/interne personer og myndigheder, der skal alarmes og hvordan.
- Kortbilag over bedriften med angivelse af miljøfarlige stoffer, afløbs- og drænsystemer og vandløb mm.
- En opgørelse over materiel der er tilgængeligt på husdyrbruget, eller som kan skaffes med kort varsel, der kan anvendes i forbindelse med afhjælpning, inddæmning og opsamling af spild/lækage, som kan medføre konsekvenser for det eksterne miljø.

46. Der skal være mulighed for passage mellem den ny gyllebeholder og plansiloerne.

⁷ Bekendtgørelse nr. 915 af 27.6.2013 om erhvervsmæssigt dyrehold, husdyrgødning, ensilage m.v.

Ophør

47. Ved ophør af bedriften skal produktionsanlæg, husdyrgødnings- og foderopbevaringsanlæg tømmes og rengøres grundigt. Al miljøfarligt affald skal bortskaffes for egen regning efter den til enhver tid gældende lovgivning.

Krav til udnyttelse af godkendelse

48. Vilklårene i miljøgodkendelsen skal, hvis ikke andet er anført, være opfyldt fra det tidspunkt, hvor udnyttelse af godkendelsen påbegyndes.
49. Godkendelsen bortfalder såfremt udnyttelse af miljøgodkendelsen ikke er påbegyndt inden 2 år fra godkendelsens meddelelse. Med påbegyndt udnyttelse menes, at der er iværksat bygge- og anlægsarbejde.
50. Bygge- og anlægsarbejdet skal efter iværksættelse fortsætte i et rimeligt tempo og derfor normalt afsluttes indenfor et år efter udnyttelsesfristen.
51. Udvidelse til 457,9 dyreenheder skal være gennemført inden 5 år. Er der inden 5 år fra meddelelse af godkendelsen foretaget en mindre udvidelse end planlagt, jf. godkendelsens omfang, bortfalder den del af godkendelsen som ikke er blevet udnyttet.
52. Hvis en del af godkendelsen ikke har været udnyttet i 3 på hinanden følgende år, bortfalder den del af godkendelsen, der ikke har været udnyttet de seneste 3 år.

Tillæg fra april 2014 til miljøgodkendelsen. Ophævede vilkår er overstreget.

Vilkår for husdyrbrugets anlæg

1. Den nye kostald skal opføres i en afstand på minimum 3 m til naboskel.



Produktion: Esbjerg Kommune
Foto: Torben Meyer



Esbjerg
Kommune

Torvegade 74, 6700 Esbjerg
Tlf: 7616 1616 - Fax: 7616 0969
miljo@esbjergkommune.dk
www.esbjergkommune.dk