

§16b-miljøtilladelse på husdyrbruget på adressen Kongevejen 57, Videbæk
12. august 2019

Returadresse
Land, By og Kultur – Land og Vand
Smed Sørensens Vej 1, 6950 Ringkøbing

**NATURENS
RIGE**

Ejer af husdyrbruget på
Kongevejen 57
6920 Videbæk

Sagsbehandler
Dorthe Juul
Direkte telefon
9974 1517
E-post
dorthe.juul@rksk.dk
Dato
12. august 2019
Sagsnummer
19-011254

Miljøtilladelse

gældende for husdyrbruget på adressen Kongevejen 57, Videbæk



Virksomhedens art:	Kvægbrug
Matrikel nr.:	7c Vorgod By, Vorgod
Betegnelse:	Husdyrbrug omfattet af §16 b i husdyrbrugsloven
Tilsynsmyndighed:	Ringkøbing-Skjern Kommune
Kvalitetssikret af:	AMS

Indholdsfortegnelse

Stamblad:	4
Oplysninger om husdyrbruget.....	4
Meddelelse af miljøtilladelse	6
Baggrund og kort resumé	6
Biaktiviteter	6
Afgørelsen	6
Vilkår for miljøtilladelse	8
Generelt	8
Nye og renoverede stalde	8
Godkendte stalde, produktioner og miljøteknologier	9
Beskyttelse af jord, grundvand og overfladevand	10
Beskyttelse i forhold til naboer	12
Tilsyn, kontrol og egenkontrol.....	14
Uheld og risici	14
Bedst tilgængelige teknik / Renere teknologi	14
Ophør.....	14
Formalia	15
Lovgrundlag.....	15
Høring og offentliggørelse.....	15
Klagevejledning	16
Udnyttelse, kontinuitet og revurdering	17
Miljøvurderingen	18
Erhvervsmæssigt nødvendig for ejendommens drift som landbrugsejendom.	18
Beskrivelse af husdyrbruget.....	18
Lokalisering.....	22
Forbudszoner.....	22
Afstandskrav	22
Beskyttelseslinjer	22
Samlet vurdering af lokalisering.....	23
Påvirkning af landskab	23
Samlet vurdering af påvirkningen af landskab	24
Påvirkning af vilde planter og dyr	24
Ammoniak påvirkning af natur	24
Påvirkning af bilag IV-arter	27

Samlet vurdering af påvirkningen af vilde planter og dyr	28
Påvirkning af jord grundvand og overfladevand.....	28
Samlet vurdering af påvirkningen af jord, grundvand og overfladevand.....	32
Påvirkning af naboer	33
Lugt	33
Støj.....	35
Lys.....	36
Fluer og skadedyr.....	37
Støv.....	37
Transport.....	37
Samlet vurdering af påvirkning af nabogener.....	38
Anvendelse af BAT (bedste tilgængelige teknik).....	38
Anvendelse af bedste teknik til reduktion af ammoniakemissionen.....	39
Alternative løsninger	44
0-alternativ.....	45
Egenkontrol.....	45
Konklusion	45
Bilag 1: Bygningsoversigt.....	46
Bilag 2: Afløbsplan	47
Bilag 3: Udsprinkling af restvand.....	48
Bilag 4: Adresser inden for konsekvensradius.....	49
Bilag 5: Natur	50

Copyright

Kortmateriale er gengivet af Ringkøbing-Skjern Kommune med tilladelse fra Kort- og matrikelstyrelsen. Copyright Kort- og matrikelstyrelsen 1992 /KD.86.1033.

Luffotos – Danmarks Digitale Ortofoto – er gengivet af Ringkøbing-Skjern Kommune med tilladelse fra Cowi. **DDO ©, Copyright COWI.**

Stamblad:

Bedriftens ejer og driftsansvarlig	Ejer af husdyrbruget på adressen
Bedriftens adresse	Kongevejen 57 6920 Videbæk
Bedriftens miljøkonsulent og ansvarlige for miljøkonsekvensrapporten.	Vestjysk Konsulent Sirid M Kaatmann Mobil: 51377602 E-mail: smk@vestjysk.dk
Kommune	Ringkøbing-Skjern Kommune
Ejendomsnummer	7600035414
Bedriftens betegnelse	Husdyrbrug omfattet af § 16b i Bekendtgørelse af lov om miljøgodkendelse m.v. af husdyrbrug
Ansøgning nr.	209582 indsendt den 29. marts 2019 version 2

Oplysninger om husdyrbruget

Stalde og produktioner:

Staldnavn	Staldstørrelse (m ²)	Produktionsareal (m ²)	Dyretype	Staldsystem	Miljøteknologi
Eksisterende staldafsnit					
Kostald	2731	86	Malkekøer, kvier og stude	Dybstrøelse	Ingen
		1440	Malkekøer, kvier og stude	Sengestald med spalter (kanal, bagskyl eller ringkanal)	Ingen
Kalvestald 1	262	70	Flexgruppe Alle kvæg, heste, får og geder	Dybstrøelse	Ingen
		100	Flexgruppe Alle Kvæg	Sengestald med spalter (linespil)	Ingen
Kalvestald 2	196	15	Flexgruppe Alle kvæg, heste, får og geder	Dybstrøelse	Ingen
		85	Flexgruppe Alle kvæg	Sengestald med spalter (linespil)	Ingen

Nye Staldafsnit					
Velfærdsstald 14 x 20 meter	280	270	Flexgruppe Alle kvæg	Dybstrøelse	Ingen
Nye sengebåse (etableres i en del af kalvestald 1)	29	20	Malkekøer, kvier og stude	Sengestald med spalter (kanal, bagskyl eller ringkanal)	Ingen

Opbevaringslagre

Navn	Lagertype	Størrelse (m ³)	Overfladeareal (m ²)	Miljøteknologi
Eksisterende opbevaringslagre				
Gyllebeholder 1	Flydende	2000	499	Ingen
Gyllebeholder 2	Flydende	840	175	Ingen
Mødding	Fast	40	64	Ingen

Meddelelse af miljøtilladelse

Baggrund og kort resumé

Ringkøbing-Skjern Kommune modtog den 29. marts 2019 en ansøgning om miljøtilladelse af husdyrbruget beliggende på adressen Kongevejen 57, Videbæk.

Der er ikke tidligere meddelt miljøtilladelse til husdyrbruget på Kongevejen 57, Videbæk i henhold til husdyrbrugsloven §16b.

Der er i 2010 meddelt miljøgodkendelse i henhold til husdyrbrugslovens § 12. Miljøgodkendelsen er delvist udnyttet. Jf. miljøtilsynet den 1. november 2018 blev det konstateret, at dyreholdet var fuldt udnyttet og ensilagepladserne etableret. Der var ikke etableret en ny gyllebeholder, møddingsplads eller goldko- og kviestald.

Kort resumé

Ansøgningen om miljøtilladelse omfatter hele husdyrbruget, en mindre udvidelse af husdyrbrugets produktionsareal, samt opførelse af en ny velfærdsstald på 14 x 20 meter. Derudover ændres en del af kalvestald 1 fra et afsnit med fuldspalte boks til et afsnit med nye sengebåse. Den nye velfærdsstald placeres hvor gyllebeholder 3 ligger i dag. Gyllebeholder 3 fjernes. Derudover etableres udsprinklingsanlæg til udsprinkling af vand fra plansiloerne.

Biaktiviteter

Der er ingen biaktiviteter på ejendommen.

Afgørelsen

Ringkøbing-Skjern Kommune meddeler hermed miljøtilladelse til husdyrbruget på ejendommen matr. nr. 7c Vorgod By, Vorgod beliggende på adressen Kongevejen 57, Videbæk. Afgørelsen meddeles i medfør af § 16b i Husdyrbrugsloven og på de angivne vilkår.

Miljøtilladelsen gælder hele husdyrbruget uden arealer og omfatter en mindre udvidelse af husdyrbrugets produktionsareal, samt opførelse af en ny velfærdsstald på 14 x 20 meter. Derudover ændres en del af kalvestald 1 fra et afsnit med fuldspalte boks til et afsnit med nye sengebåse. Den nye velfærdsstald placeres hvor gyllebeholder 3 ligger i dag. Gyllebeholder 3 fjernes.

Miljøtilladelsen gælder hele husdyrbruget og omfatter følgende produktionsarealer i eksisterende stalde:

Dyretype og staldsystem	Produktionsareal (m ²)
(#145166) Malkekøer, kvier og stude. Dybstrøelse	86
(#140952) Malkekøer, kvier og stude. Sengestald med spalter (kanal, bagskyl eller ringkanal)	1440
(#145189) Flexgruppe: Alle kvæg, Heste, Får og Geder; Dybstrøelse	70
(#140953) Flexgruppe: Alle kvæg; Sengestald med spalter (linespil)	100
(#145190) Flexgruppe: Alle kvæg, Heste, Får og Geder; Dybstrøelse	15
(#140954) Flexgruppe: Alle kvæg; Sengestald med spalter (linespil)	85
I alt	1796

Samt opførelse af ny velfærdsstald på 14 x 20 meter samt ændring af afsnit i kalvestald 1 fra fuldspalteboks til et afsnit med sengebåse.

Dyretype og staldsystem	Prod. areal (m ²)	Total areal (m ²)
(#145193) Flexgruppe: Alle kvæg; Dybstrøelse	270	279
(#155582) Malkekøer, kvier og stude. Sengestald med spalter (kanal, bagskyl eller ringkanal)	20	29
I alt	290	308

Afgørelse om miljøtilladelse sker på baggrund af ansøgning skema nr. 209582, indsendt den 29. marts 2019, version 2.

Afgørelsen om miljøtilladelse af husdyrbruget Kongevejen 57, Videbæk meddeles på baggrund af, at Ringkøbing-Skjern Kommune vurderer, at ansøger har truffet de nødvendige foranstaltninger for at forebygge og begrænse forurening ved anvendelse af bedst tilgængelige teknik, og at husdyrbruget i øvrigt kan drives på stedet, uden at påvirke omgivelserne på en måde, som er uforenelig med hensynet til naboer, landskab, natur og miljø.

Der gøres opmærksom på, at alle ændringer af eksisterende afløb som udgangspunkt skal godkendes.

Hvis der er øget areal med tagflader eller befæstede arealer hvor vandet afledes til nedsivning, skal der søges om en nedsivningstilladelse hos Ringkøbing-Skjern Kommune.

Hvis der er øget areal med tagflader eller befæstede arealer med afledning til vandløb, herunder dræn og grøfter, skal der søges om en udledningstilladelse hos Ringkøbing-Skjern Kommune.

Der gøres hermed opmærksom på, at miljøtilladelsen ikke fritager fra krav om tilladelse, godkendelse, eller dispensation efter anden lovgivning, herunder Museumsloven. Eventuelt byggeri må først påbegyndes, når der ligger en særskilt tilladelse til igangsættelse af byggeriet.

Forholdet til museumsloven

Der gøres opmærksom på, at sten og jorddiger, der er omfattet af bestemmelserne i Museumsloven §29a, ikke må beskadiges eller sløjfes uden dispensation fra Ringkøbing-Skjern Kommune.

Der foreligger særlige regler for jordbearbejdning omkring gravhøje bl.a. må der ikke foretages jordbehandling, gødes eller plantes (herunder også juletræer og lignende) inden for en afstand af 2 meter fra højens yderste kant jf. §29 f i museumsloven.

Information om diger og gravhøje kan findes på www.miljoportal.dk.

Vi anmoder om, at Ringkøbing-Skjern Kommune bliver orienteret, såfremt der sker ændringer i ejerforhold eller af driftsansvarlig.

Vilkår for miljøtilladelse

Konkrete bestemmelser i lovgivningen, som er generelt gældende for landbrug, er som hovedregel, ikke nævnt i denne miljøtilladelse. Miljøtilladelsen meddeles på de nedenstående vilkår.

Generelt

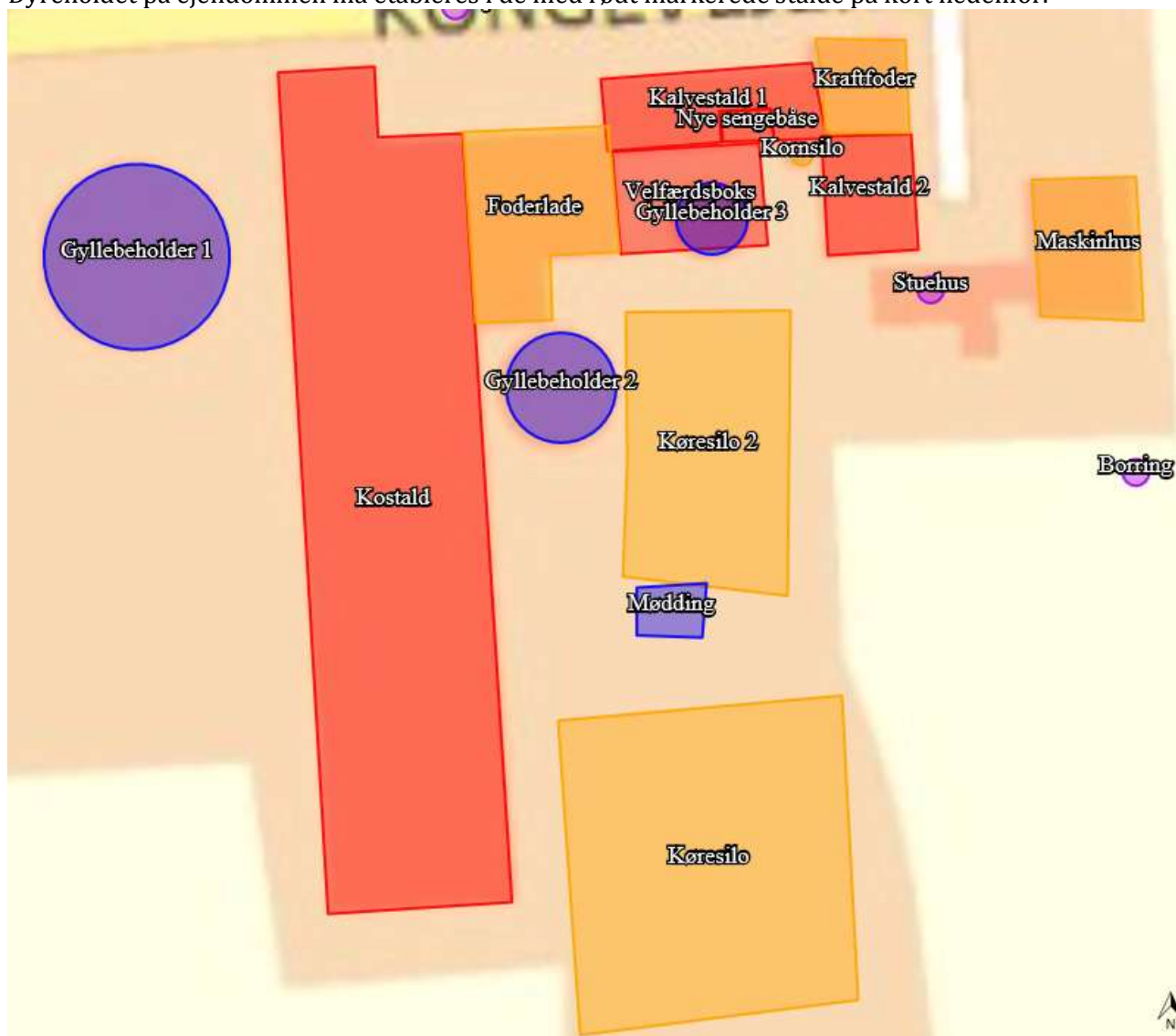
- 1) Husdyrbruget skal placeres, indrettes og drives i overensstemmelse med de oplysninger, der fremgår af ansøgningen og med de eventuelle ændringer, der fremgår af miljøtilladelsen.
- 2) Tilladelsen skal være udnyttet inden 6 år fra afgørelsen er meddelt. Hvis tilladelsen kun bliver delvist udnyttet bortfalder den del der ikke er udnyttet.
- 3) Udnyttelse anses for, at foreligge når byggeriet faktisk er afsluttet eller ved konstatering af, at det der er truffet afgørelse om, faktisk er gennemført. Se i øvrigt afsnit om udnyttelse, kontinuitet og revurdering i Formalia.
- 4) De vilkår, der vedrører driften, skal være kendt af de ansatte, der er beskæftiget med den pågældende del af driften.
- 5) Drifts-, indretnings-, eller bygningsmæssige ændringer, skal anmeldes til kommunen inden de påbegyndes. Kommunen vurderer, om de aktuelle planer for ændring/udvidelse/renovering kan ske indenfor rammerne af denne miljøtilladelse.

Nye og renoverede stalde

- 6) Der må opføres en ny velfærdsstald på i alt 280 m², hvor af produktionsarealet udgør 270 m². Stalden skal etableres med dybstrøelse.
- 7) Det nye byggeri skal opføres således, at valg af byggemateriale og farver vil falde i harmoni med de eksisterende bygninger og det omgivende landskab. Farver skal derfor være afdæmpede nuancer og materialer skal være ikke reflekterende.
- 8) Den eksisterende slørende beplantning omkring bedriften skal bevares og beplantningen skal vedligeholdes.

Godkendte stalde, produktioner og miljøteknologier

9) Dyreholdet på ejendommen må etableres i de med rødt markerede stalde på kort nedenfor.



10) I stalde med dyrehold skal dyretype og staldkategori på arealer der anvendes til produktion være i overensstemmelse med oversigten nedenfor.

Staldnavn	Staldstørrelse (m ²)	Produktionsareal (m ²)	Dyretype	Staldsystem	Miljøteknologi
Eksisterende staldafsnit					
Kostald	2731	86	Malkekøer, kvier og stude	Dybstrøelse	Ingen
		1440	Malkekøer, kvier og stude	Sengestald med spalter (kanal, bagskyl eller ringkanal)	Ingen

Kalvestald 1	262	70	Flexgruppe Alle kvæg, heste, får og geder	Dybstrøelse	Ingen
		100	Flexgruppe Alle Kvæg	Sengestald med spalter (linespil)	Ingen
Kalvestald 2	196	15	Flexgruppe Alle kvæg, heste, får og geder	Dybstrøelse	Ingen
		85	Flexgruppe Alle kvæg	Sengestald med spalter (linespil)	Ingen
Nye Staldafsnit					
Velfærdsstald 14 x 20 meter	280	270	Flexgruppe Alle kvæg	Dybstrøelse	Ingen
Nye sengebåse (etableres i en del af kalvestald 1)	29	20	Malkekøer, kvier og stude	Sengestald med spalter (kanal, bagskyl eller ringkanal)	Ingen

Dyretype og staldsystemer som indgår i flexgruppen

Alle kvæg; Sengestald med spalter (linespil)

Malkekøer, kvier og stude. Sengestald med spalter (kanal, linespil)

Ammekøer, slagtekalve. Sengestald med spalter (kanal, linespil)

Alle kvæg; Dybstrøelse

Malkekøer, kvier og stude. Dybstrøelse

Ammekøer, slagtekalve (over 6 mdr.). Dybstrøelse

Kalve, (under 6 mdr.). Dybstrøelse

Alle kvæg, Heste, Får og Geder; Dybstrøelse

Malkekøer, kvier og stude. Dybstrøelse

Ammekøer, slagtekalve (over 6 mdr.). Dybstrøelse

Kalve, (under 6 mdr.). Dybstrøelse

Heste. Dybstrøelse

Får og geder. Dybstrøelse

Beskyttelse af jord, grundvand og overfladevand

11) I forbindelse med udsprinkling af restvand fra plansiloerne er følgende gældende.

Udsprinkling	<p>Udbringning af ensilagesaft og restvand må ikke give anledning til unødige gener.</p> <p>Udbringning af ensilagesaft og restvand må ikke udbringes på en måde og på sådanne arealer, at der er fare for afstrømning til vandløb, herunder dræn, søer over 100 m² og kystvande.</p>
--------------	--

	<p>Udbringning af ensilagesaft og restvand på vandmættet, oversvømmet, frossen eller snedækket jord er ikke tilladt.</p> <p>I perioden fra høst til 1. november må der ikke udbringes ensilagesaft, medmindre udbringning sker på bevoksede arealer eller på arealer, hvor der er afgrøder den følgende vinter.</p> <p>I perioden fra 15. november til 1. februar må der ikke udbringes ensilagesaft.</p> <p>Anlæg etableres i henhold til det ansøgte, herunder placering i henhold til situationsplan og dimensionering.</p> <p>Udbringning af restvand samt indretning af afløb mv., skal til enhver tid ske i overensstemmelse med den gældende husdyrgødningsbekendtgørelses regler om anvendelse af husdyrgødning og ensilage (på godkendelsestidspunktet for denne tilladelse §§24-32 i bekendtgørelse om erhvervsmæssigt dyrehold, husdyrgødning, ensilage m.v. nr. 1076 af 28. august 2018).</p>
--	---

12) Der skal til beskyttelse af jord, grundvand og overfladevand træffes foranstaltninger som anført i tabellen nedenfor.

Vask af maskiner	Vask af landbrugsmaskiner og redskaber skal ske på fast vaskeplads med bortledning af vaskevandet til opsamlingsbeholder. Alternativt kan vask af landbrugsmaskiner ske på udbringningsarealerne.
Rengøring af arealer	Affald, foderrester, gødningsspild mv. skal fjernes fra befæstede arealer, som har afledning af overfladevand til nedsivning eller recipient.
Vedligeholdelse af anlæg	Afløb, beholdere, pumper og andet, som anvendes til afledning af spildevand, restvand og saftafløb, skal altid være i driftsklar stand. Ændret håndtering af spildevand, restvand og saftafløb skal anmeldes til kommunen.
Håndtering af gylle	Håndtering af gylle skal foregå under opsyn og eventuelt spild skal straks opsamles. Påfyldning af gyllevogne skal ske med vognmonteret pumpe, der har returløb til tanken eller på fast plads med afløb til opsamlingsbeholder.
Opbevaringsanlæg generelt	Opbevaringskapaciteten skal være mindst 9 måneder.
Oplag af olie og medicin	Eventuelt spild af olie skal straks opsamles af velegnet absorptionsmateriale – eks. kattegrus. Spildolie skal opbevares på en sådan måde, at der ikke opstår risiko for forurening. Medicin skal opbevares forsvarligt og utilgængeligt for uvedkommende.

Affald	Affald skal opbevares og bortskaffes, efter kommunens til en hver tid gældende affaldsregulativ.
--------	--

Beskyttelse i forhold til naboer

- 13) Der skal til beskyttelse imod væsentlige nabogener træffes foranstaltninger, som anført i tabellen nedenfor.

Fluer og skadedyr	Der skal på ejendommen foretages effektiv fluebekæmpelse - som minimum i overensstemmelse med de nyeste retningslinjer fra Aarhus Universitet, Institut for Agroøkologi. Opbevaring af foder skal ske på en sådan måde, at der ikke opstår risiko for tilhold af skadedyr (rotter m.v.). På forlangende skal indgås kontrakt med autoriseret rottebekæmpelsesfirma.			
Lugt	Der skal til stadighed opretholdes en god staldhygiejne, herunder renholdelse og tørhed på den faste del af staldgulvet, renholdelse for at hindre støv- og smudsbelægninger i stalden samt renholdelse af fodringssystem m.v.			
Støj	Husdyrbrugets bidrag til støjbelastningen i omgivelserne må ikke overstige nedenstående værdier, målt ved nabobeboelser, eller deres opholdsarealer.			
	Dag	Tidsrum	db(A)	Midlingstid
	Mandag - fredag	07.00 - 18.00	55	8 timer
	Mandag - fredag	18.00 - 22.00	45	1 time
	Lørdag	07.00 - 14.00	55	7 timer
	Lørdag	14.00 - 18.00	45	4 timer
	Lørdag	18.00 - 22.00	45	1 time
	Søn- og helligdag	07.00 - 22.00	45	1 time
Alle dage	22.00 - 07.00	40	½ time	
Lavfrekvent støj,	Nedenstående grænser er for lavfrekvent støj og infralyd (dB re 20 µPa), målt indendørs. Støjgrænserne gælder for ækvivalentniveauet over et tidsrum på 10 minutter, hvor støjen er kraftigst. Grænserne er gældende for impulsagtig lavfrekvent støj og infralyd. For støj/lydgrænser hvor der ingen impulser forekommer, skal der lægges 5 dB til nedenstående skema.			
	Anvendelse	Tidsrum	A-vægtet lydtryksniveau (10-160 Hz), dB	
	Beboelsesrum	Aften/nat kl. 18.00-07.00	15	
		Dag kl. 07.00-18.00	20	
	Kontorer, undervisnings- og andre støjfølsomme rum	Hele døgnet	25	
Øvrige rum	Hele døgnet	30		

	Måling for lavfrekvent støj skal følge anvisningerne i afsnit 3.4 i Miljøstyrelsens Orientering nr. 9 af 1997 "Lavfrekvent støj, infralyd og Vibrationer i eksternt miljø"															
Vibrationer	Nedenstående grænser er for vibrationer, dB re 10^{-6} m/s. Vibrationsgrænserne gælder for det maksimale KB-vægtede accelerationsniveau med tidsvægtning Slow.															
	<table border="1"> <thead> <tr> <th>Anvendelse</th> <th>Tidsrum</th> <th>Vægtet acc. niv, L_{aw} i dB</th> </tr> </thead> <tbody> <tr> <td>Boliger i boligområder</td> <td>Hele døgnet.</td> <td>75</td> </tr> <tr> <td>Boliger i blandet bolig/erhvervsområde</td> <td>Aften/nat kl. 18.00-07.00 Dag kl. 07.00-18.00</td> <td>75 80</td> </tr> <tr> <td>Institutioner</td> <td>Hele døgnet</td> <td>75</td> </tr> <tr> <td>Erhvervsbebyggelse</td> <td>Hele døgnet</td> <td>85</td> </tr> </tbody> </table>	Anvendelse	Tidsrum	Vægtet acc. niv, L_{aw} i dB	Boliger i boligområder	Hele døgnet.	75	Boliger i blandet bolig/erhvervsområde	Aften/nat kl. 18.00-07.00 Dag kl. 07.00-18.00	75 80	Institutioner	Hele døgnet	75	Erhvervsbebyggelse	Hele døgnet	85
	Anvendelse	Tidsrum	Vægtet acc. niv, L_{aw} i dB													
	Boliger i boligområder	Hele døgnet.	75													
	Boliger i blandet bolig/erhvervsområde	Aften/nat kl. 18.00-07.00 Dag kl. 07.00-18.00	75 80													
	Institutioner	Hele døgnet	75													
	Erhvervsbebyggelse	Hele døgnet	85													
Ved måling til dokumentation for overholdelse af vibrationsgrænserne, skal anvisningerne i afsnit 4.3 i Miljøstyrelsens Orientering nr. 9 af 1997 "Lavfrekvent støj, infralyd og vibrationer i eksternt miljø" anvendes.																
Kontrol og målinger for støj/vibrationer	<p>Husdyrbruget skal for egen regning dokumentere, at støj- og vibrationsvilkår overholdes, hvis tilsynsmyndigheden finder det påkrævet. Kravet om dokumentation af støjforholdene kan højst fremsættes en gang årligt medmindre den seneste kontrol viser, at vilkårene ikke er overholdte.</p> <p>Måle- og beregningpunkter fastsættes efter nærmere aftale med tilsynsmyndigheden.</p> <p>Hvis de fastsatte støjgrænser overskrides, skal der sammen med rapport om målinger/ beregninger fremsendes forslag til støj- og/eller vibrationsreduktion ned til de fastsatte grænseværdier og med tidsplan for gennemførelse.</p> <p>Ved målinger/beregninger for støj og/eller vibrationer, udarbejdelse af afrapportering og gennemførelse af eventuelle tiltag for støj- og/eller vibrationsreduktion, skal udgifterne hertil alene afholdes af virksomheden.</p>															
Lys	<p>Driften må ikke medføre væsentlige lysgener for de omkringboende.</p> <p>Såfremt tilsynsmyndigheden vurderer, at bedriften giver anledning til væsentlige lysgener, skal bedriften lade udarbejde en handlingsplan og derefter gennemføre denne. Handlingsplanen skal godkendes af tilsynsmyndigheden.</p>															
Støv	<p>Driften må ikke medføre støvgener uden for ejendommens eget areal, som af tilsynsmyndigheden skønnes at være væsentlige.</p> <p>Fodersiloer skal indrettes således, at støvgener i forbindelse med indblæsning af foder undgås, f.eks. med melcykloner, eller anden støvbegrænsende foranstaltninger.</p>															
Døde dyr	Døde dyr skal bortskaffes til godkendt destruktionsvirksomhed. Animalsk affald, herunder selvdøde dyr skal opbevares og afhændes i overensstemmelse med den til enhver tid gældende bekendtgørelse om opbevaring af døde dyr.															

Tilsyn, kontrol og egenkontrol

- 15) Dokumentation i form af logbog, kvitteringer og opbevaringsaftaler opbevares i mindst 5 år og forevises tilsynsmyndighed efter anmodning.

Uheld og risici

- 16) Ved driftsuheld, hvor der opstår risiko for forurening af miljøet, er der pligt til at anmelde dette til tilsynsmyndigheden, Ringkøbing-Skjern Kommune den først kommende hverdag. Er der behov for øjeblikkelig indsats ringes 112.
- 17) Senest 14 dage efter driftsuheld skal driftsansvarlig fremsende en skriftlig orientering, der beskriver uheldets omfang og indsatsen mod miljømæssige skader, samt beskriver forebyggende foranstaltninger, der begrænser risiko for nye uheld.
- 18) Ejendommens beredskabsplan/driftsforskrift skal til en hver tid være ajourført.

Bedst tilgængelige teknik / Renere teknologi

- 19) I forbindelse med udvidelsen skal der foretages et energitjek af en energirådgiver.

Ophør

- 20) Ved ophør af driften, skal der træffes de nødvendige foranstaltninger for at undgå forureningsfare og for at bringe stedet tilbage i tilfredsstillende tilstand. Bl.a. skal stoffer, der kan forurene jord, grundvand og overfladevand, samt affald bortskaffes, efter gældende regler.

Note:

Efter landzonebestemmelserne jf. planlovens §§ 37 og 38 kan overflødige driftsbygninger tages i brug til en række formål, uden egentlig kommunal godkendelse, altså alene efter anmeldelse.

Formalia

Lovgrundlag

Miljøtilladelsen er givet på baggrund af husdyrbrugsloven, hvor krav efter VVM-direktivet og habitatdirektivet, samt i et vist omfang regler fra miljøbeskyttelsesloven og planlovens landzoneregler varetages.

Miljøtilladelsen suppleres af generelle regler i husdyrgodkendelsesbekendtgørelsen og den generelle regulering i husdyrgødningsbekendtgørelsen.

Grundlaget for miljøtilladelsen var på godkendelsestidspunktet:

- Kommuneplan 2017-2029
- Husdyrbrugsloven, Lov om miljøgodkendelse m.v. af husdyrbrug nr. 1572 af 20. december 2006 senest ændret i bekendtgørelse af lov om husdyrbrug og anvendelse af gødning m.v. nr. 1020 af 6. juli 2018
- Husdyrgodkendelsesbekendtgørelsen, bekendtgørelse om tilladelse og godkendelse m.v. af husdyrbrug nr. 1467 af 6. december 2018
- Husdyrgødningsbekendtgørelsen Bekendtgørelse om erhvervsmæssigt dyrehold, husdyrgødning, ensilage m.v. nr. 1076 af 28. august 2018
- Bekendtgørelse af lov om naturbeskyttelse, nr. 240 af 13. marts 2019 (Naturbeskyttelsesloven).
- Bekendtgørelse om udpegning og administration af internationale naturbeskyttelsesområder samt beskyttelse af visse arter nr. 1595 af 6. december 2018
- Bekendtgørelse om affald, nr. 224 af 8. marts 2019 (Affaldsbekendtgørelsen).
- Bekendtgørelse om indretning, etablering og drift af olietanke, rørsystemer og pipelines nr. 1611 af 10. december 2015 (Olietankbekendtgørelsen).

Der gøres opmærksom på, at ansøger selv har ansvar for at indhente nødvendige godkendelser/tilladelser i henhold til anden lovgivning.

Høring og offentliggørelse

Udkastet til miljøtilladelsen har været i 2 ugers høring hos ansøger, konsulent og naboer fra 8. juli 2019 til 22. juli 2019.

Naboer: Ejere og beboer af boliger og bygninger inden for konsekvensradius på 309 meter

Matrikulære naboer: Matrikulære naboer i husdyrlovens forstand defineres som ejere af ejendomme, der matrikulært grænser op til den ejendom, hvorpå anlægget er beliggende. Ringkøbing-Skjern kommune vurderer at udvidelsen på anlæggene generelt er af underordnet betydning for de matrikulære naboer til ejendommens markarealer. Nabohøringen tager derfor udgangspunkt i den matrikel, hvorpå anlæggene ligger. De naboer til markarealer, som i særlige tilfælde bliver berørt af udvidelsen, bliver inddraget i høringen i henhold til forvaltningslovens almindelige regler om partshøring. Det er i den aktuelle sag vurderet, at der er nogen, som skal inddrages i høringen.

I forbindelse med høringen er der ikke indkommet bemærkninger til det ansøgte.

Afgørelse om miljøtilladelsen vil blive offentliggjort den 12. august 2019 på Ringkøbing-Skjern Kommunes hjemmeside på www.rksk.dk/om-kommunen/annoncering/landbrug.

Klagevejledning

I henhold til Bekendtgørelse af lov om miljøgodkendelse m.v. af husdyrbrug kapitel 7, kan der klages over miljøtilladelsen af ansøgeren, Miljøministeriet, samt enhver, der må antages, at have en individuel væsentlig interesse i sagens udfald. Der kan desuden klages af de myndigheder og organisationer, der angivet i lovens § 85-87.

Ved klage, kan Miljø- og Fødevareklagenævnet bestemme, at klagen har opsættende virkning på udnyttelsen.

Udnyttelse af miljøtilladelsen i klageperioden og imens eventuel klage behandles, sker på eget ansvar.

Ansøgeren vil få besked, hvis der klages over afgørelsen.

For behandling af klager, der indbringes for nævnet, herunder anmodning om genoptagelse, betaler klager et gebyr på 900 kr. for privatpersoners og 1.800 kr. for virksomheders og organisationers vedkommende.

Klagegebyret tilbagebetales, hvis du får helt, eller delvis medhold i din klage, hvis den påklagede afgørelse ændres, eller ophæves, eller klagen afvises, som følge af overskredet frist, manglende klageberettigelse, eller fordi klagen ikke er omfattet af klagenævnets kompetence.

Ønskes afgørelsen prøvet ved domstolene, skal søgsmål ifølge § 90 i Bekendtgørelse af lov om miljøgodkendelse m.v. af husdyrbrug være anlagt inden 6 måneder efter, at sagen er offentliggjort.

Klagefristen er 4 uger og regnes fra datoen for offentliggørelsen. Klagen skal være modtaget og registreret senest den 9. september 2019.

Indsendelse af klage

Det er obligatorisk for klager, at bruge Miljø- og Fødevareklagenævnets digitale Klageportal, med mindre, du har fået en tilladelse fra Miljø- og Fødevareklagenævnet, der fritager dig for, at anvende den digitale Klageportal. I nedenstående tekst kan du se, hvordan du skal bruge den digitale Klageportal.

Digital Klageportal

Hvis du ønsker, at klage over denne afgørelse, kan du klage til Miljø- og Fødevareklagenævnet. Du klager via Klageportalen, som du finder på dette link: <https://naevneneshus.dk/start-din-klage/miljoe-og-foedevareklagenaevnet/>

Klagen sendes gennem Klageportalen til den myndighed, der har truffet afgørelsen. En klage er indgivet, når den er indsendt til Miljø- og Fødevareklagenævnet, og når du har indbetalt klagegebyret. Du betaler gebyret via elektronisk overførsel eller ved giroindbetaling.

Anmodning om fritagelse for indsendelse, via klageportal

Miljø- og Fødevareklagenævnet skal, som udgangspunkt, afvise en klage, der ikke er indsendt via Klageportalen. Hvis du ønsker, at blive fritaget for at bruge Klageportalen, skal du sende din klage og en begrundet anmodning til Ringkøbing-Skjern Kommune, Smed Sørensens Vej 1, 6950 Ringkøbing. Ringkøbing-Skjern Kommune videresender herefter anmodningen til Miljø- og Fødevareklagenævnet, som træffer afgørelse om, hvorvidt din anmodning kan imødekommes.

Hjælp til klage

Miljø- og Fødevarerklagenævnet stiller i et vist omfang, en supportfunktion til rådighed ved oprettelse af en klage. Supportfunktionen kan kontaktes pr. tlf.: 7240 5600, eller på mail: nh@naevneneshus.dk. De kan kontaktes på følgende tidspunkter: man.-fre. 9.00-15.00.

Udnyttelse, kontinuitet og revurdering

En miljøtilladelse efter § 16b i husdyrbrugsloven bortfalder, hvis den ikke er udnyttet inden 6 år efter at miljøtilladelsen er meddelt. Miljøtilladelsen anses for udnyttet, når byggeriet faktisk er afsluttet. Hvis der ikke foreligger et byggeri anses en tilladelse for udnyttet, når det konstateres, at det, der er truffet afgørelse om, faktisk er gennemført.

En udnyttet miljøtilladelse kan bortfalde helt eller delvist, hvis den efterfølgende ikke har været udnyttet i 3 på hinanden følgende år. Udnyttelsen forudsætter at mindst 25 % af det godkendte produktionsareal udnyttes driftsmæssigt og at den driftsmæssige udnyttelse ikke på noget tidspunkt ophører i 3 på hinanden følgende år. Driftsmæssig udnyttelse kræver, at der er dyr på produktionsarealerne svarende til mindst 50 % af det mulige ifølge dyrevelfærdskravene.

På vegne af Teknik- og Miljøudvalget



Ivan Thesbjerg
Afdelingsleder
Land og Vand, Landbrug
Ringkøbing-Skjern Kommune



Dorthe Juul
Miljømedarbejder
Land og Vand, Landbrug
Ringkøbing-Skjern Kommune

Kopi af udkast til miljøtilladelse er sendt til:

Ansøger: Ejer af husdyrbruget på Kongevejen 57, Videbæk
Konsulent: Vestjysk, konsulent Sirid M. Kaatmann, e-mail: smk@vestjysk.dk
Ejere og beboer af boliger/bygninger inden for konsekvensradius på 309 meter.
Matrikulære naboer til matr. nr. 7c Vorgod By, Vorgod.

Kopi af miljøtilladelse er sendt til:

- Vestjysk, konsulent Sirid M Kaatmann, e-mail: smk@vestjysk.dk
- Ringkøbing-Skjern museum, Arkæologisk Afdeling v/Torben Egebjerg, e-mail: post@arkvest.dk
- Det økologiske Råd, 2200 København N, e-mail: husdyr@ecocouncil.dk
- Dansk Ornitologisk Forening, e-mail: natur@dof.dk, ringkoebing-skjern@dof.dk
- Sundhedsstyrelsen, e-mail: senord@sst.dk
- Ferskvandsfiskeriforeningen for Danmark, Vormstrupvej 2, 7540 Haderup, e-mail: nb@ferskvandsfiskeriforeningen.dk

- Danmarks Naturfredningsforenings Lokalkomité for Ringkøbing-Skjern Kommune, e-mail: dnringskoebing-skjern-sager@dn.dk
- Danmarks Sportsfiskerforbund, Skyttevej 4, 7182 Bredsten, e-mail: post@sportsfiskerforbundet.dk
- Danmarks Sportsfiskerforbund, e-mail: lbt@sportsfiskerforbundet.dk,
- Friluftsrådet Midt-Vest, e-mail: midtvestjylland@friluftsradet.dk

Miljøvurderingen

I henhold til husdyrgodkendelsesbekendtgørelsen skal Kommunalbestyrelsen ved afgørelsen om miljøtilladelse efter § 16 b i husdyrbrugloven vurdere, om den ansøgte etablering, udvidelse eller ændring af husdyrbruget kan indebære væsentlig virkning på miljøet, herunder i forhold til omgivelsernes sårbarhed og kvalitet, i forhold til navnlig

1) landskabelige værdier,

2) natur med dens bestande af vilde planter og dyr og deres levesteder, herunder områder, der er beskyttet mod tilstandsændringer eller fredet, udpeget som internationalt naturbeskyttelsesområde eller udpeget som særlig sårbart over for næringsstofpåvirkning,

3) jord, grundvand og overfladevand, og

4) lugt-, støj-, rystelses-, støv-, flue-, transport- og lysgener, uhygiejniske forhold, affaldsproduktion m.v.

Kommunalbestyrelsen skal ved vurderingen inddrage alle etableringer, udvidelser og ændringer af husdyrbruget, der er godkendt, tilladt eller afgjort efter anmeldelse inden for de seneste 8 år før kommunalbestyrelsens afgørelse.

Erhvervsmæssigt nødvendig for ejendommens drift som landbrugsejendom.

Ansøgningen omfatter hele husdyrbruget, en mindre udvidelse af husdyrbrugets produktionsareal, samt opførelse af en ny velfærdsstald på 14 x 20 meter. Derudover ændres en del af kalvestald 1 fra en afsnit med fuldspalte boks til et afsnit med nye sengebåse. Den nye velfærdsstald placeres hvor gyllebeholder 3 ligger i dag. Gyllebeholder 3 fjernes. På ejendommen etableres der derudover et udsprinklingsanlæg til udsprinkling af vand fra plansiloer.

Ringkøbing-Skjern Kommune vurderer, at den nye bygning er en naturlig udvidelse af husdyrbruget, som er erhvervsmæssig nødvendig for ejendommens drift som landbrugsejendom, idet den dermed bliver lovlig inden 2024.

Beskrivelse af husdyrbruget

Ansøgt drift

Stalde og produktioner Ansøgt drift					
Staldnavn	Staldstørrelse m ²	Ventilation	Kildehøjde	Dyretype og staldsystem	Produktionsareal m ²

Kostald	2731	Naturlig ventilation	3 m	(#145166) Malkekøer, kvier og stude. Dybstrøelse	0	86
				(#140952) Malkekøer, kvier og stude. Sengestald med spalter (kanal, bagskyl eller ringkanal)	0	1440
Kalvestald 1	262	Naturlig ventilation	3 m	(#145189) Flexgruppe: Alle kvæg, Heste, Får og Geder; Dybstrøelse	0	70
				(#140953) Flexgruppe: Alle kvæg; Sengestald med spalter (linespil)	0	100
Kalvestald 2	196	Naturlig ventilation	3 m	(#145190) Flexgruppe: Alle kvæg, Heste, Får og Geder; Dybstrøelse	0	15
				(#140954) Flexgruppe: Alle kvæg; Sengestald med spalter (linespil)	0	85
Velfærdsboks	279	Naturlig ventilation	3 m	(#145193) Flexgruppe: Alle kvæg; Dybstrøelse	0	270
Nye sengebåse	29	Blandet ventilation	3 m	(#155582) Malkekøer, kvier og stude. Sengestald med spalter (kanal, bagskyl eller ringkanal)	0	20
Sum						2086

Der opføres en ny velfærdsstald på 14 x 20 meter. Velfærdsstalden placeres hvor gyllebeholder 3 er i dag. Gyllebeholder 3 fjernes. Et afsnit i kalvestald 1 ændres fra fuldspalteboks til sengebåse.

Områder, hvor dyrene ikke kan opholde sig og/eller ikke har mulighed for at gødningsafsætte, gangarealer hvor mennesker færdes, foderbord, malkestald og nakkebomsareal medregnes ikke som produktionsareal. I kostalden, kalvestald 1, kalvestald 2, velfærdsstalden og afsnittet med nye sengebåse er der henholdsvis fraregnet 1205 m², 92 m², 96 m², 9 m² og 9 m² i produktionsarealet.

Nudrift

Stalde og produktioner Nudrift						
Staldnavn	Staldstørrelse m ²	Ventilation	Kildehøjde	Dyretype og staldsystem	Produktionsareal m ²	
Kostald	2731	Naturlig ventilation	3 m	(#145196) Malkekøer, kvier og stude. Sengestald med spalter (kanal, linespil)	0	1440
				(#145195) Malkekøer, kvier og stude. Dybstrøelse	0	86
Kalvestald 1	262	Naturlig ventilation	3 m	(#145198) Malkekøer, kvier og stude. Sengestald med spalter (kanal, linespil)	0	120
				(#145197) Kalve, (under 6 mdr.). Dybstrøelse	0	70
Kalvestald 2	196	Naturlig ventilation	3 m	(#145200) Malkekøer, kvier og stude. Sengestald med spalter (kanal, linespil)	0	85
				(#145199) Kalve, (under 6 mdr.). Dybstrøelse	0	15
Sum						1816

Der er i 2010 meddelt miljøgodkendelse i henhold til husdyrbrugslovens § 12. Miljøgodkendelsen er delvist udnyttet. Jf. miljøtilsynet den 1. november 2018 blev det konstateret, at dyreholdet var fuldt udnyttet og ensilagepladserne etableret. Der var ikke etableret en ny gyllebeholder, møddingsplads eller goldko- og kviestald.

8-års drift

Stalde og produktioner 8 års drift 2009						
Staldnavn	Staldstørrelse m ²	Ventilation	Kildehøjde	Dyretype og staldsystem	Produktionsareal m ²	
Kostald	2731	Naturlig ventilation	3 m	(#145206) Malkekøer, kvier og stude. Sengestald med spalter (kanal, linespil)	0	1440
				(#145205) Malkekøer, kvier og stude. Dybstrøelse	0	86
Kalvestald 1	262	Naturlig ventilation	3 m	(#145209) Malkekøer, kvier og stude. Sengestald med spalter (kanal, linespil)	0	120
				(#145207) Kalve, (under 6 mdr.). Dybstrøelse	0	70
Kalvestald 2	196	Naturlig ventilation	3 m	(#145213) Malkekøer, kvier og stude. Sengestald med spalter (kanal, linespil)	0	85
				(#145210) Kalve, (under 6 mdr.). Dybstrøelse	0	15
Sum						1816

Husdyrbrugets 8-årsdrift er identisk med nudriften.

Gødningsopbevaringsanlæg

Opbevaringslagre					
Navn	Lagertype	Yderligere oplysninger	Bedste tilgængelige opbevaringsteknik	Dimension	Areal (m ²)
Ansøgt drift					
Gyllebeholder 1	Flydende				499
Gyllebeholder 2	Flydende				175
Mødding	Fast				64
Nudrift					
Gyllebeholder 1	Flydende				499
Gyllebeholder 2	Flydende				175
Gyllebeholder 3	Flydende				74
Mødding	Fast				64
8 års drift					
Gyllebeholder 1	Flydende				499
Gyllebeholder 2	Flydende				175
Gyllebeholder 3	Flydende				74
Mødding	Fast				64

I forbindelse med denne miljøtilladelse fjernes gyllebeholder 3.

Lagerregnskab og opbevaringskapacitet

Der er en kapacitet på ejendommen på 2840 m³

Der er desuden opbevaringsaftaler i 4 tanke.

Adresse	Kapacitet i tons	Gødningstype	Byggeår	Beholderkontrol
Kongevejen 57	2000	Gylle	1999	2010
Kongevejen 57	840	Gylle	1992	2015
Skovbyvej 1 (lejet)	750	Gylle	1989	
Tranemosevej 6 (lejet)	1400	Gylle	1999	
Videbækvej 68 (lejet)	940	Gylle	1993	
Vorgod Østerbyvej 27 (lejet)	900	Gylle	1992	
I alt	6830			

I alt en opbevaringskapacitet på 6830 tons.

Beregning af forventet gødningsmængde (*Der regnes med et dyrehold bestående af ca. 250 køer med kalve samt et par heste. Ved et sådan dyrehold på stald hele året vil produktionen af gylle ligge på ca. 8.000 tons*)

Produktion	8.058,2
Vandtilførsel	1.000,0
Opsamlet mængde	9.058,2

I alt opsamles der ca. 9.000 tons gylle + vand på årsbasis, svarende til en opbevaringskapacitet på over 9 mdr. Kravene er således overholdt.

Ingen af tankene er overdækket

Der produceres ca. 406 tons dybstrøelse på ejendommen. På ejendommen er der en container der placeret ved køresilo 2. Containeren bliver hentet til biogasanlægget 2 gange pr måned.

Produktion	406,6
Vandtilførsel	
Opsamlet mængde	406,6

Dybstrøelsen opbevares på møddingsplads i en container.

Det vurderes at, opbevaringen af dybstrøelsen på møddingspladsen nær staldanlæggene sikrer, at møddingen hyppigere bliver kontrolleret mht. lugt og fluer eller anden utilsigtet forurening, end når dybstrøelsen ligger i markstak.

Det vurderes, derfor at ejendommen tager størst mulig hensyn til omgivelserne og naboerne til ejendommen.

Lokalisering

Forbudszoner

Inden for forbudszonerne må der ikke etableres nybyggeri (husdyranlæg og gødnings- og ensilageopbevaringsanlæg) eller udvidelser/ændringer i eksisterende bygninger, der medfører forøget forurening.

Område	Afstandskrav	Afstand målet fra nybyggeri/bygning, hvor ændringen eller udvidelsen sker
By - og sommerhuszoner	50 meter	> 50 meter
Lokalplanområder	50 meter	> 50 meter
Nabobeboelsesbygninger	50 meter	> 50 meter
Afstand til kategori 1-natur og kategori 2-natur*	10 meter	> 10 meter

* Ensilageopbevaringsanlæg er ikke omfattet af kravet

Der er intet nybyggeri eller ændringer/udvidelser i de eksisterende bygninger inden for forbudszonerne.

Afstandskrav

Til husdyranlæg generelt (stald, opbevaringslager og/eller ensilage- opbevaringsanlæg) er der faste afstandskrav for at beskytte imod forurening eller væsentlige gener fra anlæggene.

Afstandskravene gælder kun for nybyggeri, og eksisterende anlæg er derfor ikke omfattet af bestemmelsen.

Type	Afstandskrav (m)	Mindste afstand til anlæg (m)
Vandforsyning til < 10 ejendomme	25	> 25 meter
Vandforsyning til > 10 ejendomme	50	> 50 meter
Vandløb, dræn og søer * ¹	15	> 15 meter
Offentlig vej, privat fællesvej	15	> 15 meter
Levnedsmiddelvirksomhed	25	> 25 meter
Beboelse på samme ejendom * ²	15	> 15 meter
Naboskel	30	> 30 meter

*¹ Fra åbne vandløb og til søer med et areal, der er større end 100 m² skal der være mere end 100 meter til opbevaringsanlæg for flydende husdyrgødning.

*² Ensilageopbevaringsanlæg er ikke omfattet af kravet

De lovpligtige afstandskrav er ifølge ansøgningens oplysninger overholdt. Da de lovpligtige afstandskrav er overholdt, vurderes anlægget derfor, placeringsmæssigt, ikke at give væsentlige gener for omgivelserne eller væsentlig risiko for forurening.

Beskyttelseslinjer

Naturbeskyttelseslovens bestemmelser om bygge- og beskyttelseslinjer skal sikre, at de nærmeste omgivelser ved søer og åer samt omkring fortidsminder, skove og kirker friholdes for bebyggelse eller andre væsentlige landskabelige indgreb.

Der er ved behandlingen af sagen taget stilling til nedenstående beskyttelseslinjer, og det er med X angivet, om nybyggeri på ejendommen ligger indenfor eller uden for linjerne.

Beskyttelseslinje	Indenfor (x)	Udenfor (x)	Beskyttelseslinje	Indenfor (x)	Udenfor (x)
Klitfredede arealer		X	Skove		X
Strand		X	Fortidsminder		X
Søer		X	Kirker		X
Vandløb		X			

Det er på baggrund af ovenstående Ringkøbing-Skjern Kommunes vurdering, at husdyrbrugets anlæg ikke er i modstrid med de hensyn, der skal tages i forhold til ovennævnte emner.

Samlet vurdering af lokalisering

Idet husdyrbruget ligger uden for forbudszoner, alle afstandskrav er overholdt og anlæggets placering ikke er i strid med beskyttelseslinjer, er det Ringkøbing-Skjern kommunes vurdering, at husdyrbruget ikke placeringsmæssigt vil give anledning til væsentlige gener for omgivelserne eller væsentlig risiko for forurening.

Påvirkning af landskab

Husdyrbruget ligger uden for de områder, som i kommuneplanen er udpeget som geologiske interesseområder, bevaringsværdige landskaber, større uforstyrrede landskaber og værdifulde kulturmiljøer.

Landskabsvurdering

Husdyrbruget ligger, jf. kortlægningen i kommuneplanen, i landskabstypen storbakked morænelandskab. Det storbakkede morænelandskab er karakteriseret ved store bakker og jævnt kuperede til flade landskaber. Det er overvejende en robust landskabstype og derfor som udgangspunkt principielt egnet for nyplacering eller udvidelse af eksisterende landbrug.

Bygningsbeskrivelse

Den nye velfærdsstald opføres i tilknytning til den eksisterende bygningsmasse. Derfor vil hele ejendommen fremstå som en samlet enhed efter udvidelsen.

Velfærdsstalden bliver ca. 14 x 20 m, i alt 280 m². Den placeres der hvor gyllebeholder 3 ligger i dag. Velfærdsstalden bliver med udvendig foderbord. Der anvendes materialer, som falder ind med de eksisterende bygninger, gråt eternittag og røde stålplader. På den måde skabes der sammenhæng mellem nye og gamle bygninger, idet der arbejdes med en gennemgående farveholdning og materialevalg. Velfærdsstalden bygges i højde med nuværende bygninger.

I kalvestald 1 ændres et afsnit med fuldspaltebokse til et afsnit med sengebåse. Der sker ingen bygningsmæssige ændringer på kalvestald 1.

For at fremme byggeriets indpasning i landskabet stilles vilkår til et afdæmpet valg af farvenuance samt brug af ikke reflekterende materialer.

Beplantning

Ejendommen er skjult af læhegn og punktbeplantning. Der er beplantning omkring hele ejendommen og der er, i forbindelse med denne miljøtilladelse, ikke påtænkt yderligere beplantning.

Beplantning udgør et betydningsfuldt element ved at relatere et bygningsanlæg til landskabet og visuelt binde det til jordoverfladen og skabe et harmonisk anlæg.

Især beplantningen op til og omkring bygningerne har betydning for helhedsbilledet i forhold til omgivelser og landskabet. Sammen med stillingtagen til materialer og farver er beplantning vigtigt for staldanlægs miljø ude og inde samt for den visuelle opfattelse af byggeriet i sig selv og i tilknytning til dets omgivelser.

Af hensyn til landskabets nuværende udseende og beplantningsstrukturer omkring husdyrbrugets anlæg bør beplantning omkring anlægget bibeholdes og vedligeholdes.

Samlet vurdering af påvirkningen af landskab

Det er på baggrund af ovenstående Ringkøbing-Skjern Kommunes samlede vurdering, at det ansøgte husdyrbrug ikke er i modstrid med ønsket om at bevare det åbne landskab og beskytte de landskabelige hensyn, der er beskrevet i kommuneplanens retningslinjer for udviklingen af Ringkøbing-Skjern Kommune. Husdyrbruget vurderes således, hverken at skæmme landskabet, have synlige langtrækkende konsekvenser for landskabet, eller på anden vis påvirke de landskabelige værdier væsentligt.

Påvirkning af vilde planter og dyr

Ammoniak påvirkning af natur

Påvirkningen af natur med dens bestande af vilde planter og deres levesteder, herunder områder, der er beskyttet mod tilstandsændringer eller fredet, udpeget som internationalt naturbeskyttelsesområde eller udpeget som særlig sårbart over for næringsstofpåvirkning vurderes på baggrund af følgende

Den maksimale tilladte totaldeposition af ammoniak på ammoniakfølsomme naturområder omfattet af § 7 stk. 1, nr. 1 og 2, i bekendtgørelse af lov om miljøgodkendelse m.v. af husdyrbrug.

Den maksimale tilladte merdeposition af øvrige ammoniakfølsomme naturområder efter konkret vurdering, jf. § 27, stk. 1, i bekendtgørelse af lov om miljøgodkendelse m.v. af husdyrbrug.

Kategori 1-Natur

§ 7, stk. 1, nr. 1, omfatter nærmere bestemte ammoniakfølsomme naturtyper beliggende inden for Internationale Naturbeskyttelsesområder. De Natura 2000-naturtyper, som omfattes af § 7, stk. 1, nr. 1, er afgrænset til de ammoniakfølsomme Natura 2000-naturtyper, som indgår i udpegningsgrundlaget for området og er kortlagte af Naturstyrelsen i forbindelse med Natura 2000 planlægningen. Desuden omfatter § 7, stk.1, nr. 1 heder og overdrev indenfor Internationale Naturbeskyttelsesområder, som er beskyttet efter naturbeskyttelsesloven § 3.

Kategori 2-Natur

§ 7, stk. 1, nr. 2, omfatter nærmere bestemte ammoniakfølsomme naturtyper, der er beliggende uden for Internationale Naturbeskyttelsesområder. Det drejer sig om naturtyperne: Højmoser, lobeliesøer, samt heder større end 10 ha, som er omfattet af naturbeskyttelseslovens § 3 og overdrev større end 2,5 ha, som er omfattet af naturbeskyttelseslovens § 3.

Kategori 3-Natur

For ammoniakfølsomme naturtyper, som ikke er omfattet af ovenstående Kategori 1- og 2-Natur, skal kommunen foretage en konkret vurdering af, om der skal fastsættes krav.

Kommunen skal konkret vurdere, følgende beskyttede ammoniakfølsomme naturtyper uden for de Internationale Naturbeskyttelsesområder, der ikke er omfattet af § 7 stk. 1, nr. 1 og 2: Det drejer sig

om heder, moser og overdrev, som er beskyttet efter naturbeskyttelseslovens § 3.

Kommunen skal også konkret vurdere ammoniakfølsomme skove, der ligger uden for de Internationale Naturbeskyttelsesområder.

Ved den konkrete vurdering af, om der er tale om særlige regionale, eller lokale naturinteresser og ved vurdering af, om der skal stilles krav til den maksimale N-merdeposition på naturområder omfattet af Kategori 3-Natur, skal kommunen inddrage følgende fire kriterier:

1. Det aktuelle naturområdes status i kommuneplanen, herunder særligt, om det aktuelle ammoniakfølsomme naturområde er omfattet af kommuneplanens udpegning af særligt værdifulde naturområder, rekreative områder og/eller værdifulde kulturmiljøer, samt kommuneplanens retningslinjer for varetagelsen af naturbeskyttelsesinteresserne, de rekreative interesser og de kulturhistoriske interesser.
2. Om de aktuelle områder er omfattet af fredning, handleplan for naturpleje, eller anden planlagt naturindsats.
3. Det aktuelle naturområdes naturkvalitet.
4. Kvælstofbidrag fra området fra andre kilder (fx markbidrag), herunder, for så vidt angår skove, om de gødskes.

Kravene til ammoniakdepositionen er forskellige i de tre kategorier. Kravene fremgår af nedenstående tabel. Med »totaldeposition« menes ammoniakdepositionen fra stald og lager fra hele husdyrbruget (både fra den ansøgte og eksisterende drift), mens der med »merdeposition« menes ændringen i ammoniakdepositionen fra husdyrbrugets anlæg (stald og lager), som følger af det ansøgte.

Naturtyper	Fastsat beskyttelsesniveau
Kategori 1. § 7 stk. 1, nr. 1	Max. totaldeposition afhængig af antal husdyrbrug i nærheden*): 0,2 kg N/ha/år ved > 1 husdyrbrug 0,4 kg N/ha/år ved 1 husdyrbrug 0,7 kg N/ha ved 0 husdyrbrug.
Kategori 2. § 7 stk. 1, nr. 2	Max. totaldeposition på 1,0 kg N/ha pr. år
Kategori 3. Heder, moser og overdrev, som er beskyttet af naturbeskyttelseslovens § 3 og ammoniakfølsomme skove.	Max. merdeposition på 1,0 kg N/ha pr. år. Kommunen kan tillade en merdeposition, der er større end 1,0 kg N/ha pr. år, men ikke stille krav om mindre merdeposition end 1,0 kg N/ha pr. år.

Påvirkningen af nærmeste Kategori 1-Natur

I kraft af den store afstand (mere end 3 km) til kategori 1 naturområdet er det vurderet, at udvidelsen, samt det samlede husdyrbrug ikke vil medføre en væsentlig ammoniakpåvirkning af nærmeste Kategori 1-Natur.

Kommunen vurderer samtidig, at der ikke er andre kategori 1 naturområder, som vil blive væsentlig

påvirket af udvidelsen af husdyrbruget. Det begrundes i de meget store afstande til de andre kategori 1 naturområder.

Påvirkningen af nærmeste Kategori 2-Natur

I kraft af den store afstand til området (mere ned 3 km), er det vurderet, at udvidelsen, samt det samlede husdyrbrug, ikke vil medføre en væsentlig ammoniakpåvirkning af det nærmeste Kategori 2-Natur.

Kommunen vurderer samtidig, at der ikke er andre kategori 2 naturområder, som vil blive væsentlig påvirket af udvidelsen af husdyrbruget. Det begrundes i de meget store afstande til de andre kategori 2 naturområder.

Påvirkningen af nærmeste Kategori 3-Natur og øvrig natur

Inden for 1.000 meter fra staldanlægget er der registreret et moseområde samt 2 mindre søer. Moser, heder, enge, strandenge, søer og overdrev er omfattet af § 3 i Naturbeskyttelsesloven, som beskytter disse naturområder imod tilstandsændringer.

Kategori 3 natur er heder under 10 ha, overdrev under 2,5 ha, samt moser og ammoniakfølsomme skove.

Kategori 3-naturområderne og øvrigt §3 beskyttet natur indenfor 1.000 meter fra staldanlægget er angivet i tabellen nedenfor:

Naturtype	Afstand fra anlæg	Retning	Merbelastning Kg/N/ha	Målsætning i Kommuneplan	
Mose	390	SV	0,0	C-målsat	

Der er tre overordnede målsætninger for naturbeskyttelsesområderne i kommuneplanen (Kommuneplanen kan ses på www.rksk.dk):

	A-målsatte	B-målsatte	C-målsatte
Mål	Områderne bevares med deres sjældne plante- og dyreliv intakt, og der gøres en særlig indsats for at videreudvikle naturværdierne	Der arbejdes aktivt for en gunstig bevaringsstatus for områdernes plante- og dyreliv	Der arbejdes for at bevare en god biologisk tilstand af de målsatte områder

Beskyttelsesniveauet for Kategori 3-Natur er fastsat til en merbelastning på 1,0 kg N/ha/år med mulighed for, at der kan tillades en højere merdeposition, hvis kommunen vurderer, at det konkrete naturområde kan tåle det.

Idet merbelastningen til Kategori 3-Natur områderne ligger under 1,0 kg N/ha/år, er beskyttelsesniveauet overholdt til Kategori 3-Natur.

Inden for 300 meter fra staldanlægget forekommer derudover et vandhul, som ikke er Kategori 3-Natur, men § 3-beskyttet natur.

Søer og vandhuller over 100 m² er omfattet af naturbeskyttelseslovens §3 om forbud mod tilstandsændringer. Søer og vandhuller påvirkes af tilførsel af næringsstoffer fra nærliggende markområder i omdrift. Udgravning og oprensning af søer og vandhuller er som udgangspunkt ikke tilladt uden en dispensation. Det samme gælder aktiviteter, som vil ændre vandhullets vandstand.

De fleste vandhuller beliggende i agerlandet er næringspåvirkede i større eller mindre grad gennem diffus tilførsel af næringsstoffer fra nærliggende marker i omdrift. Det betyder, at de fleste vandhuller er eutrofe, bortset fra enkelte vandhuller, som ligger sammen med heder eller i skovområder, hvor de ikke påvirkes med næringsstoffer.

Idet vandhullet ligger omgivet af marker i omdrift, er det kommunens vurdering, at vandhullet er næringspåvirket. Ammoniak påvirkningen fra luften vil være af uvæsentlig betydning for vandhullet, idet bidraget fra markerne er væsentligt større end det der afsættes fra luften.

På baggrund af ovenstående vurderer kommunen, at udvidelsen af husdyrbruget ikke vil medføre påvirkning af naturområderne.

Påvirkning af bilag IV-arter

EU-medlemslandene skal, i henhold til Habitatdirektivets artikel 12, indføre en streng beskyttelse af en række dyre- og plantearter, uanset om de forekommer inden for et af de udpegede habitatområder, eller udenfor. Disse arter fremgår af Habitatdirektivets bilag IV.

For dyrearterne, er der bl.a. forbud imod beskadigelse, eller ødelæggelse af yngle-, eller rasteområder og imod forsætlig forstyrrelse af arterne, i særdeleshed i perioder, hvor dyrene yngler, udviser yngelpleje, overvintrer, eller vandrer.

For plantearterne er der bl.a. forbud i mod forsætlig plukning, indsamling, afskæring, oprivning med rod, eller ødelæggelse af disse vildtvoksende planter i naturen.

Følgende dyrearter kan tænkes, at forekomme i Ringkøbing-Skjern Kommune:

- Småflagermus, Markfirben, Odder, Spidssnudet frø og Strandtudse, samt visse vandtilknyttede insekter. Arterne er næppe tilknyttet driftsbygningerne, men nedenstående arter kan muligvis have levested, fødesøgningsområde, eller opholdssted i habitater tilknyttet, eller i nærheden af udbringningsarealerne:
- Småflagermus: Ud fra småflagermus' levevis vurderes det, at de ikke påvirkes negativt af driften af husdyrbruget.
- Odder: Kan forekomme i nærområdet i tilknytning til vandløb, sø eller fjord, men er med sin levevis næppe truet af driften af husdyrbruget.
- Bæver: Kan forekomme i nærområdet i tilknytning til vandløb eller søer, men er med sin levevis næppe truet af driften af husdyrbruget. Har sin hovedaktivitet i et kerneområde, hvor dæmninger og bæverbo kan observeres - som oftest nær pilebuske, birk, bævreasp og røn.
- Ulv: Kan forekomme i nærområdet i tilknytning til større skov- og hedeområder med en stor bestand af krondyr. Foretrækker tyndt befolkede områder, men er med sin levevis næppe truet af driften af husdyrbruget.
- Markfirben: Er udbredt i store dele af landet, men trues næppe af driften af husdyrbruget.
- Visse vandtilknyttede insekter, heriblandt grøn kølleguldsmed: Kan være tilknyttet nærområdets vandhuller og fugtige arealer. Der foreligger dog ingen aktuelle registreringer. Disse påvirkes negativt, når vandmiljøerne næringsstofberiges, eller gror til.
- Spidssnudet frø og strandtudse: Kan forekomme i nærområdets vandhuller og fugtige arealer. Der foreligger ingen aktuelle registreringer. Padder påvirkes negativt, når vandmiljøerne næringsstofberiges eller ændrer karakter.

Ringkøbing-Skjern Kommune vurderer på grundlag af det oplyste:

- At det areal, der omfattes af nybyggeri i forbindelse med projektets gennemførelse, hovedsagelig er almindelig omdriftsareal, og at inddragelsen til bebyggelse ikke vil påvirke bilag IV-arter væsentligt.

- At der i forbindelse med projektets gennemførelse ikke vil ske øvrige ændringer i arealanvendelsen, som vil være væsentlige for Bilag IV-arters trivsel
- At driften af husdyrbruget, samlet set, ikke vil medføre beskadigelse, eller ødelæggelse af yngle-, eller rasteområder i det naturlige udbredelsesområde for de dyrearter, der er optaget i EF-habitatdirektivets bilag IV, litra a, samt ikke vil medføre ødelæggelse af de plantearter, som er optaget på EF-habitatdirektivets Bilag IV, litra b.

Samlet vurdering af påvirkningen af vilde planter og dyr

De generelle beskyttelsesniveauer er i forhold til Kategori 1-, 2- og 3-Natur overholdt. Der ligger ingen stalde, eller lagre inden for 10 meter til Kategori 1-, 2- og 3-Natur.

Overholdelsen af BAT-emissionskravet til ammoniak og det generelle beskyttelsesniveau beskytter, som udgangspunkt, de kvælstoffølsomme naturtyper tilstrækkeligt mod kvælstofpåvirkning fra husdyrbrugets produktionsanlæg.

Den reelle ammoniakudledning fra husdyrbrugets anlæg vil afhænge af flere forhold, men ammoniakudledningen vil især kunne minimeres ved grundig og hyppig rengøring af overflader, som husdyrgødningen afsættes på.

I forhold til påvirkningen af bilag IV-arter vurderer Ringkøbing-Skjern Kommune, at husdyrbruget – ved overholdelse af de til enhver tid gældende generelle miljøregler og af de øvrige opstillede vilkår for miljøtilladelsen - drives således, at påvirkningen på omgivelserne med luftbåren kvælstof fra produktionsanlægget minimeres til et acceptabelt niveau.

Det vurderes at ammoniakudledningen fra produktionsanlægget i sig selv og sammen med andre nærliggende husdyrbrug ikke vil medføre en væsentlig påvirkning af de omkring liggende naturområder.

Endvidere vurderes det at det ikke på et konkret eksperimentelt videnskabeligt grundlag kan dokumenteres, at ammoniakpåvirkningen fra husdyrbruget vil medføre en påviselig biologisk ændring af egnens naturområder.

Påvirkning af jord grundvand og overfladevand

Reguleringen af arealer til udbringning af husdyrgødning sker gennem generelle regler uden krav om forudgående tilladelse. Miljøvurderingen omfatter derfor alene den påvirkning som husdyrbrugets anlæg og aktiviteter derpå kan medføre.

Generelt er husdyrbrugets anlæg omfattet af kravene i husdyrgødningsbekendtgørelsen og ved Ringkøbing-Skjern Kommunes miljøtilsyn på husdyrbrugene føres der tilsyn med overholdelsen af bekendtgørelsen. Der er mulighed for, at der i tilladelser efter [§ 16 b](#) i husdyrbrugsloven kan fastsættes vilkår, der er mere vidtgående end bekendtgørelsens regler.

Påvirkning fra staldanlæg

Generelt skal husdyranlæg, herunder stalde, læskure m.v., være indrettet således, at forurening af grundvand og overfladevand ikke finder sted. Tilsvarende gælder for løbegårde og lignende, hvor der er en sådan koncentration af dyr, at næringsstofferne fra husdyrgødningen set over en årrække ikke kan udnyttes på arealet.

Det er kommunens vurdering, at når staldene er etableret med fast bund eller gulve udført af bestandige materialer, som er uigennemtrængelige for fugt, og som kan modstå påvirkningerne fra dyrene og de anvendte redskaber, vil der ikke være en påvirkning af jord, grundvand eller overfladevand fra staldanlægget.

Staldene er desuden indrettet med et afløbssystem til opsamling af flydende husdyrgødning og restvand, jf. afløbsplanen i bilag 2.

Påvirkning fra gødningsopbevaringsanlæg

Generelt skal husdyrgødning føres fra stalden til opbevaringsanlæg, som er etableret og drives i henhold til husdyrgødningsbekendtgørelsens krav. Husdyrgødningsbaseret kompost med et tørstofindhold på mindst 30 pct. må dog også oplagres i marken (markstakke) efter husdyrgødningsbekendtgørelsens regler.

Ansøger oplyser, at der er tilstrækkelig opbevaringskapacitet til at den lagrede gylle kan udbringes i perioder, hvor der er optimale vækstbetingelser for den voksende afgrøde. Tanken tømmes ca. en gang årligt for inspektion og vedligeholdelse, og er tilmeldt de lovpligtige regelmæssige eftersyn, hvilket betyder at tankene hvert 10 år bliver kontrolleret for om der skulle være tegn på begyndende utætheder.

Opbevaring af dybstrøelse sker efter lovgivning og overdækkes hvis der ikke sker tilførsel dagligt. Saftafløb/regnvand pumpes til gylletank. Udbringning af dybstrøelse sker efter regler.

Påvirkning fra foderopbevaringsanlæg

Ansøgers redegørelse:

- Ensilage opbevares i plansiloer med opsamling af overfladevand, hvorved risikoen for forurening af det omkringliggende miljø mindskes. Endvidere reduceres foderspild og foderet holdes renere til fordel for dyrenes velfærd.
- Foderproduktion og indkøb af foder sker på grundlag af foderplanlægning
- Der udarbejdes foderplanener i samarbejde med konsulent og med anvendelse af nyeste viden indenfor kvægfodring.

Der læses foder af hver 14. dag i foderlade.

Håndtering af spildevand, restvand og saftafløb

På et husdyrbrug kan der være forskellige typer af brugt vand og saft fra foder og husdyrgødning, som skal håndteres på forskellige måder. Definition af type, krav dertil og beskrivelse af den aktuelle håndtering på Kongevejen 57, Videbæk er samlet i nedenstående tabel.

Sanitært spildevand
Definition og krav: Afløb fra toilet og køkken i driftsbygninger, skal afledes til et godkendt spildevandssystem. Der skal ansøges om særskilt godkendelse.
Håndtering på husdyrbruget: Der er ikke toilet i staldbygningerne.
Regnvand
Definition og krav: Tagvand og vand fra befæstede arealer, som ledes direkte til dræn/faskine i stedet for spildevandssystem. I forhold til de befæstede arealer forudsætter dette, at der ikke er væsentlig risiko for spild af olie eller andre forurenende stoffer på de befæstede arealer. På landbrugsejendomme kan vandet fra tagflader og befæstede overflader afledes til nedsivning eller til vandløb.

<p>Alle ændringer af eksisterende afløb skal som udgangspunkt godkendes. Hvis der er øget areal med tagflader eller befæstede arealer hvor vandet afledes til nedsivning skal der søges om en nedsivningstilladelse hos Ringkøbing-Skjern Kommune.</p> <p>Hvis der er øget areal med tagflader eller befæstede arealer med afledning til vandløb, herunder dræn og grøfter, skal der søges om en udledningstilladelse hos Ringkøbing-Skjern Kommune.</p> <p>Håndtering på husdyrbruget:</p> <p>Eksisterende tagflader er opgjort til 3956 m². Tagflader på den nye velfærdsstald er opgjort til ca. 247 m². Herudover samles regnvand fra ca. 860 m² beton/asfalt/flise belagt areal. Regnvand fra tage ledes gennem faste ledninger/dræn med udløb til Videbæk Bæk. Restvand fra ensilagepladserne udsprinkles.</p>
Møddings- og ensilagesaft
<p>Definition og krav:</p> <p>På møddingspladser og ensilagepladser skal regnvand, som falder på pladserne og væske der løber fra saftgivende ensilage og fast gødning opsamles i en godkendt beholder og udbringes efter samme regler som gylle og fast gødning.</p> <p>Håndtering på husdyrbruget:</p> <p>Afløb fra møddingspladsen ledes til fortank ved den lille gyllebeholder. Møddingspladsen anvendes til container, hvori dybstrøelsen opbevares inden afhentning til biogasanlæg.</p> <p>Afløb fra ensilagepladserne mod nord ledes til fortank. Afløb fra ensilagepladserne mod syd ledes til pumpebrønd. Restvandet fra ensilagepladserne ledes derefter til udsprinklingsanlæg.</p>
Restvand
<p>Definition og krav:</p> <p>Mælkerumsvand samt vand fra vask af produkter fra husdyrhold, foderrekvisitter og lignende fra almindelig landbrugsdrift.</p> <p>Væske fra ensilageopbevaringsanlæg med ikke-saftgivende ensilage og væske, der udelukkende er opsamlet fra ensilageopbevaringsanlæg senere end 1 måned fra ilægning af saftgivende ensilage.</p> <p>Restvand kan efter anmeldelse til Ringkøbing-Skjern Kommune udsprinkles på landbrugsarealer med en afgrøde. Betingelserne i landbrugets byggeblad om udsprinkling af ensilagesaft og restvand skal være opfyldt.</p> <p>Håndtering på husdyrbruget:</p> <p>Processpildevand ledes til gyllebeholder.</p> <p>Vaskevandet fra rengøring af mælketank og malkeanlæg genanvendes til vask af malkestalden.</p> <p>Restvand fra ensilagepladserne udsprinkles.</p>
Spildevand fra vaskeplads
<p>Definition og krav:</p> <p>Spildevand fra vask af landbrugsmaskiner skal opsamles i gyllebeholder eller anden godkendt beholder. Alternativt kan vask af landbrugsmaskiner ske i marken.</p> <p>Håndtering på husdyrbruget:</p> <p>På husdyrbruget foretages vask af maskiner i marken eller på møddingspladsen. Afløb fra møddingspladsen ledes til fortank ved den lille gyllebeholder.</p>

Der henvises desuden til afløbsplan i bilag 2.

Udsprinklingsanlæg

På ejendommen etableres et udsprinklingsanlæg til udsprinkling af restvand fra plansiloerne. Se bilag 3.

Udsprinkling sker med en pumpe der kan pumpe 8 m³/time. Der anvendes en opsamlingsbeholder på 71 m³ og 2 sprinklere etableres på arealerne øst for ejendommen. Der er græs på udsprinklingsarealerne.

Påvirkning fra opbevaring af bekæmpelsesmidler, olie og brændstof

Ansøger oplyser, at dieseltanken er placeret i maskinhuset. Tanken er på 2500 liter og er etableret i 2007. Spildolie opbevares i maskinhus i 200 liters tromler.

Ringkøbing-Skjern Kommune kan oplyse, at generelt skal opbevaring ske, så der ikke er risiko for at forurene jord, vandmiljø og grundvand. Det betyder i praksis, at der ikke må være afløb fra

opbevaringsrum, med mindre det fører til en opsamlingsbeholder. Det betyder også, at gulvet skal være med tæt bund. Spild skal suges op med f.eks. kattegrus eller savsmuld og afleveres til en genbrugsstation.

Påvirkning af grundvand

Anlægget ligger i område med særlige drikkevandsinteresser.

På husdyrbrugets arealer er der markvandingsboringer. Ved boringer, jf. § 22, stk. 1 i Miljøbeskyttelsesloven, bør der holdes et beskyttelseszone omkring borestedet på mindst 10 m for almene vandforsyningsboringer og på mindst 5 m for ikke-almene vandforsyningsboringer.

Det vil sige, at der skal holdes en sprøjte- og gødningsfri zone omkring vandboringerne på mindst 5 meter. Opblanding og opbevaring af bekæmpelsesmidler, herunder tom emballage, samt andre stoffer, der kan forurene grundvandet, er heller ikke tilladt inden for fredningsbæltet.

Håndtering og opbevaring af affald

Ansøger oplyser:

Affald fra husdyrbrug kan typisk inddeles i følgende affaldsfraktioner

- Dagrenovation
- Genbrugeligt affald (Pap, papir, jern og metal, tomme olietromler og tanke, tomme plasticsække, paller, malet og lakeret træ).
- Farligt affald (lysstofrør og sparepære, spraydåser, oliefiltre, batterier).
- Klinisk risikoaffald og medicinrester (skalpeller, kanyler og medicinrester).
- Døde dyr.*
- Forbrændingseget affald (halmballesnor, papirsække, gamle frønnede bildæk).
- Deponeringseget affald (asbestholdige byggemateriale).

*Døde dyr afhentes af DAKA vest for gyllebeholder.

- Kanyler og medicinrester afleveres til dyrlæge.
- Tom medicinemballage kommes i dagrenovation.
- Erhvervsaffald opbevares i container, som tømmes efter behov.
- Spildolie opbevares i maskinhus i 200 l. tromler.
- Dieseltanken er placeret i maskinhus tanken er på 2500 l. og etableret i 2007.
- Rengøringsmiddel til vask af malkerum opbevares i tankrum, tom emballage kommes i container.

Alt affald afskaffes i henhold til kommunens regulativ. Det vurderes, at håndteringen af affald og restprodukter sker på forsvarlig vis og at projektet ikke har påvirkninger på omgivelserne.

Risici

Redegørelse for mulige uheld

Der forekommer sjældent driftsforstyrrelser, som vil kunne medføre forøget forurening. De alvorligste uheld på landbrugsejendomme forekommer i forbindelse med udslip af gylle, olier, rengøringsmidler ved strømssvigt eller ved brand.

Minimering af forurening:

Gylle: Ved håndtering af gylle er der altid en potentiel risiko for forurening. For at undgå uheld sker gyllepumpning under opsyn. Af andet der minimerer risikoen for uheld kan nævnes at gylletanken er placeret så bakkemanøvre i forbindelse med afhentning af gylle ikke er nødvendigt. Der er desuden etableret alarm på gylletanken.

Brand: På ejendommen er der pulverslukker til mindre brande. Ved større brand tilkaldes brandvæsnet.

Strømsvigt: Ved strømsvigt har ejendommen mulighed for at låne nødgenerator.

Olieudslip: Hvor der håndteres olie og diesel vil der være potentiel risiko for forurening. For at minimerer risikoen for spild sker påfyldning af diesel altid under opsyn. Eventuelt spild opsamles med sugende materiale (savsmuld), som findes i nærheden. Diesel opbevares i maskinhus.

Kemikalier: I maskinhuset er der fryser til opbevaring af kemi.

Medicin: Der opbevares medicin i køleskab i kontoret ved tankrummet.

Minimering af gene:

Der bliver i forbindelse med miljøansøgningen udarbejdet en beredskabsplan for ejendommen og planen vil løbende blive revideret. Beredskabsplan vil blive fulgt i forbindelse med uheld.

Det vurderes, at der er taget tilstrækkelig forholdsregler i tilfælde af uheld, ved at der er en procedure for hvad der skal gøres i tilfælde af uheld og for at mindske risikoen for uheld.

Håndtering af unormale driftssituationer og uheld

I forbindelse med denne miljøtilladelse, udarbejdes der en beredskabsplan, der beskriver, hvorledes der skal reageres i unormale driftssituationer og i tilfælde af uheld med eks. gylle. Der er stillet vilkår om, at beredskabsplanen til en hver tid skal være ajourført.

Det er Ringkøbing-Skjern Kommunes vurdering, at udarbejdelse af en beredskabsplan tilskynder ansøger i at gennemgå bedriften og foretage en risikovurdering af, om der skal ændres i drift eller indretning, således at risikoen for uheld minimeres samt at omfanget af skaden ved uheld reduceres.

Samlet vurdering af påvirkningen af jord, grundvand og overfladevand

Beskyttelsen af jord, grundvand og overfladevand imod påvirkninger fra driften af husdyrbrug er reguleret i husdyrgødningsbekendtgørelsen, hvor der er generelle regler der skal overholdes, i forbindelse med etablering og drift af husdyrbrugets anlæg.

Overholdelsen af de generelle regler bliver kontrolleret gennem kommunens miljøtilsyn med husdyrbrugene, og der bliver ved hvert tilsyn foretaget en risikovurdering der anvendes til fastsættelse af tilsynsfrekvensen.

Der er til yderligere sikring imod forurening af jord, grundvand og overfladevand stillet vilkår til:

- Renholdelsen af de arealer der afleder vand til nedsivning eller recipient
- Vedligeholdelsen af afløb, pumper og andet som anvendes til spildevand, restvand og saftafløb
- Håndtering af spildevand, restvand og saftafløb
- Vask af landbrugsmaskiner
- Håndtering og opbevaring af affald.
- Opbevaring af brændstof, fyringsolie og medicin.

Ringkøbing-Skjern Kommune vurderer på baggrund af oplysninger fra ansøger, at de stillede vilkår, samt generel lovgivning og kommunens tilsyn med husdyrbrug er tilstrækkelig til at beskytte jord, grundvand og overfladevand mod væsentlige påvirkninger, som følge af husdyrbrugets drift.

Påvirkning af naboer

Husdyrbruget kan påvirke naboer med lugt-, støj-, rystelser-, lugt-, støj-, rystelses-, støv-, flue-, transport- og lysgener, uhygiejniske forhold.

Lugt

Lugtgenekriterierne betragtes som den maksimale, miljømæssige acceptable lugtgenebelastning fra en given kilde ved den pågældende områdetype.

Genekriterierne for lugt må maksimalt være:

- 5 OUE pr. m³ og 1 LE pr. m³ i byzone og sommerhusområder og fremtidigt byzone- eller sommerhusområde der er med i kommuneplanens rammedel.
- 7 OUE pr. m³ og 3 LE pr. m³ til samlet bebyggelse og i områder i landzone, der i lokalplan er udlagt til:
 - Boligformål
 - Blandet bolig og erhvervsformål
 - Offentlige formål med henblik på beboelse, institutioner, rekreative formål og lign.
- 15 OUE pr. m³ og 10 LE pr. m³ ved beboelsesbygninger på ejendomme uden landbrugspligt, der ikke ejes af den ansvarlige for driften.

Desuden beregnes en konsekvenszone, som er det område hvor det erfaringsmæssigt har vist sig, at lugt kan registreres, og hvor ejere og beboere i beboelses bygninger derfor bliver orienteret.

Kumulation af lugt

Der ligger ikke andre husdyrbrug nærmere end 300 meter fra følgende:

- Eksisterende eller ifølge kommuneplanens rammedel fremtidig byzone- eller sommerhusområde.
- Områder i landzonen, der i lokalplan er udlagt til boligformål, blandet bolig- og erhvervsformål, offentlige formål med henblik på beboelse, institutioner, rekreative formål og lign.
- Samlet bebyggelse




Der ligger ikke andre husdyrbrug nærmere end 100 meter fra nabobeboelse (beboelsesbygninger på ejendomme uden landbrugspligt, der ikke ejes af den ansvarlige for driften).

Geneafstanden skal derfor ikke forøges.

Beregninger

I ansøgningen beregnes en nødvendig geneafstand efter såvel Miljøstyrelsens lugtmodel og FMK-modellen på grundlag af produktionsarealets størrelse i m² i de enkelte staldafsnit og emissionsfaktorerne for de forskellige dyretyper og staldsystemer. Geneafstand korrigeres i forhold til placering af omboende og antal husdyrbrug i nærheden (kumulation).

I ansøgningen er der lavet følgende beregninger:

Bebyggelse	Kumulation	Model	Ukorrigeret geneafstand	Korrigeret geneafstand	Vægtet gennemsnits- afstand	Genekriterie overholdt
Kongevejen 48 	0	FMK	80,4	80,4	459,9	Ja
Kongevejen 53 	0	NY	167,1	167,1	1636	Ja
Videbæk By, Videbæk 	0	FMK	254,3	254,3	1316,1	Ja

Konsekvenszone: 309 meter

Den korrigerede geneafstand angiver den maksimale afstand, hvor geneniveauet kan overholdes. Denne skal være mindre end den vægtede gennemsnitsafstand til bebyggelsen, hvilket er overholdt for alle områder.

Idet de lovpligtige beskyttelsesniveau for lugtgener er overholdt, vurderes det, at udvidelsen ikke vil medføre væsentlige lugtgener for naboer og andre omkringboende.

Beregninger af lugtmissioner fra produktioner

Ansøgt drift									
Staldafsnit									
Kostald	Produktionsid	Antal måneder		Lugt (LE/s)	Lugt (OU/s)	Effekt af teknologi (%)	Faktisk lugt (LE/s)	Faktisk lugt (OU/s)	Produktionsareal (m ²)
		udegående							
	145166	0		266,6	1118,0	0	266,6	1118,0	86
	140952	0		4464,0	18720,0	0	4464,0	18720,0	1440
Kalvestald 1	Produktionsid	Antal måneder		Lugt (LE/s)	Lugt (OU/s)	Effekt af teknologi (%)	Faktisk lugt (LE/s)	Faktisk lugt (OU/s)	Produktionsareal (m ²)
		udegående							
	145189	0		217,0	910,0*	0	217,0	910,0*	70
	140953	0		310,0	1300,0*	0	310,0	1300,0*	100
Kalvestald 2	Produktionsid	Antal måneder		Lugt (LE/s)	Lugt (OU/s)	Effekt af teknologi (%)	Faktisk lugt (LE/s)	Faktisk lugt (OU/s)	Produktionsareal (m ²)
		udegående							
	145190	0		46,5	195,0*	0	46,5	195,0*	15
	140954	0		263,5	1105,0*	0	263,5	1105,0*	85
Velfærdsboks	Produktionsid	Antal måneder		Lugt (LE/s)	Lugt (OU/s)	Effekt af teknologi (%)	Faktisk lugt (LE/s)	Faktisk lugt (OU/s)	Produktionsareal (m ²)
		udegående							
	145193	0		837,0	3510,0*	0	837,0	3510,0*	270
Nye sengebåse	Produktionsid	Antal måneder		Lugt (LE/s)	Lugt (OU/s)	Effekt af teknologi (%)	Faktisk lugt (LE/s)	Faktisk lugt (OU/s)	Produktionsareal (m ²)
		udegående							
	155582	0		62,0	260,0	0	62,0	260,0	20
Sum				6466,6	27118*		6466,6	27118*	

*Lugten kommer fra flexgrupper, hvor den højeste lugt fra hver flexgruppe er valgt.

Nudrift								
Staldafsnit								
Kostald	Produktionsld	Antal måneder udegående	Lugt (LE/s)	Lugt (OU/s)	Effekt af teknologi (%)	Faktisk lugt (LE/s)	Faktisk lugt (OU/s)	Produktionsareal (m ²)
	145196	0	4464,0	18720,0	0	4464,0	18720,0	1440
	145195	0	266,6	1118,0	0	266,6	1118,0	86
Kalvestald 1	Produktionsld	Antal måneder udegående	Lugt (LE/s)	Lugt (OU/s)	Effekt af teknologi (%)	Faktisk lugt (LE/s)	Faktisk lugt (OU/s)	Produktionsareal (m ²)
	145198	0	372,0	1560,0	0	372,0	1560,0	120
	145197	0	217,0	910,0	0	217,0	910,0	70
Kalvestald 2	Produktionsld	Antal måneder udegående	Lugt (LE/s)	Lugt (OU/s)	Effekt af teknologi (%)	Faktisk lugt (LE/s)	Faktisk lugt (OU/s)	Produktionsareal (m ²)
	145200	0	263,5	1105,0	0	263,5	1105,0	85
	145199	0	46,5	195,0	0	46,5	195,0	15
Sum			5629,6	23608		5629,6	23608	

Støj

Ansøger oplyser:

Beskrivelse af støjkloder:

Støj: Der er ikke mange støjkloder på ejendommen. Der kan dog forekomme støj i forbindelse med indblæsning af foder samt under malkningen. Støjen vil normalt kun kunne høres inde i bygningerne eller meget tæt på. Omkringboende vil normalt kun opleve støj i forbindelse med eksempelvis ensilering tæt på deres beboelser. Og ved transporter fra og til ejendommen.

Indblæsning af foder:

Der læses foder af for hver 14. dag i foderlade.

Malkning:

Der malkes tre gange i døgnet mellem kl. 4.30-8.00, kl. 13.00-16.30 og igen 21.00-00.00. Malkestalden er placeret i kostaldens nordlige ende.

Foderblanding:

Foderblandingen foregår 2 gang dagligt. Det foregår oftest på pladsen ved det køresiloerne.

Ensilering:

Ensilering sker ca. 12 dage / år og foregår normalt i dagtimerne, hovedsageligt på hverdage. I spidsbelastningssituationer kan det ske i weekender og uden for normal arbejdstid. Udkørsel af husdyrgødning sker primært i forbindelse med forårsarbejdet og sker normalt på hverdage mellem 07.00 og 19.00. Der kan også forekomme transport i weekender og uden for normal arbejdstid. Det vurderes ikke, at naboerne i det daglige vil blive generet af støj fra bedriften. Dette vurderes ikke at ændrer sig fra nudrift og til ansøgt drift.

Tiltag:

Al kørsel uden for normal arbejdstid forsøges undgået.

De anbefalede mindsteafstande mellem husdyrbrug (kvæg) og nærmeste nabo er baseret på Miljøstyrelsens erfaringer om miljøforhold. Jævnfør virksomhedsbeskrivelsen fra håndbog om Miljø og planlægning, Miljøstyrelsen og Skov- og Naturstyrelsen, Landsplanafdelingen, 2004, anvendes en mindste afstand på 300 m til nabobeboelse.

Nærmeste nabobeboelse (Kongevejen 44) ligger ca. 461 m fra den nye velfærdsboks. Da støjklenderne på ejendommen ligger længere væk end 300 m fra naboen vurderes det, at husdyrbruget ikke vil give anledning til støjpåvirkning af omgivelserne, som vil medføre gene for de omkringboende.

Kommunens vurdering:

På baggrund af ovennævnte støjklender er der Ringkøbing-Skjern Kommunes vurdering, at støj fra husdyrbruget i fremtiden ikke forventes at blive et problem for de omkringboende. Der er ikke foretaget støjberegninger i forbindelse med udarbejdelsen af denne miljøtilladelse.

Der er i miljøtilladelsen fastsat vilkår om maksimale grænser for støj og rystelser, samt at såfremt der skulle opstå gener fra støj eller rystelser for de omkringboende, og tilsynsmyndigheden finder det nødvendigt, skal der foretages målinger.

Herudover henvises der til, at det er god landmandpraksis, at transport til og fra husdyrbruget foregår ved hensynsfuld kørsel, for at begrænse bl.a. støjgener.

Lys**Ansøger oplyser:**

Der er mindre lamper på den nordlige side mod vejen der tændes/ slukkes manuelt. Der er LED lys ved indgang til tankrum, til når tankbilen kommer, der er sensor på denne.

Det vurderes, at husdyrbruget kan drives uden at det medfører væsentlig lyspåvirkning af omgivelserne.

Kommunens vurdering:

Det vurderes, at lys fra ejendommen ikke vil give anledning til væsentlige gener for de omkringboende, på grund af afstanden til dem og idet ejendommen er godt skjult af beplantning.

Fluer og skadedyr

Ansøger oplyser:

Tilstedeværelse af skadedyr på bedriften forbygges ved orden og god hygiejne samt ved at bekæmpe eventuelle problemer så snart de opstår.

Fluer: Flueplager forebygges ved brug af hyppig rengøring og brug af kemi mod fluer.

Rotter: Tilstedeværelse af rotter kontaktes godkendt firma.

Det vurderes, at med det ansøgte projekt og håndteringen af forekomst af fluer og skadedyr, ikke vil være til gene for de omkringboende.

Kommunens vurdering:

Der er stillet vilkår om, at der skal foretages en effektiv fluebekæmpelse, og at foder skal opbevares, så der ikke opstår risiko for tilhold af rotter m.v. På forlangende skal bekæmpelse af rotter, eller lign. foretages af et autoriseret rottebekæmpelsesfirma.

Det vurderes, at ejendommens skadedyrsbekæmpelse er tilfredsstillende til at forebygge og løse et eventuelt opstået problem med skadedyr.

Støv

Ansøger oplyser:

Der kan opstå støvgener ved levering af foder indblæsning i silo, kørsel på grusveje, høstarbejde og lign. Ved udvidelsen vil foderforbruget stige, og det må forventes, at støvgener fra levering af foder og indblæsning i siloer vil øges. Det vurderes, dog primært at være lokalt på ejendommen, og ikke en væsentlig gene for de omkringboende eller trafikanter. Støvgener må også påregnes i kortere perioder under høstarbejdet.

Der vurderes, dog ikke at være tale om støvgener af væsentlig karakter, som ligger udover det forventelige.

I tørre perioder kan der opstå støvgener ved kørsel på grusveje mellem markerne, men det vil være af en begrænset og lokal karakter, og forventes ikke at genere omkringboende eller trafikanter.

Ejendommen ligger mere end 300 m fra naboer, det vurderes, derfor at produktionen ikke vil give ophav til støvgener uden for de nære områder omkring staldene.

Kommunens vurdering:

Det forventes ikke, at husdyrbruget vil give anledning til støvgener for de omkringboende. Der er fastsat vilkår til, at sikre de omkringboende mod støvgener fra husdyrbruget. Herudover henvises der til, at det er god landmandspraksis, at transport til og fra husdyrbruget foregår ved hensynsfuld kørsel, for at begrænse bl.a. støvgener.

Transport

Kommunen skal i forbindelse med sagsbehandlingen af en miljøtilladelse vurdere, om til-og frakørsel til bedriften vil kunne ske uden væsentlige miljømæssige gener for de omboende. Generne fra trafik forekommer i forbindelse med til- og frakørsel til bedriften med dyr, foder og husdyrgødning.

Generelt kan der i en miljøtilladelse stilles vilkår til om, at anvende bestemte interne veje samt hvilke veje der skal benyttes ved til- og frakørsel. Der kan desuden stilles krav om, at til- eller frakørsel af foder, gødning m.v. kun må ske på bestemte tidspunkter. Derimod er der ikke i husdyrbrugsloven

hjemmel til at fastsætte vilkår for transporten på offentlig vej, samt spørgsmål vedr. belastning af det lokale vejnet. Færdsel på offentlig vej reguleres af færdselsloven og håndhæves af politiet. (NMK-132-00789 og NMK-132-00839).

Ansøger oplyser:

Transporten fra og til ejendommen er for størstedelen foder, dyr og husdyrgødning. I vækstsæsonen er der endvidere et antal transporter til og fra de dyrkede arealer. Primært i forbindelse med ensilering af græs/majs og udbringning af husdyrgødning. Antallet af transporter i nu og ansøgt drift:

Type	Nudrift	Ansøgt drift	Transportmiddel	Tidsrum
Brændstof	6	12	Lastbil	Man-fre.
Afhentning DAKA	12-15	12-15	Lastbil	Man-fre.
Tilskudsfoder	26	24	Lastbil	Man-fre.
Flytning af dyr	38	104	Lastbil	Man-fre.
Grovfoder *	10	10-12	Traktor	Man-fre.
Fast møg *	104	104	Lastbil	Man-fre.
Gylletransporter* Antal maks. hvis dyr på stald hele året	265	265	Traktor og vogn samt lastbil	Man-fre.
Mælk	183	183	Lastbil	Varierer
Ca. i alt**	644-647	714-717		

* I spidsbelastningssituationer vil gyllekørsel og transport af grovfoder kunne ske uden for ovennævnte tidspunkter. Der vil, i den udstrækning det er muligt, blive taget hensyn til omkringboende. Gyllen udbringes pt. med 25 tons vogn. Der bliver hente gylle til biogas alle hverdage.

**Transporter i alt er ca. tal vurderet ud fra nuværende drift og hvordan man tænker det vil se ud.

Det vurderes derfor at transporter til og fra ejendommen ikke vil påvirke omgivelserne væsentlig.

Kommunens vurdering:

Ansøgte projekt vil betyde en forøget transport til og fra husdyrbruget. Der er tale om, at især antallet af transporter af dyr vil stige.

Forøgelsen af transporter er efter Ringkøbing-Skjern Kommunes opfattelse ikke af et omfang, som vil indebære væsentlige forøgede gener for omkringboende med hensyn til støj, støv eller lugt.

Døde dyr

Ansøger oplyser, at alle døde dyr bliver opbevaret under kadaverkappe, på befæstet areal, hævet fra jorden og placeret så direkte sollys undgås. DAKA kommer og henter døde dyrene førstkomende hverdag efter ansøger har bedt om afhentning.

Samlet vurdering af påvirkning af nabogener

Ringkøbing-Skjern Kommune vurderer, at de stillede vilkår, samt generel lovgivning og kommunens tilsyn med husdyrbrug er tilstrækkelig til at beskytte naboer mod væsentlige påvirkninger, som følge af husdyrbrugets drift.

Anvendelse af BAT (bedste tilgængelige teknik)

Forebyggelse og begrænsning af forurening på husdyrbrug skal først og fremmest ske ved anvendelse af bedst tilgængelige teknik herunder renere teknologi, f.eks. mindre forurenende anlæg, processer og råvarer.

BAT fastlægges ud fra en overordnet vurdering af, hvad der er teknisk og økonomisk muligt for de forskellige husdyrbrancher. Det er altså ikke den enkelte landmands økonomi, som ligger til grund for kommunens vurdering.

Vurderingen af BAT i §16b miljøtilladelser skal ske relation til ammoniakpåvirkningen i forhold til følgende områder:

Staldindretning

Management

Ressourceforbrug

Opbevaring og udbringning af husdyrgødning

Anvendelse af bedste teknik til reduktion af ammoniakemissionen

I tilladelser til husdyrbrug med en samlet ammoniakemission på mere end 750 kg NH₃-N pr. år skal der fastsættes vilkår til opfyldelse af krav til den maksimale ammoniakemission ved anvendelse af den bedste tilgængelige teknik (BAT)

Miljøstyrelsen har udmeldt, at kommunerne ikke skal anvende BAT-konklusionerne, med de meget omfattende baggrundsdokumenter, ved fastlæggelse af bedste tilgængelige teknik. I stedet skal kommunerne anvende de regler i husdyrgodkendelsesbekendtgørelsen, der bliver fastsat med henblik på at implementere BAT-konklusionerne. Fra 1. august 2017 forventes der efter denne model at være fastsat en række generelle regler om BAT, der skal sikre denne implementering herunder bindende BAT-krav om ammoniakreduktion fastsat i husdyrgodkendelsesbekendtgørelsens bilag 3, regler om BAT i forhold til andet end ammoniak, generelle regler om miljøledelse mv.

Kravet til den maksimale emission af NH₃-N pr. år (BAT) omfatter hele husdyrbruget, men kravet til det enkelte staldafsnit afhænger af, om staldafsnittet betragtes som nyt eller eksisterende. Miljøstyrelsen har udarbejdet emissionsgrænseværdier for ammoniak for de fleste typer af eksisterende stalde og nye stalde.

BAT-krav er i husdyrgodkendelsesbekendtgørelsen angivet som den maksimale ammoniakemission i kg NH₃-N pr. m² produktionsareal pr. år for de forskellige dyretyper og staldsystemer.

Ringkøbing-Skjern Kommune tager ved fastlæggelsen af BAT-niveauet for husdyrbruget udgangspunkt i disse emissionsgrænseværdier. Fastlæggelsen af BAT-niveauet sker i samarbejde med landmandens konsulent.

Emissionsgrænseværdi for ammoniak

BAT-krav opnåelig ved anvendelse af BAT for nye og eksisterende stalde:

Staldnavn	Navn på dyretype og staldsystem eller flexgruppe	Forudsætning for BAT-beregning	BAT krav ved ny stald (kg NH ₃ -N / (m ² · år))	BAT krav ved eksisterende stald (kg NH ₃ -N / (m ² · år)) ^c
Kostald	Malkekøer, kvier og stude. Sengestald med spalter (kanal, bagskyl eller ringkanal)	Eksisterende staldafsnit	0,89	1,16
Kostald	Malkekøer, kvier og stude. Dybstrøelse	Eksisterende staldafsnit	0,84	0,84
Kalvestald 1	Alle kvæg; Sengestald med spalter (linespil) ^a	Eksisterende staldafsnit	0,89	1,16
Kalvestald 1	Alle kvæg, Heste, Får og Geder; Dybstrøelse ^a	Eksisterende staldafsnit	0,84	0,84
Kalvestald 2	Alle kvæg; Sengestald med spalter (linespil) ^a	Eksisterende staldafsnit	0,89	1,16
Kalvestald 2	Alle kvæg, Heste, Får og Geder; Dybstrøelse ^a	Eksisterende staldafsnit	0,84	0,84
Velfærdsboks	Alle kvæg; Dybstrøelse ^a	Nyt (inkl. renoveret) staldafsnit	0,84	0,84
Nye sengebåse	Malkekøer, kvier og stude. Sengestald med spalter (kanal, bagskyl eller ringkanal)	Eksisterende staldafsnit	0,89	1,16

^a BAT-kravet for flexgruppen fastsættes ud fra det dyretype og staldsystem med det højeste relative reduktionskrav og det dyretype og staldsystem med den højeste ammoniakemissionsfaktor.

^c BAT krav ved eksisterende stald er tabelværdien for staldtypen. BAT kravet kan være lavere i den aktuelle situation, hvis der fastsat vilkår til eksisterende stald i en tidligere godkendelse.

I ansøgningssystemet er der beregnet ammoniaktabet pr. produktion, som er opnåelig ved anvendelse af BAT på husdyrbruget.

Produktion	BAT krav Areal (m ²)	BAT krav (kg NH ₃ -N / (m ² · år))	Korrektionsfaktor for udegående	Vejl. sum (kg NH ₃ -N / år)	Ansøgers forslag (kg NH ₃ -N / år)	Kommunens krav (kg NH ₃ -N / år)
(#140952) Malkekøer, kvier og stude. Sengestald med spalter (kanal, bagskyl eller ringkanal)	1440	1,16	1	1670		
(#145166) Malkekøer, kvier og stude. Dybstrøelse	86	0,84	1	72		
(#140953) Flexgruppe: Alle kvæg; Sengestald med spalter (linespil)	100	1,16	1	116		
(#145189) Flexgruppe: Alle kvæg, Heste, Får og Geder; Dybstrøelse	70	0,84	1	59		
(#140954) Flexgruppe: Alle kvæg; Sengestald med spalter (linespil)	85	1,16	1	99		
(#145190) Flexgruppe: Alle kvæg, Heste, Får og Geder; Dybstrøelse	15	0,84	1	13		
(#145193) Flexgruppe: Alle kvæg; Dybstrøelse	270	0,84	1	227		
(#155582) Malkekøer, kvier og stude. Sengestald med spalter (kanal, bagskyl eller ringkanal)	20	1,16	1	23		

Den vejledende BAT-emissionsgrænseværdi er beregnet til 2279 kg NH₃/år for staldene. Emissionsværdien for opbevaringslagrene er 270 kg NH₃/år.

Det samlede BAT-krav for bedriften er derfor 2548 kg NH₃/år.

Ammoniakemissionen ved det ansøgte projekt er ifølge ansøgningen 2548 kg NH₃/år. Den beregnede BAT-emissionsgrænseværdi er således overholdt.

Samlet BAT beregning			
	Stalde	Lagre	Total
Samlet BAT krav (kg NH ₃ -N /år)	2279	270	2548
Faktisk emission (kg NH ₃ -N /år)	2279	270	2548
Forskel (kg NH ₃ -N /år)	-	-	0
Vejledende BAT Overholdt?	-	-	Ja

Staldindretning

I kostalden er hovedparten af stalden indrettet som sengestald med spalte og en mindre del af stalden er med dybstrøelse. Kalvestald 1 og 2 er indrettet med henholdsvis dybstrøelse og som sengestald med spalter.

Den nye velfærdsstald etableres med dybstrøelse.

I kalvestald 1 ændres 20 m² produktionsareal til et afsnit med sengestald med spalter.

Ringkøbing-Skjern Kommune vurderer, at det ansøgte projekt anvender staldteknikker, som er beskrevet i Miljøstyrelsens teknologiblade og som er BAT for husdyrbruget.

Management og egenkontrol

Ansøger oplyser:

- Rengøring i og omkring siloer og bygninger foretages jævnligt med henblik på at minimere risikoen for lugt og for at der ikke skal opstå uhygiejniske forhold.
- Alt affald bortskaffes så vidt muligt til genbrug.

- Der er lavet beredskabsplan, så forholdsregler i forbindelse med uheld med kemikalier og gylle, brand mv. er beskrevet.
- I bedriftens driftsregnskab registreres forbrug af vand, energi og indkøbt foder.
- Der udarbejdes gødningsplaner og gødningsregnskab på bedriften.
- Rengøring i og omkring siloer og bygninger foretages jævnligt med henblik på at minimere risikoen for lugt og for at der ikke skal opstå uhygiejniske forhold.
- Produktionsapparatet vedligeholdes jævnligt og der laves eftersyn 1 gang årligt.
- Gylletankene er tilmeldt 10 års beholderkontrol og de efterses årligt for revner og skader.
- Under den daglige arbejdsgang holdes der jævnligt øje med maskiners og installationers tilstand så der kan gribes ind før der sker uheld der kan være til skade for miljøet eller omgivelserne.

Miljø- og ressourcestyring bygger på et helhedsprincip om at stræbe mod renere teknologi i landbrugsproduktionen, herunder at udskifte miljøfarlige stoffer med mere miljøvenlige stoffer, at gøre arbejds gange og processer mindre belastende for miljøet, samt at minimere forbruget af energi, næringsstoffer, vand, pesticider osv., således at tab til omgivelserne bliver minimeret under hensyntagen til produktionens lønsomhed.

Renere teknologi er samtidig det bærende element i husdyrloven og i miljøbeskyttelsesloven. Loven pålægger alle et ansvar, og som landmand kan man selv indføre renere teknologi og påvirke andre til at indføre renere teknologi, bl.a. ved at stille krav, når der købes ind.

Ringkøbing-Skjern Kommune vurderer således, at det ansøgte overholder niveauet for BAT m.h.t. management.

Ressourceforbrug, energi og vand

Husdyrbrugets energi, vand og olieforbrug i nudrift og ansøgt drift fremgår af tabellen.

Forbrug	Nudrift	Ansøgt
El	135.000 kWh	Ca. 150.000 kWh
Vand	8.600 m ³	Ca. 10.000 m ³
Diesel	20.400 l	30.000 l

Det vurderes, at der ikke vil anvendes yderligere ved udvidelsen. Vand anvendes primært til drikkevand og vask af malkeudstyr, maskiner og stalde.

Det vurderes, at forbruget af el, vand og olie ligger indenfor rammerne af hvad der må forventes i forhold til ansøgningens produktion. Det vurderes ligeledes, at øgningen ikke vil medføre en væsentlig ændring på miljøet.

Der er lavet energibesparende tiltag på mælketanken, hvor der er pladekøler med genbrug af vand til drikkevand/ rengøring. Der er frekvensstyret vakuumpumpe, der er energibesparende og mindsker støj fra anlægget. Der er desuden sat energi besparende lys op i stalden løbende.

Det vurderes, derfor at brugen af naturressourcer sker på forsvarlig måde.

Energi

- Staldene er med naturlig ventilation og der er derfor ikke energiforbrug til dette.
- Der er etableret dagslysstyring på belysning i staldene.
- Der er etableret varmegenvinding i forbindelse med mælkenedkølingen. Varmen anvendes til at opvarme stuehuset. Eller til opvarmning af brugsvand i stuehus.
- Der er etableret frekvensstyret vakuumpumpe op malkeanlægget.
- Der er installeret et CIP-anlæg til vask af malkestald og køletank. Dette anlæg reducerer forbruget af vand, rengøringsmidler og el.
- Logistikken i forbindelse med afhentning af foder til blandeanlæg, er indrettet så afstanden giver færrest muligt driftstimer, hvilket minimerer energiforbruget.

Vand

- Der er installeret et CIP-anlæg til vask af malkestald og køletank. Dette anlæg reducerer forbruget af vand, rengøringsmidler og el.
- Bedriftens drikkevandsinstallationer rengøres og efterses jævnligt med henblik på at undgå spild.
- Vaskevandet fra rengøring af mælketank og malkeanlæg genanvendes til vask af malkestalden.
- Evt. lækager identificeres og repareres hurtigst muligt.
- Der bruges vand til forkøling af mælken. Vandet opsamles og genbruges til varme til køerne.

Opbevaring og behandling af husdyrgødning

Ansøger oplyser:

BAT - Opbevaring af husdyrgødning

- Fast husdyrgødning og dybstrøelse overdækkes med kompostdug, presenning eller plastik, hvilket reducerer ammoniak emissionen.
- Dybstrøelse der er komposteret opbevares i markstak jf. regler for opbevaring (§ 8 i Husdyrgødningsbekendtgørelsen).
- Flydende husdyrgødning opbevares i tætte gylletanke og udbringes på markerne ud fra afgrødens behov på den enkelte mark. Herved optimeres optagelsen af næringsstoffer og udvaskningen af nitrat samt udledningen af fosfor minimeres.
- Der etableres flydelag på de eksisterende gylletanke for at minimere ammoniakemission, flydelaget kontrolleres månedligt og der føres logbog over kontrollen, så der er fokus på at flydelaget lever op til kravene.
- Årligt efterses tæthed af overjordisk del og kabler på gyllebeholdere for intakt beskyttelse og eventuelle brud. Ved skader kontaktes leverandøren.
- Gyllen omrøres kun forud for udkørsel af gylle.
- Der er konstant flydelag på gyllen i de eksisterende tanke, og efter omrøring/udkørsel kontrolleres det, at der er etableret flydelag senest efter 14 dage, forudsat der er gylle i tanken.
- Tankene er tilmeldt de lovpligtige eftersyn, hvilket betyder, at de eksisterende tanke hvert 10. år bliver kontrolleret af autoriseret kontrollant for, om tanken opfylder krav til holdbarhed, tæthed og styrke.

BAT – udbringning af husdyrgødning

Ansøgers redegørelse:

BAT for udbringningsteknik er beskrevet i referencedokumentet for bedste tilgængelige teknikker, der vedrører intensiv fjerkræ- og svineproduktion (BREF) som en række tiltag. En del af disse tiltag er dækket af husdyrgødningsbekendtgørelsen og bekendtgørelse om jordbrugets anvendelse af gødning og om plantedække, hvorfor det er et lovkrav at:

- Udarbejde mark- og gødningsplaner
- At udbringe husdyrgødning mindre end 200 m fra byområder på weekend- og helligdage
- Anvende lovlige udbringningsmetoder
- Nedfælde gylle på sort jord og i græs mindre end 1000 m fra sårbare naturområder.
- Nedfælde fast husdyrgødning udlagt på ubevoksede arealer indenfor 6 timer
- Overholde harmonikrav (kg N og P pr. ha)
- Etablere efterafgrøder til reduktion af nitratudvaskning i relation til produktionsform
- Ikke at udbringe flydende husdyrgødning på skrånende areal beliggende tættere end 20 m fra overfladevande
- Der skal være en 2 m ubehandlet bræmme langs højt målsatte og naturlige vandløb

Det vurderes, at husdyrbruget lever op til BAT-kravet.

På ejendommen er der en opbevaringskapacitet på over 9 måneder.

Det er Ringkøbing-Skjern Kommune vurdering, at det ansøgte overholder niveauet for BAT m.h.t. Opbevaring af husdyrgødning.

Alternativer og fravalg BAT

Ansøger oplyser:

Kvæggylle danner naturligt et godt flydelag som forhindrer ammoniakfordampning.

Teknologibladet for fastoverdækning af gyllebeholdere, viser i beregningerne at teltoverdækning koster ca. 195 kr pr. kg reduceret N inklusiv værdien sparet handelsgødning ved 250 DE.

Teltdug er derfor ikke BAT og er fravalgt på gylletankene.

Forsuring er fra valgt da ejendommen allerede overholder fastlagte BAT- niveau, desuden er forsuring en tung investering.

Kommunen vurderer, at ansøgningen lever op til BAT-kravene for denne type af husdyrproduktion. Det er derfor ikke påkrævet at anvende yderligere teknikker.

Alternative løsninger

Ansøger har oplyst, at placeringen af den nye velfærdsstald har været overvejet, men at den valgte placering, anses som værende mest hensigtsmæssig, i forhold til logistik og det omgivende miljø.

Alternativet til denne miljøtilladelse er at beholde den nuværende produktion.

I forhold til det omgivende landskab, naboer og andre interessenter i området, giver den valgte placering, det bedste samlede helhedsindtryk af husdyrbruget efter udvidelsen.

0-alternativ

Det er Ringkøbing-Skjern Kommunes vurdering, at den øgede miljøpåvirkning, som følge af ansøgte projekt, ikke vil påvirke omgivelserne væsentligt (se den øvrige del af miljøvurderingen).

Det er endvidere, Ringkøbing-Skjern Kommunes vurdering, at de socioøkonomiske konsekvenser af 0-alternativet (fastholdelse af konstant produktionsniveau), vil være en begyndende afvikling af produktionen.

Samfundsmæssigt vil 0-alternativet, derfor kunne betyde færre arbejdspladser, dels på slagterierne, men også i virksomheder, såsom vognmænd, foderstoffer m.fl..

Det kan, som følge af 0-alternativ, forventes at samfundets indkomstdannelse mindskes.

Egenkontrol

Der er stillet vilkår om, at husdyrbruget for egen regning skal eftervise, at de stillede støj- og vibrationskrav er overholdt, såfremt tilsynsmyndigheden skønner, at eventuelle klager vedrørende støj og rystelser fra husdyrbruget, er velbegrundede.

Der er tilsvarende stillet vilkår om, at tilsynsmyndigheden kan kræve, at husdyrbruget foretager undersøgelse af lugtkilder, hvis det skønnes, at eventuelle klager over lugt fra anlægget, er velbegrundede.

Konklusion

Idet de lovpligtige afstandskrav og beskyttelsesniveauer er overholdt, vurderer Ringkøbing-Skjern kommune at:

Udvidelsen af husdyrbrugets produktionsareal, samt opførelse af en ny velfærdsstald på 14 x 20 meter og ændring af en del af kalvestald 1 fra et afsnit med fuldspalte boks til et afsnit med nye sengebåse kan tillades, idet udvidelsen og det samlede husdyrbrug ikke vil medføre en væsentlig genepåvirkning af naboer, Kategori 1-, 2- og 3-Natur samt landskabelige værdier og kulturmiljøer.

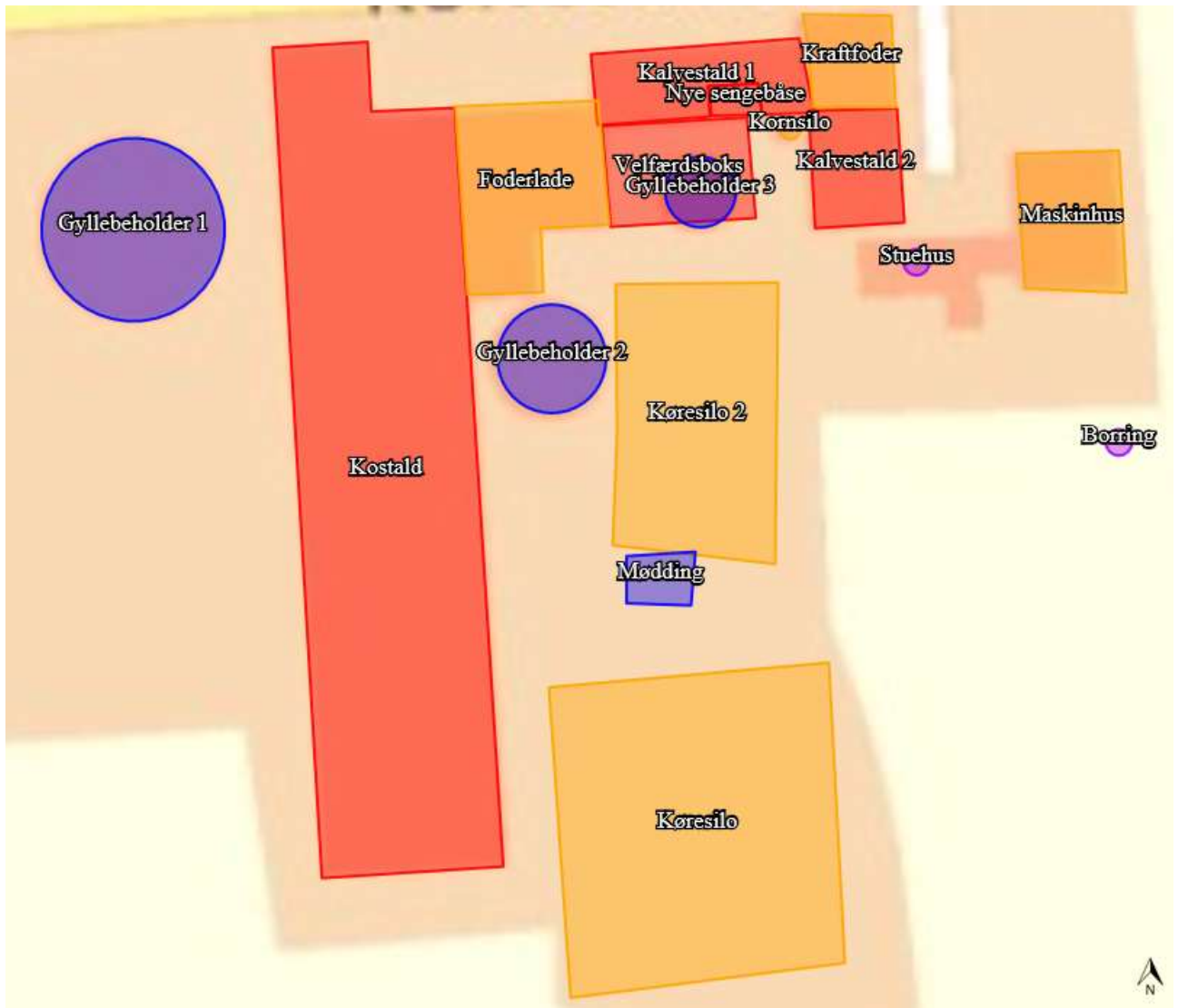
Den nye velfærdsstald placeres hvor gyllebeholder 3 ligger i dag. Gyllebeholder 3 fjernes.

Derudover er det vurderet, at udvidelsen og det samlede husdyrbrug ikke vil medføre en væsentlig påvirkning af § 3-områder, eller andre naturområder som er beskyttet mod tilstandsændring, fredet, udpeget som internationalt naturbeskyttelsesområde, eller særlig sårbar over for næringsstofpåvirkning.

Endvidere er det vurderet, at det ansøgte projekt og det samlede husdyrbrug ikke vil have væsentlig virkning på de bestande af vilde planter, dyr (herunder Bilag IV-arter), eller deres levesteder, som de ovennævnte områder er udpeget på baggrund af.

Der anvendes den bedst tilgængelige teknik, til at forebygge og begrænse eventuel forurening.

Bilag 1: Bygningsoversigt

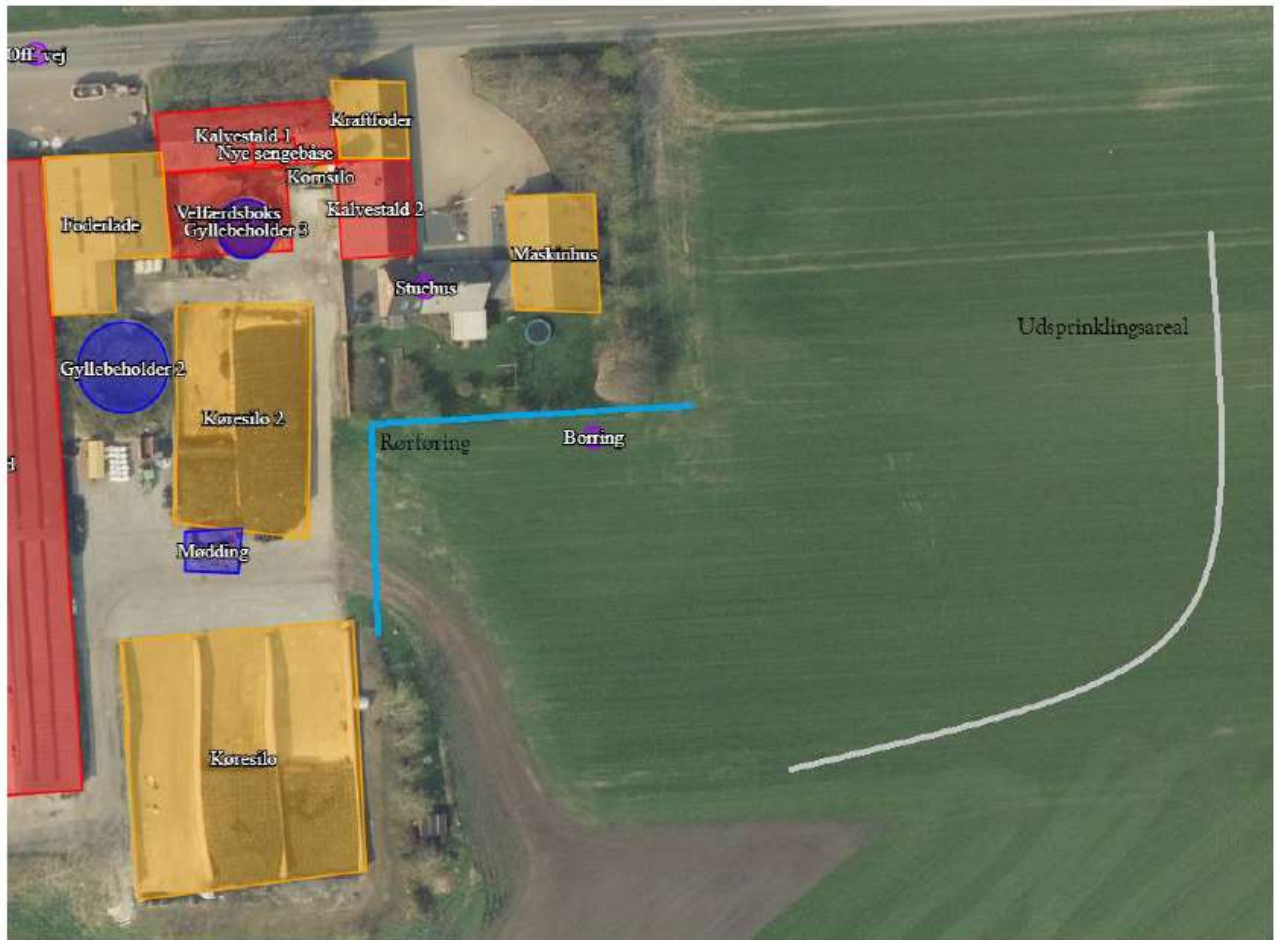


Bilag 2: Afløbsplan



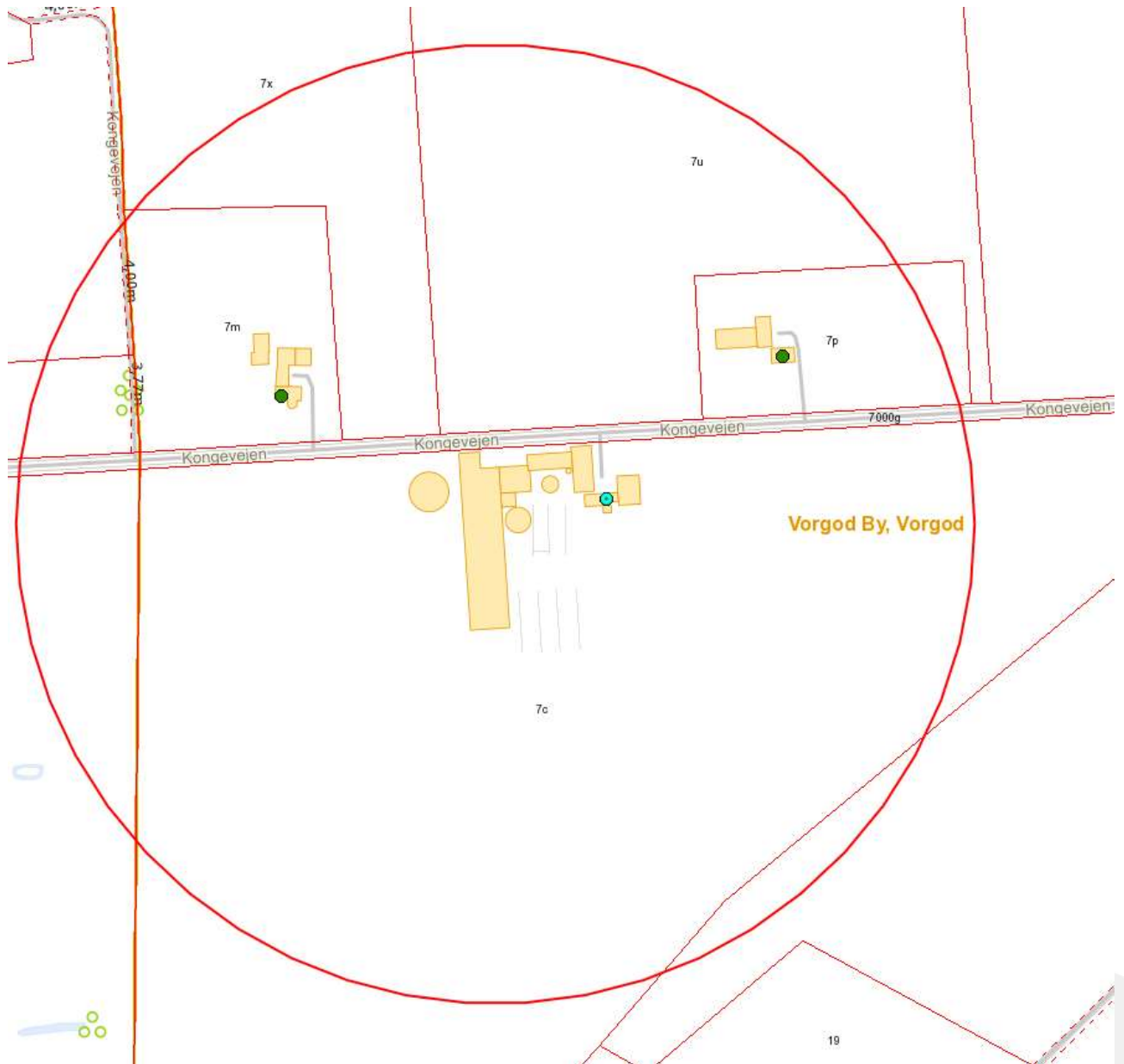
Afløbsplan

Bilag 3: Udsprinkling af restvand



Bilag 4: Adresser inden for konsekvensradius

Der er foretaget nabohøring inden for konsekvensradius på 309 meter fra lugtcentrum af anlægget. På nedenstående kort er konsekvensradius indtegnat.



Bilag 5: Natur

