



Haderslev

Haderslev Kommune
Teknik og Miljø
Simmerstedvej 1A, 1. sal
6100 Haderslev

Fax. 74 34 21 44
www.haderslev.dk

Dir. tlf. 74 34 21 34
dakl@haderslev.dk

14-11-2019 • Sagsident: 19/33694 • Sagsbehandler: David L. Klindt

MILJØGODKENDELSE OG REVURDERING AF EKSISTERENDE MILJØGODKENDELSE

Haderslev Kommune meddeler godkendelse efter Miljøbeskyttelseslovens¹ § 33, stk. 1, og revurdering af eksisterende miljøgodkendelse efter Miljøbeskyttelseslovens § 41a for Krogh's Autoophug A/S, på matr. nr. 339 og 484 af Tiset, Gram ejerlav, Udsigtsvejen 19, 6510 Gram.

¹ Bekendtgørelse nr. 681 af 2. juli 2019 af lov om miljøbeskyttelse

Resumé

På Krogh's Autoophug A/S foretages der autoophug af biler, og der drives en mindre skrothandel med jern- og metalaffald. Med denne afgørelse meddeles der en revurdering af den eksisterende miljøgodkendelse for virksomheden samt ny godkendelse for ophug af lastbiler samt forøget oplag af miljøbehandlede køretøjer og jern- og metalaffald.

Indholdsfortegnelse:		
Del 1	Sagens lovgrundlag og baggrund	3
	Retsbeskyttelse og revurdering	3
Del 2	Kommunens afgørelse	4
	Vilkår for afgørelsen	5
	Generelle oplysninger	11
Del 3	Afgørelsens forudsætninger	13
Del 4	Offentliggørelse, klagevejledning og underretning	22
Del 5	Bilag	23

DEL 1

Sagens lovgrundlag og baggrund

Virksomheden, Krogh's Autoophug A/S, Udsigtsvejen 19, 6510 Gram, er omfattet af Godkendelsesbekendtgørelsen², og er opført under bilag 2-listens punkt K209, som omfatter "Autoophug".

Herudover har virksomheden biaktiviteter (skrothandel), som er omfattet af bilag 2-listens punkt K212, som omfatter:

"Anlæg for midlertidig oplagring af ikke-farligt affald eller affald af elektrisk og elektronisk udstyr forud for nyttiggørelse eller bortskaffelse med en kapacitet for tilførsel af affald på 30 tons om dagen eller med mere end 4 containere med et samlet volumen på mindst 30 m³, bortset fra anlæg omfattet af listepunkt 5.5 på bilag 1 eller listepunkt K 211.

Rekonditionering, herunder omlastning, omemballering eller sortering af ikke-farligt affald eller affald af elektrisk og elektronisk udstyr forud for nyttiggørelse eller bortskaffelse med en kapacitet for tilførsel af affald på 30 tons om dagen eller med mere end 4 containere med et samlet volumen på mindst 30 m³, bortset fra anlæg omfattet af listepunkt 5.1 d i bilag 1 eller listepunkt K 211."

Kommunen er godkendelsesmyndighed ifølge Godkendelsesbekendtgørelsens kapitel 3.

Denne afgørelse omfatter matr. nr. 339 og 484 af Tiset, Gram ejerlav, Udsigtsvejen 19, 6510 Gram.

Baggrunden for denne afgørelse er, at der er modtaget ansøgning om en udvidelse af det eksisterende autoophugningsvirksomhed, så der også kan ophugges lastbiler, og et ønske om et større oplag af miljøbehandlede køretøjer samt et større oplag af jern- og metalkrotaffald.

Haderslev Kommune finder endvidere, at den eksisterende miljøgodkendelse fra 1984 for virksomheden ikke er tidssvarende, hvorfor det er fundet nødvendigt, at der sammen med miljøgodkendelse for den forøgede aktivitet også foretages en revurdering af den ældre miljøgodkendelse.

Retsbeskyttelse og revurdering

Retsbeskyttelsesperioden for de anlæg, der med nærværende afgørelse miljøgodkendes i henhold til lovens § 33, stk. 1, udløber 8 år efter afgørelsens meddelelse, eller såfremt den påklages, 8 år fra meddelelsen af klagemyndighedens afgørelse.

Vilkår, der er afledt af revurderingen, herunder standardvilkår for eksisterende aktiviteter, gives ingen retsbeskyttelse.

Efter meddelelse af denne afgørelse vil vilkårene i den eksisterende miljøgodkendelse ikke længere være aktuelle. Tilladelsen til fortsat at drive virksomhed beror dog stadig på denne godkendelse.

² Bekendtgørelse nr. 1317 af 20. november 2018 om godkendelse af listevirksomhed

Tilsynsmyndigheden kan til enhver tid revidere vilkårene for en virksomheds godkendelse for at forbedre virksomhedens kontrol med egen forurening (egenkontrol) eller opnå et mere hensigtsmæssigt tilsyn.

DEL 2

Kommunens afgørelse

Haderslev Kommune meddeler:

- Miljøgodkendelse efter Miljøbeskyttelseslovens § 33, stk. 1, til autoophug af lastbiler, et udvidet oplag af miljøbehandlede køretøjer og et udvidet oplag af jern- og metalaffald samt
- Revurdering af virksomhedens nuværende godkendelse af 28. juni 1984 efter Miljøbeskyttelseslovens § 41a, jf. § 41.

Godkendelsen/revurderingen omfatter kun de miljømæssige forhold, som defineret i Miljøbeskyttelseslovens kapitel 5 og i Godkendelsesbekendtgørelsen.

Haderslev Kommune meddeler tilladelse til, at virksomheden etableres og fortsat drives som anført i beskrivelsen og som det i øvrigt fremgår af sagens akter på nedenstående vilkår.

For ændringer, der med nærværende afgørelse godkendes i henhold til Miljøbeskyttelseslovens § 33, stk. 1, skal vilkårene overholdes ved udnyttelse af afgørelsen til de omhandlede ændringer.

For øvrige og eksisterende aktiviteter – for hvilke afgørelsen ved revurdering efter lovens § 41 a indebærer fastsættelse af nye og ændrede vilkår, erstatter disse vilkårene i den gældende miljøgodkendelse med ikrafttrædelse herfor ved meddelelse af denne miljøgodkendelse – dog således at i det omfang, at overholdelse af vilkår for eksisterende aktiviteter nødvendiggør ændringer i virksomhedens indretning eller drift skal disse ændringer være foretaget senest 12 måneder efter afgørelsens meddelelse med mindre andet fremgår af de enkelte vilkår, jf. Miljøbeskyttelseslovens § 78, stk. 1.

De krav, der fremgår af Bilskrotbekendtgørelsen³, gælder foruden de vilkår, der fastsættes i denne afgørelse.

I det enkelte vilkår er der i en afsluttende parentes angivet, om der er tale om et standardvilkår efter Standardvilkårsbekendtgørelsen⁴. Angivelsen omfatter vilkårets nummer i bekendtgørelsen under det pågældende listepunkt. For vilkår, der ikke er standardvilkår, er dette angivet. For vilkår, der er baseret på standardvilkår, men indeholder en tilpasning eller justering i forhold til standardvilkårets udformning eller ordlyd, er dette ligeledes angivet.

³ Bekendtgørelse nr. 1312 af 19. december 2012 om håndtering af affald i form af motordrevne køretøjer og affaldsfraktioner herfra

⁴ Bekendtgørelse nr. 1474 af 12. december 2017 om standardvilkår i godkendelse af virksomheder

Vilkår for afgørelsen

Generelt

1. Godkendelsen til etablering og drift af lastbilophug bortfalder, såfremt den ikke er udnyttet inden 2 år efter offentliggørelsen, jf. Godkendelsesbekendtgørelsen § 32, stk. 1. (ikke standardvilkår)
2. Godkendelsen til at udføre planlagte udvidelser af oplag af miljøbehandlede biler og oplag af jern- og metalkrotaffald bortfalder, såfremt den ikke er udnyttet inden 5 år efter offentliggørelsen, jf. Godkendelsesbekendtgørelsens § 32, stk. 2. (ikke standardvilkår)
3. En kopi af denne godkendelse skal til enhver tid være tilgængelig på virksomheden for de personer, der har ansvaret for virksomhedens indretning og drift. (ikke standardvilkår)
4. Hvor der i vilkårene anvendes betegnelsen "befæstet areal" menes en fast belægning, der giver mulighed for opsamling af spild og kontrolleret afledning af nedbør. Hvor der i vilkårene anvendes betegnelsen "tæt belægning" menes en fast belægning, der i løbet af påvirkningstiden er uigennemtrængelig for de forurenende stoffer, der håndteres på arealet. (K209, S2 og K212, S2)

Drift og indretning

5. Ikke-miljøbehandlede køretøjer skal straks efter ankomsten til virksomheden kontrolleres for eventuelle lækager. Såfremt der konstateres eller er mistanke om lækager, skal køretøjet straks, og senest inden arbejdsdagens ophør, tømmes for de væsker, der lækker. (K209, S3)
6. Skadede køretøjer skal opbevares på et areal med tæt belægning med kontrolleret afledning af regnvand. Ved "skadede køretøjer" forstås køretøjer, der på grund af en retssag eller en forsikrings sag endnu ikke er frigivet til affaldshåndtering af ejeren. (K209, S4)
7. Ikke-miljøbehandlede køretøjer må kun opbevares i ét lag eller i et dertil indrettet reolsystem, hvor der kun er ét lag køretøjer på hver reol. Ved "ikke-miljøbehandlede køretøjer" forstås udtjente og skadede køretøjer. (K209, S5)
8. Transport af ikke-miljøbehandlede køretøjer, hvor eventuelle lækager endnu ikke er håndteret, og transport af andet farligt affald, skal ske på befæstede arealer. (K209, S6)
9. Udendørs oplag af miljøbehandlede køretøjer må kun ske:
 - på befæstet areal med fald mod afløb, eller
 - på ubefæstet eller befæstet areal uden opsamling af overfladevand, såfremt det sikres, at motorer, gearkasser, bagtøj og andre tilbageværende dele, som fortsat kan give anledning til udvaskning af olie mv., er afskærmet mod nedbør.

Ved "miljøbehandlede køretøjer" forstås udtjente køretøjer, der har fået udtaget de stoffer, materialer og komponenter, som er omfattet af bilag 1 til Bilskrotbekendtgørelsen. (K209, S7)

10. Miljøbehandling af køretøjer skal ske på et areal med tæt belægning og under tag beskyttet mod vejrlig. (K209, S8)
11. Demontering af olieforurenende dele som motorer, gearkasser og bagtøj skal ske på et areal med tæt belægning og under tag beskyttet mod vejrlig. (K209, S9)
12. Flatning af karosserier skal enten foregå i lukket container med opsamling af spild eller på et areal med tæt belægning. Arealet skal ryddes og spild opsamles efter endt brug. Såfremt flatning foregår indendørs, kan dette ske på et areal med tæt belægning uden afløb. (K209, S10 tilpasset)
13. Der må maksimalt oplagres 20 ikke-miljøbehandlede køretøjer og 1.500 miljøbehandlede køretøjer på virksomheden. (K209, S 12)
14. Bilerne på pladsen skal mærkes, så det tydeligt fremgår, om de er miljøbehandlede, ikke-miljøbehandlede, eller om de henstår på arealet og ikke afventer miljøbehandling. (K209, S13)
15. Der skal på skrotpladsen foreligge en driftsinstruktion, der beskriver, hvordan personalet skal foretage fornøden modtagekontrol, og hvordan de skal forholde sig i tilfælde af driftsforstyrrelser og uheld. (K212, S3)
16. Virksomheden må opbevare op til 5.000 tons ikke-miljøfarligt jern- og metalaffald. (K212, S4)
17. Affaldet skal kontrolleres ved modtagelsen og hurtigst muligt, dog senest inden ophør af næstfølgende arbejdsdag, og placeres i de dertil beregnede affaldsområder, containere, båse eller beholdere. (K212, S5)
18. Hvis virksomheden modtager affald, der ikke er omfattet af virksomhedens miljøgodkendelse, og som det ikke umiddelbart er muligt at afvise eller henvise til en anden affaldsmottager, skal affaldet placeres i et særskilt oplagsområde. Virksomheden skal herefter hurtigst muligt kontakte tilsynsmyndigheden og orientere om affaldet. (K212, S6)
19. Papir, pap, plast og andre lette materialer skal håndteres og opbevares på en sådan måde, at det ikke giver anledning til papirflugt eller andre gener for omgivelserne. (K212, S7)

Luftforurening

20. Afkast fra rumudsug, udsug af svejserøg, udsug af udstødningsgas og udsug af rensmiddeldampe skal være opadrettede og føres mindst 1 meter over tagryg på det tag, hvor afkastet er placeret. (K209, S14)

21. Virksomheden må ikke give anledning til lugt- eller støvgener uden for virksomhedens område, som efter tilsynsmyndighedens vurdering er væsentlige for omgivelserne. Tilsynsmyndigheden kan, såfremt der konstateres væsentlige støvgener, kræve, at støvende oplag overdækkes eller befugtes, eller at der etableres afskærmning eller befugtning af knusnings-, presnings- eller neddelingsaktiviteter. (K212, S8)
22. Såfremt der etableres mekanisk ventilation fra bygning eller hal, hvor der opbevares eller håndteres affald, skal afkastet være opadrettet og føres mindst 1 meter over tagryg på det tag, hvor afkastet er placeret. Afkast fra punktudsugninger fra bygning eller hal skal være opadrettede og føres mindst 1 meter over tagryg på det tag, hvor afkastet er placeret. (K212, S10)

Støj

Alle vilkår om støj er ikke-standardvilkår

23. Bidraget fra virksomheden til det ækvivalente, korrigerede støjniveau i dB(A) må ved opholdsarealer (maks. 15 m fra boliger) ved beboelse i det åbne land ikke overskride følgende værdier:

	Tidsrum	Støjgrænse
mandag til fredag	kl. 07.00 – 18.00	55 dB(A)
lørdag	kl. 07.00 – 14.00	55 dB(A)
lørdag	kl. 14.00 – 18.00	45 dB(A)
søn- og helligdage	kl. 07.00 – 18.00	45dB(A)
alle dage	kl. 18.00 – 22.00	45 dB(A)
alle dage	kl. 22.00 – 07.00	40 dB(A)
maksimalværdi, alle dage	kl. 22.00 – 07.00	55 dB(A)

Vibrationer, lavfrekvent støj og infralyd

Vilkår om vibrationer, m.m., er ikke-standardvilkår

24. Driften af virksomheden eller dele heraf må ikke medføre, at det KB-vægtede accelerationsniveau L_{aw} for hele virksomheden overstiger:



Anvendelse	Tidsrum	Støjgrænse
Boliger i boligområder	hele døgnet	75 dB
Boliger i blandet bolig/erhvervsområde	kl. 18-7	75 dB
Børneinstitutioner og lignende		75 dB
Boliger i blandet bolig/erhvervsområde	kl. 7-18	80 dB
Kontorer, undervisningslokaler og lign.		80 dB
Erhvervsbebyggelse		85 dB

25. Virksomhedens bidrag til lavfrekvent støj og infralyd målt indendørs i bygninger uden for eget skel må ikke overskride følgende værdier:

Anvendelse		A-vægtet lydtryksniveau (10-160 Hz), dB	G-vægtet Infralydniveau dB
Beboelsesrum	Aften/nat: kl. 18-7	20	85
	Dag: kl. 7-18	25	85
Kontorer, undervisningslokaler og lign., støjfølsomme rum		30	85
Øvrige rum i virksomheder		35	90

Grænseværdierne er angivet i dB (re. 20 µPa). Støjgrænserne gælder for det ækvivalente, konstante niveau over et måletidsrum på 10 minutter, hvor støjen er kraftigst.

Affald

26. Flydende og fast farligt affald, hvor der ikke er fastsat krav til opbevaring i bilskrøtbekendtgørelsen, skal opbevares i egnede beholdere. Beholdere med farligt affald skal mærkes, så det tydeligt fremgår, hvad beholderen indeholder. (K209, S17)
27. Akkumulatorer skal opbevares i beholdere eller containere, der enten er placeret indendørs eller under halvtag, eller som er lukket med låg. Beholdere og containere skal

være tætte og modstandsdygtige over for de væsker, der er anvendt i akkumulatorerne. (K209, S18)

28. Spild af olie og kemikalier (herunder grus, savsmuld eller lignende anvendt til opsugning) skal opsamles straks og opbevares og bortskaffes som farligt affald. Der skal til enhver tid forefindes opsugningsmateriale på virksomheden. (K209, S19 og K212, S14 sammenskrivning)
29. Spild og øvrigt affald fra flatning af karosserier skal uanset vilkår 28 opsamles, så snart aktiviteten er afsluttet. (K209, S20)
30. Affald, der spildes, skal opsamles samme dag og anbringes i de dertil indrettede containere eller affaldsområder. (K212, S13)

Jord- og grundvandsforurening

31. Olieforurenede dele som bilmotorer, gearkasser og bagtøj skal opbevares i beholdere/containere, som kan tilbageholde olie og lignende spild fra disse dele, eller på et afgrænset areal med tæt belægning uden mulighed for afløb til jord, grundvand, overfladevand eller kloak, og indrettet således, at spild kan opsamles. De opbevarede dele skal være beskyttet mod vejrlig ved hjælp af tag, låg eller presenning. (K209, S22)
32. Overjordiske tanke med fyringsolie og motorbrændstof skal sikres mod påkørsel. Påfyldningsstudse og aftapningshaner (aftapningsanordninger) for olieprodukter, herunder motorbrændstof, skal være placeret inden for konturen af en tæt belægning indrettet med kontrolleret afløb af afløbsvandet. Alternativt skal eventuelt spild opsamles i en tæt spildbakke eller grube. Udendørs spildbakker eller gruber skal tømmes, således at regnvand i bunden maksimalt udgør 10 % af spildbakkens eller grubens volumen. (K212, S15 og K209, S23)
33. Virksomheden må ikke modtage jern og metalkrot, der på forhånd vides at indeholde farligt affald, flydende olie eller andre væsker. Jern- og metalkrottet må ikke være oliebelagte eller småt og støvende. (K212, S16 tilpasset)
34. Jern- og metalkrot og andet affald, der kan afgive olie eller væsker, skal opbevares og håndteres på en oplagsplads eller på et gulv med tæt belægning indrettet med fald mod afløb eller grube, hvorfra der sker kontrolleret afløb, eller i lukket/overdækket container med indbygget sump. (K212, S17 tilpasset).
35. Jern- og metalkrot, der kan afgive metalstøv, skal håndteres og opbevares enten udendørs på et befæstet areal, indendørs på fast gulv eller i en container. Opbevaring og håndtering skal udføres, så støvdannelse minimeres, og der må ikke ske støv-/materialeflugt til omgivelser uden for virksomheden. (K212, S18)
36. Neddeling, klipning eller opskæring af jern- og metalkrot må kun foretages på et areal eller gulv, der er forsynet med tæt belægning, dog uden kontrolleret afløb af nedbør for den udendørs betonplads. Afklippede dele skal let kunne opsamles og fjernes (K212, S19 tilpasset)

37. Tætte og befæstede arealer skal være i god vedligeholdelsesstand. Utætheder skal udbedres så hurtigt som muligt, efter at de er konstateret. (K212, S23 og K209, S24 sammenskrivning)
38. Brændstof, olie og kemikalier samt farligt affald skal opbevares i tætte, lukkede beholdere, der er markeret, så det tydeligt fremgår, hvad de indeholder. Beholderne skal være placeret under overdækning i form af tag, presenning eller lignende og beskyttet mod vejrlig. Oplagspladsen skal have en tæt belægning og være indrettet således, at spild kan holdes inden for et afgrænset område og uden mulighed for afløb til jord, grundvand, overfladevand eller kloak. Området skal kunne rumme indholdet af den største beholder. (K212, S25 og K209, S21 sammenskrivning)
39. Den eksisterende oplagsplads for behandlede skrotbiler og oplagsplads for jern- og metalskrot må ikke øges arealmæssigt i forbindelse med den ønskede oplagsudvidelse. (ikke standardvilkår)

Sikkerhedsstillelse

40. Senest 4 uger efter udstedelsen af denne miljøgodkendelse skal virksomheden stille en bankgaranti på 5.000 kr. til eventuel oprydning. Dokumentation for den stillede garanti skal fremsendes til kommunen umiddelbart herefter – jf. Miljøbeskyttelseslovens § 39a og b. (ikke standardvilkår)

Virksomhedens ophør

41. Ved ophør af virksomhedens drift skal virksomheden træffe de nødvendige foranstaltninger for at undgå forureningsfare og for at efterlade stedet i tilfredsstillende tilstand. En redegørelse for disse foranstaltninger skal fremsendes til tilsynsmyndigheden senest 3 måneder, før driften ophører. (K212, S1 og K209, S1 sammenskrivning)

Egenkontrol

42. Virksomheden skal mindst 1 gang i kvartalet visuelt kontrollere alle tætte belægnings, mens øvrige befæstede arealer samt gulve og sumpe skal kontrolleres visuelt 1 gang årligt. Resultatet af besigtigelse og udbedringer skal noteres i driftsjournalen.

Tilsynsmyndigheden kan kræve, at virksomheden lader en uvildig sagkyndig foretage et eftersyn af de tætte belægnings og befæstede arealer med henblik på dokumentation af vilkår 37 dog højst en gang hvert tredje år. Inden eftersynet iværksættes, skal planen herfor godkendes af tilsynsmyndigheden. Rapport over resultatet af eftersynet skal indsendes til tilsynsmyndigheden senest 1 måned efter eftersynet. (K209, S27 og K212, S26)

43. Målinger/beregninger til kontrol af, at vilkår 23, 24 og 25 er overholdt, skal udføres, når tilsynsmyndigheden finder det påkrævet.

Dog kan målinger/beregninger kun forlanges udført en gang årligt.

Målinger/beregninger skal foretages af et firma eller laboratorium, der er akkrediteret af DANAK eller er godkendt af Miljøstyrelsen til at udføre "Miljømåling – ekstern støj".

Udgifterne dertil afholdes af virksomheden.

Målinger/beregninger og tilhørende rapport skal udføres som angivet i Miljøstyrelsens seneste vejledninger herom. Resultatet sendes til tilsynsmyndigheden i Haderslev Kommune senest 2 måneder herefter. (ikke- standardvilkår)

Journalføring/Rapportering

44. For jern- og metalkrotaktiviteterne skal virksomheden føre en driftsjournal med angivelse af:
- dato for og resultat af inspektioner samt eventuelt foretagne udbedringer af befæstede arealer, gulve eller gruber.
 - dato for hvornår der er modtaget affald, der ikke er omfattet af virksomhedens miljøgodkendelse, og hvordan det blev håndteret og bortskaffet.

Ved udgangen af hvert kvartal registreres mængden af de oplagrede affaldsarter. Oplysningerne indføres i journalen.

Driftsjournalen skal opbevares på virksomheden i mindst 5 år og skal fremvises, såfremt tilsynsmyndigheden anmoder om det. (K212, S27)

45. For bilskrotaktiviteterne skal det i medfør af Bilskrotbekendtgørelsen krævede register over modtagne køretøjer og produceret affald m.v. suppleres med følgende oplysninger:
- dato for modtagelse af ikke-miljøbehandlede køretøjer, der er frigivet til affaldsbehandling, og for miljøbehandling af disse køretøjer.
 - dato for og resultatet af eget eftersyn af tætte belægninger og befæstede arealer.
 - ved udgangen af hvert kvartal registreres antallet af oplagrede ikke-miljøbehandlede køretøjer samt mængden af hver af de oplagrede affaldsfraktioner.
 - ved udgangen af hvert kalenderår registreres antallet af oplagrede miljøbehandlede køretøjer.

Dokumentationen skal opbevares på virksomheden i mindst 5 år og skal fremvises, såfremt tilsynsmyndigheden anmoder om det. (K209, S28)

Generelle oplysninger

Opmærksomheden henledes på Miljøbeskyttelseslovens § 71, der indeholder bestemmelse om, at den, der er ansvarlig for forhold eller indretninger, som kan give anledning til forurening, straks skal underrette tilsynsmyndigheden, såfremt driftsforstyrrelser eller uheld medfører væsentlig forurening eller indebærer fare herfor. Vedkommende skal endvidere straks forhindre yderligere udledning af forurenende stoffer m.v. eller afværge den overhængende fare for forurening.

Virksomheden må ikke ændres bygningsmæssigt eller driftsmæssigt på en måde, som indebærer forøget forurening, før udvidelsen eller ændringen er godkendt af kommunen efter Miljøbeskyttelseslovens § 33.

Denne godkendelse omfatter udelukkende virksomhedens forhold til Miljøbeskyttelseslovens bestemmelser. Anden tilladelse herunder byggetilladelse skal indhentes hos de respektive myndigheder.

Affald skal håndteres i henhold til Haderslev Kommune regulativ for erhvervsaffald, jf. endvidere bekendtgørelse nr. 224 af 8. marts 2019 om affald. Bortskaffelse af affald, som ikke er beskrevet i regulativet, sker efter en konkret anvisning fra kommunen. I samme forbindelse henvises der til kommunens forskrift af 29. juni 2015 om opbevaring af farligt affald og kemikalier i Haderslev Kommune.

Evt. import og eksport af affald skal foregå i henhold til de til enhver tid gældende EU-forordninger og bekendtgørelser, for tiden: EU's Affaldstransportforordning nr. 1013/2006 og bekendtgørelse nr. 132 af 6. februar 2014 om overførsel af affald med senere ændringer.

Indretning, drift og vedligehold af olietanke på ejendommen er reguleret af bekendtgørelsen nr. 1611 af 10. december 2015 om indretning, etablering og drift af olietanke, rørsystemer og pipelines.

DEL 3

Afgørelsens forudsætninger

Gældende miljøgodkendelser og tilladelser

Sønderjyllands Amtskommune har den 28. juni 1984 meddelt en miljøgodkendelse efter Miljøbeskyttelseslovens kap. 5 til etablering af autoophugningsvirksomhed på ejendommen.

I tilladelser hhv. fra den 4. marts 2001 og 29. maj 2002 fra den tidligere Gram Kommune gives der tilladelse til oplag af 725 skrotbiler og 200 tons metalskrot (gammelt jern herunder udrangerede landbrugsredskaber, ståltagplader m.v.).

I 2015 gives der midlertidig tilladelse til oplag af 1000 tons ikke-farligt jern- og metalaffald.

Afgørelser og oplysninger vedrørende anden lovgivning

VVM-pligt m.v.

Virksomheden er omfattet af Miljøvurderingslovens⁵ bilag 2, punkt 11 b) Anlæg til bortskaffelse af affald.

Der skal derfor foretages en screening for at undersøge, om anlægget er omfattet af pligt til at foretage en særlig vurdering af virkningerne på miljøet (VVM-redegørelse).

En sådan screening er foretaget og offentliggjort den 14. november 2019.

Konklusionen på screeningen er, at anlægget ikke er VVM-pligtigt.

Natura 2000-områder

I henhold til § 6, stk. 1, i Habitatbekendtgørelsen⁶, skal der foretages en vurdering af, om projektet i sig selv, eller i forbindelse med andre planer og projekter, kan påvirke et Natura 2000-område væsentligt.

Der er lidt over 3,5 km til det nærmeste Natura 2000-område – Habitat- og Fuglebeskyttelsesområde, Stensbæk Plantage og Hede.

⁵ Bekendtgørelse nr. 1225 af 25. oktober 2018 af lov om miljøvurdering af planer og programmer og af konkrete projekter (VVM).

⁶ Bekendtgørelse nr. 1595 af 6. december 2018 om udpegning og administration af internationale naturbeskyttelsesområder samt beskyttelse af visse arter.

Med baggrund i virksomhedens karakter og omfang er det vurderet, at aktiviteterne ikke vil påvirke ovennævnte område eller andre Natura 2000-områder på grund af afstanden hertil, og at der derfor ikke skal foretages en nærmere konsekvensvurdering af projektets virkninger på Natura 2000-områder under hensyn til bevaringsmålsætningen for de pågældende områder.

Artsbeskyttelse – bilag IV-arter

I henhold til § 10, stk. 1, i Habitatbekendtgørelsen, skal der foretages en vurdering af projektet i henhold til Habitatdirektivets bilag IV-arter (artsbeskyttelse).

Afstanden til nærmeste beskyttede naturtyper, dvs. vandhuller, enge o.l. er knap 400 m.

Det vurderes, at projektets aktiviteter ikke vil medføre væsentlig negativ påvirkning af levesteder og bestande af danske bilag IV-arter, idet der ikke sker ændringer i arealanvendelsen, etableres anlæg, eller forekommer udledninger, som kan antages at ville få sandsynlig væsentlig negativ indflydelse, der yderligere vil påvirke de beskyttede arter.

Miljøteknisk beskrivelse

Ansøger og ejerforhold

Virksomhedens og ansøgers navn, adresse

Krogh's Autoophug A/S

Udsigtsvejen 19

6510 Gram

CVR-nr.: 36026111

P-nr.: 1019515288

E-mail: kroghsautoophug@firma.tele.dk

Hjemmeside: www.kroghsautoophug.dk

Virksomhedens ejer

Samme

Kontaktperson

Malene Krogh

Udsigtsvejen 19

6510 Gram

E-mail: mail@kroghsautoophug.dk

Tlf.nr.: 74820055

Etablering

Udvidelsen af virksomhedens aktiviteter omfattende autoophug af lastbiler, et større oplag af miljøbehandlede køretøjer og et større oplag af jern- og metalkrot, vil foregå på de eksisterende arealer og bygninger på ejendommen.

Beliggenhed

Virksomheden er beliggende i landzone, på Udsigtsvejen 19, 6510 Gram, på matriklerne 339 og 484 af Tiset, Gram ejerlav. Nærmeste nabobeboelse (et landbrug) er beliggende ca. 50 meter vest for virksomheden, på den anden side af Toftlundvej. Den nærmeste landsby er Tiset, der ligger ca. 1,5 km mod vest.

Indretning

Virksomheden råder over et areal på ca. 40.000 m², heraf ca. 2.000 m² værksteder, kontor og lagerbygninger.

Virksomhedens produktion

I den eksisterende virksomhed foretages der autoophug af biler. Der drives desuden skrothandel på ejendommen.

Autoophugning af biler samt skrothandel har foregået på ejendommen siden 1984.

Ved gennemførelsen af projektet ønskes en tilladelse til at ophugge lastbiler, hvis muligheden byder sig, et større oplag af miljøbehandlede biler/lastbiler (1.500 stk.) samt et større oplag af ikke-farligt jern- og metalaffald (5.000 ton).

Autoophugning foregår i henhold til reglerne i Bilskrotbekendtgørelsen. Virksomheden har etableret et miljøstyringssystem i overensstemmelse med ISO 14001. Miljøstyringssystemet er sidst blevet certificeret af DNV-GL (gyldighedsperiode indtil 30. juni 2021).

Procedurer og arbejdsgange er beskrevet i en miljøhåndbog, som er tilgængelig og som gennemgås med jævne mellemrum.

Efter modtagelse transporteres biler/lastbiler straks indendørs til miljøbehandling. Her udtages alle væsker og miljøfarlige komponenter samt enkelte brugbare reservedele, som lægges på indendørs lager eller sælges.

En specialbygget container med tæt og fast bund anvendes, når tanke aftappes for motorbrændstof og lignende. Der er plads til ca. 20 ubehandlede køretøjer indendørs.

Opbevaring af de udtagne miljøfarlige olier, væsker og andet affald sker indendørs i tætte beholdere.

Restkarosserierne sættes herefter på udendørs areal, airbags springes, hvorefter de afhentes til shredder hos HJ Hansen eller STENA Recycling.

Ophug af lastbiler vil foregå på samme måde som ophug af de 'almindelige' biler.

Årligt forventes modtaget 5.000 person- og varebiler og 20 lastbiler til ophugning.

Der udledes ikke spildevand fra værkstederne; kun sanitært spildevand til nedsivningsanlæg. Der er ikke installeret ventilationsanlæg, ud over ét i smøregraven, som kun bruges til reparationer. Det vurderes ikke at komme forurenede luft fra virksomhedens aktiviteter.

Skrothandel-aktiviteten omfatter modtagelse af hovedsageligt større stykker metalkrot fra landbrug og industri. En mindre del af metallet neddeles til 1,5 m stykker, inden det videre-sælges. Der modtages ikke oliebelagte metaldele, støvende metaldele eller lignende miljøfarligt skrotaffald, eller metalaffald blandet med andet affald, der skal frasorteres.

Bedste tilgængelige teknik (BAT)

Virksomhedens aktiviteter – autoophug og skrothandel, er begge omfattet af listepunkter i Godkendelsesbekendtgørelsens bilag 2. Der er udarbejdet standardvilkår for disse bilag 2-virksomheder, og vilkårene kan betragtes som BAT.

Virksomheden holder sig løbende opdateret om nye teknikker og udstyr til miljøbe-handling gennem forhandlere af udstyr til ophuggere i Sverige og England samt gennem deres miljøkonsulent.

Forurening og forureningsbegrænsende foranstaltninger

Luftforurening

Der er ikke etableret ventilationsanlæg i værksteder og haller i virksomheden. Der findes dog et mindre udsugningsanlæg i smøregraven. Autoophugning medfører ikke luftforurening af betydning.

Klipning af større metaldele i forbindelse med skrothandlen forventes heller ikke at medføre væsentlige støv- eller anden luftforureninger.

Spildevand

Der fremkommer ikke processpildevand fra værkstedet. Der er ingen gulvfløb i værkstedet eller øvrige lokaler. Der findes ikke vaskepladser hverken indenfor eller udenfor værkstedsbygningerne.

Sanitært spildevand ledes via septiktank til nedsivning. Septiktanke tømmes af Simon Moos.

Tagvand føres enten til faskiner eller nedsives på jorden.

Støj

Der er ingen væsentlige støjende aktiviteter på virksomheden, når der foretages autoophug. Kilder til støj er begrænset til håndholdt luftskruenøgle samt en kompressor, der begge benyttes indendørs.

Der kan forekomme støj, når der anvendes maskiner til klipning/neddeling af skrotmetal eller flatning af de miljøbehandlede køretøjer.

Affald

De udtagne væsker, olier og andet miljøfarligt affald opbevares indendørs i tætte beholdere, inden de bortskaffes til godkendte affaldsmottagere. Der er ikke mulighed for spild til jord eller afløb, når opbevaringen foregår indendørs.

Alt det aftappede og udtagne komponenter samt restkarrosserier med glas og plast afsættes til godkendte virksomheder som er optaget i Affaldsregisteret. I forbindelse med handel med jern og metal afsættes metaller til godkendte aftagere.

Jord- og grundvandsforurening

Ejendommen er V1-kortlagt i henhold til Jordforureningsloven, da der er stor mulighed for, at jorden er forurenet. Autoophugningsvirksomhed har været drevet på ejendommen siden 1984. Endnu tidligere har der været cementstøberi og rebslageri på ejendommen.

Der vil ikke kunne forekomme jordforurening fra de miljøbehandlede køretøjer, selvom de står på ubefæstede arealer, da væsker, olier o.l. er taget ud fra køretøjerne, inden de stilles udenfor.

I løbet af det næste år, vil virksomheden bygge 2 betonpladser, hver på ca. 20 x 30 m. Den ene plads anvendes til flatning af de miljøbehandlede biler; den anden til neddeling af jern. Pladserne ryddes og evt. spild samles efter endt brug. Der er ikke kontrolleret afledning af nedbør fra disse 2 pladser, dvs. at regnvandet vil sive ned i arealet umiddelbart udenfor pladserne.

Driftsforstyrrelser og uheld

Virksomheden har procedurer for oplæring af medarbejdere, som skal sikre, at uheld og driftsforstyrrelser ikke forekommer. Der udføres lækagekontrol og kontrol af modtagne biler, jern og metal straks ved modtagelsen.

Alle miljøfarlige væsker og udtagne reservedele opbevares indendørs.

Det er kun miljøbehandlede køretøjer og ikke-miljøfarligt jern og metal, som står på ubefæstet areal.

Indhentede udtalelser

Virksomhedens bemærkninger

Udkast til miljøgodkendelse og revurdering har været forelagt ansøger, og virksomhedens bemærkninger er indarbejdet i godkendelsen/revurderingen.

Kommunens vurdering og begrundelse

Med baggrund i virksomhedens oplysninger i den fremsendte ansøgning og miljøtekniske beskrivelse samt kommunens kendskab til den eksisterende virksomhed, vurderer Haderslev Kommune, at der kan meddeles godkendelse til de ansøgte ændringer og udvidelser på vilkår, som er fastsat i afgørelsen, jf. Godkendelsesbekendtgørelsens kapitel 10. Det er herunder vurderet, at der træffes de nødvendige foranstaltninger til at forebygge og begrænse forureningen ved hjælp af BAT. Der er udarbejdet standardvilkår for de aktiviteter, der foregår, og disse vilkår kan betragtes som BAT.

En nærmere begrundelse for afgørelsen og kommunens vurderinger i forbindelse hermed – herunder fastsættelse af vilkår – fremgår nedenfor.

Hensynet til omgivelserne

Virksomheden er placeret i det åbne land, i landzone på Udsigtsvejen 19, 6510 Gram.

Det er kommunens vurdering, at placeringen er velvalgt. Virksomheden ligger relativt isoleret, bortset fra en enkelt landbrugsejendom nordvest for ejendommen. Den er desuden afgrænset og afskærmet af et højt levende hegn.

Trafikale forhold

Kørsel til og fra virksomheden vil hovedsageligt foregå via Toftlundvej, til dels også Udsigtsvejen. Det vurderes, at denne trafik vil kunne ske uden væsentlige miljømæssige gener for de omboende.

Forebyggelse om begrænsning af forurening

Vilkår om de generelle forhold

Der fastsættes vilkår vedrørende definition for befæstet areal og tæt belægning. Vilkåret er identisk med standardvilkår for listepunkterne K209 (autoophug) og K212 (jernskrotoplæg og behandling).

Ifølge Godkendelsesbekendtgørelsens § 32, stk. 1 og 2, skal godkendelsesmyndigheden fastsætte en frist for udnyttelse af godkendelsen, henholdsvis en frist for planlagte

udvidelser eller ændringer. Godkendelsen bortfalder, hvis den ikke er udnyttet før udløbet af disse frister.

Kommunen har i to ikke-standardvilkår her valgt at fastsætte fristen til henholdsvis 2 og 5 år (jf. bekendtgørelsen).

Endelig er der fastsat vilkår (ikke-standardvilkår) om, at der på anlægget er en tilgængelig kopi af miljøgodkendelsen for de personer, der har ansvaret for virksomhedens indretning og drift, da det vurderes, at kendskab til dokumentets indhold er vigtigt for denne drift.

Vilkår om drift og indretning

De fastsatte vilkår nr. 5 – 14 er identiske med standardvilkår 3 – 13 for K 209 virksomhed. Der er en mindre tilpasning i vilkår nr. 12, hvor et krav om kontrolleret afledning af regnvand fra et areal med tæt belægning til flatning af biler er udeladt. Flatning skal foregå på en ny betonplads etableret til formålet. Da der er tale om flatning af miljøbehandlede biler (dvs. uden væsker) er det kommunens vurdering, at fare for forurening fra pladsen vil være minimal. Der er allerede beskrevet i vilkår 29, at spild og øvrigt affald skal opsamles, så snart aktiviteten er afsluttet.

De følgende vilkår 15 – 19 er identiske med standardvilkår 3 – 7 for K 212 virksomhed.

Vilkårene sikrer, at der sker kontrol med modtagelse af skrotbiler og jern- og metalaffald, at biler og affald stilles på de rigtige pladser og arealer, ligesom den efterfølgende behandling foregår på de korrekte steder.

Standardvilkår 11 vedrører krav til indretning af vaskepladser er udeladt, da der ikke findes vaskepladser på virksomheden.

Vilkår om luftforurening

Vilkår 20 følger standardvilkår 14 for autoophug. Standardvilkår 15 og 16, der vedrører udsugningsanlæg for støvfrembringende aktiviteter og ved håndtering af asbestholdige dele udelades, da disse typer udsugningsanlæg ikke forefindes på virksomheden.

For aktiviteter vedrørende jern- og skrotoplæg og -behandling er der stillet vilkår 21 og 22, der er identiske med standardvilkår 8 og 10 for disse aktiviteter.

Standardvilkår 9, 11 og 12 er udeladt, da der ikke forekomme lugtafgivende affald, bygningsaffald med asbest eller foretages behandling af pap/papiraffald.

Vilkår om støj, vibrationer, lavfrekvent støj og infralyd

For støj er der fastsat grænseværdier for støj ved beboelser i det åbne land i henhold til Miljøstyrelsens vejledning nr. 5/1984 for ekstern støj fra virksomheder.

Der fastsættes endvidere vilkår for virksomhedens tilladelige påvirkning af omgivelserne med vibrationer, lavfrekvent støj og infralyd med udgangspunkt i Miljøstyrelsens orientering nr. 9/1997, eftersom der er udendørs metalforarbejdende udstyr (i forbindelse med skrotbehandling), der kan medføre sådanne emissioner.

Vilkår om affald

Vilkårene 26 – 30 regulerer håndteringen af miljøfarligt affald på virksomheden. Vilkårene er identiske med standardvilkår 17 – 20 for autoophugvirksomhed og standardvilkår 14 for skrotvirksomhed.

For samme type aktivitet er der også indarbejdet standardvilkår 13, der skal sikre, at spildt affald placeres det korrekte sted.

Vilkår om jord- og grundvandsforurening

I dette afsnit fastsættes der vilkår, der skal forebygge jord- og grundvandsforurening på virksomheden. Der findes således vilkår vedrørende bl.a. indretning af pladser og sikring af tanke o.l. Der anvendes standardvilkår 21 – 24 for autoophugvirksomhed og standardvilkår 15 – 25 for skrotvirksomhed. Enkelte vilkår er sammenskrevet, da de er identiske for de to typer aktiviteter, der foregår på virksomheden; enkelte er tilpasset, da de vedrører aktiviteter (f.eks. modtagelse af transformatorer), der ikke foregår på virksomheden. Det tydeliggøres endvidere i vilkår 33, at der ikke må modtages jern- og metalkrot, der er oliebelagte, væskeholdige eller småt og støvende, eksempelvis jernspåner, skruer o.l.

Tre standardvilkår er ikke medtaget, da de omfatter vaskepladser, blandet bygnings- og nedrivningsaffald og have- og parkaffald.

Vilkår 36 er en mindre justering af standardvilkår 19 for skrotvirksomhed. I standardvilkår 19 er der krav om, at klipning og neddeling af jern- og metalkrot skal foregå på tæt belægning. Virksomheden vil foretage denne klipning på en nyetableret betonplads. Der er lavet en tilføjelse i vilkår 36, således at der ikke vil blive stillet krav om en kontrolleret afledning af nedbør fra pladsen. Der er allerede stillet vilkår om, at virksomheden ikke må modtage olie- eller væskeholdigt metalaffald, hvorfor der, efter kommunens vurdering, ikke er fare for spild af væske med neddeling. I vilkåret er der også tilføjet, at spild og rester af metalaffald skal opsamles efter endt brug.

Vilkår 39 er ikke et standardvilkår. Det er stillet for at sikre, at evt. nye arealer (den sydligste del af matr. nr. 484, der indtil videre har været brugt til landbrugsdrift), ikke tages i brug til oplag, med risiko for, at der vil ske en jordforurening på disse arealer.

Vilkår om sikkerhedsstillelse

Vilkår 40 er et vilkår for sikkerhedsstillelse.

I henhold til § 39 a og b i Miljøbeskyttelsesloven skal listevirksomheder, der driver ophugningsanlæg, herunder bilophugning etablere sikkerhedsstillelse i form af en økonomisk garanti til at dække kommunens afgifter i forbindelse med en selvhjælpshandling.

Sikkerhedsstillelsen skal dække udgifter til videretransport, destruktions eller anden håndtering af affaldet.

Vilkår om virksomhedens ophør

Vilkår for virksomhedens ophør er en sammenskrivning af standardvilkår 1 for K 209 virksomhed og standardvilkår 1 for K 212 virksomhed.

Vilkår om egenkontrol

Der stilles vilkår om kontrol med tætte belægninger og befæstede arealer. Vilkåret er identisk med standardvilkår for både ophugvirksomhed og skrotvirksomhed.

Vilkår om emissionsmålinger for støv og kontrol af absolutfiltre er udeladt, da der ikke er udsugningsanlæg for disse aktiviteter.

Vilkår om journalføring/rapportering

Vilkåret fastsætter krav til virksomhedens journalføring, jf. standardvilkår 28 for autoophugvirksomhed og standardvilkår 27 for skrotvirksomhed.

Der skal således føres journal for de kontroller og inspektioner, der er nødvendige for at sikre miljøet og forebygge evt. forureninger.

Dokumentation skal opbevares på virksomheden i mindst 5 år og forevises kommunen ved forelangende.

Aktoversigt

Nedenstående væsentlige akter fra kommunens sagsnr. 19/33694 er indgået i behandlingen af miljøgodkendelsen/revurderingen.

1. 2. august 2019. Indsendelse af ansøgning om miljøgodkendelse for ophugning af lastbiler og forøget oplag af køretøjer samt jern- og metalaffald.
2. 2. august 2019. VVM-anmeldelse for samme.
3. 4. oktober 2019. Udkast til miljøgodkendelse fremsendes til ansøger.
4. 29. oktober 2019. Ansøgers bemærkninger til udkastet.

Del 4

Offentliggørelse, klagevejledning og underretning

Offentliggørelse

Offentliggørelse om, at der er meddelt miljøgodkendelse og revurdering i henhold til Miljøbeskyttelseslovens § 33 stk. 1 og § 41 b for Krogh's Autoophug A/S, matr. nr. 339 og 484 af Tiset, Gram ejerlav, Udsigtsvejen 19, 6510 Gram, vil blive annonceret på internetportalen for Digital Miljøadministration (DMA), www.dma.mst.dk torsdag den 14. november 2019.

Klagevejledning

Denne afgørelse kan, jf. Miljøbeskyttelseslovens kapitel 11, påklages til Miljø- og Fødevareklagenævnet af:

1. Den, til hvem afgørelsen er rettet.
2. Enhver, der har en individuel, væsentlig interesse i sagens udfald.
3. De i §§ 98 – 100 nævnte klageberettigede organisationer og myndigheder i det omfang, de er klageberettigede i den konkrete sag.

Klagefristen er 4 uger fra den dag, afgørelsen er offentliggjort, dvs. den 12. december 2019.

Hvis du ønsker at klage over afgørelsen, kan du klage til Miljø- og Fødevareklagenævnet via Klageportalen, som du finder et link til på forsiden af www.naevneneshus.dk. Klageportalen ligger på www.borger.dk og www.virk.dk.

Du logger på www.borger.dk eller www.virk.dk ligesom du plejer, typisk med NEM-ID. Klagen sendes gennem Klageportalen til den myndighed, der har truffet afgørelsen, dvs. kommunen. En klage er indgivet, når den er tilgængelig for myndigheden i Klageportalen.

Du skal betale et gebyr, når du klager. Betaling af gebyret sker ved elektronisk overførsel eller girobetaling. Gebyret tilbagebetales, eksempelvis hvis klager får helt eller delvis medhold i klagen – se nærmere i vejledningen om gebyrordningen på Miljø- og Fødevareklagenævnets hjemmeside (www.naevneneshus.dk).

Miljø- og Fødevareklagenævnet skal som udgangspunkt afvise en klage, der kommer uden om Klageportalen, hvis der ikke er særlige grunde til det. Hvis du ønsker at blive fritaget for at bruge Klageportalen, skal du sende en begrundet anmodning til Haderslev Kommune, der herefter videresender anmodningen til Miljø- og Fødevareklagenævnet. Nævnet træffer herefter afgørelse om, hvorvidt din anmodning kan imødekommes.

Opsættende virkning og øvrige klagemuligheder

Miljøgodkendelsen for udvidelsen af driften kan udnyttes, fra det øjeblik, den er meddelt – jf. lovens § 96. Dog sker iværksættelse på eget ansvar, idet klagemyndigheden i tilfælde af klage kan ændre eller ophæve en miljøgodkendelse.

For revurderingen af den eksisterende miljøgodkendelse vil en evt. klage have opsættende virkning for afgørelsen, medmindre klagemyndigheden bestemmer andet – jf. lovens § 95.

Virksomheden vil, senest når klagefristen er udløbet, blive underrettet om, hvorvidt der er indgået klager til kommunen over afgørelsen.

Denne afgørelse kan i henhold til Miljøbeskyttelseslovens § 101 indbringes for domstolene. Ønskes afgørelsens gyldighed afprøvet ved domstolene, skal sagen være anlagt inden 6 måneder efter godkendelsen er offentliggjort eller, hvis sagen påklages inden 6 måneder efter, at den endelige administrative afgørelse foreligger.

Underretning

Denne afgørelse er sendt til følgende:

- Krogh's Autoophug A/S, e-mail: kroghsautoophug@firma.tele.dk
- Embedslægeinstitutionen Syddanmark, e-mail: sesyd@sst.dk
- Danmarks Naturfredningsforening, e-mail: dnhaderslev-sager@dn.dk
- Danmarks Naturfredningsforening lokalafdeling for Haderslev v/ Bent Karlsson, e-mail: bent.karlsson1@outlook.dk

DEL 5

Bilagsfortegnelse

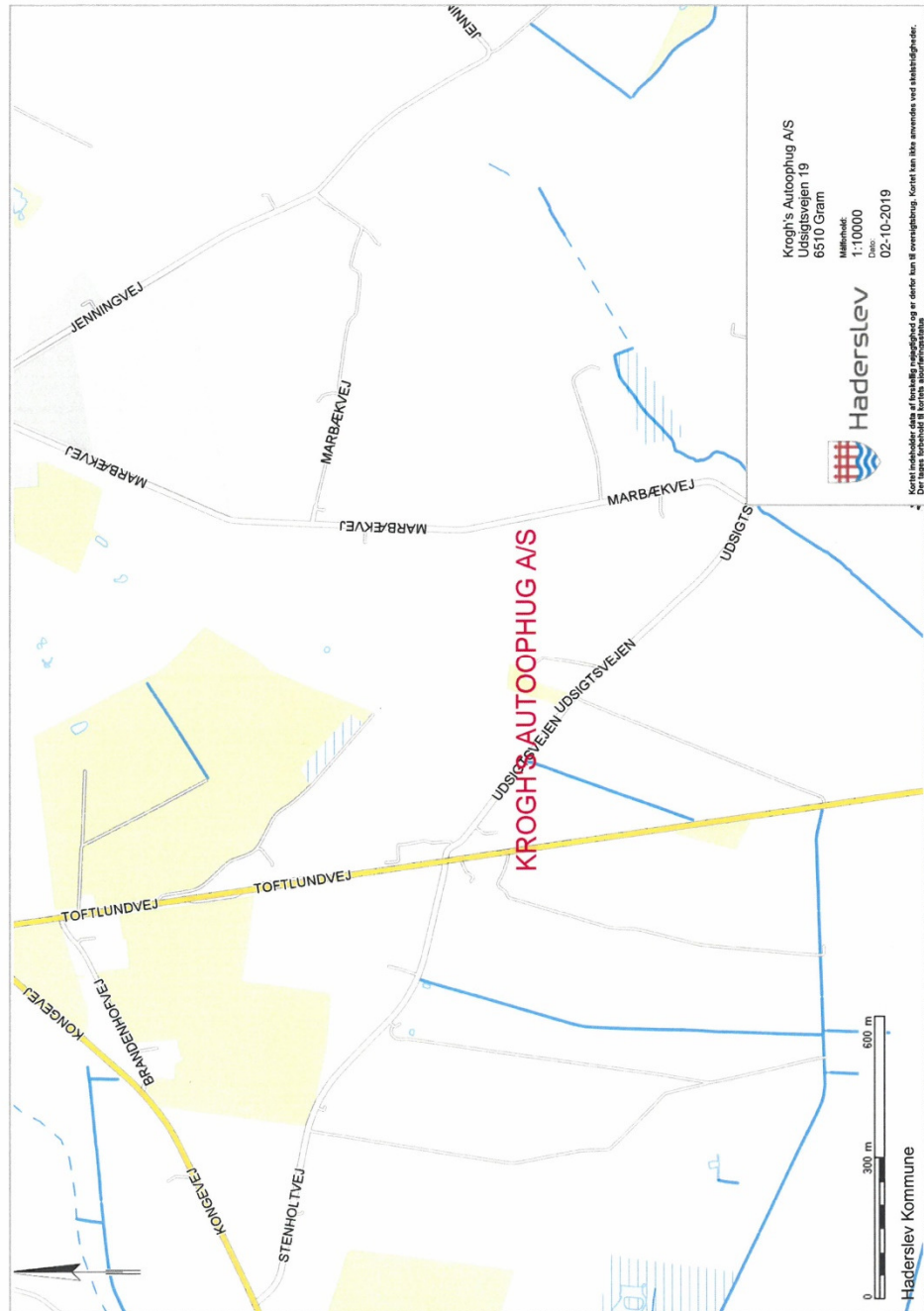
Bilag

Bilag 1. Områdeoversigt

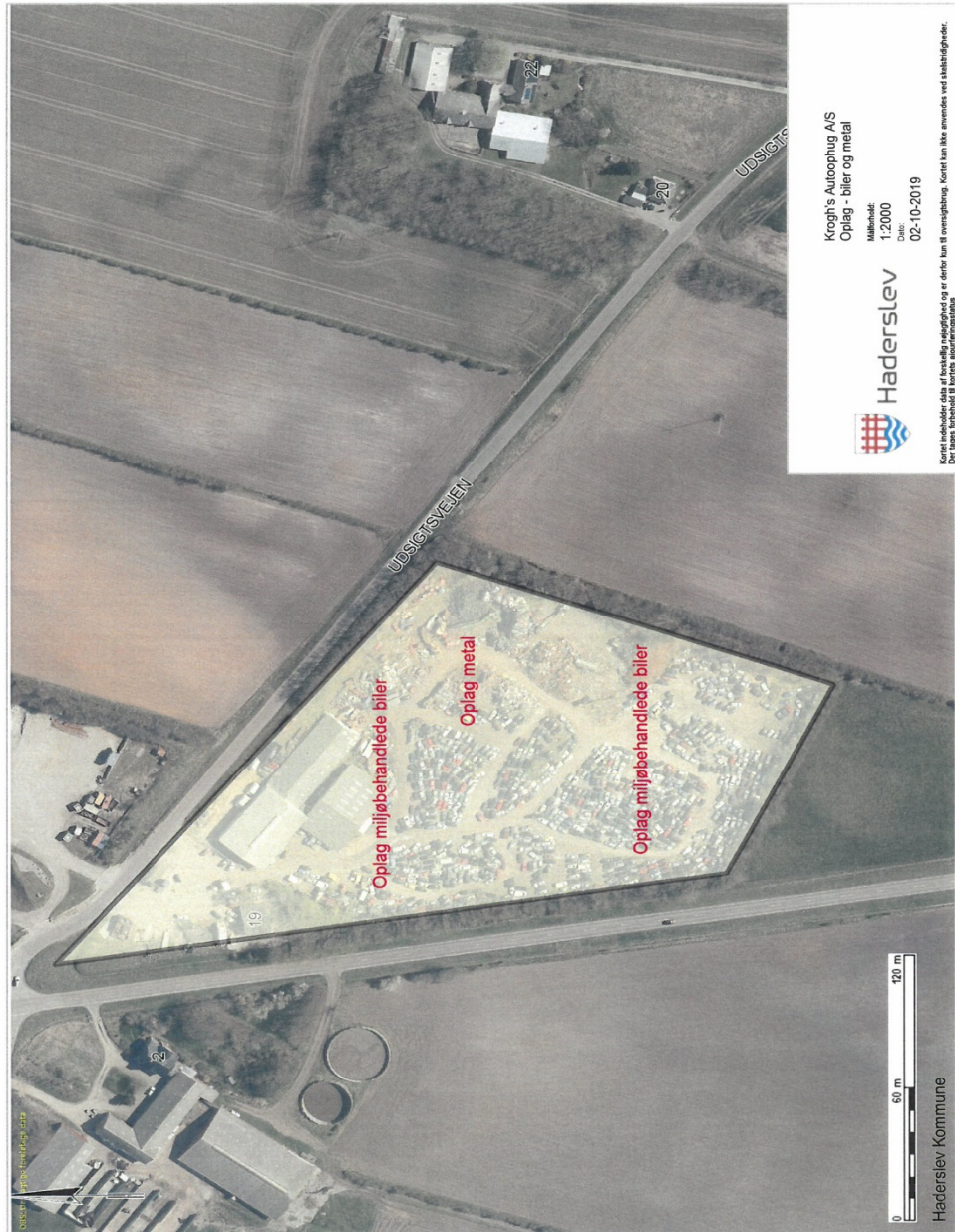
Bilag 2. Oversigt over oplagsplacering

Bilag 3. Oversigt over klipnings- og flatningspladser.

Bilag 4. Virksomhedsindretning



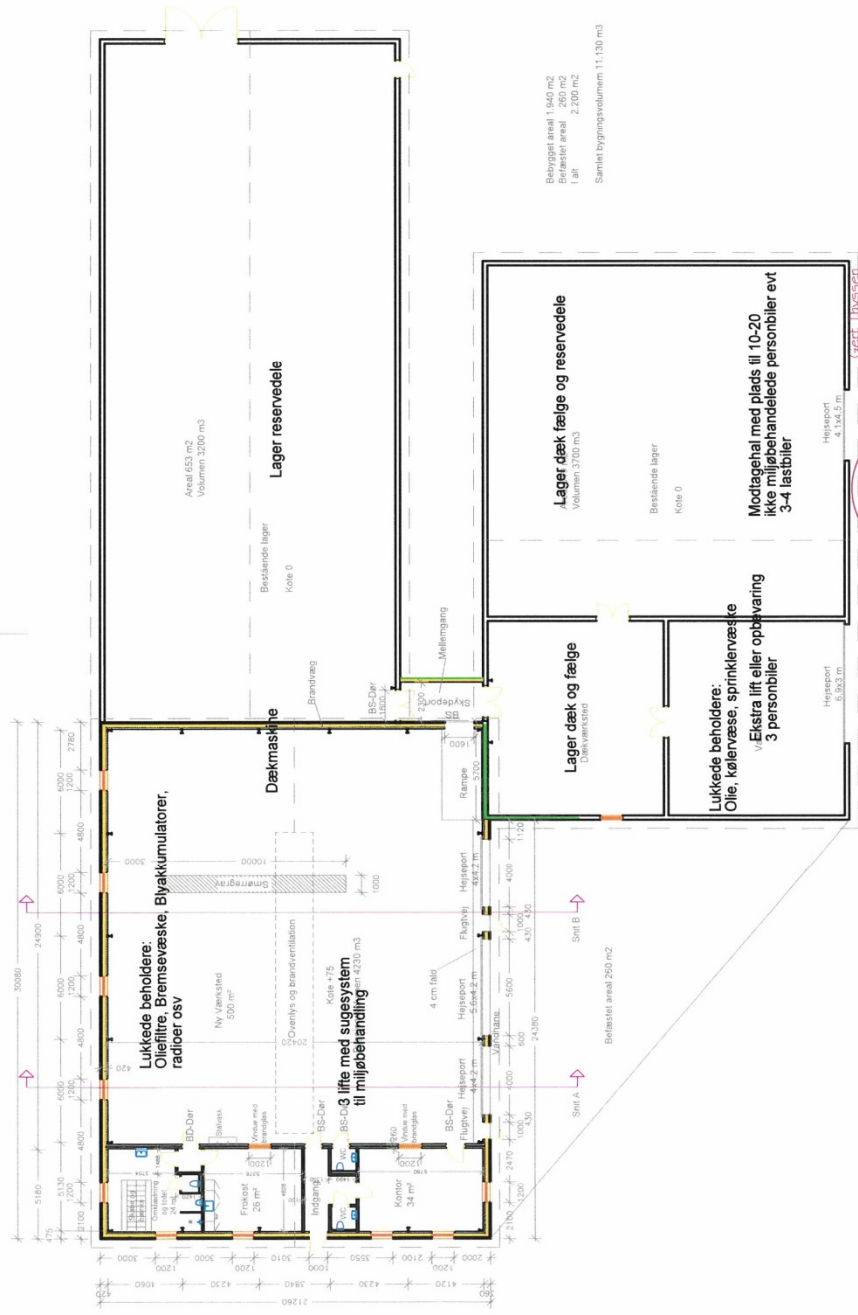
Bilag 1. Områdeoversigt.



Bilag 2. Oversigt over oplagsplacering.



Bilag 3. Oversigt over klipnings- og flatningspladser.



Behovet areal 1.640 m²
Bestands areal 2.200 m²
I alt 2.200 m²
Samlet bygningsvolumen 11.130 m³

Rev. 29.08.13
Østerlundvej 1-5, 6780 Skærbæk
Tlf. 74 75 10 00 Fax. 74 75 73 30

Bygherre:	Byggeadresse:
Kroghs Autoophug Udsigvej 19 6510 Gram	Hos Bygherre
Sagsnr.: Sag nr. 3781 Ny Forslag	Emne: Plan
Mål: 1:200	Rev. A: 06-08-13
Tegnm.: 101-1	Rev. B: 14-08-13
Dato: 10-07-13	

Bilag 4. Virksomhedsindretning.