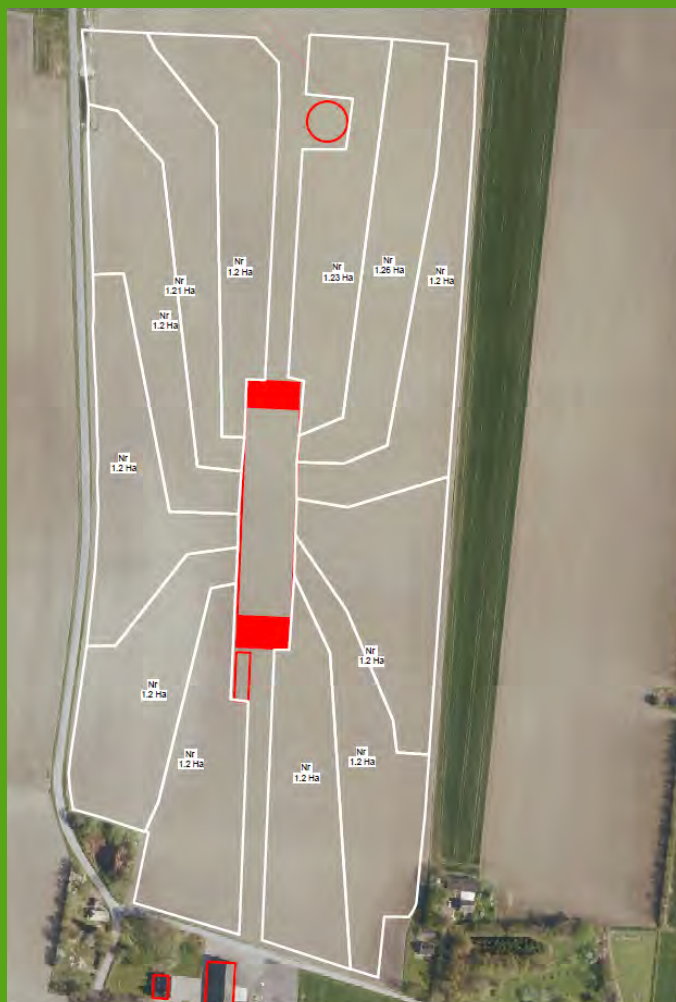


Miljøgodkendelse efter Lov om miljøgodkendelse m.v. af
husdyrbrug § 11
Opstart af besætning af æglæggende økologiske høns
Duesminde, Vejlebyvej 19, 4970 Rødby



Lolland Kommune, Jernbanegade 7, 4930 Maribo

*Godkendt 1. gang den 16. marts 2018 (Skema 101575)
Hjemvist fra Miljø- og Fødevarerklagenævnet den 9. april 2019
Godkendt 2. gang den 20. januar 2020 (Skema 109384)*

Indholdsfortegnelse

Indholdsfortegnelse	2
Datablad	4
1. Ansøgning og godkendelse	5
1.1 Ansøgningen om miljøgodkendelse	5
1.2 Samlet vurdering og afgørelse	6
1.3 Ikke teknisk Resume	6
1.4 Offentlighed	8
2. Generelle forhold	15
2.1 Ejendommen	15
2.2 Biaktivitet	16
2.3 Meddelelsespligt – anlæg og ejerforhold	16
2.4 Gyldighed og andre godkendelser	17
2.5 Retsbeskyttelse	17
2.6 Revurdering af miljøgodkendelse	17
3. Husdyrbrugets beliggenhed og planmæssige forhold	18
3.1 Beskrivelse af ejendommen og det ansøgte	18
3.2 Afstandskrav, bygge- og beskyttelseslinier og evt. fredninger	19
3.3 Placering i landskabet og beplantning	22
4. Husdyrhold, staldindretning og drift	27
4.1 Dyrehold og staldindretning	27
4.2 Gødningsbånd og gødning	28
4.3 Opbevaring af husdyrgødning	30
4.4 Udearealer	32
4.5 Foder	33
4.6 Ventilation af stalden	34
4.7 Energiforbrug	35
4.8 Vandforbrug	35
4.9 Spildevand og overfladevand	36
4.10 Affald og døde dyr	37
4.11 Olie, pesticider, kemikalier og medicin	38
4.12 Driftsforstyrrelser og uheld	38

5. Forurening og gener fra husdyrbruget	40
5.1 Ammoniak fra stald og gødningsopbevaring	40
5.2 Ammoniak og natur	40
5.3 Lugt fra anlægget	45
5.4 Fluer og skadedyr	47
5.5 Transport til – og fra ejendommen	48
5.6 Støj fra anlæg og maskiner	51
5.7 Støv fra anlægget	52
5.8 Lys fra anlægget	53
6. Bedst Tilgængelig Teknik (BAT)	54
6.1 BAT staldanlæg og pakkerum	54
6.2 BAT foder	56
6.3 BAT energi	56
6.4 BAT vand	56
6.5 BAT husdyrgødning	57
6.6 BAT management	57
7. Egenkontrol og dokumentation	58
8. Husdyrbrugets ophør	60
9. Bilag	61
Bilag 1 – Samtlige vilkår i godkendelsen	61
Bilag 2 – Planteliste levende hegn	65
Bilag 3 – Bilag IV-arter i Lolland Kommune	66

Datablad

Titel: Miljøgodkendelse efter Lov om miljøgodkendelse m.v. af husdyrbrug § 11
Opstart af besætning af æglæggende økologiske høns
Duesminde, Vejlebyvej 19, 4970 Rødby

Lovgrundlag: Lovbekendtgørelse nr. 442 af 3. maj 2016 § 11, stk. 2 – jf.
overgangsbestemmelserne i lovbekendtgørelse nr. 256 af 21. marts 2017, samt
bekendtgørelse nr. 916 af 23. juni 2017 om godkendelse og tilladelse m.v. til husdyrbrug

Dato for 1. godkendelse: 16. marts 2018

Dato for denne godkendelse: 20. januar 2020

Ansøgningsnummer: 109384 version 1

CVR nummer: 29265887

CHR nummer: Ny besætning – ikke oplyst på godkendelsestidspunktet

Ejendomsnummer: 3600026374

Bedriftens ejer: Morten Malling Helsted

Ansøger: Ditte og Morten Malling Helsted

Ansøgers konsulent: Kolding Herreds Landbrugsforening – Inger Knude - ika@khl.dk

Godkendelses- og tilsynsmyndighed: Lolland Kommune, Teknik- og Miljømyndighed,
Jernbanegade 7, 4930 Maribo

Lolland Kommunes eksterne rådgiver angående naturvurdering: Aglaja v. Eigil Pløger

Sagsbehandler: Natur- og miljøsagsbehandler Catarina Jensen

Kvalitetssikring: Fagkoordinator Dorthe Prip Lahrmann

1. Ansøgning og godkendelse

I dette kapitel gives en kort beskrivelse af den ansøgte produktion, Lolland Kommunes samlede vurdering og afgørelse, miljøgodkendelsens indhold og hvordan offentligheden har haft indflydelse på projektet samt klagevejledning.

1.1 Ansøgningen om miljøgodkendelse

Ditte - og Morten Malling Helsted har efter husdyrgodkendelsesloven¹ § 11, stk. 2 angående ejendommen Duesminde, Vejlebyvej 19, 4970 Rødby søgt om miljøgodkendelse til opstart af en besætning af økologiske høns til produktion af konsumæg.

Ejendommen kaldes efterfølgende Duesminde.

Ansøgning om miljøgodkendelse omfatter alle landbrugsmæssige aktiviteter på ejendommen undtagen landbrugsarealer, der reguleres efter generel lovgivning.

Der er søgt om etablering af en besætning på 24.000 æglæggende økologiske høns med mulighed for udvidelse til i alt 36.000 årshøns. Da udnyttelsesfristen for en husdyrbrug miljøgodkendelse nu er på 6 år, er det aftalt med ansøger, at der gives miljøgodkendelse til etablering af en besætning på 36.000 æglæggende økologiske høns.

Der er samtidig søgt om etablering af en stald med tilhørende fodersiloer, en plansilo og udearealer samt en overdækket gyllebeholder.

Ansøgningen er indsendt til Lolland Kommune gennem Miljøstyrelsens elektroniske ansøgningssystem www.husdyrgodkendelse.dk den 12. juli 2017.

Den 1. august 2017 blev lovbekendtgørelse nr. 256 af 21. marts 2017 om husdyrbrug og anvendelse af gødning m.v. gældende. Siden er den fulgt op af andre lovbekendtgørelser. Sager, hvor ansøgning blev fremsendt til godkendelseskommunen inden den 1. august 2017, behandles dog efter den forgående lovbekendtgørelse nr. 442 af 13. maj 2016 om miljøgodkendelse m.v. af husdyrbrug samt efter dagældende bekendtgørelse.

Der blev den 16. marts 2018 meddelt endelig miljøgodkendelse. Godkendelsen blev påklaget til Miljø- og Fødevarerklagenævnet. Ved klagenævnsafgørelse meddelet den 9. april 2019 blev afgørelse om miljøgodkendelse hjemvist med bemærkninger til afsnittet med den landskabelige vurdering og til afsnittet om transport til – og fra ejendommen.

Ansøger har efterfølgende fremsendt supplerende oplysninger om transport til – og fra ejendommen, og Lolland Kommune har gennemført en ny landskabsvurdering.

Dette er derfor den 2. miljøgodkendelse, der er meddelt, og som erstatter den 1. meddelte miljøgodkendelse. Der er i denne godkendelse sket mindre redaktionelle ændringer. Ellers er det kun i afsnittet om placering i landskabet og beplantning (afsnit 3.3) og i afsnittet om transport til – og fra ejendommen (afsnit 5.5), hvor der er sket væsentlige ændringer.

¹ Lovbekendtgørelse nr. 442 af 13. maj 2016 om miljøgodkendelse mv. af husdyrbrug

Lovgrundlaget for godkendelsen er det sammen som ved den 1. godkendelse i marts 2018.

1.2 Samlet vurdering og afgørelse

Lolland Kommune meddeler hermed godkendelse til det ansøgte på baggrund af ansøgers oplysninger og på betingelse af, at godkendelsens vilkår overholdes.

Ved gennemførelse af det ansøgte, er det Lolland Kommunes samlede vurdering

- At ansøger har truffet de nødvendige foranstaltninger til at forbygge og begrænse forurening ved anvendelse af den bedst tilgængelige teknik, samt
- At husdyrbruget i øvrigt kan drives på stedet uden at påvirke omgivelserne på en måde, der er uforenelig med hensynet til omgivelserne.
-

Godkendelsens kapitel 2 indeholder en kort beskrivelse af den ansøgte drift af ejendommen samt juridiske forhold, mens kapitel 3 indeholder en nærmere beskrivelse af ejendommens beliggenhed. Godkendelsen indeholder i kapitler 4 – 6 en miljøteknisk beskrivelse, Lolland Kommunes bemærkninger og vurdering af det ansøgte, og dets miljømæssige påvirkninger af miljø, natur og naboer. Efterfølgende kapitler omhandler renere teknologi, egenkontrol samt om ophør af drift på ejendommen.

Der er til hvert afsnit stillet de nødvendige vilkår. For forhold, der er reguleret af lovgivningen, er der kun stillet vilkår, såfremt Lolland Kommune vurderer, at der er behov for skærpelse i forhold til lovgivningen.

Samtlige vilkår fremgår af bilag 1.

1.3 Ikke teknisk Resume

Husdyrproduktion og anlæg

Miljøgodkendelsen omfatter alle nuværende - og nye anlæg samt landbrugsmæssige aktiviteter, der på godkendelsestidspunktet er tilknyttet produktionen på ejendommen.

Der er ved denne godkendelse givet godkendelse til opstart af nedenstående besætning af æglæggede høns i økologiske drift:

Dyretype	FØR (DE)	FØR Stipladser	EFTER (DE)	EFTER Stipladser
Årshøns	0 (0)	0	36.000 (212)	36.000

Tabel 1.3.1 Godkendt besætning

DE beregnet ud fra omregningsfaktorer på godkendelsestidspunktet (se afsnit 4.1 for beregningen)

Hønseholdet vil samlet være i ny opført staldanlæg med gødningsbånd og de nødvendige udearealer med beplantning. Ægpakkeri og personalefaciliteter vil være i samme bygning som stalden.

Der etableres en overdækket gyllebeholder til gødning fra gødningsbåndene samt til vaskevand fra stalden og ægpakkeri. Gødning samles fra gødningsbåndet i tank i/ved stalden, hvor gødningen opblandes med tag- og vaskevand. Fra tanken pumpes gødning og vand i nedgravet rør til gyllebeholderen. Gyllebeholderen åbnes kun, når gødningen skal køres ud som gødning på markarealerne. Det forventes, at hovedparten af gyllen pumpes fra beholderen og ud på markarealerne.

Beliggenhed

Nærmeste nabobeboelser til stalden er ejendommene Vejlebyvej 4 og Vejlebyvej 13, der begge ligger mindre end 230 m fra stalden.

Ellers ligger det nye anlæg på et markareal imellem landsbyerne Vejleby og Vejlebyskov.

Landskabelige værdier

Det er Lolland Kommunes vurdering, at stald og øvrige ansøgte anlæg kan opføres uden væsentligt at tilsidesætte de landskabelige værdier i området, når de stillede vilkår om beplantning rundt om udearealerne til hønsene efterkommes og beplantningen er vokset i højde og tæthed.

Arealer

Der er ingen markarealer tilknyttet denne miljøgodkendelse. Fra den 1. marts 2017 overgik alle landbrugsarealer til generel regulering angående bl.a. anvendelse af husdyrgødning. Udearealer til hønsene er en del af godkendelsen.

Ammoniak og natur

Beregningerne i den elektroniske ansøgning viser, at ammoniakemissionen fra staldanlæggende ved den ansøgte drift er 4.249 kg N/år.

Det generelle ammoniakreduktionskrav i forhold til et fastlagt referencestaldsystem er beregnet i den elektroniske ansøgning og er overholdt med 3.130 kg N/år.

BAT for ammoniakemission er jf. Miljøstyrelsens teknologiblad for det samlede anlæg beregnet til 4.927 kg N/år, hvilket betyder, at tiltag for nedsættelse af ammoniakemissionen opfylder BAT krav.

Afstanden mellem anlægget og ammoniakfølsom kategori 1, 2 og 3 natur er så stor, at grænseværdier for ammoniakdeposition er overholdt.

Det er derfor Lolland Kommunes vurdering, at ammoniak fra det ansøgte hønsehold på Duesminde ikke påvirker ammoniakfølsom natur, hverken i - eller uden for internationale naturbeskyttelsesområder eller internationale naturbeskyttelsesområder i det hele taget.

Angående sårbare dyre- og plantearter er det Lolland Kommunes vurdering, at den ansøgte drift ikke påvirker potentielle ynglesteder for padder omfattet af habitatdirektivets bilag IV.

Projektet forventes heller ikke at påvirke flagermus eller andre bilag IV-arter.

Lugt

Lugtgenafstand til byzone, samlet bebyggelse og enkelt beliggende bolig i landzone er ved ansøgt drift overholdt, hvilket er vist ved beregning af lugt og genafstand i det digitale ansøgningsystem.

Transporter

Etablering af høneholdet på ejendommen vil betyde en del transport til – og fra ejendommen. Ansøger anslår, at antallet af transportere vil blive op til ca. 320 større transportere om året, hvoraf op til 180 transportere er afhentning af æg hver anden dag. Antallet af transportere med husdyrgødning er oplyst til at blive på op til 45 transportere årligt. Dette antal forventes at blive langs mindre, da det er planlagt, at gødningen skal til markarealerne ved rørføring med slangeudlæg.

Andre miljøpåvirkninger

Produktionen overholder alle gældende normer for håndtering af husdyrgødning, håndtering af spildevand og affald samt mht. støj, støv og lyspåvirkning m.v. af omgivelserne. Det betyder, at projektets virkninger på miljøet, hvad angår disse faktorer, ikke vurderes at være væsentlige.

BAT

Det er Lolland Kommunes vurdering, at BAT krav er overholdt i forhold til staldanlæg, foder, energiforbrug, vandforbrug, opbevaring af husdyrgødning og i forhold til management.

1.4 Offentlighed

Offentliggørelse af ansøgningen

Modtagelsen af ansøgningen blev offentliggjort på Lolland Kommunes hjemmeside, således at offentligheden havde mulighed for at se og udtale sig om materialet².

Modtagelse af ansøgningen var offentliggjort på Lolland Kommunes hjemmeside fra den 20. november 2017 med frist til den 11. december 2017 for indsendelse af bemærkninger til ansøgningen og for at anmode om at se udkast til godkendelse, når det var færdigt.

Der kom i den forbindelse ingen henvendelser om at se et udkast til godkendelse, da det forelå.

Høring af udkast til den 1. miljøgodkendelse (hjemvist til fornyet godkendelse)

Udkast til det 1. udkast til miljøgodkendelse blev den 7. februar 2018 sendt i høring hos ansøger og dennes konsulent i 4 uger.

² Det blev først vurderet, at ansøgningen var omfattet af den udvidede offentlighedsprocedure. Den vurdering er senere ændret til, at det er den almindelige offentlighedsprocedure, der skal følges. Det betyder, at modtagelsen af ansøgningen er offentliggjort, men at høringsperioden for udkast til godkendelse er 3 uger og ikke 6 uger.

Orientering om udkast til godkendelsen, samt oplysning om, hvordan det samlede udkast kunne rekvireres, blev efter godkendelseslovens § 55, stk. 4 samme dag sendt til ejer og lejer af ejendomme med bygninger inden for konsekvensområdet³ i forhold til stalden - se kort 1.4.1. Konsekvensområdet for den ansøgte drift er beregnet til at omfatte ejendomme, der ligger mindre end 363 m fra et beregnet "lugtcentrum" i ansøgt drift – se afsnit 6.2 angående beregning af lugt.



Kort 1.4.1 Ejendomme omfattet af høring- konsekvensområde angående lugt er ejendomme indenfor cirkle 363 m fra et beregnet lugtcentrum af stalden.

Desuden blev orienteringen sendt til ejer og lejer af ejendomme, som vurderedes, at blive påvirket visuelt af den overdækkede gyllebeholder – se kort 1.4.2.

Der var frist til afgivelse af bemærkninger til udkastet til miljøgodkendelse for ansøger og ejer samt evt. lejer af ovenstående ejendomme på mindst 3 uger til og med den 7. marts 2018 (4 uger af hensyn til dem, som ikke modtager digital post).

Kort 1.4.3 viser samlet, naboer der høres om udkast til miljøgodkendelse.

³ "Konsekvensområde" er det område inden for hvilket Natur- og Miljøklagenævnet (NMKN-130-00344 den 12. marts 2009 og NMKN 132-00564) skønner, at man periodevis kan udsættes for væsentlige gener fra produktionen på en given ejendom med husdyrproduktion. Området beregnes i det elektroniske ansøgningssystem sammen med beregning af lugt for enkelt bolig i landzone, samlet bebyggelse og byzone, da den væsentligste gene typisk vil være lugt.



Kort 1.4.2 Ejendomme, omfattet af høring om den overdækkede gyllebeholder



Kort 1.4.3 Ejendomme, som høres om etablering af stald og gyllebeholder

Bemærkninger til udkast til den 1. miljøgodkendelse:

Vejlebyvej 11 – Bemærkning til placering af folde til høns og matrikelgrænse til ejendommen. Der er efterfølgende indsendt et revideret kort over placering af foldene, så forholdet blev bragt i orden.

Vejlebyvej 7 – Bemærkninger til placering af gyllebeholderen og lugt fra denne. Desuden bemærkninger om risiko for rotte tilhold, forringet ejendomsværdi og bekymring for trafik i forhold til sikkerhed og vejers tilstand.

Vejlebyvej 9 – Stort set de samme bemærkninger som Vejlebyvej 7

Nakskov Landevej 71 med underskriftsindsamling fra mindst 20 borgere i Vejlebyskov – Ønsker, at projektet ikke gennemføres. Ellers bekymring for lugt, trafik, ejendomspriser og rotter.

Ovenstående bemærkninger kan deles i 3 grupper:

- Bemærkninger, der er godkendelsesarbejdet uvedkommende, hvilket er ejendomsværdi, trafiksikkerhed og vejens tilstand. Desuden kan der i godkendelsen ikke ske vurdering af - eller stilles vilkår om maksimal støj fra hønsene.
- Bemærkninger, som der er taget højde for i godkendelsen, og hvor der er stillet de nødvendige vilkår, hvilket er forholdet til lugt fra stalden og gyllebeholderen, rotter samt støj og ammoniak fra staldanlægget.

- Bemærkninger, der angår placering af stald og gyllebeholder. Angående gyllebeholderens placering, har Lolland Kommune i flere omgange været i dialog med ansøger angående en anden placering af gyllebeholderen, men det har ikke været muligt af hensyn til hygiejneregler, den daglige drift med transport af gødning til beholderen, tømning af beholderen samt placering af tilstrækkelig foldarealer til hønsene. Lolland Kommune finder ikke, at den ansøgte placering af stald og gyllebeholder kan give anledning til afslag på miljøgodkendelse.

Bemærkningerne gav anledning til følgende ændringer i den 1. miljøgodkendelse:

Godkendelsen blev tilføjet beskrivelse af daglige drift med håndtering af gødningen fra stalden, og der er stillet vilkår om, at gødning og vaskevand mv. pumpes til gyllebeholderen, der kun åbnes, når husdyrgødningen skal flyttes fra beholderen.

Der blev stillet vilkår om plantning af træer langs den nordlige afgræsning af foldene. Træer som kommer op i 15 m højde, og som ikke skæres ned, som f.eks. energipil, der ellers ofte anvendes i forbindelse med hold af økologiske høns.

Klage over den endelige miljøgodkendelse meddelt den 16. marts 2018

Godkendelsen blev af naboerne påklaget til Miljø- og Fødevareklagenævnet. Afgørelsen blev den 9. april 2019 hjemvist pga. utilstrækkelig landskabsvurdering og utilstrækkelig vurdering af de trafikale forhold.

Høring af udkast til den 2. miljøgodkendelse

Dette 2. udkast til miljøgodkendelse blev den 6. december 2019 sendt i høring hos ansøger og dennes konsulent i 4 uger.

Samme dag blev der sendt en høring om udkastet til denne godkendelse til de samme naboer, som blev hørt om det 1. udkast til miljøgodkendelse. Høringsfristen var som ovenfor 4 uger, da loven forskriver mindst 3 uger, og en del borgere ikke modtager digital post.

Den 6. januar 2020 modtog Lolland Kommune bemærkninger fra bebor på Vejlebyvej 9. Denne anmodede desuden om forlængelse af høringsperioden, da han var ved at indhente supplerende oplysninger fra anden side. Høringen blev forlænget og udløb dermed den 13. januar 2020.

Den 16. januar 2020 modtog Lolland Kommune supplerende oplysninger. De supplerende oplysninger er stort set identiske med de først modtagne bemærkninger, men er underskrevet af en række naboer.

Bemærkninger til udkast til den 2. miljøgodkendelse (bemærkninger modtaget den 6. og 16. januar 2020):

- placering og orientering af stalden

- beplantning om udearealer
- tilstand af veje
- antal kørsler
- beskyttede vandhuller, natur og – dyr
- lugt
- rotter
- klima
- ejendomsværdi
- fund af sølvskat på Lolland

Ovenstående bemærkninger kan opdeles i 2 grupper:

- Bemærkninger, der er godkendelsesarbejdet uvedkommende, hvilket er vejens tilstand, klima og ejendomsværdi.
- Bemærkninger, som der er taget højde for i godkendelsen, og hvor der er stillet de nødvendige vilkår, hvilket er forholdet til placering og orientering af stalden, beplantning om udearealerne, antal kørsler, beskyttede vandhuller og – dyr, lugt og rotter.

Angående oplysning om fund af en sølvskat er denne fundet mere end 5 km fra ejendommen Duesminde. Forholdet om arkæologi varetages ellers i forbindelse med byggesagsbehandlingen.

Angående oplysningen om en sløjfet sø har Lolland Kommune undersøgt sagen. Den omtalte sø ligger ikke på ansøgers jord. Sagen vil blive taget op som en særskilt sag med den relevante lodsejer.

Bemærkningerne har ikke givet anledning til ændringer i udkast til miljøgodkendelse, som var i høring.

Naboerne orienteres i et særskilt brev om godkendelsen, samt med Lolland Kommunes vurdering af deres bemærkninger.

Klage over afgørelse om miljøgodkendelse

Denne afgørelse kan påklages til Miljø- og Fødevareklagenævnet ifølge Husdyrbruglovens § 76, stk. 1.

Klagefrist

Klagen skal indgives inden 4 uger efter, at afgørelsen er meddelt. Hvis afgørelsen offentliggøres, regnes klagefristen dog altid fra offentliggørelsesdatoen. Udløber fristen på en lørdag eller helligdag, forlænges klagefristen til den følgende hverdag.

En klage over denne afgørelse skal indgives inden 18. februar 2020.

Hvem er klageberettigede

Klageberettigede er alle med en væsentlig individuel interesse i afgørelsen samt en række organisationer fastlagt i loven - se nedenfor.

Sådan klager du

Du klager via klageportalen, som du finder via [Nævnenes Hus](#). Du logger på klageportalen med Nem-ID. En klage er indgivet, når den er tilgængelig for Lolland Kommune via klageportalen.

Når du klager, skal du betale et gebyr på 900 kr. for privatpersoner og 1.800 kr. for virksomheder, organisationer og offentlige myndigheder.

I klageportalen sendes din klage automatisk først til Lolland Kommune. Hvis kommunen fastholder afgørelsen, sendes klagen videre til behandling i nævnet. Du får besked om videresendelsen.

Miljø- og Fødevareklagenævnet afviser din klage, hvis du sender den uden om klageportalen, medmindre du er blevet fritaget for brug af klageportalen. Hvis du ønsker at blive fritaget for at bruge klageportalen, skal du sende en begrundet anmodning til Miljø- og Fødevareklagenævnet, som afgør, om du kan fritages.

Opsættende virkning

Ifølge Husdyrgodkendelsesloven § 81, stk. 3 har en klage over denne afgørelse opsættende virkning, medmindre klagenævnet bestemmer andet.

Miljø- og Fødevareklagenævnet kan træffe afgørelse om at fravige lovgivningens udgangspunkt i særlige tilfælde.

Civilt søgsmål

Hvis afgørelsen ønskes prøvet ved domstolene, skal søgsmål jf. Husdyrgodkendelsesloven § 90 være anlagt inden 6 måneder efter, at afgørelsen er meddelt.

Godkendelsen er fremsendt til følgende:

- Ditte og Morten Malling Helsted – morten@duesminde.dk
- Kolding Herreds Landbrugsforening – Inger Knude – ika@khl.dk
- Styrelsen for patientsikkerhed – sjl@sst.dk
- Danmarks Naturfredningsforening (DN) – dnlolland-sager@dn.dk
- Det Økologiske Råd – husdyr@ecocouncil.dk
- Dansk Ornitologisk Forening (DOF) – natur@dof.dk, lolland@dof.dk
- Danmarks Sportsfisker Forbund – post@sportsfiskerforbundet.dk
- Danmarks Fiskeriforening – mail@dkfisk.dk
- Ferskvandsfiskeriforeningen – nb@ferskvandsfiskeriforeningen.dk
- Friluftsrådet – fr@friluftstraadet.dk
- Friluftsrådet Storstrømmen – storstroem@friluftstraadet.dk

Orientering om godkendelsen er sendt til ejer/lejer af ejendomme, der er hørt om udkastet om miljøgodkendelse – se under "høring om udkast til miljøgodkendelse".

Lolland Kommune den 20. januar 2020



Catarina Jensen
Natur- og miljøsagsbehandler

2. Generelle forhold

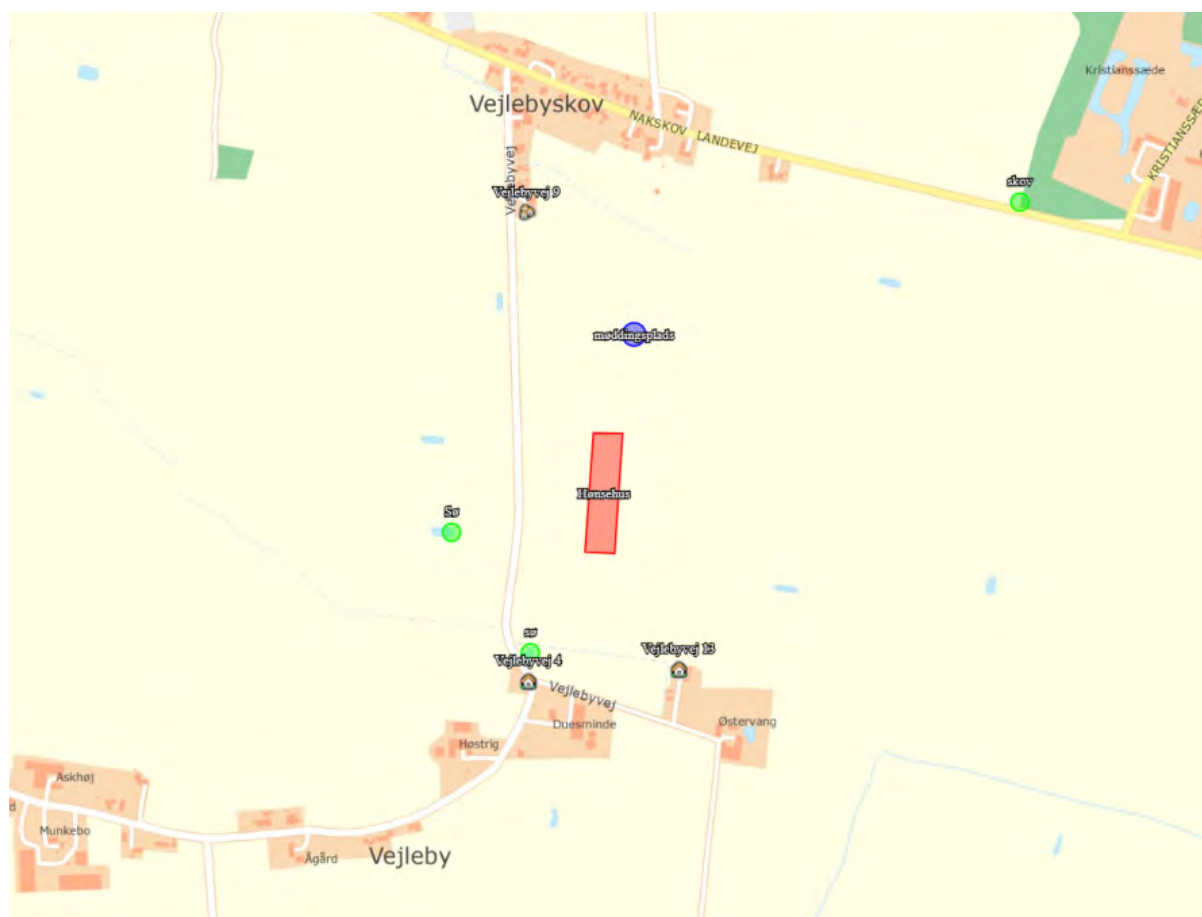
I dette kapitel beskrives ejendommen i forhold til juridiske forhold ved godkendelsen, såsom gyldighed og retsbeskyttelse samt revurdering af godkendelsen.

2.1 Ejendommen

Der er ikke tidligere anmeldt, tilladt eller godkendt besætning på ejendommen, der ellers drives som planteavlsejendom. Ejendommen er nu omlagt til økologiske drift.

Der er søgt om en besætning af høns, der indsættes i en ny samlet stald, der ligger frit nord for ejendommen. Personalefaciliteter, teknikrum, æggepakkeri med kølefaciliteter samt opbevaring af foder vil være i samme bygning som stalden. I tilknytning til stalden ønsket etableret fodersiloer og en plansilo.

Gødning fra gødningsbånd i stalden skal sammen med vaskevand fra stald og pakkeri opbevares i teltoverdækket gyllebeholder på ejendommen. Gyllebeholderen er i ansøgningen benævnt møddingsplads, da det ikke er muligt at vælge gyllebeholder i den ansøgte driftsform.



Kort 2.1.1 Kort fra ansøgningen med placering af stald og gyllebeholder (noteret som møddingsplads)



Kort 2.1.2 Placering af plansiloen syd for stalden

2.2. Biaktivitet

Det vurderes, at der ikke er biaktiviteter på ejendommen.

2.3 Meddelelsespligt – anlæg og ejerforhold

Alle ændringer og udvidelse af driften og produktionen på Duesminde, der ligger ud over det, der er givet mulighed for med denne godkendelse, skal forelægges Lolland Kommune til vurdering af, om ændringen eller udvidelsen kræver en ny miljøgodkendelse eller anden myndighedsbehandling.

Den driftsansvarlige skal desuden underrette Lolland Kommune, såfremt der sker ejerskifte eller udskiftning af den driftsansvarlige, eller hvis husdyrholdet ophører helt eller delvis i en periode.

2.4 Gyldighed og andre godkendelser

Fuld udnyttelse af denne godkendelse skal jf. gældende husdyrgodkendelsesbekendtgørelse⁴ § 48, stk. 1 være afsluttet inden 6 år fra den er meddelt. Den del, der ikke er udnyttet bortfalder efter gældende lovgivning.

Fuld udnyttelse betyder, at der senest 6 år efter godkendelsen er givet skal være 36.000 hønniker/høns på stald.

Bedriften skal til enhver tid leve op til gældende regler i lovgivningen, selvom disse regler kan være skærpede i forhold til denne godkendelse.

Lolland Kommune gør desuden opmærksom på, at det er ansøgers eget ansvar at indhente evt. andre relevante tilladelser og dispensationer efter anden lovgivning. Herunder byggetilladelse (Lolland Kommune byggemyndighed), tilladelse til nye adgangsveje (Lolland Kommunes Park og Vej) samt tilladelse til nedsivning af overfladevand (Lolland Kommune miljømyndighed).

Det er desuden ansøgers eget ansvar at kontakte relevante vandværk (Tirsted-Skørringe-Vejleby Vandværk) om muligheden for den øgede levering af vand til Duesminde – mere om det under afsnittet om vandforbrug.

Vilkår

- Der skal altid findes et let tilgængeligt trykt eller digitalt eksemplar af denne godkendelse på ejendommen, og den driftsansvarlige og ansatte på ejendommen skal være bekendt med godkendelsens vilkår.

2.5 Retsbeskyttelse

Med denne godkendelse følger 8 års retsbeskyttelse. Retsbeskyttelsen udløber derfor i 2027 på samme dato, som denne godkendelse er givet.

Lolland Kommune kan dog i særlige tilfælde jf. gældende husdyrgodkendelseslov⁵ § 40, stk. 2 meddele forbud eller påbud før de 8 år er forløbet.

2.6 Revurdering af miljøgodkendelse

Da der ikke er tale om et husdyrbrug omfattet af IE-direktivet, og husdyrbruget jf. vurdering i denne godkendelse overholder totaldeposition på kategori 1 – og kategori 2 natur (se afsnit 5.2) skal der ikke ske en revurdering af miljøgodkendelsen.

⁴ Bekendtgørelse nr. 916 af 23. juni 2017 om godkendelse og tilladelse m.v. til husdyrbrug

⁵ Lovbekendtgørelse nr. 256 af 21. marts 2017 om husdyrbrug og anvendelse af gødning m.v.

3. Husdyrbrugets beliggenhed og planmæssige forhold

I dette kapitel beskrives projektet set i forhold til afstandskrav til naboer, vandforsyning, offentlig vej mv. samt husdyrbrugets beliggenhed i forhold til forskellige bygge- og beskyttelseslinjer, fredninger mv. Desuden beskrives husdyrbrugets placering i landskabet med hensyn til landskabelige værdier og beplantning

3.1 Beskrivelse af ejendommen og det ansøgte

Ansøgers oplysninger

Det er ønsket at etablere en produktion af økologiske konsumæg på ejendommen Vejlebyvej 19, 4970 Rødby.

Til ejendommen hører ca. 185 ha jord. Ejendommen er omlagt til økologisk drift.

Da der er behov for udearealer til dyrene, når der er tale om økologisk produktion er staldbygningen nødt til at ligge frit. Stalden placeres parallelt med den eksisterende lade. Der etableres hønsegårde hele vejen rundt om stalden. Dele af arealet i hønsegårdene vil blive tilplantet med træer og buske. Dette er et krav i forhold til økologireglerne.

Der vil i forbindelse med stalden blive opstillet siloer til foderopbevaring.

I staldbygningen etableres pakkerum og kølerum til æggene. Der etableres ligeledes teknikrum og samt plads til opbevaring af grovfoder til hønsene. Syd for stalden etableres der en plansilo

Bygning	Grundplan	Højde tagryg	Materiale og farver
Lade	19 m x 55 m		Mursten og eternit tagplader
Hønestald	Ca. 35 m x 165 m	7,5-8 m	Afpasses efter eksisterende byggeri
Plansilo	Ca. 10 m x 30 m	Op til 2,5 m	Tilpasses stalden

Der bliver etableret gylletank til opbevaring af gødningen. Den faste gødning vil blive blandet op med vaskevand fra stald og pakkerum og i nødvendigt omfang med tagvand.

I forbindelse med etableringen laves nye adgangsveje til anlægget, så der er mulighed for køre til både nord- og sydgavlen af stalden. Dette gøres af hensyn til smittebeskyttelse og hygiejnehensyn, da der normalt arbejdes med en ren – og en uren zone i forhold til adgang til staldbygningen.

Lolland Kommunes bemærkninger og vurdering

Stalden skal ligge frit af hensyn til indretning af foldarealer til hver sektion høns.

Økologireglerne foreskriver holdstørrelse, adgang til udearealer samt størrelse og indretning af foldene.

Selv om den ansøgte høsestald ligger væk fra ejendommens eksisterende driftsbygning, finder Lolland Kommune det væsentligt, at den nye høsestald i forhold til materialer og farver afstemmes efter ejendommens øvrige bygninger.

Lolland Kommunes Park og Vej skal ansøges om de nye adgangsveje.

Vilkår

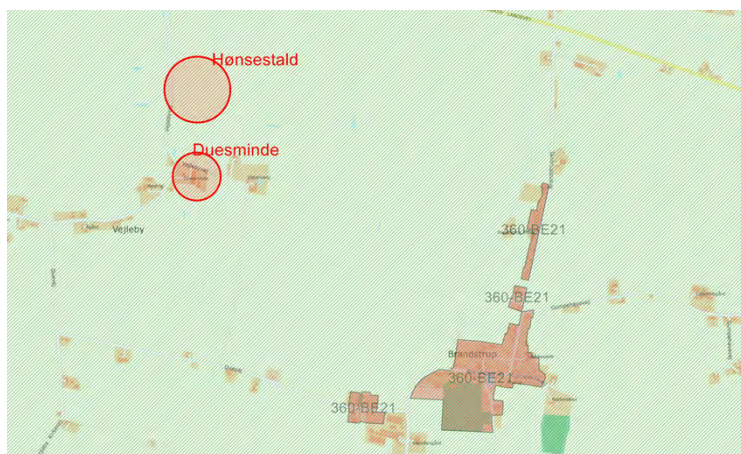
- o Høsestalden skal i valg af farver og materialer afstemmes ejendommens øvrige bygninger.
- o Plansiloen skal i fremtoning tilpasses stalden.

3.2 Afstandskrav, bygge- og beskyttelseslinier og evt. fredninger

Generelle afstandskrav staldbygning og gyllebeholder:

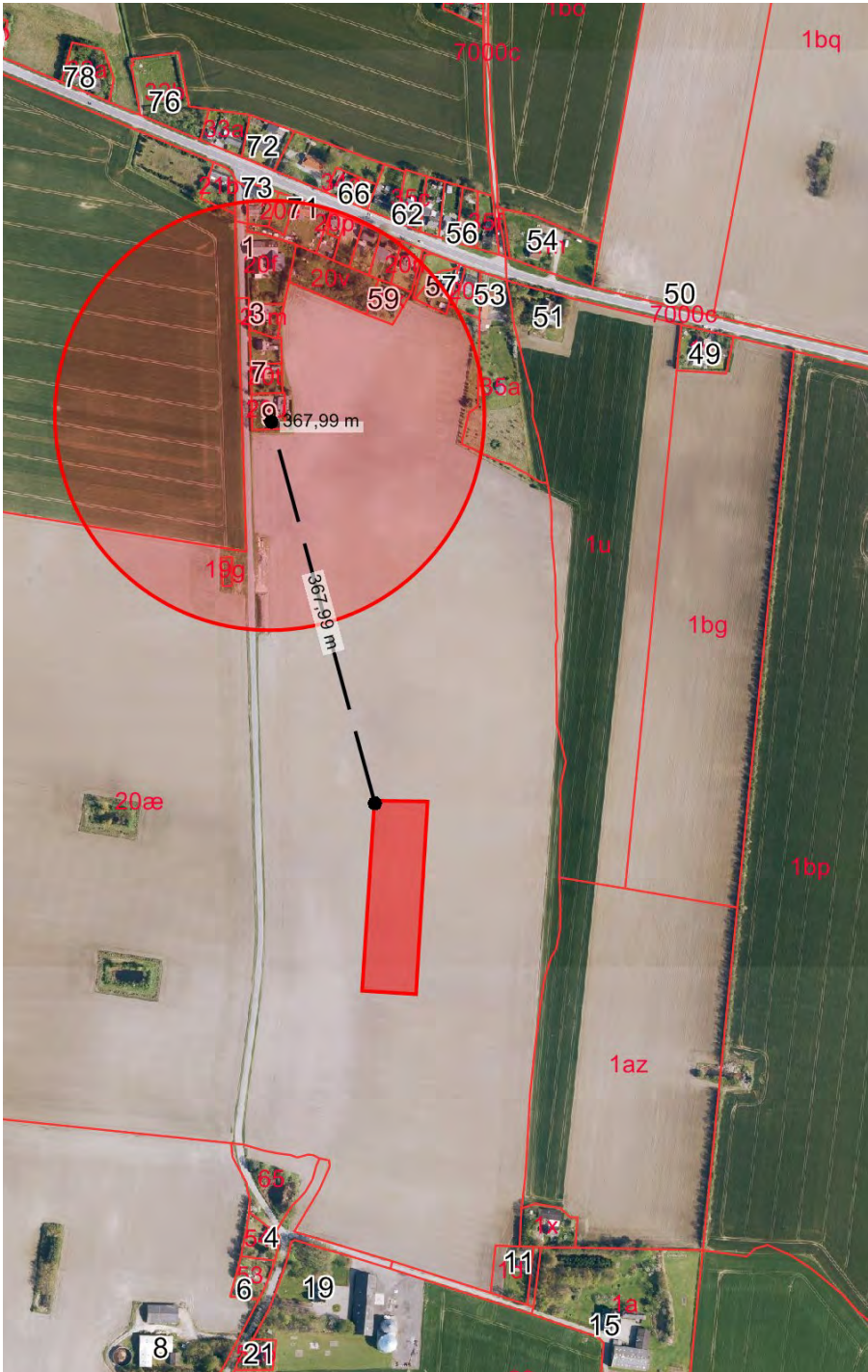
Afstand fra stald og gyllebeholder til:	Lovkrav (meter)	Stald (meter)
Ikke almen vandforsyning	25	> 1.000/> 1.000
Almen vandforsyning	50	> 1.000/> 1.000
Andre boringer	25 eller 50	> 1.000/> 1.000
Vandløb	15	Ca. 170/150
Søer	15	Ca. 175/120
Dræn	15	> 15/> 15
Offentlig – og privat fællesvej vej	15	> 80/90
Levnedsmiddelvirksomhed	25	> 1.000/> 1.000
Stuehus	15	Ca. 275/> 600
Nabobeboelse	50	Ca. 230/200
Naboskel	30	Ca. 118/145
Samlet bebyggelse		Ca 360/200
Byzone inkl. planlagt	50	> 1.000/> 1.000
Sommerhusområde inkl. planlagt	50	> 1.000/> 1.000
Lokalplanlagt boligområde inkl. planlagt	50	> 1.000/ >1.000
Rekreativt område inkl. planlagt	50	850/> 1.000

Nærmeste ved kommuneplan udlagte boligområde er Brandstrup øst for ejendommen.



Kort 3.2.2 Duesminde i forhold til nærmeste boligområde jf. kommuneplanen

Angående stalden er nærmeste samlede bebyggelse jf. bestemmelserne i husdyrgodkendelsesbekendtgørelsen ejendommene omkring ejendommen Vejlebyvej 9 – se kort 3.2.1.



Kort 3.2.1 Den nye stald i forhold til samlet bebyggelse udløst af ejendommen Vejlebyvej 9

Nærmeste nabobeboelser til stalden er ejendommene Vejlebyvej 4 og Vejlebyvej 13, der begge ligger mindre end 230 m fra stalden – se kort 3.2.3.



Kort 3.2.3 Stalden i forhold til de nærmeste naboer

Gyllebeholderen placeres nord for stalden i det åbne land ca. 225 m fra nærmeste nabobeboelse, som ligger i samlet bebyggelse. Beholderen overdækkes med en teltoverdækning. Placering ses på kort 2.1.1.

Den valgte placering af stald og gyllebeholder er ikke i konflikt med beskyttelseslinier og fredninger.

Lolland Kommunes bemærkninger og vurdering

Alle lovgivningens afstandskrav overholdes, og den ansøgte placering er ikke i strid med beskyttelseslinier og fredninger.

Vilkår

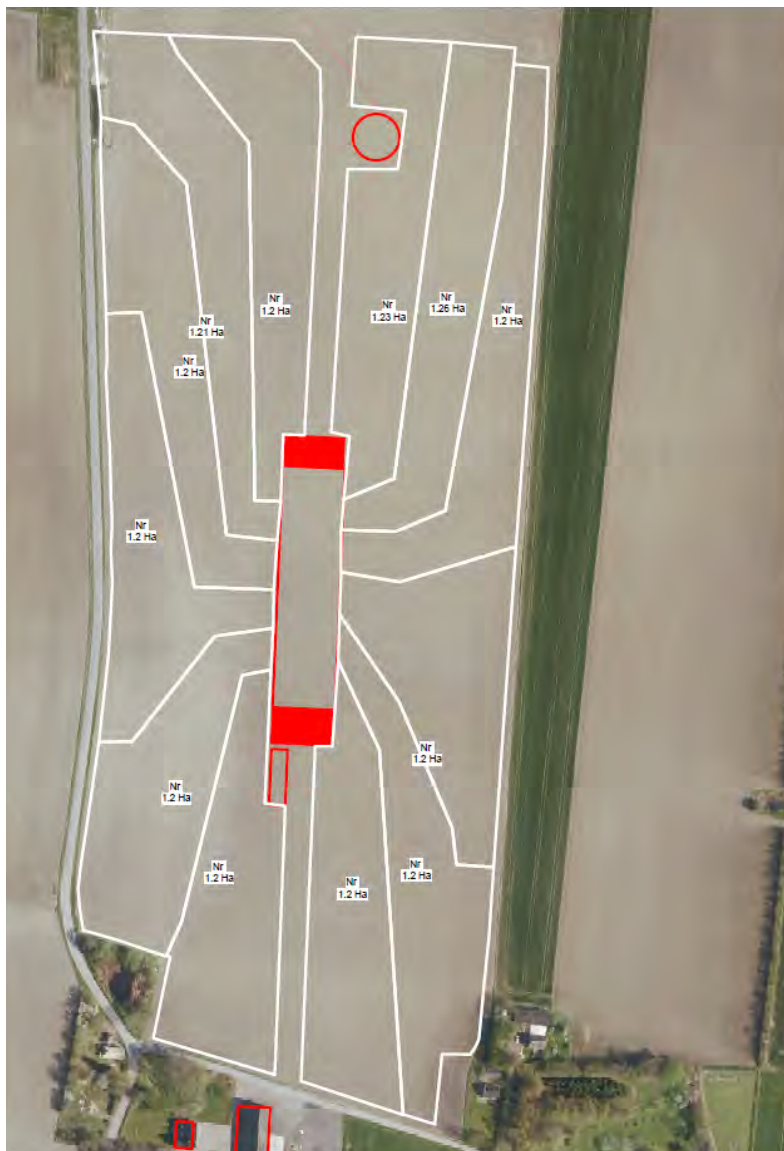
Der stilles ikke vilkår til afstandskrav, bygge- og beskyttelseslinier og evt. fredninger.

3.3 Placering i landskabet og beplantning

Ansøgers oplysninger

Økologireglerne stiller detaljerede krav til udearealerne både i forhold til størrelse og placering i forhold til stalden. Det er i forhold til økologireglerne nødvendigt, at der placeres 6 folde på hver mindst 1,2 ha på hver side af staldbygningen. Der er samtidig krav til maksimal afstand fra dyrenes adgang til udearealet til fjerneste ende af udearealet. Dette gør, at stalden ikke kan rykkes længere mod syd og dermed øge afstanden til den samlede bebyggelse, der ligger nord for stalden.

Af hensyn til fødevarer sikkerheden arbejdes der ved fjerkræstalde med en ren og en uren zone i forhold til transport. Det betyder, at transport og håndtering af gødning skal foregå fra den nordlige ende af stalden, mens transport og levering af foder samt afhentning af æg skal foregå fra den sydlige ende af stalden. Indsætning af høns foregår fra den sydlige ende af stalden, mens udsætning af høns foregår fra den nordlige ende af stalden. Ca. 80 % af transporterne vil være fra – eller til den sydlige ende af stalden. Adgang til stalden for personale i forbindelse med pasning af dyrene vil ligeledes ske fra den rene zone i den sydlige ende.



Kort 3.3.1 Folde til hønsene rundt om stalden

Tegningen er ikke målfast og inddeling af foldene er vejledende
Gyllebeholder og plansilo fremgår af tegningen

Intern transport foregår ad 2 veje (se afsnit 5.5 om transport til – og fra ejendommen). Mere end 90 % af den interne transport foregår ad transportvejen til den rene (sydlige) ende af stalden og vil hovedsagelig være forbundet med tilsyn med – og pasning af dyrene samt levering af grovfoder.

Vendes stalden 180 grader, så der byttes rundt på den rene – og den urene zone, vil det betyde en mangedobling af trafikken på tilkørslen til den nordlige (nu rene) ende af stalden, da hovedparten af transporterne vedrør afhentning af æg fra den rene zone. Tilsyn med dyrene vil ligeledes udløse færdsel ad den nordlige indkørsel, og da dyrene tilses flere gange dagligt, vil det give meget mere færdsel på strækningen mellem selve ejendommen og den nordlige indkørsel. Det er derfor hverken produktionsmæssigt eller af hensyn til færdsel og de omkringboende en fordel, hvis stalden vendes 180 grader.

Det er begrænset, hvilke alternative placeringer, der er. Det er muligt at rykke stalden længere mod nord. Dette vil rykke stalden tættere på samlet bebyggelse og længere fra den øvrige bygningsmasse på ejendommen.

Da der er krav om store udearealer og med restriktioner på udformningen af foldarealerne, er det ikke muligt at rykke staldbygningen længere mod syd. Stalden kan rykkes op til 5 m øst-vest. Igen er det kravene til foldarealer til økologiske høns, der begrænser.

Der er ikke fundet andre steder på ejendommen, hvor alternativ placering er mulig.

Arealet syd for ejendommen er vurderet grundigt. Der er flere grunde til, at arealet ikke er egnet til etablering af produktionen. Terrænet skråner ned mod et vandløb, og terrænet gør, at der vil være behov for en del terrænregulering i forbindelse med opførelsen af staldbygningen. Derudover er der to mindre søer på arealet, der begge er omfattet § 3 beskyttelse i naturbeskyttelsesloven. Både søerne og åen, der løber på arealet, udløser afstandskrav både arealmæssigt og i forhold til foldarealer. Søerne og åen kan ikke indgå i foldarealerne til hønsene, og det bliver derfor ikke muligt at etablere de nødvendige foldarealer under hensyntagen til økologireglerne.

Flyttes stalden til arealet syd for ejendommen, skal transport stadig skulle foregå ad Vejlebyvej gennem Vejlebyskov, og der skal etableres tilkørsel til begge ender af stalden. Den ene tilkørselsvej skulle etableres langs åen.

Ansøger har efterfølgende oplyst, at der ikke kan opnås tilstrækkelig udeareal til hønsene, hvis der stilles krav om et levende hegn på ydersiden af det fast trådhegn om hønsenes udearealer. Hegnet etableres som trådhegn med små masker forneden og større masker længere oppe. Der etableres elhegn på ydersiden af det fast hegn til sikring mod ræve.

Angående krav om levende hegn om hønsenes udearealer ønsker ansøger, at der ved valg af beplantning ikke stilles krav om arter, der kan blive problematiske for dræn. Ansøger ønsker desuden, at en del af beplantningen består af hassel.

Ansøger oplyser også, at det erfaringsmæssigt ikke er nødvendig at beskyttede nyplantede hegnsplanter mod, at hønsene spiser af dem og derfor forsinkes væksten eller helt ødelægges planterne.

Lolland Kommunes bemærkninger og vurdering

Det er Lolland Kommunes vurdering, at en alternativ placering af stald og øvrige ansøgte anlæg ikke er mulig uden at stald og de øvrige ansøgte anlæg kommer til at ligge for langt fra hovedejendommen og dermed vanskeliggøre driften af dyreholdet, så det ikke er proportionelt.

Det vurderes desuden, at besætningen af æglæggende økologiske høns, bestående af en stald, en plansilo, en gyllebeholder, folde til høns samt nye interne veje, kan opføres uden væsentligt at tilsidesætte de landskabelige værdier i området.

Anlæg til besætning af æglæggende økologiske høns ønskes opført inden for jordbrugslandskaber i karakterområde 10 - Sydlollands slettelandskab. Jordbrugslandskaber er udpeget i Kommuneplan 2017-2029. Kommuneplanen skelner mellem "Jordbrugslandskaber" og "Værdifulde jordbrugslandskaber", og hele kommunen er omfattet af enten den ene eller anden udpegning.

Jordbrugslandskaber består af almindelige jordbrugslandskaber og udgør hovedparten af Lollands landskab. Her er landskabskarakteren tydelig. Men den er typisk påvirket af de senere årtiers landbrugs- eller bymæssige udvikling, der i større eller mindre grad har udvisket natur- og kulturgeografiske træk samt rumlige og visuelle værdier.

I jordbrugslandskaber bør landskabets karaktertræk samt eventuelle rumlige og visuelle kvaliteter sikres gennem planlægning og forvaltning.

I karakterområde 10 - Sydlollands slettelandskab, er det særligt områdets åbne karakter med udsigten til de velbevarede herregårdslandskaber, der skal bevares. Herunder bør det ensartede dyrkningslandskab bevares og byggeri og anlæg bør holdes samlet. I den sydlige del af området skal man være særlig opmærksom på de lange, svage bakkeforhøjninger, kaldet terrænstriber, der blev dannet, da isen gled over landet under sidste istid. Store tekniske anlæg, der kan slører landskabskarakteren, bør undgås.

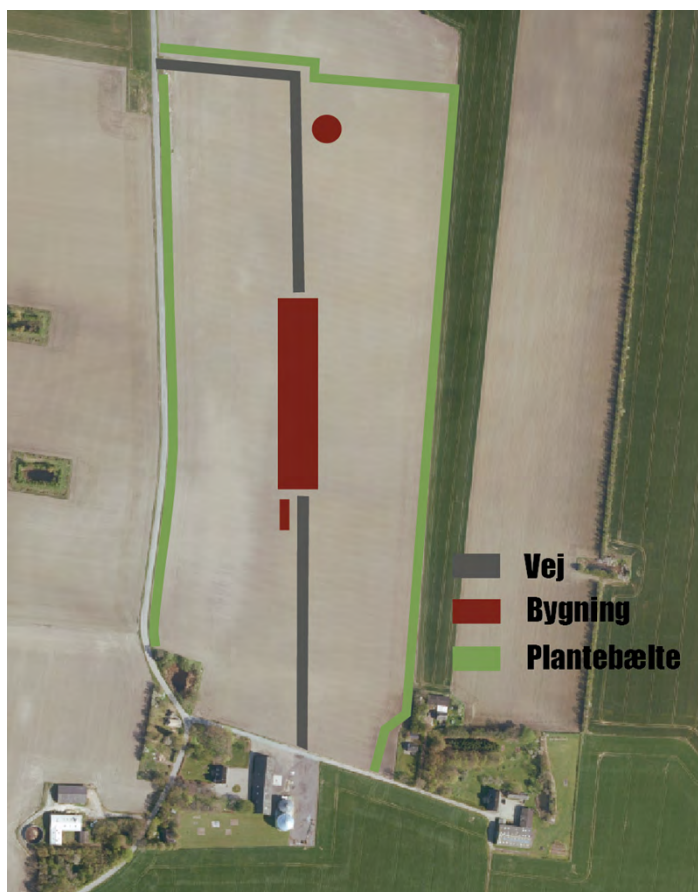
Staldanlæg mv. ønskes opført på et markareal imellem landsbyerne Vejleby og Vejlebyskov. De to landsbyer har efter 1800-tallets gårdudflytninger fået en mere åben struktur og næsten sammenvoksede. De to landsbyer er forbundet via Vejlebyvej, hvor staldanlæg mv. ønskes opført lige øst for vejen. Området er i dag karakteriseret som åbent med store markflader uden beplantning. Området vil derfor skifte markant udtryk ved etablering af en hønsestald, gyllebeholder, plansilo, transportveje og folde, som særligt vil være synligt fra vest ved færdsel på Vejlebyvej for boliger i landsbyen Vejlebyskov (boliger beliggende på den østlige side af Vejlebyvej samt den sydlige side af Nakskov Landevej) samt for boliger, hvis haveafgrænsning er ved ejendommens sydøstlige hjørne.

På ejendommen, hvor staldanlæg mv. ønskes etableret, er der mod øst et levende hegn, som vil skjule bygningsmasse og folde fra indkig fra Nakskov Landevej. Mod syd møder ejendommen udkanten af landsbyen Vejleby, hvor der et vandhul med beplantning, som afskærmer anlægget fra syd-vest. Set fra syd vil ændringerne på ejendommen kunne ses fra en afstikker af Vejlebyvej, hvor tre boliger er beliggende.

Ejendommen, hvorpå staldanlæg mv. ønskes etableret, grænser op til et værdifuldt kulturmiljø - herregårdsmiljøet omkring Kristianssæde. Herregårdsmiljøet er sårbart overfor markante ændringer, da det omkringliggende landskab er fladt. Da ejendommen, hvor staldanlæg mv. ønskes anlagt grænser op til herregårdslandskabet, skal det derfor sikres, at anlægget ikke vil have negativ indvirkning på herregårdsmiljøet og det omkringliggende landskab

For ikke at forringe de landskabelige interesser og for at understøtte landskabets karakter samt at sikre områdets kulturhistoriske værdier ved at bevare en visuel afgrænsning imellem landsbyerne Vejleby og Vejlebyskov stilles der vilkår om, at anlægget bestående af hønsestald, gyllebeholder, plansilo, folde og transportveje skal afgrænses af beplantningsbælter mod nord, øst og vest, hvilket der stilles vilkår om. Herved vil det samlede anlæg kunne indpasses i landskabet uden væsentligt at tilsidesætte de landskabelige værdier.

Ansøger har stillet spørgsmål til, hvorfor der skal etableres et levende hegn i østsiden af de ansøgte udearealer til hønsene, når der allerede er et levende hegn ca. 170 m øst for de ansøgte udearealer. Lolland Kommune mener dog, at der skal etableres et levende hegn på østsiden af de ansøgte udearealer, da det eksisterende hegn tilhører en anden lodsejer. Der kan derfor ikke stilles vilkår om bevarelse af det hegn.



Kort 3.3.2 Anlæg, veje og beplantningsbælte
jf. nedenstående vilkår

Da beplantningsbæltet om hønsenes udearealer vil fylde en del, har ansøger ønsket, at det etableres inden for hegnet om udearealerne, så det indgår som en del af hønsenes udearealer.

Det er Lolland Kommunes vurdering at det visuelt er uden betydning, at hegnet etableres inden for det faste hegn i hønsenes udearealer. Det er desuden Lolland Kommunes vurdering, at der ikke er behov for at beskytte det nyplantede hegn ved f.eks. at hegne det af. Etableres beplantningsbæltet indenfor hønsenes udearealer, er det desuden Lolland Kommunes vurdering, at stolperne til trådhegnet skal være stolper af træ.

Der stilles vilkår om, at valg af planter til hegnet skal ske med egnskarakteristiske arter ud fra www.plantevalg.dk ved valg af lokaliteten. Det er så her ansøgers eget ansvar at vælge arter, der ikke er problematiske for dræn. Liste fremgår af bilag 2. I listen indgår ikke hassel, men det er Lolland Kommunes vurdering, at hassel kan udgøre op til 5 % af planterne i hegnet.

Vilkår

- o Der skal udlægges et areal til beplantningsbælter mod nord, øst og vest jf. kort 3.3.2. Beplantningsbælterne skal etableres som 3-rækket levende hegn. Hegnet skal, når det er færdigetableret, slutte tæt i 4 m højde.
- o Det levende hegn kan suppleres med trådhegn på ydersiden. De nederste 40 centimeter af trådhegnet kan kombineres med elektriske tråde. Udvendig trådhegn skal opsættes ved brug af hegnspæle i træmaterialer.
- o I beplantningsbælterne skal der være 1,5 meter mellem hver planterække og 1,25 meter mellem hver plante i rækken, indtil beplantningsbæltet slutter tæt. Beplantningsbælterne skal bestå af en blanding af hjemmehørende lokalitetstilpassede buske og træer jf. plantevalg.dk – se bilag 2. Følgende egnskarakteristiske buske, alm. syren, kræge, mirabel og rød kornel kan blandes, men de må maksimalt udgøre 30 % af planterne. Hassel må samlet set udgøre op til 5 % af planterne i hegnet.
- o Beplantningsbælterne må tyndes og vedligeholdes efterhånden som buskene vokser sig større, men beplantningsbælterne skal fortsat kunne slutte tæt i løbet af 3 vækstsæsoner. Beplantningsbælter må kun ryddes, hvis de erstattes af et nye beplantningsbælt i første plantningssæson efter rydning.
- o Beplantningsbælter skal etableres inden ibrugtagning af folde.

4. Husdyrhold, staldindretning og drift

I dette kapitel beskrives dyreholdet, staldindretning, foldarealer, fodring, vand- og energiforbrug, samt håndtering af spildevand, regnvand, affald, pesticider, driftsforstyrrelser og uheld.

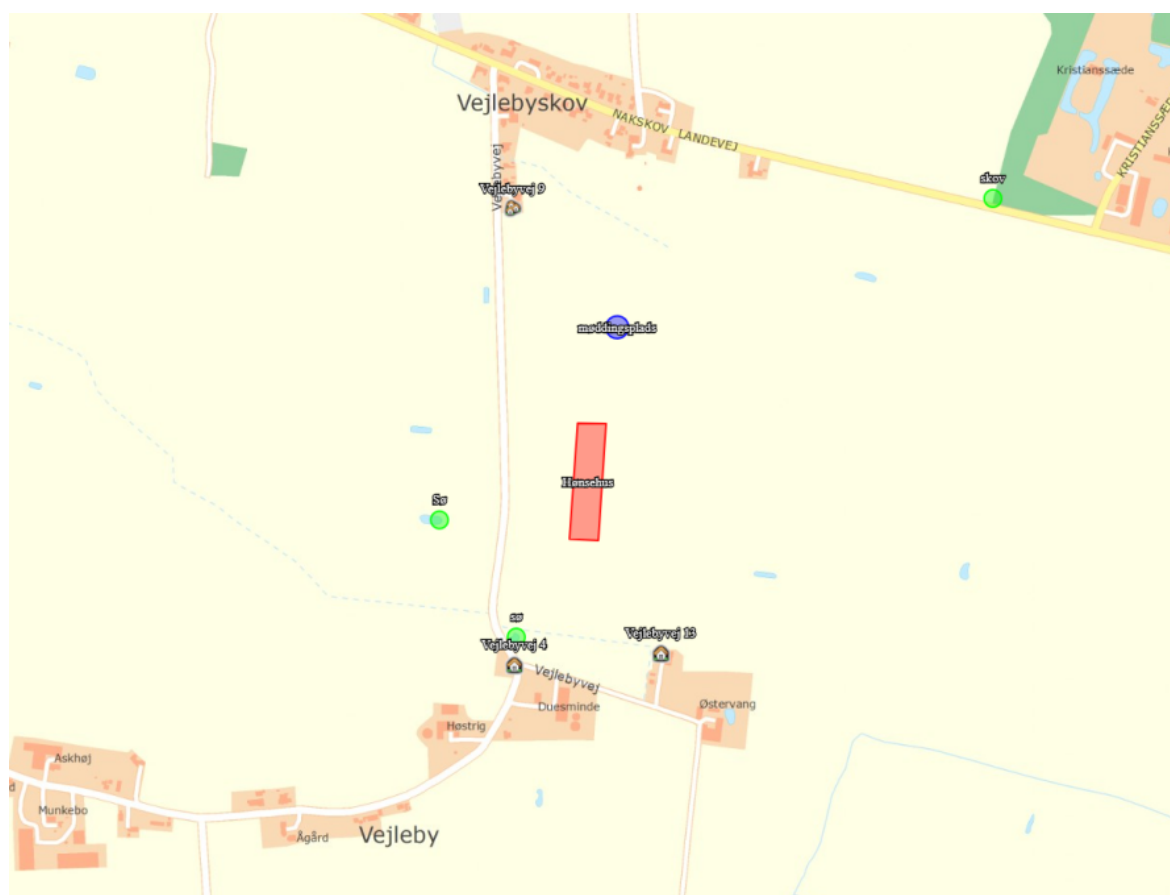
4.1 Dyrehold og staldindretning

Ansøgers oplysninger

Der er søgt om etablering af følgende besætning:

Dyretype	FØR (DE)	FØR Stipladser	EFTER (DE)	EFTER Stipladser
Årshøns	0 (0)	0	36.000 (212)	36.000

Tabel 4.1.1 Ansøgt og godkendt besætning i den nye stald



Kort 4.1.2 Kort fra ansøgningen med placering af stald og gyllebeholder (står som møddingsplads)

Hønsene indsættes i en stald med 12 adskilte sektioner a 3.000 høns, som er den maksimale flokstørrelse efter økologireglerne.

Hver sektion har via en veranda fri adgang til et foldareal med græs og bevoksning af træer og buske.

Selve hønsstalden er indrettet med etageanlæg med gødningsbånd. Hønsene færdes frit i systemet og ca. 90% af gødningen afsættes på gødningsbåndene. Dette muliggør en markant reduktion af ammoniakfordampningen. Ved mindst 3 ugentlige udmugninger opnås en ammoniakreduktionseffekt på cirka 36 %⁶.

I sektionerne indsættes indkøbte hønniker ved en alder på ca. 4 måneder få uger inden æglægning indledes. Sektionen tømmes for høns efter ca. 58 uger, hvorefter sektionen rengøres og tømmes for gødning (dybstrøelse), inden et nyt hold hønniker indsættes.

Efter hvert hold tømmes stalden for gødning og rengøres.

Lolland Kommunes bemærkninger og vurdering:

Det er Lolland Kommunes vurdering, at der angående dyreholdet ikke er behov for at stille andre vilkår end vilkår om antallet af stipladser til hønsene.

Desuden stilles der vilkår om renholdelse af stalden.

Vurdering og vilkår angående gødningsbånd, opbevaring af gødningen og foldarealer behandles i nedenstående afsnit.

BAT i forhold til husdyrhold og staldindretning fremgår af afsnit 6.1.

Egenkontrol og dokumentation i forhold til besætning fremgår af kapitel 7.

Vilkår

- Det samlede antal høns på stald må ikke overstige 36.000 stk.
- Mellem hvert hold høns skal stalden tømmes for gødning og rengøres.

4.2 Gødningsbånd og gødning

Ansøgers oplysninger

I husdyrgodkendelse.dk kan der ikke indsættes økologiske høns i etagesystem. For at beregne på det rigtige staldsystem er der i stedet sat skrabe høns ind i etagesystem og normerne er rettet til økologiske høns. Desuden er dyrene sat til at være på græs i 1 måned om året da det omtrent passer med, hvor stor en del af gødningen, der i følge normtallene afsættes på udearealet.

⁶ Det pågældende staldsystem til økologiske høns i etagesystem med gødningsbånd findes ikke i IT ansøgningssystemet www.husdyrgodkendelse.dk. I stedet er anvendt det lignende staldsystem tilsvarende anvendt til skrabe-høns og tilpasset med anvendelse af fodernormer for økologiske høns.

Der kan i ansøgningssystemet ikke regnes på hyppig fjernelse af gødning. Effekten fremgår af teknologibladet "Hyppig fjernelse af gødning fra æglæggende høns som ikke holdes i bur". Effekten er sat ind som "kemisk kluftrener". Det understreges at der IKKE er tale om luftrensning, men om hyppig tømning af gødningsbånd.

I ansøgningssystemet er gødningslageret indsat som én samlet møddingsplads, selvom der i praksis etableres en gylletank til opbevaring af den faste gødning samt markstak til dybstrøelsen. Dette er gjort da der ikke produceres gylle i det valgte staldsystem. På denne måde regnes worst case og emissionen fra gødningslageret er i ansøgningskemaet større end emissionen vil være i praksis.

Ud over gødningsbånd fremkommer der dybstrøelse med halm fra bunden af stalden.

Fra gødningsbåndene transporteres gødningen til samletank, der etableres i forbindelse med stalden. Her opblandes gødningen med tag- og vaskevand, hvorefter den i rør pumpes til gyllebeholderen. Gyllebeholderen åbnes derfor ikke i forbindelse med, at den tilføres husdyrgødning.

Mere om opbevaring af gødning i afsnit 4.3.

Lolland Kommune bemærkninger og vurdering

Lolland Kommune finder det væsentligt, at ansøger fastholdes i, at der etableres gødningsbånd i stalden samt af disse tømmes 3 gange om ugen til opbevaring i den overdækkede gyllebeholder – jf. bestemmelserne i teknologibladet om hyppig fjernelse af gødning fra stalde med æglæggende høns⁷.

Jf. teknologibladet giver 3 ugentlige fjernelse af fast gødning fra æglægningsstaldene en reduktion af ammoniakemissionen på 36 % i forhold til reference systemet, der er fjernelse af gødningen én gang om ugen.

Vilkår stilles i henhold til forslag i teknologibladet. Desuden stilles der vilkår om, at gødningen fra båndet skal transporteres til den overdækkede gyllebeholder med det samme, således at den beregnede ammoniakreduktion opnås. Der stilles desuden vilkår om udendørs renholdelse af gødningsbånd m.v.

Desuden stilles der vilkår til håndteringen af dybstrøelsesgødning, så den ikke give anledning til mere ammoniak end nødvendig.

BAT i forhold til husdyrgødning fremgår af afsnit 6.5.

Egenkontrol og dokumentation i forhold til husdyrgødning fremgår af kapitel 7.

⁷ Miljøstyrelsens teknologiblad om æglæggende høns – Hyppig fjernelse af gødning – 1. udgave 17.06.2011

Vilkår

- o Gødningsbåndene skal tømmes helt mindst 3 gange pr. uge fordelt over ugens dage.
- o Gødningsbånd og det tilknyttede transportsystem skal vedligeholdes i overensstemmelse med producentens vejledning. Vejledningen skal være tilgængelig på husdyrbruget.
- o De udvendige dele af gødningsbåndet samt udvendige arealer omkring gødningsbåndet skal holdes rene.
- o Gødningen fra gødningsbåndet skal transporteres fra båndet til samletank ved stalden, hvor det opblandes med spildevand og overfladevand.
- o Fra samletanken transporteres husdyrgødning opblandet med vand til gyllebeholderen i lukkede rør. Gyllebeholderen må ikke åbnes, når den tilføres gødning opblandet med vand.
- o Dybstrøelsen fra alle staldene skal fjernes mellem hvert hold dyr.
- o Dybstrøelsesgødningen skal straks, efter den er fjernet fra staldene, køres til aftalearealerne som markstak, til direkte udspredning eller til gyllebeholderen.

4.3 Opbevaring af husdyrgødning

Ansøgers oplysninger

Der etableres gyllebeholder på ca. 2.000 m³. Den ønskede placering fremgår af situationsplanen (se kort 3.3.1). Der etableres fast overdækning i form af en teltoverdækning på gyllebeholderen.

Fast gødning fra gødningsbåndene blandes op med vand og opbevares i gylletanken. Der etableres fortank til opsamling af vaskevand – vandet anvendes til opblanding af fast gødning.

Den opblandede gødning pumpes til opbevaring i gyllebeholderen. Dette betyder, at det ikke er nødvendigt at åbne tankoverdækningen på gyllebeholderen i forbindelse med tilførsel af gylle (fast gødning i blandet vand) til beholderen.

Der etableres en buffertank på ca. 20 m³ til opsamling af tagvand. Overskudsvand herfra nedsives på arealet.

Det er ønsket at etablere rørføring fra gylletanken til egne udspretningsarealer. Dette ville gøre, at gyllen kan pumpes fra gylletanken til egne udspretningsarealer, hvor det kan slageudlægges. Herved reduceres behovet for transport af gødning fra gylletanken, da kun gødning, som ikke kan anvendes på egne arealer, skal køres væk.

Dybstrøelse fjernes fra stalden ved hvert holdskifte. Dybstrøelsen udbringes direkte, opbevares i markstak eller tilføres gyllebeholderen.

I ansøgningssystemet er gødningslageret indsat som en møddingsplads, da der ikke produceres gylle i det valgte staldsystem. På denne måde regnes worst case og emissionen fra gødningslageret er i ansøgningsskemaet større end emissionen vil være i praksis.

Der er overvejet flere mulige placeringer af gylletanken. Den i ansøgningen angivne vurderes at være den bedste.

Af hensyn til fødevarer sikkerheden er det væsentligt, at gødning og æg ikke håndteres sammen, og det tilstræbes derfor altid at have en betydelig afstand mellem æggehåndtering og gødning håndtering. I praksis arbejdes der derfor med en ren - og en uren ende af stalden. Æg håndteres fra den rene ende, mens gødning skal håndteres fra den urene ende af stalden. Gylletanken kan derfor ikke placeres ved syd enden af stalden.

Gylletanken kunne med fordel produktionsmæssigt være placeret 50-100 m længere mod nord nærmere den samlede bebyggelse ved Vejlebyvej-Nakskov Landevej. Men af hensyn til naboerne, er den løsning fravalgt.

Den valgte placering gør, at gylletanken visuelt vil ligge inden for foldarealet. I praksis vil den dog være hegnet fra, så den ligger uden for foldarealet. Med denne placering vil tanken blive omkranset af bevoksningen i foldarealerne og dermed blive mindre synlig i landskabet.

Placeringen er dermed valgt ud fra en vægtning mellem hensynet til produktionen, fødevarer sikkerhed og af hensyn til landskab og omkringboende.

Ansøger har desuden oplyst, at det er problematisk at lægge gyllebeholderen tættere på stalden pga. placering af foldene til hønsene samt pga. smitterisiko.

Det er beregnet, at der produceres 2,17 ton gødning (ab 100 dyr – normtal 2015), heraf udgør fast gødning 1,3 ton, dybstrøelse 0,38 ton samt 0,49 ton gødning afsat i foldarealerne. Årligt produceres således 468 tons fast møg og 137 ton dybstrøelse.

Lolland Kommune bemærkninger og vurdering

I afsnit 3.3 er en beskrivelse af de overvejelser, der er gjort angående placering af stalden og gylletanken.

Pga. beholderens placering i forhold til samlet bebyggelse, vil Lolland Kommune stille vilkår om, at beholderen som ansøgt etableres med fast overdækning. Der stilles desuden vilkår om, at gyllebeholderen kun må åbnes i forbindelse med omrøring, tømning og udbringning af gylle.

Det er Lolland Kommunes vurdering, at beholderen ikke vil give anledning til lugt i den daglige drift. Beholderen vil give anledning til en del lugt, når den tømmes få dage om året.

Der vil ske høring af ejer og lejere af de ejendomme, som visuelt vurderes at kunne påvirkes væsentligt af den overdækkede gyllebeholder ud over ejer og lejer, hvis ejendomme ligger indenfor lugtkonsekvenszonen – se afsnit 1.4.

Desuden stilles der vilkår om renholdelse ved gylletanken samt om friholdelse af bevoksning helt tæt på tanken, da rødder og vedvækst over jorden, kan svække tankens stabilitet.

Med en samlet forventet gødningsproduktion på 605 tons, som opblandes med vand, er det Lolland Kommunes vurdering, at der vil der være tilstrækkelig opbevaringskapacitet i gylletanken på 2.000 m³.

Det er Lolland Kommunes vurdering, at der er tilstrækkelig kapacitet til opbevaring af den husdyrgødning, som produceres på ejendommen.

Vilkår

- Gyllebeholderen skal være med fast overdækning.
- Såfremt den faste overdækning er en teltovedækning, skal den være med indvendig skørt.
- Åbning af overdækningen må kun ske i forbindelse med omrøring, tømning og udbringning af gylle.
- Skader på overdækningen skal repareres, inden for en uge efter skadens opståen – ellers skal Lolland Kommune kontaktes.
- Der skal holdes rent for husdyrgødning ved gylletanken.
- Der må ikke være bevoksning helt op ad gylletanken.

4.4 Udearealer

Ansøgers oplysninger

Der etableres hønsegårde hele vejen rundt om stalden. Dele af arealet i hønsegårdene vil blive tilplantet med træer og buske. Dette er et krav i forhold til økologireglerne.

I det elektroniske ansøgningssystem er det indsat, at dyrene er udegående 1 måned om året. Erfaringer viser, at ca. 10 % af gødningen fra hønsene afsættes på udearealerne året rundt⁸. Det er den eneste mulighed, der er i systemet for at få beregnet gødning afsat i stalden.

Lolland Kommune bemærkninger og vurdering

Lolland Kommune finder, at det er en god måde, at der i det elektroniske ansøgningssystem indsættes, at hønsene er ude 1 måned om året for at få den rigtige beregning af husdyrgødning i stalden.

Udearealerne forventes indrettet efter reglerne om hold af økologiske høns. Beplantning om gyllebeholderen, som kommer til at ligge inden for hønsenes udearealer, behandles i afsnit 3.3.

⁸ Miljøstyrelsen – Driftssystem – Ægproduktion økologiske høns version 1 – 15.03.2011

Vilkår

Der stilles ikke vilkår til hønsenes udearealer.

4.5 Foder

Ansøgers oplysninger

Det pågældende staldsystem til økologiske høns i etagesystem med gødningsbånd findes ikke i IT ansøgningsystemet. I stedet er anvendt det lignende staldsystem tilsvarende anvendt til skrabe-høns og tilpasset med anvendelse af fodernormer for økologiske høns.

Type	Bemærkning
Dyrket	Der forventes at ejendommen bliver selvforsynende med havre og grovfoder til hønsene.
Indkøbt	Der indkøbes fuldfoder/koncentrat.
Fasefodring	Der anvendes fasefodring efter hønsenes alder og udvikling.
Fytase	Der må ikke anvendes fytase i økologiske besætninger.
Ensilage	Der tildeles dagligt grovfoder

Tabel 4.4.1 Ansøgers oplysninger om fodring

Foder opbevaring	Bemærkning
Fodersiloer	Der ansøges om opstilling af 3-4 nye fodersiloer ved den nye hønsestald. Hver silo op til ca. 60 m ³ og med en diameter på ca. 3 m. Højde op til 12,5 m.
Ensilage	Økologisk grovfoder (ensilage) opbevares i foderrum i hønsestaldens gavl samt i laden.

Tabel 4.4.2 Ansøgers oplysninger om opbevaring af foder

Lolland Kommune bemærkninger og vurdering

I den elektroniske ansøgning er indsat normtal for foder. Derfor stilles der ikke vilkår i forhold til fodring af hønsene.

Da der er tale om en økologiske æggeproduktion, er det ikke muligt at tilsætte f.eks. fytase til foderet med henblik på bedre udnyttelse af fosfor i fodret og dermed en forholdsvis mindre mængde fosfor i husdyrgødningen.

Der forligger ikke BAT emissionsgrænseværdier for økologisk æggeproduktion. Derfor er der ikke lavet en BAT beregning for fosfor for det ansøgte dyrehold.

BAT i forhold til foder fremgår af afsnit 6.2.

Vilkår

Der stilles ikke vilkår til foder.

4.6 Ventilation af stalden

Ansøgers oplysninger

Stalden etableres med mekanisk ventilation. Ventilationen vil være frekvensstyret og omfanget varierer efter behov. Frekvensen styres bl.a. ud fra temperatur og fugtighed i stalden. Der er alarm på ventilationen så evt. svigt opdages hurtigt og kan afhjælpes.

Lolland Kommune bemærkninger og vurdering

I relation til lugt finder Lolland Kommune det væsentligt, at ventilationsanlæggene kører optimalt. Der stilles derfor vilkår om kontinueret drift, temperaturregulering, vedligeholdelse og rengøring. Med kontinueret drift menes, at ingen ventilatorer må være afbrudt. Det kan godt betyde, at der ingen ventilation er, hvis der ikke er behov for det.

Der stilles desuden vilkår om tilslutning til en form for alarm, hvis anlægget svigter, samt vilkår om manual nødventilation.

BAT i forhold til ventilation fremgår af afsnit 6.3.

Egenkontrol og dokumentation i forhold til ventilation fremgår af kapitel 7.

Vilkår

- Stald ventilationsanlæg skal være i kontinueret drift samt reguleres efter staldtemperaturerne.
- Stald ventilationsanlæg skal efterses, vedligeholdes og rengøres efter producentens anvisninger.
- Stald ventilationsanlæg skal være tilsluttet en form for alarm, der aktiveres, hvis ventilation ikke er i kontinueret drift.
- Nødventilation af samtlige sektioner skal kunne ske manuelt.

4.7 Energiforbrug

Ansøgers oplysninger

Type	Ansøgt drift
Elforbrug	111.120/166.680 kWh (Forventet forbrug 4,63 kWh pr høneplads)
Olieforbrug	Ingen olieforbrug til staldopvarmning. Opvarmning af pakkeri og mandskabs-rum forventes at ske ved luft til luft varmegenindvinding fra stald.

Tabel 4.6.1 Ansøgers oplysninger om energiforbrug

Lolland Kommune bemærkninger og vurdering

Lolland Kommune finder umiddelbart, at det økonomiske incitament er tilstrækkelig if. besparelse på energiforbruget på ejendommen til, at energi- og vandforbruget er på så lavt niveau, som det er muligt.

BAT angående energiforbrug fremgår af afsnit 6.3.

Vilkår

Der stilles ikke vilkår til energiforbrug.

4.8 Vandforbrug

Ansøgers oplysninger

Type	Ansøgt drift
Drikkevand	2.880 m ³
Vaskevand stald og pakkerum	90 m ³ (1 m ³ pr. 100 m ² stald + 30 m ³ i pakkerum)
Samlet forbrug	2.970 m ³

Tabel 4.7.1 Ansøgers oplysninger om vandforbrug

Lolland Kommune bemærkninger og vurdering

Lolland Kommune finder umiddelbart, at det økonomiske incitament er tilstrækkelig if. besparelse på vandforbruget på ejendommen til, at energi- og vandforbruget er på så lavt niveau, som det er muligt.

BAT angående vandforbrug fremgår af afsnit 6.4.

Vilkår

Der stilles ikke vilkår til vandforbrug.

4.9 Spildevand og overfladevand

Ansøgers oplysninger

Kilde	Afløb til:
Sanitært spildevand, Produktion	Der etableres bad og toilet i tilknytning til stalden. Der etableres septiktank til håndtering af det sanitære spildevand.
Tagvand	Tagvand opsamles i samletank på ca. 20 kbm og anvendes til opblanding af husdyrgødningen. I tilfælde af kraftige eller længerevarende regnskyl, hvor ikke al vandet kan anvendes til gødningsopblanding, bliver der etableret et overløb til stenkasse eller faskine, hvorfra vandet nedsives.
Befæstede arealer	Vand fra befæstede arealer (hvor der ikke forekommer spild af gødning eller foder) nedsiver på arealet.
Møddingsplads	Der forefindes ikke møddingsplads på ejendommen.
Vask af materiel	Vask af markmateriel foregår på anden ejendom.

Tabel 4.8.1 Ansøgers oplysninger om spildevand og overfladevand

Lolland Kommune bemærkninger og vurdering

Afledning af sanitært spildevand skal ske i henhold til Lolland Kommunes spildevandsplan, hvor især rensklasse for området har betydning. Spørgsmålet tages op i forbindelse med byggesagsbehandlingen af staldbyggeriet.

Nedsivning af overfladevand fra tage og befæstede arealer kræver en særskilt tilladelse fra Lolland Kommune.

Alternativt kan overfladevand afledes til eksisterende dræn. Ændres der på dimensioneringen af dræn, kræver det ligeledes en særskilt tilladelse fra Lolland Kommune.

Lolland Kommune forventer ingen ændringer i håndtering af overflade- og spildevand på selve ejendommen.

Lolland Kommune har ingen bemærkninger til nedsivning på arealerne af øvrigt overfladevand.

Vilkår

Der stilles ikke vilkår til overflade- og spildevand.

4.10 Affald og døde dyr

Ansøgers oplysninger

Affaldstype	Forventede årlige mængder og kommentar
SPIDSE OG SKARPE GENSTANDE	
Kanyler og skalpelblade	0-1 kg. pr. år. Kanyler opbevares i særlige bokse
GENBRUGLIGT AFFALD	
Pap	60-100 kg
Papir	60-100 kg
Plastik	Op til 150 kg
Jern og andet metal	Op til 150 kg
FARLIGT AFFALD	
Lysstofrør og el-sparepærer	10-60 stk.
Batterier	Op til 40 kg
Spraydåser	Op til 15 stk.
Spildolie	Op til 10 l
Pesticidrester – farlige	Ingen
Oliefiltre	Ingen
Medicinrester	Op til 1 kg. Afleveres til dyrlæge eller apotek
BRANDBART AFFALD	
Nylonsnor fra halm	10-30 kg
Tomme papirsække	Op til 30 kg
Tomme skyllede pesticiddunke	Ingen
Pesticidrester	Ingen
Kemikalierester (rengøring)	Bruges op
DØDE DYR	Døde høns opbevares på køl/frost. Inden afhentning samles de døde dyr i container, der stilles ved frem og afhentes og afhentes af DAKA.

Tabel 4.9.1 Ansøges oplysninger om affald

Lolland Kommune bemærkninger og vurdering

Lolland Kommune finder det tilstrækkeligt, at gældende lovgivning og Lolland Kommunes affaldsregulativer om opbevaring, håndtering og aflevering af affald overholdes.

Såfremt de døde dyr opbevares på køl/frost og efterfølgende i lukket container indtil afhentning, vurderer Lolland Kommune, at det er tilstrækkeligt i forhold til god hygiejne omkring driften af ejendommen.

Affaldsregulativet omhandler ikke døde dyr. Her finder Lolland Kommune det væsentligt, at ansøger fastholdes i, at døde dyr opbevares på køl/frost og ellers i lukket container.

Egenkontrol og dokumentation i forhold til affald fremgår af kapitel 7.

Vilkår

- o Døde dyr skal opbevares i kølerum eller nedfrosset eller i lukket container inden afhentning.
- o Døde dyr skal afhentes efter behov.

- o Kølerum mv. samt containere til opbevaring af døde dyr skal renholdes, så der ikke opstår uhygiejniske forhold.

4.11 Olie, pesticider, kemikalier og medicin

Ansøgers oplysninger

Type	Forbrug / Mængde	Placering
Motorolie	Ingen	-
Andet olie	Ingen	-
Benzin	Ingen	-
Medicin	Anvendes kun efter dyrlæges anvisning. Medicin tildeles via drikkevand	Opbevares i forrum til stalden
Kemikalier til rengøring	Kemikalier ikke tilladt i økologisk produktion Der kan ved vask anvendes sæbe	I servicorum eller forrum til stalden

Tabel 4.9.4 Ansøgers oplysninger om diverse hjælpemidler

Lolland Kommunes bemærkninger og vurdering

Lolland Kommune finder gældende lovgivning eller producenternes anvisninger for tilstrækkelig angående evt. opbevaring af olie, pesticider, kemikalier og medicin.

Vilkår

Der stilles ikke vilkår til olie, pesticider, kemikalier og medicin.

4.12 Driftsforstyrrelser og uheld

Ansøgers oplysninger

Der fremsendes en beredskabsplan, således at den kan godkendes af Lolland Kommune inden miljøgodkendelsen udnyttes.

Lolland Kommune bemærkninger og vurdering

Lolland Kommune finder det væsentligt, at der foreligger en beredskabsplan, inden der sættes dyr i stalden. Der stilles derfor vilkår om, at der senest på tidspunktet for ansøgning om byggetilladelse fremsendes et udkast til en beredskabsplan, samt at den endelige beredskabsplan skal foreligge, inden der sættes dyr i stalden.

Der stilles ligeledes vilkår om, at beredskabsplanen skal gennemgås mindst én gang årligt og opdateres efter behov. Planen skal desuden være tilgængelig og bekendt for personer, der arbejder med besætningen.

Vilkår

- o Der skal til stadighed forefindes et let tilgængeligt eksemplar af en beredskabsplan på bedriften.
- o Beredskabsplanen skal årligt af den ansvarlige for driften vurderes og evt. opdateres. Seneste vurdering og evt. opdatering skal fremgå af planen.
- o Samtlige ansatte på bedriften skal være bekendt med beredskabsplanen og dens indhold, samt vide, hvor den er tilgængelig.

5. Forurening og gener fra husdyrbruget

I dette kapitel beskrives ammoniakfordampningen og dens betydning for natur, dyr og planter, samt mulige gener som følge af lugt, transport, støj, fluer, støv og lys.

5.1 Ammoniak fra stald og gødningsopbevaring

I den elektroniske ansøgning fra det gamle ansøgningssystem er den samlede ammoniak emission beregnet til 4.249 kg N/år.

Det generelle ammoniakdeduktionskrav er dermed overholdt med 3.130 kg N/år.

Miljøstyrelsen har for husdyrbrug med konventionel produktion af konsumæg udarbejdet vejledende emissionsgrænseværdier for bl.a. ammoniakemission ved anvendelse af den bedste tilgængelige teknik (BAT)⁹. Den vejledende emissionsgrænseværdi skal det ansøgte projekt som udgangspunkt overholde. Beregning i den elektroniske ansøgning viser, at det er overholdt med 678 kg N/år.

Det er hovedsagelig opnået ved, at der i stalden etableres gødningsbånd, som tømmes 3 gange om ugen. En mindre del af reduktionen er opnået ved at overdække gyllebeholderen.

Lolland Kommunes bemærkninger og vurdering

Lolland Kommune finder etablering af gødningsbånd med tømning 3 gange om ugen som en optimal løsning for at nedbringe ammoniakemissionen fra stalden.

Det er ligeledes Lolland Kommunes vurdering, at BAT angående ammoniak fra det samlede anlæg er overholdt – mere om BAT anlæg i afsnit 6.1.

Vilkår til gødningsbånd, driften af disse samt til overdækning af gyllebeholderen fremgår af henholdsvis afsnit 4.2 og afsnit 4.3.

Der stilles ellers ikke vilkår til ammoniak fra stald og gødningsopbevaring

5.2 Ammoniak og natur

Kvælstofpåvirkningen i form af fordampet ammoniak fra selve anlægget (stalde og anlæg til husdyrgødning) skal vurderes i forhold til ammoniakfølsomme naturtyper (kategori 1-3 natur), sårbare dyre- og plantearter (Bilag IV-arter) og internationale naturbeskyttelsesområder (Natura 2000-områder).

Ammoniakberegningen fra det samlede anlæg til naturlokaliteter er sket i det gamle ansøgningssystem. I mellemtiden er lovgivningen ændret fra, at ammoniak fra et anlæg beregnes fra den korteste afstand til et givet naturpunkt til, at det nu beregnes fra centrum af det samlede anlæg til et givet naturpunkt. Miljøstyrelsen har dog oplyst, at det ikke har betydning for sager ansøgt inden den 1. august 2017 efter dagældende regler.

⁹ Vejledende emissionsgrænseværdier opnåelige ved anvendelse af den bedste tilgængelige teknik (BAT) for husdyrbrug med konventionel produktion af æg – Miljøstyrelsen maj 2011

Ammoniakfølsomme naturtyper

Jf. husdyrgodkendelsesbekendtgørelsen bilag 3 om beskyttelsesniveau for ammoniak skelnes der mellem 3 kategorier ammoniakfølsom natur:

- Kategori 1 natur er nærmere bestemte ammoniakfølsomme naturtyper beliggende inden for internationale naturbeskyttelsesområder (Natura 2000), der er omfattet af § 7, stk. 1, pkt. 1 i husdyrgodkendelsesloven.
- Kategori 2 natur er nærmere bestemte ammoniakfølsomme naturtyper beliggende uden for internationale naturbeskyttelsesområder (natura 2000), der er omfattet af § 7, stk. 1, pkt. 2 i husdyrgodkendelsesloven
- Kategori 3 natur er øvrige beskyttede¹⁰ heder, moser og overdrev, der ikke er omfattet af kategori 1 og kategori 2 naturtyperne samt ammoniakfølsomme skove.

Kategori 1 natur

For de Natura 2000-naturtyper, som ikke er kortlagt (primært søer), skal kommunen vurdere den eventuelle påvirkning. Ud over søer drejer det sig om Klinte eller klipper ved kysten (1230), Forstrand og begyndende klitdannelse (2110), Hvide klitter og vandremiler (2120), Kystklitter med havtorn (2160), Kystklitter med gråris (2170), Indlandsklipper af kalkfattige bjergarter (8220) og Indlandsklipper af kalkfattige bjergarter med pionerplantesamfund (8230).

Kategori 1 natur omfatter ligeledes § 3-heder og -overdrev indenfor Natura 2000-områder, som ikke er nævnt ovenfor.

Det skal bemærkes, at ikke alle naturområder, særligt søer, kan findes i ansøgningssystemet eller kan findes i et offentligt tilgængeligt lag på Danmarks Miljøportal – arealinformation, idet det først kræver en konkret besigtigelse for at bestemme søernes naturtype.

For kategori 1 natur gælder at den totale ammoniaktilførsel på naturområdet ikke må overskride følgende beskyttelsesniveau:

- 0,2 kg N/ha/år ved mere end 2 husdyrbrug (mere end 1 ejendom udover ansøger)
- 0,4 kg N/ha/år ved 2 husdyrbrug (ansøger samt 1 ejendom)
- 0,7 kg N/ha/år ved 1 husdyrbrug (ansøger)

Antallet af husdyrbrug ud over det ansøgte opgøres på følgende måde (kumulationsmodel):

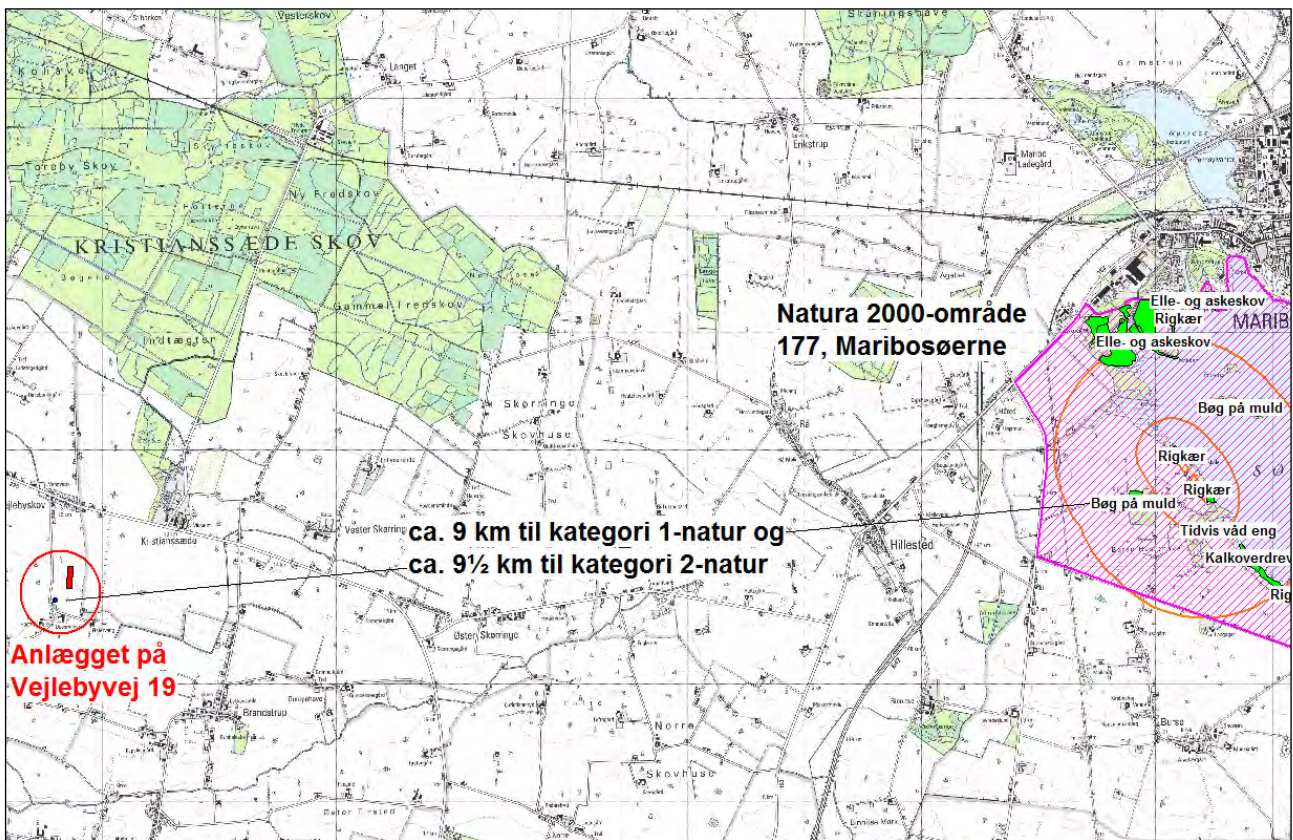
- antal husdyrbrug over 15 DE indenfor 200 meter +
- antal husdyrbrug over 45 DE indenfor 200-300 meter +
- antal husdyrbrug over 75 DE indenfor 300-500 meter +
- antal husdyrbrug over 150 DE indenfor 500-1000 meter +
- antal husdyrbrug over 500 DE, som påvirker med over 0,3 kg N/ha udover de 1000 meter.

Nærmeste kategori 1-natur er beliggende 9 km for anlægget og udgøres af en række lysåbne og skovbevoksede habitatnaturtyper beliggende ved Sønderø, vest-sydvest for Maribo i Natura 2000-område 177, Maribo-søerne.

Det drejer sig om de lysåbne typer rigkær, tidvis våd eng og kalkoverdrev samt de skovbevoksede typer bøgeskov på muld, egeskov på fugtig bund og elle- og askesump.

¹⁰ Beskyttet af Naturbeskyttelsesloven § 3, stk. 2.

Totaldepositionen på nævnte naturområder er i den elektroniske ansøgning beregnet til 0,1 kg N/ha/år.



Kort 5.2.1 Kategori 1-natur, Kategori 2-natur og Natura 2000. Habitatnatur = lysegrønt.

Kategori 2 natur

Nærmeste Kategori 2-natur overdrev ved Søndersø, SV for Maribo, i en afstand af 9½ km fra anlægget.

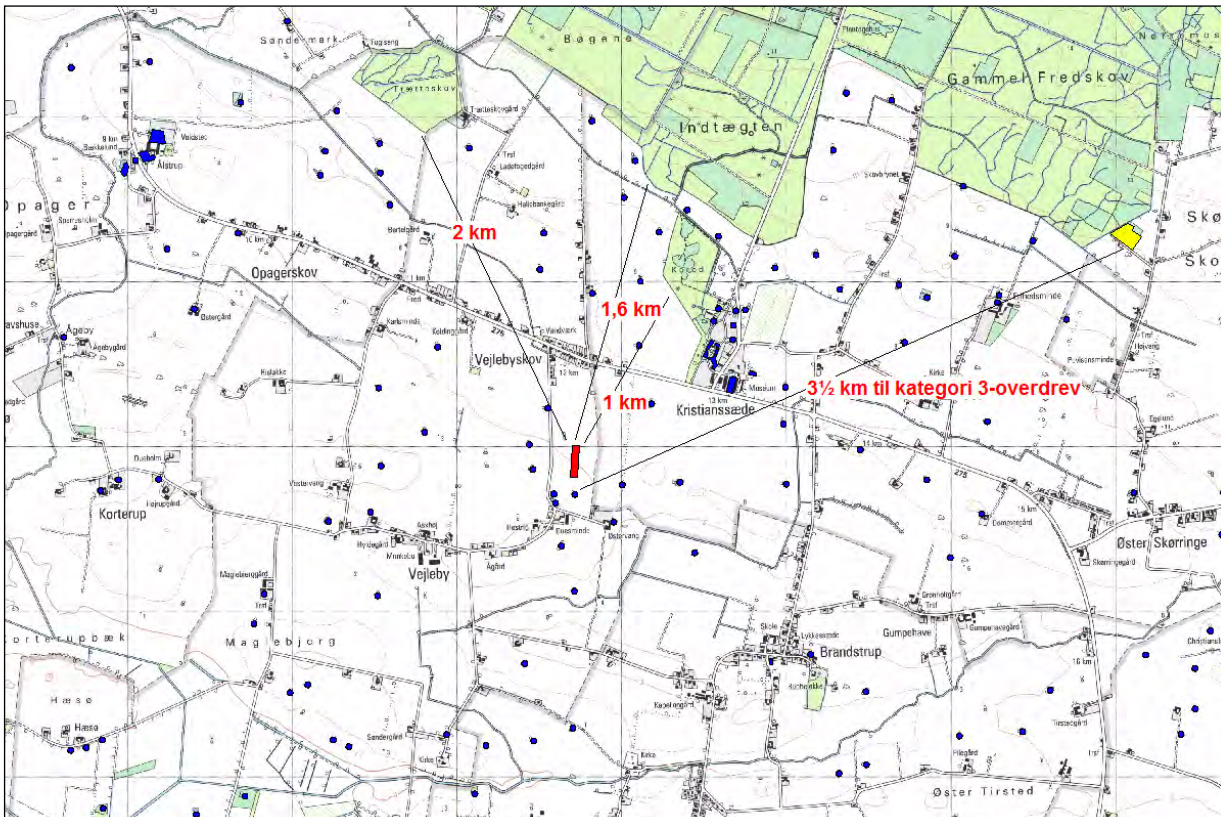
I denne afstand er der en mer- (og totaldeposition) fra anlægget på 0,1 kg N/ha/år.

Kategori 3 natur

Moser, overdrev, heder: Der findes ikke moser, heder eller overdrev i umiddelbar nærhed af anlægget. Nærmeste kategori 3-overdrev er beliggende ca. 3,5 km NØ for anlægget. Merdepositionen herpå er 0,1 kg N/ha/år.

Skove: der findes tre skovområder, som potentielt er kvælstoffølsom. De er beliggende i forbindelse med - eller op til Kristianssæde Skov. Merdepositionen på den nærmeste, Korod, er beregnet til 0,7 kg N/ha/år på den nærmeste del af bevoksningen ved godset Kristianssæde. Den øvrige del af Korod har en lavere merdeposition. Det samme gælder i endnu højere grad skovene "Indtægten" og "Trætteskov".

Yderligere nærliggende § 3-natur er alene vandhuller. Disse vurderes alene i forhold til de særlig beskyttede padder – se nedenfor.



Kort 5.2.2 Duesminde og kategori 3 natur

Sårbare dyre- og plantearter

I Danmark findes der 80 dyre- og plantearter, der er omfattet af EF-Habitatdirektivets bilag IV som særlig beskyttet i det naturlige udbredelsesområde ifølge direktivets artikel 12. I Lolland Kommune er der i nyere tid fundet 22 dyre- og plantearter, som er omfattet af bilag IV. Deres status i kommunen fremgår af bilag 3.

Beskyttelsen indebærer bl.a. forbud mod beskadigelse eller ødelæggelse af arternes levesteder og yngle- og/eller rasteområder.

Padder

Anlægget ligger i et område med tæt forekomst af vandhuller, der for hovedparten ud fra luftfoto vurderes at kunne tjene som levested for bl. a. Stor vandsalamander og Springfrø. Vandhullernes kvalitet er gennemgående god, og Løvfrø findes blot ca. 1 km fra anlægget ved Kristianssæde og må vurderes ligeledes at være potentielt forekommende i området. Flere af vandhullerne (især nr. 3 og 4) kan være etableret eller plejet i forbindelse med amtets (og evt. også kommunens) løvfrøprojekt.

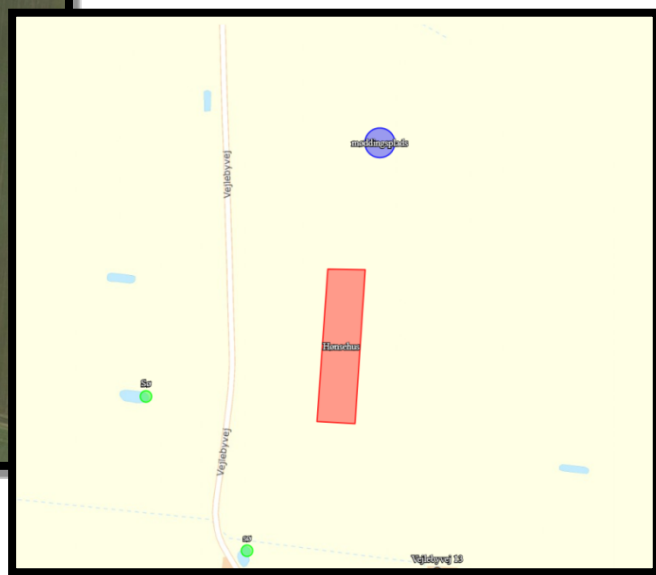
På nær vandhul nr. 1 er alle vandhuller Næringsrige søer med flydebladsvegetation (typekode 3150). Denne søtype har ikke nogen tålegrænse for kvælstof og er som sådan ikke

kvælstofbegrænset. Derfor kan der ikke forventes en tilstandsændring, selv ved merbelastninger > 1 kg N/ha/år.

For de øvrige vandhuller vil bredzonen næppe påvirkes, da tålegrænsen for disse ikke overskrides.



Kort 5.2.3 Vandhuller i området, hvor den nye stald og den nye gyllebeholder opføres med markering af de 6 vandhuller, som ligger tættest på.



Nedenstående beregninger er lavet af ansøger. Rughed opland er fastsat til "landbrug", mens rughed naturpunkt er sat til "vand".

Lokalitet	Potentielt levested	Habitatnatur	Naturværdi	Merdeposition kg N/ha/år
1	Rd, Tc	***	3-4	1,6
2	Rd	3150	4	0,8
3	Rd, Tc, Hy	3150	3	1,3
4	Rd, Tc	3150	3	1,2
5	Rd, Tc	3150	3-4	0,3
6	Rd, Tc	3150	3-4	1,4

Tabel 5.2.4 Tabel over vandhuller nær den nye stald og gyllebeholder
 Rd = Springfrø, Tc = Stor Vandsalamander, Hy = Løvfrø
 3150 er typekode for søtypen "Næringsrig sø med flydebladsvegetation".

Flagermus

Der er ikke registeret arter af flagermus ved besigtigelserne, men mindst 5 flagermusarter er almindelige i denne del af kommunen – Vandflagermus, Brunflagermus, Sydflagermus, Troldflagermus og Dværgflagermus. Dertil kommer 4-5 arter, som er sjældne, men dog mulige at træffe i området – se bilag 4. Arterne vil være tilknyttet skove, træbevoksede vådområder, gamle træer og bygninger.

Der findes leve- eller rastemuligheder i form af gamle driftsbygninger, gamle træer i skovbrynene eller i stynede vejtræer. Flere arter kan ligeledes yngle i menneskeboliger.

Brynene af små skove ved gårdene og ved haver i området vurderes at være rige på insekter og rastemuligheder og dermed at være udmærkede levesteder for Flagermus.

Øvrige bilag IV-arter, rødlistede eller fredede arter.

Det er ikke registreret og det er næppe sandsynligt, at der i det område, der kan blive påvirket af forøget emission af ammoniak fra stald og lager findes andre bilag IV-arter eller beskyttelseskrævende arter end de nævnte.

Internationale naturbeskyttelsesområder

Påvirkning af nærmeste Natura 2000 område (Maribo Søerne – Natura område nr. 177) er beregnet til 0,1 kg N/ha/år.

Lolland Kommunes bemærkninger og vurdering

Lolland Kommune har ingen bemærkninger til påvirkning af kategori 1-3 natur og internationale naturbeskyttelsesområder, da påvirkningen af disse lokaliteter og områder er under grænseværdierne i husdyrgodkendelsesbekendtgørelsen bilag 3.

Angående bilag IV-arter kan der være en påvirkning af padder i de 6 nærmeste vandhuller, hvoraf 4 modtager mere end 1 kg N/ha/år. 3 af disse vandhuller vurderes dog ikke at blive påvirket af ammoniakdeposition på mere end 1 kg N/ha/år.



Vandhul 1 vurderes at være leve- og ynglested for bilag IV padder og samtidig ammoniakfølsom. Vandhuller vil modtage op til 1,6 kg N/ha/år. Det vurderes, at den tilførte ammoniak ikke vil ændre vandhullet, så leve- og ynglemulighederne for de beskyttede padder forringes ved – og i vandhullet.

Vilkår

Der stilles ikke vilkår til ammoniak og natur.

5.3 Lugt fra anlægget

Ansøger oplyser ikke noget særligt angående lugt.

Bebyggelse	Kumulation	Model	Ukorrigeret geneafstand (ansøgt)	Ukorrigeret geneafstand (nudrift)	Korrigeret geneafstand (ansøgt)	Korrigeret geneafstand (nudrift)	Vægtet gennemsnitsafstand	Bortscreenet	Genekriterie overholdt
+  Vejlebyvej 4	0	FMK	91,78	0,00*	91,78	0,00*	311,15	Ja	Ja
+  Vejlebyvej 13	0	FMK	91,78	0,00*	91,78	0,00*	292,05	Ja	Ja
+  Brandstrupvej 55	0	FMK	163,16	0,00*	163,16	0,00*	1.481,45	Ja	Ja
+  Vejlebyvej 9	0	FMK	163,16	0,00*	163,16	0,00*	486,83	Ja	Ja
+  Rødby Markjorder	0	FMK	290,24	0,00*	290,24	0,00*	6.534,24	Ja	Ja
+  Holeby By, Holeby	0	FMK	290,24	0,00*	290,24	0,00*	7.397,92	Ja	Ja
+  Maribo Markjorder	0	FMK	290,24	0,00*	290,24	0,00*	8.902,79	Ja	Ja

Tabel 5.3.1 Lugtberegning fra den elektroniske ansøgning

Lolland Kommunes bemærkninger og vurdering

Den primære kilde til lugt fra husdyrbrug er ventilation af staldluft. Der foreligger også kun systematiske og anvendelige oplysninger til anvendelse i konkret vurdering om lugtemissionen fra staldanlæg. Vurderingen af lugt i forhold til omboende vurderes derfor udelukkende ud fra staldanlæg til dyrehold. Lugtgener fra opbevaringsanlæg, udbringning af husdyrgødning samt fra udegående dyr indgår derfor ikke i lugtberegningerne, men reguleres alene gennem lovgivning om opbevaring – og udbringning af husdyrgødning.

Mange forhold kan influere på lugtemission fra et staldanlæg. Ud over dyretype er det f.eks. staldindretning samt ventilationsanlæggets udformning, afkast højde og hastighed.

Princippet for lugtberegningen er, at ansøger ud fra oplysninger om dyreart og staldsystem i den elektroniske ansøgning beregner den nødvendige geneafstand, som er den afstand, der som minimum skal være fra stalde til naboer, før det vurderes, at genekriterierne kan overholdes. Genekriterierne er et udtryk for, hvor meget lugt omboende i forskellige typer beboelsesområder må udsættes for, før det kan betegnes som værende "væsentlige lugtgener".

Ansøger skal derfor som led i ansøgning om miljøgodkendelse angive staldanlæggenes placering i forhold til nærmeste relevante byzonegrænse/sommerhusområde/landzoneområde udlagt til boligformål samt samlet bebyggelse og enkeltbolig.

I forbindelse med miljøgodkendelser beregnes derfor en lugtgeneafstand for enkelt bolig, samlet bebyggelse og byzone m.v. Lugtgeneafstanden er udtryk for den afstand, hvor man vil opleve væsentlig gene, defineret som hhv. 15, 7 og 5 lugtenheder (OU/m³) til de tre forskellige områdetyper. Der accepteres altså mere lugt ved f.eks. enkelt bolig i landzone, end der accepteres i f.eks. byzone.

Lugtgeneafstanden regnes fra centrum af staldanlæg.

Geneafstanden skal normalt beregnes efter både den nye lugtvejledning (ny lugtvejledning for husdyrbrug) og efter FMK-modellen (Vejledende retningslinier for vurdering af lugt og begrænsning af gener fra stalde, FMK, 2. udgave maj, 2002), og beregningen baseres på følgende elementer:

- Emissionsfaktorer for forskellige dyregrupper,
- En spredningsmodel,
- Genekriterier svarende til forskellige områders lugtfølsomhed,
- Regler for, hvordan øvrige forhold kan påvirke geneafstanden

Det elektroniske ansøgningssystem foretager lugtemissions - og lugtgeneberegninger både efter den nye lugtvejledning og FMK-modellen. Det resultat systemet viser ved endt beregning, er resultatet efter den beregningsmodel, der giver den længste geneafstand til omboende, så genekriterierne overholdes uanset modelvalg.

Det skal bemærkes at angivelsen af husdyrproduktionen afviger fra den angivelse, som normalt anvendes i forbindelse med miljøvurderingen af nitrat, fosfor og dyreenheder. Dette skyldes, at lugtemissionen ikke beregnes som et gennemsnit i løbet af året, men beregnes ud fra perioder med spidsbelastning. Derfor anvendes værdierne for den maksimale belægning i ejendommens stalde.

Nærmere om nærmeste nabo, samlede bebyggelse og byzone i afsnit 3.2.

Lolland Kommune vil dog fasthold ansøger på, at bygningsmæssige – eller driftsmæssige ændringer, som kan have betydning for lugt fra ejendommen, skal forelægges Lolland Kommune til vurdering af, om det kan have betydning for, om lugtgenekriterierne fortsat overholdes.

Vilkår

- o Bygningsmæssige – eller driftsmæssige ændringer, der kan have betydning for lugt fra den samlede ejendom, skal forelægges for Lolland Kommune inden de iværksættes til nærmere vurdering af, om det er inden for denne godkendelses rammer.
- o Stald, gødningsbånd og udearealer skal renholdes, således at risiko for lugtgener reduceres mest muligt.

5.4 Fluer og skadedyr

Ansøgers oplysninger

Generel bekæmpelse af skadedyr	Der holdes ryddeligt og rent ved stalde og fodersiloer. Der er meget skærpet opmærksomhed på smitterisiko for salmonella og andre fjerkræsygdomme, hvorfor der løbende vil være meget stor opmærksomhed omkring forebyggelse af skadedyr.
Bekæmpelse af fluer	Der er normalt ikke problemer med fluer hos økologiske høns. Hønsene æder fluelarver og fluer, hvorfor udvikling af fluer vil være begrænset.
Bekæmpelse af rotter	I henhold til statens forskrifter. Ved problemer tilkaldes kommunal ordning for bekæmpelse af rotter.

Tabel 5.4.1 Ansøgers oplysning om skadedyr

Lolland Kommunes bemærkninger og vurdering

I forhold til skadedyr finder Lolland Kommune det væsentligt, at der ikke skabes gunstige forhold for skadedyr som fluer og rotter, hvilket sikres ved, at der på ejendommen holdes så rent for husdyrgødning og foderspild, som det er muligt.

Opstår der problemer med skadedyr finder Lolland Kommune det væsentligt, at bekæmpelsen af disse sker i overensstemmelse med de af Aarhus Universitet, Institut for Agroøkologi (tidligere Statens Skadedyrslaboratorium), fastsatte retningslinjer herom." Retningslinierne opdateres efter behov.

Lolland Kommune finder det desuden væsentligt, at ansøger fastholdes i forebyggelse af fluer samt rottetilhold. Angående rottetilhold ved altid at have en sikringsaftale med et autoriseret rottebekæmpelsesfirma.

Egenkontrol og dokumentation i forhold til fluer og skadedyr fremgår af kapitel 7.

Vilkår

- o Ejendommen skal holdes ren og ryddelig, således at risikoen for tilhold af fluer og rotter er mindst mulig.
- o Der skal på ejendommen løbende ske en effektiv bekæmpelse af fluer i henhold til retningslinjer fra Aarhus Universitet, Institut for Agroøkologi.
- o Der skal til stadighed være en sikringsaftale med et autoriseret firma om forebyggelse af rottetilhold på ejendommen.
- o Opstår der problemer med andre skadedyr på ejendommen, skal bekæmpelse af disse ske efter retningslinjerne fra Aarhus Universitet, Institut for Agroøkologi.

5.5 Transport til – og fra ejendommen

Ansøgers oplysninger

Ansøgt drift	Interval og tidsrum	Antal pr. år
Levende dyr til – og fra ejendommen		2
Døde dyr	Efter behov. Så vidt muligt i dagtimerne på hverdage.	20
Udsatte høns	Chickpulp. Så vidt muligt i dagtimerne på hverdage.	1
Foder og råvarer*	1 gang hver anden uge. Så vidt muligt i dagtimerne på hverdage.	26
Renovation	1 gang hver anden uge.	26
Halm	Ca. 15-25 tons halm til foder og strøelse.	5/6
Diesel/fyringsolie	Diesel. Så vidt muligt i dagtimerne på hverdage.	4
Husdyrgødning	Udbringning af husdyrgødning sker i sæson efter planternes behov. Det tilstræbes at udbringning hovedsageligt foregår på hverdage i dagtimerne, men det kan være nødvendigt at udbringe på andre tidspunkter også.	**100/120
Afhentning af æg	Forventet hver anden dag med lastvogn Tidspunkt varierer efter pakkeriets ønsker og køreplan. Afhentning vil normalt ske mellem 6–18.	***180

Andet	Diverse øvrige transporter ca. 5 – 10 pr. år	10
Totalt		320

Tabel 5.1.1 Ansøgers oplysninger om transport

*Årligt foderforbrug: 36.000 x 45,3 kg = 1.631 tons

**Tallet er baseret på, at alt gødning køres ud. Det forventes, at 90 % af transporterne kan undgås, når der etableres rørføring, så gyllen på egne arealer kan slageudlægges. Allerede i dag er der transporter med husdyrgødning. Dette er blot gødning fra andre besætninger. Der er derfor ikke tale om stigning i antallet af transporter

***Tallet er baseret på afhentning af æg hver anden dag. Det afhænger af pakkeriet, om æg afhentes 1, 2 eller 3 gange om ugen.

Transport til og fra ejendommen

Transport til og fra ejendommen vil ske ad Vejlebyvej. Der ønskes etableret tilkørselsvej både nord og syd for stalden. Placering fremgår af situationsplan. Interne transporter sker på egne arealer. Dog kan det blive nødvendigt at krydse Vejlebyvej.

Tætbeboede områder på ruten

Transport vil ske på Nakskov Landevej gennem Vejlebyskov.

Tabel 5.1.2 Ansøgers oplysninger om transportveje.

Der er ved begge ender beregnet plads, hvor lastbiler kan vende, så der ikke vil være behov for at bakke ind- eller ud af indkørslerne. Dette er væsentligt i forhold til trafiksikkerhed.



Luftfoto 5.1.3 Ansøgers markering af de ønskede adgangsveje til både den rene – (syd) og den urene zone (nord)

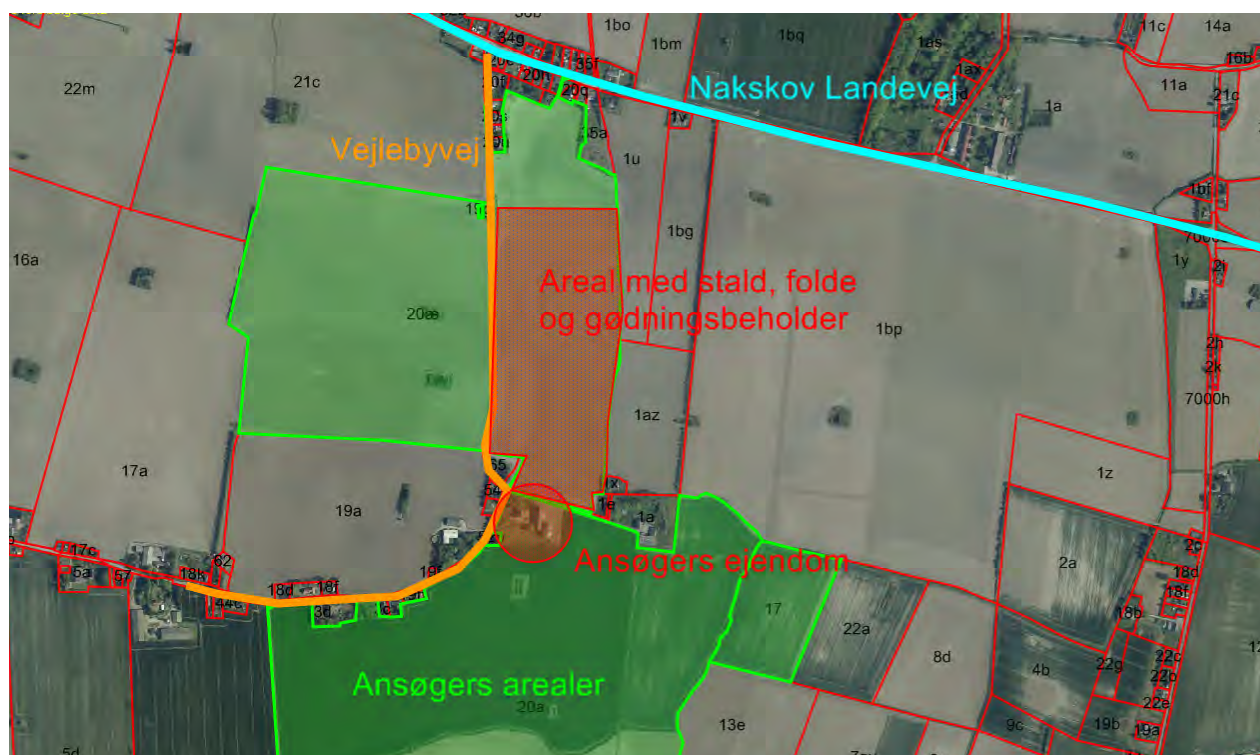
Lolland Kommunes bemærkninger og vurdering

Hovedparten af transporterne til – og fra ejendommen Vejlebyvej 19 er afhentning af æg, der udgør mere end 1/2-delen af alle transporter. Ansøger har ikke selv indflydelse på antal- og tidspunktet for de transporter, da de varetages af modtageren af æggene. Ansøger har dog oplyst, at transporterne vil ske i tidsrummet kl. 6-18.

Den næststørste type transporter er udkørsel af husdyrgødning, som vil ske i sæsonen og afhængig i vejret. Det vil være normalt, at et sker i dagtimerne, hvilket ansøger også har oplyst. Men da der lovgivningsmæssigt er begrænsning på, hvornår husdyrgødning må udbringes, kan det være nødvendigt, at det sker uden for dagtimerne. Hovedparten af ansøgers landbrugsarealer, hvor husdyrgødningen skal anvendes, ligger syd for ejendommen længst væk fra samlet bebyggelse, som ligger nord for samtlige markarealerne og ved Vejlebyvej-Nakskov Landevej.

Ejendommen drives allerede i dag økologisk. Da der på nuværende tidspunkt ikke er husdyrproduktion på ejendommen, tilføres markarealerne husdyrgødning udefra. Det betyder at der reelt ikke vil være en stigning i antallet af transporter af husdyrgødning til markarealerne.

Ansøger oplyser, at denne på sigt vil lave rørføring og slageudlægning af op til 90 % af husdyrgødningen. Dette vil nedsætte antallet af transporter med husdyrgødning betragteligt.



Luftfoto 5.1.4 Transportveje i forhold til markarealer

Fra Vejlebyvej vil transport – bortset fra gylle til ejendommens markarealer, som hovedsagelig ligger syd for ejendommen – ske til den trafikerede landevej Nakskov Landevej. Transporter

til- og fra ejendommen Vejlebyvej 19, vil ikke ændre trafikken på Nakskov Landevej væsentligt, da der i gennemsnit er tale om mindre en 1 daglig transport fra Vejlebyvej til Nakskov Landvej, da husdyrgødning ikke skal køres den vej.

Ansøger ønsker transportvej til – og fra staldanlægget både syd- og nord fra dette. Den transport vil ske til den mindre vej Vejlebyvej. Der ligger meget få boliger ud til den vej nær nye til- og frakørsler til staldanlægget.

Det er samlet Lolland Kommunes vurdering, at staldanlægget med udearealer ikke kan placeres på andre af ansøgers arealer eller anderledes på det ansøgte areal herunder lokalisering af den rene ende mod syd og den urene ende mod nord med deraf ansøgte til- og frakørsel – se afsnit 3.3 angående placering af stald og udearealer.

Som følge af dette, er det Lolland Kommunes vurdering, at ansøger har gjort hvad der er muligt for at mindste trafikbelastningen i lokalområdet.

Vilkår

Der stilles ikke vilkår til transport til – og fra ejendommen.

5.6 Støj fra anlæg og maskiner

Ansøgers oplysninger

Støjkilde	Tidsinterval samt hyppighed
Ventilation	Ventilation fra staldanlæg kan være en støjkilde, især om sommeren hvor ventilationsbehovet er størst. Ved økologisk produktion hvor hønsene normalt vil opholde sig udendørs i dagtimerne vil ventilationsbehovet være lavere end fra normale stalde. Ventilationen er frekvensstyret og tilkoblet automatisk styringsenhed, der sikrer mod overventilation af staldene.
Levering af råvarer (tipning/indblæsning)	Aflæsning af foder. Ca. 30-45 min. pr. foderleverance. Leverancer af foder foregår så vidt muligt inden for normal arbejdstid. Indblæsning af foder kan give anledning til støjgener.
Udmugning af stald	Giver ingen særlig støj

Tabel 5.6.1 Ansøgers oplysninger om støj

Lolland Kommunes bemærkninger og vurdering

Ud over vilkår om maksimal støj fra ejendommen og måling af denne jf. Miljøstyrelsens på det givne tidspunkt gældende vejledning om ekstern støj fra landbrugsdrift, samt vilkår om dokumentation for overholdelse af disse grænseværdier, finder Lolland Kommune ikke behov for andre vilkår i relation til støj.

Det skal bemærkes, at kørsel med landbrugsmaskiner i dagtimerne ikke er omfattet af Miljøstyrelsens vejledende støjgrænser.

Det forventes, at støj fra Duesminde ikke vil være til gene for naboerne.

Vilkår

- Driften af ejendommen må hos naboer ikke give anledning til støj, der overstiger de på enhver tid vejledende grænseværdier i Miljøstyrelsens vejledning om ekstern støj fra landbrug.
- Såfremt Lolland Kommune ved en orienterende støjmåling vurderer, at Miljøstyrelsens vejledende støjgrænser er overskredet, skal der gennemføres en støjkortlægning af et autoriseret firma efter Miljøstyrelsens retningslinjer. Støjkortlægningen skal bekostes af ejendommens ejer eller driftsherre og skal undtagen opfølgende målinger maksimalt ske 1 gang årligt.
- Er den vejledende støjgrænse overskredet, skal der ske afhjælpende foranstaltninger, og en ny støjkortlægning skal dokumentere, at støjgrænsen efterfølgende er overholdt.

5.7 Støv fra anlægget

Ansøgers oplysninger

De offentlige veje i ejendommens nærhed er asfalterede, hvorfor støv fra køretøjer ikke vurderes at være et større problem. Håndtering af foder kan give støv, men foregår i lukket system og foder opbevares i lukkede siloer tæt ved stalden. Grovfoder til hønsene afgiver ikke støv.

Lolland Kommunes bemærkninger og vurdering

Det er Lolland Kommunes vurdering, at driften af ejendommen ikke vil give anledning til mere støv end, hvad der kan forventes, samt at ansøger gør, hvad der er muligt for at begrænse evt. støvgener.

Desuden ligger ejendommen så langt fra de nærmeste naboer, at det vurderes, at naboerne ikke udsættes for støv fra Duesminde.

Vilkår

Der stilles ikke vilkår til støv fra anlægget.

5.8 Lys fra anlægget

Ansøgers oplysninger

Lys i stalde	Lys i stalden vil være styret af timer. Der er ikke lys i stalden om natten.
Udendørs belysning	Stalden vil få lamper ved forrummets indgangsparti som vender væk fra andre ejendomme. Større lysarmaturer ved porten anvendes ved ind- og udsætning af dyr, dvs. få gange årligt. Ved staldudmugning vil der være lys. Arbejdet forventes så vidt muligt udført i dagtimerne. Udendørs belysning er kun tændt efter behov.
Lysmaster	Ingen.
Lavenergipærer	Stalden etableres med lavenergibelysning.
Kan lyset ses af de omkringboende?	Lys fra stalden forventes ikke at være til gene for omkringboende.

Tabel 5.8.1 Ansøgers oplysninger om lys

Lolland Kommunes bemærkninger og vurdering

Det er Lolland Kommunes vurdering, at lys i forbindelse med ejendommens drift ikke vil give anledning til gener for naboer og trafikanter eller virke forstyrrende i landskabet. Der forventes ikke gener fra lys fra Duesminde.

Vilkår

Der stilles ikke vilkår til lys fra anlægget.

6. Bedst Tilgængelig Teknik (BAT)

I dette afsnit er redegjort for ansøgers anvendelse og fravalg af bedste tilgængelige teknologi (BAT) i den ansøgte produktion.

6.1 BAT staldanlæg og pakkerum

Ansøgers oplysninger

Generelle forudsætninger for anvendelse af BAT i økologiske besætninger:

Miljøstyrelsen har ikke udarbejdet vejledende BAT-emissionsgrænseværdier for økologiske fjerkræbrug. Der gælder for den økologiske produktion særlige lovkrav til indretning, belægning og drift, som adskiller sig væsentligt fra konventionelle besætninger.

I forhold til fodring er der ligeledes særlige krav til anvendelse af fodermidler. Det er eksempelvis ikke tilladt at anvende tilsætningsmidler som syntetiske aminosyrer og fytase 19 for at forbedre udnyttelsen af hhv. protein og fosfor. Der således begrænsede muligheder for at nedbringe emissioner, og økologiske brug kan således ikke uden videre anvende de emissionsgrænseværdier, som gælder for konventionelle brug. Der er dog muligt at anvende samme staldteknologi som ved konventionel produktion.

I den ansøgte produktion indrettes stalden med etageanlæg med gødningsbånd. Hønsene kan frit bevæge sig til og fra men vil i etagesystemet afsætte størsteparten af gødningen på et gødningsbånd, som tømmes 3 gange ugentlig. Der kan ved fastsættelse af miljøeffekten tages udgangspunkt i Teknologibladet "Hyppig fjernelse af gødning fra æglæggende høns som ikke holdes i bur", som anviser, at 3 gange udmugning ugentlig reducerer ammoniakemissionen med ca. 36 %. Det er ikke muligt at indtaste tiltaget hyppig udmugning med gødningsbånd i den digitale ansøgning, hvorfor effekten af rent beregningsmæssige årsager i stedet er anført under rubrikken "kemisk luftvasker".

Andre ammoniakreducerende teknologier (fravalg):

Kemisk luftrensning med syre: Der har på forsøgsbasis været afprøvet kemiske luftrensere til fjerkræ, primært ved slagtekyllinger. Der er ikke luftrensere til fjerkræ i produktion, da afprøvningen har vist en række problemstillinger der skal løses. I fjerkræproduktion er støvet meget fedtet, dette sætter sig i renseren, som derved får reduceret effekt. Ved høns er der en betydeligt rotationslængden på cirka 60 uger mod kyllinger som har blot 35 dage. Dette vil i sig selv øge problemerne med tilstopninger og begrænsede mulighed for rensning. Ligeledes hersker usikkerhed, hvorvidt kemisk luftrensning er tilladt ved økologisk drift.

Biologisk luftrensning: kræver kontinuert drift for at fungere. Ved ægproduktion anvendes princippet alt ind alt ud. Efter udsætning er der en tomgangsperiode. Det er derfor ikke muligt at benytte biologisk luftrensning.

Luftrensere er derfor fravalgt.

Beregning – BAT niveau ammoniak

Der er ikke fastlagt noget emissionsniveau for økologiske høner.

Ammoniaktabet fra hønsene er uden tiltag på 4.620 kg N/år. Effekten ved fodring efter økologisk normer frem for konventionel fodring er en øget emission på 881 kg.

For at nedsætte ammoniakemissionen er der anvendt tiltaget "hyppig fjernelse af gødning fra æglæggende høns som ikke holdes i bur" Effekten er sat til 36%. Dette sænker ammoniakemissionen med 1.268 kg NH₃ pr år. Effekten er indsat i it-skemaet under "kemisk luftvasker" idet der endnu ikke findes en rubrik til hyppig udmugning.

Da der anvendes fasefodring, som sikrer at der ikke "overfodres" med råprotein, der anvendes et BAT-staldanlæg og BAT-teknologi på gødningshåndtering vurderes det, at der ikke er flere reelle, mulige BAT-tiltag i en økologisk ægproduktion.

Dagligt tilsyn

Bedriften og produktionen har en opbygning, der gør det nemt at føre tilsyn med dyr og produktionsanlæg hver dag. Der udføres små reparationer, når det er nødvendigt, og ved behov, bliver der tilkaldt service.

Det daglige arbejde består i tilsyn med dyr og anlæg. Det skal sikres at der tilføres den ønskede mængde foder og vand, ligesom klima skal være optimal for dyrene. Døde dyr fjernes dagligt og ægtransporten overvåges. En gang daglig indsamles æggene, tidspunktet afpasses så flest mulige æg indsamles og sættes på køl samme dag, de er lagt.

Pakkerum rengøres hver dag efter pakning af æg.

Ugentlige arbejdsopgaver

Tre gange om ugen fjernes den fast gødning fra gødningsbånd. Kølerum rengøres ca. en gang om ugen.

Lolland Kommunes bemærkninger og vurdering

Lolland Kommune har ingen bemærkninger til ansøgers redegørelse ovenfor.

Som det fremgår af afsnit 5.1 er Miljøstyrelsens vejledende BAT fra æglæggende høns overholdt. Hovedsagelig pga. det valgte staldsystem med gødningsbånd og i mindre grad ved overdækning af gyllebeholderen.

Mere om staldindretning og gødningsbånd i afsnit 4.1 og afsnit 4.2 og om udearealer til hønsene i afsnit 4.4.

6.2 BAT foder

Ansøgers oplysninger

Fosfor

Økologiske besætninger har jf. økologireglerne ingen mulighed for at reducere fosformængden i husdyrgødningen ved traditionelle metoder som tilsætning af fytase til foderet eller anvendelse af foderfosfater med særlig høj fordøjelighed. Det anses derfor som at være BAT såfremt de gældende fodernormer følges. Der er i det ansøgte taget udgangspunkt i den gældende fodernorm på ansøgningstidspunktet for økologiske høner.

Der fodres efter normerne og der anvendes fasefodring. Der er ikke tilsat fytase til fodret, da det ikke er tilladt i forhold til økologireglerne. Det vurderes på den baggrund, at der ikke er flere mulige tiltag for at nedsætte fosforindholdet i gødningen.

Lolland Kommunes bemærkninger og vurdering

Lolland Kommune har ingen bemærkninger til ansøgers redegørelse ovenfor.

Mere om fodring i afsnit 4.5.

6.3 BAT energi

Ansøgers oplysninger

Lysstyring og lysdæmpning, samt frekvensstyret ventilation gør at strømforbruget holdes på et minimum. Ventilationen reguleres efter de faktiske forhold i stalden og reguleres automatisk efter temperatur og fugt i stalden.

Lolland Kommunes bemærkninger og vurdering

Lolland Kommune har ingen bemærkninger til ansøgers redegørelse ovenfor.

Mere om energi i afsnit 4.7.

6.4 BAT vand

Ansøgers oplysninger

Den primære kilde til vandspild er utætte vandnipler. Disse efterses dagligt, så vandspild minimeres. Dette er en del af god management.

Vaskevand og tagvand anvendes til opblanding af gødning.

Lolland Kommunes bemærkninger og vurdering

Lolland Kommune har ingen bemærkninger til ansøgers redegørelse ovenfor.

Mere om energi i afsnit 4.8.

6.5 BAT husdyrgødning

Ansøgers oplysninger

Husdyrgødning, der ikke afsættes ved græsning, bliver udbragt efter reglerne i husdyrgødningsbekendtgørelsen, hvilket vurderes at være BAT. Opblanding af gødningen med vand til flydende form sikre en bedre gødningsudnyttelse.

Lolland Kommunes bemærkninger og vurdering

Lolland Kommune har ingen bemærkninger til ansøgers redegørelse ovenfor.

Mere om husdyrgødning i afsnit 4.2 og afsnit 4.3 og om udearealer til hønsene i afsnit 4.4.

6.6 BAT management

Ansøgers oplysninger

Stald: Datalogning af foderforbrug, antal æg, vandforbrug, dødelighed, kølerumstemperatur og ventilation.

Mark: Der laves gødningsregnskab.

Der forefindes i forbindelse med staldanlægget førstehjælpsudstyr og værnemidler i form af beskyttelsesbriller, hansker og støvmasker.

Beredskabsplan udarbejdes.

Lolland Kommunes bemærkninger og vurdering

Lolland Kommune har ingen bemærkninger til ansøgers redegørelse ovenfor.

Mere om beredskabsplan i afsnit 4.12.

7. Egenkontrol og dokumentation

I dette kapitel er vilkår om egenkontrol i relation til vilkår i de foregående kapitler samlet.

For overblikkets skyld har Lolland Kommune valgt at samle vilkår om egenkontrol i dette afsnit i stedet for under de enkelte afsnit, hvor egenkontrol er relevant– i de afsnit henvises i stedet for til dette afsnit.

Lovpligtig egenkontrol og dokumentation er ikke omfattet af denne godkendelse.

Lolland Kommune har med henvisning til de foregående afsnit valgt at stille følgende vilkår om egenkontrol og dokumentation:

Vilkår

Husdyrhold og staldindretning (afsnit 4.1)

- o Som dokumentation for dyreholdets størrelse skal der foreligge:
 - Dokumentation for indsættelse af hønniker i staldene med oplysning om antal og dato
 - Dokumentation for tømning af staldene med oplysning om antal høns (evt. samlet vægt) og dato.

Husdyrgødning (afsnit 4.2)

- o Som dokumentation for driften af gødningsbånd skal der foreligge:
 - Logbog med oplysning for, hvornår gødningsbåndet har været i drift.

Ventilation (afsnit 4.3)

- o Som dokumentation for driften af ventilationsanlægget skal der foreligge:
 - Logbog med oplysning om vedligeholdelse og evt. uregelmæssigheder i driften af anlægget.

Affald og døde dyr (afsnit 4.7)

- o Til dokumentation for bortskaffelse af affald og døde dyr skal der foreligge:
 - Kvitteringer for bortskaffet affald og døde dyr.

Driftsforstyrrelser eller uheld (afsnit 4.10)

- o Til dokumentation for vilkår om beredskabsplan skal der foreligge:
 - Eksemplar af beredskabsplan med angivelse af datoer for vurderinger og opdateringer.

Fluer og skadedyr (afsnit 6.3)

- o Til dokumentation for sikringsaftale for forebyggelse af rottetilhold skal der foreligge:

- Sikringsaftale om forebyggelse af rottetilhold.

Overordnet egenkontrol og dokumentations vilkår

- o Ovenstående dokumentation skal gemmes i mindst 5 år og opbevares let tilgængeligt. Materialet skal kunne fremvises på tilsyn eller fremsendes til Lolland Kommune på forlangende.

8. Husdyrbrugets ophør

Her beskrives, hvordan ansøger vil sikre, at der ved ophør af driften af husdyrbruget foretager de nødvendige foranstaltninger for at undgå forureningsfare, og for at stedet bringes i en tilfredsstillende stand.

Ansøger har ikke redegjort særligt for dette punkt

Lolland Kommunes bemærkninger og vurdering

Lolland Kommune finder det væsentligt, at der stilles vilkår om tømning af stald, gyllebeholder og fodersiloer ved ophør af driften af staldanlægget.

Vilkår

- Ved ophør af dyrehold på ejendommen, skal stald, gyllebeholder og fodersiloer tømmes og rengøres.

9. Bilag

Bilag 1: Samtlige vilkår i denne godkendelse

Bilag 2: Planteliste levende hegn

Bilag 3: Bilag IV arter i Lolland Kommune

Bilag 1 – Samtlige vilkår i godkendelsen

Samtlige vilkår i godkendelsen

Afsnit 2.4 Gyldighed og andre godkendelser

1. Der skal altid findes et let tilgængeligt trykt eller digitalt eksemplar af denne godkendelse på ejendommen, og den driftsansvarlige og ansatte på ejendommen skal være bekendt med godkendelsens vilkår.

Afsnit 3.1 Beskrivelse af ejendommen og det ansøgte

2. Hønestalden skal i valg af farver og materialer afstemmes ejendommens øvrige bygninger.
3. Plansiloen skal i fremtoning tilpasses stalden.

Afsnit 3.3 Placering i landskabet og beplantning

4. Der skal udlægges et areal til beplantningsbælter mod nord, øst og vest jf. kort 3.3.2. Beplantningsbælterne skal etableres som 3-rækket levende hegn. Hegnet skal, når det er færdigetableret, slutte tæt i 4 m højde.
5. Det levende hegn kan suppleres med trådhegn på ydersiden. De nederste 40 centimeter af trådhegnet kan kombineres med elektriske tråde. Udvendig trådhegn skal opsættes ved brug af hegnsplæle i træmaterialer.
6. I beplantningsbælterne skal der være 1,5 meter mellem hver planterække og 1,25 meter mellem hver plante i rækken, indtil beplantningsbæltet slutter tæt. Beplantningsbælterne skal bestå af en blanding af hjemmehørende lokalitetstilpassede buske og træer jf. plantevalg.dk – se bilag 2. Følgende egns karakteristiske buske, alm. syren, kræge, mirabel og rød kornel kan iblandes, men de må maksimalt udgøre 30 % af planterne. Hassel må samlet set udgøre op til 5 % af planterne i hegnet.
7. Beplantningsbælterne må tyndes og vedligeholdes efterhånden som buskene vokser sig større, men beplantningsbælterne skal fortsat kunne slutte tæt i løbet af 3 vækstsæsoner. Beplantningsbælter må kun ryddes, hvis de erstattes af et nye beplantningsbælter i første plantningssæson efter rydning.
8. Beplantningsbælter skal etableres inden ibrugtagning af folde.

Afsnit 4.1 Dyrehold og staldindretning

9. Det samlede antal høns på stald må ikke overstige 36.000 stk.
10. Mellem hvert hold høns skal stalden tømmes for gødning og rengøres.

Afsnit 4.2 Gødningsbånd og gødning

11. Gødningsbåndene skal tømmes helt mindst 3 gange pr. uge fordelt over ugens dage.
12. Gødningsbånd og det tilknyttede transportsystem skal vedligeholdes i overensstemmelse med

producentens vejledning. Vejledningen skal være tilgængelig på husdyrbruget.

13. De udvendige dele af gødningsbåndet samt udvendige arealer omkring gødningsbåndet skal holdes rene.
14. Gødningen fra gødningsbåndet skal transporteres fra båndet til samletank ved stalden, hvor det opblandes med spildevand og overfladevand.
15. Fra samletanken transporteres husdyrgødning opblandet med vand til gyllebeholderen i lukkede rør. Gyllebeholderen må ikke åbnes, når den tilføres gødning opblandet med vand.
16. Dybstrøelsen fra alle staldene skal fjernes mellem hvert hold dyr.
17. Dybstrøelsesgødningen skal straks, efter den er fjernet fra staldene, køres til aftalearealerne som markstak, til direkte udspredning eller til gyllebeholderen.

Afsnit 4.3 Opbevaring af husdyrgødning

18. Gyllebeholderen skal være med fast overdækning.
19. Såfremt den faste overdækning er en teltoverdækning, skal den være med indvendig skørt.
20. Åbning af teltdugen må kun ske i forbindelse med omrøring, tømning og udbringning af gylle.
21. Skader på teltoverdækningen skal repareres, inden for en uge efter skadens opståen – ellers skal Lolland Kommune kontaktes.
22. Der skal holdes rent for husdyrgødning ved gylletanken.
23. Der må ikke være bevoksning helt op ad gylletanken.

Afsnit 4.6 Ventilation af stalden

24. Stald ventilationsanlæg skal være i kontinueret drift samt reguleres efter staldtemperaturerne.
25. Stald ventilationsanlæg skal være tilsluttet en form for alarm, der aktiveres, hvis ventilation ikke er i kontinueret drift.
26. Stald ventilationsanlæg skal efterses, vedligeholdes og rengøres efter producentens anvisninger.
27. Nødventilation af samtlige stalde og sektioner skal kunne ske manuelt.

Afsnit 4.10 Affald og døde dyr

28. Døde dyr skal opbevares i kølerum eller nedfrosset eller i lukket container inden afhentning.
29. Døde dyr skal afhentes efter behov.
30. Kølerum mv samt containere til opbevaring af døde dyr skal renholdes, så der ikke opstår uhygiejniske forhold.

Afsnit 4.12 Driftsforstyrrelse og uheld

31. Der skal til stadighed forefindes et let tilgængeligt eksemplar af en beredskabsplan på bedriften.
32. Beredskabsplanen skal årligt af den ansvarlige for driften vurderes og evt. opdateres. Seneste vurdering og evt. opdatering skal fremgå af planen.
33. Samtlige ansatte på bedriften skal være bekendt med beredskabsplanen og dens indhold, samt vide, hvor den er tilgængelig.

Afsnit 5.3 Lugt fra anlægget

34. Bygningsmæssige – eller driftsmæssige ændringer, der kan have betydning for lugt fra den samlede ejendom, skal forelægges for Lolland Kommune inden de iværksættes til nærmere vurdering af, om det er inden for denne godkendelses rammer.
35. Stald, gødningsbånd og udearealer skal renholdes, således at risiko for lugtgener reduceres mest muligt.

Afsnit 5.4 Fluer og skadedyr

36. Ejendommen skal holdes ren og ryddelig, således at risikoen for tilhold af fluer og rotter er mindst mulig.
37. Der skal på ejendommen løbende ske en effektiv bekæmpelse af fluer i henhold til retningslinjer fra Aarhus Universitet, Institut for Agroøkologi.
38. Der skal til stadighed være en sikringsaftale med et autoriseret firma om forebyggelse af rottetilhold på ejendommen.
39. Opstår der problemer med andre skadedyr på ejendommen, skal bekæmpelse af disse ske efter retningslinjerne fra Aarhus Universitet, Institut for Agroøkologi.

Afsnit 5.6 Støj fra anlæg og maskiner

40. Driften af ejendommen må hos naboer ikke give anledning til støj, der overstiger de på enhver tid vejledende grænseværdier i Miljøstyrelsens vejledning om ekstern støj fra landbrug.
41. Såfremt Lolland Kommune ved en orienterende støjmåling vurderer, at Miljøstyrelsens vejledende støjgrænser er overskredet, skal der gennemføres en støjkortlægning af et autoriseret firma efter Miljøstyrelsens retningslinjer. Støjkortlægningen skal bekostes af ejendommens ejer eller driftsherre og skal undtagen opfølgende målinger maksimalt ske 1 gang årligt.
42. Er den vejledende støjgrænse overskredet, skal der ske afhjælpende foranstaltninger, og en ny støjkortlægning skal dokumenteres, at støjgrænsen efterfølgende er overholdt.

Kapitel 7 Egenkontrol

Som dokumentation for dyreholdets størrelse skal der foreligge:

43. Dokumentation for indsættelse af hønniker i staldene med oplysning om antal og dato.
44. Dokumentation for tømning af staldene med oplysning om antal høns (evt. samlet vægt) og dato.

Som dokumentation for driften af gødningsbånd skal der foreligge:

45. Logbog med oplysning for, hvornår gødningsbåndet har været i drift.

Som dokumentation for driften af ventilationsanlægget skal der foreligge:

46. Logbog med oplysning om vedligeholdelse og evt. uregelmæssigheder i driften af anlægget.

Til dokumentation for bortskaffelse af affald og døde dyr skal der foreligge:

47. Kvitteringer for bortskaffet affald og døde dyr.

Til dokumentation for vilkår om beredskabsplan skal der foreligge:

48. Eksemplar af beredskabsplan med angivelse af datoer for vurderinger og opdateringer.

Til dokumentation for sikringsaftale for forebyggelse af rottetilhold skal der foreligge:

49. Sikringsaftale om forebyggelse af rottetilhold.

50. Ovenstående dokumentation skal gemmes i mindst 5 år og opbevares let tilgængeligt. Materialet skal kunne fremvises på tilsyn eller fremsendes til Lolland Kommune på forlangende.

Husdyrbrugets ophør

51. Ved ophør af dyrehold på ejendommen, skal stald, gyllebeholder og fodersiloer tømmes og rengøres.

Bilag 2 – Planteliste levende hegn

Priori- tering (*)	Navn	Latin	Popul info (**)	Popul info (**)	Arts- beskri- velse	Frø- kilde- anbef.
A	Avnbog	Carpinus betulus	☐ NAT	!	→	→
	Bog	Fagus sylvatica	☐ NAT	!	→	→
	Cypres	Chamacyparis lawsoniana		!	→	→
	Douglasgran	Pseudotsuga menziesii		!	→	→
	Dunbirk	Betula pubescens	☐ NAT	!	→	→
	Europæisk lærk	Larix decidua		!	→	→
	Fuglekirsebær	Prunus avium	☐ NAT	!	→	→
	Grandis	Abies grandis		!	→	→
	Hybridlærk	Larix eurolepis		!	→	→
	Hybridpoppel	Populus Maximowiczii x P. trichocarpa		!	→	
	Japansk lærk	Larix kaempferi		!	→	→
	Kæmpethuja	Thuja plicata		!	→	→
	Rødel	Alnus glutinosa	☐ NAT	!	→	→
	Sitkagran	Picea sitchensis		!	→	→
	Skovfyr	Pinus sylvestris	☐ NAT	!	→	→
	Småbladet lind	Tilia cordata	☐ NAT	!	→	→
	Spidsløn	Acer platanoides	☐ NAT	!	→	→
	Stilkeg	Quercus robur	☐ NAT	!	→	→
	Storbladet lind	Tilia platyphyllos	☐ NAT	!	→	
	Vintereg	Quercus petraea	☐	!	→	→
	Vortebirk	Betula pendula	☐ NAT	!	→	→
Ædelgran	Abies alba		!	→	→	
Ær	Acer pseudoplatanus	☐ NAT	!	→	→	
B	Rødeg	Quercus rubra		!	→	→
	Rødgran	Picea abies		!	→	→
	Østrigsk fyr	Pinus nigra		!	→	→
C	Ask	Fraxinus excelsior	☐ NAT	!	→	→
	Hvidel	Alnus incana		!	→	
	Omorikagran	Picea omorika		!	→	→
	Tsuga	Tsuga heterophylla		!	→	→

Bilag 3 – Bilag IV-arter i Lolland Kommune

Art	Udbredelse/lokalitet	Er særligt sårbar overfor
Brandts Flagermus	Arten findes på få lokaliteter i Lolland Kommune.	Aktiviteter, der kan påvirke dens levesteder. Findes i huse (og træer). Overvintrer i kældre, miner m.v.
Vandflagermus	Almindeligt forekommende i næsten hele kommunen.	Aktiviteter, der kan påvirke dens overvintringsområder. Findes i hule træer i nærheden af jagtområderne. Overvintrer i miner, kældre, brønde m.v. Jager over vandflader.
Frynseflagermus	Arten findes på få lokaliteter i Lolland Kommune.	Aktiviteter, der kan påvirke dens leve- og overvintringssteder Findes i hule træer, knyttet til skovområder. Overvintrer i miner, kældre m.v.
Troldflagermus	Arten findes på flere lokaliteter i Lolland Kommune.	Aktiviteter, der kan påvirke dens leve- og overvintringssteder. Findes i huse samt hule træer; stærkt knyttet til ældre løvskov.
Dværgflagermus	Almindeligt forekommende i hele kommunen.	Aktiviteter, der kan påvirke dens leve- og overvintringssteder. Overvintrer i bygninger og hule træer.
Brunflagermus	Almindeligt forekommende i næsten hele kommunen.	Aktiviteter, der kan påvirke dens leve- over overvintringssteder. Er knyttet til hule træer i løvskov.
Sydflagermus	Almindeligt forekommende i hele kommunen.	Aktiviteter, der kan påvirke dens levesteder. Findes i bygninger. Stærkt mennesketilknyttet art.
Skimmelflagermus	Arten findes på en enkelt lokalitet i området ved Nakskov Fjord.	Aktiviteter, der kan påvirke dens levesteder. Arten har udelukkende kvarter i bygninger året rundt.
Bredøret Flagermus	Ved overvågning. Detektorlytning i 2002-2005 blev registreret ved Søholt og Hamborg Skov. Det tyder på, at arten er mere udbredt og almindelig øst for Store Bælt end tidligere antaget.	Aktiviteter, der kan påvirke dens levesteder. Findes i bygninger, kældre m.v.
Langøret Flagermus	Arten findes på flere lokaliteter i Lolland Kommune. Meget tyder på, at den ikke er sjælden, men blot overset mange steder.	Aktiviteter, der kan påvirke dens leve- og overvintringssteder. Findes i bygninger og hule træer.
Stor vandsalamander	Almindeligt forekommende i hele kommunen	Aktiviteter, der kan påvirke dens levesteder. Udsætning af fisk. Findes i lysåbne, ofte vegetationsrige, rene vandhuller.
Løgfrø	Kun 10-15 recente forekomster på Sydlolland	Aktiviteter, der kan påvirke dens levesteder. Yngler i lysåbne, vegetationsrige, rene vandhuller. Raster

		på arealer med løs jord, hvor den kan grave sig ned.
Løvfrø	Almindeligt forekommende i den vestlige del af kommunen. Registret tæt på anlægget	Aktiviteter, der kan påvirke dens levesteder. Findes i lysåbne, lavvandede vandhuller, rent vand, rig undervandsvegetation. Raster i brombærbuske, tjørn, gedebled, slåen m.v.
Spidssnudet frø	Almindeligt forekommende i hele kommunen. Det ser dog ud til, at den er forsvundet fra landbrugslandet, men har overlevet der, hvor der er moser, enge eller strandenge.	Aktiviteter, der kan påvirke dens levesteder. Veje nær ynglesteder. Findes i vandhuller og søer gerne i sammenhæng med anden natur (eng, mose). Raster i enge, sumpede områder nær ynglestedet.
Springfrø	Almindeligt forekommende i hele kommunen. Registret tæt på anlægget	Aktiviteter, der kan påvirke dens levesteder. Veje nær ynglesteder. Udsætning af fisk, ænder. Vandhuller uden fisk. Raster i bunker af sten og kvas i skove, levende hegn m.v.
Grønbroget tudse	Almindeligt forekommende i området omkring Nakskov Fjord og langs Lollands sydvestlige kyst. Registret tæt på anlægget	Ophør eller ændring af driften i yngleområder. Veje nær ynglesteder. Findes i lysåbne vandhuller med lav vegetation på brinkerne, og f.eks. markoversvømmelser. "Pionerart". Raster på land nær ynglevandhul f.eks. under sten, jordhuller.
Strandtudse	Et par forekomster i området ved Nakskov Fjord, en ved Riddertofte, en ved Kramnitse og en på Lindholm. Nogle af disse bestande er meget små og truede. Registret tæt på anlægget	Aktiviteter, der kan påvirke dens levesteder. Veje nær ynglesteder. Findes i lavvandede, lysåbne, udtørrende vandhuller f.eks. på græssede strandenge. Raster i åbne områder med lav vegetation f.eks. græssede strandenge. Graver sig ned i jorden.
Klokkefrø	Uddøde på Lolland ca. 1975. Der har været en bestand i den nordvestlige del af kommunen.	
Markfirben	Der vides kun lidt om artens tidligere forekomst. Den har tilsyneladende altid været sjælden på Lolland.	
Eremit	Findes i Halsted Kloster Dyrehave og Maltrup Skov. Tidligere fundet i Keldskov og Kristianssæde Skov (senest set i 1980'erne).	Aktiviteter, der kan påvirke dens levesteder. Lever i gamle løvtræer med smuldfyldte huller. I skove, parker.
Enkelt Månerude	Har haft forekomster i digegrave. Senest set i 1918 ved Rødbyhavn.	Tilgroning, vandstandssænkning, naturlig succession.
Mygblomst	Enkelte gamle voksesteder i den østlige del af kommunen	Tilgroning, vandstandssænkning.