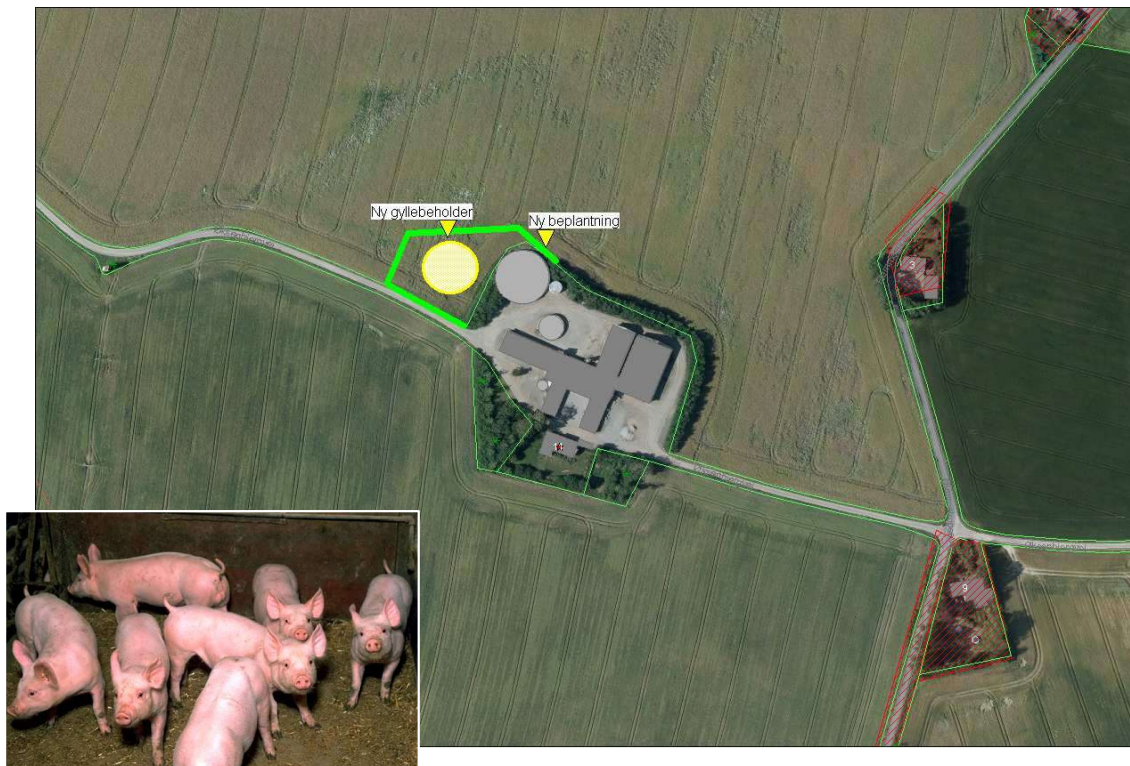




**§ 12 miljøgodkendelse  
af svineproduktion på  
Mosegaard  
Øksenbjergvej 11, 7560 Hjerm**

**den 9. juli 2013**



*Miljøgodkendelse i henhold til § 11 i lov om miljøgodkendelse m.v. af husdyrbrug  
jf. LBK nr. 1486 af 4. december 2009*



---

## Indholdsfortegnelse

|  |    |
|--|----|
| Datablad.....  | 4  |
| Indledning.....  | 5  |
| 1. RESUMÉ OG SAMLET VURDERING .....  | 6  |
| 1.1 Ansøgning om miljøgodkendelse .....                                    | 6  |
| 1.2 Afgørelse om miljøgodkendelse.....                                     | 6  |
| 1.3 Ikke teknisk resumé.....   | 7  |
| 1.4 Samlet oversigt over vilkår.....                                       | 10 |
| 1.5 Offentlighed.....  | 15 |
| 1.6 Klagevejledning.....   | 15 |
| 2. Baggrund for miljøgodkendelsen.....                                     | 17 |
| 2.1 Beskrivelse af husdyrbruget .....                                      | 17 |
| 2.2 Meddelelsespligt – husdyrproduktion, anlæg, arealer, ejerforhold ..... | 17 |
| 2.3 Gyldighed .....  | 18 |
| 2.4 Retsbeskyttelse .....  | 18 |
| 2.5 Revurdering af miljøgodkendelsen .....                                 | 18 |
| 3. Beliggenhed og planmæssige forhold.....                                 | 19 |
| 3.1 Afstandskrav, bygge og beskyttelseslinjer, fredninger m.v. ....        | 19 |
| 3.2 Placering i landskabet.....  | 19 |
| 4. Husdyrhold, staldanlæg og drift.....                                    | 21 |
| 4.1 Husdyrhold, stalde og opbevaringsanlæg.....                            | 21 |
| 4.2 Ventilation .....  | 23 |
| 4.3 Fodring .....  | 24 |
| 4.4 Energi- og vandforbrug .....   | 27 |
| 4.5 Spildevand og regnvand .....   | 28 |
| 4.6 Affald.....  | 29 |
| 4.7 Råvarer og hjælpestoffer .....   | 31 |
| 4.8 Driftsforstyrrelser eller uheld .....                                  | 32 |
| 5. Gødningsproduktion og – håndtering .....                                | 34 |
| 5.1 Gødningstyper og – mængder .....                                       | 34 |
| 5.2 Flydende husdyrgødning .....   | 34 |
| 5.3 Fast husdyrgødning .....   | 36 |
| 6. Forurening og gener fra husdyrbruget .....                              | 37 |
| 6.1 Ammoniak og natur.....   | 37 |
| 6.2 Lugt .....   | 38 |
| 6.3 Fluer og skadedyr .....  | 40 |
| 6.4 Transport .....  | 41 |
| 6.5 Støj fra anlæg og maskiner .....                                       | 42 |
| 6.6 Støv fra anlæg og maskiner .....                                       | 44 |
| 6.7 Lys.....   | 44 |
| 7. Påvirkning fra arealerne .....  | 45 |
| 8. Bedste tilgængelige teknik (BAT) .....                                  | 46 |
| 8.1 Management .....   | 46 |
| 8.2 Foder.....   | 48 |
| 8.3 Forbrug af vand og energi .....  | 48 |
| 8.4 Opbevaring og udbringning af husdyrgødning .....                       | 49 |
| 8.5 Staldindretning .....  | 49 |
| 9. Husdyrbrugets ophør.....  | 51 |



|   |    |
|---|----|
| 10. Egenkontrol og dokumentation.....                         | 52 |
| Bilag 1. Situationsplan nudrift og afstand til naboer .....   | 53 |
| Bilag 2. Transportveje.....                                   | 55 |
| Bilag 3. Beskyttede naturområder og Natura 2000.....          | 56 |
| Bilag 4. Erklæring om tilstrækkelig opbevaringskapacitet..... | 57 |
| Bilag 5. Beredskabsplan.....                                  | 58 |
| Bilag 6. Beregnet BAT-niveau for ammoniakemission.....        | 65 |
| Bilag 7. Forslag til skemaer til egenkontrol.....             | 66 |



## Datablad

|  |  |
|--|--|
| Godkendelsesdato                       | 9. juli 2013   |
| Afgørelsestype                         | § 12 i lov om miljøgodkendelse m.v. af husdyrbrug (>250 DE)  |
| Husdyrbrugets navn                     | Mosegaard  |
| Husdyrbrugets adresse                  | Øksenbjergvej 11<br>7560 Hjerm   |
| Husdyrbrugets ejer og kontaktperson    | Finn Sørensen<br>Tusgårdvej 3<br>7560 Hjerm  |
| Brugstype                              | Svinebrug (slagtesvin)   |
| CVR nr. / P nr.                        | 74300928 / 10002427357   |
| CHR nr.                                | 55521  |
| Ejendomsnr.                            | 6710031911   |
| Matrikel nr.                           | Den mellemste Del, Hjerm 11v<br>Den nordlige Del, Hjerm 100a<br>Den nordlige Del, Hjerm 1ax<br>Den nordlige Del, Hjerm 100b<br>Den nordlige Del, Hjerm 1b<br>Den mellemste Del, Hjerm 9d<br>Den mellemste Del, Hjerm 11z<br>Den mellemste Del, Hjerm 10h<br>Den mellemste Del, Hjerm 11x<br>Den mellemste Del, Hjerm 10f |
| Husdyrbrugets miljøkonsulent           | LandboThy, Silstrupparken 2, 7700 Thisted<br>Konsulent Jørgen Røhrmann<br><a href="mailto:jr@landbothy.dk">jr@landbothy.dk</a>   |
| Godkendelses- og tilsynsmyndighed      | Struer Kommune<br>Plan- og miljø,<br>Østergade 11-15, 7600 Struer<br><a href="mailto:teknisk@struer.dk">teknisk@struer.dk</a>  |
| Sagsbehandler                          | Pernille Fog   |
| Annonceret                             | 17. juli 2013  |
| Klagefristen udløber                   | 14. august 2013  |
| Næste revurdering af miljøgodkendelsen | 2021   |





## Indledning

Finn Sørensen har den 26. september 2012, ansøgt om § 12 miljøgodkendelse, jf. Husdyrgodkendelsesloven<sup>1</sup> af husdyrbruget Mosegaard beliggende Øksenbjergvej 11, 7560 Hjern.

Husdyrbruget fik d. 2-7-2002 en kap. 5 miljøgodkendelse efter § 33 i Miljøbeskyttelsesloven. Kap. 5 godkendelsen ophæves med denne afgørelse.

Den ansøgte produktion for husdyrbruget bliver herefter 284 DE og er derfor omfattet af § 12 i Husdyrgodkendelsesloven. Husdyrbruget er derfor også omfattet af reglerne for IPPC, jf. IPPC direktivet og karakteriseres som et IE-husdyrbrug (Husdyrbrug med aktiviteter omfattet af husdyrgodkendelseslovens § 12, stk. 1, nr. 1-3).

Der ansøges om en driftsmæssig udvidelse af eksisterende besætning fra nuværende dyrehold på 11.300 slagtesvin 50-102 kg (229 DE) til et dyrehold bestående af 12.630 slagtesvin 55-110 kg (284 DE).

Hele udvidelsen finder sted i eksisterende stalde og der opføres en ny gyllebeholder på ca. 4.000 m<sup>3</sup> med overdækning i umiddelbart tilknytning til den eksisterende overdækkede gyllebeholder nordvest for ejendommen. Efter ændringerne er gennemført vil der derfor være 3 gylleholdere på Øksenbjergvej 11.

Gyllen ønskes afsat til biogasanlæg eller alternativt til arealerne, der indgår i miljøgodkendelsen for Tusgårdvej 3.

Godkendelsen bygger på husdyrbrugets ansøgning med bilag<sup>2</sup> og supplerende oplysninger indkommet i forbindelse med sagsbehandlingen. Seneste version af ansøgningen (ver. 2) er indsendt den 23. april 2013.

I miljøgodkendelsen er der redegjort for de miljømæssige konsekvenser af udvidelsen af husdyrbruget, herunder også om husdyrbrugets anvendelse af bedste tilgængelige teknik. Der er i godkendelsen stillet en række vilkår som sikrer, at husdyrbruget kan drives uden at påvirke miljøet væsentligt.

Miljøet skal i denne sammenhæng forstås som omgivelserne i bred forstand, herunder befolkning, flora, fauna, vandmiljø, landskab og kulturmiljø samt ressourceforbrug.

Husdyrbruget har ikke biaktiviteter, som er omfattet af godkendelsespligt.

---

<sup>1</sup> LBK nr. 1486 af 4. december 2009 om miljøgodkendelse m.v. af husdyrbrug

<sup>2</sup> Ansøgningsskema 41674 af 23. april 2013.



## **1. RESUMÉ OG SAMLET VURDERING**

### **1.1 Ansøgning om miljøgodkendelse**

---

Struer Kommune har den 26. september 2012, modtaget en ansøgning om § 12 miljøgodkendelse af husdyrbruget beliggende Øksenbjergvej 11, 7560 Hjerm. Der ansøges om en driftsmæssig udvidelse af eksisterende besætning fra nuværende dyrehold på 11.300 slagtesvin 50-102 kg (229 DE) til et dyrehold bestående af 12.630 slagtesvin 55-110 kg (284 DE).

Samtidigt ønskes opført en ny gyllebeholder på ca. 4.000 m<sup>3</sup> med overdækning. Hele udvidelsen finder sted i eksisterende stalde.

Godkendelsen for Øksenbjergvej 11 omfatter ikke udbringningsarealerne, da alt gyllen ønskes afsat til biogas-anlæg eller alternativt til arealerne der drives under Tusgårdvej 3. Arealerne, der drives under Tusgårdvej 3 indgår i miljøgodkendelsen for denne.

Øksenbjergvej 11 fik en miljøgodkendelse efter Miljøbeskyttelseslovens § 33 d. 2. juli 2002. Godkendelsen skulle derfor revurderes i 2010. Finn Sørensen ønskede i stedet at ændre sin produktion, hvilket udløste et krav om miljøgodkendelse efter § 12 i husdyrgodkendelsesloven. Da den ansøgte produktion for husdyrbruget efter den på ansøgningstidspunktet gældende dyreenhedsberegning bliver på 284 DE, er husdyrbruget derfor også omfattet af reglerne for IPPC, jf. IPPC direktivet.

Miljøgodkendelsen bygger på en ansøgning, som er indsendt via Miljøstyrelsens elektroniske ansøgningssystem med skema nr. 41674. I dialog med ansøger om projektet er ansøgningen senere suppleret med yderligere oplysninger. Seneste version (nr. 2) af ansøgningen er modtaget den 23. april 2013.

### **1.2 Afgørelse om miljøgodkendelse**

---

På grundlag af de i sagen foreliggende oplysninger meddeler Struer Kommune hermed godkendelse til husdyrbruget på en række vilkår. Miljøgodkendelsen omfatter kun husdyrproduktionen med tilhørende anlæg på Øksenbjergvej 11.

Det er Struer Kommunes samlede vurdering, at miljøgodkendelsen, med de pågældende vilkår for indretning og drift af husdyrbruget, ikke vil medføre en væsentlig virkning på miljøet (nabobeboelser, Natura 2000 områder<sup>3</sup>, natur i øvrigt, overfladevand, nitratfølsomme indvindingsområder, landskabelige værdier og værdifulde kulturmiljøer).

De generelle beskyttelsesniveauer for ammoniak, lugt, fosforoverskud og nitrat i bilag 3 til Husdyrgodkendelsesbekendtgørelsen er overholdt.

Struer Kommune vurderer, at ansøger har truffet de nødvendige foranstaltninger til at forebygge og begrænse forureningen fra husdyrbruget og til at modvirke eventuelle skadelige virkninger på miljøet, ligesom husdyrbruget anvender den bedst tilgængelige teknik (BAT).

Godkendelsen omfatter udelukkende ejendommens erhvervsdel og forholdet til Husdyrgodkendelseslovgivningen.

Tilladelser i forhold til anden lovgivning (f.eks. Byggeloven, Planloven, samt afledning af spildevand og overfladevand efter Miljøbeskyttelsesloven) skal søges separat. Der skal bl.a. indhentes byggetilladelse inden byggeriet igangsættes.

---

<sup>3</sup> Internationale naturbeskyttelsesområder udpeget på baggrund af EU's habitat- og fuglebeskyttelsesdirektiver.



Husdyrbruget skal til enhver tid leve op til gældende regler i love og bekendtgørelser – også selvom disse regler eventuelt måtte være skærpede i forhold til denne godkendelse.

Med mindre andet er anført, gælder vilkårene straks fra godkendelsen tages i brug, herunder i indkøringsperioden.

### **Lovgivning**

Ansøgningen er behandlet i henhold til reglerne i Husdyrgodkendelsesloven<sup>1</sup> med tilhørende bekendtgørelse<sup>4</sup> samt Miljøstyrelsens husdyrvejledning – [wiki-vejledningen](#). Derudover er der foretaget en vurdering af ansøgningen jf. reglerne i Habitatbekendtgørelsen<sup>5</sup>. Jf. denne skal kommunen, før der træffes afgørelse til et husdyrbrug, foretage en vurdering af, om projektet i sig selv, eller i forbindelse med andre planer og projekter, kan påvirke et Natura 2000-område væsentligt.

Endvidere skal husdyrbruget og kommunen i forbindelse med godkendelse foretage en vurdering af husdyrbrugets teknologi i forhold til det, som beskrives som ”Bedst Tilgængelige Teknologi” (jf. BAT-notat/BREF-dokument for svine- og fjerkræbrug).

Miljøgodkendelsen meddelt efter Miljøbeskyttelseslovens § 33 pr. 2-7-2002 ophæves med denne afgørelse.

## **1.3 Ikke teknisk resumé**

Miljøgodkendelsen omfatter eksisterende driftsbygninger og anlæg på Øksenbjergvej 11, 7560 Hjerm samt en ny gyllebeholder på ca. 4.000 m<sup>3</sup> med overdækning, der placeres i umiddelbart tilknytning til den eksisterende overdækkede gyllebeholder nordvest for ejendommen.

Struer Kommune har vurderet, at der kan meddeles miljøgodkendelse til den ansøgte udvidelse i henhold til gældende regler<sup>6</sup>.

### **Ophævelse af tidligere meddelt miljøgodkendelse**

Husdyrproduktionen på Øksenbjergvej 11 blev meddelt en miljøgodkendelse efter § 33 i Miljøbeskyttelsesloven d. 2-7-2002. Husdyrbruget skulle derfor revurderes i 2010. Finn Sørensen valgte i stedet for at få tilpasset sin produktionstilladelse samtidigt med en miljøgodkendelse af husdyrproduktionen på Tusgårdvej 3. Første gang et husdyrbrug foretager en godkendelsespligtig ændring efter 1-1-2007, bliver husdyrbruget omfattet af reglerne i Husdyrgodkendelsesloven. Da Finn Sørensen har ønsket at få godkendt en produktion af slagtesvin på mere end 210 DE, skal husdyrbruget derfor meddeles en miljøgodkendelse efter § 12 i Husdyrgodkendelsesloven. Miljøgodkendelsen af 2-7-2002 ophæves således med denne afgørelse.

### **Produktion og arealer**

Ud over ejendommen Øksenbjergvej 11, driver ansøger også en svineproduktion på husdyrbruget beliggende Tusgårdvej 3, 7560 Hjerm. Struer Kommune meddelte d. 17. maj 2013 en miljøgodkendelse efter Husdyrgodkendelseslovens § 11 godkendelse til Tusgårdvej 3, der omfatter både anlæg og arealer.

Den den eksisterende besætning udvides til 284 DE svarende til 12.630 stk. slagtesvin i vægtintervallet 55-110 kg.

Produktionen finder sted i eksisterende stalde.

Alt gyllen fra de 284 DE slagtesvin afleveres til biogasanlæg eller alternativt til arealerne under Tusgårdvej 3.

### **Placering og driftsbygninger med opbevaringsanlæg**

<sup>4</sup> Bekendtgørelse nr. 294 af 31. marts 2009 om tilladelse og godkendelse m.v. af husdyrbrug med senere ændringer

<sup>5</sup> Bekendtgørelse nr. 408 af 1. maj 2007 om udpegning og administration af internationale naturbeskyttelsesområder samt beskyttelse af disse arter.

<sup>6</sup> Lovbekendtgørelse nr. 1486 af 4. december 2009 om miljøgodkendelse m.v. af husdyrbrug med tilhørende bekendtgørelse



Husdyrbruget ligger i landzone ca. 1,9 km sydøst for landsbyen Hjerm. Ejendommen ligger i god afstand til naturområder. Nærmeste enkeltboliger uden landbrugspligt er Hummelmosevej 3 og Øksenbergvej 9 der ligger henholdsvis ca. 135 meter nordøst og ca. 195 meter sydøst for nærmeste bygning på Øksenbergvej 11.

Eksisterende stalde anvendes uændret. Der ønskes opført en ny gyllebeholder på 4.000 m<sup>3</sup> med overdækning.

Der er på ansøgningstidspunktet ingen planer om renoveringer eller udvidelser indenfor en 8 årig tidshorisont.

### Lugt

Der er foretaget lugtberegninger i ansøgningssystemet efter gældende retningslinjer. Den beregnede geneafstand for områdetyperne byzone, samlet bebyggelse og enkeltbolig fremgår af nedenstående tabel.

Da ejendommen ligger længere væk end 300 meter fra byzone/sommerhusområde, samlet bebyggelse/visse lokalplaner i landzone og længere væk end 100 meter fra en enkelt bolig uden landbrugspligt, skal der ikke regnes med en kumuleret effekt.

#### Lugtberegninger fra ansøgningen

##### Samlet resultat af lugtberegning

| Område                              | Andre ejendomme med mere end 75 DE(antal) | Beregnings model | Samlet ukorrigeret | Korrigeret geneafstand (ansøgt drift) | Korrigeret geneafstand (nudrift) | Vægtet gennemsnits afstand | Genekriterie overholdt   |
|-------------------------------------|---|------------------|--------------------|---------------------------------------|----------------------------------|----------------------------|--|
| Eksisterende eller fremtidig byzone | 0   | Ny               | 746,29             | 0,00                                  | 0,00                             | 0,00                       | Genekriterie overholdt. Ingen nabobeboelser/byzone indenfor 1,2 gange geneafstand.   |
| Samlet bebyggelse                   | 0   | Ny               | 571,60             | 0,00                                  | 0,00                             | 0,00                       | Genekriterie overholdt. Ingen nabobeboelser/byzone indenfor 1,2 gange geneafstand.   |
| Enkelt bolig                        | 0   | Ny               | 279,26             | 279,26                                | 279,65                           | 180,73                     | Genekriterie overholdt. Korrigeret geneafstand kortere end eller lig med geneafstand i nudrift, og vægtet gennemsnitsafstand længere end 50 % af korrigeret geneafstand. |

Afstanden til nærmeste samlede bebyggelse (Hvam) er 1.800 meter og til nærmeste byzone er afstanden også ca. 1.700 meter (Hjerm by). Lugtgenekriterierne for disse områder er derfor overholdt, idet ovenstående beregning viser, at der kun skal være henholdsvis 572 meter og 746 meter til samlet bebyggelse og byzone.

Nærmest nabo uden landbrugspligt er Hummelmosevej 3. Afstanden fra boligen på Hummelmosevej 3 til nærmeste staldhjørne på husdyrbruget er ca. 135 meter.

Ifølge ovenstående lugtberegning skal der være min. ca. 279 meter til nærmeste nabo uden landbrugspligt. Dette kriterium er umiddelbart ikke opfyldt, da der kun er 180 meter fra lugtcentrum til nærmeste hjørne på Hummelmosevej 3.

#### Vurdering af brug af 50 % reglen

Det fremgår af husdyrgodkendelsesbekendtgørelsens bilag 3, at "Såfremt den beregnede geneafstand er større end den faktuelle afstand skal der gives afslag. I enkelte tilfælde kan der dog meddeles godkendelse f.eks. hvis den ansøgte husdyrproduktion medfører uændrede eller færre lugtgener end den eksisterende produktion samtidig med at afstanden til omboende er længere end 50 % af den beregnede geneafstand". Der skal være uændrede eller færre lugtgener i forhold til alle typer omboende (alle nabobebyggelser, alle samlede bebyggelser og alle zoneområder osv.).

Hensigten med bestemmelsen er, at give mulighed for at eksisterende husdyrproduktioner kan foretage enkelte produktionsmæssige tilpasninger, hvis lugtgenerne ikke forøges.



Ansøger har ikke krav på, at Struer Kommune bruger muligheden for at give godkendelse, selv om lugtgenerne ikke øges. Struer Kommune skal således ikke blot foretage en simpel sammenligning af den anbefalede geneafstand i nudrift og i ansøgt drift, men en konkret vurdering af, om omstændighederne taler for at bruge muligheden for at give godkendelse, selv om geneafstanden ikke overholdes.

Kriteriet for uændrede eller færre lugtgener i forhold til Hummelmosevej 3 er opfyldt idet korrigeret geneafstand (ansøgt drift) er lig med geneafstand i nudrift (kaldet korrigeret geneafstand (nudrift) i skemaet).

Kriteriet om at afstanden til omboende skal være længere end 50 % af den beregnede geneafstand er også opfyldt. Den beregnede korrigerede geneafstand for ansøgt drift er beregnet til 279,26 meter. 50 % svarer til 139,63 meter hvilket er mindre end den vægtede gennemsnitsafstand (afstand fra lugtcentrum til enkeltbolig) der er beregnet til 180,73 meter.

#### *Konklusion på vurdering i forhold til 50 % reglen*

Det fremgår af ansøgningen, at antallet af stipladser er uændret fra nudrift til ansøgt drift på trods af at antallet af dyreenheder stiger med ca. 56 DE. Dette skyldes til dels, at der historisk set er sket en stigning i tilvækst hos bl.a. slagtesvin, og derfor kræver et hold grise i dag i samme vægtinterval ikke samme tid, for at antage afgangsvægten. I det ansøgte kan der således produceres flere grise på samme antal stipladser, da den daglige tilvækst er forbedret. Dette medvirker til, at der kan produceres flere hold grise i samme anlæg uden at have behov for at foretage bygningsmæssige ændringer. Dvs. der vil ikke være flere dyr på stald ad gangen end før, og gennemsnitsbelastningen for lugt vil derfor heller ikke ændres.

Struer Kommune vurderer derfor, at de uændrede lugtgener sammenholdt med den historiske udvikling i griseproduktion og de ændrede krav fra slagteriet til afgangsvægten er tilstrækkelig argumentation for, at der i det konkrete tilfælde kan tillades brug af 50 % reglen hvad angår lugtgenekriteriet til nærmeste nabo uden landbrugspligt.

#### **Transport**

Stigningen i antallet af transporter med dyr, foder og flydende husdyrgødning er anslået til ca. 220 årlige transporter. Stigningen skyldes hovedsagligt flere gylletransporter til og fra Måbjerg Bioenergi.

De angivne transportveje og stigningen i antallet af transporter vurderes ikke at medføre væsentlige gener for omboende, da det blandt andet sker uden gennemkørsel af landsbyer eller byzone indenfor Struer Kommune.

#### **Ammoniakbelastning og særlig værdifuld natur**

Der findes ingen kvælstoffølsomme naturområder, som er beskyttet efter § 7 i Husdyrgodkendelsesloven, indenfor en afstand af 1.000 m fra staldanlægget. Nærmeste § 7 areal, som er et overdrev, ligger umiddelbart op ad Hjerm by ca. 1,8 km fra Øksenbjergvej 11. Det er beregnet, at der ikke sker en kvælstofmerbelastning af overdrevet fra det ansøgte.

Nærmeste ammoniakfølsomme § 3 naturområde (efter naturbeskyttelsesloven) er et overdrev ca. 1,2 km fra staldanlægget. Overdrevet ligger i ådalen langs Kjærgård Bæk. Struer Kommune har vurderet, at den vejledende § 3 registrering af natur ikke stemmer overens med de faktiske forhold. Det fremgår af den vejledende § 3 registrering at ådalsskrænterne er beskyttet eng, men da der tale om tørbundsarealer, som skrånere mere end 6 grader, vurderes naturen at være overdrev. Arealet af overdrevet er under 2,5 ha.

Struer Kommune har foretaget en scenarieberegning, der viser, at udvidelsen ikke vil give anledning til en kvælstofmerbelastning. Totalbelastningen er beregnet til 0,1 kg N. Husdyrgodkendelseslovens beskyttelsesniveau for kategori 3 natur er således overholdt.

Øvrige naturarealer i en afstand af 1.000 m fra staldanlægget omfatter 5 vandhuller og et meget lille tilvokset moseareal. Naturarealerne vurderes ikke at være ammoniakfølsomme og vurderes heller ikke at blive påvirket af udvidelsen.

Nærmeste Natura 2000-områder er Natura 2000-område nr. 62 "Venø og Venø Sund". Der er mere end 9 km fra ejendommen til Natura 2000-området og alene pga. af afstanden vurderes internationale naturbeskyttelsesområder ikke at kunne blive påvirket væsentligt af udvidelsen.





På baggrund af at det vurderes at naturarealer ikke vil blive påvirket væsentligt som følge af udvidelsen, er der ikke stillet vilkår til ammoniakudledningen.

#### **Næringsstoffer til overfladevand og grundvand**

Al gylle afleveres til biogasanlæg eller til arealerne under Tusgårdvej 3. Det er derfor ikke relevant at foretage en vurdering af udledning af næringsstoffer til overfladevand eller til grundvand i forbindelse med miljøgodkendelsen for Øksenbjergvej 11..

#### **Andre miljøpåvirkninger**

Produktionen overholder alle gældende normer for opbevaring og udbringning af gylle, håndtering af spildevand og affald, støjbelastning af omgivelserne m.v. Det betyder, at projektets virkninger på miljøet, hvad angår disse faktorer, må betragtes som acceptable.

Yderligere vurderes det, at udvidelsen ikke vil have indflydelse på bilag IV-arter, planter eller dyr omfattet af artsfredninger eller optaget på nationale eller regionale rødlistor som findes eller kan forventes af leve i området omkring husdyrbruget samt på eller omkring udbringningsarealerne.

#### **Bedste tilgængelige teknik (BAT)**

Struer Kommune vurderer, at husdyrbruget har truffet de nødvendige foranstaltninger til at forebygge og begrænse forureningen fra husdyrbrugets anlæg og arealer. Endvidere vurderer Struer Kommune, at husdyrbruget efter udvidelsen kan drives uden væsentlige indvirkninger på miljøet, såfremt vilkårene i denne godkendelse overholdes.

Husdyrbruget lever op til anvendelse af BAT indenfor områderne management, foder, staldindretning, forbrug af vand og energi, opbevaring og udbringning af husdyrgødning.

Krav til BAT-niveau for fosfor ab lager, udledning af ammoniak fra stalde samt krav til gødningsopbevaringsanlæg, er overholdt.

Kravene for ammoniakemission og fosfor ab lager er fastsat ud fra Miljøstyrelsens vejledning om emissionsgrænseværdier opnåelige ved anvendelse af bedste tilgængelige teknik, maj 2011.

## **1.4 Samlet oversigt over vilkår**

### **Husdyrhold, stalde og opbevaringsanlæg**

- 1) Husdyrbruget tillades drevet med en maksimal årsproduktion på 12.630 slagtesvin (55-110 kg) svarende til 284 dyreenheder (DE) jf. nugældende omregningsfaktorer.

Der accepteres en variation mellem grupperne på +/- 10 % i DE over et planår, dog må det samlede årlige dyrehold ikke overstige det godkendte antal DE.

- 2) Staldindretning og placering af dyretyper skal være som beskrevet i tabel 2 og som opgivet i ansøgningen.
- 3) Der må opføres en max. 4.000 m<sup>3</sup> gyllebeholder. Gyllebeholderen skal etableres med fast overdækning.
- 4) Nord og vest for den nye gyllebeholder skal der etableres og vedligeholdes et tre-rækket læhegn eller en lignende tæt og lav beplantning, bestående af de samme typer træer og buske, der står i den eksisterende beplantning rundt om ejendommen. Etableringen skal ske i umiddelbar tilknytning til den eksisterende beplantning rundt om ejendommen.

Vedligeholdelsen skal foregå ved indplantning af enkelte træer og buske, hvor der opstår huller i beplantningen.





Senest 1 år efter opførsel af den nye gyllebeholder skal beplantningen være færdigetableret, og det skal fremadrettet sikres, at beplantningen passes, så den trives.

#### **Ventilation**

- 5) Ventilationsanlægget skal rengøres efter hvert hold dyr. Anlægget skal vedligeholdes for at sikre optimal drift med lavest muligt energiforbrug.

#### **Foder**

- 6) Samtlige foderblandinger skal være tilsat fytase.
- 7) Den totale mængde N ab dyr pr. år beregnet som kg N ab dyr pr. slagtesvin x det årlige antal producerede slagtesvin skal være mindre end 28.418 kg N.

Kg N ab dyr pr. slagtesvin skal beregnes ud fra følgende ligning:

$$\text{Kg N ab dyr pr. slagtesvin} = (((\text{afgangsvægt} - \text{indgangsvægt}) \times \text{FEsv pr. kg tilvækst} \times \text{g råprotein pr. FEsv} / 6.250) - ((\text{afgangsvægt} - \text{indgangsvægt}) \times 0,0296 \text{ kg N pr. kg tilvækst})), \text{ hvor afgangsvægt} = \text{slagtevægt} \times 1,31.$$

Ovenstående er beregnet ud fra forudsætningerne i nedenstående tabel. De enkelte forudsætninger er ikke bindende, men vilkårligningen skal samlet set overholdes.

| <b>Faktor</b>   | <b>Værdi</b> |
|---|--------------|
| Antal slagtesvin  | 12.630       |
| Indgangsvægt, kg  | 55           |
| Afgangsvægt   | 110          |
| FEsv pr. kg tilvækst  | 2,84*        |
| Gram råprotein pr. FEsv, g  | 155,2        |
| Kg N ab dyr pr. slagtesvin  | 2,25         |
| *Ansøger har oplyst at FEsv pr. kg tilvækst er forkert angivet i husdyrgodkendelse.dk ved svin i vægtklassen 55-110 kg. De opgivne tal svarer til et standardfoderforbrug på 3,03 FEsv pr. kg tilvækst med et proteinindhold på 145,5 g |              |

#### **Energi og vandforbrug**

- 8) Der skal på husdyrbruget, indenfor et år fra godkendelsen er meddelt, foretages et energieftersyn af et energiselskab eller en energikonsulent, hvor de energiforbrugende processer på husdyrbruget gennemgås. Der skal udarbejdes en rapport som indeholder resultater og evt. konkrete energispareforslag. Rapporten skal være til rådighed for tilsynsmyndigheden.

#### **Spildevand og regnvand**

- 9) Al vask af maskiner og redskaber, hvorfra der kan forekomme foder- eller gødningsrester skal foregå på en vaskeplads med afløb til opsamlingsbeholder eller på skiftende steder i marken fra gang til gang.

#### **Affald**

- 10) Husdyrbrugets olie- og kemikalieaffald skal opbevares i tæt emballage, beregnet til formålet og være tydeligt mærket med angivelse af indhold. Oplaget må ikke medføre forurening eller risiko for forurening af omgivelserne.



Oplaget skal som minimum være overdækket med et halvtag og stå på støbt bund. Pladsen skal indrettet med fald, fordybning eller opkant så en mængde, mindst svarende til indholdet af den største beholder, tilbageholdes ved spild eller lækage.

Eventuelt spild skal straks opsamles af velegnet absorptionsmateriale og bortskaffes som farligt affald.

#### **Beredskabsplan (driftsforstyrrelser og uheld)**

- 11) Beredskabsplanen skal løbende revideres/kontrolleres sammen med eventuelle ansatte – dog mindst 1 gang om året.

Dato for seneste revision skal fremgå af planen.

Planen skal være kendt af, og tilgængelig og synlig for ejendommens ansatte og øvrige der færdes på husdyrbruget.

- 12) Beredskabsplanens instrukser skal følges ved uheld, forureninger, brand og lignende, og den skal udleveres til evt. indsatsleder/miljømyndighed.
- 13) En skriftlig redegørelse for hændelsen (uheld eller lignende), skal være tilsynsmyndigheden i hænde senest en uge efter hændelsens indtræden. Det skal af redegørelsen fremgå, såfremt det er muligt, hvilke tiltag der er eller påregnes iværksat for at hindre tilsvarende fremtidig forureningshændelse.

#### **Håndtering af gylle**

- 14) Håndtering af gylle skal altid foregå under opsyn, og evt. spild skal straks opsamles.
- 15) Påfyldning af gyllevogn skal foregå på en plads med afløb til opsamlingsbeholder for flydende husdyrgødning, eller med gyllevogn, som har påmonteret pumpe med returløb, således at spild af flydende husdyrgødning undgås.

#### **Lugt**

- 16) Hvis tilsynsmyndigheden vurderer, at driften giver anledning til væsentlige lugtgener for omboende, skal ejeren af ejendommen lade udarbejde en handlingsplan for nedbringelse af generne. Planen skal godkendes af kommunen, og derefter gennemføres. Samtlige udgifter i forbindelse med ovennævnte skal afholdes af husdyrbruget.

#### **Fluer**

- 17) På ejendommen skal der foretages en effektiv fluebekæmpelse - som minimum i henhold til Statens Skadedyrslaboratoriums vejledende retningslinjer for fluebekæmpelse på gårde med husdyr. Hvis tilsynsmyndigheden efter en konkret vurdering skønner, at der er væsentlige fluegener, kan der stilles krav om føring af logbog for fluebekæmpelse, der foretages på husdyrbruget for en nærmere udspecificeret periode.
- 18) Opbevaring af foder skal ske på en sådan måde, at der ikke opstår risiko for tilhold af skadedyr (rotter m.v.). Ved mistanke eller konstatering af rotter skal iværksættes rottebekæmpelse, enten ved kommunens rottebekæmpelse eller ved et autoriseret firma.

#### **Støj**

- 19) Støj fra husdyrbruget må ikke medføre, at husdyrbrugets samlede bidrag til støjbelastningen i omgivelserne overstiger værdierne angivet i tabel 14 målt ved nabobeboelser eller deres opholdsarealer.



- 20) Husdyrbruget skal for egen regning dokumentere, at grænseværdierne for støj er overholdt, hvis tilsynsmyndigheden finder det påkrævet. Kravet kan højst fremsættes én gang årligt, med mindre den seneste kontrol viser, at grænseværdierne ikke er overholdt. Dokumentation skal sendes til tilsynsmyndigheden sammen med oplysninger om driftsforholdene under målingen/beregningen.

Målingerne/beregningerne skal udføres og rapporteres som ”Miljømåling – ekstern støj” af akkrediteret firma. Husdyrbrugets støj skal dokumenteres ved måling efter gældende vejledninger fra Miljøstyrelsen, pt. nr. 6/1984 om måling af ekstern støj og nr. 5/1993 om beregning af ekstern støj fra virksomheder.

Målingerne/beregningerne skal foretages på/for de mest støjbelastede områder udenfor husdyrbrugets grund og under de mest støjbelastede driftsforhold – eller efter anden aftale med tilsynsmyndigheden.

Viser kontrolmålingen en overskridelse af de fastsatte støjgrænser, kan tilsynsmyndigheden kræve, at der iværksættes støjreducerende tiltag.

#### **Bedste tilgængelige teknik - BAT**

På baggrund af ovenstående stilles følgende vilkår:

- 21) Renoveringen af staldgulvene fra spaltegulvselementer til drænelementer skal være færdigudført inden år 2015.

#### **Foranstaltninger ved ophør**

- 22) Ved ophør skal følgende forureningsbegrænsende foranstaltninger udføres:

- Stalde, gyllekanaler og opbevaringsanlæg skal tømmes og rengøres, og husdyrgødningen skal bortskaffes efter gældende regler.
- Hvis husdyrbrugets gyllebeholdere ikke anvendes, skal de rengøres og sløjfes.
- Foderbeholdere og -anlæg skal tømmes.
- Restkemikalier, olieaffald, medicinaffald mv. skal bortskaffes efter gældende regler.
- Tilsynsmyndigheden skal orienteres om husdyrbrugets ophør.

#### **Egenkontrol og dokumentation**

- 23) Husdyrbruget skal underrette tilsynsmyndigheden, når dyreholdet er nået op på det godkendte antal DE.
- 24) I forbindelse med afholdelse af de regelmæssige tilsyn, skal der foreligge dokumentation for produktionsstørrelsen. Det kan f.eks. være i form af afregning fra slagteriet, opgørelser fra CHR, svi-neflytninger, effektivitetskontrol eller lignende. Opgørelsen skal dække de seneste 3 års produktion. Slagteriafregningen skal kunne dokumentere antallet af slagtede svin (med slagtevægt) de pågældende år.
- 25) Der skal foreligge dokumentation for anvendelse af fytase for samtlige foderblandinger. Denne kontrol og dokumentation skal opbevares i minimum 5 år og fremvises på tilsynsmyndighedens forlangende.



- 26) Mindst én gang pr. kvartal skal husdyrbrugets forbrug af energi og vand registreres, Registreringerne skal opbevares i 5 år og fremvises på tilsynsmyndigheden forlangende.
- 27) Der skal føres register over produktionen af farligt affald (så som spildolie, lysstofrør, kemikalierester o.l.) på ejendommen. Registreringen skal for hver fraktion indeholde en beskrivelse af art, mængde og sammensætning. Registreringen skal gemmes i mindst 5 år og fremvises på tilsyn. Dokumentation for bortskaffelse af farligt affald til godkendt modtager skal ligeledes fremvises på forlangende.
- 28) Der skal til enhver tid overfor tilsynsmyndigheden kunne fremvises gældende skriftlig aftale med et biogasanlæg om aflevering af den mængde gylle, der ligger til grund for denne godkendelse i det omfang det ikke udspredes på arealerne under Tusgårdvej 3.



## **1.5 Offentlighed**

---

### **Forannoncering**

Ansøgningen blev forannonceret d. 6. marts 2013 i Ugeavisen Struer.

### **Partshøring og nabohøring**

Udkastet til miljøgodkendelsen har været i høring hos ansøger og dennes konsulent. Efterfølgende har udkastet været i 6 ugers nabo/partshøring med frist for indgivelse af bemærkninger senest 4. juli 2013.

Der indkom ingen bemærkninger fra høringsparterne.

### **Offentliggørelse**

Godkendelsen er offentliggjort ved annonce i Ugeavisen Struer 17. juli 2013 og på Struer Kommunes hjemmeside på [www.struer.dk](http://www.struer.dk).

### **Følgende modtog udkast til afgørelsen eller teknisk resume af afgørelsen i den 6 ugers høringsperiode:**

#### ***Ansøger***

Finn Sørensen, Tusgårdvej 3, 7560 Hjerm

LandboThy, Silstrupparken 2, 7700 Thisted, att.: Jørgen Røhrmann, [jr@landbothy.dk](mailto:jr@landbothy.dk)

#### ***Naboer indenfor en radius af ca. 720 meter***

Ejere af Tusgårdvej 4 og 8, 7560 Hjerm (Tusgårdvej 3 og 6 er ejet af ansøger)

Ejer af Kongsgårdvej 2, 7560 Hjerm

Ejere af Hummelmosevej 1, 2, 3 og 4, 7560 Hjerm

Ejere af Øksenbjergvej 4, 6 og 9, 7560 Hjerm

Ejere af Kærgårdmark 6 og 9, 7560 Hjerm

#### ***Andre relevante parter***

Holstebro Museum

### **Følgende parter har modtaget en kopi af den endelige afgørelse:**

Naturstyrelsen Vestjylland

Sundhedsstyrelsen, Embedslægeinstitutionen Midtjylland

Danmarks Fiskeriforening

Danmarks Sportsfiskerforbund

Danmarks Sportsfiskerforbund

Ferskvandsfiskeriforeningen for Danmark

Danmarks Naturfredningsforening

Danmarks Naturfredningsforening, Struer

Det Økologiske Råd

Dansk Ornitologisk Forening

Dansk Ornitologisk Forening

## **1.6 Klagevejledning**

---

Afgørelsen kan påklages til Natur- og Miljøklagenævnet. Klageberettiget er ansøger, klageberettigede myndigheder og organisationer og enhver, der har en individuel, væsentlig interesse i sagen jf. bekendtgørelse af lov om miljøgodkendelse m.v. af husdyrbrug § 84-87.

Eventuel klage stiles til Natur- og Miljøklagenævnet, Rentemestervej 8, 2400 København NV, men indsendes skriftligt til Struer Kommune, Østergade 11-15, 7600 Struer eller pr. mail til [teknisk@struer.dk](mailto:teknisk@struer.dk), som videresender klagen med sagens akter.

Det er en betingelse for Natur- og Miljøklagenævnets behandling af klagen, at klager indbetaler et gebyr til



Natur- og Miljøklagenævnet.

Vejledning om gebyrordningen kan findes på Natur- og Miljøklagenævnets hjemmeside.

Klagen skal være modtaget af Struer Kommune **senest den 14. august 2013** inden kontortids ophør kl. 15.30.

En eventuel klage har ikke opsættende virkning, medmindre Natur- og Miljøklagenævnet bestemmer andet, hvorfor afgørelsen på eget ansvar kan udnyttes før klagefristen er udløbet.

Hvis afgørelsen påklages, vil dette blive meddelt ansøger.

Denne afgørelse kan endvidere indbringes for domstolene, jf. Husdyrgodkendelseslovens § 90. En eventuel sag skal være anlagt inden 6 måneder efter annonceringen.

På Struer Kommunes vegne:

Pernille Fog  
Ingeniør





## **2. Baggrund for miljøgodkendelsen**

I det følgende beskrives en række juridiske forhold ved miljøgodkendelsen. Herunder faktuelle oplysninger vedrørende husdyrbruget, meddelelsespligt, gyldighed, retsbeskyttelse og revurdering.

### **2.1 Beskrivelse af husdyrbruget**

---

Miljøgodkendelsen gælder for husdyrbruget *Mosegaard*, Øksbjergvej 11, 7560 Hjerm med tilhørende anlæg. Godkendelsen omfatter de landbrugsmæssige aktiviteter som finder sted på ejendommen.

Der ansøges om en driftsmæssig udvidelse af eksisterende besætning fra nuværende dyrehold på 11.300 slagtesvin 50-102 kg (229 DE) til et dyrehold bestående af 12.630 slagtesvin 55-110 kg (284 DE). Samtidigt ønskes opført en ny gyllebeholder på ca. 4.000 m<sup>3</sup> med overdækning.

Hele udvidelsen finder sted i eksisterende stalde.

Godkendelsen omfatter ikke udbringningsarealer, da alt gyllen ønskes afsat til biogasanlæg.

Ejendommen fik en miljøgodkendelse efter Miljøbeskyttelseslovens § 33 d. 2. juli 2002. Godkendelsen skulle derfor revurderes i 2010. Finn Sørensen ønskede i stedet at ændre sin produktion, hvilket udløste et krav om miljøgodkendelse efter § 12 i husdyrgodkendelsesloven. Da den ansøgte produktion for husdyrbruget efter den på ansøgningstidspunktet gældende dyreenhedsberegning bliver på 284 DE, er husdyrbruget derfor også omfattet af reglerne for IPPC, jf. IPPC direktivet.

Husdyrbruget ligger i landzone ca. 1,9 km sydøst for Hjerm. Ejendommen ligger i god afstand til naturområder. Nærmeste enkeltboliger uden landbrugspligt er Hummelmosevej 3 og Øksbjergvej 9, der ligger henholdsvis ca. 135 meter nordøst og ca. 195 meter sydøst for nærmeste bygning på Øksbjergvej 11.

### **2.2 Meddelelsespligt – husdyrproduktion, anlæg, arealer, ejerforhold**

---

Godkendelsen gælder for det ansøgte. Der må ikke ske udvidelse eller ændring i dyreholdet, stalde, gødningsopbevaringsanlæg, udbringningsarealer og lignende, før ændringen er anmeldt til og godkendt af Struer Kommune. Kommunen tager herefter stilling til, om ændringen udløser krav om tillæg til miljøgodkendelsen.

Hvis der sker ændringer i forholdene omkring afsætning af gyllen, skal dette anmeldes til Struer Kommune inden ændringen iværksættes.

Kommunen skal underrettes ved ændringer i ejerforhold eller ændringer i ansvarsforholdene vedrørende den daglige drift af husdyrbruget. Tilsvarende skal der ske underretning, hvis driften indstilles for en længere periode.



## **2.3 Gyldighed**

---

Godkendelsen eller dele heraf bortfalder, såfremt den ikke er udnyttet inden 2 år fra afgørelsens meddelelse. Med udnyttet menes, at udvidelsen af dyreholdet er påbegyndt.

Hvis den meddelte miljøgodkendelse ikke har været udnyttet, helt eller delvist, i 3 på hinanden følgende år betragtes det som kontinuitetsbrud. Så bortfalder den del af godkendelsen, der ikke har været udnyttet de seneste 3 år, med mindre andet fremgår af miljøgodkendelsen.

## **2.4 Retsbeskyttelse**

---

Med denne miljøgodkendelse følger som udgangspunkt 8 års retsbeskyttelse fra den dato, godkendelsen meddeles. Dog skal kommunalbestyrelsen tage en godkendelse af et IE-husdyrbrug op til revurdering og om nødvendigt meddele påbud eller forbud, når EU-Kommissionen i EU-tidende har offentliggjort en BAT-konklusion, der vedrører den væsentligste af husdyrbrugets aktiviteter. Revurderingen skal omfatte alle vilkår i godkendelsen og de på baggrund af BAT-konklusionen ajourførte vilkår skal senest 4 år efter offentliggørelsen være overholdt.

## **2.5 Revurdering af miljøgodkendelsen**

---

Godkendelsen skal regelmæssigt og mindst hvert 10. år tages op til revurdering.

Den første regelmæssige vurdering skal dog foretages senest, når der er forløbet 8 år. Det er derfor planlagt at foretage den første revurdering i 2021.



### 3. Beliggenhed og planmæssige forhold

I det følgende beskrives og vurderes ejendommens placering i relation til de i Husdyrgodkendelseslovens fastlagte afstandskrav. Ejendommens placering vurderes bl.a. i forhold til de landskabelige og kulturhistoriske værdier.

#### 3.1 Afstandskrav, bygge og beskyttelseslinjer, fredninger m.v.

##### *Miljøteknisk redegørelse*

Ejendommen ligger i landzone. Nærmeste nabobeboelse uden landbrugspligt er Hummelmosevej 3 der ligger ca. 135 m nordøst for nærmeste bygning på husdyrbruget. Der er ca. 1,8 km til nærmeste samlede bebyggelse - Hvam by. Nærmeste byzone er Hjerm by, der ligger ca. 1.700 meter nordvest for Øksenbjergvej 11 (bilag 1). Afstandskrav om 50 m til byzone, nabobeboelse m.v. jf. Husdyrgodkendelseslovens § 6 er overholdt.

De faktiske afstande for de eksisterende stalde fremgår af nedenstående tabel.

**Tabel 1 – afstandskrav og faktiske afstande for eksisterende stalde og gyllebeholdere**

|                                   | Afstandskrav*<br>(m) | Faktisk afstand<br>(m)  |
|-----------------------------------|----------------------|-------------------------|
|                                   |                      | Eksisterende<br>stalder |
| Ikke-almene vandforsyningsanlæg   | 25                   | > 520                   |
| Almene vandforsyningsanlæg**      | 50                   | > 1.000                 |
| Vandløb (herunder dræn) og søer   | 15                   | Ca.400                  |
| Offentlig vej og privat fællesvej | 15                   | ca. 170                 |
| Levnedsvirksomhed                 | 25                   | > 25                    |
| Beboelse på samme ejendom         | 15                   | Ca. 8                   |
| Naboskel                          | 30                   | Ca. 130                 |

\* Afstandskrav jf. § 8 i husdyrgodkendelsesloven, sammenholdt med aktuel afstand fra nærmeste hjørne på eksisterende stald til det pågældende punkt.

\*\*Hjerm Vandværk

Afstandskravet til beboelse på samme ejendom er ikke overholdt, men da dette er til eksisterende stald, har det ingen betydning for vurderingen af projektet.

Alternative placeringer er ikke undersøgt, da der ikke sker nybyggeri bortset fra en ny gyllebeholder, der placeres i umiddelbar tilknytning til de øvrige bygninger på ejendommen .

##### *Vurdering og dispensation*

De generelle afstandskrav i henhold til husdyrgodkendelseslovens §§ 6 og 8 er overholdt.

Husdyrbrugets eksisterende anlæg ligger udenfor fredninger, strand-, klit-, sø-, å-, og fortidsmindebeskyttelseslinjer samt udenfor kirke- og skovbyggelinjer.

#### 3.2 Placering i landskabet

##### *Miljøteknisk redegørelse*



Ejendommen Mosegård ligger ca. 1,9 km sydøst for landsbyen Hjerm.

Karakteristisk for landskabet omkring Hjerm er et bølget terræn præget af landbrugsproduktion. Området er fattigt på naturområder. Områdets få levende hegn fremstår med en åben struktur og områdets mange diger er ofte kun delvis bevoksede. De middelstore marker fremstår dermed med en transparent afgrænsning og der er ofte stort udsyn ud over karakterområdet. Små og store landbrug og beboelser ligger spredt i hele området. Tekniske anlæg, særligt middelstore vindmøller samt el- og højspændingsledninger, indgår de fleste steder i landskabsbilledet.

Driftsbygningerne på Øksenbjergvej 11 ligger samlet og fremstår som en helhed.

Der er ikke registreret nogen kulturmiljøer indenfor ejendommens nærmeste omgivelser. Ejendommen ligger udenfor landskabeligt interesseområde.

Der er ikke registreret fortidsminder nær ejendommens driftsbygninger.

Der ønskes etableret en 4.000 m<sup>3</sup> gyllebeholder i umiddelbar tilknytning til de øvrige bygninger på ejendommen. Beholderen placeres vest for den eksisterende overdækkede beholder og den nye beholder vil også blive etableret med overdækning.

### ***Vurdering***

Grundlaget for vurderingen er de planlægningsmæssige bestemmelser i området. Ejendommen ligger udenfor værdifulde kulturmiljøer, geologiske interesseområder og landskabelige interesseområder jf. Struer Kommuneplan 2009-20.

Udvidelsen vurderes ikke at have betydning for de landskabelige forhold, da ændringerne i produktionen sker indenfor de eksisterende bygninger og da den nye gyllebeholder placeres i umiddelbar tilknytning til den øvrige bygningsmasse.

Der er stillet vilkår om, at der skal etableres beplantning omkring den nye gyllebeholder, for at nedtone synligheden af beholderen i landskabet.

Struer Kommune vurderer samlet set, at udvidelsen ikke vil forringe de landskabelig, kulturhistoriske, naturmæssige, geologiske eller rekreative værdier i området, hvorfor der ikke stilles særlige vilkår.



## **4. Husdyrhold, staldanlæg og drift**

I det følgende beskrives og vurderes husdyrholdets sammensætning, staldindretning, fodring, vand- og energiforbrug, samt håndtering af spildevand, regnvand, affald, kemikalier, driftsforstyrrelser og uheld.

### **4.1 Husdyrhold, stalde og opbevaringsanlæg**

---

#### *Miljøteknisk redegørelse*

Den nuværende svineproduktion er godkendt til 229 DE. Produktionen ønskes udvidet til 284 DE svarende til 12.630 slagtesvin/ungsvin (55-110 kg).

Produktionen finder sted i eksisterende staldanlæg, hvor der ikke vil blive foretaget ændringer. De eksisterende stalde bibeholder deres nuværende staldsystem og forventes ikke renoveret, inden godkendelsen skal revurderes første gang.

Fordelingen af dyr i de forskellige staldanlæg og sektioner fremgår af tabel 2.

Der henvises i øvrigt til senere afsnit 8.4 og 8.5, hvor der er en udførlig beskrivelse af BAT i relation til staldindretning og opbevaring af husdyrgødning.

Der er pt. ingen egentlig vaskeplads på husdyrbruget, da der ikke vaskes maskiner på ejendommen.

Der er to gyllebeholdere på ejendommen. En gyllebeholder på 650 m<sup>3</sup> fra 1984 og en gyllebeholder på 2.620 m<sup>3</sup> samt 3 fortanke på i alt ca. 189 m<sup>3</sup>. Gyllekanalerne kan rumme ca. 800 m<sup>3</sup>.

Den største gyllebeholder er overdækket med teltoverdækning.

Der ønskes opført en ny gyllebeholder umiddelbart i tilknytning til den eksisterende overdækkede beholder nordvest for ejendommen. Beholderen vil blive overdækket og have en kapacitet på 4.000 m<sup>3</sup>

Der er i alt 8.259 m<sup>3</sup> opbevaringskapacitet. Dette svarer til 18,7 måneder ved ren svinegylle eller 14,3 måneder ved biogasgylle. Opgørelsen fremgår af bilagene til denne godkendelse.

En situationsplan er vist i bilag 1.

Svineproduktionens størrelse og sammensætning efter udvidelsen fremgår af nedenstående tabel 2 fordelt på de enkelte staldanlæg (Betegnelsen af staldafsnitene refererer til nummerering i ansøgningssystemet).



**Tabel 2 – Dyreholdets størrelse og sammensætning fordelt på staldanlæg**

| Staldafsnit  | Dyretype   | Staldgulv                       | Antal dyr | Vægtinterval | Stipladser | DE         |
|--|------------|---------------------------------|-----------|--------------|------------|------------|
| ST-137918<br>St. 3   | Slagtesvin | Drænet gulv med spalter (33/67) | 1680      | 55-110 kg    | 280        | 37,81      |
| ST-137919<br>St. 2   | Slagtesvin | Drænet gulv med spalter (33/67) | 1200      | 55-110 kg    | 200        | 27         |
| ST-137920<br>St. 1   | Slagtesvin | Drænet gulv m. spalter (33/67)  | 2640      | 55-110 kg    | 440        | 59,41      |
| ST-137921<br>St. 4 aflast. v. lade                                 | Slagtesvin | Drænet gulv med spalter (33/67) | 250       | 55-110 kg    | 65         | 5,63       |
| ST-137922<br>St. 6 og 7  | Slagtesvin | Drænet gulv med spalter (33/67) | 4560      | 55-110 kg    | 760        | 102,62     |
| ST-137923<br>St. 5   | Slagtesvin | Drænet gulv med spalter (33/67) | 2300      | 55-110 kg    | 384        | 51,76      |
| <b>Godkendt antal dyreenheder, jf. gældende omregningsfaktorer</b> |            |                                 |           |              |            | <b>284</b> |

Nedenstående tabel er en oversigt over opbevaringsanlæggene på ejendommen (anlægsnummer som i ansøgningssystemet).

**Tabel 3 – Opbevaringsanlæg**

| Anlæg                               | Anlægstype    | Størrelse (m <sup>3</sup> ) | Næste beholderkontrol | Overdækning     | Beskrivelse                             |
|-------------------------------------|---------------|-----------------------------|-----------------------|-----------------|---|
| LA-99281                            | Gyllekanaler  | 800                         |                       |                 |   |
| LA-92622                            | Fortanke      | 189                         |                       | Fast låg        | Flere fortanke under 100 m <sup>3</sup> |
| LA-92623                            | Gyllebeholder | 650                         | 2020                  | Flydelag        | Etableret i 1984                        |
| LA-92624                            | Gyllebeholder | 2.620                       | 2014                  | Teltoverdækning | Etableret i 1994                        |
| LA-117695                           | Gyllebeholder | 4.000                       | 2023 ell. 2024        | Teltoverdækning | Etableres 2013 ell. 2014                |
| Samlet kapacitet (efter udvidelsen) |               | 4.259                       |                       |                 |   |

Alle 3 gyllebeholdere ligger mere end 100 meter fra nærmeste åbne vandløb og der er ingen § 3 beskyttede vandhuller/søer indenfor 100 meter. Beholderne er derfor ikke omfattet af kravet om gyllealarmer.

### **Vurdering**

Husdyrbruget vil med produktionstilladelsen og en tilladt fleksibilitet mellem dyretyperne jf. vilkår 1, ikke føre til en væsentlig påvirkning af omgivelserne.





En opbevaringskapacitet på min. 9 måneder vil normalt være tilstrækkeligt til at sikre en forsvarlig opbevaringskapacitet.

Det skal hertil bemærkes, at de mængder regn, der er kommet de seneste år taler for at der bør kalkuleres med en vis ekstra kapacitet, så udbringning af gylle kan ske på de for afgrøderne mest fordelagtige tidspunkter og under hensyn til uforudsigelige vejrforhold.

Struer Kommune har derfor vurderet, at det er erhvervmæssigt nødvendigt med den ekstra opbevaringskapacitet, der indgår i projektet.

Der er en eksisterende beplantning rundt om hele ejendommen.

For at nedtone synligheden af den nye gyllebeholder, er det Struer Kommunes vurdering, at der skal stilles vilkår om etablering af et beplantningsbælte rundt om den nye gyllebeholder og i tilknytning til den eksisterende beplantning.

Overordnet vurderer Struer Kommune, at husdyrbruget med de givne staldsystemer og opbevaringsanlæg lever op til kravene i lovgivningen, herunder også krav til BAT (se nærmere herom i et senere afsnit 8.4 og 8.5). Det vurderes desuden, at den tilladte fleksibilitet ikke giver problemer i forhold til lovens krav.

På baggrund af ovenstående stilles følgende vilkår:

- 1) Husdyrbruget tillades drevet med en maksimal årsproduktion på 12.630 slagtesvin (55-110 kg) svarende til 284 dyreenheder (DE) jf. nugældende omregningsfaktorer.

Der accepteres en variation mellem grupperne på +/- 10 % i DE over et planår, dog må det samlede årlige dyrehold ikke overstige det godkendte antal DE.

- 2) Staldindretning og placering af dyretyper skal være som beskrevet i tabel 2 og som opgivet i ansøgningen.
- 3) Der må opføres en max. 4.000 m<sup>3</sup> gyllebeholder. Gyllebeholderen skal etableres med fast overdækning.
- 4) Nord og vest for den nye gyllebeholder skal der etableres og vedligeholdes et tre-rækket læhegn eller en lignende tæt og lav beplantning, bestående af de samme typer træer og buske, der står i den eksisterende beplantning rundt om ejendommen. Etableringen skal ske i umiddelbar tilknytning til den eksisterende beplantning rundt om ejendommen.

Vedligeholdelsen skal foregå ved indplantning af enkelte træer og buske, hvor der opstår huller i beplantningen.

Senest 1 år efter opførelse af den nye gyllebeholder skal beplantningen være færdigetableret, og det skal fremadrettet sikres, at beplantningen passes, så den trives.

## 4.2 Ventilation

### *Miljøteknisk redegørelse*

Ventilationssystemet kører i døgndrift alle dage i alle staldene. Der er i alt 20 ventilationsafkast på de eksisterende stalde, der bruger MultiStep, hvilket regulerer luftcirkulationen efter behov.

Fordelingen af afkast fra de forskellige staldafsnit fremgår af nedenstående:



### Oplysninger om ventilation (ansøgt drift)

| StaldID   | Naturlig ventilation | Drifts effekt (%) | Driftstimer pr. år | Højde på afkast |
|-----------|----------------------|-------------------|--------------------|-----------------|
| ST-137918 | Nej                  | 0,00%             | 8600,00            | 7,00            |
| ST-137919 | Nej                  | 0,00%             | 8600,00            | 6,00            |
| ST-137920 | Nej                  | 0,00%             | 8600,00            | 6,00            |
| ST-137921 | Nej                  | 0,00%             | 8600,00            | 6,00            |
| ST-137922 | Nej                  | 0,00%             | 8600,00            | 7,00            |
| ST-137923 | Nej                  | 0,00%             | 8600,00            | 7,00            |

### Afkasttype og øvrige bemærkninger

| StaldID   | Afkast type  | Type og øvrige bemærkninger   |
|-----------|--------------|---|
| ST-137918 | undertryk    | Undertryk med 2 ud - og 14 vægventiler                              |
| ST-137919 | Undertryk    | Undertryksventilation med vægventiler 2 udsugning og 10 vægventiler |
| ST-137920 | undertryk    | Undertryk med 3 ud - og 40 vægventiler                              |
| ST-137921 | undertryk    | Undertryk med 3 ud - og 14 vægventiler                              |
| ST-137922 | undertryk    | Undertryk med 6 ud - og 40 vægventiler                              |
| ST-137923 | tagskorstene | Diffus med 4 ud   |

### Vurdering

Det er især ventilationen, som er energikrævende, men multistepsystemet reducerer energiforbruget væsentligt.

Effekten af ventilationsanlægget kan maksimeres ved jævnlig rengøring, justering og vedligehold, hvor det er nødvendigt.

For at imødegå en forringelse af ventilationsanlægget effektivitet, samt unødige støj- og støvgener stilles der vilkår til anlæggets drift og vedligeholdelse, hvilket Struer Kommune vurderer, er tilstrækkeligt til, at produktionen ikke medfører gener for de omkringboende.

På baggrund af ovenstående stilles følgende vilkår:

- 5) Ventilationsanlægget skal rengøres efter hvert hold dyr. Anlægget skal vedligeholdes for at sikre optimal drift med lavest muligt energiforbrug.

## 4.3 Fodring

### Miljøteknisk redegørelse

Foder opbevares i et ca. 300 m<sup>2</sup> stort foderrum og i en gastæt silo. Valle opbevares i valletanke.

Foderplanen udarbejdes i samarbejde med konsulent og med anvendelse af nyeste viden indenfor fodring.

Foderblandingerne sammensættes på basis af analyseværdier på de indgående råstoffer. Grisene fodres efter ædelyst.

Der anvendes foder med fytase for at øge fosforudnyttelsen og mindske foderets indhold af fosfor.

Logistikken i forbindelse med afhentning af foder til blandeanlæg, er indrettet så afstanden giver færrest mulige driftstimer, hvilket ifølge ansøger minimerer energiforbruget.



Der er justeret på mængden af råprotein til slagtesvinene i forhold til normerne, hvilket fremgår af nedenstående tabel:

**Tabel 4 – fodringstiltag og fodernormer på ansøgningstidspunktet**

| Dyretype          | FE<br>pr. kg tilvækst | Råprotein<br>g pr. FE | Fosfor<br>g pr. FE |
|-------------------|-----------------------|-----------------------|--------------------|
| Slagtesvin norm   | 2,84                  | 148                   | 4,6                |
| Slagtesvin ansøgt | 2,84                  | 155,2                 | 4,6                |

*Ansøgers forklaring på foderkorrektio*

I nærværende ansøgning er der foderkorrigeret for protein til vægtgruppen 55-110 kg, således at standardfoderforbruget er sat til 3,03 FEs pr. kg tilvækst, efter en korrektion fra nugældende standardvægtinterval (32-107 kg) hvor foderforbruger standard er 2,84 FEs pr. kg tilvækst.

Foderkorrektionen er således, at proteinindholdet er indsat til max 145,5 g protein pr. FEs ved et maksimalt foderforbrug på 3,03 FEs pr. kg tilvækst. (standardfoderforbruget ved vægt 55-110 kg, som programmet arbejder med, hvor der kun justeres vægtinterval).

Teknisk er proteinværdien sat til 155,2 g, da programmet ikke selv beregner korrekt standardfoderforbrug, når der også korrigeres på et næringsstof, men fortsat anvender værdien 2,84.

*Råprotein*

Det fremgår af ansøgningen, at slagtesvinene tildeles maksimalt 155,2 g råprotein pr. FE. Dette er over normen på godkendelsestidspunktet, hvilket giver en større ammoniakudledning.

Antal foderenheder pr. kg tilvækst og mængde fosfor pr. foderenhed svarer til normerne på godkendelsestidspunktet.

**Vurdering**

Det vurderes, at den beskrevne opbevaring og håndtering af foder ikke påvirker omgivelserne væsentligt, da det foregår i et lukket system i foderrum og gastæt silo.

Yderligere vurdering af ammoniakemissionen og fosforudvaskningen er beskrevet i afsnit 8.2 om Bedste tilgængelige teknik (BAT).

*Råprotein*

Der er søgt om en årlig produktion på 12.630 stk. slagtesvin med et vægtinterval på 55-110 kg.

Da mængden af tildelt råprotein pr. FE er større end normen på ansøgningstidspunktet, skal der stilles vilkår til den maksimale totale ammoniakudskillelse.

Kg N ab dyr pr. slagtesvin beregnes ud fra følgende ligning:

$$\text{Kg N ab dyr pr. slagtesvin} = (((\text{afgangsvægt} - \text{indgangsvægt}) \times \text{FEsv pr. kg tilvækst} \times \text{g råprotein pr. FEs} / 6.250) - ((\text{afgangsvægt} - \text{indgangsvægt}) \times 0,0296 \text{ kg N pr. kg tilvækst})), \text{ hvor afgangsvægt} = \text{slagtevægt} \times 1,31.$$

$$((110-55) \times 2,84 \times 155,2 / 6.250) - ((110-55) \times 0,0296) = 2,25$$

Ved forøgelse af proteinindholdet i foderet stiger indholdet af ammonium N i urin, og gyllens pH forøges. Begge forhold medfører en højere ammoniakfordampning.

Den totale mængde N ab dyr pr. år skal således være mindre end  $2,25 \times 12.630 = 28.418$  kg N.

Der stilles vilkår til, at den totale mængde N ab dyr pr. år skal være mindre end 28.418 kg beregnet ud fra ovennævnte ligning.



De enkelte forudsætninger er ikke bindende, men vilkårs ligningen skal samlet set overholdes.

#### *Tilsætning af fytase*

Der anvendes foder med tilsat fytase. Derved øges tilgængeligheden af foderets naturlige indhold af fosfor og udskillelsen af fosfor med gødningen reduceres. Tilsætning af fytase fastholdes ved vilkår.

#### *BAT*

Vurdering af ammoniakemissionen og fosforudvaskningen er beskrevet i afsnit 8.2 om Bedste tilgængelige teknik (BAT).

Krav til dokumentation og egenkontrol for overholdelse af vilkårene fremgår af afsnit 11 om dokumentation og egenkontrol.

På baggrund af ovenstående stilles følgende vilkår:

- 6) Samtlige foderblandinger skal være tilsat fytase.
- 7) Den totale mængde N ab dyr pr. år beregnet som kg N ab dyr pr. slagtesvin x det årlige antal produce-rede slagtesvin skal være mindre end 28.418 kg N.

Kg N ab dyr pr. slagtesvin skal beregnes ud fra følgende ligning:

$$\text{Kg N ab dyr pr. slagtesvin} = (((\text{afgangsvægt} - \text{indgangsvægt}) \times \text{FEsv pr. kg tilvækst} \times \text{g råprotein pr. FEsv} / 6.250) - ((\text{afgangsvægt} - \text{indgangsvægt}) \times 0,0296 \text{ kg N pr. kg tilvækst})), \text{ hvor afgangsvægt} = \text{slagtevægt} \times 1,31.$$

Ovenstående er beregnet ud fra forudsætningerne i nedenstående tabel. De enkelte forudsætninger er ikke bindende, men vilkårs ligningen skal samlet set overholdes.

| <b>Faktor</b>  | <b>Værdi</b> |
|--|--------------|
| Antal slagtesvin   | 12.630       |
| Indgangsvægt, kg   | 55           |
| Afgangsvægt  | 110          |
| FEsv pr. kg tilvækst   | 2,84*        |
| Gram råprotein pr. FEsv, g   | 155,2        |
| Kg N ab dyr pr. slagtesvin   | 2,25         |
| *Ansøger har oplyst at FEsv pr. kg tilvækst er forkert angivet i husdyrgodkendelse.dk ved svin i vægklassen 55-110 kg. De opgivne tal svarer til et standardfoderforbrug på 3,03 FEsv pr. kg tilvækst med et proteinindhold på 145,5 g |              |



## 4.4 Energi- og vandforbrug

### *Miljøteknisk redegørelse*

Husdyrbrugets årlige forbrug af energi og vand i nudrift og forventet ansøgt drift, er beskrevet i tabellen herunder.

**Tabel 5 – energi og vandforbrug**

| <b>Energiforbrug</b>         | Nudrift                             | Ansøgt drift                         | Bemærkninger   |
|------------------------------|-------------------------------------|--------------------------------------|--|
| Dieselolie                   | Dieselolie håndteres på Tugårdvej 3 |                                      |  |
| Fyringsolie                  | 5.000 l                             | 5.000 l                              | 0  |
| Elforbrug                    | 110.000 kWh                         | 120.000 kWh                          |  |
| <b>Vandforbrug</b>           | Nudrift<br>(m <sup>3</sup> /år)     | Ansøgt drift<br>(m <sup>3</sup> /år) | Bemærkninger   |
| Drikkevand, stalde           | 4.700                               | 5.000                                | I det omfang, der anvendes valle i foderet, nedsættes vandforbruget med en mængde væske svarende til forbruget af valle. På ansøgningstidspunktet er forbruget af valle ca. 2.500 m <sup>3</sup> årlig, men det vil kunne variere afhængig af udbuddet af valle. |
| Vaskevand, stalde            | 300                                 | 300                                  | 40   |
| Maskinvask m.m. ude          |                                     | 20                                   |  |
| Personale-<br>rum/servicerum | 100                                 | 100                                  |  |
| <b>I alt vandforbrug</b>     | <b>5.100</b>                        | <b>5.400</b>                         |  |

### *Energisparende foranstaltninger*

Staldene opvarmes ved hjælp af oliefyr fra 1999 med miljøbrænder. Kapacitet er 2 l/time. Fyringsæsonen er fra 15. nov. til 15. marts.

Efter vask af stalde bruges varmekanon til affugtning.

Der bruges energisparepærer. Der er i alt 20 ventilationsafkast der bruger MultiStep, hvilket regulerer luftcirkulationen efter behov, og giver dermed lavest muligt forbrug af energi.

Logistikken i forbindelse med afhentning af foder til blandeanlæg, er indrettet så afstanden giver færrest muligt driftstimer, hvilket minimerer energiforbruget.

Lyset i staldene styres af fodercomputeren. Udendørs belysning er dagslysstyret eller med bevægelsessensorer.

Der er ikke korntørring på ejendommen. Korn opbevares i gastæt silo. Lyset i staldene styres af fodercomputeren.

### *Vandbesparende tiltag*

Der foretages ikke vask af maskiner på Øksenbjergvej 11.

Vandbesparelse opnås ved drikkenipler som sidder over fodertruget (integreret i foderautomaten).

Ved vask af stalde anvendes iblødsætningsanlæg, hvorefter staldene vaskes med højtryksrenser med koldt vand. Både iblødsætning og vask med højtryksrenser er vandbesparende.



Der føres ikke løbende journal over vand- og energiforbrug samt spild, men vand- og energiforbrug opgøres årligt i forbindelse med regnskabet.

#### ***Vurdering***

Ventilation er den største energiforbrugende post på et svinebrug. Kontrol og vedligeholdelse af ventilationsanlægget bør derfor ske jævnlige.

Ved jævnlig aflæsning af energimålere og vandmålere, kan der hurtigt dannes et overblik over forbruget, og samtidig sikres mod utilsigtet overforbrug.

Der er stillet vilkår om energieftersyn.

Krav om registrering af vand og energiforbrug fremgår af senere egenkontrolafsnit 11.

Der henvises i øvrigt til senere afsnit 8.3 om BAT.

På baggrund af ovenstående stilles følgende vilkår:

- 8) Der skal på husdyrbruget, indenfor et år fra godkendelsen er meddelt, foretages et energieftersyn af et energiselskab eller en energikonsulent, hvor de energiforbrugende processer på husdyrbruget gennemgås. Der skal udarbejdes en rapport som indeholder resultater og evt. konkrete energispareforslag. Rapporten skal være til rådighed for tilsynsmyndigheden.

## **4.5 Spildevand og regnvand**

---

#### ***Miljøteknisk redegørelse***

Der forekommer vaskevand fra rengøring af stalde. Mængden fremgår af ovenstående tabel i afsnit 4.4. Der foregår ingen vask af maskiner og marksprøjte. Rengøringsvand fra stalde ledes til gyllebeholderne.

Der sker ingen ændringer i afledningen af tagvand.

Spildevand stuehus ledes til septiktank og udledes derefter til Hummelose Å.

Afløbsforholdene fremgår af beredskabsplanen.

#### ***Vurdering***

Der sker ingen ændringer i afledningen af spildevand fra stuehuset og det er oplyst at vaskevand ledes til gyllebeholder.

Der er fremsendt en beregning af opbevaringskapaciteten på ejendommen, der fremgår af afsnit 5.2 og bilagene til denne godkendelse.

Struer Kommune har ud fra ovenstående vurderet, at håndteringen af spildevandet sker på forsvarlig vis. For at skabe så fleksibel en godkendelse som muligt stilles vilkår til eventuel vask af maskiner og redskaber. Det skal dog bemærkes, at hvis der påtænkes opført en vaskeplads på et tidspunkt, skal dette forinden anmeldes til og godkendes af Struer Kommune.

På baggrund af ovenstående stilles følgende vilkår:

- 9) Al vask af maskiner og redskaber, hvorfra der kan forekomme foder- eller gødningsrester skal foregå på en vaskeplads med afløb til opsamlingsbeholder eller på skiftende steder i marken fra gang til





gang.

---

## **4.6 Affald**

---

### *Miljøteknisk redegørelse*

Husdyrbruget er omfattet af reglerne i affaldsbekendtgørelsen.

Oplysninger om art, mængde og opbevaring af affald, der fremkommer på husdyrbruget gældende regler, og bortskaffelsen skal ske i overensstemmelse med kommunens affaldsregulativ for erhverv. Der sker en løbende bortskaffelse af affaldet til en kommunal godkendt ordning, så den opbevarede mængde begrænses.

#### *Døde dyr*

Døde dyr opbevares på betonplads under kadaverdæksel, hvor de afhentes af DAKA. Mindre dyr opbevares i lukket container.

#### *Emballageaffald*

De væsentligste mængder foder leveres i løs vægt uden emballage. Enkelte specialprodukter leveres som sækkevarer/storsække eller i plastdunke.

Emballageaffald fra medicinpakninger forekommer i begrænsede mængder. Desuden er der emballage fra rengørings- og desinfektionsmidler.

I det omfang ufarligt emballageaffald kan bortskaffes med dagrenovationen, bortskaffes det af den vej. I det omfang der bliver større mængder emballageaffald fra foderleverancer og leverancer af sædekorn og andre produkter til markbruget, samt plastdunke og afdækningsplast, bortskaffes de gennem kommunalt godkendte/anviste ordninger.

Affaldet bortskaffes i henhold til Struer Kommunes affaldsregulativ for erhvervsaffald.

#### *Metalaffald*

Skrot afhentes af diverse indsamlere.

#### *Veterinært affald*

Veterinært affald omfatter medicinrester og medicinsk udstyr i form af brugte skalpeller, sprøjter og kanyler.

I landbruget anvender brugeren ikke medicinske præparater, og der opstår ikke vævsaffald, som ved udslip kan udgøre en særlig risiko for det omgivende miljø. I tilfælde af, at der skal anvendes særlige medicinske præparater til særlige behandlinger, som ved sin virkemåde kan udgøre en risiko for det omgivende miljø eller de personer, der håndterer præparatet, foretages behandlinger af en dyrlæge, som også er ansvarlig for håndteringen af eventuelt affald.

Brugte kanyler, skalpeller og sprøjter vurderes ikke at udgøre en generel miljøtrussel, men skal af arbejdsmiljømæssige årsager, for at undgå skader på medarbejdere, dyr og andre, der håndterer eller kommer i berøring med affaldet, håndteres forsvarligt. Opsamling sker derfor i egnede plastbeholdere, som bortskaffes gennem kommunale godkendte eller anviste ordninger.

Risikoaffald i form af medicinrester opbevares på Tusgårdvej 3.

#### *Kemisk emballageaffald*

Pesticider opbevares på Tusgårdvej 3, da der ikke drives arealer sammen med husdyrbruget på Øksenbjergvej 11.

Det er oplyst, at der ikke opstår kemisk emballageaffald på husdyrbruget.

#### *Farligt affald (Olie og kemikalieaffald)*



Der forekommer ikke farligt affald ved produktionen på Øksenbjergvej 11. Affaldet bortskaffes i henhold til affaldsregulativ.

Rengørings- og desinfektionsmidler anvendt til staldrengøringsarbejder er generelt hurtigt nedbrudte. Alle indkøbte mængder forventes anvendt, hvorved restmængder normalt ikke vil forekomme.

#### *Affaldsmængder*

Nedenstående tabel angiver de producerede affaldsmængder og efterfølgende bortskaffelse.

**Tabel 6 – affaldsproduktion, mængde og bortskaffelse**

| Affaldstype   | EAK koder            | Årlig mængde                    | Bortskaffelse             |
|---|----------------------|---------------------------------|---------------------------|
| Animalsk affald (døde dyr)                                  | 02 01 02             | Variierende, Skøn er maks. 15 t | DAKA                      |
| Emballage fra foderleverancer m.m.                          | 02 01 99             | Maks. 200 kg                    | Kommunal anvist ordning   |
| Emballage fra rengørings- og desinfektionsmidler            | 02 01 09             | Maks. 300 kg                    | Kommunal anvist ordning   |
| Emballage fra sprøjtemidler til markbruget                  | 02 01 08<br>02 01 09 | Maksimalt 100 kg                | Kommunal anvist ordning   |
| Malingsrester   | 02 01 08<br>02 01 09 | Begrænset                       | Kommunal anvist ordning   |
| Medicinrester   | 02 01 99             | < 1 kg                          | Apotek                    |
| Medicinflasker  | 02 01 99             | < 25 kg                         | Kommunal anvist ordning   |
| Medicinsk udstyr  | 02 01 99             | < 10 kg                         | Kommunal anvist ordning   |
| Andet brændbart affald. Træ, bindegarn anden emballage m.m. | 02 01 99             | 500 kg                          | Kommunal godkendt ordning |
| Andet ikke brændbart affald, eks. lysstofrør                | 02 01 08             | Begrænset                       | Kommunal godkendt ordning |

#### *Vurdering*

Efter Struer Kommunes regulativ for erhvervsaffald, skal ikke-genanvendeligt farligt affald frasorteres det øvrige affald, og håndteres og behandles så miljøbelastningen bliver mindst mulig.

Ikke-genanvendeligt farligt affald anvises til bortskaffelse på modtageanlæg, der er miljøgodkendt til at modtage den pågældende affaldsfraktion.

Virksomheder, der frembringer farligt affald, skal sikre, at det farlige affald er forsvarligt emballeret.

Farligt affald skal opbevares i egnede beholdere på tæt bund uden mulighed for afløb til kloak, jord, vandløb eller grundvand.

Oplagspladsen skal være under tag og med tæt bund uden afløb og skal indrettes med fordybning eller opkant så spild eller lækage i en mængde svarende til den største beholder kan tilbageholdes og efterfølgende opsamles. Spild skal opsamles straks.

Det kontrolleres på tilsyn, at de miljømæssige krav til affaldshåndteringen er opfyldt. For at sikre en miljømæssig korrekt håndtering af husdyrbrugets affald, er der stillet vilkår om opbevaring af olie og kemikalieaffald.



Krav til dokumentation for korrekt bortskaffelse fremgår af afsnit 11.

På baggrund af ovenstående stilles følgende vilkår:

- 10) Husdyrbrugets olie- og kemikalieaffald skal opbevares i tæt emballage, beregnet til formålet og være tydeligt mærket med angivelse af indhold. Oplaget må ikke medføre forurening eller risiko for forurening af omgivelserne.

Oplaget skal som minimum være overdækket med et halvtag og stå på støbt bund. Pladsen skal indrettet med fald, fordybning eller opkant så en mængde, mindst svarende til indholdet af den største beholder, tilbageholdes ved spild eller lækage.

Eventuelt spild skal straks opsamles af velegnet absorptionsmateriale og bortskaffes som farligt affald.

## 4.7 Råvarer og hjælpestoffer

### *Miljøteknisk redegørelse*

Forskellige hjælpemidler som rengørings- og desinfektionsmidler til staldrengøring, konserveringsmidler til foderbrug og andre råvarer og hjælpestoffer, der kan udgøre en miljörisiko, skal håndteres og opbevares, så der ikke kan ske en utilsigtet udledning til miljøet.

Nedenstående tabel angiver typer, mængder og opbevaring af de forskellige råvarer og hjælpestoffer som anvendes på husdyrbruget. Placeringen er angivet på situationsplanen, bilag 1.

**Tabel 7 – råvarer og hjælpestoffer, mængde og opbevaring**

| Råvarer/hjælpestoffer              | Mængde pr. år             | Opbevaring  |
|------------------------------------|---------------------------|---|
| Rengørings- og desinfektionsmidler | 500 l                     | Servicerum/foderlade  |
| Dieselolie                         | Håndteres på Tusgårdvej 3 | Nedgravet olietank på 2.500 l   |
| Fyringsolie                        | -                         | Nedgravet olietank på 1.500 l til stuehus   |
| Fyringsolie                        | 5.000                     | Overjordisk tank på 1.200 l   |
| Smøreolie                          | -                         | Håndteres på Tusgårdvej 3   |
| Medicin                            | ca. 30 l                  | Opbevares i skab på ejendommen. Forbrug afhænger af præparatvalg og sundhedssituation |

### **Vurdering**

Struer kommune vurderer, at opbevaringen og håndteringen af råvarer og hjælpestoffer håndteres miljømæssigt forsvarligt, hvorfor der ikke stilles særlige vilkår.



---

## 4.8 Driftsforstyrrelser eller uheld

---

### *Miljøteknisk redegørelse*

Der kan være driftsmæssige forhold, hvor risikoen for uheld er til stede, og hvor et eventuelt uheld kan have store konsekvenser for det eksterne miljø. Der kan opstå uheld i forbindelse med håndteringen af husdyrgødning, olie og kemikalier, ved brand og strømsvigt. For at minimere omfanget af en forurening ved uheld, er der udarbejdet en beredskabsplan for husdyrbruget, hvori det er beskrevet hvorledes evt. uheld skal håndteres.

### *Husdyrgødning*

Gylleopbevaringssystemet og håndteringen af husdyrgødningen kan udgøre en risiko med hensyn til miljøet. Der kan ske spild ved pumpning til/fra gyllebeholdere/fortanke og ved lækager i systemet. Ved overfladeafstrømning kan gylle løbe til dræn og/eller vandløb.

På gyllebeholderne anvendes mobilt pumpeudstyr. Der gennemføres de lovpligtige 10 års beholderkontroller af autoriseret kontrollant.

### *Olie- og kemikalier*

Spild af olie og kemikalier kan ske ved tankning/påfyldning af olie og kemikalier, ved lækage og overløb, eller ved forkert håndtering. Opbevaring af olie- og kemikalier skal finde sted på fast bund og uden mulighed for afløb til dræn og/eller vandløb. Fyringsolie og dieselolie opbevares i godkendte tanke.

### *Brand*

Brand kan opstå som følge af fejl i elinstallationer. Ved brand opstår en risiko for udslip af miljøskadelige stoffer. Dette søges undgået ved løbende at vedligeholde el-udstyr og ved at undgå adfærd, der kan beskadige ledninger og elektriske installationer.

### *Tiltag ved uheld og beredskabsplan*

Ved uheld, hvor der er risiko for forurening af omgivelserne kontaktes alarmcentralen straks. Samtidig kontaktes Struer Kommunes miljøberedskab, også i tilfælde, hvor der ikke er akut fare for omgivelserne. Nærmeste afstand fra gyllebeholderne til dræn/grøft er over 100 m. Der ligger ingen vandforsyningsanlæg så tæt på stalde og gødningsopbevaringsanlæg, at der er fare for forurening ved eventuelle uheld. Oversigtskort over ejendommen med placering af risikoelementerne er vedlagt beredskabsplanen.

Ved uheld med husdyrgødning, olie- og kemikalie m.v. søges årsagen fastlagt og udslippet stoppet hurtigst muligt, f.eks. ved at opdæmme eller opsuge spild, så det ikke ledes til det eksterne miljø. I kemikalierummet findes savsmuld og kattegrus som kan benyttes til at opsuge spildte væsker.

Ved brand iværksættes rednings- og slukningsarbejde, hvis det er muligt og forsvarligt, herunder fjernelse og evakuering af dyr, olie, trykflasker, gødning og kemikalier.

### *Vurdering*

Ansøger har fremsendt en beredskabsplan, hvor forebyggende foranstaltninger og akut håndtering af en række uheld er beskrevet. Til beredskabsplanen er der udarbejdet et detaljeret kortbilag, som beskriver placering af miljøfarlige stoffer. Der er på kortbilag angives afløbs- og drænsystemer, samt placering af materiel, som kan anvendes i arbejdet med at forhindre forurening af det eksterne miljø.

Struer Kommune vurderer, at udarbejdelse af en beredskabsplan, samt tiltag som beskrevet ovenfor, i tilstrækkelig grad kan minimere risikoen for forurening ved uheld på husdyrbruget. Det vurderes, at ejendommen drives miljømæssigt forsvarligt i forhold til håndtering af uheld og afværgeforanstaltninger.

På baggrund af ovenstående stilles følgende vilkår:

- 1) Beredskabsplanen skal løbende revideres/kontrolleres sammen med eventuelle ansatte – dog mindst 1 gang om året.

Dato for seneste revision skal fremgå af planen.



Planen skal være kendt af, og tilgængelig og synlig for ejendommens ansatte og øvrige der færdes på husdyrbruget.

- 12) Beredskabsplanens instrukser skal følges ved uheld, forureninger, brand og lignende, og den skal udleveres til evt. indsatsleder/miljømyndighed.
- 13) En skriftlig redegørelse for hændelsen (uheld eller lignende), skal være tilsynsmyndigheden i hænde senest en uge efter hændelsens indtræden. Det skal af redegørelsen fremgå, såfremt det er muligt, hvilke tiltag der er eller påregnes iværksat for at hindre tilsvarende fremtidig forureningshændelse.



---

## 5. Gødningsproduktion og – håndtering

I det følgende beskrives og vurderes den husdyrgødning, der produceres på husdyrbruget og evt. afsættes til eller modtages fra anden side. Afsnittet beskriver husdyrgødningens opbevaring og håndtering.

---

### 5.1 Gødningstyper og – mængder

---

#### *Miljøteknisk redegørelse*

Den årlige produktion af flydende husdyrgødning på Øksenbjergvej 11 er beregnet til 8.259 m<sup>3</sup>, inkl. vaskevand og vand fra vaskeplads og udleveringsareal. Der er ingen produktion af fast gødning eller dybstrøelse.

Nedenstående tabel angiver mængde og indhold af den producerede og afsatte husdyrgødning.

**Tabel 9 Gødningsproduktion og næringsstofindhold**

| Gødningstype          | Kg kvælstof | Kg fosfor | DE  |
|-----------------------|-------------|-----------|-----|
| Gylle til biogasanlæg | 24.148      | 5.671     | 284 |

Al husdyrgødning opbevares i husdyrbrugets to gyllebeholdere, gyllekanaler og fortanke.

Gyllen vil lejlighedsvis blive afsat til arealerne, der indgår i miljøgodkendelsen for Tusgårdvej 3.

#### *Vurdering*

Der skal være indgået en skriftlig aftale med biogasanlægget som dokumentation for at gyllen afsættes dertil. Aftalen skal fremvises for tilsynsmyndigheden på forlangende. Dette stilles der vilkår om i afsnit 10 om egenkontrol og dokumentation. Såfremt gyllen ikke afsættes til biogasanlæg kan den afsættes til arealerne under Tusgårdvej 3. Hvis gyllen ønskes afsat til andre arealer, skal dette først godkendes af tilsynsmyndigheden (Struer Kommune).

---

### 5.2 Flydende husdyrgødning

---

#### *Miljøteknisk redegørelse*

Produktionen af flydende husdyrgødning er ifølge den indsendte kapacitetserklæring i alt 8.259 m<sup>3</sup>. I mængden er indregnet vaskevand fra stalde. Det er oplyst, at der ikke ledes vand fra befæstede arealer til gyllebeholdere. Ifølge kapacitetserklæringen er der en samlet opbevaringskapacitet på 8.259 m<sup>3</sup>, svarende til ca. 18,7 måneders opbevaring ved svinegylle og 14,3 mdr. ved biogasgylle. Fortanke og gyllekanaler er indregnet i opbevaringskapaciteten.

De 2 beholdere, der er overdækkede medfører en reduceret regnvandstilledning på ca. 800 m<sup>3</sup>.

Dog skal der herfra trækkes 300 m<sup>3</sup> svarende til at der opbevares husdyrgødning fra Tusgårdvej 3 (ansøgers anden ejendom).

Nedenstående tabel beskriver husdyrbrugets opbevaringsanlæg efter produktionsudvidelsen.



**Tabel 8 – Opbevaringsanlæg og opbevaringskapacitet**

| Opbevaringsanlæg  | Byggeår   | Størrelse                  | Kapacitet ved svinegylle | Kapacitet ved biogasgylle | Yderligere beskrivelse   |
|---|-----------|----------------------------|--------------------------|---------------------------|--|
| <b>Stor gyllebeholder</b>                                     | 1994      | 2.620 m <sup>3</sup>       | 5,9                      | 5,1                       | Overdækket m. teltdug. Beholderkontrolleret senest i 2010. Ingen pumpe på beholderen.    |
| <b>Lille gyllebeholder</b>                                    | 1984      | 650 m <sup>3</sup>         | 1,5                      | 1,3                       | Naturligt flydelag samt tilsætning af halm eller leca efter hver tømning.                |
| <b>Fortanke, 3 stk. á 30 m<sup>3</sup> + 99 m<sup>3</sup></b> | -         | 189 m <sup>3</sup>         | 0,4                      |                           | Den ene fortank er til rågylle, som afhentes til afgasning.                              |
| <b>Ny gyllebeholder</b>                                       | 2013/2014 | 4.000 m <sup>3</sup>       | 9,1                      | 7,9                       |  |
| <b>Kanaler</b>  | -         | 800 m <sup>3</sup>         | 1,8                      |                           | Der er en kummedybde på 60 cm i 2 staldafdelinger og i resten er kummedybden 40 cm       |
| <b>I alt</b>  |           | <b>8.259 m<sup>3</sup></b> | <b>18,7 mdr.</b>         | <b>14,3 mdr.</b>          | Herfra skal trækkes ca. 300 m <sup>3</sup> på grund af udlånt kapacitet til Tusgårdvej 3 |

Der er ikke fast pumpe på nogen af gyllebeholderne. I stedet anvendes f.eks. traktormonteret pumpe.

#### **Vurdering**

Der er i alt 8.259 m<sup>3</sup> opbevaringskapacitet. Dette svarer til 18,7 måneder ved ren svinegylle eller 14,3 måneder ved biogasgylle.

En opbevaringskapacitet på min. 9 måneder vil normalt være tilstrækkeligt til at sikre en forsvarlig opbevaringskapacitet.

Det skal hertil bemærkes, at de mængder regn, der er kommet de seneste år taler for at der bør kalkuleres med en vis ekstra kapacitet, så udbringning af gylle kan ske på de for afgrøderne mest fordelagtige tidspunkter og under hensyn til uforudsigelige vejrforhold.

Struer Kommune har derfor vurderet, at det er erhvervsmæssigt nødvendigt med den ekstra opbevaringskapacitet, der indgår i projektet.

For at imødegå risikoen for forurening ved håndtering og opbevaring af gylle, stilles vilkår om opsyn i forbindelse overførsler mellem stalde, opbevaringsanlæg og gyllevogne.

Den beskrevne opbevaring og håndtering vurderes sammen med det stillede vilkår, at være miljømæssig forsvarlig.

På baggrund af ovenstående stilles følgende vilkår:

- 14) Håndtering af gylle skal altid foregå under opsyn, og evt. spild skal straks opsamles.
- 15) Påfyldning af gyllevogn skal foregå på en plads med afløb til opsamlingsbeholder for flydende husdyrgødning, eller med gyllevogn, som har påmonteret pumpe med returløb, således at spild af flydende



husdyrgødning undgås.

### **5.3 Fast husdyrgødning**

---

*Miljøteknisk redegørelse*

Der produceres ikke fast husdyrgødning eller dybstrøelse på ejendommen.





## 6. Forurening og gener fra husdyrbruget

I det følgende beskrives og vurderes ammoniakpåvirkning af nærliggende naturområder, samt påvirkningen af naboer i forhold til emner som lugt, fluer, støj m.v.

### 6.1 Ammoniak og natur

---

#### *Miljøteknisk redegørelse og vurdering*

##### *Det generelle ammoniakkrav*

Da der er tale om udvidelse af et husdyrbrug over 210 DE, hvor ansøgningen er indsendt 26. september 2012, er der et generelt krav om 30 % reduktion af ammoniakemissionen i forhold til det tidssvarende staldsystem.

I ansøgningssystemet er beregnet en samlet ammoniakemission fra staldanlægget og gødningslagre på 4.098 kg N pr. år fra staldanlæg og gødningslagre. Meremissionen i forbindelse med udvidelsen er 546 kg N/år. Det generelle ammoniakreduktionskrav er overholdt med en margin på ca. 3 kg N/år.

##### *Ammoniaknedfald på Natura 2000 natur*

Afstanden fra staldanlægget til nærmeste internationale naturbeskyttelses område, som er Natura 2000-område nr. 62 "Venø og Venø Sund" er omkring 9 km. Alene på baggrund af afstanden til nærmeste Natura 2000-område er det Struer Kommunes vurdering, at den ansøgte husdyrproduktion hverken alene eller i kumulation med andre projekter vil give anledning til en væsentlig påvirkning af området og dets udpegningsgrundlag.

##### *Ammoniaknedfald på natur omfattet af § 7 i husdyrgodkendelsesloven*

Beskyttede naturområder i nærheden af staldanlægget, omfatter et overdrev ca. 1.880 meter nordvest for ejendommen umiddelbart syd for Hjerm By. Overdrevet er større end 2,5 ha og falder derfor ind under § 7 natur.

Ifølge ansøgningen (ver. 1) vil udvidelsen ikke give anledning til en merdeposition af kvælstof på overdrevet og produktionens total ammoniakdeposition er beregnet til 0,1 kg N/ha/år. Der er derfor ikke grundlag for at stille vilkår, da Struer Kommune har vurderet, at overdrevet ikke vil blive påvirket af udvidelsen.

##### *Ammoniaknedfald på natur omfattet af § 3 i naturbeskyttelsesloven*

Der er ikke registeret beskyttet natur i en afstand af ca. 800 m fra staldanlægget. Det nærmest beliggende naturområde er nogle vandhuller, som ligger ca. 850 m fra staldanlægget. I en afstand på mellem 850 m til 1.000 m fra staldanlægget forekommer fem beskyttede vandhuller og et mindre moseområde. Det fremgår på luftfotoer, at moseområdet er vokset til i træer. Det vurderes at hverken moseområdet eller vandhullerne er særlige ammoniakfølsomme.

På baggrund af afstanden, vandhullernes tålegrænse og den relative begrænsede meremission af kvælstof vurderes vandhullerne og mosen ikke at blive påvirket af ansøgte udvidelse.

Det nærmeste beliggende ammoniakfølsomme natur vurderes at være et overdrev, som ligger i ådalen langs Kjærgård Bæk. Struer Kommune vurderer, at den vejledende § 3 registrering af natur ikke stemmer overens med de faktiske forhold. Det fremgår af den vejledende § 3 registrering at ådalsskrænterne er beskyttet eng, men da der er tale om tørbundarealer, som skræner mere end 6 grader vurderes naturen at være overdrev.

Det potentielle overdrev ligger ca. 1.120 m nordvest for staldanlægget. Struer Kommune har foretaget en scenarieberegning, der viser, at udvidelsen ikke vil give anledning til en kvælstofmerbelastning. Udvidelsen vil give anledning til en totalbelastning på 0,1 kg N/ha/år. Husdyrgodkendelseslovens beskyttelsesniveau for kategori 3 natur er således overholdt, da overdrevets merbelastning af kvælstof er mindre end 1,0 kg N/ha/år.



*Kort der viser staldanlæggets placering i forhold til nærmeste naturarealer*

#### **Internationalt beskyttede arter (Habitatdirektivets bilag IV-arter):**

Følgende bilag IV-arter kan tænkes at forekomme i Struer kommune:

- spidssnudet frø
- stor vandsalamander
- strandtudse
- odder
- birkemus
- småflagermus
- markfirben

Der er ca. 1,3 km fra staldanlægget til nærmeste vandhul, hvor Struer Kommune har registreret, at der lever stor vandsalamander. Struer Kommune har ikke kendskab til, at der skulle leve stor vandsalamander eller spidssnuet frø i vandhullerne tættere på staldanlægget. Struer Kommune har heller ikke kendskab til, at der skulle leve bilag IV-arter i nærheden af staldanlægget.

Som beskrevet ovenfor vurderes udvidelsen ikke at give anledning til en væsentlig påvirkning af naturarealer, og på denne baggrund vurderes potentielle leve- og ynglesteder for bilag IV-arter ikke at blive påvirket af projektet.

Der indgår ikke udbringningsarealer i projektet, så der vil ikke kunne ske en påvirkning fra udbringningsarealer på bilag IV-arter og deres levested.

Struer Kommune vurderer derfor, at projektet ikke vil kunne skade Habitatdirektivets bilag IV-arter eller vil ødelægge disse arters leve-, yngle eller rastesteder.

## **6.2 Lugt**

### **Miljøteknisk redegørelse**

De væsentlige lugtkilder fra husdyrbruget er lugtmission fra staldeanlægget, herunder i forbindelse med udslusningen af gylle, fra gyllebeholdere og i forbindelse med gylleudbringning.



Ventilationsanlægget rengøres, justeres og vedligeholdes, så det kører optimalt.

Når gyllen omrøres og udbringes, vil dette kunne lugtes af de omkringboende. Men det vil være over en begrænset periode og da de 2 største gyllebeholdere er overdækkede, begrænses lugtgenerne betragteligt.

**Ansøgers argumenter for brug af 50 % reglen i forhold til lugt til nærmeste nabo uden landbrugspligt:**  
*På Øksensbjergvej skal der ikke laves ændringer i bestående anlæg, bortset fra, at der i en staldafdeling nedlægges nogle stipladser for at sikre tilstedeværelse af en sygeafdeling og bedre udleveringsfaciliteter.*

*Lugtbelastningen øges ikke ved den ansøgte ændring.*

*Der søges om en begrænset ændring af slagtesvineproduktionen i det bestående staldanlæg.*

*Produktionen øges fra 11.300 svin i vægtintervallet 50 – 102 kg til 12.630 svin i vægtintervallet 55 – 110 kg.*

*I DE en stigning fra 228,51 DE til 284,22 DE. En stigning på 55,71 DE (24,4 %).*

*Ved projektet ændres en staldafdeling med 250 pladser (stald 4) til udleveringsrum og en mindre syge/aflastningsafdeling med 65 stipladser for at sikre overholdelse af nogle velfærdskrav.*

*Der skal i nærværende ansøgning ikke ændres på staldanlægget og den principielle anvendelse. Det er fortsat slagtesvineproduktion, men grundet vægtændringer for grise leveret til slagteriet, ønskes leverede svin større i afgangsvægt end tidligere.*

*Der vil ikke være flere svin på stald, end da godkendelsen til nudrift i sin tid blev givet. Dette skyldes avlsmæssige og sundhedsmæssige forbedringer, hvor den enkelte gris opholdstid i staldanlægget er mindsket.*

### Vurdering

Der er foretaget lugtberegninger i ansøgningssystemet efter gældende retningslinjer. Den beregnede geneafstand for områdetyperne byzone, samlet bebyggelse og enkeltbolig fremgår af nedenstående tabel.

Da ejendommen ligger længere væk end 300 meter fra byzone/sommerhusområde, samlet bebyggelse/visse lokalplaner i landzone og længere væk end 100 meter fra en enkelt bolig uden landbrugspligt, skal der ikke regnes med en kumuleret effekt.

**Tabel 9a – Lugtberegninger fra ansøgningen**

**Samlet resultat af lugtberegning**

| Område                              | Andre ejendomme med mere end 75 DE(antal) | Beregnings model | Samlet ukorrigeret | Korrigeret geneafstand (ansøgt drift) | Korrigeret geneafstand (nudrift) | Vægtet gennemsnits afstand | Genekriterie overholdt   |
|-------------------------------------|---|------------------|--------------------|---------------------------------------|----------------------------------|----------------------------|--|
| Eksisterende eller fremtidig byzone | 0   | Ny               | 746,29             | 0,00                                  | 0,00                             | 0,00                       | Genekriterie overholdt. Ingen nabobeboelser/byzone indenfor 1,2 gange geneafstand.   |
| Samlet bebyggelse                   | 0   | Ny               | 571,60             | 0,00                                  | 0,00                             | 0,00                       | Genekriterie overholdt. Ingen nabobeboelser/byzone indenfor 1,2 gange geneafstand.   |
| Enkelt bolig                        | 0   | Ny               | 279,26             | 279,26                                | 279,65                           | 180,73                     | Genekriterie overholdt. Korrigeret geneafstand kortere end eller lig med geneafstand i nudrift, og vægtet gennemsnitsafstand længere end 50 % af korrigeret geneafstand. |

Afstanden til nærmeste samlede bebyggelse (Hvam) er ca. 1.800 meter og til nærmeste byzone er afstanden også ca. 1.700 meter (Hjerm by). Lugtgenekriterierne for disse områder er derfor overholdt, idet ovenstående beregning viser, at der kun skal være henholdsvis 572 meter og 746 meter til samlet bebyggelse og byzone.



Nærmest nabo uden landbrugspligt er Hummelmosevej 3. Afstanden fra boligen på Hummelmosevej 3 til nærmeste staldhjørne på husdyrbruget er ca. 135 meter.

Ifølge ovenstående lugtberegning skal der være min. ca. 279 meter til nærmeste nabo uden landbrugspligt. Dette kriterium er umiddelbart ikke opfyldt, da der kun er 180 meter fra lugtcentrum til nærmeste hjørne på Hummelmosevej 3.

#### **Vurdering af brug af 50 % reglen**

Det fremgår af husdyrgodkendelsesbekendtgørelsens bilag 3, at "*Såfremt den beregnede geneafstand er større end den faktuelle afstand skal der gives afslag. I enkelte tilfælde kan der dog meddeles godkendelse f.eks. hvis den ansøgte husdyrproduktion medfører uændrede eller færre lugtgener end den eksisterende produktion samtidig med at afstanden til omboende er længere end 50 % af den beregnede geneafstand*". Der skal være uændrede eller færre lugtgener i forhold til alle typer omboende (alle nabobebyggelser, alle samlede bebyggelser og alle zoneområder osv.).

Hensigten med bestemmelsen er, at give mulighed for at eksisterende husdyrproduktioner kan foretage enkelte produktionsmæssige tilpasninger, hvis lugtgenerne ikke forøges.

Ansøger har ikke krav på, at Struer Kommune bruger muligheden for at give godkendelse, selv om lugtgenerne ikke øges. Struer Kommune skal således ikke blot foretage en simpel sammenligning af den anbefalede geneafstand i nudrift og i ansøgt drift, men en konkret vurdering af, om omstændighederne taler for at bruge muligheden for at give godkendelse, selv om geneafstanden ikke overholdes.

Kriteriet for uændrede eller færre lugtgener i forhold til Hummelmosevej 3 er opfyldt idet korrigeret geneafstand (ansøgt drift) er lig med geneafstand i nudrift (kaldet korrigeret geneafstand (nudrift) i skemaet).

Kriteriet om at afstanden til omboende skal være længere end 50 % af den beregnede geneafstand er også opfyldt. Den beregnede korrigerede geneafstand for ansøgt drift er beregnet til 279,26 meter. 50 % svarer til 139,63 meter hvilket er mindre end den vægtede gennemsnitsafstand (afstand fra lugtcentrum til enkeltbolig) der er beregnet til 180,73 meter.

#### **Konklusion på vurdering i forhold til 50 % reglen**

Det fremgår af ansøgningen, at antallet af stipladser er uændret fra nudrift til ansøgt drift på trods af at antallet af dyreenheder stiger med ca. 56 DE. Dette skyldes til dels, at der historisk set er sket en stigning i tilvækst hos bl.a. slagtesvin, og derfor kræver et hold grise i dag i samme vægtinterval ikke samme tid, for at antage afgangsvægten. I det ansøgte kan der således produceres flere grise på samme antal stipladser, da den daglige tilvækst er forbedret. Dette medvirker til, at der kan produceres flere hold grise i samme anlæg uden at have behov for at foretage bygningsmæssige ændringer. Dvs. der vil ikke være flere dyr på stald ad gangen end før, og gennemsnitsbelastningen for lugt vil derfor heller ikke ændres.

Struer Kommune vurderer derfor, at de uændrede lugtgener sammenholdt med den historiske udvikling i griseproduktion og de ændrede krav fra slagteriet til afgangsvægten er tilstrækkelig argumentation for, at der i det konkrete tilfælde kan tillades brug af 50 % reglen hvad angår lugtgenekriteriet til nærmeste nabo uden landbrugspligt.

På baggrund af ovenstående stilles følgende vilkår:

- 16) Hvis tilsynsmyndigheden vurderer, at driften giver anledning til væsentlige lugtgener for omboende, skal ejeren af ejendommen lade udarbejde en handlingsplan for nedbringelse af generne. Planen skal godkendes af kommunen, og derefter gennemføres. Samtlige udgifter i forbindelse med ovennævnte skal afholdes af husdyrbruget.

## **6.3 Fluer og skadedyr**





### *Miljøteknisk redegørelse*

Der foretages bekæmpelse af mus og rotter og mængden af fluer holdes nede med rovfluer.

Ansøger har oplyst, at der normalt ikke er fluegener fra ejendommen..

Rottebekæmpelse gennemføres ved udlægning af gift i kasser gennem autoriseret firma i overensstemmelse med kommunens til enhver tid gældende regler for rottebekæmpelse.

### *Vurdering*

Fluer kan give anledning til gener hos naboer, trods længere afstande. Foderopbevaring og gyllekanaler kan være udklækningssted for fluerne og det kan i nogle tilfælde være nødvendigt at foretage særskilt bekæmpelse (jf. Statens Skadedyrslaboratoriums retningslinjer). De hygiejniske forhold primært vedrørende foderopbevaring har ligeledes betydning for tilhold af rotter.

På baggrund af ansøgers oplysninger og de stillede vilkår vurderes det, at ejendommen foretager en tilfredsstillende skadedyrsbekæmpelse, og at der ikke vil være væsentlige gener for de omkringboende.

På baggrund af ovenstående stilles følgende vilkår:

- 17) På ejendommen skal der foretages en effektiv fluebekæmpelse - som minimum i henhold til Statens Skadedyrslaboratoriums vejledende retningslinjer for fluebekæmpelse på gårde med husdyr. Hvis tilsynsmyndigheden efter en konkret vurdering skønner, at der er væsentlige fluegener, kan der stilles krav om føring af logbog for fluebekæmpelse, der foretages på husdyrbruget for en nærmere udspecificeret periode.
- 18) Opbevaring af foder skal ske på en sådan måde, at der ikke opstår risiko for tilhold af skadedyr (rotter m.v.). Ved mistanke eller konstatering af rotter skal iværksættes rottebekæmpelse, enten ved kommunens rottebekæmpelse eller ved et autoriseret firma.

## **6.4 Transport**

### *Miljøteknisk redegørelse*

Produktionen af slagtesvin medfører transport til og fra ejendommen. Herunder også transport mellem Øksenbjergvej 11 og Tusgårdvej 3. Der forekommer transport ved levering af grise og afhentning af slagtesvin. Derudover forekommer transport ved levering af foder, levering af fyringsolie og bortkørsel af døde dyr.

Antallet af transporter til og fra ejendommen er anført i tabellen herunder.

**Tabel 10 – antal transporter**

| <b>Transporter</b>              | <b>Nudrift</b> | <b>Ansøgt drift</b> |
|---------------------------------|----------------|---------------------|
| Grise til indsætning i stald    | 52             | 52                  |
| Grise til slagtning             | 52             | 52                  |
| Transport af døde dyr           | 26             | 26                  |
| Fodertransporter til anlægget   | 130            | 150                 |
| Valle- og fedttransporter       | 150            | 150                 |
| Gylletransporter                | 200            | 400                 |
| <b>Antal årlige transporter</b> | <b>610</b>     | <b>830</b>          |



Ejendommen er beliggende i det åbne land med spredt bebyggelse. Tilkørsel sker umiddelbart ad mindre kommuneveje.

Der vil være en del transport af gylle til og fra Måbjerg Bioenergy, hvilket er den primære årsag til den fremtidige stigning i antallet af gylletransporter. Transportafstanden til Måbjerg Bioenergy er dog afstandsmæssigt begrænset.

#### **Vurdering**

Til og frakørselsforholdene ved husdyrbruget via Hummelmosevej vil ske ca. 20 meter fra beboelsen på Hummelmosevej nr. 9. Struer Kommune har vurderet, at det ikke er nødvendigt at anvise anden adgangsvej eller bestemte tidsrum for transporter af hensyn til naboer.

De angivne transportveje og stigningen i antallet af transporter vurderes ikke at medføre væsentlige gener for omboende, da det blandt andet sker uden gennemkørsel af landsbyer eller byzone indenfor Struer Kommune.

## **6.5 Støj fra anlæg og maskiner**

#### **Miljøteknisk redegørelse**

Støj fra husdyrbrugets driftsbygninger/installationer er hovedsagligt fra ventilationsanlæg, korn- og fodertransportsystemer, korn tørringsanlæg, højtryksrensere og kompressorer. Herudover kan der opleves støj ved interne transporter og transport til/fra ejendommen.

**Tabel 11 – Støjkilder og støjperioder**

| <b>Støjkilde</b>                | <b>Periode</b>   |
|---------------------------------|--|
| Mekanisk ventilationsanlæg      | Hele døgnet, hele året   |
| Kornformalingsanlæg             | 4 timer pr. dag fra kl. 7.00-17.00 – er placeret i et lukket rum |
| Kørsel med landbrugsmaskiner    | Ikke oplyst  |
| Højtryksrensere og kompressorer | Dagtimerne   |
| Lydafgivelse fra husdyrene      | Normalt i dagtimerne   |

Det er oplyst, at der ikke er støjkilder med en støj over 55 dB.

#### **Vurdering**

Struer Kommune vurderer, at det daglige støjniveau svarer til det, der kan forventes af et husdyrbrug af denne størrelse.

#### **Mulige tiltag mod støjkilder**

Stationære støjafgivende maskiner kan, hvis det skulle vise sig nødvendigt, normalt støjisoleres. Støj fra slidte maskindele kan ligeledes begrænses gennem vedligehold af udstyr. Herudover kan støjgener begrænses ved en hensigtsmæssig omgang med dyrene.

Struer Kommune har fastlagt de vejledende støjgrænser, husdyrbruget skal overholde. Støjgrænserne er fastlagt ud fra Miljøstyrelsens vejledning nr. 5/1984 om Ekstern støj fra virksomheder.

Følgende værdier for støjbelastning skal overholdes, målt ved nabobeboelse eller deres opholdsarealer og angivet som det ækvivalente, korrigerede lydtryksniveau i dB(A).



**Tabel 12 - Støjgrænser**

| Tidsrum            |                 | Grænse dB (A) | Referencetidsrummet* |
|--------------------|-----------------|---------------|----------------------|
| Mandag - fredag    | kl. 07.00-18.00 | 55            | 8 timer              |
| Lørdag             | kl. 07.00-14.00 |               |                      |
| Lørdag             | kl. 14.00-18.00 | 45            | 8 timer              |
| Søn- og helligdage | kl. 07.00-18.00 |               |                      |
| Mandag - fredag    | kl. 18.00-22.00 | 45            | 1 time               |
| Lørdag             | kl. 18.00-22.00 |               |                      |
| Søn- og helligdage | kl. 18.00-22.00 |               |                      |
| Alle dage          | kl. 22.00-07.00 | 40**          | ½ time               |

\* tidsrummet med størst støjbelastning inden for den angivne periode. Grænseværdien skal være overholdt inden for dette tidsrum

\*\* maksimalværdier af støjniveauet må ikke overstige 55 dB(A) om natten (kl. 22.00-07.00)

Det vurderes, at støj fra husdyrbruget ikke giver anledning til væsentlige gener for omboende.

Der er stillet vilkår om at miljøstyrelsens retningslinjer for støj skal overholdes, og at husdyrbruget, for egen regning, skal dokumentere, at støjvilkåret overholdes, hvis tilsynsmyndigheden finder det påkrævet. Tilsynsmyndigheden kan kræve, at der iværksættes støjreducerende tiltag, hvis kontrolmålingen viser en overskridelse af de fastsatte støjgrænser.

På baggrund af ovenstående stilles følgende vilkår:

- 19) Støj fra husdyrbruget må ikke medføre, at husdyrbrugets samlede bidrag til støjbelastningen i omgivelserne overstiger værdierne angivet i tabel 14 målt ved nabobeboelser eller deres opholdsarealer.
- 20) Husdyrbruget skal for egen regning dokumentere, at grænseværdierne for støj er overholdt, hvis tilsynsmyndigheden finder det påkrævet. Kravet kan højst fremsættes én gang årligt, med mindre den seneste kontrol viser, at grænseværdierne ikke er overholdt. Dokumentationen skal sendes til tilsynsmyndigheden sammen med oplysninger om driftsforholdene under målingen/beregningen.

Målingerne/beregningerne skal udføres og rapporteres som ”Miljømåling – ekstern støj” af akkrediteret firma. Husdyrbrugets støj skal dokumenteres ved måling efter gældende vejledninger fra Miljøstyrelsen, *pt. nr. 6/1984 om måling af ekstern støj og nr. 5/1993 om beregning af ekstern støj fra virksomheder*.

Målingerne/beregningerne skal foretages på/for de mest støjbelastede områder udenfor husdyrbrugets grund og under de mest støjbelastede driftsforhold – eller efter anden aftale med tilsynsmyndigheden.

Viser kontrolmålingen en overskridelse af de fastsatte støjgrænser, kan tilsynsmyndigheden kræve, at der iværksættes støjreducerende tiltag.



## **6.6 Støv fra anlæg og maskiner**

---

### *Miljøteknisk redegørelse*

Der kan bl.a. forekomme ophvirvling af støv i forbindelse med transporter på og omkring ejendommen og ved håndtering af afgrøder og foder.

Håndteringen (aflæsning, blanding) af afgrøder/foder foregår primært indendørs i foderhuset i lukkede systemer, hvilket reducerer støvgenerne. Renholdelse af staldene og omgivelserne i øvrigt, vil bidrage til at minimere støvgenerne.

Der forventes ikke forøgede støvgener i forbindelse med udvidelsen af husdyrbruget.

### *Vurdering*

Struer Kommune vurderer, at der kun vil forekomme støvgener fra ejendommen svarende til det der kan forventes af et husdyrbrug af denne størrelse, samt at det ikke giver væsentlige gener for omboende.

Struer Kommune vurderer derfor, at der ikke er behov for at stille skærpede vilkår vedrørende støv.

## **6.7 Lys**

---

### *Miljøteknisk redegørelse*

Alle stalde er lukkede og lysgenerne herfra vil derfor være begrænsede. Der sker begrænset brug af lys i nat-timerne.

Udendørs belysning er dagslysstyret eller med bevægelsessensorer.

Der er etableret beplantning rundt om staldanlægget.

### *Vurdering*

Struer Kommune vurderer, at anlæggets opbygning og placering, sammen med afstanden fra anlægget til omboende og beplantningen om anlægget samlet gør, at lys fra anlægget ikke vil være til gene for de omboende. På baggrund af ovenstående stilles ingen vilkår i forhold til lys på ejendommen og i bygningerne.





## **7. Påvirkning fra arealerne**

Det er oplyst at alt gyllen bliver afleveret til biogasanlæg – på godkendelsestidspunktet til Måbjerg Bioenergy Alternativt kan noget af gyllen blive udspreddt på arealerne, der er vurderet i forbindelse med godkendelsen af produktionen på Tusgårdvej 3.

Denne godkendelse indeholder derfor ikke en godkendelse af arealer.



## 8. Bedste tilgængelige teknik (BAT)

Det skal i afgørelsen sikres, at ansøger har truffet de nødvendige foranstaltninger til at forebygge og begrænse forureningen ved anvendelse af den bedste tilgængelige teknik (BAT).

Da husdyrbruget godkendes til en slagtesvineproduktion på mere end 210 DE, skal det kategoriseres som et såkaldt IE-husdyrbrug – det vil sige et husdyrbrug, der har aktiviteter omfattet af § 12, stk. 1, nr. 1-3 i lov om miljøgodkendelse m.v. af husdyrbrug.

Kommunen skal anvende Miljøstyrelsens BAT-standardvilkår og lægge relevante BAT-konklusioner til grund i forbindelse med godkendelse og revurdering af IE-husdyrbrug, når de relevante BAT-konklusioner er vedtaget og offentliggjort af EU-kommissionen.

Et BAT-referencedokument er et dokument, der bl.a. beskriver den anvendte teknik, gældende emissions- og forbrugsniveauer, BAT-konklusioner, teknik under overvejelse med henblik på fastlæggelse af den bedste tilgængelige teknik og ny teknik. En BAT-konklusion er et dokument, der fastsætter konklusionerne om den bedste tilgængelige teknik, beskrivelsen af teknikken, oplysninger til vurdering af dens anvendelighed, de emissionsniveauer, der er forbundet med den bedste tilgængelige teknik, den dertil knyttede overvågning, de dertil knyttede forbrugsniveauer og om nødvendigt de foranstaltninger til begrænsning af skader fra forurening fra husdyrbruget.

Da der på godkendelsestidspunktet ikke er tilgængelige BAT-konklusioner for svinebrug, er der i nedenstående som grundlag for vurderinger af BAT anvendt Miljøstyrelsens vejledende emissionsgrænseværdier.

Ansøger har redegjort for anvendelsen af BAT og eventuelt fravalg af BAT indenfor management, staldindretning, foder, vand- og energiforbrug, samt opbevaring og udbringning af husdyrgødning.

Ansøgers miljøtekniske beskrivelse og kommunens vurdering fremgår af nedenstående afsnit.

### 8.1 Management

---

#### *Miljøteknisk beskrivelse*

BAT inden for management/godt landmandskab er i BREF (referencedokument for bedste tilgængelige teknikker, der vedrører intensiv fjerkræ- og svineproduktion) defineret på en række områder. Det drejer sig bl.a. om områder som træning og uddannelse af medarbejdere, registrering af vand- og energiforbrug, foderforbrug, affaldsproduktion, samt anvendelse af husdyrgødning og handelsgødning. Det er BAT at udarbejde gødningsplaner, samt at have en beredskabsplan.

Ansøger har redegjort for hvilke forholdsregler, der er taget på husdyrbruget:

- I valget af desinfektionsmidler til den enkelte opgave tages hensyn til formålet med brugen af midlet.
- Der foretages jævnlig kontrol af gylletankes og gyllesystemers tilstand.
- Der foretages daglig kontrol af foder- og vandsystemers funktion.
- Lysstofrør udskiftes løbende med lavenergilystofrør.
- Der føres løbende tilsyn med alle bygningsdele og –anlæg så skader og mangler hurtigt kan udbedres. Ejendommen er tilsluttet konceptet DC, hvori der ligger en forpligtelse til vedligehold/renhold af bygninger og næromgivelser.
- Der kontrolleres dagligt for utætheder i vandingssystemet.
- Forbruget af vand og energi bliver registreret en gang hvert år.
- I alle stalde bruges drikkekar/krybber for at nedsætte vandforbruget mest muligt.



- For at lette rengøringsarbejdet og spare på vandforbruget indledes med iblødsætning af staldafdelingens overflader inden rengøring med højtryksrensning. Der anvendes lejlighedsvis basiske sæber og rengøringsmidler, som er let nedbrydelige til fordel for miljøet.
- Foderplanen udarbejdes i samarbejde med konsulent og med anvendelse af nyeste viden indenfor fordring.
- Foderblandingerne sammensættes på basis af analyseværdier på de indgående råstoffer for at sikre et velafstemt foder.
- Logistikken i forbindelse med afhentning af foder til blandeanlæg, er indrettet så afstanden giver færrest mulige driftstimer, hvilket minimerer energiforbruget.
- Der anvendes foder med fytase for at øge fosforudnyttelsen.
- Der føres journal over spredning af uorganisk gødning og husdyrgødning på markerne i form af mark- og gødningsplan, som endvidere bruges til planlægning af kommende sæsons spredning. Markplaner, dyrkningsstrategi og sprøjteplaner tilrettelægges i samarbejde med planteavlskonsulenter.
- Der er udarbejdet en beredskabsplan, så forholdsregler i forbindelse med uheld med kemikalier og gylle, brand mv. er beskrevet.
- Gylletankene tømmes 1 gang årligt for inspektion og vedligeholdelse.
- Den eksisterende store gyllebeholder samt den nye gyllebeholder er begge overdækkede, hvilket reducerer antallet af transporter i forbindelse med gyllekørsel.

### ***Vurdering***

Struer Kommune vurderer, at ansøger med den angivne praksis sammen med de stillede vilkår lever op til BAT for management. Der er stillet en række egenkontrolvilkår under afsnit 10.



---

## 8.2 Foder

---

### *Miljøteknisk beskrivelse*

Det er BAT, at sikre effektiv fodring gennem foderets sammensætning og løbende kontroller, således at det stemmer overens med dyrenes behov. Det er BAT f.eks. at reducere indholdet af råprotein i foderet.

I ansøgningen er der foretaget foderkorrektion da programmet for svin i vægtklassen 55-110 kg angiver forkerte værdier for FEsv pr. kg tilvækst. De i ansøgningen anvendte tal svarer til et standardfoderforbrug på 3,03 FEsv pr. kg tilvækst med et proteinindhold på 145,5 g.

Der anvendes fytase i foderet for at øge fosforudnyttelsen.

Der er ikke foderkorrigeret i forhold til normerne for foderforbrug og fosfor.

### *Vurdering*

Miljøstyrelsens vejledende BAT krav til fosfor ab lager fremgår af nedenstående tabel.

**Tabel 13 – BAT krav, maksimal fosfor ab lager**

| Dyretype   | Dyreenheder | BAT max. fosfor (kg P/DE ab lager) | BAT mængde fosfor ab lager (kg P ab lager) | Fosfor jf. ansøgningen (kg ab lager) |
|------------|-------------|------------------------------------|--|--------------------------------------|
| Slagtesvin | 284,22      | 20,5                               | 5.826,51                                   | 5671,1                               |

I ansøgningsystemet er beregnet, at der produceres 5.671,1 kg P ab lager.

Som det fremgår af ovenstående tabel, er mængden af fosfor ab lager i ansøgningen mindre end det beregnede BAT-niveau, så MST vejledende BAT-grænseværdi for fosfor er overholdt med en margin på 155 kg.

Struer Kommune vurderer samlet, at husdyrbruget overholder BAT indenfor foder.

---

## 8.3 Forbrug af vand og energi

---

### *Miljøteknisk beskrivelse*

Det er BAT at registre og minimere vand- og energiforbruget. Vandforbruget kan f.eks. minimeres ved opsporing og reparation af lækager, ved rengøring med højtryksrensere og ved vedligeholdelse af installationer. Energiforbruget kan minimeres ved gennemførelse af energitjek, installation af energibesparende belysning, og justering og vedligeholdelse af ventilationsanlæg.

Ansøger har redegjort for hvilke vand- og energibesparende foranstaltninger der foretages på husdyrbruget – se pkt. 8.1.

### *Vurdering*

Det er vigtigt både på bedriftsniveau og samfundsmæssigt, at der spares på energi og vand. Det er under pkt. 8.1 og i afsnit 4.4 redegjort for hvilke tiltag, der er iværksat for at reducere vand- og energiforbruget.

Struer Kommune anser det for at være BAT, at der jævnlige føres kontrol med vand- og energiinstallationer og at forbruget registreres med jævne mellemrum. Herved øges fokus og unormale stigninger i forbruget opdages god tid.



Struer Kommune vurderer, at ansøger med den angivne praksis, sammen med de stillede vilkår lever op til BAT for forbrug af vand og energi.

Der er stillet vilkår om drift og vedligeholdelse af ventilationssystemet under afsnit 4.2. Det fremgår af ansøgningen at der er generelt fokus på besparelser indenfor vand og energi. Der er stillet egenkontrolvilkår om kvartalsvis registrering af forbruget af vand og energi under afsnit 10, samt vilkår om et energieftersyn under afsnit 4.4.

---

## **8.4 Opbevaring og udbringning af husdyrgødning**

---

### ***Miljøteknisk beskrivelse***

Det er BAT at sikre tilstrækkelig opbevaringskapacitet. Opbevaringen af gylle skal ske i en stabil og tæt beholder, som jævnligt kontrolleres og sikres mod uheld. Flydelag, fast overdækning, samt omrøring kun umiddelbart inden udbringning sikrer, at ammoniakemissionen fra opbevaringsanlæggene minimeres.

Godt landmandskab er en vigtig del af BAT, herunder at planlægge udbringning af gødning så der tages hensyn til naboer, så udbringningen afpasses afgrødernes behov, og der sker en optimal udnyttelse af næringsstofferne. Udbringning af gødning skal bl.a. undgås på vandmættede marker og skrånende marker med hældning mod vandløb.

En del af ovennævnte tiltag er dækket af husdyrgødningsbekendtgørelsen og bekendtgørelse om jordbrugets anvendelse af gødning og om plantedække, hvorfor det er et lovkrav at følge dem.

Opbevaringen af husdyrgødning foregår i nudrift i 2 eksisterende tanke hvoraf den største er forsynet med teltoverdækning.

Der er søgt om at opføre endnu en overdækket gyllebeholder på max. 4.000 m<sup>3</sup>. Der er derfor allerede foretaget begrænsning af ammoniakfordampning fra gyllebeholderne ved hjælp af overdækning. Desuden begrænser overdækning også tilførslen af nedbør til tankene og forøger derfor opbevaringskapaciteten.

Gylle, der leveres til biogasanlægget, udleveres fra en lukket fortank.

Udbringningen af gylle foregår i overensstemmelse med Husdyrgødningsbekendtgørelsen, hvilket anses for værende BAT.

Det er under pkt. 8.1 og i afsnit 5 redegjort for hvilke tiltag, der er iværksat i forhold til opbevaring og udbringning af flydende husdyrgødning.

### ***Vurdering***

Struer Kommune vurderer med ovenstående redegørelse og de i afsnit 5 og 10 stillede vilkår og egenkontrolvilkår, at husdyrbruget lever op til BAT vedrørende opbevaring og udbringning af husdyrgødning.

Opbevaring og opbevaringskapacitet for den producerede husdyrgødning er beskrevet i afsnit 5.2.

---

## **8.5 Staldindretning**

---

### ***Miljøteknisk beskrivelse***

BAT er defineret i referencedokumentet for bedste tilgængelige teknikker der vedrører intensiv fjerkræ- og svineproduktion (BREF), i BAT-byggeblade/teknologiblade og via beregninger i ansøgningssystemet på [www.husdyrgodkendelse.dk](http://www.husdyrgodkendelse.dk).

Af ansøgningen fremgår følgende:

Ændringen af produktionen sker i bestående staldanlæg. Der ændres ikke på staldgulvet, der er drænet gulv med spalter (33/67). Dog foretager man p.t. udskiftning/ændring af spaltegulvselementer til drænelementer. I



enkelte afdelinger er dette arbejde ikke færdiggjort. Der stilles vilkår om at færdiggørelse af staldgulvsændringerne skal ske inden år 2015, da det som udgangspunkt er godkendelsespligtigt at ændre på staldgulvet.

Der skal således ikke foretages egentlige ombygninger i anlægget, der umiddelbart muliggør installation af ammoniakreducerende teknologi på økonomisk acceptable vilkår, der er proportionale i forhold til værdien.

### ***Fravalg af BAT***

Der er ud over ovennævnte tiltag ikke valgt yderligere staldteknologier.

#### *Gyllekøling og forsuring*

Gyllekøling er fravalgt fordi det ikke er nybyggeri og etableringsomkostningen og driftsomkostningerne vil betyde, at projektet ikke kan forrentes.

Gylleforsuring er ikke en mulighed, da der afleveres til biogasanlæg.

#### *Luftvasker med syre*

Luftrensning er fravalgt, da det ikke kan lade sig gøre med den teknologi, der findes i dag, i de driftsbygninger, som er på bedriften.

### ***Vurdering***

Der er tale om en svinebesætning på gyllebaserede staldsystemer. Krav til BAT-niveauet for staldindretning skal fastsættes ud fra Miljøstyrelsens vejledende standardvilkår for dyretypen, hvor der er taget højde for økonomisk proportionalitet.

På baggrund af ovenstående, og stillede vilkår bl.a. til staldindretning, vurderer Struer Kommune, at husdyrbruget lever op til BAT. Ansøgers redegørelse for fravalg af yderligere ammoniakreducerende tiltag vurderes rimelige på baggrund af den allerede opnåede reduktion og ud fra en vurdering af økonomisk proportionalitet i forhold til miljøeffekten.

Struer Kommune har på baggrund af Miljøstyrelsens vejledende emissionsgrænseværdier opnåelige ved anvendelse af BAT, beregnet en tilladt maksimal ammoniakudledning til 4.158 kg N. Den ansøgte produktion udleder 4.098 kg N, hvorved produktionen ligger under den vejledende grænse, og ansøger lever hermed op til BAT for det samlede anlæg.

Beregning af krav til BAT-niveau for ammoniakemissionen fremgår bilag 6.

På baggrund af ovenstående stilles følgende vilkår:

- 21) Renoveringen af staldgulvene fra spaltegulvselementer til drænelementer skal være færdigudført inden år 2015.



## 9. Husdyrbrugets ophør

### *Miljøteknisk redegørelse*

Ved ophør af produktion på ejendommen, tømmes produktionsanlæg for dyr og gødning. Anlægget vaskes og desinficeres.

### *Vurdering*

Struer Kommune skal sikre, at der ved ophør af driften af husdyrbruget foretages de nødvendige foranstaltninger for, at undgå forureningsfare. Det skal sikres, at ejendommen ikke bliver tilholdssted for eksempelvis rotter og at stedet bringes tilbage til tilfredsstillende stand.

Struer Kommune vurderer at nævnte tiltag sammen med det stillede vilkår er tilstrækkeligt til at sikre mod foen eventuel forureningsfare ved ophør.

På baggrund af ovenstående stilles følgende vilkår:

- 22) Ved ophør skal følgende forureningsbegrænsende foranstaltninger udføres:
- Stalde, gyllekanaler og opbevaringsanlæg skal tømmes og rengøres, og husdyrgødningen skal bortskaffes efter gældende regler.
  - Hvis husdyrbrugets gyllebeholdere ikke anvendes, skal de rengøres og sløjfes.
  - Foderbeholdere og -anlæg skal tømmes.
  - Restkemikalier, olieaffald, medicinaffald mv. skal bortskaffes efter gældende regler.
  - Tilsynsmyndigheden skal orienteres om husdyrbrugets ophør.





## 10. Egenkontrol og dokumentation

### *Miljøteknisk redegørelse*

I forbindelse med ansøgningen er der indsendt en beskrivelse af registreringer og kontroller der udføres. Derudover er der indsendt et udkast til en beredskabsplan, som beskriver forholdsregler i situationer, hvor der opstår et uheld på husdyrbruget.

Den lovpligtige 10 års beholderkontrol gennemføres, hvor gyllebeholderen kontrolleres af særligt uddannet personale. Derudover foretages daglig kontrol af foder- og vandsystemernes funktion.

### *Vurdering*

For at dokumentere at vilkårene i godkendelsen er overholdt, stilles en række egenkontrolvilkår. Det drejer sig f.eks. om udarbejdelse af en egentlig produktionskontrol som dokumentation for at forudsætningerne for godkendelsen er overholdt.

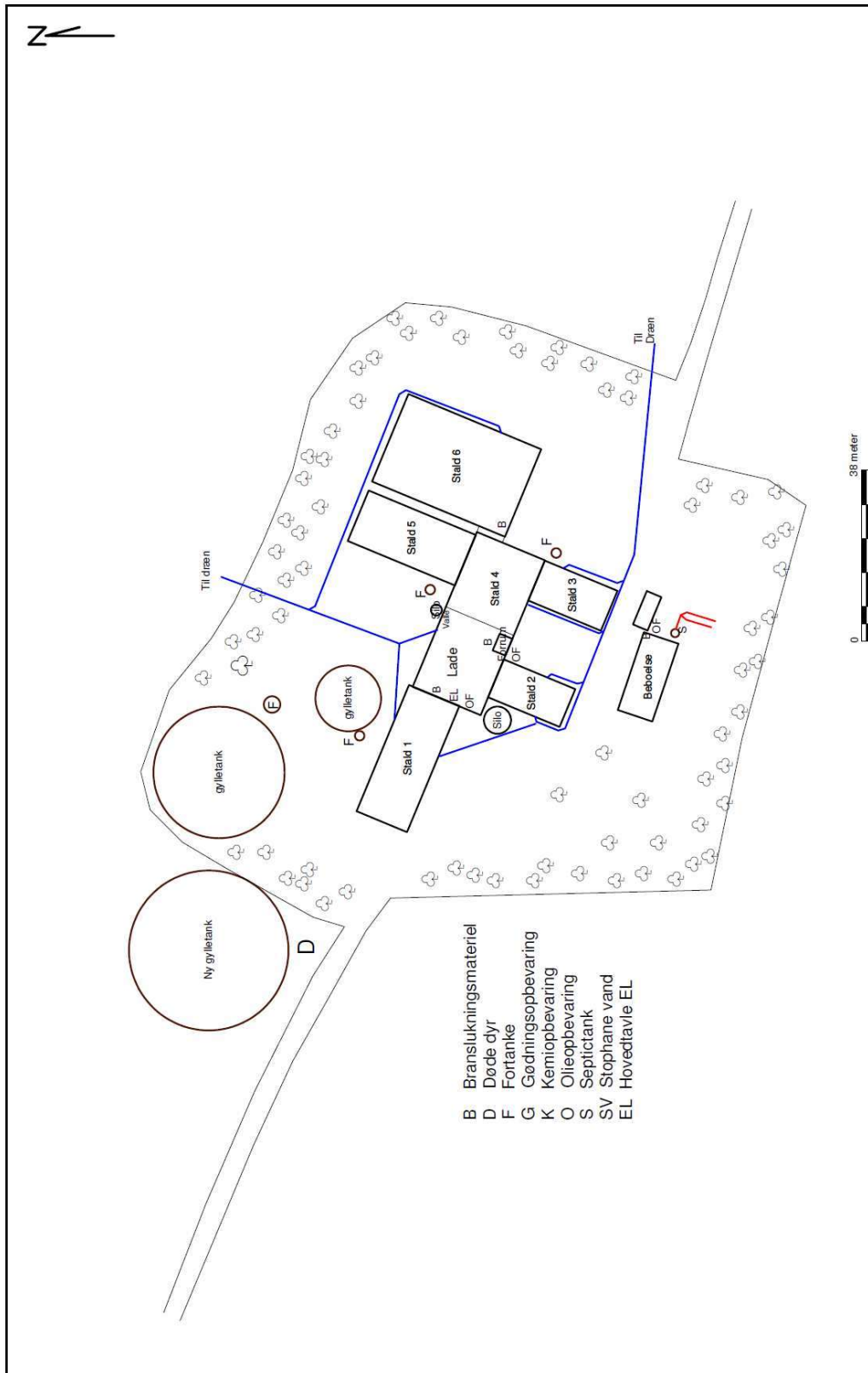
Struer Kommune vurderer, at husdyrbrugets beskrivelse sammen med de stillede vilkår opfylder kravene til egenkontrol.

På baggrund af ovenstående stilles følgende vilkår:

- 23) Husdyrbruget skal underrette tilsynsmyndigheden, når dyreholdet er nået op på det godkendte antal DE.
- 24) I forbindelse med afholdelse af de regelmæssige tilsyn, skal der foreligge dokumentation for produktionsstørrelsen. Det kan f.eks. være i form af afregning fra slagteriet, opgørelser fra CHR, svineflytninger, effektivitetskontrol eller lignende. Opgørelsen skal dække de seneste 3 års produktion. Slagteriafregningen skal kunne dokumentere antallet af slagtede svin (med slagtevægt) de pågældende år.
- 25) Der skal foreligge dokumentation for anvendelse af fytase for samtlige foderblandinger. Denne kontrol og dokumentation skal opbevares i minimum 5 år og fremvises til tilsynsmyndighedens forlangende.
- 26) Mindst én gang pr. kvartal skal husdyrbrugets forbrug af energi og vand registreres, Registreringerne skal opbevares i 5 år og fremvises på tilsynsmyndigheden forlangende.
- 27) Der skal føres register over produktionen af farligt affald (så som spildolie, lysstofrør, kemikalierester o.l.) på ejendommen. Registreringen skal for hver fraktion indeholde en beskrivelse af art, mængde og sammensætning. Registreringen skal gemmes i mindst 5 år og fremvises på tilsyn. Dokumentation for bortskaffelse af farligt affald til godkendt modtager skal ligeledes fremvises på forlangende.
- 28) Der skal til enhver tid overfor tilsynsmyndigheden kunne fremvises gældende skriftlig aftale med et biogasanlæg om aflevering af den mængde gylle, der ligger til grund for denne godkendelse i det omfang det ikke udspredes på arealerne under Tusgårdvej 3.



## Bilag 1. Situationsplan nudrift og afstand til naboer



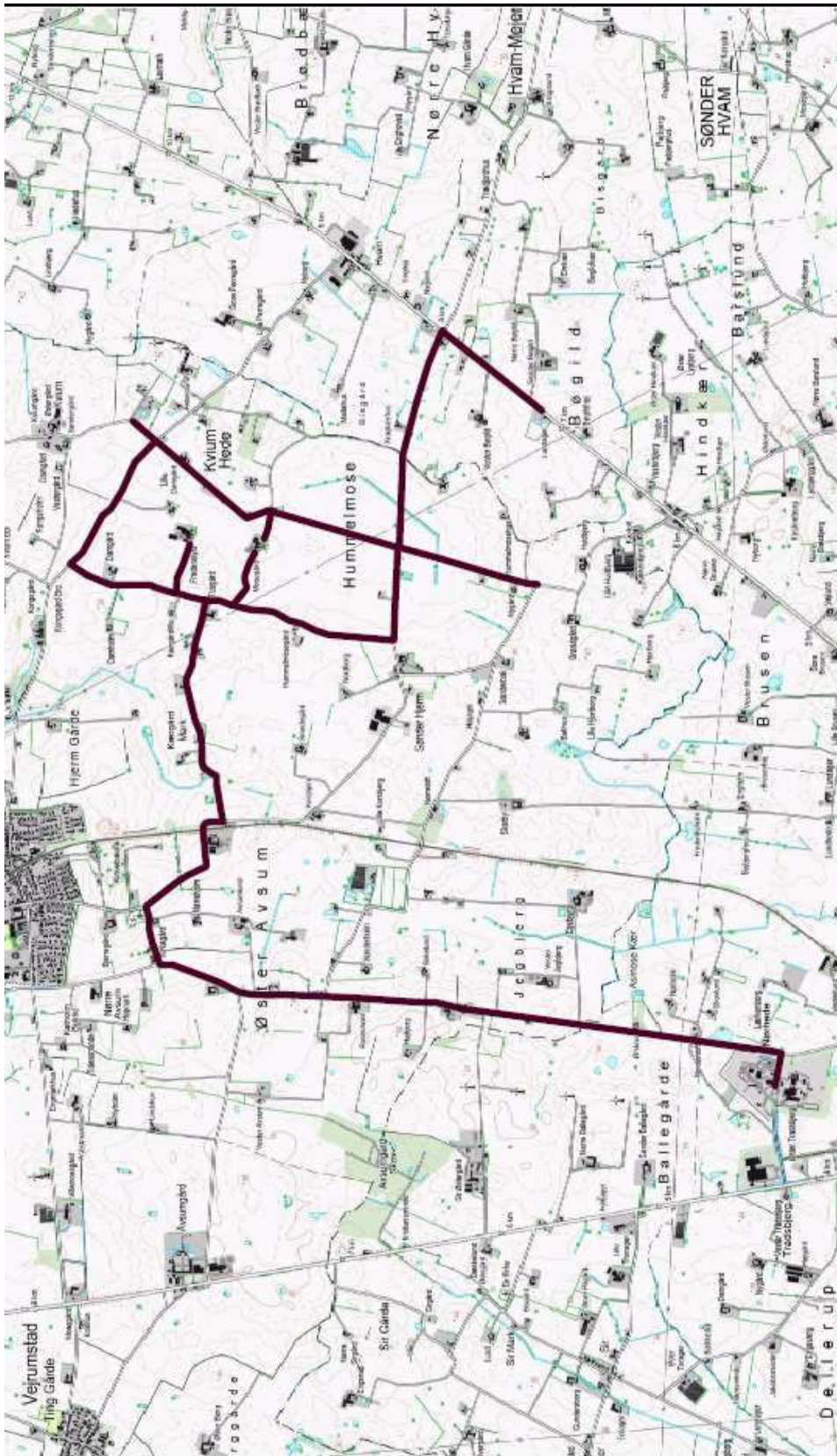


**Afstand til naboer**  
§ 12 miljøgodkendelse, Øksenbjergvej 11, 7560 Hjerm  
Sagsbehandler: PFOG  
Dato: 6. maj 2013





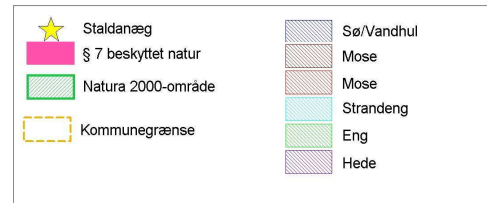
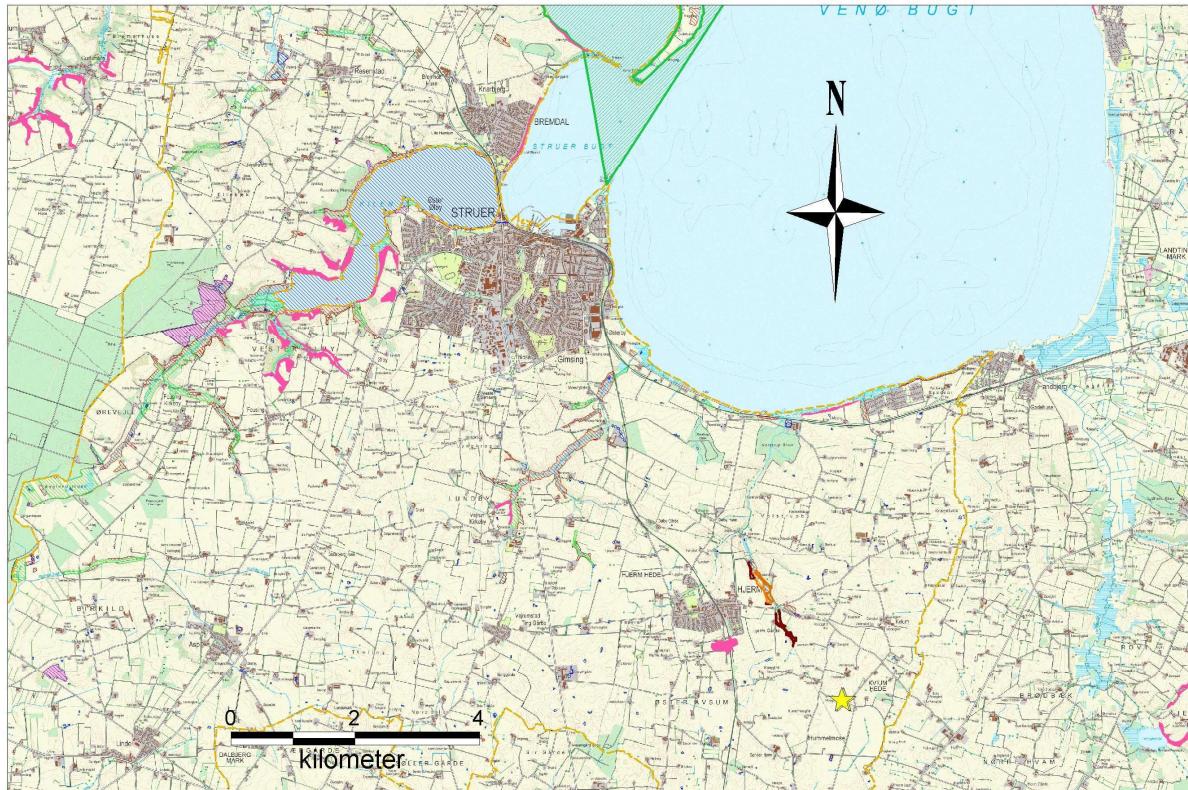
## Bilag 2. Transportveje







### Bilag 3. Beskyttede naturområder og Natura 2000





## Bilag 4. Erklæring om tilstrækkelig opbevaringskapacitet



Thisted den 23.04.2013

### Gødningsproduktion og opbevaringsanlæg, Øksenbjergvej 11

|   | Antal | Prod/stk t. | Prod/år t. | Kapacitet<br>krav mdr | Kapacitet<br>krævet alt t. |
|---|-------|-------------|------------|-----------------------|----------------------------|
| <b>Flydende<br/>husdyrgødning</b>                 |       |             |            |                       |                            |
| Slagtesvin 55-110 kg                              | 12630 | 0,51x,8226  | 5300       | 9                     | 3975                       |
| Befæstede arealer m <sup>2</sup>                  | 0     | 0,5         | 0          | 0                     | 0                          |
|   |       |             |            | <b>I alt</b>          | <b>3975</b>                |
| Tilbageført væskefraktion<br>Fra biogasanlæg 115% |       |             | 6100       |                       | <b>4575</b>                |

### Lagre flydende husdyrgødning.

|  | Kapacitet m <sup>3</sup> | Mdr.        | Ved biogas    |
|--|--------------------------|-------------|---------------|
| Store gylletank overdækket*                              | 2620                     | 5,9         | 5,1           |
| Lille gylletank  | 650                      | 1,5         | 1,3           |
| Ny gylletank   | 4000                     | 9,1         | 7,9           |
| Fortanke (3 stk a 30 m <sup>3</sup> +99 m <sup>3</sup> ) | 189                      | 0,4         |               |
| Gyllekummer/kanaler                                      | 800                      | 1,8         |               |
|  | <b>I alt</b>             | <b>18,7</b> | <b>14,3**</b> |

\*Overdækning af store gylletanke medfører en reduceret regnvandstilledning på ca. 800 m<sup>3</sup> pr. år i denne tank, hvilket reelt øger kapaciteten med ca. 1,8 måneder i forhold til standardberegningerne.

\*\*Gylle der leveres til biogasanlægget, skal være under 4 uger gammel, hvor lageret i stalde og fortanke ikke bør medregnes i kapacitetsopgørelsen.

Der er to staldafdelinger med større kummedybde end 60 cm. Resten af anlægget har 40 cm kummedybde.

Med minimum 9 måneders opbevaringskapacitet er opbevaringskravet overholdt.

Med venlig hilsen  
  
Jørgen Røhrmann  
Miljøkonsulent cand. agro.  
Silstrupparken 2, 7700 Thisted  
Tlf 96185730 Fax 96175351  
e-mail jr@landbothy.dk



## Bilag 5. Beredskabsplan

### Beredskabsplan

#### for Øksenhjergvej 11, 7560 Hjerm

1. INDLEDNING
2. TELEFONNUMRE
3. BRAND-OG EVAKUERINGSINSTRUKS
4. OVERLØB AFGYLLE-INSTRUKS
5. KEMIKALIE- OG OULESPILDINSTRUKS
6. STOPHANER / HOVEDAFBRYDERE STRØMSVIGTINSTRUKS
7. TRANSPORT AF BEKÆMPELSMIDLER

Bilag A. Kort over ejendommen

Bilag B. Kort over udløbspunkter fra dræn til vandløb

Udarbejdet af Jørgen Behrman, Lan dho Thy

### 1. INDLEDNING

Denne beredskabsplan er udarbejdet som en del af ejendommens miljøgodkendelse med det formål at stoppe og begrænse evt. uheld med konsekvenser for det omgivne miljø.

Planens indhold skal være kendt af ejers ansatte mm. og udleveres til evt. indkassierer og/eller miljømyndighed i forbindelse med uheld, forurening, brand, ol.

Beredskabsplanen revideres/kontrolleres mindst 1 gang om året og skal være let tilgængelig og synlig.

Beredskabsplanen findes på kontoret i stueetaget.

Kopi af beredskabsplanen findes i forrummet til staldanlægget.

Kortmateriale, se bagert i beredskabsplanen.

Bagerst er der et oversigtskort over ejendommen mm. med angivelse af:

- Mark- og drikkevandsboringer/brønde
- Kemikalilager
- Dieseltanke og oiletanke (overjordiske og nedgravede)
- Drænrørrende / regnvandsbrønd / afløb
- Udløbspunkter til vandløb / jord fra drænen
- Slukningsmateriel og ledningsnetværk
- Afbrydere til diverse pumper, anlæg, strømafbrydere m.v.
- Trykasker/oplag af f.eks. F-gas, stationære F-gasbeholdere, svejseanlæg m.v.
- Flugtevej for dyr/ frimørelse mm.

Husk!

Ved store uheld ring altid 1-1-2.

Ved mindre uheld ring altid til miljømyndighederne i Struer Kommune.

Er man i tvivl ring 1-1-2.

Efter brand mm. tag kontakt til miljømyndighederne med henvis til genopbygning af stald mm.





### 3. BRAND- OG EVAKUERINGSINSTRUKS

Ved brand der ikke kan slukkes ved egen hjælp:

- 1) Tilkald brandvæsenet-RING 112 – og oplys:

Navn, adressen og telefonnummer der ringes fra  
Hvad der er sket og at det er en gædbrand  
Er der tilskadekomne - hvor mange –  
Er dyrene kommet ud – art og antal der evt. er fanget

- 2) I værstsset rednings- og slukningsarbejde hvis det er muligt og forsvarligt, herunder fjernelse og evakuering af dyr, olie, tykfløsket, gødning og kemikalier.

Placering af slukningsmateriel er angivet på oversigtskortet bagrest.

Hvis det ikke er muligt at slukke branden - forsøg at begrænse den ved lukning af døre og vinduer

- 3) Kontakt ejeren, på tlf 97464466 eller mobil 22264366

- 4) Modtag brandvæsenet og udlever denne mappe sammen med kortmaterialeet oplys endvidere:

Evt. tilskadekomne eller dyr der ikke er reddet i sikkerhed  
Hvor det brænder  
Brandens omfang  
Hvor der er udgangsveje

På ejendommen findes der følgende materiel, som kan anvendes for at afhjælpe situationen:  
Brandslukkere i maskinhuset

### 4. OVERLØB AF GYLLE, INSTRUKS

Ved mindre spild kontaktes kun miljømyndighederne

Ved større overløb af gylle eller ved brud på gylletanken:

- 1) RING 112, oplys:

- Navn, adressen og telefonnummer der ringes fra
- Hvad der er sket og hvor meget der er løbet ud
- Om der er risiko for forurening af vandløb, eller drikkevandsboring

- 2) Kontakt ejeren, Finn Sørensen på tlf. 97464466 eller mobil 23264366

- 3) Kontakt miljømyndighederne ved tlf. 96 84 84 84 (Struer Kommune).

- 4) Forsøg opdemning for at undgå, at gylle løber til drænbord placeret (se kortbilag bagrest).  
Opdemningen kan evt. foretages med jord, halmballer ol. afhængigt af mængden af gylle.

- 5) Modtag brandvæsenet/miljømyndighederne og udlever denne mappe sammen med kortmaterialeet

På ejendommen findes der følgende materiel, som kan anvendes for at afhjælpe situationen:

- Halmballer
- Traktor i maskinhuset



## 5. KEMIKALJE- OG OLIESPILD INSTRUKS

Ved mindre spild kontaktes kun miljømyndighederne.

Ved større overløb af nælk, kemikalier og olie:

- 1) RING 112 oplys:
    - Navn, adressen og telefonnummer der ringes fra
    - Hvad der er sket og hvor meget der er løbet ud
    - Om der er risiko for forurening af vandløb, eller drikkevandsforurening
  - 2) Kontakt ejeren, Finn Sørensen på tlf. 97464466 eller mobil 25264366
  - 3) Kontakt miljømyndighederne ved tlf. 96848484 (Struer Kommune).
  - 4) Forsøg opdemning for at undgå, at det løber til drænbånd placeret (kortlæg bagera).  
Opdemningen kan evt. foretages med jord, halmbælter ol. afhængig af mængden og art.
  - 5) Modtag brandvesenet/miljømyndighederne og udlever denne mappe sammen med kortmateriale.
- På ejendommen findes der følgende materiel, som kan anvendes for at afbjælpesituationen:
- I kemikalierummet findes der fint smittet hulm i søkke + savsmuld der kan benyttes til at opsuge spildte væsker.

## 6. STOPHANER / HOVEDAFBRYDERE

Afbrydere til diverse pumper, anlæg, strømafbryder m. v. skal ligeledes noteres på kortet over Ejendommen bagera.

Vand

- Hovedhane sidder i haven nord for stuehuset

Elektricitet

- El-avle sidder i staldanlægget inden for forrumsnet.
- Nye sikringer opbevares ved el-havden



## 7. STRØMSVIGT INSTRUKS

- 1) Vurder om dyr vil lide under træk fra nødplæk eller varme.
- 2) Tjek alle stalde og se, om nødplakket er åben.
- 3) Begræns tråsgener og varmeudvikling (overbrusning).
- 4) Kontrollér at der ikke sker forurening som følge af manglende strøm til pumper ol.
- 5) Ved strømsvigt på over ca. 2 timer, ring til elbelskabet på tlf. nr. 97466300 og forklar om varigheden af udfaldet.
- 6) Eventuelt vækset opstart af nødstrømsgenerator.

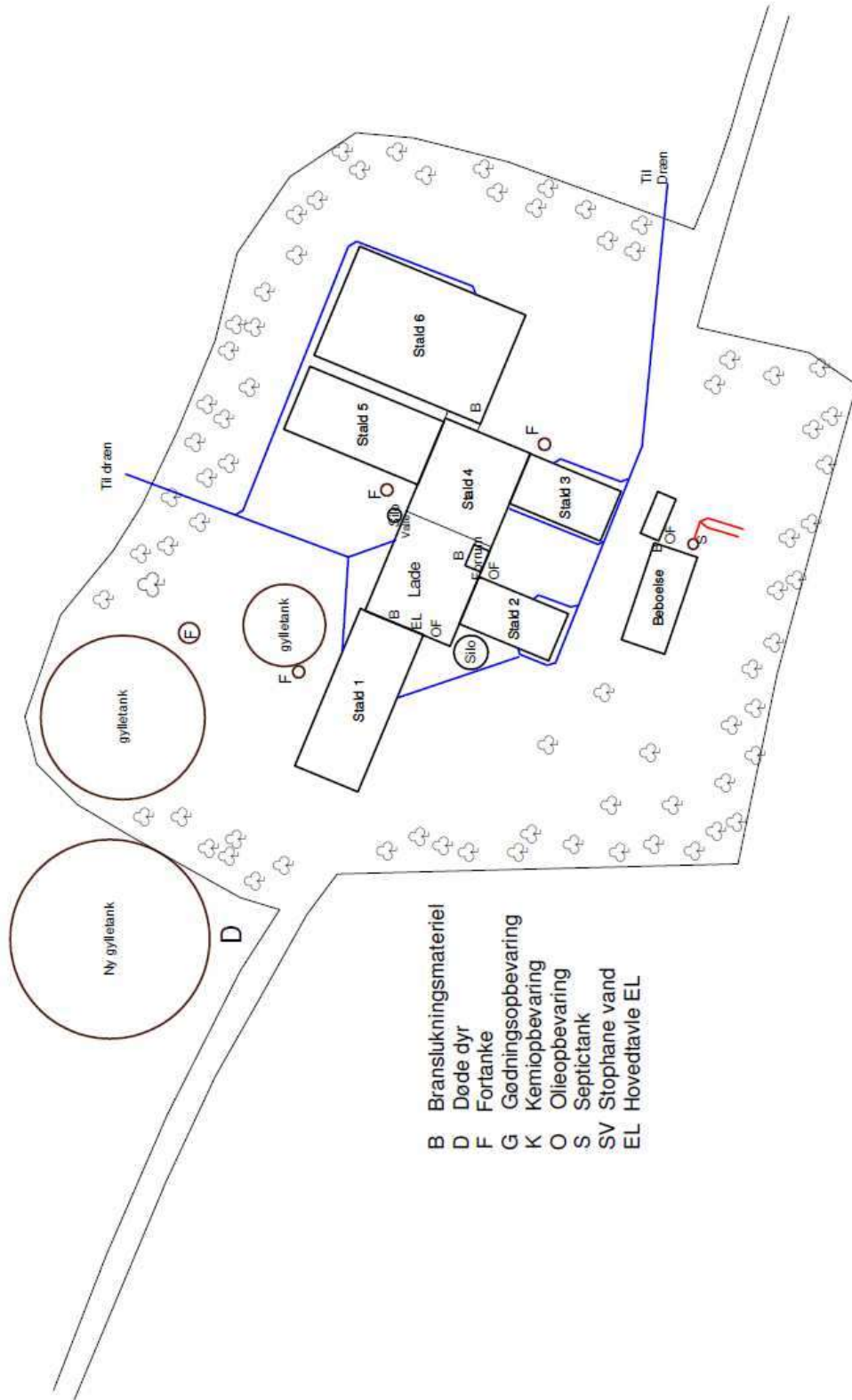
## 8. TRANSPORT AF BEKÆMPELSMIDLER

### Godt råd / huskeliste

- Sørg for sikker transport af kemikalier til ejendommen og mellem ejendommen og marker.
- Bekæmpelsesmidler skal under transport være sikret mod stød og ubehold. En lukket tæt plastkasse (eks. en køleboks) er velegnet.
- Medbring en spand/sæk med fint søvnmuld til opsugning af spildt middel samt en skovl og f.eks. plastposser/plastpand til en hurtig indsats. Uanset koncentrationen kan et spild på mindre end ca. 2 liter med en hurtig indsats fjernes fra jorden.
- Medbring altid en mobiltelefon således at der er muligt hurtigt at tilkalde hjælp ved uheld.
- Hvis der arbejdes med bekæmpelsesmidler, skal der være førstehjælpsudstyr og øjenskyllmiddel til rådighed.
- Meget giftige og giftige bekæmpelsesmidler skal overnatt opbevares forvarseligt under lås. Øvrige bekæmpelsesmidler skal opbevares forsvarligt. For alle midler gælder, at de opbevares utilgængeligt for børn og ikke sammen med eller i nærheden af levnedemidler, fødevarer m.v.

### Derudover gælder følgende:

- Kemikalienummer skal være godt ventileret, tørt og frodfrit med god belysning.
- Der skal findes et sugende materiale f.eks. søvnmuld til opsugning af spild.
- Døre skal være forsynet med en stærk kants, der kan tilhængehøle eventuelt spild.
- Gulve skal være tætte og uden afbøb.



- B Branslukkingsmateriel
- D Døde dyr
- F Fortanke
- G Gødningsoptbevaring
- K Kemiopbevaring
- O Olieopbevaring
- S Septictank
- SV Stophane vand
- EL Hovedtavle EL

**BEREDSKABSLISTE**

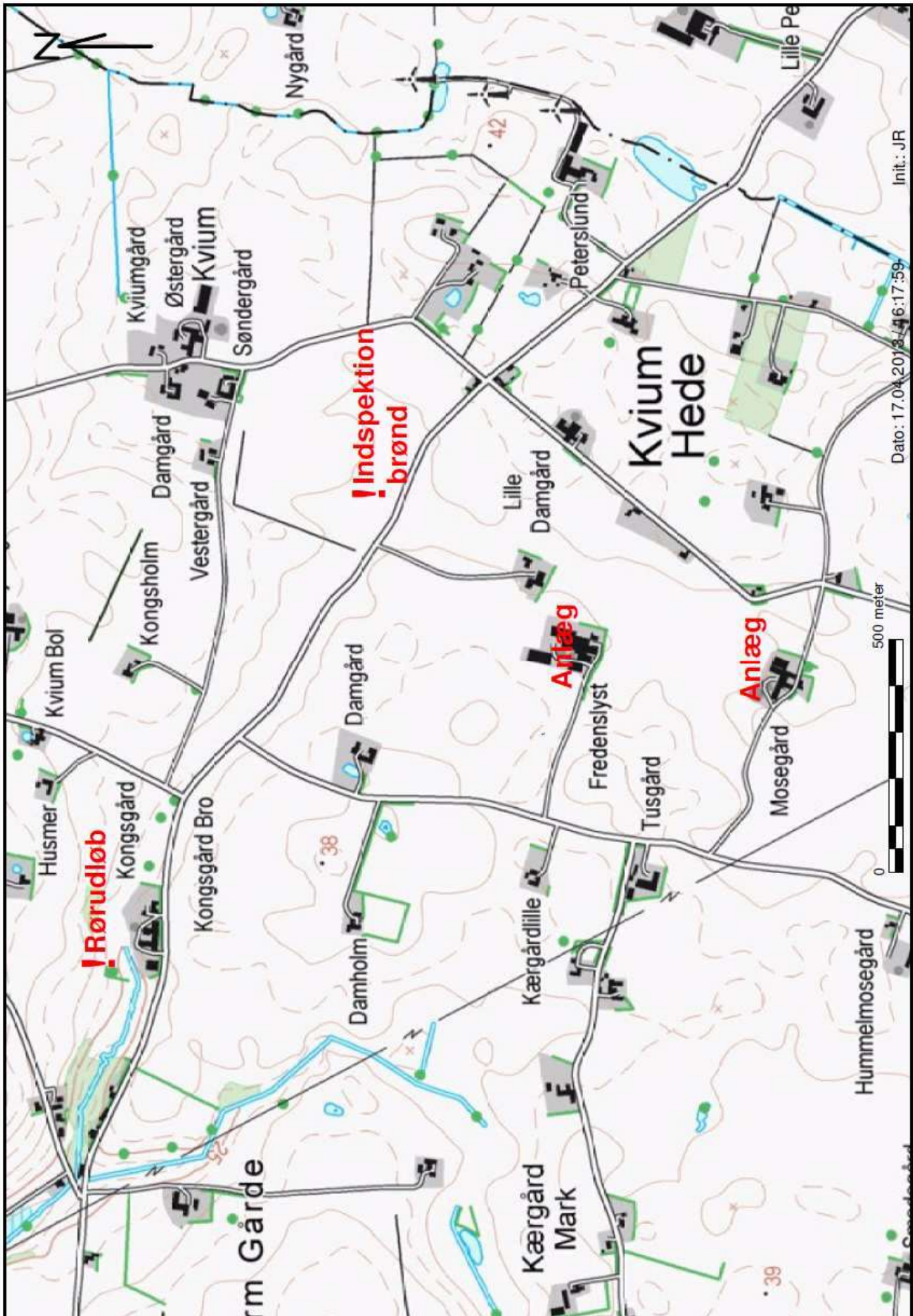
| <b>Hændelse</b>           | <b>Tilkald</b>     | <b>Kontakt</b>         | <b>Telefon</b>  | <b>Telefon</b>  |
|---------------------------|--------------------|------------------------|-----------------|-----------------|
| (Primær hjælp)            |                    |                        |                 |                 |
| <b>Ulykke personskade</b> | <b>Ambulance</b>   | <b>Alarmcentralen</b>  | <b>112</b>      |                 |
| <b>Brand</b>              | <b>Brandvæsnet</b> | <b>Alarmcentralen</b>  | <b>112</b>      |                 |
| <b>Miljøudslip</b>        | <b>Beredskabet</b> | <b>Alarmcentralen</b>  | <b>112</b>      | <b>70239112</b> |
| ○ Gylleudslip             |                    |                        |                 |                 |
| ○ Kemikalieudslip         |                    |                        |                 |                 |
| ○ Anden forurening        |                    |                        |                 |                 |
| <b>Alle hændelser</b>     | <b>Ejer</b>        | <b>Finn Sørensen</b>   | <b>97464466</b> | <b>23264366</b> |
|                           | <b>Driftsleder</b> | <b>Benny Ø. Hansen</b> | <b>21447978</b> |                 |
| (Sekundær hjælp)          |                    |                        |                 |                 |
| Miljø m.m.                | Falck              | Falcks vagtcentral     |                 | 70102031        |
| Miljø m.m.                | Maskinstation      | Tipsmark Maskinstation |                 | 97464588        |
| Brand, miljø m.m.         | Elektriker         | El-center Vest         |                 | 97464300        |
| Lækage på rør             | Smed/VVS           | Hvam Smedie            |                 | 97461268        |
| Skader på dyr             | Dyrlæge            | VET TEAM               |                 | 21617353        |
| Sygdom personale          | Læge               | Lægehus/lægevagt       |                 | 97851233        |
| Miljø                     | Kommunen           | Struer Kommune         |                 | 96848484        |

**I tilfælde af uheld, brand, miljøudslip, se beredskabsplanen i beredskabsmappen**





## Kortbilag til beredskabsplanen





## Bilag 6. Beregnet BAT-niveau for ammoniakemission

| Staldafsnit                     | Staldsystem                     | Dyretype/alder og vægt (nudrift) | Nudrift Stipladser | Nudrift Stk. | Foderkorrektion g råprotein pr. FE | DE nudrift | Dyretype/alder og vægt (ansøgt) | Ansøgt Stipladser | Ansøgt Stk. | Foderkorrektion g råprotein pr. FE | DE ansøgt drift |
|---------------------------------|---------------------------------|----------------------------------|--------------------|--------------|------------------------------------|------------|---------------------------------|-------------------|-------------|------------------------------------|-----------------|
| ST-137918 St. 3                 | Drænet gulv med spalter (33/67) | Slagtesvin (50-102 kg)           | 280                | 1370         | 148                                | 27,70      | Slagtesvin (55-110 kg)          | 280               | 1680        | 155,2                              | 37,81           |
| ST-137919 St. 2                 | Drænet gulv med spalter (33/67) | Slagtesvin (50-102 kg)           | 200                | 980          | 148                                | 19,82      | Slagtesvin (55-110 kg)          | 200               | 1200        | 155,2                              | 27              |
| ST-137920 St. 1                 | Drænet gulv m. spalter (33/67)  | Slagtesvin (50-102 kg)           | 440                | 2150         | 148                                | 43,48      | Slagtesvin (55-110 kg)          | 440               | 2640        | 155,2                              | 59,41           |
| ST-137921 St. 4 aflast. v. lade | Drænet gulv med spalter (33/67) | Slagtesvin (50-102 kg)           | 250                | 1200         | 148                                | 24,27      | Slagtesvin (55-110 kg)          | 65                | 250         | 155,2                              | 5,63            |
| ST-137922 St. 6 og 7            | Drænet gulv med spalter (33/67) | Slagtesvin (50-102 kg)           | 760                | 3720         | 148                                | 75,23      | Slagtesvin (55-110 kg)          | 760               | 4560        | 155,2                              | 102,62          |
| ST-137923 St. 5                 | Drænet gulv med spalter (33/67) | Slagtesvin (50-102 kg)           | 384                | 1880         | 148                                | 38,02      | Slagtesvin (55-110 kg)          | 384               | 2300        | 155,2                              | 51,76           |
| <b>Dyreenheder</b>              |                                 |                                  |                    |              |                                    | <b>229</b> |                                 |                   |             |                                    | <b>284</b>      |

### Beregning af BAT – IT 2011

Drænet gulv: 0,4 kg NH3-N pr. gris (32-107 kg)

Vægtkorrektion ved afvigende vægtintervaller (korrektionsfaktor fra vejledningen 2012/2013):

Ved afvigende indgangs- og afgangsvægt korrigeres kvælstof med følgende faktor:

$$((\text{afgangsvægt} - \text{indgangsvægt}) \times (13,01 + 0,1770 \times (\text{afgangsvægt} + \text{indgangsvægt}))) / 2821 = (((110-55) \times (13,01+0,1770 \times (110+55))))/2821 = \text{korrektionsfaktoren}$$

$$\text{Korrektionsfaktoren slagtesvin} = 2.321,825/2.821 = 0,8231$$

$$\text{Emissionsgrænseværdien bliver derfor: } 0,4 \times 0,8231 = 0,3292$$

$$\text{BAT-niveauet} = 0,3292 \times 12.630 = 4.158 \text{ kg NH}_3\text{-N i alt pr. år}$$

**Faktisk niveau svarende til ansøgt: 4.098 < Beregnet niveau: 4.158 - OK**





## Bilag 7. Forslag til skemaer til egenkontrol

### Produktionskontrol

| Produktionskontrol pr. planår 20      |                    |           |            |    |              |
|---------------------------------------|--------------------|-----------|------------|----|--------------|
| Egenkontrol for perioden 1/8 til 31/7 |                    |           |            |    |              |
| Dyretype                              | Maksimalt antal DE | Antal dyr | DE pr. dyr | DE | Bemærkninger |
|                                       |                    |           |            |    |              |
|                                       |                    |           |            |    |              |
|                                       |                    |           |            |    |              |
|                                       |                    |           |            |    |              |

Skemaet kan erstattes af bilag som f.eks. E-kontrol, slagterifregninger m.v., hvis disse indeholder samme informationer som ovenstående.

Husk at gemme bilag til dokumentation af ovenstående.

### Ventilation

| Mekanisk ventilation |                    |                            |  |
|----------------------|--------------------|----------------------------|--|
|                      | Dato for udførelse | Beskrivelse af det udførte |  |
| Rengøring            |                    |                            |  |
| Vedligehold          |                    |                            |  |
|                      |                    |                            |  |

### Energigennemgang

| Energigennemgang af husdyrbruget                  |      |         |        |
|---|------|---------|--------|
|   | Dato | Forslag | Tiltag |
| Gennemgang af husdyrbruget af energifaglig person |      |         |        |
|   |      |         |        |

Ovenstående skema kan erstattes af bilag, der viser datoer for gennemførte tiltag.

Skal gennemføres minimum hvert 5. år. Husk at gemme kontrolrapporter i minimum 5 år.



**Inspektion af uoverdækket gyllebeholder**

| <b>Inspektion af gyllebeholdere</b>                   |           |                     |                             |                                |  |                                 |                        |
|---|-----------|---------------------|-----------------------------|--------------------------------|--|---------------------------------|------------------------|
| Navn<br>Benævnelse<br>(evt. adresse)<br>Gyllebeholder | Størrelse | Dato for<br>tømning | Er der<br>synlige<br>revner | Er der<br>synlige<br>utætheder | Er even-<br>tuelle kab-<br>ler intakte | Reparatør<br>tilkaldt<br>(dato) | Dato for<br>reparation |
|   |           |                     |                             |                                |  |                                 |                        |
|   |           |                     |                             |                                |  |                                 |                        |
|   |           |                     |                             |                                |  |                                 |                        |
|   |           |                     |                             |                                |  |                                 |                        |

**Teltoverdækning på gyllebeholder**

| <b>Logbog teltoverdækning</b>        |                   |                                      |   |                                 |                        |  |
|--------------------------------------|-------------------|--------------------------------------|---|---------------------------------|------------------------|--|
| Navn<br>Benævnelse<br>(evt. adresse) | Dato for<br>skade | Dato for<br>manglende<br>overdækning | Årsag til skade eller manglende overdækning | Reparatør<br>tilkaldt<br>(dato) | Dato for<br>reparation |  |
|                                      |                   |                                      |   |                                 |                        |  |
|                                      |                   |                                      |   |                                 |                        |  |
|                                      |                   |                                      |   |                                 |                        |  |
|                                      |                   |                                      |   |                                 |                        |  |

| El, vand, brændstof osv. | År:        |           |              | År:        |           |              | År:        |           |              |
|--------------------------|------------|-----------|--------------|------------|-----------|--------------|------------|-----------|--------------|
|                          | Start dato | Slut dato | Forbrug dato | Start dato | Slut dato | Forbrug dato | Start dato | Slut dato | Forbrug dato |
| El (kWh)                 |            |           |              |            |           |              |            |           |              |
| Vand (m <sup>3</sup> )   |            |           |              |            |           |              |            |           |              |
| Brændstof (l)            |            |           |              |            |           |              |            |           |              |
|                          |            |           |              |            |           |              |            |           |              |
|                          |            |           |              |            |           |              |            |           |              |
|                          |            |           |              |            |           |              |            |           |              |
|                          |            |           |              |            |           |              |            |           |              |