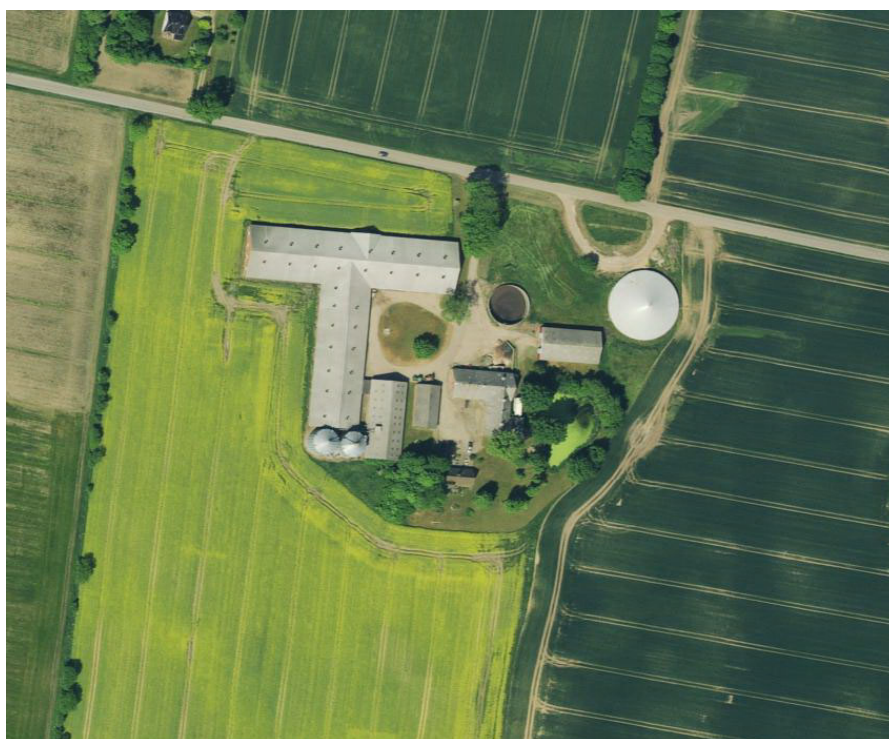


# MILJØGODKENDELSE

## af husdyrbruget på Sejersmosevej 4, 7321 Gadbjerg

Efter § 16 a, stk. 2 i husdyrbrugsloven

21. april 2020



# Indhold

<b>1. Afgørelse .....</b>	<b>4</b>
<b>2. Vilkår.....</b>	<b>5</b>
<b>2.1 Stalde og opbevaringsanlæg.....</b>	<b>5</b>
<b>2.2 Drift i øvrigt.....</b>	<b>6</b>
<b>3. Vurdering .....</b>	<b>8</b>
<b>3.1 Overordnet om det ansøgte .....</b>	<b>8</b>
<b>3.2. Bygninger og anlæg.....</b>	<b>8</b>
<b>3.3. Ammoniak .....</b>	<b>10</b>
<b>3.4. Bedste tilgængelige teknik (BAT) .....</b>	<b>12</b>
<b>3.5. Lugt.....</b>	<b>14</b>
<b>3.6. Lys, støj, rystelser, støv, skadedyr og transport.....</b>	<b>15</b>
<b>3.7. Affald, olie og kemikalier .....</b>	<b>17</b>
<b>3.8. Landskabelige hensyn .....</b>	<b>17</b>
<b>3.9. Ophør .....</b>	<b>18</b>
<b>3.10. Alternativer .....</b>	<b>18</b>
<b>3.11. Samlet vurdering .....</b>	<b>18</b>
<b>4. Offentlighed og klagevejledning .....</b>	<b>19</b>
<b>4.1 Annonceringer og høringer .....</b>	<b>19</b>
<b>4.2. Klagevejledning.....</b>	<b>19</b>

## **Bilag:**

Bilag 1: Miljøkonsekvensrapport

Bilag 2: Natur

Bilag 3: Landskab

## Resumé

Vejle Kommune meddeler hermed miljøgodkendelse til husdyrbruget på Sejersmosevej 4, 7321 Gadbjerg.

Miljøgodkendelsen giver lov til følgende:

- Produktionsarealet<sup>1</sup> godkendes til 3.110 m<sup>2</sup>.
- Dyreholdet består som udgangspunkt af slagtesvin.
- Der opføres ikke nyt byggeri.

For at mindske lugtgenerne er der stillet vilkår om anvendelse af gyllekøling og hyppigudslusning. Lugtgenerne er uændrede i forhold til nudriften, hvorved der er dispenseret fra lugtgenekravet i henhold til 50% reglen for eksisterende husdyrbrug. Kravene til lugtemission fra husdyrbruget vurderes derfor at være overholdt.

Påvirkningen af omgivelserne ved deposition af ammoniak fra husdyrbruget er vurderet for de naturområder, som fremgår af bilag 2. Kravene til ammoniakemission fra husdyrbruget vurderes at være overholdt.

For at overholde kravet om anvendelse af bedste tilgængelige teknologi (BAT) er der stillet vilkår om anvendelse af Gyllekøling og ovedækning af ejendommens største gyllebeholder. BAT vurderes at være anvendt i tilstrækkeligt omfang.

---

<sup>1</sup> Definitionen på et produktionsareal er et areal i fast placerede husdyranlæg (stalde), hvorpå dyrene kan opholde sig og har mulighed for gødningsafsætning, og som dyrene ikke kun har kortvarig adgang til.

# 1. Afgørelse

Vejle Kommune meddeler hermed miljøgodkendelse til husdyrbruget på Sejersmosevej 4, 7321 Gadbjerg efter husdyrbruglovens<sup>2</sup> § 16 a, stk. 2. Miljøgodkendelsen omfatter det eksisterende husdyrbrug.

- Der godkendes et produktionsareal på 3.110 m<sup>2</sup>. Se placering i bilag 1.
- På husdyrbruget må holdes slagtesvin i de staldsystemer, som fremgår af vilkår nr. 2.
- Husdyrbrugets ene gylletank på 5.500 m<sup>3</sup> er godkendt med fast overdækning.
- Der meddeles dispensation fra det generelle lugtgenekrav i henhold til § 33 i Husdyrgodkendelsesbekendtgørelsen.

Miljøgodkendelsen er meddelt på en række vilkår, som ses nedenfor. Desuden er der i sagsbehandlingen anvendt:

- oplysninger i ansøgningen indsendt via husdyrgodkendelse.dk
- den miljøtekniske beskrivelse indsendt af ansøger og
- supplerende oplysninger i forbindelse med sagen.

Disse oplysninger er forudsætninger for afgørelsen og skal derfor ligeledes overholdes.

---

<sup>2</sup> Lov nr. 1572 af 20. december 2006 om husdyrbrug og anvendelse af gødning m.v. med senere ændringer.

## 2. Vilkår

### 2.1 Stalde og opbevaringsanlæg

1. Staldene må have de størrelser og skal være indrettet med de staldsystemer og den miljøteknologi, som fremgår af følgende tabel (se også skitse i bilag 1):

Staldafsnit	Ny?	Dyretype	Staldsystem og teknologi	Produktions-areal (m <sup>2</sup> )
1	nej	Slagtesvin	Drænet gulv + spalter (33%/67%), gyllekøling og hyppig udslusning af gylle	2.870
2	nej	Slagtesvin	Delvis spaltegulv, 25-49 % fast gulv, gyllekøling	240
I alt				3.110

2. Opbevaringsanlæg må have de størrelser og skal være udstyret med den miljøteknologi, som fremgår af følgende tabel (se også skitse i bilag 1):

Opbevarings-anlæg nr.	Ny?	Type	Miljøteknologi	Overflade-areal (m <sup>2</sup> )	Kapacitet (m <sup>3</sup> )
1		Gyllebeholder	Flydelag	316	1.350
2		Gyllebeholder	Teltoverdækning	970	5.500

3. Gyllen skal udsluses fra gyllekanalerne i slagtesvinestalden mindst hver 7. dag. Udslusningen skal ske mellem kl. 8 og 16 og må ikke foretages på lørdage eller søn- og helligdage
4. Gyllekanalerne i staldafsnit 1 (i alt 1.500 m<sup>2</sup> gyllekummer) skal være forsynet med gyllekølingsanlæg, hvorpå driftstiden kan aflæses. Varmepumpen skal levere en årlig køleydelse på mindst 103.806 kWh. Der skal være monteret en typegodkendt energimåler på anlægget med automatisk datalogger, så den månedlige og årlige køleydelse kan måles.

5. Der skal være en skriftlig serviceaftale med en godkendt montør med VPO-certifikat eller tilsvarende certificering om kontrol af gyllekølingsanlægget mindst en gang årligt.
6. Gyllekølingsanlægget skal være forsynet med et trykovervågningsystem, en alarm og en sikkerhedsanordning, der i tilfælde af lækage stopper gyllekølingsanlægget. Gyllekølingsanlægget må ikke kunne genstarte automatisk.
7. Der skal være teltoverdækning på gyllebeholderen på 5.500 m<sup>3</sup>. Eventuelle skader på overdækningen skal repareres hurtigst muligt.

## 2.2 Drift i øvrigt

8. Virksomhedens olie- og kemikalieoplag, herunder affald, skal til enhver tid opbevares indendørs i tæt emballage på tæt bund uden mulighed for afløb til kloak, jord, overfladevand eller grundvand.
9. Virksomhedens bidrag til støjbelastningen i omgivelserne<sup>3</sup> må ikke overstige følgende værdier målt ved nabobeboelser eller deres opholdsarealer:

Mandag-fredag kl. 07-18 (8 timer)	Alle dage kl. 18-22 (1 time)	Alle dage kl. 22-07 (½ time)	Alle dage kl. 22-07
Lørdag kl. 07-14 (7 timer)	Lørdag kl. 14-18 (4 timer)		Maksimal værdi
	Søn- og helligdag kl. 07-18 (8 timer)		
55 db (A)	45 db (A)	40 db (A)	55 db (A)

Virksomheden skal efter anmodning fra kommunen ved en støjmåling dokumentere, at vilkår om støj er overholdt. Målingerne skal foretages i overensstemmelse med den til

<sup>3</sup> Støjbidraget måles bortset fra maksimalværdien som det ækvivalente, konstante, korrigerede støjniveau i dB(A) jf. Vejledning nr. 5 fra 1984 om ekstern støj fra virksomheder. Tallene i parentes angiver referencetiden inden for den pågældende periode.

enhver tid gældende lovgivning og retningslinjer på området. Tilsynsmyndigheden kan maksimalt kræve målinger en gang årligt.

10. Ved behov skal der foretages en effektiv fluebekæmpelse på ejendommen. Bekæmpelse skal desuden foretages på kommunens forlangende.
11. Der skal være en beredskabsplan på husdyrbruget, som fortæller, hvornår og hvordan der skal reageres ved uheld, som kan medføre konsekvenser for det eksterne miljø. Beredskabsplanen skal være tilgængelig på husdyrbruget og kendt af de ansatte
12. Husdyrbruget skal opbevare dokumentation for nedenstående i mindst 5 år.
  - Vandforbrug for hele bedriften (med aflæsning hvert kvartal).
  - Elforbrug (med aflæsning hvert kvartal).
  - Månedlig og årlig køleydelse målt i kWh for gyllekølingsanlægget.
  - Logbog vedr. driftsstop for gyllekølingsanlægget, herunder årsag og varighed.
  - Logbog for udslusning af gylle.
13. Ved eventuelt ophør af dyreholdet skal dette meddeles til Vejle Kommune.
14. Ved husdyrbrugets eventuelle ophør skal stalde m.v. rengøres og alle lagre af husdyrgødning, foder, affald og lignende bortskaffes miljømæssigt forsvarligt. Staldene skal fortsat vedligeholdes, og der skal udarbejdes en plan for anvendelse af stalde og øvrige produktionsbygninger.

## 3. Vurdering

### 3.1 Overordnet om det ansøgte

Jørgen Nielsen har den 10. oktober 2019 søgt om miljøgodkendelse til husdyrbruget på Sejersmosevej 4, 7321 Gadbjerg.

Der er søgt om godkendelse af produktionsarealet<sup>4</sup> for den eksisterende slagtesvineproduktion efter Husdyrbrugloven. Der opføres ikke nyt byggeri.

Da der er flere end 2.000 stipladser til slagtesvin (over 30 kg), er husdyrbruget et IE-brug.

Husdyrbruget er i dag omfattet af følgende afgørelser vedrørende tilladt dyrehold, stalde og opbevaringsanlæg:

- Miljøgodkendelse fra 20. april 2017 meddelt efter § 12 i husdyrgodkendelsesloven.

Miljøgodkendelsen fra 2017 bortfalder, når denne miljøgodkendelse er trådt i kraft, det vil sige når miljøgodkendelsen er meddelt og offentliggjort.

### 3.2. Bygninger og anlæg

I bilag 1 ses en situationsplan over husdyrbruget, inklusiv stalde og opbevaringsanlæg til husdyrgødning.

Der er stillet vilkår om størrelse af produktionsareal (vilkår nr. 1) og opbevaringsanlæg (vilkår nr. 2) på husdyrbruget. Vilkårene giver også oversigt over anlæggenes tekniske data.

#### Afstandskrav

Husdyrbrugslovens §§ 6 og 8 indeholder en række generelle afstandskrav, som gælder for etablering, udvidelse eller ændring af husdyranlæg og opbevaringsanlæg. Idet der ikke opføres nye anlæg, ændres i eksisterende lovlige anlæg eller sker en forøget forurening fra ejendommen er det ikke relevant, at vurdere afstandskravene på ny.

#### Gyllekøling

Der er gyllekøling i staldafsnit 1.

---

<sup>4</sup> Definitionen på et produktionsareal er et areal i fast placerede husdyranlæg (stalde), hvorpå dyrene kan opholde sig og har mulighed for gødningsafsætning, og som dyrene ikke kun har kortvarig adgang til.



Gyllekøling er en teknologi, som reducerer fordampningen af ammoniak fra stalde og opbevaringslagre ved, at varme via en varmepumpe trækkes ud af gyllen i gyllekummerne under gulvet i staldene. Systemet baseres på nedlagte køleslanger i kummerne. Varmen afsættes i stedet et andet sted, og typisk bruges varmen til opvarmning af stuehus eller personalefaciliteter eller til opvarmning af vaskevand. Når gyllen i staldene køles ned, reduceres fordampningen af ammoniak inde i staldene, og efterfølgende reduceres derfor også mængden af ammoniak, der frigives til omgivelserne via ventilation. Dermed reduceres også den mængde af ammoniak, som afsættes i eventuel ammoniak-følsom natur i nærheden af stalden, og dette er i miljømæssig sammenhæng formålet med at anvende gyllekøling.

Skal fordampningen reduceres med en bestemt procentvis andel, og er overfladen af gyllekummerne og køleeffekten af varmepumpen kendt, kan det beregnes, hvor mange timer pr. år varmepumpen skal være i drift. Det kan være svært at afsætte al den indvundne varme om sommeren, og derfor dimensioneres varmepumpen typisk så stor, at den kun behøver at køre i den del af året, hvor der er tilstrækkeligt varmebehov.

I ansøgningen er der regnet med en reduktion i ammoniakemissionen på som følge af gyllekøling på 7,7 % ved en gennemsnitlig køleeffekt 7,9 W/m<sup>2</sup>. Gyllekummerne har et samlet overfladeareal på 1.500 m<sup>2</sup>. Ved en årlig driftstid på 8.760 timer betyder det, at den årlige køleydelse skal være på minimum 103.806 kWh. I praksis har anlægget en højere køleeffekt og vil køre i et mindre antal timer om året, men reduktionen i ammoniak fordampning er den samme så længe der årligt køles med 103.806 kWh, hvilket der er sat vilkår om.

### Gødningsopbevaring og -håndtering

I vilkår nr. 2 ses en oversigt over husdyrbrugets opbevaringsanlæg til husdyrgødning. Placering af opbevaringsanlæggene ses på bilag nr. 1.

Gyllebeholderne på ejendommen har en samlet opbevaringskapacitet på 6.850 m<sup>3</sup> og dertil kommer yderligere 3.000 m<sup>3</sup> opbevaringskapacitet i lejet beholder.

Kravene til opbevaringskapacitet for flydende husdyrgødning ifølge husdyrgødningsbekendtgørelsen vurderes at være overholdt.

Der er ikke monteret gyllepumper gyllebeholderne. Beholderne tømmes ved selvsugende gyllevogn. Terrænet omkring er svagt skrånende og der er mindre end 100 meter til nærmeste

§ 3 beskyttede vandhul. På grund af afstanden til vandhullet er gylletanken omfattet af kravene i husdyrgødningsbekendtgørelsens kapitel 8 om gyllealarm. Der er etableret gyllealarm på begge beholdere. Der er udarbejdet beredskabsplan for ejendommen og sat vilkår her til.

Det er Vejle Kommunes vurdering, at dette er tilstrækkeligt til at sikre forsvarlig opbevaring og håndtering af flydende og fast husdyrgødning uden væsentlig miljørisiko, herunder risiko for udsivning af næringsstoffer til grundvand, overfladevand og tør natur.

### 3.3. Ammoniak

I den ansøgte drift er den samlede, årlige ammoniakemission fra husdyrbruget (totalemissionen) beregnet til 6.834 kg. Der sker ingen meremission i forhold til nudriften, idet produktionsarealet er uændret og anvendelsen af miljøteknologi er den samme i før og eftersituationen.

Beskyttelsen af naturen med dens naturtyper og arter, ligger i flere regler i husdyrgodkendelsesbekendtgørelsen<sup>5</sup>, som skal overholdes hver for sig:

- Beskyttelsen af kategori 1-natur (ammoniakfølsom natur i Natura 2000-områder). Hvis der er kategori 1-natur i nærheden af husdyrbruget, må den årlige deposition af ammoniak i naturområdet højst udgøre 0,2, 0,4 eller 0,7 kg pr ha, afhængigt af om der ligger andre husdyrbrug inden for 2,5 km radius<sup>6</sup>.
- Beskyttelsen af kategori 2-natur (følsom natur af en vis størrelse uden for Natura 2000-områder). Den årlige deposition af ammoniak må her højst udgøre 1,0 kg pr ha.
- Beskyttelsen af kategori 3-natur (lokal, regional og anden følsom natur, herunder ammoniakfølsom skov og natur beskyttet efter § 3<sup>7</sup>). Her er der ingen faste regler, men

---

<sup>5</sup> Bekendtgørelse nr. 916 af 23. juni 2017 om godkendelse og tilladelse af husdyrbrug.

<sup>6</sup> Fastlæggningen af, hvilke naturtyper der omfattes af kategori 1 og 2 følger af husdyrgodkendelsesbekendtgørelsens § 7, stk. 1 og 2, samt bilag 3, afsnit D.

<sup>7</sup> Lov nr. 9 af 3. januar 1992 om naturbeskyttelse med senere ændringer.

kommunen foretager i stedet en faglig vurdering af betydningen for den pågældende natur af den beregnede merdeposition af ammoniak<sup>8</sup>.

- Beskyttelsen af sjældne arter. Dette kan være arter omfattet af husdyrbrugslovens § 35, stk. 2-3 (dette er de truede arter, som er optaget på habitatdirektivets bilag IV).

Desuden kan kravet om anvendelse af BAT-teknologi også medføre krav om begrænsning i udledningen af ammoniak, se afsnit om BAT nedenfor.

### Kategori 1-natur

Det nærmeste Natura 2000-område er "Øvre Grejs Ådal" som er beliggende 4,2 km fra husdyrbruget. Den nærmeste ammoniakfølsomme naturtype i Natura 2000-området er elle- og askeskov.

I så stor afstand viser beregningerne en årlig deposition af ammoniak på 0,0 kg pr ha. Husdyrbruget har således ingen væsentlig effekt på ammoniakfølsom natur inden for Natura 2000-området eller de arter, som indgår i udpegningsgrundlaget.

### Kategori 2-natur

Nærmeste kategori 2-natur er et overdrev beliggende 3,1 km sydvest for husdyrbruget.

Den tilladte mængde ammoniak fra husdyrbruget, som må deponeres på kategori 2-natur, er som nævnt 1,0 kg pr ha pr år. Det er beregnet, at den årlige deposition af ammoniak fra husdyrbruget i den pågældende naturtype vil være 0,0 kg pr ha. Det konstateres derfor, at reglerne for beskyttelse af kategori 2-natur er overholdt.

### Kategori 3-natur

For kategori 3-natur skal kommunen efter § 28 i husdyrgodkendelsesbekendtgørelsen vurdere, om merdepositionen af ammoniak fra husdyrbruget kan have væsentlig indvirkning på naturområdet. Merdepositionen skal forstås som forskellen mellem totaldepositionen fra

---

<sup>8</sup> For kategori 3-natur er det merdepositionen, som skal vurderes. For kategori 1- og 2-natur vurderes der ud fra totaldepositionen.

husdyrbruget i ansøgt drift og totaldepositionen fra husdyrbruget i driften før udvidelsen/ændringen (såkaldt nudrift).

For at inddrage tidligere udvidelser skal merdepositionen også beregnes som forskellen mellem depositionerne i ansøgt drift og driften for 8 år siden.

Idet der er tale om en uændret emission i forhold til nudrift og en reduktion i forhold til 8 årsdriften, vil der ikke ske en merdeposition af ammoniak på § beskyttede moser, heder, overdrev, skove eller andre beskyttede naturtyper. Ammoniak kravet for Kategori 3 natur er således overholdt. Bilag 2 viser beskyttet natur omkring ejendommen

#### Sjældne arter

Der er ikke registreret levesteder for Bilag IV-arter inden for en radius af 1.000 m fra anlægget. Kommunen har ud fra afstanden til levesteder vurderet, at projektet ikke medfører væsentlige forringelser for Bilag IV-arter som følge af ammoniakemission fra anlægget.

#### **3.4. Bedste tilgængelige teknik (BAT)**

Kravet om anvendelse af BAT-teknologi bygger på det princip, at landmanden ved udvidelser eller ændringer af sit husdyrbrug skal forebygge og begrænse forurening fra produktionen ved anvendelse af den bedste, tilgængelige teknologi – bedre kendt som "BAT-teknologi". Hvilken teknologi der anses for BAT-teknologi, fastlægges af Miljøstyrelsen ud fra afprøvninger af forskellige teknologier for bl.a. renseeffekt og økonomi. Herefter foretages for alle teknologier en afvejning af renseeffekt over for prisen på teknologien for at sikre, at teknologien ikke er uforholdsmæssigt dyr i forhold til dens effektivitet. Teknologier kan altså blive afvist som BAT-teknologi, fordi de er for ineffektive, eller fordi de er for dyre.

Ved fastlægningen af, hvad der anses for BAT-teknologi, anlægges også den betragtning, at større virksomheder i branchen generelt må forventes at have bedre økonomiske muligheder end små for at anvende forureningsbegrænsende teknologi i produktionen. BAT-kravet fastsættes derfor strammere for større husdyrbrug end for små (proportionalitet).

I hver ansøgning om miljøgodkendelse beregnes det nu, hvad ammoniakemissionen fra den samlede produktion ville være i den ansøgte drift, hvis BAT-teknologi blev anvendt. Dette

niveau kaldes "BAT-niveauet" for den pågældende ansøgte drift og er altså en maksimumsgrænse, som skal overholdes i den ansøgte drift.

Ansøger er imidlertid frit stillet til at anvende en anden teknologi i stedet for BAT-teknologien i sin ansøgte drift – men ammoniakemissionen skal ned på BAT-niveauet. Det er kravet.

### Ammoniakemission

For emission af ammoniak er der beregnet et BAT-niveau for hele husdyrbruget på 7.028 NH<sub>3</sub>-N/år.

Dette skal sammenlignes med den aktuelle produktion i den ansøgte drift, der som allerede nævnt udgør 6.834 kg om året. Beregningen er lavet ud fra de husdyrtekniske data om bedriften, som ansøger selv har tastet ind i sin ansøgning, og som fremgår af vilkår nr. 1 og 2.

I beregningen indgår også anvendelse af de ammoniakreducerende miljøteknologier, der anvendes på husdyrbruget. Gyllekøling og overdækningen af ejendommens ene gyllebeholder medvirker til at ammoniakemissionen er reduceret væsentligt.

Det konstateres, at BAT-niveauet for emission af ammoniak er overholdt.

### Management

Ansøger overholder de lovpligtige krav om gødningsregnskab og logbog for gyllebeholdere, som er BAT ifølge BREF-dokumentet vedrørende intensiv fjerkræ- og svineproduktion. Husdyrbruget skal desuden ifølge generel lovgivning have et miljøledelsessystem fra det tidspunkt, hvor husdyrbruget får en miljøgodkendelse. I den miljøtekniske beskrivelse har ansøger bl.a. redegjort for, at der er udarbejdet beredskabsplan. Der er stillet vilkår herom.

### Vand- og energiforbrug

Ansøger har i den miljøtekniske beskrivelse redegjort for, at eventuelle lækager identificeres og repareres hurtigst muligt, hvilket er BAT for aktiviteter, hvor der bruges vand, ifølge BREF-dokumentet. Der er anvendes mekanisk ventilation. Den mekaniske ventilation er optimeret ved et temperaturreguleret styringssystem. Ventilationen rengøres løbende, hvilket reducerer energiforbruget, hvilket er BAT ifølge BREF-dokumentet.

Der er stillet vilkår om registrering af vand- og elforbrug.

## Samlet vurdering

Det er kommunens vurdering, at der er redegjort tilstrækkeligt for anvendelse af BAT samt eventuelle fravalg af BAT. Der er stillet vilkår om staldsystemer og gyllekøling. Ud fra ansøgers redegørelse for anvendelse af BAT og de stillede vilkår, er det Vejle Kommunes vurdering, at BAT er anvendt i et tilstrækkeligt omfang i projektet.

### **3.5. Lugt**

Ifølge § 30 i husdyrgodkendelsesbekendtgørelsen skal der ud fra atmosfæriske modeller for spredning af lugt fra husdyrproduktioner beregnes, hvor langt der skal være til de omkringboende, for at lugtgenerne for produktionen for disse omkringboende forbliver inden for rimelighedens grænser efter udvidelsen/ændringen af husdyrbruget. Rimelighedens grænser er derefter specificeret ud for tre grupper af omkringboende: enkelt-boliger (hvortil lugtgeneafstandskravene er mildest), samlet bebyggelse (middel) og byzone/sommerhusområde (skrappest).

Der er beregnet lugtgeneafstand for hver kategori og denne er sammenlignet med den fysiske afstand til de omkringboende, som er tættest på i hver af de tre kategorier.

Det er indlagt i beregningen, at der for minimering af lugten anvendes Gyllekøling og hyppig udslusning, og dette er derfor fastholdt som vilkår nr. 4-7.

Den følgende tabel viser resultaterne. En stjerne ved et tal i kolonnen "Fysisk afstand" viser, at den fysiske afstand er stor nok, og at lugtreglerne for den pågældende kategori er overholdt.

Nabokategori	Nærmeste nabo	Lugtgeneafstand	Fysisk afstand
Byzone mv. <sup>9</sup>	Gadbjerg/Tøsby	940 m	651 m
Samlet bebyggelse	Gadbjergvej 2	729 m	774 m *
Enkelt bolig (uden landbrugspligt)	Gadbjergvej 11	374 m	730 m *

Det kan konkluderes af tabellen, at lugtreglerne i § 31 er overholdt i forhold til enkeltboliger og samlet bebyggelse, men ikke for byzone, hvor lugtgeneafstanden er større end den fysiske afstand.

<sup>9</sup> Eksisterende eller ifølge kommuneplanens rammedel fremtidigt byzone- eller sommerhusområde.

### 50 % reglen

I denne situation rummer § 33 en mulighed for, at ansøger kan vælge at anvende miljøteknologi i det omfang, det er nødvendigt, for at lugtgenerne hos naboerne forbliver uændrede (eller mindre) i forhold til i nudriften. Ved anvendelse af denne regel kan en ansøgning om miljøgodkendelse altså accepteres, selv om lugtgeneafstandskravene ikke er overholdt – bare lugten ikke bliver værre. Reglen kan kun anvendes, hvis naboen, samlet bebyggelse og byzone ligger længere væk end 50 % af lugtgeneafstanden.

I forhold til byzone er den fysiske afstand ifølge tabellen længere end 50 % af lugtgeneafstanden, og 50 % reglen kan derfor anvendes. Ansøger har angivet i ansøgningen, at der anvendes gyllekøling og hyppigudslusning af gylle til minimering af lugtafgivelsen fra husdyrbruget. Ifølge beregningerne er lugten i ansøgt drift dermed uændret i forhold til nudriften.

Med baggrund i at afstanden overstiger 50% af lugtgenekravet, at der anvendes lugtreducerende teknologi, samt at produktion og lugtemission er uændret, accepterer Vejle Kommune det ansøgte i henhold til § 33 i husdyrgodkendelsesbekendtgørelsen.

## **3.6. Lys, støj, rystelser, støv, skadedyr og transport**

### Belysning

Der er udendørs belysning ved anlægget, men der vurderes ikke at være væsentlige gener fra belysning på baggrund af afstanden til de omboende.

### Støj

De primære kilder til støj fra anlægget vil være ventilationsanlæg, korntørring og transportere. De fleste aktiviteter på ejendommen foregår i dagtimerne inden for almindelig arbejdstid, mens afhentning af grise dog ofte vil forekomme i de tidlige morgentimer. Kornblæserne er placeret i ejendommens sydlige ende længst væk fra nærmeste naboer. Det er Vejle kommunes vurdering, at der ikke vil være væsentlige støjgener forbundet med ejendommens drift. De omboende sikres mod væsentlige støjgener ved, at der stilles vilkår om overholdelse af konkrete støjgrænser samt vilkår om, at der skal foretages målinger, såfremt der skulle opstå begrundet tvivl om, hvorvidt ejendommens drift kan leve op til de fastsatte grænser.

### Rystelser

Rystelser kan i visse tilfælde være til gene fra en virksomhed eller landbrug, afhængigt af, hvilke aktiviteter, der foretages, samt afstanden til de omkringboende naboer. For det konkrete husdyrbrug er der ikke oplyst om aktiviteter, som i særlig grad skulle frembringe vibrationer, rystelser eller lavfrekvent støj. Da der er relativ stor afstand til naboer, er det kommunens vurdering, at der ikke er risiko for væsentlige gener i den forbindelse.

### Støv

De primære kilder til støv vil være fyldning af kornsiloer og transport. Det er kommunens vurdering, at der på baggrund af afstanden til de omkringboende ikke vil være risiko for væsentlige støvgener.

### Skadedyr

Der er stillet vilkår om effektiv fluebekæmpelse. Der er ikke udendørs oplag af foderstoffer, der anvendes rovfluer, og der er indgået aftale om skadedyrsbekæmpelse med firmaet Nomus. Det er Vejle Kommunes vurdering, at der med de i ansøgningen angivne forhold og de stillede vilkår ikke er væsentlig risiko for gener fra skadedyr.

### Transport

Vejle Kommune har vurderet den trafikale belastning for omgivelserne og de gener, der er forbundet med transport i forbindelse med driften af husdyrbruget.

Antallet af transporter til og fra ejendommen fremgår af den miljøtekniske beskrivelse. Der vil ske en lille stigning i antallet af transporter primært med husdyrgødning.

Det er kommunens vurdering, at der er valgt de mest hensigtsmæssige transportveje for produkter til og fra ejendommen. Kommunen vurderer, at transporten til og fra anlægget ikke vil medføre væsentlige øgede trafikale og miljømæssige gener i nærområdet.



### **3.7. Affald, olie og kemikalier**

Affaldshåndtering er omfattet Vejle Kommunes affaldsregulativer. Som bilag til ansøgningen har ansøger indsendt en miljøteknisk redegørelse, hvori der er redegjort for husdyrbrugets affaldsfraktioner og håndtering af affald. Vejle Kommune vurderer herudfra, at opbevaring og håndtering af affald på husdyrbruget ikke vil være til gene for omkringboende og ikke vil medføre væsentlig forurening.

Dødedyr opbevares på fastplads under kadaverkappe langt fra naboer og ikke synligt fra offentlig vej.

Placeringen af opbevaringsfaciliteter for olie og kemikalier fremgår af bilag 1. Der er 1 olietank på ejendommen, som er placeret i maskinhus på fast underlag uden afløb, hvor også spildolie opbevares i olietønde. Kemikalier, herunder sprøjtemidler, opbevares i aflåst rum uden afløb.

Det er kommunens vurdering, at opbevaring og håndtering af olie og kemikalier med de stillede vilkår sker hensigtsmæssigt, så der ikke er væsentlig risiko for påvirkning af jord, grundvand, overfladevand eller natur.

### **3.8. Landskabelige hensyn**

Der sker ingen bygningsmæssige ændringer på husdyrbruget.

Området, hvor ejendommen er beliggende, kan karakteriseres som kuperet åbent landbrugsland med spredte hegn.

Ejendommens bygninger ligger uden for område med værdifuldt landskab.

Ejendommens bygninger ligger inden for et bevaringsværdigt kulturmiljø bestående af fredede gravhøje.

Ejendommens bygninger ligger ikke inden for særlige økologiske forbindelsesområder eller potentielle naturområder.

Ejendommens bygninger er ikke omfattet af beskyttelseshensyn i forhold til kirker, søer, åer, fortidsminder, skove eller fredninger.

### **3.9. Ophør**

Ansøger har redegjort for, hvad der foretages ved et fremtidigt eventuelt ophør af produktionen (se bilag 1), og desuden har Vejle Kommune stillet vilkår til handlinger i forbindelse med ophør.

Vejle Kommune vurderer, at disse tiltag er tilstrækkelige til at undgå forureningsfare og til at sikre, at ejendommen ikke vil blive belastet med skadedyr. Endvidere vurderer kommunen, at der ikke er risiko for, at ejendommen kommer til at fremstå som et u hensigtsmæssigt øde og forladt element i landskabet.

### **3.10. Alternativer**

Miljøgodkendelsen omfatter ikke opførelse af nyt byggeri som f.eks. ny stald eller ny gyllebeholder. Det er derfor efter kommunes opfattelse ikke relevant at overveje yderligere alternativer end 0-alternativet, som er beskrevet herunder.

Det såkaldte 0-alternativ består i, at udvidelsen ikke blev gennemført. Det er kommunens vurdering, at ansøger har forholdt sig tilstrækkeligt til 0-alternativet. Med hensyn til miljøpåvirkning og nabogener for udvidelsen set i forhold til 0-alternativet, er det kommunens vurdering, at udvidelsen ikke vil betyde risiko for en væsentlig påvirkning af det omgivende miljø, eller væsentlig større gener for naboer end ved den nuværende produktion – jf. øvrige afsnit i miljøgodkendelsen.

### **3.11. Samlet vurdering**

Vejle Kommune har vurderet miljøbelastningen fra husdyrbruget på Sejersmosevej 4, 7321 Gadbjerg. Kommunen vurderer, at husdyrbruget har truffet de nødvendige foranstaltninger til at forebygge og begrænse forureningen fra husdyrbruget samt at det ansøgte overholder kravene i husdyrbrugloven og tilhørende bekendtgørelsen. Endvidere vurderer kommunen, at husdyrbruget efter udvidelsen med overholdelse af godkendelsens vilkår kan drives uden væsentlig indvirkning på miljøet.

## 4. Offentlighed og klagevejledning

### 4.1 Annonceringer og høringer

Da Vejle Kommune modtog ansøgningen, annoncerede kommunen den offentligt på Vejle Kommunes hjemmeside.

Et udkast til afgørelsen har været i høring hos ansøger samt relevante naboer og parter. Høringen gav ikke anledning til bemærkninger fra de hørte parter. Den endelige afgørelse er derfor ikke ændret i forhold til udkastet, som blev sendt i høring.

Vejle Kommunes afgørelse offentliggøres på kommunens hjemmeside den 21. april 2020.

### 4.2. Klagevejledning

Denne afgørelse er meddelt efter § 16 a i husdyrbrugloven<sup>10</sup>.

Afgørelsen kan påklages indtil 4 uger efter offentliggørelsen, jf. kapitel 7 i husdyrbrugloven. Det vil sige, at en eventuel klage skal være modtaget senest den 19. maj 2020 kl. 23.59 af Vejle Kommune via Miljø- og Fødevareklagenævnets klageportal. Enhver, der har væsentlig individuel interesse i sagen, samt en række foreninger og organisationer m.v. vil kunne klage over kommunens afgørelse.

Klagen skal indsendes via klageportalen på [www.naevneneshus.dk](http://www.naevneneshus.dk). Her findes også vejledning om, hvordan klageportalen anvendes. Klagen sendes gennem klageportalen til kommunen. En klage anses for indgivet, når den er tilgængelig for kommunen i klageportalen.

Der er fastsat et klagegebyr på 900 kr. for privatpersoner og 1.800 kr. for virksomheder og organisationer. Gebyret skal betales ved elektronisk overførsel eller ved girobetaling.

Miljø- og Fødevareklagenævnet skal som udgangspunkt afvise en klage, der kommer uden om klageportalen. I særlige tilfælde kan du klage uden om klageportalen. Hvis du ønsker at blive fritaget fra at bruge klageportalen, skal du aflevere klagen og en begrundet anmodning om fritagelse til kommunen. Kommunen videresender herefter anmodningen til Miljø- og Fødevareklagenævnet, som træffer afgørelse om, hvorvidt du kan blive fritaget.

En eventuel klage over afgørelsen har ikke opsættende virkning medmindre Miljø- og Fødevareklagenævnet bestemmer andet. Det skal bemærkes, at Miljø- og

---

<sup>10</sup> Lov nr. 1572 af 20. december 2006 om lov om husdyrbrug og anvendelse af gødning m.v. med senere ændringer.

Fødevareklagenævnet ved sin behandling kan ændre eller ophæve en godkendelse. Hvis ansøger igangsætter projektet, før klagesagen er afgjort, sker det for eget ansvar, jf. husdyrbruglovens § 81, stk. 2.

Kommunens afgørelse kan også indbringes for domstolene. Retssagen skal være anlagt inden 6 måneder fra den dag, afgørelsen har været offentligt bekendtgjort.

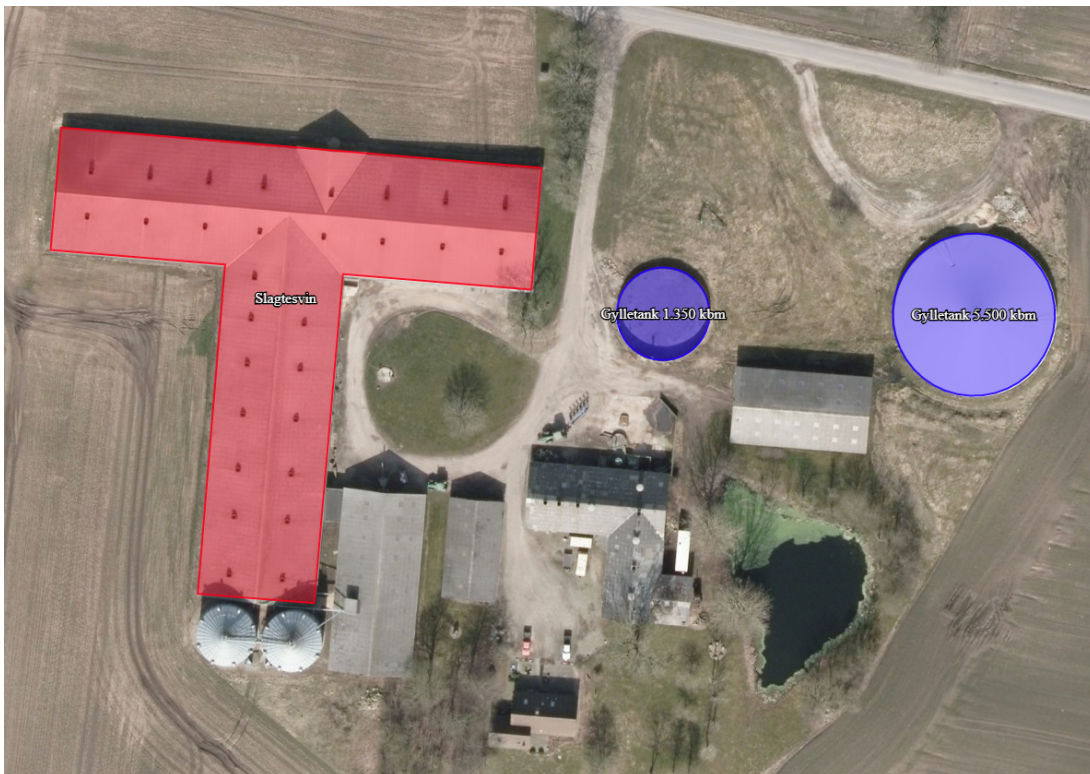
# Miljøkonsekvensrapport til § 16a

**Gadbjerg Østergård  
Sejersmosevej 4, 7321 Gadbjerg  
v. Jørgen Nielsen**

Godkendelse af den eksisterende og uændrede produktion til  
regulering efter produktionsareal.

Skema 214194 i Husdyrgodkendelse.dk

Indsendt 10. oktober 2019



## Datablad

Ansøger og ejer	Jørgen Nielsen Sejersmosevej 4 7321 Gadbjerg
	Kontaktperson på miløsagen: Jørgen Nielsen Mobil: 4073 9586 Mail: sejersmosevej@gmail.com
Husdyrbrugets adresse	Sejersmosevej 4, 7321 Gadbjerg
CVR-nummer	17121537
CHR-nummer	20760
Kommune	Vejle Kommune
Ejendomsnummer	6300034340
Matrikel-nr.	3b - Gadbjerg By, Gadbjerg
Andre husdyrbrug drevet af ansøger	Ansøger driver ikke andre husdyrbrug
Biaktiviteter	Ingen
Ansøgningskema	214194
Konsulent	KHL CVR-nr.: 21111511 Lene Egtved Andersen, <a href="mailto:lea@khl.dk">lea@khl.dk</a> , 7634 1788 Lars Schmidt, <a href="mailto:las@khl.dk">las@khl.dk</a> , 2013 3325.
Ansøgning indsendt	10. oktober 2019

# Forord

## Miljøkonsekvensrapport

Denne rapport beskriver de miljømæssige konsekvenser ved det ansøgte projekt på Sejersmosevej 4. Det ansøgte omfatter udelukkende en godkendelse af den eksisterende, uændrede produktion, så ejendommen fremadrettet reguleres efter produktionsareal i stedet for efter antal dyr. Den nye husdyrregulering trådte i kraft i august 2017.

Produktionen er et IE-brug, da der er mere end 2.000 stipladser til slagtesvin.

Rapporten er en miljøkonsekvensrapport. Rapporten behandler de potentielle væsentlige miljøpåvirkninger ved produktionen.

Til rapporten er vedlagt følgende bilag: 1. Oversigtskort, 2. Indretning og 3a-c. Produktionsarealer.

Rapporten indeholder en beskrivelse og vurdering af den sandsynlige væsentlige indvirkning på miljøet, som det ansøgte vurderes at medføre. Rapporten danner grundlaget for kommunens afgørelse om miljøgodkendelse for ejendommen.

<b>Datablad</b>	<b>2</b>
<b>Forord</b>	<b>3</b>
<b>1. Indledning</b>	<b>6</b>
<b>2. Ikke-teknisk resume</b>	<b>7</b>
2.1 <i>Ikke-teknisk resumé af alternativer til teknologi og foranstaltninger og påtænkte foranstaltninger ved IE-brugets ophør</i>	8
<b>3. Miljøtekniske redegørelse</b>	<b>9</b>
3.1 <i>Indretning og drift af anlægget</i>	9
3.2 <i>Bygningsmæssige ændringer og anlægsarbejde</i>	10
3.3 <i>Produktionsmæssig sammenhæng med andre husdyrbrug</i>	10
3.4 <i>Husdyrbruget og det ansøgtes beliggenhed</i>	11
3.4.1 <i>Generelle afstandskrav</i>	11
3.4.2 <i>Bygningsmæssige ændringer i forhold til landskab</i>	11
3.4.3 <i>Bilag IV arter</i>	11
3.5 <i>Ammoniakemission og -deposition</i>	11
3.5.1 <i>Naturpunkter</i>	12
3.6 <i>Lugtmission</i>	12
3.7 <i>Øvrige emissioner og gener</i>	13
3.7.1 <i>Støj</i>	13
3.7.2 <i>Støv</i>	14
3.7.3 <i>Lys</i>	14
3.7.4 <i>Skadedyr</i>	14
3.7.5 <i>Transporter</i>	14
3.8 <i>Reststoffer, affald og naturressourcer</i>	15
3.8.1 <i>Spildevand</i>	15
3.8.2 <i>Døde dyr</i>	15
3.8.3 <i>Olie- og kemikalier</i>	16
3.8.4 <i>Vand- og energiforbrug</i>	16
3.8.5 <i>Foder</i>	16
3.9 <i>BAT-Ammoniakemission</i>	17
3.10 <i>Grænseoverskridende virkninger</i>	18
3.11 <i>Påvirkning af jordarealer og jordbund</i>	18
3.12 <i>Andet om befolkningen og menneskers sundhed</i>	18
3.13 <i>Alternative løsninger</i>	18
3.14 <i>Samspillet mellem faktorer jf. § 4 stk. 6 nr. 5</i>	18
3.15 <i>Sårbarhed i forhold til risici for større ulykker mv. jf. § 4 stk. 6 nr. 6</i>	19



3.16	<i>Oplysninger om konsulenten</i>	19
<b>4.</b>	<b>Oplysninger om IE-husdyrbruget</b>	<b>19</b>
4.1	<i>Ophør af IE-husdyrbruget</i>	19
4.2	<i>BAT: Råvarer, energi, vand og management</i>	19
4.2.1	<i>BAT-Råvarer</i>	19
4.2.2	<i>BAT-Energi</i>	19
4.2.3	<i>BAT-Vand</i>	20
4.2.4	<i>Management</i>	20
<b>5.</b>	<b>Konklusion</b>	<b>20</b>

# 1. Indledning

Denne miljøkonsekvensrapport beskriver og vurderer konsekvenserne ved en forsættelse af den nuværende produktion.

Produktionsarealer er opgjort ud fra byggetegninger.

## 2. Ikke-teknisk resume

### Husdyrbruget og produktionsomfang

Ansøgningen omhandler husdyrbruget på Sejersmosevej 4. Husdyrbruget er på nuværende tidspunkt en slagtesvineproduktion med en miljøgodkendelse fra 2017.

Ejendommen er i dag godkendt til maksimal produktion på 12.825 slagtesvin (31-106 kg) og 6.500 slagtesvin (31-110 kg).

Ved godkendelse efter de nye regler forventes det, at der i staldanlægget maksimalt kan være et dyrehold på ca. 19.500 slagtesvin.

Ansøgningen er indsendt for at få en godkendelse efter den nye husdyrregulering, som trådte i kraft i august 2017, hvor husdyrproduktion nu godkendes efter kvm produktionsareal i stedet for antal dyr. Antallet af producerede dyr vil efter en miljøgodkendelse efter de nye regler blive reguleret ud fra pladskrav ift. dyrevelfærdsloven.

Ejendommens produktionsareal vil uændret være på 3.110 kvm.

Når et husdyrbrug har mere end 2.000 stipladser til slagtesvin, er det et IE-brug, hvilket vil sige, at det er omfattet af EU's direktiv om industrielle emissioner.

### Landskabelige forhold

Der vil ikke ske nogen bygningsmæssige ændringer på ejendommen og de landskabelige forhold vil derfor være uændret.

### Potentielle gener

Der vil ikke ske nogen ændringer i produktionsanlægget, så potentielle gener i form af lugt, støj, støv, vibrationer, lysgener, fluer, skadedyr og opbevaring af døde dyr vil være uændret.

Der vil ske en lille stigning i antallet af transportere, hovedsageligt i forbindelse med udbringning af husdyrgødning. Antallet af transportere forventes at stige fra ca. 600 til ca. 640 transportere, dvs. en stigning på ca. 6 %. Transporterne vil ikke adskille sig fra øvrige tunge transportere på landevejene og som udgangspunkt sker der udelukkende de nødvendige transportere.

Der sker ingen ændringer i produktionen, der vil påvirke lugtemissionen og lugtemissionen vil dermed være uændret i forhold til den nuværende drift. Beregningerne i det elektroniske ansøgningssystem Husdyrgodkendelse.dk viser, at krav til lugtgenæfstanden til nærmeste nabo og samlet bebyggelse overholdes med god margin. Lugtgenæfstanden til byzone, både ved Gadbjerg og ved Tøsby, er dog ikke overholdt. Da lugtmissionen ikke ændres i forhold til den nuværende drift og da afstanden til byzone er mere end 50 % af den beregnede lugtgenæfstand, så søges der om dispensation til fravigelse af lugtgenæfkravet.

Der vil ikke ske ændringer i støjniveauet fra ejendommen. Til- og frakørselsforhold vil være uændret og hovedparten af aktiviteterne på ejendommen vil forsat foregå i dagtimerne inden for almindelig arbejdstid.

Fluer og skadedyr vil forsat blive bekæmpet.

Opbevaring af døde dyr vil være uændret.

### Husdyrgødning

Al husdyrgødningen er i form af gylle. Gylle udbringes med gyllevogn med læssekran og slæbeslanger. Den største gylletank er overdækket, hvilket reducerer såvel ammoniakfordampning som lugtgener for de omkringboende.

### **Ammoniakdeposition til natur**

Der er i Husdyrloven og tilhørende bekendtgørelse om godkendelse og tilladelse m.v. af husdyrbrug fastsat krav til den maksimale mængde ammoniak som forskellige naturtyper må belastes med. Ammoniaknedfald kaldes deposition. Beregningerne i Husdyrgodkendelse.dk viser, at beskyttelsesniveauerne for ammoniak til alle naturtyper overholdes, både totaldepositionskravene til de mest sårbare naturtyper samt mer-depositionskravet til mindre sårbare naturtyper.

### **Anvendelse af BAT**

BAT er en forkortelse for "bedste tilgængelige teknik" (på engelsk: "best available techniques"). Da husdyrbruget er et IE-brug er der krav til at anvende den bedste tilgængelige teknik i forhold til minimering af miljøbelastninger. Der er dels faste krav til maksimal ammoniakemission i forhold til BAT i Husdyrloven og tilhørende bekendtgørelse om godkendelse og tilladelse m.v. af husdyrbrug, og dels har EU fastsat såkaldte BAT-konklusioner for IE-brug.

Beregningerne i Husdyrgodkendelse.dk viser, at husdyrbruget overholder BAT.

BAT i forhold til ammoniak overholdes vha. gyllekøling og teltoverdækning på den ene gylletank.

### **Alternative løsninger og 0-alternativ**

Der er ikke afsøgt mulige alternative løsninger, idet der ikke sker nogen ændringer ift. den nuværende produktion.

0-alternativet er at ejendommen drives videre efter vilkårene fastsat i den eksisterende miljøgodkendelse.

## **2.1 Ikke-teknisk resumé af alternativer til teknologi og foranstaltninger og påtænkte foranstaltninger ved IE-brugets ophør**

Der anvendes gyllekøling, hyppig udslusning af gylle og der er etableret fast overdækning på den største af gylletankene. Gyllekøling og fast overdækning af gylletanken anvendes som virkemiddel til reduktion af ammoniakemissionen, mens hyppig udslusning anvendes som lugtreducerende tiltag. Gyllekøling har også en lugtreducerende effekt.

Hvis husdyrbruget ophører helt, vil stalde, gødningsopbevarings- og foderanlæg blive tømt for dyr, gødning og foder og efterfølgende rengjort. Rester af medicin og kemikalier samt andet affald vil blive bortskaffet efter kommunens anvisninger.

### 3. Miljøtekniske redegørelse

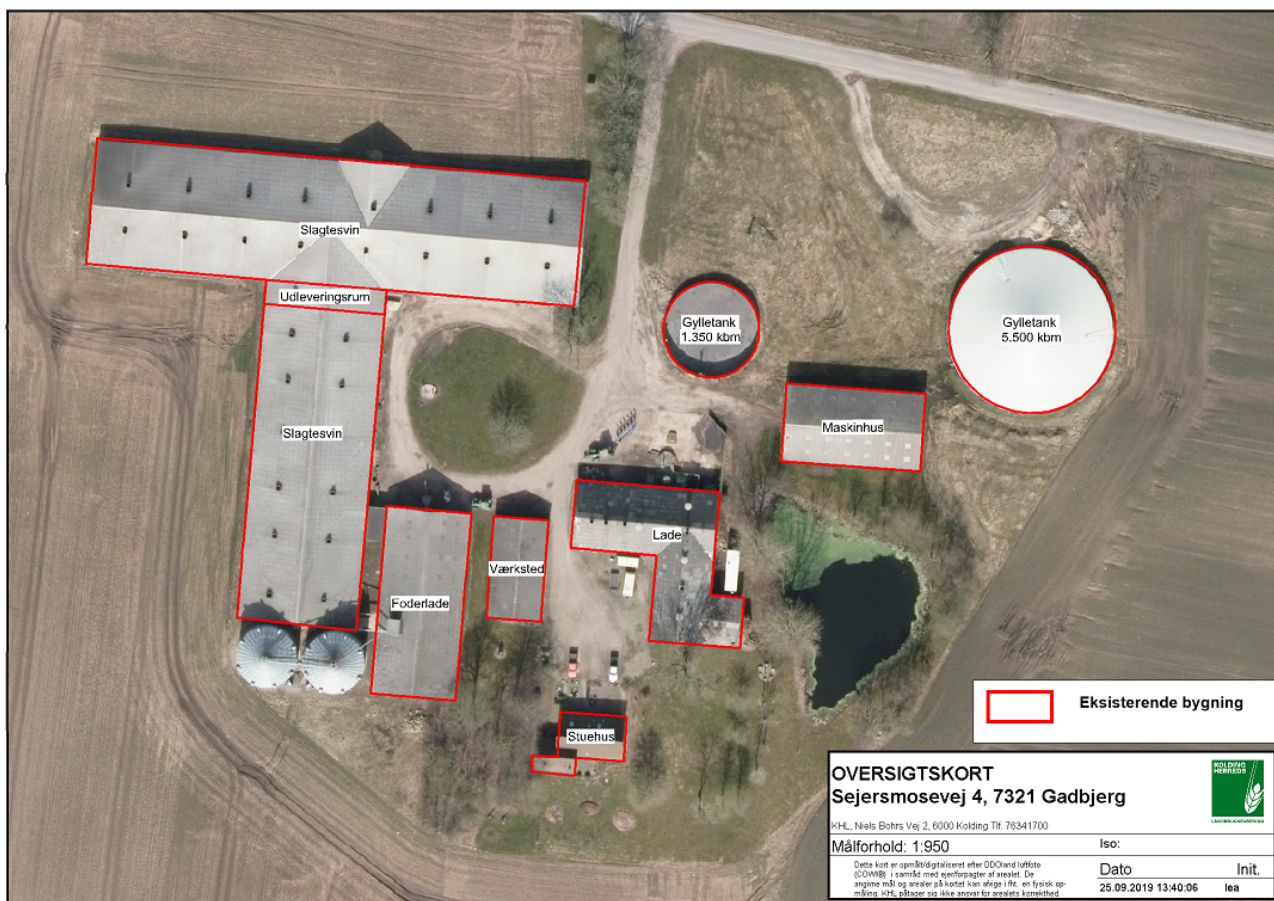
I dette afsnit beskrives husdyrbruget og det ansøgte samt projektets direkte og indirekte virkninger for miljø, natur og mennesker og hvad der er gjort for at mindske virkningerne.

#### 3.1 Indretning og drift af anlægget

Bygningssettet på Sejersmosevej 4 er placeret samlet, med stalde, foderlagre og opbevaringsanlæg. Der vil ikke ske nogen ændringer, hverken udvendigt eller indvendigt på ejendommen. Oversigt over anlægget ses på Figur 1.

Det ansøgte indeholder et uændret produktionsareal i forhold til nudriften og i forhold til hvordan driften så ud i 2011 (8 års drift). Produktionsarealet er på 3.110 kvm. Se tabel 1. Placering af produktionsarealer fremgår desuden af Bilag 3a-c.

Oplysningerne fremgår af husdyrgodkendelse.dk og navngivningen i Tabel 1 referer til oversigtskortet.



Figur 1 Staldafsnit og opbevaringsanlæg på Sejersmosevej 4 (Bilag 1)

Stald	8-års drift (nudir. i MGK fra april 2017)	Nudirift (ans. dr. i MGK fra april 2017)	Ansøgt drift
<b>Slagtesvinestald</b>	Slagtesvin Dr. gulv+spalter 2.870 kvm  Slagtesvin Delv. Spaltegulv 25-49% fast gulv 240 kvm	Slagtesvin Dr. gulv+spalter 2.870 kvm Gyllekøl: 7,7 % (NH3) Hyppig udslusning 20 % (lugt)  Slagtesvin Delv. Spaltegulv 25-49% fast gulv 240 kvm Gyllekøl: 7,7 % (NH3)	Slagtesvin Dr. gulv+spalter 2.870 kvm Gyllekøl: 7,7 % (NH3) Hyppig udslusning 20 % (lugt)  Slagtesvin Delv. Spaltegulv 25-49% fast gulv 240 kvm Gyllekøl: 7,7 % (NH3)

Tabel 1. Dyretype, staldsystem, produktionsareal og miljøteknologi.

Nudiriften er beregnet ud fra den nuværende lovlige drift som er angivet i miljøgodkendelsen fra april 2017, mens 8 års drift tager udgangspunkt i nudriften i miljøgodkendelsen fra 2017. Der har ikke været nogen ændringer i produktionsarealet inden for de seneste 8 år.

På ejendommen findes to gyllebeholdere, der også ses på figur 1. Der produceres ikke fast gødning på ejendommen. Udover den opbevaringskapacitet der er på ejendommen, er der lejet ekstern kapacitet på 3.000 kbm.

Gyllebeholder	Opførelses år	Kapacitet (m <sup>3</sup> )	Overfladeareal (m <sup>2</sup> )	NH <sub>3</sub> -effekt
1. Gyllebeholder	1998	1.350	316	-
2. Gyllebeholder	2008	5.500	970	50 %, (teltoverdækket)
<b>I alt</b>		<b>6.850 m<sup>3</sup></b>	<b>1.286 m<sup>2</sup></b>	

Tabel 2 Opbevaringslagre til husdyrgødning.

Der sker ikke ændringer i opbevaringsanlæggene med det ansøgte. Ejendommens opbevaringskapacitet vil være tilstrækkelig til at sikre 9 mdr. opbevaringskapacitet, jf. Husdyrgødningsbekendtgørelsen.

Opbevaring af gylle sker i godkendte gylletanke. Gylletankene inspiceres løbende for tæt flydelag og ved tømning for utætheder mv. Gylletankene er beliggende i risikoområde og der udføres løbende 5 års beholderkontrol. Beholderne tømmes med selvsugende gyllevogn og risikoen for spild er derved minimal. Terrænet skræner svagt mod øst og hvis en af gylletankene kollapser vil gyllen løbe i vandhullet, der ligger umiddelbart syd for maskinhuset samt ud på marken. Der er udarbejdet en beredskabsplan, hvori der er beskrevet hvilke tiltag der skal gøres i tilfælde af gylleudslip, så forurening af vandmiljøet begrænses mest muligt.

### 3.2 Bygningsmæssige ændringer og anlægsarbejde

Der vil ikke ske nogen bygningsmæssige ændringer eller anlægsarbejde i forbindelse med godkendelsen.

### 3.3 Produktionsmæssig sammenhæng med andre husdyrbrug

Ansøges driver ikke andre husdyrbrug, så der er ikke produktionsmæssig sammenhæng med andre ejendomme.

### **3.4 Husdyrbruget og det ansøgtes beliggenhed**

Husdyrbruget er beliggende ca. 610 m nordøst for Tøsby og ca. 640 m øst for Gadbjerg, der er byzone.

Ejendommen er placeret i et landbrugsområde omgivet af åbne landbrugsarealer. Der er større og mindre landbrugsejendomme spredt i landskabet med spredte bevoksninger og hegn. Landskabet er kuperet og der ligger flere naturarealer spredt omkring ejendommen.

Som tidligere beskrevet sker der ikke nogen ændringer i ejendommen hverken inde eller ude.

#### **3.4.1 Generelle afstandskrav**

Da der ikke sker nogen nyetablering eller forøget forurening fra ejendommen er afstandskrav i husdyrbruglovens §§ 6 og 8 ikke relevant.

#### **3.4.2 Bygningsmæssige ændringer i forhold til landskab**

Da der ikke vil ske nogen bygningsmæssige ændringer på ejendommen vil forhold for landskab og naboer være uændret.

#### **3.4.3 Bilag IV arter**

Bilag IV arter er arter, der fremgår af bilag IV i EU's habitatdirektiv. De beskrives som strengt beskyttede arter og det betyder, at arternes yngle- og rasteområder ikke må beskadiges eller ødelægges.

Der er ikke registreret bilag IV arter inden for 1.000 m fra ejendommen.

Det kan ikke udelukkes, at der lever bilag IV arter i området, eks. arter af flagermus, markfirben, stor vandsalamander og spidssnudet frø, der er udbredte i Jylland.

I forbindelse med projektet vil der ikke ske ændringer i hverken ammoniakemissionen fra produktionen eller i markdriften og der tages hensyn til beskyttede naturarealer, der grænser op til dyrkningsarealer. Der vil heller ikke blive fjernet gamle træer el. bygninger ifm. projektet, der kan være levested for flagermus.

Det vurderes, at det ansøgte projekt ikke vil forringe eller beskadige yngle- og rasteområder for arter opført på habitatdirektivets bilag IV eller andre beskyttede arter.

### **3.5 Ammoniakemission og -deposition**

Ud fra oplysningerne om størrelsen af produktionsarealerne, dyre- og gulvtype i ansøgt drift, nudrift og inden for de sidste 8 år samt oplysninger om miljøteknologier beregnes husdyrbrugets ammoniakemission i de tre drifter.

### 3.5.1 Naturpunkter

#### Kategori 1-natur

Nærmeste kat 1. natur er elle- og askeskov af naturtypen 9999. Naturarealet er en del af Øvre Grejs Ådal og ligger ca. 4,1 km SØ for anlægget.

På grund af afstanden er der ikke kumulation med andre husdyrbrug. Det lovgivningsmæssige krav er derfor en totaldeposition på maksimal 0,7 kg N pr. ha pr. år.

Totaldepositionen fra anlægget til naturområdet er på 0 kg N/ha.

#### Kategori 2-natur

Nærmeste kat. 2 natur er et overdrev, der ligger ca. 3,1 km SV for anlægget. Det lovgivningsmæssige krav er en totaldeposition på maksimal 1 kg N pr. ha pr. år.

Afstanden betyder, at der ikke afsættes ikke ammoniak på overdrevet.

#### Kategori 3-natur

Afskæringskriteriet til kategori 3-natur er således, at kommunen kan tillade en merdeposition, der er større end 1,0 kg N/ha, men ikke stille krav om mindre merdeposition end 1,0 kg N/ha.

Der ligger flere områder med moser og ammoniakfølsom skov syd, vest og øst for ejendommen samt et overdrev nord for ejendommen.

Da der ikke sker nogen ændringer i ammoniakemissionen ift. nudriften, så vil der ikke ske nogen merdeposition af ammoniak til naturområderne.

Produktionen er også uændret ift. 8-års driften, men i 2011 var der ikke krav om gyllekøling og ammoniakemissionen er derfor højere i 8 års driften. Det betyder, at der er et lille fald i merdepositionen til de nærmeste naturarealer.

Da ammoniakdepositionen overholder afskæringskriterierne for kategori 1 og 2 natur og da merdepositionen til kategori 3 ligeledes ligger på 0 kg N, så vurderes det, at det ansøgte projekt ikke vil få en negativ effekt på naturarealerne i området.

### 3.6 Lugtemission

Lugtemission forekommer fra produktionen i staldanlæggene og ved håndtering samt udbringning af husdyrgødning. Selve staldanlægget forventes ikke at give anledning til væsentlige lugtgener ud over, hvad der er normalt for denne type af animalsk produktion.

I Husdyrgodkendelse.dk er der beregnet hvilke afstande, der som minimum skal være fra staldene til forskellige beboelsestyper. Af figur 3 fremgår den aktuelle afstand (ukorrigerede geneafstand) fra ejendommens lugtcentrum til nærmeste nabo uden landbrugspligt, samlet bebyggelse og byzone samt geneafstanden til samme områder. Den ukorrigerede geneafstand er geneafstanden, hvor alle staldanlæg er medtaget ved beregningerne, uanset om de senere bliver screenet bort som følge af afstand eller korrigeret for vindretning.





Lugtens udbredelse i nærområdet afhænger bl.a. af størrelsen af produktionsarealet, typer af husdyr og geografisk placering. Disse faktorer indgår i lugtberegningen. Lugtgeneafstandene er beregnet ved fuld besætning i staldene.

Som det fremgår af figur 3 er lugtgenekriteriet overholdt til nærmeste nabo, Gadbjergvej 11, og samlet bebyggelse, Gadbjergvej 2, som er beliggende i lokalplanlagt område i Gadbjerg, der er landzone.

Geneafstanden til nærmeste byzone, Tøsby, og til Gadbjerg er ikke overholdt. Da lugtemissionen er uændret ift. den nuværende drift og da afstanden til begge byzoneområder er længere end 50 % af



den beregnede geneafstand og da lugtemissionen vil være uændret ift. nudriften, søges om dispensation efter 50 % reglen.

Samlet resultat af lugtberegning ? i						
Bebyggelse	Kumulation	Model	Ukorrigeret geneafstand (m)	Korrigeret geneafstand (m)	Vægtet gennemsnitsafstand (m)	Genekriterie overholdt
 Gadbjergvej 11	0	NY	374,2	374,2	730,4	Ja
 Gadbjergvej 2	0	NY	729	729	774,2	Ja
 Gadbjerg By, Gadbjerg	0	NY	940	940	703,9	Nej
 Tøsby, Gadbjerg	0	NY	940	940	651,4	Nej

Figur 3. Samlet resultat af lugtberegningen.

Der er ikke fundet kumulation med øvrige husdyrbrug.

### Vurdering

Lugtemissionen fra ejendommen vil være uændret ift. den nuværende drift.

Lovens minimumskrav til afstande til nærmeste beboelser inden for samlet bebyggelse og enkelt bolig er overholdt, idet den korrigerede geneafstand er kortere end afstanden mellem staldanlæg og til områdetyperne samlet bebyggelse og enkelt bolig jf. figur 3.

Lugtberegningerne viser, at geneafstandene overholdes, og det vurderes, at der ikke vil forekomme væsentlige lugtgener fra ejendommen.

Ift. byzone afventer vi en tilbagemelding på dispensation fra Vejle Kommune.

## 3.7 Øvrige emissioner og gener

Ud over lugt og ammoniakemission kan der fra et husdyrbrug være gener fra støj, støv, fluer/skadedyr, lys, transporter. Desuden kan energiforbruget til produktionen påvirke klimaet.

### 3.7.1 Støj

De primære kilder til støj fra anlægget er ventilationsanlæg, korntørring og transporter. Placering af støjkluder fremgår af bilag 2 Indretning. Der vil ikke ske ændringer i støjniveauet fra ejendommen og adgangsveje til ejendommen vil ligeledes være uændret.

Hovedparten af aktiviteterne på ejendommen vil forsat foregå i dagtimerne inden for almindelig arbejdstid. Dog vil afhentning af dyr forsat oftest ske i de tidlige morgentimer omk. kl. 04.00.

Den daglige drift af ventilationsanlæg kan give anledning til støj. Disse gener minimeres ved optimering og renholdelse af ventilationsanlægget.

Kornblæsere ved kornsiloerne er placeret længst væk fra nærmeste naboer og udlevering af dyr er afskærmet af staldbygningen.

I Miljøstyrelsens vejledning nr. 6/1984 (Måling af ekstern støj fra virksomheder), er der angivet grænserne for tilladelig støjbelastning, målt i skel ved nærmeste nabobeboelse. Der er ikke foretaget

støjberregninger, da det vurderes, at der ikke er særlige støjkilder ud over hvad der kan forventes på en landbrugsejendom og det forventes at projektet vil kunne overholde støjkraevne.

Det vurderes, at støj fra ejendommen ikke forventes at blive et problem for de omkringboende som følge af afstanden til naboer samt projektets udformning. Støj, vibrationer og lavfrekvent støj vurderes at være af et omfang, der ikke vil kunne genere de omkringboende.

### 3.7.2 Støv

Det er begrænset hvad der er af støvkilder på ejendommen. Den primære kilde til støv er påfyldning af kornsiloer i høst, men det er meget begrænset hvor meget det støver.

Det vurderes, at der på baggrund af støvkilder og afstanden til de omboende ikke er risiko for væsentlige støvgener.

### 3.7.3 Lys

Der sker ikke nogen ændringer i den udvendige belysning. Den udvendige belysning vurderes ikke at være til gene for trafikken eller for de omkringboende. Udvendig belysning der er synlig fra Sejersmosevej fremgår af Bilag 2 Indretning.

### 3.7.4 Skadedyr

Der tilstræbes god renholdelse i og omkring stalde og der er ingen oplag af foderstoffer udendørs. Spild af foder undgås så vidt muligt og affald fjernes løbende.

Skadedyr og fluer bekæmpes efter gældende regler. Der er indgået serviceaftale med Nomus om bekæmpelse af rotter og der anvendes rovfluer.

Det vurderes ud fra ovenstående tiltag, at bedriften ikke vil give anledning til væsentlige fluegener eller problemer med skadedyr.

### 3.7.5 Transporter

Transport til og fra ejendommen sker via indkørslen til Sejersmosevej. Herudover er der to indkørsler til den største af de to gylletanke, som bruges i forbindelse med tømning af tanken.

Tunge transporter sker typisk i tidsrummet 07.00-18.00 på hverdage. Kørsel med gylle kan forekomme på øvrige tidspunkter, men fortages i udspreddingssæsonen.

Transport af	Nudrift/år	Ansøgt drift/år
Husdyrgødning	Lastbil ca. 200 læs Gyllevogn ca. 85 læs	Lastbil ca. 235 læs Gyllevogn ca. 85 læs
Foder og korn	Ca. 100 læs korn Soja : 18 læs Mineraler: 8 læs/år	Ca. 100 læs korn Soja : 19 læs Mineraler: 9 læs/år
Ind- og udlevering af dyr	52 transporter	Uændret
Handelsgødning	2 læs	Uændret
Afhentning af døde dyr	Ca. 130 transporter	Uændret
Dieselolie	Ca. 6 leveringer	Uændret
<b>I alt</b>	<b>Ca. 600 transporter/år</b>	<b>Ca. 640 transporter/år</b>

Tabel 4: Det skønnede antal transporter

Der forventes en mindre stigning af antallet af transporter fra omk. 600 til 640 transporter, svarende til ca. 6 %. Det er hovedsageligt mængden af husdyrgødning, der kan stige en anelse.

Der sker ingen ændringer i til- og frakørselsforhold på ejendommen. Transporterne vil ikke adskille sig fra øvrige tunge transporter på landevejene. Som udgangspunkt sker der udelukkende de nødvendige transporter.

På den baggrund vurderes det, at transporten til og fra anlægget ikke vil medføre ændrede trafikale eller miljømæssige gener i nærområdet.

### **3.8 Reststoffer, affald og naturressourcer**

Det er begrænset hvor meget affald der genereres på ejendommen. Hovedparten af affaldet er emballage fra indkøbt sækkevarer, emballage fra medicin og kemikalier og spildolie. Desuden er der en begrænset mængde klinisk risikoaffald i form af brugte kanyler mv, som opbevares i kanyleboks.

Da der er tale om et IE-brug, så skal affaldshåndteringen leve op til affaldshierarkiet, jf. § 6 b i lov om miljøbeskyttelse, hvilket betyder at affald skal behandles efter følgende hierarki:

- 1) Affaldsforebyggelse.
- 2) Forberedelse med henblik på genbrug.
- 3) Genanvendelse.
- 4) Anden nyttiggørelse.
- 5) Bortskaffelse.

Som udgangspunkt benyttes ikke mere foder end der er behov for og husdyrgødning anvendes til gødsning af marker. Døde dyr afhændes til DAKA, hvor de videre forarbejdes. Metalskrot afhændes til produkthandler, til genanvendelse.

Øvrigt affald afhændes som brandbart affald til Brians renovation Aps.

Det vurderes derfor, at affaldshierarkiet iagttages og at sortering, opbevaring og bortskaffelse af affald sker miljømæssigt forsvarligt og i overensstemmelse med Vejle Kommunes affaldsregulativer.

Det vurderes ligeledes, at affald håndteres og opbevares, så der ikke opstår uhygiejniske forhold eller sker forurening af luft, vand eller jord.

#### **3.8.1 Spildevand**

Der vil ikke ske ændringer i afledning af spildevand mv. fra ejendommen.

#### **3.8.2 Døde dyr**

Døde dyr opbevares overdækket af kadaverkappe, i henhold til gældende regler<sup>1</sup> og er placeret langt fra naboer og er ikke synlig fra offentlig vej.

Det vurderes at opbevaring af døde dyr opbevares og håndteres, så der ikke opstår uhygiejniske forhold.

---

<sup>1</sup> BEK nr. 558 af 01/06/2011 om opbevaring m.m. af døde produktionsdyr

### 3.8.3 Olie- og kemikalier

Ejendommen er beliggende i et område med særlige drikkevandsinteresser, men udenfor nitratfølsomt indvindingsopland.

Sprøjtemidler opbevares i aflåst rum med fast gulv og uden afløb. Rengøringsmidler til staldene opbevares i forrum, hvor der er afløb til gyllesystemet.

Dieselolietanken og tønde med spildolie er placeret indendørs i maskinhuset, hvor der er fast støbt bund uden afløb.

Da både sprøjtemidler og olieprodukter håndteres efter gældende sikkerhedsanvisninger og opbevares på sådan en måde at evt. spild vil kunne opsamles, så der ingen risiko er for afstrømning til jord og grundvand, vurderes det, at opbevaring og håndtering sker på en miljømæssig forsvarlig måde, så der ikke er væsentlig risiko for påvirkning af jord, grundvand, overfladevand eller natur.

### 3.8.4 Vand- og energiforbrug

Forsyning af vand sker fra privat boring. Hovedparten af vandforbruget går til drikkevand til dyrene. Herudover er der et mindre forbrug af vand til vask af stalde og maskiner. Der er markvandsboringer tilknyttet husdyrbruget.

Der føres ikke journal over vandforbruget.

Det er ikke udarbejdet planer for vedligehold og reparationer, men ved daglig inspektion vil der blive undersøgt for eventuelle lækager i forbindelse med drikkevandssystemet med efterfølgende igangsætning af reparation.

Vask af stalde sker ved iblødsætning og vask med højtryksrensere med koldt vand. Både iblødsætning og vask med højtryksrensere er vandbesparende og BAT ifølge referencedokumentet for bedste tilgængelige teknikker (BREF), der vedrører intensiv fjerkræ- og svineproduktion.

Type	Nudrift	Ansøgt drift
El	Ca. 250.000 kWh	Uændret
Dieselolie	Ca. 60 tons/år	Uændret
Andet ?	-	-
Vandforbrug	Ca. 10.800 kbm	Ca. 12.000 kbm

Tabel 5 Skønnet vand- og energiforbrug

Der anvendes hovedsageligt energi til ventilation, foderblander, lys og varmepumper.

Varme fra gyllekøling anvendes til opvarmning af stalde samt stuehus. Al ventilation er styret af et temperaturreguleret styringssystem, som sikre at ventilationen kører optimalt, både med hensyn til temperaturen i staldene samt ift. energiforbruget. Ventilationssystemet rengøres løbende, hvilket reducerer modstanden, så der opnås et lavere energiforbrug.

Ud fra ovenstående tiltag vurderes det, at der i fornødent omfang er anvendt vand- og energibesparende teknikker. Det vurderes også, at flere af disse teknikker er at betragte som BAT.

### 3.8.5 Foder

Slagtesvin fasefodres, så de i forskellige stadier kan tildeles forskellige og optimerede foderblandinger. I denne produktion kan der udfodres to forskellige blandinger.

Fasefodring sikrer, at dyrene tildeles foder, hvor næringsstofferne er tilpasset netop deres størrelse og behov. Kravet til næringsstoffer er forskelligt, og ved at fasefodre indenfor normerne undgås en generel overforsyning med råprotein og fosfor, som ellers vil udskilles via husdyrgødningen og belaste miljøet.

Der er tilsat fytase i alle foderblandinger, hvorved fosfor bliver mere tilgængelig.

Proteinfoder indkøbes og der bruges korn af egen avl samt indkøbt korn. Foderet blandes på ejendommen.

Der er to udendørs siloer til korn. Herudover opbevares foder i foderladen.

Det vurderes ud fra gældende regler samt de tiltag som praktiseres mht. opbevaring og håndtering af foder er med til at sikre, at der ikke sker en væsentlig påvirkning af miljøet og omgivelserne.



### 3.9 BAT-Ammoniakemission

For at leve op til BAT med henblik på ammoniakreduktion benyttes der gyllekøling og den største gylletank er med teltoverdækning.

Staldene på husdyrbruget er med vacuumudmugning (rørudslusning). Gyllekøling i stalde med rørudslusning er optaget på Miljøstyrelsens Teknologiliste gældende for stalde med slagtesvin, søer og smågrise. Gyllekøling er sat med en uændret ammoniakreduktionseffekt på 7,7 %. Varmen fra gyllekølingen anvendes til opvarmning af stalde samt stuehus.

Fast overdækning af gylletanke er ligeledes optaget på Miljøstyrelsens Teknologiliste og ammoniakreduktionseffekten er sat til 50 %.

Ansøger vil generelt bestræbe sig på at benytte så få foderenheder og så lavt et råprotein- og fosforindhold som muligt. Der benyttes flere forskellige foderblandinger til slagtesvinene. Foderblandingerne indeholder tilpassede mængder aminosyrer og højtfordøjelige uorganiske foderfosfater og er tilsat fytase.

Samlet BAT beregning  			
	Stalde	Lagre	Total
Samlet BAT krav (kg NH <sub>3</sub> -N /år)	6514	514	7028
Faktisk emission (kg NH <sub>3</sub> -N /år)	6514	320	6834
Forskel (kg NH <sub>3</sub> -N /år)	-	-	194
Vejledende BAT Overholdt?	-	-	Ja

Tabel 6 BAT-beregning

BAT-beregningen er baseret på følgende forudsætning om eksisterende og renoverede staldafsnit.

Staldnavn	Navn på dyretype og staldsystem eller flexgruppe	Forudsætning for BAT-beregning
Slagtesvin	Slagtesvin. Drænet gulv + spalter (33 %/ 67%)	Eksisterende staldafsnit, BAT-krav fastsat i tidligere afgørelse
Slagtesvin	Slagtesvin. Delvis spaltegulv, 25 - 49 % fast gulv	Eksisterende staldafsnit, BAT-krav fastsat i tidligere afgørelse

Tabel 7 Forudsætning for BAT-beregning.

BAT-niveauet er lovbestemt og sikrer at ammoniakemissionen fra husdyrbruget er på et niveau, der svarer til at der er valgt staldsystemer og/eller teknologi er blandt de bedste tilgængelige til at begrænse ammoniakudledningen fra husdyrbruget.

De BAT-krav, der stilles til husdyrbrug, bidrager til, at målet for fald i ammoniakemissionen i Danmark nås, og at den sundhedspåvirkning ammoniak afstedkommer dermed imødegås. Når ammoniakudledningen begrænses, bidrager det også til en generel bedre beskyttelse af ammoniakfølsom natur, da baggrundsbelastninger hertil begrænses.

Da BAT-niveauet overholdes, vurderes det at der sker tilstrækkelig begrænsning af ammoniakemissionen.

### **3.10 Grænseoverskridende virkninger**

Husdyrbruget ligger langt fra den danske grænse og en vurdering af indvirkning på miljøet i en anden stat finder ansøger ikke relevant.

### **3.11 Påvirkning af jordarealer og jordbund**

Da stalde, gyllerør, forbeholder og gyllebeholdere er udført i tætte og stabile materialer, vurderes det, at der fra selve husdyrbruget ikke ved normal drift kan ske væsentlige direkte eller indirekte påvirkninger af jordarealer, jordbund eller vandforekomster. Der opføres ikke nye bygninger i forbindelse med projektet.

Dyrkning af arealer herunder jordbehandling mm. varetages igennem de generelle regler. Der henvises til beskrivelsen af vandbesparende tiltag under afsnit 3.8.4 om bedste tilgængelige teknik.

Affald og reststoffer opbevares, så der ikke er risiko for forurening af jord og grundvand.

Tømning af gyllebeholdere foregår med sugekran. Håndtering af olie, kemikalier mv. sker på fast bund med mulighed for opsamling af spild.

Samlet vurderes det, at produktionen sker på forsvarlig vis, hvor risikoen for forurening af jord og grundvand er minimal.

### **3.12 Andet om befolkningen og menneskers sundhed**

Risikoen ved MRSA eller antibiotikaresistens håndteres af generelle veterinærregler i fødevarestyrelsens regi. Det vurderes, at der ikke er nogen særlige forhold på husdyrbruget på Sejersmosevej 4 eller beliggenheden i forhold til naboer der gør, at der i forbindelse med miljøgodkendelsen skal stilles særlige vilkår i forhold til menneskers sundhed.

### **3.13 Alternative løsninger**

Der er ikke afsøgt alternative placeringer, da der ikke sker nogen ændringer i produktionsarealet.

### **3.14 Samspillet mellem faktorer jf. § 4 stk. 6 nr. 5**

Ifølge bekendtgørelse om godkendelse og tilladelse m.v. af husdyrbrug skal der oplyses om væsentlige direkte eller indirekte virkninger som følge af et samspil mellem to, flere eller alle faktorerne:

- 1) befolkningen og menneskers sundhed,
- 2) biologisk mangfoldighed med særlig vægt på kategori 1- og 2-natur samt bilag IV-arter,
- 3) jordarealer, jordbund, vand, luft og klima,
- 4) materielle goder, kulturarv og landskabet

De enkelte faktorer er beskrevet i de foregående afsnit.

Det vurderes, at der ved samspil mellem de oplyste faktorer ikke kan opstå væsentlige direkte eller indirekte virkninger som er større end de virkninger, som er beskrevet under de enkelte punkter 1-4.

### **3.15 Sårbarhed i forhold til risici for større ulykker mv. jf. § 4 stk. 6 nr. 6**

Ifølge bekendtgørelse om godkendelse og tilladelse m.v. af husdyrbrug skal der oplyses om væsentlige direkte eller indirekte virkninger som følge af sårbarhed i forhold til risici for større ulykker eller katastrofer som følge af faktorerne efter nr. 1-5:

- 1) befolkningen og menneskers sundhed,
- 2) biologisk mangfoldighed med særlig vægt på kategori 1- og 2-natur samt bilag IV-arter,
- 3) jordarealer, jordbund, vand, luft og klima,
- 4) materielle goder, kulturarv og landskabet,
- 5) samspillet mellem to, flere eller alle faktorer efter nr. 1-4

Det vurderes at risici for større ulykker eller katastrofer på et husdyrbrug med den nuværende og ansøgte placering vil være udslip af gylle fra gyllebeholdere, fx i forbindelse med overpumpning, brud på gyllebeholder eller lignende. I husdyrbrugets beredskabsplan er der en instruks for, hvordan en sådanne situationer skal håndteres.

I beredskabsplanen er også instrukser i forbindelse med brand samt udslip af olie, kemikalier eller lignende.

### **3.16 Oplysninger om konsulenten**

Lene Egtved Andersen, Miljøkonsulent, KHL, Niels Bohrs Vej 2, 6000 Kolding.

## **4. Oplysninger om IE-husdyrbruget**

Husdyrbruget er et IE-brug med mere end 2.000 stipladser til slagtesvin.

### **4.1 Ophør af IE-husdyrbruget**

Ved ophør af produktionen, hvor denne ikke overdrages til ny ejer, vil gødnings- og staldanlæg blive tømt og rengjort. Kemikalierester bortskaffes i overensstemmelse med det til enhver tid gældende regulativ for farligt affald i Vejle Kommune. Restindholdet i olietanke fjernes og tanke renses. Overjordiske olietanke fjernes, meden nedgravede anlæg enten afblændes eller fjernes. Ved afblænding vil påfyldningsstuds og udluftningsrør blive fjernet. Der udarbejdes en plan med tidspunkt for anden indretning og opbygning af staldbygninger til anden anvendelse, eller alternativt en plan med tidspunkt for nedrivning af staldbygningerne.

### **4.2 BAT: Råvarer, energi, vand og management**

#### **4.2.1 BAT-Råvarer**

Med hensyn til råvarer (foder, vand, hjælpemidler mv.) benyttes der ikke mere, end der er behov for. Som tidligere beskrevet vil ansøger bestræbe sig på at benytte så få foderenheder og så lavt et råprotein- og fosforindhold som muligt. Der fasefodres.

#### **4.2.2 BAT-Energi**

Se beskrivelse i afsnit 3.8.4

### 4.2.3 BAT-Vand

Se beskrivelse i afsnit 3.8.4

### 4.2.4 Management

Miljøstyrelsen har valgt, at der ikke skal fastsættes generelle vejledende normer for god management.

BAT inden for management/godt landmandskab er i BREF (referencedokument for bedste tilgængelige teknikker, der vedrører intensiv fjerkræ- og svineproduktion) defineret på en række områder.

På bedriften er der taget følgende forholdsregler:

Der føres journal over spredning af uorganisk gødning og husdyrgødning på markerne i form af mark- og gødningsplan, som endvidere bruges til planlægning af kommende sæsons spredning.

Der sker årlig registrering af vand- el- og brændstofforbrug. Der registreres antal indsatte, døde og leverede dyr samt indkøbte fodermængder. Gødningsproduktionen beregnes i gødningsregnskabet.

Der er ikke udarbejdet egentlige planer for reparation og vedligehold. Der foretages daglige tjek og løbende service på anlæggene efter behov. Der er fast årlig service på ventilationsanlægget, luftrensingsanlægget og gyllekølingsanlægget.

Der foreligger ikke egentlige uddannelses- og træningsprogrammer, men de ansatte sendes på relevante kurser, når der er behov, alt efter hvilke type arbejdsopgaver, de skal håndtere.

IE-husdyrbruget vil desuden være omfattet af Miljøledelse, som bidrager til at have fokus på BAT vedr. management.

## 5. Konklusion

Ud fra de forhold der ligger til grund for beregningerne samt indretning og drift af ejendommen, vurderes det, at projektet kan gennemføres uden væsentlige virkninger på miljøer, herunder påvirkning af naboer og de landskabelige, naturmæssige og kulturhistoriske værdier i området.



-  Slagtesvin
-  Gylletank 1.350 kbm
-  Gylletank 5.500 kbm
-  Eng
-  Hede
-  Mose
-  Overdrev
-  Strandeng
-  Sø
-  Beskyttede vandløb - DAI
-  Beskyttede sten og jorddiger - DAI



## Bilag 2 Natur

TEGNER/INIT: JACNY


NR

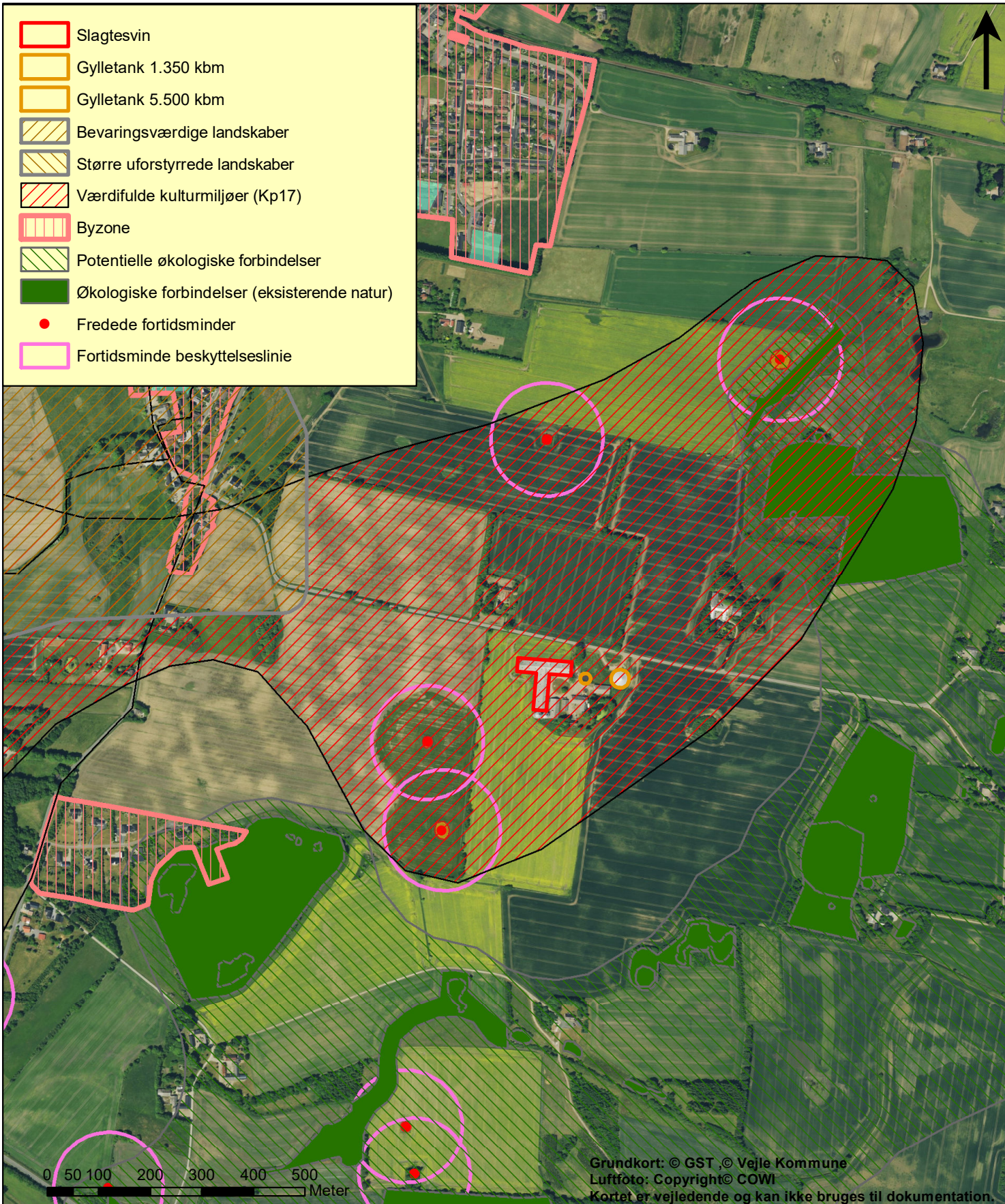
Målforshold 1:10.000

DATO: 04-03-2020

NAVN/INIT

JNR/SAGSNR 09.17.19-P19-8-19

-  Slagtesvin
-  Gylletank 1.350 kbm
-  Gylletank 5.500 kbm
-  Bevaringsværdige landskaber
-  Større uforstyrrede landskaber
-  Værdifulde kulturmiljøer (Kp17)
-  Byzone
-  Potentielle økologiske forbindelser
-  Økologiske forbindelser (eksisterende natur)
-  Fredede fortidsminder
-  Fortidsminde beskyttelseslinje



Grundkort: © GST ,© Vejle Kommune  
 Luffoto: Copyright© COWI  
 Kortet er vejledende og kan ikke bruges til dokumentation.

## Bilag 3 Landskab

TEGNER/INIT: JACNY	NR
Målforhold 1:10.000	DATO: 04-03-2020
NAVN/INIT	
JNR/SAGSNR 09.17.19-P19-8-19	