

Randers Kommune



MILJØGODKENDELSE

af husdyrbruget

Dyssehøjvej 30, Jennum, 8981 Spentrup

Registreringsblad - Miljøgodkendelse

Hovedmatrikel nr.	8a Jennum By, Spentrup
Cvr. nr.	16118737
Ejer af landbruget og driftsansvarlig	Flemming Bjerre Hansen
Ansøger	Flemming Bjerre Hansen
Godkendelsesbetegnelse	§ 16a: IE svinebrug> 2.000 stipladser til fedesvin (over 30 kg)
Tilsynsmyndighed	Randers Kommune
Sagsnummer	07.17.19-P19-8-20
Sagsbehandler	Kristian Arnborg Nielsen
Godkendelsens dato	9. april 2021

Indholdsfortegnelse

RESUMÉ	4
GENERELLE FORHOLD	4
VILKÅR FOR GODKENDELSE	6
<i>Generelt</i>	6
<i>Anlæg</i>	6
<i>Beplantning</i>	6
<i>Produktionsareal og staldindretning</i>	6
<i>Gødningsopbevaring og -håndtering</i>	6
<i>Lugt</i>	7
<i>Støj</i>	7
<i>Fluebekæmpelse</i>	8
<i>Ophør</i>	8
KOMMUNENS VURDERING	9
OFFENTLIGGØRELSE	22
KLAGEVEJLEDNING	23
BILAG:	24

Resumé

Husdyrbruget har ansøgt om miljøgodkendelse af en smågrise- og slagtesvineproduktion.

Denne miljøgodkendelse omhandler godkendelse efter stipladsmodellen. Der godkendes et produktionsareal på 2.631m² i eksisterende staldbygninger og 2 eksisterende gyllebeholdere med et samlet overfladeareal på 1.348 m² (se situationsplan bilag 1). Der etableres således ikke nye anlæg på husdyrbruget.

Miljøgodkendelsen efter stipladsmodellen betyder, at der må produceres det antal slagtesvin og smågrise, der efter dyrevelfærdsreglerne kan være på produktionsarealet.

Husdyrbruget har flere end 2.000 stipladser til fedesvin (over 30 kg) og er derfor omfattet af IE-direktivet. For IE-husdyrbrug gælder en række særregler udover vilkår i denne miljøgodkendelse.

Miljøgodkendelsen stiller bl.a. vilkår om staldtype, dyretype, produktionsarealer og vilkår der skal sikre mod lugtgener.

På baggrund af de stillede vilkår i miljøgodkendelsen, særregler for IE-brug og de generelle regler for husdyrbrug vurderer Randers Kommune, at husdyrbruget ikke vil give anledning til uacceptable påvirkninger af omgivelserne, og at husdyrbruget vil kunne drives uden væsentlige gener for omgivelserne, når driften sker i overensstemmelse med disse regler.

Generelle forhold

Randers Kommune godkender i henhold til § 16a, stk. 2 i Husdyrloven¹ svinebruget på Dyssehøjvej 30, 8981 Spentrup. Godkendelsen gives på betingelse af, at de nærmere fastsatte vilkår i miljøgodkendelsen overholdes.

Vilkårene i godkendelsen er som hovedregel kun stillet for de punkter, hvor tilsynsmyndigheden vurderer, at kravene skal være mere vidtgående end de generelle bestemmelser. Øvrig lovgivning - f.eks. den til enhver tid gældende Godkendelsesbekendtgørelse² og Husdyrgødningsbekendtgørelse³ skal også overholdes og særlig bemærkes:

- At en godkendelse efter Husdyrlovens § 16 a, stk. 2 og 4 skal revurderes, når EU-Kommissionen offentliggør en ny BAT-konklusion.
- At IE-husdyrbrug skal have et miljøledelsessystem, jf. § 42 i Godkendelsesbekendtgørelsen.
- At IE-husdyrbrug skal oplære personale, jf. § 43 i Godkendelsesbekendtgørelsen.

¹ Lovbekendtgørelse nr. 520 af 1. maj 2019 om husdyrbrug og anvendelse af gødning m.v.

² Bekendtgørelse nr. 2256 af 29. december 2020 om godkendelse og tilladelse m.v. af husdyrbrug.

³ Bekendtgørelse nr. 1176 af 23. juli 2020 om miljøregulering af dyrehold og om opbevaring og anvendelse af gødning.

- At IE-husdyrbrug skal udarbejde og følge en plan for regelmæssig kontrol, reparation, vedligeholdelse og beredskab, jf. § 44 i Godkendelsesbekendtgørelsen.
- At IE-husdyrbrug skal opfylde fodringskrav og anvende teknikker for reducere den samlede mængde kvælstof og fosfor, jf. § 46 i Godkendelsesbekendtgørelsen.
- At IE-husdyrbrug skal anvende energieffektiv belysning, jf. § 47 i Godkendelsesbekendtgørelsen.
- At IE-husdyrbrug skal reducere støvemissioner fra staldanlæg, jf. § 48 i Godkendelsesbekendtgørelsen.
- At IE-brug straks underretter kommunen ved manglende overholdelse af vilkår og krav, jf. § 49 i Godkendelsesbekendtgørelsen.
- At IE-brug årligt skal indsende informationer til kommunen, jf. § 50 i Godkendelsesbekendtgørelsen.
- At der på arealer hvor der kortvarigt er dyr, men som ikke medregnes som produktionsareal, skal foretages effektiv rengøring efter endt ophold (eks. udleveringsrum og service- og gangarealer m.v.), jf. § 38 i Godkendelsesbekendtgørelsen.

Ud over miljøgodkendelsens vilkår og de generelle regler, skal driftsansvarlige desuden være opmærksom på følgende:

- At grundlaget for godkendelsen er den sidst indsendte ansøgning, skema nr. 221927 version 2.
- At ændring, etablering, eller renovering af bygninger, pladser, siloer, opbevaringstanke m.v. i forhold til sidst indsendte ansøgning skal anmeldes til kommunen.
- At øvrige fornødne godkendelser eller tilladelser skal indhentes separat, herunder byggetilladelse samt udlednings- og nedsivningstilladelse til regnvand.
- At der er en udnyttelsesfrist på 6 år fra godkendelsen er meddelt.
- At godkendelsen betragtes som udnyttet når evt. byggeri er afsluttet, samt ved enhver ændring, som er i overensstemmelse med godkendelsen, dvs. både ved hel og delvis udnyttelse af godkendelsen.
- At alle vilkår er gældende fra det tidspunkt, godkendelsen er udnyttet, medmindre andet er angivet.
- At godkendelsen eller dele heraf til hver en tid kan bortfalde, hvis den ikke har været udnyttet i en sammenhængende periode på 3 år.
- At første revurdering af miljøgodkendelsen skal foretages 8 år efter godkendelsens dato. Herefter vil godkendelsen blive taget op til revurdering mindst hvert 10. år.

Vilkår for godkendelse

Generelt

1. Husdyrbrugets indretning og drift skal miljømæssigt være i overensstemmelse med de oplysninger, der ligger til grund for godkendelsen, dog med de eventuelle ændringer der fremgår af vilkårene.
2. Eventuelt ejerskifte skal meddeles tilsynsmyndigheden senest 1 måned efter, det har fundet sted.

Anlæg

Beplantning

3. Der skal være slørende beplantning langs vest- og sydsiden af stalden. Beplantningen skal bestå af minimum tre rækker løvtræarter og buske, der er naturligt hjemmehørende i området.
4. Beplantningen skal vedligeholdes i fornødent omfang, herunder ved eventuel gentilplantning.

Produktionsareal og staldindretning

5. Den maksimale størrelse af produktionsarealer og fordeling af staldsystemer skal være i overensstemmelse med tabel 1 og situationsplan, bilag 1:

Staldnavn	Staldstørrelse (m ²)	Staldsystem	Produktionsareal (m ²)
Eksisterende stald	2.607	Flexgruppe: Slagtesvin og smågrise, 25 – 49 % fast gulv	2.019
Ny stald	718	Flexgruppe: Slagtesvin og smågrise, 25 – 49 % fast gulv	612
Samlet produktionsareal			2.631

Tabel 1: Fordeling af staldsystemer/produktionsarealer i de enkelte stalde. Produktionsarealerne er angivet inkl. stadskelelser og forværk.

Der ud over er der et mindre hjortehold på ca. 30, heraf 16 voksne hunde. Dyrene har ikke adgang til stalde.

6. Der skal opretholdes en god staldhygiejne. Det skal bl.a. sikres, at foderarealer holdes tørre, at dyrene holdes rene, at støv og smudsbelægning i staldene fjernes, og at fodringssystemer holdes rene.

Gødningsopbevaring og -håndtering

7. Det samledes overfladeareal på husdyrbrugets beholdere til flydende husdyrgødning må ikke overstige 1.348 m².

8. I forbindelse med påfyldning af gyllevogn må der ikke spildes flydende husdyrgødning på jorden, således at der er fare for forurening af jord, grundvand, vandløb eller dræn.
9. Ved omlæsning til gyllevogn skal der anvendes gyllevogn med påmonteret kran, som svinger ind over tanken. Omlæsning til gyllevogn må ikke ske med fastmonteret pumpe eller tømmes med traktorpumpe el.lign., medmindre det sker på en tæt, befæstet påfyldningsplads med fald mod afløb til pumpebrønd el.lign.
10. Husdyrbruget skal altid have en opbevaringskapacitet for flydende husdyrgødning inkl. vand fra befæstede arealer, svarende til mindst 9 måneders produktion. Opbevaringskapaciteten kan opfyldes ved skriftlig aftale om opbevaring på anden ejendom.

Lugt

11. Såfremt der efter kommunens vurdering opstår væsentlige lugtgener, der skønnes at være større, end der kan forventes ifølge grundlaget for miljøvurderingen, kan kommunen meddele påbud om, at der skal indgives og gennemføres projekt for afhjælpende foranstaltninger.
12. Alle afkasthøjder skal minimum være 7,5 m over terræn.
13. Alle afkast skal have en indre diameter på 0,60 m.
14. Der skal være miljøkryds i de 6 sydligste afkast.
15. Kommunen skal underrettes, inden der foretages ændringer i ventilationssystemet. Ved væsentlige ændringer skal der indsendes nye OML-beregninger.
16. Omrøring og udslusning af gylle må ikke finde sted lørdag, søn- og helligdage. Omrøring af gylle må kun finde sted umiddelbart forud for udbringning eller i forbindelse med etablering af flydelag.

Støj

17. Husdyrbrugets bidrag til det udendørs støjniveau målt ved nabobeboelse i det åbne land må i intet punkt overstige følgende grænseværdier:

	Tidsinterval	Grænseværdi	Midlingstid
Hverdage	Kl. 07.00-18.00	55 dB(A)	8 timer
Lørdage	Kl. 07.00-14.00	55 dB(A)	7 timer
Lørdage	Kl. 14.00-18.00	45 dB(A)	4 timer
Søn- og helligdage	Kl. 07.00-18.00	45 dB(A)	8 timer
Aften	Kl. 18.00-22.00	45 dB(A)	1 time
Nat	Kl. 22.00-07.00	40 dB(A)	½ time

Tabel 2: Grænseværdier for støj

Støjbelastningen er det ækvivalente, korrigerede støjniveau i dB(A) målt eller beregnet i punkter 1,5 m over terræn. Referencetiden er det mest støjbelastede tidsrum i perioden. Støjens maksimalværdi må om natten ikke overstige 55 dB(A) ved boliger.

Brugen af landbrugsredskaber i marken er undtaget fra støjgrænserne.

Såfremt kommunen får begrundet mistanke om, at vilkårene om støjgrænser ikke er overholdt, forlanges det, at husdyrbruget foretager de nødvendige tiltag og efterfølgende fremsender dokumentation for, at støjgrænserne ikke er overskredet. Udgifterne hertil afholdes af husdyrbruget.

Dokumentationen skal ske i form af målinger og/eller beregninger foretaget i en periode, hvor husdyrbrugets støj under normale forhold er maksimal. Dokumentation vedrørende støj skal udføres efter gældende vejledninger fra Miljøstyrelsen, pt. nr. 5/1984, *Målinger af ekstern støj* og nr. 5/1993, *Beregning af ekstern støj fra virksomheder* eller Orientering nr. 9/1997.

Måling og beregning skal udføres af et målefirma, der er akkrediteret eller en person, der er certificeret til "miljømålinger – ekstern støj".

Fluebekæmpelse

18. Der skal på ejendommen foretages en effektiv fluebekæmpelse og forebyggende foranstaltninger mod fluer. Fluebekæmpelse skal ske i overensstemmelse med de til enhver tid nyeste retningslinjer. Jf. <https://agro.au.dk/myndighedsraadgivning/>

Ophør

19. Ved ophør af husdyrproduktionen skal der træffes de nødvendige foranstaltninger for at undgå forureningsfare og for at bringe stedet i en miljømæssig forsvarlig tilstand. F.eks. skal der ske en fuldstændig tømning af husdyrgødning i stalde, gyllebeholdere mv. og ske bortskaffelse af fodermidler, døde dyr, affald og medicin.

KOMMUNENS VURDERING

Husdyrbrugets produktionsrettighed er tidligere fastlagt i miljøgodkendelse efter Husdyrbruglovens § 12 fra 4. maj 2018. Denne godkendelse indeholdt to scenarier for årlig produktion på 1): 15.000 slagtesvin (30-110 kg) eller 2): 8.500 slagtesvin (30-110 kg) og 16.000 smågrise (7,2-30 kg).

Der er nu ansøgt om godkendelse af et produktionsareal på 2.631 m² i eksisterende staldbygninger og 2 eksisterende gyllebeholdere med et samlet overfladeareal på 1.348 m² (se situationsplan bilag 1).

Ansøger ønsker samtidig den fleksibilitet, der ligger i at komme over på stipladsmodellen. Der etableres ikke nye bygninger.

Husdyrbruget har oplyst at ejendommen har mere end 2.000 stipladser til slagtesvin og dermed er et IE-brug.

Husdyrbrugets emission af ammoniak beregnes ud fra størrelsen af produktionsarealet i staldene, samt overfladearealet af husdyrbrugets lagre af gødning. Husdyrbrugets emission af lugt beregnes alene ud fra størrelsen af produktionsarealet i staldene. Produktionsarealet er det areal i staldene, hvor dyrene kan opholde sig og har mulighed for at afsætte gødning. Service- og gangarealer kan, men skal ikke medregnes. I den forbindelse har kommunen foretaget en vurdering af, hvilke arealer der skal medregnes i produktionsarealet (Godkendelsesbekendtgørelsens bilag 3, pkt. C).

Det bemærkes, at kommunen (jf. Godkendelsesbekendtgørelsens § 34 stk. 2) ved vurderingen skal inddrage alle etableringer, udvidelser og ændringer af husdyrbruget, der er godkendt eller afgjort efter anmeldelse inden for de seneste 8 år.

Stalden "Eksisterende stald" er opført for mere end 8 år siden, mens "Ny Stald" er opført i 2019.

Udover produktionen på Dyssehøjvej 30 har ansøger husdyrproduktion på Dyssehøjvej 19. Der er tale om adskilte husdyrbrug på hver deres selvstændige ejendomme. Randers Kommune har derfor vurderet, at miljøgodkendelse til Dyssehøjvej 30 ikke skal omfatte produktionen Dyssehøjvej 19.

Ansøgning om miljøgodkendelse skal bl.a. omfatte en miljøkonsekvensrapport, jf. § 4 i Godkendelsesbekendtgørelsen. Det er Randers Kommunes vurdering, at oplysninger og vurderinger i miljøkonsekvensrapporten lever op til kravene i Husdyrbrugloven. Miljøkonsekvensrapporten er vedlagt som bilag 2.

Bedste tilgængelige teknik (BAT)

Ansøger har i miljøkonsekvensrapporten redegjort for anvendelse af bedst tilgængelig teknik. Randers Kommune vurderer, at ansøger har truffet de nødvendige foranstaltninger for at forebygge og begrænse forureningen ved anvendelse af den bedste tilgængelige teknik (BAT), og at

husdyrbruget med de generelle krav og de stillede vilkår i øvrigt kan drives på stedet uden at påvirke omgivelserne på en måde, som er uforenelig med hensynet til omgivelserne.

Kommunens vurderinger og bemærkninger

Ammoniak og staldindretning

I ansøgningssystemet, Husdyrgodkendelse.dk er der foretaget en beregning af det emissionsniveau (BAT-krav) for ammoniak, der er opnåeligt ved anvendelse af bedst tilgængelig teknologi. Der beregnes et samlet BAT-krav for husdyrbrugets anlæg (stalde og gødningslagre) ud fra emissionsfaktorerne i Godkendelsesbekendtgørelsens bilag 3.

Det samlede BAT-krav (inkl. lagre) er beregnet til 5.538 kg N/år. Husdyrbruget vurderes at leve op til det beregnede BAT-niveau, da husdyrbrugets samlede ammoniakfordampning er beregnet til 5.538 kg N/år, jf. ansøgningssystemet, Husdyrgodkendelse.dk.

Det er en forudsætning for ammoniakberegningerne, at husdyrbrugets stald er indrettet med de oplyste staldsystemer. Det er desuden en forudsætning, at størrelsen og fordelingen af husdyrbrugets produktionsareal, samt areal af opbevaringslagre er i overensstemmelse med det oplyste. Der er stillet vilkår i overensstemmelse hermed.

Endelig er det en forudsætning, at der er en god staldhygiejne, hvilket også stilles som vilkår.

Ernæringsmæssig styring

I Godkendelsesbekendtgørelsen er der krav til IE-husdyrbrug om at reducere fosfor og kvælstofudskillelsen ved anvendelse af forskellige tekniker.

I miljøkonsekvensrapporten er der redegjort for, at foderplaner revideres 1- 2 gange om året for at sikre optimal foderudnyttelse, og der udarbejdes effektivitetskontroller.

Randers Kommune vurderer, at der ikke er behov for at stille vilkår til fodringskrav, da der er krav herom i Godkendelsesbekendtgørelsen.

Håndtering af foder (formaling, blanding og opbevaring)

I miljøkonsekvensrapporten er det oplyst, at foder opbevares i siloer og foderlade, og der er blandedanlæg og mulighed for korntørring i siloer.

Randers Kommune vurderer, at de gængse metoder for opbevaring af foder hvor foderet ikke går til svarer til den bedst tilgængelige opbevaringsteknik.

Randers kommune vurderer at bedst tilgængelig teknik benyttes og stiller derfor ikke yderligere krav til håndtering af foder.

Opsamling og opbevaring af husdyrgødning

I miljøkonsekvensrapporten er der redegjort for opbevaring og håndtering af husdyrgødning. Husdyrbruget forventer at producere ca. 7.314m³ gylle inkl. vaskevand, drikkevandsspild og regnvand om året. Gyllen opbevares i ejendommens gyllebeholdere på 2.000 m³ og 4.600 m³ i alt 6.600 m³.

Randers Kommune vurderer, at de generelle regler vedrørende opbevaring af husdyrgødning svarer til den bedst tilgængelige opbevaringsteknik. Således er gylletanke bl.a. omfattet af beholderkontrol minimum hver 5. år.

Randers Kommune vurderer, at der på husdyrbruget bør være en opbevaringskapacitet på mindst 9 måneder. Dette for at undgå udkørsel af gylle under vejræssige forhold, som ikke egner sig til udbringning.

Den samlede opbevaringskapacitet er beregnet til 10,8 mdr. $((6.600/7.314)*12)$. Kommunen vurderer således, at opbevaringskapaciteten er tilstrækkelig.

Kommunen har stillet vilkår om mindst 9 måneders opbevaringskapacitet, for at fastholde en miljømæssig forsvarlig opbevaringskapacitet på husdyrbruget.

Tømning af gyllebeholder til gyllevogn sker med sugestuds. Ved tømning af gyllebeholdere med fastmonterede pumper eller traktorpumpe er der ved overførslen til gyllevogn risiko for spild af flydende husdyrgødning og forøget risiko for uheld. Randers Kommune har derfor stillet vilkår om, at overpumpning af gylle til gyllevogn skal ske via hydraulisk sugeskran på gyllevognen. Hvis der ønskes anvendt pumper, der er fastmonteret på gyllebeholdere eller traktorpumpe med pumperør, der er ført ud over beholderkanten, skal der ved gyllebeholderne etableres en befæstet påfyldningsplads med fald mod afløb til opsamlingsbeholder.

Udbringning af husdyrgødning

Ved udbringning af husdyrgødning gælder ifølge dansk lovgivning, at der skal udarbejdes mark- og gødningsplan for at reducere udvaskningen af næringsstoffer til grundvandet. I den forbindelse afstemmes gødningsmængden i forhold til afgrødens næringsstofkrav og forhold som forfrugtsværdi, jordbundstype og kunstvanding inddrages. Herudover gælder at der i perioder, hvor risikoen for udvaskning er stor, ikke må ske udbringning af husdyrgødning. Randers Kommune vurderer, at disse regler sikrer, at udbringningen sker i overensstemmelse med bedst tilgængelige udbringningsteknologi.

For så vidt angår risici for afstrømning af næringsstoffer til overfladevand gælder tillige en række generelle regler, herunder krav om udlæg af bræmmer langs vandløb, forbud mod udbringning under vejrlig, hvor der er risiko for overfladisk afstrømning og forbud mod udbringning på stærkt skrånende arealer mod overfladevand. Randers Kommune vurderer, at disse regler sikrer, at udbringningen sker i overensstemmelse med bedst tilgængelig udbringningsteknologi.

Endelig gælder en række generelle regler, der minimerer ammoniakfordampningen ved udbringning af husdyrgødning, herunder krav om at udbringning af gylle som minimum skal ske ved slangeudlægning og krav om, at husdyrgødning på sort jord skal nedbringes senest 6 timer efter udbringning. Endvidere skal gylle nedfældes på alle marker med sort jord og græs, eller der skal anvendes anden teknik eller teknologi i henhold til bestemmelserne i Husdyrgødningsbekendtgørelsens.

Energiforbrug

I Godkendelsesbekendtgørelsen er der krav til IE-husdyrbrug om at anvende energieffektiv belysning i overensstemmelse med reglerne i Bygningsreglementet.

I miljøkonsekvensrapporten er der redegjort for det forventede energiforbrug og om energibesparende foranstaltninger.

Randers Kommune vurderer, at der ikke er behov for at stille vilkår til energiforbruget.

Vandforbrug

Der foreligger pt. ingen retningslinjer vedrørende anvendelse af bedst tilgængelig teknologi til reduktion af vandforbrug for husdyrbrug. Randers Kommune vurderer imidlertid, at husdyrbruget har fokus på at reducere vandforbruget bl.a. ved, at drikkevandsinstallationerne efterses jævnlige og eventuelle lækager i systemet identificeres straks og repareres hurtigst muligt.

Opbevaring af døde dyr

Opbevaringsplads for døde dyr fremgår af situationsplan (bilag 1). Døde dyr overdækkes med kadaverkappe indtil de afhentes af destruktionsanstalt, DAKA.

Randers Kommune vurderer, at de generelle regler vedrørende opbevaring af døde dyr svarer til den bedst tilgængelige opbevaringsteknik. For at hindre smittespredning skal døde dyr opbevares på en opbevaringsfacilitet indtil afhentning. Opbevaringsfaciliteten skal placeres ved fast tilkørselsvej, i passende afstand til offentlig vej, produktionsbygninger og arealer med produktionsdyr. Endelig er der fastsat regler for hvornår tilmelding til afhentning skal ske.

Management

I Godkendelsesbekendtgørelsen er der krav til IE-husdyrbrug om at oplære personale om bl.a. relevant lovgivning, transport og udbringning af gødning, og reparation af og vedligeholdelse af udstyr.

For IE-husdyrbrug er der endvidere krav om at udarbejde og følge en plan for kontrol, reparation og vedligeholdelse af husdyrbruget og for udarbejdelse af en beredskabsplan for håndtering af uventede emissioner og hændelser.

I miljøkonsekvensrapporten er der redegjort for en række ledelses- og kontrolrutiner, der vurderes at medføre mindst mulig miljøbelastning og færrest muligt gener for omgivelserne. Desuden er ansøgningen vedlagt en beredskabsplan.

Randers Kommune vurderer, at der ikke er behov for at stille yderligere vilkår til management.

Miljøledelse

I Godkendelsesbekendtgørelsen er der krav til IE-husdyrbrug om at have et miljøledelsessystem.

I miljøkonsekvensrapporten er der redegjort for hvilke ledelses og kontrolrutiner der anvendes med henblik på styring af husdyrbrugets miljøforhold:

Randers Kommune vurderer, at der ikke er behov for at stille yderligere vilkår til miljøledelse.

Indberetning til kommunen

I Godkendelsesbekendtgørelsen er der krav til, at IE-husdyrbrug en gang årligt skal indsende informationer til kommunen vedrørende logbøger for eventuel miljøteknologi, dokumentation for miljøledelsessystem, logbøger for gennemførte kontroller og dokumentation for fodringskontrol.

I miljøkonsekvensrapporten er der redegjort for, at ansøger fører en række egenkontroller på ejendommen.

Randers Kommune vurderer, at der ikke er behov for at stille yderligere vilkår til egenkontrol.

Placering

I forhold til Retningslinjerne i Kommuneplan 2017 er husdyrbrugets anlæg beliggende

- i et område, som er udpeget som landbrugsområde,
- uden for særlige landskabelige-, geologiske- eller kulturhistoriske interesseområder,
- uden for kirkebyggelinjer, fredninger, skovbyggelinjen, strandbeskyttelseslinjen, sø- og å-beskyttelseslinjen, fortidsmindebeskyttelseslinjen og beskyttede sten- og jorddiger,
- uden for lavbundsarealer, der kan genoprettes som vådområder,
- uden for naturområder og mulige naturområder, herunder også internationale naturbeskyttelsesområder.

I miljøkonsekvensrapporten er der redegjort for de landskabsmæssige og planmæssige forhold.

Kommunens vurderinger og bemærkninger

Da miljøgodkendelsen alene omhandler eksisterende anlæg, vurderes det, at der ikke sker en væsentlig påvirkning af landskabelige og kulturhistoriske værdier.

Det er dog en forudsætning at vilkårene for beplantning i § 12 godkendelsen fra 2018 fastholdes. Det er i den forbindelse forudsat at der skal været etableret slørende beplantning langs vest- og sydsiden af stalden. Beplantningen skulle være etableret senest den 31. december året efter at stalden blev forlænget med "Ny stald".

Vilkår om beplantning skal sikre at stalden er passet bedst muligt ind i landskabet.

Nul-alternativet består i, at projektet ikke bliver gennemført, men at produktionen fortsat vil være underlagt miljøgodkendelsen fra 2018. Randers kommune vurderer at denne godkendelse sikrer at de miljømæssige fordele som blev opnået ved godkendelsen fra 2018 videreføres, og at husdyrbruget med de stillede vilkår ikke vil medføre væsentlige miljøpåvirkninger eller væsentlig større gener for naboer end ved den nuværende produktion. På den baggrund vurderes der ikke at være grundlag for, at husdyrbruget skal pålægges nul-alternativet.

Natur

For projektet gælder følgende:

- Ammoniakemissionen fra det samlede anlæg, herunder lagre af husdyrgødning er beregnet til 4.999 kg N/år i ansøgt drift og nudrift og 2.495 kg N/år i 8 års-drift.
- Nærmeste ammoniakfølsomme naturareal af typen kategori 1-natur ligger ca. 6 km fra staldanlægget, jf. bilag 2.
- Nærmeste ammoniakfølsomme naturareal af typen kategori 2-natur er et overdrev som ligger ca. 2,8 km fra staldanlægget, jf. bilag 2.
- Nærmeste ammoniakfølsomme naturarealer af typen kategori 3-natur er en mose som ligger ca. 950 m syd for staldanlægget, og en ammoniakfølsom skov der ligger ca. 980 m sydvest for anlægget, jf. bilag 2.

I miljøkonsekvensrapporten er der redegjort for naturkategorierne og beskyttede bilag IV-arter.

Kommunens vurderinger og bemærkninger

Det generelle beskyttelsesniveau

Husdyrloven fastlægger, at husdyrbrug maksimalt må totalbelaste kortlagte habitatnaturtyper i internationale naturbeskyttelsesområder (kategori 1-natur) med 0,7 kg N/ha år, 0,4 kg N/ha år eller 0,2 kg N/ha år, afhængig af kumulation med andre husdyrbrug i nærområdet. Totaldepositionen af ammoniak er i husdyrgodkendelse.dk beregnet til 0,0 kg N/ha år. Randers Kommune vurderer, at husdyrbrugets ammoniakemission ikke vil give anledning til en væsentlig miljøpåvirkning af kategori 1-natur.

For højmoser, lobeliesøer, heder større end 10 ha og overdrev større end 2,5 ha, som ligger uden for internationale naturbeskyttelsesområder (kategori 2-natur) er beskyttelsesniveauet en totaldeposition på 1,0 kg N/ha år. Totaldepositionen af ammoniak er i husdyrgodkendelse.dk beregnet til 0,0 kg N/ha år. Randers Kommune vurderer, at husdyrbrugets ammoniakemission ikke vil give anledning til en væsentlig miljøpåvirkning af kategori 2-natur.

For øvrige heder, og overdrev samt moser og ammoniakfølsomme skove uden for internationale naturbeskyttelsesområder (kategori 3-natur) er beskyttelsesniveauet en merdeposition på 1,0 kg N/ha år. Sidstnævnte beskyttelsesniveau kan dog ud fra en konkret vurdering fastsættes højere. Merdepositionen af ammoniak på de to ovenfor nævnte naturområder: mose og ammoniakfølsom skov, er i husdyrgodkendelse.dk beregnet til 0,0 kg N/ha år. Randers Kommune vurderer, at husdyrbrugets ammoniakemission ikke vil give anledning til en væsentlig miljøpåvirkning af kategori 3 natur.

For øvrig natur omfattet af Naturbeskyttelseslovens § 3, men ikke omfattet af ovennævnte kategorier, gælder, at udvidelsen ikke må medføre en tilstandsændring. Nærmeste § 3-naturområde er en sø beliggende ca. 240 m nordvest for staldanlægget. Merdepositionen af ammoniak er i husdyrgodkendelse.dk beregnet til 0,6 kg N/ha år. Randers Kommune vurderer, at husdyrbrugets ammoniakemission ikke vil give anledning til en væsentlig miljøpåvirkning af søen.

Skærpet beskyttelsesniveau

Påvirkninger fra staldanlægget:

Randers Kommune vurderer, at ammoniakdepositioner, som er lavere end Husdyrlovens beskyttelsesniveau ikke giver anledning til en væsentlig miljøpåvirkning, og at der derfor ikke er grundlag for at skærpe Husdyrlovens afskæringskriterier for kvælstofbelastning af naturarealer.

Med hensyn til arter, der er omfattet af Habitatdirektivets bilag IV, vurderer Randers Kommune, at der fra staldanlægget ikke vil ske en væsentlig påvirkning af disse arters levesteder, yngle- eller rasteplasser. Det tillægges vægt, at Randers Kommune med undtagelse af Odderen ikke har kendskab til forekomst af disse arter indenfor en afstand af 700 meter fra staldanlægget, og at merpåvirkningen af potentielle levesteder (vandhuller mv.) med ammoniak indenfor denne afstand ikke er væsentlig, jf. ovenstående. Endvidere tillægges vægt, at Odderen, der potentielt kan være tilknyttet Køllebæk ikke vurderes nævneværdigt påvirket af næringsstofbelastning.

Lugt

Ansøgningssystemet beregner, ud fra Husdyrlovens afskæringskriterier, en nødvendig minimumsafstand til byzone, beboelse i samlet bebyggelse og til beboelse udenfor samlet bebyggelse (lugtgeneafstande). Beboelser som ejes af ansøger selv og beboelser med landbrugspligt er ikke omfattet af Husdyrlovens beskyttelsesniveau. Samtidig beregnes en vægtet gennemsnitsafstand, hvor afstanden fra de enkelte stalde/staldafsnit til de før nævnte boligområder vægtes i forhold til lugtafgivelsen. Se tabel 3.

	Lugtgeneafstand (m)	Vægtet gennemsnitsafstand (m)	Adresse / by
Byzoneområde:	725 m	740 m	Spentrup
Beboelse i samlet bebyggelse	554 m	431 m	Dyssehøjvej 24
Beboelse uden for samlet bebyggelse	269 m	434 m	Lindevej 66

Tabel 3: Lugtgeneafstand sammenholdt med vægtet gennemsnitsafstand.

Lugtberegningerne er foretaget med udgangspunkt i nedennævnte oplysninger om produktionsarealer, der er beregnet inkl. Sti-adskillelser og for-værk:

Eksisterende stald er delt op i to dele; "Forfedestald" og "Gl. slagtestald". Begge består af 5 staldafsnit.

Forfedestald

5 stald afsnit med 18 stier a 476 cm *238cm: i alt 1.019 m².

Foderkrybbe måler 104cm*20 cm i 16 dobbelt stier og 60cm *40 cm i 2 enkelt stier: Fradrag i alt 19 m². Produktionsareal i Forfedestald 1.000,55m².

Gl slagtestald

5 staldafsnit med 18 stier a 240 cm*476 cm: i alt 1.028 m².

Foderkrybbe måler 58cm *19cm i 16 stier og så er der 2 enkeltstier a 38 cm * 40 cm: Fradrag i alt ca. 10 m². Produktionsareal i Gl. slagtestald 1.017 m².

Ny stald

3 staldsnit med 18 stier a 240 cm * 477 cm: I alt 618 m².

Foderkrybber måler 58 cm * 19 cm i 16 stier og så er der 2 enkelt stier a 38 cm* 40 cm: Fradrag i alt ca. 7 m². Produktionsareal i Ny stald 611 m².

Stistørrelser er angivet ud fra ud fra tegninger, og er inklusive stidskillelser og forværk.

I miljøkonsekvensrapporten er der redegjort yderligere for lugtemissionen.

Kommunens vurderinger og bemærkninger

For nærmeste byzone og nærmeste beboelse udenfor samlet bebyggelse er lugtgenekriteriet overholdt. For beboelse i samlet bebyggelse viser ansøgningssystemet ikke overholdelse af lugtkrav, jf. ovennævnte bilag 3.

Den vægtede gennemsnitsafstand til nærmeste samlede bebyggelse (med Dyssehøjvej 24 som den nærmeste bolig) er kortere end den beregnede lugtgenefstand. Dermed er Husdyrlovens beskyttelsesniveau for lugt ikke overholdt.

I tilfælde hvor lugtemissionen fra de enkelte staldafsnit ikke øges i ansøgt drift i forhold til den nuværende produktion og hvor den vægtede gennemsnitsafstand til omboende er længere end 50 % af den beregnede geneafstand, kan der dog alligevel meddeles godkendelse.

Da disse kriterier er opfyldt, meddeler Randers Kommune godkendelse til den ansøgte produktion. Der er lagt vægt på, at det ansøgte projekt sker i eksisterende bygninger hvor der ikke sker ændringer i staldanlæg. Vilkår vedr. ventilationsafkast, herunder krav til diametre, højder og miljøkryds i godkendelsen fra 2018 videreføres i nærværende godkendelsen. Disse vilkår blev sat på baggrund af de OML-beregninger, der lå til grund for godkendelsen i 2018.

Der er endvidere stillet vilkår om at stierne skal holdes rene.

Det er endvidere en forudsætning at den ansøgte ændring af husdyrbruget på Dyssehøjvej 19 er fuldført. Dyssehøjvej 19 ejes af ansøger, og der er ved afgørelse fra den 9. august 2017 truffet afgørelse om at ændre / reducere dyreholdet fra søer (104 DE) til slagtesvin og en mindre ammekvæg besætning (34 DE).

Herudover bemærkes, at der periodisk kan forekomme lugtgener i forbindelse med omrøring og udbringning af gylle, som efter kommunens opfattelse almindeligvis må accepteres i landbrugsområder.

Husdyrbrugets øvrige aktiviteter vurderes ikke at give anledning til væsentlige lugtgener.

Det er Randers Kommunes samlede vurdering, at der ikke vil forekomme væsentlige lugtgener hos naboerne.

Støv

Aflæsning af foder sker i lukkede rørsystemer for at minimere støvgener.

Afstanden til nærmeste nabobeboelse er ca. 400 m.

I miljøkonsekvensrapporten er der redegjort for støvemissioner.

Kommunens vurderinger og bemærkninger

Godkendelsesbekendtgørelsen indeholder krav om reduktion af støvemissioner fra staldanlæg.

Det vurderes, at der ikke umiddelbart foregår aktiviteter på husdyrbruget, som kan give anledning til væsentlige støvgener. I forbindelse med høst og ved transport af korn/foder kan der dog være periodiske støvgener.

Husdyrbruget og nabobeboelserne i umiddelbar nærhed, ligger i et område, der ifølge Randers Kommuneplan 2017 er udpeget som landbrugsområde. Gener fra landbrug i disse områder må, efter Randers Kommunes opfattelse, i reglen accepteres, hvis de kan henføres til almindelige landbrugsaktiviteter. Randers Kommune vurderer, at støv fra husdyrbruget ikke vil give anledning til væsentlige gener for de omboende.

Støj

I miljøkonsekvensrapporten er der redegjort for støjmissioner.

Afstanden fra nærmeste driftsbygning til nabo er ca. 400 m, og afstand fra gyllebeholder til nærmeste nabo er ca. 270 m.

Kommunens vurderinger og bemærkninger

Husdyrbruget og nabobeboelserne ligger som tidligere nævnt i et område, der ifølge Kommuneplan 2017 for Randers Kommune er udpeget som landbrugsområde.

Staldanlæg ligger i god afstand til naboer, og husdyrbruget vurderes ikke at give anledning til et støjniveau, der er højere, end der almindeligvis må forventes i et landbrugsområde.

Umiddelbart vurderes, at støjklilderne vil kunne overholde støjgrænserne for "Type 3 - Blandet bolig og erhverv" i støjvejledningen nr. 5 / 1984. Det bemærkes, at disse støjgrænser er anbefalet af Miljøstyrelsen for landbrugsvirksomheder i det åbne land.

Randers Kommune har stillet vilkår om maksimal støjbelastning i overensstemmelse med de anbefalede støjgrænser for at fastholde anlægget på et acceptabelt støjniveau for normale landbrugsaktiviteter.

Rystelser

Der kan muligvis forekomme vibrationer fra køretøjer i forbindelse med transporter. Der er ikke redegjort for rystelser i miljøkonsekvensrapporten.

Kommunens vurderinger og bemærkninger

Det vurderes ikke aktuelt at stille krav til lavfrekvent støj, infralyd og vibrationer.

Transport/vejforhold

Transporter til og fra anlæggene fordeler sig primært på følgende typer:

- Udbringning af husdyrgødning, 244 årlige transporter á 30 ton.
- Afhentning af levende/døde dyr, 104 årlige transporter
- Transport af foder, 52 årlige transporter
- Smågrise ind, og slagtesvin ud, hhv. 26 og 52 årlige transporter

I alt vurderes der at blive ca. 514 årlige transporter, hvilket også svarer til nudriften.

I miljøkonsekvensrapporten er der redegjort for transport.

Kommunens vurderinger og bemærkninger

Det samlede antal transporter vurderes at være af begrænset omfang (ca. 1 – 2 pr. dag i gennemsnit). Det vurderes endvidere, at adgangsvejene til anlægget ligger hensigtsmæssig i forhold til nabobeboelser. Randers Kommune vurderer således, at husdyrbrug ikke vil medføre gener fra transport og trafik.

Det bemærkes, at færdsel på offentlig vej ikke kan reguleres i miljøgodkendelsen, men reguleres af Færdselsloven og håndhæves af politiet.

Lys

Udendørs belysning er forsynet med bevægelses- og dagslyssensorer, så de kun er tændt når det er nødvendigt. Lyset i staldene slukkes om natten. Der forventes ingen fjernpåvirkning med lys fra ejendommen

Der vil være et vist lysudfald fra bygningernes vinduer, samt fra udendørsbelysning, men der forekommer ingen kraftig udendørs belysning.

I miljøkonsekvensrapporten er der redegjort for lysforholdene.

Kommunens vurderinger og bemærkninger

Da der udelukkende forekommer almindelig udendørs belysning og ikke opsættes kraftige projektører til belysning af bygninger, pladser m.v., vurderes der ikke, at opstå væsentlige lysgener for naboer eller trafik.

Fluer og skadedyr

I miljøkonsekvensrapporten er det oplyst, at fluer og skadedyr vil blive bekæmpet i overensstemmelse med gældende retningslinjer.

I miljøkonsekvensrapporten er der redegjort for bekæmpelse af fluer og skadedyr.

Kommunens vurderinger og bemærkninger

Fluer i store mængder kan give anledning til gener hos naboer. For at undgå masseforekomster af fluer er det afgørende, at der på produktionsanlægget er en god gødningshåndtering og en generel god staldhygiejne.

Erfaringsmæssigt opstår større forekomst af fluer typisk på landbrug med dybstrølessystemer og på utildækkede møddinger med daglig tilførsel. Da husdyrproduktionen ikke anvender dybstrølessystemer, vurderer Randers Kommune, at risikoen for væsentlige fluegener er begrænset. Randers Kommune har stillet fastholdelsesvilkår om at fluebekæmpelse skal ske efter de gældende retningslinjer.

Afstandskrav

Ifølge Husdyrloven og Husdyrgødningsbekendtgørelsen må stalde og lignende, samt gødningsopbevaringsanlæg og ensilagepladser, ikke etableres inden for nærmere fastsatte afstande, jf. tabel 4.

Afstandskravene i Husdyrlovens § 8 og i Husdyrgødningsbekendtgørelsens §§ 6 og 22 gælder kun for nyetableringer. Der udføres ikke nyetableringer i forbindelse med denne godkendelse. De angivne afstande er således minimums-afstande fra eksisterende anlæg

	Faktisk afstand	Min. krav til afstand
Husdyrlovens § 6		
Nabobeboelse, byzone, sommerhusområde og lokalplanlagt område til boliger	Ca. 300 m til Dyssehøjvej 25.	50 ¹ m
Husdyrlovens § 7		
Nærmere bestemte ammoniakfølsomme naturtyper	Ca. 6 km	10 m
Husdyrlovens § 8		
Ikke-almene vandforsyningsanlæg	Ca. 1.500 m	25 m
Almene vandforsyningsanlæg	Ca. 1.500 m til Spentrup Vandværk.	50 m
Vandløb (herunder dræn) og søer	Ca. 15 m til vandløb - Køllebæk. Ca. 240 m til sø. > 15 m til dræn iflg. ansøger.	15 m
Offentlig vej og privat fællesvej	Ca. 20 m til Dyssehøjvej.	15 m
Levnedsmiddelvirksomhed	> 25 m.	25 m

Beboelse på samme ejendom	Ca. 40 m.	15 m
Naboskel	Ca. 50 m.	30 m
Husdyrgødningsbekendtgørelsens § 6		
Åbne vandløb og søer > 100 m ²	-	100 ² m
Husdyrgødningsbekendtgørelsens § 22		
Nabobeboelse	-	300 ³ m
§ 7 natur	-	300 ⁴ m

Tabel 4

¹Hvis forureningen øges.

²Gælder kun ved nyanlæg af beholdere til flydende husdyrgødning.

³Gælder kun ved nyanlæg af beholdere uden "fast overdækning" til flydende husdyrgødning fra svin og pelsdyr.

⁴Gælder kun ved nyanlæg af beholdere uden "fast overdækning" til flydende husdyrgødning.

Kommunens vurderinger og bemærkninger

Husdyrlovens § 6:

Ifølge Husdyrlovens § 6 er der forbud mod at etablere husdyranlæg og gødnings- og ensilageopbevaringsanlæg på husdyrbrug samt foretage udvidelser og ændringer af husdyrbrug, hvis det medfører forøget forurening, inden for 50 m fra nabobeboelser, byzone, sommerhusområde eller lokalplanlagt område til boliger. Det eksisterende anlæg overholder afstandskravet på 50 m.

Husdyrlovens § 7:

Ifølge Husdyrlovens § 7 er der endvidere forbud mod at etablere, udvide og ændre husdyranlæg eller gødningsopbevaringsanlæg på husdyrbrug der ligger i en afstand på mindre end 10 meter til nærmere bestemt sårbar natur, jf. Husdyrlovens § 7. Som det fremgår af tabel 4, ligger bygningsdelene mere end 1.000 meter fra sårbar natur.

Husdyrlovens § 8:

Afstandskravene gælder kun hvis der samtidig sker en forøgelse af forureningen fra den pågældende bygning (stald, gødningsopbevaringsanlæg og lignende). Da produktionsarealet i stalden og overfladeareal af gyllebeholder er uændret og forureningen dermed ikke øges, er afstandskravene ikke relevante.

Husdyrgødningsbekendtgørelsens § 22:

Ifølge Husdyrgødningsbekendtgørelsens § 22 skal nye beholdere for flydende husdyrgødning fra svin og pelsdyr være forsynet med fast overdækning, hvis de er beliggende mindre end 300 m fra nabobeboelser.

Desuden skal alle nye beholdere for flydende husdyrgødning være forsynet med fast overdækning, hvis de er beliggende mindre end 300 m fra de i Husdyrlovens § 7 angivne naturtyper. I stedet for fast overdækning kan der anvendes en teknologi, der er optaget på Miljøstyrelsens teknologiliste, som en teknologi, der kan erstatte fast overdækning.

Der opføres ikke ny beholder for flydende husdyrgødning og afstandskravene er derfor ikke relevante.

På baggrund af ovenstående vurderer Randers Kommune, at projektet er i overensstemmelse med afstandskrav fastsat i Husdyrlovens § 6-8 og Husdyrgødningsbekendtgørelsens § 22.

Restvand / overfladevand

Restvand fra bedriften bortskaffes på følgende måde:

- Restvand fra vask af stalde, drikkevandsspild m.v. ledes til gyllesystemet og er inkluderet i normproduktionen af husdyrgødning.
- Tagvand afledes til vandløb
- Sanitært spildevand fra staldanlægget ledes offentlig kloak.

I miljøkonsekvensrapporten er der redegjort for restvand / spildevandsforholdene.

Kommunens vurderinger og bemærkninger

Randers Kommune vurderer, at husdyrbrugets håndtering af restvand sker miljømæssigt forsvarligt og har ikke fundet anledning til at stille skærpente vilkår.

Afledning af tagvand kræver en udledningstilladelse.

Affald

Ansøger har i miljøkonsekvensrapporten redegjort for affaldsproduktion og ressourceforbrug.

Kommunens vurderinger og bemærkninger

Randers Kommune vurderer, at husdyrbrugets håndtering af affald sker miljømæssigt forsvarligt, og at affaldshierarkiet er iagttaget.

I den forbindelse bemærkes, at virksomhedens affald sorteres, opbevares og bortskaffes i henhold til Randers Kommunes regulativ for bortskaffelse af erhvervsaffald.

Randers Kommunes regulativer og forskrifter på affaldsområdet og den generelle lovgivning vurderes at være tilstrækkelig til at sikre, at der ikke sker en væsentlig miljøpåvirkning som følge af virksomhedens affaldshåndtering.

Ophør

Ansøger har i miljøkonsekvensrapporten redegjort for foranstaltning ved ophør af husdyrproduktionen.

Kommunens vurderinger og bemærkninger

Såfremt husdyrproduktionen ophører, forventer Randers Kommune ikke længere at føre rutinemæssigt miljøtilsyn med virksomheden. For at undgå at der opstår forureningsfare og gener i tilfælde af virksomhedens ophør, er der stillet vilkår om, at husdyrgødning, døde dyr, kemikalier og lignende skal bortskaffes/afhændes i henhold til kommunens affaldsregulativer.

Dyssehøjvej 30 er et IE-husdyrbrug og derfor omfattet af bestemmelserne i jordforureningsloven (LBK nr. 282 af 27/03/2017) om afhjælpning af jord- og grundvandsforurening ved ophør af driften af bestemte aktiviteter på listevirksomheder og husdyrbrug. Bestemmelserne fremgår af lovens kapitel 4b og indebærer bl.a., at driftsherren ved driftsophør skal vurdere jordens og grundvands forureningstilstand som følge af aktiviteterne på husdyrbruget. Driftsherren skal i første omgang indsende et oplæg til miljømyndigheden (kommunen) om, hvordan den forestående vurdering kan foretages. Herefter vil miljømyndigheden give driftsherren påbud om, hvordan vurderingen skal foretages og en frist herfor.

Offentliggørelse

Offentliggørelse af ansøgningen

Randers Kommune har offentliggjort ansøgningen om miljøgodkendelse på Randers Kommunes hjemmeside, randers.dk den 6. november 2019. I den forbindelse er der ikke indkommet bemærkninger eller anmodninger om tilsendelse af udkast til miljøgodkendelse.

Partshøring

Orientering om udkast til miljøgodkendelse har været fremsendt til ejere/medejere samt beboere af beboelser inden for lugtkonsekvensområde (879 m) og DN lokalafdeling:

Orienteringen blev fremsendt den 26. februar 2021. Fristen til at kommentere udkastet var den 5. april 2021. Der er ikke modtaget bemærkninger.

Offentliggørelse af godkendelsen

Godkendelsen bekendtgøres på Randers Kommunes hjemmeside www.randers.dk den 9. april 2021, som er godkendelsens dato.

Følgende er underrettet om godkendelsen:

- Ansøger
- Konsulent
- Parter
- Danmarks Naturfredningsforening, dnranders-sager@dn.dk
- DN lokalafdeling v. Christian Halgreen, christian@halgreen.dk
- Danmarks Sportsfiskerforbund, post@sportsfiskerforbundet.dk
- Danmarks Sportsfiskerforbund, lokalafdeling, jankarnoe@gmail.com
- Det Økologiske Råd, husdyr@ecocouncil.dk
- Dansk Ornitologisk Forening, natur@dof.dk
- Lokalafdelingen Dansk Ornitologisk Forening, randers@dof.dk
- Styrelsen for Patientsikkerhed, TRnord@stps.dk

Klagevejledning

Denne afgørelse kan påklages til Miljø- og Fødevareklagenævnet jf. Husdyrlovens § 76.

Hvem kan klage?

Denne afgørelse kan påklages til Miljø- og Fødevareklagenævnet af:

- afgørelsens adressat,
 - miljø- og fødevareministeren, når væsentlige nationale eller internationale interesser er berørt, og
 - enhver, der har en individuel, væsentlig interesse i sagens udfald.
- Foreninger og organisationer som nævnt i Husdyrlovens §§ 85-87

Hvordan klager jeg?

Du klager via Klageportalen, som du finder på www.borger.dk og www.virk.dk. Klagen sendes herefter gennem Klageportalen til Randers Kommune.

Klagen skal være indgivet inden fire uger efter denne afgørelse er meddelt - **senest den 7. maj 2021**. Er afgørelsen offentligt bekendtgjort, regnes klagefristen dog altid fra bekendtgørelsen. Klagen er indgivet, når den er tilgængelig for Randers Kommune i Klageportalen.

Når du klager, skal du betale et gebyr på kr. 900 for private. Virksomheder og organisationer skal betale et gebyr på 1.800 kr. Du betaler gebyret med betalingskort på Klageportalen.

Du kan læse mere om klagens behandling på [Miljø- og Fødevareklagenævnets hjemmeside](#) .

Kan jeg blive fritaget for brug af Klageportalen?

Hvis du ønsker at blive fritaget for at bruge Klageportalen, skal du sende en begrundet anmodning herom til Randers Kommune via e-mail landbrug@randers.dk eller med almindelig post til Randers Kommune, Teknik og Miljø, Laksetorvet, 8900 Randers C, att. Landbrug. Randers Kommune videresender anmodningen til Miljø- og Fødevareklagenævnet, som beslutter, om du kan blive fritaget.

Må tilladelse udnyttes, hvis den påklages?

Når en klage modtages i Miljø- og Fødevareklagenævnet, bliver der oprettet en sag i nævnets journalsystem.

Sagens parter orienteres om Miljø- og Fødevareklagenævnets sagsbehandlingstid, om persondataloven og om frist for fremsættelse af yderligere bemærkninger til sagen.

En klage over afgørelsen har ikke opsættende virkning, medmindre Miljø- og Fødevareklagenævnet bestemmer andet. Dette betyder, at afgørelsen straks kan tages i brug, men det sker på eget ansvar, da klageinstansen eventuelt kan ændre eller ophæve afgørelsen.

Hvis du vil indbringe afgørelsen for domstolene, skal det ske inden 6 måneder fra afgørelsen er meddelt jf. Husdyrlovens § 90.

Selvom der anlægges retssag, er man forpligtet til at rette sig efter Miljø- og Fødevareklagenævnets afgørelse, indtil domstolen måtte bestemme noget andet.

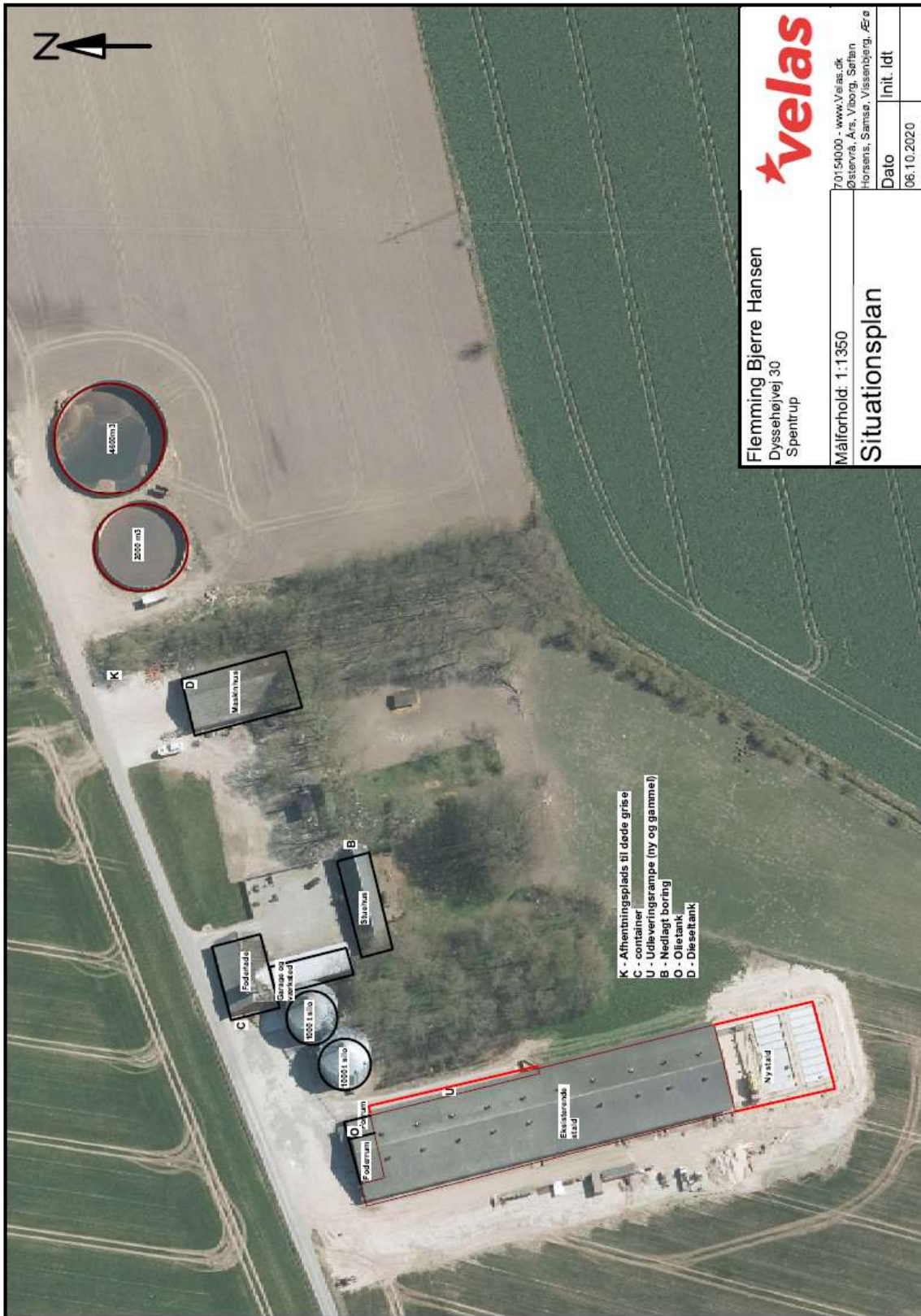
Bilag:

Bilag 1: Situationsplan

Bilag 2: Natur

Bilag 3: Miljøkonsekvensrapport

Bilag 1: Situationsplan



Flemming Bjerre Hansen
 Dyssenhøjvej 30
 Spentrup

Målforhold: 1:1350

Situationsplan

Dato	06.10.2020
Init. Idt	

70154000 - www.velas.dk
 Østervrå, Års, Viborg, Søften
 Horsens, Samsø, Vissøbjerg, Årø

Bilag 2 Natur



Miljøkonsekvensrapport

Dyssehøjvej 30, 8981 Spentrup



Datablad

Beliggenhed	Dyssehøjvej 30, 8981 Spentrup
CVR NR.	16118737
CHR nr.	83626
Ejendoms nr.	7300005546
Ansøger og ejer af ejendommen Adresse, e-mail og telefonnr.	Flemming Bjerre Hansen Dyssehøjvej 19, 8981 Spenstrup Tlf: 21917428 Mail: f.b.hansen@dlgtele.dk
Konsulent Adresse, e-mail og telefonnr.	Louise Thørring Damgaard, Trigevej 20, 8382 Hinnerup Tlf: 23727084 Mail: ldt@velas.dk
Godkendelsesbetegnelse	§16a
Skema	221927
Godkendelsesmyndighed	Randers Kommune

Indhold

IKKE- TEKNISK RESUMÉ	29
BESKRIVELSE AF DET ANSØGTE	32
PROJEKTBEKRIVELSE.....	32
HUSDYRBRUGETS BELIGGENHED	32
LANDSKABELIG VURDERING	33
OPBEVARING AF FODER.....	33
ENERGI- OG VANDFORBRUG	33
RESTSTOFFER, AFFALD OG KEMIKALIER.....	34
HUSDYRBRUGETS NABOPÅVIRKNINGER OG TILTAG DER BEGRÆNSER GENER	34
<i>Lugt</i>	34
<i>Skadedyr</i>	35
<i>Lys</i>	35
<i>Transport</i>	36
<i>Støj</i>	36
<i>Støvgener</i>	38
<i>Risici</i>	38
HÅNDBLÆV OG OPBEVARING AF HUSDYRGØDNING	41
ANSØGTES FORVENTEDE VIRKNING PÅ MILJØET (DE VÆSENTLIGSTE OG KUMULATIVE PÅVIRKNINGER)	41
BEGREBET BAT	41
BAT-KRAV AMMONIAK	42
BAT-KRAV UDBRINGNING AF HUSDYRGØDNING OG UDNYTTELSE AF NÆRINGSSTOFFER I MARKEN	42
BAT-KRAV OPBEVARINGSTEKNIK	43
BAT-KRAV ENERGIBESPARENDE FORANSTALTNINGER	44
BAT-KRAV VANDBESPARENDE FORANSTALTNINGER.....	45
BAT-KRAV MANAGEMENT	46
BAT-KRAV EGENKONTROL.....	47
NATUR.....	47
REGNVAND OG SPILDEVAND	48
ALTERNATIVE LØSNINGER DER ER UNDERSØGT	48
FORANSTALTNINGER FOR AT BEGRÆNSE DET ANSØGTES VIRKNING PÅ MILJØET	48
BEFOLKNINGEN OG MENNESKERS SUNDHED	48
BIOLOGISK MANGFOLDIGHED	49
JORDAREALER, JORDBUND, VAND, LUFT OG KLIMA.....	52
MATERIELLER GODER KULTURARV OG LANDSKABET	52
OPHØR.....	52

2. Ikke- teknisk resumé

Beskrivelse af det ansøgte:

Flemming Bjerre Hansen ønsker at opdatere sin nuværende godkendelse på ejendommen Dyssehøjvej 30. Ejendommen har en eksisterende godkendelse fra 2017 hvori der blev godkendt en udvidelse af stalden så den fremadrettet kunne rumme 15000 slagtesvin fra 30-110kg. På trods af at ejendommen har en så ny godkendelse, har normerne på slagtevægt ændret sig, og det er i dag mere normalt at et slagtesvin vejer 120kg ved slagt. Siden ejendommen sidst blev godkendt er der kommet en ny miljølø, fordi der er kommet ny viden på området. Nu bliver en ejendom godkendt ud fra hvor mange kvadratmeter produktionsareal der er i stedet for at godkende et antal grise i et bestemt vægtinterval. Man har fundet ud af at lugt og ammoniakfordampning fra en stald ikke afhænger af hvor mange dyr der er i stalden, men derimod hvor stort et gulvareal der er, da det er her fordampningen sker fra. Det betyder at når en ejendom

går fra en gammel godkendelse til en godkendelse efter den nye lov, så fjernes kravet til hvor mange dyr der må være i stalden og hvor tunge de må blive. Dette reguleres i stedet af dyrevelfærdsloven. Fremadrettet får ejendommen lov til at have et produktionsareal som i skemaet herunder. Der sker ingen ændringer i størrelsen af produktionsarealet

Oversigt over produktionsarealer:

Staldnavn	Staldsystem	Ansøgt	Nudrift	8 års-drift
Eksisterende stald	Flex. Slagtesvin og smågrise. 25-49% fast gulv	2019	-	-
	Smågrise. Toklimastald, delvis spaltegulv.	-	-	1001
	Slagtesvin. 25-49% fast gulv.	-	2019	1018
Ny stald	Flex. Slagtesvin og smågrise. 25-49% fast gulv	612	-	-
	Slagtesvin. 25-49% fast gulv.	-	612	-
I alt		2631	2631	2019

Produktionsarealet består af 13 staldafsnit med 18 stier i hver. Den eksisterende stald har 10 staldafsnit og den ny stald har 3 staldafsnit. Hver sti måler ca. 2,4x4,8m og har dermed et areal på ca. 11,52m². Herfra trækkes foderkrybber og inventar hvilket giver et produktionsareal på **2631m²**.

Der søges om flex grupper i begge stalde. Det betyder at der fremadrettet enten kan være smågrise eller slagtesvin i stalde, eller en blanding heraf. Dette øger fleksibiliteten i godkendelsen, og giver ejendommen flere muligheder fremadrettet. Eftersom at ejendommen i forvejen har godkendelse til slagtesvin på hele arealet vil lugt og ammoniak ikke øges af at der fremadrettet også kan være smågrise i stalden i stedet for slagtesvin.

Der er et mindre hold af hjorte på ejendommen, hvilket forsætter uændret.

Ansøgtes forventede virkning på miljøet:

Bygninger med besætning, anlæg til opbevaring af foder og husdyrgødning er vurderet i forhold til bl.a.:

- Ammoniakfordampning, lugt, lys, støj, skadedyr og støv fra stalde og opbevaringsanlæg.
- Forbrug af vand og energi
- Anvendelse af bedste tilgængelige teknik.
- Opbevaring og bortskaffelse af bl.a. affald og kemikalier.

Anlægget overholder kravet til BAT for ammoniak på 5538 kg N/år. Da BAT-kravet for en eksisterende stald er lig ammoniakfordampning fra stalden, er kravet overholdt uden yderligere tiltag.

Nærmeste § 3-beskyttede naturområde er en mose 950m syd for staldanlægget og som ikke vurderes at blive påvirket væsentlig af det ansøgte projekt, hvilket beregninger i husdyrgodkendelse.dk også viser. Nærmeste større overdrev på mere end 2,5ha ligger 2,8km nordøst for ejendommen og påvirkes derfor ikke af ændringen. Der er mere end 6km til nærmeste Natura2000 område der modtager 0,1kg N i totaldeposition.

Lugt:

I 2017 fik ejendommen sin seneste godkendelse. Her viste en konkret lugtberegning at ejendommen ikke lugter mere end hvad genekriteriet tillader. Lugtberegningen viser, at produktionen ikke kommer til at lugte mere i ansøgt drift end i nudrift. Der søges om at benytte 50% reglen til at overholde lugt.

Lys:

Udendørs belysning er forsynet med bevægelses- og dagslyssensorer, så de kun er tændt når det er nødvendigt. Lyset i staldene slukkes om natten. Der forventes ingen fjernpåvirkning med lys fra ejendommen.

Støj:

De fleste støjklender på ejendommen er indendørs – ventilation, højtryksrensere, foderanlæg, kornrøring og kornmølle. Eftersom at støjen dæmpes af at være indendørs, og der desuden er langt til naboer vurderes det ikke at disse støjklender bliver et problem. Der vil være støj forbundet med transporter, aflæsning af foder og af og pålæsning af dyr. Antallet af transporter stiger ikke som følge af det ansøgte. Det forsøges at holde transporter indenfor almindelig arbejdstid når dette er muligt.

Skadedyr:

Ejendommen har indgået aftaler med et firma der bekæmper rotter og fluer. Dette sikrer at der sker en bekæmpelse af eventuelle skadedyr året rundt, og dette vil dermed minimere potentielle gener for de omkringboende. Derudover holdes der generelt rent og ryddeligt på ejendommen, hvilket også minimerer risikoen for skadedyr. Det vurderes generelt at ejendommen lever op til de generelle krav omkring bekæmpelse af skadedyr.

Støv:

Der vil kunne forekomme støv fra transport på tørre dage. Derudover kan der forekomme støv på ejendomme ved håndtering af foder. Der tilsættes fedt til foderet, hvilket minimerer støv fra foder. Afstanden til de omkringboende er så stor at det vurderes udelukkende at være transport til og fra ejendommen der kan give gener. Antallet af transporter er uændret fra de 514 der er i nuddrift.

Risici:

Der kan forekomme gener i forbindelse med uheld. Det er derfor relevant at beskrive ejendommens håndtering af potentielle uheld.

Ejendommen har udarbejdet en beredskabsplan der beskriver hvad der skal gøres i tilfælde af forskellige uheld. Dette gør at der hurtigt kan reageres på den korrekte måde i tilfælde af uheld, og dermed også mindske potentielle gener for de omkringboende. Det er primært læk på gyllebeholder eller udslip af gylle der vil kunne give gener, samt brand på ejendommen. Der er lavet forskellige tiltag på ejendommen der minimerer risikoen for overløb og udslip af gylle, blandt andet er der ingen faste rør mellem pumper og der er ingen spjæld, hvilket minimerer risikoen for spild og overløb ved påfyldning og tømning af tank. Der er desuden 10-års beholder kontrol på alle gyllebeholder hvor det sikres at gyllebeholderne forsat er i god stand. Det vurderes at ejendommen har truffet de foranstaltninger der skal til for at minimere risikoen for uheld, samt at der i tilfælde af uheld er lavet faste procedurer for hvordan der skal reageres.

Foranstaltninger for at begrænse det ansøgte virkning på miljøet:

Produktionen overholder alle gældende normer for:

- opbevaring af gylle
- håndtering af spildevand og affald
- Støj-, støv-, og lugtbelastning af omgivelser m.v.

Det betyder, at projektets virkninger på miljøet, hvad angår disse faktorer, må betragtes som tilfredsstillende.

Det vurderes, at husdyrbruget har truffet de nødvendige foranstaltninger til at forebygge og begrænse forureningen fra husdyrbrugets anlæg. Endvidere vurderes det, at husdyrbruget efter ændringen kan drives uden væsentlige indvirkninger på miljøet, såfremt vilkårene i denne godkendelse overholdes.

3. Beskrivelse af det ansøgte

3.1 Projektbeskrivelse

Der søges en godkendelse efter §16 a stk. 2 i LBK 520 af 01/05/2019 til ændring af den nuværende produktion. Ejendommen er miljøgodkendt i 2017 med tilladelse til 15.000 slagtesvin 30-110kg.

Der søges til produktion i eksisterende bygninger, og der skal dermed ikke bygges nyt i forbindelse med det ansøgte. Der søges om en ny godkendelse da normerne for slagtevægt er steget, og den gamle godkendelse derfor ikke er tidssvarende. Desuden vil en ny godkendelse øge fleksibiliteten på ejendommen da der søges til flexgrupper i staldene. Se oversigten i Ikke teknisk resumé for dyreholdet fremadrettet.

Produktionsarealet består af 13 staldafsnit med 18 stier i hver. Den eksisterende stald har 10 staldafsnit og den ny stald har 3 staldafsnit. Hver sti måler ca. 2,4x4,8m og har dermed et areal på ca. 11,52m². Herfra trækkes foderkrybber og inventar hvilket giver et produktionsareal på **2631m²**.

Eftersom at ejendommen har mere en 2000 stipladser til slagtesvin er det et IE-brug.

3.2 Husdyrbrugets beliggenhed

Ejendommen Dyssehøjvej 30 er lokaliseret i Randers Kommune og er beliggende i det åbne land ca. 800m øst for Spentrup.

Den nærmeste nabo uden landbrugspligt er ejendommen Dyssehøjvej 24 som ligger ca. 390 m vest for anlægget eller Lindevej 66, som ligger ca. 371,7 m sydøst for anlægget. De to afstande er de fysiske afstande målt fra hjørnet af den nye tilbygning til hjørnet af naboens beboelse. Måles der i stedet fra staldanlæggets lugtcentrum efter tilbygningen er bygget, så er Dyssehøjvej 24 432,75m fra anlægget, mens der er 435,3 m til Lindevej 66. Af den årsag er begge adresse skrevet ind som nærmeste nabo, og lugten er overholdt til begge.

Nærmeste samlede bebyggelse er udløst af Dyssehøjvej 24, som ligger 390 m vest for anlægget.

Nærmeste by med byzone er Spentrup beliggende 800 m øst for anlægget.

Område	Afstandskrav	Afstand målt
Eksisterende eller kommuneplanlagt byzone eller sommerhusområde	50 meter	Spentrup 800m
Område i landzone der i lokalplan er udlagt til boligformål, blandet bolig- og erhvervsformål eller offentlige formål med henblik på beboelse, institutioner, rekreative formål og lignende.	50 meter	Jennum 390m
Nabobeboelse	50 meter	390m
Kategori 1 og 2 natur	10 meter	Hhv. 6km og 2,8km

3.3 Landskabelig vurdering

Staldanlægget ligger i det åbne land, hvor der er spredte landbrugsbebyggelser og læhegn. Ejendommen ligger delvist indenfor områder udpeget til Særlige værdifulde landbrugsområder og Store husdyrbrug jf. Kommuneplanen for Randers Kommune 2017-2029. Der er ingen yderligere udpegninger for områder i kommuneplanen.

Vurdering:

Eftersom der ikke bygges i forbindelse med projektet, vurderes placeringen indenfor de ovennævnte områder ikke at være af betydning for det ansøgte.

3.4 Opbevaring af foder

Foderkorn:

På Dyssehøjvej 30 opbevares der maksimalt 2000 tons foderkorn i to siloer. Placering fremgår af situationsplanen. Ejendommen blander selv foder.

Andet foder:

Derudover opbevares der 40t soyaskrå i silo i foderlade, 10t mineraler i foderlade og 2000L fedt i tank i foderlade.

3.5 Energi- og vandforbrug

Nudrift og ansøgt drift	
Årligt elforbrug	425.000 kWh
Årligt forbrug af vand	10.525m ³
Årligt forbrug af olie	15.000L
Årligt forbrug af diesel	18.000L

Da der ingen ændringer er i den ansøgte produktion i forhold til det nuværende dyrehold, ventes el og vandforbruget ikke at stige.

Det vurderes at forbruget af el og vand ikke er større end forventeligt for en produktionsbesætning af den størrelse.

3.6 Reststoffer, affald og kemikalier

Fast affald

Generelt bemærkes, at al affald vil blive bortskaffet i henhold til kommunens affaldsregulativ. Forbrændingseget affald opbevares i container og afhentes hver 14. dag. Alle resterende affaldstyper afleveres genbrugsplads erhvervsordningen. Dette inkluderer også medicinemballage. Kanyler opbevares i boks til miljøfarligt affald.

Affald fra Dyssehøjvej 19 opbevares samme sted.

Olie og kemikalier

Der er ingen kemikalier på Dyssehøjvej 30. Alle kemikalier og pesticider opbevares på Dyssehøjvej 19, hvor der også fyldes marksprøjte.

Der er en overjordisk dieseltank fra år 2007 på 5000 liter. Tanken fremgår af BBR.

Der er en overjordisk fyringsolietank fra 2006 på 2500 liter. Tanken fremgår af BBR.

Smøreolie opbevares i 2 lukkede 200L tromler, som er placeret i maskinhuset.

Spildolie opbevares i 200L tromler i maskinhuset.

Døde dyr

Døde dyr afhentes efter behov af DAKA cirka to gange om ugen.

Døde dyr er placeret under kadaverkapper på spalter, hvilket giver mulighed for luftcirkulation. Stedet er valgt i godafstand til naboer, på et skyggefuldt sted, som er nemt at køre til for vognmand.

Døde dyr fra Dyssehøjvej 19 opbevares samme sted.

3.7 Husdyrbrugets nabopåvirkninger og tiltag der begrænser gener

3.7.1 Lugt




Den væsentligste lugt stammer fra staldene og spredes via ventilationssystemet. Nærmeste enkeltbolig med beboelse er Dyssehøjvej 24 og Lindevej 66. Nærmeste område, som er udlagt til boligområde (samlet bebyggelse) er Jennum, udløst ved Dyssehøjvej 24. Nærmeste byzone er Spentrup.

I husdyrgodkendelse.dk er der udarbejdet lugtberegninger.

Genekriteriet til nærmeste nabo uden landbrugspligt og nærmeste byzone er overholdt. Genekriteriet til samlet bebyggelse Jennum kan overholdes ved at benytte 50% reglen. Ved ejendommens seneste ansøgning i 2017, blev der lavet en OML beregning der viste at lugtkravet kunne overholdes til samlet bebyggelse. Eftersom der ikke sker ændringer i størrelsen på produktionsarealet sker der heller ingen stigning i lugt fra ejendommen, og ejendommen lever derfor op til kriterierne for at søge efter 50% reglen.

Der er ikke regnet med kumulation fra nogen ejendomme da dyreholdet på Dyssehøjvej 19 er så lille at det holder sig under de 750kg N /år der angiver om en ejendom skal inkluderes i kumulationsberegningen.

Samlet resultat af lugtberegning ? i

Bebyggelse	Kumulation	Model	Ukorrigeret geneafstand (m)	Korrigeret geneafstand (m)	Vægtet gennemsnitsafstand (m)	Genekriterie overholdt	
 Dyssehøjvej 24	0	NY	268,6	214,8	431,7	Ja	▼
 Lindevej 66	0	NY	268,6	214,8	433,6	Ja	▼
 Dyssehøjvej 24	0	NY	554,1	498,7	431,3	Nej	▼
 Jennum By, Spentrup	0	NY	725,3	725,3	740,2	Ja	▼

Forklaring til samlet resultat af lugtberegning

Gul: Genekriterie er ikke overholdt, men der kan søges om dispensation jf. § 33 ("50 % reglen").

Konsekvenszone: 879 m

3.7.2 Skadedyr

Bekæmpelse af skadedyr foretages efter anvisninger fra Aarhus Universitet, Institut for Agroøkologi

I forbindelse med dyreholdet kan der forekomme gener fra skadedyr (rotter, mosegrise m.v.), som skal afhjælpes, samt gener fra fluer, som skal bekæmpes effektivt.

Den generelle bekæmpelse af skadedyr sker ved, at der generelt holdes rent og ryddeligt i og omkring ejendommen, og ved at foderspil og rester fjernes.

Der er udarbejdet en plan for bekæmpelse af skadedyr (englandsgrise).

Fluegener

- Der vil blive anvendt rovfluer i staldene. Der indgås fast aftale med leverandør
- Biologisk og kemisk fluebekæmpelse foretages efter anvisninger fra Statens Skadedyrslaboratorium.
- Der holdes en høj hygiejnestandard i staldene.

Rottebekæmpelse

Bekæmpelse af rotter foretages efter anvisninger fra Aarhus Universitet, Institut for Agroøkologi.

Desuden følges de forbyggende foranstaltninger, som er fastlagt i Bekendtgørelse om forebyggelse og bekæmpelse af rotter (BEK nr. 1723 af 17/12/2017).

Der er lavet serviceaftale med Nomus der opsætter kasser.

Vurdering

Det vurderes at der er taget de nødvendige forholdsregler for rotte og skadedyrs bekæmpelse.

3.7.3 Lys

- Lyset slukkes i staldene om natten, der er derfor en begrænset fjernvirkning fra anlægget.
- Ejendommens anlæg er belyst med almindelige gårdlamper, som styres ved hjælp af censor
- Lyset i øvrige bygninger er slukket om natten

- Der forventes ikke nogen fjernpåvirkning fra anlægget, som kan genere naboer eller trafikanter

3.7.4 Transport

Til og frakørsel til ejendommen sker via Dyssehøjvej.

Der sker næsten ingen ændring i antallet af transporter, da de få ændringer der er stort set kan rummes i de eksisterende transporter, og eftersom dyreholdet ikke ændres, vurderes dette at resultere i et stort set ens antal årlige transporter.

Det tilstræbes at holde kørslen i spidsbelastningsperioderne inden for normal arbejdstid.

Transporttype	Antal transporter pr. år i nudrift	Antal transporter pr. år i ansøgt drift	Tidsinterval	Hypighed	Forskel i antallet af transporter
Lastbiltransporter					
Foder	52	52	I dagstimerne	1 gang om ugen	0
Korn	2	2	I dagstimerne	2 gange årligt	0
Døde dyr	104	104	I dagstimerne	2 gange om ugen	0
Brændstof(diesel)	12	12	I dagstimerne	1 gang om måneden	0
Brændstof(olie)	12	12	I dagstimerne	1 gang om måneden	0
Smågrise ind	26	26	I dagstimerne	Hver 14. dag	0
Slagtesvin ud	52	52	I dagstimerne	1 gang om ugen	0
Dyrlæge	10	10	I dagstimerne	Hver 5. uge	0
Traktortransporter					
Gyllekørsler a 30t	244	244	Tæt på døgn-drift i sæsonen (ca. 3 uger i foråret)	Primært i foråret	0
I alt:	514	514			0

3.7.5 Støj

Beskrivelse af støjkilder

Der kan forekomme støj fra:

- Ventilationsanlægget
- Korntørringsanlæg, indbygget i gastæt silo – larmer ikke
- Højtryksrensere, som primært anvendes indendørs

- Kornmølle i foderlade
- Foderanlæg i foderlade

De fleste støjkilder er placeret i lukkede bygninger.

Herudover vil der forekomme støj ved transport til og fra ejendommen.

Af følgende skema fremgår driftsperioderne og placeringen af støjkilder på ejendommen.

Støjkilde	Placering	Tidsinterval	Tiltag mod støjkilder
Ventilationsanlæg	I staldene	Ventilationsanlæg kører alle døgnets 24 timer med varierende effekt Alle svinestalde har mekanisk frekvensstyret ventilation med et moderat støjni-veau- især ved natte- tid, hvor ventilations- behovet er lille.	Ventilationsanlægget er placeret inden dø- re og forventes der- for ikke at påføre omgivelserne støj.
Højtryksrensere	Brug af højtryks- renser til vask af stalde sker inden døre	Højtryksrenser an- vendes hver 12. uge i forbindelse med ren- gøring af stalde og maskiner Rengøring sker i dag- timerne	
Korntørningsanlæg	I foderlade	Korntørningsanlægget kører primært i høst- sæsonen i dagtimer- ne, hvor luftfugtighe- den er lav	
Kornmølle	I foderlade	Fodermøllen kører med intervaller over hele døgn	
Foderblander	I foderlade		
Aflæsning af foder		Indblæsning af foder vil have en varighed af max.30 min.pr. le- vering	Svag støj fra ind- blæsning af foder i siloerne vil kunne høres ved nærmeste naboer. Støjen dæm- pes dog væsentligt, fordi alle siloer og indblæsningsrør er placeret bag skær- mende bygninger.
Håndtering af gylle	Ved gyllebeholder	Der vil være perio- disk støj ved omrø-	

		ring og pumpning af gylle	
Transport til og fra ejendommen ved bl.a. aflæsning af foder og ved ind- og udlevering af grise		Der kan lejlighedsvis forekomme støj ved af- og pålæsning af grise	

Tiltag mod støjkluder

Flere af støjkluderne er placeret i lukkede bygninger, fx højtryksrenser og foderanlæg. Det forsøges så vidt muligt at holde støjperioden inden for normal arbejdstid.

Vurdering

Arbejdsgange, der kan give anledning til støj, ændres ikke i forbindelse med det ansøgte projekt, og det vurderes derfor, at gener i forbindelse med støjende aktiviteter er af meget begrænset karakter. Størstedelen af støjkluderne er placeret i lukkede bygninger og vil ikke kunne påvirke nabobeboelse grundet afstanden.

Alt i alt vurderes det, at støjbidraget fra anlægget ikke ændres nævneværdigt som følge af det ansøgte projekt.

3.7.6 Støvgener

Det vurderes, at håndtering af foder ikke vil medføre nævneværdige støvgener for omgivelserne, da foderet opbevares i siloer placeret udendørs eller i foderladen, og da foderet så vidt muligt håndteres i lukkede systemer. Der er desuden tilsat fedt til foderet hvilket medvirker til en reduktion af potentielle støvgener fra foderet.

Støv fra bedriftens interne transportere samt støv fra de forskellige transportere til og fra husdyrbruget, forventes ikke at blive mere hyppigt forekommende, end de er i den nuværende drift. Samlet set vurderes det, at produktionsanlægget med tilknyttede aktiviteter generelt ikke vil give anledning til væsentlige støvgener ved de omkringliggende nabobeboelser. Arbejdsgange, der kan give anledning til støv, ændres ikke i forbindelse med det ansøgte, og ovennævnte tiltag til begrænsning af støvgener er effektive.

Da støv ikke hidtil har været et problem, forventes det heller ikke fremover. Der er samtidig forholdsvis langt til naboer. Aflæsning af foder sker i lukkede rørsystemer for at minimere støvgener. Der sker ingen ændringer i arbejdsgangen der kan forårsage øgede støvgener.

3.7.7 Risici

Ejendommen har udarbejdet en beredskabsplan der beskriver hvad der skal gøres i tilfælde af forskellige uheld. Dette gør at der hurtigt kan reageres på den korrekte måde i tilfælde af uheld.

På landbrugsejendomme kan der være risici inden for primært følgende områder:

Brand

Gylleudslip fra gyllebeholder samt lækager på gyllesystem

Uheld ved gylleudbringning

Strømsvigt

Oliespild

Kemikaliespild

For at sikre, at der er procedurer for, hvad der skal foretages i tilfælde af uheld, er der udarbejdet en beredskabsplan.

Beredskabsplanen indeholder:

Procedurer, som beskriver relevante tiltag med henblik på at ”stoppe ulykken/uheldet” og begrænse udbredelsen

Oplysninger om hvilke interne/eksterne personer og myndigheder, som skal alarmeres og hvordan

Kortbilag over bedriften med angivelse af miljøfarlige stoffer, afløbs – og drænsystemer og vandløb mv.

En opgørelse over materiel som er tilgængeligt på bedriften, eller som kan anskaffes med kort varsel, som kan anvendes i forbindelse med afhjælpning, inddæmning og opsamling af spild/lækage, som kan medføre konsekvenser for det eksterne miljø

Beredskabsplanen vil ligge på en fast plads med nem adgang hertil for bl.a. medarbejdere, som vil blive vejledt i beredskabsplanen.

For at minimere omfanget af eventuelle uheld, er der ophængt vejledning til hvem der skal underrettes og disses telefonnumre.

Af nedenstående fremgår en beskrivelse af mulige uheld med oplysning om, hvilke tiltag der er iværksat for at forebygge uheld, samt oplysning om, hvad der vil blive iværksat i tilfælde af uheld.

Generelt

Anlæg og tekniske installationer renses, vedligeholdes og udskiftes i en sådan grad at der sikres korrekt brug og effekt

For at minimere risikoen for uheld, udføres opgaver der kan give anledning hertil under opsyn
Alle ansatte introduceres grundigt til deres arbejde

Brand

Forebyggende foranstaltninger:

Der forefindes brandslukkere i den enkelte bygning. Af bilag til beredskabsplanen fremgår, hvor brandslukkerne er placeret

Alle elinstallationer efterses hvert 5. år. Produktions- og ventilations anlæg rengøres jævnligt

Akut håndtering ved uheld:

Ved brand kontaktes brandmyndighederne

Gylleudslip fra gyllebeholder samt lækager på gyllesystem

Forebyggende foranstaltninger:

Gyllebeholder er stabil og kan modstå mekaniske, termiske og kemiske påvirkninger

Beholderens bund og vægge er tætte.

Der er ikke spjæld eller lignende mellem fortank og gyllebeholder, da beholderens højeste niveau er højere end fortankens højeste niveau.

Gyllebeholderne er underlagt 10 års beholderkontrol, hvilket vil minimere risikoen for sprængning af beholderne

Lageret tømmes hvert år og inspiceres visuelt

Ved kontrol af flydelaget kontrolleres det at kapaciteten forsat er tilstrækkelig.

Påfyldning af gylle til gyllevogn foregår under opsyn.

Gylle suges fra gylletank op i gyllevogn. Derved elimineres risikoen for gylleudslip, da man undgår elpumper som kan fejllaktiveres i forbindelse med gylleopbevaring. Endvidere sikres at der ikke sker utilsigtet udledning og overpumpning af gylle til transportvogn
Gyllebeholder er uden fastmonterede pumper, der ved tekniske fejl eller sabotage kan forårsage gylleudslip til miljøet, hermed er risikoen for utilsigtet gylleudslip minimal
Der forefindes frontlæsser der vil kunne anvendes til at inddæmme gylleudslip

Akut håndtering ved uheld:

Falck og evt. slamsuger tilkaldes

Kommunen kontaktes

Sker der brud på tanken eller lign. søges strømmen i første omgang stoppet ved at dæmme vandløbet op med en jordvold eller bigballe nedstrøms for gyllebeholderne.

Der forefindes frontlæsser der vil kunne anvendes til at inddæmme gylleudslip

Eget gylleudstyr kan avnedes til at pumpe gylle væk ved uheld

Hvis en gyllebeholder springer læk, er der mulighed for opbevaring i tank på anden ejendom

Uheld ved gylleudbringning

Forebyggende foranstaltninger:

Gylle udbringes i henhold til gældende regler således, at der ikke er risiko for tilledning af gylle til dræn og vandløb.

Akut håndtering ved uheld:

Falck og evt. slamsuger tilkaldes

Kommunen kontaktes

Ved uheld er der mulighed for pumpning af gylle til anden gyllevogn

Ved havari i mark med gyllevogn omlastes gyllen

Ved overfladeafstrømning med gylle søges strømmen i første omgang dæmmet op med halm-baller/jordvold.

Strømsvigt

Forebyggende foranstaltninger

Der er etableret alarmanlæg for temperatur- og strømsvigt på samtlige staldafsnit.

Ventilationssystemet er tilkoblet et automatisk opkald til mobiltelefon i tilfælde af strømsvigt

Akut håndtering ved uheld:

Ved strømsvigt er ventilationssystemet designet således, at alle spjæld i staldene åbner automatisk for at sikre frisk luft til grisene

Oliespild

Forebyggende foranstaltninger:

Spildolie, smøreolie og dieseltank er placeret i maskinhuset i lukkede beholdere.

Maskinhuset er indrettet med fast underlag bestående af beton.

Der forefindes ikke afløb i maskinhuset.

Der findes opsugende materiale i maskinhuset, som anvendes ved spild af olie.

Diesel til maskinerne opbevares i overjordisk olietank. Tanken er på 5000 liter og er fra 2007.

Dieseltanken er placeret på fast underlag, som sikrer at indholdet opsamles i tilfælde af uheld.

Der er automatstop på dieselpumpen

Påfyldning af traktor sker altid under opsyn.

Akut håndtering ved uheld:

Spild af olie vil straks det konstateres blive opsamlet med opsugende materialer.

Kemikaliespild

Forebyggende foranstaltninger:

Kemikalier opbevares i lukkede beholdere i maskinhuset/kemikalierum mv.

Maskinhuset er indrettet med fast underlag bestående af (beton mv.)

Der forefindes ikke afløb i maskinhuset.

Der findes opsugende materiale i maskinhuset, som anvendes ved spild af kemikalier.

Akut håndtering ved uheld:

Spild af kemikalier vil straks det konstateres blive opsamlet med opsugende materialer.

Vurdering:

Det vurderes at ejendommen har truffet de foranstaltninger der skal til for at minimere risikoen for uheld, samt at der i tilfælde af uheld er lavet faste procedurer for hvordan der skal reageres.

3.8 Håndtering og opbevaring af husdyrgødning

Ejendommen har 2 gyllebeholdere, og derudover er der opbevaring i fortank og gyllekanaler.

Opbevaringsanlæg	Opførelses år	Kapacitet	Overdækning	Seneste beholderkontrol
Gyllebeholder	1995	1000m ³	Nej	2017
Gyllebeholder	2006	4600m ³	Nej	2017
Samlet kapacitet		5600m³		

Den årlige mængde produceret gylle udgør 7314m³. Denne mængde inkluderer rengøringsvand i forbindelse med vask af stald, drikkevandsspild og regnvand i gyllebeholder. Opbevaringskapaciteten for gylle udgør således 10,8 mdr. Kapacitetskravet er hermed opfyldt.

4. Ansøgtes forventede virkning på miljøet (de væsentligste og kumulative påvirkninger)

4.1 Begrebet BAT

BAT betyder Best Available Techniques (Bedst Tilgængelige Teknik) og er en fællesbetegnelse for teknikker og teknologier, som kan begrænse forurening fra stalde eller lager. BAT-begrebet dækker endvidere over teknikker og teknologier til begrænsning af vand- og energiforbruget.

På et husdyrbrug er kvælstof, fosfor og ammoniak de væsentligste næringsstoffer, som kan give anledning til påvirkning af det omgivende miljø.

De mest betydende faktorer for omfanget af påvirkningen med næringsstoffer er valget af:

Staldindretning

Opbevaring af husdyrgødning

Management

Udbringningsteknologi

4.2 BAT-krav Ammoniak

BAT kravet for anlægget i forhold til ammoniaktabet er 5538kg N/år. Ammoniakemissionen fra staldanlægget er beregnet til 5538kg N/år. Eftersom der søges til de eksisterende staldanlæg er BAT opfyldt uden yderligere tiltag.

Staldene er indrettet med 25-49% fast gulv, hvilket er BAT for dyretypen. 50-75% fast gulv sætter større krav til management og er sværere at holde rent, hvilket så giver en øget fordamning. Det er også bedre dyrevelfærd at vælge mindre fast gulv.

4.3 BAT-krav Udbringning af husdyrgødning og udnyttelse af næringsstoffer i marken

De teknikker, der i marken kan reducere ammoniakfordampningen ved udbringning, er rettet mod at begrænse det tidsrum, i hvilket den mineralske del af kvælstofindholdet i gyllen er i kontakt med luften, eller sikrer, at den mineralske del forbliver på opløst form. Konkret omfatter det teknikker, der sørger for, at gyllen hurtigt kommer ned på eller i jorden, eller som giver gyllen en lavere PH- værdi (svovlsyrebehandling),

En stor del af de virkemidler, der kan reducere ammoniaktabet i forbindelse med udbringning af husdyrgødning er allerede implementeret via husdyrgødningsbekendtgørelsen, der fastsætter generelle regler for, hvornår og hvordan husdyrgødning må udbringes. For udbringning af husdyrgødning gælder således følgende:

- Regler for udbringningstidspunkter (forbud mod udbringning 200 m fra byområder på weekend- og helligdage)
- Gylle skal som minimum udbringes med slæbeslanger (bredspreddning forbudt)
- Gylle der udbringes på sort jord (ubevokset mark) skal være nedbragt senest 6 timer efter udbringning.
- Al udbringning af husdyrgødning på sort jord og græsmarker skal ske ved nedfældning eller en tilsvarende teknologi med samme ammoniakreduktionsprocent

En yderligere reduktion af ammoniakfordampningen ved udbringning af husdyrgødning vil kunne nås ved krav om nedfældning af al husdyrgødning eller ved tilsætning af svovlsyre til husdyrgødningen.

Miljøstyrelsen har imidlertid vurderet, at de samfundsøkonomiske omkostninger ved nedfældning af husdyrgødning er uforholdsmæssige høje, da nedfældning af husdyrgødning kan give skader på afgrøderne og dermed udbyttetab. Desuden vil nedfældning føre til øget udledning af drivhusgasser.

Tilsvarende vurderer miljøstyrelsen, at svovlsyrebehandling af gylle er en uforholdsmæssig dyr teknologi at indføre alene af hensyn til miljøeffekten i marken.

På denne baggrund vurderer Miljøstyrelsen at gældende lovgivning vedr. udbringning er BAT.

Kvælstof er et vigtigt plantenæringsstof. Optimal udnyttelse af de tilførte næringsstoffer med gyllen medføre mindre udvaskning af kvælstof til grundvand og overfladevand. Teknikker til

reduktion af kvælstof er derfor rettet mod at øge afgrødernes optagelse af kvælstof. Der er følgende teknikker:

- Teknikker til optimal fordeling af husdyrgødningen i marken
- Teknikker, som er målrettet mod at tilbageholde mineraliseret kvælstof i jorden uden for afgrødernes vækstsæson
- Teknikker, som øger husdyrgødningens andel af mineralsk kvælstof i forhold til organisk kvælstof.

En stor del af de teknikker, der kan reducere udvaskningen af kvælstof i marken er allerede implementeret via husdyrgødningsbekendtgørelsen. Eksisterende lovgivning der tager sigte på at reducere udvaskningen af kvælstof er:

- Fastsatte harmonikrav (dvs. hvor meget husdyrgødning der må udbringes pr. ha).
- Regler for hvornår og hvordan husdyrgødning må udbringes.
- Regler for hvor meget kvælstof der må tilføres den enkelte afgrøde totalt.
- Regler for hvor stor en andel af kvælstoffet der skal udnyttes i husdyrgødningen.
- Krav om udarbejdelse af mark- og gødningsplaner.

En yderligere reduktion af tabet af nitrat fra marken vil kunne opnås ved nedfældning eller separation af husdyrgødningen og afsætning af den faste fraktion til biogasanlæg eller forbrænding.

Miljøstyrelsen har imidlertid vurderet, at de samfundsøkonomiske omkostninger ved nedfældning af husdyrgødning er uforholdsmæssige høje, da nedfældning af husdyrgødning kan give skader på afgrøderne og dermed udbyttetab. Desuden vil nedfældning føre til øget udledning af drivhusgasser.

På den baggrund vurderer Miljøstyrelsen, at det niveau, som er opnåeligt ved eksisterende lovkrav er BAT.

4.4 BAT-krav Opbevaringsteknik

Husdyrgødning opbevares på følgende vis:

Beholderne er opført af bestandige og for fugtighed vanskeligt gennemtrængelige materialer. Beholderne er dimensioneret i forhold til kapaciteten, således at den kan modstå påvirkninger i forbindelse med omrøring, overdækning og tømning.

Der er velfungerende flydelag på beholderne. Flydelaget udgøres af halm. Der føres lovpligtig logbog for beholdere med flydende husdyrgødning jf. de beskrevne regler i vejledning ”Logbog for beholdere med flydende husdyrgødning” med tilhørende skemaer. Herved sikres en løbende kontrol med om flydelaget opfylder kravene.

Gyllen omrøres kun forud for udkørsel af gylle. Det sikres endvidere, at der senest 14 dage efter omrøring/udbringning er genetableret flydelag.

Fravalg af overdækning på gyllebeholdere

Der er fravalgt overdækning på nye og eksisterende gyllebeholdere, idet et godt og tæt naturligt flydelag er BAT for gyllebeholdere.

4.5 BAT-krav Energibesparende foranstaltninger

Energiforbruget afhænger af de driftsmæssige forhold på den enkelte ejendom, herunder hvilke teknologiske løsninger, der anvendes til begrænsning af forurening.

Miljøstyrelsen har ikke fastsat vejledende BAT- standardkrav vedr. energiforbrug.

Ifølge EU's referencedokument for bedste tilgængelige teknikker (BREF) der vedrører intensiv fjerkræ- og svineproduktion er det BAT at anvende følgende:

- Optimering af udformningen af ventilationssystemet i mekanisk ventilerede stalde for at tilvejebringe god temperaturkontrol samt opnå minimumsventilation om vinteren. Undgåelse af modstand i ventilationssystemer gennem hyppig eftersyn og rengøring af luftkanaler og fans.
- Anvende lavenergi-belysning.

Lys:

Lyset slukkes når staldene forlades.

Der anvendes lysstofrør i alle stalde.

Udendørs belysning er censorstyret.

Ventilation:

I valget af ventilationsanlæg vil der blive fokuseret på en ventilator til den nye stald, der kan yde flest m³ luft pr. kwh, min. 30 kWh.

Trinløs regulering af luftmængden via frekvensregulering af ventilationsanlæggets elmotorer. Ventilationsanlægget vil blive rengjort jævnligt ca. hver 12. uge. Ved rengøring fjernes snavs mv. der kan yde modstand og forøge strømforbruget.

Ventilationen vil blive styret af et temperaturreguleret styringssystem, som sikrer, at ventilationen kører optimalt, både med hensyn til temperaturen i staldene og strømforbruget.

Årligt eftersyn af ventilationsanlægget, som sikre at det kører optimalt.

Isolering af loftet i ny stald, hvilket reducerer behovet for ventilation i sommerhalvåret.

Der er p.t. ikke planer om at udskifte ventilationsanlægget i de eksisterende stalde. Vil der blive behov for det, vil der blive valgt et strømbesparende system, såfremt det er foreneligt med ventilationsbehovet i staldene.

Køle/fryseanlæg

Køleskabe til opbevaring af medicin er A-mærket

Korntørring:

Tørresilo er indrettet med fuldt perforeret gulv samt omrører snegle, der bevirker en hurtig og effektiv nedtørring af kornet.

Der undgås korntransport med blæser.

Foderblanding:

Blandeanlægget vedligeholdes løbende.

Udfodring:

Dimensioneringen er korrekt.

Anlægget efterses og vedligeholdes jævnligt

Transport:

Udbringningsarealerne ligger tæt på ejendommen, hvilket nedsætter transporttiden og brændstofforbruget.

Køretøjer vedligeholdes og tomgangskørsel undgås.

Varme:

Der anvendes gulvvarme ved de mindste smågrise frem for varmeplader, der afgiver en masse spildvarme til spalter og gylle.

Nye bygninger der opvarmes vil blive isolerede.

Kuldebroer undgås ved nyt byggeri ved rigtig isolation.

Der er god isolering af transmissionsledninger til varmt vand.

Fremløbstemperatur reguleres i forhold til udetemperaturen.

Ud fra de ovenstående vurderes det, at det anlægget lever op til BAT vedrørende energibesparende foranstaltninger.

4.6 BAT-krav Vandbesparende foranstaltninger

Vandforbruget afhænger af de driftsmæssige forhold på den enkelte ejendom.

Miljøstyrelsen har ikke fastsat vejledende BAT-standardkrav vedr. vandforbrug.

Ifølge referencedokument for bedste tilgængelige teknikker (BREF) der vedrører intensiv fjerkræ- og svineproduktion, er det BAT at reducere vandforbruget ved at udføre følgende:

- rengøring af dyrestald og udstyr med højtryksrensere efter hver produktionscyklus eller hver batch. Til svineopstaldning løber spulevand typisk ned i gyllesystemet, og det er derfor vigtigt at finde en balance mellem rengøring og brug af så lidt vand som muligt. I fjerkræstalde er det også vigtigt at finde balancen mellem rengøring og brug af så lidt vand som muligt.
- udførelse af regelmæssig kalibrering af drikkevandsanlægget for at undgå spild.
- registrering af vandbrug gennem måling af forbrug, og
- detektering og reparation af lækager.

Der anvendes følgende tiltag på ejendommen med henblik på vandbesparelse:

Vask af stalde

Ved vask af stalde anvendes iblødsætning, hvorefter staldene vaskes med højtryksrensere med koldt vand.

Der anvendes endvidere vandbesparende dysere.

Både iblødsætning og vask med højtryksrensere samt vandbesparende dysere reducerer vandforbruget ved vask.

Vanding af dyr

Der anvendes vandkopper i halvdelen af stalden, som ikke medfører spild af vand i samme omfang som drikkeventiler.

Overbrusningsanlæg

Optimeret styring af overbrusningsanlæg.

Anvendelse af vandbesparende dysere

Vandrør og slanger i stalde

Der er etableret stophaner på alle vandslanger.
Staldene kontrolleres dagligt for utætheder på vandrør og små reparationer udføres med det samme.

Registrering af vandforbrug

Vandforbruget opgøres en gang om året i forbindelse med årsregnskabet.

Ud fra ovenstående beskrivelse vurderes det, at den ansøgte husdyrproduktion med de ovenfor beskrevne tiltag lever op til kravene vedr. BAT i BREF-dokumentet. Der er valgt teknologier der er med til at reducere vandforbruget mest muligt. Bl.a. er der valgt vandbesparende dyser ved vask og overbrusning.

4.7 BAT-krav Management

Management på ejendommen handler om at tilrettelægge arbejdet, så produktionen kører optimalt, samtidig med at forurening begrænses og anvendelsen af hjælpestoffer minimeres.

Miljøstyrelsen har ikke fastsat vejledende BAT-standardkrav vedr. management.

I henhold til EU's BREF notat af juli 2003 er godt landmandskab en vigtig del af BAT. I henhold til dokumentet er det BAT at:

- Identificerer og implementere uddannelses- og træningsprogrammer for bedriftspersonale.
- Føre journal over vand- og energiforbrug, mængde af husdyrfoder, opstået spild og spredning af uorganisk gødning og husdyrgødning på markerne.
- Have en nødfremgangsmåde til at håndtere ikke planlagte emissioner og hændelser.
- Iværksætte et reparations- og vedligeholdelsesprogram for at sikre, at bygninger og udstyr er i driftsklar stand, samt at faciliteterne holdes rene.
- Planlægge aktiviteter på anlægget korrekt, såsom levering af materialer og fjernelse af produkter og spild, samt
- Planlægge gødning af markerne korrekt.

På ejendommen anvendes følgende ledelses- og kontrolrutiner med henblik på styring af husdyrbrugets miljøforhold:

- Alle ansatte introduceres grundigt til nye arbejdsopgaver.
- De ansatte deltager i lovpligtige efteruddannelseskurser.
- Alle ansatte indgår i teams, hvor sammensætningen af erfarne og nyansatte skal sikre oplæringen.
- Der er udarbejdet vejledninger på flere sprog, der beskriver procedure vedr. arbejdsopgaver.
- Vand- og energiforbrug opgøres årligt i forbindelse med regnskabet.
- Månedlig opgørelse fra energiselskabet.
- Der udarbejdes effektivitetsrapporter over forbruget af foder
- Foderplaner revideres 1-2 gange om året med foderkonsulent for at sikre optimal foderudnyttelse.
- Der vil er ophængt beredskabsplan, der beskriver forholdsregler i forbindelse med uheld med kemikalier, udslip af gylle eller brand.
- Staldene gennemgås dagligt med henblik på at opdage lækager.

- Der foretages løbende service på ventilationsanlæg/foderanlæg, elkabler og pumper af aut. installatør.
- Alle elinstallationer efterses hvert 5. år.
- Der foretages rengøring af stalde og ventilationsanlæg efter fastlagt plan.
- Anlæg og tekniske installationer renses, vedligeholdes og udskiftes i en sådan grad, at det sikre korrekt brug og effekt.
- Gyllebeholderne følger reglerne for kontrol minimum hvert 10. år.
- Slinger og sprøjteudstyr kontrolleres for utætheder forud for brug.
- Der føres logbog over flydelaget på gyllebeholderen
- Der føres sprøjtejournal.
- Alle aktiviteter planlægges grundigt. Anlægget er indrettet på en logistisk optimal måde for transporter til og fra ejendommen såvel som den interne fordeling.
- Affald fjernes løbende fra ejendommen.
- Aftale med firma om rottebekæmpelse på ejendommen.
- Der føres journal over spredning af uorganisk gødning og husdyrgødning i form af mark og gødningsplan. Planen anvendes til at dokumentere husdyrbrugets størrelse og forbrug af gødning. Dette er lovkrav i Danmark
- Der udtages jordprøver ca. hver 5. år som analyseres for bl.a. Fosfor- og kalkindhold for at følge jordens fosforindhold.

Ud fra ovenstående beskrivelse vurderes det at husdyrbruget har fokus på management. Det vurderes, at ejendommen med ovenstående driftsrutiner lever op til kravet om BAT vedr. management/godt landmandskab i henhold til BREF (referencedokument for bedste tilgængelige teknikker, der vedrører intensiv fjerkræ- og svineproduktion).

4.8 BAT-krav Egenkontrol

Husdyrbruget varetager selv en del af kontrollen med den daglige drift som er følgende:

- Der er produktionsopgørelser i markbrug og dyrehold, driftsregnskab samt egne løbende registreringer.
- Gennemsyn af alle elinstallationer hvert 5. år.
- Vand- og elforbruget vil blive fulgt løbende med henblik på at lokalisere eventuelle opståede fejl samt vurdere på muligheden for at reducere forbruget.
- De tekniske installationer og hjælpemidler kontrolleres løbende for at imødegå driftsforstyrrelser og uheld.

4.9 Natur

Der er følgende afstande til nærmeste områder med registreret natur:

Kategori 1 natur

Nærmeste kategori 1 område er Natura2000 områder nr. 223, der ligger 6km nord for anlægget. Totaldepositionen på området er beregnet til 0,1 kg N/ha/år. Der regnes ikke med kumulation fra nogen ejendomme.

Kategori 2 natur

Der ligger et overdrev på mere end 2,5 ha 2,8km nordøst for anlægget. Området påvirkes med 0,0kg N/ha/år i mer- og totaldeposition.

Kategori 3 natur

Der ligger en mose 950 m syd for ejendommen. Mosen modtager en merbelastning på 0,0 kg N/ha/år. 980 m sydvest for anlægget ligger en tilgroet lysåben skov, der modtager 0,0 kg N/ha/år.

Alt i alt vurderes det, at natur ikke vil påvirkes negativt som følge af ansøgningen – konkrete depositionsregninger i IT-ansøgningen viser, at gældende kriterier for maksimal kvælstofbelastning er overholdt.

4.10 Regnvand og spildevand

Ejendommens spildevandsmængde er ens for nudriften og den ansøgte drift og fremgår af skemaet nedenfor tillige med oplysning om hvortil vandet afledes.

Type	Mængde i nudrift og ansøgt drift	Afledes til
Rengøringsvand fra vask af stalde	324 m ³	Gyllebeholder
Øvrige befæstede arealer	91 m ³	Nedsiver
Tagvand	0,7 m ³ x 3322 m ² tagflade = 2325 m ³	Vandløb
Sanitært spildevand fra driftsbygning	-	Behandles på samme måde som husspildevandet: Offentlig kloak

5. Alternative løsninger der er undersøgt

Afgangsvægten på slagtesvin ændres ofte, og for at gøre ejendommens miljøgodkendelse så fleksibel at den kan rumme disse ændringer er en opdatering af miljøgodkendelsen nødvendig. Der er ikke undersøgt andre alternativer.

6. Foranstaltninger for at begrænse det ansøgte virkning på miljøet

6.1 Befolkningen og menneskers sundhed

I forbindelse med ansøgte projekt udledes der ikke sundhedsskadelige stoffer som f.eks. tungmetaller eller dioxin. Det vurderes derfor at projektet ikke vil medføre nogen påvirkning af menneskers sundhed.

Der vil ikke forekomme luftforurening eller forurening af vand der kan påvirke befolkningen og menneskers sundhed.

I forbindelse med befolkning og menneskers sundhed påvirker anlægget mest med støv, støj, lugt og ammoniakemissionerne.

Reglerne for ammoniak og lugt er overholdt. Ved management og foranstaltninger, forventes det at støj og støv ikke vil give anledning til nabogener.

Smittebeskyttelse

Smittebeskyttelse er både beskyttelse af besætningens egne dyr mod indførsel af smitsomme sygdomme, beskyttelse mod spredning af sygdomme mellem forskellige besætninger og be-

skyttelse mod spredning af zoonotiske smitstoffer fra besætninger til det omgivende samfund (zoonoser er sygdomme, der kan smitte mellem dyr og mennesker).

Der er regler om smittebeskyttelse for svinebesætninger med sundhedsrådgivningsaftale.

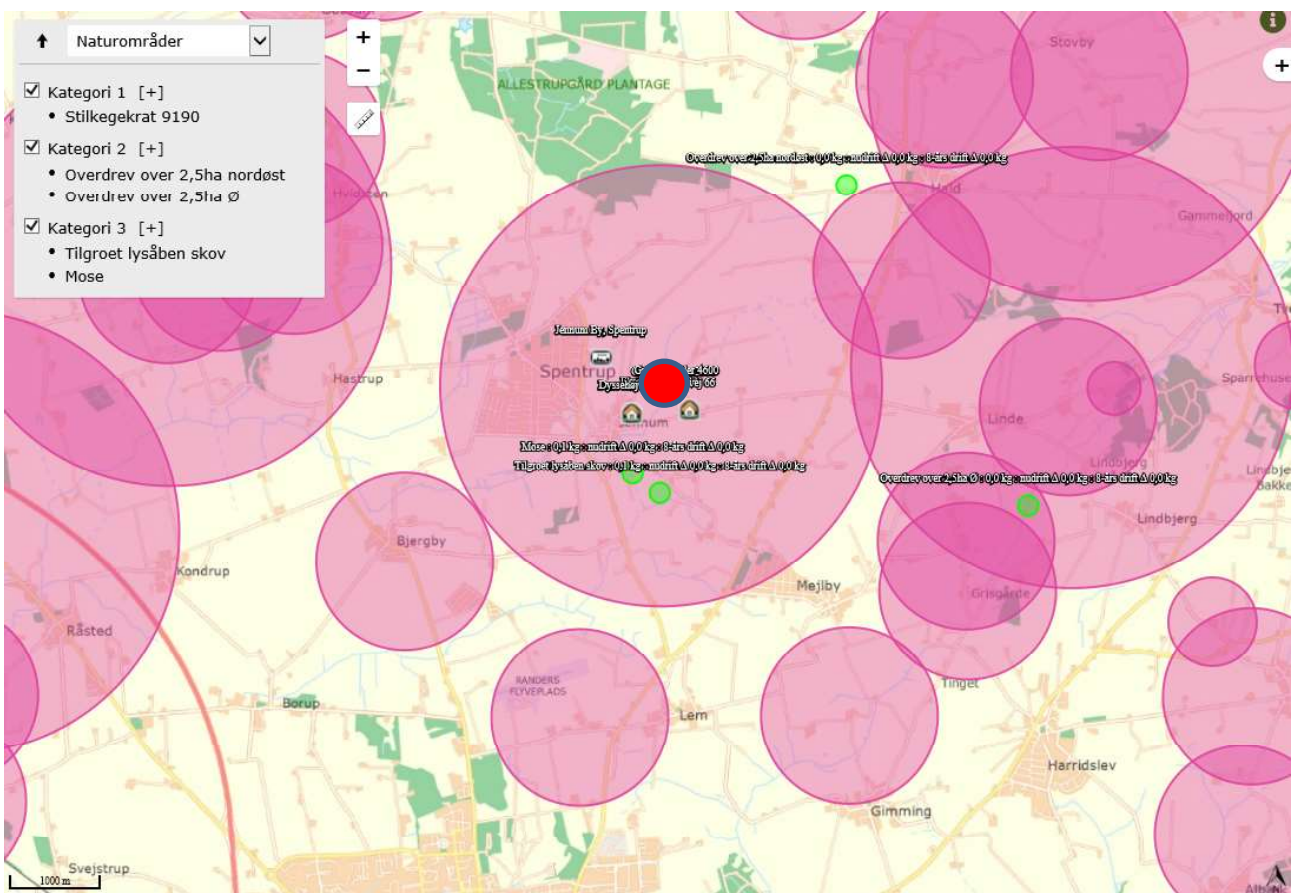
For svinebesætninger med sundhedsrådgivningsaftale gælder desuden særlige regler om zoonotisk smittebeskyttelse, hvor den besætningsansvarlige i samarbejde med besætningsdyrlægen skal udarbejde en zoonotisk smittebeskyttelsesplan, som har til formål at modvirke smittespredning fra besætningen.

6.2 Biologisk mangfoldighed

Nedenstående kortudsnit viser en illustration af husdyrtrykket i området omkring Dyssehøjvej 30. Bilaget er udarbejdet på basis af de tilgængelige oplysninger om husdyrgodkendte ejendomme der findes via husdyrgodkendelse.dk.

Det skal i den forbindelse bemærkes, at der er visse usikkerheder vedrørende disse data idet det ikke med sikkerhed er så stort et dyrehold som forventet (hvis godkendelserne ikke er udnyttet). Således kan den løbende strukturtilpasning i landbruget (afvikling/udvikling i husdyrholdet) være usikkert oplyst.

Med baggrund i bl.a. oplysninger fra husdyrgodkendelse.dk vurderes det, at udvidelsen ikke – alene eller sammen med bidrag fra andre kendte ammoniakudviklinger – vil øge den samlede luftbårne kvælstofbelastning i området i uacceptabelt omfang.



Udsnit fra husdyrgodkendelse.dk der viser husdyrtrykket i området markeret med lyserøde cirkler. Størrelsen på cirklen afhænger af ejendommens produktionsstørrelse. Ejendommen er placeret i centrum markeret med rød cirkel.

Beskyttelsen af natur omfatter natur af kategori 1, 2 og 3, disse tre kategorier af natur beskyttes mod ammoniak. Disse krav til totaldeposition og merdeposition fremgår af husdyrgodkendelse.dk, beregningerne er overholdt.

Ingen natur, omfattet af disse kategorier, vurderes derfor at blive påvirket af udvidelsen.

Bilag IV arter

Ud fra kortmateriale på naturdata.dk fremgår det at der er registeret fund af bilag IV arten Løgfrø 652m fra ejendommens staldbygninger. Der er ikke kendskab til andre fund af bilag IV arter i området.

Løgfrøen yngler i et bredt spektrum af lavvandede vandhuller og vådområder lige fra helt små vandsamlinger til søer og moser på flere hektar. Arten yngler også i temporære vandhuller og over-svømmelser. Ynglesucces kræver lysåbne vådområder eller vådområder med lysåbne og forholdsvis lavvandede partier. De gode ynglesteder har en veludviklet vegetation af vandplanter og er ofte næringsrige, men ikke næringsbelastede. Temporære vandhuller og over-svømmelser kan være vigtige for løgfrøens overlevelse, forudsat at de i de fleste år holder vand frem til midt på sommeren.

Arten opholder sig uden for ynglevandhullet især på arealer med løs sandet overjord, især på steder hvor der er partier med lav vegetation, bare sandflader eller bar muldjord, hvor det er let for dyrene at grave sig ned. Det kan være jorddiger, overdrev markskel, brakmarker, forhøjninger, skrænter samt dyrkede landbrugsarealer og køkkenhaver. Arten raster på sådanne egnede lokaliteter inden for ca. 500 m fra ynglevandhullet. Med dens skjulte levevis er løgfrøen normalt umulig at finde på land uden for yngletiden. Om dagen ligger løgfrøen nedgravet i jorden, typisk i dybder på 10 til 30 cm. Arten er desuden nataktiv.

Vurdering:

Eftersom der ikke påvirkes vandhuller i forbindelse med denne ansøgning og der ikke ændres på områder der kan bruges som rasteområder for løgfrøen, vurderes løgfrø ikke at blive påvirket af det ansøgte. Dette samme gælder raste og yngleområder for løgfrøen.



Kortudsnit fra Naturdata.dk. Dyssehøjvej 30 er i centrum. Cirklen dækker 4,8km² med en radius på ca. 1,2 km. Den nærmeste markering mod sydvest er registreringen af løgfrø.

Der er ingen andre registreringer af hverken fredede arter eller rødlistede arter inden for 1,2km af ejendommen.

En række dyr og planter, der er omfattet af habitatdirektivets bilag IV kan have yngle eller rastemråder på eller omkring ejendommen og dens udspretningsarealer. Det vurderes umiddelbart, at der kan være brunflagermus, sydflagermus, langøretflagermus, odder, stor vandsalamander, spidssnudet frø og markfirben i området. Udbredelsen af bilag IV arterne er fra Faglig rapport fra DMU nr. 635, 2007 Håndbog om dyrearter på habitatdirektivets bilag IV – til brug i administration og planlægning.

Vurdering:

I forbindelse med projektet laves der ingen bygningsmæssige ændringer, og sammenholdt med den store afstand til fund af bilag IV arter, vurderes det ansøgte ikke at påvirke leve-, raste- og ynglesteder for bilag IV arter.

6.3 Jordarealer, jordbund, vand, luft og klima

Ejendommen er placeret på lerblandet sandjord i et område der hverken er lavbund eller har en okkerklassificering.

Der er ingen registreringer af jordforurening på ejendommen jf. Danmarks Miljøportal.

6.4 Materielle goder kulturarv og landskabet

Der findes et beskyttet dige 104m fra nærmeste gyllebeholder. Diget vil ikke blive påvirket af det ansøgte projekt.

Der er ingen gravhøje i umiddelbar nærhed.

Udvidelsen vurderes derfor ikke at kunne påvirke diger eller gravhøje i lokalområdet.

Ved vurdering af samspillet mellem en eller flere af disse faktorer vurderes det ikke at give nogen øget risiko for påvirkninger.

6.5

Ophør

Den generelle praksis ved produktionsophør på et husdyrbrug er, at stalde, anlæg for opbevaring af foder, husdyrgødning, kemikalier og lignende vil blive tømt og rengjort.

Dyssehøjvej 30 er et IE-husdyrbrug og derfor omfattet af bestemmelserne i jordforureningsloven (LBK nr. 282 af 27/03/2017) om afhjælpning af jord- og grundvandsforurening ved ophør af driften af bestemte aktiviteter på listevirksomheder og husdyrbrug. Bestemmelserne fremgår af lovens kapitel 4b og indebærer bl.a., at driftsherren ved driftsophør skal vurdere jordens og grundvandets forureningstilstand som følge af aktiviteterne på husdyrbruget. Driftsherren skal i første omgang indsende et oplæg til miljømyndigheden (kommunen) om, hvordan den forestående vurdering kan foretages. På baggrund af driftsherrens oplæg vil miljømyndigheden give driftsherren påbud om, hvordan vurderingen skal foretages og en frist herfor.

Vurdering:

De til enhver tid gældende regler i bl.a. jordforureningsloven vil sikre, at der træffes de nødvendige foranstaltninger ved produktionsophør på husdyrbruget Dyssehøjvej 30.