

1. tillæg til § 12 miljøgodkendelse

af svineproduktion på matrikel 1a og 1b, Storgård,
Terslev, beliggende Storgårdsvej 1, 4690 Haslev

Tillægget er meddelt den 9. juni 2015



Registreringsblad

Titel:	1. Tillæg til § 12 miljøgodkendelse af svineproduktion på Storgårdsvej 1, 4690 Haslev. Nye arealer
Overordnet lovgrundlag	§ 12 i lov om miljøgodkendelse m.v. af husdyrbrug
Dato for godkendelse	9. juni 2015
Journalnr.	09.17.1 –P19-6-14
Ejendommens navn	Storgården
CHR-nr.	13330
CVR/P-nr.	36484748/1020046283
Matr. nr. (ejerlav)	1a og 1b Storgård, Terslev; 1b Tjæreby By, Terslev; 20a Terslev By, Terslev
Ansøgers navn og adresse	Peter Kiær Storgårdsvej 1 4690 Haslev Tlf. 56 38 16 15/61 378 787 pki@storgaarden.dk
Konsulent	Patriotisk Selskab Tine Marquard Zimmermann Ørbækvej 276 5220 Odense SØ Tlf. 63 15 54 24/24 76 18 79 tmz@patriotisk.dk
Tilsynsmyndighed	Faxe Kommune Teknik og Miljø Industrivej 2 4683 Rønnede Tlf. 56 20 30 00 naturogmiljoe@faxekommune.dk
Miljøsagsbehandler	Mette Marie Birch
Kvalitetssikring	Maja Rohr Hansen

1.1	Ikke teknisk resumé	4
1.2	Afgørelse om tillægsgodkendelse	4
1.3	Sagens grundlag	5
1.4	Lovgrundlag	5
1.5	Høring	5
1.6	Klagevejledning og offentliggørelse.....	6
1.7	Interessentliste for høringsperiode og offentliggørelse.....	7
Vilkår for husdyrproduktionen på Storgårdsvej 1		9
2.	Generelle vilkår	9
2.1	Vilkår vedrørende udbringningsarealer	9
Miljøteknisk beskrivelse.....		10
3.	Faxe Kommunes samlede vurdering	10
3.1	Vurderingsgrundlag	11
3.2	Ejendommens placering og indretning	11
3.3	Naboforhold	11
3.4	Transport.....	11
3.5	Påvirkning af grundvand	12
3.6	Påvirkning af overfladevand.....	12
3.7	Påvirkning af natur	16
3.8	Påvirkning af kulturmiljø.....	22
Gennemgang af BAT (Bedst tilgængelige teknik)		22
4.1	Udbringning af husdyrgødning.....	22
Referencer ifm. naturafsnittet.....		24
Oversigt over bilag		26

Indledning

1.1 Ikke teknisk resumé

Peter Kiær Ejendomme og mark APS, Storgårdsvej 1, 4690 Haslev har søgt Faxe Kommune om et tillæg til den eksisterende § 12 miljøgodkendelse af svinebruget beliggende på Storgårdsvej 1, 4690 Haslev.

Den eksisterende miljøgodkendelse blev meddelt d. 19. april 2012 iht. § 12 i Husdyrloven til et dyrehold bestående af 700 søer, 22.200 smågrise (7-32 kg) og 7.000 slagtesvin (32-107 kg), svarende til i alt 469,6 DE. Med udbringning af 426,2 DE til ejede og forpagtede arealer samt afsætning af 43,4 DE til gylleaftaler.

Peter Kiær har tilkøbt 7 ekstra arealer (99-2, 99-3, 99-4, 99-5, 99-6, 99-7 og 99-9) i alt 119,9 ha. De ejede og forpagtede arealer forøges derfor fra 305,3 til 425,2 ha.

Mark 99-9 ønskes ikke anvendt som udbringningsareal, hvorfor det nye udbringningsareal fremover vil bestå af 394,51 ha ejede og forpagtede arealer, svarende til et husdyrtryk på 1,19 DE/ha. Ved tilkøbet af de ekstra arealer, kan ansøger ophøre med at benytte sig af gylleaftaler. Den maksimalt tilladte belastning uden brug af virkemidler er ifølge ansøgningssystemet 1,06 DE/ha, ansøger ønsker derfor at benytte ekstra efterafgrøder som virkemiddel. (arealerne se bilag. 1 og 1a.)

I perioden mens ansøgningen om tillæg til den nuværende § 12 ansøgning har stået på, har ansøger valgt at splitte sit landbrug op i to selvstændige cvr numre, et for markdriften og et for svineproduktionen. Faxe Kommune har valgt at færdigbehandle ansøgningen om tillæg til § 12 miljøgodkendelsen, og godkende de nye arealer herigennem. Der er i tillægget stillet vilkår om, at næste gang bedriften Storgårdsvej 1 ansøger om ændringer i produktionen, skal samtlige arealer flyttes til en selvstændig § 16 godkendelse under markdriftens cvr. nr. så de to nye cvr numre i godkendelses henseende bliver splittet op.

Ansøger anvender i den nuværende godkendelse 4 % efterafgrøder som virkemiddel, for at reducere udvaskningen af kvælstof. Dette ønskes nedsat til 2 % efterafgrøder da tilkøbet af ekstra arealer gør, at man fremover kan nøjes med at udsprede 1,19 DE/ha imod de tidligere 1,4 DE/ha. Ved en udspredding på 1,19 DE/ha viser beregningerne i ansøgningssystemet, at 2 % ekstra efterafgrøder er tilstrækkeligt.

Dette tillæg, meddelelse som tillæg nr. 1 til den eksisterende miljøgodkendelse af 19. april 2012. Den eksisterende miljøgodkendelse erstattes ikke af dette tillæg til miljøgodkendelse. Tillægget til miljøgodkendelsen er udarbejdet af Faxe Kommune.

1.2 Afgørelse om tillægsgodkendelse

På grundlag af de i sagen foreliggende oplysninger meddeler Faxe Kommune hermed tillægsgodkendelse til den ansøgte ændring af udbringningsarealer til den ovennævnte ejendom på nedenstående vilkår. Det er Faxe Kommunes vurdering, at tillægget med de stillede vilkår for udbringningsarealerne, **ikke** vil medføre en væsentlig virkning på miljøet.

Det er Faxe Kommunes vurdering, at ændringen af udbringningsarealer, der behandles efter § 12 i Lov om miljøgodkendelse m.v. af husdyrbrug¹ **ikke** vil medføre en væsentlig påvirkning af miljøet. Derfor er offentligheden ikke informeret tidligt i beslutningsprocessen ved offentlig annoncering. Ligeledes er det vurderet, at ændringen er af underordnet betydning for naboer, hvorfor tillægget ikke har været i høring jf. Husdyrlovens § 56, stk. 2.

Der er afholdt partshøring, hvor ejer er blevet hørt i henhold til Forvaltningslovens § 19 stk. 1²

¹ Lov om miljøgodkendelse m.v. af husdyrbrug nr. 1572 af 20. december 2006, med senere ændringer

² Lov bekendtgørelse nr. 433 af 22. april 2014 om Forvaltningsloven

Tillægget gælder kun for det ansøgte. Der må **ikke** ske udvidelse eller ændringer i dyreholdet, herunder stalde, plansiloanlæg, gødningsopbevaring, udbringningsarealer og lignende, før ændringen er anmeldt og godkendt af Faxe Kommune. Ved fremtidige ændringer, vil der blive stillet krav om, at markene flyttes til en selvstændig § 16 miljøgodkendelse under markdriftens cvr. nr. Husdyrbruget skal til enhver tid leve op til gældende regler i love og bekendtgørelser – også selvom disse regler eventuelt måtte være skærpede i forhold til denne godkendelse.

Der gøres endvidere opmærksom på, at et tillæg til den eksisterende § 12 miljøgodkendelse efter reglerne i Husdyrloven ikke fritager fra krav om tilladelse, godkendelse, dispensation m.v. efter anden lovgivning.

Tillægsgodkendelsen skal være udnyttet senest 2 år efter godkendelsesdatoen dvs. d. 9. juni 2017. Hvis tillægsgodkendelsen ikke udnyttes to på hinanden følgende år, bortfalder den del af tillægsgodkendelsen, som ikke har været udnyttet i de pågældende to år. Af hensyn til kontinuitetsprincippet vurderes det, at den minimale mængde husdyrgødning, der skal modtages årligt for at miljøgodkendelsen kan opretholdes uændret, ikke må være mindre end halvdelen af den maksimalt tilladte mængde ifølge miljøgodkendelsen. Det skal i den forbindelse understreges, at dette kun er i forhold til udbringning af husdyrgødningen.

Tillægsgodkendelsen skal jf. § 40 i Bekendtgørelse om tilladelse og godkendelse m.v. af husdyrbrug, regelmæssigt og mindst hvert 10. år tages op til revurdering. Den første regelmæssige vurdering skal dog foretages senest, når der er forløbet 8 år. Første revurdering foretages i 2022.

Dette tillæg nr. 1. til den eksisterende miljøgodkendelse af 19. april 2012, omhandler kun arealerne til husdyrbruget. Der er derfor ikke foretaget yderligere vurderinger i forhold til det i den eksisterende miljøgodkendelse godkendte dyrehold. Retsbeskyttelsen på vilkår stillet i § 12 miljøgodkendelsen af 19. april 2012 vil forblive uændret af dette tillæg.

1.3 Sagens grundlag

Følgende oplysninger er indgået i behandlingen af sagen:

- Ansøgning nr. 63859 fra 10. november 2014
- Miljøgodkendelse af 19. april 2012
- Supplerende oplysninger fra konsulent

1.4 Lovgrundlag

Ansøgningen er behandlet i henhold til reglerne i Husdyrloven¹ med tilhørende bekendtgørelse om tilladelse og godkendelse m.v. af husdyrbrug³, Husdyrgødningsbekendtgørelsen⁴ samt Miljøstyrelsens digitale husdyrvejledning⁵ version 2.0. Ejendommen er omfattet af § 12 stk. 1, da ejendommen er på mere end 250 DE.

1.5 Høring

Det er Faxe Kommunes vurdering, at ændringen af udbringningsarealer, der behandles efter § 12 i Lov om miljøgodkendelse m.v. af husdyrbrug **ikke** vil medføre en væsentlig påvirkning af miljøet. Derfor er offentligheden ikke informeret tidligt i beslutningsprocessen ved offentlig annoncering. Ligeledes er det vurderet, at ændringen er af underordnet betydning for naboer, hvorfor tillægget ikke har været i høring jf. Husdyrlovens § 56, stk. 2.

³ Bekendtgørelse om tilladelse og godkendelse m.v. af husdyrbrug nr. 1280 af 8. november 2013

⁴ Bekendtgørelse om erhvervsmæssigt dyrehold, husdyrgødning, ensilage m.v. nr. 853 af 30. juni 2014

⁵ <http://www2.mst.dk/wiki/husdyrvejledning.default.aspx>

Tillægget har været i partshøring i 2 uger d. 9. januar 2014 til d. 26. januar 2014. Høringsperioden var afkortet fra 6 til 2 uger efter aftale med ansøger og ansøgers konsulent. Der er ikke kommet bemærkninger til tillægget i høringsperioden.

1.6 Klagevejledning og offentliggørelse

Faxe Kommune har meddelt et tillæg til eksisterende § 12 miljøgodkendelse af 19. april 2012 af husdyrbruget på Storgårdsvej 1, 4690 Haslev. Tillægget er givet i medfør af § 12 stk. 3 i Lov om miljøgodkendelse m.v. af husdyrbrug.

Der kan klages over afgørelsen om miljøgodkendelse inden 4 uger fra dens annoncering på kommunens hjemmeside, dvs. senest den 7. juli 2015 kl. 13.

En klage skal sendes skriftligt til Faxe Kommune, Frederiksgade 9, 4690 Haslev, gerne pr. mail på naturogmiljoe@faxekommune.dk. Kommunen videresender klagen med sagens akter til Natur- og Miljøklagenævnet. Hvis afgørelsen påklages, vil dette blive meddelt ansøger.

De klageberettigede er⁶:

- Ansøger
- Enhver med individuel væsentlig interesse i afgørelsen.
- Sundhedsstyrelsen.
- Landsdækkende organisationer og foreninger.
- Lokale foreninger, der forinden har meddelt Faxe Kommune, at de ønsker klageret

En eventuel klage har ikke opsættende virkning, medmindre Natur- og Miljøklagenævnet bestemmer andet, hvorfor godkendelsen på eget ansvar kan udnyttes før klagefristen er udløbet i henhold til Husdyrlovens § 81, stk. 1.

Denne afgørelse kan også indbringes for domstolene, jf. Husdyrlovens § 90. Det skal ske indenfor seks måneder efter annonceringen.

Gebyr for betaling af klage

Det er en betingelse for Natur- og Miljøklagenævnets behandling af din klage, at du betaler et gebyr på 500 kr. Du modtager en opkrævning på gebyret fra Natur- og Miljøklagenævnet, når nævnet har modtaget klagen fra kommunen. Du skal benytte denne opkrævning ved indbetaling af gebyret. Natur- og Miljøklagenævnet modtager ikke check eller kontanter. Natur- og Miljøklagenævnet begynder behandlingen af klagen, når gebyret er modtaget. Hvis gebyret ikke betales på den anviste måde og inden for den fastsatte frist på 14 dage, afvises klagen fra behandling. Vejledning om gebyrbetalingen kan findes på Natur- og Miljøklagenævnets hjemmeside www.nmkn.dk

Gebyret betales tilbage, hvis

1. klagesagen fører til, at den påklagede afgørelse ændres eller ophæves,
2. klageren får helt eller delvis medhold i klagen, eller
3. klagen afvises som følge af overskredet klagefrist, manglende klageberettigelse eller fordi klagen ikke er omfattet af Natur- og Miljøklagenævnets kompetence.

⁶ Jævnfør husdyrlovens § 83 - § 87.

Det bemærkes, at hvis den eneste ændring af den påklagede afgørelse er forlængelse af frist for efterkommelse af afgørelsen som følge af den tid, der er medgået til at behandle sagen i klagenævnet, tilbagebetales gebyret dog ikke.

Natur- og Miljøklagenævnet kan også beslutte at tilbagebetale klagegebyret, hvis

1. der er indledt forhandlinger med afgørelsens adressat og/eller førsteinstansen og projekt tilpasninger, og disse forhandlinger fører til, at klager trækker sin klage tilbage, eller
2. klager i øvrigt trækker sin klage tilbage, før Natur- og Miljøklagenævnet har truffet afgørelse i sagen.

Gebyret betales dog ikke tilbage, hvis nævnet vurderer, at der er forhold, der taler imod at tilbagebetale gebyret, f.eks. hvis klagen trækkes tilbage meget sent, herunder efter at klager har haft et afgørelsesudkast i partshøring.

Aktindsigt

Kommunen skal samtidig oplyse, at der til enhver tid er adgang til aktindsigt i sagen, jævnfør offentlighedsloven, forvaltningsloven og lov om aktindsigt i miljøoplysninger.

1.7 Interessentliste for høringsperiode og offentliggørelse

Nedenstående er orienteret om udkast og om meddelelse af tillæg

- Ansøger/ejer: Peter Kiær, Storgårdsvej 1, 4690 Haslev pki@storgården.dk
- Patriotisk Selskab, Sheila Nelleborg, e-mail: shn@patriotisk.dk

Nedenstående er kun orienteret om meddelelse af tillæg nr. 1

- Miljøministeren: Højbro Plads 4, 1200 København K, mim@mim.dk
- Sundhedsstyrelsen, Islands Brygge 67, 2300 København S, sst@sst.dk
- Danmarks Fiskeriforening, H.C. Andersens Boulevard 37, 1553 København V, E-mail: mail@fiskeriforening.dk
- Ferskvandsfiskeriforeningen, Vormstrupvej 2, 7540 Haderup, E-mail: nb@ferskvandsfiskeriforeningen.dk
- Dansk Ornitologisk Forening, Hoved- Lokalafdeling Faxe, E-mail: natur@dof.dk og faxe@dof.dk
- Danmarks Sportsfiskerforbund, Skyttevej 4, 7182 Bredsten, post@sportsfiskerforbundet.dk
- Dansk Ornitologisk Forening, Vesterbrogade 140, 1620 København V, E-mail: natur@dof.dk og faxe@dof.dk
- Friluftsrådet, Kreds Østsjælland v. Erik Troigaard, E-mail: erik@troigaard.dk
- Friluftstrådet, Lokal afdeling, v. Poul Pedersen, poulp@get2net.dk
- Danmarks Naturfredningsforening, Masnedøgade 20, 2100 København Ø, E-mail: dnfaxe-sager@dn.dk

- Det Økologiske Råd, Blegdamsvej 4 B, 2200 København N, E-mail: husdyr@ecocouncil.dk

Venlig hilsen

Miljø­sags­be­hand­ler
Mette Marie Birch

Vilkår for husdyrproduktionen på Storgårdsvej 1

I vilkårsdelen fremgår de betingelser, som husdyrbruget skal drives under. Grundlaget for tillægget fremgår af ansøgningen og svinebruget skal drives i overensstemmelse med det. Der gøres opmærksom på at evt. lovkrav fra andre love skal overholdes, selvom disse ikke er medtaget. Vilkår i den eksisterende miljøgodkendelse af 19. april 2012 er forsat gældende, såfremt andet ikke er nævnt.

2. Generelle vilkår

1. Vilkår 52, 54, 56 i den gældende § 12 godkendelse af 19. april 2012 ophæves.
2. Vilkårene i dette tillæg skal, hvis andet ikke er anført, være opfyldt fra den dato, hvor tillægget træder i kraft. Tillægget bortfalder, såfremt det ikke er udnyttet inden to år efter at tillægget er meddelt.
3. Der skal til enhver tid være et eksemplar af tillægget på husdyrbruget. Den ansvarlige for driften og de øvrige ansatte skal være bekendt med relevante vilkår.
4. Næste gang der foretages ændringer af udbringningsarealer eller produktion på Storgårdsvej 1, skal samtlige arealer flyttes til en § 16 miljøgodkendelse, da landbruget er blevet splittet på to CVR numre.
5. Da landbruget er splittet i to CVR numre, skal der indsendes to gødningsregnskaber, et for markdriften og et for svineproduktionen.

2.1 Vilkår vedrørende udbringningsarealer

6. Der må udover de ejede og forpagtede arealer, som er omfattet af den gældende godkendelse (godkendelsens vilkår 51) udbringes husdyrgødning på de ansøgte nye ekstra udbringningsarealer jf. bilag 1a.
7. På husdyrbrugets udbringningsareal må der maksimalt udbringes 43774,51 kg kvælstof fra husdyrgødning pr. plan år, svarende til et dyretryk på 1,19 DE/ha.
8. På husdyrbrugets udbringningsareal må der maksimalt udbringes 10461,69 kg fosfor fra husdyrgødning, svarende til 26,52 kg fosfor/ha pr. plan år.
9. Der skal etableres 2 % efterafgrøder på ejede/forpagtede arealer udover det lovpligtige krav fra plantedirektoratet. Disse efterafgrøder skal følge de samme regler som gælder for de lovpligtige efterafgrøder, hvad angår artsvalg, dyrkningsperiode og kvælstofgødning. Efterafgrøder må ikke erstattes af 100 % vintersæd.
10. Der må ikke tilføres bedriftens arealer anden organisk gødning som f.eks. slam, før det er anmeldt til Faxe Kommune. Kommunen vil i så fald vurdere om ændringen kan gennemføres inden for rammerne i denne tillægsgodkendelse. Ændringen må ikke sættes i værk, før kommunen har accepteret ændringen.
11. Udbringning af husdyrgødning på mark 99-2, 99-3, 99-4, 99-5, 99-6 og 99-7 må kun ske på hverdage i tidsrummet mellem kl. 8.00 og 18.00

Overholdelse af beskyttelsesniveauerne er under den forudsætning, at de standardsædskifter og gødningstiltag, som ansøger oplyser ligger til grund for beregningen af fosfor- og kvælstofbelastningen fra husdyrbruget, overholdes. For at sikre at dette er overholdt, er der i eksisterende godkendelse sat krav til dokumentation af sædskifte og gødningsplaner på alle ejede og forpagtede udbringningsarealer.

Ændring af udbringningsarealer: Såfremt der sker ændringer med hensyn til udbringningsarealernes omfang og placering i forhold til det, der indgår i tillægget til miljøgodkendelsen – jf. bilag 1 – skal dette

anmeldes til Faxe Kommune efter bestemmelserne i §§ 25-26 i Bekendtgørelse om tilladelse og godkendelse m.v. af husdyrbrug. Kommunen skal herefter vurdere om udbringning af husdyrgødning på de anmeldte arealer kan påvirke miljøet væsentligt – jf. § 16 i Lov om miljøgodkendelse m.v. af husdyrbrug. Bemærk, at fordi landbruget er blevet splittet i to cvr numre, vil ændringer i udbringningsarealerne som udgangspunkt kræve at samtlige arealer, omfattet af den nuværende § 12 miljøgodkendelse samt nærvende tillæg til § 12 miljøgodkendelse, flyttes til en selvstændig § 16 miljøgodkendelse jf. vilkår 4.

Nye arealer kan erstatte arealer i den allerede meddelte miljøgodkendelse, hvis disse som minimum dækker samme areal, og ikke er mere sårbare. Der skal i den forbindelse skelnes mellem ejendommens arealer (ejede og forpagtede arealer) og arealer, hvor der indgås aftale om overførsel af husdyrgødning, idet nye arealer kun kan erstatte arealer inden for tilsvarende kategori (ejet/forpagtede eller aftalearealer). Kommunens vurdering af sårbarheden af de anmeldte arealer foretages som udgangspunkt ud fra de generelle beskyttelsesniveauer i Bekendtgørelse om tilladelse og godkendelse m.v. af husdyrbrug, som er gældende på anmeldelsestidspunktet.

Anmeldelse af udskiftning af udbringningsarealer skal senest fremsendes til kommunen før planårets begyndelse den 1. august via IT- ansøgningssystemet på www.husdyrgodkendelse.dk eller tilsvarende system. Kommunen skal inden 1. oktober tilkendegive, om de anmeldte arealer kan betragtes som mere sårbare end de udbringningsarealer, der ønskes udskiftet. Hvis arealerne bedømmes mere sårbare, kan anmeldelsen trækkes tilbage, og der kan anmeldes nye arealer senest den 15. oktober. Hvis Kommunen har indsigelser imod de anmeldte arealer, skal dette meddeles anmelder senest den 31. december.

Udskiftning til arealer, som er mere sårbare end allerede godkendte arealer, kan kun ske efter forudgående godkendelse efter § 11, § 12 eller § 16 i Lov om miljøgodkendelse m.v. af husdyrbrug.

Miljøteknisk beskrivelse

3. Faxe Kommunes samlede vurdering

På baggrund af ansøgningsmaterialet samt Faxe Kommunes registreringer af områdets grundvands-, vandløbs- og naturforhold har kommunen vurderet, at tillægget, med de stillede vilkår, ikke vil medføre en væsentlig virkning på miljøet

I dette tillæg er fosforbelastningen for alle ejede og forpagtede arealer vurderet samlet. De eksisterende arealer og nye arealer er vurderet samlet, da ændringen i dyretrykket på de ejede og forpagtede arealer har ændret resultatet i fosforberegningen ift. miljøgodkendelsen af 19. april 2012.

Fosforbelastningen af Køgebugt fra udbringningsarealerne er med dette tillæg faldet i forhold til den eksisterende miljøgodkendelse af 19. april 2012 pga. det lavere dyretryk der spredes på arealerne i oplandet til Køgebugt. Det er derfor ikke nødvendigt at vurdere behovet for skærpelse af beskyttelses niveau for fosfor til Køgebugt i dette tillæg. Fosforbelastningen af den sårbare recipient, Smålandsfarvandet, er med de nye udbringningsarealer steget lidt i forhold til den eksisterende miljøgodkendelse, da der med de nye arealer er flere arealer der udleder til Smålandsfarvandet, behovet for skærpelse af beskyttelsesniveauet for fosfor til Smålandsfarvandet er derfor vurderet særskilt i dette tillæg.

Ligesom for fosfor, og med samme begrundelser, vurderes alle ejede og forpagtede arealer ikke samlet ift. udvaskning af nitrat til sårbare Natura-2000 område i denne tillægsgodkendelse. Grundet brug af virkemidlet 2 % ekstra efterafgrøder, er udvaskningen faldet fra 46,2 til 46,1 Kg N/ha/år. Desuden er

husdyrtrykket forsat faldende i oplandet til både Køgebugt og Smålandsfarvandet ifølge dyretryks databasen.

Hvor andet ikke er angivet, er der kun vurderet på de nye ejede og forpagtede arealer. De allerede godkendte arealer er vurderet i miljøgodkendelsen af 19. april 2012.

Det er derfor Faxe Kommunes opfattelse at:

- husdyrbrugets arealer drives under anvendelse af den bedste tilgængelige teknik (BAT)
- der er sikret en tilfredsstillende beskyttelse af jord, grundvand, overfladevand og natur med dens bestande af vilde planter og dyr og deres levesteder, herunder områder, der er beskyttet mod tilstandsændringer, fredet, udpeget som internationalt naturbeskyttelsesområde eller udpeget som særlig sårbart over for næringsstofpåvirkning

På grundlag af de i sagen foreliggende oplysninger overholder udvidelsen afskæringskriterierne, hvorfor Faxe Kommune meddeler tillæg til den eksisterende miljøgodkendelse på en række vilkår. I det følgende uddybes den samlede vurdering af den ansøgte arealændring.

3.1 Vurderingsgrundlag

Tillægget til den eksisterende miljøgodkendelse og vurderingerne bygger på:

- Oplysninger fra ansøger og ansøgers konsulent
- Faxe Kommunes oplysninger om områdets natur- og miljøforhold
- Områdets sårbarhed overfor påvirkninger fra husdyrbruget
- Målsætninger og retningslinjer fra Faxe Kommuneplan 2009-2020

Der gøres opmærksom på, at tillægget skal revurderes om 8 år i 2022

3.2 Ejendommens placering og indretning

Der sker ikke ændringer i dyreholdet, ejendommens placering eller indretning, eller i andre forhold vedrørende driften af staldanlægget. Dette forhold reguleres derfor i eksisterende miljøgodkendelse af 19. april 2012

3.3 Naboforhold

Der sker ikke ændringer i lugt, støj, støv, lys, skadedyr, døde dyr, olie og kemikalier fra produktionen. Dette hold reguleres derfor i eksisterende miljøgodkendelse af 19. april 2012

3.4 Transport

De nye arealer ligger, så gødningstransporten kommer til at foregå af offentligvej forbi solitære boliger, erhvervsområder og samlede boligområder i landzone. Der er sat vilkår om, at udbringning af husdyrgødning til mark 99-2, 99-3, 99-4, 99-5, 99-6 og 99-7 skal ske på hverdage i tidsrummet mellem kl.8.00 og 18.00. Selve transporten af husdyrgødningen er reguleret i den eksisterende miljøgodkendelse af 19. april 2012.

3.5 Påvirkning af grundvand

Grundvand

I henhold til de generelle beskyttelsesniveauer, der er nævnt i bilag 3 i Bekendtgørelse nr. 294 af 31. marts 2009 om tilladelse og godkendelse m.v. af husdyrbrug, kan der, i forbindelse med udvidelse af husdyrproduktion, ikke tillades nogen merbelastning inden for nitrattfølsomme indvindingsområder (NFI-områder), såfremt udvaskningen fra rodzonen overstiger 50 mg nitrat pr. liter ved den ansøgte drift. En miljøgodkendelse skal endvidere leve op til udarbejdede indsatsplaner med hensyn til drikkevandsbeskyttelse.

NFI, udpegninger

Ingen af de nye eller hidtidige udbringningsarealer ligger i NFI-område. Udenfor NFI-områder vurderer Faxe Kommune, at de generelle regler om harmoniareal og etablering af efterafgrøder, samt kravet om 2 % i dette tillæg, er tilstrækkeligt til at sikre grundvandet, der er derfor ikke stillet vilkår i forhold til NFI i miljøgodkendelsen og tillægget.

Der er ikke konstateret boringer på de nye udbringningsarealer.

3.6 Påvirkning af overfladevand

Plantevæksten i fjorde, indre farvande og søer er i vid udstrækning bestemt af tilførslerne af kvælstof og fosfor fra oplandet til de pågældende fjorde m.v. For store tilførsler medfører typisk en forringet miljøtilstand i disse vandområder.

I fjorde og indre farvande kan både kvælstof og fosfor – i varierende grad – virke begrænsende for plantevæksten, mens plantevæksten i søer typisk er begrænset af fosfortilførslen.

I vandløb har diffus næringsstofftilførsel typisk mindre betydning for miljøtilstanden, da andre faktorer har større betydning herfor. Erosion og overfladisk afstrømning, som direkte fører organisk materiale – herunder husdyrgødning – til vandløb, vil kunne forringe miljøtilstanden i de pågældende vandløb, mens de næringsstoffer, som et vandløb derved fører med sig, vil kunne forringe miljøtilstanden i nedstrøms liggende søer, fjorde og indre farvande.

Indhold af næringsstoffer i husdyrgødning

Indholdet af næringsstoffer i husdyrgødning har stor betydning for tabet af ammoniak, nitrat og fosfor til omgivelserne. I ansøgningen er indholdet af kvælstof og fosfor i den producerede husdyrgødning beregnet på grundlag af normtal for næringsstof i husdyrgødning, udarbejdet af Danmarks Jordbrugsforskning. Ud fra disse beregninger vurderer Faxe Kommune, om overfladevandet påvirkes.

Referencesædskiftet

Referencesædskiftet er det sædskifte, der som udgangspunkt anvendes i forbindelse med vurdering af beskyttelsesniveauet for nitrat og fosfor. IT-systemet fastlægger et referencesædskifte for alle husdyrbrugets arealer, bortset fra arealer, der angives at have vedvarende græs pr. 1. januar 2007. For hver mark skal desuden aktivt vælges et sædskifte.

Da der er valgt samme sædskifte som referencesædskiftet hhv. S2- og S4-sædskifte på alle marker, stilles ingen krav til sædskiftet i miljøgodkendelsen.

Vandløb

Af de nye udbringningsarealer er mark 99-2 og 99-3 beliggende vandløbsnært. Begge marker grænser op til beskyttede og målsatte vandløb. For placering se bilag 1a.

Mark nr.	Vandløbsnavn, strækning	Målsætning/ tilstand/ potentiale ifølge gældende vandplan:
99-2	Orned Bæk	god økologisk tilstand/ moderat økologisk tilstand/godt økologisk potentiale
99-2	Susåen	god økologisk tilstand/ moderat økologisk tilstand/godt økologisk potentiale
99-3	Orned Bæk	god økologisk tilstand/ moderat økologisk tilstand/godt økologisk potentiale

Vandløbsstrækningerne er omfattet af kravet om 9 meter bræmme på Naturerhvervsstyrelsens kompensationskort.

Faxe Kommune vurderer, at drift af arealerne ikke vil medføre en væsentlig påvirkning af vandløbet, idet det er beskyttet af de sprøjte-, gødsknings- og dyrkningsfri 9 meter bræmmer. Derudover skråner udbringningsarealerne ikke over 6 grader mod vandløbene.

Nitrat

Ud fra arealers forskellige evne til at reducere nitrat på det udvaskede kvælstofs vej fra marker til sårbare Natura 2000- vandområder, har Staten fået foretaget en udpegning af område. Disse områder er – afhængigt af reduktionsevne – kategoriseret i de såkaldte nitratklasser 1, 2 og 3.

For udbringningsarealer beliggende i områder med nitratklasse 1-3 skal der, i henhold til Bekendtgørelse om tilladelse og godkendelse m.v. af husdyrbrug, være et lavere husdyrtryk end de generelle harmoniregler giver mulighed for – eller anvendes bestemte virkemidler, som mindsker kvælstoftabet.

Beskyttelsesniveauet for nitrat er defineret som en skærpelse af det generelle harmonikrav ud fra nitratklasse 1-3. Afhængig af udbringningsarealernes placering, vil der på ejendomsniveau blive beregnet et samlet krav til hele husdyrbruget. Reduktionspotentialen, som ligger bag nitratklassen, er et udtryk for hvor stor en del af kvælstoffet, der bliver tilbageholdt i jorden og derved ikke kommer ud i de danske farvande.

Alle nuværende udbringningsarealer er beliggende i nitratklasse I indenfor hvilke harmonikravet reduceres til 85 %. Alle de nye udbringningsarealer ligger i nitratklasse II indenfor hvilke harmonikravet reduceres til 65 %. Da harmonikravet beregnes som et gennemsnit for hele arealet – altså både det allerede godkendte og det ansøgte - betyder det, at harmonikravet skal reduceres til 75,91 % svarende til et dyretryk på 1,06 DE/ha.

Beregning af nitratudvaskning

Ifølge IT-ansøgningssystemet er DE_{reel} 1,19 DE/ha, mens DE_{maks} er 1,06 DE/ha. Da DE_{reel} er større end DE_{maks} , har ansøger taget et virkemiddel i brug.

Udvaskningen af nitrat er i ansøgningssystemet beregnet til maksimalt 46,2 kg N/ha/år ved det maksimale dyretryk, og 46,1 kg N/ha/år reelt med virkemidlet (2 % ekstra efterafgrøder udover de lovpligtige) i ansøgt drift. Da den reelle udvaskning er mindre end den maksimalt tilladte for nitratklassen, er beskyttelsesniveauet for nitrat til overfladevand overholdt. Der er stillet vilkår om 2 % ekstra efterafgrøder.

Af de allerede godkendte ejede og forpagtede udbringningsarealer ligger ca. 218 ha i hovedvandopland 2.4 Køge bugt, mens de sidste ca. 87 ha ligger i hovedvandopland 2.5 Smålandsfarvandet. Alle de nye udbringningsarealer ligger i hovedvandopland 2.5 Smålandsfarvandet, der bl.a. omfatter Karrebæk Fjord, der er klassificeret som meget sårbart vandområde. Udledningen fra de nye udbringningsarealer tilledes fjorden via habitatområde nr. 194 Suså med Tystrup-Bavelse Sø og Slagmosen. Mark 99-2 ligger helt op af dette habitatområde. Mark 99-3 er beliggende op til Orned Bæk, der fletter sammen med Suså umiddelbart vest for markerne. Begge marker er omfattet af kravet 9 m sprøjte-, gødsknings- og dyrkningsfri bræmmer. De øvrige nye arealer ligger længere væk og er ikke beliggende vandløbsnært.

Med de nye udbringningsarealer spredes der fremover 1,19 DE/ha på de godkendte arealer mod 1,4 DE/ha i den gældende miljøgodkendelse. Der vil altså i alt blive udbragt ca. 259 DE i oplandet til Køge bugt med dette tillæg mod 305 DE i den gældende miljøgodkendelse, dette betyder at belastningen med nitrat til Køgebugt er mindre end i den gældende miljøgodkendelse af 19. april 2012. Til Smålandsfarvandet vil der med tillægget blive udbragt ca. 148,7 DE i oplandet til Smålandsfarvandet mod 121,8 DE i den gældende miljøgodkendelse, her vil der altså ske en forøgelse af belastningen med nitrat. Udvaskningen fra husdyrbruget udgjorde i den gældende miljøgodkendelse af 19. april 2012 maksimalt 0,01 % af udvaskningen til Smålandsfarvandet. Med den nye godkendelse vil udvaskningen forsat udgøre maksimalt 0,01 % af den samlede udvaskningen til Smålandsfarvandet.

Dyretrykket har siden 2007 været faldende i begge hovedvandoplande. For Køge Bugt fra 14961,78 DE i 2007 til 10996,02 DE i 2014 og for Smålandsfarvandet fra 35592,7 DE i 2007 til 27168,45 DE i 2014.

Faxe Kommune vurderer på baggrund af ovenstående og det faktum, at der alene er tale om udvidelse af udspretningsarealet til arealer, hvor der lovligt kan være udspreddt husdyrgødning før, at den ansøgte udvidelse af udspretningsarealet ikke vil medføre en væsentlig påvirkning af de relevante vandløb, samt overholder kravet om maksimal udvaskning for nitratklasse I og II. Der er som nævnt tidligere, stillet vilkår om 2 % ekstra efterafgrøder. Ansøger kan, med det ansøgte og de stillede vilkår, gøde op til 1,19 DE/ha.

Fosfor

I henhold til Bekendtgørelse om tilladelse og godkendelse m.v. af husdyrbrug, har Staten fået foretaget en udpegning af områder, hvor der vurderes at være størst risiko for tab af fosfor til Natura 2000-vandområder, der er overbelastet med fosfor.

Disse områder udgøres af lerjorde samt af lavbundsjord, der ikke har et højt indhold af jern – svarende til lavbundsjord, der er kategoriseret i de såkaldte okkerklasser 2, 3 og 4.

For dræned eller grøftede udbringningsarealer beliggende på ovenstående lavbundsjord (benævnes fosforklasse II) – samt for udbringningsarealer, der er drænet lerjord med et relativt højt fosfortal (benævnes fosforklasse I eller III, afhængigt af fosfortal) – skal fosforoverskuddet holdes under bestemte niveauer. Dette indebærer bl.a., at fosforoverskuddet – uanset fosfortal – ikke må øges inden for arealer omfattet af fosforklasse II, eller at der skal være balance mellem den tilførte fosformængde og den fosformængde, som optages af og fjernes med afgrøderne.

De oprindelige ejede og forpagtede udbringningsarealer er beliggende i oplandet til hhv. Køge Bugt og Smålandsfarvandet. Alle de nye udbringningsarealer ligger i opland til Smålandsfarvandet, der er overbelastet med fosfor. Tilførslen af fosfor fra marker til overfladevand sker hovedsagelig ved udvaskning via dræn, overfladisk afstrømning, direkte grundvandsafstrømning, brink nedskridning og sand/jordfygning.

Fosforklasser

Ud fra oplysningerne om den anvendte mængde husdyrgødning ved nudrift og ansøgt drift samt oplysningerne om det ansøgte udbringningsareal, kan det beregnes om beskyttelsesniveauet for fosfor er overholdt. Alle de oprindelige ejede og forpagtede udbringningsarealer er beliggende i fosforklasse 0. De nye udbringningsarealer på nær mark 99-5 har et gennemsnitligt fosfortal (Pt) der ikke overstiger 4, disse arealer er derfor beliggende i fosforklasse 0, hvor det er de almindelige beskyttelsesregler der gælder.

Mark 99-5 har et gennemsnitligt fosfortal (Pt) på 4,43 og er dermed beliggende i fosforklasse 1, hvor der normalt stilles krav om, at fosforoverskuddet maksimalt må øges med 4 kg P/ha/år jf. bilag 3C punkt 2 i bekendtgørelse om tilladelse og godkendelse m.v. af husdyrbrug. En senarie beregning af fosforoverskuddet via it-ansøgningsystemet, hvor mark 99-5 er flyttet til fosforklasse 1 viser imidlertid, at det samlede fosforoverskud for bedriftens arealer forsat er overholdt, når mark 99-5 er flyttet til fosforklasse 1. Der stilles derfor ikke krav om et maksimalt fosforoverskud for udbringningsarealerne, og der tillades et gennemsnitligt maksimalt fosforoverskud for hele bedriften på 11,3 kg P/ha/år.

Fosforoverskuddet er beregnet ud fra de aktuelle standardsædeskifter og den deraf beregnede normoptagelse af fosfor, og tilførslen af fosfor fra husdyrgødning. Der udbringes i ansøgt drift 26,5 kg P/ha/år, mens der fraføres 22,8 kg P/ha/år. Det giver et gennemsnitligt fosforoverskud på alle udbringningsarealer på 3,6 kg P/ha/år. Beskyttelsesniveauet for fosfor er derfor overholdt. Der stilles vilkår om en maksimal udbringning af fosfor på 10461,69 kg/år.

Vurdering af behov for skærpelse af beskyttelsesniveauet

Kommunen skal foretage en vurdering af, hvorvidt der i konkrete sager er behov for skærpelse af beskyttelsesniveauet for fosfor af hensyn til tilstanden i sårbare Natura 200 udpegede recipienter. Kommunen har som følge af klagenævnsafgørelser vurderet, at hvis påvirkningen med fosfor fra et projekt med udvidelse udgør mindre end 5 % af den samlede påvirkning af den relevante recipient, vil der som udgangspunkt ikke være behov for at skærpe i forhold til det generelle beskyttelsesniveau for fosfor. Kommunen benytter den af klagenævnet anviste metode.

Med dette tillæg sker der ikke ændringer i forhold til udspretningsarealer der udleder til Køge Bugt, fosfor belastningen af Køge Bugt er derfor indeholdt i den oprindelige godkendelse. Med dette tillæg er andelen af udspretningsarealer der udleder til Smålandsfarvandet øget med 90 ha, samtidig med at dyretrykket pr. ha er faldet fra 1,4 DE/ha til 1,19 DE/ha. Der foretages derfor en ny vurdering af, hvorvidt den samlede påvirkning fra de arealer der afleder til Smålandsfarvandet, udgør mindre end 5 % af den samlede påvirkning.

Oplandet til Smålandsfarvandet

	Værdi	Enhed
Areal	177	ha
P-overskud pr. ha	3,6	kg P pr. ha pr. år
% forøgelse i den 8-årige godkendelsesperiode	$3,6 * 8 / (2000 / 100) = 1,4$	%
”Worst case” udvaskning	1	kg P pr. ha pr. år
”Worst case” udvaskning fra udvidelsen	$177 * 1 * (1,4 / 100) = 2,5$	kg P
Belastning af vandplanområde		
Belastning fra U ha dyrket opland	$0,2 * 88.417 = 17.683^*$	kg P
Belastning fra V ha u dyrket areal	$0,08 * 22.104 = 1.768^{**}$	kg P
Belastning fra andre kilder (fx bebyggelse)	1000	kg P
Samlet belastning af vandplanområde	20.451	kg P
Husdyrbrugets del af påvirkningen	$(2,5 / 20.451) * 100 = 0,01$	%

*Anslået til 80 % af det totale opland på 110.521 ha ud fra jordbrugsanalyser.dk

** Anslået til 20 % af det totale opland op 110.521 ha ud fra jordbrugsanalyser.dk

*** Anslået.

Udvidelsen på husdyrbruget bidrager med under 5 % af den samlede fosforudledning til Smålandsfarvandet.

Faxe Kommune vurderer på baggrund af ovenstående, at der ikke er behov for at stille vilkår for de nye udspretningsarealer, hvad angår udledning af kvælstof og fosfor, der rækker udover husdyrlovens beskyttelsesniveau.

3.7 Påvirkning af natur

Ammoniak fra anlægget

Projektet indebærer alene godkendelse af arealer til modtagelse af svinegyde. Der er derfor ikke ændringer i noget produktionsanlæg, hvorfra der kan fordampe ammoniak.

Ammoniak fra udbringningsarealerne

I dette afsnit vurderes påvirkning fra ammoniak fra udbringningsarealerne af sårbar natur og sårbare arter samt internationale beskyttelsesområder.

Naturområder beskyttet af § 7 i Lov miljøgodkendelse af husdyrbrug mv.

Efter ændringen af husdyrloven i april 2011, blev lovens § 7 ændret, således den ammoniakfølsomme natur blev opdelt i tre kategorier.

Kategori 1-natur

Denne kategori omfatter de ammoniakfølsomme Natura 2000-naturtyper, som indgår i udpegningsgrundlaget for området og er kortlagte af Naturstyrelsen i forbindelse med Natura 2000-planlægningen. Naturtyperne kan ses i bilag 2 i bek. om tilladelse og godkendelse mv. af husdyrbrug.

Kategori 1-natur omfatter ligeledes § 3-heder og -overdrev indenfor Natura 2000-områder, som ikke er nævnt ovenfor.

Den nærmeste kategori 1-natur er kvælstoffølsomme habitatnaturtyper (se Bilag 2) i Natura 2000-område 159 Bagholt Mose. Her findes der i en afstand af ca. 1,3 km sydøst for udspretningsmarkerne ved kommunegrænsen mod Køge kortlagt hængesæk (typekode 7140) og skovbevokset tørvemose (91D0) (Se Bilag 2).

Umiddelbart op til en af udspretningsmarkerne ved Førsløv forløber Susåen, der er kortlagt som habitatnaturtype 3260, "Vandløb med vandplanter" og udgør en del af Natura 2000-område 163 (Bilag 2). Denne habitatnaturtype er imidlertid ikke kvælstoffølsom og er derfor ikke en Kategori 1- naturtype

Kategori 2-natur

Kategori 2-natur omfatter højmoser, lobeliesøer samt heder og overdrev større end hhv. 10 og 2,5 ha, der er beliggende udenfor Natura 2000-områder og som er omfattet af naturbeskyttelseslovens § 3,

Den nærmeste kategori 2-natur er et overdrev mellem Haslev Orned og Sophiendal Hestehave ca. 5,3 km øst for de nærmeste udspretningsarealer. Overdrevet er udviklet i og omkring en tidligere grusgrav og rummer værdifuld kalkoverdrevsvegetation.

Kategori 3-natur

For kategori 3-natur gælder, at kommunen konkret skal vurdere følgende beskyttede, ammoniakfølsomme naturtyper uden for Natura 2000-områder, som ikke er omfattet af kategori 1 og 2: Heder, moser og overdrev, som er beskyttet efter naturbeskyttelseslovens § 3, samt ammoniakfølsomme skove.

Skov defineres som arealer, der er større end ½ ha og mere end 20 meter brede, og som er bevokset med træer, der danner eller inden for et rimeligt tidsrum vil danne en sluttet skov af højstammede træer, jf. skovlovens definition af skov.

En skov betegnes som ammoniakfølsom, når:

1. der har været skov på arealet i lang tid (i størrelsesorden mere end ca. 200 år), så der er tale om gammel "skovjordbund",
2. skoven er groet frem af sig selv på et naturareal, fx tidligere hede, mose eller overdrev, så jordbunden ikke har været dyrket mark inden for en periode svarende til perioden for gammel "skovjordbund", eller
3. der i skoven er forekomst af naturskovindikerende eller gammelskovsarter, som er medtaget på listen over arter, der er brugt ved prioritering af naturmæssigt særligt værdifulde skove omfattet af skovlovens § 25.

Tæt ved udspretningsarealerne er der i forbindelse med Naturstyrelsen § 3-registrering kortlagt et moseareal i Næstved kommune syd for mark 99-2 og et overdrev umiddelbart øst for mark 10-0 (se Bilag 3). Naturområderne har moderat naturtilstand og for begge naturtyper er tålegrænsen 15-25 kg N/ha /år /1/.

Kun de nordligste udspretningsarealer ligger i områder med gamle løvskove, der vurderes at kunne betegnes som kvælstoffølsomme og i alle tilfælde er der mere end ½ km mellem skovene og markerne, som anvendes til udspretning.

Kategori 3-natur er vist på Bilag 3.

Vurdering

I vurderingen indgår, at der ved projektet udsprede husdyrgødning (svinegylle).

Kategori 1-natur: Afstanden mellem udsprede arealerne og de nærmeste kategori 1-naturområder (hængesæk og skovbevoksede tørvemoser i Bagholt Mose) er så stor, at der ikke er nogen påvirkning af den pågældende naturkategori.

Kategori 2-natur: Det samme er tilfældet mht. påvirkning af kategori 2-overdrevet, idet dette er beliggende mere end 5 km fra nærmeste udsprede marker.

Kategori 3-natur: Udbringning af husdyrgødning må ikke medføre, at tilstanden i de beskyttede naturtyper eller ammoniakfølsomme skove påvirkes negativt.

Dette kan undersøges ved at sammenholde naturtypernes tålegrænse for kvælstof med den merbelastning med kvælstof, som udbringningen medfører.

Baggrundsbelastningen for Faxe kommune under ét er 13,2 kg N/ha/år /2/. Tålegrænserne for de to omhandlede naturområder (§ 3-mose og § 3-overdrev) er som nævnt 15-25 kg N/ha/år.

Lysåbne naturområder og skove kan forringes ved afdampning af ammoniak fra udbragt flydende husdyrgødning. Det vurderes af Danmarks Miljøundersøgelser /13/, at der i op til 20-30 m fra et udbringningsareal sker en afdampning, som kan overstige 1 kg N pr. ha. Påvirkningen kan blive så stor, at den generelle naturtilstand kan blive forringet. Ved påvirkninger på mindre end 1 kg N/ha/år sker der ikke væsentlige negative tilstandsændringer, jf. bilag til Miljøstyrelsens praksisnotat af 8. marts 2010 /10/.

I de konkrete tilfælde vil der med afdampning af op til ca. 1,8 kg N fra udsprede arealerne end ikke ske en overskridelse af naturtypernes nedre tålegrænser. Vurderingen er derfor, at der ikke sker nogen påvirkning af § 3-naturområderne som følge af afdampet ammoniak.

Det er Faxe kommunes samlede vurdering, at der ikke vil være nogen væsentlig negativ påvirkning fra afdampet ammoniak fra den udbragte husdyrgødning på naturområder omfattet af § 7 for så vidt angår alle naturkategorier.

Naturområder beskyttet af § 3 i Naturbeskyttelsesloven og sårbare arter, herunder Bilag IV-arter

En række habitatnaturtyper og § 3-arealer er sårbare over for nitrat- og fosforpåvirkninger. Udvaskning af nitrat og afstrømning af fosfor fra udbringningsarealerne kan medføre væsentlige miljøpåvirkninger af overfladevand (vandløb, søer og fjord- og kystvande) samt våde terrestriske naturtyper som kilder, væld og kær. Tilstanden i naturarealer må ikke ændres uden forudgående dispensation fra kommunen.

I Danmark findes der 80 dyre- og plantearter, der er omfattet af EF-Habitatdirektivets bilag IV (kaldet bilag IV-arter) som særlig strengt beskyttede i deres naturlige udbredelsesområder ifølge direktivets artikel 12. På eller nær udbringningsarealerne findes med stor sandsynlighed Bilag IV-padderne Springfrø og Stor Vandsalamander.

Især de § 3-naturområder og levesteder for Bilag IV-arter, der ligger lige op til udbringningsarealer, vil være under direkte påvirkning. Der er i maj 2014 foretaget besigtigelse af naturområder (vandhuller, enge, moser og vandløb) nær udbringningsarealer (Bilag 3).

Vandløb

De nye udsprede arealer langs vandløb er besigtiget for at konstatere, om der er stærkt skrånende terræn mod vandløbene. Af Bilag 3 fremgår det, at Orned Bæk, der er et tilløb til Suså, på en strækning af ca. 350 meter har sit løb gennem mellem mark 99-2 og 99-3. Susåen forløber ganske tæt på mark 99-2 i dennes sydvestlige hjørne over en ca. 130 meter lang strækning.

Der er ikke konstateret hældende terræn > 6 grader mod vandløbene på de pågældende strækninger.

Vandhuller og andre § 3-naturtyper samt levesteder for Bilag IV-padder

Udbringningsarealerne er beliggende omkring eller op til 7 markvandhuller, et moseområde og et overdrev, se Bilag 3. Data fra besigtigelserne af vandhullerne er oversigtligt sammenfattet i Tabel 1

De besigtigede vandhuller har gennemgående moderat naturtilstand; primært som følge af skygge eller eutrofiering. Enkelte er habitatnaturtype "Næringsrig sø med flydebladsvegetation" (typekode 3150). Dette er en meget bredt defineret søtype, der inkluderer også eutrofierede vandhuller domineret af arter af Andemad. Ingen af disse registrerede vandhuller er imidlertid næringsbegrænsede.

Af terrestriske naturområder op til udbringningsarealerne findes som omtalt i foregående afsnit et moseområde syd for mark 99-2 og et overdrev øst for mark 10. Desuden ligger et mindre engareal ind mod det sydøstlige hjørne af mark 99-2.

Udspretningsarealerne ligger i et område præget af landbrugsdrift. Dette indebærer, at livsbetingelserne for mange padderarter ikke er optimale. Af de besigtigede vandhuller er kun et vandhul registreret som aktuelt levested for Bilag IV-padden Stor Vandsalamander. Desuden er tre andre vandhuller registreret som potentielt levested for Springfrø eller Stor vandsalamander (se Tabel 1). Tre vandhuller er i så dårlig naturtilstand, at de ikke er vurderet egnede som levested.

Lokalitet	Naturværdi	Bilag IV-arter,	Dyrkningsfri	Øvrig bemærkning
1	II	Potentielt for Rd+Tc	> 5m	Udtørret ved besigtigelse
2	III	ikke levested	1 meter mod S-SV	90 % skygget af pilekrat
3	III	ikke levested	3 meter mod Ø og V	Dyb sø uden vegetation
4	III	Potentielt for Rd+Tc	3 meter mod N og S	Noget brunt vand, mange trådalger
5	II	Tc, potentielt for Rd	1 meter mod N,S og Ø	Dyrket endog meget tæt på
6	III	ikke levested	ej vurderet	100 % skygget fra vedplanter
7	II	Potentielt for Rd+Tc	2 meter eller mindre på alle sider	pænt lysåbent vandhul, hvor der er dyrket endog meget tæt på

Tabel 1. Besigtigede vandhuller, naturværdi, Bilag IV-padder mm. (Rd = Springfrø, Tc = Stor Vandsalamander)

Af øvrige Bilag IV-arter findes i området en række flagermusarter i området; disse er ligeledes på habitatdirektivets Bilag IV. De almindeligste og mest sandsynlige arter i Faxe Kommune er vandflagermus, brunflagermus, langøret flagermus, sydflagermus og dværgflagermus /5,8,9/. Alle flagermus i Danmark er fredede og flere arter er tillige rødlistet.

Øvrige fredede eller rødlistede arter.

Der er ved besigtigelserne registreret Lille Vandsalamander, Grøn Frø og Skrubbtudse. Alle padder er fredede i Danmark. De registrerede padder vurderes ikke at blive påvirket af udspretning af husdyrgødning. Der er ikke registreret rødlistede arter ved besigtigelserne.

Kommentar [MRH]: Verdana

Kommunens vurdering

Ved godkendelse af projekter skal kommunen vurdere, om udbringning af husdyrgødning beskadiger eller ødelægger yngle- eller rasteområder for bilag IV arterne i det naturlige udbredelsesområde. Endvidere må der ikke ske negativ påvirkning af § 3-naturområder.

En del naturtyper og en række arter er meget følsomme overfor husdyrgødning. Naturtyper og levesteder, der ligger lige op til udbringningsarealer, vil især være under direkte påvirkning.

Projektet kan kun godkendes under forudsætning af, at tilstanden i beskyttede naturtyper ikke forringes og af, at der ikke sker en beskadigelse eller ødelæggelse herunder gradvis forringelse af yngle- eller rasteområder for Bilag IV-arter jf. Habitatbekendtgørelsens § 11 og Naturbeskyttelseslovens § 29a.

Vurderingen af de enkelte naturelementer (§ 3-natur, § 3-vandløb og bilag IV-arter) beskrives nedenfor.

§ 3-natur

For samtlige registrerede vandhullet er der ikke fastsat nogen tålegrænse, dvs. vandhullerne er ikke kvælstofbegrænsede. For de aktuelle typer af eng, mose og overdrev er tålegrænsen 15-25 kg N/ha/år /1/.

Baggrundsbelastningen for Faxe kommune under ét er 13,2 kg N/ha/år /2/. Dette indebærer at ingen af de § 3-beskyttede naturområder kan forventes at få overskredet deres nedre tålegrænse.

Vandløb

Der er ikke konstateret skrånende terræn mod åbne vandløb. Da de § 3-beskyttede vandløb ligeledes er omfattet af lov om randzoner (Lov om randzoner (nr. 591 af 14/6 2011) og Lov om ændring af lov om randzoner (nr. 563 af 18/6 2012) og dermed omfattet af anden lovgivning, vil kommunen ikke stille vilkår i forhold til beskyttelse af vandløbene.

Bilag IV-arter

Udspretningsarealerne rummer enkelte ynglelokaliteter - aktuelle og potentielle - for Bilag IV-padder. Da samtlige vandhuller er omfattet af kravet om udlægning af 9 m bræmme (efter Lov om randzoner (nr. 591 af 14/6 2011) og Lov om ændring af lov om randzoner (nr. 563 af 18/6 2012)). Vurderer Faxe Kommune, at der ikke er tale om en merbelastning, som overstiger 1 kg N/ha/år. Det vurderes ligeledes, at der ikke er risiko for afstrømning af husdyrgødning ned i vandhullerne, eller kraftig påvirkning af afdampet ammoniak på vandhullerne, som kan afstedkomme en væsentlig negativ ændring af aktuelle og potentielle levesteder for Bilag IV-padder.

Øvrige forekommende bilag IV-arter (Flagermus) vurderes ikke at blive påvirket af udspretning af husdyrgødning og Novo-slam.

Beskyttelse af levesteder for Bilag IV-arter er således omfattet af anden lovgivning, og Faxe Kommune vurderer, at der ikke skal sætte vilkår til beskyttelse af Bilag IV-padder i nærværende tillæg til § 12 miljøgodkendelse.

Den samlede vurdering er, at udspretning af svinegylle på arealerne ikke vil påvirke § 3-områder eller levesteder for Bilag IV arter negativt.

Natura 2000-områder

EU har en overordnet målsætning om at stoppe forringelser af biodiversiteten senest i 2010. Ét af de vigtigste midler til at opfylde denne målsætning er de såkaldte Natura 2000-direktiver (Habitat- og Fuglebeskyttelsesdirektiv).

Natura 2000-områder udgøres af habitat- og fuglebeskyttelsesområder, som til sammen danner et økologisk netværk af beskyttede naturområder gennem hele EU. I Danmark kaldes områderne også for internationale

naturbeskyttelsesområder, og her indgår også ramsar-områderne. Der er 254 habitat-, 113 fuglebeskyttelses- og 27 ramsar-områder i Danmark.

Det nærmeste habitatområde nr. H145 med Suså, der er en del af Natura 2000-område nr. 163, Suså, Tystrup-Bavelse Sø, Slagmosen, Holmegårds Mose og Porsmose. Dette habitatområde er grænsende direkte op til udspretningsarealerne.

Det nærmeste Natura 2000-område er kort beskrevet nedenfor og udpegningsgrundlagene ses i Bilag 4. samt i Natura 2000-basisanalysen /16/.

Natura 2000-område nr. 163 Suså, Tystrup-Bavelse Sø, Slagmosen, Holmegårds Mose og Porsmose

Natura 2000-område nr. 163 strækker sig omkring 85 km langs med Suså fra lidt vest for Rønnede til midt i Næstved by og dækker et samlet areal på 4.084 ha. På en stor del af strækningen er det kun selve åløbet, der er udpeget som Natura 2000-område. I øst er et sammenhængende område bestående af moseområderne Holmegårds Mose, Gammellung, Tuerne og Porsmosen udpeget som fuglebeskyttelsesområde F91 og omfatter samtidigt habitatområderne H145 og noget af H194.

I vest findes Tystrup-Bavelse Sø, der er udpeget til både fuglebeskyttelses- og habitatområde. Mens habitatområde H194 her stort set er begrænset til søerne, skovene rundt om søerne og Tamosen i søens nordlige ende, omfatter fuglebeskyttelsesområde F93 en større del af morænelandskabet sydøst for søerne, Slagmosen (del af H194) og Rådmandshave (H146) ved Næstved i områdets sydlige del er habitatområder.

Gammellung og Tuerne ligger lige op ad Susåen og er mosearealer, der er udsat for svingninger i vandstands niveau over året. Moserne er bl.a. voksested for hvas avneknippe, og i Gammellung rank viol. Størstedelen af den skovbevoksede del af moserne består af naturtypen skovbevokset tørvemose.

I samme område ligger Holmegårds Mose, der er oprindeligt en stor højmos, hvoraf der dog kun er en mindre del, som er lysåben og aktiv i dag.

Øst for disse moser ligger Porsmosen og Tuerne, hvor der bl.a. yngler engsnarre.

Sønderskov Overdrev, der ligger, hvor Torpe Kanal løber ud i Susåen, er et kalkrigt overdrev. Her vokser bl.a. tyndakset gøgeurt.

Susåen er Sjællands største vandløb. Vandløbet er yderst artsrigt, hvad angår både dyr og vandplanter. Nogle af de mere bemærkelsesværdige arter er tykskallet malermusling, pigsmørling, glinsende vandarks og pileblad.

Tystrup-Bavelse Sø er en langsø dannet i en tunneldal. Istiden har også sat sit tydelige præg på det omkringliggende bakkelandskab, som blev fredet i løbet af 1960'erne. Der findes en række interessante kildevæld langs med søbredden.

Slagmosen, der afvander til den nedre Suså, indeholder rigkær samt mindre forekomster af en den sjældne naturtype indlandssalteng. /14,15,16/.

Vurdering

Før der træffes afgørelse om tilladelse eller godkendelse efter husdyrbrugsloven, skal der foretages en vurdering af, om projektet i sig selv eller i forbindelse med andre planer og projekter kan påvirke et Natura 2000-område væsentligt, jf. habitatbekendtgørelsens § 7 stk. 1. Princippet i beskyttelsen er, at der ikke i disse områder må foretages noget, som skader de naturværdier (naturtyper og arter), som ligger til grund for deres udpegning.

Hvis projektet i sig selv eller i forbindelse med andre planer og projekter kan påvirke et Natura 2000-område væsentligt, skal der, jf. habitatbekendtgørelsens § 7 stk. 2, foretages en nærmere konsekvensvurdering af projektets virkninger på Natura 2000-området under hensyn til bevaringsmålsætningen for det pågældende område. Den fælles målsætning for de udpegede områder er, at de naturtyper og arter, som et område er udpeget for at beskytte, skal have en gunstig bevaringsstatus.

Det er kommunens opfattelse, at Natura 2000-området bør gives den størst mulige beskyttelse, således at yderligere forringelse af naturtypernes bevaringsstatus ikke sker gennem næringspåvirkning fra landbrug. I det aktuelle tilfælde fra næringspåvirkning gennem udbringning af husdyrgødning på arealer.

I forhold til afdampning af ammoniak fra udspretningsarealerne er det kommunens vurdering, at selvom Habitatområde 145 med Suså er beliggende umiddelbart op til udspretningsarealerne, vil der ikke være nogen påvirkning af beskyttelsesområdet, da den forekommende habitatnaturtype ikke er kvælstoffølsom. Nærmeste kvælstoffølsomme habitatnaturtyper ligger mere end 1 km fra udspretningsarealerne. I kraft af afstanden mellem udspretningsarealerne og de internationale beskyttelsesområder vil der *ikke* være nogen væsentlig negativ påvirkning af sidstnævnte.

Samtidigt vurderes det, at udbringningen af husdyrgødning på de godkendte arealer på Storgårdsvej ikke kræver, at der i forhold til påvirkninger fra udbringningsarealerne udarbejdes en egentlig konsekvensvurdering jfr. § 7 i Habitatdirektivbekendtgørelsen.

Begrundelsen for denne vurdering er, at hverken naturtyper eller arter vurderes at ville blive påvirket af udspretning af husdyrgødning på de godkendte arealer.

3.8 Påvirkning af kulturmiljø

Kulturhistoriske spor

Landskabet i Faxe Kommune er præget af menneskets virke igennem årtusinder. Overalt finder vi historiske spor, der fortæller om samfundsudviklingen og om, hvordan mennesket har påvirket omgivelserne. Mange af de historiske spor er kulturhistoriske værdier, der har så stor værdi for formidlingen af og betydningen for vores kulturforståelse, at de er værd at bevare og derfor fortjener en særlig beskyttelse.

De kulturhistoriske værdier kan både omfatte enkeltstående elementer og hele kulturmiljøer, som f.eks. kirker, kirkegårde og deres omgivelser, fortidsminder som gravhøje og arkæologiske fund, fredede og bevaringsværdige bygninger og anlæg, sten- og jorddiger, alléer og levende hegn samt kulturmiljøer, der afspejler en bestemt tidsepoke eller en landsbytype. Kommuneplanens udpegning fremhæver de særligt værdifulde kulturhistoriske træk i kommunen. Der er i Faxe Kommune udpeget "særlig værdifulde kulturmiljøer", "kulturmiljøer" mm.

Fredede fortidsminder

Der er registreret en rundhøj fra stenalderen på mark 99-2. Se bilag 5.

Beskyttede sten- og jorddiger

Der er beskyttede diger efter Museumslovens § 29a, langs sydøst-, nordvest- og sydsiden af mark 99-2; langs sydøst- og nordvestsiden af mark 99-3; langs sydsiden af mark 99-4; på den vestlige del af mark 99-5 og langs nordøst-, øst- og sydsiden af mark 99-6. Se bilag 6.

Kulturarvsarealer

Der er ikke registreret kulturarvsarealer på de nye udspretningsarealer.

Faxe Kommune vurderer, at almindelig landbrugsdrift på disse arealer ikke vil påvirke de registrerede fortidsminder, sten- og jorddiger samt kulturarvsarealer.

Gennemgang af BAT (Bedst tilgængelige teknik)

Dette tillæg omhandler kun ændring af udbringningsarealer og derfor er BAT på andre områder end udbringning af husdyrgødning reguleret i den eksisterende miljøgodkendelse af 19. april 2012

4.1 Udbringning af husdyrgødning

Ifølge Faxe Kommune er følgende tiltag BAT indenfor udbringning af husdyrgødning:

- Overholdelse af regler for udbringningstidspunktet (f.eks. forbud mod udbringning 200 m fra byområder på weekend- og helligdage)
- Udbringningsmetoder
- Krav om nedfældning på arealer tæt på beskyttet natur
- Krav om nedbringning af husdyrgødning udlagt på ubevoksede arealer indenfor 6 timer
- Krav om maksimale mængder husdyrgødning pr. ha
- Krav om efterafgrøder
- At den producerede husdyrgødning afstemmes med udbringningsarealet og afgrødens gødningsbehov
- At der ved afgrødehøjde under 10 cm tilstræbes at udbringe gødningen under ideelle vejrforhold, dvs. køligt, fugtigt og vindstille, eller ved direkte nedfældning

Udbringningsteknologi

- Udbringning af gyllen skal fortrinsvis ske ved nedfældning eller slangeudlæggelse, alt efter afgrøde
- Ansøger sørger for ikke at køre på vandmættet, oversvømmet, frossen eller snedækket udbringningsareal, da der efterfølgende er fare for afstrømning til vandløb, søer eller lignende
- Gylleudbringning sker normalt kun på hverdage

Der vil forekomme ammoniakfordampning og lugtgener fra marker hvorpå der er udbragt gylle. Omfanget afhænger af vejrforhold (temperatur, vindforhold, og evt. nedbør). Da gyllen udbringes på veletablerede afgrøder, minimeres ammoniakfordampning og lugtgener pga. mindre fordampning og hurtigere optagelse i planterne. Der kan desuden forekomme støjgener i fra maskinerne i forbindelse med udbringningen af gylle. Ovenstående gener forekommer typisk i relativt afgrænsede perioder.

Kommunes vurdering af BAT

Faxe Kommune vurderer på baggrund af det oplyste, at bedriften søger at tilrettelægge sin udbringning af husdyrgødning på en sådan måde, at bedriften i mindst muligt omfang medfører forurening, at bedriften samlet set ved overholdelse af de til enhver tid gældende generelle miljøregler for den pågældende type brug og af de supplerende vilkår for miljøgodkendelsen vil anvende den bedste tilgængelige teknik med hensyn til, hvad der er praktisk og økonomisk muligt i branchen og i forhold til den miljøgevinst, der kan dokumenteres opnået ved brug af den pågældende teknik.

Referencer ifm. naturafsnittet

1. Manual vedr. vurdering af de lokale miljøeffekter som følge af luftbåret kvælstof ved udvidelser og etablering af større husdyrbrug, 2003 (Ammoniakmanualen) af Skov- og Naturstyrelsen (opdateret udgave, dec. 2005).
2. DMU 2012: Deposition af N komponenter 2009 – kommuner.
www.dmu.dk/Luft/Luftforurenings-modeller/Deposition/
3. GIS-temaer fra www.arealinformation.dk vedr. DEVANO-kortlagte naturtyper og levesteder, beskyttede naturtyper, § 7-naturtyper, risikoanalyser for målsatte vandløb, nitrat- og fosforklasser, nitratfølsomme indvindingsområder samt drikkevandsområder.
4. GIS-temaer fra Storstrøms Amt med fund af sjældne og rødlistede arter: planter, padder, krybdyr, pattedyr og insekter.
5. Håndbog om dyrearter på habitatdirektivets bilag IV. www2.dmu.dk/pub/FR635.pdf
6. Habitatbeskrivelser, årgang 2005. Beskrivelse af danske naturtyper omfattet af habitatdirektivet (NATURA 2000 typer).
[www.dmu.dk/1 Om DMU/2 Tvaer-funk/3 fdc bio/ta/Habitat-beskrivelser-app4b-ver102.doc](http://www.dmu.dk/1_Om_DMU/2_Tvaer-funk/3_fdc_bio/ta/Habitat-beskrivelser-app4b-ver102.doc)
7. Oplysninger på www.vandognatur.dk
8. Oplysninger på www.naturdata.dk
9. Dansk Pattedyratlas (2007). Gyldendal. ISBN 13: 9788702055061.
10. Miljøministeriet 2009: MILJØKLAGENÆVNETS PRAKSIS I SAGER OM MILJØGODKENDELSEAF HUSDYRBRUG ("PRAKSISNOTAT", 2. UDG.)
15. december 2009.
www.mst.dk/NR/rdonlyres/6422C493-71D4-4E2B-A023-E03AE9375087/0/Praksisnotat2udg15122009.pdf
11. Miljøministeriet 2009: Bilag til Praksisnotatet - Notat om beskyttelsesniveauer m m
<http://www.mst.dk/NR/rdonlyres/B2DB3821-C06E-4773-BA60-8B9BB932F840/0/Notatombeskyttelsesniveau-bilagtilpraksisnotat.pdf>
12. Miljøministeriet 2009: Bilag til Praksisnotatet - Notat om påvirkning af Natura 2000-områder.
<http://www.mst.dk/NR/rdonlyres/C121C3AF-22DD-461E-B9EF-C48BD3556BCD/0/NotatompåvirkningafNatura2000bilagpraksisnotat.pdf>
13. Miljøministeriet 2009: Bilag til Praksisnotatet –DMUs vurdering af usikkerhed ved tærskelværdier for ammoniakfølsom natur.
http://www.mst.dk/NR/rdonlyres/9A721962-E178-46EC-9022-4E69901A5AC5/0/Bilag_MKNpraksisnotat_DMUtærskelværdier.pdf

14. Naturstyrelsen 2011: Natura 2000-plan 2009-2015 Suså, Tystrup-Bavelse Sø, Slagmosen og Porsmose, Del af Natura 2000-område nr. 163. Habitatområde H146 og H194. Fuglebeskyttelsesområde F91 og F93.
Del 1 af 2 for Natura 2000-området Suså, Tystrup-Bavelse Sø, Slagmosen, Holmegårds Mose og Porsmose
www2.blst.dk/download/nyk/plan2011/163plan_del1.pdf
15. Naturstyrelsen 2011: Natura 2000-plan 2009-2015. Holmegårds Mose. Del af Natura 2000-område nr. 163. Habitatområde H145 *Del 2 af 2 for Natura 2000-området Suså, Tystrup-Bavelse Sø, Slagmosen, Holmegårds Mose og Porsmose.* www2.blst.dk/download/nyk/plan2011/163plan.pdf
16. Naturstyrelsen 2013: Natura 2000-basisanalyse for Suså, Tystrup-Bavelse Sø, Slagmosen, Holmegårds Mose og Porsmosen Natura 2000-område nr. 163, habitatområder H145, H146, H194. Fuglebeskyttelsesområde F91 og F93.
<http://naturstyrelsen.dk/naturbeskyttelse/natura-2000/natura-2000-planer/natura-2000-planer-2016-21/plan-126-252/163-susaa/>

Oversigt over bilag

Bilag 1: Kortskitse over udbringningsarealer

Bilag 1a: Kortskitseudsnit over nye udbringningsarealer

Bilag 2: Beliggenhed af nærmeste kategori 1 og 2 natur

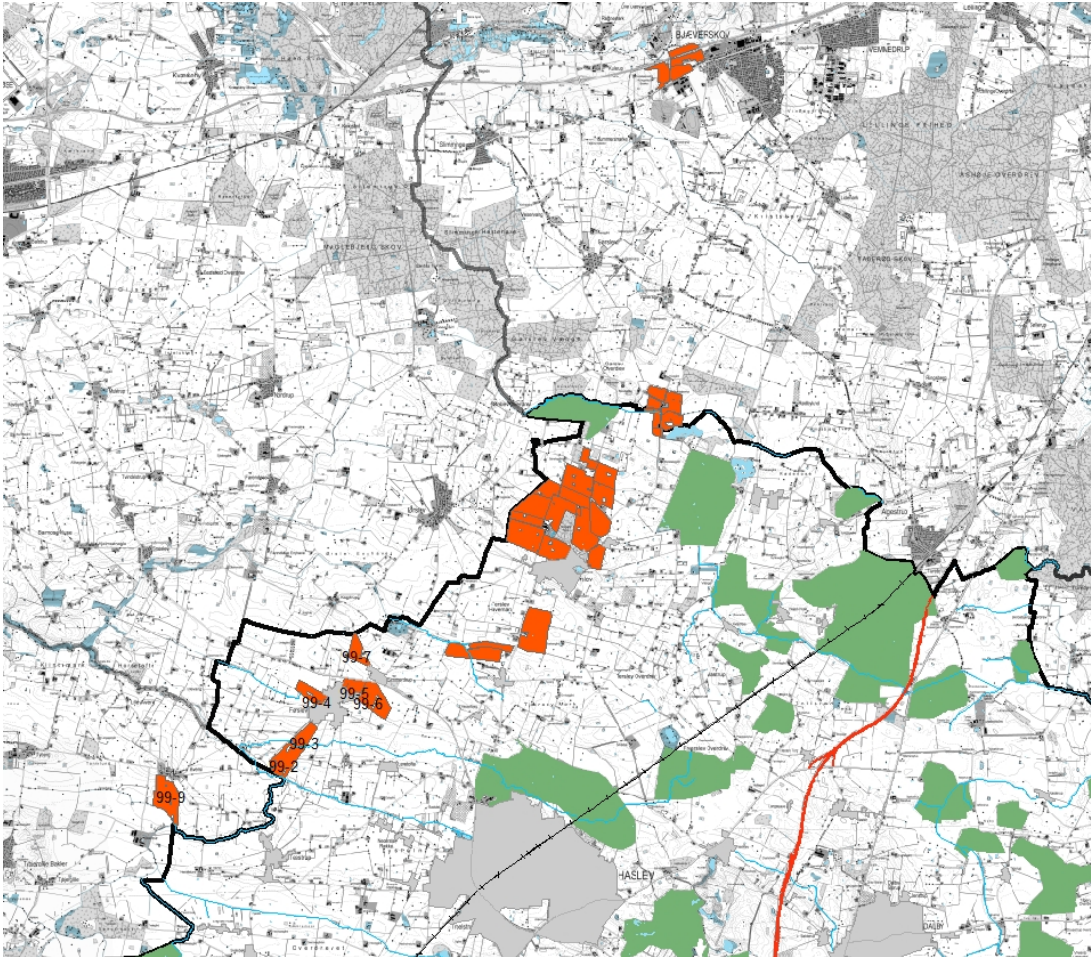
Bilag 3: Natur og Bilag IV-padder i forhold til udbringningsarealerne

Bilag 4: Udpegningsgrundlag for Natura 2000-område nr. 163

Bilag 5: Frede fortidsminder

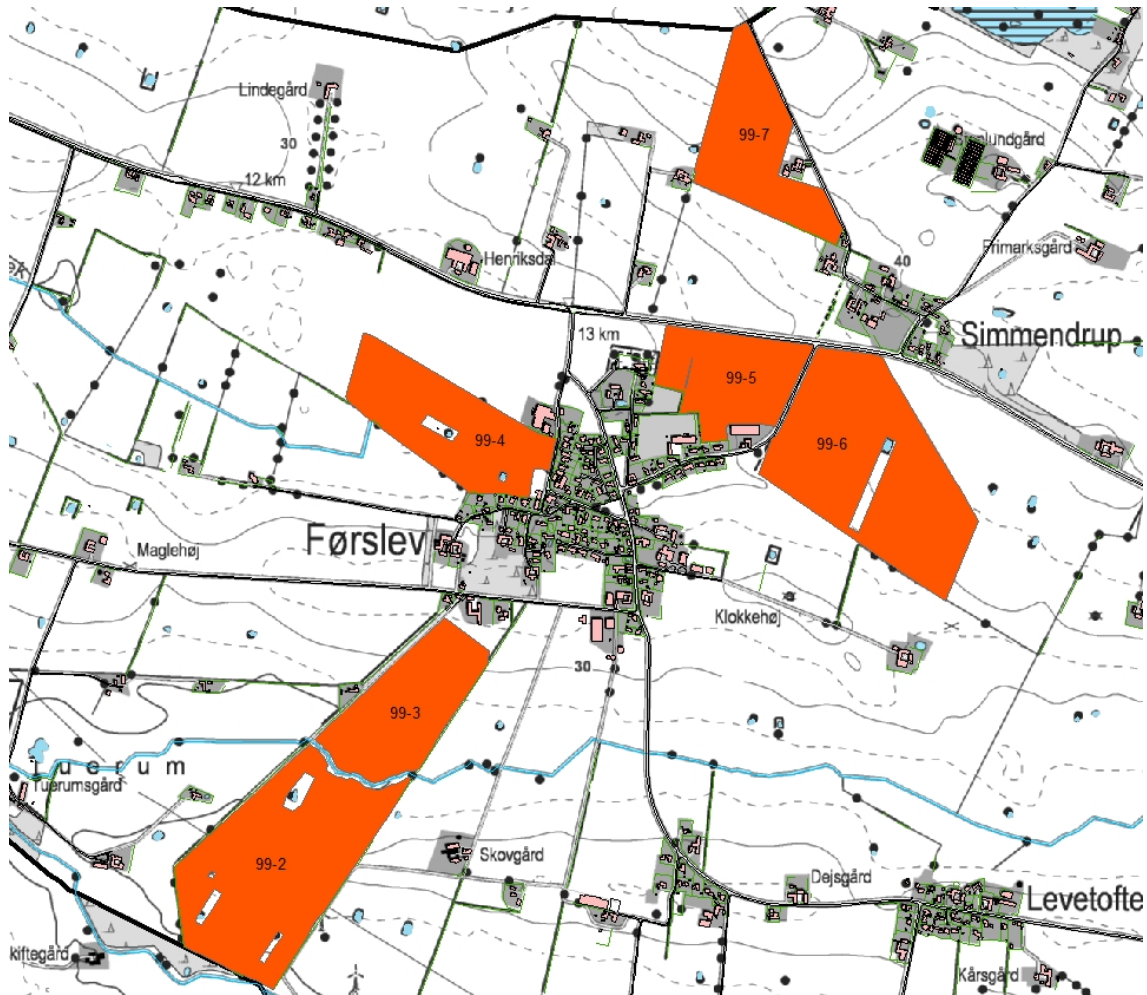
Bilag 6: Beskyttede sten- og jorddiger

Bilag 1: Kortskitse over udbringingsarealer

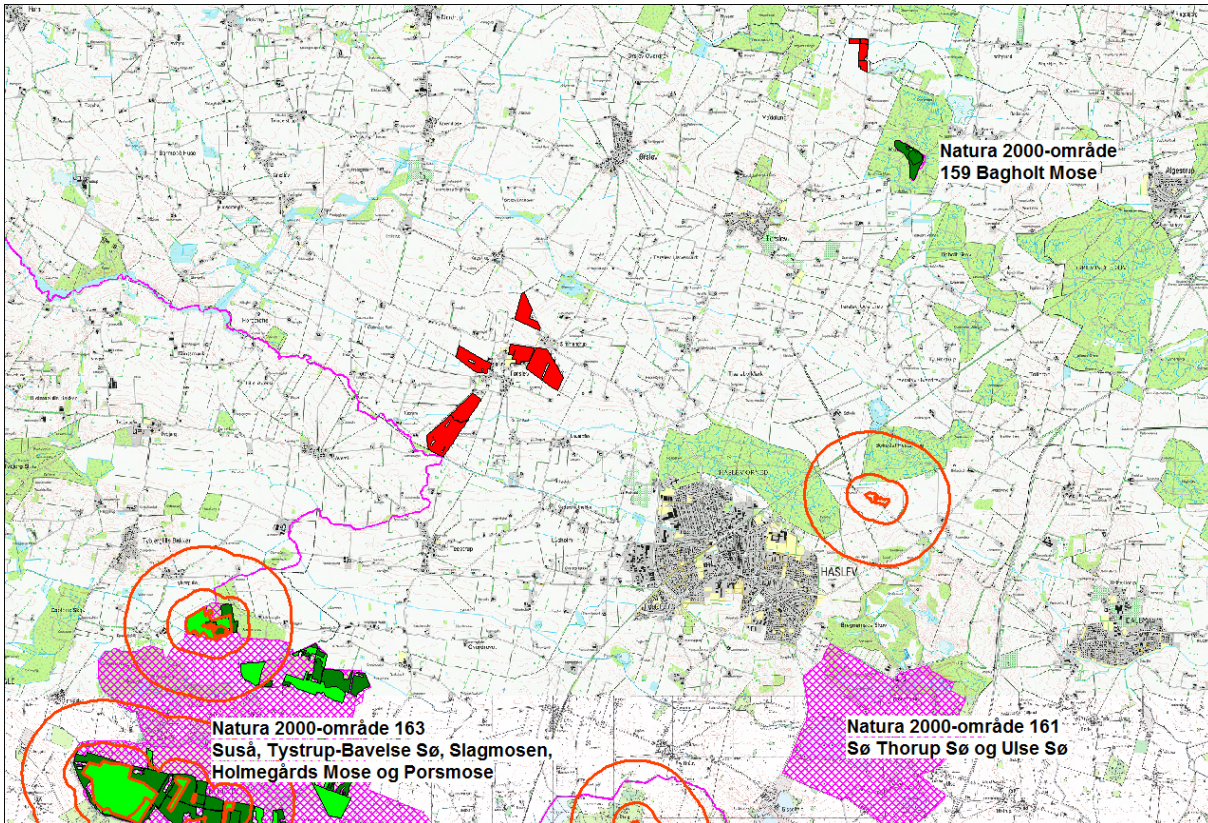


Udspretningsarealerne er markeret med orange, det er kun sat mark nr. på nye arealer. Arealer øverst på kortet er aftale arealer
Fra den eksisterende miljøgodkendelse af 19. april 2012, som ikke længer benyttes.
Den sorte linje indikerer kommunegrænsen.

Bilag 1a.: Kortskitseudsnit over nye udbringningsarealer

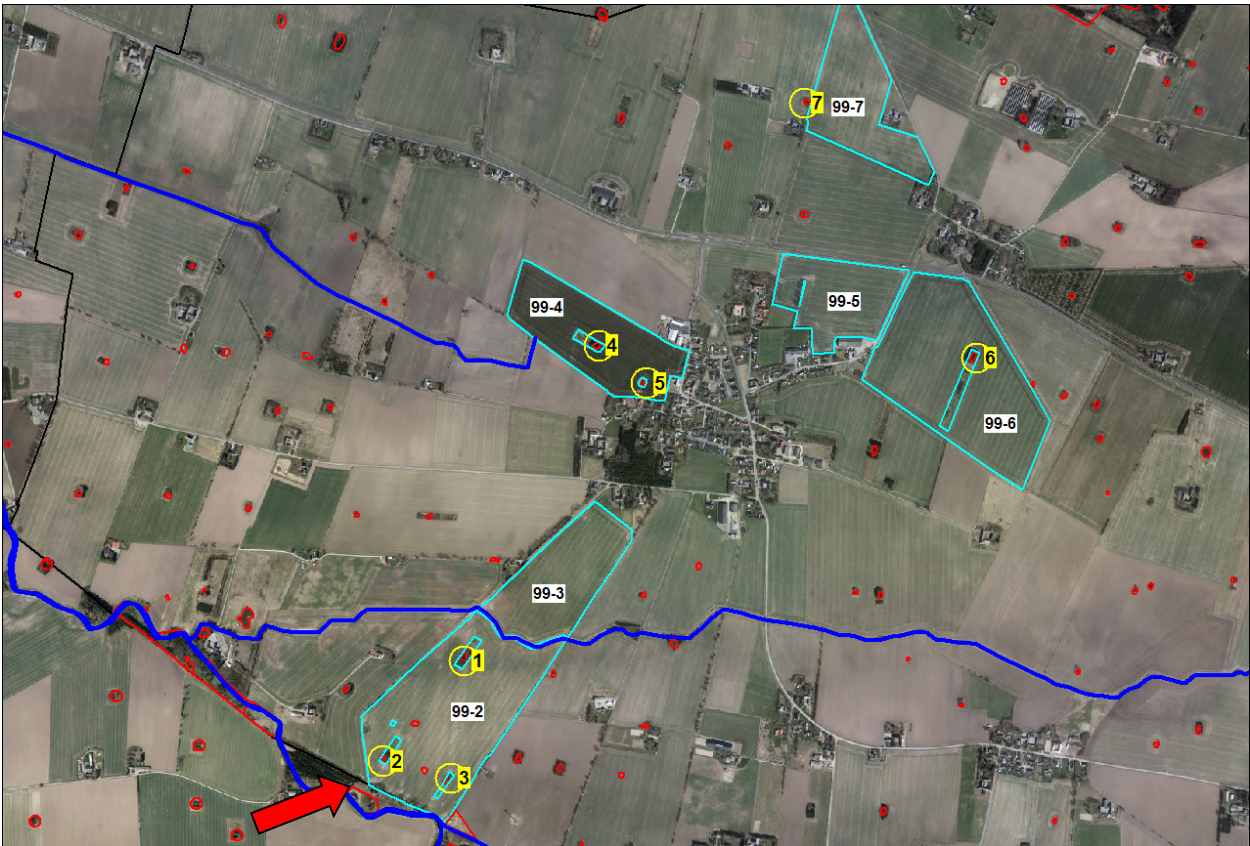


Bilag 2: Beliggenhed af de nærmeste kategori 1- og 2- naturområder



Bilag 1. Udspretningsarealernes beliggenhed i forhold til kategori 1-natur i Natura 2000-områder samt i forhold til Kategori 2-overdrev (orange). Natura 2000-områder er vist med lilla skravering, kategori 1-natur er vist med lysegrønt (lysåben naturtyper) eller med mørkegrønt (skovnaturtyper).
(Copyright, Kort & Matrikelstyrelsen)

Bilag 3: Natur og Bilag IV-padder i forhold til udbringningsarealerne.



(Copyright, Kort & Matrikelstyrelsen)

Bilag 3. Udbringningsarealerne (turkis) i forhold til § 3-beskyttede naturtyper (vist med rødt).

Kategori 3-naturområder er vist med rød pil. Lokalteter, der er besøgt er vist med gul cirkel og tilhørende lokalitetsnummer.

Bilag 4: Udpegningsgrundlagene for Natura 2000-område nr. 163 /16/.

Udpegningsgrundlag for Habitatområde nr. 145

Naturtyper:	Næringsrig sø (3150)	Brunvandet sø (3160)
	Tidvis våd eng (6410)	Urtebræmme (6430)
	Højmose* (7110)	Nedbrudt højmose (7120)
	Hængesæk (7140)	Avneknippemose* (7210)
	Rigkær (7230)	Skovbevokset tørvemose* (91Do)
	Elle- og askeskov* (91Eo)	
Arter:	Lys skivevandkalv (1082)	Stor vandsalamander (1166)
	Mygblomst (1903)	

Udpegningsgrundlag for Habitatområde nr. 146

Naturtyper:	Vandløb (3260)	Bøg på muld (9130)
	Ege-blandskov (9160)	Elle- og askeskov* (91Eo)
Arter:	Sumpvindelsnegl (1016)	

Udpegningsgrundlag for Habitatområde nr. 194

Naturtyper:	Indlandssalteng* (1340)	Søbred med småurter (3130)
	Kransnålalge-sø (3140)	Næringsrig sø (3150)
	Brunvandet sø (3160)	Vandløb (3260)
	Å-mudderbanke (3270)	Kalkoverdrev* (6210)
	Surt overdrev* (6230)	Tidvis våd eng (6410)
	Urtebræmme (6430)	Avneknippemose* (7210)
	Kildevæld* (7220)	Rigkær (7230)
	Bøg på mor (9110)	Bøg på muld (9130)
	Ege-blandskov (9160)	Skovbevokset tørvemose* (91Do)
	Elle- og askeskov* (91Eo)	
Arter:	Skæv vindelsnegl (1014)	NY Sumpvindelsnegl (1016)
	Tykskallet malermusling (1032)	Bæklampret (1096)
	Pigsmerling (1149)	Stor vandsalamander (1166)

Udpegningsgrundlag for Fuglebeskyttelsesområde nr. 91

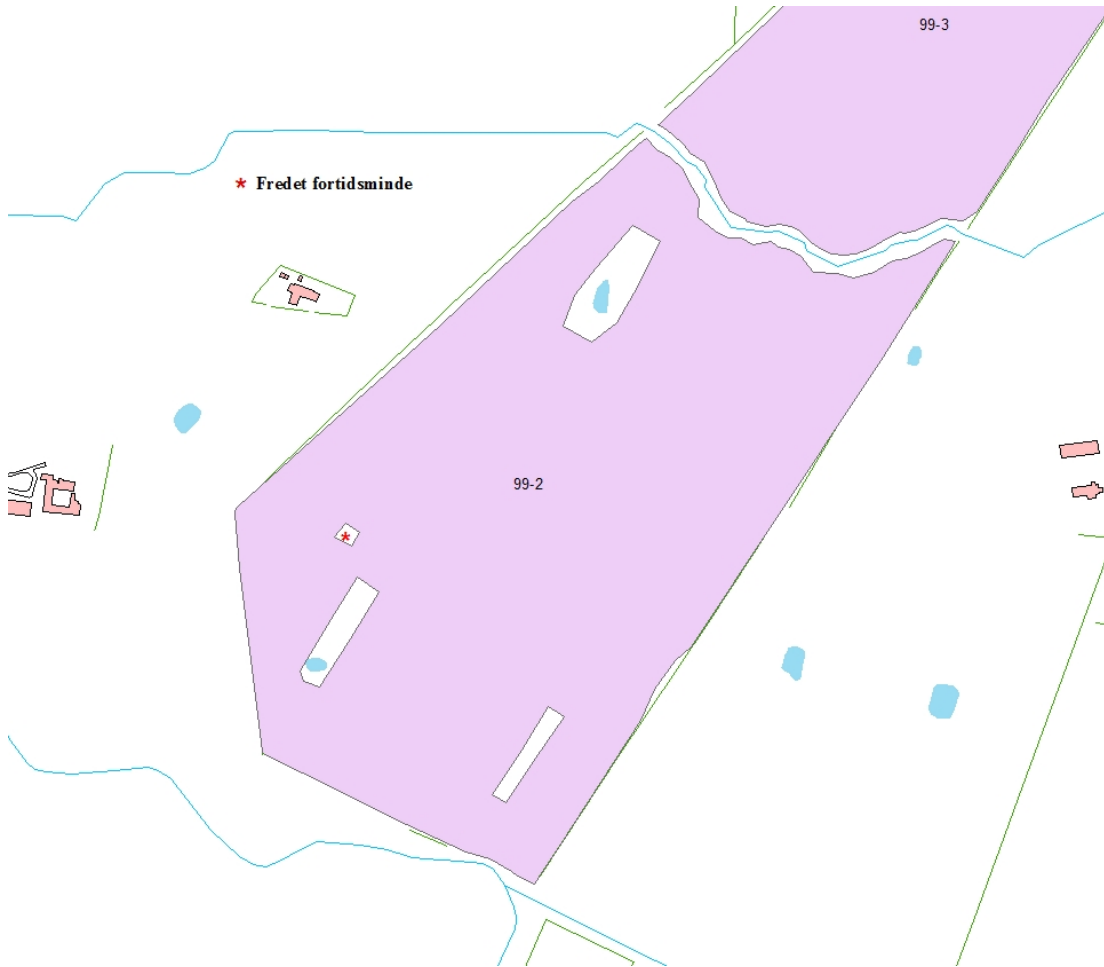
Fugle:	Rørdrum (Y)	NY	Sangsvane (T)	
	Sædgås (T)		Havørn (T)	NY
	Rørhøg (Y)		Plettet Rørvagtel (Y)	NY
	Engsnarre (Y)		Trane (Y)	NY
	Mosehornugle (Y)			

Udpegningsgrundlag for Fuglebeskyttelsesområde nr. 93

Fugle:	Sædgås (T)		Havørn (Y)	
	Kongeørn (T)		Engsnarre (Y)	
	Isfugl (Y)			

Naturtyper og arter, der udgør det gældende udpegningsgrundlag for Natura 2000-området. Tal i parentes henviser til de talkoder, som benyttes for naturtyper og arter fra habitatdirektivets bilag 1 og 2. * angiver at der er tale om en prioriteret naturtype. Udpegningsgrundlag for habitatområder og fuglebeskyttelsesområder er blevet revideret som beskrevet oven for. Arter og naturtyper, der er tilføjet udpegningsgrundlaget er markeret med "NY". Naturtyperne tørvelavning (7150) og kildevæld (7220) i habitatområde H145 og troldand i fuglebeskyttelsesområde F93 er udgået af udpegningsgrundlaget.

Bilag 5: Frede fortidsminder



Bilag 6: Beskyttede sten- og jorddiger

