

Aabenraa Kommune  
Digital annonce

**Plan, Teknik & Miljø  
Miljø**  
Skelbækvej 2  
6200 Aabenraa  
Tlf.: 7376 7676

Dato: 15-11-2021  
Sagsnr.: 21/11171

Kontakt: Tina Ketelsen  
Direkte tlf.: 7376 7864  
E-mail: tket@aabenraa.dk

### Miljøgodkendelse af IE-husdyrbruget på Tågholmvej 2, 6230 Rødekro

Aabenraa Kommunes Team Miljø har den 15. november 2021 meddelt miljøgodkendelse til IE-husdyrbruget på Tågholmvej 2, 6230 Rødekro efter husdyrbrugloven<sup>1</sup>.

#### Der godkendes følgende stalde og produktionsarealer:

| Stald              | Produktion  | Staldstørrelse<br>m <sup>2</sup> | Produktionsareal<br>m <sup>2</sup> |
|--------------------|---|----------------------------------|------------------------------------|
| Slagtesvinestald 1 | Slagtesvin og Smågrise; Fulldrænet gulv (kummer under hele arealet) | 298                              | 230                                |
| Slagtesvinestald 2 | Slagtesvin og Smågrise; Fulldrænet gulv (kummer under hele arealet) | 421                              | 368                                |
| Slagtesvinestald 3 | Slagtesvin og Smågrise; Fulldrænet gulv (kummer under hele arealet) | 180                              | 146                                |
| Slagtesvinestald 4 | Slagtesvin og Smågrise; Fulldrænet gulv (kummer under hele arealet) | 616                              | 452                                |
| Slagtesvinestald 5 | Slagtesvin og Smågrise; Fulldrænet gulv (kummer under hele arealet) | 1.320                            | 1.166                              |

<sup>1</sup> Lovbekendtgørelse nr. 520 af 1. maj 2019 om husdyrbrug og anvendelse af gødning m.v. med senere ændringer

| Stald              | Produktion  | Staldstørrelse<br>m <sup>2</sup> | Produktionsareal<br>m <sup>2</sup> |
|--------------------|---|----------------------------------|------------------------------------|
| Slagtesvinestald 6 | Slagtesvin og Smågrise; Fulldrænet gulv (kummer under hele arealet) | 1.320                            | 1.166                              |

Miljøgodkendelsen kan ses i sin helhed jf. nedenstående

Afgørelser efter husdyrbrugloven kan påklages til Miljø- og Fødevareklagenævnet af:

- Afgørelsens adressat
- Miljøministeren, når væsentlige nationale eller internationale interesser er berørt
- Enhver, der har en individuel, væsentlig interesse i sagens udfald
- Sundhedsstyrelsen
- Danmarks Fiskeriforening, Ferskvandsfiskeriforeningen i Danmark, Arbejderbevægelsens Erhvervsråd og Forbrugerrådet, alle i henhold til lovens § 85
- Lokale foreninger og organisationer, lovens § 86
- Landsdækkende foreninger og organisationer, lovens § 87.

Hvis du ønsker at klage over denne afgørelse, kan du klage til Miljø- og Fødevareklagenævnet. Du klager via Klageportalen, som du finder et link til på forsiden af [www.naevneneshus.dk](http://www.naevneneshus.dk). Klageportalen ligger på [www.borger.dk](http://www.borger.dk) og [www.virk.dk](http://www.virk.dk). Du logger på [www.borger.dk](http://www.borger.dk) eller [www.virk.dk](http://www.virk.dk), ligesom du plejer, typisk med NEM-ID. Klagen sendes gennem Klageportalen til Aabenraa Kommune, der har truffet afgørelsen. En klage er indgivet, når den er tilgængelig for kommunen i Klageportalen. Når du klager, skal du som privatperson betale et gebyr på kr. 900. For virksomheder og organisationers vedkommende er gebyret på 1.800 kr. Du betaler gebyret med betalingskort i Klageportalen.

Miljø- og Fødevareklagenævnet skal som udgangspunkt afvise en klage, der kommer uden om Klageportalen, hvis der ikke er særlige grunde til det. Hvis du ønsker at blive fritaget for at bruge Klageportalen, skal du sende en begrundet anmodning til Aabenraa Kommune, der har truffet afgørelse i sagen. Aabenraa Kommune videresender herefter anmodningen til Miljø- og Fødevareklagenævnet, som træffer afgørelse om, hvorvidt din anmodning kan imødekommes.

Klagefristen udløber 4 uger efter, at afgørelsen er meddelt. Er afgørelsen offentligt bekendtgjort, regnes klagefristen dog altid fra bekendtgørelsen. Hvis klagefristen udløber på en lørdag eller helligdag, forlænges fristen til den følgende hverdag.

Afgørelsen annonceres offentligt den 15. november 2021 på Aabenraa Kommunes hjemmeside. En eventuel klage skal være modtaget senest den 13. december 2021, der er dagen for klagefristens udløb.

Der kan i øvrigt henvises til godkendelsens afsnit C "Offentlighed og klagevejledning".

Venlig hilsen

Tina Ketelsen  
Landmålingstekniker

## Miljøgodkendelse til IE-husdyrbruget på Tågholmvej 2, 6230 Røde kro

### § 16a, stk. 2

Lovbekendtgørelse nr. 520  
af 1. maj 2019 om husdyr-  
brug og anvendelse af gød-  
ning m.v. med senere æn-  
dringer

Godkendelsesdato:  
15. november 2021



**Aabenraa Kommune**  
Plan, Teknik & Miljø  
Team Miljø  
Skelbækvej 2  
6200 Aabenraa  
Tlf. 73 76 76 76

## **Baggrund og læsevejledning**

Kommunens afgørelse, vilkår der gælder for husdyrbruget samt de generelle juridiske forhold omkring afgørelsen, herunder klagevejledningen, og bilag kan læses i kapitel A, B, C og D.

Som følge af VVM-direktivet skal der ved ansøgning om miljøgodkendelse foretages en miljøkonsekvensvurdering, der er en proces, som bl.a. indebærer krav om inddragelse af offentligheden og udarbejdelse af en miljøkonsekvensrapport. Selve miljøkonsekvensrapporten kan læses i kapitel E. Kommunen skal stille de nødvendige vilkår, der vurderes at være nødvendige for at sikre, at husdyrbruget ikke får væsentlig virkning på miljøet.

Husdyrbruget på Tågholmvej 2, 6230 Rødekro har mere end 2.000 stipladser til slagtesvin. Det har dermed en størrelse, der lovgivningsmæssigt er defineret som intensiv husdyrproduktion, der er VVM-pligtigt. Ansøgeren har ansvaret for at udarbejde miljøkonsekvensrapporten, og at miljøkonsekvensvurderingen er fuldstændig og af tilstrækkelig høj kvalitet i forhold til oplysninger om husdyrbruget og vurderinger af miljøpåvirkningerne. Den vedlagte miljøkonsekvensrapport er et resultat af dialog imellem ansøger og Aabenraa Kommune i forbindelse med sagsbehandlingen. Miljøkonsekvensrapporten danner grundlag for kommunens afgørelse og de stillede vilkår.

IE-husdyrbrug har udover VVM-pligt krav om at anvende den bedste tilgængelig teknik (BAT) så lugt-, støj-, ammoniak- og fosforemissioner begrænses og ressourcer udnyttes mest effektivt herunder, at der frembringes mindst muligt affald. BAT-kravet indebærer også en forpligtelse fra den 21. februar 2021 til at oplære medarbejdere, at have et miljøledelsessystem, at udarbejde en beredskabsplan og at gennemføre godt landmandskab.

# Indholdsfortegnelse

|   |           |
|---|-----------|
| <b>A. Afgørelse</b> .....                                 | <b>5</b>  |
| Baggrund og særkender for afgørelsen .....                | 6         |
| Historik.....   | 6         |
| Ansøgning.....  | 7         |
| Landskabelige værdier og særkender .....                  | 7         |
| Erhvervsmæssigt nødvendigt.....                           | 7         |
| Begrundelse for de stillede vilkår og øvrige krav .....   | 8         |
| Natur.....  | 8         |
| Jord, grundvand og overfladevand .....                    | 10        |
| Lugtgener .....   | 10        |
| Øvrige emissioner og gener.....                           | 10        |
| BAT-konklusioner for intensivt opdræt af slagtesvin ..... | 12        |
| Øvrige krav .....   | 14        |
| Samlet vurdering .....                                    | 15        |
| Lovgrundlag .....   | 15        |
| Udnyttelsesfrist.....                                     | 15        |
| Revurdering af miljøgodkendelsen.....                     | 16        |
| Retsbeskyttelse .....                                     | 16        |
| Ophævelse af eksisterende godkendelse .....               | 16        |
| Andre tilladelser og dispensationer.....                  | 16        |
| <b>B. Vilkår for husdyrbruget</b> .....                   | <b>17</b> |
| Afgørelse .....   | 17        |
| Indretning og drift .....                                 | 17        |
| Lugt.....   | 18        |
| Øvrige emissioner og gener.....                           | 18        |
| Jord, grundvand og overfladevand .....                    | 19        |
| Egenkontrol .....   | 20        |
| Beredskabsplan .....                                      | 21        |
| <b>C. Offentlighed og klagevejledning</b> .....           | <b>22</b> |
| Annoncering.....  | 22        |
| Naboorientering og partshøring .....                      | 22        |
| Annoncering og afgørelse.....                             | 22        |
| Klagevejledning .....                                     | 22        |
| <b>D. Kommunens bilag</b> .....                           | <b>24</b> |
| Lugtkonsekvenszonen .....                                 | 24        |
| <b>E. Miljøkonsekvensrapport § 16a, stk. 2</b> .....      | <b>25</b> |

## **Datablad**

Husdyrbrugets adresse: Tågholmvej 2, 6230 Rødekro

Ansøger: Michael Torp Sangild

Ansøgers CVR-nummer: 19258831

Godkendelsesmyndighed: Aabenraa Kommune

Godkendelsesdato: 15. november 2021

Sagsbehandler: Nikolaj Mazanti Aaslyng

Kvalitetssikring: Jon Kjær Jensen

Ansøgningsmateriale: Sanne Petersen, LandboSyd

Sagsnr.: 21/11171

Kortmateriale: Aabenraa Kommune, Geodatastyrelsen og Styrelsen for Dataforsyning og effektivisering, Skærmkort, WMS – tjeneste.

Lovgrundlag: Lovbekendtgørelse nr. 520 af 1. maj 2019 om husdyrbrug og anvendelse af gødning m.v. med senere ændringer (husdyrbrugloven).

## A. Afgørelse

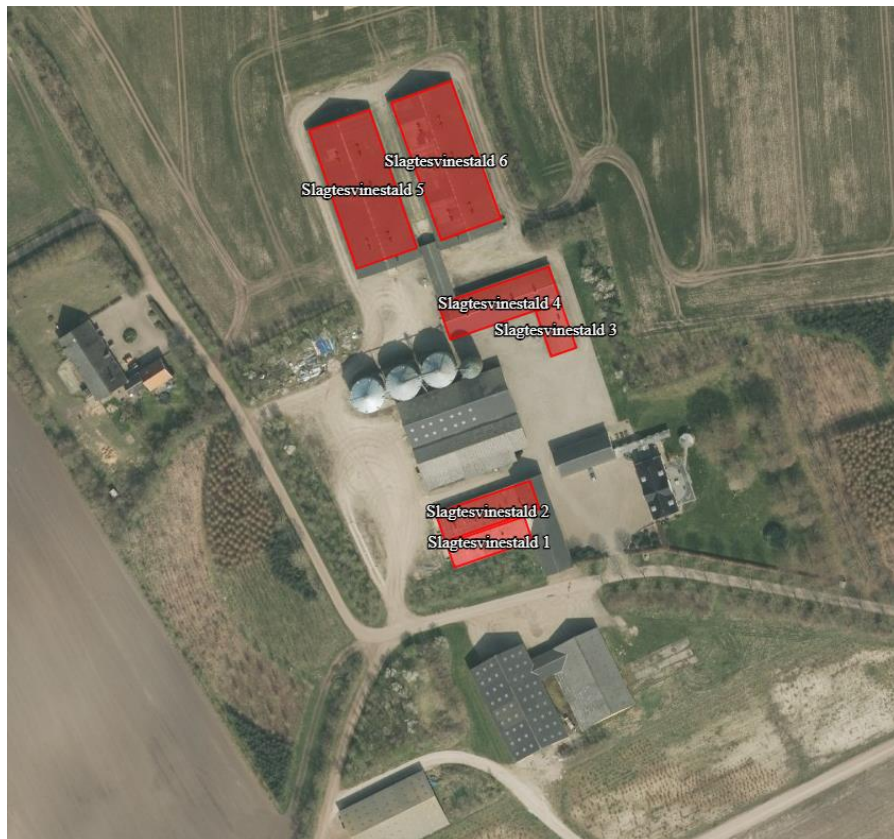
Aabenraa Kommune meddeler miljøgodkendelse til IE-husdyrbruget efter husdyrbruglovens § 16a, stk. 2 på Tågholmvej 2, 6230 Rødekro, matr. nr. 4a Kassø, Hjordkær til produktion af slagtesvin med de stillede vilkår. Miljøgodkendelsen omfatter hele husdyrbruget.

### Der godkendes følgende stalde og produktionsarealer:

| Stald              | Produktion  | Staldstørrelse<br>m <sup>2</sup> | Produktionsareal<br>m <sup>2</sup> |
|--------------------|---|----------------------------------|------------------------------------|
| Slagtesvinestald 1 | Slagtesvin og Smågrise; Fulldrænet gulv (kummer under hele arealet) | 298                              | 230                                |
| Slagtesvinestald 2 | Slagtesvin og Smågrise; Fulldrænet gulv (kummer under hele arealet) | 421                              | 368                                |
| Slagtesvinestald 3 | Slagtesvin og Smågrise; Fulldrænet gulv (kummer under hele arealet) | 180                              | 146                                |
| Slagtesvinestald 4 | Slagtesvin og Smågrise; Fulldrænet gulv (kummer under hele arealet) | 616                              | 452                                |
| Slagtesvinestald 5 | Slagtesvin og Smågrise; Fulldrænet gulv (kummer under hele arealet) | 1.320                            | 1.166                              |
| Slagtesvinestald 6 | Slagtesvin og Smågrise; Fulldrænet gulv (kummer under hele arealet) | 1.320                            | 1.166                              |

Det godkendte staldanlæg kan med denne miljøgodkendelse udnyttes fuldt ud inden for grænserne af dyrevelfærdsreglerne. Se en oversigt over stalde i figur 1.





Figur 1. Oversigt over stalde, anmeldepligtige anlæg samt gødnings- og ensilageopbevaringsanlæg.

## Baggrund og særkender for afgørelsen

Aabenraa Kommune meddeler miljøgodkendelsen, da det vurderes, at ansøgeren har truffet de nødvendige foranstaltninger til at forebygge og begrænse forureningen ved anvendelse af den bedst tilgængelige teknik, og det vurderes, at husdyrbruget i øvrigt kan drives på stedet uden at påvirke omgivelserne på en måde, som er uforenelig med hensynet til omgivelserne. Aabenraa Kommune vurderer, at miljøgodkendelsen med de stillede vilkår for lokalisering, indretning og drift af husdyrbruget sikrer, at husdyrbruget ikke vil medføre en væsentlig påvirkning af miljøet eller andre væsentlige gener.

Godkendelsen er baseret på de oplysninger, der er redegjort for i ansøgningsmaterialet, skema 220 691, version 2 og miljøkonsekvensrapporten i kapitel E.

## Historik

Den 6. september 2013 meddelte Aabenraa Kommune miljøgodkendelse til Tågholmvej 2. Der blev meddelt miljøgodkendelse til en etape 1 på 18.400 produceret slagtesvin (32-107 kg), svarende til 511,10 DE efter dagældende omregningsfaktorer, og til en etape 2 på 19.699 producerede slagtesvin (32-107 kg), svarende til 547,19 DE efter dagældende omregningsfaktorer. Derudover blev der miljøgodkendt en ændring af gulvtype i 2 af staldene, samt etablering af en gastæt silo med en højde på 12 m og et rumindhold på 1.000 m<sup>3</sup>.

Den 11. august 2016 blev der meddelt tillæg nr. 1 til miljøgodkendelsen, til at dyreholdet kunne udvides i 2 etaper. I etape 1, blev der godkendt en produktion på 19.699 producerede slagtesvin (31-113 kg) og 4.525 stipladser, svarende til 561,35 DE efter dagældende omregningsfaktorer. Den godkendte produktion i etape 2 var på 19.699 produce-

rede slagtesvin (fra 31-32 kg i indgangsvægt til 107 kg i udgangsvægt), og 26.066 producerede slagtesvin (31-113) og 6.045 stipladser, svarende til 742,79 DE efter dagældende omregningsfaktorer.

I tillæg nr. 1 til miljøgodkendelse blev der endvidere godkendt etableringen af en ny stald på ca. 1.500 m<sup>2</sup>, etablering af 3 fodersiloer på hver 12 meters højde og en kapacitet på 1.000 m<sup>3</sup>, samt at en gyllebeholder på 1.440 m<sup>3</sup> blev taget ud af drift.

### **Ansøgning**

Aabenraa Kommune har den 9. april 2021 modtaget en ansøgning om miljøgodkendelse af husdyrbruget på Tågholmvej 2, 6230 Rødekrø. I forbindelse med ansøgningen, vil der ikke blive etableret nye bygninger, da ansøgningen udelukkende omhandler eksisterende stalde. Med ansøgningen om miljøgodkendelse, ønsker ansøger at komme over på den nye husdyrregulering, hvor husdyrbruget bliver miljøgodkendt ud fra staldenes produktionsareal, og dermed vil have en fri produktion af slagtesvin, så længe velfærdskravene overholdes.

Denne godkendelse er baseret på de oplysninger, der er redegjort for i ansøgningsmaterialet, skema 220 691, version 2 og ansøgningen i kapitel E.

### **Landskabelige værdier og særkender**

#### *Placering af anlæg*

Husdyrbruget er beliggende i landzonen uden for lokal- og kommuneplanlagte områder, imellem Kassø og Hjolderup. Området er domineret af store landbrugsflader med en del læhegsbeplantninger. Øst og vest for Tågholmvej 2, er der mindre tilplantede arealer.

#### *Bygge- og beskyttelseslinjer og kommuneplanområder*

##### Bygge- og beskyttelseslinjer:

Tågholmvej 2 er ikke beliggende inden for nogen bygge- og beskyttelseslinjer.

##### Kommuneplanområder:

Husdyrbruget på Tågholmvej 2, er ikke beliggende inden for nogen kommuneplanområder.

#### *Grænseoverskridende virkninger*

Tågholmvej 2, er placeret ca. 19 km fra den dansk/tyske grænse, og ca. 7 km fra den nærmeste kommunegrænse til Tønder Kommune.

Aabenraa Kommune vurderer, at der ikke vil være nogen grænseoverskridende virkninger i forbindelse med denne miljøgodkendelse, på grund af den store afstand til nærmeste lande- og kommunegrænse.

### **Erhvervsmæssigt nødvendigt**

Kommunerne skal ved opførelse af nye bebyggelser vurdere, om bygeriet er erhvervsmæssigt nødvendigt for ejendommens fortsatte drift som en landbrugsejendom.

Da ansøgningen om miljøgodkendelse udelukkende omhandler en ændring i de eksisterende bygninger, og da der ikke bygges nye bygninger, er det Aabenraa Kommunes vurdering, at der ikke er behov for at vurdere om ansøgningen er erhvervsmæssigt nødvendig.

## Begrundelse for de stillede vilkår og øvrige krav

### Natur

#### Ammoniakfølsom natur

For at beskytte biologisk værdifulde og kvælstoffølsomme naturarealer mod en tilstandsændring forårsaget af en næringsberigelse, der overskrider naturens tålegrænse, må den luftbårne ammoniakdeposition fra husdyrbrug til naturarealer omfattet af § 7 i husdyrbrugloven ikke overstige fastlagte beskyttelsesniveauer, som kan findes i husdyrgodkendelsesbekendtgørelsens bilag 3 punkt D.

De naturområder, der er omfattet af § 7 i husdyrbrugloven, er inddelt i 3 kategorier efter deres ammoniakfølsomhed jf. nedenstående tabel.

Tabel 1. Tabel over ammoniakfølsom natur der er beskyttet efter husdyrbruglovens § 7.

| Naturtyper  | Fastsat beskyttelsesniveau  |
|---|---|
| <b>Kategori 1.</b> Ammoniakfølsomme naturtyper beliggende indenfor internationale naturbeskyttelsesområder.   | Maks totaldeposition afhængig af antal øvrige husdyrbrug i nærheden:<br>0,2 kg N/ha/år ved > 1 øvrige husdyrbrug<br>0,4 kg N/ha/år ved 1 øvrigt husdyrbrug<br>0,7 kg N/ha/år ved 0 øvrige husdyrbrug  |
| <b>Kategori 2.</b> Ammoniakfølsomme naturtyper beliggende udenfor internationale naturbeskyttelsesområder, i form af højmoser, lobeliesøer, heder >10 ha og overdrev >2,5 ha. | Maks totaldeposition på 1,0 kg N/ha/år.   |
| <b>Kategori 3.</b> Heder, moser og overdrev, der er omfattet af § 3 i naturbeskyttelsesloven og ammoniakfølsomme skove større end 0,5 ha.                                     | Maks merdeposition på 1,0 kg N/ha/år.<br><br>Kommunen kan ved en konkret vurdering tillade en merdeposition på >1,0 kg N/ha/år indenfor de angivne tålegrænser <sup>1</sup> , men kan ikke stille krav om merdeposition på <1,0 kg N/ha/år. |

Det fremgår af husdyrbruglovens regelsæt, at beskyttelsesniveauet, der er fastlagt i lovgivningen, som udgangspunkt er tilstrækkeligt til at sikre natur og miljø og skabe overensstemmelse med habitatdirektivsforpligtelserne.

Tabel 2. Tabel over ammoniakdepositionen til nærliggende ammoniakfølsom natur, der er beskyttet efter husdyrbruglovens § 7.

| Naturpunkt                                   | Kategori | Merdeposition, kg N/ha/år | Totaldeposition, kg N/ha/år |
|--|----------|---------------------------|-----------------------------|
| K1. Ege-blandskov ved Bolderslev Skov        | 1        | 0,0                       | 0,0                         |
| K2. Overdrev mod nordøst                     | 2        | 0,0                       | 0,0                         |
| K2. Mose mod syd (pkt. 1 fra oprindelig mgk) | 2        | 0,0                       | 0,0                         |
| K3. Skov – tilgroet lysåben areal            | 3        | 0,0                       | 0,4                         |
| K3. Mose mod nordvest                        | 3        | 0,0                       | 0,4                         |

<sup>1</sup> Notat fra DCE – National Center for Miljø og Energi af den 6. september 2018 om opdatering af empirisk baserede tålegrænser

Idet at husdyrbruglovens depositionsgrænser til ammoniakfølsom natur er overholdt for det ansøgte, vurderer Aabenraa Kommune, at der ikke vil forekomme tilstandsændringer i disse naturarealer.

#### *Beskyttet natur*

Mod nordøst er der en § 3-beskyttet sø, som modtager en merdeposition af ammoniak i forhold til både nudriften og 8-års driften på 0,0 kg N/ha/år og en totaldeposition på 1,2 kg N/ha/år. Mod sydøst er der en anden § 3-beskyttet sø, som får en merdeposition i både nudrift og 8-års drift på 0,0 kg N/ha/år og en totaldeposition på 0,9 kg N/ha/år. Mod øst er der en tredje § 3-beskyttet sø som får en merdeposition i både nudrift og 8-års drift på 0,0 kg N/ha/år og en totaldeposition på 0,5 kg N/ha/år.

Da merdepositionen for de 3 § 3-beskyttede søer alle har en merdeposition på under 1 kg N/ha/år, hvorunder der ikke forventes en tilstandsændring i ammoniakfølsom natur, som følge af atmosfærisk deposition, vurderer Aabenraa Kommune, at det ansøgte ikke vil medføre en tilstandsændring i søerne.

Den ammoniakfølsomme beskyttede natur er beskyttet efter husdyrbruglovens regler og behandles under afsnittet om ammoniakfølsom natur.

#### *Fredede områder & kommunalplaner*

Ingen af bedriftens anlæg ligger overlappende med de kommunale udpegninger for områder med særlige økologiske forbindelser, særlige naturbeskyttelsesinteresser eller fredninger.

#### *Internationale beskyttelsesområder*

Da husdyrbruget ikke ligger i, eller i nær tilknytning til, et Natura 2000-område, vurderer Aabenraa Kommune, at ansøgningen ikke har en væsentlig indvirkning på internationale beskyttelsesområder. Det nærmeste Natura 2000-område er nr. 98 'Tinglev Sø og Mose, Ulvemose og Terkelsbøl Mose', der består af fuglebeskyttelsesområde F62. Området ligger cirka 6,7 km syd for Tågholmvej 2.

Beskyttelsen af habitatnaturen i habitatområdet er indarbejdet i husdyrbruglovens regler for ammoniakfølsom natur, som vurderes i ovenstående afsnit om ammoniakfølsom natur. Det vurderes, at det ansøgte ikke har en væsentlig indvirkning på fuglebeskyttelsesområdet, da det ikke medfører tilstandsændringer i områdets natur.

#### *Planter og dyr*

I forhold til plantearter optaget på habitatdirektivets bilag IV, vurderer kommunen, at der ikke sker nogen ødelæggelse af disse som følge af projektet, da ingen af de syv plantearter er registreret på stedet eller vurderes at findes der.

I forhold til dyrearter optaget på habitatdirektivets bilag IV, vurderer Aabenraa Kommune, at der ikke sker nogen ødelæggelser af deres leveområder som følge af denne miljøgodkendelse, da der ikke er registreret nogen af dyrearterne som er optaget på direktivets bilag IV i nærheden af Tågholmvej 2.

Det kan ikke udelukkes, at der forekommer beskyttede flagermus omkring gården. Da der hverken fjernes gamle træer eller bygninger i det ansøgte eller forekommer tilstandsændringer i naturarealer, vurderer Aabenraa Kommune, at områdets dyre- og planteliv ikke forværres af det ansøgte.

Aabenraa Kommune har ikke kendskab til, at der er registreret dyre- eller plantearter som er beskyttet af habitatdirektivets bilag IV eller V i bedriftens nærhed.

## Jord, grundvand og overfladevand

Aabenraa Kommune vurderer, at der ikke forekommer en væsentlig virkning på den miljømæssige tilstand af jord, grundvand og overfladevand, såfremt husdyrbrugloven med bekendtgørelser overholdes.

For at modvirke risikoen for olieforurening, har Aabenraa Kommune vurderet, at det er nødvendigt at stille vilkår til placering af olietanke og forholdsregler ved uheld, herunder at der på ejendommen skal være materiale til opsamling af spild.

## Lugtgener

Aabenraa Kommune vurderer endvidere, at da det nærmeste lokalplanlagte område i landzonen er beliggende længere væk end nærmeste samlet bebyggelse, er det ikke nødvendigt at vurdere lugt for nærmeste lokalplanlagte område i landzonen, da lugtkriteriet ved nærmeste samlet bebyggelse er overholdt. Ved det nærmeste lokalplanlagte område i landzone gælder der de samme lugtkriterier som ved samlet bebyggelse.

Tabel 3. Lugtkriterier til de forskellige områdetyper, uddrag fra Husdyrgodkendelse.dk, ansøgningsskema nr. 220 691.

| Adresse        | Område status                     | Kumulation | Korrigeret geneafstand (m) | Vægtet gennemsnitsafstand (m) | Genekriterie overholdt |
|----------------|-----------------------------------|------------|----------------------------|-------------------------------|------------------------|
| Kassøvej 47    | Nærmeste nabo uden landbrugspligt | 0          | 514,8                      | 915,2                         | Ja                     |
| Kassøvej 40    | Nærmeste samlet bebyggelse        | 0          | 965,2                      | 1.158,5                       | Ja                     |
| Kassø, Hjorkær | Nærmeste byzone                   | 0          | 1.235,6                    | 2.018,3                       | Ja                     |

På baggrund af ovenstående tabel, vurderer Aabenraa Kommune at lugtgenerne fra husdyrbruget på Tågholmvej 2, 6230 Rødekro overholder de gældende beskyttelsesniveauer for nærmeste nabo uden landbrugspligt, nærmeste samlet bebyggelse og ved nærmeste byzone.

Ud over beregning af lugtgeneafstanden, udregnes lugtkonsekvenszonen i husdyrgodkendelse.dk. Inden for denne radius kan lugt ind imellem registreres. Lugtkonsekvenszonen er udregnet til 1.048 m.

Da den ukorrigerede geneafstand til nærmeste byzone er større end lugtkonsekvenszonen, og da kommunen skal vurdere lugt ud fra worst case, har Aabenraa Kommune udarbejdet et kort med en lugtkonsekvenszone på 1.235,6 m, svarende til den ukorrigerede geneafstand for byzone. Kortet er vedlagt som bilag 1 i afsnit D. Kommunens bilag.

Der er stillet driftsvilkår til renholdelse af staldarealer for at undgå forurening med ammoniak og lugt, som går ud over forudsætningerne i beregningerne i husdyrgodkendelse.dk.

## Øvrige emissioner og gener

### Støjgener

I miljøkonsekvensrapportens afsnit 3.8.1 er støjgenerne beskrevet.

Aabenraa Kommune vurderer, at støjgenerne er beskrevet tilstrækkeligt, og at miljøgodkendelsen ikke vil medføre væsentlige støjgener for de nærmeste naboer.

Aabenraa Kommune stiller dog vilkår til at husdyrbruget skal overholde de generelle støjgrænser for det åbne land og for samlet bebyggelse, som angivet i Miljøstyrelsens vejledning nr. 5/1984 "Ekstern Støj fra virksomheder".

Aabenraa Kommune gør opmærksom på at støjgrænserne i det åbne land skal være overholdt ved nærmeste nabos udendørs opholdsarealer, dog maksimalt 15 meter fra beboelsen. Ved samlet bebyggelse, skal støjgrænserne være overholdt i hele området, så ved en evt. klage over støj, vil støjen blive målt ved nærmeste naboskel.

#### *Støvgener*

Støvgenerne er beskrevet i afsnit 3.8.3 i miljøkonsekvensrapporten.

Aabenraa Kommune vurderer at støvgenerne er tilstrækkeligt beskrevet, og at der skal stilles vilkår om, at der ikke må forekomme støvgener uden for ejendommens eget areal, og at dette vurderes af tilsynsmyndigheden.

#### *Rystelsesgener*

Evt. rystelser fra ejendommen, er beskrevet i miljøkonsekvensrapportens afsnit 3.8.2.

Aabenraa Kommune vurderer, at evt. gener fra rystelser er beskrevet tilstrækkeligt, og for at sikre naboerne stilles der vilkår til, at der ikke må være væsentlige gener fra rystelser og vibrationer uden for ejendommens eget areal, og at dette vurderes af tilsynsmyndigheden.

#### *Flue- og rottegener*

Skadedyrsbekæmpelsen på husdyrbruget er beskrevet i miljøkonsekvensrapportens afsnit 3.8.5.

Aabenraa Kommune vurderer, at skadedyrsbekæmpelsen er beskrevet tilstrækkeligt, og at der skal stilles vilkår til, at rottebekæmpelse skal ske efter gældende retningslinjer fra Aarhus Universitet, Institut for Agroøkologi.

#### *Transportgener*

Antallet af transportere til og fra husdyrbruget er beskrevet i miljøkonsekvensrapportens afsnit 3.8.6.

Aabenraa Kommune vurderer, at transporterne til og fra ejendommen er beskrevet tilstrækkeligt, og at der ikke skal stilles vilkår til transportere til og fra ejendommen.

#### *Lysgener*

I miljøkonsekvensrapportens afsnit 3.8.4 beskrives det, at udendørsbelysningen ikke vil medføre væsentlige gener for de omkringboende.

Aabenraa Kommune vurderer på baggrund af ovenstående, at der skal stilles vilkår til, at der ikke må forekomme væsentlige lysgener for de omkringboende, og at dette vurderes af tilsynsmyndigheden.

#### *Uhygiejniske forhold*

Da døde dyr opbevares overdækket og på fast bund, samt at der forebygges mod skadedyr i den daglige drift, vurderer Aabenraa Kommune at der, som følge af det ansøgte, ikke sker en væsentlig indvirkning på miljøet hvad angår uhygiejniske forhold.

Aabenraa Kommune stiller vilkår til placeringen af døde dyr.

#### *Miljøbeskyttelseslovens affaldshierarki*

Miljøbeskyttelseslovens affaldshierarki efterleves, idet Aabenraa Kommunes affaldsregulativ for erhvervsaffald overholdes.

I forbindelse med arbejdet med miljøgodkendelsen, har ansøger oplyst at de selv afleverer kanyler på genbrugspladsen, og at det derfor ikke er Henning Sejer, som det er skrevet i miljøkonsekvensrapporten, der tager dem med retur.

Alt anden affaldshåndtering sker som beskrevet i miljøkonsekvensrapporten.

#### *Emissioner håndteret under BAT-konklusionerne*

Aabenraa Kommune vurderer, at der ved overholdelse af BAT-konklusionerne for intensivt opdræt af slagtesvin ikke forekommer en væsentlig virkning på miljøet for lugt, støj og støv. Disse tre punkter er behandlet i nedenstående afsnit om BAT.

### **BAT-konklusioner for intensivt opdræt af slagtesvin**

#### *BAT Ammoniak- og lugtemission*

Der er et krav om vurdering af de væsentlige virkninger på miljøet og anvendelse af den bedste tilgængelige teknik (BAT), når produktionen er større end 2.000 stipladser til slagtesvin.

Anvendelse af den bedste tilgængelige teknik (BAT) i forhold til ammoniak- og lugtemission fra anlægget er omsat til et bestemt krav til mængden af ammoniak- og lugtemission, der må komme fra husdyrbruget. Beregningerne i husdyrgodkendelse.dk viser, at kravet om maksimal mængde ammoniakemission fra staldanlægget er overholdt med den eksisterende gulvtype. BAT for lugtemissionen overholdes ved gulvtyperne.

Der er stillet driftsvilkår til renholdelse af staldarealer for at undgå forurening med lugt eller ammoniak, da det er forudsat i beregningerne i husdyrgodkendelse.dk.

#### *BAT fodring- og foderhåndtering*

For IE-husdyrbrug med produktion af slagtesvin er det lovpligtigt, at der anvendes fasefodring, letfordøjeligt uorganisk fosfat eller som minimum enkelt dosis (100%) fytase. Når kommunen kommer på tilsyn skal husdyrbruget kunne dokumentere fodring eller fodringsteknikker.

Ansøger oplyser, at der fodres med hjemmeblandet foder, og at der benyttes fasefodring med to forskellige foderblandinger, der er tilpasset dyrenes alder og særlige behov i produktionsperioden. Ansøger oplyser endvidere, at der er et stort fokus på, at der kun fodres med det antal foderenheder, der er nødvendig for at opnå grisenes optimale tilvækst.

Aabenraa Kommune vurderer på den baggrund, at husdyrbruget overholder BAT på fodring og foderhåndtering. Der er stillet vilkår til forsvarlig opbevaring af foder for at modvirke tilhold af skadedyr.

#### *BAT Gylleopbevaring og -håndtering*

På husdyrbruget findes der ikke nogen gyllebeholdere, da alt gyllen bliver ført direkte fra staldene til et biogasanlæg, som bliver udstykket til en separat ejendom og som godkendes separat.

Ansøger enten ejer eller lejer gyllebeholdere på andre ejendomme, som bruges til opbevaring af den afgassede gylle fra biogasanlægget. Gyllebeholderne er dog ikke med i denne godkendelse, da de er placeret på andre ejendomme.

Da der ikke findes nogen gyllebeholdere tilknyttet husdyrbruget på Tågholmvej 2, vurderer Aabenraa Kommune at BAT til gylleopbevaring og -håndtering er overholdt.

#### *BAT Energiforbrug*

BAT for energiforbruget overholdes ved, at alle stalde er isolerede, og ved at der er temperaturstyring og MultiStep styring på ventilatorerne i staldene, der sikrer, at der ventileres optimalt både med fokus på temperaturen i staldene og i forhold til at reducere elforbruget.

BAT for energiforbruget overholdes endvidere ved, at alt lys i staldene er udskiftet til lavenergi LED-pærer, og ved at lyset i staldene som udgangspunkt er slukket i nattetimerne.

For at spare på energiforbruget, genvindes varmen fra biogasanlægget til opvarmning af stalde, stuehuset og beboelsen på Tågholmvej 3. El forbruget aflæses årligt, og der sker løbende vedligeholdelse af ventilationssystemerne.

Aabenraa Kommune har stillet vilkår til, at elforbruget aflæses årligt, samt at særligt energiforbrugende installationer, som f.eks. ventilationsanlægget som minimum skal kontrolleres én gang om året og vedligeholdes så det altid fungerer optimalt.

#### *BAT Vandforbrug*

For at overholde BAT-kravet til vandforbruget, er der drikkenipler integreret i foderautomaterne, så vandspildet er reduceret væsentligt i forhold til almindelige drikkenipler. Derudover sættes staldene i blød før de vaskes, og staldene vaskes med højtryksrensere og koldt vand.

Ansøger har endvidere oplyst at der sker løbende vedligeholdelse af drikkevandssystemet i staldene.

Aabenraa Kommune vurderer ud fra det beskrevne i miljøkonsekvensrapporten og når de generelle regler overholdes, at der praktiseres BAT på vandforbrug.

Aabenraa Kommune har stillet vilkår til, at vandforbruget aflæses årligt med den begrundelse, at forbruget skal kunne vurderes igennem en årrække. Der er stillet vilkår til, at vask af stalde og ventilatorer skal ske med højtryksrensere med koldt vand efter iblødsætning. Der stilles vilkår til daglig overvågning af drikkevandssystemer og til igangsætning af reparation ved lækage.

#### *BAT Spildevand*

Der praktiseres BAT på spildevand ved, at der på husdyrbruget er fokus på minimering af vandforbruget.

Aabenraa Kommune har ikke fundet anledning til at stille andre vilkår til spildevandshåndteringen. Der er under BAT for vandforbrug sat vilkår til, at vandforbruget ikke forøges.

#### *BAT Støv*

Der praktiseres BAT på støvemissioner, idet der fodres med vådfoder, og ved at ventilationssystemerne kører med lavest mulige lufthastighed.

Støv vurderes desuden ikke at være et problem udenfor husdyrbruget pga. afstanden til naboer. Det er almen gældende lovgivning, at der skal installeres overbrusningsanlæg i svinestalde, hvorfor der ikke sættes vilkår herom.

#### *BAT Støj*

Der praktiseres BAT på støj, ved at man sikrer at al drift der er forbundet med dyrene sker for lukkede døre. Pasning af dyrene og betjening af udstyr foretages af oplært personale, og støjende aktiviteter vil så vidt muligt undgås om natten og i weekenden.

Ansøger vurderer at der med husdyrbrugets placering, indretning og drift ikke vil være væsentlige støjgener for de omkringboende. Da der ikke tidligere har været støjklager over husdyrbruget, er der ikke udarbejdet en støjhandlingsplan på ejendommen.

Aabenraa Kommune vurderer, at der praktiseres BAT for støj, og at der med det stillede vilkår til maks. støjemission ved omkringboende, jf. de gængse vejledninger fra Miljøstyrelsen for støj sikres, at der ikke vil være væsentlige gener. Såfremt der kommer en



klage over støj, skal der udarbejdes en miljømåling i ekstern støj som kan vise om støjgrænserne er overholdt, og hvad der evt. skal til for at overholde støjgrænserne.

#### *BAT Godt landmandsskab og miljøledelse*

BAT på godt landmandsskab og miljøledelse opnås ved at have en nødfremgangsmåde ved uheld, samt at anlægget søges vedligeholdt ved regelmæssige kontroller af bl.a. ventilationssystem og generel minimering af ressourceforbrug. Derudover medfører anlæggets udformning, at transporter af dyr, materialer og husdyrgødning begrænses. Det er et lovkrav, at husdyrbruget skal have et miljøledelsessystem.

Der er stillet vilkår til, at der skal forefindes en ajourført beredskabsplan på husdyrbruget, som de ansatte kender indholdet af.

Opbevaringen af døde dyr sker på daka-pladsen nord for maskinhuset, og er placeret så der tages hensyn til naboer og det omkringliggende miljø. Opbevaringen opfylder derved BAT for godt landsmandsskab ved, at dyrene opbevares på fast bund og overdækket, hvorved emissioner reduceres.

#### **Øvrige krav**

##### *Vurdering af om husdyrbruget har tilstrækkelig opbevaringskapacitet til husdyrgødning*

Der er redegjort for håndtering af husdyrgødning i afsnit 3.1.3 i miljøkonsekvensrapporten. Al husdyrgødning på ejendommen er i form af flydende husdyrgødning. Gyllen bliver ført direkte fra staldene til biogasanlægget på Tågholmvej 2. Biogasanlægget udmatrikuleres til en separat ejendom. Alle gyllebeholdere på Tågholmvej 2 er tilknyttet biogasanlægget, og der er derfor ikke nogen gyllebeholdere med i denne miljøgodkendelse.

Aabenraa Kommune vurderer, at håndteringen af husdyrgødning overholder BAT, og at der ikke er væsentlig virkning på miljøet herfra.

##### *Vurdering af om afstandskrav er overholdt*

Da der ikke etableres nye anlæg i forbindelse med denne miljøgodkendelse, vurderes der ikke om afstandene jf. husdyrbruglovens §§ 6-8, da der udelukkende er tale om eksisterende lovligt etablerede anlæg.

##### *Alternative løsninger*

Ansøger har i afsnit 3.16 i miljøkonsekvensrapporten redegjort for de alternative løsninger, der har været vendt i forbindelse med at ansøgningsmaterialet til denne miljøgodkendelse blev udarbejdet.

På baggrund af redegørelsen i miljøkonsekvensrapporten vurderer Aabenraa Kommune, at der tilstrækkeligt er redegjort for de alternative løsninger, og hvorfor den ansøgte løsning er den, der er valgt.

##### *Samspillet mellem faktorer og sårbarhed i forhold til risici for større ulykker m.v.*

Aabenraa Kommune vurderer på baggrund af det, der er beskrevet i miljøkonsekvensrapportens afsnit 3.14 og 3.15, at der ikke er væsentlige negative virkninger på miljøet på nedenstående faktorer, hverken når de vurderes enkeltvis, eller når der vurderes på samspillet imellem 2 eller flere af faktorerne.

- Befolkningen og menneskers sundhed
- Biologisk mangfoldighed med særlig vægt på kategori 1 – og 2 natur samt bilag IV arter
- Jordarealer, jordbund, vand, luft og klima
- Materielle goder, kulturarv og landskabet
- Samspillet imellem to, flere eller alle faktorer efter nr. 1-4 og

- Sårbarhed i forhold til risici for større ulykker eller katastrofer som følge af ovenstående 5 faktorer

#### *Ophør af husdyrbruget*

Ud fra ansøgers redegørelse i miljøkonsekvensrapportens afsnit 4.2 vurderer Aabenraa Kommune, at ejendommen vil blive afviklet miljømæssigt forsvarligt, hvis husdyrbruget på Tågholmvej 2 ophører helt.

Der er stillet vilkår til, at de foreslåede foranstaltninger udføres ved husdyrbrugets ophør.

### **Samlet vurdering**

#### *Vurdering af VVM og BAT*

På baggrund af de stillede vilkår og ovenstående begrundelse for og særkender på husdyrbruget er det Aabenraa Kommunes samlede vurdering, at det ansøgte projekt overholder anvendelse af den bedste tilgængelige teknik (BAT), og at projektet ikke indebærer væsentlige indvirkninger på miljøet, herunder i forhold til omgivelsernes sårbarhed og kvalitet, i forhold til navnlig:

- Landskabelige værdier (der sker ingen bygningsmæssige ændringer).
- Natur med dens bestande af vilde planter og dyr og deres levesteder, herunder områder, der er beskyttet mod tilstandsændringer eller fredet udpeget som internationalt naturbeskyttelsesområde eller udpeget som særlig sårbart overfor næringsstofpåvirkning.
- Jord, grundvand og overfladevand.
- Lugt-, støj-, rystelser-, støv-, flue-, transport-, og lysgener, uhygiejniske forhold, affaldsproduktion mv.

#### *Vurdering af VVM når faktorerne vurderes enkeltvis, eller når der vurderes på samspillet imellem 2 eller flere af faktorerne*

Aabenraa Kommune vurderer, at der ikke er væsentlige negative virkninger på miljøet på nedenstående faktorer, hverken når de vurderes enkeltvis, eller når der vurderes på samspillet imellem 2 eller flere af faktorerne.

- Befolkningen og menneskers sundhed.
- Biologisk mangfoldighed med særlig vægt på kategori 1 – og 2 natur samt bilag IV arter.
- Jordarealer, jordbund, vand, luft og klima.
- Materielle goder, kulturarv og landskabet.
- Samspillet imellem to, flere eller alle faktorer efter nr. 1-4.
- Sårbarhed i forhold til risici for større ulykker eller katastrofer som følge af ovenstående 5 faktorer.

### **Lovgrundlag**

Ansøgningen er behandlet i henhold til kravene i Lovbekendtgørelse nr. 520 af 1. maj 2019 om husdyrbrug og anvendelse af gødning m.v. med senere ændringer (husdyrbrugloven) med tilhørende bekendtgørelse nr. 2256 af 29. december 2020 om godkendelse og tilladelse m.v. af husdyrbrug (husdyrgodkendelsesbekendtgørelsen).

Husdyrbruget har flere end 2.000 stipladser til slagtesvin og er derfor omfattet af husdyrbruglovens § 16a, stk. 2. Husdyrbruget er godkendelsespligtigt og Aabenraa Kommune er godkendelses- og tilsynsmyndighed.

### **Udnyttelsesfrist**

Miljøgodkendelsen skal være udnyttet inden 6 år fra godkendelsen er meddelt. Godkendelsen anses som udnyttet når byggeriet er færdigmeldt. Hvis godkendelsen eller tilladelsen kun er udnyttet delvist, bortfalder den del, der ikke er udnyttet.

### **Revurdering af miljøgodkendelsen**

Virksomhedens miljøgodkendelse skal regelmæssigt og mindst hvert 10. år tages op til revurdering. Den første revurdering skal dog foretages, når der er forløbet 8 år eller inden 4 år, når EU-kommissionen i EU-tidende har offentliggjort en BAT-konklusion, der vedrører den væsentligste af husdyrbrugets aktiviteter. Det er planlagt at foretage den første revurdering i 2029.

### **Retsbeskyttelse**

Med denne miljøgodkendelse følger der 8 års retsbeskyttelse af husdyrbrugets indretning og drift. Retsbeskyttelsen gælder indtil den 15. november 2029.

### **Ophævelse af eksisterende godkendelse**

Både den eksisterende miljøgodkendelse og tillæg nr. 1 til miljøgodkendelse til Tågholmvej 2, 6230 Rødekro ophæves ved meddelelse af denne miljøgodkendelse.

Miljøgodkendelsen blev meddelt den 6. september 2013 efter § 12, stk. 1 i lovbekendtgørelse nr. 1486 af 4. december 2009 om miljøgodkendelse mv. af husdyrbrug med senere ændringer.

Tillæg nr. 1 til miljøgodkendelsen blev meddelt den 11. august 2016 efter § 12, stk. 3 i lovbekendtgørelse nr. 442 af 13. maj 2016 om miljøgodkendelse m.v. af husdyrbrug med senere ændring.

### **Andre tilladelser og dispensationer**

Aabenraa Kommune gør opmærksom på, at den meddelte godkendelse udelukkende omfatter forholdet til husdyrbrugloven.

## B. Vilkår for husdyrbruget

Vilkårene i denne miljøgodkendelse skal, hvis ikke andet er anført, være opfyldt fra det tidspunkt, hvor miljøgodkendelsen udnyttes.

Vilkår der vedrører driften, skal være kendt af de ansatte, der er beskæftiget med den pågældende del af driften.

Denne miljøgodkendelse meddeles på nedenstående vilkår. Konkrete bestemmelser i lovgivningen og bekendtgørelser, der generelt er gældende for alle husdyrbrug, er ikke stillet som vilkår for godkendelsen.

### Afgørelse

- Vilkår 1. Virksomheden skal placeres, indrettes og drives i overensstemmelse med de oplysninger, der fremgår af det vedlagte ansøgningsmateriale, skema nr. 220 691, version 2, modtaget i Aabenraa Kommune den 29. april 2021, og med de vilkår, der fremgår af miljøgodkendelsen.
- Vilkår 2. Denne miljøgodkendelse skal altid være at finde på ejendommen, enten udskrevet eller digitalt, og være tilgængelig for ejer og medarbejdere. Dens indhold skal være driftsleder bekendt. Relevante vilkår skal være medarbejderne bekendt.

### Indretning og drift

*Husdyrhold, produktionsareal og staldsystem*

- Vilkår 3. Husdyrbrugets stalde, gulvtyper og produktionsarealer skal være i overensstemmelse med nedenstående tabel:

| Stald              | Produktion  | Staldstørrelse<br>m <sup>2</sup> | Produktionsareal<br>m <sup>2</sup> |
|--------------------|---|----------------------------------|------------------------------------|
| Slagtesvinestald 1 | Slagtesvin og Smågrise; Fulddrænet gulv (kummer under hele arealet) | 298                              | 230                                |
| Slagtesvinestald 2 | Slagtesvin og Smågrise; Fulddrænet gulv (kummer under hele arealet) | 421                              | 368                                |
| Slagtesvinestald 3 | Slagtesvin og Smågrise; Fulddrænet gulv (kummer under hele arealet) | 180                              | 146                                |
| Slagtesvinestald 4 | Slagtesvin og Smågrise; Fulddrænet gulv (kummer under hele arealet) | 616                              | 452                                |
| Slagtesvinestald 5 | Slagtesvin og Smågrise; Fulddrænet gulv (kummer under hele arealet) | 1.320                            | 1.166                              |
| Slagtesvinestald 6 | Slagtesvin og Smågrise; Fulddrænet gulv (kummer under hele arealet) | 1.320                            | 1.166                              |

Vilkår 4. Staldanlægget skal indrettes med produktionsarealer og staldtype som vist på nedenstående kort. Indretning af produktionsarealerne er af vejledende karakter. Der tillades fleksibilitet til at indrette produktionsarealerne anderledes end angivet, såfremt dyretype og staldsystem ikke ændres, og produktionsarealet ikke øges i forhold til det, der fremgår af vilkår 3.

| Stald | Gulvtype                                     | Produktionsareal | Kommentar  |
|-------|--|------------------|--|
| 1     | Slagtesvin. Drænet gulv + spalter (33%/67 %) | 230              | Fratrukket krybbe på 0,2 m på langsiden i hver stald |
| 2     | Slagtesvin. Drænet gulv + spalter (33%/67 %) | 368              | Fratrukket krybbe på 0,2 m på langsiden i hver stald |
| 3     | Slagtesvin. Drænet gulv + spalter (33%/67 %) | 146              | Fratrukket krybbe på 0,2 m på langsiden i hver stald |
| 4     | Slagtesvin. Drænet gulv + spalter (33%/67 %) | 452              | Fratrukket krybbe på 0,2 m på langsiden i hver stald |
| 5     | Slagtesvin. Drænet gulv + spalter (33%/67 %) | 1166             | Fratrukket krybbe på 0,2 m på langsiden i hver stald |
| 6     | Slagtesvin. Drænet gulv + spalter (33%/67 %) | 1166             | Fratrukket krybbe på 0,2 m på langsiden i hver stald |

3529

Nummerering af stalde er valgt ud fra oversigtstegningen (se kortudsnit)



## Lugt

Vilkår 5. Der skal til stadighed opretholdes en god staldhygiejne. Det skal bl.a. sikres at gulve holdes tørre, at gødnings- og foderrester i staldene fjernes, og at fodringssystemer holdes rene.

## Øvrige emissioner og gener

### Støj

Vilkår 6. Bidraget fra landbruget på Tågholmvej 2, 6230 Rødekro til det ækvivalente, korrigerede støjniveau i dB(A) må i det åbne land og i samlet bebyggelse ikke

overskride følgende værdier, som angivet i Miljøstyrelsens vejledning nr. 5/1984 "Ekstern støj fra virksomheder":

|                   | Mandag – Fredag<br>Kl. 07.00 – 18.00<br>Lørdag<br>Kl. 07.00 – 14.00 | Mandag – Fredag<br>Kl. 18.00 – 22.00<br>Lørdag<br>kl. 14.00 – 22.00<br>Søndag og helligdage<br>Kl. 07.00 – 22.00 | Alle dage<br>Kl. 22.00 – 7.00 |
|-------------------|---|--|-------------------------------|
|                   | dB(A)   | dB(A)  | dB(A)                         |
| Det åbne land     | 55  | 45   | 40                            |
| Samlet bebyggelse | 45  | 40   | 35                            |

Støjgrænserne må i det åbne land ikke overskrides ved nærmeste nabos uden-dørs opholdsarealer, maks. 15 m fra beboelsen. Støjgrænserne må i samlet bebyggelse og byzone ikke overskrides noget sted i området.

- Vilkår 7. Hvis tilsynsmyndigheden, på baggrund af en orienterende støjmåling, finder det nødvendigt, skal den ansvarlige for husdyrbruget dokumentere, at de i vilkår 6 fastsatte støjgrænser overholdes. Tilsynsmyndigheden kan dog kun kræve dette dokumenteret en gang årligt.

Målingerne/beregningerne skal være en "Miljømåling – ekstern støj", og skal udføres af en person eller firma, som findes på Miljøstyrelsens sidste reviderede liste over firmaer/personer, der er godkendte til at udføre "Miljømåling – ekstern støj". Udgifterne til støjmålingen afholdes af husdyrbruget.

#### *Støv, lys og rystelser*

- Vilkår 8. Driften må ikke medføre væsentlige støv- og lysgener eller gener i form af rystelser udenfor ejendommens eget areal. Dette vurderes af tilsynsmyndigheden.

#### *Skadedyr*

- Vilkår 9. Der skal på husdyrbruget foretages effektiv fluebekæmpelse som minimum i overensstemmelse med de nyeste fastsatte retningslinjer fra Aarhus Universitet, Institut for Agroøkologi.

- Vilkår 10. Opbevaring af foder skal ske på en sådan måde, at der ikke opstår risiko for tilhold af skadedyr (rotter mv.).

#### *Døde dyr*

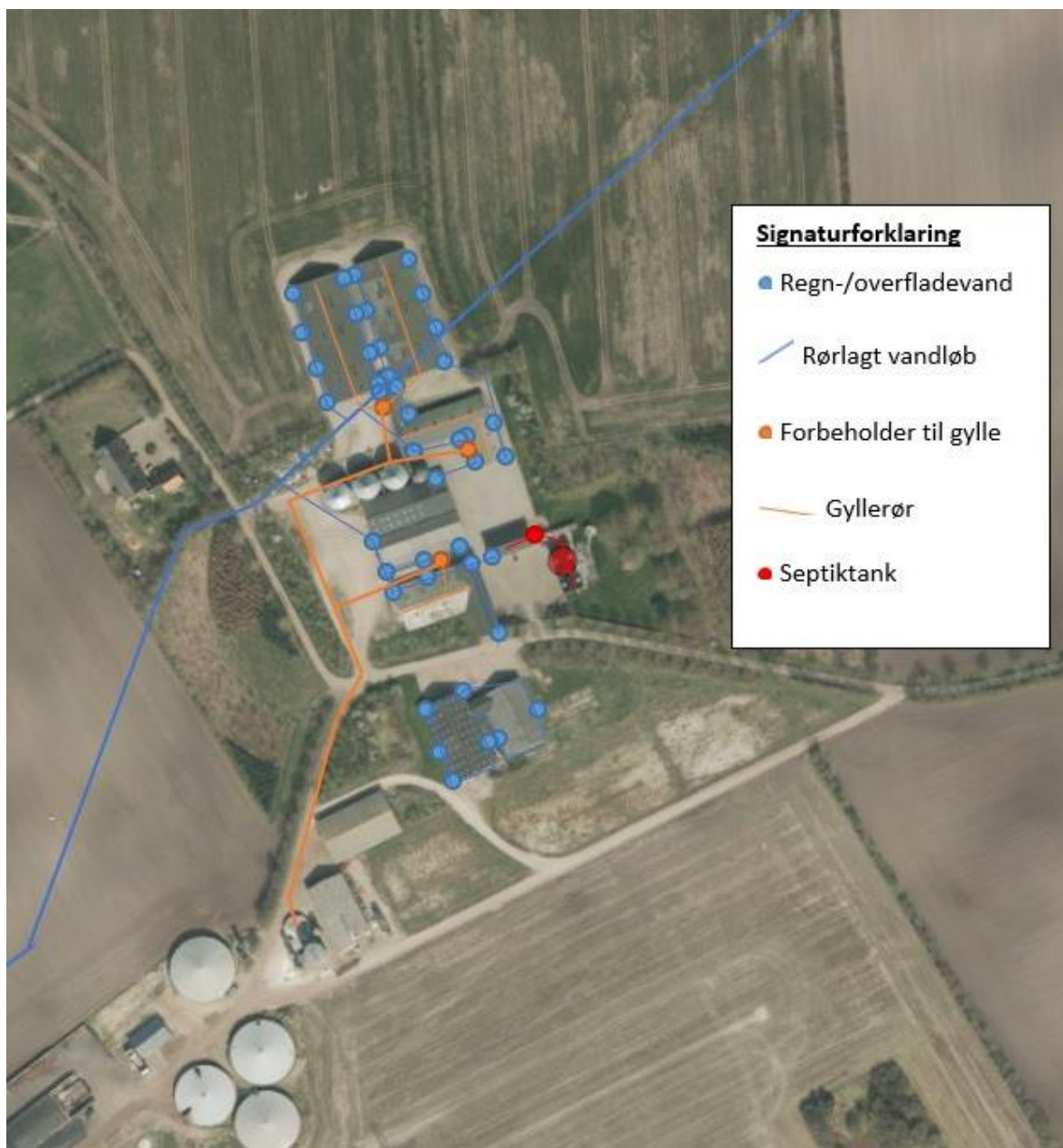
- Vilkår 11. Opbevaringsplads til døde dyr skal placeres på daka pladsen nord for maskinhuset, eller på en anden placering, der er blevet accepteret af Aabenraa Kommune. Dyrene skal opbevares hævet over jorden og med fast overdækning.

## **Jord, grundvand og overfladevand**

#### *Spildevand*

- Vilkår 12. Kemikalier, medicin, foderstoffer m.v., skal opbevares, således at de ikke kan ledes til jord, grundvand eller overfladevand, hvis der måtte ske udslip. Et eventuelt spild af sådanne stoffer med fare for forurening skal straks opsamles.

- Vilkår 13. Afledning af spildevand skal foregå som vist på nedenstående kortudsnit.



### *Olie og diesel*

Vilkår 14. Der skal på ejendommen altid forefindes egnet materiale til opsamling af olie-spild.

Vilkår 15. Olie og diesel, herunder spildprodukter, skal opbevares i overjordiske beholdere på fast bund uden afløb så spild kan opsamles.

## **Egenkontrol**

### *Generelt*

Vilkår 16. Bedriftens årsproduktion skal kunne dokumenteres ved tilsyn i henhold til vilkår 3. Kvitteringer for aflevering af farligt affald og andre dokumentationer for vilkårenes overholdelse skal forevises Aabenraa Kommune på forlangende.

### *Vand- og elforbrug*

Vilkår 17. Elforbruget skal mindst registreres en gang årligt. Elforbruget skal kunne dokumenteres i mindst 5 år.

- Vilkår 18. Vandforbruget til dyreholdet skal registreres mindst en gang årligt. Vandforbruget skal kunne dokumenteres i mindst 5 år.
- Vilkår 19. Anlæg og installationer, der er særligt energiforbrugende, f.eks. ventilationsanlægget, skal minimum kontrolleres én gang om året og vedligeholdes således, at det altid fungerer optimalt. Dato for kontrol skal kunne dokumenteres i mindst 5 år.
- Vilkår 20. Der skal gennemføres kontrol, reparation og vedligeholdelse af el- og vandinstallationer løbende.

### **Beredskabsplan**

- Vilkår 21. Beredskabsplanen skal opbevares på et kendt og tilgængeligt sted for alle medarbejderne. Den skal ajourføres løbende og minimum 1 gang årligt. Datoen for ajourføringen skal fremgå af planen. Ved ansættelse af udenlandsk arbejdskraft skal beredskabsplanen oversættes til et sprog de forstår. I tilfælde af uheld skal beredskabsplanens forskrifter følges.
- Vilkår 22. Beredskabsplanen skal gennemgås med nyansatte når de tiltræder og derefter med de ansatte mindst én gang årligt.



## C. Offentlighed og klagevejledning

### Annoncering

Ansøgning om miljøgodkendelse har været offentligt annonceret den 31. august 2021 på Aabenraa Kommunes hjemmeside for at informere offentligheden om ansøgningen og tidligt inddrage denne i beslutningsprocessen.

Aabenraa Kommune har ikke modtaget henvendelser angående anmodning om at få tilsendt udkast til miljøgodkendelse.

### Naboorientering og partshøring

Et udkast til miljøgodkendelsen blev den 7. oktober 2021 sendt i høring hos ansøger, naboer og andre berørte, samt til andre, som har anmodet herom. Samtidig blev den lagt på Aabenraa kommunes hjemmeside. Der var en frist på 35 dage til at fremsende kommentarer.

Der er ikke kommet bemærkninger i høringsperioden.

### Annoncering og afgørelse

Den meddelte miljøgodkendelse bliver offentligt annonceret på Aabenraa Kommunes hjemmeside den 15. november 2021, og afgørelsen bliver fremsendt til de klageberettigede.

Du har ifølge forvaltningslovens<sup>2</sup> § 9 ret til aktindsigt i alle dokumenter, der vedrører sagen. Eventuel aftale herom skal aftales med Team Miljøs landbrugsgruppe på [landbrug@aabenraa.dk](mailto:landbrug@aabenraa.dk).

### Klagevejledning

Miljøgodkendelsen kan i medfør af husdyrbrugloven § 76 påklages til Miljø- og Fødevarerklagenævnet.

Hvis du ønsker at klage over denne afgørelse, kan du klage til Miljø- og Fødevarerklagenævnet. Du klager via Klageportalen, som du finder et link til på forsiden af [www.naevneneshus.dk](http://www.naevneneshus.dk). Klageportalen ligger på [www.borger.dk](http://www.borger.dk) og [www.virk.dk](http://www.virk.dk). Du logger på [www.borger.dk](http://www.borger.dk) eller [www.virk.dk](http://www.virk.dk), ligesom du plejer, typisk med NEM-ID. Klagen sendes gennem Klageportalen til Aabenraa Kommune, der har truffet afgørelsen. En klage er indgivet, når den er tilgængelig for kommunen i Klageportalen. Når du klager, skal du som privatperson betale et gebyr på kr. 900. For virksomheder og organisationers vedkommende er gebyret på 1.800 kr. Du betaler gebyret med betalingskort i Klageportalen.

Miljø- og Fødevarerklagenævnet skal som udgangspunkt afvise en klage, der kommer uden om Klageportalen, hvis der ikke er særlige grunde til det. Hvis du ønsker at blive fritaget for at bruge Klageportalen, skal du sende en begrundet anmodning til Aabenraa Kommune, der har truffet afgørelse i sagen. Aabenraa Kommune videresender herefter anmodningen til Miljø- og Fødevarerklagenævnet, som træffer afgørelse om, hvorvidt din anmodning kan imødekommes.

Klagefristen udløber 4 uger efter, at afgørelsen er meddelt. Er afgørelsen offentligt bekendtgjort, regnes klagefristen dog altid fra bekendtgørelsen. Hvis klagefristen udløber på en lørdag eller helligdag, forlænges fristen til den følgende hverdag.

---

<sup>2</sup> Lovbekendtgørelse nr. 433 af 22. april 2014 Forvaltningsloven

Afgørelsen annonceres offentligt den 15. november 2021 på Aabenraa Kommunes hjemmeside. En eventuel klage skal være modtaget senest den 13. december 2021, der er dagen for klagefristens udløb.

Aabenraa Kommune kan oplyse, at det af husdyrbrugloven § 81, stk. 1 fremgår, at en klage ikke har opsættende virkning, med mindre Miljø- og Fødevareklagenævnet bestemmer andet.

Når Aabenraa Kommune modtager en klage, underretter kommunen straks ansøger om klagen.

Afgørelsen kan påklages af:

- Afgørelsens adressat
- Miljøministeren, når væsentlige nationale eller internationale interesser er berørt.
- Enhver, der har en individuel, væsentlig interesse i sagens udfald
- Sundhedsstyrelsen
- Danmarks Fiskeriforening, Ferskvandsfiskeriforeningen for Danmark, Arbejderbevægelsens Erhvervsråd og Forbrugerrådet, alle i henhold til lovens § 85
- Lokale foreninger og organisationer, i henhold til lovens § 86
- Landsdækkende foreninger og organisationer, i henhold til lovens § 87

Søgsmål til prøvelse af afgørelsen skal være anlagt inden 6 måneder efter, at afgørelsen er offentligt bekendtgjort.

Udkastet til miljøgodkendelsen er forud for meddelelse af godkendelsen blevet sendt til ansøger og ansøgers rådgiver, parter, naboer og andre berørte (beboelser der er beliggende inden for det beregnede konsekvensområde for lugtemission, jf. D).

Den 15. november 2021



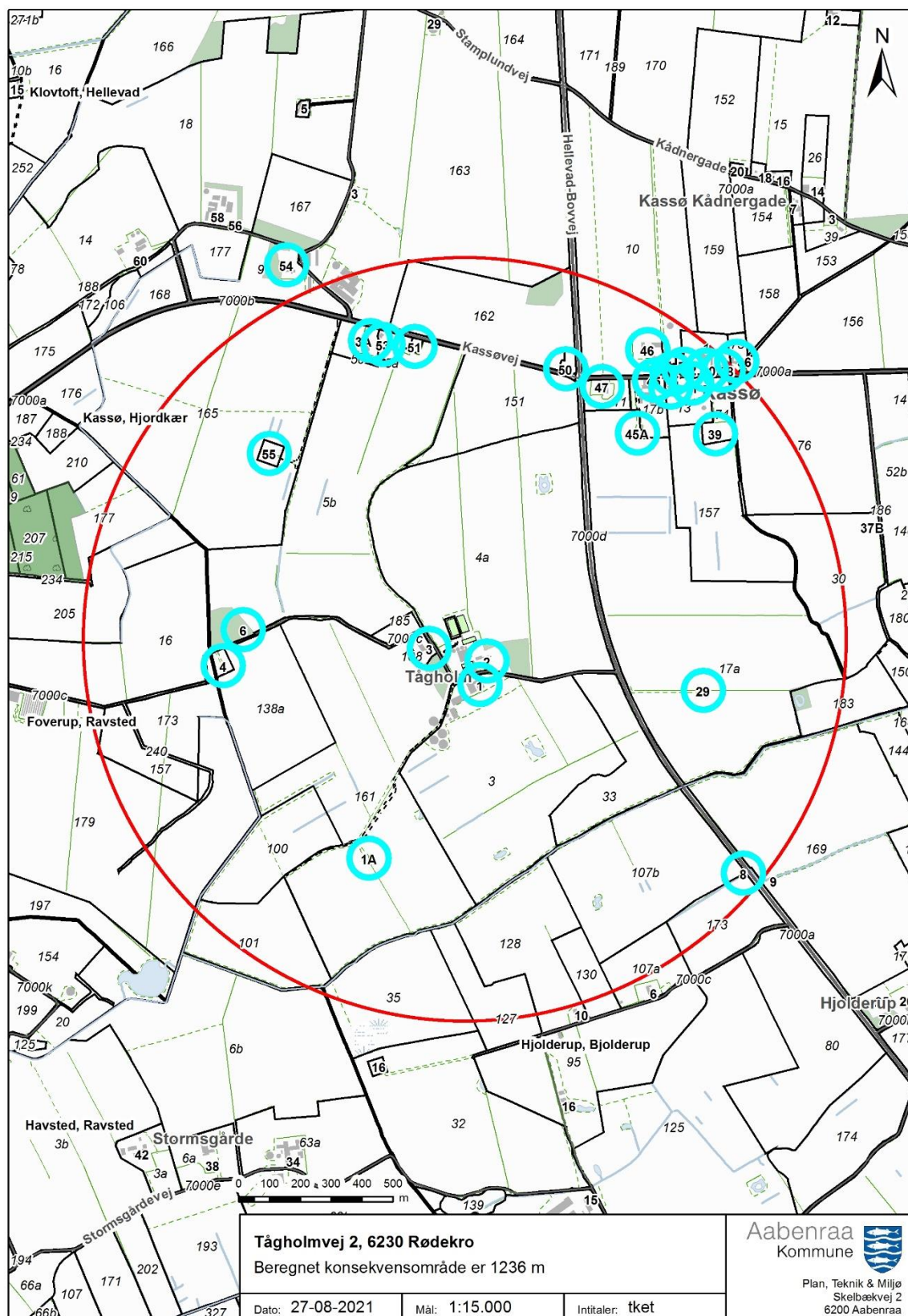
Nikolaj Mazanti Aaslyng  
Agronom  
Team Miljø  
Byg, Natur & Miljø

Aabenraa Kommune  
Skelbækvej 2, 6200 Aabenraa

## D. Kommunens bilag

### Lugtkonsekvenszonen

Aabenraa Kommune har udarbejdet et kort over lugtkonsekvenszonen med en konsekvenszone på 1.236 m:



## **E. Miljøkonsekvensrapport § 16a, stk. 2**

Ansøger har indsendt en ansøgning om miljøgodkendelse med tilhørende bilag. Miljøkonsekvensrapporten (MKR) er udarbejdet af miljøkonsulent Sanne Petersen, LandboSyd.

Aabenraa Kommune vurderer, at de oplysninger, som ansøger har fremlagt i MKR, er fuldstændige og af tilstrækkelig høj kvalitet.

Ansøgningsmaterialet, der indeholder MKR inklusive bilag, er vedlagt som bilag 1 til miljøgodkendelsen.

Ansøgningsskemaet fra husdyrgodkendelse.dk er ikke vedlagt, da resultaterne er indarbejdet i enten MKR eller i miljøgodkendelsen. Hvis skemaet fra husdyrgodkendelse.dk ønskes tilsendt, kan de fås ved henvendelse til [landbrug@aabenraa.dk](mailto:landbrug@aabenraa.dk) eller på tlf.7376 7864.

Jf. husdyrgodkendelsesbekendtgørelsens bilag 1, pkt. F, litra 6, er der ved ansøgninger efter § 16a krav til, at der skal være en beskrivelse af hvilke metoder der er anvendt til identificering og forudberegning af de væsentlige virkninger på miljøet.

Til udarbejdelse af MKR, har ansøger benyttet sig af beregningerne i husdyrgodkendelse.dk, hvor emissionsfaktorerne tager afsæt i husdyrgodkendelsesbekendtgørelsens bilag 3.

Aabenraa Kommune vurderer at metoderne er tilstrækkeligt beskrevet.

Jf. husdyrgodkendelsesbekendtgørelsens bilag 1, pkt. F, litra 10 er der et krav om at der i MKR skal være en referenceliste med oplysninger om kilderne til de i miljøkonsekvensrapportens indholdet beskrivelser og vurderinger. Referencelisten fremgår af afsnit 7 i MKR.

Vedlagte relevante bilag:

Bilag 1: Miljøkonsekvensrapport (MKR)

# Miljøkonsekvensrapport til § 16a



**Tågholmvej 2,  
6230 Rødekro**

Ansøgning om godkendelse af eksisterende slagtesvineproduktion  
Skema 220691 i Husdyrgodkendelse.dk



## Datablad (A1, A2, A3, A4, A5, E3)

|                                       |  |
|---------------------------------------|--|
| Ansøger og ejer                       | Michael Torp Sangild<br>Tågholmvej 2<br>6230 Rødekro<br>Tlf.: 20 48 65 98<br>E-mail: msangild@taagholm.dk                                  |
| Husdyrbrugets<br>adresse              | Tågholm 2,<br>6230 Rødekro   |
| CVR-nummer                            | 19258831   |
| CHR-nummer                            | 48084  |
| Kommune                               | Aabenraa Kommune   |
| Ejendomsnummer                        | 5800008480   |
| Matrikel-nr.                          | Matrikel: 161 - Kassø, Hjordkær<br>Matrikel: 3 - Kassø, Hjordkær<br>Matrikel: 33 - Kassø, Hjordkær<br>Matrikel: 4a - Kassø, Hjordkær       |
| Andre husdyrbrug<br>drevet af ansøger | Ingen  |
| Biaktiviteter                         | Biogasanlæg, udskilles til selvstændig<br>ejendom  |
| Ansøgningskema                        | 220691   |
| Konsulent (E3)                        | Sanne Petersen<br>LandboSyd, CVR-nr. 25160428<br>Jens Terp-Nielsens Vej 13, 6200 Aabenraa<br>E-mail: san@landbosyd.dk<br>Tlf.: 20 28 15 64 |

## Forord / læsevejledning

Dette dokument beskriver det ansøgte projekt på Tågholmvej 2, 6230 Rødekro. Det ansøgte omfatter en godkendelse af produktionen i eksisterende stalde.

Miljøkonsekvensrapporten behandler de potentielle miljøpåvirkninger ved husdyrbrugets produktion og de ansøgte ændringer. Rapporten danner grundlaget for kommunens afgørelse om miljøgodkendelse af husdyrbruget. Sammen med miljøkonsekvensrapporten, er der til kommunens sagsbehandling af ansøgningen vedhæftet følgende bilag til denne rapport: oversigtskort over ejendommens bygninger og anlæg, opgørelse over produktionsarealer, kort med placering af mulige gener, afløbsplan og kopi af beredskabsplan.

Ansøgningen dækker alle oplysningskrav efter husdyrgodkendelsesbekendtgørelsen<sup>1</sup>. De angivne parenteser med bogstaver og tal i overskrifterne henviser til oplysningskravene jf. bilag 1 i bekendtgørelsen.

---

<sup>1</sup> Bekendtgørelse om godkendelse og tilladelse m.v. af husdyrbrug BEK nr. 2256 af 29/12/2020

|  |          |
|--|----------|
| <b>1. Indledning</b>   | <b>6</b> |
| 1.1 Metode og manglende viden (F6)   | 6        |
| <b>2. Ikke-teknisk resume (E2, F9)</b>   | <b>7</b> |
| <b>3. Beskrivelse af husdyrbrugets karakteristika og påvirkningerne af omgivende miljø</b> | <b>9</b> |
| 3.1 Indretning og drift af anlægget (B1, E1a, F1a-c)                                       | 9        |
| 3.1.1 Produktionsarealer   | 10       |
| 3.1.2 Opbevaring og håndtering af husdyrgødning  | 12       |
| 3.1.3 Drift af anlægget  | 12       |
| 3.2 Bygningsmæssige ændringer og anlægsarbejde (B2, E1a, F1a-b, F5a)                       | 13       |
| 3.3 Produktionsmæssig sammenhæng med andre husdyrbrug (A5, B3)                             | 13       |
| 3.4 Husdyrbruget og det ansøgte beliggenhed samt generelle afstandskrav (B4, F1a, F4)      | 13       |
| 3.4.1 Jordarealer og jordbund (F1b-d, F4, F5b)   | 16       |
| 3.5 Ammoniakemission og -deposition (B4, B5, E1b, F1d)                                     | 16       |
| 3.6 Biologisk mangfoldighed og biodiversitet (F4, F1c)                                     | 21       |
| 3.7 Lugtemission (B6, B4, E1b)   | 24       |
| 3.8 Øvrige emissioner og gener (B7, E1b, F1d, F8)  | 25       |
| 3.8.1 Støj (B7, E1b, F1d)  | 25       |
| 3.8.2 Rystelser og vibrationer (B7, E1b, F1d)  | 25       |
| 3.8.3 Støv (B7, E1b, F1d, F5c)   | 25       |
| 3.8.4 Lyspåvirkninger (B7, E1b, F1d)   | 26       |
| 3.8.5 Skadedyr (B7, E1b)   | 26       |
| 3.8.6 Transporter (B7, E1b)  | 26       |
| 3.9 Reststoffer og affald (B8, F1d)  | 27       |
| 3.9.1 Døde dyr (B8)  | 27       |
| 3.9.2 Affald (B8, F1d, F5c)  | 28       |
| 3.9.3 Olie og kemikalier (B7, B8)  | 28       |
| 3.9.4 Spildevand og restvand (B8, F1d, F4)   | 29       |
| 3.10 Klima (F4, F5f)   | 29       |
| 3.11 Forslag til egenkontrol (B7)  | 30       |
| 3.12 Risiko for ulykker og katastrofer (D1f, D1g, E1c, F5d, F8)                            | 30       |
| 3.13 Overvågning (F7)  | 31       |
| 3.14 Menneskers sundhed (F4, F5d)  | 31       |
| 3.15 Kumulation og grænseoverskridende indvirkninger (B10, D3g, E1b, F5e)                  | 32       |
| 3.16 Alternative løsninger og 0-alternativet (E1d, F2, F3)                                 | 33       |



|           |  |           |
|-----------|--|-----------|
| 3.17      | <i>Erhvervsmæssig nødvendighed</i>     | 33        |
| <b>4.</b> | <b>BAT</b>                             | <b>33</b> |
| 4.1       | <i>Ammoniakemission</i>                | 33        |
| 4.2       | <i>Ophør af IE-husdyrbruget (C1)</i>   | 34        |
| 4.3       | <i>Råvarer (C2, F1c)</i>               | 34        |
| 4.4       | <i>Vandforbrug (B8, C2, D1c, F1c)</i>  | 35        |
| 4.5       | <i>Energiforbrug (B8, F1c)</i>         | 36        |
| 4.6       | <i>Management</i>                      | 37        |
| <b>5.</b> | <b>Oplysninger om konsulenten (E3)</b> | <b>39</b> |
| <b>6.</b> | <b>Konklusion</b>                      | <b>39</b> |
| <b>7.</b> | <b>Referenceliste (F10)</b>            | <b>39</b> |
| <b>8.</b> | <b>Bilagsoversigt</b>                  | <b>39</b> |

## 1. Indledning

Denne miljøkonsekvensrapport beskriver og vurderer husdyrproduktionen og den ansøgte ændring på Tågholmvej 2, 6230 Rødekro, som består af en konventionel slagtesvineproduktion.

Ansøgningen om miljøgodkendelse indsendes for at få godkendt de eksisterende produktionsarealer til fri produktion efter de nye regler. Ansøgningen omhandler udelukkende en ansøgning om godkendelse af de eksisterende stalde.

Der ansøges om Flexgruppe; Slagtesvin og smågrise i alle stalde, for at kunne indsætte slagtesvinene som smågrise, og dermed udnytte staldene optimalt.

Ansøgningen er en miljøansøgning efter §16a stk. 2, nr. 2, hvor der på husdyrbruget er mere end 2.000 stipladser til slagtesvin, hvorfor husdyrbruget er et IE-husdyrbrug.

Beskyttelsesniveauerne for lugt til naboer og for ammoniak til nærliggende natur, samt afstandskrav er med denne ansøgning overholdt. Husdyrbruget lever også op til BAT-kravet i forhold til den totale ammoniakemission.

Miljøansøgningen er udarbejdet på baggrund af oplysninger og opgørelse af produktionsareal modtaget fra ansøger Michael Torp Sangild, som står inde for, at oplysningerne om selve husdyrbruget er korrekte.

### 1.1 Metode og manglende viden (F6)

Til udarbejdelse af miljøkonsekvensrapporten er beregningerne i Husdyrgodkendelse.dk anvendt. Forudsætningen for beregningerne af ammoniak- og lugtemission fra stalde og lager, tager afsæt i emissionsfaktorerne i Husdyrbruglovens bilag 3.

Beregningen af spredning og afsætning af lugt er beskrevet i Husdyrbruglovens bilag 3, punkt B. Beregningen af ammoniakspredningen og -afsætningen foretages med sprednings- og afsætningsmodeller udarbejdet af Aarhus Universitet (baseret på standardafsætningskurver fra OML-DEP modellen).

Der er i miljøkonsekvensrapporten gjort rede for blandt andet forbrug af ressourcer, hvor der kan være mindre afvigelser, da det præcise forbrug er svært at fastsætte. Dette gør sig blandt andet gældende for affald, vand-, el- og foderforbrug, som alle er mængder, der er skønnede ud fra de seneste års forbrug.

## 2. Ikke-teknisk resume (E2, F9)

### Husdyrbruget og produktionsomfang

Denne miljøkonsekvensrapport vedrører husdyrbruget på Tågholmvej 2, 6230 Rødekro. Husdyrbruget er en konventionel slagtesvineproduktion med en tilladelse til produktion af 19.699 slagtesvin (31-113 kg), svarende til 561,35 DE i etape 1 og 26.066 slagtesvin (31-113 kg) i etape 2. Den seneste godkendelse er en §12 miljøgodkendelse af 6. september 2013, med tilhørende tillæg af den 11. august 2016, hvor det tilladte er opstillet i to etaper.

Der forventes med denne ansøgning efter stipladsmodellen en maksimal produktion på 19.500 slagtesvin (31-116 kg).

Der sker ingen bygningsmæssige ændringer i forbindelse med denne miljøansøgning. Ansøgningen er udelukkende indsendt for at få godkendelse til, at kunne producere efter de nye fleksible regler, hvor produktionsarealerne godkendes. Herefter kan ansøger indenfor de øvrige gældende regler, frit producere uden begrænsninger i ind- og afgangsvægt, samt antal dyr på stald.

Der søges endvidere til Flexgruppen; Slagtesvin og smågrise i alle stalde.

### Landskabelige forhold

Husdyrbruget ligger i landzone, og udenfor lokal- og kommuneplanlagte områder, men indenfor områder udpeget som særlig værdifuldt landbrugsområde og område med store husdyrbrug. Desuden ligger husdyrbruget indenfor område med drikkevandsinteresser.

Området omkring husdyrbruget er domineret af store landbrugsflader med en del læhegsbeplantninger, samt mindre tilplantede områder øst og vest for ejendommen.

Det nærmeste fredede fortidsminde er et mindesmærke cirka 1,2 kilometer nordvest for ejendommen.

Afstandskravet til vandløb og dræn, vandforsyning til ikke almen vandforsyning samt til offentlig vej er for husdyrbruget ikke overholdt. Der søges ikke dispensation herfor, da der med ansøgningen ikke sker nogen bygningsmæssige ændringer, ligesom der ikke sker ændringer, der medfører en forøget forurening.

### Potentielle gener

Beregningerne i ansøgningssystemet Husdyrgodkendelse.dk viser, at lugtgeneafstandene er overholdt.

Støj og vibrationer vil kunne opstå i forbindelse med transporter, samt i forbindelse med levering og håndtering af foder. Ventilationerne vil ligeledes i perioder kunne bidrage til støj.

Den primære årsag til eventuelt støv på ejendommen er ved diverse transporter til og fra ejendommen.

Lyset i stalden er slukket om natten, og der er ikke nogen udendørs belysning, der forventes at kunne medføre gener. Desuden er der ikke nogen naboer i umiddelbar nærhed af til- og frakørsler eller ved aflæsningsområder, der forventes at blive generet af lys i forbindelse med transporter.

Der føres en forbyggende skadedyrsbekæmpelse, som foretages af firmaet Nomus. Desuden benyttes der kemisk fluebekæmpelse i staldene efter behov. Foderopbevaringen sker primært indendørs, uden væsentlig risiko for tiltrækning af skadedyr.

Døde dyr opbevares på spalter og med overdækning. Desuden er de placeret i skyggen og afskærmet fra vejen.

### **Husdyrgødning**

På husdyrbruget produceres der udelukkende gylle. Alt gylle afsættes til biogasanlæg. Fra biogasanlægget køres den flydende afgassede biomasse til opbevaring på andre ejendomme.

### **Ammoniakdeposition til natur**

Der er i Husdyrloven og tilhørende bekendtgørelse om godkendelse og tilladelse m.v. af husdyrbrug fastsat krav til den maksimale mængde ammoniak som forskellige naturtyper må belastes med.

Ammoniaknedfald kaldes deposition. Beregningerne i Husdyrgodkendelse.dk viser, at beskyttelsesniveauerne for ammoniak til alle naturtyper overholdes, både totaldepositionskravene til de mest sårbare naturtyper samt merdepositionskravet til mindre sårbare naturtyper.

### **Anvendelse af BAT**

BAT er en forkortelse for "bedste tilgængelige teknik" (på engelsk: "best available techniques"). Da husdyrbruget har en ammoniakfordampning over 750 kg NH<sub>3</sub>-N/år og er et IE-husdyrbrug, er der krav til at anvende den bedste tilgængelige teknik i forhold til minimering af miljøbelastninger. Der er dels faste krav til maksimal ammoniakemission i forhold til BAT i Husdyrloven og tilhørende bekendtgørelse om godkendelse og tilladelse m.v. af husdyrbrug.

Beregningerne i Husdyrgodkendelse.dk viser, at husdyrbruget overholder BAT.

### **Alternative løsninger og 0-alternativ**

Ansøgningen omhandler udelukkende en godkendelse af produktionen i de eksisterende bygninger, hvorfor de alternative løsninger ikke vurderes at være proportionale.

0-alternativet er, at husdyrbruget drives videre med den nugældende produktionstilladelse, samt de deri stillede vilkår. Den seneste godkendelse er tillæg nr. 1 til miljøgodkendelse af 11. august 2016.

### 3. Beskrivelse af husdyrbrugets karakteristika og påvirkningerne af omgivende miljø

I dette kapitel beskrives husdyrbrugets indretning og drift, husdyrbrugets beliggenhed i forhold til omgivelserne, samt husdyrbrugets påvirkning af omgivelserne med hensyn til ammoniak- og lugtemission og -deposition, støj, støv, lys, skadedyr, transport, affald og forbrug af ressourcer.

Udvalgte forhold vil efterfølges af en vurdering af det ansørgtes væsentlige direkte og indirekte virkninger i forhold til:

- 1) befolkningen og menneskers sundhed,
- 2) biologisk mangfoldighed med særlig vægt på kategori 1- og 2-natur samt bilag IV-arter,
- 3) jordarealer, jordbund, vand, luft og klima,
- 4) materielle goder, kulturarv og landskabet,
- 5) samspillet mellem to, flere eller alle faktorer efter nr. 1-4 og
- 6) sårbarhed i forhold til risici for større ulykker eller katastrofer som følge af faktorerne efter nr. 1-5.

#### 3.1 Indretning og drift af anlægget (B1, E1a, F1a-c)

Husdyrbruget er beliggende mellem Kassø og Hjølderup i Aabenraa Kommune.

Ejendommens bygningsæt ligger samlet vest og nordvest for stuehuset, se figur 1 og bilag 1. Staldanlægget er opført i perioden fra 1976 til 2005, hvor udvidelsen er foregået mod nord.

Driftsbygningerne er opført i lyse elementer, med gavle i røde og mørkegrå plader og med mørkt tag. Staldanlæggene har støbte gyllekanaler, med afløb til forbeholder, hvortil der er tætte gylleledninger.

Der er på ejendommen ingen gyllebeholdere. Gyllebeholderne er ændret til reaktortanke og en udkørselstank på biogasanlægget. Biogasanlægget fraskilles som en selvstændig ejendom. Der er udarbejdet udkast til kommuneplantillæg og lokalplan for biogasanlægget og der er indsendt separat miljøgodkendelsesansøgning for biogasanlægget. Inden §16a miljøgodkendelsen til husdyrbruget meddeles, forventes biogasanlægget at ligge på en selvstændig ejendom ejet af produktionsselskabet Biogas Tågholm P/S. Husdyrbrugets gylle pumpes til en fortank på biogasanlægget, hvorfra det ledes ind i reaktortanke. Den afgassede flydende biomasse ledes til en udkørselstank, hvorfra det køres til opbevaring i gyllebeholdere på andre af ansørgers ejendomme samt lejede gyllebeholdere.

Der sker med denne ansøgning ingen bygningsmæssige ændringer på husdyrbruget.



Figur 1: Husdyrbrugets stalde. Kilde: husdyrgodkendelse.dk

### 3.1.1 Produktionsarealer

Det følger af husdyrgodkendelsesbekendtgørelsen, at der skal foretages forskellige beregninger for både den ansøgte drift, nudriften og driften for 8 år siden.

#### 8 års-drift

Ejendommens produktionstilladelse i 8 års-driften er en tilladelse af 5. marts 2012, hvor det tilladte dyrehold blev ændret til:

- 10.750 slagtesvin (32-107 kg)

| Staldnavn          | Staldstørrelse (m <sup>2</sup> ) | Ventilation          | Kildehøjde | Produktion  | Antal måneder udegående | Produktionsareal (m <sup>2</sup> ) |
|--------------------|----------------------------------|----------------------|------------|---|-------------------------|------------------------------------|
| <b>8 års drift</b> |                                  |                      |            |   |                         |                                    |
| Slagtesvinestald 1 | 298                              | Mekanisk ventilation | 6 m        | (#362255) Slagtesvin. Drænet gulv + spalter (33 %/ 67%) | 0                       | 230                                |
| Slagtesvinestald 2 | 421                              | Mekanisk ventilation | 6 m        | (#362418) Slagtesvin. Drænet gulv + spalter (33 %/ 67%) | 0                       | 368                                |
| Slagtesvinestald 3 | 180                              | Mekanisk ventilation | 6 m        | (#362420) Slagtesvin. Drænet gulv + spalter (33 %/ 67%) | 0                       | 146                                |
| Slagtesvinestald 4 | 616                              | Mekanisk ventilation | 6 m        | (#362422) Slagtesvin. Drænet gulv + spalter (33 %/ 67%) | 0                       | 452                                |
| Slagtesvinestald 5 | 1320                             | Mekanisk ventilation | 6 m        | (#362424) Slagtesvin. Drænet gulv + spalter (33 %/ 67%) | 0                       | 1166                               |
| Slagtesvinestald 6 | 1320                             | Mekanisk ventilation | 6 m        | (#362426) Slagtesvin. Drænet gulv + spalter (33 %/ 67%) | 0                       | 1166                               |
| <b>Sum</b>         |                                  |                      |            |   |                         | <b>3528</b>                        |

Tabel 1: Stalde, ventilationsforhold, dyretype, golvtype og produktionsarealer i 8 års-drift. Kilde: husdyrgodkendelse.dk

## Nudrift

Den nugældende produktionstilladelse er et tillæg til §12 miljøgodkendelse meddelt den 11. august 2016, hvor den tilladte ændring sker i to etaper. Etape 1 omhandlede en ændring i vægtintervallerne, mens etape 2 er tilladelse til udvidelse med opførelse af en ny stald. Etape 2 ønskes ikke realiseret, hvorfor etape 1 fastsætter nudriften med tilladelse til:

- 19.699 slagtesvin (31-113 kg)

| Staldnavn          | Staldstørrelse (m <sup>2</sup> ) | Ventilation          | Kildehøjde | Produktion  | Antal måneder udegående | Produktionsareal (m <sup>2</sup> ) |
|--------------------|----------------------------------|----------------------|------------|---|-------------------------|------------------------------------|
| <b>Nudrift</b>     |                                  |                      |            |   |                         |                                    |
| Slagtesvinestald 1 | 298                              | Mekanisk ventilation | 6 m        | (#362254) Slagtesvin. Drænet gulv + spalter (33 %/ 67%) | 0                       | 230                                |
| Slagtesvinestald 2 | 421                              | Mekanisk ventilation | 6 m        | (#362417) Slagtesvin. Drænet gulv + spalter (33 %/ 67%) | 0                       | 368                                |
| Slagtesvinestald 3 | 180                              | Mekanisk ventilation | 6 m        | (#362419) Slagtesvin. Drænet gulv + spalter (33 %/ 67%) | 0                       | 146                                |
| Slagtesvinestald 4 | 616                              | Mekanisk ventilation | 6 m        | (#362421) Slagtesvin. Drænet gulv + spalter (33 %/ 67%) | 0                       | 452                                |
| Slagtesvinestald 5 | 1320                             | Mekanisk ventilation | 6 m        | (#362423) Slagtesvin. Drænet gulv + spalter (33 %/ 67%) | 0                       | 1166                               |
| Slagtesvinestald 6 | 1320                             | Mekanisk ventilation | 6 m        | (#362425) Slagtesvin. Drænet gulv + spalter (33 %/ 67%) | 0                       | 1166                               |
| <b>Sum</b>         |                                  |                      |            |   |                         | <b>3528</b>                        |

Tabel 2: Stalde, ventilationsforhold, dyretype, golvtype og produktionsarealer i nudriften. Kilde: husdyrgodkendelse.dk

## Ansøgt drift

Produktionsarealerne er målt op den 30. november 2020 af ansøger Michael Torp Sangild. Opgørelsen af produktionsarealerne fremgår af bilag 2 og tabel 3. Der sker med denne ansøgning ingen ændringer i produktionsarealet, men der søges om Flexgruppe; Slagtesvin og Smågrise; Fulldrænet gulv (kummer under hele arealet) i alle stalde.

| Staldnavn           | Staldstørrelse (m <sup>2</sup> ) | Ventilation          | Kildehøjde | Produktion  | Antal måneder udegående | Produktionsareal (m <sup>2</sup> ) |
|---------------------|----------------------------------|----------------------|------------|---|-------------------------|------------------------------------|
| <b>Ansøgt drift</b> |                                  |                      |            |   |                         |                                    |
| Slagtesvinestald 1  | 298                              | Mekanisk ventilation | 6 m        | (#362248) Flexgruppe: Slagtesvin og Smågrise; Fulldrænet gulv (kummer under hele arealet) | 0                       | 230                                |
| Slagtesvinestald 2  | 421                              | Mekanisk ventilation | 6 m        | (#362249) Flexgruppe: Slagtesvin og Smågrise; Fulldrænet gulv (kummer under hele arealet) | 0                       | 368                                |
| Slagtesvinestald 3  | 180                              | Mekanisk ventilation | 6 m        | (#362253) Flexgruppe: Slagtesvin og Smågrise; Fulldrænet gulv (kummer under hele arealet) | 0                       | 146                                |
| Slagtesvinestald 4  | 616                              | Mekanisk ventilation | 6 m        | (#362252) Flexgruppe: Slagtesvin og Smågrise; Fulldrænet gulv (kummer under hele arealet) | 0                       | 452                                |
| Slagtesvinestald 5  | 1320                             | Mekanisk ventilation | 6 m        | (#362251) Flexgruppe: Slagtesvin og Smågrise; Fulldrænet gulv (kummer under hele arealet) | 0                       | 1166                               |
| Slagtesvinestald 6  | 1320                             | Mekanisk ventilation | 6 m        | (#362250) Flexgruppe: Slagtesvin og Smågrise; Fulldrænet gulv (kummer under hele arealet) | 0                       | 1166                               |
| Sum                 |                                  |                      |            |   |                         | 3528                               |

Tabel 2: Stalde, ventilationsforhold, dyretype, gulvtype og produktionsarealer i ansøgt drift. Kilde: husdyrgodkendelse.dk

### 3.1.2 Opbevaring og håndtering af husdyrgødning

På husdyrbruget er der ikke indtegnet nogen gødningsopbevaringsanlæg. Af bilag 3 fremgår en beregning af den producerede husdyrgødning, samt en opgørelse over gyllebeholdere til opbevaring af returgylle fra biogasanlægget.

Med ansøgningen forventes der en maksimal produktion på 19.500 slagtesvin (31-116 kg), hvilket giver en forventet produktion af husdyrgødning på 11.467 m<sup>3</sup> per år. Desuden udgør regn- og vaskevand cirka 69 m<sup>3</sup> om året. Der er i bilag 3 gjort rede for en samlet opbevaringskapacitet på 9.450 m<sup>3</sup>, hvilket giver en opbevaringskapacitet svarende til 9,8 måneder.

#### Vurdering af opbevaring og håndtering af husdyrgødning

Det vurderes, at husdyrbrugets opbevaringskapacitet er tilstrækkelig i forhold til det forventede maksimale dyrehold.

### 3.1.3 Drift af anlægget

På husdyrbruget er der 6 ansatte der udover ansøger selv varetager den daglige drift. Ansøger har følgende faste procedurer:

- I løbet af dagen bliver alle dyr, anlæg, installationer og materiel holdt under opsyn
- Slidte dele repareres eller udskiftes løbende
- Der registreres dyr i CHR
- Gyllepumpning sker under opsyn
- Der er sundhedsrådgivning ved dyrlægerne SvineVet hver måned
- Der føres journal over antal dyr bortskaffet til DAKA og antal dyr til slagtning
- Der føres journal over medicinforbrug



- Der udarbejdes foderplaner, og indlægssedlerne for indkøbt foder gemmes
- Der udarbejdes gødningsregnskab og mark/gødningsplaner for ejendommen
- Det årlige ressourceforbrug af foder, el og vand registreres
- Der gennemføres 5-års kontrol af elinstallationer af autoriseret elinstallatør
- Der udføres kontrol af ejendommens slukningsudstyr

### 3.2 Bygningsmæssige ændringer og anlægsarbejde (B2, E1a, F1a-b, F5a)

Der sker med denne ansøgning ingen bygningsmæssige ændringer i staldene eller af øvrige bygninger og anlæg. Som tidligere nævnt, udskilles biogasanlægget som en selvstændig ejendom.

Der vil derfor heller ikke være nogen anlægsfase forbundet med denne ansøgning.

### 3.3 Produktionsmæssig sammenhæng med andre husdyrbrug (A5, B3)

Ansøger har ikke husdyrproduktion på andre ejendomme, hvorfor der ikke er produktionsmæssig sammenhæng med andre husdyrbrug.

### 3.4 Husdyrbruget og det ansøgtes beliggenhed samt generelle afstandskrav (B4, F1a, F4)

#### Landskab

Husdyrbruget ligger i landzone uden for lokal- eller kommuneplanlagte område imellem Kassø og Hjolderup i Aabenraa Kommune.

Ifølge Aabenraa Kommunes kommuneplan ligger husdyrbruget indenfor områder med følgende udpegninger:

- Særlig værdifuldt landbrugsområde
- Store husdyrbrug

Husdyrbruget ligger ligeledes indenfor område med drikkevandsinteresser.

Der sker med ansøgningen ingen ændringer af bygningsmassen på den del af ejendommen, der udgør husdyrbruget, hvorfor der ikke vil ske udtagning af landbrugsjord. Det vurderes ikke at skade naturressourcerne i området, da anlægget ikke ligger ovenpå en drikkevandsressource, natur- eller råstofområder. Ansøger er dog i gang med at arealoverføre matrikelnummer 4b Kassø, Hjordkær til matrikelnummer 4a m.fl. Kassø, Hjordkær, dokumentation herfor er vedlagt som bilag 4.

Området omkring ejendommen er domineret af store landbrugsflader med en del læhegnsbeplantninger. Desuden er der mindre tilplantede arealer både øst og vest på ejendommen.

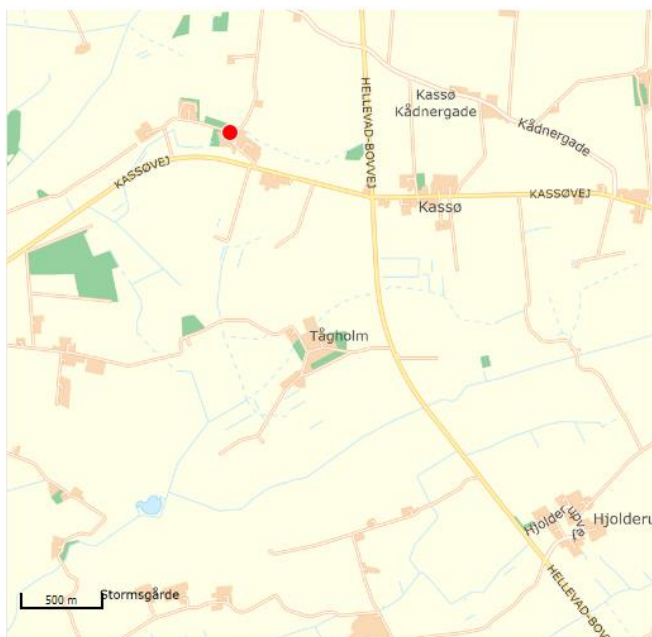
#### Vurdering af landskab

Området som husdyrbruget er beliggende i er udpeget som særlig værdifuldt landbrugsområde og område med store husdyrbrug.

Idet der med ansøgningen ikke sker nogen bygningsmæssige ændringer, vurderes det ansøgte ikke at medføre nogen negativ indvirkning på landskabet.

### Kulturarv

Det nærmeste fredede fortidsminde er et mindesmærke i form af en genforeningssten dateret til nyere tid. Fortidsmindet ligger ved Kassøgård cirka 1,2 kilometer nordvest for husdyrbruget, se figur 2.



Figur 2: Nærmeste fredede fortidsminde. Kilde: kulturarv.dk

Projektet forventes ikke at medvirke til, at miljøkvalitetsnormer der er fastsat i EU-lovgivningen, som for eksempel vandmiljøplanerne ikke kan opfyldes, da husdyrbruget ikke ligger i umiddelbar nærhed af vandløb og naturområder. Desuden er udbringning af husdyrgødning og arealanvendelsen reguleret generelt i den danske lovgivning.

Med ansøgningen sker der ingen nedrivning eller opførelse af bygninger, der kan have betydning for det arkitektoniske aspekt. Der sker ligeledes ingen gravearbejde i forbindelse med det ansøgte, hvorfor det arkæologiske aspekt forventes at være uændret.

### Vurdering af kulturarv

Det vurderes, at det ansøgte ikke vil medføre en negativ påvirkning af områdets kulturarv, da der er mere end 1 kilometer til nærmeste fredede fortidsminde.

Der sker ingen bygningsmæssige ændringer, hvorfor det vurderes at der ikke sker ændringer i forhold til det arkitektoniske – og arkæologiske aspekt.

## Materielle goder

Begrebet materielle goder dækker i den her sammenhæng over materielle ting og ejendom, og der skal med denne ansøgning gøres rede for, om ting og ejendomme kan blive væsentligt påvirket af husdyrbruget og de ansøgte ændringer.

Nærmeste nabobeboelse ligger cirka 848 meter fra husdyrbrugets stalde.

## Vurdering af materielle goder

Det vurderes, at der med det ansøgte ikke sker nogen væsentlig påvirkning af materielle ting og ejendomme. Dette begrundes med, at der er cirka 848 meter til nærmeste nabo, og det faktum, at der med ansøgningen ikke sker nogen bygningsmæssige ændringer.

## Beskyttelseslinjer og afstandskrav

Husdyrbruget ligger udenfor kystnærhedszonen, søbeskyttelseslinje, skovbyggelinjer, kirkebyggelinje, å-beskyttelseslinje og fortidsmindebeskyttelseslinje. Der er desuden ingen beskyttede sten- og jorddiger i umiddelbar nærhed af husdyrbruget.

Husdyrbruglovens afstandskrav jf. § 6 er overholdt, idet husdyrbruget ligger mere end 50 m fra:

- eksisterende eller ifølge kommuneplanens rammedel fremtidigt byzone- eller sommerhusområde,
- område i landzone, der i lokalplan er udlagt til boligformål, blandet bolig- og erhvervsformål eller til offentlige formål med henblik på beboelse, institutioner, rekreative formål og lign.,
- en nabobeboelse

I tabel 4 herunder ses afstanden fra den bygning/gødningslager der ligger tættest på det punkt, der refereres til i Husdyrbruglovens §8:

| Nærmeste rørlagte vandløb - Vandløb og søer over 100 kvm      |                    |             | Nærmeste markvandsboring - Vandforsyningsanlæg (ikke almen) |                    |             |
|---|--------------------|-------------|---|--------------------|-------------|
| Type  | Navn               | Afstand [m] | Type  | Navn               | Afstand [m] |
| Staldbygning  | Slagtesvinestald 6 | 1           | Staldbygning  | Slagtesvinestald 3 | 13          |
| Nærmeste sø - Vandløb og søer over 100 kvm                    |                    |             | Nærmeste vandværksboring - Vandforsyningsanlæg (almen)      |                    |             |
| Type  | Navn               | Afstand [m] | Type  | Navn               | Afstand [m] |
| Staldbygning  | Slagtesvinestald 1 | 302         | Staldbygning  | Slagtesvinestald 5 | 2737        |
| Nærmeste naboskel - Naboskel                                  |                    |             | Tågholmvej - Offentlig vej og privat fællesvej              |                    |             |
| Type  | Navn               | Afstand [m] | Type  | Navn               | Afstand [m] |
| Staldbygning  | Slagtesvinestald 1 | 59          | Staldbygning  | Slagtesvinestald 1 | 13          |
| Nærmeste levnedsmiddelvirksomhed? - Levnedsmiddelvirksomhed   |                    |             | Stuehus - Beboelse på samme ejendom                         |                    |             |
| Type  | Navn               | Afstand [m] | Type  | Navn               | Afstand [m] |
| Staldbygning  | Slagtesvinestald 1 | 5026        | Staldbygning  | Slagtesvinestald 2 | 39          |
| Nærmeste drikkevandsboring - Vandforsyningsanlæg (ikke almen) |                    |             | Nærmeste nabobeboelse - Nabobeboelse                        |                    |             |
| Type  | Navn               | Afstand [m] | Type  | Navn               | Afstand [m] |
| Staldbygning  | Slagtesvinestald 3 | 82          | Staldbygning  | Slagtesvinestald 6 | 848         |

Tabel 4: Afstande jf. Husdyrlovens § 8 stk. 1. Tabellen angiver den stald der ligger tætteste på punktet der refereres til i Husdyrlovens §8. Kilde: husdyrgodkendelse.dk

Af tabel 4 fremgår det, at følgende afstande jf. Husdyrbruglovens §8 for det ansøgte, ikke er overholdt:

- Afstandskravet på 15 meter til vandløb, herunder også dræn
- Afstandskravet på 25 meter til vandforsyning til ikke almen vandforsyning

- Afstandskravet på 15 meter til offentlig vej

De øvrige afstande jævnfør Husdyrbruglovens §8 er overholdt.

### Vurdering af beskyttelseslinjer og afstandskrav

Husdyrbruget ligger udenfor alle beskyttelseslinjer, hvorfor det vurderes, at der ikke kræves yderligere vurdering heraf.

Som det fremgår af tabel 4 ovenfor, er der tre afstandskrav der jævnfør Husdyrbruglovens §8 ikke er overholdt. Denne ansøgning omhandler udelukkende eksisterende stalde, og den ansøgte ændring medfører ikke en forøget forurening. Det vurderes derfor, at der ikke skal ansøges om dispensation fra afstandskravene, da der er tale om eksisterende lovlige forhold.

### 3.4.1 Jordarealer og jordbund (F1b-d, F4, F5b)

Alle stalde, gyllekanaler, rørføringer og forbeholdere til husdyrgødning er opført i tætte og stabile materialer.

Der er på husdyrbruget ikke registreret nogen jordforurening.

### Vurdering af jordarealer og jordbund

Det vurderes, at husdyrbruget ved almindelig drift ikke udgør en risiko for væsentlig direkte eller indirekte påvirkning af jordarealer og jordbund.

## 3.5 Ammoniakemission og -deposition (B4, B5, E1b, F1d)

Ud fra oplysningerne om størrelsen af produktionsarealerne, dyre- og gulvtype i ansøgt drift, nudrift og 8-års drift, samt oplysninger om eventuelle miljøteknologier, beregnes husdyrbrugets ammoniakemission i de tre drifter.

Det samlede resultat af ammoniakberegningerne for husdyrbruget fremgår af tabel 5.

Den totale ammoniakemission fra husdyrbruget i ansøgt drift er 8.114,4 kg NH<sub>3</sub>-N/år.

Merdepositionen i forhold til 8 års-driften og nudriften er jævnfør tabel 6 på 0,0 kg NH<sub>3</sub>-N/år.

| Drifttype:   | Ammoniakemission fra staldafsnit (kg NH <sub>3</sub> -N/år) | Ammoniakemission fra lagre (kg NH <sub>3</sub> -N/år) | Ammoniakemission fra husdyrbruget (kg NH <sub>3</sub> -N/år) |
|--------------|---|---|--|
| Ansøgt drift | 8114,4  | 0,0   | 8114,4   |
| Nudrift      | 8114,4  | 0,0   | 8114,4   |
| 8 års-drift  | 8114,4  | 0,0   | 8114,4   |

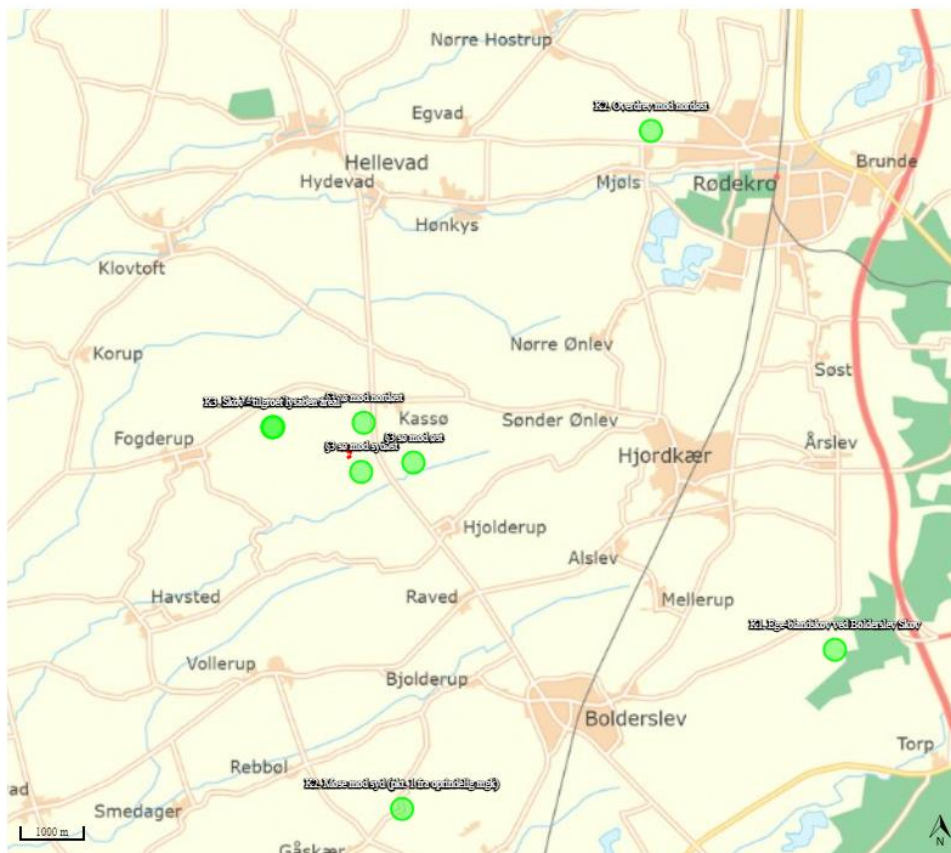
Tabel 5: Samlet ammoniakemission fra husdyrbruget. Kilde: husdyrgodkendelse.dk

|   |  |  |
|---|--|--|
| Samlet emission: <b>8114,4</b> (kg NH <sub>3</sub> -N/år) | Meremission (8 års-drift): <b>0,0</b> (kg NH <sub>3</sub> -N/år) | Meremission (nudrift): <b>0,0</b> (kg NH <sub>3</sub> -N/år) |
|---|--|--|

Tabel 6: Samlet ammoniakemission, samt merdepositioner i forhold til 8 års-drift og nudrift. Kilde: husdyrgodkendelse.dk

Husdyrbrugets ammoniakemission må ikke give anledning til væsentlige påvirkninger af naturområder, der er beskyttede af europæisk lovgivning (Natura2000-områder). Der må heller ikke ske påvirkning af naturområder, der er beskyttet af dansk lovgivning eller som kan være leve- eller ynglelokaliteter for særligt beskyttede dyrearter (bilag IV arter).

De nærmeste naturtyper i forhold til husdyrbruget er udpeget i ansøgningssystemet, og fremgår af figur 3 (samt figur 4, 5 og 6) og tabel 7.



Figur 3: Kortudsnit der viser de ammoniak-beregningspunkter der er angivet i husdyrgodkendelse.dk til kategori 1-, 2- og 3-natur, samt nærmeste §3 natur. Kilde: husdyrgodkendelse.dk

Nedenfor i tabel 7 ses de beregnede ammoniakdepositioner til de udpegede naturområder.

| Navn:  | Kategori:  | Opretter: | Kumulation: | Ruhed natur: | Merdeposition (kg N/ha/år): |          | Totaldeposition (kg N/ha/år): |
|--|------------|-----------|-------------|--------------|-----------------------------|----------|-------------------------------|
|  |            |           |             |              | 8-års drift                 | Nudrift: |                               |
| §3 sø mod øst                                | Kategori 3 | Ansøger   | 0           | Mk           | 0,0                         | 0,0      | 0,5                           |
| K3. Skov - tilgroet lysåben areal            | Kategori 3 | Ansøger   | 0           | S            | 0,0                         | 0,0      | 0,4                           |
| K2. Overdrev mod nordøst                     | Kategori 2 | Ansøger   | 0           | Bn           | 0,0                         | 0,0      | 0,0                           |
| §3 sø mod sydøst                             | Kategori 3 | Ansøger   | 0           | Mk           | 0,0                         | 0,0      | 0,9                           |
| §3 sø mod nordøst                            | Kategori 3 | Ansøger   | 0           | Bn           | 0,0                         | 0,0      | 1,2                           |
| K1. Ege-blandskov ved Bolderslev Skov        | Kategori 1 | Ansøger   | 0           | S            | 0,0                         | 0,0      | 0,0                           |
| K3. Mose mod nordvest                        | Kategori 3 | Ansøger   | 0           | S            | 0,0                         | 0,0      | 0,4                           |
| K2. Mose mod syd (pkt. 1 fra oprindelig mgk) | Kategori 2 | Ansøger   | 0           | Mk           | 0,0                         | 0,0      | 0,0                           |

Tablet 7: Oversigt over merdeposition og totaldeposition kg N/ha/år. Kilde: husdyrgodkendelse.dk

I tabel 8 ses de specifikke krav for maksimal total- og merdeposition af ammoniak til kategori 1 og 2 natur, samt krav der kan stilles til kategori 3 natur.

| Ammoniakfølsom natur   | Beskrivelse   | Krav   |
|--|---|--|
| Kategori 1   | Ammoniakfølsomme Natura 2000-naturtyper uanset størrelse jf. bilag 3 pkt. D i bekendtgørelse om godkendelse og tilladelse m.v. af husdyrbrug hvis de er beliggende inden for et Natura 2000 område og er omfattet af udpegningsgrundlaget og kortlagt, samt heder og overdrev inden for et Natura 2000 område som er omfattet af § 3 i NBL <sup>2</sup> (dvs. større end 2.500 m <sup>2</sup> ).  | Max. Totaldeposition (stald og lager) afhængig af antal husdyrbrug i nærheden*):<br><br>0,2 kg N/ha/år ved > 1 husdyrbrug<br>0,4 kg N/ha/år ved 1 husdyrbrug<br>0,7 kg N/ha ved 0 husdyrbrug.                        |
| Kategori 2   | Ammoniakfølsomme naturtyper som ligger udenfor Natura 2000 område: højmoser, lobeliesøer, heder der i sig selv er større end 10 ha og omfattet af § 3 i NBL og overdrev der i sig selv er større end 2,5 ha og omfattet af § 3 i NBL.   | Max. totaldeposition på 1,0 kg N/ha pr. år.  |
| Kategori 3   | Ammoniakfølsomme naturtyper der ikke er omfattet af kategori 1 og 2 og som ligger uden for Natura 2000 område i form af heder, moser og overdrev der er omfattet af § 3 i NBL samt ammoniakfølsomme skove.<br>For at være ammoniakfølsom skal skove være større end 0,5 ha og mere end 20 m bred og bevokset med træer, der danner eller inden for et rimeligt tidsrum vil danne en sluttet skov af højstammede træer og<br>1) hvor der har været skov på arealet i lang tid (i størrelsesorden mere end ca. 200 år), så der er tale om gammel »skovjordbund«,<br>2) hvor skoven er groet frem af sig selv på et naturareal, fx tidligere hede, mose eller overdrev, så jordbunden ikke har været dyrket mark inden for en periode svarende til perioden for gammel »skovjordbund« (dvs. i størrelsesorden mere end ca. 200 år), eller<br>3) hvor der i skoven er forekomst af naturskovindikerende eller gammelskovsarter, som er medtaget på listen "Arter, der er brugt ved prioritering af naturmæssigt særligt værdifulde skove omfattet af § 25 i lov om skove" og arterne har væsentlig, definerende betydning for skovens naturværdi. | Kommunen vurderer konkret, om der skal fastsættes vilkår om max. merdeposition, og hvad det nødvendige krav til max. deposition skal være. Kravet må dog ikke være under en max. merdeposition på 1,0 kg N/ha pr. år |
| Beskyttede naturtyper der ikke hører under Kategori 1-3, men som efter en konkret vurdering, er ammoniakfølsomme.  | Kan fx være enge, strandenge og søer  |  |
| <p>* Antallet af husdyrbrug ud over det ansøgte opgøres på følgende måde (kumulationsmodel):</p> <p>Antal husdyrbrug med en emission på mere end 150 kg NH<sub>3</sub>-N pr. år indenfor 200 m</p> <p>Antal husdyrbrug med en emission på mere end 450 kg NH<sub>3</sub>-N pr. år indenfor 200-300 m</p> <p>Antal husdyrbrug med en emission på mere end 750 kg NH<sub>3</sub>-N pr. år indenfor 300-500 m</p> <p>Antal husdyrbrug med en emission på mere end 1.500 kg NH<sub>3</sub>-N pr. år indenfor 500-1.000 m</p> <p>Antal husdyrbrug med en emission på mere end 5.000 kg NH<sub>3</sub>-N pr. år indenfor 1.000-2.500 m</p> |   |  |

Tabel 8: Krav til maksimal total- og merdeposition af ammoniak.

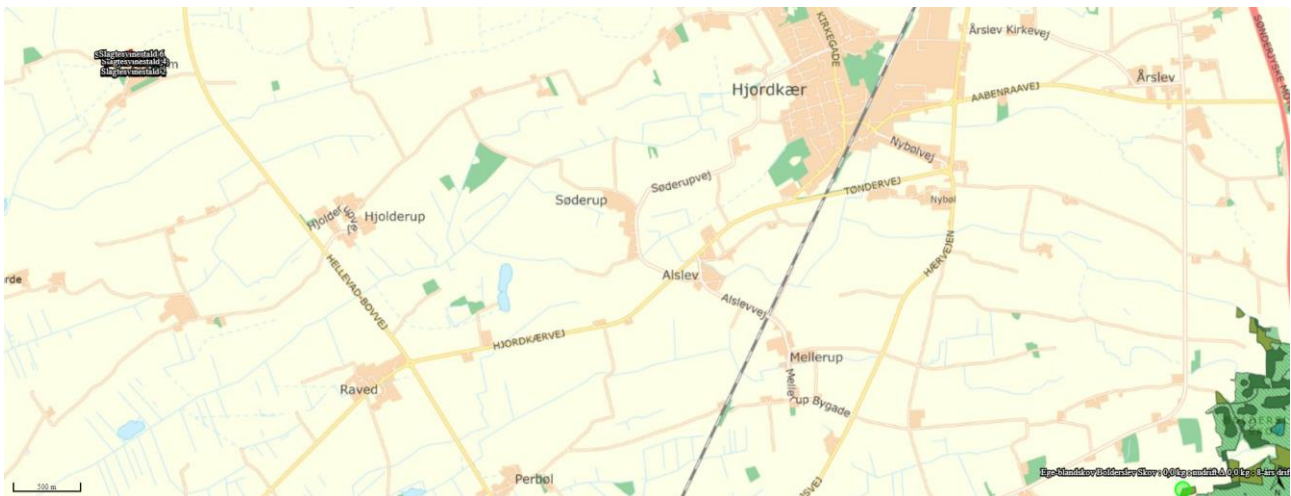
### Kategori 1 natur

Det nærmeste kategori 1 naturområder som indgår i Natura2000, ligger henholdsvis cirka 8,6 kilometer sydøst for husdyrbruget, og er ege-blandskov ved Bolderslev Skov.

I ansøgningssystemet er naturpunktet udpeget og fremgår af figur 4. Da ansøgningssystemet ikke kan beregne depositioner til punkter der ligger længere væk end 4 kilometer, er totaldepositionen for det udpegede kategori 1 natur 0,0 kg N/ha/år.

Da totaldepositionen er lavere end 0,2 kg N/ha/år, er det ikke undersøgt, hvorvidt der er andre husdyrbrug der kan bidrage til kumulation til naturpunktet.

<sup>2</sup> Bekendtgørelse af lov om naturbeskyttelse, LBK nr. 240 af 13/03/2019



Figur 4: Kortudsnit der viser de ammoniak-beregningspunkter der er angivet i husdyrgodkendelse.dk til kategori 1 natur. Kort: husdyrgodkendelse.dk

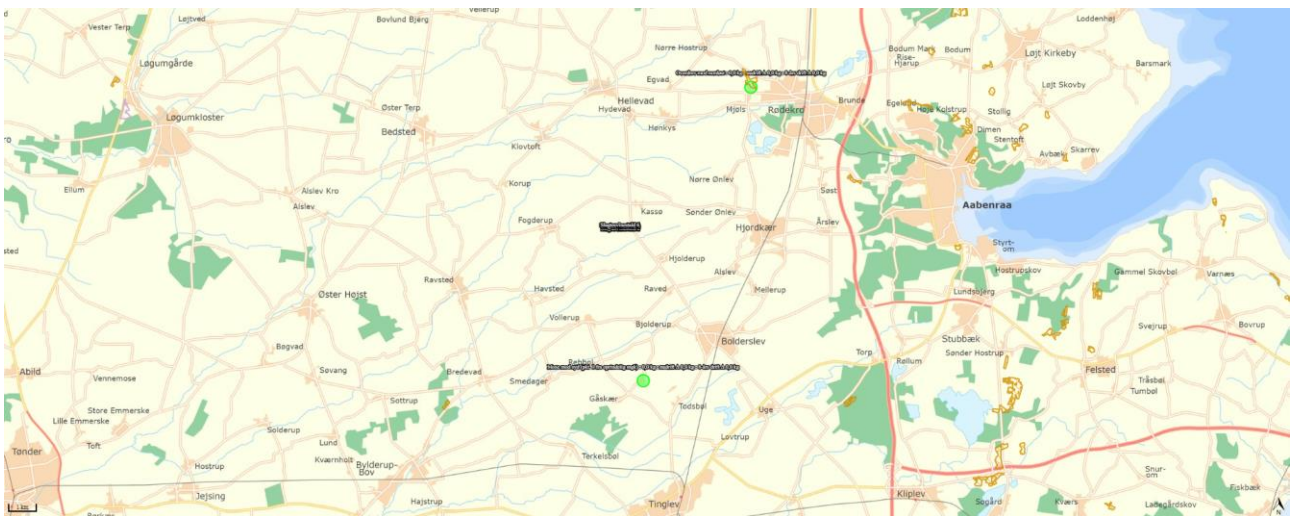
### Vurdering af kategori 1 natur

Det nærmeste kategori 1 naturområde ligger mere end 4 kilometer væk, og modtager en totaldeposition på 0,0 kg N/ha/år. Beskyttelsesniveauet for kategori 1 natur afhænger af, hvor mange husdyrbrug der bidrager med kumulation til naturområdet. Ved "worst-case" er beskyttelsesniveauet på 0,2 kg N/ha/år, hvorfor det vurderes, at det ansøgte overholder beskyttelsesniveauet.

### Kategori 2 natur

Det nærmeste registrerede kategori 2 naturområde er en mose syd for husdyrbruget. Mosen fremgår ikke som kategori 2 natur i ansøgningssystemet, men er udpeget i forbindelse med den seneste miljøgodkendelse. Afstanden til mosen er cirka 5,8 kilometer, hvorfor totaldepositionen er 0,0 kg N/ha/år.

Der er desuden udpeget et overdrev mod nordøst, hvortil der er cirka 7,2 kilometer. Overdrevet modtager ligeledes en totaldeposition på 0,0 kg N/ha/år.



Figur 5: Samtlige ammoniakdepositions-beregningspunkt for kategori 2 natur. Kort: husdyrgodkendelse.dk



### Vurdering af kategori 2 natur

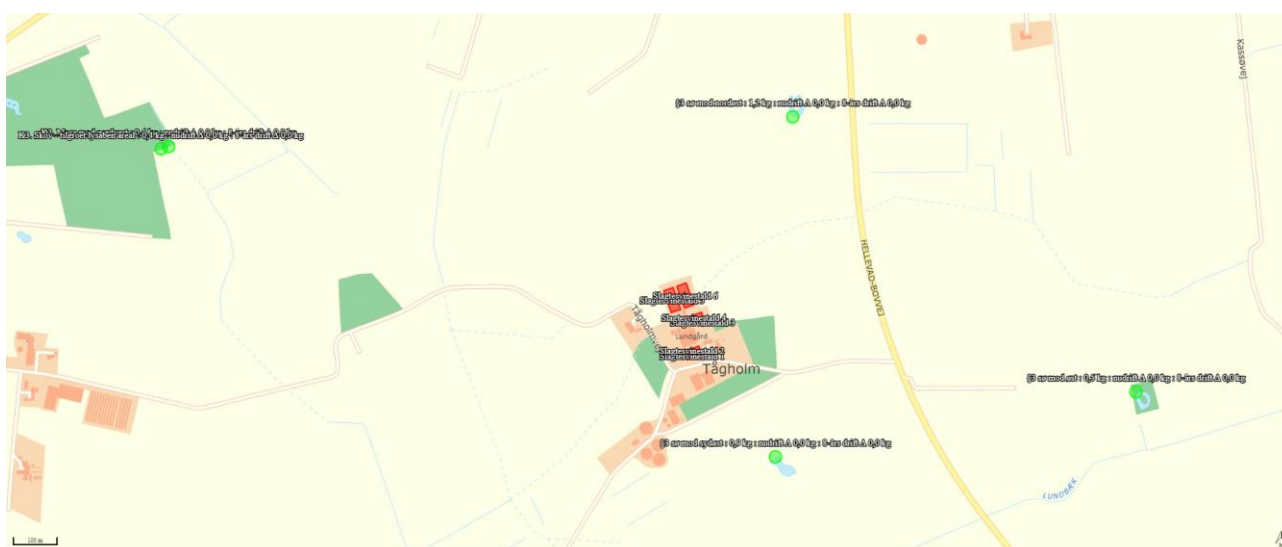
De udpegede kategori 2 naturområder modtager en totaldeposition på 0,0 kg N/ha/år. Beskyttelsesniveauet herfor er 1 kg, hvorfor det vurderes at det ansøgte overholder det gældende beskyttelsesniveau.

### Kategori 3 natur og § 3 områder

Af figur 6 nedenfor, fremgår de nærmeste kategori 3 naturområder, som er mose og tilgroet lysåbent areal mod nordvest. Desuden er der i ansøgningssystemet også udpeget de nærmeste §3 naturområder, som er søer.

Den beregnede merdepositionen til de to kategori 3 naturområder er 0,0 kg N/ha/år. Dette gælder det ansøgte i forhold til 8 års-driften og nudriften.

Den beregnede merdeposition til de tre §3 søer er ligeledes 0,0 kg N/ha/år. Dette gælder både i forhold til 8 års-driften og nudriften.



Figur 6: Ammoniakdepositionsregningspunkter for kategori 3 natur og §3 natur tæt ved ejendommen.  
Kilde: husdyrgodkendelse.dk

### Vurdering af kategori 3 natur og §3 områder

Kommunen fastsætter det enkelte naturområdes maksimale merdeposition. Der kan dog ikke fastsættes et merdepositionskrav der er lavere end 1 kg N/ha/år. Da de udpegede kategori 3 naturområder og §3 områder modtager en merdeposition på 0,0 kg N/ha/år, vurderes beskyttelsesniveauet herfor at være opfyldt. Årsagen til merdepositionen på 0,0 kg N/ha/år skal findes i, at der med ansøgningen ikke sker nogen udvidelse af husdyrbruget.

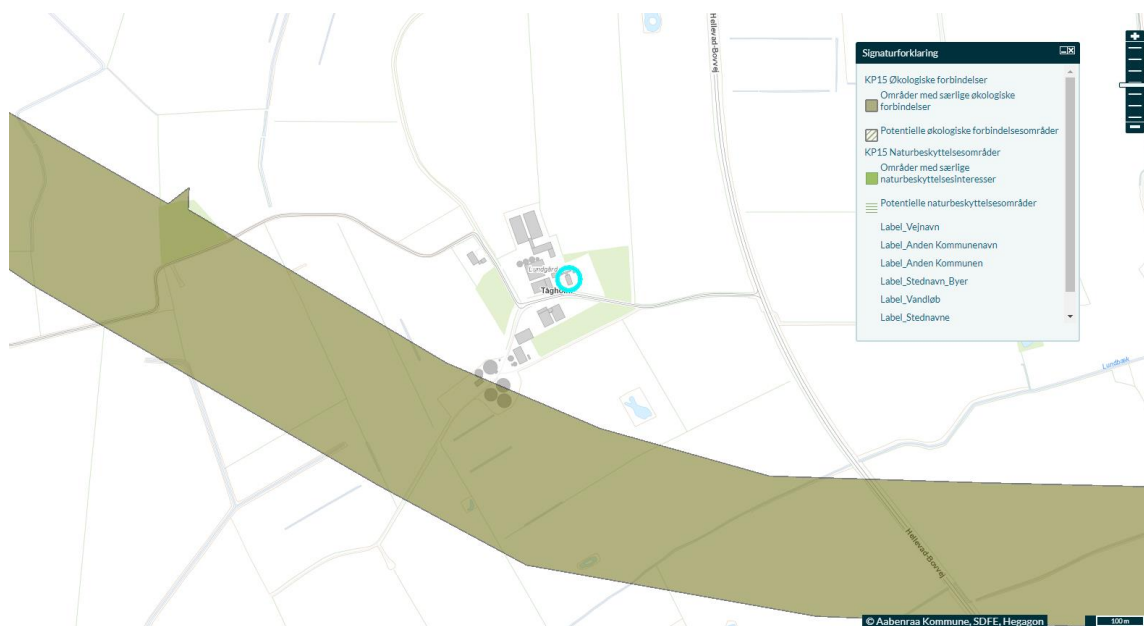
## 3.6 Biologisk mangfoldighed og biodiversitet (F4, F1c)

### Biologisk mangfoldighed

Ifølge retningslinjerne for Aabenraa Kommunes kommuneplan, skal der tages afgørende hensyn til naturværdierne, og hvor der ikke må etableres ny husdyrproduktion i og i nærheden af særligt

nærringsfattige og dermed biologisk mangfoldige naturarealer, ligesom der heller ikke må ske udvidelse af eksisterende husdyrproduktion eller andet, som i væsentlig grad forringer den biologiske mangfoldighed.

Som det fremgår af figur 8 nedenfor, så ligger husdyrbrugets staldanlæg ikke indenfor områder med særlige økologiske forbindelser eller naturbeskyttelsesområder. Umiddelbart syd og vest for ejendommen, og tværs over gårdbiogasanlægget, er der registreret et bælte der indgår i økologiske forbindelser. Kommunen vil i forbindelse med kommuneplantillægget ændre udpegningen, så udpegningen ikke længere går ind over biogasanlæggets område.



Figur 8: Registreringer af biologisk mangfoldighed. Kilde: netgis.aabenraa.dk

### Vurdering af biologisk mangfoldighed

Der sker med denne ansøgning ingen bygningsmæssige ændringer, hvorfor det ansøgte ikke vurderes at medføre en negativ indvirkning på den biologiske mangfoldighed.

### Bilag IV arter

Bilag IV-arter er særlig beskyttede dyrearter, der fremgår af bilag IV i EU's habitatdirektiv. Det betyder, at arternes yngle- og rasteområder ikke må beskadiges eller ødelægges. Til fastlæggelse af, hvilke Bilag IV arter der *kan* være tilstede i nærheden af husdyrbruget, er brugt følgende:

- <sup>3</sup> "Faglig rapport fra DMU nr. 635, 2007 - Håndbog over dyrearter på habitatdirektivets bilag IV" hvor udbredelsen af de enkelte arter fremgår i grid på 10x10 kilometer fordelt over hele landet.
- <sup>4</sup> Videnskabelig rapport fra DCE – Nationalt Center for Miljø og Energi, nr. 50 i 2013 "Overvågning af arter 2004-2011".
- <sup>5</sup> Artsregistreringer i Danmark Miljøportal, Naturdata

<sup>3</sup> <https://www.dmu.dk/Pub/FR635.pdf>

<sup>4</sup> <https://www.dmu.dk/Pub/SR50.pdf>

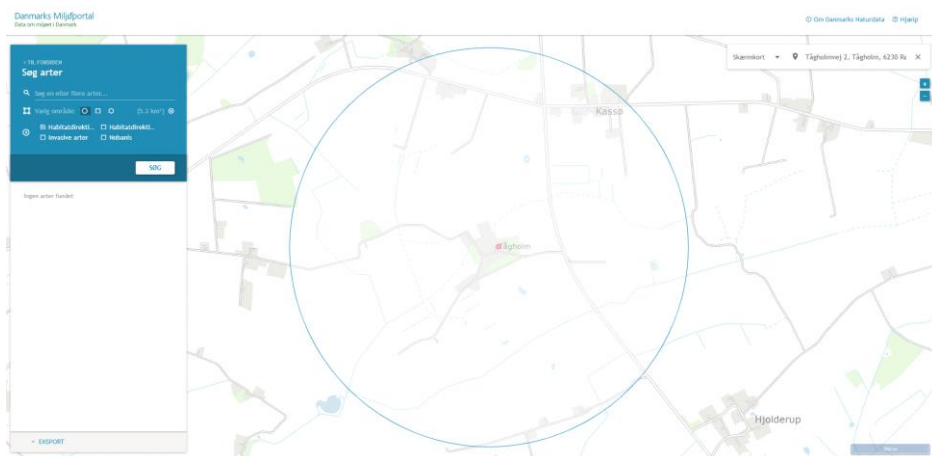
<sup>5</sup> <https://naturdata.miljoeportal.dk/speciesSearch>

Af nedenstående tabel 9, fremgår de Bilag IV-arter der jævnfør ovenstående kan forekomme i nærheden af husdyrbruget.

| Dansk navn          | Videnskabeligt artsnavn   | Kilde                    |
|---------------------|---------------------------|--------------------------|
| <b>Pattedyr</b>     |                           |                          |
| Vandflagermus       | Myotis daubentonii        | DMU nr. 635, DMU nr. 50  |
| Frynseflagermus     | Myotis nattereri          | DMU nr. 635              |
| Brunflagermus       | Nyctalus noctula          | DMU nr. 635, DMU nr. 50  |
| Langøret flagermus  | Plecotus auritus          | DMU nr. 635              |
| Sydflagermus        | Eptesicus serotinus       | DMU nr. 635, DMU nr. 50  |
| Troldeflagermus     | Pipistrellus nathusii     | DMU nr. 635m, DMU nr. 50 |
| Pipistrellflagermus | Pipistrellus pipistrellus | DMU nr. 635, DMU nr. 50  |
| Dværgflagermus      | Pipistrelluspygmaeus      | DMU nr. 635, DMU nr. 50  |
| Damflagermus        | Myotis dasycneme          | DMU nr. 50               |
| <b>Krybdyr</b>      |                           |                          |
| Markfirben          | Lacerta agilis            | DMU nr. 635, DMU nr. 50  |
| <b>Padder</b>       |                           |                          |
| Stor vandsalamander | Triturus cristatus        | DMU nr. 635, DMU nr. 50  |
| Løgrør              | Pelobates fuscus          | DMU nr. 635, DMU nr. 50  |
| Spidssnudet frø     | Rana arvalis              | DMU nr. 635, DMU nr. 50  |
| Løvrør              | Hyla arborea              | DMU nr. 50               |
| Butsnudet frø       | Rana temporaria           | DMU nr. 50               |

Tabel 9: Bilag IV arter som kan være tilstede i nærheden af husdyrbruget

Af figur 7 fremgår det, at der i miljøportalens naturdata ikke er registreret nogen Bilag IV arter indenfor en radius af cirka 2 kilometer fra husdyrbruget.



Figur 7: Miljøportalens registreringer af Bilag IV arter i nærheden af husdyrbruget. Kilde: naturdata.miljoeportalen.dk

### Vurdering af Bilag IV-arter

Da der ikke sker nogen bygningsmæssige ændringer i forbindelse med denne miljøansøgning, vurderes det, at det ansøgte ikke vil medføre en negativ påvirkning af eventuelle levesteder for Bilag IV arter i området.

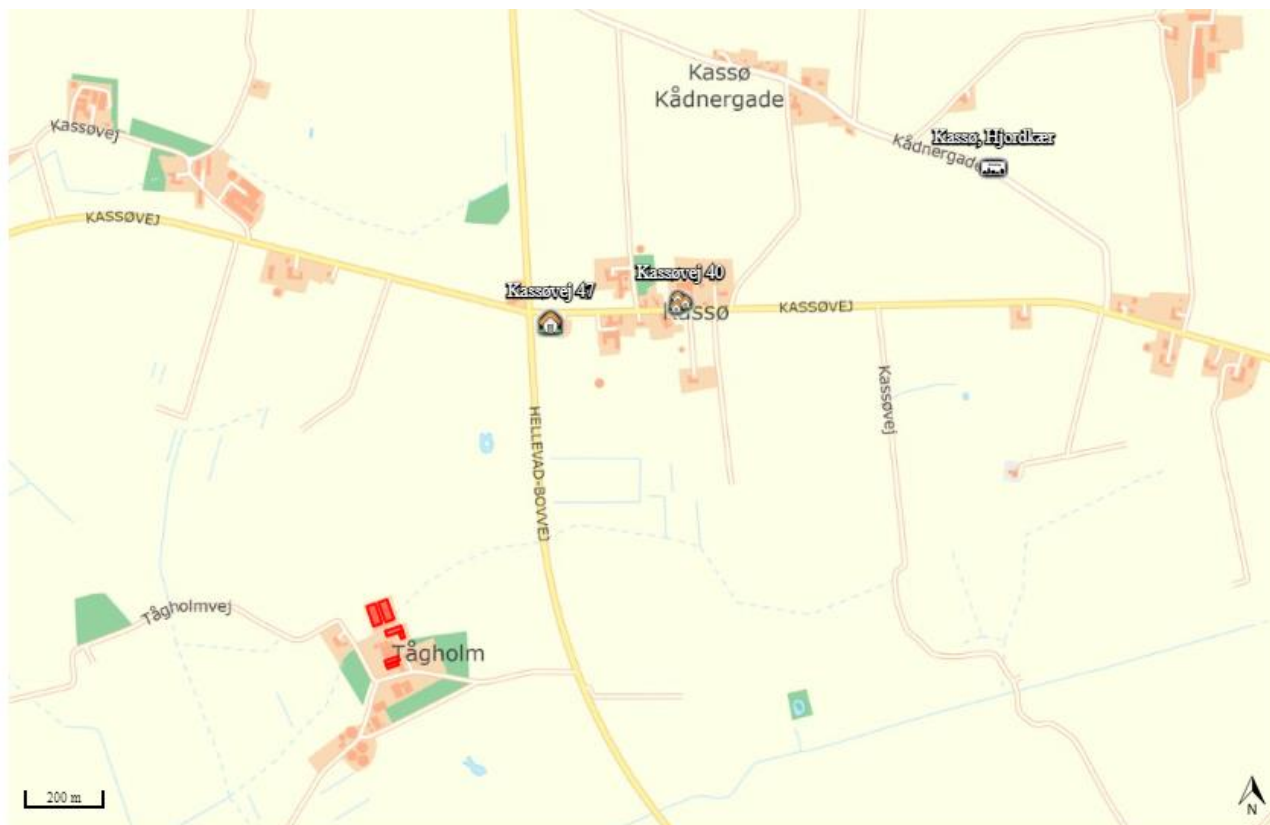
### 3.7 Lugtemission (B6, B4, E1b)

Nærmeste lugtberegningspunkter er udpeget i skema 220691 i Husdyrgodkendelse.dk, se figur 9 og tabel 10.

Nærmeste nabo uden landbrugspligt er Kassøvej 47. Mens nærmeste samlet bebyggelse udløses ved adressen Kassøvej 40, og den nærmeste byzone er Kassø.

Der er ikke kumulation i forhold til lugt fra andre husdyrbrug indenfor 100 meter fra nærmeste nabo.

Ligeledes er der heller ikke kumulation med andre husdyrbrug indenfor 300 meter fra samlet bebyggelse og byzoner.



Figur 9: Nærmeste nabo, samlet bebyggelse og byzone. Kilde: husdyrgodkendelse.dk

| Bebyggelse      | Kumulation | Model | Ukorrigeret geneafstand | Korrigeret geneafstand | Vægtet gennemsnits- afstand | Genekriterie overholdt |
|-----------------|------------|-------|-------------------------|------------------------|-----------------------------|------------------------|
| Kassøvej 47     | 0          | NY    | 514,8                   | 514,8                  | 915,2                       | Ja                     |
| Kassøvej 40     | 0          | NY    | 965,2                   | 965,2                  | 1158,5                      | Ja                     |
| Kassø, Hjordkær | 0          | NY    | 1235,6                  | 1235,6                 | 2018,3                      | Ja                     |

Tabel 10: Samlet resultat af lugtberegning. Kilde: husdyrgodkendelse.dk

#### Vurdering af lugtemission

Lugt opfattes forskelligt fra person til person. Det kan derfor ikke afvises, at nogle vil finde lugtgeneafstandene utilstrækkelige, mens andre ikke føler sig generet, selv om de bor inden for lugtgeneafstanden.

Da alle lugtgeneafstande er overholdt, vurderes det, at det ansøgte ikke vil medføre væsentlige gener eller udgøre en sundhedsrisiko for de omkringboende.

### **3.8 Øvrige emissioner og gener (B7, E1b, F1d, F8)**

Husdyrbruget er beliggende cirka 900 meter fra Kassøvej 54, som er nærmeste større husdyrbrug. Der forventes med denne ansøgning, ikke kumulative effekter med hensyn til emissioner og gener fra andre husdyrbrug.

De kilder der oftest giver anledning til emissioner og gener fra husdyrbrug er støj, rystelser, vibrationer, lys, skadedyr og affald. Øvrige emissioner i form af forurening af vand, jordbund og undergrund anses normalvis ikke som værende relevant på husdyrbrug, da staldeanlæg og opbevaringsanlæg er opført i tætte og stabile materialer. Der forekommer desuden ikke stråling fra husdyrbrug.

Placering af eventuelle aktiviteter, der kan medføre gener er angivet i bilag 5.

#### **3.8.1 Støj (B7, E1b, F1d)**

På husdyrbruget forventes det, at der kan forekomme støj fra ventilationsanlæg, samt i forbindelse med levering og håndtering af foder. Desuden kan der opstå støj i forbindelse med transporter til og fra ejendommen, hvor transporten primært sker med lastbiler.

##### ***Vurdering af støj***

Der er cirka 850 meter fra staldene til nærmeste nabo, og der sker med ansøgningen ingen ændringer i kilderne til støj. Det vurderes derfor, at støj i forbindelse med husdyrbruget, ikke vil medføre væsentlige gener for de omkringboende.

#### **3.8.2 Rystelser og vibrationer (B7, E1b, F1d)**

Rystelser og vibrationer vil primært kunne opstå i forbindelse med transporter til og fra ejendommen.

##### ***Vurdering af rystelser og vibrationer***

Der sker med ansøgningen ingen ændringer i antallet af transporter til og fra husdyrbruget, hvorfor det vurderes, at rystelser og vibrationer ikke vil medføre væsentlige gener for de omkringboende.

#### **3.8.3 Støv (B7, E1b, F1d, F5c)**

Der kan opstå støv i forbindelse med levering af foder, dette vil dog være begrænset, da aflæsning af foder sker indendørs i foderladen. Desuden vil transport rundt om ejendommen kunne medføre støvgener, da kørselsvejene består af jord/grus.

##### ***Vurdering af støv***

Generelt vurderes aktiviteter der kan medføre støv, at være af et begrænset omfang. Desuden sker der med ansøgningen ingen ændringer i støvende aktiviteter, hvorfor det vurderes, at dette ikke vil medføre væsentlige gener for de omkringboende.

### 3.8.4 Lyspåvirkninger (B7, E1b, F1d)

Der er lys ved udleveringsrampen og i gårdspladsen. Lyset ved udleveringsrampen tændes og slukkes manuelt, hvorfor det kun er tændt i forbindelse med levering af dyr. I gårdspladsen er der automatisk tænd og sluk.

Lyset i stalden vil som udgangspunkt være slukket i tidsrummet fra 23 til 06, medmindre der er aktiviteter i stalden, der kræver at lyset er tændt udenfor dette tidsrum.

Transporter til og fra ejendommen kan medføre kortvarige lysgener.

#### **Vurdering af lyspåvirkninger**

Den udendørs belysning på ejendommen er begrænset til kun at være af et nødvendigt omfang. Lyset i stalden er som udgangspunkt slukket i nattetimerne. Der ligger ingen nabobeboelser i umiddelbar nærhed af husdyrbrugets transportveje, hvorfor det samlet vurderes, at lysgener fra ejendommen ikke vil medføre væsentlige gener for de omkringboende.

### 3.8.5 Skadedyr (B7, E1b)

Husdyrbrugets foder opbevares primært i indendørs fodersiloer.

Der sker kemisk fluebekæmpelse efter behov.

Rottebekæmpelsen foretages af Nomus cirka 5 gange årligt, samt ved behov.

Ejendommen holdes ryddelig, og eventuelt foderspild opsamles straks, således at risikoen for tilhold af skadedyr minimeres.

#### **Vurdering af skadedyr**

Husdyrbrugets tiltag til forebyggelse og bekæmpelse af skadedyr, vurderes at være tilstrækkelig til, at der ikke opstår risiko for gener, der kan påvirke menneskers sundhed.

### 3.8.6 Transporter (B7, E1b)

Til- og frakørsel til ejendommen sker via Tågholmvej som er en offentlig vej. Størstedelen af alle transport, vil ske via Hellevad-Bovvej i hverdagene og dagtimerne.

Antallet af transport til og fra husdyrbruget, forventes med denne ansøgning at være uændret.

Der gøres med denne ansøgning ikke rede for transport med husdyrgødning, tilknyttet biogasanlægget, da dette behandles i særskilt ansøgning.

Af tabel 11 herunder, fremgår de forventede årlige transport der er forbundet med driften.

| <b>Tunge transport</b>                 | <b>Nudrift<br/>antal/år</b> | <b>Ansøgt drift<br/>antal/år</b> |
|--|-----------------------------|----------------------------------|
| Indkørsel af foder (lastbil)           | 26                          | 26                               |
| Indkørsel af sækkevarer (lastbil)      | 12                          | 12                               |
| Dieselolie (lastbil)                   | 12                          | 12                               |
| Husdyr til og fra ejendommen (lastbil) | 234                         | 234                              |

|   |            |            |
|---|------------|------------|
| Afhentning af døde dyr til DAKA (lastbil) | 75         | 75         |
| Afhentning af affald (lastbil)            | 78         | 78         |
| <b>Maksimalt i alt</b>                    | <b>437</b> | <b>437</b> |

Tabel 11: Skønnede antal transporter

Hertil kommer et mindre antal transporter med personbiler, såsom medarbejdere, dyrlæge og lignende.

### Vurdering af transporter

Der ligger ingen nabobeboelser i umiddelbar nærhed af transportvejene fra Tågholmvej og Hellevad-Bovvej, og transporterne sker som udgangspunkt i hverdagene og i dagtimerne. Der sker ingen ændringer i antallet af transporter i forbindelse med denne ansøgning, hvorfor det samlet set vurderes, at gener fra transporter ikke vil medføre væsentlige gener for de omkringboende.

## 3.9 Reststoffer og affald (B8, F1d)

I forbindelse med husdyrproduktionen er der reststoffer og affald, som skal opbevares, håndteres og bortskaffes korrekt efter gældende lovgivning. Dertil kommer, at der i forbindelse med husdyrproduktion generelt også er et forbrug af naturressourcer, der bør minimeres mest muligt. Ovenstående er beskrevet og vurderet herunder.

### 3.9.1 Døde dyr (B8)

Døde dyr opbevares på daka-pladsen nord for maskinhuset (BBR 20), se figur 10. Pladsen består af betonspalter, og overdækning sker med presenning/kadaverkappe. Pladsen er placeret så den ikke er synlig fra vejen, ligesom bygningen beskytter mod direkte sollys. Døde dyr meldes straks til daka, hvorfor afhentningen sker indenfor ét døgn.



Figur 10: Placering af døde dyr indtil afhentning.

### Vurdering af døde dyr

Det vurderes, at den nuværende placering af døde dyr ikke giver anledning til væsentlige gener for de omkringboende og forbigående. Opbevaringen sker miljømæssigt og sundhedsmæssigt forsvarligt, hvorfor kravene til opbevaring af døde produktionsdyr, vurderes at være overholdt.

### 3.9.2 Affald (B8, F1d, F5c)

Herunder er oplyst de affaldstyper der findes på husdyrbruget, samt opbevaringssteder, transportører, modtageanlæg samt skønnede årlige affaldsmængder. Generelt sker sortering, opbevaring og bortskaffelse af affald miljømæssigt forsvarligt og i overensstemmelse med Aabenraa Kommunes affaldsregulativer.

| Affaldstype                   | Opbevaringssted                         | Transportør          | Modtageanlæg                                  | Mængder         |
|-------------------------------|---|----------------------|---|-----------------|
| <b>Farligt affald:</b>        |   |                      |   |                 |
| Spildolie                     | Værksted                                | Dansk Oliegenbrug    | Ukendt  | Ca. 1.000 liter |
| Olie- og brændstoffiltre      | 400 liters container                    | Henning Sejer        | Ukendt  | Cirka 50 stk.   |
| Spraydåser                    | 400 liters container                    | Henning Sejer        | Ukendt  | Ca. 10 kg       |
| Batterier – alle typer        | Værksted                                | Ansøger selv         | Maskinværksted, mekaniker eller genbrugsplads | Ukendt          |
| Kanyler                       | Kanyleboks i stald                      | Henning Sejer        | Ukendt  | Ca. 1 kg        |
| Lysstofrør og elsparepærer    | Værksted                                | Ansøger              | Lokal elinstallatør                           | Ca. 10 stk.     |
| <b>Genanvendeligt affald:</b> |   |                      |   |                 |
| Tom emballage (pap/papir)     | I 2000 liters container ved biogasanlæg | Henning Sejer        | Ukendt  | Ca. 500 kg      |
| Tom emballage (plast)         | I 2000 liters container ved biogasanlæg | Henning Sejer        | Ukendt  | Ca. 500 kg      |
| Jern og metal                 | Værksted                                | U.L. Petersens efft. | Ukendt  | Ukendt          |

Tabel 12: Affaldshåndtering og skønnede mængder årligt.

Der sker med denne ansøgning ingen bygningsmæssige ændringer, hvorfor dette ikke vil medføre byggeaffald.

#### Vurdering af affald

Generelt vurderes husdyrbrugets fremtidige affaldshåndtering at ske i overensstemmelse med Aabenraa Kommunes affaldsregulativer. Det vurderes ligeledes, at husdyrbrugets affaldsproduktion og -håndtering, ikke udgør en risiko for miljøet.

### 3.9.3 Olie og kemikalier (B7, B8)

Tilknyttet husdyrbruget er der to dieselolietanke på henholdsvis 1.200 liter og 2.500 liter. Ansøger har tankattester på olietankene, og de er registreret som tekniske anlæg 21 og 22 i BBR. Olietankene er placeret i maskinhuset (BBR 19), på fast betongulv og uden afløb.

Markbruget drives af ansøger selv, hvorfor kemikalier opbevares i aflåst rum og uden afløb i bygning BBR 7.

#### Vurdering af olie og kemikalier

Ansøger har gyldige tankattester på olietankene, ligesom det vurderes, at de er placeret og drives i overensstemmelse med Olietankbekendtgørelsen <sup>6</sup>.

Opbevaring og håndtering af kemikalier sker miljømæssigt forsvarligt, og uden væsentlig risiko for det omkringliggende miljø.

<sup>6</sup> Bekendtgørelse om indretning, etablering og drift af olietanke, rørsystemer og pipelines. BEK nr. 1257 af 27/11/2019



### 3.9.4 Spildevand og restvand (B8, F1d, F4)

Husdyrbrugets afløbsforhold fremgår af bilag 6.

Alt husdyrgødning og restvand fra staldene føres via forbeholdere til fortank på biogasanlægget, hvorfra det pumpes til biogasanlæggets reaktortanke.

Ejendommens tag- og overfladevand ledes til grøft sydvest for biogasanlægget, hvorfra det ledes videre til et delvist rørlagte vandløb, der har forbindelse til Lundbæk.

Ejendommens sanitære spildevand fra stalde og stuehus ledes fortsat til septiktank.

#### **Vurdering af spildevand og restvand**

Det vurderes, at alle gyllesystemer er lukkede, og at der derfor ikke er risiko for forurening af jord, grundvand og vandmiljø fra disse.

Ejendommens afløbsriste modtager udelukkende vand fra tag og uforurenede arealer, hvorfor det vurderes, at der ikke er risiko for forurening af det omkringliggende vandmiljø.

Samlet set vurderes det, at ejendommens spildevand og restvand håndteres og bortledes miljømæssigt forsvarligt, uden væsentlig risiko for forurening heraf.

## 3.10 Klima (F4, F5f)

### **Klimapåvirkninger**

Det ansøgte har naturligvis en indvirkning på klimaet, da husdyrproduktion generelt giver anledning til udledning af CO<sub>2</sub>. Det tilstræbes i alle led af produktionen, at optimere ressourceforbruget såsom foder, brændstof, el og lignende.

### **Vurdering af klimapåvirkninger**

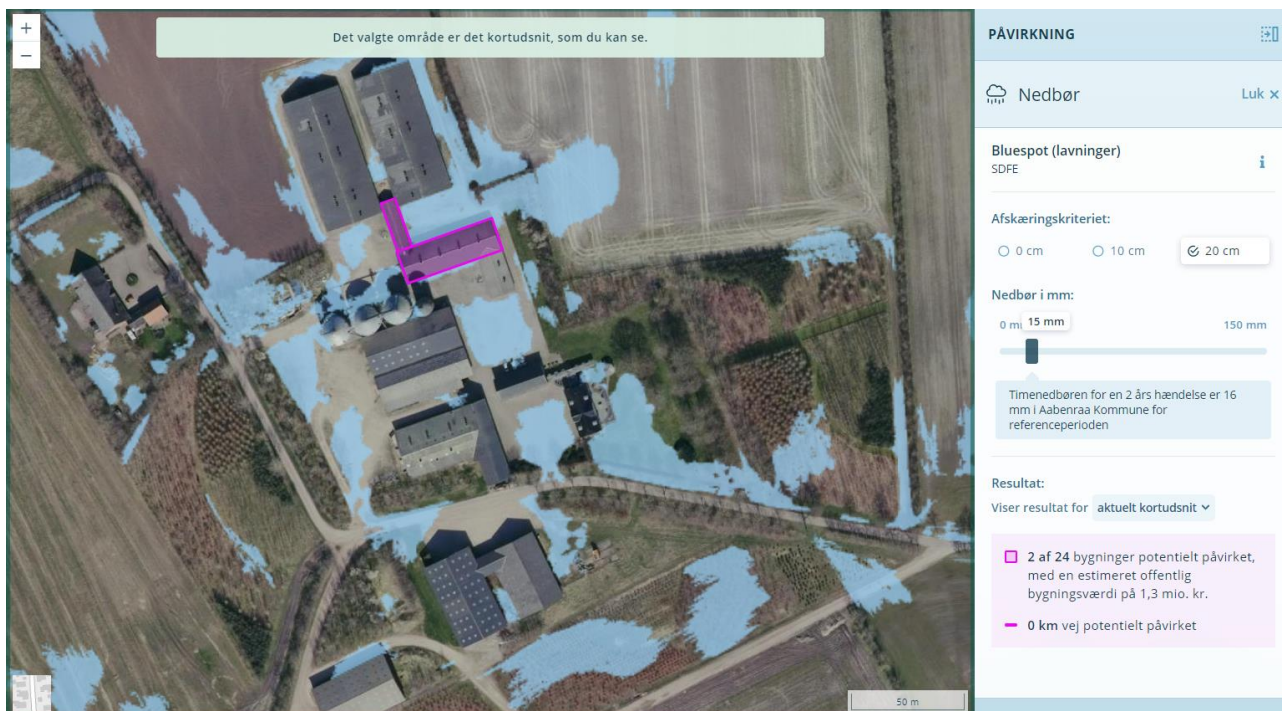
Landbrug i Danmark ligger generelt lavt i forhold til klimabelastning per produceret enhed i forhold til landbrug andre steder i verden. Klimabelastning kender ikke landegrænser, og er derfor et globalt fænomen, hvorfor det vurderes at være hensigtsmæssigt, at produktionen af animalske fødevarer, der forsyner verdensmarkedet, bliver produceret der hvor der sikres en lavest mulig klimabelastning.

Det vurderes, at husdyrbruget med dets fokus på ressourceforbruget samt gennem løbende forbedringer, gør hvad der er muligt for at reducere husdyrbrugets klimapåvirkninger.

### **Klimaændringer**

Den væsentligste klimaændring i forhold til husdyrbruget på Tågholmvej 2, forventes at være tilfælde med ekstrem nedbør. Figur 12 viser husdyrbrugets sårbarhed overfor ekstrem nedbør som følge af klimaændringer. Af figuren ses de lavninger omkring ejendommen, der forventes at kunne blive fyldt med vand ved ekstrem nedbør. Samtidig viser kortet, at der med en døgnnedbør på mere end 15 millimeter, kan være en potentiel påvirkning af to stalde (BBR 3 og BBR 12).

Ansøger har endnu ikke oplevet problemer eller påvirkninger af staldene i forbindelse med megen nedbør.



Figur 8: Lavninger omkring husdyrbruget, der kan påvirkes ved større nedbørsmængder. Kilde: kamp.miljøportal.dk

Der er ingen vandløb i umiddelbar nærhed af ejendommen, der ved store nedbørsmængder, forventes at påvirke ejendommen, ligesom en eventuel havvandstigning heller ikke forventes at udgøre nogen trussel for husdyrbruget.

### Vurdering af klimaændringer

Den væsentligste klimaændring i forhold til husdyrbruget, forventes at være øget nedbør. Der vurderes løbende på, om afløbsforhold, kapacitet og lignende er dimensioneret korrekt, således at negative påvirkninger undgås.

## 3.11 Forslag til egenkontrol (B7)

Der er med denne ansøgning ikke valgt nogen miljøteknologier der kræver egenkontrol, hvorfor ansøger ikke har nogen forslag til egenkontrol.

## 3.12 Risiko for ulykker og katastrofer (D1f, D1g, E1c, F5d, F8)

Husdyrbrugets daglige tiltag for at begrænse ulykker der kan føre til forureninger er beskrevet i afsnit 3.9.

Desuden vurderes den største risiko for forurening, at kunne ske i forbindelse med opbevaring og håndtering af husdyrgødning, blandt andet i forbindelse med pumpning af gylle fra stald til opbevaringsanlæg.

Alle stalde og husdyrgødningsopbevaringsanlæg er opført i tætte og stabile materialer.

Husdyrbrugets husdyrgødning bliver ledt til biogasanlægget, hvilket begrænser risikoen for forureninger med husdyrgødning fra selve husdyrbruget, men risikoen er naturligvis stadig til stede på ejendommen.

Der er på husdyrbruget udarbejdet en beredskabsplan, hvori der er instrukser for, hvad der skal foretages af afhjælpende foranstaltninger i tilfælde af uheld forbundet med gylle, olie, kemikalier, brand og lignende.

Husdyrbruget ligger ikke i nærheden af større industrielle anlæg, som risikerer at medføre alvorlige konsekvenser i tilfælde af ulykker eller katastrofer. Området omkring husdyrbruget er desuden heller ikke plaget af naturkatastrofer såsom jordskælv eller jordskred, der kan føre til, at der sker skade på bygninger og anlæg.

Husdyrbruget er ikke beliggende i risikoområde i forhold til risikoen for oversvømmelser i forbindelse med vandstigninger fra vandløb eller hav.

#### ***Vurdering af risiko for ulykker og katastrofer***

Det vurderes at eventuelle ulykker forårsaget af husdyrbruget, kan begrænses væsentlig, ved at følge husdyrbrugets daglige procedurer, samt instrukserne i husdyrbrugets beredskabsplan i tilfælde af uheld. Herved vurderes risikoen for ulykker at være begrænset.

Risikoen for katastrofer vurderes at være lille, idet husdyrbruget ikke er beliggende i risikoområde i forhold til katastrofer forårsaget af risikovirkomheder eller naturen.

Det ansøgte vurderes ikke at være til fare for menneskers sundhed, kulturarven eller miljøet, som følge af vand- og luftforurening.

### **3.13 Overvågning (F7)**

Der forslås ingen særskilte overvågningsordninger.

#### ***Vurdering af overvågning***

Som beskrevet tidligere i denne rapport, vurderes der ikke at kunne forekomme væsentlige skadelige virkninger på det omkringliggende miljø, når husdyrbruget indrettes og drives som beskrevet. Det vurderes derfor, at der ikke er grundlag for at opstille en egentlig overvågningsordning.

Aabenraa Kommune kan ved fastsættelse af normale driftsvilkår for husdyrbruget fastholde husdyrbruget på de ansøgte tiltag, samt opstille vilkår for indgreb, såfremt husdyrbruget mod forventning medfører forøgede gener eller risikoer for omgivelserne.

### **3.14 Menneskers sundhed (F4, F5d)**

Risikoen for smitsomme husdyrsygdomme, herunder MRSA (antibiotikaresistens) håndteres efter Fødevarestyrelsens retningslinjer.

#### ***Vurdering af menneskers sundhed***

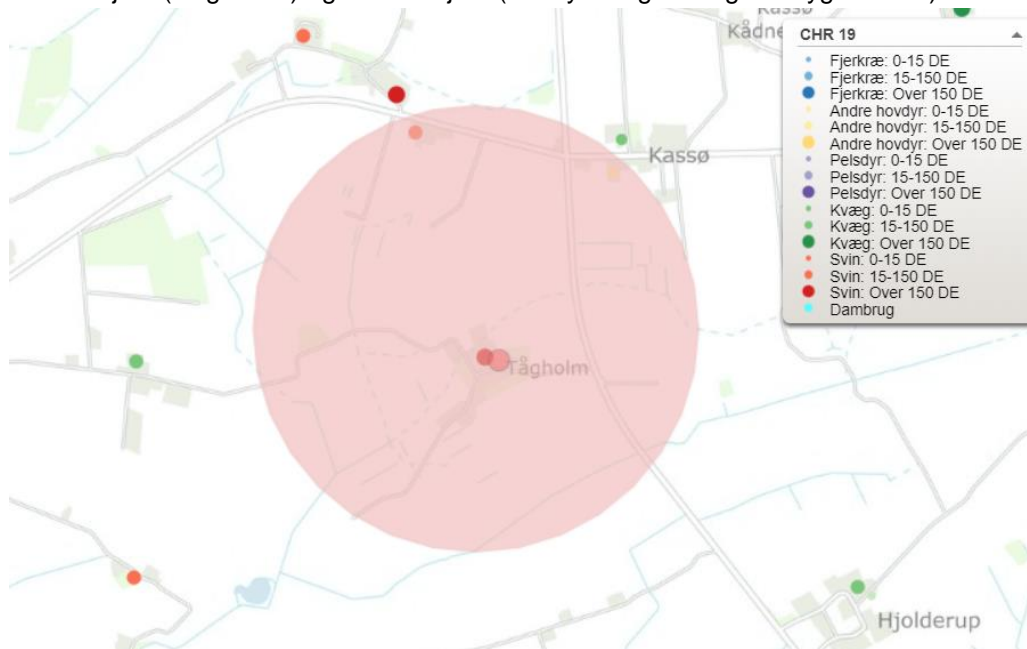
Det vurderes, at der ikke er nogen særlige forhold på husdyrbruget eller i forhold til husdyrbrugets placering i forhold til naboer og miljøet, der gør at det i forbindelse med miljøgodkendelsen, er nødvendigt at stille særlige vilkår i forhold til menneskers sundhed.

Det vurderes endvidere, at husdyrbruget med dets beliggenhed i forhold til omgivelserne, ikke kan påvirke befolkningen og menneskers sundhed, heller ikke i forhold til samspil med de øvrige faktorer jævnfør Husdyrgodkendelsesbekendtgørelsens §4 stk. 8, som er beskrevet i rapportens afsnit 3.

### 3.15 Kumulation og grænseoverskridende indvirkninger (B10, D3g, E1b, F5e)

#### Kumulation med andre husdyrbrug

I en radius af 1 kilometer fra Tågholmvej 2, 6230 Rødekro, var der i 2019 registreret to andre husdyrbrug, Kassøvej 54 (slagtesvin) og Kassøvej 45 (hobby kvæghold og hobbygedehold).



Figur 11: Kort over registrerede husdyrbrug i 2019 indenfor 1000 meter fra husdyrbruget. Kilde: miljøegis.mim.dk

På ejendommen er der et biogasanlæg, som kan medføre kumulation i forhold til støj, rystelser/vibrationer, støv, lys, lugt og lignende. Kumulation i forhold til lugt og natur er behandlet i særskilte afsnit, med baggrund i beregningerne fra ansøgningssystemet husdyrgodkendelse.dk.

#### Vurdering af kumulation med andre husdyrbrug m.m.

Der er i området ikke kendte miljøproblemer, som vurderes at kunne medføre en væsentlig miljømæssig betydning. De eventuelle kumulative virkninger forventes ikke at have væsentlig betydning i forhold til naturressourcerne.

Den forventede kumulation i forhold til ejendommens biogasanlæg, hvor der kan opstå kumulation i forhold til støj, rystelser/vibrationer, støv, lys, lugt og lignende, vurderes med den relativt store afstand, ikke at have væsentlig betydning for de omkringboende.

#### Grænseoverskridende virkninger

Husdyrbruget på Tågholmvej 2, er beliggende cirka 19 kilometer fra den dansk/tyske grænse, mens der er mod vest er cirka 7 kilometer til nærmeste kommunegrænse til Tønder Kommune.

#### Vurdering af grænseoverskridende virkninger

Med udgangspunkt i de relativt store afstande, og at det ansøgte udelukkende omhandler eksisterende stalde, vurderes dette ikke at medføre grænseoverskridende virkninger.

### 3.16 Alternative løsninger og 0-alternativet (E1d, F2, F3)

Ansøgningen indsendes for at få mulighed for fri produktion på eksisterende produktionsarealer. I forbindelse med ansøgningen er mulige alternative løsninger blevet drøftet med ansøger. Ansøgningen omhandler de eksisterende stalde, og en renovering af disse med henblik på at indsætte miljøteknologi eller udskifte gulve til nogen med en større ammoniakreduktion, vurderes på nuværende tidspunkt ikke at være proportionale, da staldene ikke er udtjente, og derfor ikke står overfor at skulle renoveres.

Såfremt ansøgningen mod forventning ikke godkendes er 0-alternativet, at husdyrbruget drives videre med den nugældende produktionstilladelse og de dertil stillede vilkår i tillæg nr. 1 til miljøgodkendelse af 11. august 2016.

### 3.17 Erhvervsmæssig nødvendighed

Ifølge Miljøstyrelsens vejledning til Husdyrgodkendelsesbekendtgørelsen skal kommunen ved opførelse af ny bebyggelse vurdere, om byggeriet er erhvervsmæssigt nødvendigt for ejendommens drift som landbrugsejendom.

#### ***Vurdering af erhvervsmæssig nødvendighed***

Ansøgning omhandler udelukkende en ændring af det tilladte i eksisterende bygninger. Der søges ikke til nye stalde, driftsbygninger eller anlæg, hvorfor det vurderes, at der ikke er behov for yderligere redegørelse.

## 4. BAT

Det er en af de grundlæggende betingelser i husdyrgodkendelsesbekendtgørelsen, at der ved ansøgninger om miljøgodkendelse af husdyrbrug med en ammoniakemission højere end 750 kg NH<sub>3</sub>-N per år, har truffet de nødvendige foranstaltninger til at forebygge og begrænse ammoniakforureningen ved anvendelse af de bedste tilgængelige teknikker (BAT).

For IE-husdyrbrug er der desuden krav om, at der er truffet de nødvendige foranstaltninger for at forebygge og begrænse forurening ved anvendelse af de bedste tilgængelige teknikker på andre områder end ammoniakudledningen, for eksempel i forhold til ressourceforbrug af råvarer, vand og energi.

### 4.1 Ammoniakemission

BAT-niveauet beregnes i Husdyrgodkendelse.dk, og forudsætningen for BAT-beregning i denne ansøgning tager afsæt i, at der ikke sker ændringer i de eksisterende staldafsnit.

Den faktiske emission fra husdyrbruget er 8.114 kg NH<sub>3</sub>-N/år, og af nedenstående tabel 13, fremgår det, at BAT er overholdt.

| Samlet BAT beregning                         |        |       |       |
|--|--------|-------|-------|
|  | Stalde | Lagre | Total |
| Samlet BAT krav (kg NH <sub>3</sub> -N /år)  | 8114   | 0     | 8114  |
| Faktisk emission (kg NH <sub>3</sub> -N /år) | 8114   | 0     | 8114  |
| Forskel (kg NH <sub>3</sub> -N /år)          | -      | -     | 0     |
| Vejledende BAT Overholdt?                    | -      | -     | Ja    |

Tabel 13: Samlet BAT beregning. Kilde: husdyrgodkendelse.dk

| Staldnavn          | Navn på dyretype og staldsystem eller flexgruppe                                 | Forudsætning for BAT-beregning                                   | BAT krav ved ny stald (kg NH <sub>3</sub> -N / (m <sup>2</sup> · år)) | BAT krav ved eksisterende stald (kg NH <sub>3</sub> -N / (m <sup>2</sup> · år)) <sup>c</sup> |
|--------------------|--|--|---|--|
| Slagtesvinestald 1 | Slagtesvin og Smågrise; Fulldrænet gulv (kummer under hele arealet) <sup>a</sup> | Eksisterende staldafsnit, BAT-krav fastsat i tidligere afgørelse | 0,96 - 1,11 <sup>b</sup>  | 2,30   |
| Slagtesvinestald 2 | Slagtesvin og Smågrise; Fulldrænet gulv (kummer under hele arealet) <sup>a</sup> | Eksisterende staldafsnit, BAT-krav fastsat i tidligere afgørelse | 0,96 - 1,11 <sup>b</sup>  | 2,30   |
| Slagtesvinestald 3 | Slagtesvin og Smågrise; Fulldrænet gulv (kummer under hele arealet) <sup>a</sup> | Eksisterende staldafsnit, BAT-krav fastsat i tidligere afgørelse | 0,96 - 1,11 <sup>b</sup>  | 2,30   |
| Slagtesvinestald 4 | Slagtesvin og Smågrise; Fulldrænet gulv (kummer under hele arealet) <sup>a</sup> | Eksisterende staldafsnit, BAT-krav fastsat i tidligere afgørelse | 0,96 - 1,11 <sup>b</sup>  | 2,30   |
| Slagtesvinestald 5 | Slagtesvin og Smågrise; Fulldrænet gulv (kummer under hele arealet) <sup>a</sup> | Eksisterende staldafsnit, BAT-krav fastsat i tidligere afgørelse | 0,96 - 1,11 <sup>b</sup>  | 2,30   |
| Slagtesvinestald 6 | Slagtesvin og Smågrise; Fulldrænet gulv (kummer under hele arealet) <sup>a</sup> | Eksisterende staldafsnit, BAT-krav fastsat i tidligere afgørelse | 0,96 - 1,11 <sup>b</sup>  | 2,30   |

Tabel 14: BAT krav opnåelig ved anvendelsen af BAT for nye og eksisterende stalde. Kilde: husdyrgodkendelse.dk

### Vurdering af BAT-ammoniakemission

Det vejledende BAT-emissionsniveau for det ansøgte er overholdt. Det vurderes derfor, at husdyrbruget begrænsning i ammoniakemission er tilstrækkelig, og at det ansøgte, ikke udgør en væsentlig risiko for miljøet.

## 4.2 Ophør af IE-husdyrbruget (C1)

Hvis ansøger ophører med husdyrproduktion på ejendommen, er det enten fordi staldanlægget sælges, udlejes til anden side, eller at husdyrproduktionen nedlægges helt. Hvis husdyrbruget ophører helt, vil stalderne blive tømt for dyr. Gødningsopbevarings- og foderanlæg vil blive tømt for gødning og foder, og efterfølgende rengjort.

Rester af medicin, olie og kemikalier samt andet affald, vil blive bortskaffet i henhold til Aabenraa Kommunes regulativ for erhvervsaffald.

## 4.3 Råvarer (C2, F1c)

De væsentligste råvarer i forbindelse med produktionen på Tågholmvej 2 er foder og vand. Husdyrbrugets vandforbrug er beskrevet i afsnit 4.4 herunder.

På husdyrbruget fodres der med hjemmeblandet vådfoder, og der benyttes fasefodring, med to forskellige foderblandinger, der er tilpasset grisenes alder og særlige behov i produktionsperioden. Der er fra ansøgers side fokus på, at der kun fodres med det antal foderenheder, der er nødvendig for den optimale tilvækst.

Ud fra normtal fodres der i gennemsnit med cirka 2,77 foderenheder per kg tilvækst for slagtesvin, hvor én foderenhed cirka svarer til 1 kg. For husdyrbruget er der beregnet en samlet tilvækst på cirka 85 kg, og en forventet maksimal produktion af 19.500 slagtesvin per år. Dermed beregnes et samlet foderforbrug på cirka 4.591 tons per år. Ifølge ansøger forventes det årlige foderforbrug at ligge en smule lavere omkring 4.200 tons.

#### **Vurdering af råvarer**

Husdyrbruget har med ovenstående gjort rede for anvendelsen af BAT i forhold til råvarer og ernæringsmæssig styring. Foderforbruget forventes med det ansøgte, at ligge indenfor normen.

## **4.4 Vandforbrug (B8, C2, D1c, F1c)**

Husdyrbruget ligger indenfor område udpeget med drikkevandsinteresser, men udenfor områder udpeget som følsomme indvindingsområder.

Vand benyttes i forbindelse med husdyrbruget primært som drikkevand til dyrene, og i forbindelse med rengøring af stalde og anlæg. Desuden benyttes der vand i forbindelse med privaten. Der er ikke nogen separat vandmåler koblet til driften, hvorfor forbruget er opgjørt som et samlet forbrug for hele ejendommen.

Der er desuden indvindingstilladelser til markvanding på samlet 320.000 m<sup>3</sup> fordelt på 7 borer, og tilladelserne er gældende til og med 2021. Da forbruget er meget svingende fra år til år, i forhold til behovet for vanding, er dette ikke medregnet i tabel 14 nedenfor.

Husdyrbruget modtaget vand fra egen drikkevandsboring (DGU nr. 106.1493). Boringen forsyner vådfoderanlægget og cirka halvdelen af staldanlægget med vand i forbindelse med vask.

Staldene og stuehuset er forsynet med drikkevand fra Fogderup Vandværk.

Ud fra normtallene fra Seges, kan der på et husdyrbrug med den ansøgte størrelse forventes et vandforbrug mellem 10.443 m<sup>3</sup> og 17.810 m<sup>3</sup>. Dette er kun vandforbruget knyttet til produktionen. Forbruget i ansøgt drift er skønnet ud fra de seneste års forbrug.

| Type   | Forbrug nudrift           | Forbrug ansøgt drift      |
|--|---------------------------|---------------------------|
| Drikkevand, vaskevand m.v. i stalde.<br>Vand til vask af maskiner, påfyldning af marksprøjte.<br>Vand til foderblandeanlæg osv. (dog ikke markvanding) | Ca. 14.000 m <sup>3</sup> | Ca. 14.000 m <sup>3</sup> |

Tabel 14: Vandforbrug i nudrift og skønnet i ansøgt drift.

I staldene er der drikkenipler som er integreret i foderautomaterne, således at vandspild er væsentlig reduceret, i forhold til almindelige drikkenipler.

Staldene sættes i blød forud for vask, og vask sker med højtryksrenser og koldt vand.

#### **Vurdering af vandforbrug**

Det vurderes, at husdyrbruget med ovenstående har gjort rede for anvendelsen af BAT i forhold til effektiv vandudnyttelse, og at husdyrbrugets vandforbrug ikke vurderes at være højere end det man kan forvente for en produktion af den ansøgte størrelse.

## 4.5 Energiforbrug (B8, F1c)

På husdyrbruget anvendes der primært elektricitet til ventilationssystemer, foderblander, foderanlæg, korntørringsanlæg, belysning og lignende. I forbindelse med markvanding, benyttes der el til vandpumperne, hvorfor forbruget varierer afhængig af behovet for vanding.

Der er ingen separat måler på elforbruget tilknyttet driften, hvorfor forbruget er samlet for både driften og privaten.

Alle stalde er isolerede, og der er temperaturstyring og MultiStep styring på ventilationerne i staldene, der sikrer, at der ventileres optimalt både med fokus på temperaturen i stalden og i forhold til at reducere elforbruget.

I staldene er alt belysning udskiftet til lavenergi LED-pærer. Lyset i staldene er som udgangspunkt slukket i nattetimerne.

Der genvindes varme fra biogasanlægget til opvarmning af stalde, stuehuset og beboelsen på Tågholmvej 3.

Dieselolien benyttes primært i forbindelse med markdriften.

Der laves årligt en opgørelse over energiforbruget i forbindelse med udarbejdelse af regnskabet. Nedenstående elforbrug i nudriften er regnet som et gennemsnit af elforbruget de seneste 3 år, hvor det skønnede forbrug i ansøgt drift forventes at være uændret. Olieforbruget i nudriften er det egentlige forbrug i 2019. Der forventes en stigning i forbruget af brændstof, hvilket skyldes at der forventes flere arealer i forbindelse med markdriften.

| Type       | Forbrug i nudrift | Forbrug i ansøgt drift |
|------------|-------------------|------------------------|
| El         | Ca. 355.000 kWh   | Ca. 355.000 kWh        |
| Dieselolie | Ca. 40.000 liter  | Ca. 50.000 liter       |

Tabel 13: Energiforbrug i nudrift og skønnet forbrug i ansøgt drift.

### Vurdering af energiforbrug

Forbrug af energi kan påvirke klimaet negativt, men er en væsentlig del af det at drive et moderne husdyrbrug. Der forventes med denne ansøgning ingen ændringer i energiforbruget.

Ansøger har ovenfor gjort rede for anvendelsen af BAT i forhold til husdyrbrugets effektive energiudnyttelse.

Ifølge "Håndbog for driftsplanlægning 2015" kan der forventes et elforbrug per slagtesvin på cirka 10 kWh, hvorfor der med den forventede maksimale produktion, kan forventes et elforbrug på 195.000 kWh/år. Elforbruget er både i nudriften og ansøgt drift højere end normtallene. Dette skyldes, at der i normtallene ikke er taget højde for forbrug af el, til for eksempel foderblandeanlæg, korntørringsanlæg og drift af vandboringer, som alle er aktiviteter der bidrager til et højere elforbrug.

Det vurderes samlet set, at husdyrbruget med anvendelsen af BAT i forhold til energi samt genvinding af varme fra biogasanlægget, løbende reducerer elforbruget mest muligt.



## 4.6 Management

### Miljøledelse

Den generelle danske miljølovgivning kræver, at alle IE-husdyrbrug har et miljøledelsessystem seneste den 21. februar 2021. Der er på husdyrbruget formuleret en miljøpolitik og opstillet miljømål for 2021.

Der er udarbejdet en beredskabsplan for husdyrbruget, som er vedhæftet som bilag 7. Af beredskabsplanen fremgår der procedurer i tilfælde af uheld med gylle, olie og kemikalier. Desuden er der beskrevet procedurer der skal benyttes i tilfælde af brand og strømsvigt.

### Godt landmandskab

Husdyrbruget er placeret optimalt i forhold til naturen og omgivelserne generelt.

Der er udarbejdet oplæringsmateriale og vedligeholdelsesplaner for ejendommen.

Der sker regelmæssig kontrol af forbeholdere og gyllepumper i forhold til tæthed og styrke.

Vand-, foder- og ventilationssystemer tilses regelmæssigt og vedligeholdes løbende.

Opbevaringen af døde dyr sker med hensyntagen til naboer og miljø.

### Ernæringsmæssigt styring

På husdyrbruget fodres der med hjemmeblandet vådfoder, og der fasefodres med to forskellige foderblandinger tilpasset dyrets energibehov i vækstperioden. Foderet er tilført kontrollerede mængder af essentielle aminosyrer med et lavt indhold råprotein.

### Emissioner fra spildevand

Husdyrbruget har løbende fokus på at minimere vandforbruget, hvor der i stalden er fokus på at minimere vandspild, særligt med placeringen af vandventilerne i forbindelse med foderautomaterne, således at eventuelt spild opsamles.

Det er ligeledes BAT at håndtere husdyrgødning og forurenede restvand i lukkede systemer, således at der ikke tilføres uforurenede regnvand hertil.

### Støjmissioner

Husdyrbrugets placering, indretning og drift medfører ikke støjklager, der vurderes at være til væsentlig gene for de omkringboende. De primære støjklager er transport, støj fra dyrene og ventilationen. Husdyrbruget har løbende fokus på at minimere de eventuelle gener. Der har ansøger bekendt ikke tidligere været støjklager over husdyrbruget. Af samme grund er der ikke udarbejdet en støjhandlingsplan på ejendommen.

Al drift der er forbundet med dyrene sker med lukkede døre. Pasning af dyrene og betjening af udstyr foretages af erfarent personale og eventuelle støjende aktiviteter vil så vidt muligt undgås om natten og i weekenderne.

### Støvemissioner

Der fodres med vådfoder, hvilket minimerer støv i forbindelse med fodring. I staldene kører ventilationssystemerne med lavest mulige lufthastighed.

### Lugtemissioner

Husdyrbruget er placeret med passende afstand til natur og andre følsomme omgivelser herunder naboerne. I staldene holdes dyr og overfalder tørre og rene, dette sikres ved daglig tilsyn af dyrene og produktionsarealerne.

Husdyrgødningen udbringes med nedfælder eller slæbeslanger alt efter afgrødetypen.

### Emissioner fra opbevaring af fast husdyrgødning

Der er ingen produktion af fast husdyrgødning på husdyrbruget.

### **Emissioner fra opbevaring af gylle**

Der er ikke tilknyttet nogen gyllebeholdere til husdyrbruget.

Forbeholdere og rørsystemer er udført i materialer der kan modstå mekaniske, kemiske og termiske påvirkninger.

### **Forarbejdning af husdyrgødning på husdyrbruget**

Alt ejendommens husdyrgødning afsættes til biogasanlæg.

### **Udbringning af husdyrgødning**

Forud for udbringning af flydende afgasset biomasse, bliver der vurderet på risikoen for afstrømning i forhold til jordtype, hældning, vejforhold og lignende.

Der udarbejdes gødningsregnskab og markplaner, der sikrer at markerne bliver tildelt den optimale mængde gødning og at gødningen bliver tildelt på det optimale tidspunkt i forhold til afgrødens næringsstofbehov.

Gyllen bliver udbragt med nedfælder eller med slæbeslanger i etablerede afgrøder.

### **Emissioner fra hele produktionsprocessen**

Beregningen af ammoniakemissionen fra produktionen sker gennem ansøgningen om miljøgodkendelse i Husdyrgodkendelse.dk. Der leves op til BAT i forhold til ammoniakemission.

### **Monitering af emissioner og procesparametre**

Der føres årlige registreringer over forbruget af:

- Vand
- El
- Brændstof
- Foder

Ligesom der føres årlige registreringer af:

- Dyreholdet
- Gødningsproduktion

## 5. Oplysninger om konsulenten (E3)

Ansøgningen er udarbejdet af jordbrugsteknolog Sanne Petersen, LandboSyd, som har arbejdet med landbruget og dets miljøforhold siden 2013, dels i landbruget og senere som kommunal miljøsagsbehandler og nu som miljørådgiver i landboforeningen LandboSyd.

## 6. Konklusion

Sammenfattende vurderes det, at den ansøgte ændring af husdyrbruget på Tågholmvej 2, 6230 Rødekre, ikke vil medføre væsentlig direkte eller indirekte påvirkning af det omgivende miljø. Aabenraa Kommune kan ved fastsættelse af normale driftsvilkår for ejendommen fastholde husdyrbruget på de ansøgte tiltag, samt opstille vilkår for indgreb såfremt husdyrbruget mod forventning medfører forøgede gener for omgivelserne.

## 7. Referenceliste (F10)

1. Bekendtgørelse om godkendelse og tilladelse m.v. af husdyrbrug BEK nr. 2256 af 29/12/2020
2. Bekendtgørelse af lov om naturbeskyttelse, LBK nr. 240 af 13/03/2019
3. "Håndbog om dyrearter på habitatdirektivets bilag IV – til brug i administration og planlægning" - Faglig rapport fra DMU nr. 635, 2007 - <https://www.dmu.dk/Pub/FR635.pdf>
4. "Overvågning af arter 2004-2011" – NOVANA, Videnskabelig rapport fra DCE – National Center for Miljø og Energi, nr. 50, 2013 - <https://www.dmu.dk/Pub/SR50.pdf>
5. Naturdata fra Danmarks Miljøportal - <https://naturdata.miljoportal.dk/speciesSearch>
6. Bekendtgørelse om indretning, etablering og drift af olietanke, rørsystemer og pipelines. BEK nr. 1257 af 27/11/2019

## 8. Bilagsoversigt

1. Oversigtskort over ejendommens bygninger og anlæg
2. Opgørelse over produktionsarealer
3. Kapacitetsberegning
4. Kopi af mail vedr. arealoverførsel af matr. nr. 4b Kassø, Hjordkær
5. Kort med placering af mulige gener
6. Afløbsplan
7. Beredskabsplan

# Bilag 1. Oversigtskort over ejendommens bygninger og anlæg

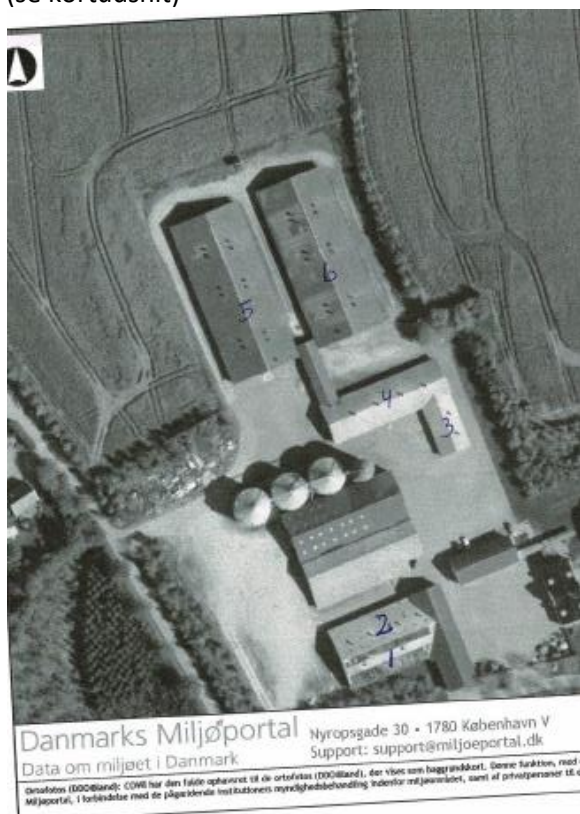


## Bilag 2. Opgørelse over produktionsarealer

| Stald | Gulvtype                                     | Produktions-areal | Kommentar  |
|-------|--|-------------------|--|
| 1     | Slagtesvin. Drænet gulv + spalter (33%/67 %) | 230               | Fratrukket krybbe på 0,2 m på langsiden i hver stald |
| 2     | Slagtesvin. Drænet gulv + spalter (33%/67 %) | 368               | Fratrukket krybbe på 0,2 m på langsiden i hver stald |
| 3     | Slagtesvin. Drænet gulv + spalter (33%/67 %) | 146               | Fratrukket krybbe på 0,2 m på langsiden i hver stald |
| 4     | Slagtesvin. Drænet gulv + spalter (33%/67 %) | 452               | Fratrukket krybbe på 0,2 m på langsiden i hver stald |
| 5     | Slagtesvin. Drænet gulv + spalter (33%/67 %) | 1166              | Fratrukket krybbe på 0,2 m på langsiden i hver stald |
| 6     | Slagtesvin. Drænet gulv + spalter (33%/67 %) | 1166              | Fratrukket krybbe på 0,2 m på langsiden i hver stald |

**3529**

Nummerering af stalde er valgt ud fra oversigtstegningen (se kortudsnit)



Under krybben er der repos, der er bredere end krybben. Helpdesk svar forholder sig kun til det, der "under" krybben.

<https://husdyrvejledning.mst.dk/helpdesk/helpdesk-svar/indretning-af-stalde-olign/produktionsareal/>

På Tågholmvej 2 er der kun drænet gulv og spalter. Ud fra Helpdesksvaret er det valgt kun at fratække bredden af krybben.

## Bilag 3. Kapacitetsberegning

| Tågholmvej 2, 6230 Rødekro                  |                |                          |                              |                        |
|---|----------------|--------------------------|------------------------------|------------------------|
|   | Slagtesvin     | Smågrise                 | Årssøer                      |                        |
| Antal                                       | 19500          | 0                        | 0                            |                        |
| Indgangsvægt (kg)                           | 31             | 0                        |                              |                        |
| Udgangsvægt (kg)                            | 116            | 0                        |                              |                        |
| Tilvækst (kg)                               | 85             | 0                        |                              |                        |
| <b>Kapacitetsberegninger (normtal 2020)</b> |                |                          |                              |                        |
| <b>Mængde (Gylle + vand)</b>                |                |                          |                              |                        |
| <b>Gylle:</b>                               |                |                          |                              |                        |
|   | Standardmængde | Korrektionsfaktor - vægt | Ton pr dyr                   | I alt (m3)             |
| Slagtesvin, delvis spaltegulv               | 0,55           | 1,05                     | 0,58                         | 0                      |
| Slagtesvin, drænet gulv                     | 0,56           | 1,05                     | 0,59                         | 11467                  |
| Smågrise, toklimastald/drænet gulv          | 0,133          | 0,00                     | 0,00                         | 0                      |
| Søer - bidrag løbe- og drægtighedsstald     | 4,52           |                          | 4,52                         | 0                      |
| Søer - bidrag farestald                     | 1,71           |                          | 1,71                         | 0                      |
| <b>Vand:</b>                                |                |                          |                              |                        |
|   | Areal (m2)     | Nedbør pr døgn (mm)*     | Vaskevand (m3)               | I alt (m3)             |
| Regnvand fra udleveringsrampe               | 0              | 2,4                      |                              | 0                      |
| Regnvand fra vaskeplads                     | 56             | 2,4                      |                              | 49                     |
| Vaskevand                                   |                |                          | 20                           | 20                     |
|   |                |                          | <b>Total mængde (m3)</b>     | <b>11536</b>           |
|   |                |                          | Teltoverdækning              | 0                      |
|   |                |                          | <b>Korrigeret mængde</b>     | <b>11536</b>           |
| <b>Opbevaringskapacitet:</b>                |                |                          |                              |                        |
|   | Areal          | Højde                    |                              | Volumen m <sup>3</sup> |
| Hellevad-Bowvej 29                          |                |                          |                              | 2000                   |
| Årslev Kirkevej 4                           |                |                          |                              | 1200                   |
| Årslev Kirkevej 4                           |                |                          |                              | 3200                   |
| Årslev Kirkevej 4                           |                |                          |                              | 1050                   |
| Klintvej 11 (lejet beholder)                |                |                          |                              | 2000                   |
|   |                |                          | <b>Total opbevaring (m3)</b> | <b>9450</b>            |
|   |                |                          | <b>Kapacitet i måneder</b>   | <b>9,8</b>             |
|   |                |                          | <b>Manglende kapacitet</b>   | <b>0</b>               |

## Bilag 4. Kopi af mail vedr. arealoverførsel af matr. nr. 4b

**Fra:** Ejnar Sønderby Christensen <[esc@landsyd.dk](mailto:esc@landsyd.dk)>  
**Sendt:** 21. januar 2021 12:40  
**Til:** Ulla Refshammer Pallesen <[upa@landbosyd.dk](mailto:upa@landbosyd.dk)>  
**Emne:** SV: Tågholmvej 2 overførsel af matrikel 4b

Hej Ulla

Det kan hermed oplyses, at vi er i gang med at arealoverføre matr.nr. 4b Kassø, Hjordkær til matr.nr. 4a m.fl. Kassø, Hjordkær.

Sagen er påbegyndt ultimo nov. 2020.

Michael Sangild og parthaverne har tiltrådt dokumenterne. P.t. mangler sagen Aabenraa Kommunes tiltrædelse.

Når sagen er modtaget godkendt retur fra Aabenraa Kommune, vil den blive fremsendt til Geodatastyrelsen (GST).

Fra Aabenraa Kommune tilbagesender sagen retur til os i "godkendt" stand, forventer jeg p.t. 4-6 ugers ekspeditionstid ved GST, hvorefter arealoverførslen er gennemført.

Med venlig hilsen

Ejnar Sønderby Christensen

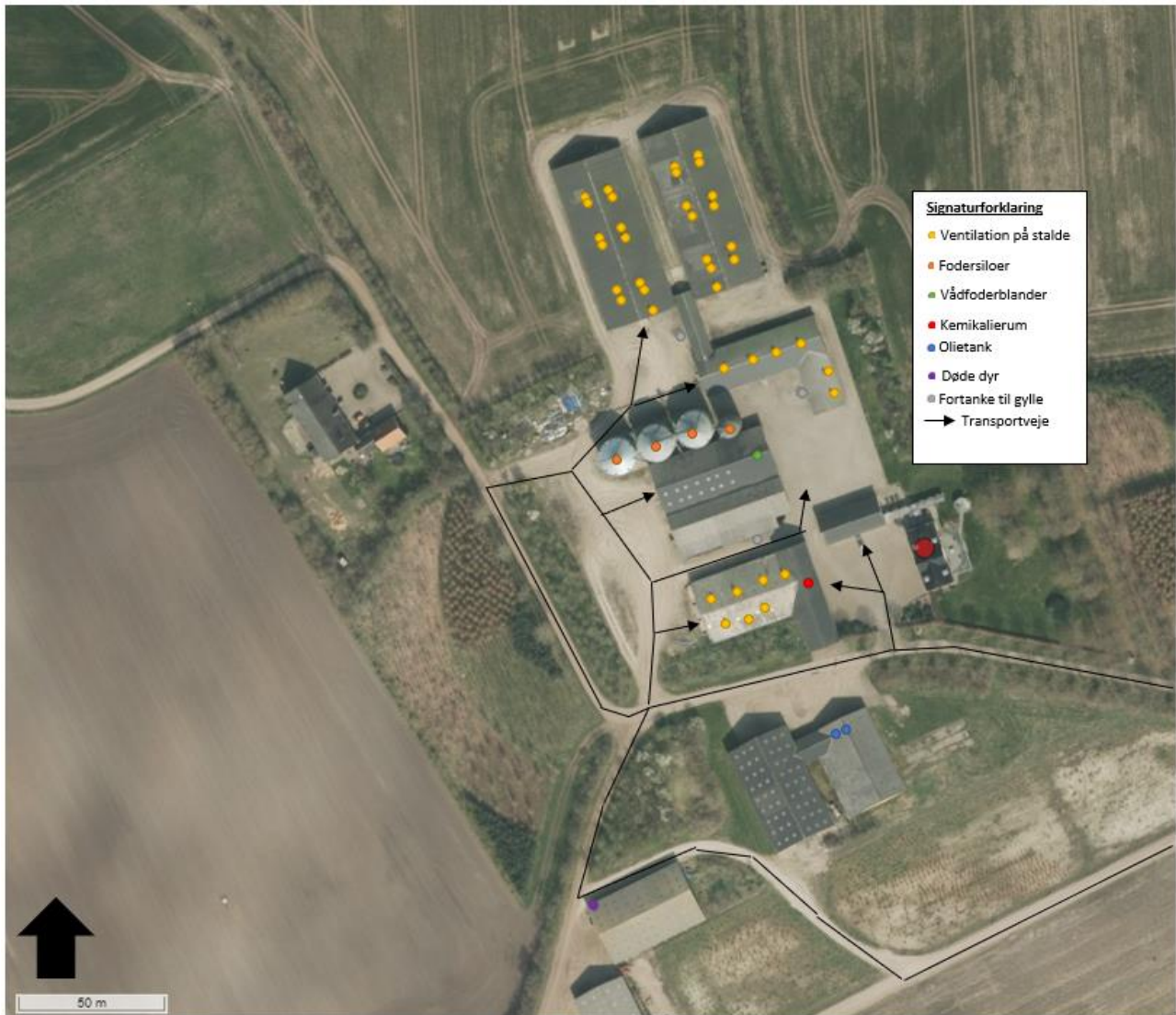
### LandSyd

Landinspektører  
Nørreport 1, 1. sal  
DK 6200 Aabenraa  
Tlf. 74630410 - dir. 73323093  
[www.landsyd.dk](http://www.landsyd.dk) - [esc@landsyd.dk](mailto:esc@landsyd.dk)

#### NYHED

LandSyd I/S er [godkendt droneoperatør i Danmark](#)

## Bilag 5. Kort med placering af mulige gener





## Bilag 6. Afløbsplan



## Bilag 7. Beredskabsplan

# Beredskabsplan



**Tågholmvej 2,  
6230 Rødekro**

## Indholdsfortegnelse:

|   |                                   |
|---|-----------------------------------|
| TELEFONNUMRE.....                             | 49                                |
| BRAND- OG EVAKUERINGSINSTRUKS .....           | 50                                |
| OVERLØB AF GYLLE INSTRUKS .....               | 52                                |
| KEMIKALIE- OG OLIESPILD INSTRUKS.....         | 54                                |
| STOPHANER / HOVEDAFBRYDERE / GYLLEPUMPE ..... | Fejl! Bogmærke er ikke defineret. |
| STRØMSVIGT INSTRUKS .....                     | 56                                |

Revideret den: 9. april 2021  
af Michael Torp Sangild

Denne beredskabsplan er udarbejdet som en del af ejendommens miljøgodkendelse med det formål at stoppe og begrænse evt. uheld med konsekvenser for det omgivende miljø.

Planens indhold skal være kendt af ejendommens ansatte og udleveres til indsatsleder/miljømyndighed i forbindelse med uheld, forureninger, brand og lignende.

Beredskabsplanen revideres løbende og skal være let tilgængelig og synlig.

## **Husk**

Ved store uheld ring altid 1-1-2, ved mindre uheld ring altid til miljømyndighederne. Er man i tvivl ring 1-1-2.

Efter brand tag kontakt med miljømyndighederne med hensyn til genopbygning af stald m.m.

## TELEFONNUMRE

|                            |   |
|----------------------------|---|
| <b>Ejer</b>                | Michael Torp Sangild kan træffes på mobil: <b>20 48 65 98</b>   |
| <b>Miljømyndighed</b>      | Aabenraa Kommune kontaktes på telefon <b>73 76 76 76</b> (mandag - onsdag kl. 08.00-16.00, torsdag kl. 08.00-17.00, fredag kl. 08.00-14.00) |
| <b>Brandvæsen</b>          | kontaktes på telefon <b>1-1-2</b> dag og nat  |
| <b>Lægevagt</b>            | kontaktes på telefon <b>70 11 07 07</b> fra kl. 16.00 - 08.00 og lørdag, søn- og helligdage hele døgnet                                     |
| <b>Tandlægevagt</b>        | kontaktes på telefon <b>99 44 08 09</b> fra kl. 9.00 - 12.00 på lørdage, søndage og helligdage  |
| <b>Landbocenteret</b>      | LandboSyd kontaktes på telefon <b>74 36 50 00</b> (mandag til torsdag fra kl. 08.00-16.00 og fredag kl. 08.00 til 14.00)                    |
| <b>Dyrlæge</b>             | SvineVet kontaktes på telefon <b>73 52 12 10</b>  |
| <b>Foderstofforretning</b> | kontaktes på telefon <b>70 15 30 40</b>   |
| <b>Elektriker</b>          | kontaktes på telefon <b>74 64 64 40</b>   |
| <b>Smed / VVS</b>          | kontaktes på telefon <b>74 66 95 32</b>   |
| <b>Ventilationsfirma</b>   | SKOV kontaktes på telefon <b>72 17 55 44 (97 73 24 44 efter kl. 16)</b>   |

# BRAND- OG EVAKUERINGSINSTRUKS

Ved brand der ikke kan slukkes ved egen hjælp:

1. Tilkald brandvæsenet – **RING 1-1-2** og oplys:
  - Navn, adressen og telefonnummer, der ringes fra.
  - Hvad er der sket, og at det er en gårdbrand.
  - Er der tilskadekomne – hvor mange?
  - Er dyrene kommet ud – art og antal der evt. er fanget.
2. Kontakt ejer: **Michael** på mobil: **20 48 65 98**
3. Iværksæt rednings- og slukningsarbejde, hvis det er muligt og forsvarligt, herunder fjernelse og evakuering af dyr, olie, trykflasker, gødning og kemikalier.
  - Placering af slukningsmateriel er angivet på oversigtskort.
  - Hvis det ikke er muligt at slukke branden forsøg at begrænse den ved lukning af døre og vinduer.
4. Biler, materiel og oplag på virksomheden udendørsarealer, der kan være til gene for brandvæsenet, flyttes.

**Virksomheden evakueres, og alle mødes på gårdspladsen!**

5. Modtag brandvæsenet og udlevér denne mappe sammen med kortmaterialet og oplys om:
  - Evt. tilskadekomne eller dyr, der ikke er reddet i sikkerhed.
  - Hvor det brænder.
  - Brandens omfang.
  - Hvor der er adgangsveje.

***På ejendommen findes der følgende materiel, der eventuelt kan afhjælpe situationen:***

- Slukningsudstyr
- Nøddugange til personer og dyr

## Kort over brandslukkere, olietanke, nødudgange til dyr/personer og mødested ifm. evakuering



# OVERLØB AF GYLLE INSTRUKS

1.

**Ved mindre** spild kontaktes kun miljømyndighederne på tlf. **73 76 76 76**

**Ved større** overløb af gylle eller ved brud på forbeholder – **RING 1-1-2** og oplys:

- Navn, adressen og telefonnummer, der ringes fra.
- Hvad der er sket, og hvor meget der er løbet ud.
- Om der er risiko for forurening af vandløb, søer eller drikkevandsboring.

2. Kontakt ejer: **Michael** på mobil: **20 48 65 98**

3. Ved uheld forsøg opdæmning for at undgå at gylle spreder sig over et større areal. Opdæmning kan evt. foretages med jord, halmballer og lignende afhængig af mængden af gylle.

Forsøg opdæmning for at undgå, at gyllen løber til drænbrønd, vandløb, sø eller boring

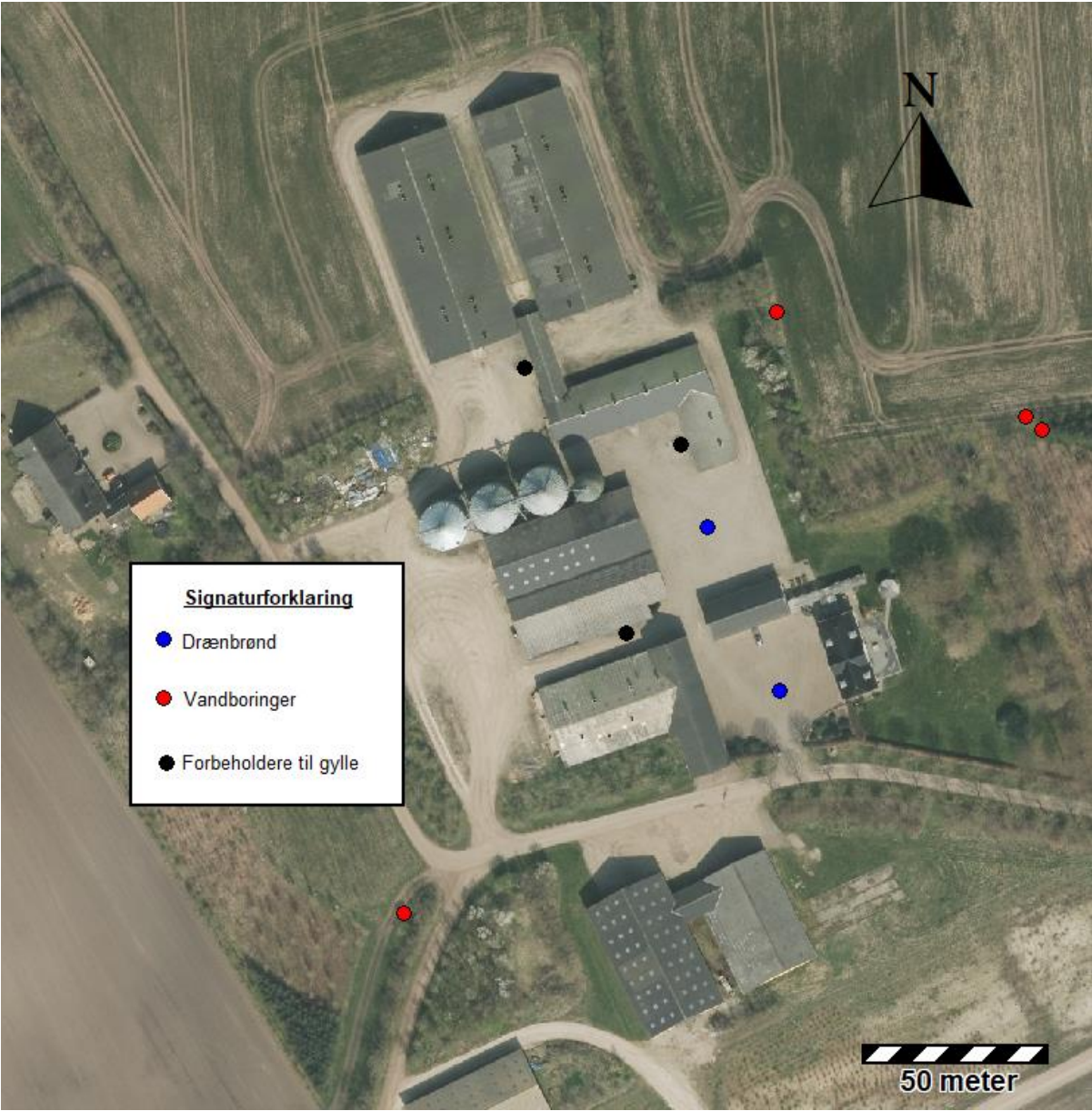
*På ejendommen findes følgende til opdæmning:*

- Halmballer
- Gummiged
- Jord fra arealer rundt om ejendommen

4. Modtag brandvæsen eller miljømyndighed og udlevér beredskabsplan og kortbilag.



Kort over forbeholdere, drænbrønde og vandboringer



## KEMIKALIE- OG OLIESPILD INSTRUKS

Kemikalier er opbevaret i aflåst kemikalierum (se kort).

Spild fra dieselolietankene vil løbe ud på gulvet i værkstedet, hvor der ingen afløb af. Forsøg at begræns forurening af jorden, ved at blokere døre og lignende.

Er spildet løbet i dræn, kan man lave en opdæmning af vandløbet, eller forsøge at bryde drænet.

1.

**Ved mindre** spild kontaktes kun miljømyndighederne på tlf. **73 76 76 76**

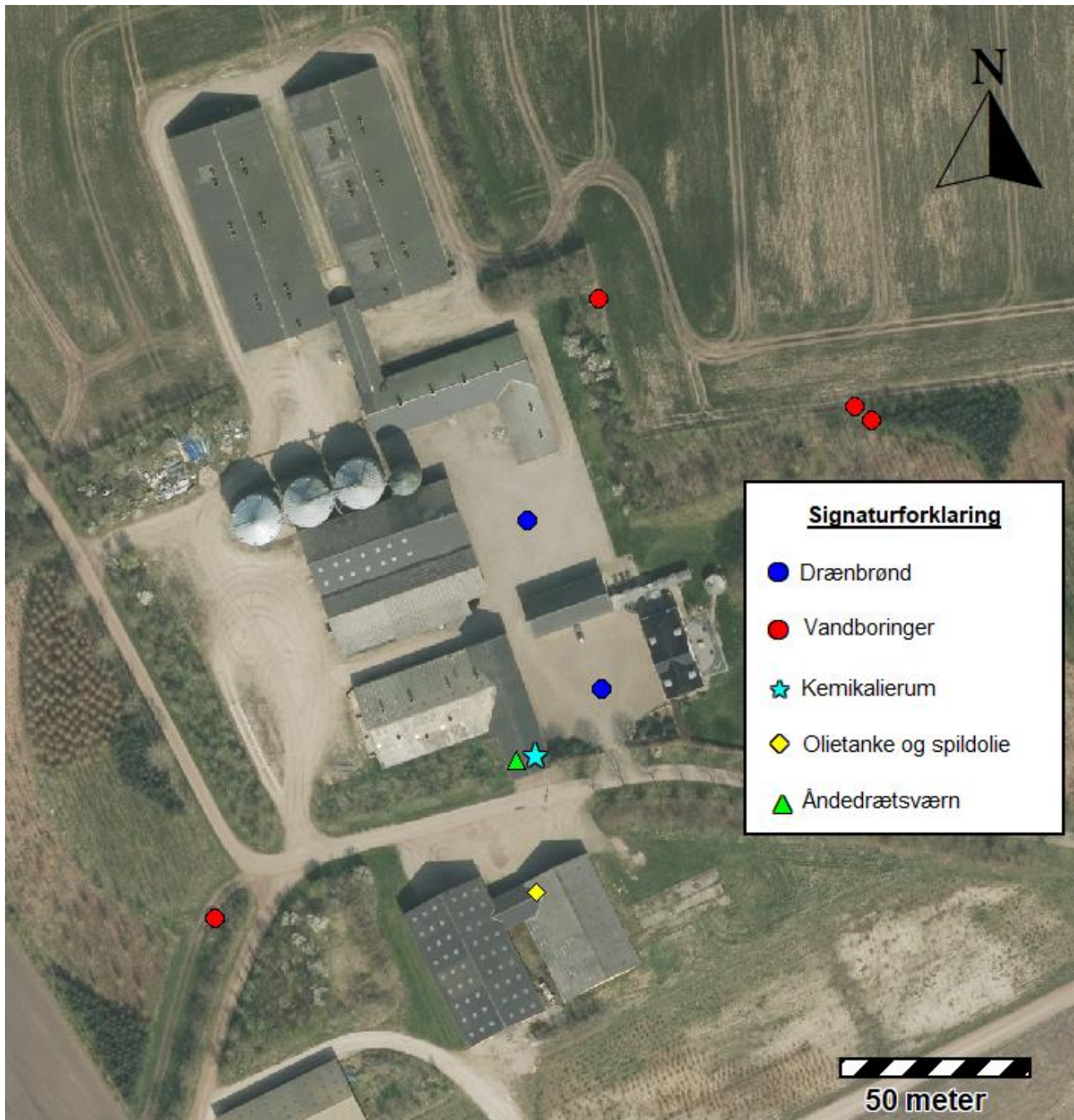
**Ved større** overløb af gylle eller ved brud på gylletanken – **RING 1-1-2** og oplys:

- Navn, adressen og telefonnummer, der ringes fra.
- Hvad der er sket, og hvor meget der er løbet ud.
- Om der er risiko for forurening af vandløb, søer eller drikkevandsboring.

Kontakt ejer: **Michael** på mobil: **20 48 65 98**

2. Forsøg opdæmning for at undgå, at olie eller kemikalier løber til drænbrønd, vandløb, sø eller vandboring.
3. Modtag brandvæsen eller miljømyndighed og udlever beredskabsplan og kortbilag.

Kort med placering af drænbrønde og vandboringer i forhold til opbevaring af olie og kemikalier



## STOPHANER / HOVEDAFBRYDER / GYLLEPUMPER

### Vand

Hovedhanen: Hovedhanen sidder i den østlige ende af lagerhallen (gul stjerne).

### Elektricitet

Hovedafbryder: Hovedafbryderen er placeret i den østlige ende af lagerhallen (orange stjerne).

### Gyllepumper

Gyllepumperne er placeret ved hver af de tre forbeholdere (rød stjerne).

## STRØMSVIGT INSTRUKS

1. Vurdér om dyr vil lide under træk eller varme fra nødopluk.
2. Tjek om nødoplukker er åben i alle stalde.
3. Begræns trækgener og varmeudvikling (overbrusning).
4. Kontroller at der ikke sker forurening som følge af manglende strøm til pumper og lignende.
5. Ved strømsvigt med en varighed af mere end 30 minutter ring til elforsyningen og forhør om varigheden af udfaldet.
  - Kontakt eventuelt elektriker på tlf. **74 64 64 40**

## Kort med placering af afbrydere til el, vand og gylle

