



Rebild
KOMMUNE

§ 12

Lov om miljøgodkendelse m.v. af husdyrbrug

Nr. 1572 af 20. december 2006

Jf. lovbek. nr. 442 af 13. maj 2016

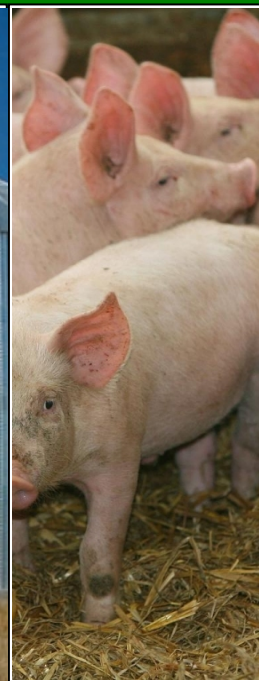
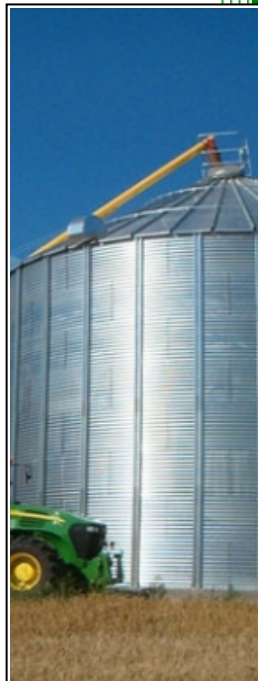
Med senere ændringer

(IE-husdyrbrug, jf. afsnit 6.6 i bilag I til direktiv 2010/75/EU, litra c)

23. februar 2018

Tillæg til miljøgodkendelse af husdyrbruget, Hjedsbækvej 104, Sørup, 9530 Støvring

- ændring og udvidelse af dyrehold samt bygningsmæssige ændringer/udvidelser



Sagsnummer: 09.17.18-P19-18-17

Rebild Kommune

Center Natur og Miljø

Hobrovej 110

9530 Støvring

Telefon 99 88 99 88

raadhus@rebild.dk | www.rebild.dk

Indhold

1	RESUMÉ OG SAMLET VURDERING	3
1.1	ANSØGNING OM MILJØGODKENDELSE	3
1.2	IKKE TEKNISK RESUMÉ	5
1.3	KOMMUNENS AFGØRELSE	6
2	GENERELLE FORHOLD	7
2.1	LOVGRUNDLAG ETC.	7
2.2	OFFENTLIGHED	8
2.3	GYLDIGHED	9
2.4	REVURDERING	9
2.5	OPHØR	10
2.6	MEDDELELSESPLIGT – ANLÆG, EJERFORHOLD	10
2.7	KLAGE- OG SØGSMÅLSVEJLEDNING	10
3	HUSDYRBRUGETS BELIGGENHED OG PLANMÆSSIGE FORHOLD	12
3.1	BYGGE- OG BESKYTTELSLINJER, AFSTANDE, FREDNINGER MV.	12
3.2	PLACERING I LANDSKABET	13
4	BEDSTE TILGÆNDELIGE TEKNIK (BAT) ETC.	14
5	HUSDYRHOLD, STALDANLÆG OG DRIFT	17
5.1	HUSDYRHOLD OG STALDINDRETNING	17
5.2	VENTILATION	19
5.3	FODRING	20
5.4	ENERGI OG VANDFORBRUG	20
5.5	SPILDEVAND – HERUNDER REGNVAND	21
5.6	AFFALD	21
5.7	RÅVARER OG HJÆLPESTOFFER	21
5.8	DRIFTSFORSTYRRELSER ELLER UHELD	21
6	GØDNINGSPRODUKTION OG -HÅNDTERING	22
6.1	GØDNINGSTYPER OG MÆNGDER	22
6.2	FLYDENDE HUSDYRGØDNING	22
6.3	GYLLEKØLING	23
7	FORURENING OG GENER FRA HUSDYRBRUGET	23
7.1	AMMONIAK OG NATUR	23
7.2	LUGT	24
7.3	FLUER OG SKADEDYR	25
7.4	TRANSPORT	25
7.5	STØJ FRA ANLÆG OG MASKINER	26
7.6	STØV FRA ANLÆG OG MASKINER	26
7.7	LYS	26
8	PÅVIRKNING AF ARTER MED SÆRLIGT STRENGE BESKYTTELSKRAV (BILAG IV ARTER)	26
9	MANAGEMENT	26
10	EGENKONTROL	26
11	MILJØLEDELSE	27
12	BILAG	28
12.1	BILAG 1. SITUATIONSPLAN	28
12.2	BILAG 2. REBILD KOMMUNES SAMLEDE NATURVURDERING	29
12.3	BILAG 3. SAMLET OVERSICHT OVER VILKÅR	34

1 RESUMÉ OG SAMLET VURDERING

1.1 ANSØGNING OM MILJØGODKENDELSE

Rebild Kommune har den 18. juli 2017 modtaget ansøgning om tillæg til miljøgodkendelse af husdyr-bruget på Hjedsbækvej 104, Sørup, 9530 Støvring, matrikel nr. 4b Sørup By, Buderup m.fl., CVR-nummer: 25012488, P-nummer: 1007212832.

Ifølge LOV nr. 204¹ skal sager, jf. § 10 *stk.* 9, om tilladelse eller godkendelse efter §§ 10-12 færdigbehandles efter de hidtil gældende regler, og jf. § 10, *stk.* 10, skal der ikke fastsættes vilkår, der vedrører husdyrbrugets udbringningsarealer. Dette tillæg til miljøgodkendelse omfatter derfor udelukkende anlægsdelen.

Husdyrbruget har den 20. maj 2009 fået en § 11 miljøgodkendelse til 530 årssøer, 15.370 smågrise og 250 polte/slagtesvin. Bygningsmæssigt omfattede godkendelsen en løbe/drægtighedsstald og en stald indeholdende en sektion med farestier og en sektion med to-klimastalde til smågrise samt en gyllebeholder på 3.200 m³ (overdækket).

Den 25. oktober 2011 er der i henhold til § 12 givet et tillæg til miljøgodkendelsen til 680 årssøer, 21.760 smågrise og 600 polte/slagtesvin. Bygningsmæssigt omfattede godkendelsen en udvidelse af klimastalden med 750 m² (benævnt Ny smågrisestald).

Den 23. oktober 2015 er der i henhold til § 12 givet et tillæg til miljøgodkendelsen til 1.000 årssøer, 32.000 smågrise og 1.000 polte/slagtesvin. Bygningsmæssigt omfattede godkendelsen ombygning af eksisterende smågrisestald (Klimastald) til farestald. Ny drægtighedsstald i forlængelse af Løbe/Drægtighedsstald, der erstatter tidligere godkendte løbe/drægtighedsstald af 20. maj 2009, der blev opført med færre kvadratmeter end godkendt samt Ny klimastald til smågrise (i forlængelse af eksisterende To-klimastald). Derudover blev godkendt en etablering af en ny overdækket gyllebeholder på 3.500 m².

Ejer, Gårdejer Henrik Skov Jensen, har i henhold til husdyrgodkendelseslovens § 12 ansøgt om følgende udvidelser og ændringer:

- Ændring og udvidelse af dyreholdet fra 400,22 DE til 414,69 DE (ifølge dyreenhedsberegningen på ansøgningstidspunktet 18. juli 2017) i søer, smågrise og slagtesvin, svarende til en ændring **fra** en årlig produktion på:
 - 300 årssøer (210 stipladser), løbe- og drægtighedsstald, Individuel opstaldning, delvis spaltegulv
 - 700 årssøer (490 stipladser), løbe- og drægtighedsstald, Løsgående, delvis spaltegulv
 - 1.000 årssøer (300 stipladser), farestald, Kassestier, delvis spaltegulv
 - 32.000 smågrise, 7,1-31 kg (produceret dyr, 5.580 stipladser), Toklimastald, delvis spaltegulv
 - 1.000 slagtesvin, 31-107 kg (produceret dyr, 250 stipladser), Delvis spaltegulv, 50-75 % fast gulv

¹ Lov om ændring af lov om miljøgodkendelse m.v. af husdyrbrug, lov om miljøbeskyttelse, lov om jordbrugets anvendelse af gødning og om plantedække og forskellige andre love, Lov nr. 204 af 28. februar 2017.

Til en årlig produktion på:

- 300 årssøer (210 stipladser), løbe- og drægtighedsstald, Individuel opstaldning, delvis spaltegulv
 - 700 årssøer (490 stipladser), løbe- og drægtighedsstald, Løsgående, delvis spaltegulv
 - 1.000 årssøer (300 stipladser), farestald, Kassestier, delvis spaltegulv
 - 35.000 smågrise, 7-31 kg (produceret dyr, 6.080 stipladser), Toklimastald, delvis spaltegulv
 - 1.000 slagtesvin, 31-110 kg (produceret dyr, 250 stipladser), Delvis spaltegulv, 50-75 % fast gulv
- Ændring i anlæg:
- Tilbygning til eksisterende farestald (benævnt "Klimastald") på 1.100 m² benævnt "Tilbygning af stald"
 - Etablering af gyllebeholder på 4.000 m³ (i stedet for gyllebeholder på 3.500 m³, der blev godkendt i tillæg af 23. oktober 2015).

Da der ansøges om en udvidelse af dyreholdet indenfor en otteårig periode, tages der udgangspunkt i det tilladte dyrehold otte år tilbage, der er:

- 380 årssøer (253 stipladser), løbe- og drægtighedsstald, Individuel opstaldning, delvis spaltegulv
- 380 årssøer (127 stipladser), Kassestier, delvis spaltegulv
- 8.740 smågrise, 7,2-30 kg (produceret dyr, 1.680 stipladser), Toklimastald, delvis spaltegulv

Byggeriet og udvidelsen af dyreholdet forventes påbegyndt primo 2018 og afsluttet medio 2018. Det forventes af dyreholdet vil være i fuld drift ultimo 2018.

1.2 IKKE TEKNISK RESUMÉ

BELIGGENHED OG PLANMÆSSIGE FORHOLD

Husdyrbruget ligger i landzone ca. 1,8 km sydvest for Sørup, der er nærmeste byzone og samlet bebyggelse. Nærmeste nabobeboelse, der ikke er et landbrug, ligger ca. 190 m syd for ejendommen. Der tilbygges til eksisterende farestald med 60 farepladser og 450 stipladser til klimagrise, og der opføres ny overdækket gyllebeholder på 4.000 m³.

Alle afstandskrav/miljøhensyn er overholdt, og de nye anlæg ligger ikke indenfor fredninger, strandklit-, sø-, å- og fortidsmindebeskyttelseslinjer eller inden for skov-, vej- og kirkebyggelinjer. Placeringen af de nye anlæg er endvidere ikke i strid med retningslinjer i Kommuneplan 2017-2029.

HUSDYRHOLD OG STALDINDRETNING

Der gives godkendelse til et dyrehold på 1.000 årssøer, 35.000 smågrise (7-31 kg, 6.080 stipladser) og 1.000 slagtesvin (31-110 kg, 250 stipladser), svarende til i alt 414,69 DE. Fareafsnittet i den nye tilbygning opføres med kassestier og delvis spaltegulv og smågriseafsnittet opføres som to-klimastald med delvis spaltegulv.

HUSDYRGØDNINGSPRODUKTION OG HÅNDBETING

Der produceres svinegylle på ejendommen, der opbevares i gyllebeholdere på ejendommen. Med etablering af ny gyllebeholder vil der i alt være fire gyllebeholdere på henholdsvis 365 m³, 1.315 m³, 3.000 m³ og 4.000 m³ på ejendommen. De to største gyllebeholdere overdækkes. Der er opbevaringskapacitet til mere end 9 måneder. Gyllen håndteres og udbringes efter gældende regler.

BAT

Kvælstof

Der er i forbindelse med udregning af BAT-niveauet taget udgangspunkt i det beregnede BAT-niveau, godkendt i tillæg af 23. oktober 2015. BAT er overholdt med de valgte staldanlæg samt med overdækning af de to største gyllebeholdere og med etablering af gyllekøling i "Klimastald", "Farestald 2" og "Ny klimastald".

Fosfor

BAT med hensyn til fosforemission overholdes uden virkemidler.

Derudover har kommunen vurderet, at husdyrbruget anvender BAT indenfor management, foder, staldindretning, forbrug af vand og energi, samt opbevaring og behandling af husdyrgødning.

DET GENERELLE AMMONIAKREDUKTIONSKRAV

Det generelle ammoniakreduktionskrav er på ansøgningstidspunktet for nærværende tillæg fastsat til 30 % for årssøer og slagtesvin og 20 % for smågrise. Beregninger i ansøgningssystemet viser, at det generelle ammoniakreduktionskrav er overholdt for hele den otteårige periode.

FORURENING OG GENER FRA HUSDYRBRUGET

Beskyttelsesniveauerne for de forskellige naturtyper, henholdsvis kategori 1-natur, kategori 2-natur og kategori 3-natur omkring ejendommen, er vurderet overholdt. Derudover er det vurderet, at det ansøgte ikke vil skade eller ødelægge eventuelle yngle- eller rasteområder for bilag IV arter eller andre særligt beskyttede arter.

Alle lugtgenegrænser, til henholdsvis enkeltbolig, samlet bebyggelse og byzone, er overholdt.

1.3 KOMMUNENS AFGØRELSE

TIDLIGERE MEDDELTE GODKENDELSER/TILLADELSER

- Miljøgodkendelse af 20. maj 2009
- Tillæg til miljøgodkendelse af 25. oktober 2011
- Tillæg til miljøgodkendelse af 23. oktober 2015

AFGØRELSE

Rebild Kommune vurderer, at der kan meddeles godkendelse af den ansøgte ændring og udvidelse i henhold til de gældende regler. Miljøgodkendelsen er baseret på oplysningerne i ansøgningen samt efterfølgende vurderinger og betinget af godkendelsens vilkår. Godkendelsen omfatter hele ejendommen, der drives under CVR-nummer 25012488.

Det er kommunens vurdering, at husdyrbruget har truffet de nødvendige foranstaltninger til at forebygge og begrænse forureningen ved anvendelse af bedste tilgængelige teknik, og at husdyrbruget i øvrigt kan drives på stedet uden at påvirke omgivelserne på en måde, som er uforenelig med hensynet til omgivelserne.

Såfremt vilkårene i dette tillæg til godkendelse samt øvrige gældende vilkår, jf. bilag 3, overholdes, kan indretning og drift af husdyrbruget og udbringning af husdyrgødning ske uden væsentlig påvirkning af miljøet, herunder at projektet ikke skader bevaringsstatus for Natura 2000 områder eller levesteder for arter optaget på Habitatdirektivets bilag IV. En nærmere beskrivelse af vurderingerne fremgår af de enkelte afsnit.

De stillede vilkår vurderes at begrænse risikoen for forurening og ikke-uvæsentlige gener. Der er med denne miljøgodkendelse ikke taget stilling til evt. tilladelser og godkendelser efter anden lovgivning som f.eks. byggeloven eller arbejdsmiljøloven.

2 GENERELLE FORHOLD

2.1 LOVGRUNDLAG ETC.

Miljøgodkendelsen meddeles i henhold til § 12 lov om miljøgodkendelse m.v. af husdyrbrug nr. 1572 af 20. december 2006, jf. lovbek. nr. 442 af 13. maj 2016, med senere ændringer samt kapitel 3 og 4 i lov om miljøbeskyttelse (miljøbeskyttelsesloven) nr. 358 af 6. juni 1991, jf. lovbek. nr. 966 af 23. juni 2017.

Miljøgodkendelsen meddeles under forudsætning af, at gældende regler på området samt godkendelsens vilkår til hver tid overholdes. Husdyrbruget skal placeres, indrettes og drives i overensstemmelse med de oplysninger, der fremgår af ansøgningen, og med de ændringer, der fremgår af godkendelsens vilkår.

Ejendommens miljøgodkendelse af 20. maj 2009 og tillæg til miljøgodkendelse af 25. oktober 2011 samt tillæg til miljøgodkendelse af 23. oktober 2015 er fortsat gældende. For udbringningsarealerne gælder, jf. § 10, stk. 6 i LOV nr. 204², at vilkår vedrørende udbringningsarealer, der er fastsat i tilladelser og godkendelser efter §§ 10-12 i lov om miljøgodkendelse m.v. af husdyrbrug, bortfalder den 1. august 2017.

Dette tillæg omhandler kun ændringerne og fastsætter kun nye vilkår som supplement til de eksisterende vilkår. Tillægget til miljøgodkendelsen medfører ikke, at der gælder en forlængelse af retsbeskyttelsesperioden for de dele af husdyrbruget, som ikke er berørt af ændring eller udvidelse.

SAGENS BAGGRUNDSMATERIALE

Følgende oplysninger er indgået i behandling af sagen:

- Ansøgningsskema 101746, indsendt den 18. juli 2017 version 2.
- Miljøgodkendelse af 20. maj 2009
- Tillæg til miljøgodkendelse af 25. oktober 2011
- Tillæg til miljøgodkendelse af 23. oktober 2015

Tabel 1 og 2 indeholder henholdsvis oversigt over gældende vilkår og vilkår, der er bortfaldet eller bortfalder med nærværende tillæg.

² Lov om ændring af lov om miljøgodkendelse m.v. af husdyrbrug, lov om miljøbeskyttelse, lov om jordbrugets anvendelse af gødning og om plantedække og forskellige andre love, LOV nr. 204 af 28. februar 2017.

Tabel 1: Vilkår i godkendelse af 20. maj 2009, tillæg af 25. oktober 2011, tillæg af 23. oktober 2015 og nye vilkår i dette tillæg

Emne	Vilkår i MGK af 20.05.2009	Vilkår i tillæg af 25.10.2011	Vilkår i tillæg af 23.10.2015	Vilkår i tillæg af 23.02.2018
Generelle forhold	2.1.1	-	-	-
Gyldighed	-	-	-	2.3.1
Ophør	2.6.1	-	-	2.5.1 og 2.5.2
Placering i landskabet			3.2.2 og 3.2.3	3.2.1
Husdyrhold og staldanlæg	4.1.4	4.1.6	5.1.3 og 5.1.4	5.1.1 og 5.1.2
Rengøring	4.5.1 og 4.5.2	-	-	-
Ventilation	-	-	5.2.1	5.2.1 og 5.2.2
Energi og vandforbrug	4.7.2	4.7.3	5.4.1	5.4.1
Spildevand – herunder regnvand	4.8.2 og 4.8.3	-	5.5.1 og 5.5.2	-
Affald	4.9.1 og 4.9.2	-	-	-
Sprøjteudstyr	4.10.1 og 4.10.2	-	-	-
Driftsforstyrrelser eller uheld	4.11.1 og 4.11.2	-	-	-
Flydende husdyrgødning	5.1.2, 5.1.3 og 5.1.5	-	6.2.1 - 6.2.6	6.2.1
Gyllekøling	-	5.1.8 – 5.1.13	-	6.3.1 og 6.3.2
Lugt	6.2.1	-	-	-
Skadedyr	6.5.2	-	-	-
Transport	6.3.1 og 6.3.2	-	-	-
Støj fra anlæg og maskiner	6.4.1 – 6.4.3	-	-	-
Støv fra anlæg og maskiner	6.6.1 og 6.6.2	-	-	-
Lys	6.7.1	-	-	-
Råvarer og hjælpestoffer	6.8.1, 6.8.3 og 6.8.6	-	-	-

Tabel 2: Vilkår der bortfalder

Emne	Vilkår i MGK af 20.10.2009, der bortfalder	Vilkår i tillæg af 25.10.2011, der bortfalder	Vilkår i tillæg af 23.10.2015, der bortfalder
Generelle forhold	2.2.1	-	-
Gyldighed etc.	2.3.1, 2.3.2	4.1.3	2.3.1
Placering i landskabet	-	-	3.2.1
Husdyrhold og staldanlæg	4.1.1, 4.1.2 og 4.1.3	4.1.4, 4.1.5, 4.1.5	5.1.1 og 5.1.2
Ventilation	-	-	5.2.2
Spildevand – herunder regnvand	-	-	5.5.3
Fodring	-	4.4.7 – 4.4.15 og 4.4.16 – 4.4.21	5.3.1
Flydende husdyrgødning	-	-	-
Gyllekøling	-	5.1.6 og 5.1.7	6.3.1 og 6.3.2
Påvirkning fra arealerne	7.1.1, 7.3.1 og 7.3.2	7.1.2 – 7.1.4	8.1.1 – 8.1.4

2.2 OFFENTLIGHED

Udkast til miljøgodkendelsen blev sendt til høring hos naboer og skønnede parter i sagen den 23. januar 2018 med en frist på 3 uger til at indsende bemærkninger.

Der indkom ingen bemærkninger i høringsperioden.

2.3 GYLDIGHED

Vilkår:

2.3.1 Miljøgodkendelsen skal være udnyttet indenfor 6 år fra meddelelsesdatoen. Den del af produktionen, der ikke opfylder udnyttelseskravene, bortfalder.

Ansøgers oplysninger:

Tillægget ansøges, da det ønskes at tilbygge eksisterende farestald med 60 farepladser og 450 stipladser til klimagrise, samlet areal på 1.100 m². Produktionen bliver efter udvidelsen på 1.000 årsøer, 35.000 smågrise (7-31 kg) samt 1000 slagtesvin (31-110 kg), svarende til 414,69 DE.

Der søges om tilladelse til opførelse af ny overdækket gyllebeholder på 4.000 m³.

Kommunens kommentarer og vurdering:

Miljøgodkendelsen er truffet i medfør af bekendtgørelse nr. 211 af 28. februar 2017, da ansøgningen er indsendt før 1. august 2017. Miljøgodkendelsen omfattes af de nye udnyttelsesfrister jf. § 48 i ny husdyrgodkendelsesbekendtgørelse³. Byggeriet skal være afsluttet, når fristen på 6 år indtræder; det vil sige, at byggeriet skal kunne tages i brug. Tillægget til miljøgodkendelsen anses dog for udnyttet, hvis det der træffes afgørelse om, faktisk konstateres gennemført, før fristen på 6 år indtræder.

Da tillæg til miljøgodkendelse af 23. oktober 2015 ikke er bortfaldet pr. 1. august 2017 er tillægget omfattet af de nye regler for udnyttelse. Dvs. at det godkendte i tillæg af 23. oktober 2015 skal være gennemført senest den 23. oktober 2021. Hvis en del af tillægget til godkendelsen ikke er udnyttet, bortfalder godkendelsen for denne del.

Fra det tidspunkt, hvor tillæggene til godkendelsen er udnyttet gælder herefter, at hvis tillæggene til godkendelsen ikke har været helt eller delvist udnyttet i 3 på hinanden følgende år, bortfalder den del af tillæggene til godkendelsen, der ikke har været udnyttet i de seneste 3 år. Udnyttelse anses herefter for at foreligge, når der har været en produktion svarende til mindst 25 pct. af det godkendte.

2.4 REVURDERING

BAT-konklusionerne for intensivt opdræt af fjerkræ og svin blev offentliggjort den 21. februar 2017, og IE-husdyrbrug skal derfor have revurderet deres godkendelse og efterleve de nye BAT-vilkår om senest fire år. Dette betyder, at revurderingen af miljøgodkendelsen for Hjedsbækvej 104 skal være tilendebragt og eventuelle ændringer skal være gennemført så de nye vilkår overholdes inden den 21. februar 2021.

³ Bekendtgørelse om godkendelse og tilladelse m.v. af husdyrbrug nr. 916 af 23. juni 2017.

2.5 OPHØR

Vilkår:

- 2.5.1 Inden eventuelt ophør af husdyrbruget skal kommunen kontaktes med et skriftligt forslag til en ophørsplan.
- 2.5.2 IE-husdyrbrug skal senest 4 uger efter driftsophør anmelde dette til kommunen med et oplæg til vurdering efter § 38 k, stk. 1, i jordforureningsloven⁴.

Kommunens kommentarer og vurdering

Der er stillet vilkår om, at ejer ved ophør af produktionen skal kontakte kommunen med et skriftligt forslag til en ophørsplan. Ophørsplanen kan indeholde beskrivelse af mængden af f.eks. kemikalier, affaldsprodukter, gødning og andre miljøskadelige stoffer, og hvordan de bortskaffes samt beskrivelse af eventuel nedrivning af anlæg mv.

Da husdyrbruget er omfattet af IE-direktivet skal der indsendes en vurdering til kommunen, som indeholder en risikovurdering med hensyn til menneskers sundhed og miljøet. Viser risikovurderingen, at det ikke kan afvises, at forureningen udgør en væsentlig risiko for menneskers sundhed eller miljøet, skal vurderingen derudover indeholde et oplæg til foranstaltninger, der sikrer, at forureningen ikke udgør en sådan risiko.

Rebild kommune vurderer, at der ikke er behov for at stille yderligere vilkår vedrørende ophør, udover det stillede i miljøgodkendelse af 20. maj 2009, om oprydning i forbindelse med ophør.

2.6 MEDDELELSESPLOIGT – ANLÆG, EJERFORHOLD

Eventuelle ændringer i de forudsætninger, der har ligget til grund for husdyrbrugets miljøgodkendelse og efterfølgende tillæg til miljøgodkendelse skal altid forud anmeldes til kommunen. Herefter vil kommunen foretage en vurdering af, hvorvidt de påtænkte ændringer udløser krav om en ny miljøgodkendelse.

2.7 KLAGE- OG SØGSMÅLSVEJLEDNING

Godkendelser og tilladelser kan påklages til Miljø- og Fødevareklagenævnet inden 4 uger fra afgørelsen er offentligt bekendtgjort. En eventuel klage skal indsendes gennem Klageportalen, som findes på www.borger.dk eller www.virk.dk. En eventuel klage skal være Miljø- og Fødevareklagenævnet i hænde **senest fredag den 23. marts 2018, kl. 23.59**.

Hvis kommunen fastholder sin afgørelse, skal den senest 3 uger efter klagefristens udløb indsende kommunens bemærkninger til sagen og de anførte klagepunkter. Kommunen skal endvidere fremsende de dokumenter, der er indgået i sagens bedømmelse.

Det er en betingelse for Miljø- og Fødevareklagenævnets behandling af en klage, at klager indbetaler et gebyr til Miljø- og Fødevareklagenævnet. Klagegebyret er fastsat til 900 kr. for private og 1.800 kr. for virksomheder og organisationer. Opkrævning finder sted i forbindelse med indsendelse af klagen gennem Klageportalen. Vejledning om klageportalen kan findes på Miljø- og Fødevareklagenævnets hjemmeside www.nmkn.dk.

I særlige tilfælde kan en klage indsendes uden om Klageportalen. De særlige forhold, som kan begrunde en undtagelse fra kravet om at klage via Klageportalen er f.eks. særlige handicap, såvel kognitiv som fysisk funktionsnedsættelse samt demens. En undtagelse kan også gælde for: borgere, der mangler digitale kompetencer, for visse socialt udsatte borgere, borgere med psykiske lidelser og borgere med sprog vanskeligheder, hvor hjælp og vejledning fra myndigheden eller nævnet ikke konkret vurderes at være en egnet løsning.

⁴ Lov om forurennet jord (jordforureningsloven) nr. 370 af 2. juni 1999, jf. lovbek. nr. 282 af 27. marts 2017.

Hvis du tilhører en af de nævnte grupper og trods vejledning ikke har mulighed for at bruge Klageportalen, kan du aflevere/indsende din klage til kommunen:

Rebild Kommune
Center Natur og Miljø
Hobrovej 110
9530 Støvring

Du skal begrunde din anmodning om fritagelse for brug af Klageportalen. Hvis du er fritaget for at bruge digital post af din kommune, bedes du oplyse dette i din anmodning. Myndigheden sørger for at sende din anmodning videre til Miljø- og Fødevareklagenævnet, som i hvert enkelt tilfælde vurderer, om der foreligger særlige forhold, der gør, at du kan blive fritaget for at bruge Klageportalen.

Du får besked fra Miljø- og Fødevareklagenævnet, om din anmodning kan imødekommes.

Godkendelsen kan godt udnyttes, selvom der klages over den, medmindre Miljø- og Fødevareklagenævnet bestemmer andet, og under forudsætning af, at andre nødvendige tilladelser er indhentet. Det skal bemærkes, at Miljø- og Fødevareklagenævnet ved sin behandling kan ændre eller ophæve en godkendelse. Udnyttes en godkendelse, der er klaget over, sker det derfor for egen regning og risiko.

Denne afgørelse kan endvidere indbringes for domstolene, jf. husdyrgodkendelseslovens § 90. En eventuel sag skal være anlagt inden 6 måneder efter annonceringen.

3 HUSDYRBRUGETS BELIGGENHED OG PLANMÆSSIGE FORHOLD

3.1 BYGGE- OG BESKYTTELSESLINJER, AFSTANDE, FREDNINGER MV.

Ansøgers oplysninger:

Der er tale om en eksisterende landbrugsejendom, hvortil der tilbygges til eksisterende farestald (benævnt "Klimastald") med i alt 1.100 m² benævnt "Tilbygning af stald". Derudover opføres en gyllebeholder på 4.000 m³, benævnt "Gyllebeholder 4" i stedet for "Gyllebeholder 4" på 3.500 m³, der blev godkendt i tillæg til miljøgodkendelse af 23. oktober 2015.

Kommunens kommentarer og vurdering

Der skal i henhold til husdyrgodkendelseslovens §§ 6 og 8⁵ redegøres for en række afstande, som er vist i tabellen herunder.

Tablet 3: Afstandskrav og faktiske afstande i forhold til det planlagte byggeri (nærmeste)

	Min. afstandskrav (m)	Aktuel afstand
Beboelse på anden ejendom	50	185 m fra "Tilbygning af stald" til Hjedsbækvej 105
Byzone, sommerhusområde, områder udlagt til boligformål, rekreative formål etc.	50	1.300 m fra "Tilbygning af stald" til Erhvervsområde sydvest for Sørup (byzone)
Ikke-almene vandforsyningsanlæg	25	96 m fra "Tilbygning af stald" til egen boring, 40.1701
Almene vandforsyningsanlæg	50	2,2 km fra "Gyllebeholder 4" til Sørup Vandværk
Vandløb, herunder dræn og søer	15	175 m fra "Gyllebeholder 4" til sø nordvest 825 m fra "Gyllebeholder 4" til vandløb, nordvest Ingen dræn indenfor de ansøgte anlæg
Offentlig vej og privat fællesvej	15	20 m fra "Tilbygning af stald" til Hjedsbækvej
Levnedsmiddelvirksomhed	25	>25 m
Beboelse på samme ejendom	15	71 m fra "Tilbygning af stald" til egen beboelse
Naboskel	30	93 m fra "Tilbygning af stald" til 5c Sørup By, Buderup

Rebild Kommune vurderer, at de nye anlæg ("Tilbygning af stald" og "Gyllebeholder 4") ikke ligger indenfor fredninger, strand-, klit-, sø-, å- og fortidsmindebeskyttelseslinjer eller indenfor skov-, vej- og kirkebyggelinjer.

Det er kommunens vurdering, at alle afstandskrav er overholdt. Det vurderes ikke nødvendigt at stille vilkår.

⁵ Lov om miljøgodkendelse m.v. af husdyrbrug nr. 1572 af 20. december 2006, jf. lovbek. 442 af 13. maj 2016, med senere ændringer.

3.2 PLACERING I LANDSKABET

Vilkår:

3.2.1 Stalde og anlæg skal være placeret, som angivet i bilag 1 – situationsplan.

Ansøgers oplysninger:

Der er tale om en eksisterende landbrugsejendom beliggende ved Sørup. Området er generelt præget af at være et område med meget landbrug, med en lidt spredt bebyggelse samt flere større eller mindre naturområder og skovområder.

Der bygges 1.100 m² til eksisterende farestald mod øst – bygning benævnt "Tilbygning af stald" og i stedet for at opføre gyllebeholder på 3.500 m³ ønskes opført en ny gyllebeholder på 4.000 m³ samme sted "Gyllebeholder 4".

Den nye staldbygning bliver af samme materialer og udformning som den bygning den sammenbygges med og højde og taghældning tilpasses de eksisterende bygninger. For at indpasse den nye gyllebeholder i det eksisterende byggeri påfyldes der jord i forbindelse med etableringen, således at gyllebeholderen vil være i samme niveau som de eksisterende beholdere.

Der er planlagt yderligere afskærmende beplantning rundt omkring det nye byggeri og den nye gyllebeholder, som i tillæg af 23. oktober 2015.

Kommunens kommentarer og vurdering

Ejendommen ligger i det åbne land ca. 1,3 km sydvest for Sørup i område præget af landbrug. Rebild Kommune har udfærdiget en landskabsanalyse, der dækker hele kommunen, og ejendommen ligger i den vestlige, midterste del af landskabskarakterområde nr. 15 benævnt "Sørup Småbakkelandskab". Landskabet er defineret af et åbent og overvejende småbakket landbrugslandskab, som ligger på et N-S højdedrag. Den bærende bebyggelsesstruktur defineres af mange husmandsteder, gårde og landsbyernes kulturbetingede placering mellem agerjord og våde engarealer.

Det nære område omkring ejendommen er forholdsvis fladt. Nord for ejendommen er terrænet småbakket-storbakket og syd for ejendommen er terrænet præget af råstofgravning og grænser mod sydvest op mod Hjedsbæk Plantage, der ligger i "Hjedsbæk Plantagelandskab". Området omkring ejendommen er et landbrugslandskab, undtagen hvor Hjedsbæk Plantage grænser op. Områdets dyrkningsmønster er karakteriseret af store dyrkningsflader med få læhegn og beplantning i tilknytning til mange spredte bebyggelser, der især ligger langs vejene i området.

Landskabet har kapacitet til indpasning af landbrugsbyggeri i både middel og stor skala, når terræn, åbenhed og bevoksningsstruktur udnyttes til landskabelig indpasning. Det er væsentligt, at nyt byggeri tilpasses det eksisterende, så den samlede bygningsmasse fremstår ensartet og harmonisk i landskabet. Afskærmning omkring anlæg bør tage udgangspunkt i områdets bevoksningsstruktur, der især er præget af små og mellemstore bevoksninger.

Kommuneplan 2017-2029

Ejendommen ligger i det åbne land, i et område præget af landbrug. I kommuneplanen er området, hvor driftsbygningerne ligger, udpeget som "Landbrugslandskab" og "Jordbrugsområde". De vestlige bygninger ligger desuden i område udpeget som "Værdifuldt kulturmiljø". Retningslinjer for de udpegede områder fremgår af bilag 2.

Anlæg (nye bygningsværker) i forhold til nabobeboelser

Den nye tilbygning ("Tilbygning af stald") etableres i forlængelse af eksisterende "Klimastald" mod øst og langs med Hjedsbækvej syd for den godkendte "Ny klimastald", der endnu ikke er opført. Den nye gyllebeholder ("Gyllebeholder 4") etableres med samme placering som den godkendte i tillæg til miljøgodkendelse af 23. oktober 2015, men er 500 m³ større end denne.

Mod syd er der ca. 185 m fra det nye staldanlæg til nabo og ca. 241 m fra gyllebeholderen, der er skjult bag eksisterende bygninger. Mod øst er nærmeste bolig, beliggende i en afstand af ca. 222 m, ejet af ansøger. Nærmeste bolig mod øst, der ikke er ejet af ansøger, ligger i en afstand af ca. 476 m fra det nye staldanlæg og gyllebeholderen. Mod nordvest er der ca. 475 m fra den nye gyllebeholder og ca. 562 m fra det nye staldanlæg til beboelse.

Indsynet fra naboer mod syd og øst er afskærmet af eksisterende bygninger og/eller af eksisterende beplantning. For ejendommen, der ligger nordvest for staldanlægget vil der ikke være ændringer i den visuelle påvirkning, da den ansøgte gyllebeholder ligger samme sted som den tidligere ansøgte, og da det nye staldanlæg vil være skjult af de eksisterende bygninger. Fra beboelser mod vest vil det nye staldanlæg og gyllebeholderen ikke være synlig, da bygningsværkerne er skjult bag eksisterende bygninger.

Anlæg (nye bygningsværker) i forhold til trafikanter på vejnettet

Syd for ejendommen løber Hjedsbækvej og vest og nord for ejendommen løber Kammerherrevej. Mod øst er der mere end 2 km til nærmeste nord-syd gående vej i Sørup.

Fra både Hjedsbækvej og Kammerherrevej vil der ikke være væsentlig ændrede visuelle påvirkninger ud over, at bygningsmassen ud mod Hjedsbækvej vil kunne opleves mere markant.

For at begrænse anlæggets visuelle påvirkning af omgivelserne er vilkår om, at eksisterende læhegn mod nord skal forlænges mod vest bibeholdt. Desuden er vilkår om forlængelse af eksisterende læhegn langs med Hjedsbækvej mod øst bibeholdt. Vilkår fremgår af bilag 3. Beplantningen vil foruden at dæmpe den visuelle påvirkning også styrke de eksisterende landskabskarakterer. For at indpasse den nye gyllebeholder i den eksisterende bygningsmasse påfyldes jord, for at indpasse gyllebeholderen i niveau som de eksisterende beholdere. Påfyldningen af jord vil ikke ændre oplevelsen af landskabet i væsentlig grad, da der udelukkende er tale om en mindre forlængelse af byggefeltet mod øst.

Samlet vurdering

På baggrund af ovenstående er det kommunens vurdering, at det ansøgte byggeri i tilknytning til det eksisterende byggeri vil fremstå som et samlet bygningsværk, der ikke vil medføre væsentlige visuelle påvirkninger eller forringe området's landskabelige værdier eller de værdifulde kulturværdier i og omkring Hjedsbæk Plantage.

4 BEDSTE TILGÆNGELIGE TEKNIK (BAT) ETC.

Et af miljøbeskyttelseslovens hovedformål er, at fremme anvendelsen af bedste tilgængelige teknik (BAT), herunder renere teknologi, således at ressourceforbruget og tab af forurenende stoffer til omgivelserne bliver mindst mulig. BAT er således et bredt begreb, der for husdyrbrug omfatter alle anvendte teknikker og miljøteknologier til nedbringelse af forurening. Hvorvidt husdyrbruget lever op til kravet om anvendelse af BAT beror på en helhedsvurdering under hensyntagen til proportionalitetsprincippet.

Når en relevant BAT-konklusion er offentliggjort i EU-tidende, fastsætter Miljøstyrelsen i husdyrgodkendelsesbekendtgørelsen regler om anvendelsen af BAT-konklusionen.

BAT-konklusionerne fra BREF-processen for intensivt opdræt af fjerkræ eller svin blev publiceret i EU-tidende den 21. februar 2017. Under hensyntagen til dette inddrages følgende punkter i vurderingen:

- Ammoniakemission fra anlæg
- Management

- Miljøledelse
- Foder
- Staldindretning
- Forbrug af vand og energi
- Opbevaring/behandling af husdyrgødning
- Udbringning af husdyrgødning

AMMONIAKEMISSION FRA ANLÆG

Ansøgers oplysninger:

Miljøstyrelsen har vurderet, hvad der er muligt for at overholde BAT i svineproduktion. Det vejledende BAT niveau er senest opdateret 31. maj 2011.

I husdyrgodkendelse.dk er BAT niveauet beregnet til 4.120 kg N/år. Dermed overholder bedriften BAT niveauet, idet ammoniakemissionen udgør 4.113 kg N/år.

I forbindelse med udvidelsen er det vurderet, hvilke tiltag der er mulige for at reducere ammoniakfordampningen. Det er således valgt at etablere gyllekøling i den nye klimastald, samt overdække den ny gylletank. Derved reduceres ammoniakfordampningen fra staldene til 4.113 kg N/år, og ligger dermed væsentligt under det vejledende BAT niveau.

Det er vurderet, at ejendommen dermed lever op til, hvad der kan forventes i forhold til udvidelsens størrelse.

Kommunens kommentarer og vurdering:

Husdyrbrugets emission af ammoniak til omgivelserne påvirkes af flere af ovenstående vurderingspunkter, og er således en essentiel del af BAT-vurderingen.

Vurderingen af BAT-niveau af ammoniakemissionen er foretaget med baggrund i:

”Vejledende emissionsgrænseværdier opnåelige ved anvendelse af den bedste tilgængelige teknik (BAT) - Husdyrbrug med konventionelt hold af søer med pattegrise til fravæanning (gyllebaserede staldsystemer) - omfattet af husdyrgodkendelseslovens §§ 11 og 12, Miljøministeriet, Miljøstyrelsen, 2011”

”Vejledende emissionsgrænseværdier opnåelige ved anvendelse af den bedste tilgængelige teknik (BAT) - Husdyrbrug med konventionel produktion af smågrise (gyllebaserede staldsystemer) - omfattet af husdyrgodkendelseslovens §§ 11 og 12, Miljøministeriet, Miljøstyrelsen, 2011”.

”Vejledende emissionsgrænseværdier opnåelige ved anvendelse af den bedste tilgængelige teknik (BAT) - Husdyrbrug med konventionelt produktion af slagtesvin 30 – 102 kg (gyllebaserede staldsystemer) – omfattet af husdyrgodkendelseslovens §§ 11 og 12, Miljøministeriet, Miljøstyrelsen, 2011”.

Følgende staldafsnit opføres som følge af projektet, eller renoveres gennemgribende i forbindelse med projektet, og regnes dermed som nyanlæg ved vurdering af BAT:

- ”Tilbygning af stald” (nyetablering)

For følgende staldafsnit er BAT fastsat i tidligere tillæg til miljøgodkendelse af 23. oktober 2015 og ingen af staldene er klar til gennemgribende renovering nu:

- ”Ny drægtighedsstald” (endnu ikke opført)

- "Ny klimastald" (endnu ikke opført)
- Del af "Løbe/Drægtighedsstald" (etableret i 2010)
- "Farestald 2" (etableret i 2010)
- "Klimastald" (etableret i 2010)
- Del af "Løbe/Drægtighedsstald" (etableret i 1968-2001)
- "Slagtesvine stald" (etableret i 1965-2003)
- "Farestald" (etableret i 1968-1984)
- "To-klimastald" (etableret i 2001)

Den ansøgte produktions vejledende BAT-niveau for ammoniakemission er, gennem husdyrgodkendelse.dk, beregnet til 4.119,55 kg NH₃-N /år på ansøgningstidspunktet.

Den ansøgte produktion vurderes at opfylde BAT-niveauet, da ammoniakemissionen er beregnet til 4.113,56 kg NH₃-N /år.

Niveauet er opnået ved valg af staldanlæg samt ved gyllekøling i "Klimastald", "Farestald 2", "Ny klimastald" og ved at overdække "Gyllebeholder 3" og "Gyllebeholder 4". Der er fastsat vilkår til sikring af, at BAT-niveauet for ammoniakemission overholdes, se bilag 3.

Da det ansøgte projekt opfylder BAT-niveauet med hensyn til ammoniakfordampning, er der i godkendelsen ikke taget stilling til fravalg af virkemidler, idet det står ansøger frit for, at vælge de virkemidler, der ønskes til at opnå BAT-niveauet.

MANAGEMENT (LEDELSES- OG KONTROLRUTINER)

Se kapitel 10.

MILJØLEDELSE

Da husdyrbruget er et IE-husdyrbrug, ud fra definitionen i husdyrgodkendelsesbekendtgørelsens⁶ § 2, pkt. 11, er virksomheden omfattet af regler om miljøledelse.

Se kapitel 11.

FODER

Se afsnit 5.3.

For vurdering af BAT-niveau for fosfor i husdyrgødning i svinebesætninger, er miljøstyrelsens vejledende emissionsgrænseværdier benyttet. Værdierne er angivet i miljøstyrelsens Wiki-vejledning.

Med den valgte sammensætning af dyreholdet, er det beregnet, at fosforindholdet i den mængde husdyrgødning, der produceres på anlægget højst må være 10.729 kg P ab lager.

Kravet er overholdt idet, der produceres 10.229 kg P ab lager pr. år.

Ansøger har ikke haft behov for at benytte virkemidler til overholdelse af kravet.

STALDINDRETNING

⁶ Bekendtgørelse om godkendelse og tilladelse m.v. af husdyrbrug, nr. 1380 af 30/11/2017.

Ansøgers valg af staldindretning har stor betydning for ejendommens ammoniakemission og fastholdes derfor med vilkår med henblik på, at sikre overholdelse af beregnet BAT-niveau for ammoniakemission. Kommunens vurdering er, at ansøger har valgt nogle teknikker og teknologier, der samlet set for anlægget, opfylder den ovenfor fastsatte emissionsgrænseværdi for ammoniak, som er opnåelig ved anvendelse af den bedst tilgængelige teknik. Ved "teknikker" menes primært teknikker optaget på Miljøstyrelsens vejledende teknologiliste suppleret med valgte fodertiltag. På teknologilisten er der optaget teknologier, hvor effekten vurderes at være tilstrækkeligt dokumenteret til, at teknologien kan anvendes uden yderligere dokumentation for effekten. Se afsnit 5.1.

FORBRUG AF VAND OG ENERGI

Se oplysninger i afsnit 5.4.

OPBEVARING OG HÅNDBLIVNING AF HUSDYRGØDNING

Se ansøgers redegørelse i kapitel 6.

Rebild Kommune vurderer, at overholdelse af de generelle regler om opbevaring og håndtering af husdyrgødning i husdyrgødningsbekendtgørelsen er BAT.

Ansøger har valgt, at have fast overdækning på to af gyllebeholder for at opfylde BAT-niveauet med hensyn til ammoniakemission. Der er derfor stillet vilkår om fast overdækning.

OVERORDNET BAT-VURDERING

På baggrund af ansøgers oplysninger, er det Rebild Kommunes vurdering, at ansøger har valgt teknikker og teknologier, der lever op til, hvad der er opnåeligt ved anvendelse af bedste tilgængelige teknik. Samlet vurderer Rebild Kommune hermed, at ansøger har truffet de nødvendige foranstaltninger til at forebygge og begrænse forureningen ved anvendelse af den bedste tilgængelige teknik.

DET GENERELLE AMMONIAKREDUKTIONSKRAV

Det generelle ammoniakreduktionskrav er en del af beskyttelsesniveauet for ammoniak.

For de forskellige dyretyper er der fastsat et maksimalt acceptabelt ammoniaktab ud fra en procentmæssig reduktion af ammoniakemissionen fra det såkaldte "bedste staldsystem med hensyn til ammoniakfordampning i 2005/2006. Ammoniakreduktionskravet gælder for udvidelser samt for stalde, der renoveres.

Det generelle ammoniakreduktionskrav er for søer og slagtesvin fastsat til 30 % og for smågrise er ammoniakreduktionskravet 20 % på ansøgningstidspunktet.

Beregninger i ansøgningsskema 101746 viser, at det generelle ammoniakreduktionskrav er overholdt for hele perioden 8 år tilbage, med 181 kg N/år udover kravet.

5 HUSDYRHOLD, STALDANLÆG OG DRIFT

5.1 HUSDYRHOLD OG STALDINDRETNING

Vilkår:

5.1.1 Den samlede produktion må ikke overstige 414,69 DE på årsplan fordelt på 1.000 årssøer (1.000 stipladser), 35.000 smågrise, produceret dyr, 7-31 kg (6.080 stipladser) og 1.000 slagtesvin, produceret dyr, 31-110 kg (250 stipladser). Husdyrholdet skal være sammensat og staldindretning m.v. skal være i overensstemmelse med tabel 5 og 6 herunder.

5.1.2 "Tilbygning af stald": Afsnittet med farestald skal opføres med kassestier og delvis spaltegulv og afsnittet med smågrise skal opføres som Toklimastald med delvis spaltegulv.

Ansøgers oplysninger:

Der ønskes at tilbygge eksisterende farestald med 60 farepladser og 450 stipladser til klimagrise, samlet areal på 1.100 m². Produktionen bliver efter udvidelsen på 1.000 årssøer, 35.000 smågrise (7-31 kg) samt 1.000 slagtesvin (31-110 kg), svarende til 414,69 kg.

Kommunens kommentarer og vurdering:

Tabel 4: Sammensætning af dyrehold

Staldanlæg	Nudrift 01-01- 2007	Miljøgodkendelse (MGK) 20-05-2009	Tillæg til MGK 25-10-2011	Tillæg til MGK 23-10-2015	Tillæg til MGK 23-02-2018
Slagtesvine stald Delvis spaltegulv, 50-75 % fast gulv	-	-	200 slagtesvin, 32-107 kg (48 stipladser), pro- duceret dyr	500 slagtesvin, 31-107 kg (125 stipladser), pro- duceret dyr	500 slagtesvin, 31-110 kg (125 stipladser), pro- duceret dyr
Klimastald (Tidl. Ny farestald) Toklimastald, delvis spal- tegulv	-	-	6.630 smågrise, 7,3-32 kg (1.112 stipladser), pro- duceret dyr	-	-
Kassestier, delvis spalte- gulv		150 årssøer (60 stipladser)	-	280 årssøer (83 stipladser)	280 årssøer (83 stipladser)
Farestald 2 (Tidl. (Ny) farestald) Kassestier, delvis spalte- gulv	-	-	300 årssøer (100 stipladser)	300 årssøer (90 stipladser)	300 årssøer (90 stipladser)
Farestald Kassestier, delvis spalte- gulv	380 årssøer (127 stipladser)	380 årssøer (127 stipladser)	380 årssøer (127 stipladser)	420 årssøer (127 stipladser)	220 årssøer (67 stipladser)
Poltestald Delvis spaltegulv, 50-75 % fast gulv	-	250 slagtesvin, 30- 102 kg (200 sti- pladser), produce- ret dyr	400 slagtesvin, 32-107 kg (113 stipladser), pro- duceret dyr	500 slagtesvin, 31-107 kg (125 stipladser), pro- duceret dyr	500 slagtesvin, 31-110 kg (125 stipladser), pro- duceret dyr
To-klimastald Toklimastald, delvis spal- tegulv	8.740 smågrise, 7,2-30 kg (1.680 stipladser), pro- duceret dyr	8.740 smågrise, 7,2 – 30 kg (1.680 stipladser), produ- ceret dyr	8.740 smågrise, 7,3-32 kg (1.680 stipladser), pro- duceret dyr	8.740 smågrise, 7,1-31 kg (1.680 stipladser), pro- duceret dyr	8.740 smågrise, 7-31 kg (1.680 stipladser), pro- duceret dyr
Løbe/Drægtighedsstald Individuel opstaldning, delvis spaltegulv	380 årssøer (253 stipladser)	380 årssøer (253 stipladser)	380 årssøer (253 stipladser)	300 årssøer (210 stipladser)	300 årssøer (210 stipladser)
Løsgående, delvis spal- tegulv	-	-	-	380 årssøer (270 stipladser)	380 årssøer (270 stipladser)
Ny klimastald Toklimastald, delvis spal- tegulv	-	-	-	23.260 smågri- se, 7,1-31 kg (3.900 stiplad- ser), produceret dyr	23.260 smågri- se, 7-31 kg (3.900 stiplad- ser), produceret dyr
Ny drægtighedsstald Løsgående, delvis spal- tegulv	-	-	300 årssøer (320 stipladser)	320 årssøer (220 stipladser)	320 årssøer (220 stipladser)
Individuel opstaldning, delvis spaltegulv	-	150 årssøer (208 stipladser)	-	-	-
Tilbygning af stald (Tidl. Ny klimastald og Ny smågrisestald) Kassestier, delvis spalte-	-	-	-	-	200 årssøer (60 stipladser)

gulv					
Toklimastald, delvis spaltegulv	-	6.630 smågrise, 7,2-30 kg (1.112 stipladser), produceret dyr	6.390 smågrise, 7,3-32 kg (985 stipladser), produceret dyr	-	3.000 smågrise, 7-31 kg (500 stipladser), produceret dyr

Der godkendes en fremtidig sammensætning af dyreholdet som vist i tabel 5 og 6 herunder.

Tabellerne viser den oprindelige nudrift (1.januar 2007) og ansøgt drift jf. ansøgningsnr. 101746.

Tabel 5: Oversigt over dyretyper og staldsystemer, der indgår i ansøgningen.

Staldsystem kode	Navn på dyretype og staldsystem	Nudrift/ansøgt	Antal dyr	Antal DE
SvSo09	Årsso, farestald, Kassestier, delvis spaltegulv	Nudrift	380	25,78
		Ansøgt	1000	67,94
SvSm01	Smågrise fra 7,2 kg, Toklimastald, delvis spaltegulv	Nudrift	8740	38,64
		Ansøgt	35000	162,23
SvSo07	Årsso, løbe- og drægtighedsstald, Løsgående, delvis spaltegulv	Nudrift	0	0,00
		Ansøgt	700	111,08
SvSo01	Årsso, løbe- og drægtighedsstald, Individuel opstaldning, delvis spaltegulv	Nudrift	380	60,30
		Ansøgt	300	47,61
SvSI03	Slagtesvin, Delvis spaltegulv, 50-75% fast gulv	Nudrift	0	0,00
		Ansøgt	1000	25,83

Tabel 6: Produktionsoversigt med angivelse af kode for dyrekategori.

Staldnavn	Godk. pligtig renovering	Staldsystem kode	Nudrift/ansøgt	Antal dyr	Antal Stipladser	Evt. vægt (kg)/alder (mdr.)		Evt. mælkeydelse (EKM) /ændret fravænningsvægt i alt per årsso*	Antal DE
						Ind	Ud		
Tilbygning af stald	Nej	SvSo09	Nudrift	0	0			0,00	0,00
			Ansøgt	200	60			0,00	13,57
		SvSm01	Nudrift	0	0	7,00	31,00		0,00
			Ansøgt	3000	500	7,00	31,00		13,96
Ny drægtighedsstald	Nej	SvSo07	Nudrift	0	0			0,00	0,00
			Ansøgt	320	220			0,00	50,78
Ny klimastald	Nej	SvSm01	Nudrift	0	0	7,00	31,00		0,00
			Ansøgt	23260	3900	7,00	31,00		107,78
Løbe/Drægtighedsstald	Nej	SvSo01	Nudrift	380	253			0,00	60,30
			Ansøgt	300	210			0,00	47,61
		SvSo07	Nudrift	0	0			0,00	0,00
			Ansøgt	380	270			0,00	60,30
To-klimastald	Nej	SvSm01	Nudrift	8740	1680	7,20	30,00		38,64
			Ansøgt	8740	1680	7,00	31,00		40,50
Poltestald	Nej	SvSI03	Nudrift	0	200	31,00	110,00		0,00
			Ansøgt	500	125	31,00	110,00		12,92
Farestald	Nej	SvSo09	Nudrift	380	127			0,00	25,78
			Ansøgt	220	67			0,00	14,92
Farestald 2	Nej	SvSo09	Nudrift	0	60			0,00	0,00
			Ansøgt	300	90			0,00	20,40
Klimastald	Nej	SvSm01	Nudrift	0	1112	7,30	32,00		0,00
			Ansøgt	0	0	7,00	31,00		0,00
		SvSo09	Nudrift	0	0			0,00	0,00
			Ansøgt	280	83			0,00	19,04
Slagtesvine stald	Nej	SvSI03	Nudrift	0	0	31,00	110,00		0,00
			Ansøgt	500	125	31,00	110,00		12,92
Sum			Nudrift						124,72
			Ansøgt						414,69
Ændring alle produktioner:									289,98

Placering af det enkelte staldanlæg fremgår af bilag 2 - situationsplan.

Der er sat vilkår til dyreholdets størrelse, sammensætning samt staldenes placering og indretning.

5.2 VENTILATION

Vilkår:

5.2.1 "Tilbygning af stald" – farestald og klimastald – skal etableres med kombidiffus eller undertryksventilation med loftsventiler, der er frekvensstyret – separat på hver sektion og reguleret af klimacomputer, eller med et system med mindst tilsvarende energieffektivitet. Udsugningshederne skal have afkast ca. 1 meter over taget.

5.2.2 Alle ventilatorer skal efterses og rengøres ifølge producentens vejledning.

Kommunens kommentarer og vurdering:

Ovenstående vilkår er stillet for at sikre, at ventilationen af staldene, altid sker på den mest energieffektive måde. Det er herefter kommunens vurdering, at det ikke er nødvendigt, at stille yderligere vilkår.

5.3 FODRING

Ansøgers oplysninger:

Ansøger har valgt ikke at anvende fodertiltag som virkemiddel for at opfylde BAT-niveauet i forbindelse med udvidelsen af dyreholdet. Oplysninger vedrørende fodring generelt fremgår af oplysninger i tillæg til miljøgodkendelse af 25. oktober 2011.

Kommunens kommentarer og vurdering:

Ansøger har valgt ikke at anvende fodertiltag som virkemiddel for at opfylde BAT-niveauet.

Rebild Kommune vurderer, at beskyttelsesniveauet i forhold til omgivelserne er overholdt, og at der ikke er behov for at stille vilkår vedrørende fodring i forhold til ammoniakemission eller fosforemission.

5.4 ENERGI OG VANDFORBRUG

Vilkår:

5.4.1 Inden byggeriet påbegyndes skal et energiselskab eller en energikonsulent foretage et energifertersyn af det planlagte byggeri, hvor de energiforbrugende processer i bedriften gennemgås. Der skal udarbejdes en rapport som indeholder resultater og konkrete energibesparende forslag med tilhørende tilbagebetalingstid. Rapporten skal kunne fremvises til tilsynsmyndigheden på forlangende.

Ansøgers oplysninger:

Energi

Der forventes en stigning i energiforbruget, der vil være proportional med udvidelsen.

Type	Forbrug før	Forbrug efter
Elforbrug	350.000 kWh	465.000 kWh
Oliefyr - stald	20.000 l	21.000 l
Dieselolie	18.000 l	20.000 l

BAT for energi er beskrevet i eksisterende godkendelse.

Vand

Der forventes en stigning i vandforbruget, der vil være proportional med udvidelsen.

Type	Forbrug før	Forbrug efter
Årligt forbrug af drikkevand	6.517 m ³	10.050 m ³
Årligt forbrug af vaskevand til vask af stalde	680 m ³	1.400 m ³
Rengøring af maskiner	100 m ³	100 m ³
I alt	7.297 m³	11.550 m³

BAT vandforbrug er beskrevet i eksisterende godkendelse.

Kommunens kommentarer og vurdering:

Ansøgers redegørelse vedrørende BAT for vand- og energiforbrug fremgår af miljøgodkendelse af 25. maj 2009 og tillæg til miljøgodkendelse af 25. oktober 2011.

Der er stillet vilkår om, at der skal foretages et energieftersyn på ejendommen inden det nye byggeri påbegyndes. Vilkåret er stillet med det formål at sikre, at ansøger bliver opmærksom på energibesparende tiltag.

På baggrund af de oplyste forbrugsmængder, vurderer Rebild Kommune herefter, at det ikke er nødvendigt at stille yderligere vilkår.

5.5 SPILDEVAND – HERUNDER REGNVAND

Ansøgers oplysninger:

Tagvandet fra eksisterende og nye bygninger, "Ny drægtighedsstald", "Ny klimastald" og "Tilbygning af stald" ledes til nedsivning i lavning nord for eksisterende gyllebeholder – "Gyllebeholder 3".

Kommunens kommentarer og vurdering:

Der er i miljøgodkendelsen af 20. maj 2009 og i tillæg til miljøgodkendelse af 23. oktober 2015 stillet vilkår til spildevand, herunder regnvand.

Der stilles ikke yderligere vilkår i dette tillæg, men der gøres opmærksom på, at der skal søges særskilt tilladelse ved Rebild Kommune til udledning af yderligere tagvand til nedsivningsområdet.

5.6 AFFALD

Kommunens kommentarer og vurdering:

Der er vurderet og stillet vilkår til affald i miljøgodkendelsen af 20. maj 2009. Rebild Kommune vurderer, at der ikke er behov for at stille yderligere vilkår vedrørende affald.

5.7 RÅVARER OG HJÆLPESTOFFER

Kommunens kommentarer og vurdering:

Der er vurderet og stillet vilkår til råvarer og hjælpepestoffer i miljøgodkendelsen af 20. maj 2009. Rebild Kommune vurderer, at der ikke er behov for at stille yderligere vilkår vedrørende råvarer og hjælpepestoffer.

5.8 DRIFTSFORSTYRRELSER ELLER UHELD

Kommunens kommentarer og vurdering:

Der er vurderet og stillet vilkår til driftsforstyrrelser eller uheld i miljøgodkendelsen af 20. maj 2009. Rebild Kommune vurderer, at der ikke er behov for at stille yderligere vilkår vedrørende driftsforstyrrelser eller uheld.

6 GØDNINGSPRODUKTION OG -HÅNDBLIVNING

6.1 GØDNINGSTYPER OG MÆNGDER

Bedriftens produktion samt evt. modtagelse og afsætning af husdyrgødning fordelt på typer med oplysninger om indhold af N og P i husdyrgødningen fremgår af IT-ansøgningsskemaet. Nedenstående tabeller viser den årlige produktion af N og P samt DE i husdyrgødningen på bedriften.

Tabel 7: Årlig produktion

Gødningstype	Kg kvælstof	Kg fosfor	DE
Svinegylle	39.875,75	10.229,23	414,69
I alt produceret	39.875,75	10.229,23	414,69

6.2 FLYDENDE HUSDYRGØDNING

Vilkår:

6.2.1 "Gyllebeholder 3" og "Gyllebeholder 4" skal have fast overdækning i form af teltoverdækning med indvendigt skørt.

Ansøgers oplysninger:

Der produceres gylle på ejendommen. Al gyllen udbringes med slæbeslanger eller nedfældes. Gødningen udbringes på ejendommens ejede og forpagtede arealer.

Opbevaring af husdyrgødning – beskrivelse af BAT

Der ansøges om tilladelse til opførelse af en ny overdækket gyllebeholder "Gyllebeholder 4" i stedet for den ansøgte i tillæg til miljøgodkendelse af 23. oktober 2015, der var på 3.500 m³.

Gyllebeholderne er etableret/etableres således at bund og vægge er tætte, og de kan modstå mekaniske, termiske og kemiske påvirkninger. Gyllebeholderne tømmes regelmæssigt af hensyn til vedligeholdelse og inspektion. Gyllen røres kun op i forbindelse med udbringning, og alle ventiler er dobbeltventiler.

Gyllevognene vil fyldes med sugestuds. Herved elimineres mulighederne for gyllespild i forbindelse med pumpefejl og påfyldning af gyllevogn. Anvendelse af sugestuds betragtes som den mest miljøforsvarlige måde at fylde gyllevognen på.

Samlet vurderes gylleopbevaringen af ansøger at leve op til BAT.

Tabel 8: Opbevaring af flydende husdyrgødning på ejendommen. Numrene på gyllebeholderne refererer til numrene i IT-ansøgningsskemaet og bilag 2- situationsplan.

Beholder	Kapacitet (m ³)	Byggeår	Kontrolår	Overdækning	Pumpesystem fra beholder til gyllevogn
"Gyllebeholder 1"	365	1980	2007	NEJ	Gyllevogn med returløb og fyldning med sugestuds
"Gyllebeholder 2"	1.315	1989	2007	NEJ	
"Gyllebeholder 3"	3.000	2002	2013	JA	
"Gyllebeholder 4"	4.000	NY	-	JA	
Fortank	200	-	2007	-	
I alt	8.880				

Kommunens kommentarer og vurdering:

Placering af gyllebeholdere fremgår af bilag 1. Erklæring om tilstrækkelig opbevaringskapacitet er indsendt til kommunen, og der er mere end 9 måneders opbevaringskapacitet på ejendommen.

Da den ansøgte produktion forudsætter, at der etableres fast overdækning på "Gyllebeholder 3" og "Gyllebeholder 4" er der stillet vilkår om dette.

Øvrige vilkår vedrørende teltoverdækning er stillet i tillæg til miljøgodkendelse af 23. oktober 2015 og fremgår af bilag 3.

Det vurderes herefter, at det ansøgte lever op til BAT med hensyn til gyllehåndtering, og det vurderes ikke nødvendigt at stille yderligere vilkår.

6.3 GYLLEKØLING

Vilkår:

- 6.3.1 Der skal være gyllekøling i "Farestald 2", "Klimastald" og "Ny klimastald". I "Ny klimastald" skal i alt 800 m² forsynes med køleslanger, der forbindes med en varmepumpe.
- 6.3.2 For at opnå den ansøgte køleeffekt på 12 % i henholdsvis "Farestald 2", "Klimastald" og "Ny klimastald" skal varmepumpen på 40 kW levere en årlig køleydelse på mindst 54.257 kWh, hvilket svarer til en kapacitet på minimum 15,75 kW og en driftstid på 3.450 timer.

Kommunens kommentarer og vurdering:

Der er i forbindelse med udnyttelse af tillæg til miljøgodkendelse af 25. oktober 2011 etableret gyllekøling i "(Ny) farestald", nu benævnt "Farestald 2" og i "Klimastald". I disse stalde er der 445 m² gyllekanaler. I "Ny klimastald", der i tillæg til miljøgodkendelse af 23. oktober 2015 er godkendt med gyllekøling, men endnu ikke opført, skal der være 800 m² med gyllekanaler. Beregningsgrundlaget er således et samlet areal på 1.245 m² gyllekanaler. Den eksisterende pumpe er på 40 kW. Den ansøgte køleeffekt er på 12 % for henholdsvis "Farestald", "Klimastald" og "Ny klimastald".

Vilkårene i tillæg til miljøgodkendelse af 25. oktober 2011 er gentaget herover, med den korrekte benævnelse af staldanlæggene. Vilkår om drift og service af anlægget fremgår af tillæg til miljøgodkendelse af 25. oktober 2011. Alle vilkår fremgår af bilag 3.

Det vurderes herefter ikke nødvendigt at stille yderligere vilkår.

7 FORURENING OG GENER FRA HUSDYRBRUGET

7.1 AMMONIAK OG NATUR

Ansøgers oplysninger:

Kategori 1

Kategori 1 natur er nogle nærmere bestemte ammoniakfølsomme naturtyper beliggende inden for internationale naturbeskyttelsesområder.

Nærmeste Kategori 1 natur er Rold Skov, Lindenberg Ådal og Madum Sø, beliggende i en afstand af ca. 5.000 m sydøst for anlægget. Der kan beregnes en totaldeposition på 0,0 kg N/ha/år.

Kategori 2

Kategori 2 natur er højmoser, lobeliesøer samt heder større end 10 ha, og overdrev større end 2,5 ha beliggende uden for internationale naturbeskyttelsesområder.

Nærmeste Kategori 2 natur – et overdrev – ligger ca. 2.000 m nord for ejendommen, og depositionen kan beregnes til 0,1 kg N/ha/år.

Kategori 3

Kategori 3-natur er, heder, moser, ammoniakfølsomme skove og overdrev, som ligger udenfor Natura 2000.

Der er desuden foretaget beregninger af deposition på samtlige § 3 områder og kat. 3 natur rundt om ejendommen.

Fælles for alle de beregnede merdepositioner er, at merdepositionerne i forhold til Kategori 3 naturen til intet punkt overstiger 1,0 kg N/ha/år. Dermed overholder udvidelsen bekendtgørelsens afskæringskriterier.

Dermed vurderes udvidelsen ifølge ansøger, at leve op til bekendtgørelsens krav om maksimal ammoniakdeposition for Kategori 1, 2 og 3 natur.

Kommunens kommentarer og vurdering:

Miljøgodkendelsen gives på en række generelle vilkår, der blandt andet sigter mod beskyttelse af natur mod uønskede påvirkninger. Efter vurdering af projektoplysningerne og områdets natur- og landskabsforhold vurderer Rebild Kommune, at godkendelsen sikrer naturbeskyttelsesinteresserne i området. Der stilles derfor ikke supplerende vilkår til naturbeskyttelse.

Det vurderes, at projektet er i overensstemmelse med retningslinjerne i kommuneplan 2017-2029 for beskyttelse af natur og landskab. Specifikt vurderes projektet, ikke at ville forringe tilstand af beskyttede naturtyper eller modvirke mål om gunstig bevaringsstatus for naturtyper og arter, der er udpegningsgrundlag for NATURA 2000-områder eller forringe levevilkår for bilag IV-arter.





For en udførlig naturvurdering henvises til bilag 2.

7.2 LUGT

Ansøgers oplysninger:

Der er 208 meter til nærmest enkeltliggende nabo, samt 3.301 meter til nærmeste samlede bebyggelse og 1.370 meter til nærmeste byzone. Den korrigerede geneafstand som beregnes i husdyrgodkendelse.dk til nærmeste nabo er beregnet til 189 meter og til samlet bebyggelse og byzone er den henholdsvis 514 og 711 meter.

Tabel 9: Samlet resultat af lugtberegning

Bebyggelse	Kumulation	Model	Ukorrigeret geneafstand (ansøgt)	Ukorrigeret geneafstand (nudrift)	Korrigeret geneafstand (ansøgt)	Korrigeret geneafstand (nudrift)	Vægtet gennemsnitsafstand	Bortscreenet	Genekriterie overholdt
+  Hjedsbækvej 105	0	FMK	189,41	138,11	189,41	138,11	209,43	Nej	Ja
+  Hjedsbækvej 150	0	NY	522,87	252,99	514,04	250,55	3.302,49	Ja	Ja
+  Råbjergvej 27	0	NY	522,87	252,99	522,87	252,99	1.891,23	Ja	Ja
+  Sørup By, Buderup	0	NY	711,00	377,16	711,00	377,16	1.368,97	Ja	Ja

Kommunens kommentarer og vurdering:

Nærmeste nabobeboelse uden landbrugspligt er Hjedsbækvej 105, der ligger ca. 210 m fra anlægget. Nærmeste byzone er erhvervsområde sydøst for Sørup. Nærmeste samlede bebyggelse, er Sørup, hvor Hjedsbækvej 67 udløser den samlede bebyggelse.

Som det fremgår af tabellen herover overholder den ansøgte produktion lovens minimumskrav til lugtgenæfstande til de forskellige typer af beboelse i området. Kommunen finder det ikke nødvendigt at stille yderligere vilkår udover vilkår i miljøgodkendelse af 20. maj 2009.

7.3 FLUER OG SKADEDYR

Kommunens kommentarer og vurdering:

Der er vurderet på og stillet vilkår vedrørende tiltag til forebyggelse og bekæmpelse af fluer og skadedyr i miljøgodkendelsen af 20. maj 2009, og det vurderes ikke nødvendigt at stille yderligere vilkår.

7.4 TRANSPORT

Ansøgers oplysninger:

Nedenstående skema tager udgangspunkt i godkendte drift i tillæg af 23. oktober 2015.

Til- og frakørsel foregår via Hjedsbækvej.

Transporter	Før udvidelse			Efter udvidelse		
	Antal/år	Kapacitet pr. transport	Transportmiddel	Antal/år	Kapacitet pr. transport	Transportmiddel
Transport af foder	55	30 tons	Lastbil	55	30 tons	Lastbil
Fyringsolie	4	5.000 l	Lastbil	4	5.000 l	Lastbil
Afhentning af smågrise	104	300	Lastbil	104	300	Lastbil
Afhentning af slagtesøer	52	Efter behov	Lastbil	52	Efter behov	Lastbil
Afhentning af døde dyr	52		Lastbil	52		Lastbil
Udbringning af husdyrgødning	456	25 tons	Traktor	471	25 tons	Traktor
Affald	52		Lastbil	52		Lastbil
Transporter i alt	775			790		

Generelt: Antallet af transporter bør betragtes som retningsgivende. I og med der er tale om levende organismer, kan både udbytter på markerne og stald variere fra år til år, hvilket naturligvis har indflydelse på antallet af transporter.

Husdyrgødning: Der køres med husdyrgødning i vækstsæsonen, transporten og udbringning vil stige med ca. 15 læs. Reglerne for udkørsel vil blive overholdt.

Transport: Køretøjer vedligeholdes og tomgangskørsel undgås. Transport og udbringningen af gyllen vil ske med traktor. Alle udbringningsarealerne ligger meget samlet omkring ejendommen, og meget få af transporterne vil gå gennem samlede bebyggelser.

Kommunens kommentarer og vurdering:

Transport til og fra ejendommen foregår via Hjedsbækvej.

Ifølge ansøgers oplysninger, vil antallet af transporter være nogenlunde ens før og efter udvidelsen. Kun transporten og udbringningen af husdyrgødning vil stige.

Kommunen vurderer på baggrund af oplysningerne, at antallet af transporter ikke vil antage et omfang, der vil være til væsentlig gene for beboerne i området og finder således ikke anledning til at stille yderligere vilkår.

Kommunen har lagt vægt på, at en miljøgodkendelse efter husdyrgodkendelsesloven primært kan regulere, hvilke af ejendommens adgangsveje, som skal anvendes ved transport til og fra ejendommen. Spørgsmål om f.eks. belastning af det lokale vejnet reguleres ikke af husdyrgodkendelsesloven, men af den relevante vejlovgivning og afgøres af de relevante vejmyndigheder. Færdsel på offentlig vej reguleres i øvrigt af færdselsloven og håndhæves af politiet.

7.5 STØJ FRA ANLÆG OG MASKINER

Kommunens kommentarer og vurdering:

Der er vurderet på og stillet vilkår vedrørende støj fra anlæg og maskiner i miljøgodkendelsen af 20. maj 2009. Rebild Kommune vurderer, at der ikke er behov for at stille yderligere vilkår vedrørende støj fra anlæg og maskiner.

7.6 STØV FRA ANLÆG OG MASKINER

Kommunens kommentarer og vurdering:

Der er vurderet på og stillet vilkår vedrørende støv fra anlæg og maskiner i miljøgodkendelsen af 20. maj 2009. Rebild Kommune vurderer, at der ikke er behov for at stille yderligere vilkår vedrørende støv fra anlæg og maskiner.

7.7 LYS

Ansøgers oplysninger:

Der etableres ikke yderligere udendørs belysning.

Kommunens kommentarer og vurdering:

Med den ansøgte placering af den nye staldbygning "Tilbygning af stald" og de gældende vilkår om etablering af beplantning, se bilag 3, forventes lys fra ejendommen ikke at medføre væsentlige gener for naboer og trafikanter, og der stilles ikke yderligere vilkår.

8 PÅVIRKNING AF ARTER MED SÆRLIGT STRENGE BESKYTTELSESKRAV (BILAG IV ARTER)

Kommunens kommentarer og vurdering:

For yderligere henvises der til kommunens beskrivelse i naturvurderingen, der er vedlagt som bilag 2. Der er ikke fremkommet nye oplysninger i forhold til oplysninger af tillæg til miljøgodkendelse af 23. oktober 2015, og der stilles dermed ikke særlige vilkår af hensyn til beskyttelse af bilag IV-arter.

9 MANAGEMENT

Kommunens kommentarer og vurdering:

Der er vurderet på management i tillæg til miljøgodkendelse af 25. oktober 2011. Det er Rebild Kommunes vurdering, at det ansøgte lever op til BAT med hensyn til management. Det vurderes ikke nødvendigt at stille vilkår.

10 EGENKONTROL

Kommunens kommentarer og vurdering:

Der er vurderet på egenkontrol i miljøgodkendelse af 20. maj 2009. Det er Rebild Kommunes vurdering, at det ansøgte lever op til BAT med hensyn til egenkontrol. Det vurderes ikke nødvendigt at stille yderligere vilkår.

11 MILJØLEDELSE

Kommunens vurdering og kommentarer:

Der gøres opmærksom på, at med offentliggørelsen af BAT-konklusionerne for intensivt opdræt af fjerkræ og svin den 21. februar 2017 skal IE-husdyrbrug, jf. § 42 i husdyrgodkendelsesbekendtgørelsen⁷, for at forbedre husdyrbrugets overordnede miljøforhold, gennemføre og overholde et miljøledelsessystem. Kravet om et miljøledelsessystem skal være opfyldt den 21. februar 2021.

Miljøledelse er et værktøj, der sikrer, at miljølove overholdes, hvor der er overblik over forbrug, og at der løbende arbejdes med miljøforbedringer og ressourcebesparelser.

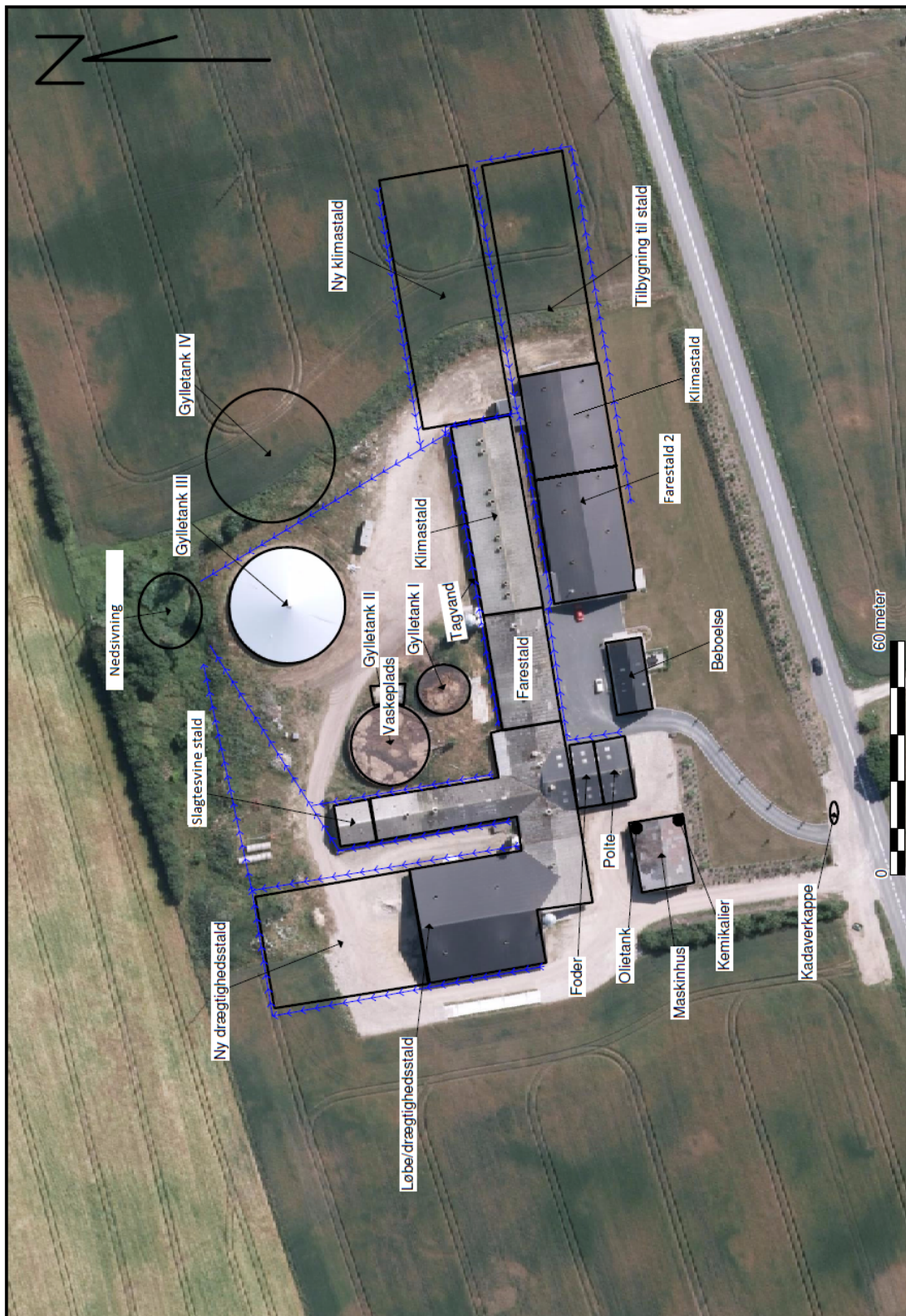
Rebild Kommune henviser til miljøledelsesværktøj udarbejdet af Miljøstyrelsen, som kan hjælpe husdyrbruget gennem processen med at indføre miljøledelse.

<http://mst.dk/media/94413/miljoeledelse-husdyrbrug.pdf>

⁷ Bekendtgørelse om godkendelse og tilladelse m.v. af husdyrbrug nr. 1380 af 30. november 2017.

12 BILAG

12.1 BILAG 1. SITUATIONSPLAN



12.2 BILAG 2. REBILD KOMMUNES SAMLEDE NATURVURDERING

Påvirkning af natur

Tillægget til miljøgodkendelsen forudsætter at projektet, foruden overensstemmelse med husdyrgodkendelsesloven, også er i overensstemmelse med kommuneplanmål for natur og landskab, naturbeskyttelsesloven samt EU-habitatdirektivet.

Såvel aktuel som ændret drift, der anerkendes med tillægget til miljøgodkendelsen, påvirker områdets naturtyper. Påvirkningerne stammer dels fra stald og lager og dels fra drift af markarealerne. Påvirkning fra drift af markarealer er ikke indeholdt i nærværende naturvurdering. Påvirkningerne fra stald og lager består fortrinsvis i ammoniakfordampning, der resulterer i kvælstofdeposition på nærliggende naturarealer.

Konsekvenserne af påvirkningerne er vurderet i forhold til nedenfor nævnte planlægning og bestemmelser for natur- og landskabsbeskyttelse.

Påvirkning fra stald og lager

Husdyrbruget ligger i åbent og landbrugsdomineret landskab.

Kommuneplan 2017-2029, udpegninger og retningslinjer

Ejendommens bygninger er beliggende i "jordbrugsområde", "landbrugslandskab" og "værdifulde kulturmiljøer".

5.3.3 Jordbrugsområder

I jordbrugsområderne gælder retningslinje 5.3.3: Her skal hensynet til jordbrugserhvervene varetages i balance med hensynet til de øvrige åben landinteresser og byudviklingsinteresser.

5.1.6 Landbrugslandskaber

I landbrugslandskaber gælder retningslinje 5.1.6: Landskabet har kapacitet til landbrugsbetonet udvikling, når landskabets overordnede karaktertræk respekteres.

Nyt landbrugsbyggeri og landbrugsrelaterede anlæg i middel til stor skala kan som udgangspunkt indpasses i landskabet.

Landskabets terræn og bevoksningsstrukturer af hegn og krat bør udnyttes til landskabelig indpasning.

Der kan i et vist omfang opstilles tekniske anlæg i landskaberne, men under hensyn til, at den samlede visuelle påvirkning ikke øges væsentligt.

Landskaberne ved Nysum og Røjdrup er ikke egnede til større tekniske anlæg.

Efterbehandling af råstofområder bør understøtte det omgivende landskabs karakter.

5.2.2 Beskyttelse af værdifulde kulturmiljøer

Inden for de udpegede værdifulde kulturmiljøer gælder retningslinje 5.2.2: Inden for afgrænsningen af de udpegede områder skal de kulturhistoriske værdier beskyttes. Byggeri, anlægsarbejder og andre indgreb, der i væsentlig grad vil forringe oplevelsen eller kvaliteten af de kulturhistoriske værdier, må ikke finde sted i disse områder.

Ændring af anvendelsen af historisk værdifulde bygninger og anlæg inden for de udpegede kulturmiljøer kan finde sted, hvis den tjener til anlæggenes bevarelse, respekterer de særlige kulturtræk og er i overensstemmelse med øvrig planlægning og lovgivning.

Husdyrbrugets nyanlæg vurderes ikke at være i strid med hverken ovenstående eller andre relevante retningslinjer i Kommuneplan 2017-2029.

Naturbeskyttelsesloven og museumsloven

De oplyste ændringer af husdyrbruget kræver ikke dispensation fra museumslovens bestemmelser om fredede fortidsminder og beskyttede diger eller naturbeskyttelseslovens bestemmelser om bygge- og beskyttelseslinjer eller fredningsbestemmelser.

I det følgende vurderes hvorledes ammoniakemission fra husdyrbrugets stalde og gødningslagre vil kunne påvirke potentielt kvælstoffølsomme naturarealer omkring bruget.

Ammoniakemissionen fra stalde og gødningslagre er beregnet til at stige fra 1.326,71 kg N/år til 4.113,56 kg N/år. Stigningen udgør således 2.786,85 kg N/år over en otteårig periode.

Nærmeste naturareal i forhold til ejendommen er en potentielt ammoniakfølsom skov (punkt 1, kortbilag 1) (Hjedsbæk Plantage), der ligger ca. 185 m sydvest for ejendommen. Derudover ligger der en potentielt ammoniakfølsom skov ca. 610 m øst for ejendommen, (punkt 2, kortbilag 1). De nærmeste § 3 terrestriske registrerede arealer, er henholdsvis et moseområde ca. 600 m sydøst for anlægget og et overdrev ca. 650 m vestnordvest for anlægget (punkt 3 og 4 på kortbilag 1) samt overdrev og mose ca. 865 m NNV for anlægget (punkt 5 på kortbilag 1). Derudover er der nogle mindre § 3 registrerede søer i området omkring ejendommen. Nærmeste naturareal, der samtidig er omfattet af husdyrgodkendelseslovens § 7, ligger ca. 2.000 m nordnordvest for anlægget (punkt 6 på kortbilag 1).

Nærmeste naturareal, der samtidig ligger indenfor Natura 2000 område, ligger ca. 5 km vest-sydvest for ejendommen, og det vurderes, at der ikke vil kunne beregnes en påvirkning fra husdyrbruget (se herom i senere afsnit om habitatdirektivet).

Via husdyrgodkendelse.dk er der foretaget beregninger til punkterne 1-6, se tabellen herunder.

Punkt	Naturtype	Kategori	Afstand (m)	Merdeposition (kg N/ha/år)	Totaldeposition (kg N/ha/år)
1	Pot. ammoniakfølsom skov	3	185 SV	0,8	1,2
2	Pot. ammoniakfølsom skov	3	610 Ø	0,6	0,8
3	§ 3 mose	3	600 SØ	0,1	0,2
4	§ 3 overdrev	3	650 VNV	0,2	0,2
5	§ 3 overdrev og mose	3	865 NNV	0,2	0,2
6	§ 7 overdrev	2	2.000 NNV	0,0	0,1

Baggrundsbelastningen i området er ca. 14 kg N/ha/år.

Punkt 1 og 2, Kategori 3-natur

Naturarealerne i punkterne 1 og 2 er registreret som potentielt ammoniakfølsomme skove. I punktet (punkt 1) 185 m sydvest for anlægget er beregnet en merdeposition på 0,8 kg N/ha/år, og i punktet 610 øst for anlægget er beregnet en merdeposition på 0,6 kg N/ha/år. Dermed er beskyttelsesniveauet på maksimalt 1,0 kg N/ha/år overholdt, og Rebild Kommune har ikke yderligere bemærkninger hertil.

Punkt 3, 4 og 5, Kategori 3-natur

Naturarealet i punkt 3 er beskyttet mose og naturarealet i punkt 4 er beskyttet overdrev. I punkt 5 er der beregnet mellem overgangen fra en beskyttet mose og et beskyttet overdrev. Naturarealerne ligger mellem 600 meter og 865 meter fra ejendommen. Merdepositionerne er beregnet til henholdsvis 0,1, 0,2 og 0,2 kg N/ha/år i de tre punkter. Dermed er beskyttelsesniveauet på maksimalt 1,0 kg N/ha/år merdeposition overholdt, og Rebild Kommune har ikke yderligere bemærkninger hertil.

Punkt 6, Kategori 2-natur

Naturarealet i punkt 6 er registreret som beskyttet overdrev og opfylder desuden størrelseskravet for § 7 Kategori 2-natur. Totaldepositionen i punkt 6 er beregnet til 0,1 kg N/ha/år. Det fastsatte beskyttelsesniveau er på maksimalt 1,0 kg N/ha/år totaldeposition, for ammoniakfølsomme naturtyper beliggende uden for Natura 2000-områder. Med en totaldeposition på 0,1 kg N/ha/år er beskyttelsesniveauet til naturtypen overholdt, og Rebild Kommune har ikke yderligere bemærkninger hertil.

Anden natur

I nærområdet (ca. 500 m) omkring anlægget er der fire mindre søer, der ikke er kortlagt som ammoniakfølsomme søer. Søerne er ikke omfattet af fastlagte beskyttelsesniveauer og med beliggenheden i landbrugsområde er det vurderet, at den ansøgte ammoniakemission fra anlægget ikke vil påvirke søerne væsentligt.

Med baggrund i afstand og retning af øvrige naturtyper i området skønnes det ikke relevant at beregne og vurdere på husdyrbrugets påvirkninger af yderligere naturarealer.

Projektet opfylder husdyrgodkendelseslovens krav vedrørende ammoniaktab og er ikke i strid med naturbeskyttelseslovens bestemmelser. Det vurderes herved, at husdyrbruget i realistisk og hensigtsmæssigt omfang bidrager til mål om reduktion af ammoniakbelastning af områdets naturarealer.

Natura 2000-områder og bilag IV-arter:

Med baggrund i EU-habitatdirektivet er der i Danmark udpeget NATURA 2000-områder (internationale naturbeskyttelsesområder) til beskyttelse af en række naturtyper og arter. NATURA-2000-områderne omfatter EU-habitatområder, EU-fuglebeskyttelsesområder og Ramsarområder. De tre kategorier er ofte sammenfaldende.

I forbindelse med tilladelser og godkendelser af husdyrbrug skal kommunen dels foretage vurdering af, om projektet i sig selv, eller i forbindelse med andre planer og projekter, kan påvirke et Natura 2000-område væsentligt og dels foretage vurdering af, om det ansøgte kan beskadige eller ødelægge de særligt beskyttede bilag IV arters yngle- eller rasteområder.

Nærmere oplysninger om habitatdirektivet, NATURA 2000-områder og bilag IV-arter kan ses på Miljøstyrelsens hjemmeside www.svana.dk.

Med henvisning til placering af brugets driftsbygninger i forhold til Natura 2000 områder kan det umiddelbart godtgøres, at husdyrbruget ikke væsentligt påvirker naturtyper og arter i NATURA 2000-områder. Husdyrbrugets driftsbygninger ligger over 5 km fra nærmeste Natura 2000; det drejer sig om Natura 2000 område nr. 18 Rold Skov, Lindenberg Ådal og Madum Sø. Det vurderes, pga. afstanden, at projektet ikke kan medføre en væsentlig påvirkning af arter og naturtyper indenfor Natura 2000 området.

En række dyr omfattet af naturbeskyttelseslovens § 29a og habitatdirektivets bilag IV kan have levested, fødesøgningsområde eller sporadisk opholdssted i området omkring ejendommen. Ifølge oplysninger i "Håndbog om dyrearter på habitatdirektivets bilag IV" (DMU Faglig rapport nr. 635, 2007) kan der i Rebild Kommune være forekomst af flere arter af flagermus samt odder, markfirben, løgfrø, spidssnudet frø og stor vandsalamander.

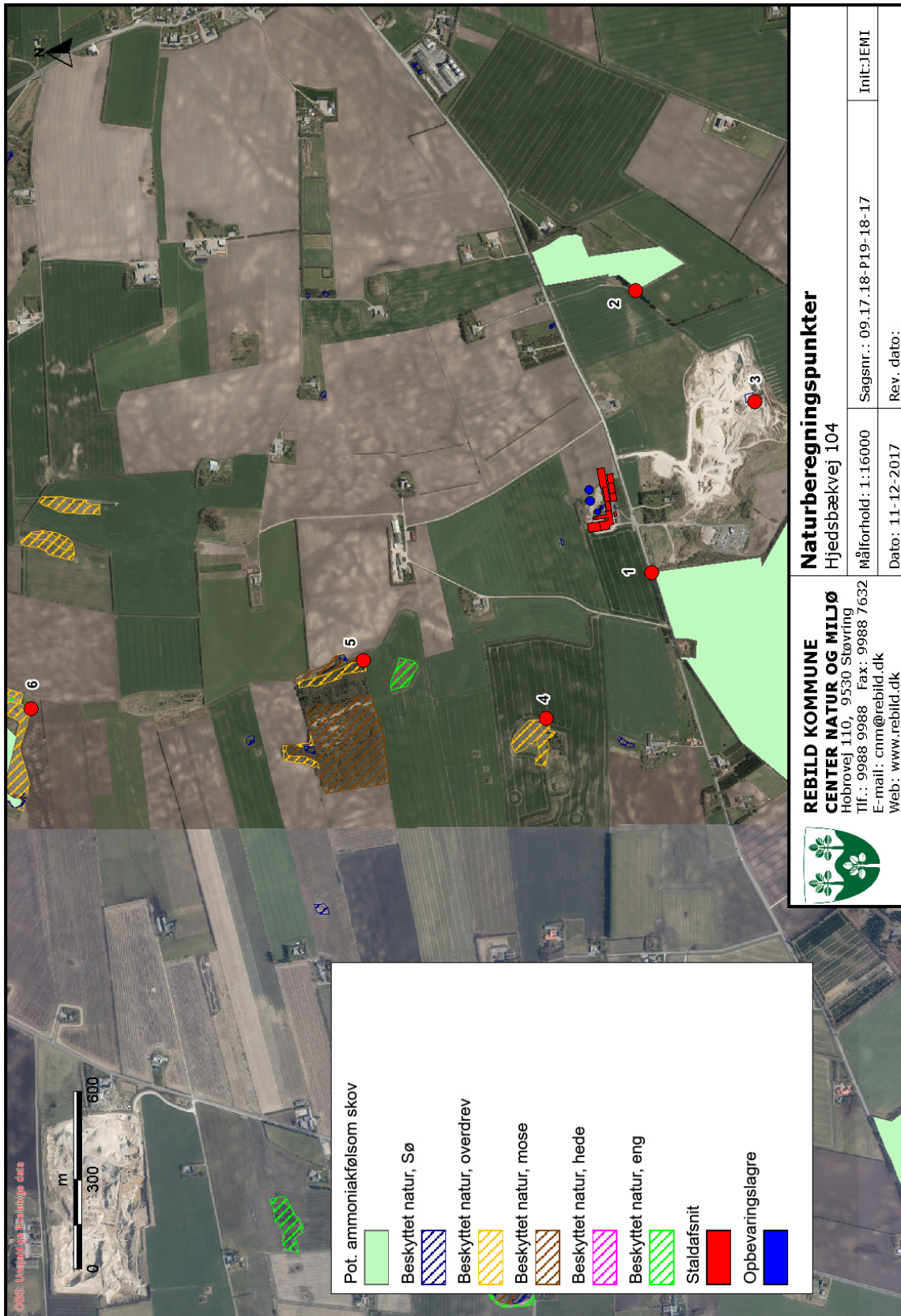
Rebild Kommune er ikke bekendt med konkrete yngleforekomster i området. Mest sandsynlig forekomst ved bygningerne er arter af flagermus, som kan blive påvirket af evt. nedrivninger eller træfældninger. Eventuelle levesteder i nærheden af bygningerne antages i øvrigt at være sammenfaldende med de vurderede naturarealer i forrige afsnit, og det vurderes, at kvælstofdeposition fra husdyrbrugets anlæg ikke vil skade eller ødelægge eventuelle yngle- eller rasteområder.

Sammenfatning:

Tillægget til miljøgodkendelsen gives på en række generelle vilkår, der bl.a. sigter mod beskyttelse af natur med uønskede påvirkninger. Efter vurdering af projektoplysningerne og områdets natur- og landskabsforhold finder Rebild Kommune, at godkendelsen sikrer naturbeskyttelsesinteresserne i området. Der stilles derfor ikke supplerende vilkår til naturbeskyttelse.

Det vurderes, at udvidelsen af husdyrbruget er i overensstemmelse med retningslinjerne i kommuneplan 2017-2029 for beskyttelse af natur og landskab. Specifikt vurderes udvidelsen ikke at ville forringe tilstand af beskyttede naturtyper eller modvirke mål om gunstig bevaringsstatus for naturtyper og arter, der er udpegningsgrundlag for Natura 2000-områder eller forringe levevilkår for bilag IV-arter.

Kortbilag 1 - Naturpunkter 1-6



12.3 BILAG 3. SAMLET OVERSIGT OVER VILKÅR

Bemærk, at det kan være vigtigt, at læse kommunens kommentarer/vurderinger, samt eventuelle tilhørende tabeller til de fastsatte vilkår i godkendelserne.

Miljøgodkendelse af 20. maj 2009 – gældende vilkår:

2.1.1. Virksomheden skal placeres, indrettes og drives i overensstemmelse med de oplysninger, der fremgår af ansøgningen og med de ændringer, der fremgår af godkendelsens vilkår.

2.6.1. Ved ophør af husdyrbruget, skal ejer foretage oprydning i et sådant omfang, at forureningsfare undgås.

4.1.4. Husdyrbruget skal føre registreringer over den til enhver tid gældende produktion på husdyrbruget. Registreringerne kan bestå af gødningsregnskaber, slagteriafregninger eller lignende. Hvis gødningsregnskabet omfatter flere ejendomme, skal gødningsregnskabet suppleres med slagteriafregninger eller lignende, der dokumenterer dyreholdet på Hjedsbækvej 104. Denne registrering skal ved miljøtilsynets besøg på husdyrbruget, kunne forevises som dokumentation for godkendelsens bestemmelser, om husdyrholdets størrelse.

4.5.1. Der skal til stadighed tilstræbes en god staldhygiejne, herunder sikre, at stier og båse o.l. holdes tørre samt at staldene og fodringsanlæg holdes rene.

4.5.2. Ejendommen og dens omgivelser skal renholdes, så det ikke giver anledning til gener for omgivelserne.

4.7.2. Drikkevandssystemet skal drives og vedligeholdes således, at unødigt spild undgås i videst muligt omfang.

4.8.2. Al vask af maskiner, redskaber og lignende skal foregå på støbt, tæt plads med bortledning af spildevandet til opsamlingsbeholder.

4.8.3. Påfyldning af vand i forbindelse med brug af sprøjtemidler må ikke ske ved direkte opsugning fra søer, vandløb eller brønde/boringer. Der må ikke være risiko for afløb til dræn eller vandløb.

4.9.1. Arealerne omkring bygninger og tilkørselsveje skal holdes fri for affald, foderrester, gødning, mm.

4.9.2. Eventuelt spild på offentlige veje efter transporter i forbindelse med landbrugets drift, skal fjernes umiddelbart.

4.10.1. Ved påfyldning af vand på marksprøjte skal det sikres, at der ikke kan ske tilbageløb til vandforsyningsanlæg. Der skal minimum være 20 cm luft mellem vandtilløb og sprøjtebeholderen.

4.10.2. Påfyldning af sprøjte skal foregå på befæstet plads med afløb til gyllebeholder og skal ske under konstant overvågning.

4.11.1. Der skal foreligge en beredskabsplan på ejendommen.

4.11.2. Beredskabsplanen skal til enhver tid være ajourført og tilgængelig for alle, der arbejder på bedriften.

5.1.2. I forbindelse med tømning af beholderen skal der i løbet af 2 uger være etableret tæt overdækning af gyllebeholderen.

5.1.3. Efter omrøring og udbring skal der i løbet af 7 dage, være etableret tæt overdækning i gyllebeholderen.

5.1.5. Der skal anvendes gyllevogne med påmonteret pumpe og returløb, så spild af flydende husdyrgødning undgås. Alternativt kan der ved hver gylletank, hvor der forekommer påfyldning af gyllevogn, anlægges en tankplads, så spild kan opsamles. En sådan plads skal anlægges, så den har en tæthed og faldforhold svarende til kravene til møddingpladser i overensstemmelse med Landbrugets Byggeblade, nr. 103.06-05 eller nr. 103.06-06. Afløbet og pumpebrønden skal dimensioneres, så også et større spild kan opsamles. Tankpladsen skal være etableret senest 6 måneder efter godkendelsen er taget i brug, hvis dette vælges.

6.2.1. Såfremt tilsynsmyndigheden vurderer, at driften giver anledning til flere lugtgener for omkringboende end forventet, skal bedriften lade udarbejde en handlingsplan for reduktion af generne, som godkendes af kommunen, og derefter gennemføre denne. Samtlige udgifter i forbindelse med ovennævnte afholdes af husdyrbruget.

6.3.1. Transport til og fra ejendommen må ikke give anledning til unødige gener for naboer, etc.

6.3.2 Tilsynsmyndigheden vurderer om gener i forbindelse med transport er væsentlige.

6.4.1. Husdyrbrugets samlede bidrag til støjbelastningen til omgivelserne må ikke overstige følgende værdier, målt ved nabobeboelser eller deres opholdsarealer, angivet som det ækvivalente, konstante korrigerede støjniveau målt i dB(A) (re. μ 20 Pa).

Tallene i parentes angiver midlingstiden indenfor den pågældende periode:

<i>Dag</i>	<i>kl. 07-18</i>	<i>55 dB(A)</i>	<i>(8 timer)</i>
<i>Aften</i>	<i>kl. 18-22</i>	<i>45 dB(A)</i>	<i>(1 time)</i>
<i>Nat</i>	<i>kl. 22-07</i>	<i>40 dB(A)</i>	<i>(½ time)</i>
<i>Lørdag</i>	<i>kl. 07-14</i>	<i>55 dB(A)</i>	<i>(7 timer)</i>
<i>Lørdag</i>	<i>kl. 14-22</i>	<i>45 dB(A)</i>	<i>(4 timer)</i>
<i>Søn- og helligdage</i>	<i>kl. 07-22</i>	<i>45 dB(A)</i>	<i>(8 timer)</i>

6.4.2. Såfremt tilsynsmyndigheden skønner, at eventuelle klager vedrørende støj, er velbegrundede, skal ejendommen for egen regning efterwise, at de stillede støjkrav er overholdt.

6.4.3. Støjmåling kan max. Kræves 1 gang årligt på tilsynsmyndighedens forlangende. Målingerne skal udføres i overensstemmelse med miljøstyrelsens vejledninger herom.

6.5.2. Opbevaring af foder skal ske på sådan en måde, så der ikke opstår risiko for tilhold af skadedyr (rotter m.v.).

6.6.1. Driften må ikke medføre væsentlige støvgener udenfor ejendommens eget areal.

6.6.2. Fodersiloer skal indrettes således, at støvgener i forbindelse med indblæsning af foder undgås, f.eks. med melcykloner eller anden støvbegrænsende foranstaltning.

6.7.1. Udendørs belysning og lys fra stalde og lader må ikke være til gene for naboer og trafikken på den nærliggende, offentlige vej.

6.8.1. Opbevaring af diesel / fyringsolie i overjordiske tanke skal til enhver tid ske i en typegodkendt beholder, og tanken skal stå på fast og tæt bund.

6.8.3. Tankning af diesel skal til enhver tid ske på en plads med fast og tæt bund, enten med afløb til olieudskiller eller således, at spild kan opsamles, og at der ikke er mulighed for afløb til jord, kloak, overfladevand eller grundvand.

6.8.6. Olie- og kemikalieprodukter skal opbevares under tag på tæt bund uden afløb. Der skal være mulighed for at opsamle spild svarende til rumfanget af den største beholder. Dette gælder dog ikke olie, der opbevares i godkendte olietanke.

Tillæg til miljøgodkendelse af 25. oktober 2011 – gældende vilkår:

4.1.6 Den nye smågrisestald skal opføres med delvist spaltegulv med mindst 50 % spaltegulvs-areal. (Nyt vilkår)

4.7.3 Der skal senest et år efter godkendelsesdato udføres energieftersyn af et energiselskab eller en energikonsulent, hvor de energiforbrugende processer i bedriften gennemgås. Der skal udarbejdes en rapport som indeholder resultater og konkrete energibesparende forslag med tilhørende tilbagebetalingstid. Rapporten skal kunne fremvises til tilsynsmyndigheden på forlangende. (Nyt vilkår)

5.1.8 Den månedlige driftstid, hvor varmepumpen kører, skal indføres i en driftsjournal. (Nyt vilkår)

5.1.9 Der skal monteres en typegodkendt energimåler på varmepumpen. Energimåleren skal være forsynet med automatisk datalogger, der registrerer den månedlige og årlige køleydelse målt i KWh. (Nyt vilkår)

5.1.10 Gyllekølingsanlægget skal være forsynet med et trykovervågningssystem, en alarm samt en sikkerhedsanordning, der i tilfælde af lækage stopper gyllekølingsanlægget. Gyllekølingsanlægget må ikke kunne genstarte automatisk. (Nyt vilkår)

5.1.11 Vedligeholdelse af gyllekølingsanlægget skal ske i overensstemmelse med producentens vejledning. Vejledningen skal opbevares på husdyrbruget. (Nyt vilkår)

5.1.12 Der skal indgås en skriftlig aftale med en godkendt montør med VPO-certifikat eller en tilsvarende certificering om kontrol og service af gyllekølingsanlægget mindst én gang årligt. Den årlige kontrol skal som minimum bestå af følgende:

- afprøvning og funktionssikring af trykovervågningssystemet, alarmen samt sikkerhedsanordningen.

- kontrol af kølekredsens ydelse. (Nyt vilkår)

5.1.13 Enhver form for driftsstop skal noteres i logbog med angivelse af årsag og varighed. Registreringen fra datalogger, den skriftlige kontrolaftale, de årlige kontrolrapporter samt øvrige service-rapporter skal opbevares på husdyrbruget i mindst fem år og forevises på tilsynsmyndighedens forlangende. (Nyt vilkår)

Tillæg til miljøgodkendelse af 23. oktober 2015 – gældende vilkår:

3.2.2 Det eksisterende læhegn ud mod Hjedsbækvej skal forlænges mod øst med minimum et 3-rækket læhegn, således at "Ny klimastald" er afskærmet ud mod Hjedsbækvej. Eksisterende læhegn nord for ejendommen skal forlænges mod vest, således at "Ny drægtighedsstald" afskærmes fra Kammerherrevej.

3.2.3 De nye og eksisterende læhegn skal løbende plejes og vedligeholdes.

5.1.3 Ny drægtighedsstald til løsgående søer skal opføres med delvis spaltegulv.

5.1.4 Ny klimastald til smågrise, skal opføres som Toklimastald med delvis spaltegulv.

5.2.1 Ny drægtighedsstald og Ny klimastald skal etableres med kombidiffus eller undertryksventilation med loftsventiler, der er frekvensstyret – separat på hver sektion og reguleret af klimacomputer, eller med et system med mindst tilsvarende energieffektivitet. Udsugningsenhederne skal have afkast ca. 1 meter over taget.

5.4.1 Inden byggeriet påbegyndes skal et energiselskab eller en energikonsulent foretage et energieftersyn af det planlagte byggeri, hvor de energiforbrugende processer i bedriften gennemgås. Der skal udarbejdes en rapport som indeholder resultater og konkrete energibesparende forslag med tilhørende tilbagebetalingstid. Rapporten skal kunne fremvises til tilsynsmyndigheden på forlangende.

5.5.1 Tag- og overfladevandet må ikke indeholde andre stoffer end hvad, der sædvanligt forekommer i regnvand.

5.5.2 Der må ikke tilledes sanitært spildevand eller processpildevand til nedsivningsområdet.

6.2.1 Pumpning af gylle skal ske ved konstant overvågning.

6.2.2 Der skal være fast overdækning på Gyllebeholder nr. 3 og Gyllebeholder nr. 4 skal forsynes med fast overdækning i form af teltoverdækning med indvendigt skørt.

6.2.3 Åbning af teltdugen må kun ske i forbindelse med omrøring, tømning og udbringning af gylle.

6.2.4 Skader på teltoverdækningen skal repareres inden for en uge efter skadens opståen.

6.2.5 Såfremt en skade ikke kan repareres inden for en uge, skal der indgås aftale om reparation inden to hverdage efter skadens opståen. Tilsynsmyndigheden underrettes straks herom.

6.2.6 Der skal føres en logbog for gyllebeholderen, hvori eventuelle skader på teltoverdækningen noteres med angivelse af dato for skaden samt dato for reparation. Logbogen skal opbevares på husdyrbruget i mindst fem år og forevises på tilsynsmyndighedens forlangende.

Tillæg til miljøgodkendelse af 23. februar 2018 – gældende vilkår:

2.3.1 Miljøgodkendelsen skal være udnyttet indenfor 6 år fra meddelelsesdatoen. Den del af produktionen, der ikke opfylder udnyttelseskravene, bortfalder.

- 2.5.1 Inden eventuelt ophør af husdyrbruget skal kommunen kontaktes med et skriftligt forslag til en ophørsplan.
- 2.5.2 IE-husdyrbrug skal senest 4 uger efter driftsophør anmelde dette til kommunen med et oplæg til vurdering efter § 38 k, stk. 1, i jordforureningsloven⁴.
- 3.2.1 Stalde og anlæg skal være placeret, som angivet i bilag 1 – situationsplan.
- 5.1.1 Den samlede produktion må ikke overstige 414,69 DE på årsplan fordelt på 1.000 årssøer (1.000 stipladser), 35.000 smågrise, produceret dyr, 7-31 kg (6.080 stipladser) og 1.000 slagtesvin, produceret dyr, 31-110 kg (250 stipladser). Husdyrholdet skal være sammensat og staldindretning m.v. skal være i overensstemmelse med tabel 5 og 6 herunder.
- 5.1.2 "Tilbygning af stald": Afsnittet med farestald skal opføres med kassestier og delvis spaltegulv og afsnittet med smågrise skal opføres som Toklimastald med delvis spaltegulv.
- 5.2.1 "Tilbygning af stald" – farestald og klimastald – skal etableres med kombidiffus eller undertryksventilation med loftsventiler, der er frekvensstyret – separat på hver sektion og reguleret af klimacomputer, eller med et system med mindst tilsvarende energieffektivitet. Udsugningsenhederne skal have afkast ca. 1 meter over taget.
- 5.2.2 Alle ventilatorer skal efterses og rengøres ifølge producentens vejledning.
- 5.4.1 Inden byggeriet påbegyndes skal et energiselskab eller en energikonsulent foretage et energieftersyn af det planlagte byggeri, hvor de energiforbrugende processer i bedriften gennemgås. Der skal udarbejdes en rapport som indeholder resultater og konkrete energibesparende forslag med tilhørende tilbagebetalingstid. Rapporten skal kunne fremvises til tilsynsmyndigheden på forlangende.
- 6.2.1 "Gyllebeholder 3" og "Gyllebeholder 4" skal have fast overdækning i form af teltoverdækning med indvendigt skørt.
- 6.3.1 Der skal være gyllekøling i "Farestald 2", "Klimastald" og "Ny klimastald". I "Ny klimastald" skal i alt 800 m² forsynes med køleslanger, der forbindes med en varmepumpe.
- 6.3.2 For at opnå den ansøgte køleeffekt på 12 % i henholdsvis "Farestald 2", "Klimastald" og "Ny klimastald" skal varmepumpen på 40 kW levere en årlig køleydelse på mindst 54.257 kWh, hvilket svarer til en kapacitet på minimum 15,75 kW og en driftstid på 3.450 timer.