

Tillæg nr. 2 til MILJØGODKENDELSE
af
kvægbruget på
Hostrupvej 2
6800 Varde

I henhold til § 12 i Lovbekendtgørelse nr. 442 af 13. maj 2016
om miljøgodkendelse mv. af husdyrbrug

Godkendt den 28. juli 2016



Udarbejdet af:

Sagsbehandler: Jørgen Enevoldsen
Direkte tlf. 79947150
E-mail: jene@varde.dk

VARDE KOMMUNE
Erhvervscenteret - Landbrug
Teknik og Miljø
Bytoften 2
6800 Varde

www.vardekommune.dk
vardekommune@varde.dk

Doknr. 109952-16

Sagsnr. 16/3194

Indholdsfortegnelse:

1	INDLEDNING	5
2	BAGGRUND FOR MILJØGODKENDELSE	6
2.1	DATABLAD.....	6
2.2	BAGGRUND OG HISTORIK.....	6
3	GODKENDELSE	8
3.1	BESKRIVELSE AF PROJEKTET	8
3.2	REVURDERING	8
3.3	SUPPLERENDE OPLYSNINGER	8
3.4	FORUDSÆTNINGER.....	9
4	VILKÅR FOR MILJØGODKENDELSEN	10
4.1	ÅRSPRODUKTION	10
4.2	DRIFT OG INDRETNING.....	10
4.3	LANDSKABSINTERESSER	11
4.4	ÆNDRINGER PÅ HUSDYRBRUGET.....	11
4.5	AMMONIAKREDUCERENDE TILTAG	11
4.6	OPBEVARING OG HÅNDTERING AF HUSDYRGØDNING.....	11
4.7	OPBEVARING OG HÅNDTERING AF ENSILAGE OG ENSILAGESAFT	11
4.8	LUGT	11
4.9	TRANSPORT	12
4.10	SKADEDYR.....	12
4.11	SPILDEVAND OG OVERFLADEVAND	12
4.12	AFFALD	12
4.13	UDBRINGNINGSAREALER	12
4.14	OPHØR	13
5	KLAGEVEJLEDNING	14
6	OFFENTLIGGØRELSE	15
7	MILJØTEKNISK BESKRIVELSE OG VURDERING	16
7.1	BELIGGENHED	16
7.2	AFSTANDSKRAV.....	17
7.3	LANDSKAB OG KULTURMILJØ	17
7.4	DYREHOLDETS STØRRELSE FØR OG EFTER UDVIDELSEN	19
7.5	INDRETNING	19
7.6	FORBRUG AF VAND OG ENERGI	22
7.7	AFFALD	22
7.8	OPLAG AF DIESEL- OG FYRINGSOLIE	22
7.9	HUSDYRGØDNING - PRODUKTION, OPBEVARING OG UDBRINGNING	22
7.10	ENSILAGE- OG FODEROPBEVARING	24
7.11	LUGT	25
7.12	STØJ.....	26
7.13	STØV	26
7.14	SKADEDYR.....	26
7.15	DØDE DYR	26
7.16	LYS	26
7.17	TRANSPORT	26
7.18	SPILDEVAND	29
7.19	DRIFTSFORSTYRRELSER ELLER UHELD	30
7.20	BESKYTTEDE NATUROMRÅDER OMKRING EJENDOMMEN - AMMONIAK	30
7.21	AREALER OG HARMONI	37
7.22	KG N OG P TILFØRT UDBRINGNINGSAREALERNE.....	41
7.23	NITRAT TIL OVERFLADEVAND - VANDLØB, SØER OG KYSTVANDE	42
7.24	NITRAT TIL GRUNDEVAND.....	46

7.25	FOSFOR.....	46
7.26	PÅVIRKNING AF "BILAG IV ARTER"	48
7.27	UDBRINGNINGSAREALER – ØVRIGE FORHOLD	51
7.28	VURDERING AF 3. MANDSAREALER.....	57
7.29	BAT - AMMONIAK.....	58
7.30	BAT - NITRAT.....	60
7.31	BAT - FOSFOR	60
7.32	BAT – FODRINGSSTRATEGI.....	60
7.33	BAT - MANAGEMENT	61
7.34	BAT - FORBRUG AF VAND OG ENERGI	62
7.35	BAT – OPBEVARING AF HUSDYRGØDNING	63
7.36	BAT – UDBRINGNING AF HUSDYRGØDNING	64
7.37	SAMLET BAT-VURDERING	64
8	EGENKONTROL.....	65
9	FORANSTALTNINGER VED OPHØR AF PRODUKTION	65
10	NABO- / PARTSHØRING	65
11	SAMLET VURDERING	65
	BILAG 1 – GÆLDENDE VILKÅR FOR HOSTRUPVEJ 2.....	67
	BILAG 2 – FRAVALG AF BAT	75

I Indledning

Dette tillæg til miljøgodkendelse fastlægger de vilkår, der skal gælde for en udvidelse af kvægholdet på Hostrupvej 2, 6800 Varde i Varde Kommune. Vilkårene sikrer, at udvidelse og drift af husdyrbruget kan ske uden at påvirke miljøet væsentligt.

Miljøet skal i denne sammenhæng forstås som omgivelserne i bred forstand, herunder befolkning, flora og fauna, vandmiljø, landskab og kulturhistorie samt ressourceforbrug.

I forbindelse med udarbejdelse af tillæg til miljøgodkendelse, har Varde Kommune udarbejdet en miljøteknisk beskrivelse og vurdering af det ansøgte projekt. Denne danner baggrund for afgørelsen om miljøgodkendelse, herunder de stillede vilkår, se afsnit 4.

Copyright på kort: Grundkort – Varde kommune, Matrikelkort – GST, Luftfoto – Cowi.

2 Baggrund for miljøgodkendelse

2.1 Datablad

Ejer / Ansøger:	Henrik Søgård, Hostrupvej 2, 6800 Varde
Kontaktperson:	Henrik Søgård, Mobil: 27508796, dalagergaard@mail.dk
Husdyrbrugets navn og adresse:	Dalagergaard, Hostrupvej 2, 6800 Varde
Ejerlav og matrikel nr.:	Hostrup By, Øse, 16h, 3g, 3y og 3z Nordenskov By, Øse 1a, 1db, 1df, 1dg, 1dh, 1di, 1dk, 3d, 3s og 3x
Virksomhedens art:	Kvægbrug
Ejendomsnummer:	5730113116
CHR-nummer:	47069
CVR-nummer:	26972787
Konsulent:	Jysk Landbrugsrådgivning, Anita Hingstman, 76602193, ah1@jlbr.dk
Tilsynsmyndighed:	Varde Kommune
Ekstern Rådgiver:	Mette Ibsen-From, Jysk Landbrugsrådgivning
Ansøgninger	Skema nr. 85.036, version 3, indsendt den 3. juni 2016 Fiktivskema nr. 85.288
Udkast i nabohøring:	1. juli 2016
Godkendelsesdato:	28. juli 2016

2.2 Baggrund og historik

Ejendommen Hostrupvej 2, 6800 Varde har d. 11. december 2009 fået miljøgodkendelse til at udvide dyreholdet til 290 stk. malkekøer, 228 stk. kvier (6-28 mdr.), 62 stk. småkalve (0-6 mdr.) og 144 stk. tyrekalve (40-110 kg) i eksisterende stalde. Endvidere blev der givet godkendelse til etablering af en ny gyllebeholder på 3.000 m³ og en ny plansilo på 720 m².

Den 30. april 2014 har Varde Kommune truffet afgørelse om udvidelse af stalde på grund af dyrevelfærd.

Den 11. marts 2015 blev der givet tillæg nr. 1 til miljøgodkendelsen. Tillægget omfattede ændringer af udbringningsarealerne samt mængden af husdyrgødning, der udbringes på disse, så der fremover kunne udbringes 2,25 DE/ha. Endvidere er der givet fleksibilitet, så der nogle år kan udbringes 1,65 DE/ha. Der var ikke ændringer til dyrehold og staldindretning i forbindelse med tillægget.

Den 12. marts 2015 er der truffet afgørelse efter § 30 om anmeldelse af ny velfærdsstald. I anmeldelsen blev størrelsen på velfærdsstald anmeldt i 2014 ændret.

Den 27. juli 2015 har Varde Kommune truffet afgørelse om tilladelse til opførelse af to kornsiloer.

Henrik Søgård har søgt om tillæg nr. 2 til miljøgodkendelse på baggrund af et ønske om at udvide kvægproduktionen på Hostrupvej 2, 6800 Varde og omlægge ejendommen til økologi.

Ansøgningen er modtaget af Varde Kommune den 11. marts 2016.

I forbindelse med sagsbehandlingen er der indhentet supplerende oplysninger.

3 Godkendelse

Varde Kommune har afgjort, at husdyrbruget på Hostrupvej 2, 6800 Varde kan udvides som ansøgt. Der er nærmere redegjort for de vurderinger der ligger til grund for afgørelsen i den miljøtekniske beskrivelse og vurdering.

Tillægget til miljøgodkendelsen meddeles efter § 12 i ”Lovbekendtgørelse nr. 442 af 13. maj 2016 om miljøgodkendelse m.v. af husdyrbrug”, herefter benævnt husdyrloven, på en række nærmere angivne vilkår i afsnit 4.

Husdyrbruget skal til enhver tid leve op til gældende regler i love og bekendtgørelser – også selvom disse regler eventuelt måtte være skærpede i forhold til denne miljøgodkendelse.

Det skal i øvrigt bemærkes, at tilladelser og godkendelser der vedrører anden lovgivning, for eksempel byggetilladelse, skal indhentes særskilt.

Henvendelse om miljøgodkendelsen kan ske til Varde Kommune, Erhvervscenteret - Landbrug.

Eventuelle udvidelser og ændringer af husdyrbrugets anlæg, som ikke fremgår af denne godkendelse, skal meddeles til – og godkendes af Varde Kommune inden disse gennemføres.

3.1 Beskrivelse af projektet

Der søges om en udvidelse af dyreholdet fra 290 køer, tung race, 290 opdræt (0-28 mdr.) og 144 producerede tyre (40-110 kg) til 350 køer, tung race, 290 opdræt (0-26 mdr.) og 175 producerede tyre (40-65 kg).

Udvidelsen sker i eksisterende staldbygninger. Der søges desuden om lovliggørelse af en plansilo på 630 m².

Ejendommen Hostrupvej 2 skal omlægges til økologisk drift. I den nuværende miljøgodkendelse fra 2009 er der stillet vilkår om forsuring. Dette vilkår ønskes fjernet, da forsuring ikke er tilladt at anvende for økologer. I stedet anvendes fremover skraberobot ved køerne.

3.2 Revurdering

Miljøgodkendelsen skal, jævnfør § 17 i ”Bekendtgørelse om tilladelse og godkendelse mv. af husdyrbrug” (herefter benævnt Husdyrgodkendelsesbekendtgørelsen) regelmæssigt og mindst hvert 10. år tages op til revurdering. Den første regelmæssige vurdering skal dog foretages senest, når der er forløbet 8 år. Det er planlagt, at foretage den første revurdering i 2024.

3.3 Supplerende oplysninger

I forbindelse med sagsbehandlingen har Varde Kommune orienteret og indhentet oplysninger fra følgende:

- Intern høring i Varde Kommune angående arealer/vandboring.
- Nabo høring ved berørte naboer

3.4 Forudsætninger

Varde Kommune forudsætter, at projektet gennemføres og drives som beskrevet i ansøgningen.

Tillægget til miljøgodkendelse meddeles på vilkår, der sikrer at kravene i § 27 og § 29 i husdyrloven opfyldes. Der stilles derfor følgende vilkår til husdyrbrugets anlæg og arealer:

4 Vilkår for miljøgodkendelsen

I tidligere godkendelser ophæves følgende vilkår:

Følgende vilkår fra miljøgodkendelsen 11. december 2009 ophæves: 4.1 a og b, 4.2 a, b, c og e, 4.3a, 4.5 a-h (vilkår 4.5 a-h træder i kraft igen, hvis ejendommen ikke drives økologisk), 4.8 a-c, 4.11a, 4.12 a og b, 4.14 a-d, 4.16 b-d, 4.18a og f (vilkår 4.18 b-d er ophævet i tillæg nr. 1 fra 11. marts 2015).

Følgende vilkår fra tillæg nr. 1 til miljøgodkendelse 11. marts 2015 er ophævet: 4.2 4.18b, 4.18c, 4.18d og 4.18 g.

En samlet oversigt over vilkår gældende for Hostrupvej 2 ses i bilag 1.

4.1 Årsproduktion

- a. Husdyrbruget må maksimalt have et dyrehold bestående af 350 køer, tung race, 10 kvier (25-26 mdr.), 30 kvier (22-25 mdr.), 60 kvier (14-22 mdr.), 80 kvier (8-14 mdr.), 60 kvier (3-8 mdr.), 50 småkalve (0-3 mdr.) og 175 tyrekalve 40-65 kg), hvilket svarer til 601,85 dyreenheder (DE). Årsproduktionen / dyreholdet opgøres på basis af planåret (1. august til 31. juli).

4.2 Drift og indretning

- a. Husdyrbrugets drift og indretning skal være i overensstemmelse med de oplysninger der fremgår af den miljøtekniske beskrivelse, med mindre andet fremgår af miljøgodkendelsens vilkår.
- b. Ejendommen skal drives økologisk. Hvis ejendommen på et senere tidspunkt atter ønskes drevet konventionelt skal der igen etableres forsuring i kostalden og i velfærdsstalden (bygning 14 og 18). Vilkår 4.5 a-h i miljøgodkendelse 11. december 2009 vil så igen træde i kraft.
- c. Miljøgodkendelsen bortfalder, såfremt den ikke er udnyttet inden 2 år fra godkendelsesdatoen. Med udnyttet menes at besætningsudvidelsen er påbegyndt.
- d. Besætningsudvidelsen må ske løbende over 5 år.
- e. Plansilo (bygning 19) skal som minimum være opført i henhold til landbrugets byggeblade.
- f. Etableres den nye plansilo (bygning 19) uden gavl i enden, skal der etableres afløb i begge ender af plansiloen. Desuden skal der etableres en to meter bred randbelægning i begge de åbne ender, som alle steder har minimum tre procent fald mod afløb.
- g. Et dyrehold svarende til 16,2 DE skal hvert år afgræsse udenfor udbringningsarealerne.
- h. Et dyrehold svarende til 123,09 DE skal hvert år afgræsse indenfor udbringningsarealerne. Det kan f.eks. være 350 køer i 2 mdr. samt 60 kvier (14-22 mdr.), 80 kvier (8-14 mdr.), 10 kvier (25-26 mdr) og 30 kvier (22-25 mdr.) i 6 mdr., som det fremgår af ansøgningen.

4.3 Landskabsinteresser

- a. Placering, udformning, arkitektur og materialevalg af nybyggeri skal følge beskrivelsen i den miljøtekniske redegørelse.
- b. Bygningerne skal opføres i afdæmpede farver og i ikke-reflekterende materialer.

4.4 Ændringer på husdyrbruget

- a. Drifts-, indretnings- eller bygningsmæssige ændringer, der er relevante i forhold til miljøgodkendelsen, skal anmeldes til Varde Kommune inden gennemførelsen. Varde Kommune vurderer derefter om de aktuelle planer for ændring/udvidelse kan ske indenfor rammerne af denne miljøgodkendelse.
- b. De vilkår der vedrører driften, skal være kendt af de ansatte/andre der er beskæftiget med den pågældende del af driften. Et eksemplar af miljøgodkendelsen skal til enhver tid være tilgængeligt for de personer, der har ansvaret for husdyrbrugets daglige drift.

4.5 Ammoniakreducerende tiltag

- a. I kostald og velfærdsstalden (bygning 14 og 18 jf. figur 2) skal der i gangarealet installeres skraber på spalterne.
- b. Der skal hver dag foretages skrabninger hver 4. time.
- c. Tværgange, som ikke skrabes automatisk, skal hver dag rengøres manuelt mindst 2-3 gange.
- d. Skraberens skal være forsynet med timer.
- e. Skraberens skal vedligeholdes i overensstemmelse med producentens vejledning.
- f. En hver form for driftsstop skal noteres i en logbog med angivelse af årsag og varighed.

4.6 Opbevaring og håndtering af husdyrgødning

- a. Sand, som har været brugt som strøelse i senge, kælvnings- og sygebokse m.m. skal efter endt brug behandles og opbevares som fast husdyrgødning på møddingsplads og skal overdækkes med vandtæt materiale. Alternativt kan sandet opbevares i en lukket og tæt container, der er placeret på et befæstet areal.

4.7 Opbevaring og håndtering af ensilage og ensilagesaft

- a. Anlægget til udsprinkling af ensilagesaft skal etableres i henhold til Landbrugets byggeblad nr. 103.09-05 om udsprinkling af ensilagesaft og restvand.

4.8 Lugt

- a. Hele ejendommen og dens omgivelser skal renholdes således, at lugtgener begrænses mest muligt.

- b. Såfremt tilsynsmyndigheden skønner, at lugtgener i omgivelserne vurderes at være væsentligt større end der kan forventes ifølge grundlaget for miljøvurderingen, skal husdyrbruget lade foretage undersøgelse af muligheder for begrænsning af lugtkilder og/eller behandling af afkastluften. Undersøgelsens omfang vil blive fastsat af tilsynsmyndigheden på baggrund af en konkret vurdering af sagen. Lugtundersøgelser kan maksimalt kræves én gang pr. år. Virksomheden afholder selv omkostningerne til dokumentation, undersøgelser og målinger.

4.9 Transport

- a. Transport til- og fra husdyrbruget skal fortrinsvis foregå i dagtimerne. Mælketransporter kan dog forgå døgnet rundt i henhold til mejeriets køreplaner. Det samme gælder afhentning af levende dyr. I forbindelse med kortvarige sæsonbetonede arbejder som f.eks. høst og gødningsudkørsel tillades kørsel udenfor dagtimerne.

4.10 Skadedyr

- a. Der skal på ejendommen foretages effektiv fluebekæmpelse i overensstemmelse med de til enhver tid nyeste retningslinjer fra Aarhus Universitet, Institut for Agroøkologi.
- b. Opbevaring af foder skal ske på en sådan måde, at der ikke opstår risiko for tilhold af skadedyr.

4.11 Spildevand og overfladevand

- a. Overfladevand fra befæstede arealer, som kan være forurenede med næringsstoffer, skal opsamles og udbringes i henhold til gældende regler.

4.12 Affald

- a. Erhvervsaffald skal kildesorteres, og skal håndteres og bortskaffes i overensstemmelse med Varde Kommunes til enhver tid gældende Regulativ for Erhvervsaffald.
- b. Klinisk risikoaffald er omfattet af Varde Kommune Regulativ for Erhvervsaffald. Medicinrester og tom medicinemballage (f.eks. flasker) skal leveres retur til dyrlæge, apotek eller anden godkendt modtager. Klinisk affald (sprøjter, kanyler og andre skarpe genstande) skal afhentes/ afleveres til godkendt modtager efter behov, dog mindst 1 gang årligt.
- c. Forbrændingseget affald og deponi affald skal håndteres og bortskaffes i overensstemmelse med Varde Kommunes til enhver tid gældende Regulativ for Erhvervsaffald.
- d. Genanvendeligt erhvervsaffald skal håndteres og bortskaffes efter den til enhver tid gældende Affaldsbekendtgørelse.

4.13 Udbringningsarealer

- a. Der må kun udbringes husdyrgødning på de arealer der fremgår af miljøgodkendelsen. Ændringer af udbringningsarealet skal anmeldes til Varde Kommune.

- b. Der må maksimalt udbringes husdyrgødning på husdyrbrugets udbringningsarealer svarende til 1,69 DE/ha.
- c. Arealerne skal drives økologisk, eller med de normer, som gælder for økologisk drift.
- d. Markerne 114-0, 116-0, 120-0, 63-00, H31-0,44-0, H2-0, 51-0, 41-0 og 43-0 må ikke være drænedede.

4.14 Ophør

- a. Ophører udnyttelse af miljøgodkendelsen helt eller delvist i tre på hinanden følgende år bortfalder den del der ikke har været udnyttet de seneste tre år.

5 Klagevejledning

Tillæg til miljøgodkendelsen kan påklages til Natur- og Miljøklagenævnet i henhold til § 76 i Husdyrloven af de klageberettigede, der fremgår af lovens §§ 84-87.

Hvis du ønsker at klage over tillæg til miljøgodkendelsen skal du gøre det elektronisk og direkte til Natur- og Miljøklagenævnet via Klageportalen. Du kan få adgang til Klageportalen via Natur og Miljøklagenævnets hjemmeside: www.nmkn.dk.

Din klage skal være modtaget af Natur- og Miljøklagenævnet senest den 26. august 2016 kl. 23.59 (4 uger efter offentliggørelsen).

Det er en betingelse for behandling af din klage, at du indbetaler et gebyr til Natur- og Miljøklagenævnet.

Vejledning om hvordan du klager og om gebyrordningen kan du finde på Natur- og Miljøklagenævnets hjemmeside, www.nmkn.dk.

Samme sted fremgår det også, at der er visse særlige forhold, som kan begrunde en undtagelse fra kravet om at klage via Klageportalen.

Har du brug for yderligere oplysninger eller hjælp til Klageportalen, kan du kontakte nmkn@nmkn.dk eller tlf. 7254 1101.

Såfremt afgørelsen ønskes indbragt for domstolene, skal søgsmål være anlagt inden 6 måneder fra afgørelsens offentliggørelse samt være i overensstemmelse med § 26 i forvaltningsloven.

6 Offentliggørelse

Tillæg til miljøgodkendelsen vil være offentliggjort på Varde Kommunes hjemmeside fra den 29. juli til den 26. august 2016.

Se: www.vardekommune.dk/afgoerelser (se under ”Miljøgodkendelser”)

På Varde Kommunes vegne den 28. juli 2016

Jørgen Enevoldsen og Klaudi Andresen

Miljømedarbejder

Kopi sendt til:

- Jysk Landbrugsrådgivning, e-mail: AH1@jlbr.dk
- Sundhedsstyrelsen, Embedslægeinstitutionen Syddanmark, Sorsigvej 35, 6760 Ribe, e-mail: sesyd@sst.dk
- Danmarks Fiskeriforening, Nordensvej 3, Taulov, 7000 Fredericia, e-mail: mail@dkfisk.dk
- Ferskvandsfiskeriforeningen for Danmark, v. Niels Barslund, Vormstrupvej 2, 7540 Haderup, e-mail: nb@ferskvandsfiskeriforeningen.dk
- Arbejderbevægelsens Erhvervsråd, Reventlowsgade 14, I, 1651 Kbh.V, e-mail: ae@aeraadet.dk
- Forbrugerrådet, Fiolstræde 17, 1017 Kbh.K, e-mail: fbr@fbr.dk
- Det Økologiske Råd, Blegdamsvej 4B, 2200 Kbh.N, e-mail: husdyr@ecocouncil.dk
- Danmarks Sportsfiskerforbund, Skyttevej 4, 7182 Bredsten, e-mail: post@sportsfiskeren.dk
- Danmarks Naturfredningsforening, Masnedøgade 20, 2100 København Ø, e-mail: dnvarde-sager@dn.dk
- Dansk Ornitologisk Forening, Vesterbrogade 140, 1620 Kbh.V, e-mail: natur@dof.dk samt lokalforeningen for sydvestjylland e-mail: varde@dof.dk
- Arkvest, post@arkvest.dk

7 Miljøteknisk beskrivelse og vurdering

Beliggenhed, landskab og kulturmiljø

7.1 Beliggenhed

Husdyrbruget ligger på adressen Hostrupvej 2, 6800 Varde, ca. 680 m nord for Nordenskov.

Nærmeste byzone og samlede bebyggelse er Nordenskov, og ligger ca. 680 m syd for husdyrbruget, se figur 1.

Nærmeste nabo uden landbrugspligt, Sønderskovvej 20 er beliggende ca. 486 fra Hostrupvej 2, se figur 1.

De nærmeste øvrige nabobeboelser med landbrugspligt er Hostrupvej 5, 4 og 9, der ligger henholdsvis cirka 230 m nord for ejendommen, 356 og 444 m øst for ejendommen. Se figur 1.



Figur 1. Husdyrbruget i forhold til byzone, samlet bebyggelse og nærmeste naboer.

Varde Kommune vurderer at beliggenheden er tilstrækkeligt beskrevet.

7.2 Afstandskrav

Afstandskravene i henhold til § 6 i Husdyrloven er overholdt, da husdyrbrugets anlæg ikke er beliggende:

- indenfor et eksisterende eller ifølge kommuneplanens rammedel fremtidigt byzone- eller sommerhusområde
- i et område i landzone, der i lokalplan er udlagt til boligformål, blandet bolig og erhvervsformål eller til offentlige formål med henblik på beboelse, institutioner, rekreative formål og lign.,
- i en afstand mindre end 50 m fra ovennævnte områder eller
- i en afstand mindre end 50 m fra en nabobeboelse.

Følgende afstandskrav i henhold til § 8 i husdyrloven er overholdt til nybygning:

- ikke almene vandforsyningsanlæg (25 m)
- almene vandforsyningsanlæg (50 m)
- vandløb, dræn og søer (15 m)
- offentlig vej og privat fællesvej (15 m)
- levnedsmiddelvirkksomhed (25 m)
- beboelse på samme ejendom (15 m)
- naboskel (30 m)

7.3 Landskab og kulturmiljø

I forbindelse med sagsbehandlingen er husdyrbrugets beliggenhed i forhold til udpegningerne i Varde Kommunes Kommuneplan 2013 samt fredninger blevet gennemgået. Husdyrbrugets anlæg ligger **indenfor**

- Landzone
- Landbrugslandskaber
- Overgangslandskab
- Særligt værdifuldt landbrugsområde

Af Kommuneplan 2013 for Varde Kommune fremgår det blandt andet, at Tilladelse til om- eller nybyggeri i **det åbne land** (Landzone) kan ledsages af vilkår, som sikrer, at byggeriet udformes, så de landskabelige, naturmæssige og kulturhistoriske værdier ikke påvirkes utilsigtet.

I åbne **landbrugslandskaber** skal store tekniske anlæg, herunder store husdyrbrug med mere end 500 dyreenheder tilpasses landskabets karakter.

I **overgangslandskaber** skal nye bygninger og anlæg, der visuelt vil opleves fra dal- eller kystlandskaber tilpasses landskabets karakter, særligt med hensyn til beplantning, placering, udformning og materialevalg.

I **særligt værdifulde landbrugsområder** skal det sikres, at arealerne kan anvendes længst muligt til landbrugsmæssige formål før overgangen til anden anvendelse.

I **særligt værdifulde landbrugsområder** med **skovrejsningsinteresser** har skovrejsning høj prioritet.

I særligt værdifulde landbrugsområder beliggende i beskyttede landskabstyper, skal etableringen af nye bygninger og anlæg, der er nødvendige for landbrugets drift, ske i overensstemmelse med retningslinjerne for den pågældende landskabstype.

Der er ikke **sten- og jorddiger** i umiddelbar nærhed af anlægget – der er over 700 m til nærmeste diger.

Byggeriet der lovliggøres er sket udenfor å-beskyttelseslinje, sø-beskyttelseslinje, strand-beskyttelseslinje, skov-byggelinje og beskyttelseslinje for fredede fortidsminder.

Plansilo, der lovliggøres i forbindelse med dette tillæg til miljøgodkendelse, er etableret som en udvidende af eksisterende plansiloer og i sammenhæng med ejendommens øvrige bygninger. Siloen er beliggende nord for eksisterende siloer og dermed synlig fra Hostrupvej. Det vurderes dog at plansiloen ikke vil ændre oplevelsen af landskabet væsentligt.

Varde Kommune vurderer at

- alle nybyggerier er erhvervsmæssigt nødvendige for landbrugsdriften
- udvidelsen ikke er i strid med Kommuneplan 2013 for Varde Kommune
- det samlede bygningsanlæg vil fremstå som en driftsmæssig enhed
- den nye driftsbygning, ved overholdelse af de stillede vilkår, ikke ændrer væsentligt på oplevelsen af landskabet, samt at det ikke vil få indflydelse på det udpegede kulturmiljø
- at udvidelsen, og de deraf følgende ændringer i området, ikke vil være i strid med hensynet til kulturhistoriske interesser.

Varde Kommune stiller af hensyn til landskabsinteresser vilkår om at bygningerne skal opføres i afdæmpede farver og i ikke-reflekterende materialer.

Husdyrhold og drift

7.4 Dyreholdets størrelse før og efter udvidelsen

I tabel I ses antal dyr før og efter udvidelsen. Besætningen består af køer og opdræt.

Dyreart	Godkendt dyrehold 2007		Miljøgodkendelse 2009		Efter udvidelsen	
	Antal	DE	Antal	DE	Antal	DE
Malkekøer, tung race	231	319,31	290	400,87	350	483,80
Kvier, tung race (26-28 mdr.)	16	10,31	-	-	-	-
Kvier, tung race (12-26 mdr.)	109	56,28	-	-	-	-
Kvier, tung race (5-12 mdr.)	55	19,14	-	-	-	-
Småkalve, tung race (0-5 mdr.)	40	10,30	-	-	-	-
Kvier, tung race (25-28 mdr.)	-	-	24	15,28	-	-
Kvier, tung race (16-25 mdr.)	-	-	100	54,04	-	-
Kvier, tung race (6-16 mdr.)	-	-	104	40,37	-	-
Småkalve, tung race (0-6 mdr.)	-	-	62	16,76	-	-
Tyrekalve, tung race (40-110 kg)	-	-	144	6,59	-	-
Kvier, tung race (25-26 mdr.)	-	-	-	-	10	6,21
Kvier, tung race (22-25 mdr.)	-	-	-	-	30	17,65
Kvier, tung race (14-22 mdr.)	-	-	-	-	60	30,02
Kvier, tung race (8-14 mdr.)	-	-	-	-	80	31,05
Kvier, tung race (3-8 mdr.)	-	-	-	-	60	18,00
Småkalve, tung race (0-3 mdr.)	-	-	-	-	50	12,25
Tyrekalve, tung race (40-65 kg)	-	-	-	-	175	2,86
I alt		415,35		533,90		601,85

Tabel I. Antal dyr før og efter udvidelsen.

Det tilladte dyreholdet i nudrift er godkendt i miljøgodkendelse 11. december 2009.

I ansøgningen er nudrift det tilladte dyrehold i 2007. Dyreholdet er godkendt i VVM-screening ved Ribe Amt 22. august 2006 og miljøgodkendelse fra 2006 givet af Helle Kommune.

Varde Kommune vurderer at dyreholdet er tilstrækkeligt beskrevet.

7.5 Indretning

Udvidelsen af dyreholdet sker i eksisterende bygninger. Oversigt over husdyrbrugets bygninger fremgår af figur 2.

En ansøgt plansilo (bygning 19) er allerede opført, plansiloen lovliggøres i forbindelse med dette tillæg til miljøgodkendelse.



Figur 2. Oversigt over husdyrbrugets bygninger.

Bygning 1

Stuehus er opført i røde mursten og sort tag.

Bygning 2

Stald til ungdyr på 350 m². Stalden er indrettet som **sengestald med spalter (kanal, bagskyl eller ringkanal)**. Der vil fremover gå **60 kvier (3-8 mdr.)**. Der er mekanisk ventilation. Bygningen er opført i røde mursten og med sort tag.

Bygning 3

Bindestald. Denne ældre bindestald med riste anvendes ikke længere til opstaldning af dyr. Bygningen anvendes i dag til opbevaring. Stalden er opført i røde mursten og med sort tag.

Bygning 4

Stald til ungdyr på 680 m². Stalden er indrettet som **sengestald med spalter (kanal, bagskyl eller ringkanal)**. Fremover vil der gå **80 kvier (8-14 mdr.)**. Stalden har naturlig ventilation. Stalden er opført i røde mursten. Taget er sort.

Bygning 5

Maskinhus på 575 m². Bygningen er opført i røde mursten i gavl og siden i røde bølgeplader og med lysgrå tag.

Bygning 6

Værksted på 230 m². Opført i grå bølgeplader på siderne og med lysgrå tag.

Bygning 7

Halmhus på 1.040 m² opført i mørkgrøn bølgeplader på siden mod vest og er åben mod øst. Taget er lysgrå.

Bygning 8

Foderlade på 600 m². Bygningen er opført i mørkgrøn bølgeplader og med lysgrå tag.

Bygning 9+10+11+12

Plansiloer på i alt 2.420 m².

Bygning 13

Stald på 900 m². Anvendes fremover til **50 småkalve (0-3 mdr.) og 175 prod. tyre (40-65 kg) på dybstrøelse (hele arealet) og 60 kvier (14-22 mdr.) i sengestald med fast drænet gulv**. Stalden er med naturlig ventilation. Stalden er med røde bølgeplader forneden og grå foroven. Taget er lysgrå.

Bygning 14

Kostald på 2.500 m². Fremover vil der gå **240 køer i sengestald med spalter (kanal, bagskyl eller ringkanal)**. Stalden er med naturlig ventilation. Der etableres skrabere på spalterne. Stalden er med røde bølgeplader forneden og grå foroven. Taget er lysgrå.

Bygning 15

Gyllebeholder på 600 m³, som ikke er i brug.

Bygning 16

Gyllebeholder på 1.065 m³.

Bygning 17

Gyllebeholder på 3.000 m³.

Bygning 18

Velfærdsstald etableret i 2015. Stalden anvendes fremover til **100 køer og 30 kvier (22-25 mdr.) i sengestald med spalter (kanal, bagskyl eller ringkanal) og 10 køer og 10 kvier (25-26 mdr.) dybstrøelse (hele arealet)**. Stalden er med naturlig ventilation.

Bygning 19

Plansilo på 630 m², som ønskes lovliggjort.

Bygning 23

Fortank som anvendes til opsamling af overfladevand fra plansiloer.

Varde Kommune vurderer at indretningen er tilstrækkelig beskrevet.

Ansøger ønsker 5 år til at bringe besætningen op på det ansøgte. Varde Kommune vurderer, at udvidelsen kan foretages løbende over 5 år og stiller vilkår til dette.

Der stilles vilkår om, at husdyrbrugets indretning og drift skal være i overensstemmelse med de oplysninger der fremgår af denne miljøtekniske beskrivelse.

7.6 Forbrug af vand og energi

Ansøger har oplyst følgende anslåede årlige forbrug af vand og energi, se tabel 2.

	Før udvidelsen (mgk 2009) (mængde/år)	Ansøgt (mængde/år)	Ændring (mængde/år)	Ændring %
Elforbrug (kWh)	200.000	285.000	85.000	42,5
Vandforbrug (m ³ , stalde)	10.000	14.500	4.500	45
Markvanding (m ³)	155.000	141.000	-14.000	-9
Olieforbrug (l)	30.000	35.000	5.000	17

Tabel 2. Ejendommens forbrug af el, vand og olie.

Elforbruget forventes at stige til 285.000 kWh, hvilket svarer til en ændring på 42,5 % i forhold til driften i 2009. Ændringen skyldes den større besætning og hermed større energiforbrug til malkning, mælkekøling, gyllehåndtering, belysning ol.

Vandforbruget forventes at stige til 14.500 m³, svarende til en ændring på 45 %. Ændringen skyldes et større vandforbrug pga. den øgede besætning. Dermed er der større forbrug til drikkevand, drikkevandsspild, rengøring ol. Der anvendes byvand på ejendommen.

Nærmere beskrivelse angående vand og energi kan ses i afsnit om BAT-forbrug af vand og energi.

Olieforbruget forventes at stige med 5.000 l til i alt 35.000 l. Stigningen i olieforbruget skyldes at der i dag drives flere arealer.

Der er samlet en markvandingstilladelse på 141.000 m³.

Varde Kommune vurderer, at energi- og vandforbruget er tilstrækkeligt beskrevet.

7.7 Affald

Ansøger oplyser opbevaring og bortskaffelse af affald er uændret i forhold til miljøgodkendelse fra 2009. Da ejendommen omlægges til økologi vil der ikke længere ske opbevaring af kemikalier på ejendommen. Der forekommer ingen medicinrester, da al medicin skal bruges op.

7.8 Oplag af diesel- og fyringsolie

Ansøger oplyser opbevaring af olie er uændret i forhold til miljøgodkendelse fra 2009.

7.9 Husdyrgødning - produktion, opbevaring og udbringning

Den årlige produktion af flydende husdyrgødning på Hostrupvej 2 forventes at falde fra 12.728 m³ til 12.179 m³, og den årlige produktion af dybstrøelse forventes at stige fra 272 m³ til 568 m³.

Flydende husdyrgødning omfatter gylle og hvad der i øvrigt ledes til gylleanlægget i form af ensilagesaft, møddingsvand, vaskevand mv. Produktionen af husdyrgødning før og efter udvidelsen fremgår af tabel 3.

Husdyrgødning	Før udvidelsen (godkendt 2009) (m ³)	Ansøgt (m ³)	Ændring (m ³)
Gylle	10.302	11.645	+1.343
Ekstra tilløb	2.426	534	-1.892
Flydende husdyrgødning i alt	12.728	12.179	-549
Fast husdyrgødning i alt	272	568	+296

Tabel 3. Årlig produktion af husdyrgødning på Hostrupvej 2 før og efter udvidelsen.

Opbevaringsanlæg for husdyrgødning skal have en kapacitet, der er tilstrækkelig til, at udbringningen kan ske i overensstemmelse med reglerne i Husdyrgødningsbekendtgørelsen. Efter de gældende regler vil dette normalt svare til 9 måneders husdyrgødningsproduktion. På kvægbrug, hvor dyrene er på græs i sommerhalvåret, kan man nøjes med kapacitet til mindst 7 måneders produktion.

På husdyrbruget vil der efter udvidelsen være en samlet opbevaringskapacitet til flydende husdyrgødning på 7.529 m³, svarende til 7,4 måneders opbevaringskapacitet. Opbevaringskapaciteten til den flydende husdyrgødning fremgår af tabel 4.

Opbevaringsanlæg	Før udvidelsen (m ³)	Efter udvidelsen (m ³)	Byggeår / 10 års beholderkontrol
Gylletank (bygning 16)	1.065	1.065	1991 / 2011
Gylletank (bygning 17)	3.000	3.000	2002 / 2014
Lejet beholder (Heagervej 19, 6800 Varde)	-	800	
Lejet beholder (Heagervej 19, 6800 Varde)		900	
Gyllekanaler	1.080	1.764	
I alt	5.145	7.529	

Tabel 4. Ejendommens opbevaringskapacitet før og efter udvidelsen.

Dybstrøelse fra husdyrholdet opbevares i plansilo på Havbjergvej 4 eller som kompost i markstak. På husdyrbruget vil der efter udvidelsen være en samlet opbevaringskapacitet til dybstrøelse i plansilo på min. 180 m³, svarende til 3,8 måneders opbevaringskapacitet, herudover er der opbevaring i markstak.

I henhold til Husdyrgødningsbekendtgørelsen og Miljøstyrelsens "Vejledning om etablering og overdækning af kompost i markstakke samt overdækning af fast gødning gælder følgende for opbevaring af kompost i markstak:

Dybstrøelse skal som hovedregel opbevares på en møddingsplads med fast bund og afløb.

Dybstrøelse må dog, når den er kompostlignende og har et tørstofindhold på mindst 30 %, oplagres i marken. Dybstrøelse, der har ligget i en stald i 3-4 måneder, er oftest så kompostlignende, at det kan opbevares i marken.

Markstakke med kompost skal opfylde de samme afstandskrav, som gælder for stalde, møddingspladser m.v. se afsnit 7.2.

En markstak må højst ligge samme sted i 12 måneder, og må ikke placeres samme sted igen før efter 5 år. Der skal føres årlige optegnelser med oplysninger om oplagringsperiode og placering f.eks. ved angivelser på et kort.

En markstak må ikke placeres på arealer, som skråner mod vandløb og søer, og må ikke placeres nærmere end 15 m fra dræn.

En markstak skal overdækkes umiddelbart efter udlægning, og skal til enhver tid holdes fuldstændig overdækket med kompostdug eller andet lufttæt materiale. Eneste undtagelse er en midlertidig opbevaring i maksimalt en uge i forbindelse med udspredning.

Fast gødning, der udbringes på arealer uden etablerede afgrøder til høst, skal nedbringes hurtigst muligt og inden 6 timer.

Varde Kommune henstiller endvidere til at eventuelle markstakke placeres med størst mulig afstand til nabobeboelser.

Varde Kommune vurderer, at produktion og opbevaring af husdyrgødning er tilstrækkeligt beskrevet, og at ansøger råder over tilstrækkelig opbevaringskapacitet til den producerede husdyrgødning.

7.10 Ensilage- og foderopbevaring

Ansøger oplyser at opbevaring af foder er uændret i forhold til miljøgodkendelse 2009. Dog er plansiloarealet udvidet med en silo på 630 m², som lovliggøres i dette tillæg til miljøgodkendelse.

Forurening og gener fra husdyrbrugets anlæg

7.11 Lugt




Lugt stammer fra staldene, samt fra opbevaring, transport og udbringning af husdyrgødning.

I Husdyrgodkendelsesbekendtgørelsens bilag 3 er fastsat det landsdækkende beskyttelsesniveau for lugt, der skal anvendes i kommunernes vurdering af, om der er væsentlige lugtgener i forbindelse med udvidelse af et husdyrbrug. Det fremgår af reglerne, at dette beskyttelsesniveau som udgangspunkt er tilstrækkeligt til at sikre omgivelserne imod væsentlige lugtgener.

Ifølge beskyttelsesniveauet skal projektet overholde bestemte lugtgeneafstande, hvis længde afhænger af forskellige områders lugtfølsomhed. Lugtgeneafstandene beregnes i *husdyrgodkendelse.dk* efter to forskellige metoder, henholdsvis den Ny Lugtvejledning og FMK-vejledningen. Det er de længste beregnede lugtgeneafstande, der skal overholdes.

Ifølge beregningerne udført i *husdyrgodkendelse.dk* vil geneafstanden i forhold til byzone være 420 meter, samlet bebyggelse 278 meter og enkeltbolig 106 meter. Genekriterierne er overholdt, se tabel 5).

Ved lugtberegning regnes fra midten af de enkelte stalde. Derfor er afstanden i tabel 5 anderledes end i figur 1.

Bebyggelse	Kumulation	Ukorrigeret Model	Ukorrigeret geneafstand (ansøgt)	Korrigeret geneafstand (nudrift)	Korrigeret geneafstand (ansøgt)	Korrigeret geneafstand (nudrift)	Vægtet gennemsnitsafstand	Bortscreenet	Genekriterie overholdt
+  Sønderkovvej 20	0	FMK	105,89	90,04	105,89	90,04	552,25	Ja	Ja
+  Elmevej 21	0	NY	278,40	202,63	250,56	182,36	871,63	Ja	Ja
+  Nordenskov By, Øse	0	NY	420,21	300,90	399,20	285,85	815,10	Ja	Ja

Tabel 5. Beregnet geneafstand fra ejendommen efter planlagt udvidelse

Lovens minimumskrav til afstande til nærmeste beboelser indenfor de tre typer er overholdt. Varde Kommune vurderer derfor, at lugt fra staldene ikke vil give væsentlige gener for omgivelserne.

Der skal i henhold til gældende lovgivning være et tæt flydelag på gyllebeholderne. Møddinger uden daglig tilførsel skal i henhold til gældende lovgivning være overdækket med plastik eller kompostdug. Udbringning af husdyrgødning skal ske i henhold til de gældende regler.

Varde Kommune vurderer samlet, at lugt fra ejendommens husdyrproduktion, opbevaring og udbringning af husdyrgødning, ikke vil medføre lugtgener, der stiger til et niveau, som ikke bør accepteres af omgivelserne.

Der stilles generelle vilkår til forebyggelse af lugtgener, samt at der kan kræves undersøgelse, hvis det skønnes, at lugtgener i omgivelserne er større end det kunne forventes ud fra grundlaget for miljøvurderingen.

7.12 Støj

Ansøger oplyser at forhold omkring støj er uændrede i forhold til miljøgodkendelsen 2009.

7.13 Støv

Ansøger oplyser at forhold omkring støv er uændrede i forhold til miljøgodkendelsen 2009.

7.14 Skadedyr

Ansøger oplyser at forhold omkring skadedyr er uændrede i forhold til miljøgodkendelsen 2009.

7.15 Døde dyr

Ansøger oplyser at forhold omkring døde dyr er uændrede i forhold til miljøgodkendelsen 2009.

7.16 Lys

Ansøger oplyser følgende:

Lys i eksisterende stalde samt udendørsbelysning er uændret. I den nye velfærdsstald (bygning 18) vil der også være natbelysning.

Velfærdsstalden ligger parallelt med eksisterende stald, men dog ca. 35 m nærmere Hostrupvej, end den eksisterende kostald.

Varde Kommune vurderer, at der ikke vil være væsentlige gener forbundet med ejendommens belysning og at vilkår i forhold til lys i miljøgodkendelsen 11. december 2009 er tilstrækkeligt.

7.17 Transport

Transporter forekommer i forbindelse med levering af foder, gødning, brændstof og andre forbrugsstoffer. Der sker desuden transport i forbindelse med afhentning af levende og døde dyr, ved afhentning af mælk samt internt på husdyrbruget. Endelig er der transport i forbindelse med udbringning af husdyrgødning samt ved hjemtransport af afgrøder.

Transporterne fordeler sig som vist i tabel 6. Én transport svarer til både en kørsel til og fra ejendommen. (f.eks. betyder 183 transport med mælk at der afhentes mælk hver anden dag)

Transporttype	Antal transp./år, Nudrift (2007)	Antal transp./år, Ansøgt	Ændring +/-
Afhentning af mælk	183	183	-
Afhentning af levende dyr	15	26	+11
Afhentning af døde dyr	9	15	+6
Leverance af indkøbt foder	13	15	+2
Grovfoder	400	490	+90
Husdyrgødning, Fast	27	57	+30
Gylle med vogn	509	466	-43

Affald	30	30	-
Brændstof	8	10	+2
Andet (fragtbil o.l.)	24	24	-
Transporter i alt	1.218	1.316	98

Tabel 6. Oversigt over det årlige antal transporter til og fra Hostrupvej 2.

Mælketransporterne foregår hver anden dag. Andre transporter foregår normalt i dagtimerne og på hverdage. Afhentning af mælk kan dog ske døgnet rundt i henhold til mejeriets køreplaner. Det samme gælder afhentning af levende dyr. I højsæsonen kan det være nødvendigt med transporter i weekenden og uden for normal arbejdstid.

Figur 3 viser de transportveje, der bruges i forbindelse med udbringning af husdyrgødning.

Antallet af transporter, som følge af udvidelsen, forventes at stige med 98 kørsler årligt - svarende til en stigning på 8 %. De fleste af disse transporter er med dybstrøelse og hjemtransport af afgrøder og derfor vil belastningen af det øgede antal transporter hovedsageligt være begrænset til en kort afgrænset periode i forbindelse med sæsonen for ensilering. Herudover vil der være transporter fordelt over året i forbindelse med at dybstrøelse køres i markstak og gylle flyttes til lejede tanke.



Figur 3. Pink streg viser transportveje i forbindelse med udbringning af husdyrgødning.

Varde Kommune vurderer, at stigningen i antal transporter og at til- og frakørsel til husdyrbruget ikke vil medføre væsentlige miljømæssige gener for de omboende.

7.18 Spildevand

Ansøger oplyser følgende:

Sanitært spildevand

Der forekommer ingen sanitært spildevand fra driftsbygningerne.

Processpildevand

Rengøringsvand, mælkerumsvand, drikkevandsspild ol. tilledes gyllekanalerne og indgår i normerne for husdyrgødningsproduktionen og fremgår derfor af den beregnede årlige produktion af husdyrgødning.

Overfladevand

Overfladevand fra plansiloerne samt forpladsen vil fremover blive sprinklet ud. Overfladevandet opsamles i fortank (bygning 23), som har en kapacitet på 100 m³. Der er mulighed for at lede vandet til gylletanken 2-3 mdr. om året, svarende til ca. 534 m³.

Tagvand

Afledning af tagvand fra de eksisterende bygninger er uændret.

Tagvand fra velfærdsstalden (bygning 18) ledes til dræn og videre til Holme Å.



Figur 3.a. Tagvand ledes til Holme Å via de indtegnede ledninger (blå).

Tilladelse til udledning af tagvand behandles i en separat sag.

Varde Kommune stiller vilkår til at udsprinklingsanlægget skal etableres efter Landbrugets byggeblad nr. 103.09-05 om udsprinkling af ensilagesaft og restvand.

Varde Kommune vurderer ud fra ansøgers redegørelse at afledning af spildevand er tilstrækkeligt beskrevet, og at spildevandet fra husdyrbruget bortledes miljømæssigt forsvarligt.

7.19 Driftsforstyrrelser eller uheld

Ved håndtering og opbevaring af gylle, kemikalier og olie, vil der altid være risiko for at der kan ske uheld. Beholdere kan springe læk, vogne kan vælte, igangsatte pumper kan blive glemt og der kan opstå brand.

Ansøger oplyser at proceduren for håndtering af gylle og olie, ved uheld på husdyrbruget er uændret i forhold til det beskrevne i miljøgodkendelsen 11. december 2009.

7.20 Beskyttede naturområder omkring ejendommen - ammoniak

På et husdyrbrug er det stalde og husdyrgødningslagre, der er hovedkilden til udledning af luftbåret kvælstof (ammoniakfordampning). Beregninger, der er foretaget i *husdyrgodkendelse.dk*, viser at ammoniakfordampningen fra nudriften (2007) er 2.144 kg kvælstof pr. år og i ansøgt produktion 3.672 kg kvælstof pr. år. Det ansøgte projekt medfører således en stigning i ammoniakfordampningen på 1.529 kg kvælstof pr. år, set i forhold til den godkendte drift i 2007.

Ifølge lovgivningen gælder der et krav om, at ammoniakemissionen fra udvidelser, fra nye staldanlæg og fra stalde, der renoveres skal reduceres med en vis %-del i forhold til fastlagte referencestaldsystemer. Beregninger i *husdyrgodkendelse.dk* viser, at det generelle beskyttelsesniveau er overholdt.

Overstiger græsmarksafgrøder over 25 % af totalrationen for malkøer inklusiv opdræt?	Nej
Er det generelle krav om reduktion af ammoniaktab fra stald og lager opfyldt?	Ja
Eventuel yderligere reduktion nødvendig for at opfylde kravet	-190,26 kgN/år

Ammoniaktab i nudrift og ansøgt drift fordelt på staldsystemer og opbevaringslagre

	Ansøgt(kgN/år)
Ammoniaktab fra staldsystemer mv. ikke omfattet af det generelle ammoniakreduktionskrav:	177,82
Ammoniaktab fra staldafsnit og lagre omfattet af det generelle ammoniakreduktionskrav, men eksisterende uændret produktion:	1874,96
Ammoniaktab fra husdyrproduktion omfattet af det generelle ammoniakreduktionskrav (etableringer udvidelser, ændringer):	919,99
Ammoniaktab fra lagre af flydende husdyrgødning:	466,59
Ammoniaktab fra lagre af fast husdyrgødning:	32,67

Resultat af beregning af den vejledende grænseværdi for ammoniaktab ved anvendelse af bedste tilgængelige teknik (BAT)

For at der kan beregnes en vejledende grænseværdi for ammoniaktab ved anvendelse af BAT, skal det være angivet for alle stalde, om stalden er eksisterende eller ny/renoveret. Hvis bare en stald i ansøgningen står til "Ingen valgt", kan BAT-beregningen ikke foretages for hele ansøgningen. Gå til Grunddata -> Staldafsnit, for at ændre indstillingen for stalddene.

Resultat af beregninger af ammoniaktab på produktionsniveau

Staldnavn	Kode for staldsystem	Ammoniaktab fra reference staldsystem (kgN/år)	Ammoniaktab fra valgt staldsystem (kgN/år)	Effekt af valgt staldsystem (kgN/år)	Effekt af valgt staldsystem (%)	Effekt af miljøteknologi (kgN/år)	Effekt af foderoptimering m.m. (kgN/år)	Effekt af miljøtiltag lager (kgN/år)	Faktisk ammoniaktab fra stald og lager (kgN/år)
14. Kostald	KvMa08	1844,30	2302,52	-458,23	-24,85%	976,89	-13,56	0,00	1339,20
		2002,86	2500,48	-497,62	-24,85%	530,44	-7,36	0,00	1977,41
13. Kalve og goldkøer	KvMa05	83,45	61,49	21,97	26,32%	0,00	0,00	0,00	61,49
		0,00	0,00	0,00	0,00%	0,00	0,00	0,00	0,00
	KvKs05	58,20	40,67	17,52	30,11%	0,00	0,00	0,00	40,67
		169,43	118,41	51,02	30,11%	0,00	0,00	0,00	118,41
	KvSm01	0,00	41,17	0,00	0,00%	0,00	0,00	0,00	41,17
		0,00	85,77	0,00	0,00%	0,00	0,00	0,00	85,77
KvTk01	0,00	0,00	0,00	0,00%	0,00	0,00	0,00	0,00	
	0,00	14,47	0,00	0,00%	0,00	0,00	0,00	14,47	
4. Kviestald	KvKs08	317,66	376,18	-58,52	-18,42%	0,00	0,00	0,00	376,18
		175,30	207,58	-32,28	-18,41%	0,00	0,00	0,00	207,58
2. Kviestald	KvKs08	216,18	255,98	-39,80	-18,41%	0,00	0,00	0,00	255,98
		203,30	240,71	-37,41	-18,40%	0,00	0,00	0,00	240,71
3. Bindestald	KvKs02	49,87	28,80	21,08	42,26%	0,00	0,00	0,00	28,80
		0,00	0,00	0,00	0,00%	0,00	0,00	0,00	0,00
18. Velfærdsstald	KvMa08	0,00	0,00	0,00	0,00%	0,00	0,00	0,00	0,00
		834,52	1041,87	-207,34	-24,85%	221,02	-3,07	0,00	823,92
	KvMa09	0,00	0,00	0,00	0,00%	0,00	0,00	0,00	0,00
		0,00	86,88	0,00	0,00%	0,00	0,00	0,00	86,88
	KvKs09	0,00	0,00	0,00	0,00%	0,00	0,00	0,00	0,00
		0,00	23,38	0,00	0,00%	0,00	0,00	0,00	23,38
KvKs08	0,00	0,00	0,00	0,00%	0,00	0,00	0,00	0,00	
	99,63	117,99	-18,36	-18,43%	25,03	-0,53	0,00	93,49	
Sum	Nudrift	2569,66	3106,81	-495,98		976,89	-13,56	0,00	2143,49
	Ansøgt	3485,04	4437,54	-741,99		776,49	-10,96	0,00	3672,02

Figur 4. Beregninger i husdyrgodkendelse.dk (nudrift 2007).

Forudsætningerne for ammoniakemissionen i ansøgt drift er følgende:

- Skrabere på spalterne i kostalden og i velfærdsstalden.

Tiltagene stilles som vilkår i afsnit 4.

Internationale naturbeskyttelsesområder (Natura 2000)

I henhold til § 8 og § 11 i "Bekendtgørelse om udpegning og administration af internationale naturbeskyttelsesområder samt beskyttelse af visse arter" (Bek. nr. 1828 af 16. december 2015) skal Varde Kommunes vurdering omfatte en konkret vurdering af påvirkningen af udpegede områder og arter, jf. bekendtgørelsens § 7 og § 11.

Der er ca. 3,5 km fra husdyrbrugets bygninger til nærmeste internationale naturbeskyttelsesområde, som er Habitatområde nr. 77 Nørholm Hede, Nørholm Skov og Varde Å øst for Varde, se figur 5.



Figur 5. Nærmeste Internationale naturbeskyttelsesområde.

Varde Kommune vurderer, at på grund af afstanden, vil merfordampningen fra stalde og lagre ikke kunne give anledning til en målbar merbelastning af dette område, og der er således ikke grund til at foretage konsekvensvurdering efter § 7 i bekendtgørelsen.

§ 7 områder

I henhold til § 7 i Husdyrloven, er etablering, udvidelse og ændring af anlæg på husdyrbrug ikke tilladt, hvis de ligger tættere end 10 m fra – eller helt eller delvist indenfor nærmere bestemte ammoniakfølsomme naturtyper.

Kategori I-natur (nærmere bestemte ammoniakfølsomme naturtyper beliggende inden for internationale naturbeskyttelsesområder).

Anlægget er beliggende ca. 3,8 km fra det nærmeste naturområde, der er omfattet af § 7 stk. 1 nr. 1 i husdyrloven, og beliggende indenfor internationale naturbeskyttelsesområder, se figur 6.

Det drejer sig om en ammoniakfølsom Natura2000-naturtype 2320 Revling-indlandsklit, 4010 Våd hede og 4030 Tør hede, og indgår i udpegningsgrundlaget for området. Området er kortlagt af Naturstyrelsen i forbindelse med Natura 2000-planlægningen. Alternativt kan det være heder og overdrev indenfor de internationale naturbeskyttelsesområder, som er beskyttet efter naturbeskyttelseslovens § 3.

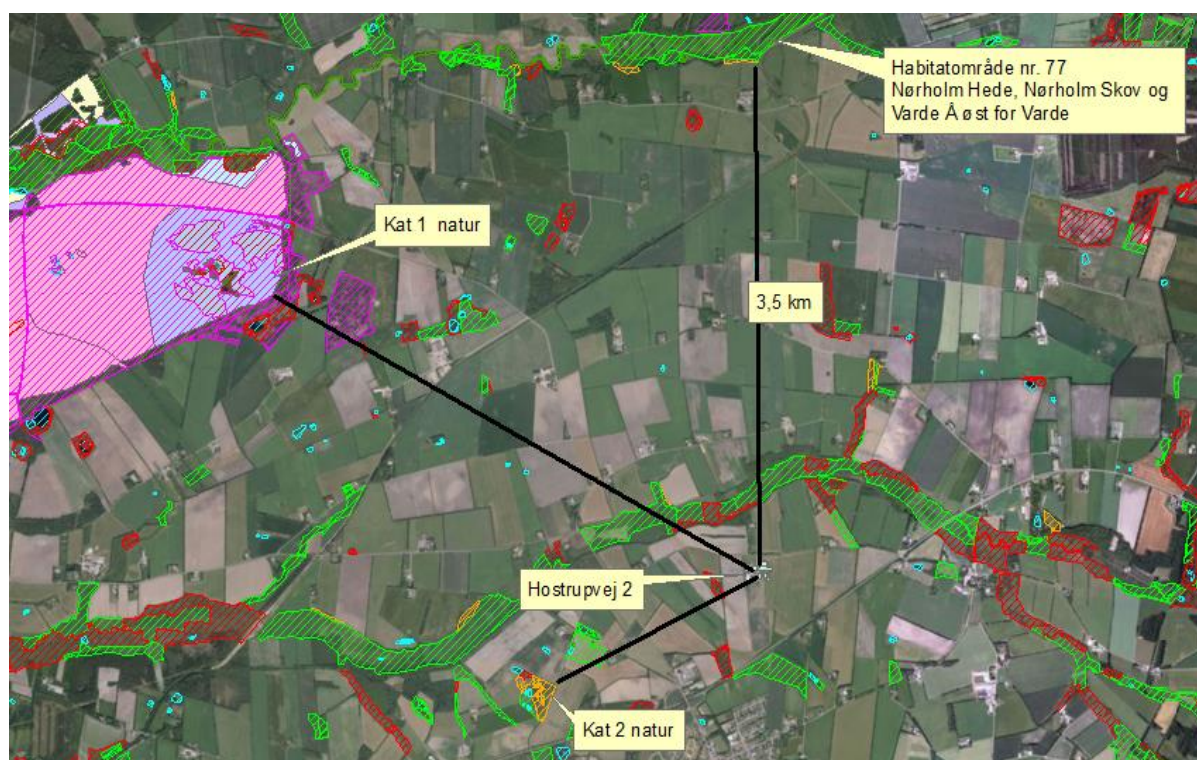
Ansøger har i husdyrgodkendelse.dk foretaget beregninger, som viser, at ammoniakdepositionen i ansøgt drift til nærmeste kategori 1-naturområde bliver 0,0 kg N/ha/år, hvilket er uændret i forhold til nudriften, se tabel 9.

Kategori 2-natur (nærmere bestemte ammoniakfølsomme naturtyper, der er beliggende uden for internationale naturbeskyttelsesområder).

Anlægget er beliggende ca. 1,6 km fra det nærmeste naturområde, der er omfattet af § 7 stk. 1 nr. 2 i husdyrloven, som omfatter nærmere bestemte ammoniakfølsomme naturtyper, der er beliggende udenfor internationale naturbeskyttelsesområder, se figur 6.

Det drejer sig om et overdrev, som er større end 2,5 ha, beliggende sydvest for anlægget.

Varde Kommune har i husdyrgodkendelse.dk foretaget beregninger, som viser, at ammoniakdepositionen i ansøgt drift til nærmeste kategori 2-natur bliver 0,0 kg N/ha/år, hvilket er uændret i forhold til nudriften, se tabel 9.



Figur 6. Husdyrbruget i forhold til nærmeste kategori 1 og kategori 2 område

Varde Kommune vurderer på den baggrund, at udvidelsen ikke vil medføre nogen væsentlig påvirkning af § 7-områder og derfor ikke vil påvirke § 7 områderne negativt.

§ 3 områder

Af figur 7 og tabel 7 fremgår de områder, som indenfor en afstand af 1.000 m fra anlægget er omfattet af naturbeskyttelseslovens § 3.



Figur 7. § 3 arealer indenfor 1.000 m fra husdyrbruget.

§ 3 lokalitet	Type	Naturområde i kommuneplan	Værdisætning	Målsætning	Afstand (m)
1	Mose	Nej	B	B	460
2	Mose	Nej	C	C	229
3	Mose	Ja	C	B	494
4	Mose	Ja	A	A	386
5	Mose	Ja	B	A	688
6	Mose	Ja	C	B	561
7	Mose	Ja	C	B	686
8	Mose	Ja	B	B	903
9	Mose	Ja	B	A	922
10	Overdrev	Ja	C	B	738
11	Eng	Ja	C	B	611
12	Eng	Ja	B	A	464
13	Eng	Ja	C	B	370
14	Eng	Ja	C	B	381
15	Eng	Ja	C	B	899
16	Fejlregistreret,				

	er ikke § 3				
17	Eng	Ja	C	B	547
18	Eng	Nej	C	C	1.050
19	Eng	Nej	C	C	515
20	Eng	Nej	C	C	790

Tabel 7. De væsentligste § 3 områder (minus søer) indenfor 1000 m fra husdyrbruget

Naturtyper har forskellige tålegrænser for hvor meget ammoniakdeposition de kan tåle før der sker ændringer på den enkelte naturtype. Naturtyperne inddeles i 5 kategorier, se tabel 8.

N-følsomhed	Tålegrænse
Uoplyst	Uoplyst
Ikke N-følsom	>30 kg N/ha/år
Mindre N-følsom	20-30 kg N/ha/år
Moderat N-følsom	10-20 kg N/ha/år
Særlig N-følsom	5-10 kg N/ha/år

Tabel 8. Oversigt over de 5 kategorier for N-følsomhed og deres tålegrænser

Århus Universitet har oplyst følgende baggrundsbelastning for Varde Kommune:

2006:	17,0 kg N/ha
2007:	15,0 kg N/ha
2008:	16,0 kg N/ha
2009:	16,4 kg N/ha
2012:	15,2 kg N/ha
2013:	13,8 kg N/ha
2014:	15,6 kg N/ha

Kategori 3-natur (ammoniakfølsomme naturtyper, som ikke er omfattet af ovenstående kategori 1 og 2)

Indenfor 1.000 m fra anlægget er der 9 moser og 1 overdrev, se figur 7 og tabel 7.

Ingen af § 3-områderne i tabel 7 er udpeget som rekreative områder, indgår i kommuneplanens udpegning af værdifulde kulturmiljøer eller er omfattet af fredning.

De områder, som er udpeget som naturområder i Varde Kommunes kommuneplan, se tabel 7, er dermed også omfattet af kommuneplanens handleplan for naturpleje. Der er dog ingen konkrete planlagte naturindsatser for områderne.

Områdernes naturkvalitet fremgår af tabel 7.

Varde Kommune har ikke kendskab til kvælstofbidrag til områderne fra andre kilder.

Indenfor 1.000 m fra anlægget er der en ammoniakfølsom skov (nr 21). Beregning af ammoniakdepositionen til skoven fremgår af tabel 9.

Varde Kommune har i *husdyrgodkendelse.dk* foretaget beregninger over ammoniakdepositionen på de nærmest liggende Natura 2000, Kat. 1- og Kat. 2-naturområder samt de øvrige nærmest liggende og kvælstoffølsomme naturområder.

Beregningerne fremgår af tabel 9, og er foretaget ud fra den samlede udvidelse siden 2007.

§ 3 lokalitet	N-følsom	Afstand (m)	Tålegrænse, kgN/ha	Dep. før, kgN/ha	Dep. efter kgN/ha	Ændring, kgN/ha
Natura 2000	Særligt	3,5 km	5-10	0,0	0,0	0,0
Kategori 1	Særligt	3,8 km	5-10	0,0	0,0	0,0
Kategori 2	Uoplyst	1,6 km	Uoplyst	0,0	0,0	0,0
1	Særligt	460	5-10	0,1	0,2	0,1
2	Ikke	229	> 30	0,7	1,1	0,4
3	Særligt	494	5-10	0,3	0,5	0,2
4	Særligt	386	5-10	0,4	0,7	0,3
5	Ikke	688	> 30	0,2	0,4	0,2
6	Ikke	561	> 30	0,4	0,7	0,3
7	Ikke	686	> 30	0,4	0,6	0,2
8	Særligt	903	5-10	0,2	0,3	0,1
9	Ikke	922	> 30	0,2	0,3	0,1
10	Moderat	738	10-20	0,1	0,2	0,1
11	Særligt	611	5-10	0,1	0,2	0,1
21	Ukendt	463	Ukendt	0,4	0,6	0,2

Tabel 9. Beregning af ammoniakdeposition på vigtige naturområder

Øvrig § 3-natur

Indenfor 1.000 m fra anlægget er der registreret 5 mindre søer. Varde Kommune vurderer, at den luftbårne ammoniakdeposition fra anlægget har en meget begrænset effekt. Hovedkilden til næringsberigelse af søerne vurderes at være overfladevand fra dyrkede arealer, dels som vand, der løber på jordoverfladen til søerne, samt næringsberiget overfladevand der løber til søerne via rodzonen på dyrkede arealer. Ammoniak fra anlægget vurderes ikke at forringe naturtilstanden i § 3 søerne.

Indenfor 1.000 m fra anlægget er der 10 enge, se figur 7 og tabel 7. Engene er C og B værdisat og A, B og C målsatte. Ammoniak fra anlægget vurderes ikke at forringe naturtilstanden på § 3 engene.

På baggrund af ovenstående vurderer Varde Kommune, at udvidelsen af dyreholdet ikke vil påvirke kategori-3 naturområderne / § 3-områder væsentligt som følge af ammoniakdeposition, og at udvidelsen ikke vil medføre tilstandsændringer på disse områder.

Husdyrbrugets udbringningsarealer

7.21 Arealer og harmoni

I henhold til Husdyrgødningsbekendtgørelsen skal et husdyrbrug råde over tilstrækkelige udbringningsarealer til den producerede husdyrgødning.

Ansøger råder i henhold til ansøgningen over 330,25 ha ejede og forpagtede udbringningsarealer samt 16,99 ha aftalearealer. Arealerne fremgår af figur 8 og tabel 10.



Figur 8. Oversigt over husdyrbrugets udbringningsareal.

Navn	Ha	Draenet	Jb.Type	Vandet	Saed-skifte	Ref. Saed-skifte	N-kl. 0(ha)	N-kl. 1(ha)	N-kl. 2(ha)	N-kl. 3(ha)	G.vand (ha)	P-kl. 0(ha)	P-kl. 1 (ha)	P-kl. 2(ha)	P-kl. 3 (ha)
16-0	10,66	Nej	JB3	Nej	K4	K4	10,66	0,00	0,00	0,00	0,00	10,66	0,00	0,00	0,00
51-0	5,66	Nej	JB3	Nej	K4	K4	5,66	0,00	0,00	0,00	0,00	5,66	0,00	0,00	0,00
50-0	5,84	Nej	JB3	Nej	K4	K4	5,84	0,00	0,00	0,00	0,00	5,84	0,00	0,00	0,00
29-0	8,14	Nej	JB4	Nej	K4	K4	8,14	0,00	0,00	0,00	0,00	8,14	0,00	0,00	0,00
35-0	4,41	Nej	JB1	Nej	K4	K4	0,00	0,00	4,41	0,00	0,00	4,41	0,00	0,00	0,00
37-0	1,63	Nej	JB1	Nej	K4	K4	0,00	0,00	1,63	0,00	0,00	1,63	0,00	0,00	0,00
25-0	1,98	Nej	JB3	Nej	K4	K4	1,65	0,00	0,33	0,00	0,00	1,98	0,00	0,00	0,00
113-0	1,98	Nej	JB4	Nej	K4	K4	0,00	0,00	1,98	0,00	0,00	1,98	0,00	0,00	0,00
106-0	4,74	Nej	JB4	Nej	K4	K4	2,53	0,00	2,21	0,00	0,00	4,74	0,00	0,00	0,00
108-0	2,61	Nej	JB4	Nej	K4	K4	0,00	0,00	2,61	0,00	0,00	2,61	0,00	0,00	0,00
110-0	2,59	Nej	JB4	Nej	K4	K4	0,00	0,00	2,59	0,00	0,00	2,59	0,00	0,00	0,00
111-0	2,53	Nej	JB4	Nej	K4	K4	0,00	0,00	2,53	0,00	0,00	2,53	0,00	0,00	0,00
32-0	5,69	Nej	JB4	Nej	K4	K4	5,69	0,00	0,00	0,00	0,00	5,69	0,00	0,00	0,00
39-0	1,83	Nej	JB1	Nej	K4	K4	0,00	0,00	1,83	0,00	0,00	1,83	0,00	0,00	0,00
119-0	16,18	Ja	JB1	Nej	K4	K4	16,18	0,00	0,00	0,00	0,00	0,00	0,00	16,18	0,00
118-0	15,56	Ja	JB1	Nej	K4	K4	15,56	0,00	0,00	0,00	0,00	1,39	0,00	14,17	0,00
115-0	6,98	Nej	JB4	Nej	K4	K4	6,98	0,00	0,00	0,00	0,00	6,98	0,00	0,00	0,00
116-0	1,21	Nej	JB4	Nej	K4	K4	1,21	0,00	0,00	0,00	0,00	1,21	0,00	0,00	0,00
104-0	9,16	Nej	JB4	Nej	K4	K4	9,16	0,00	0,00	0,00	0,00	9,16	0,00	0,00	0,00
38-0	10,43	Nej	JB1	Nej	K4	K4	0,00	0,00	10,43	0,00	0,00	10,43	0,00	0,00	0,00
107-0	9,83	Nej	JB4	Nej	K4	K4	0,00	0,00	9,83	0,00	0,00	9,83	0,00	0,00	0,00
H1-0	2,86	Nej	JB1	Ja	K4	K4	2,86	0,00	0,00	0,00	0,00	2,86	0,00	0,00	0,00
H2-0	2,96	Nej	JB1	Ja	K4	K4	2,96	0,00	0,00	0,00	0,00	2,96	0,00	0,00	0,00
H3-0	3,12	Nej	JB1	Ja	K4	K4	3,12	0,00	0,00	0,00	0,00	3,12	0,00	0,00	0,00
H5-0	3,02	Nej	JB1	Ja	K4	K4	3,02	0,00	0,00	0,00	0,00	3,02	0,00	0,00	0,00
H6-0	3,00	Nej	JB1	Ja	K4	K4	3,00	0,00	0,00	0,00	0,00	3,00	0,00	0,00	0,00
H7-0	2,01	Nej	JB3	Ja	K4	K4	2,01	0,00	0,00	0,00	0,00	2,01	0,00	0,00	0,00
H8-0	3,91	Nej	JB3	Ja	K4	K4	3,91	0,00	0,00	0,00	0,00	3,91	0,00	0,00	0,00
H9-0	3,20	Nej	JB3	Ja	K4	K4	3,20	0,00	0,00	0,00	0,00	3,20	0,00	0,00	0,00
H11-0	0,32	Nej	JB3	Ja	K4	K4	0,32	0,00	0,00	0,00	0,00	0,32	0,00	0,00	0,00
H23-0	2,77	Nej	JB1	Ja	K4	K4	2,77	0,00	0,00	0,00	0,00	2,77	0,00	0,00	0,00
H22-0	2,48	Nej	JB1	Ja	K4	K4	2,48	0,00	0,00	0,00	0,00	2,48	0,00	0,00	0,00
H21-0	2,56	Nej	JB1	Ja	K4	K4	2,56	0,00	0,00	0,00	0,00	2,56	0,00	0,00	0,00
H31-0	0,54	Nej	JB3	Ja	K4	K4	0,54	0,00	0,00	0,00	0,00	0,54	0,00	0,00	0,00
H28-0	2,77	Nej	JB1	Ja	K4	K4	2,77	0,00	0,00	0,00	0,00	2,77	0,00	0,00	0,00
H27-0	3,07	Nej	JB3	Ja	K4	K4	3,07	0,00	0,00	0,00	0,00	3,07	0,00	0,00	0,00
H26-0	2,50	Nej	JB3	Ja	K4	K4	2,50	0,00	0,00	0,00	0,00	2,50	0,00	0,00	0,00
H30-0	2,10	Nej	JB3	Ja	K4	K4	2,10	0,00	0,00	0,00	0,00	2,10	0,00	0,00	0,00

H4-0	3,04	Nej	JB1	Ja	K4	K4	3,04	0,00	0,00	0,00	0,00	3,04	0,00	0,00	0,00
H28-1	0,48	Nej	JB3	Ja	K4	K4	0,48	0,00	0,00	0,00	0,00	0,48	0,00	0,00	0,00
H24-0	3,98	Nej	JB3	Ja	K4	K4	3,98	0,00	0,00	0,00	0,00	3,98	0,00	0,00	0,00
63-0	5,71	Nej	JB1	Ja	K4	K4	5,71	0,00	0,00	0,00	0,00	5,71	0,00	0,00	0,00
60-1	8,81	Nej	JB1	Ja	K4	K4	8,81	0,00	0,00	0,00	0,00	8,81	0,00	0,00	0,00
60-0	4,74	Nej	JB1	Ja	K4	K4	4,74	0,00	0,00	0,00	0,00	4,74	0,00	0,00	0,00
120-0	1,44	Nej	JB11	Nej	K4	K4	0,00	0,00	1,44	0,00	0,00	1,44	0,00	0,00	0,00
61-0	5,50	Nej	JB1	Ja	K4	K4	5,50	0,00	0,00	0,00	0,00	5,50	0,00	0,00	0,00
60-2	0,45	Nej	JB1	Ja	K4	K4	0,45	0,00	0,00	0,00	0,00	0,45	0,00	0,00	0,00
18-0	4,14	Nej	JB3	Ja	K4	K4	4,14	0,00	0,00	0,00	0,00	4,14	0,00	0,00	0,00
6-0	0,39	Nej	JB3	Nej	K4	K4	0,39	0,00	0,00	0,00	0,00	0,39	0,00	0,00	0,00
2-0	19,61	Nej	JB3	Ja	K4	K4	19,61	0,00	0,00	0,00	0,00	19,61	0,00	0,00	0,00
1-0	10,92	Nej	JB3	Nej	K4	K4	10,92	0,00	0,00	0,00	0,00	10,92	0,00	0,00	0,00
1-1	6,33	Nej	JB3	Ja	K4	K4	6,33	0,00	0,00	0,00	0,00	6,33	0,00	0,00	0,00
41-0	3,71	Nej	JB1	Nej	K4	K4	3,71	0,00	0,00	0,00	0,00	3,71	0,00	0,00	0,00
43-0	10,20	Nej	JB1	Nej	K4	K4	10,20	0,00	0,00	0,00	0,00	10,20	0,00	0,00	0,00
44-0	2,21	Nej	JB3	Nej	K4	K4	2,21	0,00	0,00	0,00	0,00	2,21	0,00	0,00	0,00
12-0	6,46	Nej	JB3	Nej	K4	K4	6,46	0,00	0,00	0,00	0,00	6,46	0,00	0,00	0,00
101-0	21,13	Nej	JB4	Nej	K4	K4	21,13	0,00	0,00	0,00	0,00	21,13	0,00	0,00	0,00
114-0	14,00	Nej	JB1	Ja	K4	K4	14,00	0,00	0,00	0,00	0,00	14,00	0,00	0,00	0,00
65-0	8,86	Nej	JB1	Ja	K4	K4	8,86	0,00	0,00	0,00	0,00	8,86	0,00	0,00	0,00
19-0	10,90	Nej	JB3	Ja	K4	K4	10,90	0,00	0,00	0,00	0,00	10,90	0,00	0,00	0,00
42-0	4,34	Nej	JB3	Nej	K4	K4	4,34	0,00	0,00	0,00	0,00	4,34	0,00	0,00	0,00
H11-1	0,10	Nej	JB3	Ja	K4	K4	0,10	0,00	0,00	0,00	0,00	0,10	0,00	0,00	0,00
Total	330,25						288,42	0,00	41,83	0,00	0,00	299,89	0,00	30,36	0,00

Tabel 10. Oversigt over husdyrbrugets udbringningsareal.

Af udbringningsarealerne er 243,20 ha ejede og 86,98 ha forpagtede.

De forpagtede arealer fordeler sig på følgende ejendomme:

- Bytoften 2, 6800 Varde 0,24 ha
 - Hostrupvej 3, 6800 Varde 20,46 ha
 - Kærgårdsvej 41 B, 6800 Varde 0,19 ha
 - Vesterbækvej, 6800 Varde 34,07 ha
 - Krovej 6, 6800 Varde 1,3 ha
 - Byvejen 44, 6800 Varde 25,81 ha
 - Vardevej 32, 6818 Årre 0,95 ha
 - Kirkevej 30, 6818 Årre 1,65 ha
 - Vardevej 31, 6818 Årre 2,31 ha
- I alt 86,98 ha

Den godkendte besætning udgør 601,85 DE. Ansøger har indgået aftale om afsætning af husdyrgødning svarende til 28,88 DE til Hostrupvej 3.

Bedriften råder desuden over 30,15 ha afgræsningsarealer, som primært er § 3 arealer. I it-ansøgningen er angivet, at der afsættes 16,20 DE ved afgræsning uden for udbringningsarealet. Dette er et minimumstal, og der kan reelt blive afsat en større mængde på arealerne.

På udbringningsarealerne ønskes der udbragt husdyrgødning svarende til 1,69 DE pr. ha.

	Ha	Gødningsmængde DE
I alt produceret		601,85
Gylleaftale (Hostrupvej 3)		- 28,88
Afsat ved afgræsning udenfor udbringningsarealet		-16,20
I alt udbragt på arealerne	330,25	556,75

Tabel 11. Oversigt over modtagelse/afsætning af husdyrgødning.

Varde Kommune vurderer på baggrund af ovenstående, at udbringningsarealerne er tilstrækkeligt beskrevet, og at ansøger råder over tilstrækkelige arealer til den producerede husdyrgødning.

Plantedirektoratet er tilsynsmyndighed på harmoniforhold.

7.22 Kg N og P tilført udbringningsarealerne

I tabel 12 er vist den producerede mængde kvælstof (N) og fosfor (P) i nudrift og i ansøgt drift.

Husdyrgødning	Kg N		Kg P		DE	
	Nudrift	Ansøgt	Nudrift	Ansøgt	Nudrift	Ansøgt
Kvæggylle	32.257	44.303	4.785	6.677	322,95	449,01
Dybstrøelse	581	3.024	71	415	5,88	29,73
Afsat ved afgræsning	8.507	12.137	1.255	1.791	86,51	123,09
I alt	41.345	59.464	6.111	8.883	415,34	601,83

Tabel 12. Produceret mængde N og P i nudrift og i planlagt drift.

Der er indgået gylleaftaler om afsætning af husdyrgødning svarende til 28,88 DE og minimum 16,2 DE afsættes ved afgræsning udenfor udbringningsarealet, se tabel 13.

Husdyrgødning	Kg N	Kg P	DE
I alt produceret gødning	59.464	8.883	601,83
Afsat gødning til Hostrupvej 3	(-) 2.846	(-) 428	(-) 28,88
Afsat gødning ved afgræsning udenfor udbringningsarealet	(-) 1.596	(-) 240	(-) 16,20
Husdyrgødning tilført ejede og forpagtede arealer	55.021	8.214	556,75

Tabel 13. Husdyrgødning tilført ejede og forpagtede udbringningsarealer i planlagt drift.

Der er i nudrift i ansøgningen angivet at der ikke er modtaget husdyrgødning.

Varde Kommune vurderer at der er redegjort tilstrækkeligt for den producerede, modtagne og afgivne mængde husdyrgødning.

7.23 Nitrat til overfladevand - vandløb, søer og kystvande

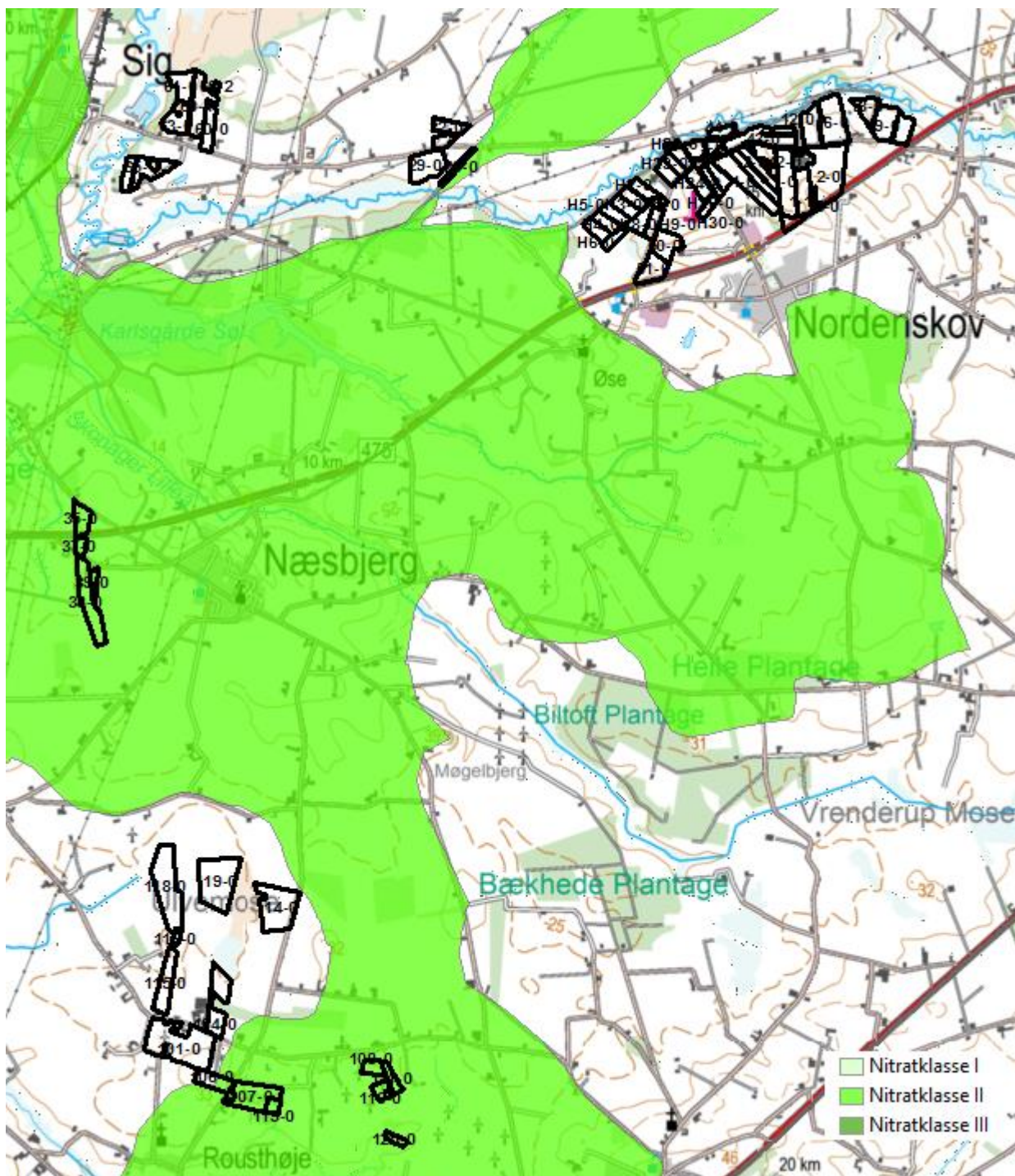
Afvandingsopland/lande

Husdyrbrugets udbringningsarealer afvander via mindre vandløb til Holme Å, Varde Å og Vadehavet, der er udpeget som internationalt naturbeskyttelsesområde (EF-habitatområde nr. 77: Nørholm Hede, Nørholm Skov og Varde Å øst for Varde, EF-habitatområde nr. 78: Vadehavet med Ribe Å, Tved Å og Varde Å vest for Varde, EF-fuglebeskyttelsesområde nr. 49: Engarealer ved Ho Bugt, EF-fuglebeskyttelsesområde nr. 57: Vadehavet, samt Ramsarområde nr. 27: Vadehavet).

En række af de naturtyper, der udgør udpegningsgrundlaget for habitatområderne, er i større eller mindre grad følsomme over for en øget næringsstofbelastning af vandmiljøet. Det gælder sandbanker med lavvandet vedvarende dække af havvand, flodmundinger, mudder- og sandflader blottet ved ebbe, samt vegetation af kveller eller andre enårige strandplanter, der koloniserer mudder og sand. Også en række fiskearter kan blive påvirket negativt, hvis levestederne forringes på grund af øget næringsstofbelastning, f.eks. Havlampret, Stavsild og Snæbel. Desuden kan en række fuglearter, der udgør udpegningsgrundlaget for EF-fuglebeskyttelsesområderne, blive påvirket negativt. Det gælder blandt andet ynglefuglene Klyde, Splitterne, Havterne og Fjordterne, samt trækfuglene Knopsvane, Knortegås, Gravand, Pibeand, Krikand, Spidsand, Hvinand, Stor skallesluger, Edderfugl, Blishøne, Strandskade, Lille kobbersneppe, Islandsk ryle og Almindelig ryle, der alle er afhængige af fødesøgning på søterritoriet. Ramsarområder er vådområder med så mange vandfugle, at de har international betydning og skal beskyttes. Alle danske Ramsarområder indgår som dele af EF-fuglebeskyttelsesområder, således også Vadehavet.

Udvaskning

Ca. 41,83 ha af husdyrbrugets udbringningsarealer er beliggende indenfor oplande, der er kategoriseret som nitratklasse 2, de øvrige 288,42 ha er beliggende indenfor oplande, der er kategoriseret som nitratklasse 0, se figur 9.



Figur 9. Udbringningsarealernes beliggenhed i nitratklasser

For arealer der er beliggende i nitratklasse 0 og 2 gælder, at de som udgangspunkt kun må tilføres husdyrgødning svarende til henholdsvis 100 % og 65 % af det generelle harmonitryk. Derfor angiver ansøgningen en samlet reduktionsprocent på 95,57 % for alle husdyrbrugets udbringningsarealer. Det betyder, at der uden virkemidler, maksimalt må tilføres husdyrgødning svarende til 1,62 DE/ha. Beregninger husdyrgodkendelse.dk viser, at det svarer til en maksimal udvaskning på 73,3 kg N/ha/år.

Det angivne sædskifte er K4, hvilket også er identisk med referencesædskiftet. Der stilles derfor ingen krav til sædskifte.

Ansøger ønsker at udbringe husdyrgødning svarende til 1,69 DE/ha. Ejendommen skal drives økologisk, dette er indsat ved virkemidlet med 100 % reduceret kvælstofnorm. Ved at reducere kvælstofnormen med 100%, viser udregninger i *Husdyrgodkendelse.dk*, at udvaskningen ved udbringning af 1,69 DE/ha bliver på 60,9 kg N/ha/år, hvilket er under den beregnede maksimale tilladte udvaskning.

Der er stillet vilkår om at arealerne skal drives økologisk, eller med de normer, som gælder for økologisk drift.

Lovgivningens generelle beskyttelsesniveau er derfor opfyldt.

Det følger af husdyrloven, at kommunalbestyrelsen ikke kan tillade eller godkende projekter, hvis det ansøgte vurderes at medføre væsentlige virkninger på miljøet i sig selv eller i kumulation med andre projekter og planer.

Miljøstyrelsen har fastlagt følgende afskæringskriterium: Et projekt kan ikke medføre en skadevirkning på overfladevande, herunder Natura 2000-områder samt yngle- eller rasteområder for beskyttede arter som følge af nitratudvaskning, hvis følgende punkter alle er opfyldt:

Kumulation:

Pkt. 1: Antal dyreenheder (DE) i det aktuelle opland, hvor projektet agtes gennemført, har ikke været stigende siden 1. januar 2007. Hvis der er andre kilder til nitratudvaskning, fx ny bebyggelse end den samlede husdyrproduktion, der har givet anledning til en øget nitratudvaskning fra det aktuelle opland siden 1. januar 2007, skal dette inddrages i vurderingen således, at en eventuel øget nitratudvaskning fra andre kilder end den samlede husdyrproduktion kan medføre et skærpet krav i godkendelsen, der modsvarer miljøeffekten af den øgede nitratudvaskning i det aktuelle opland. Gennemførte initiativer, fx etablering af vådområder, som reducerer nitratudvaskningen fra det aktuelle opland, kan ikke anvendes til at tillade et øget dyretryk i det aktuelle opland.

Projektet i sig selv

Pkt. 2A: Nitratudvaskningen fra den eksisterende og den ansøgte husdyrproduktion er mindre end 5 pct. af den samlede nitratudvaskning fra alle kilder fra det aktuelle opland, hvor projektet agtes gennemført, dog således, at

Pkt. 2B: nitratudvaskningen fra den eksisterende og den ansøgte husdyrproduktion er mindre end 1 pct. af den samlede nitratudvaskning fra alle kilder fra det aktuelle opland, hvor projektet agtes gennemført, hvis udvaskningen sker til et vandområde, der er karakteriseret som et lukket bassin og/eller er et meget lidt eutrofieret vandområde.

Varde Kommunes vurdering:

Pkt. 1:

Ifølge Miljøstyrelsens offentliggjorte tal, har husdyrtrykket siden 2007 udviklet sig som følger i oplandet til

	Grådyb i Vadehavet
2007	137.563 DE
2008	133.965 DE
2009	138.374 DE
2010	143.271 DE
2011	145.195 DE
2012	147.721 DE
2013	149.538 DE

2014	148.155 DE
2015	152.855 DE

Ovennævnte tal viser, at husdyrtrykket i perioden 2007-2015 i oplandet til Grådyb i Vadehavet er steget med 15.292 DE, svarende til 11,1 %.

Da udbringningsarealerne er beliggende i et opland, hvor dyretrykket siden 2007 har været stigende, skal udvaskningen nedbringes til et niveau, svarende til udvaskningen fra et sædskifte uden tilførsel af husdyrgødning. Det vil sige sædskiftet S1/S3, afhængig af jordtype. Af husdyrgodkendelse.dk fremgår det, at det i dette tilfælde svarer til en maksimal udvaskning på 75,2 kg N/ha/år. Den reelle udvaskning i det ansøgte projekt er beregnet til 60,9 kg N/ha/år.

Varde Kommune har ikke kendskab til andre kilder til nitratudvaskning i det aktuelle opland, som har medført en øget nitratudvaskning. Varde Kommune vurderer, at det ansøgte projekt ikke reducerer resultatet af andre gennemførte initiativer til reduktion af nitratudvaskningen.

Pkt. 2A og 2B

Udpegningsgrundlaget for Habitatområde nr. 78 Vadehavet med Ribe Å, Tved Å og Varde Å vest for Varde, som Grådyb i Vadehavet udgør en del af, er blandt andet ”1130 Flodmundinger”, ”1150 Kystlaguner og strandsøer” og ”1160 Større lavvandede bugter og vige”, og området kan derfor betragtes som et lukket bassin, hvorfor bidraget fra det ansøgte projekt maksimalt må udgøre 1 % af den samlede nitratudvaskning til området.

Nedenstående beregninger er udarbejdet i henhold til Miljøstyrelsens elektroniske vejledning:

Grådyb i Vadehavet

Opland til delområdet Grådyb i Vadehavet ifølge ”jordbundsanalyser”	182.040 ha
Dyrket areal i oplandet til Grådyb i Vadehavet	122.000 ha
Øvrigt areal	60.040 ha
Reduktionspotentiale (ca. 27.294 ha i 0-50 % og 154.746 ha i 51-75 %)	(middel 57 %)
Standardudvaskning fra rodzonen (sandjord)	78 kg N/ha/år
Udvaskning fra dyrkede arealer i oplandet (78 x 0,43 x 122.000)	4.091.880 kg N/år
Udvaskning fra øvrige opland, naturbidraget (10 x 0,43 x 60.040)	258.172 kg N/år
Udvaskning i alt fra opland	4.350.052 kg N/år

(Det dyrkede areal er anslået af Varde Kommune, bl.a. ud fra arealet på EU-markblokkene i oplandet)

Det ansøgte

Reduktionspotentiale	63 %
Areal til udbringning	330,25 ha
N-udvaskning i ansøgt drift med husdyrgødning	60,9 kg N/ha/år
Samlede påvirkning af Natura 2000 området, hele projektet (330,25 ha x 0,37 x 60,9 kg N/ha/år)	7.442 kg N/år
Ansøgt N-bidrag fra hele projektet af det samlede N-bidrag	0,17 %

Ifølge beregningerne vil bidraget fra det ansøgte udgøre ca. 0,17 % af den samlede udvaskning til Grådyb i Vadehavet.

I henhold til ovenstående vurderer Varde Kommune, at denne miljøgodkendelse ikke vil medføre målbare ændringer i næringsstofkoncentrationen i Grådyb i Vadehavet, og at projektet hverken isoleret set, eller i kumulation med andre projekter vil påvirke de internationale naturbeskyttelsesområder ved Vadehavet væsentligt som følge af udvaskning af nitrat fra husdyrbrugets arealer.

7.24 Nitrat til grundvand

Ingen af ejendommens udbringningsarealer er beliggende inden for områder, der er udpeget som nitratfølsomt indvindingsområde. Derfor er der ingen krav til udvaskning af nitrat til grundvandet fra udbringningsarealerne.

7.25 Fosfor

Alle husdyrbrugets udbringningsarealer er beliggende indenfor oplande til Natura 2000 vandområder, der er overbelastet med fosfor.

Af ejendommens udbringningsarealer beliggende indenfor oplande til Natura 2000 vandområder der er overbelastet med fosfor, er 48,42 ha beliggende i lavbundsområde, se figur 10.



Figur 10. Udbringingsarealernes beliggenhed i forhold til lavbundsområder.

Markerne 118-0 og 119-0 med lavbundsområder er i ansøgningen angivet som drænedede.

Markerne 114-0, 116-0, 120-0, 63-00, H31-0, 44-0, H2-0, 51-0, 41-0 og 43-0 må ikke være drænedede.

Alle arealer er i ansøgningen angivet som JB1, JB3, JB4 og JB11, som er grovsandet jord, lerblandet sandjord, sandblandet lerjord og humusjord.

Dermed bliver 30,36 ha klassificeret som fosforklasse II, hvor fosforoverskuddet maksimalt må være 2 kg P/ha i ansøgt drift.

De resterende 299,89 ha klassificeres som fosforklasse 0, hvor der ikke skal stilles krav til fosfortildelingen ud over de generelle harmoniregler.

Fosfortildelingen til arealerne stiger som følge af denne miljøgodkendelse fra i alt 6.111 kg P svarende til 18,5 kg P/ha til i alt 8.214 kg P, svarende til 24,9 kg P/ha. Det svarer til en stigning på i alt 2.103 kg P, svarende til 6,4 kg P/ha.

Sædskiftet er angivet som K4, hvilket er identisk med referencesædskiftet.

139,79 ha af udbringningsarealerne er i ansøgningen angivet som vandet. Der er på husdyrbruget samlet vandindvindingstilladelse på 141.000 m³.

Husdyrgodkendelse.dk beregner på baggrund af ovenstående at der på husdyrbruget vil være en gennemsnitlig fosfor fraførsel på 20,9 kg P/ha. Der bliver således i ansøgt drift tale om et P-overskud på 4,0 kg P/ha.

Husdyrgodkendelse.dk udregner på den baggrund at der maksimalt må tildeles udbringningsarealerne 8.223 kg P. Der tilføres 8.214 kg P. Dette er 9 kg P mindre end tilladt.

Det generelle beskyttelsesniveau for fosfor er derfor overholdt.

Det ansøgte projekt medfører at fosforoverskuddet stiger fra 0 kg P/ha til 4 kg P/ha. Det vil sige at det totale fosforoverskud på husdyrbrugets arealer stiger fra 0 kg P til 1.321 kg P. En stigning på 1.321 kg P.

Der findes for tiden ingen beregningsværktøjer, som kan beregne hvor stor en del af det overskydende fosfor, som vil blive udvasket.

Enkelte steder på husdyrbrugets udbringningsarealer er terrænhældningen over 6 grader. Varde Kommune vurderer at ved overholdelse af de almindelige bræmmebestemmelser, er der ikke er risiko for væsentlig forurening af vandløbene ved afstrømning.

Varde Kommune vurderer på baggrund af ovenstående at det ansøgte projekt hverken isoleret set eller i kumulation med andre projekter vil bevirke at fosforindholdet i Vadehavet vil ændres målbart, og at det derfor ikke vil påvirke de internationale naturbeskyttelsesområder væsentligt som følge af udvaskning af fosfor.

7.26 Påvirkning af ”Bilag IV arter”

Anlægget

I henhold til § 11 i ”Bekendtgørelse om udpegning og administration af internationale naturbeskyttelsesområde samt beskyttelse af visse arter” er der indført en streng beskyttelse af en række dyre- og plantearter, uanset om de forekommer inden for et beskyttelsesområde eller udenfor. Disse arter fremgår af direktivets bilag IV og kaldes derfor bilag IV-arter. For en række arters vedkommende har Varde Kommune intet kendskab til arternes udbredelse i området, det gælder f.eks. løgfrø, markfirben og alle arter af småflagermus.

Spidssnudet frø og birkemus er begge arter der er listet på bilag IV. Spidssnudet frø er almindelig udbredt i Varde Kommune, og forventes at forekomme i forbindelse med naturområder, hvor der er egnede leveforhold for spidssnude frøer. Det er Varde Kommunes vurdering at udvidelsen

ikke vil medføre nogen væsentlig påvirkning af spidssnudet frø på grund af den store forekomst af arten i Varde Kommune.

Birkemus er registreret få steder i Varde Kommune. Nærmeste lokalitet, hvor der er registreret birkemus, er ca. 7 km nordvest og vest for ejendommen. Det er Varde Kommunes vurdering, at udvidelsen af dyreholdet ikke vil medføre nogen væsentlig påvirkning af birkemusen på grund af den store afstand til den nærmeste lokalitet hvor birkemusen er registreret.

Varde Kommune vurderer i øvrigt, at udvidelsen kan gennemføres uden at påvirke nogen af de listede arter på bilag IV i direktivet væsentligt.

Udbringningsarealer

Spidssnudet frø er almindeligt forekommende i Varde Kommune. For at sikre frøens levesteder ikke bliver negativt påvirket af udbringningen af husdyrgødning, stiller Varde Kommune vilkår om, at der skal etableres 2 m dyrkningsfrie bræmmer rundt om § 3 beskyttede søer.

Der er § 3-beskyttede søer i tilknytning til markerne H7-0, H8-0, 32-0, 65-0, 118-0 og 116-0. se figur 11, 12, 13 og 14. I forbindelse med tillæg nr. 1 til miljøgodkendelse d. 11. marts 2015 er der stillet vilkår om 2 m bræmmer, vilkåret er fortsat gældende.



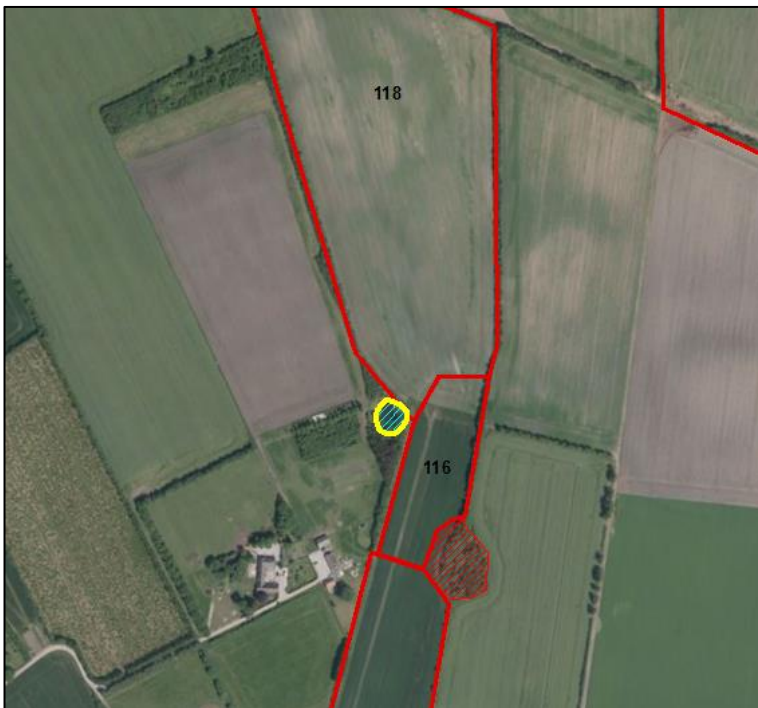
Figur 11. Gul markering viser, hvor der skal være en 2 m bred dyrkningsfri bræmme (ved mark 65-0)



Figur 12. Gul markering viser, hvor der skal være en 2 m bred dyrkningsfri bræmme (ved mark 32)



Figur 13. Gul markering viser, hvor der skal være en 2 m bred dyrkningsfri bræmme (ved mark H7-0 og H8-0)



Figur 14. Gul markering viser, hvor der skal være en 2 m bred dyrkningsfri bræmme (ved mark 116 og 118)

Det er Varde Kommunes vurdering at den ansøgte udbringning af husdyrgødning med de stillede vilkår ikke vil medføre nogen væsentlig påvirkning af spidssnudet frø på grund af den store forekomst af arten i Varde Kommune.

Nærmeste lokalitet, hvor der er registreret birkemus, er ca. 1,3 km nord og vest for udbringningsarealerne. Det er Varde Kommunes vurdering at den ansøgte udbringning af husdyrgødning ikke vil medføre nogen væsentlig påvirkning af birkemusen på grund af den store afstand til den nærmeste lokalitet hvor birkemusen er registreret.

Varde Kommune vurderer i øvrigt at udbringning af den ansøgte mængde husdyrgødning kan gennemføres uden at påvirke nogen af de listede arter på bilag IV i direktivet væsentligt.

7.27 Udbringningsarealer – øvrige forhold

Natura2000-områder

Ingen af husdyrbrugets udbringningsarealer er beliggende i Natura2000-områder. Markerne 60-1, 61-0, 63-0 og 65-0 er beliggende op ad internationalt naturbeskyttelsesområde nr. 77 Nørholm Hede, Nørholm Skov og Varde Å øst for Varde. Se figur 15.

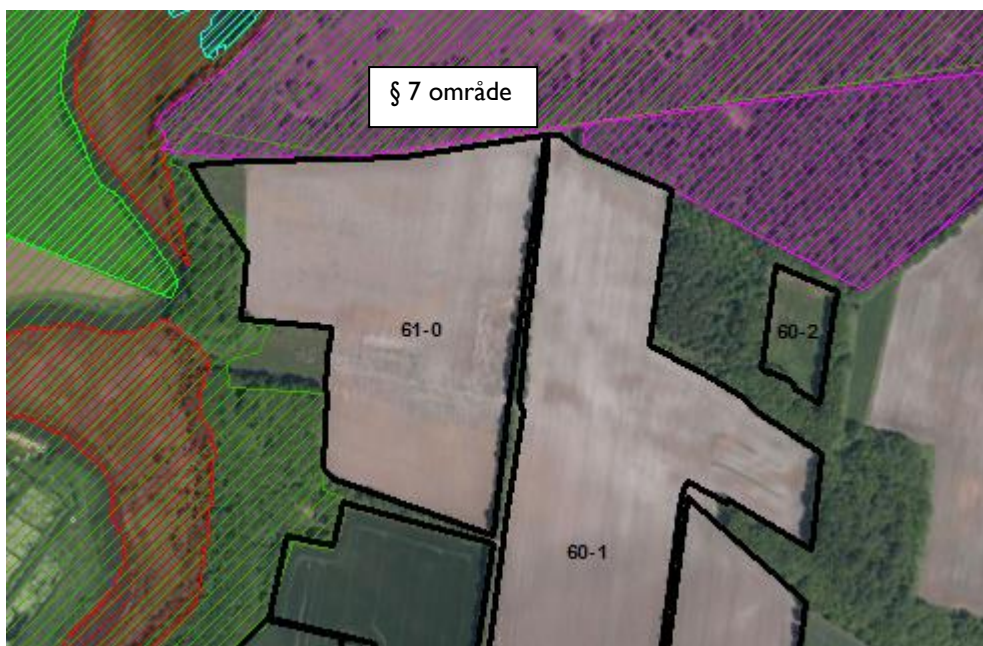


Figur 15. Udbringningsarealer i forhold til nærmeste Natura 2000-område.

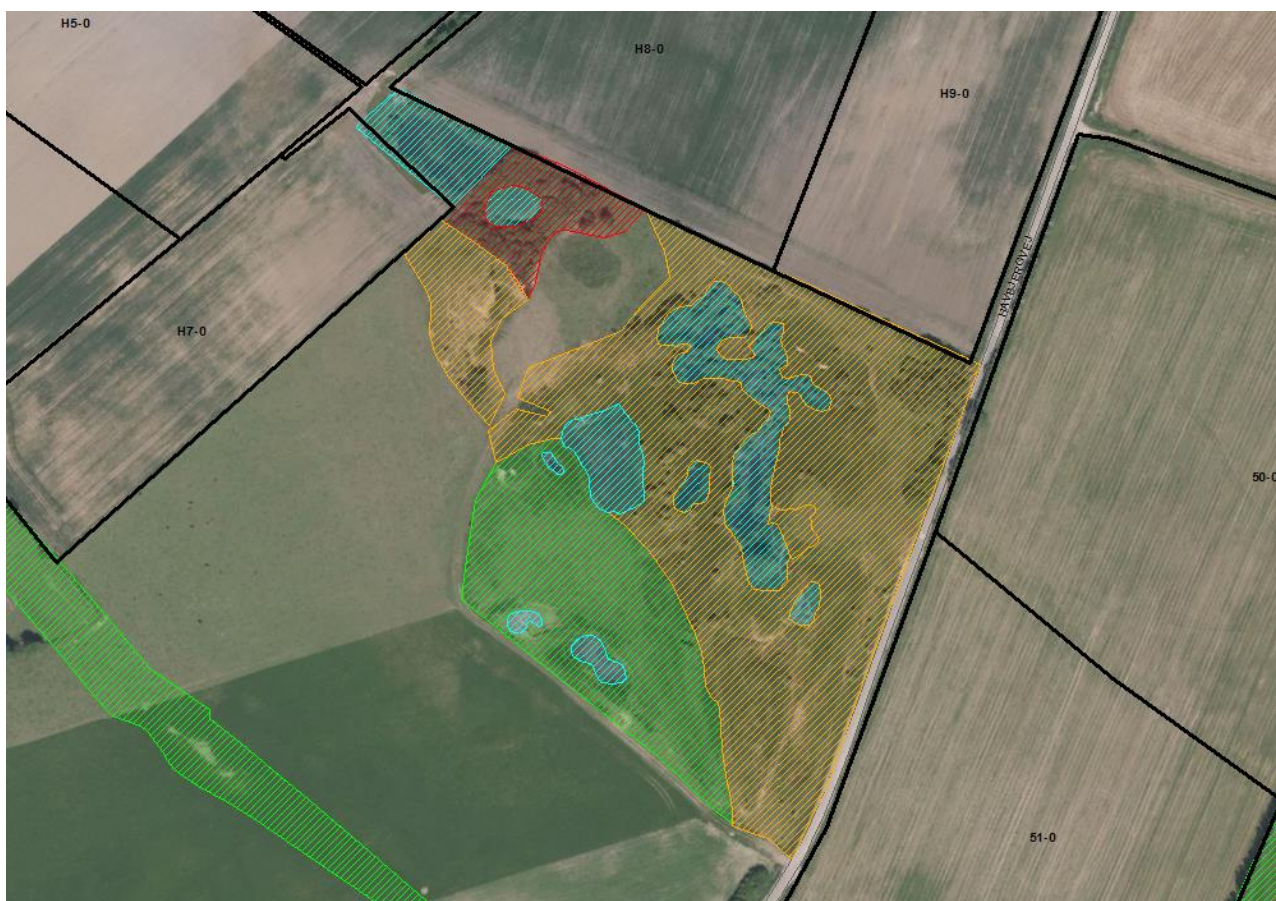
Det drejer sig om arealer, som hidtil har fået tildelt husdyrgødning, derfor vurderer Varde Kommune, at der ikke er behov for at stille vilkår om bræmme med gødskningsrestriktioner med henblik på beskyttelse af Natura 2000-området.

§ 7-områder

Markerne 60-1, 61-0, H7-0, H8-0, H9-0, 50-0 og 51-0 er beliggende op ad – eller i umiddelbar nærhed af områder der er omfattet af husdyrlovens § 7. Ingen af husdyrbrugets øvrige udbringningsarealer er beliggende i – eller i nærheden af områder, som er omfattet af husdyrlovens § 7.



Figur 16. Udbringningsarealer i forhold til nærmeste § 7 område.



Figur 17. Udbringningsarealer i forhold til nærmeste § 7 område.

Da det drejer sig om arealer, som hidtil har fået tildelt husdyrgødning, vurderer Varde Kommune, at der ikke er behov for at stille vilkår om bræmme med gødskningsrestriktioner med henblik på beskyttelse af § 7- området.

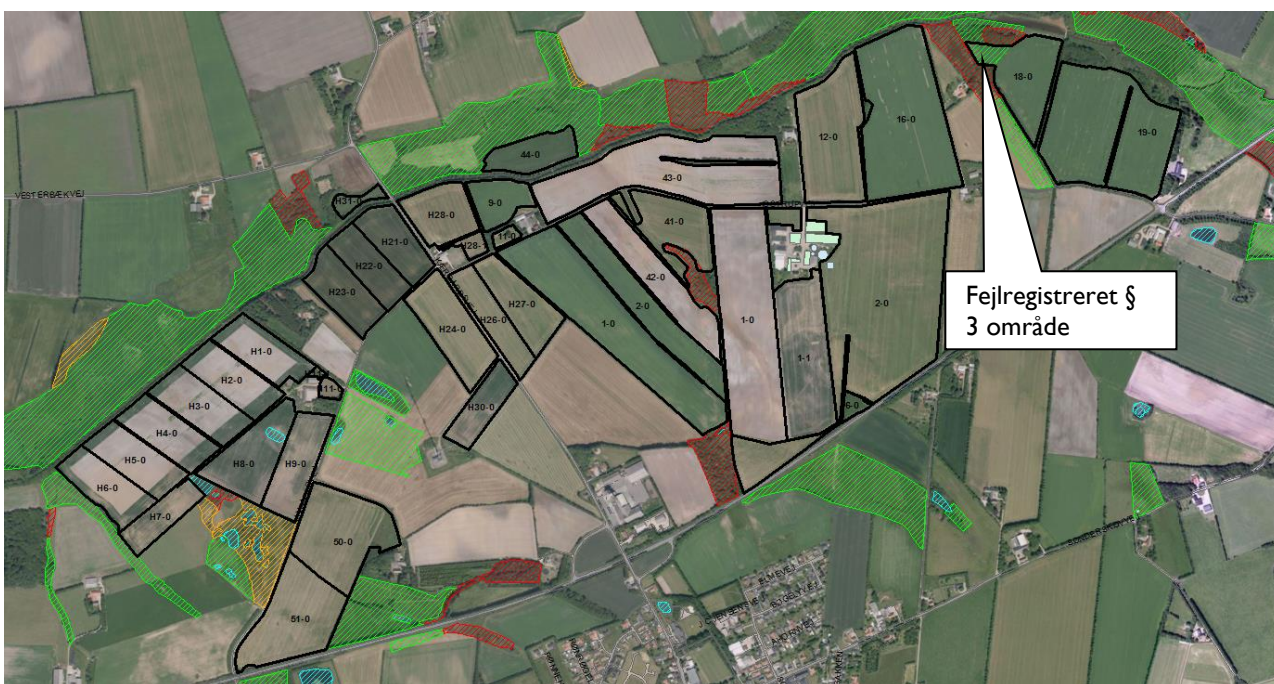
§ 3-områder

Ingen af husdyrbrugets udbringningsarealer er beliggende i § 3-beskyttet natur.

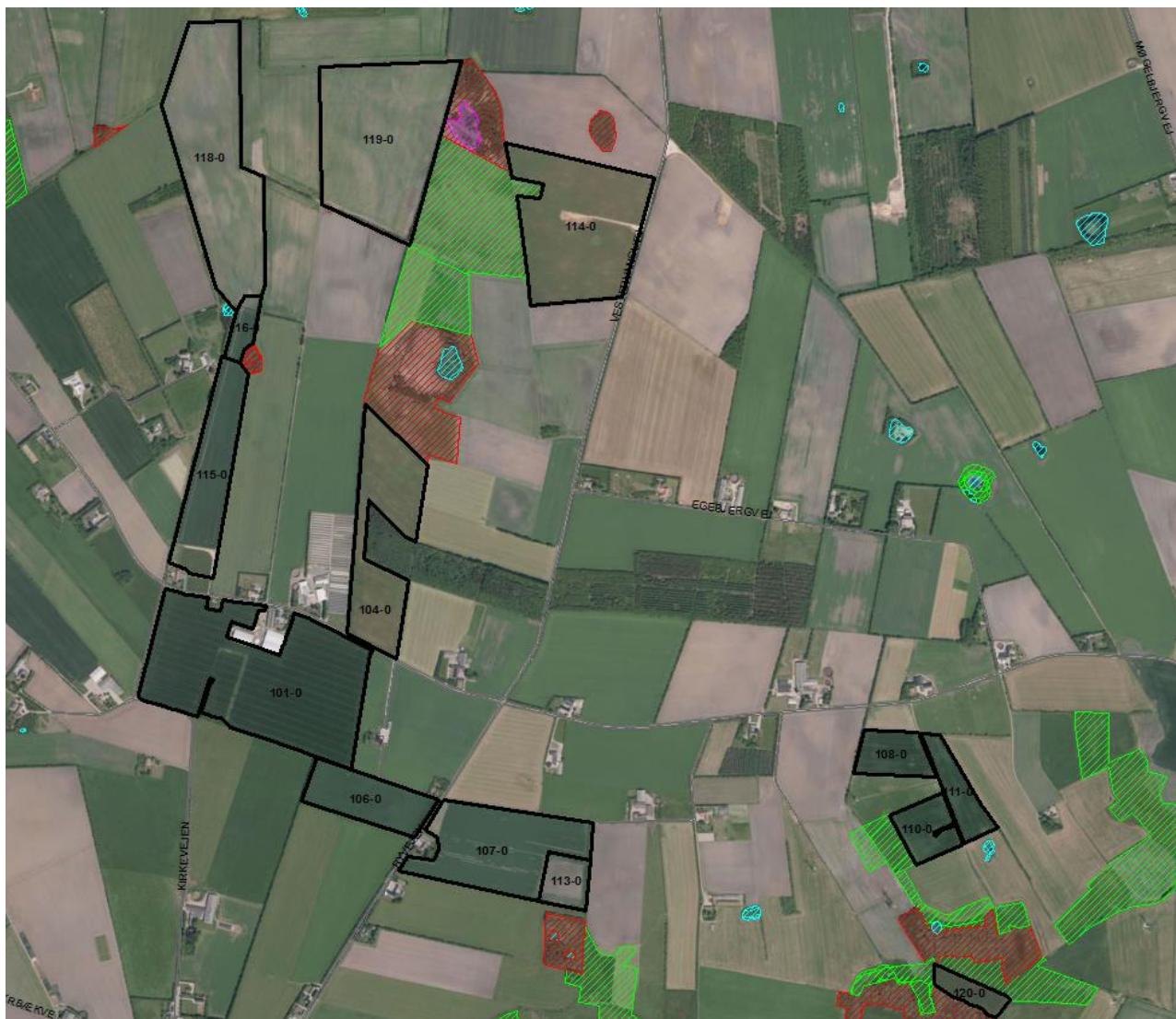
Der er udbringningsarealer, som grænser op til § 3-områder. Det gælder markerne 61-0, 60-1, 60-2, 65-0, 29-0, H6-0, H7-0, H8-0, H9-0, 50-0, 51-0, 44-0, 41-0, 42-0, 1-0, 6-0, 18-0, 19-0, 114-0, 119-0, 104-0, 116-0, 115-0, 110-0 og 120-0. se figur 18, 19 og 20.



Figur 18. Udbringningsarealer i forhold til nærmeste § 3 områder.



Figur 19. Udbringningsarealer i forhold til nærmeste § 3 områder.



Figur 20. Udbringningsarealer i forhold til nærmeste § 3 områder.

Der er ikke væsentlige terrænhældninger på de pågældende udbringningsarealer, hvorfor Varde Kommune ikke vurderer at der er fare for væsentlig overfladisk afstrømning. Varde Kommune vurderer endvidere at de alment gældende regler om bl.a. nedfældning af flydende husdyrgødning i sort jord og græsmarker er tilstrækkeligt til at sikre at § 3-områderne ikke påvirkes væsentligt som følge af udbringning af husdyrgødning fra husdyrbruget.

Fredede områder

Ingen af husdyrbrugets udbringningsarealer er beliggende i fredede områder. Flere af arealerne grænser dog op til det fredede område: Nørholm Hede, se figur 21.



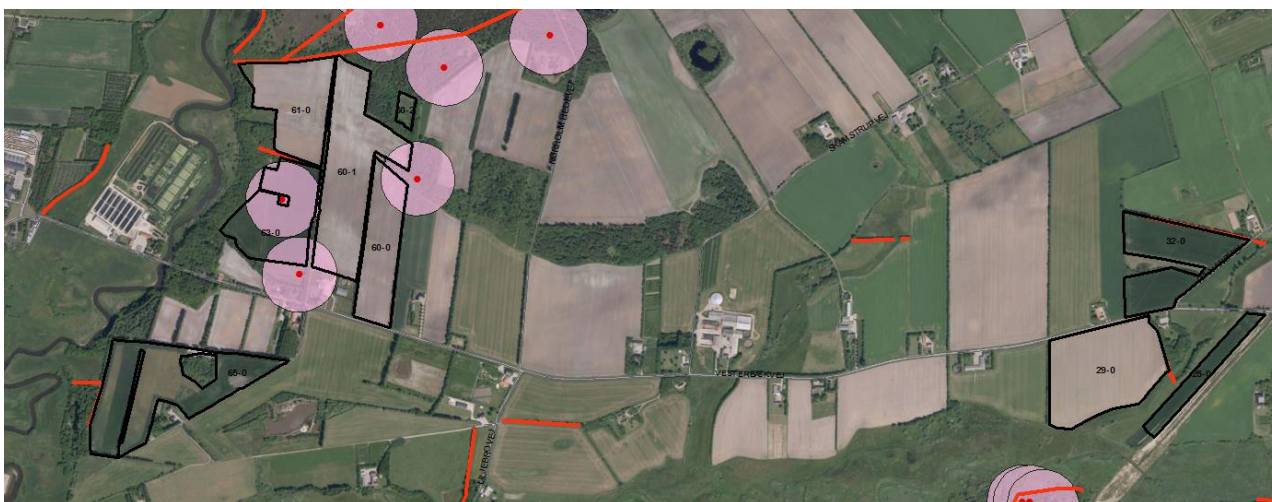
Figur 21. Udbringningsarealer i forhold til fredet område (Nørholm Hede).

Varde Kommune vurderer, at arealerne kan drives uden at det er i konflikt med fredningen.

Fortidsminder og diger

Der er registreret et fortidsminde i mark 16-0, 12-0, 60-0, 60-1 og 63-0, se figur 22 og 23.

Der er registreret fredede diger langs markerne 61-0, 63-0, 65-0, 32-0, 29-0, H23-0 og I15-0. Se figur 22, 23 og 24.



Figur 22. Beskyttede diger (rød streg) og fortidsminder (rød prik i lyserød cirkel) i tilknytning til udbringningsarealet.



Figur 23. Beskyttede diger (rød streg) og fortidsminder (rød prik i lyserød cirkel) i tilknytning til udbringningsarealet.



Figur 24. Beskyttede diger (rød streg) og fortidsminder (rød prik i lyserød cirkel) i tilknytning til udbringningsarealet.

Varde Kommune gør opmærksom på, at der i henhold til § 29 i Museumsloven ikke må foretages jordbehandling, gødes eller plantes (herunder også juletræer og lignende) på gravhøje og indenfor en afstand af 2 m fra dem. Jævnfør § 18 i Lov om Naturbeskyttelse må der endvidere ikke etableres ny beplantning eller foretages lignende ændring i tilstanden af arealet indenfor 100 meters afstand fra gravhøje, medmindre kommunen meddeler dispensation hertil.

Fredede diger må ikke ændres eller fjernes uden kommunens tilladelse.

Vandløb

Der er vandløb, som grænser direkte op til flere af udbringningsarealerne. Der er også arealer, som skråner mere end 6 grader. Varde Kommune vurderer dog, at der ikke er risiko for væsentlig forurening af vandløbene ved afstrømning, såfremt de generelle bestemmelser om bræmmer overholdes.

Varde Kommune vurderer samlet at den ansøgte mængde husdyrgødning ved overholdelse af de stillede vilkår kan udbringes på arealerne omfattet af denne miljøgodkendelse, uden at ovennævnte beskyttelser påvirkes væsentligt.

7.28 Vurdering af 3. mandsarealer

Ansøger har indgået aftale om afsætning af husdyrgødning til Hostrupvej 3. Arealerne er miljøvurderet, og godkendt efter husdyrlovens § 16.

Bedste tilgængelige teknik (BAT)

Med begrebet ”bedst tilgængelig teknologi” menes den teknik, som mest effektiv giver et højt beskyttelsesniveau for miljøet som helhed, og som samtidig er afvejet i forhold til fordele og økonomiske udgifter. Jævnfør Husdyrlovens § 19 skal kommunen sikre sig, at ansøger har truffet de nødvendige foranstaltninger til at forebygge og begrænse forurening ved anvendelse af den bedste tilgængelige teknik.

I Varde Kommunes vurdering af BAT indgår bl.a.

- BREF-dokumentet (EU-kommissionens referencedokument for BAT vedrørende intensiv hold af svin og fjerkræ)
- Miljøstyrelsens Teknologiliste
- Miljøstyrelsens Teknologiblade
- Miljøstyrelsens vejledende BAT-standardvilkår

I Varde Kommunes BAT-vurdering indgår disse hovedpunkter:

- Ammoniak
- Nitrat
- Fosfor
- Fodringsstrategi
- Management
- Forbrug af vand og energi
- Opbevaring af husdyrgødning
- Udbringning af husdyrgødning

I de følgende afsnit følger ansøgers oplysninger om anvendelse af BAT, samt Varde Kommunes vurdering af om ansøger lever op til det niveau, som Varde Kommune fastlægger som BAT-niveauet for projektet.

7.29 BAT - Ammoniak

Varde Kommune har beregnet projektets BAT-emissionsniveau ud fra Miljøstyrelsens ”Vejledende emissionsgrænseværdier opnåelige ved anvendelse af den bedste tilgængelige teknik (BAT)”, se tabel 14.

Antal dyr og stald	Emissionsgrænseværdi Uden korrektion (Kg NH₃-N/dyr)	Korrigeret emissionsgrænseværdi Kg NH₃-N/dyr	Total Kg NH₃-N for dyregruppen
240 køer, tung race Sengestald med spalter (kanal, bagskyl eller ringkanal)	7,31**	$7,31/12*10=6,09$	1.462
100 køer, tung race Sengestald med spalter (kanal, bagskyl eller ringkanal)	7,31**	$7,31/12*10=6,09$	609
10 køer, tung race Dybstrøelse (hele arealet)	10,04	$10,04/12*10=8,37$	84

175 tyre, tung race (40-65 kg) Dybstrøelse (hele arealet)			*15
50 småkalve, tung race (0-3 mdr.) Dybstrøelse (hele arealet)			*86
60 kvier, tung race (3-8 mdr.) Sengestald med spalter (kanal, bagskyl eller ringkanal)	5,36	$5,36 \times (((3+8) \times 0,0729) + 1,93) / 4,34 = 3,37$	202
80 kvier, tung race (8-14 mdr.) Sengestald med spalter (kanal, bagskyl eller ringkanal)	5,36	$5,36 \times (((8+14) \times 0,0729) + 1,93) / 4,34 = 4,36,$ $4,36 / 12 * 6 = 2,18$	174
60 kvier, tung race (14-22 mdr.) Sengestald med fast drænet gulv	3,99	$3,99 \times (((14+22) \times 0,0729) + 1,93) / 4,34 = 4,19$ $4,19 / 12 * 6 = 2,09$	126
30 kvier, tung race (22-25 mdr.) Sengestald med spalter (kanal, bagskyl eller ringkanal)	3,99	$3,99 \times (((22+25) \times 0,0729) + 1,93) / 4,34 = 4,92$ $4,92 / 12 * 6 = 2,46$	74
10 kvier, tung race (25-26 mdr.) Dybstrøelse (hele arealet)	3,15	$3,15 \times (((25+26) \times 0,0729) + 1,93) / 4,34 = 4,10$ $4,10 / 12 * 6 = 2,05$	21
Total BAT emissionsniveau for projektet			2.853
Projektets reelle ammoniakemission			3.672
BAT-niveauet er overholdet med			-819

Tabel 9. Beregning af projektets BAT-emissionsniveau (*aflæst i husdyrgodkendelse.dk, **vejledende emissionsgrænseværdi for konventionel produktion af malkekøer)

BAT-emissionsniveauet for projektet er beregnet til 2.853 kg NH₃-N og projektets reelle ammoniakemission er på 3.672 kg NH₃-N. Projektet har således en total ammoniakemission, der er 819 kg NH₃-N højere end det beregnede BAT-emissionsniveau.

Kostalden er oprindeligt etableret med forsøringsanlæg ligesom velfærdsstalden er etableret så gyllen kan forsures. Da driften omlægges til økologisk drift, er det ikke længere tilladt at benytte forsuring på ejendommen.

Ansøger har gjort rede for at der ikke er proportionalitet i mellem investering og den miljømæssige effekt ved overdækning af gyllebeholdere, etableringer af skrabere på spalterne ved ungdyrene og ombygning af gulv i kostalden, samt for at det ikke er muligt at anvende gylleforsuring eller foderkorrektion på en økologisk bedrift. Se beregninger for fravalg af teknologier i bilag 2. Varde Kommune vurderer, at der er redegjort tilstrækkeligt for fravalgene.

Varde Kommune vurderer på baggrund af ovenstående, at ansøger lever op til lovgivningens krav om BAT på punktet ammoniak. Der stilles dog vilkår om at hvis ejendommen på et senere tidspunkt ikke drives økologisk skal der igen skal være forsuring i kostald og velfærdsstald.

BAT-niveauet er opnået ved at etablere skrabere på spalterne i kostalden og i velfærdsstalden (bygning 14 og 18). Se figur 2 for placering af bygninger.

7.30 BAT - Nitrat

Miljøstyrelsen har i Vejledende emissionsgrænseværdier opnåelige ved anvendelse af den bedste tilgængelige teknik for husdyrbrug fra maj 2011 redegjort for, hvorfor de vurderer, at det niveau, som er opnåeligt ved anvendelse af BAT i relation til udvaskning af nitrat ved anvendelse af husdyrgødning i marken allerede er opnået via krav, som er fastsat i lovgivningen.

Varde Kommune tilslutter sig Miljøstyrelsens vurdering. Der er derfor ikke, efter Varde Kommunes opfattelse, grundlag for at stille yderligere vilkår til anvendelse af BAT med henblik på at begrænse nitratudvaskningen fra arealerne drevet under husdyrbruget. Ansøger lever dermed op til lovgivningens krav om BAT på punktet nitrat.

7.31 BAT - Fosfor

Miljøstyrelsen har i Vejledende emissionsgrænseværdier opnåelige ved anvendelse af den bedste tilgængelige teknik for husdyrbrug fra maj 2011 redegjort for at ophobning af fosfor i landbrugsjord er nedbragt i forbindelse med gennemførelsen af vandmiljøplanerne, og at fosforoverskuddet i marken er reduceret væsentligt siden 80'erne. Hertil kommer, at der er mulighed for at regulere udledningen af fosfor til de udbringningsarealer, der afvander til særligt fosforfølsomme naturområder.

Miljøstyrelsen vurderer derudover, at der på nuværende tidspunkt ikke findes tilgængelige teknikker eller teknologier, der kan anvendes til at fastlægge emissionsgrænseværdier for fosforudledningen fra malkekvægsbesætninger.

Varde Kommune tilslutter sig Miljøstyrelsens vurdering. Der er derfor ikke, efter Varde Kommunes opfattelse, grundlag for at fastlægge yderligere vilkår til anvendelse af BAT med henblik på at begrænse fosforudvaskningen fra arealerne drevet under husdyrbruget.

7.32 BAT – Fodringsstrategi

Ansøgers redegørelse:

- *Ensilage opbevares i plansiloer med opsamling af vand, hvorved risikoen for forurening af det omkringliggende miljø mindskes. Endvidere reduceres foderspild og foderet holdes renere til fordel for dyrenes velfærd.*
- *Foderproduktion og indkøb af foder sker på grundlag af foderplanlægning, som laves af ejeren selv.*
- *Der tages analyser af grovfoder, og foderplanen afpasses grovfoderets sammensætning og kvalitet.*

Miljøstyrelsens vejledende BAT-standardvilkår og BREF-dokumentet behandler ikke fodringsstrategi til kvæghold. På Miljøstyrelsens Teknologiblad "Reduceret tildeling af råprotein til malkekøer" fremgår det, at AAT-PBV-teknologien er en anerkendt teknologi til reduktion af

ammoniak for kvæghold. Teknologien er dog ikke egnet til økologiske bedrifter og anvendes derfor ikke på Hostrupvej 2.

Beregninger har vist, at det ansøgte projekt ikke lever op til Miljøstyrelsens vejledende BAT-emissionsniveau for ammoniak. Ansøger har argumenteret for fravalg af teknologier og Varde Kommune har fastsat at det ansøgte projekt lever op til det konkrete BAT niveau på Hostrupvej 2, under forudsætning af ejendommen drives økologisk.

Varde Kommunen vurderer på den baggrund, og ud fra ansøgers tiltag på punktet fodringsstrategi, at det ansøgte projekt lever op til det niveau, som Varde Kommune fastsætter som BAT-niveauet for projektet. Ansøger lever dermed op til lovgivningens krav om BAT på punktet fodringsstrategi.

7.33 BAT - Management

Ansøgers redegørelse:

- *Bedriftens medarbejdere uddannes løbende gennem kurser og efteruddannelse.*
- *Medarbejdere er orienteret om, at ejendommen er miljøgodkendt, og hvilket ansvar der dermed følger.*
- *I bedriftens driftsregnskab registreres forbrug af vand, energi og indkøbt foder.*
- *Rengøring i og omkring siloer og bygninger foretages jævnligt med henblik på at minimere risikoen for lugt og for at der ikke skal opstå uhygiejniske forhold.*
- *Opbevaring i plansiloer minimerer forbruget af plast i forhold til opbevaring i markstakke, derved mindskes affaldsproduktionen.*
- *I forbindelse med indretningen af produktionsanlægget er der fokus på, at indretningen tager hensyn til en rationel drift, af hensyn til ressource forbruget i driften og af hensyn til de daglige arbejdsgange.*
- *Sigtet med anlægget er, at der ud fra et proportionalitetssynspunkt er fokus på hvilke staldsystemer, der er bedst anvendelig i relation til miljø, arbejdsforbrug og dyrevelfærd for at fremtidssikre virksomheden.*

Der stræbes efter at leve op til målene for godt landmandskab. Dette betyder bl.a.:

- *At hjælpestoffer som gødning, medicin og energi bruges under hensyntagen til miljø og sundhed.*
- *At brugen af næringsstoffer optimeres på ejendomsniveau under hensyntagen til afgrødernes behov og det økonomiske afkast.*
- *At tildeling af gødning til markerne sker ud fra planlægning af tildeling af husdyrgødning på markniveau ud fra afgrødens behov på den enkelte mark.*
- *At der laves en årlig opgørelse over, at forbruget husdyrgødning ikke er større end normerne forskriver.*
- *At der arbejdes på at sikre en høj udnyttelse af næringsstofferne i husdyrproduktionen bl.a. ved at udarbejde gødningsplaner og sikre, at næringsstoffer tilføres, så der sker mindst muligt tab til det omgivende miljø.*

Forslag til BAT for svin og fjerkræ ifølge BREF-dokumentet er:

- Uddannelse af medarbejdere
- Journal over forbruget af vand, energi, foder, spild samt spredning af gødning på markerne
- Nødfremgangsmåde til at håndtere uheld
- Reparations- og vedligeholdelsesprogram for at sikrer driften og renholdelse af bygninger og udstyr

- Planlægning af logistik såsom levering af materiale og fjernelse af produkter og spild
- Planlægge korrekt gødsning af markerne

Varde Kommune vurderer, at ansøgers tiltag på punktet management lever op til det niveau, som Varde Kommune fastsætter som BAT-niveauet for projektet, blandt andet baseret på punkterne i BREF-dokumentet. Ansøger lever dermed op til lovgivningens krav om BAT på punktet management.

7.34 BAT - Forbrug af vand og energi

Ansøgers redegørelse:

- Vandforbruget registreres årligt.
- Evt. lækager identificeres og reparerer hurtigst muligt.
- Med henblik på at kontrollere og optimere vandforbruget monteres der vandmåler på vandforsyningen til drikkevandet til køerne i nye stalde.
- Bedriftens drikkevandsinstallationer rengøres og efterses jævnligt med henblik på at undgå spild.
- Til kvæg anvendes drikkekar, som er udformet og placeret, så unødigt vandspild undgås.
- Vaskevandet fra rengøring af mælketank og malkeanlæg genanvendes til vask af malkestalden.
- Der bruges vand til forkøling af mælken. Vandet opsamles og genbruges til drikkevand til køerne. Evt. overskud bruges til brugsvand.
- Elforbruget registreres månedligt. Dette giver fokus på forbruget, og muligheder for at reducere dette.
- Med etablering af det ansøgte anlæg opnås en rationel drift, hvor flere dyr kan fodres og malkes ad gangen, hvilket medfører mindre energiforbrug pr. ko.
- Kompressoren til køletanken kontrolleres løbende for utætheder i luftsyste­met. Utætheder vil forårsage et stort elforbrug.
- Systemet til opvarmning af vand til vask af køletank og malkeanlæg justeres, dels så vandet ikke opvarmes mere end nødvendigt, og dels så den opvarmede vandmængde passer til forbruget.
- Mælkekøleanlægget kontrolleres en gang om året af et autoriseret kølefirma, hvorved eventuelle finindstillinger foretages, dette kan give store energibesparelser.
- Der er installeret varmegenvinding i forbindelse med mælkenedkøling. Varmen anvendes til at opvarme køernes drikkevand, at opvarme stuehuset, at opvarme brugsvand i stuehus og at opvarme brugsvand i driftsbygning.
- Logistikken i forbindelse med afhentning af foder til blandeanlæg, er indrettet så afstanden giver færrest muligt driftstimer, hvilket minimerer energiforbruget.
- Der anvendes PLC-styret lys i stalden. PLC-styret lys betyder, at lysstyrken i stalden reguleres i forhold til dagslyset.
- Udendørs belysning er dagslysstyret eller har bevægelsessensor, hvorved unødvendigt energi forbrug undgås.
- Staldene er med naturlig ventilation (undtagen kviestalden) hvilket minimerer energiforbruget til ventilation.
- Der er installeret trinløs styring af ventilatorer i kviestalden (bygning 2), hvilket regulerer luftcirkulationen efter behov, og giver dermed lavest mulig forbrug af energi.
- Der anvendes ikke energi til opvarmning i stalde.

Forslag til BAT til svin og fjerkræ ifølge BREF-dokumentet er:

- Reduktion af vandforbruget ved at anvende højtryksrensere til rengøring af staldene
- Registrering af vandforbrug

- Regelmæssig kalibrering af drikkevandsanlægget
- Detektion og reparation af lækager
- Naturlig ventilation
- Optimering af ventilationssystemet
- Hyppige eftersyn og rengøring af luftkanaler
- Anvendelse af lav-energibelysning

Varde Kommune vurderer, at ansøgers tiltag på punktet forbrug af vand og energi lever op til det niveau, som Varde Kommune fastsætter som BAT-niveauet for projektet, blandt andet baseret på punkterne i BREF-dokumentet. Ansøger lever dermed op til lovgivningens krav om BAT på punktet forbrug af vand og energi.

7.35 BAT – Opbevaring af husdyrgødning

Ansøgers redegørelse:

- *Fast husdyrgødning og dybstrøelse uden daglig tilførsel overdækkes med kompostdug, presenning eller plastik, hvilket reducerer ammoniak emissionen.*
- *Dybstrøelse opbevares i markstak jf. regler for opbevaring (§13 i Husdyrgødningsbekendtgørelsen).*
- *Flydende husdyrgødning opbevares i tætte gylletanke og udbringes på markerne ud fra afgrødens behov på den enkelte mark. Herved optimeres optagelsen af næringsstoffer og udvaskningen af nitrat samt udledningen af fosfor minimeres.*
- *Der etableres flydelag på gylletankene for at minimere ammoniak emission, flydelaget kontrolleres månedligt og der føres logbog over kontrollen, så der er fokus på at flydelaget lever op til kravene.*
- *Årligt efterses tæthed af overjordisk del og kabler på gyllebeholdere for intakt beskyttelse og eventuelle brud. Ved skader kontaktes leverandøren.*
- *Tanken tømmes ca. en gang årligt for indvendig inspektion. Inspektionen foretages stående uden for tanken.*
- *Årligt efterses inspektionsbrønd ved gylletank, for om der er vand der lugter eller som ser ud til at være med gyllerester. Ved tegn på utætheder kontaktes leverandøren.*
- *Gyllen omrøres kun forud for udkørsel af gylle.*
- *Der er konstant flydelag på gyllen, og efter omrøring/udkørsel kontrolleres det, at der er etableret flydelag senest efter 14 dage, forudsat der er gylle i tanken.*
- *Tankene er tilmeldt de lovpligtige eftersyn, hvilket betyder, at tanken hvert 10. år bliver kontrolleret af autoriseret kontrollant for, om tanken opfylder krav til holdbarhed, tæthed og styrke.*

Forslag til BAT til svin og fjerkræ ifølge BREF-dokumentet er:

- Stabil og tæt gyllebeholder, der efterses hvert år
- Omrøring kun lige før tømning
- Fast låg
- Flydelag
- Betonbund med opsamlingsbeholder for fast møg
- Placering af markstak langt fra naboer, vandløb og markdræn
- Mekanisk adskillelse af gyllen
- Anaerob behandling i et biogasanlæg
- Aerob behandling af den flydende del

Beregninger har vist, at det ansøgte projekt, omfattende både stalde og lagre, lever op til Miljøstyrelsens vejledende BAT-emissionsniveau for ammoniak.

Varde Kommunen vurderer på den baggrund, og ud fra ansøgers tiltag på punktet opbevaring af husdyrgødning, at det ansøgte projekt lever op til det niveau, som Varde Kommune fastsætter som BAT-niveauet for projektet. Ansøger lever dermed op til lovgivningens krav om BAT på punktet opbevaring af husdyrgødning.

7.36 BAT – Udbringning af husdyrgødning

Ansøgers redegørelse:

- *Flydende husdyrgødning udbringes ved slangeudlægning eller nedfældning. Disse udbringningsmetoder er blandt de bedste mht. at reducere ammoniak emissionen fra det udbragte husdyrgødning.*
- *Gyllen nedfældes på sort jord og i græsmarker.*
- *Husdyrgødningen udbringes under hensyn til afgrødernes vækstperiode og behov, hvilket medfører maksimal udnyttelse af næringsstoffer.*
- *Husdyrgødning udbringes under hensyn til de generelle regler, og foregår i videst mulig omfang efter godt landmandskab, hvilket vil sige, at der tages hensyn til naboer, byområder osv.*
- *I forbindelse med udbringning af husdyrgødning er der fokus på at overholde bræmmer til vandløb, hvorved risikoen for tab af fosfor og nitrat mindskes.*
- *Efter udbringning af fast møg og dybstrøelse tilstræbes der nedpløjning af udbragt husdyrgødning hurtigst muligt.*

Miljøstyrelsen har i Vejledende emissionsgrænseværdier opnåelige ved anvendelse af den bedste tilgængelige teknik for husdyrbrug fra maj 2011 redegjort for, hvorfor de vurderer at den gældende lovregulering er BAT for så vidt angår ammoniakfordampningen i marken, og der er derfor ikke efter Miljøstyrelsens opfattelse grundlag for at fastlægge vilkår begrundet i BAT i relation til udbringning af husdyrgødning.

Varde Kommune tilslutter sig Miljøstyrelsens vurdering. Der er derfor ikke, efter Varde Kommunes opfattelse, grundlag for at stille yderligere vilkår til anvendelse af BAT med henblik på at begrænse ammoniakfordampningen fra arealerne i forbindelse med udbringning af husdyrgødning. Ansøger lever dermed op til lovgivningens krav om BAT på punktet udbringning af husdyrgødning.

7.37 Samlet BAT-vurdering

Som der er redegjort for i de foregående punkter, lever ansøger op til Varde Kommunes fastsatte BAT-niveau for projektet. Varde Kommune vurderer på den baggrund, at ansøger har truffet de nødvendige foranstaltninger til at forebygge og begrænse forurening ved anvendelse af den bedste tilgængelige teknik i henhold til § 19 i Husdyrloven.

8 Egenkontrol

Dette tillæg til miljøgodkendelse medfører ingen ændringer, når det gælder egenkontrol i forhold til det, som står beskrevet i miljøgodkendelsen af 11. december 2009, udover at egenkontrol vedrørende forsursingsanlæg, sprøjtemidler og kunstgødning ikke er relevant længere da ejendommen skal drives økologisk.

I forbindelse med ammoniakreducerende teknologi stilles der vilkår til egenkontrol af skraber i kostalden og velfærdsstalden.

Varde Kommune vurderer at dokumentationen er dækkende.

9 Foranstaltninger ved ophør af produktion

Varde Kommune vurderer, at de beskrevne tiltag i miljøgodkendelse af 11. december 2009 er tilstrækkelige til at undgå forureningsfare.

10 Nabo- / partshøring

Projektet er udover ansøger og dennes konsulent sendt til høring hos følgende naboer/partner i perioden fra den 1. juli til den 25. juli 2016:

Ejere af forpagtet areal:

- Hostrupvej 3, 6800 Varde
- Banestrøget 21, 2630 Taastrup (ejer Kærgårdsvej 41 B, 6800 Varde)
- Hostrupvej 2, 6800 Varde (ejer af Vesterbækvej og Byvejen 44)
- Krovej 6, 6800 Varde
- Vardevej 32, 6818 Årre
- Vardevej 18, 6818 Årre (ejer af Kirkevejen 30, 6818 Årre)
- Vardevej 31, 6818 Årre

Naboer:

- Hostrupvej 5, 6800 Varde
- Hostrupvej 4, 6800 Varde

I forbindelse med nabohøringen er der ingen bemærkninger kommet.

11 Samlet vurdering

På baggrund af ovenstående vurderer Varde Kommune, at det ansøgte projekt ikke vil medføre en væsentlig påvirkning af miljøet, naturen og naboerne sammenholdt med den nuværende produktion, hvis de i miljøgodkendelsen opstillede vilkår overholdes.

Varde Kommune vurderer, at der kan meddeles godkendelse til det ansøgte da:

- Der er truffet de nødvendige foranstaltninger til, at forebygge og begrænse forurening ved anvendelse af den bedste tilgængelige teknik.

- Husdyrbruget i øvrigt kan drives på stedet uden at påvirke omgivelserne på en måde, som er uforenelig med hensynet til omgivelserne.
- Udvidelse og drift af husdyrbruget ikke medfører væsentlige virkninger på miljøet.

Bilag I – Gældende vilkår for Hostrupvej 2

Gældende vilkår fra miljøgodkendelse 11. december 2009:

4.2. Drift og Indretning

d. Etablering af ensilageplads opføres i henhold til landbrugsbyggeblad nr. 103.09-01 eller 103.09-02 og er vist på figur 2.

4.4. Information og ændringer på husdyrbruget

b. Ændringer i ejerforhold (eller hvem der har ansvar for driften) skal meddeles til Varde Kommune senest 1. måned efter, det har fundet sted.

c. Drifts-, indretnings- eller bygningsmæssige ændringer, der er relevante i forhold til godkendelsen, skal anmeldes til kommunen inden gennemførelsen. Kommunen vurderer om de aktuelle planer for ændring/udvidelse kan ske indenfor rammerne af denne godkendelse.

d. De vilkår der vedrører driften, skal være kendt af de ansatte, der er beskæftiget med den pågældende del af driften. Et eksemplar af miljøgodkendelsen skal til enhver tid være tilgængeligt for de personer, der har ansvaret for husdyrbrugets daglige drift.

4.5 Ammoniakreducerende tiltag (træder i kraft hvis ejendommen ikke drives økologisk)

Gylleforsuring

a. Kostalden, bygning 14, samt alle anvendte gyllebeholdere på ejendommen skal være tilkoblet et forsøringsanlæg efter BAT-blad nr. 107.04-52 version 2 i henhold til ansøgningen. Anlægget skal være i drift året rundt (8760 timer/år).

b. Enhver type driftsstop skal registreres sammen med årsagen hertil.

c. Gyllens pH skal registreres før og efter behandling ved hjælp af datalogning. I gennemsnit skal gyllens pH-værdi inden hver behandling ligge på maksimalt 6,0 målt over månedsbasis.

d. Der skal udføres daglig kontrol af forsøringsanlægget, herunder syreforbrug og kontrol af restmængde syre i syretanken.

e. Det er ansøgers ansvar at gylleforsuringen i kostalden (bygning 14) og i samtlige gylletanke fungerer og er i drift.

f. Der skal indgås en fast serviceaftale med producenten om kontrol jf. servicemanualen, herunder kalibrering af pH-målere, minimum 2. gange årligt. Kontrol og kalibrering skal noteres i forsøringsanlæggets driftsjournal og kopi af kontrolrapporten skal være tilgængelig for tilsynsmyndigheden i minimum 5 år.

g. Det faste drænedede gulv i stalden til kvier og goldkøer, bygning 13 skal renholdes automatisk med skraber, fejerobot eller lignende hver 2. time døgnet rundt, så det sikres, at gødning og urin hurtigt fjernes fra gulvet og ledes til gyllekanalerne.

h. Er udstyret til automatisk renholdelse af spalter eller fast gulv ude af drift, skal udstyret repareres eller udskiftes inden for 1 uge.

4.6 Opbevaring og håndtering af husdyrgødning

a. Gyllebeholderne skal jævnligt, og mindst én gang årligt, visuelt kontrolleres for skader og brud, herunder kabelbrud. Evt. brud eller skader skal straks udbedres.

- b. Udbringning af gylle skal ske i overensstemmelse med god landmandspraksis, således at lugtgener søges begrænset mest muligt.
- c. Påfyldning af gylle til gyllevogn o.l. skal altid ske under opsyn.
- d. I forbindelse med påfyldning af gylle fra gyllebeholdere må der ikke spildes gylle således, at der er fare for forurening af grund- eller overfladevand - herunder vandløb eller søer.
- e. Den nye gyllebeholder skal placeres som anvist på figur 2.
- f. Den ny gyllebeholder må opføres med en opbevaringskapacitet på ca. 3.000 m³.

4.7 Opbevaring og håndtering af ensilage og ensilagesaft

- a. Kasseret ensilage fra ensilagepladser eller –siloeer skal fjernes løbende og opbevares overdækket med plast eller lignende for at forhindre lugtgener.
- b. Evt. markstakke med ikke saftgivende ensilage må ikke placeres nærmere end 100 m til beboelse og haver til ophold.
- c. Evt. markstakke med ikke saftgivende ensilage skal som minimum opfylde de samme afstandskrav, som gælder for faste anlæg til opbevaring af ensilage, jf. afstandskravene i § 8 stk. 2 i Lov om miljøgodkendelse m.v. af husdyrbrug. Markstakkene må ikke medføre risiko for forurening af grundvand og overfladevand.
- d. Ikke saftgivende ensilage kan evt. opbevares i markstak. Markstakken må ikke være placeret på det samme sted i mere end 24 måneder. Der skal herefter gå 5 år, før der igen må placeres markstak med ensilage eller komposteret dybstrøelse på det samme sted.
- e. Plansilo nr. 12, se figur 2, skal opføres med afgrænsningsmure som minimum iht. retningslinjerne i Landbrugets Byggeblad nr. 103.09-02 af 25. oktober 2002.

4.9 Støj

- a. Husdyrbruget bidrag til støjbelastningen må, ved udendørs opholdsarealer ved boliger beliggende i landzone uden for eget skel, ikke overskride de anførte værdier 1,5 meter over terræn i frit felt:

Tidspunkt	Støjgrænser	Reference tidsrum
Dag		
Mandag - fredag kl. 07 - 18	55 dB(A)	8 timer
Lørdag kl. 07 – 14	55 dB(A)	7 timer
Lørdag kl. 14 – 18	45 dB(A)	4 timer
Søn- og helligdag kl. 07 - 18	45 dB(A)	8 timer
Aften		
Alle dage kl. 18 - 22	45 dB(A)	1 time
Nat		
Alle dage kl. 22 - 07	40 dB(A)	½ time

Tabel I. Støjgrænser

b. Støjens maksimalværdi må om natten ikke overstige ovenstående grænseværdier med mere end 15 dB(A) ved alle beboelser.

c. Ved dokumentation for overholdelse af støjvilkår skal der ses bort fra kortvarig sæsonafhængig kørsel udenfor ejendommen f.eks. pløjning og høst.

d. Hvis tilsynsmyndigheden vurderer det nødvendigt, skal husdyrbruget dokumentere, at støjvilkåret er overholdt. Dokumentationen skal belyse støjbelastningen med husdyrbruget i fuld repræsentativ drift. Dette kan dog højst kræves en gang årligt, såfremt vilkår 4.9.a. overholdes.

Dokumentationen skal ske i form af resultat af en støjmåling udført efter retningslinierne i Miljøstyrelsens vejledning nr. 5 og 6/1984, eller efter en beregning udført efter den nordiske beregningsmetode for ekstern støj fra virksomheder jf. Miljøstyrelsens vejledning nr. 5/1993. Ved ændringer skal den nyeste vejledning anvendes.

Er dokumentationen udført som beregning, skal den indeholde de oplysninger om beregningsforudsætningerne, som er nødvendige for vurdering af rigtigheden af beregningsresultaterne. Er dokumentationen udført som måling, skal driftsforholdene under målingen beskrives. Som udgangspunkt accepteres en ubestemthed på de målte eller beregnede støjbelastninger på max. +/- 3 dB(A).

e. Målingerne eller beregningerne skal udføres af en person eller et laboratorium, som er akkrediteret af DANAK eller godkendt af Miljøstyrelsen til "Måling – ekstern støj".

f. Resultaterne skal sendes til tilsynsmyndigheden senest 1 måned efter målingernes gennemførelse.

4.10 Støv

a. Driften må ikke medføre væsentlige støvgener uden for ejendommens eget areal.

4.11 Transport

b. Ved transport af gylle på offentlige veje skal gyllevognens åbninger være forsynet med låg eller lignende, således at spild ikke kan finde sted. Skulle der alligevel ske spild af gylle, skal dette straks opsamles.

4.13 Spildevand og overfladevand

Processpildevand

a. Spildevand fra rengøring af stalde, malkestald, mælkeanlæg og lignende skal ledes til gyllesystemet og anvendes efter gældende regler.

Tag og overfladevand

b. Der må ikke ledes vand fra befæstede arealer til dræn.

c. Vand afledt til dræn og faskine må ikke indeholde andre stoffer, end hvad der sædvanligvis forekommer i tagvand og uforurenet overfladevand.

d. Det skal sikres, at der ikke opstår gener i forbindelse med udledningen af tagvandet.

e. Al vask af traktorer, maskiner, redskaber, dyretransportvogn og sprøjte skal foregå på støbt, tæt plads med bortledning af spildevandet til gyllebeholder. Udbringning skal ske jf. husdyrgødningsbekendtgørelsens regler for udbringning af husdyrgødning/spildevand.

4.14 Markvandingsboring

e. Ved begrundet mistanke om forurening af vandboringen kan tilsynsmyndigheden kræve yderligere analyser udført på ejerens regning.

f. Varde kommune kan kræve boringen lukket eller flyttet, hvis der sker forurening af boringen.

g. Kommunen kan bringe indvindingen til ophør uden erstatning til rekvirenten, hvis det på baggrund af analysen skønnes nødvendigt for at beskytte grundvandet mod forurening.

4.15 Oplag af olie, pesticider og øvrige kemikalier

a. Opbevaring af kemikalier, samt spildolie og kemikalieaffald, skal foregå i rum med fast bund og uden mulighed for forurening af jord, afløbssystem, grundvand og vandløb.

b. Opbevaring af diesel /fyringsolie i overjordiske tanke skal til enhver tid ske i en typegodkendt beholder, på fast og tæt bund, således at spild kan opsamles, og at der ikke er mulighed for afløb til jord, kloak, overfladevand eller grundvand.

c. Olie- og kemikalieaffald samt andet farligt affald skal afleveres til godkendt modtager, jf. Varde Kommunes regulativ for farligt affald.

4.16 Affald

a. Animalsk affald og døde dyr skal fjernes fra ejendommen inden der opstår kadaverøse forandringer, der kan give anledning til lugtgener eller andre uhygiejniske forhold. Affaldet skal bortskaffes til autoriseret destruktionsanstalt.

4.17 Lys

a. Driften må ikke medføre væsentlige lysgener uden for ejendommens eget areal.

b. Udendørs pladsbelysning skal forsynes med bevægelsessensorer, der sikrer, at lyset kun er tændt i op til en halv time ad gangen.

4.18 Udbringningsarealer

e. På afgræsningsarealerne angivet på figur 6 må græsningstrykket ikke overstige 0,8 DE/ha.

4.19 Egenkontrol

- a. Dokumentation skal opbevares så de er lettilgængelige for tilsynsmyndigheden.
- b. Dokumentation skal fremvises til tilsynsmyndigheden på forlangende og skal gemmes minimum 5 år.
- c. Der skal føres registrering i tilfælde af etablering af markstak til dybstrøelse og ensilage. Tidspunkt og placering noteres på et kortbilag. Registreringen skal på forlangende vises eller sendes til tilsynsmyndigheden.

4.20 Bedste tilgængelige teknik

- a. Der skal i godkendelsesperioden foretages fornøden forureningsbegrænsning på basis af principper om bedst tilgængelig teknik til nedbringelse af eventuelle gener fra stalde og gødningsopbevaringsanlæg.
- b. Anlæg der er særligt energiforbrugende, f.eks. køleanlæg til mælk skal kontrolleres og vedligeholdes således, at de altid kører energimæssigt optimalt.
- c. I bygning 2 og 4, se figur 2, skal staldsystemet leve op til bedste tilgængelige staldsystem senest ved næste gennemgribende reovering eller senest i 2029.

4.21 Uheld og Risici

- a. Alle uheld og driftsforstyrrelser, herunder evt. spild på udendørs arealer, der kan medføre forøget forurening eller indebære fare herfor, skal straks meddeles alarmcentralen (tlf.: 112) og efterfølgende Varde Kommune, Miljø (tlf.: 79946800).

4.22 Ophør

- a. Ophører udnyttelse af godkendelsen helt eller delvist i tre på hinanden følgende år bortfalder den del der ikke har været udnyttet de seneste tre år.
- b. Ved ophør af driften, skal tilsynsmyndigheden orienteres.
- c. Ved ophør af driften, skal der træffes de nødvendige foranstaltninger for at undgå forureningsfare, alle opbevaringsanlæg tømmes og rengøres og ejendommen skal fremstå i miljømæssig god stand.

Gældende vilkår fra tillæg til miljøgodkendelse 11. marts 2015

4.2 Nye vilkår

- 4.18.h Rundt om de § 3-beskyttede søer i tilknytning til markerne 65-0, 32. H7-0 og H8-0, samt 116 og 118 skal der til enhver tid være mindst 2 m brede dyrkningsfrie bræmmer.

Gældende vilkår fra tillæg nr 2 til miljøgodkendelse

4.1 Årsproduktion

- a. Husdyrbruget må maksimalt have et dyrehold bestående af 350 køer, tung race, 10 kvier (25-26 mdr.), 30 kvier (22-25 mdr.), 60 kvier (14-22 mdr.), 80 kvier (8-14 mdr.), 60 kvier (3-8 mdr.), 50 småkalve (0-3 mdr) og 175 tyrekalve 40-65 kg), hvilket svarer til 601,85 dyreenheder (DE). Årsproduktionen / dyreholdet opgøres på basis af planåret (1. august til 31. juli).

4.2 Drift og indretning

- a. Husdyrbrugets drift og indretning skal være i overensstemmelse med de oplysninger der fremgår af den miljøtekniske beskrivelse, med mindre andet fremgår af miljøgodkendelsens vilkår.
- b. Ejendommen skal drives økologisk. Hvis ejendommen på et senere tidspunkt atter ønskes drevet konventionelt skal der igen etableres forsuring i kostalden og velfærdsstalden (bygning 14 og 18). Vilkår 4.5 a-h i miljøgodkendelse 11. december 2009 vil så igen træde i kraft.

- c. Miljøgodkendelsen bortfalder, såfremt den ikke er udnyttet inden 2 år fra godkendelsesdatoen. Med udnyttet menes at besætningsudvidelsen er påbegyndt.
- d. Besætningsudvidelsen må ske løbende over 5 år.
- e. Plansilo (bygning 19) skal som minimum være opført i henhold til landbrugets byggeblade.
- f. Etableres den nye plansilo (bygning 19) uden gavl i enden, skal der etableres afløb i begge ender af plansiloen. Desuden skal der etableres en to meter bred randbelægning i begge de åbne ender, som alle steder har minimum tre procent fald mod afløb.
- g. Et dyrehold svarende til 16,2 DE skal hvert år afgræsse udenfor udbringningsarealerne.
- h. Et dyrehold svarende til 123,09 DE skal hvert år afgræsse indenfor udbringningsarealerne. Det kan f.eks. være 350 køer i 2 mdr. samt 60 kvier (14-22 mdr.), 80 kvier (8-14 mdr.), 10 kvier (25-26 mdr) og 30 kvier (22-25 mdr.) i 6 mdr., som det fremgår af ansøgningen.

4.3 Landskabsinteresser

- a. Placering, udformning, arkitektur og materialevalg af nybyggeri skal følge beskrivelsen i den miljøtekniske redegørelse.
- b. Bygningerne skal opføres i afdæmpede farver og i ikke-reflekterende materialer.

4.4 Ændringer på husdyrbruget

- a. Drifts-, indretnings- eller bygningsmæssige ændringer, der er relevante i forhold til miljøgodkendelsen, skal anmeldes til Varde Kommune inden gennemførelsen. Varde Kommune vurderer derefter om de aktuelle planer for ændring/udvidelse kan ske indenfor rammerne af denne miljøgodkendelse.
- b. De vilkår der vedrører driften, skal være kendt af de ansatte/andre der er beskæftiget med den pågældende del af driften. Et eksemplar af miljøgodkendelsen skal til enhver tid være tilgængeligt for de personer, der har ansvaret for husdyrbrugets daglige drift.

4.5 Ammoniakreducerende tiltag

- a. I kostald og velfærdsstalden (bygning 14 og 18 jf. figur 2) skal der i gangarealet installeres skraber på spalterne.
- b. Der skal hver dag foretages skrabninger hver 4. time.
- c. Tværgange, som ikke skrabes automatisk, skal hver dag rengøres manuelt mindst 2-3 gange.
- d. Skraberens skal være forsynet med timer.
- e. Skraberens skal vedligeholdes i overensstemmelse med producentens vejledning.
- f. En hver form for driftsstop skal noteres i en logbog med angivelse af årsag og varighed.

4.6 Opbevaring og håndtering af husdyrgødning

- a. Sand, som har været brugt som strøelse i senge, kælvnings- og sygebokse m.m. skal efter endt brug behandles og opbevares som fast husdyrgødning på møddingsplads og skal overdækkes med vandtæt materiale. Alternativt kan sandet opbevares i en lukket og tæt container, der er placeret på et befæstet areal.

4.7 Opbevaring og håndtering af ensilage og ensilagesaft

- a. Anlægget til udsprinkling af ensilagesaft skal etableres i henhold til Landbrugets byggeblad nr. 103.09-05 om udsprinkling af ensilagesaft og restvand.

4.8 Lugt

- a. Hele ejendommen og dens omgivelser skal renholdes således, at lugtgener begrænses mest muligt.
- b. Såfremt tilsynsmyndigheden skønner, at lugtgener i omgivelserne vurderes at være væsentligt større end der kan forventes ifølge grundlaget for miljøvurderingen, skal husdyrbruget lade foretage undersøgelse af muligheder for begrænsning af lugtkilder og/eller behandling af afkastluften. Undersøgelsens omfang vil blive fastsat af tilsynsmyndigheden på baggrund af en konkret vurdering af sagen. Lugtundersøgelser kan maksimalt kræves én gang pr. år. Virksomheden afholder selv omkostningerne til dokumentation, undersøgelser og målinger.

4.9 Transport

- a. Transport til- og fra husdyrbruget skal fortrinsvis foregå i dagtimerne. Mælketransporter kan dog forgå døgnet rundt i henhold til mejeriets køreplaner. Det samme gælder afhentning af levende dyr. I forbindelse med kortvarige sæsonbetonede arbejder som f.eks. høst og gødningsudkørsel tillades kørsel udenfor dagtimerne.

4.10 Skadedyr

- a. Der skal på ejendommen foretages effektiv fluebekæmpelse i overensstemmelse med de til enhver tid nyeste retningslinjer fra Aarhus Universitet, Institut for Agroøkologi.
- b. Opbevaring af foder skal ske på en sådan måde, at der ikke opstår risiko for tilhold af skadedyr.

4.11 Spildevand og overfladevand

- a. Overfladevand fra befæstede arealer, som kan være forurenet med næringsstoffer, skal opsamles og udbringes i henhold til gældende regler.

4.12 Affald

- a. Erhvervsaffald skal kildesorteres, og skal håndteres og bortskaffes i overensstemmelse med Varde Kommunes til enhver tid gældende Regulativ for Erhvervsaffald.
- b. Klinisk risikoaffald er omfattet af Varde Kommune Regulativ for Erhvervsaffald. Medicinrester og tom medicinemballage (f.eks. flasker) skal leveres retur til dyrlæge, apotek eller anden godkendt modtager. Klinisk affald (sprøjter, kanyler og andre skarpe genstande) skal afhentes/ afleveres til godkendt modtager efter behov, dog mindst 1 gang årligt.
- c. Forbrændingseget affald og deponi affald skal håndteres og bortskaffes i overensstemmelse med Varde Kommunes til enhver tid gældende Regulativ for Erhvervsaffald.
- d. Genanvendeligt erhvervsaffald skal håndteres og bortskaffes efter den til enhver tid gældende Affaldsbekendtgørelse.

4.13 Udbringningsarealer

- a. Der må kun udbringes husdyrgødning på de arealer der fremgår af miljøgodkendelsen. Ændringer af udbringningsarealet skal anmeldes til Varde Kommune.
- b. Der må maksimalt udbringes husdyrgødning på husdyrbrugets udbringningsarealer svarende til 1,69 DE/ha.
- c. Arealerne skal drives økologisk, eller med de normer, som gælder for økologisk drift.
- d. Markerne 114-0, 116-0, 120-0, 63-00, H31-0,44-0, H2-0, 51-0, 41-0 og 43-0 må ikke være drænede.

4.14 Ophør

a. Ophører udnyttelse af miljøgodkendelsen helt eller delvist i tre på hinanden følgende år bortfalder den del der ikke har været udnyttet de seneste tre år.

Bilag 2 – Fravalg af BAT

Reduceret tildeling af råprotein til malkekøer:

Miljøstyrelsens Teknologiblad "Reduceret tildeling af råprotein til malkekøer" fremgår det, at AAT-PBV-teknologien er en anerkendt teknologi til reduktion af ammoniak for kvæghold. Teknologien er dog ikke egnet til økologiske bedrifter. Da Hostrupvej 2 fremover drives økologisk, er reduceret tildeling af råprotein til malkekøer derfor fravalgt.

Overdækning af gyllebeholdere:

Jf. teknologiblad "fast overdækning af gyllebeholder" er der ikke proportionalitet mellem udgiften til etablering af fast overdækning på gyllebeholderen og den miljømæssige effekt. Overdækning af gyllebeholdere er derfor fravalgt.

Udskiftning af spaltegulvet i den eksisterende kostald med et fast drænet gulv:

Ansøger har foretaget en simpel beregning af, hvad det vil koste, hvis spaltegulvet i den eksisterende kostald skal skiftes ud med et fast drænet gulv:

For at spalterne kan skiftes ud med et fast gulv, skal der etableres selv bærende bjælker under hvert gulvelement, hen over de eksisterende gyllekanaler. Disse bjælker koster 1.800-2.000 kr. pr. stk. Et gulvelement er mellem 2,6-3,8 langt. Et fast drænet gulv koster 400 kr. pr. m².

Udover udgifter til de selv bærende bjælker og elementerne, er der udgifter til nye skraber.

Sidst anbefaler man, at et nyt gulv rilles inden brug, da det ellers er for glat.

Varde Kommune vurderer, at skraberne under alle omstændigheder skal etableres, der er derfor ikke tale om en ekstra udgift. Udgift til skraber kan derfor ikke indgå i fravalgsberegningen. Varde Kommune har trukket denne udgift ud af fravalgsberegningen.

Staldens indretning: Stalden er indrettet med 4 rækker senge og 3 gangarealer (3,6 m, 4,2 m og 2,4 m). Der er ca. spalter i 90 m af stalden. Der er således 918 m² gulv der skal udskiftes.

Det giver følgende resultat:

Investering:

-	Gulvelementer	367.200,00 kr.
-	Selv bærende bjælker	127.895,00 kr.
-	Rilleskæring	30.000,00 kr.
-	Samlet investering	525.095,00 kr.

Årlig omkostning af investering:

-	Rente	5 %
---	-------	-----

- Afdrag 10 år

Årlig omkostning af investering: 12,95 % af 525.095 kr = 68.000 kr.

Årlig drifts- og vedligeholdsmkostninger:

- El- og vedligehold 8.482,00 kr.

Samlet årlig omk. inkl. drift 76.482 kr.

Kg reduceret N/år 501,72 kg N

Fordelt pr. kg N 152 kr.

Da investeringen resulterer i en udgift over 100 kr. pr. kg reduceret N er der ikke proportionalitet i mellem investeringen og miljøeffekten.

Skrabere på spalterne i eksisterende ungdyrstalde:

Tabel 10 viser ammoniakfordampningen i ungdyrstaldene uden skrabere.

Staldnavn	Kode for staldsystem	Ammoniaktab fra reference staldsystem (kgN/år)	Ammoniaktab fra valgt staldsystem (kgN/år)	Effekt af valgt staldsystem (kgN/år)	Effekt af valgt staldsystem (%)	Effekt af miljøteknologi (kgN/år)	Effekt af foderoptimering m.m. (kgN/år)	Effekt af miljøtiltag lager (kgN/år)	Faktisk ammoniaktab fra stald og lager (kgN/år)
14. Kostald	KvMa08	2213,16	2763,03	-549,87	-24,85%	0,00	0,00	0,00	2763,03
		2403,43	3000,57	-597,15	-24,85%	636,52	-8,84	0,00	2372,89
13. Kalve og goldkøer	KvMa05	100,14	73,78	26,36	26,32%	0,00	0,00	0,00	73,78
		0,00	0,00	0,00	0,00%	0,00	0,00	0,00	0,00
	KvKs05	116,39	81,35	35,05	30,11%	0,00	0,00	0,00	81,35
		338,87	236,83	102,04	30,11%	0,00	0,00	0,00	236,83
	KvSm01	0,00	41,17	0,00	0,00%	0,00	0,00	0,00	41,17
		0,00	85,77	0,00	0,00%	0,00	0,00	0,00	85,77
	KvTk01	0,00	0,00	0,00	0,00%	0,00	0,00	0,00	0,00
0,00		14,47	0,00	0,00%	0,00	0,00	0,00	14,47	
4. Kvistald	KvKs08	635,31	752,35	-117,04	-18,42%	0,00	0,00	0,00	752,35
		350,60	415,16	-64,56	-18,41%	0,00	0,00	0,00	415,16
2. Kvistald	KvKs08	216,18	255,98	-39,80	-18,41%	0,00	0,00	0,00	255,98
		203,30	240,71	-37,41	-18,40%	0,00	0,00	0,00	240,71
3. Bindestald	KvKs02	49,87	28,80	21,08	42,26%	0,00	0,00	0,00	28,80
		0,00	0,00	0,00	0,00%	0,00	0,00	0,00	0,00
18. Velfærdsstald	KvMa08	0,00	0,00	0,00	0,00%	0,00	0,00	0,00	0,00
		1001,43	1250,24	-248,81	-24,85%	265,22	-3,68	0,00	988,70
	KvMa09	0,00	0,00	0,00	0,00%	0,00	0,00	0,00	0,00
		0,00	104,25	0,00	0,00%	0,00	0,00	0,00	104,25
	KvKs09	0,00	0,00	0,00	0,00%	0,00	0,00	0,00	0,00
		0,00	46,75	0,00	0,00%	0,00	0,00	0,00	46,75
	KvKs08	0,00	0,00	0,00	0,00%	0,00	0,00	0,00	0,00
199,26		235,97	-36,71	-18,43%	50,06	-1,07	0,00	186,98	
Sum	Nudrift	3331,05	3996,46	-624,22		0,00	0,00	0,00	3996,46
	Ansøgt	4496,89	5630,72	-882,60		951,80	-13,59	0,00	4692,51

Tabel 10: Ammoniakfordampning fra bygning 2 og 4 uden skrabere.

Ammoniakfordampningen uden skrabere i bygning 4 er 415,16 kg N/år og 240,71 kg N/år i bygning 2. Tabel 11 viser ammoniakfordampningen i ungdyrstaldene med skrabere.

Staldnavn	Kode for staldsystem	Ammoniaktab fra reference staldsystem (kgN/år)	Ammoniaktab fra valgt staldsystem (kgN/år)	Effekt af valgt staldsystem (kgN/år)	Effekt af valgt staldsystem (%)	Effekt af miljøteknologi (kgN/år)	Effekt af foderoptimering m.m. (kgN/år)	Effekt af miljøtiltag lager (kgN/år)	Faktisk ammoniaktab fra stald og lager (kgN/år)
14. Kostald	KvMa08	2213,16	2763,03	-549,87	-24,85%	0,00	0,00	0,00	2763,03
		2403,43	3000,57	-597,15	-24,85%	636,52	-8,84	0,00	2372,89
13. Kalve og goldkøer	KvMa05	100,14	73,78	26,36	26,32%	0,00	0,00	0,00	73,78
		0,00	0,00	0,00	0,00%	0,00	0,00	0,00	0,00
	KvKs05	116,39	81,35	35,05	30,11%	0,00	0,00	0,00	81,35
		338,87	236,83	102,04	30,11%	0,00	0,00	0,00	236,83
	KvSm01	0,00	41,17	0,00	0,00%	0,00	0,00	0,00	41,17
		0,00	85,77	0,00	0,00%	0,00	0,00	0,00	85,77
KvTk01	0,00	0,00	0,00	0,00%	0,00	0,00	0,00	0,00	
	0,00	14,47	0,00	0,00%	0,00	0,00	0,00	14,47	
4. Kviestald	KvKs08	635,31	752,35	-117,04	-18,42%	0,00	0,00	0,00	752,35
		350,60	415,16	-64,56	-18,41%	88,07	-1,88	0,00	328,96
2. Kviestald	KvKs08	216,18	255,98	-39,80	-18,41%	0,00	0,00	0,00	255,98
		203,30	240,71	-37,41	-18,40%	51,06	-1,09	0,00	190,74
3. Bindestald	KvKs02	49,87	28,80	21,08	42,26%	0,00	0,00	0,00	28,80
		0,00	0,00	0,00	0,00%	0,00	0,00	0,00	0,00
18. Velfærdsstald	KvMa08	0,00	0,00	0,00	0,00%	0,00	0,00	0,00	0,00
		1001,43	1250,24	-248,81	-24,85%	265,22	-3,68	0,00	988,70
	KvMa09	0,00	0,00	0,00	0,00%	0,00	0,00	0,00	0,00
		0,00	104,25	0,00	0,00%	0,00	0,00	0,00	104,25
	KvKs09	0,00	0,00	0,00	0,00%	0,00	0,00	0,00	0,00
		0,00	46,75	0,00	0,00%	0,00	0,00	0,00	46,75
KvKs08	0,00	0,00	0,00	0,00%	0,00	0,00	0,00	0,00	
	199,26	235,97	-36,71	-18,43%	50,06	-1,07	0,00	186,98	
Sum	Nudrift	3331,05	3996,46	-624,22		0,00	0,00	0,00	3996,46
	Ansøgt	4496,89	5630,72	-882,60		1090,93	-16,56	0,00	4556,34

Tabel I I: Ammoniakfordampningen fra bygning 2 og 4 med skrabere.

Ammoniakfordampningen ved etableringen af skrabere i bygning 4 reducerer fordampningen til 328,96 kg N/år og 190,74 kg N/år.

Den samlede årlige omkostning ved etablering af robotskraber i eksisterende ungdyrstald er 26.077 kr. jf. Teknologibladet vedr. skrabere på spaltegulve. Der reduceres 86,2 kg N i ammoniakfordampning ved skrabning i bygning 4 og 49,97 kg N i bygning 2. Dvs. den årlige omkostning er 302,52 kr. pr. reduceret kg N i bygning 4 og 521,85 kr. pr. reduceret kg N i bygning 2. Det er således forholdsmæssigt for dyrt at etablere skrabere på spalterne ungdyrstaldene, idet omkostningen overstiger 100 kr. pr reduceret kg N. Skrabere er fravalgt i ungdyrstaldene, da der ikke er proportionalitet mellem investeringen og den miljømæssige effekt.

Beregning omkostning pr kg N for skraber i Ungdyrstald

Investering:

- skraberobot 110.000 Kr.

Samlet investering

110.000 Kr.

Årlig omkostning af investering:

- rente 5 %

- levetid robot 10 År

Årlig omk. af invest

15.273 Kr.

Årlige drifts- og vedligeholdsmk:

- El og vedligehold 8.482 Kr.

Samlet årlig omkostning inkl.
Drift

26.077 Kr.

**Fordelt pr kg N bliver
omkostningen

303/522 Kr.

---**