

Påbud om revideret miljøgodkendelse og tillæg
af

Nørrekobbel containerplads
Nørrekobbel 7
6400 Sønderborg

November 2011



Denne miljøgodkendelse er udarbejdet af Sønderborg Kommune.

Sagsbehandler: Troels Dahl

Sagsnummer: 09/69032

Kvalitetssikret af: Lisbeth Møller Jensen

Godkendelsen er meddelt den 2. november 2011

Godkendelsen er offentliggjort i Sønderborg Ugeavis den 2. november 2011.

Indholdsfortegnelse

Vurdering og begrundelse for tillægget og påbuddet om revideret miljøgodkendelse	3
1. Baggrund	3
2. Ansøger og ejerforhold	4
3. Virksomhedens art	4
3.1. Hoved- og biaktiviteter	4
3.2. Risikobekendtgørelsen	5
3.3. VVM-bekendtgørelsen	5
4. Etablering	5
5. Beliggenhed	5
5.1. Kommuneplan	5
5.2. Lokalplan	5
5.3. Grundvand	6
5.4. Spildevandsplan	6
5.5. Jordforurening	6
5.6. Beskyttet Natur	6
6. Indretning og drift	7
6.1. Indretning og drift	7
7. Produktionsforhold	9
7.1. Produktionsprocesser	9
8. Forurening og forureningsbegrænsende foranstaltninger	13
8.1. Luftforurening	13
8.2. Spildevand	14
8.3. Støj	14
8.4. Affald	16
9. Beskyttelse af jord, grundvand og overfladevand	17
10. Virksomhedens forslag til vilkår og egenkontrol	17
11. Oplysninger om driftsforstyrrelser og uheld	17
12. Bedst tilgængelig teknik	18
13. Andet	18
14. Konklusion	18
Vilkår for etablering og drift	19
1. Generelt	19
2. Indretning og drift	19
3. Farligt affald	22
4. Andet affald	23
5. Luftforurening	23
6. Spildevand	24
7. Støj	24
8. Affald	25
9. Beskyttelse af jord, grundvand og overfladevand	25
10. Egenkontrol	28
11. Ikrafttrædelse	29
12. Tidsfrister	29

Indholdsfortegnelse

13. Klage	29
14. Generelt	29
Klagevejledning.....	31
Civilt søgsmål	32
Bilag.....	33
Bilag 1. Beliggenhed	33
Bilag 2. Planmæssige forhold.....	35
Bilag 3. Oversigtskort over virksomheden	37
Bilag 4. Indretning af virksomheden	39
Bilag 5. Oversigtskort af biaktiviteterne.....	41
Bilag 6. Kloakoversigt	43
Bilag 7. Liste over sagens akter.....	45
Bilag 8. Lovgrundlag og refereret materiale	47

Vurdering og begrundelse for tillægget og påbuddet om revideret miljøgodkendelse

1. Baggrund

Sønderborg Kommune har den 13. august 2010 modtaget ansøgning om tillæg til miljøgodkendelse fra Sønderborg Affald A/S om udvidelse til omlastning og sortering af affald. Idet der ved et miljøtilsyn den 26. august 2009 blev konstateret, at aktiviteterne var udvidet i forhold til tidligere godkendelser.

Virksomhedens hovedaktivitet er omfattet af bekendtgørelse nr. 1640 af 13. december 2006 om godkendelse af listevirksomhed og er opført på bilag 2 under listepunktet K 211, mens biaktiviteten er opført under listepunkt K 212.

I godkendelsesbekendtgørelsen er der indført standardvilkår for miljøgodkendelse af nogle virksomhedstyper, herunder også virksomhedstypen K 211 og K 212. Miljøafdelingen har vurderet, at den eksisterende godkendelse skal revurderes, idet godkendelsen ikke er tidssvarende. Der er derfor fastsat standardvilkår for containerpladsen og oplagings-, omlastnings- og sorteringsanlægget.

Virksomhedens ansøgning, samt en række supplerende oplysninger og de eksisterende miljøgodkendelser ligger til grund for vurdering og begrundelse for den reviderede godkendelse.

Miljøgodkendelser af virksomheden ophæves med dette påbud om revideret miljøgodkendelse. Godkendelserne som ophæves er:

- Godkendelse af modtageplads for olie- og kemikalieaffald fra 28. april 1977
- Godkendelse af containerplads fra 28. oktober 1991
- Godkendelse til drift af erhvervscontainerplads fra 18. maj 1999.

Den reviderede godkendelse bliver meddelt som påbud efter miljøbeskyttelsesloven § 41, mens udvidelsen meddeles efter miljøbeskyttelsesloven § 33. Godkendelse af kølemøbelbehandling fra 17. februar 1998 blev ophørt i 2009 pga. kontinuitetsbrud.

Virksomheden har en tilslutningstilladelse fra 7. maj 1999 til afledning af spildevand fra jerncontaineren.

2. Ansøger og ejerforhold

Virksomhed	Nørrekobbel containerplads
Adresse	Nørrekobbel 7, 6400 Sønderborg
Matrikel	4704, Sønderborg
CVR-nr. / P-nr.	31875560 / 1015165207
Telefon	8843 5300
Kontaktperson	Arne-Mørk Jensen
Ejer af virksomhed	Sønderborg Affald A/S, Ellegårdvej 8, 6400 Sønderborg
Ejer af ejendom	Sønderborg Affald A/S, Ellegårdvej 8, 6400 Sønderborg

3. Virksomhedens art

3.1. Hoved- og biaktiviteter

Virksomhedens hovedaktivitet er en containerplads, som modtager affald fra private og erhverv. Virksomheden har yderligere biaktiviteter i form af:

- modtagelse, sortering og omlastning af aviser, papir m.v
- makulering af papir
- modtagelse, presning og oplagring af pap
- modtagelse, oplagring, sortering, neddeling og presning af forskellige plasttyper
- modtagelse, oplagring, presning og omlastning af dåser
- salg af genbrugelige effekter i genbrugsbutik

Virksomheden er omfattet af Miljøbeskyttelseslovens § 33 samt af Godkendelsesbekendtgørelsens listepunkt:

- K 211, "Genbrugspladser, der modtager affald fra private og lignende affald fra erhvervsvirksomheder, jf. punkterne R12 og R13 i Bilag, og D14 og D15 i bilag 6A til affaldsbekendtgørelsen med en kapacitet for tilførsel af affald på 30 tons pr. dag eller derover eller med mere end 4 containere med et samlet volumen på mindst 30 m³."
- K 212, "Anlæg for oplagring, omlastning, omemballering eller sortering af ikke-farligt affald eller affald af elektrisk og elektronisk udstyr, jf. punkterne R12 og R13 i Bilag 6B og D14 og D15 i bilag 6A til affaldsbekendtgørelsen, forud for nyttiggørelse eller bortskaffelse med en kapacitet for tilførsel af affald på 30 tons pr. dag eller derover eller med mere end 4 containere med et samlet volumen på mindst 30 m³ bortset fra de under pkt. K 211 nævnte anlæg."

3.2. Risikobekendtgørelsen

Virksomheden er ikke omfattet af bekendtgørelse nr. 1666 af 14. december 2006 om kontrol med risikoen for større uheld med farlige stoffer.

3.3. VVM-bekendtgørelsen

Virksomheden er omfattet af reglerne i bilag 2 i VVM-bekendtgørelsen. Det er vurderet, at lovliggørelsen for udvidelsen af aktiviteten for oplagring, omlastning og sortering af affald ikke vil udgøre nogen væsentlig skade for miljøet. Der er hermed ikke screeningspligt på ændringen/udvidelsen.

Forøgelsen af trafik, samt håndtering af mere affald vil i henhold til virksomhedens beliggenhed i et område til lettere industri ikke have nogen registrerbar betydning og den visuelle påvirkning herfra regnes som ubetydelig.

4. Etablering

Sønderjyllands Amtskommune gav den 28. oktober 1991 en miljøgodkendelse til etablering af containerplads. Virksomheden har efterfølgende udvidet deres aktiviteter til omlastning, oplagring og sortering af affald. Aktiviteten foregår i de nedlagte bygninger, som tidligere blev anvendt til forbrænding af affald.

Aktiviteterne har tilknytning til containerpladsen, som har været drevet på adressen siden 1991. Fra 1977 var der modtagelse for olie- og kemikalieaffald, og som nævnt affaldsforbrændingsanlæg fra 1990.

Det ansøgte kræver ikke bygningsmæssige udvidelser, da aktiviteterne er etableret i eksisterende bygninger.

5. Beliggenhed

Beliggenheden fremgår af bilag 1.

5.1. Kommuneplan

Ifølge Kommuneplan 2005 - 2017 er virksomheden beliggende i 5E4, som er udlagt til erhvervsområde.

Ifølge Kommuneplanrammerne for Sønderborg er de tilstødende områder udlagt på følgende måder:

- 5E2 (nord for virksomhed), udlagt til erhverv
- 2D2 (vest for virksomhed), udlagt til offentlig formål
- 5D5 (øst for virksomhed), udlagt til offentlig formål
- 5B4 og 5B5 (syd for virksomhed) udlagt til boliger
- 5C2 (syd for virksomhed) udlagt til blandet bolig og erhverv

5.2. Lokalplan

Virksomheden er beliggende i byzone og er omfattet af lokalplan 5-9502.; matrikel 4704 er særligt beskrevet til offentlige formål. Erhvervsområde

ved Ellegårdvej, af 15. november 1995. Virksomheden er placeret i delområde C, som kun må anvendes til mindre industri og værkstedsområder, lagervirksomheder, dog må der på hver ejendom opføres eller indrettes beboelse (blandet bolig og erhverv).

5.3. Grundvand

Ifølge Sønderjyllands Amts Regionplan 2005 – 2016 og modelberegninger der er lavet ifm. ny kommuneplan er en del af virksomheden beliggende i et område med drikkevandsinteresser og en del er beliggende i et område med begrænsede interesser. Virksomheden ligger udenfor indvindingsopland.

5.4. Spildevandsplan

Ifølge Spildevandsplan 2009 - 2016 for Sønderborg Kommune er området separat kloakeret. Overfladevand ledes via Ulkebølbøldam til Kydsnord (Augustenborg Fjord), mens sanitært spildevand bliver ledt til Sønderborg Centralrensningsanlæg.

5.5. Jordforurening

Grunden er områdeklassificeret som lettere forurenet.

5.6. Beskyttet Natur

Nærmeste Natura 2000-område er EF-habitatområde 200 Augustenborg Skov, som ligger cirka 4 km nordøst for virksomheden.

Udpegningsgrundlaget er naturtyperne: Næringsrige søer og vandhuller med flydeplanter eller store vandaks (3150), Bøgeskove på muldbund (9130), Egeskove og blandskove på mere eller rig jordbund(9160) og Elle - og askeskov ved vandløb, søer eller væld(91E0).

De væsentligste trusler mod områdets naturværdier er:

Augustenborg Skov Natura 2000-område nr. 105	Trusler mod områdets naturværdier
Habitatområde H200	Næringsstofbelastning, skovnaturtyperne er følsomme overfor kvælstof. Næringsrig sø er truet af tilgroning og overskygning. Intensiv skovdrift kan medføre, at skovnaturtyperne forringes eller ødelægges. Invasive arter, laksebær er vidt udbredt og bør bekæmpes.

I de tilstødende natur og landbrugsarealer omkring industriområdet er der registeret arter af pattedyr (forskellige flagermusarter), der er omfattet af bilag IV i habitatdirektivet. De væsentligste trusler mod flagermusarterne er mangel på hule træer, hvor den lever, samt dårligere fødegrundlag som følge af tilgroede vandhuller. Ingen af plantearterne på bilag IV er registeret i området.

Miljøafdelingens vurdering

Miljøafdelingen vurderer, at virksomheden kan drives med den beskrevne lokalisering.

I henhold til beskyttet natur er det Miljøafdelingens vurdering, at virksomhedens aktiviteter ikke medfører en væsentlig påvirkning for Natura 2000 området. Dette begrundes dels med afstanden til beskyttet område, og dels med at virksomhedens miljøbelastning ikke udgør en umiddelbar trussel mod områdets naturværdier.

Virksomheden er etableret på lokalitet udlagt til blandet bolig og erhverv i lokalplanen og der vil ikke ske bygningsmæssige ændringer eller forøgelse af aktiviteten. Miljøafdelingen vurderer derfor, at virksomheden ikke udgør nogen direkte trussel mod de registrerede bilag IV arter i de tilstødende natur- og landbrugsarealer.

6. Indretning og drift

6.1. Indretning og drift

Virksomhedens matrikel er på cirka 13.000 m², hvor der foregår forskellige aktiviteter i form af containerplads, oplagring/sortering af affald m.m. I de følgende afsnit er en uddybende beskrivelse af de forskellige aktiviteter.

Containerplads

Nørrekobbel containerplads er på cirka 4.000 m² og modtager forskellige affaldsfraktioner fra private og erhverv. Affaldet bliver sendt videre til henholdsvis genanvendelse, forbrænding, deponi og specialbehandling.

Containerpladsen er indrettet med containere til:

- Genanvendelige fraktioner
- Haveaffald (kun december og januar)
- Stort og småt brændbart
- Deponeringseget affald
- Farligt affald

Affaldet opsamles i åbne og lukkede containere afhængigt af affaldsfraktionernes karakter. I afsnit 7.1 kan ses en uddybende liste over de affaldsfraktioner, som modtages.

Containerpladsen er bemanded med 8 personer i åbningstiden. Opgaverne er:

- at vejlede borgerne
- at holde pladsen ryddelig
- at sortere og nedpakke farligt affald
- salg af genbrugseffekter

Indkørsel til virksomheden foregår fra Nørrekobbel og udkørsel foregår til Kærvej. I bilag 3 er der angivet henholdsvis ind- og udkørsel. Det valgte

princip med separat ind- og udkørsel giver en god trafikafvikling både internt på virksomheden og eksternt.

Containerpladsen er beliggende på arealet vest og nordvest for bygningen som angivet på bilag 3. Med undtagelse af aflevering til genbrug og genbrugsbutik foregår alle aktiviteterne på åbne arealer. Der er faste belægnings på alle arealer. Container for jern- og metal er opstillet på en armeret betonplade med afløb til sandfang, olieudskiller og prøvetagningsbrønd. Opstillingspladser for de forsænkede containere er betonplader udført som fiber beton. I bilag 4 ses indretningen af containerpladsen.

Opstillingsarealet for containere mod vest er udført med betonbelægningssten. Øvrige belægnings på kørearealer samt andre arealer er udført som asfaltbelægning.

Yderligere er pladsen indhegnet, så uvedkommende ikke kan komme på pladsen udenfor åbningstiderne.

Farligt affald fra henholdsvis private og virksomheder i mindre mængder modtages på pladsen i en boks med indrettet spildbakke. Denne boks bliver kørt til en selvstændig bygning (øst på virksomheden) på i alt 280 m². I denne bygning er der indrettet rum til farligt affald. Det farlige affald sorteres i henhold til gældende retningslinjer. Det sorterede affald pakkes, emballeres og mærkes af uddannet personale med henblik på videreforsendelse til en godkendt modtager.

Det farlige affald, der afleveres bliver håndteret i henhold til AT-vejledning og efter kommunens regulativer.

Oplagring, omlastning og sortering af genanvendeligt affald

Aktiviteten er indrettet i de eksisterende bygninger, som bl.a. omfatter bygningerne fra det tidligere Sønderborg Forbrænding fra 1970.

Bebyggelsen har et samlet bebygget areal på ca. 2.460 m², heraf udgør lagerhal, der er beliggende mod nord og tilbygget i 2005, et areal på ca. 830 m².

For bygningens placering og den overordnede indretning, se bilag 4. For indretning og angivelse af de forskellige funktioner i bygningen, se bilag 5.

På bilagene er der angivet placering af stationært materiel i bygningerne, samt placering af containere mv. Al modtagelse og håndtering af materialer foregår i bygningen. Der er i et mindre omfang udendørs oplag af pressede baller med plast. Alle materialer til sortering, omlastning og omemballering som modtages, er tørre og afgiver ikke væsker.

Der er afkast for ventilation fra modtagehal for papir. Ventilationsaggregatet er placeret i hallen over papirbånd og afkast på taget midt over hallen. Ventilationen benyttes kun, når der foretages sortering.

I forbindelse med makulatoren er der etableret en cyklon på taget over makuleringsrummet. Anlægget er kun i funktion under drift og cyklon er afskærmet af den høje del af bygningen.

Alle gulvarealer i bygninger er udført som armerede betongulve. Udendørs oplag af presset plast foregår på asfaltbelagt areal.

Andet

I bygningen er der herudover et lager, transformer samt toilet og bad. Endvidere er der mod øst en mindre lagerbygning på ca. 45 m².

Der er ikke egentlige værkstedsaktiviteter udover daglig vedligeholdelse af maskinpark. På bilag 4 står der, at virksomheden har en vaskeplads. Vaskepladsen er sløjftet og bruges kun som påfyldningsplads.

Driftstider

De forventede daglige åbnings- og driftstider fremgår af efterfølgende tabel.

		Mandag – fredag	Lørdag	Søndag og helligdage
Anlæg for oplagring, omlastning, omemballering eller sortering (K 212)	Driftstid	7 – 17	10 -17	Lukket
	Åbningstid	7 – 17	Lukket	Lukket
Containerplads (K 211)	Driftstid	7 – 17	10 – 17	Lukket
	Åbningstid	7 -17	10 -17	Lukket

Miljøafdelingens vurdering

Virksomheden vurderes at være en ukompliceret containerplads og omlastning- og sorteringsanlæg, hvorfor standardvilkårene for drift og indretning vurderes at være dækkende for driften af virksomheden.

I Miljøstyrelsens standardvilkår 2.8 er der fastsat krav om, at affaldet skal sorteres straks ved afleveringen og kun må opbevares i de dertil beregnede affaldsområder, containere, båse eller beholdere samt for farligt affald i de dertil indrettede faciliteter.

7. Produktionsforhold

7.1. Produktionsprocesser

Containerpladsen

I bilag 4 og 6 kan ses et oversigtskort over containerpladsens indretning, samt internt kloaknet. Containerpladsen er beliggende på arealet vest og nordvest for bygningen. Containerne som er opstillet nordvest for bygningen er forsænket i forhold til publikumsarealet.

Der forefindes containere til hver af nedenstående fraktioner, som virksomheden modtager. Farligt affald bliver modtaget i en specialbeholder med indbygget spildbakke, mens det bliver opbevaret og sorteret i bygningen for farligt affald (øst på matriklen), hvor der også er afløb til

Vurdering og begrundelse for miljøgodkendelse

tank. I bygningen er gulvet afgrænset med opkanter, som er en impermeabel belægning og udført med et fald, så eventuelt spild ledes til en impermeabel opsamlingskølle. Indholdet i kølles tanken bortskaffes som farligt affald.

Spildoliecontaineren er placeret i bygningen. Eventuelt spild af kemikalier, der kan forekomme ved omhældning, opsamles med olieabsorberende granulat og bortskaffes som farligt affald.

I tabel 1 ses de fraktioner, som virksomheden modtager:

Tabel 1 - affaldsfraktioner

Hovedgruppe	Affaldstype	EAK-kode	Mængde tons/pr. år	Forventet maks. oplæg i tons	Oplagringsmåde og -sted
Deponi	Deponiaffald	23.00 (isag)	400	20	Container
	Asbestholdige byggematerialer (eternit)	17 06 05	100	5	På paller
Genanvendeligt	Tryk imprægneret træ	17 02 01	100	5	Container
	Aviser, papir m.m.	20 01 01	200	20	Lukket container
	Pap	20 01 01	40	2	Gitterbur
	Forskellige plasttyper	20 01 39	60	2	Gitterbur
	Madspild/anden organisk affald	02 01 02 / 20 03 01	2	0,5	Lukket container
	Flasker/Glas	20 01 02	50	5	Container
	Gips	17 08 02	160	10	Container
	Have og parkaffald	20 02 01	10	5	Container (kun dec. og jan.)
	Jern og metal	17 04 07	350	10	Container
	Dåser	20 01 40	5	0,8	Container
	Plast havemøbler	20 01 39	10	2	Container
	Bøger/telefonbøger	20 01 01	20	-	Pallerammer
	Planglas	17 02 02	50	12	Container
	Autogummi	16 01 03	40	10	Container
	beton, mursten, tegl og keramik	17 01 07	1200	20	Container
	Glaseret sanitet	64.00 (isag)	-	-	Container
	Træ	17 02 01	850	15	Container
	Vinduer m/rammer/Glas	17 02 01/ 17 02 02/ 17 02 03	70	5	Container
Autoruder	16 01 20	35	10	Container	

Vurdering og begrundelse for miljøgodkendelse

	Kabelskrot	20 01 35 / 20 01 36	5	0,5	Container
	Elektriske og elektroniske produkter (Store husholdningsapparater)	20 01 23/ 20 01 35/ 20 01 36	170	10	Container
	Elektriske og elektroniske produkter (Små husholdningsapparater)	20 01 35/ 20 01 36	30	3	Gitterbur
	Elektriske og elektroniske produkter (Radio, TV, video)	20 01 35/ 20 01 36	60	2	Gitterbur
	Elektriske og elektroniske produkter (It og teleudstyr)	20 01 35/ 20 01 36	75	2	Gitterbur
	Trykflasker	15 01 11	1	0,5	Specailcontainer
	Tøj	20 01 10	120	0,5	Lukket container
Brændbart	Småt brændbart	19.00 (isag)	800	5	Lukket Container
	Stort brændbart	19.00 (isag)	260	5	Containerplads
	Tæpper og madrasser	19.00 (isag)	80	12	Container
Farligt affald	Batterier og akkumulatorer	20 01 33	15	0,5	Egnet emballage i specialcontainer
	Lysstofrør og kviksolvholdigt affald	20 01 21	2,5	0,1	Egnet emballage i specialcontainer
	Farligt affald	05.00- 05.99 (isag)	50	2	Egnet emballage i specialcontainer
	Diverse olieaffald	06.00- 06.72 (isag)	6	0,5	Vejrbestandig spildolietank v/farligt affald containeren

Omlastnings-, oplagrings- og sorteringsanlæg

Aviser, papir m.m.

Aviser og papir fra forskellige indsamlingsordninger, miljøstationer og mindre containerpladser bliver afleveret og tippet af i modtagehal for papir. Materialet føres via en papirgrube til et sorteringsbånd, hvor der manuelt bliver frasorteret pap og emner, der ikke ønskes i den færdige papirfraktion. Via transportbåndet føres papirfraktionen til en 28 m³ papircontainer.

Ved siden af modtagehal for papir er et rum for behandling af kasserede bøger. Bogbind og sider adskilles og papir føres til modtagehal for papir.

Makulering af papir

Der foregår sikkerhedsmakulering af papir i særskilt rum for makulering. Der foretages makulering i et omfang svarende til ca. 2-3 timer pr. uge. Makuleret materiale blæses til lukket specialcontainer efter at passeret en cyklon.

Pap

Pap modtages i modtagerum for pap og tilføres pappresser via et transportbånd. Der kan i fornødent omfang foretages fra sortering af uønskede emner. Pap presses i baller, der oplagres i lagerhal indtil, der er et helt lastbiltræk.

Plast

I modtagehal for plast modtages forskellige, hovedsagligt hårde plasttyper i form af plader, profiler, rør mv. Materialet sorteres efter type og transporteres til genanvendelse enten i løs form, bundtet, neddelt eller presset i baller.

PE og PET flasker

Flasker af PE (polyethylen) og PET (termoplastisk polyester) modtages fra forskellige indsamlingsordninger, miljøstationer og containerpladser. Materialet frasorteres manuelt for uønskede emner og presses i baller eller neddeles til genanvendelse. Virksomheden etablerer en ny neddeler i modtagehallen for plast.

Dåser og småt metal

Aktiviteten er en ansøgt aktivitet, som forventes indført afhængig af den fremtidige pantsituation omkring dåser til drikkevarer, samt den fremtidige modtagelse af småt metal fra den kommunale indsamlingsordning. Småt metal består af konservesdåser, fyrfadslys m.m.. Dåser og småt metal vil blive modtaget fra forskellige indsamlingsordninger, miljøstationer og containerpladser. Dåser forventes presset i baller med en ny presser.

Presseren planlægges anvendt til presning af dåser og småt metal. På bilag 5 er forventet placering af ny presser angivet.

I nedenstående tabel ses affaldsfraktioner, som modtages til sortering og omlastning.

Affaldsarter eller affaldsfraktioner	EAK-kode	Forventet årlig mængde i tons	Forventet maksimalt oplag i tons	Oplagrings måde og sted
Aviser, papir m.m.	20 01 01	1000	40	Modtagehal for papir + container
Pap	20 01 01	1500	80	Modtagehal for pap + lager i hal
Forskellige plasttyper	20 01 39	350	60	Modtagehal for PVC + lager i hal
Dåser og småt metal	17 04 02 20 01 40	500	40	Silo i hal + lager i hal

Der oplagres eller håndteres ikke jern- og metalkrot eller andet affald, som kan afgive olie eller andre væsker. Der håndteres heller ikke blandet bygnings- og nedrivningsaffald eller elskrot.

Miljøafdelingens vurdering

Affaldsfraktionerne kan efter aftale med tilsynsmyndigheden ændres, hvis der bliver ændret i lovgivningen eller regulativet. Placeringen af affaldsfraktionerne/containerne internt på containerpladsen, kan ændres uden forudgående aftale med godkendelsesmyndigheden, hvis det ikke vedrører jern- og metalcontaineren.

Virksomheden modtager farligt affald i en specialbeholder med indbygget spildbakke. Der fastsættes vilkår om, at specialbeholder til modtagelse af farligt affald skal være lukket på alle sider, hvorved overfladevand ikke kan

blive forurennet, samt at den skal være aflåst ved transport til bygning af farligt affald.

Virksomheden har ansøgt om at modtage 10 tons haveaffald pr. år, i forbindelse med aflevering af juletræer, hvor der opstilles en 20 m³ container til formålet. Det er vurderet, at der ikke skal fastsættes vilkår til have- og parkaffald, idet virksomheden kun modtager denne fraktion i december og januar måned. Der fastsættes vilkår om, at virksomheden må opbevare 5 tons og at fraktionen kun må modtages i december og januar.

Virksomheden har i deres ansøgningsmateriale søgt om modtagelse af jord på Nørrekobbel Containerplads, men har trukket dette tilbage. Idet det ville kræve to container og kontrolleret afløbsforhold af overfladevand. Virksomheden skal derfor afvise alt jord og henvise det til en godkendt containerplads.

Der bliver yderligere fastsat vilkår om, hvilke fraktioner containerpladsen må modtage og det maksimale oplag. Det er nyt, at virksomheden sorterer glaseret sanitet fra deponerbart affald. Det betyder, at der ikke er opgjorte mængder for glaseret sanitetsaffald. Derfor har godkendelsesmyndigheden fastsat vilkår om, at der maksimalt må være én 20' container med glaseret sanitets affald. Hvis virksomheden modtager affald, der ikke er omfattet af godkendelsen, og som ikke umiddelbart kan henvises til anden modtager, skal affaldet placeres i et særskilt oplagsområde. Virksomheden skal kontakte tilsynsmyndigheden og orientere om affaldet.

Det er Miljøafdelingens vurdering, at der i forhold til biaktiviteten skal fastsættes vilkår, jf. godkendelsesbekendtgørelse bilag 5 afsnit 12.

8. Forurening og forureningsbegrænsende foranstaltninger

8.1. Luftforurening

Virksomheden har oplyst, at der er følgende afkast på virksomheden.

Afkast nr.	Proces	Skorstenshøjde over bygning [m]	Filter
1	Farligt affald	1	-
2	Makulator	1,5	Cyklon
3	Papirsortering	1,5	-

På makulatorens har virksomheden etableret en cyklon, som udskiller støv fra denne proces og støvet føres til opsamling i container. Det er virksomhedens vurdering, at der med den nuværende drift ikke vil forekomme uacceptabelt støv fra processen.

Virksomheden har ved miljøtilsyn og ved tidligere ansøgninger til andre containerpladser oplyst, at der kan forekomme luftforurening i form af støv og lugt.

Fra containerpladsen kan der forventes støvforurening i mindre omfang i forbindelse med aflevering, oplag og afhentning af murbrokker og andet støvende affald.

Færdselsarealet ved containerne er asfalt og vil løbende blive renholdt. Aflæsning og håndtering af affald vil kun under særlige forhold kunne give anledning til begrænset støvdannelse. Virksomheden vurderer, at aktiviteterne kun vil give støv- og lugtgener i ubetydeligt omfang.

Miljøafdelingens vurdering

Sønderborg Kommune forventer ikke nogen væsentlig luft-, støv eller lugtforurening fra virksomheden. Standardvilkårene for luftforurening vurderes, at være dækkende for driften af containerpladsen, makulerings- og sorteringsanlægget. Der modtages dog ikke asbestholdigt affald, der kan støve. Standardvilkåret er derfor ikke medtaget.

8.2. Spildevand

Virksomheden har en spildevandstilladelse fra 7. maj 1999 til udledning af forurenede overfladevand fra jern- og metalcontaineren, som afledes til Sønderborg Centralrenseanlæg. Overfladevand fra den øvrige del af containerpladsen skal i henhold til tilslutningstilladelse ledes via Ulkebøldam til Kydsnord (Augustenborg Fjord).

Virksomheden har i deres ansøgningsmateriale oplyst, at der er en påfyldningsplads, som er tilsluttet sandfang og olieudskiller.

Miljøafdelingens vurdering

Idet virksomheden ikke har direkte udledning af spildevand til vandløb, søer eller havet, vil der ikke blive fastsat vilkår til spildevandet i godkendelsen.

Virksomheden er tilsluttet den offentlige kloak og har en tilslutningstilladelse til afledning af spildevand fra 7. maj 1999. Det er Miljøafdelingens vurdering, at virksomheden skal søge om en tilslutningstilladelse til påfyldningspladsen. Idet Miljøafdelingen ikke udarbejder tilslutningstilladelser er sagen videregivet til Sønderborg Kommunes Vand & Jord m.h.p. at virksomheden får lavet en særskilt tilslutningstilladelse til denne aktivitet.

8.3. Støj

Støjbelastningen fra containerpladsen kommer hovedsagligt fra trafik. Der blev i 2009 i alt registeret 89.614 besøg på virksomheden. Dette tal omfatter både person-, vare- og lastbiler. Af øvrige støjmessige konsekvenser er:

- Intern kørsel og transport på virksomheden udenfor bygning.
- Drift af behandlingsanlæg.
- Ophaling, afhentning og afsætning af containere placeret i det fri.
- Aflæsning af affald, særligt murbrokker, beton, sten, jern og metal.
- Aflevering af flasker og glas.

På virksomheden benyttes følgende maskiner og redskaber:

- Lille læssemaskine (volvo L30)
- Gaffeltruck – HC 2,5 tons
- Fejemaskine
- Div. Palleløfter
- Ballepresser – Pressona 40 t
- 2 stk. Ballepressere – Bramidan 50 t
- Sorteringsbånd til pap og papir
- Makulator
- Presser til dåser
- Neddelere til plast

Tømning og læsning af materialer fra aktivitet K 212 vil hovedsagelig finde sted i bygningen og vil derfor kun medføre en begrænset støjemission til omgivelserne. Ligeledes vil behandlingsaktiviteten der foregår i bygningen være med begrænset støjbelastning. Med åbne porte og ved passage af porte kan der forekomme ekstern støj hidrørende fra aktiviteten.

Virksomheden har fået foretaget støjberegninger med den nuværende praksis i forhold til deres miljøgodkendelse af 18. maj 1999, som viser overskridelser til boligområdet.

Virksomheden har i ansøgningsmaterialet bemærket, at der i de nugældende vilkår i miljøgodkendelsen for støj i boligområdet syd for Nørrekobbel, er taget udgangspunkt i områdetype 5, boligområder for åben og lav boligbebyggelse, i henhold til Miljøstyrelsens Vejledning nr. 5/1984.

Boligområdet er et etageboligområde og der burde derfor være grænseværdier svarende til områdetype 4, dvs. følgende grænseværdier:

Mandag - fredag kl. 07 - 18 Lørdag kl. 07 - 14	Mandag - fredag kl. 18 - 22 Lørdag kl. 14 - 22 Søn- og helligdage kl. 07 - 22	Alle dage kl. 22 - 07
50 dB(A)	45 dB(A)	40 dB(A)

Miljøafdelingens vurdering

Virksomheden er beliggende i kommuneplanramme 5E2, som er udlagt til erhverv. Der er udarbejdet en samlet lokalplan for kommuneplanrammerne 5E2, 5E3 og 5E4. Virksomheden er placeret i delområde C i lokalplan 5-9502, Erhvervsområde ved Ellegårdvej, af 15. november 1995. Delområde C er udlagt til blandet bolig og erhverv.

I henhold til lokalplanen er delområde A1 udlagt til industri og større værkstedsvirksomhed m.m. Delområde B er udlagt til virksomheder, hvor der ikke ønskes støjende generende virksomheder. Mens delområde A2 er udlagt til lettere erhverv. Miljøafdelingen vurderer, at den faktiske anvendelse har karakter af lettere industri. Boligerne er placeret i den anden ende af Nørrekobbel. Der fastsættes derfor støjgrænser svarende til de vejledende grænseværdier for dette område som lettere industri, som er markeret som E2 i bilag 7.

Virksomhedens tilstødende områder er:

- 5B4 og 5B5, som er udlagt til boliger
- 5C2, som er udlagt til blandet bolig og erhverv

Virksomheden har i deres ansøgningsmateriale påpeget, at 5B4 er etageejendomme, hvorved der burde være lempeligere støjvilkår. Det er Miljøafdelingens vurdering, at de faktiske anvendelser for områderne er i overensstemmelse med kommuneplanrammerne. Der vil derfor blive fastsat støjvilkår svarende til de vejledende grænseværdier for disse områder:

- 5B4, etageområde
- 5B5, Åben og lav bebyggelse
- 5C2, blandet bolig og erhverv

Virksomhedens placering har ikke tidligere givet anledning til klager over støj. Da der er tale om en eksisterende virksomhed og den hidtidige placering ikke har givet anledning til støjklager, vurderer miljømyndigheden, at der ikke er belæg for at sætte vilkår om, at virksomheden skal dokumentere, at de opstillede støjvilkår er overholdt. Der stilles dog vilkår om, at tilsynsmyndigheden til enhver tid kan kræve, at virksomheden udfører støjmålinger/beregninger for egen regning, hvis tilsynsmyndigheden finder belæg herfor, dog højst en gang årligt.

8.4. Affald

Virksomhedens aktiviteter frembringer ikke affald i større mængder, idet virksomhedens aktivitet består i at håndtere borgernes affald. Dog kan den årlige mængde af spildolie andrage i alt cirka 100 l, som bortskaffes med øvrigt farligt affald. Alt opsamlet spild indeholdende olie og kemikalier bliver opbevaret og bortskaffet som farligt affald.

Afleveringen af affald sker i henhold til gældende regulativer for erhvervsaffald.

Miljøafdelingens vurdering

Virksomheden vil i sig selv generere minimale mængder, idet virksomheden ikke producerer. Derimod skal virksomheden håndtere, bortskaffe og transportere affald i overensstemmelse med de til enhver tid gældende regler. Der henvises til:

- Affaldsbekendtgørelsen
- Elektronikaffaldsbekendtgørelsen
- Regulativ for erhvervsaffald i Sønderborg Kommune

Miljøafdelingen vurderer, at standardvilkårene for affald er dækkende for driften af containerpladsen.

9. Beskyttelse af jord, grundvand og overfladevand

Nørrekobbel containerplads er udført med faste belægninger på alle arealer. Container for jern- og metal er opstillet på en armeret betonplade med afløb via olieudskilleranlæg. Opstillingspladser for de forsænkede containere er betonplader udført som fiberbeton. Opstillingsarealet for containere mod vest er udført med betonbelægningssten. Øvrige belægninger på kørearealer samt andre arealer er udført som asfaltbelægning.

Alle gulvarealerne i bygningerne er udført som armerede betongulve. Udendørs oplag af plast foregår på asfaltbelagt areal.

Der er en påfyldningsplads til diesel. Påfyldning foregår på den tidligere vaskeplads. Dieseltanken er en 1.200 l overjordisk tank, som er placeret indendørs i lagerbygningen. Oplysningerne kan ses i nedenstående tabel:

Størrelse	1.300 l
Producent	Titan tanke
Fremstillingsår	2006
Etableret	2006
Tankens nr.	06DM9841
Godkendelses nr.	55-5820
Indvendig korrosionsbeskyttelse	Ubehandlede
Udvendig korrosionsbeskyttelse	Udendørs opstilling

Miljøafdelingens vurdering

Virksomheden vurderes at være en ukompliceret containerplads med omlastning- og sorteringsanlæg, hvorfor standardvilkårene for beskyttelse af jord, grundvand og overflade vurderes at være dækkende for driften af virksomheden. Virksomheden opfylder standardvilkårene med den nuværende praksis.

Olietanken, som er etableret efter den 1. september 2005, er ikke omfattet af olietanksbekendtgørelsen. Derfor skal vilkårene stilles i godkendelsen.

10. Virksomhedens forslag til vilkår og egenkontrol

Virksomheden har ikke foreslået vilkår og egenkontrol vilkår for virksomhedens drift, herunder forureningsbegrænsende foranstaltninger.

Miljøafdelingens vurdering

Godkendelsesmyndigheden har vurderet, at revurderingen udarbejdes med standardvilkår og relevante vilkår, som er uddybet i de repræsentative afsnit.

11. Oplysninger om driftsforstyrrelser og uheld

Virksomheden har ikke givet oplysninger om driftsforstyrrelser og uheld.

Miljøafdelingens vurdering

Det vurderes, at virksomheden er ukompliceret containerplads og at eventuelle driftsforstyrrelser og uheld ikke fører til væsentlige forureninger. Der stilles derfor ikke vilkår herfor.

Virksomheden skal være opmærksom på, at der er pligt til at kontakte tilsynsmyndigheden, hvis driftsforstyrrelser eller uheld medfører væsentlig forurening.

12. Bedst tilgængelig teknik

Virksomheden har ikke redegjort for den valgte teknik, men mener at de kan overholde standardvilkårene.

Miljøafdelingens vurdering

Virksomhedens aktivitet er omfattet af standardvilkår. Derfor skal virksomheden ikke redegøre for bedst tilgængelig teknik indenfor de områder, som standardvilkårene dækker. Relevante standardvilkår for K 211 og K 212 er medtaget i miljøgodkendelsen.

13. Andet

Virksomheden er ikke omfattet af pligten til at udarbejde grønne regnskaber. Sønderborg Affald A/S udarbejder miljøredegørelser og er medlem af groNet.

14. Konklusion

Jævnfør § 13 i godkendelsesbekendtgørelsen må godkendelsesmyndigheden ikke meddele miljøgodkendelse medmindre:

- Virksomheden har truffet de nødvendige foranstaltninger til at forebygge og begrænse forureningen ved anvendelse af den bedste tilgængelige teknik
- Virksomheden i øvrigt kan drives på stedet uden at påføre omgivelserne forurening, som er uforenelig med hensynet til omgivelsernes sårbarhed og kvalitet.

På baggrund af ovennævnte redegørelse, vurderes det, at virksomheden kan drives på stedet uden at påføre omgivelserne forurening, som er uforenelig med hensynet til omgivelsernes sårbarhed og kvalitet.

Vilkårene er udarbejdet således, at de forhold, der er omfattet af affaldsbekendtgørelsen, elektronikaffaldsbekendtgørelsen osv. ikke fremgår. Vilkårene supplerer derfor disse bekendtgørelser på de områder, hvor det er vurderet at være relevant for miljøgodkendelsen.

Vilkår for etablering og drift

Sønderborg Kommune meddeler hermed tillæg og en revurderet godkendelse af Nørrekobbel containerplads, Nørrekobbel 7, 6400 Sønderborg.

Tillægget er meddelt efter Miljøbeskyttelsesloven § 33, mens revurderingen meddeles som et påbud efter Miljøbeskyttelseslovens § 41.

Standardvilkårene er markeret med (st. K211 eller st. K212). De øvrige vilkår er fastsat af Sønderborg Kommune i overensstemmelse med vurderingen.

Vilkårene er fastsat på baggrund af den tidligere godkendelse og vurderingen ved tilsyn. Revurderingen meddeles på følgende vilkår:

1. Generelt

- 1.1. En kopi af godkendelsen skal til enhver tid være tilgængelig på virksomheden for de personer, der har ansvaret for virksomhedens indretning og drift. (st. K211)
- 1.2. Der skal på pladsen foreligge driftsinstruktion, der beskriver, hvordan personalet skal forholde sig i forbindelse med modtagelse og sortering af affaldet og i tilfælde af uheld. (st. K211)

2. Indretning og drift

- 2.1. Der må være følgende aktiviteter på virksomheden: (st. K211 og st. K212)

		Mandag – fredag	Lørdag	Søndag og helligdage
Anlæg for oplagring, omlastning, omemballering eller sortering (K 212)	Driftstid	7 – 17	10 -17	Lukket
	Åbningstid	7 – 17	Lukket	Lukket
Containerplads (K 211)	Driftstid	7 – 17	10 – 17	Lukket
	Åbningstid	7 -17	10 -17	Lukket

- 2.2. Containerpladsen skal være indhegnet med et trådhegn eller lignende i en højde af mindst 1,8 meter. Hegnet skal holdes fri for evt. papir, plastfolie m.v. (st. K211)
- 2.3. Der skal i pladsens åbningstid altid være mindst en person til stede for at foretage modtagekontrol og vejlede borgerne til korrekt aflevering. (st. K211)
- 2.4. Pladsen skal være aflåst uden for driftstiden. (st. K211)
- 2.5. Døre og porte til bygning eller specialcontainer, hvor der afleveres farligt affald, skal holdes forsvarligt aflåst, når der ikke er personale til stede på pladsen. (st. K211)

Vilkår til etablering og drift

2.6. Alle affaldsområder, containere, båse og opsamlingsbeholdere, der er i brug, skal være tydeligt mærkede, således at det klart fremgår, hvor de forskellige affaldsarter opbevares. (st. K211)

2.7. Containerpladsen må kun modtage og opbevare de nævnte affaldsarter i de angivne mængder(st. K211):

Hovedgruppe	Affaldstype	EAK-kode	Forventet maks. oplæg i tons
Losseplads (deponi)	Deponiaffald	23.00 (isag)	20 (1 container)
	Asbestholdige byggematerialer (eternit)	17 05 06	5
Genanvendeligt	Tryk imprægneret træ	17 02 01	5 (container)
	Aviser, papir m.m.	20 01 01	20 (1 container)
	Pap	20 01 01	2
	Forskellige plasttyper	20 01 39	2
	Madspild/anden organisk affald	02 01 02 / 20 03 01	0,5 (1 container)
	Flasker/Glas	20 01 02	5 (1 container)
	Gips	17 08 02	10 (1 container)
	Have og parkaffald (dec-jan)	20 02 01	5 (container)
	Jern og metal	17 04 07	10 (1 container)
	Dåser	20 01 40	5 (container)
	Plast havemøbler	20 01 39	10 (container)
	Bøger/telefonbøger	20 01 01	20 (palleramme)
	Planglas	17 02 02	50 (container)
	Autogummi	16 01 03	0,5 (container)
	beton, mursten, tegl og keramik	17 01 07	20 (1 container)
	Glaseret sanitet	64.00 (isag)	1 container
	Træ	17 02 01	15 (1 container)
	Vinduer m/rammer/Glas	17 02 01/ 17 02 02/ 17 02 03	5 (container)
	Autoruder	16 01 20	10 (container)
	Kabelskrot	20 01 35/ 20 01 36	5 (container)
Elektriske og elektroniske produkter (Store husholdningsapperater)	20 01 23/ 20 01 35/ 20 01 36	10 (container)	

	Elektriske og elektroniske produkter (Små husholdningsapparater)	20 01 35/ 20 01 36	3
	Elektriske og elektroniske produkter (Radio, TV, video)	20 01 35/ 20 01 36	2
	Elektriske og elektroniske produkter (It og teleudstyr)	20 01 35/ 20 01 36	2
	Trykflasker	15 01 11	1 (Specialcontainer)
	Tøj	20 01 10	1
Brændbart	Småt brændbart	19.00 (isag)	5 (1 container)
	Stort brændbart	19.00 (isag)	5 (1 container)
	Tæpper og madrasser	19.00 (isag)	50 (1 container)
Farligt affald	Batterier og akkumulatorer	20 01 33	0,5 (1 kar)
	Lysstofrør og kviksløvholdigt affald	20 01 21	0,1
	Farligt affald	05.00-05.99 (isag)	2
	Diverse olieaffald	06.00-06.72 (isag)	0,5

- 2.8. Haveaffald må kun modtages i december og januar og skal være fjernet inden 1. februar.
- 2.9. Virksomheden må kun modtage og opbevare de nævnte affaldsarter/-fraktioner til sortering og omlastning/omemballering i de angivne mængder (st. K212):

Affaldsarter eller affaldsfraktioner	EAK-kode	Forventet årlig mængde i tons	Forventet maksimalt oplag i tons	Oplagrings måde og sted
Aviser, papir m.m.	20 01 01	1000	40	Modtagehal for papir + container
Pap	20 01 01	1500	80	Modtagehal for pap + lager i hal
Forskellige plasttyper	20 01 39	350	60	Modtagehal for PVC + lager i hal
Dåser og småt metal	17 04 02 20 01 40	500	40	Silo i hal + lager i hal

- 2.10. Affaldet skal sorteres straks ved aflevering på containerplads og skal kontrolleres ved modtagelsen til sorteringsanlægget og hurtigst muligt placeres i de dertil beregnede affaldsområder, containere, båse eller beholdere. (st. K211 + st. K212)
- 2.11. Hvis virksomheden modtager affald, der ikke er omfattet af virksomhedens miljøgodkendelse, og som det ikke umiddelbart er muligt at afvise eller henvise til en anden affaldsmodtager, skal affaldet placeres i et særskilt

oplagsområde. Virksomheden skal herefter hurtigst muligt kontakte tilsynsmyndigheden og orientere om affaldet. (st. K211 + st. K212)

- 2.12. Papir, pap, plast og andre lette materialer skal håndteres og opbevares på en sådan måde, at det ikke giver anledning til papirflugt eller andre gener for omgivelserne. (st. K212)

3. Farligt affald

Ved farligt affald i vilkår 3.1, 3.2, 3.8 og 3.10 medregnes ikke akkumulatorer, imprægneret træ, batterier, lysstofsrør og sparepærer, elektronikaffald, kølemøbler og asbestholdige materialer.

- 3.1. Virksomheden må højst modtage 300 t farligt affald/år. (st. K211)
- 3.2. Det farlige affald skal opbevares uden for publikums direkte adgangsmulighed. (st. K211)
- 3.3. Virksomheden må ikke sammenblende farligt affald. Olieaffald, der ikke indeholder PCB, må dog sammenblandes. (st. K211)
- 3.4. Hvis der konstateres eller er mistanke om risiko for lækager fra emballager, skal emballagen eller emballagens indhold straks fyldes over i en ny emballage, der er egnet til den pågældende affaldsart. (st. K211)
- 3.5. Olieaffald skal opbevares i egnede beholdere, der er placeret under tag og beskyttet mod vejrlig på en oplagsplads med impermeabel belægning uden afløb eller med afspærringsventil og sikret mod påkørsel. Oplagspladsen skal være indrettet således, at spild kan holdes inden for et afgrænset område og uden mulighed for afløb til jord, grundvand og kloak. Området skal kunne rumme indholdet af den største opbevaringsenhed i området. Omhældning af olieaffaldet må kun finde sted på denne oplagsplads.
- Fyringsolie og motorbrændstof skal opbevares på en oplagsplads med impermeabel belægning og sikret mod påkørsel. Oplagspladsen skal være indrettet med fald mod sump eller afløb.
- Ved impermeabel forstås uigennemtrængelig for de forurenende stoffer, som findes i det affald eller de stoffer, der håndteres på arealet. (st. K211)
- 3.6. Kviksølvholdige lyskilder skal håndteres forsigtigt og opbevares i materiel, der beskytter mod beskadigelse. Andet kviksølvholdigt affald skal opbevares i lukkede emballager. (st. K211)
- 3.7. Akkumulatorer og batterier skal opbevares i tætte, syrefaste beholdere med låg eller i bygningen/specialcontaineren til farligt affald. (st. K211)
- 3.8. Farligt affald skal sorteres og opbevares i en bygning uden afløb til kloak, jf. dog vilkår 3.5 for så vidt angår olieaffald.
I bygningen skal gulvet afgrænses med opkanter, være med impermeabel belægning og udføres med et fald på mindst 2%, så eventuelt spild ledes til en impermeabel opsamlingssump eller –tank.

Opsamlingssump eller –tank skal som minimum kunne rumme indholdet af den største beholder af flydende affald, der opbevares i bygningen/specialcontaineren. (st. K211)

- 3.9. Specialbeholder til modtagelse af farligt affald skal være lukket på alle sider og være overdækket, hvorved overfladevand ikke kan blive forurennet. Den skal være aflåst ved transport til bygning til opbevaring af farligt affald.

4. Andet affald

- 4.1. I de faciliteter, hvor de placeres effekter til direkte genbrug, må der ikke stilles eller byttes farligt affald, herunder maling. (st. K211)
- 4.2. Såfremt der i særlige tilfælde er behov for modtagelse af letfordærveligt affald, må dette højst opbevares 1 uge i lukket container eller 1 døgn i sække. Hvis det er særligt lugtende affald, skal det snarest muligt videretransporteres. (st. K211)
- 4.3. Containere med lette materialer skal være lukkede eller overdækkede for at hindre, at papir, plastfolie og andre lette materialer kan blæse ud. (st. K211)

5. Luftforurening

- 5.1. Virksomheden må ikke give anledning til lugt- eller støvgener i omgivelserne, der er væsentlige efter tilsynsmyndighedens vurdering. (st. K211 og st. K212)
- 5.2. Byggematerialer med cementbundne asbestfibre skal håndteres, så de ikke beskadiges. Såfremt der alligevel under håndteringen sker beskadigelse, skal de straks placeres i lukket eller overdækket container og befugtes (st. K211) evt. kan opbevaringen ske i sække..
- 5.3. Afkast fra bygning, hvor der opbevares farligt affald, skal være opadrettet og føres mindst 1 m over tagryg. Ved tag forstås det aktuelle tag, hvor afkastet er placeret. (st. K211)
- 5.4. Afkast fra makulator og papirsorteringsanlæg skal være opadrettet og føres mindst 1 m over det sted på tagfladen, hvor det er placeret. Afkast fra punktudsugninger fra bygning eller hal skal være opadrettede og føres mindst 1 m over det sted på tagfladen, hvor de er placeret. (st. K212)
- 5.5. Afkast til det fri fra sikkerhedsmakulering, presning, balletering eller neddeling af papir, pap, plast eller datamateriale, skal det være forsynet med et filter, der kan overholde en emissionsgrænseværdi for papirstøv på 10 mg/normal m³.

Før filtret tages i brug, skal virksomheden indhente følgende leverandøroplysninger:

- Dokumentation for at filtret ved den pågældende anvendelse kan overholde den krævede emissionsgrænseværdi.
- Leverandørens anvisninger om kontrol og vedligeholdelse af filtret.

Oplysningerne skal opbevares på virksomheden og være tilgængelige for tilsynsmyndigheden. Filtret skal kontrolleres, vedligeholdes og udskiftes i overensstemmelse med filterleverandørens anvisninger. Kontrol af filtret skal dog altid som minimum omfatte en visuel kontrol hver 3. måned af dets korrekte funktion. (st. K212)

6. Spildevand

- 6.1. Virksomhedens må ikke ændre afledning af spildevand til det offentlige spildvandsanlæg uden forudgående tilslutningstilladelse fra miljømyndigheden.

7. Støj

- 7.1. Virksomhedens eksterne støjbelastning må ikke overstige nedenstående værdier. De angivne værdier for støjbelastningen er de ækvivalente, korrigerede lydniveauer i dB(A).

- I. Svarer til delområde C i lokalplan 5-9502, Erhvervsområde ved Ellegårdvej af 15. november 1995. Området er udlagt til blandet bolig og erhverv, men den faktiske anvendelse i dette område er lettere industri. Virksomheden er beliggende i dette område
- II. Svarer til kommuneplanramme 5C2, Sønderborg, som er udlagt til blandet bolig og erhverv.
- III. Svarer til kommuneplanramme 5B4, Sønderborg, som er udlagt til etageområde.
- IV. Svarer til kommuneplanrammerne 5B5, Sønderborg, som er udlagt til boligområder med åben og lav bebyggelse

	Kl.	Reference-tidsrum (timer)	I dB(A)	II dB(A)	III dB(A)	IV dB(A)
Mandag-fredag	07-18	8	60	55	50	45
Lørdag	07-14	7	60	55	50	45
Lørdag	14-18	4	60	45	45	40
Søn- og helligdage	07-18	8	60	45	45	40
Alle dage	18-22	1	60	45	45	40
Alle dage	22-07	0,5	60	40	40	35
Spidsværdi	22-07	-	-	55	55	50

- 7.2. Miljømyndigheden kan på et senere tidspunkt forlange, at virksomheden skal dokumentere, at støjgrænserne er overholdt. Dokumentationen skal tilsendes miljømyndigheden sammen med oplysninger om driftsforholdene under målingen/beregningen. Tidsfrist herfor aftales med miljømyndigheden.

Dokumentationen skal udføres som ”Miljømåling – ekstern støj”.

Målingen/beregningen skal foretages på/for det/de mest støjbelastede områder udenfor virksomhedens grund, under de mest støjbelastende driftsforhold - eller efter anden aftale med miljømyndigheden.

- 7.3. Hvis støjgrænserne er overholdt, kan der kun kræves en årlig støjmåling. Udgifterne til dokumentation skal betales af virksomheden. Grænseværdier for støj, jf. vilkår 7.1, anses for overholdt, hvis målte eller beregnede værdier fratrukket ubestemtheden er mindre end grænseværdien. Målingernes og beregningernes samlede ubestemthed fastsættes i overensstemmelse med Miljøstyrelsens vejledninger. Ubestemtheden må ikke være over 3 dB(A).

8. Affald

- 8.1. Affald, der spildes, skal opsamles og anbringes i de dertil indrettede containere og affaldsområder. (st. K211)
- 8.2. Alt opsamlet spild indeholdende olie og kemikalier (herunder grus, savsmuld eller lignende anvendt til opsugning) skal opbevares og bortskaffes som farligt affald. Der skal til enhver tid forefindes opsugningsmateriale på virksomheden. (st. K211)

9. Beskyttelse af jord, grundvand og overfladevand

- 9.1. Containerpladsens kørearealer skal være befæstede med fald mod afløb. Filterstøv skal opsamles og opbevares i en tæt lukket beholder. (st. K211 + st. K212)
- 9.2. Containere og båse med jern- og metalaffald skal placeres på et område med impermeabel belægning med fald mod sump eller afløb. (st. K211)
- 9.3. Øvrige arealer for opstilling af containere og opbevaring af ikke-farligt affald skal befæstes med fald mod afløb. (st. K211)
- 9.4. Befæstede og impermeable arealer skal være i god vedligeholdelsestand. Utætheder skal udbedres så hurtigt som muligt, efter at de er konstateret. (st. K211)
- 9.5. Sump, tank eller render til opsamling af spild af farligt affald i bygningen til farligt affald skal tømmes straks efter uheld og i øvrigt holdes tom. Indholdet skal håndteres og bortskaffes som farligt affald. (st. K211)
- 9.6. Overjordiske tanke med fyringsolie og motorbrændstof skal sikres mod påkørsel. Påfyldningsstudse til påfyldning af over- eller underjordiske tanke samt aftapningsanordninger/-pistoler til påfyldning af køretøjer og materiel skal være placeret inden for konturen af en impermeabel belægning indrettet med fald mod afløb, hvorfra der sker kontrolleret afledning. Alternativt skal spild fra påfyldning eller aftapning kunne opsamles i tætte sumpe eller opsamlingskar, der holdes overdækkede, således at de er beskyttet mod vejrlig.

Ved en impermeabel belægning forstås et befæstet areal, der er

uigennemtrængeligt for de forurenende stoffer, som findes i det affald eller de stoffer, der håndteres på arealet.

- 9.7. Befæstede og impermeable arealer skal være i god vedligeholdelsesstand. Utætheder skal udbedres så hurtigt som muligt, efter at de er konstateret. Aktiviteter, der foregår på beskadigede impermeable arealer, skal ophøre og må først genoptages, når skaderne er udbedret.

Påfyldningstank

- 9.8. Hvis virksomheden vil udskifte eller flytte et overjordisk anlæg under 6.000 l, skal denne senest 2 uger før arbejdet påbegyndes, meddele miljømyndigheden, hvornår anlægget skal etableres. Sammen med meddelelsen fremsendes beskrivelse af anlægget samt skitse over anlæggets placering på ejendommen.
- 9.9. Miljømyndigheden kan i forbindelse med etablering kræve, at anlægget tæthedsprøves for virksomhedens regning. Dette gælder dog ikke anlæg, som opfylder kravene i bekendtgørelse om forebyggelse af jord- og grundvandsforurening fra benzin- og dieselsalgsanlæg samt andre anlæg med tilsvarende dobbeltvæggede tanke og rørsystemer.
- 9.10. Virksomheden, der etablerer anlægget, skal fremsende kopi af tankattest eller overensstemmelseserklæring og eventuel dokumentation for anlæggets tæthed til miljømyndigheden umiddelbart efter etableringens færdiggørelse.
- 9.11. Virksomheden skal sikre, at tanken og tilhørende rørsystemer er typegodkendt.
- 9.12. Ved etablering af anlægget skal virksomheden sikre, at følgende krav er opfyldt:
- 1) Anlæg må ikke anbringes så tæt ved bygninger, at anlægget ikke kan fjernes.
 - 2) Pejlehuller skal være let tilgængelige.
 - 3) Nedgravede rør skal overalt være omgivet af mindst 15 cm sand til alle sider.
 - 4) Påfyldnings- og udluftningsrør skal fremføres vandret eller med fald mod tanken og skal være afsluttet med hætte eller dæksel. Udluftningsrør skal være ført mindst 50 cm over terræn.
 - 5) Krav til etablering, som er anført på tankattesten eller overensstemmelseserklæringen.
 - 6) Der skal på tanken være monteret overfyldningsalarm. Overfyldningsalarmen skal placeres således, at den kan registreres ved påfyldningsrøret.
 - 7) Afstand fra tanken til væg eller anden konstruktion skal være mindst 5 cm.
 - 8) Plasttanke, der er godkendt til placering direkte på underlaget, skal etableres på et tæt underlag, som strækker sig mindst 10 cm uden om tanken.

- 9) For anlæg med tankudløb, skal der være monteret en afspærringsanordning umiddelbart ved tankudløbet.

Sløjfning

9.13. Ved sløjfning af et overjordisk anlæg gælder følgende:

- 1) Eventuelt restindhold i anlægget fjernes, og anlægget skal fjernes, eller påfyldingsstuds og udluftningsrør afmonteres, og tanken afblændes, således at påfyldning ikke kan finde sted.

9.14. Meddelelse om, at anlægget er sløjfet, samt oplysning om de trufne foranstaltninger, skal indgives af virksomheden til miljømyndigheden senest 4 uger efter sløjfningen.

9.15. Såfremt brugen af anlægget varigt ophører, skal virksomheden sørge for, at det sløjfes i overensstemmelse med 9.14 og 9.15.

Særlige bestemmelser

9.16. Følgende anlæg under 6.000 liter må ikke tages i brug til opbevaring af olieprodukter:

- 1) Anlæg, der har været anvendt til opbevaring eller opsamling af andet end olieprodukter, eksempelvis husspildevand og ajle.
- 2) Anlæg, der har været anvendt til opbevaring af olieprodukter, som kræver opvarmning for at kunne transporteres.
- 3) Nedgravede anlæg, der er sløjfet.

9.17. Overjordiske tanke, der flyttes, må etableres uanset bestemmelsen i 9.13, såfremt tanken er forsynet med oprindeligt mærkeskilt, der som minimum oplyser om fabrikantens navn og hjemsted, tankrumfang og -type, fabrikationsnummer og -år. Flytning af tanken skal anmeldes til miljømyndigheden, jf. vilkår 9.9.

Egenkontrol, vedligeholdelse m.v.

9.18. Hvis virksomheden konstaterer eller får begrundet mistanke om, at anlægget eller pipelinen er utæt, skal miljømyndigheden straks underrettes. Desuden skal virksomheden straks træffe foranstaltninger, der kan bringe en eventuel udstrømning til ophør, f.eks ved tømning af anlægget.

9.19. Såfremt der under påfyldning af et anlæg sker udstrømning af olieprodukter, herunder spild, der ikke umiddelbart kan fjernes, skal virksomheden straks underrette miljømyndigheden.

9.20. Virksomheden skal sikre, at anlægget er i en sådan vedligeholdelsesstand, at der ikke foreligger en åbenbar, nærliggende risiko for, at der kan ske forurening af jord, grundvand eller overfladevand, herunder må der ikke forefindes væsentlige synlige tæring af tank, rørsystem eller understøtningen af overjordiske tanke. Virksomheden skal tillige sikre, at anlægget fortsat står på et varigt stabilt underlag.

Vilkår til etablering og drift

- 9.21. Som led i vedligeholdelse, jf. 9.20, skal virksomheden foranledige, at de nødvendige reparationer finder sted.
- 9.22. Reparation af et anlæg skal udføres af en særlig sagkyndig. Den udførende virksomhed skal udlevere dokumentation for det udførte arbejde til tankens ejer.
- 9.23. Virksomheden skal opbevare et eksemplar af tankattesten eller overensstemmelseserklæringen, tillæg til tankattesten, udarbejdede tilstandsrapporter, og dokumentation for udførte reparationer.
- 9.24. Virksomheden skal sikre, at krav om vedligeholdelse, anvendelse m.v., som fremgår af tankattesten, overensstemmelseserklæring eller øvrige attester, overholdes.

Sløjfningsterminer m.v.

- 9.25. Virksomheden skal sikre, at overjordiske tanke af plast eller andet materiale end stål under 6.000 liter sløjfes inden for følgende sløjfningstermin:
- 1) Enkeltvæggede tanke skal sløjfes senest 25 år efter fabrikationsåret.

10. Egenkontrol

- 10.1. Virksomheden skal mindst 1 gang i kvartalet foretage en visuel kontrol af de befæstede og impermeable arealer samt gulvet i bygningen/specialcontaineren og udbedre evt. skader. Resultatet af besigtigelse og udbedring skal noteres i journal. Tilsynsmyndigheden kan højst 1 gang årligt kræve, at virksomheden lader en uvildig sagkyndig foretage dette eftersyn. (st. K211)
- 10.2. Virksomheden skal føre en driftsjournal med angivelse af:
- Løbende registrering af mængden af bortkørt farligt affald, jf. vilkår 3.1.
 - Dato og resultat for inspektioner samt eventuelle foretagne udbedringer af befæstede arealer og gulve i bygning/specialcontianer til farligt affald m.m.
 - Dato for og resultat af inspektioner samt eventuelt foretagne udbedringer af befæstede eller impermeable belægninger, gulve eller sumpe.
 - Dato for hvornår der er modtaget affald, der ikke er omfattet af virksomhedens miljøgodkendelse, og hvordan det blev håndteret og bortskaffet.
 - Tidspunkter for vedligeholdelse og servicering af filter, herunder udskiftning af filterposer.

Ved udgangen af hvert kvartal registreres endvidere mængden af hver af de oplagrede affaldsarter, for hvilke der er fastsat vilkår om maksimalt oplag, jf. 2.7.

Driftsjournalen skal opbevares på virksomheden mindst 5 år og skal være tilgængelig for tilsynsmyndigheden. (st. K211 + st. K212)

11. Ikrafttrædelse

Godkendelsen træder i kraft **2. november 2011**. Hvis afgørelsen påklages, kan klagemyndigheden beslutte at ændre vilkårene i godkendelsen eller helt at ophæve godkendelsen.

12. Tidsfrister

- 12.1. Virksomheden skal opfylde kravene i denne godkendelse senest 6 måneder efter godkendelsen er trådt i kraft.

13. Klage

Godkendelsen kan påklages til Miljøstyrelsen. Klage skal ske indenfor en frist på 4 uger fra afgørelsen er offentligt bekendtgjort i de lokale dagblade. Klagevejledning er vedlagt godkendelsen. Klagefristen udløber **30. november 2011**.

Hvis godkendelsen benyttes inden klagefristens udløb - og inden en eventuel klage er afgjort af klagemyndigheden - er det på virksomhedens ansvar.

14. Generelt

Godkendelsen omfatter udelukkende forholdet til miljølovgivningen. Andre godkendelser/tilladelser i forhold til anden lovgivning – f.eks. byggeloven og planloven - skal søges separat.

Hvis virksomheden udvides eller ændres bygningsmæssigt eller driftsmæssigt, så det betyder større eller anden forurening, skal dette godkendes af Sønderborg Kommune, før udvidelsen eller ændringen sker (miljøbeskyttelseslovens § 33).

Troels Dahl
Civilingeniør

Hanne Bruun
Afdelingsleder

Klagevejledning

Denne godkendelse er meddelt efter miljøbeskyttelseslovens kapitel 5.

Godkendelsen kan påklages til Natur- og Miljøklagenævnet efter reglerne i miljøbeskyttelseslovens kapitel 11. Klagen skal være modtaget af Sønderborg Kommunes miljøafdeling inden klagefristens udløb den 30. november 2011. Følgende er klageberettigede:

- Sønderborg Affald A/S, Ellegårdvej 8, 6400 Sønderborg
- Enhver, der har en individuel og væsentlig interesse i sagens udfald
- Sundhedsstyrelsen
- Klageberettigede interesseorganisationer

En kopi af denne godkendelse er sendt til:

Sundhedsstyrelsen	syd@sst.dk
Danmarks Naturfredningsforening	dn@dn.dk
Friluftsrådet	soenderjylland@friluftsradet.dk

En eventuel klage skal sendes til Miljøafdelingen, Sønderborg Kommune, Rådhusstorvet 10, 6400 Sønderborg, så vidt muligt elektronisk på miljo@sonderborg.dk. Miljøafdelingen sender klagen videre til Natur- og Miljøklagenævnet sammen med det materiale, der ligger til grund for sagens bedømmelse.

Det er en betingelse for Natur- og Miljøklagenævnets behandling af Deres klage, at De indbetaler et gebyr til Natur- og Miljøklagenævnet. Klagegebyret er fastsat til 500 kr. for privatpersoner og 3.000 kr. for alle andre klagere, herunder virksomheder, organisationer og offentlige myndigheder.

Natur- og Miljøklagenævnet sender en opkrævning af gebyret direkte til klageren, når nævnet har modtaget klagen fra Miljøafdelingen. Natur- og Miljøklagenævnet påbegynder Først behandlingen af klagen, når gebyret er indbetalt.

Vejledning om gebyrordningen kan findes på Natur- og Miljøklagenævnets hjemmeside. Bliver gebyret ikke betalt på den anviste måde og inden for den fastsatte frist på 14 dage, afviser Natur- og Miljøklagenævnet klagen. Gebyret bliver tilbagebetalt hvis:

- klagesagen fører til, at den påklagede afgørelse ændres eller ophæves,
- klageren får helt eller delvis medhold i klagen, eller
- klagen afvises som følge af overskredet klagefrist, manglende klageberettigelse eller fordi klagen ikke er omfattet af Natur- og Miljøklagenævnets kompetence.

Gebyret bliver dog ikke tilbagebetalt, hvis den eneste ændring af den påklagede afgørelse er forlængelse af frist for efterkommelse af afgørelse, som følge af den tid, der er medgået til klagenævnets sagsbehandlingstid.

Civilt søgsmål

Et eventuelt sagsanlæg skal i følge miljøbeskyttelseslovens § 101 stk. 1, være anlagt inden 6 måneder efter, at afgørelsen er modtaget, eller - hvis sagen påklages - inden 6 måneder efter, at den endelige afgørelse foreligger.

VVM-afgørelse

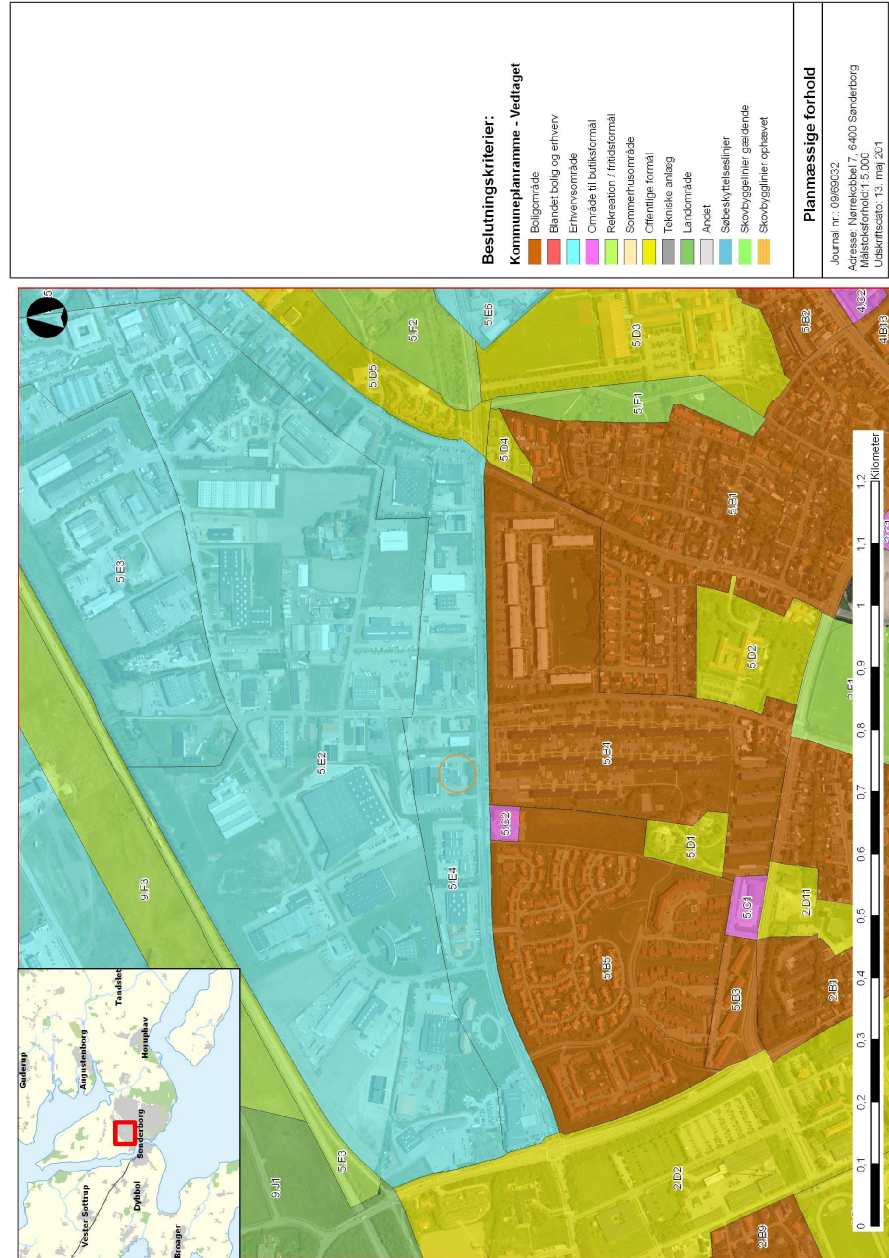
En afgørelse om, at en udvidelse eller ændring ikke kan være til skade for miljøet er ikke omfattet af VVM-bekendtgørelsens bestemmelser om offentliggørelse. Afgørelsen er dog en afgørelse efter planloven, og den kan derfor påklages til Natur- og miljøklagenævnet.

Bilag

Bilag 1. Beliggenhed



Bilag 2. Planmæssige forhold

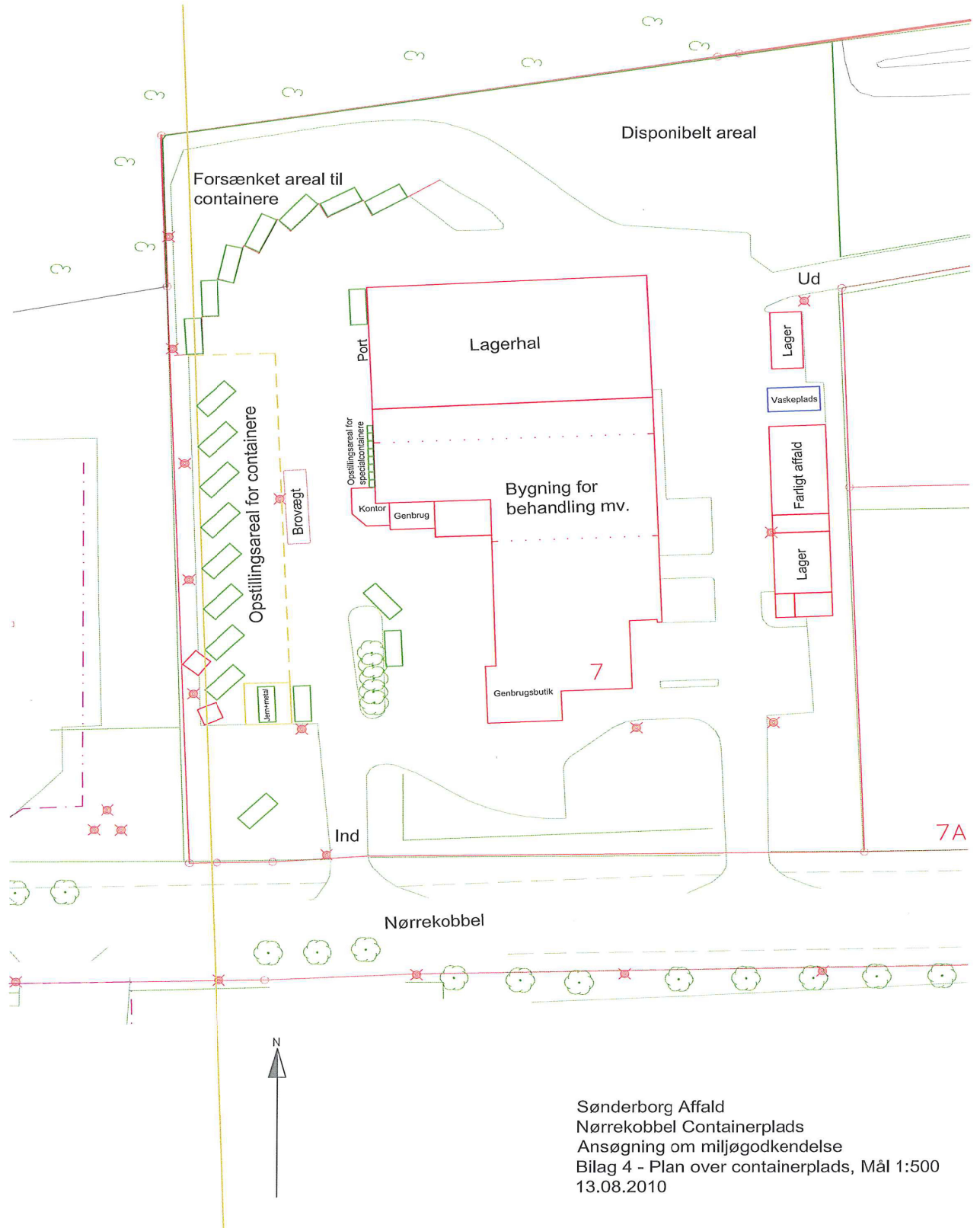


Bilag 3. Oversigtskort over virksomheden

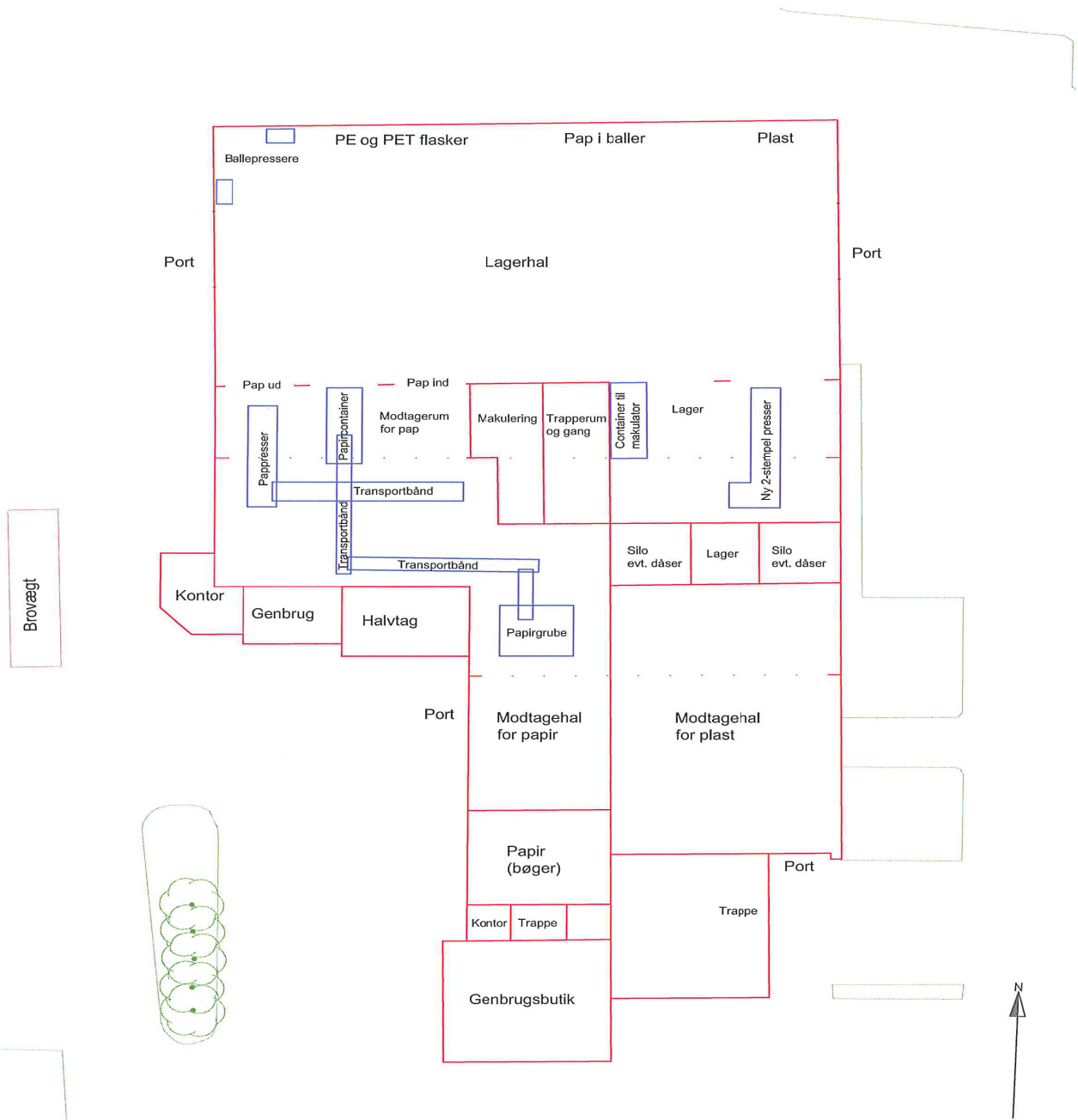


Sønderborg Affald
Nørrekobbel Containerplads
Ansøgning om miljøgodkendelse
Bilag 2 - Plan, Mål 1:1000
13.08.2010

Bilag 4. Indretning af virksomheden

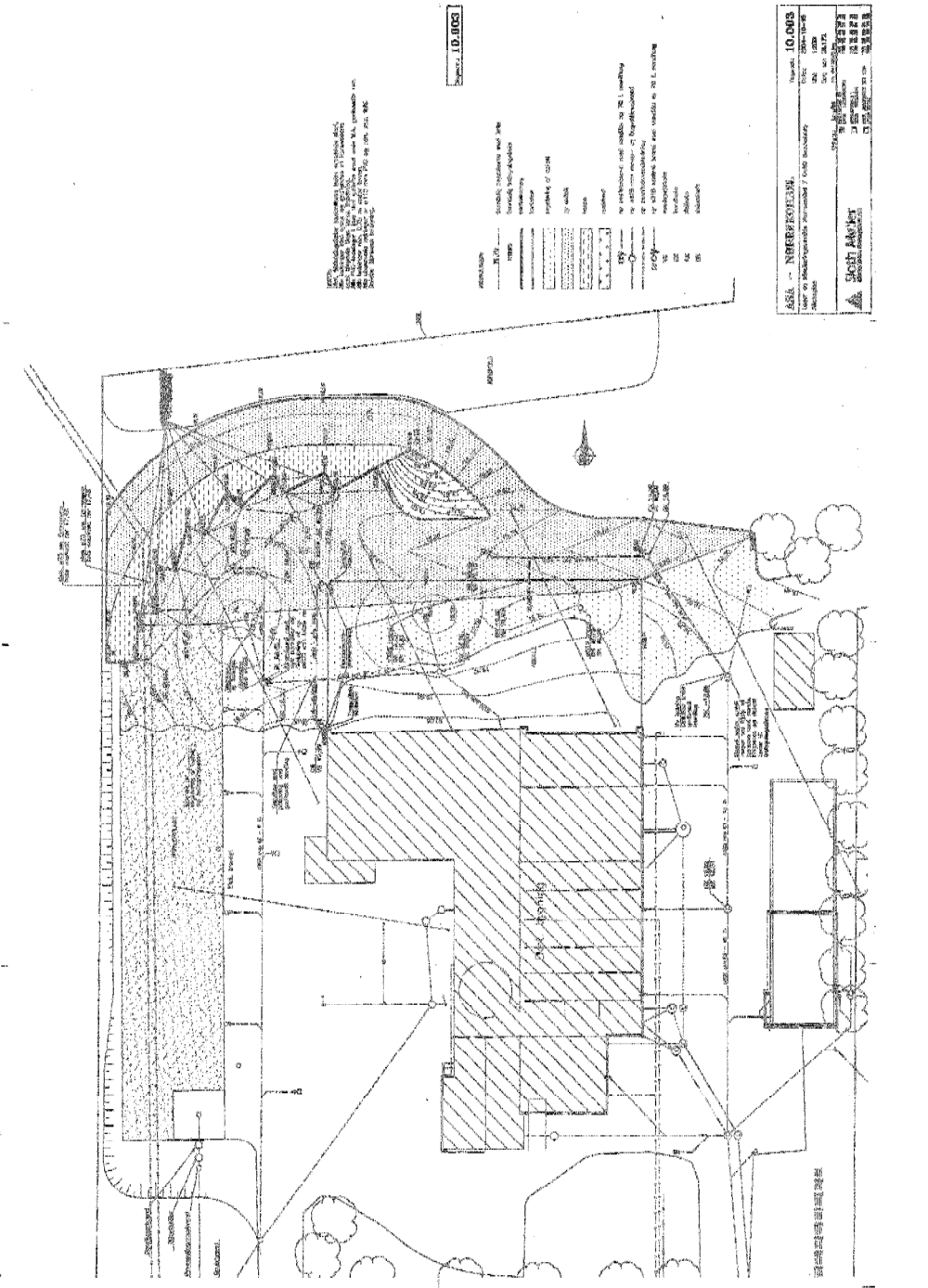


Bilag 5. Oversigtskort af biaktiviteterne



Sønderborg Affald
Nørrekobbel Containerplads
Ansøgning om miljøgodkendelse
Bilag 5 - Bygning, Mål 1:250
13.08.2010

Bilag 6. Kloakoversigt



Bilag 7. Liste over sagens akter

Dokument	Dato	Sags nr.	Dok nr.
Ansøgning om tillæg	13. august 2010	09/69032	6
Varsling af påbud	23. maj 2011	09/69032	9
Supplerende svar og tankanmeldelse	5. januar 2011, 28. marts 2011 og 1. juni 2011	09/69032	10-12
Bemærkninger til påbud	5. august 2011 og 17. august 2011	09/69032	13-14
Tilslutningstilladelse	7. maj 1999	09/52478	1
Miljøgodkendelse til etablering og drift af erhvervscontainerplads	18. maj 1999	08/23859	1
Miljøgodkendelse til containerplads	28. oktober 1991	08/23859	3
Miljøgodkendelse til modtagelse af olie- og kemikalieaffald	28. april 1977	08/23859	4

Bilag 8. Lovgrundlag og refereret materiale

Miljøbeskyttelsesloven	Lovbekendtgørelse nr. 879 af 26. juni 2010 om miljøbeskyttelse.
Godkendelsesbekendtgørelsen	Bekendtgørelse nr. 1640 af 13. december 2006, om godkendelse af listevirksomhed.
Affaldsbekendtgørelsen	Bekendtgørelse nr. 224 af 7. marts 2011 om affald.
VVM-bekendtgørelsen	Bekendtgørelse nr. 1510 af 15. december 2010 om vurdering af visse offentlige og private anlægs virkning på miljøet (VVM) i medfør af lov om planlægning.
Risikobekendtgørelsen	Bekendtgørelse nr. 1666 af 14. december 2006 om kontrol med risikoen for større uheld med farlige stoffer.
Klassificeringsbekendtgørelsen	Bekendtgørelse nr. 329 af 16. maj 2002 om klassificering, emballering, mærkning, salg, og opbevaring af kemiske stoffer og produkter.
Kvalitetsbekendtgørelsen	Bekendtgørelse nr. 866 af 1. juli 2010 om kvalitetskrav til miljømålinger udført af akkrediterede laboratorier, certificerede personer m.v.
Olietankbekendtgørelsen	Bekendtgørelse nr. 259 af 23. marts 2010 om indretning, etablering og drift af olietanke, rørsystemer og pipelines.
Affaldsregulativ	Regulativ for erhvervsaffald i Sønderborg Kommune 2011.
Støjvejledninger	Ekstern støj fra virksomheder. Vejledning fra Miljøstyrelsen, nr. 5/1984. Måling af ekstern støj fra virksomheder. Vejledning fra Miljøstyrelsen, nr. 6/1984. Beregning af ekstern støj fra virksomheder. Vejledning fra Miljøstyrelsen, nr. 5/1993. Lavfrekvent støj, infralyd og vibrationer i eksternt miljø. Orientering fra Miljøstyrelsen, nr. 9/1997.
Luftvejledningen	Begrænsning af luftforurening fra virksomheder. Vejledning fra Miljøstyrelsen, nr. 2/2001
BAT-dokumenter	Referencer til BAT vurdering ved miljøgodkendelser. Orientering fra Miljøstyrelsen, nr. 2/2006.