



VESTHIMMERLANDS
KOMMUNE
- lyst til at gøre en forskel

Revurdering af miljøgodkendelse af fjerkræbrug

Løgstørvej 113
Havbro
9600 Aars
v. Rokkedahl Landbrug A/S

Revurderingsdato
15-04-2015

1 Resume

Fjerkræbruget ved Havbro blev miljøgodkendt i 1989, og godkendelsen blev revurderet første gang i 2004. Godkendelsen skal nu revurderes for anden gang.

Produktionen på fjerkræbruget er uændret på 461 dyreenheder (DE), og selve staldanlægget er ikke ændret siden godkendelsen blev givet i 1989. Der er dog sket en mindre ændring i produktionen, idet kyllingerne sendes tidligere til slagtning, mod at der produceres flere hold kyllinger om året. Ændringen medfører ikke en øget forurening – tværtimod er udledningen af lugt og næringsstoffer reduceret. Vi accepterer derfor ændringen.

Hovedformålet med revurderingen er at sikre, at fjerkræbruget indretning og drift er baseret på tidssvarende og miljøvenlig teknik. Vi har derfor vurderet den eksisterende teknik på fjerkræbruget i forhold til den nyeste teknologiske udvikling på området.

På fjerkræbruget er der indført/påbudt flere teknologier og tiltag til reduktion af miljøbelastningen - bl.a. er der sat varmevekslere på staldene. Varmevekslernes primære formål er en reduktion af ressourceforbruget, men en sidegevinst er, at fordampningen af ammoniak og udledningen af støv også reduceres. I driften er der desuden stor fokus på at holde strølsen tør under hele produktionsperioden, og når kyllingerne er sendt til slagtning sendes strølsen direkte videre til forarbejdning på et biogasanlæg. Dette reducerer ligeledes næringsstof- og lugtemissionerne fra fjerkræbruget. Vi vurderer derfor, at indretningen og driften lever op til begrebet "Bedste Anvendelige Teknologi" (BAT). Beregninger viser desuden, at fjerkræbruget overholder Miljøstyrelses vejledende emissionsgrænseværdier for slagtekyllingebrug.

Vi har desuden vurderet generne fra fjerkræbruget, og en af konklusionerne er, at produktionen medfører væsentlige lugtgener i Havbro. Vi har derfor undersøgt mulighederne for at reducere lugten – bl.a. om der kan indføres lugtreducerende teknik. Men der findes pt. ikke en økonomisk proportionel teknisk løsning på problemet, og kommunens konklusion er, at der ikke hjemmel til at kræve lugten reduceret til under geneniveau. Men med håb om en snarlig udvikling af lugtreducerende teknologi til slagtekyllingebrug, har vi har påbudt, at fjerkræbruget skal revurderes igen om 6 år (mod de maksimale 10 år).

Vi har ligeledes vurderet forureningen fra fjerkræbruget. Konklusionen er, at emissionerne fra fjerkræbruget ikke vil forringe tilstanden af beskyttede naturtyper, arter, overflade- eller grundvand.

Indholdsfortegnelse

1	Resume	2
2	Afgørelse med lovgrundlag	4
3	Påbud om vilkår	6
3.1	Ændring af vilkår	6
3.2	Bedste Anvendelige Teknologi	6
3.3	Driftssikkerhed	7
3.4	Egenkontrol	7
3.5	Generelt	8
4	Miljøteknisk beskrivelse og vurdering	9
4.1	Indledning	9
4.2	Anlæg og husdyrproduktion	10
4.3	Gener fra husdyrbruget	11
4.4	Forurening fra fjerkræbruget.....	14
4.5	Bedste Anvendelige Teknologi (BAT)	16
4.6	Driftssikkerhed	23
4.7	Tilsyn, kontrol og egenkontrol	24
4.8	Generelle forhold	24
4.9	Konklusion.....	25
5	Øvrige oplysninger	26
5.1	Stamoplysninger.....	26
5.2	Offentlighed, høring, og varsling af påbud.....	26
5.3	Tilsynsmyndighed	26
5.4	Underretning.....	27
5.5	Klage og søgsmål	27
Bilag 1	Vilkår i miljøgodkendelsen af 1989	
Bilag 2	Påbud om vilkår i revurderingen af 2004	
Bilag 3	Anlæg, natur og naboer	
Bilag 4	Indkomne bemærkninger i forbindelse med høringerne	
Bilag 5	It-ansøgning nr. 70.877, vers. 3 (ammoniakkeregninger mv., ikke vedlagt, kan rekvireres)	
Bilag 6	It-ansøgning nr. 71.079 (lugtberegninger for kyllinger på hhv. 32 og 38 dage, ikke vedlagt, kan rekvireres)	
Bilag 7	Tekstbilag til ansøgningen (ikke vedlagt, kan rekvireres)	
Bilag 8	Miljøgodkendelsen af 19-07-1989 (ikke vedlagt, kan rekvireres)	
Bilag 9	Revurderingen af 06-08-2004 (ikke vedlagt, kan rekvireres)	

2 Afgørelse med lovgrundlag

Vesthimmerlands Kommune revurderer hermed miljøgodkendelsen af fjerkræbruget på Løgstørvej 113, 9600 Aars, matr. nr. 5c Sdr. Havbro, Havbro af d. 19-07-1989. Der er tale om den anden regelmæssige revurdering af fjerkræbruget. Den første revurdering af fjerkræbruget blev meddelt d. 06-08-2004. Revurderingen sker efter husdyrbrugloven¹ og husdyrgodkendelsesbekendtgørelsen², og afgørelsen træffes med hjemmel i husdyrbruglovens § 39, jf. § 41. Bedriften er knyttet til CVR-nr. 33770642, og bedriftens husdyrproduktion har CHR-nr. 18.246.

Påbud

Vesthimmerlands Kommune meddeler hermed påbud om vilkårsændringer i henhold til husdyrbrugloven³. I afsnit 3 er listet de nye vilkår, der er meddelt ved påbud. De påbudte vilkår supplerer vilkårene i miljøgodkendelsen (bilag 1) og i den første revurdering (bilag 2), der stadig er gældende. Endeligt er tre af vilkårene i den første revurdering af fjerkræbruget ophævet, da de erstattes af nye vilkår i denne revurdering (vilkår 1 og 10) eller fordi de er ukonkrete og ukontrollerbare (vilkår 4).

Bedriften skal til enhver tid leve op til gældende regler i love og bekendtgørelser - også selv om disse regler måtte være skærpende i forhold til vilkårene i miljøgodkendelsen og revurderingerne.

Revurdering

Udgangspunktet for revurderingen er vilkårene i miljøgodkendelsen, de påbudte vilkår i den første revurdering af miljøgodkendelsen samt ansøgers oplysninger om fjerkræbruget. Ansøgers oplysninger er indtastet i det digitale ansøgningssystem husdyrgodkendelse.dk (ansøgning nr. 70.877 og 71.079).

I vores vurdering af fjerkræbrugets påvirkning af miljøet, har vi taget udgangspunkt i husdyrgodkendelsesbekendtgørelsens beskyttelsesniveauer⁴. Men det skal understreges, at ikke alle beskyttelsesniveauerne er gældende krav for det eksisterende fjerkræbrug. Vi har ikke vurderet den fortsatte drift af fjerkræbruget i forhold til habitat, da revurderingssager ikke er omfattet af habitatbekendtgørelsens regler om konsekvensvurdering⁵.

Ved revurderingen har vi først og fremmest sikret, at fjerkræbrugets indretning og drift fortsat er baseret på anvendelse af den ”Bedste Anvendelige Teknik” (BAT). Overholdelsen af kravet om anvendelse af BAT sikrer, at forurening fra fjerkræbruget til stadighed begrænses mest muligt. I vores vurdering af, om fjerkræbruget lever op til kravet om anvendelse af BAT, har vi anvendt Miljøstyrelsens ”Vejledende emissionsgrænseværdier for slagtekyllinger”⁶ samt EU-kommissionens BAT-referencedokument (BREF) for intensiv fjerkræ- og svineproduktion⁷.

¹ § 12 i lovbekendtgørelse nr. 1486 af 04-12-2009 om godkendelse m.v. af husdyrbrug (husdyrbrugloven)

² § 40 i bekendtgørelse nr. 1280 af 08-11-2013 om tilladelse og godkendelse m.v. af (husdyrgodkendelsesbekendtgørelsen)

³ § 39, jf. § 41 i husdyrbrugloven

⁴ Bilag 3 i husdyrgodkendelsesbekendtgørelsen

⁵ § 9 i husdyrgodkendelsesbekendtgørelsen gælder ikke for revurderingsafgørelser, jf. § 8, stk. 6. Baggrunden er, at habitatdirektivets artikel 6, stk. 3, ikke gælder for eksisterende virksomhed, der fortsætter uændret.

⁶ Vejledende emissionsgrænseværdier opnåelige ved anvendelse af den bedste tilgængelige teknik (BAT) for slagtekyllinger

⁷ BREF fra 2003

Vi har desuden vurderet behovet for og sat vilkår til fjerkræbrugets driftssikkerhed og egenkontrol.

Endeligt har vi vurderet, at forureningen ikke er større end forudsat ved godkendelsen, at der ikke er nye oplysninger om forureningens skadelige virkning, og at der ikke er uforudsete skadevirkninger fra fjerkræbruget.

Vesthimmerlands Kommune
D. 13-04-2015



Lene Louise Buur
Biolog

3 Påbud om vilkår

3.1 Ændring af vilkår

1. Fjerkræholdet skal være sammensat og staldindretningen udført som beskrevet nedenfor.

	Staldtype	Stipladser	Antal	DE
Slagtekyllinger 32 dage	Dybstrøelse	31.480	251.840	69
Slagtekyllinger 38 dage	Dybstrøelse	125.920	1.007.360	392
Total		157.400	1.259.200	461

De 1.259.200 slagtekyllinger/461 DE fordeles over 8,3 hold årligt.

3.2 Bedste Anvendelige Teknologi

Stald

2. I staldene skal strøelsen (f.eks. spåner, spagnum, papir eller savsmuld) være tør over hele gulvet i hele produktionsperioden. Hvis der er problemer med at holde overfladen på strøelsen tør, skal der anvendes Stalosan, eller et lignende middel til at udtørre strøelsen.
3. Staldene skal være udstyret med et ikke-lækkende drikkesystem - f.eks. i form af drikkenipler.

Husdyrgødning

4. I forbindelse med udmugningen skal containerne fyldes og overdækkes inde i staldene, mens ventilationen kører og portene er åbne.
5. Dybstrøelsen skal sendes direkte til videre forarbejdning på et biogasanlæg/et godkendt behandlingsanlæg. I forbindelse med udmugningen på ejendommen må der placeres et midlertidigt oplag af dybstrøelse i en overdækket container i maksimalt 48 i timer.

Fodring

6. Der skal anvendes fytase.
7. Der skal anvendes fasefodring, og foderets indhold af råprotein og fosfor skal justeres i minimum tre faser.

Ressourceforbrug

8. Drikkevandssystemet skal justeres og overvåges dagligt, så vandspild reduceres til et minimum - f.eks. ved at regulere højden af drikkeniplerne efter dyrenes størrelse og behov samt ved at kontrollere vandtrykket.

9. Drikkeniplerne skal skiftes minimum hver 3. år.
10. Eventuelle lækager i vandingssystemet skal identificeres og repareres hurtigst muligt.
11. Vandforbruget skal registreres gennem måling af forbrug.
12. Stalden skal rengøres med højtryksrensere og/eller spulepumpe efter hver produktionscyklus.
13. Ventilationsanlægget skal rengøres og evt. vedligeholdes efter hver produktionscyklus.
14. Ved udskiftning af lysstofrør og pærer skal der opsættes energisparepærer og -lysstofrør.
15. Bedriften skal gennemgås af energikonsulent 3-6 mdr. inden fjerkræbruget skal revurderes (næste gang i 2021).

Management

16. Udmugning i staldene må kun ske på hverdage i tidsrummet kl. 22.00-16.00 eller på lørdage, søn- og helligdage i tidsrummet kl. 22.00-07.00.

3.3 Driftssikkerhed

17. Der er udarbejdet en beredskabsplan, der fortæller, hvornår og hvordan der skal reageres ved uheld, som kan medføre konsekvenser for det omgivende miljø. Beredskabsplanen skal løbende revideres, og den skal gennemgås sammen med tilsynsmyndigheden ved det ordinære tilsyn.
18. Der skal til enhver tid forefindes et eksemplar af beredskabsplanen på ejendommen. Den ansvarlige for driften og de øvrige ansatte skal være bekendt med beredskabsplanen.
19. Ved ophør af drift af fjerkræbruget skal stalde og opbevaringsanlæg tømmes for oplagret husdyrgødning, affald og lignende. Herefter skal stalde og opbevaringsanlæg rengøres, og der skal foretages oprydning i et sådant omfang, at forureningsfare undgås, og stedet bringes tilbage i tilfredsstillende tilstand.

3.4 Egenkontrol

20. Der skal til stadighed kunne fremvises en gældende skriftlig aftale med et godkendt biogasanlæg/lignende behandlingsanlæg.
21. Registreringer (f.eks. fra husdyrbrugets databasesystem; KIK) af vandforbrug, foder, strølesmateriale, leveringer til slagteri og biogasanlæg skal opbevares i 3 år og forevises kommunen på forlangende.
22. Når/hvis der opstår behov for anvendelse af Stalosan, eller et lignende middel, skal dette registreres i driftsjournalen/logbogen med angivelse af mængde samt et bud på, hvorfor

behovet er opstået (udendørs klima/høj luftfugtighed, en opstået utæthed i drikkevandssystemet, sygdom i besætningen eller andet).

23. Datoer for kontrol af ventilation skal registreres i driftsjournalen/logbogen, der skal opbevares i minimum 3 år og forevises kommunen på forlangende.
24. Hvis den driftsansvarlige konstaterer, at et vilkår ikke overholdes, skal det straks indberettes til tilsynsmyndigheden/kommunens miljøafdeling.
25. Den rapport, der udarbejdes i forbindelse med energikonsulentens gennemgang af husdyrbruget forud for revurderingen skal opbevares i minimum 3 år og forevises kommunen på forlangende.

3.5 Generelt

26. Den næste regelmæssige vurdering af fjerkræbrugets miljøgodkendelse skal foretages inden den 15-04-2021.

4 Miljøteknisk beskrivelse og vurdering

4.1 Indledning

Ejendommen på Løgstørvej 113, 9600 Aars blev miljøgodkendt i 1989. Miljøgodkendelsen indeholdt en række vilkår, som kan ses i bilag 1.

Miljøgodkendelsens vilkår skal jævnlige vurderes. Den første revurdering af vilkårene skete i 2004. Revurderingen indeholdt påbud om ændring af et vilkår samt en række nye vilkår. Disse vilkår kan ses i bilag 2.

Rokkedahl Landbrug A/S driver fjerkræbruget i dag, og virksomheden har nu søgt om den anden revurdering af ejendommen. Se ansøgningsmaterialet i bilag 5-7.

Høring og offentlighed

I forbindelse med den offentlige annoncering af revurderingen, har vi modtaget seks bemærkninger om lugt fra beboere nær ejendommen. Det fremgår af høringssvarene, at der er misforståelser om, hvad en revurdering er. Se en forklarende beskrivelse af revurderinger i afsnittet nedenfor.

Grundet den store interesse for sagen, har vi valgt at udvide høringen af kommunens udkast til en afgørelse. Vi har derfor sendt orientering om kommunens udkast til alle naboer indenfor konsekvensområdet. I samme omgang inviterede vi naboerne til et møde med ansøger og medarbejdere fra kommunens miljøafdeling. Spørgsmål og bemærkninger fra høringen er vurderet og indarbejdet i den endelige afgørelse.

Hvad er en revurdering?

En revurderingsafgørelse er ikke en ny godkendelsehandling. Det betyder, at den lovlige og godkendte produktion - som udgangspunkt - må fortsætte på ejendommen. Men det betyder også, at produktionen ikke må ændres eller udvides, hvis det medfører en forøget forurening (f.eks. øget lugt eller ammoniak fra produktionen). Ved en revurdering skal vi således sikre, at produktionen ikke medfører en øget forurening – og om muligt påbyde vilkår til reduktion af forureningen fra ejendommen.

Hovedformålet med revurderingen er at sikre, at fjerkræbruget indretning og drift er baseret på tidssvarende og miljøvenlig teknik, kaldet BAT (bedste anvendelige teknik). BAT er den teknik, som mest effektivt giver et højt beskyttelsesniveau for miljøet, og som samtidig er afvejet i forhold til omkostningerne. Da der sker en løbende udvikling i BAT, skal miljøgodkendelsen ofte justeres på dette punkt (minimum hvert 10. år).

I forbindelse med revurderingen skal miljøgodkendelsen desuden justeres, hvis;

- der er fremkommet nye oplysninger om forureningens skadelige virkning
- forureningen medfører miljømæssige skadevirkninger, der ikke kunne forudses ved godkendelsens meddelelse
- forureningen i øvrigt går ud over det, som blev lagt til grund ved godkendelsens meddelelse
- det af hensyn til driftssikkerheden i forbindelse med fjerkræbrugets processer eller aktiviteter er påkrævet, at der anvendes andre teknikker.

Udgangspunktet for at kommunens påbud om vilkår er derfor BAT. Påbud - ud over, hvad der følger af BAT - skal være begrundet i et/flere af de fire ovenstående punkter (nye oplysninger, uforudsete skadevirkninger, øget forurening eller driftssikkerhed).

4.2 Anlæg og husdyrproduktion

Beliggenhed

Ejendommen ligger lige udenfor Havbro (byzone), men relativt langt fra beskyttet natur. Området udenfor Havbro er udpeget til jordbrugsformål, og den fortsatte drift af ejendommen er således ikke i konflikt med den gældende kommuneplan.

Bygninger

Staldanlægget består af 5 dybstrøelsesstalde af 1.584 m² og en lagerbygning til halm på 394 m². Anlægget er ikke ændret siden det blev opført i 1990, og anlægget ændres ikke i forbindelse med revurderingen.

Produktion

På et konventionelt slagtekyllingebrug fyldes staldene op med kyllinger på en gang, og efter 30-45 dage sendes kyllingerne til slagtning. Herefter tømmes staldene for gødning, og bliver de ren- og klargjorte til et nyt hold kyllinger.

På ejendommen var den oprindelig godkendte produktion på 1.140.000 slagtekyllinger_{42 dage}/år (551 DE⁸), fordelt på 6 hold/år. Dette blev reduceret til 1.116.000 slagtekyllinger_{39 dage}/år (461 DE⁹) ved revurderingen i 2004. Produktionen var her stadig fordelt på 6 hold/år. I dag er produktionen ændret til 251.840 slagtekyllinger_{32 dage} og 1.007.360 slagtekyllinger_{38 dage}/år (i alt 461 DE), fordelt på 8,3 hold/år. I praksis foregår dette ved at 20 % af kyllingerne sendes til slagtning efter 32 dage, mens de resterende 80 % sendes til slagtning efter 38 dage.

Da der her er tale om en produktionsændring, kan vi kun acceptere ændringen, hvis den ikke medfører øget forurening. Forurening i denne sammenhæng er emissioner fra fjerkræbruget, i form af lugt og ammoniak samt kvælstof og fosfor i gødningen.

Ansøger har redegjort for hvor mange tons dyr, der var og er på stald ad gangen, da dette er afgørende for lugten fra staldanlægget. Redegørelsen viser, at der tidligere var flere tons dyr på stald ad gangen: Når antallet af kyllinger og alderen af kyllingerne reduceres, giver det en betydelig reduktion i vægten af kyllinger på stald ad gangen. Så da lugten fra produktionen primært afhænger af vægten af kyllingerne på stald, betyder det, at der er sket en reduktion i lugten fra anlægget. Dette understøttes af beregningerne i husdyrgodkendelse.dk (geneafstanden til nærmeste nabo (uden landbrugspligt) og byzone falder fra hhv. 385 og 1.166 meter til hhv. 283 og 896 meter). Altså medfører ændringen et fald i lugten fra fjerkræbruget.

⁸ I 2004 svarede 1.140.000 slagtekyllinger_{42 dage} til 456 DE - Det er antal producerede dyr og ikke antal dyreenheder, der angiver den maksimale grænse for dyreholdet. Efterfølgende ændringer til husdyrgødningsbekendtgørelsen mht. beregningen af dyreenheder ændrer således ikke på det godkendte dyrehold.

⁹ I 2004 svarede 1.116.000 slagtekyllinger_{39 dage} til 360 DE

Beregningerne i husdyrgodkendelse.dk viser også, at udledningen af ammoniak samt kvælstof og fosfor i gødningen falder lidt ved ændringen (fra 13.471 til 13.280 kg ammoniak, fra 46.040 til 45.445 kg N og fra 16.338 til 16.171 kg P).

Da produktionsændringen således ikke medfører en øget forurening, accepterer vi ændringen. Revurderingens vilkår om produktionens størrelse er derfor ændret mht. dyrenes slagtevægt og opdateret mht. beregninger af DE.

Den maksimale belægning i staldene er desuden reduceret fra 43 til 40 Kg dyr/m², som følge af ændrede krav til dyrevelfærd¹⁰. Hvis de eksisterende regler om belægningsgraden skærpes, er skærpelsen også gældende for dette fjerkræbrug. Der er i alt ca. 7.920 m² gulvareal, hvilket giver en samlet maksimal belægning på 316.800 kg kylling. Da 20 % af kyllingerne slagtes når de er 32 dage mens de resterende 80 % slagtes, når de er 38 dage, vil belægningsgraden altid være under de maksimale 40 kg levende kylling pr. m² gulvareal.

I forbindelse med revurderingen søgte ansøger desuden om godkendelse af etablering af græsningsfolde mellem de fire østligste stalde. Planen var at give en del af kyllingerne mulighed for at gå ude om sommeren. Denne del af ansøgningen er dog trukket tilbage, da der i offentlighedsfasen var flere naboer, der var bekymrede for denne ændring.

4.3 Gener fra husdyrbruget

De potentielle gener fra et fjerkræbrug er lugt, støj, støv, lys, skadedyr og transport. I det følgende afsnit vurderer vi, om godkendelsens vilkår til forebyggelse og begrænsning af generne fra ejendommen stadig er dækkende. - Og hvis de ikke er dækkende, om det så er muligt at stramme op med påbud om nye vilkår.

Hverken staldanlægget eller afstanden mellem anlægget og beboelsesejendommene i området er ændret siden 1989. Så da produktionen har været let faldende siden 1989, vurderer vi som udgangspunkt, at der ikke er større gener fra ejendommen, end da Aars Kommune miljøgodkendte og revurderede fjerkræbruget i hhv. 1989 og 2004.

Lugtgener

Med husdyrbrugloven fra 2007 blev der fastsat et beskyttelsesniveau, der skal beskytte de omkringboende mod væsentlige lugtgener ved udvidelser af husdyrbrug. I beskyttelsesniveauet er der fastsat forskellige lugtgeneniveauer til hhv. byzone (5 OU_E /m³), samlet bebyggelse og rekreative områder (7 OU_E /m³) samt enkelt bolig uden landbrugspligt (15 OU_E/m³). I husdyrbrugloven er der ikke fastlagt et lugtgeneniveau til nabobeboelser på ejendomme med landbrugspligt. Her gælder kun det faste afstandskrav på 50 meter fra husdyrbruglovens § 4. Det er således integreret i lovgivningen, at man skal kunne tåle lugten fra naboejendommene, når man er bosat på en landbrugspligtig ejendom.

Vi har valgt, at vurdere lugtgenerne fra ejendommen ud fra husdyrbruglovens lugtgeneniveauer. Der er derfor lavet beregninger i husdyrgodkendelse.dk. Beregningerne viser, hvor langt, der skal være til byzone, samlet bebyggelse/rekreative områder samt enkelt bolig, hvis produktionen skal overholde beskyttelsesniveauerne. De beregnede og de faktiske afstande ses i nedenstående tabel.

¹⁰ Lov nr. 714 af 25-06-2010 om hold af slagtekyllinger.

Værdierne i tabellen er baseret på lugt fra fjerkræbruget, når kyllingerne er 32 dage gamle, da det er på denne dag lugtbidraget er størst (se beregninger i bilag 6, skema 71.079).

Områdetype	By/adresse/ område	Beregnet afstandskrav (m)	Reel afstand fra anlæggets centrum (m)	Afstandskravet overholdt
Byzone	Havbro	896	218	Nej
Samlet bebyggelse / Rekreativt område	Aars Golfbane	694	3.400	Ja
Enkelt bolig ¹¹	Løgstørvej 107	283	324	Ja

Lugtgener-afstandskravet til nærmeste nabo (uden landbrugspligt) og nærmeste rekreative område er overholdt, idet den reelle afstand er større end geneafstanden. Vi vurderer derfor, at hverken naboerne eller brugerne af Aars Golfbane ikke vil opleve væsentlige lugtgener fra dyreholdet på ejendommen.

Lugtgener-afstandskravet til byzone er derimod ikke overholdt, idet den vægtede gennemsnitsafstand er kortere end den krævede lugtgenerafstand. For at vurdere lugtgenerne yderligere, er de lokale forhold gennemgået nærmere.

- 1) Husdyrbruglovens beskyttelsesniveau er væsentligt overskredet for den nærmeste del af Havbro.
- 2) Husdyrbruglovens beskyttelsesniveau er gældende både for erhvervs- og boligområder, men boligområder må dog betragtes som de mest følsomme områder. Den nærmeste del af Havbro er udlagt som erhvervsområde til lettere industri, og der er 413 meter fra centrum af anlægget til det nærmeste boligområde i Havbro. Beskyttelsesniveauet er dog heller ikke overholdt til boligområdet.
- 3) Beskyttelsesniveauet er beregnet ud fra perioder med spidsbelastning og ikke som et gennemsnit i løbet af året. Så da produktionen foregår som ”alt ind – alt ud” er der perioder uden/næsten uden lugt fra anlægget (når staldene er tomme og når kyllingerne er små), og perioder hvor der er væsentlige lugtgener fra anlægget (typisk de sidste 14 dage i produktionscyklus).
- 4) Ejendommen ligger placeret øst for Havbro, og i forhold til den fremherskende vindretning fra vest/sydvest, er placeringen god. Men på varme sommerdage er denne placering ikke god, da vinden her oftest vil komme fra øst/sydøst.
- 5) Der er ikke andre større husdyrbrug, der bidrager kumulativt til lugtbelastningen i den del af Havbro, der ligger nærmest fjerkræbruget (nærmeste større husdyrbrug ligger mere end 300 meter fra den mest berørte/østlige del af byen).
- 6) Registreringerne fra kommunens miljøtilsyn på ejendommen viser, at der er mange dage uden væsentlige lugtgener fra produktionen, men at der opstår lugtgener på/ved ejendommen i den sidste del af produktionscyklus. Men vi har dog kun kunnet registreret

¹¹ Nærmeste enkeltbolig uden landbrugspligt og som ikke ejes af Rokkedahl Landbrug A/S

lugten i Havbro, når vinden samtidigt var i øst. I få tilfælde har vi registreret væsentlige lugtgener indenfor byzonen, og i disse tilfælde har luftfugtigheden været meget høj (tåge). Produktionen medfører således ikke større lugtgener, end hvad der kan forventes ved en produktion af denne (godkendte) størrelse.

Konklusionen er, at der er væsentlige lugtgener fra fjerkræbruget i Havbro i slutningen af produktionscyklus, hvis der samtidig er ugunstige meteorologiske forhold i form af østenvind (specielt om sommeren), høj luftfugtighed (tåge) og/eller lavtryk. Dette stemmer overens med de oplysninger, vi har modtaget fra beboerne i området og fra kommunens tilsyn med ejendommen.

Men selvom produktionen i perioder medfører væsentlige lugtgener i Havbro, kan produktionen ikke gøres ulovlig som følge af husdyrbruglovens regler. Det skyldes, at fjerkræbruget er godkendt efter miljøbeskyttelsesloven, og etableringen fandt sted før husdyrbrugloven trådte i kraft.

Da produktionen blev miljøgodkendt 1989, vurderede tidl. Aars Kommune at den ikke ville medføre væsentlige miljømæssige påvirkninger. Vi vurderer sagen anderledes i dag, men husdyrbrugloven giver ikke hjemmel til at kræve, at geneniveauet skal overholdes i forbindelse med revurdering¹², og kommunens ændrede holdning til hvor stor en lugtgener, der er acceptabel, kan ikke begrunde et forbud eller påbud om skærpede vilkår. Dette skyldes, at der ikke er fremkommet nye oplysninger om forureningens (lugtens) skadelige virkning, der ikke kunne forudses ved godkendelsens meddelelse, og at forureningen (lugten) ikke går ud over det, som blev lagt til grund ved godkendelsens meddelelse. Vi har således ikke fundet hjemmel til at kræve produktionen lukket, flyttet eller nedskrevet pga. af lugtgenerne.

Godkendelsen indeholder et vilkår (bilag 1, vilkår G) om, at produktionen ikke må give væsentlige lugtgener for de omkringboende. Men da det er en eksisterende produktion, mener vi at væsentlige gener, er gener der går ud over, hvad der oprindeligt blev godkendt. Og da produktionen og lugten ikke er øget – men tværtimod reduceret - vurderer vi, at produktionen lever op til godkendelsens oprindelige vilkår om lugt.

Revurderingen fra 2004 indeholder vilkår (bilag 2, vilkår 4) om, at lugtbidraget til omgivelserne skal reduceres med 50 % i forhold til ”worst case”, og at (bilag 2, vilkår 5) der skal arbejdes hen imod at reducere lugten, så lugtemissionen ved bymæssig bebyggelse ikke overstiger 5-10 lugtenheder (LE). Men da ”worst case” ikke er defineret i vilkår 4, er det ikke muligt at håndhæve vilkåret. Vi ophæver derfor vilkåret. Og da lugtemissionen er reduceret i forhold til situationen i 2004, vurderer vi, at produktionen lever op til revurderingens vilkår 5.

Vi kan hermed konkludere, at vi i dag vurderer, at de eksisterende vilkår om lugt ikke er tilstrækkelige til at sikre mod væsentlige lugtgener i Havbro. Men da der ikke er kommet nye oplysninger om lugt fra slagtekyllinger, da lugten ikke medfører uforudsete skadevirkninger, og da der ikke er en øget lugt fra fjerkræbruget, kan vi kun forsøge at begrænse lugten vha. teknologi/BAT. Se vurderingerne af dette forhold under afsnittet om BAT.

¹² Lugtgener i revurderingssager er ikke omfattet af §§ 9-11 eller bilag 3 og 4 i husdyrgodkendelsesbekendtgørelsen

Øvrige gener

I forbindelse med kommunens tilsyn på ejendommen, er der ikke registreret væsentlige gener fra produktionen, bortset fra lugt. Vi vurderer derfor, at miljøgodkendelsens regulering af de øvrige gener stadig er dækkende.

4.4 Forurening fra fjerkræbruget

De potentielle forureningskilder på et fjerkræbrug er ammoniakfordampning, opbevaring og håndtering af husdyrgødning, spildevand, affald samt råvarer, olie og andre hjælpestoffer. I det følgende afsnit vurderer vi om godkendelsens vilkår til forebyggelse og begrænsning af forurening fra anlægget stadig er dækkende. - Og hvis de ikke er dækkende, om det så er muligt at stramme op med påbud om nye vilkår.

Ammoniak

Fordampning af ammoniak fra et husdyrbrug udgør en mulig trussel for næringsstoffølsomme naturtyper og arter. Dette skyldes, at der kan ske en indirekte gødningstilførsel i form af ammoniak fra husdyrbruget til nærliggende naturarealer.

Ved revurderingen af miljøgodkendelsen skal vi vurdere totaldepositionen af ammoniak fra fjerkræbruget. Vi har taget udgangspunkt i husdyrbruglovens beskyttelsesniveau, da dette skal beskytte naturen mod væsentlige ammoniakpåvirkninger¹³. Det fremgår desuden af husdyrgodkendelsesbekendtgørelsen, at husdyrbruglovens krav til totaldepositionen til kategori 1 og kategori 2-natur skal være opfyldt for godkendte husdyrbrug. Ved revurderinger skal opfyldelsen ske efter en konkret fastlagt frist i den enkelte sag¹⁴.

Den samlede fordampningen af ammoniak fra fjerkræbruget er beregnet til 13.280 kg N/år i husdyrgodkendelse.dk. I nedenstående tabel er listet de beskyttede naturområder, der ligger nærmest ejendommen. Naturområderne er beskyttet af naturbeskyttelseslovens § 3¹⁵ og/eller de er internationalt beskyttet som EU-habitatområder¹⁶. I husdyrbrugloven er naturområderne opdelt i kategorier (1-3) afhængigt af områdernes sårbarhed, og der er fastsat beskyttelsesniveauer for de enkelte kategorier. Se desuden anlæggets placering i forhold til natur på bilag 4.

Nærmeste natur områder	Naturkategori (1-3) og -type	Afstand og retning fra anlægget	Baggrundsbelastning kg N/ha/år	Total deposition, kg N/ha/år
Mose	3 og § 3	850 og SV	16,1	0,6
Overdrev	2 og § 3	5.900 og S	15,2	0,0
Overdrev	1, habitat og § 3	6.800 og Ø	15,0	0,2

Kategori 3-natur

850 meter sydvest for fjerkræbruget ligger der et område med mose, der er beskyttet efter § 3 i naturbeskyttelsesloven og som kategori 3-natur i husdyrbrugloven. Det betyder at, mosen skal

¹³ Bilag 3 i husdyrgodkendelsesbekendtgørelsen

¹⁴ Bilag 3 i husdyrgodkendelsesbekendtgørelsen

¹⁵ Lov om naturbeskyttelse, lov nr. 933 af 24.09.2009

¹⁶ Direktiv 92/43/EØF af 21.05.1992

beskyttes mod tilstandsændringer. Naturtypens tålegrænse ligger på 10-25 kg N/ha/år. Baggrundsbelastningen i området er på 16,1 kg N/ha/år, og dermed indenfor tålegrænseintervallet.

Der sker ikke en merpåvirkning af moseområdet som følge af revurderingen af fjerkræbruget, så husdyrbruglovens fastsatte beskyttelsesniveau for kategori 3-natur er overholdt. Vi vurderer samlet set, at depositionen af ammoniak fra den nuværende produktion er så begrænset (0,5 kg N/ha/år i totaldeposition), at den ikke vil påvirke mosens tilstand væsentligt.

Kategori 2-natur

Knap 6 km syd for fjerkræbruget ligger et større sammenhængende overdrev (>2,5 ha), der er beskyttet efter § 3 i naturbeskyttelsesloven og som kategori 2-natur i husdyrbrugloven. Det betyder, at overdrevet skal beskyttes mod tilstandsændringer, og at fjerkræbrugets totaldeposition af ammoniak til overdrevet maksimalt må være på 1,0 kg N/ha/år. Tålegrænsen for overdrev ligger på 10-25 kg N/ha/år. Baggrundsbelastningen i området er på 15,2 kg N/ha/år, og dermed indenfor tålegrænseintervallet.

Fjerkræbruget ligger så langt fra og så gunstigt placeret (i forhold til vindretningen), at produktionen ikke vil påvirke overdrevets naturtilstand. Dermed er husdyrbruglovens beskyttelsesniveau for kategori 2-natur overholdt.

Kategori 1-natur

Knap 7 km øst for fjerkræbruget ligger det nærmeste internationalt beskyttede naturområde; Halkær Ådal (EU-habitatområde nr. 15). Den nærmeste ammoniakfølsomme naturtype i habitatområdet er et § 3-beskyttet overdrev. Tålegrænsen for overdrev ligger på 10-25 kg N/ha/år. Baggrundsbelastningen i området er på 15,0 kg N/ha/år, og dermed indenfor tålegrænseintervallet.

For de naturtyper og arter, der danner grundlaget udpegningen af habitatområdet, må der ikke ske en forringelse af deres naturtilstand og udbredelse, som konsekvens af de godkendelser kommunen udsteder¹⁷. Via husdyrbrugloven er der lagt et beskyttelsesniveau for den totale depositionen af ammoniak fra anlægget til ammoniakfølsomme naturtyper i området. Niveaulet ligger mellem 0,2 og 0,7 kg N/ha/år, afhængigt af de øvrige husdyrbrug i nærheden. Der er ikke andre husdyrbrug så nær overdrevet¹⁸, at overdrevet vil blive påvirket af disse, og dermed er beskyttelsesniveauet 0,7 kg N/ha/år.

Beregninger viser, at driften af fjerkræbruget kun vil påvirke ådalen med 0,2 kg N/ha/år. Dermed er husdyrbruglovens beskyttelsesniveau for kategori 1-natur overholdt. Vi vurderer, at niveauet er så lavt, at driften af fjerkræbruget ikke vil påvirke ådalens tilstand væsentligt.

Vi konkluderer hermed, at husdyrbruglovens krav til den maksimale totaldeposition af ammoniak til kategori 1- og kategori 2-natur er opfyldt på ejendommen i dag. Men ejendommen skal også leve op til et krav, der er baseret på BAT for fjerkræbrug på tidspunktet for revurderingen. - Også selvom dette krav er forskellig fra kravet for totaldepositionen af ammoniak til kategori 1- og kategori 2-natur. Se vurderingen af dette forhold under afsnittet om BAT.

¹⁷ Artikel 6, stk. 3 i direktiv 92/43/EØF af 21-05-1992

¹⁸ Opgjort ud fra kumulationsmodellen i husdyrgodkendelsens bilag 3, tabel 3.

Sundhed

En af naboerne har udtrykt bekymring for, om driften af farmen kan have sundhedsmæssige konsekvenser for de omkringboende. Kommunen har dog ikke mulighed for at tage stilling til de sundhedsmæssige aspekter i forbindelse med driften af fjerkræbruget, da revurderingen sker/skal ske efter husdyrbrugloven. Der er ved denne lov, som ved andre love, begrænsninger på, hvad loven kan regulere, og sundhedsmæssige forhold kan og må ikke reguleres efter husdyrbrugloven. Det skal dog nævnes, at Sundhedsstyrelsen bliver orienteret i sager om husdyrgodkendelse (og dermed også denne sag), og at Embedslægeinstitutionen blev hørt (og ikke havde bemærkninger), da tidl. Aars Kommune meddelte miljøgodkendelsen.

Øvrige forureningskilder

Produktionen på ejendommen er ikke øget, og driften samt anlægget er ikke ændret væsentligt siden 1989. Kommunen har ikke kendskab til uforudsete skadevirkninger fra fjerkræbruget eller til nye oplysninger om forureningens skadelige virkning. Vi vurderer derfor, at forureningen fra anlægget ikke er væsentligt anderledes, end da Aars Kommune miljøgodkendte fjerkræbruget i 1989, og at miljøgodkendelsens regulering af forureningskilderne stadig er dækkende.

4.5 Bedste Anvendelige Teknologi (BAT)

Med begrebet BAT menes den teknologi, som mest effektivt giver et højt beskyttelsesniveau for miljøet som helhed, og stadig er afvejet i forhold til økonomiske udgifter. BAT skal således være med til at sikre, at næringsstofudledningen, ressourceforbruget samt generne fra fjerkræbruget reduceres. – Og det skal ske indenfor områderne; staldsystem, opbevaring/behandling af husdyrgødning, foder, ressourceforbrug og management.

Næringsstofudledning

Fra et fjerkræbrug udledes der næringsstoffer i form af ammoniakfordampning fra stalde og gødningslagre samt fosfor- og nitratudvaskning fra husdyrgødning.

Næringsstofudledningen fra et slagtekyllingeanlæg kan reguleres ved teknologier, der omfatter staldsystem, staldteknologi, opbevaring/behandling/udbringning af husdyrgødning samt fodertiltag.

BAT-niveau for ammoniak

Vi har vurderet fjerkræbrugets BAT-niveau for ammoniak ud fra Miljøstyrelsens vejledende emissionsgrænseværdier for eksisterende anlæg til produktion af konventionelle slagtekyllinger¹⁹. Da der er tale om et eksisterende anlæg er den vejledende emissionsgrænseværdi for fjerkræbruget beregnet til 16.496 kg NH₃-N²⁰.

Ifølge it-systemet vil ammoniakfordampningen fra slagtekyllingeproduktionen være på 13.280 kg NH₃-N med de BAT-tiltag, der er godkendt af Miljøstyrelsen. BAT-niveauet er således overholdt alene herved.

¹⁹ ”Vejledende emissionsgrænseværdier opnåelige ved anvendelse af den bedste tilgængelige teknik (BAT) - husdyrbrug med konventionel produktion af slagtekyllinger”, Miljøstyrelsens maj 2011.

²⁰ (8,7 kg NH₃-N /1000 producerede slagtekyllinger * 251.840 slagtekyllinger /år) + (14,2 kg NH₃-N /1000 producerede slagtekyllinger * 1.007.360 slagtekyllinger /år)

Hvis teknologitiltaget i form af varmeveksleren medregnes (teknologien er endnu ikke godkendt af Miljøstyrelsen, men foreløbige målinger viser en ammoniakreduktion på omkring 40 %) reduceres ammoniakfordampningen yderligere - se en uddybende forklaring i afsnittet om varmevekslere nedenfor. Dermed er BAT-niveauet for ammoniak overholdt med en stor margin.

BAT-niveau for fosfor og nitrat

Miljøstyrelsen har ligeledes opsat en emissionsgrænseværdi for fosfor på fjerkræbrug. Baggrunden er, at slagtekyllingegødning indeholder relativt meget fosfor i forhold til kvælstof. Det betyder, at fosfortilførslen til udbringningsarealerne ofte vil overstige afgrødernes behov, når der udbringes slagtekyllingegødning svarende til harmonikravet for kvælstof. Dermed er der en øget risiko for en udvaskning af fosfor til vandmiljøet.

Miljøstyrelsen har ikke opsat emissionsgrænseværdier for nitrat, da de generelle regler i husdyrgødningsbekendtgørelsen regulerer udvaskningen til et niveau, der kan betragtes som BAT.

Idet husdyrgødningen bortskaffes direkte til videre forarbejdning i biogasanlæg, vil der ikke være hverken fosfor- eller nitrattilførsel til jorden på fjerkræbruget. Det vurderer vi som BAT, og vi betragter hermed fjerkræbrugets BAT-niveau for nitrat- og fosforudledning som overholdt.

Gener fra husdyrbruget

Gener i form af lugt, støv, støj og lys er kun behandlet i meget begrænset omfang i BREF-dokumentet, og Miljøstyrelsen har valgt ikke at fastsætte branchespecifikke grænseværdier for gener. Ifølge Miljøstyrelsen skal generne i stedet reguleres med udgangspunkt i de lokale forhold, der gælder for det pågældende husdyrbrug²¹. Så da beregningerne og vurderingen af generne fra husdyrbruget viser, at driften medfører væsentlige lugtgener i Havbro, har vi vurderet BAT tiltag til reduktion af lugt. Nedenfor ses en beskrivelse af, hvilke lugtreducerende-BAT tiltag der er påbudt produktionen, og hvilke lugtreducerende BAT-tiltag der er fravalgt.

Lugtgener fra et slagtekyllingeanlæg kan reguleres ved teknologier, der omfatter staldsystem, staldteknologi, opbevaring/behandling/udbringning af husdyrgødning samt management.

Staldsystem

Staldene er konstruerede som traditionelle lukkede stalde med betongulve med strøelse, varmeisolering, mekanisk ventilation og et ikke-lækkende drikkesystem. Og da dette beskrives som et BAT-staldsystem i BREF-dokumentet, vurderer vi, at staldsystemet lever op til BAT.

Ammoniak- og lugtreduktion

Gødningsmåtten i en fjerkræstald har et højt indhold af urinsyre, der omdannes til ammoniak ved tilførsel af vand og ilt. Men hvis strøelsen på gulvene hele tiden er tør, vil det maksimere den mængde ammoniak, der kan bindes i strøelsen, og dermed reducere ammoniakfordampningen - og hermed også lugten - fra staldene. I den ansøgte drift består strøelsen af et 1 cm tykt lag af træspåner. Vi har sat vilkår om, at det skal sikres, at strøelsen på gulvene er tør gennem hele produktionsperioden.

²¹"Vejledende emissionsgrænseværdier opnåelige ved anvendelse af BAT / husdyrbrug med konventionel produktion af slagtekyllinger", Miljøstyrelsen maj 2011

Hvis der opstår problemer med at holde overfladen på strøelsen tør, skal der anvendes Stalosan, eller et lignende middel, til at udtørre strøelsen. Behovet for at anvende Stalosan, eller et lignende middel, vil afhænge af flere varierende og ofte ukontrollable faktorer. Vi vurderer derfor, at det ikke giver værdi/mindre lugt, at sætte vilkår til mængden af Stalosan, eller et lignende middel. Vi har i stedet valgt at sætte vilkår om, at anvendelse af Stalosan, eller et lignende middel skal registreres med angivelse af mængder samt et bud på, hvorfor behovet er opstået (udendørs klima, en opstået utæthed i drikkevandssystemet, sygdom i besætningen eller andet).

For at sikre en tør strøelse skal staldene ventileres optimalt. Der er 12 loftsventilatorer med en kapacitet hver på 12-14.000 m³/time på hver stald. Ventilatorerne har ikke-afdækkede afkast, der er placeret ca. 1 m over tagryg, og de kører med en afkasthastighed på minimum 8 m/sek. (dog ikke de første 20 dage, hvor al ventilation kører gennem varmevekslerne). Der er desuden en sikkerheds-ventilation i begge gavle med en kapacitet på 40.000 m³. Gavlventilatorerne har deres eget relæ og styring. Ventilationen er temperatur- og fugtighedsstyret. I starten af vækstperioden er der ikke behov for gavlventilatorerne, men de supplerer loftsventilationen i de sidste dage. Tiltag betragtes som BAT og de blev fastholdt med vilkår 2 og 7 i revurderingen fra 2004.

Der er desuden opsat drikkenipler i alle staldene. Højden af drikkeniplerne reguleres dagligt efter dyrenes udvikling og størrelse. Drikkeniplerne skiftes hvert 3. år. Dette vil sikre et lavt drikkevandsspild, og dermed en god og tør strøelse. Disse BAT-tiltag fastholdes med vilkår.

Staldteknologi; varmeveksler

D. 1. februar 2012 blev der monteret varmevekslere på alle staldene. En varmeveksler virker ved at indsugningsluften opvarmes af den luft, som forlader stalden. Når udsugningsluften køles hurtigt ned, sker der en kondensering. I denne proces bindes støv og ammoniak til vandet, som samles op og udbringes på marken. Så snart ammoniak er bundet af vand, kommer der ikke lugt herfra. Varmevekslerne har afkast i 4 meters højde, og de kører med en afkasthastighed på 8,805 m/sek. Varmevekslerne anvendes til alt ventilation i staldene de første 20 dage. Herefter drosles vekslerne ned (startende med 70 % effekt), og den øvrige ventilation styres således, at kapaciteten af ventilationen er afpasset med størrelsen af kyllingerne.



Varmeveksler ved en af staldene på Løgstørvej 113

I slagtekyllingestaldene frigives ammoniakken fra strøelsen, og da en tør strøelse kan binde mere ammoniak end en våd, er det væsentligt at holde strøelsen tør. En stor sidegevinst ved varmeveksleren er, at luften i stalden bliver tør og er med til at holde strøelsesmåtten tør. Når

strøelsen er tør de første ca. 20 dage forbliver den tør resten af perioden indtil slagtning. Yderligere giver det et bedre staldklima og en bedre strøelseskvalitet.

Ammoniak- og lugtreduktion

Da varmeveksler-teknologien er ny, har Miljøstyrelsen endnu ikke opsat værdier for ammoniak- eller lugtreduktionen. Men der er igangværende målinger af teknologiens effekt på ammoniakfordampning, og vi forventer, at den kommer på Miljøstyrelsens teknologiliste i 2015/2016. De foreløbige målinger viser en besparelse på 33-49 % (i alt tre målinger med et gennemsnit på 41 %) i ammoniakfordampningen fra stalde med varmevekslere²². Vi betragter derfor anvendelsen af varmeveksleren som BAT.

Der er endnu ikke udført lugtmålinger på varmeveksler-teknologien, men da ammoniakfordampningen mindskes, forventer vi også, at lugten reduceres. Men viser den endelige rapport for de igangværende test og målinger, at teknologien - mod forventning - medfører øgede lugtgener, kan og vil vi vurdere sagen igen (se afsnit 4.8).

Øvrige/fravalgte lugtreducerende teknologier

Fjerkræbruget ligger bynært, og der er væsentlige lugtgener i Havbro fra anlægget. Vi har derfor undersøgt, om der er teknologier, der er målrettet mod at reducere lugten fra staldanlægget.

Der er pt ingen godkendte teknologier til reduktion af lugt fra slagtekyllinger på Miljøstyrelsens teknologiliste, så vi har udvidet undersøgelsen til også at omfatte teknologier, der er kendt fra andre husdyrproduktioner/i anden sammenhæng.

Biologisk luftrensning er en kendt teknologi til lugtreduktion på svinebrug. Men da teknologien er baseret på levende mikroorganismer, egner den sig ikke til slagtekyllingeproduktion. Dette skyldes, at mikroorganismernes næringstilførsel²³ være meget svingende og ikkeeksisterende i tomgangsperioderne, hvor staldene tømmes og rengøres.

Kemisk luftrensning er en anden kendt teknologi på svinebrug, og teknologiens lugtreducerende effekt er undersøgt ved æglæggende høns. Resultaterne er dog meget svingende²⁴, driftsikkerheden er ikke påvist, og teknologien fører til øgede investerings- og driftsomkostninger.

En tredje kendt teknik til reduktion af lugtgener er udledning af den lugtende staldluft via en høj skorsten. Herved bliver lugten fortyndet, inden den når ud til naboerne. På staldene er rørsystemet dog meget omfattende: Store luftmængder samt mange og spredte ventilationsafkast; 5*12 loftventilatorer + 5*2 gavlventilatorer, og dermed bliver det en meget omkostningstung teknologi. Varmevekslernes rørsystem er begrænset til i alt 5 afkast, med en relativ lav højde (ca. 4 meter). Men vi vurderer, at det ikke vil have en væsentlig effekt at hæve disse afkast. Dette

²² Måling fra 2012/2013 af AgroTech/DANETV på Agro Supplies varmeveksler Clima+ 200. Undersøgelsen fandt sted på to identiske slagtekyllingestalde. Der blev udført målinger over tre hele produktionsforløb (ca. 30 dage) med følgende resultater: Ammoniakfordampningen blev reduceret med 33, 42 og 49 % fra den stald, hvor der var installeret en varmeveksler. Testresultaterne indgår i en VERA-rapport, der er under udarbejdelse.

²³ Forureningskomponenterne i udsugningsluften

²⁴ En dansk undersøgelse af kemisk luftrensning i en æglæggestald blev der registreret en lugtreduktion på 19,3-31,4 % målt i en vinterperiode, mens der ikke var nogen signifikant effekt i sommerperioden – hvor lugtgenerne er størst/ Miljøstyrelsens teknologiblad ”Kemisk luftrensning med syre – Slagtekyllinger” vers. 1

begrundes i, at det er i slutningen af vækstperioden, der er lugtgener – og her er det den øvrige ventilation, der er styrende, mens varmevekslerne kører med lav kraft.

Vi vurderer derfor, at det ikke er proportionelt at indføre hverken forhøjede skorstene, kemisk eller biologisk luftrensning på fjerkræbruget. I den forgangne periode er der ikke sket ændringer (der medfører øgede lugtgener) eller kommet nye oplysninger, der ikke forelå på godkendelsestidspunktet. Vi vurderer derfor, at der ikke kan stilles yderligere påbud til reduktion af lugten fra dyreholdet i staldene. Men vi har besluttet, at fjerkræbruget skal revurderes igen om 6 år - for til den tid at vurdere om der er kommet ny og bedre teknologi.

Opbevaring/behandling af husdyrgødning

Lugtreduktion

Kommunens erfaring med lugtgener fra slagtekyllingeproduktioner viser, at selve udmugningen kan medføre væsentlige lugtgener for naboerne. Vi har derfor vurderet, om der er teknikker, der kan reducere lugten i udmugningssituationen.

På fjerkræbruget bliver dybstrøelsen fjernet fra staldene efter hvert hold kyllinger. Containerne køres ind i stalden, hvor de fyldes med dybstrøelse og lukkes, inden de køres ud igen. Vi vurderer, at dette tiltag reducerer lugt- og støvgenerne væsentligt fra processen, og vi fastholder det med vilkår.

Ammoniak- og lugtreduktion

Dybstrøelsen afsættes herefter direkte fra stalden til videre forarbejdning på et biogasanlæg. Der vil således ikke være ammoniakfordampning, udvaskning eller lugtgener fra lagre af husdyrgødning på fjerkræbruget. Og da ammoniaktabet ved opbevaring af strøelsen i en overdækket markstak er relativt højt²⁵, sikrer tiltaget, at fjerkræbruget overholder Miljøstyrelsens vejledende ammoniak emissionsniveau.

Da der fremover ikke vil være oplagret husdyrgødning på ejendommen, ophæver vi den første revurderings vilkår om opbevaring af kompost på ejendommen (vilkår 10).

Fosforreduktion

Idet al husdyrgødningen bortskaffes direkte til videre forarbejdning i biogasanlæg, vil der ikke være fosfortilførsel til jorden. Tiltaget sikrer således også, at fjerkræbruget overholder Miljøstyrelsens vejledende fosfor emissionsniveau.

Fodertiltag

Fasefodring og brug af frie aminosyrer samt fytase er anvendte teknikker til at reducere kyllingernes udskillelse af kvælstof og fosfor.

Formålet med fasefodring er i højere grad at tilpasse foderets indhold af næringsstoffer til dyrenes behov i forskellige produktionsfaser og derved reducere dyrenes udskillelse af næringsstoffer. I BREF-dokumentet er angivet tre vejledende niveauer for råprotein²⁶ i BAT-foder til

²⁵ 7,5 %, ifølge Miljøstyrelsens elektroniske vejledning, version 2.0 d. 14-01-2011

²⁶ Foderets indhold af råprotein måles som indholdet af kvælstof og i normale foderblandinger er råprotein meget tæt på at være lig med summen af alle aminosyrer.

slagtekyllinger (et reduceret proteinindhold i foderet vil reducere kyllingernes udskillelse af kvælstof). Ved den nuværende danske foderpraksis, er normindholdet af protein endnu lavere end i BREF-niveauet.

Dyrenes udskillelse af fosfor i gødningen kan desuden reduceres ved brug af foder med enzymet fytase. Fytasen øges fordøjeligheden af fosfor i foderet, og kyllingerne får dækket deres behov for fosfor, selvom fosforindholdet i foderet reduceres.

Kvælstof- og fosforreduktion

I driften anvendes fytase, og der udføres fasefodring i 5 faser og efter danske fodernormer. Vi vurderer, at det hermed er sikret, at emissionerne er reducerede. Vi vurderer på baggrund heraf, at fodringen lever op til BAT mht. at reducere næringsstofudskillelsen. Normen fastholdes ved vilkår.

Ansøger har valgt ikke at lægge sig fast på en værdi for protein- eller fosforindholdet i foderet. Vi har accepteret fravalget, da fjerkræbrugets BAT-niveauer er overholdt på anden vis.

Ressourceforbrug

Vandreduktion

I produktionen bruges der vand til dyrene og til rengøringsaktiviteter. Forbruget af vand på ejendommen søges minimeret ved at

- anvende et drikkevandssystem med drikkenipler
- rutinemæssigt skifte drikkeniplerne hver 3. år
- regulere højden af drikkeniplerne hver dag (manuelt)
- kontrollere vandtrykket med computeren hver dag
- registrere vandforbruget
- identificere og reparere eventuelle lækager
- vaske staldene med højtryksrensere og spulepumpe

Ifølge BREF-dokumentet og Miljøstyrelsens teknologiudredning om begrænsning af vandspild ved fjerkræproduktion²⁷ er det BAT, at anvende et drikkesystem med et lavt vandtab, at rengøre stalde og udstyr med højtryksrensere, at registrere vandforbruget, og at detektere og reparere lækager. Vi betragter derfor de vandbesparende tiltag som BAT. Tiltag fastholdes med vilkår.

På fjerkræbruget bliver der primært brugt el til ventilation, belysning samt foderanlæg. Staldene opvarmes med halmfyr.

Energireduktion

Energiforbruget på ejendommen søges minimeret ved at

- staldene er isolerede
- klimaet i staldene justeres dagligt, så der kun anvendes nøjagtigt den mængde varme, dyrene har behov for
- der er opsat varmegenindvinding i form af en varmeveksler på staldene
- der anvendes lavenergiylsstofrør i staldene

²⁷ Teknologiudredning, Begrænsning af vandspild ved hjælp af drikkenipler og spildbakker, Miljøstyrelsen version 1.

- belysningen i staldene reguleres/er timerindstillet i forhold til kyllingernes behov
- ventilationen er reguleret i forhold til både temperatur og luftfugtighed
- kanaler og ventilator inspiceres og rengøres ved hvert holdskifte, hvorved modstand i ventilationssystemerne undgås
- rengøringen sker med koldt vand
- der anvendes så vidt muligt naturlig udtørring af staldene efter vask

Ifølge BREF-dokumentet er det BAT, at bygningerne er isolerede (i et klima som det danske), at udformningen af ventilationssystemet er optimeret, at modstanden i ventilationssystemet forebygges, og at der anvendes lavenergibelysning. Vi betragter derfor de beskrevne energibesparende tiltag som BAT. Tiltag fastholdes med vilkår.

På fjerkræbruget er der desuden (som tidligere nævnt) opsat varmevekslere. Teknologien er ny, og der er endnu ikke opsat normer for energireduktionen. Men effektmålinger på den type varmeveksler, der er opsat, viser en besparelse på 80,5 % i energiforbruget til opvarmning i stalden²⁸. Vi betragter derfor anvendelsen af varmevekslere som BAT.

Vi har desuden sat vilkår om, at bedriften skal gennemgås af energikonsulent 3-6 mdr. inden fjerkræbruget skal revurderes næste gang. Rapporten herfra kan bruges som grundlag for at vurdere, hvilke energibesparende tiltag der kan iværksættes, når ejendommens drift skal revurderes igen.

Vi vurderer, at der nu er sikret så mange ressourcebesparende tiltag i driften, at ejendommen på dette punkt lever op til BAT.

Management

Godt landmandskab er en vigtig del af BAT, da en ansvarlig driftsledelse vil bidrage til en forbedret miljøpræstation.

På fjerkræbruget er der følgende managementtiltag:

- alle medarbejdere oplæres/uddannes i pasning af fjerkræ
- der foretages daglige tilsyn og løbende rengøring af samt service og vedligehold på anlæg og inventar
- Staldanlægget er tilknyttet KIK (et kvalitets- og dokumentationssystem)
- produktionsdata, ventilatorindstillinger, staldtemperatur, lysindstillinger samt vand- og foderforbruget kontrolleres dagligt
- driftslederen bliver underrettet af computersystemet, hvis der er uoverensstemmelser i driften
- reovering af inventar og bygninger sker løbende

KIK-systemet, der anvendes til kvalitetssikring i kyllingeproduktionen, er udarbejdet og implementeret af slagtekyllingeb Branchen. Systemet indeholder bl.a. skriftlige procedurer, dataregistrering, uddannelse, løbende auditering og samarbejde mellem branchens aktører. Vi vurderer, at det er BAT, at KIK-systemet anvendes som et led i ejendommens egenkontrol.

²⁸ Måling fra 2012, der blev udført af Energi Nord på Agro Supplys varmeveksler Clima+ 200. Undersøgelsen fandt sted i to identiske slagtekyllingestalde, der begge anvendte gaskanoner til opvarmning, men i den ene stald var der installeret en varmeveksler.

Vi vurderer desuden, at udarbejdelse og implementering af en beredskabsplan i driften kan betragtes som BAT-management, da en korrekt håndtering af ikke planlagte emissioner og hændelser vil reducere tab og skader. Se afsnit 4.6 nedenfor.

Vi vurderer samlet set, at ansøgers tiltag er i overensstemmelse med kravene til management i BREF.

Lugtreduktion

Kommunens erfaring med lugtgener fra husdyrproduktioner viser, at en god staldhygiejne er væsentlig, for at minimere lugtgener fra staldene. Vi vurderer, at godkendelsens vilkår B (renlighed og orden på hele farmen), F (opbevaring og afhentning af animalsk affald mv.) og K (omhyggelig rengøring af bygningerne) suppleret med vilkår 2, 12 og 13 i denne revurdering (tør strøelse over hele gulvet i hele produktionsperioden, samt rengøring af stalde og ventilationsanlæg efter hver produktionscyklus) er tilstrækkeligt til at sikre en god staldhygiejne på fjerkræbruget.

Kommunens erfaring med lugtgener fra slagtekyllingeproduktioner viser tillige, at der ofte er væsentlige lugtgener i forbindelse med udmugningssituationen. Vi har derfor sat vilkår til regulering af tidspunktet for udmugning, så der tages videst muligt hensyn til de omkringboende. Vi vurderer, at det mest hensynsfulde udmugningstidspunkt er om natten. Men da et sådan krav kan være vanskeligt at forene med arbejdsgangen, har vi udvidet tidsrummet til også at være indenfor normal arbejdstid på hverdage. Vi vurderer, at dette er et vilkår som ansøger kan opfylde vha. planlægning, og som samtidig varetager hensynet til naboerne.

Vi vurderer samlet set, at det er sikret, at driftsrutinerne lever op til BAT.

Fravalg af lugtreducerende management/driftsform

Endeligt har vi overvejet om det er muligt at ændre driften, så produktionen bliver ”rullende” i stedet for ”alt ind - alt ud”- f.eks. i form af indsætning af kyllinger med ca. en uges mellemrum i de fem stalde. Baggrunden for denne overvejelse er, at der vil være en mere jævn lugt fra anlægget ved en ”rullende” produktion. Men ansøger producerer efter ”alt ind - alt ud”-princippet for at forebygge udbrud af smittefarlige sygdomme. Og en grundig rengøring og desinficering af alle bygninger på en gang mellem hvert hold kyllinger sikrer den bedste forebyggelse. Dette understøttes af Miljøstyrelsen, der i ”Driftssystem - Slagtekyllinger”²⁹ beskriver ”alt ind - alt ud” som den eneste produktionsform for slagtekyllinger. Så da der er tale om en produktion med meget høj biosecurity³⁰, vurderer vi, at risikoen for smittefare er så stor, at vi ikke kan stille vilkår om en ”rullende”-produktion.

4.6 Driftssikkerhed

På en landbrugsbedrift er der mange muligheder for små og større uheld. Men en korrekt og rettidig håndtering vil kunne reducere tab og skader. Det er derfor kommunens opfattelse, at en

²⁹ Driftssystem – Slagtekyllinger, Miljøstyrelsen, 15-03-2011 vers. 1

³⁰ Biosecurity dækker over sikkerheden for at der ikke kommer fremmed smitte ind i anlægget. Des flere barrierer som skal passeres før der er direkte adgang til dyrene, jo højere biosecurity. Biosecurity er at holde flokken isoleret fra smitte.

beredskabsplan kan være til stor hjælp, hvis/når uheld opstår. Planen bør være et aktivt led i bedriften, og den skal gennemgås mindst en gang om året. Medarbejderne bør indgå aktivt i denne proces. Planen vil blive gennemgået i forbindelse med kommunens tilsyn på bedriften.

Ved ophør af driften på ejendommen kan der opstå risiko for forurening, så vi vurderer, at driftssikkerheden skal sikres i denne situation. Vi har derfor meddelt påbud om, at stalde og gødningsopbevaringsanlæg m.v. skal tømmes og rengøres for oplagret husdyrgødning, affald og lignende ved ophør af produktionen. Husdyrgødning skal anvendes/udbringes i overensstemmelse med husdyrbekendtgørelsen, og affald skal bortskaffes i overensstemmelse med kommunens affaldsregulativer. Vi vurderer, at dette er tilstrækkelige i forhold til at undgå forureningsfare og for at bringe stedet tilbage i tilfredsstillende miljømæssig stand ved nedlukning af produktionen.

4.7 Tilsyn, kontrol og egenkontrol

Bedriften og vilkårene i godkendelsen samt de to revurderinger vil løbende blive gennemgået af tilsynsmyndigheden sammen med den driftsansvarlige.

Hvis den driftsansvarlige konstaterer, at et vilkår ikke overholdes, skal det straks indberettes til tilsynsmyndigheden/kommunens miljøafdeling.

Da fjerkræbruget er et IE-husdyrbrug, er der krav om, at skal ske en indberetning af egenkontrollen i forhold til emissionsovervågningen mindst en gang årligt. Vi vurderer dog, at vi selv kan indhente de relevante oplysninger til brug for emissionsovervågningen fra NaturErhvervstyrelsens Register for Gødningsregnskab. Registeret omfatter bl.a. oplysninger om antallet af dyr samt indgangs- og udgangsvægt for dyrene på husdyrbruget. Overvågningen kan således foretages på baggrund af de oplysninger, husdyrbruget allerede indberetter til NaturErhvervsstyrelsen. Dermed kan vi løbende kontrollere, om forudsætningerne for godkendelsen har ændret sig.

Den nødvendige dokumentation, for at driften af anlægget overholder miljøkravene, fremgår af vilkår 8 i den første revurdering (bilag 2) samt vilkår 20-25 i denne revurdering.

4.8 Generelle forhold

De vilkår, der er meddelt i revurderingen, er gældende fra afgørelsesdatoen, med mindre andet fremgår af det enkelte vilkår. Der er ikke retsbeskyttelse på vilkårene, da de er meddelt ved påbud.

Vi vurderer i denne revurdering, at driften medfører væsentlige lugtgener til Havbro by. Med baggrund heri har vi givet påbud om, at næste regelmæssige revurdering skal ske før 2025/de lovmæssigt maksimale 10 år. Vi har sat revurderingen til at ske i 2021/om 6 år, da vi vurderer, det et realistisk bud på tidshorizonten for udvikling og test af lugtreducerende teknologi til slagtekyllingebrug.

Næste revurdering kan dog ske før 2021, hvis vi finder grundlag for det, eller hvis EU-Kommissionen offentliggør en BAT-konklusion for fjerkræbrug i EU-Tidende³¹.

4.9 Konklusion

Vi vurderer, at følgende er gældende for produktionen på Løgstørvej 113

- der er ikke nye oplysninger om forureningens skadelige virkning
- der er ikke uforudsete skadevirkninger fra produktionen
- forureningen er ikke større end forudsat ved godkendelsen
- driftsikkerheden er sikret ved påbud
- det er sikret ved påbud, at fjerkræbruget lever op til BAT

Vi vurderer samlet set, at den fortsatte drift af husdyrbruget ikke vil medføre væsentlige miljømæssige påvirkninger, når de anførte vilkår overholdes - dog med undtagelse af lugt. Men vi har ikke fundet hjemmel til at kræve lugtgeneniveauet overholdt.

³¹ § 17 i bekendtgørelse nr. 915 af 27-06-2013 om erhvervsmæssigt dyrehold, husdyrgødning, ensilage m.v. (husdyrgødningsbekendtgørelsen)

5 Øvrige oplysninger

5.1 Stamoplysninger

Titel	Revurdering af miljøgodkendelse, 8220-2012-542986
Revurderingsdato	15-04-2015
Adresse	Løgstørvej 113, 9600 Aars
Husdyrbrugets ejer	Rokkedahl Landbrug A/S, Nymøllevej 126 B, 9240 Nibe
CVR- og P-nr.	33770642 og 1016958723
CHR-nr.	18246
Matr. Nr.	5c Sdr. Havbro, Havbro
Telefon og E-mail	40366008 og mark@rokkedahl-landbrug.dk
Ansøger	Rokkedahl Landbrug A/S
Ansøgers konsulent	Carsten Aarup, caa@agrinord.dk
Tilsynsmyndighed	Vesthimmerlands Kommune
Udarbejdet af	Lene Louise Buur
Kontrolleret af:	Lise Overgaard og Flemming Andersen

5.2 Offentlighed, høring, og varsling af påbud

Revurderingen af fjerkræbrugets miljøgodkendelse var i foroffentlighed gennem en annonce i lokalaviserne (i Aars Avis m.fl.) i 3 uger, i perioden d. 12-11-2014 – d. 03-12-2014. Vi modtog seks bemærkninger i denne forbindelse. Bemærkningerne er vurderet og indarbejdet i udkastet og den endelige afgørelse.

Grundet den store interesse for sagen, valgte vi at udvide høringen. Vi sendte derfor orientering om kommunens udkast til alle naboer indenfor konsekvensområdet samtidig med, at vi varslede påbud for ansøger i 3 uger, i perioden d. 29-01-2015 til d. 19-02-2015. Vi modtog en bemærkning i forbindelse hermed. I samme omgang inviterede vi naboerne til et møde med ansøger og medarbejdere fra kommunens miljøafdeling. 20 personer, Teknik og Miljø-udvalgsformanden samt tre medarbejdere fra kommunen deltog i mødet d. 10-02-2015. De skriftlige og mundtlige bemærkninger er vurderet og indarbejdet i den endelige afgørelse.

Afgørelsen bliver annonceret i lokalaviserne d. 15-04-2015.

Projektet, udkastet og afgørelsen har desuden været/er offentliggjort på kommunens hjemmeside www.vesthimmerland.dk/afgoerelser.

5.3 Tilsynsmyndighed

Vesthimmerlands Kommune er tilsynsmyndighed og har ret og pligt til, på et hvert tidspunkt at kontrollere, at ovennævnte vilkår og forudsætninger i miljøgodkendelsen overholdes.

5.4 Underretning

Ansøger, ejer og driftsherre:
Rokkedahl Landbrug A/S

Nymøllevvej 126 B, 9240 Nibe, mark@rokkedahl-landbrug.dk

Konsulent:

Carsten Aarup

AgriNord, caa@agrinord.dk

Naboer m. fl. der har vist interesse for projektet:

Henrik Degn	(Adressebeskyttet)
Ghita Heath	Vadgårdvej 33, 9600 Aars
Jenny Krogh Jakobsen	Bandsholmvej 43, 9600 Aars
Haubro Sogns Beboerforening	binderupnielsen@gmail.com
Elna og Ove Olsen	Løgstørvej 115, 9600 Aars
Margit Pedersen	Løgstørvej 144, 9600 Aars
Bjørn Stålgren	Villavej 16 og Løgstørvej 161, 9600 Aars
Jan Bruun	Vadgårdvej 32, 9600 Aars
René Binderup-Nielsen	Forbindelsesvejen 10, 9600 Aars
Christina Tange Greth	Løgstørvej 126, 9600 Aars
Rinda og Jørn Knudsen	Løgstørvej 136, 9600 Aars
Eske Bo Jensen	Løgstørvej 165, 9600 Aars
Knud Ove Pedersen	Løgstørvej 144, 9600 Aars
Martin Nielsen	Løgstørvej 138, 9600 Aars
Kim Vinther Nielsen	Bandsholmvej 21, 9600 Aars

Revurderingen er endvidere jfr. generelle bestemmelser i loven sendt til:

Sundhedsstyrelsen, Nordjylland	senord@sst.dk
Det Økologiske Råd	husdyr@ecocouncil.dk
Danmarks Fiskeriforening	mail@dkfisk.dk
Ferskvandsfiskeriforening	nb@ferskvandsfiskeriforeningen.dk
Danmarks Naturfredningsforen.	dnvesthimmerland-sager@dn.dk vesthimmerland@dn.dk
Danmarks Sportsfiskerforbund	post@sportsfiskerforbundet.dk , jkm@sportsfiskerforbundet.dk , lbt@sportsfiskerforbundet.dk
Dansk Ornitologisk Forening	natur@dof.dk vesthimmerland@dof.dk

5.5 Klage og søgsmål

Du kan klage over kommunens afgørelse indtil 4 uger efter modtagelse. Alle, der har væsentlig individuel interesse i sagen, samt en række foreninger og organisationer kan klage over kommunens afgørelse. Hvis vi modtager en klage, vil du blive orienteret.

Klagen skal være skriftlig og indsendes via klageportalen. Borgere, virksomheder og organisationer, som skal anvende klageportalen, tilgår klageportalen via borger.dk eller virk.dk. Der er direkte link til disse steder via Natur- og Miljøklagenævnets hjemmeside nmkn.dk. Klagen skal være indsendt via klageportalen senest d. 13-05-2015.

Det kan være belagt med gebyr at klage. Reglerne om dette fremgår af Natur- og Miljøklagenævnets hjemmeside nmkn.dk.

Hvis Kommunens afgørelse ønskes afprøvet ved en domstol, skal et evt. sagsanlæg i henhold til loven være anlagt inden 6 måneder efter at afgørelsen er meddelt.

Vi gør opmærksom på, at du, som part i sagen, har ret til fuld aktindsigt.

Vilkår i miljøgodkendelsen af 19-07-1989

- A. Grundlaget for godkendelsen er, at "Virksomheden skal indrettes og drives i overensstemmelse med de oplysninger, der ligger til grund for godkendelsen".
- B. Der skal overalt på farmen herske gennemført renlighed og orden og træffes sådanne foranstaltninger, at farmen er til mindst mulig gene for de omkringboende.
- C. Gødning og vaskevand skal bortskaffes i h.t. Miljøministeriets bekendtgørelse nr. 568 af 22. september 1988.
Vaskevandet skal efter opsamling i samletank tilsættes 3 % læsket kalk og henstå i 1 uge inden udspredning.
- D. Overfladevand nedsives og spildevand og vaskevand skal føres til samletank.
- E. Spildevandet fra samletank skal bortskaffes til godkendt spildevandsanlæg eller udsprede på landbrugsareal.
- F. Animalsk affald, kadavere og lignende skal føres til autoriseret destruktionsanstalt mindst én gang ugentligt.
Affaldet skal indtil afhentning anbringes i dertil indrettede beholdere, der skal være vandtætte og have tætsluttende låg.
Beholderne må ikke overfyldes.
- G. Produktionen må ikke give væsentlige lugtgener for de omkringboende. Skønner tilsynsmyndigheden det fornødent, skal virksomheden lade udføre lugtmålinger og træffe afhjælpende foranstaltninger efter retningslinjerne i miljøministeriets vejledning nr. 4/1985 "Begrænsning af lugtgener fra virksomheden".
- H. Den eksterne støj fra virksomheden angivet som det ækvivalente, kontante, korrigerede lydniveau i dB (A) må ikke overstige nedennævnte grænser:

Målt udenfor egen grund:

Alle dage	kl. 07.00-18.00	55 dB (A)
Aftentimer	kl. 18.00-22.00	45 dB (A)
Nattetimer	kl. 22.00-07.00	40 dB (A)

Maksimalværdien af støjniveauet må om natten ikke overstige 55 dB (A).

De skal efter nærmere aftale med tilsynsmyndigheden, Aars Kommune, Miljøafdelingen, lade foretage målinger af støjniveauet i omgivelserne i det omfang tilsynsmyndigheden skønner sådanne målinger nødvendige, dog højst én gang årligt.

Viser målingerne, at støjbidraget fra virksomheden overskrider grænseværdierne i ovennævnte vilkår H, skal virksomheden lade foretage afhjælpende foranstaltninger, og efter tilsynets skøn ved fornyede målinger dokumentere, at grænseværdierne overholdes.

Bilag 1
Miljøgodkendelsens vilkår

- I. Farmen må ikke uden særlig godkendelse udvides til mere end der er vist på det fremsendte projektmateriale.
- J. Der må ikke uden særlig godkendelse tilberedes foder.
- K. Bygningerne skal mellem hvert hold slagtekyllinger omhyggeligt rengøres.
- L. Inden farmen tages i brug skal der til kommunen indsendes en skriftlig aftale med en landmand om at modtage gødningen på sin landbrugsjord. Aftalen skal være med mindst 12 måneders opsigelse. Såfremt der ingen gødningsaftale foreligger, bortfalder miljøgodkendelsen.
- M. Olie- og kemikalieaffald skal bortskaffes i overensstemmelse med de almindelige ordninger i kommunen for bortskaffelse af sådant affald.

Påbud om vilkår i revurderingen af 06-08-2004

Ændring af vilkår:

1. Godkendelsen omfatter et dyrehold på maksimalt 1.116.000 kyllinger pr. år svarende til 360 dyreenheder. Der må dog max. produceres 186.000 kyllinger ad gangen svarende til 60 dyreenheder.
Der må ikke produceres flere kyllinger pr m² end der tillades i anden lovgivning (Lov om hold af slagtekyllinger). I 2003 er kravet max. 43 kg levende kyllinger pr. m² gulvareal.

Vilkåret er ændret ved revurderingen i 2015

Nye vilkår:

2. Procesafkast skal være min. 1 m over tagryg og gennem ikke afdækkede afkast, afkasthastigheden skal være min. 8 m/s i en normal driftssituation.
Afkastshastigheden kan dog nedsættes i de første 2 uger af produktionen, af hensyn til kyllingernes vækst.
Vægventilatorer omfattes ikke da de opfattes som nødventilation af hensyn til dyrevelfærd.
3. Ved udmugning i staldene skal ventilatorerne også køre med min. 8 m/s, for at begrænse lugtgenerne i denne periode.
4. Lugtbidraget til omgivelserne skal reduceres med min. 50 % i forhold til "worst case", såfremt dette ikke kan overholdes kan tilsynsmyndigheden fastsætte yderligere skærpede vilkår for driften til minimering af lugtgenerne. Reduktionen vurderes via løbende målinger på specifikke stoffer som ammoniak og svovlbrinte. Lugtmålingerne i husene skal udtages det samme sted og under samme driftsforhold hver gang, så de er fuldt sammenlignelige.

Vilkåret er ophævet ved revurderingen i 2015

5. Der skal arbejdes hen imod at reducere lugten således at lugtemissionen ved bymæssig bebyggelse ikke overstiger 5-10 LE/Nm³.
6. Virksomheden skal på forlangende og efter nærmere aftale (herunder hvilke vejr- og driftsforhold målingerne skal foretages) med Aars Kommune lade foretage målinger, analyser og beregninger af forskellige lugtkilder efter gældende vejledning, dog højst en gang pr. år, med mindre at vilkårene ikke var opfyldt ved sidste måling. Målinger, analyser og beregninger m.v. skal foretages af et akkrediteret firma som tilsynsmyndigheden har accepteret og dokumentationen skal indeholde resultater af alle enkeltmålinger og beregninger.
7. Klimaanlægget skal, ved temperatursvingninger og høj luftfugtighed, justeres så den relative fugtighed holdes så lav som mulig med det eksisterende klimaanlæg.

Bilag 2
Revurderingens påbud om vilkår

8. Der skal som minimum ved egenkontrol føres logbog over:
- Dato for hvornår der er indsat kyllinger og for levering til slagteri (incl. antal og vægt).
 - Dokumentation for at ejendommens affald bortskaffes miljømæssigt forsvarligt og i henhold til Kommunens regulativer.
 - Resultat af de lugtreducerende aktiviteter. Herunder egne målinger.
 - Driftsstop af enhver art.
 - En gang om året skal logbogen for det foregående regnskabsår indsendes til Aars Kommune senest 1. februar (første gang 1. februar 2005).

Logbogen skal være tilgængelig for miljøtilsynet.

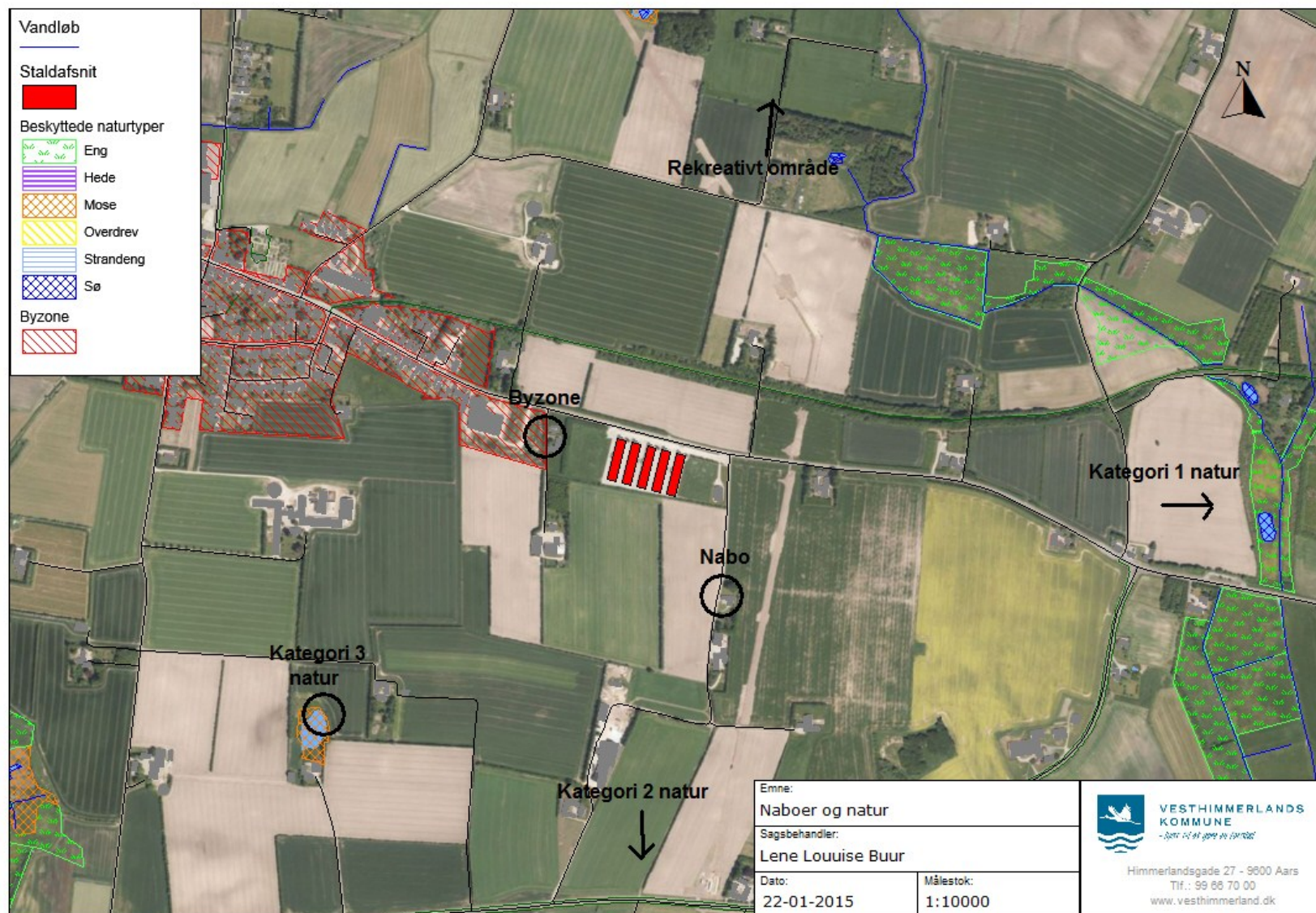
9. For at skabe et fuldgældigt billede af lugtforureningen i Havbro pålægges virksomheden på evt. krav fra Aars Kommune at levere målinger af lugtintensiteten f.eks. ved hjælp af lugttærskelværdier til supplement af de i virksomhedens handlingsplan nævnte målinger.

10. Kompoststakke må højst være placeret på samme sted i 12 måneder. Der skal herefter gå 5 år før stakken igen må placeres på samme sted.
Kun gødning, der indgår i ejendommens mark- og gødningsplaner, må opbevares på ejendommens areal. Overskydende gødning skal bortskaffes straks.

Vilkåret er ophævet ved revurderingen i 2015

11. Der må kun opbevares og anvendes bekæmpelsesmidler som er godkendt af Miljøstyrelsen og optages på den enhver tid gældende liste over godkendte bekæmpelsesmidler.
Meget giftige og giftige bekæmpelsesmidler skal opbevares miljø- og sundhedsmæssigt forsvarlig under lås, utilgængeligt for børn og ikke sammen med levnedsmidler, foderstoffer, lægemidler eller lignende.
Øvrige bekæmpelsesmidler skal opbevares miljø- og sundhedsmæssig forsvarlig.
12. Plantebæltet mod Havbro by, skal vedligeholdes så det altid består af min. 3 rækker træer.
Det anbefales at der oprettes læhegn ud mod Løgstørvej under hensyntagen til vejbyggelinjer og aktiviteter på forpladsen.

Bilag 3
Anlæg, naboer og natur



Bemærkninger til ansøgningen/foroffentlighed

Henrik Degn d. 12-11-2014

Jeg har gennem de sidste mange år indsendt adskillige klager over store lugt gener fra kyllinge farmen og afventer d.d. svar på min sidste klage fra teknik og miljø udvalget, da jeg havde stillet den direkte til dem og ikke til forvaltning jeg har endnu ikke modtaget nogen svar på min klage og ej heller opnået noget er blevet taget seriøst fra mine tidligere klager for jeg i detaljer har redegjort for de massive gener som vi har levet med de sidste mange år siden der kom nye ejere på kyllinge farmen.

Jeg ønsker aktindsigt i hele sagen sådan jeg kan nå at sætte mig ind i den og få en rimelig tid til at reagere og afgive et hørings svar.

fuldt og helt aktindsigt forventer jeg indeholder alle afgive klager gennem tiden også mine egne må jo være inkl.

jeg finder det meget uforståeligt at man ikke pr. automatik sender materialet til nærmeste naboer i høringsperioden og dette vil jeg gerne **klage** over ikke bliver gjort, da det "lugt" af man bare vil luske en revudering igennem , som det er sket så mange gange før med denne sag, og det må snart ophøre.

Jeg har ikke totalt overblik over tingene endnu men det vil jeg få når jeg modtager materialet.

Jeg finder det helt utilstedeligt at der forsøges at lave udegående slagte kyllinger med de massive lugt gener som vi bare har idag, en kyllinge farm som aldrig skulle ha været placeret så tæt på et bysamfund, og som burde ha fået skærpet betingelserne for driften og på flere områder antallet af producerede kyllinger pligt til at bruge stalosan i samme mængder der blev brugt ved sidste revudering af miljø godkendelsen hvor det var tidligere ejer der faktisk formåede at få lugtgenerne ned på et tåleligt niveau. det har det så ikke været siden der er kommet ny ejer hvad resultere i klam sødlig stank nærmest altid, specielt de sidste 1½ uge af vækst perioden og når der muges ud og når der står kæmpe containere med kyllinge møj og døde kyllinge på gruspladsen i flere uger i sommer perioden.....

Jeg vil tror det vil kunne være muligt at opnå en tålelig chikane af nær miljøet i vinter halvåret, men det vil ikke være muligt at have en produktion i sommerhalvåret, da det ikke er muligt for naboer at færdes ugeneret og kvalm stank fra kyllingefarmen.

Jeg kan på ingen måder tilslutte mig at der gives en ny miljøgodkendelse til Løgstørvej 113, Havbro 9600 Aars , da der nu i flere år er blevet bevist hvor meget de er til gene for området og specielt naboer. og hvis man i modsat fald skulle beslutte sig for andet på trods af historien ønsker jeg at **påklage det til højere instans**, specielt når man er så langt fra virkeligheden at man overvejer at give tilladelse til udegående kyllinger der er virkelig at tage pis på os der er blev chikaneret i så mange år.

Jeg ser frem til at modtage det fulde materiale

Mvh Henrik Degn

Bilag 4
Indkomne bemærkninger

Henrik Degn d. 12-11-2014

Jeg glemte lige at gøre opmærksom på at uanset hvad der er blevet fortaget af tiltag for at reducere lugt generne de sidste år med ny ejer, er der intet der har hjulpet, måske det har hjulpet på papiret, men ikke i virkeligheden, så derfor må det kunne konstateres det ikke er muligt at producere kyllinger så tæt på et landsby samfund og naboer uden der massive gener fra det, så kvalme lugt gener som vi her taler om, i 1½- 3 uger ud af hver måned, så må det konstateres det næsten er konstant. og hvis det er nødvendigt at klage over disse ting andet sted sådan, dette ikke bare bliver en forsættelse på det lugt helvede vil har levet i mange år, så vil jeg gerne orienteres om hvor og hvordan. sådan jeg kan få det gjort påm rette sted for nu må det her ophøre. der kan jeg så også klage over at vesthimmelrands kommune ikke svare på mine klager eller forholder sig til dem, da jeg i 2 tilfælde ikke har modtaget noget svar eller nogen reaktion på mine klager.

Mvh Henrik Degn

Henrik Degn d. 12-11-2014

Er det korrekt I skal sende min klage videre til Natur og miljøklagenævnet, hvis jeg ønsker det, for hvis det er tilfældet ønsker jeg de modtager min klage og alle andre klager jeg har sendt gennem de sidste mange år for at tag stilling til om det er relevant og om muligt at kunne opnå en miljøgodkendelse for en virksomhed der er så meget til gene for nærmiljøet, og her tænker jeg specifik på den kvalme sødlige stanke som åbenbart opstår af en produktion af denne slags.

Man har jo ingen muligheder for at forholde sig det hvad der står på nettet. det er jo bare en sludder for en sladder som man ikke kan forholde sig til, lige på nær at man gud hjælpe mig har tænkt sig at slippe 3000 kyllinger løs uden for bygningerne, men en larm og lyd chikane tilføje for naboerne. det skiger jo helt til himlen.

Mvh Henrik Degn

Ghita Heath d. 12-11-2014

Jeg vil gerne rette en henvendelse ang. lugt generne fra denne kyllingefarm I Haubro by på adressen Løgstørvej 113, 9600 Aars.
Da denne virksomhed ligger lige i udkanten af byen vil en udvidelse eller fremadrettet fornyelse af miljøgodkendelsen være til skade for en af udkants Danmarks små byer.
Ud over at der er en kvalmende stank konstant der ligger som en dyne over byen, så er det et spørgsmål om at mange har svært ved at sælge deres huse pga denne gene.

Mvh Ghita Heath

Jenny Krogh Jakobsen d. 13-11-2014

Ang. kyllingefarmen i Haubro. Jeg tænker hver gang jeg kører forbi og lugten kommer ind i bilen at det at jeg er heldig ikke at bo der.
Jeg mener ikke der i det hele skal være kyllingefarm så tæt på byen. Den burde fjernes.
Kyllinger kan jo heller ikke gå ude hele året rundt og hvor højt bliver støj og møj niveauet ???

Mvh Jenny Krogh Jakobsen

Bilag 4 Indkomne bemærkninger

Haubro Sogns Beboerforening d. 21-11-2014

Vi vil gerne som talerør for beboerne i Havbro komme med en indsigelse, mod at der overhovedet er en godkendelse, og i særdeleshed til det ansøgte.

Vi mener at det en fejl, at der overhovedet er en kyllingefarm så tæt på en by, og der burde laves planer for en afvikling, og ikke udvidelser!

Problemerne med lugtgener er selvfølgelig til størst gene for dem der er bosat i den østlige ende af byen, men med jævne mellemrum er hele byen generet.

Om sommeren er der ingen tvivl om at lugtgenerne er størst, og de stiger i takt med temperaturen, det er i denne periode, der skal være kyllinger udendørs?

Det er jo netop der, at vi også gerne, som borgere i Havbro vil kunne sidde udendørs uden lugtgener!

Selvom ejeren tager mange hensyn til byen, er der ingen tvivl om at kyllingefarmen er en rigtig kedelig "nabo" både når man gerne vil flytte fra byen (sælge sit hus) eller lokke nye borgere til, så derfor håber vi at kommunen vil hjælpe os med at holde Havbro så attraktiv som det er muligt.

På Haubro Sogns Beboerforening's vegne
René BinderupNielsen

Elna og Ove Olsen d. 02-12-2014

Græsningsfolde:

I revurderingsansøgningen á 2014 vil Haubro Kyllingefarm lukke 3.000 kyllinger ud mellem husene flere gange i løbet af sommeren.

Som naboer formoder vi, at et sådant tiltag vil forværre lugtgenerne betragtelig dels fra kyllingerne og dels fra deres ekskrementer. Når kyllingerne ikke mere er udegående, ligger ekskrementerne tilbage i al slags vejr. De vil fortsat kunne give lugtgener.

Ud over lugtgenerne må vi formode, at et sådant tiltag vil give en voldsom flueplage.

Udegående fjerkræ skal vel fodres og have vand. Duften af foder og kyllinger tiltrækker mus og rotter samt rovdyr og rovfugle. Gener fra mågeskrig og ætsende mågeekskrementer er kendt fra vore byer med havne. Sådanne gener skal ikke overgå Haubro og omegn. Vi formoder, at 3000 kyllinger også vil bidrage til forøget støj. Hos os er vi i forvejen generet af støj fra ventilatorer, der er i gang dag og nat. Ikke mere støj!

På baggrund af ovenstående vil vi på det kraftigste fraråde, at kyllinger lukkes ud i det fri.

Almindelig mamagement:

Citat: Der skal altid være rent og pænt omkring staldene (citat slut).

Hvordan vil Haubro Kyllingefarm leve op til det med kyllingekskrementer i lag på lag fra flere hold á 3000 udegående kyllinger i løbet af sommeren?

Lugtgener:

I revurderingsansøgningen á 2014 er i flotte vendinger beskrevet nogle tiltag, der er foretaget for at reducere lugtgenerne fra ejendommen, Løgstørvej 113 i Havbro.

Bilag 4 Indkomne bemærkninger

Alligevel er der stadig massive lugtgener fra Haubro Kyllingefarm oplevet så sent som 16., 17., og 18.11.2014. Derefter har containere med kyllingemøg (overdækket) stået ved farmen i over 1 uge.

Lugtgenerne er voldsomme allerede 1 uge efter at kyllingerne er ankommet i husene, så lugt og vægt af kyllinger er ikke 100 % afhængig af hinanden i praksis. Ammoniak er som bekendt tungere end luft, så den søger fra udluftningskanalerne mod jorden. Det mærker vi som naboer som en ulidelig stank og tænker: Mon ikke en sådan ammoniakkoncentration er sundhedsfarlig at indånde? Hvornår bliver vi rigtig syge af denne stank?

Den 9. juli 2014 måtte vi igen til at sende en klage over lugtgenerne til Teknisk udvalg i Vesthimmerlands Kommune. Vi havde svært ved selv at være her og stod over for at skulle have 3 hold Bed and Breakfast-gæster i den følgende uge. Klagen blev meget hurtigt overdraget til Teknisk Forvaltning i kommunen. Det eneste konkrete, vi fik i svaret herfra den 10. juli 2014, var, at kyllinger lugter.

Nu må disse lugtgener høre op! Når det tilsyneladende ikke kan ske ifølge en miljøgodkendelse, så bør der slet ikke udstedes en ny.

Med venlig hilsen
Elna og Ove Olsen

Telefonnotat - samtale m. Margit Pedersen d. 19-11-2014

Margit er generet af lugten fra farmen i dag (når vinden er i øst), og hun er meget bekymret for ansøgningen om udegående kyllinger.

Bemærkninger til kommunens udkast til revurdering

Henrik Degn d. 10-02-2015

Jeg har læst udkastet igennem og sidder tilbage med den opfattelse at dem der har lavet det, ikke har forbindelse til den virkelighed vil lever med hver eneste dag, som en af de nærmeste naboer til kyllinge farmen i Havbro, men kan også læse ud af forslaget hvis man er boende på en landbrugsejendom, har man ingen ret til at kunne opholde sig i sin have eller i sin gårdplads uden at være massiv generet at den kvalm sødlige kyllinge stank.

Denne påstand vil jeg gerne have afprøvet ved højere myndighed, da Det ikke kan passe, at man fordi man bor på en landejendom, som er sin privat bolig, ingen rettigheder har som almindelig borger og er beskyttet at miljølovgivning osv.som alle andre borger der bor i hus eller lejlighed. Derfor vil jeg gerne blive orienteret om man som borger ingen rettigheder har, hvis man bor på en lystejeendom/landejendom ???
og hvis det er tilfældet hvor man skal klage over det ??

Vesthimmerlands Kommune konstatere ganske rigtigt at der er massive lugtgener forbundet med den eksisterende produktion af kyllinger i Havbro, specielt i de sidste 14 dage af vækst perioden for kyllingerne og i sommerhalvåret, det er fuldstændig korrekt og der er ingen tvil om dette er tilfældet.

Når det så er konstateret er det meget mærkeligt at man overhovedet ikke stiller skærpede og yderlige krav til denne produktion for at give en miljøgodkendelse og samtidig laver den meget tidbegrænset (1 år)

Bilag 4 Indkomne bemærkninger

Jeg går ud fra at det er vesthimmlands Kommune der er miljø myndighed på området, og derfor er det ikke særligt betryggende at sagbehandleren på sagen slår ud med armene og siger der ikke er nogen muligheder for at regulere miljøforureningen på området, så der det jo bare en proforma sag og ikke noget med en myndigheds godkendelse , Eller hvad ??

at man vælger at liste nogen af de samme krav op fra sidste miljøgodkendelse , og får det til at lyde som nye krav og påbud er jo nok lige at stramme den speceilet når det er bevist at flere af kravende og påbuden ikke er fulgt de sidste mange år, uden nogen former for konsekvens fra kommunen side.

Myndigheds tilsyn er ikke overholdt og der er ikke givet påbud til at overholde eksisterende miljø godkendelse Hvorfor er der ikke det når der er konstateret miljøforurening ??

Et meget vigtigt punkt sidste gang var at der var stillet krav om en reduktion af lugt emmissionen fra kyllinge farmen med 50 % sagt med andre ord hvor meget det stinker der fra, skulle bringes 50 % ned

Dette punkt blev inført sidste gang for at give producenten en rimelig tid til at arbejde med tingene, sådan det kunne måles over en årerække, da det var et krav som ville medfører væsentlige omkostninger for producenten.

Her skal så lige nævnes at den nuværende ejer har købt kyllinge farmen på disse betingelser i miljøgodkendelsen, og været vel vidende om at dette krav ikke var opfyldt ved handlens indgåelse.

Derfor er det meget uforståeligt at kommune i det nye udkast til miljøgodkendelse vælger at fjerne dette krav eller påbud, og begrundet det med en sludder for en sladder.

Dette er jo en massiv lempelse af miljøgodkendelsen ud over der ikke er levet op til kravet i den gamle godkendelse. altså har producenten ikke overholdt sin miljøgodkendelse.

Man begrundet lempelsen med at det ikke kan håndhæves, nøjagtigt som alle mulige andre krav, som Vesthimmelrands Kommune ligger op til i den nye revurdering, hvad har man så en myndighed til ??

Så må det vel være et spørgsmål om at stille krav og påbud der kan håndhæves , når man erkender der er et problem med miljøforurening af massiv karakter ??

Andre punkter, der heller ikke bliver håndhævet bla stalosan og tørt undlag, og utæt drikke nipler. Beplantningbælte mod Havbro by og læhegn ud mod Løgstørvej, logbøger, omgående reaktion ved klager osv

Samtidig med at kommune forsøger at gøre et varmegenindvindingsanlæg som producenter har installeret i for ca. 3 år siden til en gevinst med hensyn til lugt gener..

Der er kun en eneste grund til dette er installeret på kyllinge farmen og det er for at spare penge til opvarming og ikke andet. og her er det helt sikker en gevinst.

Men prisen er at der fra den dato de blev installeret blev en massiv øgning i lugtgenerne ved min ejendom, og det har så været siden.

Jeg skal ikke kloge i det tekniske , men har da forhørt mig om det , og efter hvad jeg har fået oplyst sker det følgende.

Istedet for at skyde den kvalme lugt op i en tag udluftings hætte der sidder i en rimelig stor højde over tag ryggen for at der kan komme træk i den kvalme stank , så den bliver trukket op i højere luft lag og derfor hurtigere opblandet og foryndet med frisk luft, så skyder

vamnegenvindingsanlægget luften ud i mandshøjde hvor den så bliver , og trækker betydeligt langsommere væk og bliver opblandet 10 eller 20 gange langsommere.

Det betyder så i praksis at den kvamle stank trækker væk ved jorden og med det resultat at når jeg gå ud i min gårdplads eller have (som ligger lavere i terrænet) ligger der et tyk dyne stillestående kvalm sødlig stank som gør at man næsten skal kaste op når man kommer uden for døren. Der

Bilag 4 Indkomne bemærkninger

skal nu siges at ganske ofte er stanken så massiv at man allerede fornemmer den i gangen inden man går ud af døre, det er ganske umuligt at have åbne vinduer i sommerhalvåret hvor det må være en menneske ret at kunne det.

Et andet punkt som den tidligere ejer brugte mange penge på, da han skulle have en ny miljø godkendelse sidste gang, var stalosan og massiv styring at til en hver tid at holde underlaget tørt. denne massive brug af stalosan og tørt undlag gjorde sådan at vi havde faktisk i en længere periode hvor vi næsten ikke var generet af kyllinge farmen men det ligger helt tilbage til 2004-2005. og den gang var der også høje udluftings hætter på kyllinge husene.

At man så i det nye udkast også ligger op til at der skal produceres flere kyllinger, endda med forskellige vækst perioder og flere tømninger, udmugning og skift af kyllinger er jo helt udtilstedeligt, dette kunne komme på tale hvis det var en problem fri produktion, og det bliver jo aldrig en mulighed så.

Så bliver der skrevet noget om at når det skiftes kyllinger og der skal muges ud skal det ske ved at det bliver kørt omgående til biogas anlæg, det er taknemlig at skrive det, for praksis har vist sig at være noget andet, at det står containere med kyllinge møj på forpladsen i specielt i sommerperioden er det et problem, for selv om der er pressening på containerne, så gære de og der presses en stak ud fra dem.

Så hvis man har nogle gode intentioner så skal man nok skrive det sådan det ikke er til at tage fejl af og hvad der så vil ske hvis det ikke bliver overholdt for det er bevist der ikke sker noget.

Der bør på ingen måder fortsættes med at give miljøgodkendelse til en produktion som gener almindelig borger i Havbro, og denne chikane er langt ud over rimeligt, og det finder jeg faktisk også kommunen kommer frem til i udkastet, men det tager ikke konsekvensen af det og stille krav til produktionen sådan det bliver stoppet, eller lukke den ned.

Den nye ejer var vidende om at stanken skulle reduceres med 50 % og det ikke var sket Kommune må dog bære en del af skylden fra dem der godkendte opførsel af en kyllinge farm tæt på bysamfund ved en hovedvej og indfalsvejen til Havbro by.

Vi har minkfarm svinefarme kvægfarme, men ingen klage over nogen af dem da de ikke forpuster konstant, men det gør kyllinge farmen.

Kommune har lavet en kæmpe fejl ved at være med til der overhovedt blev placeret en kyllinge farm på det meget uheldige sted.

Det var vel også derfor høring den gang blev lavet i sommerferien.

Så det er vel på tide man lever op til sin myndighed og får ryddet op i fortidens synder.

Og betaler ejerne en erstatning, så produktionen kan lukkes en gang for alle.

Hvis ikke man tør at lukke en produktion (hvad man jo åbenlyst ikke gøre) med så massive lugt gener til omgivelserne, så vil jeg frem komme med forslag til ændringer som bør foretages i en **1 årig miljøgodkendelse**, hvor der skal evalueres løbende med alle naboer og borgerne i Havbro.

Skærpede krav og påbud. (der er intet nyt i revurderingen, kun lempelser)

1.

50 % lugt emission fra tiden før varme genvindingsanlæg som der blev krævet i miljøgodkendelse 2004 og som aldrig er blevet opfyldt, Så ny køber har været vidende om kravet.

Bilag 4 Indkomne bemærkninger

2.
Nedtagning af varmegenindvindingsanlægget eller ændring sådan det smider luften 2-3 meter over tagryggen med en hastighed som der kræves for at få den højt nok op og væk.
3.
Luft udkast 2-3 meter over tag ryg og kun der og ikke i siderne og enderne på husene.
4.
Nedsættelse af hvor mange dyrenheder der må produceres i sommerhalvåret mindst redukt. på 30-40 %
ingen øgning af dyrenheder i produktionen der er bevist den ikke kan bære det.
5.
Et system der er bullt prof sådan det ikke bliver utætte vandnipler og ikke et eller andet med at skifte hver 3 år , det er bare ikke godt nok.
6.
Sikkerhed for at strøelse bliver holdt tørt til enhver tid og dokumentation for dette.
7.
Massiv brug af stalosan inden der strøes og løbende i vækst perioden og dokumenteret brug af stalosan.
på adressen og leveres og brugt der. (tilsyn)
8.
Ingen spild af foder og hvis det sker skal det fjernes inden for få timer.
9.
Fjelse af døde dyr og gødning omgående fra matriklen og dokumentation for at det sker.
10.
Beplantning bælte mod Havbro og ud mod Løgstørvej etableres omgående da det skulle ha været sket i 2004 godkendelsen.
11.
undsøgelse af forskning og ny viden inde for emnet "stanke fra kyllinge produktion", hvor man nok vil komme frem til at det aldrig kan ungåes helt, så derfor skal produktionen ikke ligge hver den gør og bør omplaceres omgående. (ekspropreres)
12.
uddannelse og efter uddannelse af kommunens miljømedarbejder, sådan de er mere specialiceret til at håndtere kyllinge produktioner, da vi har en del i området, og sådan vi kan få udviklet produktioner på sigt som kan producere uden at chikaner borger , naboer og omgivelser.
13.
Skærpet tilsyn i en indkøringsperiode lige som i 2004, og dermed udsættelse af miljøgodkendelsen indtil
krav og påbud er opfyldt tilfredsstillende og rimeligt for borgerne i Havbro.
14.
Alle krav og påbud skal stilles på et grundlag så det er teknisk muligt at kontrollere det, sådan det står i lighed med den virkelighed borgerne i Havbro oplever. og ikke på en sådan måde at det er spild af papir at stille kravet eller påbudet fordi der ikke er mulighed for at føre tilsyn med at det bliver overholdt.

Sluttelig vil jeg give udtryk for det er bekymrene at møde til borger møde, og opleve en producent der giver udtryk for at være parat til at gøre det nødvendig for ikke at genere borgern i Havbro med kyllinge stank, også samtidig opleve en Vesthimmerlands Kommune som en handlingsslammet og resinerende myndighed på miljøområdet, hvor der virker som om der ikke er den fornødne faglige kompetance til rådighed for at leve op til kravet som myndighed, hvis

Bilag 4 Indkomne bemærkninger

man mangler kompetent faglig viden på området må man jo købe sig til den, Så borgerne ikke risikere igen at blive gidsler pga af dårligt fagligt arbejde.

Samtidig vil jeg gøre opmærksom på at mine forslag er givet ud fra ingen faglig viden, og kun ud fra almindelig logik, og det burde fagpersoner/myndighed kunne gøre bedre og meget mere detaljeret sådan vi engang for alle kan begynde at leve uden stanken og Havbro.

Specielt når der endelig er en erkendelse af at der er et kæmpe miljø problem i Havbro som bør tage hånd om fra myndigheds side.

Og jeg har kun et eneste problem med den produktion af kyllinger, og det er den kvalme sødlige stanke ca. 14 dage hver måned . specielt fra April til Oktober, hver eneste år.

Men et problem det gør daglig dagen ulidelig, det må og er en myndigheds opgave at løse det, på den ene eller den anden måde.

Mvh Henrik Degn

Telefonnotat - samtale m. DN-Vesthimmerland v. Svend Dahl d. 09-02-2015

Opringning fra Svend Dahl, DN-Vesthimmerland. Svend spørger ind til, om ikke der findes BAT teknologi for slagtekyllinger, der kan reducere lugten fra anlægget?

Jeg svarer, at det er der pt ikke, og at vi har undersøgt teknologier for andre husdyrtyper, men at resultatet her også er negativt.

DN-Vesthimmerland har ikke bemærkninger til udkastet, da anlægget ligger fornuftigt i forhold til natur. De ønsker ikke at deltage i borgermødet, da det vedrører lugt (nabo og ikke naturhensyn).

Referat fra borgermødet d. 10-02-2015 kl. 16-17, kantine på rådhuset i Farsø

Indkaldt: Lene Buur
Deltagere: Mark Rokkedahl, driftsledere Else og Jacob og konsulent Carsten Aarup.
Elna og Ove Olsen Løgstørvej 115, Mark Nielsen, Bjørn Stålgren Villavej 16 og Løgstørvej 161 samt Jan Bruun Vadgårdvej 32 begge Borgerforeningen. René Binderup- Nielsen Forbindelsesvejen 10, Henrik Degn, Bjarne Greth og Christina Tange Løgstørvej 126, Rinda og Jørn Knudsen Løgstørvej 136, Eske Bo Jensen Løgstørvej 165, Knud Pedersen Løgstørvej 144, Martin Nielsen Løgstørvej 138, Kim Vinther Nielsen Bandsholmvej 21.
Fra kommunen: Niels Krebs, Flemming Bach, Lene Buur og Flemming Andersen
Ordstyrer: Flemming Bach
Referent: Flemming Andersen
Formål med mødet: Orientering om revurdering af kyllingefarmen og om muligt at få ryddet

Bilag 4
Indkomne bemærkninger

evt. misforståelser af vejen.

1. **Niels Krebs bød velkommen.**
 2. **Flemming B håbede på en god dialog.**
 3. **Lene B gennemgik hovedtrækkene i revurderingen.** Det blev pointeret, at det er en eksisterende lovlig virksomhed. Det blev indrømmet, at den lugter i perioder. Der er foretaget en vurdering om luftrensning vil kunne lade sig gøre, men erfaringsmaterialet er meget spinkelt på området. Vesthimmerlands Kommune mener ikke der er progression i at kræve forhøjede afkast.
Det videre forløb blev gennemgået.
 4. **Indlæg fra beboere:** Der blev stillet spørgsmål til, hvad nyt, der er i revurderingen. Der blev desuden udtrykt bekymring om, det kan være sundhedsfarligt at bo i området. Det blev påstået, at der ikke var væsentlige lugtgener under den tidligere ejer, hvilket kunne forklares med mindre brug af Stalosan eller måske forårsaget af varmeveksleren.
Lugten er slem de sidste 14 dage af vækstperioden. Et tidligere vilkår om 50 % reduktion af lugt burde være bibeholdt og fuldt op på. Vi kan ikke trække vejret om sommeren og bliver mødt med en sludder for en sladder. Det er umuligt at have Bed & Breakfast.
 5. **Mark Rokkedahl:** Højt dyrevelfærd gør at ammoniakken er lav og strøelsen skal være tør. Klimaet bliver løbende målt i staldene. Ønske om fritgående kyllinger trukket ud.
Varmeveksler har afkast 4 meter over terræn og anvendes kun de første 14 dage. Blev installeret i 2012 og er med til at holde strøelsen tør. Er i øvrigt villig til at bruge mere Stalosan. Er åben for dialog og oplysningssystem og besøg.
Villig til forsøgsordninger, der kan forbedre forholdene i omgivelserne.
 6. **Flemming B sluttede mødet og takkede for god ro og orden.**
-

Yderligere kommentarer: Bemærkninger skal være indsendt senest d. 19. februar og herefter vil der være en klagefrist på 4 uger.