



Revurdering af MILJØGODKENDELSE

af husdyrbruget på

Sø Møllevej 3
7900 Nykøbing M



30. juni 2015



Indholdsfortegnelse

1	Registreringsblad	3
2	Baggrund for revurdering	4
3	Afgørelse	6
4	Vilkår.....	7
	4.1. Generelle vilkår	7
	4.2. Husdyrbrugets anvendelse af BAT.....	7
	4.3. Husdyrbrugets anlæg.....	11
	4.4. Husdyrbrugets arealer	13
5	Husdyrbrugets anvendelse af BAT.....	15
	5.1. BAT-niveau	15
	5.2. Management og egenkontrol	16
	5.3. Foder	16
6	Husdyrbrugets anlæg.....	18
	6.1. Indretning og drift.....	18
	6.2. Gener fra anlægget.....	18
	6.3. Affald	19
	6.4. Ammoniak fra anlægget.....	19
7	Offentliggørelse	21
8	Klagevejledning	22



1 Registreringsblad

Titel: Revurdering af miljøgodkendelse af husdyr-
bruget på Sø Møllevej 3, 7900 Nykøbing M

Dato for ikrafttrædelse: 30. juni 2015

CVR-nummer: 16691089

CHR-nummer: 70333

Ejendomsnummer: 7730070016

Ansøger: Jens Vigh Riis
Sø Møllevej 3
7900 Nykøbing M
Tlf.nr.: 97751097
E-mail: 4piger@os.dk

Konsulent: Torben Ravn Pedersen
Reservevej 85
7800 Skive
Tlf.nr.: 96 15 30 05
Mobil: 20 24 23 38
E-mail: trp@landbo-limfjord.dk

Tilsynsmyndighed: Morsø Kommune

Ansøgningskema: 79044

Version: 2



2 Baggrund for revurdering

Revurderingen af ejendommens miljøgodkendelse er foretaget i henhold til § 40 i husdyrgodkendelsesbekendtgørelsen¹.

Ifølge § 40 skal Kommunalbestyrelsen foretage den første regelmæssige revurdering, når der er forløbet 8 år fra det tidspunkt, hvor husdyrbruget første gang blev godkendt, og om nødvendigt ajourføre godkendelsen i lyset af den teknologiske udvikling. På baggrund af revurderingen træffer Kommunalbestyrelsen afgørelse om, enten at vilkårene skal ændres, eller at revurderingen ikke medfører ændringer i virksomhedens godkendelse.

Hovedformålet med revurderingen er, at sikre at husdyrbrugets indretning og drift fortsat er baseret på en anvendelse af bedste tilgængelige teknik (BAT).

Påbud – ud over, hvad der følger af BAT – skal være begrundet i en væsentlig forurening, hvor der er fremkommet nye oplysninger om forureningens skadelige virkning, der ikke kunne forudses ved godkendelsens meddelelse, og at forureningen i øvrigt går ud over det, som blev lagt til grund ved godkendelsens meddelelse (jf. husdyrgodkendelseslovens² § 40 stk. 2).

Af vejledningen fremgår endvidere, at pligten til at gennemføre en vurdering efter habitatbekendtgørelsens § 7, stk. 1 og 2, ikke gælder for revurderingsafgørelser, idet der er tale om eksisterende husdyrbrug, der fortsætter uændret. Tilsvarende fremgår, at der som udgangspunkt ikke er hjemmel i husdyrgodkendelsesbekendtgørelsen til at bestemme, at bekendtgørelsens beskyttelsesniveauer i bilag 3 og 4 skal gælde ved revurdering af en godkendelse, idet det fremgår af bilag 3 til husdyrgodkendelsesbekendtgørelsen, at denne alene skal anvendes ved tilladelser og godkendelser efter §§ 10, 11, 12 og 16, altså ved etableringer, ændringer eller udvidelser, hvorimod revurdering vedrører eksisterende husdyrbrug, hvor der ikke sker nogen forandring.

I klagenævnsafgørelse NMK-135-00013 fremgår det, at der ikke er hjemmel til at de i bilag 3 og 4 fastsatte beskyttelsesniveauer skal gælde i revurderingssager. Krav i forbindelse med revurdering af hensyn til den omkringliggende natur skal derfor udelukkende gennemføres i overensstemmelse med princippet om BAT.

Når det gælder beskyttelsesniveauet for ammoniak, fremgår det dog af bekendtgørelsen, at uanset niveauet for BAT, vil bekendtgørelsens totaldepositionskrav skulle være opfyldt efter en frist, som fastlægges konkret ved revurderingen i den enkelte sag. Hvis der er kategori 1- eller 2-naturområder, hvor grænsen for totaldeposition af ammoniak i tabel 3 i bekendtgørelsens bilag 3 overskrides, skal revurderingsafgørelsen derfor indeholde en frist for, hvornår totaldepositionskravet skal være overholdt.

Ejendommen Sø Møllevej 3, 7900 Nykøbing M blev miljøgodkendt den 16. december 2004 til en årsproduktion på 2.100 søer, 945 polte og 3 ammekøer. Produktionen svarede i 2004 til 521,6 DE.

¹ Bekendtgørelse om tilladelse og godkendelse m.v. af husdyrbrug, nr. 1280 af 8. december 2014

² Lov om miljøgodkendelse m.v. af husdyrbrug, nr. 1486 af 4. december 2009



Revurderingen er foretaget ved en gennemgang af virksomheden og de ændringer, der er sket siden godkendelsen i 2004, samt en vurdering af forureningsforholdene og den teknologiske udvikling (BAT). Desuden er totaldepositionen af ammoniak vurderet.

Herudfra er den hidtidige regulering i miljøgodkendelsens vilkår vurderet, og det er vurderet, om disse bør ændres eller suppleres af nye vilkår. I det omfang der er foretaget ændringer i vilkårene eller der er opstillet nye vilkår, meddeles dette som påbud efter husdyrgodkendelseslovens § 39.



3 Afgørelse

Morsø Kommune meddeler den 30. juni 2015 revurdering af miljøgodkendelsen af husdyrbruget på Sø Møllevej 3, 7900 Nykøbing M.

Revurderingen er foretaget efter § 40 i husdyrgodkendelsesbekendtgørelsen³.

Morsø Kommune har vurderet, at husdyrbruget, med de stillede vilkår, fortsat kan drives på stedet, da de fornødne hensynene til natur er opfyldt, og BAT-niveauet er overholdt.

Morsø Kommune skal tage godkendelsen op til revurdering og om nødvendigt meddele påbud eller forbud, såfremt der fremkommer nye oplysninger om skadevirkninger ved forureningen og dette ikke kunne forudses ved godkendelsens meddelelse, jf. husdyrgodkendelseslovens § 40 stk. 2.

Morsø Kommune skal tage godkendelsen op til revurdering mindst hvert 10. år, når der er forløbet 8 år efter godkendelsen, jf. husdyrgodkendelsesbekendtgørelsens § 40. Den næste regelmæssige revurdering skal foretages senest i 2025.

Den reviderede miljøgodkendelse er en sammenskrivning af den tidligere miljøgodkendelse fra 2004, samt nye vilkår som er tilføjet i forbindelse med revurderingen.

Vilkårene og påbuddene skal efterleves fra den dato, hvor revurderingen af miljøgodkendelsen meddeles, medmindre der fremgår andet af vilkåret eller påbuddet. Husdyrbruget skal leve op til gældende lovgivning uanset indholdet i denne godkendelse.

Afgørelsen kan skriftligt påklages til Natur- og Miljøklagenævnet. Klagevejledningen fremgår af afsnit 8.

Malene Fogh
Miljømedarbejder
Natur og Miljø

Nykøbing Mors, den 30. juni 2015

³ Bekendtgørelse om tilladelse og godkendelse m.v. af husdyrbrug, nr. 1280 af 8. december 2014



4 Vilkår

På baggrund af en gennemgang af den eksisterende miljøgodkendelse fra 2004, ajourfører og tilføjer Morsø Kommune en række vilkår i forhold til den eksisterende miljøgodkendelse. Ligeledes vil ikke-relevante vilkår udgå. Alle øvrige vilkår fra miljøgodkendelsen fra 2004 vil fortsat være gældende. Disse vilkår tillægges ikke ny retsbeskyttelse og kan ikke påklages. Vilkår, hvor der kun foretages sproglige eller redaktionelle ændringer, betragtes også som videreførte vilkår

Vilkår markeret med **N** er nye påbudte vilkår, vilkår markeret med **A** er ajourførte vilkår, mens vilkår markeret med **V** er videreført uden ændringer. Sidst i vilkåret er angivet et eventuelt vilkårsnummer i parentes fra miljøgodkendelsen af 16. december 2004.

Med denne revurdering udgår følgende vilkår i miljøgodkendelsen af 16. december 2004:

- 1.5 Regulering inden for de første 8 år
- 1.6 Tilbagekaldelse
- 1.7 Underretningspligt
- 2.5 Opbevaringskapacitet
- 2.9 Affald + døde dyr
- 3.2 Lugt
- 4.3 Lugt

Morsø Kommune påbyder nedenstående vilkårsændringer (markeret med **N**):

4.1. Generelle vilkår

- 1) **A** Ejendommen skal indrettes og drives i overensstemmelse med de oplysninger der ligger til grund for godkendelsen (1.1).
- 2) **V** Godkendelsen bortfalder, såfremt den ikke er udnyttet inden 2 år.
- 3) **A** Nyt ejerforhold af bedriften skal altid meddeles til tilsynsmyndigheden senest 1 måned efter ændringen (1.4).

4.2. Husdyrbrugets anvendelse af BAT

BAT-niveau

- 4) **A** Der skal udarbejdes Grønt Regnskab for virksomheden. Det grønne regnskab skal udarbejdes på grundlag af et program der ligger på niveau med programmet "Grønt Regnskab" fra Landbrugets Rådgivningstjeneste.

Hvis ejeren ønsker at bruge et andet program end "Grønt Regnskab" fra Landbrugets Rådgivningscentre, skal Morsø Kommune godkende det alternative program.

Regnskabet skal fremvises til tilsyn (2.1)



- 5) **N** Gyllekanalerne i staldafsnit 3 og 4 - i alt 1.280 m² – skal være forsynet med køleslanger, der forbindes med en varmepumpe.
- 6) **N** Varmepumpen skal levere en årlig køleydelse på mindst 71.680 kWh.
- 7) **N** Der skal monteres en typegodkendt energimåler på varmepumpen. Energimåleren skal være forsynet med automatisk datalogger, der registrerer den månedlige og årlige køleydelse målt i kWh.
- 8) **N** Gyllekølingsanlægget skal være forsynet med et trykovervågningssystem, en alarm samt en sikkerhedsanordning, der i tilfælde af lækage stopper gyllekølingsanlægget. Gyllekølingsanlægget må ikke kunne genstarte automatisk.
- 9) **N** Vedligeholdelse af gyllekølingsanlægget skal ske i overensstemmelse med producentens vejledning. Vejledningen skal opbevares på husdyrbruget.
- 10) **N** Der skal indgås en skriftlig aftale med en godkendt montør med VPO-certifikat eller tilsvarende certificering om kontrol og service af gyllekølingsanlægget mindst én gang årligt.

Den årlige kontrol skal som minimum bestå af følgende:

- afprøvning og funktionssikring af trykovervågningssystemet, alarmen samt sikkerhedsanordningen
- kontrol af kølekredsens ydelse

- 11) **N** Enhver form for driftsstop skal noteres i logbog med angivelse af årsag og varighed. Tilsynsmyndigheden skal underrettes ved driftsstop, der har en varighed på mere end 1 uge.
- 12) **N** Registreringen fra datalogger, logbogen, den skriftlige kontrolaftale, de årlige kontrolrapporter samt øvrige servicereporter skal opbevares på husdyrbruget i mindst fem år og forevises på tilsynsmyndighedens forlangende.

Management og egenkontrol

- 13) **A** Alle egenkontroller skal samles i en driftsjournal, være opstillet overskueligt, opdateret og let tilgængelig for tilsynsmyndigheden. Oplysningerne skal gemmes i minimum 5 år (4.11).

Der skal føres driftsjournal over følgende aktiviteter:

- Dyreholdets størrelse (årsproduktion) (4.1)
- Foder (se vilkår 18 til 23)
- Drift, vedligeholdelse og kontrol af separationsanlæg (se vilkår 31)

- 14) **V** Der skal føres journal over uheld og driftsforstyrrelser samt reparationsarbejde og væsentlige aktiviteter, som kan have betydning for det omgivende miljø. Journalen skal endvidere indeholde oplysninger om tidspunkt og omfang af reoveringer (4.10).



- 15) **V** Der skal til enhver tid overfor tilsynsmyndigheden kunne fremlægges sædskifte- og gødningsplaner som kan dokumentere, at gødningen udbringes miljømæssigt forsvarligt (4.2).

Foder

- 16) **N** Den totale mængde N ab dyr pr. år beregnet som kg N ab dyr pr. årso x antallet af årssøer skal være mindre end 34.818 kg N pr. år.

Kg N ab dyr pr. årso skal beregnes ud fra følgende ligning:

$$((\text{FEso pr. årso} \times \text{gram råprotein pr. FEso}) / 6250) - 1,98 - (\text{antal fravænnede pr. årso} \times \text{fravænningsvægt} \times 0,0257 \text{ kg N pr. kg tilvækst})$$

Ovenstående er beregnet ud fra forudsætningerne i nedenstående tabel. De enkelte forudsætninger er ikke bindende, men vilkårs ligningen skal samlet set overholdes.

Årssøer, løbe- og drægtighedsstald	
Faktor	Værdi
Antal søer pr. år	2.100
Antal fravænnede grise	33
Fravænningsvægt, kg	7,1
FEso pr. årso	1.071
Gram råprotein pr. FEso	133,1
Kg N ab dyr pr. årso	14,8

Årssøer, farestald	
Faktor	Værdi
Antal søer pr. år	2.100
Antal fravænnede grise	33
Fravænningsvægt, kg	7,1
FEso pr. årso	459
Gram råprotein pr. FEso	133,1
Kg N ab dyr pr. årso	1,78

- 17) **N** Den totale mængde P ab dyr pr. år beregnet som kg P ab dyr pr. årso x antal årssøer skal være mindre end 11.949 kg P pr. år.

Kg P ab dyr pr. årso skal beregnes ud fra følgende ligning:

$$(\text{FE pr. årso} \times \text{gram fosfor pr. FE}) / 1000 - 0,58 - (\text{antal fravænnede grise pr. årso} \times \text{fravænningsvægt} \times 0,006 \text{ kg P pr. kg tilvækst})$$



Ovenstående er beregnet ud fra forudsætningerne i nedenstående tabel. De enkelte forudsætninger er ikke bindende, men vilkårligningen skal samlet set overholdes.

Årsøer, løbe- og drægtighedsstald	
Faktor	Værdi
Antal søer pr. år	2.100
Antal fravænnede grise	33
Fravænningsvægt, kg	7,1
FEso pr. årssø	1.071
Gram fosfor pr. FEso	4,8
Kg P ab dyr pr. årssø	4,3

Årssøer, farestald	
Faktor	Værdi
Antal søer pr. år	2.100
Antal fravænnede grise	33
Fravænningsvægt, kg	7,1
FEso pr. årssø	459
Gram fosfor pr. FEso	4,8
Kg P ab dyr pr. årssø	1,39

- 18) **N** Der skal føres en logbog eller en produktionskontrol, hvoraf følgende skal fremgå:
- Antal producerede dyr
 - Gennemsnitlige vægtintervaller (indgangs- og afgangsvægt)
 - Foderforbrug pr. kg tilvækst
 - Det gennemsnitlige indhold af råprotein og fosfor pr. FEso i foderblandingen
- 19) **N** N og P ab dyr skal beregnes for søerne. På baggrund af logbogens eller produktionskontrollens oplysninger skal N og P ab dyr beregnes for en sammenhængende periode på minimum 12 måneder. Perioden skal svare til den periode, som gælder for beregning af type 2-korrektionsfaktoren i gødningsregnskabet. Første periode skal derfor ligge inden for intervallet 15. september 2015 til 15. februar i 2017.
- 20) **N** Der skal udarbejdes en blandeforskrift for foder mindst hver tredje måned, såfremt der anvendes hjemmeblandet foder.
- 21) **N** Logbogen/produktionskontrollen, indlægssedler for hver tredje måned samt eventuelle blandeforskrifter skal opbevares på husdyrbruget i mindst 5 år og forevises på tilsynsmyndighedens forlangende.



- 22) **V** For minimere afgivelsen af lugtstoffer og fordampning af ammoniak, skal der anvendes foderblandinger, der optimerer proteinindholdet i forhold til de enkelte dyregrupperes proteinbehov (2.4.)
- 23) **A** Der skal føres månedlig driftsjournal over foderforbrug og fodersammensætning. De til enhver tid benyttede foderblandinger skal være deklarerede. Deklarationerne skal opbevares i driftsjournalen (4.7).

4.3. Husdyrbrugets anlæg

Indretning og drift

- 24) **A** Husdyrbruget godkendes til et maksimalt dyrehold med en sammensætning og placering som anført i nedenstående tabel (1.2.):

Nr.	Staldafsnit	Staldsystem	Dyr	Antal	DE
1	Farestald	Kassestier, delvis spaltegulv	Søer	2100	142,78
2	Poltestald	Delvis spaltegulv, 25-49 % fast gulv	Polte 31-107 kg	945	24,41
3	Drægtighedsstald	Løsgående, delvis spaltegulv	Søer	1400	222,10
4	Løbeafdeling	Individuel opstaldning, delvis spaltegulv	Søer	700	111,05
5	Kostald	Dybstrøelse	Ammekøer (400-600kg)	3	1,88
			Kvier/stude 6-27 mdr.	1	0,48
I alt					502,7

- 25) **V** For at minimere afgivelse af lugtstoffer og fordampning af ammoniak skal staldene indrettes efter følgende vilkår:

Gyllen skal opbevares kortest muligt tid i staldene, I drægtigheds- og farestalden skal udslusningen foregå mindst 1 gang dagligt. E eksisterende drægtighedsstald og i den nye løbe- og drægtighedsstald, skal udslusningen foregå mindst hver 3. uge.

De nye stalde, samt eksisterende stalde til søer, skal etableres med delvis spaltegulv

Der skal etableres overbrusning i drægtighedsstaldene og i løbe-kontrolafdelingen i polteafsnittet (2.2).

- 26) **V** Ventilationsanlæg skal indrettes efter Multistep-princippet for at sikre at afgangshastigheden i staldenes afkast er størst mulige.

Ventilationen skal indrettes, så man undgår høje lufthastigheder over fugtige overflader og hvor der ligger gødning.

Der må ikke etableres gulvudsugning.



Lufthastigheden i staldenes afkast ved maksimal ventilation skal være mindst 10 meter pr. sekund i afkast og ved minimum ventilation mindst 5 meter pr. sekund. Luftstrømmen skal være opadrettet. Afkastene må ikke forsynes med afdækningsplade.

Afkastene placeres mindst 80 cm over tagflade og skal mindst føres op til kiphøjde (2.3).

- 27) **A** Beholdere for opbevaring af næringskoncentrater efter foretaget behandling skal være forsynet med låg, flydedug, teltoverdækning eller lignende.

Det fra gyllen filtrerede og kompostlignende materiale skal opbevares som fast gødning og efter bestemmelserne i husdyrgødningsbekendtgørelsen, idet kompostlignende materiale er fast gødning og ikke kompost (2.6).

- 28) **A** Separationsanlægget skal overvåges når anlægget er i brug.

Ved større reparationer, som kan medføre kraftig lugtudvikling, skal omkringboende naboer og Morsø Kommune underrettes, og der skal, om muligt, tages hensyn til vindretninger.

Instruks for indsats ved akutte uheld skal være opsat i kontrolrum. Instruksen skal indeholde tilstrækkelig information, så den ansvarlige kan agere i forhold til et akut uheld.

Morsø Kommune, skal orienteres, hvis separationsanlægget, ud over drift af dekantercentrifuge, igen opstartes (2.11).

- 29) **A** Der skal føres en driftsjournal over driften, vedligeholdelsen og kontrollen af separationsanlægget. Manualer og instruks skal løbende justeres i henhold til indhøstede erfaringer. Driftsjournalen skal indeholde:

- Daglig tilførsel af gylle
- Producerede mængder af koncentrat og vand
- Ugentligt forbrug af hjælpestoffer (4.8 og 4.9)

Støj

- 30) **A** Husdyrbrugets bidrag til støjniveauet må ikke overstige følgende grænseværdier, målt ved nabobeboelser.

Ugedag	Tidsinterval	Grænseværdi	Midlingstid
Mandag – fredag	Kl. 07.00-18.00	55 dB(A)	Ref. tid 8 timer
Lørdage	Kl. 07.00-14.00	55 dB(A)	Ref. tid 7 timer
Lørdage	Kl. 14.00-18.00	45 dB(A)	Ref. tid 4 timer
Søn- og helligdage	Kl. 07.00-18.00	45 dB(A)	Ref. tid 8 timer
Aften	Kl. 18.00-22.00	45 dB(A)	Ref. tid 1 timer
Nat	Kl. 22.00-07.00	40 dB(A)	Ref. tid ½ timer

Støjens maksimalværdi må om natten ikke overstige ovenstående grænseværdier med mere end 15 dB(A) ved alle beboelser. Støjbelastningen er



det ækvivalente, korrigerede støjniveau i dB(A) målt eller beregnet i punkter 1,5 m over terræn. Referencetiden er det mest støjbelastede tidsrum i perioden.

Såfremt tilsynsmyndigheden skønner, at eventuelle klager vedrørende støj er velbegrundede, skal ejendommen for egen regning eftervisse, at de stillede støjkrav er overholdt.

Almindelig kørsel med traktorer og andre maskiner er ikke omfattet af støjkravet (3.3, 4.4, 4.5 og 4.6).

Skadedyr

- 31) **V** Hele ejendommen skal være renholdt og ryddelig. Opbevaring af foder skal ske på en sådan måde, at der ikke opstår risiko for tilhold af skadedyr (rotter)

Virksomheden må ikke give anledning til væsentlige lugt- og støvgener hos nærmeste naboer.

Der skal på ejendommen foretages en effektiv fluebekæmpelse i overensstemmelse med retningslinjerne fra Statens Skadedyrlaboratorium. Anvendelse af rovfluer falder ind under disse bestemmelser (2.10).

Olie og kemikalier

- 32) **A** Olie- og kemikalieaffald skal opbevares i tromler, der er placeret på befæstet, overdækket areal.

Der må ikke være afløb fra arealet og arealet skal være forsynet med opkant, der sikrer, at 200 liter kan opsamles på arealet. Opbevares olien i en bygning, må der ikke være afløb i det rum olien opbevares. Alternativt skal der etableres opkant (2.8).

4.4. Husdyrbrugets arealer

Husdyrgødning

- 33) **A** Den andel af næringsstoffer fra svineproduktionen, der ikke bruges på ejendommen, afsættes i form af enten rågylle, fiberdel og/eller næringsstoffkoncentrater (4.2).
- 34) **A** Aftaler om afsætning af næringsstoffer og gylle skal være skiftlige. Af mindst 1 års varighed og foreligge senest ½ år før de træder i kraft (4.2).

Nitrat til grundvand

- 35) **A** På ejendommens udbringningsarealer, der ligger i område med særlige drikkevandsinteresser (OSD-område), må nitratkoncentrationen ikke overstige 40 mg nitrat pr. liter. Nitratudvaskningen fra de øvrige udbringningsarealer (OD-område) må ikke overstige 50 mg nitrat pr. liter (3.1).



- 36) **A** Til eftervisning af vilkår 35, skal der årligt udføres en beregning af bedriftens udvaskning af nitrat fra de arealer, der er omfattet af bedriftens sædskifte- og gødningsplaner. Beregningen skal vise den forventede udvaskning som gennemsnit pr. ha.

Beregningerne skal baseres på den nyeste viden, og der skal anvendes en model, der så vidt muligt stadig udvikles og forbedres. Beregningsmodellen skal godkendes af Morsø Kommune. Den årlige beregning skal fremvises ved tilsyn (4.2).

Fosfor

- 37) **V** Udbringning af næringsstoffer på eget areal skal doseres efter det aktuelle plantedækkes fosforbehov for at undgå overgødsning (2.7).



5 Husdyrbrugets anvendelse af BAT

Det væsentligste formål med revurderingerne er, at det løbende sikres, at virksomhedens indretning og drift fortsat er baseret på en anvendelse af bedste tilgængelige teknik (BAT).

Et af miljøgodkendelseslovens hovedformål er, at der særligt skal tilsigtes at fremme anvendelsen af BAT, herunder renere teknologi, således at ressourceforbruget og tabene af forurenende stoffer til omgivelserne bliver mindst mulig. BAT er således et bredt begreb, der for husdyrbrug omfatter alle anvendte teknikker og miljøteknologi til nedbringelse af forurening. Hvorvidt husdyrbruget lever op til kravet om anvendelse af BAT beror på en helhedsvurdering under hensyntagen til proportionalitetsprincippet. Der skal derfor være en miljøeffekt af investeringen, der står i forhold til omkostningerne, for at den miljøforbedrende teknik kan defineres som værende BAT. Der skal også tages hensyn til teknikernes tekniske og praktiske egnethed som virkemiddel til nedbringelse af forurening. Endelig skal der ved vurderingen af hvad der i det konkrete tilfælde er BAT, tages hensyn til landbrugssektorens økonomiske muligheder.

5.1. BAT-niveau

Der sker ingen ændring af de eksisterende anlæg i forbindelse med revurderingen. Der er ikke udarbejdet en plan for reovering af stalden eller indførelse af BAT-teknologi.

Morsø Kommune har fastlagt et BAT-emissionsniveau på 6.125 kg N/år ud fra Miljøstyrelsens vejledninger. Se nedenstående skema.

Stald	Antal dyr	Dyretype	Staldtype	Gulvtype	Kg NH ₃ -N/dyr	Kg NH ₃ -N/stald
1	2.100	Søer	Kassestier	Delvis spaltegulv	0,75	1.575
2	945	Polte 31-107 kg	-	Delvis spaltegulv, 25-49 % fast gulv	0,4	378
3	1.400	Søer	Løsgående	Delvis spaltegulv	2,11	2.954
4	700	Søer	Individuel	Delvis spaltegulv	1,74	1.218
BAT-niveau						6.125
I/T ansøgningen						5.836

Ansøger har ikke foretaget nye BAT-tiltag på ejendommen i forhold til ammoniakemission. Alle gyllebeholderene har i forbindelse med godkendelsen fået fast overdækning. Ansøger har desuden oplyst, at der er installeret gyllekøling i forbindelse med godkendelsen. I godkendelsen er gyllekøling ikke beskrevet og der



er ikke stillet vilkår. Der er derfor stillet vilkår i revurderingen som påbud med baggrund i kravet om BAT, med hjemmel i husdyrgodkendelseslovens § 40 stk. 2 nr. 4, da gyllekøling er medvirkende til at husdyrbruget overholder BAT-emissionskravet.

Det fremgår af ansøgningen at den samlede ammoniakemission fra husdyrbruget udgør 5.836 kg N pr. år.

Idet ammoniakemissionsniveauet for det ansøgte projekt er lavere end det fastlagte BAT-niveau, vurderer Morsø Kommune at godkendelsen fortsat lever op til BAT.

5.2. Management og egenkontrol

Ifølge referencedokumentet for bedste tilgængelige teknikker (BREF), der vedrører intensiv fjerkræ- og svineproduktion, anses følgende tiltag for at være BAT med hensyn til management: Træning og uddannelse af medarbejdere, samt registrering af vand-, energi- og foderforbrug.

Til bedriften er der tilknyttet er tilknyttet 5-8 medarbejder, der løbende uddannes efter behov igennem for eksempel ERFA-grupper, kurser og efteruddannelse. Medarbejderen er orienteret om at ejendommen er miljøgodkendt og er bevidst og informeret om det ansvar og de vilkår, der dermed følger. Fremadrettet forventes det at kunne ansætte yderligere to medarbejdere på bedriften.

Der føres løbende kontrol med foderforbruget til svinene og daglig kontrol med vand- og foderspild. Der føres ikke løbende journal over vand- og energiforbrug samt spild, men vand- og energiforbrug opgøres årligt i forbindelse med regnskabet.

Efter tømning af hver sektion bliver staldsektionerne vasket og overbrusning, ventilations- og varmeanlæg bliver rengjort og funktionen kontrolleret. Ligeledes kontrolleres udfodringsanlægget og vandventilerne. Bygninger vedligeholdes løbende og ejendommen holdes ryddelig.

Egenkontrol består af foderforbruget overvåges dagligt, og energiforbruget kontrolleres.

Morsø Kommune vurderer, at der anvendes BAT med hensyn til management og egenkontrol, under forudsætning af at der føres driftsjournal i henhold til vilkår 13, der er ajourført i forhold til miljøgodkendelsen.

5.3. Foder

Ifølge referencedokumentet for bedste tilgængelige teknikker (BREF), der vedrører intensiv fjerkræ- og svineproduktion, anses følgende tiltag for at være BAT mht. foder: Anvendelse af foderplaner tilpasset dyrenes behov, foderanalyser samt mineralblandinger med lavt fosforindhold.

På bedriften anvendes hjemmeblandet foder baseret på eget korn og indkøbte tilskudsmidler. Fodermængden justeres til hver so efter huld og cyklus. Til



diegivende søer afpasses fodermængden efter soens ædelyst og pattegrisenes alder. Alle foderkomponenter afvejes i foderblander.

Ifølge Miljøstyrelsens vejledninger om emissionsgrænseværdier opnåelige ved anvendelse af BAT, fastlægges BAT-niveau for fosfor for henholdsvis slagtesvin og søer til 22,3 og 23,9 kg P pr. DE ab lager.

BAT-niveauet for fosfor er beregnet i nedenstående skema.

Antal	Dyretype	DE	Max. kg P pr. DE ab lager	Max. tilladte kg P pr. DE ab lager
2.100	Søer	142,78	23,9	3.413
945	Polte	24,41	22,3	544
1.400	Søer	222,10	23,9	5.310
700	Søer	111,05	23,9	2.655
I alt		500,34		11.922

Emissionsgrænseværdien for fosfor det det aktuelle projekt må maksimalt være 11.922 kg P / 500,48 DE = 23,8 pr. DE ab lager. Det aktuelle projekt ligger ifølge ansøgningen på 11.874 kg P / 500,34 DE = 23,7 kg P pr. DE ab lager og dermed er BAT med hensyn til fosfor overholdt.

For at overholde BAT, er fosforindholdet i foderet til søerne reduceret til 4,8 gram P pr. FE, og antallet af fravænnede smågrise pr. årssø er øget til 33 smågrise.

Morsø Kommune påbyder nye vilkår omkring den totale mængde N og P ab dyr pr. år, med baggrund i kravet om BAT, med hjemmel i husdyrgodkendelseslovens § 40 stk. 2 nr. 4.

Det vurderes overordnet, at det ansøgte lever op til BAT med hensyn til fodring, og at der på nuværende tidspunkt ikke er baggrund for at stille yderligere vilkår om anvendelse af BAT på foderområdet.



6 Husdyrbrugets anlæg

6.1. Indretning og drift

Produktionens sammensætning samt placering af de enkelte dyretyper fremgår af nedenstående skema.

Nr.	Staldafsnit	Staldsystem	Dyr	Antal	DE
1	Farestald	Kassestier, delvis spaltegulv	Søer	2100	142,78
2	Poltestald	Delvis spaltegulv, 25-49 % fast gulv	Polte 31-107 kg	945	24,41
3	Kostald	Dybstrøelse	Ammekøer 400-600kg	3	1,88
			Kvier/stude 6-27 mdr.	1	0,48
4	Drægtighedsstald	Løsgående, delvis spaltegulv	Søer	1400	222,10
5	Løbeafdeling	Individuel opstaldning, delvis spaltegulv	Søer	700	111,05
I alt					502,7

Ifølge Skov- og Naturstyrelsen notat fra den 30. november 2004 "Afkllaring af tvivlsspørgsmål angående den tilladte produktion på husdyrbrug" kan en godkendelse fra perioden 1998-2002 vedrørende standardslagtesvin opfattes som en godkendelse af slagtesvin op til 104 kg, da de ellers skulle have været angivet som tungsvin i godkendelsen. Morsø Kommune har derfor vurderet, at vægintervallet kan angives med standardinterval.

I godkendelsen blev der givet tilladelse til et separationsanlæg, men det viste sig efterfølgende at anlægget ikke fungerede tilfredsstillende og det blev taget ud af drift. I godkendelsen blev fastholdt muligheden for at anvende separationsanlægget fastholdt, ved at bibeholde vilkårene.

Ansøger har oplyst, at der fremadrettet ikke vil ske en højteknologisk separation, hvorved der produceres en væske der kan opbevares i lagune og ud sprinkles på græs. Den del af vilkår 2.6 i godkendelsen, der omhandler dette, udgår derfor og lagunen registres som et teknisk anlæg til regnvand. Fremadrettet vil der måske ske en lavteknologisk separation, hvor der produceres en væske- og fiberfraktion. Dette vil enten ske på eget anlæg eller med en mobil enhed. Vilkår 2.11 ajourføres.

6.2. Gener fra anlægget

Produktionen på ejendommen er ikke øget, driften er ikke ændret og anlægget er ikke udbygget eller ændret siden Morsø Kommune godkendte husdyrbruget i 2004.

Med husdyrgodkendelsesloven fra 2007 blev der fastsat et nyt beskyttelsesniveau til beskyttelse af omkringboende mod væsentlig lugtgener. Morsø Kommu-



ne har i forbindelse med revurderingen valgt at vurdere lugtgenerne ud fra dette beskyttelsesniveau. Beskyttelsesniveauet er imidlertid ikke gældende krav for Sø Møllevvej 3, da det oprindeligt er godkendt efter miljøbeskyttelsesloven.

Husdyrgodkendelse.dk laver en beregning af lugten efter henholdsvis den nye lugtvejledning og FMK-vejledningen. Geneafstanden fastsættes i hvert enkelt tilfælde på baggrund af den længste geneafstand beregnet efter de to vejledninger. Nedenstående skema viser at beskyttelsesniveauet for lugt er overholdt.

Område	Beregningsmodel	Samlet ukorrigeret	Korrigeret geneafstand (ansøgt)	Korrigeret geneafstand (nudrift)	Vægtet gennemsnitsafstand	Genekriterie overholdt
Eksisterende eller fremtidig byzone	Ny	667,98	0,0	0,0	0,0	1)
Samlet bebyggelse	Ny	485,50	0,0	0,0	0,0	1)
Enkelt bolig	FMK	187,81	149,80	149,80	177,55	2)

- 1) Genekriterie overholdt. Ingen nabobeboelser/byzone indenfor 1,2 gange geneafstand
 2) Genekriterie overholdt. Korrigeret geneafstand kortere end vægtet gennemsnitsafstand.

I miljøgodkendelsen er der stillet vilkår til maksimal lugtemission (vilkår 3.2 og 4.3). Morsø Kommune vurderer, at der tages tilstrækkelig hensyn til omkringboende når ejendommen overholder beskyttelsesniveauet for lugt og der ikke tidligere har været klager. De eksisterende vilkår vurderes derfor unødvendige og udgår.

Morsø Kommune vurderer, at der ikke vil være forøgede gener fra husdyrbruget i form af støv, støj, lys, lugt og transporter, da produktionen forsætter uændret.

Vilkåret omkring maksimalt støjniveau ajourføres, hvilket Morsø Kommune vurderer sikre de nærmeste nabobeboelser mod væsentlige støjgener. Derudover videreføres vilkåret omkring flue- og rottebekæmpelse, hvormed naboerne også i fremtiden sikres mod skadedyr.

6.3. Affald

Ansøger skal til enhver tid efterleve reglerne i bekendtgørelse om opbevaring af døde produktionsdyr, samt håndtere og bortskaffe affald i overensstemmelse med Morsø Kommunes regulativer.

Alle vilkårene fra miljøgodkendelsen angående affald udgør, idet de er blevet omfattet af generelle regler på området.

6.4. Ammoniak fra anlægget

Der er som udgangspunkt ikke hjemmel i husdyrgodkendelsesbekendtgørelsen til at bestemme, at bekendtgørelsens beskyttelsesniveauer i bilag 3 og 4 skal gælde ved revurdering af en godkendelse. Dette skyldes, at det fremgår af bilag 3 til



husdyrgodkendelsesbekendtgørelsen, at denne alene skal anvendes ved tilladelser og godkendelser efter §§ 10, 11, 12 og 16, altså ved etableringer, ændringer eller udvidelser, hvorimod revurdering vedrører eksisterende husdyrbrug, hvor der ikke sker nogen forandring.

Når det gælder beskyttelsesniveauet for ammoniak, fremgår det imidlertid af bekendtgørelsen, at uanset niveauet for BAT, vil totaldepositionskrav skulle være opfyldt efter en frist, som fastlægges konkret ved revurderingen i den enkelte sag. Hvis der er kategori 1- eller 2-naturområder, hvor grænsen for totaldeposition af ammoniak i tabel 3 i bekendtgørelsens bilag 3 overskrides, skal revurderingsafgørelsen derfor indeholde en frist for, hvornår totaldepositionskravet skal være overholdt.

Nærmeste kategori 1-natur, som omfatter ammoniakfølsomme naturtyper inden for Natura2000-områder, jf. husdyrgodkendelseslovens § 7, ligger over 3 km sydøst for ejendommen. Det drejer sig om et overdrev. Da afstanden er så stor, vurderes det, at der ikke vil ske en merdepositionen fra husdyrbruget, der overstiger det mest skærpede krav om maksimal totaldeposition på 0,2 kg N ha/år.

Nærmeste kategori 2-natur, som omfatter ammoniakfølsomme naturtyper uden for Natura2000-områder, jf. husdyrgodkendelseslovens § 7, ligger ca. ca. 900 m nordøst for ejendommen. Det drejer sig om et overdrev. Der er foretaget en ammoniakdepositionsregning på dette område, som viser at totaldepositionen fra husdyrbruget ikke overstiger det lovmæssige krav på 1,0 kg N ha/år.

Morsø Kommune vurderer samlet, at der ikke er grundlag for at stille krav til totaldepositionen, da der ikke er natur, omfattet af kategori 1 og 2, der modtager en totaldeposition, der overstiger afskæringskriterierne i husdyrgodkendelsesbekendtgørelsens bilag 3.



7 Offentliggørelse

Foroffentlighed

Revurderingen af husdyrbruget har været annonceret på Morsø Kommunes hjemmeside i perioden den 10. marts 2015 til 24. marts 2015. Der er ikke indkommet bemærkninger i forbindelse med foroffentlighed.

Nabo-/partshøring

Da der ikke sker en forøget påvirkning på omgivelserne i forhold til den oprindelige miljøgodkendelse fra 2004, er det Morsø Kommunes vurdering, at revurderingen vil være af underordnet betydning for naboerne.

Udkast til revurdering har derfor udelukkende været i partshøring hos ejer og konsulent i 2 uger. Vilårsændringerne er samtidig varslet som påbud. Udkastet er ændret i henhold til bemærkninger fra konsulent.

Afgørelsen

Afgørelsen er sendt til:

- Jens Vigh Riis, Sø Møllevej 3, 7900 Nykøbing M
- Torben Ravn Pedersen, Resenvej 85, 7800 Skive

Orientering om afgørelse er sendt til:

- Sundhedsstyrelsen – Region Nord, senord@sst.dk
- Danmarks Fiskeriforening, mail@dkfisk.dk
- Ferskvandsfiskeriforeningen for Danmark, nb@ferskvandsfiskeriforeningen.dk
- Arbejderbevægelsens Erhvervsråd, ae@aeraadet.dk
- Forbrugerrådet, fbr@fbr.dk
- Danmarks Naturfredningsforening, Morsø, dnmorsoe-sager@dn.dk
- Danmarks Sportsfiskerforbund, lbt@sportsfiskerforbundet.dk
- Det Økologiske Råd, husdyr@ecocouncil.dk
- Dansk Ornitologisk Forening, lokalafdeling, morsoe@dof.dk
- Dansk Ornitologisk Forening, natur@dof.dk

Annoncering

Afgørelsen annonceres på Morsø Kommunes hjemmeside den 30. juni 2015.



8 Klagevejledning

Afgørelsen kan påklages til Natur- og Miljøklagenævnet af ansøger, Miljøministeren, Embedslægen, interesseorganisationer og andre, der må antages at have væsentlig interesse i sagen.

Ønsker du at klage over denne afgørelse, kan du klage til Natur- og Miljøklagenævnet. Du klager via Klageportalen, som du finder et link til på forsiden af www.nmkn.dk. Klageportalen ligger på www.borger.dk og www.virk.dk. Du logger på www.borger.dk eller www.virk.dk, ligesom du plejer, typisk med NEM-ID. Klagen sendes gennem Klageportalen til den myndighed, der har truffet afgørelsen.

En klage er indgivet, når den er tilgængelig for myndigheden i Klageportalen. Når du klager, skal du betale et gebyr på kr. 500. Du kan betale gebyret med betalingskort i Klageportalen. Natur- og Miljøklagenævnet påbegynder behandlingen af klagen, når gebyret er modtaget. Betales gebyret ikke på den anviste måde og inden for den fastsatte frist på 14 dage, afvises klagen fra behandling. Vejledning om gebyrordningen kan findes på Natur- og Miljøklagenævnets hjemmeside.

Hvis den eneste ændring af den påklagede afgørelse er forlængelse af frist for efterkommelse af en afgørelse, som følge af den tid der er medgået til at behandle sagen i klagenævnet, tilbagebetales gebyret dog ikke.

Natur- og Miljøklagenævnet skal som udgangspunkt afvise en klage, der kommer uden om Klageportalen, hvis der ikke er særlige grunde til det. Ønsker du at blive fritaget for at bruge Klageportalen, skal du sende en begrundet anmodning til den myndighed, der har truffet afgørelse i sagen. Myndigheden videresender herefter anmodningen til Natur- og Miljøklagenævnet, som træffer afgørelse om, hvor vidt din anmodning kan imødekommes.

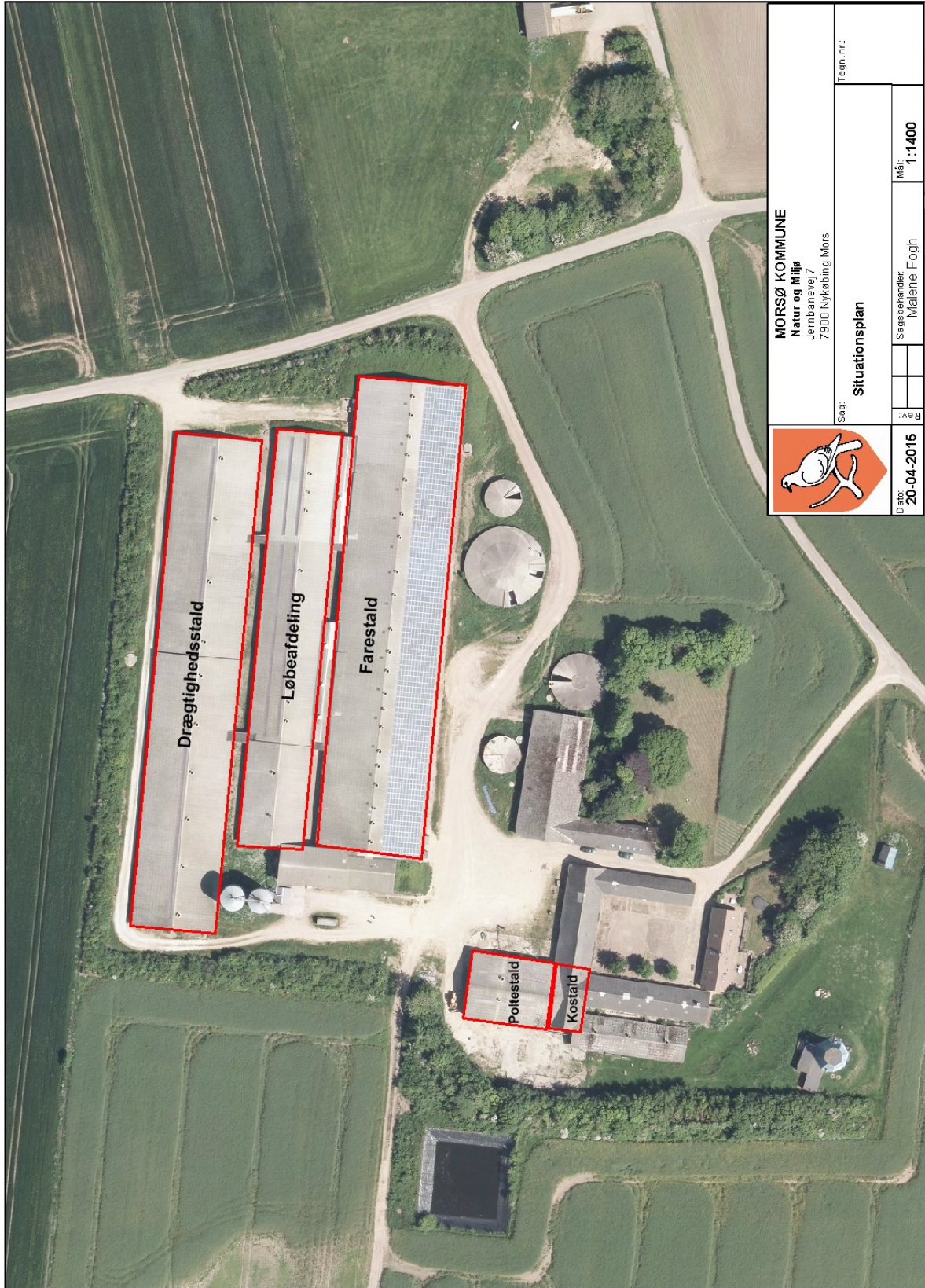
Klagen skal være indsendt senest **den 28. juli 2015**.

En eventuel klage over afgørelsen har ikke opsættende virkning, med mindre Natur- og Miljøklagenævnet bestemmer andet.

Ønskes ansøgningen indbragt for domstolene, skal det ske inden 6 måneder fra afgørelsen er offentliggjort.



Bilag 1 – Situationsplan



MORSØ KOMMUNE
 Natur og Miljø
 Jernbanvej 7
 7900 Nykøbing Mors

Sag: Situationsplan		Tegn. nr.:	
Dato: 20-04-2015	Sagsbehandler: Målene Fogh	Mål: 1:1400	
Rev:			