



MILJØGODKENDELSE (IE)

§ 16 a. stk. 2. nr. 2

Til husdyrbruget på Tylstrupvej 47,
9320 Hjallerup



Indhold

Kapitel 1: Ikke tekniske resume	3
Kapitel 2: Afgørelse og overordnet vurdering	5
2.1 Afgørelse.....	5
2.2 Nuværende tilladelse.....	7
2.3 Baggrund for afgørelsen	7
2.4 Overordnet vurdering for afgørelsen	7
Kapitel 3 – Husdyrbrugets anlæg og drift	8
3.1 Anlæg.....	8
3.2 Drift.....	9
Kapitel 4: Vilkår	9
4.1 Generelle forhold.....	9
4.2 Ammoniak, BAT og natur	9
4.3 Lugt.....	10
4.4 Risiko for jord, grundvand og overfladevand.....	11
4.5 Gener og forureningsrisici.....	12
4.6 Affald	13
4.7 Landskabsvurdering.....	13
4.8 Krav ved evt. ophør.....	13
Kapitel 5: Vurdering af forhold og begrundelse for vilkår	13
5.1 Generelle forhold.....	13
5.2 BAT	14
5.3 Ammoniak og natur.....	17
5.4 Lugt	22
5.5 Overholdelse af afstandskrav	24
4.8 Støj, støv, transport, uheld og risici, affald og skadedyr	25
4.9 Fortidsmindeudpegninger.....	28
4.10 Landskab.....	29
4.11 Kommuneplanen	30
4.12 Alternativer	30
Kapitel 6 Formalia	31
6.1 Naboorientering og partshøring	31
6.2 Offentliggørelse.....	31

6.3 Klagevejledning	32
Retsgrundlag og andre materialer	34
Bilag 1 – ansøgers redegørelse for produktionsareal (ikke Webtilgængelig)	36
Bilag 2 – Oversigtskort med miljøplanstegning og afløbsplan	38
Bilag 3 – ansøgers indsendte lugtredegørelse (ikke webtilgængelig)	39
Bilag 4 – Naturvurderingen fra Sweco (typografertilpasset, så det er webtilgængeligt).....	44
Bilag 5 – modtagne høringsvar og vurdering i forhold til disse.....	55

Kapitel 1: Ikke tekniske resume

Brønderslev Kommune udsteder hermed § 16 a. stk. 2. nr. 2, til husdyrbruget på Tylstrupvej 47, 9320 Hjallerup. Der har været et ejerskifte i forbindelse med udarbejdelse af miljøgodkendelse til ejendommen. Oprindeligt ansøger var Henrik Nielsen, Hjallerupvej 25 og ny ejer og ansøger Brian Martin Sørensen, V. Thorupvej 19.

Miljøgodkendelsen omfatter stald- og opbevaringsanlæg til slagtesvin. Husdyrbruget er vurderet til at have over 2.000 stipladser til slagtesvin og er således at betegne som et IE-brug.

Med miljøgodkendelsen gives der tilladelse til et samlet produktionsareal på 5.981 m². Produktionsarealet er det areal, i fastplacerede husdyranlæg, som dyrene befinder sig på. Staldbygningerne er samlet set noget større på grund af gangarealer, foderopbevaring osv.

Der er søgt om en ny stald (Stald 3) til slagtesvin og smågrise, beliggende på ejendommens østlige side. Stalden ønskes etableret med gyllekøling.

I nudriften er der vilkår om gyllekøling i Stald 2 med 15 % ammoniakreduktion og 7.750 driftstimer pr. år. Ansøger beskriver at gyllekølingen i stald 2 med udvidelsen bliver forøget til en ammoniakreduktion på 24 % og til 8.760 driftstimer pr. år. Der vil desuden blive etableret gyllekøling i den nye stald.

Der er ansøgt om en ny gyllebeholder med fast overdækning, beholderen har en størrelse på 978 m² og kapacitet på 5.000 m³.

Ansøger ønsker muligheden for at undlade at etablere den nye gyllebeholder. Uden gyllebeholderen med overdækning overholdes BAT-kravet ikke. For at BAT-kravet overholdes, vil ansøger i stedet forøge ammoniakreduktionen fra 24% til 26%. Der er indsendt en scenarieberegning (skema nr. 239684), der viser beregningen ved denne mulighed. Såfremt stalden etableres inden gylleholderen, skal ammoniakreduktionen ligeledes forøges til 26% så BAT overholdes. Der stilles vilkår om dette.

Der kommer en øgning i lugt ved den ansøgte drift. Lugtemission vil stige fra 82.875 OU/s til 179.329 OU/s. Ifølge beregningerne overholdes grænserne for lugt til samlet bebyggelse og byzone. Grænserne for lugt til enkelt beboelse overholdes ikke med den generelle beregningsmodel, men den overholdes med den specifikke OML-beregningsmodel.

Regler for deposition af ammoniak i følsom natur overholdes også i forhold til kategori 1 og kategori 2. For kategori 3 er der en merdeposition på over 1,0 kg NH₃-N/ha/år til en mose/skovareal i nærheden af ejendommen. Der er derfor foretaget en konkret vurdering af naturtilstanden i disse områder og det er vurderet, at merdepositionerne ikke vil medføre væsentlig negativ virkning på de pågældende områder.

Alle regler om deposition af ammoniak i natur er overholdt. Reglerne om anvendelse af bedste, tilgængelige teknologi (BAT) er også overholdt.

Der er foretaget flere vurderinger af ansøgningen, blandt andet i forhold til forureningsrisici og landskab.

Miljøgodkendelsen er givet på en række vilkår, som fremgår af kapitel 4. I kapitel 5 er der nærmere beskrivelse af, hvordan kravene er overholdt og begrundelse for de stillede vilkår.



Figur 1 – Oversigt over husdyrbruget ved den ansøgte drift på Tylstrupvej 47.

Kapitel 2: Afgørelse og overordnet vurdering

2.1 Afgørelse

Brønderslev Kommune meddeler hermed miljøgodkendelse efter § 16 a. stk. 2. nr. 2., i husdyrbrugloven til et husdyrbrug med slagtesvineproduktion på Tylstrupvej 47, 9320 Hjallerup. (bygningerne ligger på matrikel 2c – Ørum Overdrev, Ørum).

Det samlede tilladte produktionsareal med dyretyper og staldsystemer er vist i figur 1. Fordi der er flere end 2.000 slagtesvin omfattes husdyrbruget af EU's direktiv for industrielle Emissioner (IE).

Staldnavn	Dyretype og staldsystem	Produktionsareal (m ²)	Miljøteknologi
Stald 1	Alle svin (flexgruppe); 25-49% fast gulv	260	Ingen
Stald 1 (fortsat)	Alle svin (flexgruppe); fulddrænet gulv	420	Ingen
Stald 2	Alle svin (flexgruppe); 25-49% fast gulv	1.975	Gyllekøling
Stald 3 (ny)	Slagtesvin og Smågrise (flexgruppe); 25-49% fast gulv	3.326	Gyllekøling

Tabel 1 – Oversigt over stalde med størrelser, dyretyper, staldsystem og produktionsareal (placeringen fremgår af figur 3).

Miljøgodkendelsen giver tilladelse til flexgrupper.

Flexgrupper betyder, at ansøger frit må veksle imellem alle typer af dyr der indgår i flexgruppen. Ved angivelse af flexgruppen har ansøger samtidigt angivet, hvilken gulvtype der findes i stalden.

Oversigt over flexgrupperne er vist i tabel 2.

Flexgruppe	Tilladt dyre-type og staldsystem
------------	----------------------------------

Alle svin; 25-49 % fast gulv	<ul style="list-style-type: none"> • Søer, diegivende. Kassestier, delvis spaltegulv • Søer, golde og drægtige. Individuel opstaldning, delvis spaltegulv • Søer, golde og drægtige. Løsgående, delvis spaltegulv • Smågrise. Toklimastald, delvis spaltegulv • Slagtesvin. Delvis spaltegulv, 25-49% fast gulv
Alle svin; Fulldrænet gulv	<ul style="list-style-type: none"> • Søer, diegivende. Kassestier, fuldspaltegulv • Søer, golde og drægtige. Individuel opstaldning, fuldspaltegulv • Smågrise. Drænet gulv + spalter (50 %/ 50%) • Slagtesvin. Drænet gulv + spalter (33 %/ 67%)
Slagtesvin og smågrise; 25-49 % fast gulv	<ul style="list-style-type: none"> • Smågrise. Toklimastald, delvis spaltegulv • Slagtesvin. Delvis spaltegulv, 25-49% fast gulv

Tabel 2 – Oversigt over flexgrupper.

Der gives samtidig tilladelse til opførelse af en ny gyllebeholder "GB 3" med teltoverdækning. Den nye gyllebeholder har et overfladeareal på 978 m² og har en kapacitet på 5.000 m³.

Ejendommen har med miljøgodkendelsen tilladelse til tre gyllebeholdere med et samlet overfladeareal på 2.200 m².

Byggeriet må placeres som vist i kapitel 3.

Det er til enhver tid ejendommens driftsherre, der er ansvarlig for at bedriften drives i overensstemmelse med godkendelsens vilkår, samt øvrige love og regler på området.

Tilladelsen gælder fra den dag den offentliggøres og fristen for at udnytte miljøtilladelsen er 6 år fra den endelige afgørelse meddeles (fastsat i bekendtgørelsen). For tilladelser, der omfatter nyt byggeri, betragtes tilladelsen som udnyttet, så snart byggeriet er faktisk afsluttet (1. gangs udnyttelse). Hvis en afgørelse, tilladelse eller godkendelse ikke vedrører et byggeri, anses afgørelsen, tilladelsen eller godkendelse for udnyttet, når det der er meddelt tilladelse til eller godkendelse af, faktisk er gennemført. Hvis sagen bliver påklaget, vil klagenævnet i sin behandling af sagen tage stilling til om udnyttelsesfristen skal forlænges.

2.2 Nuværende tilladelse

Ejendommen fik en § 12 miljøgodkendelse til slagtesvineproduktion af 28. april 2008. Her blev svineproduktionen forøget fra 7.667 slagtesvin til 16.000 slagtesvin. En ny stald/tilbygning (stald 2) med gyllekøling, var en del af miljøgodkendelsen. Desuden blev gyllebeholder GB 2 med teltoverdækning godkendt. Der blev efterfølgende (29. september 2009) givet tilladelse til en forlængelse af stalden med 33 meter i sydlig retning. Forlængelsen blev ikke opført og er herefter bortfaldet. Ejendommen miljøgodkendelse blev den februar 2021 revurderet. Der blev i forbindelse med revurderingen ikke stillet påbud om nye vilkår. I revurderingen fremgår det, at miljøgodkendelsen fra 2008 er fuldt udnyttet idet det tilladte dyrehold på 16.000 slagtesvin (35-105 kg.) er nået.

Når den nye miljøgodkendelse tages i brug, erstatter den de tidligere tilladelser. Hvis miljøgodkendelsen ikke udnyttes, vil det være de nugældende tilladelser, der gælder.

2.3 Baggrund for afgørelsen

Ejer af husdyrbruget på Tylstrupvej 47, 9230 Hjallerup har gennem sin konsulent Camilla Thomsen, Landbonord, søgt om en ny stald (Stald 3) til sit husdyrbrug. Ansøgningen er indsendt den 8. december 2022 gennem www.husdyrgodkendelse.dk (skema nr. 236676 version 6). Husdyrbruget drives for nuværende under Vester Ravnstrup ansøgt ved tidligere ejer Henrik Nielsen. Nu ejes ejendommen af Brian Martin Sørensen med:

CHR nr.: 97569 og CVR nr.: 17926101

Konsulentvirksomheden Niras A/S har på vegne af Brønderslev Kommune gennemgået og vurderet ansøgningsmaterialet og den medfølgende Miljøkonsekvensrapport (MKR), OML-beregning, bilagstegninger med mere og har udarbejdet udkast til afgørelsen. Gennemgangen danner grundlag for de stillede vilkår (se kapitel 4), samt delvurderinger af om projektet lever op til betingelserne for en miljøgodkendelse efter § 16a, stk. 1 i husdyrbrugloven (se kapitel 5). Brønderslev Kommune har kvalitetssikret og godkendt arbejdet.

Den indsendte Miljøkonsekvensrapport og øvrige bilag, der danner grundlag for afgørelsen kan for interesserede rekvireres ved Brønderslev Kommune.

2.4 Overordnet vurdering for afgørelsen

Brønderslev Kommune har samlet vurderet, at der med de stillede vilkår så vil projektet

- ikke have negativ påvirkning af de landskabelige værdier,
- ikke vil forringe tilstanden af beskyttede naturtyper, og ikke have negative konsekvenser for habitatdirektivets bilag IV arter,
- ikke have væsentlig negativ virkning på jord, grundvand og overfladevand, og
- ikke vil medføre andre væsentlige miljømæssige påvirkninger i form af lugt-, støj-, rystelses-, støv-, flue-, transport- og lysgener, uhygiejniske forhold, affaldsproduktion m.v.
- ikke have negativ indflydelse med henvisning til de modtagne indsigelser i nabohearingen. Brønderslev Kommune har særskilt forholdt sig til de indkomne indsigelser mv. Her er der vurderet på de overordnede lovkrav samt

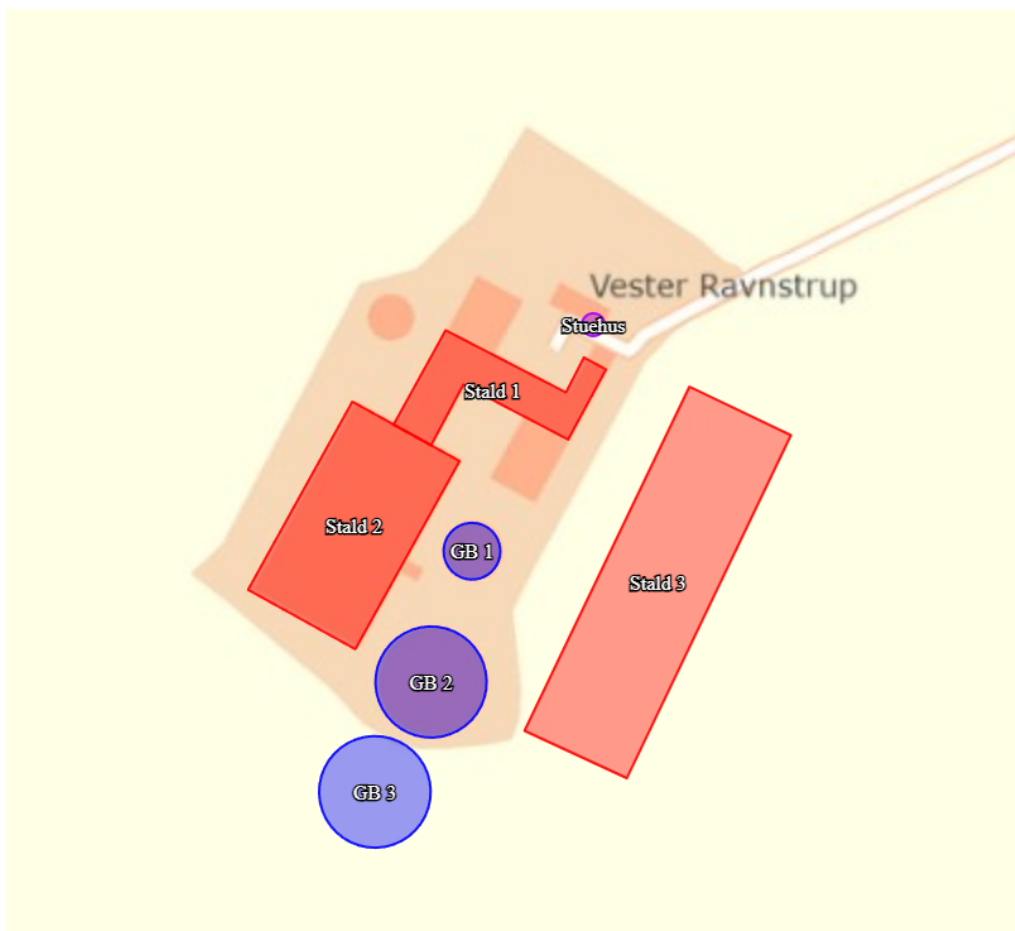
beregningsmodeller. Alle krav og beregninger er overholdt. Modtagne bekymringer og indsigelser, der har tilsynsmæssige indhold/karakter vil blive håndhævet ved de obligatoriske miljøtilsyn samt ved klager og henvendelser. Se desuden kapitel 6 Formalia.

Ejendommen er beliggende i Hjallerup og der er ingen grænseoverskridende virkninger.

Kapitel 3 – Husdyrbrugets anlæg og drift

3.1 Anlæg

Husdyrbruget vil efter godkendelsen er taget i brug, have tilladelse til de stalde og gyllebeholdere, der fremgår af figur 2.



Figur 2 – Oversigt over stalde og gyllebeholdere

På husdyrbruget er der desuden følgende tekniske anlæg:

- Lade
- Maskinhus
- Korn- og fodersiloer
- Fortanke
- Olietanke

3.2 Drift

Der er tale om traditionel (ikke økologisk) drift af slagtesvin.

Ansøger har valgt gyllekøling i eksisterende Stald 2 og i den nye stald. Vilkår om gyllekøling i Stald 2 videreføres, dog med ændringer, da driftstimer forøges fra 7.750 til 8.760 driftstimer og ammoniakreduktionen øges fra 15% til 24% eller 26%. Det samlede areal med gyllekanaler i de to stalde er oplyst til 3.976 m².

Ammoniakreduktionen ved brug af gyllekøling er projekteret til 24% eller 26% og en køleeffekt på mindst 33,6 W/m² eller 37,1 W/m². Når driftstiden sættes til 8.760 timer om året, svarer det til, at BAT-kravet bliver opfyldt.

Gyllekøling i staldsystemer med rørudslusning er godkendt på Teknologilisten. Reduktion i ammoniak op til 30 % beregnes efter formlen: $0,85 \cdot x - 0,004x^2$ ($x = W/m^2$) Heraf kan beregnes at en varmepumpe med 33,6 W/m² giver en reduktion på 24%. Ligeledes kan beregnes at en varmepumpe med 37,1 W/m² giver en reduktion på 26%.

Den årlige køleydelse skal være mindst én af de to nedenstående muligheder:

$3.976 \text{ m}^2 \times 33,6 \text{ W/m}^2 \times 8.760 \text{ timer} = 1.170.279 \text{ kWh}$ (reduktion på 24%)

Eller: $3.976 \text{ m}^2 \times 37,1 \text{ W/m}^2 \times 8.760 \text{ timer} = 1.292.184 \text{ kWh}$ (reduktion på 26%)

Der stilles vilkår i henhold til Teknologilisten om en ammoniakreduktionseffekt på henholdsvis 24 % eller 26% i Stald 2 og den nye Stald 3, og at der skal være etableret gyllekøling med køleslanger, der skal være forbundet med en varmepumpe, i de 3.976 m² gyllekanaler i Stald 2 og Nye stald. Ansøger skal dokumentere den årlige køleydelse og det årlige antal driftstimer.

Herved opfyldes husdyrgodkendelsesbekendtgørelsen krav om, at IE-brug skal have vilkår om relevante tekniske foranstaltninger (§ 41 stk. 1, nr. 10).

Kapitel 4: Vilkår

Ved tilsyn skal vilkårene kunne dokumenteres overholdt.

4.1 Generelle forhold

1. Produktionsarealet må maksimalt udgøre 5.981 m² og skal være indrettet, som det fremgår af afgørelsen i kapitel 2.
2. Husdyrbruget skal være indrettet i overensstemmelse med de bygninger og tekniske anlæg, som fremgår af kapitel 3.
3. Husdyrbruget kan etablere ny Stald 3 med et produktionsareal på 3.326 m².

4.2 Ammoniak, BAT og natur

4. Gyllekanalerne i staldafsnit Stald 2 og Stald 3 - i alt 3.976 m² - skal forsynes med køleslanger, der forbindes med en varmepumpe.
 - a. For ammoniakreduktion skal den gennemsnitlige specifikke køleeffekt i stald 2 og 3 mindst være 37,1 W/m² indtil den nye gyllebeholder med overdækning er opført. Når/hvis den nye gyllebeholder er opført skal den være mindst 33,6 W/m². Den specifikke køleeffekt må maksimalt være 44 W/m².

- b. Varmepumpen skal være forsynet med en timetæller til dokumentation af årlig driftstid.
 - c. Varmepumpen skal levere en årlig køleydelse på mindst 1.292.182 kWh indtil den nye gyllebeholder er opført, herefter skal den være på mindst 1.170.280 kWh.
 - d. Gyllekølingsanlægget skal være forsynet med et trykovervågningssystem, en alarm samt en sikkerhedsanordning, der i tilfælde af lækage stopper gyllekølingsanlægget. Gyllekølingsanlægget må ikke kunne genstarte automatisk.
 - e. Vedligeholdelse af gyllekølingsanlægget skal ske i overensstemmelse med producentens vejledning. Vejledningen skal opbevares på husdyrbruget.
 - f. Ved udskiftning af varmpumpen, skal dokumentation for køleeffekt på gyllekøleanlæg indsendes til tilsynsmyndigheden før anlægget tages i drift.
 - g. Der skal indgås en skriftlig aftale med en godkendt montør med VPO-certifikat eller tilsvarende certificering om kontrol og service af gyllekølingsanlægget mindst én gang årligt. Den årlige kontrol skal som minimum bestå af følgende: - afprøvning og funktionssikring af trykovervågningssystemet, alarmer samt sikkerhedsanordningen, kontrol af kølekredsens ydelse, aflæsning og registrering af driftstimer.
 - h. Enhver form for driftsstop skal noteres i logbog med angivelse af årsag og varighed. Tilsynsmyndigheden skal underrettes ved driftsstop, der har en varighed på mere end 7 dage.
 - i. Registreringen fra logbogen, den skriftlige kontrolaftale, de årlige kontrolrapporter samt øvrige servicereporter, skal opbevares på husdyrbruget i mindst fem år og forevises på tilsynsmyndighedens forlangende.
5. Husdyrbruget kan etablere ny gyllebeholder "GB 3".
- a. Der skal etableres fast overdækning på gyllebeholder "GB 3" i form af teltoverdækning med indvendigt skørt.
 - b. Husdyrbruget skal bibeholde fast overdækning i form af teltoverdækning med indvendigt skørt på gyllebeholder "GB 2".
 - c. Den faste overdækning, på de to gyllebeholdere, må kun åbnes i forbindelse med omrøring, tømning og udbringning af gylle. Når den har været åbnet, skal den lukkes igen ved arbejdsdagens afslutning.
 - d. Hvis der sker skader på fast overdækning, skal det så vidt muligt repareres inden for en uge efter skadens opståen. Såfremt en skade ikke kan repareres inden for en uge, skal tilsynsmyndigheden underrettes herom.
 - e. Der skal føres logbog for gyllebeholderne, hvor eventuelle skader på overdækningen noteres med oplysninger om dato for skaden, samt dato for reparation. Logbogen skal opbevares på husdyrbruget i mindst 5 år og skal forevises på anmodning fra tilsynsmyndigheden.

4.3Lugt

- 6. Ventilationsafkastene skal placeres, dimensioneres og indrettes, som det fremgår af ansøgningsmaterialets redegørelse for lugt og den gennemførte OML-beregning, Bilag 3.
 - a. Bygningshøjden på "Stald 2" skal være 8,4 m, på "Stald 1" 6,7 m og på "Ny stald" 9,8 m.

- b. Højden på de enkelte afkast over terræn skal være følgende:
 - 5,6 m for afkastene 28 og 30,
 - 6,1 m for afkastene 1, 4, 7, 10, 13 og 16,
 - 6,6 m for afkastene 29 og 31,
 - 6,7 m for afkastene 32-39,
 - 6,9 m for afkastene 19-27,
 - 7,9 m for afkastene 2, 5, 8, 11, 14 og 17,
 - 8,9 m for afkastene 3, 6, 9, 12, 15 og 18 og
 - 11,0 m for afkastene 40-49.
 - c. Den reelle indre diameter skal for samtlige afkast maksimalt være 0,92 m og den reelle ydre diameter maksimalt 1,02 m.
 - d. Ventilationsafkast 40-49 skal have monteret miljøkryds.
 - e. Alle ventilationsafkast skal føres op i lige rør uden konus og være uden overdækning.
 - f. Ventilationsvolumen skal i afkast 1-39 være minimum 13.900 m³/time og i afkast 40-49 minimum 55.600 m³/time.
 - g. Afkast 40-49 skal opsættes i klynger af 4 stk. afkast og være helt sammenlignelige med hensyn til afksthøjde, røggastemperatur og røggashastighed. Den frie afstand i ovennævnte klynger mellem yderkanter af naboafkast må højst være 20,4 cm, svarende til 20 % af den ydre diameter.
7. Virksomheden skal på kommunens forlangende dokumentere og redegøre for ventilationsanlæggets dimensionering og effekt.
 8. Der skal til stadighed opretholdes en god staldhygiejne, herunder sikres, at gangarealer og områderne ved porte og udleveringsramper holdes rene. Det skal yderligere sikres, at stier og foder-arealernes bund holdes tørre, at dyrene er rene, at støv- og smudsbelægning i stalden fjernes, og at fodringsanlægget holdes rent.
 9. Såfremt tilsynsmyndigheden vurderer, at bedriften giver anledning til væsentlige lugtgener, kan kommunen meddele påbud om, at virksomheden for egen regning skal udarbejde og gennemføre et projekt med foranstaltninger, som minimerer generne. Der kan maksimalt stilles krav om reel lugtmåling en gang årligt på ansøgers regning.
 10. Efter hvert hold grise skal der foretages effektiv rengøring og/eller vask af stalde. Ventilationsanlæg skal rengøres i forbindelse med vask af staldafsnit.

4.4 Risiko for jord, grundvand og overfladevand

11. Pumpning af gylle skal ske under opsyn.
12. Vask af traktorer, maskiner og redskaber må kun ske i marken eller på vaskeplads, der opfylder kravene i vaskepladsbekendtgørelsen. Der foregår ved udstedelsen af miljøgodkendelsen ingen markdrift ud fra husdyrbruget, men dette kan ændres i fremtiden.
13. Tanke til dieselolie eller benzin skal være placeret under tag/halvtag og på fast og tæt bund, således at der ikke er mulighed for afløb til jord, kloak, overfladevand eller grundvand.
14. Tankning af benzin og diesel må kun foregå på støbt plads uden mulighed for afløb til jord, grundvand, overfladevand eller kloak. Slangen må ikke kunne nå uden for den støbte plads.

15. Tromler og beholdere med kemikalier og olieprodukter, herunder også spildolie og flydende kemikalieaffald skal placeres på en fast, tæt bund med opkant eller i en spildbakke. Opsamlingskapaciteten bag opkanten eller i spildbakken skal mindst svare til volumen på den største beholder. Oplagspladsen skal være dækket af tag/halvtag.
16. Når byggeriet af Stald 3 er afsluttet, skal der indsendes kopi af afløbstegning for den nye stald, samt kopi af kloakmestererklæringen for de udførte afløbsinstallationer.

4.5 Gener og forureningsrisici

Støj

17. Virksomhedens samlede støjbidrag, angivet som det ækvivalente, korrigerede støjniveau i dB(A) i punkter 1,5 m over terræn, målt eller beregnet ved nærmeste beboelses opholdsareal må ikke overskride følgende værdier.

Tidspunkt	Tidsinterval	Grænseværdi	Referencetidsrum
Hverdage	Kl. 07.00-18.00	55 dB(A)	8 timer
Lørdage	Kl. 07.00-14.00	55 dB(A)	7 timer
Lørdage	Kl. 14.00-18.00	45 dB(A)	4 timer
Søn- og helligdage	Kl. 07.00-18.00	45 dB(A)	8 timer
Aften	Kl. 18.00-22.00	45 dB(A)	1 time
Nat	Kl. 22.00-07.00	40 dB(A)	½ time

Tabel 3 – støjgrænser

Støjbelastningen er det ækvivalente, korrigerede støjniveau i dB(A) målt eller beregnet i punkter 1,5 m over terræn. Referencetiden er det mest støjbelastede tidsrum i perioden. Støjens maksimalværdi må om natten ikke overstige 55 dB(A) ved boliger.

Støjvilkårene for landbrugsdrift omfatter al støj fra virksomheden, dvs. også støj fra andet end faste, tekniske installationer. Vilkår om støj skal derfor gælde al støj fra landbrugsdrift, men kun støjen fra landbrugsdriften på ejendommens bygningsparcel, dvs. ikke støj fra f.eks. markdriften.

Vilkåret betyder, at såfremt kommunen finder det nødvendigt, så skal ejer for egen regning lade udføre støjmålinger og/eller – beregninger af støjen fra husdyrbruget for at dokumentere, at støjgrænserne er overholdt. Hvis grænserne konstateres overholdt, kan der højst pålægges ejer at få foretaget én støjmåling og eller – beregning om året.

Målingerne/beregningerne skal udføres og rapporteres som "Miljømåling – ekstern støj" af en enhed, som er optaget på Miljøstyrelsens liste over godkendte laboratorier. Virksomhedens støj skal dokumenteres ved måling eller efter gældende vejledninger fra Miljøstyrelsen, pt. Nr. 6/1987 om Måling af ekstern støj og nr. 5/1993 om

Beregning af ekstern støj fra virksomheder. Målingerne/beregningerne skal foretages på/for de mest støjbelastede områder uden for virksomhedens grund og under de mest støjbelastede driftsforhold – eller efter anden aftale med kommunen.

Støv

18. Fodersiloer skal være indrettet, så støvgener i forbindelse med indblæsning af foder minimeres.

Lys

19. Udendørs belysning, herunder orienteringslys skal placeres og afskærmes, så det ikke giver anledning til blænding for forbipasserende eller for naboer.

Fluer, skadedyr og opbevaring af døde dyr

20. Der skal ske effektiv fluebekæmpelse på ejendommen. Fluebekæmpelsen skal ske i overensstemmelse med retningslinjer fra Aarhus Universitet, Institut for Agroøkologi.

21. Stalde, fodersiloer og andre bygninger skal holdes i forsvarlig rottesikret stand og i rimelig orden, så leveduligheder for rotter minimeres.

22. Opbevaringspladsen for døde dyr skal være indrettet, så døde produktionsdyr kan opbevares på en hygiejniske forsvarlig måde. Pladsen skal være sikret mod ådselædende dyr og være indrettet, så opbevaringen ikke udgør risiko for spredning af smitstoffer eller kan give anledning til punktkildeforurening.

4.6 Affald

23. Ved tilsyn skal der kunne fremvises dokumentation for

- a. korrekt bortskaffelse af risikoaffald og farligt affald for de sidste 5 år.
- b. korrekt bortskaffelse af genanvendeligt affald, der overstiger mængder svarende til en almindelig husholdning.

4.7 Landskabsvurdering

24. Den nye stald skal opføres i grå elementer. Materialerne skal være "ikke-reflekterende".

25. Taghøjden må ikke overstige 9,8 meter. Taghældning skal svare til eksisterende stald 2. Bygningen skal være beliggende parallelt med eksisterende Stald 2.

4.8 Krav ved evt. ophør

26. Ved husdyrbrugets ophør skal følgende foranstaltninger udføres:

- a. Gyllebeholdere, fortanke, gyllekanaler, rørsystemer, staldafsnit m.v. skal tømmes og rengøres for husdyrgødning.
- b. Lagre af foder skal tømmes, og foderet bortskaffes.
- c. Lagre af olieprodukter og kemikalier skal tømmes, og produkterne bortskaffes.
- d. Affald, herunder farligt affald, skal bortskaffes efter gældende regler.

Kapitel 5: Vurdering af forhold og begrundelse for vilkår

Afsnittet indeholder en gennemgang, af de forhold der er set på og vurderet i ansøgningen og en begrundelse for de vilkår, der er stillet i kapitel 4.

5.1 Generelle forhold

Erhvervs mæssig nødvendighed

Ejendommen er registreret som en ejendom med landbrugspligt. Af hensyn til fremtidssikring og fleksibilitet er der søgt om en ekstra stald, da de nuværende anlæg ikke tilgodeser det. Den udvidede produktion giver behov for ekstra gylleopbevaring, hvorfor ansøger også har søgt om en ny gyllebeholder med overdækning.

Det er derfor Brønderslev Kommunes vurdering, at det ansøgte er erhvervsmæssigt nødvendigt for ejendommens drift som landbrugsejendom jf. efter husdyrgodkendelsesbekendtgørelsens §39, stk. 3.

Ejendommens samlede ammoniakemission er beregnet i ansøgningssystemet og den samlede emission er beregnet til 9.605 kg NH₃-H/år. Der er tale om et IE-brug fordi der er flere end 2.000 slagtesvin. Der er krav om, at der skal fastsættes vilkår til reduktion af ammoniakemission ved anvendelse af bedst tilgængelige teknik (BAT), jf. husdyrbruglovens § 27 stk. 2.

Der er stillet vilkår om stalde og staldafsnit jf. bekendtgørelsen i forhold til indretning, placering og dyretype i staldafsnittene. Ligeledes er der stillet vilkår om at stalde, driftsbygninger mm skal være placeret som angivet i kapitel 3. Vilkårene er stillet, fordi placering, indretning, drift mm udgør en væsentlig del af beregningsgrundlaget for ammoniakemission og lugt til naboer og natur. Placeringen har endvidere betydning for overholdelse af afstandskrav og for den landskabelige vurdering. Det er derfor ikke muligt eller tilladt at ændre på forholdene uden der forinden er søgt om tilladelse til det.

5.2 BAT

Begrebet BAT er en forkortelse af det engelske begreb Best Available Technology, som kan oversættes som den "bedste tilgængelige teknologi". Ud fra vurderinger af rimelighed i forhold til økonomi og miljøeffekt er det fastlagt, hvilke teknologiske krav der kan kræves af bestemte husdyrbrug. Er det for eksempel vurderet, at gyllekøling for et bestemt husdyrbrug er BAT-teknologi, så beregnes det, hvor meget fordampningen af ammoniak fra husdyrbruget kan reduceres ved anvendelse af gyllekøling. Derved opnås en maksimal fordampning, som den ansøgte drift ikke må overskride. Om driftsherre vælger at overholde denne grænse ved anvendelse af gyllekøling, eller om der findes andre metoder, som han hellere vil anvende, er op til ham. Begrebet BAT bruges altså bare til at fastlægge et maksimalt niveau for fordampningen, hvorimod driftsherre selv vælger sin drift.

Som det fremgår af tabel 4, er BAT-kravet overholdt, når der anvendes gyllekøling og teltoverdækning. Tabel 5 viser beregningen (skema nr. 239684), såfremt ansøger ikke ønsker at etablere den nye gyllebeholder med overdækning, og anvender en køleydelse på 26% i stedet for 24%. Det ses, at BAT-kravet hermed ligeledes overholdes. Der er stillet vilkår om brug af de valgte teknologier. BAT-kravet er kontrolleret i kommunescenarieberegning (skema nr. 238462).

Sted	Samlet BAT krav (kg NH ₃ -N/år)	Faktisk emission	Forskel (krav – faktisk)
Stald	8.923	9.115	-192
Lagre	686	491	195

Sted	Samlet BAT krav (kg NH ₃ -N/år)	Faktisk emission	Forskel (krav – faktisk)
Total	9.609	9.606	4

Tabel 4 - Overholdelse af BAT-krav ved anvendelse af gyllekøling samt overdækning på ny gyllebeholder.

Sted	Samlet BAT krav (kg NH ₃ -N/år)	Faktisk emission	Forskel (krav – faktisk)
Stald	8.923	8.913	10
Lagre	295	295	0
Total	9.218	9.208	10

Tabel 5 - Overholdelse af BAT-krav ved anvendelse af gyllekøling

Særligt for IE-husdyrbrug

Efter husdyrgodkendelsesbekendtgørelsens §40, stk. 1 skal det vurderes, om husdyrbruget har truffet de nødvendige foranstaltninger for at forebygge og begrænse forurening ved anvendelse af BAT-teknik på andre områder af driften.

I den forbindelse er ansøger ifølge godkendelsesbekendtgørelsens §4, stk. 3 forpligtet til at levere en række oplysninger, som fremgår af bekendtgørelsens bilag 1, punkt C, og blandt disse er en redegørelse for "husdyrbrugets valg af BAT herunder i forhold til råvarer, energi, vand og management".

I miljøkonsekvensrapporten har ansøger beskrevet den BAT, der bruges på husdyrbruget i forhold til råvarer, energi, vand og management. Lys og ventilation er ligeledes beskrevet i rapporten. Nedenfor er indsat de oplysninger, der er givet i miljøkonsekvensrapporten angående husdyrbrugets valg af BAT tiltag indenfor de førnævnte områder.

Foder, foderopbevaring og fodringstrategi og BAT

"Der anvendes indkøbt tørfoder til grisene. Der anvendes fasefodring, således der anvendes to eller flere forskellige foderblandinger i perioden fra indsætning til slagt. Ved fasefodring er det muligt at fodre grisene efter deres næringsstofbehov i de forskellige vægtklasser. Derved reduceres udskillelsen af kvælstof og fosfor.

Foderblandingerne tilsættes syntetiske aminosyrer. Ved at reducere proteinindholdet i foder samtidig med tilsætning af frie essentielle aminosyrer undgås at overfodre med ikke-essentielle aminosyrer. Det giver en bedre proteinudnyttelse og mindre overskydende protein, hvorved kvælstofudskillelsen mindskes. Ved at reducere protein i foder opnås desuden, at grisene mindsker vandoptagelsen, således de udskiller mindre urin, hvilket giver en mindsket mængde gylle.

De anvendte foderblandinger tilsættes enzymet fytase, hvorved fordøjeligheden af foderets naturlige indhold af fosfor øges og udskillelsen af fosfor med gødningen reduceres.

Foderplaner tilpasses løbende og dokumentation herfor samt for tilsætning af fytase, registreres og opbevares på ejendommen og vil kunne fremvises på forlangende i

forbindelse med tilsyn. Således opfyldes husdyrgodkendelsesbekendtgørelsens §42 omkring fodring og dokumentation herfor på et IE-brug.

Med henblik på at reducere dyrenes N-udskillelse er det BAT at tilpasse foderet til dyrenes behov i de forskellige produktionsfaser (fasefodring), at optimere foderet på baggrund af fordøjelige/disponible næringsstoffer samt at tilsætte foderet aminosyrer. Derudover nævnes det, at visse fodertilsætninger, herunder enzymer, kan forøge fodereffektiviteten."

Energi

"Ansøger tilsigter løbende at reducere både energi- og andet ressourceforbrug på ejendommen for at reducere miljøpåvirkning og forbedre det økonomiske indtjeningsgrundlag.

Generelt set tilstræber ansøger at anvende de energirigtige løsninger i staldene, som omkostningsmæssigt er tilsvarende staldenes stand og nedslidningsgrad. Vedr. opvarmning, ventilation, belysning og vandforbrug tilstræbes det at forbruget holdes på et så lavt niveau som muligt.

I den nye stald bliver der installeret de mest energibesparende komponenter, såsom ventilation.

Ejendommens elforbrug registreres og følges op. Det årlige forbrug forventes at ligge på et niveau omkring 365.000 kWh.

Hovedparten af forbruget går til drift af ventilation og lys, foderanlæg, varmepumpe til gyllekøling samt i mindre grad gyllepumper og mindre maskiner såsom højtryksrensere, kompressor mf.

Det forventes at det årlige energiforbrug, med den ansøgte produktion, vil være på samme niveau som tidligere, evt. lidt lavere i fremtiden som følge af den løbende udskiftning til mere energibesparende belysning og ventilation.

Der er på nuværende tidspunkt delvist skiftet belysning til LED i de eksisterende stalde, og der vil ved nedslidning af gammel belysning blive suppleret med udskiftning til LED, derfor forventes forbruget af strøm til belysning at falde. I den nye stald vil der kun blive installeret LED.

Der er mekanisk ventilation i alle staldafsnit. Ventilationsanlægget optimeres løbende, hvor indstillingerne justeres. I den nye stald vil der blive installeret energibesparende ventilation.

Der foretages eftersyn og renholdelse af luftkanaler efter behov. Herved undgås modstand i ventilationssystemet.

Opvarmningen sker med gyllekølingssystemet."

Vand

"Der forventes et vandforbrug på ca. 20.000 m³ i den ansøgte drift. Vandforbruget kontrolleres, registreres og følges op løbende, så evt. vandspild kan hurtigt registreres og stoppes igennem udskiftning af sliddele. Vandet kommer fra egen boring.

Det forventes at 4/5 af vandforbruget vil gå til drikkevand og 1/5 af vandforbruget vil gå til vask af stalde. Der anvendes iblødsætning af stalde før vask, således vandforbrug til vask begrænses mest muligt.

Ansøger vurderer, at så længe vandforbruget kontrolleres registreres og følges op, samt at sliddele og defekte eller dryppende drikkenipler og haner udskiftes, samt at der ved udskiftning af materiel vælges vandbesparende alternativer, vil den ansøgte produktion med hensyn til vandforbrug være at betegne som BAT."

Management

"Herunder beskrives ansøgers tilgang til management på ejendommen ift. produktionen:

- *Der udarbejdes mark- og gødningsplan i henhold til lovkrav, således tildelingen af næringsstoffer til afgrøderne optimeres*
- *Der er tilknyttet en række fagkonsulenter, der gennemgår bedriften med ejer og medarbejdere efter behov.*
- *Fodersammensætning og fodringsstrategi evalueres og tilpasses løbende, således at nyeste viden altid anvendes.*
- *Der føres medicinjournal og logbog for gylletanke.*
- *Gylletanke bliver kontrolleret hvert 10. år af autoriseret kontrollant.*
- *Personalet uddannes løbende gennem kurser og efteruddannelse.*
- *Gyllepumpning foregår altid under opsyn.*
- *Energi- og vandforbrug, samt forbrug af fyringsolie til opvarmning registreres og følges op.*
- *Der er lavet beredskabsplan således at evt. uheld kan stoppes og konsekvensen for det omgivende miljø begrænses mest muligt, denne opdateres hvert år.*

BAT vedr. management og egenkontrol

I henhold til BREF (2017) er det BAT at uddanne bedriftens personale, at registrere energi- og ressourceforbrug samt forbrug og anvendelse af handels- og husdyrgødning. Endvidere at have procedurer for at sikre ren- og vedligeholdelse af bygninger og inventar, at planlægge gødning af markerne korrekt samt at have nødfremgangsmåde ved evt. uheld. Miljøstyrelsen har ikke opstillet egentlige branchespecifikke krav til management i forbindelse med fastlæggelsen af de vejledende BAT-standardvilkår, da management vil afhænge af de driftsmæssige forhold på den enkelte ejendom."

Brønderslev Kommune vurderer herudfra, at kravet om anvendelse af BAT i §40, stk. 1 er opfyldt.

5.3 Ammoniak og natur

Af hensyn til beskyttelse af sårbar natur er der fastsat nogle grænser for, hvor stor en total – eller merdeposition af ammoniak, som en etablering eller udvidelse af et husdyrbrug må give anledning til på naturområder.

Den største påvirkning af området sker i det punkt, der er tættest på ejendommen og det er i det punkt grænserne skal være overholdt. Beregningspunkter skal derfor sættes til den del af det berørte område, der ligger tættest på ejendommen. Der skal desuden fastsættes en ruhed, som er et udtryk for, hvor høj beplantningen er, og har betydning for hvor meget ammoniak der afsættes.

Der er en mindre forskel på, hvor stor en depositionen der udledes alt efter om ansøger etablerer gyllebeholderen med overdækning eller anvender en højere ydelse i

gyllekølingsanlægget. Der er taget udgangspunkt i "worst case" i afsnittets betragtninger af ammoniak og natur.

Ansøger har udpeget de nærmeste naturområder for kategori 1, kategori 2 og kategori 3 natur, samt områder omfattet af naturbeskyttelseslovens § 3 og fastsat den ruhed, der skal benyttes i forhold til beregning af ammoniakpositionen til området.

Brønderslev Kommune er enig med ansøger i udpegningen af naturpunkterne og i den ruhed ansøger har fastsat. Dog er der et kategori 2 område nord for ejendommen, som er tættere på ejendommen end det kategori 2 område som er blevet udpeget af ansøger. Dette har dog ingen betydning, da totaldepositionen til begge udpegninger er 0,0 kg N/ha/år.

Kategori 1 og 2 natur

Kategori 1 natur er ammoniakfølsom natur, der ligger inden for de områder, der er udpeget som Natura 2000. For denne naturtype, er der fastsat en maksimalværdi for ammoniakdeposition (totaldepositionskrav) på 0,7 kg NH₃-N/år. Hvis der er flere ejendomme, der påvirker samme naturområde, skal der foretages kumulationsovervejelse (beregning), hvis ejendommens bidrag til nærmeste punkt i naturområdet overstiger 0,2 kg NH₃-N/år.

Kategori 2 natur er ammoniakfølsomme naturtyper, der ligger udenfor Natura 2000 områder i form af lobeliesøer, højmoser, heder på mere end 10 ha omfattet af § 3 i naturbeskyttelsesloven og overdrev på mere end 2,5 ha omfattet af § 3 i naturbeskyttelsesloven. For kategori 2 natur er der fastsat et totaldepositionskrav på 1,0 kg NH₃-N/år på ejendomsniveau (dvs. her skal der ikke overvejes kumulation med andre husdyrbrug).

De nærmeste punkter for kategori 1 og kategori 2 natur fremgår af figur 3 og tabel 6.



Figur 3 – Punkter, hvori deposition af ammoniak-kvælstof fra Tylstrupvej 47 er beregnet. Punkter i kategori 1 natur er vist med røde cirkler, punkter i kategori 2 natur er vist med blå cirkler. Tylstrupvej 47 er vist med rød firkant.

Naturpunkt	Naturtype	Afstand	Totaldeposition (NH ₃ -N/år)
Kategori 1	Bøg på mor	5.100 meter	0,0
Kategori 2	Overdrev	4.150 meter	0,0
Kategori 2	Overdrev og hede	4.650 meter	0,0

Tabel 6 - ammoniakdeposition til kategori 1 og kategori 2 natur

Som det fremgår af tabel 6, så er det nærmeste kategori 1 natur til Tylstrupvej 47 naturtypen bøg på mor, som ligger 5.100 meter væk. Den beregnede totaldeposition fra ejendommen, til dette område, er beregnet til 0,0 kg NH₃-N/år.

Da totaldepositionen er under 0,2 kg NH₃-N/år er kravet umiddelbart overholdt og der er derfor ikke foretaget kumulationsberegning.

Nærmeste kategori 2 natur er et overdrev, beliggende 4.150 meter nord for ejendommen. Totaldepositionen er her beregnet til 0,0 kg NH₃-N/år – og kravet til totaldeposition for kategori 2 natur er derfor overholdt.

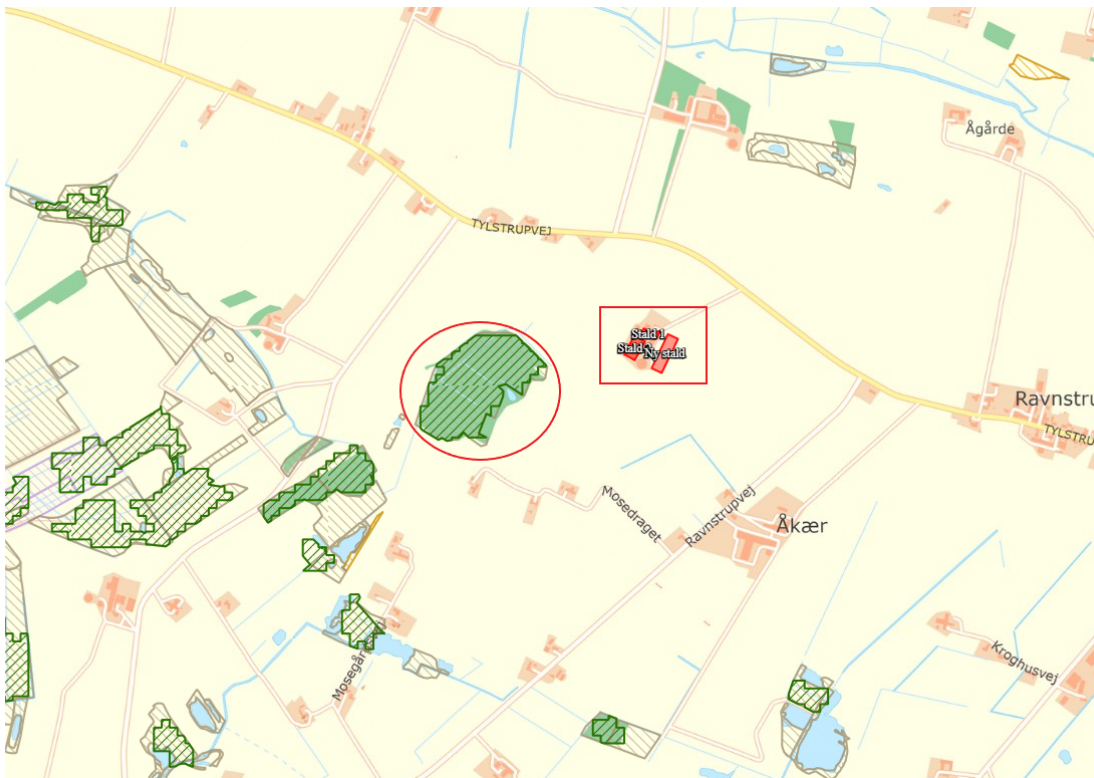
Kategori 3 natur samt anden natur omfattet af § 3 i naturbeskyttelsesloven

Kategori 3 natur er ammoniakfølsomme naturtyper i form af moser, overdrev og heder omfattet af § 3 i naturbeskyttelsesloven samt ammoniakfølsomme skove. For disse naturtyper gælder, at hvis ændringer i husdyrbruget fører til en merdeposition på over 1,0 kg NH₃-N/år, så skal kommunen vurdere, om der skal stilles vilkår til den maksimale deposition af ammoniak til naturområdet. Hvis merdepositionen er under 1,0 kg NH₃-N/år, så kan der ikke stilles krav efter husdyrgodkendelsesbekendtgørelsens bestemmelser.

Udover kategori 3 natur, har kommunen også en generel forpligtigelse til at sikre, at § 3 i naturbeskyttelsesloven overholdes. Af § 3 fremgår, at der ikke må ske tilstandsændring af de naturtyper, der er omfattet af bestemmelsen. Derfor foretages der i forbindelse med ansøgninger om miljøtilladelse og -godkendelse også udpegning og beregning for de § 3 naturtyper, der ikke er omfattet af kategori 3. Ud fra de beregninger foretages en vurdering, af om ændringen i husdyrbruget vil kunne føre til tilstandsændringer.

Merdepositionsgrænsen på 1,0 kg NH₃-N/år i forhold til kategori 3 natur er begrundet i et notat fra Danmarks Miljøundersøgelse fra 2005, hvoraf det fremgår, at det først er ved merdepositioner på over 1,0 kg at der vil kunne påvises effekter i felten.

Med baggrund i det ovennævnte notat er det Brønderslev Kommunes vurdering, at det normalt ikke vil kunne føre til tilstandsændringer i kategori 3 natur og § 3 beskyttet natur, hvis merdepositionen på under 1,0 kg NH₃-N/år.



Figur 4: De naturpunkter omfattet af §3 eller kategori 3, som er beliggende tættest på Tylstrupvej 47, og hvori merdepositionen af ammoniak-kvælstof fra Tylstrupvej 47 er beregnet.

Naturpunkt	Naturtype	Merdeposition i forhold til 8-årsdrift (NH ₃ -N/år)	Merdeposition i forhold til nudrift (NH ₃ -N/år)
Kategori 3	Mose	1,7	1,7
Kategori 3	Naturligt tilgroet lysåbent areal	1,6	1,6

Tabel 7 - merdeposition af ammoniak til kategori 3 og § 3 natur

Som det kan ses af figur 4 og tabel 7, så er nærmeste kategori 3 natur til ejendommen en mose beliggende 283 meter fra den nye gyllebeholder. Her er merdepositionen beregnet til 1,7 NH₃-N/år. Der er et område med naturligt tilgroet lysåbent skovareal beliggende 330 meter fra ejendommen, hvor merdepositionen er 1,6 NH₃-N/år. Mosen er også omfattet af beskyttet natur.

Da der er punkter, hvor merdeposition er på over 1,0 kg NH₃-N/år, har kommunen foretaget en besigtigelse og konkret vurdering af de berørte områder. Vurderingen er foretaget af Sweco A/S og selve gennemgangen og vurderingen fremgår af bilag 4, men resulterer i følgende overordnede vurdering.

Brønderslev kommunes vurdering:

På baggrund af birkemosens naturtilstand, artssammensætning og baggrundsbelastningen for mosen vurderes det, at mosen ligger i den middel/høje ende af tålegrænserne for naturtypen. Det vurderes derfor, at mosen kan tolerere en samlet ammoniakdeposition i intervallet 14-16 kg N/ha pr. år uden at der vil ske en væsentlig negativ påvirkning. Baggrundsbelastningen er 11,9 kg N/ha/år (gridlines 2018-2020). Det svarer til, at der kan tillades en merdeposition på mellem 2,1 og 4,1 kg N/ha pr. år. Det vurderes på baggrund af retningslinjer i kommuneplanen, og arealets udpegning som kategori 3 natur og ammoniakfølsom skov, at der bør stilles krav om en maksimal merdeposition, der ikke overskrider den laveste værdi i det vurderede maksimale tålegrænseinterval for birkemosen, og at der derfor anbefales, at den maksimale merdeposition for arealet ikke skal være højere end 2,1 kg N/ha pr. år. Det vurderes samtidigt at en potentiel påvirkning med den ovenstående merdeposition til vandhullet ikke vil påvirke denne i en væsentlig negativ grad, der vil gå udover det potentielle levested for bilag IV-arten spidssnudet frø, eller den økologiske funktionalitet for arten.

Brønderslev Kommunen vurderer på den baggrund, at udvidelsen af husdyrbruget i forhold til ammoniakdeposition ikke vil have væsentlig negativ virkning på områdets kategori 1, 2 og 3 samt § 3 natur.

Natura 2000

Nærmeste Natura 2000 er beliggende cirka 4,2 km sydvest for ejendommen. Det er Brønderslev Kommunes opfattelse, at hvis ansøgningen ikke er i modstrid med bevaringsmålsætningen for naturtyperne på udpegningsgrundlaget for nærmeste Natura 2000 område, kan det sikres, at arterne ikke påvirkes i modstrid med ønsket om gunstig bevaringsstatus for disse. Da naturtyper i kategori 1 ikke påvirkes over

beskyttelsesniveauet, vurderes det, at der ikke er problemer i forhold til arter på udpegningsgrundlag.

Bilag IV-arter

En række plante- og dyrearter er opført på bilag IV i EU's Habitatdirektiv og er som følge heraf særligt truede og kræver særlig beskyttelse. Der skal derfor tages stilling til, om der kan ske en negativ påvirkning af arterne enten fordi der sker en øget ammoniakdeposition eller fjernes typiske levesteder. Der er i en radius af 1,0 km fra ejendommen ikke registreret særlig følsomme bilag IV arter. Nærmeste fund af bilag IV er cirka 1.100 meter fra ejendommen, hvor merdepositionen er beregnet til 0,2 kg N pr. ha pr. år.

I nærheden af husdyrbruget vil der ske en merdeposition af ammoniak-kvælstof på naturområder som omtalt ovenfor. I disse områder kan det tænkes, at der forekommer særlig følsomme arter. Merdeposition af ammoniak-kvælstof i store mængder kunne muligvis påvirke levestederne for disse arter, men fordi det er afklaret ovenfor, at merdepositionen af ammoniak-kvælstof er så begrænset på de pågældende levesteder, at det ikke vil påvirke levestederne, vurderes det, at eventuelle bilag IV arter dermed heller ikke vil blive påvirket.

Brønderslev Kommune vurderer samlet, at projektet ikke vil få negative konsekvenser for områdets Bilag IV-arter.

5.4 Lugt

Brønderslev Kommunes vurdering

IT-ansøgningssystemets standardberegninger viser, at afstandskravene i godkendelsesbekendtgørelsen ikke overholdes for de nærmeste enkelt-boliger i landzone uden landbrugspligt.

Områdetype	Mindste geneafstand	Faktisk vægdet gennemsnitsafstand
Enkelt-bolig i landzone uden landbrugspligt Tylstrupvej 51/Tylstrupvej 53	595 meter (NY)	403 meter/473 meter
Samlet bebyggelse Startende ved Tylstrupvej 42	1.091 meter (NY)	1.230 meter
Byzone Ørum	1.396 meter (NY)	2.458 meter

Tabel 8 - Beregning af lugtgeneafstand

Beregning af lugtgeneafstanden i husdyrgodkendelse.dk viser, at geneafstanden til nærmeste enkelt-boliger i landzone uden landbrugspligt ikke umiddelbart er overholdt. Geneafstanden overskrides af NY beregningsmodel. Når de vejledende lugtkriterier ikke overholdes efter NY lugtberegningsmodel, har ansøger altid mulighed for at lave en konkret og detaljeret OML-beregning til beskrivelse af lugtforholdene. Denne konkrete

lugtberegning erstatter den standardiserede lugtberegning i Husdyrgodkendelse.dk. Der er i forbindelse med denne ansøgning om miljøgodkendelse udarbejdet en OML-beregning til beskrivelse af lugt i området omkring husdyrbruget. Boliger på ejendomme med landbrugspligt er ikke omfattet af beskyttelsesniveauet. Det vil sige, at de ikke indgår i vurdering af, om der ligger enkeltboliger eller samlet bebyggelse indenfor de beregnede geneafstande. Heller ikke boliger, der ejes af ansøger selv, er omfattet.

En del af afkastene samles i klynger af 4 stk. afkast (40-49), og beregnes som 1 afkast pr. klynge. I henhold til klagenævnsafgørelse 19/02604 kan dette gøres, såfremt de nærmest liggende afkast ikke placeres i en afstand på mere end 20 % af den ydre diameter på afkastene. Der monteres miljøkryds i afkast 40-49, hvilket øger ventilationshastigheden (kvantificeres i OML-beregningen ved at mindske afkastdiameter med 15 %). Der er i ansøgningen redegjort for, at det ansøgte er i overensstemmelse med ovenstående, og der stilles vilkår herom. Yderligere skal afkastene være samlet i et tilnærmet kvadrat eller en cirkel, og ventilationsvolumen skal mindst være 7 m³/s. Ifølge den indsendte OML-beregning er den aktuelle ventilationsvolumen 8,1 m³/s.

Afkast 42 ventilerer kun udleveringsrummet, og medregnes ikke som produktionsareal. Der medregnes derfor ikke lugt fra dette afkast.

Yderligere vedr. OML-beregningen:

Der benyttes meteorologiske data "Aalborg", og der kan derfor foretages en skarp fortolkning af OML-beregningens resultater. Der er indsat terrænhøjder i OML-beregningerne, og vurderet ud fra højdekort vurderes dette korrekt. Ruhed er sat til 0,100, overfladetype til 2 og receptorhøjde til 1,5 m. Afkast vurderes korrekt afsat. Der anvendes miljøkryds i afkast 40-49, som er kvantificeret ved at mindske indre diameter med 15 %. Der ventileres ikke over 95 %-fraktil af standardventilation for slagtesvin.

Konklusion

I henhold til Husdyrgodkendelsesbekendtgørelsen er lugtgenegrænserne 15 OUE pr. m³ til enkelt-bolig i landzone uden landbrugspligt, 7 OUE pr. m³ til samlet bebyggelse og 5 OUE pr. m³ til byzone.

I forhold til den konkrete OML-beregning for overholdelse af lugtgenegrænserne:

- Afstand fra lugttyngdepunkt (OML) målt til nærmeste naboer, Tylstrupvej 51/Tylstrupvej 53, uden landbrugspligt er ca. 385 m i 330 grader/443 m i 320 grader. OML-beregningens resultatfil viser op til 15/13 OU/m³ ved beboelsesejendomme uden landbrugspligt, hvor kriteriet er maks. 15 OU/m³. Lugtgenekriteriet til nærmeste nabo uden landbrugspligt er overholdt.
- Afstand fra lugttyngdepunkt (OML) målt til nærmeste samlede bebyggelse er 1.230 meter i 100 grader. OML-beregningens resultatfil viser op til 5 OU/m³ ved nærmeste samlede bebyggelse, hvor kriteriet er maks. 7 OU/m³. Lugtgenekriteriet til nærmeste samlede bebyggelse er overholdt.
- Afstand fra lugttyngdepunkt (OML) målt til nærmeste byzone er ca. 2,5 km. OML-beregningens resultatfil viser maks. 5 OU/m³ i alle retninger i en afstand på 1.200 meter fra lugtcentrum. Kriteriet ved byzone er maks. 5 OU/m³. Lugtgenekriteriet til nærmeste byzone vurderes overholdt.



Figur 5 - Afstand fra lugttyngdepunkt (OML) målt til nærmeste nabo og samlet bebyggelse.

Der stilles vilkår om placering og indretning af ventilationsafkast, som det fremgår af redegørelsen for den gennemførte OML-beregning.

De vejledende geneafstande bygger på en forudsætning om "god staldhygiejne". Minimering af lugtgener fra stalde er således erfaringsmæssigt meget afhængig af god staldhygiejne, hvorfor der stilles vilkår herom.

Der stilles desuden vilkår om, at kommunen har mulighed for, på et senere tidspunkt, at påbyde lugtreducerende tiltag, hvis kommunen vurderer, at der forekommer lugtgener, der er væsentligt større end de, der ligger til grund for ovennævnte vurdering.

5.5 Overholdelse af afstandskrav

Husdyrbruglovens §§6-8 indeholder en række generelle afstandskrav. Den ansøgte drift på Tylstrupvej 47 er gennemgået for alle disse.

I §6 forbydes etablering, udvidelse og ændringer af husdyr-, gødnings- og ensilageopbevaringsanlæg, der medfører forøget forurening i følgende områder:

- Eksisterende/fremtidigt byzone/sommerhusområde.
- I område i landzone, der i lokalplan er udlagt til boligformål, rekreative formål mv.
- I en afstand mindre end 50 m fra de i nr. 1 og 2 nævnte områder.
- I en afstand mindre end 50 m fra en nabobeboelse.

Der er intet af det nævnte i op til 50 m fra Tylstrupvej 47.

I §7 forbydes udvidelse af husdyr- og gødningsopbevaringsanlæg, hvis anlægget ligger i en afstand på mindre end 10 m fra, eller helt eller delvis inden for bestemte ammoniakfølsomme naturtyper. Det er ikke tilfældet for Tylstrupvej 47.

Jævnfør §8, stk. 1 og 2 er det ikke tilladt at udvide husdyr-, gødnings- og ensilageopbevaringsanlæg, der medfører forøget forurening, inden for en række afstande. I tabel 9 er afstandskravene sammenholdt med afstandene i den ansøgte drift.

Område	Afstandskrav, m	Faktisk afstand, m
Privat vandindvindingsanlæg	25	663
Alment vandforsyningsanlæg	50	4.200
Vandløb, herunder dræn, samt søer over 100 m ²	15 (100m til vandløb for gyllebeholdere)	220
Offentlig vej og privat fællesvej	15	20
Levnedsmiddelvirksomhed	25	>25
Beboelse på samme ejendom	15	35
Naboskel	30	185

Tabel 9 – afstandskravene i husdyrbruglovens § 8

Som det ses af figuren, er alle afstandskrav i §8, stk. 1 overholdt.

4.8 Støj, støv, transport, uheld og risici, affald og skadedyr

Støj og støv

Ansøger angiver, at de normale større støjkluder på husdyrbruget vil være højtryksrenser, foderanlæg, gyllepumper, den daglige brug af traktorer samt transporter til og fra ejendommen. Flytning af grise til- og fra- transporter vil også kunne give anledning til støjgener.

"De normale større støvkluder på husdyrbruget er håndtering og kørsel med foder, i nogen grad vask af stalde, men primært er det transport og kørsel med maskiner der er den største støvklude. Der er lavet direkte adgangsveje til staldene, gylletankene og kornsiloerne, som sikrer, at der ikke bliver kørt mere end højst nødvendigt. En del af kørslen vil foregå inde imellem bygningerne, specielt efter etablering af den nye stald, som naturligt vil skabe en barriere, der derved vil skærme for spredningen af støvet.

I forhold til støjgener, så er der relativ god afstand til nærmeste naboer, hvorfor det er forventeligt, at støjgenerne vil være begrænset, endvidere er der en del af det støjende arbejde, som foretages indendørs, hvorfor støjen skærmes.

Den udendørs belysning er placeret væk fra de nærmeste naboer, samtidigt med, at det er etableret med sensor, således det ikke står og brænder unødigt.

Det er ansøgers vurdering, at generne fra støv og støj, samt evt. lysgener er forventelige for en produktion som den ansøgte. Derudover vurderes det, at der ikke er nogen særlige forhold ved produktionen der giver væsentlige støv- og støjgener.

Da der kun er få ændringer i produktionen i forbindelse med den nye godkendelse, vurderes det, at der ikke sker ændringer af støv- og støjgener.

Ventilationsanlæg og foderanlæg vedligeholdes og rengøres efter behov for at reducere støjpåvirkningen, samt mindske energiforbruget. Flytning af grise planlægges hvis muligt til at ske indenfor alm. arbejdstid. Derudover er udleveringen placeret inde på gårdspladsen således at staldbygningerne skærmer mod naboerne.

Brugen af andet maskinel forsøges ligeledes henlagt til dagtimerne – dog med forbehold for, at der i særlige spidsbelastningsperioder (udkørsel af gylle) er brug for at kunne anvende maskinel udover det tidsrum. Brug af højtryksrensere til vask af stalde foregår indendørs, og dermed er støjbelastningen for naboer reduceret.

Det bemærkes derudover at gyllepumper er placeret ved fortanken der er placeret centralt mellem staldbygningerne. Således er der også en reduceret støjpåvirkning fra disse, da der er langt til nabobeboelse herfra”.

Transport

Ansøger beskriver, at der vil ske en forøgelse af antallet af transportere til og fra ejendommen i forbindelse med udvidelsen. Indkørslen til ejendommen anvendes kun af Tylstrupvej 47. Det beskrives, at primær transport vil være transport af smågrise, foder og gylle. Ansøger har lavet en opgørelse/tabel for transportere, som kan ses i miljøkonsekvensrapporten.

Ansøger beskriver følgende: ”Der forventes ikke at ændre på produktionen, men der ønskes dog mulighed for at kunne udnytte den større fleksibilitet i forhold til vægtklasser og stiernes funktion, og derfor kan der komme mindre ændringer i antallet af transportere.

Gylletransportere er sæsonbetonede, mens øvrige transportere med dyr og foder er jævnt fordelt over hele året.

Ansøger forsøger at tage mest muligt hensyn til naboer, blandt andet at forsøge at lægge flest mulige transportere i dagtimerne, hvor der er større sandsynlighed for at naboer er hjemmefra”.

Affald

Ansøger beskriver følgende: ”Der er en begrænset mængde restaffald fra den daglige drift. Denne afhændes via kommunal ordning. Klinisk risikoaffald fra for eksempel kanyler og skalpeller bliver afhentet i henhold til regler gældende for aflevering af erhvervsaffald.

Evt. udtjent materiel som for eksempel udtjente ventilatorer, udskiftes og afhændes som skrot. Affaldshierarkiet som beskrevet i miljøbeskyttelseslovens §6b opfyldes igennem en rationel bestilling af varer til ejendommen. Der bestilles, hvis muligt sække- og kassevarer i så store partier som muligt, dog tilpasset hvad der er rationelt for driften. Således begrænses den totale affaldsmængde.

På husdyrbruget tilsigtes der mest muligt genbrug, hvor det giver mening. Der er på ejendommen en rimelig grad af sortering af affald i de største fraktioner. Blandt andet sorteres pap og plastik for sig. Det skal dog understreges at det forventes at det er meget begrænsede mængder affald som der forventes produceret ved den ansøgte produktion.

Af specielle affaldstyper kan nævnes mediciner og kanyler. Disse er vanskelige at nyttiggøre på anden vis end som farligt affald, og de behandles som sådan.

I forbindelse med den ansøgte produktionsændring vil der fortsat forefindes planteværnsmidler på husdyrbruget, som opbevares aflåst i separat rum i maskinhuset.

Det er ansøgers vurdering at affaldsproduktionen fra produktion er meget begrænset, og er på linje med hvad der er forventeligt for en produktion som den ansøgte.

Ansøger har først og fremmest ingen interesse i at producere mere affald end højst nødvendigt. Det vurderer at så længe affaldshierarkiet iagttages, vil affaldsproduktionen være begrænset mest muligt. Så længe affald sorteres i størst mulig grad samt afhændes i henhold til afhentningsaftaler, vil produktionsændringen kunne gennemføres uden væsentlige påvirkninger af omgivelserne."

Skadedyr

Ansøger beskriver, at skadedyr bekæmpes generelt i henhold til retningslinjerne fra Aarhus Universitet, Institut for Agroøkologi samt kommunens anvisninger.

Rotter bekæmpes af privat firma, der tilkaldes, hvis der opstår udfordringer med skadedyr. Fluer minimeres ved at holde en god hygiejne omkring dyrene og hvis det alligevel bliver et problem, bekæmpes de med godkendte bekæmpelsesmidler.

Uheld og risici

"Den største risiko for mennesker og dyr på husdyrbruget vurderes at være brand i stald og driftsbygninger. Der er taget forholdsregler på husdyrbruget for at forhindre brand. Blandt andet er der opstillet brandslukningsudstyr. Derudover er der udarbejdet en beredskabsplan der fortæller hvilke aktioner der skal tages i forbindelse med brand eller anden ulykke.

Den største miljømæssige risiko i forbindelse med den ansøgte produktion vurderes at være forurening som følge af uheld i forbindelse med håndtering af gylle.

Ligeledes vurderes gylleopbevaring og pumpning af gylle som en mindre risiko.

Der er altid overvågning ved pumpning af gylle. Der foretages beholderkontrol hvor det sikres at opbevaringslagrene er intakte. Ligeledes fokuseres der på at udkørsel af gylle foretages med korrekt dæktryk og at traktorer og vogne er i forsvarlig stand ved udkørsel."

Brønderslev Kommune accepterer ansøgers vurdering af ovenstående områder.

Ansøger beskriver, at der fortsat vil forefindes planteværnsmidler på ejendommen. Dette opbevares aflåst i et separat rum i maskinhuset.

Der er tale om opførelse af en Stald 3 til slagtesvin og smågrise. Der er sammen med ansøgningen indsendt tegning med placering af den projekterede afløbsføring for den nye stald. Den indsendte tegning fremgår af bilag 2. Da den bedste placering kan vise sig at være anderledes når ændringen/ombygningen af stalden går i gang er der stillet vilkår om, at der skal fremsendes en opdateret afløbstegning for stalden samt kopi af kloakmestererklæringen for det udførte arbejde.

Med de stillede vilkår og så længe husdyrgødningsbekendtgørelsens krav til indretning, vedligehold, eftersyn samt driftskrav overholdes vurderes det, at den ansøgte drift ikke medfører væsentlige risici for forurening af jord, overfladevand og grundvand.

Håndhævelse af de generelle regler om opbevaring af døde dyr hører som udgangspunkt under Fødevarestyrelsen. En forsvarlig opbevaring er dog også en forudsætning for overholdelse af miljøbeskyttelseslovens generelle regler i forhold til hygiejne, risiko for punktkildeforurening mm. og i forhold til forebyggelse af risikoen for skadedyr, herunder rotter. Brønderslev Kommune oplever i disse år store problemer med rotter i by- og landdistrikter og har derfor valgt at stille vilkår om opbevaringen af de døde dyr.

Ved udendørs siloer er der risiko for spild både i forbindelse med påfyldning og hvis der er skader på indblæsningssystemet til staldene. Brønderslev Kommune har i forhold til lugt stillet vilkår om renholdelse, ryddelighed og oprydning af foderspild mm, hvilket vurderes også at have en forebyggende effekt i forhold til fluer og rotter.

Der er desuden stillet vilkår om at der skal ske forebyggelse af levesteder for rotter ved at holde bygninger mm i rottesikret stand og forebyggelse af fluer i overensstemmelse med vejledningen om fluebekæmpelse fra Århus Universitet.

Dernæst er der stillet vilkår vedrørende tankning og opbevaring af fyrings- og dieselolie samt opbevaring af olieprodukter og vask af maskiner. Med de stillede vilkår vurderes det, at den ansøgte drift ikke medfører væsentlige risici for tab af disse produkter til jord og grundvand.

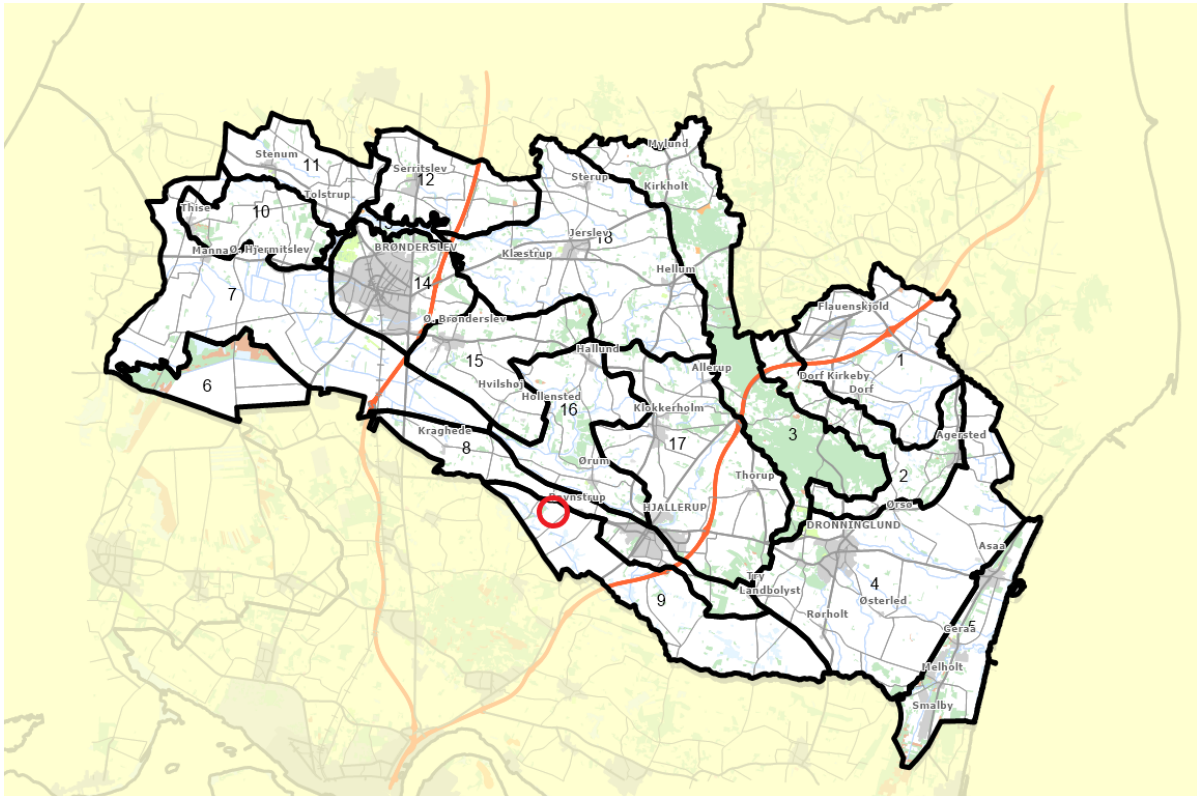
Brønderslev Kommune vurderer samlet set, at der er truffet de nødvendige foranstaltninger for at begrænse generne for omgivelserne fra støj, støv, transport, uheld og risici, affald og skadedyr fra husdyrbruget på Tylstrupvej 47.

4.9 Fortidsmindeudpegninger

Der er ikke fortidsmindeudpegninger på ejendommen.

Ejendommen ligger ikke i skovbyggelinje, kirke-, sø-, å eller strandbeskyttelseslinje

4.10 Landskab



Figur 6: Landskaber i Brønderslev Kommune. Husdyrbruget på Tylstrupvej 47 er vist med rød cirkel.

Brønderslev Kommune har gennemført en landskabskarakterkortlægning af hele kommunens landskab i løbet af 2019. Husdyrbruget på Tylstrupvej 47 ligger i kommunens karakterområde nr. 9 (Hjallerup Enge), hvor det beskrives således:

"Moser, enge og marker udgør et landskab, der strækker sig på tværs af kommunens sydlige del fra Dronninggård mark i øst til Ajstrup mose i vest. Landskabet har en flad åben karakter. Det er et vigtigt habitat og fourageringssted for fugle og rummer mange naturperler. De karaktergivende elementer i landskabet udgøres af læhegn, pilekrat og enkelte små arealer med skov. Området indeholder kun få spredte gårde, der typisk er placeret på arealer der hæver sig lidt i det ellers flade landskab"

Anbefalingen for landbrug i dette karakterområde lyder således: *"Større landbrugsbyggeri kan indpasses i den eksisterende bebyggelsesstruktur i den vestlige del af området. Den østlige del af området bør for så vidt muligt friholdes for bebyggelse"*

Det ansøgte på Tylstrupvej 47 harmonerer fint med landskabsvurderingen, da den nye stald vil blive etableret i sammenhæng med de eksisterende staldbygninger. Dernæst er ejendommen beliggende i karakterområdets nordvestlige del, hvor der ikke er anbefaling om at friholde området for bebyggelse.

Brønderslev Kommune vurderer på den baggrund, at det ansøgte er i overensstemmelse med landskabsanalysens anbefalinger.

4.11 Kommuneplanen

Nr.	Navn	Ligger husdyrbruget indenfor udpegningen?
2.1.3	Særligt værdifulde jordbrugsområder	Nej
2.1.4	Store husdyrbrug	Nej
2.2.3	Særligt værdifulde naturområder	Nej
2.2.4	Potentielle naturområder	Nej
2.2.5	Økologiske forbindelse og potentielle økologiske forbindelser	Nej
2.3.2	Geologiske bevaringsværdier	Nej
2.3.3	Særligt værdifulde landskaber	Nej
2.3.4	Større uforstyrrede landskaber	Nej
2.3.5	Kystlandskabet	Nej

Tabel 10 – Husdyrbrugets beliggenhed i forhold til udpegningerne i rammedelen for Brønderslev Kommuneplan 2021.

Husdyrbruget ligger ikke indenfor udpegningerne i kommuneplanen. Det vurderes herudfra, at den ansøgte drift ikke er i strid med kommuneplanens retningslinjer.

4.12 Alternativer

Ansøger har i den indsendte miljøkonsekvensrapport fremført følgende vedrørende alternativer til udvidelsen af husdyrbruget:

"Et alternativ til det ansøgte er en etablering af en tilsvarende produktion på en anden ejendom end den ansøgte. Der forefindes i dag en effektiv og god produktion på ejendommen, og det har været ønsket at udvide denne produktion, således der bliver lavet én stor og samlet produktion, med en god synergi med det eksisterende, hvor de gode driftsresultater kan overføres i den nye stald. Ved etablering af en ny stald på en anden ejendom, så vil det være nødvendigt med nyt personale, og flere transporter til flere ejendomme, både i forhold til levering af grise og foder. Man vil altså ikke have samme mulighed for samdrift, som man vil opnå ved at etablere den nye stald ved det allerede eksisterende anlæg.

Den ansøgte produktion giver god mening i forhold til at godkendelsen er fleksibel, da det giver mulighed for at ansøger kan tilpasse produktion i forhold til produktionen på ejers øvrige ejendomme.

0-alternativet vil betyde at ejendommens produktion vil stagnere, og der vil ikke være mulighed for at kunne udnytte produktionsapparatets potentiale fuldt ud til at opnå bedre resultater.”

Brønderslev Kommune er enig i disse betragtninger og vurderer udvidelsen af Tylstrupvej 47 som det bedste alternativ.

Kapitel 6 Formalia

6.1 Naboorientering og partshøring

Udkast til miljøtilladelsen har været sendt til orientering hos matrikulære naboer og andre beboere inden for en beregnet konsekvenszone jf. husdyrbruglovens § 55. Derudover har det været sendt i partshøring ved ansøger selv jf. forvaltningslovens § 19.

Af § 19 i forvaltningsloven fremgår, at hvis det projekt der søges om miljøgodkendelse eller miljøtilladelse til vurderes at være til særlig ugunst enkelte parter, så kan der ikke træffes afgørelse før den berørte part er blevet hørt og har haft mulighed for at udtale sig. Brønderslev Kommune har i denne sag vurderet, at projektet ikke skønnes at være til særlig ugunst for enkelte parter ud over ansøger selv.

Der har været en frist på 35 dage til at komme med bemærkninger til ansøgningen. Brønderslev Kommune har modtaget høringssvar i form af bekymringsbeskrivelser og indsigelser, inden for fristen fra naboer uden landbrugspligt og der er desuden fremsendt en samlet underskriftindsamling af den 19. december 2022. Hvad angår underskriftsindsamlingen kan den ses i Bilag 5 Modtagne Høringssvar og vurdering.

Brønderslev Kommune har gennemgået og vurderet alle de fremsendte høringssvar. Desuden er der efterkontrolleret om der er sket en eventuel fejl i sagsbehandling af sagen, se Bilag 5 side 70-73.

Brønderslev Kommunes sagsbehandling af aktuelle ansøgning er reguleret af de regler og love, der skal leves op til i Husdyrbrugloven og tilhørende Husdyrgodkendelsesbekendtgørelse. Kan en ansøgning ikke leve op til disse krav – gives der afslag. Aktuelle ansøgning opfylder betingelserne for alle de regulerende betingelserne og derfor er alle betingelser for at meddele en miljøgodkendelse til ejendommen overholdt. Der er fremkommet indsigelser i nabohøringen med problemstillinger, som ligger udenfor det landbrugsmæssige til en miljøgodkendelse. Disse indsigelser er reguleret af andre lovgivninger, der kan **ikke** gives et afslag på en miljøgodkendelse, som reguleres af andre lovgivninger.

Kommunen har hertil følgende supplerende bemærkninger: Husdyrbrugloven og den tilhørende Husdyrgodkendelsbekendtgørelsen er fastsat fra politisk hold og er derfor ikke til debat. Se samlet vurderinger i Bilag 5 Modtagne Høringssvar og vurdering.

6.2 Offentliggørelse

Ansøgningen om miljøgodkendelse er den 19. december 2022 annonceret i høring på kommunens hjemmeside i såkaldt foroffentlighed. Der indløb ingen henvendelser i høringsperioden/der kom følgende henvendelser.

Afgørelsen er gjort offentlig tilgængelig på Brønderslev Kommunes hjemmeside den 28. februar 2024. og der er fra den dato en frist på 4 uger for at klageberettigede kan påklage den (se klagevejledning nedenfor) En kopi af afgørelsen vil desuden blive gjort offentlig tilgængelig på Digital MiljøAdministration (DMA-portalen) – dvs. Miljø- og Fødevareministeriets hjemmeside.

Der er den 28. februar 2024 sendt kopi til de organisationer, der er omfattet af §§ 61 og 62 i husdyrbrugloven, til de klageberettigede organisationer og styrelser efter § 84-87 i husdyrbrugloven, til ansøgers konsulent og til naboer der har fremsat ønske om en kopi i forbindelse med naboorienteringen.

6.3 Klagevejledning

Denne miljøtilladelse kan påklages til Miljø- og Fødevareklagenævnet.

Klagefrist

Klagefristen er 4 uger fra den dag, afgørelsen eller beslutningen er meddelt. Er afgørelsen eller beslutningen offentligt bekendtgjort, regnes klagefristen dog altid fra bekendtgørelsen. Hvis klagefristen udløber på en lørdag eller helligdag, forlænges klagefristen til den følgende hverdag. Denne miljøgodkendelse er offentlig bekendtgjort følgende dato:

Dato 28. februar 2024

Hvem er klageberettiget?

De klageberettigede er:

- afgørelsens adressat,
- miljø- og fødevareministeren, når væsentlige nationale eller internationale interesser er berørt,
- enhver, der har en individuel, væsentlig interesse i sagens udfald,
- Styrelsen for Patientsikkerhed,
- Danmarks Fiskeriforening kan påklage miljøgodkendelsen, for så vidt angår spørgsmål om forurening af vandløb, søer eller havet,
- Ferskvandsfiskeriforeningen for Danmark kan påklage miljøgodkendelsen, for så vidt angår spørgsmål om forurening af vandløb og søer,
- Arbejderbevægelsens Erhvervsråd kan påklage miljøgodkendelsen, når væsentlige beskæftigelsesmæssige interesser er berørt,
- Forbrugerrådet kan påklage miljøgodkendelsen i det omfang, de er væsentlige og principielle,
- lokale foreninger og organisationer, der har beskyttelse af natur og miljø som hovedformål, kan påklage afgørelser, som foreningen eller organisationen har ønsket underretning om, jf. lovens §61,
- lokale foreninger og organisationer, der efter deres formål varetager væsentlige rekreative interesser, kan påklage afgørelser, som foreningen eller organisationen har ønsket underretning om, jf. lovens §61, når afgørelsen berører sådanne interesser og klagen har til formål at varetage natur og miljøbeskyttelse,
- landsdækkende foreninger og organisationer, der efter deres vedtægter har beskyttelse af natur og miljø som hovedformål, kan påklage miljøgodkendelsen, og

- landsdækkende foreninger og organisationer, der efter deres vedtægter har til formål at varetage væsentlige rekreative interesser, kan påklage miljøgodkendelsen, når afgørelsen berører sådanne interesser og klagen har til formål at varetage natur- og miljøbeskyttelse.

Hvordan klager man gennem den digitale klageportal?

Klage til Miljø- og Fødevareklagenævnet indgives som hovedregel ved anvendelse af nævnets digitale klageportal.

[Digital klageportal](#)

Når man kommer ind på siden, skal man vælge feltet, hvor man kan gå direkte til klageportalen og herefter følge vejledningen.

Kan man klage uden om den digitale klageportal?

Som udgangspunkt skal man bruge den digitale klageportal, hvis man vil indgive en klage. Men i særlige tilfælde kan nævnet give lov til, at man klager via brev (enten papirbrev eller mail). Det kan være tilfældet, f.eks. hvis man har et særlig handicap, har kognitiv eller fysisk funktionsnedsættelse, lider af demens, mangler digitale kompetencer, er socialt udsat, har en eller flere psykiske lidelser eller har sprogvanskeligheder, hvor hjælp og vejledning fra myndigheden eller nævnet ikke vurderes at være en egnet løsning.

I sådanne og visse andre tilfælde kan nævnet tillade, at man klager med almindelig papirpost eller mail.

Ønsker man at klage pr papirpost eller mail, skal man indlevere anmodning om fritagelse for dette til Brønderslev Kommune. Kommunen sender anmodningen videre til klagenævnet. Brønderslev Kommune har adressen Ny Rådhusplads 1, 9700 Brønderslev.

I anmodningen skriver man:

- at man ønsker fritagelse fra anvendelse af den digitale klageportal
- hvilken afgørelse man ønsker at klage over
- om man er fritaget fra anvendelse af digital post

Hvis klagenævnet giver lov til klage uden om klageportalen, kan man herefter indgive selve klagen til kommunen pr mail eller brev, hvorefter kommunen på borgerens vegne opretter klagen i klagesystemet.

Klagegebyr

Det koster som udgangspunkt 900 kr. for privatpersoner og 1.800 kr. for virksomheder/organisationer at klage. Klagegebyret tilbagebetales hvis klagesagen fører til, at den afgørelse, der klages over, ændres eller ophæves.

Man får også klagegebyret tilbage, hvis man får helt eller delvist medhold i klagen. Man får dog ikke gebyret tilbage, hvis den eneste ændring er, at fristen i den afgørelse, der er klaget over, forlænges.

Efter at klagen er indleveret

Hvis Brønderslev Kommune fastholder afgørelsen, efter at der er klaget over den, videresender kommunen senest 3 uger efter klagefristens udløb klagen til Miljø- og

Fødevarerklagenævnet. Samtidig sender kommunen en kopi af sin udtalelse til sagen til de i klagesagen involverede. Denne udtalelse kan der indsendes bemærkninger til inden for en 3 eller 4 ugers frist.

Opsættende virkning

At en klage over en miljøgodkendelse har opsættende virkning betyder, at det er ulovligt for driftsherren at tage miljøgodkendelsen i brug, før klagesagen er afgjort. Hvorvidt en klage har opsættende virkning eller ej, afhænger først og fremmest af, om miljøgodkendelsen "indebærer opførelse af bebyggelse uden tilknytning til ejendommens hidtidige bebyggelsesarealer". Et eksempel på bebyggelse uden tilknytning kan være en gylletank, som placeres fjernt fra gården på en åben mark.

Hvis miljøgodkendelsen IKKE indebærer opførelse uden tilknytning:

- Hvis miljøgodkendelsen ikke indebærer opførelse af bebyggelse uden tilknytning, er hovedreglen, at hvis en miljøgodkendelse er udstedt (og andre nødvendige tilladelser også er på plads) og derpå bliver påklaget, så må ansøger gerne gå i gang med f.eks. det byggeri, som han har fået lov til. MEN – klagesagen er jo ikke afgjort på det tidspunkt, og hvis nævnet f.eks. efterfølgende ophæver miljøgodkendelsen, så bliver byggeriet dermed ulovligt og skal i yderste tilfælde rives ned igen. Selv om det er lovligt for landmanden at gå i gang med byggeriet, kan han altså efterfølgende blive tvunget til at rive det ned igen, så der er betydelig risiko involveret ved at udnytte en miljøgodkendelse, før klagesagen er afgjort.

Derudover kan nævnet i sin sagsbehandling ændre hovedreglen, så der pålægges opsættende virkning. Dermed bliver det ulovligt at tage miljøgodkendelsen i brug.

Hvis miljøgodkendelsen INDEBÆRER opførelse uden tilknytning:

- Hvis en miljøgodkendelse derimod indebærer opførelse af bebyggelse uden tilknytning til ejendommens hidtidige bebyggelsesarealer, vender hovedreglen vedr. opsættende virkning lige modsat. Miljøgodkendelsen må så ikke udnyttes før klagefristens udløb, og hvis miljøgodkendelsen bliver påklaget, har klagen opsættende virkning. Men også her kan Miljø- og Fødevarerklagenævnet overtrumpe lovens regler og bestemme, at klagen alligevel ikke har opsættende virkning.

Skulle nævnet gøre det, gælder dog fortsat den ovenfor omtalte risiko for, at nævnet ophæver miljøgodkendelsen, hvorved det opførte byggeri bliver ulovligt.

Retsgrundlag og andre materialer

1. Forvaltningsloven, se lovbekendtgørelse nr. 433 af 22. april 2014 af forvaltningsloven.
2. Husdyrbrugloven, Bekendtgørelse af lov om husdyrbrug og anvendelse af gødning m.v., se lovbekendtgørelse nr. 520 af 1. maj 2019 med senere ændringer.
3. Husdyrgodkendelsesbekendtgørelsen, se bekendtgørelse nr. 443 af 26. april 2023 om godkendelse og tilladelse m.v. af husdyrbrug.
4. Husdyrgødningsbekendtgørelsen, se bekendtgørelse nr. 2243 af 29. november 2021 om miljøregulering af dyrehold og om opbevaring af gødning.

5. Miljøbeskyttelsesloven, se lovbekendtgørelse nr. 100 af 19. januar 2022 om lov om miljøbeskyttelse.
6. Museumsloven, se bekendtgørelse nr. 358 af 8. april 2014 af museumsloven.
7. Naturbeskyttelsesloven, se bekendtgørelse nr. 1986 af 27. oktober 2021 af lov om naturbeskyttelse.
8. Offentlighedsloven, se lov nr. 145 af 24. februar 2020 om offentlighed i forvaltningen.
9. Retssikkerhedsloven, se lov nr. 1121 af 12. november 2019 om retssikkerhed ved forvaltningens anvendelse af tvangsindgreb og oplysningspligter.
10. Vaskepladsbekendtgørelsen – se bekendtgørelse nr. 1401 af 26. november 2018 om påfyldning og vask m.v. af sprøjter til udbringning af plantebeskyttelsesmidler.
11. Støjvejledningen - Jf. vejledning om ekstern støj fra virksomheder. Miljøstyrelsens vejledning nr. 5 fra november 1984. Vejledningen kan findes på følgende hjemmeside: [Miljøstyrelsens støjvejledning](#)
12. Brønderslev Kommunes Landskabsanalyse fra 2020, som kan findes på Brønderslev Kommunes hjemmeside.

Bilag 1 – ansøgers redegørelse for produktionsareal (ikke Webtilgængelig)



Opgørelse af produktionsarealerne

Ansøgning skema-ID, Tylstrupvej 47, 9320 Hjallerup

Ejendommen er inddelt i 4 staldafsnit.

Tabel 1: Oversigt dyre/gulvtype i de enkelte staldafsnit.

Stald	Dyre- og staldtype	produktionsareal [m ²]		
		Ansøgt	Nudrift	8-års drift
Stald 1	Slagtesvin. Drænet gulv + spalter (33%/67%)	-	420	420
	Slagtesvin. Delvis spaltegulv, 25-49 % fast gulv	-	260	260
	Alle svin; Fulldrænet gulv	420	-	-
	Alle svin; 25-49 % fast gulv	260	-	-
Stald 2	Slagtesvin. Delvis spaltegulv, 25-49 % fast gulv	-	1.975	1.975
	Alle svin; 25-49 % fast gulv	1.975	-	-
Ny stald	Slagtesvin og Smågrise; 25-49 % fast gulv	3.326	-	-
Total		5.981	2.655	2.655



Stald I

Delvis spaltegulv, 25-49 % fast gulv

16 stier á 2,5 x 5,05 m² = 12,63 m² x 16 stier = 202 m²

4 stier á 2,25 x 6,45 m² = 14,51 m² x 4 stier = 58 m²

Total 260 m2

Fulldrænet gulv

16 stier á $2,25 \times 5,1 \text{ m}^2 = 11,48 \text{ m}^2 \times 16 \text{ stier} = 184 \text{ m}^2$ (fulldrænet)

17 stier á $2,0 \times 5,1 \text{ m}^2 = 10,2 \text{ m}^2 \times 17 \text{ stier} = 173 \text{ m}^2$ (fulldrænet)

7 stier á $1,85 \times 4,85 \text{ m}^2 = 8,97 \text{ m}^2 \times 7 \text{ stier} = 63 \text{ m}^2$ (fulldrænet)

Total 420 m2]

Stald II

Slagtesvinestald med 25-49 % fast gulv:

140 stier á $2,3 \times 5 \text{ m} = 11,5 \text{ m}^2 \times 140 \text{ stier} = 1.610 \text{ m}^2$

20 stier á $4,895 \times 2,3 \text{ m} = 11,3 \text{ m}^2 \times 20 \text{ stier} = 226 \text{ m}^2$

10 stier á $2,2 \times 4,45 \text{ m} = 9,79 \text{ m}^2 \times 10 = 97,9 \text{ m}^2$

6 sti á $3,1 \times 2 \text{ m} = 6,2 \text{ m}^2 \times 6 \text{ stier} = 37 \text{ m}^2$

Total 1.975 m2

Ny stald

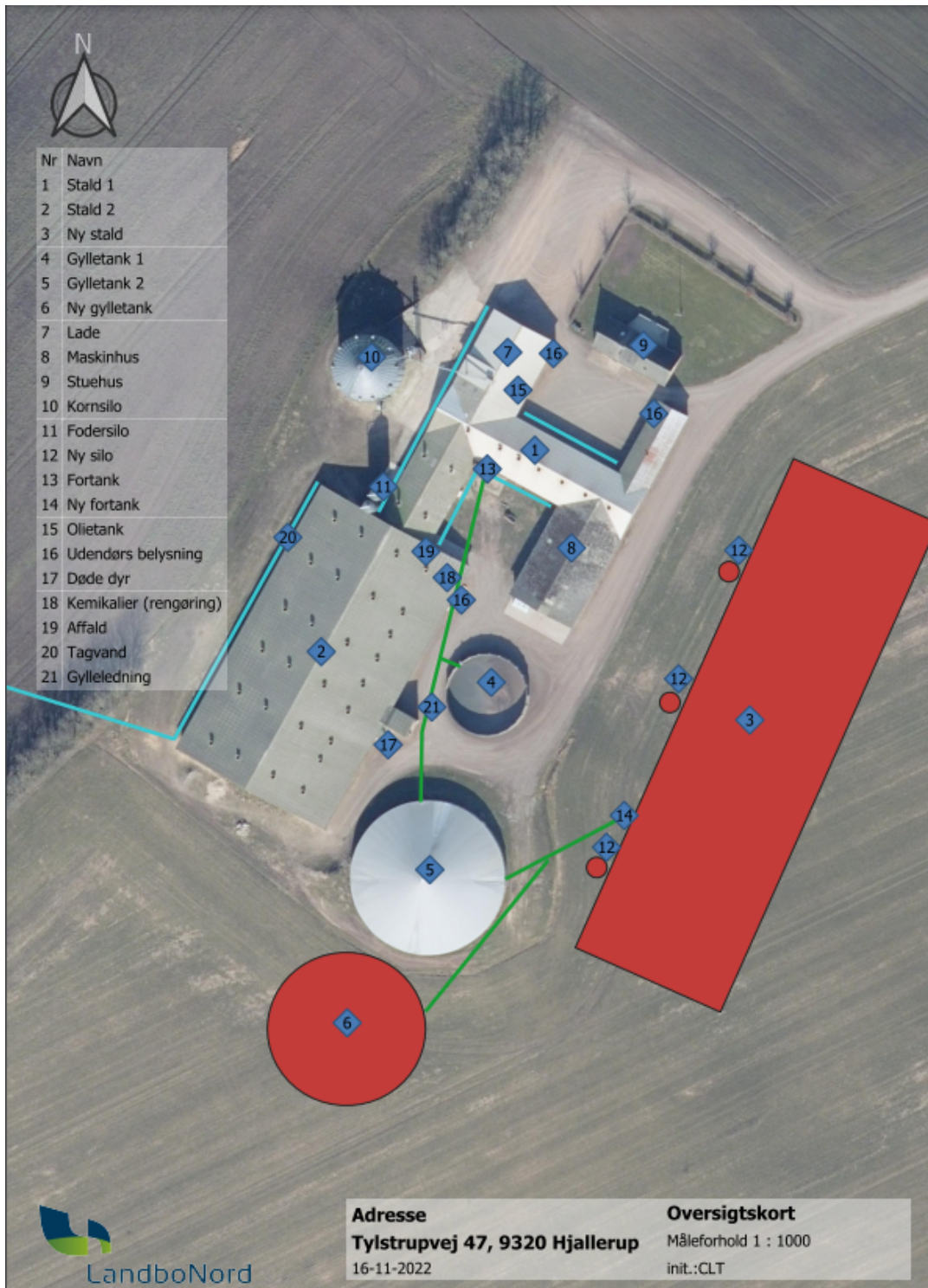
$2,4 \times 5,5 \text{ m} = 13,2 \text{ m}^2 \times 28 \text{ stier} = 369,6 \text{ m}^2 \times 9 \text{ sektioner} = 3.326,4 \text{ m}^2$

Evt. udlevering (fulldrænet)

$2,4 \times 4,25 \text{ m} = 10,2 \text{ m}^2 \times 26 \text{ stier} = 265,2 \text{ m}^2 + (2 \text{ stier á } 2,4 \times 2 \text{ m}) = 274,8 \text{ m}^2$

Total 3.601 m2

Bilag 2 – Oversigtskort med miljøplanstegning og afløbsplan



Bilag 3 – ansøgers indsendte lugtreddegørelse (ikke webtilgængelig)



LandboNord

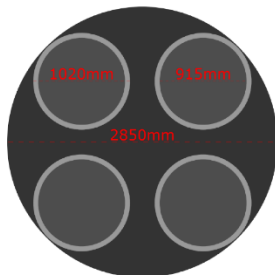
OML Beregning for Tylstrupvej 47, 9320 Hjallerup

I forbindelse med ansøgning om miljøgodkendelse af svineproduktion på Tylstrupvej 47, fremsendes hermed en vurdering af lugtforholdene. I ansøgningssystemet overskrider ansøgningen den generelle vejledende lugtberegning (NY model), og der er derfor udført denne konkrete lugtspredningsberegning. I det nedenstående vurderes den lugtmæssige betydning af ændringen i svineproduktionen ved brug af OML-Multi 7.0. Når der laves en konkret OML-beregning omregnes lugtemissionen fra staldene til en lugtkoncentration ved naboerne.

OML-beregningen for Tylstrupvej 47 er lavet for at dokumentere at lugtgenkravet til naboerne overholdes ved etablering af en ny slagtesvinestald på ejendommen. Der er regnet med en maksimal lugtemission på 179329.00 OU_a/s, som stemmer overens med husdyrgodkendelse.dk beregning på 179329.00 OU_a/s. Emissionen er fordelt på 49 ventilationsafkast, som i det ansøgte er placeret på staldbygningerne jf. bilag 1. I denne OML-spredningsberegning er alle afkast fra staldene placeret ud fra deres placering i UTM-koordinater (EUref89-UTMzone32N). Centrum er ligeledes placeret ved koordinater og ligger i det beregnede vægtede lugtcentrum (565018,6337919). På vedlagte resultatfil kan data for de enkelte afkast ses, ligeledes kan en grafisk præsentation af resultaterne ses i bilag 2.

I de eksisterende stalde (stald 1 og stald 2) er der opsat 39 afkast, alle med en ydelse på 13.900m³/h. Afkastinstallationerne er alle Skov DA600 skorsten med konus, med en ydre diameter på Ø1020mm og en indre diameter på Ø915mm. Skorstenene er installeret med LPC-11-3 ventilatorer der yder 13.900m³/h.

I den nye stald (stald 3) etableres 10 sektioner. For stalden samles afkastene i 10 fælles afkast på tagryggen, af 4 skorsten. Afkastene samles på tværs af bygningen. Disse afkast bliver ligeledes DA600 LPC-11-3 monteret med miljøkryds. Afkastene bliver samlet efter nedenstående princip (figur 1). Den indre effektive diameter er beregnet efter følgende $D_{i,eff} = (\sum D_i^2)^{1/2}$. Afkastene placeres således at den frie afstand mellem yderkanter af naboafkast er mindre end ca. 20 % af den ydre diameter. Den samlede ydelse bliver 55600m³/h for hvert samlede afkast. Hver sektioner dækker over 369,6m², svarende til ca. 528 stipladser slagtesvin og 1848 stipladser smågrise. Det giver derfor en ventilationsydelse på hhv. 105,3m³/t/stiplads og 30,1m³/t/stiplads hvilket ligger indenfor miljøstyrelsens 5%- 95% fraktiler i undersøgelsen for standardlugtemissioner for svinebrug fra 2006¹.



Figur 1 princip for samling af afkast

¹ Riis, A.L., 2006: Standard tal for lugtemission fra danske svinestalde om sommeren. Meddelelse nr. 742, Videncenter for Svineproduktion.



Skorstenens ydre / indre diameter

Stald I 10320mm / 915mm
Stald II 10320mm / 915mm
Stald III 2850mm / 1560mm

Generel bygningshøjde

Stald 1 6,7m
Stald 2 8,4m
Stald 3 9,75m

Generelle input

Ruhedslængde, z0 = 0.100 m
Alle terrænhøjder = 0.0 m.
Faktisk terrændata er hentet fra DMH.
Alle receptorhøjder = 1.5 m.
Alle overflader er typenr. = 2.

Centrum for lugt

565018,6337919

Emissionsfaktor for slagtesvin

Delvis spaltegulv 29 OU_E pr. m² pr. s
Fulddrænet gulv 43 OU_E pr. m² pr. s

Nr.	UTM-øst	UTM-nord	M ²	Skorstenshøjde	Emissionshastighed m ³ /h	Emission OU/S
1	564957	6337898	89.4	6,10	13900	2593.9
2	564963	6337894	89.4	7,90	13900	2593.9
3	564971	6337890	89.4	8,90	13900	2593.9
4	564963	6337909	89.4	6,10	13900	2593.9
5	564969	6337906	89.4	7,90	13900	2593.9
6	564977	6337901	89.4	8,90	13900	2593.9
7	564969	6337919	89.4	6,10	13900	2593.9
8	564975	6337915	89.4	7,90	13900	2593.9
9	564982	6337911	89.4	8,90	13900	2593.9
10	564974	6337928	89.4	6,10	13900	2593.9
11	564980	6337924	89.4	7,90	13900	2593.9
12	564988	6337920	89.4	8,90	13900	2593.9
13	564979	6337939	89.4	6,10	13900	2593.9
14	564985	6337935	89.4	7,90	13900	2593.9
15	564993	6337930	89.4	8,90	13900	2593.9
16	564985	6337948	89.4	6,10	13900	2593.9
17	564991	6337945	89.4	7,90	13900	2593.9
18	564999	6337940	89.4	8,90	13900	2593.9
19	564978	6337887	37.7	6,90	13900	1092.3
20	564982	6337894	37.7	6,90	13900	1092.3
21	564984	6337898	37.7	6,90	13900	1092.3
22	564988	6337905	49.0	6,90	13900	1419.6
23	564991	6337911	49.0	6,90	13900	1419.6
24	564994	6337917	37.7	6,90	13900	1092.3
25	564997	6337922	37.7	6,90	13900	1092.3
26	565000	6337927	37.7	6,90	13900	1092.3
27	565005	6337937	41.1	6,90	13900	1191.9
28	565000	6337953	50.5	5,60	13900	1464.5
29	565006	6337949	50.5	6,60	13900	1464.5
30	565005	6337963	50.5	5,60	13900	1464.5



31	565011	6337960	50.5	6,60	13900	1464.5
32	565015	6337969	58.0	6,70	13900	1682.0
33	565022	6337965	59.5	6,70	13900	2558.5
34	565027	6337963	59.5	6,70	13900	2558.5
35	565031	6337960	59.5	6,70	13900	2558.5
36	565036	6337957	59.5	6,70	13900	2558.5
37	565042	6337954	59.5	6,70	13900	2558.5
38	565046	6337951	59.5	6,70	13900	2558.5
39	565055	6337963	63.0	6,70	13900	2709.0
40	565055	6337851	369,6	11,00	55600	10717,1
41	565060	6337861	369,6	11,00	55600	10717,1
42*	565065	6337872	274,8	11,00	55600	0,0
43	565070	6337882	369,6	11,00	55600	10717,1
44	565075	6337893	369,6	11,00	55600	10717,1
45	565080	6337903	369,6	11,00	55600	10717,1
46	565085	6337914	369,6	11,00	55600	10717,1
47	565090	6337924	369,6	11,00	55600	10717,1
48	565095	6337935	369,6	11,00	55600	10717,1
49	565100	6337945	369,6	11,00	55600	10717,1

*Afkast 42, er ventilationen for udleveringsrummet, og regnes ikke med i produktionsarealet. Derfor er emmissionen i afkastet sat til 0 OU/S.

Lokalisering

Tylstrupvej 47 ligger placeret i det åbne land, og der er kun spredt bevoksning og normale vindforhold med mulighed for god opblanding af staldluften. Der er anvendt ruhedslængde 0,1 m.

Staldene ligger i forlængelse af hinanden, hvor den nye staldbygning ligger parallel med stald II. Naboerne ligger hele vejen rundt om anlægget, og kan ses på den grafiske visning af resultaterne bilag 2.

Terrænet omkring ejendommen er hentet fra DHM og implementeret i beregningen.

Resultat

I bilag 2 vises spredningen af lugt som et farvediagram. I centrum ligger staldene og de enkelte ventilationsafkast er indtegnet som "prikker". Beregningen er udført med klimadata fra 10 års gennemsnit fra Aalborg, hvilket betyder at der kan benyttes en skarp fortolkning og lugtkoncentrationerne kan aflæses ved de aktuelle naboer.

Nærmeste nabo er Tylstrupvej 51 og er beliggende 386 m fra lugtcentrum i 330° Nordvest. Af både bilag 2 og resultatfilen fremgår at alle lugtgener over 375m fra lugtcentrum overholder lugtgenegrænsen til nabo på 15 OU_e/m², og da samtlige naboerne er beliggende mere end 375m fra lugtcentrum er lugtgenegrænserne overholdt.

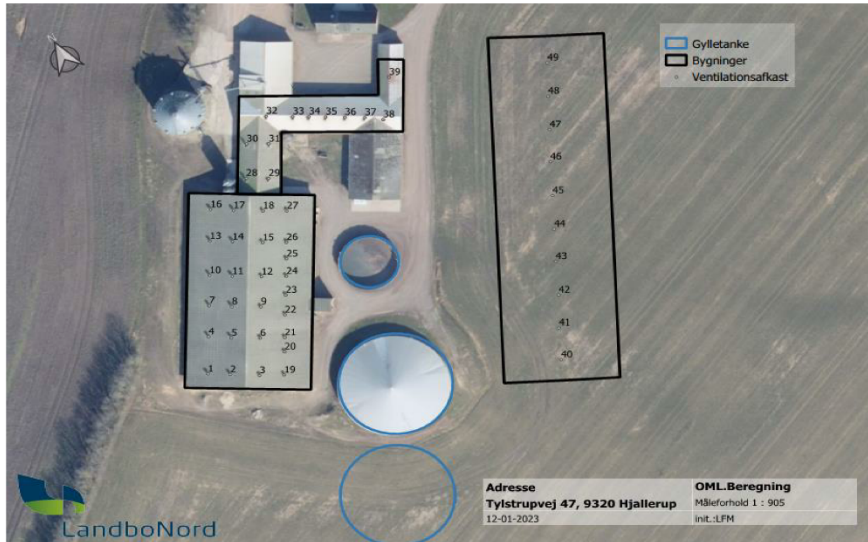
I en afstand på mere end 1200 m er lugtgenerne maksimalt 5 OU_e/m², hvorved alle genegrænser er overholdt i forbindelse med lugt fra husdyrbruget.

Konklusion

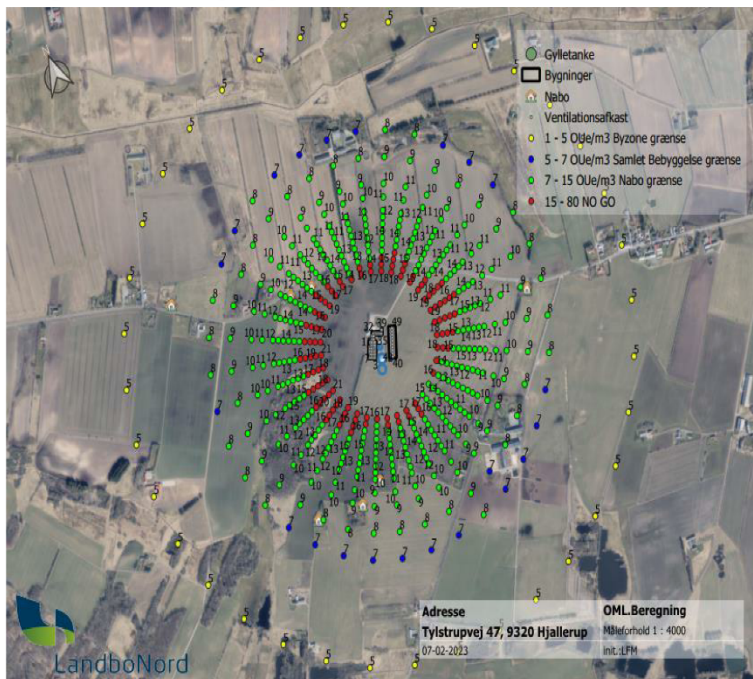
Det ansøgte staldanlæg kan overholde de vejledende genegrænseværdier, med de angivne tiltag som er:

- Samling af afkast i ny stald i kip, i 10 samlede afkast, med 4 skorsten i hvert cluster, samt miljøkruds

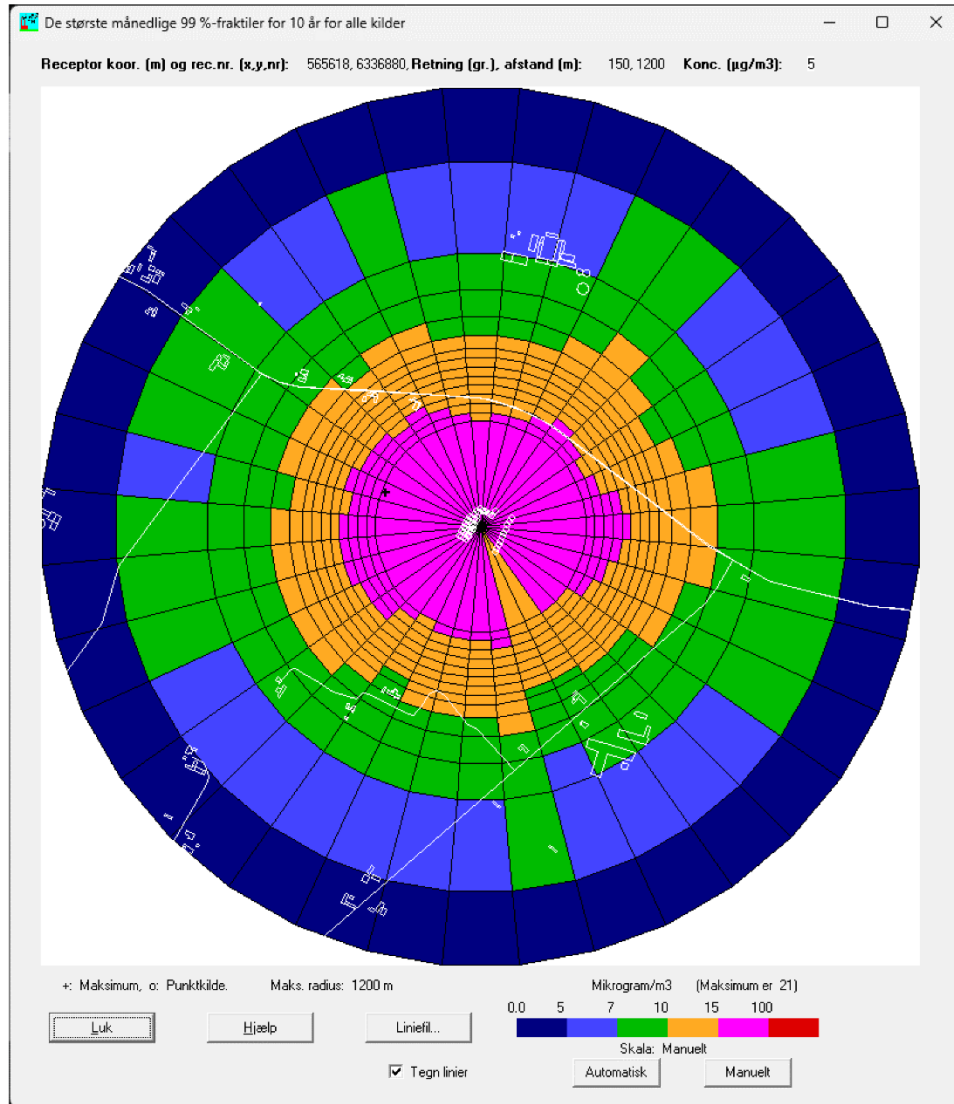
Bilag 1: Placering af afkast (dobbeltklik for at åbne)



Bilag 2: OML-Beregning (dobbeltklik for at åbne)



Bilag 3: OML-resultat



Bilag 4 – Naturvurderingen fra Sweco (typografertilpasset, så det er webtilgængeligt)

Info: Tekst og billeder svarer præcis til indholdet i Swecos undersøgelse, men er blevet rensat i forhold til formatering, så det kan læses af en skærmlæser. Af samme grund er der tilføjet billedbeskrivelse til "skærmlæserfunktion". Logoer fra Sweco mm er ikke medtaget.

Der er tale om Sweco projektnr. 41005537 udfærdiget af projektleder Anders Tommerup.

Påvirkning af kvælstof på Tylstrupvej 47, 9320 Hjallerup

Sweco A/S er blevet bedt om at udarbejde et notat med en vurdering af kvælstofpåvirkningen af de nærmeste beskyttede naturområder, ved en potentiel udvidelse af landbrug på adressen Tylstrupvej 47, 9320. Dette notat skal munde ud i en vurdering med et potentielt tålegrænse niveau for nærmeste beskyttede naturtyper.

De nærmeste naturtyper omfattet af naturbeskyttelseslovens § 3 er en mose og et vandhul der ligger indenfor 500 meter af gården på Tylstrupvej 47.

Der er beregnet et merdeposition af ammoniak på op til 5,1 kg N/ha pr. år, hvorved totaldepositionen når op på 7,6 kg N/ha pr. år. Der ønskes at der laves en vurdering for hvor meget merdepositionen skal ned på, for at det vurderes at ikke vil ske en negativ påvirkning af de beskyttede naturtyper i området eller en væsentlig negativ påvirkning af potentielle arter på habitatdirektivets bilag IV.

Mosen blev den 4. august 2022 besigtiget af Anders Tommerup (Sweco A/S), Anders Vindberg Boel (Landbonord) og lodsejer Henrik Nielsen. På besigtigelsen blev den skovbevoksede mose gennemgået og floraen blev registreret, for at vurdere arealets naturtilstand og potentielle kvælstoffølsomhed.

Konklusion

På baggrund af birkemosens naturtilstand, artssammensætning og baggrundsbelastningen for mosen, vurderes det at mosen ligger i den middel/høje ende af tålegrænserne for naturtypen. Det vurderes derfor at mosen kan tolerere en samlet ammoniakdeposition i intervallet 14-16 kg N/ha pr. år uden at der vil ske en væsentlig negativ påvirkning. Det svarer til en merdeposition på mellem 2,1 og 4,1 kg N/ha pr. år.

Det vurderes på baggrund af retningslinjer i kommuneplanen, og arealets udpegning som kategori 3 natur og ammoniakfølsom skov, at der bør stilles krav om en maksimal merdeposition, der ikke overskrider den laveste værdi i det vurderede maksimale tålegrænseinterval for birkemosen og at der derfor anbefales at den maksimale merdeposition for arealet ikke skal være højere end 2,1 kg N/ha pr. år.

Det vurderes samtidigt at en potentiel påvirkning af med den ovenstående merdeposition til vandhullet ikke vil påvirke denne i en væsentlig negativ grad, der vil gå udover det potentielle levested for bilag IV-arten spidssnudet frø, eller den økologiske funktionalitet for arten.

Beskyttet natur

Nærmeste beskyttede naturområde er Ørum mose, en skovbevokset mose ca. 250 meter vest for Tylstrupvej 47 og et mindre vandhul der ligger op ad mosen (Figur 1). Mosen er i

Moser i Nordjylland 1 /1/ beskrevet som overgangsfattigkær under tilgroning med træer og buske, med spor af tørvegravning og sporadisk vedligeholdte grøfter.

Mosen ligger på matriklerne 4d, 5a, 39a, 40as, 42a, Ørum Mose, Ørum og har et areal på ca. 8,7 ha. og vandhullet ligger på matrikel 5a, Ørum Mose, Ørum og har et areal på 1,28 kvadratmeter.

Mosen er desuden omfattet af kategori 3, som potentielt ammoniakfølsom natur, jfr. Husdyrgodkendelsesbekendtgørelsens kapitel 13, samt som naturligt tilgroet lysåben natur (ammoniakfølsom skov).

Mosen

Den beskyttede mose blev ved besigtigelsen den 4. august 2022 kortlagt som undernaturtypen birkemose.



Figur 1: Tylstrupvej 47. Vest for gården ligger der en beskyttet mose (brunlig skravering) og et mindre vandhul (blå skravering).

Skovmosen er domineret af dunbirk*, bævreasp* og gråpil*, den nordligste del har en stor del af almindelig eg*. På besigtigelsen kunne der erkendes tidligere tørvegravninger i form af fugtige lavninger, samt flere mindre ikke fungerende grøfter. De grøfter hvor der var vand er kortlagte som beskyttede vandløb. De fugtigste dele af mosen er primært i den sydlige og vestlige del, dog var der stadig flere fugtighedsarter i den nordlige del.

Underskoven i mosen var primært domineret af problemarterne stor nælde#, hindbær#, mosebunke, der var dog flere positivarter i mosen:

Tormentil**, alm. star*, dunbirk*, bævreasp*, alm. eg*, kærgaltetand*, hassel*, engriflet hvidtjørn*, smalbladet mangeløv*, gråpil*, alm. røn*, kærtidsele*, dunet steffensurt*.

Tormentil og almindelig star blev primært fundet i dokumentationsfeltet, mens de andre positivarter blev fundet jævnt fordelt i arealet.

Arealet er tidligere besigtiget af Brønderslev Kommune i 2017, hvor der også blev fundet porse og hundehvene, ingen af disse arter blev genfundet i 2022.

Der er flere arter fra begge besigtigelser der er meget kvælstoffølsomme. Porse og tormentil har en ellenberg N-værdi på 2, det vil sige at den er i midten mellem kun at findes på de allerfattigste jorder og kvælstoffattige jorde, derudover er der blandt positivarterne på skemaet flere arter der har en ellenberg N-værdi på 4 hvilket er mellem kvælstoffattige og nogenlunde kvælstoffattige jorde.

Besigtigelsen kan ses her: [Danmarks Miljøportal \(miljoportal.dk\)](http://miljoportal.dk)



Figur 2: Skovbund med hindbær, smalbladet mangeløv og flere mosser, herunder plænekransemos og trind fyrremos.



Figur 3: Almindelig røn og hindbær på et relativt tørt areal.

Vandhul

Vandhullet er et mindre næringsrigt vandhul, med en bredvegetation domineret af engrørhvene og agertidse. Derudover er der dyndpadderok, bredbladet dunhammer og grå pil. Dunhammeren og dyndpadderokken vokser helt ud i vandhullet.

Bredzonen er for størstedelen med høj græs- og urtevegetation og bredden har en relativt kraftig hældning.



Figur 4: Beskyttet vandhul med høj græs- og urtevegetation i bredzonen.



Figur 5: beskyttet vandhul med relativt tilgroet bredvegetation.

Beskyttede vandløb



Figur 6: Beskyttede vandløb ved Ørum Mose

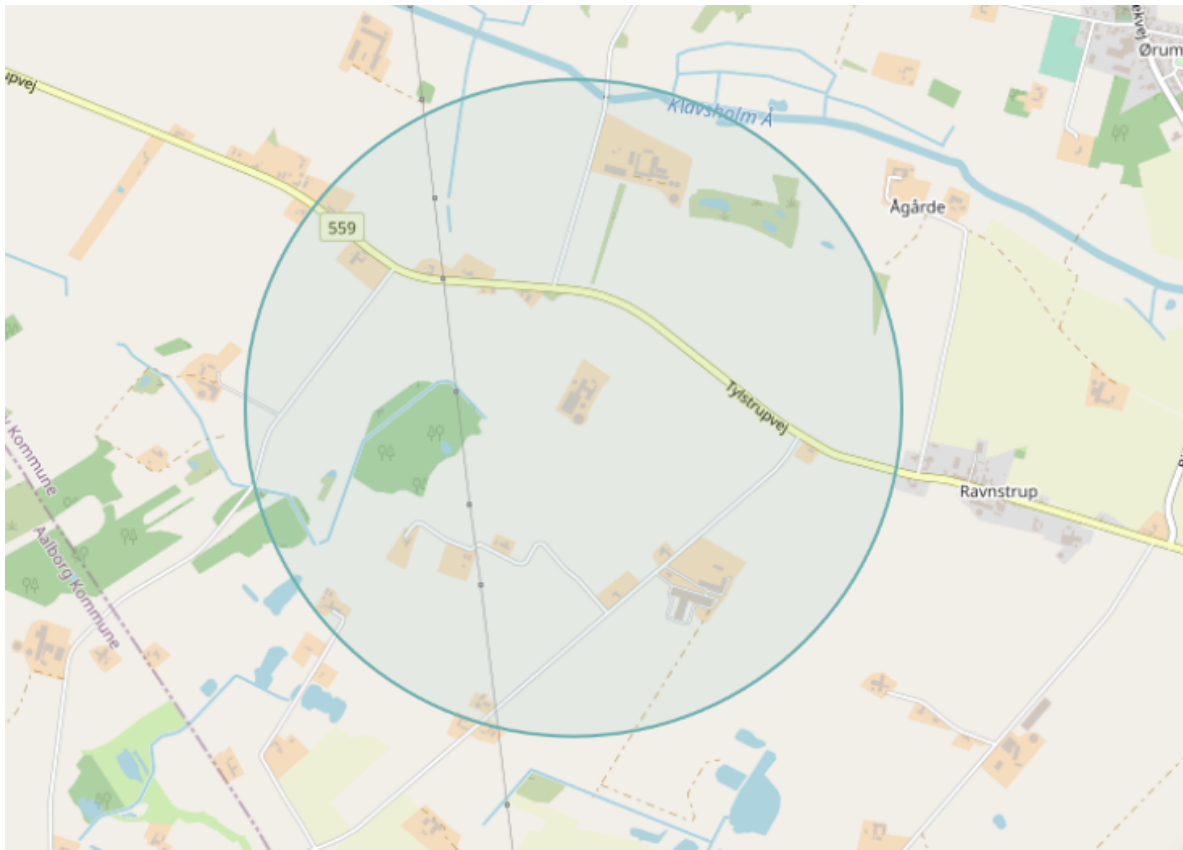
Ammoniakfølsom skov

Birkemosen er kortlagt som ammoniakfølsom skov (naturligt tilgroet lysåbent areal) og på de høje målebordsblade (1864-1899) og lave målebordsblade (1901-1933) kan man se at arealet er tidligere mose og hede der er groet til og blevet skov. Mosen lever derfor op til bekendtgørelsen om tilladelse og godkendelse m.v af husdyrbrug, definition af ammoniakfølsom skov, som naturligt tilgroet lysåben areal.

Bilag IV-arter

Det blev ved besigtigelsen undersøgt for arter på habitatdirektivets bilag IV, der blev ikke fundet arter som var på habitatdirektivet.

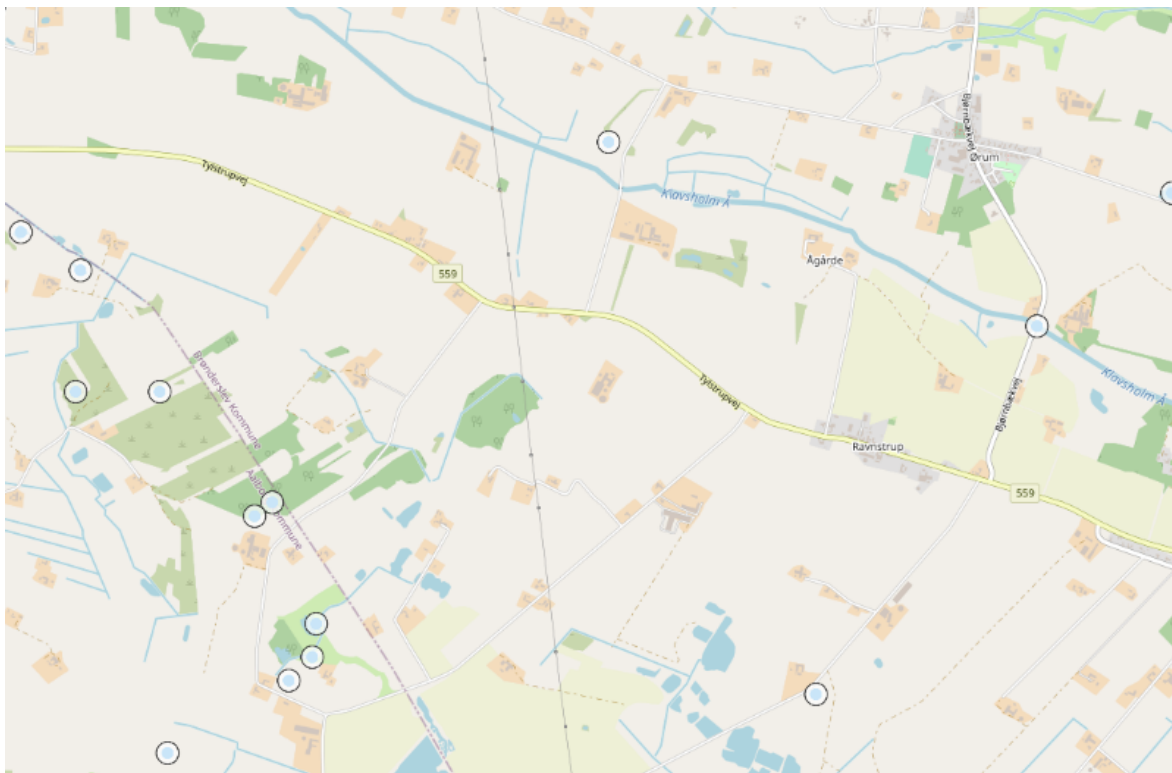
På arter.dk er der ikke registreret bilag IV-arter indenfor en radius af 1 kilometer fra gården på Tylstrupvej 47 (Figur 7).



Figur 7: Indenfor en radius af 1 kilometer er der ingen registrerede fund af bilag IV-arter.

De nærmeste fund af bilag IV-arter er spidssnudet frø, som er fundet flere steder i de andre moser og vandhuller længere end 1 kilometer fra gården. Derudover er der 1 registrering af odder i Klavsholm Å, ved Bjørnbækvej (Figur 8).

Det vurderes at vandhullet og de omkringliggende arealer ved bredden og mosen kan være levested for spidssnudet frø.



Figur 8: Fund af bilag IV-arter i nærområdet.

Natura 2000

Nærmeste Natura 2000 område er Nr. 218 Hammer Bakker der ligger 4,2 kilometer syd for Tylstrupvej 47. Det vurderes at der ikke indenfor den potentielle udledning fra landbrugsudvidelsen vil ske en påvirkning af Natura 2000 området.

Kvælstofpåvirkning af naturtyper

Der ønskes at etablere en yderligere stald på gården, i forbindelse hermed er der foretaget en beregning af merdeposition af ammoniak på op til 5,1 kg N/ha pr. år hvilket udmunder i en totaldeposition på 7,6 kg N/ha pr. år.



Figur 9: Målepunkt ved kanten af §3 mosen på Tylstrupvej 47.

For at vurdere om der skal stilles krav til den maksimale N-deposition på området skal der inddrages den aktuelle naturkvalitet, kvælstofbidrag, om området er omfattet af fredninger, handleplaner for naturpleje og anden planlagt naturindsats, samt den aktuelle status for området i kommuneplanen, herunder om området er med i udpegningen af særligt værdifulde naturområder mv., samt kommuneplanens retningslinjer for varetagelsen af naturbeskyttelsesinteresserne /2/.

Mosen og vandhullet er udpeget i Brønderslev Kommunes kommuneplan som område med potentielle naturbeskyttelsesinteresser, samt udpeget som værende økologisk forbindelse. Brønderslev Kommune kan på den baggrund still krav om en maksimal merdeposition (der kan stilles krav på maks. 1 kg N/ha pr. år for kategori 3 natur).

Retningslinje 2.2.4 for potentielle naturområder forudsætter at natur- og landskabsinteresserne varetages i balance med de øvrige interesser i det åbne land. I disse områder må planlægning og administration vedrørende arealanvendelsen og tilstanden ikke forringe et mangfoldigt og varieret dyre- og planteliv.

Retningslinje 2.2.5 for Økologiske forbindelser siger at planlægningen og administrationen vedrørende arealanvendelse og tilstanden forbedrer levesteder og spredningsmuligheder for de dyr og planter, som forbindelserne skal sikre. Herunder må etableringen af nye større anlæg ikke i væsentlig grad forringe dyre- og plantelivets spredningsmuligheder.

For birkemosen på Tylstrupvej 47 vurderes det at de i kommuneplanen fremlagte retningslinjer for potentiel værdifuld natur og for økologiske forbindelser bliver fulgt hvis ikke der vil ske en negativ påvirkning af naturkvaliteten for birkemosen. Der er ikke fredninger eller plejeplaner tilknyttet arealet, så der skal ikke laves en vurdering i forhold til projektets eventuelle påvirkning af disse sådanne planer.

For at kunne vurdere hvad tålegrænsen for de beskyttede naturtyper i området er, skal der også bruges baggrundsbelastningen i området, samt tålegrænserne for naturtyperne. Her benyttes de tålegrænser der findes i tabel 2 af Opdatering af empirisk baserede tålegrænser/3/.

Tålegrænsen for birkemosen vurderes ud fra undernaturtyperne fattigkær og hedemoser, samt løvskov. Dette gøres fordi det vurderes at birkemosen hører under disse naturtyper, da det er er tilgroet fattigkær/hedemose, med sur jordbund og en vegetation der hører til i naturtyperne. Tålegrænsen for de forskellige naturtyper ligger alle mellem 10-20 kg N/ha pr. år.

Tålegrænsen for søer og vandhuller ligger mellem 10-25 kg N/ha pr. år jfr. Tabel 2.1 i Tålegrænser for dansk natur /4/. Vandhullet er eutrofieret som følge af næringstilførsel fra andre kilder, og derfor ikke et naturligt næringsrigt vandhul.

Baggrundsbelastningen i området i 2020 jfr. Danmarks Miljøportal ligger på 11,9 kg N/ha pr. år (Samlet deposition af kvælstof til miljøgodkendelser (2018-2020)). Den laveste ende af tålegrænsen for birkemosen er derfor overskredet med 1,9 kg N/ha pr. år alene ud fra baggrundsbelastningen.

Den samlede ammoniakdeposition til området beregnes som summen af totaldeposition (inklusive merdeposition) og baggrundsbelastningen. Det vil sige at med den potentielle merdeposition på 5,1 kg N/ha pr. år så ligger den samlede ammoniakdeposition for mosen på 19,5 kg N/ha pr. år, hvilket er 0,5 kg N/ha pr. år lavere end den maksimale tålegrænse for naturtypen.

De moser der ligger i den høje ende af tålegrænserne er som udgangspunkt i meget dårlig tilstand og der vil af den grund ikke ske en yderligere negativ påvirkning ved øget tilførsel af kvælstof.

På baggrund af birkemosens naturtilstand, artssammensætning og baggrundsbelastningen for mosen, vurderes det at mosen ligger i den middel/høje ende af tålegrænserne for naturtypen. Den har enkelte arter der er karakteriserede som værende kvælstoffølsomme, og en del positivarter som er mere afhængige af vandforhold og kontinuitet. Dog kan en øget mængde tilgængeligt kvælstof i området medvirke til en øget tilvækst af kvælstofelskende arter og medføre en drænende effekt og dermed en væsentlig negativ effekt på mosen. Det vurderes derfor at mosen kan tolerere en samlet maksimal ammoniakdeposition i intervallet 14-16 kg N/ha pr. år uden at der vil ske en væsentlig negativ påvirkning. Det svarer til en merdeposition på mellem 2,1 og 4,1 kg N/ha pr. år.

Da området er udlagt i kommuneplanen med retningslinjerne 2.2.4 "potentielle naturområder" og 2.2.5 "Økologiske forbindelser" bør der i området tages stilling til hvorvidt der skal anvendes den nederste grænse i det maksimale tålegrænseinterval, da en merdeposition på op til 4,1 kg N/ha pr. år kan afstedkomme en negativ påvirkning af arealet, der vil gå imod kommuneplanens retningslinjer, naturbeskyttelseslovens § 3 og kategori 3 naturudpegningen. I forhold til kategori 3 natur kan der afvises en merbelastning på mere end 1 kg N/ha pr. år, da det vurderes at der ikke vil kunne erkendes en negativ påvirkning af naturarealerne ved en merpåvirkning på op til 1 kg N/ha pr. år. Den vurderede maksimale tålegrænse for birkemosen ligger i intervallet 14-16 kg N/ha pr. år.

Det vurderes på baggrund heraf at der bør stilles krav om en maksimal merdeposition der ikke overskrider den laveste værdi i tålegrænseintervallet for birkemosen og at der derfor anbefales at den maksimale merdeposition for arealet ikke skal være højere end 2,1 kg N/ha pr. år.

Der er her i notatet også taget stilling til tålegrænsen for vandhullet, da det vurderes at det kan være levested for bilag IV-arten spidsnudet frø og derfor kan der komme yderligere restriktioner på depositionen, hvis det vurderes at denne kan betyde en væsentlig negativ påvirkning på levesteder og den økologiske funktionalitet for arten.

Det vurderes at vandhullet er et næringsstofpåvirket vandhul, med plantearter der ikke er kvælstoffølsomme. Vandhullet har primært en høj bredvegetation med især dyndpadderok og bredbladet dunhammer, det vurderes at den merdeposition, der beregnes som værende tålegrænsen for birkemosen ikke vil være på et niveau hvor der ikke vil ske en negativ påvirkning af vandhullet. Dette vurderes på baggrund af at vandhullet allerede er kvælstofpåvirket på et niveau hvor der ikke vil ske en yderligere påvirkning ved den fastsatte grænse.

Anders Tommerup

biolog

/1/ Nordjyllands amt, 1993 – Moser i Nordjyllands amt 1

/2/ Videncentret for landbrug, 2013 – Ammoniakkfølsom skov

/3/ Aarhus Universitet 2018 – Opdatering af empirisk baserede tålegrænser

/4/ DCE, 2013 - Tålegrænser for dansk natur

Bilag 5 – modtagne høringsvar og vurdering i forhold til disse

Info: Tekst og billeder er kopieret fra de enkelte høringsvar, men er blevet rensat i forhold til formatering, så det kan læses af en skærmlæser. Af samme grund er der tilføjet billedbeskrivelse til "skærmlæserfunktion". De originale svar kan rekvireres ved kommunen.

Høringsvar fra Tylstrupvej 43 (modtaget 25. august 2023)

Vi danskere er blevet fartblinde

Helt fundamentalt burde alle dyr have ret til sol og frisk luft.

Grise er kloge, de leger og har følelser. Generelt er de klogere end hunde.

Derfor burde det være forbudt at spærre dem inde i et ildelugtende indeklime uden sol.

Grise er levende ikke produktionsenheder.

Med venlig hilsen

Jytte Cramer

Tylstrupvej 43

9320 Hjallerup

Høringsvar fra Nabo i Ravnstrup (modtaget 20. september 2023 på sms)

Efter som vi er blevet velkendt med ,at Tylstrupvej nr 47 er på vej til en udvidelse, kan vi som nærmeste nabo være bekymret for at der i flere perioder af året, vil blive voldsomme lugtgener . Det vil være bekymrende ifh. til huspriserne i vores by.

Derfor ønsker vi ikke en udvidelse af Tylstrupvej 47.

Med venlig hilsen Anette Nielsen og Thomas Nielsen

Høringsvar fra Mosegårdsvej 2 (modtaget den 21. september 2023)

Til rette vedkommende.

Vedr. Sagnr.:09.17.19-P19-4-22.

Mit navn er Norman Kristiansen og jeg bor Mosegårdsvej 2, 9320 Hjallerup.

Jeg har en indsigelse ud fra det fremsendte materiale.

Først mener jeg der er en graverende fejl vedr. nærmeste byzone.

I det medsendte materiale beskrives nærmeste byzone som værende Ørum. Efter mine google opmålinger så ligger Ravnstrup, 9320 Hjallerup, mindre end 900 fra nybyggeriet.

Disse borgere vil jf. det fremsendte materiale være inden for mindste geneafstand, benævnt 1396 meter (NY) side 23 og side 24.

Herefter har jeg nogle bekymringspunkter:

Landmanden bor ikke selv i området og ser blot "gården" som en fabrik i et industriområde. Dette gør at min bekymringer nedenstående ikke blive prioriteret fra landmandens side. Samtidigt med at kommunen ikke har udført tilsyn på tidligere krav.

Ved sidste udvidelse i 2008 blev der stillet krav til skærmende beplantning mod vest og syd for staldene.

Dette er aldrig plantet og man har åbenbart ikke fundet anledning til at besigtige eller påtale forholdet til den tidligere ejer og ikke stillet påbud om nye vilkår. Ligeledes tænker jeg ikke det er noget der bekymres så meget omkring fra landmandens side, hvilket kan bekymre mig.

Eksisterende teltoverdækning til gyllebeholder.

Denne teltoverdækning er bevislig mere åben end lukket og Brønderslev Kommune beskriver selv, at lugtgener mindskes når lukket og der er et krav til at holde teltet lukket, når det ikke er i anvendelse. Jeg tænker der ligeledes er en større risiko for fluer og algebelægning for nærliggende ejendomme. Man har åbenbart ikke fundet anledning til at besigtige eller påtale forholdet til ejeren hvilket jeg ikke tænker bliver forbedret fra kommunens side for fremtiden. Ligeledes tænker jeg ikke det er noget der bekymres om så meget omkring fra landmandens side, hvilket kan bekymre mig.

Høringssvar fra Ravnstrupvej 27 (modtaget 21. september 2023)

Indsigelse mod miljøgodkendelse Tylstrupvej 47.

Jeg bor Ravnstrupvej 27, 9320 Hjallerup. Ud fra det medsendte materiale vil afstanden til den nye svinestald være ca. 380 meter. Derfor er jeg imod denne udvidelse og sender denne indsigelse.

Faktuelt:

Ansøger ses at være tidligere ejer, Henrik Nielsen, der solgte ejendommen i april 2022 for 24.960.000 kr. I februar 2022 blev den solgt for 11.350.000 kr. Solgt i marts 2019 for 65.000 kr. jf. Data fra boligsiden.dk. Dette stiller jeg mig undrende overfor. Samtidig har den nuværende ejer, Brian Martin Sørensen fået tinglyst pantebrev for over 41.000.000 kr. i tilknytning til ejendommen. Brønderslev Kommune bør undersøge hvorvidt der er lavet aftaler af mere fordækt karakter i disse handler.

Ansøger:

At tidligere ejer, Henrik Nielsen søger om denne nye miljøgodkendelse, i stedet for den nuværende ejer, Brian Martin Sørensen kan man som skatteborger i Brønderslev Kommune godt frygte, at man ikke vil leve op til de tidligere godkendelser og tinglysninger. Brønderslev Kommune bør annullere denne ansøgning og bede nuværende ejer om at sende en ny ansøgning.

Økonomiske konsekvenser:

En så stor udvidelse vil få betydelige konsekvenser for min ejendomsvurdering i negativ retning og Brønderslev Kommune må anses for ansvarspådragende for ikke blot min matrikel, men mange andre af Brønderslev Kommunes skatteborger i både by- og landzone ved en evt. godkendelse af udvidelsen. Herunder er hverken den tidligere ejer, eller nuværende ejer bosiddende i nærområdet og således berørt.

Brønderslev Kommunes ansvar:

Ved sidste udvidelse i 2008 blev der stillet krav til skærmende beplantning mod vest og syd for staldene. Dette er beskrevet på side 4 af "Tillæg til §12 miljøgodkendelse af 28 april 2008" under pkt. 3. Beplantning i 3 rækker med 1 meter mellem rækkerne og opført max 1/2 år efter byggeriet er færdig. Det er ligeledes tegnet ind i bilag 2.

Dette er aldrig plantet.

Brønderslev Kommune beskriver i den nye udvidelse, at de har revurderet ejendommens miljøgodkendelse i februar 21. Her har man åbenbart ikke fundet anledning til at påtale forholdet til den tidligere ejer og ikke stillet påbud om nye vilkår. Ligeledes blev der ved sidste udvidelse givet tilladelse til ny gyllebeholder, GB2 med teltoverdækning. Denne teltoverdækning er mere åben end lukket og Brønderslev Kommune beskriver selv, at lugtgener mindskes og krav til at holde teltet lukket, når det ikke er i anvendelse. Meget påfaldende ses i de medsendte billeder fra 2008 tilladelsen, at teltet heller ikke her er lukket. Se bilag 3 under "Anlægget set fra øst (Tylstrupvej). Yderligere på Brønderslev Kommunes egen hjemmeside under ortofoto gennem årene ses teltet mere åbent end lukket. Altså har man som ejer ikke overholdt BAT kravet til lugtgener og ellers taget almindeligt hensyn til sine naboer. Har søgt, men kan ikke se på Brønderslev Kommunes hjemmeside, at man har påtalt dette over for ejeren. Herved befrygtes, at man i fremtiden ej heller vil holde øje med en ny godkendelsen, og Brønderslev Kommunes skatteborger lades i stikken. Igen. Hvis Brønderslev Kommune godkender denne nye miljøgodkendelse, erstattes den gamle fra 2008 og vil ikke længere gælde. Herved vil omtalte læhegn ikke blive etableret og Brønderslev Kommune holdes til ansvar for sin manglende opfølgning på tilladelse.

Der er derfor d.d. 060923 sendt ansøgning om aktindsigt ved Brønderslev Kommune i forhold til anmeldte og uanmeldte besøg på ejendommen.

Under tillæg til §12 miljøgodkendelse fra 2008 på side 10 i afsnittet "Resume" beskriver Brønderslev Kommune i afsnit 4, at der ved udvidelse mod syd ikke må ske en merbelastning af naturområdet Ørum Mose, som staldene kommer nærmere på ved opførelsen af tilbygningen. Den nye ansøgning ligger op til udvidelse lang længere mod syd, og Brønderslev Kommune udsætter naturområdet for øget belastning. Brønderslev Kommune bør læse op på deres egen udlægning i materialet fra 2008, hvor de på side 13 beskriver vigtige

naturtyper under kategori 3. Dette ses umiddelbart ikke længere vigtigt for den nye godkendelse jf. det medsendte.

Brønderslev Kommune er hermed ansvarspådragende over for naturen. Yderligere beskriver Brønderslev Kommune i samme resume, at "ansøger er gjort opmærksom på, at den valgte placering af udvidelsen kan betyde at der ikke vil blive givet tilladelse til merudledning på et senere tidspunkt, hvis han skulle ønske at forøge dyreholdet i bygningen. Ansøger er indforstået med dette". Brønderslev Kommune beskriver igen i det endelige tillæg dateret 28-09-2009 på side 11: "Ansøger er blevet gjort opmærksom på, at der formentlig ikke vil blive givet tilladelse til en væsentlig merbelastning af de ammoniakfølsomme naturpunkter, hvis han måtte ønske at udvide besætningen i staldene i fremtiden. Ansøger er indforstået med dette"

Nærmeste byzone:

I det medsendte materiale beskrives nærmeste byzone som værende Ørum. Til dette kunne jeg forestille mig, at Brønderslevs Kommunes skatteborgere i Ravnstrup, 9320 Hjallerup, hvor der efter etablering af den nye stald vil være ca 850 meter til den nærmeste byzone, vil stille sig undrende over for. Byzonen, Ravnstrup er angivet ved skiltning UC56, Byzone. Disse borgere vil i det medsendte materiale være inden for mindste geneafstand, benævnt 1396 meter (NY) side 23 og side 24. Brønderslev Kommune var dog heller ikke selv klar over, at Ravnstrup var tættere på end Ørum, da de selv beskriver afstanden til at være 2500 meter til nærmeste byzone i udvidelsen i 2008 på side 16.

Fluebekæmpelse

Brønderslev Kommune beskriver, at ansøger skal følge retningslinjer for fluebekæmpelse på og omkring gårde med husdyr fra Århus Universitet. Her beskrives blandt andet på side 3, at man dagligt skal fjerne rester af gødning og foder og hvor vigtig daglig rengøring er for fluebekæmpelse. Ansøger beskriver selv, hvordan han vil forholde sig til dette, og det er i direkte modstrid til gældende retningslinjer:

"Ventilationsanlæg og foderanlæg vedligeholdes og rengøres efter behov" på side 26

Algebekæmpelse

Ved tidligere udvidelse bragte jeg forøget algevækst frem og det er på ingen måde blevet mindre. Min facade mod vest, nordvest skal hvert år alge bekæmpes som minimum. Ved en sådan udvidelse forventes endnu oftere. Brønderslev Kommune har endnu engang ikke ønsket at tage stilling til den forøgede algevækst i hverken tidligere udvidelse eller denne ansøgning om udvidelse. Dette er ikke god skik, at skatteborgere ikke bliver taget alvorligt.

Konklusion:

"Brønderslev Kommunes vision - Et godt sted at leve"

Herunder:

- Sundhed og natur

Vi er en grøn kommune, hvor vores unikke natur og landskaber er udgangspunkt for aktive og sundhedsfremmende oplevelser for vores borgere og besøgende. Aktive oplevelser og en bred forebyggende sundhedsindsats fremmer livskvalitet og det gode hverdagsliv.

Som skatteborger i Brønderslev Kommune sidder man tilbage, efter at have læst udkastet fra Niras/Brønderslev Kommune, med en følelse at tilladelsen er givet på forhånd. Man kunne som skatteborger have ønsket Brønderslev Kommune havde tænkt deres egen vision ind i dette. Her virker det til, at landbruget er vigtigst, og naturen samt skatteborgerne kommer i anden række. Området har tidligere været et stort habitat for tudser. Gennem 24 år på matriklen, er tudserne efterhånden et sjældent syn og med denne udvidelse snart en saga blot.

Brønderslev Kommune bør tage naturbeskyttelsesloven i agt og ikke belaste kategori 3 områderne til grænsen. Man burde i stedet altid forsøge at bevare og beskytte dyreliv, truede arter og beplantning i både nærliggende sø samt moseområde.

Vi ønsker at Brønderslev Kommune står ved deres vision om at beskytte naturen og at det fortsat er et godt sted at leve. I har ved sidste udvidelse gjort det klart for ansøgeren, at man ikke skulle forvente at kunne udvide. Dette set i lyset af naturens kategori 3 område i umiddelbar nærhed. Vi mener at Brønderslev Kommune, set i forhold til det ovenfor beskrevet, bør sige nej til denne udvidelse.

Hilsen

Anita og Brian Mortensen

Ravnstrupvej 27

9320 Hjallerup

Indsigelse fra Mosegårdsvej 6 (modtaget 23. september 2023)

Ved gennemgang af miljøgodkendelsen har vi indsigelser på følgende:

1: Henrik Nielsen søger miljøgodkendelse...men han er jo ikke ejer, den 7.april 2022, blev det opkøbt af Brian Martin Sørensen.

2: På side 21 kan der ses hvor kort afstand den påtænkte tilbygning og gyllebeholder er på en kategori 3, fredet natur og sø. Det er meget bekymrende for dyre og padeliv!

Kommune vurderer i forhold til ammoniak disposition ikke vil have væsentlig virkning på kategori 3. Men det er da stadig en vurdering og ikke en brugbar viden! Desuden er der i nærområdet en del kategori 3, at tænke på. Derved tænker jeg på vores egen fredet mose.

På siden 24 kan man se afstand fra lugttyngdepunkt i dag allerede er inden over fredet område beliggende 330 meter fra ejendommen, hvilken også sagtens være salmonelle m.m., som bliver luftbærende. Der vil med så stor en udvidelse selvfølgelig være øget lugtgener.

3: Side 27 Ansøger vil forsøge at lægge flest mulige transport i dagtimerne, hvor der er større sandsynlighed for at naboerne er hjemmefra. Dertil vil jeg påpege at flere arbejder hjemmefra i denne digitale verden, så den skrivelse er godt nok ikke særlig brugbart!

4: Side 30, Anbefalingerne for landbrug i dette karakterområde lyder således: Større landbrugsbyggerier kan indpasses i den vestlige del af området. Den østlige del af området bør for så vidt muligt friholdes....

Den nye tilbygning kommer netop til at ligge i den østlige del. Det er en fejl!

5: Side 32 er der manglende datoer 4 steder, det er 4 fejl!

6: Nærmeste byzone er Ørum med 800 meter fra ejendommen, og ikke 2,5 km som omtalt på side 24.

7: Fluebekæmpelse skal følge retningslinjerne fra Aarhus Universitet hvor der dagligt fjernes rester af gødning og foder og hvor vigtig daglig rengøring er for fluebekæmpelsen.

Ansøges beskrivelse af bekæmpelsen af fluer, er i modstrid med denne retningslinje!

8: Det udførlige skema over BAT, er som skrevet "ud fra vurderinger af rimelighed" og ikke konkrete fakta. Det tager jeg stærkt afstand fra.

Såfremt der bliver givet tilladelse, agter vi at indgiv klage.

Der ønskes en endelig afgørelse af sagen, tilsendt direkte til denne mail adresse.

Tak

Med venlig hilsen

Tina Charlotte Godsk/Jan Jørgensen

Mosegårdsvej 6, 9320 Hjallerup

Tlf. mobil 2156 5131

Høringssvar fra Mosegårdsvej 9 (modtaget 23. september 2023)

Til Brønderslev Kommune.

Jeg har følgende indsigelser vedr. miljøgodkendelse af Tylstrupvej 47, Hjallerup.

1: Da jeg selv er ejer af en kategori 3, fredet område, er jeg stærkt bekymret for en yderligere opførsler af svinestald og gyllebeholder. Den nærtliggende kategori 3, set på side 21, med 330 m., er i forvejen belastet.

2: Desuden er der ved opførelse af ekstra svinestald, selvfølgelig en økonomisk konsekvens for min ejendom, i negativ retning, ved et evt. salg.

3: Den i forvejen stærke lugt og mængden af fluer, er rigeligt. Ved yderligere en stald og gyllebeholder, bliver det i høj grad forstærket.

Med venlig hilsen

Nicholai Christensen

Mosegårdsvej 9,

9320 Hjallerup.

Høringsvar fra Tylstrupvej 52 (modtager 26. september 2023)

Hej

Vi er blevet orienteret om, at vi skal skrive her på mail i forhold til bekymringer omkring mulig svineproduktion på Tylstrupvej 47.

Vi tilslutter os bekymring omkring mulige lugt gener, som følge af svineproduktion så tæt på Ravnstrup by.

Mvh Mette og Paw Beltoft Svendsen

Tylstrupvej 52, Ravnstrup, 9320 Hjallerup

Underskriftindsamling fra området (modtaget 28 september 2023)

Side 1.

MODTAGET

27 SEP. 2023

Brendeslev Kommune
Sekretariatet

Underskriftindsamling imod udvidelse af Ejendommen Tylstrupvej 47,
9320 Hjallerup iht. Nabohøring: Udkast til Miljøgodkendelse på
Tylstrupvej 47.

Sagsnr. 09.17.19-P19-4-22

Nabo på Mosedraget 4, 9320 Hjallerup.

Hanne Grønning.

~~Lene Tougaard~~

MOSEDRAGET 3

Jesper Gøtten

MOSEDRAGET 9

Kenneth Nielsen

Britta Krogh

Mosegårdsvej 6

Lene Kjær Tuna Godsk

NOEMAN KRISTIANSEN

MOSEGAARDSVEJ 2.

Søren Brinkmann Myrup, Ravnstrupvej 19

Tylstrupvej 61 ~~Jane Pedersen~~, Lene Pedersen

Anders Kristensen, Ravnstrupvej 25 9320

Anders

K

Ravnstrupvej 27

Andertsen

Gitte Mat

~~Andertsen~~

{ Thomas Sigtenby'ergaard
Lene Birkemose
Tylstrupvej 41

Ravnstrupvej 30 9320 Hjallerup
Christian Buch de Badi

Jytte Cramer, Tylstrupvej 43

Boone Hansen Tylstrupvej 24

Paul Larsen Tylstrupvej 24

Sisse L. Pedersen, Tylstrupvej 15

KIRSTINE NIELSEN, SCHÖNBRUNNER STRASSE 95/17, WIEN

Rasmus Nielsen

TYLSTRUPVEJ 31,

G. Dønn Tylstrupvej 57

Høringsvar fra Mosedraget 5 (modtaget 28. september 2023)

Indsigelse vedrørende Ejendommen Tylstrupvej 47.

Jeg bor på Mosedraget 5 og har en afstand til den nye udvidelse på ca. 1000 m.

I den tidligere tilladelse til udvidelse er der beskrevet at et levende hegn vest for adressen skal udvides af hensyn til naturen, det skete aldrig og nu er det oprindelige hegn så helt fjernet.

Samtidig gøres der opmærksom på at der IKKE kan påregnes yderligere tilladelser til udvidelser.

Gylletankenes overdækning skal være lukket ved arbejdstids ophør – de står altid åbne. Det kan bl. a. ses på jeres eget billedmateriale.

Jeg synes det vidner om en vis foragt for de regler og krav der er til svineproduktionen på Tylstrupvej 47.

Det vækker ligeledes bekymring for de påvirkninger den øgede svineproduktion vil have på naturen i nærområdet, Ørum mose med vandhuller og udspring af Lindholm å.

I de godt 30 år jeg har boet her på adressen kan jeg konstatere at tudsebestanden er faldet til under det halve.

Der er ligeledes sket en forøget algevækst på mine tagflader efter sidste udvidelse og en ny udvidelse vil medføre en yderligere forøgelse af algevæksten.

Med forøgelse af svineproduktionen vil de lugtgener den medfører være betragtelig og vil resultere i en stor værdiforringelse af min bolig.

Værdien af min bolig er i den nye vurdering sat betydeligt op og det harmonerer slet ikke til en øget luftforurening fra naboen.

Endelig nogle samfundsmæssige bekymringer:

Svinene bliver ikke slagtet i Danmark, men transporteres til Tyskland. Den øgede svineproduktion vil medføre en øget luftforurening fra de lastbiler som både transporterer svinene, men også fra de lastbiler som leverer foder til ejendommen.

Hvad med gyllen fra den øgede produktion, hvor langt skal den transporteres?

Med venlig hilsen

Flemming Goltermann

Mosedraget 5

Tlf. 20912045

Mail. flgo@mail.dk <mailto:flgo@mail.dk>

Høringssvar fra Ravnstrupvej 19 (modtaget 28. september 2023)

Indhold.

1. Fejl i rapporten.

a. Manglende datoer.

b. Afstand til nærmeste by.

2. Tvivlsomt i rapporten

a. Afstand til mose, kategori 3.

b. Teltoverdækning af gylletank 2 og 3.

c. Fluekontrol.

d. Læhegn.

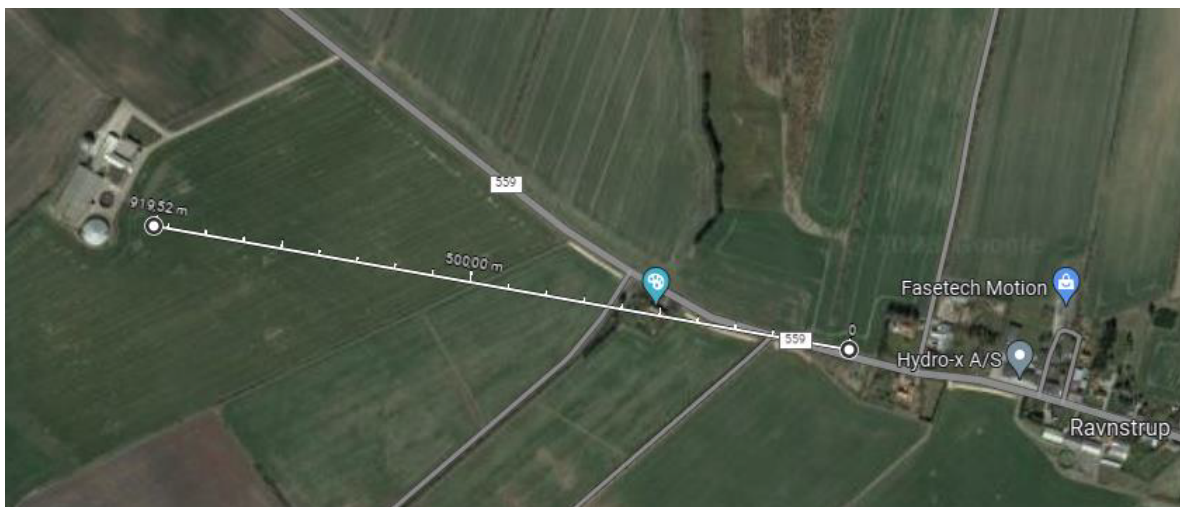
e. Værdi af naboejendomme.

1.a: Manglende datoer.

Under kapitel 6.2.2 mangler der datoer for "miljøgodkendelse annoncering", "afgørelse for offentlig tilgængelighed" og under der kapitel 6.3 "klagefristklagefrist".

1.b: Afstand til nærmeste by.

Under kapitel 5.4 er der opgivet at nærmeste byzone er Ørum som ligger 2458 meter væk. Dette er forkert da Ravnstrup by ligger i en afstand af 919 meter fra kommende stald til Ravnstrup byskilt.



Konklusionen til kapitel 5.4 "afstand til lugttyngdepunkt målt til nærmeste byzone" er beregnet til en afstand på 1200 meter. Dette virker til at være forkert da Ravnstrup by ligger under denne afstand.

2.a: Afstand til mose, kategori 3.

Tidligere miljørapport lavet i 2008 af Brønderslev kommune (har pt ikke rapporten) blev der beskrevet at afstanden til Ørum Mose, som er kategori 3, lå under tilladt afstand og der ikke måtte blive udbygget mere på matriklen Tylstrupvej 47 da den ligger for tæt på mosen. Den rapport fra 2008 virker ikke til at have været taget med i betragtning Dette kan ikke være rigtig da siden 2008 er miljøkrav kun er blevet skærpet.

2.b: Teltoverdækning af gylletank 2 og 3.

I kapitel 4.2.5 beskrives regler for teltdug til GB 3. Jeg finder det tvivlsomt at dette kan overholdes da man regelmæssigt kan se teltdugen på nuværende GB2 ikke er lukket tæt og ingen køretøjer/ mennesker er at se omkring åbningen. Dette kan ses fra Ravnstrupvej og har forgået over en lang periode.

Hvis GB 2 skal overholde samme krav som måske kommende GB 3 bør kommunen nok komme på uanmeldt besøg og kigge i logbogen for GB 2.

2.d: Læhegn

I forvejen ser svinefarmen ikke særlig godt ud og nu ansøger man om at få den udvidet. Der er meget lidt buskads/læhegn omkring farmen og pt kan man se indehaver nedlægge farmens eneste læhegn på vest.

siden. Dette er ikke til gavn for omgivelser og naboer. Måske et udtryk for at indehaver ikke har bopæl på farmen og ikke interesseret i omgivelserne. Der burde stilles krav til læhegn omkring farmen.

Om man kommer nord-, syd-, vest- eller øst fra kan man ikke undgå at se svinefarmen da området omkring svinefarmen er fladt og med marker kun til plantet med lave sæson afgrøder.

2.e: Værdi af naboejendomme.

Med denne store udvidelse af svinefarmen kan det ikke undgås at værdien på ejendomme i området vil falde. Dette er meget uheldigt da der i forvejen er meget lang liggetid for ejendomme som er til salg.

Hørings svar fra Mosedraget 9 (modtaget 29. september 2023)

Indsigelse mod miljøgodkendelse og udvidelse af svinefarmen Tylstrupvej 47

Da vi er tætliggende nabo på adressen Mosedraget 9, 9320 Hjallerup og allerede lider under en række gener fra svinefarmen, og kun kan se dette tiltage med en øget besætning, ønsker vi at gøre indsigelse.

Værdiforringelse af grund samt bolig

Med de gener det vil medføre (se nedenstående punkter) af bl.a. lugt fra svinene, øgede mængder af fluer osv. kan det ikke undgås, at vi vil se et fald i ejendoms værdien. Det vil virke skæmmende på området med udsigt til endnu en gylletank samt tilbygning.

Det kan derfor blive svært at sælge og vi samt de berørte naboer kan risikere at blive stavnsbundet.

Det skal bemærkes, at nuværende ejer ikke selv er bosiddende i området og derfor ikke vil blive berørt på samme måde som vi og de omkringliggende matrikler.

Miljø

Den nye ansøgning ligger op til udvidelse endnu længere mod syd end i den tidligere miljøgodkendelse fra 2008. Naturområdet udsættes for markant øget belastning hvis dette bliver en realitet. Under tillæg til §12 miljøgodkendelse fra 2008 på side 10 i afsnittet "Resume" beskriver Brønderslev Kommune i afsnit 4, at der ved udvidelse mod syd ikke må ske en merbelastning af naturområdet Ørum Mose, som staldene kommer nærmere på ved opførelsen af tilbygningen. At tillade en stor industriel svineproduktion vil være imod hvad Brønderslev Kommune har skrevet om værdien af at passe på området.

Luften transporterer ammoniakken ud i naturen, hvor den giver næring til planterne. For meget næring er ødelæggende for sarte naturområder som moser der er ammoniakfølsomme.

De dyrkede marker ligger bl.a. lige op til moseområderne samt tæt på en sø. Vi frygter for den belastning naturen lider under samt ændring i eks. tudserne og frøernes leve- og yngleområder – dyrelivet i området generelt.

Vores oplevelse er, at den nuværende bestand af frøer og tudser over år er for nedadgående og ved yderligere ekspandering med en miljøgodkendelse frygter vi, det vil blive på bekostning af det dyreliv, vi har kendt tidligere.

Lugt

På trods af effektive tiltag for at mindske lugt vil kvælhøldig ammoniak uundgåeligt slippe urensset ud af grisestaldene via naturlig ventilation og blive luftbåren med lugtgener til følge.

Vi ser dagligt, at teltet på den eksisterende gyllebeholder ikke er lukket tæt til som det ellers foreskrives, at det skal være når beholderen ikke er i brug.

Fluer

Vi er allerede voldsomt plaget af fluer både ude og inde. En øget svineproduktion vil øge mængden af fluer. Vi vil således få svært ved at opholde os i haven og på terrassen og have døre og vinduer åbne.

Ansøger beskriver selv, hvordan han vil forholde sig til fluebekæmpelse: rengøring af ventilationsanlæg og foderanlæg vedligeholdes og rengøres efter behov" (side 26). Vi sætter spørgsmålstegn ved den nævnte fluebekæmpelse ved metoden "efter behov" - hvem der skal kontrollere at dette rent faktisk bliver udført som reglerne foreskriver dagligt.

Ansøger

Ansøger er ikke den nuværende ejer (Brian Sørensen) hvorfor vi mener ansøgningsprocessen bør tages op på ny, da det er tidligere ejer Henrik Nielsen der i sin tid har ansøgt om miljøgodkendelsen.

Krav der ikke er overholdt

Ved sidste udvidelse i 2008 blev der stillet krav til en beplantning, der skulle skærme af mod syd og vest for staldene. Kravet var en beplantning i tre rækker med én meter mellem rækkerne og det skulle være plantet max et halvt år efter byggeriet stod færdig. Det er aldrig blevet plantet. Ansvarer med tilsynet af at dette rent faktisk er sket ligger ved Brønderslev kommune.

Helbredsmæssige konsekvenser

Undersøgelser fra Holland viser at naboer til større svinefarme oftere er syge med bl.a luftvejsinfektioner, da den luft man indånder, kan påvirke helbredet. Denne helbredsmæssige risiko vil øges i takt med en større svinebesætning, hvilket er yderst bekymrende.

Forkert placering af den nye svinefarm samt gyllebeholder

Der er flere graverende fejl i det vedhæftede materiale til udkast til miljøgodkendelsen, hvilket er vildledende for de i området berørte matrikler samt beslutningsprocessen omkring "at gøre indsigelse".

Nord, Syd, Øst og Vest. Det betyder at det nye byggeri kommer væsentligt tættere på moseområderne end det er indtegnet på kortet.

Derudover er nærmeste by til svinefarmen Ravnstrup, 9320 Hjallerup beliggende kun ca. 850 meter derfra og ikke som anført i materialet Ørum.

Høringssvar fra Ravnstrupvej 25 (modtaget 29. september 2023)

Indsigelse til en ansøgning, der slet ikke kan komme på tale, efter kommunens tidligere fejlagtige tilladelse i 2008/9

Brønderslev Kommune

Att. Karin Holk

Natur og Miljø

Hermed fremsendes klage over det største makværk jeg har set længe, kommunens oplysninger er forkerte og usande:

Nabohøring: Udkast til Miljøgodkendelse på Tylstrupvej 47.

- *Ansøgeren ejer intet landbrug.*
- *Afstand til nærmeste by en 680 meter*
- *Afstand til nærmeste parcelhus er 420 meter.*
- *Der ligger 5 parcel huse i en radius indenfor 600 meter og et husmandssted 380 meter.*
- *Natur område syd for ejendommen er ikke beskrevet i Kommunens materiale, kun det nord for ejendommen, hvis naturområdet syd for ejendommen havde været beskrevet i ansøgningen om den udvidelsen i år 2008, kunne den heller ikke være tilladt.*
- *De krav, der blev stillet til tilladelsen i år 2008 er aldrig blevet opfyldt, der var krav om beplantning, læbælter uden om gylle tanke og nye stalde.*
- *Gylle lugten er ulidelig, den store gylletank, står åben næsten hele tiden og der er blevet betydelig flere fluer og alger på vores bygninger end før. Vi har aldrig før i tiden, brugt penge til alge bekæmpelse på vores bygninger.*
- *Brønderslev Kommune er åbenbart ligeglad med at kontrollere om det, de giver tilladelse til bliver overholdt.*
- *Tilladelsen til udvidelsen i 2009, gør Brønderslev Kommune denne ansøger opmærksom på, at der ikke vil blive givet tilladelse til merudledning på et senere tidspunkt, hvis man ønsker at forøge dyreholdet. Så der er jo slet ikke mulighed for en udvidelse nu.*
- *Værdi forringelse af vore parcel huse, anslår ejendomsmægler foreningen til ca. 20 – 30 procent forringelse. Så det er ca. kr. 5.500.000,00 kr. for 6 ejendomme, godtgør kommunen dette beløb?*
- *Sidst men ikke mindst, mener den nuværende ejer, som måske sender en ansøgning, at han har andre ejendomme, hvor han kunne placere den omtalte svinestald.*

Med venlig hilsen

Hanne Jungersen og

Anders Kristensen

Høringssvar fra Tylstrupvej 41 (modtaget 1. oktober 2023)

Indsigelse mod miljøgodkendelse på Tylstrupvej 47

Vi ejer og driver Helgstrand Dressage på adressen Ravnstrupvej 38, 9320 Hjallerup og vi ønsker at gøre indsigelse mod planerne om opførelse af ny svinestald på Tylstrupvej 47.

Vi har løbende oplevet øget sygdomme blandt vores knap 400 heste på vores gård, og gennem dialog med vores dyrlæger er det fastslået af langt størsteparten af sygdommene stammer fra svinestalden på den anden side af vejen.

Vi kan derfor på ingen måde acceptere en udvidelse af svinebestanden med deraf yderligere smitte og sygdom blandt vores heste. Vi gør alt tænkeligt i forvejen for at bekæmpe overførsel af smitte men en udvidelse vil have enormt store konsekvenser for vores hestebestand.

Med venlig hilsen

Helgstrand Dressage ApS

Anders Bjørnstrup Bech

abj@gegroun.dk

Brønderslev Kommunes gennemgang og vurdering i forhold til de fremsendte høringsvar:

Brønderslev Kommune har gennemgået de mange høringsvar og gennemgår nedenfor de overvejelser, som høringsvarene giver anledning til, herunder om der er sket fejl i behandlingen af sagen.

Det skal dog indledningsvist bemærkes, at Brønderslev Kommunes mulighed for enten at give en miljøgodkendelse eller give et afslag på miljøgodkendelse er reguleret af de regler der fremgår af husdyrbrugloven og den tilhørende husdyrgodkendelsesbekendtgørelse. Lever det ansøgte op til reglerne kan kommunen ikke give afslag. Det er heller ikke muligt at give afslag under henvisning til forhold der reguleres af anden lovgivning.

Ansøger/ejer

I flere af høringsvarene fremgår det, at naboer finder det problematisk, at den der har søgt om miljøgodkendelsen ikke længere er ejer af ejendommen.

En miljøgodkendelse følger en ejendom og ikke en bestemt ejer. Det er derfor ikke vigtigt hvem der formelt var ansøger, da ansøgningen blev indsendt. Den nye ejer har ønsket at overtage ansøgningen og foretage nogle projektilretninger og står dermed til ansvar for at oplysningerne er korrekte og at de vilkår mm. der stilles i en godkendelse overholdes.

Manglende datoer i udkastet

Flere har påpeget at der har manglet datoer i udkastet

Der har med det fremsendte været tale om et udkast. Så længe der er tale om et udkast er det ikke muligt at indsætte en konkret dato for afgørelsen (godkendelsen). Det er derfor

ikke en fejl, når der flere steder ikke står en konkret dato men alene et udtryk for at datoen først kan komme ind, når/hvis der bliver givet en godkendelse.

Udpegning af nærmeste byzone

Af flere hørings svar fremgår, at der er sket forkert udpegning i forhold til nærmeste byzone, idet der er byskilt ved Ravnstrup.

Det er udpegningen i kommuneplanen der er afgørende for, om beboelser ligger i byzone eller landzone. Ravnstrup er ikke udpeget som byzone eller kommende byzone i kommuneplan 2021-2033 eller i kommuneplanrammerne. Skiltet ved indkørslen er et "færdselsskilt" efter færdselsloven.

Overholdelse af tidligere godkendelse og tillæg hertil

Ejendommen fik den 29. juli 2008 Miljøgodkendelse efter § 12. Denne godkendelse er blevet udnyttet og indtil der træffes afgørelse om godkendelse efter § 16 a skal vilkårene i denne godkendelse overholdes (medmindre der er meddelt og udnyttet senere tillæg mm, som er udnyttet).

Ejendommen fik efterfølgende den 29. september 2009 et tillæg 1 til miljøgodkendelsen. Dette tillæg blev ikke udnyttet. Når et tillæg ikke bliver udnyttet, bortfalder de vilkår der fremgår af tillægget.

Den 22. november 2011 blev der meddelt et tillæg 2 til miljøgodkendelsen. Dette tillæg blev påklaget til natur- og miljøklagenævnet, der den 27. november 2012 traf afgørelse og ophævede Brønderslev Kommunes af 22. november 2011 og hjemsendte denne sag (tillægget) til fornyet behandling. Da ansøger ikke ønskede at få genoptaget sagen meddelte Brønderslev Kommune den 12. februar 2016 afslag på genbehandling af ansøgning om tillæg 2 til miljøgodkendelsen.

Det fremgår således, at det er miljøgodkendelsen fra juli 2008 og de vilkår, der fremgår heraf der skal overholdes.

Læhegn/Beplantning

I seks indkomne hørings svar, er det angivet at ansøger ikke overholder det vilkår i tidligere godkendelse om beplantning.

I miljøgodkendelsen fra juli 2008 er der ikke stillet nogen konkrete beplantningsvilkår, men det fremgår af vilkår 2 at landbruget skal indrettes og drives i overensstemmelse med godkendelsens kar og det i sagen oplyste, herunder oplysninger fremlagt af ansøger. (Situationsplan fremgår af bilag 1). Af bilag 1 fremgår, at der vil være /blive etableret beplantning vest for fodersilo og staldtilbygning. Brønderslev Kommune har i forbindelse med behandlingen af hørings svarene valgt at videreføre kravet om beplantning vest for eksisterende staldbygning med et konkret vilkår.

Naturpåvirkning, herunder natur syd for ejendommen

Der er kommet flere hørings svar hvor det angives at naturen omkring vil modtage for meget ammoniak, især gives der udtryk for bekymring i forhold til omkringliggende kategori 3 og § 3 natur.

Der er foretaget en vurdering af påvirkning af naturen omkring ejendommen som en del af §16 miljøgodkendelsen. For kategori 1 og kategori 2 natur er totaldepositionskravene overholdt.

Når der er tale om kategori 3 natur (og anden natur omfattet af § 3 i naturbeskyttelsesloven, som ikke er kategori 1 eller kategori 2 natur) er det kun hvis merdepositionen overstiger 1 kg N, at kommunen har mulighed for at stille vilkår til den maksimale deposition – og for at kunne gøre det skal der forinden foretages en konkret vurdering af naturen.

I denne sag har der været tale om en merdeposition på over 1 kg N for en mose og en sø vest for husdyrbruget og der er foretaget en konkret vurdering af disse områder. Konklusionen fremgår af afsnittet om Kategori 3 natur på side 20-21.

Brønderslev Kommune har foranlediget af de fremsendte høringssvar valgt at indsætte hele naturvurderingen som bilag 4. Som det fremgår, er det Sweco A/S, der har foretaget vurderingen og undersøgelsen er sket i henhold til den de retningslinjer der er om vurdering af naturtilstanden på § 3 arealer på Aarhus Universitets hjemmeside, hvor man også kan finde den tekniske anvisning der er for besigtigelse.

Naturtilstand på §3-arealer

Brønderslev Kommune kan desuden oplyse om, at der i forbindelse med de modtagne høringssvar er foretaget en beregning af merdepositionen til moserne syd for ejendomme, og merdepositionen til disse moser ligger på 0,1 kg N – dvs. en så lav merdeposition, at kommunen ikke kan stille krav.

Lugt

Der er kommet flere høringssvar hvor det angives, at der er lugtgener og det frygtes at lugtgenerne bliver værre.

I ansøgningssystemet er der beregnet lugt til nærmeste naboer uden landbrugspligt. Der er desuden foretaget en konkret OML-beregning. OML-beregningen viser, at de fastsatte lugtgenegrænser for husdyrbrug kan overholdes til både enkeltliggende beboelse uden landbrugspligt, samlet beboelse uden landbrugspligt og til byzone/sommerhusområder. Brønderslev Kommune har gennemgået ansøgningen igen for at se om der er sket forkert udpegning af naboer. Det har medført, at der er sket en tilretning og ny beregning i forhold til nærmeste samlede bebyggelse (Tylstrupvej 52 i stedet for Tylstrupvej 42) i den endelige afgørelse. Den rettede udpegning har dog ikke betydning for om der kan meddeles miljøgodkendelse, da lugtgenegrænserne fortsat er overholdt. Nærmeste nabo uden landbrugspligt og nærmeste byzone er udpeget korrekt.

For god ordens skyld bemærkes, at det at lugtgenegrænserne er overholdt ikke er det samme som, at man ikke vil kunne lugte husdyrbruget – men er et udtryk for, hvor meget det er acceptabelt det må lugte fra et landbrug til de pågældende beboelsestyper. Grænserne er fastsat på landsplan.

Forholdet til landskabsanalysen

Det fremgår tydelig af kortet på side 30, at ejendommen er beliggende i den nordvestlige ende af landskabsanalysens karakterområde Hjallerup Enge.

Fluer/Fluebekæmpelse

I fire indkomne høringssvar, angives fluer som gener. Som nævnt i miljøgodkendelsen skal der ske effektiv fluebekæmpelse på ejendommen. Fluebekæmpelsen skal ske i overensstemmelse med retningslinjer fra Aarhus Universitet, Institut for Agroøkologi. Dette vil blive kontrolleret ved kommunens tilsyn. Såfremt man som nabo oplever problemer, vil det være muligt at klage til Brønderslev Kommune.

Overdækning af gyllebeholder

Af flere af høringssvarene fremgår, at teltoverdækningen på gyllebeholderen ikke holdes lukket.

Overdækning af gyllebeholdere kontrolleres ved kommunens tilsyn. Såfremt man som nabo oplever problemer, vil det være muligt at klage til Brønderslev Kommune.

Forhold der er påtalt, men som ikke hører under husdyrbrugloven

- Øgning i algevækst på tage og murværk.
- Smitterisiko for dyr på andre ejendomme.
- Værdiforringelse af andre/omkringliggende ejendomme.
- Helbredsmæssige konsekvenser for naboer

Da forholdene ikke hører under husdyrbrugloven har Brønderslev Kommune ikke forholdt sig til dem.