

Landbrug Brian Holm  
Ulvehøjvej 1  
6670 Holsted

# Tilladelse

## Okslundvej 51 - Svinebrug





## Indholdsfortegnelse

Resumé.....	4
Indledning .....	4
Ansøgning .....	6
<b>1 Afgørelse.....</b>	<b>7</b>
Tilladelsens varighed.....	7
Vilkår for afgørelsen.....	7
Generelle forhold .....	7
Bedste tilgængelige teknik (BAT).....	10
Offentliggørelse/høring, klageadgang og udnyttelse af tilladelsen .....	10
<b>2 Kort beskrivelse af husdyrbruget.....</b>	<b>11</b>
Grundlag for sagsbehandling.....	11
Dyrehold .....	11
Anlæg .....	12
Arealer.....	13
<b>3 Redegørelse og vurdering .....</b>	<b>14</b>
Generelle forhold.....	14
Anlæg og begrænsning af eventuelle gener for naboer .....	14
Anvendelse af bedste tilgængelige teknik - BAT.....	22
Ejendommens påvirkning af beskyttet natur – ammoniak.....	22
Hensynet til landskab, kulturhistorie og rekreative områder .....	26
Sammenfatning.....	30
<b>4 Øvrige forhold .....</b>	<b>31</b>
Byggeri, vandindvinding og spildevandsafledning .....	31
Kopimodtagere af afgørelse .....	31
Bilagsoversigt .....	31

## Oplysninger om ejendom og husdyrbrug

Ejendomsnummer	5750091574
Matrikelnummer	2d Gilbjerg By, Lindknud
CVR	17278770
CHR	45166
Ejendommens ejer	Brian Holm
Husdyrbrugets ejer	Landbrug Brian Holm
Husdyrbrugets kontaktperson	Brian Holm

### Resumé

Vejen Kommune har modtaget ansøgning om tilladelse til ændring af husdyrbruget på Okslundvej 51. Projektets indhold og kommunens afgørelse er beskrevet i kort form i nedenstående resumé.

Projektet omfatter ændring af dyreholdet fra malkekvægsbesætning til svineproduktion. Samlet svarer ændringen til en nedgang i DE på 248 DE fra 323 til 75 DE.

I forbindelse med ændringen ønskes anlagt 2 adgangsveje til udearealer samt overdækning af 2 eksisterende ensilageopbevaringsanlæg. Resten af ændringerne sker i eksisterende bygninger, hvor staldsystemerne ændres.

Der er ingen Natura 2000-områder, § 7-arealer og særlige følsomme § 3-naturtyper i nærheden af ejendommen.

Der indgår ikke arealer i tilladelsen, al husdyrgødningen afsættes til ansøgers anden ejendom.

Vest for anlægget ligger et fortidsminde, hvilket betyder, at en del af anlægget ligger indenfor fortidsbeskyttelseslinjen.

### Indledning

Denne tilladelse fastlægger de vilkår, der skal gælde for en ændring af husdyrbruget på Okslundvej 51 i Vejen Kommune. Vilkårene sikrer, at ændring og drift kan ske uden at påvirke miljøet væsentligt.

Miljøet skal i denne sammenhæng forstås som omgivelserne i bred forstand, herunder befolkning, flora og fauna, vandmiljø, landskab og kulturhistorie samt ressourceforbrug.

I forbindelse med udarbejdelse af tilladelsen, har Vejen Kommune vurderet det ansøgte projekt. Vurderingen fremgår af afsnit 3 "Redegørelse og vurdering" og er sammen med ansøgningen baggrund for tilladelsens vilkår.

Udkastet har været sendt i høring hos ansøger i 3 uger, hvor der var mulighed for at komme med synspunkter, kommentarer eller indsigelser til projektet.

Orientering om høring af udkast til miljøgodkendelse har været fremlagt hos naboer og parter i sagen i 3 uger.

Der er ikke indkommet bidrag i forbindelse med høringen.

Vejen Kommune d. 3. januar 2017

Anna Kathrine Klitgaard

Teknik & Miljø

Rådhuspassagen 3

6600 Vejen

**Copyright** alle kort og luftfoto: copyright DDO®, ©COWI

## Ansøgning

Vejen Kommune har den 14. oktober 2016 modtaget ansøgning om tilladelse til ændring af husdyrbruget på Okslundvej 51, 6650 Brørup omhandlende følgende:

- Ændring af dyrehold
  - *210 malkekøer, 25 opdræt 22-25 mdr., 42 småkalve/kvier 0-10 mdr. og 105 tyrekalve 45-65 kg*
  - *til 220 løbe- og drægtige søer, 240 polte 100-110 kg, 1.182 smågrise 12-31 kg og 1.182 slagtesvin 31-115 kg*  
svarende til en ændring fra 322,3 DE til 74,97 DE
- Ændring fra sengebåsestalde med spaltegulv til smågrise-/slagtesvinestalde med dybstrøelse samt overdækkede udearealer med fast gulv
- Ændring fra sengebåsestald med spaltegulv til sostald med delvist spaltegulv samt udeareal med fast gulv
- Ændring fra plansilo til delvist overdækket udeareal med fast gulv.

Vejen Kommune har kontrolleret, at der er overensstemmelse mellem ansøgningen og kommunens registreringer.

## 1 Afgørelse

Vejen Kommune tillader det ansøgte efter § 10 i Husdyrgodkendelsesloven<sup>1</sup> på vilkår som angivet efterfølgende.

Kommunens miljøtilladelse gælder for det konkrete projekt. Hvis der sker ændringer i grundlaget for kommunens vurdering, skal der indsendes en ny ansøgning til kommunen. Dette gælder for eksempel ændringer i forhold til det ansøgte dyrehold, staldanlæg og udbringningsarealer.

Afgørelsen omfatter alene forholdet til Husdyrgodkendelsesloven. Øvrige relevante tilladelser, godkendelser og/eller dispensationer skal indhentes særskilt.

Etablering af nye anlæg må ikke sættes i gang, før der er foretaget byggesagsbehandling af Vejen Kommune, ligesom eventuel nedrivning af eksisterende anlæg skal anmeldes.

### Tilladelsens varighed

Hvis tilladelsen ikke har været helt eller delvist udnyttet i 3 på hinanden følgende år, bortfalder den del af tilladelsen, som ikke har været udnyttet i de seneste 3 år (kontinuitetsprincippet).

Tilsynsmyndigheden kan til enhver tid udstede påbud til bedriften, hvis denne vurderes at medføre uhygiejniske forhold eller væsentlig forurening eller der er risiko herfor, jf. Husdyrgodkendelseslovens § 42.

## Vilkår for afgørelsen

Vejen Kommune forudsætter, at projektet gennemføres og drives som det er beskrevet overfor kommunen i ansøgningen. På baggrund af ansøgning og kommunens vurdering meddeler Vejen Kommune tilladelse på følgende vilkår:

### Generelle forhold

1. Tilladelsen bortfalder, hvis den ikke er udnyttet inden 2 år fra denne afgørelses meddelelse.
2. Senest 2 år efter udnyttelsen af tilladelsen skal udvidelsen af dyreholdet være afsluttet. Den del af besætningsudvidelsen/-ændringen til 74,9 DE, der ikke er sket indenfor de 2 år, bortfalder.

### Information om ændringer på husdyrbruget

3. Ændringer i ejerforhold (eller hvem der har ansvar for driften) skal meddeles til kommunen.
4. Drifts-, indretnings- eller bygningsmæssige ændringer, der er relevante i forhold til tilladelsen, skal anmeldes til kommunen inden gennemførelsen. Kommunen vurderer, om de aktuelle planer for ændring/udvidelse kan ske inden for rammerne af denne tilladelse.

---

<sup>1</sup> "Lov om miljøgodkendelse mv. af husdyrbrug" - nr. 1592 af 20.12.2006.

## Husdyrproduktionen

### 5. Husdyrbrugets maksimalt tilladte produktionsomfang og sammensætning

Dyreart, type og vægtafgrænsning	Godkendt Antal	Enhed	Dyreenheder, DE
Goldsoer, gylte og drægtige soer	220	Årsdyr	34,82
Smågrise 12 – 31 kg	1.182	Producerede	4,36
Slagtesvin 31 .- 115 kg	1.182	Producerede	34,73
Sopolte 31- 110 kg	240	Producerede	1,06
I alt			74,97

Dyrekategori	Stipladser
Smågrise 12 – 31 kg	200
Slagtesvin 31-115 kg	350
Sopolte 31-110 kg	40

### Foranstaltninger for at undgå forurening

6. Ved driftsuheld, hvor der opstår risiko for forurening af miljøet, er der pligt til øjeblikkeligt at anmelde dette til Alarmcentralen, tlf.: 112.
7. Ved ophør af driften skal produktionsanlæg, husdyrgødnings- og foderopbevaringsanlæg tømmes og rengøres grundigt. Beholdere til flydende husdyrgødning m.m., der er omfattet af kravet om beholderkontrol, skal gøres uanvendelige til opbevaring af flydende husdyrgødning m.m., hvis de afmeldes beholderkontrollen. Al miljøaffald skal bortskaffes for egen regning efter den til hver tid gældende lovgivning.

### Opbevaringsanlæg

8. Der skal altid være en opbevaringskapacitet for flydende husdyrgødning på mindst 9 måneder på husdyrbruget.
9. Håndtering af gylle skal foregå under opsyn, således at spild undgås, og der tages størst muligt hensyn til omgivelserne.
10. Ved håndtering af gylle gennem ikke-faste installationer, der ikke lever op til § 18 i husdyrgødningsbekendtgørelsen, skal dette foretages under konstant opsyn, således at evt. brud straks opdages, og pumpningen i så fald kan afbrydes.

### Støjgrænser

Virksomhedens bidrag til det ækvivalente, korrigerede støjniveau målt i dB (A) må i ethvert punkt på opholdsarealer ved boliger i det åbne land ikke overstige følgende værdier.

I: i ethvert punkt på opholdsarealer ved boliger i det åbne land

	Tidsrum	Støjgrænser I
Mandag – fredag	kl. 07.00 – 18.00	55 dB(A)
	kl. 18.00 – 22.00	45 dB(A)



Lørdag	kl. 07.00 – 14.00	55 dB(A)
	kl. 14.00 – 22.00	45 dB(A)
Søn- og helligdage	kl. 07.00 – 22.00	45 dB(A)
Alle dage	kl. 22.00 – 07.00	40 dB(A)

Maksimalværdien af støjniveauet om natten (kl. 22.00 – 07.00) må ikke overstige 55 dB (A) i ethvert punkt på opholdsarealer ved boliger i det åbne land.

11. Husdyrbruget skal på tilsynsmyndighedens forlangende dokumentere, at ovenstående vilkår om støj er overholdt. En sådan dokumentation kan højst kræves én gang årligt.

Dokumentation skal ske ved måling/beregning af den støj, aktiviteterne påfører omgivelserne. Målingerne/beregningerne skal udføres som beskrevet i Miljøstyrelsens vejledninger nr. 5/1984, nr. 6/1984 og nr. 5/1993.

Målingerne/beregningerne skal foretages af et målefirma/institut, som er uvildigt, og som af Miljøstyrelsen er godkendt til at udføre dette arbejde.

### **Fluer og skadedyr**

12. Der skal på ejendommene foretages effektiv fluebekæmpelse som er minimum i overensstemmelse med de nyeste retningslinjer fra Aarhus Universitets, Institut for Agroøkologi <sup>2</sup>.
13. Opbevaring af foder skal ske på sådan en måde, at der ikke opstår risiko for tilhold af skadedyr (rotter m.v.)

### **Støv**

14. Driften må ikke medføre væsentlige støvgener uden for ejendommens eget areal.
15. Fodersiloer skal indrettes så støvgener i forbindelse med indblæsning af foder undgås. Der skal anvendes melcykloner eller anden tilsvarende støvbegrænsende foranstaltning.

### **Lys**

16. Lys fra ejendommen må ikke være generende udenfor ejendommens skel.
17. Ved opsætning af udendørs belysning, skal det sikres, at lyskilden afskærmses, så der ikke sker lysspredning væk fra ejendommen.

### **Spildevand**

18. Drikkevandssystemet skal drives og vedligeholdes, så unødigt spild undgås.
19. Vaskevand fra rengøring af staldene skal opsamles i beholder og må herefter anvendes i overensstemmelse med bestemmelserne i Husdyrgødningsbekendtgørelsen. Opsamlingsbeholderen skal have en kapacitet svarende til mindst en afvaskning af staldene.
20. Al vask af dyretransportvogn samt af maskiner og redskaber, hvorfra der kan forekomme gødningsrester, skal foregå på støbt/tæt plads med bortledning af spildevandet til opsamlingsbeholder.

---

<sup>2</sup> "Retningslinier for fluebekæmpelse på gårde med husdyr", [www.dpil.dk](http://www.dpil.dk)

### **Oplag af olie og kemikalier**

21. Tankning af diesel skal til enhver tid ske på en plads med fast og tæt bund, enten med afløb til olieudskiller eller således at spild kan opsamles, og at der ikke er risiko for afløb til jord, kloak, overfladevand eller grundvand.
22. Ved håndtering af brændstof, smøremidler og kemikalier må der ikke opstå spild med deraf følgende risiko for forurening af jord og grundvand.
23. Olie- og kemikalieprodukter skal opbevares under tag på tæt bund uden afløb. Der skal være mulighed for at opsamle spild svarende til rumfanget af den største beholder. Dette gælder dog ikke olie, der opbevares i godkendte olietanke jf. "Bekendtgørelse om indretning, etablering og drift af olietanke mv." (Bek. nr. 1321 af 21. december 2011 eller senere).

### **Affald**

24. Opbevaring af farligt affald skal overholde vilkår for oplag af olie og kemikalier.

### **Bedste tilgængelige teknik (BAT)**

25. Husdyrbruget skal registrere den til enhver tid opnåede produktion på husdyrbruget. Registreringerne skal bestå af produktionskontrolrapporter eller slagterifregninger.

## **Offentliggørelse/høring, klageadgang og udnyttelse af tilladelsen**

### **Indkomne høringsbidrag og kommunens vurdering**

Udkast til tilladelsen har været sendt i høring fra d. 7. december 2016 til 29. december 2016 hos ansøger og parter i sagen, som ikke har haft kommentarer.

### **Offentliggørelse af afgørelse og underretning af klageberettigede**

Kommunens tilladelse bliver offentliggjort i Ugeavisen Vejen-Brørup-Holsted i uge 2.

Orientering om udkast til miljøgodkendelse sendes til alle borgere, der er part i sagen (herunder naboer, bortforpagtere af udbringningsarealer og produktionsanlæg samt gyllemottagere). Udkastet eftersendes ved henvendelse herom.

Der kan klages over kommunens afgørelse til Natur- og Miljøklagenævnet senest 7. februar 2017 jf. vedlagte klagevejledning (bilag 1). Modtagere af orienteringsbreve samt kopimottagere af afgørelsen er angivet i afsnit 4 "Øvrige forhold".

### **Udnyttelse af tilladelsen**

Du kan udnytte tilladelsen uanset eventuelle klager, men du skal være opmærksom på, at dette ikke begrænser Natur- og Miljøklagenævnets mulighed for at ændre eller ophæve Vejen Kommunes afgørelse.

## 2 Kort beskrivelse af husdyrbruget

I denne del af tilladelsen angives de oplysninger, som ligger til grund for behandlingen af ansøgningen. Ud over selve ansøgningen indgår der bilag til ansøgningen, anden nødvendig korrespondance under sagsbehandlingen samt seneste kontrolrapport for miljøtilsyn på husdyrbruget, kommunens oplysninger om data på husdyrbruget samt eventuelle bidrag fra offentligheden.

Ansøgningens indhold er kort beskrevet, under overskrifterne: Dyrehold og driftsform, Anlæg og Arealer.

### Grundlag for sagsbehandling

- Ansøgning om tilladelse 14. oktober 2016, skema nr. 92260
- Løbende korrespondance mellem ansøger, dennes konsulent og kommunen
- Bidrag fra offentligheden / partshøring.

### Dyrehold

Husdyrholdet består af malkekøer og ændres til goldsøer-/drægtige søer, som går i stalden med adgang til udearealer og græsfolde. Smågrise og slagtesvin går i stier med adgang til befæstede udearealer.

Dyretype	Enhed	Antal	DE
Malkekøer, tung race	Årskøer	210	283,8
Kvier, 5-10 mdr.	Årsdyr	42	14,6
Kvier 22-25 mdr.	Årsdyr	25	15,4
Kviekalve 0-5 mdr.	Årsdyr	42	11,0
Tyrekalve 45-65 kg	Producerede	105	1,4
<b>I alt</b>			<b>326,2</b>

Tabel 1. Husdyrbrugets nuværende tilladte husdyrproduktion.

### Det fremtidige husdyrhold

Dyretype	Enhed	Antal	DE
Gold søer, drægtige søer	Årsdyr	220	34,82
Smågrise 12 - 31 kg	Producerede	1.182	4,36
Slagtesvin 31-115 kg	Producerede	1.182	34,73
Sopolte 31-110 kg	Producerede	240	1,06
<b>I alt</b>			<b>74,97</b>

Dyrekategori	Stipladser
Smågrise 12 - 31 kg	200
Slagtesvin 31-115 kg	350
Sopolte 31-110 kg	40

Tabel 2. Den ansøgte husdyrproduktion.

Dyreenhederne er udregnet på baggrund af bilag 1 i Husdyrgødningsbekendtgørelsen<sup>3</sup>.

## Anlæg

Husdyrbruget ligger NV for Lindknud i et landbrugslandskab.

Husdyrbrugets eksisterende anlæg består af kostald og ungdyrstald, driften søges ændret til svinehold med søer, smågrise og slagtesvin.

I forbindelse med ændringen af bedriften, ønskes kostalden ændret til stald for goldsøer, og ungdyrstalden anvendt til smågrise og slagtesvinestald. Desuden ønskes plansiloer ændret til udearealer for smågrise og slagtesvin, samt til opbevaring af halm/flis.

Nedenstående tabel viser en oversigt over ændrede og/eller nyetablerede bygninger og opbevaringsanlæg på ejendommen.

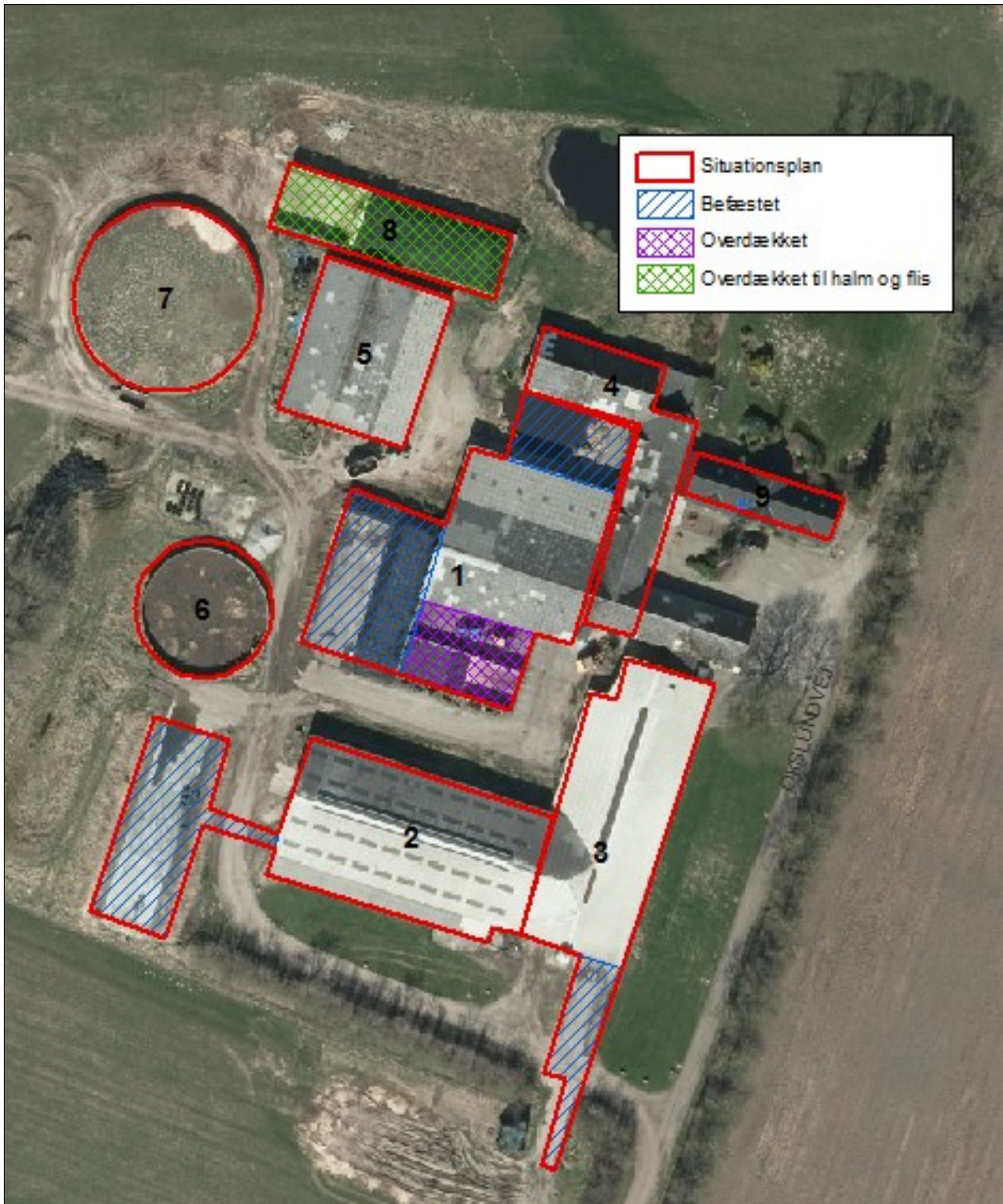
Nr.	Anvendelse	Størrelse	Staldsystem	Dyr	Antal
1	Smågrise-/slagtesvinestald, udeareal m. fast gulv	706 m <sup>2</sup>	Dybstrøelse, opdelt lejeareal	Smågrise/ slagtesvin	1.182 1.422
2, 3	Sostalder, udeareal m. fast gulv	1.942 m <sup>2</sup>	Delvist spaltegulv	Søer	220
4	Sygestald	565 m <sup>2</sup>	Delvist fast gulv		
5	Lade				
6	Gyllebeholder				
7	Gyllebeholder				
8	Ensilagesilo				
9	Beboelse				

Tabel 3. Anlægsbeskrivelse, bygningsnumre jf. figur nedenfor.

Figuren her under viser placeringen af det ansøgte anlæg.

---

<sup>3</sup> Bekendtgørelse nr. 764 om erhvervsmæssigt dyrehold, husdyrgødning, ensilage m.v. af 28.06.2012



Figur 1. Husdyrbrugets driftsbygninger.

## Arealer

Der indgår ingen arealer i denne tilladelse. Alle arealer drives under Ulvehøjvej 1, og al husdyrgødning afsættes til Ulvehøjvej 1.

Arealer og husdyrgødning fra Okslundvej 51 er indeholdt i miljøgodkendelsen til Ulvehøjvej 1.

### 3 Redegørelse og vurdering

Vejen Kommune har i henhold § 19 - § 22 og § 26 i Husdyrgodkendelsesloven vurderet projektets mulige påvirkning af miljøet og omgivelserne.

Kommunen har på grundlag af ansøgningen og miljøredegørelsen foretaget en vurdering af de forskellige påvirkninger fra husdyrbrugets anlæg og udbringningsarealer. Disse vurderinger ligger til grund for de vilkår, der er angivet i afsnit 1. Vurderingen er foretaget i det nedenstående afsnit.

#### Generelle forhold

Tilladelsen bortfalder, såfremt den ikke er udnyttet inden 2 år fra denne afgørelse.

Tilladelsen anses for udnyttet ved iværksættelse af bygge- og anlægsarbejder eller ved påbegyndt ændring af dyreholdet.

#### Anlæg og begrænsning af eventuelle gener for naboer

Husdyrgodkendelseslovens §§ 6, 8 og 20 omhandler en række afstandskrav.

Afstande, samt lovpligtige afstandskrav, jf. §§ 6 og 8 i Husdyrgodkendelsesloven, fra bygningerne er vist i nedenstående tabel. For § 6 gælder, at der ikke må ske etablering af anlæg eller udvidelser, der medfører forøget forurening inden for afstandskravet. For § 8 gælder, at der ikke må ske nyetablering indenfor afstandskravet.

Husdyrgodkendelseslovens § 20 vedrørende genegrænser vil blive behandlet efterfølgende.

§§	Nærmeste...	Afstand	Beskrivelse	Afstandskrav
8	Nabobebyggelse	> 50 m	Ca. 288 m til Okslundvej 49	50 m
8	Naboskel	> 30 m	Ca. 192 m til Okslundvej 49	30 m
8	Beboelse på samme ejendom	Ca. 3 m	Fra stald til stuehus	15 m
8	Levnedsvirksomhed	> 25 m	Ingen i nærheden	25 m
8	Fælles vandindvindingsanlæg	> 50 m	Ingen i nærheden. Nærmeste er Lindknud Vandværk ca. 900 m Ø for ejendommen	50 m
8	Enkelt vandindvindingsanlæg	> 25 m	Ca. 93 m til markboring NØ for ensilagesilo	25 m
8	Vandløb	>15 m	Ca. 1.000 m til vandløb nordvest for ejendommen	15 m
8	Dræn	> 15 m	Ingen dræn i nærheden	15 m
8	Sø	Ca. 10 m	Sø på mark nord for ejendommen	15 m
8	Offentlig- og privat fællesvej	> 15 m	Ca. 180 m til offentlig vej, Okslundvej	15 m

8	Vandløb eller sø > 100 m <sup>2</sup>	< 100 m	Indenfor 100 m fra gyllebeholderene ligger der en sø	100 m
6	Byzone	> 50 m	Ca. 1.200 m til Lindknud	50 m
6	Samlet bebyggelse	> 50 m	Ca. 1.400 m til Lindknud	50 m
6	Sommerhusområde	> 50 m	Ingen i nærheden	50 m
6	Boligområde/Blandet bolig og erhverv	> 50 m	Ca. 1.150 m til Lindknud	50 m

Table 4. Overview of distances from the facility to the nearest point, where there is a distance requirement according to the Animal Byproduct Act's §§ 6 and 8.

Der opføres ikke bygninger, der skal overholde ovenstående afstandskrav, og alle øvrige afstandskrav er overholdt.

Der er i tidligere godkendelse fra 2014 givet dispensation fra afstandskravet mellem ensilageplads og søen.

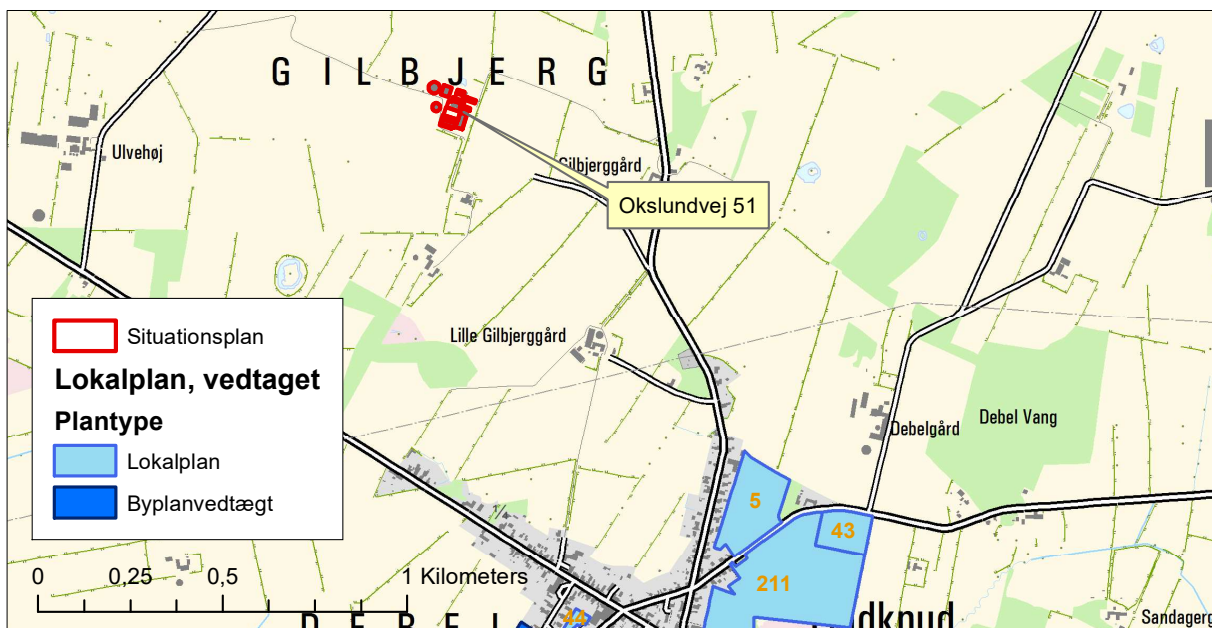
Gyllebeholderen er etableret indenfor 100 m fra søen, før kravet om gyllealarm og 5-års beholderkontrol blev indført. Der er etableret alarm på gyllebeholderen, og den er tilmeldt 5-års beholderkontrol.

Vejen Kommune vurderer, at de generelle afstandskrav er nok til at sikre, at der ikke sker forurening eller gene af omgivelserne.

### **Lokalisering og Planrammer**

Ejendommen ligger ca. 1 km nord for nærmeste lokalplanområde, som er lokalplan nr. 5 – Erhvervsareal i Lindknud by samt lokalplan nr. 44 – Lokalplan for et område til boligformål ved Bøgevang i Lindknud by.

Der er ingen lokalplaner under tilblivelse eller i forslag i området omkring ejendommen.



Figur 2. Husdyrbrugets placering

Husdyrgodkendelseslovens § 20 siger, at kommunen skal sikre sig, at risikoen for forurening eller væsentlige gener begrænses hvis ændring af anlægget på husdyrbruget foretages indenfor 300 m fra:

- En beboelsesbygning på en ejendom uden landbrugspligt, der ligger i en samlet bebyggelse i landzone, og som har en anden ejer end driftsherren.
- Eksisterende eller ifølge kommuneplanens rammedel i fremtidigt byzone- eller sommerhusområde.
- Område i landzone, der i lokalplan er udlagt til boligformål, blandet bolig og erhverv eller til offentlige formål med henblik på beboelse, institutioner, rekreative formål og lignende.

Vejen Kommune vurderer, at risikoen for forurening og væsentlige gener for omgivelserne er begrænset, da anlæggets placering i forhold til husdyrgodkendelseslovens genegrænser i § 20 er overholdt.

Afstandsforholdene vurderes i afsnittene om lugt, til- og frakørsel samt støj.

### Husdyrgødning og opbevaringsanlæg

Gødningsproduktionen er ifølge ansøgning angivet til:

Gødningstype	Mængder i m <sup>3</sup>
Flydende husdyrgødning inkl. vaskevand	1.000 m <sup>3</sup>
Regnvand på befæstede udearealer	1.570 m <sup>3</sup>
<b>I alt</b>	<b>2.570 m<sup>3</sup></b>

Tabel 5. Gødningsproduktion.

Husdyrbruget skal have den nødvendige opbevaringskapacitet til opbevaring af husdyrgødning, rengøringsvand, vandspild i forbindelse med husdyrproduktionen samt overfladevand. Der skelnes mellem:

- Rengøringsvand og overfladevand, der kommer i forbindelse med husdyrgødning, som ledes til opbevaringsbeholder for flydende husdyrgødning.



- Sanitært spildevand, som ledes til septiktank eller offentlig kloakering.
- Overfladevand fra tage og udendørsarealer, som ikke kommer i forbindelse med husdyrgødning, som derfor må ledes til dræn for regnvand eller udsprinkles efter forudgående tilladelse.

Der er følgende opbevaringsanlæg på ejendommen:

Opbevaringsanlæg	Opførelsesår	Kapacitet m <sup>3</sup>
Gyllebeholder	2000	3.200 m <sup>3</sup>
Gyllebeholder	1991	1.490 m <sup>3</sup>
<b>Samlet kapacitet gylle</b>		<b>4.690 m<sup>3</sup></b>

Tabel 6. Oversigt over opbevaringsanlæg.

Med en samlet gødningsproduktion på 2.570 m<sup>3</sup> gylle og nedbør på udearealer og en opbevaringskapacitet på 4.690 m<sup>3</sup> er der en opbevaringskapacitet på  $(4.690/2.570 \cdot 12 \text{ mdr.})$  21,9 måneder.

Husdyrgødningsbekendtgørelsens anbefaling om minimum 9 måneders opbevaringskapacitet er således opfyldt.

Der er ca. 400 m<sup>3</sup> dybstrøelse fra produktionen. Dybstrøelsen er på stald i 3 -4 måneder, når den har kompostlignende karakter, lægges den direkte fra stalden i markstak.

Kompost med et tørstofindhold på mindst 30 pct. kan oplagres i marken, når oplaget er overdækket med kompostdug eller lufttæt materiale. Opbevaringen må ikke medføre risiko for forurening af grund- eller overfladevand og oplaget skal opfylde husdyrgødningsbekendtgørelsens afstandskrav for placering af stalde, møddinger mv.

## Lugt

Lugt stammer fra opbevaring, transport og udbringning af husdyrgødning, fra vask af staldene og fra selve staldene.

Der er en nabobeboelse inden for 300 m fra husdyrbrugets anlæg. Derfor er der udført en lugtgeneberegning (senarieberegning 93150). Lugtmissionen fra staldene og geneafstandene fra beboelsesområder er beregnet ud fra følgende:

Afstand til nærmeste byzone (Lindknud) er ca. 1,6 km, afstand til nærmeste samlede bebyggelse (Lindknud) er ca. 1,0 km og afstand til nærmeste nabo uden landbrugspligt er ca. 170 m. Der er ikke andre ejendomme med husdyrbrug over 75 DE indenfor 300 m.

I Husdyrgodkendelsesbekendtgørelsens bilag 3 er fastsat det landsdækkende beskyttelsesniveau for lugt, der skal anvendes i kommunernes vurdering af, om der er væsentlige lugtgener i forbindelse med udvidelse af et husdyrbrug. Det fremgår af reglerne, at dette beskyttelsesniveau, som udgangspunkt, er tilstrækkeligt til at sikre omgivelserne imod væsentlige lugtgener.

Ifølge beskyttelsesniveauet skal projektet overholde bestemte lugtgeneafstande, hvis længde afhænger af forskellige områders lugtfølsomhed. Eksempelvis vil beboere i landområder med tilknytning til landbrugserhverv oftest skulle have en højere tolerancetærskel end beboere i byområder. Lugtgeneafstandene beregnes i ansøgningssystemet efter to forskellige metoder, hhv. den ny lugtvejledning, der er beskrevet i "Vejledning om tilladelse og godkendelse af husdyrbrug", og FMK-vejledningen ("Vejledende retningslinjer for vurdering af

lugt og begrænsning af gener fra stalde" udgivet af FMK, 2. udgave). Det er de længste beregnede lugtgeneafstande, der skal overholdes.

Ifølge beregningerne udført i husdyrgodkendelse.dk vil geneafstanden i forhold til byzone være 288 m, samlet bebyggelse 133 m og enkelt bolig 75 m. Ved lugtberegning regnes fra midten af den samlede bygningsmasse med dyr. Derfor er afstanden anderledes end den faktiske afstand. Kriterierne for maksimal lugt på 5 OU<sub>e</sub>/m<sup>3</sup> for byzone, 7 OU<sub>e</sub>/m<sup>3</sup> for samlet bebyggelse og 15 OU<sub>e</sub>/m<sup>3</sup> for enkeltbolig er overholdt (se tabellen nedenfor).

Husdyrgodkendelseslovens minimumskrav til afstande til nærmeste beboelser inden for de tre typer er overholdt. Vejen Kommune vurderer derfor, at lugt fra staldene ikke vil give væsentlige gener for naboerne.

Lugt i forbindelse med transport af husdyrgødning behandles under afsnittet "udbringning af husdyrgødning".

Det forventes ikke, at lugt fra ejendommens husdyrproduktion, opbevaring og udbringning af husdyrgødning, m.m. vil medføre lugtgener, der stiger til et niveau, som ikke bør accepteres for beboelser i det åbne land. Der henvises til reglerne i Husdyrgødningsbekendtgørelsen.

Der stilles generelle vilkår til forebyggelse af lugtgener.

Bebyggelse	Kumulation	Model	Ukorrigeret geneafstand, Ansøgt	Ukorrigeret geneafstand, Nudrift	Korrigeret geneafstand, Ansøgt	Korrigeret geneafstand, Nudrift	Vægtet gennemsnitsafstand	Genekriterie overholdt?
Enkelt bolig	0	FMK	90,94 m	74,83 m	90,94 m	74,83 m	234,24 m	JA
Samlet bebyggelse	0	FMK	161,65 m	133,02 m	161,65 m	133,02 m	1.135,63 m	JA
Byzone	0	FMK	287,57 m	236,63 m	287,57 m	236,63 m	1.214,75 m	JA

Tabel 7. Lugtgeneafstande for husdyrbruget ([www.husdyrgodkendelse.dk](http://www.husdyrgodkendelse.dk)).

## Spildevand

Spildevandet fra bedriften består af:

- Rengøringsvand fra staldanlæg
- Overfladevand fra udearealer
- Overfladevand fra ensilageanlæg
- Tagvand

Der er intet sanitært spildevand fra driftsbygninger.

Vaskevand ledes til gyllebeholder.

Tagvandet fra stuehuset, sygestalden og den nordlige længe af sostalden ledes til brønd ved siden af stuehuset, hvorfra det ledes videre til drænen i marken nord for ejendommen.

Tagvandet fra halvtaget, laden, smågrise-/slagtesvinestalden, den vestlige side af sygestalden og den vestlige længe af sostalden ledes til sø nord for ejendommen.



Figur 3. Afledning af tagvand fra eksisterende tage.

Det vurderes, at Husdyrgødningsbekendtgørelsens generelle krav til håndtering af spildevand er tilstrækkelige til at beskytte omgivelserne mod forurening fra spildevand.

Tagvandet fra de overdækkede udearealer løber i faskine syd for den lille gyllebeholder.

### Til- og frakørselsforhold

Skemaet nedenfor angiver antal transporter. En transport vil omfatte både til- og frakørsel. Intern transport f. eks. i forbindelse med fodring er ikke inkl. i ovennævnte oversigt.

Omfanget af antal til- og frakørsler pr. år er jf. ansøgningen:

Transporttype	Antal transporter pr. år	
	Nudrift	Ansøgt drift
Udbringning af husdyrgødning	336	160
Grovfoder (ensilage)	294	15
Strøelse	-	15
Afhentning af mælk	182	
Foder	46	50
Brændstof	-	6
Levende dyr til og fra ejendommen	45	50
Døde dyr	25	50

Diverse (rengøringsmidler m.m.)	63	10
<b>I alt pr. år</b>	<b>991</b>	<b>356</b>

Tabel 8. Til- og frakørsel.

Samlet falder antallet af til- og frakørsler fra ca. 991 til 356, dvs. et fald på ca. 635 transporter (64 %).

Faldet skyldes nedgang i dyreholdet samt, at der omlægges fra malkekøer til frilandsgrise.

Der er én driftsmæssig indkørsel til ejendommen ad Okslundvej. Intern transport og trafik på ejendommen i forbindelse med til- og frakørsel vurderes ikke at medføre væsentlige gener for omgivelserne. Vilkår relateret til støj i forbindelse med til- og frakørsel (trafik på egen grund) stilles i afsnittet vedrørende støj i godkendelsen.

Det er Vejen Kommunes vurdering, at der er gode adgangsforhold ved ejendommen i forbindelse med transport til og fra ejendommen.

Vejen Kommune vurderer på baggrund af det oplyste, at transporterne til og fra husdyrbrugs produktionsanlæg ikke vil være til væsentlig gene for nabobeboelser og omgivelserne i øvrigt, når de stillede vilkår overholdes.

Miljøgodkendelsen meddeles jf. Husdyrgodkendelsesloven, og der kan ikke stilles vilkår til trafik/kørsel på offentlig vej. Dette reguleres af færdselsloven.

### **Støj**

Støjbelastning af naboer kan forekomme i forbindelse med intern transport, pumper, kompressorer, staldventilation mv.

Der arbejdes normalt mellem 7.30 og 16.00. Der arbejdes normalt kun udenfor dette tidsrum i spidsbelastninger som forårssåning og høst.

Der vil dagligt være støj fra fodring af dyrene og arbejdet med dyrene. Grisene på markerne omkring ejendommen fodres med traktor.

Der er naturlig ventilation i staldene, så der er ikke støj fra ventilationsanlæg.

Det vurderes, at støjniveauet på ejendommen sandsynligvis ikke vil blive til gene for nabolaget.

I Støjvejledningen<sup>4</sup> anføres ingen grænseværdier for støjbelastningen fra virksomheder ved boliger i det åbne land. Man bør ved fastlæggelse af støjgrænser ved de nærmeste boliger, anvende de grænseværdier, der gælder for områder med blandet bolig- og erhvervsbebyggelse. Disse værdier er anvendt i tilladelsen.

Det vurderes, at støjgrænserne vil blive overholdt, da de fleste støjkloder primært er aktive i driftsperioden mellem kl. 7.30 og 16.00.

Der stilles generelle vilkår om, at støjgrænserne skal overholdes samt vilkår om, at tilsynsmyndigheden (Vejen Kommune) kan kræve en beregning/måling af støjniveauet i omgivelserne, hvis der kommer en velbegrundet klage.

### **Fluer og skadedyr**

Fluer bekæmpes med udvanding af en oplanding af brun sæbe og vand.

<sup>4</sup> Miljøstyrelsens vejledning nr. 5/1984 "Ekstern støj fra virksomheder".

Rotter bekæmpes af et autoriseret skadedyrsfirma.

Rotter overfører sygdomme, æder mad og foder og ødelægger bygninger og kloaksystemer. Enhver, der opdager rotter, har pligt til at anmelde det til kommunen. Det gælder for både private og virksomheder. Man kan forebygge rotter ved at rydde op udendørs, så de ikke har mulighed for at bygge rede og ved at sørge for, at de ikke har adgang til madrester, foderrester og korn.

Vejen Kommune vurderer på baggrund af det oplyste, at der efter projektets gennemførelse ikke vil ske en væsentlig opformering af fluer og skadedyr på husdyrbruget, og at ejendommens skadedyrsbekæmpelse er tilfredsstillende. Vejen Kommune henstiller til, at der generelt holdes pænt og ryddeligt omkring ejendommen.

Der stilles vilkår om, at fluer bekæmpes i overensstemmelse med retningslinjer fra Aarhus Universitet, Institut for Agroøkologi.

### **Støv**

Ansøger oplyser, at de væsentligste støvgener opstår i forbindelse med transport på grusvejene til og fra ejendommen. Foderet håndteres så vidt muligt indendørs. Der er en enkelt udendørs fodersilo til foderpiller

Der forventes ingen væsentlige problemer med støv fra husdyrbruget. Der henvises dog til god landmandspraksis, således at al transport til og fra bedriften og levering af foder foregår ved brug af hensynsfuld og effektiv kørsel mht. udnyttelse af kapacitet.

Vejen Kommune vurderer, at eventuel støvafgivelse fra produktionsanlægget ikke vil medføre væsentlige gener ved nabobeboelser og uden for bedriftens arealer i øvrigt.

Der fastsættes vilkår om, at driften ikke må medføre væsentlige støvgener.

### **Lys**

Ansøger oplyser, at der vil forekomme lysudstråling fra staldene. Det vurderes, at være i samme omfang som den nuværende drift. Der vil kun være vågelys i staldene om natten.

For at sikre, at der ikke vil være lysgener til omgivelserne, stilles der vilkår om at udendørs belysning skal afskærmes, så det ikke virker generende og udendørs pladsbelysning skal forsynes med bevægelsessensorer, der sikrer, at lyset kun er tændt i op til en halv time ad gangen, eller skal slukkes, når aktiviteten ophører.

Det vurderes, at med ovenstående vilkår vil der ikke være væsentlige gener forbundet med ejendommens belysning

### **Oplag af olie og kemikalier**

Der opbevares dieselolie indendørs i overjordisk tank på beton.

Der stilles vilkår om, at håndtering af brændstof skal foregå sådan, at der ikke opstår risiko for forurening af jord og grundvand.

For at forebygge spild og forurening fra oplag af olie og kemikalier stilles der vilkår til opbevaring og bortskaffelse.

### **Affald**

Ansøger oplyser, at affald sorteres og bortskaffes af renovationsfirma. Medicinrester forekommer sjældent og ved forekomst destrueres rester efter gældende lovgivning.

Opbevaring og afhentning af selvdøde og aflivede dyr reguleres af "Bekendtgørelse om opbevaring af døde dyr"<sup>5</sup>. Virksomheden modtager ikke affaldsprodukter f.eks. slam eller Fer-tiGro til jordbrugsformål.

## Anvendelse af bedste tilgængelige teknik - BAT

Kommunalbestyrelsen skal ved vurderingen af en ansøgning om tilladelse efter Husdyrgodkendelseslovens § 10 sikre sig, at ansøgeren har truffet de nødvendige foranstaltninger til at forebygge og begrænse forureningen ved at anvende den bedste tilgængelige teknik, og at husdyrbruget i øvrigt kan drives på stedet uden at påvirke omgivelserne på en måde, som er uforenelig med hensynet til omgivelserne.

Vurderingerne for anvendelse af BAT skal ske i forhold til følgende aspekter:

1. Staldsystemer
2. Opbevaring af husdyrgødning

### AD 1 Staldsystem

Søerne er kun på ejendommen i forbindelse med løbning, dvs. fra pattegrisene fravæjnes, til søerne er konstateret drægtige (i alt 8 uger), de øvrige søer går på friland på anden ejendom. Der er delvis spaltegulv i stalden, og søerne har dels adgang til et befæstet udeareal, dels til græsfolde.

Smågrisene går i dybstrøelse og har adgang til et udeareal med fast gulv.

Slagtesvinene går dybstrøelse med opdelt lejeareal og har adgang til udeareal med fast gulv.

Sopoltene går i stier med delvis spaltegulv (25-49 5 fast gulv) og har adgang til udeareal med fast gulv.

### AD 2 Opbevaring af husdyrgødning

Den flydende husdyrgødning opbevares i gyllebeholder, som lever op til kravene angivet i Husdyrgødningsbekendtgørelsen. Dybstrøelsen fra søer og sopolte lægges på møddingsplads. Dybstrøelse, der har karakter af kompost efter ca. 4 mdr., kan lægges i overdækket markstak, ind til det bringes ud på marken i forbindelse med jordbearbejdning. Opbevaring i henhold til Husdyrgødningsbekendtgørelsen anses for at være tilstrækkeligt til at opfylde kravet om BAT.

Vejen Kommune vurderer, at ansøger med de oplyste tiltag og de vilkår, som er stillet, har truffet de nødvendige foranstaltninger til at forebygge og begrænse forureningen ved at anvende den bedste tilgængelige teknik, og at husdyrbruget i øvrigt kan drives på stedet uden at påvirke omgivelserne på en måde, som er uforenelig med hensynet til omgivelserne.

## Ejendommens påvirkning af beskyttet natur – ammoniak

Før der meddeles tilladelse eller godkendelse af husdyrbrug efter § 10, § 11, § 12 eller godkendelse af arealer til afsætning af husdyrgødning fra husdyrbrug efter § 16 i Husdyrgodkendelsesloven, skal der foretages en vurdering af, om projektet i sig selv, eller i forbindel-

---

<sup>5</sup> Fødevarerministeriet, Bek. nr. 558 af 01.06.2011.

se med andre planer og projekter, kan påvirke et Natura 2000-område og Bilag IV-arter væsentligt, jf. Habitatbekendtgørelsen<sup>6</sup>. I så fald skal der foretages en nærmere konsekvensvurdering af projektets virkninger under hensynstagen til bevaringsmålsætningen for de pågældende områder. Viser vurderingen, at projektet vil skade det internationale naturbeskyttelsesområde (dvs. de arter og naturtyper området er udpeget for at beskytte), kan der ikke meddeles tilladelse eller godkendelse til det ansøgte, jf. "Waddenzee-dommen"<sup>7</sup>.

Påvirkninger vurderes fra ejendommens anlæg og arealer i eller op til Natura 2000-områder på såkaldte kategori 1, 2 og 3 naturområder.

Det er fastsat i Husdyrgodkendelseslovens § 7, at anlæg større end 15 DE ikke må etableres, udvides eller ændres, hvis det ligger mindre end 10 m fra kategori 1 og 2 naturområder. Derudover er der krav til maksimal tilladte ammoniakdeposition på naturområder i kategori 1, 2 og 3. Se nedenstående afsnit.

Med anlæg menes stald eller gødningsopbevaringsanlæg.

### **Påvirkning af kategori 1 naturområder**

For naturområder i kategori 1 (ammoniakfølsomme naturtyper indenfor Natura 2000 områder) gælder, at totalbelastningen i naturområdet ikke må overskride fastlagte beskyttelsesniveauer, som afhænger af antallet af øvrige husdyrbrug på mellem 15 DE og 500 DE indenfor 1.000 m fra naturarealet, samt antallet af husdyrbrug på over 500 DE, som påvirker naturarealet med over 0,3 kg N/ha.

Der er ingen kategori 1 natur i nærheden af ejendommen. Nærmeste Natura 2000 område er nr. 87 (habitatområde nr. 76) – Nørrebæk ved Tvilho - mere end 5 km vest for anlægget.

### **Påvirkning af kategori 2 naturområder**

For naturområder i kategori 2 (§ 7 arealer udenfor Natura 2000 områder) gælder, at totalbelastningen i naturområderne ikke må overskride 1,0 kg N/ha/år. § 7 arealer er højmoser, lobeliesøer samt heder større end 10 ha og overdrev større end 2,5 ha.

Der er ingen kategori 1 natur i nærheden af ejendommen. Nærmeste Natura 2000 område er nr. 87 (habitatområde nr. 76) – Nørrebæk ved Tvilho - mere end 5 km vest for anlægget.

### **Påvirkning af kategori 3 naturområder**

Kommunen skal jf. Husdyrgodkendelseslovens § 23 foretage en konkret vurdering af, om der forekommer andre naturarealer end ovennævnte ammoniakfølsomme naturtyper i kategori 1 og 2, som kan blive påvirket af ammoniakfordampningen fra ejendommens anlæg. Disse benævnes kategori 3 naturområder.

For naturområder i kategori 3 gælder, at kommunen skal tillade merdepositioner på 1,0 kg N/ha/år i forhold til ammoniak på naturtyperne. Kommunen kan efter en konkret vurdering tillade merdepositioner på over 1,0 kg N/ha/år. Kategori 3 natur er § 3 beskyttede heder, moser og overdrev samt ammoniakfølsomme skove, som ikke er omfattet kategori 1 og 2 natur.

---

<sup>6</sup> Habitatbekendtgørelsen, Bek. nr. 408 af 01.05.2007.

<sup>7</sup> Waddenzee-dommen fra EF-Domstolen, sag nr. C-127/02

Derudover fremgår det af § 3 i Naturbeskyttelsesloven<sup>8</sup>, at der ikke må foretages en ændring i tilstanden af søer (>100 m<sup>2</sup>), vandløb, heder, ferske enge, strandenge, overdrev, moser og lignende.

Naturtyperne er vist i nedenstående figur og tabel.



Figur 4. Kort over kategori 3 natur ved anlægget.

Nr.	Naturtype	Målsætning	Afstand fra anlæg	Belastning (kg N/ha/år)	
				Mer-	Total-
1	Sø	-	Ca. 10 m N for ejendom	-	-

Tabel 9. Beskyttede kategori 3 naturområder.

<sup>8</sup> Bekendtgørelse af lov om naturbeskyttelse, LBK nr. 933 af 24/09/2009



Naturkvalitetsplanlægning:	Faktaboks
<p>I Ribe Amts naturkvalitetsplan 2006 er der udarbejdet en mål- og værdisætning for naturtyper jf. Naturtyper i Ribe Amt 2006. Rammer og retningslinjer for naturkvalitetsplanlægningen er videreført i Vejen Kommuneplan 2009-2021.</p> <p><b>A-målsatte</b> områder er alle lokaliteter, der er A-værdisatte eller B-værdisatte lokaliteter, hvor der vurderes at være oplagte muligheder for naturforbedringer og/eller, hvor der er landskabsbiologiske sammenhænge og/eller, hvor særlige artsforekomster betinger, at der bør gøres en indsats. A-værdisatte lokaliteter har særlig høj naturværdi, og B-værdisatte lokaliteter har middelhøj naturværdi. Inden for A-målsatte arealer gives normalt kun tilladelse til indgreb, som understøtter kvaliteten af den naturtype, der findes på arealet.</p> <p><b>B-målsatte</b> områder er øvrige B-værdisatte lokaliteter, samt typisk de C-værdisatte lokaliteter, der indgår i væsentlige landskabsbiologiske sammenhænge. Der vil kun i særlige tilfælde kunne gives tilladelse til mindre indgreb efter konkret vurdering af indgrebets betydning for naturen.</p> <p><b>C-målsatte</b> områder er typisk landskabeligt isolerede C-værdisatte lokaliteter (lokaliteter med begrænset naturværdi), hvor naturforbedring ikke vurderes at være realistisk. Der vil i særlige tilfælde kunne gives tilladelse til indgreb efter konkret vurdering.</p> <p><b>Målsætning:</b> målsætningen for området som der stræbes imod.</p> <p><b>Værdisætning:</b> den faktiske tilstand som området er vurderet til at have på nuværende tidspunkt.</p> <p>Fremadrettet vil Vejen Kommune arbejde for, at ABC-målsætningssystemet afløses af et nyt værdi- og målsætningssystem, hvor § 3-områderne værdi- og målsættes efter den femtrins skala, som staten anbefaler i Danmarks Naturdata. Herved bliver det muligt at sammenligne naturområder på tværs af kommune grænser.</p> <p>Systemet inddeler naturtyperne i 5 tilstandsklasser: I – Høj, II – God, III – Moderat, IV – Ringe og V – Dårlig. Arealerne administreres ud fra det pågældende naturareals konkrete naturværdi, der vurderes i den enkelte sag ud fra registreringer af flora og fauna.</p>	

Der er registreret en sø indenfor 300 m fra anlægget (se ovenstående figur). Det vurderes, at den primære risiko for næringsstofpåvirkning af søerne er tilførsel af fosfor via overfladeafstrømning fra de omkringliggende arealer, mens påvirkningen fra luftbåret ammoniak ikke vil være af betydning. Vejen Kommune vurderer derfor, at der ikke er grund til at stille skærpede vilkår til ammoniakreduktionen i forbindelse med påvirkning af søen.

#### **Bilag IV-arter, artsfredninger og rødlistearter**

En række dyr og planter, der er omfattet af habitatdirektivets bilag IV, kan have levested, fødesøgningsområde eller sporadisk opholdssted på eller omkring landbrugsejendomme. På baggrund af rapport fra DMU<sup>9</sup> samt Vejen Kommunes øvrige kendskab vurderes umiddelbart, at der kan være vandflagermus, langøret flagermus, sydflagermus, odder, markfirben, stor vandsalamander, løgfrø og spidssnudet frø. Heraf er løgfrø, odder, langøret flagermus og vandflagermus omfattet af den danske rødliste som sårbare.

Flagermus benytter ofte hulheder i træer eller huse som opholdssted om dagen og under vinterdvalen. Føden består af insekter, som fanges i luften nær vådområder, marker, skove og levende hegn. De enkelte arter af flagermus har forskellige præferencer mht. fødesøgningsområde. Der er ingen registreringer af flagermus nær ejendommens anlæg eller udbringningsarealer, men det kan ikke udelukkes, at én eller flere arter kan raste eller yngle i området.

Odderen lever i tilknytning til vådområder, og den findes i vandløb og især i moser og søer med store rørskovsområder. For at odderen kan trives i levedygtige bestande, skal der være vådområder med et højt naturindhold. Odderens yngle- og rasteområder knytter sig til moser, krat, skov eller andre uforstyrrede naturområder.

Markfirbenet findes spredt i landskabet på åbne, varme, solbeskinnede skrånninger med veldrænet jord og lav vegetation. Markfirbenet yngler på solvendte skrånninger, som er af altafgørende betydning for arten.

<sup>9</sup> Faglig rapport nr. 635 og nr. 322 fra Danmarks Miljøundersøgelser.

Stor vandsalamander foretrækker rene, dybe vandhuller i eller nær skov. Uden for yngletiden lever salamanderne på land og gemmer sig om dagen under sten og træstammer og i gamle musehuller. De vandrer sjældent særlig langt fra vandhullerne.

Løgfrøen yngler i lavvandede vandhuller, søer og vådområder og kan også yngle i midlertidige vandhuller. Ynglesucces kræver lysåbne vådområder eller vådområder med lysåbne og lavvandede partier. På land opholder lögfrøen sig oftest på arealer med løs sandet overjord og især på steder, hvor der er partier med lav vegetation, bare sandflader eller bar muldjord, hvor det er let for frøen at grave sig ned. Lögfrøen er nataktiv, og om dagen ligger lögfrøen nedgravet i jorden typisk 10 – 30 cm under overfladen. Med dens skjulte levevis er lögfrøen normalt umulig at finde på land uden for yngletiden

Spidssnudet frø kan leve i mange typer af vandhuller og søer. Den er afhængig af, at vandhullet/søen er omgivet af fugtige udyrkede arealer som fødesøgnings- og rasteområde.

Andre paddearter som lille vandsalamander og skrubtudse er ikke opført på habitatdirektivets bilag IV, men de er fredede i Danmark. For disse arter gælder mange af de samme livsbetingelser, som nævnt for padderne ovenfor.

Bortset fra ovennævnte har Vejen Kommune ikke kendskab til andre registreringer af planter og dyr, som er omfattet af artsfredninger eller optaget på nationale eller regionale rødlistes på eller i nærheden af husdyrbrugets anlæg og udbringningsarealer. Vejen Kommune vurderer, at en række af arterne med stor sandsynlighed forekommer i området.

Under forudsætning af at eventuelle stillede vilkår i afsnittene "Ejendommens påvirkning af beskyttet natur – ammoniak" overholdes, vurderer Vejen Kommune, at driften af arealerne ikke vil have negativ indflydelse på ovennævnte arter, da der ikke ændres på vandhuller, fortidsminder, sten- og jorddiger eller andre potentielle levesteder for padder eller krybdyr. Der fjernes ikke gamle bygninger eller fældes store træer, der kunne være levested for flagermus. Der sker med andre ord ikke fysiske ændringer i forbindelse med projektet, der kan være til skade for bilag IV-arter.

Med de i godkendelsen stillede vilkår og i henhold til Habitatbekendtgørelsens § 11<sup>10</sup> vurderer Vejen Kommune, at udvidelsen ikke vil medføre en forøget påvirkning af de nævnte bilag IV- og rødlistearter eller deres levesteder.

## Hensynet til landskab, kulturhistorie og rekreative områder

### Anlæggets udformning

Ændringerne foregår primært i eksisterende bygninger. Den eneste synlige ændring der skal laves, er overdækning af ensilagepladser, samt etablering af mure langs de befæstede arealer.

### Anlæggets placering i landskabet

Ejendommen ligger på Holsted Bakkeø. Området kan betegnes som kommunes "bjergområde", hvor dyrkede marker, plantager og naturarealer indgår i en mosaik, der understøttes af terrænforskelle. Området er højtliggende med mange "bjerge", hvor Stenbjerg er kommunes højeste punkt. Landskabets skala og rummelige forhold er varierende, men forholdsvis

---

<sup>10</sup> Bek. nr. 408 af 01.05.2007, "Udpegning og administration af internationale beskyttelsesområder samt beskyttelse af visse arter".

enkelt sammensat på grund af den stringente landsbrugsstruktur og de høje punkter i landskabet.

Områdets landbrugsflade med mange høje punkter, nord-syd gående læhegn og flere plantager er karaktergivende for området. Omkring Okslund er stjerneudstykningsen stadig forholdsvis intakt og nogle af læhegnene følger skellene.

Okslundvej 51 ligger vest for foden af "bjergene", nær udspringet af Gilbjerg-Klelund Bæk. Terrænhældningerne og de mange læhegn i området betyder, at ejendommen ikke er synlig i landskabet.

### Landskabelige værdier

Placeringen og udformningen af ejendommens nye anlæg skal vurderes i forhold til de landskabelige værdier jf. §§ 22 og 23 i Husdyrgodkendelsesloven – se nedenstående tabel og figur.

Udpegningerne er fra Kommuneplanen<sup>11</sup>. Landskabet og kulturhistoriske værdier bliver reguleret efter hhv. Naturbeskyttelsesloven og Museumsloven.

Kommuneplan	Udpegninger	Bemærkning	Nyt anlæg inden for udpegningen
3.5.1	Værdifulde landskaber*	Skal som hovedregel friholdes for byggeri og anlæg. Udpegningsgrundlaget må ikke forringes.	Nej
3.5.2	Uforstyrrede landskaber*	Skal som hovedregel friholdes for byggeri og anlæg. Udpegningsgrundlaget må ikke forringes.	Nej
3.5.3	Værdifulde geologiske beskyttelsesområder	Skal som hovedregel friholdes for byggeri og anlæg. Udpegningsgrundlaget må ikke forringes.	Nej
3.4.3	Økologiske forbindelsesområder	Skal som hovedregel friholdes for byggeri og anlæg. Udpegningsgrundlaget må ikke forringes.	Nej
3.4.1	Naturområder	Skal som hovedregel friholdes for byggeri og anlæg. Udpegningsgrundlaget må ikke forringes. Sikre naturområder. Udpegningen i kommuneplanen indeholder også "særligt værdifulde naturområder".	Nej
3.3.1	Lavbundsarealer	Skal som hovedregel friholdes for byggeri og anlæg. Udpegningsgrundlaget må ikke forringes.	Nej
4.2.1	Kulturhistoriske værdiområder	Skal som hovedregel friholdes for byggeri og anlæg. Udpegningsgrundlaget må ikke forringes. Sikre kulturmiljøer, herunder Hærvejens kulturmiljø.	Nej
4.2.1	Kirkeomgivelser	Skal som hovedregel friholdes for byggeri og anlæg. Udpegningsgrundlaget må ikke forringes.	Nej
4.4.2	Rekreativ interesse	Skal som hovedregel friholdes for byggeri og anlæg. Udpegningsgrundlaget må ikke forringes.	Nej
3.4.4	Natura 2000	Byggeri der ændrer udpegningen af Natura 2000 område ikke tilladt.	Nej
Råstofloven	Udpegninger		Nyt anlæg inden for udpegningen
	Råstofgraveområder	Skal som hovedregel friholdes for byggeri og anlæg.	Nej

<sup>11</sup> Kommuneplanen 2009 – 2021 for Vejen Kommune, [www.vejenkom.dk](http://www.vejenkom.dk)

Naturbeskyttelsesloven	Udpegninger		Nyt anlæg inden for udpegningen
§ 17	Skovbyggelinjen*	Regulerer kun byggeri indenfor 300 m. Nødvendigt driftsbyggeri må foretages inden for beskyttelseslinjen.	Nej
§ 16	Sø- og åbeskyttelseslinje*	Regulerer enhver ændring i tilstand inden for 150 m (også terrænændringer og tilplantninger). Nødvendigt driftsbyggeri må foretages inden for beskyttelseslinjen.	Nej
§ 18	Fortidsmindebeskyttelseslinje	Regulerer enhver ændring i tilstand inden for 100 m (også terrænændringer og tilplantninger). Der må ikke bygges eller plantes inden for beskyttelseslinjen.	Ja
§ 19	Kirkebyggelinje	Regulerer byggeri over 8,5 meters højde inden for 300 m.	Nej
	Fredede områder		Nej
Museumsloven	Udpegninger		Nyt anlæg inden for udpegningen
§ 29a	Sten- og jorddiger	Må ikke beskadiges eller sløjfes uden dispensation fra kommunen.	Nej
§ 29e	Fortidsminder	Inden for en afstand af 2 meter fra fortidsmindet, må ikke foretages jordbehandling, gødes eller plantes.	Nej

Tabel 10. Landskabelige udpegninger i forbindelse med nybyggeriet. \*Værdifulde og uforstyrrede landskaber, skov-, sø- og åbeskyttelseslinjer har ofte ikke indflydelse på landbrugsbyggeri, men kan i særlige tilfælde have betydning for vurderingen. På grund af Vejen Kommunes beliggenhed inde midt i landet, vurderes ikke på kystnærhedszoner, strandbeskyttelseslinjer eller klitfredninger.



Figur 5. Anlæggets placering i landskabet.

Overdækning af ensilagepladserne, samt opbygning af mur ved de befæstede arealer ligger inden for fortidsmindebeskyttelseslinjen.

Det er kommunens vurdering, at de udendørs ændringer ikke kræver dispensation efter Naturbeskyttelsesloven:

- Overdækning af den nordlige ensilageplads (grøn skravering) sker bag eksisterende bygning, der helt dækker ændringen.
- Overdækningen af den anden ensilageplads (lilla skravering) til overdække udeareal, sker mellem eksisterende bygninger, der er højere end overdækningen samt der står en gyllebeholder mellem overdækningen og fortidsmindet. Overdækningen vil med overvejende sandsynlighed ikke kunne ses fra fortidsmindet.
- Mur på ensilagesiloen tættest ved fortidsmindet (blå skravering), kan indeholdes i tidligere meddelt dispensation fra 2014, til etablering af 2 m støttemure på ensilagesiloen.

Vejen Kommune vurderer, at ændringerne ikke vil være synlige i landskabet, da de er placeret i nær tilknytning til eksisterende bygninger og er skjult af terrænet og beplantninger.

## Sammenfatning

Vejen Kommune vurderer sammenfattende, at der kan meddeles tilladelse til projektet da:

- Husdyrbruget med de stillede vilkår kan drives på stedet uden at påvirke omgivelserne på en måde, som er uforenelig med hensynet til omgivelserne
- Husdyrbruget har truffet de nødvendige foranstaltninger til at forebygge og begrænse forureningen ved anvendelse af bedst tilgængelige teknik.

Projektet med de stillede vilkår, ikke vil medføre en væsentlig påvirkning af miljøet.

## 4 Øvrige forhold

### Byggeri, vandindvinding og spildevandsafledning

Hvis projektet indeholder byggeri eller bygningsændringer, skal der indsendes byggeansøgning til Vejen Kommune.

Der kan være øvrige/andre forhold, der skal søges om ved Vejen Kommune.

### Høringsberettigede

**Konsulent:** Sagro, Kira Langkjer, [klj@sagro.dk](mailto:klj@sagro.dk)

**Naboer** (indenfor konsekvenszone på 359 m:

Tina Flotow, Okslundvej 49, 6650 Brørup

Benjamin Türy, Okslundvej 49, 6650 Brørup

Egor Gavrilichev, Okslundvej 51, 6650 Brørup

Volodymyr Kulish, Okslundvej 51, 6650 Brørup

### Kopimodtagere af afgørelse

Sagro, Kira Langkjer, [klj@sagro.dk](mailto:klj@sagro.dk)

Embedslægerne i Region Syddanmark, Sorsigvej 35, 6760 Ribe se [syd@sst.dk](mailto:syd@sst.dk)

Danmarks Sportsfiskerforbund, Skyttevej 4, 7182 Bredsted [post@sportsfiskerforbundet.dk](mailto:post@sportsfiskerforbundet.dk)

Danmarks Fiskeriforening, Nordensvej 3, Taulov, 7000 Fredericia [mail@dkfisk.dk](mailto:mail@dkfisk.dk)

Ferskvandsfiskeriforeningen for Danmark, Formand Niels Barslund, Vormstrupvej 2, 7540 Haderup [nb@ferskvandsfiskeriforeningen.dk](mailto:nb@ferskvandsfiskeriforeningen.dk)

Danmarks Naturfredningsforening, Masnedøgade 20, 2100 København Ø [dnvejen-sager@dn.dk](mailto:dnvejen-sager@dn.dk)

Det Økologiske Råd, Blegdamsvej 4B, 2200 København N [husdyr@ecocouncil.dk](mailto:husdyr@ecocouncil.dk)

Friluftsrådet, Scandiagade 13, DK-2450 København SV. Lokalafdeling: Friluftsrådet for Trekantområdet, att. Bent Holgersen, Hvedevænget 30, 6600 Vejen, [holgersen@vejen-net.dk](mailto:holgersen@vejen-net.dk)

Dansk Ornitologisk forening, Vesterbrogade 140, 1620 København V, lokalkontoret, [vejen@dof.dk](mailto:vejen@dof.dk)

Museet på Sønderkov, [post@sonderskov.dk](mailto:post@sonderskov.dk)

### Bilagsoversigt

1. Klagevejledning.

Bilag 1.

## **Klagevejledning, jf. "Lov om miljøgodkendelse mv. af husdyrbrug" nr. 1572 af 20.12.2006.**

### **Hvilke afgørelser, tilladelser og miljøgodkendelser kan påklages**

Alle afgørelser, der er truffet af kommunen med hjemmel i "Lov om miljøgodkendelse mv. af husdyrbrug" eller regler, der er fastsat med hjemmel i loven, kan jf. § 76 påklages til Natur- og Miljøklagenævnet.

Det er en betingelse for Natur- og miljøklagenævnets behandling af en klage, at den, der klager, indbetaler et gebyr på 500 kr. Nævnet vil efter modtagelsen af klagen sende en opkrævning på gebyret. Natur- og miljøklagenævnet vil ikke påbegynde behandlingen af klagen, før gebyret er modtaget. Vejledning om gebyrordningen kan findes på Natur- og miljøklagenævnets hjemmeside ([www.nmkn.dk](http://www.nmkn.dk)). Gebyret tilbagebetales, hvis den, der klager, får helt eller delvis medhold i klagen.

### **Hvem kan klage**

Klageberettiget er enhver med væsentlig interesse i sagens udfald, miljøministeren samt visse landsdækkende organisationer, jf. §§ 84-87.

### **Til hvem skal der klages**

En klage skal stiles skriftligt til Natur- og Miljøklagenævnet, men sendes til Vejen Kommune, Rådhuspassagen 3, 6600 Vejen, som efter klageperiodens udløb sørger for at videresende klagen, sammen med det materiale, som har indgået i sagens vurdering til Natur- og Miljøklagenævnet, jf. § 77.

### **Klagefrist**

Klagen skal være modtaget af Vejen Kommune senest 4 uger efter, at afgørelsen, tilladelsen eller miljøgodkendelsen er meddelt. Er afgørelsen offentligt bekendtgjort f.eks. ved annoncering, regnes klagefristen fra bekendtgørelsen, jf. § 79.

### **Hvis Natur- og Miljøklagenævnet modtager klager**

Vejen Kommune vil i de tilfælde, hvor der klages over afgørelser, underrette ansøger herom, jf. § 83.

### **Domstolsprøvelse**

Hvis afgørelsen ønskes indbragt for domstolene, skal dette ske inden 6 måneder efter, at afgørelsen er offentliggjort, jf. § 90.

### **Opsættende virkning**

En klage over en afgørelse har ikke opsættende virkning på retten til at udnytte tilladelsen eller miljøgodkendelsen, medmindre Natur- og Miljøklagenævnet bestemmer andet.

Tilladelsen/godkendelsen må ikke udnyttes, hvis den indeholder placering af driftsbygninger væk fra de øvrige driftsbygninger, jf. § 81. Dette vil være angivet i afgørelsen.

Udnyttelse af en tilladelse eller miljøgodkendelse kan kun ske under opfyldelse af vilkårene, som er fastsat i tilladelsen eller miljøgodkendelse.



