

Miljøgodkendelse

Vanløsevej 24, 4370 Store Merløse



SORØ
KOMMUNE

Husdyrbrugloven § 16 a
Dato for gyldighed 18-05-2020
Journalnummer 09-17-19-P19-1-19



INDHOLDSFORTEGNELSE

1	AFGØRELSEN	2
1.1	Gyldighed	2
1.2	Revurdering af miljøgodkendelsen	3
2	AFGØRELSENS BAGGRUND	4
3	Byggeri og anlæg	6
4	Landskabelige værdier	11
5	Naturvurdering	11
6	Nabopåvirkning	21
6.1	Lugt	21
6.2	Fluer og skadedyr	23
6.3	Støj og rystelser	24
6.4	Støv	25
6.5	Lys	26
6.6	Transporter	26
7	Management og øvrige vurderinger	28
7.1	BAT-redegørelse	28
7.2	Samlet konklusion	32
8	OFFENTLIGHED OG KLAGEVEJLEDNING	33
8.1	Offentlighed	33
8.2	Klagevejledning	33
9	Bilag	35
9.1	Bilag 1 – Hvidbog - høring af udkast til miljøgodkendelse	35
9.2	Bilag 2 – Oversigt over vilkår	47



1 AFGØRELSEN

Ansøgers redegørelse

Ansøger ønsker en miljøgodkendelse efter husdyrbrugslovens § 16 a til produktion af smågrise og slagtesvin, samt et mindre hobbyhold af heste. Produktionen skal hovedsageligt ske i eksisterende stalde derudover opføres der en ny stalde til smågrise samt opstilles to klimacontainere til smågrise. Gyllen fra staldene separeres, fiberfraktionen opbevares i det eksisterende fiberhus og væskefraktionen i den eksisterede gylletank og gyllelagune på ejendommen. Husdyrbruget er beliggende på matr.nr. 3a Vanløse By, Stenmagle.

Kommunens vurdering

På baggrund af det indsendte ansøgningsmateriale har kommunen vurderet, at ændringen ikke giver anledning til væsentligt øget miljøpåvirkning i henhold til de gældende regler^{1,2}. Kommunens vurderinger er nærmere beskrevet under de enkelte afsnit.

Afgørelsen er betinget af følgende **vilkår**:

- Produktionsareal m.m. (*vilkår 3.1.1.*)
- Fast overdækning af gyllebeholder (*vilkår 3.1.2.*)
- Sløjfning af brønd (*vilkår 3.1.3.*)
- Indretning og drift af luftreanseanlæg (*vilkår 3.1.4. – 3.1.16.*)
- Beplantning (*vilkår 4.1.1.-4.1.2.*)
- Opretholdelse af god staldhygiejne (*vilkår 6.1.1.*)
- Lugt (*vilkår 6.1.2.*)
- Støj (*vilkår 6.3.1. & 6.3.2.*)
- Støv (*vilkår 6.4.1.*)
- Egenkontrol vedr. drift af luftreanseanlæg (*vilkår 7.1.1. – 7.1.5.*)
- Forskrift for opbevaring af olie og kemikalier (*vilkår 7.1.6.*)
- Forholdsregler vedr. tankning af diesel (*vilkår 7.1.7.*)
- Opbevaring af affald (*vilkår 7.1.8. & 7.1.9.*)
- Tilbagestrømningssikring på vandinstallationer (*vilkår 7.1.10.)*
- Logbog for egenkontrol (*vilkår 7.1.10.*)

Nogle af vilkårene i denne afgørelse kræver registreringer på bedriften og dokumentation. En samlet oversigt over krav til egne registreringer og dokumentation er gengivet i afsnit 7. En samlet oversigt over vilkårene er gengivet i bilag 2.

Det skal understreges, at regler i gældende love, bekendtgørelser og kommunale regulativer altid skal overholdes. Også hvis disse er eller senere bliver skrappe end vilkårene i denne afgørelse.

1.1 GYLDIGHED

Afgørelsen bortfalder, hvis den ikke er udnyttet inden 6 år efter, at den er meddelt. Hvis afgørelsen kun delvist udnyttes inden fristens udløb, bortfalder den uudnyttede del.

¹ Lov. nr. 1572 af 20. december 2006 om husdyrbrug og anvendelse af gødning m.v. med senere ændringer.

² Lov. nr. 358 af 6. juni 1991 om miljøbeskyttelse med senere ændringer.



Hvis godkendelsen kun delvist udnyttes, ændres forudsætningen for beregningerne i godkendelsen. Det kan derfor være nødvendigt, at der efterfølgende indsendes nye beregninger, der viser at produktionen lever op til lovens krav på godkendelsestidspunktet.

Godkendelsen til udvidelse af dyreholdet følger kontinuitetsprincippet. Det betyder, at hvis en godkendelse der er udnyttet, efterfølgende ikke har været helt eller delvist udnyttet i 3 på hinanden følgende år, bortfalder den del af godkendelsen, der ikke har været udnyttet i de seneste 3 år. Udnyttelse anses her for at foreligge, når mindst 25 pct. af det godkendte produktionsareal udnyttes driftsmæssigt.

1.2 REVURDERING AF MILJØGODKENDELSEN

Virksomhedens miljøgodkendelse og eventuelle tillæg skal regelmæssigt og mindst hvert 10. år tages op til revurdering³. Den første regelmæssige vurdering af denne miljøgodkendelse skal dog foretages, når der er gået 8 år.

Husdyrbruget er et såkaldt IE-husdyrbrug, dvs. at det er omfattet af EU-direktivet om industrielle emissioner. Det betyder, at hvis EU-kommissionen vedtager nye BREF-dokumenter (BAT-reference-dokumenter) for bedriftstypen, skal kommunen iværksætte en ny revurdering.

Nye krav, der følger af et nyt BREF-dokument, skal være opfyldt inden fire år fra den dag, hvor dokumentet er vedtaget i Kommissionen.

EU-Kommissionen offentliggjorde den 21. februar 2017 BAT-konklusioner for intensivt opdræt af fjerkræ eller svin, dvs. husdyrbrug omfattet af IE-direktivet (IE-husdyrbrug). BAT-konklusionerne er implementeret i husdyrgodkendelsesbekendtgørelsen i form af generelle regler med de pågældende krav, som pr. den 21. februar 2021 gælder umiddelbart for IE-husdyrbrug.

Derudover træder disse særlige regler for IE-husdyrbrug øjeblikkelig i kraft ved meddelelse af afgørelse om revurdering af et IE-husdyrbrug og i forbindelse med meddelelse af ny miljøgodkendelse, som følge af etablering, udvidelse eller ændring af et IE-husdyrbrug.

³ jf. Bekendtgørelse nr. 1380 af 30. november 2017 om godkendelse og tilladelse m.v. af husdyrbrug - § 47.



2 AFGØRELSENS BAGGRUND

Sagsforløb og forudsætninger

Ejendommen har hidtil haft en miljøgodkendelse fra 2014 med produktionstilladelse til 40.000 smågrise (7-30 kg) og 20.000 slagtesvin (30-114 kg) samt 14 heste op til 700 kg svarende til 826 dyreenheder.

Den 2. august 2019 er nærværende ansøgning indsendt. Ansøgningen skal behandles efter ændret lovgivning, hvor miljøgodkendelsen gives til en vis størrelse af produktionsareal (og dermed ikke til et vist antal dyr).

Der ønskes en udvidelse af husdyrproduktionen på ejendommen, og der er derfor ansøgt om produktion bestående af smågrise og slagtesvin i eksisterende stalde og nyetablerede stalde – i alt med et samlet produktionsareal på 6.200 m², hvoraf 5.450 m² er eksisterende produktionsareal. Der er heri 200 m² produktionsareal til heste både før og efter udvidelsen.

Produktionsarealet i staldene og dyrevelfærdsreglerne er bestemmende for, hvor mange smågrise og slagtesvin der kan produceres på ejendommen.

Nærværende miljøgodkendelse er udarbejdet på baggrund af nedenstående materiale:

- Ansøgningen om miljøgodkendelse, som er fremsendt via www.husdyrgodkendelse.dk. Der er tale om skema nr. 213143 - version 6, som er indsendt den 30. oktober 2019.
- Miljøkonsekvensrapport, version 8 inkl. bilag.

Ammoniakfordampningen fra den ansøgte produktion overstiger 3.500 kg N/år, og den er derfor omfattet af reglerne om godkendelse efter § 16a, stk. 2 i husdyrbrugsloven. Husdyrbruget er et IE-husdyrbrug, idet antallet af stipladser til slagtesvin overskrider 2.000 stk.

Husdyrbrug af denne størrelse er forpligtet til at indsende en miljøkonsekvensrapport sammen med ansøgningen gennem husdyrgodkendelse.dk. Ifølge husdyrgodkendelsesbekendtgørelsens § 4 stk. 7 skal ansøger skal sikre, at miljøkonsekvensrapporten er udarbejdet af kvalificerede og kompetente eksperter, og kommunalbestyrelsen skal jf. stk. 8 gennemgå miljøkonsekvensrapporten med inddragelse af den fornødne ekspertise.

Ansøgers konsulent Jan Brochstedt Olsen er uddannet agronom og ansat i landbrugsrådgivningsfirmaet Velas (tidligere Centrovic). Jan Brochstedt Olsen har fra sin stilling som landbrugsrådgiver mangeårig erfaring med miljøregulering af husdyrbrug. Kommunen anser på denne baggrund Jan Brochstedt Olsen som "kompetent ekspert".

Ligeledes har Sorø Kommunes miljøsagsbehandlere mangeårig erfaring med miljøregulering af husdyrbrug og har således opbygget en erfaring, der vurderes tilstrækkeligt til at imødekomme kravet om ekspertise.

Læsevejledning

I de efterfølgende afsnit gives en detaljeret beskrivelse af den ansøgte produktion og kommunens vurderinger af de mulige effekter på det omgivende miljø og naturen.



Under de enkelte afsnit vurderer kommunen, om ændringen kan holdes inden for lovens rammer. Når kommunen har fastsat vilkår, vil indholdet og begrundelsen for vilkåret være beskrevet detaljeret i kommunens vurdering.

I det omfang ansøger har redegjort for ejendommens miljømæssige forhold vil det komme først i afsnittet.

I afgørelsen bruges begreberne stald og produktionsareal.

- Stald - er hele bygningen
- Produktionsareal - er arealet, hvor dyrene befinder sig

Gennem husdyrloven pålægges den enkelte landmand at redegøre for brugen af BAT - bedst tilgængelig teknologi (Best Available Techniques). BAT er berørt i flere af de følgende afsnit, og der er evt. formuleret vilkår i relation til EU-direktivets krav herom. Der skal redegøres for BAT på følgende 5 områder: staldindretning, foder, opbevaring/behandling af husdyrgødning, forbrug af vand og energi samt management.

Definitioner

Ansøger har indsendt ansøgningen gennem Miljøstyrelsens ansøgningssystem www.husdyrgodkendelse.dk, hvor alle beregninger er foretaget.

Godkendelsen gives efter:

- Lov. nr. 1572 af 20. december 2006 om husdyrbrug og anvendelse af gødning m.v. med senere ændringer – i resten af teksten blot kaldet "**husdyrbrugloven**".
- Lov. nr. 358 af 6. juni 1991 om miljøbeskyttelse – i resten af teksten blot kaldet "**miljøbeskyttelsesloven**".
- Bekendtgørelse nr. 1.261 af 29. november 2019 om godkendelse og tilladelse m.v. af husdyrbrug – i resten af teksten blot kaldet "**husdyrgodkendelsesbekendtgørelsen**".



3 BYGGERI OG ANLÆG

Ansøgers beskrivelse og oplysninger

I forbindelse med ansøgningen bygges der ny stald, og der opsættes to nye containere. Ny smågrisestald bliver som eksisterende stald med ydervægge af grå elementer og tag med stålplade eller grå eternit. Bygningens højde er 7,5 m som den bestående smågrisestald. Ny stald er på 30,7 m x 27,7 m = 850 m². De to smågrise containere er opført i hvide sandwich plader og ståltag. Højden er på ca. 3,0 m. Hver container er på 2,5 m x 12 m = 30 m². Der foretages ingen ændringer af eksisterende bygninger.

Dyreholdet i eksisterende stald 1 ønskes ændret fra 3.750 m² slagtesvin til 2.852 m² slagtesvin og 898 m² Flex smågrise/slagtesvin. I eksisterende stald 2 er der uændret 1.500 m² smågrise. I ny stald opføres 700 m² smågrise og i 2 nye containere etableres 50 m² smågrise. Derudover er der 200 m² heste. Ejendommens samlede produktionsareal bliver således ved udvidelsen 6.200 m².

På ejendommen produceres flydende husdyrgødning i form af gylle fra griseproduktionen og dybstrøelse fra hestene. Et separationsanlæg ændrer gyllen til en væskefraktion og en fiberfraktion. På ejendommen forefindes en gyllelagune og en teltoverdækket gyllebeholder med tilhørende fortank samt et fiberhus til opbevaring af den forarbejdede husdyrgødning.

Afstandskrav i Husdyrbruglovens §§ 6 og 8 skal vurderes i forhold til nye husdyranlæg og gødnings- og ensilageopbevaringsanlæg. Udvidelser eller ændring af anlæg, der medfører forøget forurening, skal også vurderes i forhold til afstandskravene.

Afstandskravene ses i tabellen nedenfor:

	Afstandskrav, m	Faktisk afstand, m
Ikke almene vandforsyningsanlæg	25	1.200
Boring på egen grund	25	20
Almene vandforsyningsanlæg	50	1.700
Vandløb, dræn og søer	15	90
Offentlig vej	15	290
Levnedsmiddelvirksomhed	25	> 25
Beboelse på samme ejendom	15	80
Naboskel	30	80
Nabobeboelse	50	440
Lokalplanlagt område i landzone	50	1.280
Byzone	50	1.250

Husdyrbruglovens § 6 og § 8 er overholdt i forbindelse med etablering af containere til smågrise og ny smågrisestald, bortset fra afstand fra containere til boring nr. 205.1079 på egen grund. Der søges hermed om dispensation for afstand til boring. Begrundelsen er, at boringen ikke anvendes p.t. og det er planen, at boringen nedlægges, når der etableres ny vandforsyning.

Ansøger har via Miljøstyrelsens ansøgningssystem søgt om Flexgruppe: Slagtesvin og Smågrise, i en del af arealet i stald 1. Flexgruppe betyder, at der frit kan vælges mellem de oplistede dyretyper.

Dyretype og staldsystemer som indgår i flexgrupperne:



Flexgruppe Slagtesvin og Smågrise, 25-49 % fast gulv

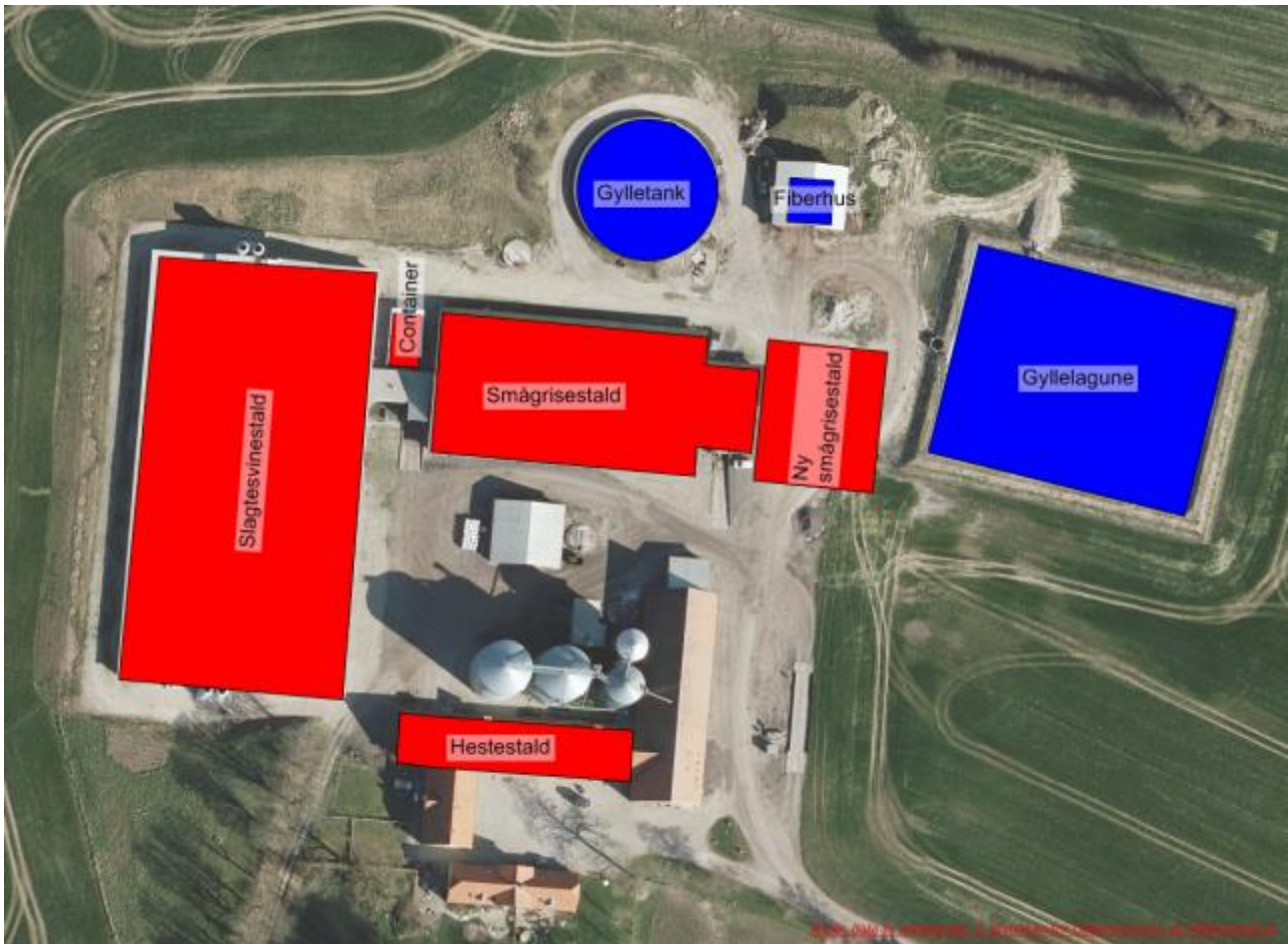
- Smågrise. Toklimastald, delvist spaltegulv
- Slagtesvin. Delvist spaltegulv, 25-49 % fast gulv

Tabel 1 – Ejendommens produktionsareal

Staldafsnit	Produktion	Staldsystem	Ansøgt produktionsareal m ²
Stald 1	Slagtesvin	Delvis spaltegulv 25 - 49 % fast gulv	2.852
Stald 1	Slagtesvin og smågrise	Delvis spaltegulv 25 - 49 % fast gulv	898
Stald 2	Smågrise	Toklimastald, Delvis spaltegulv	1.500
Heste	Heste	Dybstrøelse	200
Ny smågrisestald	Smågrise	Toklimastald Delvis spaltegulv	700
Ny container	Smågrise	Toklimastald Delvis spaltegulv	50
Total			6.200

Tabel 2 - BAT beregninger for ejendommen

Samlet BAT beregning	Stalde	Gødningsopbevaringslagre	Total
Samlet BAT krav (kg NH ₃ -N /år)	5.522	778	6.300
Faktisk emission (kg NH ₃ -N /år)	5.517	778	6.295
Forskel (kg NH ₃ -N /år)	-	-	5
Vejledende BAT overholdt?	-	-	Ja



Figur 1 – Anlægstegning. Staldafsnit markeret med rød, opbevaringsanlæg markeret med blå.

BAT kravet på 6,300 kg N er overholdt med 5 kg N. Der anvendes teltoverdækning af gyllebeholderen samt teknologien Agrifarm Agri Airclean og Intelli Farm staldkoncept, der er optaget på Miljøstyrelsens teknologiliste med en miljøeffekt på 67 % ammoniakreduktion og 53 % lugtreduktion. Teknologien anvendes i kombination med punktudsugning af almindelig staldluft og hyppig gylleudslusning. I ansøgningen er anvendt 42,3 % ammoniakreduktion, som er tilstrækkelig til at overholde BAT-kravet og 32 % lugtreduktion som er tilstrækkelig til at overholde genekriterierne for lugt.

Kommunens vurdering

Husdyrbrugets projekterede anlæg ligger udenfor fredninger, sø-, å- og fortidsmindebeskyttelseslinjer og udenfor skov-, vej- og kirkebyggelinjer. Kommunen har konstateret, at alle afstandskrav til vej og naboskel mv. i henhold til husdyrbruglovens § 8 er overholdt på nær gældende afstandskrav på 25 meter fra ikke almene vandforsyningsanlæg. Afstanden fra nærmeste klimacontainer er ca. 20 meter. Der er imidlertid ansøgt om egen boring et andet sted på ejendommen, og med denne ønskes den eksisterende brønd nær klimacontainerne sløjfet. Ansøgningen er under behandling i Sorø Kommune. Der gives derfor en midlertidig dispensation for afstandskravet, og der er indsat vilkår om at den pågældende brønd skal sløjfes.

Det er Kommunens vurdering, med udgangspunkt i ansøgers redegørelse og ovenstående beregninger fra Miljøstyrelsens ansøgningssystem, at anlægget samlet set lever op til kravet om BAT i forhold til ammoniakemission.



Fiberfraktionen fra separering af gyllen opbevares på fast plads i fiberhuset. Kommunen henleder i denne forbindelse opmærksomheden på husdyrgødningsbekendtgørelsens regler om, at bl.a. forarbejdet husdyrgødning skal overdækkes med et tætsluttende og vandtæt materiale.

Gyllebeholderen på ejendommen har fast overdækning. For at fastholde dette, er der stillet vilkår om, at beholderen skal være overdækket. Vilkåret vedr. overdækning er med til at sikre, at ammoniakfordampningen fra produktionen holdes under det niveau, der omtales ovenfor. Åbning af teltdugen må kun ske i forbindelse med omrøring, tømning og udbringning af gylle. Det kan accepteres, at teltoverdækningen står åben i forbindelse med tømning og udbringning i en sammenhængende periode på højst 8 dage, når der køres gylle ud. Herefter skal teltoverdækningen lukkes.

Der stilles i godkendelsen vilkår til luftrensning af punktudsugningsluften fra slagtesvinestalden (Stald 1). Samtidig stilles der vilkår til driften af luftrenseren, så det sikres, at ammoniakfordampningen reduceres med 42,3 % og lugtemissionen med 32 % som forudsat i ansøgningen.

Med den i vilkårene 3.1.4. - 3.1.8. samt 3.1.12. - 3.1.15. fastsatte drift af luftrensningsanlægget vil anlæggets drift resultere i en lavere ammoniakemission end den reduktionssats, der er fastsat i vilkår 3.1.9.. På samme måde vil den vilkårsfastsatte drift af anlægget resultere i en lavere lugtemission end den reduktionssats, der er fastsat i vilkår 3.1.10.

Det betyder at, ansøger vil have mulighed for at ændre miljøteknologi eller virkemidler så emissionen stiger til det vurderede niveau, der er vilkårsfastsat i miljøgodkendelsens vilkår 3.1.9. og 3.1.10., da dette niveau netop er vurderet og fundet acceptabelt. En ændring af den anvendte teknologi vil dog kræve kommunens fornyede godkendelse og dermed en ny vurdering og ny vilkårsfastsættelse.

Vilkår:

- 3.1.1 Produktionsarealets størrelse i m² med angivelse af dyrearter, dyretyper og staldsystemer skal være i overensstemmelse med angivelserne i Tabel 1.
- 3.1.2 Gyllebeholderen (3.500 m³) skal være forsynet med fast overdækning. Efter endt omrøring og udkørsel skal telt lukkes igen umiddelbart efter. Skader på den faste overdækning skal repareres straks, således at overdækning altid er helt tæt. Såfremt en skade ikke kan repareres indenfor 1 uge, skal der inden 2 hverdage efter skadens opståen indgås aftale om reparation. Tilsynsmyndigheden underrettes straks herom.
- 3.1.3 Brønden (DGU nr. 205.1079) skal sløjfes senest den 1. november 2020.
- 3.1.4 Ventilationssystemet i slagtesvinestalden (Stald 1) skal styres således, at de første 18 m³ luft pr. time/gris bortventileres via punktudsugningen.
- 3.1.5 Punktudsugningens udsugningsåbninger (Stald 1) skal placeres under lejearealet, således at det vil medvirke til at luften under spaltegulvet strømmer mod punktudsugningen.
- 3.1.6 I slagtesvinestalden (Stald 1) skal gødningen udsluses mindst hver 7. dag.
- 3.1.7 Den luft, der suges ud via punktudsugningen skal renses i luftrensningsanlægget.
- 3.1.8 Luftrensningsanlægget skal være i drift året rundt med forbehold for mindre driftstop i forbindelse med rengøring, vedligehold og serviceeftersyn.
- 3.1.9 Luftrensningsanlægget skal levere en ammoniakreduktion på mindst 42,3 %.



- 3.1.10 Luftrensingsanlægget skal levere en lugtreduktion på minimum 32 %.
- 3.1.11 Luftrensingsanlægget skal forsynes med flowmålere, differenstrykmålere samt pH-målere som løbende registrerer luftrensingsanlægget samlede drift.
- 3.1.12 Der må kun anvendes svovlsyre i luftrensingsanlæggets syrescrubber og udelukkende anvendes natriumhydroxid i anlæggets basescrubber.
- 3.1.13 pH-værdien for svovlsyreopløsningen, der overrisler syrescrubber-filteret, skal ligge i intervallet 2,1 - 2,5 pH.
- 3.1.14 pH-værdien for natriumhydroxidopløsningen, der overrisler basescrubber-filteret, skal ligge i interval 9,0 - 9,6 pH.
- 3.1.15 Luftrensingsanlægget skal vedligeholdes i overensstemmelse med producentens vejledning. Producentens vejledning skal være tilgængelig på husdyrbruget.
- 3.1.16 Luftrensingsanlægget skal styres og reguleres af et SRO-anlæg, som sender fejlmeddelelser til driftsleder.



4 LANDSKABELIGE VÆRDIER

Ansøgers redegørelse

Da det nye byggeri etableres i samme kote og samme højde som det eksisterende vurderes det, at det ansøgte ikke vil påvirke det landskabelige. Udvidelserne vil ikke kunne ses fra offentlig vej eller fra naboer på grund af afstand på mellem 400 m og 500 m samt beplantning.

Kommunens vurdering

Anlægget ligger i et område, der er udpeget som større sammenhængende landskaber i Kommuneplan 2019-2030. Større sammenhængende landskaber rummer egnskarakteristiske og oplevelsesrige landskaber af betydelig kvalitet. I henhold til kommuneplanens retningslinjer kan der i de større sammenhængende landskaber som udgangspunkt ikke etableres store husdyrbrug uden tilknytning til eksisterende anlæg med mindre, at de kan indpasses uden at tilsidesætte de landskabelige interesser. Den ansøgte nye smågrisestald og containerstald placeres i tilknytning til de eksisterende bygninger på ejendommen. I ejendommens miljøgodkendelse fra 2014 var der stillet vilkår til beplantning ved gyllelagunen samt ved den dengang nye slagtesvinestald. Disse vilkår videreføres med denne godkendelse.

Kommunen vurderer dermed, at det ansøgte projekt ikke vil være i strid med kommuneplanens retningslinjer vedrørende større sammenhængende landskaber.

Kommunen vurderer samlet, at udvidelsen ikke vil forringe de landskabelige-, kulturhistoriske-, naturmæssige-, geologiske- eller rekreative værdier i området samt at det ikke vil få indflydelse på det udpegede landskabsområde.

Vilkår:

4.1.1 På syd- og vestsiden af slagtesvinestalden (Stald 1) skal beplantningen stedse vedligeholdes og passes, så den trives. Beplantningen skal bestå af tydelige grupper af kronedannede løvtræer, der er naturligt hjemmehørende i Danmark. Plantningerne skal vedligeholdes i overensstemmelse med den oprindelige beplantningsplan (udarbejdet i forbindelse med staldens opførelse i 2014).

Hver gruppe skal indeholde 3 – 5 træer der kan opnå en sluthøjde på 20-30 meter. Rundt om de høje træer, skal der vedligeholdes en underbevoksning af hjemmehørende arter af mindre træer f.eks. hyld, hassel, tjørn og buske, f.eks. kvalkved, sergentsæble, æblerose eller lignende.

4.1.2 Langs gyllelagunen og som huludfyldning i de eksisterende hegn i skellet mod nord og vest, skal beplantningen stedse vedligeholdes, så den trives. Beplantningen skal bestå af en tæt sammenhængende 3-rækket beplantning af hjemmehørende arter af træer og buske.

5 NATURVURDERING

Ansøgers redegørelse

Nærmeste kategori 1-natur er habitat-natur, beliggende 5,8 km nordvest for husdyrbruget. Total depositionen til området er 0,0 kg N/ha, derfor er kumulation med øvrige husdyrbrug ikke vurderet.



Nærmeste kategori 2-natur er et § 3-overdrev større end 2,5 ha. Beliggende 5,2 km nordvest for husdyrbruget. Total depositionen til området er 0,0 kg N/ha. Afskæringskriteriet til kategori 3-natur er således, at kommunen kan tillade en merdeposition, der er større end 1,0 kg N/ha, men ikke stille krav om mindre merdeposition end 1,0 kg N/ha. Til de nærliggende kategori 3-naturområder er merdepositionen inden for afskæringskriteriet.

Tabel 3 – Ammoniakemission og effekt af eventuel miljøteknologi

Ammoniak fra produktionsareal og lagre	Areal	Ammoniak-emission	Reduktion, udegående dyr	Effekt, miljøteknologi	Faktisk ammoniakemission
Ansøgt drift					
Slagtesvin og Smågrise (Stald 1)	898 m ²	1.706 kg	-	722 kg	984 kg
Slagtesvin (Stald 1)	2.852 m ²	5.419 kg	-	2.292 kg	3127 kg
Smågrise (Stald 2)	1.500 m ²	840 kg	-	0	840 kg
Heste (Hestestald)	200 m ²	114 kg	-	0	114 kg
Smågrise (Ny smågrisestald)	700 m ²	392 kg	-	0	392 kg
Smågrise (Ny container)	50 m ²	60 kg	-	0	60 kg
Gyllebeholder	805 m ²	322 kg	-	161	161 kg
Gyllelagune	2.906 m ²	1.162 kg	-	581 kg	581 kg
Plads til fiberfraktion	100 m ²	36 kg	-	-	36 kg
Sum	10.011 m²	10.051 kg	-	3.756 kg	6.295 kg

Kommunes vurdering

Kommunen skal vurdere, om der er behov for beskyttelse af naturen med dens bestand af vilde planter og dyr og deres levesteder. Naturbeskyttelseslovens § 3 beskytter overdrev, heder, moser, enge, strandenge, strandsumpe, søer og vandløb mod tilstandsændringer, mens husdyrbruglovens § 7 fastsætter en række konkrete ammoniakfølsomme naturtyper opdelt i tre kategorier med forskellige beskyttelsesniveauer.

Kategori 1-natur: Arealer beliggende indenfor de internationalt beskyttede Natura 2000-områder og omfattet af udpegningsgrundlaget og kortlagt, samt heder og overdrev i øvrigt, der er beliggende inden for et Natura 2000-område og omfattet af § 3 i lov om naturbeskyttelse.

Kategori 2-natur: Højmoser, lobeliesøer, heder over 10 ha samt overdrev over 2,5 ha beliggende udenfor de internationalt beskyttede Natura 2000-områder.

Kategori 3-natur: Øvrige heder, moser og overdrev beskyttede efter naturbeskyttelseslovens § 3 samt ammoniakfølsomme skove.



Kommunen skal desuden vurdere hvorvidt, der kan ske påvirkning af yngle- og rasteområder for arter opført på habitatdirektivets bilag IV, der er beskyttet mod beskadigelse og ødelæggelse.

Kommunens vurdering af ændringens påvirkning af naturen, herunder beregninger af ammoniakafsætning, omfatter hele husdyrbruget, dvs. både eksisterende og nye anlæg. Kommunen har vurderet både projektets konkrete påvirkning af naturen og den samlede påvirkning over de sidste 8 år, og taget udgangspunkt i den beregning, der giver den største påvirkning af naturen. Vurderingen af påvirkningen med ammoniak tager derfor udgangspunkt i nudriften fra før udvidelsen i 2014⁴.

Vurderingerne bygger på tolkning af luftfoto, besigtigelse af arealer, beregning af ammoniakbelastning i Miljøstyrelsens ansøgningsystem samt viden om tilstanden af konkrete naturarealer og udbredelsen af planter og dyr.

Kategori 1- og 2-natur

Nærmeste Natura 2000 område er Store Åmose, Skarresø og Bregninge Å (EF-habitatområde 137), der ligger omkring 5,7 km nordvest for driftsbygningerne. Mod sydøst ligger Alindelille Fredskov (EF-habitatområde 139) omkring 7 km fra driftsbygningerne.

Naturpunkt 1

Et rigkær på ca. 0,85 ha beliggende inden for Natura 2000-området ved Store Åmose, Skarresø og Bregninge Å og dermed et § 7 areal. Efter udvidelsen tilføres arealet samlet 0,0 kg N/ha per år fra stald og lager, hvilket ikke overskrider den gennem husdyrgodkendelsesbekendtgørelse § 26 tilladte totalbelastning med kvælstof per ha per år for Natura 2000 områder. Da totalbelastningen samlet set er 0,0 kg, er det ikke fundet relevant at vurdere på den kumulative effekt fra eventuelt nærliggende husdyrbrug.

I nærheden af ejendommen er der ikke registreret kategori 2 naturområder. Nærmeste overdrev omfattet af kategori 2 (altså overdrev større end 2,5 ha lokaliseret uden for Natura 2000 områder) er beliggende mere end 5,3 km nordvest for ejendommen. Ved udvidelsen tilføres arealet 0,0 kg N/ha per år fra stald og lager.

Kommunen vurderer, at udvidelsen ikke har en negativ effekt på Natura 2000, eller vil forhindre områdets naturtyper og arter i at opnå gunstig bevaringsstatus. Tilsvarende vurderer kommunen, at udvidelsen ikke har en negativ effekt på kategori 2-natur.

Kategori 3- natur

I nærheden af husdyrbruget er der registreret flere moser, enge og vandhuller beskyttet efter naturbeskyttelseslovens § 3 (Fig. 2). Det er kommunens vurdering, at der ikke ligger ammoniakfølsom skov nær husdyrbruget, der ikke samtidig er § 3 mose.

For kategori 3-natur gælder, at kommunen ikke kan fastsætte krav om en samlet, maksimal merdeposition på mindre end 1,0 kg N/ha/år. For naturområder, hvor merdepositionen er beregnet til mindre end 1,0 kg N/ha/år, vurderer kommunen at det ikke er nødvendigt at foretage en vurdering af den berørte natur. For naturområder, hvor merdepositionen er beregnet til mere end 1,0 kg N/ha/år, kan kommunen efter en konkret vurdering af naturområdet, tillade en højere deposition.

⁴ Jf. § 26 i Husdyrbrugloven



Naturpunkt 2:

En mose på ca. 250 m², da mosen ligger i tilknytning til en sø (naturpunkt 4) er den omfattet af naturbeskyttelsesloven § 3. Mosen blev første gang besøgt 23. marts 2012. Den er opstået på et lavtliggende areal efter afsluttet grusgravning, og tørrer ofte ud om sommeren. Mosen ligger i tilknytning til søen naturpunkt 4s østlige ende, hvor arealet har karakter af pilesump. Det er meget lavvandet og med et meget tyndt lag af døde blade og mudder, fordi det tørrer ud om sommeren. På grund af skygge fra piletræerne, er der stort set ingen vegetation, men der blev dog fundet enkelte star sp. og lidt svagt udviklede tagrør. Vegetationen viser, at arealet er permanent eller tidvist vådt, og vurderes derfor at falde ind under naturbeskyttelseslovens begreb: "Moser og lignende".

Kommunen besøgte mosen intensivt via konsulent d. 4. september 2018. Mosen blev her beskrevet som "Et lille, delvist krattilvokset areal mellem dyrket mark og sø", og 100 % hovednaturtype "Mose og Kær". Den estimerede naturtilstand var V (den ringest mulige). Der var ingen positive strukturer. Af negative strukturer blev fundet ensartede bestande af høje næringskrævende stauder. Der var ingen pleje af arealet, og eutrofiering blev anført som trussel. Hvis tilstanden skulle bedres, skulle eutrofieringen nedsættes. Der blev fundet 6 problemarter og ingen stjerne- eller indikatorarter.

Af de fundne arter forekommer almindelig kvik, vild kørvel, stor nælde, agertidsel og kåltidsel fortrinsvis på kalkholdig bund. Der er ikke fundet arter, som fortrinsvis forekommer på sur bund.

Totaldeposition er beregnet til 9,1 kg N/ha/år. Baggrundsbelastningen er 11,2 kg N/ha/år. Summen af baggrundsbelastningen og totaldepositionen er derfor 20,3 kg N/ha/år.

I henhold til DCEs "Opdatering af empirisk baserede tålegrænser" af 6. september 2018 er tålegrænsen for kalkholdige moser og væld 15-30 kg N/ha/år. Mosen udsættes derfor for under middel af tålegrænseintervallet. Det er sandsynligvis rigtigt, som anført i besøgtelsen fra 2018, at det er en forudsætning for en bedre tilstand i mosen, at eutrofieringen nedsættes. Men tilstanden er allerede så ringe, at en forøgelse af totaldepositionen til 20,3 kg N/ha/år vurderes ikke at have væsentlig betydning.

Naturpunkt 3:

Et ca. 2,3 ha stort moseområde med en sø tilknyttet, der er omfattet af naturbeskyttelsesloven § 3. Arealet ligger udenfor områder udpeget som økologisk forbindelse eller naturområder i Kommuneplan 2019. Tålegrænsen for moser ligger i intervallet 15 - 25 kg N/ha/år, men afhænger af en konkret vurdering af det aktuelle areals naturkvalitet og artssammensætning. Ved ændringen tilføres moseområdet 0,6 kg N/ha per år fra stald og lager.

Det er i dette tilfælde ikke nødvendigt at stille krav til den maksimalt tilladte merbelastning med ammoniak på arealet, da denne ikke overskrider 1,0 kg N/ha per år, hvilket er det skrappeste krav kommunen kan stille til kategori 3- natur.

Kommunen vurderer samlet for kategori 3-natur, at ammoniakbelastningen fra stald ikke har en negativ effekt for de berørte arealer (naturpunkt 2 og 3).



§ 3 natur

I nærheden af husdyrbruget er der registreret flere søer og enge beskyttet efter naturbeskyttelseslovens § 3 (Fig. 2).

Resultaterne af en udvidelse af en produktion i en merbelastning på over 1 kg kvælstof til et naturområde, der er beskyttet efter naturbeskyttelseslovens § 3, skal kommunen vurdere, om denne merbelastning vil føre til en ændring af naturområdets tilstand.

Naturpunkt 4:

En tidligere grusgravssø på ca. 1.000 m². Der er ikke kendte drænudløb til søen eller andre tilløb, som kunne forventes at tilføre kvælstof eller fosfor. Der er tale om en mindre sø, som iflg. ejerens oplysninger er tæt på at tørre ud om sommeren, men dog holder vand de fleste år. Søen blev første gang besøgt 23. marts 2012. Dybden er større end en halv meter. Brinkerne er de fleste steder stejle. Bunden er dækket af et noget boblende mudderlag. Søen er under tilgroning med bl.a. tagrør og dunhammer. Desuden vokser bl.a. padderok sp og star sp. langs bredden. Søen har et dyreliv, som består af bl.a.: Mosesnegl, døgnflue- og vandnymfenymfer, igle sp. vandkalve, vårfluellarver (limnephillidae), enkelte røde myggelaver, kvækkende butsnudet frø, Grønbenet rørhøne.

På baggrund af søens plante- og dyreliv mv. er der tale om en sø i almindelig tilstand. Der er tegn på påvirkning med organisk materiale (bundslammet og røde myggelavarver), men dyrelivet er samlet set ikke ringe. Det er kommunens vurdering, at der er tale om en almindelig næringsstofpåvirket sø. Ved flere senere tilsyn er miljøtilstanden i søen vurderet at være god med en alsidig søfauna. Der er ved de senere tilsyn fundet sort boblende bundslam, men uden forureningsindikatorer. Ved de seneste besøg d. 7. oktober 2019 er registreret andemad og en hvidlig overfladehinde og d. 14. januar 2020 en grålig overfladehinde. Den 17. februar blev ikke registreret synlig overfladehinde.

Der foreligger to vand-analyser (som ikke er udtaget akkrediteret) med både Total N og Total P. I prøven fra maj 2014 ligger TP og TN værdierne relativt tæt på analyserne for fiskesøen (naturpunkt 5) fra 2019, og TN/TP forholdet er 18. Som beskrevet under naturpunkt 5 tyder det mest på, at søen er fosforbegrænset. Prøven fra 2019 viser så stærkt forøgede niveauer af N (faktor ca. 5) og P (faktor ca. 34) på et tidspunkt af året, hvor N og P i vandfasen måtte forventes at være lavt, at der mest sandsynligt må være tale om påvirkninger fra ikke-akkrediteret prøvetagning eller forurening. En efterfølgende prøve (som ikke er udtaget akkrediteret) fra 10. februar 2020, som kun omfatter nitrat N, viser imidlertid lave nitratværdier, som er ens i denne sø og i Fiskesøen (naturpunkt 5). Det vurderes ikke at være et sandsynligt resultat, hvis der havde været en forureningshændelse i efteråret/vinteren, da der hverken er tilløb eller afløb fra søen, og vandet i søen derfor ikke udskiftes.

Totaldeposition er beregnet til 7,4 kg N/ha/år. Baggrundsbelastningen er 11,2 kg N/ha/år. Summen af baggrundsbelastningen og totaldepositionen er derfor 19,6 kg N/ha/år.

Ifølge klagenævnsafgørelsen NMK-131-00036 vil: "Tålegrænsen for de små næringsstofpåvirkede søer og vandhuller i det åbne land, som efter en konkret vurdering ikke svarer til de næringsfattige søer i Tålegrænsenotatet, kunne tåle en højere ammoniakdeposition uden at ændre tilstand. Desuden vil de fleste små vandhuller i det åbne land være fosforbegrænsede, hvilket betyder, at fosfortilførslen udgør den største trussel mod deres tilstand".



Der findes ikke nogen vedtaget tålegrænse for kvælstofbelastningen for almindeligt næringsrige søer. Jf. DCEs "Opdatering af empirisk baserede tålegrænser" af 6. september 2018 er tålegrænserne for de naturlige næringsrige søtyper (3150) 10 kg N/ha/år, hvis de er kvælstofbegrænsede.

Hvis søen skulle være kvælstofbegrænset, er allerede baggrundsbelastningen over tålegrænsen. Imidlertid forventes søens miljøtilstand primært at være fosforbegrænset, og den forøgede deposition forventes derfor ikke at have væsentlige negative effekter.

Naturpunkt 5:

En sø omfattet af naturbeskyttelsesloven § 3. Søen er en tidligere grusgravssø, som er i direkte kontakt med grundvandet. Sorø Kommune var den 24. januar 2014 på besigtigelse ved søen. Søen har generelt meget stejle sider og en stenet bund, som kun få steder var bevokset med større planter. Søen bruges til "put and take" fiskeriaktiviteter. Der blev ikke fundet tegn på tilledning af drænvand fra de omliggende marker eller andre tilløb, som kunne forventes at tilføre kvælstof eller fosfor. Vandet var klart med stor sigtddybde, og bundens sten kun svagt bevoksede med alger. Det var koldt og stedvist var der et tyndt islag på søen. Men det lykkedes alligevel at fange lidt smådyr med dørslagsketcheren et sted, hvor bunddybden var under 1 m og der var rørvækst: Dyrelivet bestod af en del døgnfluenymfer, enkelte vandbænkebidere, vårfluelarver (limnephilidae), vandnymfenymfer, og en enkelt ubestemt snegl. Derudover var der nogle få larver af tovingede, så vidt vides uden kendt indikatorværdi for søens tilstand. Af egentlige vandplanter blev der fundet kildemos og vandformen af vandspir.

Ved flere senere tilsyn er miljøtilstanden i søen vurderet at være god med en alsidig søfauna.

Almindeligvis er algevæksten (og dermed miljøtilstanden) i søer tæt korreleret med mængden af plantetilgængeligt fosfor i vandfasen. Nyere undersøgelser ("*Spiller kvælstof en rolle for tilstanden i søerne* – Vand & jord, 23. årgang nr. 2, maj 2016" af Olsen, S. m.fl.) tyder på, at især lavvandede søer i perioder kan være begrænsede af plantetilgængeligt kvælstof. Hvis TN/TP forholdet er under 7, vil der potentielt være tale om kvælstofbegrænsning. Hvis TN/TP forholdet er over 23 anses søen for at være begrænset af tilgængeligheden af fosfor. TN/TP forholdene skifter meget hen over året som følge af variationer i frigivelsen af næringsstoffer og planters optag af næringsstofferne, så det er begrænset hvad en enkelt vandprøve viser.

Fiskesøen er ikke en lavvandet sø. Der foreligger kun én analyse (som ikke er udtaget akkrediteret) med både Total N og Total P. Analysen viser, at i henhold til "*Spiller kvælstof en rolle for tilstanden i søerne*" ligger TN værdien imellem 10 % kvartilen og medianen, mens TP værdien ligger under 10 % kvartilen i forhold til en undersøgelse af danske søer større end 1 ha. TN/TP forholdet i analysen var 26. Der er derfor ikke noget i analyseresultaterne, som tyder på, at denne sø er kvælstofbegrænset.

Totaldeposition er beregnet til 1,0 kg N/ha/år (fjernest), 2,4 kg N/ha/år (midt), 5,00 kg N/ha/år (nærmest). Baggrundsbelastningen er 11,2 kg N/ha/år.

Summen af baggrundsbelastningen og totaldepositionen er derfor 12,2 kg N/ha/år (fjernest), 13,6 kg N/ha/år (midt) og 16,2 kg N/ha/år (nærmest). Da der er naturlig vindomrøring mv. i søens vandmasser, vurderes det mest relevant at vurdere betydningen af depositionen med værdierne i søens midte, altså 13,6 kg N/ha/år.



Der findes ikke nogen vedtaget tålegrænse for kvælstofbelastningen for almindeligt næringsrige søer. Jf. DCEs "Opdatering af empirisk baserede tålegrænser" af 6. september 2018 er tålegrænserne for de naturlige næringsrige søtyper (3150) 10 kg N/ha/år, *hvis de er kvælstofbegrænsede*.

Hvis søen skulle være kvælstofbegrænset, er allerede baggrundsbelastningen over tålegrænsen. Imidlertid forventes søens miljøtilstand primært at være fosforbegrænset, og den forøgede deposition forventes derfor ikke at have væsentlige negative effekter.

Naturpunkt 6:

En sø på ca. 650 m², omfattet af naturbeskyttelsesloven § 3. Søen er besøgt d. 18. juni 2014 i forbindelse med en tidligere vurdering af påvirkninger fra landbrugsdrift. Søen er stærkt skygget af omgivende træer. Der er generelt en bred lavvandet zone med vanddybder under en halv meter langs brinkerne. Selve overgangen til tørt land er dog stejl pga. slid fra ænders snadren. Der er en lille ø i midten af søen og en mindre træflåde, som tjener som siddeplads for ænder. Ved besigtigelsen var der 3 par halvtamme gråænder i søen.

Bunden er fast men med et ret tykt, sort og boblende lag af uomsatte blade og dynd. Vandet var mælket, men blev ved besigtigelsen holdt klart af et stort antal dafnier. Dyrelivet er ellers meget sparsomt med tynde bestande af substratilknyttede myggelarver (enkelte røde) og vandbænkebidere. Derudover blev der kun set enkeltindivider af vandkalv og bugsvømmere. Bortset fra Liden andemad er der ikke vand- eller brinkplanter i nævneværdigt omfang.

Samlet set må søen beskrives som biologisk meget fattig med kun nogle få forureningstolerante arter. Formodentlig er der i bundlaget ophobet væsentlige mængder næringsstoffer fra andefodring.

Ifølge klagenævnsafgørelsen NMK-131-00036 vil: "Tålegrænsen for de små næringsstofpåvirkede søer og vandhuller i det åbne land, som efter en konkret vurdering ikke svarer til de næringsfattige søer i Tålegrænsenotatet, kunne tåle en højere ammoniakdeposition uden at ændre tilstand. Desuden vil de fleste små vandhuller i det åbne land være fosforbegrænsede, hvilket betyder, at fosfortilførslen udgør den største trussel mod deres tilstand".

Totaldeposition er beregnet til 4,9 kg N/ha/år. Baggrundsbelastningen er 11,2 kg N/ha/år. Summen af baggrundsbelastningen og totaldepositionen er derfor 16,1 kg N/ha/år.

Der findes ikke nogen vedtaget tålegrænse for kvælstofbelastningen for almindeligt næringsrige søer. Jf. DCEs "Opdatering af empirisk baserede tålegrænser" af 6. september 2018 er tålegrænserne for de naturlige næringsrige søtyper (3150) 10 kg N/ha/år, *hvis de er kvælstofbegrænsede*.

Hvis søen skulle være kvælstofbegrænset, er allerede baggrundsbelastningen over tålegrænsen. Imidlertid forventes søens miljøtilstand primært at være fosforbegrænset, og den forøgede deposition forventes derfor ikke at have væsentlige negative effekter.

Naturpunkt 7:

Der er tale om en ca. 9.300 m² stor eng, som er opstået efter ophør af intensiv landbrugsdrift efter år 2001. Der er ikke foretaget besigtigelser af arealet inden det igen blev (ulovligt) opdyrket i år 2013. Arealet blev besøgt af kommunen den 2. oktober 2014. Floraen var præget af opdyrkningen. Generelt var der tale om en markkrudsflora domineret af enårige arter/individer, som trives på

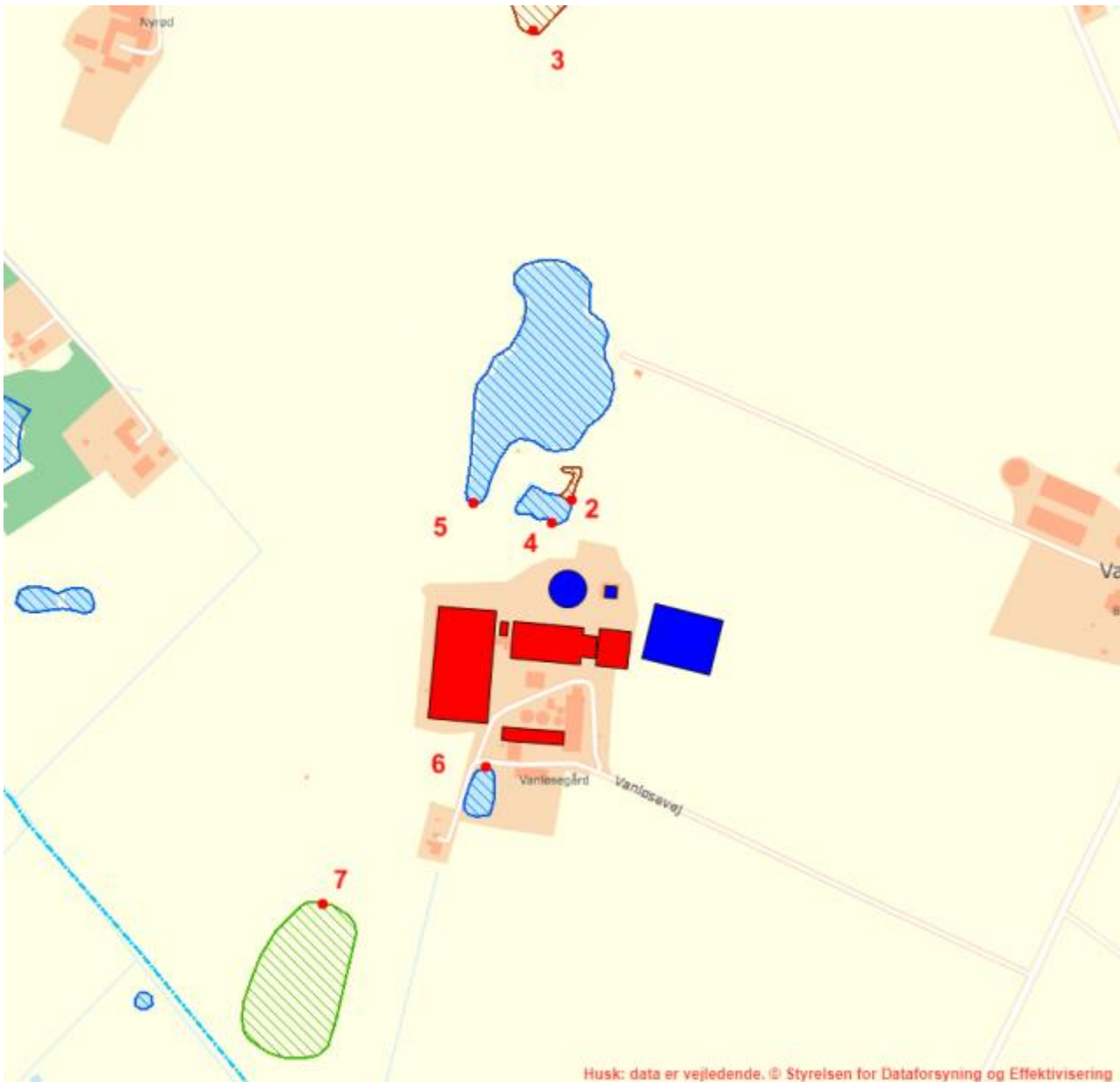


forstyrret bund: gold hejre, agersvinemælde, burresnerre, horsetidsel, agertidsel, bredbladet vejbred, ager stedmoderblomst og lugtløs kamille.

Men der var også pletter, hvor et stort indslag af fugtigbundsarter havde overlevet. Der blev registreret tagrør, vandmynte, sværtevæld, fliget brøndsel og kåltidsel.

Totaldeposition er beregnet til 1,2 kg N/ha/år. Baggrundsbelastningen er 11,2 kg N/ha/år. Summen af baggrundsbelastningen og totaldepositionen er derfor 12,4 kg N/ha/år.

I henhold til DCEs "Opdatering af empirisk baserede tålegrænser" af 6. september 2018 er tålegrænsen for fersk eng 15-25 kg N/ha/år for naturenge, men bør ses i sammenhæng med andre tilførsler, når der er tale om kultuenge, hvilket normalt resulterer i en højere tålegrænse. Depositionen af kvælstof på engen ligger under tålegrænsen for naturtypen og forventes derfor ikke at have væsentlige negative effekter.





Figur 2 - Husdyrbrugets beliggenhed i forhold til naturpunkt 2-7 (rød prik).

Påvirkning af yngle- og rasteområder for bilag IV arter

Sorø Kommune har ikke registreret arter omfattet af EF-habitatdirektivets bilag IV i nærheden af husdyrbruget, men arter omfattet af bilag IV kan have yngle- eller rasteområder på arealer i nærheden. Der er senest d. 12. februar 2020 søgt på "Naturdata" efter bilag IV arter (og rødlistearter) i en afstand af mere end 500 m omkring staldanlægget. Der er ikke fundet registreringer af hverken bilag IV arter eller rødlistearter.

Der er udokumenterede opgivelser af forekomst af Stor vandsalamander *Triturus cristatus* og Markfirben *Lacerta agilis* i området omkring fiskesøen. Hvis stor vandsalamander skulle have en ynglebestand i området, må det være med udgangspunkt i naturpunkt 4(sø) /naturpunkt 2(mose). Denne sø er på nuværende tidspunkt temmelig tilgroet og skygget, og det er tvivlsomt om den kan være ynglebiotop for stor vandsalamander. Skrænten syd for søen er delvist ryddet i vinteren 2019/2020, hvilket må forventes at forbedre forholdene for en evt. bestand fremover. Men udgangspunktet for denne vurdering må være de yngle- og rastemuligheder, som har betinget forholdene for en evt. eksisterende bestand i perioden op til ansøgningen.

Hvis der findes markfirben på skrænterne, er det kommunens vurdering, at den tiltagende tilgroning med krat er den største trussel mod en fortsat opretholdelse af bestanden. Det er kommunens vurdering, at merdepositionen næppe i afgørende grad vil påvirke markfirbens yngle- og rastemuligheder i området, da den næringsfattige jord og de stedvist stejle skrænter burde kunne sikre varme lysåbne forhold, forudsat der skabes og opretholdes rydninger i krattet.

Flere arter af Flagermus findes udbredte i det meste af kommunen, ofte tilknyttet gammel skov (kategori 3 natur). Arterne vurderes dog generelt ikke at blive negativt påvirket af øget ammoniakbelastning eller af andre forhold i forbindelse med udvidelse af husdyrbrug.

Eremit *Osmoderma eramita* findes i Natura 2000 området nr. 160, Nordlige del af Sorø Sønderskov (EF-habitatområde nr. 141), hvor den er det væsentligste udpegningsgrundlag. Arten er knyttet til gamle løvtræer med smuldfyldte hulheder, typisk i gammel skov (kategori 3 natur). Arten vurderes generelt ikke at blive negativt påvirket af øget ammoniakbelastning eller af andre forhold i forbindelse med udvidelse af husdyrbrug.

Hasselmus *Muscardinus avellanarius* findes i dele af kommunens sydvestlige hjørne, hvor den især er knyttet til tæt skov under 10 m højde med stor artsdiversitet af træer og buske og mange brombærbuske, tjørne- og rønnebærtræer. Arten vurderes generelt ikke at blive negativt påvirket af øget ammoniakbelastning eller af andre forhold i forbindelse med udvidelse af husdyrbrug.

Odder *Lutra lutra* forekommer i kommunen i en tynd bestand tilknyttet Åmose Å systemet, hvor den indgår i udpegningsgrundlaget for Natura 2000 område nr. 156, Store Åmose, Skarre Sø og Bregninge Å (EF-habitatområde H137). Arten lever overvejende i beskyttede vandløb og tilknyttede moser, søer, skov mv. Den vurderes generelt ikke at blive negativt påvirket af øget ammoniakbelastning eller af andre forhold i forbindelse med udvidelse af husdyrbrug.

Spidssnudet frø *Rana arvalis* og Løvfrø *Hyla arborea*, findes alle i dele af Kommunen. Strandtudse *Bufo calamita* forekommer i grusgravsområder omkring Lyng Huse/ Stokkehuse/ Bromme. Disse



arter kan potentielt alle blive negativt påvirket af øget ammoniaktilførsel til deres yngle- og rasteområder. Eksempelvis kan dette medføre forringet vandkvalitet i ynglevandhuller for padder eller det kan skabe øget tilgroning af lysåbne naturtyper, hvilket bl.a. medfører et ændret mikroklima med lavere temperatur, samt forringelser i fødeuddet til skade for både padder og firben. Yngle- og rasteområder for disse arter i området vil normalt begrænse sig til områder beskyttet af naturbeskyttelseslovens § 3.

Kommunen konkluderer på baggrund af ovenstående, at det ikke er nødvendigt at foretage en nærmere konsekvensvurdering af projektets virkninger på de nævnte bilag IV arter.

Samlet konklusion

Kommunen har i de foregående afsnit vurderet, at beskyttelsesniveauerne i husdyrbrugloven og naturbeskyttelsesloven, sikrer naturområderne tilstrækkeligt. Endvidere har kommunen vurderet, at det ansøgte projekt hverken i sig selv eller sammen med andre planer og projekter, har en væsentlig negativ påvirkning Natura 2000-områder eller yngle- eller rasteområder for habitatdirektivets bilag IV-arter⁵. Herved har kommunen sikret sig, at husdyrbruget kan drives på stedet uden at påvirke omgivelserne på en måde, der er uforenelige med hensynet til omgivelserne.

⁵ Jf. §§ 6, 7 og 10 i Bekendtgørelse nr. 1240 af 24. oktober 2018 om udpegning og administration af internationale naturbeskyttelsesområder samt beskyttelse af visse arter (habitatbekendtgørelsen).



6 NABOPÅVIRKNING

6.1 LUGT

Ansøgers redegørelse

Ansøger har igennem Miljøstyrelsens ansøgningssystem beregnet hvilke afstande, der mindst skal være fra staldafsnittene til forskellige områdetyper, se tabellen nedenfor.

Tabel 4 – Lugtgeneberegning med målte afstande til den nærmeste beboelse, samlet bebyggelse og byzone, samt beregnede geneafstande.

Områdetype	Ukorrigeret geneafstand (m)	Korrigeret geneafstand* (m)	Vægtet gennemsnitsafstand (m)	Genekriterie overholdt
Enkelt bolig – Vanløsevej 22	401,1	441,2	551,5	Ja
Samlet bebyggelse i landzone Vanløsevej 29	798,6	798,6	799,7	Ja
Fremtidig Byzone	1036,5	984,6	1339,2	Ja
Byzone – St. Merløse	1036,5	1036,5	2110,7	Ja

* Korrigeret geneafstand indikerer, at der indenfor 100 m af boligen på Vanløsevej 22 findes et andet husdyrbrug, der kan bidrage til lugtgenerne (kumulation).

Vanløsevej 26 er ejet af ansøger og sammatrikuleret med Vanløsevej 24.

Vanløsevej 8, 10, 12, 20, 35 og 37 samt Kragebjerg 3 er landbrug.

I denne ansøgning er der fundet kumulation med et øvrigt husdyrbrug, Vanløsevej 20 i forhold til enkelt bolig i landzone, Vanløsevej 22. Der er ikke kumulation i forhold til samlet bebyggelse og byzone.

Den samlede lugtemission fra staldene er på 122.580 OU/s i ansøgt efter reduktion af lugtemissionen i stald 1 med 32 % reduktion ved hjælp af luftrensning. I nudrift er den samlede lugtemission på 101.393 OU/s efter reduktion med 37 % i stald 1 ved hjælp af luftrensning (vilkår fra eksisterende miljøgodkendelse). Genekriteriet er overholdt for enkelt bolig i landzone, samlet bebyggelse og byzone.

Kommunens vurdering

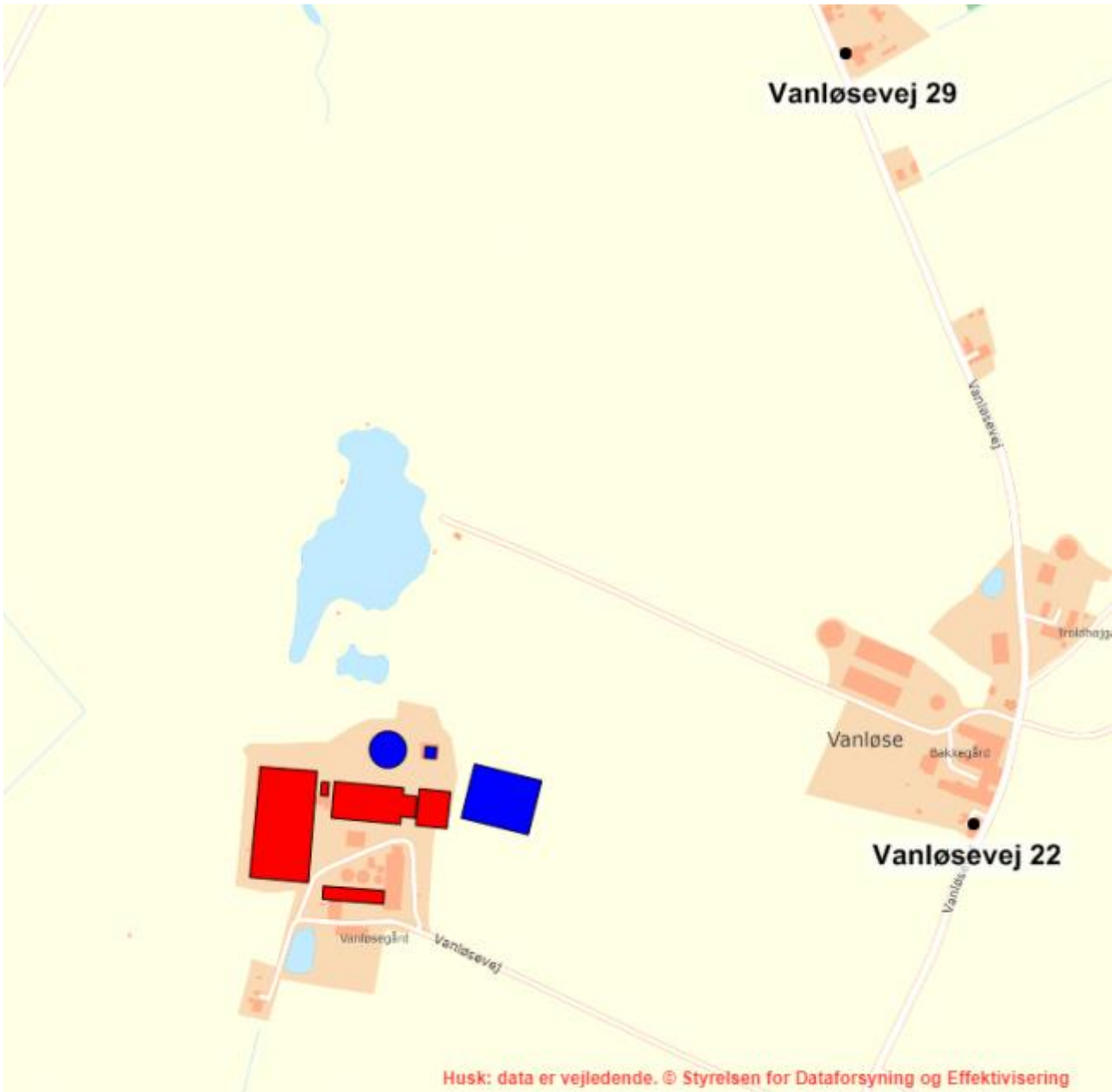
I ansøgers redegørelse ses de målte afstande til de nærmeste områder indenfor hver type, der i korte træk er skitseret herunder.

- Enkelt bolig - Beboelse på ejendomme uden landbrugspligt efter landbrugslovens regler.
- Samlet bebyggelse - Indenfor en afstand af 200 meter fra en beboelse, ligger mere end 6 andre beboelser. Alle beboelser uden landbrugspligt.
- Byzone eller sommerhusområde – Områdestatus ifølge planloven.

Lugtgeneafstandene er beregnet for alle eksisterende og nye staldafsnit. Geneafstanden tager udgangspunkt i afstanden fra centrum af et staldafsnit til en nabo/områdegrænse, hvor



genekriteriet skal overholdes. Hvis der er flere lugtkilder (flere staldafsnit) beregnes en vægtet gennemsnitsafstand, der tager hensyn til, at der er flere staldafsnit med forskellige emissioner. Det betyder, at afstanden til områdetyperne er beregnet ud fra et teoretisk lugtcentrum. Nærmeste naboer ses på kortet nedenfor.



Figur 3 – Nærmeste nabo til husdyrbruget uden landbrugspligt og nærmeste samlede bebyggelse i landzonen.

Som det ses af tabellen ovenfor, overholder den ansøgte produktion lovens minimumkrav til lugtgeneafstande til de forskellige typer af beboelser i området.

Kommunen vurderer kun at ejendommens gylletank og lagune kan bidrage med lugtgener ved omrøring og udkørsel, under forudsætning af at ejendommens gyllebeholder drives efter reglerne herfor - se vilkår 3.1.2..



Lugt fra stalde vil dog altid i en vis udstrækning afhænge af landmandens indsats vedr. rengøring og staldhygiejne. De vejledende geneafstande bygger på en forudsætning om "god staldhygiejne", hvorfor kommunen har stillet vilkår, om generel renholdelse af stald- og foderarealer.

Lugt fra slagtesvinestalden (Stald 1) reduceres af luftrensingsanlægget. Da dette er en forudsætning for at den ansøgte produktion overholder lovens minimums krav, der er stillet vilkår (i afsnit 3.1.), det fastholder luftrensningen.

På samme måde som for ammoniakreduktionen, vil den vilkårsfastsatte drift af anlægget resultere i en lavere lugtemission end den reduktionssats, der er fastsat i vilkår 3.1.10.

Det betyder at, ansøger vil have mulighed for at ændre miljøteknologi eller virkemidler så emissionen stiger til det vurderede niveau, der er vilkårsfastsat i miljøgodkendelsens vilkår 3.1.9. og 3.1.10., da dette niveau netop er vurderet og fundet acceptabelt. En ændring af den anvendte teknologi vil dog kræve kommunens fornyede godkendelse og dermed en ny vurdering og ny vilkårsfastsættelse.

Vilkår:

6.1.1 Der skal opretholdes en god staldhygiejne. Det skal bl.a. sikres, at produktionsareal samt foderarealer holdes tørre, at dyrene holdes rene, og at fodringssystemer holdes rene.

6.1.2 Vilkårene om tilslutning til luftrensingsanlæg og dets drift er en forudsætning for at kravene til lugt er overholdt.

Hvis der alligevel efter kommunens vurdering opstår lugtgener, der er væsentligt større end forventet ifølge grundlaget for miljøvurderingen, kan kommunen meddele påbud om, at der skal iværksættes foranstaltninger til begrænsning af generne. Kommunen kan dog maksimalt dette en gang årligt.

6.2 FLUER OG SKADEDYR

Ansøgers redegørelse

Staldfluer bekæmpes med udsætning af gyllefluer efter gældende retningslinjer. Mus og rottebekæmpelse varetages af autoriseret firma. På grund af afstanden til naboer på 400 m til 500 m vurderes det, at fluer og skadedyr i øvrigt ikke vil give anledning til gener.

Døde dyr opbevares hygiejnisk og forsvarligt jf. angivelserne i bekendtgørelse om opbevaring m.m. af døde produktionsdyr.

Kommunens vurdering

I forbindelse med dyreholdet kan der forekomme gener fra fluer og gener fra skadedyr (rotter, mosegrise m.v.).

Forebyggelse af flueplage kræver først af alt en god gødningshåndtering og en generel god staldhygiejne. Derudover kan der sættes ind med bekæmpelse på særlige steder eller i særlige situationer.

Det er husdyrbrugets almindelige pligt at holde stalde, lagre og andre anlæg rottesikrede så vidt det er muligt. Derudover holdes i videst muligt omfang ryddeligt og renholdt omkring ejendommen, for



at undgå at tiltrække skadedyr og skabe uhygiejniske forhold. Eventuel forekomst af rotter skal anmeldes til kommunen, som derefter anviser bekæmpelse.

Kommunen vurderer, at ejendommens tiltag til forebyggelse og bekæmpelse af fluer og skadedyr er tilfredsstillende, og at husdyrbruget kan drives uden at skabe uhygiejniske forhold eller unødige nabogener.

6.3 STØJ OG RYSTELSER

Ansøgers redegørelse

Omkring landbrugets driftsbygninger afgiver ventilationsanlæg, mølleanlæg, aflæsning af foder samt transport (intern og ekstern) støj. Ventilation- og mølleanlæg vil kunne være i drift hele døgnet. Aflæsning af foder foregår i dag- og aftentimerne. Transport sker fortrinsvis i dag- og aftentimerne. Nogle transporter bl.a. døde dyr og levering af grise til slagteri kan forekomme om natten og tidlig morgen. På grund af afstanden til naboer og afstand til offentlig vej vurderes det, at lastbilstøj og støj fra grise ikke vil være generende for naboerne.

Det vurderes, at naboerne ikke udsættes for unødigt støj på grund af ejendommens placering og afstand til naboer og offentlig vej.

Kommunens vurdering

De væsentligste stationære støjkloder fra husdyrbruget vil være gyllepumper, mølleanlæg og ventilationsanlæg. Den daglige brug af traktor og transporter til og fra ejendommen vil ligeledes forårsage støj. Der må endvidere påregnes støj fra dyrene, hovedsageligt når de flyttes til og fra ejendommen. Da enkelte af transporttyper kan forekomme i nattetimerne (22-07) gør kommunen opmærksom på, at det skal sikres, at støjgrænserne overholdes både for dyr og køretøjer.

Det er kommunens overordnede vurdering, at eventuelle støjgener fra husdyrbrugets bygningsparcel, ikke vil medføre væsentlige gener for naboer eller for trafikanter. Dette da der er mere end 300 meter fra bygningsparcellen til nærmeste naboer, og husdyrbruget har egen indkørsel, der ligger mere end 200 m fra nærmeste nabo. Tilsvarende vurderer kommunen, at husdyrbrugets forskellige anlæg og maskiner på bygningsparcellen ikke giver anledning til rystelser for omboende. Der er stillet vilkår om maksimal støjbelastning, for at sikre omboende mod unødige støjgener.



Vilkår:

6.3.1 Støjbelastning fra landbrugsdriften på ejendommens bygningsparcel, herunder fra stalden, må på intet punkt - målt på nærmeste nabobeboelse med tilhørende arealer i tilknytning til boligen - overstige nedenstående værdier. De angivne værdier for støjbelastningen er de ækvivalente, korrigerede lyd niveauer i dB(A).

Dag	Kl.	Reference	dB(A)
Mandag-Fredag	07-18	8 timer	55
Lørdag	07-14	8 timer	55
Lørdag	14-18	8 timer	45
Søn- og helligdage	07-18	8 timer	45
Alle dage	18-22	1 timer	45
Alle dage	22-07	0,5 timer	40
Spidsværdi	22-07	-	55

6.3.2 Tilsynsmyndigheden kan maksimalt en gang årligt kræve dokumentation for at støjvilkår overholdes. Støjmålingen, skal udføres af et akkrediteret firma eller en certificeret person. Støjmålingen skal udføres som beskrevet i Miljøstyrelsens til enhver tid gældende støjberegningsvejledning og foretages i punkter, som aftales med tilsynsmyndigheden.

6.4 STØV

Ansøgers redegørelse

Omkring landbrugets driftsbygninger afgiver følgende aktivitet støv:

- Ventilationsanlæg
- Interne og eksterne transportere
- Håndtering af foder, dyr og halm

Al indblæsning af foder sker via lukkede rørsystemer. Støv reduceres fra foder, da der anvendes vådfoder. Der anvendes ikke strøelse. Der er således ingen kilder til væsentlige støvgener for naboerne på grund af afstanden til naboerne. Støv fra transportere på adgangsvejen anses heller ikke for problematisk, idet der er mere end 300 m til naboer i nordlig og sydlig retning.

Kommunens vurdering

Det er kommunens vurdering, at eventuelle støvgener, ikke vil medføre væsentlige gener for naboer eller for trafikanter, på grund af den store afstand fra ejendommens bygningsparcel til naboer og offentlig vej. Der er sat vilkår om, at driften af anlægget ikke må medføre støvgener uden for ejendommens areal. Det er Sorø Kommune, der i givet fald afgør om eventuelle gener er væsentlige eller ej.



Vilkår:

6.4.1 Driften må ikke medføre væsentlige støvgener uden for ejendommens eget areal. Hvis der efter kommunens vurdering opstår støvgener, der er væsentligt større end forventet ifølge grundlaget for miljøvurderingen, kan kommunen meddele påbud om, at der skal iværksættes foranstaltninger til begrænsning af generne.

6.5 Lys

Ansøgers redegørelse

Der er lys ved indgang, indlevering- og ved udleveringsrum. Lyset tændes efter behov, hovedparten er sensorstyret. Alle udendørs lys er placeret inde mellem bygningerne. Lys vurderes ikke at ville genere omgivelserne.

Kommunens vurdering

Eventuelle lysgener fra ejendommen kan stamme fra udendørs belysning. Endelig kan brug af maskiner på ejendommens bygningsparcel give anledning til lysgener.

Det er kommunens vurdering, at eventuelle lysgener, ikke vil medføre væsentlige gener for naboer eller for trafikanter, på grund af den store afstand fra ejendommens bygningsparcel til naboer og offentlig vej.

6.6 TRANSPORTER

Ansøgers redegørelse

Transporter foregår via 450 m lang adgangsvej til og fra Vanløsevej. Lastbiltransporter forøges en smule med det ansøgte. Transporter med traktor vurderes at være uændret. Antallet af transporter ses i Tabel 5 herunder.

Tabel 5 – Oversigt over de forventede tunge transportere til og fra husdyrbruget.

Transporttype	Antal læs pr. år		Periode	
	Før	Efter	Tidspunkt	Hyppeghed
Lastbil				
Foder	104	104	06-20	Hver uge
Sækkevarer/løsvarer	12	12	06-16	Hver måned
Affald	6	6	06-16	Hver 2. måned
Døde dyr	60	104	Hele døgnet	Hver uge
Brændstof	4	4	06-16	Hvert kvartal
Diverse	28	28	06-16	Hver 2. uge
Smågrise und	52	52	06-12	Hver uge
Smågrise ud	18	26	06-12	Hver 2. uge
Slagtesvin ud	89	104	Hele døgnet	Hver uge
Husdyrgødning	360	360	06-22	Forår og efterår
I alt	733	800		
Traktor:				
Korn	200	200	08-02	I høst
Gylle	200	200	05-22	Forår og efterår
I alt	400	400		
I alt	1133	1200		



Nogle transportere bl.a. døde dyr og levering af grise til slagteri kan forekomme om natten og tidlig morgen. På grund af afstanden til naboer og afstand til offentlig vej vurderes det, at lastbilstøj og støj fra grise ikke vil være generende for naboerne. Transport fra husdyrbruget på offentlig vej, Vanløsevej, vurderes ikke at have indflydelse på genererne fra vejen i forhold til den øvrige trafik der måtte forekomme på vejen.

Overvejelser vedr. udbringning:

- Gylleudbringning søges planlagt til at være så effektiv som mulig.
- Der køres ikke i weekenden.
- Der vil være fokus på at holde vejene rene så vidt det er muligt.

Kommunens vurdering

Ansøgers opgørelse over transporterne i tabel 5 er opgjort som antal transporter og ikke kørsler. Det vil sige, f.eks. et læs leveret foder udgør én transport, selvom lastbilen kører to gange – først til ejendommen og efter aflæsning, fra ejendommen igen.

Opgørelsen er et estimat over antallet af transporter til ejendommen. Der er estimeret behov for 800 transporter med lastbil og 400 transporter med traktor til ejendommen om året. Dette svarer til 2,2 lastbiltransporter og 1,1 traktortransporter pr. dag - samlet 3,3 tunge transporter pr. dag. Antallet af transporter forøges samlet set med den ansøgte udvidelse med 67 transporter om året – svarende til 0,2 transport pr. dag.

Transporter i dette omfang vurderer kommunen ikke vil medføre væsentlige miljømæssige gener for de omkringboende.

I miljøgodkendelsen skal der indgå en vurdering af, om til- og frakørsel til virksomheden vil kunne ske uden væsentlig miljømæssige gener for beboere i nærområdet. Færdsel på offentlig vej reguleres derimod af færdselsloven og håndhæves af politiet. Forhold vedrørende private fællesveje administreres af kommunen som vejmyndighed efter privatvejsloven.

Kommunen kan stille vilkår om bestemte tidspunkter for transporter. Kommunen har vurderet, at der ikke af støv- eller støjgenemæssige årsager er grundlag for at stille vilkår til tidspunkter for transporter. Vurderingen er foretaget på baggrund af ansøgers redegørelse om, at der er langt til nærmeste naboer, samt at Vanløsevej 24 ikke deler indkørsel med andre ejendomme.

Det er således kommunens vurdering at ind- og udkørsel til ejendommen vil kunne foregå uden at være til væsentlig gene for øvrige trafikanter og beboere i nærområdet.



7 MANAGEMENT OG ØVRIGE VURDERINGER

Ansøgers redegørelse

7.1 BAT-REDEGØRELSE

BAT vedr. management og egenkontrol

BAT inden for management/godt landmandskab er i BREF (referencedokument for bedste tilgængelige teknikker, der vedrører intensiv fjerkræ- og svineproduktion) defineret på en række områder. Det drejer sig bl.a. om områder som træning og uddannelse af personale, registrering af vand- og energiforbrug, foderforbrug, affaldsproduktion samt anvendelse af husdyrgødning og handelsgødning. Det er BAT at udarbejde gødningsplaner samt at have en beredskabsplan.

Følgende managementmæssige forholdsregler er taget i husdyrbruget:

- Driftsansvarlige og ansatte deltager løbende i ERFA og/eller udviklingsmøder.
- Der føres regnskab med vand- og energiforbrug via årlige opgørelser fra leverandører.
- Dyr optælles en gang årligt og indberettes til CHR-registret.
- Der udarbejdes gødningsregnskab og redegøres for udbringning af handels- og -husdyrgødning.
- Udstyr der anvendes på ejendommen i produktionen reparerer og vedligeholdes efter behov.
- Området omkring ejendommen holdes ryddeligt og rent.
- Området omkring siloer og foderanlæg rengøres jævnligt for at undgå uhygiejniske forhold.
- Generelt anerkendte regler for smittebeskyttelse og sundhedsstyring følges.

Følgende forholdsregler er taget for gylleopbevaring og -udbringning på husdyrbruget:

- Gyllesystemets pumpeanlæg og gyllebeholdernes tilstand kontrolleres jævnligt.
- Der anvendes sugetårn til tømning af gyllebeholder og gyllelagune.
- Lovpligtig 10/5-års beholderkontrol udføres.
- Udbringning af husdyrgødning foregår i overensstemmelse med HGB.
- Udbringning planlægges, så der tages hensyn til naboer.
- Udbringning afpasses efter afgrødernes behov.
- Udbringning af gylle foregår primært i dag- og aftentimerne og ikke på søn- og helligdage.

BAT – Foder

Foder optimeres i overensstemmelse med nyeste viden om optimeret næringsstofindhold. Det er BAT at anvende følgende foderblandings- og fodringsstrategi:

Proteinindholdet i foderet begrænses gennem brug af syntetiske aminosyrer og fasefodring.

Fosforindholdet reduceres ved brug af fytase og letfordøjelige fosforkilder i foderet.

BAT – opbevaring og behandling af husdyrgødning

På ejendommen produceres flydende husdyrgødning i form af gylle fra griseproduktionen og dybstrøelse fra hestene. Et separationsanlæg ændrer gyllen til en væskefraktion og en fiberfraktion.

Jf. BREF kan det være BAT at behandle husdyrgødning på bedriften med visse betingelser. Disse betingelser vedrører landbrugsareal til rådighed, overskud af eller efterspørgsel på lokale



næringsstoffer, teknisk assistance, markedes muligheder for produktion af grøn energi samt lokale regler.

BAT – Energi- og resurseforbrug

Det er BAT at anvende en kombination af nedenstående teknikker:

Al ventilation og varme er styret af et temperaturreguleret styringssystem, som sikrer, at ventilationen kører optimalt, både med hensyn til temperatur i staldene og elforbruget.

Delvis anvendelse af naturlig ventilation.

Anvendelse af energieffektiv belysning.

Energiforbruget registreres løbende. Ved udskiftning af lysarmaturer vælges, hvis muligt, armaturer og rør med lavt energiforbrug, f.eks. LED-rør. Ved udskiftning af ventilationsanlæg, vælges anlæg med det mest energioekonomiske udstyr. U hensigtsmæssig drift korrigeres umiddelbart og ventilationsanlæg rengøres efter behov.

Den væsentligste del af vandforbruget er drikkevand til dyrene, som der ikke kan spares på, da dyrenes vandbehov skal dækkes. Det er BAT at anvende en af følgende teknikker:

Vandspild begrænses ved brug af drikkepipler placeres over krybbe eller ved brug af drikkekopper.

Før staldrengøring anvendes iblødsætning, som begrænser vandforbruget ved vask

I øvrigt tages de generelle forholdsregler for at minimere vandforbruget på husdyrbruget, gennem dagligt tilsyn af vandinstallationerne dagligt. Små reparationer udføres med det samme eller der tilkaldes service.

Affald

Affald, der fremkommer ved anlæggets drift vil blive opbevaret og bortskaffet i henhold til de til enhver tid gældende regler. Brændbart affald (plastic, sække o. lign.) opsamles i container og bortskaffes via en affaldsordning med vognmand eller til kommunal modtagestation. Jern- og metalaffald bortskaffes via afhentningsordning til kommunal modtagestation. Landbrugsaffald afleveres til kommunal modtagestation/genbrugsplads. Der tilsigtes mest muligt genbrug, hvor det giver mening. Der er på ejendommen en rimelig grad af sortering af affald i de største fraktioner, som beskrevet ovenfor.

Uheld og risici

De største miljømæssige risici på en landbrugsejendom er utilsigtet udslip af kemikalier og udslip af gylle. Opstår der uheld og risiko for udslip af skadelige stoffer kontaktes kommunen. Ved særlig fare kontaktes alarmcentralen. Der er udarbejdet en beredskabsplan, der beskriver hvordan medarbejdere og ejer skal handle i tilfælde af brand, overløb af gylle, kemikalie- og oliespild m.v.

Kommunens vurdering

Ansøger har udarbejdet en beredskabsplan for bedriften, der beskriver hvordan medarbejdere og ejer skal handle i tilfælde af brand, overløb af gylle, kemikalie- og oliespild m.v. Kommunen har vurderet beredskabsplanen og kontrollerer i forbindelse med regelmæssige miljøtilsyn opdateringer af planen.



Det vurderes, at ansøgning i forhold til management og egenkontrol lever op til kravet om BAT.

Der er i ansøgningen redegjort for, hvordan det ansøgte med hensyn til ventilationsforhold og forbrug af energi og vand lever op til kravet om BAT. Der stilles vilkår om månedlig aflæsning af energi- og vandforbrug, da det jævnfør BREF er BAT at registrere energi- og vandforbruget. Kommunen vurderer på baggrund af det oplyste, at det ikke er nødvendigt at stille yderligere vilkår, og at det ansøgte på de to områder lever op til kravet om BAT.

EU-Kommissionen offentliggjorde den 21. februar 2017 BAT-konklusioner for intensivt opdræt af fjerkræ eller svin, dvs. husdyrbrug omfattet af IE-direktivet (IE-husdyrbrug). BAT-konklusionerne er implementeret i husdyrgodkendelsesbekendtgørelsen i form af generelle regler med de pågældende krav, som pr. den 21. februar 2021 gælder umiddelbart for IE-husdyrbrug. Derudover træder disse særlige regler for IE-husdyrbrug øjeblikkelig i kraft i forbindelse med meddelelse af ny miljøgodkendelse, som følge af bl.a. udvidelse af et IE-husdyrbrug.

BAT-konklusionerne omhandler overordnet set emnerne miljøledelse og godt landmandskab samt teknikker inden for ernæringsmæssig styring, effektiv energiudnyttelse, støj-, støv- og lugtemissioner, vandforbrug, emissioner fra hhv. opbevaring, forarbejdning og udbringning af husdyrgødning, emissionsmonitoring og ammoniakemission fra staldanlæg. BAT-konklusionerne er implementeret med følgende overordnet emner i husdyrgodkendelsesbekendtgørelsen

- Generelt krav om oplæring af personale
- Generelt krav om at udarbejde og følge en plan for regelmæssig kontrol, reparation og vedligeholdelse, samt beredskab
- Generelle krav til fodringsteknikker
- Generel pligt til at anvende energibesparende belysning
- Generelt krav om reduktion af støvemission fra staldanlæg
- Generelt krav om årlig indberetning

Hvis husdyrproduktionen ophører, skal ejeren kontakte kommunen, så der kan aftales en forsvarlig nedlukningsplan, samt oplæg til risikovurdering med hensyn til menneskers sundhed og miljø.

I forbindelse med ansøgningen er der indsendt en række oplysninger om de øvrige produktionsforhold på ejendommen, herunder oplysninger om ventilationsforhold, spildevandsforhold, forbrug af råvarer samt affaldshåndtering på ejendommen.

Der er stillet vilkår om, at kommunens forskrift for opbevaring olie og kemikalier skal følges, samt om at tankning af diesel skal ske så evt. spild kan opsamles. Hensigten er at minimere risikoen for forurening af jord, overfladevand og grundvand.

Stalde medfører risiko for forurening af drikkevandet med mikroorganismer og virus. Vandinstallationen i staldene skal derfor være udført med tilbagestrømningssikring kategori 5 efter DS/EN1717, jævnfør Rørcenteranvisning 015, således at der ikke kan ske forurening af drikkevandsinstallationerne på ejendommen. Eftersyn af tilbageløbssikringen skal dokumenteres i egenkontrollen.

Vilkår:

7.1.1 Der skal føres en logbog for luftrensningsanlægget, hvori følgende registreres:



- Luftrensningsanlæggets driftstid pr. måned og år.
 - Antal indsatte grise i slagtesvinestalden som SRO-anlægget lægger til grund for styring af ventilationen.
 - Opgørelser over tidspunkter for gylleudslusning
 - Tidspunkter for rengøring/skiftning af filtre
 - Sensorkalibreringer
 - Enhver form for driftsstop med angivelse af årsag og varighed.
 - Kopi af faktura for indkøbt svovlsyre og natriumhydroxid skal indsættes i logbogen.
- Hvis punkterne er dokumenteret i SRO-anlægget, er det fyldestgørende.

7.1.2 SRO skal logge og dokumentere, som minimum, pH i alle filtre, og luftflow gennem alle luftrensesektioner samt hvornår der indsættes grise i staldens enkelte sektioner. Som minimum skal følgende kunne fremvises i SRO-anlægget:

- Alle sensorers målinger skal kunne udskrives i kurve eller tabelform med opløsning på ikke over 5 minutter.
- Daglig og månedlige oversigter over anlæggets driftstid og luftflow gennem alle luftrensesektioner samt hvornår der indsættes grise i staldens enkelte sektioner.

7.1.3 Der skal indgås en skriftlig aftale med en sagkyndig (producenten/leverandøren) om serviceeftersyn af luftrensningsanlægget, herunder kalibrering af pH-målere. Luftrensningsanlægget skal kontrolleres af en sagkyndig mindst hver fjerde måned. Kalibrering af pH-målere skal foretages mindst én gang årligt. Luftflowmålere skal kalibreres mindst hvert fjerde år. Serviceaftalen med den sagkyndige skal opbevares på husdyrbruget.

7.1.4 Tilsynsmyndigheden skal straks underrettes, såfremt luftrensningsanlægget er ude af drift i en periode på mere end 24 timer.

7.1.5 Logbøger/de elektroniske registreringer af data, data for pH-målinger, kontrolrapporter samt dokumentation for kalibrering af pH-målere skal opbevares på husdyrbruget i mindst fem år og forevises på tilsynsmyndighedens forlangende.

7.1.6 Kommunens forskrift for opbevaring af olie og kemikalier skal følges.

7.1.7 Tankning af diesel skal til enhver tid ske på en plads med fast og tæt bund, enten med afløb til olieudskiller eller således at spild kan opsamles, og at der ikke er risiko for afløb til jord, kloak, overfladevand eller grundvand.

7.1.8 Farligt affald skal opbevares i egnede beholdere på tæt bund med opkant og uden afløb til kloak. Oplagspladsen skal være under tag, og indrettes således at spild kan opsamles ved brud på den beholder, der indeholder den største mængde farligt affald.

7.1.9 Medicinaffald, veterinært affald m.v. skal opbevares under tag og utilgængeligt for uvedkommende

7.1.10 Vandinstallationerne til landbrugsproduktionen skal indrettes efter anvisningerne i DS/EN1717 om tilbagestrømningssikring, jævnfør – Rørcenteranvisning015. Tilbagestrømningssikringen skal efterses af en særlig sagkyndig med højst 12 måneders interval.

7.1.11 Der skal føres logbog over egenkontrol med oplysninger om:

- Eftersyn af tilbageløbsstrømningssikring



- Registrering af den månedlige aflæsning af energi- og vandforbrug.

7.2 SAMLET KONKLUSION

Ansøger har i særskilt i miljøkonsekvensrapport foretaget samlet konklusion vedrørende de seks punkter, der fremgår af § 4, stk. 6 i husdyrgodkendelsesbekendtgørelsen.

Ansøgers redegørelse

- 1) Efter ansøgers kendskab vil en husdyrproduktion med den nuværende beliggenhed ikke have en væsentlig direkte eller indirekte virkning på befolkningen og menneskers sundhed.
- 2) Da krav til natur er overholdt er der ingen væsentlig direkte eller indirekte indvirkning på den biologiske mangfoldighed.
- 3) Da gyllekanaler, gyllerør, fortank og gyllebeholdere er udført af stabile og tætte materialer vurderes der ikke at være væsentlig direkte eller indirekte indvirkning på jordarealer, jordbund eller vand. Luft og klima er ikke påvirket, idet BAT – N er overholdt.
- 4) Da nyt byggeri udføres som det eksisterende er der ingen væsentlig direkte eller indirekte indvirkning på kulturarv eller landskab.
- 5) Der vurderes ikke at være samspil mellem faktorer i pkt 1-4, der kan medføre væsentlige direkte eller indirekte virkninger.
- 6) Med de nævnte forhold omkring risiko og håndtering heraf vurderes det, at dette ikke udgør en væsentlig direkte eller indirekte virkning på miljøet

Energi- og vandforbrug reduceres ved brug af lavenergi installationer og reduktion af vandspild. Det vurderes derfor, at energi- og vandforbrug ikke har indflydelse på klima og/eller vandressourcer. Da krav til genekriterier for lugt er overholdt vurderes der ikke at være væsentlige forulempelser for omboende. På grund af afstanden til omboende vurderes der ikke at være støj, støv, rystelser, lys o.a. der er til gene for omboende.

Kommunens vurdering

Kommunen kan tilføje, at spørgsmål vedrørende smittefare fra husdyrbrug håndteres af generelle veterinærregler i fødevarerstyrelsens regi. Kommunen vurderer, at der ikke er forhold vedrørende det konkrete projekt, som gør, at der skal udvises særlig forsigtighed udover det, der følger af de generelle veterinærregler.

På baggrund af dette og på baggrund af ansøgers samlede vurdering, samt på baggrund af vurderingerne under de enkelte emner vurderer kommunen, at der for det ansøgte projekt i tilstrækkeligt omfang er redegjort og vurderet inden for de forhold, der reguleres af husdyrbrugsloven.

Kommunen vurderer, at ansøger har truffet de nødvendige foranstaltninger til at forebygge og begrænse forureningen blandt andet ved anvendelse af den bedst tilgængelige teknologi. Husdyrbruget kan således drives på stedet uden at påvirke omgivelserne på en måde, som er uforenelig med hensynet til omgivelserne.



8 OFFENTLIGHED OG KLAGEVEJLEDNING

8.1 OFFENTLIGHED

Ansøgningen blev offentliggjort på Sorø kommunes hjemmeside den 6. december 2019. Der var frist til afgivelse af bemærkninger på 4 uger.

Der indkom bemærkninger til ansøgningen fra Nyrup Vandværk vedr. vandinstallationer og vandforbrug og fra naboen på Vanløsevej 20 vedr. negativ påvirkning af fiskesøen tilhørende Vanløsevej 20. Bemærkninger gav ikke anledning til justeringer af projektet. Ansøger og ejeren af fiskesøer fortsætter en dialog vedr. eventuelle frivillige tiltag til at mindske lugt og eventuelle fluegener ved fiskesøen.

Orientering om udkast til miljøgodkendelse blev den 18.03.2020 udsendt til høring hos de, der havde anmodet herom i foroffentlighedsfasen samt naboer og andre beboere indenfor en beregnet konsekvenszone, samt skønnede parter i sagen, ansøger selv og denne konsulent. Der var frist til afgivelse af bemærkninger til den 24.04.2020.

Der er indkommet 8 høringssvar fra omkringboende. Se høringssvar og kommunens bemærkninger hertil i bilag 1. Høringssvarene har afstedkommet følgende ændringer i miljøgodkendelsen i forhold til udkastet:

- I afsnit 2 "Godkendelsens baggrund" er der tilføjet afsnit omkring "Sagsforløb og forudsætninger" heri fremgår kommunens vurdering i forhold til husdyrgodkendelsesbekendtgørelsens krav vedr. inddragelse af kvalificerede og kompetente eksperter.
- I afsnit 6.3 "Transport" er kommunens vurderinger vedr. antal transportere uddybet.
- Afsnit 7.2 "Samlet vurdering" er tilføjet med vurdering i forhold til blandt andet smittefare.

8.2 KLAGEVEJLEDNING

Ansøger selv kan klage⁶ over denne afgørelse til Miljø- og Fødevareklagenævnet. Det samme kan enhver, der har væsentlig, individuel interesse i sagen, samt en række foreninger og organisationer m.v. Klagen skal være modtaget senest 15.06.2020 kl. 23.59.

Klageportalen findes på www.naevneneshus.dk. Du logger på med NEM-ID. En klage er indgivet, når den er tilgængelig for myndigheden i Klageportalen. Miljø- og Fødevareklagenævnet opkræver et gebyr for at klage. Gebyrets størrelse kan ses på www.naevneneshus.dk. Gebyret betales med betalingskort i Klageportalen.

Miljø- og Fødevareklagenævnet skal som udgangspunkt afvise en klage, der kommer uden om Klageportalen, hvis der ikke er særlige grunde til det. Hvis du ønsker at blive fritaget for at bruge Klageportalen, skal du sende en begrundet anmodning til den myndighed, der har truffet afgørelse i sagen. Myndigheden videresender herefter anmodningen til Miljø- og Fødevareklagenævnet, der træffer afgørelse om, hvorvidt din anmodning kan imødekommes.

⁶ Lovbek. nr. 1.020 af 06.07.2018 af lov om husdyrbrug og anvendelse af gødning m.v. kap. 7.



Godkendelsen kan udnyttes på egen risiko, hvis der klages over den. Det er dog under forudsætning af, at andre nødvendige tilladelser er indhentet. Miljø- og Fødevareklagenævnet kan i særlige tilfælde afgøre, at godkendelsen ikke kan udnyttes før klagen er behandlet. Miljø- og Fødevareklagenævnet kan ændre eller ophæve kommunens afgørelse på baggrund af en klage.

Kommunens afgørelse kan også indbringes for domstolene. En retssag skal være anlagt inden 6 måneder fra den dag, afgørelsen er offentliggjort jf. husdyrbruglovens § 90.

Der er til enhver tid aktindsigt i sagen jf. forvaltningsloven, offentlighedsloven og lov om aktindsigt i miljøoplysninger.



9 BILAG

9.1 BILAG 1 – HVIDBOG - HØRING AF UDKAST TIL MILJØGODKENDELSE

Udkast til miljøgodkendelse har været i høring i perioden fra den 18. marts 2019 til 24. april 2019. Der er indkommet 8 høringssvar. For hvert høringssvar er der udarbejdet resumé og kommunens bemærkninger hertil. Da mange af svarene berører de samme emner, henvises der under kommunens kommentar i mange tilfælde til fælles kommentarer til de enkelte emner sidst i denne hvidbog. Som følge af de indkomne høringssvar har kommunen uddybet vurderingen i afsnittet vedr. transport samt tilføjet afsnit vedr. faglig ekspertise og smittefare.

Nr.	Adresse	Resumé	Kommunens bemærkninger
1	Ejer af Vanløsevej 26 A 4296 Nyrup	Ingen bekymringer mht. naboens planer om udvidelse af svineproduktionen Ønsker held og lykke med byggeplanerne og glædes over aktiviteten i området.	- ingen
2	Ejer og beboer på Vanløsevej 8 4370 St. Merløse	Er imod udvidelsen af svineproduktionen af flere grunde: <ul style="list-style-type: none"> • Lugt • Ejendomsværdiforringelser • Transporter • Sundhedsrisici • Påvirkning af Æskemose Å • Påvirkning af Vanløse Fiskesø <p>Mener ikke udvidelsen bør sagsbehandles, når ansøger ikke overholder eksisterende vilkår, og mener ikke kommunen lever op til sit tilsynsansvar.</p> <p>Spørger til hvad kommunen gjort ved, ulovlig vandboring på ejendommen</p> <p>Mener ikke vilkår vedr. beplantning jf. eksisterende miljøgodkendelse er overholdt.</p> <p>Mener ikke kommunen har gjort nok, for at bevare/få genetableret § 3</p>	Der henvises til nedenstående fælles kommentarer om: <ul style="list-style-type: none"> • Lugt • Ejendomsværdiforringelser • Transporter • Sundhed • Vandløb (herunder Æskemose Å) • Vanløse Fiskesø <p>Specifikke kommentarer: Kommunen er forpligtiget til at sagsbehandle et ansøgt projekt, såfremt dette kan lade sig gøre inden for lovgivningen.</p> <p>Sorø Kommune har modtaget ansøgning om tilladelse til etablering af en ny vandboring på Vanløsegården. Denne sag afventer oplysninger fra ansøger.</p> <p>Sorø Kommune har ved miljøtilsyn på ejendommen kontrolleret beplantningen. Når vurderingen har været, at</p>



	<p>Ejer og beboer på Vanløsevej 8 4370 St. Merløse</p> <p>(fortsat)</p>	<p>områder</p> <p>Ønsker samtidig aktindsigt</p> <p>Udtrykker generel skuffelse med kommunens kurs</p> <p>Ønsker derudover oplysninger om svineproduktionen bidrager til kommunens økonomi via skattebetaling.</p>	<p>beplantningen ikke har levet op til miljøgodkendelsens krav, er dette blevet indskærpet. Indskærpelsen er efterkommet – senest i 2018, hvor der er plantet efter.</p> <p>Kommunen har meddelt påbud om ophør af dyrkning af de § 3 beskyttede naturområder, der refereres til. Efterfølgende er der i marts 2019 faldet dom i sagen, som gav kommunen medhold i at arealerne er beskyttet, og at opdyrkningerne skal ophøre. For en del af områderne var opdyrkningerne ophørt inden dommen. På et område er naturforholdene under reetablering på baggrund af dommen.</p> <p>Anmodning om aktindsigt er behandlet separat.</p> <p>Sorø Kommunes vurdering af ansøgning om udvidelse af husdyrbrug er baseret på husdyrbrugloven, hvor økonomi og skattebidrag ikke indgår. Kommunen er som nævnt forpligtiget til at sagsbehandle et ansøgt projekt, såfremt dette kan lade sig gøre inden for lovgivningen.</p> <p>Sorø Kommune kan ikke oplyse om virksomhedens eventuelle bidrag til kommunens økonomi gennem skattebetaling. Da husdyrbruget på Vanløsevej 24 er en enkeltmandsvirksomhed, gælder offentlighedslovens § 30, nr. 1 om undtagelse af personers økonomiske forhold. Derudover kan der ikke gives aktindsigt i et eventuelt beløb efter meroffentlighedsprincippet i offentlighedslovens § 14.</p> <p>Sorø Kommune kan i øvrigt oplyse, at der kun betales grundskyld, da virksomheden ikke er beliggende i Sorø Kommune, men i Ringsted Kommune.</p>
--	---	--	---



3	<p>Miljøforening Midtsjælland www.Miljomidt.dk</p>	<p>Er imod udvidelsen af svineproduktionen af flere grunde:</p> <ul style="list-style-type: none"> • Ammoniakudledning (herunder forskelle i tal for ammoniakudledning i godkendelse fra 2014/15 og nu samt om kommunen foretager kontrolmålinger) • Lugt • Ejendomsværdiforringelser • Transporter • Sundhedsrisici • Manglende ekspertinddragelse • Forurening af nærliggende å og sø <p>Mener ikke der er etableret den beplantning er der forudsat i eksisterende godkendelse</p> <p>Mener at paragraf 3 vådområder er sløjfet på ejendommen, samt at en nærliggende å og en fiske sø forurenes</p> <p>Stiller spørgsmålstegn ved om det at luftrense anlægget skal være i drift året rundt er realistisk. Spørger herunder ind til beredskabsplaner</p> <p>Spørger hvor mange gange har kommunen været på kontrolbesøg og hvor mange gange er der fulgt op på at logbøger er ført.</p> <p>Mener at Kommunen med sin formulering vedr. luftrenseanlæggets reduktionseffekt giver forhåndsgodkendelse til ændring af miljøteknologi.</p>	<p>Der henvises til nedenstående fælles kommentarer om:</p> <ul style="list-style-type: none"> • Ammoniak • Lugt • Ejendomsværdiforringelser • Transporter • Sundhed • Faglig ekspertise (herunder ekspertinddragelse) • Vandløb (herunder Æskemose Å) • Vanløse Fiskesø <p>Specifikke kommentarer: Vedr. beplantning og § 3 områder henvises til specifik kommenter til indsigelse 2.</p> <p>Luftrense anlægget er optaget på Miljøstyrelsens teknologiliste og skal drives i overensstemmelse med forudsætningerne herfor. En af forudsætningerne er at anlægget er i kontinuerlig drift året rundt.</p> <p>For husdyrbrug i den størrelse, som husdyrbruget på Vanløsevej 24 er, er det et krav, at der skal forefindes en beredskabsplan. Kommunen har senest ved miljøtilsyn 2019 kontrolleret, at der findes en opdateret beredskabsplan.</p> <p>Kommunen fører som minimum miljøtilsyn med husdyrbruget på Vanløsevej 24 en gang om året. Dette i overensstemmelse med miljøtilsynsbekendtgørelsen. Minimum hvert tredje år er der tale om et såkaldt basistilsyn, hvor kommunen kontrollerer samtlige vilkår i ejendommens miljøgodkendelse og husdyrgødningsbekendtgørelsens bestemmelser.</p>
---	--	--	---



	Miljøforening Midtsjælland www.Miljomidt.dk (fortsat)		Jf. Miljøstyrelsens vejledning ⁷ , har Sorø Kommune i redegørelsen og vurderingen af teknologien forklaret, at ansøger evt. vil have mulighed for at ændre miljøteknologi eller virkemidler så emissionen stiger til det vurderede niveau, der er vilkårsfastsat i miljøgodkendelsen. Da dette niveau netop er vurderet og fundet acceptabelt. Denne oplysning er medtaget for at forberede offentligheden på, at der kan være muligheder for at øge ammoniak- og lugtemissionen og stadig overholde kravene. En ændring af den anvendte teknologi vil dog kræve kommunens fornyede godkendelse og dermed en ny vurdering, vilkårsfastsættelse og offentlighedsfase mm. Der er således ikke tale om en forhåndsaccept.
4	Beboer på Kragebjerg 2a Nyrup	Gør indsigelse mod projektet grundet <ul style="list-style-type: none"> • Lugtgener • Miljøpåvirkninger • Transport • Helbredspåvirkninger 	Der henvises til nedenstående fælles kommentarer om: <ul style="list-style-type: none"> • Ammoniak (herunder miljø) • Lugt • Transporter • Sundhed
5	Ejer og beboere på Vanløsevej 10 St. Merløse	Gør indsigelse imod udvidelsen af flere grunde <ul style="list-style-type: none"> • Transport • Sundhedsrisici • Ekspertinddragelse <p>Mener ikke kommunen bør behandle ansøgning om udvidelse, da de mener ansøger ikke overholder vilkår i eksisterende miljøgodkendelse/lovgivning</p> <p>Anmoder om aktindsigt</p>	Der henvises til nedenstående fælles kommentarer om: <ul style="list-style-type: none"> • Transporter • Sundhed • Faglig ekspertise (herunder ekspertinddragelse) <p>Specifikke kommentarer: Kommunen er forpligtiget til at sagsbehandle et ansøgt projekt, såfremt dette kan lade sig gøre inden for lovgivningen.</p> <p>Anmodning om aktindsigt er behandlet separat.</p>

⁷ Miljøstyrelsens FAQ 17. januar 2020 <https://husdyrvejledning.mst.dk/helpdesk/helpdesk-svar/bat/bat-og-lugt-miljoevurdering-af-hoejere-ammoniakpaavirkning-end-den-valgte-teknologi-afstedkommer/>



6	Ejere og beboere på Kragebjerg 2 4296 Nyrup	<p>Gør indsigelse over udvidelsesplanerne pga.</p> <ul style="list-style-type: none"> • Lugtgener • Transport • Helbredspåvirkninger • Støj fra dyr, når der fodres • Forurening af vandløb 	<p>Der henvises til nedenstående fælles kommentarer om:</p> <ul style="list-style-type: none"> • Transporter • Sundhed • Støj • Vandløb (herunder udbringning af gylle)
7	Anonym	<p>Indsigelse mod udvidelse af svineproduktionen:</p> <ul style="list-style-type: none"> • Sundhedsrisici • Udførsel af svinegylle <p>Det forekommer under menneskets værdighed at have disse store svinefabrikker.</p> <p>Landbrugets klimaaftryk stiger markant når sojaimporten medregnes (foder)</p> <p>Det ville være sundt for Dansk landbrug at tænke i en sundere retning, både dyre etik, jordens frugtbarhed (vi skulle nødig ende med ørkenstilstande som man ser andre steder i verden)</p>	<p>Der henvises til nedenstående fælles kommentarer om:</p> <ul style="list-style-type: none"> • Sundhed • Vandløb (herunder udbringning af gylle) <p>Specifikke kommentarer: Et husdyrbrugs klimaaftryk herunder udledning af drivhusgasser er ikke et emne, der er reguleret af husdyrbrugloven. Det følger af afgørelser fra Miljø- og Fødevareklagenævnet, at emner, som ikke er reguleret af husdyrbrugloven, ikke kan indgå i vurderinger i afgørelser efter husdyrbrugloven.</p> <p>Sorø Kommune forholder sig alene til gældende lovgivning og vejledninger.</p>
8	Ejer og beboere på Kragebjerg 4 4296 Nyrup	<p>Gør indsigelse imod udvidelsen pga. af bekymringer om:</p> <ul style="list-style-type: none"> • Forurening af miljø og luft med ammoniak • Lugt • Transport /Infrastruktur • Sundhedsrisici • Støj fra dyr og transport • Forurening af åer og vandløb <p>Mener det er ufatteligt at Sorø kommune kan give tilladelse til at griseproduktion kan øges i området, det er en industri der ikke længere hører hjemme på gårde, men burde placeres i industriområder, væk fra folk og nærmere en god infrastruktur.</p> <p>Udtrykker bekymring da bygninger lider under algebelægning</p>	<p>Der henvises til nedenstående fælles kommentarer om:</p> <ul style="list-style-type: none"> • Ammoniak (herunder miljøpåvirkning) • Lugt • Transporter • Sundhed • Støj • Vandløb <p>Specifikke kommentarer: Egentlige erhvervsområder i Sorø Kommune er beliggende eller skal ligge i byzone. Lovgivning på husdyrområdet giver ikke mulighed for svineproduktion i byzone. Med den nuværende lovgivning kan slagtesvineproduktion således ikke findes sted i et industriområde.</p>



	Ejer og beboere på Kragebjerg 4 4296 Nyrup (fortsat)		I forhold til algevækst, henviser Sorø Kommune til Miljø og Fødevareklagenævnets vurdering, hvor Nævnet i lignende sager ⁸ ikke tager stilling til potentiel forøget algevækst som følge af husdyrproduktionens udvidelse, da dette ikke er forhold, der er omfattet af husdyrbrugloven.
--	---	--	---

Ammoniak

Gennem husdyrlovens afstandskrav og afskæringskriterier (for blandt andet lugtgener og påvirkninger af naturområder med ammoniak) samt krav om brugen af BAT (bedst tilgængelig teknologi) sikres foranstaltninger til at forebygge og begrænse forureningen. Herved sikres at husdyrbruget kan drives på stedet uden at påvirke omgivelserne på en måde, der er uforenelig med hensynet til omgivelserne. Det er således Sorø Kommunes vurdering, at husdyrbruget på Vanløsevej 24, på de i miljøgodkendelsen givne vilkår, kan udvide uden at påvirke omgivelserne herunder miljøet væsentligt.

Forskelle i tal for ammoniakudledning i godkendelse fra 2014/15 og nu

Folketinget vedtog i 2017 en ændring af husdyrbrugloven. Ændringen betød bl.a. at godkendelser fra før at have haft fokus på antal af dyr i staldene i stedet skulle have fokus på størrelsen af produktionsarealet. Produktionsarealet defineres som det areal i staldene, hvorpå dyrene kan opholde sig og har mulighed for at afsætte gødning.

Som følge af ændringen i lovgivningen ændrede Miljøstyrelsen i deres elektroniske ansøgningssystem www.husdyrgodkendelse.dk, sådan at beregningerne heri afspejler lovgivningen. Herunder ændredes også beregningen af ammoniakfordampning fra de forskellige staldsystemer, da man gik bort fra at regne på antallet af dyr i stalden og deres vægt, og over til at fokusere på størrelsen af produktionsarealet (overfladearealet hvorfra fordampningen sker).

Gennem husdyrgodkendelsesbekendtgørelsens § 30 stk. 3 er det fastlagt, hvorledes nu-driften skal fastsættes. Miljøstyrelsen har derudover gennem deres elektroniske vejledning <https://husdyrvejledning.mst.dk/> vejledt kommuner og ansøgere i hvordan nu-driften beregnes korrekt/skal tages ind i det nye ansøgningssystem. Således at ansøger bliver fastholdt på de teknologier og øvrige tiltag, der var defineret i den oprindelige godkendelse, når der søges om udvidelse.

⁸ Fx Miljø og Fødevareklagenævnets afgørelse 18/09846 af 7. september 2019 (<https://mfkn.naevneneshus.dk/afgoerelse/7ac80a79-2db9-41b3-b78d-d25506533c8a>) og Miljø og Fødevareklagenævnets afgørelse NMK-132-00797 af 6. november 2017 (<https://mfkn.naevneneshus.dk/afgoerelse/e8911b5c-5ee9-4793-9ea6-27680f11db89>).



Ansøger og Sorø Kommune har i denne sag fulgt husdyrgodkendelsesbekendtgørelsens bestemmelser og Miljøstyrelsens vejledninger. Da godkendelsen fra 2014 er givet på baggrund af antal dyr i stalden og deres vægt, og nærværende ansøgning behandles efter produktionsarealmodellen, bevirker det, at tal for ammoniakudledning er forskellig. Tallene for ammoniakudledning fra ansøgt drift 2014 blev udregnet i det daværende husdyrgodkendelse.dk, mens udledningen af ammoniak i nu-driften i den aktuelle sag udregnet i den nuværende version af husdyrgodkendelse.dk, så tallene er ikke ens. Men det er ikke forkert.

Kontrolmålinger

Kommunen foretager ikke kontrolmålinger af lugt- og ammoniakudledning. Ved evt. klagesager over lugt vil kommunen foretage en konkret vurdering og efter behov undersøge årsag til evt. øgede lugtbidrag.

Naturberegninger

I forhold til naturberegninger, er merdepositioner af ammoniak til de forskellige naturpunkter beregnet som forskellen mellem 8-årsdriften og ansøgt drift. Dette fordi det er mindre end 8 års siden husdyrbruget udvidede sidst. Hvilket er i overensstemmelse med husdyrgodkendelsesbekendtgørelsens § 34 stk. 2. Beregningerne er foretaget automatisk i Miljøstyrelsens elektroniske ansøgningssystem.

Lugt

Af hensyn til omkringboende indeholder husdyrbrugloven og husdyrgodkendelsesbekendtgørelsen krav om maksimal lugtgener. Ved vurdering af om der forekommer lugtgener fra husdyrbrug, er det praksis at betragte landzonen som landbrugets erhvervsområde, og beboere af boliger i landzone må derfor som udgangspunkt acceptere visse ulemper, der kan være forbundet med at være nabo til et landbrug.

Krav til lugtgener afhænger af, hvilken type bebyggelse der er tale om. I ansøgningssystemet er der derfor beregnet teoretisk geneafstand for tre bebyggelsestyper: byzone/ sommerhusområde, samlet bebyggelse i landzone og enkeltbeboelse i landzone. Naboejendomme med landbrugspligt er ikke omfattet af genekriterierne for lugt.

Det elektroniske ansøgningssystem foretager lugtemissions- og lugtgeneberegninger både efter Miljøstyrelsens lugtvejledning og FMK-modellen. Det fremgår heraf, at kriterier for lugtgener er overholdt. I sagsbehandlingen vedrørende lugt er kommunen opmærksom på omkringboendes bekymringer. Da lugtgenekriterierne er overholdt må kommunen imidlertid vurdere, at de ansøgte tiltag er tilstrækkelige til at sikre, at husdyrbruget kan drives på stedet uden at påvirke omgivelserne på en måde, der er uforenelig med hensynet til omgivelserne. Da lugtgenekriterierne er overholdt gælder endvidere, at kommunen ikke kan stille skærpede krav til reduktion af lugtgener.



Hvis der efter kommunes vurdering opstår lugtgener, som vurderes at være væsentligt større end det, der kan forventes ifølge grundlaget for miljøvurderingen, sikres det med vilkår, at kommunen kan meddele påbud om, at virksomheden for egen regning skal udarbejde og gennemføre et projekt med foranstaltninger, som minimerer generne.

Ejendomsværdiforringelser

Det følger af flere afgørelser fra Miljø- og Fødevareklagenævnet, at spørgsmål om værdiforringelse af omkringliggende ejendomme ikke er omfattet af husdyrbrugsloven. Blandt andet af afgørelse af 8. oktober 2019⁹.

Værdiforringelse af omkringliggende ejendomme har derfor ikke indgået i kommunens sagsbehandling.

Transport

I en miljøgodkendelse skal kommunen vurdere, om til- og frakørsel til virksomheden vil kunne ske uden væsentlige miljømæssige gener for de omkringboende. Med hensyn til transportgener kan en miljøgodkendelse efter husdyrbrugsloven primært regulere, hvilke (hvis der er flere) af en ejendoms adgangsveje, der skal anvendes ved transport til og fra bedriften, og at til- eller frakørsel skal ske på bestemte tidspunkter. Dette fremgår af husdyrbrugsloven og husdyrgodkendelsesbekendtgørelsen, samt af afgørelser fra Miljø- og Fødevareklagenævnet¹⁰. Spørgsmål om for eksempel belastning og vedligeholdelse af det lokale vejnet reguleres ikke af husdyrbrugsloven, men af den relevante vejlovgivning. Færdsel på offentlig vej reguleres i øvrigt af færdselsloven og håndhæves af politiet. Af tidligere afgørelser fra klagenævn fremgår endvidere, at det ved reguleringen af husdyrbrug er praksis at betragte landzonen som landbrugets erhvervsområde, og beboere af boliger i landzonen må derfor acceptere visse ulemper, som kan være forbundet med nærheden til landbrug.

Holbæk Kommune har en i lignende sag om godkendelse af et større husdyrbrug, rådført sig med advokat Mads Kobberø, Codex advokaterne, der er ekspert i miljølovgivningen – herunder husdyrbrugloven. Han bekræftede, at ved udarbejdelse af miljøgodkendelse til husdyrbrug er kommunens mulighed for at afhjælpe alle gener på grund af transport begrænset. Og det er som udgangspunkt ikke muligt ifølge husdyrbrugloven at afvise at give miljøgodkendelse på baggrund af forhold vedrørende transport ad offentlig vej. I relation til trafiksikkerhed er det med sikkerhed ikke et tema, som reguleres af husdyrbruglovgivningen, og dermed med sikkerhed ikke et forhold, der kan begrunde et afslag.

Ansøgningen om miljøgodkendelse indeholder et estimat over antallet af transporter til ejendommen. Der er estimeret behov for 800 transporter med lastbil og 400 transporter med traktor til ejendommen om året. Dette svarer til 2,2 lastbiltransporter og 1,1 traktortransporter pr. dag -

⁹ 18/04837 (tidligere NMK-131-00280). <https://mfkn.naevneneshus.dk/afgoerelse/c311dc7f-1bb7-4615-9913-c1cbf9133c27>

¹⁰ Fx afgørelse fra Miljø- og Fødevareklagenævnet af 12. juli 2019 - 18/09267 <https://mfkn.naevneneshus.dk/afgoerelse/0e93ac8a-177d-4be5-b3ab-b24ed3c5f035>.



samlet 3,3 tunge transporter pr. dag. Antallet af transporter forøges samlet set med den ansøgte udvidelse med 67 transporter om året – svarende til 0,2 transport pr. dag.

Transporter i dette omfang vurderer kommunen ikke vil medføre væsentlige miljømæssige gener for de omkringboende. Kommunen kan stille vilkår om bestemte tidspunkter for transport. Ansøger har argumenteret for at da der er langt til nærmeste naboer, er der ikke belæg for at stille vilkår til tidspunkter for transporter. Kommunen har vurderet, at der ikke af støv- eller støjgenemæssige årsager er grundlag for at stille vilkår til tidspunkter for transport. Vurderingen er foretaget på baggrund af ansøgers redegørelse samt, at Vanløsevej 24 ikke deler indkørsel med andre ejendomme.

Sundhed

I miljøkonsekvensrapporten, som udarbejdes af ansøger og dennes konsulent, skal der for store husdyrbrug beskrives og vurderes det ansøgte projekts væsentlige direkte og indirekte virkninger blandt andet i forhold til "befolkningen og menneskers sundhed".

I Miljøstyrelsens vejledning herom står blandt andet: "*Risikoen ved MRSA eller antibiotikaresistens håndteres af generelle veterinærregler i fødevarestyrelsens regi. Konsulenten kan bemærke det, og vurdere om der er helt særlige forhold ved beliggenheden af det konkrete husdyrbrug, der skal tages med i betragtning og som kunne betyde, at der skal udvises særlig forsigtighed. Det er emner, som optager omboende meget og er et emne, der ikke er direkte med i husdyrgodkendelsesreglerne, som et afskæringskriterie eller med en henvisning til de veterinære regler. Som et emne omkring menneskers sundhed, kan det beskrives, hvad projektet kan have af betydning udover, hvad der håndteres gennem de veterinære regler.*" og "... I afsnittet kan der redegøres for, at problemstillingen håndteres af de generelle regler på veterinærområdet. VVM-kravet om en konkret vurdering af det konkrete husdyrbrug kan håndteres ved at supplere med, om der for husdyrbruget er særlige beliggenhedsmæssige forhold, der kan betyde, at der bør udvises større forsigtighed (nærhed til institution/sygehus eller lignende)."

Ansøger har kort redegjort for dette i miljøkonsekvensrapporten. Kommunen kan tilføje, at spørgsmål vedrørende smittefare fra husdyrbrug håndteres af generelle veterinærregler i Fødevarestyrelsens regi. Kommunen vurderer, at der ikke er forhold vedrørende det konkrete projekt, som gør, at der skal udvises særlig forsigtighed udover det, der følger af de generelle veterinærregler. På baggrund af dette og på baggrund af ansøgers samlede vurdering, samt på baggrund af vurderingerne under de enkelte emner i miljøgodkendelsen vurderer kommunen, at der for det ansøgte projekt i tilstrækkeligt omfang er redegjort og vurderet inden for de forhold, der reguleres af husdyrbrugsloven. Kommunen vurderer, at ansøger har truffet de nødvendige foranstaltninger til at forebygge og begrænse forureningen blandt andet ved anvendelse af den bedst tilgængelige teknologi. Husdyrbruget kan således drives på stedet uden at påvirke omgivelserne på en måde, som er uforenelig med hensynet til omgivelserne.



Øvrige hensyn til smitterisiko og omkringboendes sundhed er ikke reguleret af husdyrbrugloven. Dette understøttes af flere afgørelser fra Miljø- og Fødevareklagenævnet¹¹. Heraf fremgår, at nævnet ikke tager stilling til smitterisiko med bakterier og sundhedsrisiko som følge af ammoniakemission, da dette ikke er forhold, der er omfattet af husdyrbrugloven.

Aktuelt har miljøministeren, som husdyrreguleringen hører under, udtalt sig om sundhedsrisiko i et svar af 2. april 2020 til Folketingets Miljø- og Fødevareudvalg¹². Heraf fremgår blandt andet: "... En del af denne kritik har også omhandlet den sundhedsrisiko, der måske kan være forbundet med at bo tæt på husdyrbrug. Særligt én hollandsk undersøgelse er blevet anvendt som argument for, at der skulle være forøget sundhedsrisiko ved at bo tæt på husdyrproducenter. Miljø- og Fødevareministeriet har efter anbefaling fra Sundhedsstyrelsen besluttet at igangsætte en fuldstændig gennemgang af de eksisterende videnskabelige undersøgelser af helbredseffekter af luftforurening relateret til husdyrbrug. Miljø- og Fødevareministeriet vil i første omgang afvente resultatet af denne gennemgang og herefter vurdere, om der er anledning til at kigge nærmere på reguleringen af store husdyrbrug." Sorø Kommune vurderer på denne baggrund, at eventuelle sundhedsrisici ikke kan inddrages i kommunens regulering af husdyrbrug.

Faglig ekspertise

I forbindelse med ansøgninger om miljøgodkendelse af husdyrbrug, hvor ammoniakfordampningen fra den ansøgte produktion overstiger 3.500 kg N/år, bliver ansøgningen omfattet af reglerne om godkendelse efter § 16a i husdyrbrugloven. Husdyrbruget på Vanløsevej 24 er derudover et IE-husdyrbrug, idet antallet af stipladser til slagtesvin overskrider 2.000 stk. Ansøger er da forpligtet til at indsende en såkaldt miljøkonsekvensrapport i forbindelse med ansøgning om udvidelse.

Ifølge husdyrgodkendelsesbekendtgørelsens § 4 stk. 7 skal ansøger sikre, at miljøkonsekvensrapporten er udarbejdet af kvalificerede og kompetente eksperter, og kommunalbestyrelsen skal jf. stk. 8 gennemgå miljøkonsekvensrapporten med inddragelse af den fornødne ekspertise.

I Miljøstyrelsens vejledning herom står der blandt andet at, "på husdyrbrugområdet er det almindeligt, at ansøgninger om godkendelser udarbejdes af bl.a. landbrugskonsulenter, som må anses for at leve op kravet om kompetente eksperter. Der er ikke krav om en bestemt uddannelse, titel, akkreditering eller lignende. Kommunen skal på sin side sikre, at den har eller kan få den fornødne ekspertise til at vurdere rapporten, jf. § 4, stk. 8. Kommunen skal således inddrage intern eller ekstern ekspertise, hvis den anser det for nødvendigt til vurdering af det ansøgte og for at sikre, at de oplysninger, som

¹¹ 19/05331 af 15. november 2019: <https://mfkn.naevneneshus.dk/afgoerelse/15a3f9f6-58e7-43bc-88fa-bdb736724ec2>

NMK-132-00813 af 30. oktober 2017: <https://mfkn.naevneneshus.dk/afgoerelse/11585956-6f30-4a73-8cf7-a5498ba9c8b4>

¹² <https://www.ft.dk/samling/20191/almdele/MOF/spm/689/svar/1648587/index.htm>



ansøgeren fremlægger, er fuldstændige og af tilstrækkelig høj kvalitet. Kommunerne har typisk miljø- og landbrugsfaglige medarbejdere og en erfaringsopbygning, som generelt set vil imødekomme kravet om tilstrækkelig ekspertise."

Ansøgers konsulent Jan Brochstedt Olsen er uddannet agronom og ansat i landbrugsrådgivningsfirmaet *Velas* (tidligere *Centrovic*). Jan Brochstedt Olsen har fra sin stilling som landbrugsrådgiver mangeårig erfaring med miljøregulering af husdyrbrug. Kommunen anser på denne baggrund Jan Brochstedt Olsen som "kompetent ekspert".

Ligeledes har Sorø Kommunes miljøsagsbehandlere mangeårig erfaring med miljøregulering af husdyrbrug og har således opbygget en erfaring, der vurderes tilstrækkeligt til at imødekomme kravet om ekspertise.

Vandløb herunder Æskemose Å

Æskemose Å har et større opland, hvorfra der både ledes drænvand, spildevand og regnvand til. Blandt andet ledes der regnvand fra Nyrup By til Æskemose Å, hvilket er en stor hydraulisk belastning for vandløbet. Der er fokus på disse såkaldte regnvandsbetingede udløb (RBU) i kommunens spildevandsplan og på at få nedroslet vandet fra disse, så vandløbene ikke belastes unødigt.

En kombination af forskellige tiltag kan give vandløbet en bedre kvalitet. Dels nedrosling af det tilledte regn- og overfladevand, dels en forbedring af rensningen af spildevandet fra ejendommene i det åbne land og dels et fokus på, at den kommunale vedligeholdelse af vandløbet (grødeskæring og oprensning) ikke sker for hårdhændet. Kommunen har fokus på alle tre parametre. Kvaliteten af det tilledte drænvand, kan kommunen ikke regulere, dette reguleres via lovgivning om gødskning mv. fra statens side.

Udbringning af husdyrgødning

Miljø- og Fødevarerministeren fastsætter regler om anvendelse af gødning i jordbruget med henblik på at beskytte blandt andet jord, vandløb og søer mod forurening samt med henblik på at beskytte naturen med dens bestand af vilde dyr og planter. Herunder fastsættes regler om lofter for den højest tilladte mængde udbragt kvælstof og fosfor pr. hektar fra gødning.

Kommunen påser gennem husdyrgødningsbekendtgørelsens bestemmelser, at udbringningen og udbringningsmetoderne ikke medfører forurening af blandt andet vandløb og søer, men det er Landbrugsstyrelsen, der regulerer den tilladte mængde af udbragt gødning.

Vanløse Fiskesø

Vanløse Fiskesø er beliggende på naboejendommen og mindre end 100 m fra den nærmeste stald på Vandløsevej 24. I forbindelse med ansøgningen om udvidelse er der til søen og flere andre naturområder i nærheden beregnet ammoniakdeposition (kvælstofnedfald). Sorø



Kommune har i denne forbindelse vurderet den miljømæssige påvirkning af søen. Her var konklusionen, at der ikke vil ske en tilstandsændring af søen. På den baggrund har Sorø Kommune ikke yderligere grundlag for at stille skærpede krav.

Støj

Kommunen har vurderet emnet støj i henhold til gældende regler og gængs praksis. Som det fremgår af afsnit 6.3. i miljøgodkendelsen har kommunen vurderet, at støjen fra vedvarende støjkloder ikke vil overstige de af Miljøstyrelsen angivne maksimums grænser på 55 dB dag/ 45 dB aften / 40 dB nat ved nabobeboelse.

Støjgrænserne er fastsat i vilkår 6.3.1. i miljøgodkendelsen. Hvis der efter kommunens vurdering opstår støjgener, der vurderes at være større, kan kommunen kræve støjmåling/-beregning og afhjælpende foranstaltninger, som minimerer generne.



9.2 BILAG 2 – OVERSIGT OVER VILKÅR

3.1.1. Produktionsarealets størrelse i m² med angivelse af dyrearter, dyretyper og staldsystemer skal være i overensstemmelse med angivelserne i tabellen herunder.

Staldafsnit	Produktion	Staldsystem	Ansøgt produktionsareal m ²
Stald 1	Slagtesvin	Delvis spaltegulv 25 - 49 % fast gulv	2.852
Stald 1	Slagtesvin og smågrise	Delvis spaltegulv 25 - 49 % fast gulv	898
Stald 2	Smågrise	Toklimastald, Delvis spaltegulv	1.500
Heste	Heste	Dybstrøelse	200
Ny smågrisestald	Smågrise	Toklimastald Delvis spaltegulv	700
Ny container	Smågrise	Toklimastald Delvis spaltegulv	50
Total			6.200

3.1.2. Gyllebeholderen (3.500 m³) skal være forsynet med fast overdækning.

Efter endt omrøring og udkørsel skal telt lukkes igen umiddelbart efter. Skader på den faste overdækning skal repareres straks, således at overdækning altid er helt tæt. Såfremt en skade ikke kan repareres indenfor 1 uge, skal der inden 2 hverdage efter skadens opståen indgås aftale om reparation. Tilsynsmyndigheden underrettes straks herom.

3.1.3. Brønden (DGU nr. 205.1079) skal sløjfes senest den 1. november 2020.

3.1.4. Ventilationssystemet i slagtesvinestalden (Stald 1) skal styres således, at de første 18 m³ luft pr. time/gris bortventileres via punktudsugningen.

3.1.5. Punktudsugningens udsugningsåbninger (Stald 1) skal placeres under lejearealet, således at det vil medvirke til at luften under spaltegulvet strømmer mod punktudsugningen.

3.1.6. I slagtesvinestalden (Stald 1) skal gødningen udsluses mindst hver 7. dag.

3.1.7. Den luft, der suges ud via punktudsugningen skal renses i luftrensningsanlægget.

3.1.8. Luftrensningsanlægget skal være i drift året rundt med forbehold for mindre driftstop i forbindelse med rengøring, vedligehold og serviceeftersyn.

3.1.9. Luftrensningsanlægget skal levere en ammoniakreduktion på mindst 42,3 %.

3.1.10. Luftrensningsanlægget skal levere en lugtreduktion på minimum 32 %.

3.1.11. Luftrensningsanlægget skal forsynes med flowmålere, differenstrykmålere samt pH-målere som løbende registrerer luftrensningsanlæggets samlede drift.

3.1.12. Der må kun anvendes svovlsyre i luftrensningsanlæggets syrescrubber og udelukkende anvendes natriumhydroxid i anlæggets basescrubber.

3.1.13. pH-værdien for svovlsyreopløsningen, der overrisler syrescrubber-filteret, skal ligge intervallet 2,1 - 2,5 pH.

3.1.14. pH-værdien for natriumhydroxidopløsningen, der overrisler basescrubber-filteret, skal ligge i interval 9,0 - 9,6 pH.



3.1.15. Luftrensingsanlægget skal vedligeholdes i overensstemmelse med producentens vejledning. Producentens vejledning skal være tilgængelig på husdyrbruget.

3.1.16. Luftrensingsanlægget skal styres og reguleres af et SRO-anlæg, som sender fejlmeddelelser til driftsleder.

4.1.1. På syd- og vestsiden af slagtesvinestalden (Stald 1) skal beplantningen stedse vedligeholdes og passes så den trives. Beplantningen skal bestå af tydelige grupper af kronedannede løvtræer, der er naturligt hjemmehørende i Danmark. Plantningerne skal vedligeholdes i overensstemmelse med den oprindelige beplantningsplan (udarbejdet i forbindelse med staldens opførelse i 2014).

Hver gruppe skal indeholde 3 – 5 træer der kan opnå en sluthøjde på 20-30 meter. Rundt om de høje træer, skal der etableres og vedligeholdes en underbevoksning af hjemmehørende arter af mindre træer f.eks. hyld, hassel, tjørn og buske, f.eks. kvalkved, sergentsæble, æblerose eller lignende.

4.1.2. Langs gyllelagunen og som huludfyldning i de eksisterende hegn i skellet mod nord og vest, skal beplantningen stedse vedligeholdes, så den trives. Beplantningen skal bestå af en tæt sammenhængende 3-rækket beplantning af hjemmehørende arter af træer og buske.

6.1.1. Der skal opretholdes en god staldhygiejne. Det skal bl.a. sikres, at produktionsareal samt foderarealer holdes tørre, at dyrene holdes rene, og at fodringssystemer holdes rene.

6.1.2. Vilklårene om tilslutning til luftrensingsanlæg og dette drift er en forudsætning for at kravene til lugt er overholdt.

Hvis der alligevel efter kommunens vurdering opstår lugtgener, der er væsentligt større end forventet ifølge grundlaget for miljøvurderingen, kan kommunen meddele påbud om, at der skal iværksættes foranstaltninger til begrænsning af generne. Kommunen kan dog maksimalt dette en gang årligt.

6.3.1. Støjbelastning fra landbrugsdriften på ejendommens bygningsparcel, herunder fra stalden, må på intet punkt - målt på nærmeste nabobeboelse med tilhørende arealer i tilknytning til boligen - overstige nedenstående værdier. De angivne værdier for støjbelastningen er de ækvivalente, korrigerede lyd niveauer i dB(A).

Dag	Kl.	Reference	dB(A)
Mandag-Fredag	07-18	8 timer	55
Lørdag	07-14	8 timer	55
Lørdag	14-18	8 timer	45
Søn- og helligdage	07-18	8 timer	45
Alle dage	18-22	1 timer	45
Alle dage	22-07	0,5 timer	40
Spidsværdi	22-07	-	55



6.3.2. Tilsynsmyndigheden kan maksimalt en gang årligt kræve dokumentation for at støjvilkår overholdes. Støjmålingen, skal udføres af et akkrediteret firma eller en certificeret person. Støjmålingen skal udføres som beskrevet i Miljøstyrelsens til enhver tid gældende støjberegningsvejledning og foretages i punkter, som aftales med tilsynsmyndigheden.

6.4.1. Driften må ikke medføre væsentlige støvgener uden for ejendommens eget areal. Hvis der efter kommunens vurdering opstår støvgener, der er væsentligt større end forventet ifølge grundlaget for miljøvurderingen, kan kommunen meddele påbud om, at der skal iværksættes foranstaltninger til begrænsning af generne.

7.1.1. Der skal føres en logbog for luftrensningsanlægget, hvori følgende registreres:

- Luftrensningsanlæggets driftstid pr. måned og år.
- Antal indsatte grise i slagtesvinestalden som SRO-anlægget lægger til grund for styring af ventilationen.
- Opgørelser over tidspunkter for gylleudslusning
- Tidspunkter for rengøring/skiftning af filtre
- Sensorkalibreringer
- Enhver form for driftsstop med angivelse af årsag og varighed.
- Kopi af faktura for indkøbt svovlsyre og natriumhydroxid skal indsættes i logbogen.

Hvis punkterne er dokumenteret i SRO-anlægget, er det fyldestgørende.

7.1.2. SRO skal logge og dokumentere, som minimum, pH i alle filtre, og luftflow gennem alle luftrensesektioner samt hvornår der indsættes grise i staldens enkelte sektioner. Som minimum skal følgende kunne fremvises i SRO-anlægget:

- Alle sensorers målinger skal kunne udskrives i kurve eller tabelform med opløsning på ikke over 5 minutter.
- Daglig og månedlige oversigter over anlæggets driftstid og luftflow gennem alle luftrensesektioner samt hvornår der indsættes grise i staldens enkelte sektioner.

7.1.3. Der skal indgås en skriftlig aftale med en sagkyndig (producenten/leverandøren) om serviceeftersyn af luftrensningsanlægget, herunder kalibrering af pH-målere. Luftrensningsanlægget skal kontrolleres af en sagkyndig mindst hver fjerde måned. Kalibrering af pH-målere skal foretages mindst én gang årligt. Luftflowmålere skal kalibreres mindst hvert fjerde år. Serviceaftalen med den sagkyndige skal opbevares på husdyrbruget.

7.1.4. Tilsynsmyndigheden skal straks underrettes, såfremt luftrensningsanlægget er ude af drift i en periode på mere end 24 timer.

7.1.5. Logbøger/de elektroniske registreringer af data, data for pH-målinger, kontrolrapporter samt dokumentation for kalibrering af pH-målere skal opbevares på husdyrbruget i mindst fem år og forevises på tilsynsmyndighedens forlangende.



- 7.1.6. Kommunens forskrift for opbevaring af olie og kemikalier skal følges.
- 7.1.7. Tankning af diesel skal til enhver tid ske på en plads med fast og tæt bund, enten med afløb til olieudskiller eller således at spild kan opsamles, og at der ikke er risiko for afløb til jord, kloak, overfladevand eller grundvand.
- 7.1.8. Farligt affald skal opbevares i egnede beholdere på tæt bund med opkant og uden afløb til kloak. Oplagspladsen skal være under tag, og indrettes således at spild kan opsamles ved brud på den beholder, der indeholder den største mængde farligt affald.
- 7.1.9. Medicinaffald, veterinært affald m.v. skal opbevares under tag og utilgængeligt for uvedkommende
- 7.1.10. Vandinstallationerne til landbrugsproduktionen skal indrettes efter anvisningerne i DS/EN1717 om tilbagestrømningssikring, jævnfør – Rørcenteranvisning015.
Tilbagestrømningssikringen skal efterses af en særlig sagkyndig med højst 12 måneders interval.
- 7.1.11. Der skal føres logbog over egenkontrol med oplysninger om:
- Eftersyn af tilbageløbsstrømningssikring
 - Registrering af den månedlige aflæsning af energi- og vandforbrug.



SORØ
KOMMUNE

Kontaktoplysninger

Teknik, Miljø og Drift

Rådhusvej 8

4180 Sorø

Telefon 57 87 60 00

teknik-miljoe@soroe.dk

www.soroe.dk