

§ 12 Miljøgodkendelse

15. oktober 2014

Springenbjergvej 29, Flemløse, 5620 Glamsbjerg



ASSENS
KOMMUNE

Ejendommen Springenbjergvej 29 (luftfoto 2013)



Stamdata	4
1. Indledning	5
2. Afgørelse: § 12 miljøgodkendelse	6
3. Vilkår for godkendelse	6
3.1 Indretning og drift	6
3.2 Årsproduktion	7
3.3 Energi- og vandforbrug	7
3.4 Gødningshåndtering og -opbevaring	7
3.5 Bedste tilgængelige teknik	7
3.6 Lugt	7
3.7 Transport	7
3.8 Spildevand og overfladevand	8
3.9 Uheld og risici	8
3.10 Støj	8
3.11 Fluer og skadedyr	8
3.12 Støv	8
3.13 Markdrift generelt	9
3.14 Markdrift kvælstof og fosfor	9
3.15 Driftsforstyrrelser eller uheld	9
3.16 Egenkontrol	9
3.17 Ophør af drift	10
4. Retsbeskyttelse	10
5. Offentliggørelse	10
6. Klagevejledning til godkendelsen	10
7. Bilag	11
8. Meddelelse om afgørelse sendes til	12
9. Miljøvurdering af ansøgning om miljøgodkendelse	13
9.1 Formål	13
9.2 Grundforhold	13
9.3 Ansøger og ejerforhold	15
9.4 Lokalisering	15
9.4.1 Faste afstandskrav	15
9.4.2 Landskab og planforhold	17
9.5 Drift	17
9.6 Foder	17
9.7 Gødningsproduktion og -håndtering	17
9.8 Forurening og gener fra husdyrbrugets anlæg	17
9.8.1 Ammoniaktab fra stald og lager	18
9.8.2 Naturområder	18
9.8.3 Staldlugt	20
9.8.4 Transport	21
9.8.5 Lys	22
9.8.6 Støj	22
9.8.7 Støv	22
9.8.8 Fluer og skadedyr	22
9.9 Døde dyr	23
9.10 Udspretningsarealer	23
9.10.1 Natura 2000 områder	28
9.10.2 Nitrat til overfladevand	29
9.10.3 Nitrat til grundvand	31

9.10.4 Fosfor.....	32
9.11 Bilag IV-arter på udbringningsarealet	33
9.12 Bedste tilgængelige teknik	33
9.12.1 Management.....	34
9.12.2 Foder.....	34
9.12.3 Bedste tilgængelige staldteknologi.....	34
9.12.4 Forbrug af vand og energi.....	35
9.12.5 Opbevaring/behandling af husdyrgødning	36
9.12.6 Udbringningsteknik	36
9.13 Affald.....	37
9.14 Spildevand	37
9.15 Egenkontrol	37
9.16 Ophør.....	38
9.17 Sammenfatning	38
9.18 Offentlighed/naboorientering	39

Stamdata

Emne	Data
Ansøger og ejer	Hans Erik Absalonsen, Springenbjergvej 21, 5620 Glamsbjerg
Bedriftens navn og adresse	Østergaard Landbrug Aps, Springenbjergvej 29, Flemløse, 5620 Glamsbjerg
Matrikelnummer og ejerlav	3a m.fl., Flemløse By, Flemløse
Branche	15.000 Blandet drift
Godkendelsesbetegnelse	§ 12, stk. 2 i Lov om miljøgodkendelse m.v. af husdyrbrug
CHR-nummer	98589
CVR	31 08 51 87
Kontaktperson	Hans Erik Absalonsen Tlf.: 21 21 04 03 Mail: absalonsen@mail.dk
Rådgiver/konsulent	Slagtekalverrådgivning Aps, Herningvej 23, 7300 Jelling Konsulent Thomas B. Jacobsen Tlf.: 76 80 12 52 / 21 44 12 52 Mail: tbj@slagtekalve.dk
Godkendelsesmyndighed	Assens Kommune, Miljø & Natur Rådhus Allé 5, 5610 Assens Tlf.: 64 74 74 74 Mail: assens@assens.dk
Miljømedarbejder	Ove Johansen Tlf.: 64 74 68 54 Mail: jojoh@assens.dk
Husdyrgodkendelse.dk	Ansøgningsnummer 46263
Beregningsværkstøj	Interface version: 2.3.1 Uploaded: 18-06-2013 FarmN version: 4.0 Beregningsmotor: 2.2

1. Indledning

Hans Erik Absalonsen, der bor Springenbjergvej 21, Flemløse, 5620 Glamsbjerg har søgt om udvidelse af dyreholdet på Østergaard Landbrug Aps, Springenbjergvej 29 fra 225 dyreenheder (DE) til 286 DE, hvilket udløser pligt til § 12 miljøgodkendelse. Dyreholdet består af slagtekalve. Ansøgningen er indsendt til Assens Kommune den 17. december 2013 via det elektroniske ansøgningssystem husdyrgodkendelse.dk.

Godkendelsen omfatter samtlige stalde på Springenbjergvej 29 samt de tilhørende arealer, der drives under samme CVR nummer.

Glamsbjerg Kommune meddelte den 8. oktober 2007 miljøgodkendelse efter § 11 i husdyrgodkendelsesloven til produktionen af de 225 DE. En regel i loven bestemmer, at udgangspunktet for miljøvurderingen i enhver husdyrsag skal føres tilbage til lovens ikrafttræden, som var den 1. januar 2007, dog maks. 8 år tilbage. Dette er for at imødekomme den eventuelle effekt af indtil flere mindre udvidelse, som hver i sær ikke betyder noget i forhold til miljøbeskyttelsen, men som samlet set kan være en væsentlig belastning.

I denne sag skal der derfor tages udgangspunkt i det tilladte dyrehold den 1. januar 2007, hvilket er samme dyrehold, som der var tilladelse til forud for meddelelsen af § 11 godkendelsen i oktober 2007. I ansøgningen søges der derfor om godkendelse til en udvidelse fra en årlig produktion af 30.050 smågrise (7,2-32 kg) til en årlig produktion af 1.400 slagtekalve (220-400 kg), hvilket svarer til en udvidelse fra 150 DE til 286 DE.

Miljøgodkendelsen omfatter alene Springenbjergvej 29, hvor hele det ansøgte dyrehold opstaldes. Desuden omfatter miljøgodkendelsen alle 64 ha ejet og forpagtet landbrugsjord knyttet til CVR nr. 31 08 51 87. Samtlige af de 64 ha er udspretningsareal. Arealerne i om drift (udspretningsarealet) drives i ansøgt drift med et s2 sædskifte, med vinterraps, vinterkorn, vårkorn og ærter, samt lovpligtige efterafgrøder. Med det ansøgte vil husdyrgødningen fra 99 DE blive afsat på egne og forpagtede arealer. Resten af husdyrgødningen svarende til 187 DE afsættes til allerede indgåede aftalearealer fordelt på fire andre bedrifter.

Udvidelsen af dyreholdet er omfattet af § 12, stk. 2 i lov om miljøgodkendelse m.v. af husdyrbrug¹ (husdyrgodkendelsesloven).

Det er oplysningerne og beskrivelsen i ansøgningen og miljøvurderingen, der er beskrevet i den efterfølgende redegørelse, som danner grundlaget for meddelelse af miljøgodkendelsen.

Assens Kommune vurderer, at der kan meddeles godkendelse til det ansøgte i henhold til de gældende regler i husdyrgodkendelsesloven med tilhørende bekendtgørelser og vejledninger fra Miljøstyrelsen.

Godkendelsen indeholder en række konkrete individuelle vilkår for virksomhedens indretning og drift. Vilkårene skal medvirke til at sikre:

- at husdyrbruget indrettes og drives i overensstemmelse med ansøgningsmaterialet og miljøredegørelsen
- at kravet om reduktion af ammoniaktab fra stald og lager overholdes

¹ Lovbekendtgørelse nr. 1486 af 4. december 2009 om miljøgodkendelse mv. af husdyrbrug med senere ændringer.

- at yderligere miljøkrav fastsat på grundlag af kommunens vurdering af ansøgningsmaterialet overholdes
- at nedsætte risikoen for, at der forekommer forurening eller gener ud over de forventede ifølge miljøvurderingen
- at fremme anvendelse af bedste tilgængelige teknik, herunder renere teknologi

2. Afgørelse: § 12 miljøgodkendelse

Assens Kommune godkender hermed en årlig produktion bestående af 1.400 slagtekalve (220-400 kg) svarende til 286,36 DE og tilhørende arealer på landbrugsejendommen matr. nr. 3a m.fl., Flemløse By, Flemløse, beliggende Springenbjergvej 29, 5620 Glamsbjerg. Udvidelsen sker i eksisterende staldanlæg.

Miljøgodkendelsen meddeles under forudsætning af, at gældende regler på området og nedenstående vilkår overholdes. Godkendelsen omfatter hele virksomheden med de aktiviteter, der hører ind under CVR nr. 31 08 51 87.

Godkendelsen af slagtekalveproduktionen bortfalder, hvis den ikke er udnyttet inden for 2 år fra dato. § 11 miljøgodkendelsen med tilhørende vilkår fra 2007 ophæves samtidig med, at denne miljøgodkendelse tages i brug.

Miljøgodkendelsen meddeles i henhold til bestemmelserne i § 12, stk. 2 i lovbekendtgørelse nr. 1486 af 4. december 2009 om miljøgodkendelse m.v. af husdyrbrug med senere ændringer og lovbekendtgørelse nr. 879 af 26. juni 2010 om miljøbeskyttelse med senere ændringer.

Miljøgodkendelsen skal, jf. § 40 i bekendtgørelse nr. 1280 af 8. november 2013 om tilladelse og godkendelse mv. af husdyrbrug, regelmæssigt og mindst hvert 10. år tages op til revurdering. Den første revurdering skal dog foretages, når der er forløbet 8 år fra tidspunktet for meddelelse af godkendelsen. Proceduren for revurdering igangsættes af Assens Kommune.

Forudsætningerne for godkendelsen findes i den fremsendte ansøgning gennem husdyrgodkendelse.dk med skemanummer 46263 og tilhørende bilag. Godkendelsen meddeles med følgende vilkår:

3. Vilkår for godkendelse

3.1 Indretning og drift

- 3.1.1 Virksomheden skal placeres, indrettes og drives i overensstemmelse med de oplysninger, der fremgår af ansøgningsmaterialet og den miljøtekniske beskrivelse med de ændringer, der fremgår af godkendelsens vilkår.
- 3.1.2 Bedriften skal til enhver tid leve op til gældende regler i love og bekendtgørelser – også selvom disse regler eventuelt måtte være skærpede i forhold til denne godkendelse.
- 3.1.3 Der skal til stadighed tilstræbes en god staldhygiejne, herunder sikres, at lejer holdes tørre, og at staldene holdes rene.
- 3.1.4 Drikkevandssystemet skal vedligeholdes således, at unødigt vandspild undgås.
- 3.1.5 Kalvestalden skal være indrettet med sengebåse og spalter. Under spalterne skal der være kanal og linespil med langsgående skraber, som leder gyllen til opbevaringsanlæg.

- 3.1.6 Der skal hver dag foretages skrabninger af kanalerne (langsgående og tværgående) hver ottende time.
- 3.1.7 Skraberens skal være forsynet med timer.
- 3.1.9 Skraberens skal vedligeholdes i overensstemmelse med producentens vejledning. Vejledningen skal opbevares på husdyrbruget.

3.2 Årsproduktion

- 3.2.1 Slagtekalveproduktionen tillades med et dyrehold på maksimalt 286 DE, svarende til en årlig produktion af bestående af 1.400 slagtekalve (220-400 kg).
- 3.2.2 Den godkendte husdyrproduktion skal fordeles jævnt over hele året.

3.3 Energi- og vandforbrug

- 3.3.1 Dokumentation for elforbrug skal kunne fremvises ved miljøtilsyn på bedriften. I ansøgningen er opgivet et forventet årligt forbrug på 30.000 kWh.
- 3.3.2 Tilsynsmyndigheden kan stille krav om, at der udarbejdes en energirapport for bedriften af en energikonsulent for at optimere energiforbruget, hvis energiforbruget lægger væsentlige over, hvad der kan forventes.
- 3.3.3 Dokumentation for vandforbrug skal kunne fremvises ved miljøtilsyn på bedriften. I ansøgningen er opgivet et årligt forbrug på 10.500 m³.

3.4 Gødningshåndtering og -opbevaring

- 3.4.1 Håndtering af gylle skal foregå under opsyn, således at spild undgås, og der tages størst muligt hensyn til omgivelserne.
- 3.4.2 Der skal være opbevaringskapacitet til minimum 9 måneders gylleproduktion.
- 3.4.3 Al dybstrøelsesgødningen skal i forbindelse med udrensning spredes direkte ud og pløjes ned på udspretningsarealet.

3.5 Bedste tilgængelige teknik

- 3.5.1 Ved substitution (erstatning med noget andet) af råvarer og hjælpestoffer skal virksomheden dokumentere, at substitutionen sker til mindre miljøbelastende råvarer og hjælpestoffer.
- 3.5.2 Anlæg, der er særligt energiforbrugende, f.eks. kornvalser, foderanlæg m.m. skal kontrolleres og vedligeholdes således, at de altid kører energimæssigt optimalt.

3.6 Lugt

- 3.6.1 Husdyrproduktionen må ikke give anledning til væsentlige lugtgener uden for ejendommens areal.
- 3.6.2 Såfremt der efter kommunens vurdering opstår lugtgener, der vurderes at være større end det, der kan forventes ifølge grundlaget for miljøvurderingen, kan kommunen meddele påbud om, at der skal gennemføres tiltag til afhjælpende foranstaltninger. Dette kan for eksempel bestå i en reduktion af antal dyr på stald eller forbedret renseteknik.

3.7 Transport

- 3.7.1 Der må ikke ske transport af husdyrgødning med traktor gennem Flemløse by på søn- og helligdage.
- 3.7.2 Til- og frakørsel til bedriften skal foregå via hovedindkørslen fra Springenbjergvej til ejendommen.

3.8 Spildevand og overfladevand

- 3.8.1 Tagvand og overfladevand fra eksisterende stalde og befæstede arealer kan afledes som hidtil.
- 3.8.2 Spildevand fra rengøring af stalde og lignende skal ledes til samletank eller gyllesystem og anvendes i henhold til reglerne for husdyrgødning.
- 3.8.3 Vask af maskiner og redskaber uden gødningsrester skal ske på fast vaskeplads. Vaskevandet kan, mod særskilt tilladelse, udledes til dræn. Dog skal vandet forinden udløbet gennemgå rensning i et veldimensioneret sandfang og en godkendt olie-/benzinudskiller.
- 3.8.4 Al vask af maskiner og redskaber, hvorfra der kan forekomme gødningsrester og pesticidrester skal foregå på støbt, tæt plads med bortledning af spildevandet til opsamlingsbeholder.

3.9 Uheld og risici

- 3.9.1 Ved driftsuheld, hvor der kan opstå risiko for forurening af miljøet, er der pligt til øjeblikkeligt at anmelde dette til Alarmcentralen, tlf. 112 og efterfølgende at underrette tilsynsmyndigheden: Assens Kommune, Miljø og Natur tlf.: 64 74 75 11.

3.10 Støj

- 3.10.1 Virksomhedens samlede bidrag til det ækvivalente, korrigerede støjniveau mål i dB(A) og målt i ethvert punkt på opholdsarealer ved nabobeboelse må ikke overstige følgende værdier:

Mandag-fredag kl. 7-18 (8 timer)	Alle dage kl. 18-22 (1 time)	Alle dage kl. 22-7 (1/2 time)	Alle dage kl. 22-7
Lørdag kl. 7-14 (7 timer)	Lørdag kl. 14-18 (4 timer)		Maksimal værdi
	Søn- og helligdag kl. 7-18 (8 timer)		
55 dB(A)	45 dB(A)	40 dB(A)	55 dB(A)

Støjbidraget (bortset fra maksimalværdien) måles som det ækvivalente, konstante, korrigerede støjniveau i dB(A) (re. 20 µPa). Tallene i parenteserne angiver midlingstiden inden for den pågældende periode.

- 3.10.2 Virksomheden skal for egen regning dokumentere, at støjvilkåret overholdes, hvis tilsynsmyndigheden finder det påkrævet, dog højst en gang årligt. Målingen eller beregningen skal udføres efter de gældende vejledninger fra Miljøstyrelsen og af et akkrediteret laboratorium.
- 3.10.3 Kornvalser skal vedligeholdes og renholdes, så unødige støjgener undgås.

3.11 Fluer og skadedyr

- 3.11.1 Der skal foretages effektiv fluebekæmpelse på ejendommen. Som minimum skal det være i overensstemmelse med de nyeste retningslinjer fra Statens Skadedyrlaboratorium.
- 3.11.2 Effektiv rottebekæmpelse skal foretages af autoriseret skadedyrsbekæmper.
- 3.11.3 Opbevaring af foder skal ske på sådan en måde, så der ikke opstår risiko for tilhold af skadedyr (rotter m.v.).

3.12 Støv

- 3.12.1 Driften må ikke medføre væsentlige støvgener uden for ejendommens eget areal.

- 3.12.2 Fodersiloer skal indrettes således, at støvgener i forbindelse med indblæsning/aflæsning af foder undgås.

3.13 Markdrift generelt

- 3.13.1 Der skal til enhver tid overfor Assens Kommune kunne fremlægges sædskifte- og gødningsplaner, som kan dokumentere, at gødningen udbringes i henhold til reglerne i husdyrgødningsbekendtgørelsen.
- 3.13.2 Den samlede gødningsmængden, som skal afsættes uden for bedriften er på maksimalt 187 DE svarende til 16.016 kg N og 2.722 kg P pr år.
- 3.13.3 Udspreddning af husdyrgødning på egne og forpagtede arealer skal følge anvisningerne i de obligatoriske mark- og gødningsplaner, som skal være tilpasset vilkårene i denne godkendelse.
- 3.13.4 Der skal benyttes følgende virkemidler ved udbringning af husdyrgødning:
- Valg af sædskifte med et udvaskningsindeks som ikke er højere end 93, og som forbruger mindst 26,9 kg P pr. ha pr. år. (Ansøgt valg af sædskifte S2)
- 3.13.5 Det skal oplyses i gødningsregnskabet, at der er meddelt godkendelse med gødningsvilkår.

3.14 Markdrift kvælstof og fosfor

- 3.14.1 Der må maksimalt udbringes husdyrgødning på ejendommens ejede og forpagtede arealer svarende til en gødningsproduktion på 99,35 DE/planår (1/8 – 31/7) og således, at der på ejendommens arealer ikke udbringes mere husdyrgødning/ha, end hvad der svarer til 1,56 DE/ha.
- 3.14.2 Der må derudover ikke tilføres ejendommens arealer kvælstof fra anden organisk gødning som f.eks. spildevandsslam, affald m.m.
- 3.14.3 Fosforoverskuddet må ikke overstige 6,5 kg P/ha/år. Det forudsættes at der ikke tilføres fosfor med anden organisk gødning med indhold af fosfor
- 3.14.4 Der skal ved tilsyn foreligge dokumentation herfor for de seneste 5 år f.eks. i form af kopier af de indsendte gødningsregnskaber eller ansøgninger vedrørende enkeltbetalingsordningen.

3.15 Driftsforstyrrelser eller uheld

Der skal forefindes en opdateret beredskabsplan på husdyrbruget, som fortæller, hvornår og hvordan der skal reageres ved uheld, der kan medføre konsekvenser for det eksterne miljø. Planen skal være tilgængelig og synlig for ejendommens ansatte og andre, der arbejder på bedriften. Planen skal kunne fremvises senest et år efter ibrugtagning af godkendelsen.

3.16 Egenkontrol

- 3.15.1 Dokumentation i form af kvitteringer, mark-, sædskifte- og gødningsplaner, forpagtningsaftaler m.v. skal opbevares i mindst 5 år og forevises kommunen på forlangende. Disse oplysninger fremgår af gødningsregnskab og ansøgning om enkeltbetalingsordning.
- 3.15.2 Enhver form for driftsstop af skraber under spalter i kalvestald skal noteres i logbog med angivelse af årsag og varighed.
- 3.15.3 Tilsynsmyndigheden skal underrettes ved driftsstop, der har en varighed af mere end 1 uge.
- 3.15.4 Logbog, servicefaktura, registrering fra datalogger eller lignende, der dokumenterer, at skraberen er i drift og vedligeholdes, skal opbevares på husdyrbruget i mindst fem år og forevises på tilsynsmyndighedens forlangende.

3.17 Ophør af drift

- 3.16.1 Ved ophør af driften, skal virksomheden foretage oprydning i et sådan omfang, at forureningsfare undgås, blandt andet skal virksomheden tømme møddingsplads, gyllebeholder, fortank og gyllekanaler og udbringe tilbageværende husdyrgødning som gødning.

4. Retsbeskyttelse

Ifølge § 40 i lov om miljøgodkendelse m.v. af husdyrbrug må tilsynsmyndigheden ikke meddele påbud eller forbud efter § 39, før der er forløbet 8 år efter meddelelsen af en godkendelse, medmindre der er begået grundlæggende sagsbehandlingsfejl eller givet grundlæggende fejlagtige oplysninger, som nødvendiggør, at afgørelsen skal ændres.

5. Offentliggørelse

Miljøgodkendelsen offentliggøres via Høringsportalen, som ligger på kommunens hjemmeside.

6. Klagevejledning til godkendelsen

Frist for at indgive klage § 79.

Du kan klage over afgørelsen inden for fire uger, fra afgørelsen er offentliggjort. Det betyder at, klagefristen udløber **den 13. november 2014** ved kontortids ophør.²

Hvordan klager du? § 77

Du skal sende en skriftlig klage til Assens Kommune, Rådhus Allé 5, 5610 Assens, eller på mailadresse: assens@assens.dk. Assens Kommune videresender den til Natur- og Miljøklagenævnet med kopi af sagens akter og med de bemærkninger, klagen måtte give anledning til.

Klagegebyr

Det er en betingelse for Natur- og Miljøklagenævnets behandling af klagen, at der indbetales et gebyr på 500 kr. Du modtager en opkrævning på gebyret fra Natur- og Miljøklagenævnet, når nævnet har modtaget klagen fra Assens Kommune. Natur- og Miljøklagenævnet modtager ikke check eller kontanter. Natur- og Miljøklagenævnet påbegynder behandlingen af klagen, når gebyret er modtaget. Betales gebyret ikke på den anviste måde og inden for den fastsatte frist på 14 dage, afvises klagen fra behandling.

Hvem kan klage? § 84-87

Adressaten for afgørelsen, enhver, som har en individuel væsentlig interesse i sagen, offentlige myndigheder, lokale foreninger og organisationer, som har en væsentlig interesse i afgørelsen, samt landsdækkende foreninger og organisationer, der som hovedformål har at beskytte natur og miljø eller varetager væsentlige rekreative interesser.

Natur- og Miljøklagenævnet kan kræve dokumentation for foreningers og organisationers klageberettigelse.

Virkning af at der klages § 80-81

En klage over en godkendelse efter § 12 har ikke opsættende virkning, medmindre afgørelsen indeholder vilkår efter § 27, stk. 1, nr. 3 eller stk. 2. Det betyder, at godkendelsen kan

² Åbningstider: Mandag - Onsdag: 10.00 -15.00, Torsdag:10.00 -17.00 og Fredag: 10.00 - 13.00.

udnyttes, inden klagen er afgjort. Udnyttelsen sker dog for egen regning og risiko, da Natur- og Miljøklagenævnet kan ændre afgørelsen.

Indbringelse for domstolene § 90

Natur- og Miljøklagenævnets afgørelse kan indbringes for domstolene. En sådan retssag skal være anlagt inden 6 måneder, regnet fra samme dato som klagefristen. Uanset om der anlægges retssag, er der en forpligtigelse til at rette sig efter Natur- og Miljøklagenævnets afgørelse, indtil domstolen måtte bestemme noget andet.

Vejledning om klage og gebyrordning til Natur- og Miljøklagenævnet findes på Natur- og Miljøklagenævnets hjemmeside.

7. Bilag

- Bilag 1: Ansøgningskema fra husdyrgodkendelse.dk
Bilag 2: Oversigtstegning

8. Meddelelse om afgørelse sendes til

Navn	Adresse	By	Andet
Hans Erik Absalonsen	Springenbjergvej 21	5620 Glamsbjerg	ejer
Thor Christensen	Springenbjergvej 26	5620 Glamsbjerg	nabo
Lars Fisker	Springenbjergvej 27	5620 Glamsbjerg	nabo
Stig Nyberg-Larsen	Springenbjergvej 29	5620 Glamsbjerg	lejer
Kjeld Lyshøj Larsen	Dærupvej 50	5620 Glamsbjerg	gødningsaftager
Hans Jørgen Andersen	Dærupvej 69	5620 Glamsbjerg	Gødningsaftager, Dærupvej 65
Jens Arnhoff Eriksen	Overbyvej 57	6000 Kolding	Gødningsaftager, Ebberupvej 10, Glamsbjerg
Anders Christensen	Herningvej 23	7300 Jelling	Konsulent ac@slagtekalve.dk
Embedslægen Region Syddanmark	Sorsigvej 35	6760 Ribe	syd@sst.dk
Danmarks Naturfredningsforening	Masnedøgade 20	2100 Kbh. Ø	dn@dn.dk, aa@dn.dk
Danmarks Naturfredningsforenings Lokalkomité	Møllevænget 2	5492 Vissenbjerg	johannesjacobsen@webspeed.dk
Danmarks Naturfredningsforenings, Assens afdelingen v. Toni Reese Næsborg	Stationsvej 20	5683 Haarby	toni.reese@get2net.dk
Friluftsrådet	Fuglebakken 43	5610 Assens	sydfyn@friluftsradet.dk
Det økologiske Råd	Blegdamsvej 4B	2200 Kbh. N	husdyr@eco-council.dk
Danmarks Sportsfiskerforbund			post@sportsfiskerforbundet.dk frodethorhauge@stofanet.dk
Danmarks Fiskeriforening	Nordensvej 3	7000 Fredericia	mail@dkfisk.dk
Dansk Ornitologisk Forening			natur@dof.dk assens@dof.dk

9. Miljøvurdering af ansøgning om miljøgodkendelse

9.1 Formål

I det følgende skal det vurderes, om de virkemidler til forebyggelse og begrænsning af forurening, som fremgår af ansøgningen om udvidelse af husdyrbruget på landbrugsejendommen Springenbjergvej 29, 5620 Glamsbjerg, opfylder kravene gældende for følgende forhold angivet i nedenstående liste jf. godkendelsesloven og vejledning fra Miljøstyrelsen om miljøgodkendelse af husdyrbrug:

- Anvendelse af bedste tilgængelige teknik
- Beskyttelse af jord, grundvand, overfladevand og natur med dens bestand af vilde planter og dyr og deres levesteder, herunder områder, der er beskyttet mod tilstandsændringer eller fredet, udpeget som international naturbeskyttelsesområde eller udpeget som særligt sårbart overfor næringsstoffer
- Begrænsning af eventuelle gener for naboer (lugt-, støj-, flue-, og lysgener, affaldsproduktion m.v.)
- Hensynet til de landskabelige værdier

Det skal vurderes om husdyrbruget, efter gennemførelse af den ansøgte udvidelse, lever op til de i loven fastsatte beskyttelsesniveauer for blandt andet ammoniak, lugt, fosfor og nitrat.

Vurderingsgrundlaget er oplysningerne afgivet ved indsendelse af det elektroniske ansøgningsskema nr. 46263 via husdyrgodkendelse.dk, som kommunen modtog første gang den 17. december 2013 med tilhørende bilag. Seneste version 3 blev modtaget den 29. august 2014.

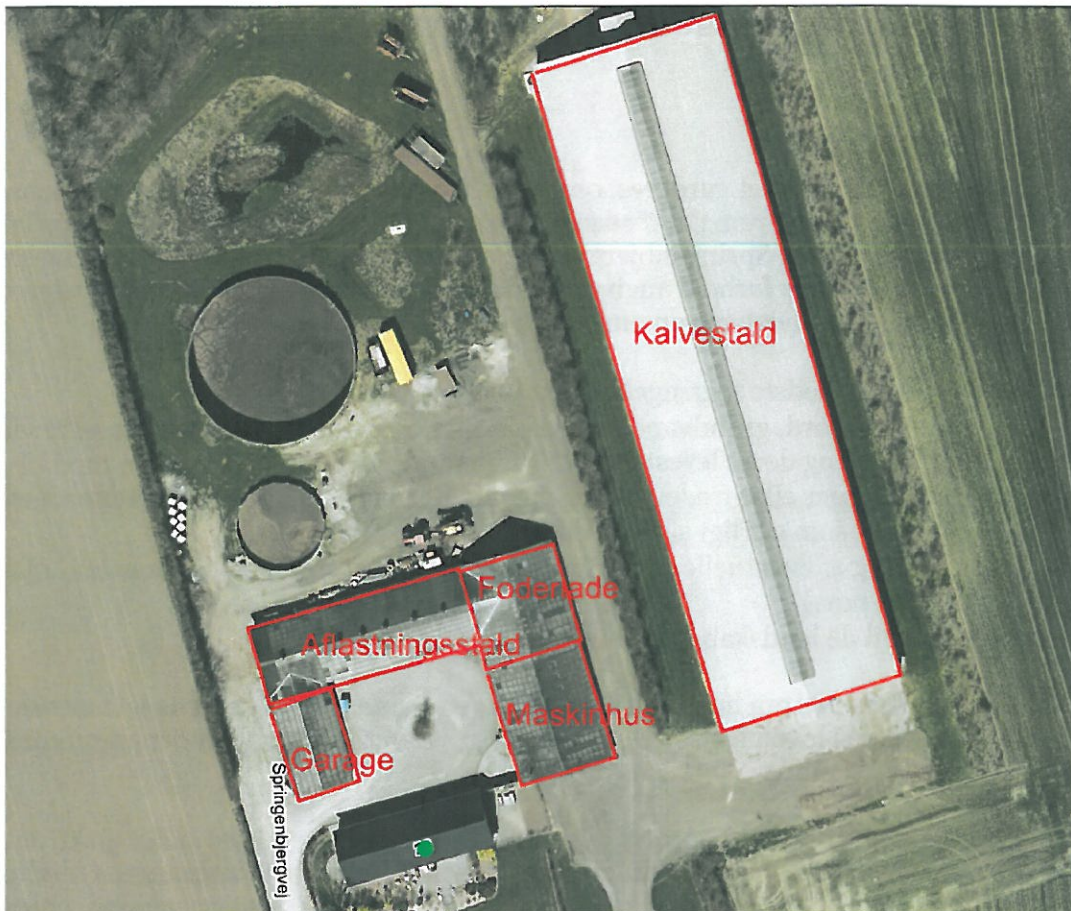
Bestemmelserne til vurdering af ansøgningen er fastsat i lovebekendtgørelse nr. 1486 af 8. december 2009 om miljøgodkendelse m.v. af husdyrbrug med senere ændringer og tilhørende bekendtgørelser og vejledninger, herunder regler fastsat i habitatdirektivet. Husdyrbruget er omfattet af bestemmelserne i lovens § 12, stk. 2, idet der er søgt om godkendelse om dyrehold større end 250 DE.

I forbindelse med miljøvurderingen skal det ligeledes afgøres, hvorvidt det er nødvendigt at fastsætte konkrete individuelle vilkår, dels til sikring af, at oplysningerne i ansøgningen fastholdes og dels til sikring af, at virksomheden kan drives uden at medføre større forurening og gener end forventeligt, og som kan accepteres inden for rammerne af gældende lovgivning.

9.2 Grundforhold

Der er søgt om ændring og udvidelse fra et tilladt dyrehold bestående af en årsproduktion af 30.050 smågrise (7,2-32 kg) til en årsproduktion bestående af 1.400 slagtekalve (220-400 kg) svarende til en udvidelse fra 150,25 DE til 286,36 DE.

På anlægsoversigten ses de stalde, der i dag danner rammen om den nugældende tilladelse til årlig produktion af 760 slagtekalve (150-415 kg) og 100 slagtekalve (220-415 kg) i alt svarende til 225,34 DE.



Figur 1: Anlægsoversigt Springenbjergvej 29

Dyreholdet fortsætter i det eksisterende staldanlæg, og der bygges ikke nye anlæg i forbindelse med omlægningen og udvidelsen. Både i nudrift og i ansøgt drift går kalvene på dybstrøelse i aflastningsstalden. Kalvestalden er indrettet som sengebåsestald med spaltegulv med underliggende kanal med linespil. 100 % af dybstrøelsen bortskaffes fra staldene ved direkte udspreddning. Gyllen fra kalvestalden ledes til opsamling i de to gyllebeholdere.

Husdyrgødningen anvendes ved udspreddning på egne og forpagtede arealer, samt ved afsætning til aftalearealer. I alt er det i ansøgningen oplyst, at bedriften råder over 63,63 ha landbrugsjord, hvortil der udbringes husdyrgødning fra 99,35 DE. Dette svarer til et dyretryk på 1,56 DE/ha/år.

Den producerede husdyrgødning består af 20,45 DE dybstrøelsesgødning og 265,90 DE gylle. Udefra tilføres der ikke bedriften hverken husdyrgødning eller anden organisk gødning.

Fra bedriften afsættes gylle fra 187 DE til følgende ejendomme:

Adresse	Gødningstype	KgN	KgP	DE - kvaeg, får, geder
Dærupvej 50	Kvæggylle	3688,04	630,37	43,00
Ebberupvej 10	Kvæggylle	2121,56	346,75	25,00
Dærupvej 65	Kvæggylle	7204,55	1231,42	84,00
Springenbjergvej	Kvæggylle	3001,90	513,09	35,00

De tre førstnævnte ejendomme er alle ejendomme, som endnu ikke har fået area-lerne vurderet efter bestemmelserne i husdyrgodkendelsesloven. Disse ejendomme har dog allerede indsendt § 16 ansøgning via husdyrgodkendelse.dk. Ansøgningerne er under behandling og forventes afsluttet inden for kort tid med godkendelse til alle med vilkår om virkemidler, som oplyst i de respektive ansøgninger. Sidst oplyste adresse er Springenbjergvej 21, som tilhører ansøger, hvortil der i godkendelsen til denne ejendom er meddelt tilladelse til at modtage kvæggylle fra de oplyste 35 DE.

9.3 Ansøger og ejerforhold

Ansøger er Hans Erik Absalonsen.

Ifølge oplysninger fra CVR (Centrale Virksomheds Register) ejer og driver Hans Erik Absalonsen virksomheden med cvr-nr.: 31 08 51 87 som et anpartsselskab. Startdato for selskabet Østergaard Landbrug Aps oplyses at være den 6. december 2007. Virksomheden er registreret på adressen Springenbjergvej 21, Flemløse, 5620 Glamsbjerg, som også er ansøgers bopæl. Hovedbranchen er i CVR noteret med kode 15.000 "Blandet drift".

Hans Erik Absalonsen ejer foruden Springenbjergvej 29 også Springenbjergvej 21 og Kirkebjergvej 7, Flemløse, hvor der er tilladelse til produktion af henholdsvis slagtekalve (Springenbjergvej 21) og slagtesvin og lidt slagtekalve (Kirkebjergvej 7).

Springenbjergvej 21, der har eget CVR nr. sammen med Kirkebjergvej 7 drives uafhængig af driften på Springenbjergvej 29. Det er da også kommunens vurdering, at driften af disse ejendomme kan ske uafhængig af de øvrige brug. Brugene kan afhændes hver for sig, uden det får betydning for opretholdelse af ansøgt produktionsanlæg. Det er derfor vurderingen, jf. grundlaget givet i Skov- og Naturstyrelsens notat af 12. april 1999 om Miljø- og Energiministeriets og Fødevareministeriets redegørelse for begrebet anlæg/projekt i relation til VVM-reglerne, planlovens regler om landzonetilladelse og IE-direktivet for så vidt angår husdyrproduktion, at denne miljøgodkendelse kan meddeles uden også at omfatte anlæggene på oven nævnte husdyrbrug.

I ansøgningen er det oplyst, at Hans Erik Absalonsen er driftsansvarlig og kontaktperson i forhold til miljøgodkendelsen.

9.4 Lokalisering

9.4.1 Faste afstandskrav

Husdyrbruget ligger i landzone. Dette gælder både for staldanlæg og udspretningsarealer. Staldanlægget ligger øst for Flemløse. Korteste afstand fra staldanlæg til byzone i Flemløse er ca. 330 meter. Byzoneområdet er udlagt som to parceller til erhvervsområde. På den ene parcel er der etableret landbrugsmaskinforretning med tilladelse til at bygge en bolig knyttet til erhvervsvirksomheden. Der er i dag ikke etableret boliger på nogen af parcellerne. Afstand til nærmeste område med samlet bebyggelse er ca. 550 meter. Dette område ligger også i Flemløse by i et landzoneområde.

Afstandskravet på 50 meter ifølge § 6, pkt. 3 til byzone, sommerhusområder og lokalplaner er dermed overholdt.



Fig. 2: Nærmeste erhvervsområde og nabo til Springenbjergvej 29.

Den nærmeste nabo (Springenbjergvej 27) til Springenbjergvej 29 ligger syd for staldanlægget. Korteste afstand fra det eksisterende stald- og gødningsanlæg til Springenbjergvej 27 er ca. 71 meter (beboelsen). Fra Den Offentlige Informations-Server (OIS) er det noteret, at ejendommen benyttes til beboelse, og den er dermed nærmeste enkelt bolig.

Afstandskravet på 50 meter i § 6, pkt. 4 til nabobeboelse er dermed overholdt.

	Generelle afstandskrav	Aktuel afstand
Ikke almene vandforsyningsanlæg	25	720 meter til Flemløse-Voldtofte vandværk
Almene vandforsyningsanlæg	50	Ingen indenfor en radius af 1000 meter
Vandløb (herunder dræn) og søer	15	300 meter til sø vest for ejendom
Offentlig vej og privat fællesvej	15	Ca. 70 meter til privat fællesvej
Levnedsmiddelvirksomhed	25	> 25 m
Beboelse på samme ejendom	15	Ca. 25 meter til stuehus
Naboskel	30	Ca. 55 meter til naboskel
Eks. Byzone eller fremtidigt	50	Ca. 325 meter til fremtidig byzone
Område i landzone, samlet bebyggelse	50	Ingen indenfor en radius af 1000 meter
Nabobeboelse	50	Ca. 70 meter til Springenbjergvej 27

Ansøgers oplyste afstande

Naboejendomme, der enten ejes af ansøger, eller er registreret med landbrugspligt, medtages ikke, når der skal foretages lugtvurdering jf. reglerne om det generelle beskyttelsesniveau.

9.4.2 Landskab og planforhold

Østergaard ligger i kuperet terræn øst for Flemløse og ud ad Springenbjergvej. Gården er senest udbygget i 2007. Den ansøgte udvidelse af dyreholdet sker i eksisterende staldanlæg, hvorfor der ikke i denne sag skal foretages landskabelige vurderinger i forhold til opførelse af nyt byggeri.

Ejendommen ligger i landzone. Der er ikke knyttet nogen form for bevaringsværdige kulturmiljøer eller landskabelige værdier til området. Der er ligeledes ikke fredede arealer i nærområdet.

Da der ikke opføres nye anlæg i forbindelse med ansøgningen vurderes det, at en gennemførelse af projektet ikke vil få konsekvenser for de landskabelige eller planmæssige forhold for området.

9.5 Drift

Staldanlægget vil være i drift hele døgnet 365 dage om året. Produktionen vil foregå kontinuert med jævn staldbelægning hele året. Vaskevand fra staldanlæg ledes til opbevaring i gyllebeholder. Staldene er indrettet med naturlig ventilation. Det daglige arbejde vil foregå mellem kl. 7:00 og kl. 19:00.

9.6 Foder

Anvendt fodermængde og -sammensætning er afgørende for gødningsmængde og dennes indhold af næringsstoffer. Hvis ikke andet er oplyst gælder standardforudsætningerne i husdyrgodkendelse.dk, hvilket er tilfældet i denne ansøgning. Dermed stilles der ikke vilkår mht. fodringstiltag.

9.7 Gødningsproduktion og –håndtering

I ansøgningen er det oplyst under gødningsregnskab, at husdyrgødning fra bedriftens 286 DE er fordelt således, at dybstrøelsesdelen udgør 20,45 DE og gylledelen udgør resten af husdyrgødningen med 265,90 DE. På ejendommen er der to gyllebeholdere med kapacitet til henholdsvis 510 m³ og 3000 m³. Det er i ansøgningen yderlig oplyst, at al dybstrøelse bringes direkte ud fra staldene til direkte nedpløjning.

Det er separat uden for husdyrgodkendelse.dk lavet opgørelse over produktion af årlig gødningsmængde. I aflastningsstalden produceres årligt ca. 200 ton dybstrøelse og i sengestalden produceres årligt ca. 3.000 ton gylle. Gyllen opbevares i gyllebeholderne, hvor der er rigelig med kapacitet til opfyldelse af kravet om 9 måneders opbevaringskapacitet.

Assens Kommune vurderer, at der til fastholdelse af oplysningerne skal stilles vilkår til opbevaringskapacitet. Der skal ligeledes stilles krav om at al dybstrøelsesgødning skal bringes direkte ud fra stald til udspreddning på landbrugsjord. Dette har betydning for størrelsen af ammoniakemissionen.

9.8 Forurening og gener fra husdyrbrugets anlæg

Stald- og gødningsanlæg med husdyrbrug kan give anledning til forurening og gener inden for følgende områder:

- ammoniaktab fra stald og lager

- påvirkning af natur
- lugt
- transport
- lys
- støj
- støv
- fluer og skadedyr

9.8.1 Ammoniaktab fra stald og lager

Jf. bilag 3 til bekendtgørelse om tilladelse og godkendelse m.v. af husdyrbrug er der for ansøgninger indsendt fra og med 15. marts 2011 krav om 15 % ammoniakreduktion for ungtyre i staldsystemer baseret på flydende husdyrgødning. Der er ikke krav om ammoniakreduktion for kvæg vedrørende fast gødning, herunder dybstrøelse.

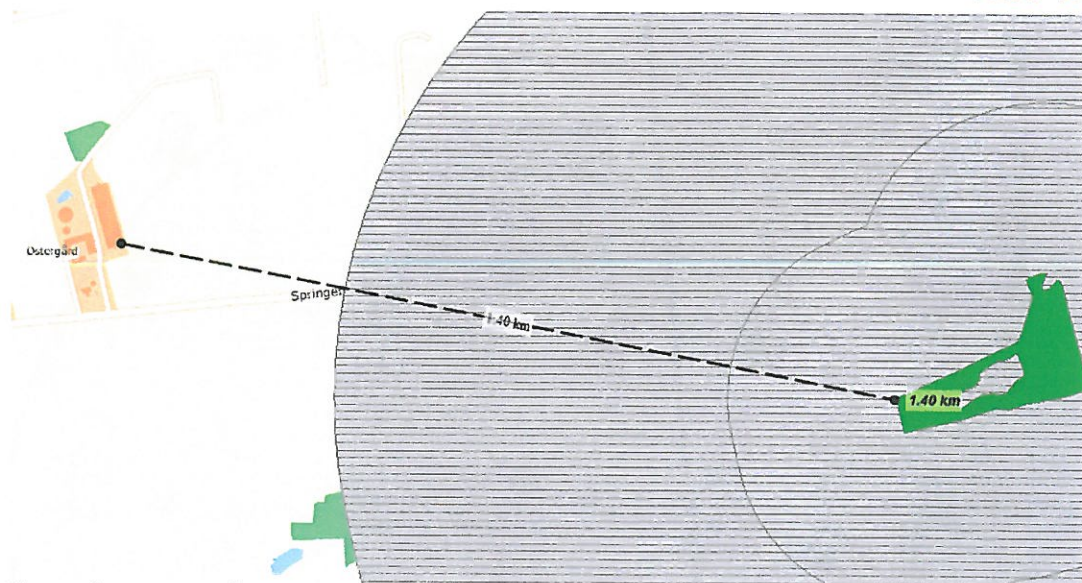
I denne sag er det i husdyrgodkendelse.dk beregnet at ammoniakemissionskravene er overholdt. Der udsendes fra stald og lager 121 kg N/år mindre end tilladt. Forhold, der har afgørende betydning for overholdelse af emissionskravet, er skraberanlægget under spalterne i kalvestalden, som jf. teknologibladet om skraberer i gyllekanaler i stalde med malkekvæg er afprøvet til at reducere emissionen med 25 %. I denne sag svarer det til 492 kg N/år. Endelig er der en beregnet reduktion på 21 kg N/år i forbindelse med 100 % udbringning af dybstrøelsen til direkte nedpløjning. Der eksisterer ikke egentlige afprøvninger og teknologiblade for hold af fedekalve i sengestalde med skraberer i gyllekanalerne, hvorfor der er valgt ovennævnte værdier fra teknologier til malkekvæg i samme staldtype.

Den samlede emission fra stald og lager er beregnet til 2.093 kg N/år fordelt med 1.591 kg N/år fra staldene og 502 kg N/år fra gødningslager (gyllebeholdere).

Der vil blive stillet vilkår, som skal sikre, at forudsætningerne fastholdes.

9.8.2 Naturområder

Ifølge Danmarks Miljøportal kortvæk over registrerede naturarealer ligger der et naturområde, som er beskyttet efter husdyrlovens § 7, stk. 1 nr. 2 (kategori 2-natur) ca. 1,4 km mod øst for staldanlægget. Det beskyttede naturområde er et overdrev på ca. 3,4 ha, som i kommuneplanen er A-målsat. Området har en vurderet sårbarhedsgrænse for tilførsel af kvælstof på 10-15 kg N/ha pr. år.



Kategori 2-natur med 1000 meter bufferzone

Kravet til ammoniakdeposition i kategori 2-natur er en max. totaldeposition fra stald og lager i ansøgt drift på 1,0 kg N/ha pr. år jf. bilag 3 i husdyrgodkendelsesbekendtgørelsen. Totaldeposition fra ansøgt drift er beregnet til 0,1 kg N/ha pr. år. Kravet er dermed overholdt.

Inden for 1.000 meter zonen omkring staldanlægget ligger der flere naturområder.

Alle naturområder i figuren nedenfor er beskyttet efter § 3 i naturbeskyttelsesloven og inden for 1.000 meter af staldanlægget ligger naturområder, der i kommuneplanen er værdi satte som både C og D-målsatte naturområder. Alle naturområder inden for 1000 meter afgrænsningen tilhører kategori 3-natur.

Nærmeste kategori 3-natur er en C-målsat mose, som er vurderet til at ligge ca. 120 meter nord for det geometriske centrum af stald- og gødningsanlæg. Her er det oplyst i ansøgt drift en beregnet total merdeposition på 9,1 kg N/ha pr. år. og en totaldeposition inklusiv påvirkning fra øvrige kilders andel på 13,8 kg N/ha pr. år. Mosen er tidligere vurderet til at have en tålegrænse på 20 – 25 kg N/ha pr. år.

Kommunen kan ifølge bilag 3 til husdyrgodkendelsesbekendtgørelsen tillade en merdeposition, der er større end 1,0 kg N/ha pr. år, men ikke stille krav om mindre merdeposition end 1,0 kg N/ha pr. år. Ifølge bilag 3 regnes der kun med kumulativt, når der er tale om kategori 1-naturområde.

Ingen af ovennævnte kategori 3-naturområder er omfattet af fredning, handleplan for naturpleje eller anden planlagt naturindsats.

Det er kommunens vurdering ud fra ovenstående, at udvidelsen alene eller sammen med andre kilder vil kunne påvirke naturområdet på en måde, som betyder en forringelse af målsætningen.

De resterende naturområder inden for 1.000 m zonen ligger alle betydeligt længere væk fra staldanlægget, hvorfor samme vurdering med rimelighed synes at kunne tillægges disse områder. Ingen af områderne har en højere målsætning end omtalte C-målsatte mose.



Områder beskyttet efter § 3 i naturbeskyttelsesloven

Der er et skovområde ca. 700 meter sydøst for staldanlægget, der er en fredskov på ca. 0,2 ha. Assens Kommune har ikke vurderet om skovområdet er ammoniakfølsom skov, da det vurderes, at ammoniakpåvirkningen fra staldanlægget vil ligge under en merdeposition på 1 kg N/ha pr. år.

Det generelle reduktionskrav for ammoniakbelastningen fra produktionsudvidelser og ændringer i landbrugets husdyrproduktion vil betyde, at baggrundsbelastningen vil falde yderligere.

Assens Kommune vurderer, at der på den baggrund ikke er grundlag for at stille yderligere vilkår til reduktion af ammoniak, end det, der i ansøgningen er redegjort for, og det som det generelle reduktionskrav medfører.

9.8.3 Staldlugt

Staldanlæg og husdyrproduktion giver anledning til udsendelse af lugt. Emissionens størrelse er afhængig af, hvor mange og hvilke dyr der er på stald. Der er fastsat en tålegrense (genekriterie³) for lugt, afhængig af, om der er tale om byzone, samlet bebyggelse eller enkelt bolig i det åbne land. I denne sag ses jf. lugtgenebe-
regningen i ansøgningen, at genekriteriet til samtlige af de krævede områder er

³ Genekriterierne er et udtryk for, hvor meget lugt omboende i forskellige typer af beboelsesområder må udsættes for, før det kan betegnes som værende "væsentlige lugtgener" (Miljøstyrelsens wikivejledning).

overholdt. Det skal bemærkes, at de oplyste afstande fra staldanlæg til de enkelte områder er målt fra staldanlæggets geometriske centrum for lugtudsendelsen.

Område	Andre ejendomme med mere end 75 DE(antal)	Beregnings model	Samlet ukorrigeret	Korrigeret geneafstand (ansøgt drift)	Korrigeret geneafstand (nudrift)	Vægtet gennemsnits afstand	Genekriterie overholdt
Eksisterende eller fremtidig byzone	0	Ny	256,60	0,00	0,00	0,00	Genekriterie overholdt. Ingen nabobeboelser/byzone indenfor 1,2 gange geneafstand.
Samlet bebyggelse	0	Ny	171,00	0,00	0,00	0,00	Genekriterie overholdt. Ingen nabobeboelser/byzone indenfor 1,2 gange geneafstand.
Enkelt bolig	1	FMk	81,14	21,71	96,96	85,88	Genekriterie overholdt. Korrigeret geneafstand kortere end vægtet gennemsnitsafstand.

Grundlaget for lugtberegningen er oplysningerne i ansøgningen om, at der ved fuld staldbelægning vil være maks. 531 dyr (stipladser) på stald ad gangen med en maks. gennemsnitsvægt på ca. 310 kg, således der maks. må være ca. 165 ton dyr på stald ad gangen. Staldene er med naturlig ventilation, der sker via åben kip.

Assens Kommune vurderer, at de krav, der er til lugtgener, er overholdt med det ansøgte.

Der stilles vilkår om lugt.

Lugtgener fra udbringning af husdyrgødning er ikke end del af sagsbehandlingen. Forholdet er reguleret i husdyrgødningsbekendtgørelsen.

9.8.4 Transport

Der er i ansøgningen redegjort for transport, som primært er transport til og fra ejendommen med foder, husdyrgødning, korn, dyr m.m. Der vil også forekomme intern transport. Da transport, støj og til dels lugt i forbindelse med håndtering af husdyrgødning i en vis udstrækning hænger sammen, vurderes det, at det kan reguleres med vilkår, som fastholder de afgivne oplysninger om tidspunkter for udførelse af det daglige arbejde og udkørsel af husdyrgødning. Der sker en øget produktion af husdyrgødning, hvilket giver en forøgelse på 70 transporter.

Transport/år	Nudrift	Ansøgt	Ændring
Handelsgødning	2	2	
Udkørsel af gylle	130	200	70
Udkørsel af dybstrøelse	30	30	
Halm	30	30	
Foder	26	26	
Levende dyr indkøb	52	52	
Levende dyr til slagteri	24	24	
Døde dyr	52	52	
Indkøbt foder	52	52	
Affald	26	26	
Diverse	52	52	
I alt	476	546	70

Samlet set vil der således blive ca. 70 transporter flere pr. år svarende til ca. 15 % flere i forhold til antal transporter ved nuværende produktion. Dette kan sammenholdes med, at udvidelsen målt i dyreenheder er på ca. 27 % i forhold til nuværende kalveproduktion.

Fra ansøgningen er det oplyst, at den eksterne transport på ejendommen relaterer sig hovedsaglig til transport af foder, dyr samt husdyrgødning. Ejer tager størst mu-

lig hensyn til naboer i det en del af transporterne sker gennem Flemløse by. Spild fejles øjeblikkeligt op, fokus er dog på at undgå overfyldte vogne, således spild undgås. Forøgelsen af antal transporter sker kun med kørsel af gylle.

Lovgivningsmæssigt vurderes transporterne alene på til- og frakørsel i forhold til ejendommen, og for de nærmeste naboer hertil. Færdsel på offentlig vej reguleres af politiet og henhører under færdselsloven og øvrige bestemmelser, der er fastsat af Justitsministeriet.

9.8.5 Lys

Der vil være udendørs orienteringsbelysning i forbindelse med staldanlægget. Lyskilderne er styret af sensorer.

Staldene er oplyst via lysstofrør, hvor den løbende udskiftning gør, at alle på sigt vil være af den energivenlige type. Lyset styres af lysur i vinterhalvåret, men i sommerhalvåret holdes lyset slukket. Der sidder reflektorer på lysstofrør, således at lys-effekten er høj. Hyppig vask af lysstofrør sikrer ligeledes, at energien til belysning udnyttes optimalt.

Assens Kommune vurderer, at der ikke er lyskilder, der kan give anledning til gener for omboende.

9.8.6 Støj

Støjkilder på ejendommen er driftsstøj fra staldene, af- og pålæsning af dyr, ekstern og intern transport af foder og husdyrgødning.

Der er en kompressor i kalvestalden. Ejer eller kommunen har aldrig modtaget klager over støj.

Den daglige driftsperiode ligger mellem kl. 7:00 – 19:00.

Assens Kommune vurderer på dette grundlag, at der ikke skal stilles skærpede vilkår til støj, men de vejledende støjgrænser fastholdes med vilkår.

9.8.7 Støv

Støv kan forekomme i forbindelse med høst, fodring og kørsel ind/ud på bedriften. Kørsel til bedriften sker ad asfalteret vej, hvorfor der ikke forventes støv fra denne kørsel. Der forventes en neutral støvbelastning i forbindelse med udvidelsen. Ejer sørger ligeledes for at alle indblæsningsrør er tætte, således foderet kan indblæses uden gener for omgivelserne. Strøhalm holdes inden døre, hvorfor genen forventes at være meget begrænset.

Der stilles nogle generelle vilkår til begrænsning af støvgener. Assens Kommune vurderer ikke, at ejendommen giver støvgener hos omboende, som giver anledning til at stille skærpede vilkår.

9.8.8 Fluer og skadedyr

Forebyggelse af flueplager kræver først og fremmest en god gødningshåndtering og en generel god staldhygiejne med fjernelse af gødnings- og foderrester. Dette bør være det primære for at undgå masseforekomst af fluer i stalde, mens forskellige former for aktiv bekæmpelse kan bruges som et supplement, hvor det kan være vanskeligt at forebygge.

Fluegener holdes på et lavt niveau ved hjælp af Neporex, (effekt mod larver) samt det forhold, at dybstrøelsen spredes direkte fra stalden og nedpløjes i marken. Neporex vandes ud i en 50 cm. zone langs kanter og andre konstruktioner, hvor dyrene ikke tramper i dybstrøelsen. Som supplement til Neporex anvendes påsmøring af fluegiften SPY. SPY påføres i pletter eller striber på fluernes foretrukne opholdssteder f.eks. vægge, i vinduesrammer, på skillevægge, stolper, loftsbjælker, rør og andre flader udenfor dyrs rækkevidde.

På husdyrbrug har rotter relativt gode levedmuligheder i stalde, på kornlofter og i andre lagerrum. De kan dog også klare sig på friland, i markhegn og lignende. Det er kommunalbestyrelsens ansvar, at der bliver foretaget den nødvendige rottebekæmpelse. Det er landmandens pligt at holde stalde, lagere og andre anlæg i forsvarlig rottesikret stand og sørge for, at der er rimelig orden m.v. med henblik på ikke at give rotterne gode levedmuligheder. Anvendelse af kemiske midler til bekæmpelse af rotter må kun foretages af autoriserede personer eller deres ansatte.

Ansøger oplyser, at rottebekæmpelsen foretages af det autoriserede firma Nomus, der vedligeholder giftkasserne, og placerer dem efter behov.

Fluer og skadedyr skal som minimum bekæmpes efter anvisningerne fra Statens Skadedyrslaboratorium vejledning herom.

Assens Kommune vurderer, at forebyggelse og bekæmpelse af fluer og skadedyr på ejendommen er tilstrækkelige, men stiller nogle generelle vilkår for at fastholde oplysningerne i ansøgningen.

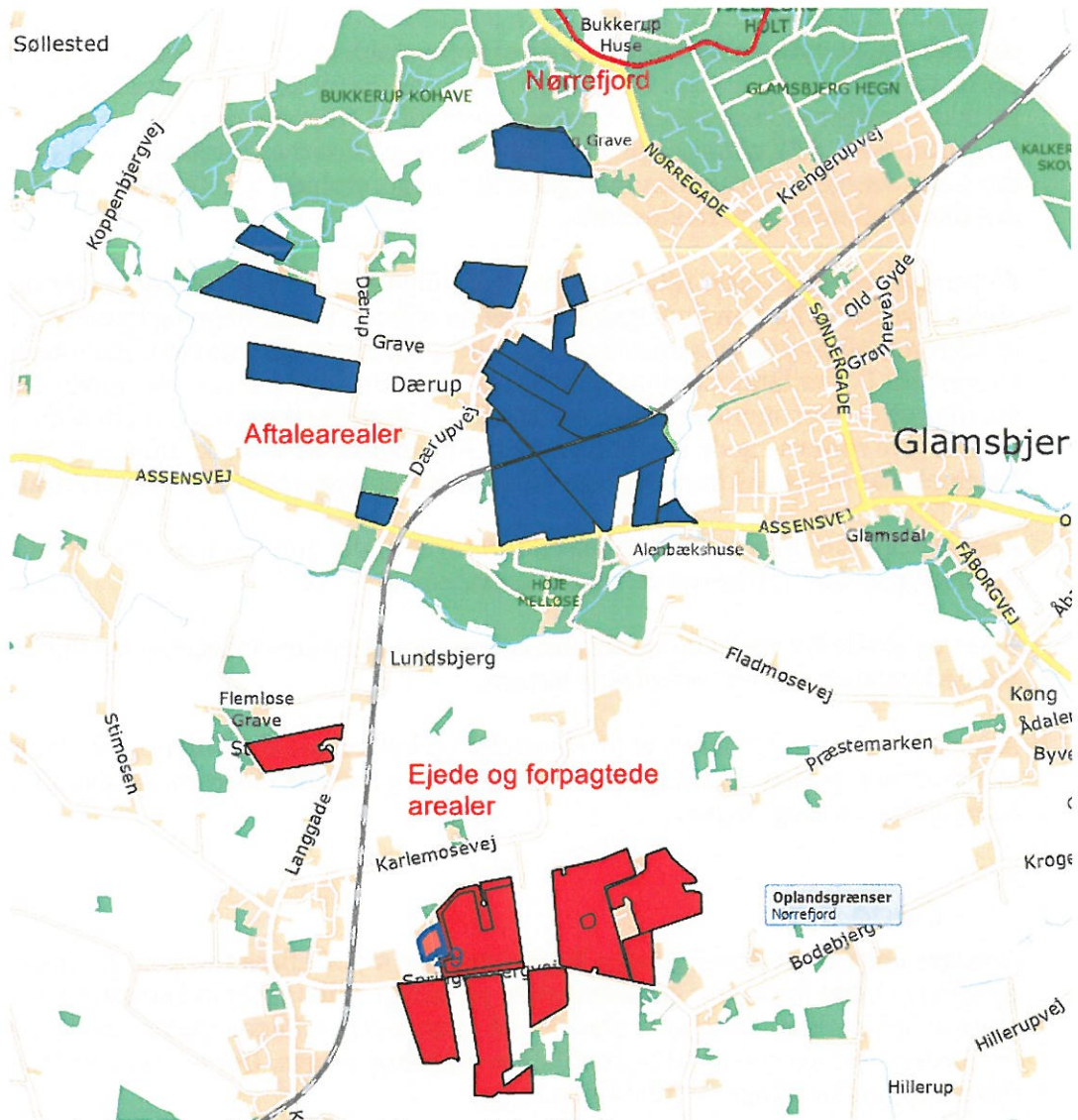
9.9 Døde dyr

Ansøger oplyser, at dødeligheden ligger omkring 5-7 % i besætningen. De døde dyr opbevares uden for under kadaverdække på anlagt plads mellem kalvestald og den store gyllebeholder. Dyrene er placeret på et underlag af betonspalter, så de hæves fra jorden, for hermed at sikre ventilation omkring dyrene. Der er lavet huller i kadaverkappen for at øge ventilationen.

Assens Kommune vurderer på dette grundlag, at der ikke er grund til at stille yderligere skærpede vilkår til opbevaringen og bortskaffelse af døde dyr. Der er fastsat bestemmelser i generel lovgivning til regulering af forholdet.

9.10 Udspretningsarealer

Til udspretning af det producerede husdyrgødning er opgivet et samlet areal på 63,63 ha, som er ejede og forpagtede arealer. Udspretningsarealet er fordelt på 9 marker.



Oversigtskort over udspretningsarealerne omkring Flemløse

De ejede og forpagtede udspretningsarealerne er på oversigtskortet markeret med rødt. De blå arealer er aftalearealer, der ligger uden for Springenbjergvej 21 og 29. Hele det samlede udspretningsareal ligger i oplandet til Nørrefjord, hvortil der sker afledning af overflade- og drænvand via vandløb.

Produktionen af husdyrgødning på Springenbjergvej 29 svarer til 286 DE i ansøgt drift. Heraf skal der afsættes husdyrgødning til 3. mands arealer fra 187 DE. Der er redegjort for afsætning af kvæggylle fra 35 DE, mens resten (152 DE) skal afsættes til tre opgivne gødningsmodtagere med et samlet udspretningsareal på 89 ha. Denne gødningsmængde og disse arealer vurderes ikke videre i denne godkendelse. Dette skal efter ansøgninger ske i særskilte godkendelser til de tre gødningsmodtagere. Kommunen har modtaget ansøgninger fra de tre gødningsmodtagere, hvor sagsbehandlingen er påbegyndt. De 64 ha ejede og forpagtede arealer skal således modtage husdyrgødning fra 99 DE, hvilket svarer til et dyretryk på 1,56 DE/ha pr. år.

Vurderingen af arealernes sårbarhed over for tilførsel af næringsstoffer, skal foretages på grundlag af oplysningerne om beskyttelsesniveau jf. kriterier i bilag 3 og 4 til bekendtgørelse om tilladelse og godkendelse m.v. af husdyrbrug. Derudover bruges også Miljøstyrelsens vejledning om afskæringskriterier for udvaskning af nitrat til

overfladevande. Til formålet anvendes Miljøstyrelsens kortværk over følgende sårbarhedsklasser:

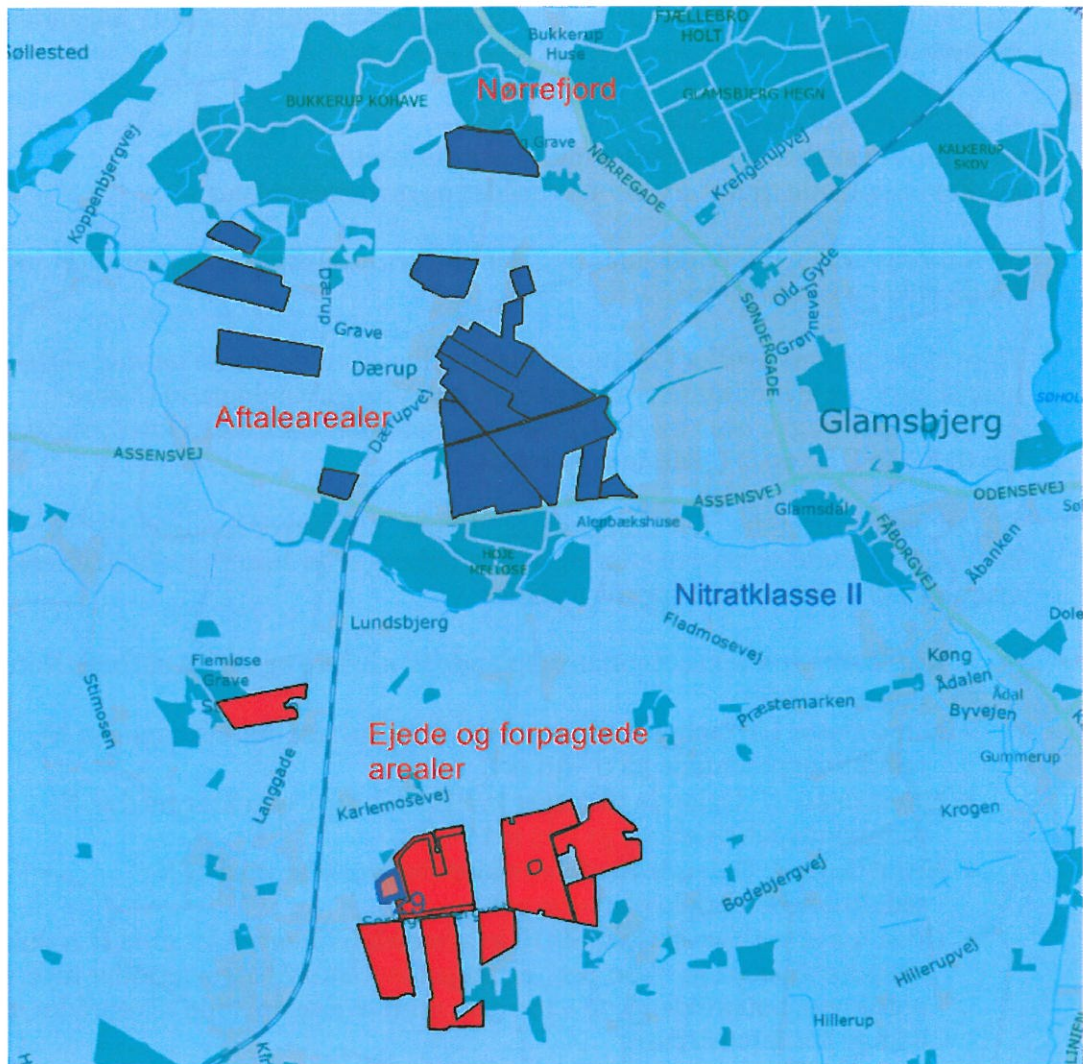
- Nitratklasser (kystvand)
- Nitratfølsomme indvindingsområder (grundvand)
- Fosforoplände til Natura 2000 områder og lavbundsarealer.

og Naurstyrelsens jordbundsanalyser, der oplyser udviklingen i dyretrykket inden for de enkelte vandoplände.

Flere af de opgivne arealer i denne ansøgning ligger inden for de nævnte sårbarhedsklasser, og ejendommens anlæg ligger indenfor et vandopland (Nørrefjord/Helnæs Bugt), hvor husdyrtrykket har været faldende siden 2007 fra 10.326 DE til 8.756 DE i 2012 (seneste opgørelse).

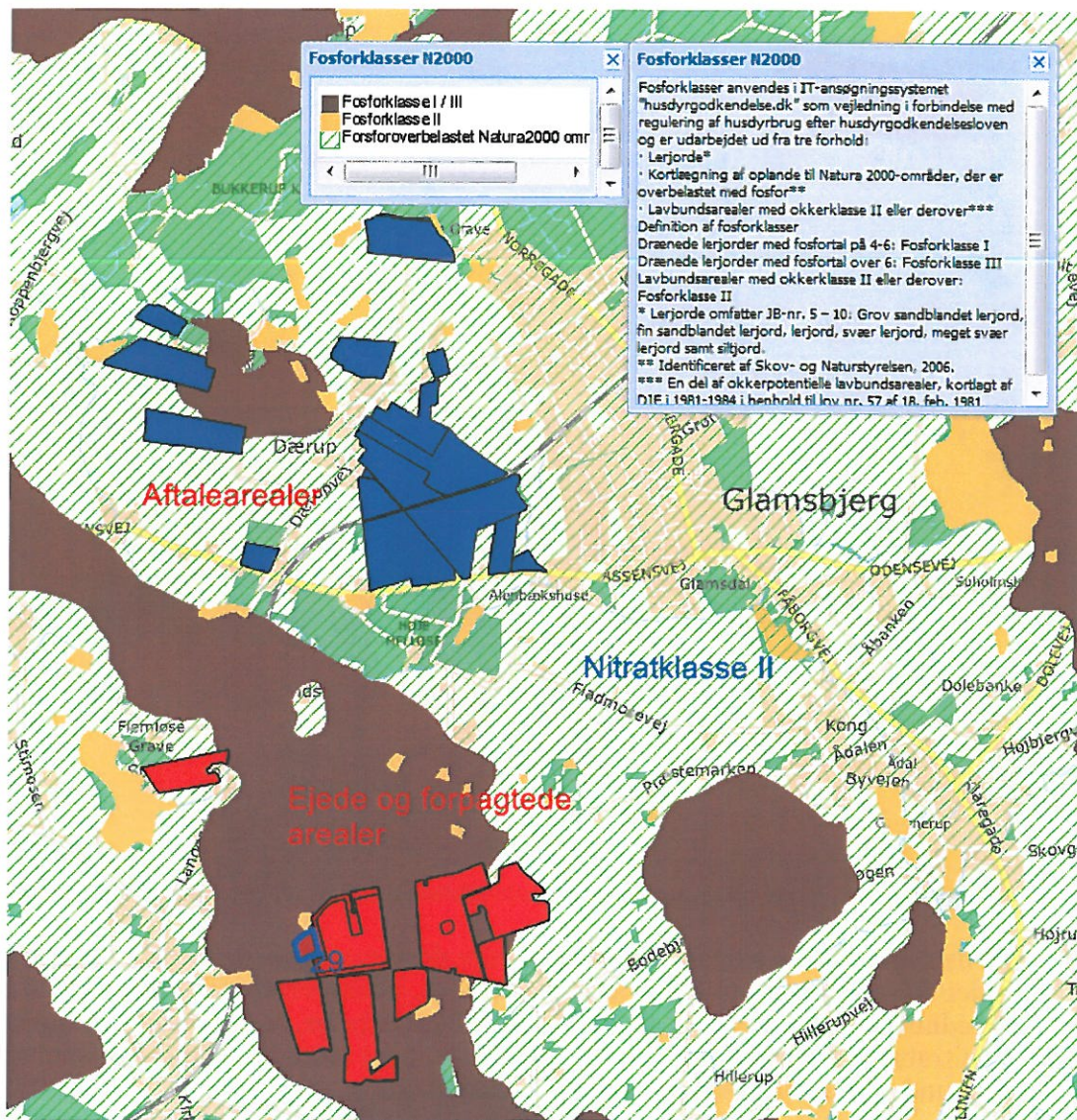
Nitratklasser anvendes i IT-ansøgningssystemet "husdyrgodkendelse.dk" som vejledning i forbindelse med regulering af husdyrbrug efter husdyrgodkendelsesloven og er identificeret ud fra følgende forhold:

- Kvælstofreduktionspotentiale: Oplände til sårbare og meget sårbare Natura 2000 områder.
- Nitratklasse III: Oplände til meget kvælstofsårbare områder med et N-reduktionspotentiale på 0 - 50 pct.
- Nitratklasse II: Oplände til meget kvælstofsårbare områder med et N-reduktionspotentiale på 51 - 75 pct.
- Nitratklasse I: Oplände til sårbare kvælstofområder med et N-reduktionspotentiale på 0 - 50 pct.
- Uden for nitratklasse: Oplände til kvælstofsårbare områder med et reduktionspotentiale på 51 - 100 pct., og meget kvælstofsårbare områder med et N-reduktionspotentiale på 76 - 100 pct. samt øvrige oplände til områder, der ikke er kvælstofsårbare



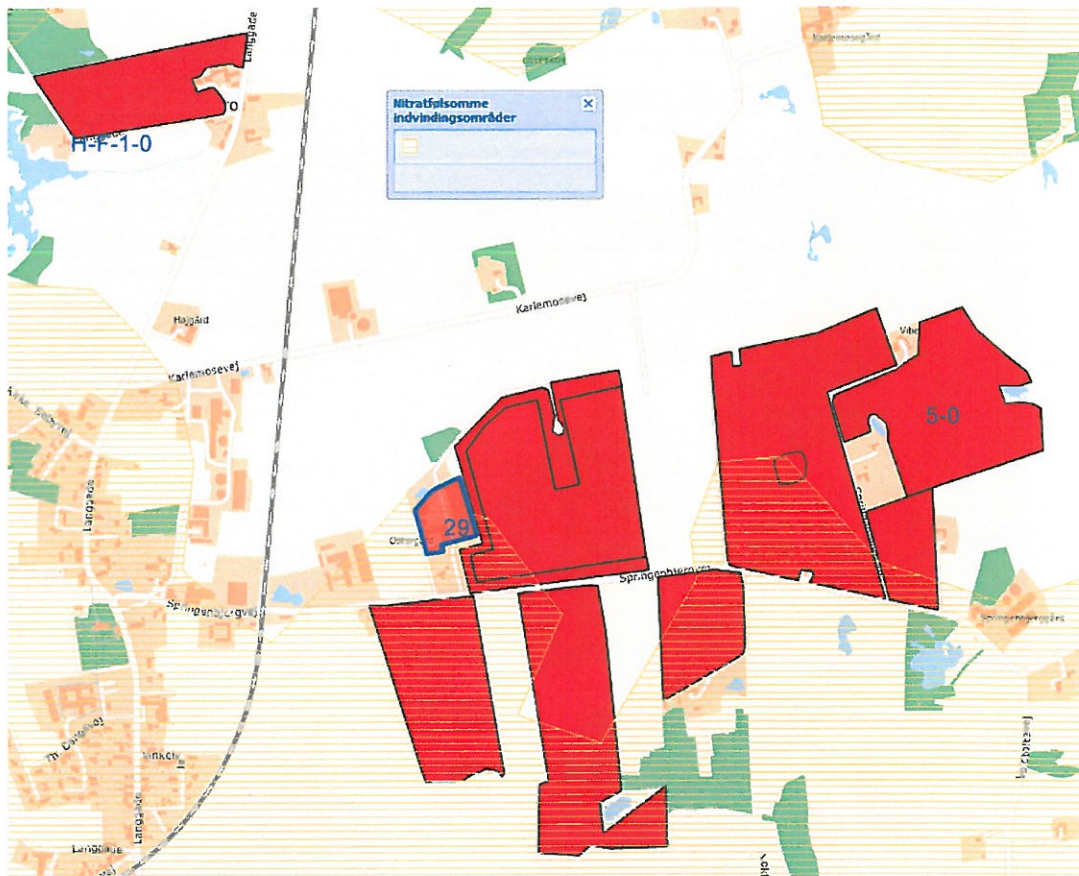
Udbringningsarealernes placering i forhold til nitratklasser.

Hele udspretningsarealet (det røde areal) svarende til 63,63 ha, ligger i nitratklasse II.



Udbringningsarealernes placering i forhold til fosforklasser.

Om udspretningsarealet (det røde areal) er det i ansøgningen oplyst, at der ligger 63,46 ha i fosforklasse 0 og 0,17 ha i fosforklasse 2. Alle arealer er opgivet som drænedde, hvorfor det må konkluderes, at de alle har fosfortal mindre end 4.



Udbringingsarealernes placering i forhold til nitratfølsomme indvindingsområder og indsatsplaner

På nær mark HF-1-0 og mark 5-0 ligger alle de øvrige ejede og forpagtede marker inden for nitratfølsomme indvindingsområder, hvilket svarer til, at ca. 77 % af udspredningsarealet svarende til ca. 49 ha, hvilket betyder, at der stilles særlige krav til nitratudvaskningen pga. grundvandsressourcer i området. Nitratudvaskningen til grundvandet må ikke være større i ansøgt drift.

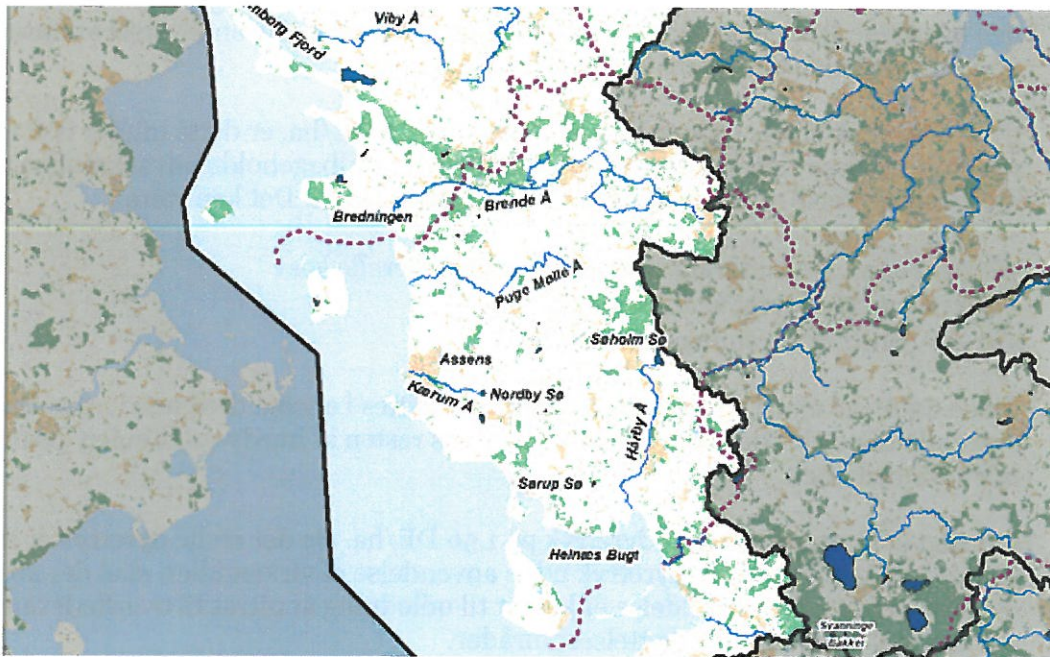
9.10.1 Natura 2000 områder

Udspredningsarealet afvander til Nørrefjord/Helnæs Bugt og herfra videre til det internationale naturbeskyttelsesområde Lillebælt (Habitatområde H96 og Fuglebeskyttelsesområde F47).

Lillebælt

Fra Miljøministeriets Vand- og Naturplaner er under områdebeskrivelse blandt andet oplyst:

”Lillebæltområdet har en størrelse på 993 km², hvilket svarer til ca. 28 % af Fyns areal. Området strækker sig fra Æbelø i nord til Horneland ved Fåborg i syd, mens Middelfart og Tommerup på Højfyn ligger ved den henholdsvis vestlige og østlige rand. Kystvandene i området omfatter området fra syd for Langeland til Æbelø-Bjørnsknude nord for Fyn. Brende Å og Stor Å som er de 2 største vandløb i oplandet afvander til det henholdsvis sydlige og nordlige Lillebælt. Husdyrtætheden i oplandet er gennemsnitligt 0,9 dyreenheder pr. hektar landbrugsjord, svarende til landsgennemsnittet. Husdyrproduktionen i oplandet (i alt 61.000 dyreenheder per år) er fordelt på ca. 58 % svin, ca. 38 % kvæg og 4 % anden husdyrproduktion.”



Figur 7: Lillebæltområdet opland i Assens kommune

Nørrefjord/Helnæs Bugt

Nørrefjord/Helnæs Bugt er i Landsplandirektivet målsat som fiskevand til lyst- og/eller erhvervsfiskeri, samt hvor de naturlige betingelser er til stede, gyde- og/eller opvækstområde for fisk. Ud for Helnæs har Nørrefjord en skærpet målsætning som referenceområde for naturvidenskabelige studier. Nørrefjord er sårbar overfor tilførsel af næringsstoffer. Målsætningerne for vandområdet er i dag ikke opfyldt på grund af for store næringsstofftilførsler fra oplandet og fra luften. Det vurderes, at en merbelastning med næringsstoffer af vandområdet vil være i strid med målsætningen for området.

Generelt

De eksisterende husdyrproduktioner vil først blive reguleret når vandplanerne bliver vedtaget med konkrete mål for, hvad der må udledes til Lillebælt og Nørrefjord/Helnæs Bugt. I skrivende stund er der ingen konkrete mål for, hvad der må udledes til de nævnte områder, blot at gunstig bevaringsstatus skal genoprettes. De husdyrbrug, der får en miljøgodkendelse, bliver reguleret efter husdyrgodkendelsesloven, og da vi er af den opfattelse, at EU's habitatdirektiv er indbygget i husdyrgodkendelsesloven med det fastsatte generelle beskyttelsesniveau, bliver de godkendte husdyrbrug dermed også reguleret efter habitatdirektivet.

9.10.2 Nitrat til overfladevand

På ejendommens udspretningsarealer må der maksimalt tilføres 65,0 % (reduktionsprocent beregnet i husdyrgodkendelse.dk) af den mængde husdyrgødning, som de generelle regler tillader. Reduktionsprocenten er beregnet ud fra fordelingen af arealerne inden for de enkelte nitratklasser – i denne sag ligger alle arealer i nitratklasse II.

Et svinebrug må efter de generelle regler på egne og forpagtede arealer (arealer uden for nitratklasse) afsætte husdyrgødning fra 1,4 DE/ha, og et kvægbrug må afsætte husdyrgødning fra 1,7 DE.

I denne sag kan ejendommens udspretningsarealer jf. loven og ifølge beregningerne i husdyrgodkendelse.dk, som gennemsnit maksimalt tåle en tilførsel af husdyrgødning svarende til 1,10 dyreenheder (DE)/ha.

Ønskes et reelt større dyretryk op til maksimal 1,7 DE/ha, er dette muligt ved anvendelse af visse virkemidler, som har til formål at tilbageholde udvaskningen fra den ekstra tilførte mængde kvælstof i husdyrgødningen. Det kan være:

- Et øget areal med efterafgrøder ud over de generelle krav
- Et krav om reduceret kvælstofnorm
- Et krav om ændret standardsædskifte

Til de 63,63 ha ejede og forpagtede arealer afsættes i ansøgt drift husdyrgødning svarende til produktionen fra 99,35 DE, mens resten af husdyrgødningen afsættes uden for bedriften.

I ansøgt drift ønskes et reelt dyretryk på 1,56 DE/ha. Da det reelle dyretryk er større end det maksimal tilladte dyretryk uden anvendelse af virkemidler, skal der anvendes virkemidler til overholdelse af kravet til udledning af nitrat til overfladevand til de internationale naturbeskyttelsesområder.

Med en reduktionsprocent på 65,0 % og et deraf følgende maksimalt dyretryk på 1,10 DE/ha uden virkemidler har den til formålet lovpligtige anvendte udvaskningsmodel Farm N, der er udviklet af Danmarks Jordbrugsforskning, beregnet den maksimale udvaskning af kvælstof til overfladevande 56,9 kg N/ha.

Ansøger ønsker at tilføre husdyrgødning fra 1,56 DE/ha pr. år. Som virkemiddel til at imødekomme den større udvaskning, der vil komme fra det ønskede større dyretryk end tilladt jf. det generelle beskyttelsesniveau, anvendes et standardsædskifte S2, der har et lavere udvaskningsindeks end referencesædskiftet S4, som husdyrgodkendelse.dk automatisk i denne sag har valgt som det sædskifte, der i forbindelse med dyreholdet og beskyttelsesniveauet for fosfor og nitrat er udgangspunktet for den pågældende bedrift.

Den efterfølgende beregning i husdyrgodkendelse.dk viser, at ved dette ændrede sædskiftevalg og tilførsel af husdyrgødning fra 1,56 DE/ha pr. år bliver udvaskningen af kvælstof til overfladevande på 56,8 kg N/ha og dermed mindre end den maksimale tilladte mængde på 56,9 kg N/ha pr år.

Assens Kommune vurderer, at kravet til udvaskning af kvælstof til overfladevande kan overholdes uagtet, at der reelt anvendes et større dyretryk på 1,56 DE/ha end det maksimalt tilladte på 1,10 DE/ha.

Miljøstyrelsen udsendte det ”Vejledende notat om afskæringskriterier for udvaskning af nitrat til overfladevande ved vurdering af ansøgning efter husdyrgodkendelsesloven” den 24. juni 2010. Sidenhen er det vejledende notat blev indarbejdet i Miljøstyrelsens elektroniske ”Webvejledning til husdyrgodkendelse” på Miljøstyrelsens hjemmeside. Det skal her understreges, at Assens Kommune i det følgende tager udgangspunkt i den foreliggende webvejledning fra Miljøstyrelsen til vurdering af nitratudvaskningen til overfladevande.

Ifølge NaturErhvervstyrelsens kortværk over udviklingen af dyretrykket i kystoplande, ligger Springenbjergvej 29 i et opland (Nørrefjord/Helnæs Bugt) med et faldende husdyrtryk fra 2007 – 2012.

Første del af afskæringskriteriet omhandler kumulation med andre projekter: ”Antal dyreenheder (DE) i det aktuelle opland, hvor projektet agtes gennemført, har ikke været stigende siden 1. januar 2007.”. Hvis nitratudvaskningen har været stigende i et opland siden 2007, skal der stilles skærpede vilkår til udvaskningen af nitrat, uanset om udvaskningen stammer fra landbruget eller ej. I oplandet til Helnæs Bugt har husdyrtrykket været faldende siden 2007 fra 10.326 DE til 8.756 DE i 2012. Assens Kommune vurderer, at der ikke ud fra dette afskæringskriterium skal stilles et skærpet vilkår til nitratudvaskningen, da udvidelsen ikke betyder at dyretrykket kommer over niveauet i 2007.

Anden del af Miljøstyrelsens vejledende notat om afskæringskriterier for udvaskning af nitrat til overfladevande omhandler, hvorvidt det eksisterende og det ansøgte i sig selv påvirker nitratudvaskningen i oplande. Hvis det eksisterende og det ansøgte i sig selv udgør mindre end 5 % af den samlede nitratudvaskning til vandoplandene, stilles der ikke skærpede vilkår til nitratudvaskningen. Da Assens Kommune vurderer at nitratudvaskningen fra andre kilder er faldende siden 2007 og er af mindre betydning, vurderes det ansøgte i forhold til det samlede dyretryk i oplandet. Produktionen i nudrift og ansøgt drift udgør under 5 % af det samlede dyretryk i oplandet til Helnæs Bugt. Det ansøgte udgør ca. 3,3 % af det samlede dyretryk i oplandet, hvilket vurderes at kunne sidestilles med andelen af den samlede nitratudvaskning fra husdyrgødning til Helnæs Bugt.

Det er Assens Kommunes vurdering, at der ikke skal stilles skærpede vilkår til nitratudvaskning på baggrund af afskæringskriteriets anden del, da det ansøgte dyrehold udgør under 5 % af den samlede nitratudvaskning til vandoplandet Helnæs Bugt.

9.10.3 Nitrat til grundvand

Inden kommunen kan meddele godkendelse til det ansøgte husdyrbrug, skal der foretages en klarlægning af, om gødningsanvendelsen medfører en påvirkning af drikkevandsressourcen, som vurderes at udgøre en trussel mod vandkvaliteten. Til brug herfor er der udarbejdet et kortværk over nitratfølsomme indvindingsoplande. Disse områder er udpeget i områder med særlige drikkevandsinteresser (OSD) og i indvindingsoplande til almene vandforsyningsanlæg uden for disse. Kortværket danner blandt andet grundlag for vurderingen i denne sag. Kortværket vil løbende blive opdateret efterhånden som Naturstyrelsen får udført en detailkortlægning (zoning) af områder med særlige drikkevandsinteresser og indvindingsoplande uden for disse, herunder de nitratfølsomme indvindingsområder. På baggrund heraf og sammen med en vurdering af forureningskilder vil der fra Naturstyrelsen blive udpeget indsatsområder med hensyn til nitrat. Dette vil sluttelig blive iværksat gennem de kommunale indsatsplaner.

I denne sag ligger næsten hele udspretningsarealet inden for OSD område. Ca. 77 pct. af udspretningsarealet ligger inden for nitratfølsomt indvindingsområde (NFI). Arealet ligger inden for det område, der indtil videre er udpeget som område dækket af en endnu ikke vedtaget indsatsplan for Odens Vest.

Der er ikke registreret vandværksboringer inden for udspretningsarealerne. Arealet syd for Springenbjergvej ligger i indvindingsoplandet for Flemløse Vandværk. Vandværket har ikke overstegit grænseværdien på 50 mg/l ved vandanalyser tilbage siden 1995. Seneste vandanalyser fra boringsprøver viser, at niveauet ligger på mindre end 4 mg Nitrat/l.

Det er beregnet i ansøgningssystemet (husdyrgodkendelse.dk) at udvaskningen af nitrat til grundvand ikke stiger fra nudrift til ansøgt drift. Dermed overholdes de beskyttelseskriterier, der er fastsat i husdyrgodkendelsesloven.

Assens Kommune vurderer, at der på den baggrund ikke skal stilles vilkår til reduktion af nitratudvaskning til grundvand udover det, som ekstra arealer med efterafgrøder og reduceret kvælstofnorm giver anledning til.

9.10.4 Fosfor

Fosfor kan være en kilde til forurening af vandmiljøet. Der skal derfor foretages en generel vurdering af, hvor meget fosfor der henholdsvis tilføres og fjernes fra udspretningsarealerne, og hvorledes dette eventuelt påvirker omgivelserne. Der skal foretages en risikoanalyse i forhold til arealernes hældninger mod vandløb, søer og beskyttede naturtyper, og der skal foretages en vurdering af fosforbalancen ud fra et i loven fastlagt beskyttelsesniveau.

Ved terrænhældninger over 6 grader, kan der være risiko for overfladeafstrømning af ny udbragt husdyrgødning, hvis der i perioder kort tid efter forekommer megen nedbør. Denne risiko kan reduceres væsentligt, hvis gyllen udbringes ved nedfældning.

Flere af markerne i udspretningsarealet har terrænhældninger på over 6 grader, men ikke på steder hvor de støder ned til beskyttede naturområder eller vandløb. Kommune vurderer derfor, at faren for afstrømning er minimal.

Desuden er det ved lov vedtaget, at husdyrgødning, afgasset vegetabilsk biomasse og mineralsk gødning (handelsgødning) må ikke udbringes på stejle skrånninger med en hældning på mere end 6° ned mod vandløb, søer over 100 m² eller kystvande inden for en afstand af 20 meter fra vandløbet, søens eller kystvandets afgrænsning ved daglige vande. Undtaget er flydende husdyrgødning og afgasset vegetabilsk biomasse, som nedfældes i parallel retning i forhold til det nærliggende vandmiljø.

Det generelle beskyttelsesniveau for fosfor er fastlagt således, at afhængig af fosfortal stilles der krav til fosforoverskud på drænedede lerjorder og lavbundsarealer, herunder drænedede og grøftede sandjorder, der afvander til Natura 2000 vandområder, som er overbelastede med fosfor. Hvis der efter gennemførelsen af den ansøgte etablering, udvidelse eller ændring kan dokumenteres fosforbalance for husdyrbruget, stilles der ikke krav med hensyn til fosfor uanset bedriftens fosfortal. I denne sag, hvor alle arealer ligger i fosforklasse 0 er der beregnet et fosforoverskud på 4,4 kg P/ha/år. For arealer i fosforklasse 0 er der ikke krav til fosforoverskud, dog må det ikke være højere, end tilførslen af husdyrgødning forårsager jf. udbringning efter det generelle harmonital.

Ud fra oplysningerne om den anvendte mængde husdyrgødning ved nudrift og ansøgt drift samt oplysninger om P-klasser for det ansøgte udbringningsareal kan det beregnes, om beskyttelsesniveauet for fosfor er overholdt. Det er i ansøgningssystemet husdyrgodkendelse.dk angivet, hvor meget fosforoverskuddet eventuelt skal reduceres yderligere. For nærmere baggrundsforklaring henvises til bilag 5 i vejledningen vedrørende beregningsmetoden, og nedenfor er redegjort for fosforberegningen i ansøgningsskemaet fra husdyrgodkendelse.dk.

I ansøgt produktion ligger udspretningsarealet i opland, der afvander til sårbart Natura 2000 område, som er overbelastet med fosfor.

Definition af fosforklasser		Areal i ha	Maks. fosforoverskud
Udrænet eller afvander ikke til Natura 2000 eller afvander til Natura 2000, der ikke er overbelastet med fosfor, eller jorde med fosfortal under 4	Fosforklasse 0	63,46	6,5 kg/ha/år
Dræned lerjorder med fosfortal på 4-6	Fosforklasse I	0,00	6,5 kg/ha/år
Lavbundsarealer med okkerklasse II eller derover	Fosforklasse II	0,17	2,0 kg/ha/år
Dræned lerjorder med fosfortal over 6	Fosforklasse III	0,00	0,0 kg/ha/år

Fosforberegningen viser, at det fastlagte beskyttelsesniveau er opfyldt, og der er ikke behov for yderligere reduktion.

Kravet om fosforoverskud er dermed overholdt ifølge husdyrgodkendelse.dk., hvor det er beregnet et tilladt fosforoverskud på 6,5 kg P/ha pr. år.

9.11 Bilag IV-arter på udbringningsarealet

På habitatdirektivets bilag IV er opført et antal dyre- og plantearter, der er beskrevet som værende af betydning for EU-fællesskabet. I Danmark er der ca. 40 bilag IV-arter, blandt andet er der flagermus, markfirben og stor vandsalamander. Arterne kræver streng beskyttelse, hvorfor deres naturlige udbredelsesområder skal sikres mod forringelser. Dyrene må for eksempel ikke fanges ind, deres æg ikke indsamles, og deres yngle- og rasteområde må ikke ødelægges.

Denne beskyttelsespligt gælder også i forbindelse med kommunens meddelelse af tilladelse og/eller godkendelse jf. reglerne i husdyrloven. Kommunen skal vurdere og sikre, at en gennemførelse af det ansøgte ikke medfører ødelæggelse eller beskadigelse af arternes yngle- eller rasteområder.

Assens Kommune har ikke kendskab til konkrete tilholdssteder/lokaliteter, der i denne sag kan være omfattet af bilag IV-arters yngle- eller rasteområder. Dette er ikke ensbetydende med, at disse lokaliteter ikke findes i området – bilag IV-arter kan vandre ind og ud af lokale områder.

Der sker ikke ændret jordbehandling på dyrkningsarealerne i forbindelse med den ansøgte udvidelse af dyreholdet. Der vil derfor i denne sag ikke forekomme ændret påvirkning af eventuelle tilholdssteder for bilag IV-arter, hvorfor det vurderes, at der således heller ikke sker forringelser af udbredelsesområderne.

På baggrund af de afgivne oplysninger i ansøgningen er det Assens Kommunes vurdering, at en gennemførelse heraf ikke vil medføre ødelæggelse eller beskadigelse af eventuelle yngle- eller rasteområder for bilag IV-arter. Der skal derfor ikke meddeles særlige vilkår i denne forbindelse.

9.12 Bedste tilgængelige teknik

Jf. lovens formålsbestemmelse er et af kravene for at opnå godkendelse, at der er gjort overvejelser om anvendelse af den bedste tilgængelige teknik. Forud for en § 12 godkendelse skal ansøger undersøge og vurdere mulighederne for at anvende BAT. I ansøgningen skal der redegøres for følgende forhold:

1. Beskrivelse af hvilke ledelses- og kontrolrutiner der anvendes for at styre husdyrbrugets miljøforhold herunder de anvendte teknologier.
2. Foder

3. Staldindretning
4. Forbrug af vand og energi
5. Opbevaring/behandling af husdyrgødning
6. Udbringning af husdyrgødning.

9.12.1 Management

Ansøger driver selv bedriften og fungerer som både daglig leder og medarbejder.

I ansøgningen er der gjort rede for følgende:

- Personalet uddannes løbende gennem kurser og efteruddannelse.
- Der er tilknyttet en række fagkonsulenter, der gennemgår bedriften med ejer og medarbejdere efter behov.
- Der er fast dyrlægeaftale.
- Der udarbejdes mark- og gødningsplaner for bedriften.
- Kvælstoftilførslen korrigeres årligt i forbindelse med kvælstofprognosen, der offentliggøres omkring 1. april (N-prognosen afhænger af klimaet de enkelte år).
- Fodersammensætning og fodringsstrategi evalueres og tilpasses løbende, således at nyeste viden anvendes.
- Der føres sprøjtejournal og medicinjournal.
- Der føres endvidere journal over udbringning af handels- og husdyrgødning.

9.12.2 Foder

Der bruges færdigfoder på bedriften, som opbevares i to siloer, der begge er placeret udenfor. Desuden anvendes hjemmeavlet korn, som vales inden udfodring.

Der opbevares udelukkende wrapballer, der er indpakket i plast på jorden. De opbevares nord for bygninger og bag et læhegn, og de ligger dermed skjult fra offentlig vej. Halm opbevares delvist i markstak og inden døre. Der anvendes omkring 2.000 kg halm årligt. Halmen opbevares på Springenbjergvej 21.

Der findes ikke vejledende BAT-værdier til foder til slagtekalve, hvorfor der ikke stilles skærpede vilkår til reduktion af næringsstofindholdet (protein og fosfor).

9.12.3 Bedste tilgængelige staldteknologi

Følgende redegørelse er oplyst i ansøgningen:

”Ansøgningen og det tilhørende produktionsanlæg bygger på principper, der tilgodeser miljøet i det omfang loven tilsigter, og der vil løbende blive indhentet opdateret viden med henblik på forbedringer, der lever op til nutidens miljøkrav. Sigtet med anlægget er, at der ud fra et proportionalitetssynspunkt konstant vil blive indhentet ny og bedste viden, der gør anlægget til en fremtidssikret virksomhed. Ved hvert miljøtilsyn vil der blive orienteret om hvilke overvejelser, der er foretaget med henblik på bedriftens fremtid i relation til den teknologi, der giver det største miljøhensyn.

Ejer har valgt at opføre en sengestald til opfodning af kalve. Dette er en klar forbedring af miljøbelastningen i forhold til den traditionelle dybstrøelsesstald. Ejer har valgt et staldsystem, der koster omkring 8.000-10.000 kr pr. stiplads i forhold

til en dybstrøelsesstald, der kan anlægges for 5.000-6.000 kr pr. stiplads. Valget skyldes, at ejer ikke ønsker at være afhængig af at skulle bjærge og udsprede de store mængder halm, der traditionelt kræves. Halmforbruget i en dybstrøelsesstald ligger på 5-6 kg/dag/dyr, hvorimod der i en sengestald kan anvendes 0,5-1,0 kg/dyr/dag UDEN, at der sker en forringelse af dyrevelfærden. Ingen ved, om der i fremtiden vil skulle anvendes halm til bioenergi eller andre industrielle formål, derfor ønsker ejer at minimere forbruget af denne ressource.

Med naturlig ventilation er der sikret et stort luftskifte, hvilket betyder at staldgulvene er forholdsvis tørre, ligesom det store lugtskifte betyder en lavere koncentration af ammoniak og lugt. Derudover er der skrabning under gulv.

Gylleforsuring er fravalgt på grund af risiko for lugtgener. Med det aktuelle produktionsanlæg er det ikke muligt at installere forsuring i alle staldafsnit. Erfaringer med forsøringsanlæg fra andre ejendomme har vist, at der er en risiko for forværring af lugtgener på ejendomme, hvor der sker en opblanding af forsuret gylle med ikkeforsuret gylle. I overvejelserne med fravalg er det dyrevelfærdsmæssige med i overvejelserne, at fast gulv øger smittepresset på klovsygdommen Digital Dermatitis, da der skrubes gylle over studenes klove flere gange dagligt, bærer skraberne smitte.

Digital Dermatitis er en sygdom vi så vidt muligt skal undgå, da den er meget smertefuld for dyrene og ofte fører til faldende tilvækst og generel ringere velfærd. Tidligere har man kunnet kontrollere sygdommen ved brug af klovbade med kobbersulfat. Store mængder kobber er som bekendt uønsket i naturen, og derfor er der blevet indført forbud mod brug af kobbersulfat i fodbade.”

BAT-niveauet for ammoniakemissionen vurderes i denne sag at kunne sidestilles med det generelle lovpligtige krav til ammoniakemissionen. I ansøgningskemaet i husdyrgodkendelse.dk har systemet udregnet en samlet emission på 2.093 kg N/år, heraf kommer de 502 kg N/år fra opbevaring af gylle. Der vurderes i systemet ikke at komme ammoniakfordampning fra dybstrøelsen, idet det hele bringes direkte ud på markerne i forbindelse med udrensning.

Der er ikke for slagtekalve udarbejdet ”Vejledende emissionsgrænseværdier opnåelige ved anvendelse af den bedste tilgængelige teknik” på tilsvarende vis, som det er for husdyrbrug med konventionel produktion af malkekvæg i gyllebaserede staldsystemer.

Assens Kommune vurderer på baggrund af dette, at der ikke er grundlag for at stille krav udover det lovbundne niveau for ammoniak fordampningen i denne sag. De oplyste ammoniak reducerende tiltag fastholdes ved vilkår.

9.12.4 Forbrug af vand og energi

Vand

Vandforbruget i nudrift ligger på omkring 6.000 kubikmeter årligt. Det meste af vandet er drikkevand til kalvene. Stalden forventes ikke at skulle vaskes hyppigt. Vaskevand ledes til gyllesystemet. Det totale vandbrug forventes i ansøgt drift at komme op på 10.500 kubikmeter årligt. Ejendommen forsynes med vand fra Flemløse Vandværk. Bedriftens drikkevandsinstallationer rengøres og efterses jævnlige med henblik på at undgå spild. Der er opsat vandkopper i stedet for vandkar. Fordelen ved vandkopper er, at de holder sig selv rene. Skulle de blive beskidte renses de, hvilket giver et spild på 2-3 liter pr. gang. Skulle man rense vandkar giver det et

spild på 200-300 liter pr. gang. Vandforbruget registreres. Eventuelle lækager identificeres og repareres hurtigst muligt.

Energi

Fra driftsregnskabet er der i nudrift et elforbrug på 25.000 kWh. Forbruget forventes at stige til 30.000 kWh i ansøgt drift. Der anvendes omkring 25.000 liter diesel på Østergård. Forbruget forventes at stige til 35.000 liter i ansøgt drift, i det en øget produktion giver et øget forbrug til gyllekørsel. Udover de interne transportere anvendes der diesel til tørring af spinat og til markbruget.

Energiteknologi

Der er sat sensorer på alle udendørs projektører, hvilket reducerer driftstiden. Derudover anvendes der naturlig ventilation, hvilket ikke bruger el.

Assens Kommune vurderer ikke der er grundlag for yderligere vilkår til vand- og energiforbruget, men fastholder oplysningerne i vilkår.

9.12.5 Opbevaring/behandling af husdyrgødning

Gyllen pumpes ud i bunden af gylletanken, hvorfor der ikke er lugtgener i forbindelse med udpumpningen. Der er altid personale i stalden når gyllepumpen kører. Gyllen opbevares i de to gyllebeholdere, der er med naturligt flydelag.

Dybstrøelse renses ud 3 - 4 gange om året og køres direkte ud i marken til efterfølgende nedpløjning.

Gylle og dybstrøelse udbringes med enten egne maskiner eller ved hjælp af maskinstation. Udbringning sker efter gældende regler.

9.12.6 Udbringningsteknik

Bedriften får hvert år udarbejde mark og gødningsplan, så mængden af næringsstoffer tilpasses afgrødernes behov.

I Miljøstyrelsens Wiki vejledning står følgende:

”I forbindelse med serien af gennemførte vandmiljøplaner samt ammoniakbehandlingsplanen er en stor del af de virkemidler, der kan reducere ammoniaktabet i forbindelse med udbringning af husdyrgødning, allerede implementeret via husdyrgødningsbekendtgørelsen, der fastsætter generelle regler for, hvornår og hvordan husdyrgødning må udbringes. Flere af disse virkemidler er også nævnt i BREF-dokumentet for intensiv fjerkræ- og svineproduktion fra 2003 som elementer, der kan indgå i vurderingen af BAT.

På denne baggrund er det Miljøstyrelsens opfattelse, at gældende lovregulering, herunder allerede gennemførte ændringer af husdyrgodkendelsesbekendtgørelsen, vedrørende udbringning af husdyrgødning er BAT for så vidt angår ammoniakfordampningen i marken. Der er derfor ikke efter Miljøstyrelsens opfattelse grundlag for at fastlægge vilkår begrundet i BAT i relation til udbringning af husdyrgødning.”

Assens Kommune stiller på denne baggrund ikke yderligere vilkår til udbringningen af husdyrgødning.

9.13 Affald

Dagrenovation, der er 1 stk. 190 liter container til henholdsvis dagrenovation og pap og papir. Afhentning hver 14 dag af kommunal afhentningsordning i Assens kommune. Erhvervsaffald opsamles i en 800 liter container. Containeren afhentes af Ole Knudsen, der afleverer videre til forbrænding i Assens. Der opsamles ca. 800 kg plastaffald og 300 kg pap og papir. Landbruget skal være tilmeldt kommunal ordning for indsamling af farligt affald hos Assens Forsyning A/S. Medicinrester, skarpe og spidse genstande som kanyler opbevares i slagfast plastbeholder indtil indsamlingen. Gammelt jern opsamles udendørs indtil afhentning. Lystofrør og lignende opsamles i en kasse indtil aflevering til kommunal modtagerstation.

Affaldstype	Opbevaringssted	Transportør	Modtageanlæg	Mængder pr. år	EAK-kode
Pap og papir, husholdning	190 l. container	Renovation Ole Knudsen	Assens forsyning	Ca. 300 kg	20.01.99
Dagrenovation	190 l. container	Renovation Ole Knudsen	Assens forsyning	Ca. 2000 kg	20.01.99
Pap og papir, erhverv	Ved værksted 800 l. container.	Ole Knudsen	Assens forsyning	Ca. 800 kg	20.01.01
Plastik, erhverv	Bygning nr. 2 i en 500 l. container.	Ole Knudsen	Assens forsyning	Ca. 800 kg	02.01.04
Tom emballage (plast)	værksted	Ejer	Genbrugsplads, i Glamsbjerg	15 til 20 stk.	15.01.02
Blyakkumulatorer	Bygning nr. 2	Hårby Jern og Metal	Genbrugsplads, i Glamsbjerg	2 til 3 stk. pr. år.	16.06.01
Olie og brændstoffiltre	Bygning nr. 2	Ejer	Genbrugsplads, i Glamsbjerg	5 til 10 stk. pr. år	16.01.07
Lystofrør og elsparepærer	Bygning nr. 2 i kasse,	Ejer	Genbrugsplads, i Glamsbjerg	Ca. 10 til 15 stk. pr. år.	20.01.21
Jern og metal	Udendøre	Hårby Jern og Metal	Hårby	500 til 1.000 kg pr. år	02.01.10
Kanyler og spidse genstande	I slagfast plastbeholder i forrum	Ejer	Genbrugsplads, i Glamsbjerg	< 1 kg år	18.02.02
Medicinrester	I aflåst skab i i forrum	Ejer	Genbrugsplads, i Glamsbjerg	< 1 kg år	18.02.08
Døde dyr	Udenfor værksted	DAKA	DAKA	Ca. 15.000 kg	02.01.02

Assens Kommune stiller ikke yderlige vilkår til dette, og henviser til "Regulativ for erhvervsaffald" der findes på Assens Kommunes hjemmeside.

9.14 Spildevand

Restvand fra vaskeplads udgør ca. 50 kubikmeter (inklusive regnvand) om året og ledes til gyllebeholder. Tagvand og overfladevand ledes i offentlige dræn. Der anvendes der omkring 300 liter sæbe til rengøring af vinduer og lignende. Stalden forventes vasket en gang årligt. Der anvendes Stalosan F til desinfektion af staldene. Stalosan F har også en præventiv bekæmpelsesvirkning mod fluer. Der anvendes omkring 3 kg Stalosan F pr. produceret kalv svarende til ca. 6.000 kg om året.

Rengøringsvand fra staldene ledes til opsamlingsbeholder. Ejendommens sanitære spildevand er tilsluttet offentlig kloak.

Afledning af tagvand og uforurenede overfladevand sker via dræn til en § 3 beskyttet sø, som ligger umiddelbart vest for haven. Da der ikke opføres nye bygninger, er der ikke tale om nye tilledninger.

Assens Kommune stiller nogle generelle vilkår til afledning af spildevand.

9.15 Egenkontrol

Fra ansøgningen er følgende givet:

- Der udarbejdes mark- og gødningsplan i henhold til lovkrav.

- Besætningen gennemgås sammen med dyrlæge hver 4. uge, hvor besættningens behandlingsbehov konstateres.
- Der føres løbende kontrol med produktionsresultaterne i stalden via E-kontroller.
- Ved påfyldning af marksprøjte sikres, at der ikke sker overløb. Påfyldningen sker under opsyn.
- For at kunne dokumentere et lavere fosforindhold i foderet i forhold til normen opbevares foderplaner og indlægssedler på ejendommen.
- Hvis f.eks. elforbruget stiger, tages der kontakt til energiselskabet, hvorefter der udarbejdes en handlingsplan for at nedsætte forbruget.
- Der føres logbog for beholder af husdyrgødning. Flydelaget kontrolleres jævnligt, hvilket sikrer, at der altid er minimal emission af ammoniak.
- Ejer fører medicinjournal i henhold til gældende lov.
- Der føres sprøjtejournal over anvendelsen af pesticider.
- Ejer opbevarer skriftlige forpagtningskontrakter, således at råderetten over udspretningsarealet kan fastslås. Ejer opbevarer endvidere skriftlige overførselsaftaler.
- Energiforbrug opgøres årligt via årsrapporten.

Assens Kommune stiller nogle generelle vilkår til egenkontrol.

9.16 Ophør

Ved ophør af produktionen vil staldene og opbevaringsfaciliteterne blive tømt og rengjort.

Alle staldafsnit tømmes for husdyrgødning, som bortskaffes efter regler om udbringning af husdyrgødning. Alle olietanke tømmes. Olieaffald, medicinaffald m.v. bortskaffes i henhold til gældende affaldsregulativ.

Assens Kommune stiller vilkår herom.

9.17 Sammenfatning

Hans Erik Absalonsen, Springenbjergvej 29, ønsker at ændre og udvide sin slagtekalveproduktion. Ændringen og udvidelsen skal foregå i eksisterende staldanlæg. Der er søgt om ændring og udvidelse fra et tilladt dyrehold med en årlig produktion af 760 slagtekalve (150-415 kg) og 100 slagtekalve (220-415 kg) til et dyrehold med en årlig produktion af 1.400 slagtekalve (220-400 kg), hvilket svarer til en udvidelse fra 225 DE til 286 DE.

Da godkendelsen til de 225 DE er under 8 år gammel og givet efter 1. januar 2007 er det i ansøgningsystemet regnet på konsekvenserne af udvidelsen i forhold til den tilladelse, der var gældende til ejendommen den 31. december 2006, hvilket var et dyrehold bestående af en årlig produktion af 30.050 smågrise (7,2-32 kg). Hermed er der i denne godkendelse foretaget vurdering af konsekvenserne af en udvidelse fra 150 DE til 286 DE.

Der er ligeledes foretaget en miljømæssig vurdering af konsekvenserne af udbringning af husdyrgødning fra 99 DE til ejendommens udspretningsarealer på 64 ha.

Det er kommunens vurdering, at det ansøgte overholder de gældende miljøregler og kan gennemføres som beskrevet i ansøgningen og denne redegørelse. I godkendel-


sen skal der fastsættes vilkår, som ophøjer de afgivne oplysninger sammen med vurderingen i denne redegørelse til særlov for driften af Springenbjergvej 29. Disse vilkår vil sammen med kravene i den generelle miljølovgivning blive det nye regelsværværktøj for drift af virksomheden.

9.18 Offentlighed/naboorientering

Sagsbehandlingen har fulgt offentlighedsprocedurerne for godkendelser efter § 12 stk. 2 i husdyrbrugloven. En foroffentlighedsfase på 14 dage og orientering af omboende indenfor lugtkonsekvensområde samt gylleaftager. Der indkom ingen bemærkninger i forbindelse med denne orientering om projektet.

Udkast til godkendelse har været fremlagt i offentlig høring i 6 uger fra den 2. september til den 14. oktober 2014. Der ikke er kommet bemærkninger til udkastet. Kommunen har i forhold til udkastet foretaget enkelte sproglige ændringer.

Den endelige godkendelse offentliggøres den 16. oktober 2014 med en klagefrist på fire uger. Øvrige myndigheder og interesseorganisationer orienteres via mails.



Ove Johansen
Miljøsagsbehandler
Miljø og Natur

