



Hjørring Kommune

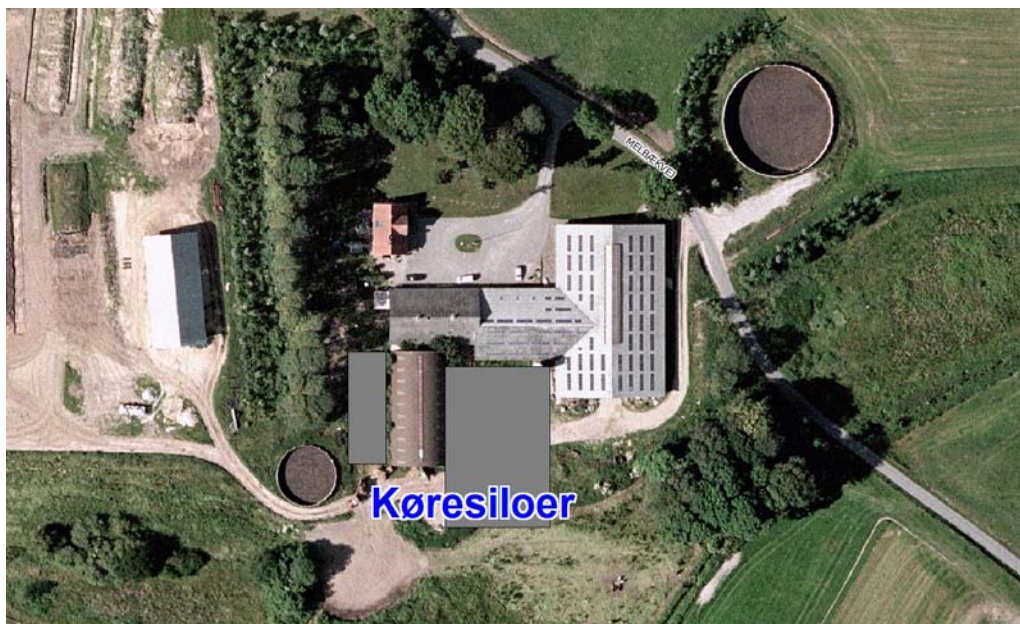
# Miljøgodkendelse af kvægproduktionen på Melbækvej 90, 9870 Sindal

- Ændring i kvægproduktionen til 189,2 DE



## § 11

Lov nr. 1572 af 20.  
december 2006 om  
miljøgodkendelse m.v.  
af husdyrbrug.



**22. oktober 2008**

*Dato for gyldighed*

Miljø- og naturkontoret  
Jørgen Fibigersgade 20  
9850 Hirtshals  
Telefon 72 33 33 33  
[teknik-miljoe@hjoerring.dk](mailto:teknik-miljoe@hjoerring.dk)  
[www.hjoerring.dk](http://www.hjoerring.dk)

# Indhold

<b>1.</b>	<b>Resumé &amp; vurdering</b> .....	<b>1</b>
<b>2.</b>	<b>Generelle forhold</b> .....	<b>2</b>
2.1.	Beskrivelse af virksomheden.....	2
2.2.	Meddelelsespligt.....	2
2.3.	Gyldighed .....	2
2.4.	Retsbeskyttelse .....	2
2.5.	Revurdering af miljøgodkendelsen.....	2
2.6.	Forhold ved husdyrbrugets ophør .....	2
<b>3.</b>	<b>Husdyrbrugets beliggenhed &amp; planmæssige forhold</b> .....	<b>3</b>
<b>4.</b>	<b>Husdyrholdet og produktionsforhold</b> .....	<b>4</b>
4.1.	Husdyrholdet .....	4
4.2.	Staldanlæg .....	5
4.3.	Ventilation.....	5
4.4.	Ensilage.....	5
4.5.	Energi-, råvarer- og vandforbrug .....	6
4.6.	Spildevand herunder regnvand .....	6
4.7.	Affald .....	7
4.8.	Sprøjteudstyr .....	7
4.9.	Driftsforstyrrelser eller uheld .....	7
<b>5.</b>	<b>Gødningsproduktion og –håndtering</b> .....	<b>8</b>
5.1.	Flydende husdyrgødning.....	8
5.2.	Fast gødning inkl. dybstrøelse .....	9
<b>6.</b>	<b>Forurening &amp; gener fra husdyrbrugets anlæg</b> .....	<b>10</b>
6.1.	Ammoniak og Natur.....	10
6.2.	Lugt .....	11
6.3.	Transport.....	12
6.4.	Støj og vibrationer fra anlægget.....	12
6.5.	Skadedyr .....	13
6.6.	Støv .....	13
6.7.	Lys.....	13
6.8.	Olietanke .....	14
<b>7.</b>	<b>Forurening fra arealerne</b> .....	<b>14</b>
7.1.	Markarealerne .....	14
7.2.	Vandløb og søer.....	15
7.3.	Overfladevand.....	15
7.4.	Grundvand.....	16
<b>8.</b>	<b>Bedste tilgængelige teknik (BAT)</b> .....	<b>16</b>
8.1.	Ansøgers redegørelse for anvendelse af BAT .....	16
8.2.	Ansøgers redegørelse for fravalg af BAT .....	17
8.3.	Ansøgers redegørelse for alternative muligheder (0-alternativet) .....	18
<b>9.</b>	<b>Egenkontrol og management</b> .....	<b>18</b>
9.1.	Egenkontrol .....	18
9.2.	Management .....	18
<b>10.</b>	<b>Klagevejledning</b> .....	<b>19</b>
	Bilag 1: Anlægstegning	
	Bilag 2: Ansøgers bilag til ansøgning	
	Bilag 3: Oplysninger om energi- og ressourceforbrug	
	Bilag 4: Beredskabsplan	
	Bilag 5: Erklæring om tilstrækkelig opbevaringskapacitet	
	Bilag 6: Transportveje og udbringningsarealer	
	Bilag 7: Vurdering af påvirkningen af naturarealer	

## 1. Resumé og vurdering

Ansøger Arne Larsen har den 1. februar 2008 ansøgt om miljøgodkendelse til en ændring af kvægproduktionen på ejendommen beliggende Melbækvej 90, 9870 Sindal.

Ansøgning om miljøgodkendelse søges i henhold til § 11 i Lov om miljøgodkendelse m.v. af husdyrbrug<sup>1</sup>.

Ansøgningen vedrører en ændring af kvægproduktionen indenfor 189 DE i malkekvæg og opdræt. I forbindelse med ændringen etableres to køresiloer og en udendørs silotank til mælk. I den eksisterende kostald indsættes malkerobotter. Husdyrbruget har ikke tidligere været miljøgodkendt.

Et udkast til denne miljøgodkendelse blev sendt i høring hos naboer og interesseorganisationer i perioden 19. september – 10. oktober 2008. Der indkom ingen bemærkninger.

Hjørring Kommune har vurderet at der kan meddeles godkendelse af den ansøgte ændring af kvægproduktionen på Melbækvej 90, 9870 Sindal i henhold til de gældende regler<sup>1</sup>. Miljøgodkendelsen er baseret på oplysningerne i ansøgningen samt efterfølgende beregninger og betinget af følgende særlige vilkår:

- Produktionsstørrelse og type – se afsnit 4.1
- Driftsforstyrrelser eller uheld – se afsnit 4.9
- Fast gødning inkl. dybstrøelse – se afsnit 5.2
- Bedste tilgængelige teknik – se afsnit 8

Hjørring Kommune vurderer, at husdyrbruget har truffet de nødvendige foranstaltninger til at forbygge og begrænse forureningen fra husdyrbrugets anlæg og arealer. Endvidere vurderes det, at husdyrbruget efter udvidelsen kan drives uden væsentlige indvirkninger på miljøet, såfremt vilkårene i denne godkendelse overholdes.

Ud over de særlige vilkår (fremhævet med blå i det følgende) omfatter godkendelsen en række almindelige vilkår (fremhævet med grå). Disse almindelige vilkår fremkommer som en følge af Lov om miljøgodkendelse m.v. af husdyrbrug<sup>1</sup> samt anden lovgivning. Uanset disse særlige og almindelige vilkår, skal regler i gældende love, bekendtgørelser og kommunale regulativer altid overholdes.

---

<sup>1</sup> Lov nr. 1572 af 20. december 2006 om miljøgodkendelse mv. af husdyrbrug.

## 2. Generelle forhold

### 2.1 Beskrivelse af virksomheden

Generelle vilkår:

2.1.1 Husdyrbruget skal indrettes og drives i overensstemmelse med de oplysninger, der ligger til den grund for denne miljøgodkendelse, herunder ansøgningsmaterialet, supplerende oplysninger, den miljøtekniske beskrivelse og vurdering, medmindre vilkårene i denne miljøgodkendelse og senere afgørelser foreskriver andet.

Godkendelsen omfatter samtlige landbrugsmæssige aktiviteter på ejendommen Melbækvej 90, 9870 Sindal. Til ejendommen er efter udvidelsen tilknyttet husdyrproduktionen vedrørende CHR nr. 37465 og 903981. Ejendommen er desuden knyttet til CVR nr. 86866412.

### 2.2 Meddelelsespligt

Generelle vilkår:

2.2.1 Udskiftning af arealerne indeholdt i denne godkendelse skal forud anmeldes til kommunen, senest inden planårets start den 1. august, jf. § 16 i bekendtgørelse om tilladelse og godkendelse m.v. af husdyrbrug.

Anmeldelsen vurderes herefter af kommunen. Udskiftning af arealer inden for samme kategori (ejede/forpagtede/tredjemands arealer) kan ske uden en ny godkendelse såfremt kommunen vurderer, at de nye arealer ikke er mere sårbare, jf. § 15 i ovennævnte bekendtgørelse.

### 2.3 Gyldighed

Udvidelsen skal være gennemført inden 2 år fra godkendelsens ikrafttræden. Er etableringen ikke fuldt gennemført indenfor de 2 år vil godkendelsen kun gælde for den produktion der ved udløbet af de 2 år eller i løbet af de 2 år er registreret på ejendommen. Ejeren skal underrette tilsynsmyndigheden, såfremt besætningens størrelse 2 år efter godkendelsesdatoen ikke har nået den godkendte størrelse.

### 2.4 Retsbeskyttelse

Med denne miljøgodkendelse følger 8 års retsbeskyttelse. Dato for retsbeskyttelsens udløb er oktober måned 2016. Vilkårene kan dog til enhver tid ændres efter reglerne i Lov om miljøgodkendelse m.v. af husdyrbrug § 40, stk. 2.

### 2.5 Revurdering af miljøgodkendelsen

Virksomhedens miljøgodkendelse skal, jf. § 17 i Bekendtgørelse om tilladelse og godkendelse mv. af husdyrbrug regelmæssigt og mindst hvert 10. år, tages op til revurdering. Den første regelmæssige vurdering skal dog foretages når der er forløbet 8 år. Det er planlagt at foretage den første revurdering i 2016.

### 2.6 Forhold ved husdyrbrugets ophør

Generelle vilkår:

2.6.1 Ved ophør af husdyrbruget skal ejer foretage oprydning i et sådant omfang, at forureningsfare undgås.



Ansøger oplyser, at han ved ophør med kvægproduktion vil tømme og rengøre stalde, gyllekummer og opbevaringsanlæg til husdyrgødning. Såfremt bygningerne skal anvendes til andet formål, fjernes inventar og tekniske anlæg. Hvis gyllebeholderne ikke skal anvendes, vil de blive tages ud af drift som beskrevet i 10-årsbeholderkontrollen.

### 3. Husdyrbrugets beliggenhed og planmæssige forhold

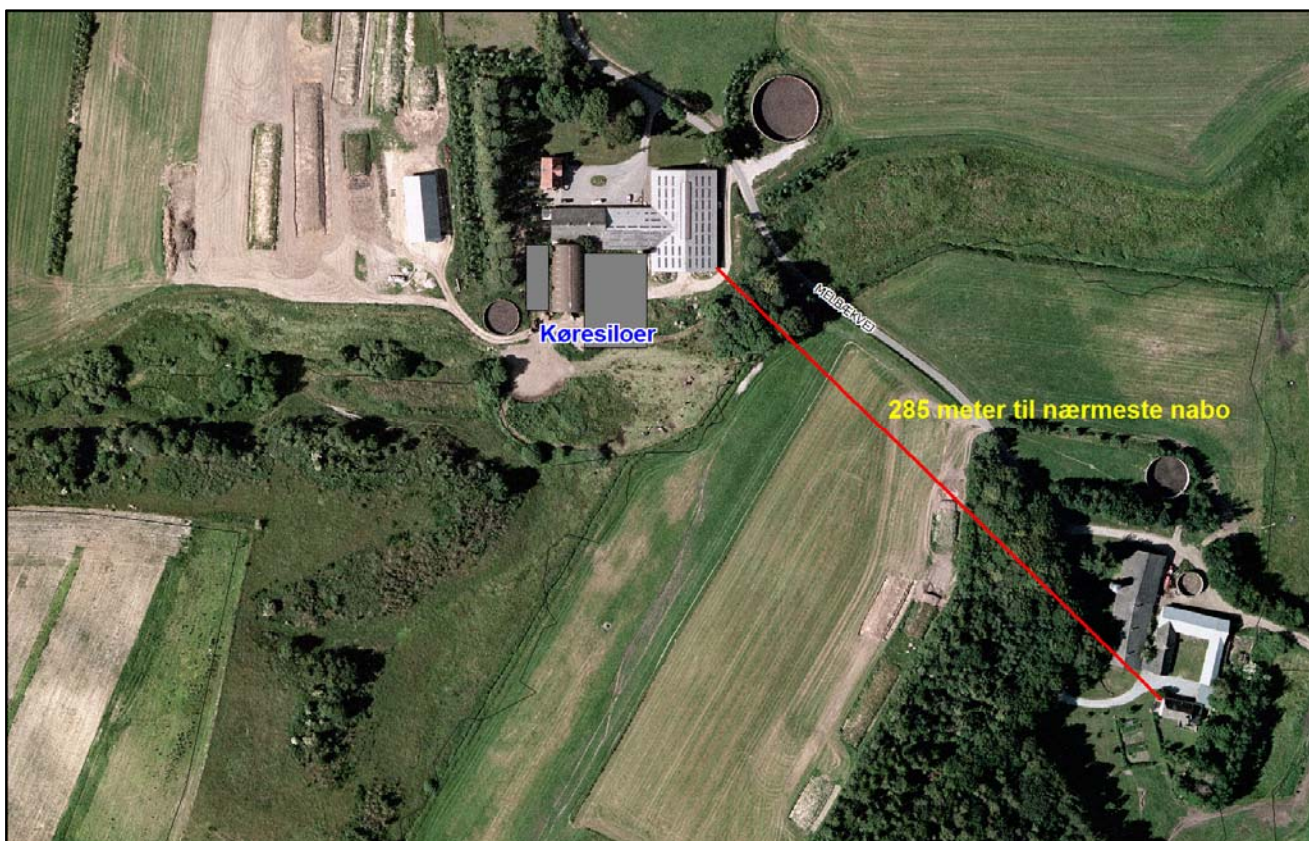
Anlægget og hovedparten af udbringningsarealerne ligger i "naturområde" i henhold til Nordjyllands Amts regionplan 2005.

Nærmeste nabobeboelse ligger ca. 285 meter mod sydøst fra husdyrbrugets staldanlæg. Afstanden til nærmeste samlede bebyggelse er ca. 993 meter mod nord og afstand til byzone er ca. 915 meter mod nordøst ( Linderum By).

Husdyrbrugets projekterede anlæg (køresiloer) ligger udenfor fredninger, strand-, klit-, sø-, å- og fortidsminde-beskyttelseslinier, skovbyggelinier og kirkebyggelinier.

Hjørring Kommune vurderer, at ændringen ikke vil forringe de landskabelige-, kulturhistoriske-, naturmæssige-, geologiske- eller rekreative værdier i området.

Alle afstandskrav til vandforsyning, vej og naboskel m.v. i henhold til § 8 i Lov om miljøgodkendelse m.v. af husdyrbrug er overholdt.



**Kort 1:** Husdyrbrugets beliggenhed i forhold til naboer.

## 4. Husdyrholdet og produktionsforhold

I dette kapitel beskrives husdyrbrugets dyresammensætning, staldanlæg samt en række tekniske forhold vedrørende produktionsanlægget.

### 4.1 Husdyrholdet

Særlige vilkår:

4.1.1 Den samlede produktion må ikke overstige 189,2 DE på årsplan. Indenfor de enkelte husdyrgrupper tillades afvigelser i DE på +/- 5 % DE på årsplan, så længe det maximale antal DE ikke overstiges.

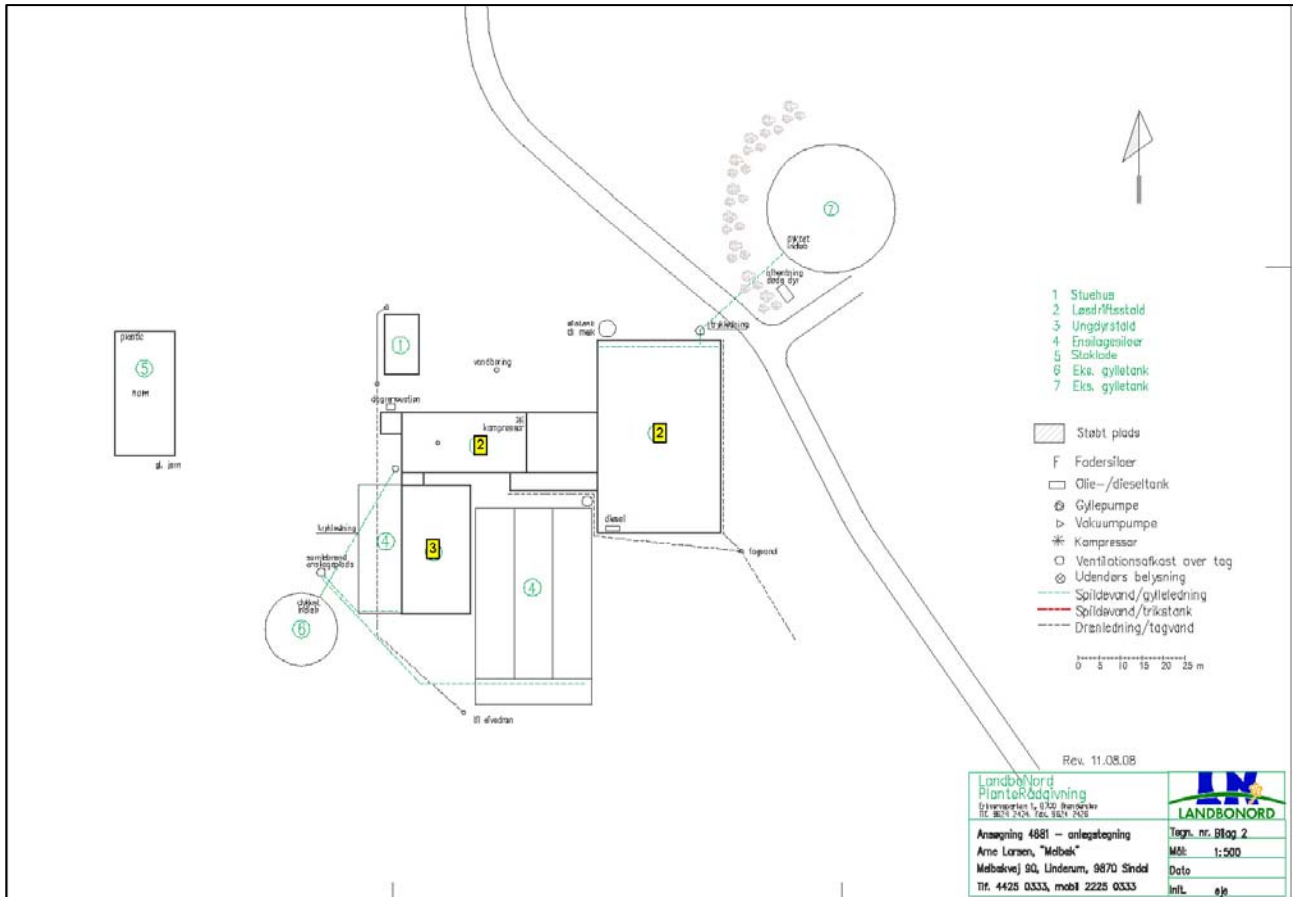
Tabel 4.1: Sammensætningen af husdyr i de forskellige staldafsnit.

Dyrehold og staldtype	Staldafsnit nr.	Antal dyr	DE
Malkeko, tung race, sengestald med fast gulv, 2% hældning, skrabning hver 2. time	2	140	164,71
Malkeko, tung race, dybstrøelse (hele arealet)	2	5	5,88
Småkalv, tung race (0-6 mdr.), dybstrøelse (hele arealet)	3	42	8,87
Kvie/stud, tung race (6 mdr.–kælvning), sengestald med fast gulv, 2% hældning, skrabning hver 2. time	2	8 *)	3,87
Kvie/stud, tung race (6 mdr.–kælvning), dybstrøelse (hele arealet)	3	2	0,74
Tyrekalv, tung race (0-6 mdr.), dybstrøelse (hele arealet)	3	70	0,87
Tyrekalv, tung race (0-6 mdr.), dybstrøelse (hele arealet)	3	2 **)	0,68
Ammeko over 600 kg, dybstrøelse (hele arealet)	3	5 **)	3,57
<b>Dyreenheder i alt</b>			<b>189,2</b>

\*) afgræsser 6 mdr. årligt udenfor udbringningsarealet.

\*\*\*) afgræsser 6 mdr. årligt inden for udbringningsarealet.

## Oversigtstegning over anlæg med nr. på staldafsnit:



## 4.2 Staldanlæg

Generelle vilkår:

- 4.2.1 Der skal til stadighed tilstræbes en god staldhygiejne, herunder sikres at stier og båse holdes tørre, samt at staldene og fodringsanlæg holdes rene.
- 4.2.2 Drikkevandssystemet skal drives og vedligeholdes således at unødigt spild undgås.

## 4.3 Ventilation.

Der er naturlig ventilation i alle staldafsnit.

## 4.4 Ensilage

Generelle vilkår:

- 4.4.1 Ensilagestakke, der ikke placeres på fast bund med afløb til opsamlingsbeholder, må højst være placeret på samme sted i 24 måneder. Der bør derefter gå 5 år, før ensilage igen må placeres på samme sted. I tilfælde af etablering af ensilage i markstak skal tidspunkt og placeringen noteres på et kortbilag i driftsjournalen.
- 4.4.2 Kasseret ensilage fra ensilagepladser eller –siloe skal fjernes løbende og opbevares overdækket med plast eller lignende for at forhindre lugtgener.
- 4.4.3 Markstakke med ensilage må ikke være placeret nærmere end 100 meter fra nabobeboelse/sårbar natur.
- 4.4.4 Markstakke med ensilage skal overdækkes efter hver udtagning.

I forbindelse med ændringen etableres 2 køresiloer (se anlægstegning, bilag 1). Derudover vil der ved behov blive opbevaring af ensilage i markstakke.

#### 4.5 Energi-, råvarer- og vandforbrug

Energiforbrug:

Oversigt over forbrug af råvarer, energi og vand findes i bilag 3, afsnit C.

El anvendes hovedsagligt til malkning, foderfremstilling og –udfodring, lys og gyllepumpe m.m.

Det opgivne, forventede forbrug af el på årsplan ligger på 150.000 kWh mod et forbrug på 120.000 kWh i nudriften.

Elbesparende foranstaltninger:

- Staldene er med naturlig ventilation og der er derfor ikke energiforbrug til dette.

Vandforbrug:

Det opgivne, forventede forbrug af vand (drikkevand og vaskevand) på årsplan ligger på ca. 450 m<sup>3</sup> mod 375 m<sup>3</sup> i nudriften.

Vand anvendes til drikkevand, køling af mælk og rengøring.

Vandbesparende foranstaltninger:

- Ejendommens drikkevandsinstallationer rengøres og efterses jævnligt med henblik på at undgå spild.
- Vandforbruget registreres.
- Evt. lækager identificeres og repareres hurtigst muligt.

Kommunen vurderer derfor, at det ikke er nødvendigt at stille vilkår.

#### 4.6 Spildevand herunder regnvand

Generelle vilkår:

- 4.6.1 Spildevand fra rengøring af stalde og lignende skal ledes til særskilt opsamlingsbeholder eller gyllebeholder og anvendes i henhold til reglerne for husdyrgødning/spildevand i husdyrgødningsbekendtgørelsen.
- 4.6.2 Al vask af maskiner, redskaber og sprøjte skal foregå på støbt, tæt plads med bortledning af spildevandet til gyllebeholder eller særskilt opsamlingsbeholder. Udbringning skal ske jf. husdyrgødningsbekendtgørelsens regler for udbringning af husdyrgødning/spildevand.

Husdyrbrugets spildevandsforhold fremgår af anlægstegning bilag 1 samt bilag 3, afsnit B

Der er indregnet 3.100 ltr. rengøringsvand og drikkevandsspild pr. ko i gyllemængden.



## 4.7 Affald

Generelle vilkår:

- 4.7.1 Arealerne omkring bygninger og tilkørselsveje skal holdes ryddelige og fri for affald, foderrester, gødning mm.
- 4.7.2 Eventuelt spild på offentlige veje efter transporter i forbindelse med landbrugets drift skal fjernes snarest muligt.
- 4.7.3 Animalsk affald, herunder selvdøde dyr, må ikke nedgraves eller opbevares sammen med fast eller flydende gødning. Affaldet skal bortskaffes til autoriseret destruktionsanstalt og opbevares i lukket container eller lignende (større dyr under kadaverkappe), således at der i tidsrummet indtil afhentningen ikke opstår uhygiejniske forhold herunder adgang for omstrejfende dyr.
- 4.7.4 Olie- og kemikalieaffald skal opbevares i tæt emballage og stå overdækket på tæt bund uden mulighed for afløb til kloak, jord o.l.
- 4.7.5 Andet affald herunder farligt affald (olie- og kemikalieaffald) skal bortskaffes i overensstemmelse med Hjørring Kommunes fællesregulativ for erhvervsaffald, hvilket vil sige Modtagestation Vendsyssel. I de tilfælde hvor farligt affald ikke afleveres til Modtagestation Vendsyssel, skal der søges om fritagelse herfor.
- 4.7.6 Brugte kanyler skal opbevares i en egnet brudsikker beholder, evt. kanylespand fra Modtagestation Vendsyssel.
- 4.7.7 Klinisk risikoaffald (herunder kanyler) skal afleveres til Modtagestation Vendsyssel, evt. via dyrlæge.
- 4.7.8 Husholdningsaffald skal bortskaffes i overensstemmelse med Hjørring Kommunes fællesregulativ for husholdningsaffald.
- 4.7.9 Der må ikke foretages afbrænding af affald på husdyrbruget. Det gælder dog ikke afbrænding af de typer affald, der er tilladt i medfør af kommunens affaldsregulativ.

Husdyrbrugets produktion, opbevaring og bortskaffelse af affald fremgår af bilag 3, afsnit E.

Da produktionen af affald er forholdsvis lille, opbevares forsvarligt og bortskaffes til godkendte modtageanlæg, vurderes det, at husdyrbruget ved overholdelse af ovennævnte vilkår, ikke vil kunne påvirke miljøet væsentligt.

## 4.8 Sprøjteudstyr

Alt sprøjtearbejde udføres af maskinstation og der opbevares ingen kemikalier på ejendommen.

Bedriften fører lovpligtig sprøjtejournal hvoraf detaljerede oplysninger vedr. det behandlede areal, afgrøder, anvendt sprøjtemiddel, dosering og dato for behandling fremgår. Journalen føres senest 7 dage efter behandling og opbevares i 5 år.

## 4.9 Driftsforstyrrelser eller uheld

Særlige vilkår:

- 4.9.1 Beredskabsplanens indhold skal være kendt af gårdens ansatte og udleveres til evt. indsatsleder/miljømyndighed i forbindelse med uheld, forureninger, brand, ol.
- 4.9.2 Beredskabsplanen skal revideres/kontrolleres mindst 1 gang om året og skal være let tilgængelig og synlig.

Der er med ansøgningen indsendt en beredskabsplan for bedriften (bilag 4). Denne beredskabsplan er udarbejdet som en del af ejendommens miljøgodkendelse med det formål at begrænse evt. uheld

med konsekvenser for det omgivne miljø. Beredskabsplanen beskriver hvordan medarbejdere og ejer skal handle i tilfælde af brand, overløb af gylle, kemikalie- og oliespild samt strømsvigt mv.

Beredskabsplanen findes i mappe på kontoret i stalden og indeholder oversigtskort over ejendommen med angivelse af halmoplag, slukningsmateriel, markvandingsboring, vandløb mv. Kopi af beredskabsplanen findes i miljømappe på kontoret i stuehuset.

## 5. Gødningsproduktion og –håndtering

### 5.1 Flydende husdyrgødning

Generelle vilkår:

- 5.1.1 Opbevaring og håndtering af gylle på ejendommen skal ske på en sikker måde og uden risiko for forurening af jord, vandløb, natur etc. Efter husdyrgødningsbekendtgørelsen skal beholdere til flydende husdyrgødning være forsynet med fast overdækning. Alternativ kan flydelag anvendes mod, at flydelaget holdes intakt og løbende journaliseres i logbogen. Overtrædelse af notatpligten i logbogen kan medføre krav om fast overdækning af gyllebeholdere.
- 5.1.2 Hvis der opstår huller i flydelaget i forbindelse med bundvending, udbringning eller lignende, skal flydelaget reetableres indenfor 7 dage enten naturligt eller vha. f.eks. snittet halm eller lecanødde.
- 5.1.3 Kravet om reetablering gælder ikke i forbindelse med udbringning, såfremt det er koncentreret i en sammenhængende periode. Der accepteres en periode på 2 uger uden tæt overdækning.
- 5.1.4 Der skal anvendes gyllevogne med påmonteret pumpe og returløb således at spild af flydende husdyrgødning undgås. Alternativt skal påfyldning foregå på en plads med afløb til opsamlingsbeholder for flydende husdyrgødning.
- 5.1.5 Ved transport af husdyrgødning på offentlige veje skal transportvognens åbninger være forsynet med låg eller lignende, således at spild ikke kan finde sted. Skulle der alligevel ske spild, skal gødningen straks opsamles.
- 5.1.6 Gylle må aldrig udbringes på en sådan måde eller i situationer, hvor der er risiko for overfladisk afstrømning til vandløb eller søer
- 5.1.7 Beholdere må ikke være udstyret med spjæld eller lignende forbindelse til fortank, hvis gyllebeholderens højeste niveau er højere end fortankens højeste niveau. (gældende fra 15.09.2008)
- 5.1.8 Pumperør monteret på åbne gyllebeholdere skal enten svinges ind over beholderen og fastlåses i denne position, eller være forsynet med en afspærringsventil til pumperøret eller lignende foranstaltning, når pumpen ikke anvendes, og ikke er under opsyn, fx ved arbejdsdagens ophør. (gældende fra 15.09.2008)
- 5.1.9 Ved håndtering af gylle gennem ikke-faste installationer, skal dette foretages under konstant opsyn, således at evt. brud straks opdages, og pumpningen i så fald kan afbrydes.
- 5.1.10 Pumper, der anvendes til tømning af gyllebeholdere, skal være forsynet med en timer eller lignende foranstaltning, der sikrer, at der ikke kan pumpes mere gylle fra beholderen ad gangen end hvad der svarer til indholdet i en gyllevogn. Pumpning fra en gyllebeholder til en anden beholder kan dog foretages uden timer, hvis det sikres at gylleudslip undgås på anden måde, fx ved manuel overvågning. (gældende fra 15.09.2008)
- 5.1.11 Pumper skal være forsynet med en afbryder, som sikrer, at pumpen ikke kan sættes i gang utilsigtet. Eldrevne pumper skal, når de ikke anvendes, og ikke er under opsyn, fx ved arbejdsdagens ophør, afbrydes ved hovedtavlen. Afbryderen skal aflåses eller opbevares under aflåste forhold. (gældende fra 15.09.2008)

Der er indsendt en kapacitetserklæring (bilag 5) i forbindelse med ansøgningen. Den beregnede årlige produktion af flydende husdyrgødning er ca. 3.282 tons. Med ejendommens ejede opbevaringsanlæg på i alt 3.415 m<sup>3</sup>, er der en opbevaringskapacitet for husdyrbruget svarende til 12,5 måneders opbevaring.

Table 5.1: Opbevaringsanlæg på husdyrbruget.

Opbevaringsanlæg	Kapacitet (m <sup>3</sup> )	Overdækning	Byggeår
Gyllebeholder 1	615	Naturligt flydelag	1994
Gyllebeholder 2	2.800	Naturligt flydelag	2001
I alt	3.415		

Husdyrbruget modtager ikke slam.

Der fraføres i alt 92,1 DE i kvæggylle til følgende adresser:

Ugiltvej 420, 9870 Sindal svarende til 3,5 DE.

Ugiltvej 519, 9870 Sindal svarende til 11,7 DE.

Tangetvej 161, 9870 Sindal svarende til 3,6 DE.

Melbækvej 131, 9870 Sindal svarende til 19,8 DE.

Dalsagervej 81, 9870 Sindal svarende til 19,9 DE.

Tangetvej 60, 9800 Hjørring svarende til 33,6 DE.

Gyllen udbringes altid under optimale forhold med hensyn til klima (vind og temperatur) og afgrødernes udviklingstrin. Det giver en optimal udnyttelse af kvælstofindholdet i gyllen. Gyllen nedfældes på sort jord og i græsmarker.

## 5.2 Fast gødning inkl. dybstrøelse

Særlige vilkår:

5.2.1 Markstakke med komposteret dybstrøelse må ikke være placeret nærmere end 100 meter fra beboelse.

Generelle vilkår:

5.2.2 Kun komposteret dybstrøelse med en tørstofprocent over 30 må opbevares i markstak. Markstak skal være overdækket med et materiale, som regnvand ikke kan trænge igennem.

5.2.3 Kompost eller komposteret dybstrøelse bør højst ligge samme sted i 12 måneder og bør ikke placeres samme sted igen før efter 5 år.

Ifølge ansøgers oplysninger er den beregnede årlige produktion af dybstrøelse på ca. 205 tons. Dybstrøelsen oplagres i markstak og udbringes af maskinstation. Andel af dybstrøelse, der køres direkte ud og pløjes ned er 75 % i henhold til ansøgningen.

## 6. Forurening og gener fra husdyrbrugets anlæg

### 6.1 Ammoniak og Natur

I henhold til ansøgningsmaterialet er det generelle krav om 20 % reduktion af NH<sub>3</sub>-tab fra stald og lager opfyldt.

Fordampningen af ammoniak vil primært ske fra staldventilationen og i mindre omfang fra husdyrbrugets gyllebeholdere.

I en radius på 1000 meter omkring ejendommen er der ingen Natura 2000 områder, men arealer beskyttet efter § 7 i Lov om miljøgodkendelse m.v. af husdyrbrug og flere små overdrev, heder, moser, kultur- og natuenge, søer og vandløb beskyttede efter § 3 i Naturbeskyttelsesloven.

Udvidelsen af bedriften medfører en øget fordampning af ammoniak fra stalde og lagre på i alt ammoniak -4,7 kg N/år. Beregningen er foretaget med de forudsætninger, der fremgår af vilkår 4.1.1.

Den forøgede afsætning af ammoniak i 5 udvalgte naturpunkter (Fig. 1) er beregnet til 0,0 – 0,1 kg N/ha per år.

Nærmeste Natura 2000 områder ligger omkring 5,0 km nordvest for ejendommen. Med henvisning til stor afstand og eksponentielt aftagende ammoniak deposition med afstand fra kilden er det ikke fundet relevant at beregne bidrag til luftbåren ammoniakbelastning i de nævnte områder.

Hjørring Kommune vurderer, at udvidelsen som beskrevet i ansøgningen og med de ovennævnte vilkår:

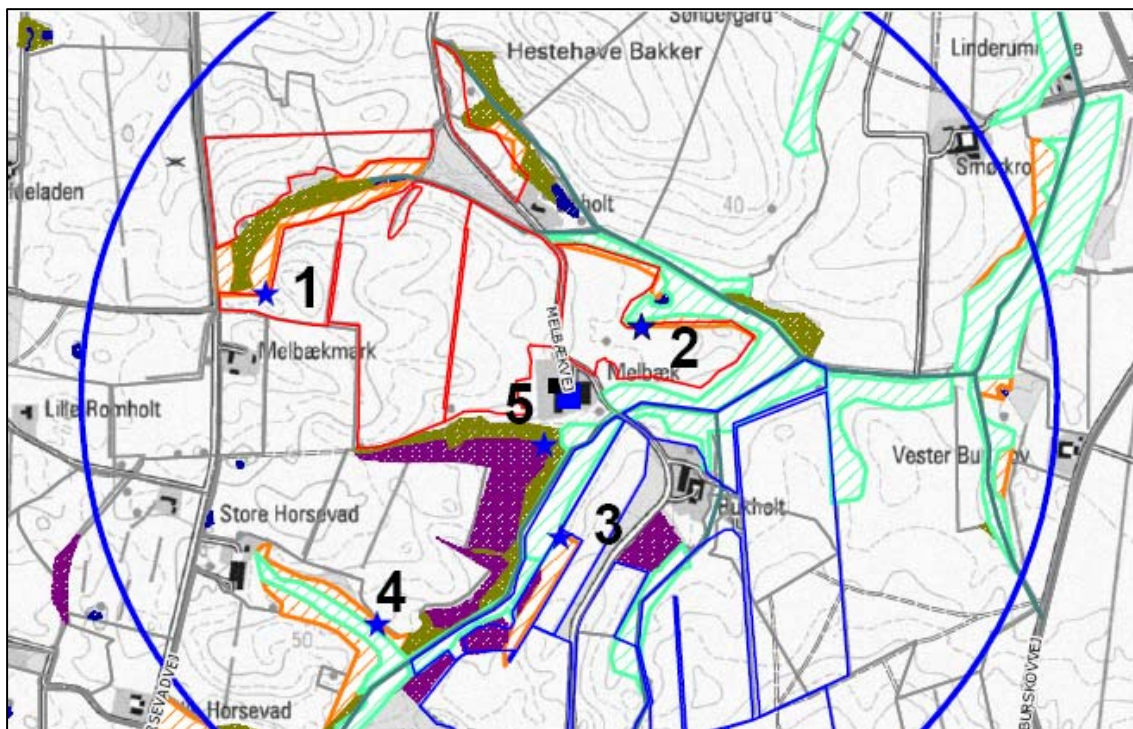
- vil have en neutral effekt på Natura 2000 områder
- vil have en neutral effekt på arter beskyttede efter EF-habitatsdirektivet bilag IV.
- ikke vil påvirke de beskyttede naturarealer<sup>2</sup>, der ligger inden for en radius på 1.000 m fra stald- og lageranlæg. Den forøgede belastning med ammoniak i naturpunkt 1-5 må højst være 0,7 kg N/ha/år. Der er i denne vurdering medtaget en kumulativ effekt, idet der inden for en radius på 1.000 fra bedriften er registreret 1 anden ejendom med mere end 75 DE i forhold til naturpunkt 2.
- vil have en neutral effekt på beskyttet natur, som støder op til ejendommens udbringningsarealer.
- vil have en neutral betydning for de biologiske værdier i det fredede område Rævebakken Plantage, der er den nærmeste fredning.

Udbringningsarealerne er visse steder vandløbsnære, men skråner ikke kraftig ned til beskyttede vandløb. Udvaskning af fosfat og kvælstof vurderes ikke på denne baggrund at udgøre en betydelig risiko for vandløbenes miljø.

Hjørring Kommune vurderer samlet, at den projekterede udvidelse kan gennemføres uden negative konsekvenser for den omgivende natur, underforudsætning af, at vilkår 4.1.1 overholdes.

---

<sup>2</sup> [Naturarealer defineret efter Husdyrlovens § 7 og Naturbeskyttelseslovens § 3](#)



**Figur 1.** Ejendommens (blå firkant) beliggenhed i forhold til naturpunkt 1-5 (blå stjerne) og arealer beskyttede efter naturbeskyttelseslovens § 3. Blå cirkel angiver 1 km radius omkring ejendommen. Ejendommens udbringningsarealer er afgrænset med rød og blå.

En nærmere uddybning af påvirkningen fra husdyrbrugets anlæg findes i bilag 7. Det vurderes ikke nødvendigt at stille yderligere vilkår.

## 6.2 Lugt

Generelle vilkår:

- 6.2.1 Husdyrbruget må uden for ejendommens areal ikke give anledning til lugtgener, som af Hjørring Kommune vurderes til at være væsentlige.
- 6.2.2 Hjørring Kommune kan kræve, at husdyrbruget foretager undersøgelser af lugtkilder og/eller behandling af afkastluften, hvis det skønnes at eventuelle klager over lugt fra husdyrbruget er velbegrundede. Hvis der fortsat er væsentlige gener kan kommunen kræve, at der foretages en måling af lugt. Målingerne udføres efter gældende retningslinjer. Udgifter i forbindelse med undersøgelse, måling og afhjælpning afholdes af husdyrbruget.
- 6.2.3 Udendørs håndtering af virksomhedens foder/råvarer, bygningers og siloers konstruktion samt virksomhedens drift i øvrigt må ikke give anledning til lugtgener, der efter kommunens vurdering medfører gener for omgivelserne.
- 6.2.4 Udbringning af husdyrgødning må ikke ske nærmere end 200 m fra byzone eller samlet bebyggelse på lør-, søn- og helligdage af hensyn til de omkringboende.
- 6.2.5 Lugtbidraget fra staldene skal sikres begrænset ved en god og hensigtsmæssig staldhygiejne og rengøring af samtlige staldafsnit for foder- og gødningsrester.

Der forventes ikke væsentlige lugtgener fra produktionens foderanlæg som er placeret inde i bygningerne. Der vil være en emission af lugt fra staldventilationen. Lugt søges begrænset ved hyppig og grundig rengøring af staldafsnittene og udstyr. Ansøgningsystemet har beregnet en teoretisk lugtemission fra staldbygningerne. Af beregningen i ansøgningsystemet fremgår det, at geneafstand for lugt overholdes til samtlige typer af bebyggelser. Se samlet lugtberegning herunder:



Tabel 6.2: Resultat af lugtberegning fra IT-ansøgningssystemet.

Områdetype	Beregningsmodel	Ukorrigeret geneafstand (meter)	Korrigeret geneafstand (meter)	Korrigeret geneafstand (meter), nudrift	Vægtet gennemsnit-safstand (meter)	Genekriterie overholdt?
Byzone/sommerhus-område (914 m)	Ny	194,02 m				Genekriterie overholdt. Ingen nabobeboelser/byzone indenfor 1,2 gange geneafstand.
Samlet Bebyggelse (931 m)	Ny	109,07 m				Genekriterie overholdt. Ingen nabobeboelser/byzone indenfor 1,2 gange geneafstand.
Enkelt bolig (384 m)	Ny	61,35 m				Genekriterie overholdt. Ingen nabobeboelser/byzone indenfor 1,2 gange geneafstand.

Da gylleopbevaring primært foregår i ejendommens gylletanke, forventes kun lugtbidrag fra ejendommens gylletanke ved omrøring og ved udbringning af gylle og dybstrøelse. De 2 gylletanke er med naturligt flydelag.

Det vurderes, at godkendelsen ikke vil medføre øgede lugtgener for naboejendomme, dog fastsættes der vilkår om, at såfremt der skulle opstå gener for de omkringboende, eller såfremt kommunen finder det nødvendigt, skal husdyrbruget lade foretage undersøgelse af forskellige lugtkilder og/eller behandling af staldlugtemissionen, således at lugten uden for ejendommen formindskes.

### 6.3 Transport

Generelle vilkår:

6.3.1 Transport til og fra ejendommen må ikke give anledning til unødige støv- og støjgener for andre beboere i området. Kommunen har mulighed for på et senere tidspunkt at påbyde tiltag, der kan reducere støv- eller støjgener. Denne mulighed kan tages i anvendelse, hvis kommunen vurderer, at der forekommer gener, der er væsentligt større end de, der lå til grund for vurderingerne i denne miljøgodkendelse.

Den interne transport på ejendommen er indrettet så den giver minimum gene for naboer. Ejendommens beliggenhed bevirker at en stor del af alle transporter sker ad offentlig vej. Gylletransporter og transporter med markafgrøder er sæsonbetonet, medens øvrig transporter med dyr og foder er jævnt fordelt over hele året. Med hensyn til det forventede antal af transporter henvises til bilag 3, sektion D.

Det vurderes at husdyrbrugets til- og frakørselsforhold er gode og at transporter til og fra husdyrbruget og udspretningsarealerne kan foregå med mindst mulig gene for naboer. I forhold til BAT skal alle aktiviteter på bedriften planlægges, herunder også levering og udkørsel, således at omgivelserne i øvrigt påvirkes mindst muligt. Transportveje til udbringningsarealer fremgår af bilag 6.

### 6.4 Støj og vibrationer fra anlægget

Generelle vilkår:

- 6.4.1 Husdyrbruget må ikke give anledning til unødige støjgener for naboer. Hvis der fremkommer rimelige klager, kan kommunen foretage undersøgelse og evt. tiltag, der reducerer problemet.
- 6.4.2 Driften må ikke give anledning til væsentlige støjgener udenfor ejendommens areal. Kommunen har mulighed for på et senere tidspunkt at påbyde støjreducerende tiltag. Denne mulig-

hed kan tages i anvendelse, hvis kommunen vurderer, at der forekommer støjgener, der er væsentligt større end de, der lå til grund for vurderingerne i denne miljøgodkendelse.

Hovedparten af de stationære støjkloder er placeret inde i driftsbygningerne.

De væsentligste stationære støjkloder fra husdyrbruget er malkeroboter, foderanlæg, gyllepumper, og kompressorer. Beskrivelse og drift af støjkloder findes i bilag 3.

Der er daglig brug af traktor i forbindelse med påfyldning af grovfoder i den stationære fuldfoderblender. Gyllepumper kører ca. 1 gang om ugen. Brugen af traktorer i det daglige vil normalt begrænse sig til dagtimerne, dog må der påregnes sæsonbestemt markarbejde ud over dette. Der henvises til bilag 3 for yderligere oplysninger vedr. støjkloder. Der forventes ingen væsentlige vibrationsgener, idet der ikke er mange vibrationskloder på husdyrbruget.

## 6.5 Skadedyr

Generelle vilkår:

- 6.5.1 Der skal på ejendommene foretages effektiv fluebekæmpelse som minimum i overensstemmelse med de nyeste retningslinier fra Statens Skadedyrlaboratorium.
- 6.5.2 Opbevaring af foder skal ske på sådan en måde, at der ikke opstår risiko for tilhold af skadedyr (rotter m.v.).
- 6.5.3 Døde dyr skal opbevares på en sådan måde, at der ikke opstår risiko for tilhold af skadedyr.

Skadedyr bekæmpes generelt i henhold til Statens Skadedyrsbekæmpelse. Der anvendes Neporex som larvemiddel til bekæmpelse af fluelarver ved kalvene. Dette minimerer flueproblemer. Ved behov anvendes derudover middel mod voksne fluer i løbet af sommeren. Der er fast aftale med DLG, der gennemgår ejendommen 4 gange årligt.

Døde dyr afhentes af DAKA indenfor 48 timer / 1 gang om ugen. Placering af døde dyr fremgår af anlægstegning bilag 1. Forventet antal døde dyr fremgår af bilag 3, afsnit D.

Hjørring Kommune vurderer, at husdyrbruget har truffet de nødvendige foranstaltninger til at begrænse og bekæmpe skadedyr på ejendommen.

## 6.6 Støv

Generelle vilkår:

- 6.6.1 Driften må ikke give anledning til unødige støvgener udenfor ejendommens eget areal. Hvis der fremkommer rimelige klager, kan kommunen foretage undersøgelse og evt. tiltag, der reducerer problemet.
- 6.6.2 Fodersiloer skal indrettes således at støvgener i forbindelse med indblæsning af foder undgås, f.eks. med melcykloner eller anden støvbegrænsende foranstaltning.

Der kan forekomme støvgener i forbindelse med driften af ejendommens landbrugsarealer, f.eks. i forbindelse med høst.

## 6.7 Lys

Generelle vilkår:

- 6.7.1 Udendørs belysning og lys fra stalde og lader må ikke være til gene for naboer og trafikken på den nærliggende, offentlige vej. Hvis der fremkommer rimelige klager, kan kommunen foretage undersøgelse og evt. tiltag, der reducerer problemet.

Der er vågelys i kostalden døgnet rundt.

## 6.8 Olietanke

Generelle vilkår:

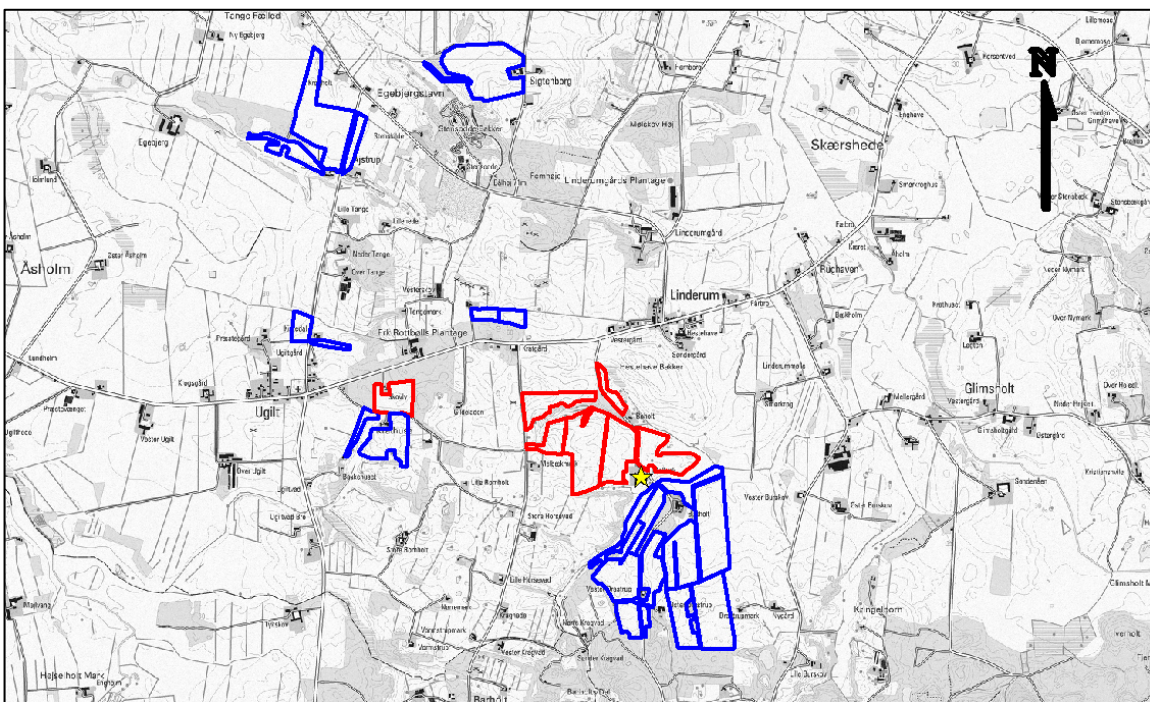
- 6.8.1 Opbevaring af diesel / fyringsolie i overjordiske tanke skal til enhver tid ske i en typegodkendt beholder, som står på stabilt underlag, uden mulighed for afløb til jord, kloak, overfladevand eller grundvand.
- 6.8.2 Etablering og/eller sløjfning af olietanke på husdyrbruget skal til en hver tid opfylde gældende bestemmelser om indretning, etablering og drift af olietanke, rørsystemer og pibelines.

På husdyrbrugets anlæg (i løsdriftsstald) findes en olietanke på 1.500 ltr. til dieselolie fra 1997. Tankens placering fremgår af anlægstegning bilag 1.

## 7. Forurening fra arealerne

### 7.1 Markarealerne

Til ejendommen hører 38,24 ha. ejet/forpagtede udbringningsarealer samt 104,40 ha udbringningsarealer som er aftalearealer med tredjemand (kort 3).



**Kort 2:** Ejet/forpagtede arealer (røde), aftalearealer (blå). Melbækvej 90 (gul stjerne)

### Natura 2000

Udbringningsarealerne er hovedsagligt placeret i tilknytning til ejendommen. Nærmeste Natura 2000 område er Tislum Møllebæk, der ligger omkring 5,6 km nordøst for udbringningsarealerne.

Da ejendommen ikke omfatter arealer indenfor internationale naturbeskyttelsesområder, vurderer Hjørring Kommune, at ammoniakfordampning igennem luftbåren ammoniak umiddelbart er den eneste potentielle påvirkning af terrestriske naturtyper og arter, der er udpegningsgrundlag for det nævnte Natura 2000 område.

### Udbringingsarealer i forhold til beskyttede naturarealer

Udbringingsarealerne støder flere steder op til § 3 beskyttede arealer. Disse arealer vurderes ikke at blive yderligere belastet i forbindelse med den ansøgte udvidelse.

Kulturrenge kun må anvendes som udbringingsarealer, hvis de er anvendt som dette inden 1992 og intensiteten for udbringning ikke øges.

Randpåvirkning som følge af sprøjtning og gødskning af de beskyttede arealer, der grænser op til udbringingsarealerne ses allerede i dag, og vil ikke ændres med den påtænkte udvidelse.

### Økologiske forbindelser

Områder udpeget som økologiske forbindelser efter Regionplan 2005 skal sikre levesteder for planter og dyr samt sikre at barrierer for spredningen af planter og dyr så vidt muligt undgås, jf. retningslinje 5.3.7 og 5.3.8.

Udbringingsarealerne vest og nord for ejendommen ligger indenfor områder udpeget som økologisk forbindelse. Nærmeste økologiske forbindelse ligger ca. 1.300 meter vest for driftsbygningerne.

Merbelastningen i forbindelse med etablering af bedriften vurderes ikke at forringe funktionen af den økologiske forbindelse.

### 7.2 Vandløb og søer

Dele af udbringingsarealerne grænser op til det beskyttede vandløb Kragvad Bæk og tilløb, som er målsat som B1 vandløb (gyde- og yngleopvækstvand for laksefisk) og kvalitetsmålsat til forureningsgrad I-II.

Udbringingsarealerne skråner ikke kraftigt ned mod vandløbene. Udvaskning af fosfat og kvælstof vurderes på denne baggrund ikke at udgøre en betydelig risiko for vandløbenes miljø.

### A-målsatte søer

Der er ingen A-målsatte søer i nærheden af ejendommen. Nærmeste A-målsatte sø er Vandplasken, der ligger ved Kærsgård Strand, som ligger mere end 15 km nordvest fra ejendommen.

Med henvisning til stor afstand og eksponentielt aftagende ammoniak deposition med afstand fra kilden er det ikke fundet relevant at beregne bidrag til luftbåren ammoniakbelastning i det nævnte område. Ejendommens andel af den luftbårne ammoniakbelastning af naturtypen vil være marginal, og øget ammoniaktab som følge af udvidelsen medfører ikke nogen beregningsmæssig øget ammoniak deposition.

Hjørring Kommune vurderer, at ejendommen ikke påvirker naturtilstanden i den A-målsatte sø negativt.

### 7.3 Overfladevand

Alle udbringingsarealer afvander til Skagerrak / Nordsøen. Til dette vandområde stilles der i husdyrmiljøloven ikke maksimale grænser for udledning af kvælstof og fosfor, der rækker ud over de generelle harmoniregler til dette vandområde.

Kommunen har vurderet det aktuelle projekts mulige påvirkninger af de marine dele af habitatområderne H203 (Knudegrund) og H202 (Lønstrup Rødgrund). I udpegningsgrundlagene for de 2 områder ses ikke at være kvælstof- eller fosforfølsomme arter i det marine vandmiljø.

Kommunen vurderer derfor, at der ikke er behov for at stille særlige vilkår til projektet, hverken i relation til husdyrloven eller habitatdirektivets forpligtelser.

Ingen af udbringningsarealerne ligger indenfor lavbundsarealer og afvander ikke til Natura-2000 vandområder, der er overbelastet med fosfor. Der stilles derfor ikke særlige vilkår til overskuddet af fosfor på bedriften.

#### 7.4 Grundvand

Der er ingen udspretningsarealer i nitratfølsomme indvindingsområder eller i indvindingsoplande til vandværker. Der stilles derfor ingen krav vedr. udvaskningen i forhold til grundvandet.

En nærmere uddybning af påvirkningen fra husdyrbrugets arealer findes i bilag 7. Det vurderes ikke nødvendigt at stille vilkår.

## 8. Bedste tilgængelige teknik (BAT)

Særlige vilkår:

- 8.1.1 Husdyrbruget skal under tilsynet redegøre for muligheden for at indføre renere teknologi i form af ændrede råvarer, nye metoder eller besparelser på materialer og ressourcer, som kan nedsætte miljøbelastningen fra husdyrbruget.
- 8.1.2 Anlæg der er særligt energiforbrugende, f.eks. foder- og malkeanlæg skal kontrolleres og vedligeholdes således, at de altid kører energimæssigt optimalt.
- 8.1.3 Ved udskiftning af anlæg og maskiner skal der vælges tidssvarende modeller, som lever op til forøgede krav vedrørende påvirkning af miljø og natur.

Der er i den ansøgte produktion projekteret med en række af de bedst tilgængelige teknikker, hvoraf flere indgår som vilkår, der er med til at sikre, at de krævede beskyttelsesniveauer opnås. Nedenfor ses en beskrivelse af hvor der anvendes BAT i produktionen, og en beskrivelse af, hvor der er truffet valg om ikke at anvende BAT. Endelig redegøres der for alternativet, hvis ikke husdyrproduktionen udvides (0-alternativet). Ansøgers redegørelse er angivet med kursiv.

### 8.1 Ansøgers redegørelse for anvendelse af BAT

#### Staldsystemer + teknologi i stald

*Eksisterende løsdriftstald (bygning 2, bilag 1) er en sengestald med fast gulv, 2% hældning, skrabning hver 2. time.*

#### Hensigtsmæssig drift:

- *Bedriftens medarbejdere uddannes løbende gennem kurser og efteruddannelse*
- *I bedriftens driftsregnskab registreres forbrug af vand, energi, indkøbt foder, pesticider og handelsgødning.*
- *Bedriftens bortskaffelse af affald registreres.*
- *Der udarbejdes gødningsplaner og gødningsregnskab på bedriften, hvor såvel forbrug af handelsgødning som husdyrgødning dokumenteres.*

#### Vandforbrug:

- *Bedriftens drikkevandsinstallationer rengøres og efterses jævnligt med henblik på at undgå spild.*
- *Vandforbruget registreres.*
- *Evt. lækager identificeres og repareres hurtigst muligt.*

#### Energiforbrug:

- *Staldene er med naturlig ventilation og der er derfor ikke energiforbrug til dette.*



Opbevaring af gødning:

- *Bedriftens gylletanke er fremstillet så de kan modstå mekaniske, termiske og kemiske påvirkninger.*
- *Bunden og siden i tankene er tætte og korrosionsbeskyttede.*
- *Gyllen omrøres kun forud for udkørsel af gylle.*
- *Senest 14 dage efter omrøring og udbringning af gylle genetableres flydelaget på gylletankene.*
- *Dybstrøelse opbevares i markstak jf. regler for opbevaring (§ 8 i Husdyrgødningsbekendtgørelsen).*

Udbringning af husdyrgødning:

- *Udbringning af husdyrgødningen afpasses afgrødernes behov samt eventuel tilførsel af handelsgødning.*
- *Det undgås at sprede husdyrgødning på marker der:*
  - *Er mættet med vand*
  - *Er oversvømmet*
  - *Er dækket med sne*
  - *Er stærkt skrånende*
  - *Der udbringes ikke husdyrgødning i nærheden af vandløb.*
  - *Husdyrgødningen udbringes umiddelbart før afgrødernes maksimale vækst og næringsstof optagelse forekommer.*
  - *Gyllen nedfældes på sort jord og i græsmarker*

Fodring:

- *Foderplanen udarbejdes i samarbejde med konsulent og med anvendelse af nyeste viden inden for kvægfodring.*
- *Der tages analyser af alt grovfoder og foderplanen afpasses grovfoderets sammensætning og kvalitet.*

**8.2 Ansøgers redegørelse for fravalg af BAT**Forsuring:

- *Idet der ikke ligger sårbar natur i umiddelbar nærhed og de 20 % ammoniakreduktion kan opfyldes på anden vis, er forsuringsanlægget fravalgt. Samtidig er der tale om en staldtype med fast gulv og skraber. Der vil derfor kun kunne opnås en reduktion i ammoniakfordampningen fra lagertanken svarende til ca. 1 %. Der er dermed en begrænset miljømæssig effekt ved etablering af forsuring.*

Gyllekøling:

- *I svinestalde er det muligt at opnå en ammoniakreducerende effekt ved installering af gyllekøling. Tilsvarende dokumentation findes ikke for kvægstalde og der er på nuværende tidspunkt ikke udført forsøg i Danmark der viser en effekt af gyllekøling i kvægstalde.*

Luftrensning:

- *Det er ikke muligt at etablere luftrensning idet alle/hovedparten af produktionsbygningerne er med naturlig ventilation*

Overdækning af gylletanke:

- *Der er ikke etableret fast overdækning på gylletanken/tankene. Med kvæggylle er det almindeligvis ikke problematisk at etablere et godt flydelag og der er derfor begrænset effekt ved etablering af fast overdækning.*

Fravalg af præfabrikeret drænet gulv:

- *Ansøgningen drejer sig om at ændre på sammensætningen af dyreholdet på ejendommen, således den eksisterende kostald fyldes med køer og kvierne sættes på kviehotel. Efter denne*

*ændring vil besætningens størrelse passe til 2 malkebotter.  
Idet det drejer sig om en beskeden forøgelse af ko besætningen vil der ikke være proportionalitet i at ændre det eksisterende gulv til præfabrikeret drænet gulv.*

### 8.3 Ansøgers redegørelse for 0-alternativet

*I enhver landbrugsproduktion er der et løbende behov for tilpasning af produktionen i forhold til ydere forhold. Der er behov for rationaliseringer, specialiseringer og en øget produktion for at overleve økonomisk. Derfor vil det være uundgåeligt, at produktionen løbende skal udvides og specialiseres.*

*Hvis en udvidelse ikke finder sted, vil det økonomiske grundlag for produktionen forsvinde, hvilket betyder, at en afvikling af produktionen reelt er påbegyndt.*

Kommunen har med baggrund i redegørelsen vurderet, at det ansøgte lever op til niveauet for BAT for en ejendom med den pågældende husdyrproduktion og størrelse, med de vilkår som i øvrigt er stillet i miljøgodkendelsen i relation til BAT.

Den eksisterende løsdriftsstald er fra 2001 og ungdyrstalden er senest renoveret i 1991. Samlet for de eksisterende stalde er det vurderet, når der tages hensyn til staldenes alder og bygningsmæssige stand, samt proportionalitet mellem miljøeffekt og omkostninger, at der ikke er behov for at stille yderligere vilkår til BAT i perioden frem til første revurdering af denne miljøgodkendelse i 2016.

Det skal bemærkes, at BAT-vurderingen er foretaget som en selvstændig vurdering uden hensyn til om beskyttelsesniveauerne i husdyrmiljøloven er overholdt.

Kommunen vurderer derfor, at det ikke er nødvendigt at stille yderligere vilkår for disse områder.

## 9. Egenkontrol og management

### 9.1 Egenkontrol

Der udarbejdes mark- og gødningsplan i henhold til lovkrav. Besætningen gennemgås sammen med dyrlæge hver 4. uge, hvor besætningens behandlingsbehov konstateres. Gennemgang af markbrug sammen med fagkonsulent efter behov. Hver måned føres logbog over gyllebeholdernes flydelag. Der er vandforsyning fra lukket system. Gylletanke bliver kontrolleret hvert 10. år af autoriseret kontrollant. Køletanken tæthedsprøves hvert år af et autoriseret kølefirma. Ejendommens forbrug registreres løbende. Kan dokumenteres med udskrift af revisionsliste. Der leveres mælk til Arla og produktionen er dermed omfattet af kvalitetsprogrammet Arlagården ([www.arlafoods.dk/arlagarden](http://www.arlafoods.dk/arlagarden)) der stiller en række krav til de daglige rutiner på ejendommen.

### 9.2 Management

Personalet uddannes løbende gennem kurser og efteruddannelse. Der er tilknyttet en række fagkonsulenter, der med faste intervaller gennemgår bedriften med ejer og medarbejdere. Der udarbejdes EndagesFoderKontrol (EFK). Der er fast dyrlægeaftale. Der udarbejdes mark- og gødningsplaner for bedriften. Kvælstoftilførslen korrigeres årligt i forbindelse med kvælstofprognosen, der offentliggøres omkring 1.april (N-prognosen afhænger af klimaet de enkelte år). Fodersammensætningen tilpasses løbende afhængig af bl.a. udbytte og kvalitet af grovfoder. Der føres sprøjtejournal, medicinjournal og logbog for gylletanke. Der er lavet beredskabsplan, således at evt. uheld kan stoppes og konsekvensen for det omgivende miljø begrænses mest muligt (se bilag 4).

## 10. Klagevejledning

Afgørelsen om miljøgodkendelse kan påklages til Miljøklagenævnet af ansøger, Miljøministeren, Embedslægen, interesse organisationer og andre, der må antages at have individuel, væsentlig interesse i sagen.

Eventuel klage skal indgives skriftlig senest 4 uger efter afgørelsen er annonceret. (Annonceres i Vendelbo Posten onsdag den 22. oktober 2008) Det vil sige, at en evt. klage skal være Hjørring Kommune i hænde senest den 19. november 2008 kl. 14.00.

En eventuel klage skal indsendes til Hjørring Kommune. Klagen skal være skriftlig og indsendes via e-mail: [teknik-miljoe@hjoerring.dk](mailto:teknik-miljoe@hjoerring.dk) eller til adressen: Hjørring Kommune, Natur-og miljøkontoret, Team Landbrug, Jørgen Fibigersgade 20, 9850 Hirtshals. Hjørring Kommune videresender derefter klagen til Miljøklagenævnet, Fredensborggade 15, 1360 København K med eventuelle bemærkninger. Der gøres opmærksom på, jf. lovens § 81, at en klage ikke har opsættende virkning for udnyttelsen af godkendelsen, med mindre Miljøklagenævnet bestemmer andet. Det skal dog bemærkes, at udnyttelse af godkendelsen sker på eget ansvar, og ikke indskrænker klagemyndighedens ret til at ændre eller ophæve afgørelsen.

Søgsmål til prøvelse af afgørelser efter loven eller de regler, der fastsættes i medfør af loven, skal i henhold til § 90 være anlagt inden 6 måneder efter, at afgørelsen eller beslutningen er meddelt. Er afgørelsen eller beslutningen offentligt bekendtgjort, regnes søgsmålsfristen dog altid fra tidspunktet for bekendtgørelsestidspunktet.

*Hirtshals, den 22. oktober 2008*

*Peter Lindhard Birch*

*Hjørring Kommune*

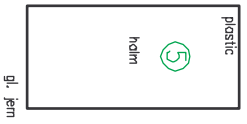
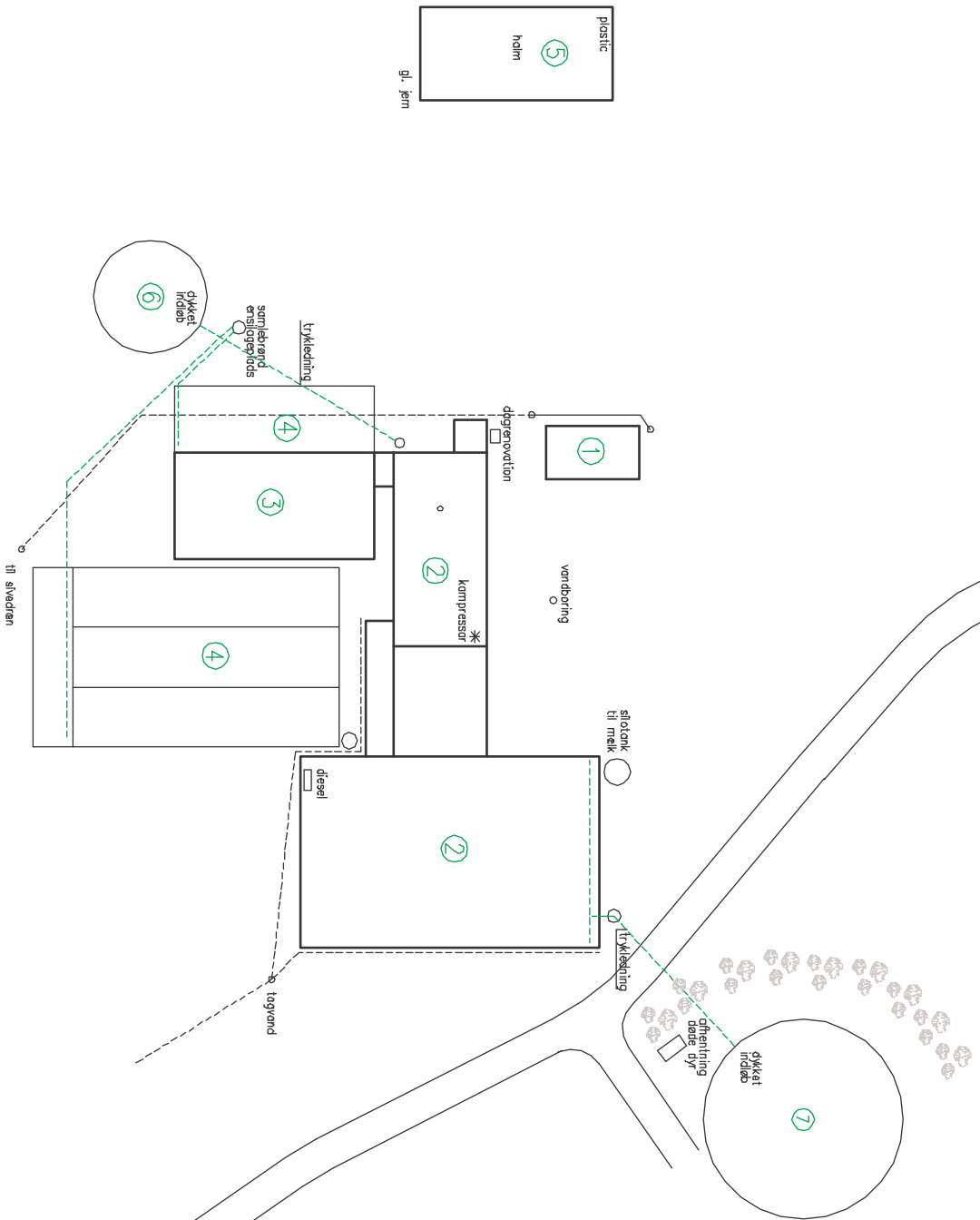
*Miljø- & Naturkontoret*

*Team Landbrug*

*Tlf. 72 33 67 36*

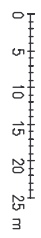
*Mail: [peter.birch@hjoerring.dk](mailto:peter.birch@hjoerring.dk)*

# Bilag 1: Anlægstejning



- 1 Stuehus
- 2 Løsdriftstald
- 3 Ungdyrstald
- 4 Ensilagesiloer
- 5 Staklade
- 6 Eks. gylletank
- 7 Eks. gylletank

- ▨ Støbt plads
- F Fodersiloer
- Olie-/dieseltank
- ⊗ Gyllepumpe
- ▷ Vakuumpumpe
- \* Kompressor
- Ventilationsafkast over tag
- ⊗ Udendørs belysning
- Spildvand/gylleledning
- Spildvand/trikstank
- Drenledning/tagvold



Rev. 11.08.08

<b>LandbøNord</b> Planterådgivning Eriksvej 1, 9700 Brønderslev Tlf. 9825 2424, Fax. 9824 2428		
Ansgning 4881 – anlægstejning Arne Larsen, "Melbæk" Melbækvej 90, Lindum, 9870 Strødd Tlf. 4425 0333, mobil 2225 0333		
Tegn. nr. Blæg 2	Mål: 1:500	
Dato	init. eje	

## Bilag 2: Ansøgers bilag til ansøgning

Ansøgningsnr: 4681

Brønderslev, den 21. Januar 2008

### Kort beskrivelse

Ansøger Arne Larsen søger om at ændre sammensætningen af kvægholdet på ejendommen Melbækvej 90. I forbindelse med ændringen søges der om tilladelse til at etablere to køresiloer samt opsætning af en udendørs silotank til mælk. I ansøgningen er der udbragt 1,7 DE/ha, medens ejendommen hidtil er blevet drevet med 2,3 DE/ha.

### Ikke teknisk resumé af de miljømæssige konsekvenser

Det generelle krav om 20 % reduktion af NH<sub>3</sub>fordampningen er opfyldt, idet der i kostalden er fast drænet gulv med skrabere.

Derudover er der ikke krav om NH<sub>3</sub>-reduktion idet ejendommen ligger udenfor både bufferzone I og II. Ligeledes er der ikke problemer med lugtgener i forhold til enkeltbeboelse, samlet bebyggelse eller byzone. Enkelte ejede og forpagtede arealer ligger i nitratfølsomt indvindingsområde. Kravet om, at der ikke må være en stigning i nitratudvaskningen fra disse arealer, er opfyldt i ansøgningen ved reduktion af dyretrykket. Aftalearealerne ligger uproblematisk og der er derfor ikke behov for arealgodkendelse af disse arealer.

### Husdyrbrugets samlede anlæg

**Lokalisering og landskab** (*Anlægstegning med markering af flg.: ekst. og nye bebyggelser, ventilationsafkast, møddinger, gyllebeholder, ensilageplads, relevante dræn, befæstede arealer incl. afløb, relevante adgangsveje, interne transportveje, belysningsanlæg, nedgravede tanke, drikkevandsboringer/brønde m.m., eksisterende og fremtidig beplantning. Oplysninger om nybyggeri med angivelser af følgende: grundplan i m<sup>2</sup>, bygningshøjde, taghældning, bygningsmateriale og farver på bygningsfacader, beplantning, bygningernes anvendelse, belysningsforhold på facader.*)

Der er vedlagt anlægstegning som bilag 2. Tilbygningen til kostalden ønskes opført i samme stil som den eksisterende stald.

Denne tilbygning medtages i ansøgningen med henblik på en evt. etablering af malkebotter indenfor godkendelsens rammer.



**Generelle afstandskrav.** (Anlæggets beliggenhed i forhold til flg. Ikke almene vandforsyningsanlæg (25m), Almene vandforsyningsanlæg (50 m), vandløb herunder dræn (15 m), offentlige og privat fællesvej (15 m), levnedsmiddelvirksomhed (25 m), beboelse på samme virksomhed (15 m), naboskel (30 m), nabobeboelse (50 m):

Afstand fra staldbygning til:	Afstand Faktisk (meter)	Lov om miljøgodkendelse Afstandskrav
Enkelt vandindvinding	15 m	25 meter
Almene vandforsyningsanlæg	2.200 m	50 meter
Vandløb	44 m	15 meter
Offentlig vej	6 m	15 meter
Naboskel	46 m	30 meter
Beboelse på samme ejendom	10 m	15 meter
Levnedsmiddelvirksomhed	4.800 m	25 meter

Ejendommen har egen vandboring, der er beliggende 15 m fra den eksisterende stald. Stuehuset er beliggende 10 m fra den eksisterende stald.

Den eksisterende stald er beliggende 6 m fra offentlig vej. Tilbygningen til kostalden ønskes ligeledes placeret, så hjørnet ligger i en afstand på 6 m fra offentlig vej. Der søges derfor om dispensation vedr. afstandskravet til offentlig vej.

Øvrige afstandskrav er overholdt.

**Landskabelig hensyn.** (Beskrivelse af den overordnet udpegning for anlæg og arealer samt evt. konflikter med beskyttelseslinier)

Anlægget og hovedparten af arealerne ligger i "naturområde" i henhold til Nordjyllands Amts regionplan 2005. I henhold til Miljøportalens arealoplysninger er der ingen konflikter med beskyttelseslinier, fredninger eller andet.

**Forhold til §3 i naturbeskyttelsesloven** (Beskrivelse af evt. konflikter mellem udbringningsarealer og arealer omfattet af §3 i Naturbeskyttelsesloven)

Der er meget små overlap mellem udbringningsarealerne og §3 udpegninger, disse overlap skyldes forskydning i kortlagene.

**Energi** (Årligt forbrug af energi i form af olie, benzin, el m.m.)

Det nuværende og forventede fremtidige forbrug af energi fremgår af bilag 3

**Vand** (samlet vandforbrug før og efter opdelt i drikkevand, vand til vask af stalde og markredskaber/maskiner m.m.)

Der henvises til bilag 3

**Døde dyr** (Opbevaring, maksimal mængde, bortskaffelse af animalsk affald herunder selvdøde dyr)

Døde dyr afhentes af DAKA indenfor 48 timer / 1 gang om ugen. Placering af døde dyr fremgår af anlægstegning (bilag 2). Forventet antal døde dyr fremgår af bilag 3.

**Fast affald** (*Art, mængde, opbevaring og bortskaffelse af andet affald der forekommer på husdyrbruget*)

Placering af affald fremgår af anlægstegning (bilag 2). Med hensyn til bortskaffelse af affald henvises til bilag 3.

**Olie- og kemikalieaffald** (*Årlig mængde og art for samtlige olie og kemikalieaffaldstyper, indretning af olie- og kemikalieaffaldsoplæg*)

Placering af affald fremgår af anlægstegning (bilag 2). Med hensyn til forventet mængde samt bortskaffelse af olie- og kemikalieaffald henvises til bilag 3.

## Management

Personalet uddannes løbende gennem kurser og efteruddannelse. Der er tilknyttet en række fagkonsulenter, der med faste intervaller gennemgår bedriften med ejer og medarbejdere. Der udarbejdes EndagesFoderKontrol (EFK). Der er fast dyrlægeaftale. Der udarbejdes mark- og gødningsplaner for bedriften. Kvælstoftilførslen korrigeres årligt i forbindelse med kvælstofprognosen, der offentliggøres omkring 1.april (N-prognosen afhænger af klimaet de enkelte år). Fodersammensætningen tilpasses løbende afhængig af bl.a. udbytte og kvalitet af grovfoder. Der føres sprøjtejournal, medicinjournal og logbog for gylletanke. Der er lavet beredskabsplan, således at evt. uheld kan stoppes og konsekvensen for det omgivende miljø begrænses mest muligt (se bilag 4).

## Egenkontrol

Der udarbejdes mark- og gødningsplan i henhold til lovkrav. Besætningen gennemgås sammen med dyrlæge hver 4. uge, hvor besætningens behandlingsbehov konstateres. Gennemgang af markbrug sammen med fagkonsulent efter behov. Hver måned føres logbog over gyllebeholdernes flydelag. Der er vandforsyning fra lukket system. Gylletanke bliver kontrolleret hvert 10. år af autoriseret kontrollant. Køletanken tæthedsprøves hvert år af et autoriseret kølefirma. Ejendommens forbrug registreres løbende. Kan dokumenteres med udskrift af revisionsliste. Der leveres mælk til Arla og produktionen er dermed omfattet af kvalitetsprogrammet Arlagården ([www.arlafoods.dk/arlagaarden](http://www.arlafoods.dk/arlagaarden)) der stiller en række krav til de daglige rutiner på ejendommen.

## Spildevand

**Spildevandsmængde** (*Mængde i m<sup>3</sup> pr. år og art af rengøringsvand, mælkerums vand, vand fra vaskepladser, sanitært spildevand fra driftsbygninger med oplysninger om bortskaffelse og evt. rensningsforanstaltninger*)

Forventede mængder af spildevand fremgår af bilag 3.

## Spildevand tilledt gylletank

Afløbsforhold fremgår af anlægstegningen ( bilag 2). Der er i normtallet for gylleproduktionen indregnet 3.100 l rengøringsvand og drikkevandsspild pr. ko.

## Spildevandsafledning

Afløbsforhold fremgår af anlægstegningen ( bilag 2)

## Transport

**Beskrivelse af transport** (*Til- og frakørselsforhold, f.eks. i forbindelse med transport af husdyrgødning, foder, brændstof, mælk, ind- og udlevering af dyr før og efter ændring af dyreholdet, vurdering af støjbelastning herunder tidsrummet for transport. Det skal også oplyses om der er tæt beboede områder på rute).*

Den interne transport på ejendommen er indrettet så den giver minimum gene for naboer. Ejendommens beliggenhed bevirker at en stor del af alle transporter sker ad offentlig vej. Gylletransporter og transporter med markafgrøder er sæsonbetonet, medens øvrig transporter med dyr og foder er jævnt fordelt over hele året. Med hensyn til det forventede antal af transporter henvises til bilag 3

## Risici

**Redegørelse for mulige uheld (mulige driftsforstyrrelser eller uheld ved opførelse, indretning og drift af husdyrbruget der kan medføre væsentlig forøget forurening i forhold til normal drift).**

Spild af kemikalier og udslip af gylle

**Minimering af risiko for uheld** (*Oplysninger om hvilke tiltag der vil blive iværksat for at minimere risikoen for driftsforstyrrelse eller uheld.*)

Se under egenkontrol. Ved pumpning af gylle er der altid overvågning. Der er generator, der kan anvendes ved strømsvigt. Der henvises i øvrigt til afsnit om management og egenkontrol, samt beredskabsplan (bilag 4).

**Minimering af gene og forurening ved uheld** (*oplysninger om hvilke tiltag der vil blive iværksat, for at bekæmpe de gene- og forureningsmæssige konsekvenser, hvis der skulle ske driftsforstyrrelser eller uheld*)

Der henvises til ejendommens beredskabsplan vedlagt som bilag 4.

## Støjkilder

**Beskrivelse af støjkilder** (*Angivelse og placering af støjkilder der kan give væsentlige støjgener for omgivelserne (ventilationsanlæg, kompressorer, korntørningsanlæg, malkestald m.v.) på anlægstegning*)

Der er daglig brug af traktor i forbindelse med påfyldning af grovfoder i den stationære fuldfoderblander. Gyllepumper kører ca. 1 gang om ugen. Brugen af traktorer i det daglige vil normalt begrænse sig til dagtimerne, dog må der påregnes sæsonbestemt markarbejde ud over dette. Der henvises til bilag 3 for yderligere oplysninger vedr. støjkilder.

**Driftsperiode for støjkilder** (*Beskrivelse af årlige og daglige driftsperioder under normale forhold angives (før og efter)*)

Se ovenfor

**Tiltag mod støjkilder** (*Beskrivelser af evt. støj og vibrationsdæmpende foranstaltninger*)

Foderanlæg støjer minimalt, og er placeret inde i bygningerne.

## Skadedyr

**Generel bekæmpelse af skadedyr** (*Beskrivelse af generel skadedyrsbekæmpelse med henblik på at sikre hensynet til omkringliggende nabobeboelser*)

Skadedyr bekæmpes generelt i henhold til Statens Skadedyrsbekæmpelse samt kommunens anvisninger.

**Fluegener** (*Beskrivelser af foranstaltninger til forebyggelse og bekæmpelse af fluegener*)

Der anvendes Neporex som larvemiddel til bekæmpelse af fluelarver ved kalvene. Dette hindrer flueproblemer. Ved behov anvendes derudover middel mod voksne fluer i løbet af sommeren.

**Rottebekæmpelse** (*Beskrivelse af foranstaltninger til forebyggelse af rotter*)

Der er fast aftale med DLG, der gennemgår ejendommen 4 gange årligt.

## Kemikalier

**Pesticider og sprøjteudstyr** (*Oplysninger om påfyldning og rengøring af sprøjteudstyr samt oplysninger om mængder og placering af oplag af pesticider*).

Alt sprøjtearbejde udføres af maskinstation.

Bedriften fører lovpligtig sprøjtejournal, hvoraf detaljerede oplysninger vedr. det behandlede areal, afgrøder, anvendt sprøjtemiddel, dosering og dato for behandling

fremgår. Journalen føres senest 7 dage efter behandling og opbevares i 5 år på bedriften.

**Oplag af olie og kemikalier** (*Oplysninger om mængder og opbevaring af øvrige kemikalier samt oplag af diesel og fyringsolie og påfyldningsplads*)

Alt sprøjtearbejde udføres af maskinstation, så der er ingen opbevaring af kemikalier på ejendommen.

**Ensilageopbevaring** (*Oplysninger om mængde, opbevaringsform, placering af ensilage og foderoplag. Angivelse og placering af støvkilder der kan give væsentlige støvgener for omgivelserne (håndtering af foder, halm m.m.)*)

I forbindelse med ændringen etableres to køresiloer ved ejendommen. Derudover vil der ved behov blive opbevaring af ensilage i markstakke i henhold til gældende regler for bl.a. tørstofindhold ved placering af ensilage i markstakke.

## Diverse

**Lysforhold** (*Beskrivelser af belysning af anlægget herunder tidsrum for belysning og belysningens fjernvirkning*).

Der er vågelys i kostalden døgnet rundt.

**Foranstaltninger ved ophør af produktionen** (*NB. Kun §12-anlæg - Oplysninger om hvilke foranstaltninger ansøger vil træffe for at forebygge forurening i forbindelse med husdyrbrugets ophør*).

Ved evt. virksomhedsophør vil stalde blive rengjorte og gyllekummer tømte.

Hvis bygningerne skal anvendes til andet formål fjernes inventar og tekniske anlæg og bygningerne tilpasses formålet. Hvis gyllebeholdere ikke skal anvendes, vil de blive taget ud af drift som beskrevet i 10-årsbeholderkontrollen.

## Ventilation

Der er naturlig ventilation i alle staldafsnit.

## T – Bedst anvendelig teknologi

**Anvendelse af BAT** (*Redegørelse for BAT skal indeholde følgende punkter: Godt landmandskab, anvendelse af BAT indenfor områderne foder, staldindretning, forbrug af vand og energi, opbevaring af husdyrgødning, udbringning af husdyrgødning*).

### Hensigtsmæssig drift:

- Bedriftens medarbejdere uddannes løbende gennem kurser og efteruddannelse
- I bedriftens driftsregnskab registreres forbrug af vand, energi, indkøbt foder, pesticider og handelsgødning.
- Bedriftens bortskaffelse af affald registreres.
- Der udarbejdes gødningsplaner og gødningsregnskab på bedriften, hvor såvel forbrug af handelsgødning som husdyrgødning dokumenteres.



### **Vandforbrug:**

- Bedriftens drikkevandsinstallationer rengøres og efterses jævnligt med henblik på at undgå spild.
- Vandforbruget registreres.
- Evt. lækager identificeres og repareres hurtigst muligt.

### **Energiforbrug:**

- Staldene er med naturlig ventilation og der er derfor ikke energiforbrug til dette.

### **Opbevaring af gødning:**

- Bedriftens gylletanke er fremstillet så de kan modstå mekaniske, termiske og kemiske påvirkninger.
- Bunden og siden i tankene er tætte og korrosionsbeskyttede.
- Gyllen omrøres kun forud for udkørsel af gylle.
- Senest 14 dage efter omrøring og udbringning af gylle genetableres flydelaget på gylletankene.
- Dybstrøelse opbevares i markstak jf. regler for opbevaring (§8 i Husdyrgødningsbekendtgørelsen)

### **Udbringning af husdyrgødning:**

- Udbringning af husdyrgødningen afpasses afgrødernes behov samt eventuel tilførsel af handelsgødning.
- Det undgås at sprede husdyrgødning på marker der:
  - Er mættet med vand
  - Er oversvømmet
  - Er dækket med sne
  - Er stærkt skrånende
- Der udbringes ikke husdyrgødning i nærheden af vandløb.
- Husdyrgødningen udbringes umiddelbart før afgrødernes maksimale vækst og næringsstof optagelse forekommer.
- Gyllen nedfældes på sort jord og i græsmarker

### **Fodring**

- Foderplanen udarbejdes i samarbejde med konsulent og med anvendelse af nyeste viden indenfor kvægfodring.
- Der tages analyser af alt grovfoder og foderplanen afpasses grovfoderets sammensætning og kvalitet.

**Evt. fravalg af BAT** (*Redegørelse for hvorfor nærliggende teknologier er fravalgt.* )

### **Forsuring**

- Idet der ikke ligger sårbar natur i umiddelbar nærhed og de 15% ammoniakreduktion kan opfyldes på anden vis, er forsuringsanlægget fravalgt. Samtidig er der tale om en stalddtype med fast gulv og skraber. Der vil derfor kun kunne opnås en reduktion i ammoniakfordampningen fra lagertanken svarende til ca. 1%. Der er dermed en begrænset miljømæssig effekt ved etablering af forsuring.

### **Gyllekøling**

- I svinestalde er det muligt at opnå en ammoniakreducerende effekt ved installation af gyllekøling. Tilsvarende dokumentation findes ikke for kvægstalde og der er på nuværende tidspunkt ikke udført forsøg i Danmark der viser en effekt af gyllekøling i kvægstalde.

### **Luftrensning**

- Det er ikke muligt at etablere luftrensning idet alle produktionsbygningerne er med naturlig ventilation

### **Overdækning af gylletanke**

- Der er ikke etableret fast overdækning på gylletankene. Med kvæggylle er det almindeligvis ikke problematisk at etablere et godt flydelag og der er derfor begrænset effekt ved etablering af fast overdækning.

### **O-alternativet**

I enhver landbrugsproduktion er der et løbende behov for tilpasning af produktionen i forhold til ydere forhold. Der er behov for rationaliseringer, specialiseringer og en øget produktion for at overleve økonomisk. Derfor vil det være uundgåeligt, at produktionen løbende skal udvides og specialiseres.

Hvis en udvidelse ikke finder sted, vil det økonomiske grundlag for produktionen forsvinde, hvilket betyder, at en afvikling af produktionen reelt er påbegyndt.

## Bilag 3: Oplysninger om energi- og ressourceforbrug

Ejendom: Melbækvej 90, Sindal

Ansøgningsnr: 4681

Brønderslev, den 16. Januar 2008

### A. VENTILATION AF DRIFTSBYGNINGER

Bygning Nr.	Antal afkast	Afkast højde m	Afkast højde over tag				Over-/ undertryk/ andet
Evt. bemærkninger: Alle produktionsbygningerne er med naturlig ventilation							

### B. SPILDEVAND

Spildevandstype	Årlig mængde, ca. m <sup>3</sup>		Opsamling / bortskaffelse	
	Nudrift	Ansøgt	Nudrift	Ansøgt
Sanitært spildevand (drift)	170 m <sup>3</sup>	170 m <sup>3</sup>	Septitank	Septitank
Mælkerum og malkestald	372 m <sup>3</sup>	450 m <sup>3</sup>	Gylle	Gylle
Tagvand fra stalde	2.070 m <sup>3</sup>	2.170 m <sup>3</sup>	Til terræn	Til terræn
Plansiloer	0	1.100 m <sup>3</sup>		Til samlebrønd

Evt. bemærkninger: Der er indregnet 3.100 l rengøringsvand og drikkevandsspild pr. ko i gyllemængden

### C. FORBRUG AF RÅVARER, ENERGI OG VAND (tons, m<sup>3</sup>, kg, l)

Resurse	Nudrift	Ansøgt	Opbevaring (f.eks tanktype, bygning og indretning)
Dieselolie til traktorer m.v.	6.000 l	6.000 l	1 tank i foderladen
Benzin	200 l	200 l	1 dunk i foderladen
Smøreolie	200 l	200 l	1 tromle i foderladen
Kunstgødning	8 tons	33 tons	Afhentes ved forbrug
Foder	400 t	480 t	Silo
Kemikalier	Afhænger af hvilke midler, der anvendes		Pesticider opbevares ikke på ejendommen, da det er maskinstation, der udfører sprøjtearbejdet.
Elforbrug til lys opvarmning m.m.	120.000 kWh	150.000 kWh	
Drikkevand og vaskevand (drift)	375 m <sup>3</sup>	450 m <sup>3</sup>	

Evt. bemærkninger:

**D. TRANSPORT TIL OG FRA EJENDOMMEN**

	Antal/mængde pr år		Kapacitet pr transport		Antal transporter pr år	
	Nudrift	Ansøgt	Nudrift	Ansøgt	Nudrift	Ansøgt
Levende dyr - kvier til hotel	20 Stk.	70 Stk.	4-5 Stk.	5-10 Stk....	12	12-18
Levende dyr - tyrekalve	60 Stk.	75 Stk.	4-6 Stk.	4-6 Stk....	12	12-18
Levende dyr – slagtekøer	40 Stk.	50 Stk.	2-4 Stk.	2-5 Stk....	12	12
Døde dyr	12-18 Stk.	15-20 Stk.	*	*		
Indkøbt foder	330 t	400 T	6-12 t	6-12 t	30-40	20-30
Eget grovfoder	2300 t	1800 t	17 t	17 t	130-150	110-120
Gylle	3.230 t	3.290 t	20 t	20 t	160	165
Dybstrøelse	330 t	200 t	15-17 t	15-17 t	20-25	15-20
Dieselolie	6000 l	6000 l	1500 l	1500 l	4	4
Tankbil, mælk	l	l	l	L	183	183
Halm fra mark	220 t	200 t	8 t	8 t	28	25
Andet						

Evt. bemærkninger (bl.a. oplysninger om tidspunkt på året for transporter)

Gylletransporter og transporter med markafgrøder er sæsonbetonet, medens øvrige transporter med dyr og foder er jævnt fordelt over hele året.

**E. AFFALD**

Affaldstype	Opbevaring	Bortskaffelse
Dagrenovation	I container på gårdsplads	Kommunal ordning
Døde dyr	Ved gylletank	DAKA
Landbrugsplast	I staklade	AVV
Papir/nylonsække	I staklade	AVV
Klinisk risikoaffald	Ved malkestald	Dyrlæge
Spildolie	I beholder i foderlade	AVV
Oliefiltre	I foderlade	AVV
Akkumulatorer	I foderlade	AVV
Dæk	I foderlade	AVV
Jern/metal	Ved staklade	Produkthandler
Andet		

Evt. bemærkninger:

**Støjkilder**

Type	Driftsperiode	Tiltag til begrænsning af støj	Placering
Malkeanlæg	Døgnet rundt	Robotter støjer mindre end trad. Malkeanlæg	
Foderanlæg	Døgnet rundt	Placeret inde	
Kompressor			

Gyllepumper	1 gang ugentlig	El pumpe	
Daglig brug af traktor	1 time dagl.		
Transport af levende dyr	1-2 gange pr. måned		
Fuldfoderblander (kvæg)	1 time dagl.	Stationærblender, der er placeret inde i foderladen	

Karoline Holst  
Tlf. 9624 2571  
Mail: [kho@landbonord.dk](mailto:kho@landbonord.dk)

# Beredskabsplan for Melbækvej 90

Indholdsfortegnelse:

TELEFONNUMRE .....	3
BRAND- OG EVAKUERINGSINSTRUKS.....	4
OVERLØB AF GYLLE – INSTRUKS .....	5
KEMIKALIE- OG OLIESPILD – INSTRUKS.....	6
TRANSPORT AF BEKÆMPELSESMIDLER.....	7

Udarbejdet af .....LandboNord, Karoline Holst

Revideret:	Dato	Ansvarlig (underskrift)
	2008	
	2009	
	2010	
	2011	



## Bilag 4: Beredskabsplan

Denne beredskabsplan er udarbejdet som en del af ejendommens miljøgodkendelse med det formål at stoppe og begrænse evt. uheld med konsekvenser for det omgivne miljø.

Planens indhold skal være kendt af gårdens ansatte mm. og udleveres til evt. indsatsleder/miljømyndighed i forbindelse med uheld, forureninger, brand, ol.

Beredskabsplanen revideres/kontrolleres mindst 1 gang om året og skal være let tilgængelig og synlig. Beredskabsplanen findes i mappen på kontoret i stalden.

Kopi af beredskabsplanen findes i miljømappen i stuehuset.

Kort materiale:

Bagerst er der et oversigtskort over ejendommen mm. med angivelse af:

- Mark- og drikkevandsboringer
- Vandløb
- Slukningsmateriel

Husk:

Ved store uheld ring altid 112, ved mindre uheld ring altid til miljømyndighederne. Er man i tvivl, ring 112.

Efter brand mm. tag kontakt med miljømyndighederne med hensyn til genopbygning af stald mm.

## TELEFONNUMRE

Nærmeste telefon står i stuehuset og har nr. 4425 0333.

Miljømyndighed kontaktes på telefon 7233 3333 dag

Falck kontaktes på telefon 7010 2030 dag eller nat

Brandvæsen kontaktes på telefon 112 dag og nat

Lægevagt kontaktes på telefon 7015 0300 dag eller nat

Dyrlæge kontaktes på telefon 9893 5066 dag eller nat

## BRAND- OG EVAKUERINGSINSTRUKS

Ved brand der ikke kan slukkes ved egen hjælp.

Tilkald brandvæsenet - RING 112 - oplys:

Navn, adressen og telefonnummer der ringes fra  
Hvad er der sket og at det er en gårdbrand  
Er der tilskadekomne - hvor mange -  
Er dyrene kommet ud - art og antal der evt. er fanget

Kontakt ejeren, Arne Larsen på tlf. 2225 0333

Iværksæt rednings- og slukningsarbejde hvis det er muligt og forsvarligt, herunder fjernelse og evakuering af dyr, olie, trykflasker, gødning og kemikalier

Placering af slukningsmateriel er angivet på oversigtskortet.

Hvis det ikke er muligt at slukke branden - forsøg at begrænse den ved lukning af døre og vinduer.

Modtag brandvæsenet og udlever denne mappe sammen med kortmaterialet

Oplys endvidere:

Evt. tilskadekomne eller dyr der ikke er reddet i sikkerhed  
Hvor det brænder  
Brandens omfang  
Hvor der er adgangsveje

På ejendommen findes der følgende materiel, som evt. kan anvendes for at afhjælpe situationen:

Pulverslukkere i

Stuehus

Staklade

Kostald

Ved malkestald

## OVERLØB AF GYLLE – INSTRUKS

Ved større overløb af gylle eller ved brud på gylletanken - RING 112

oplys:

Navn, adressen og telefonnummer der ringes fra  
Hvad der er sket og hvor meget der er løbet ud  
Om der er risiko for forurening af vandløb, eller drikkevandsboring

Ved mindre spild kontaktes kun miljømyndighederne

Kontakt ejeren, Arne Larsen på tlf. 2225 0333

Kontakt miljømyndighederne ved tlf. 7233 3333

Forsøg opdæmning for at undgå, at gylle løber til boring på gårdspladsen eller vandløbet syd for ejendommen.

Opdæmningen kan evt. foretages med jord, halmballer ol. afhængig af mængden af gylle.

Modtag brandvæsenet/miljømyndighederne og udlever denne mappe med sammen med kortmaterialet

På ejendommen findes der følgende materiel, som evt. kan anvendes for at afhjælpe situationen:

Halmballer i stakladen

## KEMIKALIE- OG OLIESPILD – INSTRUKS

Ved større overløb af mælk, kemikalier og olie - RING 112 – oplys:

Navn, adressen og telefonnummer der ringes fra  
Hvad der er sket, hvad og hvor meget der er løbet ud  
Om der er risiko for forurening af vandløb ,drikkevand

Ved mindre spild kontaktes kun miljømyndighederne

Kontakt ejeren, Arne Larsen på tlf. 2225 0333

Kontakt miljømyndighederne ved tlf. 7233 3333

Forsøg opdæmning for at undgå, at gylle løber til boring på gårdspladsen eller vandløbet syd for ejendommen.

Opdæmningen kan evt. foretages med jord, halmballer ol. afhængig af mængden og art.

Modtag brandvæsenet/miljømyndighederne og udlever denne mappe med sammen med kortmaterialet

I foderladen findes der savsmuldspakker, der kan benyttes til at opsuge spildte væsker.

## TRANSPORT AF BEKÆMPELSESMIDLER

Sørg for sikker transport af kemikalier til ejendommen og mellem ejendom og marker.

Bekæmpelsesmidler skal under transport være sikret mod stød og uheld. En lukket tæt plastkasse (eks. en køleboks) er velegnet.

Medbringe en spand/sæk med fint savsmuld til opsugning af spildt middel samt en skovl og f.eks. plasticposer/plastspand til en hurtig indsats. Uanset koncentrationen kan et spild på mindre end ca. 2 liter med en hurtigt indsats fjernes fra jorden.

Medbring altid en mobiltelefon således at det er muligt at hurtigst at tilkalde hjælp ved uheld.

Hvor der arbejdes med bekæmpelsesmidler, skal der være førstehjælpeudstyr og øjenskyllmiddel til rådighed.

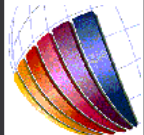
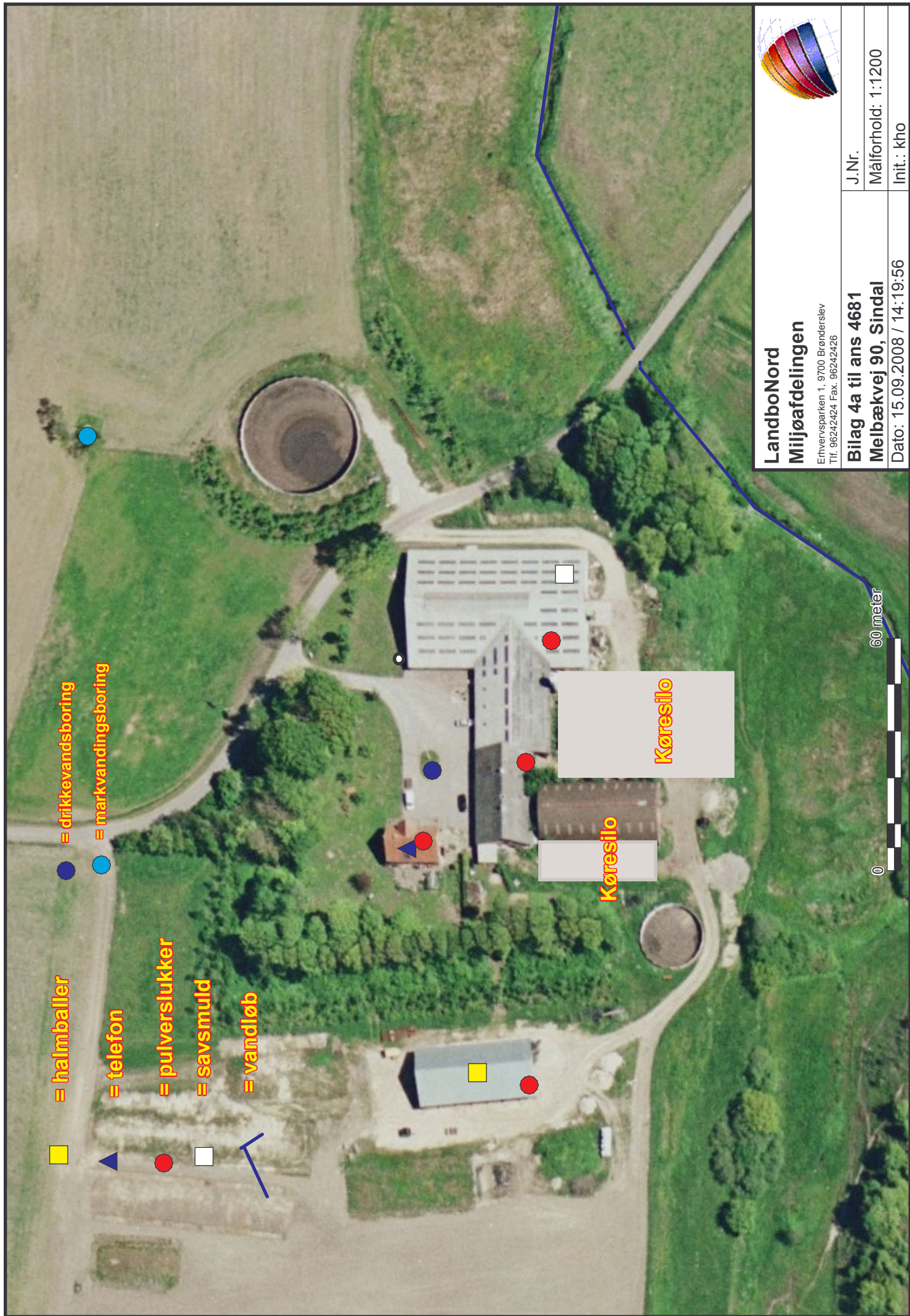
Meget giftige og giftige bekæmpelsesmidler skal overalt opbevares forsvarligt under lås.

Øvrige bekæmpelsesmidler skal opbevares forsvarligt. For alle midler gælder, at de opbevares utilgængeligt for børn og ikke sammen med eller i nærheden af levnedsmidler, foderstoffer m.v.

Derudover gælder følgende:

- Kemikalierummet skal være godt ventileret, tørt og frostfrit med god belysning.
- Der skal findes et sugende materiale f.eks. savsmuld til opsamling af spild.
- Døre skal være forsynet med en støbt kant, der kan tilbageholde eventuelt spild.
- Gulve skal være tætte og uden afløb.





**LandboNord  
Mijløjafdelingen**

Erhvervsparken 1, 9700 Brønderslev  
Tlf: 96242424 Fax: 96242426

J.Nr.

Målforhold: 1:1200

Init.: kho

**Bilag 4a til ans 4681  
Melbækvej 90, Sindal**

Dato: 15.09.2008 / 14:19:56

60 meter

0

**Opgørelse af tilstrækkelig opbevaringskapacitet for husdyrgødning**

Opgørelse for:

Arne Larsen  
Melbækvej 90

SE NR: 86866412

9870 Sindal

Beregningen er vist for planperioden 2007/2008

Som grundlag for opgørelsen henvises til vedlagte oversigter for:

Driftstype og husdyrgødning

Lagerregnskab for lageret: Gylletank

Lager	Nuværende kapacitet	Projekteret kapacitet	I alt kapacitet	Tilstrækkelig kapacitet		Ekstra kapacitet
	m <sup>3</sup>	m <sup>3</sup>	m <sup>3</sup>	m <sup>3</sup>	mdr	m <sup>3</sup>
Gylletank	3.415	0	3.415	2.462	9	953

Beregningen af tilstrækkelig kapacitet overholder reglerne om udbringning af husdyrgødning i Miljøministeriets bekendtgørelse nr. 604 af 15. juli 2002 om erhvervsmæssigt dyrehold, husdyrgødning, ensilage m.v. og i Fødevarerministeriets bekendtgørelse nr. 676 af 16. juli 2003 om anvendelse af gødning og om plantedække.

Den tilstrækkelige kapacitet i kubikmeter opgøres som planperiodens største beholdning i lageret plus en stødpudemængde. Data fremgår af vedlagte lagerregnskab for lageret.

Ejer erklærer med sin underskrift, at ovenstående oplysninger er korrekte:

Den \_\_\_/\_\_\_-\_\_\_\_\_

Ejer/Bruger

Beregningerne er udført efter gældende normer og ejers oplysninger:

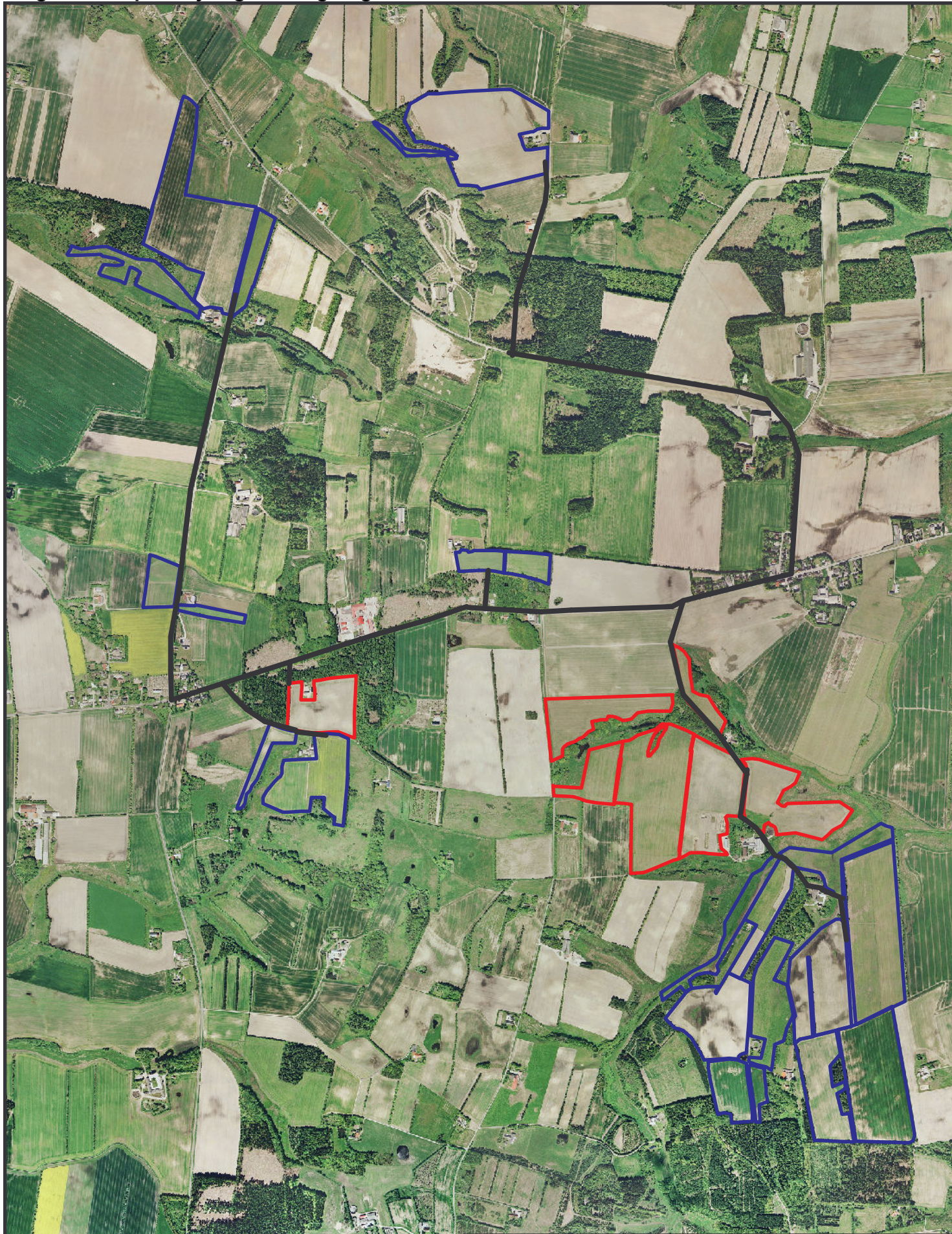
Den \_\_\_/\_\_\_-\_\_\_\_\_

Konsulent

Bemærkninger:



# Bilag 6: Transportveje og udbringingsarealer



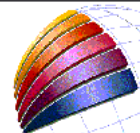
## LandboNord Miljøafdelingen

Erhvervsparken 1, 9700 Brønderslev  
Tlf. 96242424 Fax. 96242426

**Bilag 6 til ans 4681**  
**Transportveje Melbækvej 90**

Dato: 16.01.2008 / 13:50:47

J.Nr.  
Målforhold: 1:18000  
Init.: kho



0 900 meter



## Internt notat Teknik & Miljøområdet

### Naturudtalelse vedr. ansøgning om udvidelse (§ 11) Melbækvej 90, Sindal

#### Natura 2000

Der ligger ingen Natura 2000 områder indenfor ejendommen. Nærmeste Natura 2000 område er Tislum Møllebæk (EF-habitatområde 215), der ligger omkring 6,1 km nordøst for driftsbygningerne.

Udbringningsarealerne er hovedsagligt placeret i tilknytning til ejendommen. Nærmeste Natura 2000 område er Tislum Møllebæk, der ligger omkring 5,6 km nordøst for udbringningsarealerne.

Da ejendommen ikke omfatter arealer indenfor internationale naturbeskyttelsesområder, vurderer Hjørring Kommune, at ammoniakfordampning igennem luftbåren ammoniak umiddelbart er den eneste potentielle påvirkning af terrestriske naturtyper og arter, der er udpegningsgrundlag for det nævnte Natura 2000 område.

Med henvisning til stor afstand og eksponentielt aftagende ammoniak deposition med afstand fra kilden er det ikke fundet relevant at beregne bidrag til luftbåren ammoniakbelastning i de nævnte områder.

Hjørring Kommune vurderer derfor, at udvidelsen har en neutral effekt på Natura 2000 området.

#### Bilag IV arter

Arter beskyttet ifølge EF-habitatdirektivet bilag IV må ikke fanges, slås ihjel eller forstyrres med vilje, og deres levesteder må ikke beskadiges eller ødelægges.

Der er ikke registreret arter omfattet af EF-habitatdirektivets bilag IV i nærheden af ejendommen, men enkelte arter omfattet af bilag IV kan have levested, fødesøgningsområde eller sporadisk opholdssted på arealer omkring ejendommen. Det vurderes på baggrund af Faglig rapport 322 fra DMU samt kommunens kendskab til området at gælde for odder *Lutra lutra*, markfirben *Lacerta agilis* og spidssnudet frø *Rana arvalis*, samt bæklampret *Lampetra planeri*, der er opmærksomhedskrævende og omfattet af EF-habitatdirektivets bilag II.

Hjørring Kommune vurderer, at udvidelse af bedriften har en neutral effekt for de nævnte bilag IV arter.

### **Beskyttet natur efter naturbeskyttelseslovens § 3**

Naturbeskyttelseslovens § 3 beskytter overdrev, heder, moser, enge, strandenge, strandsumpe, søer og vandløb mod ændringer i tilstanden.

Beskyttelsen gælder for alle de beskyttede naturtyper bortset fra søer og vandløb, hvis de har en minimumsstørrelse på 2.500 m<sup>2</sup> i sammenhængende areal. Beskyttelsen gælder for søer på 100 m<sup>2</sup> eller derover. De beskyttede vandløb er udpeget af de tidligere amtsråd og godkendt af miljøministeren.

Arealer, der er mindre end 2.500 m<sup>2</sup>, er omfattet af beskyttelsen, hvis de indgår en mosaik af naturtyper med et samlede areal på 2.500 m<sup>2</sup>.

#### **•Naturværdi på arealer beskyttet efter § 3**

I Hjørring Kommune er arealer beskyttede efter Naturbeskyttelseslovens § 3, og som ikke er beskyttede efter § 7 i Lov om miljøgodkendelse m.v. af husdyrbrug, tildelt en naturværdi efter, hvor værdifulde de er for at kunne opretholde en rig og varieret natur med gode muligheder for spredning af dyr og planter i Hjørring Kommune.

En række forhold inddrages i værdisætningen af en lokalitets naturværdi. Det gælder områdets:

- Naturkvalitet
- Værdi som regionalt og lokalt naturområde
- Værdi som levested for fredede eller rødlistede arter af planter og dyr
- Værdi som yngle- og rasteområde for bilag IV-arter, der er beskyttede efter habitatdirektivet
- Værdi som økologisk forbindelse
- Værdi som kulturmiljø

§ 3 arealerne, der ligger indenfor en radius af 1000 meter fra ejendommen (Fig. 1), er ikke beliggende i områder, der er udpeget dels til regionale naturområde og dels til økologiske forbindelser. Områder udpeget som regionalt naturområde og økologiske forbindelser skal sikre levesteder for planter og dyr samt sikre, at barrierer for spredningen af planter og dyr så vidt muligt undgås.

#### **•Kumulativ effekt i forhold til N-deposition**

Der er én andre ejendomme med dyrehold større end 75 DE indenfor 1000 meter af udvidelsen i forhold til naturpunkt 2. Hjørring Kommune vurderer, at der ikke er en kumulativ effekt med hensyn til deposition af ammoniak i de nærliggende naturområder. Det kan ikke udelukkes, at der med tiden sker forringelser af de nærliggende naturområder, hvis der kommer flere udvidelser af ejendomme indenfor 1000 meter af naturområderne.

#### **•N-deposition**

Udvidelse af bedriften medfører en stigning i den luftbårne ammoniakbelastning på -4,7 kg N/år. Den samlede ammoniakfordampning er på 1.335 kg N/år fra stald- og lageranlæg. Ammoniakfordampning i forbindelse med udbringning af husdyrgødning er ikke inddraget i beregningerne.

Indenfor en radius på 1000 meter af ejendommen er der registreret overdrev efter § 7 i Lov om miljøgodkendelse m.v. af husdyrbrug samt flere overdrev,

## Bilag 7: Vurdering af påvirkningen af naturarealer

heder, moser, kultur- og naturenge, søer og vandløb beskyttede efter Naturbeskyttelseslovens §3. Overdrev og hede er den mest følsomme naturtype for ammoniak deposition indenfor bedriftens nærområde (Fig. 1).

Hjørring Kommune vurderer, at overdrevene (naturpunkt 1-4) har en tålegrænse på 12,5-17,5 kg N/ha per år, mens hede arealerne (naturpunkt 5) har en tålegrænse på 12,5-17,5 kg N/ha per år. Den generelle baggrundsbelastning for området er 15,1 kg N/ha per år.

Merdepositionen i 4 udvalgte naturpunkter (1-4) på overdrev er beregnet til 0,0 – 0,1 kg N/ha per år (Tabel I). Merdepositionen er ligeledes beregnet i 1 naturpunkt på hede (naturpunkt 5). I beregningerne indgår ikke bidrag fra udbringning af husdyrgødning.

Naturpunkt 1:

Et § 3 overdrev, som ved udvidelsen tilføres 0,0 kg N/ha per år. Den beregnede merbelastning overskrider ikke den tilladte merbelastning på 0,7 kg N/ha per år. Der er ikke en kumulativ effekt. Den samlede belastning af arealet vurderes ikke at overskride tålegrænsen for naturtypen. En tilførsel på 0,0 kg N/ha per år må derfor betragtes som en uvæsentlig merbelastning.

Naturpunkt 2:

Et § 3 overdrev, som ved udvidelsen tilføres 0,1 kg N/ha per år. Den beregnede merbelastning overskrider ikke den tilladte merbelastning på 0,7 kg N/ha per år. Der er en kumulativ effekt, da der er én anden ejendom med mere end 75 DE indenfor 1000 meter i forhold til naturpunkt 2. Den samlede belastning af arealet vurderes ikke at overskride tålegrænsen for naturtypen. En tilførsel på 0,1 kg N/ha per år må derfor betragtes som en mindre væsentlig merbelastning.

Naturpunkt 3:

Et § 3 overdrev, som ved udvidelsen tilføres 0,0 kg N/ha per år. Den beregnede merbelastning overskrider ikke den tilladte merbelastning på 0,7 kg N/ha per år. Der er ikke en kumulativ effekt. Den samlede belastning af arealet vurderes ikke at overskride tålegrænsen for naturtypen. En tilførsel på 0,0 kg N/ha per år må derfor betragtes som en uvæsentlig merbelastning.

Naturpunkt 4:

Et § 3 overdrev, som ved udvidelsen tilføres 0,0 kg N/ha per år. Den beregnede merbelastning overskrider ikke den tilladte merbelastning på 0,7 kg N/ha per år. Der er ikke en kumulativ effekt. Den samlede belastning af arealet vurderes ikke at overskride tålegrænsen for naturtypen. En tilførsel på 0,0 kg N/ha per år må derfor betragtes som en uvæsentlig merbelastning.

Naturpunkt 5:

I kortværket registret som § 3 hede, men efter besigtigelse af arealet omregistreres arealet til § 3 overdrev over 2,5 ha på grund af struktur og flora sammensætning (Tabel II). Et § 7 overdrev, som ved udvidelsen tilføres 0,0 kg N/ha per år. Den beregnede merbelastning overskrider ikke den tilladte merbelastning på 0,7 kg N/ha per år. Der er ikke en kumulativ effekt. Den samlede belastning af arealet vurderes ikke at overskride tålegrænsen for naturtypen. En tilførsel på 0,0 kg N/ha per år må derfor betragtes som en uvæsentlig merbelastning.



## Bilag 7: Vurdering af påvirkningen af naturarealer

Hjørring Kommune vurderer, at medbelastningen fra bedriften har en neutral effekt for de berørte arealer (naturpunkt 1-5), da den tilladte merbelastning ikke er overskredet og tålegrænsen ikke overskrides med den beregnet merbelastning i naturpunkt 1-5 (Tabel I).

### ●Udbringningsarealer i forhold til beskyttede naturarealer

Udbringningsarealerne støder flere steder op til § 3 beskyttede arealer. Disse arealer vurderes ikke at blive yderligere belastet i forbindelse med den ansøgte udvidelse.

Kulturrenge kun må anvendes som udbringningsarealer, hvis de er anvendt som dette inden 1992 og intensiteten for udbringning ikke øges.

Randpåvirkning som følge af sprøjtning og gødskning af de beskyttede arealer, der grænser op til udbringningsarealerne ses allerede i dag, og vil ikke ændres med den påtænkte udvidelse.

### ●Stærkt skrående arealer

Dele af udbringningsarealerne grænser op til det beskyttede vandløb Kragvad Bæk og tilløb, som er målsat som B1 vandløb (gyde- og yngleopvækstvand for laksefisk) og kvalitetsmålsat til forureningsgrad I-II.

Udbringningsarealerne skrånede ikke kraftigt ned mod vandløbene. Udvaskning af fosfat og kvælstof vurderes på denne baggrund ikke at udgøre en betydelig risiko for vandløbenes miljø.

## Økologiske forbindelser

Områder udpeget som økologiske forbindelser efter Regionplan 2005 skal sikre levesteder for planter og dyr samt sikre at barrierer for spredningen af planter og dyr så vidt muligt undgås, jf. retningslinje 5.3.7 og 5.3.8.

Udbringningsarealerne vest og nord for ejendommen ligger indenfor områder udpeget som økologisk forbindelse. Nærmeste økologiske forbindelse ligger ca. 1300 meter vest for driftsbygningerne.

Merbelastningen i forbindelse med etablering af bedriften vurderes ikke at forringe funktionen af den økologiske forbindelse.

## Fredninger

Nærmeste fredede område er Fredningen Rævebakken Plantage, der ligger 6,3 km nord for ejendommen. Hjørring Kommune vurderer, at ammoniakfordampning derfor er eneste potentielle påvirkning fra etableringen/udvidelsen/ændringen.

Med henvisning til stor afstand og eksponentielt aftagende ammoniak deposition med afstand fra kilden er det ikke fundet relevant at beregne bidrag til luftbåren ammoniakbelastning i det nævnte område. Bedriftens andel af den luftbårne ammoniakbelastning af terrestriske naturtyper i området vil være

## Bilag 7: Vurdering af påvirkningen af naturarealer

marginal og øget ammoniaktab som følge af udvidelsen medfører ikke nogen beregningsmæssig øget ammoniak deposition.

### **A-målsatte søer**

Der er ingen A-målsatte søer i nærheden af ejendommen. Nærmeste A-målsatte sø er Vandplasken, der ligger ved Kærsgård Strand, som ligger mere end 15 km nordvest fra ejendommen.

Med henvisning til stor afstand og eksponentielt aftagende ammoniak deposition med afstand fra kilden er det ikke fundet relevant at beregne bidrag til luftbåren ammoniakbelastning i det nævnte områder. Ejendommens andel af den luftbårne ammoniakbelastning af naturtypen vil være marginal, og øget ammoniaktab som følge af udvidelsen medfører ikke nogen beregningsmæssig øget ammoniak deposition.

Hjørring Kommune vurderer, at ejendommen ikke påvirker naturtilstanden i den A-målsatte sø negativt.

### **Øvrige bemærkninger**

Vurderingen bygger på tolkning af luftfoto, besigtigelse af arealer, beregning af kvælstofdeposition med de bedst tilgængelige modeller samt viden om tilstanden af konkrete naturarealer og udbredelsen af planter og dyr.

## Bilag 7: Vurdering af påvirkningen af naturarealer

**Tabel I.** Beregnet merdeposition i udvalgte naturpunkter. Afstand til stald og lager er opgivet som interval for alle stalde og lager anlæg.

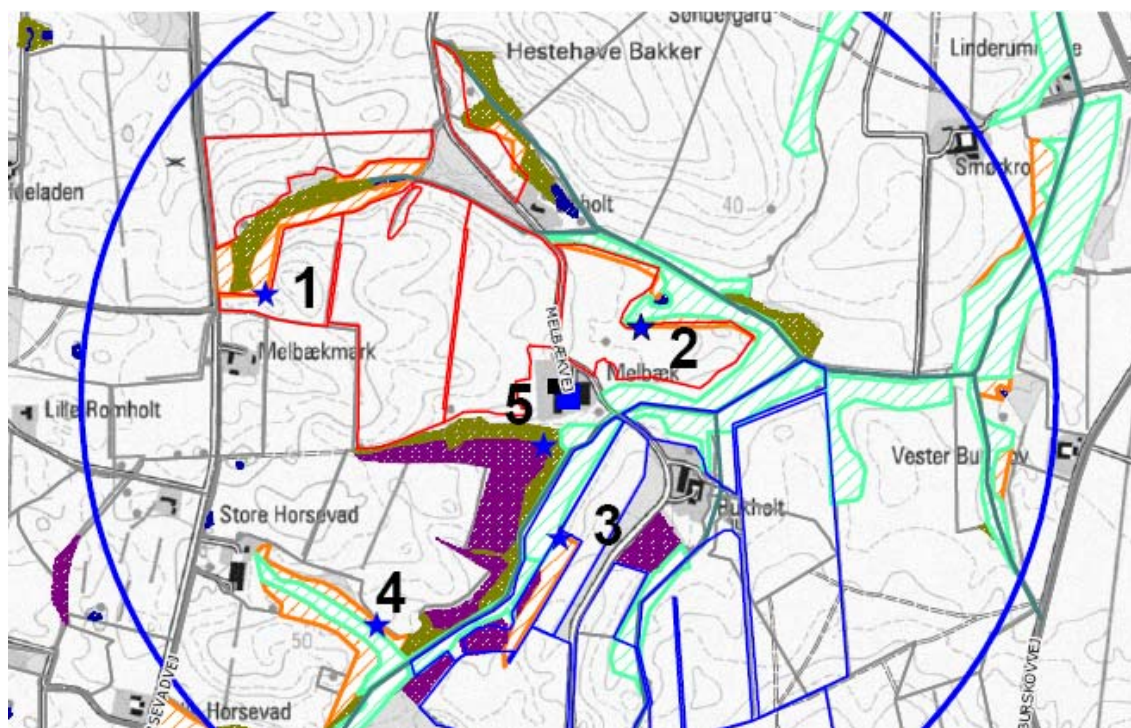
Naturpunkt	Naturtype	Natur kvalitet	Tålegrænse (kg N/ha per år)	Baggrundsbelastning (kg N/ha per år)	Målsat naturværdi	Beregnet merdeposition (kg N/ha per år)	Tilladt merdeposition (kg N/ha per år)	Afstand fra staldanlæg til naturpunkt (m)	Afstand fra lageranlæg til naturpunkt (m)
1	§ 3 overdrev		12,5 – 17,5	15,1	Middel	0,0	0,7	630	620-710
2	§ 3 overdrev		12,5 – 17,5	15,1	Middel	0,1	0,7	160	100-270
3	§ 3 overdrev		12,5 – 17,5	15,1	Middel	0,0	0,7	250	240-350
4	§ 3 overdrev		12,5 -17,5	15,1	Middel	0,0	0,7	570	540-690
5	§ 7 overdrev		12,5 – 17,5	15,1	Middel – høj	0,0	0,7	60	40-190

## Bilag 7: Vurdering af påvirkningen af naturarealer

**Tabel II.** Artsliste for overdrev (naturpunkt 5). Artslisten dækker hele området, som var noget forskellig i struktur og kvalitet. Arealet har ikke dominerende forekomst af dværgbuske. Der er kun meget ringe forekomst af hedelyng og blåbær. Arealet vurderes at have middel – høj naturværdi.

<b>Rødlistede arter</b>	
<b>Fredede arter</b>	
<b>Særligt værdifulde positive arter (Meget følsomme overfor negative påvirkninger)</b>	Djævelsbid, Tormentil
<b>Positive arter (Moderat følsomme overfor negative påvirkninger)</b>	Alm. Brunelle, Blåhat, Mark-frytle, Vellugtende gulaks, Hedelyng, Håret høgeurt, Alm. kamgræs, Muse-vikke, Ene, Blåbær, Liden klokke, Blåmunke, Lyng snerre, Kærtidsel
<b>Alm. typiske arter</b>	Høst-borst, Fløjlgræs, Alm. hundegræs, Alm. hvene, Alm. hønsetarm, Rød kløver, Alm. kongepen, Bidende ranunkel, Alm. røllike, Rød svingel, Alm. syre, Lancet vejbred
<b>Problemarter</b>	Alm. Rajgræs, Stor nælde, Horsetidsel
<b>Øvrige arter</b>	Rød knæ, Krybende hestegræs, Eng brandbæger, Tveskægget ærenspris, Bølget bunke, Mose bunke, Græsbladet fladstjerne, Hejrenæb, Blød stokenæb, gyvel, brombær, Lav ranunkel, Alm. Hyld, Alm. Mangeløv, Alm. Røn, Gråpil

## Bilag 7: Vurdering af påvirkningen af naturarealer



**Figur 1.** Ejendommens (blå firkant) beliggenhed i forhold til naturpunkt 1-5 (blå stjerne) og arealer beskyttede efter naturbeskyttelseslovens § 3. Blå cirkel angiver 1 km radius omkring ejendommen. Ejendommens udbringningsarealer er afgrænset med rød og blå.