

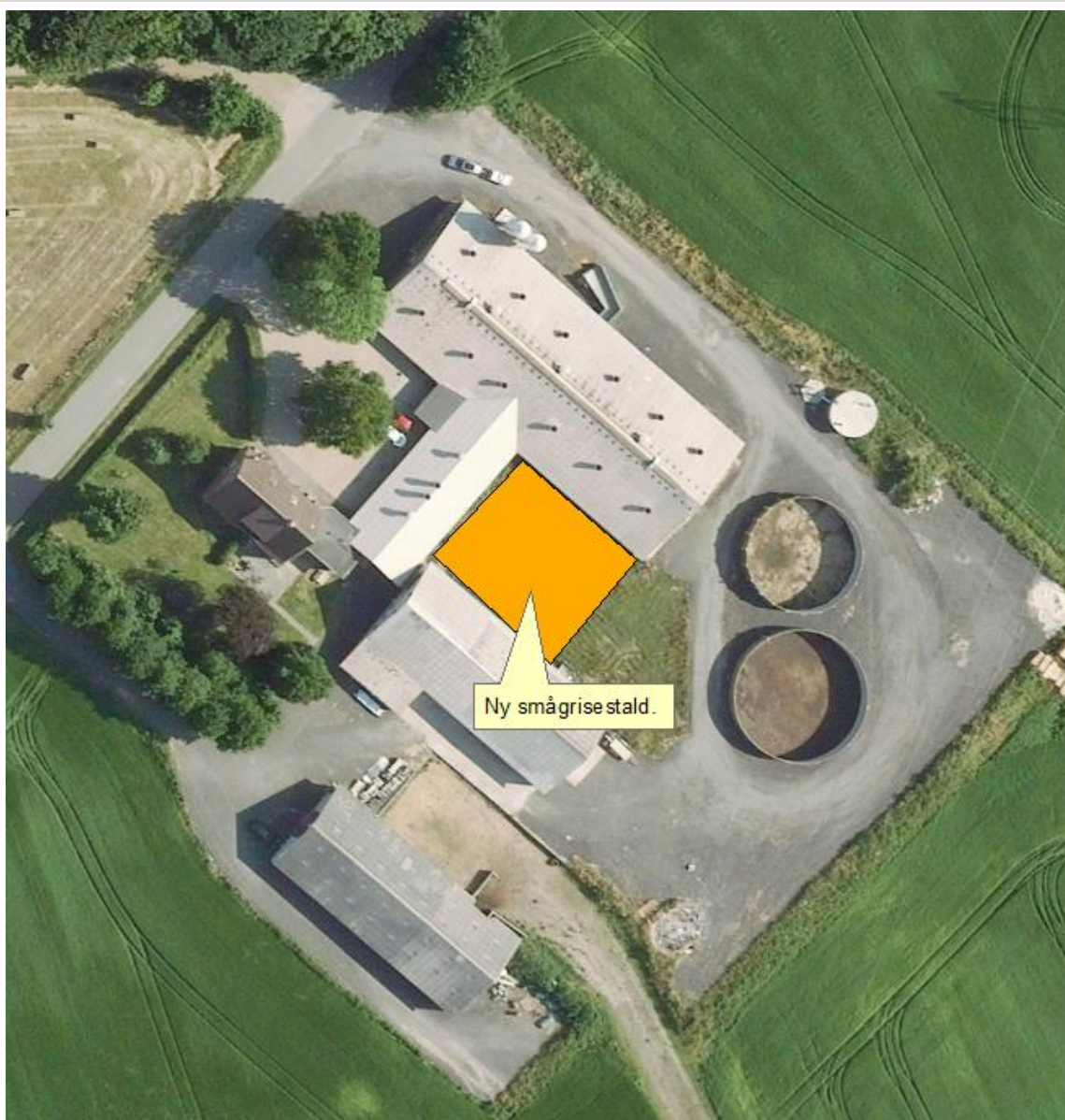
MILJØTILLADELSE  
af  
svinebruget beliggende  
Knoldeflodvej 68  
6800 Varde

I henhold til § 16b i Bekendtgørelse af lov nr. 520  
af 1. maj 2019  
om husdyrbrug og anvendelse af gødning m.v.

Varde  
Kommune



**Godkendt den 8. december 2022**



**Udarbejdet af:**

Sagsbehandler: Klaudi Andresen  
Direkte tlf. 7994 7413  
E-mail: [klan@varde.dk](mailto:klan@varde.dk)

**VARDE KOMMUNE**

Erhvervscenteret - Landbrug  
Teknik og Miljø  
Bytoften 2  
6800 Varde

[www.vardekommune.dk](http://www.vardekommune.dk)  
[vardekommune@varde.dk](mailto:vardekommune@varde.dk)

**Doknr. 1.228.635**

**Sagsnr. 22-3819**

# Indholdsfortegnelse:

<b>1</b>	<b>INDLEDNING</b> .....	<b>5</b>
<b>2</b>	<b>BAGGRUND FOR MILJØTILLADELSE</b> .....	<b>6</b>
2.1	DATABLAD.....	6
2.2	BAGGRUND OG HISTORIK .....	6
<b>3</b>	<b>TILLADELSE</b> .....	<b>7</b>
3.1	BESKRIVELSE AF PROJEKTET .....	7
3.2	SUPPLERENDE OPLYSNINGER.....	7
3.3	FORUDSÆTNINGER.....	7
<b>4</b>	<b>VILKÅR FOR MILJØTILLADELSEN</b> .....	<b>8</b>
4.1	PRODUKTIONSAREALER OG OPBEVARINGSLAGRE .....	8
4.2	DRIFT OG INDRETNING .....	8
4.3	LANDSKABSINTERESSER .....	8
4.4	AMMONIAKREDUCERENDE TILTAG .....	8
4.5	OPBEVARING OG HÅNDTERING AF HUSDYRGØDNING .....	9
4.6	LUGT.....	9
4.7	STØJ OG VIBRATIONER .....	9
4.8	STØV .....	10
4.9	TIL- OG FRAKØRSEL.....	10
4.10	SKADEDYR.....	10
4.11	SPILDEVAND, OVERFLADEVAND OG RESTVAND .....	10
4.12	OPLAG AF OLIE, PESTICIDER OG ØVRIGE KEMIKALIER .....	10
4.13	LYS .....	10
4.14	EGENKONTROL.....	10
4.15	UHELD OG RISICI .....	10
4.16	OPHØR.....	11
<b>5</b>	<b>KLAGEVEJLEDNING</b> .....	<b>11</b>
<b>6</b>	<b>OFFENTLIGGØRELSE</b> .....	<b>12</b>
<b>7</b>	<b>MILJØTEKNISK BESKRIVELSE OG VURDERING</b> .....	<b>13</b>
7.1	BELIGGENHED.....	13
7.2	AFSTANDSKRAV .....	14
7.3	LANDSKAB OG KULTURMILJØ .....	14
7.4	SAMDRIFT .....	15
7.5	BIAKTIVITETER .....	15
7.6	INDRETNING .....	15
7.7	PRODUKTIONSAREALERS OG OPBEVARINGSLAGRES STØRRELSE .....	17
7.8	SPILDEVAND OG VANDFORBRUG .....	19
7.9	ENERGI.....	20
7.10	AFFALD OG KEMIKALIER.....	20
7.11	OPLAG AF DIESEL- OG FYRINGSOLIE .....	21
7.12	HUSDYRGØDNING - PRODUKTION, OPBEVARING OG UDBRINGNING .....	21
7.13	LUGT.....	22
7.14	STØJ OG RYSTELSER.....	23
7.15	STØV .....	24
7.16	SKADEDYR.....	24
7.17	LYS .....	25
7.18	TIL- OG FRAKØRSEL .....	25
7.19	DRIFTSFORSTYRELSELER ELLER UHELD .....	27
7.20	BESKYTTEDE NATUROMRÅDER OMKRING HUSDYRBRUGET - AMMONIAK .....	29

7.21	PÅVIRKNING AF "BILAG IV ARTER" .....	32
7.22	BAT – AMMONIAK .....	33
7.23	SAMLET BAT-VURDERING .....	34
<b>8</b>	<b>EGENKONTROL</b> .....	<b>34</b>
<b>9</b>	<b>HUSDYRBRUGETS OPHØR</b> .....	<b>34</b>
<b>10</b>	<b>GENERELLE VIRKNINGER</b> .....	<b>34</b>
<b>11</b>	<b>NABO- / PARTSHØRING</b> .....	<b>35</b>
<b>12</b>	<b>SAMLET VURDERING</b> .....	<b>35</b>
	<b>BILAG 1 – UDLEDNINGSTILLADELSE TIL TAGVAND</b> .....	<b>36</b>

# 1 Indledning

Dette udkast til miljøtilladelse fastlægger de vilkår, der skal gælde for en ændring af husdyrbruget på Knoldeflodvej 68, 6800 Varde i Varde Kommune. Vilkårene sikrer, at ændring og drift af husdyrbruget kan ske uden at påvirke miljøet væsentligt.

Miljøet skal i denne sammenhæng forstås som omgivelserne i bred forstand, herunder befolkning, flora og fauna, vandmiljø, landskab og kulturhistorie samt ressourceforbrug.

I forbindelse med udarbejdelse af udkast til miljøtilladelse, har Varde Kommune udarbejdet en miljøteknisk beskrivelse og vurdering af det ansøgte projekt. Denne danner baggrund for afgørelsen, herunder de stillede vilkår, som fremgår af afsnit 4.

Udkast til afgørelse har været sendt i parts-/nabohøring i 14 dage.

Copyright på kort: Geodatastyrelsen, SDFE, Hexagon, Varde Kommune.

## 2 Baggrund for miljøtilladelse

### 2.1 Datablad

Ejer / Ansøger:	Poul Quist, Knoldeflodvej 75, 6800 Varde. Tlf. 40639092. E-mail: <a href="mailto:post@lyngbogaard.dk">post@lyngbogaard.dk</a>
Kontaktperson:	Poul Quist, Knoldeflodvej 75, 6800 Varde. Tlf. 40639092. E-mail: <a href="mailto:post@lyngbogaard.dk">post@lyngbogaard.dk</a>
Husdyrbrugets navn og adresse:	Lyngbogaard – Knoldeflodvej 68, 6800 Varde
Ejerlav og matrikel nr.:	Skonager By, Næsbjerg, 8c.
Virksomhedens art:	Svinebrug
Ejendomsnummer:	5730000367
CHR-nummer:	45476
CVR-nummer:	25802691
Konsulent:	Hanne Hoffmann, Gråkjær Landbrug A/S, Fabervej 15, 7500 Holstebro. Tlf. 25196323. E-mail: <a href="mailto:hachr@graakjaer.dk">hachr@graakjaer.dk</a>
Tilsynsmyndighed:	Varde Kommune
Er husdyrbruget et IE-brug:	Nej
Ansøgning:	Skema nr.230445, version 5, indsendt den 7. november 2022.
Udkast i nabohøring:	21. november 2022
Godkendelsesdato:	8. december 2022

### 2.2 Baggrund og historik

Knoldeflodvej 68, 6800 Varde har en § 11 miljøgodkendelse fra den 9. august 2017, hvor der er tilladelse til en produktion på 5.250 smågrise (7-25 kg) og 5.000 slagtesvin (25-110 kg). Nu ønskes godkendelse ændret til et godkendt produktionsareal.

Ansøgningen er modtaget af Varde Kommune den 23. marts 2022.

I forbindelse med sagsbehandlingen er der indhentet supplerende oplysninger.

### **3 Tilladelse**

Varde Kommune har afgjort, at husdyrbruget på Knoldeflodvej 68, 6800 Varde kan ændres som ansøgt. Der er nærmere redegjort for de vurderinger der ligger til grund for afgørelsen i den miljøtekniske beskrivelse og vurdering.

Miljøtilladelsen meddeles efter § 16b i "Bekendtgørelse af lov nr. 520 af 1. maj 2019 om husdyrbrug og anvendelse af gødning m.v." herefter benævnt husdyrbrugloven, på en række nærmere angivne vilkår i afsnit 4.

Husdyrbruget skal til enhver tid leve op til gældende regler i love og bekendtgørelser – også selvom disse regler eventuelt måtte være skærpede i forhold til denne afgørelse.

Det skal i øvrigt bemærkes, at tilladelser og godkendelser der vedrører anden lovgivning, for eksempel byggetilladelse, skal indhentes særskilt. Der skal også indhentes byggetilladelse, hvis en bygning ændrer anvendelse.

Henvendelse om afgørelsen kan ske til Varde Kommune, Erhvervscenteret - Landbrug.

Eventuelle udvidelser og ændringer af husdyrbrugets anlæg, som ikke fremgår af denne afgørelse, skal meddeles til – og godkendes af Varde Kommune inden disse gennemføres.

I henhold til husdyrbruglovens § 59a bortfalder tilladelsen, hvis den ikke er udnyttet, inden 6 år efter den er meddelt. Hvis en del af tilladelsen ikke er udnyttet, bortfalder tilladelsen for denne del.

#### **3.1 Beskrivelse af projektet**

Ifølge den nugældende husdyrbrugslov skal der ikke længere søges om og gives tilladelse til et bestemt dyrehold, men om et bestemt produktionsareal, det vil sige det areal, som dyrene på husdyrbruget kan opholde sig på.

Der søges om produktionsarealer og arealer til opbevaring af husdyrgødning, som det fremgår af tabel 1 og 2, og beliggende som det fremgår af figur 3.

#### **3.2 Supplerende oplysninger**

I forbindelse med sagsbehandlingen har Varde Kommune orienteret og indhentet oplysninger fra berørte naboer.

#### **3.3 Forudsætninger**

Varde Kommune forudsætter, at projektet gennemføres og drives som beskrevet i ansøgningen, og at den generelt gældende lovgivning overholdes.

Miljøtilladelsen meddeles på vilkår, der sikrer at kravene i § 27 i husdyrbrugloven opfyldes. Der stilles derfor følgende vilkår til husdyrbrugets anlæg:

## 4 Vilkår for miljøtilladelsen

### 4.1 Produktionsarealer og opbevaringslagre

- a. Husdyrbruget må maksimalt have produktionsarealer og arealer med gødningsopbevaring, som det fremgår af tabel 1 og 2, og beliggende som det fremgår af figur 3.

### 4.2 Drift og indretning

- a. Husdyrbrugets drift og indretning skal være i overensstemmelse med de oplysninger der fremgår af den miljøtekniske beskrivelse, medmindre andet fremgår af afgørelsens vilkår.
- b. De vilkår der vedrører driften, skal være kendt af de ansatte/andre der er beskæftiget med den pågældende del af driften. Et eksemplar af miljøgodkendelsen skal til enhver tid være tilgængeligt for de personer, der har ansvaret for husdyrbrugets daglige drift.

### 4.3 Landskabsinteresser

- a. Placering, udformning, arkitektur og materialevalg af nybyggeri skal følge beskrivelsen i den miljøtekniske redegørelse.
- b. Bygningerne skal opføres i afdæmpede farver og i ikke-reflekterende materialer.

### 4.4 Ammoniakreducerende tiltag

- a. Ny smågrisestald på figur 3 skal være indrettet med delvis spaltegulv.
- b. Gyllekanalerne (ca. 900 m<sup>2</sup>) i poltestald på figur 3 skal være forsynet med køleslanger, der forbindes med en varmepumpe.
- c. Varmepumpen skal levere en årlig køleydelse på mindst 110.376 kWh.
- d. Der skal være monteret en typegodkendt energimåler på varmepumpen. Energimåleren skal være forsynet med automatisk datalogger, der registrerer den månedlige og årlige ydelse målt i Kwh.
- e. Gyllekølingsanlægget skal være forsynet med et trykovervågningssystem, en alarm samt en sikkerhedsanordning, der i tilfælde af lækage stopper gyllekølingsanlægget. Gyllekølingsanlægget må ikke kunne genstarte automatisk.
- f. Vedligeholdelse af gyllekølingsanlægget skal ske i overensstemmelse med producentens vejledning. Vejledningen skal opbevares på husdyrbruget.
- g. Der skal indgås en skriftlig aftale med en godkendt montør med VPO-certifikat eller tilsvarende certificering om kontrol og service af gyllekølingsanlægget mindst én gang årligt.
- h. Den årlige kontrol skal som minimum bestå af følgende:
  - afprøvning og funktionssikring af trykovervågningssystemet, alarmerne samt sikkerhedsanordningen.
  - kontrol af kølekredsens ydelse.
- i. Enhver form for driftsstop skal noteres i logbog med angivelse af årsag og varighed. Tilsynsmyndigheden skal underrettes ved driftsstop, der har en varighed på mere end dage/uger.



- j. Registreringen fra datalogger, logbogen, den skriftlige kontrolaftale, de årlige kontrolrapporter samt øvrige servicereporter skal opbevares på husdyrbruget i mindst fem år og forevises på tilsynsmyndighedens forlangende.
- k. Varmepumpen skal være forsynet med en timetæller til dokumentation af årlig driftstid.

## 4.5 Opbevaring og håndtering af husdyrgødning

- a. Påfyldning af gylle til gyllevogn og lignende skal altid ske under opsyn.

## 4.6 Lugt

- a. Hele husdyrbruget og dets omgivelser skal renholdes således, at lugtgener begrænses mest muligt.
- b. Såfremt tilsynsmyndigheden skønner, at lugtgener i omgivelserne vurderes at være væsentligt større end der kan forventes ifølge grundlaget for miljøvurderingen, skal husdyrbruget lade foretage undersøgelse af muligheder for begrænsning af lugtkilder og/eller behandling af afkastluften. Undersøgelsens omfang vil blive fastsat af tilsynsmyndigheden på baggrund af en konkret vurdering af sagen. Lugtundersøgelser kan maksimalt kræves én gang pr. år. Virksomheden afholder selv omkostningerne til dokumentation, undersøgelser og målinger.

## 4.7 Støj og vibrationer

- a. Husdyrbrugets bidrag til støjbelastningen må, ved udendørs opholdsarealer ved boliger beliggende i landzone uden for eget skel, ikke overskride de anførte værdier 1,5 meter over terræn i frit felt:

Tidspunkt	Støjgrænser	Reference tidsrum
<b>Dag</b>		
Mandag - fredag kl. 07 - 18	55 dB(A)	8 timer
Lørdag kl. 07 - 14	55 dB(A)	7 timer
Lørdag kl. 14 - 18	45 dB(A)	4 timer
Søn- og helligdag kl. 07 - 18	45 dB(A)	8 timer
<b>Aften</b>		
Alle dage kl. 18 - 22	45 dB(A)	1 time
<b>Nat</b>		
Alle dage kl. 22 - 07	40 dB(A)	½ time

### Støjgrænser

- b. Støjens maksimalværdi må om natten ikke overstige ovenstående grænseværdier med mere end 15 dB(A) ved alle beboelser.
- c. Ved dokumentation for overholdelse af støjvilkår skal der ses bort fra kortvarig sæsonafhængig kørsel udenfor husdyranlægget f.eks. pløjning og høst.
- d. Hvis tilsynsmyndigheden vurderer det nødvendigt, skal husdyrbruget dokumentere, at støjvilkåret er overholdt. Dokumentationen skal belyse støjbelastningen med husdyrbruget i fuld repræsentativ drift. Dette kan dog højst kræves en gang årligt, såfremt ovennævnte støjgrænser overholdes.

Dokumentationen skal ske i form af resultat af en støjmåling udført efter retningslinjerne i Miljøstyrelsens vejledning nr. 5 og 6/1984, eller efter en beregning udført efter den nordiske beregningsmetode for ekstern støj fra virksomheder jf. Miljøstyrelsens vejledning nr. 5/1993. Ved ændringer skal den nyeste vejledning anvendes.

Er dokumentationen udført som beregning, skal den indeholde de oplysninger om beregningsforudsætningerne, som er nødvendige for vurdering af rigtigheden af beregningsresultaterne. Er dokumentationen udført som måling, skal driftsforholdene under målingen beskrives. Som udgangspunkt accepteres en ubestemthed på de målte eller beregnede støjbelastninger på max. +/- 3 dB(A).

- e. Målingerne eller beregningerne skal udføres af en person eller et laboratorium, som er akkrediteret af DANAK eller godkendt af Miljøstyrelsen til "Måling – ekstern støj".
- f. Resultaterne skal sendes til tilsynsmyndigheden senest 1 måned efter målingernes gennemførelse.

#### **4.8 Støv**

- a. Drift af anlægget må ikke medføre væsentlige støvgener uden for husdyranlægget.

#### **4.9 Til- og frakørsel**

- a. Transport til- og fra husdyrbruget skal fortrinsvis foregå i dagtimerne. Afhentning af dyr kan dog foregå døgnet rundt i henhold til transportfirmaets køreplaner. I forbindelse med kortvarige sæsonbetonede arbejder som f.eks. høst og gødningsudkørsel tillades kørsel udenfor dagtimerne.
- b. Ved transport af gylle på offentlige veje skal gyllevognens åbninger være forsynet med låg eller lignende, således at spild ikke kan finde sted. Skulle der alligevel ske spild af gylle, skal dette straks opsamles.

#### **4.10 Skadedyr**

- a. Der skal på husdyrbruget foretages effektiv fluebekæmpelse i overensstemmelse med de til enhver tid nyeste retningslinjer fra Aarhus Universitet, Institut for Agroøkologi.
- b. Opbevaring af foder skal ske på en sådan måde, at der ikke opstår risiko for tilhold af skadedyr.

#### **4.11 Spildevand, overfladevand og restvand**

- a. Tagbrønde og brønde i øvrigt indenfor en afstand på 15 meter fra stalde skal hæves minimum 10 cm over terræn, når de fører til dræn eller vandløb.

#### **4.12 Oplag af olie, pesticider og øvrige kemikalier**

- a. Opbevaring af kemikalier, samt spildolie og kemikalieaffald, skal foregå i rum med fast bund og uden mulighed for forurening af jord, afløbssystem, grundvand og vandløb.

#### **4.13 Lys**

- a. Driften må ikke medføre væsentlige lysgener uden for husdyrbruget.

#### **4.14 Egenkontrol**

- a. Dokumentation skal opbevares samlet, i papirform eller elektronisk, og være lettilgængelige for tilsynsmyndigheden. Dokumentationen skal fremvises til tilsynsmyndigheden på forlangende og skal gemmes minimum 5 år.

#### **4.15 Uheld og risici**

- a. Alle uheld og driftsforstyrrelser, herunder evt. spild på udendørs arealer, der kan medføre forurening, skal straks meddeles alarmcentralen (tlf.: 112) og efterfølgende Erhvervscenteret, Varde Kommune (tlf.: 7994 6800).

#### **4.16 Ophør**

- a. Ved ophør af driften, skal der træffes de nødvendige foranstaltninger for at undgå forureningsfare. Alle opbevaringsanlæg skal tømmes og rengøres, og husdyranlægget skal fremstå i miljømæssig god stand.

## **5 Klagevejledning**

Afgørelsen kan påklages til Miljø- og Fødevareklagenævnet i henhold til § 76 i Husdyrbrugloven af de klageberettigede, der fremgår af lovens §§ 84-87.

Hvis du ønsker at klage over afgørelsen skal du gøre det elektronisk og direkte til Miljø og Fødevareklagenævnet via Klageportalen. Du kan få adgang til Klageportalen via <https://kpo.naevneneshus.dk>

Din klage skal være modtaget senest den 9. januar 2023 (4 uger efter offentliggørelsen).

Det er en betingelse for behandling af din klage, at du indbetaler et gebyr.

Vejledning om hvordan du klager og om gebyrordningen kan du finde på <https://kpo.naevneneshus.dk>

Samme sted fremgår det også, at der er visse særlige forhold, som kan begrunde en undtagelse fra kravet om at klage via Klageportalen.

Har du brug for yderligere oplysninger eller hjælp til Klageportalen, kan du kontakte [nh@naevneneshus.dk](mailto:nh@naevneneshus.dk) eller tlf. 7240 5600.

Såfremt afgørelsen ønskes indbragt for domstolene, skal søgsmål være anlagt inden 6 måneder fra afgørelsens offentliggørelse samt være i overensstemmelse med § 26 i forvaltningsloven.

## 6 Offentliggørelse

Offentliggørelse af afgørelsen sker på Digital MiljøAdministration <https://dma.mst.dk/> under "Offentliggørelser", senest den 9. december 2022.

På Varde Kommunes vegne den 8. december 2022

Miljømedarbejder

Klaudi Andresen

### Kopi sendt til:

- Hanne Hoffmann, Graakjaer A/S, e-mail: hachr@graakjaer.dk
- Styrelsen for Patientsikkerhed, Tilsyn og Rådgivning Syd, Nytorv2, 1. sal, 6000 Kolding, e-mail: trsyd@stps.dk
- Danmarks Fiskeriforening, Nordensvej 3, Taulov, 7000 Fredericia, e-mail: mail@dkfisk.dk
- Ferskvandsfiskeriforeningen for Danmark, v. Niels Barslund, Vormstrupvej 2, 7540 Haderup, e-mail: nb@ferskvandsfiskeriforeningen.dk
- Arbejderbevægelsens Erhvervsråd, Reventlowsgade 14,1, 1651 Kbh.V, e-mail: ae@ae.dk
- Forbrugerrådet, Fiolstræde 17, 1017 Kbh.K, e-mail: fbr@fbr.dk
- Det Økologiske Råd, Blegdamsvej 4B, 2200 Kbh.N, e-mail: husdyr@ecocouncil.dk
- Danmarks Sportsfiskerforbund, Skyttevej 5, 7182 Bredsten, e-mail: lbt@sportsfiskerforbundet.dk
- Danmarks Naturfredningsforening, Masnedøgade 20, 2100 København Ø, e-mail: dnvarde-sager@dn.dk
- Dansk Ornitologisk Forening, Vesterbrogade 140, 1620 Kbh.V, e-mail: natur@dof.dk samt lokalforeningen for sydvestjylland e-mail: varde@dof.dk
- Arkvest, post@arkvest.dk

## 7 Miljøteknisk beskrivelse og vurdering

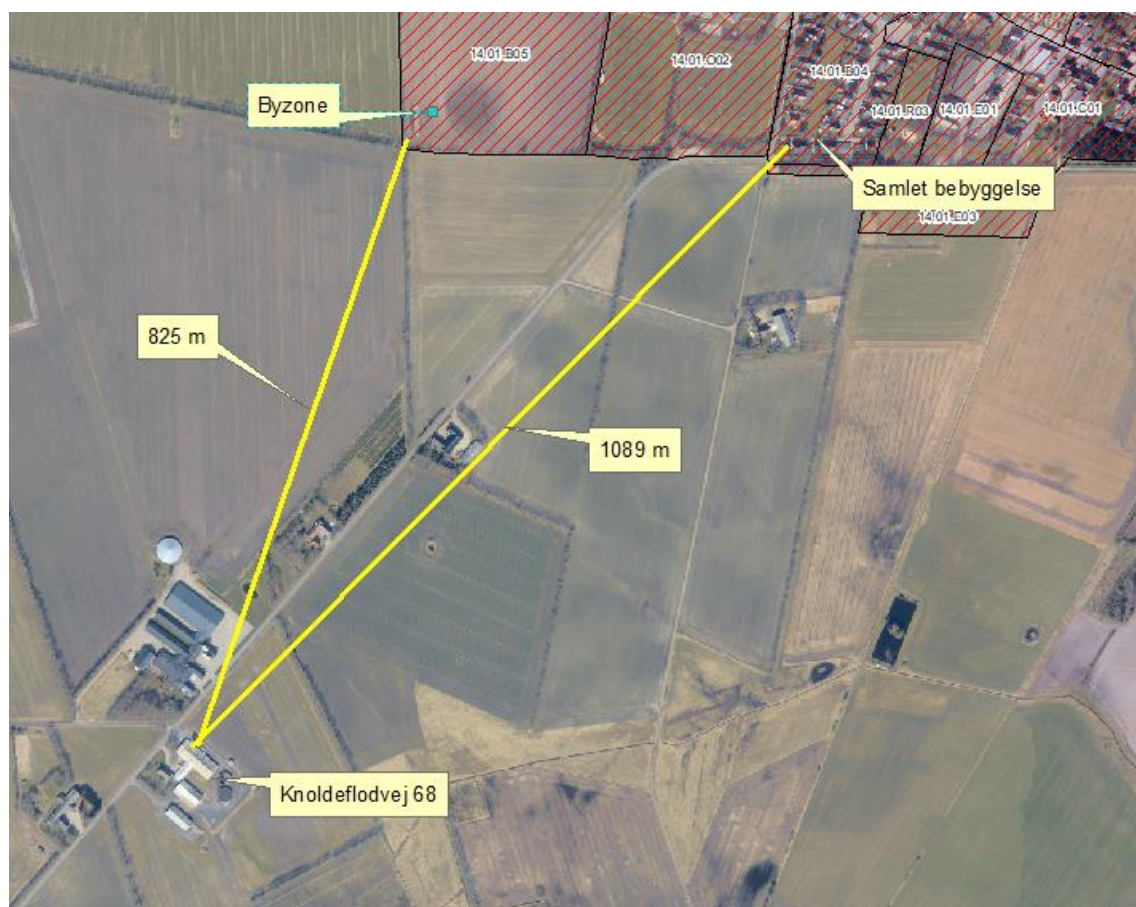
### Beliggenhed, landskab og kulturmiljø

#### 7.1 Beliggenhed

Husdyrbruget ligger på adressen Knoldeflodvej 68, 6800 Varde, ca. 1.000 m sydvest for Næsbjerg, der er nærmeste byzone og samlet bebyggelse, se figur 1a.

Nærmeste nabo uden landbrugspligt, Knoldeflodvej 77, 6800 Varde er beliggende ca. 305 m fra husdyrbruget, se figur 1b.

De nærmeste øvrige nabobeboelser er Knoldeflodvej 69, Knoldeflodvej 66 og Knoldeflodvej 75, se figur 1b. Knoldeflodvej 69 har landbrugspligt og Knoldeflodvej 66 og 75 er ejet af ansøger.



Figur 1a. Husdyrbruget i forhold til byzone og samlet bebyggelse.



**Figur 1b. Husdyrbruget i forhold til nærmeste naboer.**

Varde Kommune vurderer at beliggenheden er tilstrækkeligt beskrevet.

## 7.2 Afstandskrav

Afstandskravene i henhold til § 6 i Husdyrbrugloven er overholdt, da husdyrbrugets anlæg ikke er beliggende:

- i et eksisterende eller ifølge kommuneplanens rammedel fremtidigt byzone- eller sommerhusområde
- i et område i landzone, der i lokalplan er udlagt til boligformål, blandet bolig og erhvervsformål eller til offentlige formål med henblik på beboelse, institutioner, rekreative formål og lign.,
- i en afstand mindre end 50 m fra ovennævnte områder eller
- i en afstand mindre end 50 m fra en nabobeboelse.

Alle afstandskrav i henhold til § 8 i husdyrbrugloven er overholdt:

- ikke almene vandforsyningsanlæg (25 m)
- almene vandforsyningsanlæg (50 m)
- vandløb, dræn og søer (15 m)
- offentlig vej og privat fællesvej (15 m)
- levnedsmiddelvirksomhed (25 m)
- beboelse på samme ejendom (15 m)
- naboskel (30 m)

## 7.3 Landskab og kulturmiljø

I forbindelse med sagsbehandlingen er husdyrbrugets beliggenhed i forhold til udpegningerne i Varde Kommunes Kommuneplan 2021 samt andre udpegninger blevet gennemgået. Husdyrbrugets anlæg ligger **indenfor**

- Landzone
- Åbne landbrugslandskaber
- Eget område til store husdyrbrug
- Særligt værdifuldt landbrugsområde
- Råstofplan 2020 – vedtaget

Af Kommuneplan 2021 for Varde Kommune fremgår det blandt andet, at

Anvendelse af reflekterende materialer i **det åbne land (Landzone)** skal søges begrænset og om nødvendigt afskærmes.

I **åbne landbrugslandskaber** skal store tekniske anlæg, herunder store husdyrbrug med mere end 500 dyreenheder tilpasses landskabets karakter.

Områder til placering af **store husdyrbrug** skal friholdes for udvikling, der er i modstrid med etablering af store landbrugsbygninger og –anlæg.

I **særligt værdifulde landbrugsområder** skal det sikres, at arealerne kan anvendes længst muligt til landbrugsmæssige formål før overgangen til anden anvendelse.

Indenfor **interesse- og graveområder for råstoffer** har råstofindvinding første prioritet i forhold til anden anvendelse.

Der er generelt ikke mange **sten- og jorddiger** i området. Det nærmeste dige er beliggende mere end 1.000 m fra husdyrbruget mod sydøst.

Varde Kommune vurderer at

- ny smågrisestald er erhvervsmæssigt nødvendigt for landbrugsdriften
- ændringen ikke er i strid med Kommuneplan 2021 for Varde Kommune
- det samlede bygningsanlæg vil fremstå som en driftsmæssig enhed
- den nye smågrisestald, ved overholdelse af de stillede vilkår, ikke ændrer væsentligt på oplevelsen af landskabet, samt at det ikke vil få indflydelse på det udpegede kulturmiljø
- at ændringen, og de deraf følgende ændringer i området, ikke vil være i strid med hensynet til kulturhistoriske interesser.

Varde Kommune stiller af hensyn til landskabsinteresser vilkår om at bygningerne skal opføres i afdæmpede farver og i ikke-reflekterende materialer.

## Husdyrhold og drift

### 7.4 Samdrift

Ansøger ejer også Knoldeflodvej 25 og 75, 6800 Varde samt Troesmosevej 24, 6800 Varde.

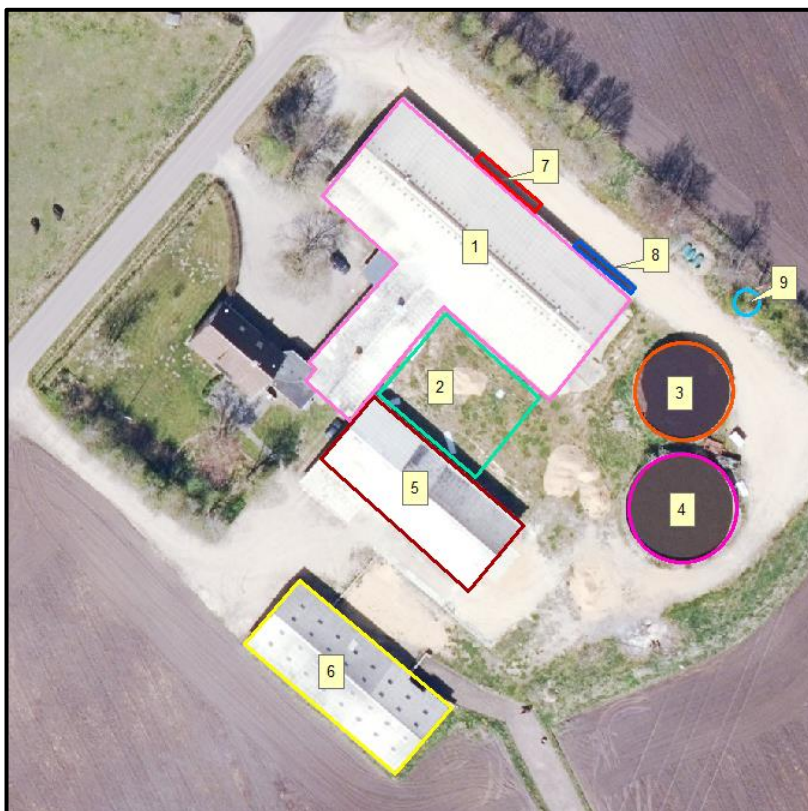
### 7.5 Biaktiviteter

Ansøger oplyser at:

*Der er ingen biaktiviteter på ejendommen*

### 7.6 Indretning

Oversigt over husdyrbrugets bygninger fremgår af figur 2.



**Figur 2. Oversigt over husdyrbrugets bygninger.**

#### **Bygning 1**

Eksisterende poltestald. 1.058 m<sup>2</sup> produktionsareal til slagtesvin. Staldsystem: Drænet gulv + spalter (33%/67%). Der køres med gyllekøling, der reducerer ammoniakfordampningen med 14 %.

#### **Bygning 2**

Ny smågrisestald, der er godkendt i § 11 miljøgodkendelse fra den 9. august 2017. Stalden er endnu ikke etableret.

330 m<sup>2</sup> produktionsareal til smågrise. Toklimastald, delvis spaltegulv.

#### **Bygning 3**

Eksisterende gyllebeholder på 950 m<sup>3</sup> fra 1979.

#### **Bygning 4**

Eksisterende gyllebeholder på 1.240 m<sup>3</sup> fra 1993.

#### **Bygning 5**

Eksisterende foderlade på ca. 500 m<sup>2</sup>, hvor der blandt andet opbevares strøelse mm.

#### **Bygning 6**

Eksisterende maskinhus på ca. 530 m<sup>2</sup>.

#### **Bygning 7**

Fire fodersiloer i glasfiber med en højde på 9-12 m.

#### **Bygning 8**

Ind- og udleveringsrampe.

#### **Bygning 9**

Fortank på 99 m<sup>3</sup>.



Varde Kommune vurderer, at indretningen er tilstrækkelig beskrevet.

Der stilles vilkår om, at husdyrbrugets indretning og drift skal være i overensstemmelse med de oplysninger der fremgår af denne miljøtekniske beskrivelse.

## 7.7 Produktionsarealers og opbevaringslagres størrelse

I tabel 1 ses produktionsarealets størrelse for 8 år siden, som nuværende drift og som ansøgt drift. Produktionsarealet er opmålt af ejendommens medarbejder Lene og Klaudi Andresen, Varde Kommune.

Tabel 2 viser oversigt over areal til opbevaring af husdyrgødning for 8 år siden, som nuværende drift og som ansøgt drift. Figur 3 viser placering af produktionsareal og areal til opbevaring af husdyrgødning.

Produktionsarealets størrelse i nudrift er godkendt i en §11 miljøgodkendelse fra den 9. august 2017. 8 års drift er godkendt i en byggeansøgning fra 1995.

Varde Kommune vurderer, at produktionsarealet og areal til opbevaring af husdyrgødning er tilstrækkeligt beskrevet.

Stalde og produktioner						
Staldnavn	Staldstørrelse (m <sup>2</sup> )	Ventilation	Kildehøjde	Produktion	Antal måneder udegående	Produktionsareal (m <sup>2</sup> )
<b>Ansøgt drift</b>						
Poltestald	1536	Mekanisk ventilation	6 m	(#475412) Slagtesvin. Drænet gulv + spalter (33 %/ 67%)	0	180
				(#475405) Slagtesvin. Drænet gulv + spalter (33 %/ 67%)	0	878
Ny smågrisestald	467	Mekanisk ventilation	6 m	(#475406) Smågrise. Toklimastald, delvis spaltegulv	0	330
<b>Sum</b>						<b>1388</b>
<b>Nudrift</b>						
Poltestald	1536	Mekanisk ventilation	6 m	(#480362) Slagtesvin. Drænet gulv + spalter (33 %/ 67%)	0	878
				(#480360) Slagtesvin. Drænet gulv + spalter (33 %/ 67%)	0	180
<b>Sum</b>						<b>1058</b>
<b>8 års drift</b>						
Poltestald	1536	Mekanisk ventilation	6 m	(#480363) Malkekøer, kvier og stude. Sengestald med spalter (kanal, linespil)	0	878
				(#480361) Kalve, (under 6 mdr.). Dybstrøelse	0	180
<b>Sum</b>						<b>1058</b>

Tabel 1. Produktionsarealer i 8 årsdrift, nudrift og ansøgt drift.

Navn	Lagertype	Yderligere oplysninger	Bedste tilgængelige opbevaringsteknik	Dimension	Areal (m <sup>2</sup> )
<b>Ansøgt drift</b>					
GB 950 fra 1979	Flydende				221
GB 1240 fra 1993	Flydende				277
Fortank	Flydende				35
<b>Nudrift</b>					
GB 950 fra 1979	Flydende				221
GB 1240 fra 1993	Flydende				277
Fortank	Flydende				35
<b>8 års drift</b>					
GB 950 fra 1979	Flydende				221
GB 1240 fra 1993	Flydende				277
Fortank	Flydende				35

**Tabel 2. Areal til opbevaring af husdyrgødning i 8 årsdrift, nudrift og ansøgt drift.**



Figur 3. Placering af produktionsareal og areal til opbevaring af husdyrgødning.

## 7.8 Spildevand og vandforbrug

Ansøger oplyser følgende:

### Vandbesparende tiltag

*Der foretages ikke vask af maskiner på Knoldeflodvej 68.*

*Vandbesparelse opnås ved drikkenipler som sidder over fodertruget (integreret i foderautomaten).*

*Ved vask af stalde anvendes iblødsætningsanlæg, hvorefter staldene vaskes med højtryksrenser med koldt vand. Både iblødsætning og vask med højtryksrenser er vandbesparende.*

### Spildevand

*Spildevand fra ansøgt produktionen udgøres primært af vand fra rengøring af stalde og fra drikkevandsspild. Spildevandet fra produktionen ledes til gyllebeholder.*

*Der udledes ikke spildevand, der kræver myndighedernes tilladelse.*

Vand anvendes primært til drikkevand til dyrene og vask af stalde. Ved løbende reovering og reparation vil der være fokus på at vælge løsninger der minimerer vandforbruget og vandspild f.eks. drikkesystemer.

Sanitært spildevand håndteres via nedsivningsanlæg

Der ændres ikke i afledningen af tagvand, som forsat ledes via dræn til Troesmose Bæk

Det vurderes at spildevand afledes på fornuftigvis jf. ovenstående beskrivelse.

Den 9. august 2017 har Knoldeflodvej 68 fået en udledningstilladelse. I udledningstilladelse er der følgende vilkår:

*Den udledte vandmængde må ikke overstige 5 l/s/ha, hvilket svarer til naturlig afstrømning. Denne mængde sikres ved, at det drænrør der går fra tagvandsbrønden og videre til hovedledningen sydøst for husdyrbruget, ikke har en indvendig diameter på mere end 83 cm, se figur 2.*

Der er fejl i vilkåret. Dimensionen på røret er forkert. Der skulle stå 83 mm i stedet for 83 cm. Varde Kommune giver derfor en ny udledningstilladelse, hvor ovenstående vilkår er ændret til følgende:

*Den udledte vandmængde må ikke overstige 5 l/s/ha, hvilket svarer til naturlig afstrømning. Denne mængde sikres ved, at det drænrør der går fra tagvandsbrønden og videre til hovedledningen sydøst for husdyrbruget, ikke har en indvendig diameter på mere end 83 mm, se figur 2. Se bilag 1.*

Varde Kommune vurderer, at spildevand og vandforbruget er tilstrækkeligt beskrevet.

## 7.9 Energi

Ansøger oplyser følgende:

*Der anvendes energi til ventilation, fodring, lys mv. Ved løbende reovering og reparation vil der være fokus på at vælge løsninger der minimerer energiforbruget f.eks. energibesparende lyskilder mv.*

	<b>Ansøgt (mængde/år)</b>
Elforbrug (kWh)	150.000
Vandforbrug (m <sup>3</sup> , stalde)	5.000

**Tabel 3. Energi- og vandforbrug.**

Der sker ingen ændringer i energiforbruget. Se tabel 1.

Lyset i stalene styres efter timer.

*Al ventilation sker ved et computerstyret temperaturreguleret styringssystem, der sikrer, at ventilationen kører optimalt både med hensyn til temperatur og fugt i stalene, og i forhold til elforbruget. Hyppig rengøring af ventilationsafkastene, nedsætter energiforbruget betragteligt.*

Der er løbende fokus på at reducere energiforbruget.

Varde Kommune vurderer, at energi er tilstrækkeligt beskrevet.

## 7.10 Affald og kemikalier

Ansøger oplyser følgende:

*Afhentningsplads til døde dyr er placeret vest for Knoldeflodvej 68, hvor den ikke er synligt for forbipasserende. Afhentning foregår, når der er brug for det, ca. en til to gange i ugentligt. De døde dyr er opbevaret i container eller under kadaverkap.*

#### **Beskrivelse af fast affald:**

*Affald opbevares og afskaffes ifølge reglerne i Varde kommunes erhvervsaffald regulativ.*

*Der er en container til brandbart affald: Emballage mv. Containeren tømmes efter aftale af renovationsfirma*

*Der bruges og opbevares veterinær medicin samt mindre mængder rengøringsmidler.*

*Medicinrester og kanyler håndteres som farligt affald.*

*Tomme medicinflasker afleveres til kommunal modtagestation.*

*Lystofrør, lavenergipærer, batterier afleveres på kommunal modtagestation.  
Der opbevares ikke spildolie eller kemikalier på ejendommen.*

*Det vurderes, at der ikke vil være problemer med hensyn til affaldsbortskaffelsen fra virksomheden.*

Opbevaring af døde dyr er reguleret af Fødevarestyrelsens "Bekendtgørelse om opbevaring m.m. af døde produktionsdyr".

Varde Kommune vurderer ud fra ansøgers redegørelse, at døde dyr opbevares og bortskaffes miljømæssigt forsvarligt på husdyrbruget.

Husdyrbruget er omfattet af Varde Kommunes til enhver tid gældende Regulativ for Erhvervsaffald, og er dermed forpligtet til at kildesortere og bortskaffe alt erhvervsaffald i henhold til denne og den til enhver tid gældende Affaldsbekendtgørelse.

Varde Kommune gør opmærksom på at afbrænding af affald er ikke tilladt. Jævnfør § 1, stk. 2 i Miljøministeriets bekendtgørelse nr. 1459 af 7. december 2015 om "Forbud mod markafbrænding af halm mv." er det dog tilladt at foretage afbrænding af våde halmballer og halm, der har været anvendt til overdækning og lignende. Brandmyndigheden skal orienteres inden afbrændingen iværksættes.

Ønskes der afleveret affald på kommunal genbrugsplads, skal husdyrbruget være tilmeldt genbrugsordning for erhverv.

Varde Kommune vurderer at affald og kemikalier er tilstrækkelig beskrevet.

## **7.11 Oplag af diesel- og fyringsolie**

Ifølge tilsynsrapport fra den 29. oktober 2020 er der ingen olietanke på Knoldeflodvej 68

## **7.12 Husdyrgødning - produktion, opbevaring og udbringning**

Ansøger oplyser følgende:

*Gylle opbevares i 2 gyllebeholdere og der er en stor fortank til afhentning af gylle til biogas.*

*Den årlige produktion af husdyrgødning er som følger*

Husdyrgødning	Ansøgt (m <sup>3</sup> )
Gylle	3.400
Ekstra tilløb	150
<b>Flydende husdyrgødning i alt</b>	<b>3.550</b>

Al gyllen bliver behandlet på biogasanlæg og opbevares efterfølgende i følgende tanke:

Opbevaringsanlæg	Før udvidelsen (m <sup>3</sup> )	Efter udvidelsen (m <sup>3</sup> )	Byggeår
Gylletank 1	950	950	1979
Gylletank 2	1.240	1.240	1993
Gylletank Troesmosevej 24	1.480	1.480	1987
Gylletank Troesmosevej 24	4.700	4.700	2005
Gylletank Troesmosevej 24	4.600	4.600	2016
Gyllekanaler Troesmosevej 24	1.400	1.400	
<b>I alt</b>	<b>14.370</b>	<b>14.370</b>	

Al omlastning af gylle sker med gyllevogn/-lastbil med fastmonteret kran, hvor pumpen sidder på vognen, og der sker en automatisk tømning af pumperøret. Omlastning sker altid under opsyn, derfor vurderes det, at der ikke er større risiko for uheld i forbindelse med utilsigtet igangsætning af pumper, spild m.m.

Gyllebeholderne er stabile beholdere, lavet af typegodkendt beton, der kan modstå mekaniske, termiske og kemiske påvirkninger.

Beholdernes bund og vægge er tætte og beskyttet imod tæring.

En gang årligt tømmes gyllebeholderne, hvorved gyllebeholderne visuelt kan kontrolleres for evt. skader.

Der foretages lovpligtigt eftersyn og vedligeholdelse, hvilket betyder at beholderne hvert 10 år bliver kontrolleret for om der skulle være tegn på begyndende utætheder.

Gyllen omrøres kun forud for udkørsel af gylle. Der er ingen stationære pumper, hvilket fjerner risikoen for tab af gylle til miljøet.

Varde Kommune vurderer, at produktion og opbevaring af husdyrgødning er tilstrækkeligt beskrevet.

## Forurening og gener fra husdyrbrugets anlæg

### 7.13 Lugt

Lugt stammer fra staldene, samt fra opbevaring, transport og udbringning af husdyrgødning.

I Husdyrgodkendelsesbekendtgørelsens bilag 3 er fastsat det landsdækkende beskyttelsesniveau for lugt, der skal anvendes i kommunernes vurdering af, om der er væsentlige lugtgener i forbindelse med udvidelse af et husdyrbrug. Det fremgår af reglerne, at dette beskyttelsesniveau som udgangspunkt er tilstrækkeligt til at sikre omgivelserne imod væsentlige lugtgener.

Ifølge beskyttelsesniveauet skal projektet overholde bestemte lugtgenestande, hvis længde afhænger af forskellige områders lugtfølsomhed. Lugtgenestandene beregnes i *husdyrgodkendelse.dk* efter to forskellige metoder, henholdsvis den Ny Lugtvejledning og FMK-vejledningen. Det er de længste beregnede lugtgenestande, der skal overholdes.




Ved beregning af geneafstanden for lugt indregnes kumulation fra andre husdyrproducenter såfremt der er husdyrproducenter med en ammoniakemission på mere end 750 kg NH<sub>3</sub>-N pr år indenfor en radius af 100 meter fra enkeltbeboelsen og såfremt der er husdyrproducenter med en ammoniakemission på mere end 750 kg NH<sub>3</sub>-N pr år indenfor en radius af 300 meter fra samlet bebyggelse og byzone.

Ved én anden ejendom med en ammoniakemission på mere end 750 kg NH<sub>3</sub>-N pr år forøges geneafstanden med 10 %.

Ved to eller flere andre ejendomme med en ammoniakemission på mere end 750 kg NH<sub>3</sub>-N pr år forøges geneafstanden med 20 %.

Ifølge beregningerne udført i *husdyrgodkendelse.dk* vil geneafstanden i forhold til byzone være 524,2 meter, samlet bebyggelse 385,6 meter og enkeltbolig 171,2 meter. Genekriterierne er overholdt, se tabel 4.

Ved lugtberegning regnes fra midten af de enkelte stalde. Derfor er afstanden i tabel 4 anderledes end i figur 1.

6.1 Samlet resultat af lugtberegning						
Bebyggelse	Kumulation	Model	Ukorrigeret geneafstand	Korrigeret geneafstand	Vægtet gennemsnits- afstand	Genekriterie overholdt
Knoldeflodvej 77 	0	NY	171,2	171,2	318,7	Ja
Troesmosevej 19A 	0	NY	385,6	385,6	1098,6	Ja
Skonager By, Næsbjerg 	0	NY	524,2	524,2	838,5	Ja

**Tabel 4. Beregnet geneafstand fra husdyrbruget efter planlagt ændring.**

Lovens minimumskrav til afstande til nærmeste beboelser indenfor de tre typer er overholdt. Varde Kommune vurderer derfor, at lugt fra staldene ikke vil give væsentlige gener for omgivelserne.

Varde Kommune vurderer samlet, at lugt fra husdyrbrugets produktion, opbevaring og udbringning af husdyrgødning, ikke vil medføre lugtgener, der stiger til et niveau, som ikke bør accepteres af omgivelserne.

Der stilles generelle vilkår til forebyggelse af lugtgener, samt at der kan kræves undersøgelse, hvis det skønnes, at lugtgener i omgivelserne er større end det kunne forventes ud fra grundlaget for miljøvurderingen.

## 7.14 Støj og rystelser

Ansøger oplyser følgende:

*Støj kan forekomme fra ventilationsanlæg, af- og pålæsning af grise, kørsel med landbrugsmaskiner, øvrig transport til og fra ejendommen.*

*Driftsperioden for støjkluder vil ved gylleudbringning være øget mht. transporter og forekomsten af støv og støj følgelig være højere end den øvrige del af året. Til daglig vil der være begrænset støj fra ventilationsanlæg, foderanlæg, motoriserede køretøjer og transporter.*

*Transporter til og fra ejendommen vil primært foregå i dagtimer, mens ventilationsstøj må forventes hele døgnet.*

*Der vil ikke komme støj fra foderladen, da porten vil være lukket størstedelen af tiden.*

*I det omfang det er muligt, vil alle støjende aktiviteter blive lagt indenfor normal arbejdstid. Dog kan der forekomme afvigelser i forbindelse med levering og afhentning af dyr, foder og husdyrgødning.*

*Alle generelle krav vedr. støj vil blive overholdt.*

I Miljøstyrelsens vejledning nr. 5/1984 om "ekstern støj fra virksomheder" anføres ingen grænseværdier for støjbelastningen fra virksomheder ved boliger i det åbne land. Dog anføres, at man som udgangspunkt ved fastsættelse af støjgrænser ved nærmest liggende enkeltbolig bør anvende de grænseværdier, som er gældende for områder med blandet bolig- og erhvervsbebyggelse. Disse værdier er anvendt i denne afgørelse.

I orientering fra Miljøstyrelsen nr. 9 1997 fremgår foreslåede grænser for vibrationer i det eksterne miljø.

Varde Kommune vurderer, at ændringen ikke vil medføre væsentlige støj- og rystelsesgener for omgivelserne.

Varde Kommune stiller dog generelle vilkår til overholdelse af støjgrænser, og at der om nødvendigt kan kræves dokumentation for at støjgrænserne er overholdt.

## **7.15 Støv**

Ansøger oplyser følgende:

*Ejendommens drift forventes ikke at kunne medvirke til væsentlige støvgener.*

*Der kan forekomme støv i forbindelse med:*

- *Transport på gruspladser.*
- *Fyldning af siloer*
- *Ventilationsluft*

*Genebegrænsende foranstaltninger:*

- *Foder opbevares i tætte siloanlæg.*

*Med hensyn til støvgener fra gården vurderes der ikke at være væsentlige problemer. Det bemærkes, at god landmandspraksis indebærer, at al transport til og fra bedriften skal foregå ved hensynsfuld kørsel, samt at alle aktiviteter på bedriften planlægges, herunder også levering og udkørsel, så omgivelserne påvirkes mindst muligt.*

For at begrænse støvgener henviser Varde Kommune til god landmandspraksis. Blandt andet at al transport til og fra husdyrbruget bør foregå ved hensynsfuld kørsel, samt at alle aktiviteter på husdyrbruget planlægges, således at omgivelserne påvirkes mindst muligt.

Varde Kommune vurderer, at der som følge af ændringen ikke vil være aktiviteter, som vil medføre væsentlige støvgener. Der fastsættes vilkår om, at drift af anlægget ikke må medføre væsentlige støvgener udenfor husdyrbruget.

## **7.16 Skadedyr**

Ansøger oplyser følgende:

*På landbrugsejendomme kan der forekomme skadedyr som eksempelvis fluer og rotter mv.*

- *Ejendommen holdes orden- og ryddelig*
- *Gulve er fejlet.*
- *Vegetation langs bygninger fjernes.*
- *Huller/rørgennemføringer reparerer.*
- *Døre/Porte holdes så vidt muligt lukkede.*
- *Oplag af "diverse" sættes på paller, strøer.*



## Fluegener

- Husdyrgødningen på anlægget er gylle.
- Bekæmpelse af fluer foregår med rovfluer (biologisk bekæmpelse). Der laves grundig rengøring af stalde mellem hvert hold grise.

## Rottebekæmpelse

- Der er abonnement aftale vedr. rottebekæmpelse ved Nomus.

Det vurderes, at ejendommens skadedyrsbekæmpelse er tilfredsstillende da retningslinjerne fra AU Institut for Agroøkologi følges.

Varde Kommune vurderer, at der udføres tilstrækkelig forebyggende bekæmpelse. Dog fastsættes vilkår til opbevaring af foder og om at foretage fluebekæmpelse efter retningslinjer fra Aarhus Universitet, Institut for Agroøkologi. Retningslinjer angiver en række afprøvede metoder og opdateres løbende.

## 7.17 Lys

Ansøger oplyser følgende:

*Lys i staldene og udendørslys.*

*Udendørs lys er kun placeret ved indgange samt ved placering for ind- og udlevering af dyr og foder. Disse områder ligger afskærmet i forhold til naboer og der er derfor ingen gener herfra. Der er ingen lyskilder, der lyser direkte ud fra ejendommen, og derfor vil der ikke være lysgener for omkringboende.*

*Lys i staldene er kun tændt, når det er nødvendigt af hensyn til arbejde og for dyrene.*

*Der er udendørs lys ved døre og rampen styres med censor, så det kun er tændt ved behov.*

*Det vurderes, at der ikke er lys, som kan virke generende for naboer eller forbipasserende trafik. Det vurderes således, at belysningen ikke vil give anledning til væsentlige problemer eller gener for omkringboende eller landskabelige hensyn.*

Varde Kommune vurderer, at der ikke vil være væsentlige gener forbundet med husdyrbrugets belysning. Dog stilles et generelt vilkår om, at husdyrbrugets drift ikke må medføre væsentlige lysgener udenfor husdyrbruget.

## 7.18 Til- og frakørsel

Ansøger oplyser følgende:

*Transport til og fra anlægget vil ske via Knoldeflodvej, hvor der er godt udsyn både mod nord og syd. Se figur 4.*



Figur 4. Indkørsler til Knoldeflodvej 68.

Transporttype	Antal transp./år, Ansøgt	Periode, ca.	
		Tidspunkt	Hypighed
Levering af smågrise	104	Dagtimerne	2 gang om ugen
Afhentning af polte	104	Dagtimerne	2 gange om ugen
Afhentning af døde dyr	104	Dagtimerne	2 gange om ugen
Leverance af indkøbt foder	52	Dagtimerne	1 gange om ugen
Afhentning af gylle til biogas, lastbil	104	Dagtimerne	2 gange om ugen
Gylle med vogn	150	Dagtimerne	i sæsonen
Andet (fragtbil o.l.)	12	Dagtimerne	1 gang om ugen
<b>Transporter i alt</b>	<b>630</b>		

Tabel 5. Antal transporter.

### Transporter

Hovedparten af transporterne udgøres af transporter med smågrise til ejendommen, polte til salg, husdyrgødning til og fra biogas, korn og foder. Transporterne med korn er sæsonbetinget, mens levering/afhentning af smågrise/slagesvin og gylle sker løbende.

Efter hvert hold rengøres stalde og et nyt hold startes op. Transporten med dyr er derfor koncentreret i perioderne med levering og afgang af slagtesvin

På dage med gyllekørsel på markerne er der en rimelig stor trafik med deraf følgende støjgener. Det tilstræbes at kørslen bliver holdt på hverdage i normal arbejdstid, men i højsæsonen vil der være øget trafik på - og omkring ejendommen udenfor de anførte tidspunkter.

Gyllen transporteres med traktor og gyllevogn ud til udbringningsarealerne.

Transporterne vil primært foregå indenfor normal arbejdstid 06-18, dog kan kørsler med levende dyr ske tidligere. Alle grænser for tilladelig støj vil blive overholdt.

Der er op til 10-14 transporter pr. uge, hvilket er det samme som tidligere. Se tabel 5.

Det forventes, at omfanget af transporter har et omfang, der ikke er til væsentlig gene for beboerne i området.

Varde Kommune vurderer, at transporter til og fra husdyrbruget ikke vil medføre væsentlige miljømæssige gener for de omboende.

## **7.19 Driftsforstyrrelser eller uheld**

Ansøger oplyser følgende:

Nedenstående afsnit beskriver hvor der på ejendommen er risiko for uheld.

### *Beredskabsplan*

På ejendommen er der udarbejdet en beredskabsplan, der beskriver, hvilke forholdsregler medarbejder og ejer skal tage ved brand, udslip af gylle eller ved andre uheld og kritiske situationer.

### *Redegørelse for uheld*

Driftsforstyrrelser eller uheld, der kan medføre væsentlig forøget forurening i forhold til normal drift, kan ske i forbindelse med håndtering og opbevaring af husdyrgødning og kemikalier, ved strømsvigt samt udslip af dieselolie.

### *Uheld med gylle*

I tilfælde af mindre gylleudslip vil gyllen samle sig om lækagestedet. Herfra kan det suges op og fjernes. Da gyllen kan suges op, vurderes det at der ikke er fare for forurening af grundvandet.

### *Døde dyr*

Døde dyr opbevares i container eller under kadaverkapsler udviklet til formålet. Derved undgås uhygiejniske forhold, og at der kan observeres døde dyr af forbipasserende. Desuden kan ræve, hunde og vilde katte ikke komme til de døde dyr.

### *Minimering af risiko for uheld*

Anlæg og tekniske foranstaltninger renses, vedligeholdes og udskiftes i en sådan grad at det sikrer en korrekt brug og effekt. Medarbejderne er grundigt introducerede til opgaverne, hvilket er med til at sikre at disse bliver udført korrekt, og med minimal risiko for uheld som følge af forkert håndtering af kemikalier, gylle, olie mv. Ejer og andre med fast adgang til bedriften er vejledt i beredskabsplanen, hvilken har en fast plads på staldkontoret.

Al omlastning af gylle til udbringning på marken, sker med gyllevogn med fastmonteret kran, hvor pumpen sidder på gyllevognen, og der sker en automatisk tømning af pumperøret. Omlastning sker altid under opsyn, derfor vurderes det, at der ikke er større risiko for uheld i forbindelse med utilsigtet igangsætning af pumper, spild m.m.

*En gang årligt tømmes gyllebeholderne, i forbindelse med den normale udbringning af gylle, hvorved gyllebeholderen visuelt kan kontrolleres for evt. skader. Der foretages desuden lovpligtigt eftersyn og vedligeholdelse, hvilket betyder, at beholderne hvert 10 år bliver kontrolleret for om der skulle være tegn på begyndende utætheder.*

*Minimering af skadevirkninger af evt. uheld*

*Ved at følge de retningslinjer der er anført i beredskabsplanen forventes skadevirkninger ved evt. uheld minimeret, da der vil ske forureningsbegrænsende foranstaltninger i form af inddæmning, oppumpning m.v.*

*Management*

*Den daglige drift er tilrettelagt ud fra principperne om godt landmandskab og ansvarlig driftsledelse, således anlægget giver anledning til mindst mulig miljøbelastning og færrest mulige gener for omgivelserne. Dette søges opnået ved reduceret vand- og energiforbrug og ved reduktion af ammoniakfordampning fra staldene.*

*Der foretages daglige tilsyn af bedriften og løbende vedligeholdelse af anlægget.*

*Vand- og energiforbrug opgøres årligt i forbindelse med regnskabet.*

*Logistikken i forbindelse med fodring og håndtering af dyr, er indrettet, så afstanden giver færrest muligt driftstimer.*

*Rengøring i og omkring bygningerne og siloer, foretages jævnligt, med henblik på at minimere risikoen for lugt og for at der ikke skal opstå uhygiejniske forhold. Den jævnlige rengøring og visuelle kontrol sikrer, at der ikke opstår ressourcspild eller uhygiejniske forhold.*

*Døde dyr fjernes dagligt fra staldene og placeres i container eller under kadaverkapsel, så der ikke opstår uhygiejniske forhold.*

*Affald bortskaffes, så vidt muligt, til genbrug.*

*Medicinforbruget søges minimeret ved systematisk sundhedsrådgivning med dyrlæge og der er 11 årlige besøg af dyrlægen, hvor besætningens generelle sundhed vurderes og hvor det enkelte dyr behandles efter behov. Herudover er der diverse rådgivningsbesøg.*

*Bedriftens medarbejdere uddannes løbende gennem kurser og efteruddannelse og medarbejdere er orienteret om, at ejendommen er miljøgodkendt, og hvilket vilkår der er stillet til driften i den forbindelse. Medarbejdere holdes ajour med nye krav og regler på regelmæssige personalemøder.*

*Alle medarbejdere er instrueret i forsvarlig håndtering af forurenende stoffer herunder gylle, kemikalier og brændstof og produktionen tilrettelægges således, at belastning af den enkelte medarbejder mindskes.*

*Strømsvigt*

*Ved længerevarende strømsvigt vil energiforsyningselskabet blive kontaktet. Der er nødopluk i staldene, og alarmer der straks påkalder en medarbejder.*

*Brand*

*Ved brand tilkaldes brandvæset.*

*Der er opsat pulverslukkere strategiske steder på ejendommen, der giver alarm til staldens øvrige alarmsystem. Der iværksættes slukningsarbejde i det omfang det er forsvarligt. Dyr forsøges reddet ud.*

*Varde Kommune vurderer, at ansøger har redegjort tilstrækkeligt for mulige uheld, samt for forholdsregler i tilfælde af uheld.*

## 7.20 Beskyttede naturområder omkring husdyrbruget - ammoniak

På et husdyrbrug er det stalde og husdyrgødningslagre, der er hovedkilden til udledning af luftbåret kvælstof (ammoniakfordampning). Beregninger, der er foretaget i *husdyrgodkendelse.dk*, viser at ammoniakfordampningen fra 8-årsdriften er 1.382,5 kg NH<sub>3</sub>-N pr. år, fra nudriften 2.305,9 kg NH<sub>3</sub>-N pr. år og i ansøgt drift 2.490,7 kg NH<sub>3</sub>-N pr. år.

4.1 Samlet ammoniakemission fra husdyrbruget (stald og lager)			
Driftstype:	Ammoniakemission fra staldafsnit (kg NH <sub>3</sub> -N/år)	Ammoniakemission fra lagre (kg NH <sub>3</sub> -N/år)	Ammoniakemission fra husdyrbruget (kg NH <sub>3</sub> -N/år)
Ansøgt drift	2277,9	212,8	2490,7
Nudrift	2093,1	212,8	2305,9
8 års-drift	1169,7	212,8	1382,5

Figur 5. Beregninger af ammoniakfordampningen i *husdyrgodkendelse.dk*

Det ansøgte projekt medfører en stigning i ammoniakfordampningen på 1.108,2 kg NH<sub>3</sub>-N pr. år i forhold til 8 års driften og 184,8 kg NH<sub>3</sub>-N pr år i forhold til nudriften.

Forudsætningerne for ammoniakemissionen i ansøgt drift er følgende:

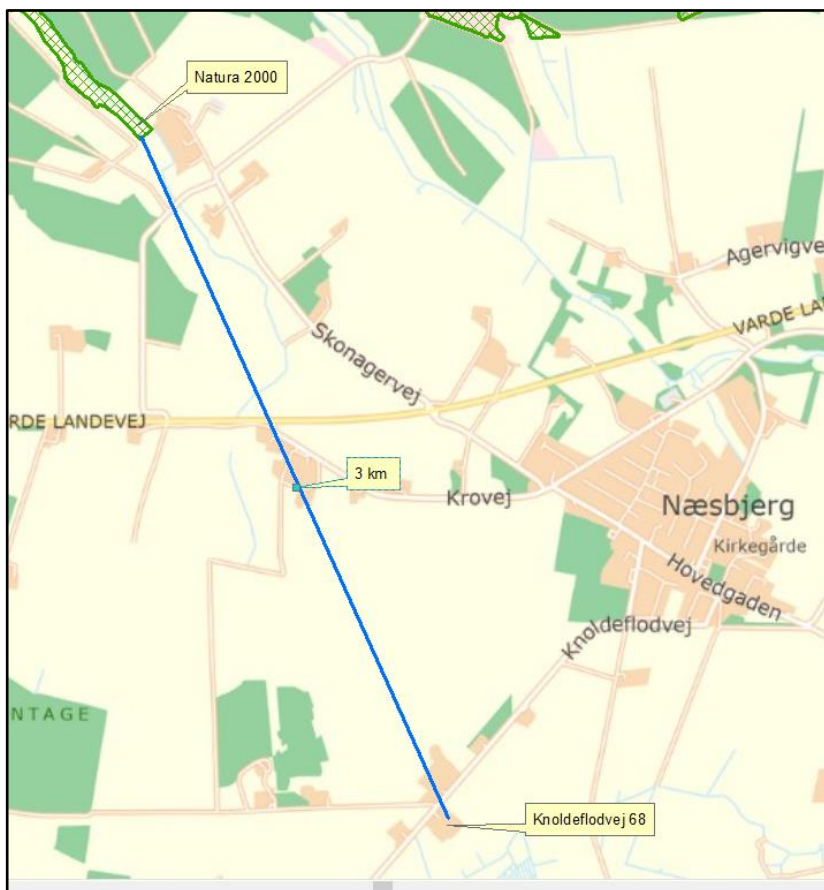
- Ny smågrisestald etableres med delvis spaltegulv.
- Gyllekøling i poltestald på figur 3, der reducerer ammoniakfordampning med 14 %.

Tiltaget stilles som vilkår i afsnit 4.

### Internationale naturbeskyttelsesområder (Natura 2000)

I henhold til "Bekendtgørelse om udpegning og administration af internationale naturbeskyttelsesområder samt beskyttelse af visse arter" (Bek. nr. 2091 af 12. november 2021) skal Varde Kommune foretage en vurdering af, om projektet i sig selv, eller i forbindelse med andre planer og projekter, kan påvirke et Natura 2000-område væsentligt.

Der er 3 km fra husdyrbrugets bygninger til nærmeste internationale naturbeskyttelsesområde. Se figur 6.



**Figur 6. Nærmeste Internationale naturbeskyttelsesområde.**

Ansøger har i *husdyrgodkendelse.dk* foretaget beregninger, som viser, at ammoniakdepositionen i ansøgt drift til nærmeste Internationale naturbeskyttelsesområde bliver 0,0 kg NH<sub>3</sub>-N /ha/år, hvilket er uændret både i forhold til 8 årdriften og nudriften, se tabel 7.

## § 7 områder

I henhold til § 7 i Husdyrbrugloven, er etablering, udvidelse og ændring af anlæg på husdyrbrug ikke tilladt, hvis de ligger tættere end 10 m fra – eller helt eller delvist indenfor nærmere bestemte ammoniakfølsomme naturtyper.

**Kategori 1-natur** (nærmere bestemte ammoniakfølsomme naturtyper beliggende inden for internationale naturbeskyttelsesområder).

Anlægget er beliggende ca. 3,1 km fra det nærmeste naturområde, der er omfattet af § 7 stk. 1 nr. 1 i husdyrbrugloven, og beliggende indenfor internationale naturbeskyttelsesområder.

Ansøger har i *husdyrgodkendelse.dk* foretaget beregninger, som viser, at ammoniakdepositionen i ansøgt drift til nærmeste kategori 1-naturområde bliver 0,0 kg NH<sub>3</sub>-N /ha/år.

**Kategori 2-natur** (nærmere bestemte ammoniakfølsomme naturtyper, der er beliggende uden for internationale naturbeskyttelsesområder).

Anlægget er beliggende 3,7 km fra det nærmeste naturområde, der er omfattet af § 7 stk. 1 nr. 2 i husdyrbrugloven, som omfatter nærmere bestemte ammoniakfølsomme naturtyper, der er beliggende udenfor internationale naturbeskyttelsesområder.

Ansøger har i *husdyrgodkendelse.dk* foretaget beregninger, som viser, at ammoniakdepositionen i ansøgt drift til nærmeste kategori 2-natur bliver 0,0 kg NH<sub>3</sub>-N /ha/år.

Varde Kommune vurderer på den baggrund, at ændringen ikke vil medføre nogen væsentlig påvirkning af § 7-områder og derfor ikke vil påvirke § 7 områderne negativt.

### § 3 områder

Af figur 7 og tabel 6 fremgår de områder, som indenfor en afstand af 1.000 m fra anlægget er omfattet af naturbeskyttelseslovens § 3.



Figur 7. § 3 arealer indenfor 1.000 m fra husdyrbruget.

§ 3 lokalitet	Type	Grønt Danmarkskort i kommuneplanen
1	Mose	Nej
2	Eng	Ja
3	Eng	Ja
4	Eng	Nej
5	Eng	Nej

Tabel 6. § 3 områder (minus søer) indenfor 1000 m fra husdyrbruget

### Kategori 3-natur

Indenfor 1.000 m fra anlægget er der én mose, se figur 7 og tabel 6.

Ingen af områderne er udpeget som rekreative områder, indgår i kommuneplanens udpegning af værdifulde kulturmiljøer eller er omfattet af fredning.

De områder, som er udpeget som Grønt Danmarkskort i Varde Kommunes kommuneplan, se tabel 6, er dermed også omfattet af kommuneplanens handleplan for naturpleje. Der er dog ingen konkrete planlagte naturindsatser for områderne.

Varde Kommune har ikke kendskab til kvælstofbidrag til områderne fra andre kilder.

Nærmeste kategori 3-natur er en mose, der ligger 809 m sydvest for husdyrbruget, se figur 7.

Den beregnede merdepositionen i det afsatte kategori 3 naturpunkt overstiger ikke 1,0 kg NH<sub>3</sub>-N/ha/år. Da der ikke kan stilles et krav for merdepositionen af ammoniak på under 1,0 kg NH<sub>3</sub>-N/ha/år for kategori 3 natur, er dette ikke vurderet yderligere.

Indenfor 1.000 m fra anlægget er der ikke ammoniakfølsomme skove.

### Øvrig § 3-natur

Indenfor 1.000 m fra anlægget er der registreret 14 mindre søer. Varde Kommune vurderer, at den luftbårne ammoniakdeposition fra anlægget har en meget begrænset effekt. Hovedkilden til næringsberigelse af søerne vurderes at være overfladevand fra dyrkede arealer, dels som vand, der løber på jordoverfladen til søerne, samt næringsberiget overfladevand der løber til søerne via rodzonen på dyrkede arealer. Ammoniak fra anlægget vurderes ikke at forringe naturtilstanden i § 3 søerne.

Indenfor 1.000 m fra anlægget er der registreret 4 enge, se figur 7.

Nærmeste øvrig beskyttet natur er enge mod nordøst og sydøst. Merdepositionen på engene overstiger ikke 1,0 kg NH<sub>3</sub>-N/ha/år, og der er derfor ikke foretaget yderligere vurderinger af disse.

Varde Kommune og ansøger har i *husdyrgodkendelse.dk* foretaget beregninger over ammoniakdepositionen på de nærmest liggende Natura 2000, Kat. 1- og Kat. 2-naturområder samt de øvrige nærmest liggende naturområder.

Beregningerne fremgår af tabel 7, og er foretaget ud fra 8-årsdriften, nudriften og den ansøgte drift.

Lokalitet	Natur-type	Afstand (m)	Ruhed opland	Ruhed område	Merdeposition ift. 8-års drift, kg NH <sub>3</sub> -N / ha	Merdeposition ift. nudrift, kg NH <sub>3</sub> -N / ha	Totaldeposition ansøgt drift kg NH <sub>3</sub> -N / ha
Natura 2000	-	3.000	-	-	0,0	0,0	0,0
Kategori 1	-	3.100	-	-	0,0	0,0	0,0
Kategori 2	-	3.700	-	-	0,0	0,0	0,0
1	Mose	809	L	S	0,0	0,0	0,1
3	Eng	192	L	Bn	1,0	0,2	2,4
4	Eng	213	L	Bn	0,2	0,0	0,6

**Tabel 7. Beregning af ammoniakdeposition på vigtige naturområder**

På baggrund af ovenstående vurderer Varde Kommune, at udvidelsen af husdyrbruget ikke vil påvirke § 3-områder væsentligt som følge af ammoniakdeposition, og at udvidelsen ikke vil medføre tilstandsændringer på disse områder.

## 7.21 Påvirkning af "Bilag IV arter"

I henhold til § 10 i "Bekendtgørelse om udpegning og administration af internationale naturbeskyttelsesområde samt beskyttelse af visse arter" er der indført en streng beskyttelse af en række dyre- og plantearter, uanset om de forekommer inden for et beskyttelsesområde eller udenfor.



Disse arter fremgår af direktivets bilag IV og kaldes derfor bilag IV-arter. For en række arters vedkommende har Varde Kommune intet kendskab til arternes udbredelse i området, det gælder f.eks. løgfrø, markfirben og alle arter af småflagermus.

Spidssnudet frø og birkemus er begge arter der er listet på bilag IV. Spidssnudet frø er almindelig udbredt i Varde Kommune, og forventes at forekomme i forbindelse med naturområder, hvor der er egnede leveforhold for spidssnudede frøer. Det er Varde Kommunes vurdering at udvidelsen ikke vil medføre nogen væsentlig påvirkning af spidssnudet frø på grund af den store forekomst af arten i Varde Kommune.

Birkemus er registreret få steder i Varde Kommune. Nærmeste lokalitet, hvor der er registreret birkemus, er ca. 3 km nordvest for husdyrbruget. Det er Varde Kommunes vurdering, at ændringen af dyreholdet ikke vil medføre nogen væsentlig påvirkning af birkemusen på grund af den store afstand til den nærmeste lokalitet hvor birkemusen er registreret.

Varde Kommune vurderer i øvrigt, at udvidelsen kan gennemføres uden at påvirke nogen af de listede arter på bilag IV i direktivet væsentligt.

## Bedste tilgængelige teknik (BAT)

Med begrebet BAT menes den teknik, som mest effektiv giver et højt beskyttelsesniveau for miljøet som helhed, og som samtidig er afvejet i forhold til fordele og økonomiske udgifter.

Ansøgere om miljøtilladelse/miljøgodkendelse af husdyrbrug med en ammoniakemission højere end 750 kg NH<sub>3</sub>-N/år, skal begrænse ammoniakforureningen ved anvendelse af BAT.

I Varde Kommunes vurdering af BAT indgår bl.a.

- EU-kommissionens BAT-konklusioner for intensivt opdræt af fjerkræ eller svin
- Miljøstyrelsens Teknologiliste
- Miljøstyrelsens Teknologiblade
- Bilag 3 i husdyrgodkendelsesbekendtgørelsen

I Varde Kommunes BAT-vurdering indgår hovedpunkterne

- Ammoniak

I det følgende redegøres der for ansøgers oplysninger om anvendelse af BAT, samt Varde Kommunes vurdering af om ansøger lever op til det niveau, som Varde Kommune fastlægger som BAT-niveauet for husdyrbruget.

## 7.22 BAT – Ammoniak

Ansøger har beregnet projektets BAT-krav ud fra Bilag 3 i Husdyrgodkendelsesbekendtgørelsen, se tabel 8.

Samlet BAT beregning			
	Stalde	Lagre	Total
Samlet BAT krav (kg NH <sub>3</sub> -N /år)	2560	213	2773
Faktisk emission (kg NH <sub>3</sub> -N /år)	2278	213	2491
Forskel (kg NH <sub>3</sub> -N /år)	-	-	282
Vejledende BAT Overholdt?	-	-	Ja

## Tabel 8. Beregning af projektets BAT-emissionsniveau

BAT-kravet for projektet er beregnet til 2.773 kg NH<sub>3</sub>-N og projektets reelle ammoniakemission er på 2.491 kg NH<sub>3</sub>-N.

Varde Kommune vurderer på baggrund af ovenstående, at ansøger lever op til lovgivningens krav om BAT på punktet ammoniak.

BAT-niveauet er opnået ved at der gyllekøles i stald 1 på figur 2.

## 7.23 Samlet BAT-vurdering

Som der er redegjort for i det foregående punkt, lever ansøger op til Varde Kommunes BAT-krav for husdyrbruget. Varde Kommune vurderer på den baggrund, at ansøger i henhold til § 27 i Husdyrbrugloven har truffet de nødvendige foranstaltninger til at forebygge og begrænse forurening ved anvendelse af den bedste tilgængelige teknik.

## 8 Egenkontrol

Ansøgers oplyser følgende:

*Bedriftens egenkontrol består primært af det lovpligtige gødningsregnskab, sprøjtejournal, produktionsopgørelser i markbrug og svinehold, driftsregnskab samt egne løbende registreringer.*

- *Årligt eftersyn af ventilationsanlæg/fodringsanlæg af autoriseret installatør.*
- *Vand- og elforbruget vil blive fulgt løbende med henblik på at lokalisere eventuelle opståede fejl*
- *De tekniske installationer og hjælpemidler kontrolleres løbende for at imødegå driftsforstyrrelser og uheld.*
- *Føring af logbog over driften af gyllekølingsanlægget*
- *Årlig kontrol af gyllebeholdere*
- *Udarbejdelse af mark- og gødningsregnskab*
- *Føring af sprøjtejournal*

Varde Kommune vurderer, at egenkontrol er tilstrækkelig beskrevet.

## 9 Husdyrbrugets ophør

Ansøgers oplyser følgende:

*Ved husdyrbrugets ophør rengøres stalde- og gødningsopbevaringsanlæg. Evt. nedbrydning af stalde og fortank/gyllebeholder vil ske i henhold til gældende regler.*

*Der er ikke truffet foranstaltninger for forebyggelse af forurening ved virksomhedens ophør, da virksomheden ikke forventes lukket. Desuden vil en evt. forurening kun kunne stamme fra håndtering af gylle, olie og kemikalier. Eftersom dette er lagt i faste rammer, anses det ikke for hensigtsmæssigt at foretage yderlige.*

Varde Kommune vurderer, at husdyrbrugets ophør er tilstrækkelig beskrevet.

## 10 Generelle virkninger

Ansøgers oplyser følgende:

*Grænseoverskridende virkninger på Miljøet*

*Det vurderes, at der ingen grænseoverskridende virkninger er fra husdyrbruget. Det vurderes, at der ikke vil være luftbåren forurening eller gener, der vil kunne påvirke nabolande.*

*Befolkningen og menneskers sundhed*

*Husdyrproduktionen på ejendommen overholder alle lovens fastsatte krav i forhold afstandskrav og lugtgener til naboer, hvorfor det ikke forventes, at omkringboende bliver væsentligt generet af lugt fra husdyrproduktionen.*

*Støvgener minimeres ved at foderet håndteres i lukkede systemer og ved fornuftig håndtering af halm ved strøning, hvorfor det ikke forventes at omkringboende bliver væsentligt generet af støv fra husdyrproduktionen.*

*De fastsatte grænser for støjgener overholdes dag og nat ved hensynsfuld kørsel med transportere og ved kørsel med hovedparten af transporterne indenfor almindelig arbejdstid minimeres støjgenerne, hvorfor det ikke forventes at omkringboende bliver væsentligt generet af støj fra husdyrproduktionen.*

*Der holdes generelt en god hygiejne og ved foderopbevaringen, så tiltrækningen af rotter og mus samt mulighederne for udklækning af fluelarver minimeres, hvorfor det ikke vurderes at omkringboende er væsentligt generet af skadedyr fra husdyrbruget.*

Varde Kommune vurderer, at generelle virkninger er tilstrækkelig beskrevet.

## **11 Nabo- / partshøring**

Projektet er udover ansøger og dennes konsulent sendt til høring hos naboer/partner, som ejer en matrikel indenfor lugtkonsekvenszonen, som er 586 m fra husdyrbruget, i perioden fra den 21-11-22 til den 7. december 2022.

I forbindelse med nabo høringen er der ingen bemærkninger kommet.

## **12 Samlet vurdering**

### **Varde kommune vurderer:**

Varde Kommune vurderer samlet, at det ansøgte projekt ikke vil medføre en væsentlig påvirkning af miljøet, naturen og naboerne sammenholdt med den nuværende produktion, hvis de i miljøgodkendelsen opstillede vilkår overholdes.

Varde Kommune vurderer, at der kan meddeles godkendelse til det ansøgte da:

- Der er truffet de nødvendige foranstaltninger til, at forebygge og begrænse forurening ved anvendelse af den bedste tilgængelige teknik.
- Husdyrbruget i øvrigt kan drives på stedet uden at påvirke omgivelserne på en måde, som er uforenelig med hensynet til omgivelserne.
- Udvidelse og drift af husdyrbruget ikke medfører væsentlige virkninger på miljøet.

# Bilag 1 – Udledningstilladelse til tagvand

## Tilladelse til udledning af tagvand fra den 7. november 2022

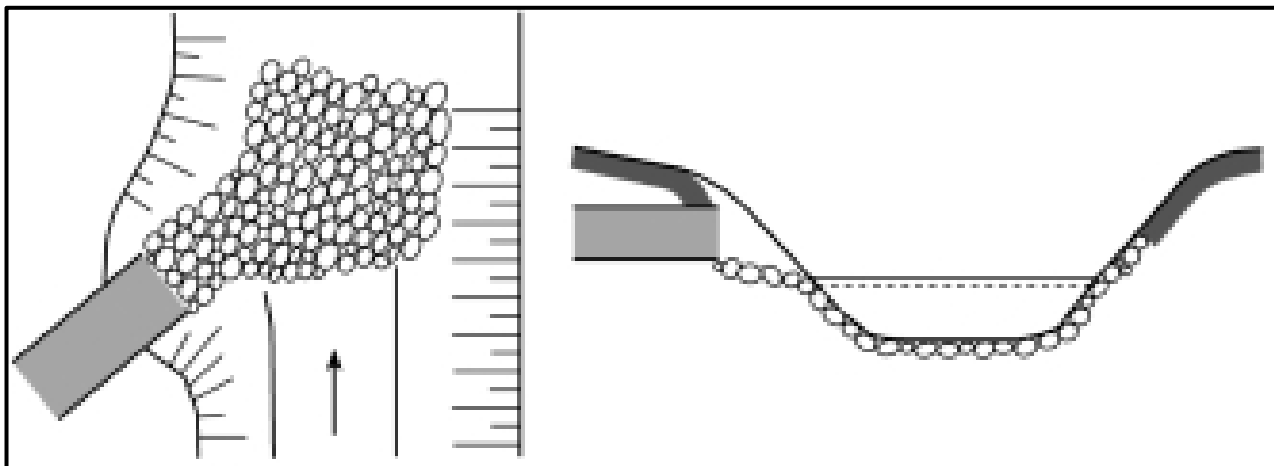
Varde Kommune har den 2. juni 2017, i forbindelse med din ansøgning om miljøgodkendelse, modtaget din ansøgning om udledning af tagvand fra Knoldeflodvej 68, 6800 Varde. Du ønsker at udlede tagvand fra ejendommen til dræn som ender i Troesmose Bæk.

Varde Kommune giver hermed tilladelse til udledning af tagvand. Udledningen skal ske på følgende vilkår:

### Vilkår

#### Udledning

1. Den udledte vandmængde må ikke overstige 5 l/s/ha, hvilket svarer til naturlig afstrømning. Denne mængde sikres ved, at det drænrør der går fra tagvandsbrønden og videre til hovedledningen sydøst for husdyrbruget, ikke har en indvendig diameter på mere end 83 mm, se figur 2.
2. Udledningen må ikke give anledning til gener for naboer eller medføre oversvømmelser udenfor din egen grund.
3. Udledningen må ikke give anledning til erosion af bund og brinker i grøfter eller i Troesmose Bæk. Du skal, hvis det bliver nødvendigt, etablere brinksikring i Troesmose Bæk, se figur 1.
4. Udledningen må ikke give anledning til ophobning af sand eller andre partikler i dræn, grøfter eller Troesmose Bæk.
5. Udløbet skal falde naturligt ind i omgivelserne, må ikke stikke ud i vandløbet og må ikke være til gene for vandløbets vedligeholdelsesarbejde, se figur 1.
6. Du skal dreje udløbet, så det er 30 – 45° i medløb og selve udløbet skal placeres mindst 20 cm over vandløbets regulativmæssige bundkote, se figur 1



Figur 1 Udløb udformes og placeres så mindst mulig erosion af bund og brinker opnås. Bund og brinker sikres eksempelvis med stensætning. Hvor højdeforholdene giver mulighed for det, kan udløbet udformes så afløbsvandet iltes eksempelvis i faskine eller iltningstrappe.

7. Tagvandet må ikke indeholde andre stoffer, end hvad der sædvanligvis forekommer i regnvand.

#### Generelt

8. Alt arbejdet i forbindelse med udledningen skal udføres af en autoriseret kloakmester<sup>1</sup>.
9. Kloakmesteren skal benytte CE-godkendte materialer, der lever op til kravene i DS/EN 12566-1.
10. Du kan før igangsætning af gravearbejdet spørge det lokale kulturhistoriske museum om en udtalelse om, hvorvidt arbejdet indebærer risiko for at ødelægge fortidsminder. Stands jordarbejdet hvis du under arbejdet finder spor af fortidsminder. Anmeld straks fortidsmindet til det lokale kulturhistoriske museum<sup>2</sup>
11. Hvis der under gravearbejdet opstår mistanke om jordforurening, skal du stoppe arbejdet og kontakte Varde Kommune.
12. Du er inden gravning i jorden, forpligtet til at fastlægge hvor eventuelle jordledninger er placeret på arealet (el, gas, telefon, med mere). Kortlægningen kan ske ved kontakt til de relevante selskaber. Hvis du undlader at foretage kortlægningen og under arbejdet beskadiger en jordledning, kan du blive gjort erstatningsansvarlig af ejeren af jordledningen.
13. Du skal være opmærksomme på, at du ikke uden kommunens godkendelse må lave ændringer i grøfter, rørledninger eller dræn, som ikke er omfattet af projektet.

### **Når anlægget er etableret**

Kloakmesteren skal færdigmelde anlægget til Varde Kommune. Sammen med færdigmeldingen skal kloakmesteren sende en revideret målfast tegning på anlægget, hvis der er ændret på placeringen af anlægget under etableringen.

Anlægget skal vedligeholdes løbende. Kloakmesteren har pligt til, at udlevere en vejledning om driften og vedligeholdelsen af anlægget.

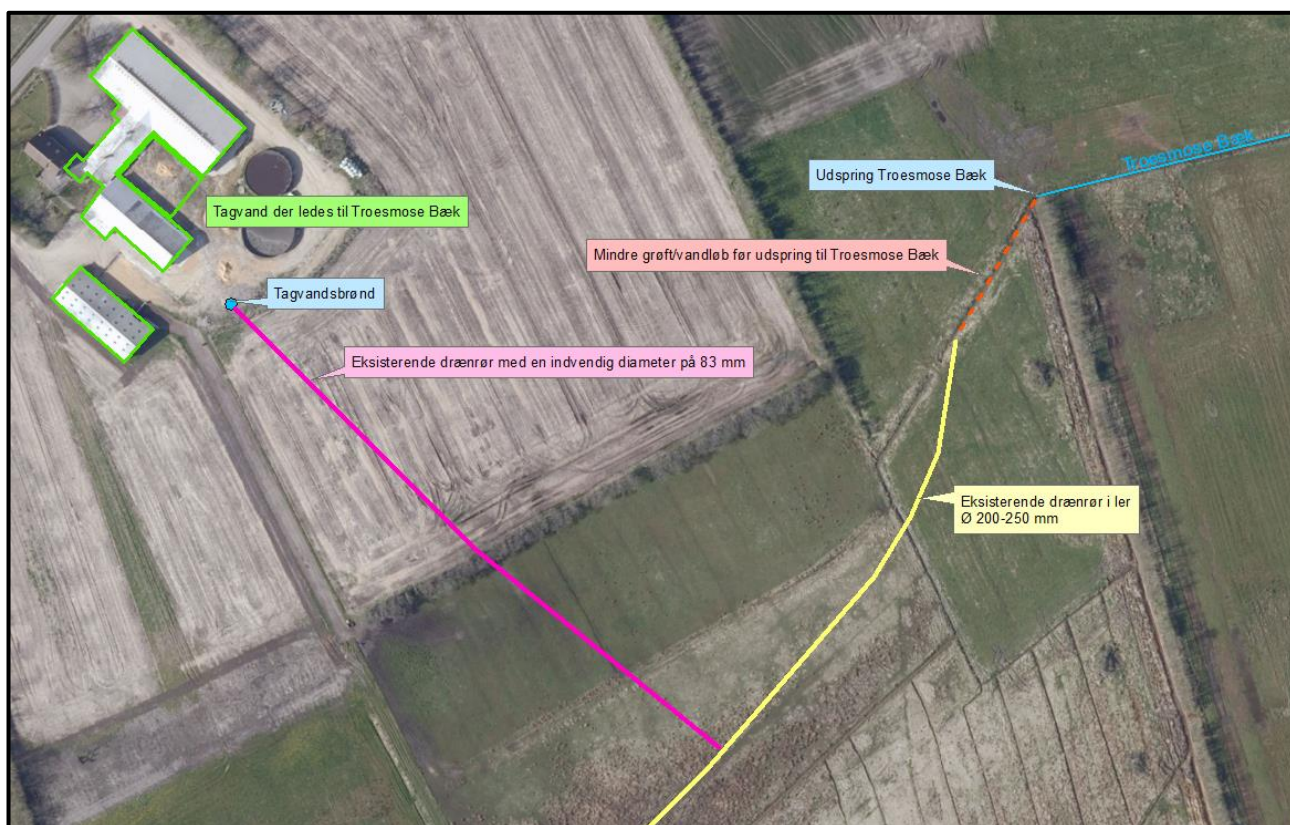
### **Beskrivelse og vurdering**

Udledningen af tagvand er et eksisterende forhold der har været uændret siden 1995. Der kobles ca. 400 m<sup>2</sup> tagareal på udledningssystemet, så der fremover udledes tagvand fra ca. 3.200 m<sup>2</sup>, se figur 2.

---

<sup>1</sup> <http://www.sik.dk/Virksomhed/Autorisation-el-vvs-og-kloak/Autorisation/Autorisationsregister>

<sup>2</sup> Museumsloven §§ 25 og 27, nr. 473 af 7. juni 2001, jævnfør lovbekendtgørelse nr. 358 af 8. april 2014.



Figur 2 Situationsplan over udledningen af tagvand

Du har søgt om, at udlede tagvand til dræn og derfra videre til Troesmose Bæk. I Vandområdeplaner (2015 – 2021) er målsætningen, nuværende tilstand samt indsatskrav for recipienten:

#### Målsætning

- **God økologisk tilstand**
- **God kemisk tilstand**

#### Nuværende tilstand

- **Ukendt økologisk tilstand**
- **Ukendt kemisk tilstand**

Fjern-recipienten for udledningen er Vadehavet. Vadehavet er Natura 2000 område. Varde Kommune vurderer, at tilladelsen ikke giver anledning til uacceptable følgevirkninger for omgivelserne, herunder nær-recipienten Troesmose Bæk samt fjernrecipienten Vadehavet.

Kommunen skønner, at projektet ikke vil forringe levevilkår for dyre- og plantearter omfattet af habitatdirektivets bilag IV. Kommunen har ikke kendskab eller forventning til forekomst af beskyttede arter i det berørte område.

Hvis du har spørgsmål til tilladelsen, er du velkommen til at kontakte mig.

Varde den 7. november 2022

Klaudi Andresen  
Miljømedarbejder

## **Lovgrundlag og klagevejledning**

Tilladelsen er givet efter § 28 i Miljøbeskyttelsesloven<sup>3</sup> og kan ikke påklages til anden administrativ myndighed.

Hvis du ønsker at klage over tilladelsen til domstolene, skal du anlægge sagen inden 6 måneder efter tilladelsens dato.

---

<sup>3</sup> Bekendtgørelse af lov om miljøbeskyttelse (Miljøbeskyttelsesloven), nr. 100 af 19. januar 2022