



# **Bifodan A/S**

**Revideret miljøgodkendelse**

**15. juni 2004**

## DATABLAD

### Miljøgodkendelse af Bifodan A/S

Godkendt af Frederiksborg Amtsråd, Udvalget for Teknik & Miljø	Den 24. oktober 1995
Revideret af Frederiksborg Amtsråd, Udvalget for Teknik & Miljø	Den 15. juni 2004
Virksomhedens art og liste- betegnelse:	Lægemiddelfabrik D4b (a)
Virksomhedens beliggenhed:	Bogbindervej 6, 3390 Hundested
Matr. nr. og ejerlav:	1 do, Ullerup By, Torup
Virksomhedens ejer og driftsansvarlige:	Bifodan A/S Bogbindervej 6, 3390 Hundested
Virksomhedens driftsansvarlige:	Bifodan A/S Bogbindervej 6 3390 Hundested
CVR-nummer	11-16-9732
P-nummer	1.003.581.321
Godkendelsens omfang	Hele virksomheden
Retsbeskyttelsesperiode:	Ingen retsbeskyttelse
Tilsynsmyndighed:	Frederiksborg Amt

## Indholdsfortegnelse

	Side
1. Indledning.....	4
2. Grundlag for godkendelse .....	4
2.1 Planforhold og beliggenhed.....	4
3. Miljøteknisk beskrivelse .....	5
4. Miljøteknisk vurdering .....	6
4.1 Generelt .....	6
5. De nye vilkår .....	8
5.1 Andre forhold .....	14

### Bilagsoversigt:

Bilag 1: Beliggenhed

Bilag 2: Indretning

Bilag 3: Afkast

## 1. Indledning

Frederiksborg Amt har den 24. oktober 1995 miljøgodkendt virksomheden Bifodan A/S, som er en fabrik til fremstilling af medicinal- og kosttilskudspræparater på ejendommen matr. nr. 1 di Ullerup By, Torup, i Hundested kommune. Miljøgodkendelsen blev meddelt som en rammegodkendelse og den revideres hermed i overensstemmelse med nye regler i godkendelsesbekendtgørelsen (§ 30 i bkt. nr. 652 af 3. juli 2003).

Virksomhedens produktion hører under punkt D4(b) på listen over godkendelsespligtige virksomheder med amtet som godkendende og tilsynsførende myndighed. Produktionen består af fremstilling og pakning af helsekost samt vitamin- og medicinalprodukter i form af tabletter, kapsler, granulater eller flydende præparater. Der foregår ikke kemisk syntese på virksomheden, idet produkterne fremstilles på basis af indkøbte råvarer og halvfabrikata. Som flydende hjælpestoffer anvendes ethanol og vand. Det er ikke tilladt virksomheden at anvende andre opløsningsmidler end ethanol. Produktionen består overvejende af lønarbejde (kontraktproduktioner), med varierende produktsammensætning fra år til år.

Virksomheden ønsker fortsat fleksibelt at kunne tilrettelægge sin produktion indenfor nærmere fastsatte rammer omfattende produktioner af:

-lægemidler indeholdende medicinsk aktive stoffer, dog eksklusiv cytostatika og hormonpræparater,

-vitaminer generelt, samt naturmedicin og kosttilskudspræparater,

## 2. Grundlag for revision af godkendelse

Denne revision er hovedsageligt baseret på følgende sagsakter:

- Miljøgodkendelse af 24. oktober 1995
- Miljøteknisk beskrivelse af tilbygning med pakkeri og lager af 20. april 1998
- Miljøteknisk beskrivelse af ombygning af eksisterende produktionslokaler af 14. december 1998
- Ansøgning af 7. januar 2003 om udvidelse af drifttid

### 2.1 Planforhold og beliggenhed

Virksomheden er placeret i et erhvervsområde, omfattet af lokalplan nr. 53 af 24. august 1992. Arealet er udlagt til lettere industri.

I planen er desuden anført, at virksomheder og erhverv i området ikke må være til fare for grundvandsressourcerne.

Mod syd grænser virksomhedsgrunden op til landbrugsarealer, hvor afstanden til den nærmeste bolig, Engholm, er ca. 200 m.

Støjmæssigt er lokalområdet klassificeret som et område II i Miljøstyrelsens Vejledning om ekstern støj, med støjgrænser på 60 dB(A) hele døgnet.

### **3. Miljøteknisk beskrivelse**

Virksomheden har oplyst, at virksomheden er indrettet og drevet i overensstemmelse med oplysningerne i virksomhedens miljøgodkendelse (side 6 til 14), dog med nedenstående ændringer:

#### **Udvidelse af produktionsmængde**

Der har i 2003 og i 2002 været en lidt større produktionsmængde end oprindeligt forventet. Frederiksborg Amt har med brev af 12. november 2003 meddelt, at dette ikke giver anledning til bemærkninger. Amtet meddelte ved samme lejlighed, at miljøafdelingen ved ændringen af rammegodkendelsen agtede at lade vilkåret om produktionsmængde stige, således at det svarer til det reelle behov.

#### **Fabriksudvidelse med ny tilbygning**

Virksomheden har i 1998 foretaget udbygning af virksomheden med nyt pakkeri og lager. Inden udbygningen har amtet i brev af 22. april 1998 meddelt at denne tilbygning kunne ske indenfor rammerne af den eksisterende miljøgodkendelse.

Udbygningen blev foretaget for at forbedre produktionsflowet. Virksomheden har oplyst at afkast fra faste og flytbare udsugningssteder er blevet tilkoblet eksisterende udsugningsanlæg med filtre. Udsug fra pakkerum er koblet til delanlæg A.

#### **Ombygning af eksisterende fabrikslokaler**

Virksomheden har i 1999 foretaget ombygning af eksisterende fabrikslokaler. Ombygningen blev foretaget efter afslutning af tilbygning for tilpasning af den eksisterende produktion. Luftmængderne og afkastforholdene blev ikke ændret med ombygningen. Virksomheden har oplyst at nye punktudsug blev tilsluttet det eksisterende delanlæg A. Nye faste og flytbare sugesteder blev tilknyttet delanlæg C.

Frederiksborg Amt har med brev af 22. december 1998 meddelt at ombygningen kan ske indenfor rammerne af den gældende miljøgodkendelse.

#### **Nyt kedelanlæg**

Til rumopvarmning og forsyning med varmt brugsvand i bygningen er installeret et naturgasfyret kedel på 270 kW indfyret effekt, således at der nu er 2 kedler med

en samlet indfyret effekt på 493 kW. Ifølge årsrapport 2003 var naturgasforbruget 73521 i 2003.

De 2 kedelanlæg er ført til skorstene, som er 12 meter over terræn.

### **Udvidet driftstid**

Virksomhedens oprindelige arbejdstid var mandag til fredag mellem 6.00 - 17.00, og eventuelt week-ender mellem 7.00 - 14.00.

Virksomheden har d. 7. januar 2003 fremsendt ansøgning om udvidelse af drifttiden, således at der bliver mulighed for aftenarbejde, primært i afdelingen for påfyldning og pakkeri. Virksomheden har blandt andet oplyst, at den ændrede drifttid ikke vil bevirke væsentlig ændring i transport af råvarer uden for normal dagsarbejdsskift, ligesom der ikke vil være behov for afsendelse af færdigvarer uden for normal dagsarbejdsskift. Under samme forudsætninger har virksomheden med nærværende revision af miljøgodkendelsen anmodet om mulighed lejlighedsvis natarbejde i afdelingen for påfyldning og pakkeri.

Frederiksborg amt har den 6. februar 2003 meddelt at udvidelsen af drifttiden kan ske indenfor rammene af den eksisterende godkendelse. Ligeledes åbner denne revision af miljøgodkendelsen op for, at der kan udføres natarbejde i samme afdeling under forudsætning af, at støjgrænserne overholdes.

### **Ophør af virksomheden**

For at forebygge forurening i forbindelse med eventuelt ophør agter virksomheden i givet fald at foretage oprydning, rengøring og bortskaffelse af affald og råvarer.

## **4. Miljøteknisk vurdering**

### **4.1 Generelt**

Der henvises til den miljøtekniske vurdering i virksomheden miljøgodkendelse (side 15 til 21) suppleret med de efterfølgende bemærkninger i nærværende miljøtekniske beskrivelse. Den miljøtekniske redegørelse for godkendelsens rammer (side 20 og 21 i den oprindelige miljøgodkendelse) udgår.

#### **Støv**

Som det fremgår af miljøgodkendelsen skal det sikres, at filtrene til enhver tid fungerer optimalt. Der er derfor fortsat vilkår om egenkontrol af filtre. Vilkårene for kontrolproceduren er ændret, så der nu er overensstemmelse med Miljøstyrelsens Luftvejledning fra 2001. Tilsvarende er funktionskravet til absolutfiltre skærpet, så der er overensstemmelse med samme vejledning.

Virksomheden har i 1998 foretaget præstationsmålinger til dokumentation af filtrenes funktionsdygtighed samt beregning af virksomhedens støvkonzentration i

omgivelserne. Amtet havde på forhånd accepteret måleprogrammet, og de udførte målinger gav ikke anledning til bemærkninger, idet der blev målt en støvkonzentration  $< 0,01 \text{ mg/m}^3$ . Der stilles fortsat vilkår om at tilsynsmyndigheden kan forlange at virksomheden bekoster supplerende målinger, jf. vilkår 22.

### **Dampe**

Ethanol er en væsentlig miljøparameter for virksomhedens drift. Der må ikke anvendes andre opløsningsmidler end ethanol indenfor rammerne af denne miljøgodkendelse. Eventuelt ønske/behov for substitution af ethanol med andet stof end vand skal forelægges amtet, som vurderer om ændringen kræver supplerende godkendelse.

Da emissionen af ethanol fra virksomheden stort set svarer til forbruget indenfor samme tidsperiode, kan virksomhedens dokumentation af emissionerne blot foregå ved registrering af det aktuelle forbrug.

Massestrømmen beregnes som et gennemsnit over et arbejdsdsskift. Virksomheden havde både i 2002 og 2003 nogle få dage hvor massestrømmen på  $6,25 \text{ kg/time}$  blev overskredet. Da emissionen af ethanol stort set svarer til forbruget er det amtets opfattelse, at overskridelser af massestrømmen kan undgås ved nøje at planlægge og tilpasse den daglige produktion. Overskridelse i 2002 og 2003 skyldes produktion af produktet Biogaia, hvis produktion er faldende. Virksomheden har mulighed for at sprede produktionen af Biogaia over flere dage og hermed holde sig under massestrømmen.

Der stilles fortsat vilkår om at virksomheden skal føre journal over det daglige forbrug af ethanol ved henholdsvis granulering og tørring. Såfremt massestrømmen overskrides skal virksomheden ved rensning sikre, at koncentrationen af ethanol i hvert afkast ikke overskrider  $300 \text{ mg/Nm}^3$ . Dette forhold er præciseret med vilkår 6 i denne revision af miljøgodkendelsen.

### **Kvælstofoxider og kulmonoxid**

For fyringsanlæg med en samlet indfyret effekt på  $120 \text{ kW}$  og derover, men mindre end  $5 \text{ MW}$  kan der ifølge Luftvejledningen accepteres følgende emissionsgrænseværdier:

$\text{NO}_x$  (regnet som  $\text{NO}_2$ ):  $65 \text{ mg/Nm}^3$  tør røggas ved  $10 \% \text{ O}_2$   
CO:  $75 \text{ mg/Nm}^3$  tør røggas ved  $10 \% \text{ O}_2$

For eksisterende anlæg kan accepteres op til  $125 \text{ mg NO}_x/\text{Nm}^3$  tør røggas ved  $10 \% \text{ O}_2$  regnet som  $\text{NO}_2$ .

Når energianlæg er konstrueret, vedligeholdt og justeret godt, forurener anlægget luften mindst muligt. Der er tale om et forholdsvist lille anlæg, og der stilles

derfor alene vilkår om regelmæssig kontrol og justering af virksomhedens naturgasfyr, jf. vilkår 21a.

### **Støj**

Der stilles fortsat vilkår om, at myndigheden kan kræve at virksomheden lader udføre støjmålinger.

### **Spildevand og overfladevand**

Virksomhedens spildevand består af sanitetsspildevand, rengøringsvand og vand fra osmoseanlæg.

Bifodan A/S har en spildevandstilladelse af 10. august 1995 fra Hundested Kommune.

## **5. De nye vilkår**

På det foreliggende grundlag meddeler Udvalget for Teknik & Miljø, på vegne af Frederiksborg Amtsråd påbud om reviderede vilkår for Bifodan A/S i medfør af § 41 og 41 b i miljøbeskyttelsesloven.

Nedenstående vilkår erstatter vilkårene i miljøgodkendelse af oktober 1995, og vilkårene i den gamle godkendelse bortfalder hermed. Det er anført efter hvert vilkår om der er tale om et supplerende vilkår, ændret vilkår eller bortfald af de hidtidige vilkår i virksomhedens miljøgodkendelse.

Revisionen meddeles på følgende vilkår:

### **Generelt**

1.

(vilkåret bortfalder idet der henvises til teksten i afsnit 5.1, andre forhold)

### Produktsammensætning og råvareforbrug

2. Der må på virksomheden fremstilles:

- lægemidler indeholdende medicinsk aktive stoffer, ekskl. cytostatika og hormonpræparater,
- naturmedicin,
- vitamin- og kosttilskudspræparater.

(vilkåret er uændret)



3.

(vilkåret bortfalder idet der henvises til teksten i afsnit 5.1, andre forhold)

#### Luftforurening

4. Virksomheden må ikke give anledning til lugt, som efter tilsynsmyndighedens vurdering er generende for omgivelserne.

(vilkåret er uændret)

#### Støv

5. Virksomhedens bidrag til immissionskoncentrationen af støv med en partikelstørrelse mindre end 10  $\mu\text{m}$ , må ikke overstige 0,001  $\text{mg}/\text{m}^3$  uden for virksomhedens grund, beregnet ved hjælp af OML-modellen (vejledningsversionen), ud fra teoretiske, eller målte maksimale timemidlemissioner, som anført i vilkår 22.

(vilkåret er uændret)

#### Dampe

6. Overskrider virksomheden en sammenlagt massestrøm på 6,25 kg ethanol pr. time, beregnet som gennemsnit over et arbejdsdskift på 10 timer, skal virksomheden, ved emissionsbegrænsning sikre, at timemiddelværdien for koncentrationen af ethanol i hvert afkast ikke overskrider 300  $\text{mg}/\text{Nm}^3$ .

(vilkåret er ændret)

7. Virksomhedens bidrag til koncentrationen af ethanol uden for virksomhedens grund må ikke overstige 5  $\text{mg}/\text{m}^3$ , beregnet vha. OML-modellen, vejledningsversionen, ud fra maksimale timemidlemissioner beregnede på baggrund af registreringerne over forbruget, jfr. vilkår 20, eller konkrete måleværdier i det/de pågældende afkast

(vilkåret er uændret).

8. Vilkåret udgår

#### **Øvrige vilkår**

#### Indretning og drift

9. Samtlige støvholdige produktionsafkast på virksomheden skal være forsynet med absolutfilter med en udskilningsgrad på min. 99,97 % for partikler større end 0,3  $\mu\text{m}$

(vilkåret er ændret).

10. Absolutfiltre lækagetestes efter installation, udskiftning og reparation. Desuden skal filtrene herefter lækagetestes mindst 1 gang årligt.

Lækagetesten skal udføres af et firma, der forinden er accepteret af amtet. Testen skal udføres efter ASME N510 eller DS/EN 1822/4 eller 5 eller anden standard, der forinden er accepteret af amtet. Lækagen må ikke overskride 0,03 % for partikler med en størrelse på 0,3 µm. Kopi af attest samt måleresultater skal sendes til Frederiksborg Amt sammen med den årlige produktionsopgørelse, jfr. vilkår 24, og skal føres til filterjournalen, jfr. vilkår 19.

(vilkåret er ændret)

11. Samtlige støvfiltre der er tilsluttet produktionsafkast skal være forsynet med differenstrykmålere og trykstyret lyd- og lysgivende alarm, som giver signal såfremt differenstrykket over filteret overstiger de fastsatte grænser.

Alarmudstyret skal være placeret centralt i produktionsafsnittet, efter nærmere aftale med tilsynsmyndigheden.

(vilkåret er ændret)

12. Virksomheden må ikke idriftsætte anlæg, hvis støvfiltre, herunder absolutfiltret ikke er i fuld funktionsdygtig tilstand.

(vilkåret er uændret)

13. Ved projektering og etablering af skorsten/afkast skal kravene i vilkår 5 og 7 være tilgodeset. Skorstens-/afkastprojekterne skal være godkendt af amtet, før idriftsættelse af anlægget. Materialet, der sendes til amtet skal bl.a. indeholde den beregningsmæssige dokumentation for dimensioneringen af afkastene/skorsten.

(vilkåret er uændret)

14. Samtlige produktionsafkast/skorsten skal være forsynet med målestudse indrettet i overensstemmelse med retningslinierne i Miljøstyrelsens vejledning nr. 6/1990, bilag D.

(vilkåret er uændret).

15. Vilkåret udgår

- 15.a Alle afkast fra lokaludsug eller stinkskebe skal som minimum føres 1 meter lodret over tag og være opadrettet .

(nyt vilkår)

16. Der må totalt produceres 200 ton pr. år, fordelt på: *Udgøret*

- 180 ton tabletter og kapsler,
- 10 ton granulater
- 10 ton flydende præparater.

(vilkåret er ændret)

### Støj

17. Virksomhedens bidrag til det ækvivalente, korrigerede støjniveau må ikke overstige :

#### Ved boliger :

Hverdag	kl. 07-18	45 dB(A)
Lørdag	kl. 07-14	45 dB(A)
Hverdag	kl. 18-22	40 dB(A)
Lørdag	kl. 14-22	40 dB(A)
Søn- og helligdage	kl. 07-22	35 dB(A)
Alle dage	kl. 22-07	35 dB(A)

#### I det øvrige erhvervsområde

Alle dage, indenfor samtlige  
tidspunkter: 60 dB(A).

Støjens spidsværdi må om natten ikke overskride de angivne grænser med mere end 15 dB(A).

(vilkåret er uændret)

### Affald

18. Kemikalieholdigt affald, herunder filterstøv samt brugte filterkassetter/poser skal til enhver tid opbevares i det dertil indrettede kemikalierum. Rummet skal holdes forsvarligt aflåst udenfor virksomhedens normale driftstider.

Virksomhedens oplag af kemikalieaffald, incl. kasserede medicinalvarer, må på intet tidspunkt overstige 2 ton.

(til virksomheden : grænse er nedsat fra 10 tons til 2 tons. Har i bemærkninger til dette?)

(vilkåret er ændret)

### Kontrol

19. Til kontrol af støvfiltrenes funktion skal virksomheden dagligt aflæse tryktabet over samtlige filtre og notere resultaterne i en filterjournal, hvori samtidigt noteres filtrenes optimale tryktabsinterval, samt tidspunkter, omfang og bemærkninger vedrørende filtereftersyn og -skift.

For absolutfiltrene skal journalen desuden indeholde attest for gennemført, og godkendt afprøvning/partikeltælling ved filterskift, jfr. vilkår 10.

Journalen skal opbevares i min. 5 år og være til rådighed for tilsynsmyndigheden.

(vilkåret er uændret)

20. Virksomheden skal føre journal over det daglige forbrug af ethanol ved henholdsvis granulering og coating.

For hver af de emitterende anlæg, herunder fluid-bed tørreanlægget, tørreskabe, de 2 coatere mv. skal der for hver enkel produktionsdag registreres drifttider med angivelse af klokkeslet, produktionsart og mængde forbrugt ethanol i driftsperioden.

Derudover skal journalen indeholde en månedlig afstemning af det journalførte forbrug med forbruget af ethanol i forhold til lageropgørelserne for tidsperioden (måned). Journalen skal opbevares i min. 5 år og være til rådighed for tilsynsmyndigheden.

(vilkåret er uændret)

21. Vilkåret udgår

21 a Virksomhedens naturgasfyr skal kontrolleres mindst én gang årligt og om fornødent justeres. Arbejdet skal udføres af et autoriseret firma eller person, der er autoriseret til at efterse det aktuelle gasfyr. Kontrol og justering skal føres til journal. Journalen skal være tilgængeligt for amtet, og opbevares på virksomheden i mindst 3 år (nyt vilkår).

22. Tilsynsmyndigheden kan - dog højst én gang årligt - forlange, at virksomheden bekoster målinger til kontrol med emissionen og immissionskoncentrationen til overholdelse af vilkår 5, 6 og 7.

Målingerne skal udføres i samtlige støvholdige procesafkast og under normalt forekommende maksimale emissionsforhold og bestå af min. 3 delmålinger af 1 times varighed, pr. afkast.

Målingerne skal udføres af akkrediteret laboratorium/firma. Måleprogrammet skal forinden være accepteret af amtet.

Målerapporten skal sendes til amtet vedlagt resultater af samtlige parameterbestemmelserne samt udførlige oplysninger om driftsomstændighederne på måletidspunktet. Spredningsberegningerne skal foretages ved hjælp af OML-modellens vejledningsversion, ud fra gennemsnittet af delmålingerne, og vedlægges rapporten med fuldstændigt dataindlæg samt resultater, der direkte kan sammenlignes med kravene i vilkåret.

Hvis kravværdierne ved den forudgående måling er overskredet, kan tilsynsmyndigheden dog forlange, at virksomheden bekoster en gentagelse af målingerne.

(vilkåret er ændret idet der bl.a. er foretaget en redaktionel sammenskrivning af vilkår 21 og 22 i den hidtidige miljøgodkendelse)

23. Tilsynsmyndigheden kan - dog kun én gang årligt - forlange at virksomheden bekoster målinger af støjbidraget i omgivelserne efter retningslinierne i Miljøstyrelsens vejledning nr. 6/1984, eller beregninger af støjbidraget i omgivelserne efter retningslinierne i vejledning nr. 5/1993.

Hvis kravværdierne ved den forudgående måling er overskredet, kan tilsynsmyndigheden forlange, at virksomheden bekoster en gentagelse af målingerne.

(vilkåret er uændret)

#### Indberetning

24. Virksomheden skal hvert år sende en opgørelse til amtet med følgende oplysninger:
- Opgørelse over produktionen i det foregående år,
  - Forbrug af råvare og hjælpestoffer med angivelse af tilstandsform (fast/flydende), funktion (aktiv stof/hjælpestof), klassificering (faremærkning og R-sætning) samt CAS-nummer
  - Forbrug af ethanol, herunder maksimalt forekommet 1-dagsforbrug, og maksimalt forekommet timemiddelforbrug i det pågældende år.
  - oversigt over gennemførte lækagetest på absolutfiltrene

## Attester for eftersyn af fyringsanlæg

Årsrapporten skal opgøres pr. 31. december hvert år, og oplysningerne skal indsendes til tilsynsmyndigheden senest den følgende 1. april.

(vilkåret er ændret)

25. Virksomheden skal hvert år, sammen med årsopgørelsen, jfr. vilkår 24, sende en årlig status over aktuelle muligheder i branchen for at nedsætte opløsningsmiddelforbruget i produktionstyperne med relevance for virksomheden. Derudover skal der redegøres over de opnåede resultater fra egne forsøg udført i pågældende år, sammenholdt med de realiserede tiltag på virksomheden, og de konkrete implementeringsplaner herfor.

Redegørelsen skal desuden indholde virksomhedens strategi og planer for det efterfølgende års videre arbejde på området.

(vilkåret er uændret)

### **Ophør af virksomheden**

26. Ved ophør af virksomhedens drift skal virksomheden foretage oprydning, rengøring af udstyr og anlæg, bortskaffelse af råvarer, produkter og affald samt i øvrigt træffe nødvendige foranstaltninger for at undgå forureningsfare.

(nyt vilkår)

## **5.1 Andre forhold**

Virksomheden skal indrettes og drives i overensstemmelse med de oplysninger, der ligger til grund for revurderingen og i overensstemmelse med de ændringer, der følger af ovenstående vilkår.

Virksomheden må ikke udvides eller ændres produktions-, drifts-, bygnings- eller anlægsmæssigt i forhold til det godkendte uden tilsynsmyndighedens accept eller eventuelt ny miljøgodkendelse. Eventuelle ændringer i fremstillingsprocesserne skal på forhånd meddeles tilsynsmyndigheden, som vurderer om ændringen kræver supplerende miljøgodkendelse.

Driftsforstyrrelser eller uheld, der giver en væsentlig forøget forureningsmæssig påvirkning af omgivelserne, skal omgående indberettes til tilsynsmyndigheden, Frederiksborg Amt, forvaltningen for Teknik & Miljø.

Bortskaffelse af kemikalieaffald og andet affald skal ske i overensstemmelse med gældende regulativer og i øvrigt efter kommunens anvisninger.

Udledningen af spildevand (og regnvand) til det kommunale ledningssystem skal ske i overensstemmelse med kommunens tilladelse herfor.

Virksomheden er selv ansvarlig for at indhente øvrige fornødne godkendelser og tilladelser, f.eks. i henhold til beredskabsloven, lov om arbejdsmiljø mv.

  
Susanna Kjær Nielsen  
sektionsleder

# Bilag 1

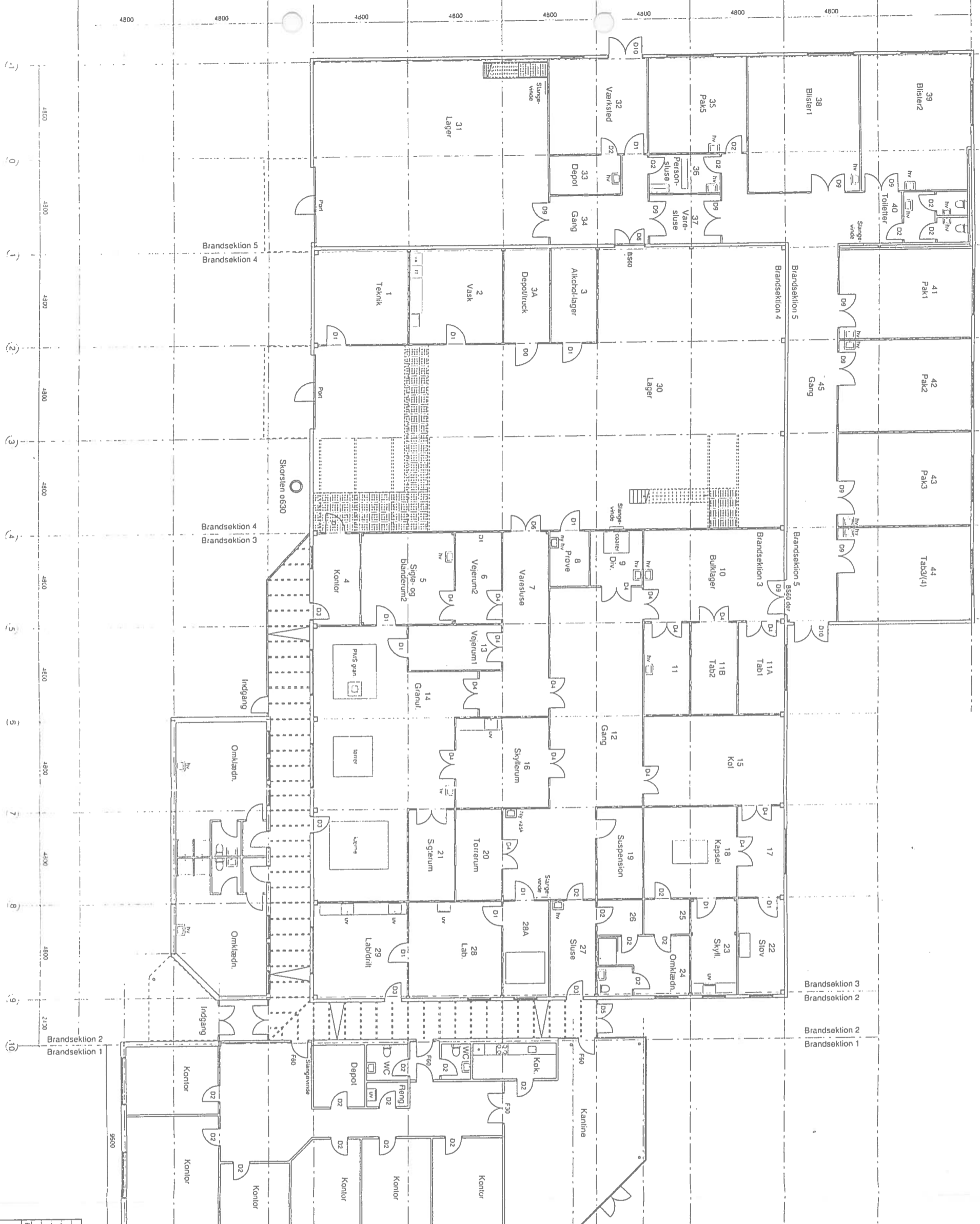


Copyright Kort- og matrikelstyrelsen

Bifodan A/S  
Bogbinderivej 6, 3390 Hundested







Existerende babybygelse 1356 m<sup>2</sup> ( 7.688 m<sup>3</sup> )  
 Forcelt således:

Produktionsareal	948 m <sup>2</sup>	( 3.367 m <sup>3</sup> )
Fordeleingsgang	78 m <sup>2</sup>	( 1105 m <sup>3</sup> )
Admin. og omklædn.	330 m <sup>2</sup>	( 1356 m <sup>3</sup> )
Ekst. lall	1356 m <sup>2</sup>	( 1870 m <sup>3</sup> )
Tilbygning lall	514 m <sup>2</sup>	( 1870 m <sup>3</sup> )
	<u>1870 m<sup>2</sup></u>	<u>( 7.688 m<sup>3</sup> )</u>

Brandsektion nr. 1 Administration	259 m <sup>2</sup>
Brandsektion nr. 2 Fordeleingsgang og omklædn.	149 m <sup>2</sup>
Brandsektion nr. 3 Produktionslokalet	592 m <sup>2</sup>
Brandsektion nr. 4 Lager m.m.	356 m <sup>2</sup>
Brandsektion nr. 5 Tilbygning	514 m <sup>2</sup>

Døre:

D0 =	1210 x 2100
D1 =	1070 x 2100
D2 =	912 x 2100
D3 =	912 x 2100 i lyk yder væg
D4 =	1600 x 2100
D5 =	1600 x 2100
D6 =	1600 x 2100, ydender
D7 =	1600 x 2100, glaslydender
D8 =	1600 x 2100, glaslydender
D9 =	1800 x 2100
D10 =	1800 x 2100, ydender

**BILAG 2**

A	Dv., ændringer i lødende med jernstæbe af rum nr. 31, kontor, slangevender, målskræmning	PS	15.04.1998
B	Slangevæg med dør opstillet i rum 32	PS	29.06.1998
C	Ombygning af støber og assistent, bygning pålind	PS	02.11.1998
D	Endelig regning i forbindelse af udvalgte ændringer	PS	05.01.1999
E	Ændring af rum 11.	PS	02.04.1999
F	Rev. i Brevkassen	PS	04.08.1999

sagt: **Biodan A/S**  
 Bogbindervej  
 3350 Hundested

egn nr.: **1.02E**

ernie: **STUEPLAN**

**Stueplan**

Torben Sørensen, R. Adg. v. m. d. Ingebjørg  
 Hjortebølvej 2A, 2830 Virum  
 Telefon 45 51 13 13, Fax 45 83 09 99

Lars Franker A/S, Ingeniør og Entreprenør  
 Generativvej 35 A, 2780 Høje Taastrup  
 Telefon 44 51 30 20, Fax 44 51 30 21

dato: 23.02.1998  
 sag nr.: 97.36  
 mail: 1-194 200  
 sign.: PS

204-05  
 1/11

Oversigt over afkast og filtre på bifodan als									
Komfortanlæg:									
Ventilationsafkast:									
Anlæg:	Placering:	Lokale:	afkast:	Højde:	indblæsningsfilter/ Tryktab snavset	forfiltrertype./ tryktab snavset	hovedfilter./ tryktab snavset	absolutfilter/ tryktab snavset /sidst udskiftet	
Ventilation VA1		Loft 4-5-6-7-8-9-10-11-12-13-14-16-19-20-21-24-26-27-28-29-30	tag	700mm.Ø1225mm	EU 7. 250 Pa		EU 7. 200 Pa		
Ventilation VA2		Loft 17-18-22-23-25	tag	750mm.Ø700mm	EU 7. 120 Pa		EU 8. 120 Pa		
Ventilation pak1		Tag 31-32-33-34-36-37	tag	170mm.700*700mm	EU 7. 250Pa		EU 6. 250 Pa		
Ventilation pak2		Tag 35-39	tag	170mm.700*700mm	EU 7. 250Pa		EU 6. 250 Pa		
Ventilation pak3		Tag 41-44	tag	170mm.700*700mm	EU 7. 250Pa		EU 6. 250 Pa		
Ventilation pak 4		Tag 43	tag	170mm.700*700mm	EU 7. 250Pa		EU 6. 250 Pa		
Processanlæg:									
Produktionsspild									
Thai coater udsug		Loft 9	skorsten	12 m.Ø 630mm		EU 3. 350 Pa	EU 7. 300 Pa	EU 13. 400 Pa	
EB-coater udsug		Loft 28A	skorsten	12 m.Ø 630mm	EU 7 300 Pa	EU 3. 350 Pa	EU 7. 300 Pa	EU 13. 400 Pa	
EB-tørre udsug		Loft 14	skorsten	12m.Ø 630mm	EU 7 300 Pa	EU 3. 350 Pa	EU 7. 300 Pa	EU 13. 400 Pa	
Centralstøvsuger		Loft alle	tag	1000mm.Ø360		DCE Dalamatic.1000Pa	EU 7. 300Pa	EU 13. 400 Pa	
Centralpunktudsug		Loft 5-6-13-14-19-21	tag	1000mm.Ø460mm		DCE Dalamatic.1000Pa	EU 7. 250Pa	EU 13. 300 Pa	

1. udsug, 50

BILAG 3

SPROTTERET 1/6 2004

ShO