



NORRECCO A/S
B-Vej 8
2300 København S

Miljøtilsyn ved Norrecco, B-vej 8, Prøvestenen

Klima-, Miljø- og Teknikforvaltningen, enhed for Virksomheder og VVM har d. 27. april dato været på tilsyn:

Virksomhed:	Norrecco A/S
Adresse:	B-vej 8, 2300 København S
CVR nr. / P nr.	30518438 / 1027537479
Deltagere:	Kristian Berg og Gustav Gansted, Norrecco Paula Langkilde og Sara Krogh, Virksomheder og VVM
Virksomheden er:	Omfattet af miljøgodkendelse af 22. april 2022 med efterfølgende tillæg
Tilsynet blev foretaget som:	Uvarslet tilsyn
Formålet med tilsynet var at:	Gennemgå opbevaring af stålkasser med farligt affald og belægning på Areal 11.
Jordforurening:	Der blev ikke observeret ny jordforurening på tilsynet
Resultat af seneste egenkontrol:	Ingen bemærkninger
Konklusion på tilsynet:	Stålkasser kan flyttes til hal på areal 12 og der er etableret fast belægning på areal 11.

4. juni 2026

Sagsnr.
2026-0155196

Dokument nr.
2026-0155196-8

Sagsbehandler
Sara Krogh

Bygge-, Parkerings- og
Miljømyndighed
Virksomheder og VVM

Njalsgade 13
2300 København S

EAN-nummer
5798009809452

Offentliggørelse af tilsynsrapporten

Denne rapport offentliggøres¹ senest 4 måneder efter tilsynsbesøget har fundet sted. Offentliggørelsen sker via Digital Miljø Administration på <https://dma.mst.dk/>.

Brugerbetaling på miljøområdet

Der vil en gang årligt blive opkrævet gebyr for tilsyn, sagsbehandling m.v. Opkrævninger sker ved udgangen af november måned og dækker over perioden 1. november til 31. oktober. Klima-, Miljø- og Teknikforvaltningen afgørelse om fastsættelse af gebyr kan ikke påklages².

Klagevejledning

Nærværende afgørelse er baseret på forvaltningens tilsyn efter miljøbeskyttelsesloven § 69 stk. 1, hvorfor afgørelsen ikke kan påklage til anden administrativ instans.

Søgsmål

Hvis afgørelsen ønskes prøvet ved domstolene, skal der anlægges sag inden 6 måneder fra meddelelse eller offentliggørelse af afgørelsen, jf. miljøbeskyttelsesloven § 101, stk. 1.

Hvis du har spørgsmål, er du velkommen til at kontakte Teknik- og Miljøforvaltningen, enhed for Virksomheder og VVM på e-mail virkmiljoe@tmf.kk.dk.

Med venlig hilsen
Sara Krogh
Miljøsagsbehandler

¹ Bekendtgørelse om miljøtilsyn nr. 1536 af 09/12/2019

² I henhold til § 7 i Brugerbetalingsbekendtgørelsen nr. 1519 af 29/06/2021

Tilsynsnotat

Formålet med tilsynet var:

- At se opbevaringen af stålkasser med farligt affald
- At se den nye belægning på Areal 11

Stålkasser med farligt affald

Virksomheden har ønsket at flytte stålkasser med asbest og kombinationsforurenede farligt affald fra Hal 10 til en mindre hal på Areal 12. Dette areal er miljøgodkendt den 28. august 2023 til opbevaring af RDF-affald og senere ændret til andre fraktioner.

Virksomheden ønsker at flytte kasserne, da der også håndteres jord i Hal 10 og der derfor er en risiko for påkørsel af stålkasserne. Denne risiko minimeres i hallen på Areal 12, da hallen udelukkende vil benyttes til opbevaring af stålkasser.

Virksomheden har den 7. april 2026 fremsendt en beskrivelse af håndtering og opbevaring af stålkasserne i den lille hal.

På tilsynet blev set at hallen har tæt belægning og ikke har afløb, se billeder fra tilsynet.

Klima-, Miljø- og Teknikforvaltningen vurderer at opbevaringen af stålkasser i den lille hal på Areal 12 opfylder de krav der er sat i hovedgodkendelsen til opbevaring af farligt affald.

Klima-, Miljø- og Teknikforvaltningen vurderer derfor at stålkasserne kan opbevares i den lille hal på Areal 12 uden negative påvirkninger på miljøet.

Belægning på areal 11

Der er meddelt et tillæg til mellemoplag af jord forurenede med PFAS til Areal 11. Jorden skal opbevares overdækket og på fast belægning. Der er ved tidligere tilsyn konstateret at der ikke var fast belægning på arealet, hvilket skulle udbedres.

På tilsynet blev det set at pladsen er asfalteret.

Der er ved porten af arealet etableret en rende som leder overfladevandet til CMPs regnvandskloak.

På tilsynet blev det oplyst at der i løbet af næste uge vil ankomme de teltehaller som skal udgøre overdækningen på pladsen samt at det vil tage 6-8 uger at opsætte telthallerne.

Billeder fra tilsynet



Hallen på Areal 12



Belægning i hallen på areal 12



Tomme stålkasser i hallen på Areal 12. Fyldte stålkasser vil max stå i 2 kasser ovenpå hinanden.



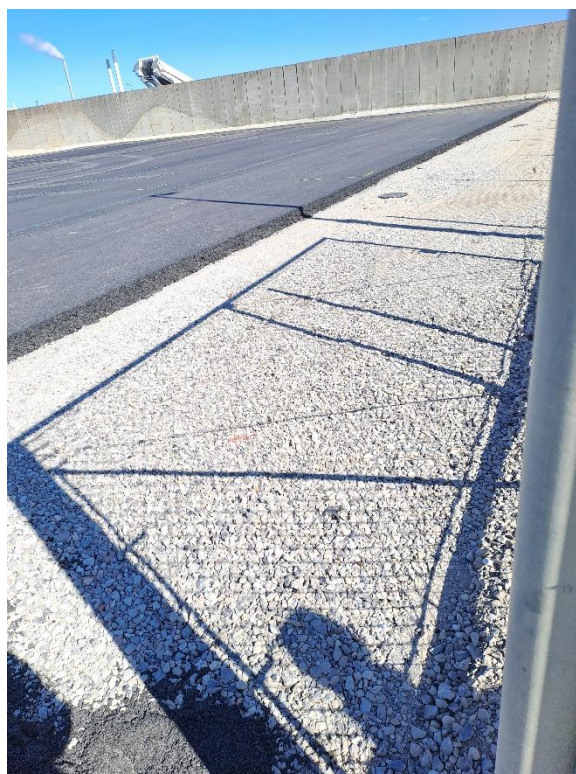
Fyldte stålkasser i Hal 10, som flyttes til den lille hal på Areal 12



Ny asfaltbelægning på Areal 11



Rist ved port ved ny asfaltbelægning. Risten leder til CMPs regnvandskloak



Område ved siden af ny asfaltbelægning hvor der skal lægges dræn.