

# Miljøgodkendelse af husdyrbruget Isaksvej 16, Tranten, 9530 Støvring

- Ændring af dyreholdet uden bygningsmæssige ændringer



18. december 2023

## IE-husdyrbrug

Sagsnummer: 09.17.19-P19-7-22  
Rebild Kommune  
Center Natur og Miljø  
Hobrovej 110  
9530 Støvring  
Telefon 99 88 99 88  
radhus@rebild.dk | www.rebild.dk

## § 16 a, stk. 2

Lov om husdyrbrug og anvendelse af  
gødning m.v. nr. 1572 af 20. december  
2006, jf. lovbek. nr. 520 af 1. maj 2019.



Rebild  
KOMMUNE

# Indholdsfortegnelse

<b>1</b>	<b>Datablad</b>	<b>3</b>
<b>2</b>	<b>Indledning</b>	<b>4</b>
2.1	Ansøgning om miljøgodkendelse	4
2.2	Tidligere godkendelser, tilladelser, anmeldelser etc.	5
<b>3</b>	<b>Afgørelse om miljøgodkendelse, herunder vilkår</b>	<b>7</b>
3.1	Afgørelse	7
3.2	Retlig lovliggørelse af miljøgodkendelse af 17. august 2018	8
3.3	Vilkår for husdyrbruget	10
<b>4</b>	<b>Generelle forhold</b>	<b>16</b>
4.1	Lovgrundlag	16
4.2	Sagens baggrundsmateriale	16
4.3	Offentlighed	16
4.4	Gyldighed og udnyttelse	18
4.5	Revurdering etc.	18
4.6	Meddelelsespligt – anlæg, ejerforhold	19
4.7	Ophør	19
4.8	Klagevejledning	20
<b>5</b>	<b>Begrundelse for de stillede vilkår</b>	<b>21</b>
<b>6</b>	<b>Bilag</b>	<b>24</b>
6.1	Bilag 1. Situationsplan	25
6.2	Bilag 2. Beregning af produktionsarealer	26
6.3	Bilag 3. Beregning vedrørende retlig lovliggørelse	28
6.4	Bilag 4. Miljøkonsekvensrapport	31
6.5	Bilag 4. Ansøgningskema	46

## 1 Datablad

Dato for afgørelse	18. december 2023
CVR-nr.	18164531
Husdyrbrugets navn	Egekvist Landbrug
Beliggenhedsadresse	Isaksvej 16, Tranten, 9530 Støvring
Ejendomsnummer	8400007924
Matrikler på ejendomsnummer	3t Byrsted By, Veggerby 1b Abildgårde, Ø. Hornum 1o Abildgårde, Ø. Hornum 2d Abildgårde, Ø. Hornum
CHR-nr.	97661
Ejer og ansøgers navn	Egekvist Landbrug v. Morten Egekvist
Ejer og ansøgers adresse	Bavnehøjvej 9, Bradsted, 9541 Suldrup
Ejers / ansøgers telefonnr.	70 24 34 92
Ejer / ansøgers e-mailadresse	me@dlr.dk
Konsulent	Anders Boel, LandboNord
Ansøgningskema	Nr. 236978, version 6
IE-husdyrbrug	Årssøer
Oplysninger om andre husdyrbrug (driftsmæssig sammenhæng, teknisk forbundet, forureningsmæssigt forbundet)	Husdyrbruget har ikke drifts-, teknisk- eller forureningsmæssig sammenhæng med andre husdyrbrug.
Tilsynsmyndighed	Rebild Kommune

## 2 Indledning

### 2.1 Ansøgning om miljøgodkendelse

---

Rebild Kommune har den 18. november 2022 modtaget ansøgning om miljøgodkendelse til husdyrbruget på adressen Isaksvej 16, Tranten, 9530 Støvring, matrikel nr. 1o ejerlav Abildgårde, Ø. Hornum m.fl., CVR-nummer: 18164531.

Ansøger, Egekvist Landbrug, har i henhold til husdyrbruglovens<sup>1</sup> § 16 a, stk. 2 ansøgt om følgende:

- Godkendelse som IE-husdyrbrug.
- Retlig lovliggørelse af miljøgodkendelse af 17. august 2018.

Dyreholdet opstaldes med følgende produktioner:

#### Stald 1 – 1.395 m<sup>2</sup>

- |   |                                      |
|---|--------------------------------------|
| - Søer, golde og drægtige. Løsgående, delvis spaltegulv.              | Produktionsareal: 971 m <sup>2</sup> |
| - Avlsorner og ungorner på ornestationer.                             | Produktionsareal: 16 m <sup>2</sup>  |
| - Søer, golde og drægtige. Løsgående dybstrøelse.                     | Produktionsareal: 7 m <sup>2</sup>   |
| - Søer, golde og drægtige. Individuel opstaldning, delvis spaltegulv. | Produktionsareal: 111 m <sup>2</sup> |

#### Stald 2 – 897 m<sup>2</sup>

- |   |                                      |
|---|--------------------------------------|
| - Søer, golde og drægtige. Løsgående, delvis spaltegulv.              | Produktionsareal: 28 m <sup>2</sup>  |
| - Avlsorner og ungorner på ornestationer.                             | Produktionsareal: 55 m <sup>2</sup>  |
| - Søer, golde og drægtige. Individuel opstaldning, delvis spaltegulv. | Produktionsareal: 385 m <sup>2</sup> |

#### Stald 3 – 190 m<sup>2</sup>

- |  |                                      |
|--|--------------------------------------|
| - Søer, golde og drægtige. Individuel opstaldning, fuldspaltegulv. | Produktionsareal: 164 m <sup>2</sup> |
|--|--------------------------------------|

---

<sup>1</sup> Lov om husdyrbrug og anvendelse af gødning m.v. nr. 1572 af 20. december 2006, jf. lovbek. nr. 520 af 1. maj 2019.

Stald 4 – 176 m<sup>2</sup>

- Slagtesvin. Drænet gulv + spalter (33%/67%). Produktionsareal: 122 m<sup>2</sup>

Stald 5 – 1.114 m<sup>2</sup>

- Søer, diegivende. Kassestier, delvis spaltegulv. Produktionsareal: 703 m<sup>2</sup>

Stald 6 – 1.120 m<sup>2</sup>

- Smågrise. Toklimastald, delvis spaltegulv. Produktionsareal: 753 m<sup>2</sup>

Tilbygning 2018 – 311 m<sup>2</sup>

- Søer, diegivende. Kassestier, delvis spaltegulv. Produktionsareal: 180 m<sup>2</sup>

Det samlede produktionsareal udgør således i alt 3.495 m<sup>2</sup>.

Flydende husdyrgødning opbevares i ejendommens gyllebeholdere med arealer på henholdsvis 208 m<sup>2</sup> og 582 m<sup>2</sup>.

## 2.2 Tidligere godkendelser, tilladelser, anmeldelser etc.

---

Ejendommens tidligere godkendelser etc.:

- Afgørelse om udvidelse af dyreholdet og miljømæssig vurdering af staldbyggeri af 21. november 2007
- Anmeldelse af skift i dyretype af 24. juli 2012
- Anmeldelse af skift i dyretype af 22. december 2016
- Miljøgodkendelse af 17. august 2018

Afgørelse om udvidelse af dyreholdet og miljømæssig vurdering af staldbyggeri af 21. november 2007 indeholdt etablering af en ny drægtighedsstald, hvorefter det samlede dyrehold var 330 stk. slagtesvin (30-102 kg), 15.780 stk. smågrise (7,2-30 kg) og 600 stk. årssøer i alt 238,8 DE. Anmeldelsen er udnyttet.

Anmeldelsen af skift i dyretype af 24. juli 2012 indeholdt et skift fra 600 stk. årssøer, 330 stk. slagtesvin (30 – 102 kg) og 15.780 stk. smågrise (7,2 – 30 kg) til 700 stk. årssøer, 360 stk. slagtesvin (30,5-107

kg), 19.000 stk. smågrise (7,3-8,5 kg) og 7.005 stk. smågrise (7,3-31 kg) i alt 211,5 DE. Anmeldelsen er udnyttet.

Anmeldelse af skift i dyretype af 22. december 2016 indeholdt et skift fra 360 stk. slagtesvin (30,5 – 107 kg), 700 stk. årssøer, 19.000 stk. smågrise (7,3 – 8,5 kg) og 7.005 stk. smågrise (7,3 – 31 kg) til 115 stk. slagtesvin (31 – 110 kg), 740 stk. årssøer, 19.000 stk. smågrise (7,3 – 8,5 kg) og 7.000 stk. smågrise (7,3 – 22 kg) i alt 204,15 DE. Anmeldelsen er udnyttet.

Miljøgodkendelse af 17. august 2018 indeholdt overgang til stipladsmodel (reglerne om produktionsareal). Her blev der fastsat et samlet produktionsareal på 4.933 m<sup>2</sup>. Derudover skulle der etableres en tilbygning til eksisterende svinestald på 290 m<sup>2</sup>. Godkendelsen er udnyttet.

## 3 Afgørelse om miljøgodkendelse, herunder vilkår

### 3.1 Afgørelse

---

Rebild Kommune meddeler godkendelse af den ansøgte ændring og udvidelse i henhold til de gældende regler. Miljøgodkendelsen er baseret på oplysningerne i ansøgningen, supplerende oplysninger og den indsendte miljøkonsekvensrapport og er betinget af godkendelsens vilkår. Miljøgodkendelsen omfatter hele ejendommen Isaksvej 16, Tranten, 9530 Støvring, der drives under CVR-nummer 18164531.

I forbindelse med ansøgningen er der indsendt oplysninger om husdyrbruget og det ansøgte via [www.husdyrgodkendelse.dk](http://www.husdyrgodkendelse.dk) med skemanummer 236978. Ansøgningen omfatter desuden en miljøkonsekvensrapport med de ansøgte oplysninger, der følger af bilag 1, pkt. D i husdyrgodkendelsesbekendtgørelsen<sup>2</sup>, idet det ansøgte er omfattet af § 16 a, stk. 2 i husdyrbrugloven<sup>3</sup>.

Rebild Kommune vurderer, at såfremt miljøgodkendelsens vilkår for lokalisering, indretning og drift af husdyrbruget overholdes, vil det ansøgte ikke medføre væsentlige direkte eller indirekte virkninger på miljøet, herunder i forhold til omgivelsernes sårbarhed og kvalitet i forhold til navnlig:

- landskabelige værdier,
- natur med dens bestande af vilde planter og dyr og deres levesteder, herunder områder, der er beskyttet mod tilstandsændringer eller fredet, udpeget som internationalt naturbeskyttelsesområde eller udpeget som særlig sårbart over for næringsstofpåvirkninger,
- jord, grundvand og overfladevand, og
- lugt-, støj-, rystelses-, støv-, flue-, transport-, og lysgener, uhygiejniske forhold, affaldsproduktion m.v.

Det er kommunens vurdering, at husdyrbruget anvender den bedste tilgængelige teknik (BAT) med henblik på reduktion af ammoniakemission. Herunder er det kommunens vurdering, at projektet ikke skader bevaringsværdigstatus for Natura 2000-områder eller levesteder for planter og dyr omfattet af bilag IV<sup>4</sup>, andre arter omfattet af artsfredning eller arter optaget på nationale eller regionale rødlistor.

Da der ansøges om mere end 750 stipladser til søer er husdyrbruget et IE-husdyrbrug, og der er derfor også oplyst og redegjort jf. bilag 1, pkt. C i husdyrgodkendelsesbekendtgørelsen.

---

<sup>2</sup> Bekendtgørelse om godkendelse og tilladelse m.v. af husdyrbrug nr. 443 af 26. april 2023.

<sup>3</sup> Lov om husdyrbrug og anvendelse af gødning m.v. nr. 1572 af 20. december 2006, jf. lovbek. nr. 520 af 1. maj 2019.

<sup>4</sup> Rådets direktiv 92/43/EØF af 21. maj 1992 om bevaring af naturtyper samt vilde dyr og planter (habitatdirektivet).

Rebild Kommune vurderer, at husdyrbruget kan indrettes og drives på en måde således, at:

- kravet om anvendelse af bedste tilgængelige teknik (BAT) til reduktion af ammoniakemission er opfyldt,
- der i øvrigt er truffet de nødvendige foranstaltninger for at forebygge og begrænse forurening ved anvendelse af BAT,
- energi- og råvareforbruget udnyttes mest effektivt,
- mulighederne for at substituere særligt skadelige eller betænkelige stoffer med mindre skadelige eller betænkelige stoffer er udnyttet,
- produktionsprocesserne er optimeret, i det omfang det er muligt,
- affaldshierarkiet, jf. § 6 b i lov om miljøbeskyttelse, iagttages,
- der, i det omfang forureninger ikke kan undgås, er anvendt bedste tilgængelige rensningsteknik, og
- der er truffet de nødvendige foranstaltninger med henblik på at forebygge uheld og begrænse konsekvenserne heraf.

Miljøgodkendelsen er udarbejdet under hensyntagen til Rebild Kommuneplan 2021.

### 3.2 Retlig lovliggørelse af miljøgodkendelse af 17. august 2018

---

I forbindelse med udarbejdelse af denne miljøgodkendelse er der blevet konstateret uoverensstemmelser mellem de oplysninger der ligger til grund for miljøgodkendelsen af 17. august 2018 og de faktiske forhold. Det drejer sig om størrelsen af produktionsarealer, valg af gulvtype og dyretyper.

#### **Ansøgers redegørelse:**

I forbindelse med ansøgningen søges der ligeledes om retlig lovliggørelse da den nuværende godkendelse er målt forkert op tilbage i 2018. Der er tilbage i 2018 målt et langt højere antal produktionskvadratmeter end hvad der reelt var, samtidig har man ikke været præcis i placeringen af de enkelte dyre- og gulvtyper i de enkelte stalde.

Derudover er dyretypen avlsorner og ungorner på ornestationer efterfølgende blevet en valgmulighed på husdyrgodkendelse.dk, hvilket gør det muligt at vælge dem. Derudover har dyretyperne ikke ændret sig siden den forhenværende godkendelse.

Vi søger derfor om retlig lovliggørelse da produktionen nu stemmer overens med den hidtidige. Den eneste ændring er, at det blev tilbygget tilbage i 2018 i forbindelse med den nuværende godkendelse. Herunder kan der ses forskellene i den nuværende godkendelse og de faktiske forhold.



I tabellen herunder kan man se hvordan de faktiske forhold er og som de også var dengang i 2018.

Bygning	Gulvtype	Ansøgt
Tilbygning 2018	Søer, diegivende. Kassestier, delvis spaltegulv	180
Stald 1	Søer, golde og drægtige. Løsgående, delvis spaltegulv	971
	Avlsorner og ungorner på ornestationer	16
	Søer, golde og drægtige. Løsgående dybstrøelse.	7
	Søer, golde og drægtige. Individuel opstaldning, delvis spaltegulv	111
Stald 2	Søer, golde og drægtige. Løsgående, delvis spaltegulv	28
	Avlsorner og ungorner på ornestationer	55
	Søer, golde og drægtige. Individuel opstaldning, delvis spaltegulv	385
Stald 3	Søer, golde og drægtige. Individuel opstaldning, fuldspaltegulv	164
Stald 4	Slagtesvin, drænet gulv + spalter (33% / 67%)	122
Stald 5	Søer, diegivende. Kassestier, delvis spaltegulv	703
Stald 6	Smågrise- Toklimastald, delvis spaltegulv.	753
Total		3.495

Tabellen herunder viser hvordan det blev godkendt i 2018 og det hele blev dengang samlet i et stort staldanlæg, hvor der var for mange produktionskvadratmeter og der både er mangler af dyre- og gulvtyper.

Bygning	Gulvtype	Nudrift
Eks. Stald.	Slagtesvin, drænet gulv + spalter (33% / 67%)	340
	Søer, golde og drægtige. Individuel opstaldning, delvis spaltegulv	2063
	Søer, diegivende. Kassestier, delvis spaltegulv	1300
	Smågrise- Toklimastald, delvis spaltegulv.	1050
Ny stald	Søer, diegivende. Kassestier, delvis spaltegulv	180
Total		4.933

### Rebild Kommunes redegørelse og vurdering:

Rebild Kommune har foretaget en undersøgelse af hvorvidt det er muligt at lovliggøre forholdet. Her skal det undersøges, om det ville have været muligt at overholde gældende regler tilbage i 2018, hvis oplysningerne i ansøgningen havde været korrekte.

Beregningerne fremgår af bilag 3. Ud fra beregningerne i bilag 3 er det vist, at ved at ændre produktionsarealet til det faktiske areal, rette de forkerte gulvtyper og de manglende dyretyper over-

holdes lugtgenekriterierne og depositionskrav til kategori 1, 2 og 3 natur, mens BAT-kravet ikke er overholdt, idet der mangler en reduktion på 13 kg NH<sub>3</sub>-N/år.

Rebild Kommune har, ud fra de tilgængelige teknologier i 2018 til reduktion af ammoniak, vurderet at anlægsomkostningerne og driften af de enkelte mulige teknologier ikke står i et rimeligt forhold til miljøeffekten (reduktion af 13 kg NH<sub>3</sub>-N/år), og der er således ikke proportionalitet i at indføre nogle af disse på godkendelsestidspunktet i 2018. Kommunen har deraf fastsat BAT-kravet til 3.868 kg NH<sub>3</sub>-N/år for det ansøgte af 19. februar 2018.

Rebild Kommune vurderer deraf, at der kan ske retlig lovliggørelse af driften af husdyrbruget ud fra reglerne på tidspunktet, hvor der blev meddelt miljøgodkendelse den 17. august 2018, og at der ville være blevet meddelt miljøgodkendelse, såfremt der var blevet søgt om miljøgodkendelse af den reelle drift på husdyrbruget.

### 3.3 Vilkår for husdyrbruget

---

I vilkårsdelen fremgår de betingelser, hvorunder husdyrbruget skal drives. Grundlaget for miljøgodkendelsen fremgår af ansøgningen og husdyrbruget skal drives i overensstemmelse hermed. Der gøres opmærksom på, at eventuelle lovkrav fra andre love skal overholdes, selvom disse ikke er medtaget her, for eksempel byggeloven.

#### **Generelle forhold m.v.**

1. Vilkårene i denne miljøgodkendelse skal, hvis ikke andet er anført, være opfyldt, når miljøgodkendelsen meddeles.
2. Inden eventuelt ophør af husdyrbruget skal kommunen kontaktes med et skriftligt forslag til en ophørsplan.
3. Rebild Kommune skal straks orienteres om følgende forhold:
  - Ejerskifte af virksomhed
  - Indstilling af driften for en længere periode

#### **Placering i landskabet**

4. Stalde og anlæg skal være placeret som angivet på bilag 1.

## Staldanlæg og produktioner

5. Produktionsarealet i "Stald 1" må maksimalt være på 1.105 m<sup>2</sup>. Herunder maksimalt: 971 m<sup>2</sup> i staldsystem: Søer, golde og drægtige. Løsgående, delvis spaltegulv, maksimalt 16 m<sup>2</sup> i staldsystem: Avlsorner og ungorner på ornestationer, maksimalt 7 m<sup>2</sup> i staldsystem: Søer, golde og drægtige. Løsgående, dybstrøelse; og maksimalt 111 m<sup>2</sup> i staldsystem: Søer, golde og drægtige. Individuel opstaldning, delvis spaltegulv.
6. Produktionsarealet i "Stald 2" må maksimalt være på 468 m<sup>2</sup>. Herunder maksimalt: 385 m<sup>2</sup> i staldsystem: Søer, golde og drægtige. Individuel opstaldning, delvis spaltegulv., maksimalt 55 m<sup>2</sup> i staldsystem: Avlsorner og ungorner på ornestationer og maksimalt 28 m<sup>2</sup> i staldsystem: Søer, golde og drægtige. Løsgående, delvis spaltegulv.
7. Produktionsarealet i "Stald 3" må maksimalt være på 164 m<sup>2</sup>. Staldsystem: Søer, golde og drægtige. Individuel opstaldning, fuldspaltegulv.
8. Produktionsarealet i "Stald 4" må maksimalt være på 122 m<sup>2</sup>. Staldsystem: Slagtesvin. Drænet gulv + spalter (33%/67%).
9. Produktionsarealet i "Stald 5" må maksimalt være på 703 m<sup>2</sup>. Staldsystem: Søer, diegivende. Kassestier, delvis spaltegulv.
10. Produktionsarealet i "Stald 6" må maksimalt være på 753 m<sup>2</sup>. Staldsystem: Smågrise. Toklimastald, delvis spaltegulv.
11. Produktionsarealet i "Tilbygning 2018" må maksimalt være på 180 m<sup>2</sup>. Staldsystem: Søer, diegivende. Kassestier, delvis spaltegulv.
12. Husdyrbrugets stalde og produktioner skal være i overensstemmelse med de angivne i tabel 1 herunder.
13. Husdyrbrugets opbevaringslager skal være i overensstemmelse med det angivne i tabel 2 herunder.

**Tabel 1:** Stalde og produktioner, ansøgt drift

Stalde og produktioner						
Staldnavn	Staldstørrelse (m <sup>2</sup> )	Ventilation	Kildehøjde	Produktion	Antal måneder udegående	Produktionsareal (m <sup>2</sup> )
<b>Ansøgt drift</b>						
Tilbygning 2018	311	Mekanisk ventilation	6 m	(#597743) Søer, diegivende. Kassestier, delvis spaltegulv	0	180
Stald 1	1395	Mekanisk ventilation	6 m	(#596747) Søer, golde og drægtige. Løsgående, delvis spaltegulv	0	971
				(#596746) Avlsorner og ungorner på ornestationer.	0	16
				(#596745) Søer, golde og drægtige. Løsgående dybstrøelse	0	7
				(#585175) Søer, golde og drægtige. Individuel opstaldning, delvis spaltegulv	0	111
Stald 2	897	Mekanisk ventilation	6 m	(#596748) Søer, golde og drægtige. Løsgående, delvis spaltegulv	0	28
				(#596668) Avlsorner og ungorner på ornestationer.	0	55
Stald 3	190	Mekanisk ventilation	6 m	(#585176) Søer, golde og drægtige. Individuel opstaldning, delvis spaltegulv	0	385
				(#585245) Søer, golde og drægtige. Individuel opstaldning, fuldspaltegulv	0	164
Stald 4	176	Mekanisk ventilation	6 m	(#585247) Slagtesvin. Drænet gulv + spalter (33 %/ 67%)	0	122
Stald 5	1114	Mekanisk ventilation	6 m	(#585182) Søer, diegivende. Kassestier, delvis spaltegulv	0	703
Stald 6	1120	Mekanisk ventilation	6 m	(#585172) Smågrise. Toklimastald, delvis spaltegulv	0	753
Sum						3495

**Tabel 2:** Areal af opbevaringslager

Opbevaringslagre					
Navn	Lagertype	Yderligere oplysninger	Bedste tilgængelige opbevaringsteknik	Dimension	Areal (m <sup>2</sup> )
<b>Ansøgt drift</b>					
Gylletank I	Flydende				208
Gylletank II	Flydende				582

Bilag 1 viser en situationsplan over ejendommen, og bilag 2 viser en oversigt over arealer, der indgår i beregningen af produktionsarealer.

## Gyllehåndtering

14. Håndtering af gylle skal foregå under opsyn.
15. Der skal anvendes gyllevogne med påmonteret pumpe og returløb således, at spild af flydende husdyrgødning undgås. Alternativt kan der ved hver gyllebeholder, hvor der sker påfyldning af gyllevogn, være en læsseplads således, at der ikke kan ske spild til de omkringliggende arealer. Afløb/pumpebrønd skal dimensioneres således, at også et større spild kan opsamles. Hvis denne løsning vælges, skal pladsen være etableret inden første udbringning.

## Ventilation

16. Alle ventilationer skal vaskes efter hvert hold grise.

## Renholdelse

17. Det skal til enhver tid tilstræbes, at virksomhedens anlæg samt indendørs og udendørs arealer renholdes og ryddes således, at lugtgener begrænses mest muligt og således, at der ikke opstår risiko for uhygiejniske forhold.

## Spildevand – herunder regnvand

18. Al vask af traktorer, maskiner, redskaber og dyretransportvogne skal foregå på en støbt, tæt plads med bortledning af spildevand til gyllesystemet eller opsamlingsbeholder.

19. Befæstede arealer skal altid holdes rene. Spild af stoffer, herunder olie, ensilage, foder med mere skal straks fjernes.

## Affald

20. Olie- og kemikalieaffald skal til enhver tid opbevares i tæt emballage. Oplagspladsen skal være afskærmet mod nedbør og indrettes med tæt bund og opkant/drypbakke således, at en mængde, mindst svarende til indholdet af den største beholder tilbageholdes ved spild eller lækage.

21. Opbevaring og håndtering af affald må ikke medføre forurening eller risiko for forurening af omgivelserne, herunder jord, overfladevand, grundvand, luft eller kloak.

22. Der skal til enhver tid foreligge dokumentation for, at affald er bortskaffet miljømæssigt forsvarligt. Dokumentationen skal gemmes i 5 år og kunne fremvises til tilsynsmyndigheden på forlangende.

## Energi- og vandforbrug

23. Der skal føres årlig driftsjournal over forbrug af el og vand, eller der skal foreligge dokumentation, for eksempel fra forsyningen, der skal kunne fremvises tilsynsmyndigheden på forlangende. Dokumentationen skal opbevares i 5 år.

### Råvarer og hjælpestoffer

24. Opbevaring og håndtering af råvarer og hjælpestoffer må ikke medføre forurening eller risiko for forurening af omgivelserne, herunder jord, overfladevand, grundvand, luft eller kloak.
25. Tankning af brændstof skal til enhver tid ske på en plads med fast og tæt bund uden afløb. Udløspistol(er) skal have antidrypventil og automatisk lukning, der lukker, når den tank, beholder mv., der udleveres brændstof til, er fyldt. Tankningen skal ske under opsyn.

### Uheld og driftsforstyrrelser

26. Spild af miljøfarlige stoffer, for eksempel olie og kemikalier, skal straks opsamles.

### Lugt

27. Der skal til stadighed opretholdes en god staldhygiejne, herunder sikres, at stalde og fodringsanlæg holdes rene.

### Fluer og skadedyr

28. Husdyrbruget må ikke give anledning til væsentlige fluegener hos omboende, og der skal på husdyrbruget foretages fluebekæmpelse i overensstemmelse med de af Aarhus Universitet, Institut for Agroøkologi, fastsatte retningslinjer herom. Skadedyr skal bekæmpes i nødvendigt omfang i henhold til retningslinjer fra Statens skadedyrbekæmpelse.

### Støj

29. Husdyrbrugets samlede støjbidrag, angivet som det ækvivalente, korrigerede støjniveau i dB(A) i punkter 1,5 m over terræn, målt eller beregnet ved nærmeste beboelses opholdsareal, må ikke overskride følgende værdier:

	Tidsinterval	Grænseværdi	Midlingstid
Hverdage	Kl. 07-18	55 dB(A)	8 timer
Lørdage	Kl. 07-14	55 dB(A)	7 timer
Lørdage	Kl. 14-18	45 dB(A)	4 timer
Søn- og helligdage	Kl. 07-18	45 dB(A)	8 timer
Aften	Kl. 18-22	45 dB(A)	1 time
Nat	Kl. 22-07	40 dB(A)	½ time

Støjbelastningen er det ækvivalente, korrigerede støjniveau i dB(A) målt eller beregnet i punkter 1,5 m over terræn. Referencetiden er det mest støjbelastede tidsrum i perioden. Støjens maksimalværdi må om natten ikke overstige 55 dB(A) ved boliger. Støjkvilkårene for landbrugsdrift omfatter al støj fra virksomheden, det vil sige, at støj fra andet en faste, tekniske installationer også er inkluderet. Vilkår om støj skal derfor gælde al støj fra landbrugsdrift, men kun støjen fra landbrugsdriften på ejendommen bygningsparcel, det vil sige, at støj fra for eksempel markdrift ikke er inkluderet.

30. Husdyrbruget skal, for egen regning, dokumentere, at støjkvilkår overholdes, hvis tilsynsmyndigheden finder det påkrævet. Dokumentationen for overholdelse af støjkvilkårene kan være i form af målinger i ejendommens omgivelser (under fuld drift) eller kildestyrke.

### **Udarbejdelse af handleplaner ved gener**

31. Hvis tilsynsmyndigheden vurderer, at rystelser, støv, lys eller andet medfører væsentlige gener, skal husdyrbruget på forlangende udarbejde en handlingsplan for nedbringelse af gener. Handlingsplanen skal godkendes af tilsynsmyndigheden, og det skal herefter kunne eftervises, at planen følges.

## 4 Generelle forhold

### 4.1 Lovgrundlag

---

Ansøgningen er behandlet i henhold til lov om husdyrbrug og anvendelse af gødning m.v., nr. 1572 af 20. december 2006, jf. lovbek. nr. 520 af 1. maj 2019 (husdyrbrugloven) med senere ændringer samt kapitel 3 og 4 i bekendtgørelse af lov om miljøbeskyttelse (miljøbeskyttelsesloven), nr. 358 af 6. juni 1991, jf. lovbek. nr. 5 af 3. januar 2023.

Miljøgodkendelsen meddeles under forudsætning af, at gældende regler på området samt godkendelsens vilkår til en hver tid overholdes. Husdyrbruget skal placeres, indrettes og drives i overensstemmelse med de oplysninger, der fremgår af ansøgningen, og med de ændringer, der fremgår af godkendelsens vilkår.

### 4.2 Sagens baggrundsmateriale

---

Følgende oplysninger er indgået i behandling af sagen:

- Ansøgningsskema 236978, indsendt den 18. november 2022, version 6 gennem [www.husdyrgodkendelse.dk](http://www.husdyrgodkendelse.dk)
- Supplerende oplysninger om husdyrbrugets beliggenhed og påvirkning af omgivelserne, herunder miljøkonsekvensrapport.
- Situationsplan og plantegning over indretning af staldanlægget.
- Scenarieberegning nr. 242057 af skemanr. 202567 af 19. februar 2018.

### 4.3 Offentlighed

---

#### **Foroffentlighed**

Miljøgodkendelsen, der udarbejdes jf. § 16 a, stk. 2 i husdyrbrugloven, er omfattet af den udvidede offentlighedsprocedure (§ 55 i husdyrbrugloven).

Ansøgningen blev offentliggjort på kommunens hjemmeside den 19. januar 2023 med en frist på 14 dage til at indsende bemærkninger.

Der indkom ingen bemærkninger til ansøgningen.



## Nabo- og partshøring

Ansøger og skønnede parter har den 9. november 2023 fået fremsendt kopi af ansøgningen og udkast til miljøgodkendelse via digital port med en frist på 30 dage til at komme med bemærkninger. Parterne har fået informationer om ret til aktindsigt og udtalelse i henhold til forvaltningsloven.

Øvrige høringsberettigede har via digitalpost modtaget informationer om, at der er ansøgt om ændringer på husdyrbruget, og at de har ret til at komme med bemærkninger inden afgørelsen meddeles. Der er endvidere oplyst om, at ansøgningsmateriale og Rebild Kommunes udkast til afgørelse kan læses med Rebild Kommunes hjemmeside [www.rebild.dk](http://www.rebild.dk).

Der indkom ingen bemærkninger i høringsperioden.

## Offentliggørelse af afgørelse

Miljøgodkendelsen bekendtgøres ved annoncering på kommunes hjemmeside den 18. december 2023.

Ansøger, ansøgers konsulent, klageberettigede organisationer samt de personer, som har anmodet herom, er samtidig underrettet om miljøgodkendelsen.

De klageberettigede organisationer er:

- |   |   |
|---|---|
| • Danmarks Naturfredningsforening       | dnrebild-sager@dn.dk  |
| • Danmarks Fiskeriforening              | mail@dkfisk.dk  |
| • Ferskvandsfiskeriforening for Danmark | kasserer@langaa-sf.dk   |
| • Det økologiske råd                    | husdyr@ecocouncil.dk  |
| • Forbrugerrådet                        | fbr@fbr.dk  |
| • Sundhedsstyrelsen                     | senord@sst.dk   |
| • Arbejderbevægelsens Erhvervsråd       | ae@ae.dk  |
| • Dansk Ornitologisk Forening           | rebild@dof.dk<br>natur@dof.dk                                 |
| • Danmarks Sportsfiskerforbund          | post@sportsfiskerforbundet.dk<br>lbt@sportsfiskerforbundet.dk |
| • Greenpeace Danmark                    | hoering.dk@greenpeace.org                                     |

## 4.4 Gyldighed og udnyttelse

---

Afgørelse om miljøgodkendelse er truffet i medfør af husdyrgodkendelsesbekendtgørelse nr. 443 af 26. april 2023 og er omfattet af udnyttelseskravene i § 59 a i husdyrbrugloven<sup>5</sup>, med 6 år til at udnytte miljøgodkendelsen.

Da der er tale om en lovliggørelse af en produktion, der på ansøgningstidspunktet har været større end 750 stipladser til søer, anses godkendelsen for udnyttet, når den meddeles og vilkårene træder i kraft.

Fra det tidspunkt, hvor godkendelsen er meddelt og udnyttet, gælder, at hvis godkendelsen ikke har været helt eller delvist udnyttet i 3 på hinanden følgende år, bortfalder den del af godkendelsen, der ikke har været udnyttet i de seneste 3 år. Udnyttelse forudsætter, at mindst 25 % af det godkendte produktionsareal udnyttes driftsmæssigt, og at der er dyr på produktionsarealet svarende til mindst 50 % af det mulige ifølge dyrevelfærdskravene eller andre krav (for eksempel økologiregler), som husdyrbruget er underlagt.

## 4.5 Revurdering etc.

---

Da husdyrbruget er et IE-husdyrbrug, skal miljøgodkendelsen, jf. § 39 i husdyrgodkendelsesbekendtgørelsen<sup>6</sup>, regelmæssigt og mindst hvert 10. år tages op til revurdering. Den første revurdering skal dog foretages, når der er forløbet 8 år.

Første revurdering er planlagt påbegyndt i 2031.

Rebild Kommune skal dog tage godkendelsen op til revurdering når der er offentliggjort en BAT-konklusion, der vedrører den væsentligste del af husdyrbrugets aktiviteter. Der kan således komme krav om revurdering før der er gået 8 år.

Ifølge § 40 i husdyrbrugloven skal kommunen dog, uanset om der er forløbet 8 år, tage godkendelsen op til revurdering og om nødvendigt meddele påbud eller forbud efter § 39, såfremt:

- der er fremkommet nye oplysninger om forureningens skadelige virkning,
- forureningen medfører miljømæssige skadevirkninger, der ikke kunne forudses ved godkendelsens meddelelse,
- forureningen i øvrigt går ud over det, som blev lagt til grund ved godkendelsens meddelelse,

---

<sup>5</sup> Lov om husdyrbrug og anvendelse af gødning m.v. nr. 1572 af 20. december 2006, jf. lovbek. nr. 520 af 1. maj 2019.

<sup>6</sup> Bekendtgørelse om godkendelse og tilladelse m.v. af husdyrbrug nr. 443 af 26. april 2023.

- væsentlige ændringer i den bedste tilgængelige teknik skaber mulighed for en betydelig nedbringelse af emissionerne, eller
- det af hensyn til driftssikkerheden i forbindelse med processen eller aktiviteten er påkrævet, at der anvendes andre teknikker.

## 4.6 Meddelelsespligt – anlæg, ejerforhold

---

Eventuelle ændringer i de forudsætninger, der har ligget til grund for husdyrbrugets miljøgodkendelse og efterfølgende tillæg til miljøgodkendelse, skal altid forud anmeldes til kommunen. Herefter vil kommunen vurdere, hvorvidt de påtænkte ændringer udløser krav om en ny miljøgodkendelse.

## 4.7 Ophør

---

### **Ansøgers oplysninger:**

Ved ophør af produktion på husdyrbruget, vil dette meddeles kommunen. Staldene og ventilationsanlæg vil blive nedvasket, og gyllekummer tømmes. Silo- og foderanlæg vil ligeledes skulle tømmes og rengøres.

Ved ophør vil gyllebeholdere som ikke længere skal anvendes efter ophør, blive taget ud af drift i henhold til regler i bekendtgørelse om kontrol af beholdere til opbevaring af flydende husdyrgødning.

Ved ophør vil nødvendige foranstaltninger for at undgå forureningsfare fra bygninger, produktionsarealer og gyllebeholdere, blive foretaget.

Ved ophør af produktion på ejendommen, vil der senest 4 uger efter driftsophør indsendes et oplæg til vurdering af omfanget af forurenede jord og grundvand på husdyrbruget. Efter påbud fra kommunen vil der blive foretaget nødvendige undersøgelser og analyser, for at klarlægge eventuel forurenings omfang. Ud fra disse udarbejdes en risikovurdering for at klarlægge risikoen ved den eventuelt påviste forurening.

Hvis der igennem risikovurderingen påvises en væsentlig risiko for menneskers sundhed eller miljø, vil oplægget også indeholde tiltag for at sikre at forureningen begrænses til af kommunen udpeget niveau.

### **Kommunens kommentarer og vurdering:**

Der er stillet vilkår om, at ejer ved ophør af produktionen skal kontakte kommunen med et skriftligt forslag til en ophørsplan. Ophørsplanen kan indeholde beskrivelse af mængden af for eksempel kemikalier, affaldsprodukter, gødning og andre miljøskadelige stoffer, og beskrivelse af hvordan de bortskaffes samt beskrivelse af eventuel nedrivning af anlæg m.v.

Der gøres opmærksom på, at da husdyrbruget er et IE-husdyrbrug, skal der senest 4 uger efter driftsophør indsendes en anmeldelse til kommunen med et oplæg til vurdering efter § 38 k, stk. 1 i lov om forurennet jord. Vurderingen skal indeholde en risikovurdering med hensyn til menneskers sundhed eller miljøet, skal vurderingen tillige indeholde et oplæg til foranstaltninger, der sikrer, at forureningen ikke udgør en sådan risiko.

## 4.8 Klagevejledning

---

Hvis du ønsker at klage over denne afgørelse, kan du klage til Miljø- og Fødevareklagenævnet.

Klagen skal indgives inden 4 uger fra, at afgørelsen er offentligt bekendtgjort.

Du klager via Klageportalen, som du finder via [www.naevneneshus.dk](http://www.naevneneshus.dk), [www.borger.dk](http://www.borger.dk) eller [www.virk.dk](http://www.virk.dk). Du logger på Klageportalen med NEM-ID. En klage er indgivet, når den er tilgængelig for Rebild Kommune via Klageportalen. Når du klager, skal du betale et gebyr på 900,- kr. for borgere og 1.800,- kr. for virksomheder, organisationer og offentlige myndigheder.

I Klageportalen sendes din klage automatisk først til Rebild Kommune. Hvis Rebild Kommune fastholder afgørelsen, sender Rebild Kommune klagen videre til behandling i nævnet via Klageportalen. Du får besked om videresendelsen.

Miljø- og Fødevareklagenævnet afviser din klage, hvis du sender den uden om Klageportalen, medmindre du forinden er blevet fritaget for brug af Klageportalen. Hvis du ønsker at blive fritaget for at bruge Klageportalen, skal du sende en begrundet anmodning til Rebild Kommune. Rebild Kommune videresender herefter din anmodning til nævnet, som træffer afgørelse om, hvorvidt du kan fritages. Se betingelserne for at blive fritaget på [www.naevneneshus.dk](http://www.naevneneshus.dk).

Godkendelsen kan godt udnyttes, selvom der klages over den, medmindre Miljø- og Fødevareklagenævnet bestemmer andet, og under forudsætning af, at andre nødvendige tilladelser er indhentet. Det skal bemærkes, at Miljø- og Fødevareklagenævnet ved sin behandling kan ændre eller ophæve en godkendelse. Udnyttes en godkendelse, der er klaget over, sker det derfor for egen regning og risiko.

## 5 Begrundelse for de stillede vilkår

### Generelle forhold

Miljøgodkendelsens vilkår træder som udgangspunkt i kraft, når miljøgodkendelsen meddeles. (Vilkår 1)

Der er stillet vilkår om, at Rebild Kommune skal kontaktes med et skriftligt forslag til en ophørsplan i forbindelse med eventuelt ophør af husdyrbruget. Vilkåret er stillet for at sikre omgivelserne mod forurening ved eventuelt ophør. (Vilkår 2)

Der er stillet vilkår om, at Rebild Kommune skal orienteres såfremt der sker ejerskifte på virksomheden eller hvis driften indstilles i en længere periode. Vilkåret er stillet for at sikre omgivelserne mod forurening under større ændringer på ejendommen. (Vilkår 3)

### Bygge- og beskyttelseslinjer, afstande, fredninger mv.

Rebild Kommune vurderer, at alle afstandskrav, jf. §§ 6-8 i husdyrbrugloven, er overholdt med undtagelse af afstandskravet til naboskel, jf. § 8, stk. 1, nr. 7, afstand til sø, jf. § 8, stk. 1, nr. 3 og afstand til beboelse på samme ejendom, jf. § 8, stk. 1, nr. 6. Da der er tale om eksisterende stalde, hvor produktionsarealet ikke udvides, er det vurderet, at det ikke er nødvendigt at meddele dispensation til afstandskravene.

Ejendommen er beliggende udenfor bygge- og beskyttelseslinjer samt fredet områder.

### Placering i landskabet

Denne miljøgodkendelse gives på grundlag af det ansøgte, hvorpå placering af anlæg har betydning for ejendommens påvirkninger af det omkringliggende. Der stilles derfor vilkår om at stalde og anlæg skal være placeret som angivet på bilag 1. (Vilkår 4)

### Staldanlæg og produktioner

Da produktionsarealernes og opbevaringsarealernes placering og størrelse har betydning for de miljømæssige påvirkninger i forhold til omgivelserne, er der stillet vilkår herom. (Vilkår 5-13)

### Gyllehåndtering

Der er stillet vilkår til sikring mod spild af gylle i forbindelse med fyldning af gyllevogne og pumpning af gylle, for at sikre det omgivende miljø mod ukontrollabelt spild. (Vilkår 14-15)

Derudover gøres opmærksom på, at husdyrgødningsbekendtgørelsens regler for håndtering af husdyrgødning til enhver til skal følges.

### **Ventilation**

For at sikre, at ventilationen kører optimalt, er der stillet vilkår om, at alle ventilatorer skal vaskes efter hvert hold svin. (Vilkår 16)

### **Renholdelse**

For at sikre omgivelserne mest muligt mod lugtgener og eventuelle uhygiejniske forhold, er der stillet vilkår om renholdelse. (Vilkår 17)

### **Spildevand – herunder regnvand**

Med henblik på at forebygge forurening med for eksempel olieprodukter, er der stillet vilkår om, at vask af traktorer m.v. skal ske på vaskeplads med afløb til separat opsamlingsbeholder. (Vilkår 18)

Der er desuden stillet vilkår om, at befæstede arealer altid skal holdes rene, og spild af stoffer, herunder olie, ensilage, foder mm. skal straks fjernes. Vilkåret er stillet for at sikre det omgivende miljø (jord, grundvand og overfladevand) mod forurening. (Vilkår 19)

### **Affald**

Der er stillet vilkår til opbevaring og bortskaffelse af affald, samt sikring af, at forurenende stoffer fra affald ikke kan tilføres jord eller grundvand. (Vilkår 20-22)

### **Energi og vandforbrug**

Der er stillet vilkår vedrørende registrering af energi- og vandforbrug med det formål, at ansøger bliver opmærksom på energi- og vandbesparende tiltag. (Vilkår 23)

### **Råvarer og hjælpestoffer**

Der er stillet vilkår til opbevaring af råvarer og hjælpestoffer samt til tankning af diesel. Begge vilkår er stillet med henblik på at sikre omgivelserne bedst muligt mod forurening. (Vilkår 24 og 25)

## **Uheld og driftsforstyrrelser**

For IE-husdyrbrug er udarbejdelse og vedligeholdelse af en beredskabsplan nu lovpligtig, jf. § 44 i husdyrgodkendelsesbekendtgørelsen. Beredskabsplanen skal indeholde oplysninger om: redegørelse for mulige uheld, minimering af risiko for uheld og minimering af gener og forurening ved uheld.

For at sikre det omgivende miljø, er der stillet vilkår om, at spild af miljøfarlige stoffer straks skal opsamles. (Vilkår 26)

## **Lugt**

De vejledende geneafstande til nabobeboelse, samlet bebyggelse og byzone er overholdt, da der ikke ligger boliger og bebyggelser inden for de udregnede lugtgeneafstande.

De vejledende geneafstande bygger på en forudsætning om "god staldhygiejne". Minimering af lugtgener fra stalde er således erfaringsmæssigt meget afhængig af god staldhygiejne. Der er derfor stillet vilkår til dette. (Vilkår 27)

## **Skadedyr**

For at sikre, at skadedyrsbekæmpelse sker i nødvendigt omfang, er der stillet vilkår om, at bekæmpelsen skal ske i henhold til retningslinjer fra Aarhus Universitet, Institut for Agroøkologi. (Vilkår 28)

## **Støj**

Vilkår om overholdes af støjgrænser på ejendommen er stillet med henblik på at kunne sikre naboer bedst muligt mod støj fra den daglige drift. Vilkåret gælder kun for aktiviteter i forbindelse med ejendommens anlæg. Markaktiviteter er ikke omfattet af vilkårene. (Vilkår 29-30)

## **Gener generelt**

Husdyrbrugets drift må ikke give anledning til væsentlige gener for omboende.

Skulle der mod forventning alligevel opstå gener, der efter tilsynsmyndighedens vurdering er væsentlige, er der stillet vilkår om, at husdyrbruget på forlangende skal udarbejde en handlingsplan for nedbringelse af gener. Handlingsplanen skal godkendes af tilsynsmyndigheden, og det skal herefter kunne eftervises, at planen følges. (Vilkår 31)

## 6 Bilag

Bilag består af:

1. Situationsplan
2. Beregning af produktionsarealer
3. Beregning vedrørende retlig lovliggørelse
4. Miljøkonsekvensrapport
5. Ansøgningskema



## 6.1 Bilag 1. Situationsplan



## 6.2 Bilag 2. Beregning af produktionsarealer

### Opgørelse af produktionsareal

I forbindelse med ansøgningen, skemaID 236978 er alle stalde blevet opmålt.

Staldene har følgende størrelse:

Bygning	Gulvtype	Produktionsareal m2	
		Ansøgt	Nudrift
Tilbygning 2018	Søer, diegivende. Kassestier, delvis spaltegulv	180	180
Stald 1	Søer, golde og drægtige. Løsgående, delvis spaltegulv	971	971
	Avlsorner og ungorner på ornestationer	16	16
	Søer, golde og drægtige. Løsgående dybstrøelse.	7	7
	Søer, golde og drægtige. Individuel opstaldning, delvis spaltegulv	111	111
Stald 2	Søer, golde og drægtige. Løsgående, delvis spaltegulv	28	28
	Avlsorner og ungorner på ornestationer	55	55
	Søer, golde og drægtige. Individuel opstaldning, delvis spaltegulv	385	385
Stald 3	Søer, golde og drægtige. Individuel opstaldning, fuldspaltegulv	164	164
Stald 4	Slagtesvin, drænet gulv + spalter (33% / 67%)	122	122
Stald 5	Søer, diegivende. Kassestier, delvis spaltegulv	703	703
Stald 6	Smågrise- Toklimastald, delvis spaltegulv.	753	753
<b>Total</b>		<b>3.495</b>	<b>3.495</b>

### Stald 1: Drægtighedsstald 3

Løbesti: Delvis spaltegulv

- 42 stier á 2,75x0,65 = 111
- Orne sti á 13,6x1,2 = 16,32

Sygesti: Dybstrøelse

- 2,4x2,75 = 6,6

Drægtighedssti/sygesti: Delvis spaltegulv

- 7 stier á 3,4x2,5 = 59,5

Løbeafdeling: Delvis spaltegulv

- 10x27 stier á 2,2x0,65 = 386,1
- 10 fællestier á 17,5x3 = 525

### Stald 2: Drægtighedsstald 2: delvis spaltegulv

- 169 stier á  $2,3 \times 0,65 = 252,7$
- 32 stier á  $2,3 \times 0,65 = 47,84$
- Ornestier 6 stier á  $2,8 \times 2,4 = 40,32$
- Ornesti 1 sti á  $5,8 \times 2,5 = 14,5$

### Drægtighedsstald 1: Delvis spaltegulv

- 65 stier á  $2 \times 0,65 = 84,5$
- 1 sti á  $2 \times 13,8 = 27,6$

### Stald 3: Drægtighedsstald 0: fuldspaltegulv

- 51 stier á  $2,3 \times 0,65 = 76,25$
- Fælles areal  $5 \times 17,5 = 87,5$

### Stald 4: Polte Fuldspalte

- 12 stier á  $4,25 \times 2,4 = 122,4$

### Stald 5: Farestald: Delvis spaltegulv

- F1: 51 stier á  $1,7 \times 2,6 = 225,42$
- F2: 28 stier á  $1,7 \times 2,6 = 123,76$
- F3: 40 stier á  $1,7 \times 2,6 = 176,8$
- F4: 40 stier á  $1,7 \times 2,6 = 176,8$

### Stald 6: 2 klimastald

#### Sektion 5-8:

- 4 sektioner á 8 stier á  $2,2 \times 5,6 = 394,24$

#### Sektion 1-4:

- 4 sektioner á 8 stier á  $2,2 \times 5,1 = 359,04$

## 6.3 Bilag 3. Beregning vedrørende retlig lovliggørelse

Beregningerne ligger til grund for retlig lovliggørelse af ændret produktionsareal i alle stalde, der i miljøgodkendelse af 17. august 2018 havde et areal på i alt 4.933 m<sup>2</sup>, men hvor der reelt kun har været 3.495 m<sup>2</sup>. Fejlen ligger i at gangarealer og arealer til andet inventar er blevet medregnet i produktionsarealet i 2018 og at alle stalde er blevet indtegnet som en stor stald, selvom de ikke er sammenhængende. Desuden var der fejl i opgørelsen af staldsystemerne.

### Retlig lovliggørelse af miljøgodkendelse af 17. august 2018

I husdyrgodkendelse.dk er der oprettet en scenarieberegning (nr. 242057) af skema nr. 202567 (indsendt den 18. februar 2018), som er det skema der ligger til grund for miljøgodkendelsen af 17. august 2018. I scenariet er staldene indtegnet som de fremgår af ansøgningsmaterialet af 18. november 2022 (skema nr. 236978), da det er denne staldfordeling, der skulle have været godkendt den 17. august 2018.

Da det i det daværende husdyrgodkendelse.dk fra 2018 ikke var muligt at vælge staldsystemet "Avlsorner og ungorner på ornestationer", fordi det først fremgik af husdyrgodkendelsesbekendtgørelsen af 6. december 2018 (BEK nr. 1467), er der i scenarieberegning nr. 24057 valgt at lægge staldafsnittet "Avlsorner og ungorner på ornestationer" ind under "Søer, golde og drægtige. Løsgående, delvis spaltegulv" i henholdsvis "Stald 1" og "Stald 2". Derved bliver den samlede ammoniakemission lidt højere end hvis indsættelse af det faktiske staldsystem havde været mulig.

### **BAT-krav**

I scenarieberegning nr. 242057 er det samlede BAT-krav beregnet til 3.855 kg NH<sub>3</sub>-N/år og den faktiske emission er beregnet til 3.868 kg NH<sub>3</sub>-N/år. Dermed mangler der reduktion af 13 kg N i at BAT er overholdt, hvilket fremgår af skema herunder.

#### Kommunescenarie (242057) | BAT ?

I herunder er der foretaget en beregning af den vejledende grænseværdi for ammoniaktab (emissionsgrænseværdien) pr. år opnåelig ved anvendelse af bedste tilgængelige teknik (BAT). Beregningerne er foretaget efter de retningslinjer og beregningsmetoder der fremgår af Miljøstyrelsens standardvilkår for BAT fra 2011, og afhænger af om en produktion er placeret i ny eller eksisterende stald. For eksisterende stalde vil gælde en fast værdi per dyr på en given gulvtype. For nye stalde vil værdien afhænge af produktionens størrelse, således at BAT-kravet skærpes i takt med en voksende produktion.

Samlet BAT beregning ? i			
	Stalde	Lagre	Total
Samlet BAT krav (kg NH <sub>3</sub> -N /år)	3539	316	3855
Faktisk emission (kg NH <sub>3</sub> -N /år)	3552	316	3868
Forskel (kg NH <sub>3</sub> -N /år)	-	-	-13
Vejledende BAT Overholdt?	-	-	Nej

Der var på godkendelsestidspunktet i 2018 forskellige mulige virkemidler der kunne tages i brug til overholdelse af BAT-kravet: gyllekøling, forsuring af gyllen, luftrensning og overdækning af gyllebeholdere.

Kommunen har vurderet, at anlægsomkostningerne og driften af de enkelte mulige teknologier ikke står i et rimeligt forhold til miljøeffekten (reduktion af 13 kg NH<sub>3</sub>-N/år), og der er således ikke proportionalitet i at indføre nogle af disse på godkendelsestidspunktet i 2018. Kommunen har deraf fastsat BAT-kravet til 3.868 kg NH<sub>3</sub>-N/år for det ansøgte af 19. februar 2018.

## Lugtgenekriterier

Alle lugtgenekriterier er overholdt, fremgår af skema herunder:

### Kommunescenarie (242057) | Nabopåvirkning ?

For at der kan beregnes om lugt fra anlægget, skal nabobebyggelse og byzone angives på kortet. På "Listevisioning" vises en oversigt over de nabobebyggelse der er angivet, og på "Resultater" findes resultaterne af de lugtberegninger der er foretaget på ansøgningen.

Kort	Listevisioning	<b>Resultater</b>	Kort i fuld skærm
------	----------------	-------------------	-------------------

#### Samlet resultat af lugtberegning ? i

Bebyggelse	Kumulation	Model	Ukorrigeret geneafstand (m)	Korrigeret geneafstand (m)	Vægtet gennemsnitsafstand (m)	Genekriterie overholdt	
Isaksvej 4	0	FMK	169	169	237,4	Ja	▼
Højbovej 1	0	NY	311,9	311,9	3253	Ja	▼
Ø. Hornum By, Ø. Hornum	0	FMK	534,4	534,4	2373	Ja	▼

## Beskyttelsesniveauer for natur

Alle depositions krav til kategori 1, 2 og 3 natur er overholdt – fremgår af skema herunder:

### Kommunescenarie (242057) | Naturområder ?

For at der kan beregnes deposition af ammoniak, skal naturpunkter angives på kortet. På "Liste og resultatvisning" vises det samlede resultat af ammoniakberegningerne, samt en oversigt over mer og totaldeposition i alle naturpunkter der er angivet.

Kort	<b>Liste- og resultatvisning</b>	Kort i fuld skærm
------	----------------------------------	-------------------

#### Samlet resultat af ammoniakberegninger ? i

Samlet emission: **3867,5** (kg NH<sub>3</sub>-N/år)      Meremission (8 års-drift): **118,8** (kg NH<sub>3</sub>-N/år)      Meremission (nudrift): **118,8** (kg NH<sub>3</sub>-N/år)

Oversigt af naturpunkter  

Navn:	Kategori:	Opretter:	Kumulation:	Ruhed natur:	Merdeposition (kg N/ha/år):		Totaldeposition (kg N/ha/år):	
					8-års drift	Nudrift:		
§3 Sø	Kategori 3	Sagsbehandler	0	V	1,0	1,0	32,6	▼
§3 Mose III	Kategori 3	Sagsbehandler	0	Mk	0,0	0,0	0,2	▼
§3 Eng	Kategori 3	Sagsbehandler	0	Mk	0,0	0,0	0,4	▼
§3 Mose II	Kategori 3	Sagsbehandler	0	S	0,0	0,0	0,5	▼
§3 Mose I	Kategori 3	Sagsbehandler	0	Bn	0,0	0,0	0,4	▼
§7 Overdrev II	Kategori 2	Sagsbehandler	0	Bn	0,0	0,0	0,0	▼
§7 Overdrev	Kategori 2	Sagsbehandler	0	Bn	0,0	0,0	0,0	▼
§7 Hornum Sø	Kategori 2	Sagsbehandler	0	V	0,0	0,0	0,0	▼

## 6.4 Bilag 4. Miljøkonsekvensrapport



### Miljøkonsekvensrapport, Isaksvej 16, 9530 Støvring

#### Oplysninger om ansøger

Ansøger: Egekvist Landbrug Tlf.: 2422 9932 E-mail: me@dlr.dk CVR: 18164531 Sagsadresse: Isaksvej 16, 9530 Støvring SkemaID: 236978 Ansøgningstype: §16a – IE søer	Konsulent: Anders Boel, LandboNord Tlf.: 9624 2588 E-mail: amo@landbonord.dk  Dato: Januar 2023
---	---

#### Ikke teknisk resume

Der ansøges om en ny godkendelse da den nuværende produktion er blevet forøget udover IE-grænsen der nu er over 750 årssøer

Tilpasningen af produktionen kommer som følge af en overproduktion. Derfor er husdyrbruget nu kvalificeret som et IE-husdyrbrug.

Der søges endvidere om en retlig lovliggørelse da produktionsarealerne og dyretype har været fejlagtig godkendt i tidligere godkendelser.

I ansøgningen er der lavet tekniske beregninger på hhv. ammoniakbelastning på nærliggende naturområder og lugtgeneafstande til nærmeste nabo, samlede bebyggelse og byzone.

Det har ikke været nødvendigt at lave tekniske tiltag til lugtreduktion ift. at kunne overholde lugtkravene. Ansøger tilsigter en god staldhygiejne for ad den vej at reducere lugtemissionen fra ejendommen.

Det er ansøgers vurdering, at tilpasningen af dyreholdet kan gennemføres uden uacceptable påvirkning af natur og omkringboende.

Tilpasningen af dyreholdet på ejendommen vil forøge antallet af transporter på ejendommen, da der sker en forhøjelse af antallet af årssøer. Det er ansøgers vurdering, at antallet af transporter til og fra ejendommen kan afvikles på en tilfredsstillende måde – uden gener for andre brugere af det offentlige vejnet.



Figur 1: oversigtsbillede af ejendommen

### Beskrivelse af det ansøgte

Nedenstående beskrivelse omfatter særkender ved ansøgningen, det ansøgte placering og det ansøgte væsentligste påvirkninger på miljøet.

Ansøgningen omfatter ikke en udvidelse af produktionsarealet på Isaksvej 16 i forhold til nudrift. Hele produktionen foregår i eksisterende bygninger.

Det samlede produktionsareal er angivet i tabellen nedenfor:

Bygning	Gulvtype	Produktionsareal m <sup>2</sup>		
		Ansøgt	Nudrift	8-års
Tilbygning 2018	Søer, diegivende. Kassestier, delvis spaltegulv	180	180	0
Stald 1	Søer, golde og drægtige. Løsgående, delvis spaltegulv	971	971	971
	Avlsorner og ungorner på ornestationer	16	16	16
	Søer, golde og drægtige. Løsgående dybstrøelse.	7	7	7
	Søer, golde og drægtige. Individuel opstaldning, delvis spaltegulv	111	111	111
Stald 2	Søer, golde og drægtige. Løsgående, delvis spaltegulv	28	28	28
	Avlsorner og ungorner på ornestationer	55	55	55
	Søer, golde og drægtige. Individuel opstaldning, delvis spaltegulv	385	385	385





Stald 3	Søer, golde og drægtige. Individuel opstaldning, fuldspaltegulv	164	164	164
Stald 4	Slagtesvin, drænet gulv + spalter (33% / 67%)	122	122	122
Stald 5	Søer, diegivende. Kassestier, delvis spaltegulv	703	703	703
Stald 6	Smågrise- Toklimastald, delvis spaltegulv.	753	753	753
<b>Total</b>		<b>3.495</b>	<b>3.495</b>	<b>3.315</b>

Skema 2: Opgørelse over produktionsareal.

Ansøgningen, skemaID 236978, indeholder beskrivelse af ansøgt drift, nudrift og 8-års drift på ejendommen og produktionsarealerne.

Der er ingen bi-aktiviteter på ejendommen.

### Retlig lovliggørelse

I forbindelse med ansøgningen søges der ligeledes om retlig lovliggørelse da den nuværende godkendelse er målt forkert op tilbage i 2018. Der er tilbage i 2018 målt et langt højere antal produktionskvadratmeter end hvad der reelt var, samtidig har man ikke været præcis i placeringen af de enkelte dyre- og golvtyper i de enkelte stalde. Derudover er dyretypen avlsorner og ungorner på ornestationer efterfølgende blevet en valgmulighed på husdyrgodkendelse.dk hvilket gør det muligt at vælge dem. Derudover har dyretyperne ikke ændret sig siden den forhenværende godkendelse. Vi søger derfor om retlig lovliggørelse da produktionen nu stemmer overens med den hidtidige. Den eneste ændring er, at det blev tilbygget tilbage i 2018 i forbindelse med den nuværende godkendelse. Herunder kan der ses forskellene i den nuværende godkendelse og de faktiske forhold.

I tabellen herunder kan man se hvordan de faktiske forhold er og som de også var dengang i 2018.

Bygning	Gulvtype	Ansøgt
Tilbygning 2018	Søer, diegivende. Kassestier, delvis spaltegulv	180
Stald 1	Søer, golde og drægtige. Løsgående, delvis spaltegulv	971
	Avlsorner og ungorner på ornestationer	16
	Søer, golde og drægtige. Løsgående dybstrøelse.	7
	Søer, golde og drægtige. Individuel opstaldning, delvis spaltegulv	111
Stald 2	Søer, golde og drægtige. Løsgående, delvis spaltegulv	28
	Avlsorner og ungorner på ornestationer	55
	Søer, golde og drægtige. Individuel opstaldning, delvis spaltegulv	385
Stald 3	Søer, golde og drægtige. Individuel opstaldning, fuldspaltegulv	164
Stald 4	Slagtesvin, drænet gulv + spalter (33% / 67%)	122
Stald 5	Søer, diegivende. Kassestier, delvis spaltegulv	703
Stald 6	Smågrise- Toklimastald, delvis spaltegulv.	753
<b>Total</b>		<b>3.495</b>

Tabellen herunder viser hvordan det blev godkendt i 2018 og det hele blev dengang samlet i et stort staldanlæg hvor der var for mange produktionskvadratmeter og der både af mangler af dyre- og golvtyper.

Bygning	Gulvtype	Nudrift
Eks. Stald.	Slagtesvin, drænet gulv + spalter (33% / 67%)	340
	Søer, golde og drægtige. Individuel opstaldning, delvis spaltegulv	2063
	Søer, diegivende. Kassestier, delvis spaltegulv	1300



	Smågrise- Toklimastald, delvis spaltegulv.	1050
Ny stald	Søer, diegivende. Kassestier, delvis spaltegulv	180
<b>Total</b>		<b>4.933</b>

### Landskab, geologi og kulturmiljø

Med tilpasningen sker der ingen bygningsmæssige ændringer.

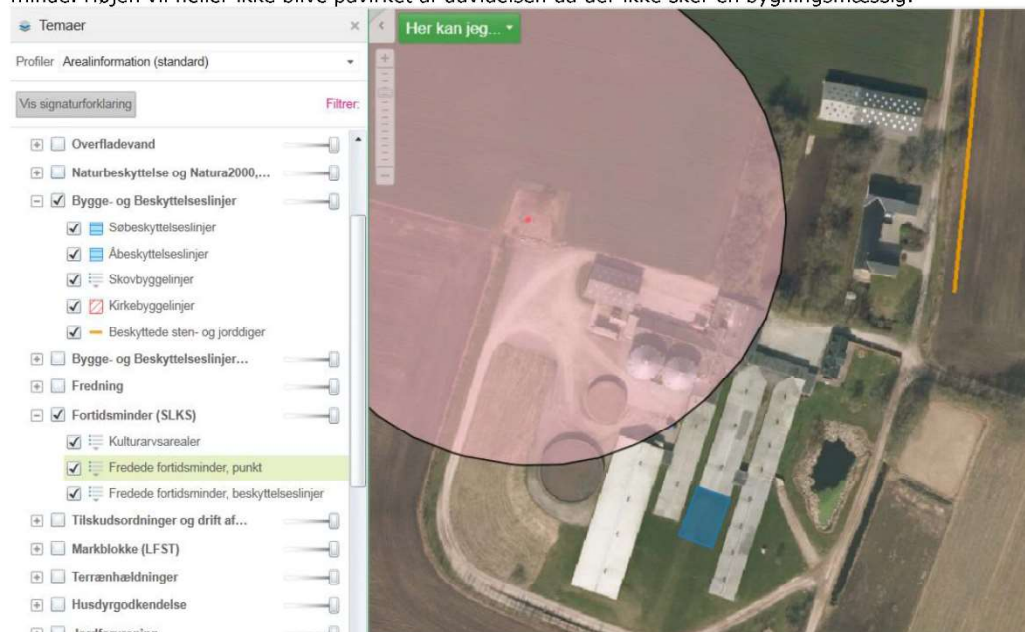
Området omkring ejendommen er præget af landbrugsdrift, og ifølge den vedtagne kommuneplan er området ikke udpeget, hverken i forhold til kulturmiljøer, natur eller landbrug.

### Farve og arkitektonisk udtryk

Staldene er opbygget i røde mursten med grå tagplader. Bygninger er bygget sammen og da de også har ens udtryk, fremstår ejendommen som en samlet enhed.

### Bygge- og beskyttelseslinjer

Der er ingen konflikter med bygge- og beskyttelseslinjer af nogen art. Cirka 70 m fra den eksisterende stald ligger et beskyttet dige. Diget vil ikke blive påvirket af tillægget, da der ikke bygges i forbindelse med ansøgningen. På nabomatriklen ligger der en høj der er udpeget som værende et fredet fortidsminde. Højen vil heller ikke blive påvirket af udvidelsen da der ikke sker en bygningsmæssig.



Figur 2: Beskyttelseslinje fra højen.

### Kommunale udpegninger

Ifølge Rebild Kommunes kommuneplan 2021 er området ved og omkring ejendommen udpeget under flere forskellige punkter. Ejendommen berører følgende:

- Store husdyrbrug
- Øvrige landskabsinteresser

Udpegningen store husdyrbrug er områder hvor store husdyrbrug kan være optimalt placeret. Der skal som udgangspunkt ikke etableres anlæg der kan begrænse mulighederne for etablering af bygninger og anlæg til store husdyrbrug. Derfor vurderer vi at udpegningen harmonerer med ejendommen.



I området for Øvrige landskabsinteresser skal udviklingen ske med hensyn til landskabets karaktergivende strukturer. Da der ikke sker i fysisk udvidelse af ejendommen, vil landskabets karakterer ikke ændre sig i forbindelse med denne godkendelse. Vi vurderer derfor at ejendommen ikke påvirker denne udpegning negativ.

#### **Grundvand**

Ejendommen ligger indenfor et område med særlige drikkevandsinteresser, hvor indvindingsområdet er udpeget som nitratfølsomt.

Ansøger vurderer, at udpegningen af drikkevandsinteresser ikke burde være i konflikt med produktionen, der sker ikke en ændring i bygningsmassen.

#### **Overfladevand**

Tagvand fra svinestalde, øvrige produktionsbygninger samt stuehus ledes til terræn.

#### **Generelle afstandskrav**

Jf. udpegninger i it-ansøgningen er de fleste afstandskrav i henhold til §8 i Lov om miljøgodkendelse m.v. af husdyrbrug overholdt.

Den eksisterende stald efterlever ikke afstandskravet til naboskel, da der kun er 25 m, til beboelse på samme ejendom, hvor der kun er 5 m, samt til søen, hvor der kun er 10 m. Da det er den eksisterende stald der ikke efterlever kravene, og der ingen ændringer sker heri, vurderer ansøger at der bør ses bort fra disse afstandskrav.

Afstandskravet på 100 m fra søen til gylletanken er ikke overholdt, da der kun er hhv. 81 og 87 m. Imidlertid vurderes dette ikke at være problematisk, da der ikke er risiko for at der løber gylle til søen, da gylletankene er placeret bag det eksisterende staldanlæg.

#### **Ammoniak og påvirkning af natur og Natura 2000-områder**

Det angivne staldanlæg er i ansøgningen, skemaID 236978, vurderet ift. ammoniakemission fra staldanlægget og påvirkningen fra denne på nærliggende naturområder og nærmeste Natura 2000-område.



Figur 3: Naturpunkter i ansøgningen.

Samlet resultat af ammoniakberegninger ? i

Samlet emission: **3813,6** (kg NH<sub>2</sub>-N/år)      Meremission (8 års-drift): **118,8** (kg NH<sub>2</sub>-N/år)      Meremission (nudrift): **0,0** (kg NH<sub>2</sub>-N/år)

Oversigt af naturpunkter ? i

Navn:	Kategori:	Oprettet:	Kumulation:	Ruhed natur:	Merdeposition (kg N/ha/år):		Totaldeposition (kg N/ha/år):	
					8-års drift	Nudrift:		
§3 Eng 2	Kategori 3	Ansøger	0	Bn	0,0	0,0	0,3	▼
Kat. 2. Pkt. 4. Overdrev	Kategori 2	Ansøger	0	Mk	0,0	0,0	0,1	▼
Kat. 1. Pkt. 1	Kategori 1	Ansøger	0	S	0,0	0,0	0,0	▼
§3 Sø	Kategori 3	Ansøger	0	V	0,6	0,0	18,5	▼
Kat. 3. Pkt. 3 Mose	Kategori 3	Ansøger	0	Mk	0,0	0,0	0,2	▼
§3 Eng	Kategori 3	Ansøger	0	Mk	0,0	0,0	0,4	▼
Kat. 3. Pkt. 2 Mose	Kategori 3	Ansøger	0	S	0,0	0,0	0,5	▼
Kat. 3. Pkt. 1 Mose	Kategori 3	Ansøger	0	Mk	0,0	0,0	0,5	▼
Kat. 2 Pkt. 3 Overdrev	Kategori 2	Ansøger	0	Bn	0,0	0,0	0,0	▼
Kat. 2. Pkt. 2 Overdrev	Kategori 2	Ansøger	0	Bn	0,0	0,0	0,0	▼
Kat. 2. Pkt. 1. Hornum Sø	Kategori 2	Ansøger	0	V	0,0	0,0	0,0	▼

**Kategori 1.**

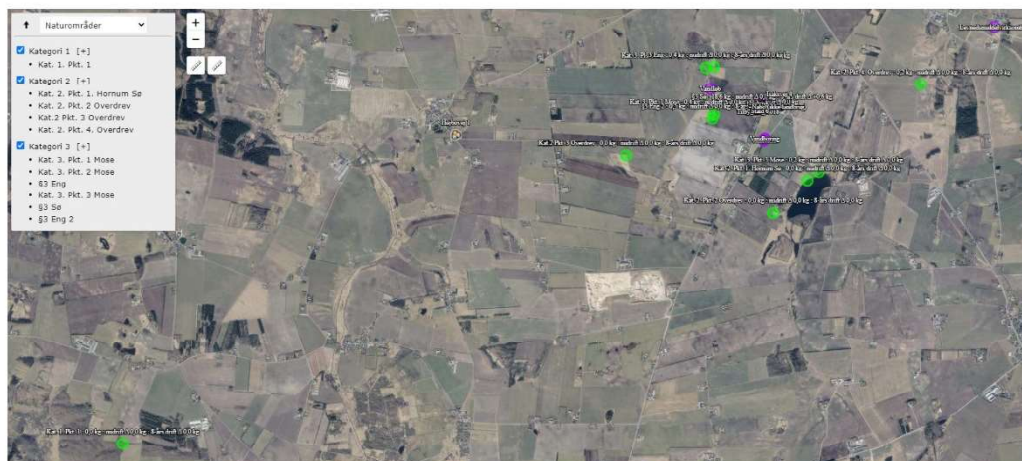
Der ligger ingen Natura2000-område i umiddelbar nærhed af bedriften, som kan blive påvirket af produktionen. Det nærmeste kategori 1 områder befinder sig ca. 7,5 km. væk.

**Kategori 2.**

Hornum Sø ligger sydøst for ejendommen og i tilknytning hertil ligger der et overdrev, beregninger i IT-systemet viser, at naturpunkterne efter udvidelserne vil modtage en totaldeposition på 0,0 kgN, og lever derfor op til beskyttelseskravet på maks. 1,0 kgN. Det vurderes på baggrund af udregningerne, at produktionen ikke vil have negativ påvirkning på arealerne.

**Kategori 3.**

Det nærmeste ammoniakfølsomt naturpunkt udpeget efter naturbeskyttelsens §3 er en mose vest for bedriften. Beregninger i IT-systemet viser, at mosen efter tilpasningen af besætningen vil modtage en merdeposition på 0,0 kgN/ha pr. år, og bedriften lever derfor op til beskyttelseskravet om maks. 1,0 kgN/ha pr. år. Produktionen vurderes derfor ikke at påvirke de omkringliggende naturarealer negativt. Det vurderes at søen der ligger på samme matrikel som ejendommen ikke kan være ammoniakfølsom grundet afstanden til den eksisterende produktion.

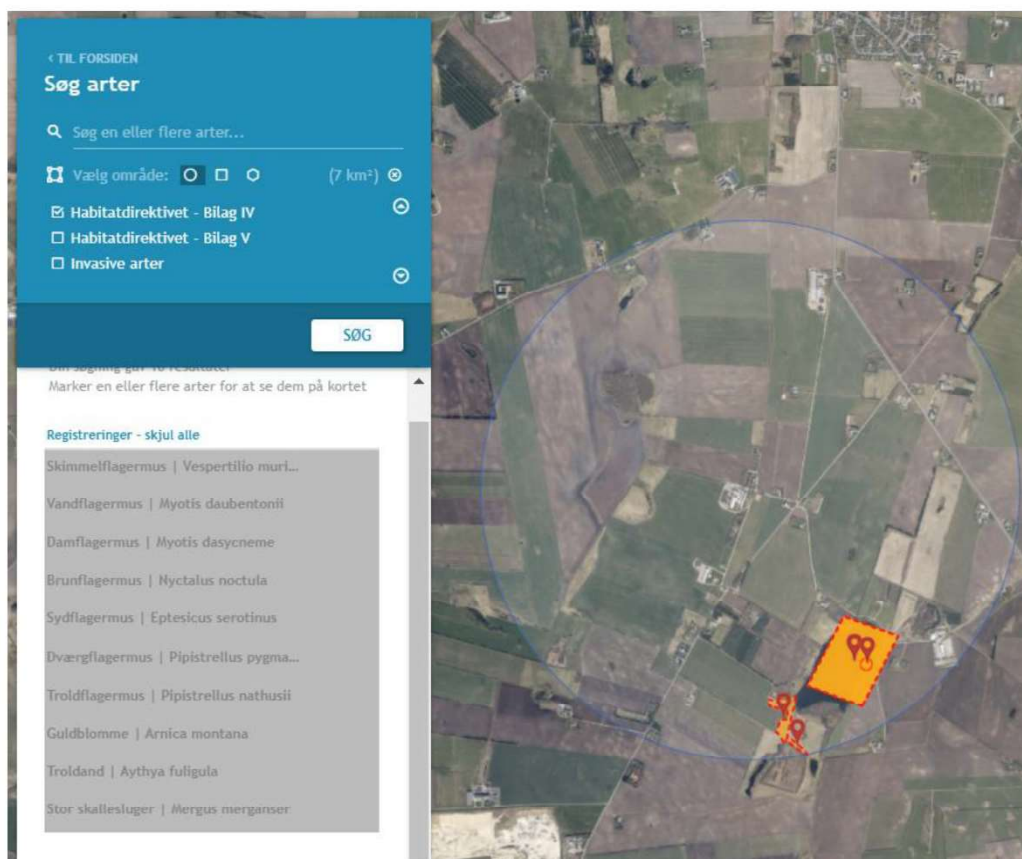


Figur 4: Naturpunkter i ansøgningen.

#### Habitatdirektivets bilag IV-arter og andre arter

I forbindelse med tillægget vil der ikke ske en ændring i udledningen da der ikke sker en udvidelse af bygningsmassen.

Der er ikke fundet bilag IV-arter og andre beskyttede arter på selve arealet eller i umiddelbar nærhed af arealet. De nærmeste bilag IV-arter er fundet ca. 870 m væk ved Hornum Sø, hvor der er registreret tilstedeværelse af brun-, dværg-, vand-, syd-, skimmel-, trold- og damflagermus. Derudover er der registreret troidand (*Aythya fuligula*), guldblomme (*Arnica montana*) og stor skallesluger (*Mergus merganser*). Grundet den store afstand fra ejendommen, vurderes det, at tilpasningen ikke vil medføre væsentlige påvirkninger af yngle- eller rasteplasser for bilag IV-arter.



Figur 5: Bilag IV-, rødlistede- og fredede arter

### Rekreative og kulturhistoriske interesser

Der er ikke registreret nogen rekreative samt kulturhistoriske interesser på ejendommen eller i umiddelbar nærhed heraf.

Der er ingen fredninger registreret i eller umiddelbart omkring ejendommen. På det tilstødende naboareal mod nord er der registreret et fortidsminde, og på arealet mod nordøst er der registreret et beskyttet dige, se afsnit om Bygge- og beskyttelseslinjer.

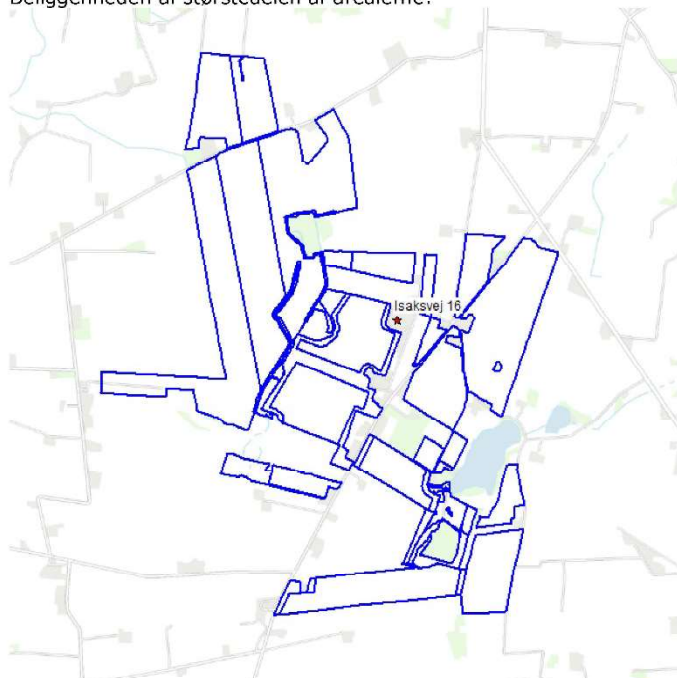
### Trafik og transport

Adgangsvejen til ejendommen sker af Gammel Viborgvej og eksisterende indkørselsvej til landbrugsejendommen på Isaksvej.

Den interne transport på ejendommen er indrettet, så den giver minimum gene for naboer. Hovedparten af arealerne ligger tæt på ejendommen og der er begrænset transport af mindre offentlige veje. Gylletransporter og transporter med markafgrøder er sæsonbetonet, mens øvrig transporter med dyr og foder er jævnt fordelt over hele året.



Beliggenheden af størstedelen af arealerne:



Det vurderes samlet set, at vejnettet omkring ejendommen uden væsentlige problemer for den øvrige trafik vil kunne afvikle transporterne i forbindelse med landbruget.

#### **Lugt og påvirkning af nærmeste omkringboende**

Staldanlægget er tilsvarende vurderet ift. lugtmission og lugtgeneafstande til nærmeste nabo, samlet bebyggelse og byzone.

Beregningerne i skemaID 236978 viser, at lugtgeneafstandene er overholdt i forhold til enkeltbeboelse, Isaksvej 4 (uden landbrugspligt), samlet bebyggelse ved Gammel Viborgvej 48, og byzonen ved Øster Hornum.

#### **Støj og støv**

De normale støjkilder på ejendommen vil være højtryksrensere, foderanlæg, gyllepumper, den daglige brug af traktorer samt transporter til og fra ejendommen.

Indblæsning af foder kan ligeledes give anledning til støj, ligesom der må påregnes støj, når dyrene flyttes mellem staldafsnittene og ved transport af grise til og fra ejendommen.

Brugen af traktorer i det daglige vil normalt begrænse sig til dagtimerne, dog må der påregnes sæsonbestemt markarbejde ud over dette.

Transporter på ejendommen samt til og fra ejendommen vil i nogen grad være sæsonbestemt i forbindelse med forårsarbejdet samt efterårets høstarbejde i marken.

Gyllepumper kører ca. 1 gang om ugen.

De væsentligste støvkilder på ejendommen er håndtering af halm til strøelse samt håndtering af foder.

Det vurderes at støj- og støvkilder ikke vil kunne påvirke nærmeste naboer i væsentlig grad.

#### **Jord**

I projektområdet er der ikke udlagt råstofgraveområde eller råstofinteresseområde.



### **Uheld og risici**

De største miljømæssige risici på en landbrugsejendom er utilsigtet udslip af kemikalier og gylle. Ved pumpning af gylle er der altid overvågning. Der er generator, der kan anvendes ved strømsvigt. Der henvises desuden til afsnittet om management og egenkontrol, samt beredskabsplan (bilag 3).

### **Kemikalier**

På ejendommen findes der en dieseltank i laden. Dieseltanken er overdækket og står på fast bund. Kemikalierne på ejendommen er placeret forsvarligt og bag lås, så der ikke kan ske uheld eller forurening. Placeringen af kemikalier fremgår af bilag 2.

### **Affald**

Affald der fremkommer ved anlæggets drift vil blive opbevaret og bortskaffet i henhold til de til enhver tid gældende regler.

Der er redegjort for placering af affaldsfraktioner på medsendte bilag 2.

### **Døde dyr**

Døde dyr opbevares og afhentes af DAKA jf. regler om afhentning af dyr i bekendtgørelse om opbevaring af døde dyr. Afhentningsplads er angivet på bilag 2.

### **Skadedyr**

Skadedyr bekæmpes generelt i henhold til Århus Universitet samt kommunens anvisninger. Rotter bekæmpes i samarbejde med kommunen. Fluer bekæmpes efter behov med gyllefluer.

---

## **Befolkning og menneskers sundhed**

Befolkningen påvirkes mest direkte af trafikale gener og lugt, jf. tidlige afsnit herover.

Der udledes ikke sundhedsskadelige stoffer som f.eks. tungmetaller eller dioxin, der ville kunne give anledning til en negativ påvirkning af sundheden.

Det vurderes, at der med de beskrevne tiltag og hensyn, at der er taget tilstrækkeligt hensyn til befolkningen og at udvidelsen ikke vil medføre nogen uacceptabel påvirkning.

---

## **Reduktion af miljøpåvirkning og afværgeforanstaltninger**

Herunder beskrives ansøgers valg til reduktion af miljøpåvirkninger og anvendte afværgeforanstaltninger.

### **Støj**

Ventilationsanlæg og foderanlæg vedligeholdes og rengøres efter behov for at reducere støjpåvirkningen. Flytning af grise planlægges, hvis muligt, til at ske indenfor alm. arbejdstid. Brugen af andet maskinel forsøges ligeledes henlagt til dagtimerne – dog med forbehold for, at der i særlige spidsbelastningsperioder (såning og høst) er brug for at kunne anvende maskinel udover det tidsrum.

### **Lugt**

Lugtemissionen fra staldanlægget søges reduceret ved kontinuert at fastholde en god staldhygiejne og anvende god management i staldene.

### **Ammoniak**

På gylletankene sørger ansøger til stadighed for, at der er et velfungerende flydelag på gylletankene.

### **Beskyttelse af jord og grundvand**

Der er udarbejdet en beredskabsplan for ejendommen, som definerer hvilke handlinger, der skal ske i tilfælde af uheld og spild på ejendommen.

---

## **Undersøgte alternativer**

Alternativet til det ansøgte projekt vil være etablering af en svineproduktion på en anden ejendom. Imidlertid er der tale om en tilpasning af eksisterende produktion som sidst blev godkendt i 2018. Pt. råder





ansøger ikke over andre ejendomme, hvor der kan gennemføres en tilpasning svarende til den i denne ansøgning beskrevne – henset til smitterisiko, logistik og andre ejendommens placering ift. natur og omkringboende.

0-alternativet vil medføre at ejendommens produktion stagnerer. Det er et must at produktionsarealerne udnyttes til sit fulde potentiale, og at der ikke er unødvendigt spild af plads.

### BAT – Bedst anvendelig teknologi

I ansøgningen redegøres der for brugen af BAT for følgende 5 områder:

- Staldindretning
- Foder
- Opbevaring/behandling af husdyrgødning
- Forbrug af vand og energi samt management
- Anvendte teknologier og evt. fravalg af oplagte teknologier

I ansøgningen er der under de enkelte områder redegjort for ansøgers valg af teknik og evt. fravalg af oplagte teknikker. Der tages i redegørelsen udgangspunkt i EU-kommissionens referencedokument om BAT for intensiv svine og fjerkræhold samt BAT-blade og teknologibeskrivelser fra Miljøstyrelsen. For IE-brug redegøres der i øvrigt for overvejelser over alternative teknologier.

### Staldindretning og BAT

Staldsystemer i ansøgt situation fremgår af IT-ansøgningen. Herunder beskrives krav til BAT på ammoniak. Der forefindes på ejendommen de 7 følgende staldtyper:

- Smågrise. Toklimastald, delvis spaltegulv
- Søer, diegivende. Kassestier, delvis spaltegulv.
- Søer, golde og drægtige. Individuel opstaldning, delvis spaltegulv
- Slagtesvin. Drænet gulv + spalter (33%/67%)
- Søer, golde og drægtige. Løsgående, delvis spaltegulv
- Søer, golde og drægtige. Løsgående dybstrøelse.
- Avlsorner og ungormer på ørnestationer

Der foretages ingen ændringer i gulvtype og staldindretning.

Samlet BAT beregning			
	Stalde	Lagre	Total
Samlet BAT krav (kg NH <sub>3</sub> -N /år)	3498	316	3814
Faktisk emission (kg NH <sub>3</sub> -N /år)	3498	316	3814
Forskel (kg NH <sub>3</sub> -N /år)	-	-	0
Vejledende BAT Overholdt?	-	-	Ja

Tabel 7: BAT-beregning

### Redegørelse for anvendelse af BAT ammoniak

Det samlede vejledende ammoniaktab pr. år opnåeligt for hele anlægget ved anvendelsen af BAT er beregnet til 3.814 kgN/år, og det faktiske ammoniaktab fra hele anlægget er beregnet 3.814 kgN/år. BAT-kravet vurderes dermed overholdt.

### Samlet konklusion

Det vurderes samlet set at BAT-niveauet for staldindretning for dette husdyrbrug overholdes.

### Foder, foderopbevaring og fodringstrategi og BAT

Der anvendes indkøbt tørfoder på ejendommen. Der anvendes fasefodring til søerne, således at de drægtige søer får én foderblanding, mens de diegivende søer får en anden foderblanding. Ved fasefodring er



det muligt at fodre soen efter dens næringsstofbehov i den aktuelle periode. Derved reduceres udskillelsen af kvælstof og fosfor.

Foderblandingen tilsættes syntetiske aminosyrer. Ved at reducere proteinindholdet i foder samtidig med tilsætning af frie essentielle aminosyrer undgås at overfodre med ikke-essentielle aminosyrer. Det giver en bedre proteinudnyttelse og mindre overskydende protein, hvorved kvælstofudskillelsen mindskes. Ved at reducere protein i foder opnås desuden, at grisene mindsker vandoptagelsen, således at udskiller mindre urin, hvilket giver en mindsket mængde gylle.

De anvendte foderblandinger tilsættes enzymet fytase, hvorved fordøjeligheden af foderets naturlige indhold af fosfor øges og udskillelsen af fosfor med gødningen reduceres.

Der anvendes fasefodring til smågrisene, således der anvendes forskellige foderblandinger i perioden fra fravending til salg. Ved fasefodring er det muligt at fodre smågrisene efter deres næringsstofbehov i de forskellige vægtklasser. Derved reduceres udskillelsen af kvælstof og fosfor.

Med henblik på at reducere dyrenes N-udskillelse er det ifølge BREF-dokumentet (2003) BAT at tilpasse foderet til dyrenes behov i de forskellige produktionsfaser (fasefodring), at optimere foderet på baggrund af fordøjelige/disponible næringstoffer, samt at tilsætte foderet aminosyrer. Derudover nævnes det, at visse fodertilsætninger, herunder enzymer, kan forøge fordereffektiviteten. Tilsvarende er det med henblik på at reducere dyrenes fosforudskillelse BAT at anvende fasefodring med højtfordøjelige uorganiske foderfosfater og/eller fytase.

#### **Redegørelse for anvendelse af BAT**

Med henblik på at reducere dyrenes N-udskillelse er det BAT at tilpasse foderet til dyrenes behov i de forskellige produktionsfaser (fasefodring), at optimere foderet på baggrund af fordøjelige/disponible næringstoffer samt at tilsætte foderet aminosyrer. Derudover nævnes det, at visse fodertilsætninger, herunder enzymer, kan forøge fodereffektiviteten.

#### **Samlet konklusion**

Sammenholdes ansøgers valg af fodringsteknik med BREF-dokumentet, vurderes det at det ansøgte projekt lever op til BAT.

---

#### **Opbevaring og behandling af husdyrgødning og BAT**

Husdyrgødningen opbevares i staldanlæggets gyllekummer, fortank og 2 gyllebeholdere. Alle gylletankene er med naturligt flydelag med snittet halm eller tilsvarende, og der føres logbog.

Gyllen anvendes til udbringning på egne arealer beliggende omkring ejendommen og levering til biogas-anlæg. Transportopgørelsen i denne ansøgning afspejler fleksibiliteten til at variere afsætningen af gyllen.

Alle tanke opfylder Husdyrgødningsbekendtgørelsens skærpede krav til pumper etc. Der udføres 10-års beholderkontrol af godkendt firma. Tankene tømmes normalt en gang årligt med henblik på inspektion. Alle tankene er desuden forsynet med et naturligt flydelag der reducerer ammoniakemissionen.

Der foretages ikke behandling (separation, luftning, biologisk behandling, forsuring, kompostering eller lign.) af husdyrgødningen på anlægget. Der er tilstrækkeligt areal til rådighed i nærområdet for udbringning af gyllen.

#### **Redegørelse for anvendelse af BAT**

Jf. BREF er det BAT at opbevare gylle i en stabil beholder, der kan modstå mekaniske, termiske og kemiske påvirkninger. Beholderens bund og vægge skal være tætte og korrosionsbeskyttede. Beholderens skal tømmes jævnlige af hensyn til eftersyn og vedligeholdelse – normalt 1 gang årligt. Der omrøres kun i gyllen umiddelbart før tømning af beholderen. Det er endvidere BAT at overdække beholderen med fast låg eller med et naturligt flydelag eller et flydelag, der etableres med snittet halm eller tilsvarende.

Jf. BREF kan det være BAT at behandle husdyrgødning på bedriften med visse betingelser. Disse betingelser vedrører landbrugsareal til rådighed, overskud af eller efterspørgsel på lokale næringsstoffer, teknisk assistance, markedsmuligheder for produktion af grøn energi samt lokale regler. Er der f.eks. et overskud af næringsstoffer i området og manglede arealer til at udbringe husdyrgødningen så kan det være BAT at foretage separation af husdyrgødningen.

#### **Samlet konklusion**



Sammenholdes ansøgers foranstaltninger vedr. opbevaring og behandling af husdyrgødning, med BREF-dokumentet vurderes det at det ansøgte projekt lever op til BAT.

### **Energi- vand, og resurseforbrug og BAT**

Ansøger vil løbende forsøge at reducere både energi- og andet ressourceforbrug på ejendommen for at reducere miljøpåvirkning og forbedre det økonomiske indtjeningsgrundlag.

Generelt set tilstræber ansøger at anvende de energirigtige løsninger i staldene, som omkostningsmæssigt er tilsvarende staldenes stand og nedslidningsgrad. Vedrørende udskiftning af udtjent materiel vil der som udgangspunkt altid vælges de mere energirigtige løsninger. Ved udskiftning af belysning vil der som udgangspunkt altid vælges LED-belysning da LED-belysning som udgangspunkt har et lavere energiforbrug.

Vedr. halmforbrug til opvarmning, strømforbrug til ventilation og vandforbrug til henholdsvis drikkevand tilstræbes det at forbruget holdes på et så lavt niveau som muligt.

### **Elforbrug lys og ventilation**

Ejendommens elforbrug registreres og følges op. Det årlige registrerede forbrug forventes at være på ca. 213.000 kWh. Hovedparten af forbruget går til drift af ventilation og lys, foderanlæg samt i mindre grad gyllepumper og mindre maskiner såsom højtryksrenser, kompressor mf.

Der er på nuværende tidspunkt hovedsageligt anvendt lavenergi-belysning. Det er dagslysstyring på hovedparten af den udendørs belysning og timer på lys i de nye staldafsnit. Der er vågelys i staldene om natten. Det er BAT at anvende lavenergibelysning. I takt med at der bliver behov for udskiftning/reparation af belysningen, vil det blive ændret til energibesparende lys.

Ventilationsanlæg udskiftes ligeledes løbende efterhånden som eksisterende anlæg slides ned. For at optimere udluftningen samt mindske elforbruget, er det BAT at hyppigt eftersyn og rengøring ventilation systemet.

Det forventes at det årlige strømforbrug, med den ansøgte produktion, vil være på samme niveau som tidligere, evt. igen lidt lavere i fremtiden som følge af den løbende udskiftning til mere energibesparende belysning og ventilation.

Ansøger vurderer at så længe strømforbruget kontrolleres, registreres og følges op, samt at ventilation rengøres for at modvirke modstand i anlægget, samt at udtjent ventilation og belysning udskiftes løbende, vil strømforbruget være reduceret til et niveau der er at betegne som BAT.

### **Vand**

Der foretages jævnlig kalibrering af drikkevandsinstallationer med henblik på at undgå unødigt spild. Lækager identificeres og repareres. De enkelte staldafsnit rengøres med højtryksrenser efter hvert hold.

Med henblik på reduktion af vandforbruget er det ifølge BREF BAT at rengøre stald og inventar med højtryksrenser efter hver produktionscyklus, at foretage regelmæssig kalibrering af drikkevandsanlæg for at undgå spild, at registrere vandforbrug samt at finde og reparere evt. lækager. Vedrørende anvendelse af drikkevandssystemer (vandnipler (i trug og kop), vandtrug og bidenipler noteres det i BREF, at der er såvel fordele som ulemper ved alle systemer, samt at der ikke var tilstrækkelige data til at nå en BAT-konklusion.

Sammenholdes ansøgers tiltag med henblik på reduktion af vandforbruget med BREF-dokumentet vurderes det, at det ansøgte projekt lever op til BAT. I forbindelse med kommende investeringer vil muligheder for vandbesparelser endvidere indgå overvejelserne.

### **Redegørelse for anvendelse af BAT**

Miljøstyrelsen har ikke opstillet egentlige branchespecifikke krav til energiforbrug og andet resurseforbrug i forbindelse med fastlæggelsen af de vejledende BAT-standardvilkår, idet forbruget vil afhænge af de driftsmæssige forhold på den enkelte ejendom.



Når der anvendes mekanisk ventilation, er det BAT at optimere udformningen af ventilationssystemet samt at undgå modstand gennem hyppigt eftersyn og rengøring af ventilationssystemet. Det er desuden BAT at anvende lavenergibelysning.

I henhold til BREF er det med henblik på at reducere vandforbruget BAT at rengøre stald og inventar med højtryksrensere efter hver produktionscyklus, at foretage regelmæssig kalibrering af drikkevandsanlæg for at undgå spild, at registrere vandforbrug samt at finde og reparere evt. lækager.

#### Samlet konklusion

Sammenholdes ansøgers tiltag med henblik på reduktion af energiforbruget med BREF-dokumentet vurderes det, at den ansøgte produktion lever op til BAT.

Ressource	Nudrift	Ansøgt
Elforbrug til lys, opvarmning m.v.	213.000 kWh	213.000 kWh
Drikke- og vaskevand	7.900 m <sup>3</sup>	7.900 m <sup>3</sup>
Foder	2.500 t	2.500 t

#### Anvendte teknologier og evt. fravalg af oplagte teknologier.

I forbindelse med den nye ansøgning er det ikke nødvendigt med implementeringen af miljøteknologier, da BAT-krav er overholdt.

Der søges løbende at reducere miljøaftryk og energiforbrug fra produktionen. Dersom der skal udskiftes belysning eller ventilation som følge af at udstyret har været nedslidt, vil der blive anvendt lavenergibelysning samt trinstyret ventilation. For at begrænse forbruget af energi.

#### Ved husdyrbrugets ophør

Ved ophør af produktion på husdyrbruget, vil dette meddeles kommunen. Staldene og ventilationsanlæg vil blive nedvasket, og gyllekummer tømmes. Silo- og foderanlæg vil ligeledes skulle tømmes og rengøres.

Ved ophør vil gyllebeholdere som ikke længere skal anvendes efter ophør, blive taget ud af drift i henhold til regler i bekendtgørelse om kontrol af beholdere til opbevaring af flydende husdyrgødning.

Ved ophør vil nødvendige foranstaltninger for at undgå forureningsfare fra bygninger, produktionsarealer og gyllebeholdere, blive foretaget.

Ved ophør af produktion på ejendommen, vil der senest 4 uger efter driftsophør indsendes et oplæg til vurdering af omfanget af forurenede jord og grundvand på husdyrbruget. Efter påbud fra kommunen vil der blive foretaget nødvendige undersøgelser og analyser, for at klarlægge eventuel forurenings omfang. Ud fra disse udarbejdes en risikovurdering for at klarlægge risikoen ved den eventuelt påviste forurening.

Hvis der igennem risikovurderingen påvises en væsentlig risiko for menneskers sundhed eller miljø, vil oplægget også indeholde tiltag for at sikre at forureningen begrænses til af kommunen udpeget niveau.

#### Generelt management

Herunder beskrives ansøgers tilgang til management på ejendommen ift. produktionen:

- Der udarbejdes mark- og gødningsplan i henhold til lovkrav, således tildelingen af næringsstoffer til afgrøderne optimeres
- Der er tilknyttet en række fagkonsulenter, der gennemgår bedriften med ejer og medarbejdere efter behov.



- Ejendommens forbrug registreres løbende. Det kan dokumenteres med udskrift fra revisionsliste.
- Besætningen gennemgås sammen med dyrlæge hver 4. uge, hvor besætningens behandlingsbehov konstateres.
- Fodersammensætning og fodringsstrategi evalueres og tilpasses løbende, så nyeste viden anvendes.
- Der føres sprøjtejournal, medicinjournal og logbog for gylletanke.
- Gylletanke bliver kontrolleret hvert 10. år af autoriseret kontrollant.
- Personalet uddannes løbende gennem kurser og efteruddannelse.
- Der er lavet beredskabsplan. Således at evt. uheld kan stoppes og konsekvensen for det omgivende miljø begrænses mest muligt.

#### **BAT vedr. management og egenkontrol**

I henhold til BREF (2017) er det BAT at uddanne bedriftens personale, at registrere energi- og ressourceforbrug samt forbrug og anvendelse af handels- og husdyrgødning. Endvidere at have procedurer for at sikre ren- og vedligeholdelse af bygninger og inventar, at planlægge gødning af markerne korrekt samt at have nødfremgangsmåde ved evt. uheld. Miljøstyrelsen har ikke opstillet egentlige branchespecifikke krav til management i forbindelse med fastlæggelsen af de vejledende BAT-standardvilkår, da management vil afhænge af de driftsmæssige forhold på den enkelte ejendom.

#### **Samlet konklusion**

Sammenholdes ansøgers redegørelse for management og egenkontrol med BREF-dokumentet vurderes det, at det ansøgte projekt lever op til BAT.

#### **Ved IE-husdyrbrugets ophør**

Ved ophør af produktion på husdyrbruget, vil dette meddeles kommunen. Staldene og ventilationsanlæg vil blive nedvasket, og gyllekummer tømmes. Silo- og foderanlæg vil ligeledes skulle tømmes og rengøres.

Ved ophør vil gyllebeholdere som ikke længere skal anvendes efter ophør, blive taget ud af drift i henhold til regler i bekendtgørelse om kontrol af beholdere til opbevaring af flydende husdyrgødning. Ved ophør vil nødvendige foranstaltninger for at undgå forureningsfare fra bygninger, produktionsarealer og gyllebeholdere, blive foretaget.

Ved ophør af produktion på ejendommen, vil der senest 4 uger efter driftsophør indsendes et oplæg til vurdering af omfanget af forurenede jord og grundvand på husdyrbruget. Efter påbud fra kommunen vil der blive foretaget nødvendige undersøgelser og analyser, for at klarlægge eventuel forurenings omfang. Ud fra disse udarbejdes en risikovurdering for at klarlægge risikoen ved den eventuelt påviste forurening. Hvis der igennem risikovurderingen påvises en væsentlig risiko for menneskers sundhed eller miljø, vil oplægget også indeholde tiltag for at sikre at forureningen begrænses til af kommunen udpeget niveau.

---

#### **Miljøledelse**

I forbindelse med udvidelsen af produktionen, bliver der indført miljøledelse på ejendommen. Ledelsen kommer til at indebære:

- Kortlægning af miljøforhold
  - Formulering af en miljøpolitik
  - Fastsættelse af ambitionsniveau i form af miljømål
  - Udarbejdelse af handlingsplaner for, hvordan målene skal nås
  - Løbende evaluering af miljøarbejdet, og om nødvendigt foretages justering af mål og handlingsplaner
- Miljøledelsen gennemgås og revideres årligt sammen med ejendommens ansatte.

## 6.5 Bilag 4. Ansøgningskema

### Husdyrgodkendelse.dk Ansøgningskema (236978)

Dette er en ansøgning om godkendelse af et husdyrbrug efter husdyrbruglovens § 16 a.

**Versionsnummer:**

6

**Indsendelsesdato:**

18-11-2022

**Genereringsdato:**

06-11-2023

#### Husdyrbruget

Husdyrbrugets CVR-nummer	18164531
Husdyrbrugets navn	Egekvist Landbrug
Beliggenhedsadresse	Isaksvej 16
Postnummer	9530
By	Støvring

#### Ansøger

Ansøger navn	Egekvist Landbrug v. Morten Egekvist
Ansøger adresse	Bavnehøjvej 9
Ansøger postnummer	9541
Ansøger by	Suldrup
Ansøger telefon	70243492
Ansøger email	me@dlr.dk

#### Konsulent

Konsulent Cvr	
Konsulent virksomhedsnavn	LandboNord
Konsulent navn	Anders Boel
Konsulent adresse	Erhvervsparken 1
Konsulent postnummer	9700
Konsulent by	Brønderslev
Konsulent telefon	96242588
Konsulent email	amo@landbonord.dk

#### Ejendom

Ejendomsnummer	8400007924
CHR numre	97661

**Kort beskrivelse:**

Kopi:

Skemanummer: 236978  
Versionsnummer: 6

## Ansøgning (236978) | Gennemse & indsend

Her er alle indtastninger og beregningsresultater samlet på en side, der kan udskrives som en samlet PDF.

Dette er en ansøgning om godkendelse af et husdyrbrug efter husdyrbruglovens § 16 a.

**Typen af IE - brug:**  
IE-søer

**Kort beskrivelse:**  
Kopi:  
**Versionsnummer:**  
6

### 1. Basisoplysninger

#### Husdyrbruget

Bedrift Cvr	18164531
Husdyrbrugets navn	Egekvist Landbrug
Beliggenhedsadresse	Isaksvej 16
Postnummer	9530
By	Støvring

#### Ansøger

Ansøgers navn	Egekvist Landbrug v. Morten Egekvist
Ansøgeradresse	Bavnehøjvej 9
Ansøgerpostnummer	9541
Ansøgerby	Suldrup
Ansørgertelefon	70243492
Ansøger-email	me@dlr.dk

#### Konsulent

Konsulent Cvr	
Konsulent virksomhedsnavn	LandboNord
Konsulentnavn	Anders Boel
Konsulentadresse	Erhvervsparken 1
Konsulentpostnummer	9700
Konsulentby	Brønderslev
Konsulenttelefon	96242588
Konsulent-email	amo@landbonord.dk

#### Ejendom

Ejendomsnummer	8400007924
CHR numre	97661

#### Matrikler på ejendomsnummer

Matrikel: 1b - Abildgårde, Ø. Hornum
Matrikel: 1c - Abildgårde, Ø. Hornum
Matrikel: 2d - Abildgårde, Ø. Hornum
Matrikel: 3t - Byrsted By, Veggerby

Skemanummer: 236978  
Versionsnummer: 6

## 2. Overblik over stalde og produktioner

Stalde og produktioner						
Staldnavn	Staldstørrelse (m <sup>2</sup> )	Ventilation	Kildehøjde	Produktion	Antal måneder udegående	Produktionsareal (m <sup>2</sup> )
<b>Ansøgt drift</b>						
Tilbygning 2018	311	Mekanisk ventilation	6 m	(#557743) Søer, diegivende. Kassestier, delvis spaltegulv	0	180
				(#596747) Søer, golde og drægtige. Løsgående, delvis spaltegulv	0	971
Stald 1	1395	Mekanisk ventilation	6 m	(#596746) Avlsorner og ungorner på ornestationer.	0	16
				(#596745) Søer, golde og drægtige. Løsgående dybstrøelse	0	7
				(#585175) Søer, golde og drægtige. Individuel opstaldning, delvis spaltegulv	0	111
Stald 2	897	Mekanisk ventilation	6 m	(#596748) Søer, golde og drægtige. Løsgående, delvis spaltegulv	0	28
				(#596668) Avlsorner og ungorner på ornestationer.	0	55
				(#585176) Søer, golde og drægtige. Individuel opstaldning, delvis spaltegulv	0	385
Stald 3	190	Mekanisk ventilation	6 m	(#585245) Søer, golde og drægtige. Individuel opstaldning, fuldspaltegulv	0	164
Stald 4	176	Mekanisk ventilation	6 m	(#585247) Slagtesvin. Drænet gulv + spalter (33 %/ 67%)	0	122
Stald 5	1114	Mekanisk ventilation	6 m	(#585182) Søer, diegivende. Kassestier, delvis spaltegulv	0	703
Stald 6	1120	Mekanisk ventilation	6 m	(#585172) Smågrise. Toklimastald, delvis spaltegulv	0	753
<b>Sum</b>						<b>3495</b>
<b>Nudrift</b>						
Tilbygning 2018	311	Mekanisk ventilation	6 m	(#557744) Søer, diegivende. Kassestier, delvis spaltegulv	0	180
				(#618720) Søer, golde og drægtige. Individuel opstaldning, delvis spaltegulv	0	111
Stald 1	1395	Mekanisk ventilation	6 m	(#618718) Søer, golde og drægtige. Løsgående dybstrøelse	0	7
				(#618716) Avlsorner og ungorner på ornestationer.	0	16
				(#618714) Søer, golde og drægtige. Løsgående, delvis spaltegulv	0	971
				(#618726) Søer, golde og drægtige. Individuel opstaldning, delvis spaltegulv	0	385



Skemanummer: 236978  
Versionsnummer: 6

Staldnavn	Staldstørrelse (m <sup>2</sup> )	Ventilation	Kildehøjde	Produktion	Antal måneder udegående	Produktionsareal (m <sup>2</sup> )
Stald 2	897	Mekanisk ventilation	6 m	{#618724} Avlsorner og ungorner på ornestationer.	0	55
				{#618722} Søer, golde og drægtige. Løsgående, delvis spaltegulv	0	28
Stald 3	190	Mekanisk ventilation	6 m	{#618728} Søer, golde og drægtige. Individuel opstaldning, fuldspaltegulv	0	164
Stald 4	176	Mekanisk ventilation	6 m	{#618730} Slagtesvin. Drænet gulv + spalter (33 %/ 67%)	0	122
Stald 5	1114	Mekanisk ventilation	6 m	{#618732} Søer, diegivende. Kassestier, delvis spaltegulv	0	703
Stald 6	1120	Mekanisk ventilation	6 m	{#618734} Smågrise. Toklimastald, delvis spaltegulv	0	753
<b>Sum</b>						<b>3495</b>
<b>8 års drift</b>						
Stald 1	1395	Mekanisk ventilation	6 m	{#618721} Søer, golde og drægtige. Individuel opstaldning, delvis spaltegulv	0	111
				{#618719} Søer, golde og drægtige. Løsgående dybstrøelse	0	7
				{#618717} Avlsorner og ungorner på ornestationer.	0	16
				{#618715} Søer, golde og drægtige. Løsgående, delvis spaltegulv	0	971
Stald 2	897	Mekanisk ventilation	6 m	{#618727} Søer, golde og drægtige. Individuel opstaldning, delvis spaltegulv	0	385
				{#618725} Avlsorner og ungorner på ornestationer.	0	55
				{#618723} Søer, golde og drægtige. Løsgående, delvis spaltegulv	0	28
Stald 3	190	Mekanisk ventilation	6 m	{#618729} Søer, golde og drægtige. Individuel opstaldning, fuldspaltegulv	0	164
Stald 4	176	Mekanisk ventilation	6 m	{#618731} Slagtesvin. Drænet gulv + spalter (33 %/ 67%)	0	122
Stald 5	1114	Mekanisk ventilation	6 m	{#618733} Søer, diegivende. Kassestier, delvis spaltegulv	0	703
Stald 6	1120	Mekanisk ventilation	6 m	{#618735} Smågrise. Toklimastald, delvis spaltegulv	0	753
<b>Sum</b>						<b>3315</b>

Skemanummer: 236978  
Versionsnummer: 6

### 3. Overblik over husdyrgødning

Opbevaringslagre					
Navn	Lagertype	Yderligere oplysninger	Bedste tilgængelige opbevaringsteknik	Dimension	Areal (m <sup>2</sup> )
Ansøgt drift					
Gylletank I	Flydende				208
Gylletank II	Flydende				582
Nudrift					
Gylletank I	Flydende				208
Gylletank II	Flydende				582
8 års drift					
Gylletank I	Flydende				208
Gylletank II	Flydende				582

Skemanummer: 236978  
 Versionsnummer: 6

## 4. Ammoniakemission

### 4.1 Samlet ammoniakemission fra husdyrbruget (stald og lager)

Driftstype:	Ammoniakemission fra staldafsnit (kg NH <sub>3</sub> -N/år)	Ammoniakemission fra lagre (kg NH <sub>3</sub> -N/år)	Ammoniakemission fra husdyrbruget (kg NH <sub>3</sub> -N/år)
Ansøgt drift	3497,7	315,9	3813,6
Nudrift	3497,7	315,9	3813,6
8 års-drift	3378,9	315,9	3694,8

### 4.2 Resultater fra staldafsnit

#### 4.2.1 Ammoniakemission og reducerende tiltag på staldafsnit og produktioner

Navn på staldafsnit: Tilbygning 2018					
Produktion	Produktionsareal (m <sup>2</sup> )	Ammoniakemission (kg NH <sub>3</sub> -N/år)	Reduktion, udegående dyr (kg NH <sub>3</sub> -N/år)	Effekt, miljøteknologi (kg NH <sub>3</sub> -N/år)	Faktisk ammoniakemission (kg NH <sub>3</sub> -N/år)
<b>Ansøgt drift</b>					
{#557743} Søer, diegivende. Kassestier, delvis spaltegulv	180	118,8	0,0	0,0	118,8
<b>Nudrift</b>					
{#557744} Søer, diegivende. Kassestier, delvis spaltegulv	180	118,8	0,0	0,0	118,8
<b>8 års-drift - Ingen data</b>					

Skemanummer: 236978  
Versionsnummer: 6

Navn på staldafsnit: <i>Stald 1</i>					
Produktion	Produktionsareal (m <sup>2</sup> )	Ammoniakemission (kg NH <sub>3</sub> -N/år)	Reduktion, udegående dyr (kg NH <sub>3</sub> -N/år)	Effekt, miljøteknologi (kg NH <sub>3</sub> -N/år)	Faktisk ammoniakemission (kg NH <sub>3</sub> -N/år)
<b>Ansøgt drift</b>					
{#596747} Søer, golde og drægtige. Løsgående, delvis spaltegulv	971	1165,2	0,0	0,0	1165,2
{#596746} Avlsorner og ungorner på ornestationer.	16	7,0	0,0	0,0	7,0
{#596745} Søer, golde og drægtige. Løsgående dybstrøelse	7	9,8	0,0	0,0	9,8
{#585175} Søer, golde og drægtige. Individuel opstaldning, delvis spaltegulv	111	144,3	0,0	0,0	144,3
<b>Sum</b>	<b>1105</b>	<b>1326,3</b>	<b>0,0</b>	<b>0,0</b>	<b>1326,3</b>
<b>Nudrift</b>					
{#618714} Søer, golde og drægtige. Løsgående, delvis spaltegulv	971	1165,2	0,0	0,0	1165,2
{#618716} Avlsorner og ungorner på ornestationer.	16	7,0	0,0	0,0	7,0
{#618718} Søer, golde og drægtige. Løsgående dybstrøelse	7	9,8	0,0	0,0	9,8
{#618720} Søer, golde og drægtige. Individuel opstaldning, delvis spaltegulv	111	144,3	0,0	0,0	144,3
<b>Sum</b>	<b>1105</b>	<b>1326,3</b>	<b>0,0</b>	<b>0,0</b>	<b>1326,3</b>
<b>8 års-drift</b>					
{#618715} Søer, golde og drægtige. Løsgående, delvis spaltegulv	971	1165,2	0,0	0,0	1165,2
{#618717} Avlsorner og ungorner på ornestationer.	16	7,0	0,0	0,0	7,0
{#618719} Søer, golde og drægtige. Løsgående dybstrøelse	7	9,8	0,0	0,0	9,8
{#618721} Søer, golde og drægtige. Individuel opstaldning, delvis spaltegulv	111	144,3	0,0	0,0	144,3
<b>Sum</b>	<b>1105</b>	<b>1326,3</b>	<b>0,0</b>	<b>0,0</b>	<b>1326,3</b>

Skemanummer: 236978  
Versionsnummer: 6

Navn på staldafsnit: <i>Stald 2</i>						
Produktion	Produktionsareal (m <sup>2</sup> )	Ammoniakemission (kg NH <sub>3</sub> -N/år)	Reduktion, udegående dyr (kg NH <sub>3</sub> -N/år)	Effekt, miljøteknologi (kg NH <sub>3</sub> -N/år)	Faktisk ammoniakemission (kg NH <sub>3</sub> -N/år)	
<b>Ansøgt drift</b>						
{#596748} Søer, golde og drægtige. Løsgående, delvis spaltegulv	28	33,6	0,0	0,0	33,6	
{#596668} Avlsorner og ungorner på ornestationer.	55	24,2	0,0	0,0	24,2	
{#585176} Søer, golde og drægtige. Individuel opstaldning, delvis spaltegulv	385	500,5	0,0	0,0	500,5	
<b>Sum</b>	<b>468</b>	<b>558,3</b>	<b>0,0</b>	<b>0,0</b>	<b>558,3</b>	
<b>Nudrift</b>						
{#618722} Søer, golde og drægtige. Løsgående, delvis spaltegulv	28	33,6	0,0	0,0	33,6	
{#618724} Avlsorner og ungorner på ornestationer.	55	24,2	0,0	0,0	24,2	
{#618726} Søer, golde og drægtige. Individuel opstaldning, delvis spaltegulv	385	500,5	0,0	0,0	500,5	
<b>Sum</b>	<b>468</b>	<b>558,3</b>	<b>0,0</b>	<b>0,0</b>	<b>558,3</b>	
<b>8 års-drift</b>						
{#618723} Søer, golde og drægtige. Løsgående, delvis spaltegulv	28	33,6	0,0	0,0	33,6	
{#618725} Avlsorner og ungorner på ornestationer.	55	24,2	0,0	0,0	24,2	
{#618727} Søer, golde og drægtige. Individuel opstaldning, delvis spaltegulv	385	500,5	0,0	0,0	500,5	
<b>Sum</b>	<b>468</b>	<b>558,3</b>	<b>0,0</b>	<b>0,0</b>	<b>558,3</b>	

Navn på staldafsnit: <i>Stald 3</i>						
Produktion	Produktionsareal (m <sup>2</sup> )	Ammoniakemission (kg NH <sub>3</sub> -N/år)	Reduktion, udegående dyr (kg NH <sub>3</sub> -N/år)	Effekt, miljøteknologi (kg NH <sub>3</sub> -N/år)	Faktisk ammoniakemission (kg NH <sub>3</sub> -N/år)	
<b>Ansøgt drift</b>						
{#585245} Søer, golde og drægtige. Individuel opstaldning, fuldspaltegulv	164	328,0	0,0	0,0	328,0	
<b>Nudrift</b>						
{#618728} Søer, golde og drægtige. Individuel opstaldning, fuldspaltegulv	164	328,0	0,0	0,0	328,0	
<b>8 års-drift</b>						
{#618729} Søer, golde og drægtige. Individuel opstaldning, fuldspaltegulv	164	328,0	0,0	0,0	328,0	

Skemanummer: 236978  
Versionsnummer: 6

Navn på staldafsnit: <i>Stald 4</i>					
Produktion	Produktionsareal (m <sup>2</sup> )	Ammoniakemission (kg NH <sub>3</sub> -N/år)	Reduktion, udegående dyr (kg NH <sub>3</sub> -N/år)	Effekt, miljøteknologi (kg NH <sub>3</sub> -N/år)	Faktisk ammoniakemission (kg NH <sub>3</sub> -N/år)
<b>Ansøgt drift</b>					
(#585247) Slagtesvin. Drænet gulv + spalter (33 %/ 67%)	122	280,6	0,0	0,0	280,6
<b>Nudrift</b>					
(#618730) Slagtesvin. Drænet gulv + spalter (33 %/ 67%)	122	280,6	0,0	0,0	280,6
<b>8 års-drift</b>					
(#618731) Slagtesvin. Drænet gulv + spalter (33 %/ 67%)	122	280,6	0,0	0,0	280,6

Navn på staldafsnit: <i>Stald 5</i>					
Produktion	Produktionsareal (m <sup>2</sup> )	Ammoniakemission (kg NH <sub>3</sub> -N/år)	Reduktion, udegående dyr (kg NH <sub>3</sub> -N/år)	Effekt, miljøteknologi (kg NH <sub>3</sub> -N/år)	Faktisk ammoniakemission (kg NH <sub>3</sub> -N/år)
<b>Ansøgt drift</b>					
(#585182) Søer, diegivende. Kassestier, delvis spaltegulv	703	464,0	0,0	0,0	464,0
<b>Nudrift</b>					
(#618732) Søer, diegivende. Kassestier, delvis spaltegulv	703	464,0	0,0	0,0	464,0
<b>8 års-drift</b>					
(#618733) Søer, diegivende. Kassestier, delvis spaltegulv	703	464,0	0,0	0,0	464,0

Navn på staldafsnit: <i>Stald 6</i>					
Produktion	Produktionsareal (m <sup>2</sup> )	Ammoniakemission (kg NH <sub>3</sub> -N/år)	Reduktion, udegående dyr (kg NH <sub>3</sub> -N/år)	Effekt, miljøteknologi (kg NH <sub>3</sub> -N/år)	Faktisk ammoniakemission (kg NH <sub>3</sub> -N/år)
<b>Ansøgt drift</b>					
(#585172) Smågrise. Toklimastald, delvis spaltegulv	753	421,7	0,0	0,0	421,7
<b>Nudrift</b>					
(#618734) Smågrise. Toklimastald, delvis spaltegulv	753	421,7	0,0	0,0	421,7
<b>8 års-drift</b>					
(#618735) Smågrise. Toklimastald, delvis spaltegulv	753	421,7	0,0	0,0	421,7

#### 4.3 Resultater for lagre

Skemanummer: 236978  
Versionsnummer: 6

#### 4.3.1 Ammoniakemission og effekt af miljøteknologi på lagre med flydende husdyrgødning

Lagre med flydende husdyrgødning				
Lagernavn	Overfladeareal (m <sup>2</sup> )	Ammoniakemission (kg NH <sub>3</sub> -N/år)	Effekt, miljøteknologi (kg NH <sub>3</sub> -N/år)	Ammoniakemission for lager (kg NH <sub>3</sub> -N/år)
<b>Ansøgt drift</b>				
Gylletank I	208	83,2	0,0	83,2
Gylletank II	582	232,7	0,0	232,7
<b>Nudrift</b>				
Gylletank I	208	83,2	0,0	83,2
Gylletank II	582	232,7	0,0	232,7
<b>8 års-drift</b>				
Gylletank I	208	83,2	0,0	83,2
Gylletank II	582	232,7	0,0	232,7

#### 4.3.2 Oversigt over husdyrgødningstyper produceret i ansøgt drift

**Gødningstyper produceret fra de valgte dyretype og staldsystemer**

Gødningstype fra produktion: Ingen fast gødning  
Gødningstype fra produktion: Svin, dybstrøelse  
Gødningstype fra produktion: Svin, fast staldgødning

**Angivne gødningstyper i indtegnede lagre**

Gødningstype fra lager: Flydende gødning

Skemanummer: 236978  
Versionsnummer: 6

## 5. BAT

Samlet BAT beregning			
	Stalde	Lagre	Total
Samlet BAT krav (kg NH <sub>3</sub> -N /år)	3498	316	3814
Faktisk emission (kg NH <sub>3</sub> -N /år)	3498	316	3814
Forskel (kg NH <sub>3</sub> -N /år)	-	-	0
Vejledende BAT Overholdt?	-	-	Ja

Samlet ammoniaktab for hele anlægget (alle produktioner) opnåelig ved anvendelse af BAT				
Vejl. sum (kg NH <sub>3</sub> -N /år)	Ansøgers forslag (kg NH <sub>3</sub> -N /år)	Ansøgers begrundelse	Kommunens krav (kg NH <sub>3</sub> -N /år)	Kommunens begrundelse
3498				

Beregninger af progressive BAT krav opnåelig ved anvendelse af BAT for produktioner i nye stalde
Ansøgningen indeholder ikke produktioner med dyretype og staldsystemer hvor BAT kravet bestemmes progressivt ud fra arealet.



Skemanummer: 236978  
Versionsnummer: 6

BAT krav opnåelig ved anvendelse af BAT for nye og eksisterende stalde				
Staldnavn	Navn på dyretype og staldsystem eller flexgruppe	Forudsætning for BAT-beregning	BAT krav ved ny stald (kg NH <sub>3</sub> -N / (m <sup>2</sup> · år))	BAT krav ved eksisterende stald (kg NH <sub>3</sub> -N / (m <sup>2</sup> · år)) <sup>c</sup>
Tilbygning 2018	Søer, diegivende. Kassestier, delvis spaltegulv	Eksisterende staldafsnit, BAT-krav fastsat i tidligere afgørelse	0,47 - 0,59 <sup>b</sup>	0,66
Stald 1	Søer, gølle og drægtige. Individuel opstaldning, delvis spaltegulv	Eksisterende staldafsnit, BAT-krav fastsat i tidligere afgørelse	0,70 - 0,87 <sup>b</sup>	1,30
Stald 1	Søer, gølle og drægtige. Løsgående dybstrøelse	Eksisterende staldafsnit, BAT-krav fastsat i tidligere afgørelse	1,40	1,40
Stald 1	Avlsorner og unger på ornestationer.	Eksisterende staldafsnit, BAT-krav fastsat i tidligere afgørelse	0,44	0,44
Stald 1	Søer, gølle og drægtige. Løsgående, delvis spaltegulv	Eksisterende staldafsnit, BAT-krav fastsat i tidligere afgørelse	0,70 - 0,87 <sup>b</sup>	1,20
Stald 2	Søer, gølle og drægtige. Individuel opstaldning, delvis spaltegulv	Eksisterende staldafsnit, BAT-krav fastsat i tidligere afgørelse	0,70 - 0,87 <sup>b</sup>	1,30
Stald 2	Avlsorner og unger på ornestationer.	Eksisterende staldafsnit, BAT-krav fastsat i tidligere afgørelse	0,44	0,44
Stald 2	Søer, gølle og drægtige. Løsgående, delvis spaltegulv	Eksisterende staldafsnit, BAT-krav fastsat i tidligere afgørelse	0,70 - 0,87 <sup>b</sup>	1,20
Stald 3	Søer, gølle og drægtige. Individuel opstaldning, fuldspaltegulv	Eksisterende staldafsnit, BAT-krav fastsat i tidligere afgørelse	0,70 - 0,87 <sup>b</sup>	2,00
Stald 4	Slagtesvin. Drænet gulv + spalter (33 %/ 67%)	Eksisterende staldafsnit, BAT-krav fastsat i tidligere afgørelse	1,06 - 1,62 <sup>b</sup>	2,30
Stald 5	Søer, diegivende. Kassestier, delvis spaltegulv	Eksisterende staldafsnit, BAT-krav fastsat i tidligere afgørelse	0,47 - 0,59 <sup>b</sup>	0,66
Stald 6	Smågrise. Toklimastald, delvis spaltegulv	Eksisterende staldafsnit, BAT-krav fastsat i tidligere afgørelse	0,50 - 0,58 <sup>b</sup>	0,56

<sup>b</sup> BAT-kravet ved ny stald er progressivt og afhænger af det samlede areal for husdyrtypen i nye staldafsnit

<sup>c</sup> BAT krav ved eksisterende stald er tabelværdien for staldtypen. BAT kravet kan være lavere i den aktuelle situation, hvis der fastsat vilkår til eksisterende stald i en tidligere godkendelse.




Skemanummer: 236978  
 Versionsnummer: 6

Ammoniaktab pr. produktion opnåelig ved anvendelse af BAT						
Produktion	BAT krav Areal (kg NH <sub>3</sub> -N / (m <sup>2</sup> · år))		Korrektionsfaktor for udegående	Vejl. sum (kg NH <sub>3</sub> -N / år)	Ansøgers forslag (kg NH <sub>3</sub> -N / år)	Kommunens krav (kg NH <sub>3</sub> -N / år)
{#557743} Søer, diegivende. Kassestier, delvis spaltegulv	180	0,66	1	119		
{#585175} Søer, golde og drægtige. Individuel opstaldning, delvis spaltegulv	111	1,30	1	144		
{#596745} Søer, golde og drægtige. Løsgående dybstrøelse	7	1,40	1	10		
{#596746} Avlsorner og ungorner på ornestationer.	16	0,44	1	7		
{#596747} Søer, golde og drægtige. Løsgående, delvis spaltegulv	971	1,20	1	1165		
{#585176} Søer, golde og drægtige. Individuel opstaldning, delvis spaltegulv	385	1,30	1	500		
{#596668} Avlsorner og ungorner på ornestationer.	55	0,44	1	24		
{#596748} Søer, golde og drægtige. Løsgående, delvis spaltegulv	28	1,20	1	34		
{#585245} Søer, golde og drægtige. Individuel opstaldning, fuldspaltegulv	164	2,00	1	328		
{#585247} Slagtesvin. Drænet gulv + spalter (33 %/ 67%)	122	2,30	1	281		
{#585182} Søer, diegivende. Kassestier, delvis spaltegulv	703	0,66	1	464		
{#585172} Smågrise. Toklimastald, delvis spaltegulv	753	0,56	1	422		

Skemanummer: 236978  
Versionsnummer: 6

## 6. Nabopåvirkning

### 6.1 Samlet resultat af lugtberegning

Bebyggelse	Kumulation	Model	Ukorrigeret geneafstand	Korrigeret geneafstand	Vægtet gennemsnits-afstand	Genekriterie overholdt
Isaksvej 4 	0	FMK	161,1	161,1	236,9	Ja
Højbovej 1 	0	NY	309,9	309,9	3253,1	Ja
Ø. Hornum By, Ø. Hornum 	0	FMK	509,4	509,4	2373,2	Ja

**Konsekvenszone: 712 m**

### 6.2 Lugtgeneberegninger - detaljer om staldafsnit

Bebyggelse: Isaksvej 4 Opretter: Ansøger		
Staldafsnit	Afstand(m)	Placering 300-60 grader
Stald 6	212,3	Nej
Stald 5	212,5	Nej
Tilbygning 2018	234,3	Nej
Stald 2	235,7	Nej
Stald 3	238,3	Nej
Stald 4	253,6	Nej
Stald 1	273,0	Nej

Bebyggelse: Højbovej 1 Opretter: Ansøger		
Staldafsnit	Afstand(m)	Placering 300-60 grader
Stald 1	3211,3	Nej
Stald 4	3234,7	Nej
Stald 2	3247,0	Nej
Stald 3	3249,0	Nej
Tilbygning 2018	3250,3	Nej
Stald 5	3270,6	Nej
Stald 6	3271,6	Nej

Bebyggelse: Ø. Hornum By, Ø. Hornum Opretter: Ansøger		
Staldafsnit	Afstand(m)	Placering 300-60 grader
Stald 4	2321,2	Nej
Stald 3	2322,2	Nej
Stald 5	2346,4	Nej
Stald 2	2360,8	Nej
Stald 6	2379,0	Nej
Tilbygning 2018	2392,7	Nej
Stald 1	2404,5	Nej

Skemanummer: 236978  
Versionsnummer: 6

### 6.3 Lugtemission fra produktioner

Ansøgt drift								
Staldafsnit								
	Produktionsid	Antal måneder udegående	Lugt (LE/s)	Lugt (OU/s)	Effekt af teknologi (%)	Faktisk lugt (LE/s)	Faktisk lugt (OU/s)	Produktionsareal (m <sup>2</sup> )
<b>Tilbygning 2018</b>	557743	0	522,0	2880,0	0	522,0	2880,0	180
<b>Stald 1</b>	596747	0	5728,9	6894,1	0	5728,9	6894,1	971
	596746	0	40,0	43,2	0	40,0	43,2	16
	596745	0	41,3	49,7	0	41,3	49,7	7
	585175	0	1098,9	1332,0	0	1098,9	1332,0	111
<b>Stald 2</b>	596748	0	165,2	198,8	0	165,2	198,8	28
	596668	0	137,5	148,5	0	137,5	148,5	55
	585176	0	3811,5	4620,0	0	3811,5	4620,0	385
<b>Stald 3</b>	585245	0	1623,6	1968,0	0	1623,6	1968,0	164
<b>Stald 4</b>	585247	0	1708,0	5246,0	0	1708,0	5246,0	122
<b>Stald 5</b>	585182	0	2038,7	11248,0	0	2038,7	11248,0	703
<b>Stald 6</b>	585172	0	9036,0	15813,0	0	9036,0	15813,0	753
<b>Sum</b>			<b>25951,6</b>	<b>50441,3</b>		<b>25951,6</b>	<b>50441,3</b>	

Skemanummer: 236978  
Versionsnummer: 6

Nudrift								
Staldafsnit								
	Produktionsid	Antal måneder udegående	Lugt (LE/s)	Lugt (OU/s)	Effekt af teknologi (%)	Faktisk lugt (LE/s)	Faktisk lugt (OU/s)	Produktionsareal (m <sup>2</sup> )
<b>Tilbygning 2018</b>	557744	0	522,0	2880,0	0	522,0	2880,0	180
<b>Stald 1</b>	618720	0	1098,9	1332,0	0	1098,9	1332,0	111
	618718	0	41,3	49,7	0	41,3	49,7	7
	618716	0	40,0	43,2	0	40,0	43,2	16
	618714	0	5728,9	6894,1	0	5728,9	6894,1	971
<b>Stald 2</b>	618726	0	3811,5	4620,0	0	3811,5	4620,0	385
	618724	0	137,5	148,5	0	137,5	148,5	55
	618722	0	165,2	198,8	0	165,2	198,8	28
<b>Stald 3</b>	618728	0	1623,6	1968,0	0	1623,6	1968,0	164
<b>Stald 4</b>	618730	0	1708,0	5246,0	0	1708,0	5246,0	122
<b>Stald 5</b>	618732	0	2038,7	11248,0	0	2038,7	11248,0	703
<b>Stald 6</b>	618734	0	9036,0	15813,0	0	9036,0	15813,0	753
<b>Sum</b>			<b>25951,6</b>	<b>50441,3</b>		<b>25951,6</b>	<b>50441,3</b>	

Skemanummer: 236978  
Versionsnummer: 6

## 7. Naturområder

### 7.1 Samlet resultat af ammoniakberegninger

Samlet emission: 3813,6 (kg NH<sub>3</sub>-N/år)      Meremission (8 års-drift) 118,8 (kg NH<sub>3</sub>-N/år)      Meremission (nudrift) 0,0 (kg NH<sub>3</sub>-N/år)

### 7.2 Overblik over naturpunkter

Naturpunkt: §3 Eng 2	
Kategori	Kategori 3
Oprettet	Ansøger
Ruhed	Blandet natur med lav bevoksning
Beskrivelse	
Kumulation	Nul ejendomme (0)
Merdeposition (8 års-drift)	0,0 kg N/ha/år
Merdeposition (nudrift)	0,0 kg N/ha/år
Total deposition	0,3 kg N/ha/år

Naturlinjer til punkt: §3 Eng 2				
Naturlinje fra	Ruhed opland	Merdeposition (nudrift) (kg N/ha/år)	Merdeposition (8 års-drift) (kg N/ha/år)	Totaldeposition (kg N/ha/år)
S: Tilbygning 2018	Ringe vegetation	0,0	0,0	0,0
S: Stald 1	Ringe vegetation	0,0	0,0	0,1
S: Stald 2	Ringe vegetation	0,0	0,0	0,0
S: Stald 3	Ringe vegetation	0,0	0,0	0,0
S: Stald 4	Ringe vegetation	0,0	0,0	0,0
S: Stald 5	Ringe vegetation	0,0	0,0	0,0
S: Stald 6	Ringe vegetation	0,0	0,0	0,0
G: Gylletank I	Ringe vegetation	0,0	0,0	0,0
G: Gylletank II	Ringe vegetation	0,0	0,0	0,0

Skemanummer: 236978  
Versionsnummer: 6

Naturpunkt: Kat. 2. Pkt. 4. Overdrev	
Kategori	Kategori 2
Opretter	Ansøger
Ruhed	Blandet natur med middel bevoksning
Beskrivelse	
Kumulation	Nul ejendomme (0)
Merdeposition (8 års-drift)	0,0 kg N/ha/år
Merdeposition (nudrift)	0,0 kg N/ha/år
Total deposition	0,1 kg N/ha/år

Naturpunkt: Kat. 1. Pkt. 1	
Kategori	Kategori 1
Opretter	Ansøger
Ruhed	Skov
Beskrivelse	
Kumulation	Nul ejendomme (0)
Merdeposition (8 års-drift)	0,0 kg N/ha/år
Merdeposition (nudrift)	0,0 kg N/ha/år
Total deposition	0,0 kg N/ha/år

Naturlinjer til punkt: Kat. 2. Pkt. 4. Overdrev				
Naturlinje fra	Ruhed opland	Merdeposition (nudrift) (kg N/ha/år)	Merdeposition (8 års-drift) (kg N/ha/år)	Totaldeposition (kg N/ha/år)
G: Gylletank I	Ringe vegetation	0,0	0,0	0,0
G: Gylletank II	Ringe vegetation	0,0	0,0	0,0
S: Stald 1	Ringe vegetation	0,0	0,0	0,0
S: Stald 6	Ringe vegetation	0,0	0,0	0,0
S: Tilbygning 2018	Ringe vegetation	0,0	0,0	0,0
S: Stald 3	Ringe vegetation	0,0	0,0	0,0
S: Stald 4	Ringe vegetation	0,0	0,0	0,0
S: Stald 5	Ringe vegetation	0,0	0,0	0,0
S: Stald 2	Ringe vegetation	0,0	0,0	0,0

Naturlinjer til punkt: Kat. 1. Pkt. 1				
Naturlinje fra	Ruhed opland	Merdeposition (nudrift) (kg N/ha/år)	Merdeposition (8 års-drift) (kg N/ha/år)	Totaldeposition (kg N/ha/år)
G: Gylletank I	Landbrug	0,0	0,0	0,0
G: Gylletank II	Landbrug	0,0	0,0	0,0
S: Stald 1	Landbrug	0,0	0,0	0,0
S: Stald 6	Landbrug	0,0	0,0	0,0
S: Tilbygning 2018	Landbrug	0,0	0,0	0,0
S: Stald 3	Landbrug	0,0	0,0	0,0
S: Stald 4	Landbrug	0,0	0,0	0,0
S: Stald 5	Landbrug	0,0	0,0	0,0
S: Stald 2	Landbrug	0,0	0,0	0,0

Skemanummer: 236978  
Versionsnummer: 6

Naturpunkt: §3 SØ	
Kategori	Kategori 3
Opretter	Ansøger
Ruhed	Vand
Beskrivelse	
Kumulation	Nul ejendomme (0)
Merdeposition (8 års-drift)	0,6 kg N/ha/år
Merdeposition (nudrift)	0,0 kg N/ha/år
Total deposition	18,5 kg N/ha/år

Naturlinjer til punkt: §3 SØ				
Naturlinje fra	Ruhed opland	Merdeposition (nudrift) (kg N/ha/år)	Merdeposition (8 års-drift) (kg N/ha/år)	Totaldeposition (kg N/ha/år)
G: Gylletank I	Ringe vegetation	0,0	0,0	0,3
G: Gylletank II	Ringe vegetation	0,0	0,0	0,9
S: Stald 1	Ringe vegetation	0,0	0,0	3,3
S: Stald 6	Ringe vegetation	0,0	0,0	4,3
S: Tilbygning 2018	Ringe vegetation	0,0	0,6	0,6
S: Stald 3	Ringe vegetation	0,0	0,0	0,2
S: Stald 4	Ringe vegetation	0,0	0,0	0,7
S: Stald 5	Ringe vegetation	0,0	0,0	4,2
S: Stald 2	Ringe vegetation	0,0	0,0	4,0

Naturpunkt: Kat. 3. Pkt. 3 Mose	
Kategori	Kategori 3
Opretter	Ansøger
Ruhed	Blandet natur med middel bevoksning
Beskrivelse	
Kumulation	Nul ejendomme (0)
Merdeposition (8 års-drift)	0,0 kg N/ha/år
Merdeposition (nudrift)	0,0 kg N/ha/år
Total deposition	0,2 kg N/ha/år

Naturlinjer til punkt: Kat. 3. Pkt. 3 Mose				
Naturlinje fra	Ruhed opland	Merdeposition (nudrift) (kg N/ha/år)	Merdeposition (8 års-drift) (kg N/ha/år)	Totaldeposition (kg N/ha/år)
G: Gylletank I	Ringe vegetation	0,0	0,0	0,0
G: Gylletank II	Ringe vegetation	0,0	0,0	0,0
S: Stald 1	Ringe vegetation	0,0	0,0	0,1
S: Stald 6	Ringe vegetation	0,0	0,0	0,0
S: Tilbygning 2018	Ringe vegetation	0,0	0,0	0,0
S: Stald 3	Ringe vegetation	0,0	0,0	0,0
S: Stald 4	Ringe vegetation	0,0	0,0	0,0
S: Stald 5	Ringe vegetation	0,0	0,0	0,0
S: Stald 2	Ringe vegetation	0,0	0,0	0,0



Skemanummer: 236978  
Versionsnummer: 6

Naturpunkt: §3 Eng	
Kategori	Kategori 3
Opretter	Ansøger
Ruhed	Blandet natur med middel bevoksning
Beskrivelse	
Kumulation	Nul ejendomme (0)
Merdeposition (8 års-drift)	0,0 kg N/ha/år
Merdeposition (nudrift)	0,0 kg N/ha/år
Total deposition	0,4 kg N/ha/år

Naturlinjer til punkt: §3 Eng				
Naturlinje fra	Ruhed opland	Merdeposition (nudrift) (kg N/ha/år)	Merdeposition (8 års-drift) (kg N/ha/år)	Totaldeposition (kg N/ha/år)
G: Gylletank I	Ringe vegetation	0,0	0,0	0,0
G: Gylletank II	Ringe vegetation	0,0	0,0	0,0
S: Stald 1	Ringe vegetation	0,0	0,0	0,2
S: Stald 6	Ringe vegetation	0,0	0,0	0,0
S: Tilbygning 2018	Ringe vegetation	0,0	0,0	0,0
S: Stald 3	Ringe vegetation	0,0	0,0	0,0
S: Stald 4	Ringe vegetation	0,0	0,0	0,0
S: Stald 5	Ringe vegetation	0,0	0,0	0,1
S: Stald 2	Ringe vegetation	0,0	0,0	0,1

Naturpunkt: Kat. 3. Pkt. 2 Mose	
Kategori	Kategori 3
Opretter	Ansøger
Ruhed	Skov
Beskrivelse	
Kumulation	Nul ejendomme (0)
Merdeposition (8 års-drift)	0,0 kg N/ha/år
Merdeposition (nudrift)	0,0 kg N/ha/år
Total deposition	0,5 kg N/ha/år

Naturlinjer til punkt: Kat. 3. Pkt. 2 Mose				
Naturlinje fra	Ruhed opland	Merdeposition (nudrift) (kg N/ha/år)	Merdeposition (8 års-drift) (kg N/ha/år)	Totaldeposition (kg N/ha/år)
G: Gylletank I	Ringe vegetation	0,0	0,0	0,0
G: Gylletank II	Ringe vegetation	0,0	0,0	0,0
S: Stald 1	Ringe vegetation	0,0	0,0	0,2
S: Stald 6	Ringe vegetation	0,0	0,0	0,0
S: Tilbygning 2018	Ringe vegetation	0,0	0,0	0,0
S: Stald 3	Ringe vegetation	0,0	0,0	0,0
S: Stald 4	Ringe vegetation	0,0	0,0	0,0
S: Stald 5	Ringe vegetation	0,0	0,0	0,1
S: Stald 2	Ringe vegetation	0,0	0,0	0,1

Skemanummer: 236978  
Versionsnummer: 6

Naturpunkt: Kat. 3. Pkt. 1 Mose	
Kategori	Kategori 3
Opretter	Ansøger
Ruhed	Blandet natur med middel bevoksning
Beskrivelse	
Kumulation	Nul ejendomme (0)
Merdeposition (8 års-drift)	0,0 kg N/ha/år
Merdeposition (nudrift)	0,0 kg N/ha/år
Total deposition	0,5 kg N/ha/år

Naturlinjer til punkt: Kat. 3. Pkt. 1 Mose				
Naturlinje fra	Ruhed opland	Merdeposition (nudrift) (kg N/ha/år)	Merdeposition (8 års-drift) (kg N/ha/år)	Totaldeposition (kg N/ha/år)
G: Gylletank I	Ringe vegetation	0,0	0,0	0,0
G: Gylletank II	Ringe vegetation	0,0	0,0	0,0
S: Stald 1	Ringe vegetation	0,0	0,0	0,2
S: Stald 6	Ringe vegetation	0,0	0,0	0,0
S: Tilbygning 2018	Ringe vegetation	0,0	0,0	0,0
S: Stald 3	Ringe vegetation	0,0	0,0	0,0
S: Stald 4	Ringe vegetation	0,0	0,0	0,0
S: Stald 5	Ringe vegetation	0,0	0,0	0,1
S: Stald 2	Ringe vegetation	0,0	0,0	0,1

Naturpunkt: Kat.2 Pkt. 3 Overdrev	
Kategori	Kategori 2
Opretter	Ansøger
Ruhed	Blandet natur med lav bevoksning
Beskrivelse	
Kumulation	Nul ejendomme (0)
Merdeposition (8 års-drift)	0,0 kg N/ha/år
Merdeposition (nudrift)	0,0 kg N/ha/år
Total deposition	0,0 kg N/ha/år

Naturlinjer til punkt: Kat.2 Pkt. 3 Overdrev				
Naturlinje fra	Ruhed opland	Merdeposition (nudrift) (kg N/ha/år)	Merdeposition (8 års-drift) (kg N/ha/år)	Totaldeposition (kg N/ha/år)
G: Gylletank I	Ringe vegetation	0,0	0,0	0,0
G: Gylletank II	Ringe vegetation	0,0	0,0	0,0
S: Stald 1	Ringe vegetation	0,0	0,0	0,0
S: Stald 6	Ringe vegetation	0,0	0,0	0,0
S: Tilbygning 2018	Ringe vegetation	0,0	0,0	0,0
S: Stald 3	Ringe vegetation	0,0	0,0	0,0
S: Stald 4	Ringe vegetation	0,0	0,0	0,0
S: Stald 5	Ringe vegetation	0,0	0,0	0,0
S: Stald 2	Ringe vegetation	0,0	0,0	0,0

Skemanummer: 236978  
Versionsnummer: 6

Naturpunkt: Kat. 2. Pkt. 2 Overdrev	
Kategori	Kategori 2
Opretter	Ansøger
Ruhed	Blandet natur med lav bevoksning
Beskrivelse	
Kumulation	Nul ejendomme (0)
Merdeposition (8 års-drift)	0,0 kg N/ha/år
Merdeposition (nudrift)	0,0 kg N/ha/år
Total deposition	0,0 kg N/ha/år

Naturpunkt: Kat. 2. Pkt. 1. Hornum Sø	
Kategori	Kategori 2
Opretter	Ansøger
Ruhed	Vand
Beskrivelse	
Kumulation	Nul ejendomme (0)
Merdeposition (8 års-drift)	0,0 kg N/ha/år
Merdeposition (nudrift)	0,0 kg N/ha/år
Total deposition	0,0 kg N/ha/år

Naturlinjer til punkt: Kat. 2. Pkt. 2 Overdrev				
Naturlinje fra	Ruhed opland	Merdeposition (nudrift) (kg N/ha/år)	Merdeposition (8 års-drift) (kg N/ha/år)	Totaldeposition (kg N/ha/år)
G: Gylletank I	Landbrug	0,0	0,0	0,0
G: Gylletank II	Landbrug	0,0	0,0	0,0
S: Stald 1	Landbrug	0,0	0,0	0,0
S: Stald 6	Landbrug	0,0	0,0	0,0
S: Tilbygning 2018	Landbrug	0,0	0,0	0,0
S: Stald 3	Landbrug	0,0	0,0	0,0
S: Stald 4	Landbrug	0,0	0,0	0,0
S: Stald 5	Landbrug	0,0	0,0	0,0
S: Stald 2	Landbrug	0,0	0,0	0,0

Naturlinjer til punkt: Kat. 2. Pkt. 1. Hornum Sø				
Naturlinje fra	Ruhed opland	Merdeposition (nudrift) (kg N/ha/år)	Merdeposition (8 års-drift) (kg N/ha/år)	Totaldeposition (kg N/ha/år)
G: Gylletank I	Landbrug	0,0	0,0	0,0
G: Gylletank II	Landbrug	0,0	0,0	0,0
S: Stald 1	Landbrug	0,0	0,0	0,0
S: Stald 6	Landbrug	0,0	0,0	0,0
S: Tilbygning 2018	Landbrug	0,0	0,0	0,0
S: Stald 3	Landbrug	0,0	0,0	0,0
S: Stald 4	Landbrug	0,0	0,0	0,0
S: Stald 5	Landbrug	0,0	0,0	0,0
S: Stald 2	Landbrug	0,0	0,0	0,0

Skemanummer: 236978  
Versionsnummer: 6

## 8. Afstande

### 8.1 Afstande angivet

Vandværk - Vandforsyningsanlæg (almen)			
Type	Navn	Afstand [m]	Minimumsafstand [m]
Staldbygning	Stald 6	276	-
Gødningslager	Gylletank II	336	-

Vandboring - Vandforsyningsanlæg (ikke almen)			
Type	Navn	Afstand [m]	Minimumsafstand [m]
Staldbygning	Stald 6	260	-
Gødningslager	Gylletank II	321	-

Vandløb - Vandløb og søer over 100 kvm			
Type	Navn	Afstand [m]	Minimumsafstand [m]
Staldbygning	Stald 4	507	-
Gødningslager	Gylletank II	492	-

Kommunevej - Offentlig vej og privat fællesvej			
Type	Navn	Afstand [m]	Minimumsafstand [m]
Staldbygning	Stald 5	45	-
Gødningslager	Gylletank I	125	-

Naboskel - Naboskel			
Type	Navn	Afstand [m]	Minimumsafstand [m]
Staldbygning	Stald 5	26	-
Gødningslager	Gylletank I	82	-

Stuehus - Beboelse på samme ejendom			
Type	Navn	Afstand [m]	Minimumsafstand [m]
Staldbygning	Stald 5	6	-
Gødningslager	Gylletank I	85	-

Nabo (ikke landbrug) - Nabobeboelse			
Type	Navn	Afstand [m]	Minimumsafstand [m]
Staldbygning	Stald 5	183	-
Gødningslager	Gylletank I	262	-

Levnedsmiddelvirksomhed - Levnedsmiddelvirksomhed			
Type	Navn	Afstand [m]	Minimumsafstand [m]
Staldbygning	Stald 5	2630	-

Skemanummer: 236978  
Versionsnummer: 6

Type	Navn	Afstand [m]	Minimumsafstand [m]
Gødningslager	Gylletank I	2709	-

### 8.1.1 Yderligere informationer og specielle forhold

Kommentar til afstandsangivelser Ingen kommentar

### 8.2 Afstande til naturområder og nabobebyggelser

#### Kat. 2. Pkt. 1. Hornum Sø - Naturområde (kategori 2)

Type	Navn	Afstand [m]
Staldbygning	Stald 6	870
Gødningslager	Gylletank II	943

#### Kat. 2. Pkt. 2 Overdrev - Naturområde (kategori 2)

Type	Navn	Afstand [m]
Staldbygning	Stald 6	1063
Gødningslager	Gylletank II	1117

#### Kat.2 Pkt. 3 Overdrev - Naturområde (kategori 2)

Type	Navn	Afstand [m]
Staldbygning	Stald 1	1421
Gødningslager	Gylletank II	1425

#### Kat. 3. Pkt. 1 Mose - Naturområde (kategori 3)

Type	Navn	Afstand [m]
Staldbygning	Stald 1	412
Gødningslager	Gylletank II	403

#### Kat. 3. Pkt. 2 Mose - Naturområde (kategori 3)

Type	Navn	Afstand [m]
Staldbygning	Stald 4	656
Gødningslager	Gylletank I	660

#### §3 Eng - Naturområde (kategori 3)

Type	Navn	Afstand [m]
Staldbygning	Stald 4	593
Gødningslager	Gylletank I	601

#### Kat. 3. Pkt. 3 Mose - Naturområde (kategori 3)

Type	Navn	Afstand [m]
Staldbygning	Stald 6	881
Gødningslager	Gylletank II	957

Skemanummer: 236978  
Versionsnummer: 6

<b>§3 Sø - Naturområde (kategori 3)</b>		
Type	Navn	Afstand [m]
Staldbygning	Stald 6	11
Gødningslager	Gylletank I	81

<b>Kat. 1. Pkt. 1 - Naturområde (kategori 1)</b>		
Type	Navn	Afstand [m]
Staldbygning	Stald 1	7616
Gødningslager	Gylletank II	7627

<b>Kat. 2. Pkt. 4. Overdrev - Naturområde (kategori 2)</b>		
Type	Navn	Afstand [m]
Staldbygning	Stald 5	1715
Gødningslager	Gylletank I	1795

<b>§3 Eng 2 - Naturområde (kategori 3)</b>		
Type	Navn	Afstand [m]
Staldbygning	Stald 1	432
Gødningslager	Gylletank II	427

<b>Isaksvej 4 - Nabo (Enkelt bolig)</b>		
Type	Navn	Afstand [m]
Staldbygning	Stald 5	185
Gødningslager	Gylletank I	263

<b>Højbovej 1 - Nabo (Samlet bebyggelse)</b>		
Type	Navn	Afstand [m]
Staldbygning	Stald 1	3189
Gødningslager	Gylletank II	3181

<b>Ø. Hornum By, Ø. Hornum - Nabo (Byzone)</b>		
Type	Navn	Afstand [m]
Staldbygning	Stald 4	2315
Gødningslager	Gylletank I	2347

Skemanummer: 236978  
Versionsnummer: 6

## 9. Supplerende oplysninger

**Typen af IE-brug:**  
IE-søer

**Oplysninger om IE-bruget:**  
ikke angivet

**Generelle oplysningskrav:**  
ikke angivet

**Oplysninger om ventilationsforhold:**  
ikke angivet

**Samlet opbevaringskapacitet:**  
0,00

### 9.1 Miljøkonsekvensrapport

**Beskrivelse af det ansøgte:**  
ikke angivet

**Ansøgtes forventede virkning på miljøet:**  
ikke angivet

**Foranstaltninger for at begrænse det ansøgtes virkning på miljøet:**  
ikke angivet

**Alternative løsninger:**  
ikke angivet

**Ikke teknisk resume:**  
ikke angivet

**Ansvarlig:**  
Ikke angivet (angives ved indsendelse)

### 9.2 Bilag

Bilag		
Filnavn	Fil størrelse (KB)	Beskrivelse
1. Bilag_Miljøkonsekvensrapport ver. 2.docx	4769,767	Miljøkonsekvensrapport
Oversigt over produktionsarealer.docx	52,366	Redegørelse af produktionsareal
3. Bilag_Beredskabsplan.docx.pdf	2290,071	Beredskabsplan
2. Bilag_Oversigtskort.pdf	2263,151	Oversigtskort
3. Bilag_Beredskabsplan.docx	33,737	Beredskabsplan

Skemanummer: 236978  
Versionsnummer: 6

## 10. Kortuddrag

### Staldafsnit og opbevaringslagre (automatisk)

