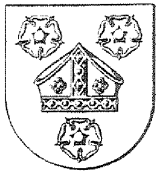


Teknisk Forvaltning

**Alucast J.B. Aps
LI. Skensved**

Juni 1999



ROSKILDE AMT
Teknisk Forvaltning
Miljø- og Plankontoret

Amtsgården
Køgevej 80
Postbox 170
4000 Roskilde

Telefon 46 32 32 32
Telefax 46 37 36 18
Gironr. 5 01 05 00
E-post ra@ra.dk
Internet www.ra.dk

Alucast J.B. Aps
Østergade 12
4623 Ll. Skensved

Dato **28 JUNI 1999**
J.nr. 8-76-3-259-12-96
AL/10.5/11.06.98
Sagsbeh. Steen Hansen
Direkte tlfnr. 46303722
Dir. E-post tfmsjh@ra.dk

Godkendelse af Alucast J.B. ApS i henhold til kap. 5 i Lov om Miljøbeskyttelse, jf. lovbekendtgørelse nr. 698 af 22. september 1998.

Listebetegnelse: A2, Jernstøberier, stålstøberier, metalraffinaderier, industrielle metalstøberier...

Virksomhedens beliggenhed: Østergade 12, 4623 Ll. Skensved

Matr.nr.: 3-o Ll. Skensved By, Højelse

Virksomhedens ejerforhold : Alucast J.B. ApS, Østergade 12, 4623 Ll. Skensved.

Tilsynsmyndighed : Roskilde Amt

Beskyttelsesperiode : 8 år fra godkendelsesdato

Rammegodkendelse : Nej

INDHOLDSFORTEGNELSE

1. INDLEDNING	3
2. BELIGGENHED	3
3. ANDRE MILJØGODKENDELSE	3
4. INDRETNING OG DRIFT	4
5. FORURENING	8
6. AMTETS VURDERING	12
7. ANDRE MYNDIGHEDER	15
8. AMTETS GODKENDELSE	15
9. UNDERRETNING OM AFGØRELSEN.	18
10. KLAGEVEJLEDNING.	18

BILAG

1. Oversigtskort
2. Kort over virksomheden

1. INDLEDNING

HMG Miljø har på vegne af Alucast J.B. ApS med brev af 15. november 1994 ansøgt Roskilde Amt om en samlet miljøgodkendelse. HMG Miljø har efterfølgende flere gange fremsendt supplerende oplysninger hertil.

Der har hos virksomheden været usikkerhed om den fremtidige produktion herunder især om virksomheden ville påbegynde produktion af emner som krævede kærner. Virksomheden har derfor fremsendt en ny ansøgning om miljøgodkendelse den 10. juni 1998. Denne ansøgning er efterfølgende suppleret med oplysninger om støjbelastning fra virksomheden, senest med brev af 18. januar 1999.

Virksomheden er et lavtryksaluminiumsstøberi og er beliggende Østergade 12 i Ll. Skensved. Baggrunden for ansøgningen er ønsket om en fremtidig øget produktionsmængde fra nuværende ca. 300 ton/år til ca. 500 ton/år.

Ansøgningen behandles i henhold til § 33 i Lov om Miljøbeskyttelse og bekendtgørelse om godkendelse af listevirksomheder.

2. BELIGGENHED

Alucast J.B. ApS er beliggende på matr.nr. 3-o, Lille Skensved By, Højelse, Østergade 12, 4623 Ll. Skensved, Køge Kommune, jf. kortet bilag 1. Virksomheden har på et tidligere tidspunkt opkøbt et areal beliggende øst for de eksisterende bygninger. Dette areal blev da indlemmet i matr.nr. 3-o. En del af det ubebyggede areal anvendes til parkeringsplads og kørevej, resten henligger med græsplæne.

Virksomheden er beliggende i erhvervsområde 1E03, nord-vestlige del, jævnfør plandokument nr. 4 i Køge Kommunes kommuneplan 1993-2005. Virksomheden er placeret inde i Ll. Skensved By og grænser mod syd direkte op til jernbanen og område 1E01 Pectinfabrikken. Mod nord og vest grænser virksomheden op til område 1B01 område udlagt til boligformål. I en del af sidstnævnte område er dog mulighed for indpasning af mindre butiks- og servicevirksomheder.

3. ANDRE MILJØGODKENDELSER

Hovedstadsrådet har d. 9. august 1977 meddelt kapitel 5-godkendelse af udvidelsen af dengang eksisterende aluminiumsstøberi. Senere er dele af naboarealet matr. nr. 3-æ erhvervet og indgår nu i matr. nr. 3-o.

Ved ikrafttrædelsen af denne godkendelse bortfalder den tidligere meddelte miljøgodkendelse af d. 9. august 1977.

4. INDRETNING OG DRIFT

Alucast J.B.Aps er et produktionsselskab tilknyttet A/S Secure, som varetager ordreformidling, administration o.lign. På virksomheden i Lille Skensved foretages udelukkende selve aluminiumsstøbningen. Videreforarbejdning i form af maling eller andet sker ikke på virksomheden.

4.1 INDRETNING AF VIRKSOMHEDEN

Alucast J.B. ApS er etableret ved udvidelse af et eksisterende smedeværksted i 1967 og består i dag af en række separate bygninger, se kortbilag 2. Ældst er bygningerne beliggende nordligst ud mod Østergade. Her er i dag formlager samt reparationsafdeling, hvor virksomheden selv udfører mindre reparationer af værktøj m.v. I en selvstændig bygning er garage samt oliefyr, som anvendes til rumopvarmning. Dernæst findes den oprindelige bolig, som i dag bebos af en af de ansatte, som holder opsyn med virksomheden uden for normal arbejdstid.

Sydligere på grunden ligger selve produktionshallen sammenbygget med kontor og mandskabsfaciliteter. Produktionen foregår i tre haller. I den ene hal findes 4 støbemaskiner med 40 KW holdeovne samt kabine for påføring af beskyttelses/slipmiddel til forme og en lukket kabine for renblæsning af forme. I den anden hal er placeret 4 100 KW smelteovne samt 3 tørreovne, og en støbemaskine.

I en ny produktionshal er placeret 4 slibekabiner, 2 båndpudserer, 2 båndsave samt en lukket kabine for renblæsning af forme. I denne hal er der endvidere placeret et varmevekslersystem for alle tre haller.

Sydligst på grunden - umiddelbart op ad jernbanen - findes en lade (uisoleret bygning), som anvendes til diverse oplag, og hvori virksomhedens to kompressorer er placeret. Endelig findes to teltbygninger, som anvendes til lager for henholdsvis råvarer og færdigvarer.

Virksomhedens samlede bygningsareal er på 1442 m² og ejendommen er på ialt 5137 m², svarende til en bebyggelsesprocent på 28 %.

Produktionslokaler, lagre og veje m.v. er befæstet med beton/asfaltbelægning. Sekundære arealer, dvs. ikke udnyttede områder, er ubefæstede.

4.2 PRODUKTIONSPROCESSER

Smeltning af aluminiumsbarer foregår i de 4 100 KW smelteovne A, B, C og D med en kapacitet på hver 300 kg. Ca. 150 kg smeltet aluminium ad gangen fraføres ovnen, hvorefter den genfyldes. Genfyldning sker ca. hver anden time i løbet af arbejdsdagen.

Det flydende aluminium tilsættes et afgasningsmiddel (Flussum Nitral C 19) én tablet á 50 g pr. 150 kg aluminium. Tilsætningen bevirker, at luft (primært kvælstof) i løbet af få minutter bobler op gennem smelten og optager faste og luftformige urenheder fra aluminiummet. Urenhederne afskummes manuelt fra overfladen. Det aluminiumsholdige afskum kaldes krats og afsættes til produkthandler.

Aluminiummet er klar til støbning ved en temperatur på 750° C. Smelten hældes fra smelteovnen over i en spand (ske) på hjul og transporteres til en af støbemaskinerne 1, 2, 3, 4 eller 5. Smelten tippes over i støbemaskinens 40 KW holdeovn, som i løbet af arbejdsdagen bevarer det flydende aluminium på den rette temperatur.

Smelten sættes under let tryk, således at flydende aluminium via et såkaldt stigerør af støbejern presses op i en stålform, som er placeret over holdeovnen. Forud for støbeprocessens start er formen opvarmet - enten i en af tørreovnene eller ved anvendelse af en eller to gasbrændere på formen i 10 til 20 minutter afhængig af formens størrelse.

Efter nogle minutter - ligeledes afhængig af emnets størrelse - kan den todelte form åbnes, emnet udtages og stilles til afkøling. De støbte emner er bl.a. ventilatorvinger, lampeskærme og diverse delkomponenter til sammensatte produkter. Typisk er emnerne i størrelsesordenen 30-100 cm i diameter med en vægt på ½ til 3 kg. Virksomheden har en del faste produktioner, f.eks. ventilatorvinger, men kan omstille produktionen efter den enkelte kundes ordrer. De anvendte stålforme fremstilles ikke på Alucast J.B.Aps.

De støbte emner efterbehandles i den nye produktionshal. Efterbehandling består i en afsavning af indløb på båndsav og en af-

pudsning af grater ind- og udvendigt ved hjælp af båndpudser, mindre slibemaskiner eller manuelt med file. Afsavede indløb og spåner tilbageføres til ny smeltning. Støv fra filtre afsættes til ekstern genanvendelse sammen med krats. Gulvopfej, som også indeholder aluminiumsrester, bortskaffes som affald.

Forme og stigerør klargøres ved en renblæsning med keramiske perler i et lukket system. Processen svarer til en sandblæsning, men er mere skånsom over for formene. Efterfølgende påsprøjtes hjælpestoffet Dycote i virksomhedens sprøjtekabine. Dycote er opblandet med vand, som efterfølgende udtørres ved behandling af forme og stigerør i tørreovn. Dycotebehandlingen beskytter formfladerne og virker desuden som slipmiddel. Efter renblæsning og Dycotebehandling kan en form anvendes ca. én arbejdsdag, hvorefter behandlingen gentages.

Til- og frakørsel med rå- og færdigvarer udgør én til to lastvogne dagligt og vil kun forekomme i dagtimer. Intern transport til og fra virksomhedens egne lagre sker med en 1,5 ton el-truck.

4.3 RÅVARER

Til produktionen på 500 t aluminium vil årligt medgå følgende typer og mængder råvarer og hjælpestoffer:

Art	Forbrug
Aluminium - Legering 4251(10%), Legering 4253(10%), Legering 4261(80%)	Ialt 515 t
Flussum Nitral C 19	200 kg
Keramiske perler	100 kg
Dycote	800 kg
Digler	15 stk.
Stigerør (støbejern)	500 kg
El	2,2 mio KWh
Fyringsolie	15.000 l
Industrigas	25.000 l

Som det fremgår af skemaet anvendes tre forskellige aluminiumslegeringer. Valg af råvaretype er bestemt af ønskede egenskaber for det færdige produkt. Til 80% af produktionen anvendes en råvarety-

pe, som har et indhold af rent aluminium på 88 % og et indhold af silicium på ca. 12%. Hertil kommer et mindre indhold af kobber, jern, magnesium, nikkel, titanium, zink og mangan.

Den resterende produktion er ligeligt fordelt på to råvaretyper som har aluminiumsindhold på henholdsvis 89 og 90% aluminium og et tilsvarende siliciumindhold på 10 og 7%, mens resten udgøres af stoffer som ovenfor nævnt.

Flussum Nitral C 19 er et tabletformigt hjælpestof til afskumning af urenheder i smelten. Produktet består bl.a. af natriumklorid, kaliumklorid, natriumnitrat og natriumkryolit. Produktet er ikke mærkningspligtigt.

Keramiske perler har i følge medsendt datablad en størrelse på op til 400 μm , er kemisk neutrale og kan anvendes uden særlige begrænsninger (bortset fra de forholdsregler der i øvrigt gælder for støv i arbejdsmiljøet). Endvidere kan det afleveres på losseplads.

Alucast anvender to typer Dycote, som er et vandopløseligt natriumsilicat. Den ene type indeholde desuden magnesium- og aluminiumsilicat. Den anden type indholder desuden titandioxid og bariumsulfat. Dycote er ætsende og arbejde hermed kræver punktudsugning.

Digler og stigerør udskiftes løbende på grund af slitage.

4.4 PRODUKTIONENS STØRRELSE

Hidtil har produktionen været på ca. 300 ton/år. Produktionen forventes at stige til op til ca. 500 ton/år. Hvor stor den faktiske stigning i produktionen vil blive afhænger af markedet, herunder hvor mange konkurrerende aluminiumsstøberier, som på sigt vil blive nedlagt. Virksomheden forventer at udvidelsen kan ske indenfor de eksisterende fysiske rammer ved indførelse af toholds-skift.

Idag er i alt 10 ansatte i produktionen.

4.5 RENERE TEKNOLOGI

Virksomheden forventer en investering i mere effektive maskiner og udstyr frem til år 2003. Herudover oplyser ansøger, at Alucast J.B.Aps er det eneste lavtryksproduktionsstøberi i Danmark, og at en del processer, som normalt findes på støberier, ikke findes på

Alucast J.B.Aps. Endvidere anføres, at smelteovnene er el-opvarmede med tætsluttende låg. Også støbemaskinernes holdeovne er el-opvarmede og med lukkede metalbade.

Forme af stål sikrer stor nøjagtighed i udformningen, hvilket betyder emnerne kan fremstilles med et relativt lavt materialeoverskud. Afsavede indløb m.v. tilbageføres til smelten.

I ny produktionshal er etableret et opvarmnings- og ventilationssystem på 15.000 m³/h med varmeveksler og filter. Derved kan minimum 50 % af varmen i produktionslokalerne genanvendes og ventilationsluften recirkuleres uden for normal arbejdstid.

Ansøgers bemærkninger og konklusioner vedrørende renere teknologi bygger på en sammenligning af Alucast J.B.Aps med oplysninger i Miljøstyrelsens Miljøprojekt nr. 191 "Renere teknologi i jern- og metalstøberier" 1992.

4.6 DRIFTSTID

Ved en fremtidig produktion på 500 t/år er den egentlige arbejdstid fra kl. 06.00 til kl. 18.00. Produktion i toholdsskift frem til kl. 22.00 vil i følge ansøgningen ikke være permanent, men kan forekomme i kortere eller længere perioder.

Virksomheden oplyser, at der ved spidsbelastninger kan forekomme arbejde på lørdage i tidsrummet fra kl. 06.00 til kl. 14.00. Yderligere kan der på lørdage og søndage forekomme reparationer og vedligeholdelsesarbejder.

5. FORURENING

Ansøger har oplyst følgende om virksomhedens forurening:

5.1 SPILDEVAND

Produktionslokaler, lagre og veje m.v. er befæstet med beton/asfaltbelægning. Overfladevand samt sanitært spildevand afledes til det kommunale kloaksystem i Østergade.

Procesvand forekommer kun ved iblanding i Dycote, hvorefter vandet efterfølgende udtørres i varmeovn.

5.2 STØJ

Virksomhedens støj hidrører primært fra de faste installationer (ventilatorer, kompressorer og klimaanlæg) samt fra intern transport.

I varme perioder - d.v.s. når udendørstemperaturen overstiger ca. 15°C - åbnes porte af hensyn til arbejds klimaet i produktionslokalerne. Dette betyder en øget udendørs støjbelastning i forhold til almindelig drift med lukkede porte.

Rådgivende ingeniørfirma William Hansen & Co. A/S (WH) har gennemført støjmålinger i sommeren 1998 og suppleret med ekstra målinger i november 1998 af de enkelte støjkilder på virksomheden. På denne baggrund har WH beregnet støjbelastningen i 3 repræsentative immissionspunkter omkring virksomheden. Målinger og beregninger er foretaget i overensstemmelse med Miljøstyrelsens vejledninger om måling og beregning af ekstern støj fra virksomheder. Beregningspunkterne er angivet på situationsplanen i bilag 1.

De seneste beregninger giver følgende resultat i dB(A):

Tidspunkt	Centerområde Position 1	Centerområde Position 2	Boligområde Position 3
Dag	51 (55)	56 (55)	48 (45)
Aften	43 (45)	43 (45)	42 (40)
Nat	32 (40)	30 (40)	28 (35)

Ubestemtheden på målingerne er angivet til 3 dB(A). Tallet i parentes er Miljøstyrelsens vejledende grænseværdi.

Disse beregninger inkluderer støjbelastning fra nye procesanlæg som endnu ikke er etableret. I følgebrev fra virksomhedens konsulent anføres at der ikke er taget højde for forventet støjreduktion som følge af støjdæmpning af en ventilator og at Miljøstyrelsens vejledende støjgrænser ikke overskrides når ubestemtheden er fratrukket.

5.3 LUFT

Placering af afkast er angivet på oversigtstegning i bilag 2. Der er ialt 6 loftsventilatorer samt 5 afkast med filtre.

Virksomheden angiver i ansøgningsmaterialet følgende luftmængder fra de fem loftsventilatorer, som fjerner varme umiddelbart over smelteovnene samt fra støbehallen:

Ventilator over ovn A	9.500 m ³ /h
Ventilator over ovn B	5.400 m ³ /h
Ventilator over ovn C	8.100 m ³ /h
Ventilator over ovn D	ca. 7.000 m ³ /h
Stor loftsventilator i støbehal	26.000 m ³ /h
Lille loftsventilator i støbehal	4.000 m ³ /h

Der er ikke udført målinger af emission fra de fem loftsventilatorer. Arbejdsmiljømålinger udført af BST Køge i 1990 og 1991, har vist meget lave værdier af forbrændingsgasser fra brug af gasbrændere samt af støv i luften i hallen sammenlignet med Arbejdstilsynets grænseværdier.

BST Køge har på den baggrund vurderet, at det vil være tvivlsomt om målinger på ventilationsafkastene vil kunne vise noget konkret.

I ansøgningen angives, at ventilationsafkastene over smelteovnene kan indeholde kvælstof fra tilsætningen af hjælpemiddel til afskumning.

Ud over loftsventilatorer findes 2 afkast fra udsugning fra blæsekabine, 1 afkast fra sprøjtekabine for Dycote, og 1 afkast fra slibekabine og båndpudser. Blæsekabine og båndpudser er tilsluttet posefiltre. Sprøjtekabinen og slibekabinen er tilsluttet kassettefiltre. Afkast fra blæsekabine og sprøjtekabine er 2 meter over tag og afkast fra slibekabine er 3 meter over tag. Taghøjden er 5 meter på de gamle haller og 9 meter for den nye hal. Afkastet fra båndpudser er 1 meter over jord.

I forbindelse med ansøgningen har BST Køge i september/oktober 1995 gennemført bestemmelse af massestrømmen af støv fra de fire afkast.

Der er gennemført måling af støv på afkastet fra båndpudser. Da det ikke var praktisk muligt at måle på de øvrige afkast er massestrømmene fra de øvrige afkast bestemt ved vejning af opsamlet materiale i filtrene efter en ugens drift. BST angiver følgende resultater:

	Afkast 1 Glasblåse- kabine	Afkast 2 Sprøjtekabine	Afkast 3 Slibekabine	Afkast 4 Båndpudser
Luftmængde	610 Nm ³ /h	4650 Nm ³ /h	5000 Nm ³ /h	1140 Nm ³ /h
Massestrøm	1560 g/h	25 g/h	22 g/h	79 g/h
Massestrøm	2557 mg/Nm ³	5,4 mg/Nm ³	4,4 mg/Nm ³	69 mg/Nm ³

Ansøger oplyser, at usikkerheden er +/-15% samt at driftstiderne på måletidspunktet er 50% lavere end produktionsstørrelsen på 500 t, som nu er ansøgt. BST har vurderet posefilterets udskillel-
seseffekt som bedre end 98 %.

5.4 LUGT

Virksomheden har ikke oplag eller processer, der kan forventes at give anledning til lugt.

5.5 AFFALD

Den væsentligste affaldsfraktion, krats fra afskumning fra smelte-
ovne, udgør ialt ca. 10 ton. Krat og filterstøv fra slibemaskiner
afsættes til produkthandler til omsmelting.

Internt i produktionen genanvendes ½ til 1 ton afsavede indløb og
spåner pr. år.

Ca. 100 kg brugte keramiske perler leveres årligt til losseplads.

Filterstøv fra sprøjtekabine består af Dycote og udgør ialt ca. 200
kg årligt. Filterstøvet bortskaffes efter anvisning fra Køge
Kommune via ordning for almindelig dagrenovation.

Der er ca. 35 stk. emballagedåser i plast eller metal, hvori der
har været Dycote 34 og ca. 15 stk. hvori der har været Dycote 39.
Virksomheden har anmeldt disse som kemikalieaffald til Køge Kommune
(d. 25. september 1992). Det er efterfølgende (d. 26. oktober 1994)
aftalt telefonisk med Køge Kommune, at de ca. 50 beholdere rengøres
af Alucast og forsøges afhændet til produkthandler for genanvendel-
se.

Årligt medgår 12 stk. stigerør svarende til ca. 500 kg støbejern,
som leveres til produkthandler for genanvendelse.

Der forekommer i følge ansøgningsmaterialet herefter ikke olie- og kemikalieaffald fra støberiet.

5.6 RISIKO

I ansøgningsmaterialet er angivet, at driftsforstyrrelser eller større uheld med konsekvenser udenfor virksomhedens område ikke kan forekomme. Støvemission vil dog blive større ved filterbrud.

6. AMTETS VURDERING

Den direkte anledning til at meddele ny miljøgodkendelse til Alucast J.B.Aps er en påtænkt udvidelse af den årlige produktion ved indførelse af toholdsskift. Da den gældende miljøgodkendelse imidlertid er fra 1977 og dermed mere end otte år gammel, giver det samtidig anledning til revision af hele miljøgodkendelsen.

Dette medfører en stramning idet støjvilkårene ændres og der sættes vilkår for en række områder, som hidtil ikke har været nævnt i godkendelsen.

Miljøgodkendelsen bygger på at produktionsudvidelsen fra de nuværende 300 tons til 500 tons gods primært sker ved en udvidelse af driftstiden samt etablering af en ekstra ovn. Der sker ingen bygningsmæssige udvidelser.

6.1 SPILDEVAND

Spildevand består udelukkende af sanitært spildevand fra seks ansatte samt overfladevand fra almindelige vej- og parkeringsarealer og afledes til offentlig kloak og behandles derfor ikke yderligere i nærværende miljøgodkendelse.

6.2 STØJ

Alucast J.B.Aps ligger i et område, som er også er belastet af støj fra andre kilder - dels jernbanen, idet virksomheden grænser umiddelbart op til Lille Skensved station og dels fra andre virksomheder i området.

I den hidtil gældende miljøgodkendelse fra 1977 er fastsat et støjvilkår på 55 dB(A) på hverdage mellem kl. 7.00 og 16.00 og for øvrig tid på 40 dB(A) i virksomhedens skel.

Roskilde Amt har fundet anledning til at revidere støjvilkårene således at disse følger Miljøstyrelsens vejledning om støj fra virksomheder mere stringent.

Alucast J.B.Aps er beliggende i yderkanten af industriområdet og tæt på et boligområde med åben og lav bebyggelse (benævnt 1B01). I sådanne områder er Miljøstyrelsens vejledende grænseværdier 45, 40 og 35 dB(A) for henholdsvis dag, aften og nat.

I en del af boligområdet - ligeledes grænsende umiddelbart op til virksomheden - er der i følge kommuneplanen mulighed for indpasning af mindre butik- og servicevirksomheder, hvilket betyder vejledende støjgrænser på 55, 45 og 40 dB(A).

Industriområdet, hvori virksomheden er beliggende (benævnt 1E03 i Køge kommuneplan) samt industriområdet umiddelbart vest for jernbanen omfattende pektinfabrik og korn- og foderstofvirksomhed (benævnt 1E01), er mindre følsomme end de andre områder virksomheden støder op til. Der er derfor ikke grund til at fastsætte støjkrav til disse områder.

Til vurdering af støjforholdene har virksomheden ladet gennemføre støjmålinger og støjregninger. Disse viser at Miljøstyrelsens vejledende støjgrænser ikke forventes overskredet efter udvidelse af produktionen med det dertil hørende produktionsudstyr.

Støjudsendelsen fra afkastet på ovn B er stadig højere end de øvrige ovnafkast og virksomheden har derfor planlagt støjdemning af dette afkast.

I støjregningerne er forudsat at støjudsendelsen fra de nye kilder er af samme styrke som de eksisterende. Det skal i den forbindelse bemærkes at det ved etablering af nyt udstyr skal sikres at dette er støjsvagt således at unødigt støj undgås. Dette gælder fx ved etablering af et afkast til den nye rensekabine som efter støjregningerne vil give et meget stort bidrag i position 2.

6.3 LUFT

I miljøgodkendelsen fra 1977 er beskrevet, at smelteovnene opvarmes ved oliefyr. Dette er nu erstattet af elopvarmning. Tilbage er således 2 almindelige oliefyr, som anvendes til lokaleopvarmning, bl.a. af den tilknyttede bolig.

Teknisk Forvaltning vurderer at støjudsendelsen fra de fem loftsventilationsafkast formentligt er meget beskeden og der stilles derfor ikke vilkår om dokumentation af støvbelastningen

herfra. Teknisk Forvaltning forbeholder sig dog ret til at kræve disse målinger såfremt der findes belæg herfor.

De væsentlige støvafkast er forsynet med posefiltre med en god virkningsgrad. Det skal dog sikres at disse løbende tilses og vedligeholdes. Der stilles derfor krav om at dette foretages og at dette tilsyn journaliseres.

Med henvisning til Miljøstyrelsens vejledning om begrænsning af luftforurening fra virksomheder sættes vilkår om overholdelse af en B-værdi for støv på 0,08 mg/m³ og for aluminium på 0,01 mg/m³.

Det foreliggende talmateriale er usikkert idet der kun er foretaget massestrømsmålinger for støv. På baggrund af filtereffektivitet kan emissionen herefter skønnes men Teknisk Forvaltning vurderer at dette grundlag ikke er sikkert nok til at vurdere om virksomheden kan overholde B-værdierne.

Der stilles derfor vilkår om dokumentation af immissionsbidragene. Dette skal ske på baggrund af emissionsmålinger fra de væsentlige kilder og efterfølgende OML-beregninger.

6.4 LUGT

Amtet vurderer ikke, at der på virksomheden findes oplag eller processer, der kan give anledning til væsentlig lugtudsendeelse.

6.5 RÅVARER

Råvarerne giver ikke anledning til bemærkninger.

6.6 AFFALD

Virksomheden har ikke store affaldsmængder til bortskaffelse. De største fraktioner udgøres af aluminium og dette genanvendes enten direkte i produktionen eller sendes til ekstern omsmelting, herunder aluminiumsstøv fra filtre.

Amtet vurderer ikke, at der umiddelbart er muligheder for nedsættelse eller ændring af affaldsmængderne.

6.7 RISIKO

Amtet vurderer ikke, at der på virksomheden findes risikobetonede processer.

7. ANDRE MYNDIGHEDER

Køge Kommune har d. 18. januar 1996 bl.a. udtalt følgende:

"Ud fra Forvaltningens kendskab til virksomheden angående støjforhold, er det opfattelsen, at kun arbejde for åbne porte, samt kompressoren kan give anledning til væsentlig ekstern støj. Såfremt disse støjkloder "fjernes" kan virksomheden sandsynligvis rigeligt overholde Miljøstyrelsens vejledende grænseværdier for områder udlagt til blandet bolig og erhverv, jvf. vejledning om ekstern støj nr. 5/1984.

Angående affald har Forvaltningen ikke bemærkninger til at aluminiums- og natriumsilikatholdigt støvaffald bortskaffes med dagrenovationen. Øvrigt aluminiumsholdigt affald sendes til genanvendelse.

De luftformige emissioner er ikke vurderet nærmere, men synes umiddelbart minimale."

Arbejdstilsynet har i brev af 30. marts 1995 bemærket, at det at personbårne målinger har vist lave værdier, ikke er ensbetydende med, at der ikke er støv i afkast fra ovne.

8. AMTETS GODKENDELSE

Roskilde Amt meddeler hermed godkendelse til Alucast J.B. ApS i henhold til Miljøbeskyttelseslovens kapitel 5. Godkendelsen er meddelt på baggrund af oplysningerne i sagen.

Godkendelsen omfatter alene miljømæssige forhold, som defineret i kap. 5 i lov om miljøbeskyttelse og bekendtgørelse nr. 794 af 9 dec. 1991 om godkendelse af listevirksomhed.

Virksomheden er selv ansvarlig for at indhente øvrige fornødne godkendelser f.eks. i henhold til beredskabsloven og lov om arbejdsmiljø.

Ved ikrafttrædelsen af nærværende tilladelse bortfalder den tidligere meddelte miljøgodkendelse af d. 9. august 1977.

Godkendelsen er meddelt på følgende vilkår:

GENERELLE VILKÅR

1. Virksomheden skal indrettes og drives som ovenfor beskrevet, dog med de evt. ændringer der følger af nedenstående vilkår.

VILKÅR OM STØJ

2. Virksomhedens bidrag til støjbelastningen angivet som det ækvivalente, korrigerede støjniveau i dB(A), må i intet punkt i de angivne områder overstige de i tabellerne angivne værdier.

Boligområdet i Køge kommuneplan benævnt 1B01, dog undtaget den del hvor mindre butik/service kan indpasses:

Dag	Tidspunkt	Støjgrænse
Mandag - fredag	kl. 07.00 - 18.00	45 dB(A)
Mandag - fredag	kl. 18.00 - 22.00	40 dB(A)
Lørdag	kl. 07.00 - 14.00	45 dB(A)
Alle dage	kl. 06.00 - 07.00	35 dB(A)

Maksimalværdien af støjniveauet må i perioden kl. 6.00-7.00 ikke overstige 50 dB(A).

Boligområdet i Køge kommunplan benævnt 1B01, den del hvor mindre butik/service kan indpasses:

Dag	Tidspunkt	Støjgrænse
Mandag - fredag	kl. 07.00 - 18.00	55 dB(A)
Mandag - fredag	kl. 18.00 - 22.00	45 dB(A)
Lørdag	kl. 07.00 - 14.00	55 dB(A)
Alle dage	kl. 06.00 - 07.00	40 dB(A)

Maksimalværdien af støjniveauet må i perioden kl. 6.00-7.00 ikke overstige 55 dB(A).

3. Virksomheden skal senest 6 måneder efter at godkendelsen er meddelt fremsende dokumentation for afkastet fra ovn B er støjdæmpet med mindst 5 dB.

Dokumentationen skal som minimum bestå af en kildestyrkemåling foretaget af et akkrediteret firma, jf. vilkår 5.

4. Virksomheden skal senest 3 måneder efter at der foretages ændringer, fx etablering af nye afkast, fremsende dokumentation for at vilkår 2 er overholdt.

Dokumentationen skal som minimum bestå af en kildestyrkemåling foretaget af et akkrediteret firma, jf. vilkår 5.

5. Roskilde Amt kan - dog højst 1 gang hver andet år - forlange at virksomheden dokumenterer at vilkår 2 er overholdt når virksomheden er i fuld normal drift.

Dokumentationen skal ske i form af resultater af beregninger udført efter den nordiske beregningsmodel for ekstern støj fra virksomheder efter nærmere aftale med tilsynsmyndigheden.

Dokumentationen skal indeholde de oplysninger om beregningsforudsætningerne, som er nødvendige for vurdering af rigtigheden af beregningsresultaterne. Specielt skal støjkilderne beskrives og deres kildestyrke angives.

Beregningerne/målingerne skal udføres af et laboratorium, som er godkendt af Miljøstyrelsen til "Miljømålinger - ekstern støj" eller tilsvarende akkrediteret af DANAK hertil. Et eksemplar af rapporten med dokumentation af beregnings-/måleresultaterne indsendes til tilsynsmyndigheden senest 1 måned efter udførelsen af målingerne.

VILKÅR OM LUFT

6. Der må alene smeltes aluminiumslegeringer på virksomheden.
7. Luftafkastet fra alle bearbejdningsprocesser skal renses i posefilter eller tilsvarende.
8. Emissionen af støv må ikke give anledning til at virksomhedens bidrag til støvimmissionen overstiger $0,08 \text{ mg/m}^3$.
9. Emissionen af aluminium må ikke give anledning til at virksomhedens bidrag til immissionen overstiger $0,01 \text{ mg/m}^3$.
10. Virksomheden skal senest 8 måneder fra godkendelsen er meddelt dokumentere overholdelse af vilkår 8 og 9 når virksomheden er i fuld drift. Dette skal ske ved fremsendelse af OML-beregninger, jf. Miljøstyrelsens vejledning nr. 6/1990.

Virksomheden skal senest 3 måneder fra godkendelsen er meddelt fremsende et program for de målinger som skal foretages i forbindelse med dokumentationen. Målingerne skal gennemføres i overensstemmelse med Miljøstyrelsens vejledning nr. 6/1990.

Dokumentationen skal indeholde de oplysninger om beregningsforudsætningerne, som er nødvendige for vurdering af rigtigheden af beregningsresultaterne.

11. Roskilde Amt kan - dog højst 1 gang hver andet år - forlange at virksomheden dokumenterer at vilkår 8 og 9 er overholdt når virksomheden er i fuld normal drift.

Dokumentationen skal ske i form af resultater af OML-beregninger jf. Miljøstyrelsens vejledning nr. 6/1990.

Måleprogrammet skal inden udførelsen accepteres af Roskilde Amt og målingerne skal gennemføres i overensstemmelse med Miljøstyrelsens vejledning nr. 6/1990.

Dokumentationen skal indeholde de oplysninger om beregningsforudsætningerne, som er nødvendige for vurdering af rigtigheden af beregningsresultaterne.

EGENKONTROL

12. Virksomheden skal mindst en gang ugentligt efterse og kontrollere at posefiltrene virker. Resultatet af gennemgangen føres i journal.

Såfremt der konstateres utætheder i posefiltre skal produktionen på det tilhørende udstyr indstilles indtil filteret virker igen.

Journalen skal opbevares i 3 år og være tilgængelig for tilsynsmyndigheden.

9. UNDERRETNING OM AFGØRELSEN.

Roskilde Amt har foruden adressaten underrettet følgende organisationer, myndigheder og virksomheder om afgørelsen:

- Køge Kommune
- Embedslægeinstitutionen

- Danmarks Naturfredningsforening
- Miljøstyrelsen
- Arbejdstilsynet
- Arbejdsmedicinsk afdeling, RASK
- HMG Miljø, Bjarnedevej 25, 2700 Brønshøj
- Alucast J.B.Aps, Gammelgårdsvej 96, 3520 Farum
- Miljøgruppen i Køge v/ Anita Reingard, Quistgaardsvej 10,
4600 Køge

10. KLAGEVEJLEDNING.

Amtets afgørelse kan, i medfør af miljøbeskyttelseslovens kap. 11, påklages skriftligt til Miljøstyrelsen.

Klage indgives til Roskilde Amt, Teknisk Forvaltning, Køgevej 80, 4000 Roskilde. Klagen vil herfra blive sendt til Miljøstyrelsen sammen med sagens akter.


Klagefristen er 4 uger fra tidspunktet for offentlig bekendtgørelse. Godkendelsen vil blive bekendtgjort i et dagblad og i en ugeavis. Klage skal være modtaget i amtet senest ved klagefristens udløb man dag den 2/8 1999 kl. 15.00.

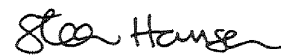
Klage har ikke opsættende virkning for så vidt angår retten til at udnytte godkendelsen, med mindre Miljøstyrelsen bestemmer andet.

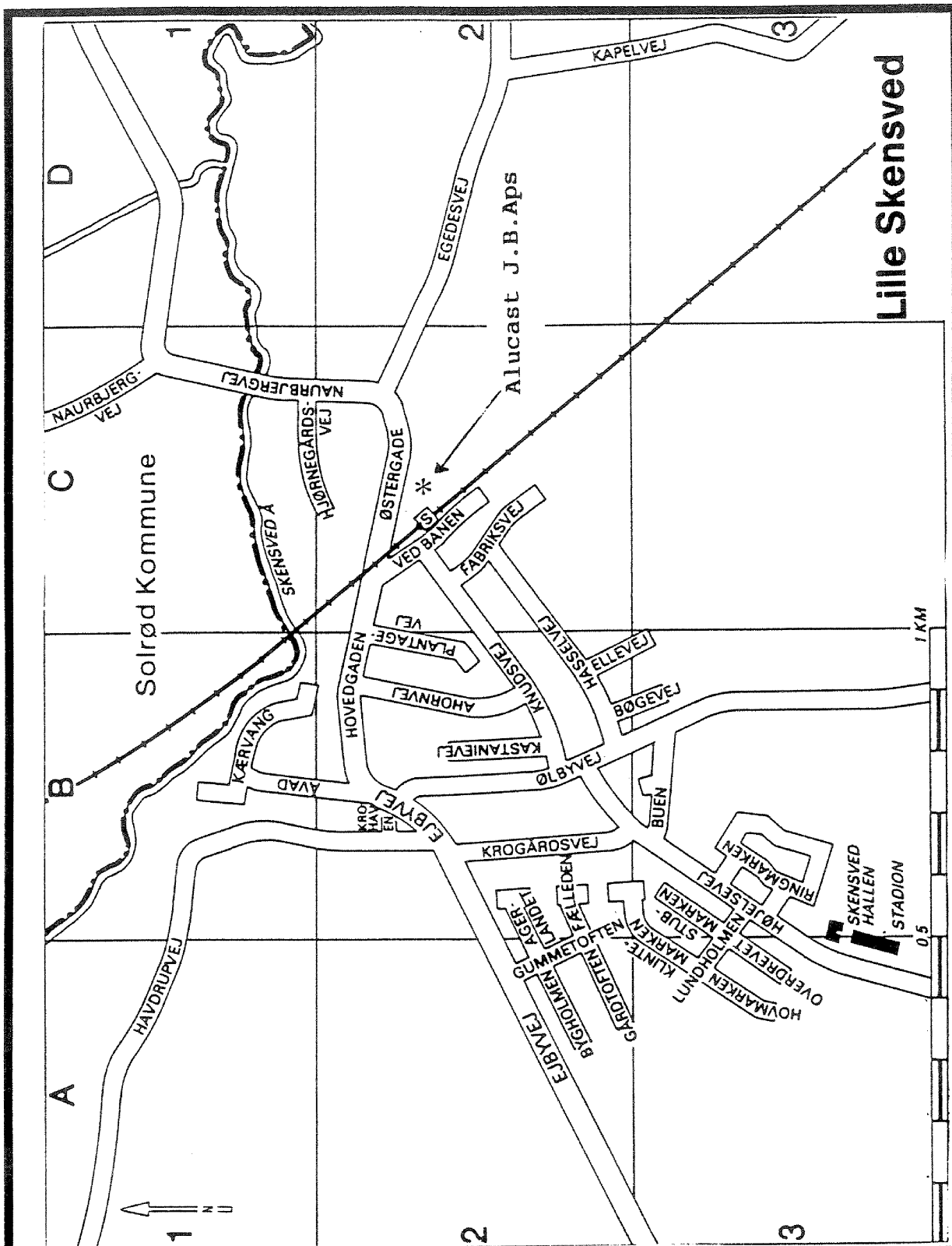
Virksomheden vil blive underrettet af amtet, såfremt der indgives klage fra anden side.

Amtets afgørelse kan, i henhold til miljøbeskyttelseslovens § 101 indbringes for domstolene indtil 6 måneder efter den offentlige bekendtgørelse.

Med venlig hilsen


Hans Chr. Olsen
direktør


Steen Hansen
miljøtekniker



Alucast J.B.Aps. Li. Skensved, Køge Kommune



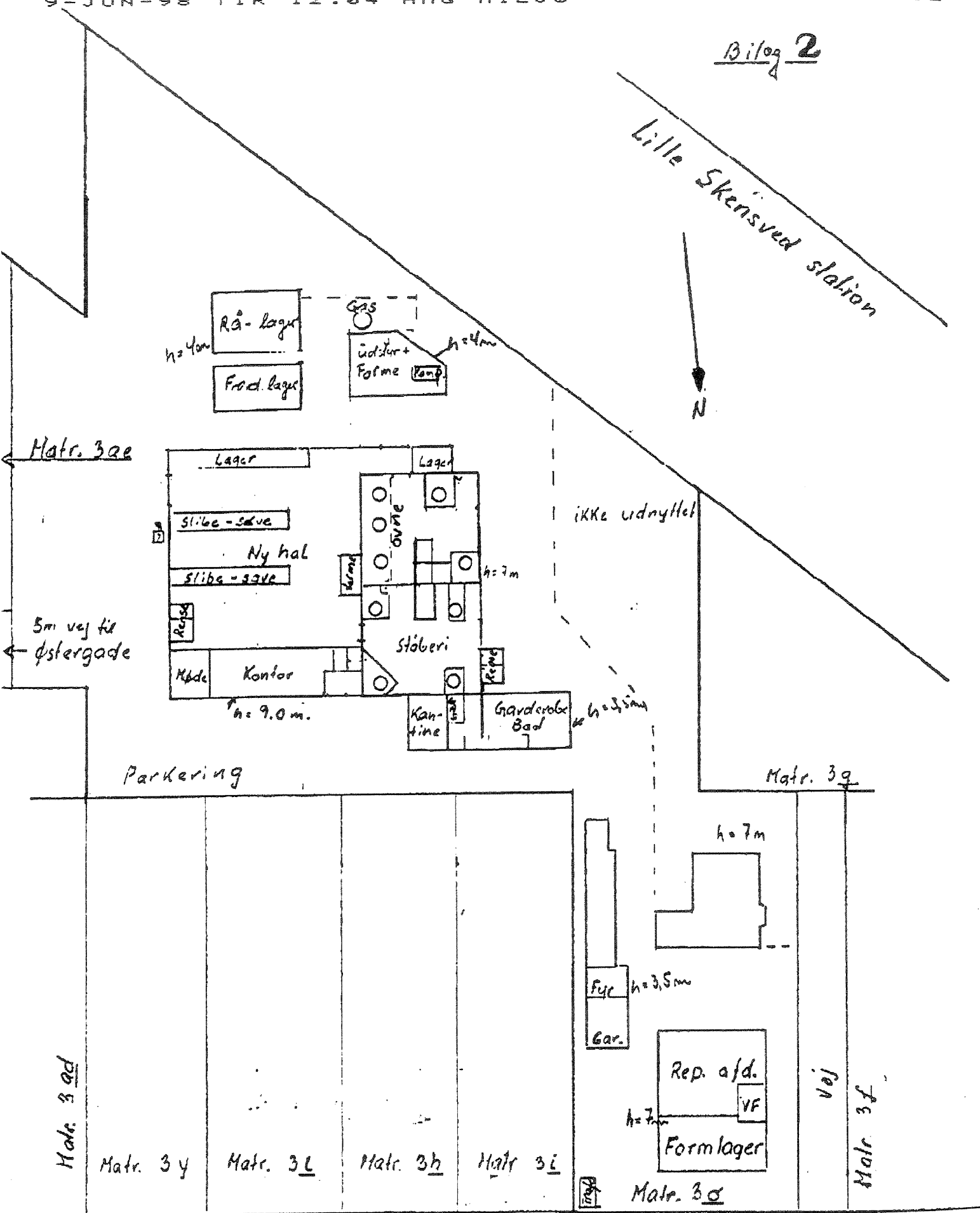
ROSKILDE AMT
 Miljø- og plankontoret

Bilag nr.:

1

Bilag 2

Lille Skensved station



ALUCAST J.B. aps.

Mål 1:500

24/4-1998

Hj