

Møllegaard ApS
Ravnholtgyden 5
6600 Vejen

Miljøgodkendelse

Svinebrug, Hovborgvej 82



Miljøgodkendelsen er meddelt i henhold til § 16a stk. 2 i "Husdyrbrugloven".



Læsevejledning:

Denne afgørelse er opdelt i 3 dele.

- **Del 1 Afgørelse og vilkår**
består af godkendelsen og de vilkår, der gælder for ejendommen.
- **Del 2 Miljøteknisk redegørelse**
består af den miljøtekniske beskrivelse, som ligger til grund for sagsbehandling samt vurderinger, der resulterer i de stillede vilkår.
- **Del 3 Lovformalia**
består af oplysninger om ejendommen, grundlaget for afgørelsen, høring, offentliggørelse, udnyttelse og ophør samt en bilagsoversigt.

1 Afgørelse og vilkår

Del 1 består af afgørelsen og de vilkår, der gælder for ejendommen.

Vejen Kommune har i henhold til Husdyrbrugloven vurderet projektets mulige påvirkning af miljøet og omgivelserne.

Kommunen har på grundlag af ansøgningen og den miljøtekniske redegørelse foretaget en vurdering af de forskellige påvirkninger fra husdyrbrugets anlæg. Vurderingen ligger til grund for de vilkår, der er angivet i del 1.

Vejen Kommune har den 3. juni 2020 modtaget ansøgning om miljøgodkendelse af husdyrbruget på Hovborgvej 82, 6682 Hovborg omhandlende følgende:

- Omlægning til økologisk drift.
- Etablering af verandaer på eksisterende stald (1.046 m²).
- Etablering af nye slagtesvinestalde på 4.447 m² med 4.225 m² produktionsareal.
- Etablering af møddingsplads på 450 m².
- Etablering af 4 nye fodersiloer.
- Fortsat drift i eksisterende staldanlæg på 3.057 m² med 2.902 m² produktionsareal, som ændres.
- Ændring af stald til udleveringsrum.
- Opsætning af 35 flytbare hytter á 24 m² og 3 telte á 60 m² til udegående dyr på ejendommens udbringningsarealer.

Vejen Kommune har kontrolleret, at der er overensstemmelse mellem ansøgningen og kommunens registreringer.

Det forudsættes, at projektet gennemføres og drives, som det er beskrevet i ansøgning nr. 219043, version nr. 2.

Vejen Kommune godkender det ansøgte efter § 16a i Husdyrbrugloven¹ på vilkår, som angivet efterfølgende.

Kommunens afgørelse gælder for det konkrete projekt. Hvis der sker ændringer i grundlaget for kommunens vurdering, skal der indsendes en ny ansøgning til kommunen. Dette gælder for eksempel ændringer i forhold til det ansøgte staldanlæg.

Afgørelsen omfatter alene forholdet til Husdyrbrugloven. Øvrige relevante tilladelser, godkendelser og/eller dispensationer skal indhentes særskilt.

Etablering af nye anlæg må ikke sættes i gang, før der er givet en byggetilladelse fra Vejen Kommune, ligesom der skal søges tilladelse til eventuel nedrivning af eksisterende anlæg.

Der meddeles dispensation for afstandskrav fra stald til enkeltboring.

¹ "Bekendtgørelse af lov om husdyrbrug og anvendelse af gødning m.v." - nr. 520 af 01.05.2019 med kommende ændringer.

Vejen Kommune vurderer sammenfattende, at der kan gives lov til projektet da:

- Husdyrbruget med de stillede vilkår kan drives på stedet uden at påvirke omgivelserne på en måde, som er uforenelig med hensynet til omgivelserne.
- Husdyrbruget har truffet de nødvendige foranstaltninger til at forebygge og begrænse forureningen ved anvendelse af bedst tilgængelige teknik.
- Projektet med de stillede vilkår, ikke vil medføre en væsentlig påvirkning af miljøet.

Vejen Kommune den 11. august 2020

Anna K. Klitgaard

Teknik og Miljø
Rådhuspassagen 3
6600 Vejen

Vilkår for afgørelsen

Information om ændringer på husdyrbruget

1. Drifts-, indretnings- eller bygningsmæssige ændringer, der er relevante i forhold til afgørelsen, skal anmeldes til kommunen inden gennemførelsen. Kommunen vurderer, om de aktuelle planer for ændring/udvidelse kan ske inden for rammerne af denne afgørelse.
2. Hvis staldanlæg ikke etableres i det godkendte omfang, udløser det krav om genberegning af BAT-niveau og evt. ansøgning om tillæg til eksisterende miljøgodkendelse.
3. Husdyrbruget skal være autoriseret til økologisk drift. Ændring til konventionel drift udløser krav om fornyet vurdering og eventuel tillæg til miljøgodkendelsen.

Landskabet

4. Der skal etableres skærmende beplantning på østlige side af de nye stalde, jf figur 3.

Beplantningen skal bestå af:

- mindst 3-rækket læhegn bestående af egetræer samt andre hjemmehørende arter af træer og buske langs staldene 6, 7 og 8 eller
- mindst 3-rækket læhegn bestående af egetræer samt andre hjemmehørende arter af træer og buske langs Hovborgvej eller
- 3 klynger af træer bestående af egetræer samt andre hjemmehørende arter af træer og buske langs staldene 6, 7 og 8.

Beplantningen skal etableres senest 1 år efter påbegyndt opførelse af stald 7 og/eller 8. Beplantningen skal løbende vedligeholdes og give en effektiv og vedvarende afskærmning. Efter 5 år skal beplantningen være mindst 3 m høj.

5. Flytbare hytter, telte og elektrisk hegn på folde skal fjernes, når de ikke længere anvendes til landbrugsmæssig drift.

Byggeri

6. Der skal være en afstand på mindst 22 m fra stald nr. 7. på figur 1 til boring DGU 123.0529.

Husdyrproduktionen

7. Husdyrbrugets maksimalt tilladte produktionsomfang (se figur 1):

Bygning Nr.	Staldsystem	Dyretype	Areal med ammoniak-fordampning
1	Økologiske stalde	Slagtesvin	1.411 m ²
4	Økologiske stalde	Slagtesvin	390 m ²
5	Økologiske stalde	Slagtesvin	1.100 m ²
6	Økologiske stalde	Slagtesvin	1.046 m ²
7	Økologiske stalde	Slagtesvin	1.482 m ²
8	Økologiske stalde	Slagtesvin	2.743 m ²
9	Møddingsplads	--	400 m ²
13	Gyllebeholder	--	266 m ²

14	Gyllebeholder	--	704 m ²
----	---------------	----	--------------------

Foranstaltninger for at undgå forurening

8. For ejendommens anlæg (nye og eksisterende) skal der kunne fremlægges en afløbsplan for anlæggets rørledninger til afledning af flydende husdyrgødning, spildevand og regnvand.
9. Ved driftsuheld, hvor der opstår risiko for forurening af miljøet, er der pligt til øjeblikkeligt at anmelde dette til Alarmcentralen, tlf.: 112.
10. Situationer, hvor et uheld var lige ved at opstå, skal noteres, og der skal udarbejdes procedurer med henblik på at forebygge situationen fremover. Driftspersonalet skal gøres bekendt med proceduren.
11. Ved ophør af driften skal produktionsanlæg, husdyrgødnings- og foderopbevaringsanlæg tømmes og rengøres grundigt. Al miljøaffald skal bortskaffes for egen regning efter den til hver tid gældende lovgivning.
12. Der skal udføres regelmæssig vedligehold og overvågning af ammoniakreducerende tiltag, for at forebygge og begrænse husdyrbrugets emissioner.

Opbevaringsanlæg

13. Der skal altid være en opbevaringskapacitet for flydende husdyrgødning på mindst 9 måneder til husdyrbruget.
14. Der skal altid være en opbevaringskapacitet for fast husdyrgødning på mindst 3 måneder til husdyrbruget eller ske anden afsætning.
15. Håndtering af gylle skal foregå under opsyn, således at spild undgås, og der tages størst muligt hensyn til omgivelserne.
16. Ved håndtering af gylle gennem ikke-faste installationer, skal dette foretages under konstant opsyn, således at evt. brud straks opdages, og pumpningen i så fald kan afbrydes.

Lugt

17. Hos dyr på dybstrøelse skal der holdes en god hygiejne, så overfladen af dybstrøelsesmatten holdes ren og tør.

Støjgrænser

18. Virksomhedens bidrag til det ækvivalente, korrigerede støjniveau målt i dB (A) må i ethvert punkt på opholdsarealer ved boliger i det åbne land ikke overstige følgende gennemsnitsværdier.

I: i ethvert punkt på opholdsarealer ved boliger i det åbne land.

	Tidsrum	Støjgrænser (I)
Mandag – fredag	kl. 07.00 – 18.00	55 dB(A)
	kl. 18.00 – 22.00	45 dB(A)
Lørdag	kl. 07.00 – 14.00	55 dB(A)
	kl. 14.00 – 22.00	45 dB(A)

Søn- og helligdage	kl. 07.00 – 22.00	45 dB(A)
Alle dage	kl. 22.00 – 07.00	40 dB(A)

Maksimalværdien af støjniveauet om natten (kl. 22.00 – 07.00) må ikke overstige 55 dB (A) i ethvert punkt på opholdsarealer ved boliger i det åbne land.

19. Husdyrbruget skal på tilsynsmyndighedens forlangende dokumentere, at ovenstående vilkår om støj er overholdt. En sådan dokumentation kan højst kræves én gang årligt.

Dokumentation skal ske ved måling/beregning af den støj, aktiviteterne påfører omgivelserne. Målingerne/beregningerne skal udføres som beskrevet i Miljøstyrelsens vejledninger nr. 5/1984, nr. 6/1984 og nr. 5/1993.

Målingerne/beregningerne skal foretages af et målefirma/institut, som er uvildigt, og som af Miljøstyrelsen er godkendt til at udføre dette arbejde.

20. Husdyrbrugets bidrag til niveauet for lavfrekvent støj og infralyddrift (dB re 10^{-6} m/s²) målt indendørs må ikke overstige værdierne i nedenstående tabel. Grænserne gælder for ækvivalentniveauet over et måletidsrum på 10 minutter, hvor støjen er kraftigst*.

	Tidsrum	Vægtet accelerationsniveau, L _{aw}
Boliger i boligområder	Hele døgnet	75 dB
Boliger i blandet bolig/erhvervsområde	kl. 07.00 – 18.00	80 dB
	kl. 18.00 – 07.00	75 dB
Børneinstitutioner og lignende	I åbningstiden	75 dB
Kontorer, undervisningslokaler og lignende rum	Hele døgnet	80 dB
Erhvervsbebyggelse	Hele døgnet	85 dB
Kontorer og tilsvarende lokaler i erhvervsbebyggelse, hvor der foregår følsomme aktiviteter	Hele døgnet	85 dB

*Gælder kun støj fra drift på ejendommens bygningsparcel – ikke støj fra f.eks. markdriften.

21. Husdyrbrugets bidrag til vibrationsniveauet (dB re 10^{-6} m/s²) målt som det KB-vægtede accelerationsniveau med tidsvægtning S, må ikke overstige værdierne i nedenstående tabel*.

	Tidsrum	A-vægtet lydtryksniveau (10-160 Hz)	G-vægtet infralydniveau
Beboelsesrum, herunder børneinstitutioner og lignende	kl. 07.00 – 18.00	25 dB	85 dB
	kl. 18.00 – 07.00	20 dB	85 dB
Kontorer, undervisningslokaler og lign. Støjfølsomme rum	Hele døgnet	30 dB	85 dB
Erhvervsbebyggelse	Hele døgnet	35 dB	90 dB

*Gælder kun støj fra drift på ejendommens bygningsparcel – ikke støj fra f.eks. markdriften.

Fluer og skadedyr

22. Der skal på ejendommen foretages effektiv fluebekæmpelse som minimum er i overensstemmelse med fastsatte retningslinjer fra Aarhus Universitet, Institut for Agroøkologi².
23. Opbevaring af foder skal ske på sådan en måde, at der ikke opstår risiko for forekomst af skadedyr (rotter m.v.).

Støv

24. Driften må ikke medføre væsentlige støvgener uden for ejendommens eget areal.

Lys

25. Lys fra ejendommen må ikke være generende udenfor ejendommens skel.
26. Ved opsætning af udendørs belysning, skal det sikres, at lyskilden afskærmes, så der ikke sker lysspredning væk fra ejendommen.
27. Udendørs pladsbelysning skal forsynes med bevægelsessensorer eller timer, der sikrer, at lyset kun er tændt i op til en halv time ad gangen efter endt arbejde.

Spildevand

28. Drikkevandssystemet skal drives og vedligeholdes, så unødigt spild undgås.
29. Vaskevand fra rengøring af staldene, skal opsamles i beholder og må herefter anvendes i overensstemmelse med bestemmelserne i Husdyrgødningsbekendtgørelsen. Opsamlingsbeholderen skal have en kapacitet svarende til mindst en afvaskning af staldene.
30. Al vask af vogne til dyretransport samt maskiner og redskaber, hvorfra der kan forekomme gødningsrester, skal foregå på støbt/tæt plads med bortledning af spildevandet til opsamlingsbeholder.

Oplag af olie, kemikalier etc.

31. Tankning af diesel skal til enhver tid ske på en plads med fast og tæt bund, enten med afløb til olieudskiller eller således at spild kan opsamles, og at der ikke er mulighed for afløb til jord, kloak, overfladevand eller grundvand.
32. Ved håndtering af brændstof, smøremidler og kemikalier må der ikke opstå spild med deraf følgende risiko for forurening af jord og grundvand.
33. Olie- og kemikalieprodukter skal opbevares under tag på tæt bund uden afløb. Der skal være mulighed for at opsamle spild svarende til rumfanget af den største beholder. Dette gælder dog ikke olie, der opbevares i godkendte olietanke³.

² "Retningslinier for fluebekæmpelse på gårde med husdyr", <https://agro.au.dk/>

³ "Bekendtgørelse om indretning, etablering og drift af olietanke mv." (Bek. nr. 1611 af 10. december 2015).

Affald

34. Opbevaring af olie- og kemikalieaffald skal ske på samme måde som angivet i vilkårene vedrørende håndtering og opbevaring af olie og kemikalier.

Bedste tilgængelige teknik (BAT)

35. Der skal føres effektivitetskontrol, minimum hver 3. måned, som sikrer løbende kontrol af sammenhængen mellem foderforbrug og tilvækst.

Egenkontrol

36. Husdyrbruget skal kunne fremvise staldtegning eller lignende til dokumentation af størrelsen på områder med dyr.
37. Følgende skal føres i en driftsjournal eller lignende system, der skal opbevares mindst 5 år på bedriften, og data skal være tilgængelige ved miljøtilsyn på ejendommen
 - Registreringer af det årlige el-forbrug samt de aflæste værdier.
 - Registreringer af vandforbrug – aflæsning hver 6. måned.
 - Sammenligning af vand- og energiforbrug med det forventede samt gennemførte tiltag for at reducere forbruget.
 - Årsopgørelse over forbruget af diesellole og/eller fyringsolie (år og mængder).
 - Dato for service og evt. brud på drikkevandsinstallationer eller øvrige vandinstallationer.
 - Endagsfoderkontroller.
 - Dokumentation for aftale med Biogasanlæg.
 - Logbog/produktionskontrol, indlægssedler for hver tredje måned samt eventuelle blandeforskrifter.
 - Dato for uheld eller situationer, der kunne lede til uheld. Angivelse af typen af uheld eller situationer, indsats samt forebyggende tiltag

2 Miljøteknisk beskrivelse

Del 2 omhandler beskrivelser af forhold på ejendommen og deres eventuelle påvirkninger på det omgivende miljø. Afsnittet indeholder Vejen Kommunes vurderinger, som har resulteret i vilkårene i del 1.

Indholdsfortegnelse

2 Miljøteknisk beskrivelse	11
Dyrehold og anlæg	12
Hensynet til landskab, kulturhistorie og rekreative områder.....	14
Begrænsning af eventuelle gener for naboer	19
Ejendommens påvirkning af beskyttet natur – ammoniak.....	33
3 Lovformalia m.m.	37
Oplysninger om ejendom og husdyrbrug	37
Forudgående inddragelse af offentligheden	37
Høring af udkast.....	37
Indkomne høringsbidrag og kommunens vurdering	38
Offentliggørelse af afgørelse og orientering til modtagere.....	38
Udnyttelse af afgørelse.....	39
Godkendelsens varighed, retsbeskyttelse og revurdering	39
Husdyrbrugets ophør	39
Øvrige forhold	39
Bilagsoversigt	40

Dyrehold og anlæg

Ejendommen drives i dag som konventionel soproproduktion, men omlægges til økologisk slagtesvineproduktion i forbindelse med miljøgodkendelsen. Produktionen vil efter opførelsen af nye stalde være et IE-husdyrbrug.

Husdyrproduktionen

Seneste registrering af dyreholdets omfang er sket i forbindelse med miljøtilsyn den 15. juli 2019.

Ejendommens anlæg

Husdyrbrugets eksisterende anlæg består af stalde til soproproduktion. I forbindelse med udvidelsen af bedriften, tages nogle stalde ud af drift, eksisterende anlæg ombygges og der etableres nye stalde.

Der etableres møddingsplads, nye fodersiloer samt flytbare hytter og telte på udbringningsarealer.

Figurer og tabel herunder viser den fremtidige bygningsanvendelse på ejendommen.



Figur 1a. Husdyrbrugets driftsbygninger.



Figur 1b. Husdyrbrugets arealer, hvor der kan opsættes ikke fast placerede hytter.

Nr.	Anvendelse	Størrelse	Areal med ammoniakfordampning	Staldsystem	Dyr
1	Svinestald	1.538 m ²	1.411 m ²	Økologiske stalde	Slagtesvin
2	Svinestald	--	--	Tages ud af drift	--
3	Svinestald	--	--	Tages ud af drift	--
4	Svinestald	410 m ²	390 m ²	Økologiske stalde	Slagtesvin
5	Svinestald	1.109 m ²	1.100 m ²	Økologiske stalde	Slagtesvin
6	NY Svinestald	1.046 m ²	1.046 m ²	Økologiske stalde	Slagtesvin
7	NY Svinestald	1.560 m ²	1.482 m ²	Økologiske stalde	Slagtesvin
8	NY Svinestald	2.887 m ²	2.743 m ²	Økologiske stalde	Slagtesvin
9	NY Møddingsplads	450 m ²	400 m ²		--
10	NY Fodersiloer	--	--		
11	Fodersiloer	--	--		
12	NY Fodersiloer	--	--		
13	Gyllebeholder	820 m ³	266 m ²	Naturligt flydelag	
14	Gyllebeholder	3.000 m ³	704 m ²	Naturligt flydelag	
15	Lade	460 m ²	--		
16	Maskinhus	932 m ²	--		
17	Mandskabsrum	94 m ²	--		

18	Halmfyr m.m.	120 m ²	--		
19	Lade	3.000 m ²	--		
20	Bolig				
21	Bolig				
	Flytbare hytter og telte	> 100 m ²	> 100 m ²	Dybstrøelse	Slagtevin/søer

Tabel 1. Oversigt over fremtidige bygninger på ejendommen. Bygningsnumre jf. figur 1.

Stald 4 er ansøgt som stald, men ansøger oplyser at den skal fremover anvendes til udleveringsrum, hvor det forventes at der vil være dyr i udleveringsrummet i ca. 3 dage pr uge.

Der opsættes ikke flytbare hytter eller telte på arealer der er omfattet af Naturbeskyttelseslovens § 3 og på tæt bevoksede arealer,

Hensynet til landskab, kulturhistorie og rekreative områder

Ejendommens nye anlæg skal vurderes i forhold til anlæggets udformning og placering i landskabet og de landskabelige værdier.

Anlæggets udformning

Den eksisterende stald (nr. 1. på figur 1) er 23,3 m bred og der påsættes verandaer, der øger bygningens bredde med 15,8 m, så bredden i alt bliver 39,1 m. Stalden er 6,5 m høj.

De nye stalde opføres i samme materialer og udformning som eksisterende byggeri.

Det er ikke besluttet endnu om gavle bliver som den eksisterende stald, der forlænges eller om gavlen bliver som eksisterende stald (betonelementer og blå gavl), der ligger ved siden af (grå plader), se nedenstående figur.

Der opføres 4 nye siloer a 40 t med en højde på 12 m. De erstatter eksisterende siloer nr. 10 og 12 på figur 1. Siloer nr. 11 på figur 1 ændres der ikke på.

Der opstilles op til 35 flytbare hytter og 3 telte. Hytterne er 6 x 4 m og har en højde på 1,8 m. Hytterne er rundbuehytter og består af grå galvaniserede plader, som hurtigt bliver matte og ikke-reflekterende. De 3 telte er 6 x 10 m og har en højde på 3 m. Sider vil være sorte og taget er hvidt.



Figur 2. Udformning og farver på eksisterende byggeri. Stalden i forgrunden forlænges.



Figur 2. Udformning og farver på hytter.



Figur 2. Udformning og farver på telte.

Anlæggets placering i landskabet

Området ligger på den nordlige del af Holsted Bakkeø. Området er præget Klelund Plantage mod vest og mange mindre plantager, moser- og hedearealer mod øst, men også af landbrugsdrift med flere store ejendomme.

Anlægget ligger samlet. Med det nye byggeri ses ejendommen tydeligt fra Hovborgvej, når man kommer fra øst. Indsyn til ejendommen ændres ikke fra de andre retninger.

For at byggeriet af de nye stalde og siloer ikke skal virke for dominerende i landskabet skal der etableres beplantning på den østlige side af ejendommen. Beplantningen kan bestå af et læhegn langs Hovborgvej, et læhegn langs staldene 6, 7 og 8 på figur 1 eller 3 klynger af træer langs stald 6,7 og 8 for at bryde den lange staldvæg. Se nedenstående figur.

Klyngerne skal ikke nødvendigvis være runde som angivet på figuren.



Figur 3. Beplantningsforslag ved ejendommen.

De flytbare hytter vil være maksimalt 2 m høje og teltene vil være maksimalt 3 m høje. De vil være flytbare det vurderes, at opsætningen af flytbare hytter og telte kan ske uden yderligere landskabelige vilkår end at de flytbare hytter og elhegn skal fjernes når de ikke længere skal anvendes til landbrugsmæssig drift.

Vejen Kommune vurderer, at ejendommen, med de stillede vilkår, er indpasset i landskabet.

Landskabelige værdier

Placeringen og udformningen af ejendommens nye stalde og fodersiloer skal vurderes i forhold til de landskabelige værdier – se nedenstående tabel og figur.

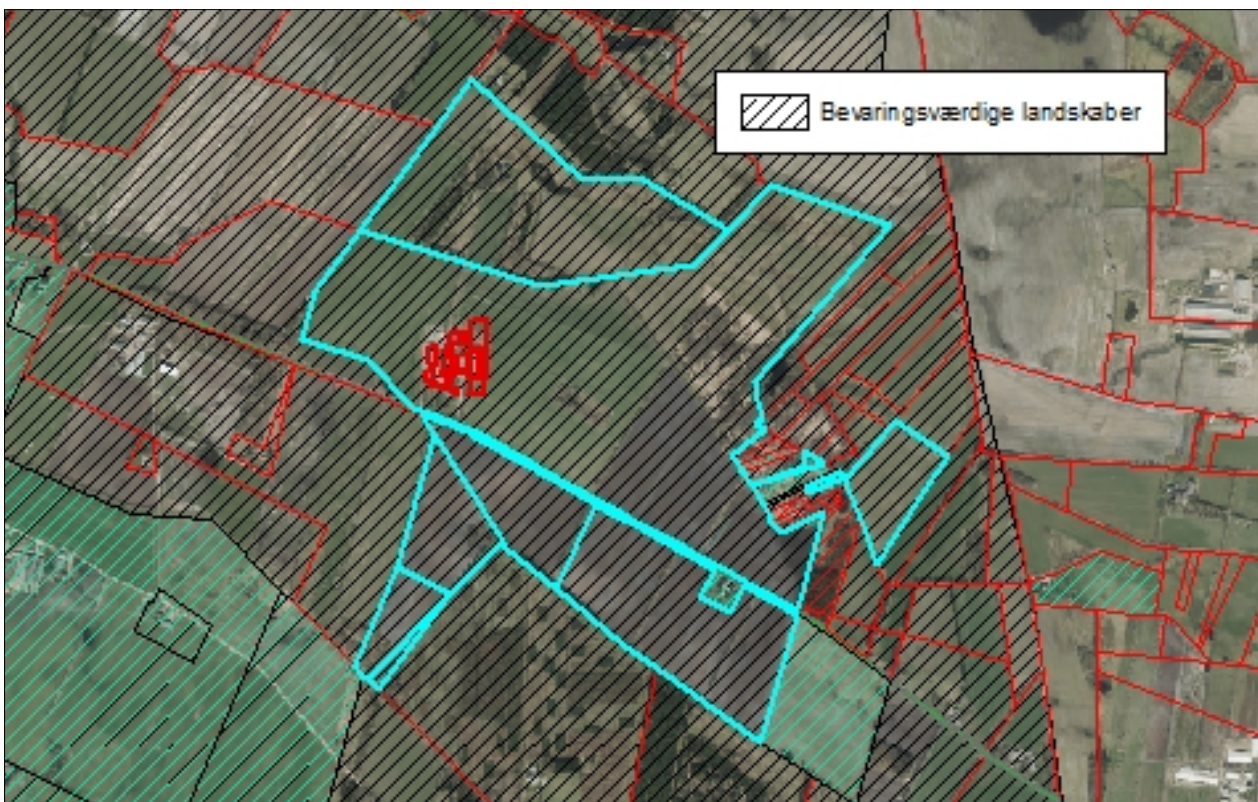
Udpegningerne er fra Kommuneplanen⁴. Landskabet og kulturhistoriske værdier bliver reguleret efter hhv. Naturbeskyttelsesloven og Museumsloven.

Kommuneplan	Udpegninger	Bemærkning	Anlæg inden for udpegningen
3.5.1	Bevaringsværdige landskaber*	Skal som hovedregel friholdes for byggeri og anlæg. Udpegningsgrundlaget må ikke forringes.	Ja
3.5.2	Uforstyrrede landskaber*	Skal som hovedregel friholdes for byggeri og anlæg. Udpegningsgrundlaget må ikke forringes.	Nej
3.5.3	Værdifulde geologiske beskyttelsesområder	Skal som hovedregel friholdes for byggeri og anlæg. Udpegningsgrundlaget må ikke forringes.	Nej
3.4.3	Potentielle økologiske forbindelsesområder	Skal som hovedregel friholdes for byggeri og anlæg. Udpegningsgrundlaget må ikke forringes.	Nej
3.4.1	Naturområder	Skal som hovedregel friholdes for byggeri og anlæg. Udpegningsgrundlaget må ikke forringes. Sikre naturområder. Udpegningen i kommuneplanen indeholder også "særligt værdifulde naturområder".	Nej
3.3.1	Lavbundsarealer	Skal som hovedregel friholdes for byggeri og anlæg. Udpegningsgrundlaget må ikke forringes.	Nej
4.2.1	Kulturhistoriske værdiområder	Skal som hovedregel friholdes for byggeri og anlæg. Udpegningsgrundlaget må ikke forringes. Sikre kulturmiljøer, herunder Hærvejens kulturmiljø.	Nej
4.2.1	Kirkeomgivelser	Skal som hovedregel friholdes for byggeri og anlæg. Udpegningsgrundlaget må ikke forringes.	Nej
4.4.2	Rekreativ interesse	Skal som hovedregel friholdes for byggeri og anlæg. Udpegningsgrundlaget må ikke forringes.	Nej
3.4.4	Natura 2000	Byggeri der ændrer udpegningen af Natura 2000 område ikke tilladt.	Nej
Råstofloven	Udpegninger		Anlæg inden for udpegningen
	Råstofgraveområder	Skal som hovedregel friholdes for byggeri og anlæg.	Nej
Naturbeskyttelsesloven	Udpegninger		Anlæg inden for udpegningen
§ 17	Skovbyggelinjen*	Regulerer kun byggeri indenfor 300 m. Nødvendigt driftsbyggeri må foretages inden for beskyttelseslinjen.	Nej
§ 16	Sø- og åbeskyttelseslinje*	Regulerer enhver ændring i tilstand inden for 150 m (også terrænændringer og tilplantninger). Nødvendigt driftsbyggeri må foretages inden for beskyttelseslinjen.	Nej
§ 18	Fortidsmindebeskyttelseslinje	Regulerer enhver ændring i tilstand inden for 100 m (også terrænændringer og tilplantninger). Der må ikke bygges eller plantes inden for beskyttelseslinjen.	Nej

⁴ Kommuneplanen 2017 – 2029 for Vejen Kommune, www.vejenkom.dk.

§ 19	Kirkebyggelinje	Regulerer byggeri over 8,5 meters højde inden for 300 m.	Nej
	Fredede områder		Nej
Museumsloven	Udpegninger		Anlæg inden for udpegningen
§ 29a	Sten- og jorddiger	Må ikke beskadiges eller sløjfes uden dispensation fra kommunen.	Nej
§ 29e	Fortidsminder	Inden for en afstand af 2 meter fra fortidsmindet, må ikke foretages jordbehandling, gødes eller plantes.	Nej

Tabel 2. Landskabelige udpegninger i forbindelse med nybyggeriet. *Bevaringsværdige og uforstyrrede landskaber, skov-, sø- og åbeskyttelseslinjer har ofte ikke indflydelse på landbrugsbyggeri, men kan i særlige tilfælde have betydning for vurderingen. På grund af Vejen Kommunes beliggenhed inde midt i landet, vurderes ikke på kystnærhedszoner, strandbeskyttelseslinjer eller klitfredninger.



Figur 4. Anlæggets og arealers placering i forhold til landskabelige udpegninger i kommuneplan.

Anlægget er placeret inden for "bevaringsværdige landskaber" - se ovenstående figur.

Der er i ovenstående afsnit stillet vilkår til skærmende beplantning.

Vejen Kommune vurderer, at med de stillede vilkår, vil opførelsen af de nye stalde og fodersiloer ikke forringe udpegningsgrundlaget for bevaringsværdige landskaber.

Begrænsning af eventuelle gener for naboer

Afstandskrav

Husdyrbruglovens §§ 6, 7 og 8 omhandler en række afstandskrav.

Afstande, samt lovpligtige afstandskrav, jf. §§ 6, 7 og 8 i Husdyrbrugloven, fra de nye stalde og fodersiloer er vist i nedenstående tabel. For §§ 6 og 8 gælder, at der ikke må ske etablering af anlæg eller udvidelser, der medfører forøget forurening inden for afstandskravet. For § 7 gælder, at der ikke må ske nyetablering indenfor afstandskravet.

§§	Nærmeste...	Afstand	Beskrivelse	Afstands-krav
6	Nabobebyggelse	> 50 m	Ingen indenfor afstandskravet	50 m
8	Naboskel	> 30 m	Ingen indenfor afstandskravet	30 m
8	Beboelse på samme ejendom	> 15 m	Ingen indenfor afstandskravet	15 m
8	Levnedsvirksomhed	> 25 m	Ingen indenfor afstandskravet	25 m
8	Fælles vandindvindingsanlæg	> 50 m	Ingen indenfor afstandskravet	50 m
8	Enkelt vandindvindingsanlæg	22 m	Fra ny stald (nr. 7 på figur 1) til mark-boring DGU 123.0529	25 m
8	Vandløb	> 15 m	Ingen indenfor afstandskravet	15 m
8	Dræn	> 15 m	Ingen indenfor afstandskravet	15 m
8	Sø	> 15 m	Ingen indenfor afstandskravet	15 m
8	Offentlig- og privat fællesvej	> 15 m	Ingen indenfor afstandskravet	15 m
8	Vandløb eller sø > 100 m ²	> 100 m	Ingen indenfor afstandskravet	100 m
7	Bestemte ammoniakfølsomme naturtyper beliggende indenfor internationale naturbeskyttelsesområder	> 10 m	Ingen indenfor afstandskravet	10 m
7	Bestemte ammoniakfølsomme naturtyper beliggende udenfor internationale naturbeskyttelsesområder	> 10 m	Ingen indenfor afstandskravet	10 m
6	Byzone	> 50 m	Ingen indenfor afstandskravet	50 m
6	Samlet bebyggelse	> 50 m	Ingen indenfor afstandskravet	50 m
6	Sommerhusområde	> 50 m	Ingen indenfor afstandskravet	50 m
6	Boligområde/Blandet bolig og erhverv	> 50 m	Ingen indenfor afstandskravet	50 m

Tabel 3. Oversigt over afstande fra anlæg til nærmeste punkt, hvor der er afstandskrav ifølge Husdyrbrugloven.

Afstandskravet fra den ene nye stald (nr. 7 på figur 1) til enkelt vandindvindingsanlæg er ikke overholdt og der søges om dispensation for afvigelse af dette krav.

Vejen Kommune ser det som uproblematisk at dispensere for afstandskravet, da gødning i stalden opbevares i et lukket system, hvor der er minimal fare for udslip.

Alle øvrige afstandskrav er overholdt.

Ifølge § 7 i Husdyrgødningsbekendtgørelsen, skal folde til svin over 35 kg, hvor der i folden er plads til mere end 15 svin, placeres mere end 50 m fra skellet til en ejendom, hvor der er

nabobeboelse. Hvis nabobeboelsen ligger mere end 50 meter fra skel, skal der mindst være en afstand på 100 m mellem nabobeboelsen og folden, således at afstandskravet reduceres svarende til det antal meter, som ejendommen ligger længere væk fra skel end 50 m naboskel. Der ud over må faciliteter såsom læskure, fodertrug og drikkebrug ikke placeres inden for en afstand af 50 m fra nabobeboelse.

Vejen Kommune vurderer, at de generelle afstandskrav er nok til at sikre, at der ikke sker forurening eller gene af omgivelserne.

Lokalisering og Planrammer

Nærmeste lokalplanområde ligger mere end 1.000 meter væk fra ejendommen. Grundet afstanden vurderer Vejen Kommune, at ejendommens ændringer/udvidelse ikke vil påvirke området.

Vejen Kommune vurderer, at risikoen for forurening og væsentlige gener for omgivelserne er begrænset, da anlæggets placering i forhold til Husdyrbruglovens genegrænser er overholdt.

Lys

Der vil kun være lys i stalden, når der arbejdes i deri.

Ansøger oplyser, at der kun er udendørsbelysning på maskinhusets nordøstlige gavl og på den nordlige gavl på stald 5 på figur 1.

Begge lyskilder er forsynes med sensor eller timer, der sikrer at lyset slukkes efter endt aktivitet.

For bl.a. at sikre et lavt strømforbruget på ejendommen stilles der vilkår om, at evt. udendørs pladsbelysning til enhver tid skal slukkes efter endt arbejde.

Det vurderes, at der med de stillede vilkår, ikke vil være væsentlige gener forbundet med ejendommens belysning.

Anvendelse af bedste tilgængelige teknik - BAT

Den årlige ammoniakfordampning fra stald og anlæg på husdyrbruget skal leve op til samme niveau, som det vejledende niveau angivet af Miljøstyrelsen, for at leve op til Husdyrbruglovens krav om anvendelse af BAT.

Miljøstyrelsens vejledende BAT-niveau medfører en samlet ammoniakfordampning fra stalde og lagre på 11.523 kg N/år. Det fremgår af den endelige ansøgning om godkendelse, at den samlede ammoniakfordampning fra anlægget er 11.523 kg N/år.

Det samlede anlæg lever derved op til BAT-niveauet for denne ejendom.

Ejendommen har ikke indført teknologier for at opnå ejendommens BAT-krav. Ejendommen skal drives økologisk, hvilket betyder, at der er naturlig ventilation samt udendørs verandaer.

Med begrebet "Bedst Tilgængelig Teknologi" menes den teknik, som mest effektivt giver et høj beskyttelsesniveau for miljøet som helhed. De miljømæssige fordele er afvejet i forhold til de økonomiske udgifter. Vurderingerne i relation til BAT skal som minimum følge kravene

i EU-kommissionens referencedokument om BAT for intensivt hold af svin og fjerkræ (det såkaldte BREF-dokument).

BREF-dokumentet (21. februar 2017) anfører en række foranstaltninger, som intensive svinebrug skal implementere i forbindelse med ny godkendelse eller ved revurdering af ejendommens miljøgodkendelse.

Ejendommens BREF

Miljøledelse: Lovgivningen foreskriver, at ejendommen skal have indført miljøledelsessystem på godkendelsestidspunktet. Der skal fastsættes miljømål for ejendommen, og der skal udarbejdes en handleplan for det eller de fastsatte miljømål. Miljøarbejdet på ejendommen skal hvert år evalueres og evt. justering af mål og handlingsplaner. Minimum 1 gang årligt skal miljøledelsessystemet gennemgås, og der skal foreligge dokumentation for overholdelse af kravene hertil.

Ansøgningen er vedlagt en politik for miljøledelse på ejendommen. Hvert år evalueres planen og der foretages justeringer efter behov.

Godt landmandskab: Lovgivningen foreskriver, at IE-husdyrbrug skal oplære ejendommen personale hvad angår:

- Relevant lovgivning.
- Transport og udbringning af husdyrgødning.
- Planlægning af aktiviteter.
- Beredskabsplanlægning og -styring.
- Reparation og vedligeholdelse af udstyr.

Ejendommen skal udarbejde oplæringsmateriale, som skal være tilgængeligt for personalet, det skal løbende holdes opdateret og kunne fremvises på miljøtilsyn.

Kontrol, reparation og vedligehold: Lovgivningen foreskriver også, at IE-husdyrbruget skal udarbejde og følge en plan for kontrol, reparation og vedligeholdelse af husdyrbruget inkl. materiel. Dokumentation for planen skal ske ved logbog over gennemførte kontroller, som skal holdes opdateret og kunne fremvises på miljøtilsyn.

Planen skal udarbejdes med henblik på at forebygge uheld og forberede sig på uventede emissioner og hændelser. Planen skal omfatte (hvis tilstede):

- Gyllebeholdere, gyllemiksere, gylleseparatorer og spredere.
- Forsyningssystemer til vand og foder.
- Varme-, køle- og ventilationssystemer samt temperaturfølere (herunder optimering).
- Siloer og transportudstyr (f.eks. ventiler og rør).
- Luftrensningssystemer (f.eks. ved regelmæssige inspektioner).
- Udstyr til drikkevand.
- Maskiner til udbringning af husdyrgødning.

Der skal udarbejdes en beredskabsplan for ejendommen.

Ejendommen uddanner og oplærer personale, har udarbejdet en beredskabsplan og fører regelmæssig kontrol samt reparation og vedligehold af indretninger og udstyr. Døde dyr opbevares forsvarligt.

Ernæringsmæssig styring: For reduktion af ejendommens kvælstof foreskriver lovgivningen, at der som minimum skal anvendes fasefodring, reducere indholdet af råprotein ved

god aminosyrebalance eller ved at bruge et eller flere fodertilsætningsstoffer, som nedsætter den samlede mængde kvælstof.

Ejendommen optimerer fodringen løbende og anvender fasefodring.

For reducere af ejendommens fosfor foreskriver lovgivningen at der som minimum skal anvendes fasefodring, anvende et eller flere tilsætningsstoffer (f.eks. fytase) eller anvende letfordøjeligt uorganisk fosfat i stedet for mindre fordøjelige fosforkilder.

Der kan også anvendes en kombination af ovenstående teknikker.

Ejendommen anvender fasefodring og optimerer fodringen løbende.

Effektiv vandudnyttelse: Ejendommen registrerer vandforbruget og udbedrer løbende skader. Der anvendes højtryksrensning ved rengøring af stalde og udstyr ca. 3.5 gange om året. Drikkevand til dyrene kontrolleres og indstilles regelmæssigt.

Ejendommen har ikke store områder, hvorfra der kommer spildevand og vandforbruget søges minimeret. Spildevand fra ejendommen ledes til gyllesystem, tagvand ledes til nedsivning på omkringliggende areal og husspildevand ledes til sivedræn.

Effektiv energiudnyttelse: Lovgivningen foreskriver, at IE-husdyrbruget er forpligtet til at anvende energieffektiv belysning i overensstemmelse med reglerne i bygningsreglementet. Det betyder, at husdyrbruget ved ændring eller udskiftning af eksisterende belysningsystem skal indføre energieffektiv belysning.

Ejendommen oplyser, at der anvendes lavenergi-belysning i staldene. Lyset i staldene er tændt ved arbejde heri. Al ventilation er naturlig, hvilket nedsætter energiforbruget betragteligt. Tørfodringsanlæg er udstyret med føler, der sikrer at fodringsanlægget ikke kører i tomdrift.

Udendørs er lyset styret med dagslys- eller bevægelsessensor.

Støjreduktion: Ejendommens støjende aktiviteter forgår hovedsagligt om dagen og på hverdage. I spidsbelastningsperioder kan der forekomme støj på andre tidspunkter, men dette søges minimeret og koncentreret typisk over en kort periode.

Støvreduktion: Lovgivningen foreskriver, at IE-husdyrbrug skal reducere støvproduktionen fra foder og strøelse enten ved anvendelse af metode til at binde støvet i staldanlægget eller behandle afgangsluften med luftrensningsanlæg.

For at reducere støv fra staldene på ejendommen er der anvendt forskellige teknikker. Anlægget er placeret med god afstand til naboer. Der er monteret støvudskillere, hvor dette er muligt.

Ejendommens reducerer støvgener ved at anvende lukkede systemer med foder.

Lugtreduktion: Ejendommen ligger ikke bolignært og der er ikke indført yderligere foranstaltninger eller protokoller på ejendommen.

Forebyggelse af lugtgener: På ejendommen holdes overfladerne i staldene tørre og rene, husdyrgødning fjernes regelmæssigt til et overdækket lager og omrøring af gyllen sker kun i forbindelse med udbringning.

Procesparametre: Det er BAT at monitorere følgende parametre mindst én gang om året

- Vandforbrug.

- Elforbrug.
- Brændstofforbrug.
- Antal indgående- og udgående dyr.
- Foderforbrug.
- Gødningsproduktion.

Ejendommen registrerer ovenstående parametre mindst én gang om året.

Ammoniakemission: På ejendommen sker hyppig fjernelse af gødning til ekstern lager.

En del af BAT punkterne er yderligere beskrevet og vurderet i oven- og nedenstående afsnit.

Dokumentation for de forskellige former for opfyldelse af BAT (fodring, belysning m.m.), skal opbevares min. 5 år og kunne forevises ved miljøtilsyn på ejendommen.

IE-husdyrbrug skal desuden én gang årligt (inden 31. marts) samlet indsende følgende til kommunen for det forudgående kalenderår (medmindre der har været et miljøtilsyn):

- Logbøger for evt. miljøteknologi
- Dokumentation for miljøledelsessystem
- Logbog over gennemførte kontroller på ejendommen
- Dokumentation for overholdelse af fodringskrav (kvælstof/fosfor)

Ifølge husdyrgodkendelsesbekendtgørelsen skal IE-husdyrbrug med en produktion af slagtesvin anvende fasefodring, letfordøjeligt uorganisk fosfat eller som minimum enkeltdosis (100 pct.) fytase (fytase ikke ved øko.-brug). Dokumentation herfor skal opbevares min. 5 år og kunne forevises ved miljøtilsyn på ejendommen.

Ved fremtidig renovering af eksisterende staldafsnit skal Vejen Kommune vurdere, om det valgte staldsystem lever op til BAT på renoveringstidspunktet. Fremtidige ændringer i dyrehold, staldanlæg, anlæg til opbevaring af husdyrgødning m.v., udover godkendelsen, skal anmeldes til Vejen Kommune, jf. Husdyrgødningsbekendtgørelsens § 70.

Vejen Kommune vurderer, at husdyrbruget anvender bedst tilgængelig teknologi – fx indenfor følgende emner:

- Løbende eftersyn af indretninger på bedriften
- Registreringer af vand- og energiforbrug
- Udarbejdelse af beredskabsplan
- Tilmeldt Kvalitetsprogram for produktionen
- Afstemt fodring af dyrene
- Opfølgninger på fodereffektiviteten
- Der anvendes fasefodring
- Der anvendes letfordøjeligt uorganisk fosfat

De etablerede staldsystemer på ejendommen vurderes til at leve op til kravet til BAT for dyregruppen.

Ud fra en vurdering af omkostninger og miljøgevinst vurderer Vejen Kommune, at der på nuværende tidspunkt er mindre områder for ejendommen, hvor der skal laves yderligere til-

tag for at opfylde kravet til BAT. Der stilles vilkår til egenkontrol (eks. vandur) og management (eks. effektivitetskontrol) på ejendommen.

Det er Vejen Kommunes vurdering, at husdyrbruget lever op til BREF-dokumentets BAT-niveau på punkterne: fodring, staldsystemer, energi- og vandforbrug, opbevaring af husdyrgødning og udbringning af husdyrgødning. Vejen Kommune vurderer yderligere, at de stillede vilkår til management og egenkontrol vil være tilstrækkelige til at husdyrbruget også lever op til BREF-dokumentet vedr. management og egenkontrol.

Vejen Kommune vurderer, at husdyrbruget med de oplyste tiltag og de stillede vilkår vil kunne leve op til BREF-dokumentets⁵ krav om anvendelse af Bedst Tilgængelig Teknologi.

For oplag af husdyrgødning vurderer Vejen Kommune, at gældende lovkrav på området vil være tilstrækkelig til at begrænse miljøbelastningen.

For udbringning af husdyrgødning vurderer Vejen Kommune, at yderligere tiltag, udover hvad der følger generel lovgivning, vil være uforholdsmæssigt dyre i forhold til den opnåelige miljøeffekt.

Vand og energiforbrug

Ejendommens forbrug skal årligt evalueres og der skal være daglig fokus på energieffektivitet, vandbesparelse osv. Dette er en del af indførelsen af den lovpligtige miljøledelse for landbrugsejendomme.

Ejendomme, som har et IE husdyrbrug skal ifølge lovgivningen anvende energieffektiv belysning. Som minimum skal al udskiftning af belysning ske til energieffektive lyskilder.

For at sikre, at ejendommen har løbende fokus på optimering af forbrug, skal ejendommen årligt opgøre vand- og elforbrug og sammenligne det med det forventede niveau.

Ansøger har opgivet et forventet vandforbrug på 8.400 m³.

Vandforsyningen til husdyrene sker fra egen boring, hvor der er en indvindingstilladelse på 8.400 m³. Indvindingstilladelsen til drikkevand til dyrene på ejendommen vurderes til at kunne dække vandbehovet. Der er ikke behov for at søge yderligere tilladelse ved Vejen Kommune medmindre vandbehovet ændrer sig.

Drikkevandsforsyningen sker via egen boring, og der stilles vilkår til etablering af vandur på stalde med dyr, så det faktiske vandforbrug fremover kan registreres.

Vejen Kommune vurderer, at de stillede vilkår vil være tilstrækkelige til at husdyrbruget lever op til forsvarlig anvendelse af vand- og energiforbrug.

Lugt

Lugt fra husdyrbrug stammer primært fra husdyrgødningen og i mindre omfang fra dyrene.

Beskyttelsen af naboerne i forhold til lugt fra husdyrbrug er fastsat i Husdyrgodkendelsesbekendtgørelsens bilag 3. Husdyrbruget skal overholde bestemte lugtgeneafstande, hvis læng-

⁵ Referencedokument for bedste tilgængelige teknikker, www.mst.dk.

de afhænger af forskellige områders lugtfølsomhed. Eksempelvis vil beboere i landområder med tilknytning til landbrugserhverv oftest skulle have en højere tolerancetærskel end beboere i byområder. Det fremgår af reglerne, at dette beskyttelsesniveau, som udgangspunkt, er tilstrækkeligt til at sikre omgivelserne imod væsentlige lugtgener.

Lugtgenneafstandene beregnes i ansøgningssystemet efter to forskellige metoder, hhv. den ny lugtvejledning, der er beskrevet i "Vejledning om tilladelse og godkendelse af husdyrbrug", og FMK-vejledningen ("Vejledende retningslinjer for vurdering af lugt og begrænsning af gener fra stalde" udgivet af FMK, 2. udgave). Det er de længste beregnede lugtgenneafstande, der skal overholdes.

Beregningerne, som er udført i ansøgningskemaet, er vist i nedenstående tabel. I yderste højre kolonne står om genekriteriet er overholdt. Kolonnen vægtet gennemsnitsafstand viser, hvor langt der er fra husdyrbrugets anlæg til boliger og byzone. Kolonnen korrigeret genneafstand i ansøgt drift viser, hvor langt der skal være til nabo/samlet bebyggelse/by, for at husdyrbruget overholder lugtkravet.

Bebyggelse	Kumulation	Model	Ukorrigeret genneafstand	Korrigeret genneafstand	Vægtet gennemsnitsafstand	Genekriterie overholdt?
Enkelt bolig						
Brunbjergvej 1	0	Ny	322,3 m	322,3 m	956,2 m	Ja
Hovborgvej 67	0	Ny	322,3 m	300,7 m	589,8 m	Ja
Samlet bebyggelse						
Holmeåvænget 52	0	Ny	638,6 m	638,6 m	1.801,5 m	Ja
Byzone						
Lindknud	0	Ny	827,6 m	827,6 m	1.725,5 m	Ja

Tabel 4. Lugtgenneafstande for husdyrbruget (www.husdyrgodkendelse.dk).

For økologiske dyr anses dybstrøelse som værende en del af det gældende staldsystem. For at sikre begrænsede lugtgener stilles der krav om generel god hygiejne, hvilket samtidig kan give en reduktion af kvælstoffordampning og begrænsning af fluegener.

Der stilles generelle vilkår til forebyggelse af lugtgener.

Husdyrbruglovens minimumskrav til afstande til nærmeste beboelser inden for de tre typer er overholdt, og Vejen Kommune vurderer derfor, at lugt fra staldene ikke vil give væsentlige gener for naboerne. Det forventes ligeledes ikke, at lugt fra ejendommens husdyrproduktion, opbevaring og udbringning af husdyrgødning, m.m. vil medføre lugtgener, der stiger til et niveau, som ikke bør accepteres for beboelser i det åbne land. Der henvises til reglerne i Husdyrgødningsbekendtgørelsen.

Transport

Den samlede transport til og fra ejendommen vil stige ved udvidelsen af husdyrbruget.

Stigning skyldes primært kørsler med husdyrgødning og foderleverancer.

Der er 2 driftsmæssige indkørsler til ejendommen, hvoraf den vestligste er den primære indkørsel. Den østlige indkørsel bruges kun ved levering af foder til fodersiloerne.

Der hentes dyr til slagting ca. 1 gang ugentligt, det foregår primært i hverdagene. Det er slagteriet afhenter og planlægger transporten – ejer har ingen indflydelse på tidspunktet for afhentning.

Andre transporter foregår normalt i dagtimerne og på hverdage. I højsæsonen kan det blive nødvendigt med transporter i weekenden og uden for normal arbejdstid.

Intern transport og trafik på ejendommen i forbindelse med til- og frakørsel vurderes ikke at medføre væsentlige gener for omgivelserne. Vilkår relateret til støj i forbindelse med til- og frakørsel (trafik på egen grund) stilles i afsnittet vedrørende støj.

Det er Vejen Kommunes vurdering, at der er gode adgangsforhold ved ejendommen i forbindelse med transport til og fra ejendommen.

Vejen Kommune vurderer på baggrund af det oplyste, at transporterne til og fra husdyrbrugets produktionsanlæg ikke vil være til væsentlig gene for nabobeboelser og omgivelserne i øvrigt, når de stillede vilkår overholdes.

Afgørelsen meddeles jf. Husdyrbrugloven, og der kan ikke stilles vilkår til trafik/kørsel på offentlig vej. Dette reguleres af færdselsloven.

Støj

Støjbelastning af naboer kan forekomme fra pumper, kompressorer, staldventilation, af- og pålæsning af dyr, levering og forarbejdning af foder, blanding af foder og udfodring, korn-tørring, interne og eksterne transporter m.v.

Der pumpes gylle 1 gang ugentligt, det tager typisk 30 min. pr gang.

Der er 1 kompressorer indendørs i enden af stald 5 på figur 1.

Der er naturlig ventilation i stalden.

Der leveres smågrise hver 3. uge, det tager ca. 15 min. pr. gang og sker oftest indenfor normal arbejdstid.

Der afhentes slagtesvin ca. 1 gange ugentligt, det foregår primært i hverdagene. Det er slagteriet afhenter og planlægger transporten – ejer har ingen indflydelse på tidspunktet for afhentning.

Døde dyr afhentes efter behov, hvilket forventes at være op til 5 gange ugentligt. Det tager ca. 10 pr. afhentning.

Foder leveres 2 gange ugentligt, det tager ca. 15 min. pr. gang og vil oftest foregå i dagtimerne.

Støj fra kornvalse/kværn vil forekomme dagligt, hvor den er i drift i ca. 15 min. Kornvalsen/kværnen er placeret indendørs.

Blanding af foder og udfodring sker indendørs.

Transporter til og fra ejendommen vil primært foregå i dagtimer på hverdage, mens der i så- og høsttid vil være forøget aktivitet.

Der er korn-tørringsanlæg på ejendommen, som primært er i drift i høsttid.

Det vurderes, at der er foretaget tiltag på ejendommen for at reducere støjbelastningen for de omkringboende, og at støjniveauet på ejendommen sandsynligvis ikke vil blive til gene for nabolaget.

I Støjvejledningen⁶ anføres ingen grænseværdier for støjbelastningen fra virksomheder ved boliger i det åbne land. Til fastlæggelse af støjgrænser ved de nærmeste boliger i det åbne land har kommunen anvendt de grænseværdier, der gælder for områder med blandet bolig- og erhvervsbebyggelse.

Det vurderes, at støjgrænserne vil blive overholdt, da de fleste støjkloder primært er i drift i perioden mellem kl. 07.00 og 18.00.

Der stilles generelle vilkår til overholdelse af støjgrænser samt vilkår om, at en beregning/måling af støjniveauet i omgivelserne kan kræves, såfremt tilsynsmyndigheden finder, at eventuelle klagen er velbegrundede.

Vilkår om støj og lavfrekvent støj gælder al støj fra landbrugsdrift på ejendommens bygningsparcel – ikke støj fra f.eks. markdrift.

Vibration og rystelse

Vibrationer og rystelser forekommer hovedsageligt i forbindelse med den daglige brug af traktorer og transportere til og fra ejendommen.

Brugen af traktorer vil normalt foregå i dagtimerne, men der skal også påregnes sæsonbestemt arbejde f.eks. ved ensilering, høst og forårs- og efterårsarbejde i marken.

Det vurderes, at vibrationer og rystelser vil blive overholdt, da de fleste kilder primært er i drift i perioden mellem kl. 07.00 og 18.00.

Der stilles generelle vilkår til overholdelse af vibrationsgrænser⁷ samt vilkår om, at en beregning/måling af vibrationsniveauet i omgivelserne kan kræves, såfremt tilsynsmyndigheden finder, at eventuelle klagen er velbegrundede.

Vilkår for vibrationer gælder al vibration fra landbrugsdrift på ejendommens bygningsparcel – ikke vibrationer fra markdrift.

Skadedyr

Fluer kan være til stor gene for naboer. Der er flere typer af fluer, som kan give gener, hvor nogle kan komme fra stalde med dyr/gødning og andre kan komme fra naturområder. For fluer, som stammer fra stalde gælder, at de primært vil holde sig hér – kun nogle få vil søge ud i området omkring ejendommen. Det er især fluer fra oplag af gødning, som giver fluer, der søger til huse (herunder naboer), hvor de søger føde.

For at sikre at gener fra fluer, der stammer fra stalde/gødning, begrænses, er det vigtigt, at fluer især bekæmpes på larvestadiet. Vejen Kommune stiller derfor vilkår om, at fluer skal

⁶ Miljøstyrelsens vejledning nr. 5/1984 "Ekstern støj fra virksomheder".

⁷ Miljøstyrelsens vejledning nr. 9 af 1997 "Lavfrekvent støj, infralyd og vibrationer i eksternt miljø".

bekæmpes i overensstemmelse med retningslinjer fra Aarhus Universitet, Institut for Agroøkologi.

Ansøger oplyser (indsat med *kursiv*):

*Fluer på ejendommen bekæmpes primært ved at holde en god hygiejne i og omkring stalde-
ne. Skulle der opstå flueproblemer, vil der blive udsat rovfluer. Desuden har de mange dag-
lige overbrusninger af gødearealet negativ indflydelse på fluernes levevilkår og formerings-
evne. Fluebekæmpelse sker i overensstemmelse med retningslinjer fra Institut for Agroøko-
logi.*

*Der holdes generelt øje med om der skulle opstå problemer med skadedyr på ejendommen,
for at tage et eventuelt problem i opløbet. Skadedyrsbekæmpelse foretages af privat skade-
dyrsbekæmper.*

Der stilles vilkår om, at fluer bekæmpes i overensstemmelse med retningslinjer fra Aarhus Universitet, Institut for Agroøkologi.

Rotter er man forpligtet til at bekæmpe da de kan overføre sygdomme, æde foder, samt ødelægge bygninger og kloaksystemer. Enhver der opdager rotter, har pligt til at anmelde det til kommunen.

Vejen Kommune vurderer på baggrund af det oplyste, at der efter projektets gennemførelse med de stillede vilkår, ikke vil ske en væsentlig opformering af fluer eller rotter på husdyrbruget, og at ejendommens skadedyrsbekæmpelse vil være tilfredsstillende.

Støv

Støv kan være generende for omgivelserne. Der kan være flere kilder til støvgener.

Der forventes ingen væsentlige problemer med støv fra husdyrbruget. Der henvises dog til god landmandspraksis, således at al transport til og fra bedriften foregår ved brug af hensynsfuld og effektiv kørsel mht. udnyttelse af kapacitet.

Vejen Kommune vurderer, at eventuel støvafgivelse fra produktionsanlægget ikke vil medføre væsentlige gener ved nabobeboelser og uden for bedriftens arealer i øvrigt.

Der fastsættes vilkår om, at driften ikke må medføre væsentlige støvgener.

Husdyrgødning og opbevaringsanlæg

Opbevaringslagrene på Hovborgvej 82 udgøres af to gyllebeholdere samt udendørs gyllekanaler.

Husdyrgødningen samles i fortank inden gyllen afhentes af biogasanlæg. Efter afgang køres gyllen tilbage til gyllebeholderne.

Gødningsproduktionen er ifølge ansøgning angivet til:

Gødningstype	Mængder i m ³
Flydende husdyrgødning inkl. vandspild	6.884 m ³
Overfladevand gyllebeholder (0,8 x 970 m ²)	776 m ³
Overfladevand verandaområder (0,8 x 1.520 m ²) *	1.216 m ³
Overfladevand møddingsplads (0,8 x 450 m ²)	360 m ³
Vaskevand (maskiner og vogne)	20 m ³

I alt	9.256 m ³
-------	----------------------

Tabel 5. Gødningsproduktion, *ca. halvdelen af overfladevand fra verandaområde kommer i tagrende.

Husdyrbruget skal have den nødvendige opbevaringskapacitet til opbevaring af husdyrgødning, rengøringsvand og vandspild i forbindelse med husdyrproduktionen samt overfladevand.

Der er følgende opbevaringsanlæg på ejendommen:

Opbevaringsanlæg	Opførelsesår	Kapacitet m ³
Gyllebeholder	1983	820 m ³
Gyllebeholder	1993	3.000 m ³
Forventet kapacitet (leje eller nyt)		3.500 m ³
Samlet kapacitet gylle		7.320 m ³

Tabel 6. Oversigt over opbevaringsanlæg.

Eksisterende beholdere ligger udenfor risikoområde og længere væk end 100 m fra vandløb og søer⁸.

Med en maksimal samlet gødningsproduktion på 9.256 m³ gylle og en opbevaringskapacitet på 7.320 m³ er der en opbevaringskapacitet på $(7.320/9.256 \cdot 12 \text{ mdr.})$ 9,4 måneder.

Ifølge lovgivningen vil den tilstrækkelige kapacitet svare til mindst 9 mdr. for flydende husdyrgødning. Vejen Kommune vurderer, at der på denne ejendom ikke er grund til at skærpe den generelle anbefaling, og der stilles vilkår om mindst 9 måneders opbevaringskapacitet til flydende husdyrgødning.

Fast gødning afhændes til biogas efter hvert hold slagtesvin. Der etableres møddingsplads, som vil blive anvendt som bufferkapacitet.

Opbevaring af fast gødning (ikke komposteret) skal ske på møddingsplads med afløb til opsamlingsbeholder. Stakken skal til enhver tid være overdækket, til reduktion af lugt og ammoniakfordampning.

I forbindelse med afhændelse af fast gødning til biogas kan den faste gødning ligge uoverdækket i op til et døgn – opbevaring derudover skal ske overdækket med luft og vandtæt materiale.

Såfremt der tilføjes daglig fast gødning, skal denne fraktion ligeledes overdækkes, hvilket fremgår af bekendtgørelse på området.

Fra møddingsplads kan komposterede husdyrgødning lægges i overdækket markstak, som angivet nedenfor. Ved udlægning af markstakke skal der føres årlige optegnelser over oplagingsperiode og placering, f.eks. angivelser på kort.

Kompost med et tørstofindhold på mindst 30 pct. kan oplagres i marken, når oplaget er overdækket med kompostdug eller lufttæt materiale. Opbevaringen må ikke medføre risiko for forurening af grund- eller overfladevand, og oplaget skal opfylde husdyrgødningsbekendtgørelsens afstandskrav for placering af stalde, møddinger mv.

Der er tilstrækkelig opbevaringskapacitet til husdyrbrugets faste husdyrgødning.

⁸ Bekendtgørelse nr. 1318 af 26.11.2015 (husdyrgødningsbekendtgørelsen).

Vejen Kommune vurderer, at ejendommen håndterer og opbevarer fast husdyrgødning forsvarligt og efter gældende retningslinjer.

Såfremt der foretages ændringer, som har indflydelse på kapaciteten, skal der indsendes en opgørelse herover til kommunen.

Rest-, spildevand og overfladevand

Der skelnes mellem følgende former for spildevand:

- Rengøringsvand og overfladevand, der kommer i forbindelse med husdyrgødning, som ledes til opbevaringsbeholder for flydende husdyrgødning.
- Overfladevand fra tage og udendørsarealer, som ikke kommer i forbindelse med husdyrgødning, og derfor må ledes til drænen for regnvand eller udsprinkles⁹ efter forudgående tilladelse.
- Sanitært spildevand, som ledes til septiktank eller offentlig kloakering.

Ansøger oplyser, at spildevand fra bedriften består af:

- Overfladevand fra udendørs løbegårde
- Afløb fra betonplads og vaskeplads ved halmfyr
- Vaskevand fra stalde
- Husspildevand
- Tagvand

Der er intet sanitært spildevand fra driftsbygninger.

Overfladevand fra udendørs løbegårde og vaskevand ledes til fortank.

Afløb fra betonplads og vaskeplads ledes til gyllebeholder.

Befæstede arealer med afløb til gyllebeholder er etableret med fald og afgrænsning, der forhindrer overløb til grøft og dræn.

I forbindelse med opførelse af den nye stald gøres der hermed opmærksom på, at afløb skal udføres af aut. kloakmester jf. Husdyrgødningsbekendtgørelsen.

Der stilles vilkår om udarbejdelse og opbevaring af en spildevandsplan for ejendommen, så der ved behov (evt. uheld på ejendommen) kan fremvises en plan til de berørte parter.

Det vurderes, at Husdyrgødningsbekendtgørelsens generelle krav til håndtering af spildevand, samt de stillede vilkår, er tilstrækkelige til at beskytte omgivelserne mod forurening fra spildevand.

Tilladelserne til afledning af spildevand skal gives særskilt fra denne afgørelse, da de ikke er omfattet af Husdyrbrugloven.

Kemikalier og affald

Der er olietank på husdyrbruget.

⁹ Landbrugets byggeblad nr. 103.09-05 om Udenomsfaciliteter – udsprinkling af ensilagesaft og restvand.

Der stilles vilkår om, at håndtering af brændstof skal foregå sådan, at der ikke opstår risiko for forurening af jord og grundvand.

Der er ikke kemikalier på ejendommen.

Andet kemi på ejendommen består af rengøringsmidler.

Rengøringsmidlerne opbevares i stald 5 med afløb til gyllebeholder.

For at forebygge spild og forurening som følge af oplag af olie og kemikalier, stilles der vilkår til opbevaring og bortskaffelse.

Vedrørende affald oplyser ansøger (*kursiv*), at *affald fra husdyrbruget typisk kan inddeles i følgende affaldsfraktioner:*

- *Dagrenovation*
- *Genbrugeligt affald (pap, papir, jern, rengjort glas, metal, plastsække, paller etc.)*
- *Farligt affald (lysstofrør, pærer, spraydåser, batterier etc.)*
- *Klinisk risikoaffald og medicinrester (skalpeller, kanyler, medicinrester etc.)*
- *Døde dyr*
- *Forbrændingseget affald (papirsække, emballage etc.)*
- *Deponeringseget affald*

Dagrenovation afhentes af den kommunale ordning hver uge.

Genbrugeligt affald opbevares i container og bortskaffes til renovationsfirma.

Der forekommer sjældent medicinrester, da der er et minimalt medicinforbrug på ejendommen. I tilfælde af medicinrester, destrueres dette efter gældende lovgivning. Spidse og skarpe genstande opbevares i brudsikker emballage og afleveres til godkendt modtager.

Døde dyr afhentes af DAKA. De døde dyr opbevares overdækket og hævet fra jorden. De døde dyr er ikke synlige for omgivelserne.

Der forekommer ikke deponeringseget affald i forbindelse med den daglige drift på ejendommen. Forekommer der deponeringseget affald, vil det blive afleveret til den kommunale genbrugsstation.

Evt. jernaffald afleveres til skrothandler.

Opbevaring og afhentning af selvdøde og aflivede dyr reguleres af "Bekendtgørelse om opbevaring af døde dyr"¹⁰.

Vejen Kommune gør opmærksom på, at bortskaffelse af affald fra ejendommen skal ske i overensstemmelse med Regulativ for Erhvervsaffald og Affaldsbekendtgørelsen.

Vejen Kommune vurderer, at håndtering af affald sker på forsvarlig vis, og der stilles ikke skærpede vilkår.

¹⁰ Fødevareministeriet, Bek. nr. 558 af 01.06.2011.

Risici

Ansøgningens redegørelse for begrænsning af gene/forurening ved eventuelle uheld er behandlet herunder.

Ansøger oplyser (indsat med *kursiv*):

På ejendommen er der udarbejdet en beredskabsplan, der beskriver, hvilke forholdsregler medarbejdere og ejer skal tage ved brand, udslip af gylle eller andre uheld og kritiske situationer.

Driftsforstyrrelser eller uheld, der kan medføre væsentlig forøget forurening i forhold til normal drift, kan ske i forbindelse med håndtering og opbevaring af husdyrgødning, ved strømsvigt samt udslip af dieselolie.

I tilfælde af mindre gylleudslip vil gyllen samle sig om lækagestedet. Herfra kan det suges op og fjernes. Da gyllen kan suges op, vurderes det, at der ikke er fare for forurening af grundvandet.

Døde dyr opbevares i container eller under kadaverkappe, udviklet til formålet, hvorved uhygiejniske forhold undgås.

Anlæg og tekniske foranstaltninger rengøres, vedligeholdes og udskiftes i en sådan grad, at det sikrer korrekt brug og effekt. Medarbejderne er grundigt instrueret i opgaverne, hvilket er med til at sikre at disse bliver udført korrekt, og med minimal risiko for uheld som følge af forkert håndtering af gylle, olie m.v.

Al omlastning af gylle sker med gyllevogn med fastmonteret kran, hvor pumpen sidder på gyllevognen og der sker en automatisk tømning af pumperøret. Omlastning sker altid under opsyn, hvorfor det vurderes, at der ikke er større risiko for uheld i forbindelse med utilsigtet igangsætning af pumper, spild m.m.

En gang om året tømmes gyllebeholdere, i forbindelse med den normale udbringning af gylle, hvorved gyllebeholdere visuelt kan kontrolleres for evt. skader. Der foretages desuden lovpligtigt eftersyn og vedligeholdelse, hvilket betyder at beholdere hvert 10. år bliver kontrolleret for om der skulle være tegn på begyndende utætheder.

Ved at følge de retningslinjer der er anført i beredskabsplanen forventes skadevirkninger ved evt. uheld minimeret, da der vil ske forureningsbegrænsende foranstaltninger i form af inddæmning, oppumpning m.v.

Ved brand tilkaldes brandvæsenet.

Der er opsat pulverslukkere strategiske steder på ejendommen. Der iværksættes slukningsarbejde i det omfang det er forsvarligt. Dyr forsøges reddet ud.

Vejen Kommune vurderer, at risici er minimeret ved udarbejdelse af beredskabsplanen, så der sikres begrænsning af følgerne af eventuelle uheld.

Miljøledelse

Der er lavet en plan for ejendommens overordnede miljøpolitik, som har fokus på energieffektivitet, vandbesparelse, affaldshåndtering m.v., for at opnå både miljømæssige og driftsøkonomiske fordele.

Alternative muligheder

Ansøger angiver vedrørende alternative muligheder (kursiv):

Der er tale om ændring af dyrehold i eller omkring eksisterende bygninger samt opførelse af en ny veranda på eksisterende bygning samt opførelse af nye bygninger med verandaer. For at kunne have økologiske slagtesvin, er det nødvendigt at have et udendørs areal, hvilket betyder at der ikke er overvejet alternativer i forhold til påsætning af verandaer på eksisterende stalde. Der er overvejet at placere de nye bygninger mere mod nord, men dette ønskes ikke, for at tilgodese nærmeste naboer (dog med landbrugspligt) der er beliggende mod nord. Anlæggets nuværende placering er lovlig og opført efter forudgående vurderinger og tilladelser fra Vejen Kommune.

Ejendommens påvirkning af beskyttet natur – ammoniak

Før der meddeles tilladelse eller godkendelse af husdyrbrug efter § 16 i Husdyrbrugloven, skal der foretages en vurdering af, om projektet i sig selv, eller i forbindelse med andre planer og projekter, kan påvirke et Natura 2000-område og Bilag IV-arter væsentligt, jf. Habitatbekendtgørelsen¹¹. I så fald skal der foretages en nærmere konsekvensvurdering af projektets virkninger under hensyntagen til bevaringsmålsætningen for de pågældende områder. Viser vurderingen, at projektet vil skade det internationale naturbeskyttelsesområde (dvs. de arter og naturtyper, området er udpeget for at beskytte), kan der ikke meddeles tilladelse eller godkendelse til det ansøgte, jf. "Waddenzee-dommen"¹².

Påvirkninger vurderes fra ejendommens anlæg op til Natura 2000-områder og på såkaldte kategori 1, 2 og 3 naturområder.

Det er fastsat i Husdyrbrugloven, at et husdyranlæg ikke må etableres, udvides eller ændres, hvis det ligger mindre end 10 m fra kategori 1 eller 2 naturområder. Derudover er der krav til maksimal tilladt ammoniakdeposition på naturområder i kategori 1 og 2 samt et generelt beskyttelsesniveau for kategori 3 naturområder.

Påvirkning af kategori 1 naturområder

For naturområder i kategori 1 (ammoniakfølsomme naturtyper indenfor Natura 2000-områder) gælder, at totalbelastningen i naturområdet ikke må overskride fastlagte beskyttelsesniveauer, som afhænger af antallet af øvrige husdyrbrug, som har en ammoniakemission mellem 150 kg N og 5.000 kg N indenfor 2.500 m fra naturarealet.

Der er ingen kategori 1 natur i nærheden af ejendommen. Nærmeste Natura 2000-område nr. 87 (habitatområde nr. 76) - Nørrebæk ved Tvilho.

- mere end 3 km sydvest for anlægget. På grund af afstanden vurderer Vejen Kommune, at der ikke sker nogen væsentlig påvirkning af naturtypen, og der er ikke behov for at stille skærpede vilkår for at begrænse ammoniakdepositionen på naturtypen.

¹¹ Habitatbekendtgørelsen, Bek. nr. 1595 af 06.12.2018.

¹² Waddenzee-dommen fra EF-Domstolen, sag nr. C-127/02

Påvirkning af kategori 2 naturområder

For naturområder i kategori 2 (§ 7 arealer udenfor Natura 2000-områder) gælder, at totalbelastningen i naturområderne ikke må overskride 1,0 kg N/ha/år. § 7 arealer er højmoser, lobeliesøer samt heder større end 10 ha og overdrev større end 2,5 ha.

Der er ingen kategori 2 natur i nærheden. Nærmeste kategori 2 natur er en hede, der ligger mere end 2 km vest for ejendommen. På grund af afstanden vurderer Vejen Kommune, at der ikke sker nogen væsentlig påvirkning af naturtypen, og der er ikke behov for at stille skærpede vilkår for at begrænse ammoniakdepositionen på naturtypen.

Påvirkning af kategori 3 naturområder

Kommunen skal jf. Husdyrgodkendelsesbekendtgørelsen foretage en konkret vurdering af, om der forekommer andre naturarealer end ovennævnte ammoniakfølsomme naturtyper i kategori 1 og 2, som kan blive påvirket af ammoniakfordampningen fra ejendommens anlæg. Disse benævnes kategori 3 naturområder.

For naturområder i kategori 3 gælder, at kommunen skal tillade merdepositioner på 1,0 kg N/ha/år på naturtyperne. Kommunen kan efter en konkret vurdering tillade merdepositioner på mere end 1,0 kg N/ha/år. Kategori 3 natur er ammoniakfølsomme skove samt § 3 beskyttede heder, moser og overdrev, som ikke er omfattet af kategori 1 og 2 natur.

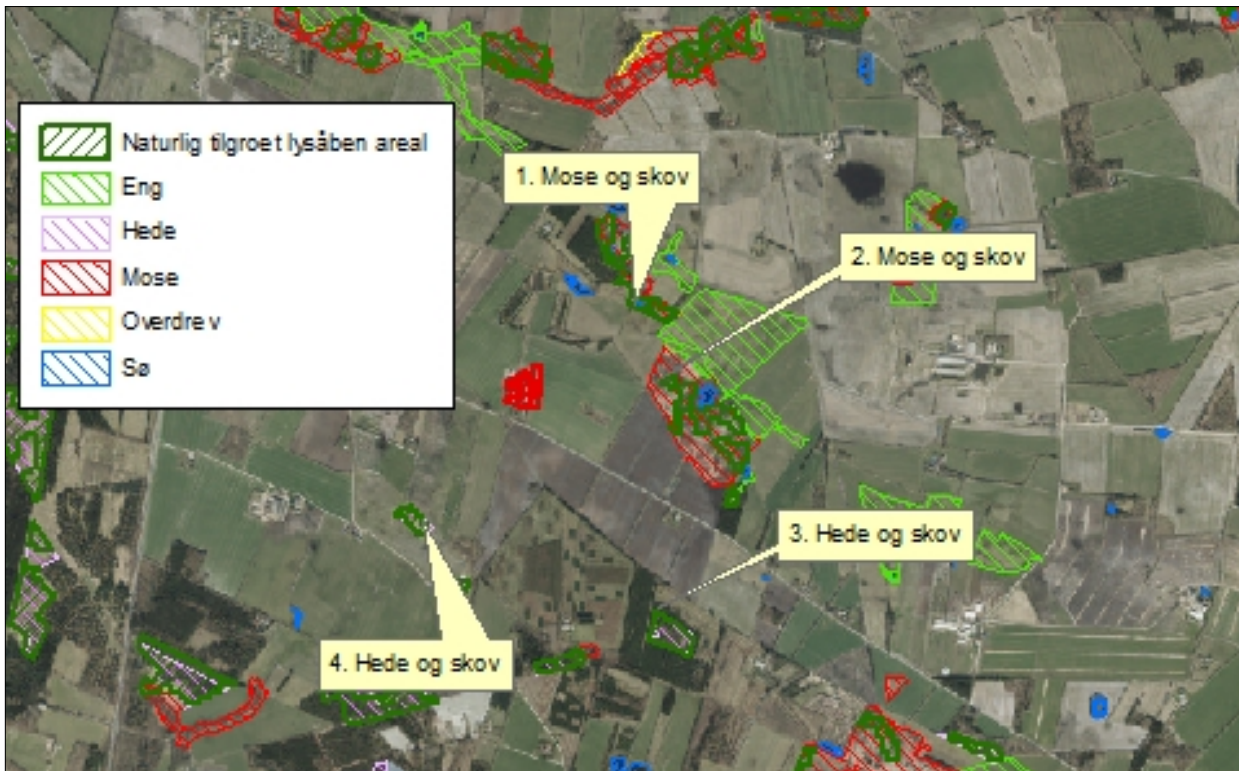
Derudover fremgår det af § 3 i Naturbeskyttelsesloven¹³, at der ikke må foretages en ændring i tilstanden af søer (>100 m²), vandløb, heder, ferske enge, strandenge, overdrev, moser og lignende.

Naturtyperne er vist i nedenstående tabel og figur.

Nr.	Naturtype	Merbelastning (kg N/ha/år)
1	Mose og skov	1,6
2	Mose og skov	1,0
3	Hede og skov	0,1
4	Hede og skov	0,2

Tabel 7. Beskyttede kategori 3 naturområder.

¹³ Bekendtgørelse af lov om naturbeskyttelse, LBK nr. 933 af 24/09/2009.



Figur 5. Kort over kategori 3 natur ved anlægget.

Merbelastningen til nr. 1 på ovenstående figur er 1,6 kg N/ha/år. Der er foretaget besigtigelse af mosen i 2016, hvor den er vurderet til at være kulturpåvirket og under tilgroning med næringstolerante arter.

Det er kommunens vurdering at mose- og skovområdet ikke er kvælstoffølsomt og ikke vil blive påvirket negativt med den øgede merbelastning.

Merbelastningen til de resterende områder er mellem 0,1 og 1,0 kg N/ha/år og ligger under beskyttelsesniveauet på 1,0 kg N/ha/år i merbelastning.

Der er ikke foretaget beregninger af ammoniakdeposition til øvrige naturarealer, da Vejen Kommune vurderer, at naturarealer, der ligger længere væk end de i tabellen nævnte naturarealer, ikke vil blive belastet med over 1,0 kg N/ha/år.

Der sker således ikke nogen væsentlig påvirkning af naturtyperne, og Vejen Kommune vurderer, at der ikke er behov for at stille skærpede vilkår for at begrænse ammoniakdepositionen på naturtyperne.

For de nært liggende enge gælder det, at der ikke er registeret ammoniakfølsomme naturtyper på arealerne, og Vejen Kommune vurderer, at der heller ikke forekommer ammoniakfølsomme naturtyper på arealerne.

Der er registreret en del søer i nærheden af anlægget (se ovenstående figur). Det vurderes, at den primære risiko for næringsstofpåvirkning af søerne er tilførsel af fosfor via overfladeafstrømning fra de omkringliggende arealer, mens påvirkningen fra luftbåren ammoniak ik-

ke vil være af betydning. Vejen Kommune vurderer derfor, at der ikke er grund til at stille skærpede vilkår til ammoniakreduktionen i forbindelse med påvirkning af søerne.

Bilag IV-arter, artsfredninger og rødlistearter

En række dyr og planter, der er omfattet af habitatdirektivets bilag IV, kan have levested, fødesøgningsområde eller sporadisk opholdssted omkring landbrugsejendomme. På baggrund af rapport fra DMU¹⁴ samt Vejen Kommunes øvrige kendskab vurderes umiddelbart, at der kan være vandflagermus, sydflagermus, odder, markfirben, stor vandsalamander, løgfrø og spidssnudet frø.

Heraf er vandflagermus, odder og løgfrø omfattet af den danske rødliste som sårbare.

Flagermus benytter ofte hulheder i træer eller huse som opholdssted om dagen og under vinterdvalen. Føden består af insekter, som fanges i luften nær vådområder, marker, skove og levende hegn. De enkelte arter af flagermus har forskellige præferencer mht. fødesøgningsområde. Der er ingen registreringer af flagermus nær ejendommens anlæg, men det kan ikke udelukkes, at én eller flere arter kan raste eller yngle i området.

De resterende bilag IV-arter opholder sig ikke på ejendommen, men i det åbne land, derfor er de ikke beskrevet yderligere.

Vejen Kommune har ikke kendskab til andre registreringer af planter og dyr, som er omfattet af artsfredninger eller optaget på nationale eller regionale rødlistes i nærheden af husdyrbrugets anlæg, men en række af arterne vil med stor sandsynlighed forekomme i området.

Under forudsætning af, at eventuelle stillede vilkår i afsnittene "Ejendommens påvirkning af beskyttet natur – ammoniak" overholdes, vurderer Vejen Kommune, at driften af ejendommen ikke vil have negativ indflydelse på ovennævnte arter, da der ikke ændres på vandhuller, fortidsminder, sten- og jorddiger eller andre potentielle levesteder for padde eller krybdyr.

Der fjernes ikke gamle bygninger eller fældes store træer, der kunne være levested for flagermus. Der sker med andre ord ikke fysiske ændringer i forbindelse med projektet, der kan være til skade for bilag IV-arter.

I henhold til Habitatbekendtgørelsens § 11¹⁵ og de stillede vilkår, vurderer Vejen Kommune, at udvidelsen ikke vil medføre en forøget påvirkning af de nævnte bilag IV- og rødlistearter eller deres levesteder.

¹⁴ Faglig rapport nr. 635 og nr. 322 fra Danmarks Miljøundersøgelser.

¹⁵ Bek. nr. 408 af 01.05.2007, "Udpegning og administration af internationale beskyttelsesområder samt beskyttelse af visse arter".

3 Lovformalia m.m.

Del 3 omhandler forhold omkring høring og offentliggørelse samt varighed, restbeskyttelse, udnyttelse og ophør af bedriften.

Oplysninger om ejendom og husdyrbrug

Ejendomsnummer	5750093710
Matrikelnummer	12a Klelund By, Lindknud
CVR	Ejer: 40880852, Forpagter: 36973196
CHR	20650
Ejendommens ejer	Møllegaard ApS
Husdyrbrugets ejer	Stenager Økologiske Slagtesvin ApS
Husdyrbrugets kontaktperson	Mads Kristensen fra Stenager Økologiske Slagtesvin ApS

Forudgående inddragelse af offentligheden

Inddragelse af offentligheden er sket ved annoncering på kommunens hjemmeside den 9. juni 2020. Der er ikke kommet henvendelser fra øvrige borgere eller interesseorganisationer i denne sag

Høring af udkast

Udkastet til afgørelsen har været sendt i høring i 30 dage fra den 8. juli 2020 til den 7. august 2020 hos ejer, ansøger og konsulent.

Vejen Kommune vurderer, at ændringen af husdyrbruget er af underordnet betydning for ejere af de driftsarealer (dvs. uden huse/bygninger), der grænser op til ejendommen. Derfor bliver der ikke gennemført høring af disse, jf. husdyrlovens § 56 stk. 2.

Orientering om udkast til afgørelsen er sendt til alle borgere, der er part i sagen (herunder naboer indenfor konsekvensradius og bortforpagtere af produktionsanlæg). Udkastet efterendes ved henvendelse herom.

Konsulent: SvineRådgivningen, Kira Langkjer, kij@sraad.dk

Ansøger/forpagter: Mads Thinggaard Kristensen, Klelundvej 21, 6682 Hovborg

Parter:

Orientering af naboer er sket indenfor konsekvenszonen på 793 meter.

Brunbjergvej 4	6682	Hovborg
Brunbjergvej 4	6682	Hovborg
Brunbjergvej 4	6682	Hovborg
Brunbjergvej 4	6682	Hovborg
Fabriksvej 9	6650	Brørup
Hovborgvej 67	6682	Hovborg

Hovborgvej 67	6682	Hovborg
Hovborgvej 69	6682	Hovborg
Hovborgvej 69	6682	Hovborg
Hovborgvej 69	6682	Hovborg
Hovborgvej 82	6682	Hovborg
Hovborgvej 82	6682	Hovborg
Hovborgvej 82	6682	Hovborg
Hovborgvej 82	6682	Hovborg
Hovborgvej 82	6682	Hovborg
Hovborgvej 84	6682	Hovborg
Klelundvej 21	6682	Hovborg

Indkomne høringsbidrag og kommunens vurdering

Der er ikke indkommet høringsbidrag i høringsperioden.

Offentliggørelse af afgørelse og orientering til modtagere

Kommunens afgørelse er offentliggjort på kommunens hjemmeside torsdag den 13. august 2020.

Kopi af afgørelsen er sendt til parter og interessenter, der har anmodet om høringsudkast og haft kommentarer hertil samt organisationer og myndigheder, der fremgår af nedenstående liste.

Der kan klages over kommunens afgørelse til Miljø- og Fødevareklagenævnet senest 10. september 2020 jf. vedlagte klagevejledning (bilag 1).

Kopimodtagere af afgørelsen

Ansøger/forpagter: Mads Thinggaard Kristensen, Klelundvej 21, 6682 Hovborg

Embedslægerne i Region Syddanmark, sesyd@sst.dk

Danmarks Sportsfiskerforbund, Skyttevej 4, 7182 Bredsted post@sportsfiskerforbundet.dk

Danmarks Fiskeriforening, Nordensvej 3, Taulov, 7000 Fredericia mail@dkfisk.dk

Ferskvandsfiskeriforeningen for Danmark, Formand Niels Barslund, Vormstrupvej 2, 7540 Haderup nb@ferskvandsfiskeriforeningen.dk

Danmarks Naturfredningsforening, Masnedøgade 20, 2100 København Ø dnvejen-sager@dn.dk

Det Økologiske Råd, Blegdamsvej 4B, 2200 København N husdyr@ecocouncil.dk

Friluftsrådet, Scandiagade 13, DK-2450 København SV. Lokalafdeling: Friluftsrådet for Trekantområdet, att. Bent Holgersen, Hvedevænget 30, 6600 Vejen, holgersen@vejen-net.dk

Dansk Ornitologisk forening, Vesterbrogade 140, 1620 København V, lokalkontoret vejen@dof.dk

Museet på Sønderkov, post@sonderskov.dk

Udnyttelse af afgørelse

Afgørelsen er blandt andet givet på vilkår, der regulerer de landskabelige værdier (vilkår nr. 4 og 5). Derfor må den først udnyttes efter klagefristens udløb jf. Husdyrbrugloven. En eventuel klage har derefter opsættende virkning, og du kan først udnytte godkendelsen/tilladelsen, når klagenævnet har truffet endelig afgørelse i sagen.

Godkendelsens varighed, retsbeskyttelse og revurdering

I Husdyrbrugloven gives der 6 års udnyttelsesfrist.

Efter den fastsatte udnyttelsesfrist gælder det, at hvis miljøgodkendelsen ikke udnyttes (helt eller delvist) i 3 på hinanden følgende år, bortfalder den del, som ikke har været udnyttet i de seneste 3 år (kontinuitetsprincippet).

Produktionsarealet er udnyttet, når 25 % af arealet er driftsmæssigt udnyttet, dvs. at der går mindst 50 % af det mulige antal dyr inden for rammerne af dyrevelfærdskravene.

Med denne afgørelse følger 8 års retsbeskyttelse. Dette betyder, at vilkårene inden for denne periode kun kan ændres, hvis der fremkommer nye oplysninger om forureningens skadelige virkning, hvis forureningen medfører skadevirkninger, der ikke kunne forudses da afgørelsen blev meddelt, eller hvis forureningen i øvrigt går ud over det, som blev lagt til grund. Der henvises til reglerne i Husdyrbrugloven.

Husdyrbrugets miljøgodkendelse skal regelmæssigt og mindst hvert 10. år tages op til revurdering¹⁶. Den første regelmæssige vurdering skal dog foretages, når der er forløbet 8 år, dvs. i 2028.

Husdyrbrugets ophør

Vejen Kommune stiller vilkår om, oprydning og bortskaffelse af affald ved ophør af bedriften. Herunder at der skal træffes de nødvendige foranstaltninger for at undgå forureningsfare, dvs. alle opbevaringsanlæg skal tømmes og rengøres, og ejendommen skal fremgå i miljømæssig god stand.

Ved eventuelt ophør af produktionen, vil der efter Vejen Kommunes opfattelse ikke ske en væsentlig indvirkning på miljøet fra produktionsanlægget hvis:

- Staldanlæg samt husdyrgødnings- og foderopbevaringsanlæg tømmes og rengøres grundigt.
- Miljøfarligt affald bortskaffes efter de til enhver tid gældende regler.

Øvrige forhold

Byggeri, vandindvinding og spildevandsafledning

Projektet indeholder byggeri eller bygningsændringer, og der skal derfor indsendes byggeansøgning til Vejen Kommune via www.bygogmiljoe.dk.

¹⁶ § 40 i "Bekendtgørelse om godkendelse og tilladelse mv. af husdyrbrug" - Bek. nr. 1467 af 06/12/2018.

Ejer skal selv sikre, at nybyggeri og ændret bygningsanvendelse bliver registreret i BBR. BBR-afdelingen kan evt. kontaktes på teknik@vejen.dk.

Såfremt vandforbruget stiger, og der anvendes egen boring, skal der indsendes ansøgning om indvindingstilladelse til Vejen Kommune.

Særskilt tilladelse til udledning/nedsivning af spildevand/overfladevand/tagvand skal indhentes hos Vejen Kommune inden der gives byggetilladelse.

Der kan være andre forhold, der skal søges om ved Vejen Kommune.

Bilagsoversigt

1. Klagevejledning.

Bilag 1.

Klagevejledning, jf. "Lov om miljøgodkendelse mv. af husdyrbrug" nr. 1572 af 20.12.2006.

Hvilke afgørelser, tilladelser og miljøgodkendelser kan påklages

Alle afgørelser, der er truffet af kommunen med hjemmel i "Lov om miljøgodkendelse mv. af husdyrbrug" eller regler, der er fastsat med hjemmel i loven, kan jf. § 76 påklages til Miljø- og Fødevareklagenævnet.

Hvem kan klage

Klageberettiget er enhver med væsentlig interesse i sagens udfald, miljøministeren samt visse landsdækkende organisationer, jf. §§ 84-87.

Til hvem skal der klages

Der skal klages via den elektroniske klageportalen. Se vejledning på www.naevneneshus.dk. Miljø- og Fødevareklagenævnet skal som udgangspunkt afvise en klage, der kommer uden om Klageportalen, hvis der ikke er særlige grunde til det. Hvis du ønsker at blive fritaget for at bruge Klageportalen, skal du sende en begrundet anmodning til den myndighed, der har truffet afgørelse i sagen. Myndigheden videresender herefter anmodningen til Miljø- og Fødevareklagenævnet, som træffer afgørelse om, hvorvidt din anmodning kan imødekommes.

Klagefrist

Klagen skal være indgivet senest 4 uger efter, at afgørelsen, tilladelsen eller miljøgodkendelsen er meddelt. Er afgørelsen offentligt bekendtgjort f.eks. ved annoncering, regnes klagefristen fra bekendtgørelsen, jf. § 79. En klage anses for at være indgivet, når den er tilgængelig for Vejen Kommune i Klageportalen.

Gebyr

Det er en betingelse for Miljø- og Fødevareklagenævnets behandling af en klage, at den, der klager, indbetaler et gebyr. Gebyret er på 900 kr. for private og 1.800 kr. for virksomheder og organisationer (2016 niveau, gebyret indeksreguleres hvert år). Gebyret betales enten direkte med betalingskort eller der sendes en opkrævning. Miljø- og Fødevareklagenævnet vil ikke påbegynde behandlingen af klagen, før gebyret er modtaget. Vejledning om gebyrordningen kan findes på nævnets hjemmeside (www.naevneneshus.dk). Gebyret tilbagebetales, hvis den, der klager, får helt eller delvis medhold i klagen.

Domstolsprøvelse

Hvis afgørelsen ønskes indbragt for domstolene, skal dette ske inden 6 måneder efter, at afgørelsen er offentliggjort, jf. § 90.

Opsættende virkning

En klage over en afgørelse har ikke opsættende virkning på retten til at udnytte tilladelsen eller miljøgodkendelsen, medmindre Miljø- og Fødevareklagenævnet bestemmer andet. Tilladelsen/godkendelsen må ikke udnyttes, hvis den indeholder placering af driftsbygninger væk fra de øvrige driftsbygninger, jf. § 81. Dette vil være angivet i afgørelsen. Udnyttelse af en tilladelse eller miljøgodkendelse kan kun ske under opfyldelse af vilkårene, som er fastsat i tilladelsen eller miljøgodkendelse.

