

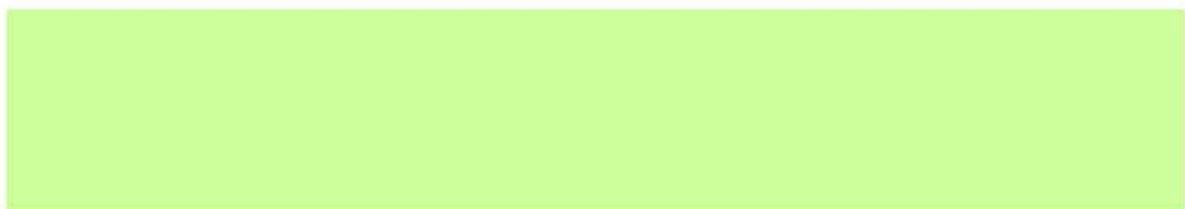
4.3
Susanne Vestergaard Bonde
Nørreholmvej 11
7490 Aulum

Dato: 14-10-2011
Sagsnr.: 042402-2011
Henv. til: Ole Lousdal
Tlf.: 96117826

TILLÆG NR. 2 TIL § 12 MILJØGODKENDELSE

*PGA. ANSØGNING OM ÆNDRET PLACERING OG ÆNDRET VOLUMEN AF GYLLEBEHOLDER
PÅ MATR NR. 1A HANDBJERG HOVGÅRD, HANDBJERG*

af kvægbrug
Handbjerg Hovgårdvej 5
7830 Vinderup



**MILJØGODKENDELSE ER MEDDELT I
HENHOLD TIL LOV NR. 1486 AF
4/12-2009 OM MILJØGODKEN-
DELSE M.V. AF HUSDYRBRUG.**

Indholdsfortegnelse

STAMBLAD FOR VIRKSOMHEDEN.....	3
IKKE TEKNISK RESUMÉ.....	3
MEDDELELSE GODKENDELSE.....	4
MILJØGODKENDELSENS VILKÅR	4
Frist for udnyttelse af godkendelse	4
Opbevaring af flydende husdyrgødning.....	4
OFFENTLIGGØRELSE OG GENERELLE FORHOLD.....	5
KLAGEVEJLEDNING	5
OFFENTLIGGØRELSE	6
RETSBESKYTTELSE	6
OPLYSNINGER OM GRUNDLAG FOR MILJØGODKENDELSEN	7
MILJØTEKNISK BESKRIVELSE OG VURDERING	7
GENERELLE FORHOLD.....	7
<i>Beskrivelse af projektet</i>	<i>8</i>
<i>Lokalisering og planmæssige forhold</i>	<i>9</i>
<i>Landskabelige og kulturhistoriske områder.....</i>	<i>11</i>
<i>Ophør af husdyrbruget.....</i>	<i>12</i>
<i>Håndtering af husdyrgødning og driftsforstyrrelser</i>	<i>12</i>
Påfyldning af gyllevogne	12
Driftsforstyrrelser eller uheld.....	13
<i>Bedste tilgængelige teknik (BAT)</i>	<i>14</i>
<i>Forurening og gener fra husdyrbrugets anlæg</i>	<i>15</i>
Lugt	15
Ammoniak	15
Transport og støj.....	15
<i>Bilag IV-arter, Natura 2000- områder og naturområder.....</i>	<i>15</i>
HOLSTEBRO KOMMUNES SAMLEDE VURDERING AF HUSDYRBRUGET.....	15
BILAG	16
BILAG 1 – HUSDYRBRUGETS BELIGGENHED	16
BILAG 2 – ANLÆGSOVERSIGT	17
BILAG 3 – TERRÆNFORHOLD VED GYLLEBEHOLDEREN	18

TEKNIK OG MILJØ

Natur og Miljø

Nupark 51 - 7500 Holstebro - Tlf: 96117557 - Fax: 96117802
Hjemmeside: www.holstebro.dk - E-post: naturogmiljo@holstebro.dk
CVR: 29189927

Stamblad for virksomheden

Godkendelsesdato:	19-10-2011
Godkendelse hjemmel, lov om miljøgodkendelse m.v. af husdyrbrug	Tillæg til § 12 – ændret placering og ændret placering af gyllebeholder.
Husdyrbrugets navn, jf. CVR	Bonderosen v/Susanne Bonde Susanne Vestergård Bonde
CVR-nr. / P-nr.	28233418 / 1011063736
Husdyrbrugets adresse	Handbjerg Hovgårdvej 5
Husdyrbrugets telefonnumre	97468548 / 61763030
Husdyrbrugets kontaktperson(er)	Lars Bonde
Matrikel nr. og ejerlav	1a Handbjerg Hovgård, Handbjerg
CHR	55232
(i)-mærket, bek. 1640 / 13/12-2006	Nej
Ejendomsnr.	661-0187151
Husdyrbrugets konsulent	Gråkjær Miljøcenter, Hanne Bang, E-post: hab@grakjaer.dk
Godkendelses- og tilsynsmyndighed	Holstebro Kommune Nupark 51, 7500 Holstebro E-mail: naturogmiljo@holstebro.dk Tlf. 96 11 75 63

Ikke teknisk resumé

Holstebro Kommune har den 29. september 2011 modtaget ansøgning om tillæg til eksisterende miljøgodkendelse af husdyrbruget på Handbjerg Hovgårdvej 5, 7830 Vinderup.

Der er ansøgt om tillæg til eksisterende godkendelse af kvægbrug på husdyrbruget Handbjerg Hovgårdvej 5, 7830 Vinderup. I forbindelse med miljøgodkendelse af ejendommen den 15. juli 2009 blev der givet tilladelse til etablering af en gyllebeholder på 3.000 m³. Gyllebeholderen var ikke etableret, da den nuværende ejer købte ejendommen i foråret 2011. Gyllebeholderen ønskes nu etableret med ændret placering og ændret størrelse.

Husdyrbruget er tidligere den 15-07-2009 miljøgodkendt efter § 12 i Lov nr. 1486 af 4/12 2009 om miljøgodkendelse m.v. af husdyrbrug.

TEKNIK OG MILJØ

Natur og Miljø

Nupark 51 - 7500 Holstebro - Tlf: 96117557 - Fax: 96117802
Hjemmeside: www.holstebro.dk - E-post: naturogmiljo@holstebro.dk
CVR: 29189927

Meddelelse godkendelse

Miljøgodkendelsen fastlægger de vilkår, der gælder for husdyrbruget i tillæg til vilkårene i eksisterende miljøgodkendelse af 15-07-2009.

Husdyrbruget er større end 250 DE og er derfor omfattet af § 12 i Lov om miljøgodkendelse m.v. af husdyrbrug. Husdyrbruget er desuden omfattet af reglerne for IPPC, jvf. IPPC-direktivet. Holstebro Kommune er godkendelses- og tilsynsmyndighed for virksomhedens forhold til det eksterne miljø. Godkendelsen omfatter alle aktiviteter, der hører under husdyrbruget. Der drives ikke bivirksomhed på husdyrbruget.

På baggrund af de foreliggende oplysninger i ansøgningen og den miljøtekniske beskrivelse og vurdering meddeler Holstebro Kommune hermed godkendelse til den ansøgte gyllebeholder på 5.000 m³ på husdyrbruget matr. nr. 1a Handbjerg Hovgård, Handbjerg, beliggende på Handbjerg Hovgårdvej 5, 7830 Vinderup.

Godkendelsen bygger på husdyrbrugets ansøgning og supplerende oplysninger samt kommunens konkrete vurdering støttet af Miljøklagenævnets afgørelser og Miljøstyrelsens vejledninger og orienteringer.

På Holstebro Kommunes vegne

Ole Lousdal
Biolog

Miljøgodkendelsens vilkår

Frist for udnyttelse af godkendelse

1. Tillægsgodkendelsen bortfalder, såfremt den ikke er udnyttet inden 1 år fra godkendelsesdatoen.

Opbevaring af flydende husdyrgødning

2. Inden den nye gyllebeholder tages i brug, skal der indsendes dokumentation for, at alle dræn indenfor en afstand af 15 meter fra gyllebeholderen er sløjfet.
3. Senest samtidig med etablering af gyllebeholderen skal der etableres en gyllebarriere, jf. ansøgningen. Barrieren skal dimensioneres, så det sikres, at gylle ikke kan løbe til vandløb ved uheld

TEKNIK OG MILJØ

Natur og Miljø

Nupark 51 - 7500 Holstebro - Tlf: 96117557 - Fax: 96117802
Hjemmeside: www.holstebro.dk - E-post: naturogmiljo@holstebro.dk
CVR: 29189927

Offentliggørelse og generelle forhold

Klagevejledning

Afgørelsen om godkendelse er truffet i medfør af § 12 i lov om miljøgodkendelse m.v. af husdyrbrug nr. 1486 af 4. december 2009.

Afgørelsen om godkendelse kan inden 4 uger efter afgørelsens annoncering, dvs. inden den 16-11-2011 påklages til Natur- og Miljøklagenævnet. Ved klage over godkendelsen kan Natur- og Miljøklagenævnet bestemme, at klagen har opsættende virkning.

Klageberettigede er ansøger, Miljøministeren og enhver, der har individuel, væsentlig interesse i sagens udfald. Klageberettigede er orienteret ved annonce i Holstebro Onsdag den 19-10-2011.

Eventuel klage over miljøgodkendelsen, skal indgives skriftligt og skal stiles til Natur- og Miljøklagenævnet, Rentemestervej 8, 2400 København NV, men skal indsendes til Holstebro Kommune, Natur og Miljø, Nupark 51, 7500 Holstebro eller pr. mail til tek-nik.miljoe@holstebro.dk. Klagen videresendes derefter til Natur- og Miljøklagenævnet sammen med sagens akter og kommunens bemærkninger til sagen.

Natur- og Miljøklagenævnet sender en opkrævning, når nævnet har modtaget klagen. Klagegebyr for privatpersoner er 500 kr. Hvis klage indgives af andre, herunder af virksomheder, organisationer eller offentlige myndigheder, er gebyret 3.000 kr. Gebyret tilbagebetales, hvis du får helt eller delvis medhold i din klage.

Der gøres opmærksom på, at en klage ikke har opsættende virkning for udnyttelsen af godkendelsen, med mindre Natur- og Miljøklagenævnet bestemmer andet, jvf. lovens § 81. Udnyttelse af godkendelsen sker dog på eget ansvar, og indskrænker ikke klagemyndighedens ret til at ændre eller ophæve afgørelsen.

Søgsmål til prøvelse af afgørelser efter loven eller de regler, der fastsættes i medfør af loven, skal i henhold til § 90 være anlagt inden 6 måneder efter, at afgørelsen er meddelt. Er afgørelsen offentligt bekendtgjort, regnes søgsmålsfristen dog altid fra bekendtgørelsestidspunktet. I tilfælde af at afgørelsen påklages, regnes fristen først fra det tidspunkt, hvor der foreligger en endelig afgørelse.

TEKNIK OG MILJØ

Natur og Miljø

Nupark 51 - 7500 Holstebro - Tlf: 96117557 - Fax: 96117802
Hjemmeside: www.holstebro.dk - E-post: naturogmiljo@holstebro.dk
CVR: 29189927

Offentliggørelse

Afgørelsen sendes til:

- Susanne Vestergaard Bonde, Nørreholmvej 11, 7490 Aulum (ansøger).

Orientering om meddelelse af miljøgodkendelse samt miljøgodkendelse er sendt til:

- Handbjerghus Ungdomskostskole, Handbjerg Hovgårdvej 3, 7830 Vinderup (nabo).
- Gråkjær Miljøcenter, Hanne Bang. E-post: hab@graakjaer.dk (ansøgers rådgiver)
- Danmarks Naturfredningsforening – Holstebro – V/Ole Primdahl, Vindelevgård 192, 7830 Vinderup
- Danmarks Naturfredningsforening, Masnedøgade 20, 2100 København Ø. E-post: dn@dn.dk;
- Naturstyrelsen - Vestjylland, Holstebrovej 31, 6950 Ringkøbing. E-post: ves@nst.dk
- Embedslægeinstitutionen Midtjylland, Lyseng Allé 1, 8270 Højbjerg. E-post: midt@sst.dk
- Danmarks Fiskeriforening, Nordensvej 3, Taulov, 7000 Fredericia. E-post: mail@dkfisk.dk
- Danmarks Sportsfiskerforbund, v/ Erik Schou Nielsen, Rosenvej 18, 8240 Risskov, enie@akademiaarhus.dk
- Danmarks Sportsfiskerforbund, v/ Jens K. Thygesen, post@sportsfiskerforbundet.dk
- Ferskvandsfiskeriforeningen v/ Niels Barslund, Vormstrupvej 2, 7540 Haderup. E-post: nb@ferskvandsfiskeriforeningen.dk
- Dansk Ornitologisk Forening, Vesterbrogade 140, 1620 Kbh. V, E-post: natur@dof.dk
- Dansk Ornitologisk Forening (DOF-Vestjylland), E-post: holstebro@dof.dk
- Det Økologiske Råd, Blegdamsvej 4B, 2200 København N. E-post: husdyr@ecocouncil.dk
- Holstebro Museum. E-post: niels.terkildsen@holstebro-museum.dk

Udkast til miljøgodkendelsen har i ikke været i fornyet nabohøring, da flytningen af beholderen ikke vurderes at være til gene for naboer i området. Beholderen flyttes ikke tættere på ungdomsskolen og flyttes ikke så den bliver mere synlig for naboer eller lignende.

Retsbeskyttelse

Tillægget skal læses og håndteres for husdyrbruget på adressen Handbjerg Hovgårdvej 5, 7830 Vinderup i forhold til eksisterende miljøgodkendelse af 15-07-2009.

I 8 år efter godkendelsens offentliggørelse, er godkendelsen omfattet af retsbeskyttelse. Holstebro Kommune kan derfor ikke tage godkendelsen op til revurdering indenfor de 8 år.

Holstebro Kommune kan dog tage godkendelsen op til revurdering indenfor de 8 år og om nødvendigt meddele påbud eller forbud, jf. § 40 stk. 2 i lov om miljøgodkendelse mv. af husdyrbrug nr. 1572 af 20/12-2006, hvis der er fremkommet nye oplysninger om forureningens skadelige virkning, hvis forureningen medfører miljømæssige skadevirkninger, der ikke kunne forudses ved godkendelsens meddelelse, eller hvis forureningen i øvrigt går ud over det, som blev lagt til grund ved godkendelsens meddelelse.

Godkendelsen skal, jf. § 17 i bekendtgørelse nr. 294 af 31/03 2009 om tilladelse og godkendelse m.v. af husdyrbrug, regelmæssigt og mindst hvert 10. år tages op til revurdering. Den første regelmæssige revurdering skal dog foretages senest, når der er forløbet 8 år - dvs. i år 2019.

TEKNIK OG MILJØ

Natur og Miljø

Nupark 51 - 7500 Holstebro - Tlf: 96117557 - Fax: 96117802
Hjemmeside: www.holstebro.dk - E-post: naturogmiljo@holstebro.dk
CVR: 29189927

Det skal bemærkes, at tilsynsmyndigheden altid kan revidere vilkårene i en godkendelse, jf. lovens § 53 stk. 2, for at forbedre husdyrbrugets egenkontrol eller opnå et mere hensigtsmæssigt tilsyn.

Godkendelsen træder i kraft den 19-10-2011. Opmærksomheden henledes på, at såfremt afgørelsen påklages, kan klagemyndigheden beslutte at ændre vilkårene i godkendelsen eller helt at ophæve godkendelsen.

Oplysninger om grundlag for miljøgodkendelsen

Godkendelsens vilkår er meddelt med baggrund i kommunens vurderinger og bl.a. følgende af Miljøstyrelsens vejledninger og orienteringer:

- Vejledning nr. 2/2001 Luftvejledningen,
- Vejledning nr. 5/1984 Ekstern støj fra virksomheder,
- Vejledning nr. 6/1984 Måling af ekstern støj fra virksomheder,
- Vejledning nr. 4/1997 om miljøgodkendelse af husdyrbrug,
- Vejledning nr. 97/2002 om husdyrhold og arealkrav,
- Vejledning nr. 9795/2005 om rotter,
- Vejledning om tilladelse og miljøgodkendelse m.v. af husdyrbrug.

samt

- Miljøcenter Fyn/Trekantområdets "Vejledende retningslinier for vurdering af lugt og begrænsning af gener fra stalde". 2. udgave udarbejdet maj 2002.
- IPPC Reference Document on Best Available Techniques for Intensive Rearing of Poultry and Pigs, juli 2003.
- Statens Skadedyrslaboratorium rapport nr. 3 / 2002. Retningslinier for fluebekæmpelse på gårde med husdyr.

Udover vilkårene i nærværende miljøgodkendelse er husdyrbruget underlagt bestemmelserne i gældende love og anordninger – hvis disse regler er skærpede i forhold til vilkårene i denne godkendelse.

Husdyrbruget har pligt til at kende og overholde gældende lovgivning, samt eventuelle revisioner og ændringer i den gældende lovgivning. Gældende love og regler kan bl.a. findes på www.retsinfo.dk.

Miljøteknisk beskrivelse og vurdering

Generelle forhold

Den miljøtekniske beskrivelse er fra den fremsendte ansøgning herunder fremsendte supplerende oplysninger. Den miljøtekniske vurdering er Holstebro Kommunes redegørelse for, og vurdering af, om forudsætningerne for at meddele miljøgodkendelsen er opfyldt,

TEKNIK OG MILJØ

Natur og Miljø

Nupark 51 - 7500 Holstebro - Tlf: 96117557 - Fax: 96117802
Hjemmeside: www.holstebro.dk - E-post: naturogmiljo@holstebro.dk
CVR: 29189927

dvs. at godkendelsen er ledsaget af sådanne vilkår, at risikoen for forurening eller ikke-uvæsentlige gener for omgivelserne begrænses.

Godkendelsesmyndigheden kan meddele miljøgodkendelse efter lovens § 12, hvis den finder det godtgjort, at husdyrbruget

- har truffet de nødvendige foranstaltninger til at forebygge og begrænse forurening ved anvendelse af den bedste tilgængelige teknik, og
- i øvrigt kan drives på stedet uden at påvirke omgivelserne på en måde, som er uforenelig med hensynet til omgivelserne.

Ved vurderingen af, om husdyrbruget har truffet de nødvendige foranstaltninger til at forebygge og begrænse forureningen, skal det bl.a. sikres, at husdyrbruget indrettes og drives på en sådan måde,

- at beskyttelsen af jord, grundvand, overfladevand og natur med dens bestande af vilde planter og dyr og deres levesteder, herunder områder, der er beskyttet mod tilstandsændringer eller fredet, udpeget som internationalt naturbeskyttelsesområde eller udpeget som særlig sårbart over for næringsstofpåvirkning, finder sted,
- at der er truffet de nødvendige foranstaltninger til begrænsning af eventuelle gener for naboer (lugt-, støj-, støv-, flue- og lysgener, affaldsproduktion m.v.),
- at hensynet til de landskabelige værdier er varetaget,
- at energi- og råvareforbruget udnyttes mest effektivt,
- at mulighederne for at substituere særligt skadelige eller betænkelige stoffer med mindre skadelige eller betænkelige stoffer er udnyttet,
- at produktionsprocesserne er optimeret i det omfang det er muligt,
- at affaldsfrembringelse undgås, og hvor dette ikke kan lade sig gøre, at mulighederne for genanvendelse og recirkulation er udnyttet,
- at til- og frakørsel til virksomheden vil kunne ske uden væsentlige miljømæssige gener for de omboende.

Nedenstående vil bedriftens aktiviteter bliver vurderet iht. ovenstående i det omfang det er relevant.

BESKRIVELSE AF PROJEKTET

Der er ansøgt om tillæg til eksisterende miljøgodkendelse, da husdyrbruget ønsker ændret placering og ændret volumen af gyllebeholder. Gyllebeholderen ønskes fortsat etableret på matr. nr. 1a Handbjerg Hovgård, Handbjerg, jf. bilag 1 og 2.

Af eksisterende miljøgodkendelse af 15-07-2009 fremgår det at der er opbevaringskapacitet til ca. 10 mdr. på husdyrbruget. I denne opbevaringskapacitet er der indregnet opbevaring i gyllekanaler og fortanke, hvilket ansøger finder for ufleksibelt og utilstrækkeligt. Derfor ansøges der, om en forøgelse af gyllebeholderens volumen fra 3.000 m³ til 5.000 m³.

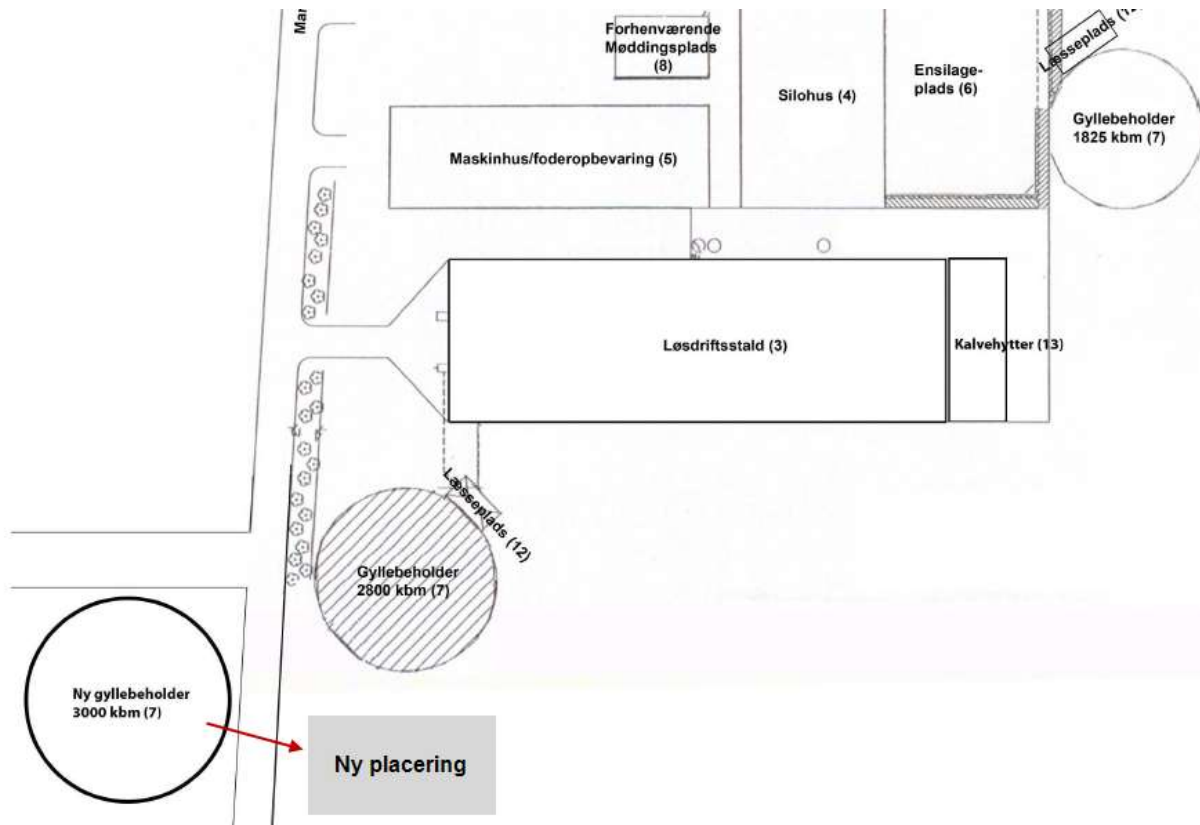
I den eksisterende miljøgodkendelse fremgår det, at der er søgt om placering på den vestlige side af markvejen. Denne placering findes ikke hensigtsmæssig, og det ønskes derfor,

TEKNIK OG MILJØ

Natur og Miljø

Nupark 51 - 7500 Holstebro - Tlf: 96117557 - Fax: 96117802
Hjemmeside: www.holstebro.dk - E-post: naturogmiljo@holstebro.dk
CVR: 29189927

at gyllebeholderen flyttes over på den østlige side af markvejen umiddelbart syd for den eksisterende gyllebeholder.



Øvrige forhold på husdyrbruget forbliver uændrede. Der er således alene tale om en ændring af beholderens lokalisering samt at beholderen får et større volumen.

LOKALISERING OG PLANMÆSSIGE FORHOLD

Bedriften ligger cirka 1,4 km sydøst for sommerhusområdet ved Handbjerg Strand og 1,2 km østsydøst for Vinderup byzone.

Zonestatus: Husdyrbruget er placeret i landzone.
 Lokalplan: Der er ikke udarbejdet lokalplan for landzoneområdet.
 Kommuneplan: Husdyrbruget er beliggende i jordbrugsområde.

Afstand fra staldanlæg og lign. til nærmeste naboer og byzone m.v.	Afstand
Nærmeste nabo (ungdomsskole/funktionærbolig) – krav 50 meter	ca. 180 m
Eksisterende eller, ifølge kommuneplanens rammedel, fremtidigt byzone- eller sommerhusområde - krav 50 meter, vurdering indenfor 300 meter	> 1000 m
Område i landzone, der i lokalplan er udlagt til boligformål, blandet bolig og erhverv eller til offentlige formål med henblik på beboelse, institutioner, rekreative formål og lignende - krav 50 meter, vurdering indenfor 300 meter	> 1000 m
En beboelsesbygning på en ejendom uden landbrugspligt, der ligger i en samlet bebyggelse i landzone, og som har en anden ejer end driftsherren, - vurdering indenfor 300 meter	ca. 880 m

TEKNIK OG MILJØ

Natur og Miljø

Nupark 51 - 7500 Holstebro - Tlf: 96117557 - Fax: 96117802
 Hjemmeside: www.holstebro.dk - E-post: naturogmiljo@holstebro.dk
 CVR: 29189927

Afstand fra hele anlægget til nærmeste naturområder:	Afstand
Højmose	ca. 10 km
Lobeliesø	ca. 7,5 km
Hede større end 10 ha, som er omfattet af naturbeskyttelseslovens § 3 og beliggende uden for internationale naturbeskyttelsesområder	ca. 4,2 km
Overdrev større end 2,5 ha, som er omfattet af naturbeskyttelseslovens § 3 og beliggende uden for internationale naturbeskyttelsesområder	> 2,5 km
Hede, som er omfattet af naturbeskyttelseslovens § 3 og beliggende inden for internationale naturbeskyttelsesområder	> 2,5 km
Overdrev, som er omfattet af naturbeskyttelseslovens § 3 og beliggende inden for internationale naturbeskyttelsesområder	> 2,5 km
Ammoniakfølsomme søer, herunder kalkrige søer* og vandhuller med kransnålag og brunvandede søer og vandhuller, som er omfattet af naturbeskyttelseslovens § 3 og beliggende inden for internationale naturbeskyttelsesområder	Der er > 7 km til § 3-sø i internationalt beskyttelsesområde*
*) Disse søtype er endnu ikke fuldstændigt kortlagt, hvorfor den nærmeste § 3 sø indenfor internationalt beskyttelsesområde er angivet.	

Afstand fra alle nye anlæg til:	Afstand
Ikke almene vandforsyningsanlæg (krav 25 m) - gyllebeholder	> 1000 m
Almene vandforsyningsanlæg (krav 50 m) - gyllebeholder	> 1000 m
Vandløb, grøft, dræn, søer (krav 15 m) - gyllebeholder til dræn - gyllebeholder til vandløb	15 m 330 m
Offentlig vej og privat fællesvej (krav 15 m) - gyllebeholder	ca. 150 m
Levnedsmiddelvirksomhed (krav 25 m) - gyllebeholder	> 300 m
Beboelse på samme ejendom (krav 15 m) - gyllebeholder	ca. 80 m
Naboskel (krav 5 m) - gyllebeholder	ca. 175 m

Den nye gyllebeholder er ansøgt placeret i et område, der i henhold til Holstebro Kommunes oplysninger er drænet. Ansøger har oplyst, at han ikke er i besiddelse af detaljerede drænkort, hvorfor den præcise placering af drænene er ukendt. Holstebro Kommune finder ikke, at der er forhold, der taler for at meddele dispensation fra afstandskravene i lovens § 8 vedr. afstand til dræn. Holstebro Kommune stiller derfor i miljøgodkendelse vilkår om, at ansøger inden gyllebeholderen tages i brug skal fremsende dokumentation for, at alle dræn i en afstand af minimum 15 meter fra gyllebeholder er afbrudte. Dokumentation kan f.eks. bestå af fotodokumentation af rende rundt om gyllebeholderen i min. 1,5 meters dybde i en afstand af 15 meter fra gyllebeholder. Andre former for dokumentation skal skriftlig accepteres af Holstebro Kommune.

Herefter vurderer Natur og Miljø, at det ansøgte overholder afstandskravene i §§ 6, 7, 8 og 20 i lov om miljøgodkendelse m.v. af husdyrbrug.

TEKNIK OG MILJØ

Natur og Miljø

Nupark 51 - 7500 Holstebro - Tlf: 96117557 - Fax: 96117802
Hjemmeside: www.holstebro.dk - E-post: naturogmiljo@holstebro.dk
CVR: 29189927

Samlet vurdering

Det vurderes, at gyllebeholderen ved de stillede vilkår opfylder afstandskravene i lov om miljøgodkendelse m.v. af husdyrbrug (HL) og bekendtgørelse nr. 1428 af 13. december 2006 om pelsdyrfarme m.v. (PB):

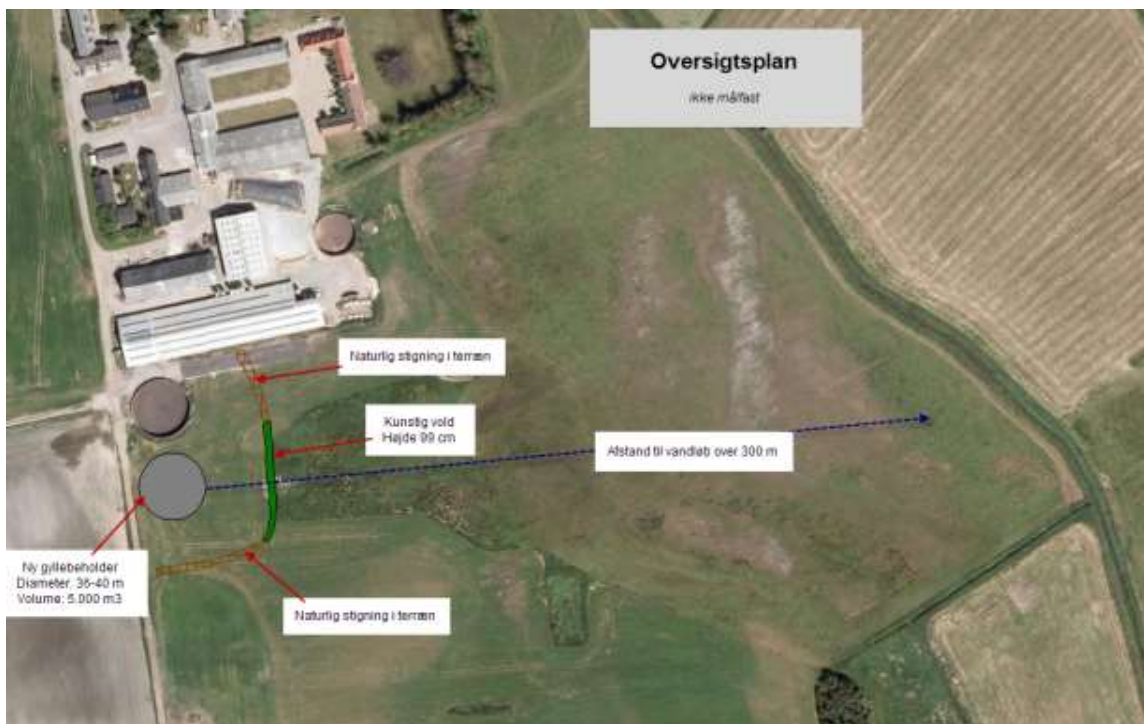
- (HL) §§ 6 og 20: Afstande til nabobebyggelse, byzone- eller sommerhusområde, samlet bebyggelse og blandet bolig og erhverv mv.
- (HL) § 7: Afstande til beskyttede naturtyper (højmoser, lobeliesø, hede større 10 ha, overdrev, større end 10 ha, heder, overdrev og ammoniakfølsomme søer) beliggende indenfor international naturbeskyttelsesområder).
- (HL) § 8: Afstandskrav til vandløb, vandindvindingsanlæg offentlig og privat fællesvej og egen beboelse.

Gyllebeholderen ligger desuden udenfor fredninger, strand-, klit-, sø-, å og fortidsminde beskyttelseslinjer og udenfor skov- vej- og kirkebyggelinjer.

LANDSKABELIGE OG KULTURHISTORISKE OMRÅDER

Beholderen etableres i umiddelbart tilknytning til eksisterende husdyrbrug.

Beholderen opføres i grå betonelementer. Ved en elementhøjde på 5 m bliver diameteren på gyllebeholderen 36 m og ved en elementhøjde på 4 m bliver diameteren på gyllebeholderen 40 m. På nedenstående oversigtsplan er gyllebeholderen indtegnet med en diameter på 36 m.



TEKNIK OG MILJØ

Natur og Miljø

Nupark 51 - 7500 Holstebro - Tlf: 96117557 - Fax: 96117802
Hjemmeside: www.holstebro.dk - E-post: naturogmiljo@holstebro.dk
CVR: 29189927

Der er ingen beskyttede jord- og stendiger, gravhøje eller byggelinjer ved den ønskede placering af fortanken. Det vurderes at gyllebeholderen i forhold til bygge- og beskyttelseslinjer samt fredninger kan placeres som skitseret. Vurderingen af de landskabelige forhold er uændret i forhold til eksisterende miljøgodkendelse.

Holstebro Kommune vurderer samlet, at det ansøgte ikke vil medføre forringelser af de landskabelige eller kulturhistoriske værdier i området.

OPHØR AF HUSDYRBRUGET

Ved ophør af husdyrbruget skal gyllebeholderen tømmes. Såfremt gyllebeholderen ikke er nødvendig eller brugbar til landbrugsformål, kan Holstebro Kommune kræve, at den rives ned, og materialet bortskaffes til genanvendelse eller lignende. Det vurderes, at dette er tilstrækkeligt sikret ved vilkår 53 i eksisterende miljøgodkendelse.

HÅNTERING AF HUSDYRGØDNING OG DRIFTSFORSTYRELSE

Påfyldning af gyllevogne

Da der kan benyttes gyllevogne, med påmonteret pumpe og returløb, er det ikke fundet nødvendigt at kræve, at påfyldning af gyllevogne og lignende foregår på en plads med afløb til en opsamlingsbeholder. Der er i eksisterende miljøgodkendelse, jf. dennes vilkår 28 fastsat vilkår om, at såfremt der opstår spild, ved påfyldning af gyllevogne, kan tilsynsmyndigheden kræve, at påfyldning o.l. skal ske på en plads med afløb til en opsamlingsbeholder.

Erfaringer viser, at gyllevogne med påmonteret pumpe og returløb ikke medfører spild af husdyrgødning ved påfyldning. Såfremt påfyldning sker, med en på gyllebeholderen fastmonteret pumpe, skal der forinden etableres en påfyldningsplads med afløb til opsamlingsbeholder. Der er sikret ved vilkår 29 i eksisterende miljøgodkendelse. Holstebro Kommune vurderer, at der ikke er behov for yderligere skærpelse af vilkår vedr. påfyldning af gyllevogne.

De generelle regler for pumper anvendt til gyllepumpning blev den 15. september 2008 ændret ved bekendtgørelse nr. 1695 af 19/12 2006 om husdyrbrug og dyrehold for mere end 3 dyreenheder, husdyrgødning, ensilage m.v. I henhold til de nye regler skal pumperør monteret på åbne gyllebeholdere enten svinges ind over beholderen og fastlåses i denne position, eller være forsynet med en afspærringsventil til pumperøret eller lignende foranstaltning, når pumpen ikke anvendes og ikke er under opsyn. Pumper, der anvendes til tømning af gyllebeholdere, skal være forsynet med en timer eller lignende foranstaltning, der sikrer, at der ikke kan pumpes mere gylle fra beholderen ad gangen, end hvad der svarer til indholdet i en gyllevogn. Pumper skal være forsynet med en afbryder, som sikrer, at pumpen ikke kan sættes i gang utilsigtet. Eldrevne pumper skal, når de ikke anvendes, og ikke er under opsyn, f.eks. ved arbejdsdagens ophør, afbrydes ved hovedtavlen. Afbryderen skal aflåses eller opbevares under aflåste forhold.

TEKNIK OG MILJØ

Natur og Miljø

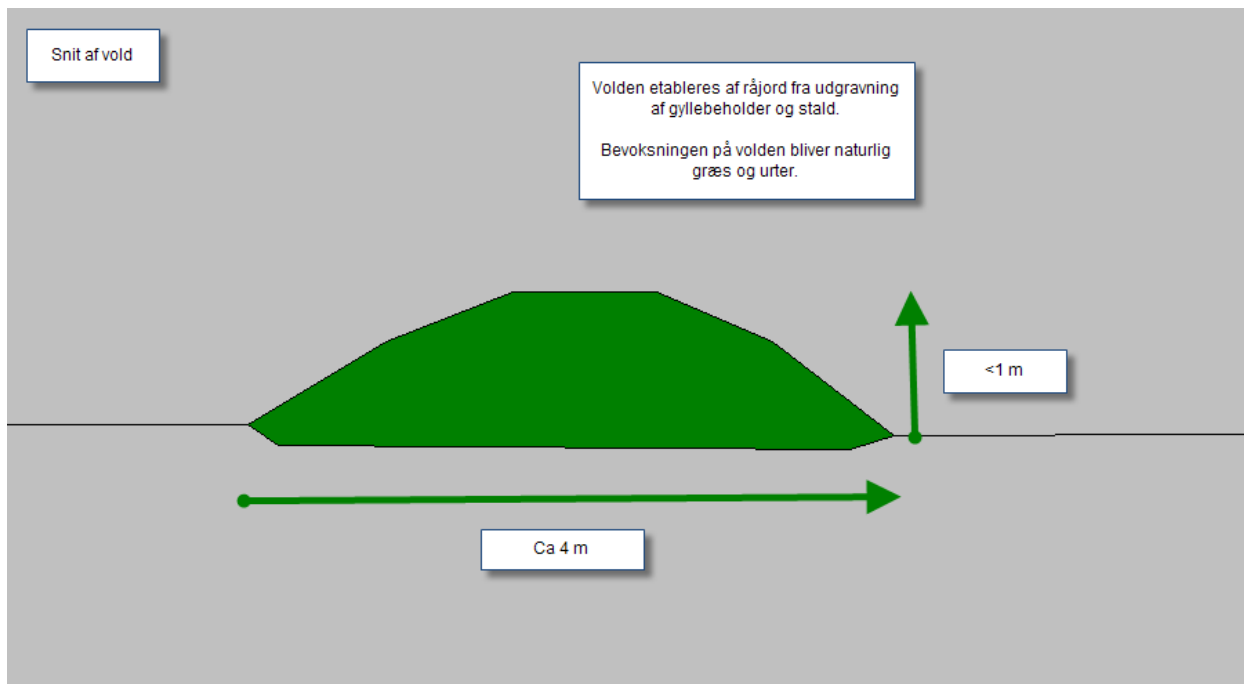
Nupark 51 - 7500 Holstebro - Tlf: 96117557 - Fax: 96117802
Hjemmeside: www.holstebro.dk - E-post: naturogmiljo@holstebro.dk
CVR: 29189927

Holstebro Kommune vurderer, at forhold omkring pumper er tilstrækkeligt reguleret igennem de generelle regler, og der stilles derfor ikke skærpede vilkår.

Driftsforstyrrelser eller uheld

Gyllebeholderen placeres ca. 330 m fra Hellegård Å. For yderligere beskyttelse af åen, i tilfælde af uheld med gylle, er der ansøgt om etablering af en kunstig vold på ca. 1 m højde øst for den nye og den eksisterende gyllebeholder.

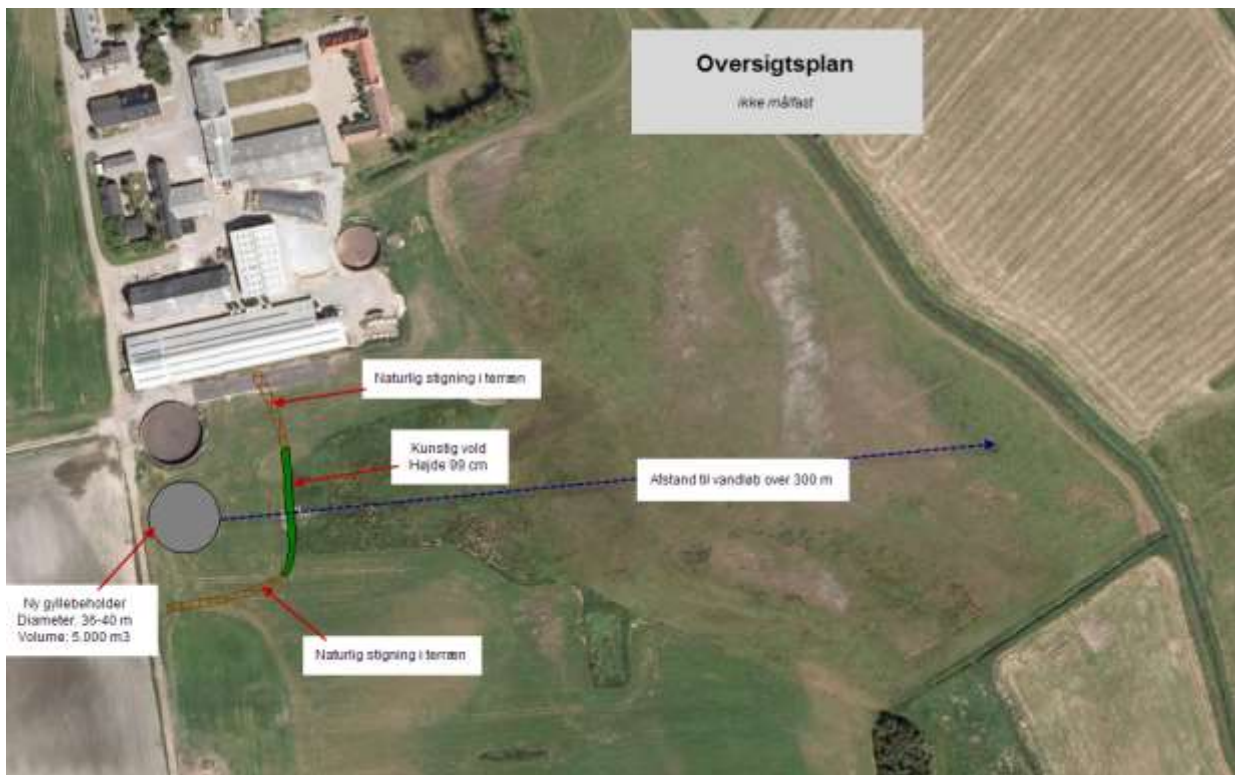
Volden etableres med opgravet jord fra byggeriet af den nye gyllebeholder. Den nye kunstige vold indpasses med de naturlige terrænstigninger, der er nær gyllebeholderne, så der opstår en samlet barriere til opsamling af gylle ved evt. uheld. Ansøger vurderer, at der herved vil være minimal risiko for tab af gylle til Hellegård Å.



TEKNIK OG MILJØ

Natur og Miljø

Nupark 51 - 7500 Holstebro - Tlf: 96117557 - Fax: 96117802
Hjemmeside: www.holstebro.dk - E-post: naturogmiljo@holstebro.dk
CVR: 29189927



Da der ikke produceres en større mængde gylle, og da gyllebeholderen søges placeret bag en vold, mhp. at sikre at der ikke kan løbe gylle til Hellegård Å ved uheld vurderer Holstebro Kommune, at gyllebeholderen kan placeres som ansøgt. Der stilles vilkår om etablering af en vold, der sikrer, at gylle ved uheld ikke kan løbe til Hellegård Å.

BEDSTE TILGÆNGELIGE TEKNIK (BAT)

Renere teknologi og bedste tilgængelige teknik (BAT) er ifølge Miljøstyrelsens vejledning om tilladelse og godkendelse m.v. af husdyrbrug at betragte som en generel ikke-stedbunden branchenorm. Dette betyder, at særlige følsomme eller for den sags skyld robuste omgivelser ikke har indflydelse på niveauet ved fastlæggelse af BAT. Særligt med begrebet "tilgængelig teknik" menes, at teknikken under afvejning af økonomiske udgifter og fordele skal være mulig at anvende i landbrugssektoren som helhed. Der ligger her i termen 'tilgængelig' indbygget en afvejning mellem mål og midler, men vel og mærke afvejet på sektorniveau og ikke på bedriftsniveau.

Der findes p.t. ikke godkendte, danske BAT-beskrivelser eller BAT-krav for opbevaring af gylle. EU's BREF-dokument for svinebrug indeholder vejledninger på området. Jf. BREF er det BAT at opbevare gylle i en stabil beholder, der kan modstå mekaniske, termiske og kemiske påvirkninger. Beholderens bund og vægge skal være tætte og korrosionsbeskyttede. Beholderen skal tømmes jævnligt af hensyn til eftersyn og vedligeholdelse – normalt 1 gang årligt. Der omrøres kun i gyllen umiddelbart før tømning af beholderen. Det er endvidere BAT at overdække beholderen med fast overdækning eller med et naturligt flydelag eller et flydelag, der etableres med snittet halm eller tilsvarende.

TEKNIK OG MILJØ

Natur og Miljø

Nupark 51 - 7500 Holstebro - Tlf: 96117557 - Fax: 96117802
 Hjemmeside: www.holstebro.dk - E-post: naturogmiljo@holstebro.dk
 CVR: 29189927

Holstebro Kommune vurderer, at husdyrbruget med de stillede vilkår i den eksisterende miljøgodkendelse lever op til BAT og vurderer derfor ikke, at der skal stilles yderligere vilkår i tillægget vedr. BAT.

FORURENING OG GENER FRA HUSDYRBRUGETS ANLÆG

Lugt

Lugt fra husdyrbruget ændres ikke og er behandlet i eksisterende miljøgodkendelse.

Ammoniak

Ammoniakemissionen fra husdyrbruget ændres ikke og er behandlet i eksisterende miljøgodkendelse.

Da der ikke sker ændringer i ammoniakfordampningen, vurderes der ikke at være nogen naturmæssige problemer i projektet.

Transport og støj

Der forventes ingen ændringer i antallet eller arten af transportere i forhold til eksisterende miljøgodkendelse og spørgsmålet behandles derfor ikke yderligere.

BILAG IV-ARTER, NATURA 2000- OMRÅDER OG NATUROMRÅDER

Det ansøgte vurderes ikke at have betydning for bilag IV arter, Natura 2000-områder eller naturområder i øvrigt, da udledning af ammoniak m.v. forventes at være uændret, og da gyllebeholderen etableres i umiddelbar tilknytning til eksisterende anlæg.

Holstebro Kommunes samlede vurdering af husdyrbruget

Holstebro Kommune vurderer, at husdyrbruget har truffet de nødvendige foranstaltninger til at forebygge og begrænse forureningen ved anvendelse af bedste tilgængelige teknik, og at husdyrbruget i øvrigt kan drives på stedet uden at påføre omgivelserne forurening, som er uforenelig med hensynet til omgivelsernes sårbarhed og kvalitet.

Husdyrbrugets forenelighed med naturområdets sårbarhed og kvalitet er desuden vurderet og sammenfattende vurderes det, at områdernes integritet ikke ødelægges af virksomhedens drift.

På baggrund af ovenstående vurderer kommunen, at husdyrbruget kan drives uden væsentlige gener for omgivelserne og risiko for forurening, såfremt vilkårene i denne godkendelse overholdes.

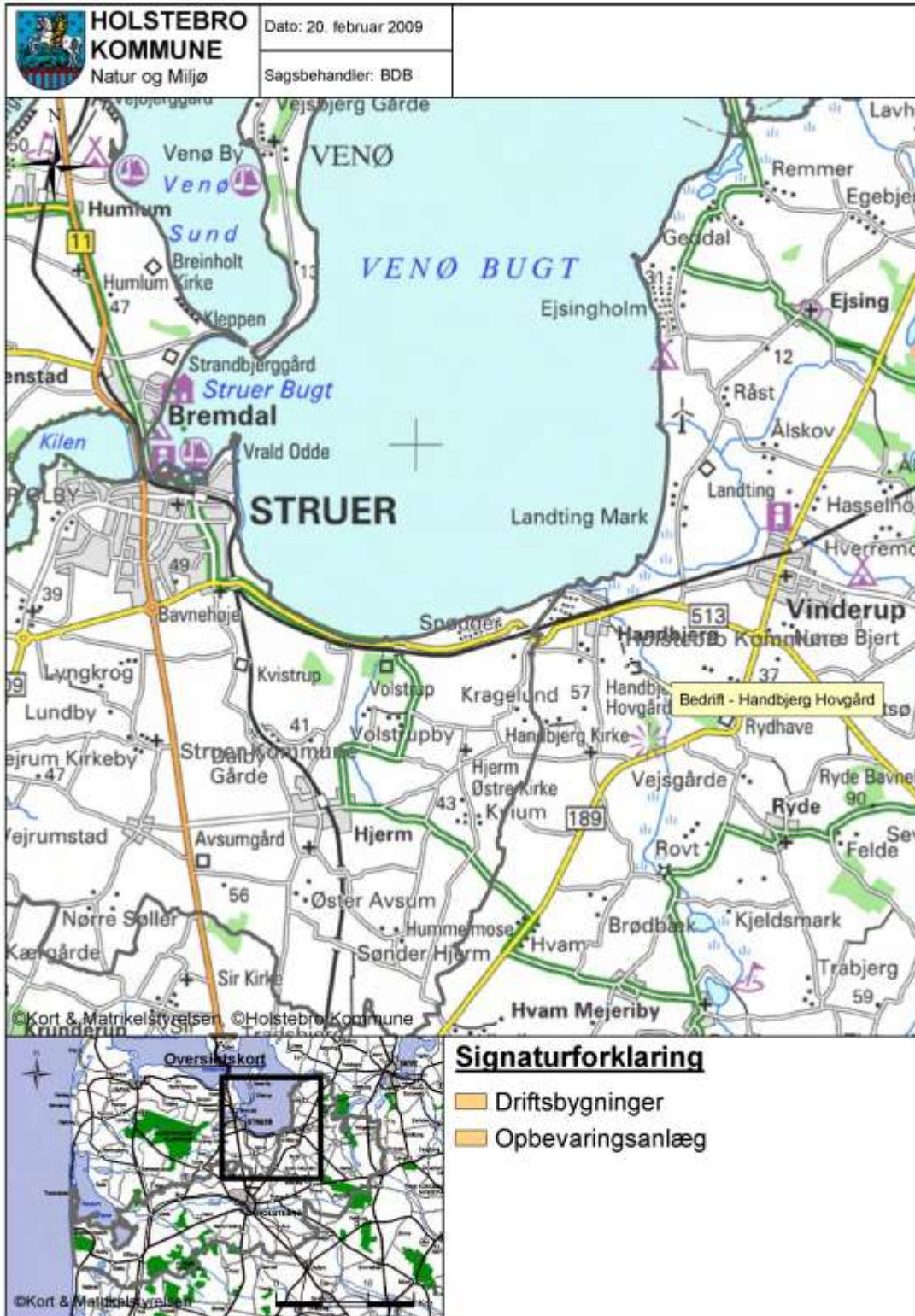
TEKNIK OG MILJØ

Natur og Miljø

Nupark 51 - 7500 Holstebro - Tlf: 96117557 - Fax: 96117802
Hjemmeside: www.holstebro.dk - E-post: naturogmiljo@holstebro.dk
CVR: 29189927

Bilag

Bilag 1 – Husdyrbrugets beliggenhed

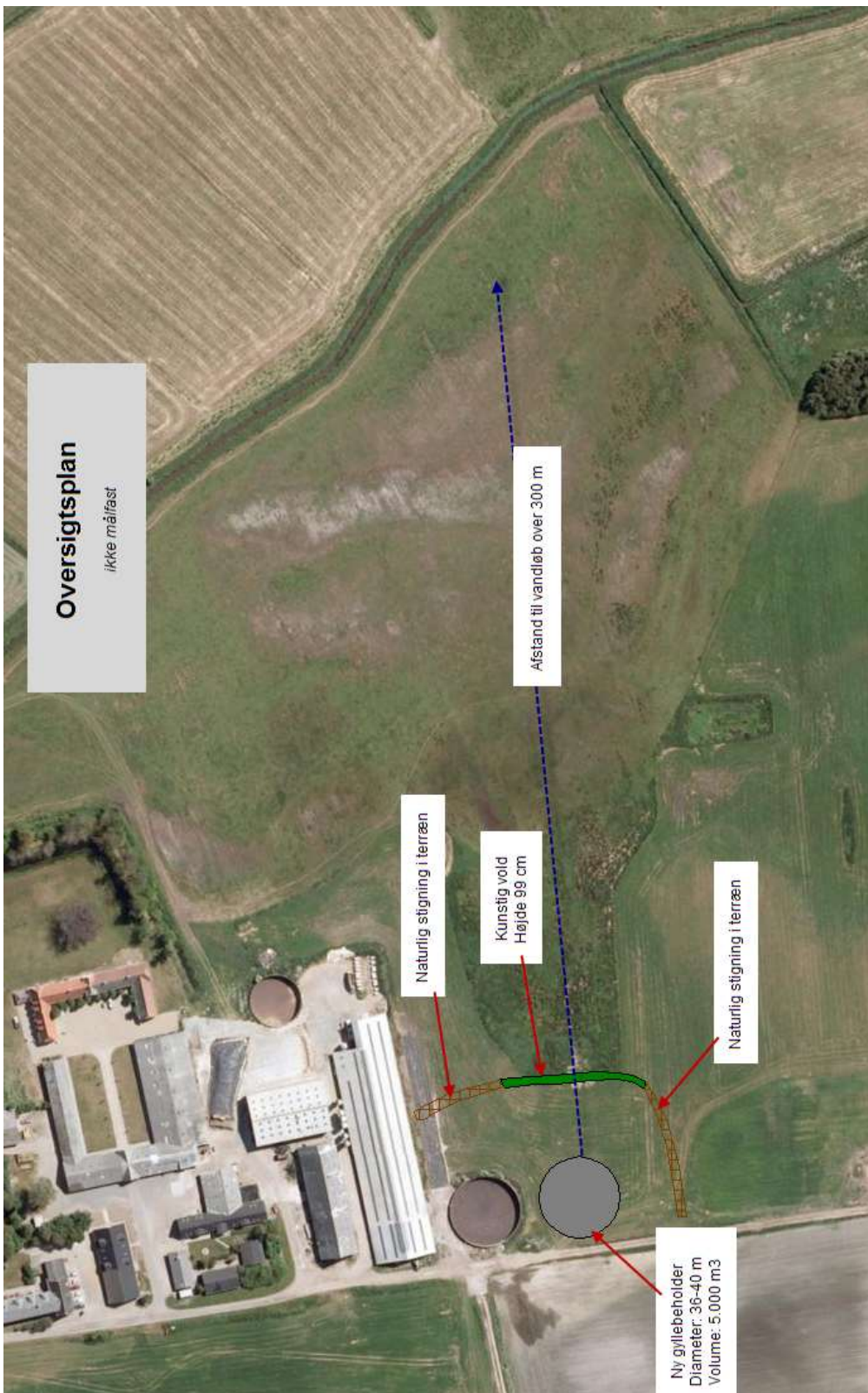


TEKNIK OG MILJØ

Natur og Miljø

Nupark 51 - 7500 Holstebro - Tlf: 96117557 - Fax: 96117802
 Hjemmeside: www.holstebro.dk - E-post: naturogmiljo@holstebro.dk
 CVR: 29189927

Bilag 2 – Anlægsoversigt



Bemærk, at anlægget skal sikres dimensioneret, så gylle ikke ved uheld kan løbe til Hellegård Å.

TEKNIK OG MILJØ

Natur og Miljø

Nupark 51 - 7500 Holstebro - Tlf: 96117557 - Fax: 96117802
Hjemmeside: www.holstebro.dk - E-post: naturogmiljo@holstebro.dk
CVR: 29189927

Bilag 3 – Terrænforhold ved gyllebeholderen



TEKNIK OG MILJØ

Natur og Miljø