

Tillæg nr. 2 til miljøgodkendelse

Bjergvej 8, 6771 Gredstedbro

1. august 2023



Teknik & Miljø
Esbjerg Kommune

Oplysninger om husdyrbruget og ansøgningen

Husdyrbruget		Konsulent	
Husdyrbrugets CVR-nummer	27570186	Konsulent Cvr	27428843
Husdyrbrugets navn	Kjærvang Tillæg 2 § 16 a stk. 4	Konsulent virksomhedsnavn	SAGRO I/S
Beliggenhedsadresse	Bjergvej 8	Konsulent navn	Lisbeth Tønning
Postnummer	6771	Konsulent adresse	John Tranums Vej 25
By	Gredstedbro	Konsulent postnummer	6705
Ansøger		Konsulent by	Esbjerg Ø
Ansøger navn	Anders Holmer Ring	Konsulent telefon	20184809
Ansøger adresse	Bjergvej 4	Konsulent email	lit@sagro.dk
Ansøger postnummer	6771	Ejendom	
Ansøger by	Gredstedbro	Ejendomsnummer	5610317573
		CHR numre	46700

Sag nr.: 23/12546

Sagsansvarlig: CHA8

Skema nr.: 239640, version 4

Indsendt dato: 15. maj 2023

ESBJERG KOMMUNE

Natur & Vandmiljø

Torvegade 74

6700 Esbjerg

Telefon: 7616 1616

E-mail: miljø@esbjergkommune.dk

Web: www.esbjergkommune.dk

Copyright: Alle kort og luftfoto: copyright DDO ®, ©COWI

Indholdsfortegnelse

INDLEDNING	4
KOMMUNENS AFGØRELSE	5
FORUDSÆTNINGER OG VILKÅR.....	6
UDNYTTELSE OG BORTFALD	11
MEDDELELSESPLIGT	12
ØVRIGE FORHOLD	12
OFFENTLIGGØRELSE	12
KLAGEVEJLEDNING.....	13
KOMMUNENS VURDERING OG BEGRUNDELSE FOR VILKÅR	14
INDLEDNING	14
GENERELLE FORHOLD	14
Godkendelsens omfang	14
Tidligere godkendelser	15
Samdrift med andre husdyrbrug.....	15
HUSDYRBRUGETS INDRETNING OG DRIFT	15
Indretning.....	15
.....	15
Dyrehold, staldsystem og produktionsareal.....	16
Foder	17
Husdyrgødning	17
Spildevand/restvand.....	18
HUSDYRBRUGETS BELIGGENHED	19
Faste afstandskrav og planmæssige forhold	19
Landskab og kulturmiljø	20
HUSDYRBRUGETS PÅVIRKNING AF OMGIVELSERNE	21
Ammoniakupåvirkning af naturområder og beskyttede arter	21
Lugt	24
Transporter	25
Støj.....	26
Støv, fluer og skadedyr.....	27
Lys.....	27
Driftsforstyrrelser og uheld.....	27
RESSOURCER, AFFALD OG DØDE DYR	29
Ressourcer.....	29
Affald	29
BEDST TILGÆNGELIGE TEKNIK (BAT)	29
ALTERNATIVE MULIGHEDER.....	30
SAMLET VURDERING.....	30
OFFENTLIGGØRELSE OG HØRING	31
BILAG 1: OPGØRELSE OVER PRODUKTIONSAREAL I KOSTALD 4	32
BILAG 2: MILJØKONSEKVENSRAPPORT	34

Indledning

Hvad drejer sagen sig om?

Esbjerg Kommune har modtaget en ansøgning om tillæg nr. 2 til eksisterende §16a miljøgodkendelse. Husdyrbruget på Bjergvej 8 søger om:

- En samlet reduktion af produktionsarealet fra 5.093 m² til 4.437 m²
- Udvidelse af produktionsarealet i den nyopførte kostald (kostald 4 jf. kort 1) fra 1.321 m² til 1.525 m² med fast, drænet gulv med skraber og ajlefløb
- Udvidelse af udeareal 1 fra 150 m² til 175 m²
- I tillæg nr. 1 blev en ny kostald godkendt opført med et areal på ca. 1.920 m² og et udeareal på ca. 150 m² i forlængelse af stalden, en plansilo på ca. 960 m² og en ny gyllebeholder med et overfladeareal på 992 m². Med dette tillæg nr. 2 realiseres stald, udeareal, plansilo og gyllebeholder ikke.
- I tillæg nr. 1 blev en ny plansilo godkendt opført nord for eksisterende plansiloer. Med dette tillæg nr. 2 realiseres plansiloen ikke, og der opføres i stedet en bagvæg på eksisterende plansiloer. Derudover tages et eksisterende befæstet areal (ca. 1.200 m²) foran eksisterende siloer i brug til opbevaring af ensilage.
- Etablering af en ensilageplads på ca. 400 m² parallelt med eksisterende kalvehytteareal.
- Nuværende goldkostald tages ud af drift.

Der er tale om lovliggørelse af produktionsarealet i kostald 4 og udeareal 1, da udvidelserne allerede blev foretaget i forbindelse med staldens etablering.

Offentliggørelse

Forslaget til miljøgodkendelse har været i offentlig høring i perioden den 13. – 30. juli 2023. Kommunen har i forbindelse med høringen ikke modtaget bemærkninger til projektet.

Læsevejledning

Miljø skal i denne sammenhæng forstås som påvirkning af omboende og miljøet i bred forstand herunder landskab og natur med dens bestande af vilde planter og dyr.

Miljøgodkendelsen er opdelt i 3 dele:

- Del 1: Kommunens afgørelse
Fastlægger de vilkår, der skal gælde for husdyrbruget. Vilkårene sikrer, at driften af husdyrbruget kan ske uden at påvirke miljøet væsentligt.
- Del 2: Kommunens vurdering og begrundelse for vilkår
Indeholder kommunens vurdering af ansøgningen og en begrundelse for de stillede vilkår.
- Del 3: Miljøkonsekvensrapport
Indeholder en miljøkonsekvensrapport, som er udarbejdet af ansøgers rådgiver. Rapporten beskriver mere detaljeret driften af husdyrbruget. Rapporten indehol-

der også en beskrivelse og en vurdering af de miljøpåvirkninger, som driften af husdyrbruget giver anledning til.

Miljøkonsekvensrapporten er vedlagt som bilag 2.

Kommunens afgørelse

Esbjerg Kommune meddeler miljøgodkendelse (tillæg nr. 2) til kvægbruget på Bjergvej 8, 6771 Gredstedbro.

Godkendelsen omfatter:

- En samlet reduktion af produktionsarealet fra 5.093 m² til 4.437 m²
- Udvidelse af produktionsarealet i den nyopførte kostald (kostald 4 jf. kort 1) fra 1.321 m² til 1.525 m² med fast, drænet gulv med skraber og ajlefløb
- Udvidelse af udeareal 1 fra 150 m² til 175 m²
- I tillæg nr. 1 blev en ny kostald godkendt opført med et areal på ca. 1.920 m² og et udeareal på ca. 150 m² i forlængelse af stalden, en plansilo på ca. 960 m² og en ny gyllebeholder med et overfladeareal på 992 m². Med dette tillæg nr. 2 realiseres stald, udeareal, plansilo og gyllebeholder ikke.
- I tillæg nr. 1 blev en ny plansilo godkendt opført nord for eksisterende plansiloer. Med dette tillæg nr. 2 realiseres plansiloen ikke, og der opføres i stedet en bagvæg på eksisterende plansiloer. Derudover tages et eksisterende befæstet areal (ca. 1.200 m²) foran eksisterende siloer i brug til opbevaring af ensilage.
- Etablering af en ensilageplads på ca. 400 m² parallelt med eksisterende kalvehytteareal.
- Nuværende goldkostald tages ud af drift.

Der er tale om lovliggørelse af produktionsarealet i kostald 4 og udeareal 1, da udvidelserne allerede blev foretaget i forbindelse med staldens etablering.

Tillæg nr. 2 til miljøgodkendelsen meddeles efter § 16a, stk. 4 i husdyrbrugloven¹.

Samtidig meddeles dispensation fra afstandskravet på 30 m til naboskel til at forøge produktionsarealet på udearealet og i kostald 4 inden for en afstand af ca. 8 m fra naboskel mod øst (Bjergvej 4). Dispensation meddeles efter § 9 stk. 3 i lov om husdyrbrug og anvendelse af gødning m.v.

Der er nærmere redegjort for de vurderinger der ligger til grund for afgørelsen i afsnittet "Kommunens vurdering og begrundelse for vilkår".

Forudsætninger og vilkår

Esbjerg Kommune forudsætter, at husdyrbruget indrettes og drives som beskrevet i ansøgningen og den medsendte miljøkonsekvensrapport. Godkendelsen meddeles på vilkår, der sikrer at husdyrbruget med det ansøgte ikke medfører væsentlig virkning på miljøet.

Denne miljøgodkendelse udgør tillæg nr. 2 til eksisterende miljøgodkendelse meddelt d. 16. december 2019. I forbindelse med dette tillæg fastsættes en række nye vilkår for husdyrbrugets drift. Desuden ophæves en række af de eksisterende vilkår

¹ Lovbekendtgørelse nr. 520 af 1. maj 2019 om husdyrbrug og anvendelse af gødning m.v. med senere ændringer.

i miljøgodkendelsen fra december 2019 og tillæg nr. 1 fra 14. oktober 2021. De vilkår, der ikke ophæves, er forsat gældende.

Vilkår, der er overført fra tidligere miljøgodkendelse, og som forsat er gældende er angivet med følgende bogstaver:

A. = vilkår fra miljøgodkendelsen fra 16. december 2019. Henvisninger i parentes til kort m.v. refererer til samme godkendelse.

B. = vilkår fra tillæg nr. 1 til miljøgodkendelsen fra 14. oktober 2021. Henvisninger i parentes til kort m.v. refererer til samme godkendelse.

Ophævelse af vilkår

Vilkår 1, 4, 5, 6 og 7 i miljøgodkendelsen fra 16. december 2019 ophæves.

Vilkår nr. 1, 3, 4, 7, 12, 13, 14, 15, 25 i tillæg (nr. 1) til miljøgodkendelsen fra 14. oktober 2021 ophæves.

Husdyrproduktion

1. Husdyrholdet skal være sammensat og staldindretningen udført som beskrevet nedenfor:

Staldnavn	Dyregruppe samt staldsystem	Produktionsareal m ²
Kostald 1 og 2	Flexgruppe: Alle kvæg; Fast drænet gulv med skraber og ajleafløb	285
	Flexgruppe: Alle kvæg; Fast drænet gulv med skraber og ajleafløb	785
	Flexgruppe: Alle kvæg; Dybstrøelse	188+46
	Flexgruppe: Alle kvæg; Sengestald med spalter (bagskyl eller ringkanal)	1.333
Kostald 4	Flexgruppe: Alle kvæg; Fast drænet gulv med skraber og ajleafløb	1.525
Kalveytteareal	Kalve, (under 6 mdr.). Dybstrøelse	100
Udeareal 1	Flexgruppe: Alle kvæg; Sengestald med spalter (bagskyl eller ringkanal)	175

2. Husdyrbruget skal på tilsynsmyndighedens forlangende kunne fremvise dokumentation for produktionsarealet størrelse. Denne dokumentation kan bestå af tegninger over staldenes indretning med angivelse af mål for de enkelte områder med dyr.

Indretning og drift

- A. Husdyrbruget og dets omgivelser skal renholdes, så det ikke giver anledning til gener for omgivelserne.
- A. Ændringer i ejerforhold, eller hvem der er ansvarlig for husdyrbruget, skal meddeles Esbjerg Kommune.

Husdyrgødning og ensilage

5. Arealet af gødningslagre og typen af husdyrgødning skal være som beskrevet nedenfor.

Gødningslager	Gødningstype	Tilladt areal
Gyllebeholder 5.000 m ³ (eksisterende)	Ingen krav	962 m ²
Gyllebeholder 5.000 m ³ (eksisterende)	Ingen krav	944 m ²

6. A. Overpumpning af gylle fra gyllebeholder til gyllevogn og lign skal foregå under opsyn, så spild undgås, og der tages størst muligt hensyn til omgivelserne.
7. A. Påfyldning af gyllevogne og lignende skal ske enten med gyllevogne som har påmonteret pumpe og returløb eller foregå på en plads med afløb til opsamlingsbeholder for flydende husdyrgødning. Pladsen skal rengøres for spild af flydende husdyrgødning umiddelbart efter, at perioden med daglig påfyldning af gylle er afsluttet. Pladsen skal mindst have tæthed og faldforhold svarende til kravene i Landbrugets Byggeblad nr. 103.11-2.
8. A. Der skal etableres en jordvold mellem den eksisterende gyllebeholder og vandløbet Nørrekjær-slag-Sønderenge. Volden
- skal kunne tilbageholde den del af gyllen i 5.000 m³ beholderen (bygning 15 jf. kort 2), der er beliggende over terræn.
 - skal være uigennemtrængelig for gylle, og den skal kunne modstå tryk som følge af et udslip fra gyllebeholderen.
 - skal være stabil i forhold til vejrlig.
 - må gennembydes af interne veje til markerne, hvis vejene, der hvor de gennemskærer volden, forhøjes, så vold og forhøjede veje sammen kan tilbageholde den del af gyllen i 5.000 m³ beholderen (bygning 15 jf. kort 2), der er beliggende over terræn.
9. A. Jordvolden skal være færdigetableret senest den 31. maj 2020.

Spildevand

10. Afløbsplan, der beskriver afløbsforhold fra udeareal 1, nye ensilageopbevaringsanlæg og kalvehyttearealet jf. kort 1 skal indsendes til Esbjerg Kommune. Med afløb menes både afløb for flydende husdyrgødning og vand. Afløbsplanen skal være udført af autoriseret kloakmester og indsendes til Esbjerg Kommune senest 1 måned efter byggeriet er afsluttet.
11. A. Afløbsplan, der beskriver afløbsforhold fra den nye kostald (bygning 4 jf. kort 2), ensilagepladsen (bygning 13 og 14 jf. kort 2) og befæstede arealer, skal indsendes til Esbjerg Kommune. Med afløb menes både afløb for flydende husdyrgødning og vand. Afløbsplanen skal være udført af autoriseret kloakmester og indsendes til Esbjerg Kommune senest 1 måned efter byggeriet er afsluttet.

Landskabelige værdier

12. A. Lyskilderne i den nye kostald (bygning 4 jf. kort 2) skal forsynes med skærm, så lyset rettes nedad.

13. A. Der skal omkring den nye gyllebeholder (grøn streg jf. kort 4) etableres og vedligeholdes 3 rækker afskærmende beplantning. Beplantningen skal bestå af hjemmehørende arter af træer og buske.
14. A. Beplantningen (grøn streg jf. kort 4) og jordvolden (rød streg jf. kort 3) må ikke etableres nærmere end 8 meter fra vandløbet.
15. A. Beplantningen (grøn streg jf. kort 4) skal placeres på ydersiden af jordvolden, så volden afskærmes af beplantningen ved indkig til ejendommen.
16. A. Der må ikke plantes træer og buske på jordvolden med undtagelse af én række, der må etableres på den nederste del af jordvolden.
17. A. Beplantningen (grøn streg jf. kort 4) skal etableres enten førstkommande plantesæson efter den nye gyllebeholder (bygning 16 jf. kort 2) eller jordvolden (rød streg jf. kort 3) er etableret.
18. A. Eksisterende beplantning (blå streg jf. kort 4) skal bevares og vedligeholdes.
19. A. Såfremt træer/buske (gul streg jf. kort 4) nedlægges, skal de genplantes eller erstattes af tilsvarende træer/buske, der opfylder samme funktion med en anden placering.

Ammoniakfordampning

20. B. I kostald 2 (jf. figur 3 i miljøkonsekvensrapporten) skal et produktionsareal på 1.070 m² etableres med faste, drænede gulve med skraber. Gulv støbt på stedet skal være dimensioneret med et fald på minimum 1,5 % mod gulvmidte. Præfabrikerede gulve skal have et fald på minimum 1 % mod gulvmidte. Gulvet skal være udført med ajleafløb og lysningsarealet til ajleafløb må maksimalt udgøre 5 % af det samlede gangareal i staldafsnittet. Der skal foretages skrabninger hver 2. time og skraberens skal være forsynet med timer. Tværgange som ikke skrubes automatisk skal hver dag rengøres manuelt 2-3 gange. I den periode, hvor kvæget er på græs, må antallet af skrabninger reduceres i forhold til antallet af timer, hvor kvæget er på græs.

Enhver form for driftsstop af skraberens skal noteres i logbog med angivelse af årsag og varighed. Logbog, servicefaktura eller lignende der dokumenterer, at skraberens/robotskraberens er i drift og vedligeholdes, skal opbevares på husdyrbruget i mindst 5 år og skal kunne forevises ved miljøtilsyn på ejendommen.

21. A. I stald 4 skal produktionsarealet etableres med faste, drænede gulve med skraber. Gulv støbt på stedet skal være dimensioneret med et fald på minimum 1,5 % mod gulvmidte. Præfabrikerede gulve skal have et fald på minimum 1 % mod gulvmidte. Gulvet skal være udført med ajleafløb og lysningsarealet til ajleafløb må maksimalt udgøre 5 % af det samlede gangareal i stalden. Der skal foretages skrabninger hver 2. time og skraberens skal være forsynet med timer. Tværgange som ikke skrubes automatisk skal hver dag rengøres manuelt 2-3 gange.

Enhver form for driftsstop af skraberens skal noteres i logbog med angivelse af årsag og varighed. Logbog, servicefaktura eller lignende der dokumenterer, at skraberens/robotskraberens er i drift og vedligeholdes, skal opbevares på husdyrbruget i mindst 5 år og skal kunne forevises ved miljøtilsyn på ejendommen.

22. A. Eksisterende gyllebeholder med 5.000 m³ opbevaringskapacitet (bygning 15 jf. kort 2) skal være forsynet med fast overdækning i form af teltoverdækning med indvendigt skørt. Åbning af teltdugen må kun ske i forbindelse med omrøring, tømning og udbringning af gylle.
23. A. Skader på teltoverdækningen skal repareres inden for en uge efter skadens opståen. Såfremt en skade ikke kan repareres inden for en uge, skal der indgås aftale om reparation inden to hverdage efter skadens opståen.

Lugt

24. A. Husdyrbrugets drift må ikke give anledning til lugtgener som af tilsynsmyndigheden vurderes at være væsentlige for området.
25. Der skal opretholdes en god staldhygiejne. Det skal bl.a. sikres, at gulve holdes tørre og at stalde og fodringsanlæg (foderbord, krybber og lignede) holdes rene.

Støj

26. A. Den eksterne støjbelastning fra husdyrbruget må i intet punkt- målt eller beregnet ved nærmeste nabobeboelse med tilhørende arealer i tilknytning til boligen - overstige nedenstående værdier.

	Tidsinterval	Grænseværdi	Midlingstid
Hverdage	Kl. 07.00-18.00	55 dB(A)	8 timer
Lørdage	Kl. 07.00-14.00	55 dB(A)	7 timer
Lørdage	Kl. 14.00-18.00	45 dB(A)	4 timer
Søn- og helligdage	Kl. 07.00-18.00	45 dB(A)	8 timer
Aften	Kl. 18.00-22.00	45 dB(A)	1 time
Nat	Kl. 22.00-07.00	40 dB(A)	½ time

De angivne værdier for støjbelastningen er de ækvivalente, korrigerede lyd-niveauer i dB(A) målt eller beregnet i punkter 1,5 m over terræn. Referencetiden er det mest støjbelastede tidsrum i perioden.

27. A. Støjvilkårene omfatter al støj fra husdyrbruget på ejendommens bygningsparcel, det vil sige også støj fra andet en faste tekniske installationer.
28. A. Maksimalværdien af støjniveauet om natten (kl. 22.00 - 07.00) må ikke overstige 55 dB (A) i ethvert punkt på opholdsarealer ved boliger i det åbne land.
29. A. Hvis kommunen finder det nødvendigt, skal ejer for egen regning lade udføre støjmålinger og/eller -beregninger af støjen fra husdyrbruget for at dokumentere, at støjgrænserne i ovennævnte vilkår er overholdt. Hvis grænserne konstateres overholdt, kan der højst pålægges ejer at få foretaget én støjmåling og eller -beregning om året. Målingerne/beregningerne skal foretages på/for de mest støjbelastede områder udenfor husdyrbrugets grund og under de mest støjbelastede driftsforhold - eller efter anden aftale med kommunen." Målinger/beregninger skal foretages af et firma eller laboratorium, der er godkendt af Miljøstyrelsen til at udføre "Miljømåling - ekstern støj".

Støv

30. A. Driften af husdyrbrugets anlæg må ikke medføre væsentlige støvgener udenfor ejendommens eget areal.

Skadedyr

31. A. Opbevaring af foder skal ske på sådan en måde, at der ikke opstår risiko for tilhold af skadedyr (rotter mv.).
32. A. Der skal overalt på ejendommen udføres effektiv flue- og skadedyrsbekæmpelse i overensstemmelse med de nyeste retningslinjer fra Aarhus Universitet, Institut for Agroøkologi.

Lys

33. A. For at undgå lysgener skal lyset slukkes når det ikke er påkrævet for produktionen eller af dyrevelfærdsmæssige årsager.
34. A. Lyset i staldbygningerne skal i tidsrummet 22:00-06:00 slukkes eller sænkes til 25 lux med mindre der arbejdes i stalden.

Uheld

35. A. Beredskabsplanen, der fastlægger hvornår og hvordan der skal reageres ved uheld, skal revideres årligt og skal kunne forevises ved miljøtilsyn på ejendommen. Planen skal være tilgængelig og synlig for ejendommens ansatte og andre, der arbejder på bedriften.

Råvarer og hjælpestoffer

36. A. Ved håndtering af brændstof, smøremidler og kemikalier må der ikke opstå spild med deraf følgende risiko for forurening af jord og grundvand.

- 37. A. Tankning af diesel skal til enhver tid ske på en plads med fast og tæt bund således at spild kan opsamles, og der ikke er mulighed for afløb til jord, kloak, overfladevand eller grundvand.
- 38. A. Opbevaring af olier og kemikalier skal ske i overensstemmelse med Esbjerg Kommunes forskrift for opbevaring af olie- og kemikalier.

Affald

- 39. A. Opbevaring af erhvervsaffald, herunder olie- og kemikalieaffald skal ske i overensstemmelse med Esbjerg Kommunes Regulativ for erhvervsaffald.
- 40. A. Bortskaffelse af olie- og kemikalieaffald og øvrigt affald skal ske i overensstemmelse med Esbjerg Kommunes til enhver tid gældende regulativer.

Ophør

- 41. A. Ved ophør af bedriften skal produktionsanlæg, husdyrgødnings- og fodero-
pbevaringsanlæg tømmes og rengøres grundigt. Al miljøfarligt affald skal
bortskaffes for egen regning efter den til enhver tid gældende lovgivning.

Udnyttelse og bortfald

En godkendelse efter §16a bortfalder, hvis den ikke er udnyttet inden 6 år efter, at godkendelsen er meddelt. Hvis en del af godkendelsen ikke er udnyttet, bortfalder godkendelsen for denne del.

Med udnyttet menes her, at byggeriet faktisk er afsluttet.

Hvis en godkendelse efterfølgende ikke har været helt eller delvist udnyttet i 3 på hinanden følgende år, bortfalder den del af godkendelsen, der ikke har været udnyttet i de seneste 3 år. Udnyttelse anses her for at foreligge, når mindst 25 % af det tilladte eller godkendte produktionsareal udnyttes driftsmæssigt. Med driftsmæssig udnyttelse forstås, at der på det pågældende produktionsareal mindst produceres 50 % af det mulige indenfor rammerne af dyrevelfærdskrav eller andre relevante krav.

Meddelelesespligt

Kommunens godkendelse gælder for det konkrete projekt. Husdyrbruget må ikke udvides eller ændres bygnings- eller driftsmæssigt på en måde der indebærer forøget forurening før udvidelsen eller ændringen er godkendt. Hvis der sker ændringer i grundlaget for kommunens vurdering, skal der indsendes en ny ansøgning til kommunen. Dette gælder for eksempel ændringer i forhold til størrelsen af produktionsarealet, ændringer i dyretypen eller ændringer af staldsystem. Esbjerg Kommune skal have lejlighed til at vurdere, hvorvidt udvidelsen/ændringen kræver en ny godkendelse eller om udvidelsen/ændringen kan ske indenfor rammerne af denne godkendelse.

Øvrige forhold

Afgørelsen omfatter alene forholdet til husdyrbrugloven. Øvrige relevante godkendelser og tilladelser skal indhentes særskilt.

Ændringer i adgangsforholdene til offentlig vej kræver en særskilt tilladelse fra vejmyndigheden. Både for så vidt angår nye overkørsler, men også nedlæggelse af eksisterende overkørsler. Der skal derfor indsendes en ansøgning til: parkogmobilitet@esbjerg.dk indeholdende tegningsmateriale, der viser de nye adgangsforhold.

Etablering af nye anlæg og ombygning af eksisterende bygninger til stalde må ikke igangsættes, før der er givet en byggetilladelse fra Esbjerg Kommune. Visse anlæg kræver dog ikke byggetilladelse. Det anbefales at kontakte Byggeri, Esbjerg Kommune for afklaring heraf.

Terrænregulering kan kræve landzonetilladelse og i nogle tilfælde også tilladelse efter anden lovgivning. For eksempel fastsætter vandløbsloven, at der ikke uden tilladelse må ændres på vandets naturlige afløb til anden ejendom eller hindre det naturlige afløb af vand fra højere liggende ejendomme. Kontakt Byggeri, Esbjerg Kommune inden du terrænregulerer, for at få en vurdering af hvilke tilladelser der evt. kræves.

Husdyrbruget skal til enhver tid leve op til de gældende regler i love og bekendtgørelser, uanset at de nævnte krav og regler kan være en skærpelse af denne godkendelses vilkår.

Offentliggørelse

Afgørelsen annonceres den 8. august 2023 på Miljø- og Fødevarerministeriets Digital MiljøAdministration (<https://dma.mst.dk>) og Esbjerg Kommunes hjemmeside (Esbjerg Kommunes hjemmeside www.esbjergkommune.dk/om-kommunen/annoncer/landbrug.aspx).

Klagevejledning

Afgørelsen kan påklages til Miljø- og Fødevareklagenævnet. Klagefristen udløber den 4. september 2023 kl. 23:59.

Klageberettigede er ansøger, Miljøministeren, Styrelsen for Patientsikkerhed, enhver der har en individuel, væsentlig interesse i sagens udfald, samt foreninger og organisationer i det omfang de har klageret.

En klage skal indsendes via Klageportalen. Klageportalen kan findes via forsiden på www.naevneneshus.dk. Klageportalen ligger også på www.borger.dk og www.virk.dk. Man logger sig på med NEM-ID.

Klagen sendes automatisk via Klageportalen til Esbjerg Kommune. En klage er indgivet, når den er tilgængelig for Esbjerg Kommune i Klageportalen.

Miljø- og Fødevareklagenævnet afviser din klage, hvis du sender den uden om klageportalen, medmindre du er blevet fritaget for brug af klageportalen. Hvis du ønsker at blive fritaget for at bruge klageportalen, skal du sende en begrundet ansøgning via mail til Miljø- og Fødevareklagenævnet. Nævnet afgør herefter, om du kan fritages for at bruge klageportalen.

Når man klager opkræves der et gebyr. Gebyret er 900 kr. for borgere og 1.800 kr. for virksomheder og organisationer. Gebyret betales med betalingskort i Klageportalen og tilbagebetales hvis:

- Klagesagen fører til, at den påklagede afgørelse ændres eller ophæves,
- Klageren får helt eller delvis medhold i klagen, eller
- Klagen afvises som følge af overskredet klagefrist, manglende klageberettigelse eller fordi klagen ikke er omfattet af Miljø- og Fødevareklagenævnets kompetence.

Afgørelsen kan desuden indbringes til prøvelse hos domstolene inden 6 måneder efter, at afgørelsen er meddelt.

Udnyttelse af godkendelsen

Ifølge husdyrbrugloven har en klage over miljøgodkendelsen som udgangspunkt ikke opsættende virkning. Det betyder, at miljøgodkendelsen kan udnyttes uanset eventuelle klager, men dette begrænser dog ikke Miljø- og Fødevareklagenævnets mulighed for at ændre eller ophæve Esbjerg Kommunes afgørelse. Det vil være Miljø- og Fødevareklagenævnet, som kan oplyse om hvorvidt en klage har opsættende virkning.

Kommunens vurdering og begrundelse for vilkår

Indledning

Husdyrbruget på Bjergvej 8, 6771 Gredstedbro har søgt om en miljøgodkendelse efter husdyrlovens §16a. Der er tale om et tillæg (nr. 2) til den eksisterende miljøgodkendelse meddelt den 16. december 2019.

Ansøgningen er indsendt via det it-baserede ansøgningssystem på husdyrgodkendelse.dk. Som en del af ansøgningen har ansøger udarbejdet en miljøkonsekvensrapport, der beskriver og vurderer husdyrbrugets påvirkninger af miljøet. Miljøet skal i denne sammenhæng forstås som påvirkning af omboende og miljøet i bred forstand herunder natur og landskab

Miljøkonsekvensrapporter er vedlagt som bilag 2.

Denne del af godkendelsen indeholder kommunens vurdering af ansøgningen og miljøkonsekvensrapporten og en begrundelse for de stillede vilkår.

Vurderingerne er foretaget med udgangspunkt i de beskyttelsesniveauer og retningslinjer, der er i husdyrbrugloven og tilhørende bekendtgørelser og vejledning².

I forbindelse med behandlingen af ansøgningen har der været dialog med ansøger. I de tilfælde hvor Esbjerg Kommune supplerer ansøgers miljøvurdering eller hvor kommunens miljøvurdering er en anden en ansøgers vurdering, vil dette fremgå af nedenstående afsnit.

Generelle forhold

Godkendelsens omfang

Husdyrbruget søger om følgende:

- En samlet reduktion af produktionsarealet fra 5.093 m² til 4.437 m²
- Udvidelse af produktionsarealet i den nyopførte kostald (stald 4 jf. kort 1) fra 1.321 m² til 1.525 m² med fast, drænet gulv med skraber og ajlefløb
- Udvidelse af udeareal 1 fra 150 m² til 175 m²
- I tillæg nr. 1 blev en ny kostald godkendt opført med et areal på ca. 1.920 m² og et udeareal på ca. 150 m² i forlængelse af stalden, en plansilo på ca. 960 m² og en ny gyllebeholder med et overfladeareal på 992 m². Med dette tillæg nr. 2 realiseres stald, udeareal, plansilo og gyllebeholder ikke.
- I tillæg nr. 1 blev en ny plansilo godkendt opført nord for eksisterende plansiloer. Med dette tillæg nr. 2 realiseres plansiloen ikke, og der opføres i stedet en bagvæg på eksisterende plansiloer. Derudover tages et eksisterende befæstet areal (ca. 1.200 m²) foran eksisterende siloer i brug til opbevaring af ensilage.
- Etablering af en ensilageplads på ca. 400 m² parallelt med eksisterende kalvehytteareal.
- Nuværende goldkostald tages ud af drift.

² Husdyrbrugloven (LBK nr. 520 af 1. maj 2019 om husdyrbrug og anvendelse af gødning m.v. med senere ændringer); Husdyrgodkendelsesbekendtgørelsen (BEK nr. 443 af 26. april 2023 om godkendelse og tilladelse m.v. af husdyrbrug); Husdyrgødningsbekendtgørelsen (BEK nr. 1451 af 21. juni 2021 om miljøregulering af dyrehold og om opbevaring af gødning) samt Miljøstyrelsens digitale husdyrvejledning.

Der er tale om lovliggørelse af produktionsarealet i stald 4 og udeareal 1, da udvidelserne allerede blev foretaget i forbindelse med staldens etablering.

For at Esbjerg Kommune til enhver tid kan kontakte den ansvarlige for husdyrbruget, er der stillet vilkår om, at ændringer i ejerforhold skal meddeles til Esbjerg Kommune. Dette vilkår fastholdes.

Tidligere godkendelser

Husdyrbruget har en § 16a miljøgodkendelse fra 16. december 2019 efter stipladsmodellen og et tillæg (nr. 1) til denne (§16 a stk. 4) meddelt den 14. oktober 2021. Denne godkendelse udgør tillæg nr. 2.

Samdrift med andre husdyrbrug

Af husdyrbrugloven fremgår det, at hvis et husdyrbrug er teknisk, forurenings- og driftsmæssigt forbundet med et andet husdyrbrug, så skal husdyrbrugenes godkendes samlet.

I miljøkonsekvensrapporten er det beskrevet, at ansøger ikke ejer eller driver andre ejendomme med husdyrproduktion end Bjergvej 8, 6771 Gredstedbro.

Husdyrbrugets indretning og drift

Indretning

På ejendommen vil der efter det ansøgte projekt er gennemført være følgende bygninger, som angivet på nedenstående kort 1.



Kort 1. Placering af bygninger og anlæg

Dyrehold, staldsystem og produktionsareal

I ansøgningen og miljøkonsekvensrapporten har ansøger redegjort for indretning og drift af de enkelte stalde. Der er angivet oplysninger om dyretype, staldsystem og produktionsareal.

Produktionsarealet defineres som det areal i stalden, hvor dyrene kan opholde sig og har mulighed for at afsætte gødning (dvs. arealer hvor dyrene kan stå, gå og ligge).

Af husdyrgodkendelsesbekendtgørelsen fremgår det, at kommunen skal foretage en samlet vurdering af alle udvidelser foretaget indenfor de seneste 8 år.

Nudrift og 8 års drift:

I ansøgningen er nudrift og 8 års drift opgjort på baggrund af den hidtidige lovlige produktion på ejendommen på baggrund af følgende:

- Miljøgodkendelse efter §12 i Lov om miljøgodkendelse af husdyrbrug til at udvide kvægproduktionen. Afgørelsen er meddelt d. 28.08.2013.
- Tillæg nr. 1 efter §12 i Lov om miljøgodkendelse af husdyrbrug vedr. ændring af placering af kostald. Afgørelsen er meddelt d. 07.04.2014.
- Accept efter anmeldeordningen til at etablere en gyllebeholder. Afgørelsen er meddelt d. 08.10.2019.
- Accept efter anmeldeordningen til at etablere en plansilo. Afgørelsen er meddelt i d. 24.09.2019.
- Miljøgodkendelse efter § 16a i Bekendtgørelse af lov om husdyrbrug og anvendelse af gødning m.v. til at udvide kvægproduktionen. Afgørelsen er meddelt den 16. december 2019.
- Tillæg til miljøgodkendelse (nr. 1) efter §16a i Bekendtgørelse af lov om husdyrbrug og anvendelse af gødning m.v. til at udvide kvægproduktionen. Afgørelsen er meddelt den 14. oktober 2021.

Produktionsarealet i 8 års drift svarer til det, der var lovligt og udnyttet 8 år regnet fra godkendelsestidspunktet. Der blev d. 28.09.2010 meddelt miljøgodkendelse til udvidelse af kvægproduktionen, men godkendelsen blev ikke udnyttet, så denne faldt bort. 8 års drift er derfor fastsat i overensstemmelse med forhåndsvurderingen fra 2003. Nudrift er fastsat i overensstemmelse med tillæg (nr. 1) til miljøgodkendelsen fra 14.10.2021. Nye bygninger m.v. indeholdende produktionsarealer, der ikke er blevet opført, indgår ikke i fastsættelsen af nudrift herunder heller ikke kostald 5 og udeareal 2.

Esbjerg Kommune har gennemgået oplysningerne i ansøgningen og vurderer, at det angivne produktionsareal i nudrift og 8 års drift er korrekt. Produktionsarealet i nudrift og 8-års drift er angivet som nettoareal, dvs. at foderborde, nakkebomsarealer, malkestald, opsamlingsplads, drivgange, tankrum og persongangarealer er fra-regnet.

Ansøgt drift:

Produktionsarealet i ansøgt drift er angivet som nettoarealer på samme vis som nudrift og 8-års drift. Produktionsarealets placering og staldsystemet i de enkelte stalde fremgår af miljøkonsekvensrapporten.

Størrelsen af produktionsarealet, dyretyper og staldsystem danner grundlag for de beregninger, der foretages i ansøgningskemaet. Der stilles derfor vilkår, der fast-

holder disse forudsætninger så det sikres, at miljøpåvirkningen fra ejendommen fastholdes på det niveau, der fremgår af ansøgningen.

I alle staldafsnit (med undtagelse af kalvehyttearealet) er der valgt en flexgruppe under dyretype. Det betyder, at der på produktionsarealerne frit kan skiftes mellem alle typer kvæg dvs. malkekøer, kvier og stude. Staldsystemet må dog ikke ændres uden fornyet vurdering.

Foder

Opbevaring af foder er beskrevet i miljøkonsekvensrapporten.

Der opføres to nye ensilageopbevaringspladser i tilknytning til hhv. eksisterende plansiloer og parallelt med kalvehyttearealet. Eksisterende plansiloer forventes lukket med bagvæg i den nordlige ende. Udbygning af opbevaringskapaciteten i ensilageopbevaringsanlæg betyder, at antallet af markstakke med ensilage i marken reduceres.

Etablering og drift af ensilageopbevaring, herunder ensilage i markstakke, skal ske i overensstemmelse med reglerne i Husdyrgødningsbekendtgørelsen. I forbindelse med opbevaring af ensilage på markarealer, fastsætter husdyrgødningsbekendtgørelsen krav om, at næringsstoffer fra ensilagerester og lignende skal kunne optages af de efterfølgende afgrøder.

Det er kommunens vurdering, at opbevaringen af ensilage er tilstrækkelig reguleret ved reglerne i Husdyrgødningsbekendtgørelsen, og at der ikke er behov for at fastsætte yderligere vilkår.

Nugældende vilkår om, at foderopbevaringen skal ske på sådan en måde, at der ikke opstår risiko for tilhold af skadedyr bevares. Der stilles ingen nye eller ændrede vilkår i relation til foder.

Husdyrgødning

I ansøgningen og miljøkonsekvensrapporten er der angivet oplysninger om gødningslagre og gødningstyper.

Både gylle, ajle og processpildevand fra stalde, udeareal 1 og plads med kalvehytter ledes til gyllekanaler og herfra videre til fortanke og gyllebeholdere via pumpeledninger. Stald 4 har udvendigt foderbord. Det er tidligere oplyst, at foderbordene hælder ind mod stalden og har dræn, hvor fodersaft løber ind i stalden.

Planerne om at opføre en ny 5.000 m³ gyllebeholder ved siden af eksisterende gyllebeholder ud mod Bjergvej gennemføres ikke, og anlægget er derfor taget ud af den indsendte ansøgning.

Der er ingen møddingsplads på ejendommen. Esbjerg Kommune gør opmærksom på, at kun dybstrøelse, der er komposteret efter 3-4 måneders kompostering, må oplagres i markstak.

Typen af husdyrgødning og arealet af opbevaringslagre er væsentlige forudsætninger for beregninger i it-ansøgningen. I miljøgodkendelsen ophæves derfor eksisterende vilkår, og der stilles et nyt vilkår, der fastholder de nye forudsætninger.

Husdyrgødningsbekendtgørelsen fastsætter krav til husdyrbrugets opbevaringskapacitet, så det sikres, at udbringning af gødning kan ske i overensstemmelse med udbringningsreglerne. Der fastsættes ikke yderligere vilkår hertil.

Husdyrbruget har pligt til at udarbejde en opdateret opgørelse over kapaciteten, når der foretages ændringer på husdyrbruget. Esbjerg Kommune har derfor i forbindelse med miljøtilsyn mulighed for at følge op på, at opbevaringskapaciteten er tilstrækkelig og at der foreligger en opdateret kapacitetsopgørelse baseret på det aktuelle dyrehold.

Oplag af kompost i marken skal ske i overensstemmelse med reglerne i husdyrgødningsbekendtgørelsen, der bl.a. fastsætter krav til placering og overdækning af markstakke samt førelse af logbog. Oplag af kompost i marken vurderes at være tilstrækkelig reguleret ved reglerne i husdyrgødningsbekendtgørelsen og der fastsættes ikke yderligere vilkår hertil.

Der er i tillæg nr. 1 fra 2021 stillet vilkår om, at overfladearealet af den nye 5.000 m³ gyllebeholder maksimalt må være 962 m². Dette vilkår ophæves, da beholderen ikke længere indgår i det ansøgte projekt.

Spildevand/restvand

Ansøger har redegjort for afløbsforhold i miljøkonsekvensrapporten.

Tagvand fra kostald 1 jf. kort 1 ledes til vandløbet nord for bygningerne. Tagvand fra øvrige eksisterende bygninger ledes sammen med regnvand fra befæstede arealer, hvor der ikke opbevares gødning eller ensilage til faskine/grøft, hvor det nedsiver i jorden.

Restvand fra den nye ensilageopbevaringsplads, der opføres i tilknytning til eksisterende plansiloer, ledes lige som restvandet fra de øvrige plansiloer til opsamling i beholder ved plansiloerne og efterfølgende udsprinkling på arealerne vest for bygningsmassen. Væske fra det nye ensilageopbevaringsanlæg, der etableres parallelt med kalvehyttearealet, opsamles ved kalvehytterne og ledes herfra til gyllesystemet.

Esbjerg Kommune bemærker, at de nye ensilageopbevaringsanlæg skal indrettes i overensstemmelse med reglerne i husdyrgødningsbekendtgørelsen, så ensilagesaft og restvand opsamles og afledes uden risiko for at der opstår risiko for forurening.

Det vurderes herefter, at den samlede håndtering af spildevand sker på forsvarlig vis og at husdyrgødningsbekendtgørelsens generelle krav til håndtering af spildevand/restvand er tilstrækkelige til at beskytte omgivelserne mod forurening fra spildevand.

Der er i forvejen vilkår om, at der skal indsendes en afløbsplan, der beskriver afløbsforholdene fra nye stalde, udearealer, kalvehytteareal og ny plansilo, når alt byggeriet er etableret. Dette vilkår erstattes af et nyt vilkår, så det er målrettet til de stalde og anlæg, der opføres ved dette projekt.

Husdyrbrugets beliggenhed

Faste afstandskrav og planmæssige forhold

Husdyrbruget er beliggende i landzone i område " 31-030-230 Landområde mellem Oldemors Holm og Vilslev" Esbjerg Kommuneplan 2022-2034. Anvendelsen fastlægges til jordbrugsområde med det sigte at fremme erhverv som landbrug, skovbrug, gartneri og lignende.

Ansøger har i miljøkonsekvensrapporten beskrevet husdyrbrugets beliggenhed og planmæssige forhold.

Placeringen af husdyrbruget fremgår af kort 2.

Husdyrbrugloven fastsætter en række afstandskrav til husdyrbrugets beliggenhed, som træder i kraft ved udvidelse/ændring, der medfører forøget forurening.

Esbjerg Kommune har gennemgået ansøgers oplysninger og er enig med ansøger i, at de gældende afstandskrav er overholdt med undtagelse af afstandskravet fra udeareal 1 og kostald 4 til naboskel (Bjergvej 4).



Kort 2. Husdyrbrugets beliggenhed

Dispensation for afstandskrav til naboskel

I kostald 4 og på udeareal 1 er produktionsarealet etableret større end tidligere miljøgodkendt, og der søges derfor nu om lovliggørende dispensation fra husdyrbrugslovens afstandskrav på 30 m til naboskel mod øst (Bjergvej 4).

Esbjerg Kommune vurderer, at den ansøgte udvidelse af produktionsarealet i kostald 4 og udearealet ikke vil medføre nogen væsentlig øget risiko for gener eller forurening af omgivelserne i forhold til de tidligere meddelte dispensationer. Der lægges vægt på, at der i forvejen er givet dispensation med baggrund i landskabelige hensyn og en hensigtsmæssig placering og logistik på ejendommen herunder malkning, flytning og sortering af dyr. Derudover er den tidligere beboelse på Bjergvej 4 blevet erstattet af et nyt stuehus i 2021, som er blevet placeret betydelig længere fra skellet (afstand ca. 150 m) sammenlignet den tidligere beboelse.

Esbjerg Kommune vurderer, at der kan gives dispensation til udvidelse af produktionsarealet på udeareal 1 og i kostald 4 inden for afstandskravet til naboskel. Der meddeles dispensation fra afstandskravet på 30 m til naboskel til at forøge produktionsarealet på udearealet og i kostald 4 inden for en afstand af ca. 8 m fra naboskel mod øst (Bjergvej 4, som ejes af ansøger). Dispensation meddeles efter § 9 stk. 3 i lov om husdyrbrug og anvendelse af gødning m.v.

I miljøgodkendelsen fra december 2019 er der stillet vilkår, der sikrer at stald 4 ikke opføres nærmere end 11 m fra beboelsen på Bjergvej 8, og ikke nærmere end 8 m fra naboskel (matr. nr. 141, Vilslev By, Vilslev). Det bemærkes, at opmålinger viser, at kostald 4 er opført min. 15 m fra beboelsen på Bjergvej 8, og derfor meddeles der ikke som tidligere dispensation fra kostald 4 til beboelsen.

Landskab og kulturmiljø

I bekendtgørelse om tilladelse og godkendelse, mv. af husdyrbrug fremgår det, at det påhviler kommunen at varetage hensynet til de landskabelige værdier.

Kommunen skal i den forbindelse foretage en afvejning af på den ene side placeringen af det ønskede byggeri og nødvendigheden for det pågældende husdyrbrug overfor på den anden side de landskabelige hensyn i området.

Ansøger har i miljøkonsekvensrapporten beskrevet og vurderet påvirkningen af landskabet.

Projektbeskrivelse

I den konkrete sag er der tale om etablering af ensilageopbevaringsanlæg på hhv. 400 m² og 1.200 m² mellem ejendommens eksisterende bygninger og etablering af en bagvæg på eksisterende plansiloer.

Placering og erhvervmæssig nødvendighed:

De nye ensilageopbevaringsanlæg etableres på eksisterende fast belægning, der er indrettet med hældning mod afløb. Ved at benytte eksisterende befæstede arealer som ensilageopbevaringsanlæg i stedet for at etablere den tidligere miljøgodkendte plansilo mod nord spares materiale- og ressourceforbruget til anlægsarbejdet.

De nye ensilageopbevaringsanlæg opføres i tilknytning til eksisterende bygninger, så ejendommens bebyggelses- og færdselsarealer udgør én helhed.

Det ansøgte omfatter almindeligt landbrugsbyggeri af en størrelse, der må betragtes som normalt og repræsentativt for moderne dansk landbrugsbyggeri. På den baggrund vurderes det, at det ansøgte er erhvervsmæssigt nødvendigt for den pågældende ejendoms drift som landbrugsejendom.

Placering og erhvervsmæssig nødvendighed:

Produktionsarealet på Bjergvej 8 reduceres ved det ansøgte projekt fra 5.093 m² til 4.437 m² i kvæg. Strukturudviklingen i landbruget går mod større husdyrbrug, men et husdyrbrug af denne størrelse i kvæg vurderes ikke at være usædvanlig stort efter danske forhold.

De nye driftsbygninger opføres i tilknytning til eksisterende bygningsmasse på Bjergvej 8, så ejendommens bebyggelses- og færdselsarealer udgør én helhed.

Efter udvidelsen udgør det samlede bygningsareal på ejendommen inkl. arealer mellem og omkring bygningerne ca. 2,7 ha.

Udover Bjergvej 8 driver ejer ikke øvrige ejendomme med produktionsbygninger.

Esbjerg Kommune finder, at der ikke er noget usædvanligt ved de nye bygninger, der arkitektonisk opføres som andre foderopbevaringsanlæg.

Esbjerg Kommune vurderer samlet, at de ansøgte anlæg er erhvervsmæssigt nødvendigt for den pågældende ejendom.

Landskabsvurdering

Gårdanlæggets fremtræden i landskabet vurderes ikke at blive ændret i væsentlig grad som følge af ensilageopbevaringsanlæggenes og bagvæggens opførelse. Esbjerg Kommune vurderer, at påvirkningen af landskabet er uændret, hvorfor hensynet til landskabet ikke tilsidesættes.

Esbjerg Kommune har i miljøgodkendelsen fra 2019 foretaget en landskabsanalyse ifm. at der blev søgt om at opføre stald 4 (er opført), den nordlige plansilo og 5.000 m³ gyllebeholderen ved Bjergvej (er opført). I landskabsanalysen er byggeriets påvirkning af landskabet vurderet, ligesom der er stillet en række vilkår til bl.a. beplantning omkring bygningsmassen. Eksisterende vilkår er fortsat gældende.

I tillægget til miljøgodkendelsen fra 2021 er vilkårene suppleret med vilkår til etableringen af stald 5. Da stalden ikke længere indgår som en del af udvidelsesprojektet, så ophæves vilkårene.

Husdyrbrugets påvirkning af omgivelserne

Ammoniakpåvirkning af naturområder og beskyttede arter

Der sker en ammoniakemission fra husdyrbrugets stalde og lagre af husdyrgødning, som kan påvirke den omkringliggende natur med dens bestande af vilde planter og dyr samt deres levesteder.

I husdyrgodkendelsesbekendtgørelsen er der fastlagt et beskyttelsesniveau for hvor meget ammoniak der må udledes til naturområder (kategori 1-3 natur). Ifølge klagenævnets praksis er dette beskyttelsesniveau tilstrækkeligt til, at sikre beskyttelsen af omkringliggende naturområder³.

³ For eksempel MNK-132-00091 og MKN-132-00109

Der skal også foretages en vurdering af, om det ansøgte i sig selv eller i forbindelse med andre planer og projekter kan påvirke internationale naturområder eller yngle og rasteområder for bilag IV-arter⁴.

Ansøger har i miljøkonsekvensrapporten beskrevet og vurderet påvirkningen af naturområder. Esbjerg Kommune har valgt at uddybe ansøgers vurdering.

Ammoniakemission

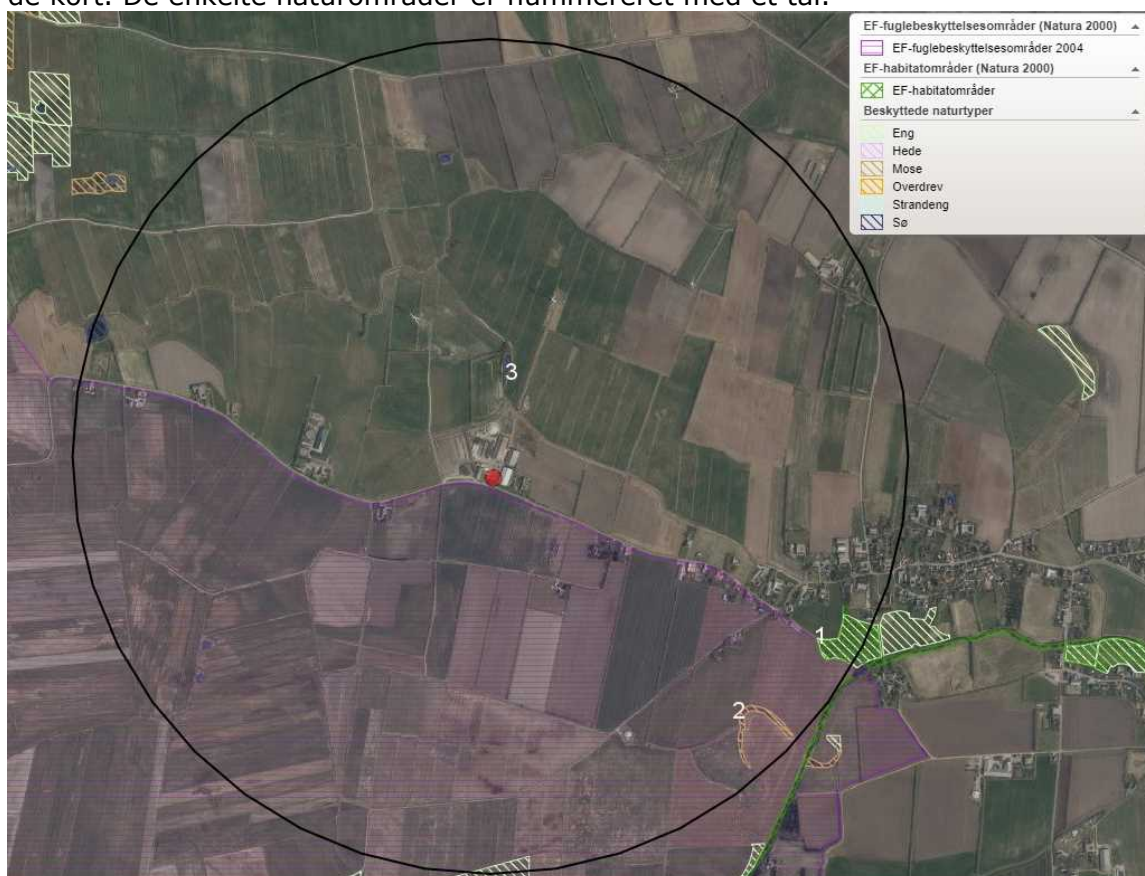
I ansøgningen beregnes ammoniakemissionen fra husdyrbruget. Beregningerne viser, at ammoniakemissionen reduceres fra 5.174 kg NH₃/år (nudrift) til 4.913 kg NH₃/år (ansøgt drift).

Fra 8 års drift til ansøgt drift øges ammoniakemissionen fra 3.205 kg NH₃/år til 4.913 kg NH₃/år.

Naturområder omkring husdyrbruget

Der ligger flere beskyttede naturområder omkring ejendommens anlæg. Ud fra den beregnede deposition på arealer op til 1.500 m væk er det vurderet, at depositionen på naturområder længere væk vil være meget lille, og derfor som hovedregel ikke vil kunne medføre væsentlig påvirkning af naturområderne.

Repræsentative naturområder og øvrige beskyttelsesinteresser ses på nedenstående kort. De enkelte naturområder er nummereret med et tal.



Kort 2: Anlægget med nummererede naturpunkter. Cirklen viser den afstand der er beregnet til.

⁴ Bekendtgørelse nr. 1595 af 6. december 2018 om udpegning og administration af internationale naturbeskyttelsesområder samt beskyttelse af visse arter.

I tabel 1 ses en oversigt over naturpunkterne med angivelse af relevante data. Merbelastningen er opgjort i forhold til 8 års drift.

Kategori natur						
Naturpunkt		Merbelastning (kg N/ha/år)	Totalbelastning (kg N/ha/år)	Natur-kategori	Kumulation (Antal andre husdyrbrug der bidrager)	Beskyttelsesniveau
1	Eng i habitatområde	0,1	0,2	Ej kategori	Ej relevant	
2	Mose	0,1	0,1	3	Ej relevant	Kan sikres mod merbelastning over 1,0 kg N/ha/år
3	Sø	0,3	1,0	Ej kategori	Ej relevant	
Bilag IV arter						
Naturpunkt / art		Merbelastning (kg N/ha/år)	Totalbelastning (kg N/ha/år)	Note		
				Ingen i lokalområdet. Nærmeste er strandtudse ca. 2,5 km mod vest.		
Internationale naturbeskyttelsesområder						
Navn/nr på int. naturområde		Merbelastning (kg N/ha/år)	Totalbelastning (kg N/ha/år)	Note		
Fuglebeskyttelsesområde		0,1	0,4	Fuglebeskyttelsesområde nr. 51 - Ribe Holme og enge med Kongeåens udløb. Depositionen sker på marker i omdrift.		
Habitatområde		0,1	0,2	Eng i habitatområde nr. 80 - Kongeå		

Tabel 1. Naturpunkter med beregnet ammoniakbelastning.

Beskyttelsesniveau for kategori 1-3 natur

Som det fremgår af tabellen herover, er beskyttelsesniveauet for kategori 1-3 natur overholdt.

Naturområder der ikke er omfattet af husdyrbruglovens kategori 1-3

Husdyrbruglovens kategori 1-3 omfatter langt de fleste beskyttede naturområder. Dog er moser, som ligger i Natura 2000, samt enge, søer og strandenge ikke omfattet. Esbjerg Kommune vurderer, at der i den konkrete sag ikke er nogen af de nævnte lokaliteter, der modtager belastninger i en størrelsesorden, der vil føre til tilstandsændring.

Bilag IV-arter

Af habitatdirektivets bilag IV fremgår en række særlige dyre- og plantearter, der kræver streng beskyttelse. Ifølge klagenævnspraksis skal påvirkningen af bilag IV-arter vurderes ud fra anlæggets påvirkning af omgivelserne.

Ud fra det konkrete og generelle kendskab til bilag IV arternes forekomst i Esbjerg Kommune vurderes det, at der i lokalområdet kan forekomme følgende bilag IV-arter: grøn mosaikguldsmed, grøn kølleguldsmed, birkemus, markfirben, stor vandsalamander, løgfrø, strandtudse, spidssnudet frø, odder, snæbel og af flagermus følgende arter vand-, frynse-, trolde-, dværg-, pipistrel-, brun-, syd-, skimmel- og lan-gøret flagermus.

På baggrund af kommunens konkrete viden om de enkelte arters yngle- og rasteområder samt den generelle viden om, hvor arterne findes og hvilke aktiviteter, der kan komme i konflikt med hensynet til deres beskyttelse jf. DMUs Håndbog om dy-

rearter på habitatdirektivets bilag IV⁵, vurderes det, at yngle- eller rastesteder for bilag IV arterne omkring anlægget ikke påvirkes i en grad, der kan forventes at tilsidesætte beskyttelsen af disse, da anlægget ikke direkte eller indirekte via kvælstofdepositionen fra anlægget vil kunne påvirke yngle- og rasteområder væsentligt.

Internationale naturbeskyttelsesområder

Jævnfør habitatdirektivet er der pligt til at vurdere påvirkningen af internationale naturbeskyttelsesområder. Afgørelsen gives med afsæt i det beskyttelsesniveau, der er fastlagt i husdyrgodkendelsesbekendtgørelsen. Overholder husdyrbruget beskyttelsesniveauet, vil det jf. principiel klagenævnsafgørelse (NMK-132-00109) som altovervejende hovedregel medføre, at husdyrbrugets ammoniakpåvirkning af omgivende Natura 2000-områder er uvæsentlig.

I den konkrete sag er beskyttelsesniveauet overholdt og der er ikke særlige forhold, som skulle betinge en afvigelse herfra.

Samlet vurdering

Samlet set vurderer Esbjerg Kommune, at afgørelsen ikke vil tilsidesætte beskyttelsen af omgivende lokale, regionale eller internationale naturområder eller beskyttede arter og at der derfor ikke er behov for at stille skærpede vilkår for at begrænse kvælstofemissionen fra anlægget.

Lugt

Enhver husdyrproduktion giver anledning til lugt inden for de nærmeste omgivelser. Hvor stort et område der påvirkes af lugt, afhænger af hvor stort et produktionsareal der er på ejendommen og hvilken dyreart der er tale om.

Lugt stammer primært fra staldene. Desuden kan lugt forekomme i forbindelse med pumpning, omrøring og udbringning af husdyrgødning.

Beskyttelsesniveau for lugt

Lugtgener fra stalden vurderes på grundlag af det beskyttelsesniveau for lugt, som er fastlagt i husdyrlovgivningen. Hvis beskyttelsesniveauet for lugt er overholdt, vurderes husdyrbruget som udgangspunkt ikke at give anledning til væsentlige lugtgener.

Husdyrbruget skal overholde bestemte lugtgenæafstande. Genæafstanden er fastsat under hensyntagen til forskellige områders følsomhed overfor lugt. For eksempel vil beboere i landområder med tilknytning til landbrugserhverv oftest have en højere tolerancetærskel overfor lugt end beboere i byområder.

Genæafstanden beskriver den afstand, som der minimum skal være fra husdyrbruget til nabobeboelse, samlet bebyggelse og til byzone. Beboelsesejendomme med landbrugspligt er ikke omfattet af beskyttelsesniveauet for lugt.

Genæafstanden afsættes normalt i centrum af stalden. Hvis der i ansøgningen er flere staldafsnit, der hver bidrager med lugt, beregner ansøgningssystemet en vægtes gennemsnitsafstand, som tager hensyn til lugten fra de enkelte stalde og staldenes indbyrdes placering. For at beskyttelsesniveauet er overholdt, skal den vægtede gennemsnitsafstand være større end den korrigerede genæafstand.

Genæafstanden beregnes i ansøgningssystemet. I beregningerne korrigeres der for vindretning og påvirkning fra andre husdyrbrug i det omfang det er relevant.

⁵ Faglig rapport fra DMU nr. 635, 2007. Håndbog om dyrearter på habitatdirektivets bilag IV⁵ – til brug i administration og planlægning

Af miljøkonsekvensrapporten fremgår lugtberegningerne og det er vurderet, at beskyttelsesniveauet for lugt er overholdt.

Esbjerg Kommune har gennemgået lugtberegningerne.

Nærmeste nabobeboelser uden landbrugspligt er Rørskiftevej 2, 3 og 4. Nærmeste samlede bebyggelse i landzone er Vilslev. Tidligere var Vilslev også fremtidig byzone, men med kommuneplan 2022-34 er denne udpegning ophævet. Nærmeste nuværende byzone/fremtidige byzone er Gredstedbro. Esbjerg Kommuner vurderer, at udpegningerne er korrekte. Der vurderes også at være angivet korrekte oplysninger om andre husdyrbrug (kumulation).

Esbjerg Kommune er derfor enig med ansøger i, at beskyttelsesniveauet for lugt er overholdt, og at husdyrbruget derfor ikke forventes at give anledning til væsentlige lugtgener for omkringboende.

Lugt vil kunne registreres udenfor geneafstanden, men i en grad, så man ikke vil karakterisere det som væsentlig generende.

Eksisterende vilkår om, at husdyrbruget ikke må give anledning til væsentlige lugtgener videreføres. Samtidig stilles der vilkår om, at der skal opretholdes en god staldhygiejne, da dette er en forudsætning for de beregnede geneafstande.

Vilkåret fra tillæg (nr. 1) fra 2021 om, at 775 m² produktionsareal i den nye godkostald skal være tømt for dyr og rengjort i 5 mdr. pr. år ophæves, da bygningen er taget ud af drift som stald.

Lugt fra gyllebeholdere og håndtering af gødning

Der kan opstå lugtgener i forbindelse med omrøring og pumpning af gylle og når der håndteres fast husdyrgødning.

I miljøkonsekvensrapporten er gødningshåndteringen beskrevet.

Håndtering af husdyrgødning reguleres af husdyrgødningsbekendtgørelsen.

I miljøgodkendelsen fra 2019 er der stillet vilkår om, at husdyrbruget og dets omgivelser skal rengøres for at forhindre at der opstår gener for omgivelserne. Dette vilkår videreføres.

For yderligere at imødegå uheld ved håndtering og pumpning af gylle inklusive påfyldning af gyllevogne er der stillet regulerende vilkår til dette, som videreføres.

Det vurderes fortsat, at det ikke er relevant at stille skærpede krav til tidsrum for pumpning og omrøring af gylle, da der ikke er naboer i umiddelbar nærhed af husdyrbruget.

Transporter

Udgangspunktet er, at færdsel på offentlig vej alene reguleres af politiet efter færdselslovens regler. I en godkendelse kan der derfor primært stilles vilkår om anvendelse af bestemte adgangsveje til bedriften. For husdyrbrugets egne køretøjer kan der herudover stilles vilkår om, hvilke veje der skal benyttes ved til- og frakørsel. Endelig kan der stilles vilkår om, at til- og frakørsel kun må ske på bestemte tidspunkter.

Spørgsmål om f.eks. belastning af det lokale vejnet reguleres ikke af husdyrgodkendelsesloven, men af den relevante vejlovgivning og afgøres af de relevante vejmyndigheder.

I miljøkonsekvensrapporten har ansøger beskrevet antal transporter i nudrift og ansøgt drift. Der er også en beskrivelse af til- og frakørselsforhold samt typen af transporter, og hvornår de enkelte transporter foregår til og fra ejendommen.

Samlet set øges antallet af tunge transporter fra 1.645 pr. år til 1.742 pr. år.

Forøgelsen (+6%) skyldes at mælk fremover afhentes dagligt i stedet for hver anden dag, men da antallet af transporter med gylle til udbringning på arealerne og afhentning af døde dyr reduceres lidt, så er forøgelsen af transporter begrænset.

Antallet af transporter i nudrift er det samme ift. det der fremgår af nudriften i tillæg (nr. 1) fra 2021, da flere af de ansøgte stalde og anlæg ikke realiseres eller ikke længere er i drift.

Nærmeste nabobeboelse er Bjergvej 4, der er ejet af ansøger. Afstanden fra nærmeste stald til øvrige nabobeboelser mod øst på Rørskiftevej er ca. 375 m. Mod vest er der ca. 300 m til nabobeboelsen på Bjergvej 5.

Det vurderes, at omboende pga. afstanden ikke vil blive generet af støj fra til- og frakørsler til ejendommen.

Støj i forbindelse med til- og frakørsel samt støj fra interne transporter (trafik på egen grund) reguleres af de fastsatte vilkår til støj – læs mere i afsnittet om støj.

Rystelser

På et husdyrbrug er det primært transporter der kan give anledning til rystelser. I miljøkonsekvensrapporten har ansøger beskrevet rystelser.

Esbjerg Kommune er enig med ansøger i, at rystelser i forbindelse med driften af husdyrbruget ikke giver anledning til gener for omgivelserne.

Støj

De væsentligste støjklender på et husdyrbrug er malke- og køleanlæg, pumper, ventilation, interne transporter, korntørring og lignende.

I miljøkonsekvensrapporten har ansøger beskrevet de forskellige støjklender på husdyrbruget med angivelse af hvornår og hvor længe støjklenderne er i drift.

Nærmeste nabobeboelse er Bjergvej 4 beliggende ca. 155 m fra nærmeste driftsbygning. Denne er ejet af ansøger. Derudover er der på ejendommen et ældre stuehus, som ser ud til fortsat at blive anvendt til beboelse. Denne beboelse er beliggende ca. 60 m fra nærmeste driftsbygning (kostald 4), men er placeret fuldstændig afskærmet bagved en ældre staldbygning.

Afstanden fra nærmeste stald til øvrige nærmeste nabobeboelser mod øst på Rørskiftevej er ca. 375 m.

Afstanden fra den eksisterende gyllebeholder til nærmeste nabobeboelse mod vest på Bjergvej 5 er ca. 300 m.

Esbjerg Kommune vurderer på baggrund af afstand til omboende, placering af omboende samt ansøgers oplysninger om varighed, tidsrum og placering af støjkilder, at det vil være muligt at overholde støjgrænseværdierne, der er fastsat i miljøgodkendelsen fra 2019 i overensstemmelse med Miljøstyrelsens vejledning.

Der er samtidig vilkår om, at Esbjerg Kommune kan stille krav om, at beregning / måling af husdyrbrugets støjbelastning i omgivelserne udføres på husdyrbrugets bekostning. Disse vilkår videreføres.

Støv, fluer og skadedyr

Støv

I miljøkonsekvensrapporten har ansøger redegjort for støvgener.

Esbjerg Kommune er enig i ansøgers vurdering af, at husdyrbruget kan drives uden at medføre væsentlige støvgener. I vurderingen er der lagt vægt på afstanden til naboer og transportvejenes placering.

Der er i miljøgodkendelsen fra 2019 stillet vilkår om, at husdyrbruget ikke må give anledning til støvgener, som tilsynsmyndigheden finder væsentlige. Dette vilkår fastholdes.

Fluer og skadedyr

I miljøkonsekvensrapporten har ansøger redegjort for bekæmpelsen af fluer og skadedyr.

Esbjerg Kommuner vurderer, at ejendommens skadedyrsbekæmpelse er tilfredsstillende. Eksisterende vilkår om, at fluer og skadedyr skal bekæmpes i overensstemmelse med retningslinjer fra Aarhus Universitet, Institut for Agroøkologi videreføres.

Lys

I miljøkonsekvensrapporten har ansøger redegjort for belysning.

Det vurderes, at husdyrbruget kan drives, uden at det medfører væsentlig lyspåvirkning af omgivelserne. Eksisterende vilkår om, at lys skal være slukket, når det ikke er påkrævet af produktionsmæssige eller dyrevelfærdsmæssige årsager videreføres.

Driftsforstyrrelser og uheld

Mulige uheld kan være udslip af gylle fra gylletanke, spild af olie- og kemikalier, brand på ejendommen og utilsigtet pumpning af gylle.

Ansøger har redegjort for forurenings- og genebegrænsende foranstaltninger i miljøkonsekvensrapporten.

Esbjerg Kommune har valgt at supplere ansøgers vurdering med følgende:

Ifølge gældende regler skal gyllebeholdere enten hvert 5 eller 10. år kontrolleres af en autoriseret kontrollant. Reglerne om beholderkontrol er med til at sikre, at der

med faste intervaller foretages en vurdering af gyllebeholderens styrke og tæthed, for at minimere risikoen for uheld.

Eksisterende gyllebeholder med 5.000 m³ opbevaringskapacitet fra 2006 er beliggende ca. 10 m fra vandløbet Nørrekjær-Slag-Sønderenge og er derfor omfattet af 5 års beholderkontrol. Den eksisterende gyllebeholder med 5.000 m³ opbevaringskapacitet fra 2020 beliggende ud mod Bjergvej er placeret i en afstand af ca. 130 m fra vandløbet og er derfor omfattet af 10 års beholderkontrol.

I husdyrgødningsbekendtgørelsen er der fastsat en række krav til sikring af gyllebeholdere. Beholdere beliggende nærmere end 100 meter fra et vandløb eller en sø (>100 m²) skal jf. husdyrgødningsbekendtgørelsen have etableret et alarm-system, som kan registrere pludselige fald af overfladen i beholderen og meddele dette elektronisk til driftsherren.

Beholdere der samtidig er beliggende i et risikoområde, skal desuden have etableret en beholderbarriere, evt. i form af jordvold, der mindst kan tilbageholde den del af beholderens indhold, der er beliggende over terræn. Jf. husdyrgødningsbekendtgørelsen defineres et risikoområde som et område, hvor terrænet skrånede med en gennemsnitlig hældning på mere end 6 grader fra beholderen mod vandløbet.

Der er i miljøgodkendelsen fra december 2019 stillet vilkår om etablering af en jordvold, der skal kunne tilbageholde den del af gyllen i en 5.000 m³ beholder, der er beliggende over terræn. Vilkårene til jordvold m.v. fastholdes.

På baggrund af beholdernes beliggenhed og terrænforhold vurderer Esbjerg Kommune, at husdyrgødningsbekendtgørelsens generelle krav til håndtering af husdyrgødning sammen med de stillede vilkår om en jordvold er tilstrækkelige til at imødegå forurening i forbindelse med et eventuelt gylleudslip. Der er i miljøgodkendelsen fra december 2019 stillet vilkår om, at pumpning af gylle skal foregå under opsyn. Dette vilkår videreføres.

For at imødegå uheld er der i miljøgodkendelsen fra 2019 stillet vilkår til håndtering og opbevaring af olier og kemikalier og affald herfra samt til tankning på tæt bund. Disse vilkår fastholdes.

Husdyrbruget har udarbejdet en beredskabsplan, der beskriver hvornår og hvordan der skal reageres. Der er i miljøgodkendelsen fra 2019 stillet vilkår om, at beredskabsplanen skal revideres årligt, at planen skal kunne forevises tilsynsmyndigheden på forlangende, og at planen skal være tilgængelig og synlig for ejendommens ansatte. Dette vilkår fastholdes ligeledes.

For at minimere uheld ved ophør af driften af husdyrproduktionen er der i miljøgodkendelsen fra 2019 stillet vilkår om tømning og rengøring af produktionsanlæg, gødningsopbevaringsanlæg m.m. samt bortskaffelse af affald. Disse vilkår videreføres.

På baggrund af ovennævnte beskrivelse og de stillede vilkår vurderes det, at husdyrbruget har taget de nødvendige foranstaltninger til at imødekomme uheld og unormale driftsforstyrrelser.

Ressourcer, affald og døde dyr

Ressourcer

Husdyrbrugets brug af ressourcer er beskrevet i miljøkonsekvensrapporten.

Det ses, at både vand- og energiforbruget forventes at være uændret fra nudrift til ansøgt drift. Der forventes et forøget forbrug af dieselolie i ansøgt drift

Det er Esbjerg Kommunes vurdering, at husdyrbrugets drift ikke adskiller sig væsentlig fra lignende husdyrbrug, og at der ikke forekommer særligt ressourceforbrugende aktiviteter på ejendommen. Ressourceforbruget forventes ikke at have en væsentlig indvirkning på miljøet.

Affald

Opbevaring og bortskaffelse af de forskellige affaldsfraktioner er beskrevet i miljøkonsekvensrapporten.

Affaldet skal kildesorteres, og genbrugeligt affald må således ikke bortskaffes sammen med f.eks. forbrændingseget affald.

På baggrund af beskrivelsen i miljøkonsekvensrapporten vurderer Esbjerg Kommune, at affald ikke vil have en væsentlig betydning for omgivelserne og miljøet hvis affald opbevares og bortskaffes i overensstemmelse med Esbjerg Kommunes affaldsregulativer (husholdningsaffald/erhvervsaffald).

Der er i miljøgodkendelsen fra 2019 stillet vilkår om, at husdyrbrugets affald skal bortskaffes i henhold til Esbjerg Kommunes gældende regulativer, ligesom der er stillet vilkår til opbevaring og håndtering af olie- og kemikalieaffald. Disse vilkår videreføres.

Opbevaring af døde dyr er reguleret efter reglerne i bekendtgørelse om opbevaring af døde produktionsdyr⁶.

Bedst tilgængelige teknik (BAT)

Hvis ammoniakemissionen fra husdyrbruget er på mere end 750 kg NH₃-N/år, skal kommunen i forbindelse med miljøgodkendelsen sikre sig, at ammoniakemissionen fra husdyrbruget (stald og lager) er reduceret til et niveau, der svarer til det niveau for emission, der kan nås ved at anvende "bedst tilgængelig teknik (BAT)".

Den maksimale emission fastlægges på baggrund af reglerne i husdyrgodkendelsesbekendtgørelsen og beregningerne sker via ansøgningssystemet. Det er op til det enkelte husdyrbrug at beslutte, hvilke virkemidler der tages i brug for at opfylde kravet til maksimal emission. Det er dog et krav, at de anvendte virkemidler er anført på Miljøstyrelsens teknologiliste.

De virkemidler der kan anvendes til at reducere ammoniakemissionen er knyttet til valg af staldsystem/-teknologi og opbevaring af husdyrgødning. I den konkrete ansøgning anvendes følgende virkemidler:

- Fast overdækning af eksisterende gyllebeholder med 5.000 m³ opbevaringskapacitet.
- Etablering af fast drænet gulv med skraber og ajlefløb i kostald 4.

⁶ Bekendtgørelse nr. 558 af 01.06.2011 om opbevaring af døde produktionsdyr

I ansøgningen beregnes både den samlede ammoniakemission og BAT-kravet til 4.913 kg NH₃-N pr. år. I beregningen er det forudsat, at de ekstra 25 m² produktionsareal, der søges lovliggjort på udeareal 1, er et eksisterende staldafsnit. Esbjerg Kommune vurderer, at produktionsarealet skal regnes som "ny stald". Derved er BAT-kravet i stedet 4.906 kg NH₃-N pr. år. Husdyrbruget mangler således 7 kg NH₃-N pr. år for at opfylde BAT-kravet.

I tillæg nr. 1 fra 2021 har ansøger redegjort for, hvorfor der ikke er etableret fast drænet gulv på udeareal 1, og at det ikke er proportionalt at opfylde BAT-kravet ved at etablere fast, drænet gulv eller overdække gyllebeholderen med teltdug.

Ansøger oplyste i den forbindelse, at det i praksis ikke var en god løsning, at etablere fast drænet gulv med skraber på udeareal 1. Hvis gulvsystemet på udeareal 1 skulle have været fast drænet gulv, så skulle der have været etableret en fortank/kanal et andet sted, og at dette har en omkostning på 350.000 kr. Desuden er der en mur mellem stald 4 og udearealet. Det vil være en dyr løsning at etablere hul i væggen med henblik på at forlænge eksisterende skraberanlæg.

Esbjerg Kommune vurderer, at de samme vurderinger kan lægges til grund her, og at husdyrbruget herefter har reduceret ammoniakemissionen svarende til emissionen ved anvendelse af bedst tilgængelig teknik. Der meddeles dispensation fra BAT-kravet efter § 25 stk. 5 i husdyrgodkendelsesbekendtgørelsen.

Alternative muligheder

I miljøkonsekvensrapporten er der redegjort for alternative løsninger.

Der blev i 2021 søgt og meddelt tillæg (nr. 1) til miljøgodkendelse til at opføre en ny stald med udeareal, en ny plansilo og en ny gyllebeholder. Ansøger har efterfølgende valgt ikke at udbygge gårdanlægget med de ansøgte stalde og anlæg. I stedet har han valgt at udbygge foderkapaciteten på nuværende befæstede arealer, da dette giver en optimal udnyttelse af det eksisterende gårdanlæg.

Samlet vurdering

Husdyrbrugets væsentlige direkte og indirekte påvirkning af miljøet er beskrevet i miljøkonsekvensrapporten.

Det er Esbjerg Kommunes vurdering, at det ansøgte, ikke vil medføre en væsentlig virkning på miljøet herunder navnlig i forhold til:

- landskabelige værdier
- natur med dens bestande af vilde planter og dyr og deres levesteder, herunder områder, der er beskyttet mod tilstandsændringer eller fredet, udpeget som internationalt naturbeskyttelsesområde eller udpeget som særlig sårbart over for næringsstofpåvirkning
- jord, grundvand og overfladevand
- lugt-, støj-, rystelses-, støv-, flue-, transport- og lysgener, uhygiejniske forhold, affaldsproduktion m.v.

Offentliggørelse og høring

Høring af udkast til afgørelse

I forbindelse med den offentlige høring i minimum 14 dage er der ikke indkommet bemærkninger fra offentligheden.

Beregning af produktionsareal:

$$\begin{array}{l} 1880,5 \text{ m}^2 \text{ inde} \\ \div 255,34 \quad \rangle 510,68 \\ \div 255,34 \\ \div 171,83 \quad \rangle 343,66 \\ \div 171,83 \\ \div 8 \times 39,34 = 314,72 \\ \div 105,14 \quad \rangle 210,28 \\ \div 105,14 \\ \div 6 \times 24,22 = 145,35 \\ \hline \underline{\underline{1524,69 \text{ m}^2 \text{ inde areal}}} \end{array}$$
$$\begin{array}{l} 190,93 \text{ m}^2 \text{ vde} \\ \div 15,96 \text{ m}^2 \text{ grund} \\ \hline \underline{\underline{174,97 \text{ m}^2 \text{ vde areal}}} \end{array}$$

Bilag 2: Miljøkonsekvensrapport

Vedlagt bagerst.



Produktion: Esbjerg Kommune
Foto: Torben Meyer



Esbjerg
Kommune

Torvegade 74, 6700 Esbjerg
Tlf: 7616 1616 - Fax: 7616 0969
miljo@esbjergkommune.dk
www.esbjergkommune.dk



Miljøkonsekvensrapport Tillæg 2 for Bjergvej 8, 6771 Gredstedbro

Gårdejer Anders Ring

Bjergvej 4, Vilslev
6771 Gredstedbro

Udarbejdet maj 2023
Af miljørådgiver Lisbeth Tønning

Indholdsfortegnelse

Indledning.....	3
Ikke teknisk resumé.....	4
Basisoplysninger	4
Oplysninger om samdrift med andre ejendomme	4
Tidligere godkendelser	4
Biaktiviteter	4
IE-brug	5
Oplysninger om husdyrbruget og det ansøgte.....	5
Indretning og drift	5
Projektets erhvervsmæssige nødvendighed	10
Afløbsforhold	10
Foderopbevaring	10
Lys	10
Anlægsarbejder, bygningsmæssige ændringer eller ny bebyggelse	12
Håndtering og opbevaring af husdyrgødning.....	12
Beliggenhed	12
Planforhold	12
Landskab.....	14
Afstandskrav	15
Naturområder.....	16
Ammoniakemission	16
Internationale naturbeskyttelsesområder (Natura 2000).....	16
Kategori 1-natur	16
Kategori 2-natur	16
Kategori 3-natur	16
§ 3 områder	17
Internationalt beskyttede arter af planter og dyr – bilag IV-arter	18
National beskyttelse af arter af planter og dyr	18
Biodiversitet – Den danske Rødliste	18
Lugt	19
Støv	19

Fluer og skadedyr	20
Til- og frakørsels forhold.....	20
Rystelser	22
Støj.....	22
Forurenings- og genebegrænsende foranstaltninger.....	23
Forslag til egenkontrol.....	24
Væsentlige virkninger fra reststoffer, affaldsproduktionen, samt ved brugen af naturressourcer.....	24
Grundvand	24
Reststoffer (olie, rengøringsmidler, kemikalier, medicin m.m.).....	25
Affald	25
Døde dyr	26
Vand.....	26
Energi.....	27
Klima	28
BAT (ammoniak)	28
Eventuelle grænseoverskridende virkninger.....	29
Foranstaltninger for at undgå, forebygge eller begrænse det ansøgtes virkning på miljøet.....	29
Befolkningen og menneskers sundhed	30
Alternative løsninger	30
Samspillet mellem faktorerne jf. § 4 stk. 8 nr. 5.	30
Samlet vurdering af miljøkonsekvensrapporten	31

Indledning

Denne miljøkonsekvensrapport beskriver de fremtidige forhold på husdyrbruget på Bjergvej 8, 6771 Gredstedbro, beliggende i Esbjerg Kommune.

Rapporten beskriver de faktiske forhold i dag samt udvidelsens karakteristika, herunder den forventede drift efter ibrugtagning. Hertil vurderes konsekvenser forbundet med udvidelsen.

Rapporten er opbygget jf. Bilag 1 i Bek. nr. 2225 af 27/11/2021 (Husdyrgodkendelsesbekendtgørelsen), med enkelte ændringer:

- Rapporten indledes med et ikke-teknisk resumé, fremfor at slutte med det, da det vurderes, at det er en mere naturlig opbygning.
- Punkterne D 1 a og b behandles under et, så de forskellige faktorer beskrives og vurderes i samme afsnit, da dette vurderes mere hensigtsmæssigt.

God læselyst.

Ikke teknisk resumé

Nærværende ansøgning er tillæg nr. 2 til § 16 a miljøgodkendelsen, der blev givet til Bjergvej 8, 6771 Gredstedbro den 14-10-2021. Ansøger er mælkeproducent Anders Ring.

I godkendelsen fra 2021 blev der givet tilladelse til etablering af ny kostald med udeareal og gyllebeholder, disse projekter bliver ikke realiseret.

I nærværende ansøgning ansøges der om:

-To plansiloer og en retlig lovliggørelse af produktionsareal.

Nybyggeriet placeres i tilknytning til eksisterende anlæg. Hvorved det vurderes, landskabet ikke påvirkes væsentligt med denne ansøgning.

I ansøgningsmaterialet er der lavet en lugtgeneberegning til nærmeste naboer uden landbrugspligt, samlet bebyggelse i Vilslev og byzone ved Gredstedbro. Beregningerne viser, at alle lugtgenekriterier fra husdyrbruget er overholdt.

Derudover er der også beregnet ammoniakemission til nærmeste kategori 1, 2 og 3 natur, og beregningerne viser, at alle ammoniak-emissionskrav er overholdt.

På husdyrbruget er der foretaget en række foranstaltninger for at sikre mindst mulige gene af støv, støj, fluer, lugt mm for omkringboende, som er beskrevet i nærværende miljøkonsekvensrapport. Der sker ikke væsentlige miljømæssige påvirkninger i forbindelse med etablering af husdyrbruget, herunder at projektet ikke vil forringe beskyttede naturtyper og arter i og udenfor Natura 2000 områder.

Basisoplysninger

It-ansøgningsnummer: 239640 i *husdyrgodkendelse.dk*

Oplysninger om samdrift med andre ejendomme

Ansøger ejer og driver ikke andre ejendomme med husdyrproduktion end Bjergvej 8, 6771 Gredstedbro.

Tidligere godkendelser

- § 12 miljøgodkendelse, august 2013.
- Tillæg til § 12 godkendelse, april 2014
- Tillæg til § 12 godkendelsen, juli 2017
- Tilladelse til etablering af gyllebeholder og restvandsbeholder, oktober 2019
- § 16 a miljøgodkendelse, december 2019
- § 16 a stk. 4 - Tillæg nr. 1, 14. oktober 2021

Biaktiviteter

De er ingen biaktiviteter.

IE-brug

Husdyrbruget er ikke kategoriseret som et IE-brug, da det er et kvægbrug.

Oplysninger om husdyrbruget og det ansøgte

Indretning og drift

Nedenstående tabel er en oversigt over husdyrbrugets fremtidige staldafsnit, dyretyper, staldsystemer og produktionsarealer.

Stalde og produktioner						
Staldnavn	Staldstørrelse (m ²)	Ventilation	Kildehøjde	Produktion	Antal måneder udegående	Produktionsareal (m ²)
Ansøgt drift						
Kostald 1 og 2	4518	Naturlig ventilation	3 m	(#602247) Flexgruppe: Alle kvæg; Fast drænet gulv med skraber og ajleafløb	0	Stald 2 285
				(#602246) Flexgruppe: Alle kvæg; Fast drænet gulv med skraber og ajleafløb	0	785
				(#602245) Flexgruppe: Alle kvæg; Dybstrøelse	0	188
				(#602238) Flexgruppe: Alle kvæg; Sengestald med spalter (bagskyl eller ringkanal)	0	Stald 1 1333
				(#602237) Flexgruppe: Alle kvæg; Dybstrøelse	0	46
Kostald 4	1934	Naturlig ventilation	3 m	(#602254) Flexgruppe: Alle kvæg; Fast drænet gulv med skraber og ajleafløb	0	1525
Udeareal 1	188	Naturlig ventilation	6 m	(#602256) Flexgruppe: Alle kvæg; Sengestald med spalter (bagskyl eller ringkanal)	0	175
Kalvehytteareal	159	Naturlig ventilation	3 m	(#602258) Kalve, (under 6 mdr.). Dybstrøelse	0	100
Sum						4437

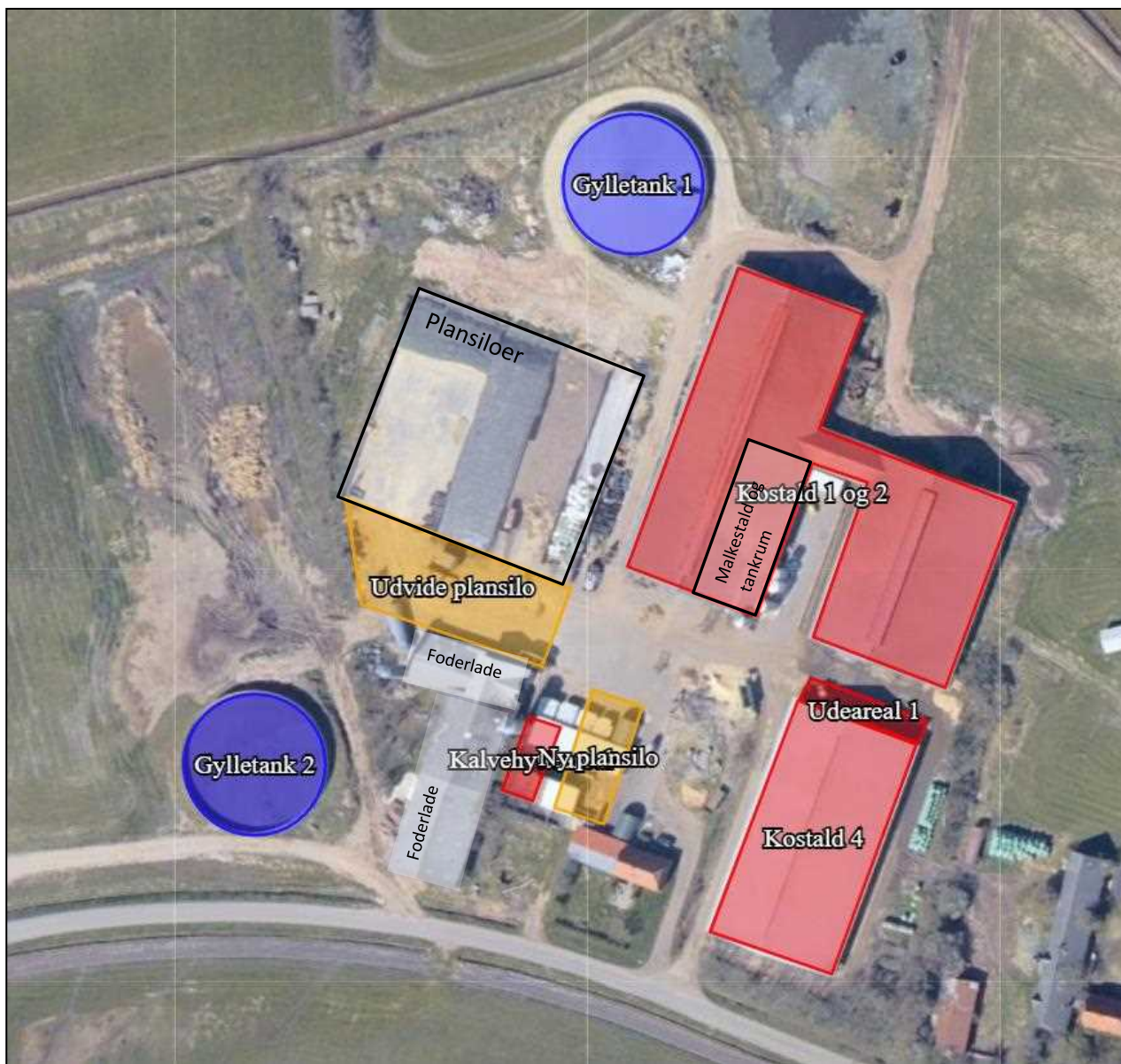
Tabel 1. Husdyrbrugets fremtidige produktionsarealer

På figur 1 fremgår de fremtidige driftsbygninger, og på figur 3 kan en skitse over produktionsarealer og staldsystemer ses.

Nedenstående tabel er en oversigt over husdyrbrugets fremtidige gødningsopbevaringsanlæg. I tabel 3 fremgår flere oplysninger om husdyrbrugets gødningsopbevaringsanlæg.

Opbevaringslagre					
Navn	Lagertype	Yderligere oplysninger	Bedste tilgængelige opbevaringsteknik	Dimension	Areal (m ²)
Ansøgt drift					
Gylletank 1	Flydende				944
Gylletank 2	Flydende				962

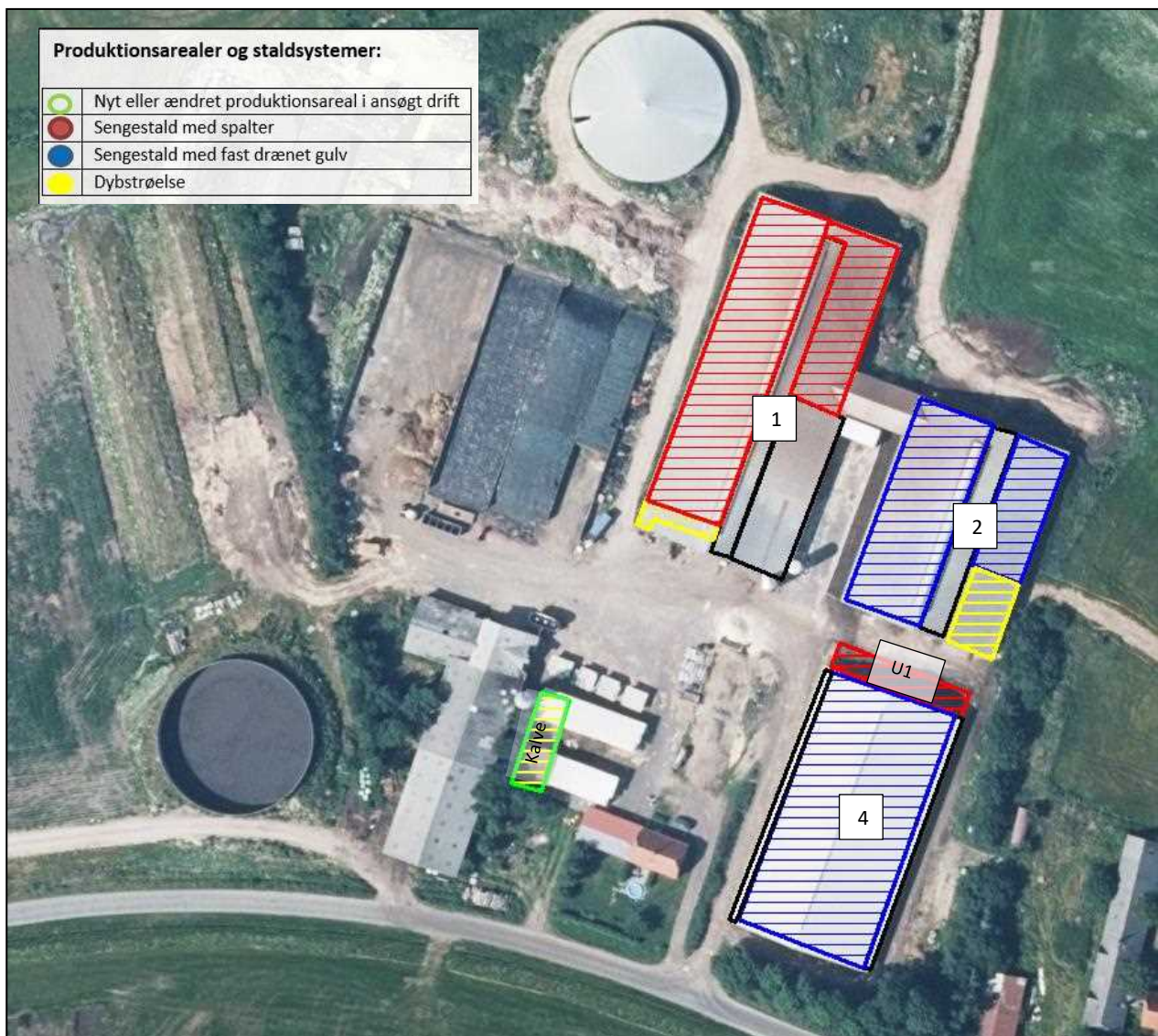
Tabel 2. Husdyrbrugets fremtidige gødningsopbevaringsanlæg



Figur 1. Situationsplan for ansøgt drift



Figur 2. Situationsplan for ansøgt, nudrift og 8 års drift



Figur 3. Produktionsarealer (skraveringer) og staldsystemer (farvesymbol)

Beskrivelse af husdyrbrugets anlæg:

Følgende arealer er ikke en del af produktionsarealet: Foderborde, nakkebomsarealer, malkestald, opsamlingsplads, drivgange, tankrum og persongangarealer. Produktionsarealerne er opgjort i godkendelsen fra 2019 og 2021, samt opmåling af ansøger.

Kostald 1: Eksisterende sengestald med spalter, som er uændret i forhold til godkendelsen fra 2019 og 2021. Der er en tværgang fra kostald 1 til kostald 2. Tværgangen er ikke produktionsareal, da dyrene kun kan gå på arealet når de skal malkes. Kostald 1 og 2 er tegnet som en bygning i *husdyrgodkendelse.dk*, da der er fri luft imellem de to bygninger. Jf. figur 1, 2 og 3, samt tabel 1.

Kostald 2: Eksisterende stald. I godkendelsen fra december 2019 fremgår det, at der er i nudrift og ansøgt drift er dybstrøelse i hele stalden, dvs. at 8 års drift er dybstrøelse. I nudrift og ansøgt

drifte er der 1.070 m² produktionsareal med fast drænet gulv og 188 m² dybstrøelse i stalden. Jf. figur 1, 2 og 3, samt tabel 1.

Nudrift goldkostald:

Eksisterende lade blev i 2021 ændret til dybstrøelsesstald. Ansøger har sidenhen konstateret, at det ikke fungerede at have dyr i bygningen, og på den baggrund er der ikke dyr i bygningen i ansøgt drift. Figur 1 og 2.

Stald 4:

Eksisterende kostald med fast drænet gulv med udvendigt foderbord. Produktionsarealet er konstateret større end det oprindeligt var angivet i miljøgodkendelsen fra 2019 og 2021. Det nye produktionsareal der er fremkommet ved opmåling af ansøger i forlængelse af tilsyn fra kommunen. Det opdaterede produktionsareal er derfor nu indskrevet i ansøgt og nudrift, da der ikke er sket nogen ændringer i stalden siden den blev bygget, og der søges om retlig lovliggørelse med nærværende ansøgning. Jf. figur 1, 2 og 3, samt tabel 1.

Udeareal 1:

Eksisterende udeareal med spalter. Produktionsarealet er konstateret større end det oprindeligt var angivet i miljøgodkendelsen fra 2019 og 2021. Det nye produktionsareal, der er fremkommet ved opmåling af ansøger i forlængelse af tilsyn fra kommunen. Det opdaterede produktionsareal er derfor nu indskrevet i ansøgt og nudrift, da der ikke er sket nogen ændringer af udearealet siden det blev bygget, og der søges om retlig lovliggørelse med nærværende ansøgning. Jf. figur 1, 2 og 3, samt tabel 1.

Stald 5 og udeareal 2:

Ansøger søgte til en ny stald og udeareal i miljøgodkendelsen fra 2021. Dette projekt er sidenhen droppet, og er derfor ikke med i nærværende ansøgning. Jf. figur 1.

Plansiloer:

I ansøgningen fra 2021 blev der søgt om en ny plansilo nord for eksisterende plansiloer. Denne plansilo er droppet igen.

På eksisterende plansiloer etableres en bagmur mod nord.

Foran eksisterende plansiloer udvides plansiloarealet mod syd med ca. 1.200 m², jf. placering på figur 1.

Et nyt plansiloareal på knap 400 m² etableres parallelt med eksisterende kalvehytteareal. jf. placering på figur 1.

Gylletanke:

På husdyrbruget er der to eksisterende gylletanke, og begge har en kapacitet på 5.000 m³, jf. figur 1 og tabel 2. I miljøgodkendelsen fra 2021 blev der givet tilladelse til endnu en gylletank, men den er annulleret igen.

Projektets erhvervsmæssige nødvendighed

Nye plansiloarealer er erhvervsmæssigt nødvendigt for at sikre bedst mulig foderkvalitet, effektivisering, mindre risiko for forurening og mindre transport på vej, idet alternativet er markstakke.

Afløbsforhold

Tagvand fra staldbygningerne og regnvandet fra de befæstede arealer, hvor der ikke opbevares gødning eller ensilage, ledes til faskine/grøft, hvor det nedsiver i jorden.

Restvand fra eksisterende og udvidelsen af ensilageopbevaringsanlæg opsamles i en beholder ved plansiloer. Der blev givet tilladelse til beholderen i oktober 2019. Herfra udsprinkles væsken på marken vest for ejendommen. Overfladevand fra ny plansilo ved kalvehytter løber i afløb ved kalvehytteareal og derfra videre til gylletank 2.

Stald 4 og 6 har udvendigt foderbord. Foderbordene hælder ind mod stald og har dræn hvor evt. foder-saft løber retur til stald.

Alt processpildevand fra driftsbygninger ledes til gyllesystemer.

Gylle fra staldenes gyllekanaler pumpes fra fortanke og videre til gylletanke via pumpeledninger.

Afløb fra dybstrøelsesstalde/bokse løber til gyllekanaler.

Vurdering

Det vurderes hermed, at de generelle krav til håndtering af spildevand, restvand og ensilagesaft jf. husdyrgødningsbekendtgørelsen er overholdt og dermed er tilstrækkelige til beskyttelse af omgivelserne.

Foderopbevaring

Halm, hø, råvarer og foder opbevares i foderlade, jf. figur 1.

Grovfoder opbevares i plansiloer. Idet plansiloarealet udbygges med nærværende ansøgning, vil antallet af markstakke med ensilage blive reduceret væsentligt.

Vurdering

Det vurderes, at foderet opbevares miljømæssigt forsvarligt.

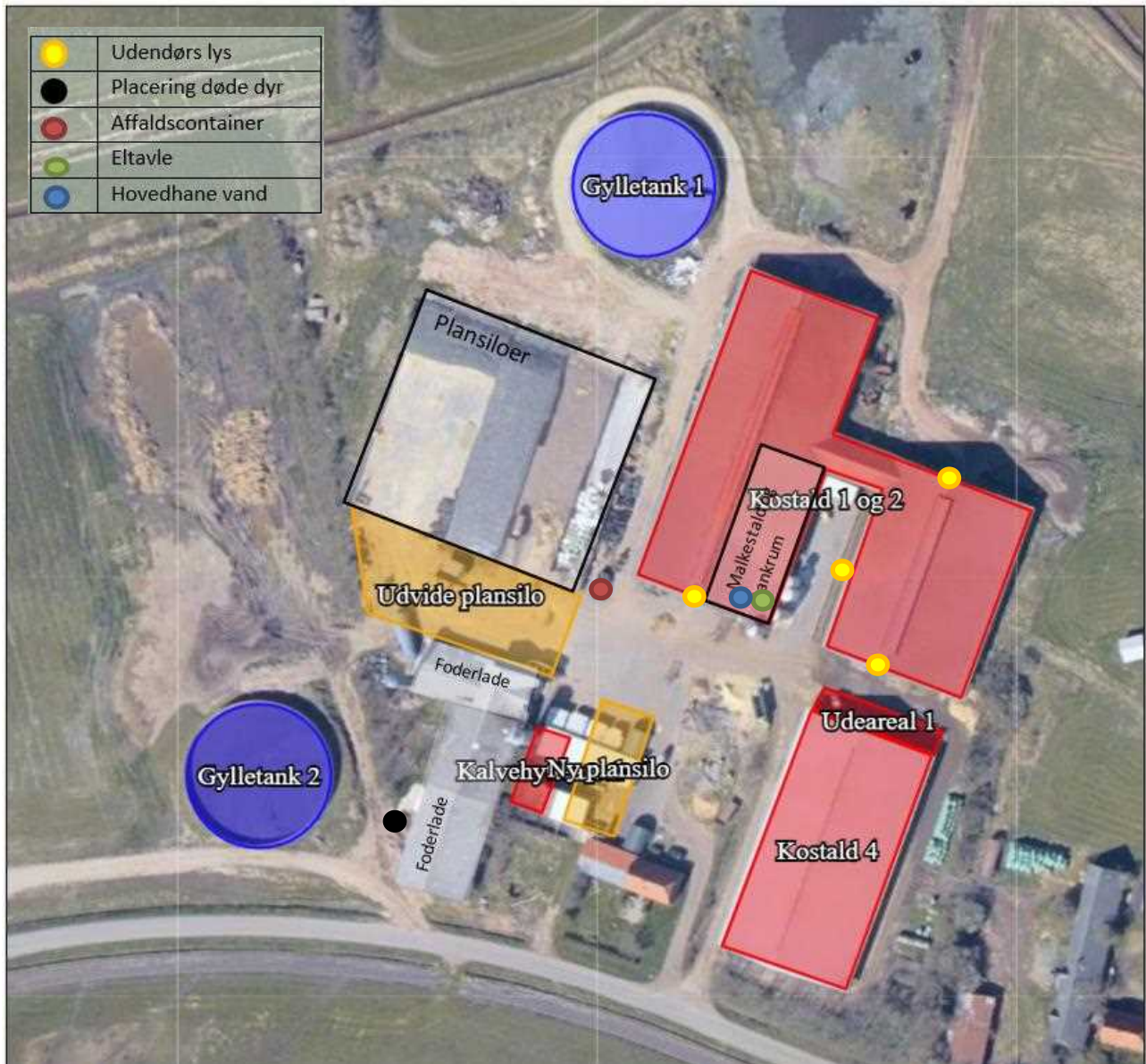
Lys

I staldene er der svag natbelysning.

På figur 4 kan ses placering af udendørs belysning. Al udendørsbelysning er udelukkende orienteringslys og tændes efter behov.

Vurdering

Der sker ikke ændringer af udendørsbelysningen som følge af udvidelsen. Ejendommen er delvis afskærmet af beplantning. Eksisterende udendørs belysning vurderes ikke at være generende for omgivelserne og trafikken.



Figur 4. Oversigtskort

Anlægsarbejder, bygningsmæssige ændringer eller ny bebyggelse

Der anlægges ikke nye indkørsler, veje m.m., og der sker ingen bygningsmæssige ændringer eller opføres nye bygninger. Der søges om udvidelse af eksisterende plansiloanlæg og etablering af nyt plansiloanlæg, som etableres i tilknytning til eksisterende byggeri.

De enkelte bygninger er detaljeret beskrevet i afsnittet: Indretning og drift.

Håndtering og opbevaring af husdyrgødning

Opbevaringsanlæg	Opførsels år	Kapacitet (m ³)	Teknologi
Gylletank 1	2006	5.000	Overdækket
Gylletank 2	2020	5.000	Flydelag
I alt		10.000	

Tabel 3. Opbevaringsanlæg til husdyrgødning.

Flydende husdyrgødning omfatter gylle og hvad, der i øvrigt ledes til gylleanlægget i form af vaskevand mv.

Den flydende husdyrgødning fra staldene pumpes via fortanken til gylletankene. I fortankene er der enten elpumpe eller traktorpumpe, der pumper gyllen via jordledning til gyllebeholder. Gyllebeholderne tømmes vha. sugekran på gyllevogn.

Med denne godkendelse følger der en fleksibilitet i antallet og sammensætningen af dyreholdet. Det er derfor ikke muligt på nuværende tidspunkt at lave en kapacitetsberegning. Der vi dog til en hver tid, være en opbevaringskapacitet til minimum 9 måneder for den flydende husdyrgødning, jf. husdyrgødningsbekendtgørelsen § 11 stk. 2. Dybstrøelse fra småkalve, hvor der udmuges oftere kommer ind i køernes dybstrøelsesbokse. Dybstrøelse fra køer og kviers dybstrøelsesbokse udmuges hver halve år, og er dermed komposteret. Dybstrøelse der er komposteret, kommer i markstak.

Det vurderes hermed, at husdyrgødningsbekendtgørelsens generelle krav til håndtering og opbevaring af husdyrgødning, er tilstrækkelig til beskyttelse af omgivelserne.

Vurdering

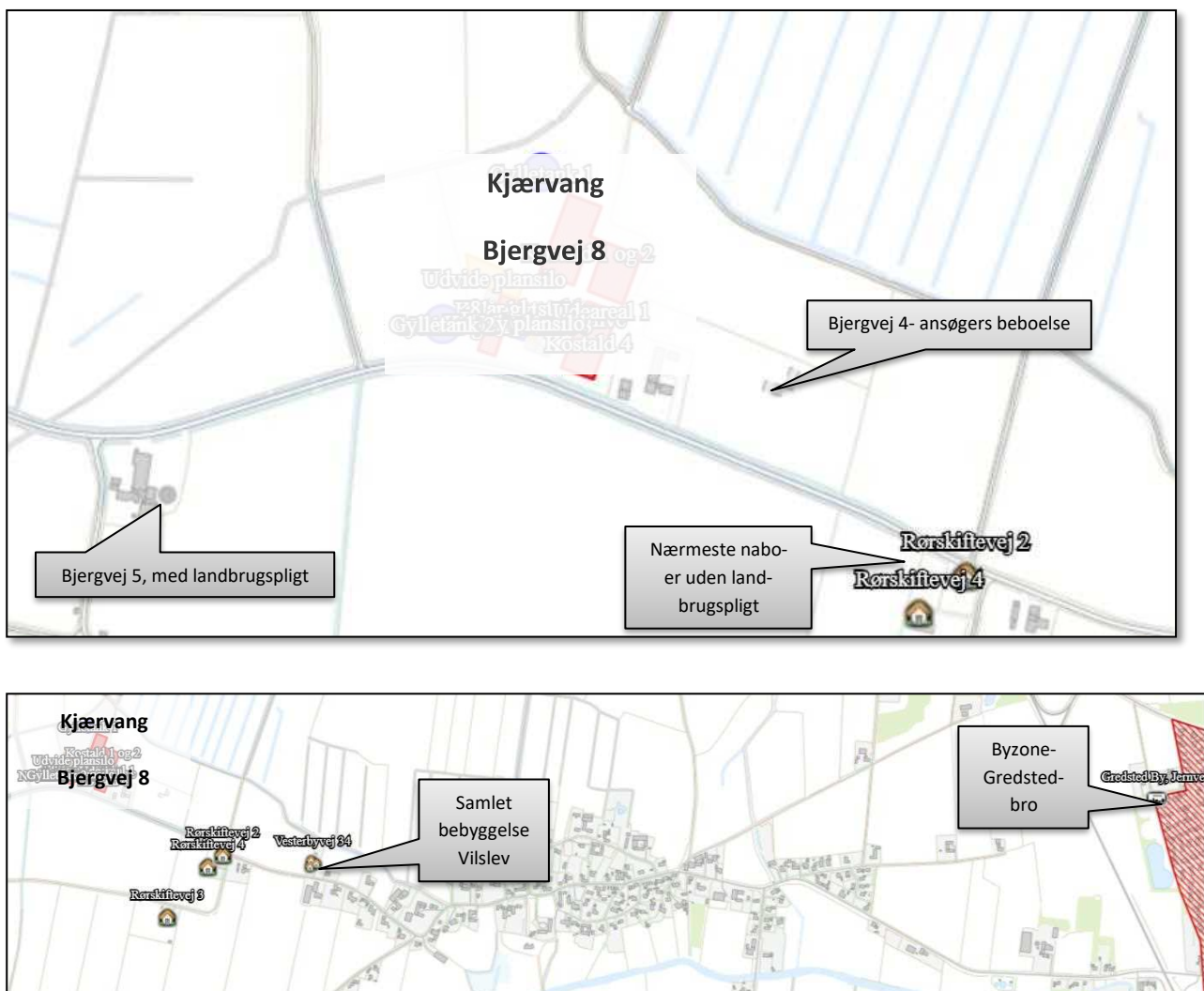
Det vurderes hermed, at husdyrgødningsbekendtgørelsens generelle krav til håndtering og opbevaring af husdyrgødning, er tilstrækkelig til beskyttelse af omgivelserne.

Beliggenhed

Planforhold

Ejendommen er beliggende i det åbne land. Nærmeste nabo er Bjergvej 5 med landbrugspligt. Nærmeste nabo uden landbrugspligt og som ansøger ikke ejer er Rørskiftevej 2 og 4, der ligger henholdsvis ca. 390 og 380 m sydøst for anlægget. Den nærmeste samlede bebyggelse er Vesterbyvej 34 ved Vilslev beliggende ca.

650 m sydøst for anlægget. Nærmeste byzone er ved Gredstedbro ca. 3,2 km øst for anlægget. Jf. placeringer på figur 5.



Figur 5. Ejendommens placering

Landskab

Husdyrbrugets beliggenhed i forhold til udpegninger og fredninger er blevet gennemgået.

Zonestatus: Husdyrbruget er placeret i landzone.

Lokalplan: Der er ikke udarbejdet lokalplan for landzoneområdet

Udpegninger:	Husdyrbruget ligger:	
	Indenfor	Udenfor
Særlig værdifuldt landbrugsområde	x	
Skovrejsningsområde		x
Lavbundsområde	x	x
Naturbeskyttelsesområde		x
Økologiske forbindelser / spredningskorridorer		x
Kulturhistoriske bevaringsværdier		x
Værdifuldt kulturmiljø	x	
Bevaringsværdigt landskab	x	
Større sammenhængende landskab		x
Område for store husdyrbrug		x
Geologiske bevaringsværdier		x
Kystnærhedszone	x	
Strandbeskyttelseslinje		x
Kirkebyggelinje		x
Skovbyggelinje		x
Å beskyttelseslinje		x
Sø beskyttelseslinje		x
Beskyttede sten- og jorddiger		x
Fredede områder		x
Fortidsminde beskyttelseszone		x
Habitatområde		x
Råstofområder		x
Boringsnære beskyttelsesområder		x
Område med særlig drikkevandsinteresse		x
Nitratfølsomt indvindingsområde		x
Sprøjttemiddelfølsomme indvindingsområde		x
Jordforurening V1		x
Jordforurening V2		x

Tabel 4. Landskabelige udpegninger

Ejendommen ligger indenfor særlig værdifuldt landbrugsområde. Indenfor disse områder forudses der ikke væsentlige konflikter mellem landbrugsdriften og de omgivende arealanvendelser, og områderne skal i særlig grad anvendes til jordbrugsdrift.

Værdifulde kulturmiljøer er områder, der rummer væsentlige værdier knyttet til kulturhistorien i det åbne land, og hvor oplevelsen af de værdifulde kulturmiljøer ikke må forringes. Inden for de værdifulde kulturmiljøer må der ikke planlægges eller gennemføres byggeri og anlæg ud over det, der er erhvervsmæssig nødvendigt for driften af landbrug, skovbrug eller fiskeri.

Ejendommen ligger indenfor bevaringsværdigt landskab. I et bevaringsværdigt landskab skal landskabets karakter beskyttes og bevares, og nybyggeri må ikke forringe de landskabelige karaktertræk.

Vurdering

Det ansøgte byggeri af plansiloer vurderes på baggrund af dets placering og udformning ikke at forringe den landskabelige oplevelse.

Afstandskrav

Afstandskravene i henhold til § 6-8 i Lbk. nr. 520 af 1. maj 2019 om husdyrbrug og anvendelse af gødning m.v. (Husdyrbrugloven) er følgende:

§ 6:

- indenfor et eksisterende eller ifølge kommuneplanens rammedel fremtidigt byzone- eller sommerhusområde
- i et område i landzone, der i lokalplan er udlagt til boligformål, blandet bolig og erhvervsformål eller til offentlige formål med henblik på beboelse, institutioner, rekreative formål og lign.,
- i en afstand mindre end 50 m fra ovennævnte områder eller
- i en afstand mindre end 50 m fra en nabobeboelse.

§ 7:

- helt eller delvist indenfor eller i en afstand mindre end 10 m fra kategori 1 og kategori 2 naturtyper (jf. Husdyrgodkendelsesbekendtgørelsens § 2 stk. 1 og 2).

§ 8:

- ikke almene vandforsyningsanlæg (25 m)
- almene vandforsyningsanlæg (50 m)
- vandløb, dræn og søer (15 m)
- offentlig vej og privat fællesvej (15 m)
- levnedsmiddelvirksomhed (25 m)
- beboelse på samme ejendom (15 m)
- naboskel (30 m)

Afstandskravene er overholdt, da anlæggets afstand til områderne er større eller lig med ovenstående krav, på nær afstanden fra staldene 2, 4 og udeareal 1 til naboskel mod øst, som ansøger selv ejer. Bygningerne er lovlig opført og dispensation til afstandskravet til naboskel er givet i tidligere godkendelser.

Afstandene er afsat som punkter i *husdyrgodkendelse.dk*.

Vurdering

Det vurderes derfor, at alle afstandskrav er overholdt, da der ikke sker en udvidelse, ændring eller etablering af husdyranlæg eller gødningsopbevaringsanlæg.

Naturområder

Ammoniakemission

På et husdyrbrug er det stalde og husdyrgødningslagre, der er hovedkilden til udledning af luftbåret kvælstof (ammoniakfordampning). Beregninger der er foretaget i *husdyrgodkendelse.dk*, viser at ammoniakfordampningen i ansøgt drift er 4.912,8 kg NH₃-N/år. Kildehøjde er i beregningerne sat til 3 meter. Ruheder er valgt som *Landbrug* i oplandet og efter beskaffenheden af naturarealet vurderet ud fra luftfotos i det enkelte naturpunkt som *Blandet natur med lav og middel bevoksning*.

For at kunne vurdere merdepositionen til kategori 3 natur, er produktionsarealets størrelse for 8 år siden fastsat til produktionsarealet, som er det godkendt august 2013, og beskrevet som godkendt nudrift side 15 i tillæg fra 3. juli 2017. Nudriften har udgangspunkt i godkendelsen fra 2021.

Forudsætningerne for ammoniakemissionen i ansøgt drift er beskrevet under afsnittet "Indretning og drift".

Internationale naturbeskyttelsesområder (Natura 2000)

Der er ca. 1,4 km fra husdyrbrugets bygninger til nærmeste internationale naturbeskyttelsesområde, som er Habitatområde nr. 80 – Kongeåen.

Kategori 1-natur (*nærmere bestemte ammoniakfølsomme naturtyper beliggende inden for internationale naturbeskyttelsesområder*).

Anlægget er beliggende ca. 3,4 km nordvest for det nærmeste kategori 1 naturområde, som er en Grå/Grøn klit. I habitatområde nr. 78 Vadehavet med Ribe Å, Tved Å og Varde Å vest for Varde.

Der er foretaget beregninger i *husdyrgodkendelse.dk*, der viser en totaldeposition på 0,0 kg N. Der er ingen kumulation i punktet til nærmeste kategori 1 natur. Den maksimalt tilladte totalbelastning på 0,7 kg N/ha/år er overholdt.

Kategori 2-natur (*nærmere bestemte ammoniakfølsomme naturtyper, der er beliggende uden for internationale naturbeskyttelsesområder*).

Anlægget er beliggende ca. 9 km syd for, det nærmeste kategori 2 naturområde.

Der er foretaget beregninger i *husdyrgodkendelse.dk*, der viser en totaldeposition på 0,0 kg N. Kravet om maksimal total deposition på 1 kg N/ha/år er overholdt.

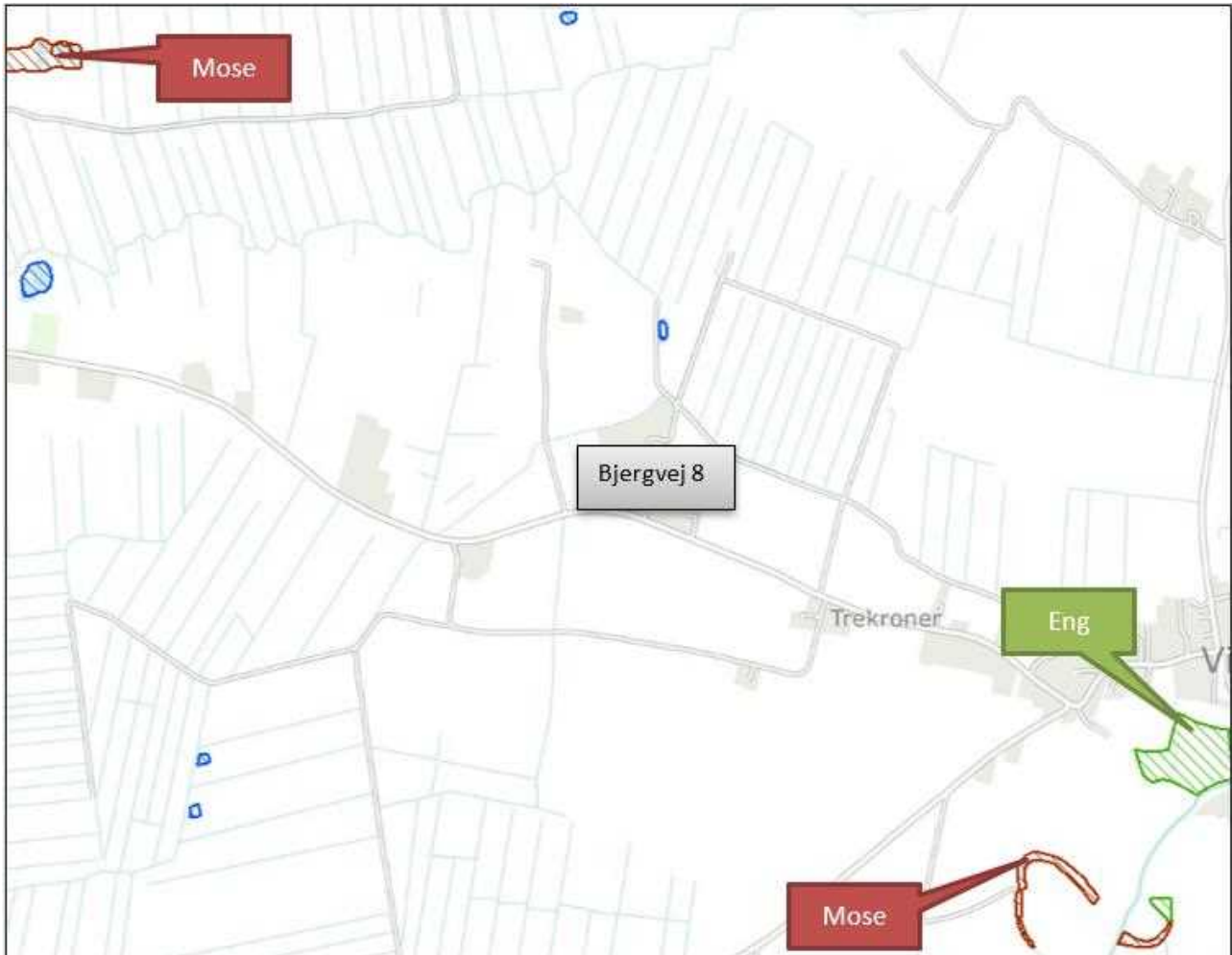
Kategori 3-natur (*ammoniakfølsomme naturtyper, herunder moser, heder og overdrev, som ikke er omfattet af ovenstående kategori 1 og 2*)

Indenfor 1.500 m fra anlægget er der 2 moser, se figur 6.

Der er foretaget beregninger i *husdyrgodkendelse.dk*, der viser at merdepositionen på de nærmest liggende naturområder ikke overstiger 1 kg N/ha/år.

§ 3 områder

Af figur 6 fremgår de områder, som indenfor en afstand af 1.500 m fra anlægget er omfattet af naturbeskyttelseslovens § 3.



Figur 6. § 3 arealer indenfor 1.000 m fra husdyrbruget.

Navn:	Kategori:	Opretter:	Kumulation:	Ruhed natur:	Merdeposition (kg N/ha/år):		Totaldeposition (kg N/ha/år):
					8-års drift	Nudrift:	
kat 3 Mose syd	Kategori 3	Ansøger	0	Mk	0,1	0,0	0,1
kat 3 Mose nord	Kategori 3	Ansøger	0	Bn	0,0	0,0	0,1
kat 2 Overdrev	Kategori 2	Ansøger	0	Bn	0,0	0,0	0,0
kat. 1 Grå/Grøn klit	Kategori 1	Ansøger	0	Bn	0,0	0,0	0,0

Tabel 5. Naturberegninger

Vurdering

På baggrund af ovenstående vurderes det samlet, at ammoniakemissionen fra husdyrbruget ikke vil medføre en væsentlig forringelse af miljøet.

Internationalt beskyttede arter af planter og dyr – bilag IV-arter

Af EF-habitatdirektivets bilag IV fremgår en række dyre- og plantearter (herefter bilag IV-arter), som er strengt beskyttede, uanset om de forekommer indenfor et af de udpegede habitatområder eller på andre lokaliteter. På den baggrund kan der udelukkende gives tilladelse til aktiviteter, som vurderes ikke at have en negativ effekt på artens yngle- eller rasteområde. Følgende bilag IV-arter er, ifølge Esbjerg kommune ved miljøgodkendelse i 2021, vurderet at kunne forekomme i lokalområdet ved husdyrbruget: grøn mosaikguldsmed, grøn kølleguldsmed, birkemus, markfirben, stor vandsalamander, løgfrø, strandtudse, spids-snudet frø, odder, snæbel og af flagermus følgende arter vand-, frynse-, trolde-, dværg-, pipistrel-, brun-, syd-, skimmel- og langøret flagermus.

Kommunen vurderede på det tidspunkt, at husdyrproduktionen ikke vil medføre en forøget påvirkning af de nævnte bilag IV- og rødlistearter eller deres levesteder.

Søgning på naturdata.miljoportal.dk viser, at der ikke er registreret Bilag IV arter ved ejendommens bygningsanlæg.

National beskyttelse af arter af planter og dyr

Foruden den internationale artsbeskyttelse (bilag IV) er andre arter beskyttet af en nationalartsfredning jf. Artsfredningsbekendtgørelsen.

Søgning på naturdata.miljoportal.dk viser, at der ikke er registreret fredede arter i nærheden af ejendommens bygningsanlæg.

Biodiversitet – Den danske Rødliste

Jf. Biodiversitetskonventionen har Danmark forpligtet sig til at standse tabet af biologisk mangfoldighed. På den danske Rødliste er arter, som er forsvundet fra Danmark eller truet af udryddelse, registreret.

Søgning på naturdata.miljoportal.dk viser, at der jf. Den danske Rødliste ikke er registreret truede arter i nærheden af ejendommens anlæg.

Vurdering

Det ansøgte byggeri af plansiloer sker i tilknytning til de eksisterende driftsbygninger. Derudover ændres der hverken på vandhuller, fortidsminder, sten- og jorddiger eller andre potentielle levesteder for padder eller krybdyr. Der fjernes ikke gamle bygninger eller fældes store træer, som kunne udgøre levested for flagermus. Med andre ord sker der ikke fysiske ændringer i forbindelse med projektet, der kan være til skade for eventuelle bilag IV-arter. Derfor vurderes det, at driften ikke vil medføre en forøget påvirkning af eventuelle bilag IV- og rødlistearter eller deres levesteder.






Lugt

Der udledes lugt fra stalde, husdyrgødningslagre m.m. De primære kilder til lugt fra dyrehold er staldventilationsluft samt håndtering og opbevaring af husdyrgødning. Mange forhold kan influere på lugtemissionen fra stalde. Udover dyretypen og størrelsen af produktionsarealet er det f.eks. staldindretning, geografisk placering, strøelse, gødningshåndtering, fodring samt hygiejne i stalden.

Omrøring af gyllebeholdere foretages før udbringning på markerne primært om foråret.

I husdyrgodkendelsesbekendtgørelsens § 31 er fastsat det landsdækkende beskyttelsesniveau for lugt, der skal anvendes ved vurdering af om der er væsentlige lugtgener i forbindelse med udvidelse af et husdyrbrug.

Lugtemissionen er beregnet i *husdyrgodkendelse.dk* ud fra oplysningerne om det ansøgte produktionsareal. Geneafstanden er overholdt i forhold til nabobeboelse, samlet bebyggelse og byzone. Beregninger fremgår af nedenstående tabel.

Bebyggelse	Kumulation	Model	Ukorrigeret geneafstand (m)	Korrigeret geneafstand (m)	Vægtet gennemsnitsafstand (m)	Genekriterie overholdt
 Rørskiftevej 2	0	FMK	117,3	117,3	453,9	Ja
 Rørskiftevej 3	0	FMK	117,3	117,3	500,3	Ja
 Rørskiftevej 4	0	FMK	117,3	117,3	444,1	Ja
 Vesterbyvej 34	0	NY	342,5	342,5	698,2	Ja
 Gredsted By, Jernved	0	NY	507,9	507,9	3161,4	Ja

Tabel 6. Lugtgeneberegning.

Vurdering

Lovens minimumskrav til afstande til nærmeste beboelser indenfor de tre typer er overholdt. Det vurderes derfor, at lugt fra staldene ikke vil give væsentlige gener for omkringboende naboer.

Støv

I forbindelse med at der strøs med halm, vil der være en risiko for lidt støvudvikling. Dette vil dog normalt kun mærkes inde i bygningerne. I alle sengebåse bruges der ikke halm, men sand som støver mindre end halm.

I forbindelse med transporter vil der i tørre perioder kunne være lidt støvudvikling fra kørsel på interne veje på anlægget.

Vurdering

Generelt vurderes det, at støvgener fra ejendommen vil være relative få og kortvarige, og at de derfor ikke vil være til væsentlig gene for omkringboende naboer.

Fluer og skadedyr

For at bekæmpe skadedyr som kan være til gene for selve ejendommen foretages regelmæssig bekæmpelse af fluer, rotter og mus. Alle udendørs arealer samt områder omkring foderopbevaring holdes ryddeligt og rent.

Fluer bekæmpes med godkendte fluebekæmpelsesmidler, b.la. biologisk bekæmpelse med rovfluer og snyltehvepse i et begrænset, nødvendigt omfang og de til enhver tid nyeste retningslinjer fra Aarhus Universitet, Institut for Agroøkologi følges.

Rottebekæmpelse sker vha. privat firma.

Vurdering

Det vurderes, at det ansøgte projekt og håndteringen af forekomst af fluer og skadedyr ikke vil blive en gene for de omkringboende.

Til- og frakørsels forhold

Til ejendommen er der to indkørsler og begge bruges til drift.



Figur 7. Til- og frakørselsforhold

Transporter sker i forbindelse med håndtering af dyr, afhentning af mælk, udbringning af husdyrgødning, høstarbejde, levering af foder m.m. Omkring forårs- og høstarbejde vil markarbejdet betyde intensiveret trafik på og omkring anlægget i en kortere afgrænset periode. Hovedparten af de daglige transporter foregår i dagtimerne. Sæsonbetonede transporter kan dog foregå hele døgnet rundt. Afhentning af mælk og levende dyr følger mejeriet/slagteriets køreplaner og kan derfor forekomme uden for normal arbejdstid.

I nedenstående tabel er der angivet et forventet antal transporter. Én transport svarer til både en kørsel til og fra ejendommen.

Én transport svarer til både en kørsel til og fra ejendommen.

Type	Antal/år Nudrift	Antal/år Ansøgt drift	Kommentarer
Levering og afhentning af dyr	52	52	
Afhentning af mælk	183	365	
Indlevering af foder og korn	52	52	
Transport af grovfoder	600	600	
Udbringning af husdyrgødning	675	600	Antallet af transporter falder, idet gyllen transporteres med en større lastbil
Døde dyr	30	20	
Dieselolie	15	15	
Andet	26	26	
Affald	12	12	
Samlet antal transporter	1.645	1.742	

Tabel 7. Antal transporter til og fra ejendommen.

Ansøgt antal transporter fra godkendelsen i 2021 er ikke nudrift i nærværende, da en del af det ansøgte ikke bliver realiseret. I stedet bliver nudriften af transporter i nærværende den samme som nudriften i godkendelsen fra 2021.

Afhentning/levering af gødning til biogas sker hele året rundt. De øvrige transporter med afgrøder og udbringning af husdyrgødning sker i en kort afgrænset periode i forbindelse med sæsonen for gyllekørsel og høst. I højsæsonen kan det være nødvendigt med transporter i weekenden og uden for normal arbejdstid.

Mælketransporterne ændres fra at være hver anden dag til hver dag.

Transporter foregår normalt i dagtimerne og på hverdage. Afhentning af mælk/ levende dyr kan dog ske døgnet rundt i henhold til mejeriets/slagteriets køreplaner. I højsæsonen kan det være nødvendigt med transporter i weekenden og uden for normal arbejdstid.

Der er ingen naboer tæt på de indkørsler, der anvendes til driften.

Vurdering

Der er redegjort for til- og frakørselsforhold, samt at transporter så vidt muligt foregår i dagtimerne. Det vurderes på baggrund af ovenstående, at transporter til og fra ejendommen ikke vil medføre væsentlig negativ påvirkning af nærmiljøet.

Rystelser

Brug af maskiner i landbruget kan i nogle tilfælde give anledning til vibrationsgener. Dette vil typisk være rystelser maskinføreren udsættes for, fremfor rystelser der giver gener for det omgivende miljø. Denne type rystelser er en arbejdsmiljøfaktor og vurderingen af dette forhold indgår i arbejdspladsvurderingen (APV) og behandles ikke nærmere her.

I forbindelse med transporter kan der muligvis være vibrationer fra køretøjerne. Dette vil dog ikke være i et omfang der overstiger, hvad der almindeligvis må forventes fra kørsler på landets veje. Der er ikke nabobeboelser beliggende umiddelbart op til veje eller indkørsler. Rystelser fra ejendommen eller transporter i forbindelse med driften af denne forventes derfor ikke at give gener for omgivelserne.

Støj

Støjkilde	Nudrift		Ansøgt drift	
	Driftstid/døgn (t)	Periode pr. år	Driftstid/døgn (t)	Periode pr. år
Ventilation	0	0	0	0
Korntørring	0	0	0	0
Gyllepumpning (påfyldning af gyllevogn)	8 min pr. time Kl. 7.00-22.00	Feb. - maj Aug. - okt.	8 min pr. time Kl. 7.00-22.00	Feb. - maj Aug. - okt.
Gyllepumpe, fortank (el- og traktorpumpe)	1 time i perioden Kl. 7.00-15.00	En gang om ugen	1 timer i perioden Kl. 7.00-15.00	To gange om ugen
Malkeanlæg	Kl. 8.00 – 12.00 Kl. 20.00 - 24.00	Hver dag	Kl. 8.00 – 12.00 Kl. 20.00 - 24.00	Hver dag
Blanding af foder i plansiloer	2,5 time i perioden Kl. 8-15	Hver dag	2,5 time i perioden kl. 8-15	Hver dag

Tabel 8. Tidsrum for støjkilder

De væsentligste støjkilder på et kvægbrug er malkeanlægget, foderblanding, gyllepumper, foderleverancer, støj fra transporter, m.v.

Alle staldene er med naturlig ventilation.

Vakuumpumpen er frekvensstyret og er placeret i kostald 1 Der er således god afskærmning for støjkilden. Der sker ingen ændringer i driften i forbindelse med nærværende miljøgodkendelse.

Vurdering

Husdyrbruget ligger i et landbrugsområde. Ejendommens beliggenhed i relativ lang afstand fra naboer, betyder at støj i forbindelse med produktionen vil være meget begrænset.

Det vurderes, at husdyrbruget på Bjergvej 8 i betragtning af typer og størrelser af produktionsanlæggene, samt afstanden fra støjkilder til omliggende beboelse, ikke kan forventes at ville frembringe støj, som kan medføre gener i omgivelserne.

Forurenings- og genebegrænsende foranstaltninger

For at minimere risikoen for nedsivning af stoffer til grundvandet samt beskyttelse af det omgivende miljø, er der redegjort for procedure for håndtering af gylle, kemikalier og olie ved uheld på husdyrbruget.

Redegørelse for mulige uheld:

Umiddelbare risici for uheld i forbindelse med driften, der kan medføre en øget forurening, vil være: brand, uheld med eller ved gyllebeholderne, herunder f.eks. beskadigelse af gyllebeholderne ved strejfen eller påkørsel, eller på anden måde ved lækage eller overløb, der vil medføre udsivning af gylle. Eller spild af kemi eller olie.

Minimering af risiko for uheld

Hvis der sker spild af olie under påfyldning, som ikke umiddelbart kan fjernes ved afgravning eller ved brug af sugemateriale (savsmuld eller lign.), vil både Alarmcentral (tlf. 112) og Miljøvagt blive kontaktet. Hvis der er mistanke om, at olie eventuelt kan sive ud af tanken, vil tanken blive tømt for olie. Såfremt det drejer sig om en mængde, som ejer ikke selv har mulighed for at fjerne, vil enten brandvæsenet eller en slamsuger, der må tage imod olieaffald, blive kontaktet, så tanken kan blive tømt. Såfremt der er sket spild, der ikke kan fjernes, vil både Miljøvagten og Alarmcentralen (tlf. 112) blive kontaktet.

Der er ingen kemikalier på ejendommen, kun rengøringsmidler til malkeanlæg.

Gyllebeholderne er underlagt 10-års kontrol, hvor en kontrollant kontrollerer beholderens tæthed og kabler over og under terræn. Dog er gylletank 1 underlagt 5 års beholderkontrol, da den ligger mindre end 100 m fra åbent vandløb.

Derudover er gyllebeholderne placeret sådan, at den er under dagligt opsyn for eventuelle revner, rust på synlige kabler, gylleudsivninger og andet. Ved påkørsel eller strejfen af gyllebeholderne med maskiner eller andet vil eventuelle revner blive tilset med det samme og udbedret straks. Hvis revnen ikke kan udbedres ved egen hjælp, vil beholderproducenten blive kontaktet om assistance.

Gylletankene tømmes med selvlæssende gyllevogne påmonteret sugekran.

Minimering af gene og forurening ved uheld

Hvis gyllebeholderen skulle springe, vil alarmcentralen på tlf.: 112 blive kontaktet øjeblikkeligt. Ved driftsuheld, hvor der er sket, eller hvor der er fare for at ske en større forurening af omgivelserne, vil alarmcentralen straks blive kontaktet på tlf.: 112. I tilfælde af lækage på gyllebeholderen vil der ikke ske en hurtig afstrømning, da terrænet omkring ejendommen er forholdsvist fladt. I godkendelsen fra 2019 er der beskrevet, at der er etableret en jordvold for at minimere risiko for at gyllen kan løbe i åen ved et evt. gylleudslip.

Vurdering

Det vurderes at der er taget tilstrækkelige forholdsregler i tilfælde af et uheld, ved at der er en procedure for hvad der skal gøres i tilfælde af et uheld og for at minimere risikoen for uheld.

Forslag til egenkontrol

- Der etableres flydelag på gylletankene for at minimere ammoniak emission, flydelaget kontrolleres månedligt og der føres logbog over kontrollen, så der er fokus på at flydelaget lever op til kravene.
- Tæthed af overjordisk del og kabler på gyllebeholdere efterses årligt for intakt beskyttelse og eventuelle brud. Ved skader kontaktes leverandøren.
- Der er konstant flydelag på gyllen, og efter omrøring/udkørsel kontrolleres det, at der er etableret flydelag senest efter 14 dage, forudsat der er gylle i tanken,
- Tankene er tilmeldt de lovpligtige eftersyn, hvilket betyder, at tanken hvert 5. og 10. år bliver kontrolleret af autoriseret kontrollant for, om tanken opfylder krav til holdbarhed, tæthed og styrke. Dog er gylletank 1 underlagt 5 års beholderkontrol, da den ligger mindre end 100 m fra åbent vandløb.
- Vandforbruget registreres månedligt med henblik på at kunne identificere lækager. Evt. lækager identificeres og repareres hurtigst muligt.
- Elforbruget registreres månedligt.
- Mælkekøleanlægget kontrolleres en gang om året af et autoriseret kølefirma, hvorved eventuelle finindstillinger foretages, dette kan give store energibesparelser,
- I bedriftens driftsregnskab registreres forbrug af vand, energi, indkøbt foder, pesticider og handelsgødning.

Vurdering

Med ovenstående er der redegjort for, at der er fokus på management og egenkontrol på ejendommen. Ved at registrere og iagttage daglige rutiner og forbrug kan eventuelle uhensigtsmæssige forhold identificeres og afhjælpes.

Det vurderes samlet set, at driften af husdyrbruget på adressen inkl. egenkontrol og management lever op til lovens krav. Driften af husdyrbruget forventes derfor samlet set ikke at medføre en væsentlig negativ virkning på miljøet.

Væsentlige virkninger fra reststoffer, affaldsproduktionen, samt ved brugen af naturressourcer

Grundvand

Husdyrbruget ligger ikke indenfor område for særlig drikkevandsinteresse. Husdyrbruget ligger ikke indenfor boringsnære beskyttelsesområder, nitratfølsomt indvindingsområde, eller sprøjttemiddelfølsomme indvindingsområde.

Der er ingen vandboringer på husdyrbruget.

Spildevandsledningerne, herunder tagvand, overfladevand og sanitært spildevand er adskilt fra hinanden efter gældende regler, for at undgå en forurening af overflade- og grundvand.

Vurdering

De generelle regler for opbevaring af husdyrgødning og indretning af stalde sikrer, at der er minimal risiko for, at der sker udslip fra gødningsopbevaringslagre og stalde, som kunne give anledning til forurening af grundvandet. Desuden er der særlige regler for udnyttelse og udbringning af husdyrgødning, der sikrer en minimal udvaskning af næringsstoffer til grundvandet.

Ud fra ovenstående vurderes det, at den påtænkte driftsændring ikke vil have indvirkning på grundvandet.

Reststoffer (olie, rengøringsmidler, kemikalier, medicin m.m.)

Opbevaring af reststoffer skal ske på en forsvarlig måde, så der ikke er risiko for afløb til jord, kloak, overfladevand eller grundvand.

Olie

På ejendommen anvendes der olie, i form af dieselolie og smøreolie. Dieselolie anvendes til landbrugsmaskinerne i forbindelse med markarbejdet. Dieselolien opbevares i en overjordisk tank på 2.500 liter fra 2013. Tanken er placeret på fast bund uden afløb. Tankene er forsynet med en overfyldningsalarm, for at undgå en evt. jordforurening ved påfyldning af tankene. Smøreolie anvendes til traktorer og maskiner, og opbevares i 200 liter tromler på spildbakke, de er ligeledes placeret på fast bund uden afløb. Olieaffald afleveres på den kommunale modtagestation eller afhentes af godkendt firma.

Kemikalier og pesticider

På ejendommen anvendes der kemikalier rengøringsmidler til malkeanlæg. Det er minimalt hvad der anvendes af rengøringsmidler.

Der er ingen pesticider på ejendommen.

Nødvendige rengøringsmidler/ bruges op i ejendommens drift, hvorved der normalt ikke er kemikalieaffald til bortskaffelse. Hvis reglerne ændres så et kemikalie, der tidligere har været benyttet på ejendommen, bliver ulovligt at bruge, bortskaffes eventuelle rester hurtigst muligt til Kommunal Modtagestation.

Medicin

Medicinen opbevares i et køleskab i stalden. Eventuelle medicinrester returneres til dyrlæge eller apotek. Det er dog sjældent at det sker, da alt det indkøbte opbruges. Skarpe og spidse genstande opbevares i lukket beholder i stalden, og afleveres til dyrlæge eller på kommunal genbrugsstation.

Vurdering

Det vurderes, at reststoffer opbevares og håndteres miljømæssigt forsvarligt på ejendommen.

Affald

Husdyrbruget er omfattet af kommunens til enhver tid gældende Regulativ for Erhvervsaffald, og er dermed forpligtet til at kildesortere og bortskaffe alt erhvervsaffald i henhold til denne og den til enhver tid gældende Affaldsbekendtgørelse.

I den daglige drift vil der være en række affaldsprodukter til bortskaffelse via kommunale ordninger og modtagestationer. Affaldet tilstræbes opbevaret og bortskaffet i overensstemmelse med affaldsregulativerne for Esbjerg Kommune.

Fast affald:

Det er primært plastikaffald fra bedriften. Plastikaffald kommer i en container, der kun er til plast, og afhentes af renovatør. Se placering af container på figur 4.

Ikke forbrændingseget affald (f.eks. eternit, glaserede fliser og tegl, imprægneret træ o.l.). Normalt forefindes der ikke "ikke forbrændingseget affald" på ejendommen, men i tilfælde af den type affald opstår, så bortskaffes det til kommunal genbrugsplads. Eventuelt jernaffald bortskaffes til skrothandler.

Ansøger kildesorterer sit affald.

Farligt og klinisk risikoaffald

Farligt affald som f.eks. lysstofrør, el-spærepærer, oliefiltre, batterier eller spraydåser indsamles i service- rum/værksted. Brugte batterier tages ofte med retur af leverandør. Andet leveres til kommunal modtagestation.

Olie- og kemikalieaffald:

Der findes ikke pesticidaffald på ejendommen, da markdriften passes af maskinstation.

Olieaffald afleveres på den kommunale modtagestation eller afhentes af godkendt firma.

Nødvendige rengøringsmidler bruges op i ejendommens drift, hvorved der normalt ikke er kemikalieaffald til bortskaffelse. Hvis reglerne ændres så et kemikalie, der tidligere har været benyttet på ejendommen, bliver ulovligt at bruge, bortskaffes eventuelle rester hurtigst muligt til Kommunal Modtagestation.

Vurdering

Affald opbevares og bortskaffes i overensstemmelse med gældende lovgivning og affaldsdirektiver, og det vurderes ikke, at håndteringen heraf kan medføre risiko for forurening af miljøet.

Døde dyr

Døde dyr opbevares overdækket af et kadaverdækket på spalter bag læhegn vest for stald 3 (jf. figur 4). Placeringen af afhentningsstedet ligger ugeneret i forhold til nabobeboelser og forbipasserende. Døde dyr tilmeldes til afhentning af DAKA senest 24 timer efter dødsfaldet er konstateret.

Vurdering

Det vurderes, at husdyrbruget efterlever Bekendtgørelse nr. 558 af 01/06/2011 om opbevaring m.m. af døde produktionsdyr.

Vurdering

Vand

Vandforbruget på denne bedrift anvendes primært til drikkevand, malkeanlæg og markvanding. Ved fuld udnyttelse af staldanlægget vil vandforbruget stige, som følge af flere dyr. Der anvendes vand fra Vilslev vandværk.

	Nudrift (m ³)	Ansøgt drift (m ³)
Vandforbrug	27.000	27.000

Tabel 9. Vandforbrug

Lækager identificeres, stoppes og repareres hurtigst muligt. Vand fra nedkøling af mælk genbruges til vaskvand.

Vurdering

Der er hele tiden fokus på at minimere vandforbruget, både i forbindelse med daglig drift men også ved udskiftning af teknikker, der forbruger vand. Det vurderes derved, at brugen af naturressourcer sker på en forsvarlig måde.

Energi

På ejendommen anvendes der energi i form af el og dieselolie. Elforbruget anvendes hovedsagligt til gyllepumpning, belysning og malkeanlæg. Dieselolie bruges primært til traktorpumpe og ved blanding af fuldfoder.

	Nudrift	Ansøgt drift
Elforbrug (kWh)	400.000	400.000
Dieselolie (l)	26.400	50.000

Tabel 30. Energiforbrug

Der er installeret varmegenvinding i forbindelse med mælkenedkøling. Varmen anvendes til at opvarme staldkontor. Mælkekøleanlægget kontrolleres en gang om året af et autoriseret kølefirma, hvorved eventuelle finindstillinger foretages, dette kan give store energibesparelser. Systemet til opvarmning af vand til vask af køletank og malkeanlæg justeres, dels så vandet ikke opvarmes mere end nødvendigt og dels så den opvarmede vandmængde passer til forbruget. Kompressoren til køletanken kontrolleres løbende for utætheder i luftsystemet. Utætheder vil forårsage et stort elforbrug.

Endvidere er vakumpumpen til malkeanlægget frekvensstyret, og dermed mere energibesparende end en ikke frekvensstyret vakumpumpe.

Udendørsbelysning tændes manuelt ved behov.

Der er naturlig ventilation i staldene, hvorfor der ikke er et energiforbrug til ventilatorer.

Vurdering

Der er hele tiden fokus på at minimere energiforbrug, både i forbindelse med daglig drift men også ved udskiftning af teknikker, der forbruger energi. Det vurderes derved, at brugen af naturressourcen sker på en forsvarlig måde. På baggrund af ovenstående, vurderes det, at der på ejendommen er fokus på besparelse af energi, og driften af husdyrbruget forventes ikke at medføre væsentlige følgevirkninger for miljøet på baggrund heraf.

Klima

Klimapåvirkninger søges begrænset ved at holde fokus på energiforbrug og transporter, så CO₂-belastningen minimeres så vidt muligt. Dette er beskrevet i foregående afsnit vedr. "Energi" med diverse tiltag.

Denne ejendom bidrager til klimaindsatsen med bl.a. følgende tiltag:

- Der sker forkøling af mælken og vakuumpumpen er frekvensstyrret. Begge er tiltag, der er med til at reducere energiforbruget og derved også CO₂ emissionen.
- Der er god opbevaringskapacitet. Derved kan gyllen gemmes og udbringes på det mest optimale tidspunkt i forhold til afgrødens mulighed for kvælstofoptag, hvilket vil begrænse omdannelsen af kvælstof til lattergas.
- Overdækning af gyllebeholder, reducerer metanudledningen, pga. at der skabes et bedre miljø for visse mikroorganismer, som er drivhusgasreducerende.

BAT (ammoniak)

I lovgivningen er der faste krav hertil, som sikrer at husdyrbrug vælger et staldsystem eller en teknologi blandt de bedste tilgængelige for at begrænse ammoniakudledningen fra husdyrbruget.

De BAT-krav, der stilles til husdyrbrugene, bidrager til, at målet for fald i ammoniakemissionen i Danmark nås, og at den sundhedspåvirkning ammoniak afstedkommer dermed imødegås. Når ammoniakudledningen begrænses, bidrager det også til en generel bedre beskyttelse af ammoniakfølsom natur, da baggrundsbelastninger hertil begrænses.

Projektets BAT-emissionsniveau er beregnet i *husdyrgodkendelse.dk*. BAT-emissionskravet er overholdt.

Samlet BAT beregning  			
	Stalde	Lagre	Total
Samlet BAT krav (kg NH ₃ -N /år)	4339	573	4913
Faktisk emission (kg NH ₃ -N /år)	4339	573	4913
Forskel (kg NH ₃ -N /år)	-	-	0
Vejledende BAT Overholdt?	-	-	Ja

Tabel. 41 BAT-beregning

BAT krav opnåelig ved anvendelse af BAT for nye og eksisterende stalde ? !				
Staldnavn	Navn på dyretype og staldsystem eller flexgruppe	Forudsætning for BAT-beregning	BAT krav ved ny stald (kg NH ₃ -N / (m ² · år))	BAT krav ved eksisterende stald (kg NH ₃ -N / (m ² · år)) ^c
Kostald 1 og 2	Alle kvæg; Dybstrøelse ^a	Eksisterende staldafsnit, BAT-krav fastsat i tidligere afgørelse	0,84	0,84
Kostald 1 og 2	Alle kvæg; Sengestald med spalter (bagskyl eller ringkanal) ^a	Eksisterende staldafsnit, BAT-krav fastsat i tidligere afgørelse	0,89	1,16
Kostald 1 og 2	Alle kvæg; Dybstrøelse ^a	Eksisterende staldafsnit, BAT-krav fastsat i tidligere afgørelse	0,84	0,84
Kostald 1 og 2	Alle kvæg; Fast drænet gulv med skraber og ajleafløb ^a	Eksisterende staldafsnit, BAT-krav fastsat i tidligere afgørelse	0,89	0,89
Kostald 1 og 2	Alle kvæg; Fast drænet gulv med skraber og ajleafløb ^a	Eksisterende staldafsnit, BAT-krav fastsat i tidligere afgørelse	0,89	0,89
Kostald 4	Alle kvæg; Fast drænet gulv med skraber og ajleafløb ^a	Eksisterende staldafsnit, BAT-krav fastsat i tidligere afgørelse	0,89	0,89
Udeareal 1	Alle kvæg; Sengestald med spalter (bagskyl eller ringkanal) ^a	Eksisterende staldafsnit, BAT-krav fastsat i tidligere afgørelse	0,89	1,16
Kalvehytteareal	Kalve, (under 6 mdr.). Dybstrøelse	Ikke realiseret staldafsnit, BAT-krav fastsat i tidligere afgørelse	0,84	0,84

^a BAT-kravet for flexgruppen fastsættes ud fra det dyretype og staldsystem med det højeste relative reduktionskrav og det dyretype og staldsystem med den højeste ammoniakemissionsfaktor.

^c BAT krav ved eksisterende stald er tabelværdien for staldtypen. BAT kravet kan være lavere i den aktuelle situation, hvis der fastsat vilkår til eksisterende stald i en tidligere godkendelse.

Tabel 52. Forudsætninger for BAT-beregning

Der er ikke foretaget en vurdering af fravalg, da BAT-emissionskravet er overholdt.

Eventuelle grænseoverskridende virkninger

Ifølge IE-direktivet har et anlæg grænseoverskridende virkning, hvis anlægget kan få en betydelig negativ indvirkning på miljøet i en anden EU-medlemsstat.

Vurdering

Alene på grund af afstanden, vurderes det i den konkrete sag, at det ansøgte projekt ikke vil give anledning til væsentlige virkninger på miljøet i andre EU-medlemsstater.

Foranstaltninger for at undgå, forebygge eller begrænse det ansøgte virkning på miljøet

I dette afsnit er de væsentligste foranstaltninger for at begrænse det ansøgte projekts virkninger på miljøet, nævnt. I alle de foregående afsnit vil man kunne læse yderligere om de anvendte foranstaltninger og vurderingerne heraf.

- Ejendommen er beliggende i område med landskabelige interesser. For at undgå at skæmme landskabet, opføres plansiloer ved og mellem eksisterende driftsbygninger.
- Der udarbejdes mark-/gødningsplan for ejendommens jordtilliggende, hvorved fosfor- og nitratudvaskning minimeres.
- Spildevandsledningerne, herunder tagvand, overfladevand og sanitært spildevand er adskilt fra hinanden efter gældende regler, for at undgå en forurening af overflade- og grundvand.

- Olietanke står indendørs på fast gulv uden afløb og vask af sprøjte sker på vaskeplads med afløb til gyllebeholder, derved er der ikke risiko for afløb til jord, kloak, overfladevand eller grundvand.
- Der er henholdsvis flydelag og overdækning på gyllebeholderne, hvilket minimerer ammoniakfordampningen fra lagrene.
- Der foretages forskellige egenkontroller for bl.a. at følge produktionen samt forbrug af f.eks. foder, el og vand m.m.

Vurdering

Det vurderes, at disse tiltag er tilstrækkelige til at undgå forureningsfare og til at sikre, at ejendommen ikke vil blive et attraktivt levested for f.eks. rotter. Desuden vurderes det, at disse tiltag vil sikre, at ejendommen ikke kommer til at fremstå som et øde og forladt element i landskabet.

Befolkningen og menneskers sundhed

Højt ammoniakindhold i luften kan være sundhedsskadeligt for mennesker. Der er via lovgivningen indført en begrænsning på ammoniakemissionen for husdyrbrug i form af krav om miljøvenlig teknologi (BAT). BAT kravet er medvirkende til at de overordnede mål om begrænsning af ammoniakindhold i luften overholdes. På Bjergvej 8 overholdes lovgivningens krav til BAT, hvorved ammoniakindholdet i luften begrænses.

Der er i tidligere afsnit gjort rede for at der ikke forventes væsentlige gener for omgivelserne med støv, støj eller lugt mv.

Vurdering

Ud fra ovenstående vurderes det, at husdyrbruget på Bjergvej 8 kan drives på stedet uden at påvirke menneskers sundhed negativt.

Alternative løsninger

Den ansøgte løsning er valgt, idet den giver den optimale løsning indenfor de eksisterende fysiske og økonomiske rammer, som landmanden har til rådighed. En mindre udbygning af plansiloanlægget til giver en optimal udnyttelse af det resterende anlæg.

Vurdering

Ud fra de alternativer der er beskrevet, vurderes det, at det valgte projekt tager hensyn til omgivelserne (naboer m.m.), miljøet og husdyrbruget.

Samspillet mellem faktorerne jf. § 4 stk. 8 nr. 5.

Ifølge bekendtgørelse om godkendelse og tilladelse m.v. af husdyrbrug skal der vurderes, om der er kumulative effekter som følge af et samspil mellem to, flere eller alle faktorerne:

1. Befolkningen og menneskers sundhed.
2. Biologisk mangfoldighed med særlig vægt på kategori 1- og 2-natur, samt bilag IV-arter.
3. Jordarealer, jordbund, vand, luft og klima.
4. Materielle goder, kulturarv og landskabet.

Vurdering

Det vurderes ud fra beskrivelser og vurderinger i miljøkonsekvensrapporten, at den kumulative effekt mellem punkt 1-4 ikke vil have væsentlige direkte eller indirekte virkning på omgivelserne.

Samlet vurdering af miljøkonsekvensrapporten

Denne ansøgning er udarbejdet efter Husdyrloven og det vurderes ud fra ovenstående beskrivelser og vurderinger, at det ansørgtes væsentlige direkte og indirekte virkninger ikke vil have en negativ påvirkning på følgende punkter:

1. Befolkningen og menneskers sundhed.
2. Biologisk mangfoldighed med særlig vægt på kategori 1- og 2-natur, samt bilag IV-arter.
3. Jordarealer, jordbund, vand, luft og klima.
4. Materielle goder, kulturarv og landskabet.
5. Samspillet mellem to, flere eller alle faktorer efter 1-4.
6. Sårbarhed i forhold til risici for større ulykker eller katastrofer som følge af ovennævnte faktorer 1-5.