



**Herning**  
Kommune



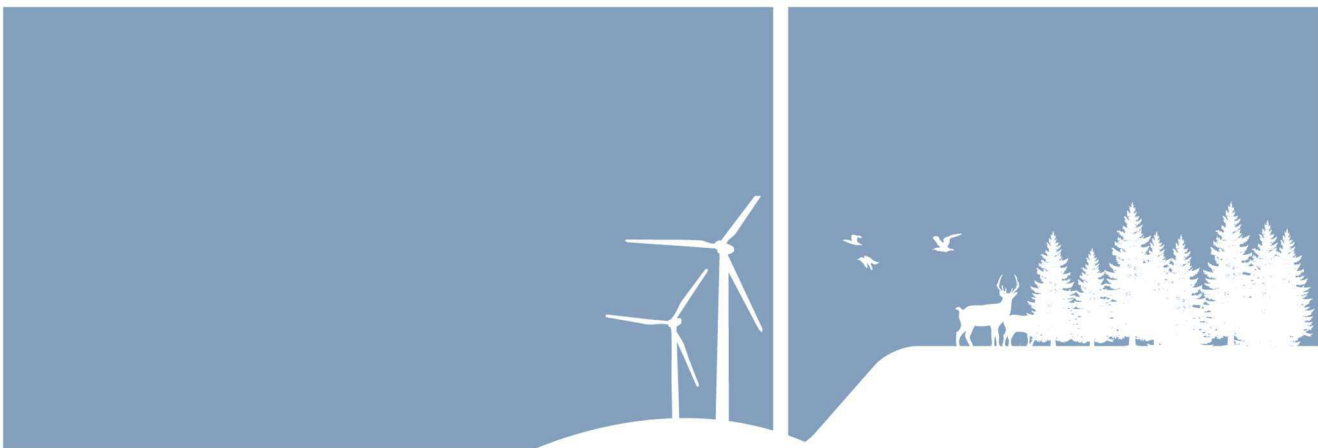
Miljø og Klima • Rådhuset • Torvet • 7400 Herning • Tlf. 96 28 28 28 • [landbrug@herning.dk](mailto:landbrug@herning.dk) • [www.herning.dk](http://www.herning.dk)

## **§16b miljøtilladelse**

Over Silstrupvej 5  
6933 Kibæk

Afgørelsesdato: 18. december-2020  
Sagsnummer: 09.17.00-P19-98-20

**HERNING KOMMUNE**





## Registreringsblad

Dato for afgørelse:	18. december 2020
Ansøgningsskema nr.	220986, version 3, 09-10-2020
CVR-nr.	14971874
CHR nr.	57499
Typen af IE - husdyrbrug:	Ikke IE-brug
Beliggenhedsadresse husdyrbrug	Over Silstrupvej 5 6933 Kibæk
Ejendomsnummer	6570909261
Matrikelnummer Ejerlav	33d Nørrelandet, Skarrild
Adresse ansøger	Hvedde Mosevej 2 6933 Kibæk
Miljøkonsulent	SAGRO I/S Miljøkonsulent Nina Laudal Jensen
Tilsynsmyndighed	Herning Kommune
Miljøsagsbehandler	Peter Lindhard Birch
Kvalitetssikring	Peter Refsgaard

### Copyright

Indeholder GeoDanmark-data fra Styrelsen for Dataforsyning og Effektivisering og Danske kommuner.

DDOland (ortofoto), er gengivet af Herning Kommune med tilladelse fra Cowi. DDO ©, Copyright COWI.



# Indholdsfortegnelse

<b>REGISTRERINGSBLAD</b> .....	<b>2</b>
<b>INDLEDNING</b> .....	<b>4</b>
<b>MEDDELELSE OM MILJØTILLADELSE</b> .....	<b>4</b>
<b>VILKÅR FOR HUSDYRBRUGET</b> .....	<b>5</b>
<i>Vilkår for drift og indretning</i> .....	5
<i>Vilkår for stalde og produktioner</i> .....	5
<i>Vilkår for ammoniakreducerende miljøteknologi</i> .....	5
<i>Vilkår for opførelse af ensilageopbevaringsanlæg</i> .....	5
<i>Vilkår for vaskeplads og afledning af vaskevand</i> .....	6
<i>Vilkår for opbevaring af markstakke med komposteret husdyrgødning</i> .....	6
<i>Vilkår for gyllehåndtering</i> .....	6
<i>Vilkår for tankning af brændstof</i> .....	6
<i>Vilkår for fluebekæmpelse</i> .....	6
<i>Vilkår for renholdelse</i> .....	6
<i>Vilkår for støj</i> .....	7
<i>Vilkår for udarbejdelse af handleplaner ved uforudsete gener</i> .....	7
<b>VURDERING I FORHOLD TIL BAT, NABOPÅVIRKNING OG NATUROMRÅDER</b> .....	<b>9</b>
<i>Indretning og drift af anlæg, samt afløbsforhold og gødningsopbevaring</i> .....	9
<i>Vurdering af samdrift med andre husdyrbrug</i> .....	10
<i>Landskabelig vurdering samt overholdelse af afstandskrav og dispensation</i> .....	10
<i>Husdyrbrugets ammoniakemission</i> .....	13
<i>Husdyrbrugets lugtemission</i> .....	16
<i>Husdyrbrugets nabopåvirkning og tiltag der begrænser gener</i> .....	18
<i>Reststoffer, affaldsproduktion og brug af naturressourcer</i> .....	21
<i>Vejledende grænseværdi for ammoniak ved anvendelse af BAT</i> .....	23
<i>Eventuelle grænseoverskridende virkninger</i> .....	24
<b>LOVGRUNDLAG</b> .....	<b>25</b>
<b>KLAGEVEJLEDNING OG OFFENTLIGGØRELSE</b> .....	<b>25</b>
SØGSMÅL .....	25
<b>INTERESSENTLISTE FOR HØRINGSPERIODE OG OFFENTLIGGØRELSE</b> .....	<b>26</b>
<b>OVERSIGT OVER BILAG</b> .....	<b>27</b>



## Indledning

Ansøger har søgt Herning Kommune om en § 16b miljøtilladelse, jævnfør lov om husdyrbrug og anvendelse af gødning m.v.<sup>1</sup>(husdyrbrugloven), til husdyrbruget på Over Silstrupvej 5, 6933 Kibæk

Der er søgt om at renovere/ombygge eksisterende kostald, således at der er plads til flere malkende køer. Der søges om fleksibilitet i forhold til kvægholdet. Endvidere søges der om forlængelse af eksisterende plansiloanlæg.

### Husdyrbrugets historik

Den 1. september 2017 er der meddelt § 29 afgørelse om skift i dyretyper til en produktion på 213 malkekøer, tung race.

Miljøtilladelsen er udarbejdet af Herning Kommune og ophæver den gældende produktionstilladelse, fastsat i skift i dyretype, meddelt den 1. september 2017.

## Meddelelse om miljøtilladelse

På grundlag af de i sagen foreliggende oplysninger, meddeler Herning Kommune miljøtilladelse til husdyrbruget på Over Silstrupvej 5, 6933 Kibæk, med de stillede vilkår. Det ansøgte er behandlet efter § 16b i husdyrbrugloven.

Det er Herning Kommunes vurdering, at miljøtilladelsen, med de stillede vilkår for lokalisering, indretning og drift af husdyrbruget, ikke vil medføre en væsentlig påvirkning af miljøet.

Miljøtilladelsen gælder kun for det ansøgte. Der må ikke ske udvidelse eller ændring i produktionsarealet, herunder staldafsnit og gødningsopbevaringsanlæg samt ændres på dyreholdets sammensætning, før ændringen er anmeldt og godkendt af Herning Kommune. Det er også gældende for plansiloanlæg, faste pladser med afløb til brug for kalvehytter samt fortanke og opsamlingsbeholdere til ensilagevand m.v.

Husdyrbruget skal til enhver tid leve op til gældende regler i love og bekendtgørelser, også selvom disse regler måtte være skærpede i forhold til denne miljøtilladelse.

Der gøres opmærksom på, at en afgørelse efter §16b, efter reglerne i husdyrbrugloven, ikke fritager fra krav om tilladelse, godkendelse, dispensation m.v. efter anden lovgivning. Herunder kan det nævnes, at en eventuel byggetilladelse, ændring af bygningsanvendelse, nedrivningstilladelse, afledning af tagvand m.v. skal søges separat hos Herning Kommune.

Reglerne om udnyttelse indebærer, at tillæg til godkendelse, tilladelser m.v., bortfalder, helt eller delvist, hvis de ikke er udnyttet indenfor 6 år, fra de er meddelt. Det betyder, at der skal opføres eller gennemføres det, godkendelsen eller tilladelsen giver mulighed for, inden for 6 år.

Reglerne om kontinuitetsbrud indebærer overordnet, at godkendelser og tilladelser, efter husdyrbruglovens §§ 16a eller 16b bortfalder, hvis mindre end 25 % af de godkendte produktionsarealer er udnyttet driftsmæssigt i 3 på hinanden følgende år. Ved driftsmæssig udnyttelse forstås, at der mindst produceres 50% af det mulige, inden for rammerne af dyrevelfærdskravene.

Med miljøtilladelse følger en række vilkår, som skal overholdes. Det er ejeren af husdyrbruget, som har ansvaret for, at det sker.

---

<sup>1</sup> Lovbekendtgørelse om husdyrbrug og anvendelse af gødning m.v., 2019-05-01, nr. 520, med efterfølgende ændringer



## Vilkår for husdyrbruget

Her er de betingelser, som husdyrbruget skal drives under.

Herning Kommune gør opmærksom på, at der kan være lovkrav fra andre love, som også skal overholdes, selvom disse ikke er beskrevet her.

### Vilkår for drift og indretning

1. Vilkårene i denne miljøtilladelse skal, hvis andet ikke er anført, være opfyldt, når husdyranlægget er taget i brug.
2. Med denne miljøtilladelse ophæves følgende:
  - § 29 afgørelse om skift i dyretyper, meddelt 01-09-2017
3. Ved ophør med husdyrproduktion, skal der udføres begrænsende foranstaltninger mod forurening:
  - Alle anlæg skal tømmes og rengøres for husdyrgødning, der bortskaffes efter gældende regler.
  - Restkemikalier, olieaffald, medicinaffald m.v. skal bortskaffes i henhold til affaldsregulativerne
4. Herning Kommune skal straks orienteres om følgende forhold:
  - Ejerskifte af virksomhed
  - Indstilling af driften for en længere periode

Som følge af vilkår 1, bortfalder den del af miljøtilladelsen, der ikke er udnyttet inden 6 år fra denne afgørelses meddelelse. Med "udnyttet" menes, at det ansøgte bygge- og anlægsarbejde er etableret og taget i brug, eller dyreholdet er ændret i forhold til tidligere tilladt produktion.

### Vilkår for stalde og produktioner

5. Husdyrbrugets stalde og produktioner skal være i overensstemmelse med oversigten nedenfor:

#### Stalde og produktioner

Staldnavn	Staldstørrelse (m <sup>2</sup> )	Ventilation	Kildehøjde	Produktion	Antal måneder udegående	Produktionsareal (m <sup>2</sup> )
Ansøgt drift						
Bygning 1 - Stald	2825	Naturlig ventilation	3 m	(#339120) Flexgruppe: Alle kvæg, Heste, Får og Geder; Dybstrøelse	0	63
				(#324401) Flexgruppe: Alle kvæg; Sengestald med spalter (bagskyl eller ringkanal)	0	374
				(#324397) Flexgruppe: Alle kvæg; Sengestald med spalter (bagskyl eller ringkanal)	0	1100
Sum						1537

(Tallet i procent angiver andelen af produktionsarealet i forhold til staldafsnittets samlede størrelse)

På bilag 1 fremgår det hvilke produktionsarealer der indgår i beregningen.

### Vilkår for ammoniakreducerende miljøteknologi

6. **Staldafsnit med dybstrøelse**  
I staldafsnit med dybstrøelse samt kalvebokse, skal der strøs halm eller andet tørstof, i mængder, der sikrer, at dybstrøelsesmåtten altid er tør i overfladen.
7. Inden de nye dybstrøelsesafsnit tages i brug, skal der etableres afløb

### Vilkår for opførsel af ensilageopbevaringsanlæg

8. Ensilageopbevaringsanlægget må maksimalt udgøre 2.225 m<sup>2</sup>



### Vilkår for vaskeplads og afledning af vaskevand

9. Al vask af mere end 5 om måneden maskiner og redskaber skal foregå på en støbt plads med fast bund, hvor bortledning af spildevandet sker til en opsamlings- eller gyllebeholder.

Brug af vaskeplads skal ske som beskrevet i Herning Kommunes samlede vurdering.

### Vilkår for opbevaring af markstakke med komposteret husdyrgødning

10. Markstakke med komposteret husdyrgødning må ikke placeres inden for 100 meter fra beboelse (om-boende).

Jævnfør husdyrgødningsbekendtgørelsen må markstakke/kompost højst oplagres samme sted i marken i 12 måneder, og markstakkene må ikke placeres samme sted igen før efter 5 år.

### Vilkår for gyllehåndtering

11. Håndtering af gylle skal foregå under opsyn.
12. Påfyldning af gyllevogne o.l. skal enten foregå på en plads med afløb til opsamlingsbeholder for flydende husdyrgødning eller med gyllevogne, som har påmonteret pumpe og returløb, så spild af husdyrgødning undgås.
13. Pumpning af gylle fra stalde til gyllebeholder skal ske indenfor tidsrummet klokken 07.00 til 17.00 i hverdagene.

Det skal sikres, at der ved utilsigtet start ikke pumpes gylle udenfor tanken. Overpumpningen af gylle skal foregå under opsyn.

### Vilkår for tankning af brændstof

14. Tankning af brændstof skal til enhver tid ske på en plads med fast og tæt bund. Tankningen skal ske under opsyn.

Herning Kommune har stillet vilkår om, at tankningsområdet for brændstof skal være udformet sådan, at der ikke kan ske afløb til og forurening af jord, kloak, overfladevand eller grundvand. Vilkåret er stillet, da der er stor risiko for spild på jorden, der hvor traktorer og andre motoriserede landbrugsmaskiner påfyldes med brændstof.

### Vilkår for fluebekæmpelse

15. På husdyrbruget skal der foretages effektiv fluebekæmpelse i overensstemmelse med de fastsatte retningslinjer fra Aarhus Universitet, Institut for Agroøkologi.

Herning Kommune gør opmærksom på, at opbevaring af foder skal ske på en sådan måde, at det sikrer mod skadedyr (rotter mv.).

### Vilkår for renholdelse

16. Det skal sikres, at stalde, udenomsarealer og fodringsanlæg holdes rene.



## Vilkår for støj

17. Husdyrbrugets samlede bidrag til støjbelastningen i omgivelserne må ikke overstige følgende værdier, målt ved nabobeboelser eller deres opholdsarealer, angivet som det ækvivalente, konstante, korrigerede støjniveau målt i dB(A). Tallene i parentes angiver midlingstiden<sup>2</sup> inden for den pågældende periode:

Dag	Kl. 07-18	55 dB(A)	(8 timer)
Aften	Kl. 18-22	45 dB(A)	(1 time)
Nat	Kl. 22-07	40 dB(A)	(1/2 time)
Lørdag	Kl. 07-14	55 dB(A)	(7 timer)
Lørdag	Kl. 14-22	45 dB(A)	(4 timer)
Søn- og helligdag	Kl. 07-22	45 dB(A)	(8 timer)

## Vilkår for udarbejdelse af handleplaner ved uforudsete gener

18. Hvis Herning Kommune vurderer, at eventuelle klager om støj-, lugt-, støv-, rystelser- og/eller lysgener er velbegrundede, skal husdyrbruget udarbejde en handlingsplan og eftervise at de stillede krav er overholdt. Handlingsplanen skal godkendes af Herning Kommune.

19. Udgiften til støjmålingerne afholdes af ansøger og udføres i overensstemmelse med Miljøstyrelsens vejledninger.

## Affald

Husdyrbruget er omfattet af reglerne i affaldsbekendtgørelsen<sup>3</sup> og bekendtgørelse om affaldsregulativer, -gebyrer og –aktører m.v.<sup>4</sup>.

Farligt affald skal bortskaffes til godkendte modtageanlæg og transporten af farligt affald skal ske af godkendte transportører. Godkendte transportører og modtageanlæg kan findes på Herning Kommunes hjemmeside.

I henhold til bekendtgørelse om affaldsregulativer, -gebyrer og –aktører m.v.<sup>5</sup>, kan op til 200 kg farligt affald pr. år afleveres på genbrugspladsen, men større mængder skal afhentes via en godkendt transportør.

Kvitteringer på korrekt bortskaffelse for affaldstyper under kategorien "farligt affald" skal gemmes i mindst 5 år og skal kunne forevises på miljøtilsyn, når kommunen beder om det.

Virksomheder kan aflevere samme fraktioner som borgere, dvs. at virksomheder nu kan aflevere op til 10 asbestplader om året, men virksomheder kan fortsat ikke aflevere landbrugsplast og medicin fra landbrug og andre fraktioner, som almindelige borgere ikke har.

På genbrugspladserne i Herning Kommune udleveres der kvittering ved aflevering af farligt affald, som for eksempel spildolie (i max 10 l emballage), oliefiltre, akkumulatører, spraydåser, malingsrester, tomme olie-dunke og kemikalierester (pesticidaffald). Der må dog maksimalt bortskaffes 200 kg farligt affald pr. år på genbrugspladserne.

Følgende må **ikke** afleveres på genbrugspladsen:

Affaldstype	Afleveringssted
-------------	-----------------

<sup>2</sup> Midlingstiden er en gennemsnitlig måling over tid kombineret med middelværdien over tid.

<sup>3</sup> Bekendtgørelse om affald, nr. 224, 2019-03-08 med efterfølgende ændringer

<sup>4</sup> Bekendtgørelser om affaldsregulativer, -gebyrer og –aktører m.v., nr. 1753, 2018-12-27 med efterfølgende ændringer.

<sup>5</sup> § 10 stk. 5: bekendtgørelser om affaldsregulativer, -gebyrer og –aktører m.v. nr. 1753 af 2018-12-27 med efterfølgende ændringer



---

Klinisk risikoaffald, herunder <ul style="list-style-type: none"><li>- Skærende og stikkende genstande (kanyler, knive, sakse, pincetter, pille- og medicinglas etc.)</li><li>- Smitteførende affald og</li><li>- Vævsaffald</li></ul>	Leveres til godkendt modtager af farligt affald
Landbrugsplast	Leveres til godkendt modtager, f.eks. AFLD FASTERHOLT, FASTERHOLTGÅRDVEJ 1, 7400 HERNING
Udtjente maskiner og udstyr	Skrothandler

---

Afhentning af farligt affald, der ikke modtages på genbrugspladsen, skal ske af godkendte transportører.



## Vurdering i forhold til BAT, nabopåvirkning og naturområder

I forbindelse med ansøgningen er der indsendt oplysninger om husdyrbruget og det ansøgte via husdyrgodkendelse.dk, skema nr.: 220986. Heri er der beskrivelse af det ansøgte husdyrbrugs ændring/udvidelse og dets påvirkning af naboer/omboende og naturområder.

Endvidere er der indsendt beskrivelser af hvad husdyrbruget vil gøre, for at bruge og overholde den bedste tilgængelige teknik (BAT). På baggrund heraf vil Herring Kommune vurdere, om det ansøgte lever op til BAT, og ikke påvirker naboer/omboende eller omgivende natur væsentligt.

Den eksisterende kostald renoveres/ombygges, således at der er plads til flere malkende køer. Endvidere søges der om forlængelse af eksisterende plansiloanlæg.



Figur 1: Oversigt over ansøgt husdyrbrug

### Indretning og drift af anlæg, samt afløbsforhold og gødningsopbevaring

Af figur 1 fremgår 1 staldafsnit.

Stald	Dyretype	Gulvtype	Staldstørrelse i alt m <sup>2</sup>	Ansøgt produktionsareal m <sup>2</sup>	Miljøteknologi
<b>Bygning 1 - Stald</b>			<b>2.825</b>	<b>1.537</b>	
	Flexgruppe: Alle kvæg, Heste, Får og Geder	Dybstrøelse		63	Ingen
	Flexgruppe: Alle kvæg	Sengestald med spalter (bagskyl eller ringkanal)		374	Ingen
	Flexgruppe: Alle kvæg	Sengestald med spalter (bagskyl eller ringkanal)		1100	Ingen

Herring Kommune vurderer, at det indsendte er i overensstemmelse med eksisterende byggetilladelse.



### Afløbsforhold for spildevand, gylle og udsprinkling af ensilagesaft, samt gødningsopbevaring

Vaskevand fra stalden og mælkerumsspildevand ledes direkte til gyllekanal og gyllebeholder.

Vand fra befæstede areal og ensilagesiloer ledes til samletank på ca. 23 m<sup>3</sup> og udsprinkles på arealer. Der vil blive anvendt overløbssikring i samletanken. Der er ingen dræn i umiddelbar nærhed af husdyrbruget / staldanlægget. Den største del af regnvandet løber til åben grøft, vest for husdyrbruget / staldanlægget. Tagvand fra den nyeste del af kostalden nedsives lokalt.

Husdyrbruget har 2 eksisterende gyllebeholdere og en møddingsplads. Gyllebeholderne har 10 års beholderkontrol. Se nedenstående tabel fra ansøgningen:

<input type="checkbox"/> Lager benyttes ikke i ansøgt drift	<b>Bygning 3 - Gyllebeholder</b>	Gødningstype: Flydende	BAT-forudsætning: Eksisterende gødningsopbevaringsanlæg	Overfladeareal: 486 m <sup>2</sup>
<b>Oversigt over miljøteknologi</b>				
<input type="checkbox"/> Lager benyttes ikke i ansøgt drift	<b>Bygning 4 - Gyllebeholder</b>	Gødningstype: Flydende	BAT-forudsætning: Eksisterende gødningsopbevaringsanlæg	Overfladeareal: 536 m <sup>2</sup>
<b>Oversigt over miljøteknologi</b>				
<input type="checkbox"/> Lager benyttes ikke i ansøgt drift	<b>Bygning 5 - Møddingsplads</b>	Gødningstype: Fast	BAT-forudsætning: Eksisterende gødningsopbevaringsanlæg	Overfladeareal: 137 m <sup>2</sup>
<b>Oversigt over gødningsandele</b>				
Gødningsandel		Gødningstype: Kvæg, heste, får og geder	Udgør: 137 m <sup>2</sup>	
Samlet areal af gødningsandele udgør		100.0 %		<b>137 m<sup>2</sup></b>

Der er ikke noget sanitært spildevand fra driftsbygningerne.

Møddingpladsen har et areal på ca. 6 x 15 m. Den er forsynet med sidebegrænsning og afløb til opsamlings-tank. Påfyldning af kemikalier og vask af udstyr skal foregå på møddingsplads, hvorfra der er afløb til opsamlingstank.

Herning Kommune vurderer, at afledning af vaskevand og spildevand fra staldanlægget med kørearealer og plansiloanlæg med udsprinkling sker efter gældende regler.

### Vurdering af samdrift med andre husdyrbrug.

Udover Over Silstrupvej 5, ejer og driver ansøger Hvedde Mosevej 2 og Hveddevej 43, hvor der også er dyrehold. Afstanden mellem Over Silstrupvej 5 og de to andre husdyrbrug er henholdsvis ca. 5,3 km og 6,1 km.

På baggrund af afstanden, og at husdyrbrugene hver især kan drives som selvstændige enheder, vurderes der, at der ikke er tale om en teknisk og forureningsmæssig forbindelse, jf. husdyrlovens § 16c, imellem Over Silstrupvej 5, Hvedde Mosevej 2 og Hveddevej 43.

### Landskabelig vurdering samt overholdelse af afstandskrav og dispensation

Husdyrbruget er, ifølge Herning Kommuneplan 2017 – 2028, beliggende i primært landbrugsområde. Landskabet omkring husdyrbruget er overvejende jævnt. Det er præget af opdyrkede arealer, tilplantede læhegn og spredte gårde, og opleves som helhed ensartet i sit udtryk.



Herning Kommune vurderer, at placeringen af husdyranlægget ikke er beliggende indenfor eller i nærheden af:

- Fredede fortidsminder
- Sø og å beskyttelseslinjer
- Skovbyggelinjer (300 meter)
- Kirkebyggelinjer / kirkezoner indenfor 300 meter fra anlægsdelen
- Beskyttede diger
- Fredede områder / Fredninger
- Kulturmiljø / særlig værdifulde kulturmiljøer
- Større uforstyrrede landskaber
- Landskabsområder
- Landskabelige interesseområder
- Geologiske interesseområder
- Fortidsminder eller
- Skovrejsning

Kostalden er beliggende i område udpeget som kulturarvsareal med fortidsminder. Øvrige bygninger, plansiloer og gyllebeholdere ligger udenfor området udpeget som kulturarvsareal.

Herning Kommune vurderer, at forlængelsen af plansiloanlægget, ikke vil forringe de landskabelige, naturmæssige eller kulturhistoriske værdier, der ligger til grund for områdets status.



## Vurdering af overholdelse af afstandskrav

Husdyrbruget ligger cirka 3,3 kilometer vest for Skarrild By (nærmeste byzone). Nærmeste samlede bebyggelse (ved Skarrild By), ligger cirka 3,7 kilometer øst for husdyrbruget.

### §6 i husdyrbrugloven

Område	Afstandskrav	Afstand målt fra eksisterende bygning hvor ændringen sker
Eksisterende eller kommuneplanlagt byzone eller sommerhusområde	50 meter	>50 meter
Område i landzone der i lokalplan er udlagt til boligformål, blandet bolig- og erhvervsformål eller offentlige formål med henblik på beboelse, institutioner, rekreative formål og lignende.	50 meter	>50 meter
Nabobeboelse	50 meter	>50 meter

### §8 i husdyrbrugloven

Anlægstype	Afstandskrav	Afstand målt fra eksisterende bygning hvor ændringen sker
1) Enkelt vandindvindingsanlæg (markvanding og boringer der forsyner op til 9 husstande)	25 meter	Boring nr. 94.2959 (markvandsboring), ca. 10,5 meter
2) Fælles vandindvindingsanlæg (boringer der forsyner mere end 9 husstande)	50 meter	>50 meter
3) Vandløb (herunder dræn) og søer	15 meter	>15 meter
4) Offentlig vej, privat fællesvej	15 meter	Ca. 20 meter
5) Levnedsmiddelvirksomhed	25 meter	>25meter
6) Beboelse samme ejendom	15 meter	Ca. 40 meter
7) Naboskel	30 meter	Ca. 50 meter

Som det fremgår af ovenstående tabel pkt. 1 ligger boring nr. 94.2959 (markvandsboring) ca. 10,5 meter fra den eksisterende kostald, hvor ændringen sker. Afstandskravet på de 25 meter er dermed ikke overholdt. Idet det drejer sig om en eksisterende kostald, med seneste tilladelse fra 2007 til at udvide stalden, vurderer Herning Kommune, at der ikke skal stilles krav til at sløjfe/flytte markvandsboringen. I indeværende ansøgning sker der i øvrigt kun ændringer inde i stalden.

Således giver Herning Kommune dispensation fra husdyrbruglovens § 8, stk. 1, pkt. 1, jf. § 9, stk. 3, med tilladelse til, at eksisterende markvandsboring DGU-nr. 94.2959 ligger ca. 10,5 meter fra kostalden.

Herning Kommune vurderer samlet, at afstandskravene i §6 og §8 i husdyrbrugloven er overholdt, med undtagelse af afstandskravet til enkelt vandindvindingsanlæg.

## Husdyrbrugets ammoniakemission

I ansøgningskema 220986 er følgende naturpunkter afsat til ammoniakdepositionsberegning:

### Oversigt af naturpunkter

Navn:	Kategori:	Opretter:	Kumulation:	Ruhed natur:	Merdeposition (kg N/ha/år):		Totaldeposition (kg N/ha/år):	
					8-års drift	Nudrift:		
3.3. Mose	1	Kategori 3	Ansøger	0	Mk	0,0	0,0	0,0
3.2 Mose	2	Kategori 3	Ansøger	0	S	0,1	0,1	0,3
3.1 Mose	3	Kategori 3	Ansøger	0	S	0,1	0,1	0,4
2.1 Hede	4	Kategori 2	Ansøger	0	Bn	0,0	0,0	0,0
1.2 Overdrev	5	Kategori 1	Ansøger	0	Bn	0,0	0,0	0,0
1.1 Overdrev	6	Kategori 1	Ansøger	0	Bn	0,0	0,0	0,0
§ 3 eng	7	Kategori 3	Ansøger	0	Bn	0,0	0,0	0,2

### Naturpunkter:

Naturpunkt 1: Beskyttet kategori 3 natur (mose), ca. 880 meter syd for stalden.

Naturpunkt 2: Beskyttet kategori 3 natur (mose), ca. 520 meter nord for stalden.

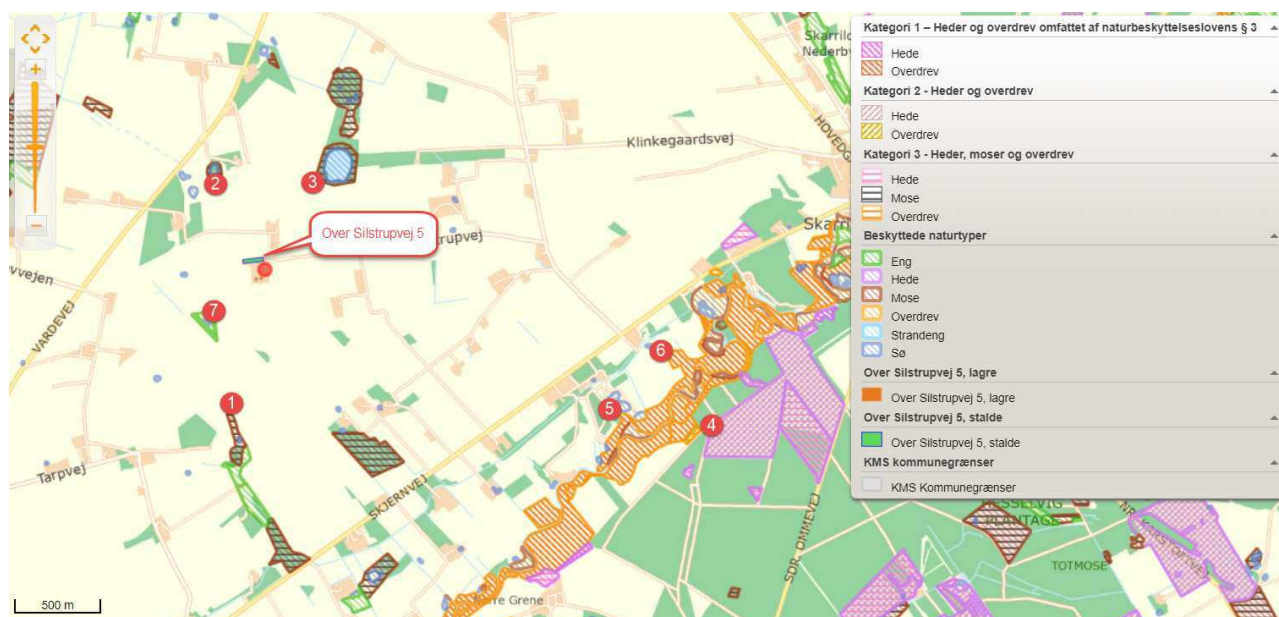
Naturpunkt 3: Beskyttet kategori 3 natur (mose), ca. 570 meter nordøst for stalden.

Naturpunkt 4: Beskyttet kategori 2 natur (hede), ca. 2,9 kilometer sydøst for stalden.

Naturpunkt 5: Beskyttet kategori 1 natur (overdrev), ca. 2,3 kilometer sydøst for stalden.

Naturpunkt 6: Beskyttet kategori 1 natur (overdrev), ca. 2,5 kilometer sydøst for stalden.

Naturpunkt 7: Beskyttet §3 eng, ca. 340 meter sydvest for stalden.





### Samlet merdeposition på §3 områder, siden 2012

For at vurdere, om den samlede merdeposition, fra nudriften (for 8 år siden) til og med den ansøgte udvidelse i denne miljøtilladelse, har en negativ virkning på nærliggende naturområder, er der lavet beregninger til nærmeste §3 beskyttede naturområder.

Nærmeste naturområde er en §3 eng (7), 340 meter sydvest for anlægget. Der er beregnet en merdeposition på 0,0 kg N/ år på engen.

Herning Kommune vurderer, da der, i løbet af de sidste 8 år, ikke er sket en merbelastning, som overskrider 1,0 kg /ha/år, kan ændringen finde sted, i overensstemmelse med husdyrgodkendelsesbekendtgørelsens krav om maksimal deposition af ammoniak til kategori 3-natur.

### Kategori 1 natur

Husdyrbruget er placeret omkring 2,3 kilometer nordvest for nærmeste kategori-1 natur, Skjern Å (5). Se kortudsnit med nummerering. Nærmeste Natura 2000 område N68+69 er Skjern Å, som også er EF-habitatområde H61.

Skjern Å er A-målsat i Herning Kommuneplan 2017-2028. For A-målsatte områder er målet, at de bevares med deres sjældne plante- og dyreliv intakt, og der gøres en særlig indsats for at videreudvikle naturværdierne. Endvidere er Skjern Å udpeget som EF-habitatområde på baggrund af:

Nr.	Naturtyper	Nr.	Naturtyper
1831	Vandranke ( <i>Luronium natans</i> )	4030	Tørre dværgbusksamfund (heder)
3130	Ret næringsfattige søer og vandhuller med små amfibiske planter ved bredden	6230	Artsrige overdrev eller græsheder på mere eller mindre sur bund
3140	Kalkrige søer og vandhuller med kransnålgær	6410	Tidvis våde enge på mager eller kalkrig bund, ofte med blåtop
3150	Næringsrige søer og vandhuller med flydeplanter eller store vandaks	7140	Hængesæk og andre kærsamfund dannet flydende i vand
3160	Brunvandede søer og vandhuller	7220	Kilder og væld med kalkholdigt (hårdt) vand
3260	Vandløb med vandplanter	7230	Rigkær
4010	Våde dværgbusksamfund med klokkelyng	91D0	Skovbevoksede tørvemoser
		91E0	Elle- og askeskove ved vandløb, søer og væld

Nr.	Arter	Nr.	Arter
1037	Grøn kølleguldsmed ( <i>Ophiogomphus cecilia</i> )	1106	Laks ( <i>Salmo salar</i> )
1095	Havlampret ( <i>Petromyzon marinus</i> )	1318	Damflagermus ( <i>Myotis dasycneme</i> )
1096	Bæklampret ( <i>Lampetra planeri</i> )	1355	Odder ( <i>Lutra lutra</i> )
1099	Flodlampret ( <i>Lampetra fluviatilis</i> )		

Grøn Kølleguldsmed er medtaget på Habitatsdirektivets bilag IV og er udpeget som en af de arter Herning Kommune er særlig forpligtet til at passe på. Ifølge Den Danske Rødliste blev guldsmeden tidligere negativ påvirket af eutrofiering, udretning af vandløb og hårdhændet vandløbsvedligeholdelse. Da tilstanden i vandløbene er i bedring, er det nu formentlig udelukkende hård vandløbsvedligeholdelse, som kan påvirke arten negativt.

Baggrundsbelastningen for området er på 13-14 kg N/ha/år (2018-værdier)





Ammoniakdepositionen til naturområde 4 er på 0,0 kg N/ha år, både merdeposition og totaldeposition.

Herning Kommune vurderer, da beregningen af ammoniakdepositionen viser 0,0 kg N/ha år, i både merdeposition og totaldeposition, at kravet er overholdt.

Herning Kommune vurderer at da beregningen af ammoniakdepositionen viser 0,0 kg N/ha år i både merdeposition og en totaldeposition, er kravet overholdt.

#### **Kumulation af ammoniak på kategori 1 natur**

Da beregningen af ammoniakdepositionen viser 0,0 kg N/ha år i både merdeposition og en totaldeposition er der ikke beregnet på kumulation.

#### **Kategori 2 og 3 natur, samt §3 natur**

Nærmeste kategori 2 natur (§3 hede) ligger omkring 2,9 kilometer sydøst for husdyrbruget. Den beregnede totaldeposition til nærmeste kategori 2 natur er 0,0 kg N pr. år. Derved er kravet om en maksimal totaldeposition på 1,0 kg N/år overholdt.

Nærmeste kategori 3 natur (§3 mose) ligger omkring 520 meter nord for husdyrbruget. Den beregnede merdeposition til naturområdet er 0,1 kg N pr. år.

Nærmeste §3 natur er et engareal, cirka 340 meter sydvest for husdyrbruget. Den beregnede merdeposition til naturområdet er 0,0 kg N pr. år.

Inden for en radius af 1.000 meter fra staldanlægget er der registreret følgende kommunale ansvarsarter: Femradet ulvefod og Spidssnudet frø. Nærmeste lokalitet for begge arter er moseområdet ca. 570 meter nordøst for staldanlægget. Mosen og dermed arterne vurderes ikke at blive påvirket af ændringen på Over Silstrupvej 5, idet merdepositionen på naturområdet (mosen) vil være på 0,1 kg N/ha pr. år, på de naturpunkter hvor arterne er lokaliseret.

Inden for en radius af 1.000 meter fra husdyrbruget er der udpeget flere områder med potentiel ammoniakfølsom skov. Merdeposition på nærmeste skovområde er 0,1 kg N. (samme naturpunkt som punkt 3)

Herning Kommune vurderer derfor, at det ikke er relevant at få de potentielt følsomme skove undersøgt, da de vil have en merdeposition på mindre end 1,0 kg N.

Herning Kommune vurderer, at udvidelsen af husdyrbruget ikke vil medføre en forøgelse af N-depositionen, i de omkringliggende naturområder, der ligger ud over det, som naturområderne kan tåle.

#### **Samlet vurdering: ammoniakbelastning af naturområder**

Herning Kommune vurderer, at oplysninger om kildehøjder, ruhed og kumulation, er korrekte.

Herning Kommune vurderer, at kravene om maksimalt tilladt totaldeposition på kategori 1- og kategori 2-natur er overholdt.

Herning Kommune vurderer, at der ikke er grundlag for at skærpe kravene til meremissionen af ammoniak fra husdyrbruget, under hensyn til andre omkringliggende ammoniakfølsomme naturområder, eksempelvis ammoniakfølsomme skove, kategori 3-natur og §3 natur.



## Husdyrbrugets lugtemission

I husdyrbrugloven beskrives lugtgenekriterierne som den maksimale, miljømæssigt acceptable lugtgenebelastning<sup>6</sup> fra en given kilde ved den pågældende områdetype. Det betyder at der beregnes på husdyrbrugets lugt i nærmeste byzone, nærmeste samlede bebyggelse og ved nærmeste nabo. Endvidere skal der tages højde for en eventuel kumulation fra andre husdyrbrug.

### Kumulation af lugt

Oplysningerne om den kumulative effekt skal bruges i lugtberegningen. Er der andre husdyrbrug, som medfører lugtgener i det samme punkt i byzonen, skærpes kravene til geneafstanden i forbindelse med ansøgningen.

Der ligger ikke andre husdyrbrug nærmere end 300 meter fra et eksisterende eller ifølge kommuneplanens rammedel fremtidigt byzone- eller sommerhusområde eller i et område i landzone, der i lokalplan er udlagt til boligformål, blandet bolig og erhvervsformål eller til offentlige formål med henblik på beboelse, institutioner, rekreative formål og lignende, samt ved beboelsesbygninger på ejendommen uden landbrugspligt, som ikke ejes af driftsherren, hvor der inden for en afstand af 200 meter ligger flere end 6 beboelsesbygninger på hver sin ejendom uden ejendomspligt, som ikke ejes af driftsherren eller inden for en afstand af 100 meter af beboelsesbygninger på ejendomme uden landbrugspligt, der ikke ejes af driftsherren.

Geneafstanden skal derfor ikke forøges.

Lugten fra de eksisterende gyllebeholdere indgår ikke i lugtberegningerne i ansøgningssystemet, da gyllebeholdere i stedet for er omfattet af de generelle afstandsregler. Det kan dog ikke undgås, at der forekommer lugt fra gyllebeholderne. Dette vil være særlig markant i forbindelse med at gyllebeholderne fyldes, eller når der omrøres i forbindelse med udbringning. Da gyllebeholderne ligger nærmere end 300 meter fra nærmeste nabo og ikke er overdækket, stilles der vilkår om, at fyldning af gyllebeholderne skal ske indenfor normal arbejdstid. Normal arbejdstid er defineret som fra kl. 7.00 til 17.00 på hverdage. Sæsonarbejde udenfor disse tider kan dog forekomme i koncentrerede perioder, men skal søges begrænset.

---

<sup>6</sup> Det er 5 OU<sub>E</sub> pr. m<sup>3</sup> og 1 LE pr. m<sup>3</sup> i et eksisterende eller ifølge kommuneplanens rammedel fremtidigt byzone- eller sommerhusområde. Det er 7 OU<sub>E</sub> pr. m<sup>3</sup> og 3 LE pr. m<sup>3</sup> i et område i landzone, der i lokalplan er udlagt til boligformål, blandet bolig og erhvervsformål eller til offentlige formål med henblik på beboelse, institutioner, rekreative formål og lignende, samt ved beboelsesbygninger på ejendommen uden landbrugspligt, som ikke ejes af driftsherren, hvor der inden for en afstand af 200 meter ligger flere end 6 beboelsesbygninger på hver sin ejendom uden ejendomspligt, som ikke ejes af driftsherren. Det er 15 OU<sub>E</sub> pr. m<sup>3</sup> og 10 LE pr. m<sup>3</sup> ved beboelsesbygninger på ejendomme uden landbrugspligt, der ikke ejes af driftsherren.





### Samlet resultat af lugtberegning

Bebyggelse	Kumulation	Model	Ukorrigeret geneafstand (m)	Korrigeret geneafstand (m)	Vægtet gennemsnitsafstand (m)	Genekriterie overholdt	
Overtarpvej 2A	0	FMK	69	69	1106,9	Ja	▼
Skjernvej 118B	0	FMK	69	69	1106,9	Ja	▼
Skjernvej 118D	0	FMK	69	69	1108,1	Ja	▼
Vardevej 126	0	FMK	69	69	758,7	Ja	▼
Vardevej 141	0	FMK	69	69	925	Ja	▼
Nr. Karstoftvej 2	0	NY	131,3	131,3	3813,3	Ja	▼
Nørrelandet, Sdr. Felding	0	FMK	218,3	218,3	3888,4	Ja	▼
Nørrelandet, Skarrild	0	FMK	218,3	218,3	3388,7	Ja	▼

**Konsekvenszone: 258 m**

Konsekvenszonen for husdyrbrugets lugtafgivelse er beregnet ud fra FMK modellen. For det ansøgte projekt er konsekvenszonen beregnet til 258 meter<sup>7</sup>. Konsekvenszonen er det område, hvor lugten fra husdyrbruget kan konstateres, uden at det af den grund vurderes at være til gene for omkringboende.

Herning Kommune vurderer, at husdyrbrugets lokaliseringsforhold er tilfredsstillende. Alle typer beboelse ligger udenfor geneafstanden, så ændringen af husdyrbruget vil ikke medføre væsentligt øgede lugtgener. Det må dog forventes, at beboelse indenfor konsekvenszonen vil opleve øget lugt, idet lugtgeneafstanden øges ved det ansøgte projekt, men lugtgenerne er beregnet til at ligge under de fastlagte beskyttelsesniveauer for lugt. Herning Kommune vurderer, at beskyttelsesniveauet i forhold til lugt er overholdt.

<sup>7</sup> Konsekvenszonen =  $1,6 * (Q)(0,6)$ , hvor Q = lugtemissionen [LE/s] = 3.053,14 LE/s



## Husdyrbrugets nabopåvirkning og tiltag der begrænser gener

### Støj

De anbefalede mindsteafstande mellem husdyrbruget og nærmeste beboelse er baseret på Miljøstyrelsens erfaringer om miljøforhold. Klassifikationen angiver, hvilken afstand, der skønnes at være nødvendig mellem den pågældende virksomhed og boliger i et område for åben og lav boligbebyggelse.

Udgangspunktet er, at afstanden skal give en rimelig sikkerhed for, at boligerne ikke udsættes for miljøgener, og at virksomheden ikke efterfølgende mødes med skærpede miljøkrav.

Jævnfør virksomhedsbeskrivelsen fra håndbog om Miljø og Planlægning, Miljøstyrelsen og Skov- og Naturstyrelsen, Landsplanafdelingen, 2004, anvender Herning Kommune følgende inddeling af husdyrbrugstyper:

Klasse 1	0 m afstand	Klasse 3: Hundepensioner, kenneler og rideskoler (mindre husdyrhold) Klasse 6: Pelsdyrfarme Klasse 6: Husdyrbrug med erhvervsmæssigt dyrehold, minus svinefarme Klasse 7: Svinefarme med erhvervsmæssigt dyrehold
Klasse 2	20 m afstand	
Klasse 3	50 m afstand	
Klasse 4	100 m afstand	
Klasse 5	150 m afstand	
Klasse 6	300 m afstand	
Klasse 7	500 m afstand	

Det ansøgte husdyrbrug går ind under klasse 6 med en afstand på 300 meter. Nærmeste nabo ligger cirka 170 meter fra husdyrbruget.

Da de anbefalede mindsteafstande til nabo beboelse er 300 meter, og der ligger beboelse inden for denne afstand, har Herning Kommune vurderet på, om der er foretaget støjreducerende foranstaltninger på ejendommen.

Der er ikke tidligere indkommet støjklager over ejendommen.

De væsentligste støjklager vil være:

De væsentligste støjklager på et kvægbrug er malkeanlæg, gyllepumper, foderleverancer og støj fra transporter, m.v. Der er ingen støj fra ventilation, da det er naturligt.

Transporter forekommer i forbindelse med levering af foder, gødning, brændstof og andre forbrugsstoffer. Der sker desuden transporter i forbindelse med afhentning af levende og døde dyr samt intern på bedriften. Endelig er der transporter i forbindelse med udbringning af husdyrgødning samt hjemtransport af afgrøder. De fleste transporter er med husdyrgødning og afgrøder. Derfor er belastningen af antallet af transporter i en kort afgrænset periode i forbindelse med sæsonen for gyllekørsel og høst. I højsæsonen kan det være nødvendigt med transporter i weekenden og uden for normal arbejdstid.

Herning Kommune vurderer, at husdyrbruget ikke vil give anledning til støjpåvirkning af omgivelserne, som vil medføre gener for de omkringboende.

Endvidere vurderer Herning Kommune, at ændringen af produktionsarealet, og de medførende aktiviteter, ikke vil påvirke nærmeste fuglebeskyttelsesområde (Borris Hede) og nærmeste Ramsarområde (Ringkøbing Fjord), på grund af afstanden på 7,5 kilometer henholdsvis 27,5 kilometer.

### Støv

I forbindelse med håndtering af foder, halm, levering af foder m.m., kan der opstå støvgener. Tørfoderet opbevares indendørs. Langt hovedparten af foderet er ensilage, som ikke støver. Støvgenerne er kun af hel lokal karakter uden gener for naboer.



I forbindelse med at der strøs med halm vil der være en risiko for lidt støvudvikling. Dette vil dog normalt kun mærkes inde i bygningerne. I forbindelse med transporter vil der i tørre perioder kunne være lidt støvudvikling fra kørsel på grusvej imellem og rundt omkring bygningerne.

Herning Kommune, vurderer, da husdyrbruget ligger mere end 100 meter fra nærmeste nabo vil husdyrbruget ikke vil give anledning til støvpåvirkning, som vil medføre væsentlige forøgede gener for de omkringboende.

Skulle der mod forventning opstå støvproblemer, skal ansøger udarbejde en handleplan til afhjælpning af disse.

### **Skadedyr**

For at bekæmpe skadedyr, som kan være til gene for selve ejendommen, foretages regelmæssig bekæmpelse af fluer, rotter og mus. Alle udendørs arealer samt områder omkring foderopbevaring holdes ryddeligt og rent.

### **Fluer**

Fluer bekæmpes med godkendte fluebekæmpelsesmidler i et begrænset, nødvendigt omfang og de til enhver tid nyeste retningslinjer fra Aarhus Universitet, Institut for Agroøkologi følges.

### **Rotter**

Hvis der konstateres rotter og andre skadedyr på husdyrbruget, skal Herning Kommunes Borgerservice straks skal kontaktes.

Herning Kommune vurderer, at husdyrbrugets forebyggelse og bekæmpelse af flue- og skadedyr er tilstrækkelig. Der stilles dog vilkår om, at ansøger som minimum skal følge de fastsatte retningslinjer fra Aarhus Universitet, Institut for Agroøkologi om flue- og rottebekæmpelse på ejendomme med husdyr.

### **Lys**

Der er ikke større udendørs belysning der kan være til gene for naboer. Al udendørsbelysning er udelukkende orienteringslys og tændes efter behov. Om natten er der natlys i staldene, så dyrene kan orientere sig.

Herning Kommune vurderer, at lyset i og udenfor staldafsnittene ikke vil give væsentlige problemer. Dog fastsættes der vilkår om, at såfremt der skulle opstå gener for de omkringboende, eller såfremt kommunen finder det nødvendigt, skal bedriften lade foretage undersøgelse af forskellige lyskilder, således at lyset uden for ejendommen formindskes.

### **Til- og frakørsel fra husdyrbruget**

Tilkørselsvejen er fra Over Silstrupvej. Antallet og typerne af transporter til og fra husdyrbruget vurderes ikke at afvige fra, hvad der normalt må forventes fra husdyrbrug af denne type og størrelse. Se også afsnit *Til- og frakørselsforhold* i bilag 3.

Der henstilles til, at al transport skal foregå indenfor almindelig arbejdstid for at mindske gener. Sæsonbetonet arbejde kan forekomme udenfor disse tidspunkter, men skal søges begrænset.

### **Rystelser**

Virksomhedens bidrag til niveauet for vibrationsniveauet ( $\text{dB re } 10^{-6} \text{ m/s}^2$ ) målt som det maksimale KB-vægtede accelerationsniveau med tidsvægtning S må ikke overstige værdierne i Lavfrekvent støj, infralyd og vibrationer i eksternt miljø Orientering fra Miljøstyrelsen, nr. 9 1997, Tabel 1.

**Tabel 1**

Anvendelse	Kl.	Vægtet accelerationsniveau $L_{aw}$ i dB
Boliger i boligområder (hele døgnet)	Hele døgnet	75
Boliger i blandet bolig/erhvervsområde	18-7	
Børneinstitutioner og lignende	I åbningstiden	
Boliger i blandet bolig/erhvervsområde	7-18	80
Kontorer, undervisningslokaler og lignende	Hele døgnet	80
Erhvervsbebyggelse	Hele døgnet	85
Kontorer og tilsvarende lokaler i erhvervsbebyggelse, hvor der foregår følsomme aktiviteter	Hele døgnet	80

Virksomhedens bidrag til niveauet for lavfrekvent støj og infralyddrift ( $\text{dB re } 10^{-6} \text{ m/s}^2$ ) målt indendørs må ikke overstige værdierne i Lavfrekvent støj, infralyd og vibrationer i eksternt miljø Orientering fra Miljøstyrelsen, nr. 9 1997, Tabel 2.

**Tabel 2**

Anvendelse	Kl.	A-vægtet lydtryksniveau (10-160 Hz), dB	G-vægtet infralydniveau dB
Beboelsesrum, herunder børneinstitutioner og lignende	18-7	20	85
	7-18	25	85
Kontorer, undervisningslokaler, og lignende støjfølsomme rum	Hele døgnet	30	85
Erhvervsbebyggelse	Hele døgnet	35	90

Der forekommer ikke rystelser og vibrationer fra ejendommen udover hvad man normalt vil forvente af en bedrift på denne styrelse og med denne type af dyr. Rystelser/vibrationer vil hovedsagligt være i forbindelse med transport af foder, dyr og dybstrøelse om foråret. Der vurderes derfor ikke at være væsentlige gener for omkringboende i forhold til rystelser og vibrationer, og der forventes ingen ændringer i forhold til nudriften.

Herning Kommune vurderer, at rystelser og lavfrekvent støj i og udenfor staldafsnittene ikke vil give væsentlige problemer. Dog fastsættes der vilkår om, at såfremt der skulle opstå væsentlige gener for de omkringboende, eller såfremt kommunen finder det nødvendigt, skal bedriften lade foretage undersøgelse af forskellige vibrationskilder.



## Reststoffer, affaldsproduktion og brug af naturressourcer

### Fra ansøger:

#### Olie

På ejendommen er der en fyringsolietank på 1.200 l. Olieskift foretages på Hvedde Mosevej 2.

#### Kemikalier

Rengøringsmidler der anvendes på ejendommen opbevares i aflukket rum, beliggende ved malkerummet. Dette er primært til rengøring af malkeanlæg. Nødvendige rengøringsmidler/kemikalier bruges op i ejendommens drift, hvorved der normalt ikke er kemikalieaffald til bortskaffelse. Hvis reglerne ændres så et kemikalie, der tidligere har været benyttet på ejendommen, bliver ulovligt at bruge, bortskaffes eventuelle rester hurtigst muligt til Kommunal Modtagestation.

#### Pesticider

Der opbevares ikke pesticider på ejendommen.

#### Medicin

Bedriften er tilmeldt en sundhedsordning med dyrlægen, som kommer på besøg hver 14. dag. Her udskriver dyrlægen den nødvendige medicin. Medicinen opbevares i et køleskab i stalden. Eventuelle medicinrester returneres til dyrlæge eller apotek. Det er dog sjældent at det sker, da alt det indkøbte opbruges. Skarpe og spidse genstande opbevares i lukket beholder i stalden, og afleveres til godkendt modtager.

#### Affald

Husdyrbruget er omfattet af kommunens til enhver tid gældende Regulativ for Erhvervsaffald, og er dermed forpligtet til at kildesortere og bortskaffe alt erhvervsaffald i henhold til denne og den til enhver tid gældende Affaldsbekendtgørelse.

I den daglige drift vil der være en række affaldsprodukter til bortskaffelse via kommunale ordninger og modtagestationer. Affaldet tilstræbes opbevaret og bortskaffet i overensstemmelse med affaldsregulativerne for Herning Kommune.

Forbrændingseget affald fra produktionen opbevares i 8 m<sup>3</sup> erhvervscontainer som afhentes af godkendt modtager. Ikke forbrændingseget affald (f.eks. eternit, glaserede fliser og tegl, imprægneret træ o.l.). Normalt forefindes der ikke "ikke forbrændingseget affald" på ejendommen, men i tilfælde af den type affald opstår, så bortskaffes det til kommunal genbrugsplads. Eventuelt jernaffald bortskaffes til skrothandler. Øvrigt farligt affald som f.eks. lysstofrør, el-sparepærer, oliefiltere, batterier eller spraydåser indsamles i maskinhus. Brugte batterier tages ofte med retur af leverandør. Andet leveres til kommunal modtagestation.

#### Døde dyr

Døde dyr opbevares overdækket af et kadaverdækket ved de to gyllebeholdere. Placeringen af afhentningsstedet ligger ugeneret i forhold til nabobeboelser og forbipasserende. Døde dyr tilmeldes til afhentning af DAKA senest 24 timer efter dødsfaldet er konstateret.

#### Vand

Vandforbruget på denne bedrift anvendes primært til drikkevand og markvanding. Ved fuld udnyttelse af staldanlægget vil vandforbruget stige, som følge af flere dyr. Der anvendes vand fra eget vandværk. I alle stalde anvendes der drikkekar, hvorved vandspild undgås. Lækager identificeres, stoppes og repareres hurtigst muligt.

#### Energi

På ejendommen anvendes der energi i form af el og dieselolie. Elforbruget anvendes hovedsagligt til malkning, mælkekøling, gyllepumpning og belysning. Belysningen i staldene skiftes løbende til lavenergiarmaturer. Staldene er hovedsageligt med naturlig ventilation og der er derfor reduceret energiforbrug til dette. Der anvendes ikke energi til opvarmning i stalde.

Vaskevand fra staldene løber via fortank og til gyllebeholdere.



Vand fra befæstede arealer og ensilagesiloer ledes til samletank på ca. 23 m<sup>3</sup> og udsprinkles på arealer. Der vil blive anvendt overløbssikring i samletanken.

Den største del af regnvandet løber til åbengrøft vest for ejendommen. Tagvand fra den nyeste del af kostalden nedsives lokalt.

Herning Kommune vurderer, at reststoffer, affaldsproduktion og brug af naturressourcer på Over Silstrupvej 5, ikke vil give anledning til en væsentlig miljøpåvirkning. Herning Kommune vurderer endvidere, at afledning af vaskevand og spildevand fra staldanlægget med kørearealer og plansiloanlæg sker efter gældende regler.



## Vejledende grænseværdi for ammoniak ved anvendelse af BAT

Den samlede ammoniak-emission fra staldanlægget og lagre er ifølge ansøgningen opgjort til 2.210 kg N / år og overskrider derved BAT niveauet på 2.109 kg N / år med 101 kg N / år.

Samlet BAT beregning			
	Stalde	Lagre	Total
Samlet BAT krav (kg NH <sub>3</sub> -N /år)	1651	458	2109
Faktisk emission (kg NH <sub>3</sub> -N /år)	1752	458	2210
Forskel (kg NH <sub>3</sub> -N /år)	-	-	-101
Vejledende BAT Overholdt?	-	-	Nej

Samlet ammoniaktab for hele anlægget (alle produktioner) opnåelig ved anvendelse af BAT ? i				
Vejl. sum (kg NH <sub>3</sub> -N /år)	Ansøgers forslag (kg NH <sub>3</sub> -N /år)	Ansøgers Begrundelse	Kommunens krav (kg NH <sub>3</sub> -N /år)	Kommunens Begrundelse
1651				

I det følgende redegør ansøger for hvorfor BAT ikke kan overholdes:

*I lovgivningen er der faste krav hertil, som sikrer at husdyrbrug vælger et staldsystem eller en teknologi blandt de bedste tilgængelige, for at begrænse ammoniakudledningen fra husdyrbruget.*

*De BAT-krav, der stilles til husdyrbrugene, bidrager til, at målet for fald i ammoniakemissionen i DK nås og at den sundhedspåvirkning ammoniak afstedkommer dermed imødegås. Når ammoniakudledningen begrænses, bidrager det også til en generel bedre beskyttelse af ammoniakfølsom natur, da baggrundsbelastninger hertil begrænses.*

*Projektets BAT-emissionsniveau er beregnet i Husdyrgodkendelse.dk. BAT-emissionskravet er 2.109 kg N. Husdyrbrugets reelle fordampning er 2.210 kg N. Der mangler således 101 kg N til at overholde BAT. Den manglende overholdelse af BAT skyldes, at der foretages en mindre ombygning, for at optimere senge, derudover er der sket en administrativ udvidelse, i og med at nakkeboms-arealet er medtaget i ansøgt drift.*

*I bygning 1 inddrages der dermed produktionsareal med staldsystemet sengestald med spalter, som ikke betragtes som værende BAT for nye stalde. Det er ikke teknisk muligt at lave dette område med et andet staldsystem. Derudover er der ingen proportionalitet imellem investeringen og miljøeffekten, hvis området skulle indrettes med et andet staldsystem.*

Ansøgers begrundelse for fravalg af BAT:

### Gylleforsuring

*Gylleforsuring er fravalgt, da de årlige omkostninger til gylleforsuring overstiger 100 kr. pr. kg reduceret N, ved en mindre udvidelse på under 75 DE, jf. Teknologibladet.*

### Fast overdækning

*Fast overdækning af gyllebeholderne er fravalgt, da de årlige omkostninger til teltoverdækning overstiger 100 kr. pr. kg reduceret N, ved en mindre udvidelse på under 75 DE, jf. Teknologibladet "Fast overdækning af gyllebeholder".*

### Fast drænet gulv

*Der er eksisterende rørføring som vanskeliggør og fordyre at etablere fast drænet gulv. Fast drænet gulv er fravalgt da der allerede er gyllekanal under de ønskede 36 nye sengebåse. Det omhandler reelt kun 146 m<sup>2</sup> produktionsareal da de øvrige 228 m<sup>2</sup> er nakkebomsareal som dermed kun er en administrativ udvidelse.*



*Manglende BAT på nye sengebåse =14,9 kg.*

Herring kommune vurderer, at husdyrbruget, med de beskrevne tiltag, lever op til BAT i forhold til de muligheder, der foreligger for det ansøgte.

### **Eventuelle grænseoverskridende virkninger**

Da husdyrbruget ligger minimum 130 km fra grænsen til Tyskland, der er nærmeste selvstændige nation, vurderer Herring Kommune, at ændringen af husdyrbruget ikke vil have grænseoverskridende påvirkninger.





## Lovgrundlag

Ansøgningen er behandlet i henhold til kravene i lov om husdyrbrug og anvendelse af gødning m.v. (husdyrbrugloven)<sup>8</sup> med tilhørende bekendtgørelser: bekendtgørelse om godkendelse og tilladelse m.v. af husdyrbrug (husdyrgodkendelsesbekendtgørelsen)<sup>9</sup> og bekendtgørelse om erhvervsmæssigt dyrehold, husdyrgødning, ensilage m.v. (husdyrgødningsbekendtgørelsen)<sup>10</sup> samt Miljøstyrelsens vejledning om miljøgodkendelse af husdyrbrug.

Herning Kommune har fremsendt udkast til afgørelse til naboer og andre berørte, med mulighed for at kommentere udkastet i perioden 03-12-2020 til 17-12-2020. Herning Kommune har ikke modtaget kommentarer til udkastet til afgørelsen.

## Klagevejledning og offentliggørelse

Herning Kommune har givet miljøtilladelse til udvidelse af husdyrbruget på Over Silstrupvej 5, 6933 Kibæk. Miljøtilladelse er givet i medfør af §16b i husdyrbrugloven.

Det er muligt at klage over afgørelsen til Miljø- og Fødevarerklagenævnet. Miljøtilladelsen bliver offentliggjort på Herning Kommunes hjemmeside [www.herning.dk](http://www.herning.dk) under "Planer og offentliggørelser" og "Landbrug" fra den fredag den 18. december 2020. Der kan klages i 4 uger. Klageberettigede er ansøger og enhver, der har en individuel, væsentlig interesse i sagen samt visse organisationer, alle som er angivet i husdyrbruglovens §84-87.

Hvis du ønsker at klage over denne afgørelse, kan du klage til Miljø- og Fødevarerklagenævnet. Du klager via Klageportalen, som du finder et link til på forsiden af [www.nmkn.dk](http://www.nmkn.dk). Klageportalen ligger på [www.borger.dk](http://www.borger.dk) og [www.virk.dk](http://www.virk.dk). Du logger på [www.borger.dk](http://www.borger.dk) eller [www.virk.dk](http://www.virk.dk), ligesom du plejer, typisk med NEM-ID. Klagen sendes gennem Klageportalen til den myndighed, der har truffet afgørelsen. En klage er indgivet, når den er tilgængelig for Herning Kommune i Klageportalen.

Klagen skal være tilgængelig for Herning Kommune i Klageportalen. For at klagen er tilgængelig skal klager har godkendt og betalt gebyr/bestilt en faktura i Klageportalen. Det skal senest ske den fredag den 15. januar 2021.

Miljø- og Fødevarerklagenævnet skal som udgangspunkt afvise en klage, der kommer uden om Klageportalen, hvis der ikke er særlige grunde til det. Hvis du ønsker at blive fritaget for at bruge Klageportalen, skal du sende en begrundet anmodning til Herning Kommune, der har truffet afgørelse i sagen. Herning Kommune videresender herefter anmodningen til Miljø- og Fødevarerklagenævnet, som træffer afgørelse om, hvorvidt din anmodning kan imødekommes. Hvis afgørelsen påklages, bliver det meddelt ansøger.

En eventuel klage har ikke opsættende virkning, medmindre Miljø- og Fødevarerklagenævnet bestemmer andet, hvorfor miljøtilladelsen, på eget ansvar, kan udnyttes, før klagefristen er udløbet, i henhold til husdyrbruglovens § 81, stk. 1.

## Søgsmål

Denne afgørelse om miljøtilladelse kan også indbringes for domstolene, jævnfør husdyrbruglovens § 90. Det skal ske indenfor seks måneder efter offentliggørelsen.

Med venlig hilsen

Peter Lindhard Birch  
Miljøsagsbehandler  
Herning Kommune  
Teknik og Miljø, Landbrugsteam

<sup>8</sup> Lovbekendtgørelse om husdyrbrug og anvendelse af gødning m.v., nr. 520, 2019-05-01, med efterfølgende ændringer.

<sup>9</sup> Bekendtgørelse om godkendelse og tilladelse m.v. af husdyrbrug, nr. 1261, 2019-11-29 med efterfølgende ændringer.

<sup>10</sup> Bekendtgørelse om miljøregulering af dyrehold og om opbevaring og anvendelser af gødning, nr. 1176, 2020-07-23, med efterfølgende ændringer.



## Interessentliste for høringsperiode og offentliggørelse

### Nedenstående er orienteret om udkast til miljøtilladelse:

#### Ansøger

- Hvedde Mosevej 2, 6933 Kibæk

#### Rådgiver firmanavn

- SAGRO I/S, Majsmarken 1, 7190 Billund. Konsulent Nina Laudal Jensen

#### Omboende og andre, som får udkastet til miljøtilladelse i høring (konsekvenszone: 258 meter)

- Over Silstrupvej 4, 6933 Kibæk
- Over Silstrupvej 5, 6933 Kibæk

### Nedenstående er orienteret om miljøtilladelse:

#### Klageberettigede, jævnfør husdyrbruglovens § 84

#### Ansøger

- Hvedde Mosevej 2, 6933 Kibæk

#### Rådgiver firmanavn

- SAGRO I/S, Majsmarken 1, 7190 Billund. Konsulent Nina Laudal Jensen

Enhver, der har en individuel, væsentlig interesse i sagens udfald, er i høringsperioden blevet gjort opmærksom på, at meddelelse af afgørelsen sker ved offentlig annoncering på Herning Kommunes hjemmeside.

#### Klageberettigede, jævnfør husdyrbruglovens §85

- Danmarks Fiskeriforening
- Ferskvandsfiskeriforeningen
- Forbrugerrådet
- Arbejderbevægelsens Erhvervsråd

#### Klageberettigede, jævnfør husdyrbruglovens §86

- Danmarks Naturfredningsforening, lokalafdeling Herning
- Dansk Ornitologisk Forening, lokalafdeling Herning
- Foreningen af bredejere ved Gødstrup Sø

#### Klageberettigede, jævnfør husdyrbruglovens §87

- Dansk Ornitologisk Forening
- Friluftsrådet
- Danmarks Naturfredningsforening
- Det Økologiske Råd
- Danmarks Sportsfiskerforbund
- Aktive Fritidsfiskere i Danmark

#### Andre:

- Herning Museum
- Styrelsen for Patientsikkerhed



## **Oversigt over bilag**

Bilag 1: Oversigt og beskrivelse af produktionsareal

Bilag 2: Afløbsplan

Bilag 3: Ansøgers miljøtekniske redegørelse



## Bilag 1: Beskrivelse og oversigt over produktionsareal

Søren Kristensen  
Hvedde Mosevej 2  
6933 Kibæk



[www.byggeri-teknik.dk](http://www.byggeri-teknik.dk)  
[info@byggeri-teknik.dk](mailto:info@byggeri-teknik.dk)  
Tlf. 57 13 12 11  
CVR. 27 54 22 04

Birk Centerpark 24  
7400 Herning

Sagsnummer: 20393

Herning, den 10. november 2020

### Vedrørende ejendommen Over ~~Silstrupvej~~ **Silstrupvej 5, 6933 Kibæk**

I kostalden på Over ~~Silstrupvej~~ **Silstrupvej 5** påtænkes en mindre ombygning. Hvor nogle kælvningsbokse og enkelt kalvebokse med dybstrøelse ændres til sengebåse til køer.

#### Lov-tjek

Stalden er bygget i 1990'erne og senest udvidet i 2009-2010. Den overholder ikke 2001 målene i Danske Anbefalinger og dermed heller ikke kravene i Lov om hold af kvæg.

Det vil sige at stalden kan anvendes med den nuværende indretning til malkekøer frem til 2034. Derefter vil den kun kunne anvendes til kvier op til 500 kg (18 måneder):

Der skal på nuværende tidspunkt være 0,1 m. vandkar pr. ko. I siden med malkestalden mangler der således 1 vandkar a 2,0 m. I siden med 1 række sengebåse skal der være min. 8,4 m. vandkar eller 14 drikkeopper.

Der skal være 1 ko-børste pr. 50 køer. Så der skal være min. 5 ko-børster i stalden.

I 2024 skal opsamlingspladsen forsynes med gummibelægning. Desuden skal der være 10 kælvningspladser, hvor af de 5 skal kunne sættes som enkeltbokse. Der skal desuden være min. 2 sygepladser.  
Disse pladser behøver ikke at være i den samme bygning, men må gerne anvises et andet sted.



### Produktionsarealer

I forbindelse med ombygningen ændres et dybstrøelsesareal til sengebåse med spaltegulv på gangarealerne.

### Nu drift

#### Kostald med malkestald, sengebåse til køer, kælvningsareal med dybstrøelse

- Staldpladser 169 sengebåse til malkende køer og 48 sengebåse til goldkøer
- Staldareal: 1296,4 m<sup>2</sup>
- ~~Nakkebomsareal:~~ 197,3 m<sup>2</sup>
- Produktionsareal: 1099,1 m<sup>2</sup>
- Gulvtype: Sengebåse med spaltegulv dybe gyllekanaler og ringkanal 663,6 m<sup>2</sup>.
  
- Staldpladser 8 enkelt kælvningsbokse, 16 enkeltbokse til småkalve, 4 fællesbokse til køer i aflastning/kalve indtil 6 mdr. (7 – 8 køer/20 – 24 kalve)
- Dybstrøelsesbokse 210,9 m<sup>2</sup>.

### Planlagt drift

#### Kostald med malkestald, sengebåse til køer, kælvningsareal med dybstrøelse

- Staldpladser 205 sengebåse til malkende køer og 48 sengebåse til goldkøer
- Staldareal: 1473,5 m<sup>2</sup>
- ~~Nakkebomsareal:~~ 228,4 m<sup>2</sup>
- Produktionsareal: 1245,1 m<sup>2</sup>
- Gulvtype: Sengebåse med spaltegulv dybe gyllekanaler og ringkanal 767,0 m<sup>2</sup>.
  
- Staldpladser 4 fællesbokse til køer i aflastning/kalve indtil 6 mdr. (7 – 8 køer/20 – 24 kalve)
- Dybstrøelsesbokse 63,0 m<sup>2</sup>.

Da der allerede er gyllekanaler under det meste af arealet, der inddrages, vil ombygningen ikke kræve byggetilladelse. Da der ikke ændres på bærende konstruktioner samt brand- og afløbsforhold.

Med venlig hilsen

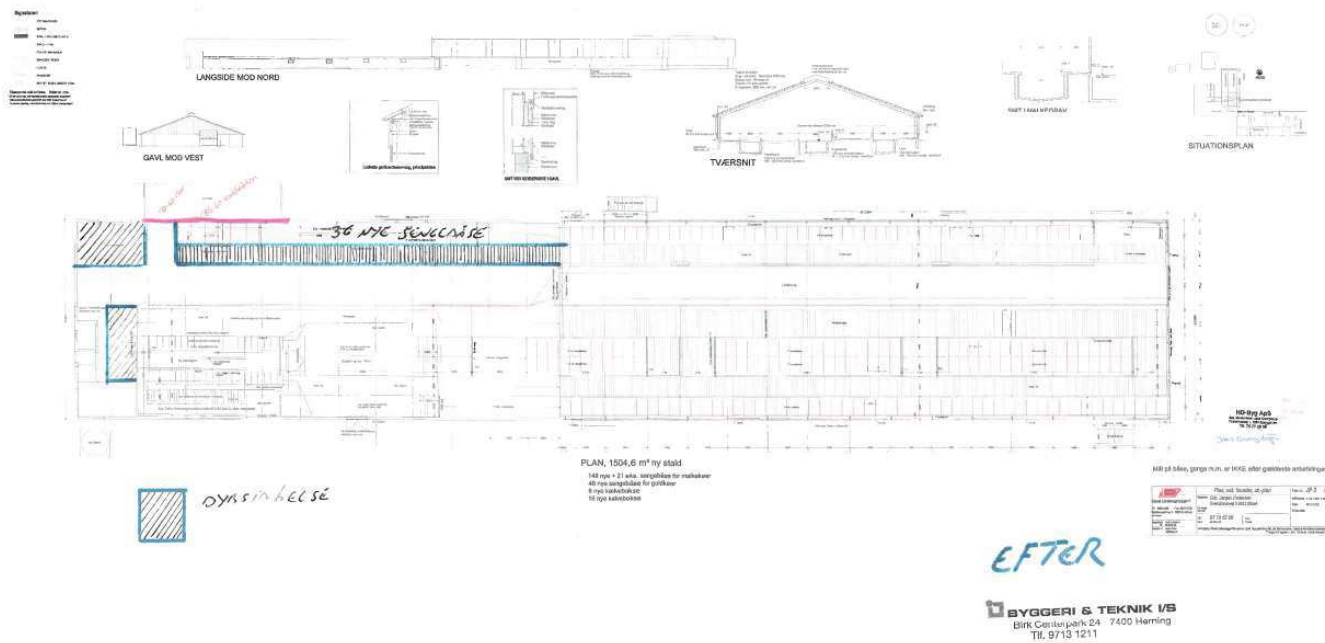
HelgeKromann

Retforholdet mellem bygherren og bygherredrageren reguleres af "Almindelige bestemmelser for teknisk rådgivning og bistand - ABR 15 Forenklet". Ved et honorar på under 20.000 kr. ~~excl.~~ moms, dog med en ansvarsbegrænsning på 3 gange vores honorar. ABR 15 forenklet – vores affølggrundlag er tilgængelig fremsendt.

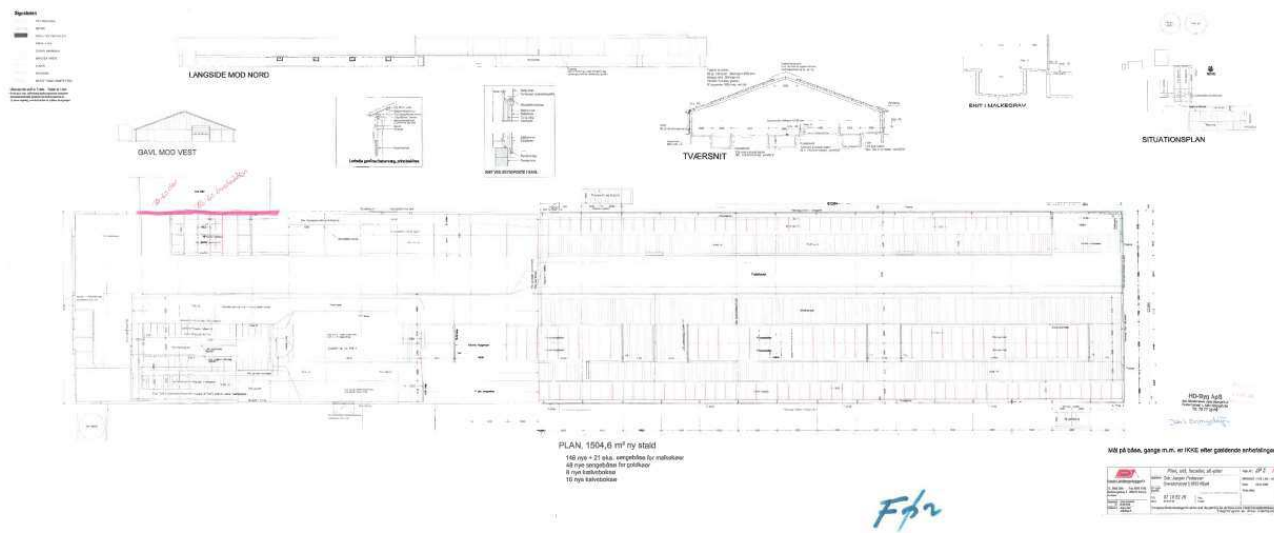


## Oversigt over produktionsarealet:

### Ansøgt drift:

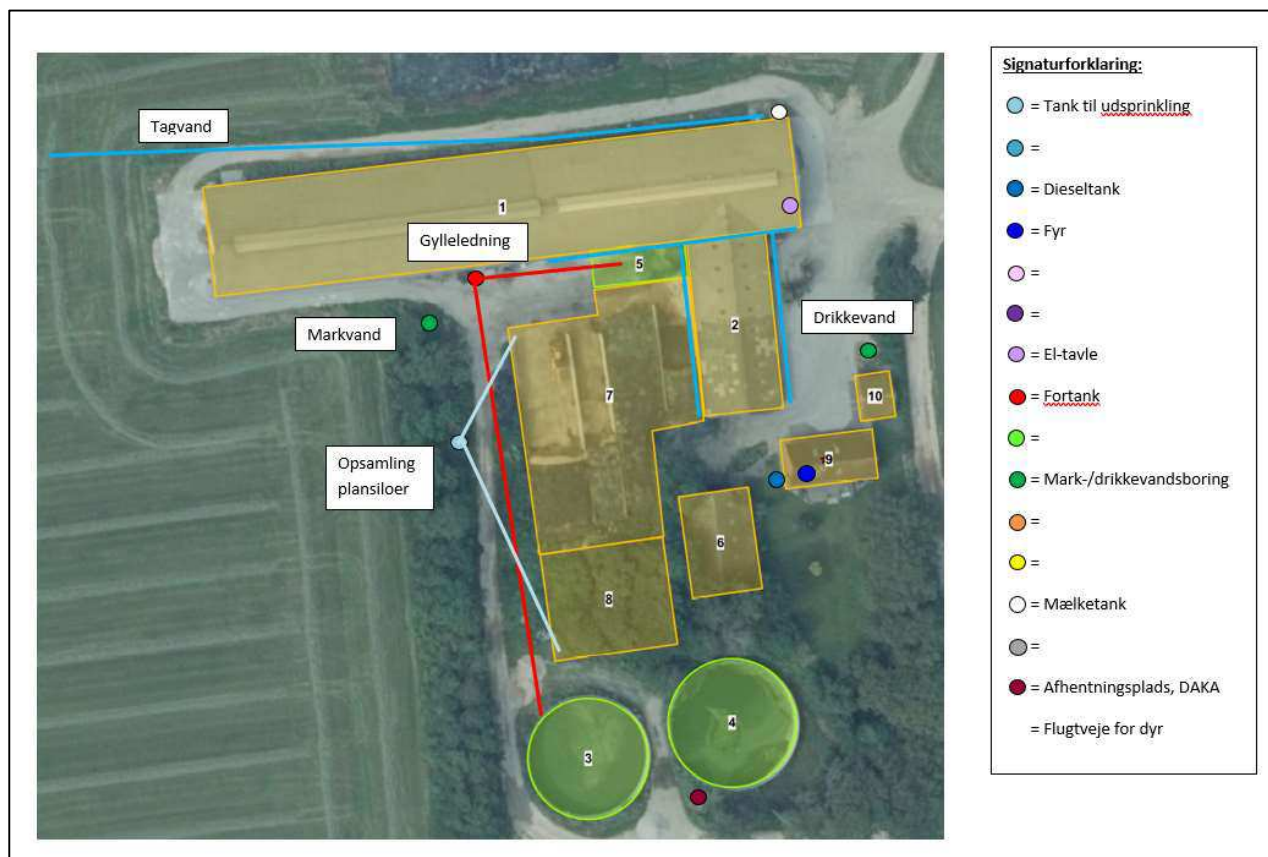


### Nudrift:





## Bilag 2: Afløbsplan





## Miljøteknisk redegørelse for Over Silstrupvej 5

Søren Kristensen

Over Silstrupvej 5  
6933 Kibæk

Udarbejdet den 9. oktober 2020  
Rev. 30. november 2020  
Af miljørådgiver Nina Laudal Jensen



## Indholdsfortegnelse

Indledning.....	3
Kort beskrivelse .....	3
Basisoplysninger .....	3
Oplysninger om samdrift med andre ejendomme .....	3
Biaktiviteter .....	3
IE-brug .....	4
Oplysninger om husdyrbruget og det ansøgte.....	4
Indretning og drift .....	4
Afløbsforhold.....	6
Foderopbevaring .....	7
Lys.....	7
Anlægsarbejder, bygningsmæssige ændringer eller ny bebyggelse .....	7
Håndtering og opbevaring af husdyrgødning.....	7
Beliggenhed .....	8
Planforhold .....	8
Landskab.....	8
Afstandskrav .....	9
Naturområder.....	10
Ammoniakemission .....	10
Internationale naturbeskyttelsesområder (Natura 2000).....	10
Kategori 1-natur .....	10
Kategori 2-natur .....	10
§ 3 områder .....	11
Kategori 3-natur .....	12
Lugt .....	12
Øvrige emissioner og genepåvirkninger fra husdyrbruget og det ansøgte.....	13
Støv .....	13
Fluer og skadedyr .....	13
Til- og frakørsels forhold.....	14
Rystelser .....	15
Støj.....	15

Forurenings- og genebegrænsende foranstaltninger.....	15
Forslag til egenkontrol.....	16
Væsentlige virkninger fra reststoffer, affaldsproduktionen, samt ved brugen af naturressourcer.....	17
Reststoffer (olie, rengøringsmidler, kemikalier, medicin m.m.).....	17
Affald .....	17
Døde dyr .....	18
Vand.....	18
Energi.....	18
BAT (ammoniak) .....	18
Fravalg af BAT .....	19
Eventuelle grænseoverskridende virkninger.....	20

## Indledning

Denne miljøtekniske redegørelse beskriver en planlagt udvidelse af Over Silstrupvej 5, 6933 Kibæk, beliggende i Herning Kommune.

Redegørelsen beskriver de faktiske forhold i dag samt udvidelsens karakteristika, herunder den forventede drift efter ibrugtagning.

Rapporten er opbygget jf. Bilag 1 i Bek. nr. 1261 af 29/11/2019 (Husdyrgodkendelsesbekendtgørelsen).

God læselyst.

## Kort beskrivelse

Søren Kristensen ønsker at renovere/ombygge eksisterende stald således der er plads til flere malkende køer. Der søges om fleksibilitet i forhold til kvægholdet. Endvidere søges der om forlængelse af eksisterende plansiloanlæg.

Afstandskravene er overholdt, da anlæggets afstand til områderne er større eller lig med krav. Undtagen dog afstanden fra eksisterende stald til boring.

Der er foretaget beregninger af lugt i forhold til nabo, samlet bebyggelse og by. Beregningen viser, at lugtgenekriteriet er overholdt. Det forventes derfor ikke at nabobebyggelse mv. vil opleve generende lugt fra ejendommen i forbindelse med ændringen. Endvidere er forhold angående f.eks. støv, skadedyr, affald, støj og indkørselsforhold beskrevet.

Der er foretaget beregninger i forhold til ammoniak nedfaldet på nærliggende natur. Beregningerne viser, at der ikke vil ske en forøgelse i ammoniaknedfaldet på over 1 kg N set over en 8-årig periode. Ud fra ovenstående vurderes det samlet, at ammoniakemissionen fra husdyrbruget ikke vil medføre en væsentlig forringelse af miljøet og at husdyrproduktionen kan drives på stedet under hensyntagen til beskyttede arter af planter og dyr.

## Basisoplysninger

### Oplysninger om samdrift med andre ejendomme

Udover Over Silstrupvej 5 ejer og driver Søren Kristensen Hvedde Mosevej 2 og Hveddevej 43 hvor der også er dyrehold. Afstanden mellem Over Silstrupvej 5 og de to ejendomme er henholdsvis ca. 5,3 km og 6,1 km.

På baggrund af afstanden, og at ejendommene hver især kan drives som selvstændige enheder, vurderes der at der ikke er tale om en teknisk og forureningsmæssig forbindelse, jf. Husdyrlovens § 16c, imellem Over Silstrupvej 5, Hvedde Mosevej 2 og Hveddevej 43.

### Biaktiviteter

Ingen biaktiviteter.

## IE-brug

Husdyrbruget er ikke kategoriseret som et IE-brug, da det er et kvægbrug.

## Oplysninger om husdyrbruget og det ansøgte

### Indretning og drift

Stalde og produktioner						
Staldnavn	Staldstørrelse (m <sup>2</sup> )	Ventilation	Kildehøjde	Produktion	Antal måneder udegående	Produktionsareal (m <sup>2</sup> )
<b>Ansøgt drift</b>						
Bygning 1 - Stald	2825	Naturlig ventilation	3 m	(#339120) Flexgruppe: Alle kvæg, Heste, Får og Geder; Dybstrøelse	0	63
				(#324401) Flexgruppe: Alle kvæg; Sengestald med spalter (bagskyl eller ringkanal)	0	374
				(#324397) Flexgruppe: Alle kvæg; Sengestald med spalter (bagskyl eller ringkanal)	0	1100
Sum						1537
<b>Nudrift</b>						
Bygning 1 - Stald	2825	Naturlig ventilation	3 m	(#324400) Malkekøer, kvier og stude. Dybstrøelse	0	211
				(#324398) Malkekøer, kvier og stude. Sengestald med spalter (kanal, bagskyl eller ringkanal)	0	1100
Sum						1311
<b>8 års drift</b>						
Bygning 1 - Stald	2825	Naturlig ventilation	3 m	(#324434) Malkekøer, kvier og stude. Sengestald med spalter (kanal, bagskyl eller ringkanal)	0	1100
				(#324433) Malkekøer, kvier og stude. Dybstrøelse	0	211
Sum						1311

**Tabel 1. Husdyrbrugets produktionsarealer**

Der sker som følge af det ansøgte en udvidelse af produktionsarealerne i og med at der inddrages et areal i eksisterende stald til spaltegulv.

Herudover sker der en administrativ udvidelse af produktionsarealet i bygning 1 i og med eksisterende nakkebomsareal med-tages i ansøgt drift. Dette betyder udelukkende at sengens størrelse kan reguleres efter størrelsen på dyrene uden det kræver en ny miljøgodkendelse. Det betyder derved ikke at arealet hvor der går dyr på bliver større.

- Bygning 1. Eksisterende sengestald med spalter. Der søges om en mindre ombygning i stalden hvor kælvningsboks og enkel kalveboks ændres til sengebåse med spalter.
- Bygning 2. Eksisterende lade
- Bygning 3. Gyllebeholder
- Bygning 4. Gyllebeholder
- Bygning 5. Mødding
- Bygning 6. Maskinhus/lade
- Bygning 7. Eksisterende plansiloanlæg ca. 1.600 m<sup>2</sup>.

Bygning 8. Nyt plansiloanlæg 25\*25 m. ca. 625 m<sup>2</sup>

Bygning 9. Stuehus

Bygning 10. Garage

Produktionsarealet er i denne ansøgning opgjort ved en opmåling i staldene samt gennemgang af tegninger af byggerådgiver. Nakkebomsarealet er ikke fratrukket i ansøgt drift.



Figur 1. Situationsplan



Figur 2. Oversigtskort

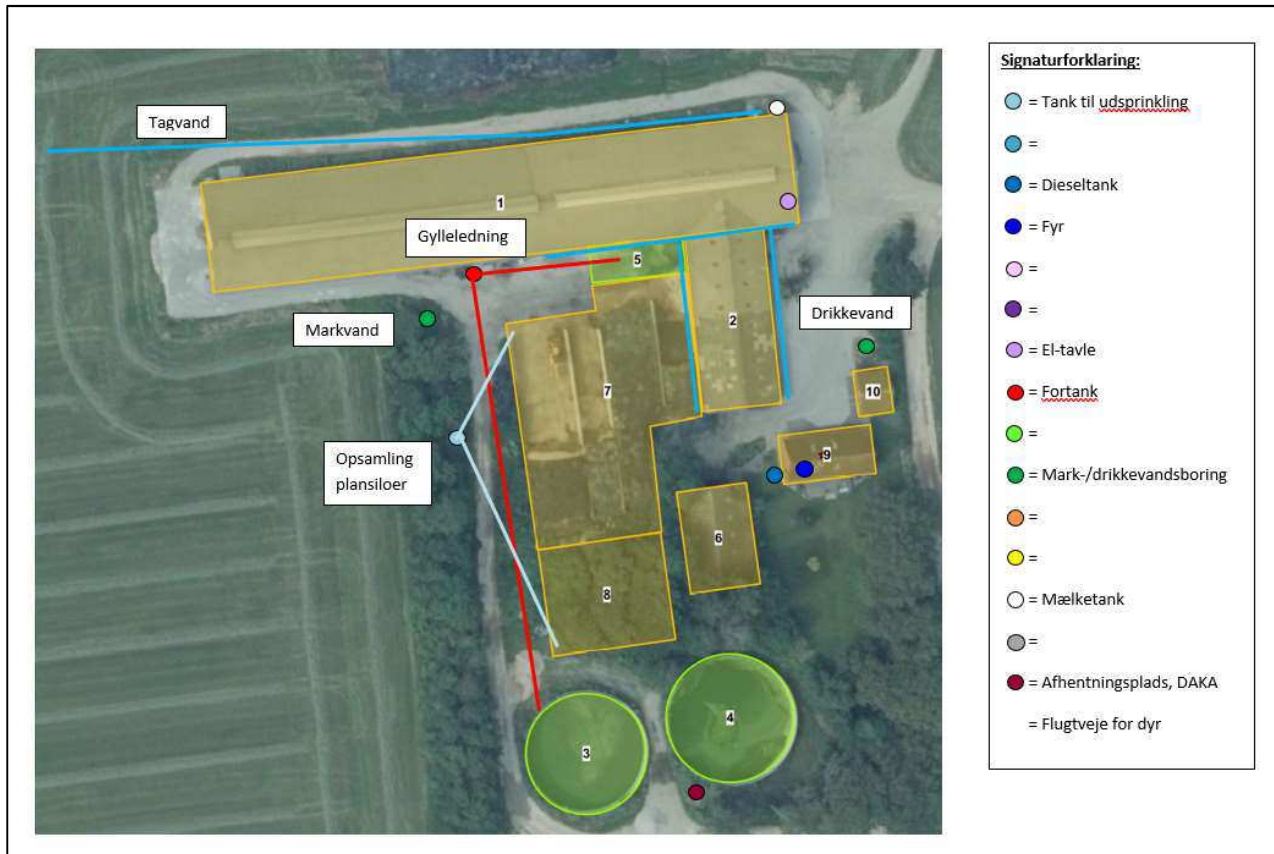
### Afløbsforhold

Vand fra befæstede areal og ensilagesiloer ledes til samletank på ca. 23 m<sup>3</sup> og udsprinkles på arealer. Der vil blive anvendt overløbssikring i samletanken.

Der er ingen dræn i umiddelbar nærhed af ejendommen.

Den største del af regnvandet løber til åbengrøft vest for ejendommen. Tagvand fra den nyeste del af kostalden nedsives lokalt.





Figur 3. Afløb

### Foderopbevaring

Foder i form af ensilage opbevares i plansiloerne eller i markstakke ved store udbytter. Halm, mineraler og kraftfoder opbevares i lagerbygningerne.

### Lys

Der er ikke større udendørs belysning der kan være til gene for naboer. Al udendørsbelysning er udelukkende orienteringslys og tændes efter behov. Om natten er der natlys i staldene, så dyrene kan orientere sig.

### Anlægsarbejder, bygningsmæssige ændringer eller ny bebyggelse

Der anlægges ikke nye indkørsler, veje m.m.,. Der ønskes opført en forlængelse af eksisterende plansiloanlæg.

### Håndtering og opbevaring af husdyrgødning

Opbevaringsanlæg	Opførsels år	Kapacitet (m <sup>3</sup> )	Overfladeareal (m <sup>2</sup> )	Teknologi
Gylletank 3	1997	1.980	486	Flydelag
Gylletank 4	2007	2.475	536	Flydelag
<b>I alt</b>		<b>4.455</b>		

Tabel 2. Opbevaringsanlæg til husdyrgødning.

Flydende husdyrgødning omfatter gylle og hvad, der i øvrigt ledes til gylleanlægget i form af vaskevand mv.

Den flydende husdyrgødning fra staldene pumpes via fortanken til gyllebeholder. I fortanken er der en elpumpe, der pumper gyllen via jordledning til gyllebeholder. Gyllebeholderne tømmes vha. sugekran på gyllevogn.

Dybstrøelse fra husdyrholdet opbevares på møddingsplads eller som kompost i markstak.

Med denne godkendelse følger der en fleksibilitet i antallet og sammensætningen af dyreholdet. Der vi til en hver tid, være en opbevaringskapacitet til minimum 9 måneder for den flydende husdyrgødning, jf. husdyrgødningsbekendtgørelsen § 11 stk. 2.

## Beliggenhed

### Planforhold

Ejendommen er beliggende i det åbne land. Nærmeste nabo uden landbrugspligt er Vardevej 126, som ligger ca. 698 m nordvest for anlægget. Nærmeste by er Skarrild, som ligger ca. 3,3 km øst for ejendommen.

### Landskab

Husdyrbrugets beliggenhed i forhold til udpegningerne og fredninger blevet gennemgået.

Zonestatus: Husdyrbruget er placeret i landzone.

Lokalplan: Der er ikke udarbejdet lokalplan for landzoneområdet

Husdyrbruget ligger indenfor:

	Indenfor	Udenfor
Særlig værdifuldt landbrugsområde	X	
Skovrejsningsområde		X
Lavbundsområde		X
Naturbeskyttelsesområde		X
Økologiske forbindelser / spredningskorridorer		X
Kulturhistoriske bevaringsværdier / kulturmiljø		X
Kulturarvsareal	X	
Bevaringsværdigt landskab		X
Større sammenhængende landskab		X
Område for store husdyrbrug	X	
Specifikke geologiske bevaringsværdier		X
Kystnærhedszone		X
Strandbeskyttelseslinje		X
Kirkebyggelinje		X
Skovbyggelinje		X
Å beskyttelseslinje		X
Sø beskyttelseslinje		X



Beskyttede sten- og jorddiger		X
Fredede områder		X
Fortidsminde beskyttelseszone		X
Habitatområde		X
Råstofområder		X
Boringsnære beskyttelsesområder		X
Område med særlig drikkevandsinteresse		X
Nitratfølsomt indvindingsområde		X
Sprøjttemiddelfølsomme indvindingsområde		X
Jordforurening V1		X
Jordforurening V2		X

**Tabel 3. Landskabelige udpegninger**

Ejendommen ligger indenfor særlig værdifuldt landbrugsområde. Indenfor disse områder forudses der ikke væsentlige konflikter mellem landbrugsdriften og de omgivende arealanvendelser, og områderne skal i særlig grad anvendes til jordbrugsdrift.

Ejendommen ligger desuden indenfor Områder til placering af store husdyrbrug. Disse skal friholdes for udvikling, der er i modstrid med etablering af store landbrugsbygninger og –anlæg.

En del af ejendommen er placeret indenfor kulturarvsareal.

Da der ikke sker bygningsmæssige ændringer eller anlægsarbejder udover forlængelse af plansiloanlægget, vil der ikke ske en væsentlig påvirkning af landskabet som følge af projektet.

### Afstandskrav

Afstandskravene i henhold til § 6-8 i Lbk. nr. 520 af 1. maj 2019 om husdyrbrug og anvendelse af gødning m.v. (Husdyrbrugloven) er følgende:

§ 6:

- indenfor et eksisterende eller ifølge kommuneplanens rammedel fremtidigt byzone- eller sommerhusområde
- i et område i landzone, der i lokalplan er udlagt til boligformål, blandet bolig og erhvervsformål eller til offentlige formål med henblik på beboelse, institutioner, rekreative formål og lign.,
- i en afstand mindre end 50 m fra ovennævnte områder eller
- i en afstand mindre end 50 m fra en nabobeboelse.

§ 7:

- helt eller delvist indenfor eller i en afstand mindre end 10 m fra kategori 1 og kategori 2 naturtyper (jf. Husdyrgodkendelsesbekendtgørelsens § 2 stk. 1 og 2).

§ 8:

- ikke almene vandforsyningsanlæg (25 m)
- almene vandforsyningsanlæg (50 m)
- vandløb, dræn og søer (15 m)

- offentlig vej og privat fællesvej (15 m)
- levnedsmiddelvirksomhed (25 m)
- beboelse på samme ejendom (15 m)
- naboskel (30 m)

Vær opmærksom på, at hvis der foretages udvidelse af produktionsarealet i en eksisterende stald – og denne stald ikke opfylder afstandskravene i lovens §8 – så udløser dette krav om dispensation. Medtag i øvrigt altid begrundelser for ønsket om dispensation.

Afstandskravene er overholdt, da anlæggets afstand til områderne er større eller lig med ovenstående krav, på nær afstanden fra bygning 1 til boringen med DGU nr. 94.2959.

I bygning 1 medtages nakkebomsarealet i ansøgt drift og dermed øges en del af produktionsarealet udelukkende administrativt. Derudover søges der om ændring af dybstrøelsesarealer til sengebåse med spalter. Ændringen består i at eksisterende gyllekanal blotlægges og der lægges nye spalter herover.

Der søges om dispensation for afstands kravet til boring.

Afstandene er afsat som punkter i husdyrgodkendelse.dk

## Naturområder

### Ammoniakemission

På et husdyrbrug er det stalde og husdyrgødningslagre, der er hovedkilden til udledning af luftbåret kvælstof (ammoniakfordampning). Beregninger der er foretaget i *husdyrgodkendelse.dk*, viser at ammoniakfordampningen i ansøgt drift er 2.220,8 kg NH<sub>3</sub>-N/år.

Forudsætningerne for ammoniakemissionen i ansøgt drift er beskrevet under Indretning og drift.

### Internationale naturbeskyttelsesområder (Natura 2000)

Der er ca. 2,1 km fra husdyrbrugets bygninger til nærmeste internationale naturbeskyttelsesområde, som er Habitatområde nr. 61: Skjern Å.

**Kategori 1-natur** (*nærmere bestemte ammoniakfølsomme naturtyper beliggende inden for internationale naturbeskyttelsesområder*).

Anlægget er beliggende ca. 2,2 km nordvest for, det nærmeste kategori 1 naturområde.

Der er foretaget beregninger i husdyrgodkendelse.dk, der viser en totaldeposition på 0,0 kg N. Kravet om maksimal total deposition er overholdt.

**Kategori 2-natur** (*nærmere bestemte ammoniakfølsomme naturtyper, der er beliggende uden for internationale naturbeskyttelsesområder*).

Anlægget er beliggende ca. 2,8 km nordvest for, det nærmeste kategori 2 naturområde.



Navn:	Kategori:	Opretter:	Kumulation:	Ruhed natur:	Merdeposition (kg N/ha/år):		Totaldeposition (kg N/ha/år):
					8-års drift	Nudrift:	
§ 3 eng	Kategori 3	Ansøger	0	Bn	0,0	0,0	0,2
3.3. Mose	Kategori 3	Ansøger	0	Mk	0,0	0,0	0,0
3.2 Mose	Kategori 3	Ansøger	0	S	0,0	0,0	0,3
3.1 Mose	Kategori 3	Ansøger	0	S	0,1	0,1	0,5
2.1 Hede	Kategori 2	Ansøger	0	Bn	0,0	0,0	0,0
1.2 Overdrev	Kategori 1	Ansøger	0	Bn	0,0	0,0	0,0
1.1 Overdrev	Kategori 1	Ansøger	0	Bn	0,0	0,0	0,0

Tabel 4. naturberegninger

**Kategori 3-natur** (ammoniakfølsomme naturtyper, herunder moser, heder og overdrev, som ikke er omfattet af ovenstående kategori 1 og 2)

Der er foretaget beregninger i Husdyrgodkendelse.dk, der viser at merdepositionen på de nærmest liggende naturområder ikke overstiger 1 kg N/ha/år.

## Lugt

Lugt stammer fra staldene, samt fra opbevaring, transport og udbringning af husdyrgødning.









Der er naturlig ventilation i alle stalde.

Omrøring af gyllebeholdere foretages før udbringning på markerne primært om foråret.

I husdyrgodkendelsesbekendtgørelsens § 31 er fastsat det landsdækkende beskyttelsesniveau for lugt, der skal anvendes ved vurdering af om der er væsentlige lugtgener i forbindelse med udvidelse af et husdyrbrug.

Lugtemissionen er beregnet i Husdyrgodkendelse.dk ud fra oplysningerne om det ansøgte produktionsareal. Geneafstanden er overholdt i forhold til nabobeboelse, samlet bebyggelse og byzone. Beregninger fremgår af nedenstående tabel.

**Samlet resultat af lugtberegning** ? i

Bebyggelse	Kumulation	Model	Ukorrigeret geneafstand (m)	Korrigeret geneafstand (m)	Vægtet gennemsnitsafstand (m)	Genekriterie overholdt
 Overtarpvej 2A	0	FMK	69	69	1106,9	Ja
 Skjernvej 118B	0	FMK	69	69	1106,9	Ja
 Skjernvej 118D	0	FMK	69	69	1108,1	Ja
 Vårdevej 126	0	FMK	69	69	758,7	Ja
 Vårdevej 141	0	FMK	69	69	925	Ja
 Nr. Karstoftvej 2	0	NY	131,3	131,3	3813,3	Ja
 Nørrelandet, Sdr. Felding	0	FMK	218,3	218,3	3888,4	Ja
 Nørrelandet, Skarrild	0	FMK	218,3	218,3	3388,7	Ja

Tabel 5. Lugtgeneregning.

## Øvrige emissioner og genepåvirkninger fra husdyrbruget og det ansøgte.

### Støv

I forbindelse med håndtering af foder, halm, levering af foder m.m., kan der opstå støvgener. Tørfoderet opbevares indendørs. Langt hovedparten af foderet er ensilage, som ikke støver. Støvgenerne er kun af hel lokal karakter uden gener for naboer.

I forbindelse med at der strøs med halm vil der være en risiko for lidt støvudvikling. Dette vil dog normalt kun mærkes inde i bygningerne.

I forbindelse med transporter vil der i tørre perioder kunne være lidt støvudvikling fra kørsel på grusvej imellem og rundt omkring bygningerne.

### Fluer og skadedyr

For at bekæmpe skadedyr som kan være til gene for selve ejendommen foretages regelmæssig bekæmpelse af fluer, rotter og mus. Alle udendørs arealer samt områder omkring foderopbevaring holdes ryddeligt og rent.

Fluer bekæmpes med godkendte fluebekæmpelsesmidler i et begrænset, nødvendigt omfang og de til enhver tid nyeste retningslinjer fra Aarhus Universitet, Institut for Agroøkologi følges.



Rottebekæmpelse sker via kommunal ordning.

### Til- og frakørsels forhold

Til ejendommen er der en indkørsel.



Figur 5. Til- og frakørselsforhold

Transporter forekommer i forbindelse med levering af foder, gødning, brændstof og andre forbrugsstoffer. Der sker desuden transporter i forbindelse med afhentning af levende og døde dyr, mælk samt intern på bedriften. Endelig er der transporter i forbindelse med udbringning af husdyrgødning samt hjemtransport af afgrøder.

Én transport svarer til både en kørsel til og fra ejendommen.

Type	Antal/år, efter	Kommentarer
Indkøbt foder	50	
Afhentning af mælk	183	
Brændstof	2	
Husdyrgødning	250	Antallet af transporter afhænger af størrelsen på dyreholdet.
Husdyr til/fra ejendommen	80	

Grovfoder	300	
Døde dyr	26	
Affald	26	
Øvrige	100	
Dyrlæge	24	
<b>Samlet antal transporter</b>	<b>1.015</b>	

Tabel 6. Antal transporter til og fra ejendommen.

De fleste transporter er med husdyrgødning og afgrøder. Derfor er belastningen af antallet af transporter i en kort afgrænset periode i forbindelse med sæsonen for gyllekørsel og høst. I højsæsonen kan det være nødvendigt med transporter i weekenden og uden for normal arbejdstid.

Mælketransporterne foregår hver anden dag. Andre transporter foregår normalt i dagtimerne og på hverdage. Afhentning af mælk/levende dyr kan dog ske døgnet rundt i henhold til mejeriets/slagteriets køreplaner. I højsæsonen kan det være nødvendigt med transporter i weekenden og uden for normal arbejdstid.

## Rystelser

Brug af maskiner i landbruget kan i nogle tilfælde give anledning til vibrationsgener. Dette vil typisk være rystelser maskinføreren udsættes for, fremfor rystelser der giver gener for det omgivende miljø. Denne type rystelser er en arbejdsmiljøfaktor og vurderingen af dette forhold indgår i arbejdspladsvurderingen (APV) og behandles ikke nærmere her.

I forbindelse med transporter kan der muligvis være vibrationer fra køretøjerne. Dette vil dog ikke være i et omfang der overstiger, hvad der almindeligvis må forventes fra kørsler på landets veje. Der er ikke nabobeboelser beliggende umiddelbart op til veje eller indkørsler. Rystelser fra ejendommen eller transporter i forbindelse med driften af denne forventes derfor ikke at give gener for omgivelserne.

## Støj

De væsentligste støjkloder på et dette kvægbrug er malkeanlæg, gyllepumper, foderleverancer og støj fra transporter, m.v. Der er ingen støj fra ventilation, da det er naturligt.

Transporter forekommer i forbindelse med levering af foder, gødning, brændstof og andre forbrugsstoffer. Der sker desuden transporter i forbindelse med afhentning af levende og døde dyr samt intern på bedriften. Endelig er der transporter i forbindelse med udbringning af husdyrgødning samt hjemtransport af afgrøder. De fleste transporter er med husdyrgødning og afgrøder. Derfor er belastningen af antallet af transporter i en kort afgrænset periode i forbindelse med sæsonen for gyllekørsel og høst. I højsæsonen kan det være nødvendigt med transporter i weekenden og uden for normal arbejdstid.

## Forurenings- og genebegrænsende foranstaltninger

For at minimere risikoen for nedsivning af stoffer til grundvandet samt beskyttelse af det omgivende miljø, er der redegjort for procedure for håndtering af gylle, kemikalier og olie ved uheld på husdyrbruget.

### Redegørelse for mulige uheld:

Umiddelbare risici for uheld i forbindelse med driften, der kan medføre en øget forurening, vil være: brand, uheld med eller ved gyllebeholderne, herunder f.eks. beskadigelse af gyllebeholderne ved strejfen eller påkørsel, eller på anden måde ved lækage eller overløb, der vil medføre udsivning af gylle. Eller spild af kemi eller olie.

### Minimering af risiko for uheld

Hvis der sker spild af olie under påfyldning, eller hvis det der sker, ikke umiddelbart kan fjernes ved afgravning eller ved brug af sugemateriale (savsmuld eller grus), vil både Alarmcentral (tlf. 112) og Miljøvagt blive kontaktet. Hvis der er mistanke om, at olie eventuelt kan sive ud af tanken, vil tanken blive tømt for olie. Såfremt det drejer sig om en mængde, som ejer ikke selv har mulighed for at fjerne, vil enten brandvæsenet eller en slamsuger, der må tage imod olieaffald, blive kontaktet, så tanken kan blive tømt. Såfremt der er sket spild, der ikke kan fjernes, vil både Miljøvagten og Alarmcentralen (tlf. 112) blive kontaktet.

Gyllebeholderne er underlagt 10-års kontrol, hvor en kontrollant kontrollerer beholderens tæthed og kabler over og under terræn. Derudover er gyllebeholderne placeret sådan, at den er under dagligt opsyn for eventuelle revner, rust på synlige kabler, gylleudsivninger og andet. Ved påkørsel eller strejfen af gyllebeholderne med maskiner eller andet vil eventuelle revner blive tilset med det samme og udbedret straks. Hvis revnen ikke kan udbedres ved egen hjælp, vil beholderproducenten blive kontaktet om assistance.

Gylletankene tømmes med selvlæssende gyllevogne påmonteret sugekran.

### Minimering af gene og forurening ved uheld

Hvis gyllebeholderene skulle springe, vil alarmcentralen på tlf.: 112 blive kontaktet øjeblikkeligt.

Ved driftsuheld, hvor der er sket, eller hvor der er fare for at ske en større forurening af omgivelserne, vil alarmcentralen straks blive kontaktet på tlf.: 112.

I tilfælde af lækage på gyllebeholderen vil der ikke ske en hurtig afstrømning, da terrænet omkring ejendommen er forholdsvist fladt. Det vil dog efterhånden løbe mod sø nordøst for ejendommen. Der er ca. 380 meter til søen og dermed vil gyllen kunne opdæmme og opsamles inden søen nås.

### **Forslag til egenkontrol**

- Kontrol med gødningsmængder, gødningsanvendelse, antal dyr etc. udføres efter gældende lovkrav (gødningsregnskab og husdyrindberetning) og kontrolleres af Landbrugsstyrelsen. Anvendelse og udarbejdelse af mark-/gødningsplaner er et styringsredskab der sikrer, at afgrøderne gødes efter behov, at gødning tilføres markerne når vejret tillader det, så næringsstofudledningen til det omgivende miljø minimeres.
- Der overvåges ved gyllepumpning
- Der udføres 10-årig beholderkontrol.



## Væsentlige virkninger fra reststoffer, affaldsproduktionen, samt ved brugen af naturressourcer.

### **Reststoffer** (olie, rengøringsmidler, kemikalier, medicin m.m.)

#### *Olie*

På ejendommen er der en fyringsolietank på 1.200 l.

Olieskift foretages på Hvedde Mosevej 2.

#### *Kemikalier*

Renøgringsmidler der anvendes på ejendommen opbevares i aflukket rum, belligende ved malke rummet. Dette er primært til rengøring af malkeanlæg.

Nødvendige rengøringsmidler/kemikalier bruges op i ejendommens drift, hvorved der normalt ikke er kemikalieaffald til bortskaffelse. Hvis reglerne ændres så et kemikalie, der tidligere har været benyttet på ejendommen, bliver ulovligt at bruge, bortskaffes eventuelle rester hurtigst muligt til Kommunal Modtagestation.

#### *Pesticider*

Der opbevares ikke pesticider på ejendommen.

#### *Medicin*

Bedriften er tilmeldt en sundhedsordning med dyrlægen, som kommer på besøg hver 14 dag. Her udskrives dyrlægen den nødvendige medicin. Medicinen opbevares i et køleskab i stalden. Eventuelle medicinrester returneres til dyrlæge eller apotek. Det er dog sjældent at det sker, da alt det indkøbte opbruges. Skarpe og spidse genstande opbevares i lukket beholder i stalden, og afleveres til godkendt modtager.

### **Affald**

Husdyrbruget er omfattet af kommunens til enhver tid gældende Regulativ for Erhvervsaffald, og er dermed forpligtet til at kildesortere og bortskaffe alt erhvervsaffald i henhold til denne og den til enhver tid gældende Affaldsbekendtgørelse.

I den daglige drift vil der være en række affaldsprodukter til bortskaffelse via kommunale ordninger og modtagestationer. Affaldet tilstræbes opbevaret og bortskaffet i overensstemmelse med affaldsregulativerne for Herning Kommune.

Forbrændingseget affald fra produktionen opbevares i 8 m<sup>3</sup> erhvervs container som afhentes af godkendt modtager.

Ikke forbrændingseget affald (f.eks. eternit, glaserede fliser og tegl, imprægneret træ o.l.). Normalt forefindes der ikke "ikke forbrændingseget affald" på ejendommen, men i tilfælde af den type affald opstår, så bortskaffes det til kommunal genbrugsplads. Eventuelt jernaffald bortskaffes til skrothandler.

Øvrigt farligt affald som f.eks. lysstofrør, el-sparepærer, oliefiltre, batterier eller spraydåser indsamles i maskinhus. Brugte batterier tages ofte med retur af leverandør. Andet leveres til kommunal modtagestation.

## Døde dyr

Døde dyr opbevares overdækket af et kadaverdækket ved de to gyllebehodere (jf. figur 2). Placeringen af afhentningsstedet ligger ugeneret i forhold til nabobeboelser og forbipasserende. Døde dyr tilmeldes til afhentning af DAKA senest 24 timer efter dødsfaldet er konstateret.

## Vand

Vandforbruget på denne bedrift anvendes primært til drikkevand og markvanding. Ved fuld udnyttelse af staldanlægget vil vandforbruget stige, som følge af flere dyr. Der anvendes vand fra eget vandværk.

I alle stalde anvendes der drikkekar, hvorved vandspild undgås. Lækager identificeres, stoppes og repareres hurtigst muligt.

## Energi

På ejendommen anvendes der energi i form af el og dieselolie. Elforbruget anvendes hovedsagligt til malkning, mælkekøling, gyllepumpning og belysning.

Belysningen i stalderne skiftes løbende til lavenergiarmaturer. Stalderne er hovedsageligt med naturlig ventilation og der er derfor reduceret energiforbrug til dette. Der anvendes ikke energi til opvarmning i stalde.

## BAT (ammoniak)

I lovgivningen er der faste krav hertil, som sikrer at husdyrbrug vælger et staldsystem eller en teknologi blandt de bedste tilgængelige, for at begrænse ammoniakudledningen fra husdyrbruget.

De BAT-krav, der stilles til husdyrbrugene, bidrager til, at målet for fald i ammoniakemissionen i DK nås og at den sundhedspåvirkning ammoniak afstedkommer dermed imødegås. Når ammoniakudledningen begrænses, bidrager det også til en generel bedre beskyttelse af ammoniakfølsom natur, da baggrundsbelastninger hertil begrænses.

Projektets BAT-emissionsniveau er beregnet i Husdyrgodkendelse.dk. BAT-emissionskravet er 2.120 kg N. Ejendommens reelle fordampning er 2.221 kg N. Der mangler således 101 kg N til at overholde BAT. Den manglende overholdelse af BAT skyldes, at der foretages en mindre ombygning for at optimere senge, derudover er der sket en administrativ udvidelse i og med at nakkebomsarealet er medtaget i ansøgt drift. I bygning 1 inddrages der dermed produktionsareal med staldsystemet sengestald med spalter, som ikke betragtes som værende BAT for nye stalde.

Det er ikke teknisk muligt at lave dette område med et andet staldsystem. Derudover er der ingen proportionalitet imellem investeringen og miljøeffekten, hvis området skulle indrettes med et andet staldsystem.

Der søges om dispensation for kravet ifl. Husdyrgødningsbekendtgørelsen § 25 stk.5, pga. manglende proportionalitet som følge af den eksisterende indretning og drift.

Projektets BAT-emissionsniveau er beregnet i husdyrgodkendelse.dk. BAT-emissionskravet er ikke overholdt.

Samlet BAT beregning  			
	Stalde	Lagre	Total
Samlet BAT krav (kg NH <sub>3</sub> -N /år)	1662	458	2120
Faktisk emission (kg NH <sub>3</sub> -N /år)	1763	458	2221
Forskel (kg NH <sub>3</sub> -N /år)	-	-	-101
Vejledende BAT Overholdt?	-	-	Nej

**Tabel 7. Bat-beregning**

BAT-niveauet er fastsat som eksisterende stald niveau samt nyt (inkl. renoveret)stald. Der er ikke anvendt miljøteknologier i tidligere godkendelse.

Staldnavn	Navn på dyretype og staldsystem eller flexgruppe	Forudsætning for BAT-beregning
Bygning 1 - Stald	Alle kvæg; Sengestald med spalter (bagskyl eller ringkanal) <sup>a</sup>	Eksisterende staldafsnit
Bygning 1 - Stald	Alle kvæg; Sengestald med spalter (bagskyl eller ringkanal) <sup>a</sup>	Nyt (inkl. renoveret) staldafsnit
Bygning 1 - Stald	Alle kvæg, Heste, Får og Geder; Dybstrøelse <sup>a</sup>	Eksisterende staldafsnit

**Tabel 8. Forudsætninger for BAT-beregning**

Der er fortaget en vurdering af fravalg, da BAT-emissionskravet ikke er overholdt.

## Fravalg af BAT

### Gylleforsuring

Gylleforsuring er fravalgt, da de årlige omkostninger til gylleforsuring overstiger 100 kr. pr. kg reduceret N, ved en mindre udvidelse på under 75 DE, jf. Teknologibladet.

### Fast overdækning

Fast overdækning af gyllebeholderne er fravalgt, da de årlige omkostninger til teltoverdækning overstiger 100 kr. pr. kg reduceret N, ved en mindre udvidelse på under 75 DE, jf. Teknologibladet "Fast overdækning af gyllebeholder".

### Fast drænet gulv

Der er eksisterende rørføring som vanskeliggør og fordyre at etablere fast drænet gulv. Fast drænet gulv er fravalgt da der allerede er gyllekanal under de ønskede 36 nye sengebåse. Det omhandler reelt kun 146 m<sup>2</sup> produktionsareal da de øvrige 228 m<sup>2</sup> er nakkebomsareal. Manglende BAT på nye sengebåse =14,9 kg.

## **Eventuelle grænseoverskridende virkninger**

Ifølge IE-direktivet har et anlæg grænseoverskridende virkning, hvis anlægget kan få en betydelig negativ indvirkning på miljøet i en anden EU-medlemsstat.

Ikke relevant i dette projekt.