



THISTED KOMMUNE

§ 16b MILJØTILLADELSE

Malkekvæghold
Tinggårdsvej 6, 7752 Snedsted
27. marts 2018





Indholdsfortegnelse

1	REGISTRERINGSBLAD	3
2	RESUMÉ	4
3	AFGØRELSE OM MILJØTILLADELSE	4
	<i>Vurdering</i>	5
	<i>Retsvirkning</i>	5
4	VILKÅR	6
5	BEGRUNDELSE FOR VILKÅR	13
	<i>Generelle vilkår</i>	13
	<i>Husdyrbrugets anvendelse af BAT</i>	13
	<i>Husdyrbrugets anlæg</i>	14
	Gener	15
	Forurening	15
6	ANSØGERS OPLYSNINGER OG VURDERINGER	17
	<i>Oplysninger om husdyrbruget og det ansøgte</i>	17
	Indretning og drift af anlæg m.m.	17
	Anlægsarbejder, bygningsændringer m.m.	18
	Forhold til andre husdyrbrug	18
	Beliggenhed og omgivelser	18
	Ammoniakemission	21
	Lugtemission	22
	Emissioner og genepåvirkninger	22
	Affaldsproduktion samt beskyttelse af jord og grundvand	25
	Ressourceforbrug	28
	Valg af BAT	29
	Fravalg af BAT	30
	Grænseoverskridende virkninger	30
7	AMMONIAKDEPOSITION OG BILAG IV-ARTER	31
	<i>Beskyttelsesniveau for ammoniakemission</i>	31
	<i>Ammoniakdeposition på Natura 2000-områder</i>	31
	<i>Bilag IV-arter</i>	32
8	OFFENTLIGGØRELSE	33
	<i>Nabo-/partshøring</i>	33
	<i>Offentliggørelse</i>	34
	<i>Annoncering</i>	34
9	KLAGEVEJLEDNING	35
10	RETSBESKYTTELSE	36
	BILAG	36



1 Registreringsblad

Titel: § 16 b-miljøtilladelse for husdyrbruget Tinggårdsvej 6, 7752 Snedsted

Dato for afgørelse: 27. marts 2018

CVR-nr: 38565281

CHR-nr: 39257

Ejendomsnr: 7870179553

Ansøger: Susanne og Anders Just I/S
Skyumbjergervej 7, 7752 Snedsted

Ejer: Susanne og Anders Højholt Just
Skyumbjergervej 7, 7752 Snedsted

Samdrift: Susanne og Anders Just I/S
Skyumbjergervej 7, 7752 Snedsted
CHR-nr. 39268

Konsulent: Lone Hymøller
LandboThy
Tlf: 96185796
E-mail: lhy@landbothy.dk

Tilsynsmyndighed: Thisted Kommune

Ansøgningskema: 200261

Version: 10

Miljøsagsbehandler: Maria L. Rasmussen

Kvalitetssikring: Ulrik B. Krogh



2 Resumé

Thisted Kommune har den 12. september 2017 modtaget ansøgning om miljøtilladelse efter Husdyrbruglovens §16 b til udvidelse af husdyrbruget på Tinggårdsvej 6, 7752 Snedsted, matr. nr. 1r, Skyum By, Skyum.

Der søges om tilladelse til at drive et malkekvægbrug i to staldafsnit samt kalvehytter med et samlet produktionsareal på 2.386,8 m², og med en samlet ammoniakemission fra stald og lager på 3.301,5 kg NH₃-N/år. Husdyrgødningen fra produktionen opbevares på husdyrbruget i to gyllebeholdere samt på møddingsplads.

Der ansøges om udvidelse af produktionsarealet, gødningsopbevaringsarealet og ensilageopbevaringsarealet. Udvidelsen af produktionsarealet foregår i den eksisterende kviestald (313,2 m²) samt med etablering af kalvehytter (370,0 m²) på et befæstet areal. Udvidelse af gødningsopbevaringsanlæggene sker ved etablering af møddingsplads (600 m²). Derudover ansøges der om opførelse af en køresilo til ensilageopbevaring. Møddingspladsen og køresiloen opføres i tilknytning til de eksisterende bygninger.

De eksisterende og projekterede anlæg fremgår af bygningsoversigten (Bilag 1) og situationsplanen med opmålte produktionsarealer (Bilag 2).

Thisted Kommune vurderer, at det ansøgte projekt ikke har en væsentlig negativ indvirkning på naboer, miljø, naturværdier og landskabelige værdier.

3 Afgørelse om miljøtilladelse

På baggrund af de, i sagen, foreliggende oplysninger meddeler Thisted Kommune hermed miljøtilladelse efter Husdyrbruglovens § 16 b til drift af husdyrbruget beliggende Tinggårdsvej 6, 7752 Snedsted.

Der meddeles tilladelse til at drive et malkekvægbrug i to staldafsnit samt kalvehytter med et samlet produktionsareal på 2.386,8 m², og med en samlet ammoniakemission fra produktionsarealerne på 2.649,5 kg NH₃-N pr. år.

Der meddeles ligeledes tilladelse til opbevaring af husdyrgødning fra produktionen i to gyllebeholdere med et samlet areal på 1.090 m² samt på en møddingsplads med et gødningsareal på max. 600 m². Den samlede ammoniakemission fra husdyrbrugets opbevaringslagre er 652,0 NH₃-N pr. år.

Den samlede tilladte ammoniakemission fra husdyrbruget er dermed 3.301,5 kg NH₃-N pr. år.

Produktionen skal dels foregå i de to eksisterende stalde med et samlet produktionsareal på 2.016,8 m² efter udvidelsen af produktionsarealet i kviestalden, og dels i nye kalvehytter med et samlet produktionsareal på 370 m².



I medfør af tilladelsen stiger husdyrbrugets samlede tilladte produktionsareal fra 1.703,6 m² i nudrift og 8-årsdrift til 2.386,8 m² i den fremadrettede drift. Det samlede tilladte gødningsareal stiger ligeledes fra 1.090 m² i nudrift og 8-årsdrift til 1.690 m² i den fremadrettede drift.

Vurdering

Ansøger har indsendt en ansøgning via www.husdyrgodkendelse.dk, og har samtidig indsendt en redegørelse og vurdering, som krævet i Husdyrgodkendelsesbekendtgørelsens bilag 1, punkt A og B. Thisted Kommune har konstateret at alle relevante oplysninger er afgivet, samt at ansøgers konsulent har foretaget de korrekte vurderinger af den potentielle påvirkning på miljøet bredt set. Det vejledende BAT-emissionsniveau for ammoniakemissionen er overholdt med 0 kg NH₃-N pr. år.

Thisted Kommune vurderer, at husdyrbruget har truffet de nødvendige foranstaltninger til at forebygge og begrænse forurening, og drives på en måde der er foreneligt med omgivelserne. Det sker ved anvendelse af den bedst tilgængelige teknik, når husdyrbruget indrettes og drives som beskrevet i ansøgningen, og efterlever vilkårene i denne tilladelse.

Thisted Kommune vurderer, at projektet ikke vil påvirke Natura 2000-områder væsentligt, eller ødelægge plantearter, eller yngle- eller rasteområder for bilag IV-arter. Kommunens vurdering fremgår af Afsnit 7.

Retsvirkning

Miljøtilladelsen bortfalder, hvis den ikke er udnyttet inden 6 år efter, at den er meddelt. Hvis en del af miljøtilladelsen ikke er udnyttet, bortfalder godkendelsen eller tilladelsen for denne del, jævnfør Husdyrbruglovens § 59a, stk. 1. Med "udnyttet" menes, at det ansøgte bygge- og anlægsarbejde er etableret og taget i brug eller dyreholdet er ændret i forhold til tidligere tilladt produktion.

Hvis den meddelte miljøtilladelse ikke har været udnyttet, helt eller delvist, i tre på hinanden følgende år betragtes det som kontinuitetsbrud. Herved bortfalder den del af miljøtilladelsen, der ikke har været udnyttet de seneste tre år, jævnfør Husdyrbruglovens § 59a, stk. 2.

Miljøtilladelsen er ikke omfattet af reglerne for revurdering, jf. Husdyrbruglovens § 41 stk. 3.

Afgørelsen omfatter alene forholdet til Husdyrbrugsloven. Øvrige relevante tilladelser og godkendelser, herunder byggetilladelse og nedsivningstilladelse skal indhentes særskilt.

Afgørelsen kan skriftligt påklages til Natur- og Miljøklagenævnet. Klagevejledningen fremgår af Afsnit 9.

Maria L. Rasmussen
Miljøsagsbehandler
Natur og Miljø

Hurup, den 27. marts 2018



4 Vilkår

Miljøtilladelsen er betinget af følgende vilkår:

Generelle vilkår

- 1) Godkendelsen omfatter samtlige landbrugsmæssige aktiviteter på ejendommen Tinggårdsvej 6, 7752 Snedsted, der er tilknyttet husdyrproduktionen vedrørende CVR nr. 38565281 og CHR nr. 39257.
- 2) Vilkårene i denne miljøtilladelse skal, hvis andet ikke er anført, være opfyldt, når tilladelsen tages i brug.
- 3) Tilladelsen skal til enhver tid være tilgængelig for de personer, der har ansvaret for husdyrbrugets daglige drift. Herudover skal driftspersonalet til enhver tid være gjort bekendt med tilladelsens indhold og betingelser.
- 4) Der skal til enhver tid forefindes et eksemplar af denne miljøtilladelse på ejendommen.
- 5) Ændringer i ejerforhold og ansvarshavende skal altid meddeles Thisted Kommune inden for en måned.

Husdyrbrugets ophør

- 6) Når husdyrbruget ophører med driften skal det sikres, at der sker en oprydning på ejendommen for at forebygge forurening. Ved husdyrbrugets ophør skal alle gyllebeholdere, fortanke og gyllekældre på ejendommen tømmes. Alle staldanlæg skal rengøres og alt affald bortskaffes i henhold til gældende lovgivning.
- 7) Thisted Kommune skal kontaktes med henblik på, at aftale hvilke foranstaltninger, der skal til for at fjerne eventuelle forurenende kilder.



Husdyrbrugets anvendelse af BAT

Management og egenkontrol

- 8) Følgende egenkontroldata skal opbevares på virksomheden i mindst 5 år og skal være tilgængelig for tilsynsmyndigheden:
- a) Logbog for gyllebeholdere. (flydelag/forsuring)
 - b) Årlige opgørelser af el-, olie og vandforbrug.
 - c) Affald (jævnfør også Vilkår 32-37)
 - Dokumentation for at farligt affald er bortskaffet miljømæssigt forsvarligt.
 - Såfremt tilsynsmyndigheden anmoder herom, skal virksomheden registrere og dokumentere bortskaffelse af øvrigt affald.
 - d) Sikring af jord og grundvand
 - Dato for og resultat af inspektioner samt eventuelt foretagne udbedringer af befæstede eller impermeable belægninger, gulve eller sumpe.
 - e) Sikring af jord og grundvand
 - Dato for og resultat af inspektioner samt eventuelt foretagne udbedringer af befæstede eller impermeable belægninger, gulve eller sumpe.

Energiforbrug

- 9) Der skal senest et år efter godkendelsesdato udføres energieftersyn af et energiselskab eller en energikonsulent, hvor energiforbrugende processer i bedriften gennemgås. Der skal udarbejdes en rapport, som indeholder resultater og konkrete energibesparende forslag. Rapportens resultater skal indgå i den fremadrettede drift, og i forbindelse med udskiftning af materiel. Rapporten skal kunne fremvises tilsynsmyndigheden på forlangende.



Husdyrbrugets anlæg

Indretning og drift

- 10) Husdyrbruget tillades til et maksimalt produktionsareal med dyretyper, staldsystemer og teknologi som anført i nedenstående tabel:

Stalde og produktioner						
Nr.	Stald (navn/nr.)	Dyr	Staldsystem	Teknologi	Produktionsareal (m ²)	Samlet staldareal (m ²)
1	Kostald	Malkekøer, kvier, stude	Sengestald med spalter (kanal, bagskyl eller ringkanal)	Spalteskraber, hver 4. time	1.193,8	2.297,0
		Malkekøer, kvier, stude	Dybstrøelse	Ingen	279,4	
2	Kviestald	Malkekøer, kvier, stude	Dybstrøelse	Ingen	230,4	834,0
		Malkekøer, kvier, stude	Dybstrøelse	Ingen	313,2	
3	Kalvehytter	Kalve (< 6 mdr.)	Dybstrøelse	Ingen	370,0	372,1
Samlet areal					2.386,8	3.503,1

Generelle afstandskrav

- 11) Såfremt der træffes dræn under anlægsarbejdet, skal disse afbrydes eller omlægges, så der ikke er dræn inden for 15 meter fra det nye byggeri.

Planforhold

- 12) Den nye køresilo skal placeres som angivet på Bilag 1 og 2 og opføres med de dimensioner, som er angivet på Bilag 2.
- 13) Den nye møddingsplads skal placeres som angivet på Bilag 1 og 2 og opføres med de dimensioner, som er angivet på Bilag 2.
- 14) Kalvehytterne skal placeres på det eksisterende befæstede areal som angivet på Bilag 1 og 2.

Gener

Lugt

- 15) Lugtbidraget fra staldene skal sikres begrænset ved en god og hensigtsmæssig staldhygiejne.



16) Fordærvet ensilage må ikke opbevares uoverdækket i ensilagesiloerne.

Støj

17) Virksomhedens samlede støjbidrag, angivet som det ækvivalente, korrigerede støjniveau i dB(A) i punkter 1,5 m over terræn, målt eller beregnet ved nærmeste beboelses opholdsareal, må ikke overskride følgende grænseværdier:

Dag	Tidsinterval	Grænseværdi dB(A)	Midlingstid
Hverdage	07.00 - 18.00	55	8 timer
Lørdag	07.00 - 14.00	55	7 timer
Lørdag	14.00 - 18.00	45	4 timer
Søn- og helligdage	07.00 - 18.00	45	8 timer
Aften	18.00 - 22.00	45	1 time
Nat	22.00 - 07.00	40	½ time

Støjbelastningen er det ækvivalente, korrigerede støjniveau i dB(A) målt eller beregnet i punkter 1,5 m over terræn. Referencetiden er det mest støjbelastede tidsrum i perioden. Støjens maksimalværdi må om natten ikke overstige 55 dB(A) ved boliger.

Støjvilkårene for landbrugsdrift omfatter al støj fra virksomheden, dvs. også støj fra andet end faste, tekniske installationer. Vilkår om støj skal derfor gælde al støj fra landbrugsdrift, men kun støjen fra landbrugsdriften på ejendommens bygningsparcel, dvs. ikke støj fra f.eks. markdriften.

18) For lavfrekvent støj og infralyd gælder, at driften af virksomheden ikke må medføre, at det A-vægtede lydtrykniveau (10-160 Hz), LpA,LF og det G-vægtede infralydniveau, LpG overstiger følgende grænseværdier:

Infralyd (LpG) i dB	Anvendelse	Tidsinterval	Lavfrekvent støj (LpA,LF) i dB
85	Boliger, herunder børneinstitutioner og lignende	07.00-18.00	25
85	Boliger, herunder børneinstitutioner og lignende	18.00-07.00	20
85	Kontorer, undervisningslokaler og andre støjfølsomme rum	Hele døgnet	30
90	Øvrige rum i virksomheder	Hele døgnet	35

Grænse for lavfrekvent støj og infralyd [dB re 20 µPa], målt indendørs. Støjgrænserne gælder for ækvivalentniveauet over et tidsrum på 10 minutter, hvor støjen er kraftigst.

19) Virksomheden skal, hvis tilsynsmyndigheden forlanger det, lade foretage støj- og lydmålinger/-beregninger eller vibrationsmålinger til dokumentation for, at det ovenstående vilkår er overholdt.

A. Tilsynsmyndigheden kan højst forlange målinger eller beregninger 1 gang årligt, hvis den undersøgte grænseværdi er overholdt.



- B. Dokumentation for at grænseværdien er overholdt skal udføres, når virksomhedens emission af støj, lyd eller vibration er maksimal under normale driftsforhold.
- C. Dokumentationen kan være beregninger udført efter den nordiske beregningsmetode for ekstern støj fra virksomheder, som er beskrevet i Miljøstyrelsens vejledning nr. 5/1993.
- D. Dokumentationen kan være ved måling. Målingerne skal udføres som beskrevet i Miljøstyrelsens vejledning nr. 5/1984 og nr. 6/1984, og ubestemtheden må ikke overstige 3 dB(A). For lavfrekvent støj, infralyd og vibrationer skal målingerne udføres i overensstemmelse med anvisningerne i "Orientering fra Miljøstyrelsen: Lavfrekvent støj, infralyd og vibrationer i det eksterne miljø" nr. 9 fra 1997.
- E. Beregningerne eller målingerne skal udføres af et laboratorium, der er akkrediteret af DANAK eller godkendt af Miljøstyrelsen til "Miljømålinger - ekstern støj".
- F. De akkrediterede beregninger eller målinger kan efter forudgående aftale med kommunen udføres som orienterende beregninger eller målinger.
- G. Omkostninger af målingerne eller beregningerne betales af virksomheden.

Et eksemplar af rapporten med dokumentationen for måle- eller beregningsresultaterne skal sendes til tilsynsmyndigheden så snart rapporten foreligger eller senest 2 uger efter virksomheden har modtaget rapporten.

Lys

- 20) Udendørs belysning ved staldanlægget skal være styret af censor, så det slukker efter 20 minutter uden aktivitet.
- 21) Belysning i stalde skal være slukket mellem kl. 23 og 06, med mindre menneskelig aktivitet er påkrævet i stalden. Dog er natlys tilladt.

Skadedyr

- 22) Der skal udføres en effektiv flue- og skadedyrsbekæmpelse i overensstemmelse med gældende retningslinjer fra Aarhus Universitet, Institut for Agro-økologi.

Forurening

Driftsforstyrrelser og uheld

- 23) Bedriften skal indrettes og drives, så spild og andet ukontrolleret udslip af forurenende stoffer forhindres eller forebygges, og sådan at skadernes omfang begrænses, hvis der alligevel sker uheld. Ved uheld, der afstedkommer risiko for forurening af miljøet, skal beredskabet straks kontaktes via tlf. 112.
- 24) Der skal indgås en skriftlig aftale med producenten om serviceeftersyn af syrebehandlingsanlægget. Syrebehandlingsanlægget skal kontrolleres af producenten en gang om året. Kontrolhyppigheden skal noteres i ejendommens driftsjournal. Serviceaftalen med producenten skal opbevares på husdyrbruget.



Vaskeplads og spildevand

- 25) Al vask af maskiner og redskaber skal foregå på en støbt plads med fast bund, der er uigennemtrængelig for fugt, hvor bortledning af spildevandet sker til en opsamlings- eller gyllebeholder.

Gødningshåndtering

- 26) Den gylle, der opbevares på ejendommen, skal opbevares i de to eksisterende gyllebeholdere, som tilsammen har et areal på 1.090 m².
- 27) På ejendommen skal der til enhver tid rådes over en opbevaringskapacitet til flydende gødning på mindst 9 måneder.
- 28) Der må højst opbevares 600 m² fast gødning på den nye møddingsplads.
- 29) Al håndtering af gylle skal foregå under konstant opsyn. Hvis der forekommer spild skal det straks opsamles.
- 30) Påfyldning af gyllevogne o.l. skal enten foregå på en plads med afløb til opsamlingsbeholder for flydende husdyrgødning eller med gyllevogne, som har påmonteret pumpe og returløb, således at spild af husdyrgødning undgås.

Foderopbevaring

- 31) Ensilage i markstak, der ikke er placeret på fast bund med afløb til opsamlingsbeholder, skal placeres på et areal der efterfølgende kan indgå i markdriften. Markstakken må højst placeres en gang samme sted. Der skal derefter gå mindst 5 år, før ensilage igen må placeres på samme sted. Markstakkens placering skal følge afstandskrav for gældende lovgivning. Der skal føres årlige optegnelser på et oversigtskort med angivelse af markstakkens placering, samt tidspunkt for etablering af markstakken. Optegnelserne skal gemmes i 5 år og kunne forevises tilsynsmyndigheden på forlangende.

Affald og miljøfarlige stoffer

- 32) Arealerne omkring bygninger og tilkørselsveje skal holdes ryddelige og frie for affald. Evt. spild på offentlige veje i forbindelse med landbrugsmæssig drift (jord m.v.) fjernes hurtigst muligt.
- 33) Alt opsamlet spild af brændstof, olie og kemikalier, inkl. opsugningsmateriale, skal opbevares og bortskaffes som farligt affald.
- 34) I nærheden af opbevaringsfaciliteter til kemiske produkter skal der forefindes et opsugningsmateriale (eks. kattegrus) til opsamling af evt. spild.

Beskyttelse af jord, grundvand og overfladevand

- 35) Farligt affald skal opbevares i egnede beholdere, der er mærket, så det tydeligt fremgår, hvad beholderen indeholder. Farligt affald skal opbevares under tag og beskyttet mod vejrlig enten på en oplagsplads med impermeabel belægning uden afløb eller i egnede tætte opsamlingskar. Oplagspladsen skal være indrettet således, at spild af farligt affald kan holdes



inden for et afgrænset område og uden mulighed for afløb til jord, overfladevand eller kloak. Oplagspladser og opsamlingskar skal kunne rumme indholdet af den største opbevaringsenhed i området.

36) Akkumulatorer og batterier skal opbevares i beholdere eller containere, der enten er placeret indendørs eller under halvtag, eller som er lukket med låg. Beholderne og containere skal være tætte og modstandsdygtige over for de væsker, der er anvendt i batterierne eller akkumulatorerne.

37) Overjordiske tanke med fyringsolie og motorbrændstof skal sikres mod påkørsel. Påfyldningsstudse til påfyldning af over- eller underjordiske tanke samt aftapningsanordninger/-pistoler til påfyldning af køretøjer og materiel skal være placeret inden for konturen af en impermeabel belægning (evt. beton) indrettet med fald mod afløb, hvorfra der sker kontrolleret afledning. Alternativt skal spild fra påfyldning eller aftapning kunne opsamles i tætte sumpe eller opsamlingskar, der holdes overdækkede, således at de er beskyttet mod vejrlig.

Ved en impermeabel belægning forstås et befæstet areal, der er uigennemtrængeligt for de forurenende stoffer, som findes i det affald eller de stoffer, der håndteres på arealet.

Ved kontrolleret afledning menes afledning til gylletank. Virksomheden skal være opmærksom på, at større oliespild vil give forurening af gyllen, som så skal bortskaffes som farligt affald. Virksomheden kan etablere en buffertank mellem påfyldningsplads og gylletank.



5 Begrundelse for vilkår

Tilladelsen er givet på en række vilkår, der samlet har til formål at sikre, at husdyrbruget bliver drevet på en hensigtsmæssig måde og med en minimal risiko for at skade miljøet utilsigtet. En lang række forhold er i dag omfattet af den generelle lovgivning i husdyrgødningsbekendtgørelsen, men Thisted Kommune har tilføjet enkelte vilkår. Begrundelse for vilkårene er beskrevet herunder.

Generelle vilkår

I de første vilkår er det tydeliggjort, at tilladelsen kun gælder for den ansøgte ejendom og er betinget af, at alle vilkårene opfyldes senest ved ibrugtagning af tilladelsen. Det er desuden vigtigt, at Thisted Kommune altid orienteres rettidigt om ejerskifte eller ændringer i ansvarshavende for driften for at sikre en god dialog mellem landmanden og kommunen.

Der er stillet vilkår for at imødegå tvivl om ansvarsfordelingen på husdyrbruget samt tvivl om forudsætningerne for tilladelsen. Vilkåret er desuden relevant i de tilfælde, hvor den daglige drift og tilstedeværelse på husdyrbruget er uddelegeret til en driftsleder.

Husdyrbrugets ophør

Der er stillet vilkår for at sikre, at husdyrbruget efter sit ophør ikke vil give anledning til skade på miljøet, og for at pålægge driftsherren en dialog med tilsynsmyndigheden om, hvordan anlægget bedst muligt sikres.

Husdyrbrugets anvendelse af BAT

For at sikre, at husdyrbruget udvikler sig i takt med de stigende krav til ressourcebevidsthed og miljøforhold, er det væsentligt at foretage en vurdering af anvendelsen af ressourcer og emission af forurenende stoffer fra produktionen.

Et af husdyrbruglovens hovedformål er, at det særligt skal tilsigtes at fremme anvendelsen af den bedst tilgængelige teknik (BAT), herunder renere teknologi således, at ressourceforbruget og tabene af forurenende stoffer til omgivelserne bliver mindst mulig. BAT er således et bredt begreb, der for husdyrbrug omfatter alle anvendte teknikker og miljøteknologier til nedbringelse af forurening.

Hvorvidt virksomheden lever op til kravet om anvendelse af BAT beror på en helhedsvurdering under hensyntagen til proportionalitetsprincippet. Der skal således være en miljøeffekt af investeringen, der står i forhold til omkostningerne, for at anvendelsen af den miljøforbedrende teknik kan defineres som værende BAT, ligesom der skal tages hensyn til teknikernes tekniske og praktiske egnethed som virkemiddel til nedbringelse af forurening. Endelig skal der ved vurderingen af, hvad der i det konkrete tilfælde er BAT, tages hensyn til landbrugssektorens økonomiske muligheder.

BAT vedr. management og egenkontrol

I henhold til BREF (2003) er det BAT at uddanne bedriftens personale, at registrere energi- og ressourceforbrug samt forbrug og anvendelse af handels- og husdyrgødning. Endvidere at have procedurer for at sikre ren- og vedligeholdelse af bygninger og inventar, at planlægge gødning af markerne korrekt samt at have nødfremgangsmåde ved evt. uheld. Miljøstyrelsen har ikke opstillet



egentlige branchespecifikke krav til management i forbindelse med fastlæggelsen af de vejledende BAT-standardvilkår, da management vil afhænge af de driftsmæssige forhold på den enkelte ejendom.

BAT vedr. vandforbrug

I henhold til BREF er det med henblik på at reducere vandforbruget BAT at rengøre stald og inventar med højtryksrensere efter hver produktionscyklus, at foretage regelmæssig kalibrering af drikkevandsanlæg for at undgå spild, at registrere vandforbrug samt at finde og reparere evt. lækager. Vedrørende anvendelse af drikkevandssystemer (vandnipler (i trug eller kop), vandtrug og bidenipler noteres det i BREF, at der er såvel fordele som ulemper ved alle systemer, samt at der ikke var tilstrækkelig data til at nå en BAT-konklusion.

BAT vedr. energiforbrug

I henhold til BREF er det med henblik på at reducere energiforbruget BAT at anvende naturlig ventilation. Når der anvendes mekanisk ventilation er det BAT at optimere udformningen af ventilationssystemet samt at undgå modstand gennem hyppig eftersyn og rengøring af ventilationssystemet. Det er desuden BAT at anvende lavenergibelysning.

BAT vedr. fodring

Med henblik på at reducere dyrenes N-udskillelse er det ifølge BREF-dokumentet (2003) BAT at tilpasse foderet til dyrenes behov i de forskellige produktionsfaser (fasefodring), at optimere foderet på baggrund af fordøjelige/disponible næringsstoffer samt at tilsætte foderet aminosyrer. Derudover nævnes det, at visse fodertilsætninger, herunder enzymer, kan forøge fodereffektiviteten. Tilsvarende er det med henblik på at reducere dyrenes fosforudskillelse BAT at anvende fasefodring med højtfordøjelige uorganiske foderfosfater og/eller fytase.

BAT vedr. opbevaring af husdyrgødning

Jf. BREF er det BAT at opbevare gylle i en stabil beholder, der kan modstå mekaniske, termiske og kemiske påvirkninger. Beholderens bund og vægge skal være tætte og korrosionsbeskyttede. Beholderens skal tømmes jævnlige af hensyn til eftersyn og vedligeholdelse – normalt 1 gang årligt. Der omrøres kun i gyllen umiddelbart før tømning af beholderen. Det er endvidere BAT at overdække beholderen med fast låg eller med et naturligt flydelag eller et flydelag, der etableres med snittet halm eller tilsvarende.

For at sikre at husdyrbruget fastholder BAT har Thisted Kommune stillet vilkårene 8, 9 og 10.

Husdyrbrugets anlæg

Indretning og drift

Vilkåret er stillet for at fastholde ansøger på de produktionsarealer og øvrige oplysninger, der ligger til grund for Kommunens tilladelse.

Generelle afstandskrav



Drænkort fra Hedeselskabet viser, at der kan befinde sig dræn i jorden, der hvor den nye køresilo påtænkes opført. Vilkåret er stillet for at sikre, at eventuelle dræn bliver omlagt, så afstandskravet på 15 meter til dræn kan overholdes.

Planforhold

Vilkårene er stillet for at sikre, at de projekterede anlæg bliver opført, som det fremgår af ansøgningen.

Gener

Lugt

Der stilles vilkår om, at Kommunen har mulighed for på et senere tidspunkt at påbyde lugtreducerende tiltag, hvis Kommunen vurderer, at der forekommer lugtgener, der er væsentligt større end de, der ligger til grund for ovennævnte vurdering.

Støj

For også fremadrettet at sikre de nærmeste nabobeboelser mod væsentlige støjgener, stilles der vilkår til det maksimale bidrag til den samlede støjbelastning samt til lavfrekvent støj og infralyd.

Lys

For at sikre de nærmeste nabobeboelser mod væsentlige lysgener, stilles der vilkår til udendørs belysning.

Skadedyr

For også i fremtiden at kunne sikre naboer, stilles der vilkår om fortsat at bekæmpe fluer i overensstemmelse med retningslinjerne fra Aarhus Universitet, Institut for Agroøkologi.

Forurening

Driftsforstyrrelser og uheld

Der er stillet vilkår for at sikre, at der ikke sker uheld i forbindelse med opbevaring og håndtering af husdyrgødning og andre forurenende stoffer.

Der stilles vilkår om at alarmcentralen skal alarmeres, hvis der sker et uheld.

Vaskeplads og spildevand

Ved vask af maskiner og redskaber kan der opstå jord- og/eller grundvandsforurening med blandt andet olie og sprøjtemidler, hvis vasken foregår på bar jord eller grus eller udledes til bar jord, grusbefæstede arealer, vandløb, dræn eller søer. Der stilles derfor vilkår til, at al vask af maskiner og redskaber skal foregå på en støbt plads med en fast bund, der er uigennemtrængelig for fugt, og hvor bortledning af spildevandet sker til en opsamlings- eller gyllebeholder.

Gødningshåndtering

Dyreholdet ændres ikke umiddelbart i forbindelse med den nye tilladelse, men idet tilladelsen giver mulighed for at fylde produktionsarealet op med dyr inden for dyrevelfærdskravene, er der mulighed



for på et tidspunkt, at sætte flere dyr ind i produktionen. For at sikre, at der stadig vil være tilstrækkelig opbevaringskapacitet i sådan en situation, er der stillet vilkår om dette.

På Tinggårdsvej 6 er der to gyllebeholdere på tilsammen 1.090 m² samt en mødding på 600 m². Der stilles vilkår til at gødningsopbevaringsarealerne ikke må overstige det, der er angivet i ansøgningen, for at sikre, at ammoniakemissionen ikke overstiger det tilladte.

Der er stillet vilkår til opbevaringskapacitet samt håndtering af gylle for at minimere risikoen for uheld samt minimere gyllespild på jorden, såfremt uheld alligevel opstår.

Thisted Kommune vurderer, at der er taget tilstrækkelig hensyn med vilkårene, således at gødningsopbevaring og -håndtering ikke er til væsentlig gene for omgivelserne eller skade for miljøet.

Foderopbevaring

Vilkår skal sikre at eventuelle tabte næringsstoffer opsamles af en efterfølgende afgrøde.

Affald og miljøfarlige stoffer

Der stilles vilkår til håndtering og bortskaffelse af farligt affald, herunder kemikalier, for at sikre beskyttelsen af jord, grundvand og overfladevand. Under egenkontrol stilles der vilkår til, at kvitteringer for leveret affald til henholdsvis miljøstation, genanvendelse og forbrænding skal gemmes i minimum 5 år, og fremvises på tilsynsmyndighedens forlangende. Det er BAT at styre sine ressourcer, også når de er forbrugt.

Eksisterende olietanke er reguleret af olietanksbekendtgørelsen. Nye tanke og/eller sløjfning af tanke skal anmeldes til Thisted Kommune.



6 Ansøgers oplysninger og vurderinger

Oplysninger om husdyrbruget og det ansøgte

Indretning og drift af anlæg m.m.

Anlæggets produktionsareal, staldsystem og dyretype fremgår af ansøgningen i husdyregodkendelse.dk.

Der er ingen biaktiviteter på ejendommen.

Oversigtstegninger er vedlagt i bilag 1 og 2

Opbevaring og håndtering af husdyrgødning

Husdyrbrugets husdyrgødning håndteres i vid udstrækning som gylle, der opbevares i anlæggets gylletanke indtil udbringning. Der er opbevaringskapacitet til 9 måneder. På ejendommens gylletanke sikres et tæt flydelag, hvorved ammoniakfordampningen begrænses. Al håndtering af gylle foregår under konstant opsyn. Hvis der forekommer spild opsamles det straks.

Thisted Kommunes vurdering

Det er Thisted Kommunes vurdering, at ejendommens teknikker til opbevaring og behandling af husdyrgødning lever op til Husdyrgødningsbekendtgørelsens krav.

Driftsforstyrrelser eller uheld

Gylleudslip

Uheld med gylleudslip forhindres gennem jævnlig inspektion af gyllesystemets pumpeanlæg og gyllebeholdernes tilstand, samt gennem de lovpligtige 10-årskontroller, hvor gylletankene kontrolleres af særligt uddannet personale.

Yderligere sikres at pumpeudstyr ikke peger udenfor gylletanken, når udstyret ikke er i brug.

Brand

Kan opstå som følge af fejl i elinstallationer, hvilket søges undgået ved, at vedligeholde el-udstyr og undgå adfærd, der kan beskadige ledninger og elektriske hjælpemidler.

Særlig opmærksomhed skal udvises ved risiko for udslip af giftige stoffer under brand.

Udslip miljøskadelige stoffer

Hvor der opstår uheld med risiko for udslip af skadelige stoffer, kontaktes kommunens miljøberedskab. Hvor der er overhængende fare alarmeres alarmcentralen på telefon 1 1 2.

Beredskabsplan



Der er lavet beredskabsplan således at evt. uheld kan stoppes og konsekvensen for det omgivende miljø begrænses mest muligt.

Uddannelse

Personalet uddannes løbende gennem kurser og efteruddannelse.

Thisted Kommunes vurdering

En væsentlig risikofaktor er uheld i forbindelse med pumpning af gylle fra stald til lagertank. Husdyrgødningsbekendtgørelsen indeholder regler for, hvordan gylle skal håndteres ved pumpning fra lagertank til gyllevogn. Bekendtgørelsen stiller ikke krav om overvågning ved pumpning fra stald til lagertank. Thisted Kommune vurderer, at pumpning af gylle fra stald til lagertank udgør en væsentlig risikofaktor. Gyllekanalerne kan i mange tilfælde rumme mere end 500 m³ flydende husdyrgødning, og det er således store mængder gylle, som kan flyttes fra stald til lager i en arbejdsdag. Til sammenligning er kapaciteten af en almindelig gyllevogn i dag på 20-25 m³.

Thisted Kommune vurderer, at håndteringen af husdyrgødning foregår på en tilfredsstillende måde.

Udover at være BAT, så er det Thisted Kommunes opfattelse, at en beredskabsplan er en stor hjælp for landmanden, såfremt der skulle ske uheld, både med hensyn til små hændelser som f.eks. oliespild og store hændelser som f.eks. brand, hærværk o.l.

På baggrund af ansøgers oplysninger ovenfor og beregningerne i IT-ansøgningssystemet er det herefter Thisted Kommunes vurdering, at husdyrbruget ikke vil have en negativ påvirkning på miljøet og omgivelserne.

Anlægsarbejder, bygningsændringer m.m.

Der opføres ny køresilo mod nord med endevæg mod vest. Dimensionerne af ny køresilo er B 11 m x L 50 m x H 3 m. Afstandskrav på 15 m til vejskel, 30 m til naboskel og 50 m til nærmest nabo er overholdt. Der anlægges støbt møddingsplads mod øst med mur i siderne og randzone i indkørselsenden.

Småkalve opstaldes fremover i kalvehytter på 370 m² støbt bund i tidligere køresilo til ensilage ved stuehuset. Der søges dispensation for afstand til stuehus på samme ejendom, som er 3,5 meter.

Forhold til andre husdyrbrug

Husdyrbruget er hverken teknisk, forureningsmæssigt eller driftsmæssigt forbundet med andre husdyrbrug

Beliggenhed og omgivelser

Generelle afstandskrav

Afstande § 6:

Område	Afstand (m)	Beskrivelse	Afstandskrav (m)
Eksisterende eller ifølge kommuneplanens fremtidige byzone eller sommerhusområde.	1.973	Koldby (Irup Hgd.s Agermark, Hørdum)	50



Område i landzone, der i lokalplan er udlagt til boligformål, blandet bolig og erhvervsformål eller med henblik på beboelse, institutioner, rekreative formål og lignende.	441	Årbækvej 10	50
	678	Lavlundsvej 1	
Nabobeboelse uden landbrugspligt.	74	Tinggårdsvej 1	50
	50	Tinggårdsvej 5	
	79	Tinggårdsvej 8	

Afstande § 8:

Nærmeste...	Afstand (m)	Beskrivelse	Afstandskrav (m)
Enkelt vandindvindingsanlæg.	525	Lavlundsvej 4, NØ	25
Alment vandindvindingsanlæg.	4.686	Hørdum Vand, V	50
Vandløb	477	Årbæk, V	15
Dræn*	0	Evt. dræn i jorden, hvor den nye køresilo opføres.	15
Sø	371	SØ	15
Privat fælles vej/ offentlig vej	38	Tinggårdsvej, V	15
Levnedsmiddelvirksomhed	> 25	-	25
Beboelse på samme ejendom**	3,5	Kalvehytter	15
Naboskel	48	Tinggårdsvej 5	30
Naboskel	50	Tinggårdsvej 8	30

*Drænkort angiver, at der er dræn i jorden, hvor den nye køresilo opføres. Hvis der påtræffes dræn under byggearbejdet, vil dette/disse blive omlagt, så afstandskravet på 15 meter overholdes.

** Pladsen hvor kalvehytterne ønskes opstillet er en eksisterende ensilagesilo, der af gode grunde ikke lader sig flytte. Der søges derfor efter Husdyrbrugloven § 8 stk. 1 nr. 6 dispensation for afstand til stuehus på samme ejendom, som er 3,5 meter.

Afstande til nærmeste ammoniakfølsomme naturområder er følgende:

Naturkategori	Afstand (m)	Beskrivelse
Kategori 1-natur	5.453	Rigkær syd for ejendommen ved Dragstrup Vig. Nærmeste anlæg er kostalden.
Kategori 2-natur	1.729	Overdrev sydøst for ejendommen ved Dragstrup Vig. Nærmeste anlæg er den nye møddingsplads.



Kategori 3-natur	1.664	Mose beliggende øst for ejendommen. Nærmeste anlæg er den nye møddingsplads.
------------------	-------	--

Nærmeste ammoniakfølsomme natur er ligeledes angivet i husdyrgodkendelse.dk.

Landskabs- og planmæssige forhold

Anlægget ligger i åbent landskab præget af, og udlagt til, landbrugsdrift.

Der anlægges ny køresilo mod nord og ny møddingsplads mod øst i forbindelse med eksisterende anlæg til ensilage- og gødningsopbevaring, så de skønnes ikke væsentligt at ændre anlæggets landskabelige fremtoning.

Den ønskede placering giver de mest optimale transportforhold/ tilkørselsforhold under indlægning og udtagning af foder i siloerne, således at særligt daglig udtagning af foder i vinterperioden kan ske med den kortest mulige kørselsdistance mellem køresiloer og fodervogne. Derved sikres mindst mulig gene for omkringboende. Øvrige ændringer sker i eksisterende bygninger.

Anlægget er placeret inden for følgende områder og zoner:

	Ja	Nej
Naturområder med særlige beskyttelsesinteresser mv.		X
Områder med særlig landskabelig værdi		X
Områder med særlig geologisk værdi		X
Rekreative interesseområder		X
Værdifulde kulturmiljøer og bevaringsværdige landsbyer		X
Kirkeomgivelser		X
Kystnærhedszonen	X	
Lavsundsarealer inkl. evt. okkerklassificering		X
Skovrejsningsområder		X
Sø- og å-beskyttelseslinje		X
Kirkebyggelinje		X
Fortidsmindebeskyttelseslinje		X
Fredede områder		X
Beskyttede sten- og jorddiger		X

Ejendommen ligger i det område der i Kommuneplanen 2010-2022 betegnes som fjordlandet hvor disse retningslinjer er gældende:

Fjordlandet er stort set lig med det areal, der i Viborg Amts Regionplan 2005 var udlagt som kystnærhedszonen ifølge planlovens § 5a. Hvor der overvejende er tale om landarealer med en visuel forbindelse til havet eller Limfjorden.



16.4 Udvidelser af eksisterende landbrugsbedrifter

Udvidelser af eksisterende landbrugsbedrifter skal ske i umiddelbar tilknytning til de eksisterende bygninger, dvs. så vidt muligt indenfor 20 m. fra disse. Nye bygninger til landbrugsformål kan opføres uden tilknytning til den eksisterende bebyggelse på den pågældende ejendom, hvis væsentlige miljøhensyn tilsiger det, og hvis væsentlige beskyttelsesinteresser ikke tilsidesættes.

Området er desuden udpeget som et primært jordbrugsområde hvor disse retningslinjer er gældende:

20.3 Primære jordbrugsområder

Der kan i disse områder ikke meddeles tilladelse eller planlægges for anlæg, som forhindrer eller vanskeliggør den landbrugsmæssige udnyttelse, men mindre en samlet samfundsmæssig afvejning tilsiger det.

20.4 Husdyrproduktion

Den intensive husdyrproduktion i Thisted Kommune har væsentlig økonomisk og beskæftigelsesmæssig betydning for kommunen, men påvirker også omgivelserne.

20.5 Udvidelse af eksisterende produktionsanlæg

Udvidelse af eksisterende produktionsanlæg og anlæg af nye kan ikke ske, hvis projekterne medfører en negativ påvirkning af beskyttelsehensynene i Natura 2000 områderne, eller hvor projekterne vil være til hinder for, at der kan etableres en gunstig bevaringsstatus for de arter og naturtyper, der ligger til grund for udpegningen af områderne.

Thisted Kommunes vurdering:

Thisted Kommune vurderer, at det ansøgte projekt kan godkendes, idet der er tale om et erhvervmæssigt nødvendigt landbrugsbyggeri og udvidelsen sker uden væsentlig påvirkning på de landskabsmæssige forhold, og i overensstemmelse med kommuneplanens rammer. Med den projekterede placering af den nye ensilagesilo og møddingsplads vurderes det samlede bebyggelsesareal at fremstå som en samlet bygningsmasse, hvor nye anlæg opføres i sammenhæng med eksisterende byggeri.

Ammoniakemission

Ammoniakemissionen fremgår af nedenstående tabel fra husdyrgodkendelse.dk:

Samlet ammoniakemission fra husdyrbruget (stald og lager) ? i

Driftstype:	Ammoniakemission fra staldafsnit (kg NH ₃ -N/år)	Ammoniakemission fra lagre (kg NH ₃ -N/år)	Ammoniakemission fra husdyrbruget (kg NH ₃ -N/år)
Ansøgt drift	2649,5	652,0	3301,5
Nudrift	2048,3	436,0	2484,3
8 års-drift	2048,3	436,0	2484,3

Den samlede ammoniakemission i ansøgt drift er 3.301,5 kg NH₃-N/år, hvilket er en stigning i forhold til nudrift og 8-årsdrift på 817,2 kg NH₃-N/år.

Den omkringliggende beskyttede natur vurderes ikke at blive påvirket som følge af det ansøgte projekt.

Der henvises til afsnit 7 vedrørende en nærmere vurdering af påvirkning af natur og Bilag IV-arter.



Lugtemission

Lugtemissionen fremgår af nedenstående tabel fra husdyrgodkendelse.dk:

Samlet resultat af lugtberegning ? i

Bebyggelse	Kumulation	Model	Ukorrigeret geneafstand (m)	Korrigeret geneafstand (m)	Vægtet gennemsnitsafstand (m)	Bortscreenet	Genekriterie overholdt
Tinggårdsvej 1	0	FMK	86	86	117,1	Ja	Ja
Tinggårdsvej 5	0	FMK	86	86	113,6	Ja	Ja
Tinggårdsvej 8	0	FMK	86	86	160,1	Ja	Ja
Lavlundsvej 1	0	NY	185,3	166,8	735,9	Ja	Ja
Årbækvej 10	0	NY	185,3	185,3	502,9	Ja	Ja
Irup Hgd.s Agermark, Hørdum	0	FMK	272	272	2011,4	Ja	Ja

Geneafstanden til byzone, nærmeste samlede bebyggelse og nærmeste nabo er overholdt.

Boligerne på ejendomme med landbrugspligt er ikke omfattet af det generelle beskyttelsesniveau. Det vil sige, at de ikke indgår i vurdering af, om der ligger enkeltboliger eller samlet bebyggelse inden for de beregnede geneafstande.

Emissioner og genepåvirkninger

Støj

Omkring landbrugets driftsbygninger afgiver følgende installationer støj, som kan genere omgivelserne:

Støjkilde	Tidsrum
Mekaniske ventilationsanlægs motorer	Døgnet igennem, kraftigst i dagtimer
Korntørringsanlæg	Høstperiode
Korn- og fodertransportsystemer	Dagtimer
Højtryksrensere og kompressorer	Dagtimer
Husdyrs lydafgivelse	Døgnet igennem, mest i dagtimer

Tiltag mod støjkilder

Stationære støjafgivende maskiner kan, hvor det er muligt, isoleres i støjabsorberende maskinrum.

Ved vedligehold af teknisk udstyr og hensigtsmæssig omgang med dyrene skal følgende værdier for støjbelastning overholdes, målt ved nabobeboelser med de tilhørende opholdsarealer og angivet som det ækvivalente, korrigerede lydtrykniveau i dB(A).



De væsentligste støjkloder er: støj fra transporter til og fra husdyrbruget, indblæsning af korn i siloer og korntørring i høstperioden.

Transporter til og fra ejendommen, herunder fodertransporter, foregår primært i dagtimerne, men kan til tider foregå i aften- og nattetimerne. I højsæsonen for gyllekørsel og ensilering kan der køres uden for normalarbejdstid.

Thisted Kommunes vurdering:

Det vurderes at ejendommens samlede støjbidrag, angivet som det ækvivalente, korrigerede støjniveau i dB(A) i punkter 1,5 m over terræn, målt eller beregnet ved nærmeste beboelses opholdsareal, ikke overskrider Miljøstyrelsens vejledende grænseværdier for støj, og den ansøgte drift af ejendomme kan ske uden væsentlig gene for omkringboende.

Lys

Da der ikke er fuld belysning i staldanlægget i nattetimerne, forventes lysafgivelse ikke at genere omgivelserne.

Thisted Kommunes vurdering:

På baggrund af anlæggets opbygning samt nedsat belysning i nattetimerne vurderes det, at lys i forbindelse med produktionsbygninger ikke vil være til gene for naboer eller trafikanter.

Skadedyr

Der vil på ejendommen blive foretaget en effektiv fluebekæmpelse i overensstemmelse med de nyeste retningslinjer fra Aarhus Universitet, Institut for Agro-økologi. Fluer og andre insekter søges undgået ved passende hygiejnetiltag omkring foder og foderopbevaring, og om nødvendigt ved kemisk bekæmpelse.

Husdyrgødning der håndteres flydende opbevares i gyllebeholdere med overdækning eller flydelag, hvilket vurderes at begrænse opformering af fluer.

Generel bekæmpelse sker ved tiltag, der skal sikre mod etablering af skadedyrsbestande i og omkring anlægget. Dette sker ved tiltag der kan forhindre redebygning, samt ved oprydning og fjernelse af gamle foderrester.

Rottebekæmpelse gennemføres ved giftudlægning af autoriseret firma eller kommunens rottebekæmpelse.

Thisted Kommunes vurdering:

Ved at følge retningslinjer fra Aarhus Universitet Institut for Agro-økologi vedrørende effektiv flue- og skadedyrsbekæmpelse vurderes at ejendommens skadedyrsbekæmpelse er tilfredsstillende.

Støv

Kraftfoder, korn og halm opbevares i siloer ved staldanlægget eller i lade til opbevaring af korn og øvrige råvarer. Ensilage opbevares i køresilo eller markstak. Intern transport og opbevaring af foder og halm skønnes ikke at give anledning til væsentlige støvgener hos naboer.



Transportforholdene omkring anlægget er gode med umiddelbar adgang til offentlig vej Tinggårdsvej. Der ligger en beboelsesejendom i umiddelbar nærhed af udkørslen, men grundet lav hastighed ved ind/udkørsel, skønnes det ikke at give anledning til støvgener i væsentlig grad.

Thisted Kommunes vurdering:

Det er Thisted Kommunes vurdering, at støvgener fra anlægget er acceptable. Kommunen opfordrer i øvrigt ansøger til altid at udvise hensyn ved kørsel forbi nabobeboelse, sådan at støvgener i forbindelse med transporter minimeres.

Transport

Størstedelen af transporterne er af gylle, foder og afhentning af dyr. Samlet set forventes der en stigning. Transporterne forventes at foregå inden for normal arbejdstid. Transport til og fra husdyrbruget vil foregå ved hensynsfuld kørsel.

Antallet af transporter forventes at ændre sig som det ses i tabellen nedenfor.

Transporter		Før produktionstilpasning	Efter produktionstilpasning
		Antal/år	Antal/år
Til anlægget	Dyr	52	52
	Foder	40	40
Fra anlægget	Dyr	52	52
	DAKA	15	15
	Gødning	220	300
I alt		379	459

Thisted Kommunes vurdering:

Transporterne sker hovedsageligt på asfalterede veje i det åbne land. Landzonen betragtes som landbrugets arbejdsområde og en stigning i antallet af til- og frakørsler på 80 fra 379 til i alt 459 vurderes ikke at give anledning til væsentlige lugt, støj eller støvgener i en grad, der ligger over, hvad der må forventes i det åbne land.

Bedriften ligger hensigtsmæssigt ift. til- og frakørselsforhold, og det vurderes at udkørslen til kommunevejen Tinggårdsvej kan anvendes frit og uden gene for omkringboende.

Management og egenkontrol

Der udarbejdes:

Årlige markplaner, sprøjteplaner og gødningsregnskaber med opgørelser om udspredning af plantenæringsstoffer og sprøjtemidler.

Periodevist aflæses el- og vandforbrug.

Lister over dyr der fraflyttes Tinggårdsvej 6 til øvrige samdriftsejendomme

Logbog for gyllebeholdere/dok for tankforsuring

Årlig opdatering af beredskabsplan

Dokumentation for bortskaffelse af farligt affald



Thisted Kommunes vurdering:

Management omhandler beskrivelse af hvilke ledelses- og kontrolrutiner der anvendes for at styre husdyrbrugets miljøforhold herunder rutiner vedrørende de anvendte teknologier.

Der lægges fokus på korrekt planlægning af aktiviteter på anlægget, herunder bl.a. gyllehåndtering, vand- og energiforbrug og affaldshåndtering

Miljø- og ressourcestyring bygger på en helhedsvurdering ud fra et princip om at stræbe mod renere teknologi i landbrugsproduktionen. Det drejer sig om at minimere anvendelsen af energi, næringsstoffer, vand, pesticider osv., således at tabene til omgivelserne bliver så små som muligt under hensyntagen til produktionens lønsomhed.

Registrering affaldsproduktionen og derved skaffe sig et overblik over eventuelle indsatsområder, kan medvirke til at minimere affaldsproduktionen

Udarbejdelse af beredskabsplan opfattes af kommunen også som værende BAT, idet udarbejdelsen af planen gør, at man får vurderet og gennemtænkt forskellige former for procedurer ved diverse uheld, således at eventuelle skader ved uheld kan minimeres.

Affaldsproduktion samt beskyttelse af jord og grundvand

Affald

Døde dyr

Bortskaffelse: Autoriseret destruktionsanstalt (DAKA).

Veterinært affald

Omfatter medicinrester og medicinsk udstyr i form af brugte skalpeller, sprøjter og kanyler.

I landbruget anvender brugeren ikke medicinske præparater, og der opstår ikke vævsaffald, som ved udslip kan udgøre en særlig risiko for det omgivende miljø. I tilfælde af, at der skal anvendes særlige medicinske præparater til særlige behandlinger, som ved sin virkemåde kan udgøre en risiko for det omgivende miljø eller de personer, der håndterer præparatet, foretages behandlinger af en dyrlæge, som også er ansvarlig for håndteringen af eventuelt affald.

Brugte kanyler, skalpeller og sprøjter vurderes ikke at udgøre en generel miljøtrussel, men skal af arbejdsmiljømæssige årsager, for at undgå skader på medarbejdere, dyr og andre, der håndterer affaldet, håndteres forsvarligt. Opsamling sker derfor i egnede plastbeholdere, som bortskaffes gennem kommunalt godkendte/anviste ordninger.

Mængden af medicinrester vil være små, idet alt udleveret medicin normalt vil blive anvendt til behandling. Eventuelle rester bortskaffes via apoteket eller andre godkendte ordninger.

Ufarligt emballageaffald

Udgøres hovedsageligt af:

- Såsæd til markbruget leveres som sækkevarer eller i storsække.
- Emballageaffald fra medicinpakninger i begrænsede mængder.
- Emballage fra rengørings- og desinfektionsmidler.
- Afdækningsplast.



De væsentligste mængder foder leveres i løs vægt uden emballage. Enkelte specialprodukter leveres i sækkestersække eller i plastdunke.

I det omfang ufarligt emballageaffald kan bortskaffes med dagrenovationen, bortskaffes det af den vej. Øvrigt affald bortskaffes i overensstemmelse med kommunens regulativer for affald.

I det omfang der bliver større mængder emballageaffald fra foderleverancer og leverancer af sædekorn og andre produkter til markbruget, samt plastdunke og afdækningsplast, bortskaffes de således gennem kommunalt godkendte/anviste ordninger.

Kemisk emballageaffald

Stammer hovedsageligt fra sprøjtemidler til markbruget, rengørings- og desinfektionsmidler samt i mindre mængder eventuelt fra olieholdige specialprodukter, maling m.m. Bortskaffes gennem kommunalt godkendte/anviste ordninger.

Olie og kemikalieaffald

Serviceeftersyn og olieskift på traktorer og andre selvkørende maskiner sker normalt af faguddannet personale på landbrugsmaskinværksteder, som bortskaffer spildolie og andet i forbindelse med eftersynene. Den årlige mængde af spildolie på ejendommen er derfor begrænset. Opsamles og bortskaffes gennem olieleverandøren eller gennem kommunalt godkendte/anviste ordninger.

Andet kemikalieaffald i form af malingsrester og andre olieholdige produkter samt specialrengøringsmidler til rensning af maskiner vil normalt kun forekomme i begrænsede mængder. Bortskaffes gennem kommunalt godkendte/anviste ordninger.

Rengørings- og desinfektionsmidler anvendt til staldrengøringsarbejder er generelt hurtigt nedbrudte. Alle indkøbte mængder forventes anvendt, hvorved restmængder normalt ikke vil forekomme.

Sprøjtemiddelrester markbrug

Mængden af kemikalieaffald fra markbrugets sprøjtemidler søges begrænset ved at begrænse indkøb af sprøjtemidler til, hvad der forventes at blive brugt. Restmængder bortskaffes via kommunal godkendte/anviste ordninger.

Affaldsmængder

Affaldstype	EAK-koder	Affaldsfraktioner	Årlig mængde	Bortskaffelse
Animalsk affald (Døde dyr)	02 01 02		Variierende Skøn: Max. 20 t	DAKA
Emballage fra sædekorn, foderleverancer m.m.	02 01 099	50.04 52.07	Max 500 kg	Kommunal anvist ordning
Emballage rengørings- og desinfektionsmidler	02 01 09	52.07	Max. 50 kg	Kommunal anvist ordning
Emballage fra sprøjtemidler markbrug	02 01 08 02 01 09	50.04 51.00	Ikke på ejendommen	Kommunal anvist ordning



		52.07		
Overdækningsplast	02 01 04	52.07 (ikke PVC)	Ca. 400 kg	Kommunal anvist ordning
Spildolie	02 01 09	06.01 06.02 06.14	Max. 50 L Max opbevaring 50 L i olietromle/dunk	Olieleverandør eller kommunal anvist ordning
Malingsrester	02 01 99	03.21 03.22	Begrænset	Kommunal anvist ordning
Sprøjtemiddelrester	02 01 08 02 01 09		< 5 kg	Kommunal anvist ordning
Medicinrester	02 01 99	05.13	< 0,5 kg	Apotek
Medicinflasker	02 01 10	51.00 52.07	< 25 kg	Kommunal anvist ordning
Medicinsk udstyr	02 01 10	56.20	< 10 kg	Kommunal anvist ordning
Andet brændbart affald Træ, bindegarn anden emballage m.m.	02 01 10	62.00 52.07 (ikke PVC) 50.04	500 kg	Kommunal anvist ordning
Andet ikke brændbart affald, eks. lysstofrør	02 01 99	23.00 79.00	< 50 kg	Kommunal anvist ordning

Pesticider og sprøjteudstyr

Alle sprøjtemidler og sprøjteudstyr opbevares på anden adresse (Skyumbjergervej 7). Sprøjtemidler og sprøjteudstyr håndteres af maskinstation eller uddannet personale med sprøjtecertifikat.

Oplag af olie og andre kemikalier

Forskellige hjælpemidler som rengørings- og desinfektionsmidler til staldrengøring, konserveringsmidler til foderbrug og andre hjælpestoffer, der kan udgøre en miljørisiko, håndteres og opbevares, så der ikke kan ske en utilsigtet udledning til miljøet. Rengøringsmidler til malkeanlægget opbevares i malkerummet i kostalden. På nordsiden af kostalden står et gylleforsuringsanlæg med tilhørende syretank opført og placeret efter gældende regler. I foderhuset indenfor porten står en dieseltank på 1800 L fra 2002. På nordsiden af stuehuset står en olietank på 1200 L fra 1998. Begge tanke står over jorden.

Thisted Kommunes vurdering:

Affald:

Der gøres for god ordens skyld opmærksom på at animalsk affald, herunder døde dyr, skal opbevares og bortskaffes efter gældende regler jf. Bekendtgørelse om opbevaring m.m. af døde produktionsdyr, nr. 558 af 01. juni 2011.



Virksomheden er omfattet af Affaldsbekendtgørelsen og Thisted Kommunes Affaldsregulativ for erhverv. Virksomheden oplyser, at reglerne efterleves.

Det vil sige, at

- Dagrenovationslignende og forbrændingseget affald bortskaffes til forbrænding
- Deponeringseget affald skal frasorteres og opbevares, så vindflugt undgås
- PVC-affald frasorteres og bortskaffes korrekt
- Klinisk risikoaffald som kanyler, medicinflasker og lignende opbevares forsvarligt i egnet emballage

Beskyttelse af jord, grundvand og overfladevand:

- Farligt affald opbevares, så det ikke kan løbe til jord, grundvand eller overfladevand og beskyttet mod vejrlig. Tanke er sikret mod påkørsel.
- Eksisterende tanke er reguleret af olietanksbekendtgørelsen. Nye tanke og/eller sløjfning af tanke skal anmeldes til Thisted Kommune.

Ressourceforbrug

Energiforbrug

	Nudrift	Ansøgt
El	118000 kWh/år	122000 kWh/år
Dieselolie	9800 L/år	10000 L/år
Fyringsolie (stuehus)	3000 L/år	3000 L/år

Elforbruget i kvægstalde går primært til belysning og drift af teknisk udstyr.

Dieselolie anvendes til transportformål.

Fyringsolie er til opvarmningsformål i stuehus samt opvarmning af brugsvand.

Vandforbrug

Type	Årligt forbrug før (m ³)	Årligt forbrug efter (m ³)
Drikkevand, stalde	9.100	9.900
Staldrengøring	1.530	1.730
Vaskeplads	100	100
Bolig	170	170
Markbrug	0	0
I alt	10.900	11.900

Spildevandsmængde

Spildevand

Type	Årligt forbrug før (m ³)	Årligt forbrug efter (m ³)
Staldrengøring	1530	1730
Vaskeplads	100	100
Bolig	170	170



I alt	1.800	2.000
--------------	--------------	--------------

Spildevand tilført gylletanke

Type	Årligt forbrug før (m ³)	Årligt forbrug efter (m ³)
Staldrengøring	1530	1730
Vaskeplads	100	100
I alt	1.630	1.830

Spildevandsafledning

Husholdningsspildevand og sanitært spildevand afledes gennem mekanisk rensning med nedsivning jf. BBR.

Regnvand løber i dræn i grøften ud for Tinggårdsvej 1. Regnvand fra kostalden løber først gennem et sten/sandfang inden det ledes til drænet.

Thisted Kommunes vurdering:

Det er Thisted Kommunes vurdering, at der er redegjort for et vand- og energiforbrug, der står mål med størrelsen af dyreholdet. Det ansøgte byggeri medfører ingen ændringer i regn- og spildevandsafledningen.

Valg af BAT

Teknologier BAT

Fodring:

Fodringen optimeres efter gældende proteinnormer (N) og i henhold til den aktuelle gødningsplan.

Gylleopbevaring og håndtering af fast gødning:

Husdyrbrugets husdyrgødning håndteres i vid udstrækning som gylle, der opbevares i anlæggets gylletanke indtil udbringning. På ejendommens gylletanke sikres et tæt flydelag, hvorved ammoniakfordampningen begrænses.

Gylle forsures af hensyn til udbringningen og udbringes efter gældende regler i Husdyrgødningsbekendtgørelsen, hvilket anses som BAT.

Der anvendes gylletanke af fabriksfremstillede elementer til opbevaring af ejendommens husdyrgødning og vaskevand

Da alle beholdere løbende holdes under opsyn og yderligere kontrolleres ved 10-års beholderkontrollen, vurderes det, at der er BAT med hensyn til gødningsopbevaring overholdes.

Fast gødning opbevares på nyopført gødningsplads i henhold til gældende regler for opbevaring af fast gødning,



Fravalg af BAT

BAT-niveau

jf. MSTs vejledning af 21-02-2018 er spalteskraber ikke længere anerkendt som virkemiddel på ammoniakudledning.

Der iværksættes ikke syretilsætning i den eksisterende stald, da det er uproportionalt grundet omkostningerne til sikring af betonkonstruktionen i gyllekanalerne og renovering/udskiftning af det eksisterende syreanlæg på ejendommen.

Etablerings/renoveringsomkostninger:

Oprydning og genetablering af bund i gyllekanaler = 500.000 kr.

Forsuringsanlæg = 600.000 kr

Total etablering/renovering = 1.100.000 kr.

Årlige omkostninger 10 år, 5% rente = 142.450 kr.

2% vedligehold af forsuringsanlæg = 12.000 kr.

Årlig omkostning = 154.450 kr.

Da den forventede NH₃-N reduktion er 800 kg/år bliver omkostningen pr. kg NH₃-N ca. 195 kr.

Thisted Kommunes vurdering:

Taget i betragtning at miljøeffekten skal stå i forhold til omkostningerne, samt at teknikken i praksis kan anvendes, vurderes ejendommen i sin helhed at leve op til kravet om BAT.

Grænseoverskridende virkninger

Ingen grænseoverskridende virkninger pga. stor afstand til landegrænser.



7 Ammoniakdeposition og bilag IV-arter

Beskyttelsesniveau for ammoniakemission

Nærmeste kategori 1-natur, som omfatter ammoniakfølsomme naturtyper inden for Natura 2000-områder, jf. husdyrbruglovens § 7, er et rigkær beliggende på Mors, cirka 5,5 kilometer meter syd for husdyrbruget. Nærmeste kategori 1- natur i Thy er et surt overdrev beliggende cirka 6,5 kilometer vest for ejendommen ved Hørsted Å.

Der er foretaget en ammoniakdepositionsberregning på områderne, som viser, at der er en totaldeposition fra husdyrbruget på 0,0 kg NH₃-N/ha/år i begge områder samt ingen merdeposition. Da der på naturområdet ikke er kumulationseffekt fra andre husdyrbrug i nærheden, fastsættes beskyttelsesniveauet for totaldepositionen til 0,7 kg NH₃-N/ha/år, jf. husdyrgodkendelsesbekendtgørelsens § 25. Beskyttelsesniveauet for kategori 1-natur er derfor overholdt. Området vurderes ikke at blive negativt påvirket af produktionstilpasningen på Tinggårdsvej 6.

Nærmeste kategori 2-natur, som omfatter ammoniakfølsomme naturtyper uden for Natura 2000-områder, jf. husdyrgodkendelsesbekendtgørelsens § 7, er et overdrev beliggende cirka 1,7 kilometer meter sydøst for ejendommen.

Der er foretaget en ammoniakdepositionsberregning på dette område, som viser, at totaldepositionen fra husdyrbruget er på 0,0 kg NH₃-N/ha/år. Idet husdyrbruget ifølge beregningen ikke bidrager med ammoniakdeposition til området, vurderes udvidelsen ikke at påvirke naturtilstanden i overdrevet i negativ retning.

Nærmeste kategori 3-natur er en mose beliggende cirka 1,7 kilometer øst for ejendommen. Kategori 3-natur omfatter øvrige ammoniakfølsomme naturtyper, som ikke er omfattet af kategori 1 eller 2. Det er heder, moser og overdrev omfattet af naturbeskyttelseslovens § 3, samt ammoniakfølsomme skove. Som følge af produktionstilpasningen på Tinggårdsvej 6 er merbelastning til mosen beregnet til 0,0 kg NH₃-N/ha/år. Idet husdyrbruget ifølge beregningen ikke bidrager med ammoniakdeposition til området, vurderes udvidelsen ikke at påvirke naturtilstanden i overdrevet i negativ retning.

Øvrige naturområder i nærheden af ejendommen vurderes ikke mere ammoniakfølsomme, og modtager ikke større ammoniakdeposition fra ejendommen. Ammoniakdepositionen fra Tinggårdsvej 6 vurderes dermed ikke at medføre negativ påvirkning af omkringliggende naturområder.

Ammoniakdeposition på Natura 2000-områder

Nærmeste Natura 2000-område er Habitatområde nr. H177: Mågeodde og Karby Odde og er beliggende i Morsø Kommune cirka 5,2 kilometer syd for anlægget.

Nærmeste Natura 2000-område i Thisted Kommune er Habitatområde nr. 27: Hvidbjerg Å, Ove Sø og Ørum Sø og er beliggende cirka 5,8 kilometer vest for anlægget.



Ammoniakemissionen fra Tinggårdsvej 6 vurderes jf. ovenstående gennemgang af naturområder i nærheden af ejendommen ikke at medføre en risiko for en væsentlig påvirkning af Natura 2000-områderne, og dermed også de arter, der danner udpegningsgrundlag for områderne. Thisted Kommune finder på baggrund heraf, at det ansøgte projekt isoleret set ikke via ammoniakfordampning kan få negativ indvirkning på områderne, herunder på arterne og naturtyperne, som områderne er udpeget for at beskytte.

Thisted Kommune vurderer desuden, at det ansøgte projekt ikke, i kumulation med andre projekter, vil få negativ virkning på udpegningsgrundlaget for Natura 2000-områderne som følge af ammoniakemission, jf. ovenstående gennemgang af naturområder i nærheden af ejendommen.

Thisted Kommune konkluderer på baggrund af ovenstående, at det ikke i henhold til habitatbekendtgørelsen er nødvendigt at foretage en miljøkonsekvensvurdering i forhold til ammoniakpåvirkning af internationale naturbeskyttelsesområder som følge af ammoniakfordampning fra anlægget.

Bilag IV-arter

Bilag IV i EU's habitatdirektiv indeholder en liste over udvalgte dyre- og plantearter, som medlemslandene er forpligtet til generelt at beskytte, uanset om de forekommer inden for eller uden for beskyttelsesområderne. For at beskytte bilag IV-arter må disse yngle- og rasteområder ikke beskadiges eller ødelægges. Derfor skal land- og skovbrug tilrettelægge deres aktiviteter, således levevilkårene for arterne ikke forringes. Det er lodsejerens eget ansvar ikke at beskadige eller ødelægge bilag IV-arternes yngle- eller rasteområder, også selvom myndighederne ikke har oplyst om konkrete forekomster af bilag IV-arter i området.

Dyr og planter omfattet af bilag IV kan have levested, fødesøgningsområde eller sporadisk opholdssted på eller omkring bedriften og bedriftens arealer. På baggrund af Faglig Rapport nr. 635, 2007 "Håndbog om dyrearter på habitatdirektivets bilag IV" fra Danmarks Miljøundersøgelser, samt Videnskabelig Rapport nr. 50, 2013 "Overvågning af arter 2004-2011" fra Nationalt Center for Miljø og Energi, vurderes det at følgende bilag IV-arter kan have levested, fødesøgningsområde eller sporadisk opholdssted på eller omkring bedriften og udbringningsarealerne:

Dyr:	Planter:
Damflagermus	Ingen registrerede
Troldflagermus	
Vandflagermus	
Birkemus	
Markfirben	
Odder	
Spidssnudet frø	
Stor vandsalamander	
Strandtudse	
Ulv	



Odder er en del af udpegningsgrundlaget for Natura 2000-område nr. 42 (Habitatområde nr. H177), og Odder og Stor vandsalamander er en del af udpegningsgrundlaget for EF-habitatområde nr. 27.

- **Flagermus** - Flagermus kan om sommeren opholde sig i hulheder og sprækker i træer, fugle- eller flagermuskasser eller i bygninger. Flagermus søger typisk føde over søer og åer, i lysåben løvskov, over marker og skove, i skovkanter, lysninger eller levende hegn, hvor en god vandkvalitet er vigtig.
- **Birkemus** - forekommer i en stor variation af levesteder, hvoraf de vigtigste synes at være fugtige områder i forbindelse med vandløb eller fjorde samt tilstødende tørre arealer.
- **Odder** - forekommer ved vandløb og søer og lever i tilknytning til vådområder.
- **Markfirben** - lever spredt i landskabet på åbne, varme, solrige lokaliteter som jernbane- og vejskrånninger, sten- og jorddiger, heder, overdrev, grusgrave, strandenge, kystskrænter og sandede bakkeområder.
- **Stor vandsalamander** og **spidssnudet frø** - er begge arter, der er knyttet til våde habitater som eksempelvis klitlavninger, moser, enge, søer og vandhuller.
- **Strandtudse** - lever primært i tilknytning til klithederne og strandengene, hvor de typisk yngler i temporære, lysåbne vandsamlinger.
- **Ulv** - opholder sig oftest i mere upåvirkede områder såsom større skov- eller hedearealer.

Ud fra kommunens tilgængelige oplysninger, er der umiddelbart ikke observeret arter omfattet af bilag IV eller andre sjældne arter indenfor cirka 800 meter fra staldanlæggene.

Eftersom det vurderes, at ammoniakemission fra Tinggårdsvej 6 ikke vil medføre tilstandsændringer af omkringliggende naturområder, vurderes det, at udvidelsen ikke indebærer risiko for negativ påvirkning af bilag IV-arter. Ligeledes vurderes den eksisterende drift ikke at indebære negativ påvirkning af bilag IV-arternes levesteder.

Thisted Kommune vurderer sammenfattende, at udvidelsen af husdyrbruget ikke giver anledning til beskadigelse eller ødelæggelse af yngle- eller rasteområder i det naturlige udbredelsesområde for bilag IV-arterne.

8 Offentliggørelse

Nabo-/partshøring

Kommunens forslag til miljøgodkendelsen har været sendt i to ugers høring hos ansøger og ansøgers konsulent.

Udkast til godkendelsen er efterfølgende sendt i 14 dages høring hos nedenstående naboer og berørte parter samt personer, der har anmodet om at modtage udkastet. Høringsberettigede naboer er fundet ud fra en beregning af lugtkonsekvensradius fra ejendommen. Konsekvensradius er beregnet til 335 meter. Følgende er hørt:

- Susanne og Anders Just I/S, Skyumbjergervej 7, 7752 Snedsted
- lhy@landbothy LandboThy v. Lone Hymøller,



- Ejere og beboere inden for en afstand af 340 meter fra det ansøgte anlæg.
- Matrikulære naboer til anlægget
- charlotte@thistedmuseum.dk – Thisted Museum

Der er i høringsperioden indkommet to høringssvar. Begge høringssvar vedrører i overvejende grad en frygt for gener i forbindelse med den øgede transport til og fra ejendommen. Thisted Kommunes bemærkninger til høringssvar kan læses i bilag 3.

Offentliggørelse

Følgende har fået meddelelse om udarbejdelse af miljøtilladelsen:

- Susanne og Anders Just I/S, Skyumbjergervej 7, 7752 Snedsted
- Lone Hymøller, LandboThy
- Personer, der har indgivet høringssvar
- Dnthy-sager@dn.dk - Danmarks Naturfredningsforening samt lokale afdeling
- husdyr@ecocouncil.dk – Det Økologiske Råd
- natur@dof.dk – Dansk Ornitologisk Forening
- thisted@dof.dk – DOF Nordvestjylland
- fr@friluftsraadet.dk – Friluftsrådet
- charlotte@thistedmuseum.dk – Thisted Museum

Annoncering

Godkendelsen offentliggøres den 27. marts 2018 på Thisted Kommunes hjemmeside, www.thisted.dk. Senest fire måneder efter afgørelsen er truffet vil godkendelsen blive gjort offentlig tilgængelig på Miljøstyrelsens hjemmeside for Digital MiljøAdministration www.dma.mst.dk.



9 Klagevejledning

Denne afgørelse er truffet efter Husdyrbruglovens § 16 b, og kan ifølge lovens § 76 påklages til Miljø- og Fødevarerklagenævnet.

Hvis du ønsker at klage over afgørelsen, kan du klage til Miljø- og Fødevarerklagenævnet. Du skal klage via Klageportalen, som du finder et link til på forsiden af www.nmkn.dk. Klageportalen ligger på www.borger.dk og www.virk.dk. Du logger på www.borger.dk eller www.virk.dk, ligesom du plejer, typisk med NEM-ID. Klagen sendes gennem Klageportalen til den myndighed, der har truffet afgørelsen.

Miljø- og Fødevarerklagenævnet skal som udgangspunkt afvise en klage, der kommer uden om Klageportalen, hvis der ikke er særlige grunde til det. Hvis du ønsker at blive fritaget for at bruge Klageportalen, skal du sende en begrundet anmodning til Thisted Kommune. Kommunen videresender herefter anmodningen til Miljø- og Fødevarerklagenævnet, som træffer afgørelse om, hvorvidt din anmodning kan imødekommes.

Klagefristen udløber 4 uger efter, at afgørelsen er meddelt. Hvis afgørelsen er offentligt annonceret, regnes klagefristen dog altid fra dette tidspunkt. Hvis klagefristen udløber en lørdag eller helligdag, forlænges fristen til den følgende hverdag.

Klagefristen udløber den 24. april 2018.

En klage er indgivet, når den er tilgængelig for Thisted Kommune i Klageportalen. Når du klager, skal du betale et gebyr. Gebyrets størrelse differentieres, alt efter om klager er en borger eller en virksomhed/organisation. Gebyrsatsen er foreløbigt i 2018 på 900 kr. for privatpersoner, mens virksomheder og organisationer skal betale et gebyr på 1.800 kr. Gebyret vil blive teknisk efterreguleret i 2018 af Finansministeriet. Du betaler gebyret med betalingskort i Klageportalen. Gebyret tilbagebetales, hvis du får helt eller delvist medhold i klagen.

Klageberettigede er ansøger, grundejer, myndigheder samt landsdækkende eller lokale organisationer med klageret efter loven, samt enhver med en væsentlig, individuel interesse i sagens udfald.

En klage over afgørelsen har jf. Husdyrbruglovens § 81 stk. 1 ikke opsættende virkning, med mindre Miljø- og Fødevarerklagenævnet bestemmer andet. Bestemmelsen indebærer ingen begrænsninger i klagenævnets adgang til at ændre eller ophæve afgørelsen, jf. Husdyrbruglovens § 81, stk. 2. Hvis ansøger igangsætter projektet, før klagesagen er afgjort, sker det således for eget ansvar.

Hvis afgørelsen ønskes indbragt for domstolene, skal dette ifølge Husdyrbruglovens § 90 ske inden 6 måneder fra afgørelsens meddelelse.



10 Retsbeskyttelse

Miljøtilladelsen er gældende fra tidspunktet for offentliggørelse af den endelige miljøtilladelse.

Miljøtilladelsen bliver ikke omfattet af reglerne for revurdering efter Husdyrbrugloven.

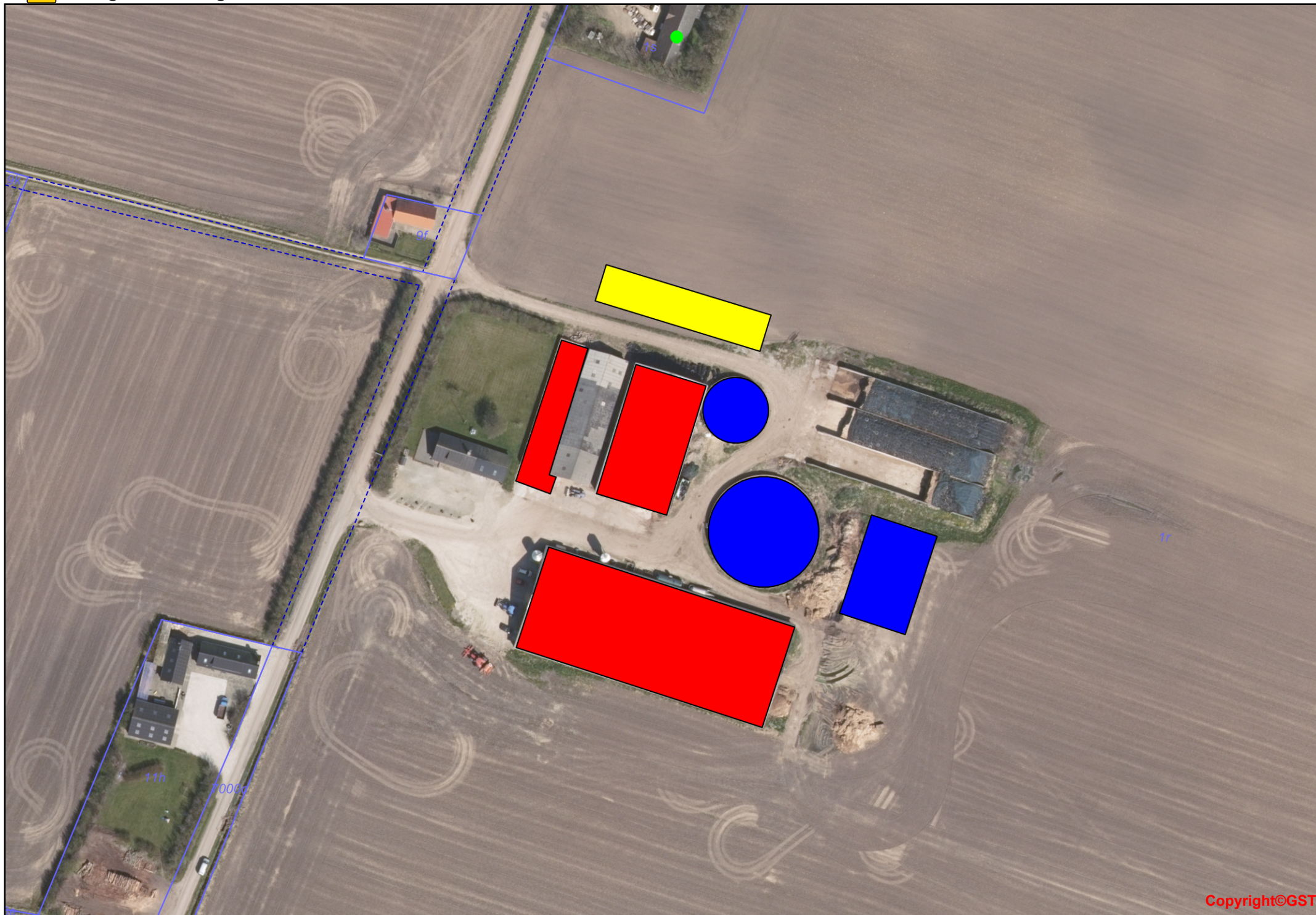
Miljøtilladelsen medfører, at husdyrbruget bliver omfattet af Husdyrbrugslovens kontinuitetsbestemmelser.

Bilag

Bilag 1. Bygningsoversigt (luftfoto)

Bilag 2. Situationsplan med opmålte produktionsarealer

Bilag 3. Thisted Kommunes bemærkninger til høringssvar



Bilag 2. Situationsplan med opmålte produktionsarealer

Alle mål angivet i meter.



LandboThy Planter og Miljø <small>Silstrupparken 2, 7700 Thisted Tlf. 96185700 Fax.</small>			
Opmåling produktionsarealer Tinggårdsvej 6, 7752 Snedsted		J.Nr.	
Dato: 24.10.2017 / 13:53:20		Målforhold: 1:750	
		Init.: LHY	

Bemærkninger til høringsvar vedrørende udkast til miljøtilladelse på Tinggårdsvej 6, 7752 Snedsted

Thisted Kommune har i høringsperioden modtaget to høringsvar.

Begge høringsvar vedrører i overvejende grad en frygt for gener i forbindelse med den øgede transport til og fra ejendommen.

Det skal indledningsvis bemærkes, at en miljøgodkendelse efter husdyrbrugloven primært kan regulere hvilke af ejendommens adgangsveje, som skal anvendes ved transport til og fra bedriften. Spørgsmål om f.eks. belastning af det lokale vejnet reguleres ikke af husdyrbrugloven, men af den relevante vejlovgivning og afgøres af de relevante vejmyndigheder. Færdsel på offentlig vej reguleres i øvrigt af færdselsloven og håndhæves af politiet.

Foranlediget af høringsvar vedrørende den dårlige vedligeholdelse af Tinggårdsvej overbringes disse oplysninger nu til kommunens vejafdeling.

Til sikring mod gener fra anlægget, er der stillet vilkår til forebyggelse af lugt (15), støj (17, 18 og 19) og lys (20 og 21)

Det er herefter Thisted Kommunes vurdering at ejendommen kan drives uden væsentlige gener for omkringboende.

Antallet af transporter forventes at stige med 80 læs. Det er Thisted Kommunes vurdering, at bedriften ligger hensigtsmæssigt ift. til- og frakørselsforhold, og udkørslen til kommunevejen Tinggårdsvej kan anvendes frit og uden gene for omkringboende.