

§12 Miljøgodkendelse

Mallingvej 1 8620 Kjellerup



Annonceres den	4. januar 2017
Klagefristen udløber den	1. februar 2017
Søgsmålsfristen udløber den	4. juli 2017

INDHOLDSFORTEGNELSE

Indholdsfortegnelse	2
0 Datablad	3
1 Resumé og samlet vurdering	4
1.1 Ansøgning om miljøgodkendelse	4
1.2 ikke teknisk resumé	4
2 Generelle forhold	7
2.1 Beskrivelse af datoer	7
2.2 Meddeleelsespligt – Anlæg, arealer og ejerforhold	7
2.3 Gyldighed	7
2.4 afgørelse om miljøgodkendelse	7
2.5 Vilkår	8
2.6 Offentlighed	13
2.7 Klagevejledning	14
3 Husdyrbrugets beliggenhed og planmæssige forhold	16
3.1 Bygge- og beskyttelseslinjer, fredninger mv.	16
3.2 Placering i landskabet	17
4 Husdyrhold, staldanlæg og drift	20
4.1 Husdyrhold og staldindretning	20
4.1 Ventilation	22
4.3 Foder	24
4.5 Energi- og vandforbrug	26
4.6 Spildevand, restvand og regnvand	29
4.7 Affald og olie / kemikalier	30
4.8 Driftsforstyrrelser eller uheld	33
4.9 Ammoniaktab fra stald og lager	33
4.9 Påvirkning af natur med ammoniak	34
5 Gødningsproduktion og HÅNDBETINGNING	34
5.1 Gødningstyper og mængder	39
5.2 Flydende husdyrgødning	39
5.3 Fast gødning inkl. dybstrøelse	43
5.4 Anden organisk gødning	43
6 Forurening og gener fra husdyrbruget	44
6.1 Lugt	44
6.2 Fluer og skadedyr	46
6.3 Transport	47
6.4 Støj fra anlægget og maskiner	49
6.5 Støv fra anlæg og maskiner	52
6.6 Lys	52
7 Påvirkning fra arealerne	54
7.2 Påvirkning af arter med særligt strenge beskyttelseskrav (Bilag IV arter)	54
8 Bedste tilgængelige teknik (BAT)	56
9 Alternative muligheder, 0-alternativet og ophør af driften	61
10 Egenkontrol og Dokumentation	63

0 DATABLAD

Landbrugets beliggenhed	Mallingvej 1, 8620 Kjellerup
Matrikel nr. Ejerlav	2d og 2g Oddersmark, Thorning
Cvr. nummer CHR-nummer Ejendomsnummer	25529529 99644 74031833
Ejer af ejendommen/ansøger Adresse	Landbrug og Fødevarer Axeltorv 3, 1609 København V
Driftsansvarlig	Jørgen Hoberg Mobil nr. 2012 9866
Konsulent E-mail:	Jakob Altenborg jakob@miljoeognatur.dk
Brugstype	Svinebrug
Godkendelsesbetegnelse	§12 Miljøgodkendelse
Sags nr.	Ejd-2016-02810
Skema nr.	85074
Dato for godkendelse	4. januar 2017
Tilsynsmyndighed	Silkeborg Kommune
Kvalitetssikret af	Marian Nakano Pinkalski
Næste revurdering af godkendelsen	4. januar 2025

1 RESUMÉ OG SAMLET VURDERING

1.1 ANSØGNING OM MILJØGODKENDELSE

Mallingvej 1, 8620 Kjellerup søger efter husdyrlovens¹ § 12 om tilladelse til udvidelse af husdyrproduktionen. Der ønskes en udvidelse **fra** 5.600 smågrise (7,2 – 32kg) og 5.600 slagtesvin (32-107 kg) svarende til 169,54 DE **til** 7.500 smågrise (7,1 – 31kg) og 6.750 slagtesvin (31-120 kg) svarende til 248,07 DE. Husdyrbruget er derfor godkendelsespligt efter Husdyrgodkendelseslovens § 12

Al husdyrgødning afsættes til aftalearealer.

Der skal ikke foretages bygningsmæssige ændringer.

Ansøgningen og beregningerne er udført i det elektroniske ansøgningssystem på www.husdyrgodkendelse.dk, Interface version: 2.7.1, Uploadet: 21-06-2016
FarmN version: 4.0 - Beregningsmotor: 2.3, skema nr. 85074.

1.2 IKKE TEKNISK RESUMÉ

Miljøgodkendelsen af Mallingvej 1 regulerer driften i 8 år, hvorefter den skal revurderes på baggrund af de erfaringer der har været med driften, og den udvikling der har været i metoder til reduktion af miljøpåvirkningen.

Miljøgodkendelsen omfatter kun Mallingvej 1, 8620 Kjellerup.

Kommunen har vurderet, at der kan meddeles godkendelse af den ansøgte udvidelse af dyreholdet på Mallingvej 1, 8620 Kjellerup i henhold til de gældende regler². Miljøgodkendelsen er baseret på oplysningerne i ansøgningen samt efterfølgende beregninger og betinget af en række centrale vilkår.

Bøgildgård er landets eneste afprøvningsstation for ornegrise, hvor der laves enkeltdyrs registrering af bl.a. foderforbrug, daglig tilvækst, kødprocent. Dyrene med de bedste indekser er højværdi dyr der overføres til KS-stationer, som forsyner den danske svineproduktion med sæd.

Der er 5 ansatte på stedet, hvor der i en traditionel svineproduktion af samme størrelse kun ville have været 1 ansat.

Silkeborg Kommune skal i henhold til bl.a. *Lov om miljøgodkendelse mv. af husdyrbrug* vurdere om den ansøgte udvidelse af dyreholdet kan gennemføres uden væsentlige påvirkninger af miljøet.

Staldanlæg med besætning, anlæg til opbevaring af foder og husdyrgødning er vurderet i forhold til bl.a.:

- Ammoniakfordampning, lugt, lys, støj og støv fra stalde og opbevaringsanlæg.
- Opbevaring og bortskaffelse af bl.a. affald og kemikalier.
- Forbrug af vand, energi og handelsgødning.
- Anvendelse af bedste tilgængelige teknik.
- Landskabelige og kulturhistoriske forhold.

¹ Lov nr. 1572 af 20-12-2006 om miljøgodkendelse m.v. af husdyrbrug

² Lov nr. 1572 af 20. december 2006 om miljøgodkendelse mv. af husdyrbrug.

Eksisterende og fremtidige arealer til udspredding af husdyrgødning vurderes i forhold til bl.a.:

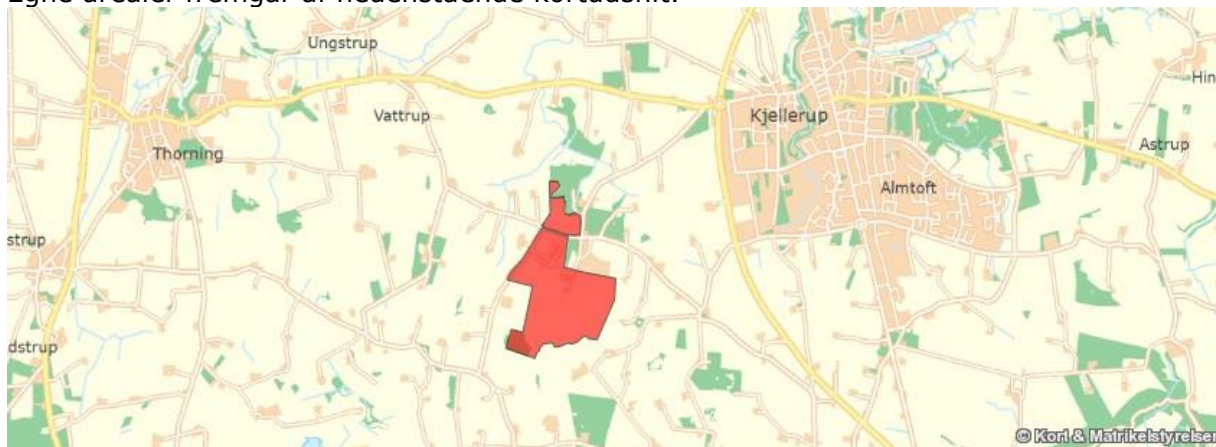
- Grundvand.
- Overfladevand.
- Naturområder.

Udbringingsarealer

Alt gødningen afsættes til ejeren af Haurbakvej 19, 8620 Kjellerup CVR: 77595317. Virksomhedens egne arealer er udlejet til ejeren af Haurbakvej 19, 8620 Kjellerup

Forpagteren afsætter husdyrgødningen på miljøgodkendte arealer i henhold til § 16 i bekendtgørelsen om tilladelse og godkendelse m.v. af husdyrbrug med tilhørende ændringer

Egne arealer fremgår af nedenstående kortudsnit.



Husdyrgødning

Der produceres kun gylle på ejendommen som opbevares i ejendommens 4 gyllebeholdere med teltoverdækning indtil udspredding på arealerne.

Forventet udvikling i støv, støj og fluer

Udvidelsen forventes ikke at give anledning til væsentligt øgede gener for naboer i form af støv og støj, da de interne veje er asfalterede og antallet af transportere kun øges med ca. 5 %, samt at afstanden til nærmeste nabo er 200m. Der forventes ingen øgede gener i form af fluer, idet fluer bekæmpes effektivt i stalden ved høj hygiejne.

Lugt

Lugtgenafstanden til enkeltbeboelse øges fra ca. 144m i nudrift til ca. 161m i ansøgt drift. Der er ca. 250 meter fra lugtcentrum af staldanlæggene til nærmeste enkeltliggende nabo, samt 1600 meter til nærmeste byzone. Dermed er genafstandene som beregnet i husdyrgodkendelse.dk overholdt.

Ammoniak

Etableringen overholder lovens krav om 30 % reduktion af ammoniakfordampningen i forhold til referencestalden. Herudover reduceres ammoniakfordampning med ca. 1500 kg N.

Næringsstoffer til vandmiljøet og grundvand.

Der er ikke i denne miljøgodkendelse taget stilling til påvirkning af vandmiljø og grundvand. Al husdyrgødning afsættes til ejeren af Haurbakvej 19, 8620 Kjellerup, som har forpagtet arealer som tilhører Mallingvej 1.

Plantebruget, Haurbakvej 19, 8620 Kjellerup har en § 16 godkendelse og der er lavet en vurdering som viser, at husdyrgødningen fra den ansøgte produktionen kan afsættes til de godkendte arealer uden, at det kræver et tillæg til § 16 godkendelsen.

Andre miljøpåvirkninger

Produktionen overholder alle gældende normer for opbevaring og udbringning af gylle, håndtering af spildevand, affald, støjbelastning af omgivelser m.v. Det betyder, at projektets virkninger på miljøet, hvad angår disse faktorer, må betragtes som tilfredsstillende.

Den konkrete vurdering kan ses i afsnit 3-9, og afgørelsen med de tilhørende vilkår fremgår af afsnit 2.

2 GENERELLE FORHOLD

2.1 BESKRIVELSE AF DATOER

Ansøger ønsker at udvide produktionen, så snart tilladelsen foreligger. Der er normalt en frist på 2 år til at udnytte en miljøgodkendelse og 3 år til at nå op på fuld produktion.

Hvis miljøgodkendelsen ikke har været helt eller delvist udnyttet i 3 på hinanden følgende år, bortfalder ifølge § 33 stk. 2 den del af godkendelsen, der ikke har været udnyttet i de seneste 3 år.

Da udvidelsen af dyreholdet sker i eksisterende stalde vurderes det, at den generelle frist på 2 år for ibrugtagning er tilstrækkelig. Der stilles vilkår om hvornår miljøgodkendelsen senest skal være taget i brug ud fra denne vurdering.

2.2 MEDDELELSESPLIGT – ANLÆG, AREALER OG EJERFORHOLD

Ansøger er bekendt med, at udskiftning af arealer kræver at kommunen underrettes. F.eks. ved ændrede ejerforhold, det være sig en forpagtning som erhverves, skal dette juridiske forhold anmeldes til kommunen. Nytilkomne arealer skal endvidere anmeldes inden de kan anvendes som udspretningsareal til miljøgodkendt husdyrgødning.

2.3 GYLDIGHED

Miljøgodkendelsen af Mallingsvej 1 regulerer driften i 8 år, hvorefter den skal revurderes på baggrund af de erfaringer, der har været med driften, og den udvikling der har været i metoder til reduktion af miljøpåvirkningen.

Miljøgodkendelsen omfatter kun Mallingsvej 1, 8620 Kjellerup.

2.4 AFGØRELSE OM MILJØGODKENDELSE

Silkeborg Kommune vurderer på baggrund af det oplyste:

- At ansøger har truffet de nødvendige foranstaltninger til at forebygge og begrænse forureningen fra husdyrbruget og til at modvirke eventuelle skadelige virkninger på miljøet.
- At husdyrbruget i øvrigt kan drives på stedet, uden at påvirke omgivelserne på en måde, som er uforenelig med hensynet til omgivelserne.
- At de kort- og langsigtede miljøpåvirkninger og den samlede miljøpåvirkning fra husdyrbrugets produktion vil begrænses til et acceptabelt niveau, når de til enhver tid gældende generelle miljøregler for den pågældende type husdyrbrug og de supplerende vilkår for miljøgodkendelsen overholdes.
- At husdyrbruget – under overholdelse af de til enhver tid gældende generelle miljøregler for den pågældende type husdyrbrug og de supplerende vilkår for miljøgodkendelsen – vil anvende den bedste tilgængelige teknik.
- At produktionen ikke vil medføre en væsentlig påvirkning af bl.a.:
 - Nabobeboelser.
 - Natura 2000-områder³ og natur i øvrigt.

³ Natura 2000-områder: Internationale naturbeskyttelsesområder udpeget på baggrund af EU's habitat- og fuglebeskyttelsesdirektiver.

- Overfladevand.
- Drikkevandsinteresser.
- Landskabelige værdier og værdifulde kulturmiljøer.

Silkeborg Kommunes afgørelse begrundes med ovenstående vurdering, og med at øvrige generelle afstandskrav samt de generelle beskyttelsesniveauer i bilag 3 i *Bekendtgørelse om tilladelse og godkendelse m.v. af husdyrbrug* overholdes. Se endvidere de vedlagte bilag.

Silkeborg Kommune meddeler hermed miljøgodkendelse til den ansøgte udvidelse af besætningen på ejendommen Mallingvej 1, 8620 Kjellerup til følgende årsproduktion:

- **Fejl! Henvisningskilde ikke fundet.** 7.500 smågrise **Fejl! Henvisningskilde ikke fundet.**
- 6.750 slagtesvin **Fejl! Henvisningskilde ikke fundet.**

Udover miljøgodkendelse af bedriftens nuværende og planlagte produktionsanlæg og besætning meddeles der ikke ved denne skrivelse Miljøgodkendelse til andre forhold:

Miljøgodkendelsen meddeles i henhold til § 12 stk. 2 i husdyrloven, samt reglerne i godkendelsesbekendtgørelsen, og omfatter de miljømæssige forhold, det vil sige forhold af betydning for det omgivende miljø som beskrevet i loven og bekendtgørelsen.

Afgørelsen om miljøgodkendelse er truffet på grundlag af ansøgningsmateriale indsendt via Miljøstyrelsens elektroniske ansøgningssystem, samt efterfølgende supplerende oplysninger i perioden frem til 4. januar 2011. november 2016.

Miljøgodkendelsen er betinget af vilkår indskrevet i afsnit 2.5.

Dyreenheder er beregnet efter de omregningsfaktorer i husdyrgødningsbekendtgørelsen som gælder på ansøgningstidspunktet.

Øvrige bestemmelser

Bedriften skal til enhver tid leve op til gældende regler i love og bekendtgørelser, også selvom disse regler eventuelt måtte være skærpede i forhold til denne godkendelse.

Miljøgodkendelsen fritager ikke fra krav om eventuelle tilladelser, godkendelser, dispensationer eller lignende efter anden lovgivning og efter andre bestemmelser som f.eks. museumslovens⁴ bestemmelser vedrørende fund af fortidsminder i forbindelse med jordarbejde.

2.5 VILKÅR

Formålet med at fastsætte konkrete vilkår for husdyrbrugets drift og indretning er at sikre,

- At husdyrbruget drives og indrettes i overensstemmelse med ansøgningsmaterialet og miljøredegørelsen.
- At kravet om reduktion af ammoniak tab fra stald og lager overholdes.
- At yderligere miljøkrav fastsat på grundlag af kommunalbestyrelsens vurdering af ansøgningsmaterialet overholdes.

⁴ Lovbekendtgørelse nr. 358 af 8. april 2014 af museumsloven

- At risikoen for forurening eller gener ud over de forventede ifølge miljøvurderingen nedsættes.

Miljøgodkendelsen meddeles under forudsætning af overholdelse af den til enhver tid gældende husdyrgødningsbekendtgørelse⁵, øvrige til enhver tid gældende generelle miljøregler og nedenstående supplerende vilkår:

4.1 Husdyrhold og staldindretning

4.1.1. Den maksimalt tilladte årsproduktion omfatter 7.500 stk. smågrise i vægtintervallet 7,1-31 kg og 6.750 stk. slagtesvin i vægtintervallet 31-120 kg, svarende til 248,07 DE. Dyreenhederne er beregnet efter normtal for 2016. Husdyrbruget skal på Silkeborg Kommunes forlangende fremvise dokumentation for størrelsen af den årlige husdyrproduktion, dækkende de sidste 3 års produktion.

4.1.2. Dokumentation af dyreholdets størrelse kan fx være produktionsrapporter, slagterifregninger eller lignende. Rapporten skal kunne dokumentere antallet af producerede slagtesvin de pågældende år. Derudover skal slagtesvinenes ind- og afgangsvægt fremgå af produktionsrapporten.

4.1.2. Husdyrholdet skal være fordelt på staldsystemer - og staldindretningen udført som beskrevet i ansøgningen, se nedenstående skema.

Tabellen viser hvilke kombinationer af dyretyper og staldsystemer (dyrekategorier), der indgår i ansøgningen. Koden for dyretype og staldsystem (staldsystemkode) erstatter efterfølgende den fulde betegnelse.

Staldsystem kode	Navn på dyretype og staldsystem	Nudrift/ansøgt	Antal dyr	Antal DE
SvSl03	Slagtesvin, Delvis spaltegulv, 50-75% fast gulv	Nudrift	5600	143,59
		Ansøgt	6750	213,31
SvSm01	Smågrise fra 7,2 kg, Toklimastald, delvis spaltegulv	Nudrift	5600	25,95
		Ansøgt	7500	34,75

4.1.3. Der må maksimalt være 1350 stk. smågrise og 1792 stk. slagtesvin (stipladser) på stald ad gangen ifølge nedenstående tabel fra ansøgningen.

Staldnavn	Godk. pligtig renovering	Staldsystem kode	Nudrift/ansøgt	Antal dyr	Antal Stipladser	Evt. vægt (kg)/alder (mdr.)		Evt. mælkeydelse (EKM) /ændret fravænningsvægt i alt per årsso*	Antal DE
						Ind	Ud		
Slagtesvin	Nej	SvSl03	Nudrift	5600	1792	32,00	107,00		143,59
			Ansøgt	6750	1792	31,00	120,00		213,31
Smågrise	Nej	SvSm01	Nudrift	5600	900	7,10	31,00		25,95
			Ansøgt	7500	1350	7,10	31,00		34,75
Sum			Nudrift						169,54
			Ansøgt						248,07
Ændring alle produktioner:									78,53

4.1.4. Der skal afsættes 21.612 kg N og 5.421 kg P (248,07 DE af gylle, beregnet efter 2016 tal) til Haurbakvej 19, 8620 Kjellerup eller anden godkendt modtager.

4.2 Ventilation

4.2.1 Ventilationsanlæg skal renholdes, vedligeholdes og justeres som minimum i forbindelse med holdskifte, dvs. mindst hvert 8. uge i smågrisestalden og hvert 16. uge i slagtesvinsstaldene. I tilfælde af fejl, der ikke kan klares af personalet, skal service rekvireres.

4.2.2. Der skal mindst hvert 4. år foretages et eftersyn af ventilationsanlægget, for at sikre, det fungerer optimalt. Serviceeftersynet skal udføres af leverandøren af

⁵ Bekendtgørelse nr. 594 af 5. maj 2015 om erhvervsmæssigt dyrehold, husdyrgødning, ensilage m.v.

ventilationssystemet eller en med tilsvarende ekspertise. Der skal udarbejdes en rapport som beskriver ventilationsanlæggets stand og om anlægget er rengjort og vedligeholdt korrekt. Rapporten skal kunne fremvises ved tilsyn.

4.3 Fodring

4.3.1. Opbevaring og håndtering af foder skal ske på en sådan måde, at der ikke opstår risiko for tilhold af rotter. Der skal mindst 1 gang om ugen foretages rengøring af de rum hvor der opbevares eller blandes foder.

4.3.2. Der må maksimalt være 2,97 kg N ab dyr samlet for bedriften pr. år.

"N ab dyr pr. slagtesvin" beregnes ud fra følgende ligning:

$$N \text{ ab dyr pr. slagtesvin} = (((\text{afgangsvægt} - \text{indgangsvægt}) \times \text{FEsv pr. kg tilvækst} \times \text{gram råprotein pr. FEsv}/6250) - ((\text{afgangsvægt} - \text{indgangsvægt}) \times 0,0296 \text{ kg N pr. kg tilvækst})), \text{ hvor afgangsvægt} = \text{slagtevægt} \times 1,31.$$

4.3.3. Der må maksimalt være 5771 kg P samlet for bedriften pr. år.

"P ab dyr pr. slagtesvin" beregnes ud fra følgende ligning:

$$P \text{ ab dyr pr. slagtesvin} = ((\text{afgangsvægt} - \text{indgangsvægt}) \times \text{FEsv pr. kg tilvækst} \times \text{gram fosfor pr. FEsv}/1000) - ((\text{afgangsvægt} - \text{indgangsvægt}) \times 0,0055 \text{ kg P pr kg tilvækst}).$$

Maksimal mængde fosfor = P ab dyr pr. slagtesvin x årsproduktionen af slagtesvin.

4.3.4. Der skal føres en logbog eller en produktionskontrol, hvoraf følgende skal fremgå:

- antal producerede dyr
- gennemsnitlige vægtintervaller (indgangs- og afgangsvægt/slagtevægt)
- foderforbrug pr. kg tilvækst
- det gennemsnitlige indhold af råprotein pr. FEsv i foderblandingerne.
- det gennemsnitlige indhold af fosfor pr. FEsv i foderblandingerne.

4.3.5. Der skal udarbejdes en blandeforskrift for foder mindst hver tredje måned, såfremt der anvendes hjemmeblandet foder.

4.3.6. Logbogen/produktionskontrollen, indlægssedler for hver tredje måned samt eventuelle blandeforskrifter skal opbevares på husdyrbruget i mindst fem år og forevises på tilsynsmyndighedens forlangende.

4.5 Energi og vandforbrug

4.5.1. Bedriften skal mindst 1 gang årligt registrere forbrug af vand, el, varme og foder. Registreringerne skal gemmes i 5 år og kunne fremvises ved tilsyn.

4.5.2. Der skal i løbet af år 2017 installeres el-, gas- og vandmålere til henholdsvis smågrisestalden og slagtesvinestaldene. Målerne skal aflæses mindst 1 gang årligt og registreringerne skal gemmes i 5 år og kunne fremvises ved tilsyn.

4.5.3. Der skal inden den 1. juli 2017 udarbejdes en energirapport fra en energikonsulent som beskriver hvilke tiltag der kan udføres til begrænsning af el-, vand- og varmeforbruget, samt en vurdering af hvilken tilbagebetalingstid der er på de enkelte tiltag.

4.5.4. Til reduktion af el-, gas- og vandforbruget skal der senest den 31. december 2018 laves en handlingsplan som redegør for følgende:

- Hvor meget el, naturgas og vand bruges der i de enkelte staldafsnit.

- Opsætte mål til begrænsning af el-, vand- og varmekonsumet, samt hvilke tiltag der forventes gennemført for at kunne gennemføre de opsatte mål. Planen skal gælde for en 5 årig periode. Der kan tages udgangspunkt i rapporten beskrevet i vilkår 4.5.3.

4.7 Affald

- 4.7.1. Tankning af diesel skal foregå på en plads med en belægning, som er tæt overfor diesel og benzin, enten med afløb via olieudskiller, eller således at spild kan opsamles. Pladsen skal måle minimum 3x3 meter og have fald mod midten.
- 4.7.2. Spildolie, samt kemikalier skal opbevares i egnede beholdere med tætsluttende låg og placeres i tæt spildbakke, som kan rumme indholdet af den største beholder. Alternativt skal spildolie og kemikalier placeres på tæt belægning, som skal have opkant, hvis der er risiko for afledning til kloak, dræn, jord eller vandige recipienter. Det afgrænsede område skal kunne rumme indholdet fra den største beholder.
- 4.7.3. Arealerne omkring bygningerne og tilkørselsveje skal holdes ryddelige og fri for affald, foderrester, gødning m.v.
- 4.7.4. Virksomheden skal hvert år lave en opgørelse over de affaldsfraktioner som er vist i godkendelsens Tabel 0.1. Sammen med opgørelsen skal der vedlægges fakturaer, kvitteringer fra genbrugspladsen eller anden dokumentation for, at bortskaffelsen af affald er sket i henhold til gældende lovgivning. Opgørelsen skal kunne fremvises ved tilsynsbesøg.
- 4.7.5. Husdyrbruget skal være tilmeldt kommunens genbrugspladsordning eller på anden måde kunne dokumentere, at bortskaffelse af affald, herunder farligt affald, sker efter gældende lovgivning.

4.8 Driftsforstyrrelser og uheld

- 4.8.1 Beredskabsplanens telefonnumre, adresser og opgørelser over materiel skal opdateres mindst 1 gang årligt.

5.2 Flydende husdyrgødning.

- 5.2.1 Beholdere til husdyrgødning skal mindst en gang om året tømmes helt, og der skal ske indvendig og udvendig inspektion (om muligt) med henblik på reparation og vedligeholdelse. Inspektionen og evt. tiltag skal noteres i logbogen.
- 5.2.2 Håndtering af gylle skal foregå under opsyn, således at spild undgås, og der tages størst muligt hensyn til omgivelserne.
- 5.2.3 Påfyldning af gyllevogne o.l. skal enten foregå på en plads med afløb til opsamlingsbeholder for flydende husdyrgødning, eller med gyllevogne som har påmonteret pumpe og returløb, således at spild af flydende husdyrgødning undgås
- 5.2.4 Pumpning af gylle fra stalde til gyllebeholderne skal ske om natten eller tidligt om morgenen (kl. 12 - 7).
- 5.2.5 Pumpning af gylle til gyllevogn må ikke foretages på lørdage, søn- og helligdage.

6.3 Fluer og skadedyr

- 6.2.1. Opbevaring af foder skal ske på en måde, så der ikke opstår risiko for tilhold af skadedyr (rotter mv.).
- 6.2.2. Der skal på ejendommen foretages effektiv fluebekæmpelse efter gældende vejledning. Vejledningen kan hentes på <http://www.dpil.dk/dpil2005/sporgom.htm>.
- 6.2.3. Der skal laves en skriftlig årsplan, som beskriver hvornår og hvor de forskellige midler til fluebekæmpelse anvendes, samt i hvilke mængder. Kvittering for indkøbte midler skal vedlægges planen som dokumentation.
- 6.2.4. Såfremt der efter Silkeborg Kommunes vurdering opstår væsentlige gener for omgivelserne fra opformering af fluer eller skadedyr på husdyrbruget, kan Silkeborg Kommune meddele påbud om, at der skal udarbejdes og gennemføres et projekt med foranstaltninger, som minimerer generne.

6.3 Lugt

- 6.3.1. Der skal til stadighed tilstræbes en god staldhygiejne, bl.a. skal sti-arealer og båse holdes tørre, og stalde og fodringsanlæg holdes rene.

6.4 Støj

- 6.4.1. Tilsynsmyndigheden kan bestemme, at virksomheden skal dokumentere, at grænseværdierne for støj er overholdt, dog højst 1 gang årligt. Dokumentationen skal sendes til tilsynsmyndigheden sammen med oplysninger om driftsforholdene under målingen/beregningen. Målingerne/beregningerne skal udføres og rapporteres som "Miljømåling – ekstern støj" af en enhed, som er optaget på Miljøstyrelsens liste over godkendte laboratorier. Virksomhedens støj skal dokumenteres ved måling eller efter gældende vejledninger fra Miljøstyrelsen, pt. Nr. 6/1984 om Måling af ekstern støj og nr. 5/1993 om Beregning af ekstern støj fra virksomheder.
- 6.4.2. Målingerne/beregningerne skal foretages på/for de mest støjbelastede områder udenfor virksomhedens grund og under de mest støjbelastede driftsforhold eller efter anden aftale med miljømyndigheden.
- 6.4.3. Driften må ikke give anledning til væsentlige støjgener udenfor ejendommens areal. Hvis der efter kommunens vurdering opstår støjgener, der vurderes at være væsentligt større, end der kan forventes ifølge grundlaget for miljøvurderingen, kan kommunen meddele påbud om, at der skal indgives og gennemføres projekt for afhjælpende foranstaltninger. Ved vurdering af støjgeners væsentlighed tages udgangspunkt i Miljøstyrelsens vejledende støjgrænser.

6.7 Lys

- 6.7.1. Udendørs pladsbelysning skal forsynes med bevægelsessensorer, der sikrer, at lyset kun er tændt i op til en halv time ad gangen.
- 6.7.2. Den eksisterende beplantning langs med Oustrupvej og Mallingvej skal bevares og vedligeholdes, så den giver en vedvarende, effektiv afskærmning. Beplantningsbæltet skal bestå af mindst 3 rækker.
- 6.7.3. Der skal plantes langs med skellet til Oustruplund ungdomsskole. Der skal etableres en stedse vedligeholdt beplantning, som i løbet af 4-5 år giver en vedvarende, effektiv

afskærmning. Beplantningsbæltet skal bestå af mindst 3 rækker, og være plantet senest ét år efter at den nye staldbygning er opført.

7.1 Udbringningsarealerne

7.1.1 Der må kun ske afsætning af husdyrgødning til udspreddning på de arealer som er godkendt i § 16 godkendelsen tilhørende Haurbakvej 19, 8620 Kjellerup.

7.1.2 Der skal til enhver tid kunne fremvises en skriftlig kontrakt med modtageren af husdyrgødningen.

7.1.3 Der skal afsættes 21.612 kg N og 5.422 kg P til Haurbakvej 19, 8620 Kjellerup, hvilket skal fremgå af kontrakten og modtagerens gødningsregnskab.

9.1 Husdyrbrugets ophør

9.1.1 Husdyrgødning, affald, maskiner og andet materiel skal fjernes i forbindelse med husdyrbrugets ophør.

9.1.2 Gyllebeholderen beliggende ca. 300 m sydøst for husdyrbruget skal fjernes, når den ikke længere er i drift.

2.6 OFFENTLIGHED

FØRUDGÅENDE OFFENTLIGGØRELSE (IDEFASE)

Ifølge husdyrlovens § 55, stk. 2 skal kommunen inddrage offentligheden, inden den træffer afgørelse om miljøgodkendelse efter Godkendelses § 12.

Det ansøgte projekt er offentliggjort ved annoncering på <http://silkeborgkommune.dk/Kommunen/Hoeringer-og-afgoerelser/Aktuelle-hoeringer> fra den 14-10-2016, med frist til den 31-10-2016 til at afgive ideer, forslag og synspunkter til brug for det videre planlægningsarbejde.

Der er ikke indkommet bemærkninger til projektet i høringsperioden.

NABOHØRING OG PARTSHØRING

Ifølge husdyrlovens § 55, stk. 4 skal kommunen sende udkast til afgørelse i høring hos dem som har anmodet herom, samt orientere naboerne og andre berørte med en frist på 6 uger til at kommentere udkastet.

Kommunens forslag til miljøgodkendelse blev den 16-11-2016 sendt i 6 ugers høring, med frist for afgivelse af bemærkninger frem til den 29-12-2016 Personer, organisationer mv. som er blevet hørt fremgår af udsendelsesliste på bilag 4.

Der er ikke kommet nogen bemærkninger i forbindelse med høringen.

Naboer som ligger indenfor konsekvensområdet for lugt skal høres inden der kan træffes afgørelse i sagen. Konsekvensområdet for lugt, som det er defineret i FMK-vejledningen, er et område, "hvor det erfaringsmæssigt har vist sig, at lugt i det væsentlige kan observeres".

Konsekvensområdet er beregnet i IT-ansøgningen til 708 m målt fra det vægtede lugtcentrum for husdyrbruget. Silkeborg kommune har brugt de 708 m som høringsradius i denne afgørelse.

Liste over naboer som skal have udkast i 6 ugers høring fremgår af bilag 4.

OFFENTLIGGØRELSE

Miljøgodkendelsen bekendtgøres ved annoncering på kommunens hjemmeside 4. januar 2017. Ansøger, ansøgers konsulent, klageberettigede organisationer samt de personer som har anmodet herom, er samtidig underrettet om godkendelse:

Klageberettigede organisationer, se samlet liste efter afsnit 2.5.

2.7 KLAGEVEJLEDNING

Der kan efter kapitel 7 i Lov om miljøgodkendelse m.v. af husdyrbrug klages over Kommunens afgørelse. Klageberettigede omfatter ansøger, Miljøministeren, Sundhedsstyrelsen samt enhver, der må antages at have en individuel, væsentlig interesse i sagens udfald. Der kan desuden klages af visse organisationer, som angivet i §§ 85-87 i Lov om miljøgodkendelse m.v. af husdyrbrug.

Afgørelsen vil blive offentliggjort 4. januar 2017 på kommunens hjemmeside:

www.silkeborgkommune.dk/Kommunen/Hoeringer-og-afgoerelser/Afgoerelser-Teknik-og-Miljoe

Hvis du ønsker at klage over denne afgørelse, kan du klage til Natur- og Miljøklagenævnet. Du klager via Klageportalen, som du finder et link til på forsiden af www.nmkn.dk. Klageportalen ligger på www.borger.dk og www.virk.dk. Du logger på www.borger.dk eller www.virk.dk, ligesom du plejer, typisk med NEM-ID. Klagen sendes gennem Klageportalen til den myndighed, der har truffet afgørelsen. En klage er indgivet, når den er tilgængelig for myndigheden i Klageportalen. Når du klager, skal du betale et gebyr på 500 kr. Du betaler gebyret med betalingskort i Klageportalen.

Klagen skal være modtaget senest 4 uger fra offentliggørelsen dvs. senest den 1. februar 2017.

Natur- og Miljøklagenævnet skal som udgangspunkt afvise en klage, der kommer uden om Klageportalen, hvis der ikke er særlige grunde til det. Hvis du ønsker at blive fritaget for at bruge Klageportalen, skal du sende en begrundet anmodning til Silkeborg Kommune. Kommunen videresender herefter anmodningen til Natur- og Miljøklagenævnet, som træffer afgørelsen om, hvorvidt din anmodning kan imødekommes.

Gebyret tilbagebetales, hvis

- 1) klagesagen fører til, at den påklagede afgørelse ændres eller ophæves,
- 2) klageren får helt eller delvis medhold i klagen, eller
- 3) klagen afvises som følge af overskredet klagefrist, manglende klageberettigelse eller fordi klagen ikke er omfattet af Natur- og Miljøklagenævnets kompetence.

Det bemærkes, at hvis den eneste ændring af den påklagede afgørelse er forlængelse af frist for efterkommelse af afgørelse som følge af den tid, der er medgået til at behandle sagen i klagenævnet, tilbagebetales gebyret dog ikke.

En klage har normalt ikke opsættende virkning, med mindre Natur- og Miljøklagenævnet beslutter andet. Hvis tilladelsen indeholder vilkår til sikring af de landskabelige værdier eller vilkår om placering af gyllebeholdere, må tilladelsen ikke udnyttes før klagefristens udløb, og i disse tilfælde har klagen opsættende virkning, med mindre Natur- og Miljøklagenævnet beslutter andet. Udnyttelse af tilladelsen sker på ansøgers eget ansvar og indebærer ingen begrænsninger i Natur- og Miljøklagenævnets ret til at ændre eller ophæve afgørelsen.

Ifølge § 90 i Lov om miljøgodkendelse m.v. af husdyrbrug kan afgørelsen desuden prøves ved domstolene. Et eventuelt sagsanlæg skal anlægges inden 6 måneder efter, at afgørelsen er offentliggjort, dvs. senest 4. juli 2017.

Med venlig hilsen

Morten Horsfeldt Jespersen
Sektionsleder

Peter Fabrin
Ingeniør

3 HUSDYRBRUGETS BELIGGENHED OG PLANMÆSSIGE FORHOLD

3.1 BYGGE- OG BESKYTTELSESLINJER, FREDNINGER MV.

MILJØTEKNISK REDEGØRELSE

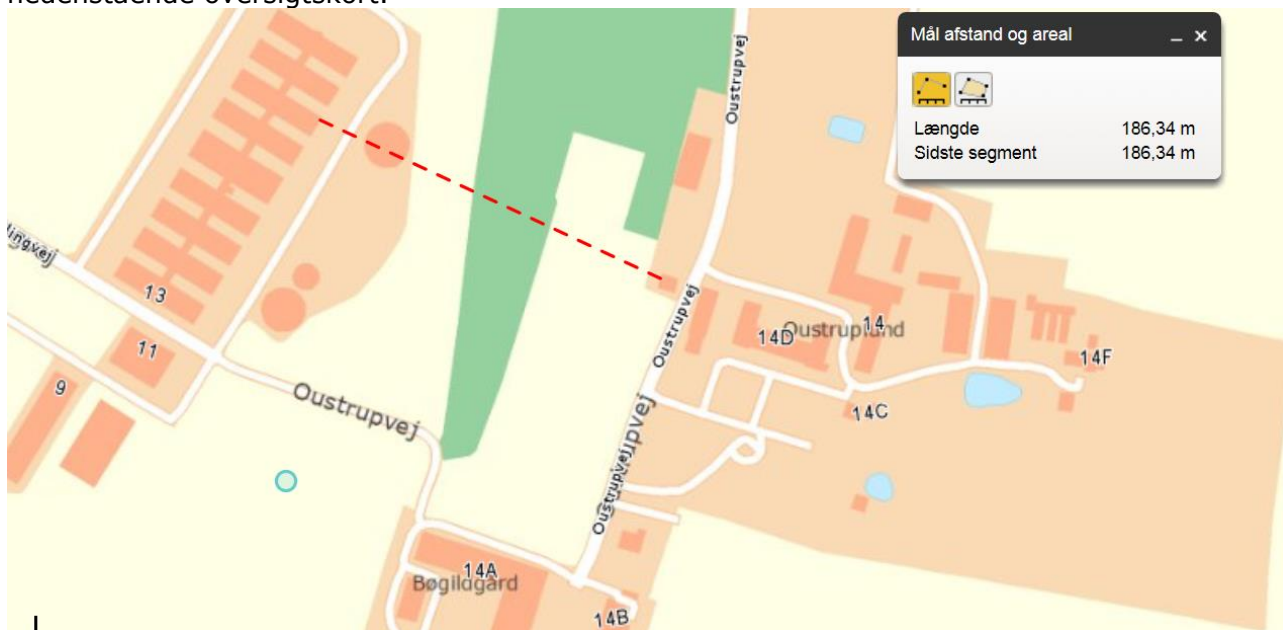
Der etableres ingen nye bygninger i forbindelse med denne ansøgning om udvidelse af husdyrbruget. Bøgildgård, Mallingvej 1, 8620 Kjellerup ligger over 1.500 meter fra samlet bebyggelse og byzone. Afstanden fra det nærmeste staldhjørne til nærmeste bolig er ca. 200 m.

Nærmeste område, som er udlagt til boligområde (samlet bebyggelse) og nærmeste byzone er Kjellerup som er beliggende ca. 1.500 meter øst for ejendommens anlæg.

Jf. § 20 i *Lov om miljøgodkendelse m.v. af husdyrbrug* skal kommunen sikre sig, at risikoen for forurening eller væsentlige gener for omgivelserne begrænses, hvis et anlæg ligger mindre end 300 m fra:

- en beboelsesbygning på en ejendom uden landbrugspligt, der ligger i en samlet bebyggelse i landzone, og som har en anden ejer end driftsherren,
- et eksisterende eller ifølge kommuneplanens rammedel fremtidigt byzone- eller sommerhusområde,
- et område i landzone, der i lokalplan er udlagt til boligformål, blandet bolig og erhverv eller til offentlige formål med henblik på beboelse, institutioner, rekreative formål og lign.

I den konkrete sag ligger Oustruplund, Oustrupvej 14 ca. 165 m fra nærmeste staldhjørne, se nedenstående oversigtskort.



Husdyrbruget overholder derfor kravene i Husdyrlovens §20.

Derudover gælder en række generelle afstandskrav - se tabel: 3.1.1. Det fremgår af tabellen, at de generelle afstandskrav er overholdt.

Tabel 3.1.1: Generelle afstandskrav - jf. §§ 6 og 8 i *Lov om miljøgodkendelse m.v. af husdyrbrug* - samt aktuelle afstande fra husdyrproduktionsanlægget på Mallingvej 1.

	Generelle afstandskrav meter	Aktuel afstand meter
Ikke-almene vandforsyningsanlæg	25	> 25
Almene vandforsyningsanlæg	50	> 50
Vandløb (herunder dræn) og søer	15	> 15
Offentlig vej og privat fællesvej	15	Ca. 150
Levnedsmiddelvirksomhed	25	> 25
Beboelse på samme ejendom	15	Ca. 65
Naboskel	30	> 100
Eksisterende eller ifølge kommuneplanens rammedel fremtidigt byzone- eller sommerhusområde	50	> 1500
Område i landzone, der i lokalplan er udlagt til boligformål, blandet bolig og erhvervsformål eller til offentlige formål med henblik på beboelse, institutioner, rekreative formål og lign.	50	150
Nabobeboelse	50	200

KOMMUNENS BEMÆRKNINGER OG VURDERING

Kommunen vurderer, at de generelle afstandskrav til vandforsyning, vej og naboskel m.v. i henhold til § 8 i lov om miljøgodkendelse m.v. af husdyrbrug er overholdt.

Silkeborg Kommune vurderer, at der i øvrigt ikke vil forekomme væsentlige gener som følge af omlægningen, da de generelle afstandskrav er overholdt. Med hensyn til vurdering af geneafstande i forhold til lugt henvises til afsnit 6.2.

På bilag 1 er der en situationsplan over husdyrbruget

3.2 PLACERING I LANDSKABET

MILJØTEKNISK REDEGØRELSE

Staldbygningen opføres således at ejendommen fremtræder enkel og harmonisk. Dette omfatter byggeretning såvel som materialevalg. Jf. vedhæftede situationsplan.

Det samlede anlæg er skærmet af terrænet samt den eksisterende beplantning. Den nye stald ønskes opført i tilknytning til de eksisterende bygninger. Stalden er desuden placeret i "skoven" hvilket bevirker at den ansøgte drift ikke fremstår dominerende i landskabet.

Fra offentlig vej vil kun dele af staldene være synlige.

Værdifulde kulturmiljøer og bevaringsværdige landsbyer:
Anlægget ligger uden for disse områder.

Kirkeomgivelser: Ingen indenfor ejendommen >1000 m.
Kystnærhedszonen: Ejendommen ligger udenfor kystnærhedszonen > 1000 m.

Lavbundsarealer inkl. evt. okkerklassificering:
Anlægget er ikke placeret på lavbundsareal.

Skovrejsningsområder:

Der er skovbyggelinje indenfor ejendommen. ca. 140 m til skovbyggelinje fra ny smågrisestald.

Fredede områder: Ingen indenfor 500 m.

Beskyttede naturarealer (§ 3):

Nærmeste beskyttede naturområde er en beskyttet sø. Søen er et udgravet bassin til opsamling af overfladevand, Søen ligger ca. 130 m nordvest for den nye smågrisestald.

Strandbeskyttelseslinje: Ejendommen ligger udenfor strandbeskyttelseslinje.

Klitfredningslinje: Ingen indenfor ejendommen.

Sø- og åbeskyttelseslinje: Ingen indenfor ejendommen.

Kirkebyggelinje: Ingen indenfor ejendommen.

Fortidsmindelinje: Ingen indenfor ejendommen.

Beskyttede sten- og jorddiger:

Nærmeste dige ca. 300 m mod nordvest. Ingen indenfor byggefelt.

Områder med særlig geologisk værdi:

Ingen indenfor 1000 m.

Kommunens bemærkninger og vurdering

Landskabet i området er et småbølget morænelandskab med relative små højdeforskelle. Ejendommen ligger frit i det åbne land som mest består af dyrkede marker med enkelte indslag af småplantager.

Landskabets visuelle sårbarhed er stor på grund af det bølgede terræn og den sparsomme beplantning.

Husdyrbruget er ikke specielt synligt da der er slørende beplantning vest, nord og øst for husdyrbruget, se nedenstående oversigtskort.



Der stille vilkår til beplantning langs med Oustrupvej og mod øst over mod Oustruplund. Vilkårene er stillet i afsnittet om lys.

Såfremt de stillede vilkår til beplantning overholdes vurderes det, at det ansøgte projekt ikke være have en væsentlig påvirkning af de landskabelige værdier i området.

4 HUSDYRHOLD, STALDANLÆG OG DRIFT

4.1 HUSDYRHOLD OG STALDINDRETNING

MILJØTEKNISK REDEGØRELSE

Der ansøges om udvidelse af antallet af slagtesvin samt øge afgangsvægten. Årsproduktionen bliver efter udvidelsen på 7500 smågrise (7,1-31 kg) og 6750 slagtesvin (31-120 kg), svarende til 248,07 DE.

Produktionen ønskes ændret og udvidet jf. nedenstående skema.

Dyreart	Godkendt 2012		Efter udvidelse	
	Antal	DE	Antal	DE
Smågrise	5600 (7,2-32 kg)	25,65	7500 (7,1-31 kg)	34,75
Slagtesvin	5600 (32-107 kg)	152,13	6750 (31-120 kg)	213,31
I alt		178,07		248,07

Der skal ikke foretages bygningsmæssige ændringer.

Dyreholdet opstaldes i følgende staldsystemer.

Dyreart	Staldsystem	Årsproduktion
Smågrise (7,2-32 kg)	Toklimastald, delvist spaltegulv med linespil i gyllekanalerne	7500
Slagtesvin (31-120 kg)	Delvist spaltegulv, 50-75% fast gulv, med linespil i gyllekanalerne	6750

Den ansøgte ændring af dyreholdet fremgår af Tabel 4.1.1 og Tabel 0.2 herunder.

Tabel 4.1.1- Nuværende og ansøgt dyrehold fordelt på *staldtyper*

Oversigt over dyretyper og staldsystemer der indgår i ansøgningen

Tabellen viser hvilke kombinationer af dyretyper og staldsystemer (dyrekategorier), der indgår i ansøgningen. Koden for dyretype og staldsystem (staldsystemkode) erstatter efterfølgende den fulde betegnelse.

Staldsystem kode	Navn på dyretype og staldsystem	Nudrift/ansøgt	Antal dyr	Antal DE
SvSI03	Slagtesvin, Delvis spaltegulv, 50-75% fast gulv	Nudrift	5600	143,59
		Ansøgt	6750	213,31
SvSm01	Smågrise fra 7,2 kg, Toklimastald, delvis spaltegulv	Nudrift	5600	25,95
		Ansøgt	7500	34,75

Tabel 0.2 – Nuværende og ansøgt dyrehold fordelt på *staldafsnit* med angivelse af antal stipladser, vægt og alderskorrektioner ift. Normen.

Produktionsoversigt med angivelse af kode for dyrekategori

Tabellen viser hvilke dyrekategorier, der indgår i ansøgningen i henholdsvis nudrift og ansøgt drift. Staldsystemkoder er forklaret i den ovenstående tabel. Tal i kursiv er standardtal (normalt), som anvendes i beregningerne, når ansøger ikke har oplyst andet. Når et tal ikke vises i kursiv, betyder det, at ansøger har indtastet sine egne oplysninger.

Staldnavn	Godk. pligtig renovering	Staldsystem kode	Nudrift/ansøgt	Antal dyr	Antal Stipladser	Evt. vægt (kg)/alder (mdr.)		Evt. mælkeydelse (EKM) /ændret fravænningsvægt i alt per årssø*	Antal DE
						Ind	Ud		
Slagtesvin	Nej	SvSI03	Nudrift	5600	1792	32,00	107,00		143,59
			Ansøgt	6750	1792	31,00	120,00		213,31
Smågrise	Nej	SvSm01	Nudrift	5600	900	7,10	31,00		25,95
			Ansøgt	7500	1350	7,10	31,00		34,75
Sum			Nudrift						169,54
			Ansøgt						248,07
Ændring alle produktioner:									78,53

Ejendommen er en forsøgsgård, og derfor er enkelte forhold hvor bedriften afviger fra en normstald, det gælder vandforbrug til vaskevand og strømforbrug. Desuden vil der kunne forekomme væsentlige udsving i produktionsniveauet fra år til år, da f.eks. vægten på grisene er afhængig af hvilket forsøg og test er køres. Det er derfor vigtigt at miljøgodkendelsen er yderst fleksibel i forhold til produktionsniveauerne fra år til år.

Ansøger er opmærksom på, at hvis dyreholdet i en periode på 3 år eller mere, er lavere end den maksimalt tilladte produktionsstørrelse, kan kommunen vælge at nedskrive den maksimale produktionstørrelse.

BAT NIVEAU

Miljøstyrelsen har vurderet hvad der er muligt for at overholde BAT i slagtesvineproduktioner. Det vejledende BAT niveau er senest opdateret 31. maj 2011.

BAT niveauet er beregnet i husdyrgodkendelse.dk og er beregnet til 2812 kg. Dermed overholder ejendommen det vejledende BAT niveau. Den ansøgte udvidelse resulterer i en ammoniakemission på 1980 kg N/år, hvilket er under det beregnede vejledende BAT niveau.

Tabel 4.1.3 Beregning af BAT niveau fra Husdyrgodkendelse.dk

Resultat af beregning af den vejledende grænseværdi for ammoniaktab ved anvendelse af bedste tilgængelige teknik (BAT)

Samlet faktisk ammoniaktab fra stald og lager i ansøgt drift (hele anlægget):	1980,02 kgN/år
Samlet vejledende ammoniaktab fra hele anlægget ved anvendelse af BAT:	2812,73 kgN/år
Er samlet vejledende ammoniaktab fra hele anlægget ved anvendelse af BAT overholdt?:	Ja
Difference mellem samlet faktisk ammoniaktab og samlet vejledende ammoniaktab ved anvendelse BAT:	-832,70 kgN/år

Niveauet for ammoniakemission opnås ved overdækning af gyllebeholdere, effektiv fodring og anvendelse af gulvsystemer med lav ammoniakfordampning.

Det er vurderet, at ejendommen dermed lever op til hvad der kan forventes i forhold udvidelsens størrelse, samt i forhold til at udvidelsen foretages i eksisterende bygninger med meget begrænsede muligheder.

Teknologivalg for staldanlæg

Gulvtypen i staldene ændres ikke.

BAT niveau fosfor

Analogt til det vejledende niveau for ammoniak har Miljøstyrelsen beregnet hvilket niveau der er proportionalt i relation til fosfor.

Dyretype	Antal DE	BAT niveau Kg P/DE	Kg P
Slagtesvin	213,31	22,3	4.757
Smågrise	34,75	29,2	1.014
I alt			5.771

BAT niveauet er for fosfor beregnet til 5.771 kg P.

Mængden af fosfor i gyllen er gennem husdyrgodkendelse.dk beregnet til 5421 kg P/år. Derved overholdes Miljøstyrelsens vejledende fosfor niveau.

KOMMUNENS BEMÆRKNINGER OG VURDERING

Alle krav og forudsætninger fra tidligere miljøgodkendelser er indsat korrekt i nudrift i ansøgningen.

Antallet af dyr, dyretyper, vægtintervaller og fordeling af dyr i de enkelte staldsystemer, er grundlaget for beregninger af ammoniakfordampningen fra staldene, lugt, og husdyrgødningens indhold af kvælstof og fosfor.

Det er derfor nødvendigt at stille vilkår til husdyrproduktionens størrelse og produktionsrammer for at sikre, at miljøpåvirkningerne fra ejendommen fastholdes på det niveau, der fremgår af ansøgningen, se vilkår i afsnit 2.5.

BAT niveauet for fosfor er beregnet til 5771 kg P. Mængden af fosfor i gyllen er gennem husdyrgodkendelse.dk beregnet til 5421 kg P/år. Derved overholdes Miljøstyrelsens vejledende fosfor niveau.

4.1 VENTILATION

MILJØTEKNISK REDEGØRELSE

Efter tømning af hver sektion bliver staldsektionerne vasket. Overbrusnings-, ventilations- og varmeanlægget bliver rengjort og installationerne kontrolleret. Ligeledes kontrolleres fodringsanlægget og vandventilerne. Bygninger vedligeholdes løbende og ejendommen holdes ryddelig.

Der anvendes frekvensstyrede elmotorer til dele af staldriften, herunder ventilationen. Al ventilation er udstyret med et computerstyret system som sikrer, at ventilationen kører optimalt i forhold til staldtemperatur. Dette sikrer temperaturstyring og minimums-ventilation i perioder hvor behovet for ventilation er lavt.

Iflg. referencedokumentet for bedst tilgængelige teknikker (BREF) der vedrører intensiv fjerkræ- og svineproduktion, anvendes der således BAT (frekvensstyring af elmotorer, samt temperaturstyring).

Alle ventilationsanlæg bliver rengjort ved holdskifte, dvs. hvert 8. uge i smågrisestalden og hvert 16. uge i afprøvningsstaldene. Hvis der er noget galt, bliver ventilationsfirma hidkaldt for service.

Anlægstype

Alle slagtesvinestaldene er med ligetryksventilation med frekvensstyring.

I klimastalden er der diffusundertryksventilation med gulvudsugning. Der er separat styring i hver sektion som styrer varme/ventilation. Herved sikres de mest optimale forhold for grisene og samtidig sikres også at der bruges mindst mulig energi.

Desuden bliver udsugningsenhederne vasket for hvert hold nye grise. Herved reduceres vindmodstanden i aftrækskanalen og der spares store mængder energi.

Ventilationsanlæg kører alle døgnets 24 timer med varierende effekt. Alle stalde har mekanisk frekvensstyret ventilation med et moderat støjniveau. Styring af ventilationen i staldene er med til at sikre et godt indeklima og samtidigt med til at reducere forbruget af energi til et absolut minimum.

Rengøring og servicering

Ventilationsanlægget vil blive rengjort ca. hver 16. uge i slagtesvinestaldene og mindst hver 8. uge i smågrisestalden.

Ventilationssystemet er tilkoblet et automatisk opkald til mobiltelefon i tilfælde af strømsvigt. Ved strømsvigt er ventilationssystemet designet således, at alle spjæld i staldene åbner automatisk for at sikre frisk luft til grisene.

Overbrusning

Overbrusning bruges til køling af grisene i de varmeste måneder af året og nedsætter desuden ammoniakfordampning og energiforbrug til ventilation.

KOMMUNENS BEMÆRKNINGER OG VURDERING

Ventilation har til formål at fjerne varme og vanddampe fra stalden, for at sikre et stabilt staldklima. Høj produktionsintensitet i husdyrbruget stiller krav til klima- og ventilationsanlæggets udformning og effektivitet.

Ifølge BREF dokument for intensiv fjerkræ- og svineproduktion er det for mekanisk ventilerede stalde BAT, at reducere energiforbruget ved at optimere udformningen af ventilationssystemet for at tilvejebringe god temperaturkontrol og minimumsventilation om vinteren, samt at undgå modstand i ventilationssystemer ved jævnlig inspektion og rengøring af kanaler og ventilatorer. De valgte ventilationssystemer vurderes at være i overensstemmelse med den bedste tilgængelige teknik. Ventilationsanlæggene er i de ældre stalde udskiftet med nye energivenlige ventilatorer og alle stalde har frekvensstyret ventilation, der energimæssigt er at foretrække.

Jævnlig inspektion og rengøring af ventilationsanlægget er med til at sikre, at det fungerer optimalt, minimere luftmodstand og dermed minimere energiforbruget. Ud over at reducere modstand i ventilationssystemet, er det kommunens opfattelse, at hyppig og grundig rengøring af ventilationsanlæg er vigtigt for at begrænse risikoen for lugt og fluegener for omgivelserne.

Der stilles derfor vilkår til, at ventilationsanlægget skal renholdes, vedligeholdes og justeres som minimum i forbindelse med holdskifte, dvs. mindst hvert 8. uge i smågrisestalden og hvert 16. uge i slagtesvinsstaldene. I tilfælde af fejl, der ikke kan klares af personalet, skal service rekvireres.

Der skal mindst hvert 4. år foretages et eftersyn af ventilationsanlægget, for at sikre, det fungerer optimalt. Serviceeftersynet skal udføres af leverandøren af ventilationssystemet eller en med tilsvarende ekspertise. Der skal udarbejdes en rapport som beskriver ventilationsanlæggets stand, er anlægget rengjort og vedligeholdt korrekt. Rapporten skal kunne fremvises ved tilsyn.

Se vilkår i afsnit 2.5.

4.3 FODER

MILJØTEKNISK REDEGØRELSE

Der anvendes færdigblandet foder. Der anvendes 1200 tons pr. år og det opbevares i foderladen. Foderplanen udarbejdes i samarbejde med konsulent og med anvendelse af nyeste viden indenfor fodring.

Kommunens bemærkninger og vurdering

Kommunen vurderer, at den ansøgte opbevaring og håndtering af foder sker uden væsentlige miljømæssige gener. Der gøres opmærksom på, at det er vigtigt at anlæg til foderopbevaring holdes fri for foderrester og spild da der ellers kan opstå gunstige forhold for skadedyr som f.eks. rotter og fluer. Foderrester og spild kan opbevares overdækket på møddingsplads eller i gyllebeholder. Der stilles vilkår om at anlæg til foderopbevaring mv., rengøres mindst 1 gang om ugen.



BAT NIVEAU

Miljøstyrelsen har vurderet hvad der er muligt for at overholde BAT i slagtesvineproduktioner. Det vejledende BAT niveau er senest opdateret 31. maj 2011.

BAT niveauet er beregnet i husdyrgodkendelse.dk og er beregnet til 2812 kg. Dermed overholder ejendommen det vejledende BAT niveau. Den ansøgte udvidelse resulterer i en ammoniakemission på 1980 kg N/år, hvilket er under det beregnede vejledende BAT niveau.

Niveauet for ammoniakemission opnås ved:

- overdækning af gyllebeholderne
- anvendelse af gulvsystemer med lav ammoniakfordampning
- ved reduceret tildeling af foder pr. kg. tilvækst

Det er vurderet, at ejendommen dermed lever op til hvad der kan forventes i forhold udvidelsens størrelse, samt i forhold til at udvidelsen foretages i eksisterende bygninger med meget begrænsede muligheder.

Kvælstof

Tildeling af kvælstof med foderet afviger fra normen. Der anvendes mindre foder pr. kg tilvækst end normen. Således anvendes der 2,70 FE/kg tilvækst for slagtesvinene.

Tal i kursiv er standardtal (normalt), som anvendes i beregningerne når ansøger ikke har oplyst andet. Når et tal ikke vises i kursiv, betyder det, at ansøger har indtastet sine egne oplysninger.

Staldnavn	Staldsystem kode	Nudrift / ansøgt	Foder total ¹	Protein ²	Fosfor ³	Proteinprocent i mælk / kg æg per høne (fjerkræ)	Antal fravænnede grise per årsso / kg tilvækst per enhed (fjerkræ)	Fravænningsvægt
Slagtesvin	SvSI03	Nudrift	2,70	145,70	4,80			
		Ansøgt	2,70	145,70	4,80			
Smågrise	SvSm01	Nudrift	1,93	162,60	5,20			
		Ansøgt	1,93	162,60	5,20			

Kommunen skal fastsætte vilkår til virkemidler som ansøger vælger at anvende til at opnå en lavere fordampning af ammoniak fra staldene. Kravet til fodring stilles med metodefrihed, forstået på den måde at der frit kan vælges at justere på alle elementer som indgår i beregningen af kvælstofudskillelsen pr. dyr (N ab dyr) i den pågældende produktion.

Ved beregning af vilkår for maksimalt N ab dyr fra anlægget anvendes følgende ligning:

$$N \text{ ab dyr pr. slagtesvin} = (((\text{afgangsvægt} - \text{indgangsvægt}) \times \text{FEsv pr. kg tilvækst} \times \text{gram råprotein pr. FEsv}/6250) - ((\text{afgangsvægt} - \text{indgangsvægt}) \times 0,0296 \text{ kg N pr. kg tilvækst}))$$

Beregningsforudsætninger:

- antal producerede dyr = 6.750 stk.
- gennemsnitlige vægtintervaller (indgangs- og afgangsvægt) (120 - 31) = 89 kg.
- foderforbrug pr. kg tilvækst = 2,70 FE/kg
- det gennemsnitlige indhold af råprotein pr. FEsv i foderblandingerne. = 145,7 g.
- det gennemsnitlige indhold af fosfor pr. FEsv i foderblandingerne = 4,8 g pr. FEsv

$N \text{ ab dyr pr. slagtesvin} = (((120\text{kg} - 31\text{kg}) \times 2,7 \text{ FEsv pr. kg tilvækst} \times 145,70 \text{ gram råprotein pr. FEsv}/6250) - ((120\text{kg} - 31\text{kg}) \times 0,0296 \text{ kg N pr. kg tilvækst}))$

$N \text{ ab dyr pr. slagtesvin} = 5,60 - 2,63 = \underline{2,97}$

Dokumentation for beregningen af N ab dyr følger reglerne for type 2 korrektion i gødningsregnskabet. Dvs. dokumentationen skal mindst dække en sammenhængende periode på 350 dage.

Det skal som hovedregel være i form af effektivitetskontrol og logbog over de anvendte foderblandinger.

Fremgår foderets indhold af råprotein ikke, men er indholdet af kvælstof (N) angivet, så kan foderets indhold af råprotein udregnes ved at gange indholdet af N med 6,25. Ved blanding og udfodring af foder på basis af egen avl eller indkøbte foderstoffer, hvor indholdet af råprotein ikke fremgår af medfølgende deklaration, skal standardværdier for gram råprotein pr. foderenhed anvendes, jf. standardværdier for svin ifølge vejledning til gødningsregnskab. Standardværdier findes også på Videncenter for Svineproduktions hjemmeside.

For byg og hvede anvendes analyser fra årets høst i det relevante år, som angivet i vejledningen til gødningsregnskabet.

Den totale mængde N ab dyr pr. år beregnet som N ab dyr pr. slagtesvin x antallet af slagtesvin skal være mindre end $2,97 \times 6.750 \text{ slagtesvin} = 20.030 \text{ kg N pr. år}$

Der er sat vilkår til kontrol og fastholdelse af ovenstående virkemiddel. Se vilkår i afsnit 2.5.

4.5 ENERGI- OG VANDFORBRUG

MILJØTEKNISK REDEGØRELSE

ENERGI

Type	Forbrug før	Forbrug efter
Elforbrug	360.000 kWh	360.000 kWh

Energibesparende foranstaltninger

BELYSNING:

- Der bruges i videst muligt omfang energisparepærer/lavenergi belysning
- Lamper rengøres jævnlige
- Lyset styres af tænd/sluk ure samt med LUX følere. Lyset er tændt minimum så der er 8 timer med lys og i øvrigt i forbindelse med ophold i staldene.

Det skal understreges, at tidspunkterne for lys er vejledende og der vil kunne være daglige og sæsonmæssige udsving i varigheden af tændt lys.

VENTILATION:

Alle slagtesvinestaldene er med ligetryksventilation med frekvensstyring.

I klimastalden er der diffusundertryksventilation med gulvudsugning. Der er separat styring i hver sektion som styrer varme/ventilation. Herved sikres de mest optimale forhold for grisene og samtidig sikres også at der bruges mindst mulig energi.

Desuden bliver udsugningsenhederne vasket for hvert hold nye grise. Herved reduceres vindmodstanden i aftrækskanalen og der spares store mængder energi.

KORNTØRRING:

Ingen opbevaring af korn.

Transport:

Køretøjer vedligeholdes og tomgangskørsel undgås. Ansøger har fokus på at minimere antal transporter.

Vandforbrug

Type	Forbrug før	Forbrug Efter
Årligt forbrug af drikkevand	5000 m ³	6000 m ³
Årligt forbrug af vaskevand til vask af stalde	2500 m ³	2500 m ³
I alt	7500 m ³	8500 m ³

Da ejendommen drives som forsøgsgård, er der et væsentligt større forbrug til vask af stalde mm.

VANDBESPARENDE FORANSTALTNINGER

- Anlæggets drikkevandsinstallationer rengøres og efterses jævnligt med henblik på at undgå spild.
- Ansøger bestræber sig på at minimere forbruget af vaskevand. Der etableres vandure/bimålere, hvor vandforbruget følges. Der anvendes iblødsætning og højtryksrensere.
- Vandforbruget minimeres ved at der bruges drikkepipler over fodertruget. Dermed opsamles det vand, der spildes og der anvendes kun præcist det drikkevand grisene tapper.
- For ikke at bruge mere vand end nødvendigt og samtidig få en effektiv rengøring, anvendes højtryksrensere, når staldene rengøres.
- Stophaner på vandslanger.

KOMMUNENS BEMÆRKNINGER OG VURDERING

Silkeborg Kommune bruger som udgangspunkt anbefalingerne i BREF-dokumentet, mht. energiforbrug på husdyrbrug. BREF beskriver en række systemer og handlinger som kan minimere energi- og vandforbruget. Derudover anvender kommunen nøgletal fra EnergiMidt og fra Landbrugets vejledning om erhvervsmæssigt dyrehold.

Energiforbrug

Silkeborg Kommune har beregnet det årlige elforbrug i ansøgt drift til ca. 71.700 kWh pr. år og det årlige varmemeforbrug i ansøgt drift til ca. 64.600 kWh pr. år jf.

Tabel 0.1 herunder.

Tabel 0.1 - Beregning af energiforbrug i ansøgt drift

Indtast i de lyseblå celler. I celler, der ikke skal være data i, tastes "delete". Mørkeblå celler er beregningsceller.

Beregning udført for: Navn, adr., tlf., mail: Mallingvej 1, 8620 Kjellerup

Svineproduktion		Hjemmeblanding	Forventeligt forbrug i kWh			
			El	Varme	El / enhed	Varme / enhed
Antal årssøer	-	nej	-	-	-	-
Antal 7 - 30 kg's grise produceret pr. år	7.500	nej	19.843	53.077	2,6	7,1
Antal producerede slagtesvin pr. år	6.750	nej	51.873	11.571	7,7	1,7
Er der hjemmeblanding af foder?. Tast ja eller nej, til højre for antal			71.716	64.648		

Med et årligt elforbrug i ansøgt drift til ca. 360.000 kWh pr. år og det årlige varmeforbrug i ansøgt drift til ca. 65.000 m³ naturgas og med en omregningsfaktor på 11 kwh pr. m³ naturgas anvendes der ca. 700.000 kwh til opvarmning.

Det svarer til et forbrug der er ca. 8 gange større end de normale nøgletal for en tilsvarende bedrift.

Energiforbruget bør følges løbende og forbruget bør til stadighed søges minimeret. Det vil også være i ejers egen interesse, at minimere driftsomkostningerne med hensyn til forbrug af energi.

Der vil løbende blive fulgt op på bedriftens elforbrug ved tilsyn.

Vandforbrug

Normtal fra Landbrugets vejledning om erhvervsmæssigt dyrehold mv. angiver at der bruges 0,559 m³ pr produceret slagtesvin.

Ifølge nøgletal fra EnergiMidt må vandforbruget helst ikke overstige:

- 0,152 m³ pr. smågris
- 0,559 m³ pr. slagtesvin

Tallet omfatter drikkevand, spild og vaskevand.

Forventet årligt vandforbrug

$$\begin{aligned}
 \text{Smågrise} &= 0,152 \text{ m}^3 \times 7.500 \text{ smågrise} && = 1.140 \text{ m}^3. \\
 \text{Slagtesvin} &= 0,559 \text{ m}^3 \times 6.750 \text{ slagtesvin} && = 3.775 \text{ m}^3. \\
 \text{Samlet årligt forbrug} &&& \text{ca. } = 5.000 \text{ m}^3
 \end{aligned}$$

Det faktiske forbrug er betydeligt højere end forbruget udregnet med normtal. Det skyldes, at normtal for vandforbrug er gældende for alm. produktionsbesætninger, men ikke for avlsbesætninger.

Til aktiviteter, hvor der bruges vand, er det BAT at reducere vandforbruget ved at udføre følgende:

- Rengøring af stald og udstyr med højtryksrensere efter hver produktionscyklus. Til svineopstaldning løber spulevand typisk ned i gyllesystemet, og det er derfor vigtigt at finde en balance mellem rengøring og brug af så lidt vand som muligt.
- Udførelse af regelmæssig kalibrering af drikkevandsanlægget for at undgå spild.
- Registrering af vandbrug gennem måling af forbrug.
- Detektering og reparation af lækager.

Sammenlignes det estimerede vandforbrug på ca. 8.500 m³/år. med vandforbruget på et normalt husdyrbrug som typisk vil ligge på maksimalt 5.000 m³ pr. år har dette husdyrbrug et merforbrug på ca. 3.500 m³/år. Denne ekstra vandmængde medregnes som ekstra vand, som skal opbevares i gyllebeholderne. Dog fratrækkes der følgende: årlig nedbør?? Da gyllebeholderne er overdækket

Der regnes derfor med 3.500 m³ ekstra vand i gyllebeholderne.

Samlet vurdering af energi- og vandforbrug

Selv om det er en forsøgsgård er det Kommunens vurdering, at der skal være fokus på at nedbringe husdyrbrugets energi-, varme- og vandforbrug. Husdyrbrugets ligger på alle parametre betydeligt over EnergiMidts nøgletal.

Dette forventes opnået ved, at der udføres energieftersyn, og udarbejdes en rapport som beskriver hvilke muligheder der er for at reducere energiforbruget. Der skal med udgangspunkt i energirapporten udarbejdes en handlingsplan, hvor der laves en beskrivelse af de mål der opsættes til begrænsning af forbruget, samt hvilke tiltag der forventes gennemført for at kunne gennemføre de opsatte mål. Planen skal gælde for en 5 årig periode.

Det kan som eksempel være en målsætning om, at reducere energi og vandforbruget med 10% i løbet af de kommende 5 år. Der skal herefter laves en vurdering af hvilke tiltag der skal til for at opnå dette mål.

Kommunen vurderer, at der med de nuværende og planlagte tiltag til registrering og minimering af vandforbruget sikres, at forbruget minimeres mest muligt.

Se vilkår i afsnit 2.5.

4.6 SPILDEVAND, RESTVAND OG REGNVAND

MILJØTEKNISK REDEGØRELSE:

Produktionen overholder alle gældende normer for opbevaring og udbringning af gylle, håndtering af spildevand og affald, støjbelastning af omgivelser m.v. Det betyder, at projektets virkninger på miljøet, hvad angår disse faktorer, må betragtes som tilfredsstillende.

KOMMUNENS BEMÆRKNINGER OG VURDERING

Rengøringsvand

Rengøringsvand fra rengøring i stalde ledes til gyllesystem. Dette er i henhold til gældende lovgivning. Spildevandsmængden forventes, at være indregnet i normtallene for gødningsmængder, dog ligger det ansøgte vandforbrug væsentlig over det beregnede og der skal derfor tilføjes ekstra vaskevand til gyllebeholderne (se s. 29)

Rengøring af maskiner sker på den gamle møddingsplads med afløb til gyllebeholder.

Kommunen vurderer at det spildevand, der er omfattet af husdyrgødningsbekendtgørelsen håndteres i overensstemmelse med bekendtgørelsens regler.

Kommunen vurderer, at opbevaringskapaciteten i gyllebeholderen er tilstrækkelig til at rumme de givne mængder spildevand, herunder regnvand og rengøringsvand i ansøgt drift, for yderligere oplysninger henvises til afsnit 5 om gødningsproduktion.

Tagvand

I den konkrete ansøgning er der ingen bygningsmæssige ændringer

Befæstede arealer

Der er stort set ingen befæstede arealer omkring staldanlæggene og regnvand fra de omkringliggende arealer nedsives direkte.

Sanitært spildevand

Sanitært spildevand fra staldbygninger og stuehus ledes til offentlig kloak.

Kommunen vurderer, at sanitært spildevand, tagvand og rengøringsvand håndteres, så der ikke opstår uhygiejniske forhold eller miljømæssig skade.

4.7 AFFALD OG OLIE / KEMIKALIER

MILJØTEKNISK REDEGØRELSE

De estimerede mængder af affald for ansøgt drift fremgår af

Tabel 0.1.

Tabel 0.1 - Affaldsproduktion på ejendommen

Affaldstype	Opbevaringssted	Transportør	Modtageanlæg	Mængder pr. år	EAK-kode	ISAG-kode
Olie- og kemikalie affald:						
Spraydåser	Stald	Egen	Kommunal modtagestation	20	16.05.04	23.00
Kanyler i særlig beholder	Stald	Egen	Kommunal modtagestation	varierende	18.02.02	05.13
Tørbatterier – NiCd		Egen	Kommunal modtagestation	1	20.01.33	77.00
Tørbatterier – Kviksølv		Egen	Kommunal modtagestation	1	20.01.33	77.00
Fast affald:						
Tom emballage (papir/pap)	Container	Marius Pedersen		Containeren tømmes hver 14. dag	15.01.01	50.00
Tom	Container	Marius		Containeren	15.01.02	52.00

emballage (plast)		Pedersen		tømmes hver 14. dag		
Bigbags af PE-plast	Container	Marius Pedersen		Containeren tømmes hver 14. dag	15.01.02	52.00
Lysstofrør og elpærer		Egen	Kommunal modtagestation	varierer	20.01.21	79.00
Jern og metal	Intet fast	Produkthandler	Produkthandler	varierer	02.01.10	56.20
Diverse brændbart inkl. tomme medicinglas	Container	Marius Pedersen		Containeren tømmes hver 14. dag	Afhængig af indhold / 15.01.07	19.00
Glas	Intet fast	Egen	Kommunal modtagestation		20.01.02	51.00
Døde dyr	Stålkasse ved servicebygningen	Daka	Daka			

Olieoplæg

Diesel opbevares i en godkendt 1200 l tank i foderladen. Tanken er placeret på en fast og tæt bund uden afløb. Maskiner tankes på en plads med fast og tæt bund. Tankpistolen er med automatisk stop.

Der er ingen tank til fyringsolie, da alle bygninger opvarmes med naturgas.

Olie på landbrugsmaskiner skiftes af værksted. Værkstedet bortskaffer olien. Olieprodukter opbevares på fast gulv uden afløb. Beholdning af olie udgør ca. 20 liter.

KOMMUNENS BEMÆRKNINGER OG VURDERING

Affald

Bedriften er omfattet af reglerne i affaldsbekendtgørelsen, derfor skal man på ejendommen føre registrering over affaldsproduktionen efter de gældende regler samt at bortskaffelsen skal ske i overensstemmelse med kommunes affaldsregulativ.

Det fremgår af Affaldsbekendtgørelsens § 64, at virksomheder skal kildesortere deres affald. Virksomheden skal derudover sikre sig, at væsentlige dele af deres kildesorterede affald går til materialenyttiggørelse.

Døde dyr og afhentningsplads

Døde dyr afhentes af DAKA 1-2 gange om ugen afhængig af tilmelding og vejr (temperatur).

Dødelighed for smågrisene er mindre end 2%. Dødelighed for slagtesvinene er under 2%. De døde dyr bliver placeret i stålkasse ved servicebygningen. Løsningen anbefales af DAKA. Placeringen er vist på situationsplanen.

Olieoplag

Silkeborg Kommune har vedtaget regler for hvordan olie og kemikalier håndteres og opbevares gennem en forskrift. Alle husdyrbrug som ikke er miljøgodkendte er automatisk omfattet af reglerne. Miljøgodkendte husdyrbrug er ikke omfattet med mindre det fremgår af miljøgodkendelsen. Reglerne kan deles op i to overordnede kategorier. 1) Pladser til påfyldning af diesel og 2) opbevaring af olieprodukter og olieaffald.

Pladser til påfyldning af diesel

Formålet med reglerne i forskriften er, at der ikke sker spild af olie på jorden ved tankning. Al tankning skal foregå på en plads med tæt belægning på minimum 3 m x 3 m. Pladsen skal have fald mod midten fra alle sider, og terrænet op til pladsen, skal hælde væk fra pladsen. Spild af olie skal omgående opsamles. Der stilles vilkår om at tankning af diesel foregår som foreskrevet for at minimere risikoen for spild på jorden.

Opbevaring af spildolie og kemikalier

Der må ikke være risiko for at spild af olie eller kemikalier kan ledes til kloak, jord eller vandløb. Derfor skal oplag af spildolie og kemikalier altid være overdækket og afskærmet mod nedbør. Opbevaring skal desuden ske, så indholdet af den største beholder kan opsamles. Der kan bruges en spildbakke, eller der kan i mange tilfælde støbes en opkant, så det sikres at indholdet af den største beholder kan indeholdes inden for et afgrænset område.

Adgang til genbrugspladserne

Hvis et landbrug ønsker at aflevere affald på genbrugspladsen skal de tilmelde sig genbrugspladsordningen. Ordningen omfatter også aflevering af 10 kg farligt affald om året. Kun virksomheder, der er tilmeldt ordningen, kan lovligt benytte genbrugspladsen.

Særligt for dokumentation af aflevering af farligt affald

Virksomheder har pligt til at dokumentere, at deres farlige affald bliver håndteret korrekt. Derfor skal du altid udfylde kvitteringsskema på Silkeborg Forsynings hjemmeside og medbringe det i to eksemplarer, så personalet kan stemple det, når du afleverer farligt affald fra virksomheden på genbrugspladsen. Alternativt kan du bruge en godkendt indsamler til at håndtere dit farlige affald.

Tilmelding

Virksomheden kan tilmelde sig ved henvendelse til Silkeborg Forsyning, Tietgensvej 3, 8600 Silkeborg.

Kommunen vurderer, at der ikke vil være problemer med hensyn til opbevaring og affaldsbortskaffelsen fra virksomheden, såfremt de i miljøtekniske redegørelse beskrevne procedurer samt de stillede vilkår i afsnit 2,5 overholdes.

4.8 DRIFTSFORSTYRELSE ER UHOLD

MILJØTEKNISK REDEGØRELSE

Der er lavet en beredskabsplan for ejendommen. I beredskabsplanen er der redegjort for de typiske miljømæssige uheld eller ulykker, der kan opstå.

Beredskabsplanen vil ligge på en fast plads med nem adgang hertil for bl.a. medarbejdere, som vil blive vejledt i beredskabsplanen.

KOMMUNENS BEMÆRKNINGER OG VURDERING

Silkeborg Kommune vurderer, at de typiske uheld eller ulykker, der kan opstå på ejendommen, er beskrevet tilstrækkeligt i beredskabsplanen, se bilag 2..

4.9 AMMONIAKTAB FRA STALD OG LAGER

Fra stald og lager sker der et luftbåret tab af kvælstof i form af fordampning af ammoniak. En del af den fordampede ammoniak falder ned i kort afstand fra kilden, hvilket kan forringe kvaliteten af skove og naturområder.

Ifølge beregningerne i ansøgningssystemet husdyrgodkendelse.dk er den samlede fordampning af ammoniak fra anlæggets stald og lager 1409 kg N/år i nudriften. Dette øges til 1980 kg N/år.

Husdyrgodkendelseslovens beskyttelsesniveau for ammoniak fremgår af bilag 3 pkt. A til godkendelsesbekendtgørelsen, og er sammensat af:

- et generelt krav om reduktion af ammoniakfordampning fra husdyrbruget og
- et krav om maksimalt tilladte totalbelastning af ammoniakfølsomme naturområder omfattet af lovens § 7 ved deposition af ammoniak
- samt krav om maksimalt tilladte merbelastning af øvrige ammoniakfølsomme naturområder efter en konkret vurdering, jf. lovens § 27, stk. 1.

Det generelle ammoniakreduktionskrav

I ansøgningssystemet husdyrgodkendelse.dk er der foretaget beregning af det generelle ammoniakreduktionskrav for den ansøgte produktion. Dette sammenholdes med det beregnede ammoniaktab på produktionsniveau for den ansøgte drift, for at vurdere om det generelle krav til ammoniakemission er overholdt.

Nedenfor ses beregningerne af ammoniakreduktionskravet og det beregnede ammoniaktab ved den ansøgte produktion.

Resultat af beregninger på generelt ammoniakreduktionskrav

Overstiger græsmarksafgrøder over 25 % af totalrationen for malkekøer inklusiv opdræt?	Nej
Er det generelle krav om reduktion af ammoniaktab fra stald og lager opfyldt?	Ja
Eventuel yderligere reduktion nødvendig for at opfylde kravet	-1504,87 kgN/år

Ammoniaktab i nudift og ansøgt drift fordelt på staldsystemer og opbevaringslagre

	Ansøgt(kgN/år)
Ammoniaktab fra staldsystemer mv. ikke omfattet af det generelle ammoniakreduktionskrav:	0
Ammoniaktab fra staldafsnit og lagre omfattet af det generelle ammoniakreduktionskrav, men eksisterende uændret produktion:	1218,62
Ammoniaktab fra husdyrproduktion omfattet af det generelle ammoniakreduktionskrav (etableringer udvidelser, ændringer):	568,65
Ammoniaktab fra lagre af flydende husdyrgødning:	120,67
Ammoniaktab fra lagre af fast husdyrgødning:	0,00

KOMMUNENS BEMÆRKNINGER OG VURDERING

Det generelle ammoniakreduktionskrav

For søer og slagtesvin stilles krav om 30 % reduktion af ammoniaktabet fra stald og lager i forhold til bedste staldsystem med udgangspunkt i normalt 2005/2006 (referencestald). For smågrise er reduktionskravet 20 %. Reduktionskravet gælder for udvidelser samt stalde der renoveres.

I ansøgningsystemet husdyrgodkendele.dk er det beregnet, at det generelle krav om reduktion af ammoniak er overholdt for den ansøgte produktion. Idet den samlede ammoniakfordampning fra anlægget ved den ansøgte drift er 1500 kg lavere, end hvad der er krævet for at overholde ammoniakreduktionskravet.

Teknologier til begrænsning af ammoniakfordampning

Ammoniakemissionen vedr. ammoniak kan begrænses ved en kombination af teknikker/ teknologier indenfor fodring, staldindretning og opbevaring af husdyrgødning.

Tabel 4.7.1 Teknologier til begrænsning af ammoniakfordampningen:

Teknik/teknologi	Effekt af teknologi	Bemærkninger
Staldsystemer	1317,85 kg N/år	I slagtesvinestaldene er der delvis spaltegulv, 50-75% fast gulv.
Staldsystemer	68,22 kg N/år	I smågrisestalden er toklimastald med delvist fast gulv.
Overdækning af gylletanke	120,67 kg N/år	Fast overdækning på alle 4 gyllebeholdere

Den ansøgte udvidelse overholder det generelle krav om reduktion af ammoniaktab fra stalde og lagre i forhold til referencestaldsystemet, samt kravet om anvendelse af BAT, som fremgår af afsnit om BAT.

I forbindelse med kravet om BAT er der stillet vilkår til diverse teknikker og teknologier, som er valgt for at kunne overholde kravet. Se vilkår til overdækning af gyllebeholdere, staldindretning og gyllekøling i godkendelsens afsnit *Vilkår for miljøgodkendelsen* under *Indretning af staldanlæg, Gyllekøling*.

4.9 PÅVIRKNING AF NATUR MED AMMONIAK

MILJØTEKNISK REDEGØRELSE

Ammoniakfølsomme naturtyper – kategori 1,2 og 3-natur

Den ammoniakfølsomme natur, som er beskyttet, jf. husdyrgodkendelsesbekendtgørelsens bilag 3 er opdelt i tre kategorier.

Naturområder omfattet af § 7 i husdyrloven (Pkt. 2 ad 2).

Kategori 1-natur: Omfatter ammoniakfølsomme Natura 2000-naturtyper, som indgår i udpegningsgrundlaget for området og er kortlagte af Naturstyrelsen i forbindelse med Natura 2000 planlægningen. For de Natura 2000-naturtyper, som ikke er kortlagt (primært søer), skal kommunen vurdere den eventuelle påvirkning. Kategori 1-natur omfatter ligeledes § 3-heder og -overdrev indenfor Natura 2000-områder, som ikke er nævnt ovenfor.

Kategori 2-natur: Omfatter højmoser, lobeliesøer samt heder større end 10 ha og overdrev større end 2,5 ha, som er omfattet af naturbeskyttelseslovens § 3, og som ligger udenfor

Natura 2000-områder, samt øvrige ammoniakfølsomme naturområder, jf. § 27 stk. 1 i husdyrloven (Pkt. 3 ad c).

Kategori 3-natur: Kommunen skal konkret vurdere følgende beskyttede, ammoniakfølsomme naturtyper uden for Natura 2000-områder, som ikke er omfattet af kategori 1 og 2: Heder, moser og overdrev, som er beskyttet efter naturbeskyttelseslovens § 3, samt ammoniakfølsomme skove. En nærmere definition af ammoniakfølsom skov fremgår af husdyrgodkendelsesbekendtgørelsens bilag 3 pkt. 3 ad C.

Skov defineres som arealer, der er større end ½ ha og mere end 20 meter brede, og som er bevokset med træer, der danner eller inden for et rimeligt tidsrum vil danne en sluttet skov af højstammede træer, jf. skovlovens definition af skov.

En skov betegnes som ammoniakfølsom, når:

- 1) der har været skov på arealet i lang tid (i størrelsesorden mere end ca. 200 år), så der er tale om gammel "skovjordbund",
- 2) skoven er groet frem af sig selv på et naturareal, fx tidligere hede, mose eller overdrev, så jordbunden ikke har været dyrket mark inden for en periode svarende til perioden for gammel "skovjordbund", eller
- 3) der i skoven er forekomst af naturskovindikerende eller gammelskovs arter, som er medtaget på listen over arter, der er brugt ved prioritering af naturmæssigt særligt værdifulde skove omfattet af skovlovens § 25.

Beskyttelsesniveauer for ammoniakfølsomme naturtyper

Krav til maksimal ammoniakdeposition for de forskellige ammoniakfølsomme naturtyper, jf. kategori 1-, kategori 2- og kategori 3-natur fremgår af nedenstående Tabel 0.1.

Tabel 0.1 Beskyttelsesniveauer for bestemte ammoniakfølsomme naturtyper:

Naturtyper	Fastsat beskyttelsesniveau
Kategori 1. Ammoniakfølsomme Natura 2000 naturtyper samt øvrige heder og overdrev indenfor Natura 2000 områder	Max. totaldeposition afhængig af antal husdyrbrug i nærheden*): 0,2 kg N/ha/år ved > 1 husdyrbrug 0,4 kg N/ha/år ved 1 husdyrbrug 0,7 kg N/ha ved 0 husdyrbrug.
Kategori 2. Ammoniakfølsomme naturområder udenfor Natura 2000, som er højmoser, lobeliesøer, heder større end 10 ha, samt overdrev større end 2,5 ha.	Max. total deposition på 1,0 kg N/ha/år.
Kategori 3. Heder, moser og overdrev, som er beskyttet af naturbeskyttelseslovens § 3, og ammoniakfølsomme skove.	Kommunen vurderer konkret, om der skal fastsættes vilkår om max. merdeposition. Kravet må dog ikke være under en max. merdeposition på 1,0 kg N/ha pr. år

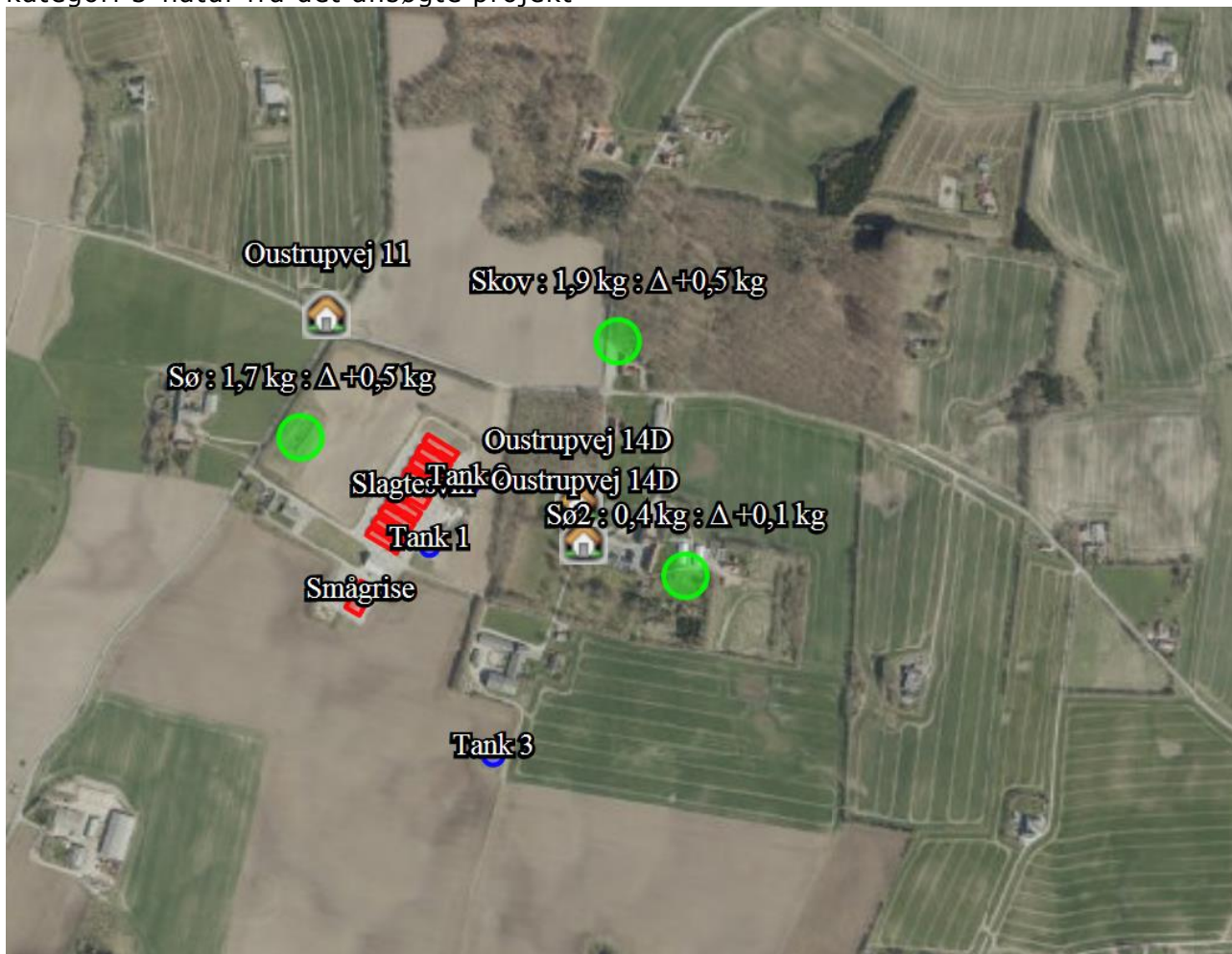
* Kumulationsmodel for antal husdyrbrug i nærheden fremgår af bilag 3 pkt. 4

Beregning af ammoniakdeposition på nærliggende naturområder

Afsætningen af luftbåren ammoniak på omkringliggende naturområder, fra det ansøgte dyrehold på ejendommen Mallingsvej 1 er beregnet i husdyrgodkendelse.dk. Der er foretaget beregninger af ammoniakafsætningen for kategori 1,2 og 3-naturområder nærmest ejendommen.

Beregningspunkterne og resultatet af beregningerne fremgår af nedenstående kort (Figur 0.1) og Tabel 0.2.

Figur 0.1. Beregning af total- og merdeposition af luftbåren ammoniak på nærliggende kategori 3-natur fra det ansøgte projekt



Tabel 0.2 Beregning af ammoniakdeposition fra stald og lager på kategori 1,2 og 3 natur i nærheden af anlægget. Totaldeposition og merdeposition er angivet.

Navn	Kategori ▲	Opretter	Kumulation	Ruhed	Merdeposition [kgN]	Totaldeposition [kgN]
Nærmeste område	1	Ansøger	Nul ejendomme	Mk	+0,0	0,0
Nærmeste område	2	Ansøger	Nul ejendomme	Mk	+0,0	0,0
Sø	3	Ansøger	Nul ejendomme	V	+0,5	1,7
Mose	3	Ansøger	Nul ejendomme	Mk	+0,0	0,0
Sø2	3	Ansøger	Nul ejendomme	V	+0,1	0,4
Skov	3	Ansøger	Nul ejendomme	S	+0,5	1,9

For kategori 1 natur skal det vurderes, om der er komulation med andre ejendommen. I det konkrete tilfælde er der ikke komulation med andre ejendomme, hvorfor den maksimale totaldeposition ikke må overstige 0,7/ kg N/ha/år.

KOMMUNENS BEMÆRKNINGER OG VURDERING

Forbudszonerne i § 7 er overholdt

Ammoniakfølsomme naturtyper indenfor Natura 2000 (Kategori 1-natur)

Nærmeste Natura 2000-område er habitatområde Nipgård Sø, som ligger ca. 4,2 km nordvest for staldanlægget.

Beregninger viser at der ikke er nogen deposition i Habitatområdet ved Nipgård Sø. Det ansøgte projekt kræver derfor ikke, at der udarbejdes en egentlig konsekvensvurdering jfr. § 7 i Habitatdirektivbekendtgørelsen i forhold til påvirkninger fra anlægget. Begrundelsen for denne vurdering er, at hverken naturtyper eller arter vurderes at ville blive påvirket.

Ammoniakfølsomme naturområder udenfor Natura 2000 (Kategori 2-natur)

For denne kategori gælder, at den totale ammoniaktilførsel på naturområdet ikke må overskride 1,0 kg N/ha/år.

Nærmeste kategori 2-naturområde er en § 3-beskyttet højmose som ligger ca. 4 km vest for staldanlægget.

Ifølge beregninger af ammoniakdepositionen medfører det samlede husdyrhold efter udvidelsen en total deposition af ammoniak på 0,0 kg N/år på højmosen Beskyttelsesniveauet for maksimal tilladt total deposition på 1 kg N/ha/år for kategori 2 natur dermed overholdt. Der er ikke andre kategori 2-naturområder i nærheden af anlægget.

Kategori 3-natur

Ifølge afskæringskriteriet til Kategori 3 natur må der ikke stilles vilkår om mindre en 1 kg N/år i merbelastning.

§ 3-moser/heder/overdrev

Mosen nærmest ejendommen er besigtiget af staten i 2012, hvor naturtilstanden blev vurderet til 2: god. Der er tale om et relativt næringsrigt højstaudesamfund/rørsump på trykvandspåvirket bund med udbredt forekomst af fugtigbundsplanter. Vegetation er domineret af bredbladede urter og halvgræsser og ved tilsynet blev bl.a. registreret alm. Supstrå, nikkende brøndsel, vejbred-skeblad, trådsiv, kransbørste, vand-pileurt, alm. Star og dunhammer.

Ifølge beregningerne i husdyrgodkendelse.dk vil det ansøgte projekt medføre en totalafsætningen af ammoniak fra stald og lager på de tre moser være mellem 0,4-0,8 kg N/ha/år og merbelastning mellem 0,1-0,3 kg N/ha/år. Merbelastningen ligger således under afskæringskriteriet på 1 kg N/ha/år i merbelastning, som det er muligt at stille vilkår til. Det vurderes, at merbelastningen til moserne er så lille, at det ikke vil medføre en væsentlig påvirkning af kategori 3-moserne.

Ca. 420 meter nord øst for ejendommen ligger en § 3-beskyttet mose med vandhuller. Mosen er besigtiget af staten i 2012, hvor naturtilstanden blev vurderet til 3: moderat. Der er tale om et rigkær med vegetation domineret af bredbladede urter og halvgræsser samt fugtige og artsrige kratpartier. Der forekommer ensartede bestande af næringskrævende stauder. Der blev bl.a. registreret blåtop, lysesiv, kærtidsel, vand-pileurt, bladmos, alm. Fredløs, kransbørste og stor nælde.

Totalafsætningen af ammoniak fra stald og lager på mosen er beregnet til 1,1 kg N/ha/år og merbelastning til 0,2 kg N/ha/år. Merbelastningen ligger således under afskæringskriteriet og det vurderes, at merbelastningen til moserne er så lille, at det ikke vil medføre en væsentlig påvirkning af kategori 3-mosen.

Ammoniakfølsom skov

Ca. 280 meter nord for anlægget ligger en potentiel ammoniak følsom skov *Bøgild skov*. Skoven vurderes umiddelbart at være ammoniakfølsom ud fra, at der er tale om gammel skovbundsjord (høje målebordsblade, periode 1842-1899) og forekomst af flere naturskovindikerende- eller gammelskovarter.

Ifølge beregningerne i husdyrgodkendelse.dk medfører udvidelsen af dyreholdet en merbelastning med ammoniak på 0,5 kg N/ha/år i skovkanten nærmest ejendommen. Dette er under afskæringskriteriet på 1 kg N/ha/år i merdeposition for kategori 3-natur. Det vurderes at projektet ikke i sig selv vil medføre en væsentlig påvirkning af den ammoniakfølsomme skov.

Øvrig natur

Ca. 240-380 meter øst for ejendommen ligger et par vandhuller. Det vurderes at ammoniakfordampning fra stald og lager ikke vil medføre en væsentlig påvirkning af vandhullerne.

Der ligger ikke anden beskyttet natur inden for 1.000 meter af det projekterede anlæg, som påvirkes væsentlig ved det ansøgte projekt.

Samlet vurdering

Ud fra disse forhold, er det kommunens samlede vurdering, at det ansøgte projekt med de beskrevne vilkår i afgørelsen overholder beskyttelsesniveauet for ammoniak i bilag 3 og at ammoniakfordampningen fra anlægget ikke medfører en væsentlig påvirkning af kategori 1, 2 og 3 natur omkring ejendommen.

For at fastholde ammoniakemission på det niveau, som ligger til grund for vurderingen, det generelle krav til ammoniakemission og BAT, bliver der stillet vilkår til fodring, gyllekøling, overdækning af gyllebeholdere og staldsystemer.

5 GØDNINGSPRODUKTION OG HÅNDTERING

5.1 GØDNINGSTYPER OG MÆNGDER

I dette afsnit vurderes på håndteringen og opbevaring af husdyrgødningen på selve husdyrbruget. Alle arealvurderingerne sker i miljøgodkendelsens afsnit 7.

5.2 FLYDENDE HUSDYRGØDNING

MILJØTEKNISK REDEGØRELSE

På ejendommen produceres der ca. 8500 m³ gylle årligt, der opbevares på egen ejendom og 2 lejede beholdere på Mallingvej 2.

Tabel 5.2.1 Oversigt over egne opbevaringslagre

Kode for opbevaringslager	Opbevaringslager	Beskrivelse af opbevaringslager
LA-54870	gyllebeholder 1	Tanken er bygget i 1989 og har senest haft beholdertilsyn i 2008. Tanken er 1400 m ³ . Dybden er 4 m. Ca. ½ af tankvolumen ligger under jordoverflade. Tanken er overdækket m telt.
LA-54871	gyllebeholder 2	2000 m ³ beholder fra 1993 med teltoverdækning. Har haft beholdertilsyn i 2003. Ca. ½ af tankens volumen ligger under jordoverfladen
LA-54872	gyllebeholder 3	1510 m ³ beholder fra 2002. Beholderen er teltoverdækket
LA-54874	ajlebeholder	Rund tank m betonlåg. Volumen 500 m ³ . Tanken er opført i 1980 og har senest haft beholderkontrol i 2008. Tanken modtager ajle fra staldene og nedbør og saft fra møddingspladsen.

Tabel 5.2.2 Beskrivelse af den bedst tilgængelige opbevaringsteknik

Navn på opbevaringslager	Beskrivelse af bedste tilgængelige opbevaringsteknik
gyllebeholder 1	Gyllen røres kun op i forbindelse med udbringning. Tanken tømmes ca. en gang årligt for inspektion og vedligeholdelse. Der er løbende visuel kontrol af tankens tæthed og funktion. Der er gyllepumpe i tanken. Pumpen er forsynet med ventil, timer og aflåst afbryder. Tanken tilmeldes de lovpligtige regelmæssige eftersyn, hvilket betyder at tanken hvert 10 år bliver kontrolleret for om der skulle være tegn på begyndende utætheder.
gyllebeholder 2	Gyllen røres kun op i forbindelse med udbringning. Tanken tømmes ca. en gang årligt for inspektion og vedligeholdelse. Der er løbende visuel kontrol af tankens tæthed og funktion. Der er ingen pumper i tanken. Tanken tømmes med en traktor pumpe eller gyllevogn med sugekran. Tanken tilmeldes de lovpligtige regelmæssige eftersyn, hvilket betyder at tanken hvert 10 år bliver kontrolleret for om der skulle være tegn på begyndende utætheder.
gyllebeholder 3	Gyllen røres kun op i forbindelse med udbringning. Tanken tømmes ca. en gang årligt for inspektion og vedligeholdelse. Der er løbende visuel kontrol af tankens tæthed og funktion. Der er ingen pumper i tanken.

Navn på opbevaringslager**Beskrivelse af bedste tilgængelige opbevaringsteknik**

Tanken tømmes med en traktor pumpe eller gyllevogn med sugekran. Tanken tilmeldes de lovpligtige regelmæssige eftersyn, hvilket betyder at tanken hvert 10 år bliver kontrolleret for om der skulle være tegn på begyndende utætheder.

ajlebeholder Tæt tank med overdækning reducerer ammoniakfordampning og lugt.

I nedenstående **Fejl! Henvisningskilde ikke fundet.** gives en oversigt over de ansøgte ængder af husdyrgødning, Vaskevand mv.

Besætning på ejendom	Antal	Mængde
Slagtesvin	6750 (31 - 120 kg)	4200
Smågrise	7500 (7,1 - 31 kg)	990
Vaskevand		3500
Overdækning af gyllebeholder		-540
Vaskeplads på 500m ²		350
I alt		8500

*Normproduktionen er inkl. drikkevandsspild, rengøringsvand jf. Landbrugets Byggeblad 95.03-03.

Opgørelse over opbevaringskapacitet for husdyrgødning

	Kapacitet	
	m ³	mdr.
Eksisterende gylletank I	1400	
Eksisterende gylletank II	2000	
Eksisterende gylletank III	1500	
Lejet beholder Mallingvej 2	1500	
Ajlebeholder	500	
I alt	6900	9,7

Produktion pr. måned: $8500 / 12 = 788 \text{ m}^3$
 Opbevaringskapacitet: $6900 / 788 = 9,7 \text{ måneder.}$

Håndtering af flydende husdyrgødning

Fra gyllekanalerne skrabs der mindst 3 gange dagligt ud i fortanken på ca. 100m³, herfra pumpes gyllen over i en af husdyrbrugets 3 gyllebeholdere. Pumpning og håndtering af gylle foregår normalt på hverdage i tidsrummet kl. 7 - 16.

Der kan forekomme lugtgener fra overpumpning af gyllen til gyllebeholderne. Pumpning af gylle fra stalde til gyllebeholderne foregår om tirsdagen i tidsrummet 05:00-07:00. Der kan også opstå lugtgener ved omrøring i gyllebeholderen i forbindelse med udbringning på markerne.

Gyllen omrøres kun forud for udkørsel af gylle. Der er ingen stationære pumper monteret på gyllebeholderne til fyldning af gyllevogne, hvilket fjerner risikoen for tab af gylle til miljøet.

Påfyldning af gyllevogne foregår med gyllevognen, hvor der er påmonteret pumpe med returløb, således at spild af flydende husdyrgødning undgås.

KOMMUNENS BEMÆRKNINGER OG VURDERING

Opbevaringskapacitet

Det vurderes, at ovenstående kapacitetsberegning er fyldestgørende og har medtaget overfladevand fra alle de omkringliggende arealer som afvander til gyllebeholderne.

Ifølge lovgivningen skal husdyrbrug have opbevaringsanlæg for husdyrgødning med en kapacitet, der er tilstrækkelig til, at udbringningen kan ske i overensstemmelse med gældende regler herfor. Udnyttelsen af husdyrgødningens næringsstofindhold skal opfylde kravene i bekendtgørelse om jordbrugets anvendelse af gødning og om plantedække.

Den tilstrækkelige opbevaringskapacitet vil normalt svare til mindst 9 måneders tilførsel. Driften af denne ejendom, hvor der normalt udbringes husdyrgødning både om foråret og i sensommeren til vinterafgrøder, vil medvirke til, at der ikke stilles krav om 1 års opbevaringskapacitet. Det vurderes, at 9 måneders opbevaringskapacitet er *tilstrækkeligt på denne ejendom*.

Gyllebeholdernes placering

Gyllebeholderne er placeret øst og syd for husdyrbruget og afstanden til nærmeste nabo Oustrupvej 14 er ca. 150m. Gyllebeholderne har teltoverdækning og der etableres beplantning over mod naboerne for at sløre dem i landskabet.

Oversigtskort med gyllebeholdernes og beplantningens beplantning.

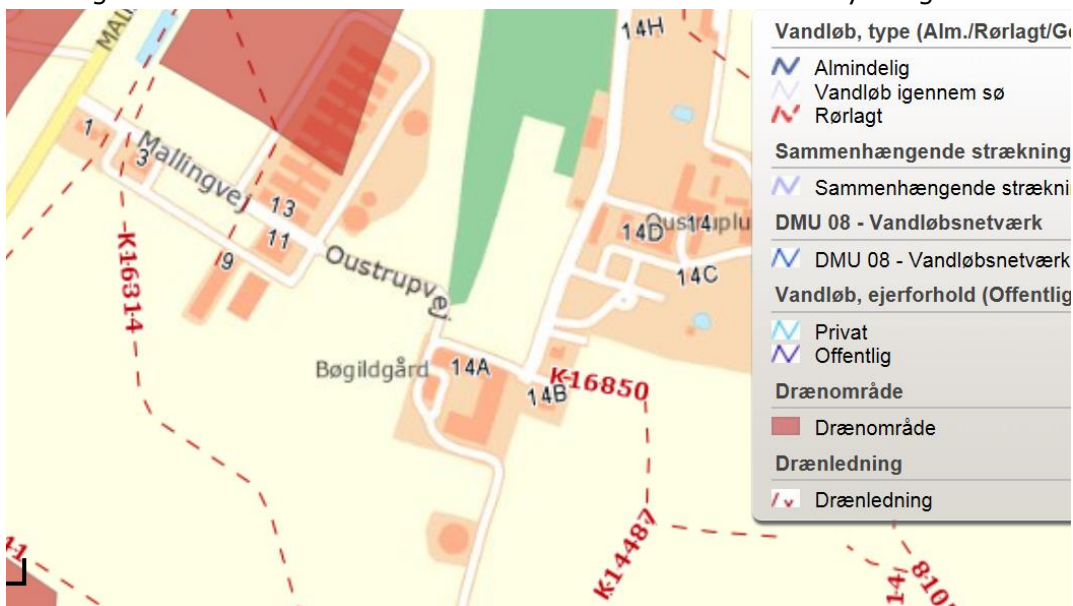


Da der er mere end 100m til nærmeste nabo vurderes det, at der ikke vil opstå væsentlige gener i forbindelse med tømning af og omrøring i beholderne. Det vurderes, at der ikke er behov for at stille vilkår, til tidspunkter for omrøring og udkørsel.

Sikring mod uheld

Der er ingen drænområder eller vandløb indenfor 100m fra gyllebeholderne og det vurderes, at der ikke er behov for vilkår til sikring af gyllebeholderne mod uheld.

Oversigtskort som viser drænedede områder i nærheden af husdyrbruget.



Påfyldningsplads

Al omlastning af gylle sker med gyllevogn med fastmonteret kran, hvor pumpen sidder på gyllevognen, og der sker en automatisk tømning af pumperøret. Omlastning sker altid under opsyn, derfor vurderes det, at der ikke er større risiko for uheld i forbindelse med utilsigtet igangsætning af pumper, spild m.m.

Ud fra bedriftens størrelse og placering (over 100m til dræn, vandløb eller søer), og hvor der årligt håndteres ca. 1500 - 2.000 m³ gylle ved hver beholder, vurderes det, at der ikke skal etableres en påfyldningsplads med afløb til gyllebeholder så længe omlastning sker med påmonteret pumpe med returløb.

Selv om omlastning af gylle sker med gyllevogn med fastmonteret kran, vil der med så store beholdere være en risiko for spild af gylle. Det er derfor vigtigt at omlastning altid sker under opsyn således at eventuelt spild kan opsamles straks.

5.3 FAST GØDNING INKL. DYBSTRØELSE

MILJØTEKNISK REDEGØRELSE

Der er ingen fast gødning på anlægget. Der håndteres kun gylle på husdyrbruget.

5.4 ANDEN ORGANISK GØDNING

MILJØTEKNISK REDEGØRELSE

Der er ikke søgt om anvendelse af anden organisk gødning som f.eks. slam, kartoffelfrugtsaft eller lignende.

KOMMUNENS BEMÆRKNINGER OG VURDERING

Det vurderes, at husdyrbruget ikke kan modtage anden organisk gødning, da der er sat vilkår for hvor meget kvælstof og fosfor der må udsprede pr. ha, se afsnit 7.3.

6 FORURENING OG GENER FRA HUSDYRBRUGET

6.1 LUGT

Generelt vedr. lugt

Forhold som kan have betydning for lugtemissionen kan være arten, antallet og størrelsen af dyr, staldindretning, ventilationsanlæggets udformning, belægningsgrad, strøelse, gødningshåndtering, fodring, drikkevandssystem samt hygiejne i stalden samt opbevaring.

I IT-ansøgningssystemet vurderes og beregnes lugt udelukkende ud fra staldanlæggene til dyrehold. Lugtgener fra opbevaringsanlæg og lugtgener ved udbringning indgår ikke i lugtberetningen og håndteres derfor ved hjælp af de generelle regler.

For alle ejendommens staldafsnit er der ud fra angivelser på lokalmiljøkortet i it-systemet beregnet afstand og retning fra anlægget til enkeltbeboelse, samlet bebyggelse og byzone.

MILJØTEKNISK REDEGØRELSE






Ejendommens beliggenhed i forhold til naboer

Der er 235 meter til nærmeste enkelt liggende nabo, samt 4410 meter til nærmeste samlede bebyggelse og 1680 meter til nærmeste byzone. Hermed overholder ejendommen lugtgenekriterierne.

Resultatet af it-systemets lugtberegning

Den ukorrigerede geneafstand som beregnes i husdyrgodkendelse.dk til nærmeste nabo er beregnet til 161 meter og til samlet bebyggelse og byzone er den henholdsvis 366m og 507m meter

Samlet resultat af lugtberegning

Bebyggelse	Kumulation	Model	Ukorrigeret geneafstand (ansøgt)	Ukorrigeret geneafstand (nudrift)	Korrigeret geneafstand (ansøgt)	Korrigeret geneafstand (nudrift)	Vægtet gennemsnitsafstand	Bortscreenet	Genekriterie overholdt
+  Oustrupvej 11	0	NY	161,06	144,41	161,06	144,41	283,38	Ja	Ja
+  Oustrupvej 14D	0	NY	161,06	144,41	161,06	144,41	248,67	Ja	Ja
+  Oustrupvej 14D	0	NY	161,06	144,41	161,06	144,41	236,82	Ja	Ja
+  Viborgvej 28	0	NY	366,66	326,84	366,66	326,84	4.413,20	Ja	Ja
+  Kjellerup By, Hørup	0	FMK	506,90	472,04	506,90	472,04	1.681,74	Ja	Ja

Lugtgener ved udbringning af gylle

Alt flydende husdyrgødning udbringes med slangeudlægning eller nedfælder. Der vælges, så vidt muligt, udbringningstidspunkter hvor fordampningen af ammoniak er mindst og der tages, så vidt det er muligt, hensyn til naboer ved udbringning af husdyrgødning.

Det forsøges i øvrigt, at udbringe husdyrgødningen indenfor normal arbejdstid, dog kan der i forbindelse med spidsbelastning forekomme udbringning mellem 7.00 og 22.00. Det skal dog understreges, at udbringning af gylle er vigtig for markdriften, og der vil i særlige år kunne

opstå vejrmæssige forhold der betyder, at udbringningen vil foregå udenfor ovennævnte tidsrum.

KOMMUNENS BEMÆRKNINGER OG VURDERING

Lugtgener fra staldanlæg

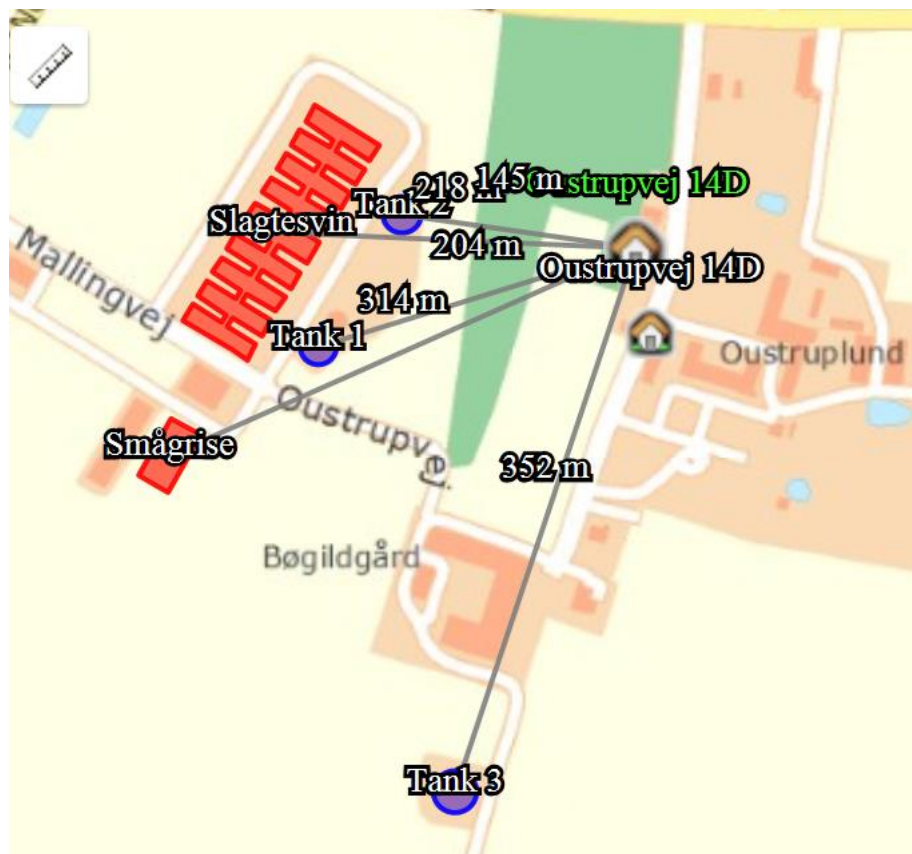
Ansøger skal angive staldanlæggenes placering i forhold til nærmeste byzonegrænse, sommerhusområde, landzoneområde udlagt til boligformål (hvis relevant), samlet bebyggelse og enkeltbolig.

Princippet for lugtberegningen er, at man ud fra oplysninger om dyreart, staldsystem og maksimale staldbelægning beregner den nødvendige geneafstand, som er den afstand der minimum skal være fra lugtcentrum til de omkringboende.

Genekriterierne er et udtryk for, hvor meget lugt omboende i forskellige typer beboelsesområder må udsættes for, før det kan betegnes som værende "væsentlige lugtgener". Geneafstanden skal beregnes efter både Miljøstyrelsens lugtmodel og efter FMK-modellen.

Det resultat systemet viser, er resultatet efter den beregningsmodel, der giver den længste geneafstand til omboende, så genekriterierne overholdes uanset modelvalg.

På oversigtskortet i Figur 01.1 ses afstanden til nærmeste nabobeboelse uden landbrugspligt.



Figur 01.1 – Afstande fra staldanlæg til nærmeste naboer mv.

Kumulation

Der vurderes ikke at være kumulation med andre husdyrbrug.

Forudsætninger for de beregnede lugtgeneafstande ses af nedenstående tabel.

Nedenfor ses forudsætningerne til den beregnede lugtemission med værdierne LE og OU. Hvis der er anført en lugtreducerende teknologi på stald, vil dette fremgå af "effekt af teknologi", og det samlede output for LE og OU ses under "faktisk lugt[LE][OU]". Under tabellen fremgår den vejledende konsekvenszone. Bemærk at den beregnede værdi for vejledende konsekvenszone for pelsdyr ikke er retvisende, da konsekvenszonen beregnes på grundlag af LE, og pelsdyr har ikke normalt for LE.

Ansøgt drift

Staldafsnit	Stald-system kode	Antal dyr	Antal stipladser	Ton dyr på stald	Antal måneder udegående	Lugt [LE]	Lugt [OU]	Effekt af teknologi [%]	Faktisk lugt [LE]	Faktisk lugt [OU]
Slagtesvin	SvSI03	6750	1792	135,30	0	20.294,40	40.588,80	0,00	20.294,40	40.588,80
Smågrise	SvSm01	7500	1350	25,72	0	5.400,68	9.772,65	0,00	5.400,68	9.772,65
SUM	-	14250	3142	161,01	-	25.695,08	50.361,45	-	25.695,08	50.361,45

Vejledende konsekvenszone: $1,6 * 25.695,08^{0,6} = 707,99$ meter

Der stilles vilkår til, at der maksimalt må være 1350 smågrise og 1792 slagtesvin på stald ad gangen, se afsnit om dyrehold og management.

Konklusion

Når de beregnede afstandskrav til nærmeste beboelse, samlet bebyggelse og byzone er overholdt, har kommunen ikke mulighed for at skærpe lugtgenekriterierne.

For at sikre, at lugtgenekriteriet overholdes er der sat vilkår om, at sammensætningen af dyr på stald, på intet tidspunkt må medføre en lugtemission, der giver en lugtgeneafstand for samlet bebyggelse på over 161 m.

Lugtgener fra udbringning af husdyrgødning

Der vil forekomme ammoniakfordampning og lugtgener fra marker, hvor der er udbragt gylle. Omfanget afhænger af vejrforhold (temperatur, vindforhold og evt. nedbør). Udbringning af flydende husdyrgødning skal ske med nedfælder eller ved forsuring af gyllen inden udbringning på sort jord og i græsmarker. Udbringning med nedfælder, minimerer lugtgenerne.

Der udbringes ikke gylle tæt på større by- og sommerhusområder, som kunne genere indbyggerne i en grad som ikke forventes for sådanne områder.

Det vurderes, at når de generelle regler i husdyrgødningsbekendtgørelsen - og vilkår for afgørelsen er overholdt, vil udbringningen af husdyrgødning ikke medføre lugtgener ud over hvad man må forvente, når man bor i landzone, hvor der drives landbrugserhverv.

6.2 FLUER OG SKADEDYR

MILJØTEKNISK REDEGØRELSE

Generel bekæmpelse af skadedyr

Der holdes orden og ryddeligt i stalde, foderrum og omkring bygninger.

Vegetation langs bygninger fjernes

Døre og porte holdes lukket

Foder opbevares i indendørs fodersilo og på paller.

Beskrivelse af gener fra fluer

Da der er tale om en forsøgsgård er der et højt hygiejneniveau. Gyllekanalerne og staldsektionerne bliver rengjort ved hvert holdskifte og smurt med fluegift. Der er holdskifte hver 8. uge i smågrisestalden og hver 16. uge i slagtesvinsstalden

Beskrivelse af rottebekæmpelse

Der er ligeledes en sikringsaftale med Kiltin omkring rottebekæmpelse.

KOMMUNENS BEMÆRKNINGER OG VURDERING

I forbindelse med dyreholdet kan der forekomme gener fra skadedyr (rotter, fluer m.v.), som skal bekæmpes effektivt.

På alle husdyrbrug er der risiko for opformering af fluer og andre skadedyr. Det er derfor vigtigt at der opretholdes en god staldhygiejne, og daglig rengøring er en væsentlig parameter til bekæmpelse af fluer.

Den lille stueflue kan sprede sig op til 1 km fra udklækningsstedet, men plagen er dog størst inden for en lille halv kilometer. Ejeren af husdyrbruget har pligt til at bekæmpe fluer, og den grundlæggende kendsgerning er:

Et husdyrbrug kan ikke producere fluer, hvis larverne ikke kan finde føde dvs. frisk, fugtig gødning.

Det vigtigste er, at holde husdyrbruget ren for gødnings- og foderester. Foder- og gødningsrester er ideelle udklækkesteder for fluer, som kan udvikle sig til enorme flueforekomster, der ikke kan bekæmpes biologisk.

Bemærk at retningslinjerne fra Statens Skadedyrslaboratorium opdateres 1 gang årligt.

Der ligger flere ejendomme inden for 500 m fra husdyrbruget.

Der stilles vilkår til fluebekæmpelse, rengøring af stalde og inventar samt at arealerne uden om bygningerne skal holdes i en renlig og ryddelig stand.

På nuværende tidspunkt anvendes fluebekæmpelsesmidlet kaldet Agila som bekæmper de voksne fluer. Midlet bruges som udgangspunkt hver 4. uge i fluesæsonen. Der stilles vilkår til beskrivelse og dokumentation af de til enhver tid anvendte fluebekæmpelsesmidler.

Modtages der klager over fluegener fra husdyrproduktionen, kan Silkeborg Kommune efter en nærmere vurdering påbyde husdyrbruget at foretage tiltag til at reducerer fluegener.

Det vurderes at ejendommen skadedyrsbekæmpelse med de stillede vilkår er tilstrækkelige til at imødekomme væsentlige gener fra skadedyr.

6.3 TRANSPORT

MILJØTEKNISK REDEGØRELSE

Udviklingen i antallet af forskellige typer transport ses af Tabel 0.1 nedenfor. Det skal bemærkes, at antal og kapacitet pr. læs ikke er bindende (med mindre der er knyttet vilkår til).

Til og frakørselsveje er anført på situationsplanen

Tabel 0.1 - Oversigt over udviklingen i det årlige antal transporter

Transporter	Før udvidelse			Efter udvidelse		
	Antal/år	Kapacitet pr. transport	Transport-middel	Antal/År	Kapacitet pr. transport	Transport-middel
Transport af tilskudsfoder	100	varierende	Lastbil	100	varierende	Lastbil
Fyringsolie og dieselolie	4	Nødvendig	Lastbil	4	Nødvendig	Lastbil
Levering af smågrise	52	112	Lastbil	52	145	Lastbil
Afhentning af slagtegrise	52	Variierende	Lastbil	52	Variierende	Lastbil
Afhentning af døde dyr	52	-	Lastbil	52	-	Lastbil
Udbringning husdyrgødning	250	25 tons	Traktor	280	25 tons	Traktor
Affald	52	-	Lastbil	52	-	Lastbil
Transporter i alt	562			592		

Bemærkninger:

Generelt: Antallet af transporter bør betragtes som retningsgivende. I og med der er tale om levende organismer, kan både udbytter på markerne og stald variere fra år til år, hvilket naturligvis har indflydelse på antallet af transporter

Husdyrgødning:

Der køres med husdyrgødning i vækstsæsonen, transporten og udbringning vil have en stigning på ca. 30 læs i forhold til nudrift. Reglerne for udkørsel vil blive overholdt.

Foder og korn

Kørsel i forbindelse med levering af foder og korn vil ikke ændres i forhold til nudrift. Mængden pr. transport øges.

Transport:

Køretøjer vedligeholdes og tomgangskørsel undgås.

KOMMUNENS BEMÆRKNINGER OG VURDERING

Transport med gylle til udspretningsarealerne foregår med lukkede gyllevogne. Udvidelsen af dyreholdet medfører ikke væsentligt flere transporter. De områder hvor der bliver flere kørsler fremgår af Tabel 0.1. Der køres ikke med traktor og gyllevogn igennem byzone.

Mallingvej og de omkringliggende veje i området er ikke særlig trafikbelastede og med gns. ca. 3 transporter til og fra husdyrbruget på hverdage vurderer Silkeborg kommune, at transport til og fra husdyrbruget ikke vil være til væsentlig gene for nabobeboelser og omgivelserne i øvrigt, når de til enhver tid gældende regler overholdes.

Det vurderes, at transport til og fra ejendommen kan ske uden, at der opstår farlige situationer. Oversigtsforholdene vurderes, at være gode, se

Figur 0.1 og

Figur 0.2.

Figur 0.1 – Udsyn fra husdyrbrugets udkørsel mod nord



Figur 0.2 – Udsyn fra udkørsel mod syd



6.4 STØJ FRA ANLÆGGET OG MASKINER

MILJØTEKNISK REDEGØRELSE

Der kan forekomme støj fra:

- Foderindblæsning

- Foderanlæg og kompressor
- Ventilation
- Transport til og fra ejendommen
- Periodevis støj i forbindelse med markdrift

Beskrivelse af støjkloder

Kompressor der giver trykluft til foderstationer, kompressoren er placeret i lukket lade.

Ventilation

ventilator er placeret i bunden af udsugningsenhederne hvilket reducerer støjen udendørs. Ventilationen er stort set altid i drift, da det er nødvendigt i forhold til indeklimaet i staldene.

Indblæsning af foder i fodersiloer

Indblæsning af foder foregår på hverdage i dagtimerne. Der modtages ca. 52 læs løst foder pr år. Det tager ca. 1 time pr gang at læsse foderet af.

Herudover vil der forekomme støj ved transport til og fra ejendommen samt fra markarbejdet.

Det tilstræbes, at støjende aktiviteter afholdes i tidsrummet kl. 7 - 17. Dog med undtagelse af den periodevise markdrift, hvor virksomheden er afhængig af vejret.

Der vil dagligt forekomme støj fra landbrugsmaskiner, samt transporter med lastbil. Herudover vil der forekomme sæsonbetonet kørsel ved gylleudbringning og markarbejde.

Tiltag mod støjkloder

Støj søges generelt dæmpet ved valg af støjsvag teknologi og afskærmning. Endvidere søges al unødigt tomgangskørsel undgået.

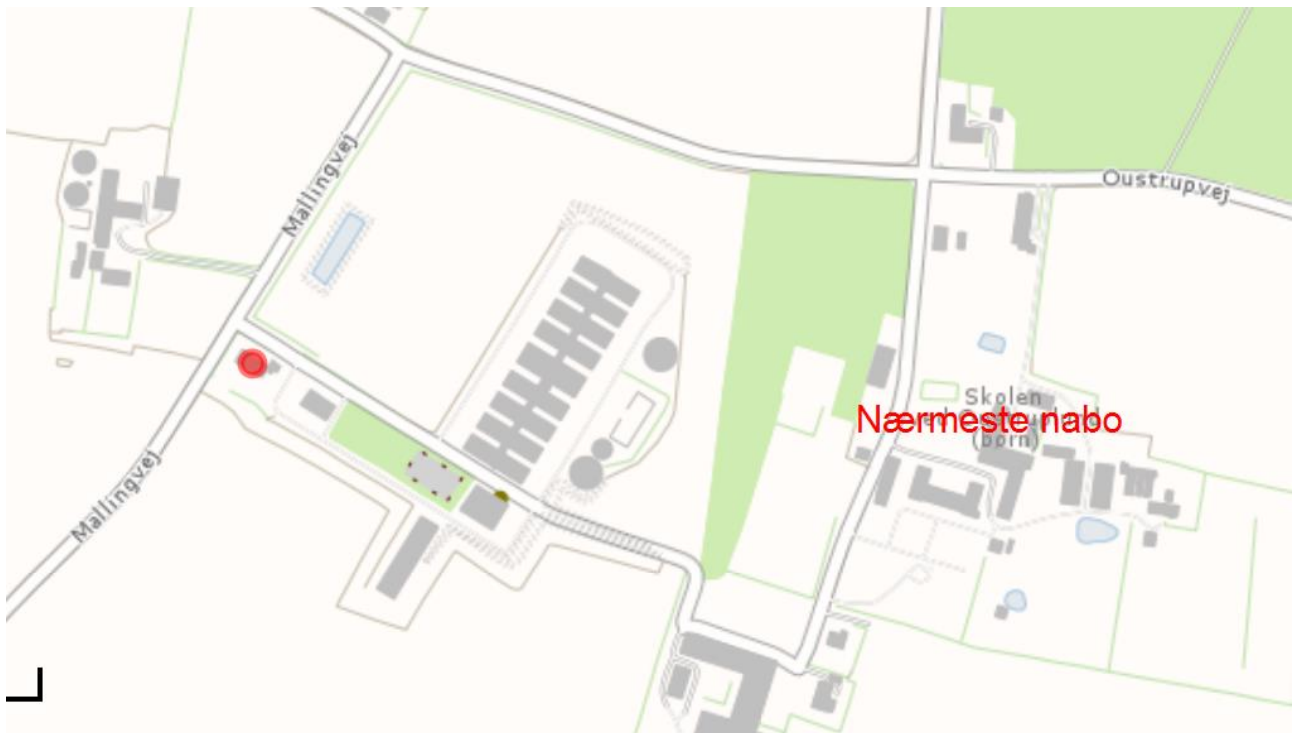
KOMMUNENS BEMÆRKNINGER OG VURDERING

Silkeborg Kommune vurderer, at støjafgivelsen fra husdyrbrugets produktionsanlæg generelt vil være lavt.

Eventuel støj fra bedriftens interne transporter samt støj fra de forskellige transporter til og fra anlægget, må forventes at blive mere hyppigt forekommende når antallet af transporter øges i forbindelse med produktionsudvidelsen, se Tabel 0.1

Silkeborg Kommune vurderer, at støjen fra husdyrbrugets aktiviteter generelt ikke vil give anledning til væsentlige støjgener ved de omkringliggende nabobeboelser, i det afstanden til de nærmeste naboer ligger mere end 200m fra husdyrbruget.

Desuden er de fleste støjkloder placeret indendørs eller placeret hensigtsmæssigt i forhold til naboerne, se placering af staldene, kornsiloer og gyllebeholdere på nedenstående luftfoto i forhold til naboer.



Ifølge vejledningen om ekstern støj må ejendommens bidrag til det ækvivalente, korrigerede støjniveau ikke overstige følgende værdier ved nabobeboelser:

Dag	Tidspunkt	Støjniveau
Mandag - fredag	Kl. 7.00 – 18.00	55 dB (A)
Mandag - fredag	Kl. 18.00 – 7.00	40 dB (A)
Øvrige dage	Kl. 0.00 – 24.00	35 dB (A)

De anførte grænseværdier for støjbidraget regnes for overholdt, hvis de ikke overskrides af en måling eller beregning, der er midlet over en periode, som afhænger af tidspunktet på døgnet således:

- For dagperioden, kl. 7⁰⁰ – 18⁰⁰ alle dage, er måleperioden det mest støjbelastede, samlede tidsrum på 8 timer,
- For aftenperioden, kl. 18⁰⁰ – 22⁰⁰ alle dage, er måleperioden det mest støjbelastede, samlede tidsrum på 1 time, og
- For natperioden, kl. 22⁰⁰ – 7⁰⁰ alle dage, er måleperioden det mest støjbelastede, samlede tidsrum på en halv time.

Lastbiler som blæser korn op i siloer kan være meget støjende og da der ligger nabobeboelser indenfor 200m fra kornsiloerne, stilles der vilkår om, at der ikke må modtages foder med lastbiler som blæser foder op i kornsiloerne i natperioden fra kl. 22 – 6.

Såfremt der indkommer klager over støj fra produktionsanlægget med tilknyttede aktiviteter, vil Kommunen indhente dokumentation for, at støjkravene i Miljøstyrelsens vejledning nr. 5/1984 om 'Ekstern støj fra virksomheder' overholdes.

6.5 STØV FRA ANLÆG OG MASKINER

MILJØTEKNISK REDEGØRELSE

Der kan forekomme støv fra kørsel på de omkringliggende arealer og veje. Der vil være en mindre støvgene ved indlæsning af færdigfoder.

I forbindelse med håndtering af halm og ved alle typer af transportere kan der opstå støv. Forhold, som kan medvirke til støv, er af begrænset karakter og varighed. Der vil blive produceret mere foder i ansøgt drift, hvorfor der vil forekomme mere transport i ansøgt drift.

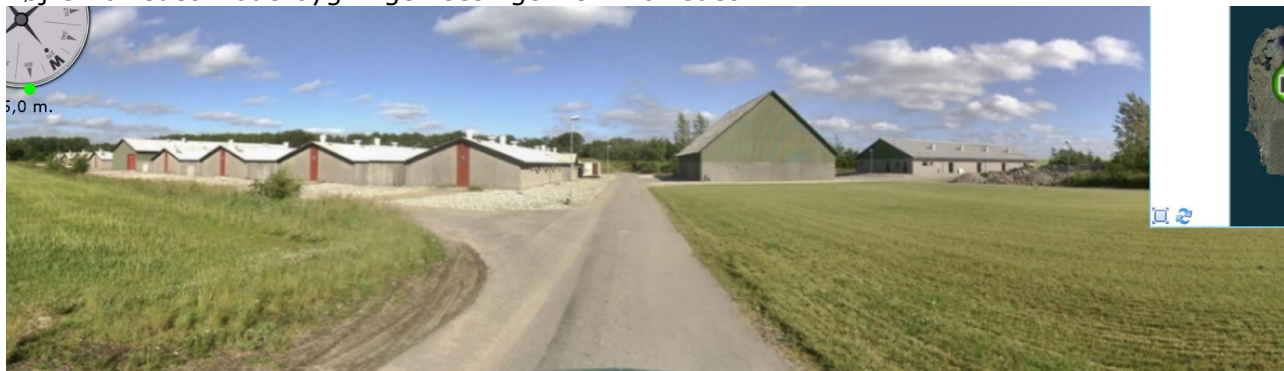
KOMMUNENS BEMÆRKNINGER OG VURDERING

Silkeborg Kommune vurderer, at der ikke vil opstå væsentlige støvgener med udvidelsen af dyreholdet. Dog henvises der til god landmandspraksis, at al transport til og fra bedriften skal, for at begrænse støvgener, foregå ved hensynsfuld kørsel, samt at alle aktiviteter på bedriften planlægges, herunder også levering og udkørsel, således at omgivelserne påvirkes mindst muligt.

Transport af foder sker hovedsageligt på offentlige, asfalterede veje.

Da de fleste interne veje er asfalterede og med en afstand på 200 m fra husdyrbruget og de interne transportveje til nærmeste nabo, vurderes det, at der ikke vil opstå væsentlige støvgener fra husdyrbrugets drift.

Gadebillede fra år 2015 som viser slagtesvinstaldene til venstre og smågrisestalden yderst til højre i billedet. Foderbygningen ses lige frem i billedet.



Såfremt der modtages klager over støvgener, vil kommunen lave en mere konkret vurdering og evt. stille mere specifikke krav for at undgå støvgener.

6.6 LYS

MILJØTEKNISK REDEGØRELSE

Der er markeringslys rundt om ejendommen.

Lys ved ind- og udlevering er alle med nedadrettede armaturer og styret af bevægelsesensorer.

Lyset sænkes i staldene om natten, der er derfor en begrænset fjernvirkning fra anlægget. Lyset i øvrige bygninger er slukket om natten



KOMMUNENS BEMÆRKNINGER OG VURDERING

Silkeborg Kommune vurderer, at anvendelsen af lys i forbindelse med husdyrbrugets produktionsanlæg ikke vil være til væsentlig gene for nabobeboelser og omgivelserne i øvrigt.

Der er beplantninger langs de sider af ejendommen som kan ses fra naboer og Oustrupvej, samt Mallingvej og selv i vinterhalvåret, vil beplantningens stammer og grene dæmpe det lys der måtte komme fra bygningerne. En del af bygningerne skjuler også lyset fra de stalde som ligger længere tilbage i forhold til naboer.

Der henvises til afsnit 3 om placering i landskabet.

7 PÅVIRKNING FRA AREALERNE

I miljøgodkendelsen afsættes al gødningen til tredjemand. Desuden er husdyrbrugets egne arealer også udlejet til tredjemand.

Ejeren af Haurbakvej 19, 8620 Kjellerup har forpagtet og driver alle udbringningsarealerne, herunder arealerne tilhørende Mallingsvej 1. Forpagteren har en § 16 godkendelse.

Kopi af kontrakt om bortforpagtning af arealerne er vedlagt som bilag 3.

Det er derfor modtageren af husdyrgødning som skal sikre, at reglerne er overholdt. Der er indsat kopi af kontrakt om forpagtning af arealerne i bilag 2 til denne miljøgodkendelse.

Der stilles vilkår til afsætning af husdyrgødning, samt at gældende kontrakt skal kunne fremvises ved tilsynsbesøgene.

7.2 PÅVIRKNING AF ARTER MED SÆRLIGT STRENGE BESKYTTELSKRAV (BILAG IV ARTER)

MILJØTEKNISK REDEGØRELSE

Ingen miljøteknisk redegørelse fra ansøger

KOMMUNENS BEMÆRKNINGER OG VURDERING

Silkeborg Kommune har besigtiget nogle af arealerne og har ved besigtigelsen haft særlig fokus på større heder og overdrev i nærheden af udbringningsarealerne, om der indgår § 3 arealer i tilknytning til udbringningsarealerne, samt stærkt skrånende arealer. Endvidere er der søgt på forekomst af bilag IV arter i området.

Bilag IV arter

Der er ikke kendskab til forekomst af bilag IV arter på ejendommen eller i de beskyttede naturområder som ligger i nærheden.

Spidssnudet frø og stor vandsalamander findes muligvis i området. Da der er et fald i ammoniakemission og da der ikke ændres væsentligt på driften af udbringningsarealerne vurderer kommunen at den ansøgte ændring ikke vil medføre negative konsekvenser for de nævnte arter.

Silkeborg Kommune vurderer, at omlægningen ikke vil have negativ indflydelse på de nævnte arter. En række af flagermusarterne er optaget på rødlisten som sårbare.

Internationale beskyttelsesområder

Nipgård sø er nærmeste EU-habitatområde. Søen ligger mere end 4 km nordvest for ejendommen. Søen og de omkringliggende naturtyper vil uden tvivl ikke blive påvirket med ammoniak fra ejendommen.

Kommunen er endvidere ikke bekendt med, at der er forekomster af planter og dyr omfattet af artsfredning eller optaget på nationale eller regionale rødlistor på eller umiddelbart op til husdyrbrugets anlæg og udbringningsarealer.

Se vilkår i afsnit 2.5

7.3 KOBBER OG ZINK

KOMMUNENS BEMÆRKNINGER OG VURDERING

Flere undersøgelser og analyser i 2015 har vist, at der i flere tilfælde er konstateret stigende koncentrationer af zink i arealer, hvor der er udbragt husdyrgødning fra svin. Det skyldes tilsætning af Zink til foderet. Det samme gør sig gældende for kobber, men med den nuværende viden er regulering af kobberindhold i foderet ved hjælp af normer tilstrækkeligt til at sikre mod negativ miljøpåvirkning fra kobber (MST).

Det er særligt på sandjorde med lavt reaktionstal, at et højt zinkindhold i gyllen er problematisk.

Zink kan være en særlig udfordring i de tilfælde hvor gyllen fra smågrise udgør over 40 %. I det konkrete tilfælde udgør gylle fra smågrise 20 %.

Silkeborg Kommune vurderer derfor, at der ikke vil være en væsentlig risiko for miljøpåvirkning med zink med det ansøgte projekt.

VILKÅR

Der stilles ingen vilkår

8 BEDSTE TILGÆNGELIGE TEKNIK (BAT)

8.1 BESKRIVELSE OG VURDERING AF BAT

MILJØTEKNISK REDEGØRELSE

Til- og fravalg af BAT-teknologier (BAT = bedst tilgængelige teknik)

I forbindelse med behandlingen af ansøgningen om miljøgodkendelse er der foretaget en vurdering af de anvendte virkemidler til begrænsning af skadelig miljøpåvirkning. Der er foretaget en vurdering af begrundelser for fravalg af virkemidler. Vurderingen har til hensigt at belyse, om der på bedriften er anvendt bedst tilgængelig teknik, dvs. en teknik som under indtryk af økonomisk proportionalitet i videst mulig omfang begrænser skadelige miljøpåvirkninger. De vigtigste anvendte virkemidler til reduktion af ammoniakfordampningen er:

Virkemiddel	Ammoniakfordampningen reduceres med
Fast overdækning af gyllebeholdere	121 kg N
Gulvsystemer med lav fordampning i forhold til reference staldsystemerne	1.386kg N
Foderoptimering	486 kg N
I alt	1.993 kg N

Andre BAT-teknologier er fravalgt med følgende begrundelser:

Virkemiddel	Begrundelse for fravalg
Gyllekøling	Der er ikke ret meget gylle i gyllekanalerne, da der er linespil i kanalerne.
Gylleforsuring	Ingen krav hertil
Biologisk luftvasker	Ingen krav hertil
Fodertilpasninger	Der anvendes mindre foder pr. kg tilvækst end normen. Således anvendes der 2,70 FE/kg tilvækst for slagtesvinene.

Emissionsgrænseværdier

I ansøgningen er der foretaget en beregning af den vejledende grænseværdi for ammoniaktab pr. år opnåelig ved anvendelse af bedste tilgængelige teknik (BAT).

Kommunen fastsætter emissionsgrænseværdier, der sikrer, at emissionerne under normale driftsforhold ikke ligger over de emissionsniveauer, der er forbundet med den bedste tilgængelige teknik, som fastsat i BAT-konklusionerne.

Resultat af beregning af den vejledende grænseværdi for ammoniaktab ved anvendelse af bedste tilgængelige teknik (BAT)

Samlet faktisk ammoniaktab fra stald og lager i ansøgt drift (hele anlægget):	1980,02 kgN/år
Samlet vejledende ammoniaktab fra hele anlægget ved anvendelse af BAT:	2812,73 kgN/år
Er samlet vejledende ammoniaktab fra hele anlægget ved anvendelse af BAT overholdt?:	Ja
Difference mellem samlet faktisk ammoniaktab og samlet vejledende ammoniaktab ved anvendelse BAT:	-832,70 kgN/år

Miljøstyrelsens BAT-standardvilkår skal anvendes uanset niveauet for emissionsgrænseværdierne i BAT-konklusionerne, når Miljøstyrelsens BAT-standardvilkår er strengere.

Andre regler i husdyrgodkendelsesbekendtgørelsen, lov om miljøgodkendelse m.v. af husdyrbrug eller anden gældende lovgivning kan også kræve strengere vilkår, end hvad emissionsgrænseværdierne medfører.

KOMMUNENS BEMÆRKNINGER OG VURDERINGER

Et husdyrbrug bør til stadighed søge at begrænse forureningen ved at indføre og gøre brug af den bedste tilgængelige teknik til at nedbringe eventuelle gener fra stalde og anlæg til opbevaring af husdyrgødning mm.

For § 12 husdyrbrugene skal redegørelsen som minimum indeholde følgende punkter:

Management

Beskrivelse af hvilke ledelses- og kontrolrutiner der anvendes for at styre husdyrbrugets miljøforhold herunder de anvendte teknologier

Anvendelse af bedste tilgængelige teknik inden for områderne:

1. Foder
2. Staldindretning
3. Forbrug af vand og energi
4. Opbevaring/behandling af husdyrgødning

Vurdering af Management

Kommunen vurderer samlet set, at virksomheden overholder kravene til brug af BAT indenfor management ved anvendelse af nedenstående journaler og planer.

- De ansatte deltager i fagligt relevante aktiviteter og ERFA-grupper,
- Der er udarbejdet en beredskabsplan, som er tilgængelig for alle medarbejdere på bedriften,
- Der foretages daglige tilsyn og løbende service og vedligehold på anlæggene,
- Der (fjern) aflæses månedligt energiforbrug, og der tilsendes månedlige opgørelser over forbruget,
- Der udarbejdes hvert år mark- og gødningsplaner, der sikrer, at mængden af tilført gødning tilpasses afgrødernes aktuelle behov,

Vurdering af foder

Der er gode forhold til opbevaring og håndtering af foder på ejendommen. Foderet opbevares i lukkede siloer og der foretages løbende rengøring omkring fodersiloerne for at sikre at der ikke er tilgængeligt foder for rotter og andre skadedyr.

Der bliver ca. 4 gange pr. år udarbejdet foderplaner. Det medvirker til at sikre forbedringer i sundhed og reduktion af overflødige næringsstoffer i foderet, således at kvælstof- og fosforindhold i gyllen bliver så lavt som muligt.

Der fodres med automatisk foderanlæg, der kører i døgndrift. For at begrænse udledningen af N og P fra svinene arbejdes der på, at få en så høj fodereffektivitet og tilvækst som muligt. Derfor udføres der jævnligt E-kontrol af besætningen med dertil hørende opfølgning.

Der fodres med færdigblandet tørfoder.

Der er foretaget fodertilpasning i forbindelse med opfyldelse af BAT emissionsniveaet. Se mere i afsnit om foder.

Vurdering af staldindretning

Kommunen fastsætter emissionsgrænseværdier, der sikrer, at emissionerne under normale driftsforhold ikke ligger over de emissionsniveauer, der er forbundet med den bedste tilgængelige teknik, som fastsat i BAT-konklusionerne.

Det samlede ammoniaktab fra husdyrbruget er beregnet til 1980 kg N/år for den ansøgte produktion. BAT emissionskravet for den samlede produktion er i ansøgningen beregnet til 2813 kg N pr. år.

Resultat af beregning af den vejledende grænseværdi for ammoniaktab ved anvendelse af bedste tilgængelige teknik (BAT)

Samlet faktisk ammoniaktab fra stald og lager i ansøgt drift (hele anlægget):	1980,02 kgN/år
Samlet vejledende ammoniaktab fra hele anlægget ved anvendelse af BAT:	2812,73 kgN/år
Er samlet vejledende ammoniaktab fra hele anlægget ved anvendelse af BAT overholdt?:	Ja
Difference mellem samlet faktisk ammoniaktab og samlet vejledende ammoniaktab ved anvendelse BAT:	-832,70 kgN/år

BAT-kravet er dermed opfyldt ved blandt andet anvendelse af gulvsystemer i staldene med lav ammoniakfordampning, samt overdækning af beholdere til opbevaring af husdyrgødning. Der anvendes desuden mindre foder pr. kg tilvækst end normen. Således anvendes der 2,70 FE/kg tilvækst for slagtesvinene.

Kommunen vurderer, at husdyrbruget har truffet de nødvendige foranstaltninger til at forebygge og begrænse forureningen fra husdyrbrugets anlæg og arealer. Endvidere vurderer kommunen det, at husdyrbruget efter udvidelsen kan drives uden væsentlige indvirkninger på miljøet, såfremt vilkårene i denne godkendelse overholdes.

Silkeborg kommune vurderer, at de valgte teknologier på husdyrbruget lever op til BAT. Der stilles vilkår til indholdet af råprotein i afsnit 4.3 om fodring.

Der er stillet fastholdelsesvilkår til staldindretning og opbevaring af husdyrgødning igennem nedenstående vilkår, samt standardvilkår om, at projektet skal udføres som ansøgt.

Vurdering af vand- og energiforbrug

Elforbrug

Energiforbruget følges løbende og forbruget bør af flere årsager til stadighed søges minimeret. Det vil være i ejers egen interesse at minimere driftsomkostningerne med hensyn til forbrug af energi.

Kommunen vurderer, at virksomheden overholder kravene til brug af BAT i tilstrækkeligt omfang indenfor forbrug af energi og vand ved anvendelse af energistyring og overholdelse af de stillede vilkår.

Vandforbrug

Til aktiviteter, hvor der bruges vand, er det BAT at reducere vandforbruget ved at udføre alt det følgende:

- Rengøring af stald og udstyr med højtryksrensere efter hver produktionscyklus. Til svineopstaldning løber spulevand typisk ned i gyllesystemet, og det er derfor vigtigt at finde en balance mellem rengøring og brug af så lidt vand som muligt.
- Udførelse af regelmæssig kalibrering af drikkevandsanlægget for at undgå spild.
- Registrering af vandbrug gennem måling af forbrug, og
- Detektering og reparation af lækager.

I Landbrugets vejledning om erhvervsmæssigt dyrehold mv. er der angivet nøgletal for, hvor stor forbruget af vand maksimalt bør være for et husdyrbrug. Tallet omfatter drikkevand, spild og vaskevand.

Som beskrevet i afsnit 4.5 er det estimerede forbrug højere end forbruget udregnet med nøgletal. Det skyldes, at nøgletal for vandforbrug dels er gamle og fordi der bruges ekstraordinært meget vand til rengøring på Bøgild gård på grund af det høje krav til hygiejne.

Ejerne er opmærksomme på det relativt store forbrug. Silkeborg kommune stiller vilkår om registrering af vandforbruget, så det kan sammenlignes med de tidligere års forbrug for at se

om forbruget har været stigende. Desuden skal der laves en plan som beskriver hvilke muligheder der er for reduktion af vandforbruget.

Kommunen vurderer, med baggrund i ovenstående, at energi- og vandforbruget er på et fornuftigt leje i forhold til bedriftens størrelse og driftsform.

Kommunen vurderer, at der med de nuværende og planlagte tiltag til registrering og minimering af vandforbruget sikres, at forbruget minimeres mest muligt.

Vurdering af opbevaring/behandling af husdyrgødning

Flydende husdyrgødning

For gylletankene gælder, at der er tale om stabile beholdere, der kan modstå mekaniske, termiske og kemiske påvirkninger.

Der er en samlet opbevaringskapacitet på mindst 9 måneder.

- lageret tømmes hvert år og inspiceres visuelt
- der er ingen spjæld i tankene og alt husdyrgødning overpumpes via neddykket rør
- Gyllen omrøres kun umiddelbart før tømning.
- beholderne kontrolleres ved 10-års beholderkontrollen.
- Beholderne er med fast overdækning i form af teltoverdækning.

Kommunen vurderer, at virksomheden overholder kravene til brug af BAT i tilstrækkeligt omfang indenfor opbevaring/behandling ved anvendelse af ovenstående.

Vurdering af udbringning af husdyrgødning

BAT for udbringningsteknik er beskrevet i referencedokumentet for bedste tilgængelige teknikker der vedrører intensiv fjerkræ- og svineproduktion (BREF) som en række tiltag.

En del af disse tiltag er dækket af husdyrgødningsbekendtgørelsen og bekendtgørelse om jordbrugets anvendelse af gødning og plantedække, hvorfor det er et lovkrav at følge dem.

- regler for udbringningstidspunkter (forbud mod udbringning 200m fra byområder på weekend- og helligdage),
- udbringningsmetoder (fx ikke tilladt at bruge bredspredere til gylle),
- krav om nedfældning på visse arealer tæt på sårbar natur,
- krav til udbringningstidspunkter, der sikrer optagelse i planter,
- krav om nedringning af husdyrgødning udlagt på ubevoksede arealer indenfor 6 timer,
- krav om maksimale mængder husdyrgødning pr. ha,
- krav til efterafgrøder

Der udarbejdes hvert år en mark- og gødningsplan, hvorved det sikres at mængden af gødning tilpasses afgrødens forventede behov. I planen tages der bl.a. hensyn til jordbundstype, sædskifte, vanding, planternes udbytte og kvælstofudnyttelsen.

Forpagter af arealerne udbringer gyllen. Læsning sker med sugekran med pumpe og returløb. Udspreddingen sker med slæbeslanger eller nedfælder. Der vil forekomme ammoniakfordampning og lugtgener fra marker, hvorpå der er udbragt gylle. Omfanget afhænger af vejrforhold (temperatur, vindforhold og evt. nedbør).

Da gyllen køres ud på veletablerede afgrøder og/eller nedfældes i sort jord, minimeres ammoniakfordampning og lugtgenerne pga. mindre fordampning og hurtigere optagelse i planterne. Der køres aldrig på vandmættet, oversvømmet, frossen eller snedækket areal.

Kommunen vurderer, at virksomheden overholder kravene til brug af BAT i tilstrækkeligt omfang indenfor udbringning ved anvendelse af ovenstående.

Samlet vurdering

Silkeborg Kommune vurderer på baggrund af det oplyste, at husdyrbruget samlet set ved overholdelse af de til enhver tid gældende generelle miljøregler for den pågældende type husdyrbrug og af de supplerende vilkår for miljøgodkendelsen vil anvende den bedste tilgængelige teknik, set i forhold til, hvad der er praktisk og økonomisk muligt i branchen og i forhold til den miljøgevinst, der kan dokumenteres opnået ved brug af den pågældende teknik.

Kommunen vurderer, at husdyrbruget har truffet de nødvendige foranstaltninger til at forebygge og begrænse forureningen fra husdyrbrugets anlæg og arealer. Endvidere vurderer kommunen, at husdyrbruget efter udvidelsen kan drives uden væsentlige indvirkninger på miljøet, såfremt vilkårene i denne godkendelse overholdes.

9 ALTERNATIVE MULIGHEDER, 0-ALTERNATIVET OG OPHØR AF DRIFTEN

MILJØTEKNISK REDEGØRELSE

Ansøgers oplysninger

Udvidelsen finder sted i eksisterende bygninger og der er derfor ikke andre alternativer end 0-alternativet.

9.1 0 – ALTERNATIV

0-alternativet er lig med den eksisterende produktion. En statisk tilstand er oftest ikke et udtryk for noget positivt, da der er ensbetydende med, at hjulene er gået i stå. Dette er også tilfældet i landbruget. Det er derfor uundgåeligt, at landbruget hele tiden ændres i takt med omgivelserne.

I alle virksomheder er der løbende krav til at tilpasse og optimere driften efter markedsforholdene. Inden for landbrugerhvervet er det en realitet, at landmanden står over for faldende afregningspriser i forhold til inflationen samtidigt med, at omkostningerne stiger. Der skal således produceres et stadig stigende antal enheder for at overleve økonomisk. Derfor vil det være uundgåeligt, at produktionen løbende skal optimeres og udvides.

Hvis produktionen ikke optimeres, smuldrer det økonomiske grundlag for virksomheden. Et konstant produktionsniveau er reelt en begyndende afvikling af produktionen med de personlige og samfundsmæssige konsekvenser, det giver.

KOMMUNENS BEMÆRKNINGER OG VURDERING

Alternative løsninger

Silkeborg Kommune vurderer, at der samlet set ikke kan opstilles væsentlige alternativer, som kan sammenlignes eller vurderes som værende bedre end det ansøgte projekt.

0-alternativet

0-alternativet skal belyse de miljømæssige og socioøkonomiske konsekvenser der er, hvis den ansøgte produktionsudvidelse ikke gennemføres. Udgangspunktet er at skabe en rentabel produktion på bedriften. 0-alternativet er at opretholde produktionen på det nuværende tilladte produktionsniveau. Miljømæssigt vil 0-alternativet betyde, at miljøpåvirkningen i nærområdet omkring gården er uændrede i forhold til nudriften.

Det er kommunens vurdering, at den øgede miljøpåvirkning, der kommer som følge af udvidelsen på Mallingvej 1, ikke påvirker lokalområdet i væsentlig negativ retning, se nærværende miljøgodkendelse.

Husdyrbrugets placering, indretning og drift er vurderet ud fra den baggrund, den skal være til mindst mulig gene for naboerne.

Med hensyn til nabogener, set i forhold til 0-alternativet, er det kommunens vurdering, at udvidelsen ikke vil betyde væsentlig større gener for naboerne omkring husdyrbruget. Udarbejdelse af miljøgodkendelsen betyder at der stilles vilkår til diverse geneforhold, som derved reguleres konkret for ejendommen.

Det er kommunens vurdering, at de socioøkonomiske konsekvenser af 0-alternativet, dvs. fastholdelse af et konstant produktionsniveau på husdyrbruget, vil være en begyndende afvikling af produktionen.

Samfundsmæssigt vil 0-alternativet derfor kunne betyde færre arbejdspladser, dels på slagterierne, men også i de mindre lokale virksomheder (vognmænd, foderstoffer m.m.), og som følge af dette må det kunne forventes at samfundets indkomstdannelse mindskes.

Ophør

I forbindelse med ophør skal der træffes de nødvendige foranstaltninger med henblik på at overlevere anlægget i forsvarlig miljømæssig tilstand. Der skal tilkaldes en slamsuger for at tømme gyllebeholdere samt fortank.

Anlægget skal rengøres, således at der ikke forekommer forurening herfra. Spildevand skal køres ud på dyrkede arealer i henhold til lovgivningen eller afleveres til Biogasanlæg. Udtjent inventar og andet metal skal leveres til produkthandleren og elektronisk udstyr skal leveres til genbrug. Andet affald skal afhændes efter miljølovens forskrifter.

Bygningsmassen skal renoveres til andre formål evt. helt udtages af landbrugsmæssig drift jf. planloven, eller helt eller delvis fjernes, hvis de ikke kan tjene til andet. I hvor stor en grad, at bygningerne fjernes, afhænger af deres tilstand og mulighed for anden udnyttelse.

Særligt for IE-brug

IE-husdyrbrug – skal i henhold til § 43 i Husdyrgodkendelsesbekendtgørelsen – senest fire uger efter driftsophør anmelde dette til kommunalbestyrelsen med et oplæg til vurdering efter § 38 k, stk. 1, i Lov om forurennet jord⁶.

Vurderingen skal indeholde en risikovurdering med hensyn til menneskers sundhed og miljøet. Hvis risikovurderingen viser at forureningen udgør en væsentlig risiko for menneskers sundhed eller miljøet, skal der også laves et oplæg til foranstaltninger, der sikrer, at forureningen ikke udgør en sådan risiko.

Driftsophør kan både være ophør af produktion på ejendommen, men det kan også være et delvist ophør, hvor grænserne for IED ikke længere overskrides, f.eks. ved bortfald af en miljøgodkendelse eller ved delvist kontinuitetsbrud.

⁶ Lovbekendtgørelse nr. 1427 af 4. december 2009 af lov om forurennet jord (med senere ændringer).

10 EGENKONTROL OG DOKUMENTATION

MILJØTEKNISK REDEGØRELSE

Management er beskrevet under kapitel 8 under BAT.

Egenkontrollen sker i henhold til gældende lov på området, herunder bl.a.:

- Der udarbejdes årligt obligatorisk mark- og gødningsplan med følgende gødningsregnskab, hvor bedriftens afsætning af husdyrgødning dokumenteres.
-
- Der bliver ført driftsjournal i form af produktionsstyring med oplysninger og dokumentation for antal dyr flyttet til og fra ejendommen, antal dyr bortskaffet til destruktions samt antal og vægt af dyr sendt til slagteri. Produktionsstyringen og kassebogen med tilhørende bilag bliver ført løbende.
-
- Der udarbejdes medicinregnskab.
-
- Der udføres E-kontrol.
-
- I løbet af dagen er anlægget under opsyn, og hver dag bliver der foretaget en inspektionsrunde på ejendommen for at tjekke, om alle anlæg fungerer, som de skal.
-
- Der udføres lovpligtig beholderkontrol

KOMMUNENS BEMÆRKNINGER OG VURDERING

Egenkontrollen i henhold til denne miljøgodkendelse består af følgende punkter.

- Registrering af energi- og vandforbrug.
- Til kontrol af fodervilkår skal følgende registreres:
- Antal producerede dyr
- Gennemsnitlige vægtintervaller (indgangs- og afgangsvægt)
- Foderforbrug pr. kg tilvækst
- Det gennemsnitlige indhold af råprotein pr. FESv i foderblandingerne.
- Det gennemsnitlige indhold af fosfor pr. FESv i foderblandingerne.

Kommunen vurderer, at kravene til egenkontrol er dækkende via ansøgers beskrivelse af management og gennem udarbejdelse af beredskabsplan, herunder i forhold til de særlige vilkår, som er stillet i miljøgodkendelsen.

Derudover er virksomheden omfattet af regler om:

APV (for bedrifter med ansatte)

- **Driftsforstyrrelser og uheld**
 - Driftsforstyrrelser og/eller uheld kan primært ske i forbindelse med håndtering af flydende husdyrgødning, sprøjtemidler, olie m.m., samt ved brud på emballage eller beholdere, som anvendes til opbevaring af disse stoffer.
 - Større uheld som f.eks. brud på gylletanke søges imødegået ved sikring gennem indretning og drift og overholdelse af gældende regler for kontrol af beholdere.

- En beredskabsplan, som er kendt af husdyrbrugets medarbejdere, vil kunne medvirke til at begrænse forurening og øvrige gener i forbindelse med et eventuelt uheld.

Ved kommende tilsynsbesøg vil der være fokus på, at nedenstående vilkår og skemaer er udfyldt.

Energi- og vandforbrug

4.5.1. Bedriften skal mindst 1 gang årligt registrere forbrug af vand, el og olie, og registreringerne skal gemmes i 5 år.

Nedenstående tabel kan anvendes

Årstal	Elforbrug	Vand	Naturgas	Årlig hovedrengøring
2017				
2018				
2019				
2020				
2021				

Affald

4.7.1 Virksomheden skal hvert år lave en opgørelse over de affaldsfraktioner som er vist i godkendelsens tabel 4.7.1. Sammen med opgørelsen skal der vedlægges fakturaer, kvitteringer fra genbrugspladsen eller anden dokumentation for, at bortskaffelsen af affald er sket i henhold til gældende lovgivning. Opgørelsen skal kunne fremvises ved tilsynsbesøg.

Fluebekæmpelse

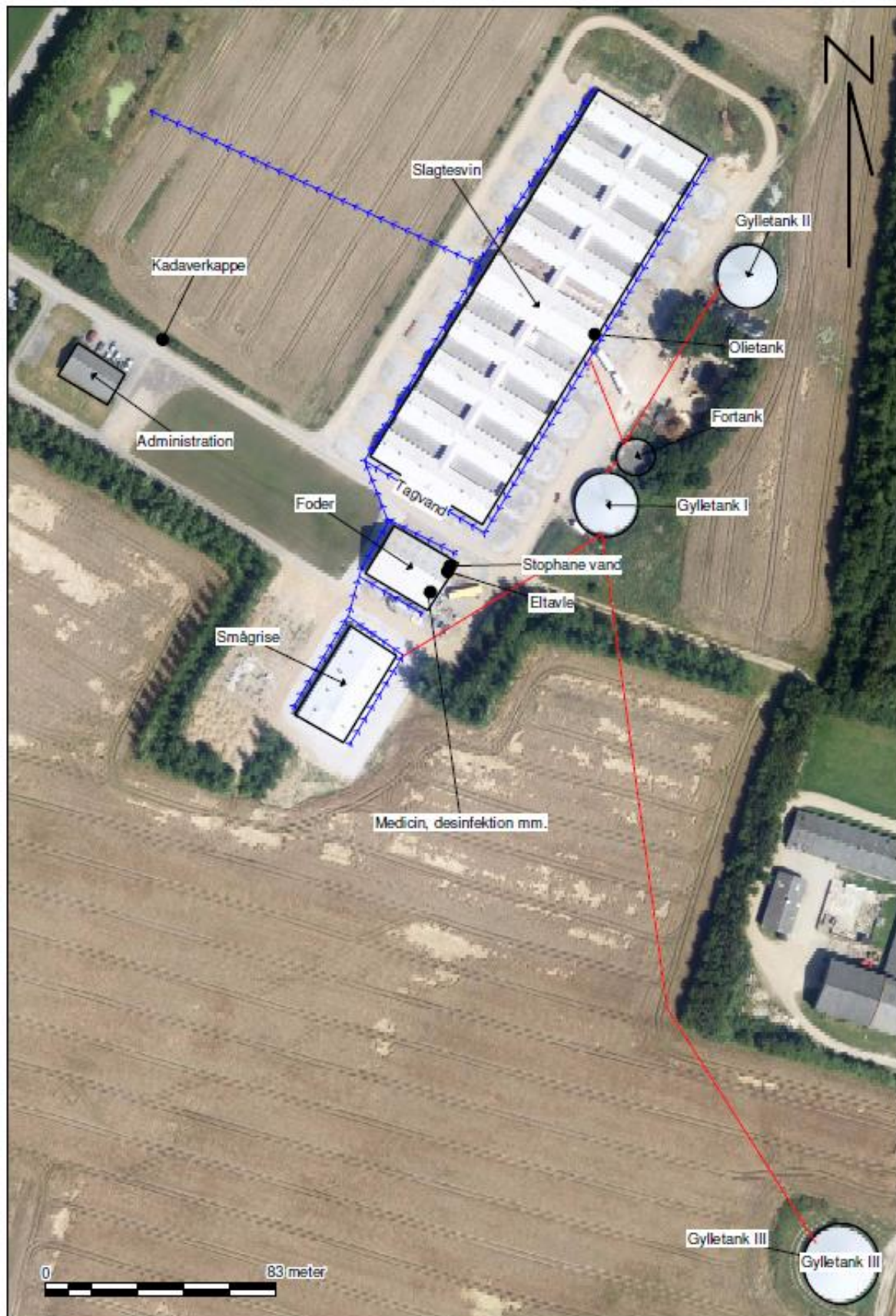
6.3.3. Der skal laves en skriftlig årsplan, som beskriver hvornår og hvor de forskellige midler til fluebekæmpelse anvendes, samt i hvilke mængder. Kvittering for indkøbte midler skal vedlægges planen som dokumentation.

6.3.4. *Der skal mindst en gang om året foretages hovedrengøring af stalde og staldinventar med henblik på at højne den generelle staldhygiejne, samt oprydning rundt om hele gårdanlægget. Datoer for årlige rengøring- og oprydningsdag skal indføres i en driftsjournal, som skal kunne fremvises ved tilsynsbesøg.*

Beredskabsplan

Desuden bør beredskabsplanens telefonnumre, adresser og opgørelser over materiel opdateres mindst 1 gang årligt.

Bilag 1 Oversigtskort (samme som bilag 3)



Bilag 2 Beredskabsplan

INDHOLD

2 INDLEDNING TIL OG FORMÅL MED BEREDSKABSPLANEN	67
3 SELVE BEREDSKABSPLANEN	68
3.1 KORTMATERIALE	68
3.2 TELEFONNUMRE	69
3.3 BRAND- OG EVAKUERINGSINSTRUKS	70
3.4 INSTRUKS VED OVERLØB AF GYLLE	71
3.5 INSTRUKS VED KEMIKALIE- ELLER OLIESPILD	72
3.6 STOPHANER OG HOVEDAFBRYDERE	73
3.7 INSTRUKS VED STRØMSVIGT	73
3.8 BILAG A. "KORT OVER EJENDOMMEN"	74

Ved store uheld ring altid 1-1-2! Ved mindre uheld ring til miljømyndighederne. **Er du i tvivl ring 1-1-2.** Efter brand mm. tag kontakt med miljømyndighederne med hensyn til genopbygning af stald mm.

2 INDLEDNING TIL OG FORMÅL MED BEREDSKABSPLANEN

Beredskabsplan er udarbejdet som en del af ejendommens miljøgodkendelse med det formål at håndtere pludseligt opståede situationer og uheld, der kan få konsekvenser for det omgivne miljø. Beredskabsplanen skal være kendt af gårdens ansatte og bør udleveres til indsatsleder og miljømyndighed i forbindelse med uheld, forureninger, brand, mm. Beredskabsplanen skal revideres og kontrolleres mindst én gang om året og skal være let tilgængelig og synlig. Beredskabsplanen findes skal være tilgængelig i teknikrummet i stalden. Kopi af beredskabsplanen skal yderligere være tilgængelig på kontoret. Beredskabsplanen er udarbejdet af Miljø & Natur ud fra de angivne retningslinjer, der er angivet i forbindelse med miljøgodkendelse af husdyrbrug.

3 SELVE BEREDSKABSPLANEN

3.1 KORTMATERIALE

Bagerst er der et oversigtskort over ejendommen, der angiver:

- Drænbrønde / regnvandsbrønd / afløb
- Afbrydere til diverse pumper, anlæg, strømafbrøder m.v.

3.2 TELEFONNUMRE

Kontakt

Telefonnummer

Jørgen mobil	20 12 98 66
Miljømyndighed kontaktes på telefon dag	89 70 10 00
Falck kontaktes på telefon dag eller nat	112
Brandvæsen kontaktes på telefon dag og nat	112
Lægevagt kontaktes på telefon dag eller nat	70 11 31 31
Dyrlæge kontaktes på telefon dag eller nat	33 39 49 47
Elektriker kontaktes på telefon dag eller nat	86 88 06 55
VVS kontaktes på telefon dag eller nat	86 88 05 82

3.3 BRAND- OG EVAKUERINGSINSTRUKS

Ved brand der ikke kan slukkes ved egen hjælp tilkald brandvæsenet - RING 112 – oplys:

- Navn, adresse og telefonnummer der ringes fra
- Hvad er der sket og at det er en gårdbrand
- Er der tilskadekomne? I givet fald hvor mange?
- Er dyrene kommet ud? I givet fald dyreart og antal der evt. er fanget

Kontakt herefter ejer på tlf. **20 12 98 66**

Iværksæt rednings- og slukningsarbejde hvis det er muligt og forsvarligt, herunder i særdeleshed fjernelse og evakuering af dyr, olie, trykflasker, gødning og kemikalier.

Slukningsmateriel er placeret i alle driftsbygninger.

Hvis det ikke er muligt at slukke branden – forsøg at begrænse branden den ved lukning af døre og vinduer.

Modtag brandvæsenet og udlever denne mappe sammen med kortmaterialet.

Oplys endvidere:

- Evt. tilskadekomne eller dyr der ikke er reddet i sikkerhed
- Hvor det brænder
- Brandens omfang
- Hvor der er adgangsveje
- På ejendommen findes der følgende materiel, som evt. kan anvendes for at afhjælpe situationen:
 - Brandslukkere i alle bygningsafsnit

3.4 INSTRUKS VED OVERLØB AF GYLLE

Ved større overløb af gylle eller ved brud på gylletanken - RING 112 og oplys:

- Navn, adressen og telefonnummer der ringes fra
- Hvad der er sket og hvor meget der er løbet ud
- Om der er risiko for forurening af vandløb, eller drikkevandsboring
- Ved mindre spild kontaktes kun miljømyndighederne
- Kontakt ejeren, på tlf. **20 12 98 66**
- Kontakt miljømyndighederne ved tlf. **89 70 10 00**
- Modtag brandvæsenet/miljømyndighederne og udlever denne mappe med sammen med kortmaterialet
- På ejendommen findes der følgende materiel, som evt. kan anvendes for at afhjælpe situationen:
 - Der kan rekvireres traktor gennem kontakt til ejeren

3.5 INSTRUKS VED KEMIKALIE- ELLER OLIESPILD

Ved større overløb af kemikalier og olie - RING 112 og oplys:

- Navn, adressen og telefonnummer der ringes fra
- Hvad der er sket, hvad og hvor meget der er løbet ud
- Om der er risiko for forurening af vandløb eller drikkevand
- Ved mindre spild kontaktes kun miljømyndighederne
- Kontakt ejeren på tlf. **20 12 98 66**
- Kontakt miljømyndighederne ved tlf. **89 70 10 00**

3.6 STOPHANER OG HOVEDAFBRYDERE

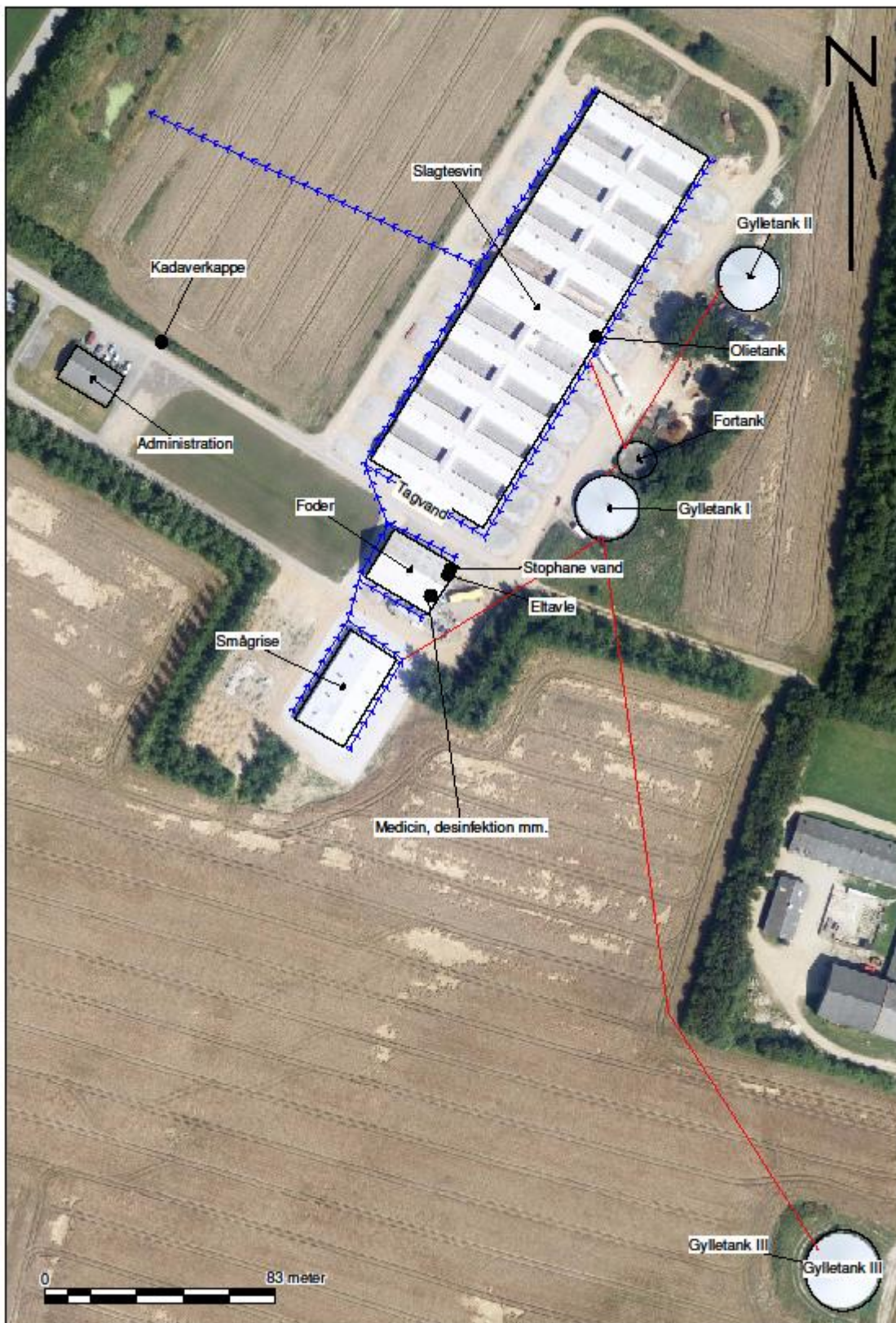
Afbrydere til diverse pumper, anlæg, strømafbryder m.v. er noteret på kortet over ejendommen.

- Hovedhane til vand sidder i foderlade
- Hovedafbryder el sidder i foderlade.
- Nye amperesikringer opbevares ved el tavlen

3.7 INSTRUKS VED STRØMSVIGT

- Vurder om dyr vil lide under træk fra nødopluk eller varme.
- Tjek alle stalde og se, om nødoplukket er åben.
- Kontroller at der ikke sker forurening som følge af manglende strøm til pumper ol.
- Ved strømsvigt på over ca. 2 timer, anvendes nødstrøms generatoren og der ringes og forhøres om varigheden af udfaldet.

3.8 BILAG A. "KORT OVER EJENDOMMEN"



Bilag 3 Kontrakt om afsætning af husdyrgødning til forpagter



Videncenter for
Svineproduktion

Mellem
Videncenter for Svineproduktion
Axeltorv 3
1609 København V
CVR. Nr. 25529529

(= Bortforpagter)

og
Niels Brink
Haurbakvej 19
8620 Kjellerup
CVR.-nr. 77595317

(= Forpagter)

er indgået følgende aftale om fortsat

Forpagtning af Bøgildgård

1.0 Forpagtning af jord på Bøgildgård

1.1 Bortforpagteren og Forpagteren indgår herved aftale om forpagtning af Bøgildgård på nedennævnte vilkår.

2.0 Forpagtningens omfang

2.1 Forpagtningen omfatter et areal på 60 ha, hvoraf det støtteberettigede areal udgør 56,00 ha.

2.2 Forpagtningen omfatter de Bortforpagteren tilhørende betalingsrettigheder vedrørende det støtteberettigede areal, der midlertidigt er overdraget til Forpagteren, idet betalingsrettighederne tilbageføres til Bortforpagteren, når forpagtningen ophører.

2.3 Jagtretten tilfalder bortforpagteren. Forpagter kan efter aftale med bortforpagter benytte jagen.

2.4 Forpagtningen vedrører ikke Bøgildgårds bygninger og de af Bortforpagteren anvendte udenomsarealer.

3.0 Forpagtningsperioden

Denne forpagtningsaftale gælder fra høsten afsluttes 2014, dog senest 1. okt. 2014 til høsten er afsluttet 2019, dog senest 1. okt. 2019. Genforhandling af forpagtningsaftalen skal ske inden 1. juli 2018. Kan der ikke opnås enighed om en genforhandling af forpagtningsperioden, ophører aftalen uden varsel, når høsten er afsluttet 2019, dog senest 1. okt. 2019.

4.0 Forpagtningsafgift

4.1 Forpagtningsafgiften beregnes ud fra 24,5 hkg byg/hvede pr. ha eller på grundlag af det støtteberettigede areal ca. 56,0 ha i alt ca. 1.372 hkg, som afregnes til den korrigerede kapiteltakst (Gefionmodel). Den korrigerede kapiteltakst beregnes således: Den korrigerede kapiteltakst = Den gennemsnitlige kapiteltakst for byg/hvede i regionerne Østjylland og Vestjylland for den pågældende høst + (enhedsstøtten (fratrasket det aktuelle gradueringsbeløb)/ udbyttetal i hkg/ha)). Der bruges et referenceudbytte på 70 hkg/ha.

4.2 Forpagtningsafgiften betales som et a conto beløb på kr. 100.000 plus moms hvert år den 15. apr. og 15. okt. Første forpagtningsafgift betales 15. apr. 2015. Det resterende beløb betales, når kapiteltaksten for høståret foreligger ultimo februar året efter.

4.3 Enhedsstøtten fastsættes på grundlag af den offentliggjorte værdi for betalingsrettighederne fratrukket det aktuelle gradueringsbeløb baseret på et referenceudbytte på 70 hkg/ha for vårbyg og hvede. I 2011 udgjorde enhedsstøtten 2073 kr./år/ha (kr. 2.312 kr./år/ha fratrukket 10 % direkte støtte af støttebeløbet over 37.000 kr.), hvoraf Bortforpagteren via forpagtningsafgiften samlet modtager en andel på 24,5/ 70. Dvs. I 2011 modtog bortforpagter en samlet andel på $((24,5 \text{ hkg} * 2073 \text{ kr./ år/ ha}) / 70 \text{ hkg/ ha}) * 56,00 \text{ ha} = \text{kr. } 40.630,80$.

Ændres værdien af betalingsrettighederne ændres forpagtningsafgiften forholdsmæssigt tilsvarende.

4.4 Til forpagtningsafgiften tillægges moms.

4.5 Grundskatter af det forpagtede betales af Bortforpagter.

5.0 Gødning

5.1 Forpagteren skal uden særskilt vederlag bortskaffe og udbringe den gødning, der produceres på Bøgdgård ved en årlig produktion af grise svarende til 230 dyreenheder. Forpagter skal sikre, at tankene er helt tømt efter udbringning.

5.2 Forpagter er ansvarlig for omrøring og pumpning af gylle mellem tankene hos bortforpagter. Bortforpagter stiller gyllepumpe til rådighed og er ansvarlig for vedligehold af denne.

5.3 Forpagteren er ansvarlig for at bortskaffe gylle i situationer, hvor gylletankene er fulde og gyllen ikke kan udbringes på bortforpagters areal ifølge gældende regler. Bortforpagter betaler for transport af den mængde gylle, der skal bortskaffes, samt leje af gylletank, hvis der opstår behov for dette, når der ikke er vinterraps/græs på Bøgdgård, for at sikre tilstrækkelig opbevaringskapacitet.

5.4 Forpagter er ansvarlig for at sikre tilstrækkeligt areal til udbringning af gødning, således af miljøgodkendelsen af Bøgdgård opretholdes.

5.5 Forpagteren er ansvarlig for at flytte fast gødning 2 gange årligt.

5.6 Forpagteren må udbringe kvæggødning, men ikke anden svinegylle end den i pkt. 5.1 nævnte.

6.0 Overtagelse/ Aflevering

Forpagter modtager det forpagtede areal efter høst 2014 som stub, dog senest 1. okt. 2014. Forpagteren afleverer det forpagtede efter høst som stub mindre andet aftales med bortforpagter.

7.0 Aftalegrundlag i øvrigt

7.1 Forpagteren er bekendt med det forpagtede, herunder dets afgrænsning i marken, ledningers beliggenhed og gødningstilstanden.

7.2 Bortforpagter er ansvarlig for vedligeholdelse af drænledninger.

7.3 Til denne aftale hører tilrettet standard Forpagtningskontrakt (Jordforpagtning) udgave 2013, der er gældende i det omfang andet ikke er aftalt ovenfor.

København, den 12/8-2013

Kjellerup, den 10/11-2013

Som Bortforpagter:

Som Forpagter:


Videncenter for Svineproduktion


Niels Brink

Bilag 4 Høringsliste:

Matrikulære ejere og beboere indenfor en radius af 708 fra lugtcentrum af husdyrproduktionen

Bøgildgårdvej 4		8620	Kjellerup
Bøgildgårdvej 7		8620	Kjellerup
Bøgildgårdvej 9		8620	Kjellerup
Kærsholms Møllevej 4	Vattrup	8620	Kjellerup
Mallingvej 1		8620	Kjellerup
Mallingvej 17	Bøgild	8620	Kjellerup
Mallingvej 2	Bøgild	8620	Kjellerup
Oddermarksvej 3	Elkær	8620	Kjellerup
Oustrupvej 10	Bøgild	8620	Kjellerup
Oustrupvej 11	Bøgild	8620	Kjellerup
Oustrupvej 12	Bøgild	8620	Kjellerup
Oustrupvej 13	Bøgild	8620	Kjellerup
Oustrupvej 14 2		8620	Kjellerup
Oustrupvej 14 3		8620	Kjellerup
Oustrupvej 14A		8620	Kjellerup
Oustrupvej 15	Bøgild	8620	Kjellerup
Oustrupvej 16	Bøgild	8620	Kjellerup
Oustrupvej 5	Oustrup	8620	Kjellerup
Oustrupvej 7	Bøgild	8620	Kjellerup
Oustrupvej 9	Bøgild	8620	Kjellerup
Søvej 1		8600	Silkeborg