

**Aarhus Kommune – Center for Miljø og Energi
Tilsyn ifølge miljøbeskyttelsesloven**

Tilsynsdato	21.02.2017
Tilsynstype	Basistilsyn
CVR-nummer	77867910
P-nummer	1002532126
Virksomhed	ROLTEC el-kørestole A/S
Adresse	Lægårdsvej 13
Postnummer og by	8520 Lystrup
Telefon	87434900
Mobil	-
e-mail	info@roltec.dk; fe@roltec.dk
Branchekode	A53: Maskinfabrikker, -værksteder 100-1000 m2
Biaktiviteter	-
Opstartsdato	10.06.1985
<u>Tilstede ved tilsynet:</u>	
Virksomheden	Flemming Enevoldsen
Aarhus Kommune	Boris Schuleit

Aarhus Kommune, Center for Miljø og Energi har udført tilsyn i henhold til Miljøbeskyttelsesloven. Ved tilsynet er de miljømæssige forhold vedrørende indretning og drift gennemgået. Baggrunden for tilsynet er kommunens forpligtigelse til at føre tilsyn med, at virksomheden overholder miljøbestemmelserne i den daglige drift i henhold til Miljøbeskyttelsesloven.

På de efterfølgende sider ses de miljømæssige oplysninger som Center for Miljø og Energi har registreret.

REGULERINGSGRUNDLAG

Gebyrpligtig virksomhed

Virksomheden er omfattet af bekendtgørelse nr. 1519 om miljøtilsyn af 7. december 2016 og § 2, stk. 1, nr. 10 i bekendtgørelse om brugerbetaling for godkendelse og tilsyn efter lov om miljøbeskyttelse og lov om miljøgodkendelse m.v. af husdyrbrug (bekendtgørelse nr. 1518 af 7. december 2016). Dette betyder, at der opkræves brugerbetaling for miljøtilsyn, miljøsagsbehandling m.m. Opkrævning sker én gang årligt i november måned for perioden 1. november til 31. oktober.

De miljømæssige forhold reguleres efter Miljøbeskyttelseslovens § 42, der giver lovmæssig hjemmel til påbud og forbud.

Anden lovgivning, generelle bemærkninger m.v.

Kontrolpunkt	Tilsynskommentar
Anden miljørelevant lovgivning	Nej.
Afsluttende bemærkninger	<ol style="list-style-type: none">1. Luftafkast fra båndsliber er ført vandret gennem væg. Efter Miljøstyrelsens retningslinjer i Luftvejledningen skal luftafkast føres op til fri fortynding, hvilket normalt vil sige 1 meter over tagfladen. Det blev aftalt, at dette bringes i orden inden 1. maj 2017.2. Det blev ved tilsynet konstateret, at posefilteret i tilknytning til båndsliberen trænger til rengøring eller udskiftning. Det blev aftalt, at dette sættes i værk snarest.3. Belægninger hvor der kan forekomme spild af olie eller kemikalier består af betongulve, som vurderes at være i god stand. Gulvene er dog i sin tid blevet støbt i sektioner og mellem sektionerne er der store revner, hvor spild ifm. uheld kan løbe ned i jorden. Gulvene bærer ikke præg af spild, men det kan dog anbefales at revnerne fuges med en robust fuge, således at risikoen for jordforurening under bygningens gulve reduceres.
Opfølgning fra sidste tilsyn	<p>Ved sidste tilsyn blev det bemærket, at en overjordiske olietank fra 2003 ikke er registreret i BBR og at dette skulle bringes i orden.</p> <p>Siden er virksomheden overgået til fjernvarme og olietanken er blevet sløjftet og fjernet.</p>
Egenkontrol	Der er ingen krav om udførelse af egenkontroller.
Miljøledelse og systematik	Virksomheden er ikke omfattet af et miljøledelsessystem.

INDRETNING OG DRIFT

Kort beskrivelse af virksomhedens produktion, processer og planforhold

Kort beskrivelse	ROLTEC el-kørestole A/S producerer og reparerer et bredt program indenfor indendørs/udendørs el-kørestole, hvor funktionalitet og kvalitet er sat i højsædet. Virksomhedens processer omfatter svejsning, drejning, fræsning, standsning, montering, meget lidt lodning og pulverlakering.
Produktionsareal:	Under 1000 m ²

Planforhold

Planforhold	I forhold til kommuneplanen ligger virksomheden i et område, som er udlagt til erhvervsområde.
-------------	--

Driftstid

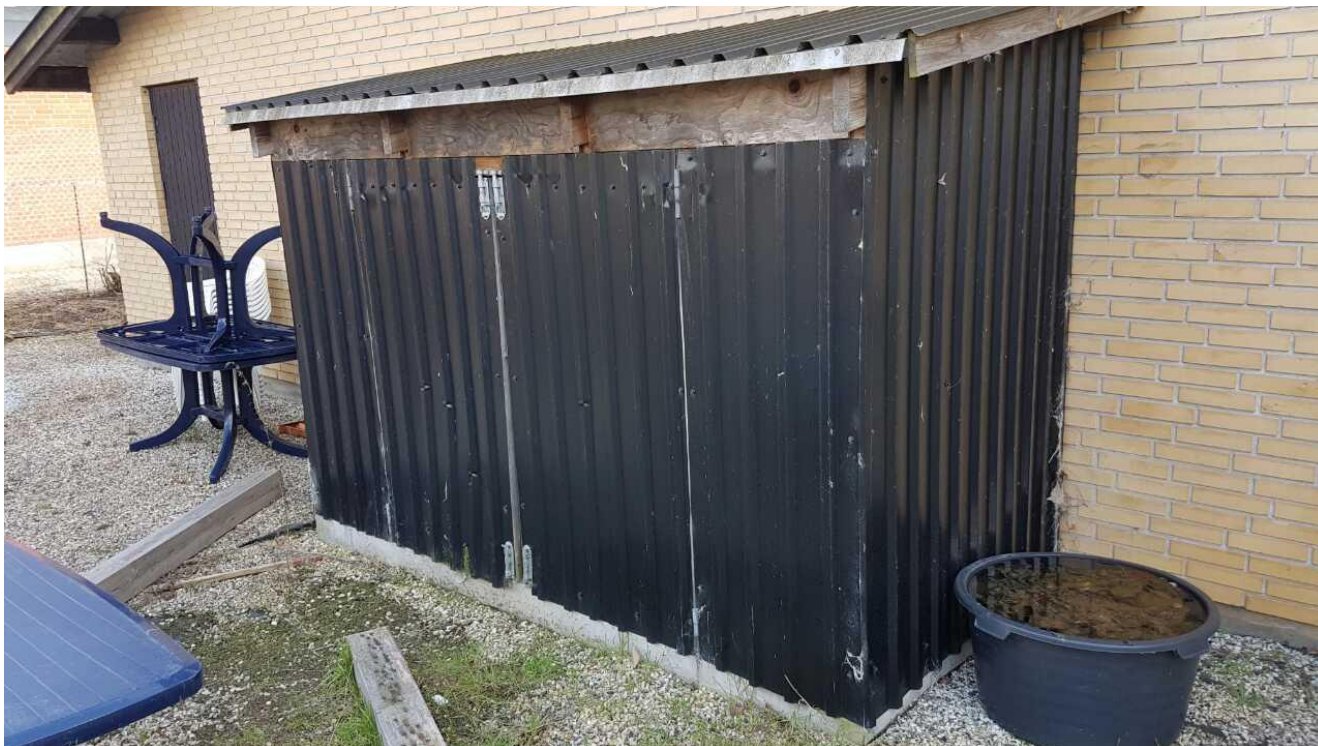
Hverdage	kl. 7-15.30
Lørdage	kl. -
Søn- og helligdage	kl. -

Råvarer

Kontrolpunkt	Tilsynskommentar
Råvarer	Jern og metal, svejsetråd og køle-/smøremiddel. Der ud over benyttes der en lang række andre komponenter, hvor nogle monteres uden yderligere forarbejdning.

STØJ

Kontrolpunkt	Tilsynskommentar
Afstand til nærmeste bolig	Afstanden fra virksomheden til nærmeste bolig er ca. 50 meter.
Væsentlige støjkloder	<ul style="list-style-type: none">• Til- og frakørsel af få lastbiler pr. dag.• Kompresser, placeret ude i støjdempet skur• Udsugningsanlæg og luftfilteranlæg.
Vurdering af støj	Virksomheden er placeret i et område der i kommuneplanen er udlagt til erhvervsområde. Ved tilsynet var der ikke hørbart forhøjet støjniveau og der foreligger ingen naboklager over støj.



Stempelkompressor er opstillet i dette støjdæmpende skur.

LUFT

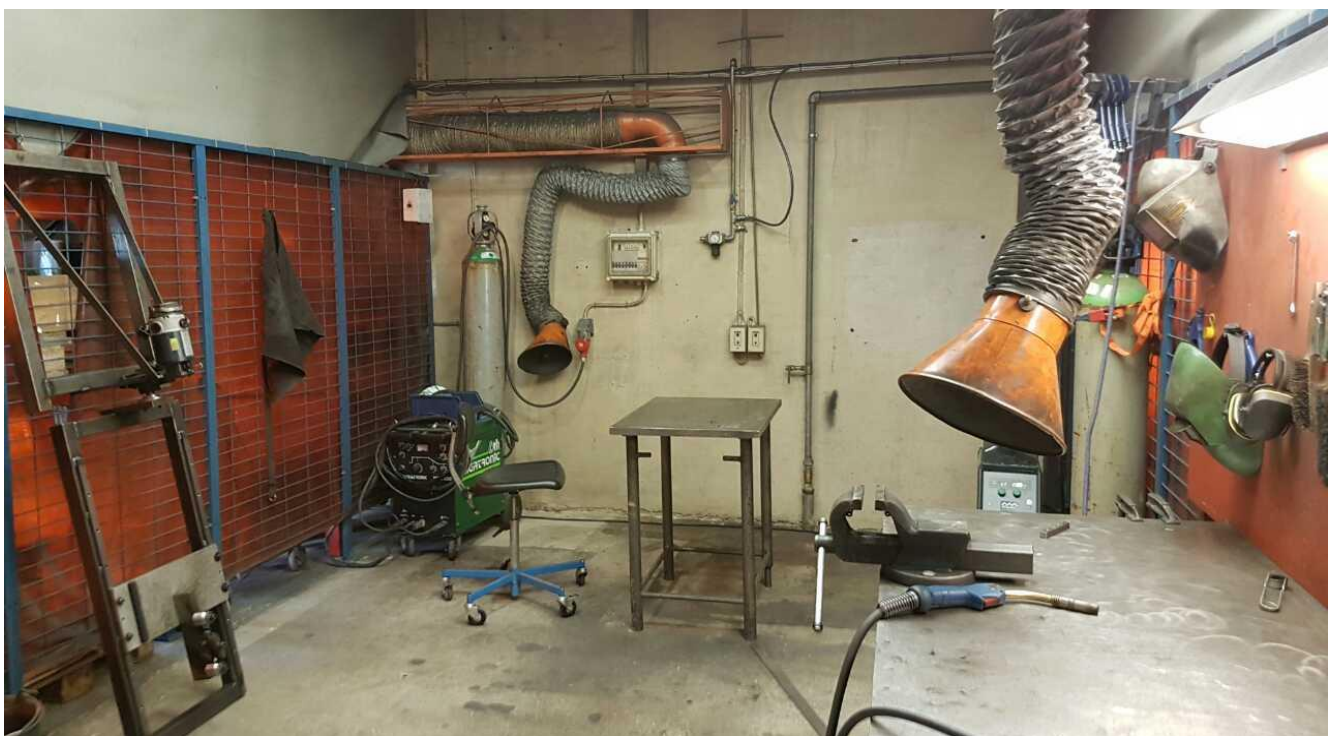
Oversigt over luftafkast

Kontrolpunkt	Tilsynskommentar
Luftemissioner	<p>Der er etableret udsugning ifm. svejses, drejning, fræsning og slibning i sort stål.</p> <p>Fra et lille pulvermalingsanlæg er der ligeledes etableret udsugning.</p> <p>Fra elektronikafdelingen er der punktudsugning ifm. lodning.</p> <p>Udsugningsafkast:</p> <ol style="list-style-type: none"> 1. Svejsning. Ingen filterrensning. 1m over tag. Udsugningskapacitet: 3.500 m³/h. 2. Dreje/fræsning. Renses i olietågefilter. 1 m over tag. 3. Elektronisk afdeling. Ført gennem væg. Da omfanget af lodning er yderst begrænset, vurderes der ikke at være behov for, at dette afkast føres op til fri fortynding. 4. Slibestøv. Gennem væg. Renses i posefilteranlæg. Efter Miljøstyrelsens retningslinjer i Luftvejledningen skal luftafkast føres op til fri fortynding, hvilket normalt vil sige 1 meter over tagfladen. Det blev aftalt, at afkastet føres op til 1 meter over tagfladen inden 1. maj 2017. Det blev ved tilsynet konstateret, at posefilteret trænger til rengøring eller udskiftning. Det blev aftalt, at dette sættes i værk snarest.

Kontrolpunkt	Tilsynskommentar
	5. Pulvermalingsanlæg. Renses i cyklonfilter. Benyttes udelukkende til små specialfremstillede emner. Virksomheden har konstateret, at cyklonfilteret er tilstrækkelig effektivt idet den benyttede sorte pulvermaling ikke farver sneen omkring udsugningsafkastet.
Rumopvarmning	Virksomheden opvarmes med fjernvarme. Oliefyring er ophørt for et par år siden.



Udsugning fra spåntagende forarbejdning med tilhørende olietågefilter.



Punktudsugning i svejseafdelingen.



Båndsliber med filteranlæg. Afkastet er ført vandret ud lige over vinduet.



Pulvermalingskabine med tilhørende cyklonfilter.

VOC

Er virksomheden omfattet af VOC-bekendtgørelsen?

Nej

Kontrolpunkt	Tilsynskommentar
VOC-emissioner	Der er ikke noget særligt forbrug af organiske opløsningsmidler.

LUGT

Kontrolpunkt	Tilsynskommentar
Lugt	Virksomheden har ingen særligt lugtende processer.

SPILDEVAND

Spildevand afledes til følgende renseanlæg	Egå Renseanlæg
Kloakopland	Seperatkloakeret
Spildevandsudledning reguleres af spildevandstilladelse af	Ingen

Kontrolpunkt	Tilsynskommentar
Spildevandsudledning	Virksomheden afleder udelukkende sanitært spildevand.

Udskillere

Kontrolpunkt	Tilsynskommentar
Olie- og benzinudsk.	Der er ingen udskiller ifm. virksomhedens spildevandsudledning.
Tømning / kontrol af udskiller	Ikke relevant.

Sandfang ifm. udskilleranlæg

Kontrolpunkt	Tilsynskommentar
Sandfang	Ikke relevant.
Tømning / kontrol af sandfang	Ikke relevant.

AFFALD

Kontrolpunkt	Tilsynskommentar
Farligt affald	<p><u>Køle-/smøremiddel:</u> Bortskaffes til Avista Oil. Opbevares i dunk. I forbindelse med tømning af spåntagende maskiner pumpes dette over i en 1000 l dobbeltvægget mobil palletank, hvor det opbevares indendørs i få dage til det afhentes af Avista Oil.</p> <p><u>Akkumulatorer:</u> Bortskaffes til H. J. Hansen. Opbevares i lagercontainer i en lukket plast container.</p>
Øvrigt affald	<p><u>Metalaffald:</u> Bortskaffes til genbrug via H. J. Hansen. Opbevares udendørs under halvtag i åben metalcontainer. Mere ædle metaller sorteres og opbevares i metaltromler under aflåste forhold. Kabler opbevares i en plastkasse under aflåste forhold.</p> <p><u>Elektronikaffald:</u> Bortskaffes til H. J. Hansen. Opbevares udendørs under halvtag i særskilt plastkasse som er opstillet i metalskrotcontaineren.</p> <p><u>Pulverlak fra cyklonfilter:</u> Genbruges.</p> <p><u>Pap/papir:</u> Bortskaffes til genanvendelse via vognmand Johs. Sørensen. Opbevares i lukket container.</p> <p><u>Brændbart erhvervsaffald:</u> Bortskaffes til Affaldsforbrændingen i Lisbjerg via vognmand Johs. Sørensen. Opbevares i lukket container.</p>



Metalskrotcontainer under halvtag.



Elektronikskrot.



Containere til pap og brændbart erhvervsaffald.

Fritagelser - farligt affald

Kontrolpunkt	Tilsynskommentar
Kræves der ansøgning om fritagelse	Nej.

BESKYTTELSE AF JORD OG GRUNDTVAND

Opbevaring og håndtering af olie og kemikalier i tanke.

Kontrolpunkt	Tilsynskommentar
Olietanke	<p>- Fyringsolietank. Overjordisk. Årstal: 2003. Størrelse: 1800 l. Producent: Smede Beholder A/S. Godkendelsesnr: 7152 Type C3A.</p> <p>Denne tank er blevet sløjfet og fjernet siden sidste tilsyn, idet virksomheden er overgået til fjernvarme.</p> <p>- Fyringsolietank. Nedgravet. Årstal: 1978. Størrelse: 4000 l. Ingen yderligere data. Følgende er oplyst: Tanken blev i sin tid leveret og nedgravet af Mobil Oil som sidenhen er opkøbt af flere selskaber hvorved alle øvrige data er bortkommen. Dette gælder alle kunder som i Mobil Oil's tid fik leveret og installeret tanke fra dette selskab. Denne tank er ikke længere i drift og er oplyst til at være blevet bundsuget. Det blev oplyst, at ejendommens ejer graver denne op i løbet af foråret 2018, hvorefter den afmeldes i BBR.</p> <p>- Fyringsolietank. Overjordisk eller nedgravet: ukendt. Årstal: 1977. Størrelse: 6000 l. Ingen yderligere data.</p> <p>Denne tank blev drøftet og virksomheden mener at den må tilhøre naboejendommen, som er blevet fraskilt ejendommen Lægårdsvej 13.</p> <p>Olietanke skal registreres og afmeldes korrekt i BBR af enten ejendommens ejer eller bruger. Der henvises til skemaet i følgende link: https://www.aarhus.dk/da/erhverv/energi-og-miljoe/Virksomheder/Olietanke/Vejledning-til-sloejfning-af-olietank.aspx og https://www.aarhus.dk/da/borger/bolig-og-byggeri/Boligen/Olietanke.aspx</p>
Rørføringer til olietanke	Ikke aktuelt.

Oplysninger om tekniske anlæg

Pr. 1. januar 2012 skal oplysninger om olietanke oplyses og registreres i BBR. Derfor er de oplysninger, som kommunen i forvejen har været i besiddelse af, blevet samlet i BBR. Hvis der er uoverensstemmelse mellem olietankoplysningerne på BBR-meddelelsen og de faktiske forhold, har ejeren pligt til at meddele dette til kommunen.

Anlægsnr.: 1

Adresse: Lægårdsvej 13 (vejkode: 5132), 8520 Lystrup

Beliggende på matrikel 14n

Tank (Produkt på væskeform)

Drift status: I drift

Indhold: Fyringsgasolie

Placering: Nedgravet/underjordisk

Fabrikationsnr.: 3786

Etableringsår: 1978

Størrelsesklasse: Under 6.000 l

Fabrikationsår: 1977

Materiale: Stål

Typegodkendelsesnr.: 10-000

Størrelse: 4000 L

Anlægsnr.: 2

Adresse: Lægårdsvej 13 (vejkode: 5132), 8520 Lystrup

Beliggende på matrikel 14n

Tank (Produkt på væskeform)

Drift status: I drift

Indhold: Fyringsgasolie

Placering: Ukendt

Størrelsesklasse: 6.000 l - 100.000 l

Etableringsår: 1977

Størrelse: 6000 L

Uddrag af BBR meddelelse.

Jord- og grundvandsbeskyttelse.

Kontrolpunkt	Tilsynskommentar
Opbevaring af flydende farligt affald	Køle-/smøremiddel opbevares i dunk i spildbakke. I forbindelse med tømning af spåntagende maskiner pumpes brugt køle-/smøremiddel over i en 1000 l dobbeltvægget mobil palletank, hvor det opbevares indendørs i få dage til det afhentes af Avista Oil. Akkumulatorer opbevares i syrefast plastkasse i aflåst lagercontainer.
Opbevaring af flydende råvarer	Råvarer opbevares indendørs i spildbakke.
Påfyldningsplads for brændstof	Forefindes ikke.
Belægninger	Belægninger hvor der kan forekomme spild af olie eller kemikalier består af betongulve, som vurderes at være i god stand. Gulvene er dog i sin tid blevet støbt i sektioner og mellem sektionerne er der store revner, hvor spild ifm. uheld kan løbe ned i jorden. Gulvene bærer ikke præg af spild, men det kan dog anbefales at revnerne fuges med en robust fuge, således at risikoen for jordforurening reduceres.
Jordforurening	Der er i forbindelse med tilsynet ikke konstateret forhold der kan give anledning til jordforurening.



Råvarer og brugt køle-/smøremiddel opbevares indendørs i spildbakke.



Akkumulatorer opbevares i syrefast plastkasse.

Tilsynet er udført af:

Boris Schuleit
kemiingeniør

tlf: 8940 4534
e-mail: bosc@aarhus.dk