



Tillæg nr. 1 til § 16a miljøgodkendelse for husdyrbrug, beliggende Finderupvej 31, 9500 Hobro.



Finderupgård
Finderupvej 31
9500 Hobro

Afgørelsesdato: 30.4 2024
Sags nr.: 09.17.19-P19-4-23



Dato for godkendelsen:	30. april 2024
Godkendelsestype:	§16a stk. 4 tillæg efter husdyrloven
Husdyrbruget:	Finderupgård
CHR-nr.	33489
CVR-nr:	38453874
Matr. nr., ejerlav	5a, Finderup By, Døstrup
Husdyrbrugets adresse:	Finderupvej 31, 9500 Hobro
Ejer af husdyrbruget:	Brian Christensen
Ansøger:	Brian Christensen
Konsulent:	Niels Provstgård, Velas
Tilsynsmyndighed:	Mariagerfjord Kommune
Sagsbehandler på godkendelsen:	Meri Ann G. Herskind
Journalnummer:	09.17.19-P19-4-23
Skemanummer. husdyrgodkendelse.dk:	238866

Læsevejledning

Miljøgodkendelsen indeholder en vurdering af miljøpåvirkningerne, samt diverse relevante bilag og kort. I miljøvurderingen gøres der rede for konsekvenserne af det ansøgte projekt ved vurdering af påvirkningen for omkringboende og miljøet i bred forstand herunder bl.a. natur og landskab.

Miljøgodkendelsen tager udgangspunkt i gældende love og vejledninger vedrørende husdyrbrug og indeholder vilkår for husdyrbrugets indretning, drift og kontrol. Godkendelsen med tilhørende vilkår er givet på baggrund af de oplysninger, der fremgår af miljøkonsekvensrapporten, det digitale ansøgningskema samt yderligere supplerende materiale.

I godkendelsen er følgende definitioner anvendt:

Husdyrbrug: Anlæg, som anvendes til produktion af husdyr såsom stalde, gødnings- og ensilageopbevaringsanlæg og andre driftsbygninger m.v., som ligger på samme ejendom.

Produktionsareal: Det areal i bygningerne, hvorpå dyrene kan opholde sig og har mulighed for at afsætte gødning, Det omfatter ikke arealer, som dyrene kun har kortvarig adgang til såsom fx malkestalde og udleveringsrum. Ikke fast placerede husdyranlæg, som f.eks. mobile stalde og flytbare læskure samt indhegninger opfattes ikke som produktionsareal.



INDHOLDSFORTEGNELSE

1	Meddelelse af tillæg til miljøgodkendelse	4
1.1	<i>Afgørelse</i>	4
1.2	<i>Tidligere meddelte afgørelser.....</i>	4
1.3	<i>Meddelelsespligt.....</i>	4
1.4	<i>Gyldighed.....</i>	5
1.5	<i>Foroffentlighed</i>	5
1.6	<i>Høring</i>	5
1.7	<i>Offentliggørelse</i>	6
1.8	<i>Klagevejledning</i>	6
1.9	<i>Andre tilladelser, godkendelser og dispensationer</i>	6
1.10	<i>Offentliggørelse.....</i>	7
2	Beskrivelse af projektet.....	8
2.1	<i>Beskrivelse af projektet</i>	8
2.2	<i>Begrundelse for de stillede vilkår.....</i>	9
3	Vilkårsliste.....	10
4	Samlet vurdering	12
5	Lovgrundlag.....	12
Bilag	13



1 Meddelelse af tillæg til miljøgodkendelse

1.1 Afgørelse

Mariagerfjord Kommune meddeler tillæg til miljøgodkendelse til udvidelse af husdyrbruget på Finderupvej 31, 9500 Hobro

Ansøgningen er behandlet i henhold til Husdyrbrugloven § 16a, stk. 4 og på grundlag oplysningerne i den indsendte miljøkonsekvensrapport samt skema nr. 238866, version 6.

Det er kommunens vurdering, at oplysningerne og vurderingerne i miljøkonsekvensrapporten lever op til kravene i husdyrbrugsloven.

Det er Mariagerfjord Kommunes vurdering, at følges vilkårene i dette tillæg og miljøgodkendelsen af Finderupvej 31, 9500 Hobro for lokalisering, indretning og drift af husdyrbruget, vil det ansøgte ikke medføre væsentlige direkte eller indirekte virkninger på miljøet. Herunder navnlig:

- landskabelige værdier
- natur med dens bestande af vilde planter og dyr og deres levesteder, herunder områder, der er beskyttet mod tilstandsændringer eller fredet, udpeget som internationalt naturbeskyttelsesområde eller udpeget som særlig sårbart over for næringsstofpåvirkning
- jord, grundvand og overfladevand
- lugt-, støj-, rystelses-, støv-, flue-, transport- og lysgener, uhygiejniske forhold, affaldsproduktion m.v.

Det er desuden kommunens vurdering, at det ansøgte ikke vil påvirke Natura 2000 områder væsentligt, og ej heller vil have negativ indflydelse på planter eller dyr omfattet af bilag IV¹, artsfredning eller optaget på nationale eller regionale rødlistor.

Mariagerfjord Kommune har udarbejdet tillægget til miljøgodkendelsen med hensyntagen til den gældende kommuneplan.

Mariagerfjord Kommune vurderer, at de generelle afstandskrav i §§ 6 og 8 i Husdyrbrugloven er overholdt.

Mariagerfjord Kommune vurderer, at opsætning af kalvehytter er erhvervsmæssigt nødvendigt for ejendommens drift som landbrugsejendom.

1.2 Tidligere meddelte afgørelser

Husdyrbruget har den 20. januar 2021 fået en godkendelse efter husdyrbrugloven § 16a til det nuværende kvæghold og byggeri.

Hvis tillægget til § 16a miljøgodkendelsen ikke udnyttes, reguleres husdyrbruget efter det tilladte dyrehold på ansøgningstidspunktet.

1.3 Meddelelsespligt

¹Habitatdirektivet fra 1992 (Rådets direktiv 92/43/EØF om bevaring af naturtyper samt vilde dyr og planter med senere ændringer).



Enhver godkendelsespligtig ændring i driften, indretningen eller bygningsmassen skal anmeldes til og være godkendt af Mariagerfjord Kommune inden gennemførelsen.

Det er Mariagerfjord Kommune, der vurderer, om fremtidige ændringer på husdyrbruget skal udløse krav om godkendelse.

1.4 Gyldighed

Tillægget til godkendelsen betragtes som påbegyndt udnyttet, når afgørelsen er taget i brug. Vilkårene i afgørelsen gælder straks herefter.

Udnyttelse

Hvis hele eller dele af byggeriet ikke er afsluttet **inden 6 år** fra denne afgørelses meddelelse, bortfalder godkendelsen for den del, som ikke er afsluttet.

Med "udnyttet" menes, at det ansøgte bygge- og anlægsarbejde er etableret og taget i brug samt at dyreholdet er ændret i forhold til tidligere tilladt produktion.

Kontinuitet

Hvis tillæg til godkendelsen har været udnyttet ifølge ovenstående, men herefter ikke har været driftsmæssigt udnyttet, helt eller delvist, i tre på hinanden følgende år, så bortfalder den del af godkendelsen, der ikke har været udnyttet de seneste tre år.

Udnyttelse anses for at foreligge, når mindst 25 pct. af produktionsarealet har været driftsmæssigt udnyttet. Ved driftsmæssig udnyttelse forstås, at der på det pågældende areal produceres mindst 50 pct. af det mulige inden for rammerne af dyrevelfærdskrav eller andre relevante krav.

1.5 Foroffentlighed

Ansøgningen har ikke været offentliggjort på Mariagerfjord Kommunes hjemmeside og www.dma.mst.dk da tillægget ikke er vurderet til at have en væsentlig miljøpåvirkning.

1.6 Høring

Udkastet til tillæg til godkendelsen har været i 30 dages høring hos ansøger, konsulent og naboer fra den 15. marts 2024 til den 19. april 2024.

Et udkast til tillæg til godkendelsen er forud for afgørelsen sendt til:

- Ansøger: Brian Christensen, Finderupvej 31, 9500 Hobro
- Konsulent: Niels Provstgård, Velas, NIPR@velas.dk
- DN Mariagerfjord, dnmariagerfjord-sager@dn.dk

Naboer og øvrige parter er blevet orienteret om høringen, og at der ligger et udkast til godkendelse på Mariagerfjord Kommunes hjemmeside.

Der er ikke indkommet nogen bemærkninger i høringsperioden.

1.7 Offentliggørelse

Tillæg til godkendelsen vil blive offentliggjort på Mariagerfjord Kommunes hjemmeside og <https://dma.mst.dk/> (DMA: Digital Miljøadministration) den 15. marts 2024.

1.8 Klagevejledning

Hvis du ønsker at klage over denne afgørelse, kan du klage til Miljø- og Fødevarerklagenævnet.

Klagen skal indgives inden den 30. maj 2024 kl 23.59.

Du klager via klageportalen, som du finder via naevneneshus.dk, borger.dk eller virk.dk. Du logger på klageportalen med Nem-ID. En klage er indgivet, når den er tilgængelig for Mariagerfjord Kommune via klageportalen.

Når du klager, skal du betale et gebyr på 900 kr. for borgere og 1.800 kr. for virksomheder, organisationer og offentlige myndigheder.

I klageportalen sendes din klage automatisk først til Mariagerfjord Kommune. Hvis Mariagerfjord Kommune fastholder afgørelsen, sender Mariagerfjord Kommune klagen videre til behandling i nævnet via klageportalen. Du får besked om videresendelsen.

Miljø- og Fødevarerklagenævnet afviser din klage, hvis du sender den uden om klageportalen, medmindre du er blevet fritaget for brug af klageportalen. Hvis du ønsker at blive fritaget for at bruge klageportalen, skal du sende en begrundet anmodning til Mariagerfjord Kommune. Mariagerfjord Kommune videresender din anmodning til nævnet, som herefter beslutter om, du kan fritages.

Vejledning om klagereglerne kan findes på Miljø- og Fødevarerklagenævnets hjemmeside naevneneshus.dk.

Ansøgeren vil få besked, hvis andre klager over afgørelsen.

En eventuel klage har ikke opsættende virkning med mindre Miljø- og Fødevarerklagenævnet bestemmer andet. Udnyttelsen af afgørelsen sker dog på ansøgerens eget ansvar (for egen regning og risiko).

Mariagerfjord Kommunes afgørelse kan også indbringes for domstolene. Det skal ske inden 6 måneder fra offentliggørelsen eller - hvis den påklages - inden 6 mdr. efter, at der foreligger endelig afgørelse.

1.9 Andre tilladelser, godkendelser og dispensationer

Mariagerfjord Kommune gør opmærksom på, at en miljøgodkendelse efter reglerne i Husdyrbrugloven ikke fritager fra krav om godkendelse, dispensation m.v. efter anden lovgivning som f.eks. byggegodkendelse, afledning af tagvand eller lignende.

Mariagerfjord Kommune

**Meri Ann G. Herskind
agronom**



1.10 Offentliggørelse

Kopi af miljøgodkendelsen er sendt til:

- Konsulent: Niels Provstgård, Velas I/S, nipr@velas.dk
- Sundhedsstyrelsen, Embedslægerne, trvest@stps.dk
- Arbejderbevægelsens Erhvervsråd, ae@ae.dk
- Forbrugerrådet, fbr@fbr.dk
- Danmarks Fiskeriforening, mail@dkfisk.dk
- Ferskvandsfiskeriforeningen for Danmark, nb@ferskvandsfiskeriforeningen.dk
- Danmarks Sportsfiskerforbund, post@sportsfiskerforbundet.dk
- Rådet for grøn omstilling, info@rgo.dk
- Dansk Ornitologisk Forening, natur@dof.dk.
- Dansk Ornitologisk Forening, lokalafdeling, mariagerfjord@dof.dk.
- Danmarks Naturfredningsforening, dnmariagerfjord-sager@dn.dk
- Danmarks Naturfredningsforening, dn@dn.dk
- Friluftsrådet i Nordjylland, himmerland-aalborg@friluftsraadet.dk,
- Friluftsrådet, fr@friluftsraadet.dk
- Foreningen Greenpeace Danmark, info.dk@greenpeace.org

2 Beskrivelse af projektet

2.1 Beskrivelse af projektet

Brian Christensen har ansøgt Mariagerfjord Kommune om et tillæg til miljøgodkendelse af husdyrbruget beliggende på Finderupvej 31, 9500 Hobro. Tillægget til miljøgodkendelsen meddeles efter Husdyrlovens § 16 stk. 4.

Tidligere godkendelser

Der er den 20. januar 2021 meddelt miljøgodkendelse til husdyrbruget på Finderupvej 31, 9500 Hobro i henhold til husdyrbrugsloven §16a, stk. 1.

Ejendommen blev miljøgodkendt den 20. januar 2021 til følgende ændringer:

- Etablering af en ny løsdriftsstald med et produktionsareal på 1128 m², med et samlede produktionsareal på 3002 m²
- En ny gyllebeholder på 4000 m³.
- En ny møddingsplads på 150 m².

Ansøgning om tillæg til miljøgodkendelse omfatter det samlede husdyrbrug, som består af et kvæghold med et samlet produktionsareal på 3002 m². Husdyrbruget ejes af Brian Christensen.

I dette tillæg godkendelse udvides produktionsarealet med opførelse af kalvehytter på 108 m², så det samlede produktionsareal stiger til 3110 m². Der sker ingen ændringer i de eksisterende stalde.

Nedenstående skema viser produktionsareal, dyretyper og staldsystem i "nuværende" drift, "ansøgt" drift og 8 års-drift.

Staldnavn	Stald-areal (m ²)	Produktion Nudrift/ 8 års drift	Produktionsareal (m ²) 8 års drift	Produktionsareal (m ²) Nudrift	Produktion Ansøgt drift	Produktionsareal (m ²) Ansøgt drift
Kostald	1751	Malkekøer, kvier og stude. Dybstrøelse	105	105	Flexgruppe: Alle kvæg; Dybstrøelse	105
		Malkekøer, kvier og stude. Sengestald med spalter (kanal, bagskyl eller ringkanal)	939	939	Flexgruppe: Alle kvæg; Sengestald med spalter (bagskyl eller ringkanal)	939
Ungdyrstald	1316	Malkekøer, kvier og stude. Dybstrøelse	124	248	Flexgruppe: Alle kvæg; Dybstrøelse	248
		Malkekøer, kvier og stude. Sengestald med spalter (kanal, bagskyl eller ringkanal)	291	582	Flexgruppe: Alle kvæg; Sengestald med spalter (bagskyl eller ringkanal)	582
Ny stald	2070				Flexgruppe: Alle kvæg; Dybstrøelse	120
					Flexgruppe: Alle kvæg; Fast drænet gulv med skraber og ajleafløb	1008
Nye kalvehytter	118				Flexgruppe: Alle kvæg; Dybstrøelse	108
Samlet			1459	1874		3110

Dyretype og staldsystemer som indgår i de ansøgte flexgrupper:

Alle kvæg; Sengestald med spalter (bagskyl eller ringkanal)

- Malkekøer, kvier og stude. Sengestald med spalter (kanal, bagskyl eller ringkanal)

- Ammekøer, slagtekalve (over 6 mdr.). Sengestald med spalter (kanal, bagskyl eller ringkanal)



Alle kvæg; Fast drænet gulv med skraber og ajlefløb

- Malkekøer, kvier og stude. Fast drænet gulv med skraber og ajlefløb
- Ammekøer, slagtekalve (over 6 mdr.). Fast drænet gulv med skraber og ajlefløb

Alle kvæg; Dybstrøelse

- Malkekøer, kvier og stude. Dybstrøelse
- Ammekøer, slagtekalve (over 6 mdr.). Dybstrøelse
- Kalve, (under 6 mdr.). Dybstrøelse

Tillæg til miljøgodkendelsen gælder kun for det ansøgte og med de vilkår som fremgår af tillægget samt vilkår angivet i § 16 a miljøgodkendelsen af den 20. januar 2021. Der må herefter ikke ske udvidelse eller ændring i husdyrbruget, før ændringen er anmeldt og godkendt af Mariagerfjord Kommune.

Husdyrbruget skal til enhver tid leve op til gældende regler i love og bekendtgørelser – også selvom disse regler eventuelt måtte være skærpede i forhold til denne godkendelse.

2.2 Begrundelse for de stillede vilkår

I § 16a miljøgodkendelse af den 20. januar 2021 er der stillet vilkår til driften mm. af husdyrbruget. Disse vilkår er alle gældende med mindre andet er angivet.

De stillede vilkår om anlæggets beliggenhed, indretning og anvendelse sikrer, at de beregninger og vurderinger, som ligger til grund for denne godkendelse er overholdt.

Det forudsættes at al generel lovgivning der vedrører drift af husdyrbrug overholdes. Vilkår i denne godkendelse specificerer driften angående placering, indretning og drift af denne ejendom.

3 Vilkårsliste

Som forudsætning for dette tillæg stilles følgende vilkår for driften på Finderupvej 31, 9500 Hobro. Vilkårene stillet i § 16a miljøgodkendelse af den 20. januar 2021 er alle gældende med mindre andet er angivet.

Generelle forhold

Tillæg til godkendelsen omfatter husdyrbruget på Finderupvej 31, 9500 Hobro.

1. Husdyrbruget skal placeres, indrettes og drives i overensstemmelse med de oplysninger, der fremgår af ansøgningsmaterialet og med de ændringer, der fremgår af godkendelsens vilkår.
2. Der skal til enhver tid forefindes et eksemplar af dette tillæg til miljøgodkendelse på husdyrbruget. De vilkår, der vedrører driften, skal være kendt af de ansatte, der er beskæftiget med den pågældende del af driften.
3. Ændringer i ejerforhold (eller hvem der har ansvar for driften) skal meddeles til kommunen.

Anlæggets beliggenhed, indretning og anvendelse mm.

4. Stalde og staldafsnit skal indrettes og anvendes som anført i skemaet nedenfor. Placering af stalde fremgår af situationsplanen, bilag 2.

Staldnavn	Stald-areal (m ²)	Produktion	Produktionsareal (m ²)
Kostald	1751	Flexgruppe: Alle kvæg; Dybstrøelse	105
		Flexgruppe: Alle kvæg; Sengestald med spalter (bagskyl eller ringkanal)	939
Ungdyrstald	1316	Flexgruppe: Alle kvæg; Dybstrøelse	248
		Flexgruppe: Alle kvæg; Sengestald med spalter (bagskyl eller ringkanal)	582
Ny stald	2070	Flexgruppe: Alle kvæg; Dybstrøelse	120
		Flexgruppe: Alle kvæg; Fast drænet gulv med skraber og ajleafløb	1008
Nye kalvehytter	118	Flexgruppe: Alle kvæg; Dybstrøelse	108
Samlet			3110

Som det fremgår af ovenstående oversigt er produktionsarealerne mindre end staldstørrelserne. Placeringen af produktionsarealet i de enkelte stalde er ikke fastlagt.

5. Der skal til enhver tid kunne fremvises dokumentation for størrelse og placeringen af produktionsarealet i de enkelte staldafsnit.
6. I de perioder hvor kalvehytterne er tomme for dyr, skal dybstrøelsesmatten ud-muges eller henligge med tør overflade.



Vilkår i miljøgodkendelse af den 20. januar 2021 der udgår:

Vilkår 1 til 6 i eksisterende miljøgodkendelse vedrørende godkendte stalde, produktioner udgår og erstattes af nye vilkår 1 til 6 i dette tillæg.

Vilkår i miljøgodkendelse af den 20. januar 2021 der fastholdes:

Med undtagelse af vilkår 1 til 6 er alle øvrige vilkår i miljøgodkendelsen fortsat gældende.

UDKAST



4 Samlet vurdering

På baggrund af ansøgningsmaterialet og indsendte oplysninger samt kommunens registreringer af naturforhold m.m. har Mariagerfjord Kommune vurderet, at tillæg til miljøgodkendelsen ikke vil medføre en væsentlig virkning på miljøet.

Mariagerfjord Kommune vurderer:

at ændringen af husdyrbruget kan godkendes, idet ændringen, som redegjort for i miljøkonsekvensrapporten, ikke vil medføre en væsentlig genepåvirkning af naboer, naturområder omfattet af § 7 i loven, kvælstofsårbare Natura 2000-områder samt landskabelige værdier og kulturmiljøer. Endvidere er det vurderet, at ændringen ikke vil medføre en væsentlig påvirkning af § 3-områder eller andre naturområder, som er beskyttet mod tilstandsændring. Endeligt er det vurderet, at de ovennævnte naturområders bestande af vilde planter og dyr samt deres levesteder ikke vil påvirkes væsentligt af det ansøgte projekt.

at ændringen af husdyrbruget kan godkendes, idet ændringen, ikke vil medføre en væsentlig genepåvirkning i form af lugt-, støj-, rystelses-, støv-, flue-, transport- og lysgener, uhygiejniske forhold, affaldsproduktion m.v. Samt at ændringerne ikke vil have en væsentlig påvirkning af jord, grundvand og overfladevand.

at der anvendes bedst tilgængelig teknik, til at forebygge og begrænse eventuel forurening.

5 Lovgrundlag

Ansøgningen er behandlet i henhold til kravene i Husdyrbrugloven² med tilhørende bekendtgørelse om godkendelse og godkendelse m.v. af husdyrbrug³, husdyrgødningsbekendtgørelsen⁴ samt Miljøstyrelsens vejledning om miljøgodkendelse af husdyrbrug.

² Lov om husdyrbrug og anvendelse af gødning m.v., Lov nr. 1572 af 20. december 2006 med senere ændringer.

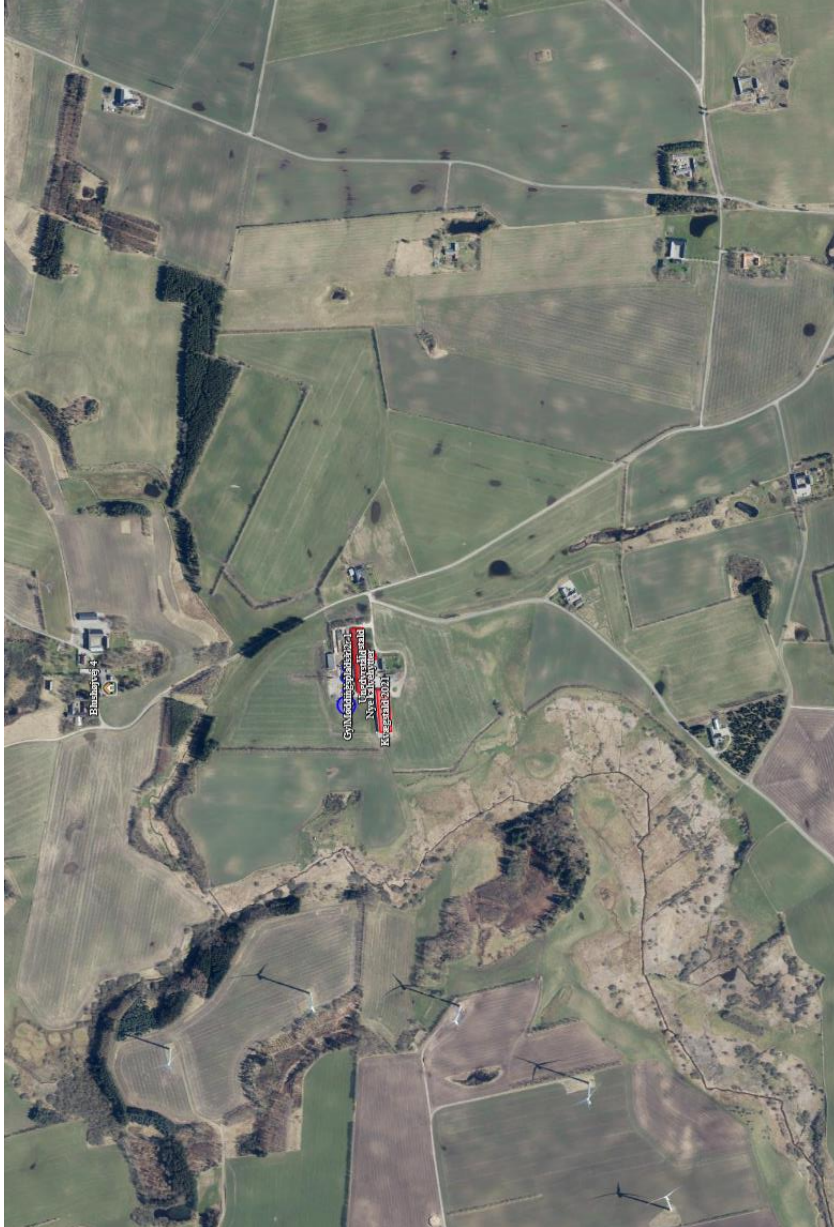
³ Bekendtgørelse om tilladelse og godkendelse m.v. af husdyrbrug nr. 211 af 28/02 20176 med efterfølgende rettelse

⁴ Bekendtgørelse om husdyrbrug og erhvervsmæssigt dyrehold, husdyrgødning, ensilage m.v. 1324 af 15/11 2016 med efterfølgende rettelse



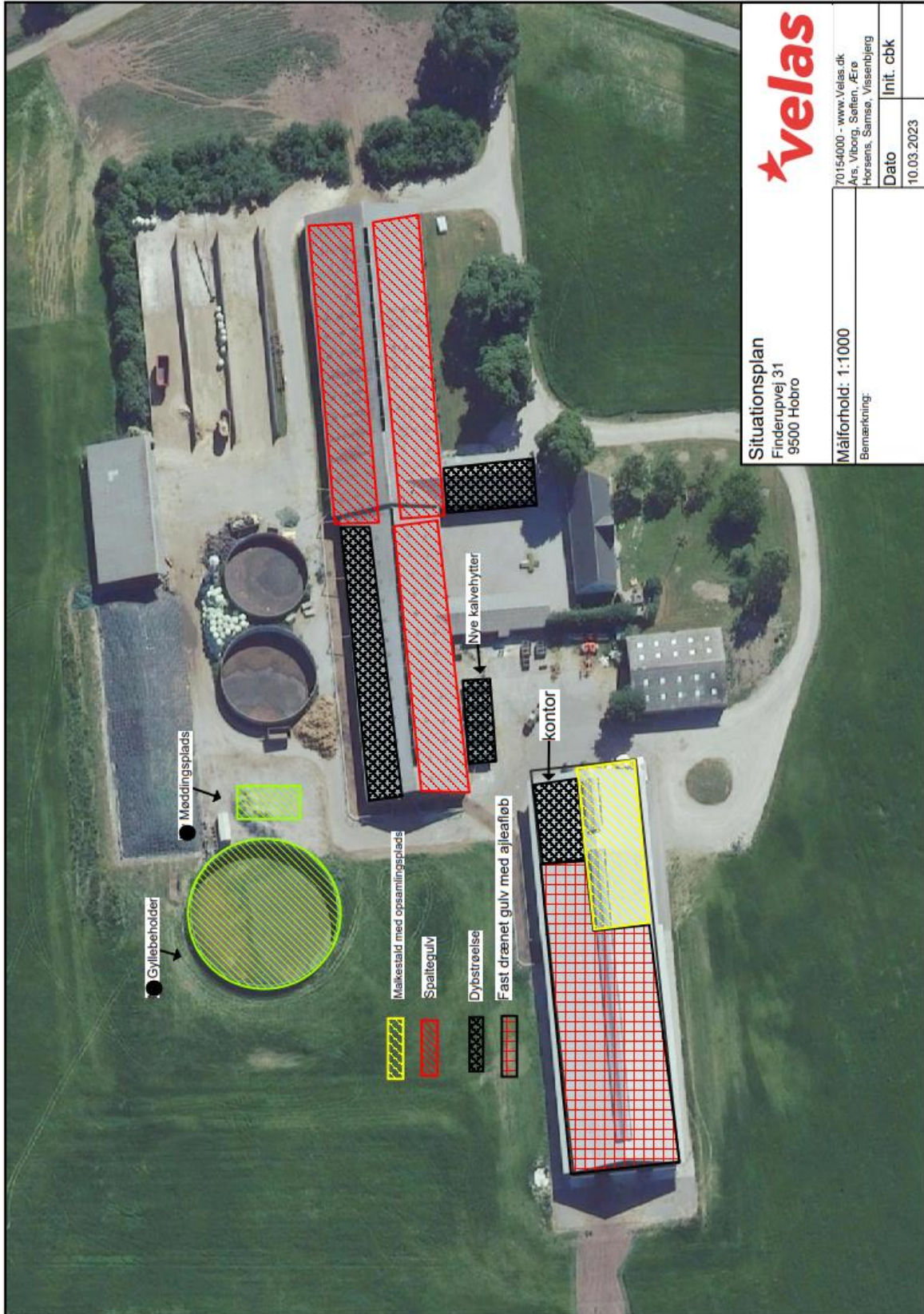
Bilag

Bilag 1: Ejendommens placering





Bilag 2: Situationsplan



Bilag 3: Miljøkonsekvensrapport
Vedlagt som separat bilag

UDKAST