

Tillæg til Miljøgodkendelse

Tornby Mørtelværk
Hornevej 4 og 6, Tornby, 9850 Hirtshals

K212 - Jordhotel



14. juni 2022



Oversigt

Virksomhed

Virksomhedens navn:	Tornby Mørtelværk ApS
Adresse:	Hornevej 4 og 6 Tornby, 9850 Hirtshals
Telefon/e-mail:	98 97 77 77 / normann@has.dk
Hjemmeside:	www.tornby-moertel.dk
Virksomhedens ejer:	Anpartsselskab
Ejendommens ejer:	Tornby Mørtelværk
Drift/miljøansvarlig + tlf.:	Norman Jensen/2331 0041
Matrikelnummer:	1k Nr. Tornby By, Tornby og 1f Nr. Tornby By, Tornby
CVR-nummer:	73612810
P-nummer:	1002407565
Listebetegnelse:	K212

IPPC-direktivet	ikke omfattet
Basistilstandsrapport:	ikke omfattet
VVM	ikke relevant
Risiko-bekendtgørelsen:	ikke omfattet
VOC-bekendtgørelsen:	ikke omfattet
PRTR-indberetning:	ikke omfattet
Spildevandstilladelse:	ikke omfattet

Sagsinfo

Tilsynsmyndighed:	Hjørring Kommune, Team Miljø
Sagsbehandler:	Anne Petersen
Sagsnummer:	09.02.16-P19-5-21

Vigtige datoer

Godkendelsen meddelt:	14. juni 2022
Godkendelsen offentliggjort:	15. juni 2022

Kontakt

Hjørring Kommune:	72 33 33 33
Team Miljø:	72 33 67 30
Hjørring Vandselskab:	38 41 28 45 (vagttelefon)
Ved miljøuheld:	1-1-2



Indholdsfortegnelse

Ansøgning	4
Godkendelse	5
Listebetegnelse og standardvilkår	5
VVM	6
Generelt.....	6
Vilkår for godkendelsen	7
Vilkår for Jordhotel.....	7
Formelle oplysninger	10
Offentlighed og høring.....	10
Klagevejledning	10
Underretning om afgørelsen	11
Miljøteknisk vurdering	12
Miljølovgivning.....	12
Beliggenhed	13
BAT	13
Oplagstyper og mængder	14
Driftsuheld.....	15
Luftforurening	15
Jord, grundvand og overfladevand	15
Jordhotel.....	15
Støj, vibrationer og infralyd	16
Spildevand og overfladevand	17
Samlet vurdering	17

Bilag 1 – Oversigtstegning

Bilag 2 – Ansøgningsmateriale

Bilag 3 – Skema med data til anmeldelse af jordflytning



Ansøgning

I forbindelse med miljøtilsyn i maj 2021 er Tornby Mørtelværk blevet bedt om at ansøge om tillæg til miljøgodkendelse for drift af jordhotel. Ansøgning om tillæg til miljøgodkendelse blev fremsendt til Hjørring Kommune 30. august 2021 og blev den 21. januar 2022 suppleret med yderligere oplysninger.

Aktiviteter

En oversigtsplan over hele virksomheden findes i bilag 1. Virksomhedens aktiviteter omfatter:

Hovedaktivitet

- Produktion af mørtel, beton, sand og granit skærver
- Indvinding af sand

Bi-aktiviteter

- Oplag af rent bygge- og anlægsaffald i form af mur- og betonbrokker
- Nedknusning af rent byggeaffald
- Jordhotel
- Soldning af jord.

Virksomhedens hovedaktiviteter er ikke omfattet af pligt til miljøgodkendelse dog bortset fra indvinding af sand som kræver en råstoff tilladelse med Miljøstyrelsen som myndighed.

Virksomhedens bi-aktiviteter er godkendelsespligtige. Oplag og nedknusning af rent byggeaffald er omfattet af Miljøgodkendelse af 4. juli 2018, mens jordhotel og soldning af jord er omfattet af nærværende tillæg til miljøgodkendelsen af 4. juli 2018.

Pladsen til jordhotellet har et areal på ca. 2.500 m² og er placeret øst for hornevej 6. området er markeret med bål på bilag 1.

For detaljeret beskrivelse af jordhotellet, se ansøgningsmaterialet i bilag 2



Godkendelse

På grundlag af de i sagen foreliggende oplysninger suppleret med Hjørring Kommunes vurderinger meddeles Tornby Mørtelværk ApS miljøgodkendelse til jordhotel, og soldning af jord på adressen: Hornevej 4, 9850 Hirtshals.

Godkendelsen meddeles i medfør af kapitel 5, §33 i Miljøbeskyttelsesloven¹ samt Bekendtgørelse om godkendelse af listevirksomhed².

De hovedhensyn, der har været bestemmende for afgørelsen, er, at virksomheden har truffet de nødvendige foranstaltninger til at forebygge og begrænse forureningen ved anvendelsen af den bedste tilgængelige teknik, at virksomheden kan drives på stedet uden at påføre omgivelserne forurening, som er uforenelig med hensynet til omgivelsernes sårbarhed, og at til- og frakørsel til virksomheden kan foregå uden væsentlige miljømæssige gener for naboer.

Miljøgodkendelsen er et tillæg til den eksisterende miljøgodkendelse fra juli 2018, for virksomhedens øvrige aktiviteter og omfatter alene jordhotellet på adressen. Godkendelsen indeholder vilkår for jordhotellets indretning og drift, samt krav til egenkontrol mv. Vilkårene er de betingelser kommunen stiller for, at jordhotellet kan miljøgodkendes.

Listebetegnelse og standardvilkår

Virksomhedens **hovedaktivitet** er oplag af materialer til entreprenørvirksomhed, oplag og nedknusning af byggeaffald, samt sortering og oplag af jord. Disse aktiviteter er optaget på bilag 2 til bekendtgørelse om godkendelse af listevirksomhed med listebetegnelse K206 og K212, der omfatter:

K 212 **”Anlæg for midlertidig oplagring af ikke-farligt affald eller affald af elektrisk og elektronisk udstyr forud for nyttiggørelse eller bortskaffelse med en kapacitet for tilførsel af affald på 30 tons om dagen eller med mere end 4 containere med et samlet volumen på mindst 30 m³, (bortset fra anlæg omfattet af listepunkt 5.5 i bilag 1 til bekendtgørelse om godkendelse af listevirksomhed eller listepunkt K 211 i bilag 2 til bekendtgørelse om godkendelse af listevirksomhed.)**

Rekonditionering, herunder omlastning, omemballering eller sortering af ikke-farligt affald eller affald af elektrisk og elektronisk udstyr forud for nyttiggørelse eller bortskaffelse med en kapacitet for tilførsel af affald på 30 tons om dagen eller med mere end 4 containere med et samlet volumen på mindst 30 m³, (bortset fra anlæg omfattet af listepunkt 5.1 d i bilag 1 til bekendtgørelse om godkendelse af listevirksomhed eller listepunkt K 211 i bilag 2 til bekendtgørelse om godkendelse af listevirksomhed).”

¹ Bekendtgørelse af lov om miljøbeskyttelse nr. 1218 af 25. november 2019

² Bekendtgørelse om godkendelse af listevirksomhed nr. 2080 af 15. november 2021



Da der ikke findes standardvilkår for oplag af jord, har Hjørring Kommune taget udgangspunkt i jordflytningsbekendtgørelsen, i fastsættelsen af godkendelsens vilkår.

Ved hvert vilkår er i parentes angivet om vilkåret er et vilkår der udspringer af jordflytningsbekendtgørelsen (JF). Vilkår som ikke har en sådan anmærkning har Hjørring Kommune fastsat, og begrundelserne for disse findes i afsnittet "Miljøteknisk vurdering".

VVM

Virksomheden er omfattet af "Bekendtgørelse af lov om miljøvurdering af planer og programmer og af konkrete projekter (VVM)" bilag 2 punkt 11b: Anlæg til bortskaffelse af affald³.

Virksomheden og dens aktiviteter blev VVM screenet den 2. maj 2018, med afgørelse om at virksomheden ikke ville kunne påvirke miljøet væsentligt og at der derfor ikke var behov for miljøvurdering. Afgørelsen omfattede også reglerne i Habitatbekendtgørelsen.

Nærværende tillæg omfatter kun muligheden for at modtage ren jord på lokaliteten, som i øvrigt ikke udvides i forhold til areal, aktiviteter eller driftstid. Tillæggets vilkår går derfor alene på administrative krav til håndteringen af jord, fremfor andre råmaterialer udenfor reglerne om jordhåndtering. Hjørring Kommune vurderer derfor, at ændringen på lokaliteten er så miljømæssigt uvæsentlig, at den ikke er omfattet af reglerne om screening eller miljøvurdering.

Generelt

Virksomheden må ikke udvides eller ændres bygnings- eller driftsmæssigt på en måde, der indebærer forøget forurening, før udvidelsen eller ændringen er godkendt i henhold til § 33 i Miljøbeskyttelsesloven⁴.

Vilkårene skal være opfyldt fra den dato, hvor godkendelsen træder i kraft, hvis ikke andet er anført i vilkårene.

Der gøres opmærksom på, at denne godkendelse ikke fritager fra krav, tilladelser, godkendelser eller dispensationer efter anden lovgivning.

³ Bekendtgørelse af lov om miljøvurdering af planer og programmer og af konkrete projekter (VVM) nr. 1976 af 27/10/2021

⁴ Bekendtgørelse af lov om miljøbeskyttelse nr. 1218 af 25. november 2019 (§ 33).



Vilkår for godkendelsen

I tillæg til vilkår for Tornby Mørtelværk i miljøgodkendelse af 4 juli 2018, gælder følgende vilkår for virksomhedens jordhotel.

Vilkår for Jordhotel

Indretning af jordhotel

1. Der må maksimalt oplagres 1000 tons jord på jordhotellet. Der må kun opbevares ren jord (kategori 1) i henhold til tabel 2.(JF)

Tabel 2: Grænseværdier for kategori 1 jord - Værdierne skal anvendes ved kategorisering af jord på jordhotellet.

Forureningskomponent	Kategori 1 (mg/kg TS)
Arsen (As)	< 20
Cadmium (Cd)	< 0,5
Chrom total (Cr total)	< 500
Kobber (Cu)	< 500
Kviksølv (Hg) (uorganisk)	< 1
Bly (Pb)	< 40
Zink (Zn)	< 500
PAH total	< 4
Benz(a)pyren	< 0,3
Dibenz(a,h)antracen	< 0,3
Kulbrinter (VKI-metoden)	
C5-C10 kulbrinter	< 25
C10-C15 kulbrinter	< 40
C15-C20 kulbrinter	< 55
C20-C40 kulbrinter	< 100
Totalkulbrinter, C5-C40	< 100

2. Det skal sikres med indhegning, volde, beplantning eller lignende at der ikke kan ske aflæsning på jordhotellet udenfor åbningstiden. Når jordhotellet er ubemandet, skal pladsen være lukket med aflåselig bom eller lignende.
3. Jorden skal opbevares i de dertil indrettede områder jf. bilag 1.
4. For at sikre adskillelse af oplag og underlag skal området til oplag af jord, samt alle kørearealer på jordhotellet, befæstes med stabilgrus i tykkelse på minimum 20 cm eller tilsvarende belægning.
5. Jordhotellets befæstelser, skal løbende vedligeholdes.



6. Jorden skal oplagres i miler. Højden på milerne må ikke overstige 2,5 meter og 5 meter i bredden. (JF)

Modtagelse af jord

7. Jord der overskrider grænseværdierne for kategori 1 jord jf. tabel 2, eller som er forurenet med andre forureningskomponenter (fx PFAS eller pesticider), må ikke opbevares på jordhotellet, men skal straks bortskaffes til godkendt deponerings- eller jordreanseanlæg. (JF)

8. Ved mistanke om andre forureningsparametre, end parametrene angivet i tabel 2, skal der foretages yderligere relevante analyser.

9. Når jorden modtages, skal den kontrolleres ved syn og evt. lugt, og oplysninger til driftsjournalen fremskaffes og noteres. Hvis jorden ikke synes eller lugter rent (fx på grund af lugt af olie eller synlige stumper af asfalt eller slagge) skal jorden afvises, og Hjørring Kommune skal orienteres med henblik på anvisning af alternativ bortskaffelse af den afviste jord.

10. Hver mile/bunke må indeholde jordpartier⁵ uden anmeldepligt fra op til 10 adresser eller et parti anmeldepligtigt jord

11. Hver mile/bunke skal holdes adskilt fra andre med enten markeringsnet eller beton elementer, og være tydeligt afmærket og nummereret, så man let kan finde relevante oplysninger om den enkelte mile/bunke.

Anmeldelse af jordflytninger – ind og ud af jordhotel

12. Al anmeldepligtig jord, der kommer **til** jordhotellet, skal anmeldes i Jordweb. Anvisning samt analyseresultater af jordpartier skal følge med anmeldelsen eller eftersendes i jordweb. (JF)

13. Alle jordflytninger **fra** jordhotellet skal anmeldes til kommunen via Jordweb. Analyseresultater eller historik for jordpartier skal medfølge eller eftersendes i systemet (JF)

14. Ethvert jordparti med anmeldepligt, skal entydigt kunne sammenholdes med resultaterne af udførte analyse. (JF)

Driftsjournal for jordhotel

⁵ Et jordparti defineres som en mængde ensartet jord stammende fra samme lokalitet.



15. Der skal føres driftsjournal, der som minimum skal indeholde de oplysninger der er nødvendige for at anmelde jorden i jordweb ved bortskaffelse. (se bilag 3) (JF)

Driftsjournalen skal opbevares på virksomheden i mindst 5 år og skal fremvises på tilsynsmyndighedens ønske.



Formelle oplysninger

Offentlighed og høring

Udkast til miljøgodkendelse har været i høring hos virksomheden i perioden 3. juni 2022 – 14. juni 2022, hvor der kun fremkom få, mindre bemærkninger.

Miljøgodkendelsen vil blive **offentliggjort på Hjørring Kommunens hjemmeside den 15. juni 2022.**

Klagevejledning

Ansøger selv kan klage over denne godkendelse til Miljø- og fødevareklagenævnet⁶. Det samme kan enhver⁷, der har en væsentlig, individuel interesse i sagen samt en række foreninger og organisationer⁸. Klagen skal være modtaget senest: **13. juli 2022.**

Klagen skal indsendes digitalt via Miljø- og fødevareklagenævnets klageportal. Klageportalen findes på www.borger.dk og www.virk.dk. En klage er indgivet, når den er tilgængelig for Hjørring Kommune i klageportalen. Nævnet skal som udgangspunkt afvise en klage, der kommer uden om Klageportalen. Nævnet opkræver et gebyr for at klage. Gebyrets størrelse kan ses på www.borger.dk og www.virk.dk

Miljøgodkendelsen kan godt udnyttes på egen risiko, selvom der klages over den, under forudsætning af, at andre nødvendige tilladelser er indhentet. Miljø- og fødevareklagenævnet kan dog i særlige tilfælde afgøre, at godkendelsen ikke kan udnyttes før klagen er behandlet. Miljø- og fødevareklagenævnet kan også ændre eller ophæve en miljøgodkendelse på baggrund af en klage.

Kommunens afgørelse kan også indbringes for domstolen⁹. En retssag skal være anlagt inden seks måneder fra den dag, afgørelsen er offentliggjort. Det vil sige den 15. december 2022.

Der er til enhver tid aktindsigt i sagen, herunder resultater af virksomhedens egenkontrol jf. Forvaltningsloven¹⁰, Offentlighedsloven¹¹ og Lov om aktindsigt i miljøoplysninger¹².

⁶ Lovbekendtgørelse nr. 1218 af 25. november 2019 "Bekendtgørelse af lov om miljøbeskyttelse, kap. 11, §§ 91 og 93

⁷ Lovbekendtgørelse nr. 1218 af 25. november 2019 "Bekendtgørelse af lov om miljøbeskyttelse, § 98

⁸ Organisationer som er nævnt i Miljøbeskyttelseslovens⁸ §§ 99 og 100

⁹ I henhold til § 101 i Miljøbeskyttelsesloven

¹⁰ Lovbekendtgørelse nr. 145 af 24. februar 2020 "Bekendtgørelse af lov om offentlighed i forvaltningen" §7

¹¹ Lovbekendtgørelse nr 433 af 22. april 2014 "Bekendtgørelse af forvaltningsloven" §9

¹² Lovbekendtgørelse nr. 980 af 16. august 2017 "Bekendtgørelse af lov om aktindsigt i miljøoplysninger" §2



Underretning om afgørelsen

Virksomheden: Tornby Mørtelværk ApS - digital post og e-mail: normann@has.dk

Myndigheder

Embedslægeinstitutionen Nordjylland (Sundhedsstyrelsen): senord@sst.dk nord@sst.dk

Region Nordjylland: region@rn.dk

Organisationer og foreninger

Danmarks Naturfredningsforening: dnhjoerring-sager@dn.dk (eller dn@dn.dk.)

DN's Samråd for Nordjylland c/o Thorkild Kjeldsen: thorkild.kjeldsen@mail.tele.dk

Friluftsrådet, Thomas Elgaard Jensen: vendsyssel@friluftsradet.dk

3F Hjørrings Miljøafdeling: skagerak@3f.dk

Greenpeace: info.dk@greenpeace.org

Dansk ornitologisk forening centralt og lokalt: natur@dof.dk og hjoerring@dof.dk



Miljøteknisk vurdering

Miljølovgivning

Godkendebekendtgørelsen og IED-direktivet

Virksomheden er omfattet af godkendebekendtgørelsens bilag 2 og er dermed ikke omfattet af IED-direktivet.

Basistilstandsrapport

Virksomheden er omfattet af godkendebekendtgørelsens bilag 2. Kun virksomheder, som er omfattet af IE-direktivet og dermed er på bilag 1 i godkendebekendtgørelsen, skal udarbejde basistilstandsrapport i forbindelse med godkendelse eller revurdering, hvis virksomheden bruger, fremstiller eller frigiver relevante farlige stoffer i visse mængder.

Risikobekendtgørelsen

EU's Sevesodirektiv, der er implementeret i risikobekendtgørelsen, har til formål at forebygge større uheld og imødegå konsekvenserne af disse. Målet er at beskytte både mennesker og miljø. Direktivet er indarbejdet i Risikobekendtgørelsen, som omfatter industrivirksomheder der fremstiller, opbevarer eller bruger store mængder af giftige, brandfarlige eller eksplosionsfarlige stoffer.

Virksomheden håndterer ikke stoffer i mængder over tærskelmængderne angivet i bekendtgørelsen, og er derfor ikke omfattet af risikobekendtgørelsen.

Brugerbetalingsbekendtgørelsen

I kraft af at være omfattet af godkendebekendtgørelsen, er virksomheden også omfattet af brugerbetalingsbekendtgørelsen¹³.

Det betyder, at Hjørring Kommune afregner den tid, der er brugt på tilsyn og miljøgodkendelser, både på og udenfor virksomheden, dog ikke kørsel. Afregning for tilsyn sker en gang årligt over ejendomsskattebilletten, mens afregning for miljøgodkendelse sker ved særskilt faktura umiddelbart efter en godkendelse, er meddelt.

PRTR-indberetning

Virksomheden har ikke pligt til at indberette data.

Affaldsregisteret og Affaldsdatasystemet

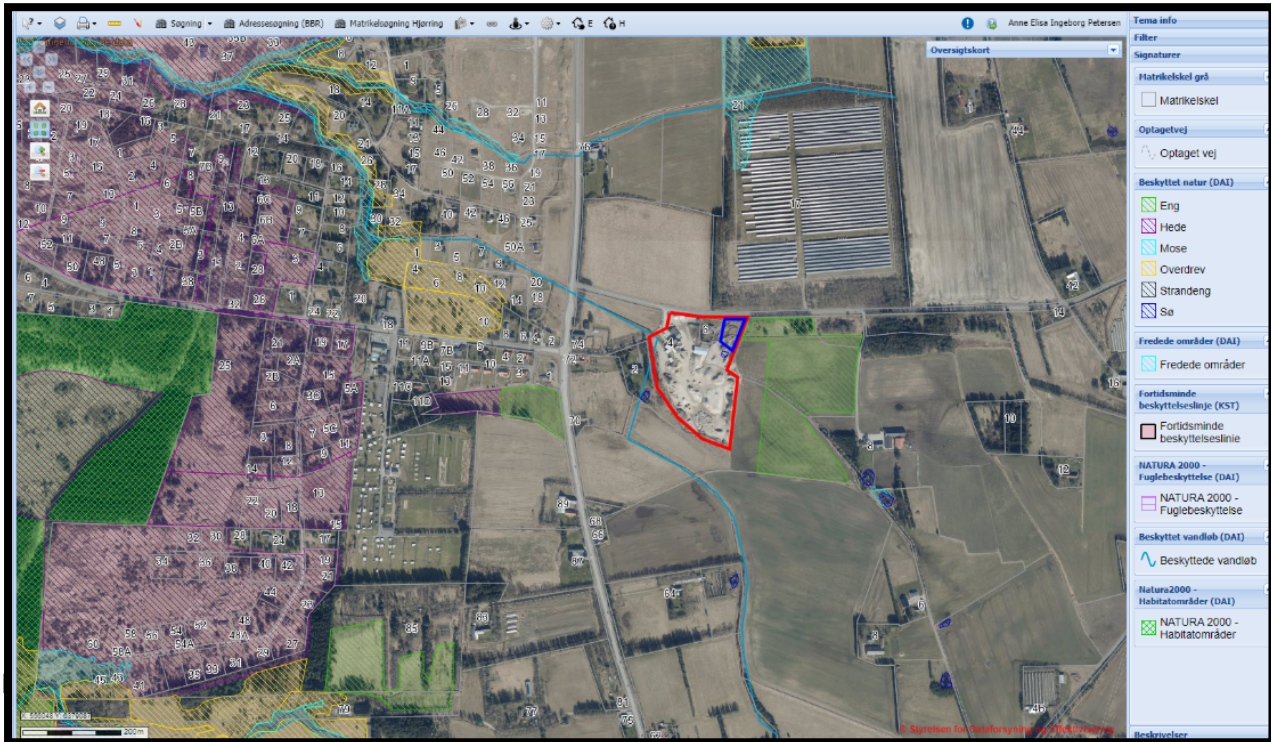
Virksomheden har i henhold til affaldsaktørbekendtgørelsen pligt til at registrere sig som indsamler med forbehandling i Energistyrelsens affaldsregister. Som indsamler har virksomheden pligt til at indberette data til miljøstyrelsens affaldsdatasystem.

¹³ BEK nr. 1519 af 29.06.2021 om brugerbetaling for godkendelser m.v. og tilsyn efter lov om miljøbeskyttelse og lov om husdyrbrug og anvendelse af gødning m.v.



Beliggenhed

Virksomheden er beliggende i det åbne land mellem Tornby og Hirtshals (jf. figur 1) omgivet af landbrugsjord samt spredte ejendomme og boliger. Godt en halv kilometer vest for virksomheden er der et større sommerhusområde og herefter Tornby klitplantage og strand som rummer flere forskellige beskyttede naturområder herunder et natura2000 habitatområde. Umiddelbart øst for virksomheden er et beskyttet engområde og syd- sydvest for virksomheden løber Elbæk. Nærmeste bolig ligger ca. 30 m øst for virksomheden.



Figur 1 Oversigtskort placering af Tornby mørtelværk

Virksomheden er ikke omfattet af hverken lokalplan eller kommuneplanramme. I Kommuneplan 2016 fra Hjørring Kommune er virksomheden placeret inden for Kystzoneområde C i kommunens graduering.

Jordhotellet, medfører hverken en ændret fysisk udformning af virksomheden eller yderligere påvirkninger af de nuværende landskabelige forhold.

Hjørring Kommune vurderer, at virksomheden er hensigtsmæssigt placeret og holder sig inden for rammerne af lokalplan og kommuneplan. Kommunen vurderer videre, at virksomheden ikke påvirker omkringliggende områder i en grad der er uforenelig med områdernes formål og sårbarhed.



BAT

EU kommissionen udgiver og reviderer løbende såkaldte BREF-dokumenter, som samler viden om tilgængelige teknikker til mindskning af forurening indenfor forskellige brancher og processer. Altså hvad der skal betragtes som de bedste tilgængelige teknikker –BAT- på forskellige områder.

BREF-dokumenters konklusioner om BAT skal lægges til grund for stillede vilkår i godkendelser og revurderinger af virksomheder på bilag 1 i godkendebekendtgørelsen¹⁴.

BAT-konklusionerne er således bindende ved revurdering af bilag-1 virksomheders miljøgodkendelse, tilslutningstilladelse og udledningstilladelse.

For virksomheder på bilag 2 i godkendebekendtgørelsen, som Miljøstyrelsen har udarbejdet standardvilkår for, er disse at betragte som BAT, såfremt vilkårene ikke er lempeligere end eventuelle BREF-dokumenters konklusioner¹⁵.

For bilag 2-virksomheder, der ikke er omfattet af standardvilkår, skal kriterierne i bilag 6 i godkendelsesbekendtgørelsen lægges til grund i forbindelse med fastlæggelse af BAT. Her kan Miljøstyrelsens Orientering nr. 4 2014 med "BAT-eksempler og tjeklister på tværs af Brancher", bruges

Jordhotellet er ligesom virksomhedens øvrige aktiviteter omfattet af K212-vilkårene, som er sat i Miljøgodkendelsen fra juli 2018. Dog er der ikke i K212 sat standard vilkår specifikt for jordhotel. Hjørring kommune har vurderet, at jordflytningsbekendtgørelsens krav er relevante for virksomhedens jordhotel. Derfor er disse sat som vilkår i dette tillæg og ligeledes er det vurderet, at dette er BAT for aktiviteterne.

I det følgende gives derfor kun en begrundelse for de vilkår, Hjørring Kommune har stillet til jordhotellet ud over de vilkår der allerede er gældende i henhold til miljøgodkendelsen fra juli 2018.

Jordhotel

Miljøstyrelsen har ikke udarbejdet standardvilkår for midlertidigt oplag af jord. Vilkårene for jordhotellet er derfor fastsat af Hjørring kommune med udgangspunkt i Bekendtgørelse nr. 1452 af 7. december 2015 om anmeldelse og dokumentation i forbindelse med flytning af jord samt et forsigtighedsprincip om at afværge af forureningsfare.

Vilkårene, ikke mindst om driftsjournal og årsrapport, skal samtidig tjene til at lette tilsynsarbejdet og sikre at virksomheden har mulighed for at lave de relevante anmeldelser af jordflytninger fra jordhotellet.

Hjørring Kommune har derudover stillet krav til oplagsmængder, der er rimelige men rummelige i forhold til, hvad virksomheden forventer at modtage på 1 år. Derudover er der stillet vilkår til, at

¹⁴ Jf. Godkendebekendtgørelsens §25 stk. 1

¹⁵ jf. Godkendebekendtgørelsens §26 stk. 1



oplagshøjden på jordhotellet ikke må overskride 2,5 meter. Dette for at sikre at der ved behov, kan udtages prøver i henhold til Jordflytningsbekendtgørelsens bilag 1.

Risikovurdering - Jordforurening

Der stilles kun vilkår om grus belægning under ren jord, og således ikke vilkår om membran eller fast belægning herunder. Dette ud fra en risikoanalyse og en vurdering af at i og med der kun må modtages ren jord så er en bedre adskillelse mellem oplagt jord og underliggende jord ikke proportionelt med miljøeffekten.

Risikovurdering - Drikkevand

Virksomheden ligger i udkanten af et indvindingsområde. Mod øst grænser et indvindingsområde og en kildepladszone med vandværksboringer. 620 meter sydøst for virksomheden er der det nærmeste område med særlige drikkevandsinteresser.

Da der ikke er særlige grund- og drikkevandsinteresser direkte i forbindelse med virksomheden og der kun gives tilladelse til at modtage rent jord vurderes det ikke nødvendigt at fastsætte vilkår om tæt belægning eller om monitorering og overvågning af jord og grundvand omkring virksomheden.

Risikovurdering - Vandløb

Elbæk vandløb løber langs vestsiden af oplags- og nedknusningspladsen. Jord hotellet er placeret i det fjernest hjørne af pladsen, længst væk fra pladsen.

Da der kun må modtages ren jord og der er relativt langt til elbæk vandløb, vurderes det at der er meget ringe sandsynlighed for at oplaget vil have negativ indvirkning på vandløbet i form af udledning af farlige stoffer.

Samlet vurdering

Hjørring Kommune vurderer, at jordhotellet kan etableres og drives uden at påføre omgivelserne forurening, der er uforenelig med hensyn til omgivelsernes sårbarhed og kvalitet. Det vurderes, at virksomheden har truffet de fornødne foranstaltninger til at forebygge og begrænse forurening ved anvendelse af den bedst tilgængelige teknologi.



Bilag 1 – oversigt over pladsen





Bilag 2 – Ansøgningsmateriale

Se særskilt bilag 2



Bilag 3 – Oplysninger relevante for jordflytning

Se særskilt bilag 3