

Miljøgodkendelse

Etablering af plansilo

Breumvej 12, 6740 Bramming

3. januar 2017



Teknik & Miljø
Esbjerg Kommune

ESBJERG KOMMUNE

Natur & Vandmiljø

Torvegade 74

6700 Esbjerg

Telefon: 7616 1616

E-mail: miljo@esbjergkommune.dk

Web: www.esbjergkommune.dk

Sag nr.: 16/19337

Sagsansvarlig: Laurids Knudsen

Copyright: Alle kort og luftfoto: copyright DDO ®, ©COWI

Indholdsfortegnelse

INDLEDNING	4
GODKENDELSE TIL ETABLERING OG DRIFT AF HUSDYRPRODUKTION	5
EJENDOMS- OG BEDRIFTSOPLYSNINGER	5
FORUDSÆTNINGER OG VILKÅR.....	5
Vilkår for husdyrbrugets anlæg.....	6
Vilkår for husdyrbrugets udbringningsarealer	10
Generelle vilkår	10
RETSBESKYTTELSE OG REVURDERING.....	11
MEDDELELSESPLIKT – ANLÆG OG AREALER.....	11
ØVRIGE FORHOLD.....	11
OFFENTLIGGØRELSE.....	11
KLAGEVEJLEDNING	11
MILJØTEKNISK BESKRIVELSE OG VURDERING	13
INDLEDNING	13
BESKRIVELSE OG VURDERING AF ANSØGNINGEN	13
Husdyrbrugets beliggenhed.....	13
Dyreholdets størrelse	16
Driftsbygninger.....	17
Foder	19
Gødningsproduktion	20
Udbringningsarealer	21
Energi- og vandforbrug.....	21
Råvarer og hjælpestoffer	22
Affald	22
Spildevand/restvand	23
HUSDYRBRUGETS PÅVIRKNINGER AF OMGIVELSERNE – LUGT, STØJ, MM.	23
Lugt	24
Støj og transport	26
Støv, fluer og skadedyr	28
Lys.....	28
Driftsførstyrrelser og uheld	28
Landskab og kulturmiljø.....	29
HUSDYRBRUGETS PÅVIRKNINGER AF OMGIVELSERNE – NATURMÆSSIGE FORHOLD.	30
Ammoniakupåvirkning af naturområder.....	31
Nitrat og fosfor til overfladevand – marine områder, vandløb og søer	35
Påvirkning af arter med særligt strenge beskyttelseskrav (Bilag IV arter)	35
Nitrat til grundvand - nitratfølsomme vandindvindingsområder	36
BEDST TILGÆNGELIGE TEKNIK (BAT).....	36
OPHØR	41
ALTERNATIVE MULIGHEDER	42
BEMÆRKNINGER I FORBINDELSE MED INDLEDENDE ANNONCERING AF DET ANSØGTE PROJEKT	42
HØRING	42
SAMLET VURDERING	42
BILAG 1	43

Indledning

Miljøgodkendelsen fastlægger de vilkår, der skal gælde for etablering af plansilo på Breumvej 12, 6740 Bramming i Esbjerg Kommune. Vilkårene sikrer, at etablering og drift af husdyrbruget kan ske uden at påvirke miljøet væsentligt.

Miljøet skal i denne sammenhæng forstås som omgivelserne i bred forstand, herunder befolkning, flora og fauna, vandmiljø, landskab og kulturhistorie samt ressourceforbrug.

Esbjerg Kommune har udarbejdet en miljøteknisk beskrivelse og vurdering af det ansøgte projekt. Denne danner baggrund for afgørelsen om miljøgodkendelse, herunder de stillede vilkår.

Ansøgningen om miljøgodkendelse har været offentliggjort på Esbjerg Kommunes hjemmeside i perioden den 10. – 24. oktober 2016. Offentligheden har hermed haft mulighed for at komme med forslag og bemærkninger til projektet, samt anmode om at få tilsendt udkast til afgørelse når denne foreligger. Kommunen har i forbindelse med annonceringen ikke modtaget bemærkninger til.

Forslaget til miljøgodkendelse har været i offentlig høring i perioden fra den 16. november 2016 til den 2. januar 2017. Kommunen har i forbindelse med høringen ikke modtaget bemærkninger til projektet.

Godkendelse til etablering og drift af husdyrproduktion

Esbjerg Kommune har afgjort, at kvægbruget på Breumvej 12, 6740 Bramming kan udvides med plansilo som ansøgt.

Godkendelsen omfatter

- En etablering af plansilo på 2.700 m² og en forplads på 390 m².

Godkendelsen meddeles efter § 12 stk. 2 i lovbekendtgørelse nr. 442 af 13. maj 2016 om miljøgodkendelse m.v. af husdyrbrug, idet Esbjerg Kommune vurderer at:

- Der er truffet de nødvendige foranstaltninger til at forebygge og begrænse forureningen ved anvendelse af den bedste tilgængelige teknik,
- Husdyrbruget i øvrigt kan drives på stedet uden at påvirke omgivelserne på en måde, som er uforenelig med hensynet til omgivelserne, samt
- Udvidelse og drift af husdyrbruget ikke medfører væsentlige virkninger på miljøet

Godkendelsen omfatter samtlige landbrugsmæssige aktiviteter på ejendommen, herunder drift af husdyrbrugets anlæg samt udspretningsarealer.

Samtidig meddeles dispensation til placering af plansiloen 15 m fra naboskellet med matrikel nr. 59a St. Darum By, Darum. Dispensationen meddeles efter § 9 stk. 3 i lov om miljøgodkendelse m.v. af husdyrbrug.

Der er nærmere redegjort for de vurderinger der ligger til grund for afgørelsen i vedlagte miljøtekniske beskrivelse og vurdering.

Ejendoms- og bedriftsoplysninger

Godkendelsen gives til husdyrbruget beliggende på Breumvej 12, 6740 Bramming, matrikel nr. 34 c, st. Darum By, Darum. Ejendomsnummeret er 309397. Bedriftens CVR nr. er 25827880 og CHR nr. er 43203. Husdyrbruget ejes af Jørn Kjær Madsen og drives af I/S Rønhave.

Forudsætninger og vilkår

Esbjerg Kommune forudsætter, at projektet gennemføres og drives som beskrevet i ansøgningen, skema nr. 91864. Godkendelsen meddeles på vilkår, der sikrer at kravene i § 27 og § 29 i lov om miljøgodkendelse, mv. af husdyrbrug opfyldes.

Der stilles følgende vilkår til hhv. husdyrbrugets anlæg, husdyrbrugets arealer, samt generelle vilkår for husdyrbruget.

Vilkår for husdyrbrugets anlæg Husdyrproduktion

1. Husdyrholdet skal være sammensat og staldindretningen udført som beskrevet nedenfor.

Scenarie 1	Antal årsdyr	Produce-rede dyr	DE
Malkeko, tung race, 10.120 kg EKM Sengestald med spalter (kanal, linespil).	305		421,6
Malkeko, tung race, 10.120 kg EKM Dybstrøelse hele arealet	120		165,9
Opdræt, tung race, 0-1 mdr.	5		1,1
Tyrekalve, tung race, 45-50 kg		210	0,7
I alt			589,3

Alternativ - scenarie 2	Antal årsdyr	Produce-rede dyr	DE
Malkeko, tung race, 10.120 kg EKM-Sengestald med spalter (kanal, linespil).	235		324,8
Malkeko, tung race, 10.120 kg EKM Dybstrøelse	120		165,9
Kvier, tung race, sengestald med spalter (kanal, linespil) (23-24 mdr.)	85		50,0
Opdræt, tung race, 0-1 mdr.	5		1,1
Tyrekalve, tung race, 45-50 kg		210	0,7
I alt			542,5

2. Antallet af dyreenheder må variere med 10 % i løbet af planåret (1. august til 1. august). Dog må det maksimale dyrehold beregnet som et gennemsnit i perioden 1. august til 31. juli ikke overstige 589,3/542,5 dyreenheder.
3. Antallet af dyr indenfor hver dyrekategori må maksimalt variere med 10 %. Den naturlige variation må dog ikke have karakter af permanente ændringer.
4. Hvis mælkeydelsen falder til et lavere niveau, kan dette antal DE ikke om-lægges til forøget dyrehold. Der skal ved miljøtilsyn kunne forevises dokumentation for mælkeydelsen.
5. Såfremt at mælkeydelsen overstiger 10.120 kg EKM
 - a. Skal der ske en tilsvarende reduktion i antallet af malkekøer, kvier eller kalve, så antallet af DE ikke overskrider 589,3/542,5 DE, **eller**
 - b. Skal ejer anmelde og Esbjerg Kommune godkende en forøgelse af harmoniarealet **og/eller**

- c. Skal der ske en afsætning af de ekstra DE husdyrgødning. Modtager af husdyrgødningen skal først godkendes af Esbjerg Kommune for at kunne modtage husdyrgødningen.

Indretning og drift

6. Ændringer i ejerforhold, eller hvem der er ansvarlig for husdyrbruget, skal meddeles Esbjerg Kommune.
7. Husdyrbruget og dens omgivelser skal renholdes så det ikke giver anledning til gener for omgivelserne.
8. Plansiloen jf. kort 2, skal placeres minimum 15 m fra nabomatriklen med matrikel nr. 59a St. Darum By, Darum.

Foder

9. Foderets indhold af råprotein pr. kg fodertørstof for samtlige køer på husdyrbruget, må maksimum være 154 g råprotein pr. kg fodertørstof i gennemsnit pr. år.
10. Grovfodermidler, der udgør mere end 10 % af FE/ko/dag, skal analyseres for indholdet af råprotein Hvis grovfodermidlet udgør mindre end 10 % anvendes tabelværdier¹. For kraftfoder og råvarer anvendes garantier for næringsstoffer fra følgesedlen.
11. Der skal foretages EFK (EndagsFoderKontrol) fire gange om året. På baggrund af de seneste 4 EFK'er beregnes et løbende gennemsnit, som ligger til grund for indholdet af råprotein i foderet. EFK skal opbevares på husdyrbruget i minimum 5 år og forevises på tilsynsmyndighedens forlangende.
12. Foderplaner skal opbevares på husdyrbruget og forevises på tilsynsmyndighedens forlangende. Foderplaner skal indeholde oplysninger om indholdet af råprotein i foderet.

Husdyrgødning og ensilage

13. Overpumpning af gylle fra gyllebeholder til gyllevogn og lign. skal foregå under opsyn, således at spild undgås, og der tages størst muligt hensyn til omgivelserne.

Energi- og vandforbrug

14. Der skal foretages en årlig registrering af vand- og energiforbrug tilknyttet husdyrproduktionen. Registreringen gemmes i minimum 5 år og skal kunne forevises på tilsynsmyndighedens forlangende.
15. Mælkekøleanlægget skal kontrolleres min. 1 gang pr. år af autoriseret firma. Anlægget serviceres og justeres i henhold til producentens beskrivelse af optimal drift. Dokumentation for udført service, skal kunne forevises ved miljøtilsyn.

¹ Officielle og opdaterede tabelværdier for sammensætning af kvægfoder findes i nyeste udgave af Håndbog for kvæghold.

Råvarer og hjælpestoffer

16. Ved håndtering af brændstof, smøremidler og kemikalier må der ikke opstå spild med deraf følgende risiko for forurening af jord og grundvand.
17. Tankning af diesel skal til enhver tid ske på en plads med fast og tæt bund således at spild kan opsamles, og der ikke er mulighed for afløb til jord, kloak, overfladevand eller grundvand.
18. Opbevaring af olier og kemikalier skal ske i overensstemmelse med Esbjerg Kommunes forskrift for opbevaring af olie- og kemikalier.

Affald

19. Opbevaring af erhvervsaffald, herunder olie- og kemikalieaffald skal ske i overensstemmelse med Esbjerg Kommunes Regulativ for erhvervsaffald.
20. Bortskaffelse af olie- og kemikalieaffald og øvrigt affald skal ske i overensstemmelse med Esbjerg Kommunes til enhver tid gældende regulativer.

Ammoniakfordampning

21. I staldafsnittet med sengebåse og kanallinespil skal der foretages skrabninger af kanalerne under spaltegulvet hver 8. time, og skraberens i kanalerne skal være forsynet med timer. Desuden skal skraberens i kanalerne vedligeholdes i overensstemmelse med producentens vejledning.
22. Logbog, servicefaktura, registrering fra datalogger eller lignende, der dokumenterer, at skraberens i kanalerne er i drift og vedligeholdes skal opbevares på husdyrbruget i mindst fem år og forevises på tilsynsmyndighedens forlangende.
23. I staldafsnittet med sengebåse og spalter med kanallinespil skal der i gangarealet dagligt foretages minimum én skrabning på spalterne, så det sikres, at gødning og urin hurtigt fjernes fra spaltegulvet og ledes til gødningskanalerne. Tværgange skal ligeledes rengøres dagligt.
24. Logbog eller lignende der dokumenterer, at der foretages daglig skrabning af gangarealet skal opbevares på husdyrbruget i mindst fem år og forevises på tilsynsmyndighedens forlangende.

Spildevand

25. Drikkevandssystemet skal drives og vedligeholdes således at unødigt spild undgås i videst muligt omfang.
26. Udsprinklingen af spildevandet fra plansiloerne skal ske på et areal, der som minimum svarer til det areal, hvorfra spildevandet udsprinkles.

Lugt

27. Husdyrbrugets drift må ikke give anledning til lugtgener som af tilsynsmyndigheden vurderes at være væsentlige for området.

Støj

28. Den eksterne støjbelastning fra landbrugsdriften på ejendommens bygningsparcel, herunder fra stalden og gyllebeholder, må i intet punkt målt på nærmeste nabobeboelse med tilhørende arealer i tilknytning til boligen - overstige nedenstående værdier. De angivne værdier for støjbelastningen er de ækvivalente, korrigerede lyd niveauer i dB(A).

	Tidsrum	max. lyd niveau
Mandag - fredag	kl. 07.00 - 18.00	55 dB(A)
	kl. 18.00 - 22.00	45 dB(A)
	kl. 22.00 - 07.00	40 dB(A)
Lørdag	kl. 07.00 - 14.00	55 dB(A)
	kl. 14.00 - 22.00	45 dB(A)
	kl. 22.00 - 07.00	40 dB(A)
Søn- og helligdage	kl. 07.00 - 22.00	45 dB(A)
	kl. 22.00 - 07.00	40 dB(A)

Maksimalværdien af støjniveauet om natten (kl. 22.00 - 07.00) må ikke overstige 55 dB (A) i ethvert punkt på opholdsarealer ved boliger i det åbne land.

29. Hvis kommunen finder det nødvendigt, skal ejer for egen regning lade udføre støjmålinger og/eller -beregninger af støjen fra husdyrbruget for at dokumentere, at støjgrænserne i ovennævnte vilkår er overholdt. Hvis grænserne konstateres overholdt, kan der højst pålægges ejer at få foretaget én støjmåling og eller -beregning om året. Målingerne/beregningerne skal udføres og rapporteres som "Miljømåling - ekstern støj" af en enhed, som er optaget på Miljøstyrelsens liste over godkendte laboratorier. Virksomhedens støj skal dokumenteres ved måling eller efter gældende vejledninger fra Miljøstyrelsen, pt. Nr. 6/1984 om Måling af ekstern støj og nr. 5/1993 om Beregning af ekstern støj fra virksomheder. Målingerne/beregningerne skal foretages på/for de mest støjbelastede områder udenfor virksomhedens grund og under de mest støjbelastede driftsforhold - eller efter anden aftale med kommunen."

Støv

30. Driften af husdyrbrugets anlæg må ikke medføre væsentlige støvgener udenfor ejendommens eget areal.

Skadedyr

31. Opbevaring af foder skal ske på sådan en måde, at der ikke opstår risiko for tilhold af skadedyr (rotter mv.).
32. Der skal overalt på ejendommen udføres effektiv flue- og skadedyrsbekæmpelse i overensstemmelse med de nyeste retningslinjer fra Aarhus Universitet, Institut for Agroøkologi.

Lys

33. For at undgå lysgener skal lyset slukkes når det ikke er påkrævet for produktionen eller af dyrevelfærdsmæssige årsager.

34. Lyset i staldbygningerne skal i tidsrummet 23:00-05:00 med mindre der udføres arbejde slukkes eller sænkes til maks. 25 lux.

Landskabelige værdier

35. Læhegnet, der fremgår af kort 5, skal bevares og vedligeholdes og om nødvendigt skal der ske supplerende genplantning, hvis der opstår huller i læhegnet.

Vilkår for husdyrbrugets udbringningsarealer

Arealer

36. Der skal ved fuld produktion afsættes minimum 589,3/542,5 DE til godkendte arealer eller til biogasanlæg, fællesanlæg, forarbejdningsanlæg eller forbrændingsanlæg.

Generelle vilkår

Egenkontrol

37. Husdyrbruget skal føre registreringer over den til enhver tid gældende husdyrproduktion på ejendommen. Registreringerne kan bestå af gødningsregnskaber, slagterifregninger eller lign. Denne registrering skal ved miljøtilsynets besøg på husdyrbruget kunne forevises som dokumentation for godkendelsens bestemmelse om husdyrholdets størrelse.

Uheld

38. Beredskabsplan, der fastlægger hvornår og hvordan der skal reageres ved uheld, skal revideres årligt og skal kunne forevises ved miljøtilsyn på ejendommen. Planen skal være tilgængelig og synlig for ejendommens ansatte og andre, der arbejder på bedriften.

Ophør

39. Ved ophør af bedriften skal produktionsanlæg, husdyrgødnings- og foderopbevaringsanlæg tømmes og rengøres grundigt. Al miljøfarligt affald skal bortskaffes for egen regning efter den til enhver tid gældende lovgivning.

Krav til udnyttelse af godkendelse

40. Vilkårene i miljøgodkendelsen skal, hvis ikke andet er anført, være opfyldt fra det tidspunkt, hvor udnyttelse af godkendelsen påbegyndes.
41. Godkendelsen bortfalder såfremt den ikke er udnyttet inden 2 år fra meddelelse. Det betyder, at udvidelsen skal være påbegyndt inden 2 år fra godkendelsens meddelelse.
42. Hvis en del af godkendelsen ikke har været udnyttet i 3 på hinanden følgende år, bortfalder den del af godkendelsen, der ikke har været udnyttet de seneste 3 år.

Retsbeskyttelse og revurdering

Med denne miljøgodkendelse følger 8 års retsbeskyttelse.

Vilkårene kan dog til enhver tid ændres efter reglerne i Lov om miljøgodkendelse mv. af husdyrbrug § 40 stk. 2, hvis der er væsentlige ændringer i bedst tilgængelige teknik, der er fremkommet nye oplysninger om forureningens skadelige virkning, hvis forureningen medfører skadevirkninger, der ikke kunne forudses ved godkendelsens meddelelse, eller hvis forureningen i øvrigt går ud over det, som blev lagt til grund ved revurderingen.

Husdyrbrugets miljøgodkendelse skal regelmæssigt og mindst hvert 10. år tages op til revurdering jf. § 40 i Bekendtgørelse om tilladelse og godkendelse mv. af husdyrbrug. Den første regelmæssige revurdering skal dog foretages, når der er forløbet 8 år. Det er planlagt at foretage første revurdering i 2025.

Meddelelsespligt – anlæg og arealer

Kommunens godkendelse gælder for det konkrete projekt. Husdyrbruget må ikke udvides eller ændres bygnings- eller driftsmæssigt på en måde der indebærer forøget forurening før udvidelsen eller ændringen er godkendt i henhold til lov om miljøgodkendelse m.v. af husdyrbrug. Hvis der sker ændringer i grundlaget for kommunens vurdering, skal der indsendes en ny ansøgning til kommunen. Dette gælder for eksempel ændringer i forhold til det ansøgte dyrehold, staldanlæg og udbringningsarealer. Esbjerg Kommune skal have lejlighed til at vurdere, hvorvidt udvidelsen/ændringen kræver en ny godkendelse eller om udvidelsen/ændringen kan ske indenfor rammerne af denne godkendelse.

Ændringer af udbringningsarealet for den kommende planperiode skal anmeldes til kommunen, senest 1. august jf. §§ 25 og 26 i Bekendtgørelse om tilladelse og godkendelse mv. af husdyrbrug. Kommunen vurderer hvorvidt de nye arealer er mere sårbare. Kommunens tilkendegivelse gives inden 1. oktober, hvorefter anmeldelsen evt. kan trækkes tilbage, eller der kan fremsendes en ny. En ny anmeldelse skal i givet fald være kommunen i hænde senest 15. oktober. Hvis kommunen har indsigelser imod de nye arealer meddeles det inden 31. december.

Øvrige forhold

Afgørelsen omfatter alene forholdet til lovbekendtgørelse nr. 442 af 13. maj 2016 om miljøgodkendelse m.v. af husdyrbrug. Øvrige relevante tilladelser og godkendelser skal indhentes særskilt.

Der er ikke taget stilling til udledningen af tag- og overfladevand fra eksisterende byggeri. Der kan såfremt det viser sig nødvendigt pga. hydraulisk overbelastning af vandløbet, blive meddelt påbud om afhjælpende foranstaltninger.

Etablering af nye anlæg må ikke igangsættes, før der er givet en byggetilladelse fra Esbjerg Kommune.

Husdyrbruget skal til enhver tid leve op til de gældende regler i love og bekendtgørelser, uanset at de nævnte krav og regler kan være en skærpende af denne godkendelses vilkår.

Offentliggørelse

Afgørelsen annonceres den 9. januar 2017 på Miljø- og Fødevareministeriets Digital MiljøAdministration (www.dma.mst.dk).

Klagevejledning

Afgørelsen kan påklages til Natur- og Miljøklagenævnet, jf. husdyrlovens § 76 stk. 1. Klageberettigede er ansøgeren, Miljøministeren, Sundhedsstyrelsen, enhver der har en individuel, væsentlig interesse i sagens udfald, samt foreninger og organisationer i det omfang de har klageret, jf. husdyrlovens §§ 84, 85, 86 og 87.

En klage skal indgives via Klageportalen. På Natur- og Miljøklagenævnets forside, www.nmkn.dk, findes et link til Klageportalen. Klageportalen ligger på www.borger.dk og på www.virk.dk, som man logger sig på, f.eks. med NEM-ID.

Klagen sendes automatisk via Klageportalen til Esbjerg Kommune. En klage er indgivet, når den er tilgængelig for Esbjerg Kommune i Klageportalen. Klagefristen udløber den 6. februar 2017 kl. 23:59.

Afgørelsen kan desuden indbringes til prøvelse hos domstolene inden 6 måneder efter, at afgørelsen er meddelt, jf. husdyrlovens § 90.

Natur- og Miljøklagenævnte skal som udgangspunkt afvise en klage, der indsendes uden om Klageportalen, med mindre der er særlige grunde til det. Hvis man ønsker at blive fritaget for at bruge Klageportalen, skal man sende en begrundet anmodning til Esbjerg Kommune. Anmodningen sendes så vidt muligt elektronisk til miljo@esbjergkommune.dk eller pr. brev til Esbjerg Kommune, Natur- og Vandmiljø, Torvegade 74, 6700 Esbjerg. Esbjerg Kommune sender herefter anmodningen videre til Natur- og Miljøklagenævnet, som træffer afgørelse om hvorvidt anmodningen kan imødekommes.

Når man klager opkræves et gebyr på kr. 500. Gebyret betales med betalingskort i Klageportalen og tilbagebetales hvis:

1. Klagesagen fører til, at den påklagede afgørelse ændres eller ophæves,
2. Klageren får helt eller delvis medhold i klagen, eller
3. Klagen afvises som følge af overskredet klagefrist, manglende klageberettigelse eller fordi klagen ikke er omfattet af Natur- og Miljøklagenævnets kompetence.

Udnyttelse af godkendelsen

Miljøgodkendelsen er blandt andet givet på vilkår, der regulerer de landskabelige værdier (vilkår nr. 35). Derfor kan du jf. § 81 i Lov om miljøgodkendelse mv. af husdyrbrug, først udnytte godkendelsen efter klagefristens udløb.

Som udgangspunkt har en eventuel klage opsættende virkning, således at godkendelsen først kan udnyttes når Natur- og Miljøklagenævnet har truffet endelig afgørelse i sagen. Det vil være Natur- og Miljøklagenævnet, som kan oplyse om hvorvidt en klage har opsættende virkning.

Miljøteknisk beskrivelse og vurdering

Indledning

Husdyrbruget på Breumvej 12, 6740 Bramming har søgt om at etablere en plansilo til opbevaring af ensilage. Denne miljøtekniske beskrivelse og vurdering af det ansøgte projekt, danner baggrund for miljøgodkendelsen og indeholder en vurdering af de miljøpåvirkninger, som udvidelse og drift af husdyrbruget giver anledning til.

Miljø skal i denne sammenhæng forstås som omgivelserne i bred forstand, herunder befolkning, flora og fauna, vandmiljø, landskab og kulturhistorie samt ressourcerforbrug.

Vurderingerne er foretaget med udgangspunkt i de beskyttelsesniveauer og retningslinjer, der er i husdyrloven og tilhørende bekendtgørelse og vejledning². Påvirkningen af omgivelserne er beskrevet og vurderet dels i forhold til de anlægsnære påvirkninger (lugt, støj mm), dels i forhold til de naturmæssige forhold (natur, vandmiljø mm.).

Beskrivelse og vurdering af ansøgningen

I/S Rønhave ønsker at etablere en plansilo på 2.700 m² og en forplads på 390 m². Der sker ingen ændringer i dyreholdets størrelse, stalde eller gødningsopbevaringsanlæg.

Ansøger har den 15. september 2016 indsendt ansøgning om miljøgodkendelse via det it-baserede ansøgningsystem på www.husdyrgodkendelse.dk.

I forbindelse med behandlingen af ansøgningen har der været behov for supplerende oplysninger. Der har været mailkorrespondance med ansøgers konsulent og ansøgningsskemaet er revideret og genindsendt løbende. Det endelige ansøgningsskema (nr. 91864 version 4) er indsendt den 2. november 2016.

I/S Rønhave ejer og driver en række ejendomme med dyrehold, og den nærmeste anden ejet ejendom er Breumvej 10, der ligger ca. 125 m fra Breumvej 12. Breumvej 10 har miljøtilladelse til produktion af småkalve. Grundet afstanden og de forskellige kategorier af kvæg vurderes de to ejendomme ikke at være teknisk eller forureningsmæssigt forbundet, og Breumvej 12 meddeles derfor særskilt miljøgodkendelse.

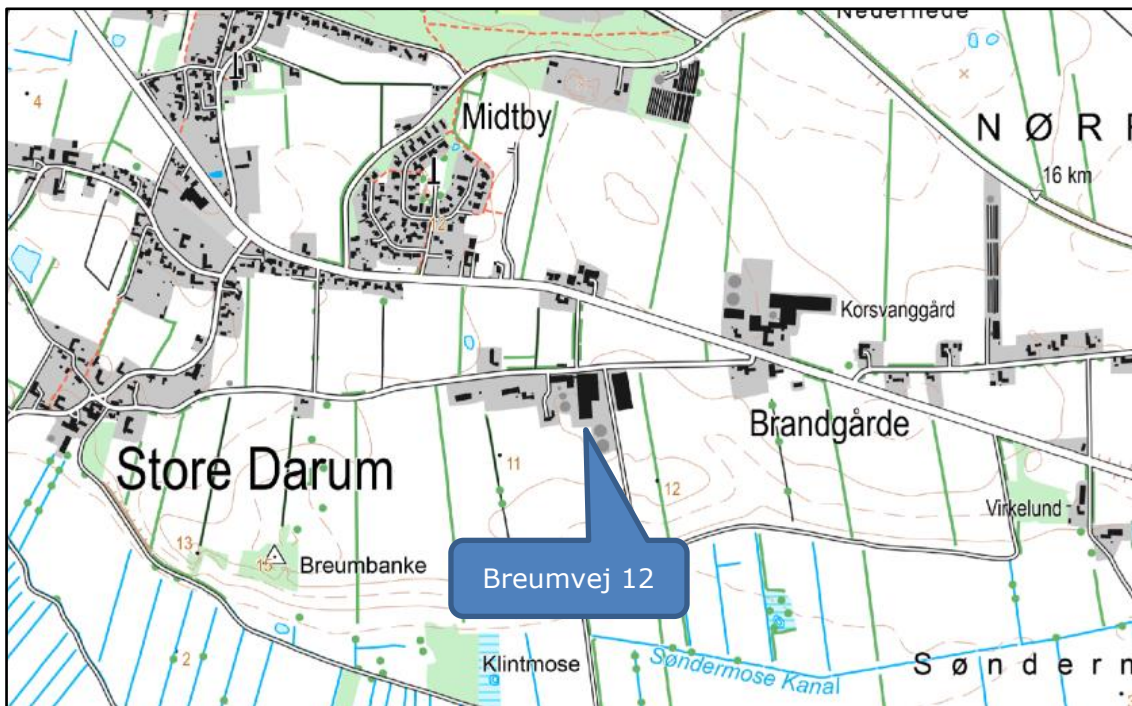
Af § 26 i husdyrloven fremgår det, at kommunen skal foretage en samlet vurdering af alle udvidelser foretaget siden 1. januar 2007, dog højst over en 8 årig periode. I ansøgningen om udvidelse er nudrift således angivet til 589,3 DE, således at alle beregninger og vurderinger af miljøforhold medtager alle udvidelser siden september 2008.

Husdyrbrugets beliggenhed

Husdyrbruget er beliggende i landzone i område "25-020-130 Landområde mellem Breumbanke og Darumspang" i Esbjerg Kommuneplan 2014-2026. Anvendelsen fastlægges til jordbrugsområde med det sigte at fremme erhverv som landbrug, skovbrug, pelsdyravl og lignende. Overflødige landbrugsbygninger kan bruges til

² Lov om miljøgodkendelse m.v. af husdyrbrug (Lovbekendtgørelse nr. 442 af 13. maj 2016) med senere ændringer; bekendtgørelse om tilladelse og godkendelse m.v. af husdyrbrug (bekendtgørelse nr. 44 af 11. januar 2016 med senere ændringer samt Miljøstyrelsens digitale husdyrvejledning.

andet erhvervsformål af håndværksmæssig karakter uden behov for større udbygning. Placeringen af husdyrbruget fremgår af kort 1.



Kort 1. Husdyrbrugets beliggenhed.

Husdyrbrugets anlæg (den nye plansilo) ligger ca. 105 m fra eksisterende byzoneområde, Store Darum, og ca. 340 m fra nærmeste samlede bebyggelse i landzone begyndende ved GI Darumvej 26.

Nærmeste nabo uden landbrugspligt, og som ikke er ejet af ansøger, er GI Darumvej 28, 6740 Bramming, og den ligger 50 m fra den ansøgte nye plansilo.

Afstandskrav og de aktuelle afstande fremgår af nedenstående tabel 1. Afstanden er målt fra nybyggeri, hvis andet ikke er angivet.

Nærmeste	Afstand	Beskrivelse	Afstandskrav
Nabobeboelse GI Darumvej 28	50 m	Fra ny plansilo	50 m
Lokalplanområde	110 m	-	50 m
Byzoneområder Store Darum	110 m	-	50 m
Sommerhusområde	>50 m	-	50 m
Naboskel matrikel nr. 59a St. Darum By, Darum	15 m	-	30 m
Beboelse på samme ejendom	115 m	-	15 m
Levnedsvirksomhed	>25 m	-	25 m
Almen vandindvindingsanlæg	>50 m	-	50 m
Ikke almen vandindvindingsanlæg	>25 m	-	25 m
Vandløb	>15 m	-	15 m
Dræn	>15 m	-	15 m

Sø	160 m	-	15 m
Offentlig vej	17 m	-	15 m
Naturområde omfattet af §7 i husdyrloven	>10 m	-	10 m

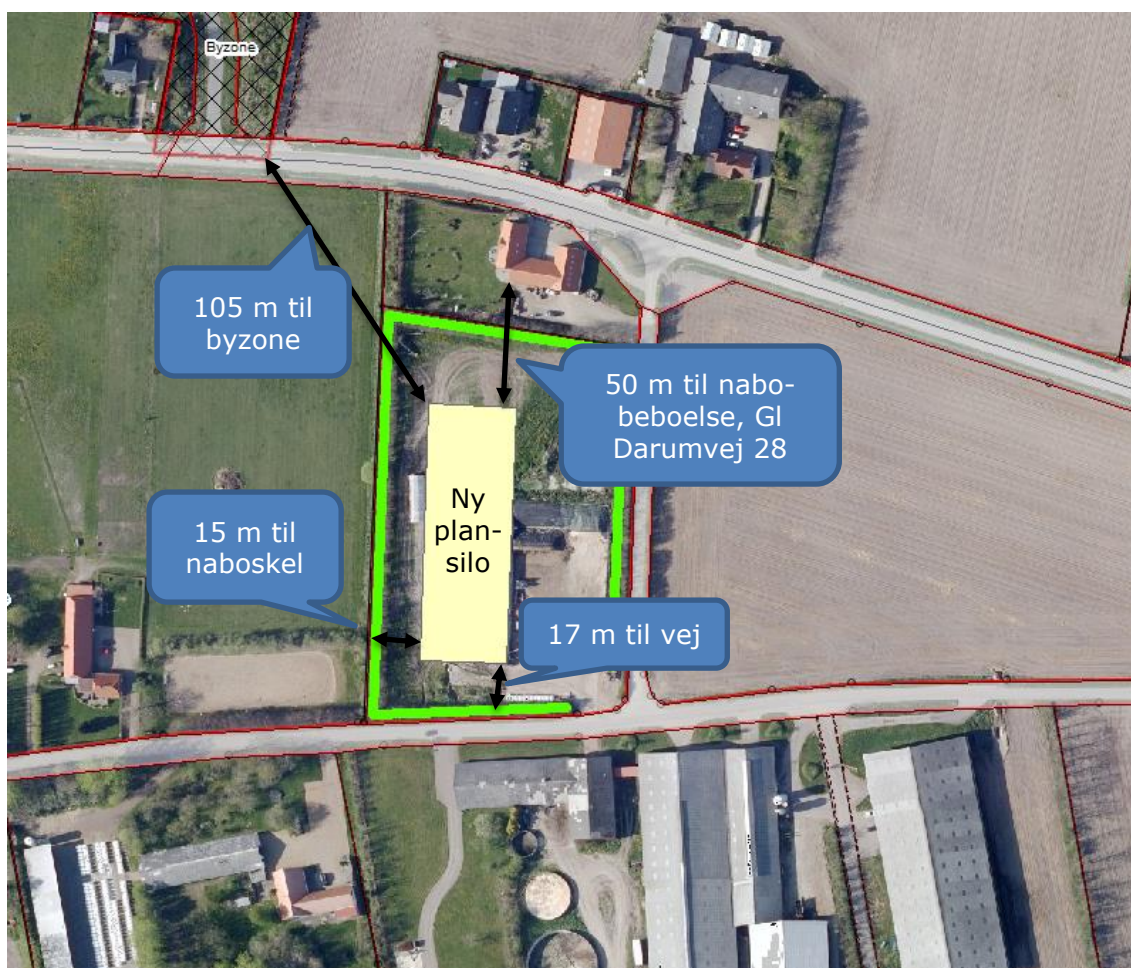
Tabel 1. Oversigt over afstande sammenholdt med afstandskrav i husdyrlovgivningen.

Husdyrbruget opfylder afstandskravene i Lov om miljøgodkendelse m.v. af husdyrbrug på nær afstandskravet i §8 på 30 m til naboskel.

- § 6: Afstande til nabobeboelse, eksisterende eller fremtidig byzone- eller sommerhusområde samt områder i landzone der i lokalplan er udlagt til boligformål, blandet bolig og erhvervsformål eller til offentlige formål.
- § 7: Forbudszone for etablering, udvidelse eller ændring indenfor 10 m fra nærmere bestemte ammoniakfølsomme naturtyper.
- § 8: Afstandskrav til vandløb, vandindvindinger, offentlig og privat fællesvej, levnedsmiddelvirksomhed og egen beboelse.

Ansøger oplyser plansiloen vil blive placeret 50 m fra nabobeboelsen på Gl Darumvej 28, hvormed afstandskravet på 50 m i husdyrlovens §6 netop er opfyldt.

Der søges om dispensation til at placere plansiloen 15 m fra naboskellet.



Kort 2: Oversigt over udvalgte afstandskrav.

Husdyrbruget ligger mindre en 300 m fra St Darum, der er byzone. Dermed er husdyrbruget omfattet af § 20 i husdyrloven. Det betyder, at ved vurdering af ansøgningen skal det sikres, at risikoen for forurening eller væsentlige gener for omgivelserne begrænses. Vurdering af evt. gener for omboende fremgår af den miljøtekniske beskrivelse og vurdering under emnerne lugt-, støj-, støv-, flue- og lysgener, affaldsproduktion m.v.

Dispensation for afstandskrav til naboskel

Med den ansøgte placering af plansiloen kan husdyrlovens afstandskrav på 30 m til naboskel ikke overholdes. Plansiloen ønskes placeret 15 m fra naboskellet.

Der søges om dispensation til at placere plansiloen 15 m fra naboskellet med matrikel nr. 59a St. Darum By, Darum.

Husdyrbruget på Breumvej 12 har stalde og gødningsopbevaringsanlæg placeret syd for Breumvej, og den udendørs plansilo, der pt er på husdyrbruget, er placeret nord for Breumvej. Den nye plansilo ønskes placeret ved siden af den eksisterende plansilo af hensyn til hensigtsmæssig logistik i forbindelse med høst af grovfoder og efterfølgende blanding af foder fra plansiloerne.

Matriklen hvorpå hovedbygningssmassen er placeret syd for Breumvej er relativ smal, og den er bebygget for den del, som ligger ud til Breumvej. Hvis den nye plansilo skal placeres syd for Breumvej, så skal den placeres syd for de eksisterende bygninger, hvor den logistikmæssigt ligger meget uhensigtsmæssigt placeret i forhold til den eksisterende plansilo. Der vil blive tilkørt afgrøder til plansiloen 1-3 gange årligt, og der kan ske læsning af foder fra plansiloen dagligt hele året.

Matriklen, hvortil der søges dispensation (matrikel nr. 59a St. Darum By, Darum), tilhører en ejendom, hvorpå der er landbrugspligt, og fra den ansøgte placering af plansiloen til beboelsen på tilstødende ejendom, er der ca. 105 m.

Arealet på tilstødende matrikel, benyttes til dels ridebane og dels agermark.

På matriklen tilhørende Breumvej 12 er der et afskærmende læhegn hele vejen rundt om arealet.

Esbjerg Kommune meddeler dispensation til placering af plansiloen 15 m fra naboskellet med matrikel nr. 59a St. Darum By, Darum. Der stilles vilkår til, at det læhegn, som omgiver plansiloanlægget, skal bevares og vedligeholdes, og der stilles vilkår til, at plansiloen ikke må placeres i en afstand mindre end 15 m fra naboskellet.

Ejeren af naboskellet er hørt inden dispensationen er meddelt, og ejeren har i den forbindelse ingen bemærkninger til den ansøgte placering.

På baggrund af ovenstående beskrivelse og de stillede vilkår vurderer Esbjerg Kommune, at den ansøgte placering ikke vil medføre nogen væsentlig øget risiko for gener eller forurening af omgivelserne, og at der kan meddeles dispensation fra afstandskrav til naboskellet, jf. § 9 stk. 3 i lov om miljøgodkendelse m.v. af husdyrbrug.

Dyreholdets størrelse

Dyreholdet på Breumvej 12, 6740 Bramming fremgår af tabel 2.

Den nuværende tilladte produktion på ejendommen svarer til dyreholdet som er opgivet, som scenarie 1 og 2 jf. revurdering meddelt i januar 2016.

Dyreart	Nuværende Scenarie 1		Nuværende Scenarie 2	
	Antal	DE	Antal	DE
Malkekøer, stor race, sengestald med spalter/ linespil Årsdyr	305	421,6	235	324,8
Malkekøer, stor race, dybstrøelse hele arealet Årsdyr	120	165,9	120	165,9
Opdræt, stor race, 0-1 mdr. Dybstrøelse hele arealet, årsdyr	5	1,1	5	1,1
Tyrekalve, stor race, 45-50 kg Producerede dyr	210	0,7	210	0,7
Kvier, stor race, sengestald med spalter/ linespil, 23- 24 mdr. Årsdyr	0	0,0	85	50,0
I alt		589,3		542,5

Tabel 2: Husdyrbrugets dyrehold. Dyreenheder er beregnet efter bilag 1 i bekendtgørelse om erhvervs-mæssigt dyrehold, husdyrgødning, ensilage m.v. (BEK. nr. 1324 af 15.11.2016).

Ejendommen anvendes til goldkøer og nykælvare for alle I/S Rønhave's besættninger. Goldkøerne bliver flyttet til Breumvej 12 ca. en måned før kælvning. De små kalve bliver umiddelbart efter fødsel flyttet til Breumvej 10. Kalvene er normalt flyttet inden for maksimalt en uge.

Der er mulighed for at have en alternativ produktion (scenarie 2) på ejendommen, svarende til en fordeling på 355 køer og 85 kælvekvier i stedet for 425 køer. Scenarie 2 er indsendt via fiktiv skema i husdyrgodkendelse.dk. Den alternative sammensætning af dyreholdet medfører ikke forøget forurening hverken med hensyn til ammoniak, lugt, støj, støv, kvælstof og fosfor. Desuden overholder den alternative produktion kravet om anvendelse af BAT.

Der stilles vilkår til husdyrbrugets maksimale produktion, og til i hvilket omfang produktionen kan tillades af variere.

Driftsbygninger

Der søges om godkendelse til etablering af ny plansilo på 2.700 m², og til etablering af forplads på 390 m². I de øvrige bygninger sker der ingen ændringer.

På ejendommen er der følgende bygninger, som angivet i tabel 3.

Nr.	Anvendelse	Areal / rumfang
1	Stuehus/garage	
2	Gyllebeholder	2.000 m ²
3	Gyllebeholder	900 m ²
4	Gyllebeholder	200 m ²
5	Syge- og karantænestald	614 m ²
6	Lade/stald	440 m ²
7	Løsdriftsstald	3.200 m ²
8	Malkestald	850 m ²
9	Velfærdsstald	1.200 m ²
10	Foderlade	3.000 m ²
11	Gyllebeholder	3.000 m ²
12	Gyllebeholder	4.500 m ²
13	Plansilo	2.000 m ²
14 NY	Plansilo	2.700 m ²
15 NY	Forplads	390 m ²

Tabel 3: Bygningsforklaring.

Driftsbygningernes placering fremgår af kort 3.



Kort 3: Situationsplan.

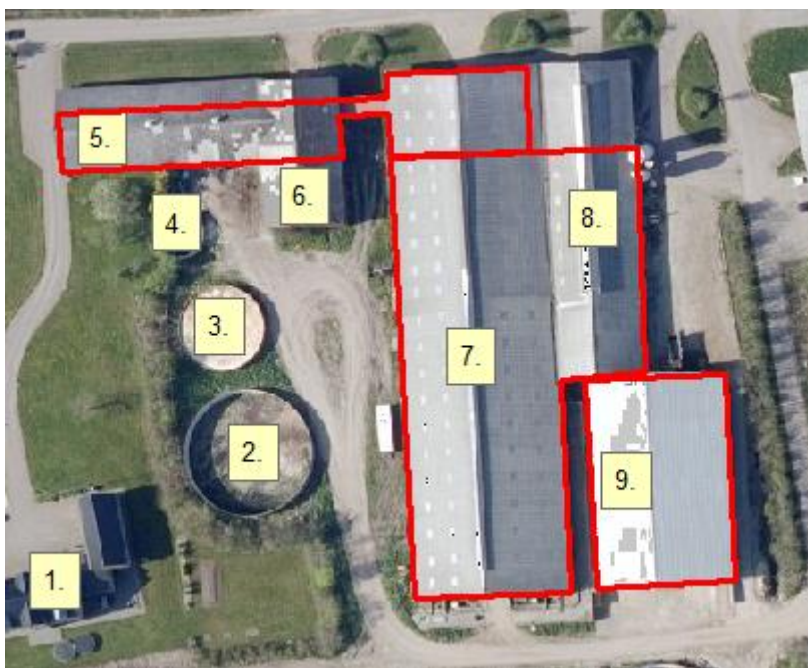
Husdyrbruget har oplyst om dyreholdet i de enkelte stalde og hvilke staldsystemer der findes. Dette fremgår af tabel 4a (scenarie 1) og 4b (scenarie 2). Placeringen i de enkelte bygninger ses på kort 4.

Bygnings nr.	Staldafsnit	Dyreart	Antal	Staldsystem
5, 6 og 7	Velfærdsstald samt nyfødte kalve	Malkekøer Opdræt 0-1 mdr. Tyrekalve 40-50 kg	40 årsdyr 5 årsdyr 210 prod. dyr	Dybstrøelse hele arealet
7+8	Løsdriftsstald	Malkekøer	305 årsdyr	Sengestald med spalter, kanal og linespil Manuel skrabning af spalter én gang dagligt
9	Velfærdsstald	Malkekøer	80 årsdyr	Dybstrøelse hele arealet

Tabel 4a: Oversigt over staldsystemer og dyrehold i de enkelte stalde ved scenarie 1.

Bygnings nr.	Staldafsnit	Dyreart	Antal	Staldsystem
5, 6 og 7	Velfærdsstald samt nyfødte kalve	Malkekøer Opdræt 0-1 mdr. Tyrekalve 40-50 kg	40 årsdyr 5 årsdyr 210 prod. dyr	Dybstrøelse hele arealet
7 og 8	Løsdriftsstald	Malkekøer Kvier 23-24 mdr	235 årsdyr 85 årsdyr	Sengestald med spalter, kanal og linespil Manuel skrabning af spalter én gang dagligt
9	Velfærdsstald	Malkekøer	80 årsdyr	Dybstrøelse hele arealet

Tabel 4b: Oversigt over staldsystemer og dyrehold i de enkelte stalde ved scenarie 2.



Kort 4: Placering af dyr.

Kommunen finder, at der skal stilles vilkår som sikrer, at ansøger anvender de staldsystemer og teknologier, som der er oplyst om i ansøgningen. På den baggrund stilles vilkår om, at skrabning af gyllekanaler hver 8. time, og der stilles vilkår til skrabning af spalterne minimum én gang dagligt.

Foder

Ensilage opbevares i de udendørs plansiloer og i den indendørs foderlade. Der kan forekomme markstakke, som vil blive håndteret efter gældende regler. Den samlede opbevaring af foder vil være på ca. 4,25 mio. foderenheder, og vil kunne opbevares i nuværende samt ansøgt plansiloer.

Råvarer opbevares i foderlade, og der er en kraftfodersilo ved malkestalden. Kraftfoderet blæses ind i lukket silo.

Der er foretaget foderkorrektion ved foderet til køerne. Råprotein indholdet til køerne er reduceret til 154 g råprotein pr. kg fodertørstof mod normen på 163 g. Der udarbejdes endagsfoderkontroller 4 gange om året, og grovfoder, der indgår med mere en 10% af foderet, analyseres. Foderets råproteinindhold og kontrol heraf fastholdes ved vilkår.

Idet ansøgningens oplysninger lægges til grund, er det kommunens vurdering, at der herudover ikke skal stilles vilkår til fodringen eller til håndteringen og opbevaringen af foder og ensilage i siloer, da dette betragtes som tilstrækkelig reguleret ved reglerne i husdyrgødningsbekendtgørelsen.

Kommunen vurderer, at der med de nuværende og planlagte tiltag til opbevaring og håndtering af foder ikke sker en væsentlig øget påvirkning af omgivelserne.

Der stilles dog vilkår om, at foderopbevaringen skal ske på sådan en måde, at der ikke opstår risiko for tilhold af skadedyr.

Gødningsproduktion

Gødningsproduktionen er oplyst i ansøgningen og fremgår af tabel 5.

Breumvej 12	Mængder	Opbevaringsanlæg
Flydende husdyrgødning	Scenarie 1: 10.150 m ³ Scenarie 2: 8.500 m ³	Gyllebeholder på 200 m ³ Gyllebeholder på 900 m ³ Gyllebeholder på 2.000 m ³ Gyllebeholder på 3.000 m ³ Gyllebeholder på 4.500 m ³ Kanaler på 400 m ³
Dybstrøelse	1.920 t	Markstakke

Tabel 5: Opbevaringskapacitet. Gødningsproduktionen er beregnet ud fra, at dyrene er på stald hele året.

Mængden af flydende husdyrgødning er inklusiv drikkevandsspild og andet spildevand/restvand fra staldene, der ledes til gyllebeholderen. Spildevandet fra plansiloerne udsprinkles på markerne. Der er i særskilt sag meddelt tilladelse til udsprinklingen.

I/S Rønhave driver en række ejendomme, og der er indsendt en samlet opgørelse over husdyrgødningsproduktion og opbevaringskapacitet for samtlige ejendomme.

Denne opgørelse viser en opbevaringskapacitet til flydende husdyrgødning på ca. 13 mdr., og dermed er husdyrgødningsbekendtgørelsens³ krav til opbevaringskapacitet opfyldt. I denne beregning indgår 3 gyllebeholdere, som forventes opført i løbet 2016/17, og der indgår 2 måneders bufferkapacitet til spildevand fra plansiloer i tilfælde at dette spildevand ikke kan udsprinkles på grund af vejrliget.

Staldene muges for dybstrøelse ca. 4 gange om året, hvor dybstrøelsen er tilstrækkelig kompostlignende til udlægning i markstakke. Dybstrøelsen opbevares hovedsageligt i markstakke, men kan også undtagelsesvis opbevares møddingspladser.

³ Bekendtgørelse nr. 1324 af 15.11.2016 om erhvervsmæssigt dyrehold, husdyrgødning, ensilage m.v.

Oplag af kompost marken skal ske i overensstemmelse med reglerne i husdyrgødningsbekendtgørelsen, der bl.a. fastsætter krav til placering og overdækning af markstakke samt førelse af logbog. Oplag af kompost i marken vurderes at være tilstrækkelig reguleret i ved reglerne i husdyrgødningsbekendtgørelsen, og der fastsættes ikke yderligere vilkår hertil.

Udbringningsarealer

I nærværende miljøgodkendelse (§12) til Breumvej 12 indgår ikke udbringningsarealer. Husdyrgødningen afsættes til godkendte arealer eller til biogasanlæg.

Rønhave I/S driver en række ejendomme, og ansøger har indsendt samlet redegørelse over afsætning af husdyrgødningen, som fremgår af tabel 6, for hvor meget husdyrgødning de enkelte ejendomme kan rumme.

	Afsat DE	Bemærkning
Koncernen Rønhave:		
Vibækvej 25	216	§12 godkendelse
Breumvej 12	1.062	§16 godkendelse
Sønderbyvej 23	363	§16 godkendelse
I alt Rønhave	1.641	
Øvrige gylleaftaler		
jf. miljøgodkendelsen Vibækvej 25 bilag 3:	1.348	
Direkte afsat husdyrgødning i alt	2.989	
Resten af husdyrgødning afsættes via. biogas i alt	1.555	
Biogasaftaler:		
Holsted biogasanlæg	1.000	
Korskro biogasanlæg	1.000	

Tabel 6: Afsætning af husdyrgødning.

Miljølovgivningen stiller krav om et bestemt forhold mellem den mængde husdyrgødning, der udbringes, og det areal, der er til rådighed for udbringningen (harmoniareal).

NaturErhvervstyrelsen er tilsynsmyndighed på harmoniforhold.

Der stilles vilkår til, at al husdyrgødning skal afsættes til enten godkendte arealer eller til biogasanlæg, fællesanlæg, forarbejdningsanlæg eller forbrændingsanlæg.

Energi- og vandforbrug.

Husdyrbrugets energi- og vandforbrug i den eksisterende, såvel som ansøgte drift fremgår af tabel 7.

Forbrug	Nudrift	Ansøgt
El	177.000 kWh	177.000 kWh
Vand	25.300 m ³	25.300 m ³

Tabel 7: Energi- og vandforbrug

Der sker ingen udvidelser eller ændringer i dyreholdet, hvorfor forbruget af vand og el er uændret.

Der er redegjort nærmere for vand- og energiforbruget i afsnittet vedr. "bedst tilgængelige teknik" (BAT).

Det er Esbjerg Kommunes vurdering, at det oplyste forbrug ligger indenfor rammerne af, hvad der må forventes i forhold til produktionsomfanget, og det vurderes, at det anførte forbrug af energi og vand ikke vil have en væsentlig indvirkning på miljøet.

Råvarer og hjælpestoffer

Der er en dieselolietank fra 2008 på 5.000 liter og en tank fra 1999 på 1.200 liter på ejendommen.

Der opbevares pesticider i den ældre kostald. Midlerne opbevares i aflukket rum uden afløb.

I senere afsnit om driftsforstyrrelser og uheld er taget stilling til risici i forbindelse med opbevaring og håndtering af olier og kemikalier.

Olietanke er omfattet af olietankbekendtgørelsen⁴ om indretning, etablering og drift af heraf.

Affald

Affald fra husdyrbrug kan typisk inddeles i følgende affaldsfraktioner

- Dagrenovation
- Genbrugeligt affald (Pap, papir, jern og metal, tomme olietromler og tanke, tomme plasticsække, paller, malet og lakeret træ).
- Farligt affald (lysstofrør og sparepære, spraydåser, pesticidrester, oliefiltre, batterier).
- Klinisk risikoaffald og medicinrester (skalpeller, kanyler og medicinrester).
- Døde dyr.
- Forbrændingseget affald (halmballesnor, papirsække, gamle frønnede bil-dæk).
- Deponeringseget affald (asbestholdige byggemateriale).

Alt brændbart affald opbevares i container, der er placeret ved den udendørs plansilo. Containeren tømmes efter behov af autoriseret firma.

Brugte kanyler mv. opbevares i brudsikker spand, og afleveres efter gældende regler eller medtages af dyrlæge sammen med evt. rester af medicin.

Døde dyr opbevares i kølebrønd. Døde kalve afhentes en gang ugentlig. Køer afhentes efter behov.

Der kan forekomme andre affaldstyper, og de vil blive bortskaffet efter gældende regler.

Husdyrbrug er omfattet af Esbjerg Kommunes regulativ for husholdningsaffald samt regulativ for erhvervsaffald. Der stilles i miljøgodkendelsen vilkår om, at husdyrbrugs affald skal bortskaffes i henhold til Esbjerg Kommunes gældende regulativer, ligesom der stilles vilkår til opbevarings og håndtering af olie- og kemikalier.

⁴ Bekendtgørelse nr. 1321 af 21.12.2011 om indretning, etablering og drift af olietanke, rørsystemer og pipelines.

Spildevand/restvand

Sanitært spildevand fra driftsbygninger ledes via septiktank til godkendt nedsivning. Kølevand fra malkeanlæg, vaskevand fra malkestald og øvrigt vandspild ledes til gylletank.

Plansiloer og forplads udgør ca. 5.100 m². Spildevandet herunder ensilagesaft og restvand fra plansiloerne udsprinkles. Der er tidligere i særskilt sag meddelt tilladelse til udsprinkling af spildevand fra plansiloer.

Husdyrgødningsbekendtgørelsen indeholder en række krav til håndtering af spildevand fra plansiloer. Restvand fra ensilageopbevaringsanlæg er defineret som ikke-saftgivende ensilage og væske opsamlet senere end 1 måned efter ilægning af saftgivende ensilage.

- Næringsstoffer i ensilagesaft og restvand må kun tilføres afgrøder med kvælstofnorm eller retningsgivende norm for fosfor og kalium.
- Ensilagesaft må kun udbringes fra høst til 1. nov, såfremt det sker på bevoksede arealer eller arealer, hvor der er afgrøder den efterfølgende vinter.
- Ensilagesaft må ikke udbringes i perioden 15. nov – 1. februar.
- Udbringning af ensilagesaft og restvand må ikke give anledning til unødige gener.
- Ensilagesaft og restvand må ikke udbringes på arealer og på en sådan måde, at der er fare for afstrømning til vandløb herunder dræn, søer over 100 m² og kystvande eller på vandmætte, oversvømmet, frossen eller snedækket jord. Ej heller inden for 2 m bræmmen til vandløb og søer jf. vandløbslovens § 69 stk. 1.

Det er ikke unormalt, at der i vinterhalvåret er to måneder med frost, vandmættet jord eller lign, hvor restvand ikke må udbringes. Der bør derfor være minimum i alt to måneders opbevaringskapacitet på husdyrbruget for restvand.

De to måneders opbevaringskapacitet kan være overskydende kapacitet i en gyllebeholder, hvori der forvejen opbevares gylle. Det vurderes ikke at være nødvendigt at stille selvstændigt krav om bufferkapacitet som en del af udsprinklingsanlægget, idet opbevaringsanlæg for ensilagesaft og restvand jf. husdyrgødningsbekendtgørelsens regler skal tømmes så ofte, at de ikke løber over. Såfremt der kommer et skybrud er det således ansøgers ansvar at sikre sig, at der ikke sker overløb og som konsekvens heraf forurening af miljøet.

For at sikre udsprinklingen sker på et areal der står i forhold til plansiloerne, stilles der vilkår til at udsprinklingsarealets størrelse som minimum skal svare til det areal, hvorfra spildevandet udsprinkles.

Tagvandet ledes til faskiner.

Det vurderes, at den samlede håndtering af spildevand med de stillede vilkår sker på forsvarlig vis og at husdyrgødningsbekendtgørelsens generelle krav til håndtering af spildevand/restvand er tilstrækkelige til at beskytte omgivelserne mod forurening fra spildevand.

Husdyrbrugets påvirkninger af omgivelserne – lugt, støj, mm.

Enhver husdyrproduktion giver anledning til lugt inden for de nærmeste omgivelser. Hvor stort et område der påvirkes af lugt, afhænger af hvor mange dyr, der er på

ejendommen, og hvilken art der er tale om. Desuden spiller vindretning, terræn- og beplantningsforhold ind.

Husdyrproduktion kan herudover medføre støj, samt gener fra fluer og andre skadedyr. Desuden kan bygningsmæssige ændringer på et husdyrbrug indvirke på den landskabelige oplevelse såvel som på kulturmiljøet.

Påvirkning af den omgivende natur og vandmiljøet behandles nedenfor i afsnittet om husdyrbrugets påvirkning af omgivelserne - naturmæssige forhold.

Lugt

Lugt stammer primært fra staldene. Desuden kan lugt forekomme i forbindelse med pumpning, omrøring og udbringning af husdyrgødning.

Der pumpes gylle fra stalden til gyllebeholderen dagligt med traktorpumpe. Der er kun omrøring i forkanalen, da staldene er med linespil. Gylletankene omrøres kun forud for udbringning.

Håndtering af husdyrgødning reguleres af husdyrgødningsbekendtgørelsen. For yderligere at imødegå uheld ved håndtering og pumpning af gylle inklusive påfyldning af gyllevogne, stilles der regulerende vilkår til dette. Det vurderes, at der ikke er grundlag for at stille skærpede krav til pumpning og omrøring af gylle, da der i husdyrgødningsbekendtgørelsen bl.a. er krav om dykket indløb i gylletanke og krav om flydelag, som medvirker til at reducere evt. lugtgener for omboende.

Landzonen betragtes som landbrugets arbejdsområde, og det må derfor påregnes, at der kan opstå gener i forbindelse med udbringning af husdyrgødning. Der indgår ikke udbringningsarealer i nærværende miljøgodkendelse, hvorfor lugt i forbindelse med udbringning ikke beskrives yderligere.

Alle stalde er med naturlig ventilation.

Lugtgener fra staldene vurderes på grundlag af det beskyttelsesniveau for lugt, som er fastlagt i husdyrlovgivningen. Hvis beskyttelsesniveauet for lugt er overholdt, vurderes husdyrbruget som udgangspunkt ikke at give anledning til væsentlige lugtgener.

Husdyrbruget skal overholde bestemte lugtgeneafstande. Geneafstanden beskriver den afstand som minimum skal være fra staldene til forskellige beboelsestyper. Geneafstanden fastsættes under hensyntagen til forskellige områders følsomhed over for lugt. Eksempelvis vil beboere i landområder med tilknytning til landbrugserhverv oftest have en højere tolerancetærskel end beboere i byområder. Beboelsesejendomme med landbrugspligt er ikke omfattet af beskyttelsesniveauet for lugt.

Geneafstanden beregnes i det digitale ansøgningskema, og resultaterne fremgår af tabel 8. Der sker automatisk en korrektion for vindretning og påvirkning fra andre husdyrbrug i det omfang det er relevant. I den konkrete ansøgning er geneafstanden ikke korrigeret.

Områdetype	Minimums afstand til omkringboende (geneafstand) Nudrift og ansøgt drift er ens Scenarie 1/2	Aktuel afstand Nudrift og ansøgt drift er ens Scenarie 1/2
Byzone St Darum	382,38 m / 382,08	**317,18 m / 316,86
Samlet bebyggelse Gl Darumvej 26	*252,82 m / 252,62	**504,31 m / 502,02
Enkelt bolig Gl Darumvej 28	*101,09 m / 101,05	**225,78 m / 225,51

Tabel 8: Lugt.

*Geneafstanden er korrigeret jf. reglerne i godkendelsesbekendtgørelsen, hvorved staldafsnit, som ligger i en afstand på mere end 1,2 gange geneafstanden, er bortscreenede, således at bidrag herfra ikke indgår i beregningen.

**Vægtet gennemsnitsafstand

Nærmeste nabobolig uden landbrugspligt er Gl Darumvej 28, og nærmeste samlede bebyggelse i landzone er begyndende ved Gl Darumvej 26. Nærmeste byzone er St Darum.

Ifølge beregningerne er afstanden til henholdsvis samlet bebyggelse og nabobeboelse større en lugtgeneafstanden og beskyttelsesniveauet for lugt er dermed overholdt.

Geneafstanden til byzone er ikke overholdt, men kommunen kan vurdere om der er grundlag for at meddele godkendelse, da ansøgt korrigeret geneafstand er mindre end eller lig med nudrift korrigeret geneafstand, og vægtet gennemsnitsafstand er større end 50 % af geneafstand. Hensigten med bestemmelsen er, at give mulighed for at eksisterende husdyrproduktioner kan foretage enkelte produktionsmæssige tilpasninger, hvis lugtgenerne ikke forøges.

I nærværende sag sker der hverken etablering, udvidelse eller ændringer af stalde eller i dyreholdet. Der er udelukkende tale om etablering af en plansilo. På den baggrund og med henvisning til tabel 8, hvori det fremgår, at geneafstanden til byzone i ansøgt drift er lig med geneafstanden i nudrift, og den vægtede gennemsnitsafstand er større end 50 % af geneafstanden meddeler kommunen godkendelse til det ansøgte projekt.

Geneafstanden afsættes normalt i centrum af stalden. I ansøgningen er der flere staldafsnit, der hver bidrager med en lugtemission. I ansøgningssystemets beregningsmodel er den korrigerede geneafstand til eksempelvis nabobeboelse (Gl Darumvej 28) beregnet til 101 m, hvilket ikke umiddelbart kan sammenlignes med den faktiske afstand til ejendommen. Da der er flere staldafsnit med en vis indbyrdes afstand, er der foretaget en beregning, som viser, at den vægtede gennemsnitsafstand fra disse er 226 m. Da den vægtede gennemsnitsafstand er større end geneafstanden til nærmeste beboelse, er beskyttelsesniveauet for lugt overholdt. Beskyttelsesniveauet for lugt i forhold til nærmeste byzone og samlet bebyggelse er ligeledes overholdt.

Lugt vil kunne registreres udenfor geneafstanden, men i en grad, så man ikke vil karakterisere det som væsentlig generende. Det vurderes, at staldanlæggene ikke vil medføre væsentlige lugtgener for naboer.

Der stilles vilkår om, at husdyrbruget ikke må give anledning til væsentlige lugtgener.

Støj og transport

De væsentligste støjkloder på et husdyrbrug er malke- og køleanlæg, pumper, staldventilation, støj fra transporter mv.

Der kan forekomme støj fra vakuumpumpe og køleanlæg, som er placeret i malkerummet. Vakuumpumpen er stort set i drift hele døgnet. Vakuumpumpen er en frekvensstyret pumpe som støjer mindre end traditionelle vakuumpumper.

Der ud over kan der forekomme støj fra fyldning af kraftfodersilo, som sker ved indblæsning. Kraftfodersiloen fyldes ca. 6. uge og indblæsningen har en varighed af ca. 0,5 time. Det sker normalt i dagstiden, men tidspunktet bestemmes af vognmandens køreplan.

I løsdriftsstalden er der naturlig ventilation, mens der i den gamle kostald er mekanisk ventilation med tre afkast der alle er placeret i kip. Den gamle kostald anvendes til syge og karantænestald.

I Miljøstyrelsens vejledning nr. 5/1984 om "ekstern støj fra virksomheder" anføres ingen grænseværdier for støjbelastningen fra virksomheder ved boliger i det åbne land. Dog anføres, at man som udgangspunkt ved fastsættelse af støjgrænser ved nærmest liggende boliger bør anvende de grænseværdier, der gælder for områder med blandet bolig- og erhvervsbebyggelse. Disse værdier fastsættes som vilkår i miljøgodkendelsen.

For at sikre mulighed for indgreb stilles vilkår om, at Esbjerg Kommune kan stille krav om, at beregning / måling af virksomhedens støjbelastning i omgivelserne udføres på virksomhedens bekostning.

Støjbelastningen fra transporter vurderes ud fra antallet af til- og frakørsler. Tabel 9 indeholder en oversigt over transporttyper. Da der ikke sker udvidelse eller ændringer i dyreholdet vurderes antal transporter i tabel 9, at være gældende for både nudrift og ansøgt drift.

Transporttype	Nudrift	Antal ansøgt (scenarie 1)
Afhentning af mælk	183	183
Leverance og afhentning af levende dyr	104	250
Indlevering af foder / korn	53	53
Transport til anden ejendom	104	365
Transport af eget foder, herunder ensilage og halm	560	560
Udbringning af husdyrgødning	435	435
Udbringning af dybstrøelse	60	100
Afhentning af døde dyr	30	75
Renovation	26	26
I alt	1.555	2.047

Tabel 9: Oversigt over transporter til og fra Breumvej 12, 6740 Bramming. En transport svarer til en til- og frakørsel.

Samlet set stiger antallet af til- og frakørsler fra ca. 1.555 til ca. 2.047 dvs. en stigning på 492 transporter (32 %). Stigningen skyldes primært opdatering af transporter til de øvrige husdyrbrug under bedriften, Rønhave I/S. Interne transporter, for eksempel i forbindelse med fodring, er ikke inkluderet i ovennævnte oversigt.

Antallet af transporter i ansøgt drift er i størrelsesorden 2.000-2.100 stk. årligt fordelt på de i tabel 9 viste områder.

Det øgede antal transporter i forbindelse med flytning af dyr og øvrige transporter mellem bedriftens husdyrbrug samt afhentning af døde dyr vil være jævnt fordelt over hele året. Det øgede antal transporter med dybstrøelse vil være i forbindelse med udmugning i staldene, som sker ca. 4 gange årligt.

Det vurderes, at dyreholdet i scenarie 1 er worstcase pga. den giver størst produktion af husdyrgødning og kræver størst foderbehov. Der er derfor ikke lavet udregning af antal transporter med dyreholdet i scenarie 2.

Det vurderes, at der ikke er nabobeboelser så tæt på bedriften, at de vil blive generet af væsentlig støj fra til- og frakørsler til ejendommen.

Der vil ligeledes forekomme transporter gennem St Darum. Transporterne vil ske dels i samlet bebyggelse i landzone og dels i kanten af byzone på de gennemgående veje.

Transporter foregår normalt inden for normal arbejdstid på hverdage. I højsæson for udbringning af husdyrgødning og ensilering kan det være nødvendigt med transporter i weekender eller uden for normal arbejdstid. Alle øvrige transporter vil være fordelt jævnt ud over året. Mælk afhentes på alle tidspunkter på døgnet og sker efter mejeriets køreplan.

Transporter herunder transportveje med husdyrgødning omkring St Darum er vurderet i tidligere meddelt arealgodkendelse til Breumvej 12. Der er i denne arealgodkendelse ikke fundet grundlag for at stille skærpede vilkår til tidspunkter for transporter eller brug af bestemte adgangsveje i forbindelse med udbringning af husdyrgødning. Det øgede antal transporter med husdyrgødning på 40 stk. årligt fordelt over ca. 4 gange vurderes ikke at medfører grundlag for nye vilkår vedr. transporter med husdyrgødning.

Udgangspunktet er, at færdsel på offentlig vej alene reguleres af politiet efter færdselslovens regler. I en godkendelse kan der derfor primært stilles vilkår om anvendelse af bestemte adgangsveje til bedriften. For husdyrbrugets egne køretøjer kan der herudover stilles vilkår om, hvilke veje der skal benyttes ved til- og frakørsel. Endelig kan der stilles vilkår om, at til- og frakørsel kun må ske på bestemte tidspunkter.

Ved regulering af husdyrbrug er det praksis at betragte landzonen som landbrugets arbejdsområde og beboere i landzone må derfor acceptere visse ulemper der kan være forbundet med at være nabo til et landbrug. Kun i særlige tilfælde kan det være relevant at stille vilkår til transporter. Det kan f.eks. være ved et højt antal transporter forbi eller gennem støjfølsomme områder (byzoneområde, samlet bebyggelse m.v.).

Spørgsmål om f.eks. belastning af det lokale vejnet reguleres ikke af husdyrgodkendelsesloven, men af den relevante vejlovgivning og afgøres af de relevante vejmyndigheder.

Støv, fluer og skadedyr

Støvgener kan opstå ved håndtering af foder og halm og i særlige tilfælde fra trafik til og fra husdyrbruget. For at sikre, at tilsynsmyndigheden kan håndhæve støvgener, stilles dog vilkår om, at husdyrbruget ikke må give anledning til støvgener, som tilsynsmyndigheden finder væsentlige.

Der foretages bekæmpelse af fluer og rotter/mus efter anerkendte retningslinjer med godkendte midler.

Det vurderes, at ejendommens indsats mod skadedyr er tilfredsstillende. Der stilles vilkår om, at fluer skal bekæmpes i overensstemmelse med retningslinjer fra Aarhus Universitet, Institut for Agroøkologi.

Som nævnt under afsnit vedrørende foder stilles vilkår om opbevaring af foder i relation til risiko for tilhold af skadedyr.

Lys

Der er natbelysning på i staldene, men der kan være fuld belysning i dele af staldene hele døgnet, da der er døgnovervågning af dyrene på grund af de mange kælvninger.

Der er en enkelt lampe udendørs over porten ind til stalden mod nord. Den udendørs belysning anvendes sjældent.

Det vurderes, at husdyrbruget kan drives, uden at det medfører væsentlig lyspåvirkning af omgivelserne. Der stilles vilkår om, at lys skal være slukket, når det ikke er påkrævet af produktionsmæssige eller dyrevelfærdsmæssige årsager, og der stilles vilkår til natbelysning.

Driftsforstyrrelser og uheld

Mulige uheld kan være udslip af gylle fra gylletanken, spild af olie- og kemikalier, brand på ejendommen og utilsigtet pumpling af gylle.

Hvert 10. år kontrolleres gyllebeholderne af en autoriseret kontrollant. Minimum én gang årligt kontrolleres gyllebeholderne visuelt for eventuelle kabelbrud, skader på kabelbeskyttelse, revner og utætheder i elementer. Ved skade eller tegn på skade, kontaktes leverandør af gylletanke for udbedring af skaden.

I husdyrgødningsbekendtgørelsen⁵ er der fastsat en række krav til sikring af gyllebeholdere. Beholdere beliggende nærmere end 100 meter fra et vandløb eller en sø (>100 m²) skal jf. husdyrgødningsbekendtgørelsen have etableret et alarmsystem, som kan registrere pludselige fald af overfladen i beholderen og meddele dette elektronisk til driftsherren.

Beholdere der samtidig er beliggende i et risikoområde skal desuden have etableret en beholderbarriere, evt. i form af jordvold, der mindst kan tilbageholde den del af beholderens indhold, der er beliggende over terræn. Jf. husdyrgødningsbekendtgørelsen defineres et risikoområde som et område, hvor terrænet skrånede med en gennemsnitlig hældning på mere end 6 grader fra beholderen mod vandløbet.

Da gyllebeholderne på Breumvej 12 ligger mere end 100 m fra vandløb og søer, og terrænet ikke hældede mere end 6 grader er der i husdyrgødningsbekendtgørelsen ikke fastsat særlige krav til sikring af gyllebeholdere.

⁵ Bekendtgørelse nr. 1324 af 15.11.2016 om erhvervs-mæssigt dyrehold, husdyrgødning, ensilage m.v.

På baggrund af beholdernes beliggenhed og terrænforhold vurderer Esbjerg Kommune, at husdyrgødningsbekendtgørelsens generelle krav til håndtering af husdyrgødning er tilstrækkelige til at imødegå forurening i forbindelse med et eventuelt gylleudslip, og at der i det konkrete tilfælde ikke er behov for at skærpe husdyrbekendtgørelsens regler for sikring af gyllebeholdere. Dog stilles der i miljøgodkendelsen vilkår om, at pumpning af gylle skal foregå under opsyn.

Opbevaring af olie- og kemikalier er beskrevet i afsnittet om råvarer og hjælpestoffer. Der stilles vilkår til håndtering og opbevaring af olier og kemikalier og affald herfra samt til tankning på tæt bund.

Esbjerg Kommune finder, at der på et husdyrbrug af denne størrelse, bør forefindes en beredskabsplan, som sikrer, at der i forbindelse med uheld kan ske hurtig og målrettet indsats til begrænsning af forurening af det eksterne miljø. Der stilles derfor vilkår om, at virksomheden skal udarbejde en beredskabsplan, samt at der herefter til enhver tid skal forefindes en opdateret beredskabsplan på ejendommene, som skal forevises tilsynsmyndigheden på forlangende.

På baggrund af ovennævnte beskrivelse og de stillede vilkår vurderes det, at husdyrbruget har taget de nødvendige foranstaltninger til at imødekomme uheld og unormale driftsforstyrrelser.

Landskab og kulturmiljø

I bekendtgørelse om tilladelse og godkendelse, mv. af husdyrbrug fremgår det, at det påhviler kommunen at varetage de landskabelige værdier, herunder at stille krav om placering og udformning af ny bebyggelse.

Ansøger ønsker at etablere en plansilo på 2.700 m². Plansiloen er 30 m bred, 90 m lang og med 3 m høje sider. Siderne er grå betonelementer.

Plansiloen placeres ved siden af en eksisterende plansilo, men dog på den anden side af Breumvej i forhold til hovedbygningssmassen til Breumvej 12. Placeringen er tæt på St Darum, og det flade marsklandskab ligger mod sydvest.

Området hvorpå plansiloen ønskes placeret er omgivet af afskærmende læhegn, som vurderes at afskærme plansiloen således de omkringliggende naboer og beboere i St Darum ikke har direkte indsiget til plansiloanlægget.

Mod syd afskærmes plansiloanlægget ligeledes af det pågældende læhegn samt eksisterende bygninger.

Der stilles vilkår til det eksisterende læhegn jf. kort 5 skal bevares og vedligeholdes og om nødvendigt skal der ske genplantning.



Kort 5: Oversigt over læhegn. Grøn markering er læhegn, der skal bevares.

Plansiloen kommer til at ligge i tilknytning til eksisterende plansilo, og bygningen udføres i samme højde og materialer som den eksisterende plansilo. Det er kommunens vurdering, at den, med det stillede vilkår, ikke vil ændre og påvirke oplevelsen af landskabet væsentligt.

Husdyrbrugets påvirkninger af omgivelserne – naturmæssige forhold.

I bekendtgørelse om tilladelse og godkendelse, mv. af husdyrbrug⁶ er der fastlagt beskyttelsesniveauer for ammoniak, udledning af fosfor til overfladevand, samt udledning af nitrat til overfladevand såvel som i forhold til grundvand.

Disse beskyttelsesniveauer skal anvendes ved vurdering af, om husdyrbruget medfører væsentlige virkninger på miljøet. I særlige tilfælde kan der stilles vilkår, der rækker udover det fastsatte beskyttelsesniveau.

Ligeledes påhviler det kommunen at vurdere konkret, om en ansøgt aktivitet vil være i overensstemmelse med Habitatdirektivforpligtelserne. Ifølge bekendtgørelsen om udpegnings og administration af internationale naturbeskyttelsesområder samt beskyttelse af visse arter⁷, skal der foretages en vurdering af, om projektet i sig selv eller i forbindelse med andre planer og projekter kan påvirke et internationalt naturbeskyttelsesområde væsentligt. Desuden skal der ske en vurdering af om

⁶ Bekendtgørelse nr. 44 af 11. januar 2016 om tilladelse og godkendelse m.v. af husdyrbrug

⁷ Bekendtgørelse nr. 926 af 27. juni 2016 om udpegnings og administration af internationale naturbeskyttelsesområder samt beskyttelse af visse arter.

det ansøgte projekt kan beskadige eller ødelægge yngle- og rasteområder i det naturlige udbredelsesområde for de dyrearter, der er optaget i Habitatdirektivets bilag IV eller ødelægge de plantearter der er optaget i Habitatdirektivets bilag IV.

Ammoniakpåvirkning af naturområder

Beskyttelsesniveauet for ammoniak omfatter et generelt krav om reduktion af ammoniakemissionen fra husdyrbrug i forhold til et referencestaldsystem. Det generelle reduktionskrav gælder for udvidelsen, samt for stalde der renoveres. Ved nyetableringer gælder kravet hele det nyetablerede anlæg. Niveauet for reduktionskrav fastlægges i forhold til ansøgningstidspunktet.

Der sker ikke etablering, udvidelse eller ændring i stalde eller i dyreholdet, hvorfor der ikke er krav om generel ammoniakreduktion.

Ammoniakemissionen i scenarie 1 er 3.443,30 kg N/år og i scenarie 2 er ammoniakemissionen 3.338,17 kg N/år.

Naturvurdering for Breumvej 12

På ejendommen Breumvej 12 sker der påvirkning af omgivende naturområder gennem emission af ammoniak fra anlægget. De følgende afsnit belyser konsekvenserne af næringsstofpåvirkningen for nationalt og internationalt beskyttede naturområder og arter.

Ud fra nedenstående redegørelse vedrørende ammoniakpåvirkning fra anlægget vurderer Esbjerg Kommune samlet set, at godkendelsen ikke vil medføre væsentlige negative konsekvenser for omkringliggende Natura 2000-områder eller de arter og naturtyper, områderne er udpegede for at beskytte. Ligeledes vurderes godkendelsen ikke at medføre væsentlige tilstandsændringer af § 3-beskyttede naturtyper eller væsentlige påvirkninger af yngle- og rasteområder for de strengt beskyttede bilag IV-arter.

Der stilles ikke vilkår i forbindelse med naturvurderingen.

Ammoniakpåvirkning af § 3-naturområder indenfor 1.000 meter fra anlæg

Der ligger flere § 3-beskyttede naturområder indenfor 1.000 m fra ejendommens anlæg. Der er tale om moser, enge og søer. Ud fra den beregnede deposition på arealer op til 1.000 m væk er det vurderet, at depositionen på naturområder længere væk end 1.000 m vil være meget lille, og derfor som hovedregel ikke vil kunne medføre væsentlig påvirkning af naturområderne. Kun undtagelsesvist og ved meget store husdyrbrug vil det være nødvendigt at stille vilkår for beskyttelse af naturlokaliteter beliggende længere væk end 1.000 m fra anlægget, hvilket ikke vurderes at være nødvendigt i nærværende sag.

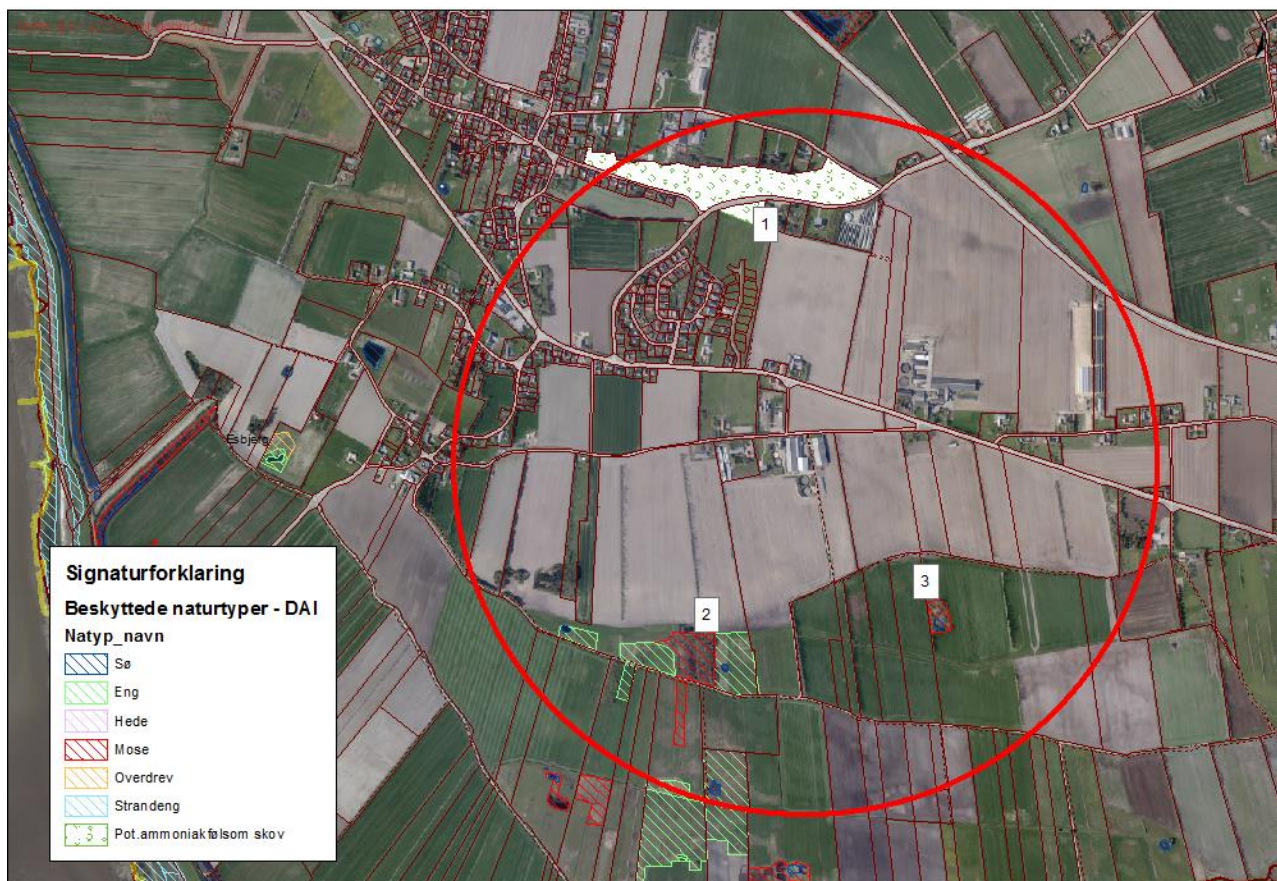
Baggrundsbelastningen med luftbåren kvælstof er på gennemsnitligt 16,2 kg N/ha/år i Esbjerg Kommune. Der kan dog være væsentlige lokale variationer. Omkring Breumvej 12 er baggrundsbelastningen på gennemsnitlig 17,5 kg N/ha/år.

Det fremgår af forarbejderne til husdyrloven (lovforslag L12 og efterfølgende lov nr. 122/2011) og gældende praksis hos Natur- og Miljøklagenævnet (jf. NMK-132-00091 og NMK-132-00109), at overholdelse af husdyrlovens beskyttelsesniveau som altovervejende hovedregel vil være tilstrækkeligt til, at undgå væsentlig miljøpåvirkning med ammoniak. Det kan dog i helt særlige tilfælde, herunder i særlig grad hvis Natura 2000-kortlægningen ikke er korrekt, være behov for at foretage en konkret vurdering efter habitatreglerne.

I den konkrete sag vurderes det ud fra Esbjerg Kommunes kendskab til området og den stedlige kortlægning, at der ikke er grund til at tro, at kortlægningen er utilstrækkelig. På den baggrund vurderes det, at omkringliggende habitatnaturtypelokaliteter ikke lider skade ved det ansøgte.

Vurdering i forhold til kategori 1,2 og 3 natur

Repræsentative naturområder inden for 1.000 m fra anlægget er blevet nummereret med et tal svarende til punkterne angivet på oversigtskortet på kort 6.



Kort 6: Anlægget med omkringliggende naturområder og nummererede naturpunkter. Cirklen har en radius på 1.000 m.

I tabel 10 ses en oversigt over naturpunkterne med angivelse af mer- og totaldeposition, afstand til anlæg, andre husdyrbrug, der bidrager kumulativt samt naturkategori og beskyttelsesniveau. Naturkategori defineres som i bilag 3 i bekendtgørelse om tilladelse og godkendelse af husdyrbrug, der også fastsætter beskyttelsesniveauet for henholdsvis kategori 1, 2 og 3 natur.

Naturpunkt (nr. og naturtype)	Merbelastning (kg N/ha/år)	Totalbelastning (kg N/ha/år)	Afstand fra anlæg (m)	Naturkategori	Kumulation*	Beskyttelsesniveau**
1.Potentiel ammoniakfølsom skov	0,0	0,3	667	3	Ikke relevant	Kan sikres mod merbelastning over 1,0 kg N/ha/år. Konkret vurdering.
2. Mose	0,0	0,3	517	3	Ikke relevant	Kan sikres mod merbelastning over 1,0 kg N/ha/år. Konkret vurdering.
3. Mose	0,0	0,4	509	3	Ikke relevant	Kan sikres mod merbelastning over 1,0 kg

						N/ha/år. Konkret vurdering.
--	--	--	--	--	--	-----------------------------

Tabel 10. Naturpunkter med beregnet ammoniakbelastning.

* Antal andre husdyrbrug der bidrager til kumulation.

**Jf. husdyrgodkendelses-bekendtgørelsens bilag 3.

For husdyrbrug over 15 DE gælder, at disse ikke må etableres, udvides eller ændres, såfremt de ligger mindre end 10 m fra de naturområder, der er nævnt i husdyrgodkendelseslovens § 7 (kategori 1 og 2 natur). I den konkrete sag ligger der ikke naturområder omfattet af husdyrgodkendelseslovens § 7 inden for 10 m fra anlægget.

Det fremgår af tabel 10, at der sker afsætning af ammoniak på lokaliteterne med nummer 1-3, der vurderes at være kategori 3-natur. Det fremgår ligeledes af tabellen at husdyrlovens beskyttelsesniveau overholdt.

Kategori 3-naturlokaliteter, som omfatter mose og potentiel ammoniakfølsom skov, kan ifølge husdyrloven sikres mod merbelastning med ammoniak, der overstiger 1,0 kg N/ha/år. Det vurderes, at overholdelse af dette beskyttelsesniveau er tilstrækkeligt til at sikre mod tilstandsændring af lokaliteterne og er i overensstemmelse med gældende miljøklagenævnspraksis på området (jf. NMK-132-00522).

Der er ingen kategori 1 og 2 natur i nærheden af anlægget. Husdyrlovens beskyttelsesniveau er således overholdt.

Vurdering i forhold til naturlokaliteter ikke omfattet af kategori 1-3

Husdyrlovens beskyttelsesniveau omfatter langt størsteparten af de naturbeskyttede lokaliteter, der findes i det åbne land. Der er dog enkelt lokalitetstyper, der ikke er omfattet. Det drejer sig i den konkrete sag om nogle søer og ferske enge omkring anlægget.

Der er registreret flere søer indenfor 1.000 m fra anlægget jf. kort 6. For små søer i agerlandet gælder generelt, at de er fosforbegrænsede, og at det derfor primært er tilførsel af fosfor via overfladeafstrømning fra omgivelserne, der påvirker dem. Det vurderes derfor, at ammoniakpåvirkning af søerne fra anlægget vil være af mindre betydning og ikke væsentlig.

For de omkringliggende ferske enge gælder, at der ikke er registreret særligt ammoniakfølsomme naturtyper på arealerne.

Det vurderes samlet, at der ikke vil ske væsentlig påvirkning af naturlokaliteter, som ikke er omfattet af kategori 1-3 ved det ansøgte. Esbjerg Kommune vurderer derfor, at der ikke er grund til at stille skærpede vilkår til ammoniakreduktionen.

Bilag IV-arter

I forbindelse med miljøvurderingen af et husdyrbrug skal der ske en særlig vurdering mht. forekomst af bilag IV-arter. Vurderingen skal, jf. gældende klagenævnspraksis, tage udgangspunkt i anlæggets påvirkning af omgivelserne.

I den konkrete sag er der ikke kendskab til forekomster af bilag IV-arter indenfor 1.000 meter fra anlægget. Der er således ikke grund til at tro, at der vil ske skade på arterne selv eller deres yngle- eller rastesteder. Der henvises til godkendelsens afsnit om bilag IV-arter.

Samlet vurdering af ammoniakpåvirkning af omgivende natur

De beregnede belastninger af de omgivende naturlokaliteter er lavere end husdyrlovens beskyttelsesniveau, således som det er fastlagt i bilag 3 til husdyrgodkendelsesbekendtgørelsen. Husdyrlovens beskyttelsesniveau er således overholdt.

På grundlag af ovenstående gennemgang af påvirkning for de enkelte naturpunkter, beskyttede arter, samt vurderingen vedrørende kumulative effekter fra omgivende husdyrbrug, vurderes det, at der ved det ansøgte ikke vil ske væsentlig påvirkning af natur omkring anlægget.

Ammoniakpåvirkning af Natura 2000-områder fra anlæg

Påvirkningen af naturområder ved ammoniak mere end 1.000 m fra anlægget vurderes som tidligere nævnt at være så lille, at den ikke kan forventes at have væsentlig betydning.

Det nærmeste Natura 2000-område ligger ca. 1,3 km fra anlægget. Det drejer sig om fuglebeskyttelsesområde nr. 51 – Ribe Holme og enge med Kongeåens udløb og Ramsar område nr. 27 – Vadehavet. Området modtager en totaldeposition på 0,0 kg N/ha/år fra ejendommen. Dette inkluderer en merbelastning på 0,0 kg N/ha/år i forbindelse med ansøgningen.

Selvom belastningen er lille, påhviler det altid den godkendende myndighed at sikre at de særlige beskyttelsesinteresser der er forbundet med internationale naturbeskyttelsesområder. Med afsæt i Waddenzee-dommen (EF-domstolens dom af 7. september 2004 i sag C-127/02) fastlægges det, at der skal foretages en konsekvensvurdering hvis det ikke på baggrund af objektive kriterier kan udelukkes, at projektet i sig selv eller i sammenhæng med andre planer eller projekter kan påvirke habitatområdet væsentligt eller når projektet risikerer at skade områdets bevaringsmålsætning.

En konsekvensvurdering i henhold til habitatdirektivets artikel 6, stk. 3 indebærer, at alle de aspekter af et projekt, som i sig selv eller i sammenhæng med andre planer eller projekter kan påvirke bevaringsmålsætningen, skal identificeres før projektets godkendelse under hensyn til bedste videnskabelige viden på området. Der kan kun meddeles godkendelse af et projekt, hvis miljømyndigheden ud fra konsekvensvurderingen har opnået vished for, at projektet ud fra et videnskabeligt synspunkt, ikke har skadelige virkninger på habitatområdets integritet

Godkendelsen gives med afsæt i det beskyttelsesniveau, der er fastlagt i bilag 3 til Bekendtgørelse om tilladelse og godkendelse m.v. af husdyrbrug. Overholder husdyrbruget beskyttelsesniveauet i bilag 3, vil det jf. principiel klagensævningsafgørelse (NMK-132-00109) som hovedregel medføre, at husdyrbrugets ammoniakpåvirkning af omgivende Natura 2000-områder er uvæsentlig.

Det er Esbjerg Kommunes opfattelse, at der ikke er forhold der gør, at hovedreglen skulle være tilsidesat. I vurderingen er der lagt vægt på, at den stedlige kortlægning af habitatnaturtyper vurderes at være retvisende. Der er således ikke grund til at tro, at der findes ukortlagte habitatnaturtyper omkring anlægget.

Områdernes bevaringsmålsætning fremgår af de vedtagne Vand- og Natura 2000-planer. Af husdyrgodkendelsesbekendtgørelsens bilag 3 fremgår følgende: *"I de forslag til Natura 2000-planer, der er sendt i høring i september 2010, fremgår det, at reduktion af kvælstofdeposition på Natura 2000-områdernes habitatnaturtyper forventes at ske gennem en kommende ændring af husdyrgodkendelsesloven. Med overholdelse af beskyttelsesniveauerne fastlagt i denne bekendtgørelse gennemføres den nævnte reduktion af kvælstofdepositionen på de sårbare naturområder i*

Natura 2000-områderne. I forhold til de forslag til vandplaner efter miljømålsloven, der er blevet sendt i høring samtidig med forslag til Natura 2000-planer, indgår miljøgodkendelse af husdyrbrug som bidrag til opfyldelsen af planernes miljømål ved overholdelse af de i denne bekendtgørelses fastlagte beskyttelsesniveauer. Vand- og Natura 2000-planerne giver derfor ikke i sig selv anledning til en skærpelse af beskyttelsesniveauerne nedenfor."

I den konkrete sag vurderer Esbjerg Kommune samlet ud fra ovenstående afsnit vedrørende vurdering af naturområder inden for 1.000 m fra anlæg, herunder den kumulative effekt fra andre ejendomme, at der ikke vil ske en væsentlig påvirkning af Natura 2000-områder eller de arter og naturtyper områderne er udpeget for at beskytte. Kommunen bemærker endvidere, at beskyttelsesniveauet i husdyrgodkendelsesbekendtgørelsens bilag 3 er overholdt. Kommunen finder derfor ikke, at der er grundlag for at stille skærpede vilkår eller meddele afslag hvad angår ammoniakpåvirkning af Natura 2000-områder fra anlægget.

Nitrat og fosfor til overfladevand – marine områder, vandløb og søer

Husdyrgødningen afsættes til andre juridiske enheder under Rønhave I/S, som har godkendelse til drift af arealer. Der kan desuden ske afsætning til biogas.

Der stilles vilkår til al husdyrgødning skal afsættes til godkendte arealer eller til biogasanlæg, fællesanlæg, forarbejdningsanlæg eller forbrændingsanlæg.

Påvirkning af arter med særligt strenge beskyttelseskrav (Bilag IV arter)

Af habitatdirektivets bilag IV fremgår en række særlige dyre- og plantearter, der kræver streng beskyttelse. Esbjerg Kommune har konkret vurderet det ansøgte projekt i forhold til, hvorvidt dyrearternes yngle- og rasteområder kan beskadiges i arternes naturlige udbredelsesområde, og hvorvidt plantearterne kan blive ødelagt som følge af det ansøgte. Til vurderingen af arternes udbredelse og levesteder er anvendt "Håndbog om dyrearter på habitatdirektivets bilag IV" (faglig rapport nr. 635 fra Danmarks Miljøundersøgelser) og kommunens øvrige kendskab til arternes forekomst. De danske arter på habitatdirektivets bilag IV kan endvidere ses i denne godkendelses bilag 1.

Ud fra det generelle kendskab til arternes forekomst i Esbjerg Kommune vurderes det, at der kan være odder, snæbel, marsvin, vandflagermus, sydflagermus, pipistrel flagermus, markfirben og spidssnudet frø indenfor lokalområdet. Derudover er der specifikt kendskab i kommunen til forekomster af grøn mosaikguldsmed (ca. 5,9 km S for anlægget), grøn kølleguldsmed (ca. 5,2 km SØ for anlægget), strandtudse (ca. 1,1 km S for anlægget), løgfrø (ca. 5,9 km Ø for anlægget), stor vandsalamander (ca. 9,6 km NØ for anlægget) og birkemus (ca. 14,3 km SØ for anlægget).

Vedrørende arterne grøn mosaikguldsmed, grøn kølleguldsmed, birkemus, stor vandsalamander, løgfrø, strandtudse og spidssnudet frø vurderer Esbjerg Kommune, ud fra afstanden til de kendte forekomster og jf. gennemgangen vedrørende påvirkning af naturområder fra ammoniakdeposition fra anlæg, at der ikke vil ske væsentlig påvirkning af arternes yngle- og rastesteder ved det ansøgte.

Flagermus benytter ofte hulheder i træer eller huse som opholdssted om dagen og under vinterdvalen. Føden består af insekter som fanges i luften nær vådområder, marker, skove og levende hegn. De enkelte arter af flagermus har forskellige præferencer mht. fødesøgningsområde og sommer- og vinterophold. Der er ingen registreringer af flagermus nær ejendommens anlæg, men det kan ikke udelukkes at

én eller flere arter kan raste eller yngle i området omkring anlægget. Det ansøgte vurderes ikke at have en negativ indflydelse på flagermus, da hverken opholdssteder eller fødegrundlag påvirkes ved etablering og driften af anlægget.

Især solbeskinnede skråninger med veldrænet jord og lav vegetation kan være potentielle yngle- eller rasteområder for markfirben. Det ansøgte vurderes ikke at have en negativ effekt på en eventuel bestand af markfirben, da der ikke er potentielle yngle- eller rastesteder omkring ejendommens anlæg.

Odder er tilknyttet vandløb og søer, hvor de søger føde. Opsplitning af bestande og levesteder, forstyrrelser fra friluftsliv og anlægsarbejder samt ødelæggelse og forringelse af yngle- og rasteområder kan true odderen. Det vurderes jf. vurderingerne i afsnittet om påvirkning af omgivende natur ammoniak fra anlægget, at det ansøgte ikke vil give anledning til en væsentlig påvirkning af vandløb og søer i nærheden af ejendommens anlæg herunder evt. raste- og ynglesteder for odder ved Darum Bæk.

Arterne snæbel og marsvin er tilknyttet Vadehavet og tilhørende vandløb. Disse arters yngle- og rastesteder kan, grundet deres særlige karakter og udstrækning, ikke forventes at blive påvirket væsentligt af ammoniakemissionen fra husdyrbruget. Det vurderes derfor, at det ansøgte ikke vil give anledning til væsentlig påvirkning af de omgivende vandløb og marine områder (Vadehavet), som de nævnte arter benytter som raste- og ynglesteder.

Samlet konkluderes det på baggrund af ovenstående vurderinger, at projektet ikke vil beskadige eller ødelægge yngle- og rasteområder for de forekommende bilag IV-dyrearter. Der kendes ikke til forekomster af bilag IV-plantearter som kan påvirkes eller ødelægges af projektet.

Nitrat til grundvand - nitratfølsomme vandindvindingsområder

Husdyrgødningen afsættes til andre juridiske enheder under Rønhave I/S, som har godkendelse til drift af arealer. Der kan desuden ske afsætning til biogas.

Bedst tilgængelige teknik (BAT)

I forbindelse med miljøgodkendelser af husdyrbrug skal kommunen sikre sig, at husdyrbruget har truffet de nødvendige foranstaltninger til at forebygge og begrænse forureningen ved anvendelse af "bedst tilgængelig teknik (BAT)".

Ved fastlæggelse af den "bedste tilgængelige teknik" anvendes Miljøstyrelsens BAT standardvilkår. BAT standardvilkårene anviser en metode til at fastlægge emissionsgrænseværdier for husdyrbrugets samlede anlæg.

Grundlaget for reduktionen i næringsstofforureningen er i lovgivningen baseret på, at der kan anvendes differentierede virkemidler. Det er således op til det enkelte husdyrbrug at beslutte, hvilke virkemidler der tages i anvendelse for at opfylde emissionsgrænseværdien.

En ansøgning om miljøgodkendelse skal indeholde en redegørelse for husdyrbrugets valg eller fravalg af BAT beskrevet i Miljøstyrelsens vejledninger, Miljøstyrelsens BAT-blade og teknologibeskrivelser, Landscentret BAT-byggeblade samt BREF-dokumentet for intensiv svine- og fjerkræavl. BREF-dokumentet er ikke gældende for kvægbrug, men selve principperne i BREF-dokumentet, vurderes dog også at kunne anvendes for kvægbrug.

Emissionsgrænseværdi for ammoniak (stald og lager)

Miljøstyrelsen har fastlagt emissionsgrænseværdien⁸ for ammoniak ud fra det princip, at enkeltteknologier med reduktionsomkostninger, der overstiger 100 kr. pr. kg. reduceret N, ikke bør indgå i vurderingen.

Ved fastsættelse af en emissionsgrænseværdi for det samlede anlæg skal der ifølge Miljøstyrelsens BAT-standardvilkår udregnes emissionsgrænser for de enkelte dele af (stald)anlægget, hvor der særligt skelnes mellem eksisterende og nye staldanlæg. Summen af disse emissionsgrænser udgør emissionsgrænseværdien for det samlede anlæg, som skal overholdes af husdyrbruget.

I den konkrete sag sker der ingen udvidelser eller ændringer af stalde eller i dyreholdet.

Ifølge Miljøstyrelsens BAT-standardvilkår kan emissionsgrænseværdien for den samlede, årlige ammoniakemission fra anlægget, som er opnåelig ved anvendelse af BAT, beregnes til 3.446,87 kg NH₃-N (scenarie 1) og 3.352,63 kg NH₃-N (scenarie 2). Beregningerne er foretaget i husdyrgodkendelse.dk.

I ansøgningen på Breumvej 12 er der en samlet årlig ammoniakemission på 3.443,30 kg NH₃-N i scenarie 1 og 3.338,17 kg NH₃-N i scenarie 2. Da disse niveauer for ammoniakemission er lig eller mindre end den vejledende emissionsgrænseværdi vurderer Esbjerg Kommune, at husdyrbruget har truffet de nødvendige foranstaltninger til at begrænse ammoniakemissionen fra stald og lager ved anvendelse af bedst tilgængelig teknik.

De virkemidler der kan anvendes til at reducere ammoniakemissionen er primært knyttet til valg af staldsystem/-teknologi, fodringstiltag, samt opbevaring af husdyrgødning.

De virkemidler, der er anvendt på Breumvej 12 fremgår af følgende redegørelse vedrørende staldindretning, fodringstiltag og opbevaring af husdyrgødning.

Staldsystem/-teknologi (scenarie 1 og 2)

I ansøgningen er der redegjort for følgende vedrørende BAT og staldsystem/-indretning:

- Skrabning af spalter én gang dagligt i staldafsnit med sengebåse med spalter og kanallinespil

Der er i den konkrete sag er tale om et husdyrbrug, der ikke drives på traditionel vis med normal fordeling mellem lakterende køer og goldkøer. Ejendommen indgår i I/S Rønhave, som driver en række ejendomme med malkekvæg, og alle kælvninger finder sted på Breumvej 12. Dyreholdet på Breumvej 12 består derfor at højdrægtige dyr samt køer, der malkes i den første del af laktationen.

Der er et ugentligt antal kælvninger svarende til ca. 60 stk., og for tidlige kælvninger kan ikke undgås. Ansøger oplyser, at spalterne i stalden skrabes med manuelt køretøj én gang dagligt.

⁸ Vejledende emissionsgrænseværdier opnåelige ved anvendelse af den bedste tilgængelige teknik (BAT), Husdyrbrug med konventionel produktion af malkekvæg (gyllebaserede staldsystemer), Miljøstyrelsen maj 2011.
Konventionel produktion af svin og malkekvæg udenfor gyllesystemer, Miljøstyrelsen februar 2012

Der anvendes derfor ikke automatisk skrabe system i stalden, da det medfører risiko for, at for tidligt fødte kalve skrubes væk. Gødningen fra goldkøerne er meget fast, hvorved skraberne skal kunne skrabe med et højt tryk. Ved manuel skrabning af spalterne er det muligt at tage hensyn til de nye kalve.

Esbjerg Kommune vurderer i den konkrete sag, at der bør findes en løsning, som tager hensyn for de tidlige kælvninger, men som samtidig har fokus på at husdyrbruget overholder emissionsgrænseværdierne i Miljøstyrelsens vejledning.

Ifølge Miljøstyrelsens teknologiblad for kombination af skraberanlæg oven på spalterne og 3 gange skrabning pr. døgn i kanalerne (kanal, linespil) reduceres ammoniakemissionen fra staldsystemet med 33 %.

I den indsendte ansøgning via husdyrgodkendelse.dk er der indsat en ammoniakreducerende effekt fra kombinationen af spalter (kanal, linespil) og skrabning én gang pr. døgn på $(0,33/6) \times 100 = 5,5 \%$.

Heri er det antaget, at den ammoniakreducerende effekt af én manuel skrabning af gangarealet pr. døgn kan sidestilles med effekten af én skrabning af gangarealet vha. et skraberanlæg, idet $(0,33/6) \times 100 = 5,5 \%$. Det er i beregningen ligeledes antaget, at den ammoniakreducerende effekt øges lineært som funktion af skraberhyppigheden.

Esbjerg Kommune vurderer i den konkrete sag, at disse antagelser er acceptable.

For at sikre at forudsætningerne for vurderingerne er opfyldte, stilles der vilkår til, at der i kostalden hver dag foretages én skrabning af gangarealet samt én daglig rengøring af tværgange. Logbog, registreringer fra datalogger eller lignende, der dokumenterer, at der foretages daglig skrabning af gangarealet skal opbevares på husdyrbruget i mindst fem år og forevises på tilsynsmyndighedens forlangende.

Der stilles endvidere vilkår til, at der hver dag foretages skrabninger af gyllekanalerne hver 8. time, og at skraberne i kanalerne skal være forsynet med timer. Desuden skal skraberne i kanalerne vedligeholdes i overensstemmelse med producentens vejledning og vejledningen skal opbevares på husdyrbruget. Logbog, servicefaktura, registrering fra datalogger eller lignende, der dokumenterer, at skraberne er i drift og vedligeholdes skal opbevares på husdyrbruget i mindst fem år og forevises på tilsynsmyndighedens forlangende.

Fodringstiltag (scenarie 1 og 2)

I ansøgningen er der redegjort for følgende vedrørende BAT og foder:

- Råprotein niveauet er reduceret til 154 g pr. kg fodertørstof til alle køer. Normen er 163 g/kg fodertørstof.
- Ensilage opbevares i plansiloer med opsamling af vand, hvorved risikoen for forurening af det omkringliggende miljø mindskes. Endvidere reduceres foderspild og foderet holdes renere til fordel for dyrenes velfærd.
- Foderproduktion og indkøb af foder sker på grundlag af foderplanlægning.
- Der tages analyser af grovfoder, og foderplanen tilpasses grovfoderets sammensætning og kvalitet.
- Der udarbejdes foderplaner med anvendelse af nyeste viden indenfor kvæg-fodring. Herved optimeres fodringen så unødigt forbrug af råvarer undgås.

Der stilles vilkår til maksimalt indhold af råprotein pr. kg fodertørstof til køerne, og der stilles vilkår til kontrol af førnævnte vilkår.

Ansøgers redegørelse er i overensstemmelse med BREF dokumentet der angiver, at det er BAT at sikre effektiv fodring gennem sammensætning af næringsstofindholdet i foderet, og løbende kontrol, således at det stemmer overens med dyrenes behov, samt at reducere indholdet af råprotein i foderet.

Opbevaring af husdyrgødning

I ansøgningen er der redegjort for følgende vedrørende BAT og opbevaring af husdyrgødning:

- Flydende husdyrgødning opbevares i tætte gylletanke og udbringes på markerne ud fra afgrødernes behov.
- Årligt efterses tæthed af overjordisk del og kabler på gyllebeholdere for intakt beskyttelse og evt. brud. Ved skader kontaktes leverandør.
- Tankene tømmes ca. en gang årlige for indvendig inspektion. Inspektionen foretages stående uden for tanken.
- Gylle omrøres kun forud for udkørsel af gylle.
- Tankene er tilmeldt de lovpligtige eftersyn, hvilket betyder, at tankene hvert 10. år bliver kontrolleret af autoriseret kontrollant for, om tanken opfylder kravene til holdbarhed, tæthed og styrke.

Ansøgers redegørelse er i overensstemmelse med BREF dokumentet der angiver, at for så vidt angår BAT ved opbevaring af flydende husdyrgødning omfatter dette en stabil beholder der kan modstå påvirkning og som er tæt og beskyttede mod tæring; at gylle kun omrøres lige før tømning i forbindelse med udbringning; samt at tanken overdækkes med fast låg eller flydelag.

Emissionsgrænseværdi for fosfor

Ved fodring af malkekvæg vil mange fodermidler i praksis have et fosforindhold, som overstiger koens fysiologiske behov uden brug af mineralsk fosfor. Fodermidlernes naturligt høje indhold af fosfor vil derfor i mange tilfælde begrænse muligheden for at optimere fosfortildelingen i praksis. Samtidig medfører manglende viden om fordøjeligheden af foderets fosforindhold, at der fortsat skal være en sikkerhedsmargen i fodringsnormerne og fodringsplanlægningen, som tager hensyn her til.

Da der på nuværende tidspunkt ikke findes tilgængelige teknikker eller teknologier til at reducere fosforudledning via fodring vurderer Esbjerg Kommune, at ansøger har truffet de nødvendige foranstaltninger til at begrænse fosforudledningen ved anvendelse af bedst tilgængelige teknik.

Øvrige parametre ved vurdering af "bedst tilgængelig teknik"

Vurderingen af BAT foretages også i forhold til følgende parametre:

- Management
- Forbrug af vand og energi
- Udbringning af husdyrgødning

Det fremgår af Miljøstyrelsens BAT standardvilkår, at kommunen ved vurderingen af ovennævnte punkter kan anvende BREF-dokumentet om intensiv fjerkræ- og svineproduktion. Miljøstyrelsen finder, at elementerne i BREF-dokumentet også kan anvendes for husdyrbrug med kvægbrug.

Management

I henhold til BREF dokumentet er det BAT at sikre, at ansatte har den nødvendige uddannelse, at der forefindes beredskabsplaner der sikrer hensigtsmæssig adfærd

ved uforudsete hændelser samt at registrere forbruget af næringsstoffer. Desuden er der beskrevet en række elementer som allerede er implementeret i dansk lovgivning herunder krav om gødningsplanlægning og –regnskaber samt retningsgivende normer for husdyrholdets næringsstof behov.

I ansøgningen er der redegjort for følgende vedrørende BAT og management:

- Bedriftens medarbejdere uddannes løbende gennem kurser og efteruddannelse.
- Der foretages dagligt tilsyn og løbende service og vedligehold på driftsanlæggene.
- I forbindelse med indretningen af produktionsanlæggene, er der fokus på, at indretningen tager hensyn til en rationel drift, af hensyn til ressource forbruget i driften og af hensyn til de daglige arbejdsgange.
- Rengøring i og omkring bygningerne foretages jævnligt med henblik på at minimere risikoen for lugt, og for at der ikke skal opstå uhygiejniske forhold.
- Sigtet med anlægget er, at der ud fra et proportionalitetssynspunkt er fokus på hvilke staldsystemer, der er bedst anvendelig i relation til miljø, arbejdsforbrug og dyrevelfærd for at fremtidssikre virksomheden.

Der stræbes efter at leve op til målene for godt landmandskab. Dette betyder bl.a.

- At hjælpestoffer som gødning, plantebeskyttelsesmidler, medicin og energi bruges under hensyntagen til miljø og sundhed
- At brugen af næringsstoffer optimeres på ejendomsniveau under hensyntagen til afgrødernes behov og det økonomiske afkast.

Esbjerg Kommune vurderer, at husdyrbruget med hensyn til management har truffet de nødvendige foranstaltninger til at forebygge og begrænse forureningen ved anvendelse af bedst tilgængelige teknik. Der stilles i godkendelsen vilkår om, at der som minimum sker en årlig registrering af vand – og energiforbrug for at bibeholde og øge fokus på forbruget og muligheder for at reducere dette. Der ud over stilles vilkår til årlig kontrol af mælkekøletanken for at sikre energiforbruget ikke er unødigt højt. Som tidligere nævnt under ovenstående afsnit om driftsforstyrrelser og uheld, stilles vilkår om, at der skal udarbejdes en beredskabsplan for husdyrbruget.

Forbrug af vand og energi

I henhold til BREF-dokumentet er det BAT at registrere vand og energiforbruget, at forebygge spild fra drikkevandsinstallationer og reparere evt. lækager, at anvende naturlig ventilation i videst muligt omfang, at optimere evt. ventilationssystem og at installere energibesparende belysning.

I ansøgningen er der redegjort for følgende vedrørende BAT og vand og energiforbrug:

- Til køling af mælk anvendes der isbank og pladekøling.
- Der er etableret varmegenindvinding på pladskøleren, således at varmen bliver genanvendt til opvarmning af servicebygning.
- Vandet fra pladekøleren bliver opbevaret i buffertanke og genanvendt til drikkevand til køerne
- Vacuumpumpen er frekvensstyret.
- Når der ikke arbejdes i staldene i løbet af natten sættes lyset til natbelysning med undtagelse af staldafsnit med overvågning.
- Der er LED belysning i staldene

Esbjerg Kommune vurderer, at husdyrbruget med hensyn til vand- og energiforbrug har truffet de nødvendige foranstaltninger til at forebygge og begrænse forureningen ved anvendelse af bedst tilgængelige teknik.

Som nævnt under management stilles der i godkendelsen vilkår om, at der minimum sker en årlig registrering af vand – og energiforbrug for at bibeholde og øge fokus på forbruget og muligheder for at reducere dette.

Udbringning af husdyrgødning

I henhold til BREF-dokumentet er det BAT at tilpasse den gødningsmængde, der skal spredes på marken til arealet og afgrødernes behov. Det er BAT at undgå at sprede gødningen, når marken er mættet med vand, er oversvømmet eller dækket af sne, samt at udsprede gødningen umiddelbart før afgrødernes maksimale vækst og næringsstofoptag forekommer.

Alle disse tiltag er implementeret i dansk lovgivning. Heraf kan nævnes harmonikrav samt bindende normer for den totale kvælstofanvendelse i marken samt krav til kvælstofudnyttelse. Der er endvidere krav om, at der skal planlægges samt føres journal over gødningsudbringningen, hvilket foretages via mark- og gødningsplaner. Desuden er der fastsat specifikke regler for, hvornår og hvordan husdyrgødning må udbringes.

Samlet set vil den generelle regulering føre til, at udbringningen af husdyrgødning vil ske i overensstemmelse med BAT. Esbjerg Kommune vurderer således, at det ansøgte overholder BAT, og at det ikke er nødvendigt at stille skærpede krav til udbringning af husdyrgødning.

Samlet vurdering af anvendelse af "bedst tilgængelige teknik"

Samlet set vurderer Esbjerg Kommune, at husdyrbruget har truffet de nødvendige foranstaltninger til at forebygge og begrænse forureningen ved anvendelse af den bedste tilgængelige teknologi for alle de ovennævnte punkter. Det vurderes, at det som følge af BAT redegørelsen ikke er nødvendigt at skærpe det gældende beskyttelsesniveau.

I forbindelse med næste revurdering af miljøgodkendelsen vil der ske en vurdering af hvorvidt husdyrbruget fortsat opfylder kravene til anvendelse af "bedste tilgængelige teknik" og herunder en vurdering af behovet for reovering af staldene.

Ophør

Ved ophør af driften af husdyrbruget, vil det blive sikret, at de nødvendige foranstaltninger for at undgå forureningsfare foretages, og at stedet bringes tilbage i tilfredsstillende tilstand. Oplagret husdyrgødning, affald, maskiner og andet materiel vil blive bortskaffet. Gyllekanaler, gylletanke, mødding- og ensilagepladser vil blive rengjort, således at der ikke er fare for forurening med husdyrgødning og ensilage-saft.

Esbjerg Kommune vurderer, at disse tiltag er tilstrækkelige til at undgå forureningsfare og til at sikre, at ejendommen ikke vil blive et attraktivt levested for eksempelvis rotter. Endvidere vurderes det, at disse tiltag vil sikre, at ejendommen ikke kommer til at fremstå som et øde og forladt element i landskabet. Der stilles vilkår om, at husdyrbruget ved ophør skal træffe de nødvendige foranstaltninger for at undgå forureningsfare.

Alternative muligheder

Det er overvejet om plansiloen skulle placeres syd for den eksisterende bygningsmasse, men den er fravalgt på grund af plansiloen vurderes at påvirke marsklandskabet mere end den gør ved den valgte placering, og den valgte placering er desuden mest hensigtsmæssigt af hensyn til logistikken i forbindelse med høst af grovfoder og håndtering af foderet i øvrigt på ejendommen.

0-alternativet er at den nuværende drift fortsætter uændret.

Bemærkninger i forbindelse med indledende annoncering af det ansøgte projekt

I forbindelse med offentliggørelse af det ansøgte projekt på Esbjerg Kommunes hjemmeside i perioden den 10. – 24. oktober 2016 har Esbjerg Kommune ikke modtaget kommentarer, indsigelser og forslag til projektet.

Høring

I forbindelse med den 6 ugers offentlige høring er der ikke kommet bemærkninger til projektet.

Samlet vurdering

Esbjerg Kommune vurderer, at der kan meddeles godkendelse til det ansøgte da:

- Der er truffet de nødvendige foranstaltninger til at forebygge og begrænse forureningen ved anvendelse af den bedste tilgængelige teknik,
- Husdyrbruget i øvrigt kan drives på stedet uden at påvirke omgivelserne på en måde, som er uforenelig med hensynet til omgivelserne, samt
- Udvidelse og drift af husdyrbruget ikke medfører væsentlige virkninger på miljøet.

Bilag 1

Natura 2000-områder og det samlede udpegningsgrundlag for disse, samt de særligt beskyttede arter:

Udpegningsgrundlag - habitatområder

Habitatområde 78 Vadehavet med Ribe Å, Tved Å og Varde Å vest for Varde

Arter:

1095 Havlampret (*Petromyzon marinus*)

1096 Bæklampret (*Lampetra planeri*)

1099 Flodlampret (*Lampetra fluviatilis*)

1103 Stavsild (*Alosa fallax*)

1106 Laks (*Salmo salar*)

1113 *Snæbel (*Coregonus oxyrhynchus*)

1351 Marsvin (*Phocoena phocoena*)

1355 Odder (*Lutra lutra*)

1364 Gråsæl (*Halichoerus grypus*)

1365 Spættet sæl (*Phoca vitulina*)

Naturtyper:

1110 Sandbanker med lavvandet vedvarende dække af havvand

1130 Flodmundinger

1140 Mudder- og sandflader blottet ved ebbe

1150 * Kystlaguner og strandsøer

1160 Større lavvandede bugter og vige

1170 Rev

1310 Vegetation af kveller eller andre enårige strandplanter, der koloniserer mudder og sand

1320 Vadegræssamfund ¹⁾

1330 Strandenge

2110 Forstrand og begyndende klitdannelser

2120 Hvide klitter og vandremiler

2130 * Stabile kystklitter med urteagtig vegetation (grå klit og grønsværklit)

2140 * Kystklitter med dværgbuskvegetation (klithede)

2160 Kystklitter med havtorn

2170 Kystklitter med gråris

2180 Kystklitter med selvsåede bestande af hjemmehørende træarter

2190 Fugtige klitlavninger

2310 Indlandsklitter med lyng og visse

2330 Indlandsklitter med åbne græsarealer med sandskæg og hvene

3130 Ret næringsfattige søer og vandhuller med små amfibiske planter ved bredden

3140 Kalkrige søer og vandhuller med kransnålgær

3150 Næringsrige søer og vandhuller med flydeplanter eller store vandaks

3160 Brunvandede søer og vandhuller

3260 Vandløb med vandplanter

4010 Våde dværgbusksamfund med klokkelyng

4030 Tørre dværgbusksamfund (heder)

6210 Overdrev og krat på mere eller mindre kalkholdig bund (* vigtige orkidélokalteter)

6230 * Artsrige overdrev eller græsheder på mere eller mindre sur bund

6410 Tidvis våde enge på mager eller kalkrig bund, ofte med blåtop

7150 Plantesamfund med næbfrø, soldug eller ulvefod på vådt sand eller blottet tør

7230 Riggær

9190 Stilkegeskove og -krat på mager sur bund

91D0 * Skovbevoksede tørvemoser

91E0 Elle- og askeskov ved vandløb, søer og væld

¹⁾ Vadegræs er indført (ca. 1930) til Danmark og er invasiv. Typen kræver derfor ikke beskyttelse

Udpegningsgrundlag - fuglebeskyttelsesområder:

Y=Ynglende i.h.t. DMU's database

T=Trækkende i.h.t. DMU's database

Kriterier (F1-F7, se www.blst.dk)

SPA 51, Ribe Holme og enge med Kongeåens udløb

Rørdrum	Y		F3
Hvid stork	Y		F1
Rørhøg	Y		F3
Hedehøg	Y		F1
Sorthovedet måge	Y		
Bramgås		T	
Plettet rørvagtel	Y		F1

Engsnarre	Y		F1
Klyde	Y		F1
Hjejle		T	F2, F4
Brushane	Y		F1
Mosehornugle	Y		F1
Blåhals	Y		F1
Kortnæbbet gås		T	F4
<i>SPA 57 Vadehavet</i>			
Bramgås		T	F2, F4
Klyde	Y	T	F1,F2, F4
Hvidbrystet præstekrave	Y	Tn	F1,F2
Hjejle		T	F2, F4
Mosehornugle	Y		
Blåhals	Y		
Lille kobbersneppe		T	F2, F4
Dværgmåge		Tn	F2, F5
Sandterne	Y		F1
Splitterne	Y		F1
Fjordterne	Y		F1
Havterne	Y		F1
Dværgterne	Y		F1
Mørkbuget knortegås		T	F4
Lysbuget knortegås		T	F4
Gravand		T	F4
Pibeand		T	F4
Krikand		T	F4
Spidsand		T	F4
Skeand		T	F4
Ederfugl		T	F4
Sortand		T	F4,F7
Strandhjejle		T	F4
Strandskade		T	F4
Stor regnspove		T	F4
Rødben		T	F4
Hvidklire		T	F4
Islandsk ryle		T	F4
Havørn		T	
Blå kærhøg		T	
Vandrefalk		T	
Kortnæbbet gås		T	
Grågåse		T	
Sandløber		T	F4
Bilag IV-arter:			
Fortegnelse over i Danmark nuværende naturligt hjemmehørende arter omfattet af habitatdirektivets bilag IV (evt. blot som strejfgæster, markeret med "):			
<i>Dyrearter</i>			
Pattedyr			
Alle arter af småflagermus (Microchiroptera spp.)			
Hasselmus (Muscardinus avellanarius)			
Birkemus (betulina)			
Odder (Lutra lutra)			
Marsvin (Phocoena phocoena)			
Alle andre arter af hvaler (Cetacea spp.)			
Krybdyr			
Læderskildpadde (Dermochelys coriacea)			
Uægte karett (Caretta caretta)"			
Bastardskildpadde (Lepidochelys kempii)"			
Europæisk sumpskildpadde (Emys orbicularis)			
Markfirben (Lacerta agilis)			
Padder			
Stor vandsalamander (Triturus cristatus)			

Klokkefrø (*Bombina bombina*)
Løgfrø (*Pelobates fuscus*)
Løvfrø (*Hyla arborea*)
Spidssnudet frø (*Rana arvalis*)
Springfrø (*Rana dalmatina*)
Strandtudse (*Bufo calamita*)
Grønbroget tudse (*Bufo viridis*)

Fisk

Snæbel (*Coregonus oxyrhynchus*)

Insekter

Bred vandkalv (*Dytiscus latissimus*)
Lys skivevandkalv (*Graphoderus bilineatus*)
Eremit (*Osmoderma eremit*)
Sortplettet blåfugl (*Maculinea arion*)
Grøn mosaikguldsmed (*Aeshna viridis*)
Stor kærguldsmed (*Leucorrhinia pectoralis*)
Grøn kølleguldsmed (*Ophiogomphus cecilia*)

Bløddyr

Tykskallet Malermusling (*Unio crassus*)

Planter

Enkelt månerude (*Botrychium simplex*)
Vandranke (*Luronium natans*)
Liden Najade (*Najas flexilis*)
Fruesco (*Cypripedium calceolus*)
Mygblomst (*Liparis loeselii*)
Gul stenbræk (*Saxifraga hirculus*)
Krybende sumpskærm (*Helosciadium repens* (= *Apium repens*))



Produktion: Esbjerg Kommune
Foto: Torben Meyer



Esbjerg
Kommune

Torvegade 74, 6700 Esbjerg
Tlf: 7616 1616 - Fax: 7616 0969
miljo@esbjergkommune.dk
www.esbjergkommune.dk