

Mikael Rindom  
Mojbølvej 18  
6630 Rødding

## Miljøgodkendelse Svinebrug



**Læsevejledning:**

Denne miljøgodkendelse er opdelt i 3 dele.

- Del 1 Afgørelse og vilkår  
består af godkendelsen og de vilkår, der gælder for ejendommen.
- Del 2 Miljøteknisk redegørelse/Miljøkonsekvens rapport  
består af den miljøtekniske beskrivelse, som ligger til grund for sagsbehandling samt vurderinger, der resulterer i de stillede vilkår.
- Del 3 Lovformalia  
består af oplysninger om ejendommen, af grundlaget for afgørelsen, høring, offentliggørelse, udnyttelse og ophør, klagevejledning samt en bilagsoversigt.

## 1 Afgørelse og vilkår

Vejen Kommune har den 8. marts 2018 modtaget ansøgning om miljøgodkendelse af husdyrbruget på Møjbølvej 18 omhandlende følgende:

Miljøgodkendelsen udnyttes i 2 etaper, som beskrives her.

Etape 1:

Der sker alene en overgang til produktionstilladelse efter produktionsareal (ny lovbekendtgørelse) i stedet for produktionstilladelse til antal dyr i givent vægtinterval. Der er ingen bygningsmæssige ændringer.

Etape 2:

- Udvidelse af staldbygning på 85 m<sup>2</sup>.
- Etablering af 3 udearealet på i alt 857 m<sup>2</sup>.
- Produktionen bliver økologisk.

Vejen Kommune har kontrolleret, at der er overensstemmelse mellem ansøgningen og kommunens registreringer.

Det forudsættes, at projektet gennemføres og drives som det er beskrevet i ansøgning nr. 203426, version nr. 2, 08.03.2018.

Vejen Kommune godkender det ansøgte efter § 16a i Husdyrgodkendelsesloven<sup>1</sup> på vilkår som angivet efterfølgende.

Kommunens godkendelse gælder for det konkrete projekt. Hvis der sker ændringer i grundlaget for kommunens vurdering, skal der indsendes en ny ansøgning til kommunen. Dette gælder for eksempel ændringer i forhold til det ansøgte staldanlæg.

Afgørelsen omfatter alene forholdet til Husdyrgodkendelsesloven. Øvrige relevante tilladelser, godkendelser og/eller dispensationer skal indhentes særskilt.

Etablering af nye anlæg må ikke sættes i gang, før der er givet en byggetilladelse fra Vejen Kommune.

Der dispenseres fra kravet om, at der skal være 15 m fra bygning til vejskel. Korteste afstand fra de nye udearealer på verandastald til vejskel skal være mindst 13 m.

Der dispenseres fra kravet om 30 m fra bygning til naboskel. Korteste afstand fra de nye udearealer på verandastald til naboskel skal være mindst 23 m.

---

<sup>1</sup> " Lov om miljøgodkendelse mv. af husdyrbrug" - nr. 1572 af 20.12.2006.

Vejen Kommune vurderer sammenfattende, at der kan meddeles godkendelse til projektet da:

- Husdyrbruget med de stillede vilkår kan drives på stedet uden at påvirke omgivelserne på en måde, som er uforenelig med hensynet til omgivelserne
- Husdyrbruget har truffet de nødvendige foranstaltninger til at forebygge og begrænse forureningen ved anvendelse af bedst tilgængelige teknik.
- Projektet med de stillede vilkår, ikke vil medføre en væsentlig påvirkning af miljøet.

Vejen Kommune den 12.juni 2018

Helle Frank Jensen

Teknik og Miljø  
Rådhuspassagen 3  
6600 Vejen

**Copyright** alle kort og luftfoto: copyright DDO®, ©COWI

## Vilkår for afgørelsen

### Generelle forhold

1. Senest 6 år efter meddelt afgørelse skal udnyttelsen af godkendelsen for hele projektet være afsluttet. Den resterende del af godkendelsen bortfalder.
2. Hvis staldanlæg ikke etableres i det godkendte omfang, udløser det krav om genberegning af BAT-niveau og evt. ansøgning om tillæg til eksisterende miljøgodkendelse.
3. Når staldene i etape 2 tages i brug, skal produktionen være økologisk.

### Information om ændringer på husdyrbruget

4. Drifts-, indretnings- eller bygningsmæssige ændringer, der er relevante i forhold til godkendelsen, skal anmeldes til kommunen inden gennemførelsen. Kommunen vurderer, om de aktuelle planer for ændring/udvidelse kan ske inden for rammerne af denne godkendelse.

### Landskabet

5. Eksisterende beplantning mellem ejendommens hovedmatrikel (matr. nr. 145, Mojbøl, Ø. Lindet) og nabomatriklen mod syd (matr. nr. 191, Mojbøl, Ø. Lindet), samt den beplantning, som er nord for produktionsbygningerne, skal løbende vedligeholdes og vedblive med at give en effektiv og vedvarende afskærmning.
6. Der skal opføres ny beplantning mellem ejendommens hovedmatrikel (matr. nr. 145, Mojbøl, Ø. Lindet) og nabomatriklen mod syd (matr. nr. 191, Mojbøl, Ø. Lindet), hvis eksisterende beplantning fjernes. Beplantningen skal etableres senest 1 år efter eksisterende beplantning eventuelt fjernes. Beplantningen skal løbende vedligeholdes og give en effektiv og vedvarende afskærmning.
7. Eksisterende beplantning nord for ejendommen skal forlænges med små grupper af hjemmehørende arter af træer og buske jf. figur 2. Beplantningen skal etableres senest 1 år efter miljøgodkendelsen tages i brug. Beplantningen skal løbende vedligeholdes og give en effektiv og vedvarende afskærmning. Efter 5 år skal beplantningen være mindst 3 m høj.

### Husdyrproduktionen

8. Verandaerne (bygning 4 og 5), se figur 1, må ikke placeres nærmere end 13 meter fra skel ved Mojbølvej.
9. Verandaen (bygning 4), se figur 1, må ikke placeres nærmere end 23 meter fra naboskel mod nord.

10. Husdyrbrugets maksimalt tilladte produktionsomfang (se figur 1):

Bygning nr.	Staldsystem	Dyretype	Produktionsareal
1	Delvist spaltegulv 50- 75 % fast gulv	Svin	718 m <sup>2</sup>
2	Dybstrøelse opdelt leje	Svin	359 m <sup>2</sup>
3	Dybstrøelse opdelt leje	Svin	352 m <sup>2</sup>
4	Dybstrøelse opdelt leje	Svin	100 m <sup>2</sup>
5	Dybstrøelse opdelt leje	Svin	98 m <sup>2</sup>
6	Dybstrøelse opdelt leje	Svin	163 m <sup>2</sup>
7	Delvist spaltegulv 50- 75 % fast gulv	Svin	85 m <sup>2</sup>

### Foranstaltninger for at undgå forurening

11. Ved driftsuheld, hvor der opstår risiko for forurening af miljøet, er der pligt til øjeblikkeligt at anmelde dette til Alarmcentralen, tlf.: 112.
12. Ved påbegyndt udnyttelse af etape 2 skal der udarbejdes en beredskabsplan senest 1 måned efter, at anlægsændringerne i godkendelsen er sket. Beredskabsplanen skal holdes opdateret og ophænges synligt på ejendommen. Medarbejdere skal være informeret om beredskabsplanen, og den skal findes på et sprog, som er forståeligt for de enkelte medarbejdere.

Beredskabsplanen skal som minimum indeholde:

- Procedurer, som beskriver relevante tiltag med henblik på at "stoppe ulykken/uheldet" og begrænse udbredelsen.
  - Oplysninger om hvilke interne/eksterne personer og myndigheder, der skal alarmeres og hvordan.
  - Kortbilag over bedriften med angivelse af miljøfarlige stoffer, afløbs- og drænsystemer og vandløb mm.
  - En opgørelse over materiel, der er tilgængeligt på bedriften, eller som kan skaffes med kort varsel, der kan anvendes i forbindelse med afhjælpning, inddæmning og opsamling af spild/lækage, som kan medføre konsekvenser for det eksterne miljø.
13. Ejendommens beredskabsplan skal holdes opdateret og ophænges synligt på ejendommen. Medarbejdere skal være informeret om beredskabsplanen.
  14. Situationer, hvor et uheld var lige ved at opstå skal noteres, og der skal udarbejdes procedurer med henblik på at forebygge situationen fremover. Driftspersonalet skal gøres bekendt med proceduren.
  15. Ved ophør af driften skal produktionsanlæg, husdyrgødnings- og foderopbevaringsanlæg tømmes og rengøres grundigt. Al miljøaffald skal bortskaffes for egen regning efter den til hver tid gældende lovgivning.

## Opbevaringsanlæg

16. Der skal altid være en opbevaringskapacitet for flydende husdyrgødning på mindst 9 måneder på husdyrbruget.
17. Der skal altid være en opbevaringskapacitet for fast husdyrgødning på mindst 3 måneder på husdyrbruget.
18. Håndtering af gylle skal foregå under opsyn, således at spild undgås, og der tages størst muligt hensyn til omgivelserne.
19. Ved håndtering af gylle gennem ikke-faste installationer, skal dette foretages under konstant opsyn, således at evt. brud straks opdages, og pumpningen i så fald kan afbrydes.

## Støjgrænser

20. Virksomhedens bidrag til det ækvivalente, korrigerede støjniveau målt i dB (A) må i ethvert punkt på opholdsarealer ved boliger i det åbne land og lokalplanområder ikke overstige følgende værdier.

I: i ethvert punkt på opholdsarealer ved boliger i det åbne land

	Tidsrum	Støjgrænser (I)
Mandag – fredag	kl. 07.00 – 18.00	55 dB(A)
	kl. 18.00 – 22.00	45 dB(A)
Lørdag	kl. 07.00 – 14.00	55 dB(A)
	kl. 14.00 – 22.00	45 dB(A)
Søn- og helligdage	kl. 07.00 – 22.00	45 dB(A)
Alle dage	kl. 22.00 – 07.00	40 dB(A)

Maksimalværdien af støjniveauet om natten (kl. 22.00 – 07.00) må ikke overstige 55 dB (A) i ethvert punkt på opholdsarealer ved boliger i det åbne land.

21. Husdyrbruget skal på tilsynsmyndighedens forlangende dokumentere, at ovenstående vilkår om støj er overholdt. En sådan dokumentation kan højst kræves én gang årligt.

Dokumentation skal ske ved måling/beregning af den støj, aktiviteterne påfører omgivelserne. Målingerne/beregningerne skal udføres som beskrevet i Miljøstyrelsens vejledninger nr. 5/1984, nr. 6/1984 og nr. 5/1993.

Målingerne/beregningerne skal foretages af et målefirma/institut, som er uvildigt, og som af Miljøstyrelsen er godkendt til at udføre dette arbejde.

## **Fluer og skadedyr**

22. Der skal på ejendommen foretages effektiv fluebekæmpelse som minimum i overensstemmelse med de af Aarhus Universitet, Institut for Agroøkologi, fastsatte retningslinjer herom<sup>2</sup>.
23. Opbevaring af foder skal ske på sådan en måde, at der ikke opstår risiko for tilhold af skadedyr (rotter m.v.).

## **Støv**

24. Driften må ikke medføre væsentlige støvgener uden for ejendommens eget areal.
25. Fodersiloer skal indrettes så støvgener i forbindelse med indblæsning af foder undgås.

## **Lys**

26. Lys fra ejendommen må ikke være generende udenfor ejendommens skel.
27. Ved opsætning af udendørs belysning, skal det sikres, at lyskilden afskærmes, så der ikke sker lysspredning væk fra ejendommen.

## **Spildevand**

28. Drikkevandssystemet skal drives og vedligeholdes, så unødigt spild undgås.
29. Vaskevand fra rengøring af staldene skal opsamles i beholder og må herefter anvendes i overensstemmelse med bestemmelserne i Husdyrgødningsbekendtgørelsen. Opsamlingsbeholderen skal have en kapacitet svarende til mindst en afvaskning af staldene.
30. Al vask af dyretransport vogn samt af maskiner og redskaber, hvorfra der kan forekomme gødningsrester, skal foregå på støbt/tæt plads med bortledning af spildevandet til opsamlingsbeholder.

## **Oplag af olie, kemikalier etc.**

31. Tankning af diesel skal til enhver tid ske på en plads med fast og tæt bund, enten med afløb til olieudskiller eller således at spild kan opsamles, og at der ikke er mulighed for afløb til jord, kloak, overfladevand eller grundvand.
32. Ved håndtering af brændstof, smøremidler og kemikalier må der ikke opstå spild med deraf følgende risiko for forurening af jord og grundvand.
33. Olie- og kemikalieprodukter skal opbevares under tag på tæt bund uden afløb. Der skal være mulighed for at opsamle spild svarende til rumfanget af den største beholder. Dette gælder dog ikke olie, der opbevares i godkendte olietanke<sup>3</sup>.

---

<sup>2</sup> "Retningslinier for fluebekæmpelse på gårde med husdyr", [www.dpil.dk](http://www.dpil.dk)

<sup>3</sup> "Bekendtgørelse om indretning, etablering og drift af olietanke mv." (Bek. nr. 1611 af 10. december 2015).



## **Affald**

34. Opbevaring af olie- og kemikalieaffald skal ske på samme måde som angivet i vilkårene vedrørende håndtering og opbevaring af olie og kemikalier.

## **Bedste tilgængelige teknik (BAT)**

Ved udnyttelse af etape 2:

35. Ved udnyttelse af etape 2 skal der føres dokumentation for foderudnyttelsen, som viser sammenhæng mellem forbrug af foder og dyrenes tilvækst. Opgørelsen over foderforbruget og tilvæksten skal mindst ske halvårligt.

## **Egenkontrol**

36. Husdyrbruget skal kunne fremvise staldtegning eller lignende til dokumentation af størrelsen på områder med dyr.

37. Ved udnyttelse af etape 2:

Følgende skal føres i en driftsjournal, der skal opbevares mindst 5 år på bedriften, og data skal være tilgængelige ved miljøtilsyn på ejendommen:

- Dokumentation for aflæsning af el-forbrug og vandforbrug samt de aflæste værdier. Evt. gennemførte tiltag for at reducere forbruget.
- Registreringer af vandforbrug – aflæsning hver 6. måned.
- Årsopgørelse over fodereffektiviteten.
- Dato for uheld eller situationer, der kunne lede til uheld. Angivelse af typen af uheld eller situationer, indsats samt forebyggende tiltag.

## 2 Miljøteknisk beskrivelse

### Indholdsfortegnelse

<b>1 Afgørelse og vilkår .....</b>	<b>4</b>
Vilkår for afgørelsen.....	6
<b>2 Miljøteknisk beskrivelse.....</b>	<b>11</b>
Dyrehold og anlæg .....	3
Hensynet til landskab, kulturhistorie og rekreative områder .....	4
Begrænsning af eventuelle gener for naboer .....	8
Afstandskrav .....	8
Vand- og energiforbru .....	14
Lugt .....	14
Transport .....	15
Støj.....	15
Skadedyr .....	16
Støv .....	16
Husdyrgødning og opbevaringsanlæg.....	17
Rest- og Spildevand .....	17
Kemikalier og Affald .....	18
Risici .....	19
Miljøledelse .....	19
Alternative muligheder.....	19
Ejendommens påvirkning af beskyttet natur – ammoniak.....	19
Husdyrbrugets ophør .....	23
<b>3 Lovformalia m.m. ....</b>	<b>24</b>
Oplysninger om ejendom og husdyrbrug .....	24
Høring og offentliggørelse.....	24
Godkendelsens varighed, retsbeskyttelse og revurdering.....	25
Udnyttelse af godkendelsen .....	25
<b>4 Øvrige forhold .....</b>	<b>26</b>
Høringsberettigede .....	26
Kopimodtagere af afgørelsen .....	26
Bilagsoversigt .....	27

Miljøteknisk beskrivelse indeholder en beskrivelse af husdyranlægget og af produktionens mulige påvirkning på omgivelserne, hvad der gøres for at mindske påvirkningerne samt kommunens vurdering af effekten af disse påvirkninger.

## Dyrehold og anlæg

I etape 2 drives ejendommen økologisk.

### Husdyrproduktionen

Sidste registrering af dyreholdets omfang er sket i forbindelse med miljøtilsyn den 15.12.2017.

### Ejendommens anlæg

Husdyrbrugets eksisterende anlæg består af tre svinestalde, den nordligste med verandaareal. I etape 1 sker der ingen ændringer i produktionen eller i produktionsanlæg. Der må produceres den mængde svin, der kan på det godkendte produktionsareal inden for dyrevelfærdslovens rammer.

I etape 2 opføres der en tilbygning til stald nr. 1 i forlængelse af østgavlen på den nordligste stald (figur nr. 1, nr. 7) på 85 m<sup>2</sup>, desuden udvides verandaarealet med 2,5 m i hele staldens længde med et overdækket dybstrøelsesareal. Der laves et overdækket udeareal på 6 meters bredde på sydsiden af den sydligste stald med 50 % dybstrøelsesareal og 50 % spalteareal (figur 1, nr. 6).

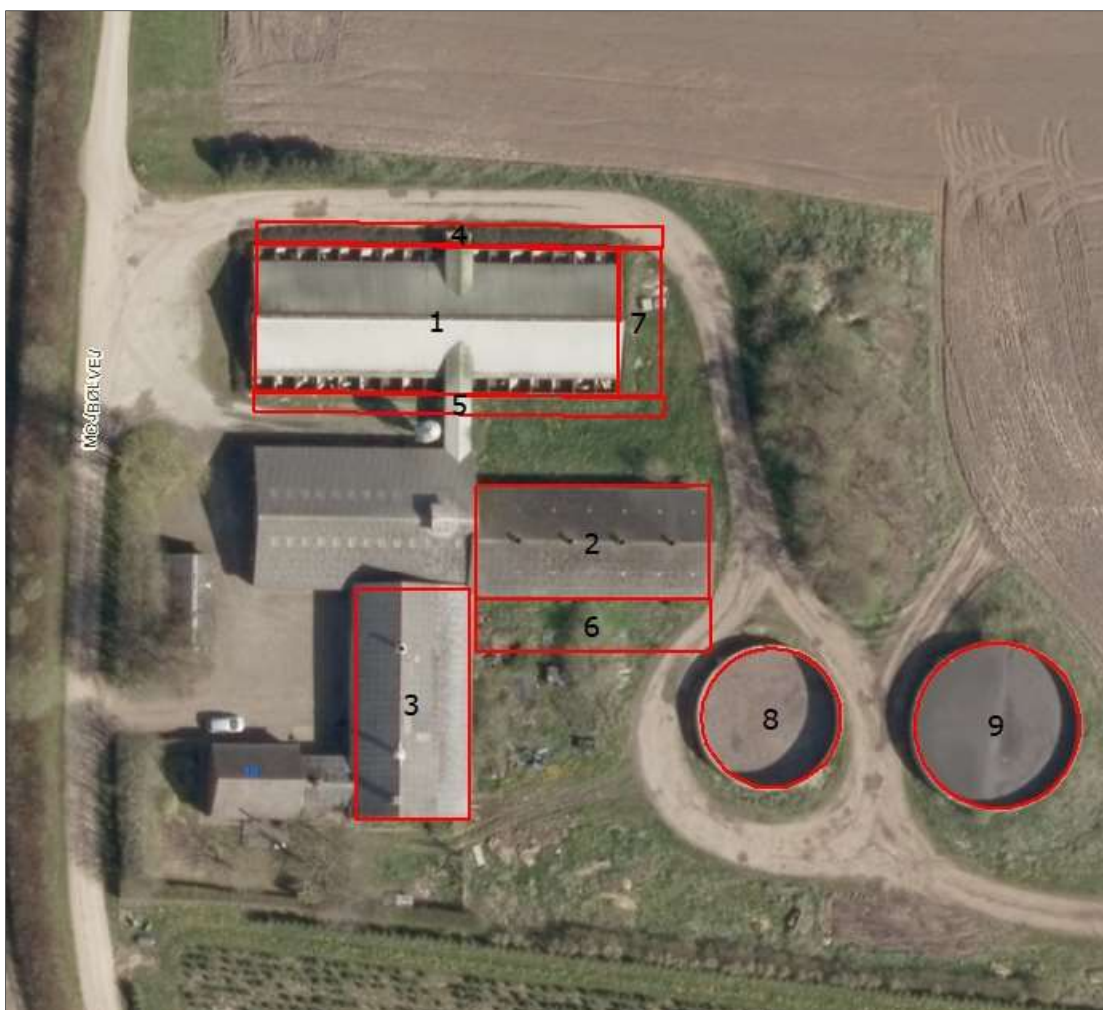
Tabel og figur herunder viser den fremtidige staldfordeling på ejendommen.

Der vil fremover være følgende bygninger på ejendommen:

Bygning nr.	Staldsystem	Dyretype	Størrelse af område med dyr	Bygning nr.
1	Delvist spaltegulv 50- 75 % fast gulv	Svin, flex	718 m <sup>2</sup>	1
2	Dybstrøelse opdelt leje*	Svin, flex	359 m <sup>2</sup>	2
3	Dybstrøelse opdelt leje	Svin, flex	352 m <sup>2</sup>	3
4	Dybstrøelse opdelt leje	Svin, flex	100 m <sup>2</sup>	4
5	Dybstrøelse opdelt leje	Svin, flex	98 m <sup>2</sup>	5
6	Dybstrøelse opdelt leje	Svin, flex	163 m <sup>2</sup>	6
7	Delvist spaltegulv 50- 75 % fast gulv	Svin, flex	85 m <sup>2</sup>	7

Tabel 1. Oversigt over fremtidige bygninger på ejendommen. Bygningsnumre jf. figur 1.

\*Nudrift og etape 1: Delvis spaltegulv, 25-49 % fast gulv



Figur 1. Husdyrbrugets driftsbygninger.

## Hensynet til landskab, kulturhistorie og rekreative områder

Ejendommens nye anlæg skal vurderes i forhold til anlæggets udformning og placering i landskabet og de landskabelige værdier.

### Anlæggets udformning

Eksisterende bygninger er opført i mursten og stålplader i røde nuancer og pålagt gråt tag. Kiphøjden på bygningerne er ca. 6 meter.

Ændringerne på ejendommen sker i to faser. I fase I sker der ingen synlige ændringer. I fase II forlænges stald 1 med 4 sektioner, to på hver side af midtergangen, og der etableres udearealer (verandaer) til slagtesvinene. Stald 4 forlænges med 5 meter og verandaerne er her på hver 2,5 meter i bredden. På stald 2 etableres der en 6 meter bred veranda. Verandaerne opføres med stålpladetag i mørke farver, metalgitter i siderne og fast bund med opkant. Verandaerne er åbne for slagtesvinene hele døgnet.

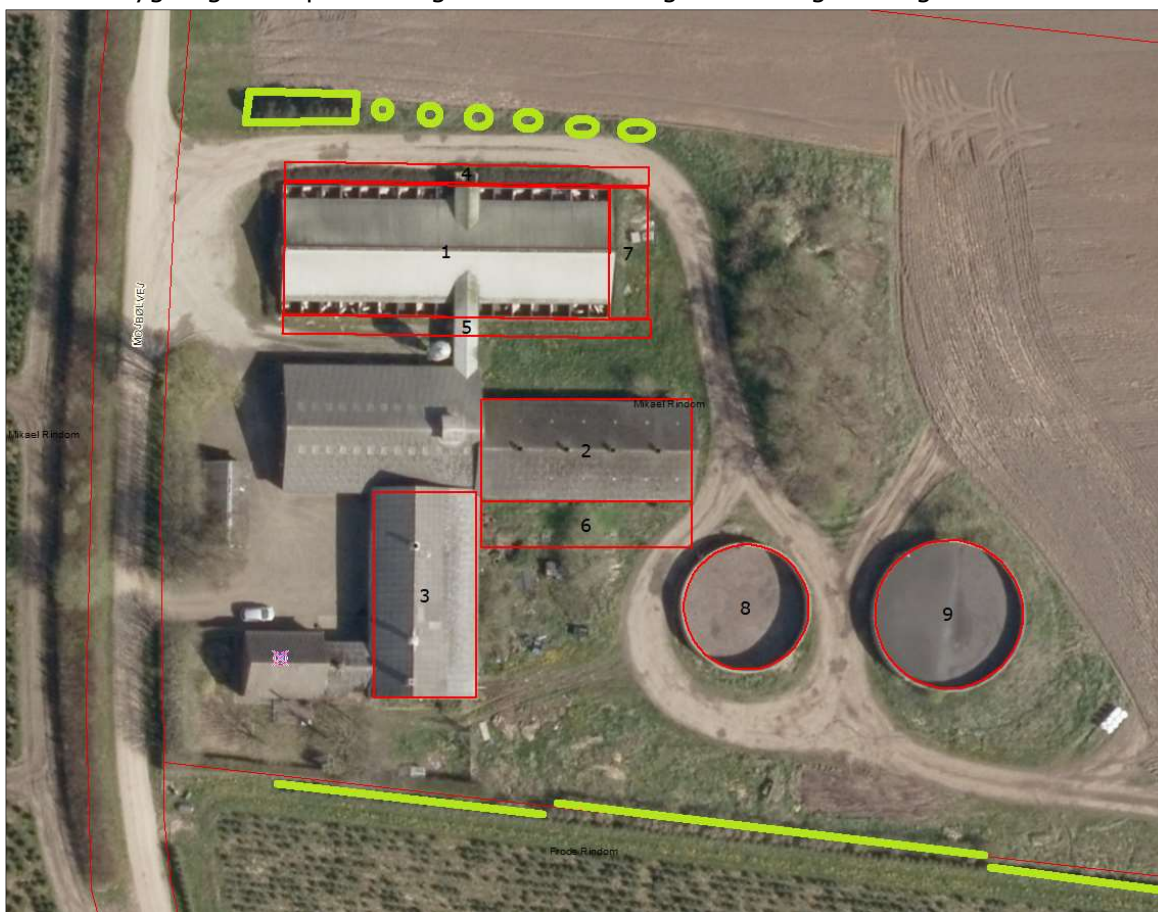
Idet verandaerne etableres på langsiden af eksisterende bygninger og tagkonstruktionen over verandaarealet højst vil ligge 3 meter over bundkoten, vil der ikke ske store synlige

ændringer på ejendommen. Den vil fortsat fremstå som en samlet enhed. Ejendommen virker ikke dominerende i landskabet i dag.

Den eksisterende beplantning mellem ejendommens hovedmatrikel (matr. nr. 145, Mojbøl, Ø. Lindet) og nabomatriklen mod syd (matr. nr. 191, Mojbøl, Ø. Lindet) samt den beplantning, som er nord for ejendommen, nedtones på nuværende tidspunkt ejendommens dominans i landskabet og skal derfor vedligeholdes. Det er Vejen Kommunes vurdering, at den forholdsvis anonyme fremtoning og den minimale landskabelige påvirkning ejendommen yder i dag, og fremadrettet vil yde efter etablering af de nye verandaer, kan bevares også på sigt, ved at der bevares beplantning omkring ejendommen og ved at beplantning, som evt. fjernes, erstattes af ny beplantning.

Der stilles derfor vilkår om, at eksisterende beplantning mellem ejendommens hovedmatrikel (matr. nr. 145, Mojbøl, Ø. Lindet) og nabomatriklen mod syd (matr. nr. 191, Mojbøl, Ø. Lindet), samt den beplantning, som er nord for produktionsbygningerne skal vedligeholdes og vilkår om, at opføre ny beplantning mellem ejendommens hovedmatrikel (matr. nr. 145, Mojbøl, Ø. Lindet) og nabomatriklen mod syd (matr. nr. 191, Mojbøl, Ø. Lindet), hvis eksisterende beplantning fjernes. Se figur 2.

Nord for ejendommen skal eksisterende beplantning bevares og yderligere forlænges med små grupper af hjemmehørende, træer og buske. Se figur 2. På den måde nedtones produktionsbygningernes påvirkning af landskabet også i nordlig retning.



Figur 2. Kommende og eksisterende beplantning (grøn markering), som skal bevares og vedligeholdes.

## Anlæggets placering i landskabet

Ejendommen ligger øst for Øster Lindet på den sydøstlige kant af Rødding Bakkeø, vest for den sidste istidsrand (Saale-moræne), hvor de øverste aflejringer overvejende udgøres af moræneler. Området er karakteriseret ved en meget storbølget, jævnt mod sydøst faldende moræneflade, der afvandes af tre parallelle vandløb, Rojbøl-, Hennekesdam- og Grønnebæk Bæk, som alle løber til Jels Å. Umiddelbart øst for ejendommen løber Rojbøl bæk og Jels Å sammen. Det åbne, skovløse landskab med forholdsvis åbne rum blotlægger et tydeligt billede af den moræneflade istiderne har efterladt.

Området er generelt domineret af store landbrugsejendomme med intensiv landbrugsdrift. Naturarealerne begrænser sig til engene omkring vandløbene, som særlig har en væsentlig udstrækning omkring Jels Å.

Øster Lindets beliggenhed på kanten af bakkeøen strækker sig langt tilbage i tiden og giver et fint samspil mellem natur og kultur. Øster Lindet Kirke fra midten af 1100-tallet står med romansk kor og skib bygget af granit kvadre. Det centrale Øster Lindet er udpeget som kulturhistorisk miljø, med sin blanding af landsby- og stationsbyelementer, blandt andet rester af banedæmningen fra den tidligere jernbane mellem Gram og Vojens (Kleinbahn), den tidligere stationsbygning, skolen fra 1913 (tegnet af arkitekt P. Gram) og en købmandsforretning. Domænegården "Nygård" ligger lige nord for Øster Lindet.

Af fortidsminder kan nævnes en del rundhøje langs Jels Å, rester af en granitstensbro ved Terp og et arkæologisk udgravet og genskabt vadested fra 1100-tallet ved Mojbøl. Der er en lokal vandresti fra Mojbøl til vadestedet.

Vest for ejendommen gennemskæres området af Kassø-Tjele ledningen med sine meget dominerende, massive rørmaster.

## Landskabelige værdier

Placeringen og udformningen af ejendommens nye anlæg skal vurderes i forhold til de landskabelige værdier jf. §§ 22 og 23 i husdyrgodkendelsebekendtgørelsen – se nedenstående tabel og figur.

Udpegningerne er fra Kommuneplanen<sup>4</sup>. Landskabet og kulturhistoriske værdier bliver reguleret efter hhv. Naturbeskyttelsesloven og Museumsloven.

Kommuneplan	Udpegninger	Bemærkning	Nyt anlæg inden for udpegningen
3.5.1	Bevaringsværdige landskaber*	Skal som hovedregel friholdes for byggeri og anlæg. Udpegningsgrundlaget må ikke forringes.	Nej, men umiddelbart syd for ejendommen (Jels Å)
3.5.2	Uforstyrrede landskaber*	Skal som hovedregel friholdes for byggeri og anlæg. Udpegningsgrundlaget må ikke forringes.	Nej
3.5.3	Værdifulde geologiske beskyttelsesområder	Skal som hovedregel friholdes for byggeri og anlæg. Udpegningsgrundlaget må ikke forringes.	Nej, men umiddelbart syd for ejendommen (Jels Å)
3.4.3	Økologiske forbindelsesområder	Skal som hovedregel friholdes for byggeri og anlæg. Udpegningsgrundlaget må ikke forringes.	Nej

<sup>4</sup> Kommuneplanen 2009 – 2021 for Vejen Kommune, [www.vejenkom.dk](http://www.vejenkom.dk).

3.4.1	Naturområder	Skal som hovedregel friholdes for byggeri og anlæg. Udpegningsgrundlaget må ikke forringes. Sikre naturområder. Udpegningen i kommuneplanen indeholder også "særligt værdifulde naturområder".	Nej
3.3.1	Lavbundsarealer	Skal som hovedregel friholdes for byggeri og anlæg. Udpegningsgrundlaget må ikke forringes.	Nej
4.2.1	Kulturhistoriske værdiområder	Skal som hovedregel friholdes for byggeri og anlæg. Udpegningsgrundlaget må ikke forringes. Sikre kulturmiljøer, herunder Hærvejens kulturmiljø.	Nej
4.2.1	Kirkeomgivelser	Skal som hovedregel friholdes for byggeri og anlæg. Udpegningsgrundlaget må ikke forringes.	Nej
4.4.2	Rekreativ interesse	Skal som hovedregel friholdes for byggeri og anlæg. Udpegningsgrundlaget må ikke forringes.	Nej
3.4.4	Natura 2000	Byggeri der ændrer udpegningen af Natura 2000 område ikke tilladt.	Nej
<b>Råstofloven</b>	<b>Udpegninger</b>		<b>Nyt anlæg inden for udpegningen</b>
	Råstofgraveområder	Skal som hovedregel friholdes for byggeri og anlæg.	Nej
<b>Naturbeskyttelsesloven</b>	<b>Udpegninger</b>		<b>Nyt anlæg inden for udpegningen</b>
§ 17	Skovbyggelinjen*	Regulerer kun byggeri indenfor 300 m. Nødvendigt driftsbyggeri må foretages inden for beskyttelseslinjen.	Nej
§ 16	Sø- og åbeskyttelseslinje*	Regulerer enhver ændring i tilstand inden for 150 m (også terrænændringer og tilplantninger). Nødvendigt driftsbyggeri må foretages inden for beskyttelseslinjen.	Nej
§ 18	Fortidsmindebeskyttelseslinje	Regulerer enhver ændring i tilstand inden for 100 m (også terrænændringer og tilplantninger). Der må ikke bygges eller plantes inden for beskyttelseslinjen.	Nej
§ 19	Kirkebyggelinje	Regulerer byggeri over 8,5 meters højde inden for 300 m.	Nej
	Fredede områder		Nej
<b>Museumsloven</b>	<b>Udpegninger</b>		<b>Nyt anlæg inden for udpegningen</b>
§ 29a	Sten- og jorddiger	Må ikke beskadiges eller sløjfes uden dispensation fra kommunen.	Nej
§ 29e	Fortidsminder	Inden for en afstand af 2 meter fra fortidsmindet, må ikke foretages jordbehandling, gødes eller plantes.	Nej

Tabel 2. Landskabelige udpegninger i forbindelse med nybyggeriet. \*Bevaringsværdige og uforstyrrede landskaber, skov-, sø- og åbeskyttelseslinjer har ofte ikke indflydelse på landbrugsbyggeri, men kan i særlige tilfælde have betydning for vurderingen. På grund af Vejen Kommunes beliggenhed inde midt i landet, vurderes ikke på kystnærhedszoner, strandbeskyttelseslinjer eller klitfredninger.

Anlæggene er placeret nær det bevaringsværdige landskab ved Jels Å. Udvidelsen af staldbygningen sker i direkte forlængelse af eksisterende bygning og verandaerne etableres på langsiden af bygningerne. Højden på nybyggeriet vil ikke overstige 6 meter for staldens vedkommende og 3 meter for verandaernes vedkommende. Vejen Kommune vurderer derfor, at der ikke vil ske store synlige ændringer på ejendommen.

Vejen Kommune vurderer, at opførelsen af verandaerne ikke vil forringe udpegningsgrundlaget for bevaringsværdige landskaber, når de stillede vilkår efterkommes.

## Begrænsning af eventuelle gener for naboer

### Afstandskrav

Husdyrgodkendelseslovens §§ 6, 7 og 8 omhandler en række afstandskrav.

Afstande, samt lovpligtige afstandskrav, jf. §§ 6, 7 og 8 i Husdyrgodkendelsesloven, fra verandaerne er vist i nedenstående tabel. For §§ 6 og 7 gælder, at der ikke må ske etablering af anlæg eller udvidelser, der medfører forøget forurening inden for afstandskravet. For § 8 gælder, at der ikke må ske nyetablering indenfor afstandskravet.

§§	Nærmeste...	Afstand	Beskrivelse	Afstands-krav
8	Nabobebyggelse	> 50 m	Ca. 116 m fra ny veranda til nabobebyggelse på Mojbølvej 20	50 m
8	Naboskel	Ca. 23 m	Ca. 23 meter fra veranda til markskel mod nord og 31,5 meter fra veranda til markskel mod syd	30 m
8	Beboelse på samme ejendom	> 15 m	Fra veranda til stuehus	15 m
8	Levnedsvirksomhed	> 25 m	Ingen i nærheden	25 m
8	Fælles vandindvindingsanlæg	> 50 m	Ca. 1.400 m til Ø. Lindet Vandværk	50 m
8	Enkelt vandindvindingsanlæg	> 25 m	Fra ny veranda til boring med ukendt formål/anvendelse ved Mojbølvej 22	25 m
8	Vandløb	> 15 m	Til Rojbøl Bæk nordøst for ejendommen	15 m
8	Dræn	> 15 m	Ingen dræn i nærheden	15 m
8	Sø	> 15 m	Søer på marker nord og vest for ejendommen	15 m
8	Offentlig- og privat fællesvej	13 m	Mojbølvej	15 m
8	Vandløb eller sø > 100 m <sup>2</sup>	> 100m	Fra gyllebeholder til Rojbøl Bæk og søer	100 m
7	Bestemte ammoniakfølsomme naturtyper beliggende indenfor internationale naturbeskyttelsesområder	> 10 m	Ingen i nærheden	10 m
7	Bestemte ammoniakfølsomme naturtyper beliggende udenfor internationale naturbeskyttelsesområder	> 10 m	Ingen i nærheden	10 m



6	Byzone	> 50 m	Ø. Lindet ca. 950 meter mod vest	50 m
6	Samlet bebyggelse	> 50 m	V. Ø. Lindet ca. 1.040 m mod øst	50 m
6	Sommerhusområde	> 50 m	Ingen i nærheden	50 m
6	Boligområde/Blandet bolig og erhverv	> 50 m	Ca. 760 meter til boligområde ved Ø. Lindet	50 m

Tabel 3. Oversigt over afstande fra anlæg til nærmeste punkt, hvor der er afstandskrav ifølge Husdyrgodkendelseslovens §§ 6 og 8.

Afstandskravet fra den nordligste veranda til naboskel (markskelet) og til offentlig vej er ikke overholdt, og der søges dispensation om fravigelse fra disse krav. Der er indkommet bemærkninger fra Team Vej & Park ved Vejen Kommune i forbindelse med den interne dispensationshøring. Der kan dispenseres til, at stalden placeres mindst 13 meter fra vejen. Der er ikke indkommet bemærkninger fra ejer af nabomatrikel. Vejen Kommune vurderer, at der kan dispenseres fra afstandskravet på 30 meter til 23 meter fra stald til naboskel og fra stald til offentlig vej fra 15 meter til mindst 13 meter.

Vejen Kommune dispenserer hermed fra afstandskravene til naboskel og offentlig vej for den nye stald. Alle øvrige afstandskrav er overholdt.

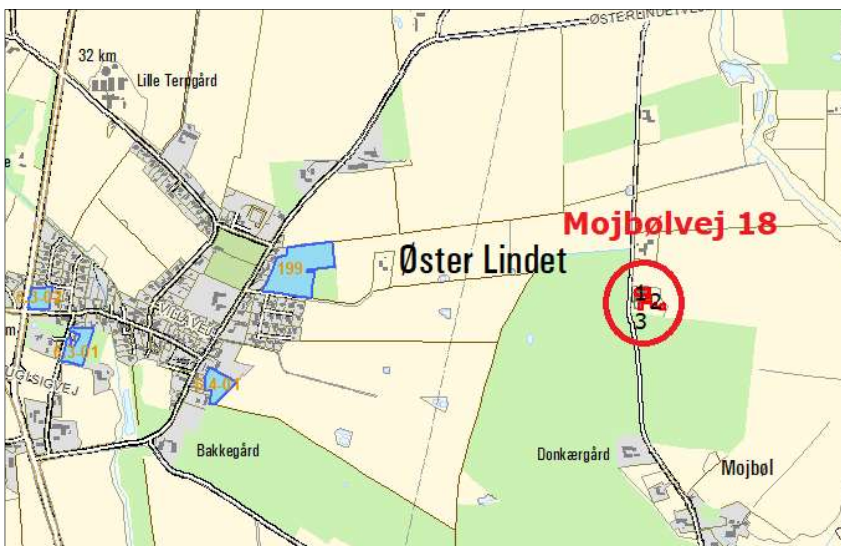
Vejen Kommune vurderer, at de generelle afstandskrav er nok til at sikre, at der ikke sker forurening eller gene af omgivelserne.

### Lokalisering og Planrammer

Ejendommen ligger ca. 960 m væk fra nærmeste lokalplanområde.

Nærmeste lokalplan i området er lokalplan nr. 199 – Lokalplan for Østervænget, et område til boligformål i Øster Lindet.

Der er ingen lokalplaner under tilblivelse eller i forslag i området omkring ejendommen.



Figur 3. Husdyrbrugets placering.

Vejen Kommune vurderer, at risikoen for forurening og væsentlige gener for omgivelserne er begrænset, da anlæggets placering i forhold til husdyrgodkendelseslovens genegrænser er overholdt.

## **Lys**

Ansøger oplyser, at der ikke vil være lysgener fra ejendommen om natten, da lyset er slukket i staldene om natten. Der er udendørsbelysning ved stuehuset og ved ind- og udleveringsrampen. Udendørsbelysningen ved rampen benyttes ikke. Der er monteret arbejdslys på lastbilen. Hvis lyset på rampen skal bruges igen vil det blive tændt og slukket manuelt. Der vil ikke være lys ved rampen om natten.

Det vurderes, at der ikke vil være væsentlige gener forbundet med ejendommens belysning. Dog fastsættes vilkår, som skal sikre, at ejendommens drift ikke medfører væsentlige lysgener.

## **Anvendelse af bedst tilgængelige teknik - BAT**

Med begrebet "Bedst Tilgængelig Teknologi" menes den teknik, som mest effektivt giver et høj beskyttelsesniveau for miljøet som helhed. De miljømæssige fordele er afvejet i forhold til de økonomiske udgifter. Vurderingerne i relation til BAT skal som minimum følge kravene i EU-kommissionens referencedokument om BAT for intensivt hold af svin og fjerkræ (det såkaldte BREF-dokument). Vurderingerne for anvendelse af BAT skal ske i forhold til følgende aspekter:

1. Management/Godt landmandskab
2. Produktionens indvirkning på miljøet
3. Fodringsstrategier
4. Ammoniak
5. Forbrug af vand og energi
6. Opbevaring af husdyrgødning
7. Egenkontrol

Følgende er angivet i ansøgningen:

### **Management/Godt Landmandskab**

Den daglige drift er tilrettelagt ud fra principperne om godt landmandskab og ansvarlig driftsledelse, således anlægget giver anledning til mindst mulig miljøbelastning og færrest mulige gener for omgivelserne. Dette søges opnået ved reduceret vand- og energiforbrug og ved reduktion af ammoniakfordampning fra staldene.

Der foretages daglige tilsyn af bedriften og løbende vedligeholdelse af anlægget.

Bedriftens medarbejdere uddannes løbende gennem kurser og efteruddannelse og medarbejdere er orienteret om, at ejendommen er miljøgodkendt, og hvilke vilkår der er stillet til driften i den forbindelse. Medarbejdere holdes ajour med nye krav og regler på regelmæssige personalemøder.

Alle medarbejdere er instrueret i forsvarlig håndtering af forurenende stoffer herunder gylle, kemikalier og brændstof og produktionen tilrettelægges således, at belastning af den enkelte medarbejder mindskes.

Logistikken i forbindelse med fodring og håndtering af dyr, er indrettet, så afstanden giver færrest muligt driftstimer.

Medicinforbruget søges minimeret ved systematisk sundhedsrådgivning med dyrlæge, og der er 4-6 årlige besøg af dyrlægen, hvor besætningens generelle sundhed vurderes og hvor det enkelte dyr behandles efter behov. Herudover er der diverse rådgivningsbesøg.

Der holdes en god hygiejne i staldene og ved foderopbevaring, så tiltrækning af skadedyr begrænses. Der bruges rovfluer mod fluelarver i staldene, og der er aftale med autoriseret rottebekæmpelsesfirma.

Rengøring i og omkring bygningerne og siloer, foretages jævnligt, med henblik på at minimere risikoen for lugt og for at der ikke skal opstå uhygiejniske forhold. Den jævnlige rengøring og visuel kontrol sikrer, at der ikke opstår ressourcspild eller uhygiejniske forhold.

Der vil være støv fra dyrene, dog ikke i et omfang, så det opleves udenfor staldene. Støvet minimeres som følge af omhyggelig management. Der vil ikke være støvgener i forbindelse med daglig håndtering af foder, da det foregår i et lukket system.

Døde dyr fjernes dagligt fra staldene og placeres i container eller under kadaverkapsel, så der ikke opstår uhygiejniske forhold.

Affald bortskaffes, så vidt muligt, til genbrug.

### **Produktionens indvirkning på miljøet**

Det vurderes at befolkningen og menneskers sundhed ikke påvirkes af produktionen. Da al produktion af gylle og dybstrøelse sker i lukkede systemer med afledning til gyllebeholdere, vurderes det ikke, at der er risiko for indvirkning på jorden i form af afstrømning af næringsstoffer eller fosforophobning med mere.

Produktionens indvirkning på materielle goder vurderes begrænset. Påvirkninger kan være alger på taget eller øget støvgener. Der sker dog ikke udvidelse i en størrelsesorden, hvor det vurderes at disse virkninger vil være uacceptable i landzonen.

### **Fodringsstrategier**

Der anvendes fasefodring, da der bruges to foderblandinger til produktionen med et henholdsvis "højt" proteinindhold beregnet på slagtesvin først i vækstperioden, hvor de udnytter proteinfoderet bedst, og en foderblanding med lavere proteinindhold sidst i vækstperioden.

### **Ammoniak**

BAT-niveauet på for ammoniakudledningen er beregnet i husdyrgodkendelse.dk.

Kilder	Stalde	Lagre	Total
Samlet BATkrav (kg NH <sub>3</sub> -N/år)	3.590	197	3.786
Faktisk emission (kg NH <sub>3</sub> -N/år)	3.590	197	3.786
Forskel (kg NH <sub>3</sub> -N/år)			0
Vejledende BAT overholdt			Ja

Tabel 4. Samlet BATberegning.

Den faktiske emission af ammoniak fra husdyrbruget opnås i etape 1 i det eksisterende staldsystem som er delvist spaltegulv med 50-75 % fast gulv i stald 1 (figur 1) og dybstrøelse med opdelt leje i de øvrige stalde (figur 1, nr. 2-3).

I etape 2 opnås det faktiske niveau for ammoniakfordampning fra husdyrbruget ved at overgå til økologisk drift. Udvidelsen af stald 1 med stald 7 (figur 1) bliver med delvist spalttegulv med 50-75 % fast gulv, og udvidelsen af udearealerne bliver med dybstrøelse og spalter.

Bedriftens ansvarlige har fokus på, hvilke staldsystemer, der er bedst anvendelige i relation til miljø, og dermed mindst muligt tab af ammoniak til omgivelserne, samt til dyrenes velfærd.

Bedriften og det tilhørende produktionsanlæg bygger på principper, der tilgodeser miljøet, i det omfang loven tilsigter.

### **Forbrug af energi og vand**

Vand- og energiforbrug opgøres årligt i forbindelse med regnskabet.

Vandforbruget reduceres ved at installationer gennemgås ved de daglige tilsyn. Opdages der lækager eller brud, reparerer de straks.

Der bruges vand til dyrenes drikkevand, til vask af staldene og vask af dyretransportvogne.

I etape 2 forventes vandforbruget maksimalt forøget med 500m<sup>3</sup>.

Energiforbruget er lavt da de fleste stalde ventileres naturligt. Der er dog mekanisk ventilation i stald 2 og 3. Lyset er kun tændt efter behov, og der bruges i videst muligt omfang energieffektive lyskilder. Der er ingen opvarmning af staldene, der formales og blandes ikke foder eller tørres korn. Det er aktiviteter, der ellers kan bruge en del energi.

I etape 2 forventes det ikke at energiforbruget øges betydeligt. Udvidelsen består hovedsageligt i udearealer hvor der ikke benyttes strøm.

### **Opbevaring af husdyrgødning**

Vand- og energiforbrug opgøres årligt i forbindelse med regnskabet.

Vandforbruget reduceres ved at installationer gennemgås ved de daglige tilsyn. Opdages der lækager eller brud, reparerer de straks.

### **Egenkontrol**

Der er følgende dokumentation for egenkontrol:

- Foderplaner
- Evt. Produktions- / effektivitetskontrol
- Slagteriefregninger
- CHR-registreringer
- Registrering af årligt forbrug af el og vand
- Dokumentation for bortskaffelse af affald
- Beredskabsplan
- 10 års beholderkontrol og logbøger over flydelag

### **Vejen Kommunes vurdering**

## **Ad Management**

Vejen Kommune vurderer, at husdyrbruget lever op til kravet om management. Der stilles dog vilkår om, at der foretages årlig opgørelse af foderforbruget, og at det vurderes i forhold til dyrenes tilvækst for at sikre effektiv udnyttelse af foderressourcerne.

Vejen Kommune vurderer, at husdyrbruget ved varetagelse af godt landmandskab og god management forebygger uheldig påvirkning på menneskers sundhed og materielle goder.

## **Ad Fodringsstrategi**

Vejen Kommune vurderer, at husdyrbruget lever op til BAT vedrørende fodringsstrategi med gennemførelsen af fasefodring.

Kommunen stiller dog vilkår om, at der føres kontrol med fodereffektiviteten, og at der anvendes letfordøjeligt uorganisk fosfat eller som minimum enkeltdosis (100 pct.) fytase.

## **Ad Ammoniak**

Det vurderes, at gylleforsuring ikke er BAT i svinestalde, da gyllen i svinestalde ikke kan omrøres, så der kommer en jævn fordeling af den forsurede gylle, og dermed forsvinder miljøgevinsten. Total og miljø-økonomisk vurderes det, at gylleforsuring ikke anses som BAT på denne ejendom.

## **Ad Forbrug af vand og energi**

Vejen Kommune vurderer, at husdyrbruget lever op til BAT vedrørende vand- og energiforbrug, idet der ikke er særligt energi- eller vandforbrugende aktiviteter i produktionen, og der er redegjort for management på forbrug og drift af installationerne.

## **Ad Opbevaring af husdyrgødning**

For oplag af husdyrgødning vurderer Vejen Kommune, at gældende lovkrav på området vil være tilstrækkelig til at opfylde kravet til anvendelse af BAT.

## **Ad Egenkontrol**

Vejen Kommune vurderer, at husdyrbruget lever op til egenkontrolkravet.

## **Samlet vurdering**

Det er Vejen Kommunes vurdering, at husdyrbruget lever op til BREF-dokumentets BAT-niveau på punkterne: management produktionens indvirkning på miljøet og opbevaring af husdyrgødning. Vejen Kommune vurderer yderligere, at de stillede vilkår til fodringsstrategi, vandforbrug og egenkontrol vil være tilstrækkelige til at husdyrbruget også lever op til BREF-dokumentet vedr. disse punkter.

Vejen Kommune vurderer, at husdyrbruget med de oplyste tiltag og de stillede vilkår vil kunne leve op til BREF-dokumentets<sup>5</sup> krav om anvendelse af Bedst Tilgængelig Teknologi.

Ved fremtidig renovering af eksisterende staldafsnit skal Vejen Kommune vurdere, om det valgte staldsystem lever op til BAT på renoveringstidspunktet. Fremtidige ændringer i dyrehold, staldanlæg, anlæg til opbevaring af husdyrgødning m.v. skal anmeldes til Vejen Kommune, jf. Husdyrgødningsbekendtgørelsens § 70.

---

<sup>5</sup> Referencedokument for bedste tilgængelige teknikker, [www.mst.dk](http://www.mst.dk).

## Vand- og energiforbrug

Forbruget af el er ca. 8.870 kWh pr. år.

Der bruges kun strøm til fodringsanlægget, vask af staldene og arbejdslys i staldene. Det giver et meget begrænset strømforbrug pr. år. Der bruges ikke dieselolie eller fyringsolie i produktionen.

Vandforbruget er ca. 3090 m<sup>3</sup> pr. år.

Vandforsyningen til husdyrene sker fra fælles vandværk.

## Lugt

Lugt fra husdyrbrug stammer fra husdyrgødningen og i mindre omfang fra dyrene. Beskyttelsen af naboerne i forhold til lugt fra husdyrbrug er fastsat i Husdyrgodkendelsesbekendtgørelsens bilag 3.

Husdyrbruget skal overholde bestemte lugtgeneafstande, hvis længde afhænger af forskellige områders lugtfølsomhed. Følsomheden for lugt er 5 OU<sub>e</sub>/m<sup>3</sup> for byzone, 7 OU<sub>e</sub>/m<sup>3</sup> for samlet bebyggelse og 15 OU<sub>e</sub>/m<sup>3</sup> for enkeltbolig i landzone.

Lugtgeneafstandene beregnes i ansøgningssystemet efter to forskellige metoder, hhv. den ny lugtvejledning, der er beskrevet i "Vejledning om tilladelse og godkendelse af husdyrbrug", og FMK-vejledningen ("Vejledende retningslinjer for vurdering af lugt og begrænsning af gener fra stalde" udgivet af FMK, 2. udgave). Det er de længste beregnede lugtgeneafstande, der skal overholdes.

Beregningerne, som er udført i ansøgningskemaet er vist i nedenstående tabel. I yderste højre kolonne står om genekriteriet er overholdt. Kolonnen vægtet gennemsnitsafstand viser, hvor langt der er fra husdyrbrugets anlæg til boliger og byzone. Kolonnen korrigeret geneafstand i ansøgt drift viser, hvor langt ud grænsen for den lugtfølsomheden når (henholdsvis 5, 7 og 15 OU<sub>e</sub>/m<sup>3</sup>).

Bebyggelse	Kumulation	Model	Ukorrigeret geneafstand	Korrigeret geneafstand	Vægtet gennemsnitsafstand	Genekriterie overholdt?
Enkelt bolig	0	Ny	241,6 m	193,3 m	498,1 m	JA
Samlet bebyggelse	0	Ny	509,2 m	509,2 m	1.084,6 m	JA
Byzone	0	Ny	671,4 m	671,4 m	988,6 m	JA

Tabel 5. Lugtgeneafstande for husdyrbruget ([www.husdyrgodkendelse.dk](http://www.husdyrgodkendelse.dk)).

Der stilles generelle vilkår til forebyggelse af lugtgener.

Husdyrgodkendelseslovens minimumskrav til afstande til nærmeste beboelser inden for de tre typer er overholdt, og Vejen Kommune vurderer derfor, at lugt fra staldene ikke vil give væsentlige gener for naboerne. Det forventes ligeledes ikke, at lugt fra ejendommens husdyrproduktion, opbevaring og udbringning af husdyrgødning, m.m. vil medføre lugtgener, der stiger til et niveau, som ikke bør accepteres for beboelser i det åbne land. Der henvises til reglerne i Husdyrgødningsbekendtgørelsen.

## Transport

Skemaet nedenfor angiver antal transporter. En transport vil omfatte både til- og frakørsel. Intern transport f. eks. i forbindelse med fodring er ikke inkl. i ovennævnte oversigt.

Omfanget af antal til- og frakørsler pr. år, når etape 2 er gennemført er jf. ansøgningen:

Transporttype	Antal transporter pr. år	
	Nudrift	Ansøgt
Udbringning af husdyrgødning	105	105
Foder og mineraler	37	52
Levende dyr fra ejendommen	30	52
Levende dyr til ejendommen	20	-
Døde dyr	75	52
Affald		26
Olie		8
Diverse		52
I alt pr. år	267	347

Tabel 6. Til- og frakørsel.

Antallet af transporter i etape 1 ændres ikke, da produktionskapaciteten stort set forbliver den samme.

Antallet af transporter i etape 2 stiger med ca. 30 %, fordi der forventes flere foderleverancer, og affald også hentes af renovationsfirma.

Der er en driftsmæssige indkørsel til ejendommen, den ligger ud til Mojbølvej.

Levering af slagtesvin til slagteriet kan forekomme tidligt om morgenen, men det sker højst 30 gange om året.

Intern transport og trafik på ejendommen i forbindelse med til- og frakørsel vurderes ikke at medføre væsentlige gener for omgivelserne. Vilkår relateret til støj i forbindelse med til- og frakørsel (trafik på egen grund) stilles i afsnittet vedrørende støj i godkendelsen.

Det er Vejen Kommunes vurdering, at der er gode adgangsforhold ved ejendommen i forbindelse med transport til og fra ejendommen.

Vejen Kommune vurderer på baggrund af det oplyste, at transporterne til og fra husdyrbrugs produktionsanlæg ikke vil være til væsentlig gene for nabobeboelser og omgivelserne i øvrigt, når de stillede vilkår overholdes.

Miljøgodkendelsen meddeles jf. Husdyrgodkendelsesloven, og der kan ikke stilles vilkår til trafik/kørsel på offentlig vej. Dette reguleres af færdselsloven.

## Støj

På ejendommen er der bl.a. støj fra staldventilation, indblæsning af foder i silo og traktor-/lastbiltransport.

Støj fra transport vil primært komme fra lastbiler med levering af foder, gylletransport, levering og afhentning af svin samt afhentning af døde dyr. Herudover vil der være transportere med traktor ved udbringning af gylle og andet markarbejde.

Alle grænser for tilladelig støj vil blive overholdt og der vil kun i meget få tilfælde opstå støjgene fra transporterne.

Støj i forbindelse med levering af foder og smågrise forekommer oftest mellem kl. 07.00 og 17.00

Da slagtesvinene leveres tidligt om morgenen, vil der kunne være støj mellem ca. kl. 05.00 og kl. 07.00 i den forbindelse. Afhentning varer oftest ca. ½ time og sjældent over 1 time.

Det vurderes, at der er foretaget tiltag på ejendommen for at reducere støjbelastningen for de omkringboende, og at støjniveauet på ejendommen sandsynligvis ikke vil blive til gene for nabolaget.

I Støjvejledningen<sup>6</sup> anføres ingen grænseværdier for støjbelastningen fra virksomheder ved boliger i det åbne land. Man bør ved fastlæggelse af støjgrænser, ved de nærmeste boliger, anvende de grænseværdier der gælder for områder med blandet bolig- og erhvervsbebyggelse. Disse værdier er anvendt i godkendelsen.

Der stilles generelle vilkår til overholdelse af støjgrænser samt vilkår om, at en beregning/måling af støjniveauet i omgivelserne kan kræves, såfremt tilsynsmyndigheden Vejen Kommune finder, at eventuelle klager er velbegrundede.

### **Skadedyr**

Der holdes et højt hygiejneniveau, hvilket forebygger gener fra skadedyr.

Der bruges rovfluer i stalden mod fluer. Rotter bekæmpes i samarbejde med professionelt skadedyrsfirma.

Hvis der opstår problemer med fluer, vil de blive bekæmpet efter de nyeste retningslinjer fra Aarhus Universitet, Institut for Agroøkologi.

Vejen Kommune henstiller til, at de autoriserede kasser med rottegift placeres og tilses, så mennesker og husdyr ikke uforvarende kommer i kontakt med giften, og at der generelt holdes pænt og ryddeligt omkring ejendommen.

Der stilles vilkår om, at fluer bekæmpes i overensstemmelse med retningslinjer fra Aarhus Universitet, Institut for Agroøkologi.

Vejen Kommune vurderer på baggrund af det oplyste, at der efter projektets gennemførelse, med de stillede vilkår, ikke vil ske en væsentlig opformering af fluer og skadedyr på husdyrbruget, og at ejendommens skadedyrsbekæmpelse vil være tilfredsstillende.

### **Støv**

Der vil være støv fra dyrene, dog ikke i et omfang, så det opleves udenfor staldene. Støvet minimeres som følge af omhyggelig management.

---

<sup>6</sup> Miljøstyrelsens vejledning nr. 5/1984 "Ekstern støj fra virksomheder".



Der vil ikke være støvgener i forbindelse med daglig håndtering af foder, da det foregår i et lukket system.

I etape 2 vil der i forbindelse med høst og indblæsning af korn i siloen kunne opleves gener fra støv.

Der forventes ingen væsentlige problemer med støv fra husdyrbruget. Der henvises dog til god landmandspraksis, således at al transport til og fra bedriften og levering af foder foregår ved brug af hensynsfuld og effektiv kørsel mht. udnyttelse af kapacitet.

Vejen Kommune vurderer, at eventuel støvafgivelse fra produktionsanlægget ikke vil medføre væsentlige gener ved nabobeboelser og uden for bedriftens arealer i øvrigt.

Der fastsættes vilkår om, at driften ikke må medføre væsentlige støvgener.

### Husdyrgødning og opbevaringsanlæg

Der er følgende opbevaringsanlæg på ejendommen:

Opbevaringsanlæg	Opførelsesår	Kapacitet m <sup>3</sup>
Gyllebeholder	1990	1.190 m <sup>3</sup>
Gyllebeholder	1987	800 m <sup>3</sup>
Kanaler	-	480 m <sup>3</sup>
Samlet kapacitet gylle		

Tabel 7. Oversigt over opbevaringsanlæg.

Begge gyllebeholdere ligger uden for risikoområde og længere væk end 100 m fra vandløb og søer<sup>7</sup>.

Vejen Kommune stiller vilkår om, at husdyrgødningsbekendtgørelsens anbefaling om minimum 9 måneders opbevaringskapacitet skal være opfyldt.

Der er ikke møddingsplads på husdyrbruget. Dybstrøelse bruges i mindre omfang som flydelag på gyllebeholderen. Der muges ud to gange om året, det meste bringes ud og indarbejdes i jorden uden oplag i markstak.

Kompost med et tørstofindhold på mindst 30 pct. kan oplagres i marken, når oplaget er overdækket med kompostdug eller lufttæt materiale. Opbevaringen må ikke medføre risiko for forurening af grund- eller overfladevand og oplaget skal opfylde husdyrgødningsbekendtgørelsens afstandskrav for placering af stalde, møddinger mv.

### Rest- og Spildevand

Husdyrbruget skal have den nødvendige opbevaringskapacitet til opbevaring af husdyrgødning, rengøringsvand, vandspild i forbindelse med husdyrproduktionen samt overfladevand. Der skelnes mellem følgende former for spildevand:

- Rengøringsvand og overfladevand, der kommer i forbindelse med husdyrgødning, som ledes til opbevaringsbeholder for flydende husdyrgødning.

<sup>7</sup> Bekendtgørelse nr. 1318 af 26.11.2015 (husdyrgødningsbekendtgørelsen).

- Overfladevand fra tage og udendørsarealer, som ikke kommer i forbindelse med husdyrgødning, og derfor må ledes til dræn for regnvand eller udsprinkles<sup>8</sup> efter forudgående tilladelse.
- Sanitært spildevand, som ledes til septiktank eller offentlig kloakering.

Ansøger oplyser, at spildevand fra bedriften består af:

- Drikkevandsspild og vaskevand fra staldene
- Tagvand fra eksisterende og nye verandaarealer og stalde.

Der er intet sanitært spildevand fra driftsbygninger.

Der vil komme mere tagvand i etape 2 grundet udvidelsen med verandaarealer og tilbygning til verandastald. Tagvandet løber i drænrør via tagnedløb.

Vaskevandet fra staldene og drikkevandsspild løber i gyllekanalerne.

Der stilles vilkår om udarbejdelse af en spildevandsplan for de nye dele af ejendommen af en autoriseret kloakmester eller andet uvildigt, godkendt firma.

Det vurderes at Husdyrgødningsbekendtgørelsens generelle krav til håndtering af spildevand, samt de stillede vilkår, er tilstrækkelige til at beskytte omgivelserne mod forurening fra spildevand.

Tilladelserne til afledning af tagvandet til dræn skal gives særskilt fra miljøgodkendelsen.

### **Kemikalier og Affald**

Døde dyr fjernes dagligt fra staldene og placeres i container eller under kadaverkapsel, udviklet til formålet.

Brændbart affald i form af plastik, papirsække, aftøringspapir og tom rengjort emballage bliver opsamlet i container og bortskaffes via en indsamlingsordning for erhvervsvirksomheder eller til kommunalgenbrugsplads.

Jern og metal afhændes til produkthandler og glas m.m. bortskaffes via indsamlingsordning for erhvervsvirksomheder eller bortskaffes til kommunalgenbrugsplads.

Klinisk risikoaffald i form af medicinglas og -rester samt kanyler bortskaffes via indsamlingsordning for erhvervsvirksomheder, indleveres på genbrugsplads eller sendes med dyrlægen retur.

Der er ingen kemi på ejendommen.

Spildolie opbevares på fast gulv uden afløb i maskinhus. Emballage og rester afhændes til godkendt aftager/kommunal genbrugsplads.

Der er ingen dieselolie på ejendommen

Vejen Kommune gør opmærksom på, at bortskaffelse af affald fra ejendommen skal ske i overensstemmelse med regulativet for Erhvervsaffald og affaldsbekendtgørelsen.

Jf. ovenstående, vurderer Vejen Kommune, at håndtering af affald sker på forsvarlig vis, og der stilles ikke skærpede vilkår.

---

<sup>8</sup> Landbrugets byggeblad nr. 103.09-05 om Udenomsfaciliteter – udsprinkling af ensilagesaft og restvand.

## Risici

Ansøger oplyser: Produktionen overholder alle gældende normer for opbevaring og udbringning af gylle, håndtering af spildevand og affald, støjbelastning af omgivelser m.v. Det betyder, at produktionens virkninger på miljøet, hvad angår disse faktorer, må betragtes som tilfredsstillende.

For at imødegå uheld og begrænse eventuelle følger for omgivelserne, stilles der vilkår om udarbejdelse af beredskabsplan for husdyrbruget.

Vejen Kommune vurderer herefter, at risici er minimeret og med udarbejdelse af beredskabsplan sikres begrænsning af følgevirkninger af eventuelle uheld.

## Produktionens indvirkning på miljøet

Det vurderes at befolkningen og menneskers sundhed ikke påvirkes af produktionen.

Da al produktion af gylle og dybstrøelse sker i lukkede systemer med afledning til gyllebeholdere, vurderes det ikke, at der er risiko for indvirkning på jorden i form af afstrømning af næringsstoffer eller fosforophobning med mere.

Produktionens indvirkning på materielle goder vurderes begrænset. Påvirkninger kan være alger på taget eller øget støvgener. Der sker dog ikke udvidelse i en størrelsesorden, hvor det vurderes at disse virkninger vil være uacceptable i landzonen.

## Miljøledelse

Da der søges om godkendelse efter husdyrbruglovens §16 stk. 2, skal der være et miljøledelsessystem på husdyrbruget, fra det tidspunkt hvor denne miljøgodkendelse er meddelt.

## Alternative muligheder

Alternative løsninger har været diskuteret, men det vurderes at det ansøgte projekt tager hensyn til naboer og omgivende natur og miljø og opfylder kravene til en effektiv svineproduktion.

0-alternativet beskriver forholdene, hvis udvidelsen ikke finder sted. 0-alternativet vil betyde en fastholdelse af den nuværende produktion, indtil produktionsapparatet er slidt ned. Ud fra et økonomisk synspunkt vil dette være u hensigtsmæssigt.

## Ejendommens påvirkning af beskyttet natur – ammoniak

Før der meddeles tilladelse eller godkendelse af husdyrbrug efter § 16 i Husdyrgodkendelsesloven, skal der foretages en vurdering af, om projektet i sig selv, eller i forbindelse med andre planer og projekter, kan påvirke et Natura 2000-område og Bilag IV-arter væsentligt, jf. Habitatbekendtgørelsen<sup>9</sup>. I så fald skal der foretages en nærmere konsekvensvurdering af projektets virkninger under hensyntagen til bevaringsmålsætningen for de pågældende områder. Viser vurderingen, at projektet vil skade det internationale naturbeskyttelsesområde (dvs. de arter og naturtyper området er udpeget for at beskytte), kan der ikke meddeles tilladelse eller godkendelse til det ansøgte, jf. "Waddenzee-dommen"<sup>10</sup>.

<sup>9</sup> Habitatbekendtgørelsen, Bek. nr. 408 af 01.05.2007.

<sup>10</sup> Waddenzee-dommen fra EF-Domstolen, sag nr. C-127/02

Påvirkninger vurderes fra ejendommens anlæg op til Natura 2000-områder og på såkaldte kategori 1, 2 og 3 naturområder.

Det er fastsat i Husdyrgodkendelseslovens § 7, at husdyranlæg ikke må etableres, udvides eller ændres, hvis det ligger mindre end 10 m fra kategori 1 og 2 naturområder. Derudover er der krav til maksimal tilladt ammoniakdeposition på naturområder i kategori 1, 2 og 3. Se nedenstående afsnit.

Med anlæg menes stald eller gødningsopbevaringsanlæg.

### **Påvirkning af kategori 1 naturområder**

For naturområder i kategori 1 (ammoniakfølsomme naturtyper indenfor Natura 2000-områder) gælder, at totalbelastningen i naturområdet ikke må overskride fastlagte beskyttelsesniveauer, som afhænger af antallet af øvrige husdyrbrug, som har en ammoniakemission mellem 150 kg N og 5.000 kg N indenfor 2.500 m fra naturarealet.

Der er ingen kategori 1 natur i nærheden af ejendommen. Nærmeste Natura 2000-område er nr. 92 (habitatområde nr. 78) – Pamhule Skov og Stevning Dam i Haderslev Kommune - mere end 13 km sydvest for anlægget.

På grund af den store afstand sker der således ikke nogen væsentlig påvirkning af naturtyperne, og Vejen Kommune vurderer, at der ikke er behov for at stille skærpede vilkår for at begrænse ammoniakdepositionen på naturtyperne.

### **Påvirkning af kategori 2 naturområder**

For naturområder i kategori 2 (§ 7 arealer udenfor Natura 2000-områder) gælder, at totalbelastningen i naturområderne ikke må overskride 1,0 kg N/ha/år. § 7 arealer er højmoser, lobeliesøer samt heder større end 10 ha og overdrev større end 2,5 ha.

Der er ingen kategori 2 natur i nærheden. Nærmeste kategori 2 natur er et overdrev, der ligger mere end 3,5 km sydøst for ejendommen.

På grund af den store afstand sker der således ikke nogen væsentlig påvirkning af naturtypen, og Vejen Kommune vurderer, at der ikke er behov for at stille skærpede vilkår for at begrænse ammoniakdepositionen på naturtypen.

### **Påvirkning af kategori 3 naturområder**

Kommunen skal jf. Husdyrgodkendelsesbekendtgørelsens § 28 foretage en konkret vurdering af, om der forekommer andre naturarealer end ovennævnte ammoniakfølsomme naturtyper i kategori 1 og 2, som kan blive påvirket af ammoniakfordampningen fra ejendommens anlæg. Disse benævnes kategori 3 naturområder.

For naturområder i kategori 3 gælder, at kommunen skal tillade merdepositioner på 1,0 kg N/ha/år i forhold til ammoniak på naturtyperne. Kommunen kan efter en konkret vurdering tillade merdepositioner på over 1,0 kg N/ha/år. Kategori 3 natur er ammoniakfølsomme skove samt § 3 beskyttede heder, moser og overdrev, som ikke er omfattet af kategori 1 og 2 natur.

Derudover fremgår det af § 3 i Naturbeskyttelsesloven<sup>11</sup>, at der ikke må foretages en ændring i tilstanden af søer (>100 m<sup>2</sup>), vandløb, heder, ferske enge, strandenge, overdrev, moser og lignende.

Naturtyperne er vist i nedenstående figur og tabel.



Figur 4. Kort over kategori 3 natur ved anlægget.

<sup>11</sup> Bekendtgørelse af lov om naturbeskyttelse, LBK nr. 933 af 24/09/2009.

Der kommer først en merbelastning fra anlægget i det øjeblik fase II iværksættes.

Nr.	Naturtype	Afstand fra anlæg	Belastning (kg N/ha/år)	
			Mer-	Total-
1	Potentiel ammoniakfølsom skov	Ca. 935 m vest for ejendommen	0,2	0,2
2	Potentiel ammoniakfølsom skov	Ca. 645 m øst for ejendommen	0,2	0,7
3	Overdrev	Ca. 712 m øst for ejendommen	0,1	0,3

Tabel 8. Beskyttede kategori 3 naturområder.

Merbelastningen til områderne er mellem 0,1 kg N/ha/år og 0,2 kg N/ha/år og ligger således under beskyttelsesniveauet på 1,0 kg N/ha/år i merbelastning. Der er ikke foretaget beregninger af ammoniakdeposition til øvrige naturarealer, da Vejen Kommune vurderer, at naturarealer der ligger længere væk end de i tabellen nævnte naturarealer, ikke vil blive belastet med over 1,0 kg N/ha/år.

Der sker således ikke nogen væsentlig påvirkning af naturtyperne, og Vejen Kommune vurderer, at der ikke er behov for at stille skærpede vilkår for at begrænse ammoniakdepositionen på naturtyperne.

For de nært liggende enge gælder det, at der ikke er registeret ammoniakfølsomme naturtyper på arealerne og Vejen Kommune vurderer, at der heller ikke forekommer ammoniakfølsomme naturtyper på arealerne.

Beskrivelse af søer (vandhuller):

Der er registreret en del søer i nærheden af anlægget (se ovenstående figur). Det vurderes, at den primære risiko for næringsstofpåvirkning af søerne er tilførsel af fosfor via overfladeafstrømning fra de omkringliggende arealer, mens påvirkningen fra luftbåret ammoniak ikke vil være af betydning. Vejen Kommune vurderer derfor, at der ikke er grund til at stille skærpede vilkår til ammoniakreduktionen i forbindelse med påvirkning af søerne.

#### **Bilag IV-arter, artsfredninger og rødlistearter**

En række dyr og planter, der er omfattet af habitatdirektivets bilag IV, kan have levested, fødesøgningsområde eller sporadisk opholdssted omkring landbrugsejendomme. På baggrund af rapport fra DMU<sup>12</sup> samt Vejen Kommunes øvrige kendskab vurderes umiddelbart, at der kan være sydflagermus, odder, markfirben, stor vandsalamander, løgfrø og spidssnudet frø.

Heraf er odder og løgfrø omfattet af den danske rødliste som sårbare. Bechsteins flagermus og bredøret flagermus er rødlistet som sjældne, mens klokkefrø er rødlistet som akut truet.

Flagermus benytter ofte hulheder i træer eller huse som opholdssted om dagen og under vinterdvalen. Føden består af insekter, som fanges i luften nær vådområder, marker, skove og levende hegn. De enkelte arter af flagermus har forskellige præferencer mht. fødesøg-

<sup>12</sup> Faglig rapport nr. 635 og nr. 322 fra Danmarks Miljøundersøgelser.

ningsområde. Der er ingen registreringer af flagermus nær ejendommens anlæg eller udbringningsarealer, men det kan ikke udelukkes, at én eller flere arter kan raste eller yngle i området.

De resterende bilag IV-arter opholder sig ikke på ejendommen, men i det åbne land, derfor er de ikke beskrevet yderligere.

Vejen Kommune ikke kendskab til andre registreringer af planter og dyr, som er omfattet af artsfredninger eller optaget på nationale eller regionale rødlistor i nærheden af husdyrbrugets anlæg, men en række af arterne vil med stor sandsynlighed forekomme i området.

Under forudsætning af at eventuelle stillede vilkår i afsnittene "Ejendommens påvirkning af beskyttet natur – ammoniak" overholdes, vurderer Vejen Kommune, at driften af ejendommen ikke vil have negativ indflydelse på ovennævnte arter, da der ikke ændres på vandhuller, fortidsminder, sten- og jorddiger eller andre potentielle levesteder for padder eller krybdyr. Der fjernes ikke gamle bygninger eller fældes store træer, der kunne være levested for flagermus. Der sker med andre ord ikke fysiske ændringer i forbindelse med projektet, der kan være til skade for bilag IV-arter.

I henhold til Habitatbekendtgørelsens § 11<sup>13</sup> og de stillede vilkår, vurderer Vejen Kommune, at udvidelsen ikke vil medføre en forøget påvirkning af de nævnte bilag IV- og rødlistearter eller deres levesteder.

## Husdyrbrugets ophør

Vejen Kommune stiller vilkår om, oprydning og bortskaffelse af affald ved ophør af bedriften. Herunder at der skal træffes de nødvendige foranstaltninger for at undgå forureningsfare, dvs. alle opbevaringsanlæg skal tømmes og rengøres, og ejendommen skal fremgå i miljømæssig god stand.

Ved eventuelt ophør af produktionen, vil der efter Vejen Kommunes opfattelse ikke ske en væsentlig indvirkning på miljøet fra produktionsanlægget hvis:

- Staldanlæg samt husdyrgødnings- og foderopbevaringsanlæg tømmes og rengøres grundigt.
- Miljøfarligt affald bortskaffes efter de til enhver tid gældende regler.

---

<sup>13</sup> Bek. nr. 408 af 01.05.2007, "Udpegning og administration af internationale beskyttelsesområder samt beskyttelse af visse arter".

### 3 Lovformalia m.m.

#### Læsevejledning

Dette afsnit indeholder oplysninger om ejerforhold, høringsfrist, vurdering af eventuelt indsendte høringssvar, klageadgang og udnyttelsesfrist for den meddelte miljøgodkendelse.

Der er først høring i forbindelse med, at udkastet sendes til ansøger. Når afgørelsen er meddelt er der klagefrist.

Høringsperioden er 30 dage og klagefristen er 4 uger. Begge frister udløber kl. 24.00.

Vejledning med oplysninger om hvor og hvordan, der kan klages findes sidst i dette afsnit.

#### Oplysninger om ejendom og husdyrbrug

Vejen Kommune har i henhold § 19 - § 26 i Husdyrgodkendelsesloven vurderet projektets mulige påvirkning af miljøet og omgivelserne.

Kommunen har på grundlag af ansøgningen og miljøredegørelsen foretaget en vurdering af de forskellige påvirkninger fra husdyrbrugets anlæg. Disse vurderinger ligger til grund for de vilkår, der er angivet i afsnit 1.

Ejendomsnummer	575086999
Matrikelnummer	145 m.fl., Mojbøl, Ø. Lindet
CVR	19300404
CHR	4523
Ejendommens ejer	Mikael Rindom
Husdyrbrugets ejer	Mikael Rindom
Husdyrbrugets kontaktperson	Mikael Rindom

#### Høring og offentliggørelse

##### Forudgående inddragelse af offentligheden

I forbindelse med sagsbehandlingen har der været gennemført procedure om forudgående inddragelse af offentligheden jf. Husdyrlovens § 55 stk. 2-4.

Inddragelse af offentligheden er sket ved annoncering på kommunens hjemmeside den 10. april 2018. Der er ikke kommet nogen bidrag.

##### Meddelelse af afgørelse

Denne miljøgodkendelse fastlægger de vilkår, der skal gælde for en udvidelse af husdyrbruget på Mojbølvej 18, 6630 Rødding i Vejen Kommune. Vilkårene sikrer, at udvidelse og drift kan ske uden at påvirke miljøet væsentligt.

Miljøet skal i denne sammenhæng forstås som omgivelserne i bred forstand, herunder befolkning, flora og fauna, vandmiljø, landskab og kulturhistorie samt ressourceforbrug.

I forbindelse med udarbejdelse af miljøgodkendelsen, har Vejen Kommune vurderet det ansøgte projekt. Vurderingen fremgår af afsnit 3 "Redegørelse og vurdering" og er sammen med ansøgningen baggrund for miljøgodkendelsens vilkår.



Udkastet har været sendt i høring hos ansøger i 30 dage, hvor der var mulighed for at komme med synspunkter, kommentarer eller indsigelser til projektet.

Orientering om høring af udkast til miljøgodkendelse har været sendt til naboer og parter.

Orientering af naboer er sket i en afstand fra ejendommen svarende til den beregnede konsekvenszone, dog minimum 300 meter, idet Vejen Kommune vurderer, at ejendomme indenfor denne grænse vil kunne forventes berørte af ændringer på ejendommen.

Der er ikke indkommet bidrag i forbindelse med høringen.

## **Godkendelsens varighed, retsbeskyttelse og revurdering**

Jf. vilkår 1 i nærværende miljøgodkendelse gives der 6 års udnyttelsesfrist på miljøgodkendelsen.

Efter den fastsatte udnyttelsesfrist for miljøgodkendelsen gælder det, at hvis miljøgodkendelsen ikke udnyttes (helt eller delvist) i 3 på hinanden følgende år, bortfalder den del af godkendelsen, som ikke har været udnyttet i de seneste 3 år (kontinuitetsprincippet).

Med denne miljøgodkendelse følger 8 års retsbeskyttelse. Dette betyder, at vilkårene inden for denne periode kun kan ændres, hvis der fremkommer nye oplysninger om forureningens skadelige virkning, hvis forureningen medfører skadevirkninger, der ikke kunne forudses ved godkendelsens meddelelse, eller hvis forureningen i øvrigt går ud over det, som blev lagt til grund ved godkendelsens meddelelse. Der henvises til reglerne i Husdyrgodkendelsesloven.

Husdyrbrugets miljøgodkendelse skal regelmæssigt og mindst hvert 10. år tages op til revurdering<sup>14</sup>. Den første regelmæssige vurdering skal dog foretages, når der er forløbet 8 år, dvs. i 2026.

## **Udnyttelse af godkendelsen**

Du kan udnytte godkendelsen uanset eventuelle klager, men du skal være opmærksom på, at dette ikke begrænser Miljø- og Fødevarerklagenævnets mulighed for at ændre eller opheve Vejen Kommunes afgørelse.

---

<sup>14</sup> § 39 i "Bekendtgørelse om godkendelse og tilladelse mv. af husdyrbrug" - Bek. nr. 1380 af 30/11/2017.

## 4 Øvrige forhold

### **Byggeri, vandindvinding og spildevandsafledning**

Da projektet indeholder byggeri eller bygningsændringer, skal der indsendes byggeansøgning til Vejen Kommune.

Ejer skal selv sikre, at nybyg og ændret bygningsanvendelse bliver registreret i BBR. BBR-afdelingen kan evt. kontaktes på [teknik@vejen.dk](mailto:teknik@vejen.dk).

Såfremt vandforbruget stiger, og der anvendes egen boring, skal der indsendes ansøgning om indvindingstilladelse til Vejen Kommune.

Særsigt tilladelse til udledning af tagvand skal indhentes hos Vejen Kommune, inden der gives byggetilladelse.

Der kan være andre forhold, der skal søges om ved Vejen Kommune.

## Høringsberettigede

Gråkjær A/S, konsulent Hanne Hoffmann, [hachr@graakjaer.dk](mailto:hachr@graakjaer.dk)

### **Naboer:**

Hanna Esmee Duer, Mojbølvej 13, 6630 Rødding

Hans Jørgen Petersen, Mojbølvej 9, 6630 Rødding

Benedikte Biel, Mojbølvej 9, 6630 Rødding

Patricia Biel Mojbølvej 9, 6630 Rødding

Axel Regner Andersen, Mojbølvej 11, 6630 Rødding

Sina Frank, Mojbølvej 16, 6630 Rødding

Rene Klarholz, Mojbølvej 16, 6630 Rødding

Szabolcs Laszlo Berek, Mojbølvej 18, 6630 Rødding

Anita Berek, Mojbølvej 18, 6630 Rødding

Grethe Mamsen, Mojbølvej 20, 6630 Rødding

Gunnar Tage Mamsen, Mojbølvej 20, 6630 Rødding

Gitte Johanneson, Mojbølvej 20, 6630 Rødding

Bent Godtfred Jepsen, Mojbølvej 20, 6630 Rødding

Orientering af naboer er sket indenfor konsekvenszonen på 717 meter.

## Kopimodtagere af afgørelsen

Embedslægerne i Region Syddanmark, [sesyd@sst.dk](mailto:sesyd@sst.dk)

Danmarks Sportsfiskerforbund, Skyttevej 4, 7182 Bredsted [post@sportsfiskerforbundet.dk](mailto:post@sportsfiskerforbundet.dk)

Danmarks Fiskeriforening, Nordensvej 3, Taulov, 7000 Fredericia [mail@dkfisk.dk](mailto:mail@dkfisk.dk)

Ferskvandsfiskeriforeningen for Danmark, Formand Niels Barslund, Vormstrupvej 2, 7540 Ha-  
derup [nb@ferskvandsfiskeriforeningen.dk](mailto:nb@ferskvandsfiskeriforeningen.dk)

Danmarks Naturfredningsforening, Masnedøgade 20, 2100 København Ø [dnvejen-sa-ger@dn.dk](mailto:dnvejen-sa-ger@dn.dk)

Det Økologiske Råd, Blegdamsvej 4B, 2200 København N [husdyr@ecocouncil.dk](mailto:husdyr@ecocouncil.dk)

Friluftsrådet, Scandiagade 13, DK-2450 København SV. Lokalfdeling: Friluftsrådet for Trekantområdet, att. Bent Holgersen, Hvedevænget 30, 6600 Vejen, [holgersen@vejen-net.dk](mailto:holgersen@vejen-net.dk)

Dansk Ornitologisk forening, Vesterbrogade 140, 1620 København V, lokalkontoret [vejen@dof.dk](mailto:vejen@dof.dk)

Museet på Sønderkov, [post@sonderskov.dk](mailto:post@sonderskov.dk)

## Bilagsoversigt

1. Klagevejledning.

Bilag 1.

## **Klagevejledning, jf. "Lov om miljøgodkendelse mv. af husdyrbrug" nr. 1572 af 20.12.2006.**

### **Hvilke afgørelser, tilladelser og miljøgodkendelser kan påklages**

Alle afgørelser, der er truffet af kommunen med hjemmel i "Lov om miljøgodkendelse mv. af husdyrbrug" eller regler, der er fastsat med hjemmel i loven, kan jf. § 76 påklages til Miljø- og Fødevareklagenævnet.

### **Hvem kan klage**

Klageberettiget er enhver med væsentlig interesse i sagens udfald, miljøministeren samt visse landsdækkende organisationer, jf. §§ 84-87.

### **Til hvem skal der klages**

Der skal klages via klageportalen på [www.borger.dk](http://www.borger.dk) eller [www.virk.dk](http://www.virk.dk). Se vejledning på [www.nmkn.dk/klage](http://www.nmkn.dk/klage).

Miljø- og Fødevareklagenævnet skal som udgangspunkt afvise en klage, der kommer uden om Klageportalen, hvis der ikke er særlige grunde til det. Hvis du ønsker at blive fritaget for at bruge Klageportalen, skal du sende en begrundet anmodning til den myndighed, der har truffet afgørelse i sagen. Myndigheden videresender herefter anmodningen til Miljø- og Fødevareklagenævnet, som træffer afgørelse om, hvorvidt din anmodning kan imødekommes.

### **Klagefrist**

Klagen skal være indgivet senest 4 uger efter, at afgørelsen, tilladelsen eller miljøgodkendelsen er meddelt. Er afgørelsen offentligt bekendtgjort f.eks. ved annoncering, regnes klagefristen fra bekendtgørelsen, jf. § 79. En klage anses for at være indgivet, når den er tilgængelig for Vejen Kommune i Klageportalen.

### **Gebyr**

Det er en betingelse for Miljø- og Fødevareklagenævnets behandling af en klage, at den, der klager, indbetaler et gebyr. Gebyret er på 900 kr. for private og 1.800 kr. for virksomheder og organisationer (2016 niveau, gebyret indeksreguleres hvert år). Gebyret betales enten direkte med betalingskort eller der sendes en opkrævning. Miljø- og Fødevareklagenævnet vil ikke påbegynde behandlingen af klagen, før gebyret er modtaget. Vejledning om gebyrordningen kan findes på Miljø- og Fødevareklagenævnets hjemmeside ([www.nmkn.dk](http://www.nmkn.dk)). Gebyret tilbagebetales, hvis den, der klager, får helt eller delvis medhold i klagen.

### **Domstolsprøvelse**

Hvis afgørelsen ønskes indbragt for domstolene, skal dette ske inden 6 måneder efter, at afgørelsen er offentliggjort, jf. § 90.

### **Opsættende virkning**

En klage over en afgørelse har ikke opsættende virkning på retten til at udnytte tilladelsen eller miljøgodkendelsen, medmindre Miljø- og Fødevareklagenævnet bestemmer andet.

Tilladelsen/godkendelsen må ikke udnyttes, hvis den indeholder placering af driftsbygninger væk fra de øvrige driftsbygninger, jf. § 81. Dette vil være angivet i afgørelsen.

Udnyttelse af en tilladelse eller miljøgodkendelse kan kun ske under opfyldelse af vilkårene, som er fastsat i tilladelsen eller miljøgodkendelse.

