

# Miljøtilladelse af Kvæghold

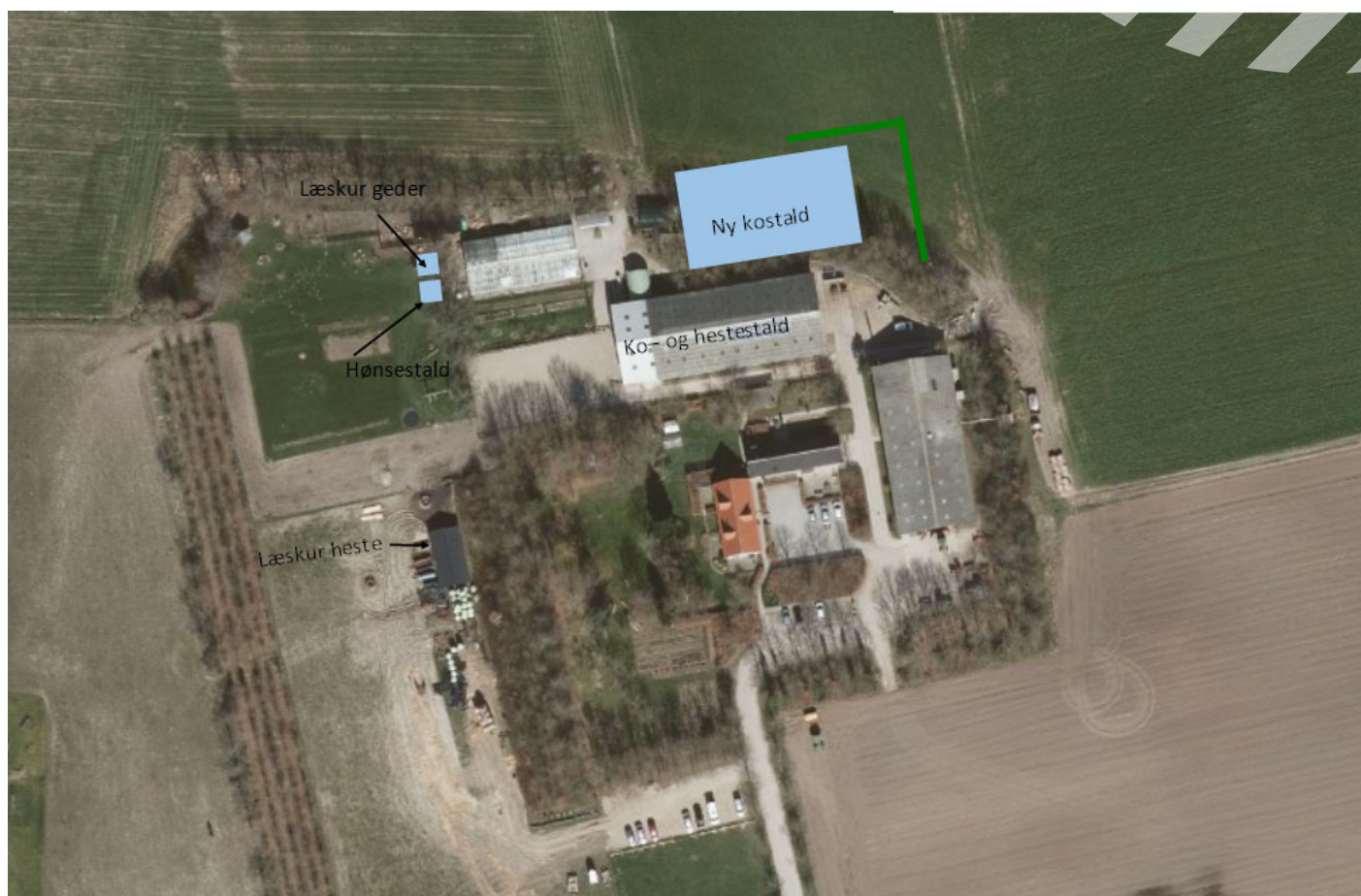
April 2020



Ringsted  
Kommune

Slettebjergvej 21, 4174 Jystrup Midtsj.  
Matrikel nr: 8b Jystrup By, Jystrup  
CVR nr. 34997357

Journal nr. 19/19651



## DATABLAD

Titel: Miljøtilladelse produktion af kvæg i henhold til § 16b i Husdyrbrugloven

Ejendommens adresse: Østagergård, Slettebjergvej 21, 4174 Jystrup

Dato for godkendelse: 15. april 2020

Ansøger/ansvarlig: Østagergård, Slettebjergvej 21, 4174 Jystrup  
E-mail: [anna@oestagergaard.dk](mailto:anna@oestagergaard.dk)

CVR- og P-nummer: 34997357 og 1000148249

CHR-nummer: 88787

Ejendomsnummer: 3290066568

Matrikelnummer: 8b Jystrup By, Jystrup

Ejendommens ejer: Hans Carsten Hansen

Konsulent: Heidi Ledskov v/ VKST

Miljøsagsbehandler: Merete Mygind

Tilsynsmyndighed: Ringsted Kommune

# INDHOLDSFORTEGNELSE

ANSØGNING OM MILJØTILLADELSE.....	1
RINGSTED KOMMUNES AFGØRELSE.....	1
Miljøtilladelse.....	1
RETSBESKYTTELSE .....	2
KLAGEVEJLEDNING .....	2
LÆSEVEJLEDNING .....	4
IKKE-TEKNISK RESUMÉ .....	4
OFFENTLIGGØRELSE.....	5
VILKÅR.....	6
Generelle .....	6
Placering af nye bygninger .....	6
Produktionsareal, husdyrhold, staldanlæg og drift.....	6
Affald.....	7
Lugt.....	7
Støj .....	7
Støv .....	8
Lys .....	8
Skadedyr.....	8
Uheld .....	8
Egenkontrol og dokumentation .....	8
MILJØTEKNISK REDEGØRELSE OG VURDERING .....	9
Tilladelsen omfatter: .....	9
Husdyrbrugets beliggenhed og planmæssige forhold .....	9
Bygge- og beskyttelseslinjer, fredninger mv. ....	9
Placering i landskabet.....	10
Produktionsareal, husdyrhold, staldanlæg og drift .....	12
Husdyrhold og staldanlæg .....	12
Husdyrgødning, produktion, opbevaring og håndtering .....	12
Jord, grundvand og overfladevand.....	13
Affald .....	14
Driftsforstyrrelser eller uheld .....	14
Forurening og gener fra husdyrbruget.....	15
Ammoniak og natur.....	15
Lugt.....	18
Støj .....	21
Støv .....	21
Lys .....	22

Fluer og skadedyr .....	22
Transport .....	22
Bedst tilgængelige teknik (BAT) .....	23
BAT-krav - Emissionsgrænseværdi for ammoniak .....	23
Vand- og Energiforbrug .....	24
Egenkontrol og dokumentation.....	24
RINGSTED KOMMUNES SAMLEDE VURDERING.....	25
Bilag 1: Situationsplan.....	26
Bilag 2: Situationsplan med beplantning .....	27

## **ANSØGNING OM MILJØTILLADELSE**

Østagergård ansøger om miljøtilladelse til ejendommen beliggende på Slettebjergvej 21, 4174 Jystrup. Der ansøges om tilladelse til udvidelse af den eksisterende produktion af ammekvæg, slagtekalve (over 6 mdr.), heste og geder samt etablering af ny stald til flexgruppen "Alle kvæg" samt en mindre hønsestald til økologiske høner, konsumæg. Det anmeldte kvæg skal være udegående mindst 5 måneder om året.

Produktionsarealet i nudrift er angivet til 876 m<sup>2</sup>.

Produktionsarealet udvides i nærværende tilladelse, da der ønskes etableret en ny kostald nord for eksisterende ko- og hestestald, udvidelse af eksisterende produktionsareal til heste samt en mindre hønsestald, hvorved produktionsarealet i denne miljøtilladelse er fastsat til 2.126 m<sup>2</sup>.

Følgende bilag er indgået i behandling af sagen: IT-ansøgningsmaterialet med nummer 215043 modtaget første gang den 7. november 2019 og fremsendt ansøgning om miljøtilladelse.

Ansøgningen er behandlet, og tilladelsen er udarbejdet i henhold til Husdyrbrugloven<sup>1</sup>, Husdyr godkendelsesbekendtgørelsen<sup>2</sup> samt Miljøstyrelsens vejledning om miljøgodkendelse af husdyrbrug.

## **RINGSTED KOMMUNES AFGØRELSE**

### **Miljøtilladelse**

På grundlag af de i sagen foreliggende oplysninger meddeler Ringsted Kommune hermed tilladelse til produktion af ammekvæg, slagtekalve, geder og heste i eksisterende stalde samt etablering af ny stald nord for eksisterende bebyggelse til flexgruppen "Alle kvæg" samt et mindre hønsehus til økologiske høner, på Slettebjergvej 21, 4174 Jystrup på nærmere vilkår. Tilladelsen er meddelt i medfør af § 16b i Husdyrbrugloven. Når miljøtilladelsen tages i anvendelse, ophæves den eksisterende miljøtilladelse for ejendommen.

Vilkårene har til hensigt at beskytte det omgivende miljø, så projektet kan gennemføres uden væsentlige påvirkninger på miljøet og uden væsentlige gener for naboer.

Tilladelsen bortfalder i henhold til lovens § 59a stk. 1, hvis den ikke er udnyttet inden 6 år efter, at tilladelsen er meddelt. Hvis en del af tilladelsen ikke er udnyttet, bortfalder tilladelsen for denne uudnyttede del.

Ringsted Kommune gør opmærksom på, at hvis den meddelte tilladelse ikke har været udnyttet helt eller delvist i tre på hinanden følgende år, så bortfalder den del af tilladelsen, der ikke har været udnyttet i seneste tre år, jf. lovens § 59a stk. 2. Udnyttelse anses her for at foreligge, når mindst 25 pct. af det tilladte produktionsareal udnyttes driftsmæssigt med mindst 50 % dyrehold.

---

<sup>1</sup> Lovbekendtgørelse nr. 520 af 01.05.2019 om husdyrbrug og anvendelse af gødning m.v.

<sup>2</sup> Bekendtgørelse nr. 718 af 08.07.2019 om godkendelse og tilladelse m.v. af husdyrbrug

## RETSBESKYTTELSE

Vilkårene i tilladelsen er omfattet af 8 års retsbeskyttelse, jf. husdyrbrugslovens § 40. Det betyder, at tilsynsmyndigheden som udgangspunkt ikke kan stille nye krav til driften, før der er forløbet 8 år. Miljøtilladelsen er ikke omfattet af revurderingspligten.

Det skal bemærkes, at virksomheden er omfattet af § 39 i Husdyrbrugloven. Her kan tilsynsmyndigheden påbyde afhjælpende foranstaltninger, såfremt husdyrbruget medfører uhygiejniske forhold eller væsentlig forurening. Kan forureningen ikke nedbringes, kan tilsynsmyndigheden nedlægge forbud mod drift af husdyrbruget.

Landbrugsdriften på ejendommen må ikke udvides eller ændres bygningsmæssigt eller driftsmæssigt, før udvidelsen eller ændringen er godkendt af tilsynsmyndigheden, jævnfør § 16b stk. 2 i Husdyrbrugloven.

Bedriften skal til enhver tid leve op til gældende regler i love og bekendtgørelser – også selvom disse regler eventuelt måtte være skærpede i forhold til denne tilladelse. Denne miljøtilladelse er udstedt efter Husdyrbrugloven. Øvrige tilladelser, for eksempel tilladelse efter Byggeloven, skal indhentes særskilt.

## KLAGEVEJLEDNING

Afgørelsen, der alene vedrører forholdene i henhold til Husdyrbrugloven, kan inden 4 uger efter afgørelsens annoncering påklages til Miljø- og Fødevarerklagenævnet. Klagefristen udløber den 13. maj 2020 kl. 23.59.

Klageberettiget er ansøger og enhver, der har en individuel, væsentlig interesse i sagen. Klageberettigede er orienteret ved annonce den 15. april 2020 på [www.ringsted.dk](http://www.ringsted.dk)

Hvis du ønsker at klage over denne afgørelse, kan du klage til Miljø- og Fødevarerklagenævnet. Du klager via Klageportalen, som du finder et link til på [www.naevneneshus.dk](http://www.naevneneshus.dk). Du logger på med NEM-ID. Klagen sendes gennem Klageportalen til den myndighed, der har truffet afgørelsen. En klage er indgivet, når den er tilgængelig for myndigheden i Klageportalen. Klager betaler et gebyr på 900 kr. for privatpersoners og 1.800 kr. for virksomheders og organisationers vedkommende.

Miljø- og Fødevarerklagenævnet skal som udgangspunkt afvise en klage, der kommer uden om Klageportalen, hvis der ikke er særlige grunde til det. Hvis du ønsker at blive fritaget for at bruge Klageportalen, skal du sende en begrundet anmodning til Ringsted Kommune. Myndigheden videresender herefter anmodningen til Miljø- og Fødevarerklagenævnet, som træffer afgørelse om, hvorvidt din anmodning kan imødekommes. Såfremt afgørelsen påklages, vil dette blive meddelt ansøger.

Denne afgørelse kan endvidere indbringes for domstolene jævnfør § 90 Husdyrbrugsloven. En eventuel sag skal være anlagt inden 6 måneder efter annonceringen.

I henhold til § 81 i Husdyrbrugloven har en klage ikke opsættende virkning med mindre Miljø- og Fødevarerklagenævnet bestemmer andet. Såfremt ansøger igangsætter projektet inden eventuel afgørelse foreligger fra Miljø- og Fødevarerklagenævnet, sker det dog for eget ansvar.

Med venlig hilsen

Merete Mygind  
Miljøsagsbehandler

## LÆSEVEJLEDNING

Miljøtilladelsen omfatter *Ringsted Kommunes afgørelse, vilkår for miljøtilladelsen samt miljøteknisk redegørelse og vurdering*. Overholdelse af vilkårene er en forudsætning for, at den ønskede produktion kan gennemføres i henhold til miljøtilladelsen. Miljøredegørelsen er ansøgers beskrivelse af produktionen, og Ringsted Kommunes vurdering heraf danner baggrunden for de enkelte vilkår.

## IKKE-TEKNISK RESUMÉ

Østagergård ønsker at udvide det eksisterende dyrehold og samtidige etablere ny kostald og en mindre hønsstald på ejendommen beliggende Slettebjergvej 21, 4174 Jystrup. Ansøgningen er fremsendt til Ringsted Kommune den 7. november 2019.

### Anlæg

Ejendommen har i dag en produktion af 22 stk. ammekvæg med opdræt og 3 heste med et produktionsareal på 876 m<sup>2</sup>.

Der ansøges om en § 16b miljøtilladelse til et produktionsareal på 2.126 m<sup>2</sup> til flexgruppen "Alle kvæg", et hestehold, geder og økologiske høner, fordelt på et produktionsareal i eksisterende stalde på 876 m<sup>2</sup>, etablering af nyt produktionsareal i ny stald nord for den eksisterende ko- og hestestald, udvidelse af produktionsarealet i den eksisterende ko- og hestestald samt en mindre hønsstald på i alt 1.250 m<sup>2</sup>.

Den producerede dybstrøelse på ejendommen køres enten direkte ud og pløjes i jorden forår og efterår, eller placeres i markstak. Der er derfor ingen opbevaring af husdyrgødning på ejendommen.

### Ammoniak og natur

Fordampningen af ammoniak fra husdyrholdet er beregnet til årligt at udgøre 1.002 kg NH<sub>3</sub>-N/år. Herved overholdes BAT-niveauet for ammoniakemission.

Da der ikke findes tørre, beskyttede naturtyper, internationale naturbeskyttelsesområder, kategori 1-3 naturområder efter husdyrloven i nærheden af husdyrproduktionen, påvirker ammoniak fra produktionen ikke kvælstoffølsom natur væsentligt.

### Lugt

De beregnede lugtemissionsværdier fra det samlede anlæg ligger under de grænser, der er fastsat for lugtpåvirkning af henholdsvis byzone, samlet bebyggelse/lokalplan og nabobeboelse uden landbrugspligt. Det betyder, at husdyrbruget kan drives, uden at den daglige drift giver anledning til væsentlige lugtgener for omgivelserne.

### Øvrigt

Antallet af årlige transporter er estimeret til 168, svarende til ca. 3 transporter om ugen. Antallet af transporter er primært kørsel med dybstrøelse. Herudover vil der være få transporter med slagtedyr, afhentning af affald og døde dyr samt levering af halm/foder. Selvom antallet af transporter stiger i forhold til nudriften, vurderes det ikke, at transporter til og fra ejendommen vil være til væsentlig gene for omgivelserne.

Støj, støv, vibrationer, lys og opbevaring af døde dyr m.v. vil ikke være til gene for det omgivende miljø pga. den relative store afstand til naboer.



Kommunen vurderer, at husdyrbruget har truffet de nødvendige foranstaltninger til at forebygge og begrænse forureningen fra husdyrbrugets anlæg ved anvendelse af bedste tilgængelige teknik. Endvidere vurderer kommunen, at husdyrbruget efter udvidelsen kan drives uden væsentlige indvirkninger på miljøet, såfremt vilkårene i denne tilladelse overholdes.

## OFFENTLIGGØRELSE

I henhold til Husdyrbruglovens § 56, stk. 2 skal naboer orienteres skriftligt om ansøgningen før tilladelse kan gives.

Naboer til ejendommen (ejere og lejere med matrikel op til husdyrbruget) eller inden for den beregnede konsekvensradius for lugt på blev orienteret om udkast til miljøtilladelse den 12. marts 2020 med en frist på 2 uger til at indsende bemærkninger.

Ansøgning og udkast til tilladelse er sendt i nabo- og partshøring til:

- Konsulent Heidi Ledskov v/VKST, pkr@vkst.dk
- Ansøger Østagergård, Slettebjergvej 21, 4174 Jystrup
- Slettebjergvej 11, 4174 Jystrup
- Slettebjergvej 15, 4174 Jystrup
- Slettebjergvej 16, 4174 Jystrup
- Slettebjergvej 17, 4174 Jystrup
- Slettebjergvej 22, 4174 Jystrup
- Slettebjergvej 35, 4174 Jystrup
- Slettebjergvej 59, 4174 Jystrup
- Avnsbjergvej 50, 4174 Jystrup

I partshøringsperioden er der ikke indkommet bemærkninger

Kopi af miljøtilladelsen er sendt til:

- Konsulent, Heidi Ledskov v/VKST (sendt på e-mail: pkr@vkst.dk)
- Ansøger Østagergård, Slettebjergvej 21, 4174 Jystrup
- Danmarks Naturfredningsforening (sendt på e-mail: [dnringsted-sager@dn.dk](mailto:dnringsted-sager@dn.dk) og [dn@dn.dk](mailto:dn@dn.dk))
- Danmarks Sportsfiskerforbund (sendt på e-mail [post@sportsfiskerforbundet.dk](mailto:post@sportsfiskerforbundet.dk) og [lbt@sportsfiskerforbundet.dk](mailto:lbt@sportsfiskerforbundet.dk) samt lokal miljøkoordinator [mkh@ka-net.dk](mailto:mkh@ka-net.dk))
- Sundhedsstyrelsen (sendt på e-mail [seost@sst.dk](mailto:seost@sst.dk))
- Danmarks Fiskeriforening (sendt på e-mail [mail@dkfisk.dk](mailto:mail@dkfisk.dk))
- Ferskvandsfiskeriforeningen for Danmark (sendt på e-mail [nb@ferskvandsfiskeriforeningen.dk](mailto:nb@ferskvandsfiskeriforeningen.dk))
- Arbejderbevægelsens erhvervsråd (sendt på e-mail [ae@ae.dk](mailto:ae@ae.dk))
- Det Økologiske Råd (sendt på e-mail [husdyr@ecocouncil.dk](mailto:husdyr@ecocouncil.dk))
- Dansk Ornitologisk Forening (sendt på e-mail [natur@dof.dk](mailto:natur@dof.dk) og)
- Dansk Ornitologisk Forening lokalgruppe (sendt på e-mail: [ringsted@dof.dk](mailto:ringsted@dof.dk))
- Friluftsrådet, Scandiagade 13, 2450 København SV (sendt på e-mail [fr@friluftsradet.dk](mailto:fr@friluftsradet.dk))
- Sydvestsjælland Museum (sendt på e-mail [kontor@vestmuseum.dk](mailto:kontor@vestmuseum.dk))
- Landsbyforum Ringsted (sendt på e-mail [info@landsbyforum-ringsted.dk](mailto:info@landsbyforum-ringsted.dk))

# VILKÅR

## Generelle

1. Tilladelsen omfatter de landbrugsmæssige aktiviteter, der er knyttet til bygningerne på ejendommen Slettebjergvej 21, 4174 Jystrup.
2. Vilklårene i denne tilladelse skal være opfyldt fra tilladelsesdatoen. Ejendommen skal indrettes og drives i overensstemmelse med de oplysninger, der ligger til grund for denne tilladelse, samt med de ændringer, der eventuelt måtte fremgå af tilladelsens vilkår.
3. Der skal til enhver tid forefindes et eksemplar af denne miljøtilladelse på ejendommen. Den ansvarlige for driften og de øvrige ansatte skal være bekendt med tilladelsens vilkår.
4. På tilsynsmyndighedens forlangende skal virksomheden dokumentere overholdelse af denne tilladelsens vilkår.
5. Ringsted Kommune skal straks oplyses om følgende forhold:
  - Ejerskifte af virksomheden
  - Hel eller delvis udskiftning af driftsherre

## Placering af nye bygninger

6. Der kan indrettes en kostald, 30 x 40 m, med et produktionsareal på 1.200 m<sup>2</sup> og en hønsestald på 10 m<sup>2</sup> som angivet på situationsplanen, se Bilag 1.
7. Gulvtypen i den nye kostald skal være til dybstrøelse.
8. Hønsestalden skal indrettes med gulvdrift og gødningskumme.
9. Der skal etableres nyt beplantningsbælte rundt om den nye kostald, således at det videreføres på den østlige side af den nye kostald, og 10-15 m op af den nordlige side af den nye stald, se figur 1.
10. Beplantningen skal etableres i hjemmehørende arter, og være tilsvarende arter, som der findes i den eksisterende beplantning.
11. Beplantningen skal være etableret senest 2 år efter stalden er etableret.

## Produktionsareal, husdyrhold, staldanlæg og drift

12. Husdyrbrugets produktionsareal, dyretyper og indretning skal være i overensstemmelse med oversigten nedenfor:

Stald	Dyretype	Staldsystem	Produktionsareal
Ny kostald	Alle kvæg*	Dybstrøelse	1.200 m <sup>2</sup>
Læskur geder	Får og geder	Dybstrøelse	10 m <sup>2</sup>
Læskur heste	Heste	Dybstrøelse	86 m <sup>2</sup>
Ko- og hestestald	Ammekøer, slagtekalve (over 6 mdr.)	Dybstrøelse	700 m <sup>2</sup>
	Heste	Dybstrøelse	120 m <sup>2</sup>
Hønsestald	Høner, konsum	Økologiske, gulvdrift og gødningskumme	10 m <sup>2</sup>
			<b>2.126 m<sup>2</sup></b>

\*Malkekøer, kvier og stude, Dybstrøelse. Ammekøer, slagtekalve (over 6 mdr.), Dybstrøelse og Kalve, (under 6 mdr.), Dybstrøelse.

13. Kvægholdet skal være udegående mindst 5 måneder om året.
14. Der skal til stadighed tilstræbes en god staldhygiejne, herunder sikres, at produktionsareal og foderarealernes bund holdes tørre, og at staldene og fodringsanlægget holdes rent. Der skal jævnligt gøres rent i staldene, som minimum når hvert afsnit tømmes for dyr.

## Affald

15. Affald skal jævnligt bortskaffes fra ejendommen, og farligt affald skal opbevares miljømæssigt forsvarligt og i henhold til Ringsted Kommunes erhvervsaffaldsregulativ.

## Lugt

16. Landbrugsdriften på ejendommen må ikke give anledning til lugtgener uden for ejendommens areal, som af Ringsted Kommune vurderes til at være væsentlige.
17. Såfremt der efter Ringsted Kommunes vurdering opstår lugtgener, der vurderes at være væsentligt større, end der kan forventes ifølge ansøgningen, skal husdyrbruget lade foretage undersøgelse med henblik på at begrænse lugtkilderne.

Undersøgelsen skal drøftes med kommunen, og husdyrbruget skal gennemføre de nødvendige tiltag til reduktion af generne.

## Støj

18. Ejendommens bidrag til støjbelastningen i omgivelserne må ikke overstige følgende værdier målt ved nabobeboelser eller opholdsarealer derved:

<b>Mandag – fredag</b> Kl. 7-18 (8 timer)	<b>Mandag – fredag</b> Kl. 18-22 (1 time)	<b>Alle dage</b> Kl. 22-7 (½ time)	<b>Alle dage</b> Kl. 22-7
<b>Lørdag</b> Kl. 7-14 (7 timer)	<b>Lørdag</b> Kl. 14-22 (4 timer)		Maksimal værdi
	<b>Søn- og helligdage</b> Kl. 7-22 (8 timer)		
55	45	40	55

Støjbidraget (bortset fra maksimalværdien) måles som det ækvivalente, konstante støjniveau i dB(A). Tallene i parentes angiver midlingstiden inden for den pågældende periode. Normal kørsel med traktorer og landbrugsmaskiner i marken er ikke omfattet af støjgrænserne i vilkåret.

Husdyrbruget skal dokumentere, at støjkravene er overholdt, hvis Ringsted Kommune vurderer det nødvendigt. Dokumentationen skal ske for virksomhedens egen regning.

19. Dokumentation for overholdelse af støjkravene kan være i form af målinger i ejendommens omgivelser (under fuld drift) eller kildestyrkemålinger ved de enkelte støjkil-

der kombineret med beregninger efter den fælles nordiske beregningsmodel for industristøj. Støjmålinger skal udføres som beskrevet i Miljøstyrelsens til enhver tid gældende støjberegningsvejledning og foretages i punkter, som forinden aftales med Ringsted Kommune. Støjmåling skal udføres af et akkrediteret firma.

### **Støv**

20. Landbrugsdriften på ejendommen må ikke give anledning til støvgener uden for ejendommens areal. Det er tilsynsmyndigheden, der vurderer, om støvgenerne er væsentlige. Anlægget med mere skal renholdes således, at støvgener begrænses mest muligt.

### **Lys**

21. Husdyrbruget må ikke medføre lysgener uden for ejendommens areal. Hvis der opstår væsentlige lysgener, skal der foretages tiltag til nedbringelse af genen.

### **Skadedyr**

22. Der skal på ejendommen foretages effektiv fluebekæmpelse som minimum i overensstemmelse med de nyeste retningslinjer fra Institut for Agroøkologi, Aarhus Universitet. Retningslinjerne kan ses her: <http://www.dpil.dk/>. Bekæmpelse skal desuden foretages på Ringsted Kommunes forlangende.
23. Opbevaring af foder skal ske på en sådan måde, at der ikke opstår risiko for tilhold af skadedyr.
24. Arealerne udenom staldene skal holdes ryddelige, og spildt foder, halm og husdyrgødning skal samles op.

### **Uheld**

25. Tankning af diesel skal til enhver tid ske på en plads med fast og tæt bund således at spild kan opsamles, og der ikke er mulighed for afløb til jord, kloak, overfladevand eller grundvand.

### **Egenkontrol og dokumentation**

26. Virksomheden skal løbende registrere følgende oplysninger, som skal opbevares i mindst 5 år, og som skal forevises og tilsendes på tilsynsmyndighedens forlangende:
  - Regnskabsbilag fra destruktionsanlæg for døde dyr.
  - Kvitteringer for aflevering af affald.
  - Dokumentation for bortskaffelse af miljøfarligt affald.
  - Dokumentation for flue- og rottebekæmpelse.
  - Ajourført lagerregnskab for husdyrgødning.
  - Dokumentation for at kvægholdet er udegående mindst 5 måneder om året.

## MILJØTEKNISK REDEGØRELSE OG VURDERING

I denne del af miljøtilladelsen er det hovedsageligt ansøger, der har formuleret redegørelserne. Redegørelserne kan eventuelt være redigeret af kommunen.

På baggrund af redegørelsen og eventuelle supplerende oplysninger har kommunen foretaget vurdering af de beskrevne forhold. Dette fremgår af særskilte afsnit.

### Tilladelsen omfatter:

- Eksisterende ko- og hestestald på 820 m<sup>2</sup> produktionsareal til ammekøer, slagtekalve (over 6 mdr.)
- Ny kostald på 1.200 m<sup>2</sup> produktionsareal til flexgruppen "Alle kvæg".
- Læskur på 10 m<sup>2</sup> produktionsareal til får og geder.
- Læskur på 86 m<sup>2</sup> produktionsareal til heste.
- Hønestald på 10 m<sup>2</sup> produktionsareal til høner, konsumæg.

Flexgruppe "Alle kvæg" giver mulighed for at have følgende dyretyper:

- Malkekøer, kvier og stude. Dybstrøelse
- Ammekøer, slagtekalve (over 6 mdr.). Dybstrøelse
- Kalve, (under 6 mdr.). Dybstrøelse

I alt 2.126 m<sup>2</sup> produktionsareal. Placering af staldene og beholderne ses på bilag 1.

## Husdyrbrugets beliggenhed og planmæssige forhold

### Bygge- og beskyttelseslinjer, fredninger mv.

#### Ansøgers redegørelse

Bedriftens overholder nedenstående afstandskrav:

- Ikke almene vandforsyningsanlæg (25 m)
- Almene vandforsyningsanlæg (50 m)
- Vandløb (herunder dræn) og søer (15 m)
- Levnedsmiddelvirksomhed (25 m)
- Afstand til egen bolig (15 m)
- Eksisterende eller ifølge kommuneplanens rammedel fremtidigt byzone- eller sommerhusområde (50 m)

Stalden ønskes placeret mindre end 30 m fra naboskel (hvor der dog kun er dyrket mark og ingen boliger på den anden side af skellet). Årsagen til den ønskede placering er, at stalden ønskes placeret i tilknytning til eksisterende bygninger, både af hensyn til den daglige drift og af hensyn til en diskret beliggenhed af stalden, så den ikke syner markant i landskabet, når ejendommen passerer via Slettebjergvej. På baggrund af ovenstående søges der om dispensation fra afstandskravet til naboskel.

#### Kommunens bemærkninger og vurdering

##### *Afstandskrav i henhold til § 6*

De fastsatte afstandskrav i § 6 i lov om husdyrbrug og anvendelse af gødning m.v. gælder for etablering, udvidelse og ændring af husdyranlæg, hvoraf der sker en forurening. De fastsatte afstandskrav er derved gældende i nærværende tilladelse.

Afstandskravet er 50 m til nabobeboelse, byzone og lokalplan for boligformål, bolig- og erhvervsformål eller til offentlige formål med henblik på beboelse, institutioner, rekreative formål og lign.

Nærmeste nabobeboelse, Bymarken 18, er placeret ca. 125 m vest for ejendommen. Nærmeste område omfattet af husdyrbruglovens § 6 punkt 3) byzonen ved Jystrup By, der er placeret ca. 94 m vest for ejendommen. Dette område er endvidere omfattet af Lokalplan 150, Ringsted, Boliger ved Avnsbjergvej i Jystrup. Afstandskravene er overholdt.

*Afstandskrav i henhold til § 8 i lov om husdyrbrug og anvendelse af gødning m.v.*

De fastsatte afstandskrav i § 8 til nedenstående områder gælder ligeledes for den ansøgte produktion, i det der sker udvidelse af produktionen som medfører en øget forurening.

I nedenstående Tabel 1 er afstandskravene angivet.

Tabel 1: Afstandskrav i henhold til Husdyrbrugloven.

Afstand til	Afstand	Krav ifølge Husdyrloven
Enkelt vandindvinding, 212.2C	282 meter	25 meter
Almene vandforsyningsanlæg, 103657	309 meter	50 meter
Vandløb	577 meter	15 meter
Sø	43 meter	15 meter
Offentlig vej, Slettebjergvej	204 meter	15 meter
Naboskel, 8e Jystrup By, Jystrup	8 meter	30 meter
Beboelse på samme ejendom	16 meter	15 meter
Levnedsmiddelvirksomhed	>25 meter	25 meter
Nabobeboelse § 6, Bymarken 18	125 meter	50 meter
Byzone, sommerhusområde m.v. § 6 og fremtidig byzone, Jystrup By	94 meter	50 meter
Lokalplan i landzone, 150, Ringsted, Boliger ved Avnsbjergvej i Jystrup	94 meter	50 meter

Den nye stald placeres ca. 8 m vest for naboskel, matr.nr. 8e Jystrup By, Jystrup. Afstandskrav fra stald til naboskel er ikke overholdt og en udvidelse vil derfor kræve en dispensation udover tilladelsen. Da nabomatriklen er dyrket mark og beboelsen på matriklen er over 200 m fra stalden og stalden kun anvendes i vintermånederne er det Ringsteds Kommunes vurdering, at etableringen af stalden, ikke vil udgøre en gene for naboen. Ringsted Kommune meddeler dispensation fra afstandskravet fra stald til naboskel, ved udvidelse af dyreholdet, som ansøgt. Dispensationen meddelelse efter husdyrbruglovens<sup>3</sup> § 9 stk.3. til afstandskravene i § 8 stk. 1 nr. 7.

Husdyrbruget er ikke placeret i forbudszonen på 10 m fra kategori 1 og 2 natur jf. Husdyrbruglovens § 7.

Ringsted Kommune vurderer, at øvrige afstandskrav i Husdyrbruglovens §§ 6-8 er overholdt for projektet.

## Placering i landskabet

### Ansøgers redegørelse

Ejendommen er beliggende i landzone i Ringsted Kommune umiddelbart øst for Jystrup By. Der er ikke beskyttelseslinjer og byggelinjer, der påvirker det ansøgte projekt.

<sup>3</sup> Bekendtgørelse af lov om husdyrbrug og anvendelse af gødning m.v. LBK nr. 520 af 01/05/2019.

Den nye stald ønskes placeret nord for de eksisterende bygninger, og den vil ligge lavere i terrænet end de eksisterende bygninger. Derfor vil den ligge i læ af de eksisterende bygninger og ikke være specielt synlig for forbigående, som kommer kørende af Slettebjergvej. På baggrund heraf vurderes projektet ikke at påvirke de landskabelige forhold væsentligt.

#### Kommunens bemærkninger og vurdering

Ejendommen ligger inden for et område, der i Ringsted Kommuneplan 2017-2029<sup>4</sup> er udpeget som landskabsområde. I Landskabsområder skal de naturmæssige, kulturhistoriske, landskabelige og rekreative værdier respekteres. Ejendommen ligger også indenfor et område, der i kommuneplanen er udpeget som "Særligt værdifuldt landbrugsområde". Særligt værdifuldt landbrugsområde er som hovedregel forbeholdt jordbrugserhvervet.

Ejendommens vestlige skel ligger ca. 40 m øst for byzonen ved landsbyen Jystrup. Ejendommen har i skelgrænsen mod Jystrup et højt træbeplantningsbælte og er generelt omkranset af beplantning. Adgang til ejendommens bebyggelse sker fra Slettebjergvej af en 175 m tilkørselsvej.

Ved en placering af en ny kostald nord for den eksisterende ko- og hestestald vil en del af den eksisterende beplantning der omkranser ejendommen blive brudt. Den nye kostald vil ikke være synlig fra indkig fra Slettebjergvej, da den vil blive placeret bagved eksisterende bebyggelsen. En del af stalden vil dog kunne ses fra Avnsbjergvej. For at fastholde den eksisterende afgrænsning af byggefeltet stilles vilkår om, at fortsætte den eksisterende beplantning langs den østlige side og langs en del af den nordlige side af den nye stald.

Den nye hønsestald placeres i tæt tilknytning til eksisterende bebyggelse og vil være skjult af beplantningen rundt om ejendommen.

Nærmeste beskyttede sten- og jorddige er beliggende ca. 112 m mod øst. Der findes kirkebeskyttelseslinje ved Jystrup kirke, som er ca. 685 m sydvest for ejendommen.

Omkring Mortenstrup Skov og Tåstrup Skov, der ligger henholdsvis vest og øst for ejendommen, findes der skovbeskyttelseslinje. Begge skovområder er også karakteriseret som fredskov.

Der findes ca. 330 m vest for ejendommen søbeskyttelseslinje omkring Jystrup Sø. Nærmeste fredede fortidsminde er beliggende ca. 2 km nordnordvest for ejendommen, og er en borg/voldsted (fredningsnummer 342523).

Det er Ringsted Kommunes vurdering, at projektet ikke vil have indvirkning på det omkringliggende landskab eller beskyttelseslinjer, da etablering af den nye kostald og hønsestalden sker i tæt tilknytning til eksisterende bygningsmasse. Hertil vurderes det, at de valgte placeringer bevirker at bebyggelsen fremstår som en enhed og grundet beplantningen ved ejendommen ikke vil virke dominerende i landskabet. Projektet vurderes derfor ikke at være i strid med de landskabelige hensyn, kommunen skal varetage. Der stilles vilkår om etablering af beplantning rundt om den nye stald.

---

<sup>4</sup> Ringsted Kommuneplan 2017-2029. <https://ringsted.dk/kommunen/politikker-planer/kommuneplan>



Figur 1: Placering af stalde og beplantningsbælte (grøn).

## Produktionsareal, husdyrhold, staldanlæg og drift

### Husdyrhold og staldanlæg

#### Ansøgers redegørelse

Den nye stald vil blive indrettet med 1.200 m<sup>2</sup> dybstrøelsesstald til kvæg, og den eksisterende stald vil fremadrettet blive benyttet til heste og evt. et mindre antal køer, ligeledes med dybstrøelse.

Der vil fremadrettet være ca. 80 ammekøer med opdræt på ejendommen.

#### **Ændringer i forbindelse med udvidelsen**

Ændringen består i at der etableres en ny stald til flexgruppen "Alle kvæg", at arealet til hesteholdet udvides i den eksisterende ko- og hestestald, samt at der etableres en hønsstald.

Årsagen til at der er angivet et større produktionsareal til heste i ansøgt drift end i nudrift (i ko- og hestestalden) er, at ansøger overvejer at udvide hesteholdet lidt, når den nye kostald bygges, og de fleste køer forventes at skulle være placeret i den nye stald.

#### Kommunens bemærkninger og vurdering

Kommunen stiller vilkår om produktionsarealer, staldtyper og dyrehold for at sikre, at miljøpåvirkningerne fra ejendommen fastholdes på det niveau, der fremgår af ansøgningen. Hertil stilles der vilkår om at kvægholdet skal være udegående mindst 5 måneder om året.

## Husdyrgødning, produktion, opbevaring og håndtering

#### Ansøgers redegørelse



Kapacitetsberegning for den forventede produktion.

#### **Dybstrøelse**

Ca. 80 ammekøer	80 x 10,06 t/år	= 804,8	t/år
Ca. 40 tyrekalve (0-6 mdr.)	40 x 0,98 t/år	= 39,2	t/år
Ca. 40 ungtyre (6 mdr. – slagtning)	40 x 2,53 t/år	= 101,2	t/år
Ca. 60 kvier (6 mdr. – kælvning)	60 x 5,52 t/år	= 331,2	t/år
Ca. 20 kalve (0-6 mdr.)	20 x 1,89 t/år	= 37,8	t/år
Ca. 10 heste	10 x 4,52 t/år	= 45,2	t/år
I alt		= 1.359,4	t/år

Figur 2: Producerede mængde gødning.

Dybstrøelse i alt:  $1,7 \text{ m}^3 \times 1.359,4 \text{ t/år} = \text{ca. } 2.311 \text{ m}^3/\text{år}$

I praksis vil mængden af dybstrøelse være væsentlig mindre, da alt kvæg er på græs minimum 6 måneder om året, og hestene ligeledes er udegående i dagtimerne. På baggrund heraf vurderes mængden af dybstrøelse at være maks.  $1.200 \text{ m}^3/\text{år}$ .

Der vil ikke blive etableret en møddingsplads, da dybstrøelse vil blive kørt direkte ud forår og efterår, og pløjet ned eller lagt i markstak.

#### Kommunens bemærkninger og vurdering

I henhold til fremsendte ansøgning vil der ikke være opbevaring af husdyrgødning på ejendommen. Al dybstrøelse køres enten direkte ud og pløjes ned eller placeres i markstak. Der henvises til de gældende regler om overdækning, oplagringsperiode, krav til tørstofprocent og afstandskrav i forbindelse med etablering af markstak. Ringsted Kommune vurderer, at håndtering af husdyrgødning sker i henhold til husdyrgødningsbekendtgørelsen.

Ved tilsyn skal der foreligge dokumentation for dyreholdets størrelse, og dermed den årlige mængde producerede husdyrgødning. Ligeledes skal der foreligge dokumentation for placering af markstak. Der meddeles vilkår i overensstemmelse hermed i afsnittet egenkontrol.

## **Jord, grundvand og overfladevand**

#### Ansøgers redegørelse

##### *Spildevand*

Spildevand fra stuehus føres til offentlig kloak. Tagvand ledes til dræn eller jord.

##### *Olie og kemikalier*

Der er en dieseltank til driften på ejendommen. Der opbevares ingen kemikalier på ejendommen.

#### Kommunens bemærkninger og vurdering

Tilladelser vedrørende afledning af husspildevand samt afledning af tagvand fra staldbygninger og øvrige anlæg er ikke omfattet af nærværende tilladelse.

Der opbevares ingen kemikalier på ejendommen og derved vurderes der ikke at være til risiko for forurening af miljøet.

Der er stillet vilkår til placering af tanken, for at undgå forurening ved spild.

## Affald

### Ansøgers redegørelse

#### **Døde dyr**

Døde dyr opbevares overdækket med kadaverkappe, og afhentes efter behov. Døde dyr afhentes af DAKA og normalt indenfor 24 timer efter anmeldelse, hvis ikke det er op til weekend eller helligdag. Afhentningstidspunktet vil som regel være inden for en normal arbejdsdag.

#### **Fast affald**

Tabel 2: Affaldsfraktioner.

Type	Nudrift	Ansøgt	Opbevaring	Bortskaffelse
Papir, pap EAK-kode 15 01 01	Ca. 250 kg	Ca. 500 kg		Genbrugsstation
Plastik EAK-kode 02 01 04				
Jern	0	0		
Emballage fra Sprøjtemidler EAK-kode 00201078	0	0		Intet oplag – økologisk produktion
Sprøjtemiddelrester EAK-kode 20 01 09	0	0		Intet oplag – økologisk produktion
Spildolie EAK-kode 20 01 26	0	0		
Veterinært affald (kanyler, tomme medicinflasker) EAK-kode 18 01 03	0	0		

#### **Veterinæreartikler**

Der opbevares ikke medicin på ejendommen. Hvis der en sjælden gang behandles syge dyr, medbringer dyrlægen medicinen og tager den brugte emballage med retur.

### Kommunens bemærkninger og vurdering

Der produceres på ejendommen en begrænset mængde affald, og Ringsted Kommune vurderer, at affald opbevares og bortskaffes korrekt, herunder efterlever retningslinjerne iht. Regulativet. Der stilles vilkår hertil.

Såfremt døde dyr opbevares og afhentes i henhold til den til enhver tid gældende lovgivning, vurderes det at opbevaring af døde dyr ikke vil give anledning til uhygiejniske forhold (Fødevarestyrelsens bekendtgørelse om opbevaring af døde dyr nr. 558 af 01.06.2011).

## Driftsforstyrrelser eller uheld

### Ansøgers redegørelse

#### **Beskrivelse af risici og gener**

- Da der (ud over dieseltanken) ikke opbevares olie og kemikalier på ejendommen, vurderes der ikke at være forhold, der udgør en risiko for det omkringliggende miljø.

#### **Beskrivelse af risikominimering**

- Dieseltanken er godkendt efter gældende lovgivning.

### **Beskrivelse af egenkontrol**

Forslag til egenkontrol. Følgende punkter er anført til egenkontrollen på husdyrbruget

- Eventuelle produktionsrapporter (slagteriafregninger el.lign.) gemmes i 5 år.
- Dyrlægerapporter gemmes i 5 år
- Registrering af udbringning af husdyrgødning mv. på grundlag af lovgivning omkring planteproduktion gemmes i 5 år.

### Kommunens bemærkninger og vurdering

Der opbevares ikke olie og kemikalier på ejendommen, og derved vurderer Ringsted Kommune, at risikoen for uheld er minimal. På ejendommen er der en dieseltank til driften. Ringsted Kommune henviser til, at driftsforstyrrelser og uheld, som vil forårsage væsentlig forurening af miljøet, kan begrænses ved at foretage egenkontrol på ejendommen samt ved vedligeholdelse af installationer i staldene og maskinel på ejendommen.

## **Forurening og gener fra husdyrbruget**

### **Ammoniak og natur**

#### Ansøgers redegørelse

Nærmeste kategori 1-natur ligger ca. 600 m nordvest for ejendommen. Derudover ligger der tre § 3 søer inden for 200 m af ejendommen.

Der ligger et husdyrbrug nord for ejendommen, som giver anledning til kumulation på kategori 1-området, men merbelastningen er kun 0,1 kg N/ha/år. Der er oprettet naturpunkter i PT-ansøgningsskemaet ifht. kategori 1, 2 og 3 natur samt § 3 natur. Der er ingen betydelige merbelastninger af naturområderne, da alle merbelastningerne er mindre end 1 kg N/ha/år, på nær en enkelt § 3 sø, der modtager en merbelastning på 1,2 kg N/ha/år. Merbelastningen som følge af projektet vurderes imidlertid ikke at give anledning til en væsentlig påvirkning af

søen, da den væsentligste næringsstofpåvirkning oftest kommer fra de omkringliggende dyrkede marker.

Navn:	Kategori:	Opretter:	Kumulation:	Ruhed natur:	Merdeposition (kg N/ha/år):		Totaldeposition (kg N/ha/år):	
					8-års drift	Nudrift:		
Kat. 3 skov	Kategori 3	Sagsbehandler	0	S	0,1	0,1	0,2	▼
Kat. 2 overdrev	Kategori 2	Sagsbehandler	0	S	0,0	0,0	0,0	▼
§3-sø nordøst	Kategori 3	Ansøger	0	V	1,2	1,2	1,7	▼
§3-sø nord	Kategori 3	Ansøger	0	V	0,3	0,3	0,5	▼
§3-sø vest	Kategori 3	Ansøger	0	V	1,0	1,0	1,7	▼
skov nord-øst	Kategori 3	Ansøger	0	S	0,0	0,0	0,1	▼
skov syd-øst	Kategori 3	Ansøger	0	S	0,0	0,0	0,0	▼
skov syd-vest	Kategori 3	Ansøger	0	S	0,0	0,0	0,0	▼
mose vest	Kategori 3	Ansøger	0	Mk	0,1	0,1	0,1	▼
mose syd vest	Kategori 3	Ansøger	0	Mk	0,0	0,0	0,0	▼
mose syd øst	Kategori 3	Ansøger	0	Mk	0,0	0,0	0,1	▼

Figur 3: Ammoniakdeposition til omkringliggende natur.

### Kommunens bemærkninger og vurdering

Som udgangspunkt tages der de nødvendige hensyn til naturområder, i kraft af krav til den maksimalt tilladte totaldeposition eller merdeposition af ammoniak til forskellige ammoniakfølsomme naturtyper. Ammoniakdepositionen fra husdyrbruget skal overholde beskyttelsesniveauet i husdyrgodkendelsesbekendtgørelsen.

Den største kilde til ammoniakfordampning er anlægget. Størrelsen af ammoniakfordampningen fra staldanlægget hænger nøje sammen med, hvordan gødningssystemerne indrettes. Den samlede ammoniakfordampning fra staldanlægget er i det digitale ansøgningsystem beregnet til 1.002 kg kvælstof årligt, med 628 kg kvælstof i meremission.

For at begrænse ammoniakfordampningen fra staldene, stilles der vilkår om at sikre en god staldhygiejne.

### *Beskyttelsesniveauet i lovgivningen*

I Husdyrbrugloven, husdyrgodkendelsesbekendtgørelsen, naturbeskyttelsesloven og habitatdirektivet er der opstillet en række kriterier for beskyttelse af naturen.

Regler vedr. beskyttelsesniveau for ammoniakpåvirkning:

Husdyrbruglovens § 7 omfatter en delmængde af de naturarealer, der er beskyttet efter naturbeskyttelseslovens § 3, som er særligt følsomme over for udledning af luftbåret kvælstof.

Den mest sårbare natur findes i de internationale naturbeskyttelsesområder (Natura 2000-områder), som bl.a. omfatter de habitat- og fuglebeskyttelsesområder, som er udpeget til opfyldelse af EU's habitat- og fuglebeskyttelsesdirektiv. I Husdyrbrugloven er denne type af natur betegnet som kategori 1-natur (§7, stk. 1, nr. 1) og omfatter en lang liste af nærmere bestemte ammoniakfølsomme naturtyper, som fremgår af husdyrgodkendelsesbekendtgørelsens § 2, stk. 1.

Den sårbare natur – kategori 2-natur (§7, stk. 1, nr. 2) - omfatter ammoniakfølsomme naturtyper, der er beliggende uden for internationale naturbeskyttelsesområder. Jf. husdyrgodkendelsesbekendtgørelsens § 2 stk. 2 drejer det sig om naturtyperne højmoser, lobeliesøer samt heder større end 10 ha, som er omfattet af naturbeskyttelseslovens § 3, og overdrev større end 2,5 ha, som er omfattet af naturbeskyttelseslovens §3.

Den mindre sårbare natur – kategori 3-natur – består af den natur, som ikke er omfattet under kategori 1 og 2. I husdyrgodkendelsesbekendtgørelsens § 2, stk. 3 fremgår, at det er § 3 beskyttede heder, moser og overdrev, der er defineret som kategori 3-natur sammen med ammoniakfølsomme skove, som ligger uden for de internationale naturbeskyttelsesområder. Beskyttelsesniveau for ammoniakdeposition til de forskellige naturkategorier fremgår af husdyrgodkendelsesbekendtgørelsen.

Tabel 3: Beskyttelsesniveau for ammoniakdeposition til forskellige naturkategorier

<b>Naturtyper</b>	<b>Fastsat beskyttelsesniveau i husdyrgodkendelsesbekendtgørelsen</b>
<i>Kategori 1. §7 stk. 1, nr. 1</i>	<i>Max. totaldeposition afhængig af antal husdyrbrug i nærheden</i> <ul style="list-style-type: none"> <li>• 0,2 kg N/ha/år ved &gt; 1 husdyrbrug</li> <li>• 0,4 kg N/ha/år ved 1 husdyrbrug</li> <li>• 0,7 kg N/ha/år ved 0 husdyrbrug</li> </ul>
<i>Kategori 2. §7 stk. 1, nr. 2</i>	<i>Max. totaldeposition på 1,0 kg N/ha/år</i>
<i>Kategori 3. Heder, moser og overdrev, som er beskyttet af naturbeskyttelseslovens §3 og ammoniakfølsomme skove</i>	<i>Max. merdeposition på 1,0 kg N/ha/år. Kommunen kan tillade en merdeposition, der er større end 1,0 kg N/ha/år, men ikke stille krav om mindre merdeposition end 1,0 kg N/ha/år.</i>

#### Kategori 1-natur

Nærmeste habitatnatur omfattet af kategori 1-natur er en elle- og askeskov (9999) samt bøge på muld (9130), som er beliggende i Natura 2000-område nr. 146 "Hejede Overdrev, Valborup Skov og Valsøllille Sø". Totaldepositionen er 0,1 kg N/ha/år, og beskyttelsesniveauet er derfor overholdt også set i forhold til eventuelle kumulative effekter.

#### Kategori 2-natur

Nærmeste kategori 2-natur er et overdrev beliggende vest for Lille Høed Skov, ca. 3,3 km sydvest for ejendommen. Den beregnede totaldeposition er 0,0 kg N/ha/år, og beskyttelsesniveauet er derfor overholdt.

#### Kategori 3-natur

Nærmeste Kategori 3-natur er en mose beliggende ca. 472 m mod vest. Mosen omkranser Jystrup Sø. Merdepositionen er beregnet til 0,1 kg N/ha/år. Hertil ligger der en kategori 3 mose sydøst for ejendommen. Merdepositionen er her beregnet til 0,0 kg N/ha/år. Den nær-

meste kategori 3-skov er gammel skovjordbund, beliggende ca. 544 m mod vest, der modtager en merdeposition på 0,1 kg N/år. Beskyttelsesniveauet i forhold til kategori 3-natur er dermed overholdt.

#### Naturlokaliteter ikke omfattet af kategori 1-3

Husdyrbruglovens beskyttelsesniveau omfatter langt størsteparten af de naturbeskyttede lokaliteter, der findes i det åbne land. Der er dog enkelt lokalitetstyper, der ikke er omfattet. Det drejer sig i den konkrete sag om en tre § 3 søer, der ligger i umiddelbart nærheden af ejendommen.

For søer gælder generelt, at de er fosforbegrænsede, og at det derfor primært er tilførsel af fosfor via overfladeafstrømning fra omgivelserne, der påvirker dem. Til de to nærmeste søer, der er beliggende ved ejendommen, er merdepositionen beregnet til henholdsvis 1,0 og 1,2 kg N/ha/år. Der er ikke registreret nogle beskyttede dyre- og plantearter i de to § 3 søer og da meremissionen er så minimal, vurderer Ringsted Kommune, at projektet ikke vil medføre ændringer i naturtilstanden.

#### Bilag IV-arter

Af habitatdirektivets bilag IV fremgår en række særlige dyre- og plantearter, der kræver streng beskyttelse. Ringsted Kommune har konkret vurderet det ansøgte projekt i forhold til, hvorvidt dyrearternes yngle- og rasteområder kan beskadiges i arternes naturlige udbredelsesområde, og hvorvidt plantearterne kan blive ødelagt som følge af det ansøgte.

Ifølge "Overvågning af arter 2004-2011" (Rapport fra DCE nr. 50, 2013) har der været observeret stor vandsalamander, spidssnudet frø, markfirben og en række flagermusarter indenfor en afstand af 10 km fra ejendommen.

Der er ifølge Naturdata ikke fundet beskyttede arter indenfor en radius af ca. 1 km fra ejendommen. I forbindelse med projektet fjernes få træer, men det vurderes ikke at få betydning for evt. levesteder og rasteområder for flagermusene.

Der sker ikke direkte påvirkning af vandhuller i form af forurening eller overskygning, som vil påvirke levesteder for Stor vandsalamander eller Spidssnudet frø. Det vurderes, at potentielle yngle- og rasteområder for Spidssnudet frø ikke isoleres ved det ansøgte projekt.

Fælles for alle bilag IV-arter, der er truffet i Ringsted Kommune er, at den ansøgte emission og den deraf beregnede deposition vurderes at være ubetydelig for arterne.







#### Samlet vurdering af ammoniakpåvirkning af omgivende natur

Husdyrbruglovens beskyttelsesniveau er overholdt. På grundlag af ovenstående gennemgang af påvirkning for de enkelte naturpunkter, beskyttede arter, samt vurderingen vedrørende kumulative effekter fra omgivende husdyrbrug, vurderes det, at der ved det ansøgte ikke vil ske væsentlig påvirkning af natur omkring anlægget.

## **Lugt**

#### Ansøgers redegørelse

Lugtgenerne fra den ansøgte stald beregnes til 4 m for nærmeste nabo, 6 m til samlet bebyggelse og 11 m til byzone. Årsagen til denne beskedne lugtgenerafstand er, at hvis dyrene er udegående i mindst 5 måneder af året, så beregnes der ikke lugtbidrag fra den pågældende stald. Den reelle afstand er 163 m til nabo på Bymarken 18, 90 m til samlet bebyggelse på samme ejendom og ca. 135 m til byzone ved Jystrup By.

Bebyggelse	Kumulation	Model	Ukorrigeret geneafstand (m)	Korrigeret geneafstand (m)	Vægtet gennemsnitsafstand (m)	Genekriterie overholdt	
 Bymarken 18	0	FMK	3,6*	3,6*	163,1	Ja	▼
 Slettebjergvej 21	0	FMK	6,4*	6,4*	98	Ja	▼
 Slettebjergvej 21	0	FMK	6,4*	6,4*	90,3	Ja	▼
 Slettebjergvej 21	0	FMK	6,4*	6,4*	120,7	Ja	▼
 Jystrup By, Jystrup	0	FMK	11,4*	11,4*	134,6	Ja	▼
 Jystrup By, Jystrup	0	FMK	11,4*	11,4*	171,1	Ja	▼

Figur 4: Lugtresultat fra husdyrgodkendelse.dk

Som det ses af ovenstående, er alle lugtgenekriterier overholdt.

#### Kommunens bemærkninger og vurdering

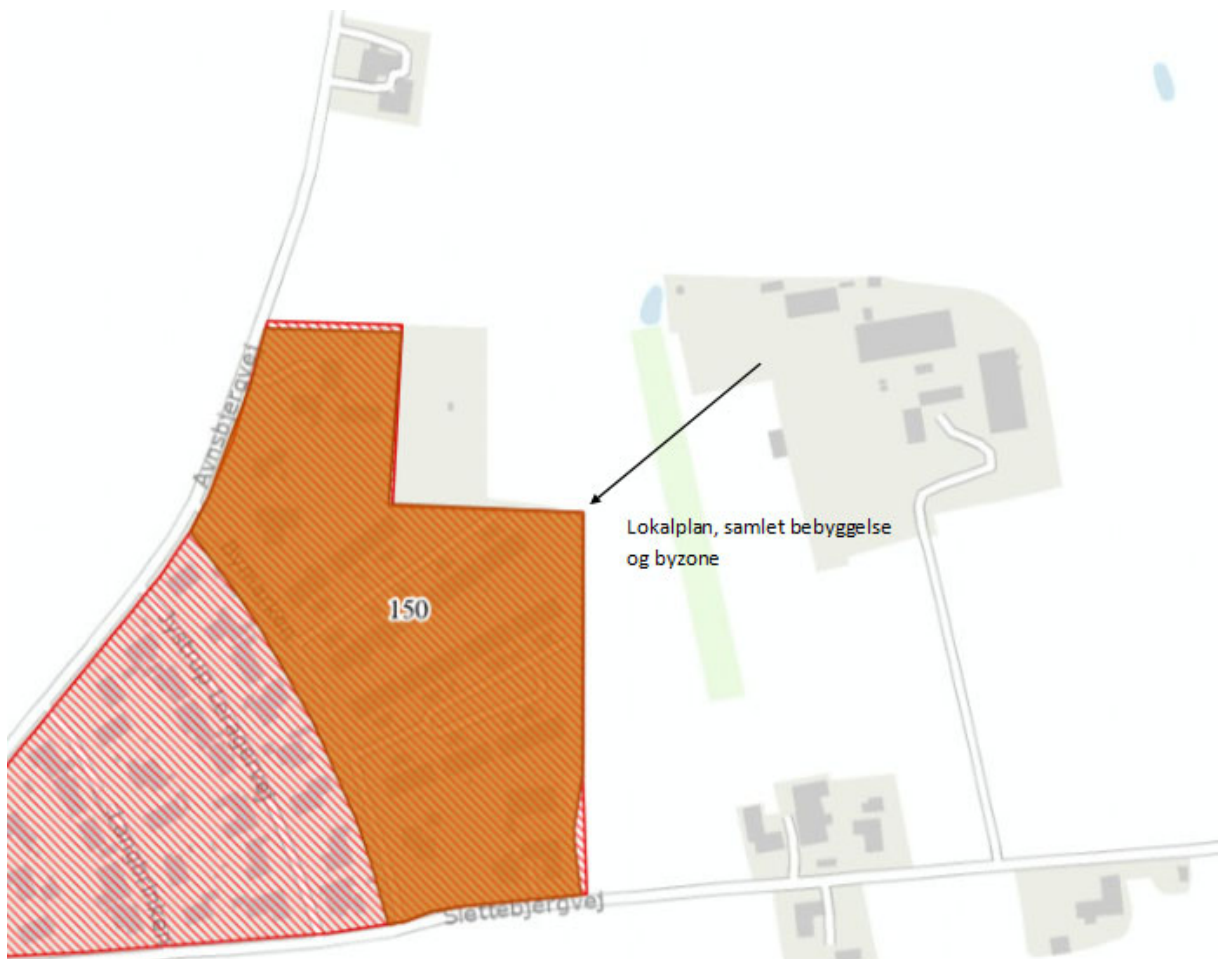
Husdyrbrugloven fastlægger beskyttelsesniveauet for lugt fra staldanlæg. Kriteriet for lugtgener er for byzone (5 OUE/m<sup>3</sup>), samlet bebyggelse (7 OUE/m<sup>3</sup>) og enkelt bebyggelse (15 OUE/m<sup>3</sup>). Husdyrbrugloven stiller ikke krav til lugtpåvirkning af boliger *med* landbrugspligt eller ejet af ansøger.

Lugtgeneafstandene beregnes ud fra den lugt, der udledes fra staldene. De måles fra staldmidten på hver staldbygning og vægtes, hvis der er flere staldbygninger.

Der er ikke kumulation i forhold til lugt fra andre husdyrbrug i forhold til de nærmeste naboer, samlede bebyggelse eller byzone, idet der ikke ligger husdyrbrug med en ammoniakemission på mere end 750 kg NH<sub>3</sub>-N pr. år inden for henholdsvis 100 m fra enkeltbeboelser eller 300 m fra samlet bebyggelse/byzone.

Lugtkonsekvenszonen er i husdyrgodkendelse.dk beregnet til 7 m

De udpegede områdetyper ses på nedenstående Figur 6.



Figur 5: Områdetyperne samlet bebyggelse i landzone (lokalplanudlagt område) og byzone.



Figur 6: Områdetypen enkeltbolig.



Det fremgår af beregningen i husdyrgodkendelse.dk, at den ansøgte produktion overholder lugtgenekravene til de enkelte boligtyper, jf. tabel ovenfor. Baggrunden for den korte lugtgenefstand er, at kvægholdet er sat i lugtberegningen til at være udegående i mindst 5 måneder af året, og herved beregnes der ikke lugtbidrag fra de pågældende stalde. Der stilles vilkår til dette.

Det er Ringsted Kommunes vurdering, at den ansøgte produktion ikke vil give anledning til væsentlige lugtgener for omkringboende.

## Støj

### Ansøgers redegørelse

Støj fra staldanlægget vil kunne forekomme fra den daglige pasning af dyrene samt interne og eksterne transporter til og fra ejendommen. Der vurderes at være begrænsede støjgener fra dyreholdet, da der er god afstand til naboerne.

Tabel 4: Støjkloder ved ejendommen.

Type	Placering	Driftstid	Tiltag til begrænsning af støj
Stalde og dyr	I staldene samt arealerne omkring stalden	Ca. kl. 7 til 17 alle dage	*begrænset støj uden for bygning
Kørsel med maskiner	Traktor med vogn med dybstrøelse til udspretningsarealerne	Primært forår og efterår	Der tages hensyn til naboer i forbindelse med udbringning af husdyrgødning

\* Generelt forventes støjen fra anlægget at være mindre end miljøstyrelsens angivelser (55 dag/ 45 aften / 40 nat dbA).

### Kommunens bemærkninger og vurdering

Ringsted Kommune vurderer, at der ikke vil være aktiviteter på ejendommen, som vil medføre væsentlige støjgener. Der er fastsat vilkår om støjgrænser i henhold til Miljøstyrelsens vejledning (5/1984) om Ekstern støj fra virksomheder.

Ved klage over støj skal overholdelse af støjgrænserne dokumenteres. Der er stillet vilkår om, at såfremt Ringsted Kommune vurderer det nødvendigt, kan der kræves, at virksomheden for egen regning dokumenterer, at støjbidraget ikke overskrider niveauet i vilkåret. Dokumentation skal ske i form af støjmåling udført efter retningslinjerne i Miljøstyrelsens vejledninger. Det bemærkes, at brugen af landbrugsredskaber i marken er undtaget fra støjgrænserne.

Der er ingen udendørs kompressorer eller andre forhold på ejendommen, der umiddelbart kan give anledning til rystelser ved naboer. Ringsted Kommune vurderer derfor, at rystelser og lavfrekvent støj ikke vil give anledning til væsentlige gener, og der stilles ikke vilkår til rystelser.

## Støv

### Ansøgers redegørelse

Problemer med støv kan hovedsageligt opstå ved håndtering af wrap og hø. Håndteringen foregår dog med god afstand til naboer.

### Kommunens bemærkninger og vurdering

Ringsted Kommune vurderer ikke, at håndtering af wrap og hø vil give anledning til støvgener til de omkringliggende naboer, da der er stor afstand hertil, og da ejendommen er omkranset af beplantning. Der er dog stillet vilkår om, at der ikke må opstå væsentlige støvgener for de omkringboende, herunder støv fra håndtering af foder.

## **Lys**

### Ansøgers redegørelse

Der vil være lys i stalden kortvarigt, når dyrene passes i vinterperioden.

### Kommunens bemærkninger og vurdering

Det vurderes, at lysforhold på ejendommen ikke vil få en væsentlig indvirkning på landskabet eller være til væsentlig gene for omkringboende i de mørke timer, grundet den store afstand til de nærmeste nabobeboelser. Hertil vil der også kun være lys i stalden i vinterperioden når dyrene skal tilses. Der stilles vilkår om, at lys ikke må være til væsentlig gene.

## **Fluer og skadedyr**

### Ansøgers redegørelse

Fluer vil blive bekæmpet efter gældende regler, dog forventes der ikke at blive problemer med fluer, bl.a. fordi størstedelen af dyrene afgræsser eksterne arealer i sommerperioden.

Regelmæssig rengøring af stalden og oprydning på ejendommen vil være med til at begrænse gener fra skadedyr.

Hvis der opstår et behov, vil fluer blive bekæmpet med kalk i strølsen. Bekæmpelse af rotter foregår via aftale med kommunen eller privat firma.

### Kommunens bemærkninger og vurdering

Det vurderes, at ejendommen ved regelmæssig oprydning og deres håndtering af skadedyr lever op til de gældende krav jf. "Retningslinjer for fluebekæmpelse på gårde med husdyrbrug", Institut for Agroøkologi, Aarhus Universitet. I øvrigt skal bedriften overholde retningslinjerne fra Skadedyrlaboratoriet, Århus Universitet, Institut for Agroøkologi; <http://www.dpil.dk>.

Der stilles vilkår i overensstemmelse hermed. Ringsted Kommune vurderer derved, at den ansøgte produktion ikke vil medføre væsentlige gener fra fluer eller andre skadedyr.

## **Transport**

### Ansøgers redegørelse

Med udvidelse af dyreholdet på ejendommen vurderes det, at der vil opstå et lettere øget behov for transport. Transporterne forventes dog ikke at give støv- eller støjgener hos naboerne. Der kan undtagelsesvis forekomme transporter på alle tider af døgnet, men så vidt muligt planlægges transport inden for normal arbejdstid.

Tidsrummet for udkørsel med husdyrgødning planlægges normalt at foregå i hverdage, og vil hovedsageligt foregå forår og efterår.

Tabel 5: Antal transporter fra ejendommen.

	<b>Antal transporter årligt</b>
Dybstrøelse	150
Affald	6

Afhentning slagte dyr	6
Levering af foder	0
Halm	2
Afhentning af døde dyr	4
I alt	168

\*samlet ved udbringning af årlig gylleproduktion fra ejendommen.

Selvom der fremover vil være lidt flere transporter til og fra ejendommen i forhold til nudriften, vurderes det ikke at give anledning til gener for omkringboende, da det drejer sig om få transporter og da der er god afstand til naboerne.

#### Kommunens bemærkninger og vurdering

I henhold til ansøgningens oplysninger forventes antallet af transporter at være estimeret til ca. 168 årlige transporter, der primært udgøres af kørsel med dybstrøelse. Gennemsnitligt forventes ca. 3 transporter ugentligt.

Ud fra det samlede dyreholds størrelse vurderer Ringsted Kommune, at der er tale om et begrænset antal nødvendige transporter på årlig basis. For at vise hensyn til beboere i byzone/sommerhusområdet opfordrer Ringsted Kommune til, at der ikke køres dybstrøelse på marker eller markstak, der kræver gødningstransport igennem byzone, i weekenderne samt helligdage og i ydertimerne efter almindelig endt arbejdsdag.

Landzonen betragtes som landbrugets arbejdsområde, og til- og frakørsler vurderes ikke at give anledning til væsentlige lugt, støj eller støvgener i en grad, der ligger over, hvad der må forventes i det åbne land.

Færdsel på offentlig vej reguleres af færdselsloven og håndhæves af politiet.

Kørsel internt på ejendommen vurderes ikke at give anledning til gener for nærmeste nabo-beboelser. Der er ikke interne transportruter, der passerer direkte forbi omkringboende.

Samlet vurderes det, at transport til og fra ejendommen som følge af den ansøgte husdyrproduktion ikke vil medføre væsentlige miljømæssige gener for omgivelserne. Der stilles derfor ingen vilkår

### **Bedst tilgængelige teknik (BAT)**

Ammoniakemissionen fra husdyrbruget er højere end 750 kg NH<sub>3</sub>-N/år. I forbindelse med miljøgodkendelser/tilladelser af husdyrbrug med en ammoniakemission på mere end 750 kg N/år, skal ammoniakemissionen reduceres til et niveau svarende til BAT, dvs. "bedste tilgængelige teknik". Med begrebet "bedste tilgængelige teknik" menes den teknik, som mest effektivt giver et højt beskyttelsesniveau for miljøet i forhold til ammoniakemission. Ved fastlæggelse af BAT-niveauet for ammoniak anvendes husdyrgodkendelsesbekendtgørelsens bilag 3. Det er op til det enkelte husdyrbrug at beslutte, hvilke virkemidler der tages i anvendelse for at opfylde BAT-emissionsgrænseværdien.

#### **BAT-krav - Emissionsgrænseværdi for ammoniak**

##### Ansøgers beskrivelse

I ansøgningssystemet regnes der på forøgelse af ammoniakfordampningen over en 8 års periode. Ammoniakfordampningen og BAT-emissionskrav udregnes i det digitale ansøgningssystem. Husdyrbrugets ammoniakfordampning er beregnet til 1.002 kg N/år.

Samlet BAT beregning ? i			
	Stalde	Lagre	Total
Samlet BAT krav (kg NH <sub>3</sub> -N /år)	1002	0	1002
Faktisk emission (kg NH <sub>3</sub> -N /år)	1002	0	1002
Forskel (kg NH <sub>3</sub> -N /år)	-	-	0
Vejledende BAT Overholdt?	-	-	Ja

Figur 7: BAT resultat fra husdyrgodkendelse.dk-

BAT-kravet er dermed overholdt, fordi den faktiske emission ikke overstiger det samlede BAT krav.

### Kommunes bemærkninger og vurdering

I ansøgningsystemet er der foretaget en beregning af den vejledende grænseværdi for ammoniaktab (emissionsgrænseværdien) pr. år opnåelig ved anvendelse af bedste tilgængelige teknik (BAT). Beregningerne er foretaget efter de retningslinjer og beregningsmetoder der fremgår af Miljøstyrelsens teknologiliste og de tilknyttede standardvilkår for BAT fra 2011. BAT-niveauet afhænger af om en produktion er placeret i ny eller eksisterende stald. BAT-emissionsgrænsen er beregnet til 1.002 kg NH<sub>3</sub>-N/år. BAT-kravet i nærværende ansøgning er sat til "Eksisterende staldafsnit" for den eksisterende ko- og hestestald, læskur geder og læskur heste samt "nyt (inkl. renoveret) staldanlæg" for den nye kostald og hønsestald.

Husdyrbrugets tab af ammoniak til omgivelserne beregnes som summen af emissionen fra stalde og opbevaringsanlæg. Beregningen af emissionen baseres på oplysninger om husdyrholdets dyretyper, staldanlæg, opbevaringsanlæg for husdyrgødning og valgte teknologier. Ammoniakfordampningen fra staldanlægget er i [www.husdyrgodkendelse.dk](http://www.husdyrgodkendelse.dk) beregnet til at være 1.002 kg NH<sub>3</sub>-N/år. Ringsted Kommune vurderer på baggrund af ovenstående, at det ansøgte lever op til BAT for så vidt, angår staldindretning og herunder emission af ammoniak.

Da husdyrbruget ikke er et IE-brug, er der ikke andre krav til anvendelse af BAT.

### **Vand- og Energiforbrug**

#### Ansøgers beskrivelse

##### *Vand- og energiforbrug*

Med den ansøgte ændring vurderes energiforbruget ikke at stige mærkbart, da der kun vil være lys i stalden kortvarigt, når dyrene passes i vinterperioden.

Vandforbruget på ejendommen forventes at stige til det dobbelte ifm. at dyreholdet udvides.

#### Kommunens bemærkninger og vurdering

Ringsted Kommune henviser til at ejendommen i sin drift fremover gennemtænker og holder sig for øje, hvorledes vand- og energiforbruget kan reduceres.

### **Egenkontrol og dokumentation**

#### Ansøgers beskrivelse

Forslag til egenkontrol. Følgende punkter er anført til egenkontrollen på husdyrbruget.

- Eventuelle produktionsrapporter (slagterifregninger el.lign.) gemmes i 5 år.
- Dyrlægerapporter gemmes i 5 år.

- Registrering af udbringning af husdyrgødning mv. på grundlag af lovgivning omkring planteproduktion gemmes i 5 år.

#### Kommunens bemærkninger og vurdering

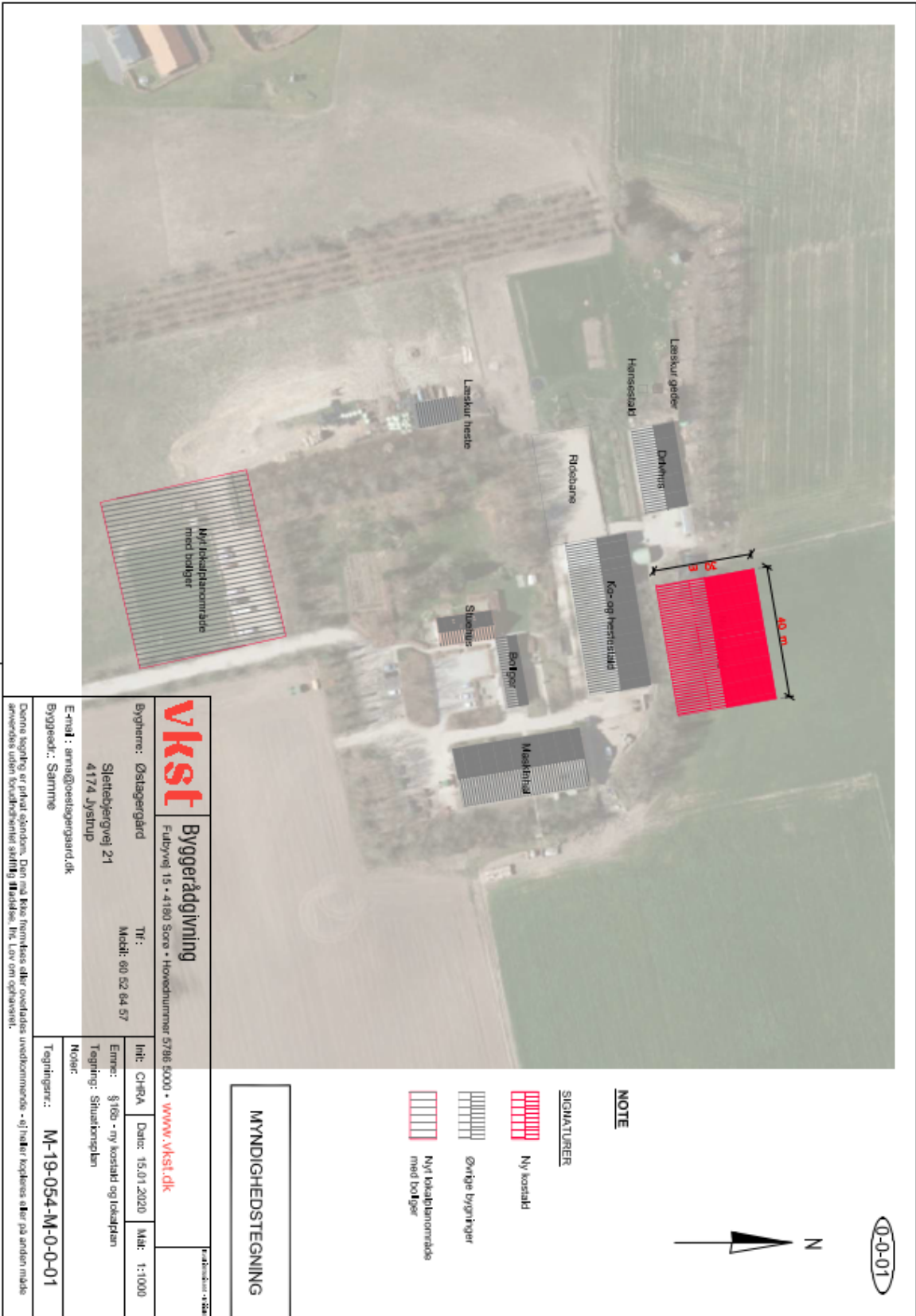
Ringsted Kommune stiller et vilkår, som giver et samlet overblik over den egenkontrol og dokumentation for overholdelse af de øvrige vilkår, som Ringsted Kommune vurderer, er nødvendig.

Det skal bemærkes, at kommunen har adgang til CHR-registeret og til registeret med gødningsregnskaber.

### **RINGSTED KOMMUNES SAMLEDE VURDERING**

Ringsted Kommune vurderer sammenfattende på baggrund af den miljøtekniske redegørelse, at husdyrbruget har truffet de nødvendige foranstaltninger til forebyggelse og begrænsning af forureningen fra husdyrbruget ved anvendelse af den bedste tilgængelige teknik, når husdyrbruget indrettes og drives som beskrevet i ansøgningen og efterlever vilkårene i nærværende miljøtilladelse. Samtidig vurderes det, at husdyrbruget kan drives på stedet uden væsentlige gener for omgivelserne.

# Bilag 1: Situationsplan



**Bilag 2: Situationsplan med beplantning**

