

Miljøgodkendelse

Anvendelse af affaldsforbrændingslagge til bundsikring af plansilo og vendeplads

Gørdingvej 87, 6690 Gørding

24. september 2021



Teknik & Miljø
Esbjerg Kommune



Esbjerg
Kommune

ESBJERG KOMMUNE

Natur & Vandmiljø

Torvegade 74

6700 Esbjerg

Telefon: 7616 1616
E-mail: miljo@esbjerg.dk
Web: www.esbjerg.dk
Sag nr.: 21/24891
Sagsansvarlig: NISO/LIHY

Virksomhed:

Adresse: Gørdingvej 87, 6690 Gørding
Ejer: Bjørn Lyngholm Christensen
Matrikel nummer: 2a Jernvedlund By, Jernved
Ejendomsnummer: 312584
CVR nr: 35325468
P-nummer: 1018936204
Listepunkt: K 206 Anlæg der nyttiggør ikke-farligt affald

Copyright: Alle kort og luftfoto: copyright DDO ®, ©COWI

Indholdsfortegnelse**Indholdsfortegnelse**

Indledning	4
Afgørelse	4
Vilkår	4
Udnyttelse og bortfald	6
Offentlighed og høring	7
Øvrige forhold	7
Klagevejledning	7
Underretning om afgørelsen	8
Miljøteknisk beskrivelse og vurdering	9
Indledning	9
Lovgivning	9
Beskrivelse af ansøgningen	9
Indretning og drift	10
Beliggenhed	11
Miljøvurdering	12
Lugt, støj og støv	12
Grundvand og overfladevand	12
Beskyttet natur og bilag IV arter	14
Bedst Tilgængelig Teknologi (BAT)	14
Ophør	15
Egenkontrol	15
Samlet vurdering	15
Kortlægning af jordforurening	15

Indledning

Husdyrbruget på Gørdingvej 87, 6690 Gørding har søgt om at anvende affaldsforbrændingsslagge som bundsikring under plansilo, samt vendeplads.

Husdyrbruget ønsker ifølge ansøgning af 13. august 2021 at etablere en ny plansilo, samt vendeplads, med et samlet areal af udlagt slag på 1.848 m², 1.400 m² tilfalder plansiloen, 448 m² tilfalder vendepladsen. Slaggen ansøges udlagt med en lagtykkelse på maksimalt 1,0 m under plansiloen og vendeplads. Der søges om at anvende i alt 1.848 m³ slagge svarende til ca. 3.326 tons, dvs. en gennemsnitstykkelse på 1,0 m.

Anvendelse af affaldsforbrændingsslagge er omfattet af godkendelsesbekendtgørelsens¹ bilag 2, listepunkt 206 – Anlæg der nyttiggør ikke farligt affald.

Afgørelse

På grundlag af husdyrbrugets ansøgning om miljøgodkendelse af 13. august 2021 godkender Esbjerg Kommune anvendelse af affaldsforbrændingsslagge til bundsikring i forbindelse med etablering af plansilo og vendeplads.

Miljøgodkendelsen meddeles efter §33, stk. 1 i miljøbeskyttelsesloven² og omfatter kun anvendelsen af affaldsforbrændingsslagge som bundsikring på Gørdingvej 87, 6690 Gørding.

Der er nærmere redegjort for de vurderinger der ligger til grund for afgørelsen i den miljøtekniske beskrivelse og vurdering.

Vilkår

Generelt

1. Godkendelsen skal være kendt af de personer, der er ansvarlige for eller udfører udlægning af affaldsforbrændingsslaggen.
2. Et eksemplar af godkendelsen skal til enhver tid være tilgængeligt for husdyrbrugets personale. Personalet skal være orienteret om godkendelses indhold.

Indretning og drift

3. Plansiloen og vendeplads skal placeres som angivet på kort 1, side 10.
4. Der må maksimalt anvendes 3.326 tons affaldsforbrændingsslagge.

¹ Bekendtgørelse nr. 1394 af 21.06.2021 om godkendelse af listevirksomhed.

² Miljøbeskyttelsesloven: Lovbekendtgørelse nr. 1218 af 25.11.2017 om miljøbeskyttelse

5. Der må, uanset ovenstående mængdeangivelse, ingen steder udlægges mere slagge end at det kan begrundes, at slaggen anvendes som erstatning for anden bundsikring, f.eks. stabilgrus.
6. Der må kun modtages affaldsforbrændingsslagge, der overholdes grænseværdier for kategori 3 jf. restproduktbekendtgørelsen³.
7. Under plansiloen og vendepladsen må der udlægges slagge med en maksimal lagtykkelse 1,0 m.
8. Affaldsforbrændingsslaggen skal befæstes med asfalt eller beton. Bunden skal f.eks. udføres i beton, som beskrevet i Landbrugets Byggeblad 103.09-06 eller asfalt som beskrevet i Byggeblad 103.09-03 Bundkonstruktioner med asfalt. Siloerne skal konstrueres med materialer til aggressivt miljø og tykkelser i henhold til et af disse byggeblade.
9. Slaggen må ikke udlægges dybere end 2,0 m under nuværende terrænniveau. Dvs. hvis der er behov for yderligere bundsikring, skal dette være rene materialer.
10. Affaldsforbrændingsslaggen skal udlægges med en afstand på minimum 0,5 m til yderkant af plansiloen. Alternativt skal plansiloens fundament føres til bund af laget af affaldsforbrændingsslagge.
11. Tætte belægninger skal være i god vedligeholdelsesstand. Utætheder skal udbedres hurtigst muligt efter de er konstateret.
12. Spild og kørelag af slagge skal opsamles ved afgravning og føres til byggefelt.
13. Midlertidigt oplag af slagge kan ske på stedet for anvendelse i op til 4 uger uden overdækning. Oplagringslag kan med tæt overdækning ske i op til 6 måneder regnet fra datoen for modtagelse af første læs.

Luftforurening

14. Under etableringen, skal støvgener minimeres. Eventuelle støv- og lugtgener skal straks afhjælpes, f.eks. ved befugtning eller overdækning af restproduktet. Befugtningen må under ingen omstændigheder være så voldsom, at der opstår risiko for nedsivning.

Driftsforstyrrelser og uheld

15. Esbjerg Kommune skal straks underrettes om driftsforstyrrelse og uheld, der medfører forurening af omgivelserne eller indebærer en risiko herfor i forbindelse med etablering eller drift af plansilo.

³ Restproduktbekendtgørelsen: Bekendtgørelse nr. 1672 af 15.12.2016 om anvendelse af restprodukter, jord og sorteret bygge- og anlægsaffald

En skriftlig redegørelse for hændelsen skal være Esbjerg Kommune i hænde senest en uge efter, at den er sket. Det skal fremgå af redegørelsen, hvilket tiltag der vil blive iværksat for at hindre lignende driftsforstyrrelser eller uheld i fremtiden. Underretningspligten fritager ikke landbrug for at afhjælpe akutte uheld.

Egenkontrol

16. Den tætte belægning skal inspiceres løbende og eventuelle revner skal udbedres straks.
17. Mindst 1 gang årligt skal der foretages en grundigere visuel kontrol af tætte belægninger. Dette kan gøres etapevist. Utætheder skal udbedres, så hurtigt som muligt efter at de er konstateret. Tilsynsmyndigheden kan kræve, at virksomheden lader en uvildig sagkyndig foretage dette eftersyn, dog højst en gang hvert tredje år.
18. Der skal føres driftsjournal over den visuelle kontrol. Journalen skal indeholde dato for og resultat af inspektion samt evt. foretagne udbedring af befæstede arealer og tætte belægninger.
19. Driftsjournalen skal opbevares på virksomheden i mindst 5 år og skal være tilgængelig for tilsynsmyndigheden.

Opstart og færdigmelding

20. Landbruget skal senest den dag landbruget påbegynder modtagelse af slaggen give skriftlig meddelelse til tilsynsmyndigheden.
21. Færdigmelding: Når etablering af plansilo er afsluttet, skal der indsendes en færdigmelding til Esbjerg Kommune. Færdigmeldingen skal indeholde en opgørelse over den anvendte slaggemængde, deklaration samt en skitse, som angiver hvor slaggen er udlagt og i hvilken tykkelse.⁴

Ophør

22. Hvis plansiloen på et senere tidspunkt fjernes og der ikke genetableres tæt belægning (jf. vilkår til belægning), skal slaggen fjernes fra ejendommen i overensstemmelse med de til enhver tid gældende affaldsregler. Fjernelsen af slaggen skal foregå med uvildigt miljøtilsyn, og det skal dokumenteres ved renbundsprøver, at der ikke er efterladt forurening.

Udnyttelse og bortfald

Vilkårene skal være opfyldt, fra den dato hvor godkendelsen træder i kraft.

⁴ Det har i flere tilfælde vist sig, at det kun er en del af projektet der gennemføres. Hvis der ikke indsendes en ny skitse, vil en evt. kortlægning af jordforurening ske på basis af det oprindeligt planlagte slaggeudlægningsareal. Dette kan betyde, at der bliver kortlagt arealer, hvor der ikke er udlagt slagge.

Godkendelsen bortfalder, hvis den ikke udnyttes inden 2 år efter den er meddelt eller hvis godkendelsen den ikke har været udnyttet i 3 på hinanden følgende år.

Offentlighed og høring

Udkastet til miljøgodkendelsen har været i høring hos husdyrbruget og Melgaard Miljø A/S. Esbjerg Kommune har ikke modtaget bemærkninger til udkastet.

Det er vurderet, at der ikke er andre parter i sagen jf. forvaltningslovens §19.

Afgørelsen annonceres den 24. september 2021 på Miljøministeriets Digital Miljø Administration (www.dma.mst.dk).

Øvrige forhold

Afgørelsen omfatter alene forholdet til miljøbeskyttelsesloven. Øvrige relevante godkendelser og tilladelser skal indhentes særskilt.

Der er 17. maj 2016 givet accept i henhold til husdyrlovgivningen⁵ til etablering af plansiloen⁶. Etablering af plansiloer kræver ikke tilladelse efter byggelovgivningen.

Projektet er desuden omfattet af miljøvurderingslovens⁷ bilag 2, punkt 11 b "Anlæg til bortskaffelse af affald". Esbjerg Kommune har foretaget en screening af projektet og har truffet afgørelse om, at projektet ikke er omfattet af miljøvurderingen og at der dermed ikke skal udarbejdes en miljøkonsekvensrapport.

Klagevejledning

Afgørelsen kan påklages til Miljø- og Fødevarerklagenævnet. Klagefristen udløber den 22. oktober 2021 kl. 23:59.

En klage skal indsendes via Klageportalen. Du kan finde klageportalen via forsiden på www.naevneneshus.dk. Klageportalen ligger også på www.borger.dk og www.virk.dk. Man logger sig på med NEM-ID.

Klagen sendes automatisk via Klageportalen til Esbjerg Kommune. En klage er indgivet, når den er tilgængelig for Esbjerg Kommune i Klageportalen.

Miljø- og Fødevarerklagenævnet afviser din klage, hvis du sender den uden om klageportalen, medmindre du er blevet fritaget for brug af klageportalen. Hvis du ønsker at blive fritaget for at bruge klageportalen, skal du sende en begrundet anmodning via mail til Miljø- og

⁵ Bekendtgørelse nr. 2256 af 29. december 2020 om tilladelse og godkendelse m.v. af husdyrbrug

⁶ Esbjerg Kommune. Miljøgodkendelse, Udvidelse af kvægproduktion, Gørdingvej 87, 6690 Gørding

⁷ Lovbekendtgørelse nr. 1376 af 21.06.2021 om miljøvurdering af planer og programmer og af konkrete projekter (VVM).

Fødevarerklagenævnet. Nævnet afgør herefter, om du kan fritages for at bruge klageportalen.

Når du klager opkræves der et gebyr. Gebyret er 900 kr. for borgere og 1.800 kr. for virksomheder og organisationer. Gebyret betales med betalingskort i Klageportalen og tilbagebetales hvis:

- Klagesagen fører til, at den påklagede afgørelse ændres eller ophæves,
- Klageren får helt eller delvis medhold i klagen, eller
- Klagen afvises som følge af overskredet klagefrist, manglende klageberettigelse eller fordi klagen ikke er omfattet af Miljø- og Fødevarerklagenævnets kompetence.

Afgørelsen kan desuden indbringes til prøvelse hos domstolene inden 6 måneder efter, at afgørelsen er meddelt.

Udnyttelse af godkendelsen

En klage over miljøgodkendelsen har som udgangspunkt ikke opsættende virkning. Det betyder, at miljøgodkendelsen kan udnyttes uanset eventuelle klager, men dette begrænser dog ikke Miljø- og Fødevarerklagenævnets mulighed for at ændre eller ophæve Esbjerg Kommunes afgørelse. Det vil være Miljø- og Fødevarerklagenævnet, som kan oplyse om hvorvidt en klage har opsættende virkning.

Venlig hilsen



Nikolai Sommer
Ingeniør

Underretning om afgørelsen

Afgørelsen er sendt til:

- Bygherre, Bjørn Lyngholm Christensen, Gørdingvej 87, 6690 Gørding, skoelved@outlook.dk
- Slaggeleverandør, Melgaard Miljø A/S, Askelund 10, 6200 Aabenraa, Nikoline Loklindt Pedersen, nlp@meldgaard.com
- Danmarks Naturfredningsforening, dnesbjerg-sager@dn.dk
- Styrelsen for Patientsikkerhed, stps@stps.dk
- Friluftsrådet, sydvestjylland@friluftsradet.dk
- Skat, jordforurening@vurdst.dk
- Region Syddanmark, myn@rsyd.dk

Miljøteknisk beskrivelse og vurdering

Indledning

Husdyrbruget på Gørdingvej 87, 6690 Gørding har søgt om at anvende affaldsforbrændingsslagge som bundsikring under plansilo, samt vendeplads.

Husdyrbruget ønsker ifølge ansøgning af 13. august 2021 at etablere en ny plansilo, samt vendeplads, med et samlet areal af udlagt slag på 1.848 m², 1.400 m² tilfalder plansiloen, 448 m² tilfalder vendepladsen. Slaggen ansøges udlagt med en lagtykkelse på maksimalt 1,0 m under plansiloen og vendeplads. Der søges om at anvende i alt 1.848 m³ slagge svarende til ca. 3.326 tons, dvs. en gennemsnitstykkelse på 1,0 m.

Denne del af godkendelsen indeholder en nærmere beskrivelse af det ansøgte og en vurdering af de miljøpåvirkninger, som ansøgningen giver anledning til. Vurderinger er foretaget med udgangspunkt i husdyrbrugets ansøgning om miljøgodkendelse til anvendelse af affaldsforbrændingsslagge.

Lovgivning

Det er vurderet, at anvendelsen af affaldsforbrændingsslagge ikke kan omfattes af anmeldereglerne i restproduktbekendtgørelsen⁸. Affaldsforbrændingsslagge kategoriseres i kategori 3, og kan efter anmeldereglerne anvendes til fx veje, fundament og gulve. Restprodukter i kategori 3 kan ikke anvendes under plansiloer eller pladser uden godkendelse efter reglerne i miljøbeskyttelsesloven.

Miljøgodkendelse til anvendelse af affaldsforbrændingsslagge meddeles efter §33 i miljøbeskyttelsesloven. Anvendelsen af affaldsforbrændingsslagge er omfattet af godkendelsesbekendtgørelsens bilag 2, listepunkt K206 "Anlæg, der nyttiggør ikke-farligt affald, bortset fra anlæg under listepunkt 5.3 i bilag 1, autoophugning, skibsophugning, biogasfremstilling, kompostering og forbrænding".

Der findes standardvilkår for listepunkt K206. Standardvilkårene gælder for slaggebehandling udendørs, slammineraliseringsanlæg og neddeling af bygge- og anlægsaffald.

Projektet er endvidere omfattet af miljøvurderingslovens⁷ bilag 2, punkt 11 b "Anlæg til bortskaffelse af affald". Esbjerg Kommune har foretaget en screening af projektet og har truffet afgørelse om, at projektet ikke er omfattet af krav om miljøvurdering og at der dermed ikke skal udarbejdes en miljøkonsekvensrapport.

Beskrivelse af ansøgningen

Esbjerg Kommune har den 13. august 2021 modtaget ansøgning om anvendelse af affaldsforbrændingsslagge på Gørdingvej 87, 6690 Gørding,

⁸ Bekendtgørelse nr. 1672 af 15.12.2016 om anvendelse af restprodukter, jord, og sorteret bygge- og anlægsaffald.

matrikel nr. 2a Jernvedlund By, Jernved. Melgaard Miljø A/S har indsendt ansøgningen om miljøvurdering via ansøgningssystemet Byg & Miljø.

Der er søgt om at anvende slagge fra Energnist Esbjerg. Slaggen kategoriseres som kategori 3 slagge jf. restproduktbekendtgørelsen. Analyseresultatet for det pågældende parti er sendt til kommunen sammen med ansøgningen om miljøgodkendelse.

Der er 17. maj 2016 givet accept i henhold til husdyrlovgivningen⁹ til etablering af plansiloen⁶. Accepten er ikke påklaget.

Projektet kræver ikke byggetilladelse.

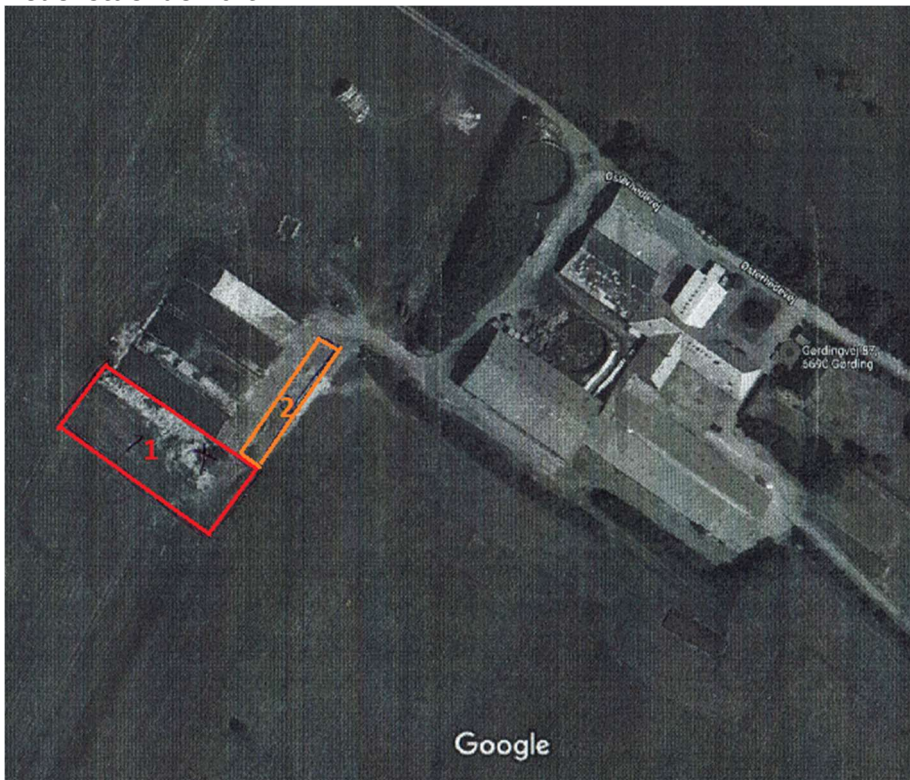
Indretning og drift

Slaggen ansøges udlagt med en lagtykkelse på maksimalt 1,0 m under plansilo og vendeplads, med et areal på i alt 1.848 m².

Dette giver en mængde på 1.848 m³, som med en vægtfylde på 1,8 ton/m³ svarer til 3.326 tons.

Afvanding af plansiloen og vendepladsen føres til sprinkleranlæg.

Placering af affaldsforbrændingsslagge under plansilo fremgår af nedenstående kort 1.



Kort 1: Placering af affaldsforbrændingsslagge. Der lægges slagge ud på det røde areal (1) til plansiloen, på det orange areal (2) til vendepladsen. Luftfoto fra situationsplan.

⁹ Bekendtgørelse nr. 2256 af 29.12.2020 om tilladelse og godkendelse m.v. af husdyrbrug

Esbjerg Kommune vurderer, at der med anvendelsen af slagge som bundsikring er tale om nyttiggørelse af affald og ikke deponering af affald. Der anvendes ikke slagge i større mængde end størrelsen af plansiloen og vendepladsen berettiger til. Nyttiggørelse af slaggen vurderes at være en reel erstatning for de råstoffer som ellers skulle være brugt.

Der stilles i godkendelsen vilkår til type og mængde af anvendt slagge. Desuden stilles der en række vilkår til hvorledes slaggen skal indbygges under plansiloen og til belægningen over slaggen. Der stilles også vilkår til midlertidigt oplag af slagge ud fra de kriterier der gælder i restproduktbekendtgørelsen.

Der er ikke stillet vilkår til egentlig drift af plansiloen, da indretning og drift af plansiloer er reguleret efter reglerne i husdyrgødningsbekendtgørelsen¹⁰. Plansiloer skal indrettes sådan, at overfladevand fra omkringliggende arealer og tage ikke kan løbe ind på pladsen. Desuden skal afløb fra siloen og pladsen ledes via afløb til opsamling. Plansiloen skal som minimum afgrænses af en 1 m høj mur eller af en 2 m bred randbelægning. Bund og sider skal udføres af bestandige materialer, som er uigennemtrængelige for fugt, og sådan, at de kan modstå påvirkning fra køretøjer. Se landbrugets byggeblad 103.09-06.

Der stilles vilkår til løbende vedligehold af belægningen og en årlig visuel kontrol.

På baggrund af de stillede vilkår i godkendelsen og generelle regler i medfør af anden lovgivning vurderer Esbjerg Kommune, at slaggen kan anvendes under plansiloen og vendepladsen uden at dette medfører risiko for forurening af grundvand og overfladevand. Der etableres tæt belægning på plansiloen hvilket forhindrer nedsivning af regn- og overfladevand gennem laget af restprodukter.

Beliggenhed

Husdyrbruget er beliggende i landzone i område "30-030-110 Landområde mellem Ilsted Bæk og Bybmoose Bæk" i Esbjerg Kommuneplan 2018-2030. Anvendelsen fastlægges til jordbrugsområde med det sigte at fremme erhverv som landbrug, skovbrug, gartneri og lignende.

Nærmeste nabobeboelse Gørdingvej 83 ligger ca. 350 m sydøst for slaggeprojektet og nærmeste byzoneområde ligger 3.500 m mod syd.

Esbjerg Kommune vurderer, at anvendelse af affaldsforbrændingsslagge det pågældende sted ikke er i strid med kommuneplanen og at anvendelsen kan ske uden at medføre en uønsket påvirkning af naboer.

¹⁰ Husdyrgødningsbekendtgørelsen, nr. 1451 af 21.06.2021 om miljøregulering af dyrehold og om opbevaring af gødning

Miljøvurdering

Lugt, støj og støv

Anvendelsen af affaldsforbrændingsslagge til bundsikring forventes ikke at give anledning til væsentlige lugtgener eller støjgener.

Anvendelse af affaldsforbrændingsslagge som erstatning for råstoffer vil ikke give anledning til støjgener, som ikke også ville forekomme ved anvendelse af sand og grus. Der er givet miljøgodkendelse efter husdyrloven, dvs. det er vurderet at byggeriet kan ligge i dette område. Til- og frakørsel er også vurderet i forbindelse med godkendelse af husdyrbruget, og til- og frakørslen vil ikke ændre sig med anvendelsen af slagge i stedet for andre råstoffer.

Det vurderes, at håndtering af slaggen i forbindelse med anlægsfasen ikke vil give anledning til støvgener, idet der er stillet vilkår om, slaggen skal befugtes eller overdækkes så det sikres, at der ikke opstår støvgener i forbindelse med anvendelsen af slagge. Befugtningen må dog under ingen omstændigheder være så voldsom, at der opstår risiko for nedsivning. Med disse vilkår vurderes det, at anvendelsen af slagge ikke vil give anledning til væsentlige støvgener.

Endelig vurderes det, at udlægning af slagge ikke giver anledning til væsentlige lugtgener udenfor projektområdet.

Grundvand og overfladevand

Ved etablering af plansiloen udlægges affaldsforbrændingsslaggen direkte på jorden som en del af terrænregulering og bundsikring. Hvis afstanden imellem grundvand og slagge ikke kan overholdes, så lægges der et ekstra lag sand.

Området hvor slaggen udlægges ligger uden for områder med særlige drikkevandsinteresser og indvindingsoplande til vandværker.

Nærmeste almene vandforsyningsboringer er boringerne til Jernvedlund Vandværk, som ligger ca. 2,5 km syd for projektområdet.

Nærmeste indvindingsopland er indvindingsoplandet til Jernvedlund Vandværk, som ligger ca. 1,2 km sydvest for projektområdet.

Den aktuelle nyttiggørelse af slagge er ikke direkte omfattet af reglerne i restproduktbekendtgørelse, men de regler bekendtgørelsen fastsætter om afstand til boring og grundvandsspejl bør ikke fraviges uanset udlæg af slaggen reguleres i nærværende miljøgodkendelse. Esbjerg Kommune vurderer, at der ved korrekt håndtering af slaggen ikke er en øget risiko ved at anvende kategori 3 slagge under pladser og vejanlæg i forhold til de anlægstyper, som er omfattet af restproduktbekendtgørelsen.

Ifølge restproduktbekendtgørelsen skal slaggen udlægges minimum 30 m til boringer, hvor der er krav om drikkevandskvalitet.

Nærmeste boring, med krav om drikkevandskvalitet. Det er ejendommen, Puggårdsvej 39, 6690 Gørding, private drikkevandsboring, DGU nr. 555.0915, som ligger ca. 1,0 km vestlig retning for projektområdet.

Kravet om mindst 30 m til boring med krav om drikkevandskvalitet er således overholdt.

Slaggen skal desuden udlægges over højeste grundvandsspejl, medregnet fremtidige forventede grundvandsstigninger. Der indlægges en sikkerhedsmargin på 1 m i forhold til fremtidige grundvandsstigninger.

Terrænkoten i projektområdet er 20-21,5 og grundvandet står i kote 15, derved er der i øjeblikket minimum 5 meter fra terræn ned til grundvandet. Dybden til grundvandet er som minimum 3-6 meter i fremtiden hvor slaggen ønskes udlagt, ifølge interpoleret data for området. GEUS grundvandsmodel, som tager højde for fremtidige klimapåvirkninger, har afgjort at der maksimalt vil ske en grundvandsstigning på 1 meter i området, i perioden 2021-2050.

Derfor vurderes det, at der kan udlægges et slaggelag med en mægtighed på 1,0 m, uden risiko for at slaggen hverken nu eller i fremtiden kommer til at ligge under grundvandsspejlet. Det vil sige, de ønskede mængder i ansøgningen kan imødekommes.

Slaggen udlægges mere end 250 m fra målsat vandløb, som ligger i nordøstlig retning.

Det er i Miljøgodkendelse efter husdyrloven vurderet, at den samlede håndtering af spildevand sker på forsvarlig vis, og at husdyrgødningsbekendtgørelsens generelle krav til håndtering af spildevand/rest-vand sammen med de stillede vilkår er tilstrækkelige til at beskytte omgivelserne mod forurening fra spildevand.

Der vurderes ikke at være risiko for udledning af drænvand under slaggen til vandløb eller søer.

Anvendelsen af affaldsforbrændingsslaggen forventes ikke at give anledning til risiko for forurening af grundvand og overfladevand, eftersom restproduktet indbygges som øverste lag i den nødvendige terrænregulering og overdækkes af tæt belægning.

Der er foretaget en vurdering af de forventede fremtidige stigninger af grundvandsstanden. Selv med generelle grundvandsstigninger i fremtiden vurderes det, at slaggen hverken nu eller i fremtiden vil komme til at ligge under grundvandsspejlet. Kravet om udlægning over højeste grundvandsspejl er således overholdt.

Der stilles vilkår til indbygning af slaggen og til etablering af og kontrol med den tætte belægning.

Beskyttet natur og bilag IV arter

Ved godkendelse af udlægning af slagge er der krav om at projektet vurderes i forhold til habitatbekendtgørelsen, herunder påvirkning af Natura 2000 områder og de beskyttede arter på bilag IV. Det skal i godkendelse også sikres, at beskyttelsesinteresserne forbundet med naturbeskyttelseslovens § 3 ikke tilsidesættes.

Ved udlægning af slagge under en tæt belægning, som i den konkrete sag, vil skadelige stoffer i slaggen blive immobiliseret, og vil derfor ikke ende i det omgivende miljø. Der vil derfor ikke være skadevirkning på naturbeskyttelsesinteresser udenfor det umiddelbare byggefelt. På den baggrund kan vurderingen i forhold til påvirkningen af den omgivende natur afgrænses til på eller umiddelbart omkring den konkrete lokalitet.

På lokaliteten er der ingen af de ovennævnte særlige beskyttelsesinteresser. I nedenstående tabel er afstanden til naturbeskyttelsesinteresser omkring anlægget angivet.

Beskyttelsesinteresse	Afstand fra projektet	Supplerende oplysninger
§ 3 natur	450 m 1200 m 500 m	Eng mod nord Mose mod nord Sø mod nord
Natura2000 område	7,0 km 3,0 km	EF-fuglebeskyttelsesområde F51 Ribe Holme og enge med Kongeåens udløb Habitatområde H 80 Kongeåen
Bilag IV arter	2,0 km 2,6 km	Løgførø Grøn Kølleguldsmed

Samlet set vurderes det, at anvendelsen af slagge hverken i sig selv eller i forbindelse med andre planer og projekter vil medføre en væsentlig påvirkning af nationale eller internationale naturområder eller yngle- eller rastesteder for særligt beskyttede arter.

Bedst Tilgængelig Teknologi (BAT)

Det er et grundlæggende krav i miljøbeskyttelsesloven, at forurenende virksomheder skal begrænse forureningen mest muligt ved at anvende den bedst tilgængelige teknik (BAT).

EU har udfærdiget såkaldte BREF-dokumenter for en række anlæg hvori det fastlægges, hvad der anses for at være den bedste tilgængelige teknologi for den pågældende anlægstype. Der er ikke udfærdiget et BREF-dokument, som anses for at være relevant i forbindelse med anlæg, hvor der udlægges affaldsforbrændingslagge.

Generelt er det bedst tilgængelige teknik at mindske forbruget af råstoffer og anvende teknikker, der minimerer affaldsmængden. Det vurderes derfor at være bedst tilgængelige teknik at nyttiggøre slagge som alternativ til anvendelse af råstoffer.

Slaggen indbygges under plansiloen således, at slaggen placeres minimum 1 m over grundvandsspejlet. Der etableres en tæt belægning over slaggen således, at der ikke er risiko for nedsivning af regn- og overfladevand gennem laget af restprodukter. Der vurderes derfor, at der anvendes den bedste tilgængelige teknik til at hindre forurening af grundvand og overfladevand.

Ophør

Anlægget der nyttiggør affaldsforbrændingsslagge, ophører først den dag slaggen er fjernet fra lokaliteten.

Hvis den tætte belægning fjernes stilles der vilkår om, at affaldsforbrændingsslaggen skal fjernes for at forhindre forurening af jord, grundvand og overfladevand.

Egenkontrol

Der stilles vilkår om løbende kontrol af tætte belægnings for at sikre, at regnvand ikke siver igennem affaldsforbrændingsslaggen.

Samlet vurdering

Esbjerg Kommune vurderer, at anvendelse af affaldsforbrændingsslagge kan ske uden at påføre omgivelserne væsentlig forurening, som er uforenelig med hensynet til omgivelsernes sårbarhed og kvalitet. Det vurderes, at der er truffet de nødvendige foranstaltninger til at forebygge og begrænse forureningen ved anvendelse af den bedst tilgængelige teknik.

Kortlægning af jordforurening

Region Syddanmark er myndighed i forhold til at afgøre hvorvidt arealet hvor slaggen indbygges vil blive kortlagt som forurenede på vidensniveau 2 jf. jordforureningsloven¹¹. Afgørelsen sendes i kopi til Region Syddanmark og regionen giver ejer besked, såfremt arealet kortlægges.

En kortlægning vil give anledning til en notering i det landsdækkende matrikelregister, så det fremover vil fremgå af registret, at der findes forurenede jord på matriklen. Kortlægningen vil bl.a. medføre restriktioner for områdets fremtidige anvendelse, og i forbindelse med fremtidig bortskaffelse af jord fra arealet.

Behandling af personoplysninger

Når du henvender dig til os, udleverer du nogle personoplysninger.

Personoplysningerne bruger vi, når vi behandler og besvarer din henvendelse, og de kan blive gemt til brug for vores videre sagsbehandling.

Vi har ansvar for, at dine oplysninger behandles og opbevares forsvarligt indenfor rammerne af EU's databeskyttelsesforordning.

[Læs mere om vores behandling af dine persondata på www.esbjerg.dk](http://www.esbjerg.dk)

¹¹ Bekendtgørelse nr. 282 af 27.3.2017 af lov om forurenede jord

