



## Tillæg til MILJØTILLADELSE



**Husdyrbruget**  
**Barbaraskvej 12, 9382 Tylstrup**



Dato for tilladelsen:	20. juni 2022
Husdyrbruget:	Barbaraskvej 12
CHR-nr.	64234
CVR-nr.:	12798377
Matr. nr., ejerlav	23g - Tylstrup By, Ajstrup m.fl. ....
Husdyrbrugets adresse:	Barbaraskvej 12, 9382 Tylstrup
Ansøger:	Jan Ulric, Vildmosevej 21, 9700 Brønderslev
Ejer:	Niels Hedermann Pedersen, Tylstrup Hedevej 38, 9382 Tylstrup
Konsulent:	Tina Madsen, AgriNord
Tilsynsmyndighed:	Aalborg Kommune Miljø- og Energiforvaltningen LandMiljø Stigsborg Brygge 5 9400 Nørresundby
Sagsbehandler	Nils Nørgaard/Birte Pedersen
Sagsnummer:	2022-029762
skemanr. husdyrgodkendelse.dk	228396

### Læsevejledning

Miljøtilladelsen indeholder en vurdering af miljøpåvirkningerne, samt diverse relevante bilag og kort. I miljøvurderingen gøres der rede for konsekvenserne af det ansøgte projekt ved vurdering af påvirkningen for omkringboende og miljøet i bred forstand herunder bl.a. natur og landskab.

Miljøtilladelsen tager udgangspunkt i gældende love og vejledninger vedrørende husdyrbrug og indeholder vilkår for husdyrbrugets indretning, drift og kontrol. Tilladelsen med tilhørende vilkår er givet på baggrund af de oplysninger, der fremgår af miljøkonsekvensrapporten, det digitale ansøgnings-skema samt yderligere supplerende materiale.

### I tilladelsen er følgende definitioner anvendt:

**Husdyrbrug:** Anlæg, som anvendes til produktion af husdyr såsom stalde, gødnings- og ensilageopbevaringsanlæg og andre driftsbygninger m.v., som ligger på samme ejendom.

**Produktionsareal:** Det areal i bygningerne, hvorpå dyrene kan opholde sig og har mulighed for at afsætte gødning, Det omfatter ikke arealer, som dyrene kun har kortvarig adgang til såsom fx malkestalde og udleveringsrum. Ikke fast placerede husdyranlæg, som f.eks. mobile stalde og flytbare læskure samt indhegninger opfattes ikke som produktionsareal.

## INDHOLDSFORTEGNELSE

<b>1</b>	<b>Meddelelse om tillæg til miljøtilladelse .....</b>	<b>4</b>
1.1	<i>Afgørelse .....</i>	4
1.2	<i>Tidligere meddelte afgørelser .....</i>	4
1.3	<i>Meddelelsespligt .....</i>	4
1.4	<i>Gyldighed og retsbeskyttelse .....</i>	5
1.5	<i>Offentlighed .....</i>	5
1.6	<i>Offentliggørelse .....</i>	5
1.7	<i>Klagevejledning .....</i>	5
1.8	<i>Andre godkendelser, tilladelser og dispensationer .....</i>	6
<b>2</b>	<b>Beskrivelse af ændringer i projektet og ændrede vilkår .....</b>	<b>7</b>
2.1	<i>Ændringer .....</i>	7
2.2	<i>Vilkårsændringer .....</i>	7
2.3	<i>Vilkårsliste .....</i>	8
<b>3</b>	<b>Bilagsliste .....</b>	<b>12</b>

## 1 Meddelelse om tillæg til miljøtilladelse

### 1.1 Afgørelse

Aalborg Kommune meddeler tillæg miljøtilladelse til ændring af husdyrbruget på Barbaraskvej 12, 9382 Tylstrup.

Ansøgningen er behandlet i henhold til Husdyrbruglovens § 16b, stk. 2<sup>1</sup> og på grundlag oplysningerne i den indsendte miljøkonsekvensrapport samt skema nr. 228396, version 2, som beregnet i [www.husdyrgodkendelse.dk](http://www.husdyrgodkendelse.dk) den 4. maj 2022.

Det er kommunens vurdering, at oplysningerne og vurderingerne i miljøkonsekvensrapporten lever op til kravene i husdyrbrugloven.

Det er Aalborg Kommunes vurdering, at følges miljøtilladelsens vilkår for lokalisering, indretning og drift af husdyrbruget sammen med ændringen i tillægget, vil det ansøgte ikke medføre væsentlige direkte eller indirekte virkninger på miljøet. Herunder navnlig:

- landskabelige værdier
- natur med dens bestande af vilde planter og dyr og deres levesteder, herunder områder, der er beskyttet mod tilstandsændringer eller fredet, udpeget som internationalt naturbeskyttelsesområde eller udpeget som særlig sårbart over for næringsstofpåvirkning
- jord, grundvand og overfladevand
- lugt-, støj-, rystelses-, støv-, flue-, transport- og lysgener, uhygiejniske forhold, affaldsproduktion m.v.

Det er desuden kommunens vurdering, at det ansøgte ikke vil påvirke Natura 2000 områder væsentligt, og ej heller vil have negativ indflydelse på planter eller dyr omfattet af bilag IV<sup>2</sup>, artsfredning eller optaget på nationale eller regionale rødlistor.

Aalborg Kommune har udarbejdet et tillæg til miljøtilladelse med hensyntagen til den gældende kommuneplan.

### 1.2 Tidligere meddelte afgørelser

Der er d. 30. januar 2020 meddelt miljøtilladelse til det nuværende projekt. Denne tilladelse er fortsat gældende med de ændringer, som fremgår af dette tillæg.

### 1.3 Meddelelsespligt

Enhver godkendelsespligtig ændring i driften, indretningen eller bygningsmassen skal anmeldes til og være godkendt af Aalborg Kommune inden gennemførelsen.

Det er Aalborg Kommune, der vurderer, om fremtidige ændringer på husdyrbruget skal udløse krav om tillæg til miljøtillægget.

<sup>1</sup>Bekendtgørelse af lov om husdyrbrug og anvendelse af gødning m.v. LBK nr. 256 af 21/03/2017.

<sup>2</sup>Habitatdirektivet fra 1992 (Rådets direktiv 92/43/EØF om bevaring af naturtyper samt vilde dyr og planter med senere ændringer).

## 1.4 Gyldighed og retsbeskyttelse

### Hvornår gælder vilkårene?

Tillægget betragtes som påbegyndt udnyttet, når afgørelsen er meddelt i sidste instans. Vilkaarne gælder straks herefter.

### Udnyttelse

Hvis hele eller dele af byggeriet ikke er afsluttet inden 6 år fra denne afgørelses meddelelse, bortfalder tillægget for den del, som ikke er afsluttet.

### Kontinuitet

Hvis tillægget har været udnyttet ifølge ovenstående, men herefter ikke har været driftsmæssigt udnyttet, helt eller delvist, i tre på hinanden følgende år, så bortfalder den del af tillægget, der ikke har været udnyttet de seneste tre år.

Udnyttelse anses for at foreligge, når mindst 25 pct. af produktionsarealet har været driftsmæssigt udnyttet. Ved driftsmæssig udnyttelse forstås, at der på det pågældende areal produceres mindst 50 pct. af det mulige inden for rammerne af dyrevelfærdskrav eller andre relevante krav.

### Retsbeskyttelse

Tillægget giver retsbeskyttelse i 8 år fra offentliggørelse, dvs. at der er 8 års retsbeskyttelse for nye krav fra tilsynsmyndigheden i denne periode.

Miljøtilladelsen med tillæg er fortsat gældende efter retsbeskyttelsesperiodens udløb. Men når der er forløbet mere end 8 år efter, der første gang er meddelt tilladelse, kan tilsynsmyndigheden ændre vilkårene heri ved påbud eller nedlægge forbud imod fortsat drift.<sup>3</sup>

## 1.5 Offentlighed

Udkastet har været i 14 dages høring hos ansøger, konsulent, andre parter i sagen og naboer fra 22. maj til 7. juni 2022.

Der er ikke indkommet bemærkninger til tillægget.

## 1.6 Offentliggørelse

Tillægget vil blive offentliggjort på <https://dma.mst.dk/> (DMA: Digital MiljøAdministration) den 20. juni 2022.

## 1.7 Klagevejledning

Tillægget kan påklages til Miljø- og Fødevareklagenævnet af ansøger og enhver, der har individuel væsentlig interesse i sagens udfald, en række foreninger samt organisationer jf. husdyrbruglovens §§ 84 - 87.

Klagefristen er 4 uger fra den dag afgørelsen er offentliggjort. Klagefristen udløber den 20. juli 2022.

---

<sup>3</sup> Jævnfør § 41 i husdyrbrugloven.

Eventuel klage skal indgives via Klageportalen på [www.nmkn.dk](http://www.nmkn.dk), som du finder et link til på forsiden af [www.nmkn.dk](http://www.nmkn.dk). Klageportalen ligger på [www.borger.dk](http://www.borger.dk) og [www.virk.dk](http://www.virk.dk). Du logger på [www.borger.dk](http://www.borger.dk) eller [www.virk.dk](http://www.virk.dk) ligesom du plejer, med NemID eller NEMID medarbejder. Klagen sendes gennem klageportalen til den myndighed, der har truffet afgørelsen.

En klage er indgivet, når den er tilgængelig for myndigheden i klageportalen. Når du klager, skal du betale et gebyr. Du betaler gebyret med betalingskort i klageportalen. Gebyret er i 2016-niveau på 900 kr. for privatpersoner og 1.800 kr. for virksomheder og organisationer.

Miljø- og Fødevareklagenævnet skal som udgangspunkt afvise en klage, der kommer uden om Klageportalen, hvis der ikke er særlige grunde til det. Hvis du ønsker at blive fritaget for at bruge Klageportalen, skal du sende en begrundet anmodning til den myndighed, der har truffet afgørelse i sagen. Myndigheden videresender herefter anmodningen til Miljø- og Fødevareklagenævnet, som træffer afgørelse om, hvorvidt din anmodning kan imødekommes.

En eventuel klage har ikke opsættende virkning, medmindre Miljø- og Fødevareklagenævnet bestemmer andet. Udnyttelsen af tillægget sker dog på ansøgerens eget ansvar (for egen regning og risiko) og indebærer ingen begrænsninger i klagemyndighedens ret til at ændre eller ophæve tillægget.

Ansøger vil efter klagefristens udløb blive underrettet om, hvorvidt der er modtaget klage over denne afgørelse.

Eventuelt søgsmål (domstolsprøvelse) skal være anlagt inden 6 måneder efter, at afgørelsen er offentliggjort, jf. husdyrbruglovens § 90.

## 1.8 Andre godkendelser, tilladelser og dispensationer

Aalborg Kommune gør opmærksom på, at miljøtilladelse efter reglerne i Husdyrbrugloven ikke fritager fra krav om godkendelse, dispensation m.v. efter anden lovgivning som f.eks. byggetilladelse, afledning af tagvand eller lignende.

Hvis du vil ændre indretningen af de eksisterende bygninger i forhold til den oprindelige brandtekniske godkendelse, kan du henvende dig ved By- & Landskabsforvaltningen, team byggeri på [byggeri@aalborg.dk](mailto:byggeri@aalborg.dk). Hvis du er i tvivl om omfanget af en eventuel ansøgning, da kan du forinden booke en forhåndsdialog via <https://www.aalborg.dk/bolig-og-flytning/byggeri/book-en-forhaandsdialog>.

For nye bygninger skal brandteknisk redegørelse indsendes sammen med byggeansøgningen.

Nørresundby den 20. juni 2022

Nils Nørgaard

Miljøsagsbehandler

## 2 Beskrivelse af ændringer i projektet og ændrede vilkår

### 2.1 Ændringer

Der søges tillæg, så den angivne gulvtype og staldindretning bringes i overensstemmelse med de faktiske forhold.

Staldanlæggets ammoniakfordampning er hermed tilladt i forhold til gulvtypen: Slagtesvin og Smågrise; 25-49 % fast gulv, Slagtesvin og Smågrise; 50-75 % fast gulv og Kvæg på dybstrøelse.

Der er uændret produktion i eksisterende stalde til små- og slagtegrise.

Der søges tillige om udvidelse af staldanlægget til kvæg. En eksisterende bygning ønskes godkendt til kalve og kvier på dybstrøelse.

I 2021 er der givet tilladelse til at opføre en gyllebeholder på 5.000 m<sup>3</sup>. Denne indgår i ansøgningen indsendt gennem [www.husdyrgodkendels.dk](http://www.husdyrgodkendels.dk) med ammoniakfordampning og transporter til og fra gyllebeholderen.

Der meddeles desuden landzonetilladelse til to nye fodersiloer, som er placeret syd for stald 1 og to nye fodersiloer syd for foderladen.

### 2.2 Vilkårsændringer

Vilkår 5 om staldindretning ændres i overensstemmelse med den ansøgte ændring af staldindretningen.

Der indsættes vilkår om, at den nye gylletank ikke må tages i anvendelse før, at grøften nord for beholderen bliver rørlagt i en strækning på mindst 100 meter fra beholderen.

Der stilles vilkår om placering og højde på nye fodersiloer.

Øvrige vilkår fastholdes i forhold til den gældende tilladelse.

Indskærper fra miljøtilsyn af 15. marts 2022 er ved dette tillæg efterkommet.

## 2.3 Vilårsliste

Som forudsætning for tillægget stilles følgende vilkår for driften:

### Generelle forhold

1. Tillægget omfatter husdyrbruget på adresse Barbaraskvej 12, 9382 Tylstrup.
2. Husdyrbruget skal placeres, indrettes og drives i overensstemmelse med de oplysninger, der fremgår af ansøgningsmaterialet og med de ændringer, der fremgår af tilladelsens vilkår.
3. Der skal til enhver tid forefindes et eksemplar af denne miljøtilladelse på husdyrbruget. De vilkår, der vedrører driften, skal være kendt af de ansatte, der er beskæftiget med den pågældende del af driften.
4. Ændringer i ejerforhold (eller hvem der har ansvar for driften) skal meddeles til kommunen.

### Anlæggets beliggenhed, indretning og anvendelse mm.

5. Stalde og staldafsnit skal indrettes og anvendes som anført i skemaet nedenfor:

Stalde og produktioner						
Staldnavn	Staldstørrelse (m <sup>2</sup> )	Ventilation	Kildehøjde	Produktion	Antal måneder udegående	Produktionsareal (m <sup>2</sup> )
Ansøgt drift						
1. Stald	808	Mekanisk ventilation	6 m	(#437456) Flexgruppe: Slagtesvin og Smågrise; 25-49 % fast gulv	0	690
2. Stald	249	Mekanisk ventilation	6 m	(#437460) Flexgruppe: Slagtesvin og Smågrise; 50-75 % fast gulv	0	227
3. Stald til kvier	280	Naturlig ventilation	3 m	(#437463) Flexgruppe: Alle kvæg; Dybstrøelse	0	280
<b>Sum</b>						<b>1197</b>

6. Der skal til enhver tid kunne fremvises dokumentation, der kan vise sammenhæng mellem dyrehold og godkendt produktionsareal jf. ovenstående skema.



7. De nye fodersiloer skal placeres og dimensioneres som beskrevet i projektbeskrivelsen (Bilag side 6). To siloer skal være placeret syd for stald 1 med maksimal højde på 11 m, og to fodersiloer skal være placeret syd for foderladen med maksimal højde på 7 m.

### Staldinventar og drift

8. Drikkevandssystemet skal drives og vedligeholdes, så spild undgås.

### Gyllebeholdere og håndtering af gylle

9. Gødningsopbevaringsanlæg skal indrettes og anvendes som anført i skemaet og placeres som det fremgår af bilag 1:

Anlæg	Byggeår	Kapacitet/størrelse m <sup>3</sup>	Overfladeareal m <sup>2</sup>	Overdækning
Gyllebeholder	2003	3500	824	Flydelag
Gyllebeholder	2021	5000	1221	Flydelag
Fortank		380	11	Låg

10. Gylletank fra 2021 må ikke tages i anvendelse før, at grøften nord for beholderen bliver rørlagt i en strækning på mindst 100 meter fra beholderen.
11. Håndtering af gylle skal foregå under opsyn, så spild undgås.
12. Påfyldning af gylle ved gyllebeholderen skal ske med gyllevogn med påmonteret sugetårn.

### Rengøring af staldanlæg, herunder vandforbrug

13. Der skal til stadighed tilstræbes en god staldhygiejne, herunder sikres at stier og båse holdes tørre, samt at staldene og fodringsanlæg holdes rene.
14. Al vask af maskiner, redskaber og sprøjte skal foregå på godkendt vaskeplads. Sprøjte kan ligeledes rengøres i marker, hvor der er sprøjtet.

### Bortskaffelse af affald

15. Husdyrbrugets affald skal håndteres i overensstemmelse med gældende regler (Aalborg Kommunes affaldsregulativ, - se bilag). Kvitteringer for bortskaffelse af de enkelte affalds-fraktioner skal opbevares i 5 år og forevises ved tilsyn.

### Opbevaring af kemikalier, olie, handelsgødning og hjælpestoffer

16. Kemikalier til rengøring af stalde skal opbevares i et rum med afløb til gyllesystemet eller separat opsamlingsbeholder. Kemikalierne kan alternativt opbevares i et rum uden afløb. I så fald skal kemikalierne opbevares i en spildbakke med en opsamlingskapacitet svarende til volumen på den største beholder.
17. Opbevaring af diesel/fyringsolie i overjordiske tanke skal til enhver tid ske i en typegodkendt beholder, som er opstillet i henhold til typegodkendelsen, og der må ikke være mulighed for afløb til jord, kloak, overfladevand eller grundvand. Overjordiske tanke skal sikres mod påkørsel.
18. Tankning af diesel skal til enhver tid ske på en plads med fast og tæt bund, således at spild kan opsamles, og således at der ikke er mulighed for afløb til jord, kloak, overfladevand eller grundvand.

### Uheld og risici

19. Ved driftsuheld, hvor der opstår risiko for forurening af miljøet, er der pligt til øjeblikkeligt at anmelde dette til **Alarmcentralen, tlf.: 112** og efterfølgende straks at underrette **Aalborg Kommune, Miljø- og Energiforvaltningen på tlf.: 99 31 20 00**.
20. Der skal forefindes en opdateret beredskabsplan på husdyrbruget, som fortæller, hvornår og hvordan der skal reageres ved uheld, som kan medføre konsekvenser for det eksterne miljø. Planen skal være tilgængelig og synlig for husdyrbrugets ansatte og øvrige, der færdes på husdyrbruget. Beredskabsplanen er vedlagt som bilag.

### Lugt

21. Husdyrbruget skal drives og renholdes, således at lugtgener begrænses mest muligt.

22. Såfremt tilsynsmyndigheden vurderer, at driften af husdyrbruget giver anledning til væsentligt flere lugtgener for de omkringboende end forventet, skal husdyrbruget lade udarbejde en handlingsplan for at nedbringe lugtgenerne, herunder evt. foretage lugtmålinger. Inden dokumentationsprogrammet iværksættes, skal det godkendes af tilsynsmyndigheden, og undersøgelsens omfang vil efter konkret vurdering blive fastsat af tilsynsmyndigheden. Alle udgifter i forbindelse med ovennævnte afholdes af husdyrbruget.
23. Viser ovennævnte dokumentation, at der er væsentlige lugtgener, skal de afhjælpende foranstaltninger udføres efter nærmere aftale med tilsynsmyndigheden.
24. Kravet om dokumentation af lugtforholdene kan højst fremsættes en gang årligt, medmindre den seneste kontrol viste, at lugtmissionen ikke kan overholdes.

### Fluer og andre skadedyr

25. Der skal på husdyrbruget foretages effektiv fluebekæmpelse som minimum i overensstemmelse med de til enhver tid gældende retningslinjer for fluebekæmpelse.
26. Opbevaring af foder skal ske på sådan en måde, så der ikke opstår risiko for ophold af skadedyr (rotter m.v.).

### Transport

27. Ved transport af gylle på offentlige veje skal gyllevognens åbninger være forsynet med låg eller lignende, således at spild ikke kan finde sted. Skulle der alligevel ske spild, skal dette straks opsamles.

### Støj

28. Husdyrbrugets bidrag til støjbelastningen må ikke overstige følgende værdier målt ved nabobeboelsen eller dennes opholdsarealer:

Områdetype	Man-fre kl. 7-18 Lørdag kl. 7-14	Man-fre kl. 18-22 Lør kl. 14-22 Søn- og helligdag kl. 7-22	Alle dage kl. 22-7	Alle dage kl. 22-7
	Gns. værdi over referencetidsrum- met	Gns. værdi over re- ferencetidsrummet	Gns. værdi over re- ferencetidsrummet	Maksimal Værdi
Det åbne land (inkl. landsbyer og landbrugsarealer)	55 dB(A)	45 dB(A)	40 dB(A)	55 dB(A)

Vejledning om ekstern støj fra virksomheder. Miljøstyrelsens vejledning nr. 5 af november 1984.

### 3 Bilagsliste

- Projektbeskrivelse / Ansøgning om tillæg til miljøtilladelse
- Beredskabsplan
- Vejledning i sortering af affald



# Projektbeskrivelse

For: Barbaraskvej 12, 9382 Tylstrup

Bilag til ansøgning om miljøgodkendelse udarbejdet af:

## **Tina Madsen**

Fagligleder Miljø – mink og svin

Tlf. 9635 1194

tim@agrinord.dk

Agri Nord, Aalborg  
Hobrovej 437  
9200 Aalborg SV

Agri Nord, Aars  
Markedsvej 6  
9600 Aars

Agri Nord, Hobro  
Horsøvej 11  
9500 Hobro



PARTNER I  
**DLBR**®

## Ansøgning om tillæg til miljøtilladelse af Barbaraskvej 12, 9382 Tylstrup

---

### Oplysninger om ansøger og konsulent

Ansøger: Jan Ulrich Tlf.: 40270780 E-mail: janulrich@mail.dk CVR: 12798377. CHR: 64234 Sagsadresse: Barbaraskvej 12 Matrikel: 23g Tylstrup By, Ajstrup SkemaID: 228396 Ansøgningstype: §16b	Firma: Agri Nord Konsulent: Tina Madsen Tlf.: 96351194 E-mail: tim@agrinord.dk  Dato: April 2022 Version: 1
---	---

### Projektbeskrivelse

#### 1. Generelle forhold

Der ansøges hermed Aalborg kommune om en miljøtilladelse efter husdyrlovens § 16 b på Barbaraskvej 12, 9382 Tylstrup.

Ejer af ejendommen er Niels Hedermann Pedersen, Tylstrup Hedevej 38, 9382 Tylstrup.

Ansøger CU Landbrug v. Jan Ulrich har lejet staldanlægget samt lagerkapaciteten til husdyrgødningen.

Der søges om uændret produktion i eksisterende stalde til små- og slagtegrise. Der søges om udvidelse af staldanlægget til alle kvæg, da en eksisterende bygning anvendes til kalve og kvier på dybstrøelse.

I 2021 er der givet tilladelse til at opføre en gyllebeholder på 5.000 m<sup>3</sup>, som indgår i denne ansøgning både med ammoniakfordampning og transporter til og fra gyllebeholderen.

Der søges lovliggørelse af to nye fodersiloer placeret syd for stald 1 og to nye fodersiloer syd for foderladen. Projektet forudsætter ingen yderligere byggeri af stald eller gødningslager.

Der er i dag tilladelse til 1.030 m<sup>2</sup> stiareal til små- og slagtegrise godkendt den 30. januar 2020.

Projektet er i forhold til grisene beskrevet ud fra en slagtegriseproduktion, da det er den driftstype som har de højeste emissioner af lugt og ammoniak. Derudover er det også den driftsform som har højeste antal transporter pr. kvadratmeter stiareal. Kvægproduktionen er kvier.

Projektet vurderes erhvervsmæssigt nødvendigt, da det er en udnyttelse af eksisterende anlæg. Fodersiloerne vurderes nødvendige for at sikre en optimal fodertildeling.

#### 2. Husdyrhold og staldanlæg

I denne ansøgning er gulddprofilen i stald 1 ændret fra over 50 % fast gulv til 25-49% fast gulv, da der var fejl i angivelsen af staldgulvet i tidligere godkendelse, hvilket er registreret på tilsyn. Derudover er stiarealet i stald 1 og 2 nedjusteret grundet opmålingsfejl. Stimålet

er i denne ansøgning justeret ved opmåling og tegningsoversigt. Under punkt 12 er oversigt over staldene til griseproduktion.

Der søges om nyt staldanlæg til kvæg på 17,2\*16,3 m. Dyrene er placeret i en lade med halmbund.

Anlægget svarer til 1.411 standard stipladser til slagtegrise samt 280 m<sup>2</sup> til produktion af kvæg.

Staldanlægget til grise er ældre end 8 år og forudsætter ingen ændring af eksisterende gulvprofil.

Det eksisterende gyllelager bevares uændret. Husdyrgødningen afhentes i fortank til biogasanlæg. Ved afhentningen leveres der afgasset husdyrgødning i lagertanken. Mængden der afhentes og leveres, er identisk.

Gødningen fra kvæget afhentes direkte fra stald til biogasanlæg eller til direkte udbringning på mark.

Ansøgningen indeholder beskrivelse af ansøgt drift, nudrift og 8-års drift på ejendommen. I tabel 1 ses en oversigt over staldafsnit og produktionsarealer, som de er indsat i alle tre scenarier. Derudover er der en opgørelse over eksisterende krav til fosfor og/eller ammoniakreduktion.

Tabel 1 Oversigt over stalde og gulvtyper

Staldafsnit	Drift	Dyretype	M <sup>2</sup>	Gulvtype	Teknologi
1	Ansøgt drift	Slagte/smågrise	690	Delvis spalte, 25-49 % fast gulv	Ingen
	Nudrift	Slagtesvin	690	Delvis spalte, 25-49 % fast gulv	Ingen
	8 års drift	Slagtesvin	116	Delvis spalte, 25-49 % fast gulv	Ingen
		Smågrise	577	Delvis spalte, toklima, delvis spaltegulv	Ingen
2	Ansøgt drift	Slagte/smågrise	227	Delvis spalte, 50-75 % fast gulv	Ingen
	Nudrift	Slagtesvin	227	Delvis spalte, 50-75 % fast gulv	Ingen
	8 års drift	Slagtesvin	227	Delvis spalte, 50-75 % fast gulv	Ingen
3	Ansøgt drift	Alle kvæg	280	Dybstrøelse	Ingen
	Nudrift	-	-	-	-
	8 års drift	-	-	-	-

Tabel 2 Opgørelse over forbrug pr. kvadratmeter stiareal

### Flexgruppe

Der søges om fortsat tilladelse til en flexgruppe bestående af smågrise og slagtegrise. Flexgruppe betyder, at der kan produceres grise i vægtintervallet fra fravæning til slagtning. Der kan således produceres smågrise, slagtegrise eller en kombination af begge dyregrupper. Denne tilpasning sker primært grundet store udsving i slagtevægt bestemt af slagterierne, hvilket betyder, at der er behov for løbende at kunne justere i vægt.

I stald 3 søges om flexgruppe "Alle kvæg". I praksis vil der dog ikke være mulighed for at have alle typer kvæg, da der eks. ikke er malkestald på ejendommen. I det staldafsnit vil variationen i kvæg derfor ikke betyde væsentligt i forhold til transport mv. da det vil være kvæg som kræver samme daglige pasning.

ed beregning af emissioner fra anlægget tager modellerne automatisk udgangspunkt i den dyretype som medfører det skrappeste krav i henhold til lovgivningen eller giver den højeste emission. De beregnet emissioner er ammoniak og lugt, og krav til maksimal ammoniakfordampning (BAT). Det betyder, at beregninger i forhold til BAT for ammoniak samt emission af lugt og ammoniak for ansøgninger hvori der indgår flexgruppe altid vil

være en worst case beregning. Det er derfor ikke nødvendigvis den samme dyretype som indgår i beregning af hhv. lugt, ammoniak samt krav til BAT.

I nedenstående tabel fremgår mulige dyretyper og staldsystemer for ansøgt produktion som flexgruppe. Staldafsnit 1 og 3 til venstre og staldafsnit 2 til højre ved den valgte flexgruppe.

Dyretype og staldsystemer som indgår i flexgruppen	
Slagtesvin og Smågrise; 25-49 % fast gulv	Slagtesvin og Smågrise; 50-75 % fast gulv
Smågrise. Toklimastald, delvis spaltegulv	Smågrise. Toklimastald, delvis spaltegulv
Slagtesvin. Delvis spaltegulv, 25 - 49 % fast gulv	Slagtesvin. Delvist spaltegulv, 50 - 75 % fast gulv
Alle kvæg; Dybstrøelse	
Malkekøer, kvier og stude. Dybstrøelse	
Ammekøer, slagtekalve (over 6 mdr.). Dybstrøelse	
Kalve, (under 6 mdr.). Dybstrøelse	

#### Mulig produktion ved den valgte flexgruppe, jf. husdyrgodkendelse.dk

Når der vælges en flexgruppe, skal der ligeledes redegøres for hvilken produktionstype, som kan give anledning til størst forbrug, antal transporter mv, og derudfra skal beskrivelsen tage afsæt i den produktionstype med størst forbrug. Ressourceforbruget og produktionen af husdyrgødning er forskellig for produktion af smågrise og af slagtegrise, men for kvægproduktionen er der ingen væsentlig forskel.

I nedenstående tabel er ressourceforbruget opgjort pr. kvadratmeter produktionsareal for hhv. smågrise og slagtegrise. Tabellen viser således divergensen mellem de to dyregrupper, når der søges til en flexgruppe. Data er omregnet fra dyr til produktionsareal så data er sammenlignelige, da der kan produceres væsentlige flere smågrise på samme areal end slagtegrise.

In- og output pr. kvadratmeter produktionsareal (2021)	Smågrise	Slagtegrise
Antal stier	3,33	1,54
Producerede enheder / m <sup>2</sup>	19,8	5,73
Tilvækst kg /m <sup>2</sup>	481	470
Foderforbrug /m <sup>2</sup>	899 FE/817 kg	1302 FE/1264kg
- Tilskudsfoder/korn*	270 kg/547 kg	278 kg / 986 kg
Energi kW /m <sup>2</sup>	237	80
Vandforbrug m <sup>3</sup> /m <sup>2</sup>	2,99	3,21
Gødning m <sup>3</sup> /m <sup>2</sup>	2,61	3,21
- Fosfor i gødning	2,37 (39,4%af total P)	3,64 (60,6% af total P)
Transporter dyr, antal	0,067	0,04
Transporter gødning, antal	0,133	0,157
Transporter tilskudsfodre (40 tons)	0,007	0,007
Transporter korn (20 tons)	0,03	0,05

**Opgørelse pr. m<sup>2</sup> produktionsareal for smågrise og slagtegrise.** \*Ved hjemmeblandet foder indkøbes tilskudsfoder (mineraller, fedt, vitaminer mv.) derudover anvendes eget korn. Andel af tilskudsfoder i forhold til korn er 33 % ved smågrise og 22 % ved slagtesvin. Den procentvise andel ud af det totale foderforbrug er stort set identisk, hvorfor der ikke er forskel i antal eksterne transporter med tilskudsfoder. Forskellen i foderforbruget til smågrise og slagtegrise er således primært korn.

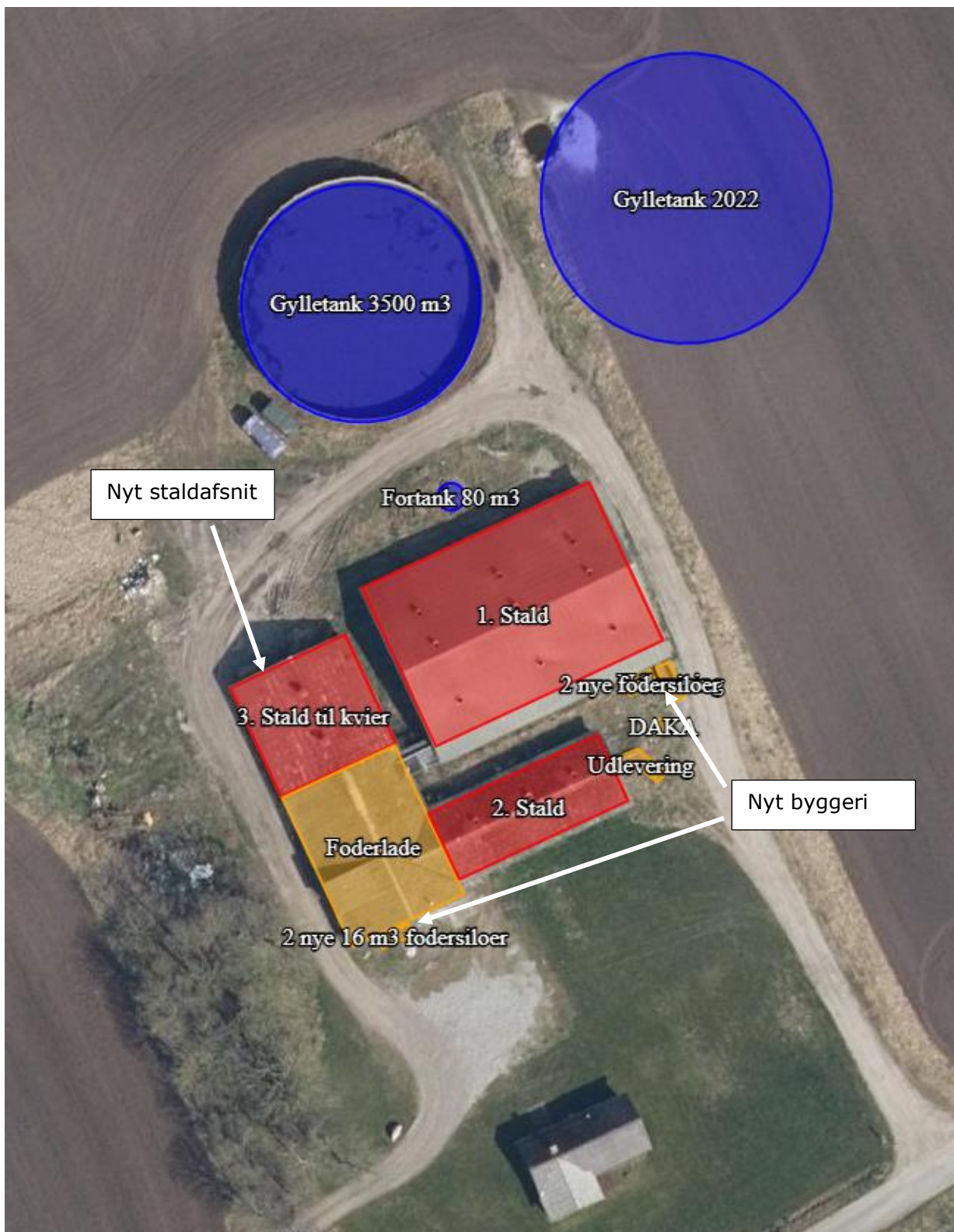


Af tabellen ses, at gødningsproduktion, vandforbrug og foderforbrug pr. kvadratmeter produktionsareal er størst ved slagtegrise. Tilsvarende er antal transporter ca. 7 % større ved slagtegrise end ved smågrise.

Energiforbruget ved en smågriseproduktion er væsentligt højere end energiforbruget for produktion af slagtegrise. Det skyldes, at en smågriseproduktion med indsættelse vægt på 7 kg forudsætter et opvarmet staldrum. Varmebehovet for smågrise aftager med øget vægt og ved ca. 15 kg har smågrisene ikke behov for ekstra opvarmning. Indsættelse af smågrise over 15 kg vil derfor have samme energibehov som slagtegrise.

Ansøgningen er beskrevet ud fra ressourcebehovet og påvirkninger i relation til slagtegriseproduktion, da det er den produktion som vil give anledning til størst forbrug og antal transporter.

I forhold til støj, støv og rystelser fra anlægget vil der ikke være nogen væsentlig forskel på om det er en produktion af smågrise eller slagtegrise, da driften af anlægget vil være uændret ved de to produktioner.



Figur 1 Oversigt over anlægget



Figur 2 Oversigt over indretning

Produktionsarealet i stalden er beregnet som hele staldens stiareal inkl. krybbeareal.

Der er ikke foretaget yderligere projektilpasninger i anlægget ud over eksisterende gulvprofil, da projektet overholder husdyrbruglovens grænseværdier til både BAT, lugtgeneafstand og ammoniakdeposition på naturområder.

Der søges om lovliggørelse af to nye fodersiloer placeret umiddelbart syd for stald 1 samt to nye fodersiloer placeret syd for foderladen. Siloerne er hvide (ikke reflekterende farve) og står på en støbt bund uden afløb. Fodersiloerne ved stald 1 er 32 m<sup>3</sup> tunetanke med en diameter på 2,4 m og en højde på 11 meter. Fodersiloerne syd for foderladen er 16 m<sup>3</sup> tunetanke med en diameter på 2,4 m og en højde på 7 meter.

Siloerne er opført for at kunne håndtere en bedre foderstrategi med mulighed for flere foderblandinger, og derved optimere anvendelsen af fodermængde på kilo tilvækst på dyrene.

### 3. Landskab, geologi og kulturmiljø

#### Lokalisering og landskab

Husdyrbruget er placeret i landzone i Aalborg kommune, 3,5 km nordvest for Tylstrup. Området er overvejende med landbrugsdrift med spredt bebyggelse i landskabet bestående mindre gårde og få enkelthuse.

Det vurderes ikke at der er nogen særlige geologiske bevaringsværdier, der påvirkes som følge af projektet, da der ikke etableres nye bygninger eller gyllelagre. Projektet påvirker ikke det omkringliggende terræn.

Ligeledes vurderes det ikke at der er nogen kulturhistoriske miljøer, der bliver påvirket i negativ grad i forhold til det planlagte projekt.

### Byggeri, farve og arkitektonisk udtryk

Husdyrbruget fremstår som en samlet enhed, da alle bygninger ligger tæt sammen.

Der er opsat to gange to udendørs fodersiloer, som skal lovliggøres. Siloerne er placeret således de nye fodersiloer ikke påvirker det generelle indtryk i landskabet, da siloerne er placeret tæt på husene og volumen samt dimensionerne af siloerne er begrænset.

Fodersiloerne ved foderladen er omkring kiphøjde på bygningerne. Fodersiloerne ved stald 1 overstiger kiphøjde med ca. 2,5 meter, men med en diameter på 2,4 meter påvirker de ikke det generelle udtryk af ejendommens bygningsmasse. Alle fire siloer er ikke reflekterende og hvide. Under afsnit 12 er vedlagt datablad for udendørs siloer fra Tunetanken.

### Bygge- og beskyttelseslinjer

Ejendommen ligger ikke indenfor bygge- eller beskyttelseslinjer.

Beskyttelseslinjerne der er undersøgt, er sø-beskyttelse, Å-beskyttelse, skov-beskyttelse og Fortidsmindebeskyttelse og beskyttede sten og jorddiger. Byggelinjerne er skovbyggelinje og kirkebyggelinje.

Ejendommen ligger heller ikke indenfor klitfredning eller andre fredninger.



Figur 3 Barbaraskvej ift. bygge- og beskyttelseslinjer

### Afstandskrav

Af nedenstående tabel fremgår afstandskrav i henhold til §6-8 i Lov om miljøgodkendelse m.v. af husdyrbrug.

Fodersiloerne er placeret med større afstand end minimumsafstanden fastsat i lovgivningen. Alle afstandskrav i forhold til staldanlæg og gylletanke er ligeledes overholdt. I tilladelsen

til den nye gylletank er der forudsat at grøften nord for gylletankene rørlægges til en afstand af 100 meter fra den ansøgte gylletank.

Tabel 3 Afstande

Afstand fra staldbygning til:	Krav jf. husdyrloven	Konkret afstand
Byzone eller sommerhusområde	50 m	3,6 km
Lokalplan i landzone/samlet bebyggelse	50 m	1,7 km
Nabobeboelse	50 m	190 m (foderlade)
Kat 1 natur	10 m	2,6 km
Kat 2 natur	10 m	7,3 km (Gylletank 2021)
Enkelt vandindvinding	25 m	1,4 km
Almene vandforsyningsanlæg	50 m	4,3 km
Vandløb/sø	15 m	86 m (104 m fra gylletank)
Offentlig vej	15 m	60 m (fodersiloer)
Levnedsmiddelvirksomhed	25 m	Over 25 m
Beboelse på samme ejendom	15 m	32 m (fodersiloer)
Naboskel	30 m	70 m (fodersiloer)

#### 4. Håndtering og opbevaring af husdyrgødning

Husdyrgødningen bliver opbevaret og håndteret efter bestemmelserne i husdyrgødningsbekendtgørelsen, hvilket anses for BAT.

Ejendoms husdyrgødningslagre består af to gyllebeholdere på hhv. 3500 m<sup>3</sup> og 5.000 m<sup>3</sup> samt en fortank 80 m<sup>3</sup>.

Det er ejer af ejendommen som forestår beholderkontrol samt kontrol af flydelag.

Tabel 4 Oversigt over lagerkapacitet.

Beholder	Kapacitet (m <sup>3</sup> )	Byggeår	Kontrol Hvert	Overdækning	Fastmonteret pumpe	Yderligere krav	Teknologi
Gyllebeholder	3500	2004	10 år	Nej	Nej	Nej	Ingen
Gyllebeholder 2021	5000	2021	10 år	Nej	Nej	Nej	Ingen
Fortank	80	-	-	-	-	-	Betonlåg
I alt	8500*						

\*Kanaler og fortank er ikke medregnet

I henhold til den fysiske opbevaringskapacitet og krav om 9 mdr. lagerkapacitet kan der opbevares husdyrgødning svarende til en årsproduktion på 11.333 m<sup>3</sup> husdyrgødning.

Slagtegrise har en gødningsproduktion på 3,21 ton pr m<sup>2</sup> produktionsareal.

Anlæggets stipladskapacitet svarer til en forventet årsproduktion på ca. 3.000 m<sup>3</sup>. Kapacitet i gødningslageret ved 9 mdr. opbevaringskrav svarer til en produktion på ca. 11.333 m<sup>3</sup>

husdyrgødning. Der er således lagerkapacitet til over 12 mdr. Overskydende lagerkapacitet kan benyttes til afgasset husdyrgødning fra biogasanlæg.

I forbindelse med den årlige markplanlægning bliver det planlagte husdyrbrug indsat. Det er således muligt allerede i planlægningsfasen at konstatere om gødningsproduktionen overstiger de antal m<sup>3</sup> husdyrgødning der kan opbevares.

## 5. Lugtemission og andre nabogener

Lugtgeneafstanden for anlægget er beregnet ud fra antal kvadratmeter stiareal, dyretype og gulvprofil. Geneafstanden opgøres fra et lugtcentrum i anlægget. Afstanden er derfor større end den fysiske afstand fra anlæggets nærmeste hjørne.





Nærmeste nabo er Barbaraskvej 15 i en afstand af 233 m sydvest for anlægget. Lugtgeneafstanden til nabobeboelser er 117,1 meter. Der er langt til næste nabobeboelse på Smalskiftevej 44. Ejendomme med landbrugsnotering er ikke nabobeboelser i forhold til lugtgeneafstand og indgår derfor ikke i tabel 5.

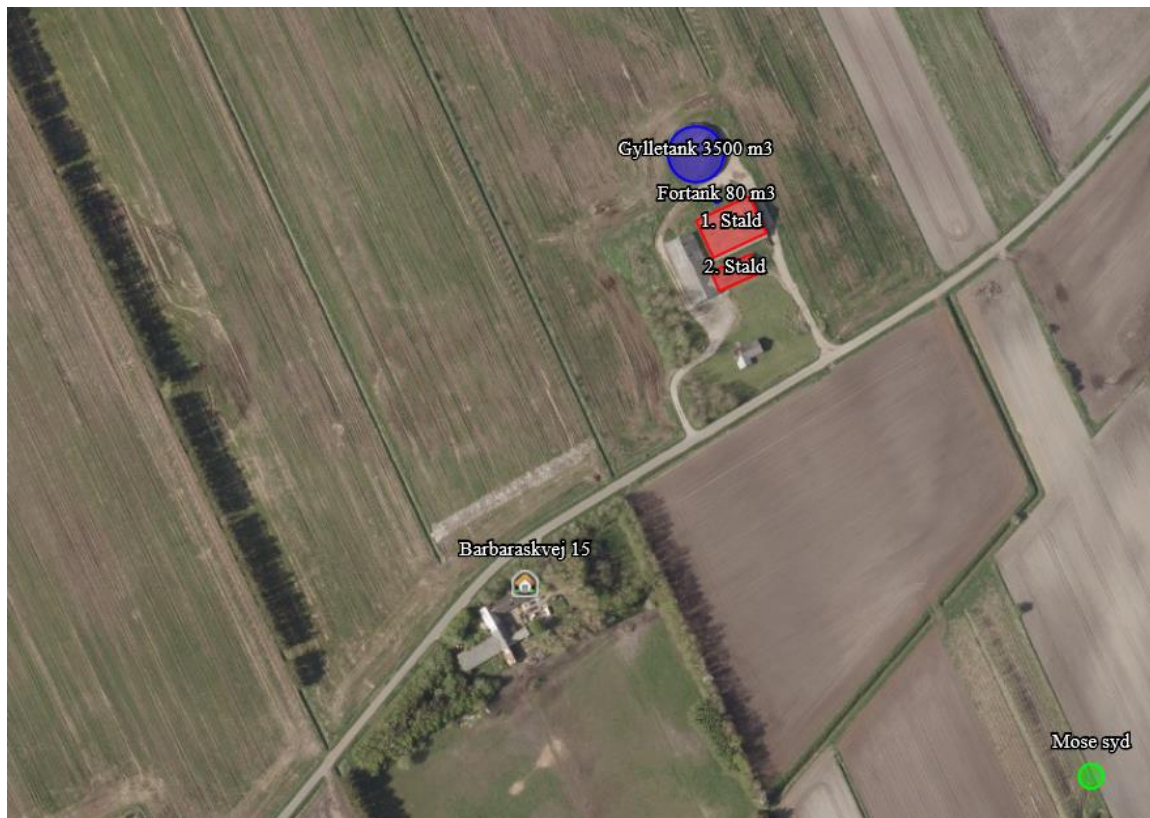
Nærmeste samlet bebyggelse er Brændskovvej 11, hvortil der er 1739 m. Lugtgeneafstand til samlet bebyggelse er 238,8 meter.

Byzonen til Tylstrup ligger i 3599 m afstand fra anlægget. Lugtgeneafstand til byzone er 370,2 meter.

Tabel 5 Resultatet af lugtberegningen i husdyrgodkendelse.dk

### Samlet resultat af lugtberegning

Bebyggelse	Kumulation	Model	Ukorrigeret geneafstand (m)	Korrigeret geneafstand (m)	Vægtet gennemsnitsafstand (m)	Genekriterie overholdt
 Barbaraskvej 15	0	FMK	117,1	117,1	233,5	Ja
 Smalskiftevej 44	0	FMK	117,1	117,1	875,5	Ja
 Brændskovvej 11	0	NY	238,8	238,8	1739,3	Ja
 Tylstrup By, Ajstrup	0	FMK	370,2	370,2	3599	Ja



Figur 3. Placering af naboer i 2\*geneafstand i forhold til anlæg

Indenfor 100 meter af nabobeboelser er der ingen husdyrbrug på over 750 kg N i ammoniakfordampning. Indenfor 300 meter af samlet bebyggelse og byzone er der umiddelbart heller ingen husdyrbrug over 750 kg N i fordampning. Hvis der ligger husdyrbrug over 750 kg N i ammoniakfordampning indenfor den respektive afstand, vil det dog ikke have betydning, da den fysiske afstand er over dobbelt af geneafstanden. En kumulation vil maksimalt addere 20 % til geneafstande.

Den vægtede gennemsnitsafstand er langt større end den korrigerede geneafstand til nabo, samlet bebyggelse og byzone, så projektet lever op til alle lugtgenekriterierne i husdyrbrugloven.

Ændringen af projektet giver ikke en væsentlig ændring af den fysiske afstand eller geneafstanden i forhold til tidligere tilladelse. Projektet har således stadig næsten den dobbelte afstand til nabobeboelser i forhold til lugtgeneafstanden.

## 6. Ammoniakemission og deposition på natur

Som følge af tilretning af staldgulv i stald 1, ny gylletank og nyt staldanlæg til kvæg ændres ammoniakfordampningen fra 1.774 kg N i tilladelsen til 2.686,4 kg N i dette projekt.

Den nye gylletank påvirker ammoniakfordampningen med 488,6 kg N, staldafsnittet til kvæg giver 235,2 kg N og ændringen af grisestaldene giver 186,8 kg N.

Projektet skal overholde BAT for ammoniak. BAT-kravet for ejendommen er 2.686 kg N, da der ikke sker fysiske ændringer i staldafsnit 1 og 2 og stald 3 til kvæg har BAT-krav svarende til staldgulvet. Niveaueet for BAT er dermed overholdt uden tilpasninger.

Projektet forudsætter således ikke teknik ud over valgte staldgulv.

## Natur

Nærmeste kategori 1 natur er habitatområde nr. 12; Store Vildmose i en afstand på over 2,7 km fra anlægget. Der er en beregnet ammoniakbelastning på 0,0 kg ammoniak til nærmeste kategori 1 natur (9998 skovbevokset tørvemose). Da totalbelastningen fra Barbaraskvej 12 ikke overstiger 0,2 kg N er en kumulationsbetragtning for belastning af kategori 1 naturen irrelevant.

Nærmeste kategori 2 natur er et overdrev syd for Øster Brønderslev 7 km nordøst for anlægget. Da afstanden er stor, kan der ikke beregnes nogen målbar påvirkning af området. Der er en beregnet ammoniakbelastning på 0,0 kg ammoniak til nærmeste kategori 2 natur.

Nærmeste kategori 3 natur en mose ca. 350 meter mod syd med en merbelastning på 0,0 kg N. Placeringen af naturpunkter fremgår af figur 4.

Der er ingen vejledende naturtyper udpeget efter naturbeskyttelseslovens § 3 som er placeret nærmere end kategori 3 natur. Nærmeste udpegning er en sø i over 1 km afstand.

Tabel 6 Resultatet af ammoniakberegningerne som er foretaget i husdyrgodkendels.dk

Samlet emission: <b>2686,4</b> (kg NH <sub>3</sub> -N/år)	Meremission (8 års-drift): <b>875,7</b> (kg NH <sub>3</sub> -N/år)	Meremission (nudrift): <b>235,2</b> (kg NH <sub>3</sub> -N/år)
---	--	--

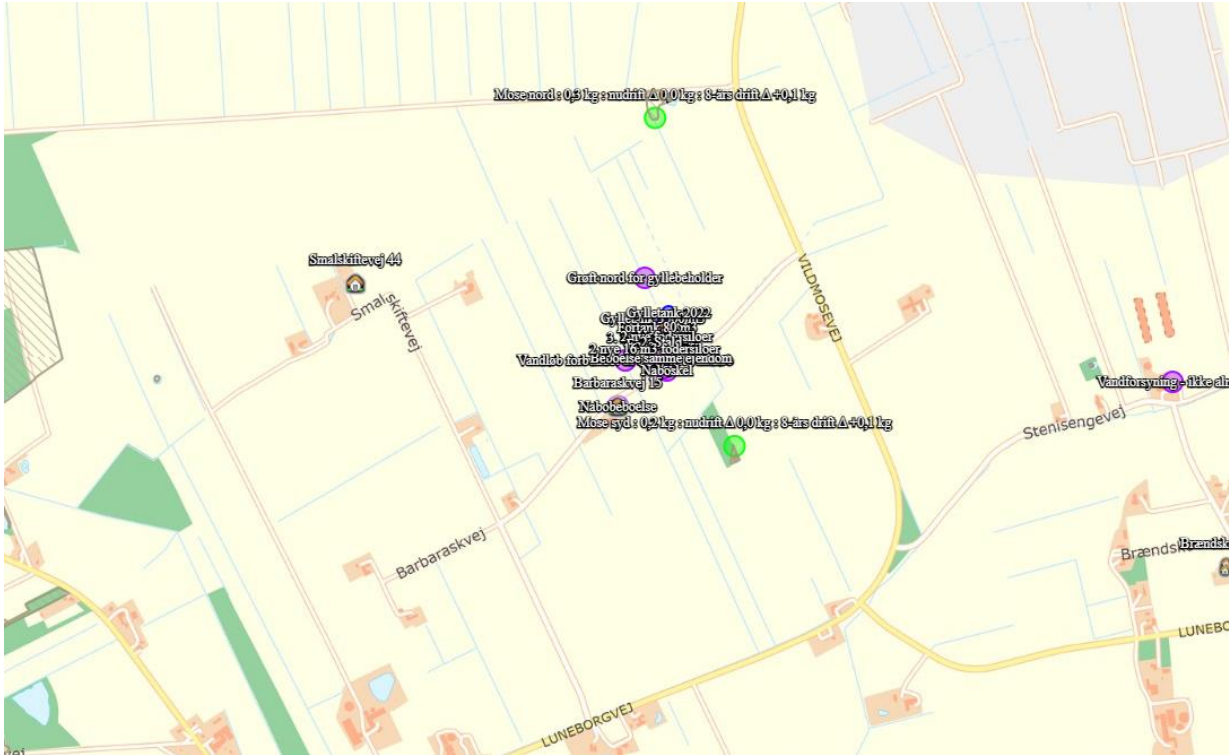
### Oversigt af naturpunkter

Navn:	Kategori:	Opretter:	Kumulation:	Ruhed natur:	Merdeposition (kg N/ha/år):		Totaldeposition (kg N/ha/år):
					8-års drift	Nudrift:	
Mose nord	Kategori 3	Ansøger	0	Mk	0,1	0,0	0,3
Mose syd	Kategori 3	Ansøger	0	Bn	0,1	0,0	0,2
Overdrev syd for Ø. Brønderslev	Kategori 2	Ansøger	0	Bn	0,0	0,0	0,0
Kat. 1	Kategori 1	Ansøger	0	Mk	0,0	0,0	0,0

Projektet medfører et forøget ammoniakbidrag fra anlægget, og merdeposition på de omkringliggende naturtyper stiger derfor med op til 0,1 kg N/ha/år. Det totale ammoniakbidrag på naturtyperne i området overstiger dog ikke 0,3 kg N/ha/år. I den gældende tilladelse var det totale bidrag op til 0,2 kg N/ha/år. Der er siden sidste tilladelse sket ændringer i den vejledende udpegning af kategori 3-natur, hvor nogle områder er fjernet, hvorfor de områder ikke er medtaget i denne ansøgning

Ammoniakemissionen fra ejendommen overholder de i loven fastsatte grænseværdier for totaldeposition på kategori 1 og 2 naturtyper, da alle beregnet belastninger er på 0,0 kg N/ha/år. Bagatelgrænsen for merdeposition til kategori 3 natur er ligeledes overholdt, da alle totalbelastningen er langt under 1 kg N.

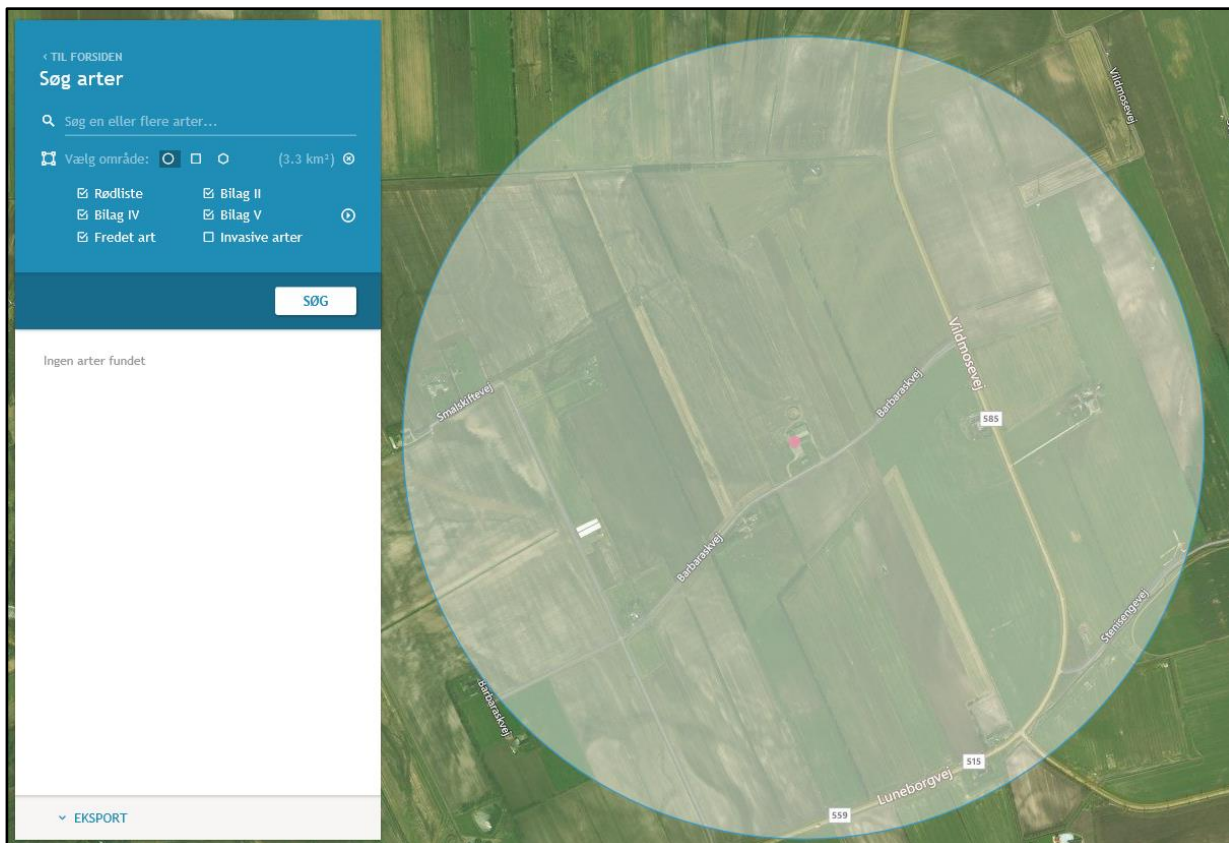




Figur 4. Vejledende udpegnings af natur samt målepunkter

### Bilag IV arter

Der er, via opslag på naturdata.miljøportal.dk ikke fundet bilag IV-arter og andre beskyttede arter i en radius af ca. 1 km fra anlægget.



Figur 5 Oversigt over bilagsarter i området

Projektet omfatter ingen ændringer af konstruktionen i de ydre rammer ud over inddragelse af to mindre områder op ad bygningerne til fodersiloer. Projektet omfatter ligeledes ingen ændring af det omkringliggende areal.

Det vurderer derfor, at projektet ikke bidrager til negativ påvirkning af levesteder; yngle- eller rasteplasser for potentielle bilag IV-arter i området.

## 7. Øvrige forhold

### Transport

Eksterne transporter sker ad Barbaraskvej. Transporterne sker primært indenfor tidsrummet 06.00 til 18.00.

Transporterne til og fra ejendommen:

- Indlevering af smågrise, 8 transporter årligt (2 lastbiler med 850 stk. hver 13 uge)
- Udlevering af grise, 26 transporter årligt (1 lastbil med 230 stk. hver 2. uge)
- Indlevering af kvier, 10 transporter årligt (ny)
- Afhentning af kvier, 15 transporter årligt (ny)
- Transporter med færdigfoder ca. 35 stk. årligt (36 tons pr. gang)
- Transport med foder til kvierne ca. 30 stk. årligt (ny)
- Biogasgylle (Afhentning og levering af 40 tons i samme transport) 213 stk. fordelt over hele året. Andelen er steget siden sidste tilladelse grundet en ny gylletank.
- Udbringning af husdyrgødning 425 transporter i marts til maj. Andelen er steget siden sidste tilladelse grundet en ny gylletank.
- Udbringning eller afhentning af dybstrøelse ca. 20 transporter (ny)
- Afhentning døde dyr 1 transport pr uge
- Diverse 1 transport pr uge

Der er transport i forbindelse med sæsonarbejde i marken ved udbringning af flydende husdyrgødning. Der er 425 vognlæs med husdyrgødning fra ejendommen til markareal. De vil dog lang fra alle skulle på offentlig vej, da en del vil udbringes på arealerne lige omkring ejendommen.

### Interne transportveje

Der er to indfaldsveje til ejendommen. Den mod vest er grusbelagt og anvendes primært ved transport til kvieren med dyr og foder samt ved fyldning af fodersiloerne ved foderladen. Den østligste indkørsel er belagt med asfalt, og anvendes til hovedparten af transporterne til og fra ejendommen.

Der er ingen naboer tæt ved anlægget som kan generes ved transport på interne transportveje. Den nærmeste nabo er placeret ca. 183 meter sydvest for anlægget på modsatte side af Barbaraskvej.

Foder transporteres i meget kort afstand af den vestlige side anlægget. Udlevering og indlevering af dyr sker på østsiden af anlægget.

Der er ingen risiko for støjgener ved transport dels grundet afstanden og dels da det er begrænset strækning med interne transportveje. Derudover benyttes interne veje kun i begrænset omfang med undtagelse af i perioden, hvor lagertanke tømmes for husdyrgødning, samt ved transport med afgasset husdyrgødning til gylletankene.



Figur 6 Oversigt over transportveje

Det vurderes samlet set, at vejnettet omkring ejendommen vil kunne afvikle transporterne i forbindelse med ejendommen og at interne transporter ikke er til gene for omkringboende.

### Skadedyr

Der er ryddeligt i og omkring staldanlægget således der ikke skabes gode betingelser for skadedyr. Tabt foder under siloanlæg mv. fjernes.

Bekæmpelse af rotter og mosegrise sker i henhold til Statens Skadedyrlaboratoriums retningslinjer.

Fluelarver bekæmpes ved at anvende rovfluer i gyllekummerne

### Støjklider

Ejendommens støjkilde vil hovedsageligt være fra ventilationsanlægget som kører i døgndrift. Ventilationsstøj er lydsvagt og kan ikke høres med det blotte øre på 100 meters afstand.

Støj ved indlevering og udlevering af dyr er ikke udtalt og ligeledes kortvarigt.

Indblæsning af foder i siloer vil kunne høres i en kort periode. Derudover er støjniveauet ikke så højt at det virker generende.

Ud over støjklider i forbindelse med anlægget vil der være transport med traktor på ejendommen samt lastbiltransporter til og fra ejendommen. Transporter vil hovedsageligt foregå i dagtimerne, men i sæson for høst og udbringning af husdyrgødning må det påregnes med transporter i aften timerne.

Der har ikke tidligere være klager over støj. Det vurderes ikke at støjklender på ejendommen er over de tilladte grænser eller til gene ved nabobeboelser dels pga. afstanden til nabobeboelserne, og fordi støjklenderne overvejende er svage eller kortvarige i dagtimerne.

### **Støv**

Der er ingen støvgener på ejendommen foruden transporter på interne køreveje ved anlægget. Det vurderes ikke at støv ved færdsel giver gener ved naboejendomme, da afstanden til naboejendomme er stor og transport på interne veje sker over forholdsvis korte afstande.

### **Foder- og foderstrategi**

Bedriftens foder består af indkøbt færdigfoder.

Foder opbevares primært i de fire nye fodersiloer samt i ejendommens foderlade.

## **8. Affaldsproduktion**

### **Energi**

Elektricitet anvendes til ventilation, gyllepumpning samt belysning.

Energiforbruget er ca. 31.000 kwh årligt.

### **Vand**

Staldene forsynes af vand fra vandværk. Normforbrug i vand pr. slagtegris er 0,559 m<sup>3</sup> til drikke-, spildevand- og vaskevand. Der har i 2018 været et vandforbrug på 4.800 kbm/år. Dette vandforbrug forventes at stige lidt ved det ansøgte projekt, da der søges om udvidelse med kvæg (kvier).

Vandforbruget er optimeret ved integrering af drikkevandsventiler i fodertrug. Derudover iblødsættes anlægget inden vask med højtryksrensere.

### **Spildevand**

Spildevand fra produktionen udgøres af vand fra rengøring af stalde. Spildevandet ledes til gyllebeholder. Rengøringsvand og drikkevandsspild er indregnet i normmængden.

Sanitært spildevand fra stuehus ledes til septiktank og derfra til nedsivningsanlæg. Der er ingen toilet i stalden.

Der er ingen befæstet vaskeplads med afløb til gyllebeholder på ejendommen.

### **Affald**

Affald der fremkommer ved anlæggets drift, vil blive flyttet til Vildmosevej 21 og sorteret. Projektet forventes ikke at øge affaldsproduktionen.

Medicin og kemi (desinfektionsmidler og sæbe) opbevares i stald.

Der er ingen olie på ejendommen.

Affald vil være emballage fra tilsætningsstoffer til foder samt medicin mv. Derudover vil der være en minimal mængde klinisk risikoaffald og farligt affald som spraydåser og lysstofrør.

Affald ved udskiftning af inventar vil genanvendes. Den resterende mængde afleveres til kommunal genbrugsordning.

Der er ingen markdrift fra ejendommen.

**Døde dyr**

Døde dyr opbevares på fast plads under kadaverkappe ol. og afhentes af DAKA jf. regler om afhentning af dyr i bekendtgørelse om opbevaring af døde dyr.

Pladsen er beliggende øst for anlægget ved udleveringsramperne.

**9. Egenkontrol**

Besætningen er godkendt efter DANISH-produktstandarden. Standarden sikrer, at besætningen lever op til dansk og EU-lovgivning omkring dyrevelfærd, miljø og fødevarer sikkerhed. Besætningen bliver som minimum auditeret hvert tredje år.

I henhold til DANISH-produktstandarden skal ansøger bl.a. følge nedenstående punkter vedr. egenkontrol i svinebesætningen, som også har effekt miljømæssigt:

- Der skal i CHR være ajourførte optegnelser og dokumentation over besætningens til- og afgang af grise.
- Der skal være modtagekontrol af foder i form af følge- og indlægssedler. Faktura gemmes i 5 år.
- Der skal være dokumentation for foderets sammensætning.
- Vejledning om god produktionspraksis – en branchekode skal være udfyldt og underskrevet.
- Der skal være dokumentation for alle udførte dyrlægebesøg. Besøgsrapporterne gemmes i 5 år.
- Ved anvendelse af medicin skal der føres behandlingsbog, og skriftlige anvisninger fra dyrlægen skal foreligge.
- Der skal kunne fremvises udfyldt egenkontrolprogram for dyrevelfærd (først gældende når bekendtgørelse er offentliggjort).
- Funktioner af mekanisk og automatisk udstyr, der har betydning for svinenes sundhed og velfærd, skal kontrolleres hver dag, og eventuelle fejl eller mangler skal snarest afhjælpes.
- Der skal være dokumentation for, at døde dyr afhentes af godkendt destruktionsvirksomhed.

Derudover er aftale med relevante leverandører om servicering af driftsmaterialet på bedriften.

**10. Driftsforstyrrelser og uheld****Uheld og risici**

De største miljømæssige risici på en landbrugsejendom er utilsigtet udslip af kemikalier og udslip af gylle.

Opbevaring af kemikalier sker i staldanlægget i rum indrettet efter forskrifterne.



Ved pumpning af gylle er der altid overvågning således at fejl kan opdages hurtigt.

**11. BAT**

I en § 16b ansøgning med under 3.500 kg N omfatter BAT for ejendommen kun ammoniak.

Dette projekts BAT-niveau for ammoniak er 2.686 kg N. Den faktiske fordampning er 2.686 kg N ved valgt gulvtype. Der er ingen ammoniakreducerende teknologi.

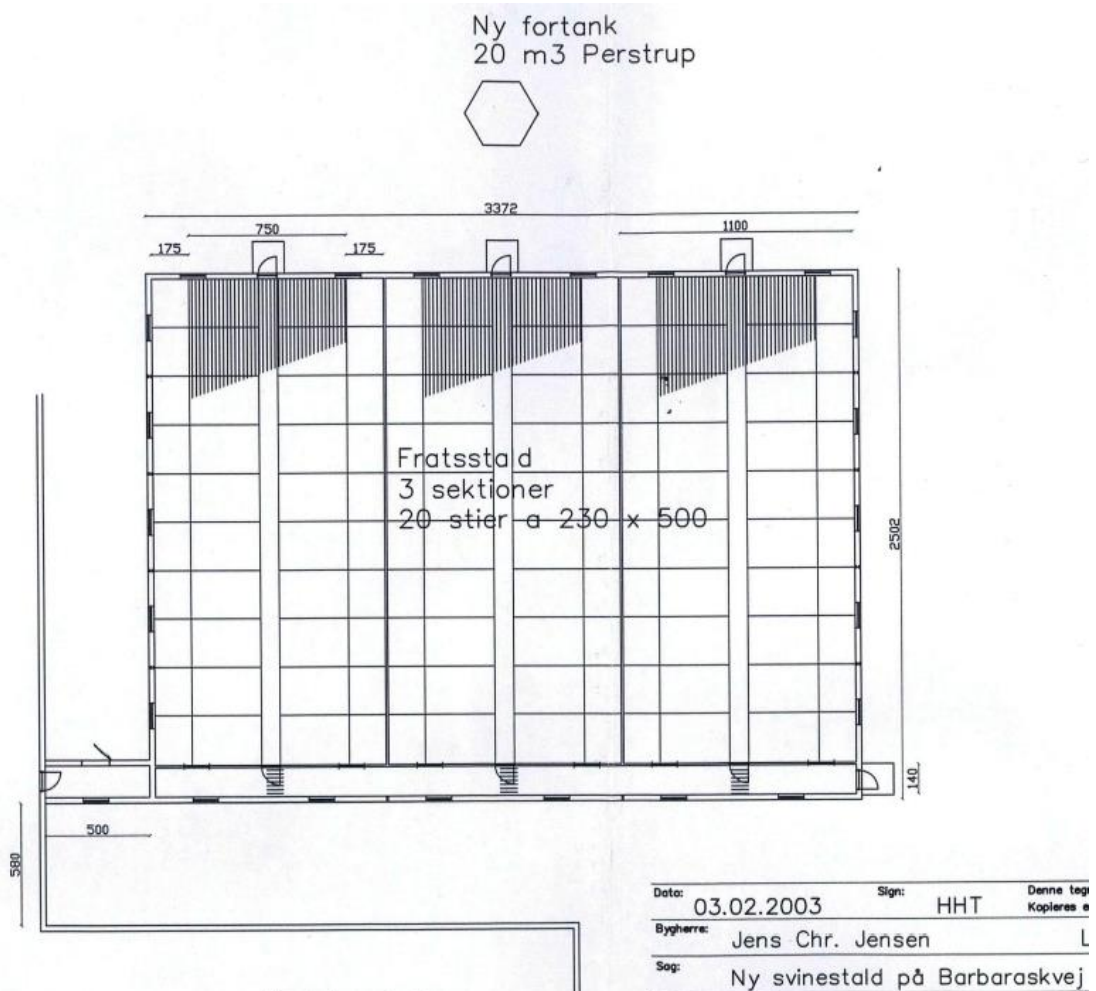
Projektet omfatter således ingen krav til ammoniakreducerende teknologi i ansøgt drift ud over valgt staldgulv.

Samlet BAT beregning  

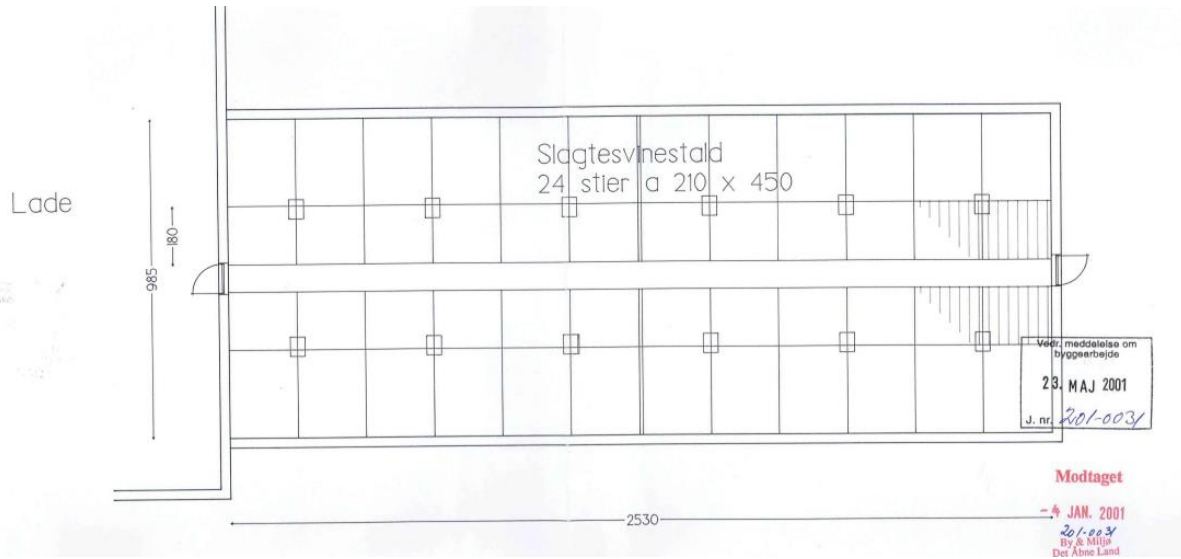
	Stalde	Lagre	Total
Samlet BAT krav (kg NH <sub>3</sub> -N /år)	1864	822	2686
Faktisk emission (kg NH <sub>3</sub> -N /år)	1864	822	2686
Forskel (kg NH <sub>3</sub> -N /år)	-	-	0
Vejledende BAT Overholdt?	-	-	Ja

## 12. Staldoversigt

### Stald 1. Uændret siden opførsel



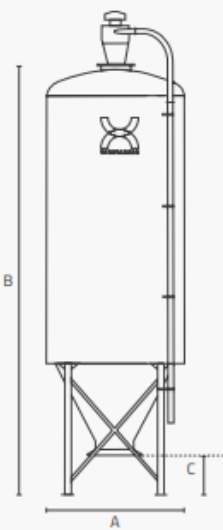
Stald 2. Den er ændret til 6 stier pr. række siden den er opført ved at fjerne hver anden stidskillelse



## Datablad for Udendørs siloer fra Tunetanken



DATABLAD

Illustration	Type	Volume		Dimensioner			Antal ben
		Rumfang	Indhold <sup>1</sup>	Diameter (A)	Totalhøjde (B)	Frihøjde <sup>2</sup> (C)	
	FC4,5	4,5 m <sup>3</sup>	2,9 t.	2.400	4.290	540/520	4 stk.
	FC6	6 m <sup>3</sup>	3,9 t.	2.400	4.600	540/520	4 stk.
	FC8	8 m <sup>3</sup>	5,2 t.	2.400	5.090	540/520	4 stk.
	FC10	10 m <sup>3</sup>	6,8 t.	2.400	5.600	540/520	4 stk.
	FC13	13,0 m <sup>3</sup>	8,4 t.	2.400	6.100	540/520	4 stk.
	FC16	16,0 m <sup>3</sup>	10,4 t.	2.400	6.760	540/520	4 stk.
	FC21	21,0 m <sup>3</sup>	13,7 t.	2.400	7.860	540/520	4 stk.
	FC26	26,0 m <sup>3</sup>	16,9 t.	2.400	8.970	540/520	4 stk.
	FC32	32,0 m <sup>3</sup>	20,8 t.	2.400	10.420	540/520	4 stk.
	FC40	40,0 m <sup>3</sup>	26,0 t.	2.400	12.065	540/520	4 stk.
	FC40	40,0 m <sup>3</sup>	26,0 t.	3.000	9.300	540/520	4 stk.
	FC50	50,0 m <sup>3</sup>	32,5 t.	3.000	10.750	540/520	4 stk.
	FC60	60,0 m <sup>3</sup>	39,0 t.	3.000	12.130	540/520	4 stk.
	FC70	70,0 m <sup>3</sup>	45,5 t.	3.000	13.540	540/520	4 stk.
	FC75	75,0 m <sup>3</sup>	48,8 t.	3.000	14.255	540/520	6 stk.
	FC80	80,0 m <sup>3</sup>	52,0 t.	3.350	12.970	540/520	6 stk.
	FC90	90,0 m <sup>3</sup>	58,5 t.	3.350	14.100	540/520	6 stk.
FC100	100,0 m <sup>3</sup>	65,0 t.	3350	15.240	540/520	6 stk.	
FC110	110,0 m <sup>3</sup>	71,5 t.	4000	13.040	540/520	8 stk.	
FC120	120,0 m <sup>3</sup>	78,0 t.	4.000	13.830	540/520	8 stk.	
FC130	130,0 m <sup>3</sup>	84,5 t.	4.000	14.630	540/520	8 stk.	



# Beredskabsplan

for

## Barbaraskvej 12

### Indholdsfortegnelse:

TELEFONNUMRE .....	3
BRAND- OG EVAKUERING.....	4
STOPHANER / HOVEDAFBRYDERE .....	5
Kort over ejendommen .....	6

Udarbejdet af: Jan Ulrich i samarbejde med Agri Nord

Dato: oktober 2020

*Opdateret uden ændringer den:*

*Opdateret uden ændringer den:*

*Opdateret uden ændringer den:*

Denne beredskabsplan er udarbejdet som en del af ejendommens miljøgodkendelse med det formål at hindre og begrænse uheld med konsekvenser for det omgivne miljø.

Planens indhold skal være kendt af gårdens ansatte mm. og udleveres til indsatsleder/miljømyndighed i forbindelse med uheld, forureninger, brand, ol.

Beredskabsplanen revideres/kontrolleres mindst 1 gang om året og skal være let tilgængelig og synlig.

### **Kort materiale.**

Bagerst er der et oversigtskort over ejendommen mm. med angivelse af:

- 1: Flugtveje
- 2: Olietanke (*overjordiske og nedgravede*)
- 3: Slukningsmateriel
- 4: Hovedtavle
- 5: Undereltavler
- 6: Hovedhane vand
- 7: Stophaner vand

### **Husk**

Ved store uheld ring altid 1-1-2, ved mindre uheld ring altid til miljømyndighederne. Er man i tvivl ring 1-1-2.

Efter brand mm. tag kontakt til miljømyndighederne med hensyn til genopbygning af stald mm.

# TELEFONNUMRE

Ambulance/Brand	kontaktes på telefon	112
Nordjyllands beredskab	kontaktes på telefon	70 15 15 14
Kommunen/miljømyndighed	kontaktes på telefon	99 31 31 31
Landbocenteret	kontaktes på telefon	96 35 11 11
Dyrlæge	kontaktes på telefon	21 67 71 94
Ejer/kontaktperson på bedriften	kontaktes på telefon	40 27 07 80

# BRAND- OG EVAKUERINGSINSTRUKS

Ved brand der ikke kan slukkes ved egen hjælp.

1. Tilkald brandvæsenet - RING 112 - oplys:

- Navn, adressen og telefonnummer der ringes fra
- Hvad der er sket og at det er en gårdbrand
- Er der tilskadekomne - hvor mange
- Er dyrene kommet ud – art og antal der evt. er indespærret.

2. Kontakt ejer, Jan på tlf.: 40 27 07 80

3. Iværksæt rednings- og slukningsarbejde hvis det er muligt og forsvarligt, herunder fjernelse og evakuering af dyr, olie, trykflasker, gødning og kemikalier

Placering af slukningsmateriel er angivet på oversigtskortet

# STOPHANER / HOVEDAFBRYDERE

Afbrydere til strøm og vand er ligeledes noteres på kortet over ejendommen.

## **Vand**

Hovedhane sidder ved: nr. 4 på oversigtskortet

Stophaner sidder ved: nr. 7 på oversigtskortet

## **Elektricitet**

Hovedafbryder sidder ved: nr. 4 på oversigtskortet

Under el-tavler sidder ved: nr. 5 på oversigtskortet

# Kort over ejendommen

- 1: Flugtveje (dyr)
- 2: Olietanke (*overjordiske og nedgravede*)
- 3: Slukningsmateriel
- 4: Hovedtavle
- 5: Undereltavler
- 6: Hovedhane vand
- 7: Stophaner vand





## Vejledning i sortering af affald - landbrug

### Affaldssortering med omtanke

Affaldshåndtering med omtanke medvirker til et rent miljø og en sund økonomi for landbruget, kommunen og samfundet som helhed.

Som andre virksomheder skal landbrug sortere deres affald. Det er desuden virksomhedens ansvar, at affaldet opbevares og bortskaffes efter gældende regler. Denne vejledning kan være en hjælp til dig og dit landbrug i at sortere og bortskaffe affald på den bedste måde.

Skemaet på bagsiden viser, hvordan affaldet skal håndteres. Vil du vide mere, kan du herunder læse mere om, hvordan affaldstyperne skal sorteres.

Har du spørgsmål til sorteringen, kan du kontakte **Aalborg Forsyning, Renovation, Stigsborg Brygge 5, 9400 Nørresundby**, mail [renovation@aalborgforsyning.dk](mailto:renovation@aalborgforsyning.dk) eller tlf. 9982 8299.

### Hvem må køre med affaldet?

De transportører og indsamlingsvirksomheder, du indgår aftale med, skal være registreret i det nationale affaldsregister på <https://ens.dk/ansvarsomraader/affald/affaldsregistret>

Du må køre med dit eget affald.

### Genanvendelse (G)

Meget affald i landbruget kan genanvendes - og nogle gange er der endda "penge i skidtet". Har du større mængder genanvendelige materialer, skal de frasorteres og afleveres til genanvendelse.

### Genanvendelse af bygge- og anlægsaffald

Skal du udvide, renovere eller rive din ejendom ned, gælder der særlige bestemmelser for håndtering, sortering og bortskaffelse af bygge- og anlægsaffald, herunder tagplader med og uden asbest.



Knuste tagplader: sørg for dokumentation/analyse af, at tagpladerne ikke indeholder asbest!  
Foto: Aalborg Kommune

Nedrivning af bygninger skal anmeldes til kommunen senest 14 dage før nedrivningen påbegyndes via [www.bygogmiljoe.dk](http://www.bygogmiljoe.dk), og i anmeldelsen skal redegøres for bortskaffelsen af bygge- og anlægsaffaldet.

Affald til genanvendelse skal afleveres til indsamlingsvirksomheder eller modtageanlæg, som er registreret i det nationale affaldsregister på <https://ens.dk/ansvarsomraader/affald/affaldsregistret>.

Alternativt kan du mod betaling aflevere affald til genanvendelse på kommunens genbrugspladser, se side 3.

Hvis man vil genanvende bygge- eller anlægsaffald, skal man sikre sig, at materialet er egnet til genanvendelse, dvs. ikke indeholder miljøskadelige stoffer. Hvis materialet stammer fra en anden ejendom, end hvor det skal anvendes, **skal** det anskaffes via et godkendt modtage- eller knuseanlæg, og så er det som udgangspunkt fri for miljøskadelige stoffer.

Kommunen kan godkende materialer fra nedrivning/renovering på egen ejendom, som ikke har været via godkendt modtage-/ knuseanlæg – hvis materialet skal anvendes på egen ejendom.

For eksempel **kan** natursten, uglaseret tegl, eternit/fibercement (**uden** asbest) og beton (ikke kakler/fliser) godkendes til genanvendelse som vejmateriale.

Eternit/fibercement (**med** asbest) **må ikke** genanvendes, og skal **altid** deponeres (se afsnittet Affald til deponi). Tagplader kan man f.eks. få analyseret for asbest (analysepris ca. 400 kr.), og således kan man sikre sig mod at anvende et miljøskadeligt produkt.

Har du spørgsmål vedr. genanvendelse af bygge- og anlægsaffald, kan du henvende dig til Miljø- og Energiforvaltningen via mail [borgermiljoe@aalborg.dk](mailto:borgermiljoe@aalborg.dk) eller på tlf. 99312050.

## Affald til forbrænding (F)

Forbrændingseget affald er affald, der ikke er egnet til genanvendelse. Affaldet skal deles op i dagrenovationslignende affald og øvrigt forbrændingseget affald. Affaldet **må ikke** brændes i træ-/halmfyr, brændeovn eller i det fri.

### Dagrenovationslignende affald

Dette affald er f.eks. madrester og uhygiejniske emballager fra fødevarer (f.eks. juicekartoner, madpakkepapir). Dagrenovationslignende affald skal indsamles ved Aalborg Kommunes dagrenovationsindsamling.

### Øvrigt forbrændingseget erhvervsaffald

Dette affald er f.eks. beskidt pap, papir eller plast.

Affaldet skal afleveres til **Reno-Nord Energianlæg Aalborg, Troensevej 2, 9220 Aalborg Øst.**

Mail [renonord@renonord.dk](mailto:renonord@renonord.dk), tlf. 9815 6566.

## Affald til deponi (D)

Affald, der hverken kan genbruges eller forbrændes, skal deponeres.

Deponeringseget affald skal afleveres til **Reno-Nord Deponi, Halsvej 70, Rærup, 9310 Vodskov.**

Mail [deponi@renonord.dk](mailto:deponi@renonord.dk), tlf. 9829 2330

Bemærk, at inden affaldet kan afleveres til deponi, skal der ske en grundlæggende karakterisering.

## Affald til specialbehandling (S)

Farligt affald, der udgør en miljømæssig eller sundhedsmæssig risiko. Dette affald er f.eks. olie-/kemikalieaffald, spraydåser, elektronik og medicinaffald.

De forskellige typer af farligt affald må ikke blandes sammen og det er vigtigt, at du afleverer det i den originale emballage. Ellers skal du notere indholdet på emballagen.

Det er ikke tilladt at anvende spildolie eller fuelolie til skumdæmpning i gyllebeholderen.

Farligt affald skal bortskaffes til **Reno-Nord Farligt affald, Langerak 21, 9220 Aalborg Øst.**

Mail [farligtaffald@renonord.dk](mailto:farligtaffald@renonord.dk), tlf. 9815 4530, eller til anden godkendt modtager.

### Klinisk risikoaffald

Virksomheder, der frembringer klinisk risikoaffald, har pligt til at være tilsluttet den kommunale indsamlingsordning, som varetages af Renovation. Klinisk risikoaffald omfatter nåle, kanyler, knive, skalpeller og lignende skarpe genstande, der har været brugt til pleje eller behandling af patienter og dyr.

Tilmelding til afhentning foretages på Aalborg Forsynings hjemmeside under Erhverv – Affald. Én tilmelding pr. CVR-nr. er tilstrækkelig.

Aalborg Kommune, Miljø kan efter ansøgning meddele fritagelse for tilslutningspligten og benyttelsespligten, hvis det dokumenteres, at det kliniske risikoaffald kan håndteres miljømæssigt forsvarligt ved en anden ordning. Ansøgning herom fremsendes til Aalborg Kommune, Miljø, Stigsborg Brygge 5, 9400 Nørresundby eller via mail

[miljoeplan@aalborg.dk](mailto:miljoeplan@aalborg.dk).



## Genbrugspladser (GP)

Du kan fra dit landbrug aflevere affald på Aalborg Kommunes 6 genbrugspladser. Din virksomhed skal betale pr. besøg på pladserne. Alle besøg på genbrugspladser før kl. 12 på hverdage udløser et gebyr til bilens ejer. Farligt affald afregnes pr. kg. Dit landbrug må aflevere op til 200 kg farligt affald pr. år, og det koster 5,00 kr./kg farligt affald (2021-takst).

På genbrugsstationerne kan afleveres **sorteret** affald, men ikke dagrenovationslignende affald samt andet uhygiejnisk affald. Emballeret affald skal afleveres i klare plaatsække, så indholdet tydeligt kan ses af personalet.

Gebyrerne er opdelt efter 3 typer køretøjer (2021-takster):

- Personbil (m/u trailer), pr. besøg kr. 250,00 excl. moms
- Varebil (m/u trailer), pr. besøg kr. 375,00 excl. moms
- Lastbil, traktor (m/u trailer), pr. besøg kr. 500,00 excl. moms

Se mere på <https://aalborgforsyning.dk/erhverv/> hvor kan se reglerne for virksomheders benyttelse af genbrugspladserne.

## Afbrænding af affald

Afbrænding af affald er som udgangspunkt **ikke tilladt** i Aalborg Kommune. Affaldet skal afleveres til **Reno-Nord Energianlæg Aalborg, Troensevej 2, 9220 Aalborg Øst**

### Træ – eller halmfy

Kun tørt halm og rent, ubehandlet træ må afbrændes i træ/halmfy eller brændeovn. Asken herfra må udbringes på jordbrugsarealer i henhold til reglerne i bioaskebekendtgørelsen.

Træpaller **må ikke** anvendes som brændsel.

### Afbrænding af haveaffald

Afbrænding af haveaffald er som udgangspunkt ikke tilladt i Aalborg Kommune.

Læhegn langs med marker/skel må **ikke afbrændes**. Står du selv for rydning af læhegn kan træaffaldet skæres op og anvendes i brændeovn, flises eller bortskaffes til godkendt modtageanlæg, som genanvender affaldet.

### Afbrænding af træstød og hugstaffald

Afbrænding af dette affald er kun tilladt i sammenhængende bevoksninger af skovtræarter på mindst 0,5 ha og mindst 20 meters bredde (altså i skovbrug).

### Afbrænding af halm

Halm og andre dele af landbrugsafgrøder **må ikke** afbrændes på marker eller uopdyrkede arealer. Udspredding og nedmuldning af overskudshalm bør være den foretrukne løsning.

I særlige tilfælde er afbrænding af halm tilladt, som f.eks.:

- Afbrænding af halm fra frøgræsser fra arealer, hvor afgrøden dyrkes det følgende år.
- Våde halmballer: Afbrænding må først foretages, når der er sket orientering til Nordjyllands Beredskab.

### Generelle foranstaltninger ved afbrænding i det fri

Ved afbrænding skal gældende regler om brandværnsforanstaltninger altid følges.

## Yderligere vejledning

Hvis du bliver i tvivl om, hvordan affaldet skal sorteres, er det en god idé at kontakte Aalborg Forsyning, Renovation for mere information. På den måde kan du undgå fejlsortering og derved ekstraregninger.

Du kan læse mere om affald på Aalborg Forsyning, Renovations hjemmeside, <https://aalborgforsyning.dk/erhverv> under fanen affald.

## Sorteringsguide

G = Genanvendelse, F = Forbrænding, D= Deponi, S= Specialbehandling, GP= Genbrugsplads

Juni 2016

Affaldsfraktion	G	F	D	S	GP
Akkumulatorer				X	X
Batterier				X	X
Big bags	X				
Byggeaffald, (natursten, uglaseret tegl, beton (ikke kakler/fliser)	X				X
Eternit (med og uden asbest)			X		X
Dagrenovationslignende affald		X			
Dæk fra bil og traktor, brugte dæk uden alger	X				X
Dæk, nedbrudte, "grønne dæk", fx anvendt til ensilagestakke		X			
Elektronik skrot					X
Forbrændingseget affald		X			X
Glas emballage, ikke medicinbeholdere	X				X
Glas fra vinduer f.eks. drivhuse, staldvinduer mv.	X				X
Haveaffald, uden jord, sten og rødder	X				X
Imprægneret træ			X		X
Jern / metal skrot	X				X
Jord, rent	X				X
Jord, forurenede			X		
Kanyler/skalpeller				X	
Kemikalier, maling mv.				X	X
Lysstofrør, elsparepærer				X	X
Maling, hærdet		X			X
Maling, uhærdet				X	X
Medicinbeholdere, af plast/glas; med/uden indhold				X	X
Metalemballage, uden indhold, rengjort	X				X
Metalemballage med farligt affald				X	X
Motordrevne køretøjer og dele derfra	X				
Nylonsnøre, halmsnøre, halmballenet		X			
Olierester / Spildolie / Oliefiltre				X	X
Papir, rent – også fra kontoret, fortroligt papir	X				X
Papir, snavset		X			X
Pap, rent	X				X
Pap, snavset		X			X
Plastemballage, faremærket med indhold				X	X
Plastemballage, faremærket uden indhold	X				X
Plastemballage, ikke faremærket, uden indhold, rengjort	X				X
Plastfolie, rent, kraftig kvalitet (transportplast, ensilageplast, wrapballeplast)	(X)	X			
Plastfolie, beskidt, nedbrudt eller tynd kvalitet		X			
Presenning, ensilage-net (ikke PVC)		X			
Presenning, PVC			X		
PVC – blød, fx regntøj, gummistøvler			X		X
PVC – hård, fx staldinventar, tagrender, trapezplade mv.	X				X
Rottegift/sprøjtegift/pesticider				X	X
Spraydåser				X	X
Staldinventar (metal, træ mv)	X				X
Sække/poser, rent (plast, papir) sorteret					X
Sække/poser, beskidt (plast, papir)		X			X
Træ, rent – herunder paller	X				X
Træ – MDF-plader	X				X
Træstød	X				X