



THISTED KOMMUNE

§ 16 a MILJØGODKENDELSE

§ 16 a stk. 2 nr. 3 IE husdyrbrug med flere end 40.000 stipladser til fjerkræ
Slagtekyllingeproduktion
Oddsundvej 220, 7752 Snedsted
11. juni 2019





Indholdsfortegnelse

1	REGISTRERINGSBLAD	2
2	RESUMÉ	3
	<i>Tidligere godkendelser</i>	3
3	AFGØRELSE OM MILJØGODKENDELSE	3
	<i>Vurdering</i>	3
	<i>Retsvirkning</i>	4
4	VILKÅR	5
5	BEGRUNDELSE FOR VILKÅR	13
	<i>Generelle vilkår</i>	13
	<i>Husdyrbrugets anvendelse af BAT</i>	13
	<i>Husdyrbrugets anlæg</i>	14
	<i>Gener</i>	14
	<i>Forurening</i>	15
6	PROJEKTBEKRI VELSE OG MI LJØKONSEKVENSRAPPORT	16
	<i>Projektbeskrivelse</i>	20
7	AMMONIAKDEPOSITI ON OG BI LAG IV-ARTER.....	38
	<i>Beskyttelsesniveau for ammoniakemission</i>	38
	<i>Ammoniakdeposition på Natura 2000-områder</i>	42
	<i>Bilag IV-arter</i>	45
8	OFFENTLI GGØRELSE	47
	<i>Foroffentlighed</i>	47
	<i>Nabo-/partshøring</i>	47
	<i>Offentliggørelse</i>	47
	<i>Annoncering</i>	48
9	KLAGEVEJLEDNI NG	49
10	RETSBESKYTTELSE	50
	BI LAG	50



1 Registreringsblad

Titel: § 16 a-miljøgodkendelse af husdyrbruget Oddesundvej 220, 7752 Snedsted

Godkendelsestype: § 16 a stk. 2 nr. 3 IE Husdyrbrug med flere end 40.000 stipladser til fjerkræ og en ammoniakemission over 3.500 kg NH₃-N/år

Dato for afgørelse: 11. juni 2019

CVR-nr: 11550096

CHR nr: 38709

Ejendomsnr: 7870178635

Matrikelnr. 20a Villerslev By, Villerslev

Bedrift Finn Jensen-Oddesundvej 220
Oddesundvej 220
7752 Snedsted

Ejer/Ansøger: Finn Jensen
Grurupvej 14
7760 Hurup

Konsulent: Landbothy att. Lone Hymøller
Silstrupparken 2
7700 Thisted
Tlf: 96185796
E-mail: lhy@landbothy.dk
CVR-nr: 41946717

Tilsynsmyndighed: Thisted Kommune

Ansøgningskema: 204873

Version: 4

Miljøsagsbehandler: Ulrik B. Krogh

Kvalitetssikring: Olaf K. Kristensen



2 Resumé

Thisted Kommune har den 31. januar 2019 modtaget en ansøgning om § 16 a-miljøgodkendelse på Oddesundvej 220, 7752 Snedsted.

Kyllingeproduktionen på Oddesundvej 220, 7752 Snedsted ønskes udvidet med to nye kyllingehuse umiddelbart vest for de eksisterende kyllingehuse. Der ændres ikke på eksisterende bygningers udformning eller indretning. Det samlede produktionsareal udvides med 3.512 m².

Produktionsarealet er derefter på 7.112 m². Der findes ingen gødningslagre på ejendommen. Den samlede ammoniakemission fra husdyrbruget stiger fra 2.664 kg NH₃-N pr. år til 4.163 kg NH₃-N pr. år. BAT kravet på ejendommen er overholdt med 367 kg NH₃-N/år. Lugten stiger fra 57.600 OU/s i nudrift til 113.792 OU/s i ansøgt drift. Geneafstanden til byzone og nærmeste samlede bebyggelse og nærmeste nabo uden landbrugspligt er overholdt. Produktionen medfører en totaldeposition på henholdsvis 0,0 og 0,1 kg NH₃-N/år til kategori 1 og 2 natur, Den højeste merdeposition til kategori 3 natur er 0,1 kg NH₃-N pr. år.

Det ansøgte vurderes som værende i overensstemmelse med kommuneplanens rammer.

Thisted Kommune vurderer, at det ansøgte projekt ikke har en væsentlig negativ indvirkning på naboer, miljø, naturværdier og landskabelige værdier.

Tidligere godkendelser

Gældende miljøgodkendelse til kyllingeproduktion er meddelt i 1991. Senest revurderet den 22. februar 2006 og omfattede 630.000 kyllinger til 37 dage i 3 kyllingehuse.

Den 13. juni 2017 blev der efter husdyrbruglovens § 12 meddelt miljøgodkendelse til udvidelse af kyllingeproduktionen til 1.000.000 kyllinger ved 35 dage, samt etablering af et nyt kyllingehus på ca. 3000 m² produktionsareal. Godkendelsen er ikke taget brug

3 Afgørelse om miljøgodkendelse

Thisted Kommune meddeler hermed tilladelse til husdyrbruget på Oddesundvej 220, 7752 Snedsted.

Der meddeles tilladelse til at udvide kyllingeproduktionen i to nye samt to eksisterende stalde med et samlet produktionsareal på 7.112 m², og med en samlet ammoniakemission på 4.163 kg NH₃-N/ha/år.

Ejendommens husdyrgødning håndteres som dybstrøelse. Dybstrøelsen udbringes direkte fra stalden eller lægges i markstak. Ammoniakemissionen fra gødningsopbevaringsanlæggene er dermed på 0,0 kg NH₃-N/ha/år.

Vurdering

Ansøger har indsendt en ansøgning via www.husdyrgodkendelse.dk, og har samtidig indsendt en redegørelse og vurdering, som krævet i husdyrgodkendelsesbekendtgørelsens Bilag 1, punkt A, B, C og D. Thisted Kommune har konstateret, at alle relevante oplysninger er afgivet, samt at ansøgers konsulent har foretaget de korrekte vurderinger af den potentielle påvirkning på miljøet bredt set. Det vejledende BAT-emissionsniveau for ammoniakemissionen er overholdt med 367 kg NH₃-N pr. år.



Thisted Kommune vurderer, at husdyrbruget har truffet de nødvendige foranstaltninger til at forebygge og begrænse forurening, og drives på en måde der er foreneligt med omgivelserne. Det sker ved anvendelse af den bedst tilgængelige teknik, når husdyrbruget indrettes og drives som beskrevet i ansøgningen, og efterlever vilkårene i denne godkendelse.

Thisted Kommune vurderer, at projektet ikke vil påvirke Natura 2000-områder væsentligt, eller ødelægge plantearter, eller yngle- eller rasteområder for bilag IV-arter. Kommunens vurdering fremgår af Afsnit 7

Retsvirkning

Miljøgodkendelsen er meddelt på baggrund af husdyrbruglovens § 16 a (Bekendtgørelse af Lov om Husdyrbrug og anvendelse af gødning m.v., LBK nr. 1020 af 6. juli 2018) og husdyrgodkendelsesbekendtgørelsen (nr. 1467 af 6. december 2018).

Miljøgodkendelsen bortfalder, hvis den ikke er udnyttet inden 6 år efter, at den er meddelt. Hvis en del af miljøgodkendelsen ikke er udnyttet, bortfalder godkendelsen for denne del, jævnfør husdyrbruglovens § 59a, stk. 1. Med "udnyttet" menes, at det ansøgte bygge- og anlægsarbejde er etableret og taget i brug eller dyreholdet er ændret i forhold til tidligere tilladt produktion.

Hvis den meddelte miljøgodkendelse ikke har været udnyttet, helt eller delvist, i tre på hinanden følgende år betragtes det som kontinuitetsbrud. Herved bortfalder den del af miljøgodkendelsen, der ikke har været udnyttet de seneste tre år, jævnfør Husdyrbruglovens § 59a, stk. 2.

Miljøgodkendelsen skal, regelmæssigt, og mindst hvert 10. år, tages op til revurdering, jævnfør Husdyrbruglovens § 40. Den første regelmæssige vurdering skal dog senest foretages, når der er forløbet otte år.

Afgørelsen omfatter alene forholdet til Husdyrbrugloven. Øvrige relevante tilladelser og godkendelser, herunder byggetilladelse og nedsivningstilladelse skal indhentes særskilt.

Afgørelsen kan skriftligt påklages til Natur- og Miljøklagenævnet. Klagevejledningen fremgår af Afsnit 9.

Ulrik B. Krogh
Miljømedarbejder
Natur og Miljø

Hurup, den 11. juni 2019



4 Vilkår

Miljøgodkendelsen meddeles på følgende vilkår:

Generelle vilkår

- 1) Vilkårene i denne miljøgodkendelse skal, hvis andet ikke er anført, være opfyldt, når tilladelsen tages i brug.
- 2) Før byggeriet iværksættes skal der indhentes de nødvendige tilladelser, herunder byggetilladelse og nedsivningstilladelse af tagvand.
- 3) Miljøgodkendelsen skal til enhver tid være tilgængelig for de personer, der har ansvaret for husdyrbrugets daglige drift. Herudover skal driftspersonalet til enhver tid være gjort bekendt med tilladelsens indhold og betingelser.
- 4) Ændringer i ejerforhold og ansvarshavende skal altid meddeles Thisted Kommune inden for en måned.

Husdyrbrugets ophør

- 5) Hvis husdyrbruget ophører med driften skal det sikres, at der sker en oprydning på ejendommen for at forebygge forurening. Alle staldanlæg skal rengøres og alt affald bortskaffes i henhold til gældende lovgivning.
- 6) Thisted Kommune skal kontaktes med henblik på, at aftale hvilke foranstaltninger, der skal til for at fjerne forurenende kilder, herunder bygninger, silo eller tankanlæg.

Generelle afstandskrav

- 7) Såfremt der træffes dræn under anlægsarbejdet, skal disse afbrydes og omlægges, så der ikke er dræn inden for 15 meter fra det nye byggeri.

Landskab og planforhold

- 8) Staldene skal opføres i samme niveau som den vestligste af de eksisterende stalde.
- 9) Staldene skal placeres som det fremgår af ansøgningskema 209215, version 4, og som vist i bilag 2.
- 10) Byggeriet må ikke opføres i blanke eller reflekterende materialer.
- 11) Der skal etableres et sammenhængende levende hegn bestående af minimum 3 rækker træer og buske nord og syd for det ansøgte byggeri.
- 12) Beplantningen skal vedligeholdes, hvilket betyder, at der skal genplantes, hvis planter går ud, og at der skal renholdes for ukrudt omkring planterne i et omfang, så træernes og buskenes vækst ikke hæmmes.



- 13) Det eksisterende læhegn umiddelbar nord for anlægget skal til enhver tid opretholdes og vedligeholdes. Beplantningen skal som minimum bestå af 3 rækker træer. Eksisterende beplantning er vist på bilag 3
- 14) Det eksisterende læhegn mellem matriklerne 6n og 20a skal til enhver tid opretholdes og vedligeholdes. Beplantningen skal som minimum bestå af 1 række træer. Ny og eksisterende beplantning er vist på bilag 3

Husdyrbrugets anvendelse af BAT

Drift af varmeveksler

- 15) Der skal anvendes varmeveksler i de staldsystemer, hvor denne miljøteknologi er angivet (jævnfør vilkår 23).
- 16) Varmeveksleren skal køre 8760 timer pr. år
- 17) Kapacitetskrav:
 - Mindst $0.6 \text{ m}^3 \text{ h}^{-1}$ kylling⁻¹ og mindst $0.3 \text{ m}^3 \text{ t}^{-1}$ per kg kylling ved maksimal belægning.Den samlede kapacitet af recirkulerende ventilatorer skal være:
 - Mindst $1,3 \text{ m}^3 \text{ h}^{-1}$ kylling⁻¹ og mindst $0,65 \text{ m}^3 \text{ h}^{-1}$ per kylling
- 18) Miljøstyrelsens godkendelsesvilkår for varmevekslere erstatter vilkår 17 når de foreligger.

Management og egenkontrol

- 19) Følgende egenkontrollodata skal opbevares på virksomheden i mindst 5 år og skal være tilgængelig for tilsynsmyndigheden:
 - a) Årlige opgørelser af el-, olie og vandforbrug.
 - b) Affald
 - Dokumentation for at farligt affald er bortskaffet miljømæssigt forsvarligt.
 - Såfremt tilsynsmyndigheden anmoder herom, skal virksomheden registrere og dokumentere bortskaffelse af øvrigt affald.
 - c) Sikring af jord og grundvand
 - Dato for og resultat af inspektioner samt eventuelt foretagne udbedringer af befæstede eller impermeable belægninger, gulve eller sumpe.
 - d) Varmeveksler
 - Logbog, servicefaktura, der dokumenterer, at varmeveksleren er i drift og vedligeholdes, skal opbevares på husdyrbruget i mindst fem år og forevises på tilsynsmyndighedens forlangende.



- Varmeveksleren skal vedligeholdes i overensstemmelse med producentens vejledning. Vejledningen skal opbevares på husdyrbruget.
- Enhver form for driftsstop skal noteres i logbog med angivelse af årsag og varighed.
- Tilsynsmyndigheden skal underrettes ved driftsstop, der har en varighed af mere end 1 uge.

Energiforbrug

- 20) Ved nyanskaffelser af driftsanlæg og -maskiner skal der, i det omfang det ligger inden for en rimelig økonomisk ramme, anvendes den bedst tilgængelige teknologi.
- 21) Tilsynsmyndigheden kan, på baggrund af tilsyn med Vilkår 19, pkt. a, kræve, at der foretages et energieftersyn af et energiselskab eller -konsulent, som udarbejder en rapport der indeholder resultater og konkrete energibesparende forslag. Rapportens resultater skal indgå i den fremadrettede drift, i forbindelse med udskiftning af materiel. Rapporten skal kunne fremvises tilsynsmyndigheden på forlangende.

Vandforbrug

- 22) Drikkevandssystemet skal vedligeholdes så vandspild minimeres.

Husdyrbrugets anlæg

Indretning og drift

- 23) Husdyrbruget tillades / godkendes til et maksimalt produktionsareal med dyretyper, staldsystemer, opbevaringsanlæg og teknologi som anført i nedenstående tabel:

Stalde og produktioner				
Stald (navn/nr.)	Dyr	Staldsystem	Effekt af teknologi (reduktion i NH ₃ %)	Produktionsareal (m ²)
Stald 3 ny	Kyllinger, konventionelle slagtekyllinger		30	2.156
Stald 1 eksisterende	Kyllinger, konventionelle slagtekyllinger		30	1.400
Stald 2 eksisterende	Kyllinger, konventionelle slagtekyllinger		30	1.400
Stald 4 ny	Kyllinger, konventionelle slagtekyllinger		0	2.156
Samlet areal				7.112

Opbevaringsanlæg				
Nr.	Anlæg	Teknologi	Effekt af teknologi (Reduktion i %)	Produktionsareal (m ²)
Samlet areal				0



Gener

Lugt

- 24) Driften må ikke give anledning til væsentlige lugtgener uden for ejendommens areal. Kommunen har mulighed for på et senere tidspunkt at påbyde lugtreducerende tiltag. Denne mulighed kan tages i anvendelse, hvis kommunen vurderer, at der forekommer lugtgener, der er væsentligt større end de, der lå til grund for vurderingerne i denne miljøgodkendelse.

Støj

- 25) Virksomhedens samlede støjbidrag, angivet som det ækvivalente, korrigerede støjniveau i dB(A) i punkter 1,5 m over terræn, målt eller beregnet ved nærmeste beboelses opholdsareal, må ikke overskride følgende grænseværdier:

Dag	Tidsinterval	Grænseværdi dB(A)	Midlingstid
Hverdage	07.00 - 18.00	55	8 timer
Lørdag	07.00 - 14.00	55	7 timer
Lørdag	14.00 - 18.00	45	4 timer
Søn- og helligdage	07.00 - 18.00	45	8 timer
Aften	18.00 - 22.00	45	1 time
Nat	22.00 - 07.00	40	½ time

Støjbelastningen er det ækvivalente, korrigerede støjniveau i dB(A) målt eller beregnet i punkter 1,5 m over terræn. Midlingstiden er det mest støjbelastede tidsrum i perioden. Støjens maksimalværdi må om natten ikke overstige 55 dB(A) ved boliger.

Støjvilkårene for landbrugsdrift omfatter al støj fra virksomheden, dvs. også støj fra andet end faste, tekniske installationer. Vilkår om støj skal derfor gælde al støj fra landbrugsdrift, men kun støjen fra landbrugsdriften på ejendommens bygningsparcel, dvs. ikke støj fra f.eks. markdriften.

- 26) For lavfrekvent støj og infralyd gælder, at driften af virksomheden ikke må medføre, at det A-vægtede lydtrykniveau (10-160 Hz), LpA,LF og det G-vægtede infralydniveau, LpG overstiger følgende grænseværdier:

Infralyd (LpG) i dB	Anvendelse	Tidsinterval	Lavfrekvent støj (LpA,LF) i dB
85	Boliger, herunder børneinstitutioner og lignende	07.00-18.00	25
85	Boliger, herunder børneinstitutioner og lignende	18.00-07.00	20
85	Kontorer, undervisningslokaler og andre støjfølsomme rum	Hele døgnet	30



90	Øvrige rum i virksomheder	Hele døgnet	35
----	---------------------------	-------------	----

Grænse for lavfrekvent støj og infralyd [dB re 20 µPa], målt indendørs. Støjgrænserne gælder for ækvivalentniveauet over et tidsrum på 10 minutter, hvor støjen er kraftigst.

- 27) Virksomheden skal, hvis tilsynsmyndigheden forlanger det, lade foretage støj- og lydmålinger/-beregninger eller vibrationsmålinger til dokumentation for, at det ovenstående vilkår er overholdt.
- A. Tilsynsmyndigheden kan højst forlange målinger eller beregninger 1 gang årligt, hvis den undersøgte grænseværdi er overholdt.
 - B. Dokumentation for at grænseværdien er overholdt skal udføres, når virksomhedens emission af støj, lyd eller vibration er maksimal under normale driftsforhold.
 - C. Dokumentationen kan være beregninger udført efter den nordiske beregningsmetode for ekstern støj fra virksomheder, som er beskrevet i Miljøstyrelsens vejledning nr. 5/1993.
 - D. Dokumentationen kan være ved måling. Målingerne skal udføres som beskrevet i Miljøstyrelsens vejledning nr. 5/1984 og nr. 6/1984, og ubestemtheden må ikke overstige 3 dB(A). For lavfrekvent støj, infralyd og vibrationer skal målingerne udføres i overensstemmelse med anvisningerne i "Orientering fra Miljøstyrelsen: Lavfrekvent støj, infralyd og vibrationer i det eksterne miljø" nr. 9 fra 1997.
 - E. Beregningerne eller målingerne skal udføres af et laboratorium, der er akkrediteret af DANAK eller godkendt af Miljøstyrelsen til "Miljømålinger - ekstern støj".
 - F. De akkrediterede beregninger eller målinger kan efter forudgående aftale med kommunen udføres som orienterende beregninger eller målinger.
 - G. Omkostninger af målingerne eller beregningerne betales af virksomheden.
- Et eksemplar af rapporten med dokumentationen for måle- eller beregningsresultaterne skal sendes til tilsynsmyndigheden så snart rapporten foreligger eller senest 2 uger efter virksomheden har modtaget rapporten.

Lys

- 28) Udendørs belysning skal være forsynet med bevægelsessensor, der sikrer at lyset kun er tændt i op til en halv time ad gangen, med mindre der er nødvendig aktivitet på anlægget.

Skadedyr

- 29) Der skal udføres en effektiv flue- og skadedyrsbekæmpelse i overensstemmelse med gældende retningslinjer fra Aarhus Universitet, Institut for Agro-økologi.



Forurening

Driftsforstyrrelser og uheld

- 30) Bedriften skal indrettes og drives, så spild og andet ukontrolleret udslip af forurenende stoffer forhindres eller forebygges, og sådan at skadernes omfang begrænses, hvis der alligevel sker uheld. Ved uheld, der afstedkommer risiko for forurening af miljøet, skal beredskabet straks kontaktes via tlf. 112.
- 31) Der skal altid foreligge en opdateret beredskabsplan på husdyrbruget, som fortæller, hvornår og hvordan der skal reageres ved uheld. Beredskabsplanen skal kontrolleres/revideres mindst 1 gang om året, samt såfremt det viser sig nødvendigt. I tilfælde af uheld skal disse noteres særskilt i en logbog. Beredskabsplanen skal kunne forevises ved tilsyn.
- 32) Beredskabsplanens indhold skal være tilgængelig og kendt af gårdens ansatte og øvrige som arbejder på ejendommen og udleveres til indsatsleder og miljømyndighed i forbindelse med uheld, forureninger, brand og lignende.

Vaskeplads og spildevand

- 33) Al vask af maskiner og redskaber skal foregå på en støbt plads med fast bund, der er uigennemtrængelig for fugt, hvor bortledning af spildevandet sker til en opsamlingsbeholder.

Affald og miljøfarlige stoffer

- 34) Arealerne omkring bygninger og tilkørselsveje skal holdes ryddelige og frie for affald. Evt. spild på offentlige veje i forbindelse med landbrugsmæssig drift (jord m.v.) fjernes hurtigst muligt.
- 35) Alt opsamlet spild af brændstof, olie og kemikalier, inkl. opslugningsmateriale, skal opbevares og bortskaffes som farligt affald.
- 36) I nærheden af diverse opbevaringsfaciliteter til kemiske produkter skal der forefindes et opslugningsmateriale (eks. kattegrus) til opsamling af evt. spild.

Beskyttelse af jord, grundvand og overfladevand

- 37) Der må ikke anvendes, fremstilles eller frigives farlige stoffer i forbindelse med husdyrproduktionen.
Ved farlige stoffer forstås stoffer og blandinger som defineret i artikel 3 i Europa-Parlamentets og Rådets forordning (EF) nr. 1272/2008 om klassificering, mærkning og emballering af stoffer og blandinger.
- 38) Farligt affald skal opbevares i egnede beholdere, der er mærket, så det tydeligt fremgår, hvad beholderen indeholder. Farligt affald skal opbevares under tag og beskyttet mod vejrlig enten på en oplagsplads med impermeabel belægning uden afløb eller i egnede tætte opsamlingskar. Oplagspladsen skal være indrettet således, at spild af farligt affald kan holdes inden for et afgrænset område og uden mulighed for afløb til jord, overfladevand eller kloak. Oplagspladser og opsamlingskar skal kunne rumme indholdet af den største opbevaringsenhed i området.



39) Akkumulatorer og batterier skal opbevares i beholdere eller containere, der enten er placeret indendørs eller under halvtag, eller som er lukket med låg. Beholderne og containere skal være tætte og modstandsdygtige over for de væsker, der er anvendt i batterierne eller akkumulatorerne.

40) Overjordiske tanke med fyringsolie og motorbrændstof skal sikres mod påkørsel. Påfyldningsstudse til påfyldning af over- eller underjordiske tanke samt aftapningsanordninger/-pistoler til påfyldning af køretøjer og materiel skal være placeret inden for konturen af en impermeabel belægning (evt. beton) indrettet med fald mod afløb, hvorfra der sker kontrolleret afledning. Alternativt skal spild fra påfyldning eller aftapning kunne opsamles i tætte sumpe eller opsamlingskar, der holdes overdækkede, således at de er beskyttet mod vejrlig.

Ved en impermeabel belægning forstås et befæstet areal, der er uigennemtrængeligt for de forurenende stoffer, som findes i det affald eller de stoffer, der håndteres på arealet.

Ved kontrolleret afledning menes afledning til opsamlingsbeholder.

Særregler for IE-husdyrbrug

Miljøledelse

Bekendtgørelse nr. 1467 af 6. december 2018 § 43 indebærer et generelt krav for IE husdyrbrug om et miljøledelsessystem.

IE-husdyrbrug skal have et miljøledelsessystem, der opfylder betingelserne i stk. 2.

Stk. 2. Den, der er ansvarlig for driften af husdyrbruget, skal gennemføre og overholde et miljøledelsessystem, herunder

- 1) formulere en miljøpolitik med afsæt i husdyrbrugets miljøforhold,*
- 2) fastsætte miljømål,*
- 3) udarbejde handlingsplan for det eller de fastsatte miljømål,*
- 4) minimum 1 gang årligt evaluere miljøarbejdet og om nødvendigt foretage justeringer af mål og handlingsplaner og*
- 5) minimum 1 gang årligt gennemgå miljøledelsessystemet.*

Stk. 3. IE-husdyrbruget skal kunne dokumentere, at der gennemføres og overholdes et miljøledelsessystem i overensstemmelse med de krav, der er nævnt i stk. 2, nr. 1-5, f.eks. digitalt eller i form af dokumenter. Dokumentation skal opbevares i 5 år og kunne forevises på forlangende i forbindelse med tilsyn.

Stk. 4. Kravet om et miljøledelsessystem skal opfyldes fra det tidspunkt, hvor IE-husdyrbruget får en godkendelse efter § 16 a, stk. 2, i husdyrbrugloven. Kravet skal for andre IE-husdyrbrug være opfyldt den 21. februar 2021.

Ophør

Bekendtgørelse nr. 1467 af 6. december 2018 § 46 indebærer et generelt krav for IE husdyrbrug om en vurdering efter § 38k, stk. 1 i Jordforureningsloven ved IE- brugets ophør.

Ved ophør af aktiviteter på IE-husdyrbrug finder kapitel 4 b i lov om forurennet jord anvendelse.

Stk. 2. Ved ophør forstås

- 1) ophør af alle aktiviteter på IE-husdyrbruget,*



2) når et IE-husdyrbrug har meddelt kommunalbestyrelsen, at kapaciteten eller udnyttelsen af kapaciteten permanent nedsættes til under stipladsgrænserne i § 16 a, stk. 2, i husdyrbrugloven, eller stipladsgrænserne i § 12, stk. 1, nr. 1-3, i lov om miljøgodkendelse m.v. af husdyrbrug,

3) situationer omfattet af § 59 a, stk. 2, i husdyrbrugloven, når godkendelsen er bortfaldet helt eller for den del, der ligger over stipladsgrænserne i § 16 a, stk. 2, i husdyrbrugloven, eller

4) situationer omfattet af § 49, stk. 2, når godkendelsen er bortfaldet helt eller for den del, der ligger over stipladsgrænserne i § 12, stk. 1, nr. 1-3, i lov om miljøgodkendelse m.v. af husdyrbrug.

Stk. 3. IE-husdyrbrug skal senest 4 uger efter driftsophør anmelde dette til kommunalbestyrelsen med et oplæg til vurdering efter § 38 k, stk. 1, i lov om forurenet jord. Vurderingen skal indeholde en risikovurdering med hensyn til menneskers sundhed og miljøet. Viser risikovurderingen, at det ikke kan afvises, at forureningen udgør en væsentlig risiko for menneskers sundhed eller miljøet, skal vurderingen tillige indeholde et oplæg til foranstaltninger, der sikrer, at forureningen ikke udgør en sådan risiko.



5 Begrundelse for vilkår

Miljøgodkendelsen er givet på en række vilkår, der samlet har til formål at sikre, at husdyrbruget bliver drevet på en hensigtsmæssig måde og med en minimal risiko for at skade miljøet utilsigtet. Begrundelse for vilkårene er beskrevet herunder.

Generelle vilkår

Vilkår er stillet for at sikre, at ansøger er opmærksom på vilkårenes gyldighed, og for at imødegå, at der skal opstå tvivl om ansvarsfordelingen, særligt i tilfælde hvor husdyrproduktionen på en ejendom forestås af en anden end ejendommens ejer. Vilkårene er desuden relevant i de tilfælde, hvor den daglige drift og tilstedeværelse på husdyrbruget er uddelegeret til en driftsleder. Godkendelsen er meddelt på baggrund af Husdyrbrugloven. Vilkår om indhentning af nødvendige tilladelser efter anden lovgivning skal sikre at det sker. Det er desuden vigtigt, at Thisted Kommune altid orienteres rettidigt om ejerskifte eller ændringer i ansvarshavende for driften for at sikre en god dialog mellem landmanden og kommunen.

Husdyrbrugets ophør

Der er stillet to vilkår for at sikre, at husdyrbruget efter sit ophør ikke vil give anledning til skade på miljøet, og for at pålægge driftsherren en dialog med tilsynsmyndigheden om, hvordan anlægget bedst muligt sikres/anvendes efterfølgende.

Generelle afstandskrav

Der er ikke sikker viden om placeringen af eksisterende dræn, derfor stilles der vilkår om at evt. dræn indenfor en afstand af 15 m fra det ansøgte byggeri skal omlægges eller afbrydes.

Landskab og planforhold

Planforhold

Der er stillet vilkår for at sikre, at byggeriet bliver opført, som det fremgår af ansøgningen. Der er desuden stillet vilkår for at sikre, at byggeriet placeres, som angivet i ansøgningen, da placeringen har indflydelse på ammoniak- og lugtemission samt ammoniakdeposition til omgivelserne. Læbælter formindsker overgangen mellem byggeriet og det omkringliggende landskab, og vil endvidere afskærme for indsynet til husdyrbruget. Såfremt der læsses kyllinger om natten vil læhegnene modvirke eventuelle lysgener for forbipasserende.

Husdyrbrugets anvendelse af BAT

For at sikre, at husdyrbruget udvikler sig i takt med de stigende krav til ressourcebevidsthed og miljøforhold, er det væsentligt at foretage en vurdering af anvendelsen af ressourcer og emission af forurenende stoffer fra produktionen.

Et af husdyrbruglovens hovedformål er, at det særligt skal tilsigtes at fremme anvendelsen af den bedst tilgængelige teknik (BAT), herunder renere teknologi således, at ressourceforbruget og tabene af



forurenende stoffer til omgivelserne bliver mindst mulig. BAT er således et bredt begreb, der for husdyrbrug omfatter alle anvendte teknikker og miljøteknologier til nedbringelse af forurening.

Hvorvidt virksomheden lever op til kravet om anvendelse af BAT beror på en helhedsvurdering under hensyntagen til proportionalitetsprincippet. Der skal således være en miljøeffekt af investeringen, der står i forhold til omkostningerne, for at anvendelsen af den miljøforbedrende teknik kan defineres som værende BAT, ligesom der skal tages hensyn til teknikernes tekniske og praktiske egnethed som virkemiddel til nedbringelse af forurening. Endelig skal der ved vurderingen af, hvad der i det konkrete tilfælde er BAT, tages hensyn til sektorens økonomiske muligheder.

For at sikre at husdyrbrugets ammoniakemission ikke overskrider det i ansøgningen beregnede niveau har Thisted Kommune stillet vilkår 23 til det maximale produktionsareal. Vilkår 15-18 skal sikre at varmeveksleren opnår en ammoniakreducerende effekt på 30 %. Vilkårene 19-22 er stillet for at fastholde BAT på øvrige områder.

Husdyrbrugets anlæg

Indretning og drift

Vilkåret er stillet for at fastholde ansøger på de produktionsarealer og øvrige oplysninger, der ligger til grund for Kommunens miljøgodkendelse.

Gener

Lugt

Husdyrgodkendelse.dk har lavet en beregning af lugten efter henholdsvis den nye lugtvejledning og FMK-vejledningen. Geneafstanden fastsættes i hvert enkelt tilfælde på baggrund af den længste geneafstand beregnet efter de to vejledninger. Ansøger har eftervist at beskyttelsesniveauet for lugt er overholdt.

Der stilles vilkår om at driften ikke må give anledning til væsentlige lugtgener, samt at kommunen har mulighed for på et senere tidspunkt at påbyde lugtreducerende tiltag, hvis kommunen vurderer, at der forekommer lugtgener, der er væsentligt større end de, der ligger til grund for ovennævnte vurdering.

Støj

For fremadrettet at sikre de nærmeste nabobeboelser mod væsentlige støjgener, stilles der vilkår til det maksimale bidrag til den samlede støjbelastning samt til lavfrekvent støj og infralyd.

Lys

For at sikre de nærmeste nabobeboelser og oplevelsen af en uforstyrret nattehimmel mod væsentlige lysgener, stilles der vilkår til belysning i og omkring anlægget.

Skadedyr

For også i fremtiden at kunne sikre naboer, vil der blive stillet vilkår om fortsat at bekæmpe fluer i overensstemmelse med retningslinjerne fra Aarhus Universitet, Institut for Agroøkologi.



Forurening

Driftsforstyrrelser og uheld

Der stilles vilkår om at alarmcentralen skal alarmeres, hvis der sker et uheld. Der stilles desuden vilkår om at beredskabsplanen skal være opdateret, være tilgængelig og kendt af de ansatte.

Vilkårene er stillet for at sikre, at de ansatte på husdyrbruget kan reagere hensigtsmæssigt på en situation, hvor der kan ske skade på miljøet.

Vaskeplads og spildevand

Ved vask af maskiner og redskaber kan der opstå jord- og/eller grundvandsforurening med blandt andet olie og sprøjtemidler, hvis vasken foregår på bar jord eller grus eller udledes til bar jord, grusbelagte arealer, vandløb, dræn eller søer. Der stilles derfor vilkår til, at al vask af maskiner og redskaber skal foregå på en støbt plads med en fast bund, der er uigennemtrængelig for fugt, og hvor bortledning af spildevandet sker til en opsamlings- eller gyllebeholder.

Affald

Ansøger skal til enhver tid efterleve reglerne i bekendtgørelse om opbevaring af døde dyr (jævnfør Bekendtgørelse om opbevaring af døde dyr nr. 558 af 1. juni 2011), samt håndtere og bortskaffe affald i overensstemmelse med kommunens regulativer. Der stilles vilkår til opbevaring af farligt affald, herunder kemikalier, for at sikre beskyttelsen af jord, grundvand og overfladevand. Det er BAT at registrere affaldsproduktionen og derved skaffe sig overblik over eventuelle indsatsområder, hvor affaldsproduktionen kan minimeres. Under egenkontrol stilles der vilkår til, at kvitteringer for leveret affald til henholdsvis miljøstation, genanvendelse og forbrænding skal gemmes i minimum 5 år, og fremvises på tilsynsmyndighedens forlangende.



6 Projektbeskrivelse og miljøkonsekvensrapport

Dette afsnit indeholder de oplysninger, ansøger og dennes konsulent har afgivet i forbindelse med ansøgningen. Kommunens samlede vurdering er baseret på disse oplysninger, samt ansøgningen på husdyrgodkendelse.dk og Kommunens eget kendskab til de lokale forhold. Alle oplysninger om ejendommen, virksomheden, ansøger, ejer og konsulent, fremgår af databladet forrest i godkendelsen.

Ikke-teknisk resumé

En udvidelse af produktionsarealet til kyllingeproduktion på Oddesundvej 220, 7752 Snedsted med to nye kyllingehuse ønskes godkendt efter stipladsmodellen (m2 modellen). Der ændres ikke på eksisterende bygningers udformning eller indretning, men der opføres to nye kyllingehuse umiddelbart vest for de eksisterende kyllingehuse. Produktionsarealet bliver efter udvidelsen på i alt 7.112 m². Der findes ingen gødningslagre på ejendommen.

Det samlede produktionsareal medfører en NH₃-N deponering på 0 kg NH₃-N/år i nærmest liggende kategori 1 og 2 natur, mens nærmest liggende kategori 3 natur påvirkes med en merdeposition på 0,1 kg NH₃-N/år. Øvrige ammoniakfølsomme natur påvirkes med mindre end 0,1 NH₃-N/år. Der er ikke øvrigt beskyttet §3 natur i relevant afstand af produktionsarealet. Da grænseværdierne for NH₃-N-udledning til ammoniakfølsom natur er overholdt jf. beregninger i Husdyrgodkendelse.dk, vurderes dette ikke som en uacceptabel påvirkning af beskyttet natur.

Særligt udpegede Bilag IV arter forventes ikke at have permanent levested i umiddelbar nærhed af produktionsanlægget pga. intensivt dyrkede arealer og menneskelig aktivitet og vurderes derfor ikke at påvirkes af produktionsanlægget.

Lugtgenafstande til nærmeste nabobeboelser og samlede bebyggelser er overholdt efter udvidelsen jf. beregninger i Husdyrgodkendelse.dk og produktionsanlægget vurderes derfor ikke at give anledning til uacceptable lugtgener i omgivelserne.

Ligeledes vurderes støv og støj ikke at forekomme i generende grad fra produktionsanlægget, da der er truffet foranstaltninger for at hindre dette.

Negativ påvirkning af menneskers og dyrs sundhed tilstræbes undgået gennem sundhedsstyring og medicinbehandling i henhold til gældende lovgivning og gennem forholdsregler for at undgå udslip af miljøskadelige stoffer fra produktionen. Når anlæggets endelige udformning foreligger, udarbejdes beredskabsplan.

Det omgivende miljø og klima beskyttes gennem anvendelse af teknologi i kyllingehusene, der anses som BAT. BAT kravet på ejendommen er overholdt med en margin på 367 kg NH₃-N/år. Der tages på de omkringliggende arealer under intensiv landbrugsdrift vare på landskabets særlige strukturer og kendetegn som f.eks. fortidsminder med relevans for Danmarks kulturarv. Ved evt. ophør af produktionen, rengøres staldene og bygningernes videre brug vurderes. En evt. nedtagning af bygninger udføres efter de på nedtagningstidspunktet gældende regler.

Alternative løsninger

Der er installeret Rokkedahl varmeveksler i de to eksisterende kyllingehuse og denne etableres også i det ene af de nye kyllingehuse, med henblik på at reducere anlæggets NH₃-N-udledning til omgivelserne. Rokkedahl varmeveksleren er eneste godkendte teknologi til ammoniakreduktion i kyllingehuse, så det er ikke relevant at overveje alternative løsninger.



0-Alternativet

Strukturudviklingen i dansk landbrug betyder, at der kontinuerligt bliver færre, men større landbrug. De enkelte landbrugsvirksomheder har derfor brug for, hvis de vil overleve, at udvikle mere effektive og miljøvenlige driftsformer.

Et 0-alternativ, dvs. at den ansøgte udvidelse ikke foretages, vil betyde, at der ikke sker den nødvendige udvikling med en løbende tilpasning af produktionsanlægget.

Ved at udvide det eksisterende husdyrbrug sikres en fremtidig moderne driftsform, hvor der anvendes nye miljøteknologier, der nedbringer miljøbelastningen pr. produceret enhed.

Miljøkonsekvenser

Beskrivelse af det ansøgte:

Der søges om miljøgodkendelse efter m2-systemet dels af eksisterende anlæg til produktion af slagtekyllinger samt en udvidelse af anlæggets med to nye kyllingehuse vest for de eksisterende bygninger. Samtidig nedlægges et utidssvarende mindre kyllingehus af ældre dato.

Produktionsanlægget er beliggende Oddesundvej 220, 7752 Snedsted. Anlægget består efter udvidelsen af fire kyllingehuse med et produktionsareal på i alt 7.112 m². Der findes ingen gødningslagre på ejendommen.

Anlægget ligger i åbent landskab i landzone præget af og udlagt til landbrugsproduktion med udkørsel direkte til offentligvej. Anlægget ligger indenfor kystnærhedszonen i område udpeget som værdifuldt landbrugsområde i kommuneplanen 2017-2029. Andre beskyttelseszoner eller -linjer i landskabet berøres ikke. Anlægget ligger tilbagetrukket fra Oddesundvej uden naboer i umiddelbar nærhed af anlægget eller udkørslen fra anlægget.

Nærmeste nabobeboelse omkring anlægget ligger mere end 300 m væk og generes derfor ikke ved ind- og udkørsel fra anlægget. Vejtransport til anlægget vil hovedsageligt foregå i dagtimerne indenfor normal arbejdstid og i lukkede køretøjer. Afstanden til nærmeste nabobeboelse uden landbrugspligt er Oddesundvej 175 beliggende 370 m mod syd, mens nærmeste beboelse der kan udløse samlet bebyggelse er Oddesundvej 228 er beliggende 639 m mod syd. Nærmeste byzone er Koldby beliggende ca. 1,5 km nordøst for anlægget.

Nærmeste beskyttede ammoniakfølsomme natur er en kategori 3 mose ca. 1 km mod nordvest.

Nærmeste kategori 1 natur i habitatområde er et habitatoverdrev ved Åbro ca. 2,5 km nordvest for anlægget. Da nye bygninger opføres umiddelbart vest for de eksisterende bygninger, ændres der ikke væsentligt på anlæggets landskabelige fremtoning og generelle påvirkning af de nære omgivelser.

Ansørgtes forventede virkning på miljøet:

Beregninger i Husdyrgodkendelse.dk viser at lugtgenegrænserne til nærmeste naboer, samlede bebyggelser og byzoner omkring af produktionsanlægget er overholdt efter udvidelsen. Den korrigerede geneafstand til den lugtmæssigt med belastede nabobeboelse uden landbrugspligt er Oddesundvej 175 syd for anlægget er 319,9 m og den vægtede gennemsnitsafstand 422,7 m, altså godt 100 m længere end den krævede afstand. Den vægtede gennemsnitsafstand til samlede bebyggelse er 696,4 m den korrigerede geneafstand er her overholdt med 0,4 m. Den vægtede gennemsnitsafstand til nærmeste byzone er 654,9 m højere end den korrigerede geneafstand. Da anlægget ligger forholdsvist langt fra naboer og bymæssig bebyggelse, og da beregnede lugtgenegrænser er overholdt, forventes det ikke at lugt giver gener i omgivelserne i forbindelse med miljøgodkendelse af det udvidede anlæg. Det vurderes derfor at omgivelserne ikke påvirkes i uacceptabel grad af lugtgener fra produktionsanlægget.



NH₃-N-udledningen til nærmeste beskyttede kategori 1 natur bliver 0,0 kg NH₃-N/ha/år og dermed mindre end de 0,2 kg NH₃-N/ha/år, der er den strammeste fastsatte grænseværdi for NH₃-N udledning til udpeget kategori 1 natur, selv hvis der er kumulation med to eller flere ejendomme i naturpunktet, jf. Bekendtgørelse om godkendelse og tilladelse m.v. af husdyrbrug BEK 1021 af 06/07 2018, §26.

Udledningen af NH₃-N til nærmest liggende kategori 2 natur bliver 0,1 kg NH₃-N/ha/år efter udvidelsen og bliver dermed mindre end 1 kg/ha/år, som er den fastsatte grænseværdi for NH₃-N-udledning til heder over 10 ha og overdrev over 2,5 ha, jf. Bekendtgørelse om godkendelse og tilladelse m.v. af husdyrbrug BEK 1021 af 06/07 2018, §27. Merdepositionen til nærmeste kategori 3 natur er kun 0,1 kg NH₃-N/ha/år, så påvirkningen af omkringliggende kategori 3 natur er stort set uændret og vurderes indenfor de acceptable rammer. Da grænseværdier for udledning af NH₃-N til beskyttet Ammoniakfølsom natur er overholdt vurderes NH₃-N-udledningen fra anlægget ikke at medføre væsentlige ændringer i tilstanden af omkringliggende ammoniakfølsom natur efter udvidelsen af produktionsarealet. Der findes anden IKKE ammoniakfølsom §3-beskyttet natur omkring ejendommen i form af søer, vandløb og eng, men afstanden hertil er mere end 100 meter og disse vurderes derfor ikke at påvirkes af ændringen i produktionsanlægget.

Særligt udpegede Bilag IV arter forventes ikke at have permanent levested i umiddelbar nærhed af produktionsanlægget pga. intensivt dyrkede arealer og menneskelig aktivitet og vurderes derfor ikke at påvirkes af produktionsanlægget.

Vandforbruget i anlægget er i stor udstrækning knyttet til drikkevandsforbrug til dyrene, hvilket ikke står til at ændre. Vandforbrug til vask af stald og vand- og elforbrug i anlægget i øvrigt vurderes at være begrænset i videst mulige udstrækning gennem vand- og elektricitetsbesparende tiltag.

Ressourceforbruget i øvrigt i form af brændsel til opvarmning og brændstof til traktorer og maskiner vurderes at være proportionalt med bedriftens og produktionens størrelse.

Ved intern transport kan der i tørre perioder opstå støvgener, men da der ikke findes naboer indenfor relevant afstand til produktionsanlægget, skønnes denne kørsel ikke at give anledning til gener udenfor anlægget. Der tilstræbes hensynsfuld kørsel ved ind og udkørsel fra ejendommen, så det vurderes ikke at genere omgivelserne med støv eller støj. Derudover reguleres transport ad offentlig vej af færdselslovens bestemmelser.

Foder opbevares i lukkede siloer eller foderlade, så heller ikke herfra vurderes støvgener at kunne genere omgivelserne udenfor produktionsanlægget.

Lysgener hos naboer vurderes ikke at forekomme, da der er relativt langt til naboer og da anlægget ikke er fuldt oplyst i nattetimerne. Udendørsbelysning er derudover alene er tændt ved behov ved færdsel omkring produktionsanlægget i mørke perioder.

Støj håndteres ved så vidt muligt at isolere støjende maskineri i maskinrum og vedligeholde teknisk udstyr og støjende arbejde søges udført i dagtimerne så vidt muligt. Der forventes derfor ikke urimelige støjgener i omgivelserne omkring anlægget, hvilket yderligere sikres ved den relativt store afstand til naboer.

Olie og kemikalier opbevares og håndteres i henhold til gældende forskrifter og der forventes derfor ikke miljømæssige konsekvenser af opbevaringen af disse i anlægget. Affald, medicinrester og døde dyr håndteres efter gældende forskrifter og afleveres/afhentes jf. gældende regler og ordninger, hvilket sikrer mod uønskede miljøpåvirkninger. Hvor der opstår uheld med risiko for udslip af miljøskadelige stoffer, kontaktes kommunens miljøberedskab. Hvor der er overhængende fare alarmeres alarmcentralen på telefon 112.

Der udarbejdes detaljeret beredskabsplan for produktionsanlægget til håndtering af større uheld og bedriften har et miljøledelsessystem, som implementeres blandt såvel ejer som ansatte. Så det vurderes, at der er det nødvendige beredskab på ejendommen til at håndtere eventuelle miljøuheld.



Foranstaltninger for at begrænse det ansøgtes virkning på miljøet:

Ud over at der udarbejdes beredskabsplan til håndtering af større utilsigtede hændelser og at der implementeres et miljøledelsessystem på bedriften, er en række tiltag iværksat omkring anlæggets drift, med henblik på at minimere produktionens påvirkning af det omkringliggende miljø og omgivelser.

Følgende managementmæssige forholdsregler er taget på husdyrbruget: Der føres regnskab med vand- og energiforbrug via årlige opgørelser fra leverandører, der udarbejdes gødningsregnskab og redegøres for udbringning af handels- og husdyrgødning, planer for håndtering af uheld og ulykker er beskrevet i husdyrbrugets "Beredskabsplan", området omkring ejendommen holdes ryddeligt og rent, området omkring siloer og foderanlæg rengøres jævnligt, for at undgå uhygiejniske forhold og udbringning af gødning foregår primært i dagtimerne og ikke på søn- og helligdage.

Følgende fodringsmæssige forholdsregler er taget på husdyrbruget: Foder optimeres i overensstemmelse med nyeste viden om optimeret næringsstofindhold, fosforindholdet i foderet reduceres ved brug af fytase i foderet og anerkendte regler for smittebeskyttelse og sundhedsstyring følges.

Følgende forholdsregler er taget for vandforbruget på husdyrbruget: Vandinstallationerne kontrolleres dagligt, småreparationer udføres med det samme eller der tilkaldes service, vandsystemet er et lukket system, der gør det muligt konstant at holde et lavt vandtryk og ved vask af stalde anvendes iblødsætning.

Følgende forholdsregler er taget for energiforbruget på husdyrbruget: I kyllingeproduktionen og markdriften er der indført energibesparende teknologier, kornblæser (el) og brændsel til nedtørring anvendes kun i nødvendigt omfang, ventilationsanlæg i kyllingehusene er tilpasset produktionen, ventilationsanlæg er tilkoblet alarmanlæg, der viderestiller til driftsansvarlige, uhensigtsmæssig drift korrigeres umiddelbart og ventilationskanaler rengøres efter behov, som minimum ved holdskifte.

Følgende forholdsregler er taget for gødningsopbevaring og -udbringning på husdyrbruget: Udbringningen af gødning foregår i overensstemmelse med Husdyrgødningsbekendtgørelsen, udbringning planlægges så der tages hensyn til naboer, udbringning afpasses afgrødernes behov og udbringning undgås på vandmættede marker og skrånende marker med hældning mod vandløb.

Følgende tiltag planlægges ved husdyrbrugets eventuelle ophør: Stalde og opbevaringsanlæg tømmes og rengøres, husdyrgødningen bortskaffes efter gældende regler, fortanke rengøres og sløjfes, foderbeholdere og -anlæg tømmes og restkemikalier, olieaffald, medicinaffald mv. bortskaffes efter gældende regler.



Projektbeskrivelse

Indretning og drift af anlæg

Anlægget består efter udvidelsen af fire kyllingehuse med et produktionsareal på i alt 7.112 m². Der findes ingen gødningslagre på ejendommen.

En ældre stald (Lille stald) nedlægges og der opføres to nye kyllingehuse (Stald 3 og 4) hver med et produktionsareal på 2.156 m² vest for de eksisterende kyllingehuse.

Placering af nye og eksisterende kyllingehuse fremgår af bilag 2.

Der findes ingen opbevaringslagre til husdyrgødning på husdyrbruget. Gødningen afsættes enten direkte til biogasanlæg eller opbevares i markstak. Det sikres, at de generelle bestemmelser for håndtering af husdyrgødning i Husdyrgødningsbekendtgørelsen (BEK 1011 af 22/06/2018) overholdes på ejendommen.

Fordelingen af produktionsarealer er som følger:

Stalde og produktioner						
Staldnavn	Staldstørrelse (m ²)	Ventilation	Kildehøjde	Produktion	Antal måneder udegående	Produktionsareal (m ²)
Ansøgt drift						
Stald 3 ny	2198	Mekanisk ventilation	6 m	(#134918) Kyllinger, konventionelle slagtekyllinger	0	2156
Stald 1 eksisterende	1500	Mekanisk ventilation	6 m	(#134924) Kyllinger, konventionelle slagtekyllinger	0	1400
Stald 2 eksisterende	1500	Mekanisk ventilation	6 m	(#134928) Kyllinger, konventionelle slagtekyllinger	0	1400
Stald 4 ny	2197	Mekanisk ventilation	6 m	(#134930) Kyllinger, konventionelle slagtekyllinger	0	2156
Sum						7112
Nudrift						
Lille stald	840	Mekanisk ventilation	6 m	(#134921) Kyllinger, konventionelle slagtekyllinger	0	800
Stald 1 eksisterende	1500	Mekanisk ventilation	6 m	(#134925) Kyllinger, konventionelle slagtekyllinger	0	1400
Stald 2 eksisterende	1500	Mekanisk ventilation	6 m	(#134929) Kyllinger, konventionelle slagtekyllinger	0	1400
Sum						3600
8 års drift						
Lille stald	840	Mekanisk ventilation	6 m	(#137643) Kyllinger, konventionelle slagtekyllinger	0	800
Stald 1 eksisterende	1500	Mekanisk ventilation	6 m	(#137641) Kyllinger, konventionelle slagtekyllinger	0	1400
Stald 2 eksisterende	1500	Mekanisk ventilation	6 m	(#137642) Kyllinger, konventionelle slagtekyllinger	0	1400
Sum						3600

Produktioner med miljøteknologi

Produktion	Beskrivelse af miljøteknologi	Driftstimer pr. år	NH ₃ -N effekt (%)	Lugteffekt (%)
Ansøgt drift				
(#134918) Kyllinger, konventionelle slagtekyllinger	Varmeveksler	8760	30	
(#134924) Kyllinger, konventionelle slagtekyllinger	Varmeveksler	8760	30	
(#134928) Kyllinger, konventionelle slagtekyllinger	Varmeveksler	8760	30	
Nudrift - Ingen data				
8 års drift - Ingen data				



Arealer af opbevaringslagre til husdyrgødning:

Denne ansøgning indeholder ingen lagre.

Biaktiviteter

Der er ingen biaktiviteter på husdyrbruget.

Byggetider

Start 2019

Slut 2021

Anlægsarbejder, bygningsændringer

Der bygges to nye stalde som bliver cirka 8,5 meter høje i kip, cirka 29,3 meter brede og 75 m lange, i alt 4312 m².

Stalden opføres i lyse sandwichelementer med ståltag i farver, der passer til den øvrige bygningsmasse og med en taghældning på 15 grader.

Der foretages terrænændring, så de nye kyllingehuse kommer i niveau med det vestligste af de eksisterende kyllingehuse. Der etableres beplantning nord og syd for de nye bygninger og eksisterende beplantning vedligeholdes.

Oversigtskort over nye og eksisterende læhegn ses i bilag 3

Forhold til andre husdyrbrug

Husdyrbruget drives CVR sammen med andre husdyrbrug, men produktionen foregår ikke fordelt på flere teknisk og forureningsmæssigt forbundne bedrifter.

Beliggenhed og omgivelser

Anlægget er beliggende ca. 700 m nord for Villerslev og ca. 2 km syd for Koldby. Anlæggets lokalisering og bygningers placering i landskabet fremgår af bilag 1.

Anlægget ligger i åbent landskab præget af, og udlagt til, landbrugsdrift. Anlægget ligger indenfor kystnærhedszonen i område udpeget som værdifuldt landbrugsområde i kommuneplanen 2017-2029. Der opføres to nye kyllingehuse i forbindelse med de eksisterende kyllingehuse. Udvidelsen af produktionsanlægget vurderes derfor ikke at have negativ indvirkning på beskyttede naturtyper, beskyttede landskaber, beskyttelseszoner og -linjer i landskabet og fredede fortidsminder og diger i omgivelserne.

Generelle afstandskrav

Afstande § 6:

Område	Afstand (m)	Beskrivelse	Afstandskrav (m)
Eksisterende eller ifølge kommuneplanens fremtidige byzone eller sommerhusområde.	1.585	Koldby NØ	50



Område i landzone, der i lokalplan er udlagt til boligformål, blandet bolig og erhvervsformål eller med henblik på beboelse, institutioner, rekreative formål og lignende.	850	Nr. 78 Sydthy Produktionssskole	50
Samlet bebyggelse	639	Oddesundvej 228	-
Nabobeboelse	294	Oddesundvej 218 NØ	50
Nabobeboelse	308	Iruplundvej 13A NV	50

Afstande § 8:

Nærmeste...	Afstand (m)	Beskrivelse	Afstandskrav (m)
Enkelt vandindvindingsanlæg.	816	DGU. 36.24	25
Enkelt vandindvindingsanlæg.	1.033	DGU. 36.835	25
Enkelt vandindvindingsanlæg.	849	DGU. 36.27	25
Fælles vandindvindingsanlæg.	953	DGU. 36.582	50
Vandløb/grøft	571/66	S/V	15
Dræn	?*		15
Sø	180	NV	15
Privat fælles vej/ offentlig vej	200	Oddesundvej Ø	15
Levnedsmiddelvirksomhed	>500	-	25
Beboelse på samme ejendom	72	Stuehus	15
Naboskel	66	Irplundvej 13A Matr. 6n Villerslev By, Villerslev	30





*Ifølge Hedeselskabets drænkort kan arealet være drænet, hvor de nye stalde ønskes placeret. Såfremt der træffes dræn under anlægsarbejdet, afbrydes og eller omlægges disse, så der ikke er dræn inden for 15 meter fra det nye byggeri.

Afstande til nærmeste § 7 ammoniakfølsomme naturområder er følgende:

Naturkategori	Afstand (m)	Beskrivelse	Afstandskrav (m)
Kategori 1-natur	2.762	Habitatoverdrev NV Åbro	10
Kategori 2-natur	1.248	Overdrev S	10
Kategori 3-natur	1.082	Mose NV	-
Kategori 3-natur	660	Pot. Skov NV	-

Landskabs- og planmæssige forhold

Særlige landskabelige hensyn og planmæssige forhold

I landskabsanalysen udarbejdet i forbindelse kommuneplan 2017-2029 er ejendommen beliggende længst mod syd i område nr. 12 Snedsted Agerlandskab.

Området er overvejende intensivt opdyrket og der er langt mellem natur- og halvkulturarealerne. Væsentligste forekomst af natur- og halvkulturarealer findes langs den nedre del af Hørsted Å.

Området er beplantet som gængse landbrugslandskaber med levende hegn og bevoksede diger af løvtræarter og lægivende beplantning ved bebyggelserne.

Området rummer mange vindmøller, herunder store vindmøller i grupper, særligt i den centrale og sydlige del af området.

Anlægget er placeret inden for følgende områder og zoner:

(Kommuneplan 2017-2029)	Ja	Nej
Bevaringsværdige landskaber		x
Uforstyrrede landskaber (Stille- og mørkeområde)		x
Større sammenhængende landskaber		x
Værdifulde Geologiske områder		x
Kystnærhedszonen	x	
Værdifulde kulturarvsområder		x
Værdifulde landbrugsområder og store husdyrbrug	x	
Økologiske forbindelser		x
Potentielle økologiske forbindelser		x
Naturbeskyttelsesområder		x
Potentielle naturbeskyttelsesområder		x
Natura2000		x
Lavbundsareal		x



Kirkebyggelinjer		x
Skovbyggelinjer		x
Strand-, Sø- og Å-beskyttelseslinjer		x
Beskyttede sten- og jorddiger		x
Klitfredning		x
Fund og fortidsminder)		x

Forklaring til positive udpegninger i kommuneplanen

Kystnærhedszonen

Formålet med kystnærhedszonen er, at landets kystområder skal søges friholdt for bebyggelse og anlæg, der ikke er afhængige af kystnærhed, samt at sikre og udbygge offentlighedens adgang til kysterne.

Kystnærhedszonen dækker som udgangspunkt kyststrækningen fra strandkanten og ca. 3 km ind i landet, der er dog store lokale variationer, og i Thisted Kommune går kystnærhedszone ved Vejlerne og de store klithede- klitplantagelandskaber og søer 6-9 km ind i landet.

Kystnærhedszonen varetages på planlægningsniveau, som sikres ved administration af landzonetilladelser. Erhvervs mæssigt nødvendigt landbrugsbyggeri, som opføres i tilknytning til det eksisterende byggeri kræver ikke landzonetilladelse.

Retningslinjer 2.1.6

a) Kystnærhedszonen - uden for udviklingsområder - skal søges friholdt for bebyggelse og anlæg, som ikke er afhængige af kystnærhed.

b) I kystnærhedszonen skal nye arealer til byzone og anlæg i landzone lokaliseres i størst mulig afstand fra kystlinjen og fortrinsvis bag eksisterende bebyggelse.

c) I kystnærhedszonen kan der, bortset fra trafikhavneanlæg og andre overordnede infrastrukturanlæg på land, i ganske særlige tilfælde planlægges for bebyggelse og anlæg på land, som forudsætter inddragelse af arealer på søterritoriet, samt planlægges for særlig kystbeskyttelse.

d) Ved nye arealudlæg i kystnærhedszonen skal der tages afgørende hensyn til natur- og miljøinteresser, og offentlighedens adgang til kysterne skal sikres og udbygges.

e) I kystnærhedszonen stilles der særlige krav til lokalplanlægningens omfang med hensyn til visualisering af et planlagt byggeris indvirkning på kysten.

f) Udvælgelse af ansøgning om udviklingsområder indenfor kystnærhedszonen sker ud fra en samlet strategisk vurdering af området potentialer i relation til kommunens overordnede boligbehov.

g) Udvælgelse af ansøgning om omplacering af sommerhusområder indenfor kystnærhedszonen sker ud fra en samlet strategisk vurdering af kommunes restrummelighed og udnyttelsesgrad for området.

h) Udvælgelse af ansøgning om overførelse af sommerhusområder i kystzonen til byzone sker ud fra en samlet strategisk vurdering af de enkelte potentielle kystbyer.

i) Udvælgelse af ansøgning om forsøgsprojekt til ferie- og fritidsanlæg indenfor kystnærhedszonen lokaliseres ud fra en sammenhængende turismepolitik og kun i sammenhæng med eksisterende bysamfund eller større ferie- og fritidsbebyggelse.

Særligt værdifulde Landbrugsområder



Særligt Værdifulde Landbrugsområder er primært forbeholdt jordbrugserhvervene, som er vigtige erhverv i kommunen. Formålet er beskyttelse af landbruget i forbindelse med planlægning til anden anvendelse.

Særligt Værdifulde Landbrugsområder varetages på planlægningsniveau, som sikres ved administration af landzonetilladelser. Erhvervsmæssigt nødvendigt landbrugsbyggeri, som opføres i tilknytning til det eksisterende byggeri kræver ikke landzonetilladelse.

Retningslinjerne i kommuneplanen for Særligt Værdifulde Landbrugsområder er følgende:

Retningslinjer 2.1.8

- a) Særligt værdifulde landbrugsområder er primært forbeholdt jordbrugserhvervene, hvor de jordbrugsmæssige interesser skal varetages.
- b) Når der inddrages særligt værdifulde landbrugsområder til andet formål end jordbrugsmæssig anvendelse skal;
 - arealforbruget begrænses mest muligt
 - eventuelle alternative placeringsmuligheder undersøges med henblik på at opnå, den for jordbruget, mindst belastende løsning
 - velarronderede ejendomme, ejendomme med gode bygninger, væksthuse, ejendomme med skove mv. samt læbælter skal så vidt muligt bevares
 - nødvendige indgreb ske under størst mulig hensyntagen til de berørte landbrugsejendommers struktur- og arronderingsforhold, og de foretagne bygnings- og kulturtekniske investeringer.
- c) I særligt værdifulde landbrugsområder med grundvandsinteresser har foranstaltninger, der mindsker risikoen for forurening af grundvandet, høj prioritet.
- d) I særligt værdifulde landbrugsområder med skovrejsningsinteresser har skovrejsning høj prioritet.
- e) I særligt værdifulde landbrugsområder med naturinteresser har foranstaltninger, som fremmer de internationale, nationale og regionale landskabelige og naturmæssige interesser, høj prioritet. I særlige værdifulde landbrugsområder beliggende i beskyttede landskaber, skal etableringen af nye bygninger og anlæg, der er nødvendige for landbrugets drift, ske i overensstemmelse med retningslinjerne for den pågældende landskabstype.
- f) Områder til placering af store husdyrbrug skal friholdes for udvikling, der er i modstrid med etablering af store landbrugsbygninger og -anlæg.
- g) Udvidelser af eksisterende landbrugsbedrifter skal i videst mulig omfang ske i tilknytning til de eksisterende bygninger. Nye bygninger til landbrugsformål kan opføres uden tilknytning til den eksisterende bebyggelse på den pågældende ejendom, hvis væsentlige miljøhensyn tilsiger det, og hvis væsentlige beskyttelsesinteresser ikke tilsidesættes.
- h) Der må som udgangspunkt ikke etableres jordløse brug eller barmarksprojekter inden for bevaringsværdige landskaber og uforstyrrede landskaber.

Samlet vurdering

Med den projekterede placering af de nye stalde fremstår det samlede bebyggelsesareal som en samlet bygningsmasse. Ved valg af byggematerialer i ikke-reflekterende materialer svarende til de materialer, som de eksisterende stalde er opført i, vurderes de projekterede anlæg at falde fint sammen med det omkringliggende terræn.

Der er tale om erhvervsmæssigt nødvendigt landbrugsbyggeri, hvor udvidelsen sker i overensstemmelse med kommuneplanens retningslinjer, og byggeriet sker i tilknytning til eksisterende byggeri, hvor der samtidig er taget bedst muligt hensyn til funktionalitet, æstetik og nabohensyn.



Ammoniakemission

Den samlede ammoniakemission fra stalde og gødningslagre er beregnet til 4.163 kg NH₃-N pr. år.

Ammoniakemissionen fremgår af nedenstående tabel fra husdyrgodkendelse.dk:

Drifttype:	Ammoniakemission fra staldafsnit (kg NH ₃ -N/år)	Ammoniakemission fra lagre (kg NH ₃ -N/år)	Ammoniakemission fra husdyrbruget (kg NH ₃ -N/år)
Ansøgt drift	4162,6	0,0	4162,6
Nudrift	2664,0	0,0	2664,0
8 års-drift	2664,0	0,0	2664,0

Resultater fra de enkelte staldafsnit kan ses i husdyrgodkendelse.dk. Stigningen i ammoniakemission fra staldafsnit, skyldes, at der er ansøgt om flere m² end i nudrift og 8 års drift.

Totalbelastningen til nærmeste Kategori 1 natur er 0,0 kg NH₃-N/ha/år. Oddesundvej 220 indgår ikke i kumulation til Kategori 1 natur. Den omkringliggende beskyttede natur påvirkes ikke i uacceptabel grad.

Der henvises til afsnit 7 vedrørende en nærmere vurdering af påvirkning af natur og Bilag IV-arter.

Lugtemission

De væsentligste lugtkilder fra husdyrbruget er lugtemission fra staldanlægget ifm. udmugning af dybstrøelse og udbringning heraf. Derudover er tilstedeværelsen af dyrene og deres gødning i staldanlægget en daglig kilde til lugtemission.

Lugtemissionen i nudrift og ansøgt drift er beregnet i IT-ansøgningssystemet www.husdyrgodkendelse.dk og er angivet i skemaet herunder:

	Lugt (LE/s)	Lugt (OU/s)	Faktisk lugt (LE/s)	Faktisk lugt (OU/s)
Nudrift	17.280	57.600	17.280	57.600
Ansøgt drift	34.137,6	113.792	34.137,6	113.792
Stigning	16.857,6	56.192	16.857,6	56.192

Lugtemission i Odour Units (OU) beregnes med OML-modellen og i Lugt Enheder (LE) med FMK-modellen. Begge modeller beregner spredningen af lugtemissionen fra husdyrbruget på grundlag af produktionsarealets størrelse og lugtemissionsfaktorerne for den eller de pågældende dyretyper og staldsystemer fastsat i hhv. OU og LE, jf. husdyrgodkendelsesbekendtgørelsens bilag 3, B. Faktisk lugt er den beregnede lugtafgivelse til omgivelserne, efter at eventuelle teknologier til reduktion af lugtemission er inkluderet i beregningerne.

Lugtafgivelsen fra anlægget stiger som følge af at der opføres to nye kyllingehuse i anlægget, men beregninger i husdyrgodkendelse.dk viser, at genekriterierne til beboelser, samlede bebyggelser og byzoner i omgivelserne er overholdt.



Beregninger af lugtpåvirkningen til husdyrbrugets nærmeste naboer i www.husdyrgodkendelse.dk:

Bebyggelse	Kumulation	Model	Ukorrigeret geneafstand	Korrigeret geneafstand	Vægtet gennemsnits- afstand	Genekriterie overholdt
Iruplundvej 13B	0	NY	399,9	319,9	522,4	Ja
Iruplundvej 2	0	NY	399,9	399,9	530,3	Ja
Iruplundvej 4	0	NY	399,9	399,9	664,1	Ja
Oddesundvej 175	0	NY	399,9	319,9	422,7	Ja
Oddesundvej 216	0	NY	399,9	399,9	448,5	Ja
Oddesundvej 222	0	NY	399,9	319,9	472,8	Ja
Vibberstoftvej 6	0	NY	399,9	399,9	1246,8	Ja
Oddesundvej 228	0	NY	773,3	696	696,4	Ja
Villerslevvej 4	0	NY	773,3	696	748,9	Ja
Villerslevvej 8	0	NY	773,3	696	779,6	Ja
Irup Hgd.s Hede, Hørdum	0	NY	995,3	995,3	1650,2	Ja

Konsekvenszone: 840 m

Der er ikke kumulation med andre ejendomme og beregningerne viser, at genekriterierne for lugt til nabobeboelser uden landbrugspligt, samlede bebyggelser og byzoner er overholdt. Da genekriterierne for lugt til nabobeboelser uden landbrugspligt, samlede bebyggelser og byzoner er overholdt vurderes det, at lugtpåvirkningerne i omgivelserne er acceptable og ikke giver anledning til væsentlige gener.

Lugtberegningerne viser, at afstandskravene overholdes for såvel nærmeste nabobeboelse, byzone og samlet bebyggelse. Da alle lugtgeneafstande er overholdt, vurderes der ikke at være problemer i forhold til lugt.

Boligerne på ejendomme med landbrugspligt er ikke omfattet af det generelle beskyttelsesniveau. Derfor indgår de ikke i vurdering af, om der ligger enkeltboliger eller samlet bebyggelse inden for de beregnede geneafstande.



Oversigtskort over nærmeste naboer samlet bebyggelse og byzone



Andre emissioner og genepåvirkninger

Støj

Støjklider

Omkring landbrugets driftsbygninger afgiver følgende installationer støj, som kan genere omgivelserne:

Støjkilde	Tidsrum
Mekaniske ventilationsanlægs motorer	Døgnet igennem, kraftigst i dagtimer
Korntørringsanlæg	Høstperiode
Korn- og fodertransportsystemer	Dagtimer
Højtryksrensere og kompressorer	Dagtimer
Husdyrs lydavgivelse	Døgnet igennem, mest i dagtimer

Tiltag mod støjklider

Stationære støjafgivende maskiner kan, hvor det er muligt, isoleres i støjabsorberende maskinrum.

Ved vedligehold af teknisk udstyr og hensigtsmæssig omgang med dyrene skal følgende værdier for støjbelastning overholdes, målt ved nabobeboelser med de tilhørende opholdsarealer og angivet som det ækvivalente, korrigerede lydtrykniveau i dB(A).



Det vurderes at der er taget de nødvendige forholdsregler for at undgå støjgener i omgivelserne ved anlæggets normale drift.

Lys

Da der ikke er vinduer i staldanlægget, forventes lysafgivelse ikke at genere omgivelserne om natten. Udendørsbelysning er alene tændt ved behov under færdsel omkring bygningerne i den mørke tid. Ved læsning af kyllinger efter mørkets frembrud vil omgivelserne skærmes mod lysgener af beplantning omkring anlægget.

Udendørsbelysning er placeret nedadrettet for at undgå blænding i omgivelserne og for at oplyse gangsti- og arbejdsarealer. Dette er generelt retningslinjerne for arbejdsbelysning i det åbne land.

Fluer og skadedyr

Generel bekæmpelse sker ved tiltag, der skal sikre mod etablering af skadedyrsbestande i og omkring anlægget. Dette sker ved tiltag der kan forhindre redebygning, samt ved oprydning og fjernelse af gamle foderrester.

Rottebekæmpelse gennemføres ved giftudlægning af autoriseret person eller kommunens rottebekæmpelse.

Fluebekæmpelse gennemføres efter retningslinjer fra Aarhus Universitet, Institut for Agroøkologi. Opformering af fluer og insekter søges undgået ved passende hygiejnetiltag omkring foder og foderopbevaring, og om nødvendigt ved kemisk bekæmpelse.

Foderopbevaring

Kraftfoder og korn: Opbevares siloer ved staldanlægget og/eller i lade til opbevaring af korn og øvrige råvarer.

Ensilage: Findes ikke på ejendommen.

Støv

Der forventes ikke støvafgivelse i væsentligt omfang til omgivelserne ved normal drift.

Transport

Antallet af transporter forventes at ændre sig som det ses i tabellen nedenfor.

Transporter		Før udvidelse	Efter udvidelse
		Antal/år	Antal/år
Til anlægget	Dyr	9	20
	Foder	60	132
	Afgrøder	40	88
	Div. hjælpestoffer	100	220
Fra anlægget	Dyr	90	198



	DAKA	52	52
	Afgrøder	0	0
	Gødning	60	132
I alt		411	842

Anlægget ligger tilbagetrukket fra Oddesundvej uden naboer i umiddelbar nærhed af anlægget eller udkørslen fra anlægget. Transport søges udført i lukkede køretøjer, så lugt og støvgener ved transport begrænses.

Det vurderes at transportmængden til og fra anlægget svarer til produktionens størrelse og at husdyrbruget har truffet de fornødne foranstaltninger for at forhindre gener i omgivelserne fra støv og støj i forbindelse med transport i og omkring anlægget.

Risici og håndtering

Brand

Kan opstå som følge af fejl i elinstallationer eller som følge af uheld ved brug af åben ild/svejsning. Der kan opstå risiko for udslip af giftige stoffer under brand. Dette søges undgået ved at vedligeholde eludstyr og undgå adfærd, der kan beskadige ledninger og elektrisk udstyr samt elektriske installationer. Under svejsning holdes området frit for brændbare materialer og der afskærms i fornødent omfang.

Udslip af miljøskadelige stoffer

Hvor der opstår uheld med risiko for udslip af miljøskadelige stoffer, kontaktes kommunens miljøberedskab. Hvor der er overhængende fare alarmeres alarmcentralen på telefon 112.

Gylleudslip

Der er ikke gylleopbevaring på ejendommen.

Kemikalier

Forskellige hjælpemidler som rengørings- og desinfektionsmidler, konserveringsmidler til foder/ensilage og andre hjælpestoffer, der kan udgøre en miljørisiko, håndteres og opbevares, så der ikke kan ske en utilsigtet udledning til miljøet.

Placering: I forrum til kyllingehuse.

Pesticider og sprøjteudstyr

Placering: På ejendommen Grurupvej 14, Hurup.

Håndtering: Håndteres af maskinstation eller uddannet personale med sprøjtecertifikat.

Oplag af olie og andre kemikalier

Placering: På Grurupvej 14, Hurup.



Affaldsproduktion og ressourceforbrug

Affald

Affaldsmængder og ressourceforbrug er proportionalt med produktionsanlæggets størrelse. Affald håndteres efter gældende lovgivning og jf. Thisted Kommunes affaldsdirektiv. Der tages på husdyrbruget hånd om korrekt affaldshåndtering og der er fokus på energirigtige løsninger ved reovering og udskiftning af udstyr. Det vurderes derfor, at affald og ressourceforbrug ikke giver anledning til miljømæssige problemer i anlægget og dets omgivelser.

Affaldsmængder

Affaldstype	EAK-koder	Affaldsfraktioner	Årlig mængde	Bortskaffelse
Animalsk affald (Døde dyr)	02 01 02		Varierende Skøn: Max. 18 T	DAKA
Emballage fra sædekorn, foderleverancer m.m.	02 01 099	50.04 52.07	Ikke på ejendommen	Kommunal ordning
Emballage rengørings- og desinfektionsmidler	02 01 09	52.07	Max. 100 kg	Kommunal ordning
Emballage fra sprøjtemidler markbrug	02 01 08 02 01 09	50.04 51.00 52.07	Ikke på ejendommen	Kommunal ordning
Overdækningsplast	02 01 04	52.07 (ikke PVC)	450 kg	Kommunal ordning
Spildolie	02 01 09	06.01 06.02 06.14	Max. 5 L i tromle/dunk	Olieleverandør eller kommunal ordning
Malingsrester	02 01 99	03.21 03.22	Begrænset	Kommunal ordning
Sprøjtemiddelrester	02 01 08 02 01 09		Ikke på ejendommen	Kommunal ordning
Medicinrester	02 01 99	05.13	< 0,5 kg	Apotek
Medicinflasker	02 01 10	51.00 52.07	< 10 kg	Kommunal ordning
Medicinsk udstyr	02 01 10	56.20	< 10 kg	Kommunal ordning
Andet brændbart affald Træ, bindegarn anden emballage m.m.	02 01 10	62.00 52.07 (ikke PVC) 50.04	Maks. 500 kg	Kommunal ordning
Andet ikke brændbart affald, eks. lysstofrør	02 01 99	23.00	Begrænset	Kommunal ordning



		79.00		
--	--	-------	--	--

Animalsk affald

Bortskaffelse: DAKA

Udlevering: I container.

Veterinært affald

Omfatter medicinrester og medicinsk udstyr i form af brugte skalpeller, sprøjter og kanyler.

I landbruget anvender brugeren ikke medicinske præparater, og der opstår ikke vævsaffald, som ved udslip kan udgøre en særlig risiko for det omgivende miljø. I tilfælde af, at der skal anvendes særlige medicinske præparater til særlige behandlinger, som ved sin virkemåde kan udgøre en risiko for det omgivende miljø eller de personer, der håndterer præparatet, foretages behandlingerne af en dyrlæge, som også er ansvarlig for håndteringen af eventuelt affald.

Brugte kanyler, skalpeller og sprøjter vurderes ikke at udgøre en generel miljøtrussel, men skal af arbejdsmiljømæssige årsager, for at undgå skader på medarbejdere, dyr og andre, der håndterer affaldet, håndteres forsvarligt. Opsamling sker derfor i egnede plastbeholdere, som bortskaffes gennem kommunalt godkendte/anviste ordninger.

Mængden af medicinrester vil være små, idet alt indkøbt medicin normalt vil blive anvendt til behandling. Eventuelle rester bortskaffes via apoteket eller andre godkendte ordninger.

Ufarligt emballageaffald

De væsentligste mængder foder leveres i løs vægt uden emballage, men enkelte specialprodukter leveres som sækkevarer/storsække eller i plastdunke. Såsæd til markbruget leveres som sækkevarer eller i storsække. Emballageaffald fra medicinpakninger forefindes kun i begrænsede mængder.

Derud over forekommer emballage fra rengørings- og desinfektionsmidler.

I det omfang ufarligt emballageaffald kan bortskaffes med dagrenovationen, bortskaffes det af den vej. Øvrigt affald bortskaffes i overensstemmelse med kommunens regulativer for affald.

I det omfang der bliver større mængder emballageaffald fra foderleverancer og leverancer af sædekorn og andre produkter til markbruget, samt plastdunke og afdækningsplast, bortskaffes de således gennem kommunalt godkendte/anviste ordninger.

Kemisk emballageaffald:

Stammer hovedsageligt fra sprøjtemidler til markbruget, rengørings- og desinfektionsmidler samt i mindre mængder eventuelt fra olieholdige specialprodukter, maling m.m. Bortskaffes gennem kommunalt godkendte/anviste ordninger.

Pesticider opbevares på ejendommen Grurupvej 14, Hurup.



Oliekemikalier

Serviceeftersyn og olieskift på traktorer og andre selvkørende maskiner sker normalt af faguddannet personale på landbrugsmaskinværksteder, som bortskaffer spildolie og andet i forbindelse med eftersynene. Den årlige mængde af spildolie på ejendommen er derfor begrænset. Opsamles og bortskaffes gennem olieleverandøren eller gennem kommunalt godkendte/anviste ordninger. Andet kemikalieaffald i form af malingsrester og andre olieholdige produkter samt specialrengøringsmidler til rensning af maskiner vil normalt kun forekomme i begrænsede mængder. Bortskaffes gennem kommunalt godkendte/anviste ordninger.

Rengørings- og desinfektionsmidler anvendt til staldrengøringsarbejder er generelt hurtigt nedbrudte. Alle indkøbte mængder forventes anvendt, hvorved restmængder normalt ikke vil forekomme.

Andet farligt affald

Lysstofrør, lavenergipærer, batterier afleveres på kommunal modtagestation.

Energiforbrug

	Nudrift	Ansøgt drift
El	108.000 kWh/år	200.000 kWh/år
Diesololie	*	*
Fyringsolie	65.000 l/år	l/år
Naturgas	0 m ³ /år	60.000 m ³ /år

* Forbrug af diesololie til transportformål registreres på ejendommen Grurupvej 14, Hurup.

Elforbruget i kyllingehuse går primært til ventilation, belysning og drift af teknisk udstyr.

Fyringsolie/naturgas anvendes er til opvarmningsformål, primært i kyllingehusene samt opvarmning af brugsvand. Derud over anvendes varme fra Rokkedahl varmeveksler som supplement.

Energibesparende foranstaltninger

Når der i anlægget udskiftes lysarmaturer sikres det, at der i det omfang det er foreneligt med biologiske forhold, at der vælges mellem de mest energibesparende systemer. F.eks. LED-belysning.

Ved renovering af ventilationsanlæg, når det bliver påkrævet, vælges anlæg med det mest energioekonomiske udstyr.

Vandforbrug

Type	Nudrift (m ³)	Ansøgt drift (m ³)
Drikkevand, stalde	2.900	6.200
Vaskevand, rengøring stald	110	240
Vaskeplads	*	*
Personalerum/servicerum, stald	30	30
Bolig	170	170
Markbrug	*	*
I alt	3.210	6.640

* På ejendommen Grurupvej 14, Hurup.



Den væsentligste andel af vandforbruget er drikkevand til dyrene, som der ikke kan spares på, da dyrenes vandbehov skal dækkes.

Vandspild kan på forskellig vis begrænses. Drikkevandsspild minimeres ved at anvende egnede drikkepipler med mindst muligt spild. Før staldrengøring anvendes iblødsætning, som begrænser vandforbruget til selve rengøringsarbejdet. Ved optimering af foderet, så næringsstofferne er velafbalancerede, begrænses ekstra vandforbrug til udskillelse af affaldsstoffer.

Spildevand

Type	Nudrift (m ³)	Ansøgt drift (m ³)
Vaskevand, rengøring stald	110	240
Vaskeplads	*	*
Personalerum/servicerum	30	30
Bolig	170	170
I alt	310	440

Spildevand tilført fortank

Type	Nudrift (m ³)	Ansøgt drift (m ³)
Vaskevand, rengøring stald	110	240
Vaskeplads	*	*
I alt	110	240

Spildevandsafledning

Husholdningsspildevand og sanitært spildevand afledes til septiktank jf. BBR. Regnvand ledes til dræn mod sydvest, og vaskevand fra staldrengøring opsamles i forbeholder med volumen på 30 m³.

Såfremt der træffes dræn under anlægsarbejdet, disse afbrydes og omlægges, så der ikke er dræn inden for 15 meter fra det nye byggeri. Tagvand ønskes udledt til eksisterende dræn. Tilladelse søges særskilt i forbindelse med byggeansøgningen.

Grænseoverskridende virkninger

Ingen, grundet stor afstand til landegrænser.

Bedste anvendelige teknologi - BAT

Der er installeret varmeveksler fra Rokkedahl Energi i de eksisterende stalde og denne installeres også i den ene af de nye stalde (Stald 3) med henblik på at nedbringe NH₃-N-udledningen fra anlægget, så det generelle reduktionskrav overholdes.



Produktioner med miljøteknologi				
Produktion	Beskrivelse af miljøteknologi	Driftstimer pr. år	NH ₃ -N effekt (%)	Lugteffekt (%)
Ansøgt drift				
(#134918) Kyllinger, konventionelle slagtekyllinger	Varmeveksler	8760	30	
(#134924) Kyllinger, konventionelle slagtekyllinger	Varmeveksler	8760	30	
(#134928) Kyllinger, konventionelle slagtekyllinger	Varmeveksler	8760	30	
Nudrift - Ingen data				
8 års drift - Ingen data				

Indstillingerne på varmeveksleren bliver de af Miljøstyrelsen anbefalede, men der foreligger pt. ingen tilgængelig vejledning for Rokkedahl varmeveksler.

Det beregnede BAT krav mht. ammoniaktab er efter indførsel af Rokkedahl varmeveksler overholdt på ejendommen med en margin på 367 kg NH₃-N/år.

Samlet BAT beregning ? i			
	Stalde	Lagre	Total
Samlet BAT krav (kg NH ₃ -N /år)	4530	0	4530
Faktisk emission (kg NH ₃ -N /år)	4163	0	4163
Forskel (kg NH ₃ -N /år)	-	-	367
Vejledende BAT Overholdt?	-	-	Ja

Management

BAT inden for management/godt landmandskab er i BREF (referencedokument for bedste tilgængelige teknikker, der vedrører intensiv fjerkræ- og svineproduktion) defineret på en række områder. Det drejer sig bl.a. om områder som træning og uddannelse af medarbejdere, registrering af vand- og energiforbrug, foderforbrug, affaldsproduktion, samt anvendelse af husdyrgødning og handelsgødning. Det er BAT at udarbejde gødningsplaner, samt at have en beredskabsplan.

Følgende managementmæssige forholdsregler er taget på husdyrbruget:

- Driftsansvarlige og ansatte deltager løbende i ERFA og/eller udviklingsmøder.
- Der føres regnskab med vand- og energiforbrug via årlige opgørelser fra leverandører.
- Der udarbejdes gødningsregnskab og redegøres for udbringning af handels- og husdyrgødning.
- Planer for håndtering af uheld og ulykker beskrives i husdyrbrugets "Beredskabsplan".
- Udstyr der anvendes på ejendommen i produktionen repareres og vedligeholdes efter behov.
- Området omkring ejendommen holdes ryddeligt og rent.
- Området omkring siloer og foderanlæg rengøres jævnlige, for at undgå uhygiejniske forhold.
- Udbringning af gødning foregår primært i dagtimerne og ikke på søn- og helligdage.

Egenkontrolprogrammer

Der udarbejdes årlige markplaner, sprøjteplaner og gødningsregnskaber med opgørelser om udspreddning af plantenæringsstoffer og sprøjtemidler. Der aflæses periodevist el- og vandforbrug. Der føres kontrol med forbrug af foder og hjælpestoffer gennem foderplanlægningen.



Uddannelse

Det sikres at personale er instrueret i de arbejdsrutiner der udføres i forbindelse med ejendommens drift. Ejer/driftsleder følger aktivt udviklingen af tiltag der på sigt kan sænke energiforbrug og miljøpåvirkninger.

Staldsystemer

BAT er defineret i referencedokumentet for bedste tilgængelige teknikker der vedrører intensiv fjerkræ- og svineproduktion (BREF), i BAT-byggeblade/teknologiblade og via beregninger i ansøgningssystemet på www.husdyrgodkendelse.dk.

Ifølge Miljøstyrelsens teknologiblade er der i hovedsagen kun en staldtype til slagtekyllinger i Danmark, nemlig fast gulv med dybstrøelse. Strøelsestypen kan variere, og i den ansøgte produktion anvendes halm, der er snittet og presset, så det både passer til dyrenes behov for trædemateriale og til processen i det biogasanlæg, der aftager strøelsen.

Foder og fodring

Det er BAT, at sikre effektiv fodring gennem foderets sammensætning og løbende foderkontroller, således at fodringen stemmer overens med dyrenes behov. Derudover er sundhedsstyring vigtig for en effektiv produktion med lavest muligt forbrug af foder- og hjælpestoffer. Det er bl.a. BAT at reducere indhold af protein (N) og fosfor i foderet.

Følgende fodringsmæssige tiltag er gjort på husdyrbruget:

- Foder optimeres i overensstemmelse med nyeste viden om optimeret næringsstofindhold.
- Der anvendes fasefodring.
- Fosforindholdet i foderet reduceres ved brug af fytase i foderet.
- Anerkendte regler for smittebeskyttelse og sundhedsstyring følges.

Vand- og energiforbrug

Det er BAT at registre og minimere vandforbrug. Vandforbruget kan f.eks. minimeres ved opsporing og reparation af lækager, ved rengøring med højtryksrensere og ved vedligeholdelse af installationer.

Følgende forholdsregler er taget for vandforbruget på husdyrbruget:

- Vandinstallationerne kontrolleres dagligt.
- Småreparationer udføres med det samme eller der tilkaldes service.
- Drikkeventiler kontrolleres jævnligt og udskiftes, hvis de er defekte.
- Vandsystemet er et lukket system, der gør det muligt konstant at holde et lavt vandtryk.
- Der vaskes med højtryksrensere.

Det er ligeledes BAT at registre og minimere energiforbrug. Energiforbruget kan minimeres gennem løbende energitjek, installation af energibesparende belysning og justering og vedligeholdelse af ventilationsanlæg.

Følgende forholdsregler er taget for energiforbruget på husdyrbruget:

- I kyllingeproduktionen og markdriften er der indført energibesparende teknologier.
- Besparende teknologier indføres ved renovering og reparation af anlægget.
- Ventilationsanlæg i staldene er frekvensstyrede efter lufttemperatur og -fugtighed.
- Ventilationsanlæg er tilkoblet alarmanlæg, der viderestiller til driftsansvarlige.
- U hensigtsmæssig drift korrigeres umiddelbart.
- Ventilationskanaler rengøres efter behov, som minimum ved holdskifte.



Opbevaring og udbringning af husdyrgødning

Det er BAT at sikre tilstrækkelig opbevaringskapacitet og udbringning af gødning i henhold til Husdyrgødningsbekendtgørelsen.

Følgende tiltag er gjort mht. gødningsopbevaring og -udbringning på husdyrbruget:

- Udbringningen af gødning foregår i overensstemmelse med Husdyrgødningsbekendtgørelsen.
- Udbringning planlægges så der tages hensyn til naboer.
- Udbringning afpasses afgrødernes behov.
- Udbringning undgås på vandmættede marker og skrånende marker med hældning mod vandløb.

Fravalg af BAT

- Ingen

Alternative løsninger

Da staldanlægget er indrettet til slagtekyllingeproduktion, og fortsat er i en teknisk god stand eller der er tale om nye bygninger, er det ikke fundet relevant at regne på andre produktionsformer i anlægget

Produktionsophør

Ved ophør af produktion på ejendommen, tømmes produktionsanlæg for dyr og gødning og anlægget vaskes og desinficeres.

Følgende tiltag planlægges ved husdyrbrugets eventuelle ophør:

- Stalde og opbevaringsanlæg tømmes og rengøres.
- Husdyrgødningen bortskaffes efter gældende regler.
- Foderbeholdere og -anlæg tømmes.
- Restkemikalier, olieaffald, medicinaffald mv. bortskaffes efter gældende regler.
- Tilsynsmyndigheden orienteres om husdyrbrugets ophør.

Samlet vurdering på BAT

Opstillede krav til BAT overholdes for anlægget med 367 kg NH₃-N/år. Der er derfor ikke begrundelse for at installere yderligere tekniske tiltag for nedbringelse af ammoniakemissionen.

Hvor det er muligt ved andre tiltag, f.eks. fodertiltag, søges ressourceforbruget begrænset mest muligt. Det vurderes derfor at intensjonerne med BAT efterleves på ejendommen.



7 Ammoniakdeposition og bilag IV-arter

Beskyttelsesniveau for ammoniakemission

Navn:	Kategori:	Opretter:	Kumulation:	Ruhed natur:	Merdeposition (kg N/ha/år):		Totaldeposition (kg N/ha/år):	
					8-års drift	Nudrift:		
Pot. skov	Kategori 3	Sagsbehandler	0	S	0,1	0,1	0,4	▼
Mose NV	Kategori 3	Ansøger	0	S	0,1	0,1	0,1	▼
Mose SØ Gudnæs strand	Kategori 3	Ansøger	0	Bn	0,0	0,0	0,0	▼
Overdrev S	Kategori 3	Ansøger	0	Bn	0,0	0,0	0,1	▼
Overdrev Ø Irup	Kategori 3	Ansøger	0	Mk	0,0	0,0	0,1	▼
Villerslev mose SV	Kategori 3	Ansøger	0	Bn	0,0	0,0	0,1	▼
Overdrev Ø Skyum	Kategori 2	Ansøger	0	Bn	0,0	0,0	0,0	▼
Rigkær Ø Ovesø	Kategori 1	Ansøger	0	Bn	0,0	0,0	0,0	▼
Habitatoverdrev SØ Ørndrup Mors	Kategori 1	Ansøger	0	Bn	0,0	0,0	0,0	▼
Habitatoverdrev NV Åbro	Kategori 1	Ansøger	0	Bn	0,0	0,0	0,0	▼

Ved kategori 1 natur, skal der foretages en vurdering i forhold til kumulationsmodellen jf. husdyrgodkendelsesbekendtgørelsens § 26. Til hjælp kan kortlaget "kumulation" i husdyrgodkendelse.dk's kort anvendes.

Nærmeste kategori 1-natur, som omfatter ammoniakfølsomme naturtyper inden for Natura 2000-områder, jf. husdyrbruglovens § 7, er habitatnatur er et overdrev beliggende ca. 2.700 meter nordvest for ejendommen.

Totalbelastningen til punktet er 0,0 kg NH₃-N /ha/år. Oddesundvej 220 indgår ikke i kumulation til Kategori 1 natur.

Ifølge Husdyrbrugsbekendtgørelsen er det strengeste krav til den maksimale totaldeposition på kategori 1 natur med kumulation på 0,2 kg NH₃-N/ha/år.

Beskyttelsesniveauet for kategori 1-natur er derfor overholdt. Området vurderes ikke at blive negativt påvirket af produktionstilpasningen.

Med henvisning til en større afstand fra anlægget til øvrig kategori 1 natur, vurderer Thisted Kommune, at det ansøgte vil have en neutral effekt på øvrig kategori 1 natur.

Nærmeste kategori 2-natur, som omfatter ammoniakfølsomme naturtyper uden for Natura 2000-områder, jf. husdyrgodkendelsesbekendtgørelsens § 7, er et overdrev beliggende syd for anlægget, cirka 1.200 meter fra husdyrbruget.

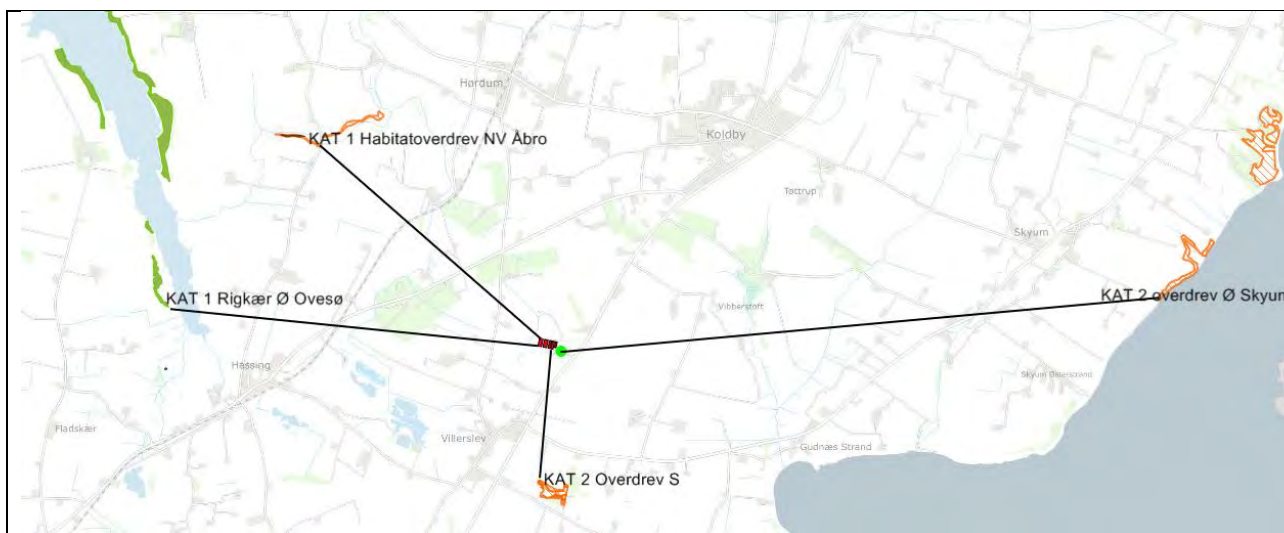


Der er foretaget en ammoniakdepositionsberægning på dette område, som viser, at totaldepositionen fra husdyrbruget er på 0,1 kg NH₃-N/ha/år.

Ifølge Husdyrbrugsbekendtgørelsen er kravet til den maksimale totaldeposition for kategori 2 natur på 1,0 kg NH₃-N.

Beskyttelsesniveauet for kategori 2-natur er derfor overholdt. Området vurderes ikke at blive negativt påvirket af produktionstilpasningen.

Oversigtskort over nærmeste Kategori 1 og 2 natur



Kategori 3-natur omfatter øvrige ammoniakfølsomme naturtyper, som ikke er omfattet af kategori 1 eller 2, det er heder, moser og overdrev omfattet af naturbeskyttelseslovens § 3, samt ammoniakfølsomme skove.

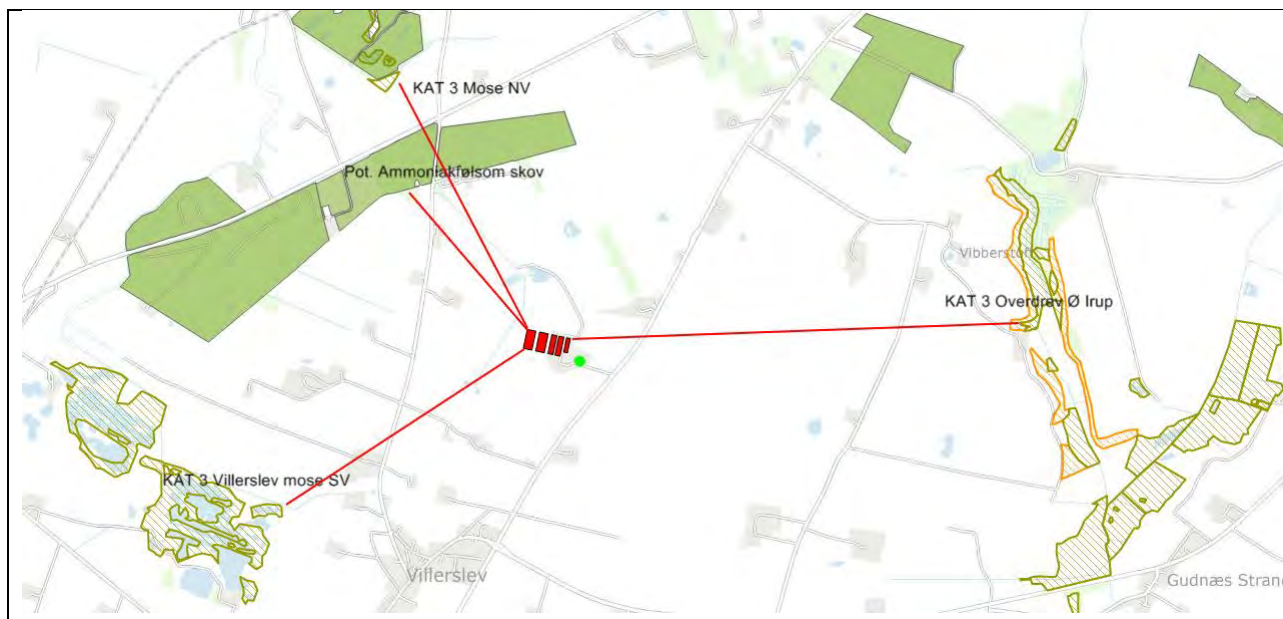
Nærmeste kategori 3- natur er en potentiel ammoniakfølsom skov beliggende ca. 650 m nord nordvest for anlægget.

Som følge af produktionstilpasningen er merbelastning til overdrevet beregnet til 0,1 kg NH₃-N/ha/år. For kat. 3 natur kan kommunen ikke stille krav om en maksimal merdeposition på under 1,0 kg NH₃-N /ha/år.

Beskyttelsesniveauet for kategori 3-natur er derfor overholdt. Området vurderes ikke at blive negativt påvirket af produktionstilpasningen.



Oversigtskort over nærmeste Kategori 3 natur



Øvrig § 3-beskyttet natur

Øvrige naturområder i nærheden af ejendommen vurderes ikke mere ammoniakfølsomme. Kommunen skal dog stadig påse, at der ikke sker tilstandsændringer i ikke-ammoniakfølsom, § 3-beskyttet natur. Kommunen foretager konkret vurdering af beskyttelsesniveauet for de enkelte, Ikke-ammoniakfølsomme § 3-beskyttede naturområder. Vurderingsgrundlaget for disse områder kan dog aldrig være mere skærpede, end vurderingsgrundlaget for kategori 3-natur, hvor individuel vurdering først foretages, når merdepositionen til naturområdet er på 1,0 kg NH₃-N pr. år eller mere.

Nærmeste område med ikke-ammoniakfølsom §3-beskyttet natur er en eng beliggende cirka 120 meter sydvest for ejendommen. Denne modtager en merdeposition på 1,6 og en totaldepositionen på 2,9 kg NH₃-N pr. år.

Den omtalte kultureng blev besøgt i 2012, hvor naturtilstanden blev vurderet til ringe. Artslisten indikerer, at området er under stærk næringsstofpåvirkning, hvilket også er årsagen til, at en merdeposition på 1,6 kg NH₃-N ikke vurderes at ville påvirke engen.

Artslisten ser ud som følger:

Rørgræs, Lodden dueurt, Ager-tidsel, Stor nælde, Burre-snerre, Almindelig kvik, Vild kørvel, Mælkebøtteslægten, Eng-rottehale, Blød Hejre, Ager-svinemælk.

Ca. 180 meter nord for anlægget ligger 2 § 3 søer

Det ansøgte vurderes ikke at være i strid med naturbeskyttelseslovens § 3. Disse modtager en merdeposition på max 1 og en totaldepositionen på 1,8 kg NH₃-N pr. år. For mindre søer og vandhuller vurderes det generelt at den luftbårne kvælstoftilførsel er af mindre betydning, idet naturtypen forventes at modtage det største bidrag af kvælstof fra dyrkning af omkringliggende arealer.



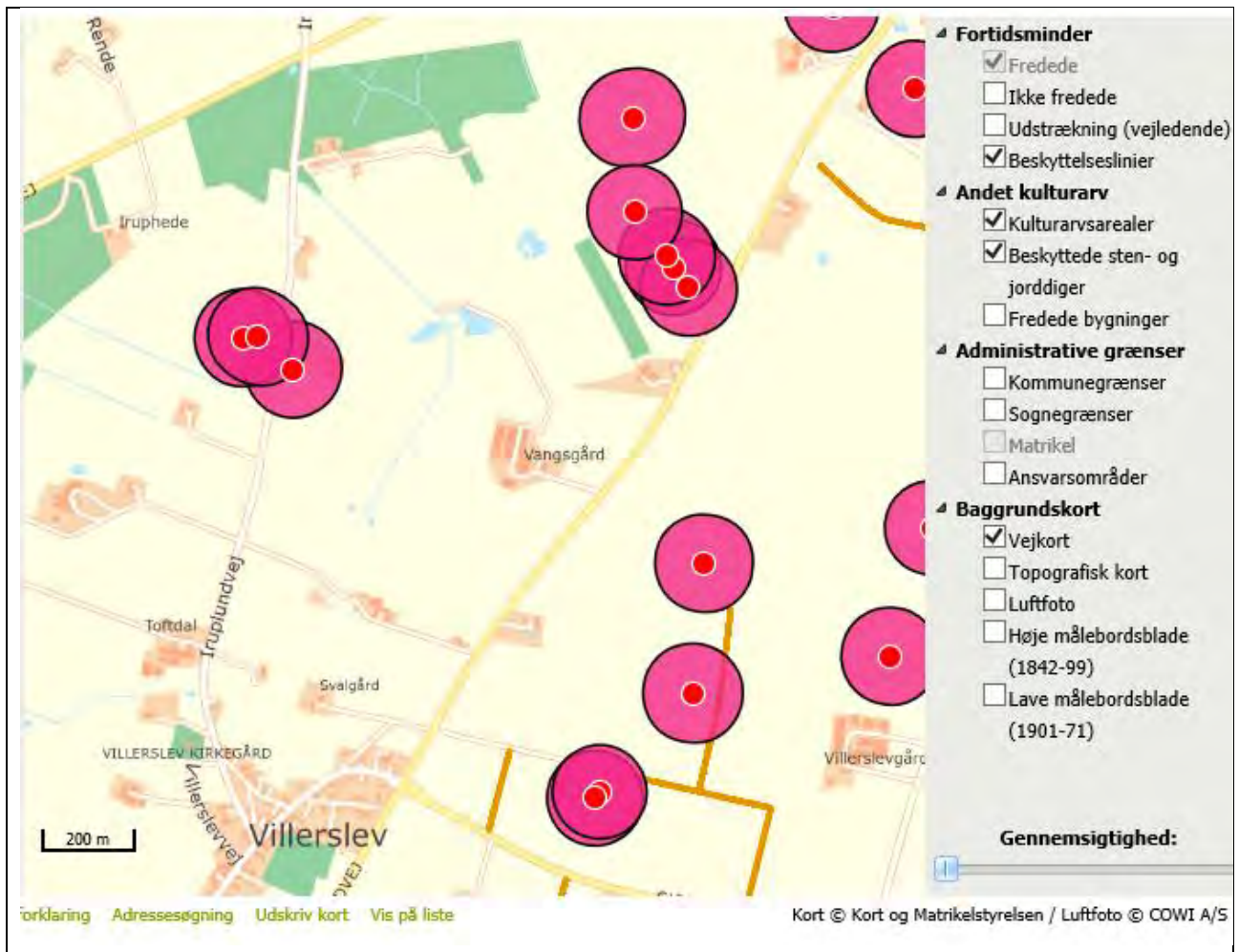
Oversigtskort over nærmeste § 3 natur



Nærmeste kulturarvsfredning er en række gravhøje beliggende i en afstand fra ca. 450-1.000 m rundt om anlægget. Den nærmeste arealfredning med ammoniakfølsom natur er beliggende ca. 9 km vest for anlægget og vurderes på grund af afstanden ikke at blive påvirket af projektet.



Oversigtskort over nærmeste fortidsminder og beskyttede diger



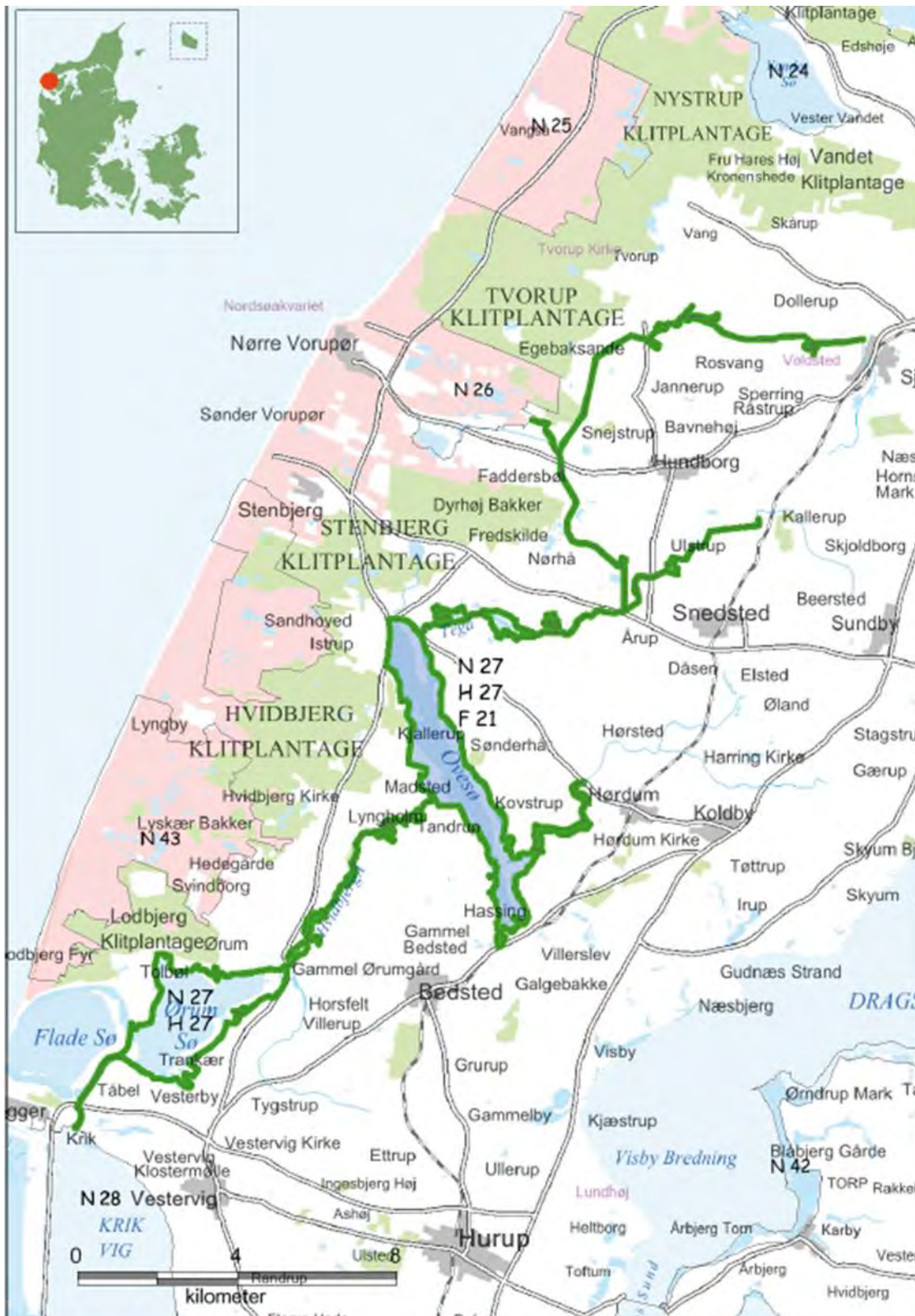
<http://www.kulturarv.dk/fundogfortidsminder/Lokalitet/114136/>

Ammoniakdeposition på Natura 2000-områder

Før der træffes afgørelse om tilladelse eller godkendelse efter husdyrbruglovens §§ 16a og 16b, skal der foretages en vurdering af, om projektet i sig selv eller i forbindelse med andre planer og projekter kan påvirke et Natura 2000-område væsentligt, jf. habitatbekendtgørelsens § 7. Kommunen skal vurdere, hvorvidt planer og projekter kan være til skade for områder beskyttet af Natura 2000. Natura 2000-områderne består af udpegede habitat- og fuglebeskyttelsesområder. Bevaringsmålsætningen for Natura 2000-områder er at sikre eller genoprette gunstig bevaringsstatus for de arter og naturtyper områderne er udpeget for.



Habitatområder



Natura 2000-området består af habitatområde H27 (grøn afgrænsning) og fuglebeskyttelsesområde F21 (blå farve). Andre Natura 2000-områder er vist med sort afgrænsning og N-nr.



Bilag IV-arter

Bilag IV i EU's habitatdirektiv indeholder en liste over udvalgte dyre- og plantearter, som medlemslandene er forpligtet til generelt at beskytte, uanset om de forekommer inden for eller uden for beskyttelsesområderne. For at beskytte bilag IV-arter må disse yngle- og rasteområder ikke beskadiges eller ødelægges. Derfor skal land- og skovbrug tilrettelægge deres aktiviteter, således levevilkårene for arterne ikke forringes. Det er lodsejerens eget ansvar ikke at beskadige eller ødelægge bilag IV-arternes yngle- eller rasteområder, også selvom myndighederne ikke har oplyst om konkrete forekomster af bilag IV-arter i området.

Dyr og planter omfattet af bilag IV kan have levested, fødesøgningsområde eller sporadisk opholdssted på eller omkring bedriften og bedriftens arealer. På baggrund af Faglig Rapport nr. 635, 2007 "Håndbog om dyrearter på habitatdirektivets bilag IV" fra Danmarks Miljøundersøgelser, samt Videnskabelig Rapport nr. 50, 2013 "Overvågning af arter 2004-2011" fra Nationalt Center for Miljø og Energi, vurderes det at følgende bilag IV-arter kan have levested, fødesøgningsområde eller sporadisk opholdssted på eller omkring bedriften og udbringningsarealerne:

Dyr:	Planter:
Vandflagermus	ingen registrerede
Birkemus	
Odder	
Markfirben	
Stor vandsalamander	
Spidssnudet frø	
Strandtudse	
Ulv	

Odder og Stor vandsalamander er en del af udpegningsgrundlaget for nærmeste EF-habitatområde nr. 27; Hvidbjerg Å, Ove Sø og Ørum Sø

- **Flagermus** - Flagermus kan om sommeren opholde sig i hulheder og sprækker i træer, fugle- eller flagermuskasser eller i bygninger. Flagermus søger typisk føde over søer og åer, i lysåben løvskov, over marker og skove, i skovkanter, lysninger eller levende hegn, hvor en god vandkvalitet er vigtig.
- **Birkemus** - forekommer i en stor variation af levesteder, hvoraf de vigtigste synes at være fugtige områder i forbindelse med vandløb eller fjorde samt tilstødende tørre arealer.
- **Odder** - forekommer ved vandløb og søer og lever i tilknytning til vådområder.
- **Markfirben** - lever spredt i landskabet på åbne, varme, solrige lokaliteter som jernbane- og vejskråninger, sten- og jorddiger, heder, overdrev, grusgrave, strandenge, kystskrænter og sandede bakkeområder.
- **Stor vandsalamander** og **spidssnudet frø** - er begge arter, der er knyttet til våde habitater som eksempelvis klitlavninger, moser, enge, søer og vandhuller.
- **Strandtudse** - lever primært i tilknytning til klithederne og strandengene, hvor de typisk yngler i temporære, lysåbne vandsamlinger



- **Ulv** - opholder sig oftest i mere upåvirkede områder såsom større skov- eller hedearealer.

Eftersom det vurderes, at ammoniakemission fra anlægget ikke vil medføre tilstandsændringer af omkringliggende naturområder, vurderes det, at udvidelsen ikke indebærer risiko for negativ påvirkning af bilag IV-arter. Ligeledes vurderes den eksisterende drift ikke at indebære negativ påvirkning af bilag IV-arternes levesteder.

Thisted Kommune vurderer sammenfattende, at udvidelsen af husdyrbruget ikke giver anledning til beskadigelse eller ødelæggelse af yngle- eller rasteområder i det naturlige udbredelsesområde for bilag IV-arterne.



8 Offentliggørelse

Foroffentlighed

Denne godkendelse har været i 2 ugers foroffentlighed.

I foroffentlighedsperioden er der ikke indkommet bemærkninger.

Nabo-/partshøring

Kommunens forslag til miljøgodkendelsen har været sendt i to ugers høring hos ansøger og ansøgers konsulent.

Udkast til godkendelsen er efterfølgende sendt i 30 dages høring hos nedenstående naboer og berørte parter samt personer, der har anmodet om at modtage udkastet. Høringsberettigede naboer er fundet ud fra en beregning af lugtkonsekvensradius fra ejendommen. Konsekvensradius er beregnet til 887meter. Følgende er hørt:

- Ansøger Finn Jensen
- Ansøgers konsulent LandboThy Att. Lone Hymøller
- Ejere og beboere inden for en radius af 887 m. fra det ansøgte anlæg.
- Matrikulære naboer til anlægget
- marie@museumthy.dk - Museum Thy

Indkomne høringssvar

Der er ikke indkommet høringssvar i høringsperioden

Offentliggørelse

Følgende har fået meddelelse om udarbejdelse af miljøgodkendelsen:

- Ansøger Finn Jensen
- Ansøgers konsulent LandboThy Att. Lone Hymøller
- Dnthy-sager@dn.dk - Danmarks Naturfredningsforening samt lokale afdeling
- husdyr@ecocouncil.dk - Det Økologiske Råd
- natur@dof.dk - Dansk Ornitologisk Forening
- thisted@dof.dk - DOF Nordvestjylland
- fr@friluftsraadet.dk - Friluftsrådet
- marie@museumthy.dk - Museum Thy



Annoncering

Godkendelsen offentliggøres den 11. juni 2019 på Thisted Kommunes hjemmeside, www.thisted.dk. Senest fire måneder efter afgørelsen er truffet vil godkendelsen blive gjort offentlig tilgængelig på Miljøstyrelsens hjemmeside for Digital MiljøAdministration www.dma.mst.dk.



9 Klagevejledning

Denne afgørelse er truffet efter Husdyrbruglovens § 16a, og kan ifølge lovens § 76 påklages til Miljø- og Fødevarerklagenævnet.

Hvis du ønsker at klage over afgørelsen, kan du klage til Miljø- og Fødevarerklagenævnet. Du skal klage via Klageportalen, som du finder via linket <https://kpo.naevneneshus.dk>, hvor du logger på med NEM-ID. Klagen sendes gennem Klageportalen til den myndighed, der har truffet afgørelsen.

Miljø- og Fødevarerklagenævnet skal som udgangspunkt afvise en klage, der kommer uden om Klageportalen, hvis der ikke er særlige grunde til det. Hvis du ønsker at blive fritaget for at bruge Klageportalen, skal du sende en begrundet anmodning til Thisted Kommune. Kommunen videresender herefter anmodningen til Miljø- og Fødevarerklagenævnet, som træffer afgørelse om, hvorvidt din anmodning kan imødekommes.

Klagefristen udløber 4 uger efter, at afgørelsen er meddelt. Hvis afgørelsen er offentligt annonceret, regnes klagefristen dog altid fra dette tidspunkt. Hvis klagefristen udløber en lørdag eller helligdag, forlænges fristen til den følgende hverdag.

Klagefristen udløber den 9. juli 2019.

En klage er indgivet, når den er tilgængelig for Thisted Kommune i Klageportalen. Når du klager, skal du betale et gebyr. Gebyrets størrelse differentieres, alt efter om klager er en borger eller en virksomhed/organisation. Gebyrsatsen er fra 1. februar 2017 på 900 kr. for privatpersoner, mens virksomheder og organisationer skal betale et gebyr på 1.800 kr. Du betaler gebyret med betalingskort i Klageportalen. Gebyret tilbagebetales, hvis du får helt eller delvist medhold i klagen.

Klageberettigede er ansøger, grundejer, myndigheder samt landsdækkende eller lokale organisationer med klageret efter loven, samt enhver med en væsentlig, individuel interesse i sagens udfald.

En klage over afgørelsen har jf. Husdyrbruglovens § 81 stk. 1 ikke opsættende virkning, med mindre Miljø- og Fødevarerklagenævnet bestemmer andet. Bestemmelsen indebærer ingen begrænsninger i klagenævnets adgang til at ændre eller ophæve afgørelsen, jf. Husdyrbruglovens § 81, stk. 2. Hvis ansøger igangsætter projektet, før klagesagen er afgjort, sker det således for eget ansvar.

Hvis afgørelsen ønskes indbragt for domstolene, skal dette ifølge Husdyrbruglovens § 90 ske inden 6 måneder fra afgørelsens meddelelse.



10 Retsbeskyttelse

Miljøgodkendelsen er gældende fra tidspunktet for offentliggørelse af den endelige miljøgodkendelse.

Miljøgodkendelsen er omfattet af reglerne for revurdering efter Husdyrbrugloven.

Miljøgodkendelsen medfører, at husdyrbruget bliver omfattet af Husdyrbrugslovens kontinuitetsbestemmelser.

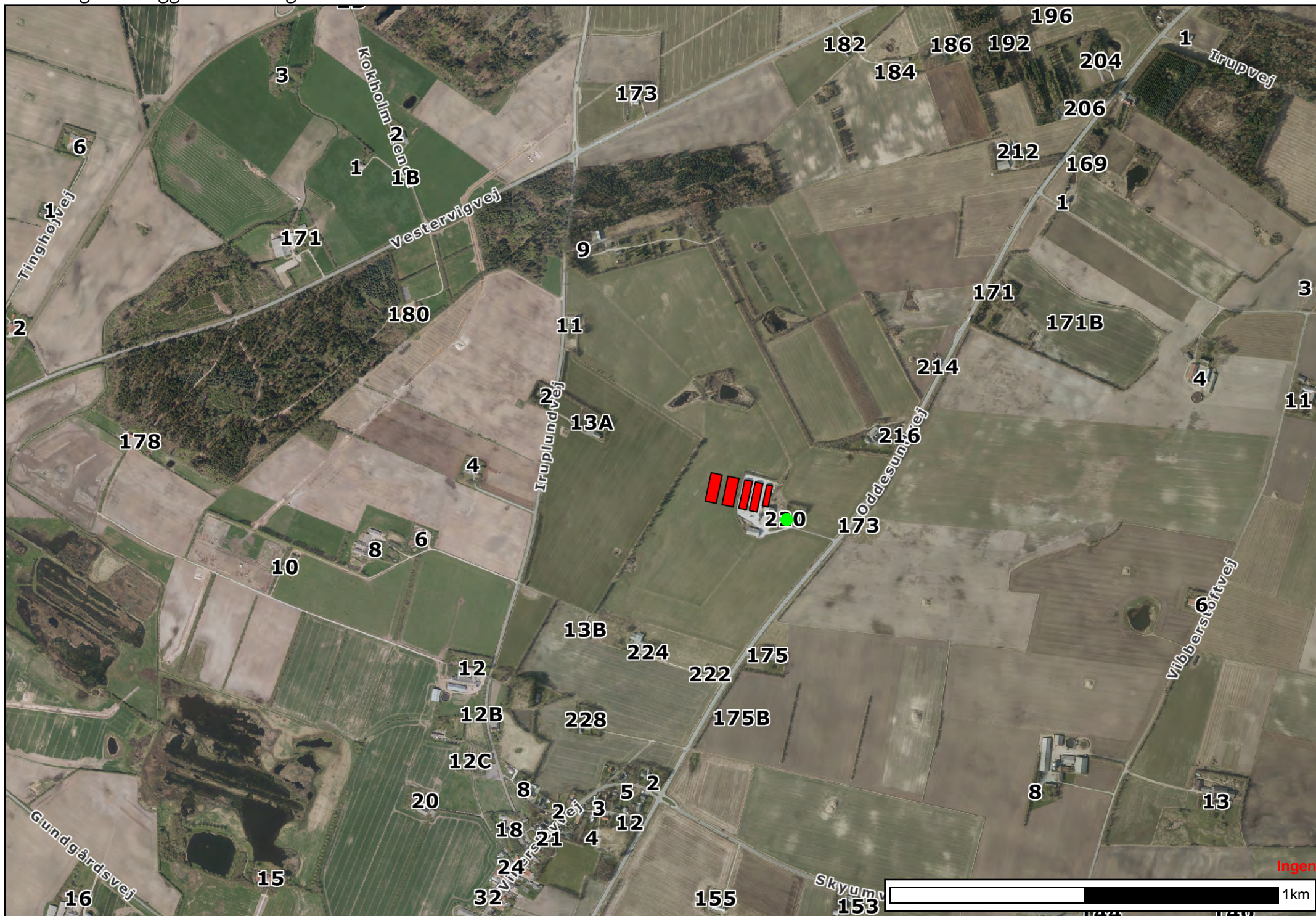
Bilag

Bilag 1. Anlæggets placering i landskabet

Bilag 2. Oversigtskort over nye og eksisterende kyllingehuse

Bilag 3. Oversigtskort over nye og eksisterende læhegn

Bilag 1 Anlæggets Placering i landskabet



Bilag 2 Oversigtskort over nye og eksisterende kyllingehuse



Bilag 3 Oversigtskort over nye og eksisterende læhegn

