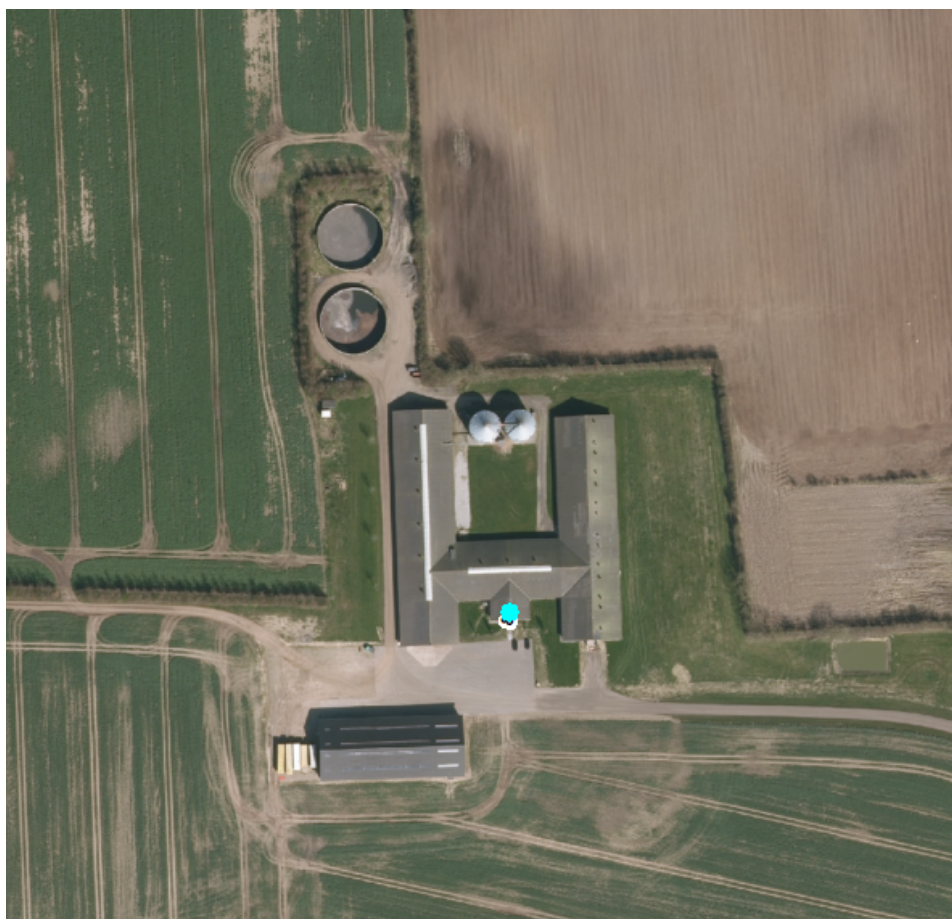


# MILJØGODKENDELSE

## af husdyrbruget på Håstrupgårdsvej 8, 7000 Fredericia

Efter § 16 a, stk. 2 i husdyrbrugsloven

28. august 2018





## Indhold

<b>1. Afgørelse .....</b>	<b>4</b>
<b>2. Vilkår .....</b>	<b>5</b>
<b>2.1 Stalde og opbevaringsanlæg .....</b>	<b>5</b>
<b>2.2 Drift i øvrigt .....</b>	<b>7</b>
<b>3. Vurdering .....</b>	<b>9</b>
<b>3.1 Generelt .....</b>	<b>9</b>
<b>3.2. Bygninger og anlæg. ....</b>	<b>9</b>
<b>3.3 Anlæggets påvirkning af jord, grundvand og overfladevand .....</b>	<b>11</b>
<b>3.4. Natur .....</b>	<b>12</b>
<b>3.4. Bedste tilgængelige teknik (BAT) .....</b>	<b>15</b>
<b>3.5. Lugt .....</b>	<b>16</b>
<b>3.6. Lys, støj, støv, skadedyr og transport .....</b>	<b>17</b>
<b>3.7. Affald, olie og kemikalier .....</b>	<b>18</b>
<b>3.8. Landskabelige hensyn .....</b>	<b>19</b>
<b>3.9. Ophør .....</b>	<b>19</b>
<b>3.11. Samlet vurdering .....</b>	<b>20</b>
<b>4.1 Annonceringer og høringer .....</b>	<b>20</b>
<b>4.2. Klagevejledning .....</b>	<b>21</b>

### Bilag:

Bilag 1: Situationsplan med staldafsnit

Bilag 2: EF habitatområder og beskyttet kategori 2 natur

Bilag 3: Natur

Bilag 4: Grundvand og overfladevand

Bilag 5: Miljøkonsekvensrapport

## Resumé

Haastrupgaard ApS, Håstrupgårdsvej 8, 7000 Fredericia har den 6. april 2018 søgt om miljøgodkendelse til udvidelse af soproduktionen på Håstrupgårdsvej 8, 7000 Fredericia.

Miljøgodkendelsen giver lov til følgende:

- Produktionsarealet<sup>1</sup> udvides fra 4.820 m<sup>2</sup> til 5.092 m<sup>2</sup>.
- Dyreholdet består af søer.
- Der opføres en tilbygning til eksisterende farestald.

For at overholde kravet om anvendelse af bedste tilgængelige teknologi (BAT) er der stillet vilkår om overdækning af 2 eksisterende gyllebeholdere. BAT vurderes at være anvendt i tilstrækkeligt omfang.

## 1. Afgørelse

Vejle Kommune meddeler hermed miljøgodkendelse til husdyrbruget på Håstrupgårdsvej 8, 7000 Fredericia efter husdyrbruglovens<sup>2</sup> § 16 a, stk. 2. Miljøgodkendelsen omfatter det eksisterende husdyrbrug og følgende udvidelser:

- Der opføres en tilbygning med 2 sektioner på i alt 432 m<sup>2</sup> med et produktionsareal på 260 m<sup>2</sup>, hvorved husdyrbrugets samlede produktionsareal udvides til 5.092 m<sup>2</sup>. Se placering i bilag 1, hvor de nye afsnit hedder 10 og 11.

Miljøgodkendelsen er meddelt på en række vilkår, som ses nedenfor.

## 2. Vilkår

---

<sup>1</sup> Definitionen på et produktionsareal er et areal i fast placerede husdyranlæg (stalde), hvorpå dyrene kan opholde sig og har mulighed for gødningsafsætning, og som dyrene ikke kun har kortvarig adgang til.

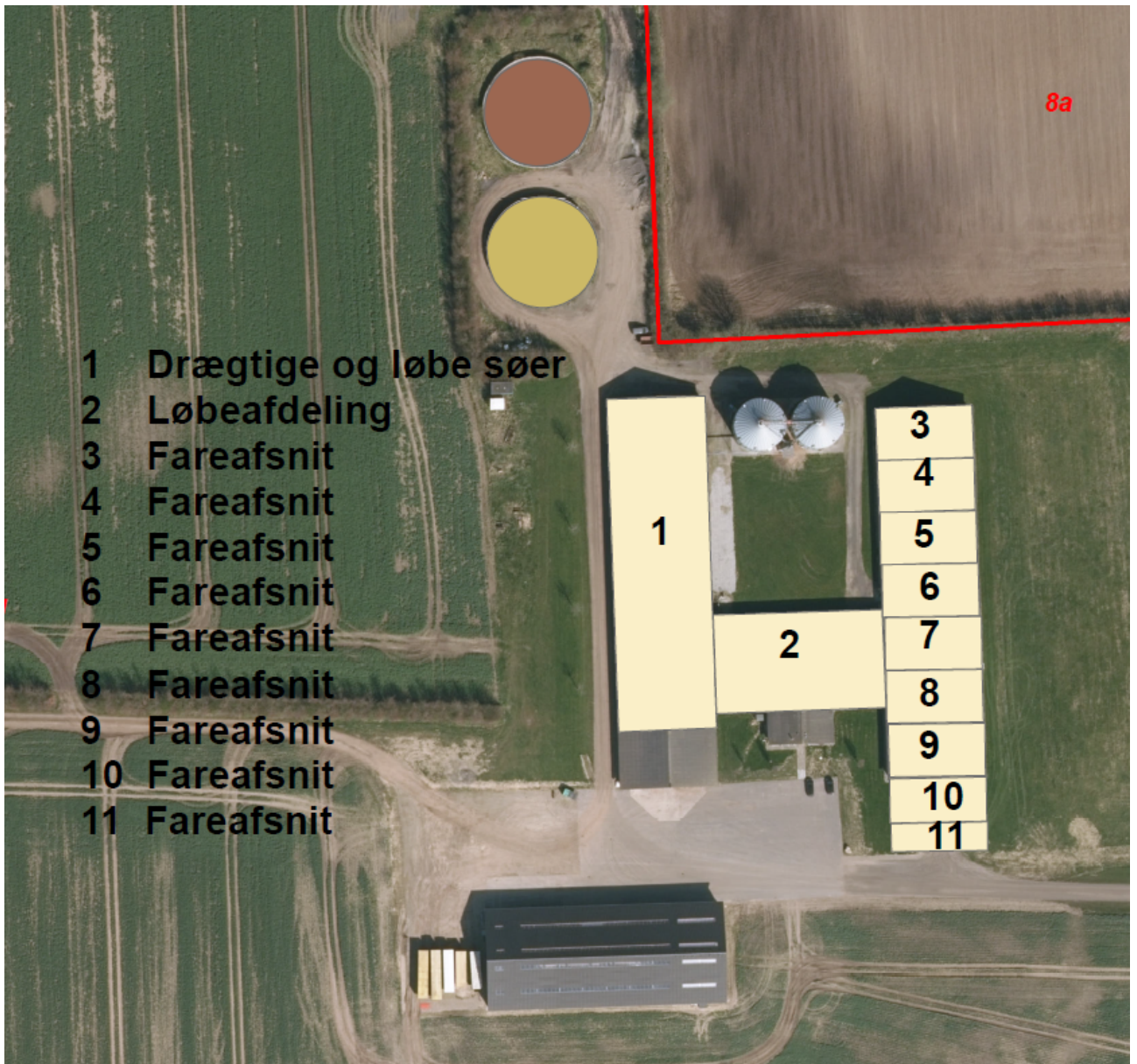
<sup>2</sup> Lov nr. 1572 af 20. december 2006 om husdyrbrug og anvendelse af gødning m.v. med senere ændringer.



## 2.1 Stalde og opbevaringsanlæg

1. Staldene må have de størrelser og skal være indrettet med de staldsystemer og den dyretype, som fremgår af følgende tabel og skitse:

Stald afsnit	Ny?	Dyretype ved udstedelsen af miljøgodkendelsen	Staldsystem og teknologi	Staldstørrelse	Produktionsareal (m <sup>2</sup> )
1	Nej	Søer, golde og drægtige	Løsgående, delvis spaltegulv	2.028	1.709
2	Nej	Søer, golde og drægtige	Individuel opstaldning, delvis spaltegulv	1.031	1.011
3	Nej	Søer, diegivende	Kassestier, delvis spaltegulv	312	300
4	Nej	Søer, diegivende	Kassestier, delvis spaltegulv	312	300
5	Nej	Søer, diegivende	Kassestier, delvis spaltegulv	312	300
6	Nej	Søer, diegivende	Kassestier, delvis spaltegulv	312	300
7	Nej	Søer, diegivende	Kassestier, delvis spaltegulv	312	312
8	Nej	Søer, diegivende	Kassestier, delvis spaltegulv	312	300
9	Nej	Søer, diegivende	Kassestier, delvis spaltegulv	312	300
10	Ja	Søer, diegivende	Kassestier, fuldspaltegulv	264	195
11	Ja	Søer, diegivende	Kassestier, fuldspaltegulv	168	65
I alt					5.092



2. Opbevaringsanlæg må have de størrelser og skal være udstyret med den miljøteknologi, som fremgår af følgende tabel:

Opbevarings- anlæg nr.	Ny?	Type	Miljøteknologi	Overflade- areal (m <sup>2</sup> )	Kapacitet (m <sup>3</sup> )
1	Nej	Gyllebeholder	Teltoverdækning	603	3.000
2	Nej	Gyllebeholder	Teltoverdækning	550	3.000

3. Der skal etableres fast overdækning på de 2 gyllebeholdere senest, når der sættes dyr ind i de nye staldafsnit nr. 10 og 11.

## 2.2 Drift i øvrigt

4. Virksomhedens olie- og kemikalieoplag, herunder affald, skal til enhver tid opbevares i tæt emballage og stå overdækket på fast, tæt bund uden mulighed for afløb til kloak, jord, overfladevand eller grundvand.
5. Virksomhedens bidrag til støjbelastningen i omgivelserne<sup>3</sup> må ikke overstige følgende værdier målt ved nabobeboelser eller deres opholdsarealer:

Mandag-fredag kl. 07-18 (8 timer)	Alle dage kl. 18-22 (1 time)	Alle dage kl. 22-07 (½ time)	Alle dage kl. 22-07
Lørdag kl. 07-14 (7 timer)	Lørdag kl. 14-18 (4 timer)		Maksimal værdi
	Søn- og helligdag kl. 07-18 (8 timer)		
55 db (A)	45 db (A)	40 db (A)	55 db (A)

Virksomheden skal efter anmodning fra kommunen ved en støjmåling dokumentere, at vilkår om støj er overholdt. Målingerne skal foretages i overensstemmelse med den til enhver tid gældende lovgivning og retningslinjer på området. Tilsynsmyndigheden kan maksimalt kræve målinger en gang årligt.

6. Der skal foretages effektiv fluebekæmpelse på ejendommen. Bekæmpelse skal desuden foretages på kommunens forlangende.
7. Der skal udarbejdes en beredskabsplan, som fortæller, hvornår og hvordan der skal reageres ved uheld, som kan medføre konsekvenser for det eksterne miljø. Beredskabsplanen skal være tilgængelig på husdyrbruget. Planen skal være kendt af de ansatte.

<sup>3</sup> Støjbidraget måles bortset fra maksimalværdien som det ækvivalente, konstante, korrigerede støjniveau i dB(A) jf. Vejledning nr. 5 fra 1984 om ekstern støj fra virksomheder. Tallene i parentes angiver referencetiden inden for den pågældende periode.

8. Husdyrbruget skal opbevare dokumentation for nedenstående i mindst 5 år.
  - Vandforbrug for hele bedriften med aflæsning hvert kvartal.
  - Elforbrug (med aflæsning hver måned).
  
9. Vejle Kommune skal orienteres, hvis dyreholdet på ejendommen ophører.
  
10. Ved husdyrbrugets ophør skal stalde m.v. rengøres og alle lagre af husdyrgødning, foder, affald og lignende bortskaffes miljømæssigt forsvarligt. Staldene skal fortsat vedligeholdes, og der skal udarbejdes en plan for anvendelse af stalde og øvrige produktionsbygninger.

### 3. Vurdering

#### 3.1 Generelt

Håstrupgård ApS har 10. april 2018 søgt om miljøgodkendelse efter § 16 a stk. 2 i Husdyrgodkendelsesbekendtgørelsen til udvidelse af husdyranlægget på Håstrupgårdsvej 8. Der er tale om et IE-husdyrbrug<sup>4</sup> med over 750 stipladser til søer.

Der søges om en tilbygning til eksisterende farestald med 2 sektioner. Derved udvides produktionsarealet med 260 m<sup>2</sup>.

Ansøger har udarbejdet en miljøkonsekvensrapport (se bilag 5), som danner grundlag for afgørelsen om miljøgodkendelsen. Vejle Kommune har gennemgået miljøkonsekvensrapporten og beregningerne fra husdyrgodkendelse.dk (skemanummer 203.772, version 3). Oplysningerne vurderes at være retvisende. Nedenfor ses kommunens supplerende vurderinger af det ansøgte.

Husdyrbruget er i dag omfattet af miljøgodkendelse fra 24. november 2017 meddelt efter § 12 stk. 2 i husdyrgodkendelsesloven.

Miljøgodkendelsen fra 2017 bortfalder, når denne miljøgodkendelse er udnyttet, det vil sige når byggeriet er udført.

På den samlede landbrugsbedrift er der yderligere en ejendom med opdræt af grise, beliggende Mosevråvej 115. Der er 1,7 km mellem de 2 anlæg. Der er ingen teknisk, forureningsmæssigt eller driftsmæssig forbindelse mellem anlæggene. Derfor skal anlæggene vurderes hver for sig.

Tilbygningen vurderes at være erhvervsmæssigt nødvendigt for ejendommens drift som landbrugsejendom.

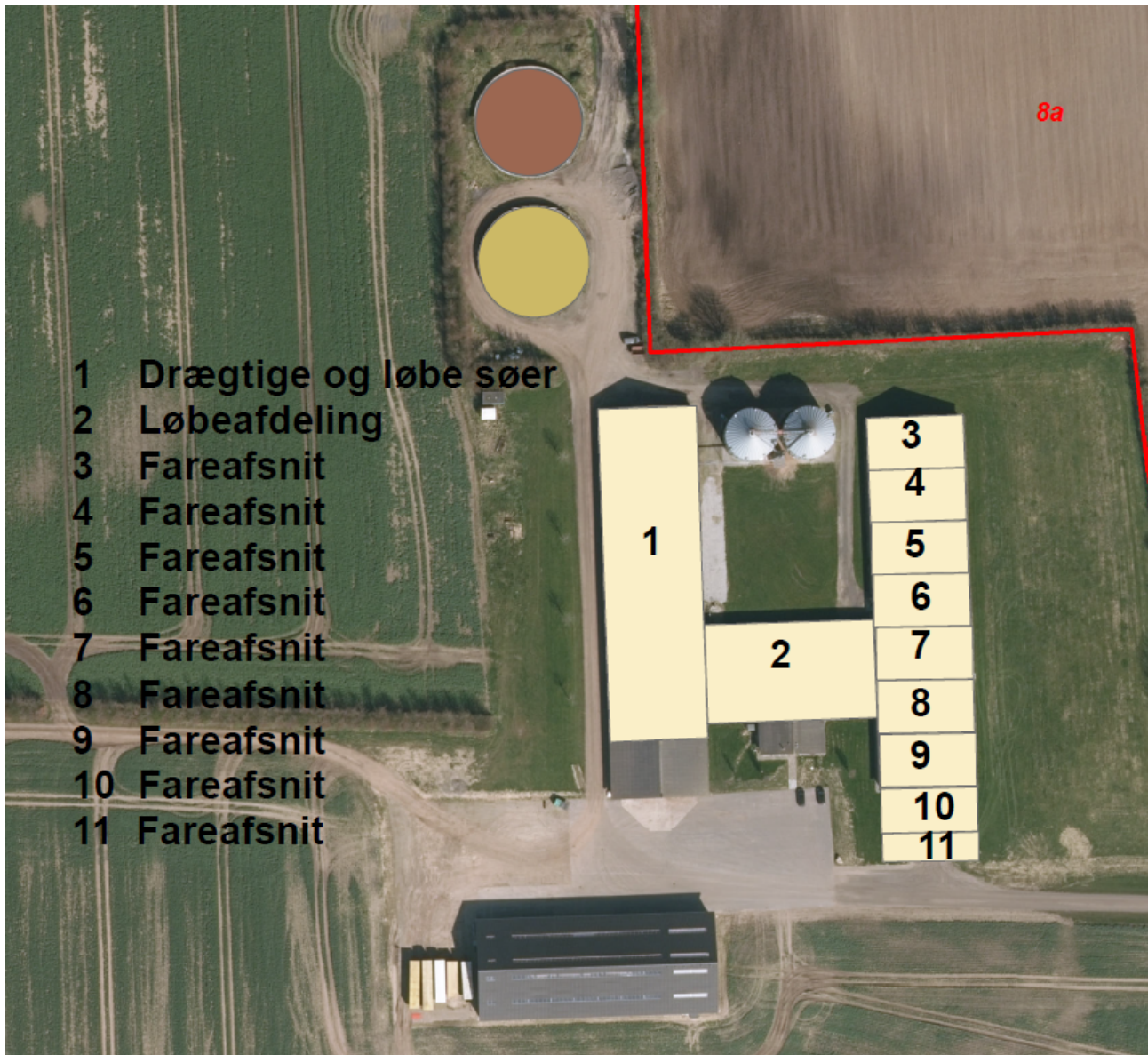
#### 3.2. Bygninger og anlæg.

Nedenfor ses en situationsplan over husdyrbruget efter udvidelsen.

---

<sup>4</sup> IE-husdyrbrug er defineret i § 2 stk. 1 nr. 11 i Husdyrgodkendelsesbekendtgørelsen som husdyrbrug, der har aktiviteter omfattet af EU-direktivets bilag I, pkt. 6.6, og som er godkendt efter § 16 a stk. 2 i husdyrbrugloven, § 12 stk. 1, nr. 1-3 i lov om miljøgodkendelse m.v. af husdyrbrug eller § 33 i lov om miljøbeskyttelse.





Kommunen har gennemgået oplysningerne om produktionsarealer. Der er stillet vilkår om størrelse af produktionsareal (vilkår nr. 1) og opbevaringsanlæg (vilkår nr. 2) på husdyrbruget.

Afstandskrav

Husdyrbrugslovens §§ 6 og 8 indeholder en række generelle afstandskrav, som gælder for etablering, udvidelse eller ændring af husdyranlæg og opbevaringsanlæg. I den følgende tabel er disse krav vist og sammenholdt med de faktiske afstande. Afstandskravene for nybyggeriet vurderes at være overholdt.

	Afstandskrav (m)	Afstand (m)
Byzone/sommerhusområde <sup>5</sup>	50	2.100
Lokalplanlagt landzone <sup>6</sup>	50	> 1.000
Nabobeboelse	50	350
Anlæg til ikke almene vandforsyning	25	530
Anlæg til almen vandforsyning	50	700
Vandløb, dræn og søer	15	>100
Offentlig vej og privat fællesvej	15	>300
Levnedsmiddelfabrik	25	>300
Beboelse på samme ejendom	15	>500
Naboskel	30	52

### Gødningsopbevaring og -håndtering

Der produceres årligt 9.000 m<sup>3</sup> gylle inklusiv rengøringsvand og drikkevandsspild. Den samlede opbevaringskapacitet i de 2 gyllebeholdere på ejendommen samt kanaler er 7.000 m<sup>3</sup>. Der kan altså opbevares gylle fra 9 måneders produktion. Kravene til opbevaringskapacitet for flydende husdyrgødning ifølge husdyrgødningsbekendtgørelsens<sup>7</sup> § 11 er således overholdt.

Der er stillet vilkår om udarbejdelse af beredskabsplan.

Det er Vejle Kommunes vurdering, at dette er tilstrækkeligt til at sikre forsvarlig opbevaring og håndtering af gylle uden væsentlig miljørisiko, herunder risiko for udsivning af næringsstoffer til grundvand, overfladevand og tør natur.

### **3.3 Anlæggets påvirkning af jord, grundvand og overfladevand**

Ejendommen ligger i område med særlige drikkevandsinteresser og inden for oplandet til flere vandværker, Skærbæk, Taulov, Håstrup og Kongsted. Nærmeste boring er en boring til en

<sup>5</sup> Eksisterende eller ifølge kommuneplanens rammedel fremtidigt byzone- eller sommerhusområde.

<sup>6</sup> Område i landzone, der i lokalplan er udlagt til boligformål, blandet bolig- og erhvervsformål eller til offentlige formål med henblik på beboelse, institutioner, rekreative formål og lignende

<sup>7</sup> Bekendtgørelse nr. 865 af 23. juni 2017 om erhvervsmæssigt dyrehold, husdyrgødning, ensilage m.v.

enkelt vandforsyning, som ligger 600 m øst for anlægget. De nærmeste dræn ligger ca. 100 m øst for anlægget. Dræn- og vandløbssystemer afvander til Lillebælt. Anlægget ligger i god afstand fra områder udpeget til eller som er lavbundsarealer, afstanden er ca. 600 m.

Staldene har fast bund. Der opbevares ikke pesticider eller olie/kemikalier på ejendommen, idet markdriften foretages af en anden virksomhed. Der opbevares ikke medicinsk affald på ejendommen. Gyllebeholderne er omfattet af krav om beholderkontrol og der har ikke været uheld i forbindelse med håndtering af gylle på ejendommen.

Vejle Kommune vurderer, at der ikke vil ske en væsentlig påvirkning af jord, grundvand og overfladevand som følge af projektet.

### 3.4. Natur

Den samlede årlige ammoniakemission fra husdyrbruget i ansøgt drift er beregnet til 5.328 kg N. Den samlede ammoniakemission i nudrift er beregnet til 5.212 kg N/år og den samlede ammoniakemission med de stalde og lagre, der var på husdyrbruget for 8 år siden, er den samme, da der ikke er foretaget ændringer siden.

Emissionen fra gyllebeholderne er reduceret, da der etableres fast overdækning, som reducerer disses ammoniakemission med 50 %. Der er stillet vilkår om etablering af den faste overdækning senest, når de 2 nye staldafsnit tages i brug.

Vejle Kommune har kontrolleret beregningerne, placering af punkter, der er regnet til samt ruhed af natur og oplande.

Beskyttelsen af naturen med dens naturtyper og arter, ligger i flere regler i husdyrgodkendelsesbekendtgørelsen<sup>8</sup>, som skal overholdes hver for sig:

- Beskyttelsen af kategori 1-natur (ammoniakfølsom natur i Natura 2000-områder). Hvis der er kategori 1-natur i nærheden af husdyrbruget, må den årlige deposition af ammoniak i naturområdet højst udgøre 0,2, 0,4 eller 0,7 kg pr ha, afhængigt af om der ligger andre husdyrbrug inden for 2,5 km radius<sup>9</sup>.

---

<sup>8</sup> Bekendtgørelse nr. 1380 af 30. november 2017 om godkendelse og tilladelse af husdyrbrug. Fastlæggelse af, hvilke naturtyper der omfattes af kategori 1 og 2 følger af bekendtgørelsens § 2, stk. 1 samt bilag 3, afsnit D.

<sup>9</sup> Jf. § 25 i husdyrgodkendelsesbekendtgørelsen



- Beskyttelsen af kategori 2-natur (ammoniakfølsom natur af en vis størrelse uden for Natura 2000-områder). Den årlige deposition af ammoniak i naturområdet må her højst udgøre 1,0 kg pr ha<sup>10</sup>.
- Beskyttelsen af kategori 3-natur (ammoniakfølsom natur uden for Natura 2000-områder, herunder ammoniakfølsom skov og natur beskyttet efter § 3 i naturbeskyttelsesloven<sup>11</sup>). Her er der ingen faste max-regler, men såfremt merdepositionen herunder merdepositionen i forhold til 8 års driften er over 1 kg skal kommunen vurdere, om naturtypen kan tåle den samlede belastning af ammoniak og herefter om der skal stilles krav til den maksimale emission fra husdyrbruget. Kategori 3 natur består af heder, moser, overdrev og ammoniakfølsom skov, jf. § 2 i Husdyrgodkendelsesbekendtgørelsen.
- Beskyttelsen af sjældne arter, dette er de truede arter, som er optaget på habitatdirektivets bilag IV samt arter, som er truede efter danske regler (rødlisterarter).

Desuden kan kravet om anvendelse af BAT-teknologi også medføre krav om begrænsning i udledningen af ammoniak, se afsnit om BAT nedenfor.

Det er vurderet, at der er lavet beregninger for alle relevante områder med kategori 3 - natur omkring husdyrbruget.

#### Kategori 1-natur

Det nærmeste Natura 2000-område er "Højen Bæk" som ligger ca. 7 km nord for husdyrbruget. Det nærmeste naturområde, som er omfattet af udpegningsgrundlaget, er bøgeskov på muld (9130). Se kort i bilag 2.

I så stor afstand viser beregningerne en årlig totaldeposition af ammoniak på 0,0 kg N pr ha pr. år. Derfor vurderes projektet ikke at kunne have nogen effekt på ammoniakfølsom natur inden for Natura 2000-området eller de arter, som indgår i udpegningsgrundlaget.

#### Kategori 2-natur

Staldanlægget ligger ca. 2.450 m nordøst for nærmeste område med kategori 2 natur og ca. 3.200 m vest for et andet kategori 2 natur. Naturområderne ligger i Kolding Kommune.

---

<sup>10</sup> Jf. § 26 i husdyrgodkendelsesbekendtgørelsen

<sup>11</sup> Lov nr. 9 af 3. januar 1992 om naturbeskyttelse med senere ændringer.

Beregninger viser, at projektet giver anledning til en deposition på 0,0 kg N/ha/år til begge naturområder.

Der vurderes således ikke at kunne ske en påvirkning på naturområderne som følge af deposition af ammoniak.

### Kategori 3-natur

For kategori 3-natur skal kommunen efter § 28 i husdyrgodkendelsesbekendtgørelsen vurdere, om merdepositionen af ammoniak fra husdyrbruget kan have væsentlig indvirkning på naturområdet. Merdepositionen skal forstås som forskellen mellem totaldepositionen fra husdyrbruget i ansøgt drift og totaldepositionen fra husdyrbruget i driften før udvidelsen/ændringen (såkaldt nudrift).

For at inddrage tidligere udvidelser skal merdepositionen også beregnes som forskellen mellem depositionerne i ansøgt drift og driften for 8 år siden. Idet staldarealet ikke er udvidet de sidste 8 år, er merdepositionen for nudrift og for 8- års driften den samme.

I tabellen nedenfor ses beregnet merdepositionen af ammoniak på naturområder omkring husdyrbruget (se kort i bilag 3).

Nr.	Afstand fra husdyrbruget (m)	Retning fra husdyrbruget	Naturtype	Bag-grunds-belastning	Beregnet merdeposition		Tåle-grænse
					Ift. 8 årsdrift	Ift. nudrift	
(kg ammoniak pr. ha pr. år)							
1	140	Øst	Mose, kategori 3	16,9	0,6	0,6	5-25
2	800	Nordvest	Mose, kategori 3	16,9	0,0	0,0	5-25
3	435	Vest	sø	16,9	0,0	0,0	10-20
4	160	Syd	sø	16,9	0,1	0,1	15-25
5	780	Nord	Mose, kategori 3	16,9	0,0	0,0	5-25

Der er registreret Bilag IV-arter i forbindelse med naturpunkt 2, 4 og 5 (løvfrøer og Stor Vandsalamander).

Det fremgår af § 28 i husdyrgodkendelsesbekendtgørelsen, at der ikke kan stilles krav om, at merdepositionen bringes ned under 1,0 kg ammoniak pr. ha pr. år. Idet merdepositionen for ansøgt drift og 8 årsdriften er mindre end 1,0 kg/år i alle naturpunkter, er kravet til kategori 3-natur overholdt.

De nærmeste ammoniakfølsomme skove ligger 780 m nordvest for staldanlægget i samme retning som naturpunkt 2.

Det er kommunens vurdering, at ammoniakemissionen fra anlægget ikke vil medføre tilstandsændringer af beskyttet natur eller forringelse af levestedet for eller forekomster af sjældne arter.

### **3.4. Bedste tilgængelige teknik (BAT)**

Kravet om anvendelse af BAT-teknologi bygger på det princip, at landmanden ved udvidelser eller ændringer af sit husdyrbrug skal forebygge og begrænse forurening fra produktionen ved anvendelse af den bedste, tilgængelige teknologi – bedre kendt som "BAT-teknologi". Hvilken teknologi der anses for BAT-teknologi, fastlægges af Miljøstyrelsen ud fra afprøvninger af forskellige teknologier for bl.a. renseseffekt og økonomi.

Ved fastlægningen af, hvad der anses for BAT-teknologi, anlægges også den betragtning, at større virksomheder i branchen generelt må forventes at have bedre økonomiske muligheder end små for at anvende forureningsbegrænsende teknologi i produktionen. BAT-kravet fastsættes derfor strammere for større husdyrbrug end for små (proportionalitet).

I hver ansøgning om miljøgodkendelse beregnes, hvad forureningen fra den samlede produktion ville være i den ansøgte drift, hvis BAT-teknologi blev anvendt. Dette niveau kaldes "BAT-niveauet" for den pågældende ansøgte drift og er altså en maksimumsgrænse, som skal overholdes i den ansøgte drift.

Ansøger er imidlertid frit stillet til at anvende en anden teknologi i stedet for BAT-teknologien i sin ansøgte drift – men forureningen skal ned på BAT-niveauet. Det er kravet.

#### Ammoniakemission

Det samlede BAT-krav er beregnet til 5.374 kg N/år og den faktiske emission er beregnet til 5.328 kg N/år. Således er BAT-niveauet for emission af ammoniak overholdt.

Vejle Kommune har kontrolleret beregningerne med hensyn til, hvilke stalde, der regnes som henholdsvis nye og eksisterende.

For tilbygningen til stalden er BAT-kravet fastlagt til 0,59 kg N/m<sup>2</sup>/år, idet arealet er lig med eller under 1.200 m<sup>2</sup>.

For de øvrige eksisterende staldafsnit er BAT-kravet sat ud fra emissionsniveauerne i bilag 3, pkt. A i husdyrgodkendelsesbekendtgørelsen, idet der ikke i tidligere godkendelse er fastsat vilkår om BAT-krav til eksisterende stalde.

#### Management

Ansøger overholder de lovpligtige krav om gødningsregnskab og logbog for gyllebeholdere, som er BAT ifølge BREF-dokumentet vedrørende intensiv fjerkræ- og svineproduktion. I miljøkonsekvensrapporten har ansøger bl.a. redegjort for, at der udarbejdes beredskabsplan, samt at der føres journal over energi- og vandforbrug, som ligeledes er BAT ifølge BREF-dokumentet. Der er stillet vilkår herom i vilkår 7 og 8.

Når miljøgodkendelsen meddeles, skal husdyrbruget have et miljøledelsessystem, der opfylder betingelserne i § 42 i husdyrgodkendelsesbekendtgørelsen.

#### Vand- og energiforbrug

Ansøger har i miljøkonsekvensrapporten redegjort for, at eventuelle lækager identificeres og repareres hurtigst muligt, at drikkevandsanlægget kalibreres jævnligt, og at der føres journal over vandforbruget, hvilket er BAT for aktiviteter, hvor der bruges vand, ifølge BREF-dokumentet. Den mekaniske ventilation er optimeret i hver stald og ventilationen rengøres for hvert hold nye grise. Der anvendes så vidt mulig lavenergibelysning, hvilket er BAT ifølge BREF-dokumentet.

#### Samlet vurdering

Det er kommunens vurdering, at der er redegjort tilstrækkeligt for anvendelse af BAT samt eventuelle fravalg af BAT. Der er stillet vilkår om staldsystemer og overdækning af gyllebeholder. Ud fra ansøgers redegørelse for anvendelse af BAT og de stillede vilkår, er det Vejle Kommunes vurdering, at BAT er anvendt i et tilstrækkeligt omfang i projektet.

### **3.5. Lugt**

Ifølge § 21 i husdyrgodkendelsesbekendtgørelsen skal Vejle Kommune beregne lugtemissionen fra husdyrbruget ud fra atmosfæriske modeller for spredning af lugt. De atmosfæriske modeller indgår i det digitale ansøgningssystem [www.husdyrgodkendelse.dk](http://www.husdyrgodkendelse.dk), som skal benyttes, når der søges om en tilladelse eller godkendelse efter husdyrbrugloven.

Vejle Kommune har beregnet, hvor langt der skal være til de omkringboende, for at geneniveauerne for lugt er overholdt.

Geneniveauerne er fastlagt i § 30 i husdyrgodkendelsesbekendtgørelsen og der skal regnes på lugtgenæfstand til 3 grupper af omkringboende:

1. nærmeste beboelse på en ejendom uden landbrugspligt, som ikke er ejet af driftsherren for produktionen,

2. nærmeste beboelse på en ejendom uden landbrugspligt, som indgår i en samlet bebyggelse og/eller grænsen for en lokalplan i landzone til boligformål,

3. eksisterende eller ifølge kommuneplanens rammedel fremtidigt byzone- eller sommerhusområde.

Vejle Kommune har beregnet lugtgeneafstand for hver kategori og har sammenlignet tallene med den fysiske afstand til de omkringboende, som er tættest på hver af de 3 kategorier.

Vejle Kommune har kontrolleret beregningerne i forhold til de punkter, der er regnet til.

Den følgende tabel viser resultaterne.

Nabokategori	Nærmeste nabo	Lugtgeneafstand	Fysisk afstand
Byzone mv.	Smidstrup	563 m	2,1 km
Samlet bebyggelse	Håstrupgårdsvej 5	393 m	780 m
Enkelt bolig (uden landbrugspligt)	Håstrupgårdsvej 12	178 m	406 m

Lugtregerne i § 30 er overholdt for alle 3 kategorier.

### **3.6. Lys, støj, støv, skadedyr og transport**

#### Belysning

Der er udendørs belysning ved udleveringsrampe og ved foderindlevering. Desuden er lysene i staldene tændt ved fodring af grise og ophold i stalden. Det er kommunens vurdering, at der på baggrund af afstanden til de omboende ikke vil være væsentlige gener fra belysning.

#### Støj

De primære kilder til støj fra anlægget vil være foderanlæg og kompressor, ventilation, transport til og fra ejendommen, korntørring og periodevis støj i forbindelse med markdrift.

Kommunen har vurderet, at de omboende kan sikres mod væsentlige støjgener ved at stille vilkår om overholdelse af konkrete støjgrænser samt vilkår om, at der skal foretages målinger, såfremt der skulle opstå begrundet tvivl om, hvorvidt ejendommens drift kan leve op til de fastsatte grænser.

### Støv

De primære kilder til støv vil være indlæsning af færdigfoder og mineraler samt kørsel på de omkringliggende arealer og veje. Det er kommunens vurdering, at der på baggrund af afstanden til de omboende ikke vil være risiko for væsentlige støvgener.

### Skadedyr

Der er stillet vilkår om effektiv fluebekæmpelse. Det er Vejle Kommunes vurdering, at der med de i ansøgningen angivne forhold og de stillede vilkår ikke er væsentlig risiko for gener fra skadedyr.

### Transport

Vejle Kommune har vurderet den trafikale belastning for omgivelserne og de gener, der er forbundet med transport i forbindelse med driften af husdyrbruget.

Der forventes ifølge miljøkonsekvensrapporten ca. 850 transporter årligt, heraf stammer de 380 fra udbringning af husdyrgødning. En del af transporterne forventes at køre gennem Håstrup By.

På Håstrupvej er der i 2017 målt 734 kørsler pr. døgn. Vejle Kommune vurderer, at transporten til og fra anlægget ikke vil medføre væsentlige øgede trafikale og miljømæssige gener i nærområdet.

### **3.7. Affald, olie og kemikalier**

I miljøkonsekvensrapporten er der redegjort for affaldsproduktion samt bortskaffelse. Der opbevares ikke pesticider eller olie og kemikalier på ejendommen. Vejle Kommune vurderer, at opbevaring og håndtering af affald på husdyrbruget ikke vil være til gene for omkringboende og ikke vil medføre væsentlig forurening. Der er ikke behov for at stille særlige vilkår.

### **3.8. Landskabelige hensyn**

Der søges om at opføre en mindre tilbygning til den eksisterende farestald. Bygningen opføres i samme materialer og stil som eksisterende.

Ejendommens bygninger ligger i god afstand fra bevaringsværdigt landskab og fra værdifuldt kulturmiljø. Det nærmeste område er et værdifuldt landskab, en sidegren til Elbo-dalen, ligger 1, 4 km øst for anlægget.

Bygningerne vurderes at udgøre en harmonisk helhed og der er ikke behov for at stille særlige vilkår.

### **3.9. Ophør**

Ansøger har redegjort for, hvad der foretages ved et fremtidigt eventuelt ophør af produktionen og desuden har Vejle Kommune stillet vilkår til handlinger i forbindelse med ophør.

Vejle Kommune vurderer, at disse tiltag er tilstrækkelige til at undgå forureningsfare og til at sikre, at ejendommen ikke vil blive belastet med skadedyr. Endvidere vurderer kommunen, at der ikke er risiko for, at ejendommen kommer til at fremstå som et uhensigtsmæssigt øde og forladt element i landskabet.

### **3.10. Alternativer**

Miljøgodkendelsen omfatter ikke opførelse af større nyt byggeri som f.eks. ny stald. Det er derfor efter kommunes opfattelse ikke relevant at overveje yderligere alternativer end 0-alternativet, som er beskrevet herunder.

Det såkaldte 0-alternativ består i, at udvidelsen ikke blev gennemført. Det er kommunens vurdering, at ansøger har forholdt sig tilstrækkeligt til 0-alternativet. Med hensyn til miljøpåvirkning og nabogener for udvidelsen set i forhold til 0-alternativet, er det kommunens vurdering, at udvidelsen ikke vil betyde risiko for en væsentlig påvirkning af det omgivende miljø, eller væsentlig større gener for naboer end ved den nuværende produktion – jf. øvrige afsnit i miljøgodkendelsen.

### **3.11. Samlet vurdering**

Vejle Kommune har vurderet miljøbelastningen efter udvidelsen af husdyrbruget på Håstrupgårdsvej 8. Kommunen vurderer, at husdyrbruget har truffet de nødvendige foranstaltninger til at forebygge og begrænse forureningen fra husdyranlægget samt at det

ansøgte overholder kravene i husdyrbrugloven og tilhørende bekendtgørelsen. Endvidere vurderer kommunen, at husdyrbruget efter udvidelsen med overholdelse af godkendelsens vilkår kan drives uden væsentlig indvirkning på miljøet.

Vejle Kommune har vurderet, at husdyrbruget indrettes og drives i overensstemmelse med hensynene i bekendtgørelsens § 34 vedr. BAT, energi- og råvareforbrug, affaldshierarki mm.

Der er stillet vilkår i overensstemmelse med bekendtgørelsens § 35 stk. 1 nr. 1-13.

## 4. Offentlighed og klagevejledning

### 4.1 Annonceringer og høringer

Da Vejle Kommune modtog ansøgningen, annoncerede kommunen den offentligt på Vejle Kommunes hjemmeside i perioden 29. maj til 19. juni 2018. Der indkom ingen bemærkninger eller anmodninger om at få et udkast til afgørelse tilsendt.

Vejle Kommune har orienteret Kolding Kommune om ansøgningen på grund af risiko for grænseoverskridende konsekvenser. Der er ca. 600 m til kommunegrænsen, som ligger vest for anlægget.

Kolding Kommune har ingen bemærkninger til ansøgningen. Der er foretaget beregninger af ammoniakdepositionen til relevante naturpunkter i Kolding Kommune og beregningerne viser alle en merdeposition på under 1 kg N/ha/år både i nudrift og i 8 årsdrift.

Et udkast til afgørelsen har været i høring i perioden 27. juli til 26. august 2018 hos ansøger, relevante naboer og parter. Høringen gav ikke anledning til bemærkninger fra de hørte parter. Den endelige afgørelse er derfor ikke ændret i forhold til udkastet, som blev sendt i høring.

Vejle Kommunes afgørelse offentliggøres på kommunens hjemmeside den 28. august 2018.

### 4.2. Klagevejledning

Denne afgørelse er meddelt efter § 16 a stk. 2 i husdyrbrugloven<sup>12</sup>.

Afgørelsen kan påklages indtil 4 uger efter offentliggørelsen, jf. kapitel 7 i husdyrbrugloven. Det vil sige, at en eventuel klage skal være modtaget senest den 25. september 2018 kl. 23.59 af Vejle Kommune via Miljø- og Fødevareklagenævnets klageportal. Enhver, der har

---

<sup>12</sup> Lov nr. 1572 af 20. december 2006 om lov om husdyrbrug og anvendelse af gødning m.v. med senere ændringer.



væsentlig individuel interesse i sagen, samt en række foreninger og organisationer m.v. vil kunne klage over kommunens afgørelse.

Klagen skal indsendes via klageportalen på [www.borger.dk](http://www.borger.dk) eller [www.virk.dk](http://www.virk.dk).

Vejledning om, hvordan man skal logge på og anvende klageportalen findes på [www.borger.dk](http://www.borger.dk) og [www.virk.dk](http://www.virk.dk). Klagen sendes gennem klageportalen til kommunen. En klage anses for indgivet, når den er tilgængelig for kommunen i klageportalen.

Der er fastsat et klagegebyr på 900 kr. for privatpersoner og 1.800 kr. for virksomheder og organisationer. Gebyret skal betales ved elektronisk overførsel eller ved girobetaling.

Miljø- og Fødevareklagenævnet skal som udgangspunkt afvise en klage, der kommer uden om klageportalen. I særlige tilfælde kan du klage uden om klageportalen. Hvis du ønsker at blive fritaget fra at bruge klageportalen, skal du aflevere klagen og en begrundet anmodning om fritagelse til kommunen. Kommunen videresender herefter anmodningen til Miljø- og Fødevareklagenævnet, som træffer afgørelse om, hvorvidt du kan blive fritaget.

En eventuel klage over afgørelsen har ikke opsættende virkning medmindre Miljø- og Fødevareklagenævnet bestemmer andet. Det forudsættes, at andre nødvendige tilladelser som f.eks. byggetilladelse er indhentet, inden miljøgodkendelsen udnyttes. Det skal bemærkes, at Miljø- og Fødevareklagenævnet ved sin behandling kan ændre eller ophæve en godkendelse. Hvis ansøger igangsætter projektet, før klagesagen er afgjort, sker det for eget ansvar, jf. husdyrbruglovens § 81, stk. 2.

Kommunens afgørelse kan også indbringes for domstolene. Retssagen skal være anlagt inden 6 måneder fra den dag, afgørelsen har været offentligt bekendtgjort.








- 1 Drægtige og løbe søer
- 2 Løbeafdeling
- 3 Fareafsnit
- 4 Fareafsnit
- 5 Fareafsnit
- 6 Fareafsnit
- 7 Fareafsnit
- 8 Fareafsnit
- 9 Fareafsnit
- 10 Fareafsnit
- 11 Fareafsnit

0,0075 0,015 0,03 0,045  
Kilometer

Grundkort: © GST , © Vejle Kommune  
Luftfoto: © COWI  
Kortet er vejledende og kan ikke bruges til dokumentation.

### Signatur

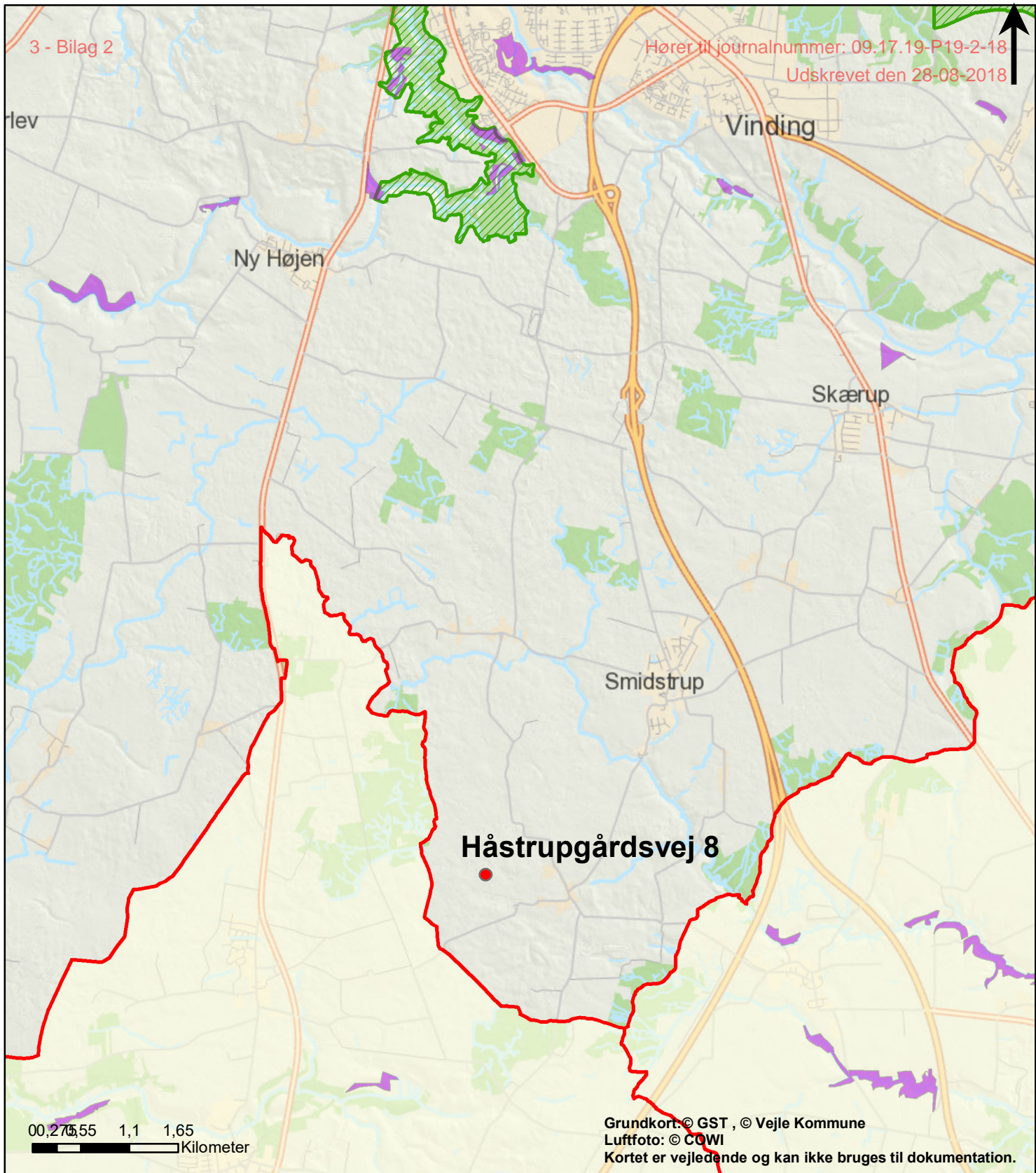
-  staldbygninger
-  Gylletank I
-  Gylletank II
-  Skelpolygon matrikelnummer
-  Skelpolygon vejlitra

### Bilag 1

### Situationsplan


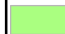
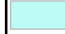


Håstrupgårdsvej 8  
7000 Fredericia





Grundkort: © GST , © Vejle Kommune  
Luftfoto: © COWI  
Kortet er vejledende og kan ikke bruges til dokumentation.

**Signatur**

-  Beskyttet hede/overdrev
-  Beskyttet højmosé
-  Beskyttet lobeliesø
-  EF habitat områder
-  Kommunegrænser

**Bilag 2**

**EF- habitatområde  
og beskyttet kategori 2 natur**

Håstrupgårdsvej 8  
7000 Fredericia





0 0,04,08 0,16 0,24  
Kilometer

Grundkort: © GST , © Vejle Kommune  
Luffoto: © COWI  
Kortet er vejledende og kan ikke bruges til dokumentation.

**Signatur**

- Sjældne arter
- Eng
- Hede
- Mose
- Overdrev
- Sø
- Kommunegrænser

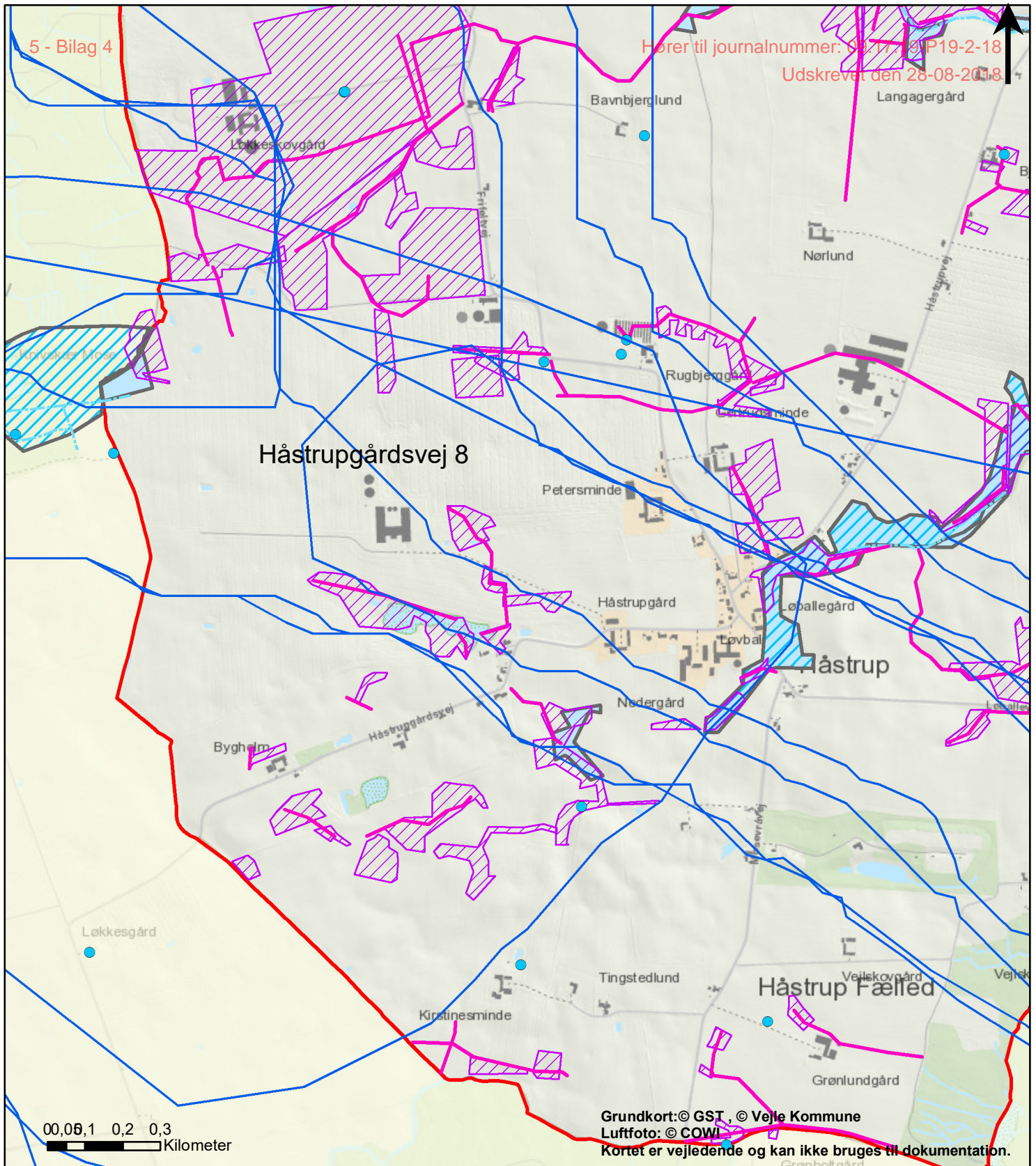
**Bilag 3**

**Natur**

**Beregningspunkter vist med rødt**








Håstrupgårdsvej 8  
7000 Fredericia





Grundkort: © GST, © Vejle Kommune  
Luftfoto: © COWI  
Kortet er vejledende og kan ikke bruges til dokumentation.

**Signatur**

-  Vandværksopland
-  Vandforsyningsboring
-  Hoveddræn
-  Dræn
-  Beskyttede vandløb
-  Lavbundsareal
-  Lavbundsareal der kan genoprettes
-  Kommunegrænser

**Bilag 4**

**Grundvand og overfladevand**

Håstrupgårdsvej 8  
7000 Fredericia

Målforhold 1:13.965



# **Ansøgning om miljøgodkendelse for**

## **Svineproduktion**

**Håstrupgårdsvej 8**

**7000 Fredericia**

B. Oplysninger om husdyrbruget og det ansøgte .....	4
B.1 Indretning og drift af anlæg mm. ....	4
Opbevaring og håndtering af husdyrgødning.....	4
B.2 Anlægsarbejder, bygningsændringer mm. ....	4
B.3 Forhold til andre husdyrbrug .....	4
B.4 Beliggenhed og omgivelser.....	4
Landskabs og planmæssige forhold .....	6
B.5 Ammoniakemission.....	7
B.6 Lugtemission .....	7
B.7 Emissioner og genepåvirkninger .....	7
Støj .....	7
Lys .....	7
Fluer og skadedyr .....	8
Støv .....	8
Transport.....	8
Egenkontrol.....	9
B.8 Affaldsproduktion og ressourceforbrug .....	9
Fast affald .....	9
Spildevandsmængde.....	10
Energiforbrug .....	11
Vandforbrug .....	11
B.9 Valg af BAT .....	11
B.10 Grænseoverskridende virkninger .....	11
IE-husdyrbrug .....	12
C.1 Foranstaltninger ved ophør.....	12
C.2 Anvendelse af BAT råvarer, energi, vand og management.....	12
Management .....	12
BAT energi.....	13
BAT vand .....	13
BAT – råvarer.....	14
C.3 Ikke teknisk resume af væsentlige alternativer .....	14
Miljøkonsekvensrapport .....	14
D.1-a Udformning, dimensioner mm.....	14
D.1-b Forventede indvirkning på miljøet.....	15
Vandmiljø .....	15
Natur .....	15
Naboer/lugt .....	15
D.1-c Særkender.....	16

Beskrivelse af risici.....	16
Beskrivelse af risikominimering/BAT .....	16
D.1-d Væsentlige alternativer.....	17
D.2 Ikke teknisk resumé.....	17
Lugt.....	17
Vandmiljøet .....	17
Andre miljøpåvirkninger.....	17
D.3 Kompetente ekspert .....	17



## B. Oplysninger om husdyrbruget og det ansøgte

### B.1 Indretning og drift af anlæg mm.

Anlæggets produktionsareal, staldsystem og dyretype fremgår af husdyrgodkendelse.dk

De enkelte staldafsnit er opdelt og indtegnet efter om afsnittet er adskilt forureningsmæssigt fra andre afsnit. Herefter er anvendt staldenes bruttoareal, således at der ikke er foretaget fradrag af arealer i staldene. Derfor er der ikke medsendt detaljerede tegninger over staldene.

### Opbevaring og håndtering af husdyrgødning

Gyllebeholderne er etableret således at bund og vægge er tætte, og den kan modstå mekaniske, termiske og kemiske påvirkninger. Gyllebeholderne tømmes regelmæssigt af hensyn til vedligeholdelse og inspektion.

Gyllevognene vil fyldes med sugestuds. Herved elimineres mulighederne for gyllesplid i forbindelse med pumpefejl og påfyldning af gyllevogn. Anvendelse af sugestuds betragtes som den mest miljøforsvarlige måde at fylde gyllevognen.

Samlet vurderes gylleopbevaringen at leve op til BAT

Der er en samlet opbevaringskapacitet på ejendommen på 7.000 m<sup>3</sup>, og det vurderes ud fra normtal 2017 at der under normale forhold produceres ca. 9.000 m<sup>3</sup> husdyrgødning på ejendommen, og der således tilstrækkelig opbevaringskapacitet på ejendommen.

### B.2 Anlægsarbejder, bygningsændringer mm.

Der skal etableret to nye sektioner til farestalden. Bygningen bliver på 450 m<sup>2</sup> og vil blive opført i samme materialer og stil som den eksisterende farestald.

Placeringen af bebyggelse fremgår af kortmaterialet i husdyrgodkendelse.dk

### B.3 Forhold til andre husdyrbrug

Anlægget er hverken teknisk, forureningsmæssigt eller driftsmæssigt forbundet med andre husdyrbrug.

Der er på den samlede bedrift yderligere en ejendom med opdræt af grise. Denne ejendom drives særskilt og der er ingen teknisk, forureningsmæssig eller driftsmæssig forbindelse mellem de to ejendomme.

### B.4 Beliggenhed og omgivelser

I husdyrgodkendelse.dk er angivet afstande til naboer, skel, vej mm. jf. husdyrlovens § 6 og § 8.

Afstande § 6

Område	Afstand	Beskrivelse	Afstandskrav
Eksisterende eller ifølge kommuneplanens	2070 m	Smidstrup	50 m

fremtidige byzone eller sommerhusområde			
Område i landzone, der i lokalplan er udlagt til boligformål, blandet bolig og erhvervsformål eller med henblik på beboelse, institutioner, rekreative formål og lign.	727 m	Håstrup	50 m
Nabobeboelse u. landbrugspligt	327 m		50 m

Afstande § 8

Nærmeste...	Afstand meter	Beskrivelse	Afstandskrav
Enkelt vandindvindingsanlæg	672		25 m
Fælles vandindvindingsanlæg	904		50 m
Vandløb	667		15 m
Dræn	➤ 15		15 m
Sø	148		15 m
Privat fælles vej/ offentlig vej	372		15 m
Levnedsmiddelvirksomhed	>15		25 m
Beboelse på samme ejendom	603		15 m
Naboskel	53		30 m

Nærmeste sårbare natur er ligeledes angivet i husdyrgodkendelse.dk.

Afstande til nærmeste naturområder er følgende:

Naturkategori	Afstand meter	Beskrivelse
Kategori 1 natur	7134	Højen Bæk
Kategori 2 natur	3176	Overdrev

Kategori 3 natur	142	Mose
------------------	-----	------

### Landskabs og planmæssige forhold

Ejendommen er beliggende i et område der i kommuneplanen er udlagt til særligt værdifuldt landbrugsområde. Der er i øvrigt ingen væsentlige planmæssige forhold.

Området er præget af landbrugsproduktion og der er i øvrigt flere større hede- og skovområder.

De ansøgte anlæg er placeret indenfor:

	Ja	Nej
Naturområder med særlige beskyttelsinteresser mv.:		X
Områder med landskabelig værdi:		X
Uforstyrrede landskaber:		X
Områder med særlig geologisk værdi:		X
Rekreative interesseområder:		X
Værdifulde kulturmiljøer og bevaringsværdige landsbyer:		X
Kirkeomgivelser:		X
Kystnærhedszonen:		X
Lavsbundsarealer inkl. evt. okkerklassificering		X
Skovrejsningsområder:		X
Sø- og åbeskyttelseslinie:		X
Kirkebyggelinje:		X
Fortidsmindelinje:		X
Beskyttede sten- og jorddiger:		X
Naturområder med særlige beskyttelsinteresser mv.:		X
Områder med landskabelig værdi:		X

### Samlet vurdering

Produktionen overholder alle afstandskrav og er beliggende i et område der i kommuneplanen er udpeget til særligt værdifuldt landbrugsområde. Der er udelukkende tale om en mindre udvidelse af

produktionsarealet på 450 m<sup>2</sup> og som opføres i tilknytning til eksisterende anlæg. Det vurderes derfor at der ikke vil være særlige visuelle eller øvrige landskabelige effekter som følge af udvidelsen.

### **B.5 Ammoniakemission**

Ammoniakemissionen fremgår af husdyrgodkendelse.dk

Produktionen overholder bekendtgørelsens afskæringskriterier for kategori 1, 2 og 3 natur.

### **B.6 Lugtemission**

Lugtemission og geneafstande fremgår af husdyrgodkendelse.dk

Produktionen overholder lugtgeneafstandene i bekendtgørelsen.

### **B.7 Emissioner og genepåvirkninger**

#### **Støj**

Beskrivelse af støjkluder

Der kan forekomme støjkluder fra:

- Foderanlæg og kompressor
- Ventilation
- Transport til og fra ejendommen
- Periodevis støj i forbindelse med markdrift
- Korntørring

Driftsperiode for støjkluder

Det tilstræbes, at støjende aktiviteter afholdes i tidsrummet 6-18. Dog med undtagelse af den periodevise markdrift, hvor virksomheden er afhængig af vejret.

Foderanlægget er i drift ca. 15 timer om dagen, således at slaglemøllen kører mere eller mindre konstant og kompressoren kører ved behov i løbet af døgnet. Alle aktiviteter foregår dog inden døre i foderladen. Foderanlægget kører ikke i perioden 20-06

Ventilationen er stort set altid i drift, da det er nødvendigt i forhold til indeklimaet i staldene.

Korntørring foregår i siloer og vil være meget sæsonbetonet. Der forventes ingen støj udenfor ejendommen som følge af korntørring.

For så vidt angår støj fra landbrugsmaskiner vil der dagligt forekomme kørsel, samt jævnlig transporter med lastbil. Herudover vil der forekomme sæsonbetonet kørsel ved gylleudbringning og markarbejde.

Tiltag mod støjkluder

Støj søges generelt dæmpet ved valg af støjsvag teknologi og afskærmning. Endvidere søges al unødigt tomgangskørsel undgået.

#### **Lys**

Lysforhold

Belysning af anlæg: Der vil være et vist lysudfald fra bygningernes vinduer, samt fra udendørsbelysning ved udleveringsrampe og ved foderindlevering.

Lyset i staldene er tændt i forbindelse med fodring af grisene og ophold i staldene.

Forurenings- og genebegrænsende foranstaltninger

Lyset vil udelukkende være tændt på det niveau som enten er foreskrevet af anden lovgivning eller i det omfang det er nødvendigt i forbindelse med ophold i staldene.

Udendørsbelysning vil være tilkoblet bevægelsessensorer eller automatisk slukning.

## Fluer og skadedyr

Skadedyr

Generel bekæmpelse af skadedyr

Bekæmpelse af skadedyr foretages efter Aarhus Universitet, Institut for Agroøkologi fastsatte retningslinjer.

Fluegener

Kemisk fluebekæmpelse foretages efter Aarhus Universitet, Institut for Agroøkologi. Herudover anvendes der rovfluer.

Rottebekæmpelse

Bekæmpelse af rotter foretages efter Aarhus Universitet, Institut for Agroøkologi retningslinjer. Desuden følges de forbyggende foranstaltninger, som er fastlagt i Bekendtgørelse om bekæmpelse af rotter mv. (Bek. nr. 611 af 23. juni 2001).

## Støv

Der kan forekomme støv fra kørsel på de omkringliggende arealer og veje ved staldanlæggene, endvidere vil der være en mindre støvgene ved indlæsning af færdigfoder og mineraler.

Forurenings- og genebegrænsende foranstaltninger

Der vil i det daglige være fokus på at minimere støvgener udenfor husdyrbruget, og i forbindelse med færdsel på ikke befæstede veje, vil der være særligt fokus omkring ejendommen beliggende nær ved vejene.

## Transport

Transporter	Efter udvidelse		
	Antal/ År	Kapacitet pr. transport	Transport- middel
Transport af korn	90	30 tons	Lastbil
Transport af tilskudsfoder	155	30 tons	Lastbil
Fyringsolie og dieselolie	17	2500 l	Lastbil

Levering smågrise	52	varierende	Lastbil
Levering slagtesøer	52	varierende	Lastbil
Afhentning af døde dyr	52	-	Lastbil
Udbringning husdyrgødning	380	25 tons	Traktor
Affald	52	-	Lastbil
Transporter i alt	850		

### Vurdering af transportveje til og fra ejendommen

I forbindelse med transport til og fra ejendommen er der etableret egen indkørsel, således der ikke ligger andre beboelser langs vejen. Der kan forekomme gyllekørsel mm. langs andre veje, hvor der ligger beboelser, og her vil der være opmærksomhed omkring transporten.

### Samlet vurdering af potentielle genepåvirkninger

Det vurderes at ansøger i alt sin væsentlighed har taget hensyn til naboer og øvrigt miljø i relation til mulige genepåvirkningen fra produktionen, herunder støv, støj, lys, skadedyr og transport.

### Egenkontrol

- Gødningsbeholderne følger reglerne for kontrol min. hvert 10 år.
- En gang årligt udarbejdes "Gødnings- og husdyrindberetning"
- Overvågning af vand og strømforbrug

### B.8 Affaldsproduktion og ressourceforbrug

Der forventes en affaldsproduktion der er proportional med virksomhedens størrelse og type. I nedenstående skema redegøres for affaldskategorier og bortskaffelse af affald.

#### Fast affald

Affaldstype	Opbevaringssted	Transportør	Modtageanlæg	Mængder pr. år	EAK-kode	ISAG-kode
<b>Olie- og kemikalieaffald:</b>						
Blyakkumulatorer		Egen	Kommunal modtagestation	1	16.06.01	05.99
Spraydåser	Stald	Egen	Kommunal modtagestation	12	16.05.04	23.00
Kanyler i særlig beholder	Stald	Egen	Kommunal modtagestation	varierende	18.02.02	05.13
Tørbatterier – NiCd		Egen	Kommunal modtagestation	1	20.01.33	77.00
Tørbatterier – Kviksølv		Egen	Kommunal modtagestation	1	20.01.33	77.00
<b>Fast affald:</b>						
Tom emballage	Container	Marius		Containeren	15.01.01	50.00

(papir/pap)		Pedersen		tømmes hver uge		
Tom emballage (plast)	Container	Marius Pedersen		Containeren tømmes hver uge	15.01.02	52.00
Bigbags af PE-plast	Container	Marius Pedersen		Containeren tømmes hver uge	15.01.02	52.00
Lysstofrør og elsparepærer		Egen	Kommunal modtagestation		20.01.21	79.00
Jern og metal	Intet fast	Produkthandler	Produkthandler	varierer	02.01.10	56.20
Diverse brændbart inkl. tomme medicinglas	Container	Marius Pedersen		Containeren tømmes hver uge	Afhængig af indhold / 15.01.07	19.00
Glas	Intet fast	Egen	Kommunal modtagestation		20.01.02	51.00

### Kemikalier generelt

På ejendommen forekommer ingen opbevaring af klinisk / medicinsk affald (sprøjter medicinrester m.v.), idet dette medtages/bortskaffes af dyrlæge eller gennem den kommunale modtagestation. Eventuel opbevaring af brugte sprøjter vil ske i kanyleboks og bortskaffes i overensstemmelse med kommunens affaldsregulativ eller via dyrlæge.

### Pesticider

Ingen – driften af marker foretages af tredje mand.

### Oliekemikalier

Ingen – driften af marker foretages af tredje mand.

### Spildevandsmængde

Spildevandstyper	m <sup>3</sup> /år efter godkendelse	Afledes til	Renseforanstaltning
Rengøringsvand, drikkevandsspild mv.	600 m <sup>3</sup>	Gyllebeholder	Ingen
Sanitært spildevand fra driftsbygning	200 m <sup>3</sup>	Kloak	ja

### Beskrivelse af spildevandstilledning

600 m<sup>3</sup>/år spildevand tilledes gyllebeholder med flydende husdyrgødning.

### Beskrivelse af spildevandsafledning

Rengøringsvand ledes fra stald til gyllebeholder.

Tagvandet afledes til nedsivning.

## Energiforbrug

### Energi

Type	Forbrug
Elforbrug	375.000 kwh
Fyringsolie stald	44.000 l

## Vandforbrug

### Vand

Type	Forbrug
Årligt forbrug af drikkevand	8500 m <sup>3</sup>
Årligt forbrug af vaskevand til vask af stalde	600 m <sup>3</sup>

\* Drikkevandet er beregnet ud fra standard normer for vandforbrug i "Håndbog i driftsplanlægning 2015"

## B.9 Valg af BAT

Alle stalde er med delvise spaltegulve. Derudover overdækkes begge eksisterende gyllebeholdere.

Det vejledende BAT niveau overholdes, i det emissionen er 46 kg lavere end det vejledende BAT niveau.

Der vurderes at være følgende tekniske løsninger til reduktion af ammoniak i produktionen:

- Gyllekøling
- Gylleforsuring
- Luftrensning

I det BAT niveauet overholdes vurderes det at alle yderligere tiltag til reduktion af ammoniakfordampningen ligger ud over proportionalitetsprincippet.

## B.10 Grænseoverskridende virkninger

Det er vurderet at det udelukkende er produktionens emission af ammoniak der potentielt kan have en grænseoverskridende virkning. Det er dog vurderet at ammoniakemissionen har et niveau og en karakter, hvor hovedparten af emissionen vil påvirke lokalområdet og kun mindre del af emissionen vil bidrage til baggrundsbelastningen i omkringliggende lande. Det er derfor vurderet at produktionen ikke medfører grænseoverskridende virkninger.

Ligeledes gør sig gældende af emissionsstørrelse vurderes ikke at have indflydelse i nabokommuner i området, da langt hovedparten af ammoniak fra en husdyrproduktion afsættes i lokalområdet.



## IE-husdyrbrug

### C.1 Foranstaltninger ved ophør

I forbindelse med ophør vil der blive truffet de nødvendige foranstaltninger med henblik på at overlevere anlægget i forsvarlig miljømæssig tilstand.

- Den resterende husdyrgødning i kummer og tanke vil blive fjernet.
- Staldene vil blive rengjort og spildevandet kørt ud på dyrkede arealer i henhold til lovgivningen.
- Udtjent inventar og andet metal vil blive leveret til produkthandleren.
- Udtjent elektronisk udstyr vil blive leveret til genbrug.
- Andet affald vil blive afhændet efter miljølovens forskrifter.
- Gylletankene vil blive fjernet, når de ikke længere er brugbare for denne eller anden bedrift.

### C.2 Anvendelse af BAT råvarer, energi, vand og management

#### Management

##### Medarbejdere

De ansatte deltager løbende i relevante kurser. Der bliver udarbejdet APV for arbejdspladsen, opsat førstehjælpkasser og øjenskylleudstyr, og der er konstant værnemidler i form af beskyttelsesbriller, handsker, åndedræts- samt høreværn til rådighed for medarbejderne.

##### Beredskabsplan

Der er udarbejdet en beredskabsplan, hvori telefonnumrene til kontaktpersoner og offentlige kontaktinstanser i forbindelse med eventuelle uheld er nedskrevet. Beredskabsplanen indeholder forholdsregler i forbindelse med uheld med kemikalier, driftsmateriel, gylle, brand m.v., og er tilgængelig for alle på arbejdspladsen.

##### Dagligt tilsyn

Ansøger eller dennes ansatte tilser dyr og produktionsanlæg flere gange hver dag. Der udføres små reparationer når det er nødvendigt, Såfremt der er behov for det, bliver der tilkaldt service til driftsanlægget som udføres af kompetent personale.

##### Mark- gødningsplan

Der bliver hvert år udarbejdet gødningsregnskab af en planteavlskonsulent.

##### Sprøjtejournal

Der føres sprøjtejournal.

Gødningsbeholderne følger reglerne for kontrol min. hvert 10 år.

##### Renoveringsplan for driftsudstyr og staldbygninger

Alle stalde er enten nybyggede eller renoveret i løbet af de seneste 10 år og der er ingen planer om væsentlige renoveringer.

##### Samlet BAT indenfor management

Det vurderes, at ejendommen anvender bedst tilgængelig teknik, indenfor følgende managementpunkter:

- Alle medarbejdere deltager løbende i relevante kurser.
- Der bliver udarbejdet en beredskabsplan som hænger tilgængelig for alle medarbejdere.
- Der foretages daglige tilsyn og løbende service og vedligehold på driftsanlæggene.
- Kvalitetskontrol

- Vurdering af tidshorizonten for større renovering af driftsinventar og driftsbygninger.

#### Godt landmandskab

- Bedriftens medarbejdere uddannes løbende gennem kurser og efteruddannelse
- Medarbejdere er orienteret om, at ejendommen er miljøgodkendt, og hvilket ansvar der dermed følger. I bedriftens driftsregnskab registreres forbrug af indkøbt foder.
- Affald bortskaffes så vidt muligt til genbrug.
- Der udarbejdes gødningsregnskab på bedriften.
- Rengøring i og omkring siloer og bygninger foretages jævnligt med henblik på at minimere risikoen for lugt, skadedyr samt mindske risikoen for at der opstår uhygiejniske forhold.
- Sætte særlig fokus på dyrevelfærd og fortsat gøre en ekstraordinær indsats over for infektioner, som kan overføres fra dyr til mennesker.
- Tage hensyn til grund- og overfladevand, når driften tilrettelægges.

#### Rengøring og desinficering

Der er på bedriften stor opmærksomhed på at renholde stalde og omkringliggende arealer. En sideeffekt af godt indeklime er, at staldene lugter mindre end gennemsnittet, samt at ammoniakfordampningen ligeledes er lavere.

#### Overbrusning i svinestalde

Følger de lovmæssige krav om overbrusningsanlæg eller tilsvarende anordning til regulering af svins kropstemperatur.

#### **BAT energi**

Energibesparende foranstaltninger

#### Belysning:

- Der anvendes så vidt muligt energibesparende belysning.
- Lamper rengøres jævnligt
- Lyset er tændt i forbindelse med fodring og ophold i staldene. Fodring og ophold i staldene sker typisk i perioden 7-20 og i den periode vil lyset være tændt i hele perioden.

Det skal understreges, at tidspunkterne for lys er vejledende og der vil kunne være daglige og sæsonmæssige udsving i varigheden af tændt lys.

#### Korntørring:

Der forefindes tørreanlæg til nedtørring af korn. Tørringen foregår i amerikanersiloer.

#### Transport:

Køretøjer vedligeholdes og tomgangskørsel undgås. Ansøger har fokus på at minimere antal transporter.

#### Ventilation:

Alle staldene er med diffus eller undertryksventilation med E/C styring, men med forskellige systemer for luftindtag. Der er separat styring i hver sektion som styrer varme/ventilation. Herved sikres de mest optimale forhold for grisene og samtidig sikres også at der bruges mindst mulig energi. Desuden bliver udsugningsenhederne vasket for hvert hold nye grise. Herved reduceres vindmodstanden i aftrækskanalen og der spares store mængder energi.

Styring af ventilationen i staldene er med til at sikre et godt indeklime og samtidigt med til at reducere forbruget af energi til et absolut minimum.

#### **BAT vand**

Vandbesparende foranstaltninger

- Anlæggets drikkevandsinstallationer rengøres og efterses jævnligt med henblik på at undgå spild.
- Ansøger bestræber sig på at minimere forbruget af vaskevand.
- Vandforbruget minimeres ved at der bruges drikkenipler over fodertruget. Dermed opsamles det vand, der spildes og der anvendes kun præcist det drikkevand grisene tapper.
- For ikke at bruge mere vand end nødvendigt og samtidig få en effektiv rengøring, anvendes højtryksrensere og i blødsætning, når staldene rengøres.
- Stophaner på vandslanger.

### BAT – råvarer

Der er på bedriften stor opmærksomhed mod at minimere anvendelsen af råvarer i produktionen. Der laves således E-kontrol minimum en gang i kvartalet, for derigennem at kunne monitorere fodereffektivitet og produktionseffektivitet.

Der er fokus på at minimere spild af foderstoffer og på at optimere og minimere indholdet af fosfor og protein i foderstoffer, dog altid med fokus på virksomhedens produktionsresultater og ikke mindst dyrenes velbefindende.

### C.3 Ikke teknisk resume af væsentlige alternativer

For at reducere ammoniakemissionen mest muligt er følgende alternativer undersøgt:

- gylleforsuring
- luftrensning
- gyllekøling

Det er vurderet at alle alternativer vil medføre en væsentlig og ikke proportional belastning af bedriftens økonomiske produktionsresultat, og alternativerne er derfor fravalgt.

### Miljøkonsekvensrapport

I relation til miljøkonsekvensrapportens krav til oplysninger jf. punkt B henviser til punkter B1-B10 i nærværende afsøgning, og den videre redegørelse i miljøkonsekvensrapporten tager udgangspunkt i ovennævnte oplysninger.

### D.1-a Udformning, dimensioner mm.

Ejendommen består af følgende produktionsbygninger:

Materialevalg

	Afsnit nr	Grundplan ca.	Bygningshøjde ca.	Taghældning	Bygningsmaterialer/farver	Anvendelse
Drægtighedsstald		2028 m <sup>2</sup>	7 m	20 °	Grå elementer, gråt tag	Søer
Løbestald		1031 m <sup>2</sup>	7 m	20 °	Grå elementer, gråt tag	Søer
Farestald	1-9	2616 m <sup>2</sup>	7 m	20 °	Grå elementer, gråt tag	Søer
Lager		1750 m <sup>2</sup>	9 m	20 °	Stålplader og	Maskiner og

					elementer	lager
	Gyllebeholder I		3000 m <sup>3</sup>	3 m	Elementer	Gylle
	Gyllebeholder II		3000 m <sup>3</sup>	3 m	Elementer	Gylle

### D.1-b Forventede indvirkning på miljøet

Projektets forventede væsentlige indvirkningerne på miljøet vurderes at være:

- påvirkning af vandmiljø
- påvirkning af omkringliggende natur
- påvirkning af naboer

#### Vandmiljø

Ejendommen ligger i område med særlige drikkevandsinteresser og inden for oplandet til flere vandværker, Skærbæk, Taulov, Håstrup og Kongsted. Nærmeste boring er en boring til en enkelt vandforsyning, som ligger 600 m øst for anlægget. De nærmeste dræn ligger ca. 100 m øst for anlægget. Dræn- og vandløbssystemer afvander til Lillebælt.

Projektet kan potentielt påvirke vandmiljøet, både grundvandsressourcen og ferske vande samt havmiljøet. Det er dog vurderet at de generelle virkemidler som virksomheden skal leve op til jf. anden lovgivning, modvirker de potentielle væsentlige påvirkninger af vandmiljøet. Herunder gælder erhvervets generelle krav til opsamling af overskudskvælstof gennem efterafgrøder, og skærpede krav til fosforoverskud fra bedrifterne.

#### Kumulation

Produktionen af fødevarer vil altid medføre en påvirkning af miljøet, men i Danmark er der skrappe kvotekrav til anvendelsen af kvælstof til planteavl, således at ikke alle planter tildeles den gødning de har brug for. Dette krav, sammen med ovenstående efterafgrøder mm. betyder at der, selv i kumulation med andre ejendommen, må forventes en minimal påvirkning af miljøet.

#### Natur

Påvirkning af den omkringliggende natur gennem deposition af ammoniak kan i visse tilfælde medføre en væsentlig påvirkning af naturen. Der er dog opstillet en række krav og kriterier for hvornår en påvirkning er væsentlig, og bedriften overholder disse krav til alle naturkategorier i området. Det er derfor vurderet at produktionen ikke medfører en væsentlig påvirkning på naturen i området.

I relation til bilag IV dyre- og plantearter vurderes bekendtgørelsens afskæringskriterier i alt sin væsentlighed at reducere påvirkningen af sådanne arter til et absolut minimum, og at disse arter derfor ikke påvirkes negativt af produktionen.

#### Kumulation

Bedriftens påvirkning af særlig sårbar natur er vurderet i forhold til kumulation med øvrige bedrifter i nærområdet. I relation til særlig sårbar natur er der skærpede krav til bedriften tilladte påvirkning af et særligt sårbart område, såfremt der ligger andre bedrifter i nærheden af den sårbare natur.

Der er ikke andre bedrifter indenfor en afstand der gør at kumulationen skal vurderes.

#### Naboer/lugt

Alle husdyrproduktioner medfører en emission af lugt, støv, støv og lys. Disse emissioner spredes omkring bedriften afhængig af vind, højde på afkast, hastighed på luften i ventilator og temperatur. I relation til lugt vurderes denne spredning omkring ejendommen i husdyrgodkendelse.dk, hvor i forvejen fastsatte afskæringskriterier i forhold til enkeltliggende naboer, samlet bebyggelse og

byzone/sommerhusområde skal overholdes. Bedriften overholder disse afskæringskriterier og derfor vurderes bedriften ikke at påvirke miljøet væsentligt med hensyn til lugt.

I relation til øvrige gener er der redegjort herfor i punkt B-7, og det vurderes at der ikke er forhold ved produktionen der påvirker menneskers generelle sundhed.

#### Kumulation

I forhold til naboer gælder ligeledes et kumulationsprincip, hvor kravene skærpes såfremt der ligger andre produktioner med en ammoniakemission over 750 kg indenfor en afstand af 100 meter fra enkeltliggende naboer eller 300 meter fra samlet bebyggelse eller byzone.

Der ligger ikke øvrige produktioner indenfor disse afstande og derfor er kumulationen med andre husdyrbrug ikke vurderet.

### D.1-c Særkender

Der er tale om en produktion af smågrise. I forbindelse med godkendelsen af produktionen har man forholdt sig til de mulige væsentlige indvirkninger på miljøet.

Ejendommen forventer ingen væsentligt skadende virkninger på miljøet som følge af produktionen på ejendommen. På ejendommen følger og overholder man generelt dansk lovgivning, men i særdeleshed vurderes at lovgivningen om anvendelsen af gødning herunder husdyrgødningsbekendtgørelsen og husdyrloven i alt sin væsentlighed sikrer miljøet mod utilsigtede virkninger af husdyrproduktionen. De beskrevne krav til dansk landbrug indenfor kvælstofkvoter, fosforregnskab, vurdering af mulige skader på sårbar natur, vurdering af påvirkning af naboer mm. vurderes at forebygge og begrænse den mulige skade som landbrugsproduktionen kan have på miljøet.

#### Beskrivelse af risici

- Utæthed i gyllebeholder
- Overløb af gylle

#### Beskrivelse af mulige uheld

Største risiko for uheld vurderes at kunne ske i forbindelse med opbevaring og håndtering af flydende husdyrgødning.

#### Beskrivelse af risikominimering/BAT

Gyllebeholderne bliver etableret således at bund og vægge er tætte, og den kan modstå mekaniske, termiske og kemiske påvirkninger. Gyllebeholderne tømmes regelmæssigt af hensyn til vedligeholdelse og inspektion.

Gyllevognene vil fyldes med sugestuds. Herved elimineres mulighederne for gyllesplid i forbindelse med pumpefejl og påfyldning af gyllevogn. Anvendelse af sugestuds betragtes som den mest miljøforsvarlige måde at fylde gyllevognen.

Samlet vurderes gylleopbevaringen at leve op til BAT

Endvidere bemærkes, at anlægget er under dagligt opsyn. Alle medarbejdere vil desuden blive instrueret i forholdsregler i tilfælde af uheld.

## D.1-d Væsentlige alternativer

Ejendommen har i forbindelse med godkendelsen vurderet på alternativer indenfor ammoniakreduktion og lugtreduktion. Produktionen lever op til Miljøstyrelsens fastsatte afskæringskriterier for lugt og ammoniak, herunder det vejledende BAT niveau for ammoniak. Det er derfor vurderet at investering i yderligere emissionsreducerende teknologi som luftrensning eller forsurening ikke vil være et proportionalt tiltag, og disse er derfor udeladt.

I relation til udvidelsen er det vurderet at der ikke findes alternative løsninger, i det udvidelsen finder sted i tilknytning og forlængelse af eksisterende byggeri.

## D.2 Ikke teknisk resumé

### Lugt

Der er 404 meter til nærmeste enkeltliggende nabo, samt 779 meter til nærmeste samlede bebyggelse og 2127 meter til nærmeste byzone, afstandene er beregnet som vægtede gennemsnitsafstande. Den korrigerede geneafstand som beregnes i husdyrgodkendelse.dk til nærmeste nabo er beregnet til 178 meter og til samlet bebyggelse og byzone er den henholdsvis 392 og 563 meter.

### Vandmiljøet

Det er vurderet at de generelle krav til vandmiljø og grundvand i alt sin væsentlighed beskytter og forebygger en påvirkning af vandressourcerne.

### Ammoniak

Produktionen medfører en udledning på 5327 kg N/år, hvilket er 115 kg højere end tidligere tilladt produktion. Den deraf følgende deposition på omkringliggende natur overholder afskæringskriterierne i bekendtgørelsen og vil dermed ikke medføre en væsentlig påvirkning af områdets natur.

### Andre miljøpåvirkninger

Produktionen overholder alle gældende normer for opbevaring og udbringning af gylle, håndtering af spildevand og affald, støjbelastning af omgivelser m.v. Det betyder, at projektets virkninger på miljøet, hvad angår disse faktorer, må betragtes som tilfredsstillende.

### Væsentlige alternativer

Der er ikke overvejet væsentlige alternativer, idet godkendelsen finder sted i eksisterende bygninger, og der ikke umiddelbart findes andre realistiske alternativer.

### Foranstaltninger ved ophør

I forbindelse med virksomhedens ophør vil alle stalde og gylletanke bliver rengjort og evt. affald vil blive fjernet, herunder vil gammelt inventar mm. bliver fjernet. Såfremt gyllebeholderne ikke vil blive anvendt af anden landbrugsvirksomhed, vil de blive fjernet.

## D.3 Kompetente ekspert

Miljøkonsekvensrapporten er udarbejdet af Cand.scient Jakob Altenborg fra Miljø & Natur Landbrugsrådgivning.