



Rebild
KOMMUNE

§ 12

Lov om miljøgodkendelse m.v. af husdyrbrug

Nr. 1572 af 20. december 2006

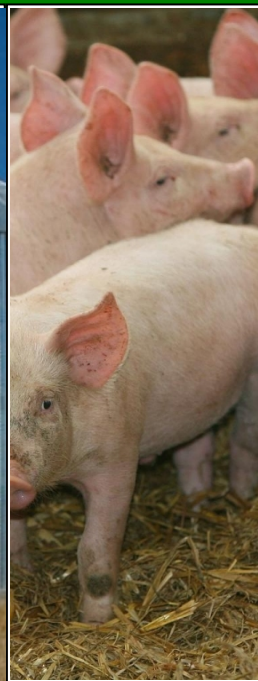
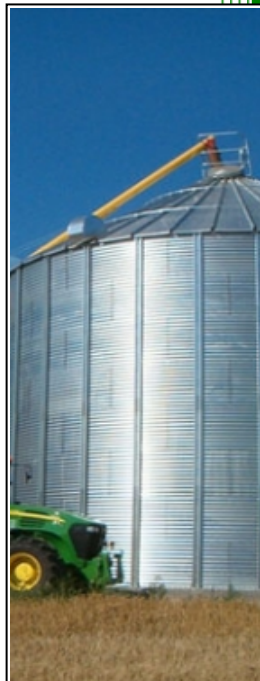
Jf. lovbek. nr. 442 af 13. maj 2016

Med senere ændringer

22. maj 2018

Miljøgodkendelse af husdyrbruget Volstrupvej 76, Moldbjerg, 9240 Nibe

- udvidelse af dyrehold, forlængelse af stald til smågrise og slagtesvin



Sagsnummer: 09.17.18-P19- 17-17

Rebild Kommune

Center Natur og Miljø

Hobrovej 110

9530 Støvring

Telefon 99 88 99 88

raadhus@rebild.dk | www.rebild.dk

Indhold

1	RESUMÉ OG SAMLET VURDERING	4
1.1	ANSØGNING OM MILJØGODKENDELSE	4
1.2	IKKE TEKNISK RESUMÉ	6
1.3	KOMMUNENS AFGØRELSE	7
2	GENERELLE FORHOLD	8
2.1	LOVGRUNDLAG ETC.	8
2.2	OFFENTLIGHED	8
2.3	GYLDIGHED	8
2.4	REVURDERING	9
2.5	OPHØR	9
2.6	MEDDELELSEPLIGT – ANLÆG, EJERFORHOLD	11
2.7	KLAGE- OG SØGSMÅLSVEJLEDNING	11
3	HUSDYRBRUGETS BELIGGENHED OG PLANMÆSSIGE FORHOLD	12
3.1	BYGGE- OG BESKYTTELSLINJER, AFSTANDE, FREDNINGER MV.	12
3.2	PLACERING I LANDSKABET	13
4	BEDSTE TILGÆNDELIGE TEKNIK (BAT) ETC.	15
5	HUSDYRHOLD, STALDANLÆG OG DRIFT	19
5.1	HUSDYRHOLD OG STALDINDRETNING	19
5.2	VENTILATION	22
5.3	FODRING	22
5.4	ENERGI OG VANDFORBRUG	24
5.5	SPILDEVAND – HERUNDER REGNVAND	26
5.6	AFFALD	26
5.7	RÅVARER OG HJÆLPESTOFFER	28
5.8	DRIFTSFORSTYRRELSER ELLER UHELD	28
6	GØDNINGSPRODUKTION OG -HÅNDTERING	29
6.1	GØDNINGSTYPER OG MÆNGDER	29
6.2	FLYDENDE HUSDYRGØDNING	30
7	FORURENING OG GENER FRA HUSDYRBRUGET	31
7.1	AMMONIAK OG NATUR	31
7.2	LUGT	33
7.3	FLUER OG SKADEDYR	35
7.4	TRANSPORT	35
7.5	STØJ FRA ANLÆG OG MASKINER	36
7.6	STØV FRA ANLÆG OG MASKINER	37
7.7	Lys	37
8	UDBRINGNINGSAREALER	38
9	PÅVIRKNING AF ARTER MED SÆRLIGT STRENGE BESKYTTELSKRAV (BILAG IV ARTER)	38
10	MANAGEMENT	38
11	EGENKONTROL	39
12	ALTERNATIV LØSNING OG 0-ALTERNATIV	40
13	BILAG	41
13.1	BILAG 1. SITUATIONSPLAN	41
13.2	BILAG 2. REBILD KOMMUNES SAMLEDE NATURVURDERING	42

13.3 BILAG 3. SAMLET OVERSIGT OVER VILKÅR46

1 RESUMÉ OG SAMLET VURDERING

1.1 ANSØGNING OM MILJØGODKENDELSE

Rebild Kommune har den 17. juli 2017 modtaget ansøgning om miljøgodkendelse af husdyrbruget på Volstrupvej 76, Moldbjerg, 9240 Nibe, matrikel nr. 3a Moldbjerg By, Ø. Hornum m.fl. CVR-nummer: 18325691, P-nummer 1001480460.

Ifølge LOV nr. 204¹ skal sager, jf. § 10 *stk.* 9, om tilladelse eller godkendelse efter §§ 10-12 færdigbehandles efter de hidtil gældende regler, og jf. § 10, *stk.* 10, skal der ikke fastsættes vilkår, der vedrører husdyrbrugets udbringningsarealer. Denne miljøgodkendelse omfatter derfor udelukkende anlægsdelen.

Ejendommen er omfattet af en afgørelse om ikke-VVM pligt (VVM-screening) til blandet svinehold fra 2001.

I 2014 fik ejendommen en § 32 afgørelse om ikke godkendelsespligt til ændring af dyrehold, hvor ændringen bestod i tungere slagtesvin.

I 2016 fik ejendommen en § 27 afgørelse om ikke godkendelsespligt til etablering af en 12,5 meter høj kornsilo.

I maj 2017 fik ejendommen en § 30 afgørelse om ikke godkendelsespligt fulde stalde (udvidelse af dyreholdet i eksisterende stald).

Ejer Ejner Lyngby har i henhold til husdyrgodkendelseslovens § 12 ansøgt om følgende udvidelser og ændringer:

- Ændring og udvidelse af dyreholdet fra 237 DE til 299 DE i søer, smågrise og slagtesvin, svarende til en ændring **fra** en årlig produktion på:
 - 240 Årssøer (60 stipladser), farestald, Kassestier, fuldspaltegulv
 - 168 Årssøer (126 stipladser), løbe- og drægtighedsstald, Løsgående, delvis spaltegulv
 - 72 Årssøer (54 stipladser), løbe- og drægtighedsstald, Individuel opstaldning, fuldspaltegulv
 - 6.200 Smågrise 7-30 kg (1026 stipladser), Toklimastald, delvis spaltegulv
 - 100 slagtesvin 30-107 kg (194 stipladser), Delvis spaltegulv, 25-49 % fast gulv
 - 2.781 Slagtesvin, 30-110 kg, (674 stipladser). Delvis spaltegulv, 25-49% fast gulv
 - 2.781 Slagtesvin, 30-110 kg (674 stipladser), Delvis spaltegulv, 50-75% fast gulv
- **Til** en årlig produktion på:
 - 220 Årssøer (52 stipladser), farestald, Kassestier, fuldspaltegulv
 - 151 Årssøer (116 stipladser), løbe- og drægtighedsstald, Løsgående, delvis spaltegulv
 - 69 Årssøer (52 stipladser), løbe- og drægtighedsstald, Individuel opstaldning, fuldspaltegulv
 - 7.700 Smågrise 7-31 kg (1.337 stipladser), Toklimastald, delvis spaltegulv
 - 3.460 Slagtesvin, 31-113 kg (937 stipladser), Delvis spaltegulv, 25-49% fast gulv
 - 2.310 Slagtesvin, 31-113 kg, 600 stipladser, Delvis spaltegulv, 50-75% fast gulv
 - 1.730 Slagtesvin, 31-113 kg (450 stipladser), Drænet gulv + spalter (33/67)

¹ Lov om ændring af lov om miljøgodkendelse m.v. af husdyrbrug, lov om miljøbeskyttelse, lov om jordbrugets anvendelse af gødning og om plantedække og forskellige andre love, Lov nr. 204 af 28. februar 2017.

- Ændring i anlæg:
 - Ny tilbygning til Frats-stalden på 690 m² – til produktion af slagtesvin.
(Frats: én stald med grise fra fravænning 7 kg til slagtning)

Da der ansøges om en udvidelse af dyreholdet indenfor en otteårig periode, tages der udgangspunkt i det tilladte dyrehold otte år tilbage, der er:

- 240 Årssøer (60 stipladser), farestald, Kassestier, fuldspaltegulv
- 168 Årssøer (126 spipladser), løbe- og drægtighedsstald, Løsgående, delvis spaltegulv
- 72 Årssøer (54 stipladser), løbe- og drægtighedsstald, Individuel opstaldning, fuldspaltegulv
- 6.200 Smågrise 7-30 kg (1.026 stipladser), Toklimastald, delvis spaltegulv
- 2.727 Slagtesvin, 30-102 kg (767 stipladser). Delvis spaltegulv, 25-49% fast gulv
- 2.627 Slagtesvin, 30-102 kg (573 stipladser), Delvis spaltegulv, 50-75% fast gulv

Byggeriet forventes påbegyndt efter miljøgodkendelsen er meddelt.

1.2 IKKE TEKNISK RESUMÉ

BELIGGENHED OG PLANMÆSSIGE FORHOLD

Husdyrbruget ligger 2,1 km nord for Ø. Hornum, der er nærmeste byzone og 2,8 km øst for Vokslev, der er nærmeste samlede bebyggelse.

Ejendommen ligger i Moldbjerg Storbakkelandskab. Bygningerne i området er meget forskellige fra nedlagte hedebrug til store landbrugsbedrifter, som ligger i overgang mellem højdedrag og dalsænkning. Ejendommens bygninger er beliggende i Særligt værdifuldt Landbrugsområde.

Nyt byggeri opføres i tilknytning til eksisterende byggeri.

Der meddeles dispensation til placering af den nye tilbygning i forhold til afstandskravet til privat fællesvej. Kravet er på mindst 15 m, og afstanden vil blive ca. 9 m, hvorved tilbygningen kan lægges i forlængelse af den eksisterende stald.

Rebild Kommune vurderer, at tilbygningen ikke ligger indenfor fredninger, strand-, klit-, sø-, å-, skov-, kirke- og fortidsmindebeskyttelseslinjer. Placeringen af det nye anlæg er endvidere ikke i strid med retningslinjer i Kommuneplan 2017-2029.

HUSDYRHOLD OG STALDINDRETNING

Der godkendes et husdyrhold på:

- 220 Årssøer (52 stipladser), farestald, Kassestier, fuldspaltegulv
- 151 Årssøer (116 stipladser), løbe- og drægtighedsstald, Løsgående, delvis spaltegulv
- 69 Årssøer (52 stipladser), løbe- og drægtighedsstald, Individuel opstaldning, fuldspaltegulv
- 7.700 Smågrise 7-31 kg (1.337 stipladser), Toklimastald, delvis spaltegulv
- 3.460 Slagtesvin, 31-113 kg (900 stipladser), Delvis spaltegulv, 25-49% fast gulv
- 2.310 Slagtesvin, 31-113 kg, 600 stipladser, Delvis spaltegulv, 50-75% fast gulv
- 1.730 Slagtesvin, 31-113 kg (450 stipladser), Drænet gulv + spalter (33/67)

Svarende til 299,30 DE.

Udvidelsen omfatter opførelse af en tilbygning nord for den eksisterende Frats-stald på ca. 23*30 meter. Stalden udføres i samme materiale og farvevalg som de eksisterende bygninger (lyse elementer og lyst eternittag). Stalden skal anvendes til slagtesvin.

HUSDYRGØDNINGSPRODUKTION OG HÅNDBETING

Der produceres udelukkende svinegylle, som opbevares i tre gyllebeholdere på ejendommen. Herved opnås en opbevaringskapacitet på 10 måneder.

BAT

BAT-niveauet for ammoniak overholdes ved de valgte staldsystemer med delvise spaltegulve, samt ved foderkorrektion for slagtesvinene på foderenhederne (FE).

BAT-niveauet for fosfor overholdes ved virkemidlet foderkorrektion på foderenhederne (FE) og på fosforindholdet i foderet til slagtesvinene.

Udover at overholde BAT indenfor ammoniak og fosfor, har kommunen vurderet, at husdyrbruget anvender BAT indenfor management, foder, staldindretning, forbrug af vand og energi, samt opbevaring og behandling af husdyrgødning.

DET GENERELLE AMMONIAKREDUKTIONSKRAV

Ammoniakreduktionskravet er på 30 % for søer og slagtesvin og 20 % for smågrise på ansøgnings-tidspunktet i 2017.

Det generelle ammoniakreduktionskrav er overholdt.

FORURENING OG GENER FRA HUSDYRBRUGET

Beskyttelsesniveauerne for de forskellige naturtyper, henholdsvis kategori 1-natur, kategori 2-natur og kategori 3-natur omkring ejendommen, er vurderet overholdt.

Den ansøgte produktion overholder desuden alle lugtgeneafstande til de forskellige typer af beboelse i området – nærmeste beboelser, samlet bebyggelse og byzone.

1.3 KOMMUNENS AFGØRELSE

TIDLIGERE MEDDELTE GODKENDELSER/TILLADELSER

- Afgørelse om ikke-VVM pligt (VVM-screening) den 5. juli 2001
- § 32 afgørelse til tungere slagtesvin den 5. december 2014
- § 27 afgørelse til kornsilo på 12½ m højde den 23. maj 2016
- § 30 afgørelse til udvidelse i eksisterende stalde den 8. maj 2017

AFGØRELSE

Rebild Kommune vurderer, at der kan meddeles godkendelse af den ansøgte udvidelse i henhold til de gældende regler. Ved udvidelsen overskrides grænsen for § 12 godkendelsespligt, og der er udarbejdet en hel godkendelse. Miljøgodkendelsen er baseret på oplysningerne i ansøgningen samt efterfølgende vurderinger og betinget af godkendelsens vilkår. Godkendelsen omfatter hele ejendommen, Volstrupvej 76, Moldbjerg, 9240 Nibe, der drives under CVR-nummer 18325691.

Det er kommunens vurdering, at husdyrbruget har truffet de nødvendige foranstaltninger til at forebygge og begrænse forureningen ved anvendelse af bedste tilgængelige teknik, og at husdyrbruget i øvrigt kan drives på stedet uden at påvirke omgivelserne på en måde, som er uforenelig med hensynet til omgivelserne.

Såfremt vilkårene i denne godkendelse overholdes kan indretning og drift af husdyrbruget ske uden væsentlig påvirkning af miljøet, herunder at projektet ikke skader bevaringsstatus for Natura 2000 områder eller levesteder for arter optaget på Habitatdirektivets bilag IV. En nærmere beskrivelse af vurderingerne fremgår af de enkelte afsnit.

De stillede vilkår vurderes at begrænse risikoen for forurening og ikke-uvæsentlige gener. Der er med denne miljøgodkendelse ikke taget stilling til evt. tilladelser og godkendelser efter anden lovgivning som f.eks. byggeloven eller arbejdsmiljøloven.

2 GENERELLE FORHOLD

2.1 LOVGRUNDLAG ETC.

Miljøgodkendelsen meddeles i henhold til § 12 i lov om miljøgodkendelse m.v. af husdyrbrug nr. 1572 af 20. december 2006, jf. lovbek. nr. 442 af 13. maj 2016, med senere ændringer samt kapitel 3 og 4 i Lov om miljøbeskyttelse (miljøbeskyttelsesloven) nr. 358 af 6. juni 1991, jf. lovbek. nr. 966 af 23. juni 2017.

Miljøgodkendelsen meddeles under forudsætning af, at gældende regler på området samt godkendelsens vilkår til hver tid overholdes. Husdyrbruget skal placeres, indrettes og drives i overensstemmelse med de oplysninger, der fremgår af ansøgningen, og med de ændringer, der fremgår af godkendelsens vilkår.

Ejendommens VVM-screening fra 5. juli 2001 bortfalder ved meddelelse af denne godkendelse. Såfremt godkendelsen bliver påklaget, bortfalder den tidligere VVM-screening først, når afgørelsen er endelig.

Der meddeles endvidere, i medfør af husdyrgodkendelseslovens § 9, stk. 3 dispensation fra kravet i § 8, stk. 1, nr. 1-7 vedrørende afstand fra ny tilbygning til privat fællesvej. Tilbygningen må placeres 9 m fra Molbjergvej.

SAGENS BAGGRUNDSMATERIALE

Følgende oplysninger er indgået i behandling af sagen:

- Ansøgningsskema nr. 97988 med nudrift som for 8 år siden, indsendt den 17.07.2017 version 4.
- Supplerende oplysninger til ansøgningen af 14. 07.2017
- Fiktiv ansøgning 101815, med nudrift som den reelle tilladte nudrift, version 4.
- Afgørelse om ikke-VVM pligt (VVM-screening) den 5. juli 2001
- § 30 afgørelse til udvidelse i eksisterende stalde den 8. maj 2017

2.2 OFFENTLIGHED

Ansøgningen blev offentliggjort den 12. januar 2018.

Der indkom ingen bemærkninger til ansøgningen.

Udkast til miljøgodkendelsen blev sendt til høring hos naboer og skønnede parter i sagen den 7. marts 2018 med en frist på 6 uger til at indsende bemærkninger.

I høringsperioden er der indkommet bemærkninger fra Kaj Pharsen, Molbjergvej 3, 9240 Nibe. Bemærkningerne gav anledning til at "kostald" på side 32 bliver ændret til svinestald.

Der var derudover bemærkninger til Lugt, fluer, Modtagelse og indblæsning af foder, Produktion af foderafgrøder samt Ammoniakemission.

Se hele høringssvaret i bilag 4, hvor ansøger bemærkninger hertil også fremgår. Desuden fremgår kommunens bemærkninger til hvert punkt også.

2.3 GYLDIGHED

Vilkår:

2.3.1 Miljøgodkendelsen skal være udnyttet indenfor 6 år fra meddelelsesdatoen. Den del af produktionen, der ikke opfylder udnyttelseskravene, bortfalder.

Ansøgers oplysninger:

Godkendelsen udnyttes indenfor lovens fastsatte tidsfrist på 6 år.

Kommunens kommentarer og vurdering:

Miljøgodkendelsen er truffet i medfør af bekendtgørelse nr. 211 af 28. februar 2017, da ansøgningen er indsendt før 1. august 2017. Miljøgodkendelsen omfattes af de nye udnyttelsesfrister jf. § 48 i den ny husdyrgodkendelsesbekendtgørelse². Det vil sige, at udvidelsen af dyreholdet skal være gennemført senest 6 år efter at afgørelsen er truffet, og byggeriet skal være afsluttet, når fristen på 6 år indtræder; det vil sige, at byggeriet skal kunne tages i brug.

Fra det tidspunkt, hvor godkendelsen er udnyttet, gælder herefter, at hvis godkendelsen ikke har været helt eller delvist udnyttet i 3 på hinanden følgende år, bortfalder den del af godkendelsen, der ikke har været udnyttet i de seneste 3 år. Udnyttelse anses herefter for at foreligge, når der har været en produktion svarende til mindst 25 pct. af det godkendte.

2.4 REVURDERING

Da husdyrbruget lever op til krav om totaldeposition for ammoniak efter §§ 25 og 26 jf. husdyrgodkendelsesbekendtgørelsen³, og ikke er et IE-husdyrbrug, er der ikke krav om revurdering

2.5 OPHØR

Vilkår:

2.5.1 Inden eventuelt ophør af husdyrbruget skal kommunen kontaktes med et skriftligt forslag til en ophørsplan.

Ansøgers oplysninger:

I forbindelse med ophør vil der blive truffet de nødvendige foranstaltninger med henblik på at overlevere anlægget i forsvarlig miljømæssig tilstand. Der vil således blive tilkaldt en slamsuger for at tømme gyllebeholderen samt gyllekummerne. Derudover vil der blive gennemført en rengøring af anlægget, således at der ikke forekommer forurening herfra. Spildevandet vil blive kørt ud på dyrkede arealer i henhold til lovgivningen. Udtjent inventar og andet metal vil blive leveret til produkthandleren, og elektronisk udstyr vil blive leveret til genbrug. Andet affald vil blive afhændet efter miljølovens forskrifter.

Bygningsmassen vil helt eller delvis blive fjernet. Det sker i henhold til lovgivningen. I hvor stor en grad, at bygningerne fjernes, afhænger af deres tilstand og mulighed for anden udnyttelse. Gylletankene vil blive fjernet, når de ikke længere er brugbare for denne eller anden bedrift.

Kommunens kommentarer og vurdering

² Bekendtgørelse om godkendelse og tilladelse m.v. af husdyrbrug nr. 916 af 23. juni 2017.

³ Bekendtgørelse om godkendelse og tilladelse m.v. af husdyrbrug nr. 1380 af 30. november 2017.

Der er stillet vilkår om, at ejer ved ophør af produktionen skal kontakte kommunen med et skriftligt forslag til en ophørsplan. Ophørsplanen kan indeholde beskrivelse af mængden af f.eks. kemikalier, affaldsprodukter, gødning og andre miljøskadelige stoffer, og hvordan de bortskaffes samt beskrivelse af eventuel nedrivning af anlæg mv.

Rebild kommune vurderer, at der ikke er behov for at stille yderligere vilkår vedrørende ophør.

2.6 MEDDELELSESPLIGT – ANLÆG, EJERFORHOLD

Eventuelle ændringer i de forudsætninger, der har ligget til grund for husdyrbrugets miljøgodkendelse, skal altid forud anmeldes til kommunen. Herefter vil kommunen foretage en vurdering af, hvorvidt de påtænkte ændringer udløser krav om en ny miljøgodkendelse.

2.7 KLAGE- OG SØGSMÅLSVEJLEDNING

Godkendelser og tilladelser kan påklages til Miljø- og Fødevareklagenævnet inden 4 uger fra afgørelsen er offentligt bekendtgjort. En eventuel klage skal indsendes gennem Klageportalen, som findes på www.borger.dk eller www.virk.dk. En eventuel klage skal være Miljø- og Fødevareklagenævnet i hænde **senest tirsdag den 19. juni 2018, kl. 23.59**.

Hvis kommunen fastholder sin afgørelse, skal den senest 3 uger efter klagefristens udløb indsende kommunens bemærkninger til sagen og de anførte klagepunkter. Kommunen skal endvidere fremsende de dokumenter, der er indgået i sagens bedømmelse.

Det er en betingelse for Miljø- og Fødevareklagenævnets behandling af en klage, at klager indbetaler et gebyr til Miljø- og Fødevareklagenævnet. Klagegebyret er fastsat til 900 kr. for private og 1.800 kr. for virksomheder og organisationer. Opkrævning finder sted i forbindelse med indsendelse af klagen gennem Klageportalen. Vejledning om klageportalen kan findes på Miljø- og Fødevareklagenævnets hjemmeside www.nmkn.dk.

I særlige tilfælde kan en klage indsendes uden om Klageportalen. De særlige forhold, som kan begrunde en undtagelse fra kravet om at klage via Klageportalen er f.eks. særlige handicap, såvel kognitiv som fysisk funktionsnedsættelse samt demens. En undtagelse kan også gælde for: borgere, der mangler digitale kompetencer, for visse socialt udsatte borgere, borgere med psykiske lidelser og borgere med sprogveskkeligheder, hvor hjælp og vejledning fra myndigheden eller nævnet ikke konkret vurderes at være en egnet løsning.

Hvis du tilhører en af de nævnte grupper og trods vejledning ikke har mulighed for at bruge Klageportalen, kan du aflevere/indsende din klage til kommunen:

Rebild Kommune
Center Natur og Miljø
Hobrovej 110
9530 Støvring

Du skal begrunde din anmodning om fritagelse for brug af Klageportalen. Hvis du er fritaget for at bruge digital post af din kommune, bedes du oplyse dette i din anmodning. Myndigheden sørger for at sende din anmodning videre til Miljø- og Fødevareklagenævnet, som i hvert enkelt tilfælde vurderer, om der foreligger særlige forhold, der gør, at du kan blive fritaget for at bruge Klageportalen.

Du får besked fra Miljø- og Fødevareklagenævnet, om din anmodning kan imødekommes.

Godkendelsen kan godt udnyttes, selvom der klages over den, medmindre Miljø- og Fødevareklagenævnet bestemmer andet, og under forudsætning af, at andre nødvendige tilladelser er indhentet. Det skal bemærkes, at Miljø- og Fødevareklagenævnet ved sin behandling kan ændre eller ophæve en godkendelse. Udnyttes en godkendelse, der er klaget over, sker det derfor for egen regning og risiko.

Denne afgørelse kan endvidere indbringes for domstolene, jf. husdyrgodkendelseslovens § 90. En eventuel sag skal være anlagt inden 6 måneder efter annonceringen.

3 HUSDYRBRUGETS BELIGGENHED OG PLANMÆSSIGE FORHOLD

3.1 BYGGE- OG BESKYTTELSESLINJER, AFSTANDE, FREDNINGER MV.

Ansøgers oplysninger

Husdyrbruget er placeret i landzone. Nærmeste byzone er Øster Hornum. Samlet bebyggelse er Vokslev og nærmeste nabobeboelse er Moldbjergvej 3.

Udvidelsen er placeret således, at bygningsfeltet ikke ændres markant.

Det ansøgte anlægs placering inklusiv det projekterede byggeri er ikke i konflikt med arealudpegninger.

Der søges dispensation til afstand til offentlig vej, som er udmatrikuleret (naboskel). Tilbygningen sker med samme afstand eller mere til vej end den eksisterende bygning. Tilbygningen vil ikke hindre udsynet på vejstrækningen da Moldbjergvej er placeret vest for anlægget og har et forholdsvis ret forløb.

Der er over 200 meter til nærmeste regulære naboskel fra Frats-stalden.

Kommunens kommentarer og vurdering

Der skal i henhold til husdyrgodkendelseslovens §§ 6 og 8⁴ redegøres for en række afstande, som er vist i tabellen herunder.

Table 1: Afstandskrav og faktiske afstande i forhold til den planlagte tilbygning

	Min. afstandskrav (m)	Aktuel afstand (m)
Beboelse på anden ejendom	50	230 (Moldbjergvej 3)
Byzone, sommerhusområde, områder udlagt til boligformål, rekreative formål etc.	50	2,3 km til lokalplan 238 (andet/byformål) 2,1 km til byzone (Øster Hornum)
Ikke-almene vandforsyningsanlæg	25	80 m (egen boring 33.249)
Almene vandforsyningsanlæg	50	2,8 km (Øster Hornum vandværk)
Vandløb, herunder dræn og søer	15	21 m til rørlagt vandløb 500 m til sø
Offentlig vej og privat fællesvej	15	9
Levnedsmiddelvirksomhed	25	Mere end 25
Beboelse på samme ejendom	15	130
Naboskel	30	202 m (12c, Moldbjerg By, Ø. Hornum)

⁴ Lov om miljøgodkendelse m.v. af husdyrbrug nr. 1572 af 20. december 2006, jf. lovbek. 442 af 13. maj 2016, med senere ændringer.

Dispensation

Den nye tilbygning ønskes placeret ca. 9 m fra vejen Moldbjergvej, hvor afstandskravet er 15 m, se Bilag 1.

Dispensationsansøgningen er begrundet i ønsket om at holde staldbygningerne samlet og samtidig at kunne udnytte Fratssystemet i den eksisterende stald til en direkte forlængelse.

Rebild Kommune vurderer, at den ønskede placering, hvor tilbygningen flugter med den eksisterende stald, vil være en harmonisk løsning. Tilbygningen ligger i umiddelbar tilknytning til de eksisterende bygninger, og den samlede ansøgte bygningsmasse vil set fra Moldbjergvej ikke synes væsentligt større, end den eksisterende. Kommunen vurderer, at forlængelsen af bygningen ikke vil virke dominerende set fra de, der færdes på vejen.

Med baggrund i ovenstående meddeler Rebild Kommune i medfør af Husdyrgodkendelseslovens § 9, stk. 3 dispensation fra kravet i § 8, stk. 1, nr. 4 vedrørende afstand fra tilbygning over mod Moldbjergvej.

Det vurderes ikke nødvendigt at stille vilkår for at mindske forurening eller gener med baggrund i dispensationen.

Rebild Kommune vurderer, at tilbygningen ikke ligger indenfor fredninger, strand-, klit-, sø-, å-, skov-, kirke- og fortidsmindebeskyttelseslinjer, og det vurderes ikke nødvendigt at stille yderligere vilkår.

3.2 PLACERING I LANDSKABET

Vilkår:

- 3.2.1 Der kan opføres en tilbygning til Frats-stalden på ca. 690 m² (23*30 m) med placering som vist på Bilag 1.
- 3.2.2 Tilbygningen skal opføres i samme byggestil, farver og højde som den eksisterende Frats-stald, den bygges sammen med.

Ansøgers oplysninger:

Produktionen skal foregå i de eksisterende stalde samt i den ansøgte tilbygning til slagtesvin som består af 2,5 sektion.

Stalden opføres i tilsvarende materiale og farvevalg som den eksisterende Frats-stald. Staldbygningen forlænges med ca. 30 meter. Der skal bygges 2,5 sektioner, hvoraf den ene bygges med delvis fast gulv mellem 25 og 50 % fast gulv og de 1,5 bygges med drænet gulv. Der er 300 stipladser pr sektion. Den halve sektion er primært syge stier. I denne sektion vil der lægges gummimåtter ud, og dermed vil dele af stien være uden spalteareal.

Staldsystemet til de individuelt opstaldede drægtige søer er med lukkede spalter og fuld kanaldybde. Det kan således både anses for delvis fast gulv og fuldspaltegulv alt efter om det er ammoniak eller lugt som betragtningen sker i forhold til. I denne ansøgning er det sat til fuldspaltegulv som giver den højeste belastning (worst case).

I det eksisterende anlæg er 57 ud af 64 stier til faresøerne på fuldspaltegulv. Drægtighedsstalden samt den eksisterende Frats-stald er med delvis fast gulv. Tilbygningen bliver med 300 stier på delvis fast gulv og 450 stier på drænet gulv.

Kommunens kommentarer og vurdering

Ejendommen ligger i det åbne land ca. 2,1 km nord for Øster Hornum i et område præget af landbrug. Rebild Kommune har udfærdiget en landskabsanalyse, der dækker hele kommunen, og ejendommen ligger i landskabskarakterområdet benævnt "Moldbjerg Storbakkelandskab".

Landskabet er især karakteriseret af et højtliggende storbakket terræn med markante højdedrag og dalsænkninger. Intensivt og ekstensivt dyrkede arealer danner en spredt finmasket ejendomsstruktur i området sammen med store elementer af beplantning. Bygningerne i området er meget forskellige fra nedlagte hedebrug til store landbrugsbedrifter, som ligger i overgang mellem højdedrag og dalsænkning. Landskabet er sammensat pga. områdets kulturhistoriske værdier, markante terræn og landbrugets intensive arealudnyttelse og produktionsbygninger.

Landskabet bør fastholdes i en middel til stor skala og med en åben afgrænsning. De mange kulturhistoriske levn og de gode indkigsmuligheder til dem, udsigtsmuligheder på tværs af landskaber og de karakteristiske åbne højdedrag bør fastholdes.

Ny bebyggelse eller ombygning af eksisterende bebyggelse bør ske med respekt for den eksisterende bebyggelsesstruktur, herunder byggeriets skala, karakter, udtryk og bør ikke markere sig i landskabet. Bygningerne bør underlægge sig landskabets linjer og ikke placeres på tværs af landskabets konturer.

Kommuneplan 2017-2029

Tilbygningen etableres i forlængelse af den eksisterende stald "A. Fratsgrise", se Bilag 1.

Ejendommens bygninger er beliggende i Særligt værdifuldt Landbrugsområde og i Større sammenhængende Skovlandskab. Rebild Kommune vurderer, at opførelse af tilbygningen er i overensstemmelse med Kommuneplanens retningslinjer for disse udpegede områder, se beskrivelsen i Bilag 2.

Anlæg i forhold til nabobeboelser

Fra tilbygningen er der 265 m til nabobeboelsen på Moldbjergvej 3, 270 m til nabobeboelsen Nibevej 219 og 370 m til nabobeboelsen Volstrupvej 75.

De tre naboer har egenbeplantning, som afskærmer udsynet til ansøgers ejendom. Der er ikke beplantning om ansøgers ejendom. Da den nye tilbygning bliver med samme udseende som den eksisterende stald, vurderer Rebild Kommune, at den samlede ejendom ikke vil syne væsentligt anderledes, end den eksisterende ejendom.

Anlæg i forhold til veje

Ejendommen ligger i hjørnet mellem Volstrupvej, Moldbjervej og Nibevej.

Fra Volstrupvej vil tilbygningen være afskærmet af et træhegn, der står på ansøgers mark. Fra den vestlige del af Nibevej og fra Moldbjergvej vil tilbygningen være fuldt synlig. Rebild Kommune vurderer, at tilbygningen ikke vil skæmme landskabet, men vil indgå som en del af områdets landbrugsbygninger.

Samlet vurdering

Ejendommen ligger i Særligt værdifulde Landbrugsområde, hvor landbrugets udviklings- og investeringsinteresser skal tilgodeses iht. kommuneplanens retningslinje nr. 5.3. På baggrund af ovenstående er det kommunens vurdering, at det ansøgte byggeri i tilknytning til det eksisterende byggeri vil fremstå som et samlet bygningsværk, der ikke vil medføre væsentlige visuelle påvirkninger eller forringe området's landskabelige værdier.

Der er stillet vilkår til placering og udseende af tilbygningen, så den følger den eksisterende bebyggelsesstruktur og ikke markerer sig i landskabet.

4 BEDSTE TILGÆNGELIGE TEKNIK (BAT) ETC.

Ansøgers oplysninger:

Ejendommen opfylder BAT i henhold til lovens forskrifter. Specifikt skal nedenstående seks punkter behandles i forbindelse med en ansøgning om § 12-miljøgodkendelse (jf. Miljøstyrelsens FAQ nr. 56):

- Management (ledelses- og kontrolrutiner): DANISH-produktstandarden følges
- Foder: Der er fasefodring til alle dyretyper.
- Staldindretning: Hovedparten af gulvtyper er delvis fast gulv.
- Forbrug af vand og energi: Anlæggene er opført efter forskrifterne på daværende tidspunkt. Når der skal ske renovering af lys og ventilation, vil energiforbrug være en del af beslutningsgrundlaget for ny indkøb. Vand er optimeret i henhold til nuværende forskrifter.
- Opbevaring/behandling: Generel lovgivning er BAT

Kommunens kommentarer og vurdering

Et af miljøbeskyttelseslovens hovedformål er at fremme anvendelsen af bedste tilgængelige teknik (BAT), herunder renere teknologi, således at ressourceforbruget og tab af forurenende stoffer til omgivelserne bliver mindst mulig. BAT er således et bredt begreb, der for husdyrbrug omfatter alle anvendte teknikker og miljøteknologier til nedbringelse af forurening. Hvorvidt husdyrbruget lever op til kravet om anvendelse af BAT beror på en helhedsvurdering under hensyntagen til proportionalitetsprincippet.

Når en relevant BAT-konklusion er offentliggjort i EU-tidende, fastsætter Miljøstyrelsen i husdyrgodkendelsesbekendtgørelsen regler om anvendelsen af BAT-konklusionen. BAT-konklusionerne fra BREF-processen for intensivt opdræt af fjerkræ eller svin blev publiceret i EU-tidende den 21. februar 2017.

Under hensyntagen til dette inddrages følgende punkter i vurderingen:

- Ammoniakemission fra anlæg
- Management
- Miljøledelse
- Foder
- Staldindretning
- Forbrug af vand og energi
- Opbevaring/behandling af husdyrgødning

AMMONIAKEMISSION FRA ANLÆG

Husdyrbrugets emission af ammoniak til omgivelserne påvirkes af flere af ovenstående punkter, og er således en essentiel del af BAT-vurderingen.

Vurderingen af BAT-niveau af ammoniakemissionen er foretaget i ansøgningskemaets beregninger med baggrund i:

”Vejledende emissionsgrænseværdier opnåelige ved anvendelse af den bedste tilgængelige teknik (BAT) - Husdyrbrug med konventionelt hold af søer med pattegrise til fravæanning (gyllebaserede staldsystemer) - omfattet af husdyrgodkendelseslovens §§ 11 og 12, Miljøministeriet, Miljøstyrelsen, 2011”

”Vejledende emissionsgrænseværdier opnåelige ved anvendelse af den bedste tilgængelige teknik (BAT) - Husdyrbrug med konventionel produktion af smågrise (gyllebaserede staldsystemer) - omfattet af husdyrgodkendelseslovens §§ 11 og 12, Miljøministeriet, Miljøstyrelsen, 2011”.

”Vejledende emissionsgrænseværdier opnåelige ved anvendelse af den bedste tilgængelige teknik (BAT) - Husdyrbrug med konventionelt produktion af slagtesvin 30 – 102 kg (gyllebaserede staldsystemer) – omfattet af husdyrgodkendelseslovens §§ 11 og 12, Miljøministeriet, Miljøstyrelsen, 2011”.

Følgende staldafsnit opføres som følge af projektet, eller renoveres gennemgribende i forbindelse med projektet, og regnes dermed som nyanlæg ved vurdering af BAT:

- Tilbygning slagtesvin, nyetablering

Følgende staldafsnit er ifølge ansøger ikke klar til gennemgribende renovering nu, og regnes dermed som eksisterende stalde ved vurdering af BAT:

- A. Fratsgrise
- D søer – løbe/drægtighed 1
- E søer – drægtig 2
- F og G – før polte, nu smågrise
- H søer – farestald 1
- I søer – farestald 2

Den ansøgte produktions vejledende BAT-niveau for ammoniakemission er, gennem husdyrgodkendelse.dk, beregnet til max 3.819 kg NH₃-N /år. Der er ikke tale om trinvis opnåelse af niveauet.

Den ansøgte produktion vurderes at opfylde BAT-niveauet, da den faktiske ammoniakemission er beregnet til 3.818 kg NH₃-N /år.

Niveauet er opnået ved, at ansøger har etableret staldtyper med delvist spaltegulv i alle stalde, bortset fra farestaldene, hvor der er fuldspaltegulve eller lukkede spalter. Desuden er der anvendt foderoptimering mht. FE.

Ejendommens store gyllebeholder har teltoverdækning, hvilket nedsætter ammoniakfordampningen herfra med 50 %, men ansøger har valgt ikke at indsætte dette som et virkemiddel, der ville blive pålagt vilkår.

Der er i de forskellige afsnit i godkendelsen fastsat vilkår til sikring af, at BAT-niveauet for ammoniakemission overholdes.

MANAGEMENT (LEDELSES- OG KONTROLRUTINER)

Se ansøgers oplysninger i kapitel 10.

Rebild Kommune er enig med ansøger i, at de valgte tiltag er BAT.

MILJØLEDELSE

Husdyrbruget er ikke et IE-husdyrbrug, ud fra definitionen i husdyrgodkendelsesbekendtgørelsens⁵ § 2, pkt. 11. Derfor er virksomheden ikke omfattet af regler om miljøledelse.

FODER

Se ansøgers redegørelse i afsnit 5.3.

For vurdering af BAT-niveau for fosfor i husdyrgødning i svinebesætninger, er miljøstyrelsens vejledende emissionsgrænseværdier benyttet. Værdierne er angivet i miljøstyrelsens Wiki-vejledning.

Med den valgte sammensætning af dyreholdet, er det beregnet, at fosforindholdet i den mængde husdyrgødning, der produceres på anlægget højst må være 7.001 kg P ab lager.

Kravet er overholdt idet, der produceres 6.997 kg P ab lager pr. år.

For at overholde kravet har ansøger benyttet fodertiltag som virkemiddel. Der er sat vilkår til sikring heraf, se vilkår 5.3.

STALDINDRETNING

⁵ Bekendtgørelse om godkendelse og tilladelse m.v. af husdyrbrug, nr. 1380 af 30/11/2017.

Ansøgers valg af staldindretning har stor betydning for ejendommens ammoniakemission og fastholdes derfor med vilkår med henblik på, at sikre overholdelse af beregnet BAT-niveau for ammoniakemission. Kommunens vurdering er, at ansøger har valgt nogle teknikker og teknologier, der samlet set for anlægget, opfylder den ovenfor fastsatte emissionsgrænseværdi for ammoniak, som er opnåelig ved anvendelse af den bedst tilgængelige teknik. Ved "teknikker" menes primært teknikker optaget på Miljøstyrelsens vejledende teknologiliste suppleret med valgte fodertiltag. På teknologilisten er der optaget teknologier, hvor effekten vurderes at være tilstrækkeligt dokumenteret til, at teknologien kan anvendes uden yderligere dokumentation for effekten. Se afsnit 5.1.

FORBRUG AF VAND OG ENERGI

Se ansøgers redegørelse i afsnit 5.5.

Rebild Kommune er enig med ansøger i, at de valgte tiltag er BAT.

Der er stillet vilkår om, at der senest et år efter godkendelsen er meddelt skal udføres en energigen- nemgang af de energiforbrugende processer på ejendommen med et energiselskab eller en energi- konsulent.

OPBEVARING OG HÅNTERING AF HUSDYRGØDNING

Se ansøgers redegørelse i afsnit 6.

Rebild Kommune vurderer, at overholdelse af de generelle regler om opbevaring og håndtering af husdyrgødning i husdyrgødningsbekendtgørelsen er BAT.

OVERORDNET BAT-VURDERING

På baggrund af ansøgers oplysninger, er det Rebild Kommunes vurdering, at ansøger har valgt teknikker og teknologier, der lever op til, hvad der er opnåeligt ved anvendelse af bedste tilgængelige teknik. Samlet vurderer Rebild Kommune hermed, at ansøger har truffet de nødvendige foranstaltninger til at forebygge og begrænse forureningen ved anvendelse af den bedste tilgængelige teknik.

DET GENERELLE AMMONIAKREDUKTIONSKRAV

Det generelle ammoniakreduktionskrav er en del af beskyttelsesniveauet for ammoniak.

For de forskellige dyretyper er der fastsat et maksimalt acceptabelt ammoniaktab ud fra en procent- mæssig reduktion af ammoniakemissionen fra det såkaldte "bedste staldsystem med hensyn til ammoniakfordampning i 2005/2006. Ammoniakreduktionskravet gælder for udvidelser samt for stalde, der renoveres.

Det generelle ammoniakreduktionskrav er på ansøgningstidspunktet (14. juli 2017) fastsat til 30 % for dyreholdet i nye stalde og for udvidelserne, dog 20 % for smågrise.

Beregninger i fiktiv ansøgningsskema 101815 viser, at det generelle ammoniakreduktionskrav er overholdt.

5 HUSDYRHOLD, STALDANLÆG OG DRIFT

5.1 HUSDYRHOLD OG STALDINDRETNING

Vilkår:

5.1.1 Den samlede produktion må ikke overstige 299,3 DE på årsplan fordelt på 220 årssøer (52 stipladser i farestald og 170 i løbe – og drægtighedstalde), 7.700 smågrise 7-31 kg (1.337 stipladser) og 7.500 slagtesvin 31-113 kg (1.987 stipladser). Husdyrholdet skal være sammensat og staldindretning m.v. skal være i overensstemmelse med tabel 2 herunder.

Ansøgers oplysninger:

Den nuværende produktion er miljøgodkendt efter skift i DE til 240 årssøer, 6.200 smågrise til 30 kg, og 5.662 slagtesvin 30-107 kg svarende til 236,69 DE.

Der søges en ændring og udvidelse til i alt 220 årssøer, 7.700 smågrise 7-31 kg og 7.500 slagtesvin 31-113 kg svarende til 299,3 DE. Produktionen skal foregå i de eksisterende stalde samt i den ansøgte tilbygning til slagtesvin som består af 2,5 sektion.

Kommunens kommentarer og vurdering:

Der godkendes en fremtidig sammensætning af dyreholdet som vist i nedenstående tabeller (2, 3 og 4).

Tabel 2: Oversigt over dyretyper og staldsystemer, der indgår i ansøgningen.

Staldanlæg	Nudrift 01-01- 2007	§ 30 afgørelse om fulde stalde af 8. maj 2017	Denne miljøgodkendelse af 22. maj 2018
I Søer – farestald - 2 Farestald, kassestier, fuldspaltegulv	120 Årssøer (30 stipladser)	120 Årssøer (30 stipladser)	110 Årssøer (26 stipladser)
H Søer – farestald - 1 Farestald, kassestier, fuldspaltegulv	120 Årssøer (30 stipladser)	120 Årssøer (30 stipladser)	110 Årssøer (26 stipladser)
E Søer – drægtig - 2 Løbe- og drægtig- hedsstald, Løsgåen- de, delvis spaltegulv	66 årssøer (50 stipladser)	66 årssøer (50 stipladser)	48 årssøer (36 stipladser)
Fog G Polte/slag- tesvine Delvis spaltegulv, 25- 49% fast gulv	100 slagtesvin 30-102 kg (194 stipladser)	100 slagtesvin 30-107 kg (194 stipladser)	110 slagtesvin 31-113 kg (63 stipladser)
Toklimastald, delvis spaltegulv	200 smågrise 7-30 kg (140 sti- pladser)	200 smågrise 7-30 kg (140 stipladser)	200 smågrise 7-31 kg (35 stipladser)
Løbe- og drægtig- hedsstald, Løsgåen- de, delvis spaltegulv	-	-	30 årssøer (23 stipladser)
D Søer – løbe/dræg- tig – 1 Løbe- og drægtig- hedsstald, Individuel opstaldning, fuldspal- tegulv	72 Årssøer (54 stipladser)	72 Årssøer (54 stipladser)	69 Årssøer (52 stipladser)
Løbe- og drægtig- hedsstald, Løsgåen- de, delvis spaltegulv	102 Årssøer (76 stipladser)	102 Årssøer (76 stipladser)	73 Årssøer (57 stipladser)
A Fratsgrise Delvis spaltegulv, 25- 49 % fast gulv	2.627 slagtesvin 30-102 kg (573 stipladser)	2.781 slagtesvin 30-110 kg (674 stipladser)	2.200 slagtesvin 31-113 kg (574 stipladser)
Toklimastald, delvis spaltegulv	6.000 smågrise 7-30 kg (886 sti- pladser)	6.000 smågrise 7-30 kg (886 stipladser)	7.500 smågrise 7-31 kg (1.302 stipladser)
Delvis spaltegulv, 50- 75% fast gulv)	2.627 slagtesvin 30-102 kg (573 stipladser)	2.781 slagtesvin 30-110 kg (674 stipladser)	2310 slagtesvin 31-113 kg (600 stipladser)
Tilbygning slag- tesvin Drænet gulv + spalter (33/67)	-	-	1.730 slagtesvin 31-113 kg (450 stipladser)
Delvis spaltegulv, 25- 49% fast gulv	-	-	1.150 slagtesvin 31-113 kg (300 stipladser)

Tabel 3: Oversigt over dyretyper og staldsystemer, der indgår i ansøgningen.

Staldsystem kode	Navn på dyretype og staldsystem	Nudrift/ansøgt	Antal dyr	Antal DE
SvSo10	Årsso, farestald, Kassestier, fuldspaltegulv	Nudrift	240	16,28
		Ansøgt	220	14,92
SvSo07	Årsso, løbe- og drægtighedsstald, Løsgående, delvis spaltegulv	Nudrift	168	26,59
		Ansøgt	151	23,90
SvSI02	Slagtesvin, Delvis spaltegulv, 25-49% fast gulv	Nudrift	2727	64,93
		Ansøgt	3460	98,60
SvSm01	Smågrise fra 7,2 kg, Toklimastald, delvis spaltegulv	Nudrift	6200	27,65
		Ansøgt	7700	35,83
SvSo02	Årsso, løbe- og drægtighedsstald, Individuel opstaldning, fuldspaltegulv	Nudrift	72	11,40
		Ansøgt	69	10,92
SvSI03	Slagtesvin, Delvis spaltegulv, 50-75% fast gulv	Nudrift	2627	62,55
		Ansøgt	2310	65,83
SvSI04	Slagtesvin, Drænet gulv + spalter (33/67)	Nudrift	0	0,00
		Ansøgt	1730	49,30

Tabel 4: Produktionsoversigt med angivelse af kode for dyrekategori.

Staldnavn	Godk. pligtig renovering	Staldsystem kode	Nudrift/ansøgt	Antal dyr	Antal Stipladser	Evt. vægt (kg)/alder (mdr.)		Evt. mælkeydelse (EKM) /ændret fravænningsvægt i alt per årsso*	Antal DE	
						Ind	Ud			
I Søer - farestald - 2	Nej	SvSo10	Nudrift	120	30			0,00	8,14	
			Ansøgt	110	26			0,00	7,46	
H Søer - farestald - 1	Nej	SvSo10	Nudrift	120	30			0,00	8,14	
			Ansøgt	110	26			0,00	7,46	
E Søer - drægtig - 2	Nej	SvSo07	Nudrift	66	50			0,00	10,45	
			Ansøgt	48	36			0,00	7,60	
Fog G Polte/slagtesvine	Nej	SvSI02	Nudrift	100	194	30,00	102,00		2,38	
			Ansøgt	110	63	31,00	113,00		3,13	
		SvSm01	Nudrift	200	140	7,00	30,00		0,89	
			Ansøgt	200	35	7,00	31,00		0,93	
		SvSo07	Nudrift	0	0				0,00	0,00
			Ansøgt	30	23				0,00	4,75
D Søer - løbe/drægtig - 1	Nej	SvSo02	Nudrift	72	54			0,00	11,40	
			Ansøgt	69	52			0,00	10,92	
		SvSo07	Nudrift	102	76			0,00	16,14	
			Ansøgt	73	57			0,00	11,55	
A Fratsgrise	Nej	SvSI02	Nudrift	2627	573	30,00	102,00		62,55	
			Ansøgt	2200	574	31,00	113,00		62,69	
		SvSm01	Nudrift	6000	886	7,00	30,00		26,76	
			Ansøgt	7500	1302	7,00	31,00		34,90	
		SvSI03	Nudrift	2627	573	30,00	102,00		62,55	
			Ansøgt	2310	600	31,00	113,00		65,83	
Tilbygning slagtesvin	Nej	SvSI04	Nudrift	0	0	31,00	110,00		0,00	
			Ansøgt	1730	450	31,00	113,00		49,30	
		SvSI02	Nudrift	0	0	31,00	110,00		0,00	
			Ansøgt	1150	300	31,00	113,00		32,77	
Sum			Nudrift						209,39	
			Ansøgt						299,30	
Ændring alle produktioner:									89,90	

Placering af det enkelte staldanlæg fremgår af Bilag 1 - situationsplan.

Der er sat vilkår til dyreholdets størrelse, sammensætning, staldenes placering og indretning.

5.2 VENTILATION

Vilkår:

5.2.1 Ventilationsanlæggene skal vaskes efter hvert hold smågrise eller slagtesvin.

Ansøgers oplysninger:

Efter hvert hold smågrise vaskes ventilatoren i de pågældende staldafsnit sammen med det øvrige staldinventar. Den resterende del af anlægget vaskes mindst en gang pr år. Ventilatorerne rengøres også efter behov mellem afvaskningen af staldanlægget. Snavs mv. i ventilatorerne yder modstand og forøger strømforbruget.

Al ventilation er frekvensstyret med et temperaturreguleret styringssystem, som sikrer, at ventilationen kører optimalt, både med hensyn til temperaturen i staldene og elforbrug.

Kommunens kommentarer og vurdering:

Ovenstående vilkår er stillet i overensstemmelse med ansøgning og for at sikre, at ventilationen af staldene, altid sker på den mest energieffektive måde. Det er herefter kommunens vurdering, at det ikke er nødvendigt at stille yderligere vilkår.

5.3 FODRING

Vilkår:

5.3.1 Den totale mængde N ab dyr pr. år beregnet som N ab dyr pr. slagtesvin x antallet af producerede slagtesvin skal være mindre end 22.108 kg N pr. år.

"N ab dyr pr. slagtesvin" beregnes ud fra følgende ligning:

$$N \text{ ab dyr pr slagtesvin} = ((\text{afgangsvægt} - \text{indgangsvægt}) \times FE_{SV} \text{ pr. kg tilvækst} \times \text{gram råprotein pr. } FE_{SV}/6250) - (\text{afgangsvægt} - \text{indgangsvægt}) \times 0,0296 \text{ kg N pr. kg tilvækst,}$$

hvor afgangsvægt = slagtevægt x 1,31

5.3.2 Den totale mængde P ab dyr pr. år beregnet som P ab dyr pr. slagtesvin x antallet af producerede slagtesvin skal være mindre end 4.875 kg P pr. år.

"P ab dyr pr. slagtesvin" beregnes ud fra følgende ligning:

$$P \text{ ab dyr pr. slagtesvin} = ((\text{afgangsvægt} - \text{indgangsvægt}) \times FE_{SV} \text{ pr. kg tilvækst} \times \text{gram fosfor pr. } FE_{SV}/1000) - (\text{afgangsvægt} - \text{indgangs-vægt}) \times 0,0055 \text{ kg P pr. kg tilvækst}$$

5.3.3 Der skal føres en logbog eller en produktionskontrol, hvoraf følgende skal fremgå:

- antal producerede dyr
- gennemsnitlige vægtintervaller (indgangs- og afgangsvægt/slagtevægt)
- foderforbrug pr. kg tilvækst
- det gennemsnitlige indhold af råprotein og fosfor pr. FE_{SV} i foderblandingerne.

5.3.4 N og P ab dyr skal på baggrund af logbogens eller produktionskontrollens oplysninger beregnes for en sammenhængende periode på minimum 12 måneder.

5.3.5 Der skal udarbejdes en blandeforskrift for foder mindst hver tredje måned, såfremt der anvendes hjemmeblandet foder.

5.3.6 Logbogen/produktionskontrollen, indlægssedler for hver tredje måned samt eventuelle blandingsforskrifter skal opbevares på husdyrbruget i mindst fem år og forevises på tilsynsmyndighedens forlangende.

Table 5: forudsætninger for foderkorrektionerne.

Faktor	Værdi
Antal producerede slagtesvin	7.500
Indgangsvægt (kg)	31
Afgangsvægt (kg)	113
FE _{sv} pr. kg tilvækst	2,81
Gram råprotein pr. FE _{sv} (g)	145,8
Gram fosfor pr. FE _{sv} (g)	4,78
Kg N ab dyr pr. svin	2,95
Kg P ab dyr pr. svin	0,65

Ansøgers oplysninger

Det er BAT at fodre dyr (fjerkræ eller svin) med successivfoder (fasefodring) med lavere samlet fosforindhold. I dette foder skal der bruges højtfordøjelige uorganiske foderfosfater og/eller fytase med henblik på at garantere et tilstrækkeligt indhold af fordøjeligt fosfor.

Der fasefodres ved søerne med to blandinger samt 5 blandinger i FRATS-stalden (smågrise og slagtesvinefoder).

Der er pt en høj foderudnyttelse på ejendommen.

- Der anvendes fasefodring
- Der anvendes fytasetilsætning
- Foderplanen udarbejdes i samarbejde med konsulent og med anvendelse af nyeste viden inden for fodring

Der er projektilpasning i forhold til slagtesvinefoderet med 2,81 FE/kg tilvækst med 145,8 g råprotein og 4,78 g P. Ejendommens aktuelle fodringsniveau ligger under denne projektilpasning.

BAT-krav for fosfor

Fosfor	DE	kg P/DE
Slagtesvin	213,73	22,3 kg
Smågrise	35,83	29,2 kg
Årssøer	49,74	23,9 kg
Total BAT-krav P	7001	

Fosforudskillelsen er efter projektilpasningen på 6.997 kg P.

Kommunens kommentarer og vurdering:

Ansøger har valgt at anvende fodertiltag som virkemiddel for at opfylde BAT-niveauet og fastholdes derfor på det i godkendelsen. I ansøgningen er indholdet af råprotein i foderet til slagtesvin opgivet til at være 145,8 gram råprotein/FE, indholdet af fosfor er 4,78 og foderenheden er angivet til 2,81. Normtallene er hhv. 145,8 /4,80 / 2,84.

Disse værdier indgår som forudsætning for beregning af hhv. ammoniakemission og fosforudledning. Det står dog ansøger frit for at regulere på værdierne i tabel 5, så længe den totale mængde N og P af dyr pr. år overholdes.

Rebild Kommune vurderer, at kravet til BAT er overholdt med de planlagte fodertiltag, og at der ikke er behov for at stille yderligere vilkår vedrørende fodring.

5.4 ENERGI OG VANDFORBRUG

Vilkår:

5.4.1 Der skal senest et år efter udnyttelsesfristen udføres energijefersyn af et energiselskab eller en energikonsulent, hvor de energiforbrugende processer i bedriften gennemgås. Der skal udarbejdes en rapport som indeholder resultater og konkrete energibesparende forslag med tilhørende tilbagebetalingstid. Rapporten skal kunne fremvises til tilsynsmyndigheden på forlangende.

Ansøgers oplysninger

Energi

Hovedparten af energiforbruget bruges til ventilation og foderanlægget. Ventilationen i anlægget er frekvensstyret. Forbruget vil stige grundet mere ventilation og foder der skal tildeles. Elforbruget forventes at stige fra 201.000 til 230.000 kWh.

Der sker ingen egenproduktion af energi fra vindmølle, biogasanlæg eller andet.

Stalden opvarmes med oliefyr. Der er to olietanke á 1.800 l ved hhv. soanlægget og FRATS-stalden.

Derudover er der en 1.800 l olietank ved maskinhuset.

Der er et olieforbrug på ca. 20.000 l til opvarmning. Derudover kommer diesellole til markdriften.

Vand

Stalden forsynes ved egen boring. Vandforbruget er i tabel 6 beregnet ud fra normværdier.

Der er ingen vaskeplads til maskiner på ejendommen.

Tabel 6. Beregnet vandforbrug før og efter udvidelsen pr. årssø eller produceret dyr (m³). Beregningerne er foretaget pba. normtal angivet i DJF-rapport nr. 36.

Før

Nudrift	Antal	Drikkevand, m ³		Drikkevandsspild, m ³		Vaskevand, m ³	
		Norm	Forbrug	Norm	Forbrug	Norm	Forbrug
Årssøer	240	4,89	1.174	0	0	0,34	82
Smågrise	6200	0,117	725	0,015	93	0,02	124
Slagtesvin	5662	0,459	2.599	0,075	425	0,025	142
Sub total			4.498		518		347
Total							5.363

Efter

Efter	Antal	Drikkevand, m ³		Drikkevandsspild, m ³		Vaskevand, m ³	
		Norm	Forbrug	Norm	Forbrug	Norm	Forbrug
Årssøer	220	4,89	1075,8	0	0	0,34	74,8
Smågrise	7700	0,117	900,9	0,015	115,5	0,02	154
Slagtesvin	7500	0,459	3442,5	0,075	562,5	0,025	187,5
Sub total			5419,2		678		416,3
Total							6513,5

Der er foretaget følgende besparende foranstaltninger:

Drikkevand: I alle staldbygningerne er der installeret drikkekopper, hvilket medfører et mindre vandspild end frit hængende drikkepipler, idet det spildte vand ligger i krybben og optages af grisene i forbindelse med fodring.

Vaskevand: Forud for vask bliver staldafsnittet iblødsætning, hvorefter staldene bliver vasket med højtryksrensere som anvender varmt vand.

Vand til overbrusning: Alle overbrusningsanlæg er klimacomputerstyrede, dvs. at overbrusningen ikke kører om natten, i kolde perioder samt i perioder hvor de enkelte staldafsnit er tomme for grise.

Når der temperaturmæssigt er behov for overbrusning for at tilgodese nedkøling af grisene, starter overbrusningen i tidsmæssige intervaller, som gør at grisene kan nå at køle sig, men samtidig gør at vandforbruget kan holdes på et lavt niveau

Energi: Ventilationen er optimeret ved frekvensstyring samt rengøring. Der er lysstofrør i staldanlægget. Der er bevægelse sensor på udendørs lys.

Kommunens kommentarer og vurdering:

Der er stillet vilkår om, at der skal foretages et energieftersyn på ejendommen inden 1 år fra godkendelsesdatoen. Vilkåret er stillet med det formål at sikre, at ansøger bliver opmærksom på energibesparende tiltag.

På baggrund af de oplyste forbrugsmængder, vurderer Rebild Kommune herefter, at det ikke er nødvendigt at stille yderligere vilkår.

5.5 SPILDEVAND – HERUNDER REGNVAND

Vilkår:

5.5.1 Al vask af traktorer, maskiner, redskaber og dyretransportvogne skal foregå på en støbt, tæt plads med bortledning af spildevand til gyllesystemer eller opsamlingsbeholder. Alternativt skal vask ske på en anden ejendom.

5.5.2 Tag- og overfladevand må ikke indeholde andre stoffer end hvad der sædvanligt forekommer i regnvand.

Ansøgers oplysninger:

Spildevand fra produktionen udgøres af rengøring vand ved vask af stalde. Mængden af spildevand øges ikke væsentligt efter udvidelsen (jf. tabel 6). Spildevandet ledes til gyllebeholder.

Der er ingen befæstede arealer med afløb.

Sanitært spildevand fra stalde og stuehus ledes til godkendt septiktank og derfra til nedsivningsanlæg.

Maskinhus og sostalden er uden tagrender. FRATS-stalden har tagrender med afløb til brønd. Tilbygningen vil blive med tagrender, som er koblet til samme brønd

Kommunens kommentarer og vurdering:

Med henblik på at forebygge forurening med f.eks. olieprodukter er der stillet vilkår om, at vask af traktorer mv. skal ske på vaskeplads med afløb til separat opsamlingsbeholder. Ansøger oplyser, at der ikke er vaskeplads på ejendommen, så vask foregår på anden ejendom.

Desuden er der stillet vilkår om, at tagvandet ikke må indeholde andre stoffer, end hvad der sædvanligt forekommer i regnvand.

Rebild Kommune vurderer, at den samlede håndtering af spildevand, med de stillede vilkår, sker på forsvarlig vis, og at der ikke er behov for at stille yderligere vilkår vedrørende spildevand.

5.6 AFFALD

Vilkår:

5.6.1 Olie- og kemikalieaffald skal til enhver tid opbevares i tæt emballage. Oplagspladsen skal være afskærmet mod nedbør og indrettes med tæt bund eller/og opkant, således at en mængde, mindst svarende til indholdet af den største beholder, tilbageholdes ved spild eller lækage.

5.6.2 Opbevaring og håndtering af affald må ikke medføre forurening eller risiko for forurening af omgivelserne, herunder af jord, overfladevand, grundvand, luft eller kloak.

5.6.3 Der skal til enhver tid foreligge dokumentation for, at affald er bortskaffet miljømæssigt forsvarligt. Dokumentationen skal gemmes i 5 år og kunne fremvises til tilsynsmyndigheden på forlangende.

Ansøgers oplysninger:

Der er ikke de store mængder affald ved den daglige drift i stalden, da foder kommer i løs vægt. Det daglige affald fra stalden består primært af plastkatetre til insemination samt papir og pap.

Tablet 7. Ejendommens mængder og håndtering af affald.

EAK – koder	Mængde	Opbevaring	Bortskaffelse
15 01 01 Papir og pap - emballage	*		Dagrenovation
Spraydåser	10 kg	I forrum	Kommunens genbrugsplads
18 xx xx Klinisk risikoaffald Kanyler og skalpeller	2 kg	I forrum	Afleveres på genbrugsplads
Medicinrester	5 kg	I forrum	Afleveres på genbrugsplads eller dyrlæge
Byggeaffald	-	-	Entreprenør/genbrugsplads
Husholdningsaffald	*	Container	Dagrenovation
Brændbart affald	*	Container	

18 xx xx Klinisk risikoaffald: Kanyler og knive opbevares i egnet og brudsikker beholder, som kan lukke når den afleveres på genbrugsplads.

02 02 02 Døde dyr: Døde dyr placeres på et befæstet og afdækket areal i henhold til bekendtgørelsen⁶ om opbevaring af døde dyr. Dyrene skal hæves over jorden. En eventuel overdækning skal være fast, fx i form af en kadaverkappe eller presenning med rør langs kant. Døde dyr tilmeldes destruktionsanstalt inden for et døgn.

Dyrene opbevares i henhold til bekendtgørelsen i skygge og på en placering, der ligger i passende afstand fra offentlig vej. Smågrise opbevares i en container.

Andet affald opsamles og opbevares på bedriften inden det afleveres til behørig modtagestation.

Spildolie opbevares på spildbakke/dobbelt tank i maskinhuset.

Der er ingen affald fra pesticider, da denne ydelse købes af maskinstation.

Kommunens kommentarer og vurdering:

Der er stillet vilkår til opbevaring af affald, samt sikring af, at forurenende stoffer fra affald ikke kan tilføres jord og grundvand. Al bortskaffelse af affald skal ske i henhold til gældende lovgivning.

Det vurderes ikke nødvendigt at stille yderligere vilkår.

⁶ Bkg. om opbevaring af døde dyr, nr. 558 af 01/06/2011

5.7 RÅVARER OG HJÆLPESTOFFER

Vilkår:

- 5.7.1 Opbevaring og håndtering af råvarer og hjælpestoffer må ikke medføre forurening eller risiko for forurening af omgivelserne, herunder jord, overfladevand, grundvand, luft eller kloak.
- 5.7.2 Tankning af diesel skal foregå på en plads med fast og tæt bund, enten med afløb til olieudskiller, eller således at spild kan opsamles. Tankpistol må ikke kunne fastlåses under påfyldning.

Ansøgers oplysninger:

Korn til foder opbevares i gastæt siloer og diverse mineraler mv. opbevares i siloer i foderladen. Ejendommens foderforbrug ligger under normen.

Dieselolie: Stalden opvarmes med oliefyr. Der er to olietanke á 1.800 l ved hhv. soanlægget og FRATS-stalden.

Derudover er der en 1.800 l olietank ved maskinhuset:

Kommunens kommentarer og vurdering:

Der er stillet vilkår til opbevaring af råvarer og hjælpestoffer samt til tankning af diesel. Begge vilkår er stillet med henblik på at sikre bedst muligt mod forurening som følge af uheldsmæssig opbevaring og håndtering af råvarer og hjælpestoffer.

Det vurderes herefter ikke nødvendigt at stille yderligere vilkår.

5.8 DRIFTSFORSTYRELSE ELLER UHELD

Vilkår:

- 5.8.1 Der skal forefindes en opdateret beredskabsplan på husdyrbruget som fortæller, hvornår og hvordan der skal reageres ved uheld, der kan medføre konsekvenser for det eksterne miljø. Beredskabsplanen skal være tilgængelig for – og kendt af – alle der arbejder på bedriften. Beredskabsplanen skal indeholde:
- 5.8.2 Spild af miljøfarlige stoffer (olie, gødning, kemikalier etc.) skal straks opsamles.

Ansøgers oplysninger:**Tabel 8. Typer og håndtering af driftsforstyrrelser på ejendommen.**

Type	Forebyggende foranstaltninger	Akut håndtering af uheld
Gylleudslip	Der er tilbageløb på gyllevognen Der er ikke fast pumpe på gyllebeholderen Der er alarm og jordvold langs grøft ved haven Gyllebeholdere tilses jævnligt og bliver kontrolleret hver 5. år	Spild suges op Halmballer kan sættes ved massivt uheld
Strømsvigt	Fejl på elinstallationer mv. udbedres, når de identificeres	Automatisk opkald til ejers mobiltelefon ved strømsvigt Nød-opluk i alle staldafsnit
Olieudslip	Olietank i maskinhus er placeret på fast bund uden afløb	Savsmuld til at suges evt. spild
Pesticidudslip	Der er ingen oplag	-

Sker der uheld der kan medføre alvorlige påvirkninger af natur om miljø vil alarmcentralen straks blive kontaktet. Ligeledes vil kommunens Tekniske Forvaltning efterfølgende blive underrettet.

Beredskabsplan vil blive udarbejdet, når godkendelsen meddeles.

Kommunens kommentarer og vurdering:

Der er stillet vilkår om, at en opdateret beredskabsplan altid skal forefindes på ejendommen. I beredskabsplanen skal indgå oplysninger om: Redegørelse for mulige uheld, minimering af risiko for uheld og minimering af gener og forurening ved uheld. Beredskabsplanen vil blive udarbejdet, når miljøgodkendelsen tages i brug. Der er desuden, for at sikre det omgivende miljø, stillet vilkår om, at spild af miljøfarlige stoffer straks skal opsamles.

Med baggrund i oplysningerne, har kommunen vurderet, at det ikke er nødvendigt at stille yderligere vilkår.

6 GØDNINGSPRODUKTION OG -HÅNDBEREGNING

6.1 GØDNINGSTYPER OG MÆNGDER

Bedriftens produktion samt evt. modtagelse og afsætning af husdyrgødning fordelt på typer med oplysninger om indhold af N og P fremgår af IT-ansøgningskemaet. Nedenstående tabeller viser den årlige produktion af husdyrgødning på bedriften.

Tabel 9: Årlig produktion

Gødningstype	Kg kvælstof	Kg fosfor	DE
Svinegylle	27.467,21	6.997,49	299,29

6.2 FLYDENDE HUSDYRGØDNING

Vilkår:

6.2.1 Pumpning af gylle skal ske ved konstant overvågning.

6.2.2 Der skal anvendes gyllevogne med påmonteret pumpe og returløb, således at spild af flydende husdyrgødning undgås.

Ansøgers oplysninger:

Fra produktionen er der en gødningsproduktion på 6.382 m³.

Besætning og gødningsproduktion						
Husdyrart / staldsystem	Antal	% græs	Tons	Kg N	Kg P	Kg K
CHR-nr./Besæt.nr: /						
Slagtesvin, Drænet gulv + spalter (33/67)	1.730,0 Stk		979	4.421	1.153	2.519
Smågrise, Toklimast., delvis spaltegulv	7.700,0 Stk		980	2.635	814	2.102
Årssøer, løbe-og drægtighedsst., Løbe-/dr.st.,Løsg. delvis..	151,0 Årsdyr		638	1.857	466	1.008
Årssøer, løbe-og drægtighedsst., Løbe-/dr.st.,Indiv. delvis..	69,0 Årsdyr		247	860	212	429
Slagtesvin (egen polteprod.), Delvis spaltegulv, 25-49% f..	5.770,0 Stk		3.204	15.292	3.857	8.584
Årssøer, farestald, Fare st., kassesti, delvis sp.	220,0 Årsdyr		334	1.175	289	587
			6.382	26.240	6.790	15.229

Tablet 10: Opbevaring af flydende husdyrgødning på ejendommen.

Beholder	Kapacitet (m ³)	Byggeår	Kontrolår	Over-dækning	Pumpe-system fra beholder til gyllevogn
Gyllebeholder	2.500	2002	2016	Ja	Nej
Gyllebeholder øst	800	1991	2015	Nej	Nej
Gyllebeholder vest	800	1984	2016	Nej	Nej
Kanaler	658		-	-	-
Kanaler (nybyggeri)	192		-	-	-
I alt	4.950				

Kanalerne er fordelt på 364 m³ i soanlægget; 294 m³ i den eksisterende FRATS-stald og 192 m³ i det der skal bygges. Det giver samlet 850 m³ i kanalerne.

64 % af lageret er overdækket hvilket betyder, at normen for husdyrgødning kan reduceres med 6,4 % eller 408 m² således mængden der skal have 9 mdr. opbevaringskapacitet er 5.974 m³.

En gødningsproduktion på 5.974 m³ kræver 4.481 m³ opbevaringskapacitet. Der er således 469 m³ overskydende lagerkapacitet i forhold til krav om 9 mdr. lagerkapacitet.

Den generelle lovgivning for opbevaring og udbringning anses som BAT.

Kommunens kommentarer og vurdering:

Placering af gyllebeholdere fremgår af Bilag 1.

Den årlige mængde produceret gylle udgør 5.974 m³, når effekten af overdækningen er fratrukket. Der er en opbevaringskapacitet på 10 måneder.

Der er stillet vilkår til sikring mod spild af gylle i forbindelse med fyldning af gyllevogne og pumpning af gylle. Rebild Kommune vurderer, at BAT er overholdt med etablering af et naturligt flydelag på gyllebeholderne og, om nødvendigt, suppleret med snittet halm, da BAT overholdes med andre ammoniakreducerende tiltag. Selvom ansøger tidligere har etableret teltoverdækning på den store af de tre gyllebeholdere, stilles det ikke som vilkår, da samtlige ammoniakkrav opfyldes med andre virkemidler.

Det vurderes herefter, at det ansøgte lever op til BAT med hensyn til gyllehåndtering, og det vurderes ikke nødvendigt at stille yderligere vilkår.

7 FORURENING OG GENER FRA HUSDYRBRUGET

7.1 AMMONIAK OG NATUR

Ansøgers oplysninger:

Udvidelsen medfører en udledning på 3.818 kg N/år, hvilket er en stigning på 811 kg N/år i forhold til den eksisterende produktion.

Det generelle ammoniakreduktionskrav er på ansøgningstidspunktet (17. juli 2017) fastsat til 30 % for dyreholdet i nye stalde og for udvidelserne. Dog 20 % for smågrisene. Beregninger i ansøgnings-skema 101815 viser, at det generelle ammoniakreduktionskrav er overholdt.

Det samlede BAT-niveau for ejendommen er 3.819 kg N. Den totale ammoniakfordampning på ejendommen er 3.818 kg N. Det generelle ammoniakkrav er overholdt med 1 kg N.

Der er projektilpasset i forhold til ammoniak og fosfor med 2,81 FE/kg tilvækst og 145,8 g råprotein samt 4,78 g P/FE.

De specifikke ammoniakdepositionskrav er beregnet for de nærmeste områder med naturtyperne Kategori 1, 2 og 3:

Kategori 1 natur

Kategori 1 natur er nogle nærmere bestemte ammoniakfølsomme naturtyper beliggende inden for internationale naturbeskyttelsesområder. Nærmeste internationale naturbeskyttelsesområde er Natura 2000 område nr. 15 Nibe Bredning, Halkær Ådal og Sønderup Ådal med naturtypen rigkær, beliggende i en afstand af 6,4 km fra staldene.

Produktionen medfører en deposition på 0,0 kg N/ha/år, og overholder dermed bekendtgørelsens afskæringskriterier.

Kategori 2 natur

Kategori 2 natur er højmoser, lobeliesøer samt heder større end 10 ha, og overdrev større end 2,5 ha beliggende uden for internationale naturbeskyttelsesområder. Nærmeste kategori 2 natur er et overdrev, der ligger ca. 500 m fra ejendommen.

Depositionsberegningen viser, at totaldepositionen er 0,4 kg N som følge af det ansøgte. Afskæringskriterierne i bekendtgørelsen overholdes dermed.

Kategori 3 natur

Kategori 3-natur er, heder, moser, ammoniakfølsomme skove og overdrev, som ligger udenfor Natura 2000. Der er foretaget depositionsregninger til 5 områder.

Fælles for alle beregnede merdepositioner er, at de ikke overstiger 1,0 kg N/ha/år. Dermed overholder udvidelsen bekendtgørelsens afskæringskriterier.

Kommunens kommentarer og vurdering:

Miljøgodkendelsen gives på en række generelle vilkår, der blandt andet sigter mod beskyttelse af natur mod uønskede påvirkninger. Efter vurdering af projektoplysningerne og områdets natur- og landskabsforhold (se Bilag 2) vurderer Rebild Kommune, at godkendelsen sikrer naturbeskyttelsesinteresserne i området. Der stilles derfor ikke supplerende vilkår til naturbeskyttelse.

Det vurderes, at projektet er i overensstemmelse med retningslinjerne i kommuneplan 2017-2029 for beskyttelse af natur og landskab. Placeringen af tilbygningen til svinestalden ligger indenfor skovbyggelinje og fredet kulturværdiområde, men medfører ikke vilkår desangående (se Bilag 2).

Specifikt vurderes projektet ikke at ville forringe tilstand af beskyttede naturtyper eller modvirke mål om gunstig bevaringsstatus for naturtyper og arter, der er udpegningsgrundlag for NATURA 2000-områder eller forringe levevilkår for bilag IV-arter.

For en udførlig naturvurdering henvises til Bilag 2.

7.2 LUGT

Vilkår:

7.2.1 Ejendommens anlæg og driften heraf må ikke give anledning til lugtgener uden for eget område, der efter tilsynsmyndighedens vurdering er væsentlige

Ansøgers oplysninger:

Forhold som kan have betydning for lugtemissionen kan være arten, antallet og størrelsen af dyr, staldindretning, ventilationsanlæggets udformning, belægningsgrad, strøelse, gødningshåndtering, fodring, drikkevandssystem samt hygiejne i stalden.

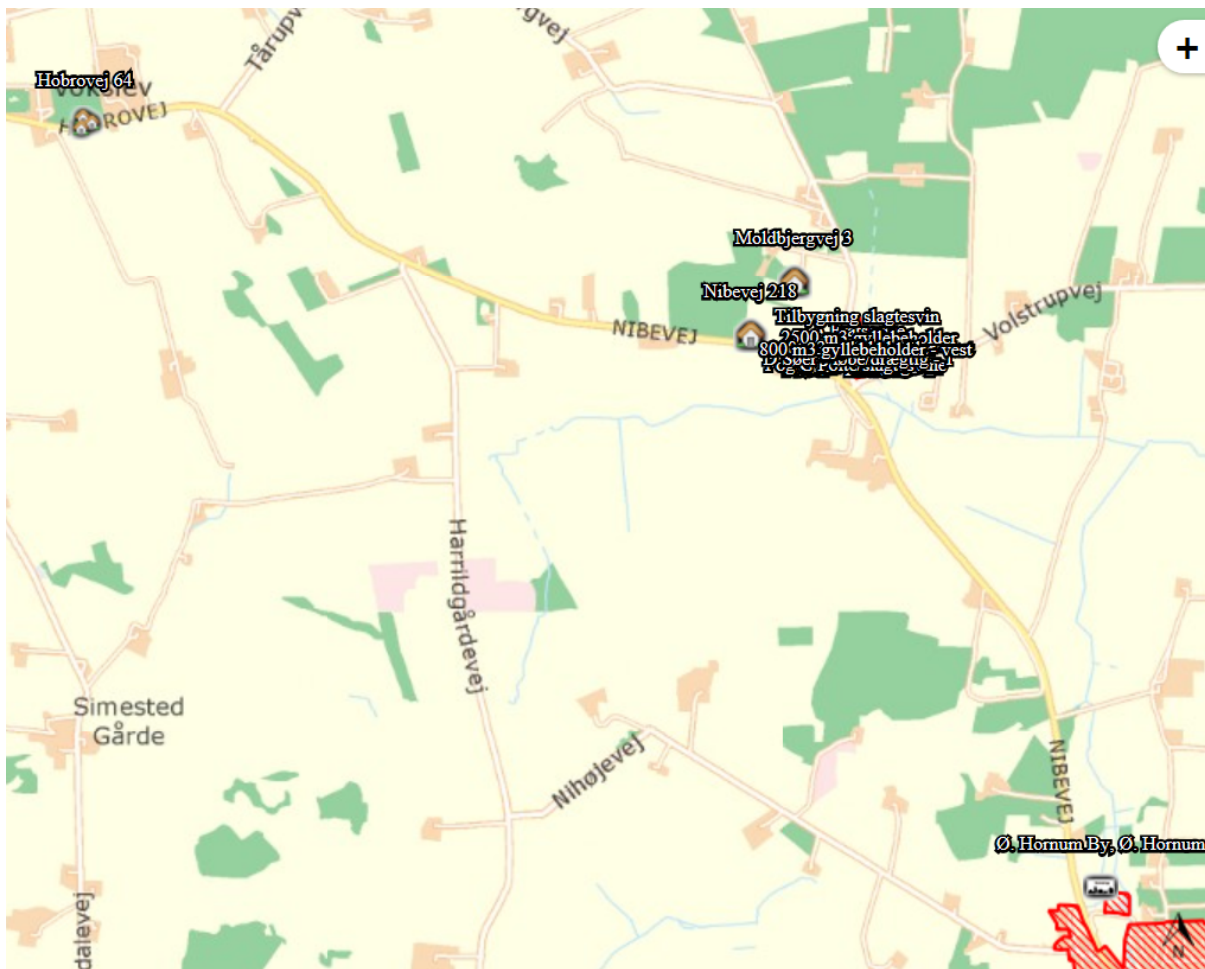
I husdyrgodkendelse.dk beregnes lugt udelukkende ud fra staldanlæggene til dyrehold. Lugtgener fra opbevaringsanlæg og lugtgener ved udbringning indgår ikke i lugtberetningen og håndteres derfor ved hjælp af de generelle regler.

For alle ejendommens staldafsnit er der ud fra angivelser på lokalmiljøkortet i husdyrgodkendelse.dk beregnet afstand og retning fra anlægget til enkeltbeboelse, samlet bebyggelse og byzone.

Ejendommens beliggenhed i forhold til naboer:

Der er ingen beboelser, samlet bebyggelse eller byzone indenfor 1,2 gange geneafstanden. Nærmeste beboelse uden landbrugspligt er Moldbjergvej 3. Nærmeste samlede bebyggelse er Vokslev i en afstand på 2,8 km. Nærmeste byzone er Ø. Hornum 2,1 km fra anlægget.

Lugtgeneafstandene er beregnet som for fuld besætning. Alle eksisterende og nye stalde indgår i beregningen.



Tabel 11: Samlet resultat af lugtberegning

Bebyggelse	Kumulation	Model	Ukorrigeret geneafstand (ansøgt)	Ukorrigeret geneafstand (nudrift)	Korrigeret geneafstand (ansøgt)	Korrigeret geneafstand (nudrift)	Vægtet gennemsnits afstand	Bort-screenet	Genekriterie overholdt
+ Moldbjergvej 3	0	NY	205,77	129,59	205,77	129,59	308,70	Ja	Ja
+ Nibevej 218	0	NY	205,77	129,59	205,77	129,59	392,42	Ja	Ja
+ Hobrovej 64	0	NY	461,08	299,87	461,08	299,87	2.886,87	Ja	Ja
+ Ø. Hornum By, Ø. Hornum	0	NY	619,82	422,97	588,83	401,82	2.164,65	Ja	Ja

Kommunens kommentarer og vurdering:

Som det fremgår af tabellen herover overholder den ansøgte produktion lovens minimumskrav til lugtgeneafstande til de forskellige typer af beboelse i området. Kommunen finder det ikke nødvendigt at stille yderligere vilkår.

7.3 FLUER OG SKADEDYR

Vilkår:

7.3.1 Skadedyr skal bekæmpes i nødvendigt omfang i henhold til retningslinjer fra Aarhus Universitet, Institut for Agroøkologi.

Ansøgers oplysninger:

Bekæmpelse af rotter og mosegrise sker i henhold til Statens Skadedyrlaboratoriums retningslinjer.

Fluelarver bekæmpes ved at anvende rovfluer i gyllekummerne

Generel bekæmpelse af skadedyr

Der er god orden i og omkring staldanlægget. Derudover er der et højt hygiejneniveau.

Kommunens kommentarer og vurdering:

Det vurderes, at bedriftens tiltag til forebyggelse og bekæmpelse af fluer og skadedyr vil være tilfredsstillende, og det vurderes ikke nødvendigt at stille yderligere vilkår. De omtalte retningslinjer kan ses på www.dpil.dk

7.4 TRANSPORT

Ansøgers oplysninger:

Transport af råvarer og dyr sker med lastbil ad Nibevej, Volstrupvej og Moldbjergvej. Ejendommen er placeret op ad Nibevej. Der er ingen beboelser indenfor 250 meter fra indkørslen til ejendommen, der bør således ikke være gener ved transport til og fra ejendommen.

Transport til arealer med husdyrgødning og afgrøder fra arealerne sker i det omfang det er muligt via markveje/markerne således man ikke passerer beboelser.

Transport af korn fra mark sker i høstsæsonen. Transporterne kan ske fra kl. 07.00 til 24.00 om aftenen i særlige tilfælde, dvs. hvis vejret har besværliggjort høstarbejdet, og man derfor er nødsaget til at høste til sent om aftenen. Under normale forhold vil transporten ikke ske ud over tidsrummet 7.00 og 22.00. Der er ikke kortlagt, hvor mange transporter der er med korn i høstsæsonen.

Transport med husdyrgødning til arealer sker med gyllevogn til de marker, der er placeret i umiddelbar nærhed af ejendommen. Bedriften råder ikke over udspretningsudstyr. Denne ydelse købes af maskinstation. Det er således ikke muligt at definere et tidsrum ud over i sæsonen.

Tabel 12. Tabel over transporter til og fra ejendommen før og efter udvidelsen.

Art	Antal transporter		Kapacitet		Tidsrum for transport	
	Før	Efter	Før	Efter	Før	Efter
Foder	24	24	-	-	07.00	17.00
Levering af brændstof	12	12			07.00	17.00
Indlevering af dyr	10	10			07.00	17.00
Salg af dyr	52	52			-	-
Udbringning af gylle	265	320*	20 t	20 t	Forår	Forår
Døde dyr	52	52**	-	-	-	-

*Transporten er defineret som vognlæs fra tanke, dvs. også de transporter som køres til arealer uden transport ad vej.

**Der vil under normale forhold ikke være transport med døde dyr mere end ca. en gang pr måned.

Kommunens kommentarer og vurdering:

Ifølge ansøgers oplysninger vil antallet af transporter stige med ca. 55 om året ved udvidelsen af dyreholdet. Denne stigning stammer fra sæsonpræget kørsel ved udbringning af husdyrgødning.

Kommunen vurderer på baggrund heraf, at antallet af transporter ikke vil antage et omfang, der vil være til væsentlig gene for beboerne i området og finder således ikke anledning til at stille yderligere vilkår.

Kommunen har lagt vægt på, at en miljøgodkendelse efter husdyrgodkendelsesloven primært kan regulere, hvilke af ejendommens adgangsveje, som skal anvendes ved transport til og fra ejendommen. Spørgsmål om f.eks. belastning af det lokale vejnet reguleres ikke af husdyrgodkendelsesloven, men af den relevante vejlovgivning og afgøres af de relevante vejmyndigheder. Færdsel på offentlig vej reguleres i øvrigt af færdselsloven og håndhæves af politiet.

7.5 STØJ FRA ANLÆG OG MASKINER

Vilkår:

- 7.5.1 Husdyrbrugets bidrag til støjbelastning i omgivelserne må ikke overstige nedenstående værdier i tabel 13 målt eller beregnet ved nabobeboelser eller deres opholdsarealer: Støjbidraget (bortset fra maksimalværdien) måles som det ækvivalente, konstante, korrigerede støjniveau i dB(A) (re. 20 µ Pa). Tallene i parentes angiver referencetiden inden for den pågældende periode. I tilfælde af impulsstøj eller rentoner skal den målte/beregnete værdi tillægges 5 dB(A). I tvivlstilfælde afgør kommunen om der er rentoner eller impulsstøj.
- 7.5.2 Husdyrbruget skal, for egen regning, dokumentere, at støjvilkår overholdes, hvis tilsynsmyndigheden finder det påkrævet. Dokumentation for overholdelse af støjkravene kan være i form af målinger i ejendommens omgivelser (under fuld drift) eller kildestyrkemålinger ved de enkelte støjklender kombineret med beregninger efter den fælles nordiske beregningsmodel for industristøj.

Tabel 13: støjgrænser

	Tidsrum	Max. lydniveau
Mandag-fredag	kl. 07-18 (8 timer)	55 dB (A)
Lørdag	kl. 07-14 (7 timer)	45 dB (A)
Søn- og helligdage	kl. 07-18 (8 timer)	45 dB (A)
Alle dage	kl. 18-22 (1 time)	45 dB (A)
	kl. 22-07 (½ time)	40 dB (A)
	kl. 22-07 (Maksimalværdi)	55 dB (A)

Ansøgers oplysninger:

Beskrivelse af støjklender

Den væsentlige støjklende på bedriften er ventilationsanlæg. Der er ingen nabobeboelser indenfor en potentiel geneafstand fra anlægget.

Kommunens kommentarer og vurdering:

Kommunen forventer ikke, at driften af husdyrbrugets anlæg vil give anledning til støj, der overskrider de angivne grænseværdier for nabobeboelser.

Der er stillet vilkår om overholdelse af støjgrænser på ejendommen. Disse vilkår er stillet med henblik på at kunne sikre naboer bedst muligt mod støj fra den daglige drift. Vilkåret gælder kun for aktiviteter ved ejendommens anlæg. Markaktiviteter er ikke omfattet af vilkårene.

Kommunen har indsat et vilkår med maksimale støjgrænser i overensstemmelse med de vejledende grænseværdier for støj, der svarer til de almindeligt gældende grænser for virksomheder (vejledning nr. 5/1984 om ekstern støj fra virksomheder).

7.6 STØV FRA ANLÆG OG MASKINER

Vilkår:

7.6.1 Uden for eget område må anlæggene og driften heraf ikke give anledning til støvgener, der efter tilsynsmyndighedens vurdering er væsentlige.

Ansøgers oplysninger:

Der er ingen støvgener fra ejendommen daglige drift.

Kommunens kommentarer og vurdering:

Kommunen vurderer, at støvgener fra anlægget og fra transporter ikke vil medføre væsentlige gener for beboerne i lokalområdet.

Støv, som følge af transporter, vil dog altid være afhængig af, i hvilket omfang ansøger forstår at vise hensyn. Det skal derfor til stadighed tilstræbes at minimere støvgener i forbindelse med ejendommens drift.

Der er stillet vilkår om, at ejendommen ikke må give anledning til støvgener uden for virksomheden, der efter tilsynsmyndighedens vurdering er væsentlige. Med udgangspunkt heri, og på baggrund af ansøgers oplysninger, er det kommunens vurdering, at det ikke er nødvendigt at stille yderligere vilkår vedrørende støv.

7.7 Lys

Ansøgers oplysninger:

Der er udendørs lys ved indgang til stalden og udlevering.

I staldene er lyset tændt i arbejdstiden efter behov. Derudover er lyset tændt ved udfodring udenfor arbejdstiden og i en kort periode efter udfodringen. Lyset tændes og slukkes automatisk.

Der er ingen udendørs lys som kan virke generende for naboer eller passerende trafik.

Kommunens kommentarer og vurdering:

Det vurderes ikke nødvendigt at stille vilkår vedrørende lys, da der er ingen naboer inden for 200 m, som kan blive berørte.

8 UDBRINGNINGSAREALER

Ifølge LOV nr. 204 af 28. februar 2017, Lov om ændring af lov om miljøgodkendelse m.v. af husdyrbrug, lov om miljøbeskyttelse, lov om jordbrugets anvendelse af gødning og om plantedække og forskellige andre love, skal Rebild Kommune, jf. § 10, stk. 10, ikke fastsætte vilkår, der vedrører husdyrbrugets udbringningsarealer.

9 PÅVIRKNING AF ARTER MED SÆRLIGT STRENGE BESKYTTELSESKRAV (BILAG IV ARTER)

Kommunens kommentarer og vurdering:

Specifikt vurderes udvidelsen ikke at ville forringe tilstand af beskyttede naturtyper eller modvirke mål om gunstig bevaringsstatus for naturtyper og arter, der er udpegningsgrundlag for Natura 2000-områder eller forringe levevilkår for bilag IV-arter.

For yderligere henvises der til kommunens beskrivelse i naturvurderingen, der er vedlagt som Bilag 2.

10 MANAGEMENT

Ansøgers oplysninger:

Bedriften bliver drevet efter de principper der er opstillet i begrebet "godt landmandskab". Begrebet "godt landmandskab" indeholder en målsætning om inddragelse af principperne for integreret produktion. Hensynet til de mere bløde værdier bliver derved en integreret del af planlægningsprocessen. De bløde værdier er i denne sammenhæng defineret som etisk betingede hensyn, herunder hensyn til medarbejdere, naboerne til bedriften, forbrugerne samt til husdyrvelfærd, naturen, landskabet og miljøet. Ved anvendelse af denne helhedsorienterede managementform forventes kravene fra det omgivende samfund at blive efterlevet, sideløbende med de økonomiske krav.

Der er løbende efteruddannelse af medarbejdere, og medarbejdere inddrages i udformningen og tilrettelæggelse af den daglige drift.

Besætningen er godkendt efter DANISH-produktstandarden. Standarden sikrer, at besætningen lever op til dansk og EU-lovgivning omkring dyrevelfærd, miljø og fødevarer sikkerhed. Besætningen bliver som minimum auditeret hvert tredje år.

I henhold til DANISH-produktstandarden skal ansøger som minimum følge nedenstående punkter vedr. egenkontrol i svinebesætningen:

- Der skal i CHR være ajourførte optegnelser og dokumentation over besætningens til- og afgang af grise.
- Ved indkøb af smågrise fra en fast leverandør skal producenten sikre sig, at griseringsaftalen er registreret i CHR.
- Der skal være modtagekontrol af foder i form af følge- og indlægssedler. Faktura gemmes i 5 år.
- Der skal være dokumentation for foderets sammensætning.
- Vejledning om god produktionspraksis – en branchekode skal være udfyldt og underskrevet.

- Der skal være dokumentation for alle udførte dyrlægebesøg. Besøgsrapporterne gemmes i 5 år.
- Hvis der er indgået en sundhedsrådgivningsaftale, skal denne kunne fremvises.
- Ved anvendelse af medicin skal der føres behandlingsbog, og skriftlige anvisninger fra dyrlægen skal foreligge.
- Antibiotika og kemoterapeutikaholdige lægemidler må ikke findes på bedriften efter ordinationsperioden medmindre de er genordineret af dyrlægen.
- Behandlede svin skal mærkes individuelt eller på stiniveau, så de kan identificeres inden for tilbageholdelsesperioden.
- Der skal kunne fremvises udfyldt egenkontrolprogram for dyrevelfærd (først gældende når bekendtgørelse er offentliggjort).
- I sohold skal fravænningsalderen kunne dokumenteres.
- Funktioner af mekanisk og automatisk udstyr, der har betydning for svinenes sundhed og velfærd, skal kontrolleres hver dag, og eventuelle fejl eller mangler skal snarest afhjælpes.
- Der skal være dokumentation for, at døde dyr afhentes af godkendt destruktionsvirksomhed.

Kommunens kommentarer og vurdering:

Det er Rebild Kommunes vurdering, at det ansøgte lever op til BAT med hensyn til management. Det vurderes derfor ikke nødvendigt at stille vilkår.

11 EGENKONTROL

Ansøgers oplysninger:

Se under afsnit 10. Management

Kommunens kommentarer og vurdering:

Det er Rebild Kommunes vurdering, at det ansøgte lever op til BAT med hensyn til egenkontrol. Det vurderes derfor ikke nødvendigt at stille vilkår.

12 ALTERNATIV LØSNING OG 0-ALTERNATIV

Ansøgers oplysninger:

Udvidelsen af Frats-stalden sker for at kunne have en fuldline produktion, hvor alle slagtesvin fedes på ejendommen. Det er også således stalden tidligere er bygget, men en øget effektivitet betyder at der mangler plads til smågrise og slagtesvin.

0-alternativet:

0-alternativet er lig med den eksisterende produktion hvilket vil betyde at der skal ske salg af smågrise ved 7 kg, hvilket er en sårbar situation. Dels fordi der er ingen reaktionstid ved salg af 7 kilos grise, de skal sælges og ud af døren en gang om ugen, derudover er det så lille en pulje der skal sælges så det ikke er muligt at finde en fast aftager.

Det skal bemærkes, at der ved 0-alternativet ikke vil blive udarbejdet en miljøgodkendelse for bedriften

Kommunens kommentarer og vurdering:

Det er kommunens vurdering, at ansøger har taget stilling til mulige alternative løsninger. Kommunen vurderer, at de nævnte alternativer ikke vil være bedre end det ansøgte.

13 BILAG

13.1 BILAG 1. SITUATIONSPLAN

(BETEGNELSEN PÅ STALDE REFERERER TIL IT-ANSØGNINGSSYSTEMET)



13.2 BILAG 2. REBILD KOMMUNES SAMLEDE NATURVURDERING

Påvirkning af natur

Miljøgodkendelsen forudsætter at projektet, foruden overensstemmelse med husdyrgodkendelsesloven, også er i overensstemmelse med kommuneplanmål for natur og landskab, naturbeskyttelsesloven samt EU-habitatdirektivet.

Såvel aktuel som ændret drift, der anerkendes med miljøgodkendelsen, påvirker områdets naturtyper. Påvirkningerne stammer dels fra stald og lager og dels fra drift af markarealerne. Påvirkning fra drift af markarealer er ikke indeholdt i nærværende naturvurdering. Påvirkningerne fra stald og lager består fortrinsvis i ammoniakfordampning, der resulterer i kvælstofdeposition på nærliggende naturarealer.

Konsekvenserne af påvirkningerne er vurderet i forhold til nedenfor nævnte planlægning og bestemmelser for natur- og landskabsbeskyttelse.

Påvirkning fra stald og lager

Husdyrbruget ligger i åbent og landbrugsdomineret landskab.

Kommuneplan 2017-2029, udpegninger og retningslinjer

Ejendommens bygninger er beliggende i Særligt værdifuldt Landbrugsområde og i Større sammenhængende Landskab, herunder Skovlandskab.

5.3. Særligt værdifuldt landbrugsområde

Særligt værdifulde landbrugsområder er områder, hvor landbrugets udviklings- og investeringsinteresser tilgodeses, ved at disse arealer som udgangspunkt friholdes for aktiviteter, som kan begrænse produktionsvirksomheder og deres fremtidige udviklingsmuligheder. Det er dermed områder der ikke længere koblet til jordens dyrkningskvalitet, men i højere grad til eksterne faktorer som fx vand, veje og allerede foretagne investeringer. Fx kan det være områder med stor husdyrtæthed, mange investeringstunge ejendomme, biogasanlæg, mange ejendomme med økologisk eller anden specialiseret produktion, mange gartnerier, jorder med høj dyrkningsværdi og mulighed for kunstvanding.

5.1.2 Større sammenhængende landskab

De større sammenhængende landskaber bør friholdes for større tekniske anlæg og andet stort og markant byggeri, der slører landskabssammenhængene eller har konsekvenser for det karakteristiske og oplevelsesrige i nabolandskaberne. Kan et anlæg ikke undgås, skal det placeres og udformes, så det præger landskabet mindst muligt.

5.1.7 Skovlandskab

Nyt landbrugsbyggeri bør overholde landskabets skala og bebyggelsesstruktur. Byggeri skal så vidt muligt have en lav karakter, og landskabets terræn og bevoksningsstruktur bør udnyttes til landskabelig indpasning.

Idet husdyrbrugets nyanlæg er en tilbygning til en eksisterende stald, og tilbygningen opføres i samme materialer som den eksisterende og desuden er af begrænset omfang (690 m² tilbygget til den eksisterende på 2.000 m²), vurderes projektet ikke at være i strid med hverken ovenstående eller andre relevante retningslinjer i Kommuneplan 2017-2029.

Naturbeskyttelsesloven og museumsloven

De oplyste ændringer af husdyrbruget kræver ikke dispensation fra museumslovens bestemmelser om fredede fortidsminder og beskyttede diger eller naturbeskyttelseslovens bestemmelser om bygge- og beskyttelseslinjer eller fredningsbestemmelser.

I det følgende vurderes hvorledes ammoniakemission fra husdyrbrugets stalde og gødningslagre vil kunne påvirke potentielt kvælstoffølsomme naturarealer omkring bruget.

Ammoniakemissionen fra stalde og gødningslagre til naturområder er beregnet til at stige fra 2675 kg N/år til 3818 kg N/år. Stigningen udgør således 1143 kg N/år.

Der er her anvendt ændringen i forhold til den tilladte drift for 8 år siden, hvilket i denne sag vil sige i forhold til den drift, der var tilladt i 2009. Driften er beskrevet i tilsynsrapporten fra 20. oktober 2005 (se skema 97988 version 3).

Via husdyrgodkendelse.dk er der foretaget beregninger af ammoniakdepositionen til de nærmeste naturpunkter, se tabellen herunder

Punkt	Naturtype	Kategori	Retning	Afstand (m)	Merdeposition (kg N/ha/år)	Totaldeposition (kg N/ha/år)
Rigkær	§ 7 rigkær 7330	1	136	6.400	0,0	0,0
Overdrev	§ 7 overdrev	2	128	500	0,1	0,4
Overdrev	§ 7 overdrev	2	47	1541	0,0	0,0
Mose	§ 3 mose	3	173	507	0,2	0,4
Overdrev 2	§ 3 overdrev	3	236	963	0,1	0,2
Skov	Pot.ammfølsom skov	3	119	268	0,8	2,1

Kategori 1-natur, punkt rigkær

Se afsnittet "Natura 2000-områder og bilag IV-arter".

Kategori 2-natur, to punkter overdrev

Det nærmeste naturareal, som er kategori 2, er beskyttet overdrev og opfylder desuden størrelseskravet for § 7 kategori 2-natur. Overdrevet er på 3,7 ha, og størrelsesgrænsen går ved 2,5 ha. Totaldepositionen i punktet er beregnet til 0,4 kg N/ha/år. Det fastsatte beskyttelsesniveau er på maksimalt 1,0 kg N/ha/år i totaldeposition, for ammoniakfølsomme naturtyper beliggende uden for Natura 2000-områder. Beskyttelsesniveauet for naturtypen er dermed overholdt. Det tidligere udpegede § 7 punkt får en totaldeposition på 0,0 kg N/ha/år, og Rebild Kommune har ikke yderligere bemærkninger hertil.

Kategori 3-natur, tre punkter mose, overdrev 2, skov

Naturarealerne i kategori 3 er hhv. mose og overdrev. Der er beregnet merdepositioner på 0,2 og 0,1 kg N/ha/år som følge af det ansøgte. Nærmeste potentielt ammoniakfølsomme skov får en merdeposition på 0,8. Beskyttelsesniveauet på maksimalt 1,0 kg N/ha/år merdeposition er overholdt, og Rebild Kommune har ikke yderligere bemærkninger hertil.

På baggrund af afstand og retning skønnes det ikke relevant at beregne og vurdere på husdyrbrugets påvirkninger af yderligere naturarealer.

Projektet opfylder husdyrgodkendelseslovens krav vedrørende ammoniaktab og er ikke i strid med naturbeskyttelseslovens bestemmelser.

Natura 2000-områder og bilag IV-arter:

Med baggrund i EU-habitatdirektivet er der i Danmark udpeget NATURA 2000-områder (internationale naturbeskyttelsesområder) til beskyttelse af en række naturtyper og arter. NATURA 2000-områderne omfatter EU-habitatområder, EU-fuglebeskyttelsesområder og Ramsarområder. De tre kategorier er ofte sammenfaldende.

I forbindelse med tilladelser og godkendelser af husdyrbrug skal kommunen dels foretage vurdering af, om projektet i sig selv, eller i forbindelse med andre planer og projekter, kan påvirke et Natura 2000-område væsentligt og dels foretage vurdering af, om det ansøgte kan beskadige eller ødelægge de særligt beskyttede bilag IV arters yngle- eller rasteområder.

Nærmere oplysninger om habitatdirektivet, NATURA 2000-områder og bilag IV-arter kan ses på Miljøstyrelsens hjemmeside.

Med henvisning til placering af brugets driftsbygninger i forhold til Natura 2000 områder kan det umiddelbart godtgøres, at husdyrbruget ikke væsentligt påvirker naturtyper og arter i Natura 2000-områder. Husdyrbrugets driftsbygninger ligger over 6 km fra nærmeste Natura 2000 område; det drejer sig om Natura 2000 område nr. 15 Nibe Bredning, Halkær Ådal og Sønderup Ådal. Det vurderes, pga. afstanden, at projektet ikke kan medføre en væsentlig påvirkning af arter og naturtyper indenfor Natura 2000 området.

En række dyr omfattet af naturbeskyttelseslovens § 29a og habitatdirektivets bilag IV kan have levested, fødesøgningsområde eller sporadisk opholdssted i området omkring ejendommen. Ifølge oplysninger i "Håndbog om dyrearter på habitatdirektivets bilag IV" (DMU Faglig rapport nr. 635, 2007) kan der i Rebild Kommune være forekomst af flere arter af flagermus samt odder, markfirben, løgfrø, spidssnudet frø og stor vandsalamander.

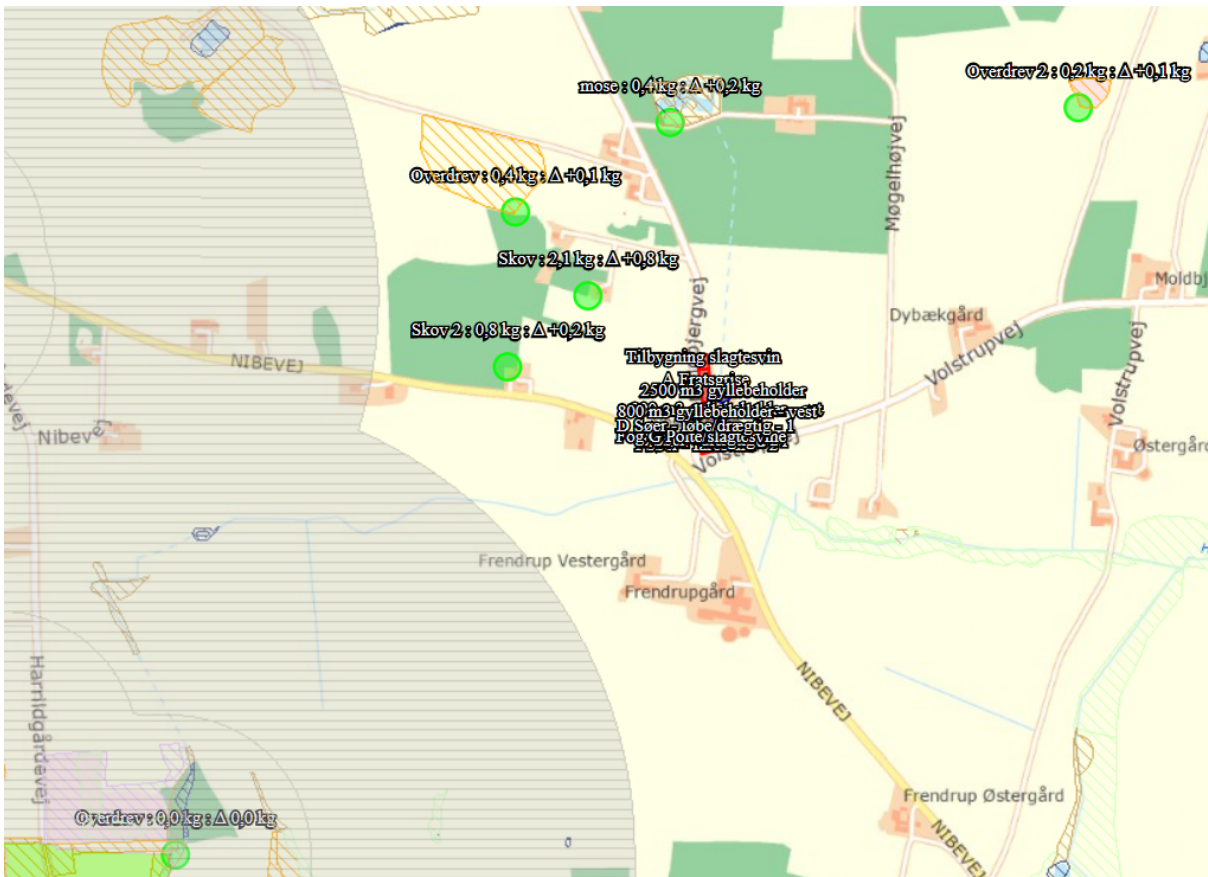
Rebild Kommune er ikke bekendt med konkrete yngleforekomster i området. Mest sandsynlig forekomst ved bygningerne er arter af flagermus, som kan blive påvirket af evt. nedrivninger eller træfældninger. Eventuelle levesteder i nærheden af bygningerne antages i øvrigt at være sammenfaldende med de vurderede naturarealer i forrige afsnit, og det vurderes, at kvælstofdeposition fra husdyrbrugets anlæg ikke vil skade eller ødelægge eventuelle yngle- eller rasteområder.

Sammenfatning:

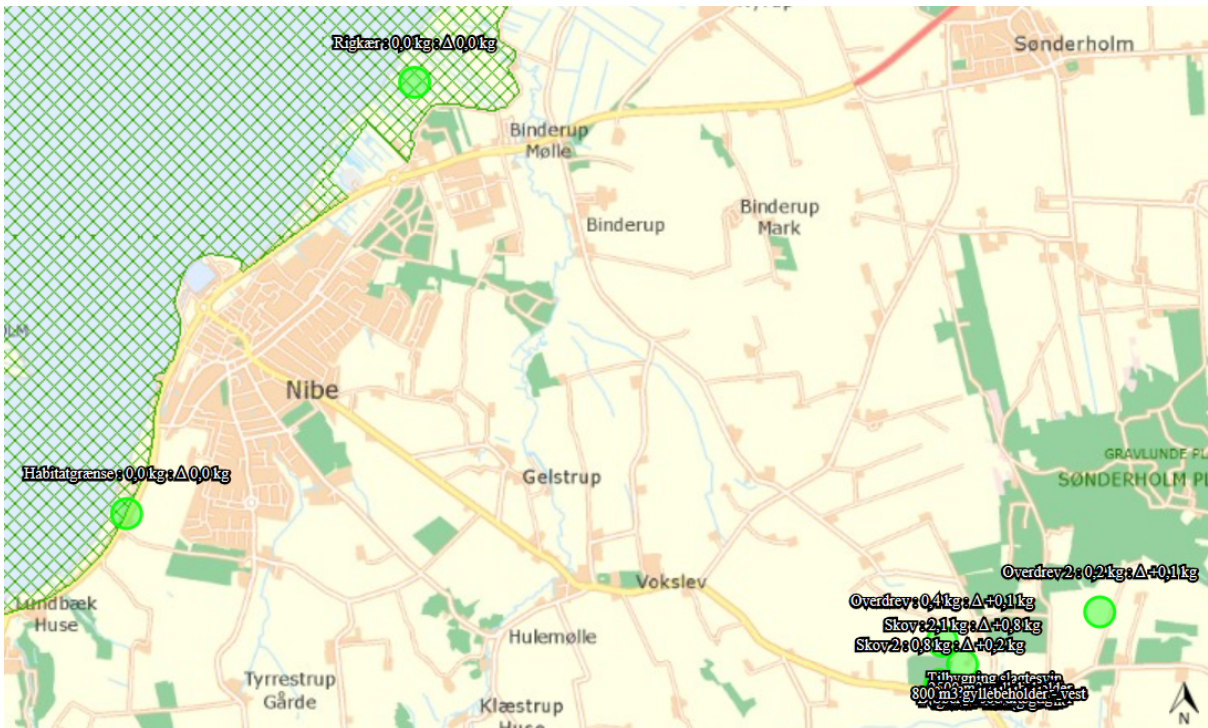
Miljøgodkendelsen gives på en række generelle vilkår, der bl.a. sigter mod beskyttelse af natur mod uønskede påvirkninger. Efter vurdering af projektoplysningerne og områdets natur- og landskabsforhold finder Rebild Kommune, at miljøgodkendelsen sikrer naturbeskyttelsesinteresserne i området. Der stilles derfor ikke supplerende vilkår til naturbeskyttelse.

Det vurderes, at udvidelsen af husdyrbruget er i overensstemmelse med retningslinjerne i kommuneplan 2017-2029 for beskyttelse af natur og landskab. Specifikt vurderes udvidelsen ikke at ville forringe tilstand af beskyttede naturtyper eller modvirke mål om gunstig bevaringsstatus for naturtyper og arter, der er udpegningsgrundlag for Natura 2000-områder eller forringe levevilkår for bilag IV-arter.

Kortbilag 1 - Naturpunkter Kat. 2 og Kat. 3



Kortbilag 2 - Naturpunkter Kat. 1



13.3 BILAG 3. SAMLET OVERSIGT OVER VILKÅR

Bemærk, at det kan være vigtigt at læse kommunens kommentarer/vurderinger, samt eventuelle tilhørende tabeller til de fastsatte vilkår i godkendelserne.

Miljøgodkendelse af Volstrupvej 76 – gældende vilkår:

2.3.1 Miljøgodkendelsen skal være udnyttet indenfor 6 år fra meddelelsesdatoen. Den del af produktionen, der ikke opfylder udnyttelseskravene, bortfalder.

2.5.1 Inden eventuelt ophør af husdyrbruget skal kommunen kontaktes med et skriftligt forslag til en ophørsplan.

3.2.1 Der kan opføres en tilbygning til Frats-stalden på ca. 690 m² med placering som vist på Bilag 1.

5.1.1 Den samlede produktion må ikke overstige 299,3 DE på årsplan fordelt på 220 årssøer (52 stipladser i farestald og 170 i løbe – og drægtighedstalde), 7.700 smågrise 7-31 kg (1.337 stipladser) og 7.500 slagtesvin 31-113 kg (1.987 stipladser). Husdyrholdet skal være sammensat og staldindretning m.v. skal være i overensstemmelse med tabel 2 herunder.

5.2.1 Ventilationsanlæggene skal vaskes efter hvert hold smågrise eller slagtesvin.

5.3.1 Den totale mængde N ab dyr pr. år beregnet som N ab dyr pr. slagtesvin x antallet af producerede slagtesvin skal være mindre end 22.108 kg N pr. år.

"N ab dyr pr. slagtesvin" beregnes ud fra følgende ligning:

$$N \text{ ab dyr pr slagtesvin} = ((\text{afgangsvægt} - \text{indgangsvægt}) \times FE_{SV} \text{ pr. kg tilvækst} \times \text{gram råprotein pr. } FE_{SV}) / 6250 - (\text{afgangsvægt} - \text{indgangsvægt}) \times 0,0296 \text{ kg N pr. kg tilvækst,}$$
 hvor $\text{afgangsvægt} = \text{slagtevægt} \times 1,31$

5.3.2 Den totale mængde P ab dyr pr. år beregnet som P ab dyr pr. slagtesvin x antallet af producerede slagtesvin skal være mindre end 4.875 kg P pr. år.

"P ab dyr pr. slagtesvin" beregnes ud fra følgende ligning:

$$P \text{ ab dyr pr. slagtesvin} = ((\text{afgangsvægt} - \text{indgangsvægt}) \times FE_{SV} \text{ pr. kg tilvækst} \times \text{gram fosfor pr. } FE_{SV}) / 1000 - (\text{afgangsvægt} - \text{indgangs-vægt}) \times 0,0055 \text{ kg P pr. kg tilvækst}$$

5.3.3 Der skal føres en logbog eller en produktionskontrol, hvoraf følgende skal fremgå:
 - antal producerede dyr
 - gennemsnitlige vægtintervaller (indgangs- og afgangsvægt/slagtevægt)
 - foderforbrug pr. kg tilvækst
 - det gennemsnitlige indhold af råprotein og fosfor pr. FE_{SV} i foderblandingerne.

5.3.4 N og P ab dyr skal på baggrund af logbogens eller produktionskontrollens oplysninger beregnes for en sammenhængende periode på minimum 12 måneder.

5.3.5 Der skal udarbejdes en blandeforskrift for foder mindst hver tredje måned, såfremt der anvendes hjemmeblandet foder.

5.3.6 Logbogen/produktionskontrollen, indlægssedler for hver tredje måned samt eventuelle blandingsforskrifter skal opbevares på husdyrbruget i mindst fem år og forevises på tilsynsmyndighedens forlangende.

⊕ **Tabel 4: forudsætninger for foderkorrektionerne.**

Faktor	Værdi
Antal producerede slagtesvin	7500
Indgangsvægt (kg)	31
Afgangsvægt (kg)	113
FE _{sv} pr. kg tilvækst	2,81
Gram råprotein pr. FE _{sv} (g)	145,8
Gram fosfor pr. FE _{sv} (g)	4,78
Kg N ab dyr pr. svin	2,95
Kg P ab dyr pr. svin	0,65

- 5.4.1 Der skal senest et år efter udnyttelsesfristen udføres energieftersyn af et energiselskab eller en energikonsulent, hvor de energiforbrugende processer i bedriften gennemgås. Der skal udarbejdes en rapport som indeholder resultater og konkrete energibesparende forslag med tilhørende tilbagebetalingstid. Rapporten skal kunne fremvises til tilsynsmyndigheden på forlangende.
- 5.5.1 Al vask af traktorer, maskiner, redskaber og dyretransportvogne skal foregå på en støbt, tæt plads med bortledning af spildevand til gyllesystemer eller opsamlingsbeholder. Alternativt skal vask ske på en anden ejendom.
- 5.5.2 Tag- og overfladevand må ikke indeholde andre stoffer end hvad der sædvanligt forekommer i regnvand.
- 5.5.3 Tag- og overfladevandet må ikke nedsives i forurennet jord.
- 5.5.4 Der må ikke tilledes sanitært spildevand eller processpildevand til et nedsivningsanlæg for tag- og overfladevand.
- 5.6.1 Olie- og kemikalieaffald skal til enhver tid opbevares i tæt emballage. Oplagspladsen skal være afskærmet mod nedbør og indrettes med tæt bund eller/og opkant, således at en mængde, mindst svarende til indholdet af den største beholder, tilbageholdes ved spild eller lækage.
- 5.6.2 Opbevaring og håndtering af affald må ikke medføre forurening eller risiko for forurening af omgivelserne, herunder af jord, overfladevand, grundvand, luft eller kloak.
- 5.6.3 Der skal til enhver tid foreligge dokumentation for, at affald er bortskaffet miljømæssigt forsvarligt. Dokumentationen skal gemmes i 5 år og kunne fremvises til tilsynsmyndigheden på forlangende.
- 5.7.1 Opbevaring og håndtering af råvarer og hjælpestoffer må ikke medføre forurening eller risiko for forurening af omgivelserne, herunder jord, overfladevand, grundvand, luft eller kloak.
- 5.7.2 Tankning af diesel skal foregå på en plads med fast og tæt bund, enten med afløb til olieudskiller, eller således at spild kan opsamles. Tankpistol må ikke kunne fastlåses under påfyldning.

5.8.1 Der skal forefindes en opdateret beredskabsplan på husdyrbruget som fortæller, hvornår og hvordan der skal reageres ved uheld, der kan medføre konsekvenser for det eksterne miljø. Beredskabsplanen skal være tilgængelig for – og kendt af – alle der arbejder på bedriften. Beredskabsplanen skal indeholde:

- Redegørelse for mulige uheld
- Minimering af risiko for uheld
- Minimering af gene og forurening ved uheld

5.8.2 Spild af miljøfarlige stoffer (olie, gødning, kemikalier etc.) skal straks opsamles.

6.2.1 Pumpning af gylle skal ske ved konstant overvågning.

6.2.2 Der skal anvendes gyllevogne med påmonteret pumpe og returløb, således at spild af flydende husdyrgødning undgås.

7.2.1 Ejendommens anlæg og driften heraf må ikke give anledning til lugtgener uden for eget område, der efter tilsynsmyndighedens vurdering er væsentlige

7.3.1 Skadedyr skal bekæmpes i nødvendigt omfang i henhold til retningslinjer fra Aarhus Universitet, Institut for [Agroøkologi](#).

7.5.1 Husdyrbrugets bidrag til støjbelastning i omgivelserne må ikke overstige nedenstående værdier i tabel 11 målt eller beregnet ved nabobeboelser eller deres opholdsarealer: Støjbidraget (bortset fra maksimalværdien) måles som det ækvivalente, konstante, korrigerede støjniveau i dB(A) (rø. 20 µ Pa). Tallene i parentes angiver referencetiden inden for den pågældende periode. I tilfælde af impulsstøj eller [rentoner](#) skal den målte/beregnete værdi tillægges 5 dB(A). I tvivlstilfælde afgør kommunen om der er [rentoner](#) eller impulsstøj.

7.5.2 Husdyrbruget skal, for egen regning, dokumentere, at støjvilkår overholdes, hvis tilsynsmyndigheden finder det påkrævet. Dokumentation for overholdelse af støjkravene kan være i form af målinger i ejendommens omgivelser (under fuld drift) eller kildestyrkemålinger ved de enkelte støjkilder kombineret med beregninger efter den fælles nordiske beregningsmodel for industristøj.

Tabel 11: støjgrænser

	Tidsrum	Max. lydniveau
Mandag-fredag	kl. 07-18 (8 timer)	55 dB (A)
Lørdag	kl. 07-14 (7 timer)	45 dB (A)
Søn- og helligdage	kl. 07-18 (8 timer)	45 dB (A)
Alle dage	kl. 18-22 (1 time)	45 dB (A)
	kl. 22-07 (½ time)	40 dB (A)
	kl. 22-07 (Maksimalværdi)	55 dB (A)

7.6.1 Uden for eget område må anlæggene og driften heraf ikke give anledning til støvgener, der efter tilsynsmyndighedens vurdering er væsentlige.

13.4 BILAG 4. HØRINGSSVAR

Indkomne hørings svar fra Kaj Pharsen, Moldbjergvej 3, 9240 Nibe	Ansøgers kommentarer	Kommunens bemærkninger
<p>Jeg har følgende bemærkninger i forhold til ændringerne.</p> <p>Indledningsvist vil jeg nævne, at jeg har gjort mig følgende iagttagelse.</p> <p>Efter læsning af høringsudkastet undrer det mig en smule, at de omkringliggende ejendomme får mulighed for bemærkninger, da det tydeligt og gentagne gange fremgår at samtlige krav er opfyldte i forhold til at meddele godkendelsen. Omend det svinger lidt i teksten eller om det er svinestalde eller kostalde, der er tale om. Jeg kan jo derfor ikke forvente, at der sker nogen form for ændringer i forhold til udkastet.</p> <p>Jeg takker alligevel for muligheden og har følgende bemærkninger.</p>	-	<p><i>På side 32 stod der under kommunens kommentarer og vurdering kostald. Dette er rettet til svine-stald.</i></p>
<p>Lugtgener</p> <p>Da jeg overtog Moldbjergvej 3 i 2007, var der ingen nævneværdige lugtgener fra ovennævnte svineproduktion. Kort efter blev der fjernet en beplantning på marken mellem svinestaldene og min ejendom. Ejeren af marken og svineproduktionen er den samme. Derefter begyndte der at være lugtgener fra svinestaldene. Lugtgenerne stammer efter min opfattelse fra ventilationen på staldene, da det er lugten af svin, der er ta-</p>	<p>Lugt</p> <p>Beregningerne er lavet med sikkerhedsmargin. Derudover er lugtgeneafstanden kun 2/3 af den fysiske afstand. Ved nabobeboelser må der lugte 15 OU (95 % fraktil). Det kan således ikke forventes at være lugtfrit i landzonen. At naboen oplever mere intense og hyppigere lugtgener, kan ansøger ikke forklare, da der ikke er ændret i staldanlægget eller produktionen siden 2002. Ansøger vil have fokus på at ven-</p>	<p><i>Beregningerne i ansøgningssystemet viser, at lugt til nærmeste nabo – Moldbjergvej 3 – er overholdt. Kommunen har stillet vilkår (7.2.1) til "Ejendommens anlæg og driften heraf må ikke give anledning til lugtgener uden for eget område, der efter tilsynsmyndighedens vurdering er væsentlige."</i></p> <p><i>Derfor vil kommunen ved en evt. klage over lugtgener udføre et tilsyn for at vurderer om vilkåret er overholdt.</i></p>

<p>le om. Igennem årene er lugtgenerne blevet mere intense og perioderne med lugt er hyppigere. Jeg ved ikke, om der er ændret i produktionen gennem årene og jeg har heller ikke påtalt det overfor ejeren for at bevare det gode naboskab. Med den øgede og ændrede produktion frygter jeg at lugtgenerne i endnu højere grad vil intensiveres og hyppigheden øges. Lugtgenerne er klart værst, når der er vindstille eller vind fra øst. Det er muligt at de standardiserede afstandskravene formelt er overholdt i udkastet til miljøgodkendelsen. Men jeg tror, at de lokale terrænforhold er med til at lugtgenerne ledes over mod min ejendom i en grad der overstiger, hvad der er rimeligt. Det er sådan at svinestaldenes ventilationsanlæg ligger i terrænhøjde med vejen og med marken mellem vejen og min ejendom og jeg tror at den varme staldluft føres op over marken mod min ejendom under de nævnte vindforhold. Jeg vil derfor fremsætte følgende ønsker:</p> <ol style="list-style-type: none"> 1) Den påtænkte miljøgodkendelse gives ikke. 2) De anvendte ventilationsanlæg på både de nye staldbygninger og de gamle staldbygninger optimeres med den nyeste teknologi med maximal rensning af luften for lugt og dette fortsættes optimeret, når der kommer ny teknologi. 3) Der etableres en beplantning mellem min ejendom og svinestaldene, der kan løfte og sprede luften fra ventilationsanlæggene. For at være optimal skulle denne være så tæt på svinestaldene som muligt, eventuelt i form af et moderne læhegn langs Moldbjergvej. 	<p>tilationen bliver rengjort optimalt ved hver vask af de enkelte staldafsnit. Der vil blive indkøbt en lance til højtryksrensningen for at opnå det bedste resultat.</p>	
<p>Fluer I visse perioder er der mange fle-</p>	<p>Fluer Der anvendes rovfluer i anlægget</p>	<p><i>Der er stillet vilkår (7.3.1) til "Skadedyr skal bekæmpes i nødven-</i></p>

<p>re fluer end hvad man kan forvente, selvom man bor på landet. Jeg vil forvente at dette intensiveres med øget produktion. Jeg vil derfor fremsætte følgende ønsker</p> <ol style="list-style-type: none"> 1) Planen for fluebekæmpelse optimeres og overholdes 2) Der ryddes op på ejendommen og døde grise dækkes helt af og fjernes hurtigere 	<p>mod nord. Der er ingen fluer i det staldanlæg og dermed vil en tilbygningen ikke bidrage til ændret fluegener.</p> <p>I soanlægget bekæmpes fluer med stalosan. Denne bekæmpelse øges med kemi. Ansøger har ikke oplever øget flueproblemer i og omkring staldanlægget. Det skal her bemærkes at Moldbjergvej 3 ligger op ad skov, som også kan bidrage til fluer især i våde somre.</p> <p>Tilmelding og opbevaring af døde dyr følger lovgivningen. Dyr som ikke opbevares i kølecontainer skal tilmeldes indenfor 1 døgn og indtil da være neddækket. Ansøger kan ikke genkende den påstand at dyr ikke dækkes af.</p>	<p><i>digt omfang i henhold til retningslinjer fra Aarhus universitet, Institut for Agroøkologi.”</i></p> <p><i>Ved en evt. klage over fluegener vil kommunen udfører et tilsyn for at vurderer om vilkåret er overholdt.</i></p>
<p>Modtagelse og indblæsning af foder Modtagelse og indblæsning af foder larmer meget og sker indimellem på alle døgnets timer. Jeg vil forvente at dette intensiveres med øget produktion. Jeg vil derfor fremsætte følgende ønsker</p> <ol style="list-style-type: none"> 1) At fodermodtagelse og indblæsning af foder sker i hverdagene og i normal arbejdstid mellem 7 og 17 	<p><i>Ansøger har ikke indsendt bemærkninger hertil</i></p>	<p><i>Der er stillet vilkår til støj (7.5.1 og 7.5.2) og støv (7.6.1)</i></p> <p><i>Ved en evt. klage over gener vedrørende foder vil kommunen udfører et tilsyn for at vurderer om f.eks. vilkår vedrørende støj og støv er overholdt.</i></p>
<p>Produktion af foderafgrøder Marken mellem svinestaldene, som ejes/anvendes af ejer af svinestaldene, bruges til foder og anden planteproduktion. Jeg vil forvente at dette intensiveres endnu mere med øget produktion. Da marken drives konventionelt, bliver der anvendt sprøjtemidler mod forskellige skadedyr. Jeg oplever sprøjteskader på beplantningen ud mod marken og på trods af samtaler med sprøjtefører, hvor der blev lovet at lukke for sprøjtebommen nær min vandboring, som ligger tæt på skellet, sker det ikke længere. Om det skyldes manglende kommunikation mellem ejer og sprøjtefører ved jeg ikke. Jeg kan bare konstatere at der sprøjtes i det pågældende område. Jeg vil forvente at dette intensiveres endnu mere med øget produktion. Jeg vil derfor fremsætte følgende ønsker</p>	<p>Drift af mark Driften af markarealer intensiveres ikke ved udvidelse af husdyrproduktionen</p>	<p><i>Tilsyn med sprøjtning og gødskning af marker hører under Miljøstyrelsen.</i></p>

<p>1) At der tages hensyn til naboernes beplantninger og vandboringer under sprøjtearbejdet og gødskning af marken.</p>		
<p>Ammoniak emission I forhold til ammoniak emissionen er det mit indtryk at den er øget gennem de sidste 10 år, idet der er en kraftig forøgelse af algevækst på bygninger, terrasser, træer mv. på min ejendom. Jeg vil forvente at dette intensiveres med øget produktion. Jeg vil derfor fremsætte følgende ønsker</p> <p>1) At der tages tiltag til at begrænse ammoniak emissionen mest muligt fra både de eksisterende produktionsanlæg og de nye.</p>	<p>Ammoniakemission Naboen mener der over de sidste 10 år er sket en opblomstring af alger grundet ammoniak fra ejendommen. Den generelle ammoniakfordampning fra svinebrug er reduceret væsentligt de sidste 12 år grundet optimeret fodring, for slagtesvin er den faldet med 18 % siden 2006. Da produktionen ikke er øget og der ydermere er sat telt på gyllebeholderen kan en øget algevækst ikke tilskrives ammoniakemissionen fra ejendommen. Da kan skyldes ændret vejrforhold samt de omkringliggende træer på Moldbjergvej 3.</p>	<p><i>Beregningerne i ansøgningsstyret viser, at ammoniakemissionen fra husdyrbruget er overholdt.</i></p>
<p>Jeg håber at dette vil appellere til det "Gode landmandskab" og naboskab.</p>	<p>Ansøger er også interesseret i at der er et godt naboskab og opfordrer derfor til at man tager kontakt til ansøger hvis der opstår flueproblemer, således det kan afklares om det er staldanlægget eller det omgivende landskab som bidrager til opblomstringen af fluer.</p> <p>Tilsvarende kan en kontakt i forhold til andre problemstillinger måske også bidrage til en løsning eller i hvert fald en afklaring om problemets omfang.</p>	<p><i>Kommunen har ingen bemærkninger.</i></p>