



Syddjurs
KOMMUNE



Miljøgodkendelse af svineproduktion

*Andigården,
Andivej 30, 8544 Mørke*

○○○○

Februar 2009

Miljøgodkendelse af svinebrug

i henhold til Lov om miljøgodkendelse mv. af husdyrbrug, nr. 1572 af 20/12/2006.

Virksomhedens navn:	Godkendelse af svineproduktion på virksomheden Andigården, 8544 Mørke Andigården
Adresse:	Andivej 30 8540 Mørke
CVR nr.:	76670111
CHR nr:	14741
Matrikel nr.:	3c, 3ah, 3n, 2b, 4k, 2ø, 3a, 2a, 3ak, 2æ, 2aa, 2f, 5b, 2o, Andi By, Skørring 3l, 7c, Lemmer By, Lime
Virksomhedens ejer:	Svend D. Jensen
Ansøger:	Svend D. Jensen
Konsulent:	Lene Højlund Djursland Landboforening
Tilsynsmyndighed:	Syddjurs Kommune Natur og Miljø

04.02 2009

Journal nr.
07/19752

Kontaktperson
Lone Hansen

Lundbergsvej 2
8400 Ebeltoft

Telefon 87 53 54 10
Telefax 87 53 59 95

Natur.miljoe@syddjurs.dk
www.syddjurs.dk

Syddjurs Kommune
Natur og Miljø



Morten Hundahl
Afdelingschef



Lone Hansen
Biolog

Klagefrist udløber
den 04.03 2009

Søgsmålsfristen udløber
den 04.08 2009

1	Resumé.....	5
2	Godkendelse	6
3	Vilkår.....	8
3.1	Generelt	8
3.1.1	Drift og indretning	8
3.2	Årsproduktion	8
3.3	Anlæg.....	9
3.3.1	Staldinventar- og drift	9
3.3.2	Ammoniakreducerende teknologi	9
3.3.3	Lugt.....	10
3.3.4	Transport.....	11
3.3.5	Spildevand og overfladevand	11
3.3.6	Uheld og risici.....	11
3.3.7	Støj.....	12
3.3.8	Skadedyr.....	13
3.3.9	Støv.....	13
3.3.10	Lys	14
3.3.11	Oplag af olie, affald, bekæmpelsesmidler og øvrige kemikalier	14
3.4	Udbringningsarealer	15
3.4.1	Arealanvendelse.....	15
3.4.2	Fosfor.....	15
3.5	Bedst tilgængelige teknik.....	16
3.6	Landskabsinteresser	16
3.7	Tilsyn, kontrol og egenkontrol.....	16
3.8	Ophør af virksomheden	17
4	Vurdering.....	19
4.1	Generelt	19
4.1.1	Drift og indretning	19
4.2	Årsproduktion	20
4.2.1	Undersøgte alternativer	20
4.2.2	0-alternativ	20
4.3	Anlæg.....	21
4.3.1	Staldinventar- og drift	21
4.3.2	Ammoniakreducerende teknologi	21
4.3.3	Lugt.....	22
4.3.4	Gødningsopbevaring og –håndtering.....	23
4.3.5	Transport.....	23
4.3.6	Teknikker til gyllehåndtering	23
4.3.7	Spildevand og overfladevand	24
4.3.8	Uheld og risici.....	24
4.3.9	Støj.....	25
4.3.10	Skadedyr.....	25

4.3.11 Støv.....	26
4.3.12 Lys	26
4.3.13 Oplag af olie, affald, pesticider og øvrige kemikalier ...	26
4.3.14 Anlæggets påvirkning af beskyttet natur	27
4.4 Udbringningsarealer	29
4.4.1 Arealanvendelse.....	29
4.4.2 Nitratudvaskning.....	29
4.4.3 Fosfor.....	30
4.4.4 Grundvand	31
4.4.5 Beskyttet natur	31
4.5 Bedst tilgængelige teknik.....	32
4.5.1 BAT redegørelse	32
4.6 Landskabsinteresser	36
4.7 Tilsyn, kontrol og egenkontrol.....	37
4.8 Ophør af virksomheden	37
4.9 Bemærkninger til afgørelsen.....	37
5 Klagevejledning	40
6 Lovgrundlag	42
Ansøger og ejerforhold	50
Virksomhedens lokalisering, afstandskrav og landskabelige forhold	50
Virksomhedens indretning.....	51
Husdyrgødning	51
Foder	52
Harmoniregler	52
Ressourceforbrug.....	53
Skadedyr	53
Affald	54
Farligt affald	54
Døde dyr	54
Håndtering og opbevaring	55
Sprøjtemidler.....	55
Medicin	55
Kunstgødning.....	55
Olie og kemikalier	55
Spildevand	55

Bilagsliste:

- Bilag 1a: Sagens parter**
- Bilag 1b: Sagens akter**
- Bilag 2: Miljøteknisk beskrivelse**
- Bilag 3: Situationsplan**
- Bilag 4: Kort over anlæg og beskyttet natur**
- Bilag 5: Kort over udbringningsarealer**
- Bilag 6: Kort over udbringningsarealer og beskyttet natur**
- Bilag 7: Kort over fosforfølsomme områder, lavbundsområder og nitratklasser**
- Bilag 8: Type 2 korrektioner**
- Bilag 9: Kort over transportveje**
- Bilag 10: Sædskiftenotat fra Miljøministeriet**
- Bilag 11: Kommentarer fra Danmarks Naturfredningsforening, Syddjurs**
- Bilag 12: Kommentarer fra Djursland Lanboforening, Følle**

1 Resumé

Svend D. Jensen har søgt godkendelse til svineproduktionen Andigården på adressen Andivej 30, 8544 Mørke.

Ansøgningen vedrører en udvidelse af produktionen fra nuværende 7350 smågrise og 7275 slagtesvin til 102 kg svarende til 249,86 DE til en fleksibel produktion, således at der kan veksles mellem en produktion med 240 årssøer og 5700 slagtesvin fra 7,2 til 110 kg og en produktion, hvor der opfedes 7150 smågrise/slagtesvin fra 7,2 til 110 kg, eller en variation mellem disse, således at det samlede antal dyreenheder ikke overstiger 274,05 DE.

Udvidelsen af produktionen vil ske i eksisterende stalde. Derudover er der søgt tilladelse til en tilbygning med henholdsvis udleveringsrum og sygestier, for at forbedre dyrevelfærden. Sygestier og udleveringsrummet vil ikke medføre forøgelse af produktionen eller antal dyr på noget tidspunkt.

Den nye bygning er en forlængelse af den midterste staldbygning. Bygningen vil blive opført i samme materialer som den eksisterende stald – hvidmalede pudsede lecablokke og gråt eternittag. Tilbygningen vil få samme bredde, som den bygning, der forlænges og samme længde som den nordligste staldbygning. Tilbygningen bliver på ca. 11 x 27 meter. I udleveringsrummet vil der være plads til 100 slagtesvin, og der vil være plads til 30 sygestier.

Da størrelsen af det ansøgte husdyrhold overstiger 250 DE er dyreholdet forpligtet af reglerne om tilladelse efter § 12 i Lov om miljøgodkendelse mv. af husdyrbrug, nr. 1572 af 20/12/2006.

Ejendommen er registreret som en ejendom med landbrugspligt.

Der er i godkendelsen sat vilkår, der skal sikre, at det tilladte ikke medfører en væsentlig øget virkning på miljøet.

2 Godkendelse

På grundlag af det foreliggende materiale meddeler Syddjurs Kommune godkendelse til svineproduktion på virksomheden Andigården, Andivej 30, 8544 Mørke. Godkendelsen meddeles i henhold til § 12 i Lov om miljøgodkendelse mv. af husdyrbrug, nr. 1572 af 20/12/2006 – herefter kaldet Husdyrloven.

Godkendelsen er samtidig en accept efter § 31 og § 32 i Bekendtgørelse om husdyrbrug og dyrehold for mere end 3 dyreenheder, husdyrgødning, ensilage mv., nr. 1695 af 19/12/2006 - herefter kaldet Husdyrgødningsbekendtgørelsen - om ændring og udvidelse af anlægget og dyreholdet.

Godkendelsen gælder kun for det ansøgte. Der må herefter ikke ske udvidelse eller ændring i dyreholdet, herunder stalde, gødningsopbevaringsanlæg, udspretningsareal og lignende, før ændringen er anmeldt til og godkendt af kommunen.

Vedrørende de bygningsmæssige etableringer i forbindelse med udvidelsen af virksomheden, skal der søges en separat byggetilladelse fra kommunen.

Tidligere meddelte lokaliseringsgodkendelser, miljøgodkendelser eller VVM-afgørelser efter hhv. daværende gældende husdyrgødningsbekendtgørelse, miljøbeskyttelseslov og planlovens samlebekendtgørelse bortfalder ved meddelelse af denne godkendelse.

Bedriften skal til enhver tid leve op til gældende regler i love og bekendtgørelser – også selvom disse regler eventuelt bliver skærpede i forhold til denne godkendelse.

Med denne godkendelse følger der 8 års retsbeskyttelse på de vilkår, der er nævnt i godkendelsen indtil den 04.02.2017. Syddjurs Kommune kan dog tage godkendelsen op til revurdering inden for de 8 år og om nødvendigt meddele påbud eller forbud jf. Husdyrlovens § 40 stk. 2 under følgende forudsætninger:

- hvis der fremkommer nye oplysninger om forureningens skadelige virkning,
- hvis forureningen medfører miljømæssige skadevirkninger, der ikke kunne forudses ved godkendelsens meddelelse,
- hvis forureningen i øvrigt går ud over det, som blev lagt til grund ved godkendelsens meddelelse,
- hvis der sker væsentlige ændringer i den bedst tilgængelige teknik, således at der skabes mulighed for en betydelig nedbringelse af emissio-

nerne, uden at det medfører uforholdsmæssigt store omkostninger, eller

- hvis der af hensyn til driftssikkerheden i forbindelse med processen eller aktiviteten er påkrævet, at der anvendes andre teknikker.

Godkendelsen skal, jf. § 17 i Bekendtgørelse om tilladelse og godkendelse m.v. af husdyrbrug, nr. 648 af 18/06/2007 – herefter kaldet Godkendelsesbekendtgørelsen, regelmæssigt og mindst hvert 10. år, tages op til revurdering. Den første regelmæssige vurdering skal dog foretages senest, når der er forløbet 8 år. Det er planlagt at foretage den første revurdering i 2017/2018.

Det skal bemærkes, at kommunen altid kan revidere vilkårene i en godkendelse for at forbedre husdyrbrugets kontrol med egen forurening (egenkontrol) eller opnå et mere hensigtsmæssigt tilsyn.

Vilkårene i denne godkendelse skal, hvis ikke andet er anført, være opfyldt fra den dato, hvor godkendelsen træder i kraft. Godkendelsen bortfalder, såfremt den ikke er udnyttet inden 2 år efter godkendelsens meddelelse. Med "udnyttet" menes, at det ansøgte byggeri er taget i brug, og at der er indsat et dyrehold svarende til den ansøgte produktion.

Herefter gælder, at hvis den meddelte miljøgodkendelse ikke har været udnyttet, helt eller delvist, i tre på hinanden følgende år, så bortfalder den del af godkendelsen, der ikke har været udnyttet de seneste tre år, medmindre andet fremgår af miljøgodkendelsen. Det er ikke hensigten, at fravigelser, der skyldes naturlige produktionsudsving, brand og sygdom i besætningen, betragtes som kontinuitetsbrud.

Godkendelsen meddeles på følgende vilkår:

3 Vilkår

3.1 Generelt

1. Godkendelsen omfatter samtlige landbrugsmæssige aktiviteter på virksomheden Andigården, Andivej 30, 8544 Mørke. Til virksomheden er tilknyttet husdyrproduktionen vedrørende CHR nr. 14741, og virksomheden er desuden knyttet til CVR nr. 76670110.

3.1.1 Drift og indretning

2. Virksomheden skal indrettes og drives i overensstemmelse med de oplysninger, der fremgår af ansøgningsmaterialet skema nummer 3177 af 22.06.2007 version 5 med de vilkår, der fremgår af godkendelsen.
3. Et eksemplar af nærværende afgørelse skal til enhver tid være tilgængeligt på virksomheden. De vilkår, der vedrører driften, skal være kendt af de ansatte, der er beskæftiget med den pågældende del af driften. Hvis der ansættes udenlandsk arbejdskraft, skal relevante vilkår oversættes til et sprog, de udenlandske medarbejdere forstår.
4. Der skal til stadighed være gode hygiejniske forhold og orden på virksomheden.
5. Ved nye etableringer eller ændringer af anlæggene, skal der indgives anmeldelse til Syddjurs Kommune. Kommunen tager herefter stilling til, om ændringen er godkendelsespligtig.
6. Inden nyanlæg tages i brug, skal kommunen underrettes for at have mulighed for at syne anlægget.

3.2 Årsproduktion

7. Svinebruget tillades drevet fleksibelt med en produktion på 0-240 års-søer og/eller en produktion på 0-7150 slagtesvin fra 7,2 til 110 kg, således at det samlede antal dyreenheder er på maksimalt 274,05 DE efter Husdyrgødningsbekendtgørelsen, Bek. nr. 1695 af 19/12/2006. Det maksimale antal stipladser på 2660 må ikke overskrides.
8. Virksomheden skal underrette Syddjurs Kommune således:
 - a. når besætningen er nået op på 274 DE
 - b. besætningens/produktionens størrelse den 04.02.2011

3.3 Anlæg

3.3.1 Staldinventar- og drift

9. Der skal til stadighed være en god staldhygiejne, herunder sikres at stier holdes tørre, samt at staldene og fodringsanlæg holdes rene.
10. Drikkevandssystemet skal drives og vedligeholdes, således at unødigt spild undgås.
11. Virksomheden skal, i forbindelse med de regelmæssige tilsyn redegøre for, hvad der er indført af renere teknologi siden sidst, samt i hvilket omfang der er sket substitution af råvarer og hjælpestoffer til mindre miljøbelastende råvarer og hjælpestoffer.
12. Eksisterende stalde med fuldspaltegulv, skal renoveres senest i 2015 jf. gældende lovgivning.
13. Syddjurs Kommune skal godkende, at staldsystemet, der renoveres senest i 2015, lever op til BAT.

Ventilation

14. Ventilationsanlæg skal udføres således, at der ikke opstår væsentlige lugt- eller støjgener. Staldventilatorer skal renholdes og justeres efter behov.
15. Der skal anvendes undertryksventilation, der er frekvensstyret.
16. Ventilationssystemet skal rengøres minimum én gang om året.
17. Ventilationssystemets temperatur- og luftfugtighedsfølere skal kontrolleres minimum hver anden måned eller i forbindelse med vask af stalden for opretholdelse af korrekt staldtemperatur og luftfugtighed.
18. Der skal føres logbog over rengøring af ventilationssystemet og kontrol af temperatur- og luftfugtighedsfølere. Logbogen skal stilles til rådighed for tilsynsmyndigheden på forlangende.

3.3.2 Ammoniakreducerende teknologi

Foder

19. Ved anvendelse af type 2 korrektion til reduktion af ammoniakfordampning skal samtlige husdyr i den pågældende dyregruppe og i det pågældende staldsystem på hele bedriften leve op til, at korrektionsfaktoren for slagtesvin højst må være 1,11 i produktionen med smågrise + slagtesvin – i ansøgningen opnået ved at der maksimalt må anvendes 157 g råprotein/FE, se bilag 8. I produktionen med søer + slagtesvin må korrektionsfaktoren for slagtesvin højst være 1,07 – i ansøgningen opnået ved at der maksimalt må anvendes 154 g råprotein/FE, se bilag 8.

Ved anvendelse af tilsætning af benzoesyre til reduktion af ammoniakfordampningen skal samtlige husdyr i den pågældende dyregruppe og i det pågældende staldsystem på hele bedriften tilsættes flg. mængde benzoesyre.

-4,5 gram benzoesyre per FE tilsættes ved produktion af slagtesvin (0-7150 smågrise/slagtesvin, 7,2-110 kg) uden søer, i foderet til slagtesvinene (30-110 kg).

3.3.3 Lugt

20. Virksomheden og dens omgivelser skal drives og renholdes således, at lugtgener begrænses mest muligt.
21. Såfremt tilsynsmyndigheden vurderer, at driften giver anledning til flere lugtgener for omboende end forventet, skal virksomheden lade udarbejde en handlingsplan for nedbringelse af generne, som godkendes af kommunen, og derefter gennemføre denne. Samtlige udgifter i forbindelse med ovennævnte afholdes af virksomheden.

Vilkår vedrørende gyllebeholdere

22. Der må ikke monteres fast pumpe på gyllebeholdere.
23. Der skal etableres en barriere i form af en jordvold, der kan tilbageholde 1900 m³ gylle, ned mod Rosenholm Å. Volden skal sikre vandløbet mod forurening fra f.eks. gylleudslip.

Gødningsopbevaring og -håndtering

24. Såfremt flydelaget ikke dannes af sig selv, skal gyllebeholderne umiddelbart efter udkørsel af gylle tilføres så meget snittet halm, at flydelaget gendannes efter 1-2-uger.
25. Beholdere til husdyrgødning skal mindst en gang om året tømmes helt, og der skal ske indvendig og udvendig inspektion (om muligt) med henblik på reparation og vedligeholdelse. Inspektionen og evt. tiltag skal noteres i logbogen.
26. I forbindelse med udarbejdelsen af mark- og gødningsplan skal der laves et lagerregnskab for den efterfølgende planperiode, der dokumenterer, at der er opbevaringskapacitet frem til den 1. april.

Gyllehåndtering

27. Håndtering af gylle skal foregå under opsyn, således at spild undgås, og der tages størst muligt hensyn til omgivelserne.
28. Der må kun ske omrøring af gyllebeholderen i forbindelse med udkørsel af gylle.

29. Påfyldning af gyllevogne o.l. skal enten foregå med sugetårn uden mulighed for tilbageløb eller på en plads med afløb til opsamlingsbeholder for flydende husdyrgødning.

3.3.4 Transport

Transport af husdyrgødning

30. Ved transport af husdyrgødning på offentlige veje skal transportvognens åbninger være forsynet med låg eller lignende, således at spild ikke kan finde sted. Skulle der alligevel ske spild, skal gødningen straks opsamles.

3.3.5 Spildevand og overfladevand

31. Spildevand fra rengøring af stalde o.l., skal ledes til samletank eller gyllesystem.
32. Vask af maskiner og markredskaber på virksomheden skal foregå på en plads med fast bund og med afløb til opsamlingsbeholder.
33. Såfremt der anvendes marksprøjte, skal den fyldes og rengøres på en plads med fast bund med afløb til opsamlingsbeholder. Eller rengøring af marksprøjten skal foregå i marken.
34. Ved påfyldning af marksprøjte, skal det sikres, at der ikke kan ske tilbageløb.
35. Påfyldning af vand i forbindelse med brug af sprøjtemidler må ikke ske ved direkte opsugning fra søer, vandløb eller brønde/boringer. Der må ikke være risiko for afløb til dræn eller vandløb.
36. Marksprøjte og lignende, der har været brugt i forbindelse med sprøjtning, må ikke rengøres og skylles nærmere end 300 meter fra vandforsyning til drikkevandsformål samt 30 meter fra overfladevand og dræn.

3.3.6 Uheld og risici

37. Virksomheden skal indrettes og drives, så spild og andet ukontrolleret udslip af forurenende stoffer forhindres eller forebygges, og sådan at skadernes omfang begrænses, hvis der alligevel sker uheld.
38. Tilsynsmyndigheden skal straks underrettes om driftsforstyrrelser eller uheld, der medfører forurening af omgivelserne eller indebærer en risiko for det. En skriftlig redegørelse for hændelsen skal være tilsynsmyndigheden i hænde senest en uge efter, at den er sket. Det skal fremgå af redegørelsen, hvilke tiltag der vil blive iværksat for at hindre lignende driftsforstyrrelser eller uheld i fremtiden.

Der skal udarbejdes en beredskabsplan eller driftsforskrift, som fortæller, hvornår og hvordan der skal reageres ved uheld, som kan medføre konsekvenser for det eksterne miljø. Planen skal indsendes senest 1 måned efter, at anlægget er færdiggjort.

39. Beredskabsplanen skal som minimum indeholde:
- a. Procedurer, som beskriver relevante tiltag med henblik på at "stoppe ulykken/uheldet" og begrænse udbredelsen.
 - b. Oplysninger om, hvilke interne/eksterne personer og myndigheder, der skal alarmeres og hvordan.
 - c. Kortbilag over bedriften med angivelse af miljøfarlige stoffer, afløbs- og drænsystemer og vandløb mm.
 - d. En opgørelse over materiel, der er tilgængeligt på bedriften, eller som kan skaffes med kort varsel, der kan anvendes i forbindelse med afhjælpning, inddæmning og opsamling af spild/lækage, som kan medføre konsekvenser for det eksterne miljø. Herunder oplysninger om telefonnumre til kontaktpersoner.
40. Beredskabsplanen revideres/kontrolleres sammen med de ansatte mindst 1 gang om året. Den skal være let tilgængelig og synlig for ansatte og øvrige, der færdes på ejendommen. Hvis der ansættes udenlandsk arbejdskraft, skal beredskabsplanen oversættes til et sprog, de udenlandske medarbejdere forstår.
41. Beredskabsplanens indhold skal være kendt af virksomhedens ansatte mm. og udleveres til evt. indsatsleder/miljømyndighed i forbindelse med uheld, forureninger, brand og lignende.
42. Kopi af beredskabsplanen skal indsendes til Beredskabet i Syddjurs Kommune.
43. Syddjurs Kommune og Beredskabet skal orienteres, hvis der sker ændringer i beredskabsplanen ved den årlige revidering.

3.3.7 Støj

44. Virksomhedens bidrag til det eksterne støjniveau målt i skel til nabobeboelse udenfor virksomhedens område i det åbne land må ikke overskride grænseværdierne, som er anført i nedenstående tabel.

	Tidsrum		Midlingstid
Hverdage	kl. 07.00 -18.00	55 dB(A)	8 timer
Lørdage	kl. 07.00 -14.00	55 dB(A)	7 timer
Lørdage	kl. 14.00 -18.00	45 dB(A)	4 timer
Søn- og helligdage	kl. 07.00 -18.00	45 dB(A)	8 timer
Aften	kl. 18.00 -22.00	45 dB(A)	1 time
Nat	kl. 22.00 -07.00	40 dB(A)	½ time

Miljøstyrelsens vejledning nr. 5/1984 "Ekstern støj fra virksomheder"

Støjens maksimalværdi må om natten ikke overstige 55 dB(A) ved boliger.

Støjbelastningen er det ækvivalente, korrigerede støjniveau i dB(A) målt eller beregnet i punkter i 1,5 meters højde over terræn. Reference-tiden er det mest støjbelastede tidsrum i perioden.

Brugen af landbrugsredskaber i marken er undtaget fra støjgrænserne.

45. Virksomheden skal, for egen regning, dokumentere, at støjvilkår overholdes, hvis tilsynsmyndigheden finder det påkrævet.
46. Såfremt tilsynsmyndigheden vurderer, at virksomheden giver anledning til støjgener, skal bedriften lade udarbejde en handlingsplan og derefter gennemføre denne. Handlingsplanen skal godkendes af tilsynsmyndigheden.

3.3.8 Skadedyr

47. Der skal overalt på virksomheden foretages effektiv fluebekæmpelse i overensstemmelse med retningslinjerne fra Statens Skadedyrslaboratorium.
48. Opbevaring af foder skal ske på en sådan måde, at der ikke opstår risiko for tilhold af skadedyr (rotter mv.).
49. Der skal til stadighed tilstræbes vedligeholdelse, renholdelse og ryddelighed på virksomhedens indendørs og udendørs arealer, således at der ikke opstår risiko for tilhold af skadedyr (rotter mv.).
50. Konstateres der rotter på ejendommen, skal dette straks anmeldes til Syddjurs Kommune.

3.3.9 Støv

51. Driften må ikke medføre væsentlige støvgener udenfor virksomhedens eget areal.

52. Fodersiloer skal indrettes således, at støvgener i forbindelse med indblæsning af foder undgås, f.eks. med cykloner eller anden støvbegrænsende foranstaltning.

3.3.10 Lys

53. Driften må ikke medføre væsentlige lysgener for omboende.
54. Såfremt tilsynsmyndigheden vurderer, at virksomheden giver anledning til lysgener, skal bedriften lade udarbejde en handlingsplan og derefter gennemføre denne. Handlingsplanen skal godkendes af tilsynsmyndigheden.

3.3.11 Oplag af olie, affald, bekæmpelsesmidler og øvrige kemikalier

Olie

55. Olietanke, olietønder og andre beholdere til opsamling af spildolie skal stå overdækket på fast og tæt bund, således at spild kan opsamles, og således at der ikke er mulighed for afløb til jord, kloak, overfladevand eller grundvand.
56. Opbevaring af diesel/fyringsolie i overjordiske tanke skal til enhver tid ske i en typegodkendt beholder, som står overdækket på fast og tæt bund, således at spild kan opsamles, og således at der ikke er mulighed for afløb til jord, kloak, overfladevand eller grundvand.
57. Tankning af olie skal til enhver tid ske på en plads med fast og tæt bund, enten med afløb til olieudskiller eller således at spild kan opsamles, og således at der ikke er mulighed for afløb til jord, kloak, overfladevand eller grundvand.
58. Kommunen skal underrettes, hvis der sker ændringer som for eksempel sløjfning eller etablering af nye tanke.

Affald

59. Affald, der ikke genanvendes, skal opbevares og bortskaffes i henhold til det til enhver tid gældende regulativ for Syddjurs Kommune - for tiden Regulativ for Affald, Reno Djurs I/S, www.renodjurs.dk.
60. Animalsk affald, herunder selvdøde dyr, skal opbevares i lukket kasse, container (større dyr under kadaverkappe) eller lignende og placeres på et egnet sted, således at der i tidsrummet indtil afhentning ikke opstår uhygiejniske forhold samt adgang for omstrefende dyr.
61. Der må ikke foretages afbrænding af affald på virksomheden.
62. Virksomhedens medicinaffald, veterinært affald mv. skal opbevares utilgængeligt for uvedkommende. Affaldet skal bortskaffes efter kommunens regulativer.

Sprøjtemidler og medicin

63. Kemikalier samt tom emballage herfra skal opbevares i et separat, aflåst rum eller skab, indrettet således, at eventuelt udslip kan konstateres og således, at der ikke kan opstå risiko for forurening. Der må ikke være afløb i det rum, hvor kemikalierne står.
64. Virksomhedens kemiske affald, emballage mv. skal opbevares utilgængeligt for uvedkommende. Affaldet skal bortskaffes efter kommunens regulativer.
65. Rester af lægemidler og kanyler fra dyrehold betragtes som "særligt affald" og skal bortskaffes efter de til enhver tid gældende regler om bortskaffelse af affald – for tiden Regulativ for klinisk risikoaffald, Reno Djurs I/S. Medicin (lægemidler) må ikke opbevares sammen med levnedsmidler eller foderstoffer.
66. Medicinrester og rester af sprøjtemidler samt emballage skal opbevares utilgængeligt for uvedkommende og bortskaffes efter de til enhver tid gældende regler om bortskaffelse af affald, herunder reglerne om olie- og kemikalieaffald.

3.4 Udbringningsarealer

67. Der må udbringes husdyrgødning på de arealer, der er angivet i ansøgningen af 22.06.2007 version 5. (bilag 5).

3.4.1 Arealanvendelse

68. Udbringning af gødning mm. må ikke foretages på jord, som er vandmættet, oversvømmet, frossen eller dækket af sne samt på stejle skrånende arealer, hvor der er risiko for afstrømning

3.4.2 Fosfor

69. Type 2 korrektion for fosfor i produktionen med smågrise + slagtesvin må højst være 0,99 – i ansøgningen opnået ved at fosforindholdet i foderet maksimalt må være 4,40 g P/FE, se bilag 8.
70. Type 2 korrektion for fosfor i produktionen med søer + slagtesvin må højst være 0,85 – i ansøgningen opnået ved at fosforindholdet i foderet maksimalt må være 4,05 g P/FE, se bilag 8.
71. Ved anvendelse af type 2 korrektion til reduktion af fosforudvaskningen skal samtlige husdyr i den pågældende dyregruppe på hele virksomheden leve op til, at korrektionsfaktoren for slagtesvin højst må være henholdsvis 0,99 og 0,85 jf. vilkår 69 og 70 og bilag 8. Dokumentation herfor skal mindst dække en sammenhængende periode på 12 måneder med starttidspunkt i perioden 15. september til 15. februar det efterfølgende år.

gende år. Det kan f.eks. være effektivitetskontrol, foderkontrol, ajourførte foderplaner, afregninger fra slagteri, eller lignende.

72. På bedriften må ikke anvendes et sædskifte, der har mindre fosforfrøelse end 24,2 kg P/ha jf. "sædskiftenotatet", bilag 10.
73. Dokumentation i form af kvitteringer, sædskifte- og gødningsplaner, forpagtnings- og overførelsesaftaler (af mindst 1 års varighed) m.v. opbevares i mindst 5 år og forevises på forlangende.

3.5 Bedst tilgængelige teknik

74. Ved enhver form for byggeri, bygningsændringer og anlæg skal der anvendes BAT.
75. Der skal i godkendelsesperioden foretages fornøden forureningsbegrænsning på basis af principper om bedst tilgængelig teknik til nedbringelse af eventuelle gener fra stalde og gødningsopbevaringsanlæg.
76. Ved substitution af råvarer og hjælpestoffer skal virkningen undersøge muligheden for og bestræbe sig på, at substitutionen sker til mindre miljøbelastende råvarer og hjælpestoffer.
77. Anlæg, der er særligt energiforbrugende, for eksempel ventilationsanlæg skal kontrolleres og vedligeholdes, således at de altid kører energimæssigt optimalt.
78. Eksisterende staldanlæg skal ved næste gennemgribende renovering leve op til alle krav om BAT.

3.6 Landskabsinteresser

79. Afskærmende beplantning, jf. situationsplan bilag 3, skal bevares.
80. Udformning, arkitektur og materialevalg af nybyggeriet skal følge eksisterende byggeri.

3.7 Tilsyn, kontrol og egenkontrol

81. Der skal foreligge en beredskabsplan som beskrevet i vilkår 39.
82. Der skal føres driftsjournal for virksomheden. Denne driftsjournal skal indeholde oplysninger fra som minimum de seneste 5 år og skal forevises tilsynsmyndigheden på forlangende. Driftsjournalen skal som minimum indeholde:

- a. I forbindelse med udarbejdelsen af mark- og gødningsplan skal der laves et lagerregnskab for den efterfølgende planperiode, der dokumenterer, at der er opbevaringskapacitet frem til den 1. april.
- b. Dokumentation i form af kvitteringer, sædskifte- og gødningsplaner, forpagtnings- og overførelsesaftaler (af mindst 1 års varighed) mv. opbevares i mindst 5 år og forevises på forlangende.
- c. Afregninger fra slagteriet for hele den animalske produktion, dækkende de sidste 5 års produktion, skal ligge til rådighed for tilsynsmyndigheden. Afregningerne skal kunne dokumentere antallet af slagtede svin de pågældende år. Derudover skal slagtesvinenes gennemsnitlige levende vægt fremgå af afregningen.
- d. Dokumentation for type 2 foderkorrektioner for kvælstof og fosfor og/eller brug af benzoesyre, skal mindst dække en sammenhængende periode på 12 måneder i perioden 15. september til 15. februar det efterfølgende år. Det kan f.eks. være effektivitetskonto, foderkontrol, ajourførte foderplaner eller afregninger fra slagteri eller lignende.
- e. Mark- og gødningsplaner skal til enhver tid kunne fremlægges som dokumentation for, at husdyrgødning udbringes miljømæssigt forsvarligt.
- f. Logbog for gyllebeholdere. Der skal føres logbog mindst én gang om måneden, og tilstanden af flydelaget i gyllebeholdere kontrolleres.
- g. Logbog over rengøring af ventilationssystemet og kontrol af temperatur- og luftfugtighedsfølere.
- h. Der skal til enhver tid foreligge dokumentation for, at affald bortskaffes miljømæssigt forsvarligt.
- i. Driftsforstyrrelser, som har betydning for det ydre miljø. Tidspunkt mm. for eventuelle hændelser, der har betydning for det ydre miljø, skal fremgå af driftsjournalen.

3.8 Ophør af virksomheden

83. Ved ophør af driften skal virksomheden træffe de nødvendige foranstaltninger for at imødegå fremtidig forurening af jord og grundvand og for at bringe stedet tilbage i en miljømæssig tilfredsstillende tilstand. Der skal som minimum udføres følgende:

- Stalde, gyllebeholder, fortank, rørsystemer, gyllekanaler/kummer mv. skal tømmes og rengøres for husdyrgødning, der bortskaffes efter gældende regler.
- Alle olietanke skal tømmes.
- Restkemikalier, olieaffald, medicinaffald mv. skal bortskaffes i henhold til affaldsregulativerne.

4 Vurdering

Den miljøtekniske vurdering er lavet på baggrund af virksomhedens fremsendte materiale. De fremsendte miljøtekniske oplysninger er sammenskrevet i bilag 2.

4.1 Generelt

På baggrund af ansøgningsmaterialet samt Syddjurs Kommunes registreringer af områdets grundvands-, vandløbs- og naturforhold vurderer kommunen, at miljøgodkendelsen med de stillede vilkår ikke vil medføre en væsentlig virkning på miljøet.

Det er derfor Syddjurs Kommunes opfattelse, at:

- Udvidelsen kan ske under hensyntagen til de landskabelige værdier.
- Driften kan ske uden væsentlige gener for naboer (lugt-, støj-, støv-, flue- og lysgener, affaldsproduktion mv.)
- Virksomheden drives under anvendelse af den bedste tilgængelige teknik (BAT) under hensyntagen til proportionalitetsprincippet.
- Der er sikret en tilfredsstillende beskyttelse af jord, grundvand, overfladevand og natur med dens bestande af vilde planter og dyr og deres levesteder, herunder områder, der er beskyttet mod tilstandsændringer eller er fredet, udpeget som internationale naturbeskyttelsesområder, eller udpeget som særligt sårbare over for næringsstofpåvirkning.

4.1.1 Drift og indretning

Det forudsættes at svinebedriften indrettes og drives i overensstemmelse med det i sagen forelagte. Oversigt over indretning fremgår af bilag 3, og arealoversigt over udbringningsarealer fremgår af bilag 5.

Udvidelsen af bedriften sker overvejende i eksisterende byggeri, med udvidelse af en tilbygning til henholdsvis udleveringsrum og sygestier for at forbedre dyrevelfærden. Den nye bygning er en forlængelse af den midterste staldbygning og opføres i samme materiale som den eksisterende stald.

Det eksisterende staldanlæg overholder ikke de generelle krav for afstand til offentlig vej og til bebyggelse på samme ejendom. Derudover er eksisterende gyllebeholder placeret under 30 meter fra naboskel. Den eksisterende produktion er godkendt med den nuværende placering af stald og beholder, og Syddjurs Kommune vurderer, at det samlede bygningsanlæg – efter udbygningen – vil fremstå som en driftsmæssig enhed, der ikke ændrer på oplevelsen af landska-

bet og de naturmæssige værdier i området, og godkender den nuværende placering af staldanlæg og gyllebeholder.

4.2 Årsproduktion

De angivne DE er opgivet i henhold til den ved godkendelsestidspunktet gældende Husdyrgødningsbekendtgørelses definitioner.

Jævnfør vilkårene bortfalder den del af godkendelsen, der ikke er udnyttet inden for 2 år. Derfor er der indsat et vilkår om egenkontrol, der skal sikre, at husdyrholdet er indsat inden udløbet af den fastsatte periode. Det er således ikke tilstrækkeligt, at en opbygning er påbegyndt.

Det vurderes, at der med rimelighed kan veksles i produktion med årssøer og slagtesvin og produktion med opfødning af smågrise/slagtesvin eller en variation mellem disse, såfremt det samlede antal DE eller genekriteriet for lugt ikke overskrides. Ligeledes må antallet af stipladser ikke overskrides.

Reguleringen er mulig at styre, idet slagtevægt fremgår af slagteriregninger eller planårsopgørelser fra slagteri.

4.2.1 Undersøgte alternativer

I den ansøgte produktion er der søgt om fleksibilitet i dyreholdet, således at der kan veksles mellem sohold med opfødning af grise eller en produktion, hvor smågrisene indkøbes og opfedes. Den ansøgte udvidelse svarer til kapaciteten i de nuværende bygninger, med en mindre tilbygning med sygestier og udleveringsrum, og fleksibiliteten udnytter de muligheder, der er i de eksisterende staldsystemer.

Derfor er der ikke overvejet andre alternativer end de to alternativer, som indgår i ansøgningen.

For begge produktioner er afgangsvægten for slagtesvinene ændret fra de nuværende 102 til 110 kg, for at kunne honorere slagteriernes krav om tungere slagtesvin.

Begrundelsen for at medtage begge alternativer i ansøgningen er at opnå en frihed til at tilpasse produktionen i forhold til afsætningsmuligheder, arbejdskraft mv. og samtidig sikre, at det eksisterende anlæg kan udnyttes optimalt.

4.2.2 0-alternativ

I dag er der et godkendt dyrehold på 7350 smågrise og 7275 slagtesvin til 102 kg. Denne produktion ville fortsætte, hvis der ikke blev søgt om den aktuelle udvidelse. Den eksisterende produktion udgør således 0-alternativet. Den miljømæssige påvirkning af ikke at gennemføre den ansøgte udvidelse svarer derfor til nudriften i ansøgningen.

I nudriften er udvaskningen af nitrat beregnet til 54,1 kg N/ha, mens udvaskningen i ansøgte drift er beregnet til 48,9 kg N/ha med det valgte sædskifte, der har et udvaskningsindeks på maksimalt 86 %. Udvasningen af nitrat er dermed mindre ved ansøgte drift end i nudrift. I 0-alternativet vil der ikke være krav til sædskiftet.

Syddjurs Kommune vurderer det ansøgte som værende det mest rentable for ansøgeren og samtidig miljømæssigt acceptabelt jf. de miljømæssige vurderinger.

4.3 Anlæg

4.3.1 Staldinventar- og drift

Der er etableret overbrusningsanlæg i slagtesvinestalden på virksomheden, der sikrer, at grise har mulighed for afkøling i varme perioder (grise har ikke svedkirtler). Samtidig kan en god drift og styring af overbrusning af gødearealer medvirke til at kontrollere dyrenes gødeadfærd og dermed medvirke til at sikre, at husdyrgødningen hurtigt føres fra stald til lager. Herved mindskes både lugtgener og ammoniaktab, og muligheden for udklækning af fluelarver reduceres. Endvidere kan overbrusningsanlæg have en positiv effekt på mængden af støv i stalden.

Det anbefales at overbruse i 2-4 minutter én gang i timen i slagtesvinestalde med lavtryksanlæg ved staldtemperaturer under 22 ° C, mens der ved staldtemperatur over 22 ° C anbefales overbrusning i 4-6 minutter hver halve time.

Ifølge lovgivningen skal stalde med fuldspaltegulve af dyrevelfærdsmæssige årsager renoveres senest 1.7.2015, og der er derfor stillet krav om renovering senest i 2015, jf. gældende lovgivning. Renoveringen skal opfylde BAT gældende på tidspunktet for renoveringen.

Ventilation

I de eksisterende stalde er etableret undertryksventilation med frekvensstyrede ventilatorer. Frekvensregulering vurderes at være mindre energikrævende end andre reguleringsmekanismer. Ved at stille vilkår om årlig rengøring og regelmæssig kontrol af temperatur- og luftfugtighedskølere vurderes det, at denne type ventilation er en acceptabel miljømæssig løsning.

4.3.2 Ammoniakreducerende teknologi

Da der er tale om en udvidelse af et husdyrbrug med over 75 DE stilles der et generelt krav om 15 % reduktion af ammoniakemissionen i forhold til det tidsvarende staldsystem.

Kravet om 15 % reduktion af NH₃ tab fra stald og lager opfyldes ved at tilsætte henholdsvis 4,5 gram benzoesyre per foderenhed (FE) i foderet til slagtesvine-

ne (30-110 kg) ved produktion smågrise + slagtesvin. Alternativt reduceres råprotein-indholdet i foderet til slagtesvinene (30-110 kg), således at type 2 korrektionen for slagtesvinene (30-110 kg) højst må have faktor 1,11 ved brug af formel i bilag 8. Ved produktion med søer + slagtesvin reduceres råprotein-indholdet i foderet til slagtesvinene (30-110 kg), således at type 2 korrektionen for slagtesvinene (30-110 kg) højst må have faktor 1,07 ved brug af formel i bilag 8. Tilsætning af benzoesyre/reduktion af råprotein-indholdet nedsætter pH i gyllen og derved reduceres ammoniak fordampningen.

Der er endvidere sat krav til dokumentation af den/de valgte foderkorrektioner.

Ved en såkaldt type 2 korrektion beregnes kvælstofindholdet ud fra de faktiske produktionsforhold på bedriften i forhold til fodermængde og fodersammensætning samt ind- og afgangsvægt. Ved anvendelse af type 2 korrektion dokumenteres der en mindre udskillelse af kvælstof i husdyrgødningen, hvilket igen medfører en mindre ammoniakemission. Korrektionsmetoden er beskrevet af Plantedirektoratets vejledning om gødsknings- og harmoniregler.

Disse ændringer er en forudsætning for opfyldelse af kravene til reduktion af ammoniakemissionen, og der er derfor sat vilkår til niveauet for type 2 korrektion. Ansøgningens forudsætning for aktuel fodermængde, indhold af råprotein i foderet, antal fravænnede grise, samt indgangsvægt og afgangsvægt fremgår af bilag 8. Korrektionen af kvælstofindhold i husdyrgødning beregnes ud fra standardforudsætninger for husdyrgødningsproduktion med udgangspunkt i 2005/2006.

4.3.3 Lugt

Udover selve staldanlægget, kan håndtering af gødning uden for staldanlægget, herunder udslusning til opbevaringsanlæg, omrøring og overpumpning til gyllevogn, også give anledning til lugt. De to store gylletanke er placeret i umiddelbar nærhed af staldanlægget.

Nærmeste nabobeboelse, der ikke er et landbrug, ligger ca. 340 meter fra staldanlægget. Den ukorrigerede geneafstand er beregnet til ca. 222 meter. Nærmeste samlede bebyggelse ligger ca. 579 meter fra anlægget med en ukorrigeret geneafstand på 487 meter, og nærmeste byzone, Lime, ligger ca. 3 km fra bedriften med en ukorrigeret geneafstand på ca. 651 meter.

Det vurderes, at godkendelsen ikke vil medføre øgede lugtgener for naboejendomme, da nærmeste nabobeboelse ligger udenfor den beregnede geneafstand. Det vurderes derfor, at ejendommens lokaliseringsforhold er tilfredsstillende for et landbrug af denne størrelse.

Dog fastsættes der vilkår om, at såfremt der skulle opstå gener for de omkringboende, eller såfremt kommunen finder det nødvendigt, skal bedriften lade fore-

tage undersøgelse af forskellige lugtkilder og/eller behandling af staldlugtemissionen, således at lugten uden for ejendommen formindskes.

4.3.4 Gødningsoptag og –håndtering.

Håndtering af gødning foregår som gylle. Det er vurderet, at der er sikret tilstrækkelig opbevaringskapacitet for gylle, såfremt der på selve ejendommen er minimum 9 måneders opbevaringskapacitet. Opbevaringskapaciteten efter udvidelsen rækker til mindst 11 måneder, så husdyrgødningsbekendtgørelsens krav er derfor opfyldt på ejendommen.

Udfærdigelse af lagerregnskab for den efterfølgende planperiode, i forbindelse med udarbejdelse af mark- og gødningsplan, dokumenterer, at der er opbevaringskapacitet frem til 1. april. Dette sikrer, at beholderne ikke er fyldte den 1. februar med fare for overløb, hvis udbringning forhindres pga. vejret og lignende. Derudover har man bedre mulighed for at koordinere udbringningstidspunktet i forhold til afgrødernes behov.

Ved indvendig og udvendig inspektion af gyllebeholdere er det ikke intentionen, at beholderne skal fritlægges helt for inspektion, men blot at de en gang om året efterses for revner mm.

4.3.5 Transport

Bedriften ligger hensigtsmæssigt i forhold til til- og frakørselsforhold, og transporter til og fra de fleste marker sker udenfor landsbyer samt med få beboelser langs vejen jf. bilag 9.

4.3.6 Teknikker til gyllehåndtering

Håndtering af gødning foregår som gylle. For at sikre, at gyllen udbringes så tæt på det tidspunkt, hvor afgrøden har maksimalt næringsstoffoptag og størst vækst, er der stillet krav om tilstrækkelig opbevaringskapacitet.

For at forhindre spild og forurening af jord og grundvand stilles der krav om, at al håndtering foregår under opsyn, samt at håndteringen foregår på en sådan måde, at evt. gener begrænses, f.eks., at der først sker omrøring af gyllebeholdere, kort tid før beholderne skal tømmes f.eks. ved udspredning.

Der er ikke monteret pumpe på gyllebeholdere; derved begrænses risiko for utilsigtet tømning af beholdere.

Det vurderes, at overførsel af gylle fra gyllebeholder til gyllevogn ved hjælp af sugetårn vil medføre tilstrækkelig sikkerhed for, at der ikke sker spild af husdyrgødning. Hvis der ikke anvendes sugetårn, skal der etableres påfyldningsplads med afløb til gylleopsamlingsbeholder.

4.3.7 Spildevand og overfladevand

Spildevandet fra driftsbygningerne består af spildevand fra rengøringsvand og drikkevandsspild, der ledes til gyllebeholder. Der er ikke toilet i staldene og således intet sanitært spildevand fra staldanlægget.

Det er kommunens vurdering, at der er en miljømæssig risiko forbundet med vask af maskiner og ikke mindst sprøjteudstyr. Der er derfor stillet vilkår om, at vask skal ske på en vaskeplads med afløb til opsamlingsbeholder for flydende husdyrgødning. Herved vil vaskevandet blive ført til gyllebeholderen og udspredd med gyllen, hvilket vil være en miljømæssigt forsvarlig løsning. Hvis marksprøjter rengøres i marken må udstyret ikke rengøres og skylles nærmere end 300 meter fra vandforsyning til drikkevandsformål samt 30 meter fra overfladevand og dræn.

Ved påfyldning af vand i forbindelse med brug af sprøjtemidler skal der drages omsorg for, at der ikke er mulighed for "tilbagesug". Der må derfor aldrig tages vand direkte fra en brønd/boring, et vandløb eller en sø.

Der er ligeledes stillet vilkår om, at vaskepladsen skal anvendes ved påfyldning af sprøjtemidler.

4.3.8 Uheld og risici

En væsentlig risikofaktor er uheld i forbindelse med overførslen af gylle. Det skal derfor sikres, at der ved utilsigtet start ikke suges gylle udenfor tanken. Ligesom overførslen skal ske under opsyn.

Derudover er der stillet krav om, at der skal etableres en permanent jordvold ned mod Rosenholm Å, der ligger ca 130 meter fra gylleanlægget. Volden skal etableres for at beskytte vandløbet mod eventuelle uheld i forbindelse med gyllehåndtering. Det er vurderet, at såfremt jordvolden kan tilbageholde 2/3 af gyllen fra den største beholder, svarende til 1.900 m³, vil det være tilstrækkeligt til at forhindre gylle i at løbe ud i vandløbet ved uheld.

Udover at være BAT, så er det Syddjurs Kommunes opfattelse, at en beredskabsplan vil være til stor hjælp for landmanden, såfremt der skulle ske uheld, både med hensyn til små hændelser som f.eks. oliespild og store som f.eks. brand, hærværk o.l.

Det giver landmanden en mulighed for at gennemgå sin bedrift og foretage en risikovurdering af, hvorvidt der skal ændres på indretning og drift, således at risikoen for forurening i forbindelse med uheld minimeres.

Planen skal ikke kun omfatte de uheld, der kan ske på selve ejendommen, men skal ligeledes omfatte f.eks. beredskab i forbindelse med transport af kemikalier til ejendommen og mellem ejendom og marker.

Planen skal gennemgås med de ansatte mindst 1 gang hvert år, ellers går planen i glemmebogen, og planen skal gennemgås med nyansatte, når de tiltræder.

Endvidere er planen kun anvendelig, hvis man kan få fat i den, derfor stilles der krav om, at den skal være let tilgængelig og synlig.

For at risikoen for forurening som følge af et uheld også kan minimeres i tilfælde, hvor der sker uheld, mens der ikke er folk tilstede på virksomheden, er der stillet vilkår om, at beredskabsplanen skal sendes til Beredskabet i Syddjurs Kommune, samt at Beredskabet underrettes, når der sker væsentlige revideringer af planen.

4.3.9 Støj

På grund af afstanden til nærmeste nabo vurderes landbrugets faste anlæg mv. ikke at give anledning til en støjpåvirkning af omgivelserne, som vil medføre gener for de omkringboende.

Derfor er det ikke fundet nødvendigt at kræve en støjmåling udført. Dog fastsættes der vilkår om, at såfremt der skulle opstå gener for de omkringboende, eller såfremt tilsynsmyndigheden finder det nødvendigt, kan der kræves udført støjmålinger efter nærmere definerede anvisninger. Støjmålingen kan kun kræves udført en gang årligt, medmindre seneste måling viser, at støjvilkårene ikke overholdes.

4.3.10 Skadedyr

I forbindelse med dyreholdet kan der forekomme gener fra skadedyr (rotter, mosegrise mv.), som straks skal afhjælpes, samt gener fra fluer, som skal bekæmpes effektivt, hvorfor der stilles vilkår herom.

Virksomheden bekæmper mosegrise med saks, fluer bekæmpes med rovfluer, og der anvendes kommunal rottebekæmpelse.

Det vurderes, at ejendommens skadedyrsbekæmpelse er tilfredsstillende.

Bemærk at retningslinjerne fra Statens Skadedyrlaboratorium opdateres 1 gang årligt.

4.3.11 Støv

Støvgener fra gården forventes ikke at give væsentlige problemer. Dog henvises der til god landmandspraksis, således at støvgener begrænses mest muligt. Dette kan blandt andet gøres ved, at al transport til og fra virksomheden foregår ved hensynsfuld kørsel, og ved at alle aktiviteter på bedriften planlægges, så omgivelserne påvirkes mindst muligt.

4.3.12 Lys

Lys ved indgange og over befæstet areal er etableret med automatisk tænd/sluk, og vurderes ikke at give væsentlige problemer.

Dog fastsættes der vilkår om, at såfremt der skulle opstå gener for de omkringboende, eller såfremt kommunen finder det nødvendigt, skal bedriften lade foretage undersøgelse af forskellige lyskilder, således at lyset uden for ejendommen formindskes.

4.3.13 Oplag af olie, affald, pesticider og øvrige kemikalier

Olie

For at undgå forurening pga. spild eller uheld skal overjordisk oplag af olier opbevares på tæt bund og uden mulighed for afløb. Da der endvidere er stor risiko for spild på jorden, hvor traktorer og andre motoriserede landbrugsmaskiner påfyldes brændstof mm., er der stillet vilkår om, at stederne skal være udformet således, at der ikke kan ske afløb til og forurening af jord, kloak, overfladevand eller grundvand.

Der henvises i øvrigt til Olietankbekendtgørelsen (Bek. nr. 724 af 1. juli 2008), idet der gøres opmærksom på, at ejeren af overjordiske ståltanke under 6000 l skal sikre, at typegodkendte tanke med korrosionsbeskyttelse skal sløjfes senest 40 år efter fabrikationsåret. Øvrige ståltanke skal sløjfes senest 30 år efter fabrikationsåret, mens tanke hvis fabrikationsår ikke er kendt, skulle være sløjfet senest den 31. august 2008.

Affald

Bedriften er omfattet af reglerne i affaldsbekendtgørelsen, derfor skal man på ejendommen føre registrering over affaldsproduktionen efter de gældende regler.

Oplag af affald må ikke medføre forurening eller risiko for forurening af omgivelserne, herunder af jord, vandområder, grundvand, luft eller kloak, eller medføre uhygiejniske forhold.

Sprøjtemidler og medicin

Kemikalier er opbevaret i kemikalierum, jf. situationsplan bilag 3, i aflåst skab, hvilket vurderes at opfylde de sikkerhedsmæssige krav.

Medicin opbevares i køleskab i aflåst rum, hvilket vurderes at opfylde de sikkerhedsmæssige krav.

4.3.14 Anlæggets påvirkning af beskyttet natur

På de vedlagte kort (bilag 6) er angivet, hvilke naturtyper der ved ejendommen og ejendommens arealer er registreret efter § 3 i Lov om naturbeskyttelse, og hvilke af disse der er udpeget efter § 7 i lov om husdyrbrug. Nærmeste § 3 naturareal i forhold til ejendommen, der er udpeget jf. § 7 i husdyrloven:

- Ca. 2 km sydvest for staldanlægget ligger et overdrev > 2,5 ha, der er A-målsat
- Ca. 2 km nordvest for staldanlægget ligger et overdrev > 2,5 ha, der er B-målsat

De nærmeste § 3 naturarealer inden for 1000 meter i forhold til virksomheden er:

- Sydvest for ejendommen, i en afstand af ca. 250 meter, ligger en fersk eng. Engen er B-målsat i Regionplanen fra 2005. I engarealet ligger en lille B-målsat sø, i en afstand af ca. 750 meter
- Nordøst for ejendommen, i en afstand af ca. 600 meter, ligger en lille sø, B-målsat, omfattet af § 3 pga. større end 100 m².
- Øst for ejendommen, i en afstand af ca. 925 meter, ligger et moseområde med 3 B-målsatte små søer (omfattet af § 3) hvoraf den nærmeste ligger ca. 940 meter fra gyllebeholdere.
- Syd for ejendommen, i en afstand af ca. 130 meter, ligger et B-målsat beskyttet vandløb (Regionplan 2005)

- Vandløb

Jf. Regionplanen må vandløbene ikke anvendes til formål, der hindrer fastholdelse eller opnåelse af de fastsatte målsætninger. For alle målsatte vandløb er der i regionplanen fastsat krav til vand- og vandløbskvaliteten.

Rosenholm Å, beskyttet vandløb, B-målsat, der løber ca. 130 meter fra gylleanlægget, er nærmeste naturområde, der kan påvirkes af eventuelle uheld i forbindelse med gyllehåndtering.

Afstanden ned til vandløbet syd for staldanlægget inklusive gyllebeholdere er ca. 130 meter. Hvis der skulle ske brud på beholdere vurderes det, at etablering af en jordvold ned mod vandløbet, der kan tilbageholde 1.900 m³, svarende til 2/3 af kapaciteten på den største gyllebeholder, vil yde en permanent beskyttelse af vandløbet i tilfælde af gylleudslip.

- Beskyttede naturtyper og ammoniakvilkår

Udvidelsen medfører en meremission fra anlægget på ca. 315 kg N/år, således at den samlede emission bliver i alt på ca. 5236 Kg N/år. Både staldanlæg og gyllebeholdere ligger udenfor bufferzone I og II i forhold til § 7 arealer, og højeste merdeposition i naturområder er beregnet til 0,00 kg N/ha, hvorfor der ikke stilles yderligere reduktionskrav.

Sydvest for ejendommen, i en afstand af ca. 250 meter, ligger en eng beskyttet af naturbeskyttelsesloven. Engen er B-målsat i Regionplanen fra 2005, og har en tålegrænse på 15-25 kg N/ha/år (DMU, 2005).

Øst for ejendommen ca. 925 meter fra gyllebeholder ligger et moseområde, der er B-målsat. Denne mose vurderes at have en tålegrænse på 15-25 kg N/ha/år.

Baggrundsbelastningen i Syddjurs Kommune er vurderet til 16,77 kg N/ha/år.

Udvidelsen vil medføre en forøgelse af kvælstofdepositionen. En overslagsberegning viser, at med en meremission fra anlægget på ca. 315 kg N/år i en afstand på 250-500 meter, afsættes 0,21 kg N/ha, og i en afstand på 500-1000 meter afsættes 0,05 kg N/ha.

Plantearterne fundet ved besigtigelse af engen i 2005 er ikke kvælstoffølsomme arter. Set ud fra dette ligger tålegrænsen for engen i den høje ende af intervallet, og det vurderes derfor, at tålegrænsen ikke overskrides med en merbelastning på skønnet 0,21 kg N/ha.

I moseområdet afsættes skønnet 0,05 kg N/ha, og sammenholdt med tålegrænsen for mosen og baggrundsbelastningen vurderes det ikke, at tålegrænsen overskrides.

Samlet vurderer Syddjurs Kommune at husdyrlovens beskyttelsesniveau er tilstrækkeligt til at beskytte de ovennævnte naturtyper.

- Natura-2000 naturområder

Nærmeste Natura-2000 naturareal ligger mere end 12 km fra virksomheden og ammoniaktabet fra staldanlægget vil derfor ikke bidrage til målbar belastning af arealet.

- *Kumulativ effekt*

Da bedriften ligger mere end 1000 meter fra nærmeste § 7 område, og bidraget til ammoniakdeposition er på 0,00 kg N/ha, er der ikke undersøgt for ejendomme med mere end 75 DE.

4.4 Udbringningsarealer

4.4.1 Arealanvendelse

Det samlede udbringningsareal er på 203,41 ha, hvoraf nogle af arealerne (5-0, 7-0, 13-0, 12-1, 12-0, 15-0 og 16-0) er beliggende i områder, der er udpeget som muligt naturområde (Regionplan 2005).

4.4.2 Nitratudvaskning

Beskyttelsesniveauet for nitrat er defineret som en skærpelse af det generelle harmonikrav i nitratklasse 1-3. Afhængig af udbringningsarealernes placering vil der på bedriftsniveau blive beregnet et samlet krav til hele bedriften.

Reduktionspotentialet, som ligger bag nitratklassen, er et udtryk for, hvor stor en del af kvælstoffet der bliver tilbageholdt i jorden og derved ikke kommer ud i de danske farvande.

Da alle arealer ligger udenfor nitratklasse 1-3, er arealerne robuste, da man har vurderet at mellem 75-100 % af kvælstoffet tilbageholdes. Det vil sige, at det er vurderet, at recipienten (primært det marine miljø) er robust i forhold til nitratudledning, samt at reduktionspotentialet er højt (reduktion af nitrat til frit atmosfærisk kvælstof) mellem marken og recipienten. Derfor er de generelle harmoniregler tilstrækkelige i forhold til kravene for overfladevand, og der er ikke krav om yderligere vilkår.

Referencesædskiftet er det sædskifte, som i forbindelse med beskyttelsesniveauet for nitrat og fosfor anvendes som udgangspunkt. Systemet fastlægger et referencesædskifte for alle bedriftens arealer, bortset fra arealer, der angives at have vedvarende græs per 1. januar 2007. For hver mark skal desuden aktivt vælges et sædskifte. Vælges samme sædskifte som referencesædskiftet i alle marker, stilles ingen krav til sædskiftet i miljøgodkendelsen.

I forhold til nitratudledning er de generelle harmoniregler tilstrækkelige, da alle arealer ligger udenfor nitratklasse 1-3 jf. ovenfor; men da der er valgt et sædskifte, der er bedre end referencesædskiftet på grund af fosforfratørslen, stilles der krav om anvendelse af sædskifte, se afsnit 4.4.3 om fosfor.

Til brug for kommunens tilsynsmyndighed skal der foreligge dokumentation for sædskifte- og gødningsplaner samt forpagtnings- og overførselsaftaler.

Udvaskningsberegningen af nitrat beregnet via Farm-N viser en udvaskning på 55 kg N/ha uden virkemidler og 48,9 kg N/ha med virkemidler. Der er altså valgt virkemidler, der reducerer kvælstofudvaskningen med 6,1 kg N/ha. Til sammenligning er N-udvaskningen i nudrift beregnet til 54,1 kg N/ha. Det vil sige, at udvaskningen reduceres i forhold til nudrift situationen.

4.4.3 Fosfor

De fleste af virksomhedens arealer ligger i fosforklasse 0, i alt 166,3 ha, mens 29,0 ha ligger i fosforklasse III og 8,2 ha ligger i fosforklasse II.

For at beskytte habitatområdet Randers Fjord/Grund Fjord mod yderligere fosforbelastning er der stillet krav om fosforbalance på arealer, der afvander til Randers Fjord og Grund Fjord. Kravet om fosforbalance gælder således alle arealer undtagen 71-0, 72-0 og 73-0. Se også afsnit 4.4.5.

Fosforbalancen er opnået dels ved at anvende korrektioner for fosforindholdet i husdyrgødningen og dels ved at anvende et bedre sædskifte end referencsædskiftet.

Fosforindholdet beregnes normalt efter normtal; men beregningen kan imidlertid beregnes ud fra de faktiske produktionsforhold. Ved en såkaldt type 2 korrektion beregnes en korrektionsfaktor på baggrund af den aktuelle fodermængde, indhold af fosfor i foderet samt indgangsvægt og afgangsvægt. Korrektionsmetoden er beskrevet i Plantedirektoratets vejledning om gødsknings- og harmoniregler.

Der er derfor sat vilkår for den aktuelle fodermængde, indhold af fosfor i foderet, indgangsvægt og afgangsvægt, samt at korrektion af fosforindhold i husdyrgødning beregnes ud fra standardforudsætninger for husdyrgødningsproduktion med udgangspunkt i 2005/2006. Der er endvidere sat krav til dokumentation for type 2 korrektion.

Ved anvendelse af det valgte sædskifte S6, opnås en større fosforfraførsel end ved anvendelse af referencesædskiftet, og der er derfor sat vilkår om, at de valgte sædskifter ikke må have en mindre fosforfraførsel end 24,2 kg P/ha/år, se "sædskiftenotatet", bilag 10. Der er endvidere sat krav til dokumentation for det valgte sædskifte.

I ansøgt drift udsprede der 24,2 kg P/ha/år, og der fraføres 24,2 kg P/ha/år, hvilket viser, at der med type 2 korrektionen for fosfor i foderet til slagtesvinene, og ved anvendelse af et bedre sædskifte end referencesædskiftet, opnås fosforbalance.

4.4.4 Grundvand

Arealerne er beliggende i et område med almindelige drikkevandsinteresser (OD). Det vurderes for arealer i områder med almindelige drikkevandsinteresser, at de generelle landbrugsregler er tilstrækkelige til at sikre grundvandet i disse områder.

4.4.5 Beskyttet natur

- Udbringning

Alle arealer har tidligere modtaget husdyrgødning. Syddjurs Kommune vurderer derfor på baggrund af ansøgningen, at udvidelsen ikke vil indebære væsentlige ændringer i markdriften. Markdrift i form af omlægning, gødsning, behandling med plantebeskyttelsesmidler og andre jordbrugsaktiviteter antages derfor ikke at give anledning til øget påvirkning af områdets beskyttede naturtyper jf. § 7 og de nærmeste naturarealer omfattet af § 3 i naturbeskyttelsesloven – engarealer, moseområder og småsøer.

Godkendelsen omfatter ikke udbringning af husdyrgødning på arealer, der er registrerede som beskyttede naturtyper.

- vandløb

Udbringningsarealerne 4,0 + 5,0 + 7,0 ligger ned til Rosenholm Å; men skråner på intet sted stærkt ned mod vandløbet. Erosion af udbragt husdyrgødning til vandløbet under kraftige regnskyl vurderes på den baggrund ikke at udgøre en risiko, under forudsætning af, at der opretholdes en sprøjte- og dyrkningsfri bræmme på 2 meter jf. Vandløbslovens § 69.

- Internationale naturbeskyttelsesområder

Ingen af virksomhedens arealer ligger inden for områder, der er udpeget som internationale naturbeskyttelsesområder.

Virksomheden og tilhørende arealer ligger i oplandet til henholdsvis Randers Fjord og Århus Bugt. Randers Fjord er udpeget som Natura-2000 område, og det samme er dele af Århus Bugt.

Målsætningen, for især Randers Fjord, er ikke opfyldt. Vandområdet er påvirket af for store tilledninger af næringsstoffer (kvælstof og fosfor) fra oplandet, som bl.a. stimulerer væksten af planteplankton, og dermed har en negativ effekt på miljøtilstanden i fjorden.

Næringsstofbelastningen vanskeliggør derfor opfyldelsen af målsætningerne for især Randers Fjord. Hovedparten af næringsstofferne fra oplandet kommer i dag fra diffuse kilder, herunder især landbruget, mens bidraget fra byer og industri er blevet væsentligt reduceret via spildevandsrensning.

Størstedelen af udbringningsarealet i ansøgte drift ligger inden for oplandet til Randers Fjord/Grund Fjord, undtagen arealerne 71-0, 72-0 og 73-0, og for at

beskytte disse overfladevandområder mod yderligere fosforbelastning er der stillet vilkår om fosforbalance på de arealer, der ligger i oplandet til Randers Fjord/Grund Fjord.

- Fredede fortidsminder

Der ligger ikke fredede fortidsminder på virksomheden, på eller ved udspretningsarealerne.

- Økologiske spredningskorridorer

Nogle af udbringningsarealerne ligger ned til Rosenholm Å, der i regionplan 2005 er udpeget som spredningskorridor. Spredningskorridoren er udpeget for at modvirke fragmenteringen af naturområder og forbedre spredningsmulighederne for den vilde flora og fauna. Afhængig af særlige arters spredningsbehov kan læhegn med "fodpose", ekstensivt drevne landbrugsarealer samt etablering af vandhuller og opretholdelse af dyrkningsfrie bræmmer langs vandløb medvirke til forbedring af særlige arters spredningsmuligheder i landskabet. Det vurderes i dette tilfælde, at udvidelsen ved almindelig landbrugsdrift ikke vil påvirke de økologiske spredningskorridorer.

- Artsfredninger, rødlistearter og Bilag IV-arter

På og umiddelbart op til husdyrbrugets arealer er kommunen ikke bekendt med forekomster af planter og dyr omfattet af artsfredning eller optaget på nationale eller regionale rødlistor eller bilag IV-arter. En række dyr, som er omfattet af habitatdirektivets bilag IV, kan have levested, fødesøgningsområde eller sporadisk opholdssted på egnen omkring landbruget. På baggrund af "Faglig rapport nr. 322" fra DMU samt kommunens øvrige kendskab vurderes umiddelbart, at det kan være odder, markfirben, spidssnudet frø, løgfrø, stor vandsalamander, dværgflagermus, trolldflagermus, vandflagermus, langøret flagermus, sydflagermus, brunflagermus og Brandts flagermus. Udvidelsen vurderes at have en neutral effekt for de nævnte arter.

4.5 Bedst tilgængelige teknik

Miljø og ressourcestyling bygger på en helhedsvurdering ud fra et princip om at stræbe mod renere teknologi i landbrugsproduktion. Det drejer sig om at minimere anvendelsen af energi, næringsstoffer, vand, pesticider osv., således at tabene til omgivelserne bliver så små som muligt under hensyntagen til produktionens lønsomhed.

4.5.1 BAT redegørelse

- Management

- Ejer deltager i ERFA-gruppe med andre svineproducenter, for at sikre et højt fagligt niveau.

- Bedriftens medarbejdere uddannes løbende gennem kurser og efteruddannelse.
- Medarbejdere er orienteret om, at ejendommen er miljøgodkendt, og om hvilket ansvar der dermed følger. Alle oplysninger findes i miljømappe på bedriften.
- I bedriftens driftsregnskab registreres forbrug af vand, energi, indkøbt foder, pesticider og handelsgødning.
- Affald bortskaffes så vidt muligt til genbrug.
- Der udarbejdes gødningsplaner og gødningsregnskab på bedriften, hvor såvel forbrug af handelsgødning som husdyrgødning dokumenteres.
- Rengøring i og omkring siloer og bygninger foretages jævnligt med henblik på at minimere risikoen for lugt, og for at der ikke skal opstå uhygiejniske forhold.

Syddjurs Kommune vurderer, at ledelses- og kontrolrutinerne lever op til BAT med hensyn til driftsledelse jf. EU-kommisionens reference dokument om BAT for intensivt hold af svin og fjerkræ fra juli 2003.

- Anvendelse af bedste tilgængelige teknik inden for områderne:

Foder:

- Foderplanen udarbejdes i samarbejde med konsulent og med anvendelse af nyeste viden indenfor svinefodring
- Der anvendes foder indeholdende fytase.
- Der anvendes ikke fasefodring.

Fasefodring anvendes ikke, da fodersystemet ikke kan håndtere flere foderblandinger. Under hensyntagen til proportionalitetsprincippet og med baggrund i, at foderplaner udarbejdes i samarbejde med konsulent vurderes det, at bedriften opfylder BAT indenfor fodring indtil stalden renoveres.

Staldindretning:

- Produktionen foregår i eksisterende staldbygninger med fuldspaltegulv, der ikke renoveres.
- Udleveringsrummet i tilbygningen opføres med drænet gulv, og sygestierne opføres med drænet gulv og gummimåtter.

Det nye udleveringsrum, der udelukkende opføres med drænet gulv vurderes at opfylde BAT med hensyn til dyrevelfærd med baggrund i, at grisene kun opholder sig i udleveringsrummet i op til 12 timer. Drænede gulve er valgt af hensyn til rengøring og sikrer, at grisene er rene ved transport. Opførelse af sygestier med drænet gulv og gummimåtter giver grisene mulighed for at hvile på fast underlag. Gummimåtter mindsker risikoen for træk og gylleventilation fra gyllekanalen og er rengøringsvenlige.

De eksisterende staldbygninger med fuldspaltegulv lever ikke op til BAT med hensyn til dyrevelfærd. EU-lovgivningen (Rådets direktiv 2001/88/EF om ændring af 91/630/EØF), indeholder krav til gulvarealer. Fuldspaltegulve skal senest 1/7 2015 renoveres jf. gældende lovgivning og leve op til BAT.

Staldteknologi:

- Gylleforsuring er fravalgt.
- Gyllekøling er fravalgt.

Gylleforsuring er ikke mulig i det eksisterende staldanlæg, da anlægget ikke er forberedt på forsuring. Derudover vil ind- og udsugning af gylle medføre problemer, da der ikke er dobbelt rørsystem. Gyllekøling kræver skrabere i kanalerne for at kunne godkendes og kræver totalrenovering for at kunne etableres. Kravet om 15 % reduktion af ammoniakemissionen opfyldes ved tilsætning af benzoesyre til foderet. Benzoesyre nedsætter pH i gyllen, hvorved ammoniakfordampningen reduceres

Under hensyntagen til proportionalitetsprincippet opfyldes BAT på nuværende tidspunkt.

Forbrug af vand og energi:

- Der anvendes drikkekar i stedet for ventiler.
- Bedriftens drikkevandsinstallationer rengøres og efterses jævnligt.
- Vandforbruget registreres.
- Eventuelle lækager identificeres og repareres hurtigst muligt.
- Der anvendes undertrykventilation og frekvensstyrede ventilatorer. Ventilationen er computerstyret afhængig af temperatur mv.
- Der er overbrusning i hele staldanlægget.
- Udendørs belysning er dagslysstyret eller med bevægelsessensorer.

Med baggrund i, at der er både fordele og ulemper ved de tilgængelige typer: vandnipler i et trug eller en kop, vandtrug og bidenipler, og at der ikke er tilstrækkelige data til at nå en BAT-konklusion (jf. EU-kommissionens reference dokument om BAT for intensivt hold af svin og fjerkræ fra juli 2003) vurderes det, at anvendelse af drikkekar i stedet for ventiler er i overensstemmelse med reglerne for staldindretning.

I forhold til aktiviteter, hvor der bruges vand, er det vigtigt at finde balance mellem rengøring og brug af så lidt vand som muligt. På baggrund af bedriftens registrering af vandforbrug, rengøring og eftersyn af drikkevandsinstallationer

samt detektering og hurtig reparation af lækager vurderes det, at BAT er opfyldt med hensyn til vandforbrug.

I den mekaniske ventilering i staldene anvendes undertryksventilation og frekvensstyrede ventilatorer, der er computerstyrede afhængigt af temperaturen i stalden. Den lovpligtige overbrusning i hele staldanlægget sænker temperaturen og ventilationsbehovet reduceres tilsvarende.

Styring af udendørs belysning ved hjælp af dagslys- eller bevægelsessensorer opfylder krav til BAT med hensyn til udendørsbelysning.

Med hensyn til forbrug af vand og energi er det kommunens opfattelse, at landmanden opfylder BAT.

Opbevaring og behandling af husdyrgødning:

- Der er konstant flydelag på gyllebeholder.
- Der føres logbog over flydelaget på gyllen.
- Gyllen omrøres kun forud for udkørsel af gylle.
- Tanken tømmes ca. en gang årligt for inspektion og vedligeholdelse.
- Tanken er tilmeldt de lovpligtige regelmæssige eftersyn, hvilket betyder, at tanken hvert 10. år bliver kontrolleret for, om der skulle være tegn på begyndende utætheder.

Afstandskrav til nærmeste naboer og bymæssig bebyggelse er overholdt, og dermed er naturligt flydelag på gyllebeholder tilstrækkeligt til at beskytte mod ammoniakemission fra beholdere. De øvrige forhold vedr. gyllebeholdere vurderes at opfylde anvendelse af BAT jf. de generelle vilkår.

Udbringning:

- Udbringning af husdyrgødning afpasses afgrødernes behov samt eventuel tilførsel af handelsgødning.
- Husdyrgødningen udbringes under hensyn til afgrødernes vækstperiode.
- Husdyrgødning udbringes under hensyn til de generelle regler, og foregår i videst mulig omfang efter godt landmandskab, hvilket vil sige, at der tages hensyn til naboer, byområder osv.
- Gyllen nedfældes på sort jord og i græsmarker.
- Gyllen udbringes med slæbeslanger i voksende afgrøder.

I forhold til udspredning er BAT, udover de ovennævnte tiltag, at tage højde for udbringningsarealets karakteristika, f.eks. jordens struktur og type, evt. skråninger, klimatiske forhold, regn og vanding, samt landbrugsmæssig praksis.

Det vurderes på baggrund af ovennævnte tiltag, at driften med de stillede vilkår lever op til BAT med hensyn til udbringning.

På baggrund af ansøgers samlede oplysninger om anvendelse af BAT, samt de stillede vilkår, vurderes det under hensyntagen til proportionalitetsprincippet, at ejendommen på nuværende tidspunkt indtil renovering opfylder kravet til BAT.

4.6 Landskabsinteresser

Den nye godkendelsesordning gennemfører VVM-direktivet og IPPC-direktivet for så vidt angår husdyrbrug, og samler kravene til ansøgning og myndighedsbehandling med de relevante dele fra bekendtgørelse om godkendelse af liste-virksomhed og planlovens bestemmelser om landzoneregulering.

Ejendommen er beliggende i det åbne land ca. 3 km sydøst for Lime, der er den nærmeste byzone i området.

Der er tale om et åbent landskab, præget af mindre landbrugsejendomme med spredt landbrugsbebyggelse.

Udvidelsen sker primært i eksisterende byggeri, med en tilbygning til sygestier og udleveringsrum opført i forlængelse af eksisterende staldbygning i samme materialer som staldbygningerne. Der skal ikke etableres nye gylletanke.

Det eksisterende staldanlæg overholder ikke de generelle krav for afstanden til offentlig vej og til bebyggelse på samme ejendom. Endvidere er de eksisterende gyllebeholdere placeret under 30 meter fra naboskel.

Det vurderes, at de landskabsmæssige interesser er opfyldt, idet tilbygningen til sygestier og udleveringsrum opføres således, at staldanlægget fremstår som en helhed og i de samme materialer som det eksisterende staldanlæg. Landskabsmæssige gener af den manglende opfyldelse af de generelle afstandskrav fra gyllebeholdere til naboskel og offentlig vej er afhjulpet med etableringen af et tre-rækket læhegn for 5-6 år siden, jf. situationsplan. Der er stillet vilkår om, at læhegnet skal bevares ud fra de landskabsmæssige hensyn.

4.7 Tilsyn, kontrol og egenkontrol

Dokumentation for overholdelse af bestemte konkrete vilkår for husdyrbrugets indretning og drift pålægges landmanden. Derfor er der stillet vilkår om egenkontrol.

På baggrund af de stillede vilkår for kontrol og egenkontrol, herunder udarbejdelse af beredskabsplan, vurderes det, at der foreligger tilstrækkelige oplysninger og dokumentation til, at godkendelsesmyndigheden ud fra resultatet af egenkontrollen kan vurdere, om de konkrete vilkår, egenkontrollen er knyttet til, er overholdt.

4.8 Ophør af virksomheden

Det er Syddjurs Kommunes vurdering, at de stillede vilkår ved bedriftens ophør, er tilstrækkelige i forhold til at undgå forureningsfare og til at bringe stedet tilbage i tilfredsstillende miljømæssig stand herunder varetagelse af landskabelige hensyn.

4.9 Bemærkninger til afgørelsen

I foroffentlighedsfasen er der ikke indkommet bemærkninger til projektet.

Et udkast til denne afgørelse har været i høring hos sagens parter og høringsberettigede fra den 21.11.2008 til hhv. den 16.12.2009 og 07.01.2009 (bilag 1a). I denne periode er der indkommet følgende bemærkninger, der er skitseret og vurderet, se også bilag 11 og 12 :

Djursland Landboforening, Følle, den 12. december 2008:

Kommentarer til placering af bilag 1 og 2.

Bilagshenvisninger, fejl i.

Kommentarer og forslag til vilkår vedr. fodring.

Syddjurs Kommune har indarbejdet de fremsendte kommentarer i godkendelsen.

Danmarks Naturfredningsforening, Syddjurs, den 5. januar 2009:

Under henvisning til lovens § 55 stk. 4 har Danmarks Naturfredningsforening, Syddjurs (DN) følgende bemærkninger og spørgsmål.

- *Udvaskning af fosfor og kvælstof:*

DN er betænkelige ved både den udledning af fosfor og kvælstof, der vil ske til Rosenholm Å og videre til Randers Fjord. Dette med henvisning til Skov- og Naturstyrelsens projekt for å-systemet, der afleder til Randers Fjord.

Syddjurs Kommune har vurderet, at der er foretaget de nødvendige tiltag, for at beskytte Rosenholm Å og Randers Fjord, da der beregningsmæssigt ikke er fosforoverskud ved ansøgte drift, og da udvaskningen af kvælstof i ansøgte drift er mindre end i nudrift. Ifølge beregningerne vil der således ikke være en merbelastning af Rosenholm Å og Randers Fjord.

- Ammoniakpåvirkning af naturområder:

DN har ikke forståelse for, at der accepteres en merpåvirkning af § 3 naturområder jf. afsnit 4.3.14 –*Beskyttede naturtyper og ammoniakvilkår*. En merpåvirkning menes at kunne undgås via ny teknologi, eller kunne godtgøres ikke at være muligt.

Syddjurs Kommune har vurderet, at de to § 3 naturområder, der er tale om, er tilstrækkeligt beskyttede af husdyrlovens beskyttelsesniveau. Denne afgørelse er truffet ud fra en vurdering af de enkelte naturområders målsætning, tålegrenser og artssammensætning i sammenhold med merbelastning og baggrundsbelastning. For begge naturområder anses merbelastningen at være så lille og uden betydning for plantesamfundene, at yderligere tiltag for at reducere ammoniakemissionen ikke vurderes at være relevant ud fra proportionalitetsprincippet.

- Bat-redegørelse

DN mener ikke, at der er foretaget fornøden, tilstrækkelig vurdering i forhold til BAT, jf. § 23.

Syddjurs Kommune vurderer, at BAT redegørelsen lever op til de krav, der stilles for udvidelse i eksisterende staldanlæg. Ifølge Miljøstyrelsen skal der gives rimelige tidsfrister for, hvornår eksisterende stalde skal opfylde kravet til BAT. I denne godkendelse er der stillet krav om, at staldanlæggene skal leve op til BAT ved næste gennemgribende renovering.

- Øvrige bemærkninger

Øvrige bemærkninger er indarbejdet i godkendelsen.

Djursland Landboforening, Følle den 15. januar 2009

Djursland Landboforening har følgende kommentarer på vegne af Svend D. Jensen til høringssvar fra Danmarks Naturfredningsforening, Syddjurs:

- Udvaskning fra arealerne

Ifølge beregningerne vil der ikke være overskud af fosfor på udbringningsarealerne med det valgte sædskifte og korrektion for indholdet af fosfor i foderet til slagtesvinene.

Udvaskning af kvælstof fra rodzonen i ansøgte drift vil samlet blive reduceret med lidt over 1000 kg N i forhold til nudrift. Reduktionen i udvaskningen af

kvælstof opnås ved det valgte sædskifte, der har lavere udvaskningsindeks end referencesædskiftet.

- Påvirkning af naturområder

Djursland Landboforening fremhæver naturarealernes tålegrænser og plante-samfund i forhold til merpåvirkningen og konkluderer, at der ikke er tale om særlige tilfælde. Heraf anses det generelle beskyttelsesniveau at være tilstrækkeligt til at beskytte naturområderne.

- BAT

Djursland Landboforening bemærker, at der er tale om udvidelse i eksisterende staldanlæg, hvor der ifølge BAT-notat fra Miljøstyrelsen skal gives rimelige frister for BAT-opfyldelse. Der er stillet vilkår om, hvornår eksisterende staldanlæg skal leve op til BAT, hvilket også er krav fra Miljøstyrelsen.

Samlet vurdering Syddjurs Kommune

Syddjurs Kommune har samlet vurderet de indkomne kommentarer fra Danmarks Naturfredningsforening, Syddjurs og efterfølgende kommentarer fra Djursland Landboforening, Følle, på vegne af Svend D. Jensen. Syddjurs Kommune finder det på den baggrund ikke nødvendigt at stille yderligere krav til miljøgodkendelse af svineproduktion på Andivej 30, 8544 Mørke.

Klagevejledning

Godkendelsen er truffet i henhold til Lov nr. 1572 af 20/12/2006 om miljøgodkendelse af husdyrbrug og kan i medfør af § 76 påklages til Miljøklagenævnet. Afgørelsen, der alene vedrører forholdene i henhold til Husdyrloven, kan påklages til Miljøklagenævnet indenfor 4 uger efter afgørelsens annoncering, dvs. inden den 04.03.2009

En eventuel klage over denne afgørelse har ikke opsættende virkning, medmindre Miljøklagenævnet bestemmer andet, jf. § 81 stk. 1 i Husdyrloven. Miljøklagenævnet kan ved sin behandling stadfæste, ændre eller ophæve godkendelsen.

Klageberettiget er ansøger og enhver, der har en individuel, væsentlig interesse i sagen dvs. naboer og klageberettigede personer, organisationer og myndigheder i forskelligt omfang.

Godkendelsen er offentliggjort ved annonce i Adresseavisen Syddjurs samt Ebeltoft Folketidende den 04.02.2009.

Godkendelsen kan endvidere ses på Syddjurs Kommunes hjemmeside www.syddjurs.dk.

Eventuel klage stiles til Miljøklagenævnet, Rentemestervej 8, 2400 København NV, men indsendes skriftligt til Syddjurs Kommune, Hovedgaden 77, 8410 Rønne eller pr. mail til natur.miljoe@syddjurs.dk, som videresender klagen med sagens akter.

Såfremt afgørelsen påklages, vil dette blive meddelt ansøger.

Denne afgørelse kan endvidere indbringes for domstolene, jf. Husdyrlovens § 90. En eventuel sag skal være anlagt inden 6 måneder efter annonceringen.

Følgende er underrettet om afgørelsen:

- Sagens parter
- Naboer
- Miljøministeren, Miljøministeriet, Højbro Plads 4, 1200 Kbh. K, mim@mim.dk
- Miljøcenter Århus, Lyseng Allé 1, 8270 Højbjerg, post@aar.mim.dk
- Danmarks Naturfredningsforening, Masnedsøgade 20, 2100 Kbh. Ø, dn@dn.dk
- Danmarks Naturfredningsforening, lokalkomite Syddjurs, chrbund@djurs.net

- Det Økologiske råd, Blegdamsvej 4b, 2200 Kbh. N, info@ecocouncil.dk
- Sundhedsstyrelsen, Embedslægeinstitutionen for Midtjylland, Lyseng Allé 1, 8270 Højbjerg, midt@sst.dk
- Danmarks Sportsfiskeriforbund, jkt@sportsfiskerforbundet.dk
- Dansk Ornitologisk Forening, natur@dof.dk
- Dansk Ornitologisk Forening, lokalgruppe Syddjurs v. Joy Klein, Kirkevænget 2, 8410 Rønde, syddjurs@dof.dk

5 Lovgrundlag

Lov om miljøgodkendelse mv. af husdyrbrug, nr. 1572 af 20/12/2006 (**Husdyrloven**).

Bekendtgørelse om tilladelse og godkendelse mv. af husdyrbrug, nr. 648 af 18/06/2007 (**Godkendelsesbekendtgørelsen**).

Bekendtgørelse om husdyrbrug og dyrehold for mere end 3 dyreenheder, husdyrgødning, ensilage mv., nr. 1695 af 19/12/2006 (**Husdyrgødningsbekendtgørelsen**).

Bekendtgørelse om husdyrhold og arealkrav mv., nr. 1152 af 23/11/2006.

Bekendtgørelse om anvendelse af affald til jordbrugsformål, nr. 1650 af 13/12/2006.

Bekendtgørelse af lov om miljøbeskyttelse, nr. 1757 af 22/12/2006.

Bekendtgørelse af lov om naturbeskyttelse, nr. 749 af 21/06/2007.

Bekendtgørelse om bekæmpelsesmidler, nr. 533 af 18/06/2003.

Bekendtgørelse om affald, nr. 1634 af 13/12/2006.

Bekendtgørelse om bekæmpelse af rotter mv., nr. 611 af 26/06/2001.

Bekendtgørelse om spildevandstilladelser m.v. efter miljøbeskyttelseslovens kapitel 3 og 4, nr. 1448 af 11/12/2007.

Bekendtgørelse af lov om vandløb, nr. 789 af 21/06/2007.

Bekendtgørelse om indretning, etablering og drift af olietanke i rørsystemer og pipelines, nr. 724 af 1. Juli 2008.

Vejledning fra Skov- og Naturstyrelsen, Tilladelse og miljøgodkendelse mv. af husdyrbrug, nr. 1027/2007.

Regionplan for Århus Amt 2005.

Vejledende retningslinier for vurdering af lugt og begrænsning af gener fra stalde, 2. udgave 2002, udgivet af FMK, Forening af Miljømedarbejdere ved Kommunerne.

Miljøstyrelsens vejledning nr. 5/1984 om ekstern støj fra virksomheder.

Naturkvalitetsplan 2005, Århus Amt.

EU-kommissionens reference dokument om BAT for intensivt hold af svin og fjerkræ fra juli 2003.

Plantedirektoratets Vejledning om gødsknings- og harmoniregler, 2005/06.

Sagens parter

Virksomheden:

"Andigården"

Andivej 30, 8544 Mørke

Høringsberettigede:

Naboer:

Karsten Jensen

Andivej 34

8544 Mørke

Karen Jensen

Andivej 32

8544 Mørke

Mads Hansen

Andivej 40

8544 Mørke

Hardy Michael Pedersen

Andivej 41

8544 Mørke

DLG Skørring

Andivej 17

8544 Mørke

Kurt Vestergaard

Tingbakken 2

8544 Mørke

Palle Malthé Jensen

Andivej 46

8544 Mørke

Helle Lemmer Jørgensen

Andivej 43

8544 Mørke

Jacob Andersen

Camilla Thybo Svenningsen

Andivej 15

8544 Mørke

Jørgen Kjeld Krogh
Andivej 20
8544 Mørke

Jørgen Bach
Andivej 22
8544 Mørke

Ejere af forpagtede arealer:

Else Marie Kristiansen
Østerlundsvej 11
8544 Mørke

Rikke og Karsten Karstensen
Lyngbakken 30
Termestrup
8544 Mørke

Hans V. Rasmussen
Hejlskovvej 1
Bøjen
8544 Mørke

Niels V. Rasmussen
Skovbakkevej 51
8544 Mørke

Althea Ryan og Hans Arndt
Lyngbakken 34
Termestrup
8544 Mørke

Anne Mette Søndergård Rasmussen og Jesper Christoffersen
Lemmervej 2
8544 Mørke

Niels Agner Nielsen
Ellemandsvej 6
Ørby
8420 Knebel

Sagens akter

Dato	Beskrivelse
22.06.07	Ansøgning om godkendelse efter § 11 modtaget fra Husdyrgodkendelse.dk
09.12.07	Sagsbehandling påbegyndes
10.12.07	Ansøgningen sendes retur via Husdyrgodkendelse.dk
22.01.08	Version 2 af ansøgning modtaget, inkl. følgebrev, situationsplan, Bat-redegørelse, kort over transportveje
13.02.08	Sagsbehandling fortsættes efter § 12
10.03.08	Forespørgsel Miljøcenter Århus vedr. forureningsgrad i Rosenholm Å
13.03.08	Svar fra Miljøcenter Århus vedr. forureningsgrad i Rosenholm Å
10.04.08	Spørgsmål sendt til ansøger vedr. mangler i ansøgning
25.04.08	Svar fra ansøger vedr. mangler i ansøgning
25.04.08	Mail sendt til ansøger vedr. renovering af staldanlæg
28.04.08	Telefonsamtale med ansøger vedr. renovering af staldanlæg
28.04.08	Mail til ansøger ang. 0-alternativet og andre alternativer
29.04.08	Telefonsamtale med ansøger vedr. 0-alternativet og andre alternativer
14.05.08	Modtaget redegørelse vedr. 0-alternativer, alternativer fra ansøger
07.07.08	Mail til ansøger ang. opfyldelse af den generelle ammoniakreduktion ikke længere er opfyldt. Ansøgning sendt tilbage via husdyrgodkendelse.dk
04.08.08	Sagsbehandlingen fortsættes
06.08.08	Udkast fremsendt til ansøger

06.08.08	Mail fra ansøger ang. renoveringstidspunkt for stald-anlæg og energieftersyn – der ikke kan godtages
27.08.08	Telefonsamtale med ansøger ang. renoveringstidspunkt for fuldspaltegulve og energitilsyn.
28.08.08	Sagsbehandlingen fortsættes
11.09.08	Mail til ansøger vedr. gylleoverførsel og forpagtede arealer
15.09.08	Forespørgsel fra ansøger ang. renoveringstidspunkt for fuldspaltegulve
17.09.08	Liste over ejere af forpagtede arealer modtaget fra ansøger
17.09.08	Revideret udkast fremsendt til ansøger
16.10.08	Ansøgning sendt tilbage via "Husdyrgodkendelse.dk", da der skal være fosforbalance på arealer, der afvander til Randers Fjord og Grund Fjord
22.10.08	Ansøgning genberegnet efter opdatering af kortmateriale
05.11.08	Forespørgsel til ansøger ang. fosforbalance vedr. fleksibel produktion med vekslen mellem søer-smågrise-slagtesvin, samt forespørgsel vedr. sædskifte efter ændring af nitratklasser.
07.11.08	Ansøgningen sendes tilbage.
10.11.08	Ansøgningen er tilbage i ansøgningssystemet
11.11.08	Sagsbehandlingen fortsættes
11.11.08	Udkast fremsendt til ansøger
18.11.08	Kommentarer fremsendt fra ansøger
21.11.08	Udkast revideret og sendt i partshøring
05.01.09	Bemærkninger og spørgsmål indkommet fra DN Syddjurs
08.01.09	Orientering vedr. bemærkninger fremsendt til ansøger og svarmail sendt til DN vedr. viderebehandling
15.01.09	Kommentarer til høringssvar indkommet fra ansøger

21.01.09	Indsigelser og kommentarer vurderet og indarbejdet i godkendelsen
----------	---

Miljøteknisk beskrivelse

1	Ansøger og ejerforhold	50
2	Virksomhedens lokalisering, afstandskrav og landskabelige forhold	50
3	Virksomhedens indretning	51
4	Husdyrgødning	51
5	Foder	52
6	Harmoniregler	52
7	Ressourceforbrug	53
8	Skadedyr	53
9	Affald	54
	9.1 Farligt affald	54
	9.2 Døde dyr	54
10	Håndtering og opbevaring	55
	10.1 Sprøjtemidler	55
	10.2 Medicin	55
	10.3 Kunstgødning	55
	10.4 Olie og kemikalier	55
11	Spildevand	55

Ansøger og ejerforhold

Navn: Svend D. Jensen

Adresse: Andivej 30, 8544 Mørke

Telefon: 86974707

Mobil: 40265707

E-mail: andigaarden@dlgtele.dk

Matrikel nr.: 3l, 7c, Lemmer By, Lime

3c, 3ah, 3n, 2b, 4k, 2ø, 3a, 2a, 3ak, 2æ, 2aa, 2f, 5b, 2o, Andi By,
Skørring

CVR nr.: 76670110

CHR nr.: 14741

Virksomhedens lokalisering, afstandskrav og landskabelige forhold

Staldanlæg og gyllebeholdere er placeret i landzone. De to gyllebeholdere er placeret i umiddelbar tilknytning til staldanlægget.

Virksomhedens staldanlæg og gyllebeholdere er placeret i primær jordbrugsområde.

Bygningsmæssigt udvides de eksisterende staldbygninger med en tilbygning til hhv. udleveringsrum og sygestier.

Virksomheden ligger i et landbrugsområde 3 km sydøst for Lime. De eksisterende stalde og en tilbygning indeholdende udleveringsrum og sygestier skal rumme udvidelsen. Den nye bygning er en forlængelse af den midterste staldbygning jf. situationsplan. Bygningen vil blive opført i samme materialer som den eksisterende stald. Dvs. hvidmalede pudsede lecablokke og gråt eternittag. Tilbygningen vil få samme bredde som den bygning, der forlænges og samme længde som den nordligste staldbygning. Tilbygningen bliver på ca. 11 x 27 meter. Der er etableret et tre-rækket læhegn, jf. situationsplan. Alder 5-6 år. Der plantes ikke yderligere. Der er lys ved indgange og over befæstet areal. Automatisk tænd/sluk.

Afstandsforhold fra virksomheden til nærmeste naboer:	
Nærmeste nabo	Ca. 340 meter
Byzone	Ca. 3 km
Samlet bebyggelse i landzone	Ca. 579 meter

Afstandsforhold fra staldbygninger/gyllebeholder	
Fælles vandindvindingsanlæg	1000 meter
Enkelt vandindvindingsanlæg	500 meter
Vandløb, dræn og søer	150 meter
Offentlig vej, privat fællesvej	Overholder ikke generelle krav
Levnedsmiddelvirksomhed	3-3,5 km, Lime
Naboskel	Gyllebeholder <30 meter fra naboskel
Beboelse samme ejendom	Overholder ikke generelle krav

Virksomhedens indretning

Se situationsplan bilag 3.

Produktionen foregår i eksisterende staldbygninger med fuldspaltegulv, som ikke renoveres. Derfor er staldsystemet uændret i forhold til det eksisterende staldsystem.

I den planlagte tilbygning bliver udleveringsrummet med drænet gulv for at sikre, at grisene er rene ved transport. Grisene vil normalt kun opholde sig i udleveringsrummet i op til 12 timer. Sygestierne vil blive med drænet gulv og gum-mimåtter. Det drænedede gulv vælges af hensyn til rengøring.

Der er overbrusning i hele staldanlægget. Herved sænkes temperaturen og ventilationsbehovet reduceres.

Alle gyllebeholdere er uden fast overdækning men med naturligt flydelag. Gyllebeholderne overvåges via logbog.

Husdyrgødning

Årlig produktion af husdyrgødning til gyllebeholder efter udvidelsen:

Der produceres årligt 6875 m³ gylle inkl. drikkevandsspild og vaskevand, der ledes til gyllebeholder. Gylle pumpes ud til gylletankene placeret i umiddelbar nærhed af staldanlægget.

Udbringning af husdyrgødningen afpasses afgrødernes behov samt eventuel tilførsel af handelsgødning.

Husdyrgødningen udbringes under hensyn til afgrødernes vækstperiode.

Gyllen nedfældes på sort jord og i græsmarker.

Gyllen udbringes med slæbeslanger i voksende afgrøder.

Opbevaringskapacitet for gylle			
Beholder	Opført	Sidst kontrolleret	Størrelse m ³
Kanaler/fortank i eks. stalde	1990`erne	Ikke kontrolleret officielt	350
Gylletank nr. 1	1988	1999	1700
Gylletank nr. 2	2004	Ikke kontrolleret endnu	3200
I alt			5250

Der opbevares og anvendes ikke husdyrgødning fra andre ejendomme samt udsprede slam eller andet affald.

Påfyldning af gyllevogne o.l. foregår med gyllevogne som har påmonteret pumpe og returløb, således at spild af flydende husdyrgødning undgås.

Foder

Der anvendes ikke fasefodring, da fodersystemet ikke kan håndtere flere foderblandinger.

Opbevaring af foder sker i tårnsiloer, placeret mellem de to maskinhuse jf. situationsplan.

Harmoniregler

Landbrugsjord til rådighed:

	Ansøgt produktion ha
Ejet/forpagtet areal	203,4
Aftaleareal	ingen
I alt	203,4

Harmoniarealet

Det samlede harmoniareal er på 195,7 ha med en belastning på 1,4 DE/ha. Da der er 203,4 ha til rådighed for udbringning af husdyrgødning er harmonikravet overholdt.

Arealkrav

Ejerkrav i henhold til Bekendtgørelse om husdyrhold og arealkrav mv., nr. 1152 af 23/11/2006, er beregnet til 123,11 ha.

Ressourceforbrug

Årligt forbrug	Før	Efter
Dieselolie	25.000 liter	25.000 liter
Halm	10 tons	10 tons
Korn	10-12.000 tons	10-12.000 tønder
Tilskudsfoder	350 tons	350 tons
Energiforbrug	150.000 Kwh	Ca. 175.000 Kwh
Vandforbrug	6500 m ³	7500 m ³

Der anvendes halmfyr til opvarmning.

Der anvendes undertryksventilation og frekvensstyrede ventilatorer, der regnes som mest energieffektive. Ventilationen er computerstyret afhængig af temperatur mv.

Udendørs belysning er dagslysstyret eller med bevægelsessensorer.

Der anvendes drikkekar i stedet for ventiler. Derved reduceres vandforbruget.

Opgørelse over transporter i forbindelse med driften:

Transporter/år	Før	Efter
Smågrise	Hver uge	Hver uge
Slagtesvin	Hver uge	Hver uge
Døde dyr	Hver uge	Hver uge
Indkøbte foderstoffer	12/år	12/år
Eget korn	Anv. fra lager	Anv. fra lager

Skadedyr

Der anvendes kommunal rottebekæmpelse.

Mosegrise bekæmpes med saks.

Fluer bekæmpes med rovfluer.

Foder opbevares således, at der ikke opstår risiko for tilhold af skadedyr.

Affald

Alt affald håndteres og bortskaffes efter det til enhver tid gældende erhvervsaffaldsregulativ for kommunen.

Der bliver leveret omkring 2 tons brændbart affald om året til genbrugsstationen.

Farligt affald

Olie- og kemikalieaffald opbevares i egnede beholdere med tætsluttende låg på tæt bund med opkant og uden mulighed for afløb til kloak. Opsamlingspladsen er under tag og indrettet således, at spild kan opsamles ved brud på den beholder, der indeholder den største mængde, f.eks. ved brug af spildbakke. Beholderne skal være beregnet til formålet og skal være tydeligt mærket med angivelse af indhold.

Olie/spildolie o. lign. opbevares i maskinhus. Kemikalierum er placeret i stald jf. situationsplan, bilag 3.

Olie/spildolie opbevares i tromler på fast gulv.

Årlig mængde spildolie: 200 liter afhentes.

Landbrugskemikalieaffald, herunder pesticidaffald: Kun emballage bortskaffes jf. forskrift på emballagen.

Affald fra veterinære lægemidler: Kanyler afleveres til dyrlæge.

Døde dyr

Døde dyr bliver straks fjernet fra besætningen og bortskaffes til autoriseret destruktionsanlæg. Indtil afhentningen bliver døde dyr opbevaret på fast bund og under tæt overdækning, således at der i tidsrummet inden afhentningen ikke opstår uhygiejniske forhold.

Smågrise opbevares i container. Søer/slagtesvin under kadaverkappe.

Døde dyr er placeret ved gyllebeholder, se situationsplan, bilag 3. Afstand til naboer ca. 300 meter mod øst og sydøst.

Maksimal mængde: Under normale forhold vil der maksimalt være fem slagtesvin/søer - smågrise der opbevares i container.

Bortskaffelse: DAKA.

Håndtering og opbevaring

Sprøjtemidler

Påfyldning af pesticider sker på befæstet fyldeplads med kemikaliepåfyldningsudstyr på sprøjten jf. situationsplan, bilag 3. Rengøring af sprøjteudstyr sker i marken. Opbevaring af kemikalier sker i aflåst kemikalierum i stald.

Medicin

Medicin opbevares i køleskab på ejendommen i aflåst rum.

Kunstgødning

Kunstgødning opbevares på foderstofforretningen.

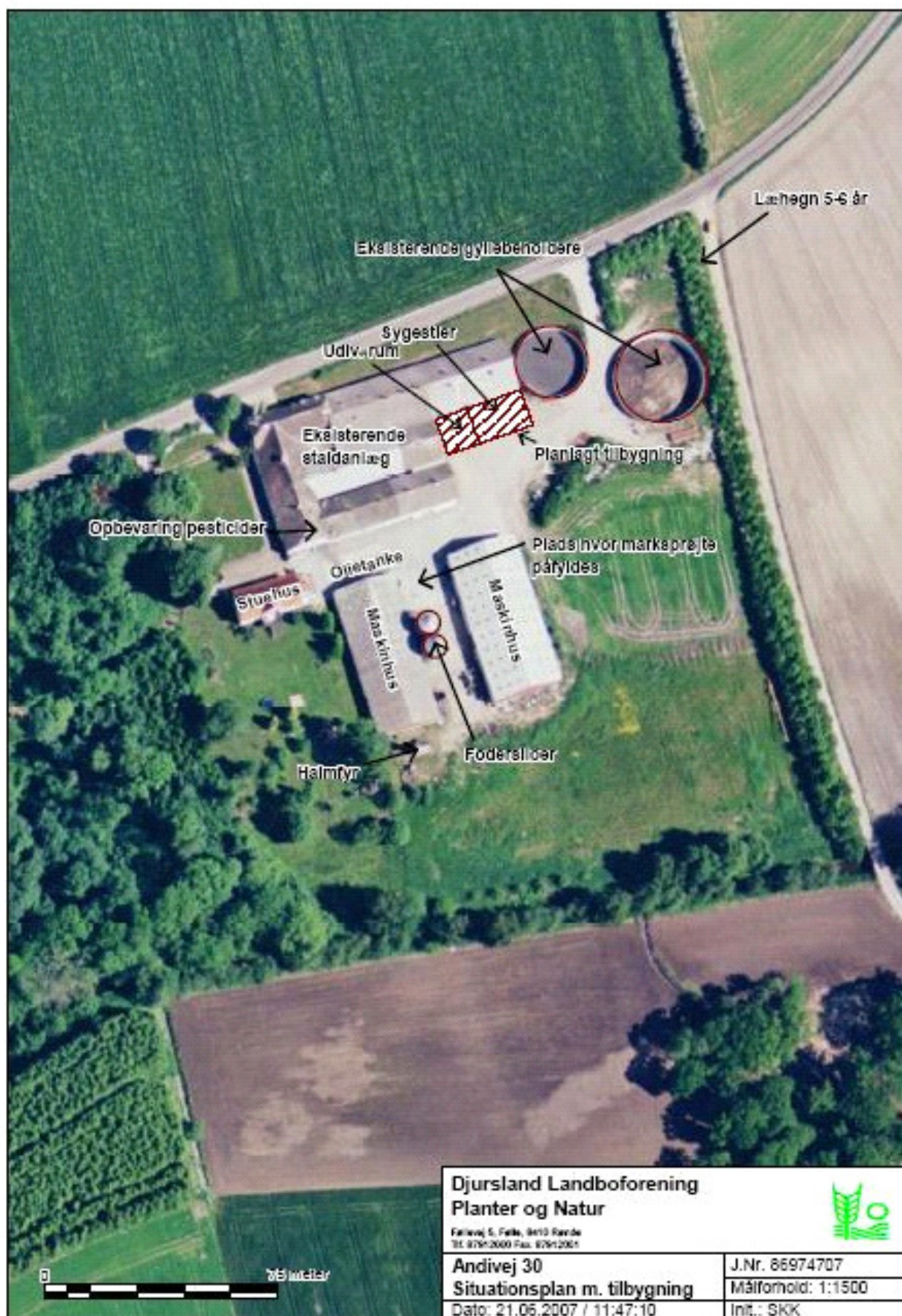
Olie og kemikalier

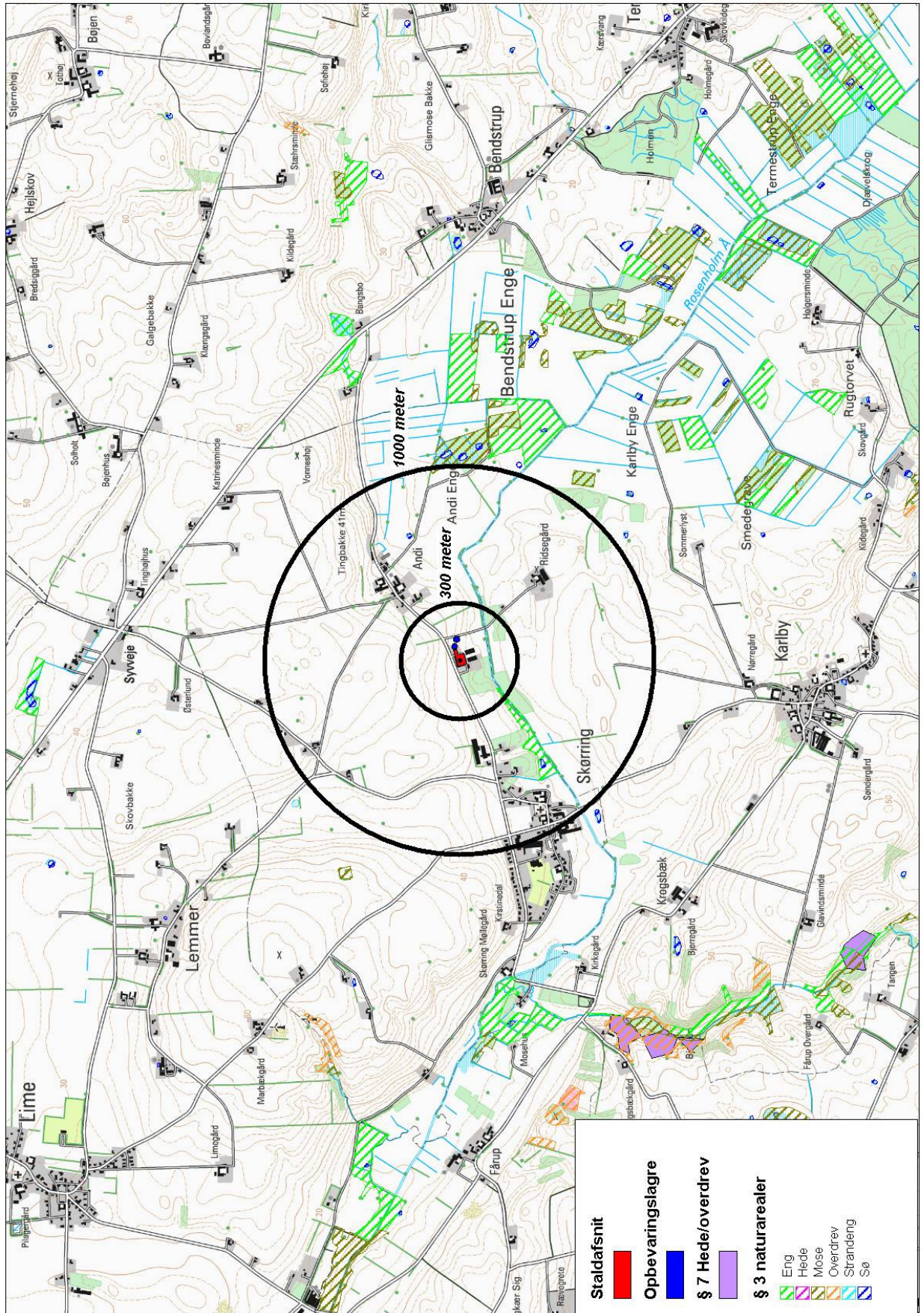
Jordtank på 2.500 liter til dieselolie. Overjordisk tank på 1.500 liter, der kun bruges i høst. Placering fremgår af situationsplan, bilag 3.

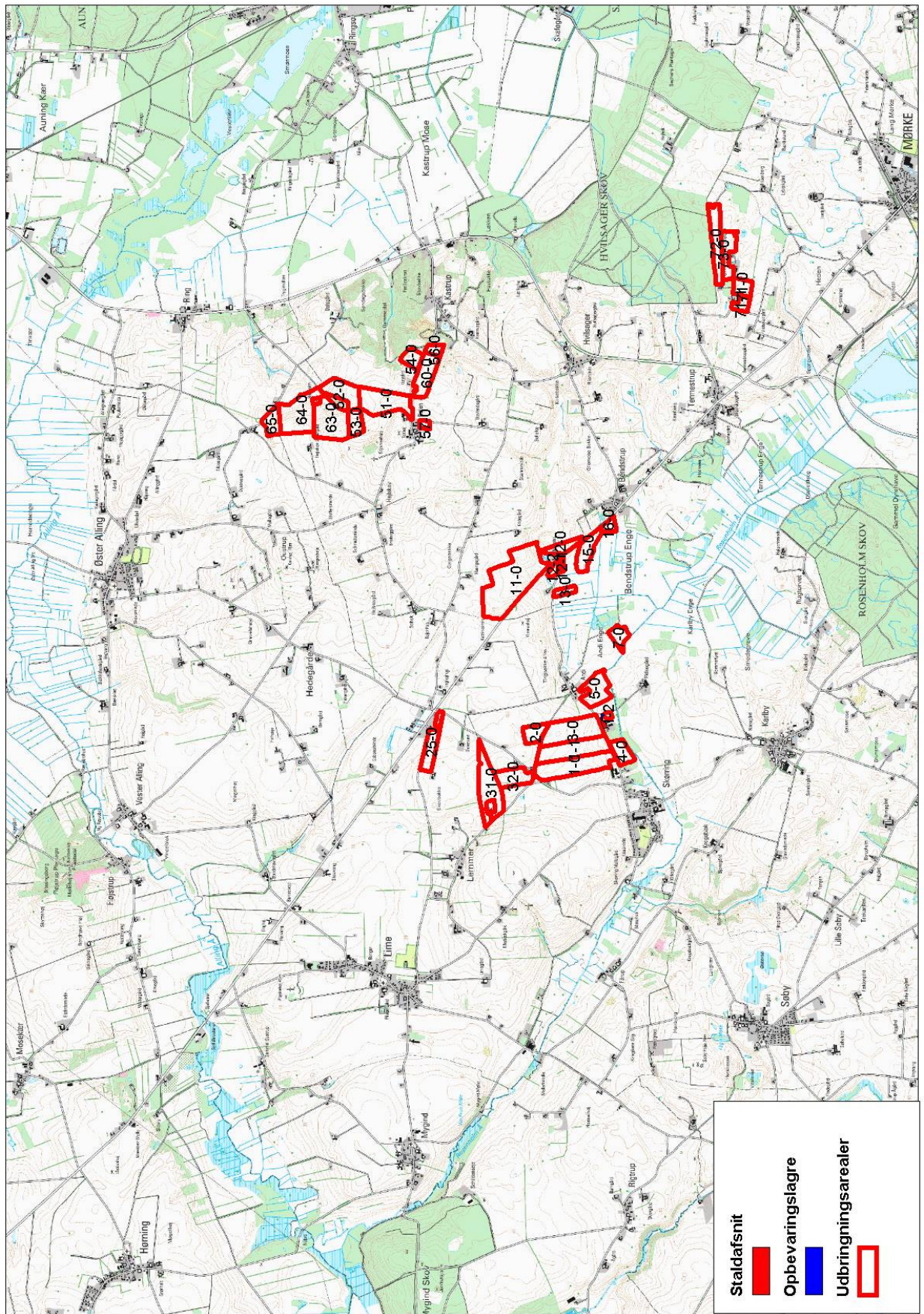
Spildevand

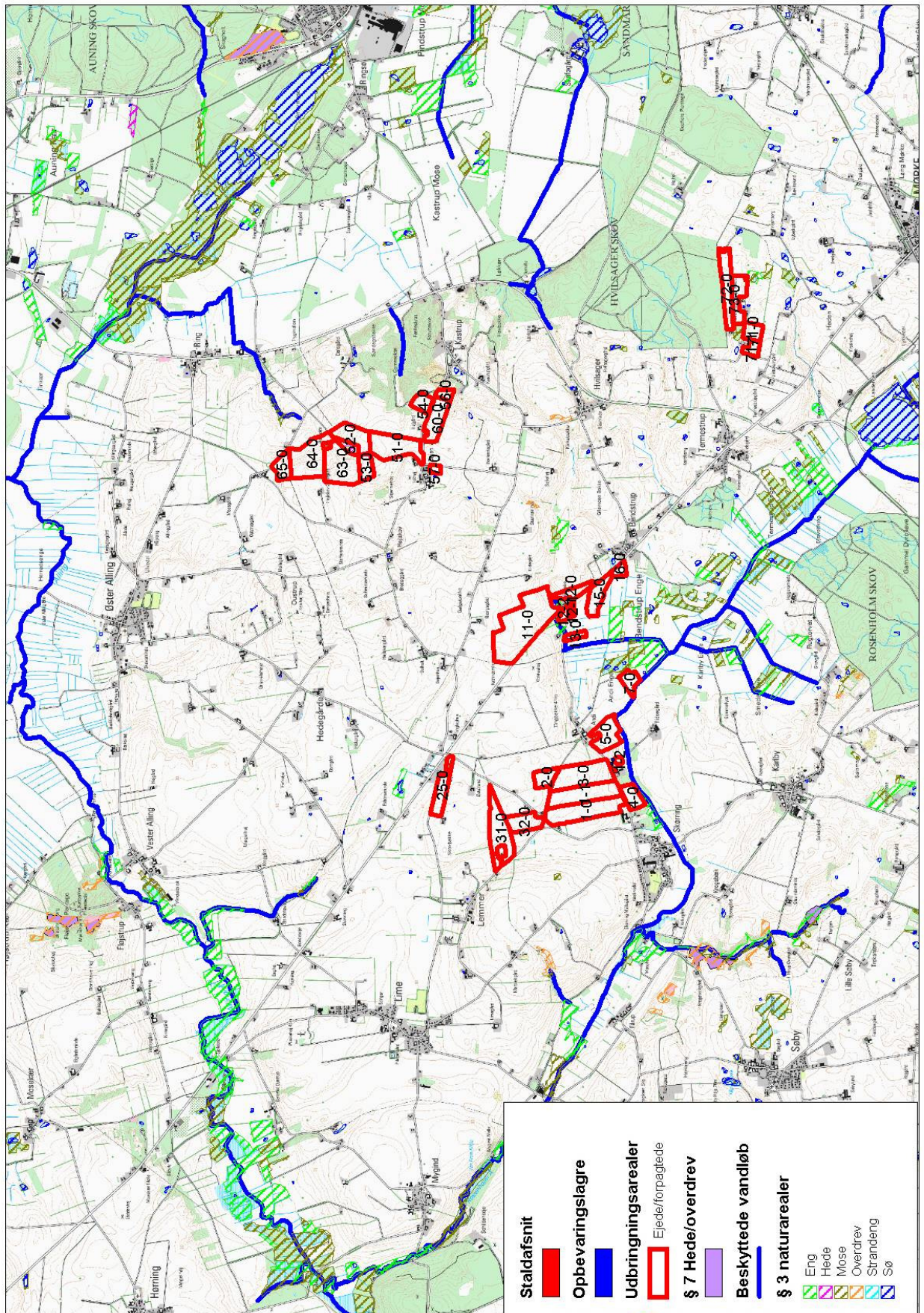
Forbruget af vaskevand ved ansøgt produktion til staldrengøring og til vandforbrug på vaskepladsen er på 1.500 m³. Heraf er vaskevand fra stalde 1.400 m³ og vand fra vaskepladser og befæstede arealer med opsamling af spildevand er 100 m³. Vaskevand ledes til gylletank. Der er ikke toilet i staldene.

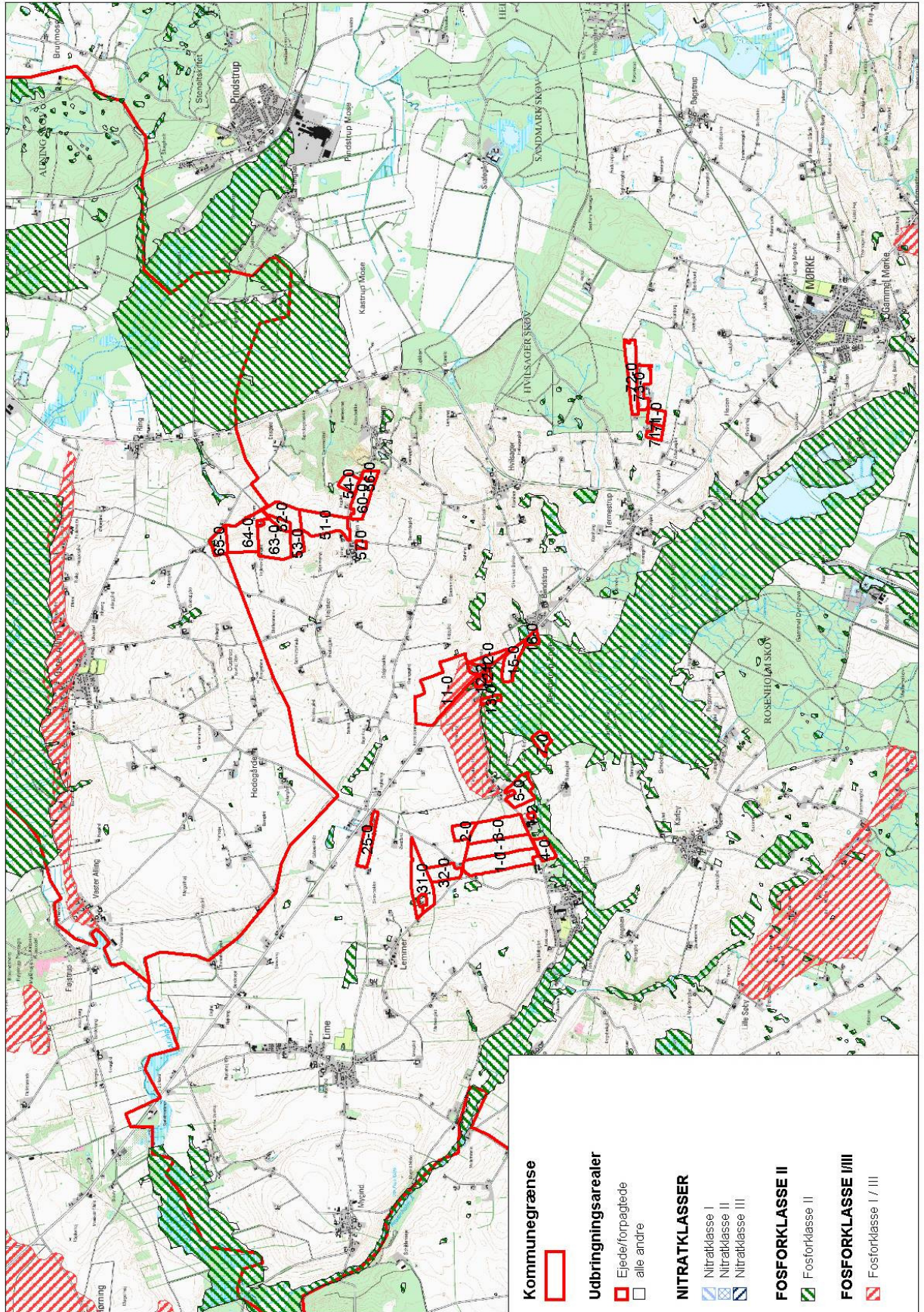
Sanitært spildevand fra stuehus ledes til septiktank/nedsivning.











Type 2 korrektion

Forudsætninger

Følgende formler skal anvendes ved beregning af de aktuelle type 2 korrektioner på ejendommen.

Formel for kvælstof

Produktion med smågrise + slagtesvin:

Type 2 korrektion for slagtesvin 30-110 kg = ((FEsv per prod. svin x g råprotein per FEsv/6250) – ((udgangsvægt – indgangsvægt) x 0,028 kg N per tilvækst))/3,19

I ansøgningen er dette opnået på følgende måde.

- FEsv per slagtesvin = 229,6 FE per gris, beregnet som 2,87 FE/kg tilvækst x 80 kg tilvækst
- 157 gram råprotein per FE
- udgangsvægt 110 kg = slagtevægt x 1,31
- indgangsvægt på 30 kg

Produktion med søer + slagtesvin:

Type 2 korrektion for slagtesvin 30-110 kg = ((FEsv per prod. svin x g råprotein per FEsv/6250) – ((udgangsvægt – indgangsvægt) x 0,028 kg N per tilvækst))/3,19

I ansøgningen er dette opnået på følgende måde.

- FEsv per slagtesvin = 229,6 FE per gris, beregnet som 2,87 FE/kg tilvækst x 80 kg tilvækst
- 154 gram råprotein per FE
- udgangsvægt 110 kg = slagtevægt x 1,31
- indgangsvægt på 30 kg

Formel for fosfor

Produktion med smågrise + slagtesvin:

Type 2 korrektion for slagtesvin 30-110 kg = ((FEsv per prod. svin x g fosfor per FEsv/1000) – ((udgangsvægt – indgangsvægt) x 0,0055 kg P per kg tilvækst)) / 0,575

I ansøgningen er dette opnået på følgende måde.

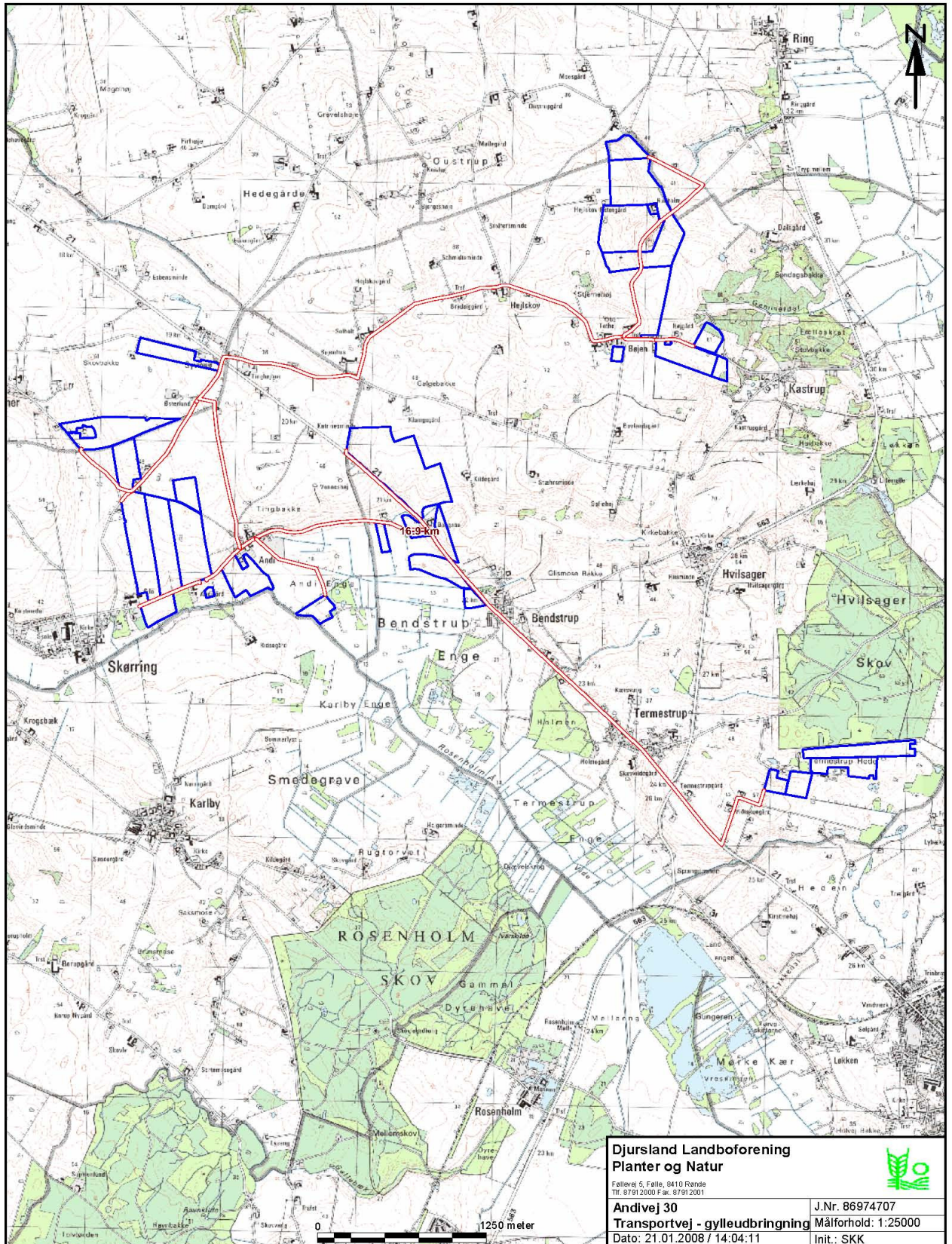
- FEsv per slagtesvin = 229,6 FE per gris, beregnet som 2,87 FE/kg tilvækst x 80 kg tilvækst
- 4,40 g P per FE
- udgangsvægt 110 kg = slagtevægt x 1,31
- indgangsvægt på 30 kg

Produktion med søer + slagtesvin:

Type 2 korrektion for slagtesvin 30-110 kg = ((FEsv per prod. svin x g fosfor per FEsv/1000) – ((udgangsvægt – indgangsvægt) x 0,0055 kg P per kg tilvækst)) / 0,575

I ansøgningen er dette opnået på følgende måde.

- FEsv per slagtesvin = 229,6 FE per gris, beregnet som 2,87 FE/kg tilvækst x 80 kg tilvækst
- 4,05 g P per FE
- udgangsvægt 110 kg = slagtevægt x 1,31
- indgangsvægt på 30 kg



Djursland Landboforening Planter og Natur		
Føllevej 5, Følto, 8410 Rønde Tlf. 8791 2000 Fax. 8791 2001		
Andvej 30	J.Nr. 86974707	Målforhold: 1:25000 Init.: SKK
Transportvej - gylleudbringning	Dato: 21.01.2008 / 14:04:11	

Notat



Skov- og Naturstyrelsen

Landområdet

27.06.2007

Standardsædskifter og referencesædskifter

I de følgende tabeller er vist de standardsædskifter, der kan anvendes i forbindelse med miljøgodkendelser og tilladelser efter 1. januar 2007. Referencesædskifterne er vist med gult. Referencesædskiftet er det sædskifte som i forbindelse med beskyttelsesniveauet for fosfor og nitrat er udgangspunkt for den pågældende bedrift. I forbindelse med beskyttelsesniveauet for fosfor og nitrat (grundvånd) er det således også sædskiftet i "nudrift". Referencesædskiftet på bedriftens arealer bestemmes entydigt ud fra jordtype og krav til efterafgrøder for svine- og planteavlsbedrifter og grovfoderbehov og krav til efterafgrøder på kvægbedrifter. En bedrift angives som svine- og planteavlsbedrift, hvis antallet af DE, fra andet end kvæg, får og geder udbragt på bedriften, er større end det angivne antal DE kvæg, får og geder som fremgår af næste afsnit.

For kvægbedrifter er der anført nogle intervaller for grovfoderproduktionen på bedriften angivet DE kvæg, får og geder per ha. I dette begreb indgår grovfoderproduktion til samtlige af bedriftens grovfoderædende dyr. Grovfoder afsat til andre bedrifter beregnes ud fra 3000 FE/DE.

Produceret grovfoder i De/ha har ingen sammenhæng med mængden af husdyrgødning der udbringes på bedriften. Det er et helt andet begreb end de almindelige harmoniregler og anvendes kun til fastlæggelse af referencesædskiftet.

Ved den ansøgte drift kan vælges frit mellem alle sædskifter (bortset fra K12) og miljøeffekten beregnes i forhold til referencesædskiftet.

Det er frivilligt, hvorvidt der ønskes krav om ændret sædskifte. Det er således muligt at anvende andre virkemidler, som f.eks. krav til flere efterafgrøder, uden samtidig at blive pålagt krav til sædskiftet. Hvis der ikke ønskes krav til sædskiftet skal der i IT-ansøgningssystemet i så fald vælges samme sædskifte som referencesædskiftet for alle marker.

Hvis sædskiftet ønskes anvendt som virkemiddel, skal samtlige arealer under bedriften medregnes incl. de sædskifter, som evt. har en større udvaskning end referencesædskiftet. Undtaget herfra er kravene på nitratfølsomme indvindingsområder i forhold til miljøbeskyttelsen af grundvandet.

Ved tilsyn og kontrol med sædskifterne skal alle arealer med samme sædskifte vurderes samlet. Selvom kravene beregnes på bedriftsniveau skal valg af sædskifter med mindre udvaskning i rimeligt omfang målrettes de arealer, hvor der ifølge de udpegede nitratklasser er behov for en reduktion af udvaskningen. Der kræves ingen egentlig beregning heraf, men en tekstmæssig beskrivelse af denne målretning.

Såfremt ændret valg af sædskifte anvendes som virkemiddel skal der stilles vilkår herom svarende til kriterierne for hvert standardsædskifte i miljøgodkendelsen eller tilladelsen incl. et evt. krav til pløjetidspunkt.

Arealer med permanent græs

Arealet med permanent græs (sædskifte K13) skal håndteres således, at arealer, der før 1/1 2007 er permanent græs ifølge definitionerne i vejledning om enkeltbetaling skal angives i ansøgningssystemet som permanent græs i "nudrift". En øget anvendelse af permanent græs kan derfor kun anvendes som virkemiddel til reduktion af nitratudvaskningen, hvis de nye arealer ikke i forvejen er permanentgræs og stadig er en del af udbringningsarealet.

Grundvandssædskifter

Vedrørende grundvandssædskifterne skal det bemærkes, at begrebet "miljøgræs" dækker over efterafgrøder med græs, som ikke samtidigt må indgå i de lovpålagte efterafgrøder (kravet om 6%/10% efterafgrøder). Der er desuden følgende krav til "Miljøgræs":

- Der skal hvert dyrkningsår etableres mindst den angivne procent på arealer med det pågældende sædskifte
- Tilsynsmyndigheden (kommunen) skal hvert år kunne konstatere at efterafgrøderne er etableret korrekt på hele det pågældende areal med miljøgræs fra høst og frem til 1. februar det følgende år.
- Det er ansøgers ansvar at etableringen er vellykket
- Der accepteres kun udlæg af græs i forbindelse med etablering af dækafrøden dvs. udlæg af græs om foråret i vintersæd og udlæg efter høst af hovedafgrøden accepteres ikke.
- Der er ingen krav til græsart.
- Der må ikke anvendes gødning eller græssende dyr på arealet fra høst og frem til 1. februar.

Der skal i miljøgodkendelsen eller tilladelsen stilles krav om den valgte procentdel "miljøgræs" og de nævnte krav til etablering og drift. Der skal desuden stilles vilkår om, at sædskiftet ikke må indeholde bælgplanter.

Kvægbrug

Kvægbrug omfattet af bilag 2 i husdyrgødningsbekendtgørelsen (harmonikrav på 2,3 DE/ha) har helt specielle krav til sædskiftet og driftspraksis. Disse kan derfor ikke anvende ændrede sædskifter som virkemiddel men bliver pålagt K12. Det vil dog være muligt for disse brug at anvende flere efterafgrøder end kravene, hvis kravet til arealet med roer, græs og efterafgrøder øges tilsvarende. Således vil et krav om 5 % flere efterafgrøder være ensbetydende med, at 75 % skal dyrkes med roer, græs eller græsefterafgrøder i stedet for det normale krav på 70 %. Beregningen foretages i så fald ud fra sædskifte K12.

Vedrørende kvægbrug skal det bemærkes, at ved anvendelse af kvægsædskifter med store græsandel end referencesædskiftet og dermed mindre udvaskning er det et krav, at græsarealer i omdrift kun må pløjes i perioden 1. marts til 1. juni, idet det er en afgørende forudsætning for at reduktionen i udvaskningen opnås i praksis.

Udvaskningsindeks

I den første tabel er angivet den afgrødesammensætning, som anvendes i udvaskningsberegningerne. I næste tabel er angivet kriterierne for hvornår hvilke standardsædskifter skal vælges. Der er desuden angivet et udvaskningsindeks. Udvaskningsindekset er angivet for at det er muligt umiddelbart at sammenligne sædskifterne indbyrdes med hensyn til, om udvaskningen er større eller mindre. Indekset kan ikke bruges til at beregne forskellen, idet dette kræver konkrete oplysninger om husdyrbruget. Endvidere er efterafgrødegrundarealet og den maksimale % efterafgrøder for hvert sædskifte vist. Efterafgrøder i FARM N vil blive omtalt nærmere i særskilt notat.

Efterafgrøder og efterafgrødegrundlag

Efterafgrødegrundlaget har betydning på miljøeffekten, hvis der som virkemiddel ønskes flere efterafgrøder. Hvis der f.eks. ønskes 10 % flere efterafgrøder end de lovpligtige 10 % vil der i alt skulle stilles vilkår om 20 % efterafgrøder. Disse 20 % vil ved udvaskningsberegningerne blive beregnet ud fra efterafgrødegrundlaget. Således vil en bedrift med 100 ha og et sædskifte k10 have et efterafgrødegrundlag på 40 ha, hvorfra et krav om 20 % efterafgrøder vil svare til 8 ha med efterafgrøder. De ekstra efterafgrøder vil blive fratrukket hhv. 17 kg N/ha under 0,8 DE/ha og 25 kg N/ha hvis der er 0,8 DE/ha eller derover. Reduktionen i kvælstofnormen er i FARM N indregnet i effekten af efterafgrøderne. Bemærk at for kvægbrug med harmonikrav på 2,3 DE/ha bliver efterafgrøderne angivet og beregnet anderledes.

Tabeller

De to første tabeller er svine- og planteavlingssædskifterne, de næste to kvægsædskifterne, og derefter grundvandssædskifter. Ved tilladelser og miljøgodkendelser må sædskifterne i de enkelte år ikke afvige således, at der ifølge kriterierne skal vælges et andet sædskifte, med mindre de andre sædskifter har en mindre udvaskning tilsvarende udvaskningsindekset.

Den sidste tabel er en liste over fosforfrærselen ved hvert sædskifte. Såfremt udbringningsarealerne er placeret i oplande, hvor der stilles krav til fosforoverskuddet må der heller ikke ændres til et sædskifte med en mindre fosforfrærsel.

Svine- og plante-sædskifter:			Vintrekorn	Lovpligtige efterafgrøder	Vårkorn	Afgr. (0 - 10%)	Vintegræs	Frøafgrøder	Sukkerroer	Kartofler	I alt	Udvækningsindeks	Etterafgrødegrundareal	Maksimalt areal med efterafgrøder	
81	6% efterafgr.	Typisk lerjord (> JB4)	54	6	15	5	20				100	96	100	20	
82	10% efterafgr.	Typisk lerjord (> JB4)	50	10	15	5	20				100	93	100	20	
83	6% efterafgr.	Typisk sandjord (JB1-4)	44	6	35	5	10				100	100	100	40	
84	10% efterafgr.	Typisk sandjord (JB1-4)	40	10	35	5	10				100	98	100	40	
85	6% efterafgr.	Med frøavl	40	5	25	5	10	15			100	89	85	30	
86	10% efterafgr.	Med frøavl	36	9	25	5	10	15			100	86	85	30	
87	6% efterafgr.	Med roer	35	5	35	5			20		100	90	80	40	
88	10% efterafgr.	Med roer	32	8	35	5			20		100	88	80	40	
89	6% efterafgr.	Med frøavl og roer	35	5	35	5		10	10		100	89	80	40	
810	10% efterafgr.	Med frøavl og roer	32	8	35	5		10	10		100	88	80	40	
811	6% efterafgr.	Med kartofler	20	5	35	5	10			25	100	97	75	40	
812	10% efterafgr.	Med kartofler	17	8	35	5	10			25	100	96	75	40	
813	100% vinterafgrøder		85				15				100	102			
814			80				20				100	100			
815			75				25					100	99		
816			70				30					100	97		

Kriterier for valg af sædskifter	Vintegræs	Frøafgrøder	Sukkerroer	Kartofler	Afgr.	Lovpligtige efterafgrøder	Sædskifte nr.	Udvækningsindeks
Typisk svinesædskifte	>15%				0-10%	6%	81	96
	>15%					10%	82	93
	<15%					6%	83	100
	<15%					10%	84	98
Med frøavl		>10%			0-10%	6%	85	89
		>10%				10%	86	86
Med roer			>15%		0-10%	6%	87	90
			>15%			10%	88	88
Med frøavl og roer		>15% i alt og min. 5 % frøgræs			0-10%	6%	89	89
				10%		810	88	
Med kartofler				>20%	0-10%	6%	811	97
				>20%		10%	812	96
100% vinterafgrøder	<17½%						813	102
	17½% - 22½%						814	100
	22½% - 27½%						815	99
	>27½%						816	97

Kvægsædskeerter:								Udvækningsindeks	Efterafgrødsgrundareal	Maksimalt areal med efterafgrøder
		Vårkom	Lovpligtige efterafgrøder	Vinterkom	Sæds til- eller græs el. vedvarende græs	Hele sæd + majs	I alt			
K1	6% efterafgr.	45	5	15	20	15	100	98	80	65
K2	10% efterafgr.	42	8	15	20	15	100	96	80	65
K3	6% efterafgr.	36	4	10	30	20	100	94	70	60
K4	10% efterafgr.	33	7	10	30	20	100	92	70	60
K5	6% efterafgr.	26	4	10	40	20	100	94	60	50
K6	10% efterafgr.	24	6	10	40	20	100	92	60	50
K7	6% efterafgr.	17	3	5	50	25	100	88	50	45
K8	10% efterafgr.	15	5	5	50	25	100	86	50	45
K9	6% efterafgr.	8	2	5	60	25	100	86	40	35
K10	10% efterafgr.	6	4	5	60	25	100	84	40	35
K11	6% efterafgr.				70	30	100	80	30	30
K12	10% efterafgr.				70	30	100	80		
K13	Vedvarende græs				100		100	50		

Kriterier for valg af sædskeerter	Andel af sædskeerter med græs eller kløvergræs	Lovpligtige efterafgrøder, %	Sædskeerter nr.	Udvækningsindeks
-----------------------------------	--	------------------------------	-----------------	------------------

(generelt krav at græs+majs+rør er over 30%)

<1,4 DE/ha	<25%	6	K1	98
	<25%	10	K2	96
1,4-2,0 DE/ha	25-34%	6	K3	94
	25-34%	10	K4	92
>2,0 DE/ha	35-44%	6	K5	94
	35-44%	10	K6	92
	45-54%	6	K7	88
	45-54%	10	K8	86
	55-64%	6	K9	86
	55-64%	10	K10	84
	65-85%	6	K11	80
2,3 DE/ha	65-85%	10	K12	80
Vedvarende græs	>95%		K13	50

Grundvandssædskifterne består af vårbyg med stigende andel efterafgrøder. Disse efterafgrøder kaldes "miljøgræs" fordi de ikke medregnes som efterafgrøder i Plantedirektoratets terminologi, og derfor heller ikke medfører reduktion i N-kvoten.

Grundvandssædskifter		Udvaskningsindeks
G1	Vårbyg m. 10% 'miljøgræs'	104
G2	Vårbyg m. 20% 'miljøgræs'	99
G3	Vårbyg m. 30% 'miljøgræs'	95
G4	Vårbyg m. 40% 'miljøgræs'	93
G5	Vårbyg m. 50% 'miljøgræs'	87
G6	Vårbyg m. 60% 'miljøgræs'	83
G7	Vårbyg m. 70% 'miljøgræs'	80
G8	Vårbyg m. 80% 'miljøgræs'	75
G9	Vårbyg m. 90% 'miljøgræs'	70
G10	Vårbyg m. 100% 'miljøgræs'	65

Tabel over den gennemsnitlig fosforfratørsel i sædskifterne

Tallene forudsætter at halvdelen af halmen fjernes, hvilket stort set svarer til den gennemsnitlige praksis. Grundvandssædskifterne består alle af vårbyg med efterafgrøder, hvorfor P-fratørslen er den samme i alle ti G-sædskifter

Sædskifte	kg P/ha
S1	28,9
S2	28,9
S3	21,1
S4	21,1
S5	24,2
S6	24,2
S7	25,8
S8	25,8
S9	25,3
S10	25,3
S11	21,4
S12	21,4
S13	25,0
S14	25,0
S15	25,8
S16	25,8

K1	24,7
K2	24,7
K3	25,0
K4	25,0
K5	25,3
K6	25,3
K7	25,8
K8	25,8
K9	25,9
K10	25,9
K11	25,4
K12	25,4
K13	15,2

G-sædskifter	25,4
--------------	------

DN Syddjurs

v. Gorm Himmer

Karlsbjergvej 2, Dråby,

8400 Ebeltoft.

86345687.

Himmer@mail.tele.dk



05/01-2009

Til Syddjurs Kommune

Hovedgaden 77,

8410 Rønne.

Kontaktperson biolog Lone Hansen.

**5.1.1 Deres jr. Nr. 07/19752 – Miljøgodkendelse af Svineproduktion § 12,
Andivej 30, 8540 Mørke.**

Under henvisning til lovens § 55 stk. 4 skal DN komme med følgende bemærkninger og spørgsmål:

Det bedes oplyst, om der ved etablering af staldanlæg og gyllebeholdere skete opfyldelse af de dagældende krav (s. 20).

Vi er betænkelige ved både den udledning af fosfor og kvælstof, der vil ske, også fra udbringningsarealerne, til Rosenholm Å og dermed Habitatområdet Randers Fjord. Det er bekendt, at S&N-styrelsen arbejder på et projekt for det å-system, der afleder til Randers Fjord. Det er noteret, at der alene er tale om en begrænset udvidelse, men vi stiller

spørgsmål om, om kommunen via de stillede krav, bl. a. til korrektion til fosforindholdet og dyrkning skabes den nødvendige beskyttelse mod en merpåvirkning. Vi finder fx, at dette også må vurderes i forhold til kvælstof og ikke blot fosfor.

Vi har ingen forståelse for, at der accepteres en merpåvirkning af de anførte naturområder (s29 ff). Allerede den foreliggende baggrundsbelastning må afskære en yderligere merpåvirkning, som vi finder, kan undgås via ny teknologi – i det mindste må det godtgøres, at det ikke er muligt.

Det er vor opfattelse, at der ikke er foretaget den fornøden, tilstrækkelige vurdering i forhold til BAT, jf. § 23. Den blotte henvisning til en ERFA-gruppe kan ikke være tilstrækkelig, og der ses ikke at være foretaget en konkret, specificeret vurdering af produktionsapparatet i forhold til BAT (s. 33 ff).

I relation til den mulige påvirkning af Habitatområdet anføres sammenfattende, at det på ingen måde er sandsynliggjort, at de af kommunen anførte foranstaltninger vil betyde, at kravene til ikke-påvirkning af Habitatområdet vil blive opfyldt!

Afslutningsvis vil vi gerne henvise til de retningslinier der ses fastlagt af MKN her afgørelse i MKN-130-00020, som tager stilling til en række krav i forbindelse med godkendelser.

Med venlig hilsen

Gorm Himmer



Følle den 15. januar 2009

Syddjurs Kommune
Natur og Miljø

Kommentarer til høringssvar i forbindelse med miljøgodkendelse af svineproduktion på Andivej 30, 8544

På vegne af Svend D. Jensen er hermed vores kommentarer til det høringssvar DN Syddjurs har fremsendt til sagen.

Udvaskning fra arealerne

DN Syddjurs er betænkelig ved udledning af både fosfor og kvælstof, der vil ske fra arealerne til Randers Fjord.

Det skal bemærkes, at der ifølge beregningerne i IT-ansøgningssystemet ikke vil være overskud af fosfor på udbringningsarealerne. Fosforbalance opnås ved det valgte sædskifte og korrektion af indholdet af fosfor i foderet til slagtesvin.

Udvaskning af kvælstof fra rodzone vil ifølge beregningerne i IT-ansøgningsystemet blive reduceret i forbindelse med ændringen og udvidelsen. Idet den beregnede udvaskning vil blive reduceret fra 54,1 kg N/ha til 48,9 kg N/ha. Da der er omkring 203 ha vil den samlede udvaskning af kvælstof fra rodzone blive reduceret med lidt over 1000 kg N. Reduktionen i udvaskning af kvælstof opnås ved det valgte sædskifte, der har lavere udvaskningsindeks end referencesædskiftet.

Ifølge beregningerne vil der således ikke være en merpåvirkning af Randers Fjord ved den ansøgte udvidelse.

Påvirkning af naturområder

Syddjurs Kommune har i udkast til miljøgodkendelse fin argumentation for kommunens vurdering i forhold til naturarealernes tålegrænser og den mindre merpåvirkning, der vil blive i forbindelse med udvidelsen. Det fremgår bl.a. at der ikke er fundet kvælstoffølsomme arter på det naturareal, der er nærmest staldanlægget. Der er ikke tale om et særligt tilfælde. Der bør således ikke stilles vilkår, der rækker udover det generelle beskyttelsesniveau i loven.

BAT

Det skal bemærkes, at der jo er tale om et eksisterende staldanlæg. Ifølge BAT-notat fra Miljøstyrelsen skal der gives rimelige tidsfrister for hvornår eksisterende stalde skal opfylde kravet om BAT. Der er stillet vilkår om at eksisterende staldanlæg skal leve op til krav om BAT ved næste gennemgribende renovering. Dette synes umiddelbart, at være i tråd med BAT-notat fra Miljøstyrelsen.

Desuden skal det nævnes, at der efter udvidelsen vil blive anvendt benzosyre i foderet til slagtesvin, hvilket reducerer ammoniakfordampningen.

Med venlig hilsen

Lene Højlund
Planter & Natur