



# Miljøgodkendelse og spildevandstilladelse til Gladsaxe Genbrugsstation



Turbinevej 10, 2860 Søborg  
Matr.nr. 7at og del af 7as, Mørkhøj

By- og Miljøforvaltningen  
14. december 2023

**Miljøafdelingen**  
**Virksomheder og Affald**  
**Gladsaxe Kommune**  
Rådhus Alle 7, 2860 Søborg  
Telefon: 39575922  
Mail: tmfwkj@gladsaxe.dk

Gladsaxe Kommune  
By- og Miljøforvaltningen  
Rådhus Alle 7  
2860 Søborg  
Att. Emma Ravn

14. december 2023

## **Miljøgodkendelse og spildevandstilladelse, Gladsaxe Genbrugsstation, Turbinevej 10, Søborg**

Gladsaxe Genbrugsstation, der ejes og drives af Gladsaxe Kommune, har søgt Gladsaxe Kommunes Miljøafdeling om miljøgodkendelse og spildevandstilladelse til en ny, større og mere funktionel genbrugsstation end den tidligere genbrugsstation på Turbinevej 10, 2860 Søborg, matr.nr. 7at og del af 7as, Mørkhøj.

Gladsaxe Kommune, Miljøafdelingen meddeler hermed miljøgodkendelse og spildevandstilladelse til etablering af Gladsaxe Genbrugsstation.

Miljøgodkendelsen meddeles med hjemmel i miljøbeskyttelseslovens<sup>1</sup> kapitel 5, § 33, stk. 1, mens spildevandstilladelse til afledning af industrispildevand og overfladevand til den almene kloak meddeles med hjemmel i miljøbeskyttelseslovens kapitel 4, § 28.

I miljøgodkendelsen og spildevandstilladelsen er der taget stilling til virksomhedens indretning og drift. Det er Miljøafdelingens vurdering, at virksomheden ikke vil medføre væsentlige påvirkninger på miljøet, når de anførte vilkår overholdes.

Miljøafdelingen finder grundlaget for at søge om miljøgodkendelse og spildevandstilladelse tilstrækkeligt belyst til, at Miljøafdelingen kan meddele miljøgodkendelse og spildevandstilladelse til en ny genbrugsstation på Turbinevej 10, 2860 Søborg. Sagens oplysninger fremgår af bilag 2.

---

<sup>1</sup> Miljøministeriets Bekendtgørelse nr. 5 af 3. januar 2023 af lov om miljøbeskyttelse  
<https://www.retsinformation.dk/eli/lta/2023/5>

## Listepunkt K211

En genbrugsstation er omfattet af regler om miljøgodkendelse med listepunkt K 211 **”Genbrugspladser, der modtager affald fra private og lignende affald fra erhvervsvirksomheder med en kapacitet for tilførsel af 30 tons affald om dagen eller med mere end 4 containere med et samlet volumen på mindst 30 m<sup>3</sup>”** med tilhørende standardvilkår i henhold til Godkendelsesbekendtgørelsens<sup>2</sup> § 3 stk. 1 og efter Standardvilkårsbekendtgørelsens<sup>3</sup> Bilag 1, afsnit 20 (K211) til etablering, indretning, drift og egenkontrol på fastsatte vilkår.

## Planforhold og VVM

Ejendommen er omfattet af Kommuneplan 2021 af 6. april 2022 og Lokalplan 231 af 28. februar 2017, samt retteark til Lokalplan 231 gældende fra 12. februar 2019. Lokalplanens formål er at give mulighed for at udvide Gladsaxe Genbrugsstation på et ubebygget areal nord for den tidligere genbrugsstation og samtidigt sikre hensynet til det fredede fortidsminde, Sneglehøj.

Genbrugsstationen er et anlæg til bortskaffelse af affald, og projektet med udvidelse af genbrugsstationen er VVM-vurderet i “Gladsaxe Genbrugsstation, VVM-redegørelse 2016” Gældende VVM-tilladelse af 5. februar 2020 beskriver, hvorledes den nye genbrugsstations indretning og drift sikrer mod væsentlige miljøpåvirkninger til omgivelserne, samt imod spild til jord og grundvand, og hvorledes fortidsmindet Sneglehøj er sikret med en fredningszone omkring højen til genbrugsstationens aktiviteter.

## Myndighed

Gladsaxe Kommune er myndighed på både meddelelse af og tilsyn med vilkårene i miljøgodkendelsen og spildevandstilladelsen.

## Offentliggørelse

Miljøgodkendelsen offentliggøres 14. december 2023 på Gladsaxe Kommunes hjemmeside og på Digital MiljøAdministration <https://dma.mst.dk>

## Klagevejledning

Det er muligt at klage over afgørelsen om miljøgodkendelse og spildevandstilladelse.

Klageberettigede er Gladsaxe Kommune, og enhver der har individuel, væsentlig interesse i sagens udfald, samt de i Miljøbeskyttelseslovens §§ 98-100 nævnte klageberettigede organisationer m.v. i det omfang, de er berettigede i den konkrete sag.

---

<sup>2</sup> Miljøministeriets Bekendtgørelse nr. 1083 af 9. august 2023 om godkendelse af listevirksomhed <https://www.retsinformation.dk/eli/lta/2023/1083>

<sup>3</sup> Miljøministeriets Bekendtgørelse nr. 2079 af 15. november 2021 om standardvilkår i godkendelse af listevirksomhed <https://www.retsinformation.dk/eli/lta/2021/2079>

En eventuel klage skal oprettes på Klageportalen for Nævnenes Hus <https://naevneneshus.dk/om-klageportalen-for-naevnenes-hus/> senest 4 uger fra den dag, afgørelsen er offentliggjort, det vil sige senest den 14. januar 2024. Ved klage opkræves gebyr, læs mere på Klageportalen.

Efter klagefristens udløb vil virksomheden blive orienteret om, hvorvidt der er modtaget klager.

Klagen har (ifølge Miljøbeskyttelseslovens § 96) ikke opsættende virkning for afgørelsen, medmindre Miljø- og Fødevarerklagenævnet bestemmer andet. Miljøgodkendelsen og spildevandstilladelsen med de fastsatte vilkår er gældende, indtil klagemyndigheden eventuelt fastsætter andet.

### **Søgsmål og gyldighed**

Søgsmål til prøvelse af afgørelse efter de regler, der er fastsat i loven eller de regler, der er sat i medfør af loven, skal være anlagt senest 6 måneder efter ikrafttrædelsesdatoen til domstolene jf. Miljøbeskyttelseslovens § 101.

Nærværende miljøgodkendelse bortfalder, hvis den ikke er udnyttet inden 2 år fra ikrafttrædelsesdatoen jf. Godkendelsesbekendtgørelsens § 37.

Spildevandstilladelsen bortfalder, hvis den ikke er udnyttet inden 3 på hinanden følgende år fra ikrafttrædelsesdatoen jf. Miljøbeskyttelseslovens § 78a.

Venlig hilsen

Kim W. Jensen

## **Kopi af miljøgodkendelsen og spildevandstilladelsen fremsendes til**

Gladsaxe Genbrugsstation, [miljo@gladsaxe.dk](mailto:miljo@gladsaxe.dk)

HOFOR, Ørestads Boulevard 35, 2300 København S, [hofor@hofor.dk](mailto:hofor@hofor.dk)

BIOFOS, Refshalevej 250, 1432 København, [post@biofos.dk](mailto:post@biofos.dk)

Danmarks Naturfredningsforening, Masnedøgade 20, 2100 København Ø, [dn@dn.dk](mailto:dn@dn.dk)

Novafos, Blokken 9, 3460 Birkerød, [novafos@novafos.dk](mailto:novafos@novafos.dk)

Sundhedsstyrelsen, Islands Brygge 67, Postboks 1896, 2300 København S, [sst@sst.dk](mailto:sst@sst.dk)

Embedslægeinstitutionen Hovedstaden, Borups Allé 177, 4. 2400 København NV, [hvs@sst.dk](mailto:hvs@sst.dk)

Herlev Kommune, Herlev Bygade 90, 2730 Herlev, [miljo@herlev.dk](mailto:miljo@herlev.dk)

Kroppedal Museum, Kroppedals Allé 3, 2630 Taastrup, [kontakt@kroppedal.dk](mailto:kontakt@kroppedal.dk)

## Indhold

Miljøgodkendelse og spildevandstilladelse, Gladsaxe Genbrugsstation, Turbinevej 10, Søborg..2	
Listepunkt K211 .....	3
Planforhold og VVM .....	3
Myndighed .....	3
Offentliggørelse .....	3
Klagevejledning .....	3
Søgsmål og gyldighed .....	4
Kopi af miljøgodkendelsen og spildevandstilladelsen fremsendes til .....	5
Resumé .....	8
Miljøgodkendelsens vilkår .....	11
Generelt.....	11
Indretning og drift .....	11
Farligt affald.....	15
Andet affald .....	16
Luftforurening .....	16
Beskyttelse af jord, grundvand og overfladevand .....	17
Affald .....	17
Egenkontrol .....	18
Driftsjournal.....	18
Støj.....	18
Andre forhold .....	19
Spildevandstilladelsens vilkår .....	20
1. Indretning og drift .....	20
2. Emissionsvilkår for tilslutning til det offentlige spildevandssystem .....	22
3 Egenkontrol af overfladevand, der ledes til det offentlige spildevandssystem.....	22
4. Driftsjournal.....	23
Generelt.....	24
Miljøteknisk beskrivelse .....	25
Ny genbrugsstation .....	26
Område med sårbart indvindingsopland.....	27
Planmæssige forhold og VVM .....	27
Vurdering af Virkninger på Miljøet (VVM).....	28
Fortidsminde .....	29
Arkæologiske fund.....	29
Jordforureningsloven .....	29
Fysisk tilslutningstilladelse .....	29
BAT .....	30
Aktiviteter.....	30
Driftsinstruktioner .....	30
Indretning og drift .....	30
Brugerområde .....	31

Køregrav .....	32
Bygninger.....	32
Hegn .....	32
Belægnings .....	32
Støj.....	33
Luft .....	34
Farligt affald.....	35
Affald .....	35
Spilde- og regnvand.....	35
Egenkontrol .....	36
Miljøteknisk vurdering.....	37
Miljøafdelingens skøn.....	37
Støj, støv og lugt.....	37
Beskyttelse af jord, grundvand og overfladevand .....	38
Fortidsmindet Sneglehøj .....	39
Egenkontrol .....	39
Spildevandsteknisk vurdering.....	40
Fysisk tilslutning .....	40
Vaskeplads.....	40
Egenkontrol .....	41
Vurdering af spildevand/overfladevand.....	41
Bilag 1 Afløbsplan for afvanding af Gladsaxe Genbrugsstation.....	42
Bilag 2 Sagens akter.....	43

## Resumé

Gladsaxe Genbrugsstation, der ejes og drives af Gladsaxe Kommune, har søgt Gladsaxe Kommunes Miljøafdeling om godkendelse af en ny genbrugsstation på Turbinevej 10, 2860 Søborg, matr.nr. 7at og del af 7as, Mørkhøj.

Den nye genbrugsstation skal opføres som en ny og mere funktionel genbrugsstation, som lever op til at kunne håndtere et øget antal af affaldsfraktioner i dag og i fremtiden. Derudover skal den nye genbrugsstation øge tilgængeligheden og sikkerheden for brugere og medarbejderne, som færdes på pladsen. Pladsen opdeles i to niveauer, så brugere og lastbiler til afhentning af containere fremover benytter hver sit område, hvilket øger sikkerheden og giver bedre håndteringsforhold for brugere. Genbrugsstationen ønskes endvidere anvendt som læringsrum til formidling for børn og unge.

Den nye genbrugsstation bliver etableret på det eksisterende areal på ca. 8.000 m<sup>2</sup> og på et nyt og væsentligt større naboareal på ca. 12.000 m<sup>2</sup>, som samlet set giver i alt ca. 20.000 m<sup>2</sup>. Det samlede disponible areal for den nye genbrugsstation bliver ca. 13.900 m<sup>2</sup>, idet der skal respekteres en afstand på 10 m til Motorring 3 fra skel, og der skal friholdes et grønt bælte mod Turbinevej. Derudover ligger genbrugsstationen op ad den fredede gravhøj "Sneglehøj", hvis beskyttelseszone ikke berøres af projektet.

### Område med sårbart indvindingsopland

Genbrugsstationen ligger i et område med særlige drikkevandsinteresser (OSD), og området er udpeget som nitratfølsomt indvindingsopland (NFI-område) og er tæt på HOFORs kildepladszone XIV for indvinding af drikkevand, hvilket gør, at der er særlige hensyn at tage i forbindelse med indretning og drift af den nye genbrugsstation.

### Planmæssige forhold og VVM

Den nye genbrugsstation er omfattet af lokalplan 231 "Turbinevej og Genbrugsstationen i Mørkhøj Erhvervs kvarter", vedtaget af Gladsaxe Byråd 22. februar 2017, med retteark til LP 231 gældende fra 12. februar 2019.

Der ligger boligområder ca. 130 m nord, ca. 160 m vest og ca. 200 m syd for Mørkhøj Erhvervs kvarter med åben, lav beboelse.

### Vurdering af Virkninger på Miljøet (VVM)

Der er udarbejdet en "VVM-redegørelse 2016" med gældende VVM-tilladelse af 5. februar 2020. Redegørelsen angiver, at det uudnyttede areal, som påtænkes anvendt til en udvidelse af en ny genbrugsstation, kan benyttes og strider ikke mod erhvervsinteresser, befolkningsinteresser eller natur- eller andre miljøinteresser.

Det blev vurderet, at der ikke vil være påvirkninger, som i væsentligt omfang vil påvirke det omgivende miljø, hvis de generelle retningslinjer og krav omkring anvendelsen af god entreprenørpraksis i anlægsfasen overholdes, og de gældende regler, krav og praksis for en langsigtet og miljø sikker drift af genbrugsstationen indarbejdes i projektet. Det gælder især hensynet til forhold som vedrører jordforurening, forurening af overfladevand og beskyttelse



af grundvand.

### **Skærpede krav**

Lokalplan 231, VVM-tilladelsen og miljøgodkendelsen stiller følgende skærpede krav til indretning og drift til projektet, som ligger udover gældende standardvilkår:

- Farligt affald må ikke opbevares på matrikel 7at
- Haveaffald og kompost (Jordfrisk) skal opbevares på et areal med tæt belægning og med fald mod afløb til spildevandskloak
- Der skal være opkant langs alle befæstede arealer og tætte belægningsmod grøne arealer, så overfladevand fra disse arealer ikke kan nedsive på grunden, men løber kontrolleret til regn- eller spildevandskloak
- Fuger imellem forskellige typer belægningsmod (beton, asfalt) og afløbsinstallationer (render (linjedræn), brønddæksler og lignende) skal være intakte. Underjordiske rørføringer, render og sumpe skal være tætte. Lunger skal udbedres mindst en gang årligt
- Egenkontrol for inspektion af lunger, fuger, spærreventil og dræn mm, samt afvigelser i driften, der kan give anledning til øget forurening til jord, kloak eller grundvand

### **Fortidsminde**

Sneglehøj er en fredet gravhøj fra yngre stenalder beliggende på matr.nr. 7at, Mørkhøj, og er omfattet af reglerne i Naturbeskyttelseslovens § 18<sup>4</sup> om en fortidsmindebeskyttelseslinje på 100 m omkring gravhøjen.

Fredningsnævnets kendelse angiver en fredningszone på 10 m omkring Sneglehøj<sup>5</sup>.

Der er i Lokalplan 231 stillet krav om, at i et område omkring gravhøjen på mindst 15 m fra gravhøjens fod må der ikke ske ændringer i naturtilstanden. Der er udarbejdet en plan, som sikrer indsigt til Sneglehøj fra Motorring 3 og Turbinevej.

### **Arkæologiske fund**

Der blev foretaget en arkæologisk undersøgelse i 2005 af det areal, hvor genbrugsstationen skal udvides. Alle fund, der blev gjort ved den arkæologiske undersøgelse i 2005, blev udgravet og registreret. I dag findes alle optegnelser og fund på Kroppedal Museum.

### **Jordforureningsloven**

Gladsaxe Kommunes Miljøafdeling har meddelt § 8 tilladelse jf. Jordforureningsloven<sup>6</sup> til håndtering af forurenede jord på grunden ved etablering af den nye genbrugsstation.

---

<sup>4</sup> Miljøministeriets Bekendtgørelse nr. 1392 af 4. oktober 2022 af lov om naturbeskyttelse  
<https://www.retsinformation.dk/eli/lta/2022/1392>

<sup>5</sup> Kulturministeriet <https://www.kulturarv.dk/fundogfortidsminder/Lokalitet/96086/>

<sup>6</sup> Miljøministeriets Bekendtgørelse nr. 282 af 27. marts 2017 af lov om forurenede jord  
<https://www.retsinformation.dk/eli/lta/2017/282#id7ed2d204-0f2f-49ae-82d8-2960dd05bf4c>

**Fysisk tilslutningstilladelse**

Tilladelse til fysisk tilslutning af spildevand, regn- og overfladevand til den almene spildevands- og regnvandskloak meddeles separat i henhold til Miljøbeskyttelseslovens § 28.

**BAT**

Der er i standardvilkårene for genbrugspladser taget hensyn til bedst tilgængelig teknologi (BAT Best Available Technology), der er med til at minimere risikoen for forurening til omgivelserne.

**Kommentering**

Udkast til miljøgodkendelsen og spildevandstilladelsen har været i høring til kommentering hos ansøger, Novafos og HOFOR. Kommentarer er indarbejdet i dokumentet.

## Miljøgodkendelsens vilkår

Miljøafdelingen meddeler vilkår til miljøgodkendelse til Gladsaxe Genbrugsstation på Turbinevej 10, 2860 Søborg, jf. Miljøbeskyttelseslovens § 33 på følgende vilkår:

### Generelt

1. Ved driftsophør skal virksomheden forinden orientere tilsynsmyndigheden herom og træffe de nødvendige foranstaltninger for at undgå forureningsfare og for at efterlade stedet i tilfredsstillende tilstand. En redegørelse for disse foranstaltninger skal fremsendes til tilsynsmyndigheden senest 3 måneder, før driften ophører. (standardvilkår 1)

2. Hvor der i vilkårene anvendes betegnelsen »befæstet areal« menes en fast belægning, der giver mulighed for opsamling af spild og kontrolleret afledning af nedbør.

Hvor der i vilkårene anvendes betegnelsen »tæt belægning« menes en fast belægning, der i løbet af påvirkningstiden er uigennemtrængelig for de forurenende stoffer, der håndteres på arealet. (standardvilkår 2)

### Indretning og drift

3. Der skal på virksomheden foreligge en driftsinstruktion, der beskriver, hvordan personalet skal forholde sig i forbindelse med modtagelse og sortering af affaldet og i tilfælde af uheld. (standardvilkår 3)

4. Der skal i pladsens åbningstid altid være mindst en person til stede til at foretage modtagekontrol og vejlede borgerne til korrekt aflevering. (standardvilkår 4)

I den udvidede åbningstid må der kun være adgang for brugere, der er registreret på genbrugsstationen. Bygningen til farligt affald og eternitcontaineren skal være aflåst udenfor pladsens åbningstid. (ekstra vilkår)

5. Alle affaldsområder, containere, båse og opsamlingsbeholdere, der er i brug, skal være tydeligt mærkede, så det klart fremgår, hvor de forskellige affaldsfraktioner opbevares. (standardvilkår 5)

6. Virksomheden må kun modtage og opbevare de i tabel 1 og tabel 2 nævnte affaldsfraktioner (standardvilkår 6):

Tabel 1: Oversigt over affaldsfraktioner som genbrugsstationen må modtage og opbevare.

Affaldsart(er) eller -fraktion(er)	EAK-kode*	Forventet årlig mængde (tons)	Forventet maksimalt oplag (tons)	Oplag; "bygning" er bygning A til opbevaring af farligt affald
Affald til deponi	17 09 04	110	10	Åben container på tæt belægning
Akkumulatorer	<b>16 06 01</b>	22	1	Pallecontainer (låg) indendørs i bygning A
Asfalt	17 03 02	96	5	Åben container på tæt belægning
Batterier	20 01 34	20	2	Plasttromler indendørs i bygning

Beton	17 01 01	4673	30	Åben container
Blød plast	20 01 39	5	0,5	Åben container
Bøger	20 01 01	147	5	Lukket container
Dæk	16 01 03	83	5	Åben container
Eternit med asbest og uden asbest	17 06 05	176	10	Lukket special container på plads med tæt belægning.
Farligt affald (uddybes i bilag 2)		50	5	Bygning med tæt gulv og sump
Fladt glas	17 02 02	130	5	Åben container
Flamingo	17 06 04		1	Åben container
Flasker, emballageglas	20 01 02	110	10	Lukkede containere
Gips	17 08 02	543	10	Lukkede containere
Haveaffald	20 02 01	5500	100	Grengård på plads med tæt belægning
Havemøbler	17 02 03	40	3	Åben container
Hård plast	17 02 03	60	10	Åben container
Hård PVC	17 02 03	62	5	Åben container
Hårde hvidevarer	20 01 36	430	20	Åben container
Jord, grus	20 02 02	4380	20	Åben container på plads med tæt belægning
Ledning og kabler	20 01 36	12	1	Åben container?
Lyskilder	<b>20 01 21</b>	6,3	0,5	Special container indendørs i bygning
Mellemstort elektronik WEEE	20 01 35	136	3	Trådbure indendørs i bygning
Metal	17 04 07	935	20	Åben container på areal med tæt belægning
Mineraluld	17 06 04	168	5	Åben container på plads med tæt belægning
Mursten (genbrug)	17 01 02	1000	20	Åben container
Mursten (nyttiggørelse)	17 01 02	700	10	Åben container
Mælkekasser		1	0,5	
Pap	20 01 01	67	5	Lukket container
Papir	20 01 01	71	5	Lukket container
Polstrede møbler, linoleum	19 12 12	560	20	Åben container
Printerpatroner	Ingen	1,6	0,2	Trådbure Indendørs i bygning
Rest, brændbart efter sortering	20 03 07	2418	30	Åben container
Sanitet og mørtel	17 01 03	2700	30	Åben container
Småt elektronik	20 01 36	192	10	Trådbure Indendørs i bygning
Spildolie	<b>13 02 08</b>	1	1,1	1100 liter tank i bygning til farligt affald

Tekstiler	20 01 11		6	Beholdere
Trykflasker og brandslukkere **	17 05 05	2	0,5	Trådbure på plads med tæt belægning
TV-skærme	20 01 36	52	2	Trådbure i bygning A
Tøj	20 01 10			Overdækkede trådbure
Udendørs og malet træ (imprægneret træ og sveller)	<b>17 02 04</b>	2544	20	Åben container på plads med tæt belægning
Umalet indendørs træ	17 02 01 20 01 38	2417	20	Åben container
Vandbaseret maling	20 01 28	152	1	I lukkede beholdere
Vinduer, døre med glas	17 02 02	253	10	Åben container på areal med tæt belægning

\* EAK-koder mærket med fed skrift er farligt affald

\*\* Halonslukkere kan indeholde PFAS/PFOS

Tabel 2: Opgørelse over farligt affald, som genbrugsstationen må modtage og opbevare.  
 Farligt affald opbevares i bygning A til farligt affald.

Affaldsart(er) eller fraktion(er)	EAK-kode	Forventet årlig mængde (tons)	Forventet maksimalt oplag (tons)	Oplagringsmåde og -sted (i bygning A til farligt affald)
Farligt affald		50	5	2 % fald mod sump
Absorptionsmidler med farligt affald (kattegrus med olie - olieslam)	<b>15 02 02</b>			100 l plasttromle
Amalgamaffald fra tandlæger	<b>18 01 10</b>			
Bremse- og koblingsvæske	<b>16 01 13</b>			Sammen med olieaffald
Fugemasse (ikke hærdet)	<b>08 04 09</b>			Silikoneaffald
Fyrværkeri Kasseret lovligt fyrværkeri	<b>16 04 02</b>	0,08	ca. 0,02 tons NEM*	2 plasttromler med vand til afgang i 2 måneder
Gødning	<b>06 10 02</b>			200 l tromle
Hydraulikslanger	<b>13 01 13</b>			
Klude med farligt affald (fx linolie)	<b>15 02 01</b>			48 t i vand i plasttromle
Komponenter med PCB	<b>16 01 09</b>			Plasttromle
Kviksølvholdige kontakter	<b>16 01 08</b>			Plasttromle
Kølvæske og sprinklervæske	<b>16 01 14</b>			Plasttromle
Lavenergipærer og lysstofrør	<b>20 01 21</b>			Speciel beholder
Maling- og lakaffald Oliebaseret	<b>08 01 11</b>			Beholdere
Oliefiltre	<b>16 01 07</b>			100 l plasttromle
Opløsningsmidler	<b>20 01 13</b>			200 l plasttromle
Pesticider	<b>20 01 19</b>			200 l plasttromle
Spildolie (div. olie)	<b>13 02 08</b>			1100 l tank

Spraydåser	<b>15 01 10</b>			Beholder
Ukendt fraktion (Syrer)	<b>20 01 14</b>			100 l plasttromle
Ukendt fraktion (Baser)	<b>20 01 15</b>			100 l plasttromle

\* NEM (Netto Eksplosiv Mængde) fra lovligt importeret konsumfyrværkeri solgt i Danmark.

7. Affaldet skal sorteres så hurtigt som muligt, dog senest inden ophør af næstfølgende arbejdsdag, og må kun opbevares i de dertil beregnede affaldsområder, containere, båse eller beholdere samt for farligt affald i de dertil indrettede faciliteter. (standardvilkår 7)

8. Hvis virksomheden modtager affald, der ikke er omfattet af virksomhedens miljøgodkendelse, og som det ikke umiddelbart er muligt at henvise til en anden affaldsmottager, skal affaldet placeres i et særskilt oplagsområde med tæt belægning. Virksomheden skal herefter hurtigst muligt kontakte tilsynsmyndigheden og orientere om affaldet. (skærpet standardvilkår 8)

### **Farligt affald**

Ved farligt affald i vilkår 9, 10, 16 og 18 medregnes ikke akkumulatorer, imprægneret træ, batterier, lysstofrør og sparepærer, elektronikaffald, kølemøbler og asbestholdige materialer.

9. Virksomheden må højst modtage 300 ton farligt affald/år. (standardvilkår 9)

Farligt affald må ikke opbevares på matrikel 7at. (skærpet vilkår jf. Lokalplan 231)

10. Det farlige affald skal opbevares uden for publikums direkte adgangsmulighed. (standardvilkår 10)

11. Virksomheden må ikke sammenblende farligt affald, jf. bekendtgørelse om affald. Olieaffald, der ikke indeholder PCB, må dog sammenblandes. (standardvilkår 11)

12. Hvis der konstateres eller er mistanke om risiko for lækager fra emballager, skal emballagen eller emballagens indhold straks fyldes over i en ny emballage, der er egnet til den pågældende affaldsfraktion. (standardvilkår 12)

13. Olieaffald skal opbevares i tætte, lukkede beholdere, der er placeret under tag og beskyttet mod vejrlig, eller i en specialcontainer. Oplagspladsen skal have en tæt belægning og være indrettet således, at spild kan holdes inden for et afgrænset område og uden mulighed for afløb til jord, grundvand, overfladevand eller kloak. Området skal kunne rumme indholdet af den største beholder i området. Omhældning af olieaffaldet må kun finde sted på denne oplagsplads eller i specialcontaineren. (standardvilkår 13)

14. Kviksvulvholdige lyskilder skal håndteres forsigtigt og opbevares i materiel, der beskytter mod beskadigelse. Andet kviksvulvholdigt affald skal opbevares i lukkede emballager. (standardvilkår 14)

15. Akkumulatorer og batterier skal opbevares i tætte syrefaste beholdere med overdækning eller under tag. Alternativt kan akkumulatorer og batterier opbevares i specialcontainere til farligt affald. (standardvilkår 15)

16. Farligt affald skal opbevares i en bygning eller en specialcontainer uden afløb til kloak, jf. dog vilkår 13 for så vidt angår olieaffald. I bygningen skal gulvet afgrænses med opkanter, være med tæt belægning og udføres med et fald på mindst 2 %, så eventuelt spild ledes til en tæt opsamlingsgrube eller -tank.

Specialcontaineren skal være forsynet med tæt bund, som er bestandig for de affaldsfraktioner, der opbevares i den. Containeren skal stå på et befæstet areal, hvor overfladevand ledes til afløb med spærringsventil.

Containeren skal forsynes med render og en grube eller tank til opsamling af eventuelt spild. Såfremt specialcontaineren ikke er forsynet med en tæt bund, skal den placeres på en tæt belægning og forsynes med opkant og hældning mod opsamlingsgrube.

Opsamlingsgrube eller -tank skal som minimum kunne rumme indholdet af den største beholder af flydende affald, der opbevares i bygningen/specialcontaineren. (standardvilkår 16)

## **Andet affald**

17. Haveaffald og kompost (Jordfrisk) skal opbevares på et areal med tæt belægning og med fald mod afløb til spildevandskloak. (skærpet standardvilkår 17)

18. I de faciliteter, hvor der placeres effekter til direkte genbrug, må der ikke stilles eller byttes farligt affald, herunder maling. (standardvilkår 18)

19. Såfremt der i særlige tilfælde er behov for modtagelse af letfordærligt affald, må dette højst opbevares 1 uge i lukket container eller 1 døgn i sække. Hvis det er særligt lugtende affald, skal det snarest muligt videretransporteres. (standardvilkår 19)

20. Containere med lette materialer så som papir, plast og lignende skal være lukkede eller overdækkede for at hindre, at materialer giver anledning til flugt. (standardvilkår 20)

## **Luftforurening**

21. Driften af pladsen må ikke give anledning til lugt- eller støvgener i omgivelserne, der er væsentlige efter tilsynsmyndighedens vurdering. (standardvilkår 21)

22. Asbestholdigt affald, der kan støve, skal befugtes og opbevares i lukket eller overdækket container, så afgivelse af støv til omgivelserne hindres. Byggematerialer med cementbundne asbestfibre skal håndteres, så de ikke beskadiges. Såfremt der alligevel under håndteringen sker beskadigelse, skal de straks placeres i en lukket eller overdækket container og befugtes. (standardvilkår 22)

23. Eventuelt afkast fra mekanisk ventilation fra bygning eller specialcontainer, hvor der opbevares farligt affald, skal være opadrettet og føres mindst 1 meter over tagryg på det tag, hvor afkastet er placeret. (standardvilkår 23)



## Beskyttelse af jord, grundvand og overfladevand

24. Genbrugspladsens kørearealer skal være befæstede med fald mod afløb. (standardvilkår 24)

Der skal være opkant langs alle befæstede arealer og tætte belægninger mod grønne arealer, så overfladevand fra disse arealer ikke kan nedsive på grunden, men løber kontrolleret til regn- eller spildevandskloak. (skærpet vilkår)

25. Båse med jern- og metalaffald og åbne containere uden sump til jern- og metalaffald skal placeres på et område med tæt belægning med fald mod grube eller afløb. Der stilles ikke krav til områder, hvor der placeres lukkede/overdækkede containere til jern- og metalaffald med en sump inden i. (standardvilkår 25)

26. Øvrige arealer for opstilling af containere og opbevaring af ikke-farligt affald skal befæstes med fald mod afløb. (standardvilkår 26)

27. Tætte belægninger og befæstede arealer skal være i god vedligeholdelsesstand. Utætheder skal udbedres så hurtigt som muligt, efter at de er konstateret. (standardvilkår 27)

Fuger imellem forskellige typer belægninger (beton, asfalt) og afløbsinstallationer (render (linjedræn), brønddæksler og lignede) skal være intakte. Underjordiske rørføringer, render og sumpe skal være tætte. Lunger uden huller og revner skal udbedres mindst en gang årligt. (skærpet vilkår)

28. Grube, tank eller render til opsamling af spild af farligt affald i bygningen eller specialcontaineren til farligt affald skal tømmes straks efter uheld og i øvrigt holdes tom. Indholdet skal håndteres og bortskaffes som farligt affald. (standardvilkår 28)

29. Læsning af farligt affald til borttransport skal ske på et areal med tæt belægning og fald mod grube eller afløb. På afløbsrøret skal der etableres en ventil, som holdes lukket, mens læsning foregår. (standardvilkår 29)

30. Overjordiske tanke til fyringsolie og motorbrændstof skal sikres mod påkørsel. Påfyldningsstudse og aftapningshaner (aftapningsanordninger) for olieprodukter, herunder motorbrændstof, skal placeres inden for konturen af en tæt belægning med kontrolleret afledning af afløbsvandet. Alternativt skal eventuelt spild opsamles i en tæt spildbakke eller grube. Udendørs spildbakker eller gruber skal tømmes, således at regnvand i bunden maksimalt udgør 10 % af spildbakkens eller grubens volumen. (standardvilkår 30)

## Affald

31. Affald, der spildes, skal opsamles og anbringes i de dertil indrettede containere og affaldsområder. (standardvilkår 31)

32. Alt opsamlet spild indeholdende olie eller kemikalier (herunder grus, savsmuld eller lignende anvendt til opsugning) skal opsamles straks og opbevares og bortskaffes som farligt affald. Der skal til enhver tid forefindes opsugningsmateriale på virksomheden. (standardvilkår 32)

33. Haveaffald skal bortskaffes og arealet ryddes for haveaffald og saft fra haveaffald mindst 1 gang pr. uge i sommerhalvåret. (standardvilkår 33)

### **Egenkontrol**

34. Virksomheden skal mindst 1 gang i kvartalet foretage en visuel kontrol af befæstede arealer, tæt belægning, samt gulvet i bygningen/specialcontaineren og udbedre eventuelle skader. Der skal mindst 1 gang årligt foretages visuel kontrol af de øvrige befæstede arealer. Resultatet af besigtigelse og udbedringer skal noteres i driftsjournalen. (standardvilkår 34)

Fuger, render, vejbrønde, lunger m.v. tilses samtidigt med den kvartalsvise visuelle kontrol af befæstede arealer, tæt belægning, samt gulvet i bygningen/specialcontaineren. Eventuelle skader udbedres og noteres i driftsjournalen. (skærpet vilkår)

35. Tilsynsmyndigheden kan kræve, at virksomheden lader en uvildig sagkyndig foretage kontrollen, dog højst 1 gang hvert tredje år. (standardvilkår 35)

### **Driftsjournal**

36. Virksomheden skal føre en driftsjournal med angivelse af:

- Løbende registrering af mængden af bortkørt farligt affald.
- Dato og resultat for inspektioner samt eventuelle foretagne udbedringer af befæstede arealer, tætte belægnings og gulve i bygning/specialcontainer til farligt affald,

Driftsjournalen skal opbevares på virksomheden mindst 5 år og skal være tilgængelig for tilsynsmyndigheden. (standardvilkår 36).

Derudover skal driftsjournalen indeholde (skærpede vilkår):

- Løbende registrering af mængden af bortkørt affald.
- Dato og resultat for inspektioner samt eventuelle foretagne udbedringer af fuger, render, vejbrønde, lunger m.v.
- Afbigelser i driften, der kan give anledning til øget forurening til jord, kloak eller grundvand.

### **Støj**

37. Virksomhedens drift må ikke medføre, at virksomhedens samlede bidrag til støjbelastningen overstiger nedenstående grænseværdier i tabel 3. De angivne værdier for støjbelastningen er opgivet i ækvivalente, korrigerede lyd niveauer i dB(A).

Tabel 3 Støjgrænser i relevante områdetyper omkring Genbrugsstationen.

Område type	Man-fredag kl. 07-18 Lørdag kl. 07-14	Mandag-fredag kl. 18-22 Lørdag kl. 14-22 Søn- og helligdage kl. 07-22	Alle dage kl. 22-07
2. Erhvervs kvarter (Mørkhøj)	60 dB(A)	60 dB(A)	60 dB(A)
5. Åben og lav beboelse*	45 dB(A)	40 dB(A)	35 dB(A)
Rekreativt område 9F2 Kagsåparkens Regnvandsanlæg	50 dB(A)	50 dB(A)	50 dB(A)
Referencetidsrum	8 timer	1 time**	0,5 time

\* boliger på Præstebrovej nord for Gladsaxe Ringvej (ca. 130 m), Oktobervej syd for Genbrugsstationen (ca. 200 m) og Snemandsvej i Herlev Kommune (ca. 160 m)

\*\* søn- og helligdage er referencetidsrummet kl. 7-18 de 8 mest støjende timer.

Maksimalværdien af støjniveauet må om natten ikke overstige 50 dB(A) i områdetype "Åben og lav beboelse".

For dagperioden skal grænseværdierne overholdes inden for det mest støjbelastede tidsrum på 8 timer. For aftenperioden skal grænseværdien overholdes inden for den mest belastede time, og natperioden skal grænseværdierne overholdes inden for den mest støjbelastede halve time.

38. Tilsynsmyndigheden kan forlange - dog højst én gang årligt - at virksomheden ved målinger dokumenterer, at støjvilkår overholdes. Beregninger og målinger skal udføres som "Miljømåling - ekstern støj" af et firma, som er godkendt af Miljøstyrelsen hertil efter de til enhver tid gældende vejledninger fra Miljøstyrelsen.

Målerapporten skal indsendes til tilsynsmyndigheden. Hvis målingerne viser, at grænseværdierne overskrides, kan tilsynsmyndigheden forlange, at støjen dæmpes.

### Andre forhold

39. Nye affaldsfraktioner skal på forhånd accepteres af tilsynsmyndigheden.

40. Driftsforstyrrelser eller uheld, der giver en væsentlig forøget forureningsmæssig påvirkning af omgivelserne, skal omgående indberettes til tilsyns-/godkendelsesmyndigheden.

## Spildevandstilladelsens vilkår

Tilladelse til tilslutning af overfladevand til det offentlige spildevandsanlæg for Gladsaxe Kommunes Genbrugsstation, beliggende Turbinevej 10, Søborg, matrikelnummer 7at og del af 7as, Mørkhøj.

Afvandingsystemet fra genbrugsstationen er delt, så overfladevand fra de dele af pladsen, hvor der er større risiko for indhold af miljøfremmede stoffer, ledes til spildevandssystemet, mens overfladevand fra den øvrige del af pladsen ledes til regnvandssystemet. Overfladevandet ledes via sandfang og koalescensudskillere.

Vilkår for tilladelsen meddeles i medfør af Miljøbeskyttelseslovens kapitel 4, § 28.

Spildevandstilladelsen er udarbejdet med udgangspunkt i Miljøstyrelsens Spildevandsvejledning<sup>7</sup>. Vilkår i spildevandstilladelsen har ikke retsbeskyttelse.

### 1. Indretning og drift

1.1 Spildevandssystemer skal indrettes og drives i overensstemmelse med ansøgningsmaterialet og spildevandstilladelsens vilkår.

#### *Overfladeareal*

1.2 Udendørs arealer skal fejes efter behov for at mindske indhold af tungmetaller og olie i spildevandet.

#### *Vaskeplads*

1.3 Vaskepladsen skal indrettes med kuvertfald mod afløb. Den skal etableres med tæt belægning.

1.4 Den anvendte sæbe må ikke indeholde A eller B stoffer i henhold til Spildevandsvejledningen eller skal være miljømærket.

1.5 Vask af materiel med sæbe må ikke foregå i regnvejrr.

#### *Olieudskilleranlæg*

1.6 Der skal etableres sandfang og olieudskillere samt prøvetagningsbrønd som beskrevet i ansøgning. Prøvetagningsbrønden skal have en indvendig diameter på mindst 400 mm og det skal være muligt at udtage en prøve fra en frit faldende vandstråle på mindst 10 cm.

1.7 Virksomheden skal inden ibrugtagning lade udføre tæthedskontrol af det samlede afløbssystem til og med olieudskilleranlæg. Tæthedskontrollen af olieudskilleranlæg skal foretages efter den anbefalede metode i Teknologisk Instituts Rørcenter-anvisning med

---

<sup>7</sup> Miljøstyrelsens vejledning nr. 2, 2006 om tilslutning af industrispildevand til offentlige spildevandsanlæg.

prøvningstid på minimum 1 tim (Rørcenter-anvisning 006, kapitel 10). Rørføring til og fra olieudskilleranlæggene skal medtages. Hvis der konstateres lækage, skal afløbssystemet udbedres, og der skal inden ibrugtagning gennemføres en ny tæthedsprøvning. Resultatet af tæthedsprøvningen skal sendes til Miljøafdelingen.

1.8 Olieudskillerne skal senest tømmes, når olieprodukter udgør 70 % af opsamlingskapaciteten for den pågældende udskiller. Sandfang skal senest tømmes for sand og slam, når de er halvt fyldt. De skal dog mindst tømmes og bundsuges én gang om året. Koalescensfiltre skal rengøres efter leverandørens anvisninger, og det skal sikres, at olien fra rengøringen ikke kan løbe til offentlig kloak. I forbindelse med tømning skal sandfang og olieudskillere inspiceres for revner samt fejl og mangler. Resultater af inspektionen skal noteres i en driftsjournal.

1.9 Ved tømning af olieudskillere skal også det bundfældede materiale (slam) fjernes. Bundfældet materiale skal i øvrigt fjernes efter behov. Væske og slam skal bortskaffes efter gældende regler.

1.10 Ved tømning af olieudskillere skal eventuelle alarmer rengøres.

1.11 Efter tømning skal olieudskillere fyldes med vand i overensstemmelse med leverandørens anvisninger.

1.12 Sandfang og olieudskillere skal pejles efter behov, dog mindst én gang om året. Resultatet af pejlingen skal noteres i en driftsjournal. Alternativt til pejling af olieudskillere kan der etableres alarm i olieudskillere, der funktionsprøves hvert år i forbindelse med tømning.

1.13 Olieudskillere, sandfang og rørføring skal tæthedsprøves hvert 5. år. Tæthedskontrollen af olieudskilleranlæg skal foretages efter den anbefalede metode i Teknologisk Instituts Rørcenter-anvisning med prøvningstid på minimum 1 time (Rørcenter-anvisning 006, kapitel 10). Rørføring til og fra olieudskilleranlægget skal medtages. Tæthedskontrollen skal foretages af et uvildigt og dertil kvalificeret firma. Resultatet af tæthedsprøvningen skal sendes til Miljøafdelingen inden 14 dage.

1.14 Miljøafdelingen skal informeres om, hvornår olieudskilleranlæg tæthedsprøves, så vi har mulighed for at inspicere de tomme olieudskillere.

1.15 Hvis der konstateres lækage, skal afløbssystemet renoveres, så det ved en ny tæthedsprøvning og inden ibrugtagning viser sig at være tæt. Konstaterede utætheder skal fremgå af tæthedsprøvningsrapporten.

1.16 Afløbssystemet skal tv-inspiceres hvert 5. år. Såfremt tv-inspektionen ikke viser sætningsskader, kan intervallet mellem hver tv-inspektion herefter sættes til 10 år. Resultatet skal afrapporteres til Miljøafdelingen, med angivelse af typer af skader og eventuel plan for

udbedring.

1.17 Virksomheden skal udarbejde en procedure for drift af sandfang og olieudskilleranlæg. Proceduren skal sendes til Miljøafdelingen senest 1. december 2024.

#### Beredskab

1.18 Til beredskab i tilfælde af spild og uheld skal der opstilles materiel til afspærring af nedløbsbrønde og dæksler samt opsugning af væske, på strategiske steder.

## 2. Emissionsvilkår for tilslutning til det offentlige spildevandssystem

2.1 Spildevandets pH skal ligge i intervallet 6,5-9,0.

2.2 Spildevandets indhold af olie må maksimalt være 20 mg/l (Reflab metode 5:2005)

2.3 Spildevandets indhold af tungmetaller skal sammenholdes med Miljøstyrelsens grænseværdier for afledning til kloaksystem.

Tabel 4: Miljøstyrelsens grænseværdier for afledning til spildevandssystem.

Parameter	Grænseværdi (µg/l)	Detektionsgrænse (µg/l) / Målemetode
Bly (Pb)	100	10
Cadmium (Cd)	3	0,3
Chrom (Cr)	300	30
Kobber (Cu)	100*	50
Kviksølv (Hg)	3	0,3
Nikkel (Ni)	250	25
Tin	60	6
Zink (Zn)	3000	300
Mineralsk olie	20 mg/l	Reflab 5:2005 / DS/R 209

\* Tilsigtet grænseværdi som udtryk for det langsigtede mål for afledningen (absolut krav 500 µg/l)

## 3 Egenkontrol af overfladevand, der ledes til det offentlige spildevandssystem

3.1 Genbrugsstationen skal en gang årligt foretage en kontrolmåling af overfladevandet, der ledes til spildevandssystemet. Efter to på hinanden følgende prøver, hvor alle parametre overholdes, nedsættes frekvensen til hvert andet år. Efter to på hinanden følgende prøver med nedsat frekvens, hvor alle parametre overholdes, skal der ikke udtages regelmæssige prøver.

Udtagning af prøver må tidligst gennemføres otte uger efter tømning af olieudskilleranlæg og skal så vidt muligt ske ved den første regnvandshændelse efter en tørvejrperiode. Prøverne skal udtages i prøvetagningsbrønden som fem stikprøver, som

blandes, og prøverne skal udtages minimum over 1 time. I starten af afledningen skal prøve til analyse for olieindhold udtages separat som en stikprøve fra en frit faldende vandstråle på mindst 10 cm.

#### *Analyser*

- 3.2 Prøverne skal udtages og analyseres af et DANAK-akkrediteret laboratorium. Prøverne skal analyseres for indhold af olie og tungmetallerne bly, cadmium, krom, kobber, kviksølv, nikkel, tin og zink.
- 3.3 Til dokumentation af indhold af mineralsk olie skal anvendes Reflab metode 5:2005, eller anden analysemetode anbefalet af Miljøstyrelsen.
- 3.4 Analysemetoderne skal være i overensstemmelse med Miljøministeriets kvalitetskrav til miljømålinger, BEK nr. 523 af 1/05/2019, Bekendtgørelse om kvalitetskrav til miljømålinger.
- 3.5 Til karakterisering af spildevandet skal spildevandet fra første prøvetagning også analyseres for indhold af PFAS-forbindelser og Bisphenol A, efter aftale med Gladsaxe Kommune.

#### *Afrapportering*

- 3.6 I forbindelse med den årlige afrapportering sendes resultater og vurdering af spildevandsprøver til Miljøafdelingen sammen med oplysninger om nedbørsmængden i dagene op til prøveudtagning og på selve prøvetagningsdagen.

Hvis de enkelte analyseresultater overstiger grænseværdien med mere end 100 %, skal resultaterne sendes til Miljøafdelingen, senest en måned efter at de foreligger. Resultaterne skal suppleres med en forklaring af sandsynlig årsag til overskridelsen, samt en handlingsplan for, hvordan koncentrationen kan nedsættes.

#### *Vilkårsfastsættelse*

- 3.7 Miljøafdelingen kan på baggrund af analyseresultaterne fastsætte yderligere vilkår, for eksempel om yderligere målinger eller ændret prøvetagningsfrekvens.

### **4. Driftsjournal**

- 4.1 Virksomheden skal føre driftsjournal, som skal opbevares i mindst fem år og være tilgængelig for Miljøafdelingen.
- 4.2 Driftsjournalen skal som minimum indeholde oplysninger om:
  - kontrol og pejling af sandfang og olieudskillere, alternativt om kontrol af overfyldningsalarm.
  - kvitteringer med datoer for tømning af sandfang og olieudskillere.

- kvitteringer fra aflevering af affald fra udskillere og sandfang til godkendt modtageanlæg.
- tilfælde af spild eller uheld.
- resultat fra tæthedsprøve af olieudskilleranlæg (hvert 5. år, første gang efter 10 år)

4.3 Driftsjournalens oplysninger om tømning af sandfang og olieudskillere skal sammenfattes i en årsopgørelse fra 1. januar til 30. december, sammen med resultat af spildevandsprøver og eventuel tæthedsprøvning, samt eventuelle tilfælde af spild eller uheld. Første gang for kalenderåret 2025. Årsopgørelsen skal indsendes til Miljøafdelingen hvert år senest den 1. maj og første gang inden 1. maj 2026.

### **Generelt**

Hvis spildevandets sammensætning ændres i forhold til det oplyste, skal dette forinden meddeles Miljøafdelingen, som herefter vil tage stilling til, om ændringen kræver revision af spildevandstilladelsen.



## Miljøteknisk beskrivelse

Gladsaxe Kommune har 14. juli 2023 sendt en ansøgning med miljøteknisk beskrivelse. Det væsentligste i forhold til miljøgodkendelsen og spildevandstilladelsen er skrevet sammen i denne miljøtekniske beskrivelse.

**Table 5. Oplysninger om ansøger og ejerforhold**

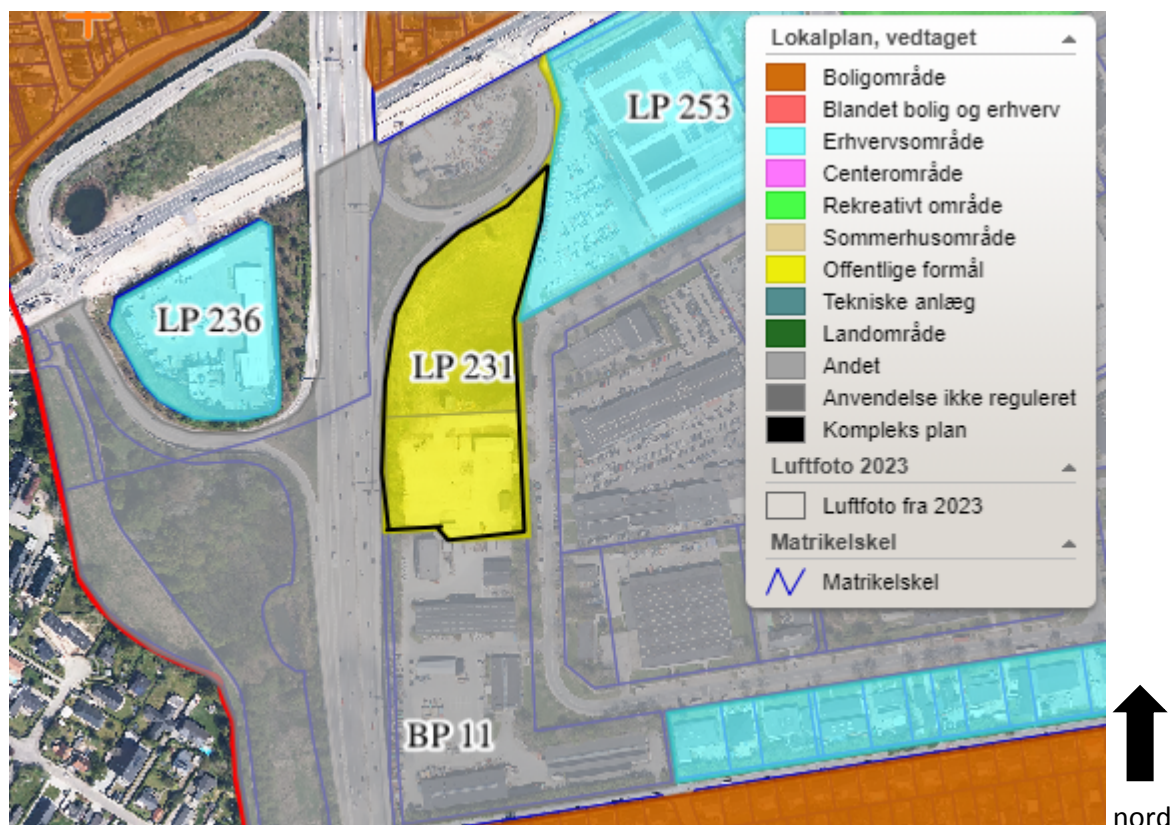
Virksomhedens art	Genbrugsstation
Listebetegnelse	K211
Ansøger og listevirksomhedens ejer	Niras på vegne af Gladsaxe Kommune, Miljøafdelingen og Driftsafdelingen
Besøgsadresse	Turbinevej 10, 2860 Søborg
Listevirksomhed navn og adresse	Genbrugsstationen, Turbinevej 10, 2860 Søborg
Ejendommens ejer	Gladsaxe Kommune
CVR og P-nummer:	CVR: 62761113 P-nummer: 1026592115
Daglig drift	Driftsafdelingen og Vestforbrænding

Gladsaxe Genbrugsstation, der ejes og drives af Gladsaxe Kommune, har søgt Gladsaxe Kommunes Miljøafdeling om godkendelse af en ny genbrugsstation på Turbinevej 8-10, 2860 Søborg, matr.nr. 7at og del af 7as, Mørkhøj. Se kortudsnit 1.



Kortudsnit 1: Udsnit af en del af Mørkhøj Erhvervsquarter med Gladsaxe Genbrugsstation i midten.

Genbrugsstationens fremtidige areal jf. Lokalplan 231 fremgår af kortudsnit 2.



Kortudsnit 2: Areal hvor Genbrugsstationen skal etableres jf. Lokalplan 231

### Ny genbrugsstation

Den nye genbrugsstation skal opføres som en ny og mere funktionel genbrugsstation, som lever op til at kunne håndtere et øget antal af affaldsfraktioner i dag og i fremtiden. Derudover skal den nye genbrugsstation øge tilgængeligheden og sikkerheden for brugere og medarbejderne som færdes på pladsen. Pladsen opdeles i to niveauer, så brugere og lastbiler til afhentning af containere fremover benytter hver sit område, hvilket øger sikkerheden og giver bedre håndteringsforhold for brugere.

Genbrugsstationen ønskes desuden anvendt som læringsrum til formidling for børn og unge.

Den nye genbrugsstation bliver etableret på det eksisterende areal på ca. 8.000 m<sup>2</sup> og på et nyt og væsentligt større naboareal på ca. 12.000 m<sup>2</sup>, som samlet set giver i alt ca. 20.000 m<sup>2</sup>.

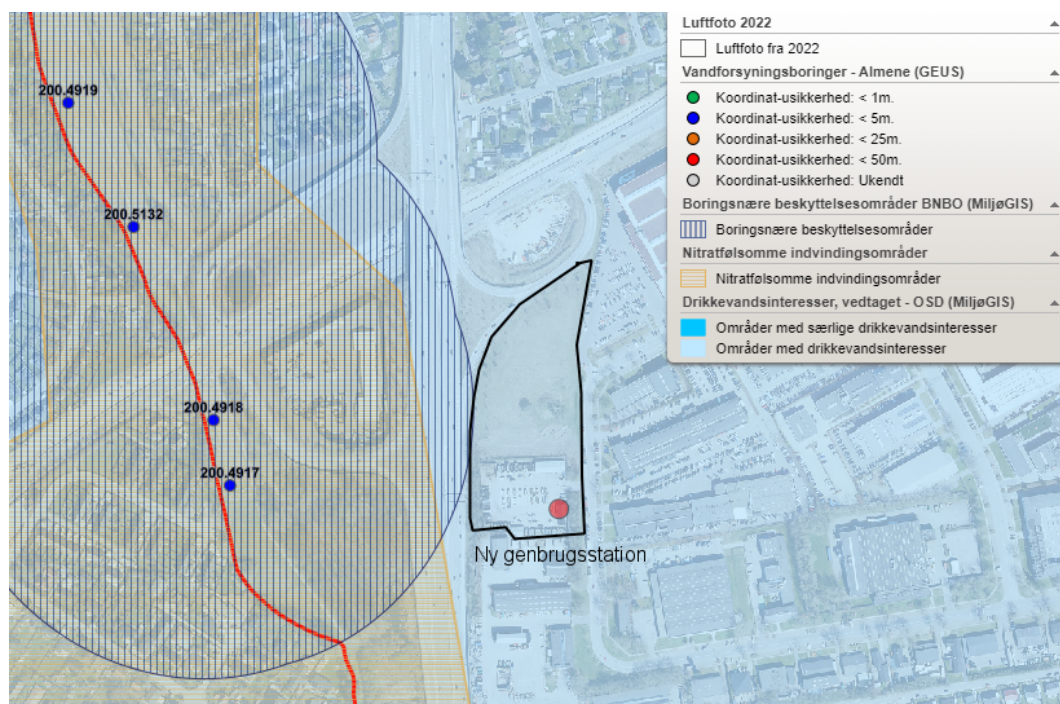
Det samlede disponible areal for den nye genbrugsstation bliver ca. 13.900 m<sup>2</sup>, idet der skal respekteres en afstand på 10 m til Motorring 3 fra skel, og der skal friholdes et grønt bælte mod Turbinevej. Afstanden til Motorring 3 er oprindeligt angivet 11,5 m jf. Lokalplan 231 og efter aftale med Vejdirektoratet. Der er givet dispensation til en reduceret afstand i henhold til Lokalplan 231. Vejdirektoratet har ligeledes givet dispensation til den reducerede afstand.

Derudover ligger genbrugsstationen op ad den fredede gravhøj "Sneglehøj", hvis beskyttelseszone ikke berøres af projektet.

Arbejdet er påbegyndt april 2023 med nedrivning af eksisterende bygninger på den oprindelige genbrugsstation og den nye genbrugsstation forventes at stå færdig juni 2024.

### Område med sårbart indvindingsopland

Genbrugsstationen ligger i et område med særlige drikkevandsinteresser (OSD) og området er udpeget som nitratfølsomt indvindingsopland (NFI-område) og ligger tæt på HOFORs kildepladszone XIV for indvinding af drikkevand i det Borings Nære Beskyttelses Område (BNBO) - se kortudsnit 3, hvilket gør, at der er særlige hensyn at tage i forbindelse med indretning og drift af den nye genbrugsstation.



Kortudsnit 3: viser BNBO og NFI-områder og indvindingsboringer vest for Mørkhøj Erhvervsquarter.

Jordbundsforholdene omkring kildepladsen vurderes til at være sårbare. Derfor indrettes alle arealer på pladsen, hvor der håndteres affald eller foregår andre aktiviteter med risiko for spild til jord, kloak og grundvand, så risikoen for udslip til omgivelserne er minimale.

### Planmæssige forhold og VVM

Den nye genbrugsstation er omfattet af lokalplan 231 "Turbinevej og Genbrugsstationen i Mørkhøj Erhvervsquarter" vedtaget af Gladsaxe Byråd 22. februar 2017, med retteark til LP 231 gældende fra 12. februar 2019.

Der ligger boligområder med åben og lav bebyggelse omkring genbrugsstationen:

- Ca. 130 m nord "Kommuneplanramme 7B2 – Præstebrovej", samt delområde 1 i Lokalplan 70 "Ved Fortet, Kagså Quarter".
- Ca. 200 m syd "Kommuneplanramme 8B1 – Oktobervej/Juni Allé", samt delområde 1 i Lokalplan 78 "Oktobervej i Mørkhøj Nord, Mørkhøj Quarter".
- Ca. 160 m vest i Herlev Kommune ligger boligområde ved Snemandsvej B8 i "Kommuneplan 2013-2025" af 8. oktober 2014".

Ca. 50 m vest for Motorring 3 er Kagsåparken, Syd (Regnvandsanlæg), udlagt som rekreativt område 9F2 af 13. december 2017 i Kommuneplanramme 10.1.

Støjgrænserne i vilkår 37 for Kagsåparkens Regnvandsanlæg er fastsat i henhold til Miljøstyrelsens Vejledning nr. 3, 2003 "Ekstern støj byomdannelsesområder"<sup>8</sup> afsnit 5.1 Områder til offentlige formål, som angiver følgende:

- Bydelsparker, grønne områder og lignende kan efter omstændighederne være støjfølsomme rekreative områder, og det vil så være rimeligt at fastsætte støjgrænser på mellem 40 og 50 dB. Især for kirkegårde og områder omkring mindesmærker vil der ofte være naturlige forventninger om, at der er et lavt støjniveau.

Støjgrænsen er fastsat til 50 dB(A) hele døgnet, da det antages, at brugere primært passerer igennem området og ikke tager ophold i Kagsåparkens Regnvandsanlæg.

### Vurdering af Virkninger på Miljøet (VVM)

Der er udarbejdet en "VVM-redegørelse 2016", som senest er revideret 23. februar 2017. Redegørelsen angiver at det uudnyttede areal, som påtænkes anvendt til en udvidelse af en ny genbrugsstation, kan benyttes og strider ikke mod erhvervsinteresser, befolkningsinteresser eller natur- eller andre miljøinteresser.

Det blev vurderet, at der ikke vil være påvirkninger, som i væsentligt omfang vil påvirke det omgivende miljø, hvis de generelle retningslinjer og krav omkring anvendelsen af god entreprenørpraksis i anlægsfasen overholdes, og de gældende regler, krav og praksis for en langsigtet og miljøsikker drift af genbrugsstationen indarbejdes i projektet. Det gælder især hensynet til forhold som vedrører jordforurening, forurening af overfladevand og beskyttelse af grundvand.

I gældende VVM-tilladelse af 5. februar 2020 er stillet krav til projektet, der skal sikre omgivelserne mod unødige påvirkninger ved indretning og drift af den nye genbrugsstation.

#### *Kopi af tekst fra VVM-redegørelsen 2016 "10.8.2 Driftsfasen"*

*Undersøgelsesområdet ligger inden for kildepladszone, kun 200 meter opstrøms fra nærmeste indvindingsboring til almen vandforsyning. Det samlede lerdæklag (nedre + øvre lerlag) i undersøgelsesområdet er næppe mere end 10 meter. Ved indvindingsboringerne er eneste beskyttelse, det nedre lerdæklag, som kun er 2 meter tykt, mens øvre lerdæklag er helt væk.*

*Da genbrugsstationen skal udvides inden for en kildepladszone, og i et område hvor lerdæklaget over grundvandsmagasinet er af begrænset tykkelse, er det helt centralt, at genbrugspladsen indrettes med særlig fokus på beskyttelse af grundvandet.*

*For at sikre jord og grundvand mod nedsivning af forurenende stoffer skal hele genbrugsstationen befæstes med undtagelse af et grønt område med Sneglehøj som centrum.*

---

<sup>8</sup> Miljøstyrelsens Vejledning nr. 20337 af 1. august 2003  
<https://www.retsinformation.dk/eli/retsinfo/2003/20337>

*Belægningen skal altid fremtræde i hel og tæt tilstand. I tilfælde af slid eller skader på belægningerne, skal skaderne udbedres hurtigst muligt, så der ikke kan ske nedsivning af evt. forurenede overfladevand.*

*Oplag af farligt affald må udelukkende ske på arealet med den eksisterende genbrugsstation, i dertil indrettet bygning, som skal være forsynet med tæt olie- og kemikalieresistent gulvbelægning uden afløb. Gulvet skal have høje opkanter og fald mod lukket pumpeump.*

*Gulvarealets kuvertfald og den lukkede pumpeump skal tilsammen udgøre en opsamlingskapacitet som er væsentligt større end spildolietankens, f.eks. 4000 liter.*

*Tanken til opsamling af spildolie skal være placeret i bygningen for farligt affald, og skal endvidere være løftet fra gulvet, så tank og gulv kan inspiceres.*

## **Fortidsminde**

Sneglehøj er en fredet gravhøj fra yngre stenalder beliggende på matr.nr. 7at, Mørkhøj og er omfattet af reglerne i Naturbeskyttelseslovens § 18<sup>9</sup> om en fortidsmindebeskyttelseslinje på 100 m omkring gravhøjen.

Fredningsnævnets kendelse angiver en fredningszone på 10 m omkring Sneglehøj<sup>10</sup>.

Der er i Lokalplan 231 stillet krav om, at i et område omkring gravhøjen på mindst 15 m omkring gravhøjens fod må der ikke ændres i naturtilstanden. Det uberørte område omkring Sneglehøj må kun anvendes rekreativt og skal sikres mod kørsel på arealet. Der er udarbejdet en plan, som sikrer indsigt til Sneglehøj fra Motorring 3 og Turbinevej.

## **Arkæologiske fund**

Der blev foretaget en arkæologisk undersøgelse i 2005 af det areal, hvor genbrugsstationen skal udvides. Alle fund, der blev gjort ved den arkæologiske undersøgelse i 2005, blev udgravet og registreret. I dag findes alle optegnelser og fund på Kroppedal Museum.

## **Jordforureningsloven**

Gladsaxe Kommunes Miljøafdeling har meddelt § 8 tilladelse jf. Jordforureningsloven<sup>11</sup> til håndtering af forurenede jord på grunden ved etablering af den nye genbrugsstation.

## **Fysisk tilslutningstilladelse**

Tilladelse til fysisk tilslutning af spildevand, regn- og overfladevand til den almene spildevands- og regnvandskloak meddeles separat i henhold til Miljøbeskyttelseslovens § 28.

Afvandingsystemet fra genbrugsstationen er delt, så overfladevand fra de dele af pladsen, hvor der er større risiko for indhold af miljøfremmede stoffer, ledes til spildevandssystemet, mens overfladevand fra den øvrige del af pladsen ledes til regnvandssystemet.

---

<sup>9</sup> Miljøministeriets Bekendtgørelse nr. 1392 af 4. oktober 2022 af lov om naturbeskyttelse <https://www.retsinformation.dk/eli/lta/2022/1392>

<sup>10</sup> Kulturministeriet <https://www.kulturarv.dk/fundogfortidsminder/Lokalitet/96086/>

<sup>11</sup> Miljø- og Fødevarerministeriets Bekendtgørelse nr. 282 af 27. marts 2017 af lov om forurenede jord <https://www.retsinformation.dk/eli/lta/2017/282#id7ed2d204-0f2f-49ae-82d8-2960dd05bf4c>

## **BAT**

Der er i standardvilkårene taget hensyn til bedst tilgængelig teknologi (BAT – Best Available Technology), der generelt set er med til at minimere risikoen for forurening til omgivelserne ved indretning og drift af genbrugspladser.

## **Aktiviteter**

Gladsaxe Genbrugsstation modtager affald fra borgere og virksomheder i I/S Vestforbrændings opland. Genbrugsstationens åbningstid er i tidsrummet 09.00-18.00 hele året alle ugens dage, bortset fra syv årlige lukkedage.

Genbrugsstationen har udvidede åbningstider, hvor genbrugsstationen er ubemandet kl. 07-09 og kl. 18-22 alle dage, hvor det er muligt af aflevere affald, undtaget farligt affald og eternit. Brugere skal være tilmeldt på forhold for at få adgang til pladsen i de udvidede åbningstider. Der vil være videoovervågning i åbningstiden og i den udvidede åbningstid.

Brugerne fragter deres affald til genbrugsstationen i biler eller mindre lad- eller kassevogne, som maksimalt har en totalvægt på 3500 kg eksklusiv eventuel anhænger samt i mindre opfang med cykel. Brugere skal sortere affaldet i op til 42 fraktioner på Genbrugsstationen. Pladspersonalet sorterer det farlige affald, som brugerne indleverer, i flere fraktioner.

Derudover kan der indleveres ting til direkte genbrug,

Affaldet fra genbrugsstationen afhentes løbende af flere forskellige vognmænd i lastbiler, nogle med anhænger. Lastbilerne henter affaldet i tidsrummet 07.00-18.00 alle dage. I den sydlige ende af pladsen opbevares tomme containere og fyldte containere til afhentning, hvilke giver mulighed for, at der er tilstrækkeligt kapacitet af containere i spidsbelastede situationer.

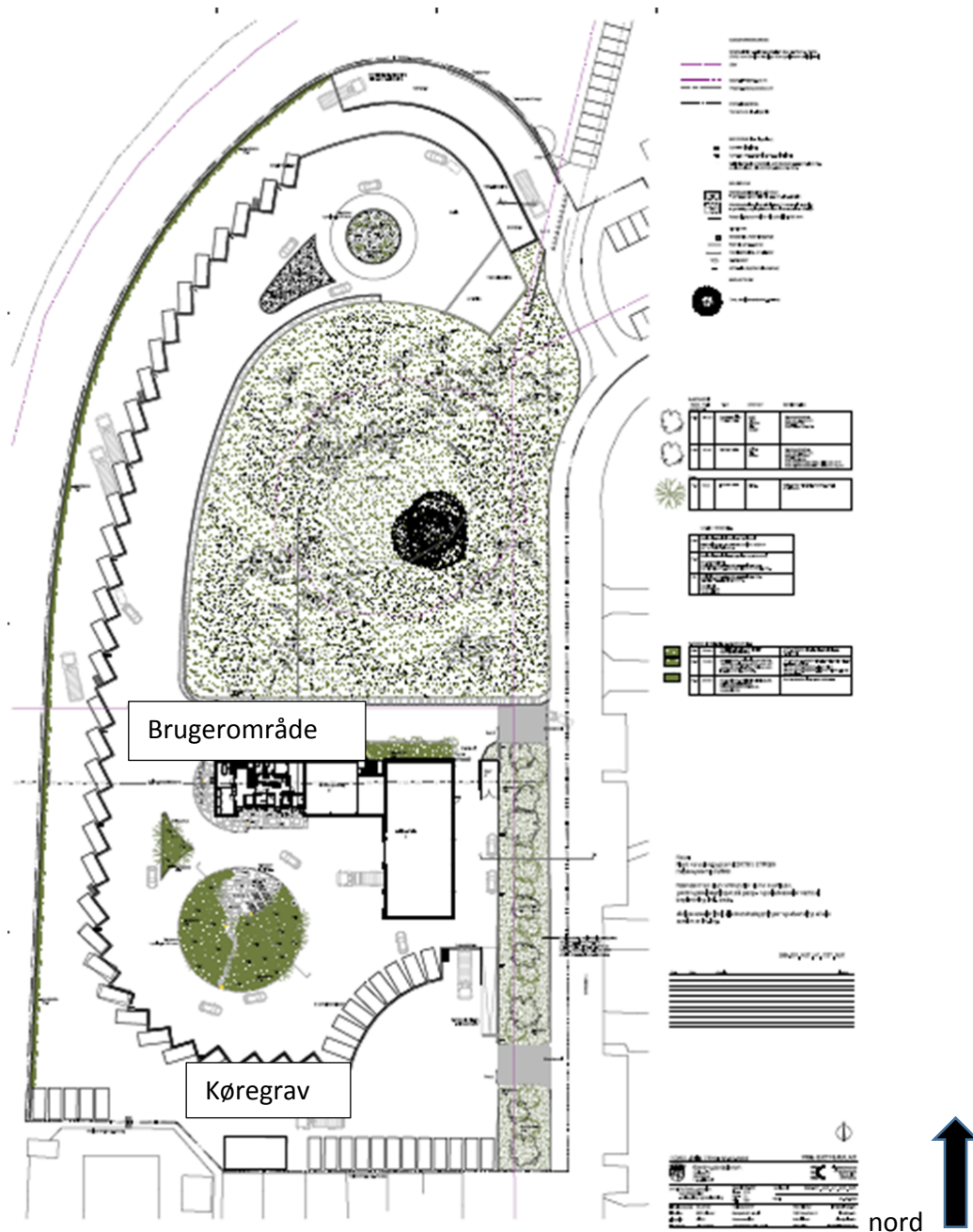
## **Driftsinstruktioner**

Der udarbejdes driftsinstruktioner, der beskriver, hvordan personalet skal forholde sig i forbindelse med sortering af affaldet og i tilfælde af uheld.

Der udarbejdes egenkontrollinstruktioner, der beskriver egenkontrollvilkår i miljøgodkendelsen og i spildevandstilladelsen.

## **Indretning og drift**

Den nye genbrugsstations indretning fremgår af figur 1.



Figur 1 Oversigt over den nye genbrugsstation på del af matr.nr. 7as og 7at, Mørkhøj

## Brugerområde

Den nye genbrugsstation indrettes med et brugerområde, der ligger højere end køregrav, hvor borgere har adgang med person- og varebiler og anhænger til aflæsning af affald direkte ind eller ned i containere eller i grengraven med haveaffald.

Grengraven etableres i den nordlige ende af pladsen, hvor haveaffald kan læses direkte fra brugerområdet ned i grengraven. Pladsen til kompost (Jordfrisk) placeres på brugerarealet ved siden af haveaffaldet og vil i ca. to måneder i forårsperioden få leveret Jordfrisk hver anden uge, hvorfra brugerne kan afhente kompost.

Der placeres 8 stk. containere på brugerområdet (afleveringsområdet). For disse containere gælder, at brugerne skal kunne aflevere affald i bunden af containeren via indgang i bagenden, dog skal der kunne afleveres affald i containeren til opbevaring af asbest fra siden.

### **Køregrav**

Der placeres ca. 35 stk. containere i den nedsænkede køregrav. Dette skal lette borgernes aflevering af affaldet. Nedsænkning af containerne og disses manøvreareal udgør samtidig en vigtig adskillelse af den tunge og lette trafik. For containere i det nedsænkede areal gælder, at brugerne skal kunne aflevere affaldet fra brugerniveau direkte i containeren i en god løftehøjde.

Den største del af lastbilkørslen sker i den nedsænkede køregrav ved afsætning og afhentning af containere, men der vil forekomme kørsel med lastbiler i brugerområdet, når der skal afhentes containere placeret der.

Der skal være plads til midlertidig opbevaring af ca. 17 stk. containere langs genbrugsstationens sydlige skel, som vist på oversigtsplanen på figur 1.

### **Bygninger**

Farligt affald og elektronikaffald skal indleveres i bygning A, der er placeret umiddelbart ved siden af arealet med de 8 containere i brugerområdet. Det farlige affald og elektronik affald indleveres i terrænhøjde og afhentes fra det nedsænkede areal via en læsserampe bagved bygningen.

Bygning B til genbrug ligger umiddelbart ved siden af bygning A.

Bygning C er mandskabs- og undervisningsbygning, der er indrettet med mandskabsfaciliteter og undervisningslokaler i to etager.

### **Hegn**

Genbrugsstationen indhegnes hele vejen rundt og der etableres porte for blandt andet at sikre mod tyveri udenfor åbningstid. På den sydlige del af pladsen ud mod Motorring 3 etableres støjværn mod trafikstøj fra motorvejen. Der etableres ikke støjværn på den nordlige del af pladsen af hensynet til indsigten til fortidsmindet Sneglehøj.

### **Belægninger**

Hvor der er kørende trafik i brugerområdet og i køregraven udføres belægningerne i asfalt. Belægninger under containere, i grengrav og på pladsen til kompost (Jordfrisk) etableres i beton, der er mere modstandsdygtig overfor slitage end asfalt.

I bygning A til opbevaring og håndtering af farligt affald etableres betongulv med epoxybelægning.

I overgange mellem betonbelægning og asfaltbelægning anvendes fuger, som er fleksibel, slidstærk og modstandsdygtig overfor kemikalier, salt og vejrlig. Der er underliggende fuger,



overliggende fuger og fuger langs opkanter, render (linjedræn), brønde mm., der skal sikre mod indtrængning eller nedsivning af overfladevand og eventuelt indhold af miljøproblematisk stoffer.

## **Støj**

### *Trafikstøj*

Den nye genbrugsstation er beliggende tæt op af Motorring 3 og Gladsaxe Ringvej. Det betyder, at baggrundsstøjniveauet fra vejtrafikken er højt <sup>12</sup>.

Støjniveauet fra vejtrafikken er således væsentligt højere end Miljøstyrelsens vejledende grænseværdier for boliger.

Det forventes, at det fremtidige besøgstal på den nye genbrugsstation bliver på ca. 300.000. svarende til ca. 700-800 besøgende om dagen.

### *Virksomhedsstøj*

Den væsentligste støjkilde til omgivelserne er til- og frakørsel af biler og lastbiler, særligt bak alarmerne på lastbilerne og arbejdsmaskinerne.

Hidtil er der benyttet komprimatorer på pladsen, som støjer når de er i drift. Der vil fremover blive benyttet eldreven komprimator på genbrugsstationen. Komprimering af affald støjer mere eller mindre, afhængig af hvilken fraktion der komprimeres.

Det forventes, at kørslen på pladsen og i kørekraven kræver mindre bakkørsel end tidligere, da lastbilerne primært skal køre hvor der er ensrettet, så bakkørsel primært sker i forbindelse med af- og påsætning af containere. På den nye genbrugsstation forventes det derfor, at den høje lyd fra bakalarmer og komprimatorer reduceres.

### *Andre støjpåvirkninger*

I standardvilkårsbekendtgørelsen står et skema med væsentlige miljøpåvirkninger, hvori det fremgår at tømning og afsætning/håndtering af containere mm. ligeledes støjer.

---

<sup>12</sup> Miljøministeriet støj kortlægning: <https://miljoegis.mim.dk/spatialmap?profile=noise>

Tabel 6. Væsentligste kilder til støj fra genbrugspladser

Væsentligste miljøforhold	Kilder til forurening eller gene
Støj	<ul style="list-style-type: none"> <li>- Kørsel til og fra virksomheden samt intern transport.</li> <li>- Ophaling, afhentning, tømning og afsætning af containere.</li> <li>- Komprimering, grabning, tømning og lastning af affald.</li> <li>- Aflæsning af affald, særligt murbrokker, beton, sten, jern og metal.</li> <li>- Aflevering af flasker.</li> <li>- Knusning af plan- og vinduesglas.</li> <li>- Renholdelse af plads, som fejning, støvsugning og snerydning.</li> </ul>

Der vil forekomme støj, når brugere aflæser blandt andet glas og tunge fraktioner som sanitet, beton og lignende. Derudover vil det støj, når pladsen renholdes løbende.

## Luft

I den daglige drift af genbrugsstationen vil der være fokus på at begrænse lugt- og støvgener.

Tabel 7. Væsentligste kilder til lugtgener fra genbrugsstationer

Væsentligste miljøforhold	Kilder til forurening eller gene
Luftforurening	<ul style="list-style-type: none"> <li>- Støv fra aflevering, oplag og afhentning af jord, murbrokker og andet støvende affald.</li> <li>- Støv fra læsning af haveaffald.</li> <li>- Lugt fra opbevaring af haveaffald.</li> </ul>

Lugten kan primært opstå i forbindelse med opstakning af haveaffald, som henlægges i mere end 1 uge. Gladsaxe Genbrugsstation har indgået en kontrakt med en vognmand om, at haveaffaldet minimum skal tømmes i bund en gang om ugen og det vil fortsat være et krav i de fremtidige kontrakter med vognmændene. Den nye plads gør det desuden muligt for vognmændene at hente haveaffald på pladsen i hele åbningstiden, så det bliver lettere at få tømt pladsen for haveaffald.

Asbest som indleveres på Gladsaxe Genbrugsstation, skal være pakket ind i plastik og det afleveres i en helt lukket container, hvor der er et indkast og der er undertryk i containeren og tilknyttet en "støvsuger" til at opsamle eventuelt asbeststøv. Gladsaxe Genbrugsstation

modtager ikke støvende asbest. Henstilles denne type affald uretmæssigt, pakkes affaldet i tromler til farligt affald.

Afkast fra ventilationen i bygning A fra tromlerne med farligt affald monteres opadrettet og føres mindst 1 meter over tagryggen på det tag, hvor afkastet placeres. Der etableres punktudsugningsanlæg og et mobil sug med svingarme i forbindelse med oliemodtagelsen.

### **Farligt affald**

Genbrugsstationen forventer at modtage ca. 50 tons farligt affald om året.

Der bliver etableret en indleveringsskranke i bygning A til farligt affald og det farlige affald vil blive opbevaret i bygningen, uden at brugerne har direkte adgang til affaldet. Der opstilles en olietank på ca. 1.100 l til opbevaring af spildolie, og spildolietanken er den største beholder i Bygning A. Spildolietanken hæves over gulvet, så tank og gulv kan inspiceres.

Gulvet i bygning A støbes med tæt belægning af beton og belagt med epoxy. Der etableres opkanter og kuvertfald med en resulterende hældning på 2 % til linjedræn med opsamlingsbrønd. Opsamlingsbrønden har en volumen på ca. 1.000 l og linjedrænet kan rumme ca. 450 l. Gulvets hældning og opkanter har et skønnet volumen på mere end ca. 10.000 l.

Når der læses farligt affald fra bygning A, skal ventilen til spildevandssystemet lukkes, samtidigt med at tilløbsventilen til det nedgravede rørbassin på 25 m<sup>3</sup> til opsamling af spild "kemikaliebassinet" åbnes. Når læsning af farligt affald er færdig, lukkes ventilen til "kemikaliebassinet", og ventilen til spildevandssystemet åbnes igen.

### **Affald**

Affald fra mandskabsbygningen tilmeldes den kommunale indsamlingsordning for dagrenovation.

Øvrigt affald fra driften af genbrugsstationen bortskaffes i de opstillede containere på genbrugsstationen.

### **Spilde- og regnvand**

Området, som genbrugsstationen er beliggende i, er separatkloakeret. Overfladevand ledes til Kagsåen og derfra til Harrestrup Å, mens spildevand ledes til Renseanlæg Damhusåen og derfra til Øresund efter rensning.

Afvandingsystemet fra genbrugsstationen er delt, så overfladevand fra de dele af pladsen, hvor der er større risiko for indhold af miljøfremmede stoffer, ledes til spildevandssystemet, mens overfladevand fra den øvrige del af pladsen ledes til regnvandssystemet. Afløbsplan fremgår af **bilag 1**.

Overfladevand fra den sydlige del af genbrugsstationen, ved de containere, der indeholder affald med risiko for et formodet indhold af miljøfremmede stoffer, samt fra vaskepladsen, ledes via opstuvningsbassin, sandfang og olieudskiller til det almene spildevandssystem. Derudover ledes overfladevand i genbrugsstationens nordlige ende fra grengården, to containere til modtagelse af jord og pladsen til opbevaring af kompost (Jordfrisk) ligeledes via samme opstuvningsbassin, sandfang og olieudskiller med kapacitet op til 7 l/s til det almene spildevandssystem.

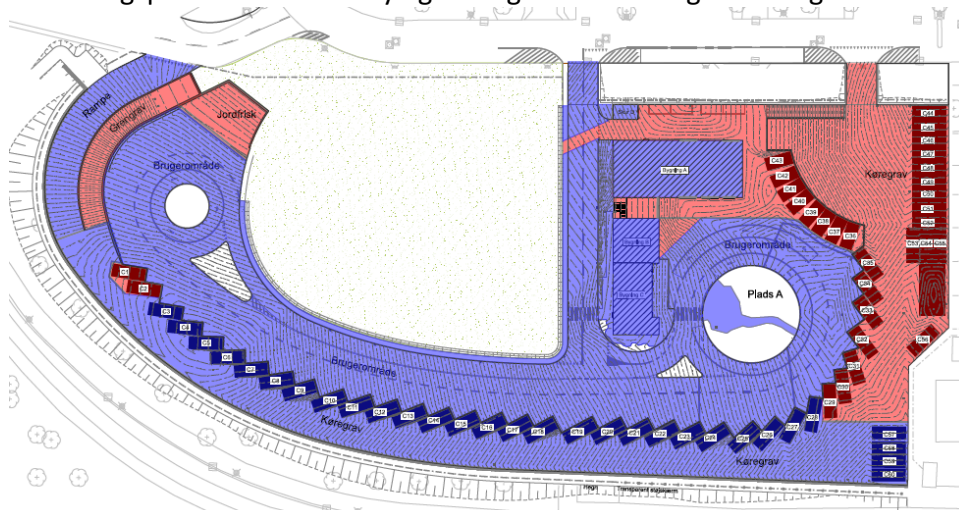
Vaskepladsen udføres i tæt belægning. Der anvendes svanemærkede sæbeprøder, der anvendes ikke højtryksspuling. Sæbe opbevares, så spild ikke ledes til kloak. Der etableres særskilt olieudskiller med integreret sandfang med kapacitet op til 3 l/s til håndtering af vand fra vaskepladsen.

Sanitært spildevand ledes til det almene spildevandssystem.

Overfladevand fra brugerområdet og den øvrige del af køregraven ledes via opstuvningsbassin, sandfang og olieudskiller til det almene regnvandssystem. Der etableres sandfang på 10 m<sup>3</sup>, kapaciteten er op til 61 l/s.

Alle tre olieudskilleranlæg etableres som koalescensudskillere.

Fordeling af arealer til henholdsvis spildevandssystem og regnvandssystem ses i figur 2. Afvandingsplan for hele den nye genbrugsstation fremgår af bilag 1.



Figur 2 Afvanding af pladsen, rød til spildevandssystemet, blå til regnvandssystemet.

## Egenkontrol

Der foretages løbende kontrol af belægninger, fuger, dræn, afløb og spildevandsinstallationer som sandfang, olieudskillere og afspærringsventiler, som skal sikre beskyttelse af jord og grundvand.

## Miljøteknisk vurdering

### Miljøafdelingens skøn

Miljøafdelingen skønner på baggrund af de foreliggende oplysninger, at virksomheden har truffet de nødvendige foranstaltninger til at forebygge og begrænse forureningen og at der kan meddeles miljøgodkendelse og spildevandstilladelse.

Standardvilkårene for miljøgodkendelsen, som regulerer indretning og drift af genbrugspladser, er med til at sikre, at genbrugspladser indrettes og drives miljømæssigt forsvarligt.

Der udarbejdes diverse driftsinstrukser for modtagelse af affald fra borgere og virksomheder på genbrugsstationen, der skal sikre, at de forskellige affaldsfraktioner bliver håndteret og afleveret korrekt i de rette containere. Derudover udarbejdes driftsinstrukser for håndtering af uheld.

Med den planlagte indretning af genbrugspladsen, herunder befæstningsgrad, håndtering af overfladevand, håndtering af farligt affald, korrekt beredskab på pladsen samt jævnlige tilsyn, vurderes det, at genbrugsstationen kan drives uden væsentlig risiko for den nærliggende drikkevandsindvinding. Miljøgodkendelse og spildevandstilladelse sikrer med vilkår, at driften er indrettet og foregår på måder, så dette sikres.

### Støj, støv og lugt

Der vil forekomme støj, støv og lugt i forbindelse med driften af den nye genbrugsstation. Generne begrænses mest muligt ved at indrette driften mest hensigtsmæssigt:

- Støj fra kørsel til og fra genbrugsstationen kan ikke undgås, men generne mindskes ved, at der indføres hastighedsbegrænsning på genbrugsstationen.
- Støj fra af- og påsætning af containere afhænger af, hvor hyppigt containerne fyldes og skal udskiftes. De fleste containere er placeret i køregraven, hvilket vil være med til at begrænse støjen til omgivelserne.
- Der forekommer støj fra brug af bakalarmer, rullekompaktorer og arbejdsmateriel, men disse aktiviteter vil foregå i begrænset omfang i løbet af dagen.
- Der vil ligeledes forekomme støj ved renholdelse af pladsen med maskiner, men disse aktiviteter foregår løbende og i begrænset tidsrum.
- Der vil komme støj fra brugerområdet, når der aflæsses affald, især af de tungere fraktioner. Disse gener kan primært kun begrænses ved brugernes egen adfærd og anses for at være en del af virksomhedens drift.
- Der vil forekomme lugtgener fra opbevaring af haveaffald, men generne begrænses ved, at haveaffaldet bortskaffes mindst én gang om ugen.

Samlet set kan støj, støv og lugt ikke undgås, men når aktiviteterne spredes ud over dagen, vurderes generne ikke at være væsentlige.

## Beskyttelse af jord, grundvand og overfladevand

Miljøafdelingen vurderer, at virksomhedens indretning, belægningstyper og placering af aktiviteter sikrer, at Miljøstyrelsens standardvilkår er overholdt.

Det er muligt at fravige standardvilkår i miljøgodkendelser, hvis virksomheden skal placeres i et område med særlig sårbarhed, eller som er vigtig i forhold til miljø- eller naturinteresser. Miljøafdelingen vurderer, at det i denne sag er relevant at supplere gældende standardvilkår til forebyggelse af forurening af jord og grundvand, da ejendommen er beliggende tæt på boringer i et vandindvindingsområde og NFI-område og dermed i sårbart grundvandsområde.

Der stilles derfor skærpede vilkår til indretning og drift af genbrugsstationen, som skal være med til at sikre beskyttelse af jord, grundvand og overfladevand.

Alle arealer, hvor der forekommer kørsel med personbiler, maskiner og lastbiler, er befæstet med asfalt.

De arealer, hvor affaldscontainere placeres, vaskepladsen samt bygning A til opbevaring af farligt affald er befæstet med beton.

Belægninger og fuger bliver løbende kontrolleret og eventuelle skader udbedres hurtigst muligt. Disse tiltag skal være med til at sikre mod spild og nedsivning til jord og grundvand.

I vilkår 27 er der stillet skærpet vilkår til, at underjordiske rørføringer, render og sumpe skal være tætte. I spildevandstilladelsens vilkår 1.13 er der krav om, at olieudskillere, sandfang og rørføring skal tæthedsprøves hvert 5. år. Endvidere er der stillet krav om tv-inspektion af afløbssystemet hvert 5. år. Hvis der ikke registreres sætningsskader ved første tv-inspektion, ændres det krævede interval til hvert 10. år.

Alle befæstede arealer har opkant og fald mod afløb til enten regn- eller spildevandskloakken. Opkanten afhjælper mod, at overfladevand kan løbe ind på de tilstødende græsarealer, hvorfra der kan ske nedsivning.

Der etableres plantebælter langs skel mod Motorring 3 og mod Turbinevej, hvorfra der nedsives regnvand. Der nedsives regnvand fra græsarealet på og omkring den fredet Sneglehøj.

I bygning A til modtagelse af farligt affald støbes tæt gulv med opkanter og kuvertfald med et samlet fald på 2 % til linjedræn med pumpeump, hvor den samlede opsamlingskapacitet er på mere end ca. 10.000 l. Den største beholder i bygning A er til olieaffald på ca. 1.100 l og dermed opfyldes kravet om at opsamlingskapaciteten i bygningen skal kunne rumme indholdet af den største beholder.

Når der læsses farligt affald fra bygning A skal ventilen til spildevandssystemet lukkes, samtidigt med at tilløbsventilen til det nedgravede rørbassin på 25 m<sup>3</sup> til opsamling af spild

”kemikaliebassinet” åbnes. Når læsning af farligt affald er færdig, lukkes ventilen til ”kemikaliebassinet” og ventilen til spildevandssystemet åbnes igen. Denne procedure ved læsning af farligt affald vil sikre mod eventuelt spild til spildevandssystemet og at spildet vil kunne opsamles fra ”kemikaliebassinet”.

### **Fortidsmindet Sneglehøj**

Sneglehøj er ikke omfattet af genbrugsstationens miljøgodkendelse eller spildevandstilladelse. Sneglehøj skal stå uberørt og er sikret af en fortidsmindebeskyttelseslinje på mindst 15 m. Der skal være indsigt til Sneglehøj fra Motorring 3 og Turbinevej.

Miljøafdelingen skønner, at Sneglehøj ikke vil blive påvirket af genbrugsstationens aktiviteter, så længe beskyttelseslinjen respekteres.

### **Egenkontrol**

Løbende kontrol af belægninger, fuger, dræn, afløb og spildevandsinstallationer som sandfang, olieudskillere og afspærringsventil skal sikre beskyttelse af jord og grundvand.

- Ved konstaterede huller eller revner i belægninger eller fuger, skal disse udbedres med det samme.
- Ved konstaterede lunger uden huller eller revner skal disse rettes op mindst en gang om året.
- Rrender (linjedræn) og brønde inspiceres løbende og fuger skal være intakte og skal udbedres med det samme.

Afspærringsventilen til spildevandssystemet aktiveres når der læsses farligt affald og ventilen til ”kemikaliebassinet” aktiveres samtidigt. Da ventilerne løbende aktiveres, bør dette sikre at ventilerne ikke ”gror fast” og derved ikke virker efter hensigten.

Løbende kontrol af belægninger og de tilhørende installationer, samt hurtig udbedring af eventuelle revner eller huller minimerer risikoen for spild til jord og grundvand, samt sikrer, at overfladevand ledes til kloak.

Hele virksomheden vil være indhegnet og forsynet med porte, som er aflåst udenfor åbningstiden. Der vil være bemandet i åbningstiden, hvor personalet blandt andet kan vejlede borgere i at sortere affaldet korrekt og holde pladsen pæn og ryddelig.

Genbrugsstationen har udvidede åbningstider, hvor registrerede brugere har adgang til pladsen i tidsrummet kl. 07-09 og kl. 18-22 alle dage. Der kan ikke afleveres eternit og farligt affald. Hvis de udvidede åbningstider giver afvigelser i driften, der kan give anledning til øget forurening til jord, kloak eller grundvand, skal dette registreres. Pladsen er videoovervåget i åbningstiden og i den udvidede åbningstid.

## Spildevandsteknisk vurdering

Området, som genbrugsstationen er beliggende i, er separatkloakeret. Overfladevand ledes til Kagsåen og derfra til Harrestrup Å, mens spildevand ledes til Renseanlæg Damhusåen og derfra til Øresund efter rensning.

Afvandingssystemet fra genbrugsstationen er delt, så overfladevand fra de dele af pladsen, hvor der er større risiko for indhold af miljøfremmede stoffer, ledes til spildevandssystemet, mens overfladevand fra den øvrige del af pladsen ledes til regnvandssystemet.

Overfladevand, der ledes til spildevandssystemet, kommer fra områderne ved bygning A, del af køregrav og containerplads, hvor der fx opbevares containere med jern- og metalaffald, fra vaskepladsen samt fra områder til opbevaring af haveaffald og kompost (Jordfrisk). Miljøafdelingen vurderer, at der er risiko for indhold af pesticidrester i overfladevand fra arealer, hvor der opbevares haveaffald og kompost, og fra de øvrige arealer kan der forekomme suspenderede stoffer, kulbrinter og tungmetaller. Der stilles derfor krav om tilslutning til spildevandssystemet. Overfladevandet afledes via sandfang og koalescensudskillere, endvidere vil der fra vaskepladsen være et separat anlæg med sandfang og koalescensudskillere.

Overfladevand fra øvrige arealer afledes til regnvandssystemet, via sandfang og koalescensudskillere.

Fordeling af arealer til henholdsvis spildevandssystem og regnvandssystem ses i figur 2. Afvandingsplan for hele den nye genbrugsstation fremgår af bilag 1.

### Fysisk tilslutning

Tilladelse til fysisk tilslutning af spildevand, regn- og overfladevand til den almene spildevands- og regnvandskloak meddeles separat i henhold til Miljøbeskyttelseslovens § 28.

### Vaskeplads

Vask af materiel foregår på dertil indrettet plads med kuvertfald.

Vaskepladsen udføres i tæt belægning. Der anvendes Svanemærket sæbeprodukt, men ikke højtryksspuling. Sæbe opbevares på en sådan måde, at spild ikke kan løbe til kloakken. Sæbe- og vandforbrug ifm. anvendelse af vaskepladsen opgøres regelmæssigt. Der etableres særskilt koalescensudskillere med integreret sandfang til håndtering af overfladevand fra vaskeplads.

For at sikre opholdstiden må vask af materiel med sæbe ikke ske i regnvejr. Sæbe vil emulgere et eventuelt indhold af olie og derved give øget behov for opholdstid.

Vaskepladsen skal være befæstet med fald mod afløb, hvorfra der sker kontrolleret afledning af afløbsvandet. Der stilles krav om kuvertfald, så der ledes mindst muligt overfladevand sammen med vaskevandet.



## **Egenkontrol**

Olieudskillere og sandfang vil blive tømt og inspiceret mindst én gang om året. Der etableres alarm og flydelukke i olieudskillere, og sandfang vil blive pejlet efter behov og minimum én gang om året.

Da der er risiko for indhold af tungmetaller i overfladevandet fra håndtering af fraktioner med jern og metal, samt for indhold af olie, stilles vilkår om prøvetagning og analyse af overfladevandet, der ledes til spildevandssystemet. Der stilles krav om udtagning af en spildevandsprøve i forbindelse med en regnhændelse. Prøven skal udtages som en blandprøve af fem stikprøver, én gang årligt. Hvis Miljøstyrelsens vejledende grænseværdier er overholdt to år i træk, nedsættes frekvensen til hvert andet år, og ved fornyet overholdelse i to prøvetagninger bortfalder vilkåret. Der kan dog stilles fornyet krav.

Der stilles endvidere krav om, at i forbindelse med den første prøvetagning skal analyseprogrammet udvides med en karakterisering for indhold af PFAS-stoffer og PAH-forbindelser. Biofos har i samarbejde med ejerkommunerne gennemført en kildesporingsundersøgelse af forskellige brancher, for at finde kilder til miljøfremmede stoffer. I branchen for affaldssortering er der registreret indhold af PFAS og PAH-forbindelser, derfor stilles krav om en karakterisering på genbrugsstationen. Hvis karakterisering viser et væsentligt indhold af de pågældende stoffer, kan miljøafdelingen meddele påbud om gentagne prøver.

For at mindske tilførsel af tungmetaller til spildevandet stiller Miljøafdelingen vilkår om, at pladsen skal fejes efter behov. Det vurderes, at virksomheden vil holde pladsen ren og ryddelig.

## **Vurdering af spildevand/overfladevand**

Miljøafdelingen vurderer, at overfladevand som ansøgt skal renses i sandfang og olieudskillere inden afledning til det offentlige spildevandssystem. Som kilde til risiko for jord og grundvand nævnes i Miljøstyrelsens standardvilkår, at det kan ske ved utætte kloakrør og utæt olieudskillere. Der stilles derfor vilkår om, at anlæg med sandfang og olieudskillere, inklusiv rørføring, tæthedsprøves hvert 5. år. Endvidere stilles krav om tv-inspektion af afløbssystemet hvert 5. år. Hvis der ikke registreres sætningsskader ved første tv-inspektion, ændres det krævede interval til hvert 10. år. Da området belastes af tung trafik, vurderes der at være risiko for sætningsskader og forskudte samlinger i afløbssystemet.

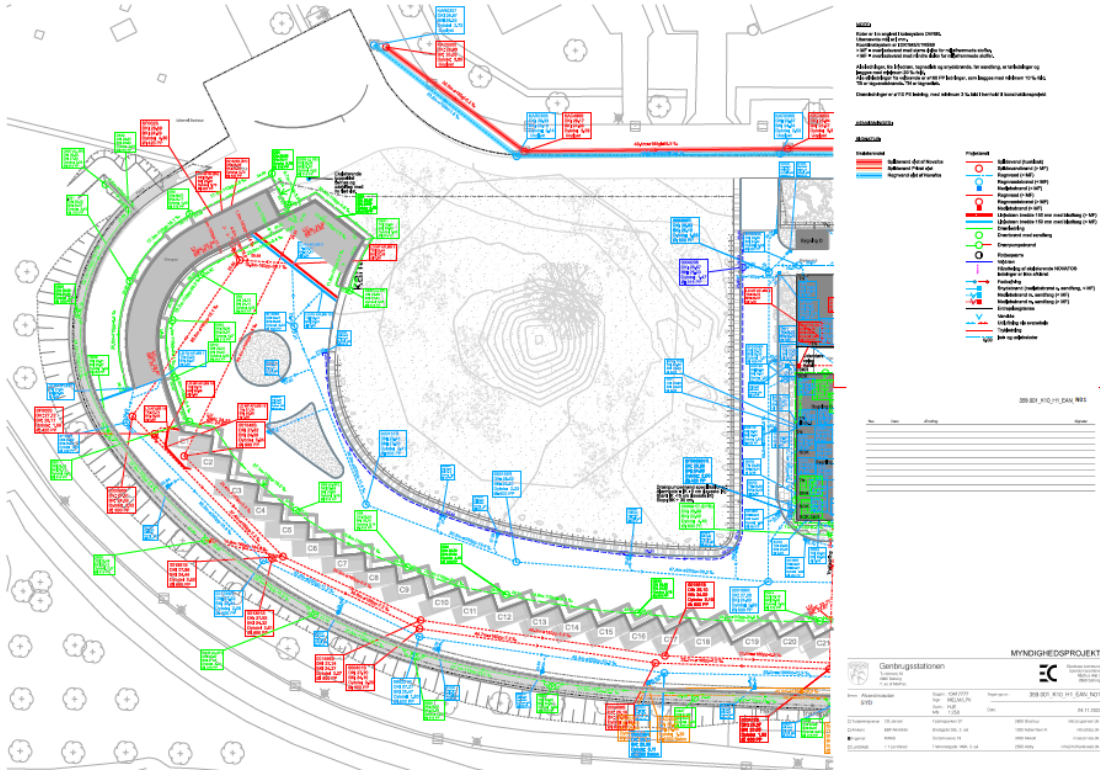
Miljøafdelingen vurderer, at spildevand fra Gladsaxe Genbrugsstation ikke giver anledning til gener for kloakarbejdere, overløb fra spildevandssystemet til recipient eller for renselanlæg eller anledning til risiko for jord og grundvand. Dette under forudsætning af, at opstillede vilkår for spildevandstilladelsen overholdes. Miljøafdelingen vurderer, at der på de foreliggende grundlag kan meddeles spildevandstilladelse til Gladsaxe Genbrugsstation.

# Bilag 1 Afløbsplan for afvanding af Gladsaxe Genbrugsstation

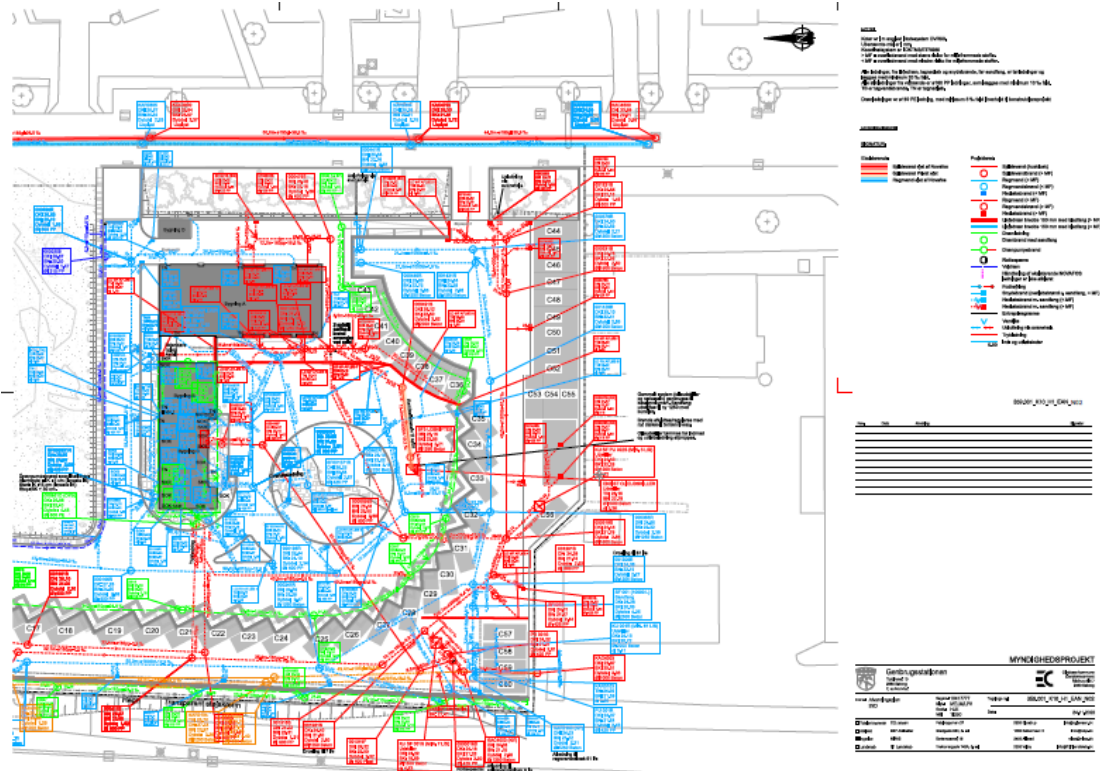
Afløbsplan

nord ←

Nordlige ende af pladsen



Sydligende ende af pladsen



## Bilag 2 Sagens akter

Nærværende miljøgodkendelse og spildevandstilladelse er baseret på følgende sagsakter:

- Ansøgning af 14. juli 2023 med tilhørende dokumenter
- VVM-redegørelse 2016, seneste revidering 17. februar 2017
- Lokalplan 231 for Turbinevej og Genbrugsstationen I Mørkhøj Erhvervsquarter af 22. februar 2017, med retteark 12. februar 2019.
- VVM-tilladelse af 5. februar 2020
- Opdateret ansøgning af 26. november 2023
- Yderligere uddybende materiale, der løbende er blevet fremsendt