



Herning
Kommune



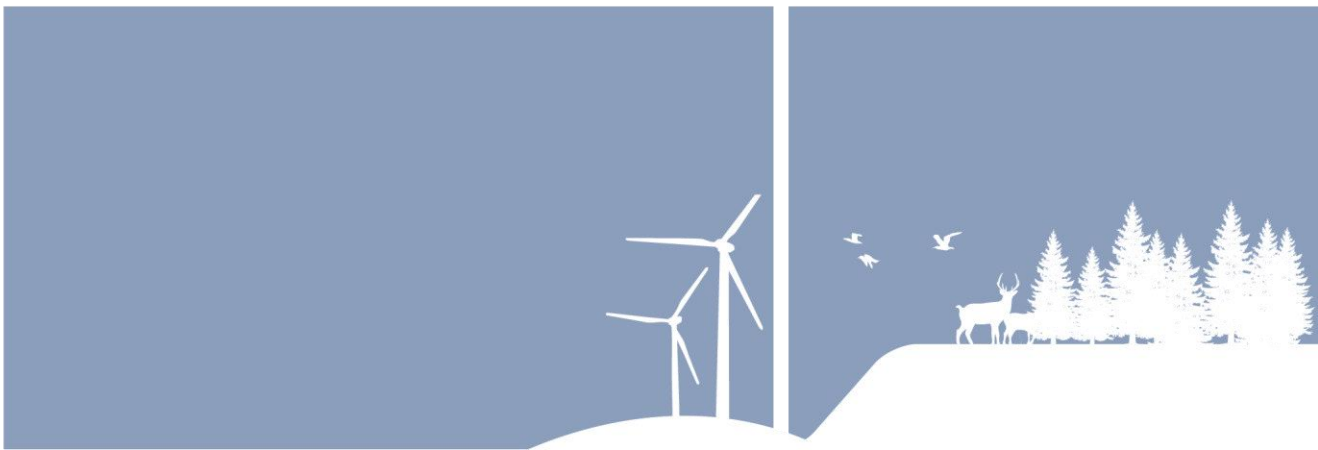
Miljø og Klima • Rådhuset • Torvet • 7400 Herning • Tlf. 96 28 28 28 • landbrug@herning.dk • www.herning.dk

HERNING KOMMUNE

§16b miljøtilladelse

Hjortsballevej 4
7480 Vildbjerg

Afgørelsesdato: 23. juli 2019
Sags nr.: 09.17.00-P19-60-19





Registreringsblad

Dato for afgørelse:	23-07-2019
Ansøgningskema nr.	209391, den 14. Maj 2019 , version 2
CVR-nr.	18861895
CHR nr.	59017
Ejendomsnummer	6570904134
Adresse	Hjortsballevej 4 7480 Vildbjerg
Matr. nr. (ejerlav)	Matrikel: 5o - Den sydvestlige Del, Nøvling Matrikel: 2a - Vildbjerg Præstegård, Vildbjerg Matrikel: 5eo - Vildbjerg Præstegård, Vildbjerg
Ansøgers adresse	Hjortsballevej 4 7480 Vildbjerg
Miljøkonsulent	Sagro I/S, Karen V Thomasen,
Tilsynsmyndighed	Herning Kommune
Miljøsagsbehandler	Pernille Kjeldsen
Kvalitetssikring	Christina Thorslev Petersen

Copyright

Indeholder GeoDanmark-data fra Styrelsen for Dataforsyning og Effektivisering og Danske kommuner.

DDOland (ortofoto), er gengivet af Herning Kommune med tilladelse fra Cowi. DDO ©, Copyright COWI.



Indholdsfortegnelse

REGISTRERINGSBLAD	2
INDLEDNING	4
MEDDELELSE OM MILJØTILLADELSE	4
VILKÅR FOR HUSDYRBRUGET	5
<i>Vilkår for drift og indretning</i>	<i>5</i>
<i>Vilkår for stalde og produktioner.....</i>	<i>5</i>
<i>Vilkår for ammoniakreducerende miljøteknologi</i>	<i>6</i>
<i>Vilkår for vaskeplads og afledning af vaskevand</i>	<i>6</i>
<i>Vilkår for gødningsopbevaring.....</i>	<i>6</i>
<i>Vilkår for gyllehåndtering</i>	<i>7</i>
<i>Vilkår for tankning af brændstof</i>	<i>7</i>
<i>Vilkår for fluebekæmpelse</i>	<i>7</i>
<i>Vilkår for renholdelse.....</i>	<i>7</i>
<i>Vilkår for støj.....</i>	<i>7</i>
<i>Vilkår for udarbejdelse af handleplaner ved uforudsete gener</i>	<i>8</i>
VURDERING I FORHOLD TIL BAT, NABOPÅVIRKNING OG NATUROMRÅDER	9
<i>Indretning og drift af anlæg, samt afløbsforhold og gødningsopbevaring</i>	<i>9</i>
<i>Vurdering af samdrift med andre husdyrbrug</i>	<i>11</i>
<i>Landskabelig vurdering samt overholdelse af afstandskrav og dispensation</i>	<i>11</i>
<i>Husdyrbrugets ammoniakemission</i>	<i>14</i>
<i>Husdyrbrugets lugtemission</i>	<i>20</i>
<i>Husdyrbrugets nabopåvirkning og tiltag der begrænser gener</i>	<i>21</i>
<i>Reststoffer, affaldsproduktion og brug af naturressourcer</i>	<i>26</i>
<i>Vejledende grænseværdi for ammoniak ved anvendelse af BAT</i>	<i>27</i>
<i>Eventuelle grænseoverskridende virkninger</i>	<i>28</i>
LOVGRUNDLAG.....	29
KLAGEVEJLEDNING OG OFFENTLIGGØRELSE	29
SØGSMÅL.....	30
INTERESSENTLISTE FOR HØRINGSPERIODE OG OFFENTLIGGØRELSE.....	31
OVERSIGT OVER BILAG	32



Indledning

Ejer af ejendommen har søgt Herning Kommune om en § 16b miljøtilladelse, jævnfør lov om husdyrbrug og anvendelse af gødning m.v.¹(husdyrbrugloven), Hjortsballevej 4, 7480 Vildbjerg

Ejer af ejendommen ønsker at udvide sit produktionsareal i eksisterende bygninger for at skabe mere plads til kvier og kalve. Der er ingen nybyggeri af stalde, ensilagepladser m.m.

De landskabelige forhold ændres dermed ikke

Husdyrbrugets historik

Ejendommen fik 8. marts 2016 en anmeldelse til skift i dyretype, således at der på ejendommen, må produceres 179 årskøer, 61 kvier/stude (6 mdr. til kælvning), 43 småkalve (0-6 mdr.) Alle af racen Jersey.

Der er givet tilladelse til en forlængelse af en eksisterende ensilageplads via en anmeldeordning (§11) den 19. februar 2018 og den 25. maj 2018 gives der en udsprinklingstilladelse til udsprinkling af overfladevandet fra ensilagepladserne

Miljøtilladelse er udarbejdet af Herning Kommune og ophæver den gældende produktionstilladelse fastsat i skift i dyretype af 8. marts 2016.

Meddelelse om miljøtilladelse

På grundlag af de i sagen foreliggende oplysninger, meddeler Herning Kommune miljøtilladelse til husdyrbruget på Hjortsballevej 8, 7480 Vildbjerg med de stillede vilkår. Det ansøgte er behandlet efter § 16b i husdyrbrugloven.

Det er Herning Kommunes vurdering, at miljøtilladelse, med de stillede vilkår for lokalisering, indretning og drift af husdyrbruget, ikke vil medføre en væsentlig påvirkning af miljøet.

Miljøtilladelse gælder kun for det ansøgte. Der må ikke ske udvidelse eller ændring i produktionsarealet, herunder staldafsnit og gødningsopbevaringsanlæg samt ændres på dyreholdets sammensætning, før ændringen er anmeldt og godkendt af Herning Kommune. Det er også gældende for plansiloanlæg, faste pladser med afløb til brug for kalvehytter samt fortanke og opsamlingsbeholdere til ensilagevand m.v.

Husdyrbruget skal til enhver tid leve op til gældende regler i love og bekendtgørelser, også selvom disse regler måtte være skærpede i forhold til denne miljøtilladelse.

Der gøres opmærksom på, at en afgørelse efter 16b, efter reglerne i husdyrbrugloven, ikke fritager fra krav om tilladelse, godkendelse, dispensation m.v. efter anden lovgivning. Herunder kan det nævnes, at en eventuel byggetilladelse, ændring af bygningsanvendelse, nedrivningstilladelse, afledning af tagvand m.v. skal søges separat hos Herning Kommune.

Hvis miljøtilladelse ikke udnyttes i 3 på hinanden følgende år, bortfalder den del, der ikke har været udnyttet (kontinuitetsbrud). Udnyttelse anses her for at foreligge, når mindst 25 pct. af det tilladte produktionsareal udnyttes driftsmæssigt. Med driftsmæssig udnyttelse forstås, at der på det pågældende produktionsareal mindst produceres 50 pct. af det mulige inden for rammerne af dyrevelfærdskrav eller andre relevante krav.

Med miljøtilladelse følger en række vilkår, som skal overholdes. Det er ejeren af husdyrbruget, som har ansvaret for, at det sker.

¹ Lovbekendtgørelse 2019-05-01, nr. 520, om husdyrbrug og anvendelse af gødning m.v., med efterfølgende ændringer



Vilkår for husdyrbruget

Her er de betingelser som husdyrbruget skal drives under.

Herning Kommune gør opmærksom på, at der kan være lovkrav fra andre love, som også skal overholdes, selvom disse ikke er beskrevet her.

Vilkår for drift og indretning

1. Vilkårene i denne miljøtilladelse skal, hvis andet ikke er anført, være opfyldt, når husdyranlægget er taget i brug.
2. Ved ophør med husdyrproduktion, skal der udføres begrænsende foranstaltninger mod forurening:
 - Alle anlæg skal tømmes og rengøres for husdyrgødning, der bortskaffes efter gældende regler.
 - Restkemikalier, olieaffald, medicinaffald m.v. skal bortskaffes i henhold til affaldsregulativerne
3. Herning Kommune skal straks orienteres om følgende forhold:
 - Ejerskifte af virksomhed
 - Indstilling af driften for en længere periode
4. Med denne miljøtilladelse ophæves § 11 skift i dyretyper fra den 8. marts 2016.

Som følge af vilkår 1 bortfalder den del af miljøgodkendelsen, der ikke er udnyttet inden 6 år fra denne afgørelses meddelelse.

Med "udnyttet" menes, at det ansøgte bygge- og anlægsarbejde er etableret og taget i brug eller dyreholdet er ændret i forhold til tidligere tilladt produktion.

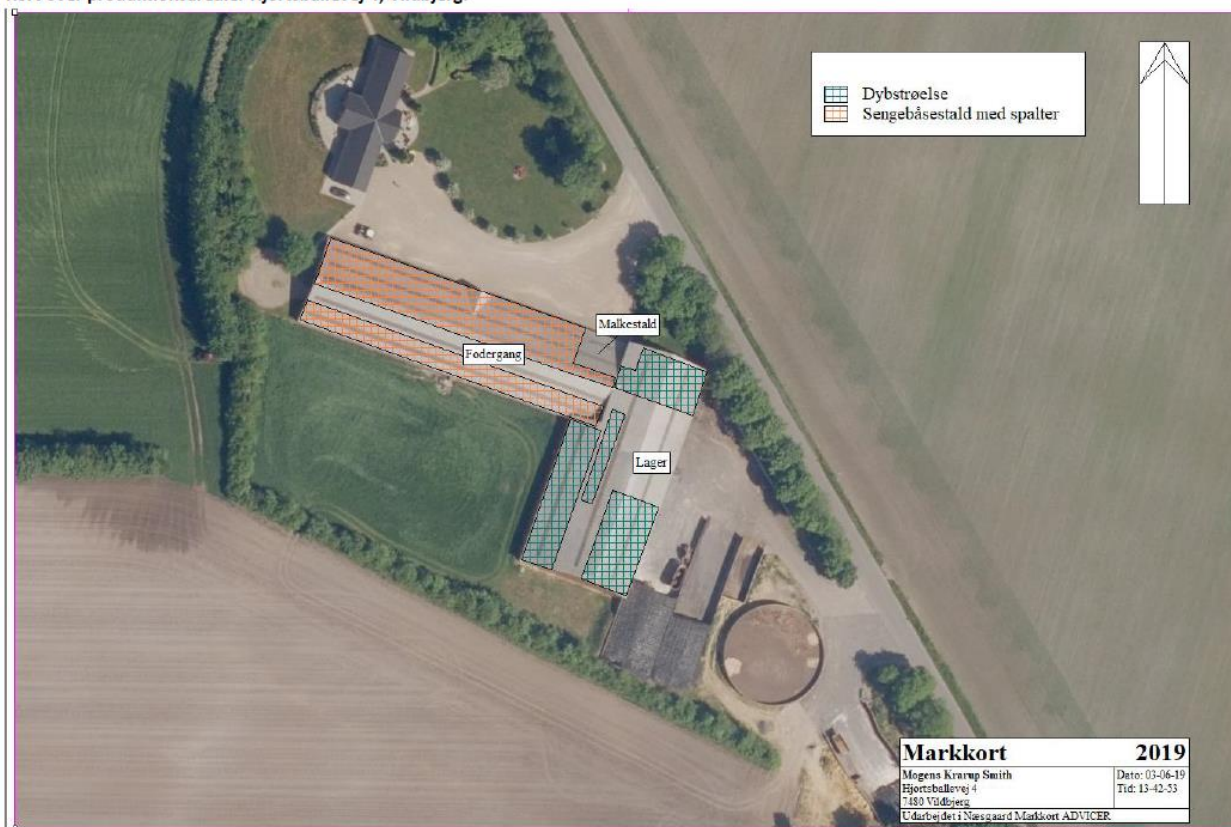
Vilkår for stalde og produktioner

5. Husdyrbrugets stalde og produktioner skal være i overensstemmelse med oversigten nedenfor:

Stalde og produktioner						
Staldnavn	Staldstørrelse (m ²)	Ventilation	Kildehøjde	Produktion	Antal måneder udegående	Produktionsareal (m ²)
Ansøgt drift						
Ungdyrstald	1574	Naturlig ventilation	6 m	(#140185) Flexgruppe: Alle kvæg; Dybstrøelse	0	350
				(#137900) Flexgruppe: Alle kvæg; Dybstrøelse	0	350
				(#137898) Flexgruppe: Alle kvæg; Dybstrøelse	0	150
				(#137896) Flexgruppe: Alle kvæg; Dybstrøelse	0	125
Kostald	1781	Naturlig ventilation	6 m	(#137910) Malkekøer, kvier og stude. Sengestald med spalter (kanal, bagskyl eller ringkanal)	0	1300
Sum						2275

På bilag 1 og nedenfor fremgår det hvilke produktionsarealer der indgår i beregningen.

Kort over produktionsarealer Hjortsballevej 4, Vildbjerg.



Vilkår for ammoniakreducerende miljøteknologi

6. Tør dybstrøelsesstald

I dybstrøelsesstalde og i kalvebokse skal der strøs halm eller andet tørstof, i mængder, der sikrer, at dybstrøelsesmatten altid er tør i overfladen.

7. Dybstrøelse / kompost / gylleopbevaring

- a. Der må maksimalt bruges 88 m² af møddingspladsens overfladeareal til opbevaring af kompost/gødning/dybstrøelse

Vilkår for vaskeplads og afledning af vaskevand

8. Al vask af maskiner og redskaber skal foregå på en støbt plads med fast bund, hvor bortledning af spildevandet sker til en opsamlings- eller gyllebeholder.

Brug af vaskeplads skal ske som beskrevet i Herning Kommunes samlede vurdering.

Vilkår for gødningsopbevaring

9. Markstakke må ikke placeres inden for 100 meter fra ikke-landbrugspligtige naboer/landbrugspligtige naboer eller byzone.

Jævnfør husdyrgødningsbekendtgørelsen må markstakke/kompost højst oplagres samme sted i marken i 12 måneder, og markstakkene må ikke placeres samme sted igen før efter 5 år.



Vilkår for gyllehåndtering

10. Håndtering af gylle skal foregå under opsyn.
11. Påfyldning af gyllevogne o.l. skal enten foregå på en plads med afløb til opsamlingsbeholder for flydende husdyrgødning eller med gyllevogne, som har påmonteret pumpe og returløb, således at spild af husdyrgødning undgås.
12. Pumpning af gylle fra stalde til gyllebeholder skal ske indenfor tidsrummet klokken 07.00 til 17.00.

Det skal sikres, at der ved utilsigtet start ikke pumpes gylle udenfor tanken. Overpumpningen af gylle skal foregå under opsyn.

Vilkår for tankning af brændstof

13. Tankning af brændstof skal til enhver tid ske på en plads med fast og tæt bund. Tankningen skal ske under opsyn.

Herring Kommune har stillet vilkår om, at tankningsområdet for brændstof skal være udformet sådan, at der ikke kan ske afløb til og forurening af jord, kloak, overfladevand eller grundvand. Vilkåret er stillet, da der er stor risiko for spild på jorden, der hvor traktorer og andre motoriserede landbrugsmaskiner påfyldes med brændstof.

Vilkår for fluebekæmpelse

14. På husdyrbruget skal der foretages effektiv fluebekæmpelse i overensstemmelse med de fastsatte retningslinjer fra Aarhus Universitet, Institut for Agroøkologi.

Herring Kommune gør opmærksom på, at opbevaring af foder skal ske på en sådan måde, at det sikrer mod skadedyr (rotter mv.).

Vilkår for renholdelse

15. Det skal sikres, at staldene, udenomsarealer og fodringsanlæg holdes rene.

Vilkår for støj

16. Husdyrbrugets samlede bidrag til støjbelastningen i omgivelserne må ikke overstige følgende værdier, målt ved nabobeboelser eller deres opholdsarealer, angivet som det ækvivalente, konstante, korrigerede støjniveau målt i dB(A). Tallene i parentes angiver midlingstiden² inden for den pågældende periode:

Dag	Kl. 07-18	55 dB(A)	(8 timer)
Aften	Kl. 18-22	45 dB(A)	(1 time)
Nat	Kl. 22-07	40 dB(A)	(1/2 time)
Lørdag	Kl. 07-14	55 dB(A)	(7 timer)
Lørdag	Kl. 14-22	45 dB(A)	(4 timer)
Søn- og helligdag	Kl. 07-22	45 dB(A)	(8 timer)

² Midlingstiden er en gennemsnitlig måling over tid kombineret med middelværdien over tid.



Vilkår for udarbejdelse af handleplaner ved uforudsete gener

17. Hvis Herning Kommune vurderer, at eventuelle klager om støj-, lugt-, støv-, rystelser- og/eller lysgener er velbegrundede, skal husdyrbruget udarbejde en handlingsplan og eftervise at de stillede krav er overholdt. Handlingsplanen skal godkendes af Herning Kommune.
18. Udgiften til støjmålingerne afholdes af ansøger og udføres i overensstemmelse med Miljøstyrelsens vejledninger.

Affald

Husdyrbruget er omfattet af reglerne i affaldsbekendtgørelsen³ og bekendtgørelse om affaldsregulativer, -gebyrer og –aktører m.v.⁴.

Farligt affald skal bortskaffes til godkendte modtageanlæg og transporten af farligt affald skal ske af godkendte transportører. Godkendte transportører og modtageanlæg kan findes på Herning Kommunes hjemmeside.

I henhold til bekendtgørelse om affaldsregulativer, -gebyrer og –aktører m.v.⁵, kan op til 200 kg farligt affald pr. år afleveres på genbrugspladsen, men større mængder skal afhentes via en godkendt transportør.

Kvitteringer på korrekt bortskaffelse for affaldstyper under kategorien "farligt affald" skal gemmes i mindst 5 år og skal kunne forevises på miljøtilsyn, når kommunen beder om det.

Virksomheder kan aflevere samme fraktioner som borgere, dvs. at virksomheder nu kan aflevere op til 10 asbestplader om året, men virksomheder kan fortsat ikke aflevere landbrugsplast og medicin fra landbrug og andre fraktioner, som almindelige borgere ikke har.

På genbrugspladserne i Herning Kommune udleveres der kvittering ved aflevering af farligt affald, som for eksempel spildolie (i max 10 l emballage), oliefiltere, akkumulatører, spraydåser, malingsrester, tomme olie-dunke og kemikalierester (pesticidaffald). Der må dog maksimalt bortskaffes 200 kg farligt affald pr. år på genbrugspladserne.

Følgende må **ikke** afleveres på genbrugspladsen:

Affaldstype	Afleveringssted
– Medicinrester	Leveres til godkendt modtager af farligt affald
– Kanyler	Leveres til godkendt modtager af farligt affald
– Landbrugsplast	Leveres til godkendt modtager, fx Østdeponi
– Udtjente maskiner og udstyr	Skrøthandler

Afhentning af farligt affald, der ikke modtages på genbrugspladsen skal ske af godkendte transportører.

³ Affaldsbekendtgørelse, Bek Etablering af og krav til visse ordninger for virksomheder nr. 224 af 2019-03-08 med efterfølgende ændringer

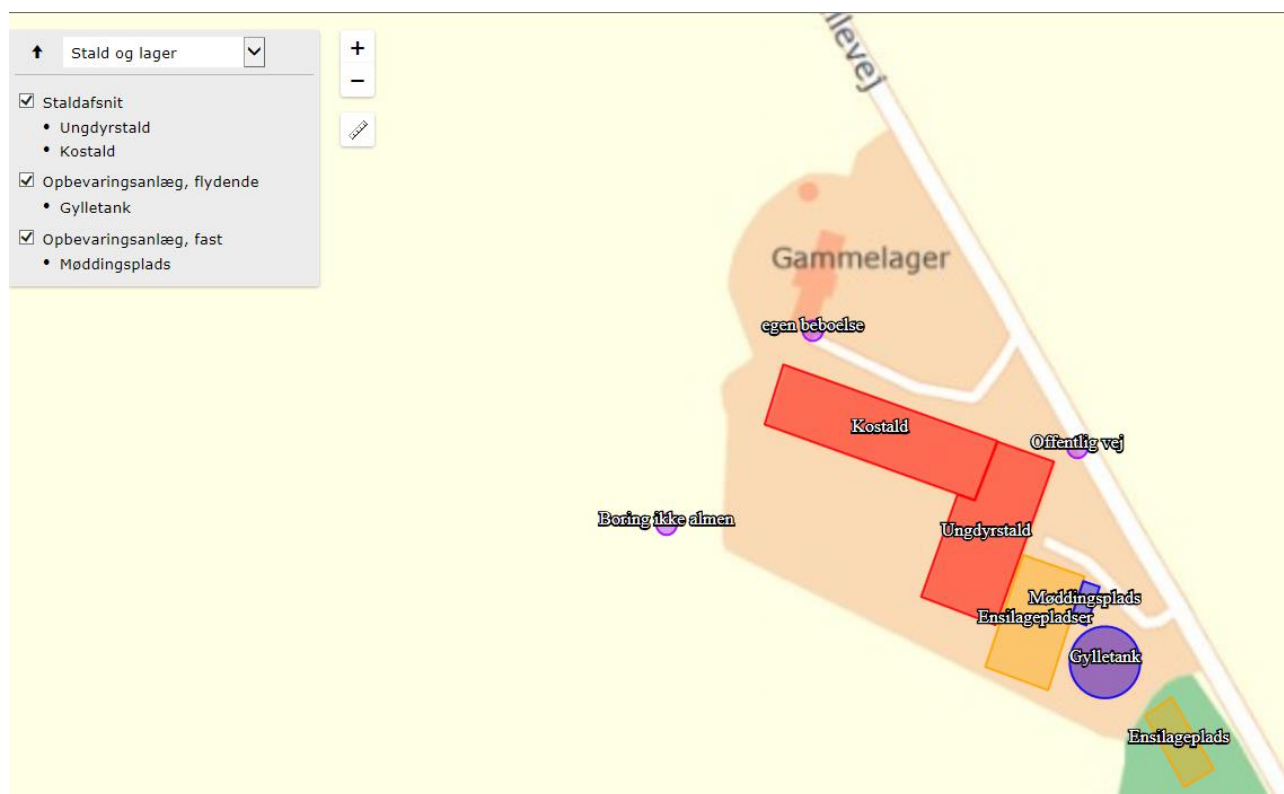
⁴ Bekendtgørelser om affaldsregulativer, -gebyrer og –aktører m.v. nr. 1753 af 2018-12-27 med efterfølgende virkninger

⁵ § 10 stk. 5 i Bekendtgørelser om affaldsregulativer, -gebyrer og –aktører m.v. nr. 1753 af 2018-12-27 med efterfølgende virkninger

Vurdering i forhold til BAT, nabopåvirkning og naturområder

I forbindelse med ansøgningen, er der indsendt oplysninger om husdyrbruget og det ansøgte via husdyrgodkendelse.dk, skema nr.: 209391. Heri er der beskrivelse af det ansøgte husdyrbrugs ændring/udvidelse og dets påvirkning af naboer/omboende og naturområder.

Endvidere er der indsendt beskrivelser af hvad husdyrbruget vil gøre, for at bruge og overholde den bedste tilgængelige teknik (BAT). På baggrund heraf vil Herning Kommune vurdere, om det ansøgte lever op til BAT, og ikke påvirker naboer/omboende eller omgivende natur væsentligt.



Figur 1: Oversigt over ansøgt husdyrbrug

Indretning og drift af anlæg, samt afløbsforhold og gødningsopbevaring

Der sker ingen ændringer i kostalden. I ungdystalden bevares det eksisterende og samtidigt etableres et ekstra areal på ca. 350 m² produktionsareal til dybstrøelse med flex-kvæg, så der kan opstaldes småkalve, kvier, køer og slagtekalve. Der er malkestald i kostalden.

Udover de nævnte bygninger som fremgår af kortet nedenfor, er der som det ses på situationsplanen 3 ensilagepladser. På ejendommen er der en møddingsplads og en gylletank. Gylletanken er på 2050 m³ og er opført i 1995.

Af figur 1 fremgår 2 stalde.

Stald	Dyretype	Gulvtype	Staldstørrelse i alt m ²	Ansøgt produktionsareal m ²	Miljøteknologi
Ungdyrstald			1574	975	Ingen
	Alle kvæg (ny/renoveret)	Dybstrøelse		350	Ingen
	Alle kvæg	Dybstrøelse		350	Ingen
	Alle kvæg	Dybstrøelse		150	Ingen
	Alle kvæg	Dybstrøelse		125	Ingen
Kostald			1781	1300	

	Malkekøer, kvier og stude	Sengestald med spalter (kanal, bagskyl eller ring-kanal)		1300	Ingen
--	---------------------------	--	--	------	-------

Produktionsarealet er i ansøgningen opgjort ved en opmåling i staldene, samt gennemgang af tegninger af miljøkonsulenten.

Gødningsopbevaringsanlæg	Størrelse	Produktionsareal / Reduktionseffekt
Gyllebeholder (2050 m ³)	497 m ²	Alm flydelag
Møddingsplads (88 m ²)	88 m ³	

Herning Kommune vurderer, at det indsendte er i overensstemmelse med eksisterende byggetilladelser og tidligere miljøgodkendte stalde. Det nye byggeri skal først have byggetilladelse, når byggeriet skal påbegyndes.

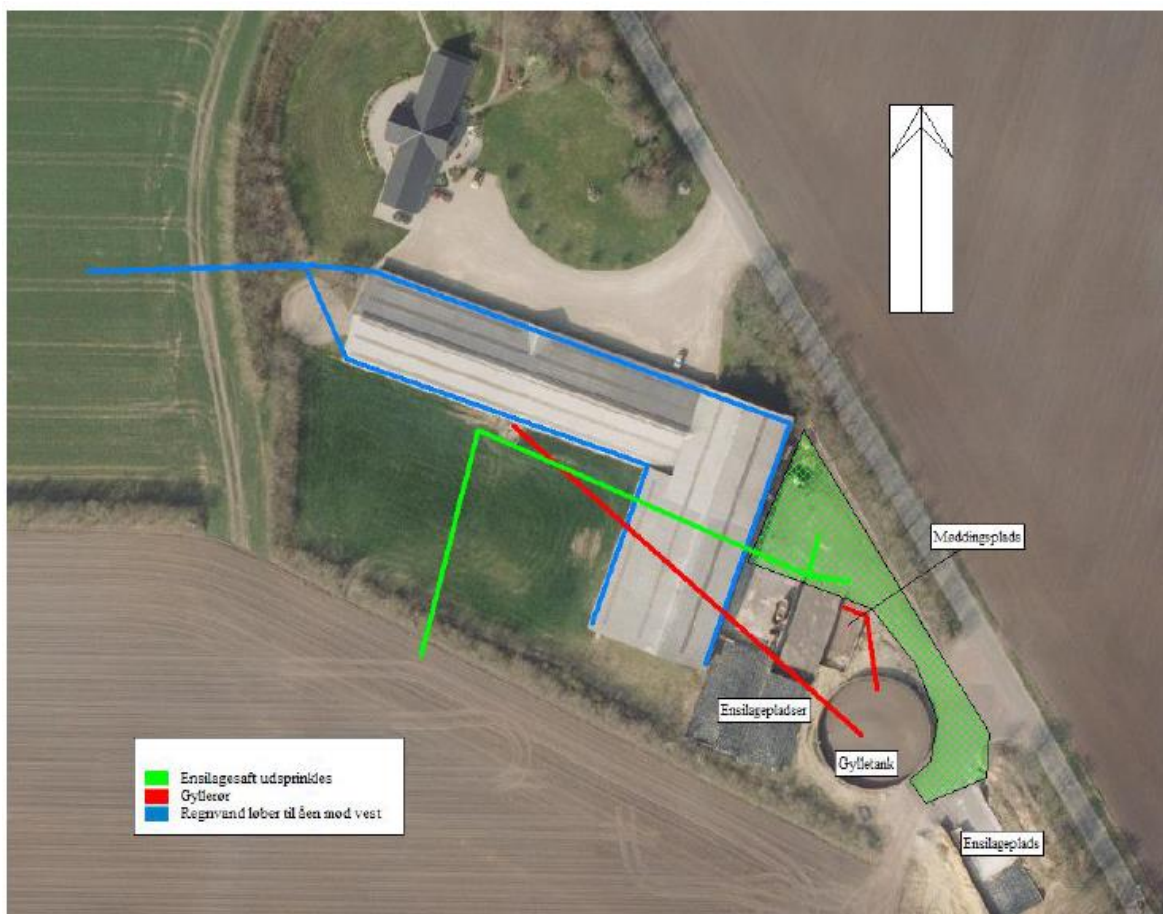
Afløbsforhold for spildevand, gylle og udsprinkling af ensilagesaft, samt gødningsopbevaring

Vand fra befæstede areal og ensilagesiloer udsprinkles.

Der er ingen dræn i området. Nærmeste dræn er øst for vejen eller 200 m mod vest.

Regnvandet løber mod vest til åen.

Se forstørret udgave på bilag 2



Der er ikke noget sanitært spildevand fra driftsbygningerne.



Ejendommen har en udsprinklingstilladelse fra 2018 til udsprinkling af ensilagesaft fra ensilageopbevaringsanlægget på cirka 2.515 m² inklusiv areal foran siloerne.

I udsprinklingstilladelsen er stillet en række vilkår. Disse skal fortsat overholdes, og de gengives ikke i denne tilladelse

Herning Kommune vurderer, at afledning af vaskevand og spildevand fra staldanlægget med kørearealer og plansiloanlæg med udsprinkling, samt afledning af sanitært spildevand sker efter gældende regler.

Vurdering af samdrift med andre husdyrbrug.

Ansøger har indsendt oplysninger om, hvorledes husdyrbruget er eller ikke er teknisk, forurenings- og driftsmæssigt forbundet med andre husdyrbrug. Egebækvej 6 ejers også men der er ingen opstaldning af dyr på denne ejendom.

Adskilt miljøpåvirkning

Miljø- og Fødevarerklagenævnet lægger vægt på, "hvorvidt det er muligt at beregne miljøpåvirkningen for hver husdyrproduktion for sig".

Herning Kommune vurderer, derfor at der ikke kan være tale om samdrift i miljømæssig forstand mellem Egebækvej 6 og Hjortsballevvej 4.

Landskabelig vurdering samt overholdelse af afstandskrav og dispensation

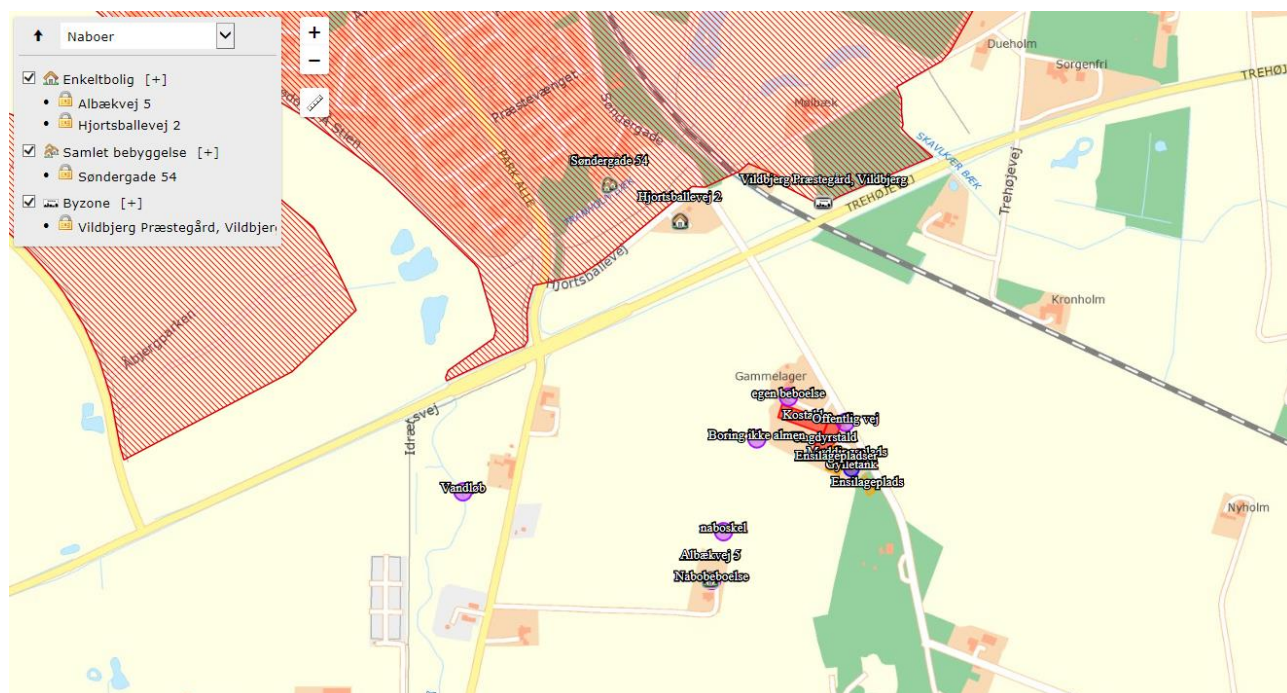
Husdyrbruget er, ifølge Herning Kommuneplan 2017 – 2028, beliggende i primært landbrugsområde. Landskabet omkring husdyrbruget er overvejende jævnt. Det er præget af opdyrkede arealer, tilplantede læhegn og spredte gårde, og opleves som helhed ensartet i sit udtryk.

De kulturhistoriske værdier kan både omfatte enkeltstående elementer og hele kulturmiljøer, som f.eks. kirker, kirkegårde og deres omgivelser, fortidsminder som gravhøje og arkæologiske fund, fredede og bevarelsesværdige bygninger og anlæg, sten- og jorddiger, alléer og levende hegn samt kulturmiljøer, der afspejler en bestemt tidsepoke eller en landsbytype. Kommuneplanens udpegning fremhæver de særligt værdifulde kulturhistoriske træk i kommunen.

Herning Kommune vurderer, at etablering/udvidelse af husdyrbruget med ændringerne i de eksisterende byggeri, ikke vil forringe de landskabelige, naturmæssige eller kulturhistoriske værdier, der ligger til grund for områdets status.

Ejendommen ligger cirka 400 syd for Vildbjerg by (nærmeste byzone), som også er nærmeste samlede bebyggelse. Se kort og nedenstående tabel.

Vurdering af overholdelse af afstandskrav



§6 i husdyrbrugloven

Område	Afstandskrav	Afstand målt fra nybyggeri/bygning hvor ændringen/udvidelsen sker
Eksisterende eller kommuneplanlagt byzone eller sommerhusområde	50 meter	370 meter til nærmeste byzone, Vildbjerg
Område i landzone der i lokalplan er udlagt til boligformål, blandet bolig- og erhvervsformål eller offentlige formål med henblik på beboelse, institutioner, rekreative formål og lignende.	50 meter	370 meter til nærmeste byzone, Vildbjerg
Nabobeboelse	50 meter	300 meter til nærmeste nabobeboelse, der ikke er ejet af ansøger – Albækvej 5

§8 i husdyrbrugloven

Anlægstype	Afstandskrav	Afstand målt fra nybyggeri/bygning hvor ændringen/udvidelsen sker
1) Enkelt vandindvindingsanlæg (markvanding og borerer der forsyner op til 9 husstande)	25 meter	Mere end 47 meter til nærmeste markboring
2) Fælles vandindvindingsanlæg (boringer der forsyner mere end 9 husstande)	50 meter	Mere end 50 meter
3) Vandløb (herunder dræn) og søer	15 meter	530 meter
4) Offentlig vej, privat fællesvej	15 meter	Der er ca. 9,5 meter til vej fra Dybstrøelsesstalden – Der er tale om en eksisterende bygning, som Herning Kommune har givet tilladelse til

		2013 – og der er givet en miljømæssig godkendelse via et skift i dyretyper i 2014 – At afstandskravene ikke overholdes her, er således tidligere vurderet af Herning Kommune.
5) Levnedsmiddelvirksomhed	25 meter	Over 25 meter
6) Beboelse samme ejendom	15 meter	Ikke relevant
7) Naboskel	30 meter	Mere end 190 meter

Herning Kommune vurderer, at placeringen af husdyranlægget ikke er beliggende indenfor eller i nærheden af:

- Fredede fortidsminder
- Sø og å beskyttelseslinjer
- Kirkebyggelinjer / kirkezoner indenfor 300 meter fra anlægsdelen
- Beskyttede diger
- Fredede områder / Fredninger
- Kulturmiljø / særlig værdifulde kulturmiljøer
- Større uforstyrrede landskaber
- Landskabsområder
- Geologiske interesseområder
- Fortidsminder eller

Husdyrbruget ligger indenfor

- Skovbyggelinjer (300 meter)
- Skovrejsning
- Landskabelige interesseområder





Da der ikke sker nogle bygningsmæssige ændringer eller anlægsarbejder, vil der ikke ske en væsentlig påvirkning af landskabet som følge af projektet.

Herning Kommune vurderer, at selvom bedriften er beliggende i et område der er udpeget som skovrejsningsområde og i landskabelig interesse område, har ændringen af husdyrbruget ingen betydning for kulturmiljøet.

Husdyrbrugets ammoniakemission

I ansøgningskema 209391 er følgende naturpunkter afsat til ammoniakdepositionsberegning:

Oversigt af naturpunkter

Navn:	Kategori:	Opretter:	Kumulation:	Ruhed natur:	Merdeposition (kg N/ha/år):		Totaldeposition (kg N/ha/år):	
					8-års drift	Nudrift:		
Tihøje Hede	Kategori 1 13	Sagsbehandler	0	S	0,0	0,0	0,0	▼
§3 eng mod vest	Kategori 3 1	Ansøger	0	S	0,2	0,1	0,6	▼
Pot. ammoniakfølsom skov	Kategori 3 2	Ansøger	0	Bn	0,1	0,0	0,4	▼
Pot. ammoniakfølsom skov	Kategori 3 3	Ansøger	0	Bn	0,4	0,1	1,2	▼
Mose §3 SV	Kategori 3 4	Ansøger	0	Bn	0,0	0,0	0,0	▼
Mose §3 vest	Kategori 3 5	Ansøger	0	Bn	0,0	0,0	0,0	▼
Mose §3 NØ	Kategori 3 6	Ansøger	0	Bn	0,1	0,1	0,4	▼
Mose §3 Nord	Kategori 3 7	Ansøger	0	Bn	0,1	0,0	0,3	▼
Kategori 2 Vest	Kategori 2 8	Ansøger	0	Bn	0,0	0,0	0,0	▼
Kategori 2 Syd	Kategori 2 9	Ansøger	0	Bn	0,0	0,0	0,0	▼
Kategori 2 NNØ	Kategori 2 10	Ansøger	0	Bn	0,0	0,0	0,0	▼
Kategori 2 NØ	Kategori 2 11	Ansøger	0	Bn	0,0	0,0	0,0	▼
Kategori 1 natur NØ	Kategori 1 12	Ansøger	0	Bn	0,0	0,0	0,0	▼

Oprems kort hvilke naturpunkter der er målt ammoniakdeposition til:

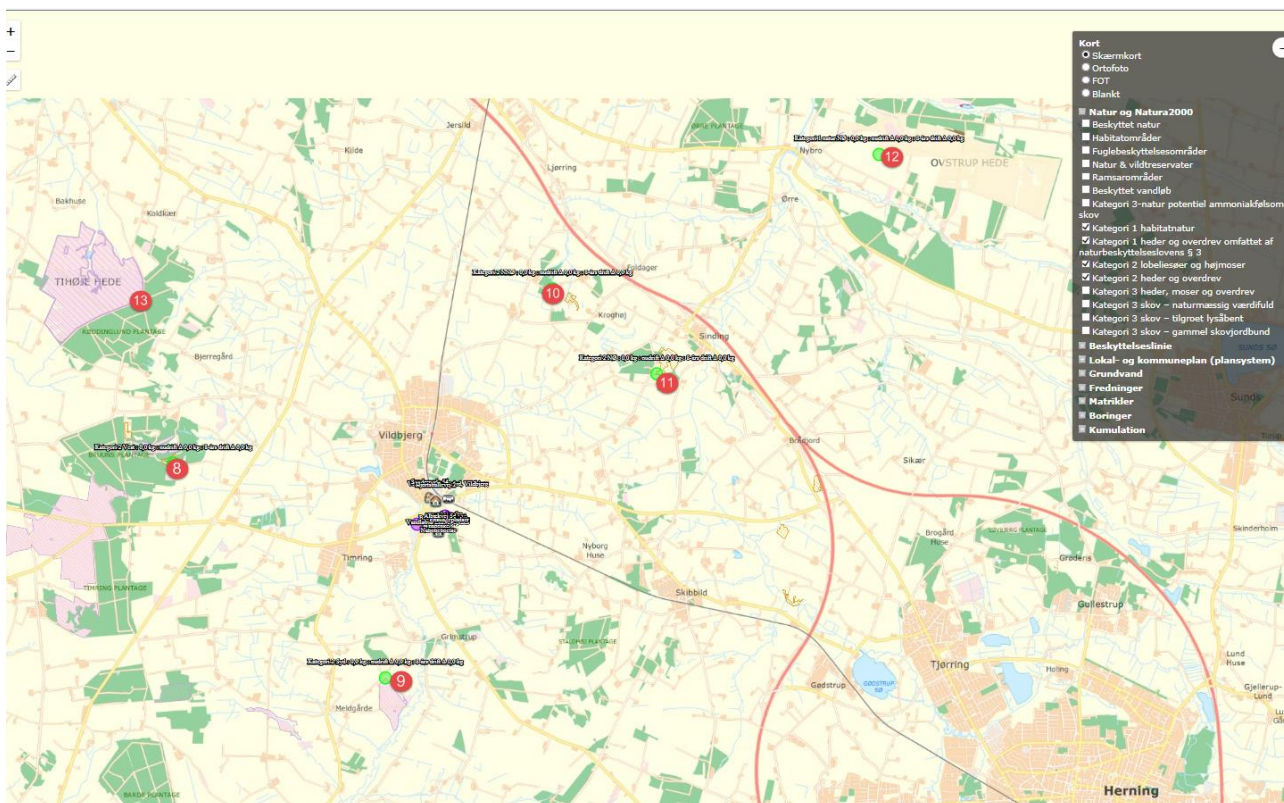
Kat 1 natur: nærmeste kategori 1 natur (13) Tihøje Hede som ligger ca. 7 km nordvest for ejendommen
Kat 2 natur: nærmeste kategori 2 natur (9) ligger sydvest for ejendommen i en afstand på 3,2 km
Kat 3 natur nærmeste kategori 3 natur er en mose nord for ejendommen (7) i en afstand af ca. 400 meter, den nærmeste ammoniakfølsomme skov (2) ligger nordøst for ejendommen i en afstand af ca. 300 meter. Der er lavet en måling til en §3 eng (1) som ligger vest for ejendommen i en afstand af 440 meter.



Kortoversigt over kategori 3 natur



Kortoversigt over kategori 1 og 2 natur





Samlet merdeposition på §3 områder siden 2011

For at vurdere om den samlede merdeposition, fra nudriften (for 8 år siden) til og med den ansøgte udvidelse i denne godkendelse, har en negativ virkning på nærliggende naturområder, er der lavet beregninger til nærmeste §3 beskyttede naturområder.

Nærmeste naturområde er en § 3 mose beliggende ca. 400 meter nord for anlægget. Der er beregnet en merdeposition på 0,1 kg N/ år på mosen.

Herning Kommune vurderer, at da der i løbet af de sidste 8 år ikke er sker en merbelastning, som overskrider 1,0 kg /ha/år, dermed kan ændringen finde sted i overensstemmelse med godkendelsesbekendtgørelsens krav om maksimal deposition af ammoniak til kategori 3-natur.

Kategori 1 natur

Husdyrbruget er beliggende omkring 11 km sydvest for nærmeste kategori-1 natur, Tihøje Hede. Se kortudsnit med nummerering.

Heder og Klitter på Skovbjerg Bakkeø, Idom Å og Ormstrup Hede, Tihøje Hede, Natura 2000 område N64

Heder og Klitter på Skovbjerg Bakkeø, Idom Å, Tihøje Hede og Ormstrup Hede er udpeget som Natura 2000 område N64, samt EF-habitatområder H57 og H225. Natura 2000-området ligger cirka 7 km nordvest for husdyrbruget.

Området er beliggende i et landskab, der var isfrit under sidste istid. Dets hovedlinjer er skabt af moræneaflejringer fra næstsidste istid – de såkaldte bakkeøer - og af smeltevandsfloderne under sidste istid, der både havde udgravende og aflejrende effekt. Ormstrup Hede ligger op til Idom Å, der afgrænser heden mod øst. Området på Skovbjerg Bakkeø består af 6 adskilte arealer: Nørre og Sønder Vosborg Hede, Vind Hede samt 3 arealer ved Kronhede

Området er domineret af indlandsklitter i mosaik med tør og våd hede. I den sydlige del af Vind Hede findes en række egekrat, som menes at være nogle af de sidste rester af de skove, der engang dækkede hele området. I områdets sydlige del ligger spredte klitter. Jordbunden består helt overvejende af morænesand og flyvesandsområder (klitter). Vegetationen domineres af hedelyng med indslag af revling og andre dværgbuske. På Vind Hede kan man finde spændende planter som vår-kobjælde og cypresulvefod.

Idom Å er et af landets reneste og mest uforstyrrede vandløb. Langs Idom Å findes derudover det store he-deareal både enge, moser og rigkær. Åen og de omgivende arealer danner levestrømfundament for odder. Der er desuden fundet en lille bestand af stor vandsalamander i et vandhul i området.

Heder og klitter på Skovbjerg Bakkeø er udpeget som EF-habitatområde på baggrund af naturtyper:

Nr.	naturtype	Nr.	naturtype
2310	Indlandsklitter med lyng og visse	4010	Våde dværgbusksamfund med klokkelyng
2320	Indlandsklitter med lyng og revling	4030	Tørre dværgbusksamfund (heder)
2330	Indlandsklitter med åbne græsarealer med sandskæg og hvene	5130	Enekrat på heder, overdrev eller skrænter
3140	Kalkrige søer og vandhuller med kransnålalger	7140	Hængesæk
3160	Brunvandede søer og vandhuller	7150	Plantesamfund med næbfrø, soldug eller ulvefod på vådt sand eller blottet tør
3260	Vandløb med vandplanter	7230	Rigkær
		9190	Stilkegeskove og -krat på mager sur

Derudover er følgende dyrearter en del af udpegningsgrundlaget:



Nr.	Art	Nr.	Art
1096	Bæk-lampret	1166	Stor vandsalamander
1106	Laks	1355	Odder

De heder og klitter på Skovbjerg Bakkeø, som er udpeget til habitatområde er enten A-målsatte eller B-målsatte i Herning Kommuneplan 2017-2028. For A-målsatte naturområder er målet, at de bevares med deres sjældne plante- og dyreliv intakt, og der gøres en særlig indsats for at videreudvikle naturværdierne. For B-målsatte naturområder er målet, at der arbejdes aktivt for en gunstig bevaringsstatus for områdernes plante- og dyreliv. Baggrundsbelastningen for området er i forvejen på 15,27.

Ammoniakdisposition til naturområde (13) er på 0,0 kg N/ha år i både merdeposition og totaldeposition.

Herning Kommune vurderer at da beregningen af ammoniakdepositionen viser 0,0 kg N/ha år i både merdeposition og en totaldeposition, er kravet overholdt.

Kumulation af ammoniak på kategori 1 natur

Da ammoniakdepositionen viser 0,0 kg N/ha år i totaldepositionen for husdyrbruget, er det ikke relevant at se på kumulation med andre husdyrbrug.

Herning Kommune vurderer, grundet den store afstand fra husdyrbruget til Natura 2000 området, at udvidelsen af kvægproduktionen ikke have nogen væsentlig påvirkning på Natura 2000-området.

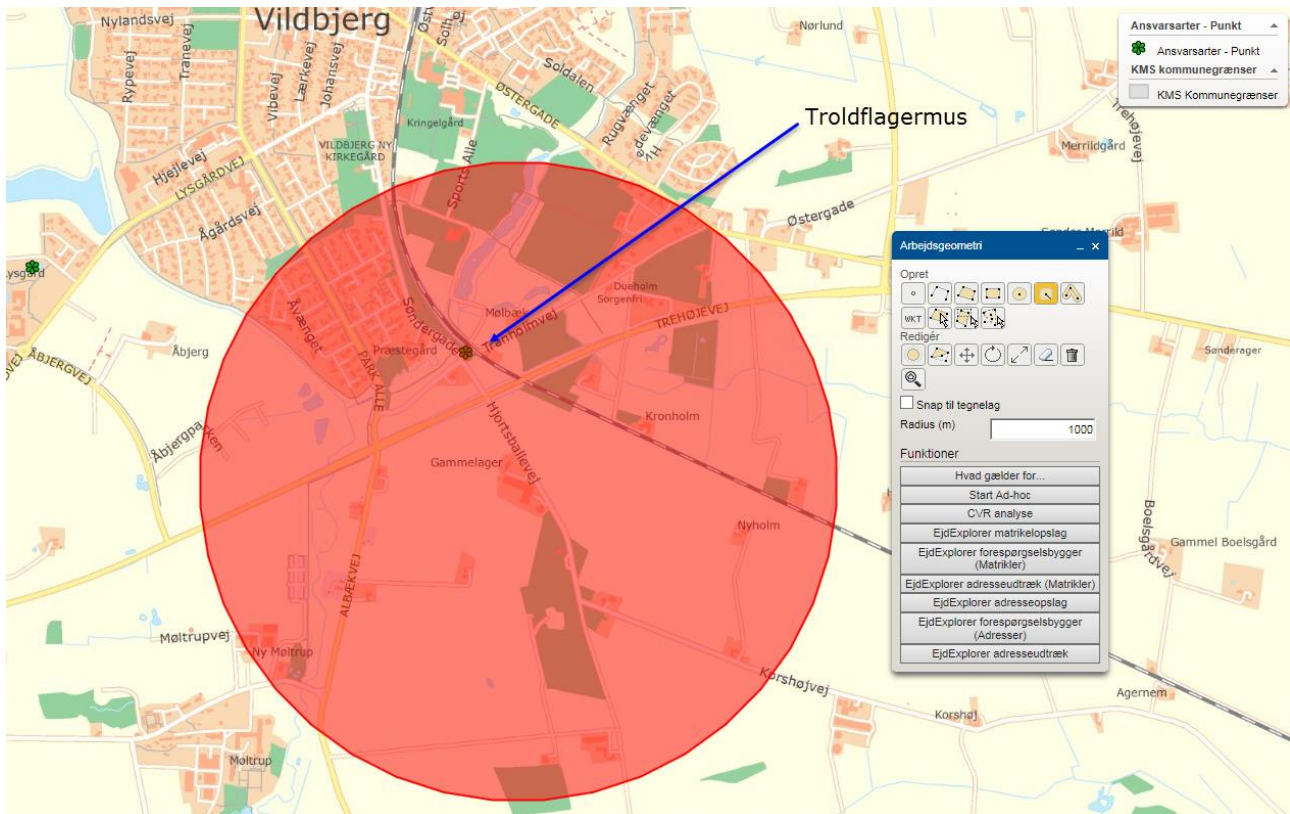
Kategori 2 og 3 natur, samt §3 natur

Nærmeste kategori 2 natur (§ 7 hede) er beliggende omkring 3,2 km sydvest for husdyrbruget. Den beregnede totaldeposition til nærmeste kategori 2 natur er 0,0 kg N pr. år. Derved er kravet om en maksimal totaldeposition på 1,0 kg N/år overholdt.

Nærmeste kategori 3 natur (§ 3 mose) er beliggende omkring 400 meter nord for husdyrbruget. Den beregnede merdeposition til naturområdet er 0,1 kg N pr. år.

Nærmeste §3 natur er et engareal beliggende cirka 440 meter nordvest for husdyrbruget. Den beregnede merdeposition til naturområdet er 0,2 kg N pr. år.

Inden for en radius af 1.000 meter fra husdyrbruget er der en markering af at ansvarsarten, trolldlagermus. Disse er dog ikke faktisk registreret, men levevilkårene er på stedet. Udvidelsen/ændringen af husdyrproduktionen vurderes ikke at have indflydelse på levevilkårene for trolldlagermusen.



OG

Inden for en radius af 1.000 meter fra husdyrbruget er der udpeget 2 områder med potentiel ammoniak følsom skov. Der er lavet målinger til begge områder, hvoraf det fremgår at merdeposition på hhv 0,1 og 0,4 kg N.



Herring Kommune vurderer derfor, at det ikke er relevant at få de måske følsomme skove undersøgt, da de vil have en merdeposition på mindre end 1,0 kg N.

Herring Kommune vurderer, at udvidelsen af husdyrbruget ikke vil medføre en forøgelse af N-depositionen i de omkringliggende naturområder, der ligger ud over det, som naturområderne kan tåle.

Samlet vurdering: ammoniakbelastning af naturområder

Herring Kommune vurderer, at oplysninger om kildehøjder, ruhed og kumulation, er korrekte.

Herring Kommune vurderer, at kravene om maksimalt tilladt totaldeposition på kategori 1- og kategori 2-natur er overholdt.

Herring Kommune vurderer, at der ikke er grundlag for at skærpe kravene til ammoniak meremissionen, under hensyn til andre omkringliggende ammoniakfølsomme naturområder såsom ammoniakfølsomme skove, kategori 3-natur og §3 natur.

Husdyrbrugets lugtemission

I husdyrbrugloven beskrives lugtgenekriterierne som den maksimale, miljømæssigt acceptable lugtgenebelastning⁶ fra en given kilde ved den pågældende områdetype. Det betyder at der beregnes på husdyrbrugets lugt i nærmeste byzone, nærmeste samlede bebyggelse og ved nærmeste nabo. Endvidere skal der tages højde for en eventuel kumulation fra andre husdyrbrug.

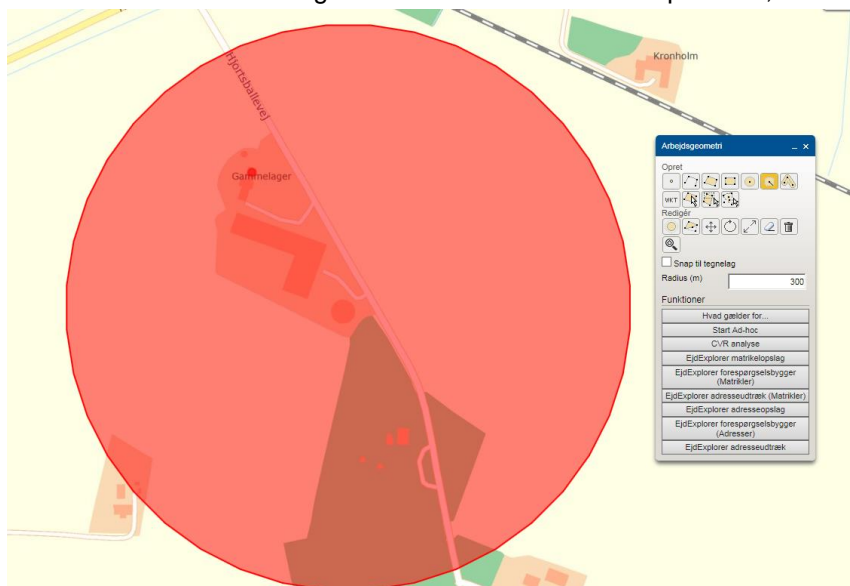
Kumulation af lugt

Oplysningerne om den kumulative effekt skal bruges i lugtberegningen. Er der andre husdyrbrug, som medfører lugtgener i det samme punkt i byzonen, skærpes kravene til geneafstanden i forbindelse med ansøgningen.

Der ligger ikke andre husdyrbrug nærmere end 300 meter fra et eksisterende eller ifølge kommuneplanens rammedel fremtidigt byzone- eller sommerhusområde eller i et område i landzone, der i lokalplan er udlagt til boligformål, blandet bolig og erhvervsformål eller til offentlige formål med henblik på beboelse, institutioner, rekreative formål og lign., samt ved beboelsesbygninger på ejendommen uden landbrugspligt, som ikke ejes af driftsherren, hvor der inden for en afstand af 200 meter ligger flere end 6 beboelsesbygninger på hver sin ejendom uden ejendomspligt, som ikke ejes af driftsherren eller inden for en afstand af 100 meter af beboelsesbygninger på ejendomme uden landbrugspligt, der ikke ejes af driftsherren.

Geneafstanden skal derfor ikke forøges.





Lugten fra de eksisterende gyllebeholdere indgår ikke i lugtberegningerne i husdyrgodkendelse.dk, da gyllebeholdere i stedet for er omfattet af de generelle afstandsregler. Det kan dog ikke undgås, at der forekommer lugt fra gyllebeholderne. Dette vil være særlig markant i forbindelse med at gyllebeholderne fyldes, eller når der omrøres i forbindelse med udbringning. Da gyllebeholderne ligger nærmere end 300 meter fra nærmeste nabo og ikke er overdækket, stilles der vilkår om at fyldning af gyllebeholderne skal ske indenfor almindelig arbejdstid. Almindelig arbejdstid er defineret som fra kl. 7.00 til 17.00 på hverdage. Sæsonarbejde udenfor disse tider kan dog forekomme i koncentrerede perioder, men skal søges begrænset.



⁶ Det er 5 OU_E pr. m³ og 1 LE pr. m³ i et eksisterende eller ifølge kommuneplanens rammedel fremtidigt byzone- eller sommerhusområde. Det er 7 OU_E pr. m³ og 3 LE pr. m³ i et område i landzone, der i lokalplan er udlagt til boligformål, blandet bolig og erhvervsformål eller til offentlige formål med henblik på beboelse, institutioner, rekreative formål og lign., samt ved beboelsesbygninger på ejendommen uden landbrugspligt, som ikke ejes af driftsherren, hvor der inden for en afstand af 200 meter ligger flere end 6 beboelsesbygninger på hver sin ejendom uden ejendomspligt, som ikke ejes af driftsherren. Det er 15 OU_E pr. m³ og 10 LE pr. m³ ved beboelsesbygninger på ejendomme uden landbrugspligt, der ikke ejes af driftsherren.



Samlet resultat af lugtberegning

Bebyggelse	Kumulation	Model	Ukorrigeret geneafstand (m)	Korrigeret geneafstand (m)	Vægtet gennemsnitsafstand (m)	Genekriterie overholdt	
 Albækvej 5	0	FMK	84	84	301,6	Ja	▼
 Hjortsballevej 2	0	FMK	84	84	405,7	Ja	▼
 Søndergade 54	0	NY	178,4	178,4	522,1	Ja	▼
 Vildbjerg Præstegård, Vildbjerg	0	FMK	265,6	265,6	370,2	Ja	▼

Forklaring til samlet resultat af lugtberegning

* Geneafstanden fra NY modellen er 0, selvom der er en faktisk lugt fra staldgruppen. Dette skyldes at lugten er for lav til at lugtspredningen kan beregnes.

Konsekvenszone: 326 m

Konsekvensområdet for ejendommens lugtafgivelse er beregnet ud fra FMK modellen. For det ansøgte projekt er konsekvensområdet beregnet til 326 meter. Konsekvensområdet vil sige det område, hvor lugten fra ejendommen kan konstateres – uden at den af den grund vurderes at være til gene for omkringboende.

Herning Kommune vurderer, at husdyrbrugets lokaliseringsforhold er tilfredsstillende. Alle typer beboelse, der ikke er ejet af ansøger, ligger udenfor geneafstanden, så udvidelsen af husdyrbruget vil ikke medføre væsentligt øgede lugtgener. Det må dog forventes, at beboelser indenfor konsekvensområdet på vil opleve øget lugt, idet lugtgeneafstanden øges ved det ansøgte projekt, men lugtgenerne er beregnet til at ligge under de fastlagte beskyttelsesniveauer for lugt. Herning Kommune vurderer, at beskyttelsesniveauet i forhold til lugt er overholdt.

Husdyrbrugets nabopåvirkning og tiltag der begrænser gener

Støj

De anbefalede mindsteafstande mellem husdyrbruget og nærmeste beboelse er baseret på Miljøstyrelsens erfaringer om miljøforhold. Klassifikationen angiver, hvilken afstand, der skønnes at være nødvendig mellem den pågældende virksomhed og boliger i et område for åben og lav boligbebyggelse.

Udgangspunktet er, at afstanden skal give en rimelig sikkerhed for, at boligerne ikke udsættes for miljøgener, og at virksomheden ikke efterfølgende mødes med skærpede miljøkrav.

Jævnfør virksomhedsbeskrivelsen fra håndbog om Miljø og Planlægning, Miljøstyrelsen og Skov- og Naturstyrelsen, Landsplanafdelingen, 2004, anvender Herning Kommune følgende inddeling af husdyrbrugstyper:

Klasse 1	0 m afstand	Klasse 3: Hundepensioner, kenneler og rideskoler (mindre husdyrhold) Klasse 6: Pelsdyrfarme Klasse 6: Husdyrbrug med erhvervmæssigt dyrehold, minus svinefarme Klasse 7: Svinefarme med erhvervmæssigt dyrehold
Klasse 2	20 m afstand	
Klasse 3	50 m afstand	
Klasse 4	100 m afstand	
Klasse 5	150 m afstand	
Klasse 6	300 m afstand	
Klasse 7	500 m afstand	



Det ansøgte husdyrbrug går ind under klasse 6 med en afstand på 300 meter. Nærmeste nabo ligger cirka 300 meter fra husdyrbruget.

Da de anbefalede mindsteafstande til nabobeboelse er 300 meter, og der ikke ligger beboelse inden for denne afstand, vurderer Herning Kommune, at husdyrbruget ikke vil give anledning til støjpåvirkning af omgivelserne, som vil medføre gener for de omkringboende.

Endvidere vurderer Herning Kommune, at udvidelsen af dyreholdet, og de medførende aktiviteter, ikke vil påvirke nærmeste fuglebeskyttelsesområde og nærmeste ramsarområde, på grund af afstanden på 29,6 km.

Der er ikke tidligere registreret støjgener fra ejendommen.

De væsentligste støjkilder vil være:

De væsentligste støjkilder på et kvægbrug er kompressor til malkeanlæg, gyllepumper, foderleverancer, støj fra transporter, m.v.

Malkeanlægget er i gang i tidsrummene 4-7 og fra 17-19.

Foder blandes ved 7-8 tiden én gang dagligt.

Udslusning af gylle fra stald til fortank sker løbende. Omrøring af gyllebeholderne sker forud for udkørsel af gylle på markerne primært om foråret.

Foderleverancer er ca. hver 3. uge.

Transporter forekommer i forbindelse med levering af foder, gødning, brændstof og andre forbrugsstoffer. Der sker desuden transporter i forbindelse med afhentning af mælk, levende og døde dyr samt intern på bedriften. Endelig er der transporter i forbindelse med udbringning af husdyrgødning samt hjemtransport af afgrøder.

De fleste transporter er med mælk, husdyrgødning og afgrøder.

Derfor er belastningen af antallet af transporter i en kort afgrænset periode i forbindelse med sæsonen for gyllekørsel og høst. I højsæsonen kan det være nødvendigt med transporter i weekenden og uden for normal arbejdstid.

Andre transporter foregår normalt i dagtimerne og på hverdage. Afhentning af mælk kan dog ske døgnet rundt i henhold til mejeriets køreplaner.

Herning Kommune vurderer, at de beskrevne tiltag vil begrænse støjpåvirkningen af omgivelserne, så husdyrbruget ikke vil give anledning til støjpåvirkning af omgivelserne, som vil medføre gener for de omkringboende.

Støv

Afstanden til nærmeste nabobeboelse er på 300 meter.

Den primære støvkilde er støv fra foder og halmstrøelse. Støvgener er dog kun af meget lokal karakter og forventes ikke senere naboer.

Herning Kommune, vurderer, da husdyrbruget ligger mere end 100 meter fra nærmeste nabo vil husdyrbruget ikke vil give anledning til støvpåvirkning, som vil medføre væsentlige forøgede gener for de omkringboende.

Skadedyr

I forbindelse med dyreholdet kan der forekomme gener fra skadedyr.



For at bekæmpe skadedyr som kan være til gene for selve ejendommen foretages regelmæssig bekæmpelse af fluer, rotter og mus. Alle udendørs arealer samt områder omkring foderopbevaring holdes ryddeligt og rent.

Fluer

Fluer bekæmpes med godkendte fluebekæmpelsesmidler i et begrænset, nødvendigt omfang og de til enhver tid gældende regler fra Statens Skadedyrslaboratorium følges. Desuden er der jævnlig udmugning ved småkalvene i de varme måneder for at begrænse fluernes opformering.

Rotter

Ansøger har tegnet kontrakt med anerkendt skadedyrbekæmpelsesfirma Mortalin. Hvis der konstateres rotter og andre skadedyr på ejendommen skal Herning Kommunes Borgerservice straks skal kontaktes. Endvidere kommer skadedyrskontrollen to gange om året.

Herning Kommune vurderer, at ejendommens forebyggelse og bekæmpelse af flue- og skadedyr er tilstrækkelig. Der stilles dog vilkår om, at ansøger som minimum skal følge de fastsatte retningslinjer fra Aarhus Universitet, Institut for Agroøkologi om flue- og rottebekæmpelse på ejendomme med husdyr.

Lys

Udendørs belysning i gården er styret af sensorer.

Herning Kommune vurderer, at lyset i og udenfor staldafsnittene ikke vil give væsentlige problemer. Dog fastsættes der vilkår om, at såfremt der skulle opstå gener for de omkringboende, eller såfremt kommunen finder det nødvendigt, skal bedriften lade foretage undersøgelse af forskellige lyskilder, således at lyset uden for ejendommen formindskes.

Til- og frakørsel fra husdyrbruget

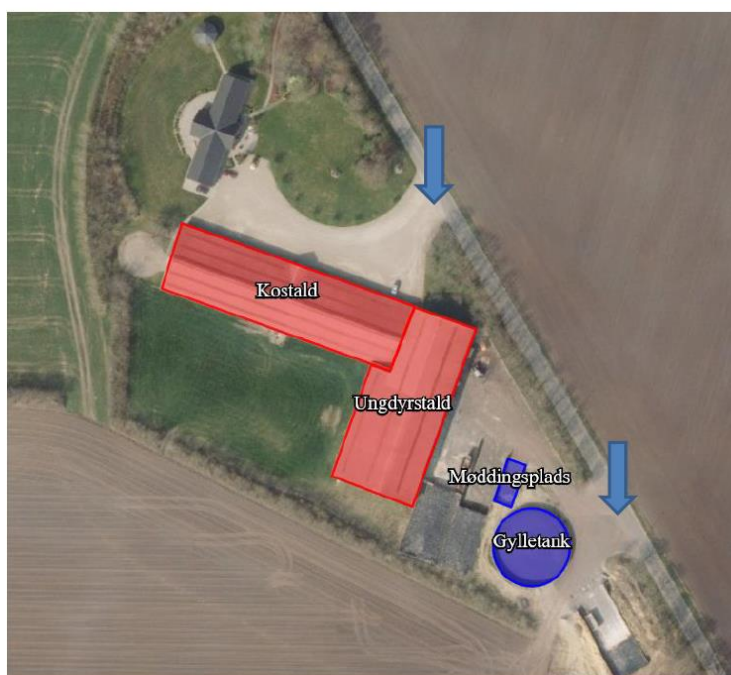
Til ejendommen er der to indkørsler. De fleste tunge transporter til og fra ejendommen vil ske ved den sydligste udkørsel hvor alt foder køres hen og hvorfra gyllen hentes. Mælketransporter foregår via den nordligste indkørsel.

Der er ingen naboer tæt på udkørslerne.

Nedenfor ses en oversigt over de forventede antal transporter til og fra ejendommen.

Type	Antal/år, før	Antal/år, efter	Kommentarer
Indkøbt foder	17	17	
Afhentning af mælk	182	182	
Brændstof	6	6	
Husdyrgødning	200	250	Antallet af transporter afhænger af størrelsen på dyreholdet. Ca. 1/3-del køres direkte ud i marken uden at krydse offentlig vej.
Husdyr til/fra ejendommen	12	12	
Grovfoder	100	110	Ca. 1/3-del køres direkte fra marken og krydser ikke vejen
DAKA	25	25	
Dyrlæge	17	17	Sundhedsaftale
Samlet antal transporter	547	607	

Kort over transportvejene til ejendommen



Der henstilles til, at al transport skal foregå indenfor almindelig arbejdstid for at mindske gener. Sæsonbetonet arbejde kan forekomme udenfor disse tidspunkter, men skal søges begrænset.



Rystelser

Virksomhedens bidrag til niveauet for vibrationsniveauet ($\text{dB re } 10^{-6} \text{ m/s}^2$) målt som det maksimale KB-vægtede accelerationsniveau med tidsvægtning S må ikke overstige værdierne i Lavfrekvent støj, infralyd og vibrationer i eksternt miljø Orientering fra Miljøstyrelsen, nr. 9 1997, Tabel 1.

Tabel 1

Anvendelse	Kl.	Vægtet accelerationsniveau L_{aw} i dB
Boliger i boligområder (hele døgnet)	Hele døgnet	75
Boliger i blandet bolig/erhvervsområde	18-7	
Børneinstitutioner og lignende	I åbningstiden	
Boliger i blandet bolig/erhvervsområde	7-18	80
Kontorer, undervisningslokaler og lignende	Hele døgnet	80
Erhvervsbebyggelse	Hele døgnet	85
Kontorer og tilsvarende lokaler i erhvervsbebyggelse, hvor der foregår følsomme aktiviteter	Hele døgnet	80

Virksomhedens bidrag til niveauet for lavfrekvent støj og infralyddrift ($\text{dB re } 10^{-6} \text{ m/s}^2$) målt indendørs må ikke overstige værdierne i Lavfrekvent støj, infralyd og vibrationer i eksternt miljø Orientering fra Miljøstyrelsen, nr. 9 1997, Tabel 2.

Tabel 2

Anvendelse	Kl.	A-vægtet lydtryksniveau (10-160 Hz), dB	G-vægtet infralydniveau dB
Beboelsesrum, herunder børneinstitutioner og lignende	18-7	20	85
	7-18	25	85
Kontorer, undervisningslokaler, og lignende støjfølsomme rum	Hele døgnet	30	85
Erhvervsbebyggelse	Hele døgnet	35	90

Herning Kommune vurderer, at rystelser og lavfrekvent støj i og udenfor staldafsnittene ikke vil give væsentlige problemer. Dog fastsættes der vilkår om, at såfremt der skulle opstå væsentlige gener for de omkringboende, eller såfremt kommunen finder det nødvendigt, skal bedriften lade foretage undersøgelse af forskellige vibrationskilder.



Reststoffer, affaldsproduktion og brug af naturressourcer

Olie

På ejendommen anvendes der olie, i form af diesel- og smøreolie. Dieselolie anvendes til landbrugsmaskinerne i forbindelse med markarbejdet. Dieselolien opbevares øst for stalden i en overjordisk tank på 6.000 liter fra 1998. Tanken er placeret på fast bund. Smøreolie anvendes til traktorer og maskiner, og opbevares i tromler i maskinhuset. Spildolie opbevares i 60 l tromler og afleveres til genbrugspladsen eller smeden skifter olie på traktoren.

Kemikalier

På ejendommen anvendes der kemikalier hovedsagligt i form af pesticider og rengøringsmidler. Nødvendige rengøringsmidler/kemikalier bruges op i ejendommens drift, hvorved der normalt ikke er kemikalieaffald til bortskaffelse. Hvis reglerne ændres så et kemikalie, der tidligere har været benyttet på ejendommen, bliver ulovligt at bruge, bortskaffes eventuelle rester hurtigst muligt til Kommunal Modtagestation.

Pesticider

Pesticider opbevares i aflåst kemikalierum. Vask og påfyldning af kemikalier i sprøjten sker i marken eller på møddingspladsen. Påfyldning af sprøjten sker så der ikke er risiko for tilbageløb til vandforsyningen. Nødvendige pesticider bruges op i ejendommens drift, hvorved der normalt ikke er pesticidaffald til bortskaffelse. Hvis reglerne ændres så et pesticid, der tidligere har været benyttet på ejendommen, bliver ulovligt at bruge, bortskaffes eventuelle rester hurtigst muligt til Kommunal Modtagestation.

Medicin

Bedriften er tilmeldt en sundhedsordning med dyrlægen, som kommer på besøg mindst hver 3. uge. Her udskriver dyrlægen den nødvendige medicin. Medicinen opbevares i et køleskab i kontoret. Eventuelle medicinrester returneres til dyrlæge eller apotek. Det er dog sjældent at det sker, da alt det indkøbte opbruges. Skarpe og spidse genstande opbevares i lukket beholder i stalden, og afleveres til dyrlæge eller på kommunal genbrugsstation.

Affald

I den daglige drift vil der være en række affaldsprodukter til bortskaffelse via kommunale ordninger og modtagestationer. Affaldet tilstræbes opbevaret og bortskaffet i overensstemmelse med affaldsregulativerne for Høje-Taastrup Kommune.

Plastik fra ensilagestak, garn fra halmballer samt pap og papirsække fra bedriften fyldes i affaldscontainer. Affaldscontaineren tømmes hver måned af Eiler Knudsen.

Forbrændingseget affald fra produktionen opbevares i maskinhuset, og afleveres på den kommunale modtagestation løbende.

Ikke forbrændingseget affald (f.eks. eternit, glaserede fliser og tegl, imprægneret træ o.l.). Normalt forefindes der ikke "ikke forbrændingseget affald" på ejendommen, men i tilfælde af den type affald opstår, så bortskaffes det til kommunal genbrugsplads. Eventuelt jernaffald bortskaffes til skrothandler.

Øvrigt farligt affald som f.eks. lysstofrør, el-sparepære, oliefiltre, batterier eller spraydåser indsamles i servicecenter/værksted. Brugte batterier tages ofte med retur af leverandør. Andet leveres til kommunal modtagestation.

Døde dyr

Døde dyr opbevares på plads sydøst for maskinhuset (jf. figur 4). Placeringen af afhentningsstedet ligger ugeneret i forhold til nabobeboelser og forbi passerende. Døde dyr tilmeldes til afhentning af DAKA senest 24 timer efter dødsfaldet er konstateret.

Vand

Vandforbruget på denne bedrift anvendes primært til drikkevand og markvanding. Ved fuld udnyttelse af staldanlægget vil vandforbruget stige, som følge af flere dyr. Der anvendes vand fra kommunalt vandværk.



Lækager identificeres, stoppes og reparerer hurtigst muligt.
Der anvendes frekvensvask af malkeanlægget, hvilket sparer 1 skylning pr. gang.

Energi

På ejendommen anvendes der energi i form af el og dieselolie. Elforbruget anvendes hovedsagligt til ventilation, gyllepumpning, belysning. Af energibesparende teknikker kan nævnes lavenergipærer nogle steder på ejendommen samt frekvensstyret kompressor, pladekøler og isbank. Udendørs belysning i gården er styret af sensorer.

Til opvarmning af stuehus anvendes genindvinding fra mælkevarme.

Gasser, antændelige stoffer, hudætsende stoffer m.m.,

Der diesel og olie på ejendommen som er brandbare. Der kan også forefindes spraydåser, som kan være eksplosive. Rengøringsmidler i malkestalden kan være lokal-irriterende/ætsende.

Herning Kommune vurderer, at reststoffer, affaldsproduktion og brug af naturressourcer på Hjortsballevej 4, 7480 Vildbjerg, ikke vil give anledning til en væsentlig miljøpåvirkning. Herning Kommune vurderer endvidere, at afledning af vaskevand og spildevand fra staldanlægget med kørearealer og plansiloanlæg, samt afledning af sanitært spildevand sker efter gældende regler.

Vejledende grænseværdi for ammoniak ved anvendelse af BAT

Den samlede NH₃ emission fra staldanlægget og lagre er ifølge ansøgningen opgjort til 2.557 kg N / år og overholder derved Herning Kommunes BAT niveau på 2.557 kg N / år.

Samlet BAT beregning ? ⓘ			
	Stalde	Lagre	Total
Samlet BAT krav (kg NH ₃ -N /år)	2327	230	2557
Faktisk emission (kg NH ₃ -N /år)	2327	230	2557
Forskel (kg NH ₃ -N /år)	-	-	0
Vejledende BAT Overholdt?	-	-	Ja

Samlet ammoniaktab for hele anlægget (alle produktioner) opnåelig ved anvendelse af BAT ? ⓘ					
	Vejl. sum (kg NH ₃ -N /år)	Ansøgers forslag (kg NH ₃ -N /år)	Ansøgers Begrundelse	Kommunens krav (kg NH ₃ -N /år)	Kommunens Begrundelse
Rediger	2327				

Herning kommune vurderer, at ejendommen, med de beskrevne tiltag, lever op til BAT i forhold til de muligheder, der foreligger for det ansøgte.

Fravalg af BAT

Gylleforsuring

Gylleforsuring er fravalgt, da de årlige omkostninger til gylleforsuring overstiger 100 kr. pr. kg reduceret N, ved en mindre udvidelse på under 75 DE, jf. Teknologibladet "Svovlsyrebehandling af gylle".

Fast overdækning

Fast overdækning af gyllebeholderne er fravalgt, da de årlige omkostninger til overdækning overstiger 100 kr. pr. kg reduceret N, ved en mindre udvidelse på under 75 DE, jf. Teknologibladet "Fast overdækning af gyllebeholder".



Eventuelle grænseoverskridende virkninger

Da husdyrbruget ligger minimum 130 km fra grænsen til Tyskland, der er nærmeste selvstændige nation, vurderer Herning Kommune at ændringen af husdyrbruget ikke vil have grænseoverskridende påvirkninger.

Ifølge IE-direktivet har et anlæg grænseoverskridende virkning, hvis anlægget kan få en betydelig negativ indvirkning på miljøet i en anden EU-medlemsstat, og er derfor ikke relevant i dette projekt.



Lovgrundlag

Ansøgningen er behandlet i henhold til kravene i lov om husdyrbrug og anvendelse af gødning m.v.⁷ med tilhørende bekendtgørelser: bekendtgørelse om godkendelse og tilladelse m.v. af husdyrbrug (husdyrgodkendelsesbekendtgørelsen)⁸ og bekendtgørelse om erhvervsmæssigt dyrehold, husdyrgødning, ensilage m.v. (husdyrgødningsbekendtgørelsen)⁹ amt Miljøstyrelsens vejledning om miljøgodkendelse af husdyrbrug.

Herning Kommune har skriftligt orienteret naboer (matrikulære naboer) om udkastet til tilladelsen og høringsen er foretaget i perioden fra den 24. juni 2019 til den 8. juli 2019

Herning Kommune har ikke modtaget kommentarer til udkastet til afgørelsen.

Klagevejledning og offentliggørelse

Herning Kommune har givet miljøtilladelse til udvidelse af husdyrbruget på Hjortsballevej 4, 7480 Vildbjerg. Miljøtilladelse er givet i medfør af §16b i husdyrbrugloven.

Det er muligt at klage over afgørelsen til Miljø- og Fødevarerklagenævnet. Miljøtilladelse bliver offentliggjort på Herning Kommunes hjemmeside www.herning.dk under "Planer og offentliggørelser" og "Landbrug" fra den 23. juli 2019. Der kan klages i 4 uger. Klageberettigede er ansøger og enhver, der har en individuel, væsentlig interesse i sagen samt visse organisationer, alle som er angivet i husdyrbruglovens §84-87.

Hvis du ønsker at klage over denne afgørelse, kan du klage til Miljø- og Fødevarerklagenævnet. Du klager via Klageportalen, som du finder et link til på forsiden af www.nmkn.dk. Klageportalen ligger på www.borger.dk og www.virk.dk. Du logger på www.borger.dk eller www.virk.dk, ligesom du plejer, typisk med NEM-ID. Klagen sendes gennem Klageportalen til den myndighed, der har truffet afgørelsen. En klage er indgivet, når den er tilgængelig for Herning Kommune i Klageportalen.

Klagen skal være tilgængelig for Herning Kommune i Klageportalen. For at klagen er tilgængelig skal klager har godkendt og betalt gebyr/bestilt en faktura i Klageportalen. Det skal senest ske den 20. august 2019.

Miljø- og Fødevarerklagenævnet skal som udgangspunkt afvise en klage, der kommer uden om Klageportalen, hvis der ikke er særlige grunde til det. Hvis du ønsker at blive fritaget for at bruge Klageportalen, skal du sende en begrundet anmodning til Herning Kommune, der har truffet afgørelse i sagen. Herning Kommune videresender herefter anmodningen til Miljø- og Fødevarerklagenævnet, som træffer afgørelse om, hvorvidt din anmodning kan imødekommes.

Hvis afgørelsen påklages, bliver det meddelt ansøger.

En eventuel klage har ikke opsættende virkning, medmindre Miljø- og Fødevarerklagenævnet bestemmer andet, hvorfor miljøtilladelsen på eget ansvar kan udnyttes før klagefristen er udløbet i henhold til Husdyrbruglovens § 81, stk. 1.

⁷ Lov om husdyrbrug og anvendelse af gødning m.v., nr. 1572, 20. december 2006, jævnfør lovbekendtgørelse om husdyrbrug og anvendelse af gødning m.v., nr. 520, 1. maj 2019, med efterfølgende ændringer.

⁸ Bekendtgørelse om godkendelse og tilladelse m.v. af husdyrbrug, nr. 1467, 6. december 2018, med efterfølgende ændringer.

⁹ Bekendtgørelse om husdyrbrug og erhvervsmæssigt dyrehold, husdyrgødning, ensilage m.v., nr. 1067 af 28. august 2018, med efterfølgende ændringer



Søgsmål

Denne afgørelse om miljøtilladelse kan også indbringes for domstolene, jævnfør husdyrbruglovens § 90. Det skal ske indenfor seks måneder efter offentliggørelsen.

Med venlig hilsen

Pernille Kjeldsen
Herning Kommune
Teknik og Miljø, Landbrugsteam



Interessentliste for høringsperiode og offentliggørelse

Nedenstående er orienteret om udkast til miljøtilladelse:

Ansøger

- Hjortsballevej 4, 7480 Vildbjerg

Rådgiver firmanavn

- Sagro I/S v. Karen V Thomasen

Omboende og andre, som får udkastet til miljøtilladelse i høring (matrikulære naboer + evt. partshøring)

- Trehøjevej 29, 7480 Vildbjerg
- Trehøjevej 31, 7480 Vildbjerg
- Bernstorffsgade 20 2.Sal, 1577 København V – DSB Banetjenesten
- Hjortsballevej 2, 7480 Vildbjerg
- Albækvej 5, 7480 Vildbjerg
- Juelstrupparken 16, 9530 Støvring
- Albækvej 3, 7480 Vildbjerg
- Korshøjvej 16, 7480 Vildbjerg
- Korshøjvej 12, 7480 Vildbjerg
- Korshøjvej 14, 7480 Vildbjerg

Nedenstående er orienteret om miljøtilladelse:

Klageberettigede jævnfør husdyrbrúglovens § 84

Ansøger

- Hjortsballevej 4, 7480 Vildbjerg

Rådgiver firmanavn

- Sagro I/S v. Karen V Thomasen

Enhver, der har en individuel, væsentlig interesse i sagens udfald er i høringsperioden blevet gjort opmærksom på at meddelelse af afgørelsen sker ved offentlig annoncering på Herning Kommunes hjemmeside.

Klageberettigede jævnfør husdyrbrúglovens § 85

- Danmarks Fiskeriforening
- Ferskvandsfiskeriforeningen
- Forbrugerrådet
- Arbejderbevægelsens Erhvervsråd

Klageberettigede jævnfør husdyrbrúglovens § 86

- Danmarks Naturfredningsforening, Lokalafdeling Herning
- Dansk Ornitologisk Forening, Lokalafdeling Herning
- Foreningen af bredejere ved Gødstrup Sø

Klageberettigede jævnfør husdyrbrúglovens § 87

- Dansk Ornitologisk Forening
- Friluftsrådet
- Danmarks Naturfredningsforening
- Det Økologiske Råd
- Danmarks Sportsfiskerforbund
- Aktive Fritidsfiskere i Danmark

Andre:

- Styrelsen for Patientsikkerhed



Oversigt over bilag

Bilag 1: Oversigt og produktionsarealet

Bilag 2: Afløbsplan

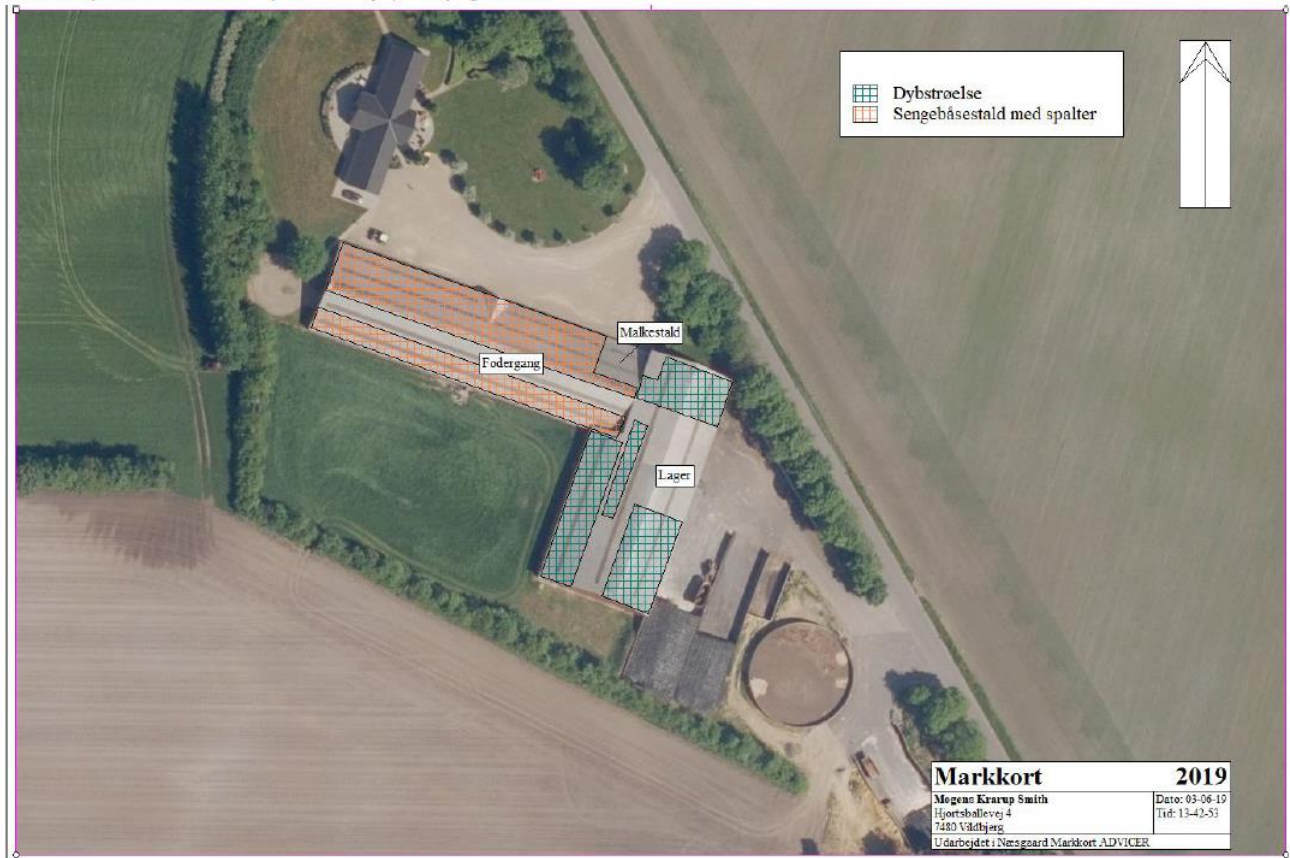
Bilag 3: Ejendomskortbeskrivelse

Bilag 4: Beredskabsplan

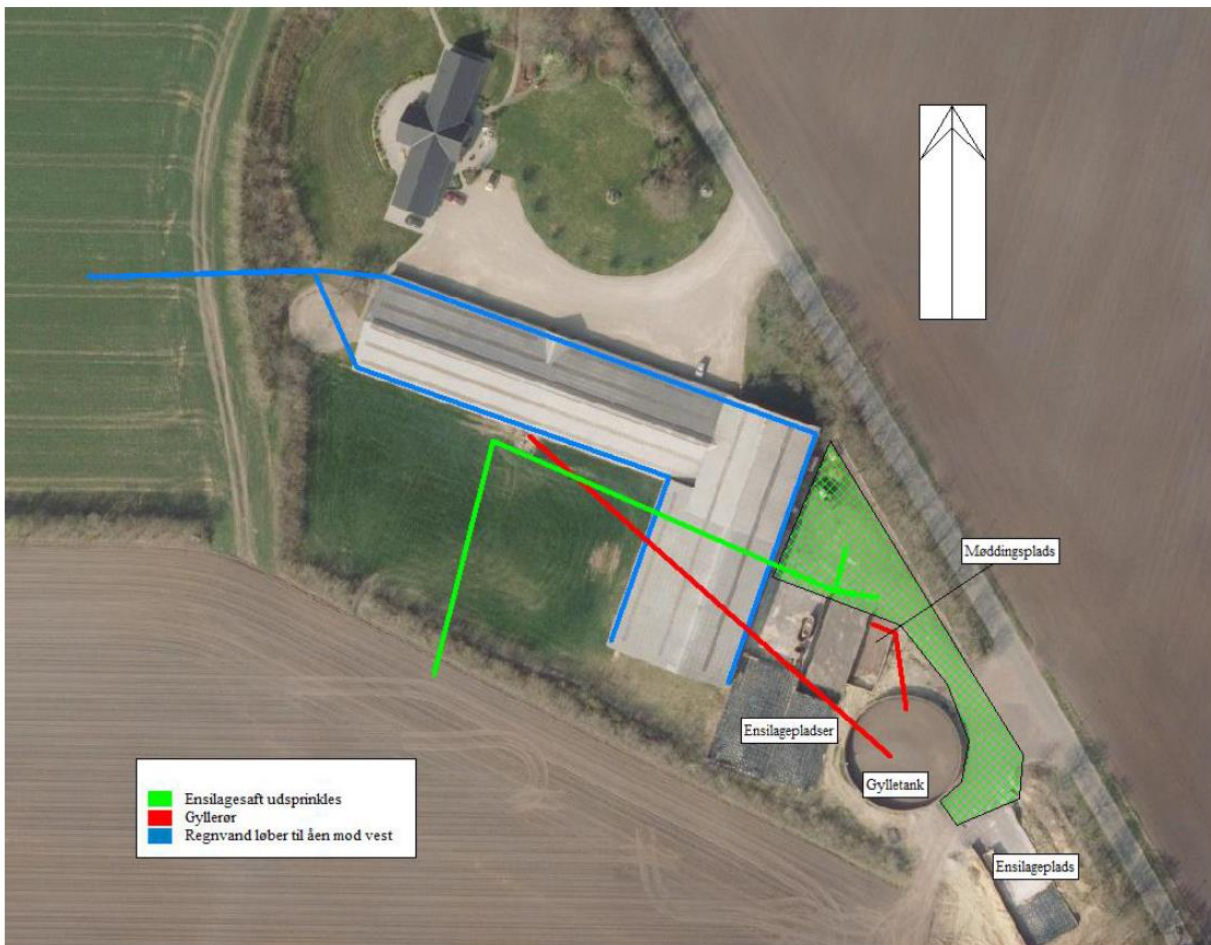


Bilag 1: Oversigt og produktionsarealet

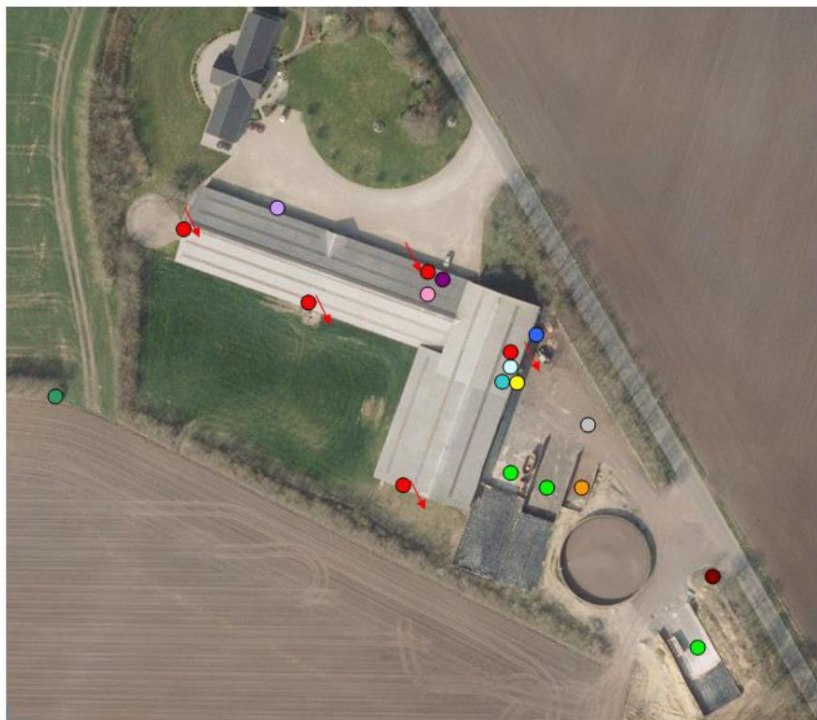
Kort over produktionsarealer Hjortsballevej 4, Vildbjerg.



Bilag 2: Afløbsplan



Bilag 3: Ejendomskortbeskrivelse



Signaturforklaring:

- = Kemikalie
- = Motorolie
- = Dieseltank
- =
- = Malkestald
- = Hovedhane til vand
- = El-tavle
- = Brandslukkere
- = Ensilagepladser
- = Mark boring
- = Møddingsplads
- = Belysning
- =
- = Befæstede arealer inkl. afløb
- = Afhentningsplads for DAKA
- ↘ = Flugtveje for dyr



Bilag 4: Beredskabsplan

Beredskabsplan for Hjortsballevej 4 Vildbjerg

Udarbejdet af : Karen V. Thomasen
Januar 2019



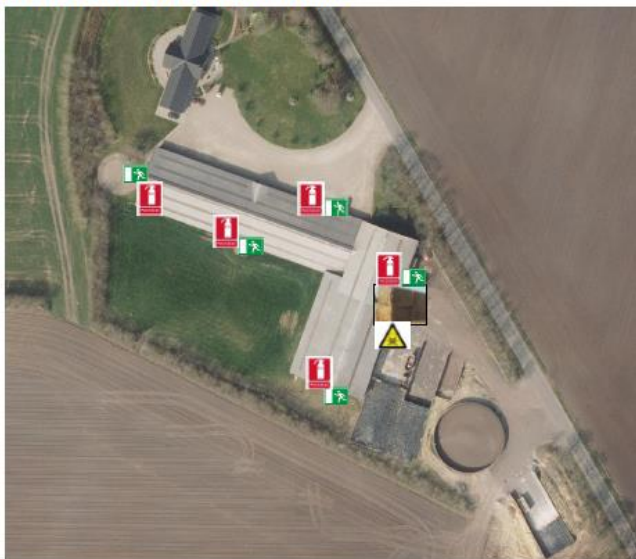
TELEFONLISTE

Ejer, Mogens Krarup Smith, Hjortsballevej 4, Vildbjerg

	Træffetid	Telefonnummer
Brandvæsen	Altid	112
Dyrlæge	Altid	9743 8511
Falck	Altid	7010 2030
Elektriker	Altid	4027 6569
Foderstofforretning,	Normal arbejdstid	9713 1322
Landbocenteret, Heden & Fjorden	Normal arbejdstid	9629 6666
Lægevagt	Uden for egen læges åbningstid	7011 3131
Miljømyndighed, beredskabschefen	Altid	9628 2828
Smeden, VVS	Altid	9713 2422

Ved store uheld ring altid 1-1-2. Ved mindre uheld ring altid til miljømyndighederne. **Er du i tvivl så ring 1-1-2.**

BRAND- OG EVAKUERINGSINSTRUKS



Kun et læs halm ad gangen.
Resten er opbevaret på
Egebækvej.

Ved brand - **RING 112** – og oplys
Navn, adresse og tlf-nummer der ringes fra

- Hvad der er sket og at det er en gårdbrand
- Er der tilskadekomne – hvor mange
- Er dyrene kommet ud – art og antal, der evt. er fanget



Halmoplæg

 Flugtveje



Gødning

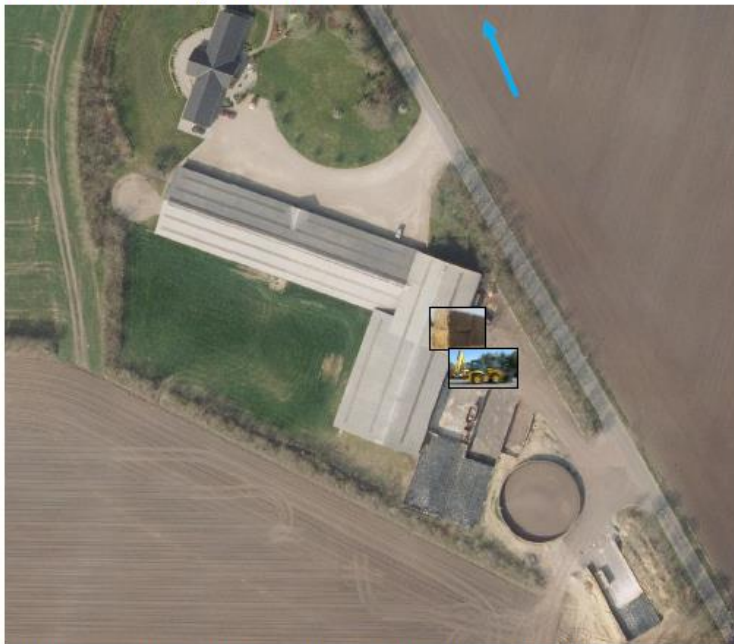


Pulverslukker



Kemi

OVERLØB AF GYLLE, INSTRUKS



Ved større overløb af gylle eller ved brud på gylletanken - **RING 112** og oplys

- Navn, adressen og telefonnummer der ringes fra
- Hvad der er sket og hvor meget der er løbet ud
- Om der er risiko for forurening af vandløb, eller drikkevandsboring

Forsøg opdæmning med jord/halm for at undgå, at gylle løber til dræn, vandløb eller borer. Gyllen vil samles omkring gården eller løbe langsomt mod vest mod bækken.



Halmballer

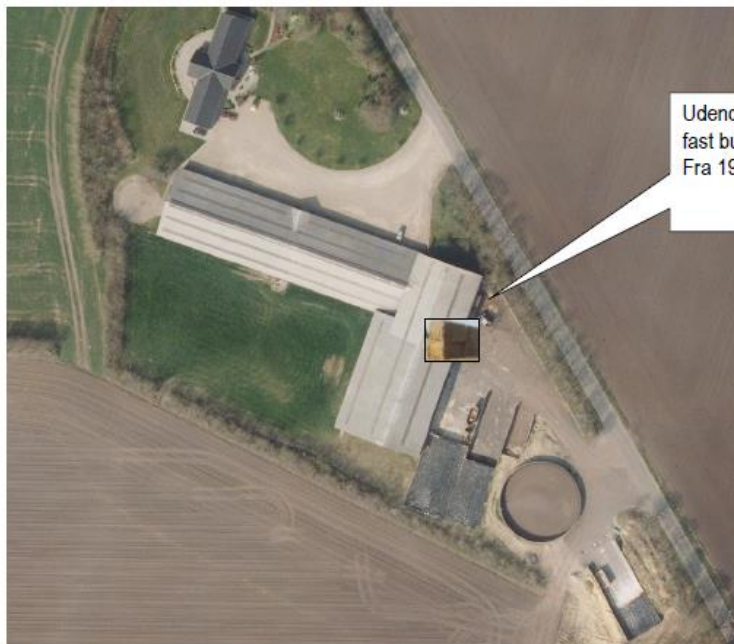


Dræn / vandløb / boring



Rendegraver eller lign.

KEMIKALIE- OG OLIESPILD INSTRUKS



Udendørs tank på fast bund. 6000 l. Fra 1998.

Ved større overløb af kemikalier og olie - **RING 112** og oplys:

- Navn, adressen og telefonnummer der ringes fra
- Hvad der er sket, hvad og hvor meget der er løbet ud
- Om der er risiko for forurening af vandløb, drikkevand

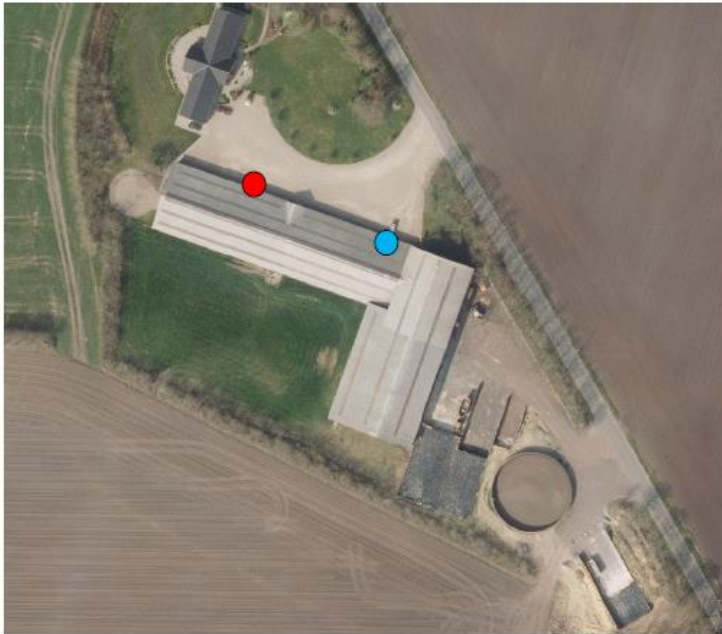


Fintsnitted halm eller savsmuld



Olietanke

STOPHANER / HOVEDAFBRYDERE



Stophane vand ●

Hovedafbryder el ●



STRØMSVIGT INSTRUKS

Vurder om dyr vil lide under træk fra nødopluk eller varme.

Tjek alle stalde og se, om nødoplukket er åben.

Begræns trækgener og varmeudvikling (overbrusning).

Kontroller, at der ikke sker forurening som følge af manglende strøm til pumper ol.

Ved strømsvigt på over ca. 2 timer, ring Vildbjerg Tekniske Værker og forhør om varigheden af udfaldet.

Kontaktes på tlf. 9713 1500.

Iværksæt opstart af nødstrømsgenerator hvis muligt.



TRANSPORT AF BEKÆMPELSESMIDLER

Sørg for sikker transport af kemikalier til ejendommen og mellem ejendom og marker.

Bekæmpelsesmidler skal under transport være sikret mod stød og uheld. En lukket tæt plastkasse (eks. en køleboks) er velegnet.

Medbring en spand/sæk med fint savsmuld til opsugning af spildt middel samt en skovl og f.eks. plasticposer/plastspand til en hurtig indsats. Uanset koncentrationen kan et spild på mindre end ca. 2 liter med en hurtigt indsats fjernes fra jorden.

Medbring altid en mobiltelefon således at det er muligt hurtigt at tilkalde hjælp ved uheld.

Hvor der arbejdes med bekæmpelsesmidler, skal der være førstehjælpeudstyr og øjenskyllmiddel til rådighed.

Meget giftige og giftige bekæmpelsesmidler skal overalt opbevares forsvarligt under lås. Øvrige bekæmpelsesmidler skal opbevares forsvarligt. For alle midler gælder, at de opbevares utilgængeligt for børn og ikke sammen med eller i nærheden af levnedsmidler, foderstoffer m.v.

Derudover gælder følgende:

- Kemikalierummet skal være godt ventileret, tørt og frostfrit med god belysning.
- Der skal findes et sugende materiale f.eks. savsmuld til opsamling af spild.
- Døre skal være forsynet med en støbt kant, der kan tilbageholde eventuelt spild.
- Gulve skal være tætte og uden afløb.